



THISTED KOMMUNE

§ 10 MILJØTILLADELSE

Sohold
Præstegårdsvej 54, 7700 Thisted
5. september 2017





1. Generelle forhold

Godkendelse af virksomhed i henhold til Bekendtgørelse af Lov om husdyrbrug og anvendelse af gødning m.v., LBK. nr. 256 af 21. marts 2017.

Ejer- og driftsforhold

Godkendelse	§ 10 miljøtilladelse
Virksomhedens art	Sohold
CVR-nr.	35494065
P-nr.	1018983296
CHR-nr.	97426
Ejendomsnummer	7870060846
Matrikelnr. og ejerlav	13d, 1ap, 1v, 24,6c Sjørring By, Sjørring, 34b, 34c Tilsted By, Tilsted
Bedriftens adresse	Præstegårdsvej 54, 7700 Thisted
Ansøgers navn og adresse	I/S Sørensen v/ Ville og Søren Sørensen
Ansøgers konsulent	Lone Hymøller tlf.: 96185796 e-mail: lhy@landbothy.dk
Tilsynsmyndighed	Thisted Kommune, Teknisk Forvaltning Kirkevej 9, 7760 Hurup Thy tlf.: 9917 1717 e-mail: teknisk@thisted.dk
Sagsbehandler	Maria Liljeroth Rasmussen tlf.: 9917 2239 e-mail: mali@thisted.dk
Kvalitetssikring	UBK
Godkendelsesdato	5. september 2017
Ansøgningskema	Skema nr. 101913 version 2



Indholdsfortegnelse

1. Generelle forhold.....	1
2. Godkendelsespligt	3
3. Projektbeskrivelse.....	3
4. Afgørelsen.....	3
5. Tidligere godkendelser.....	4
6. Gyldighed	4
7. Vilkår	4
8. Offentlighed og høring.....	7
MILJØTEKNISK BESKRIVELSE	9
9. Anlæg.....	10
10. Afstandskrav.....	10
11. Dyrehold og staldindretning	11
12. Forurening og gener.....	11
12.1. Lugt.....	11
12.2. Støj.....	12
12.3. Fluer og skadedyr	12
12.4. Støv.....	12
12.5. Transport	12
12.6. Lys.....	12
12.7. Foder	12
12.8. Opbevaringskapacitet.....	13
12.9. Driftsforstyrrelser eller uheld	13
12.10. Affald og miljøfarlige stoffer	13
12.11. Bedst tilgængelige teknik (BAT)	13
12.12. Husdyrbrugets ophør	14
13. Ammoniakpåvirkning på natur	14
14. Habitatvurdering, anlæg.....	14
15. Bilag IV-arter	14
16. Indkomne høringssvar	15
BILAG	16

Bilag 1. Situationsplan

Bilag 2. Kapacitetserklæring



2. Godkendelsespligt

Tilladelsen er meddelt i medfør af § 10 i Bekendtgørelse af Lov om husdyrbrug og anvendelse af gødning m.v., lovbekendtgørelse nr. 256 af 21. marts 2017 (herefter kaldet Husdyrbrugsloven).

Til anvendelse af omregningsfaktorer for beregning af dyreenheder er anvendt Bekendtgørelse om erhvervsmæssigt dyrehold, husdyrgødning, ensilage m.v., BEK nr. 1324 af 15. november 2016 (herefter kaldet Husdyrgødningsbekendtgørelsen).

3. Projektbeskrivelse

Thisted Kommune har den 19. juli 2017 modtaget ansøgning om miljøtilladelse efter Husdyrbrugslovens § 10, til udvidelse af husdyrbruget på Præstegårdsvej 54, 7700 Thisted.

Udvidelsen sker i eksisterende stalde på ovennævnte adresse, matr. nr. 34b Tilsted By, Tilsted.

En situationsplan over ejendommens bygninger kan ses i bilag 1.

Der er ansøgt om et husdyrbrug på 325 årssøer, i alt 73,49 dyreenheder.

4. Afgørelsen

På baggrund af de, i sagen, foreliggende oplysninger meddeler Thisted Kommune hermed miljøtilladelse efter Husdyrbrugslovens § 10 til drift af husdyrbruget beliggende Præstegårdsvej 54, 7700 Thisted.

Det er en grundlæggende forudsætning, at projektet og den fremtidige drift udføres som beskrevet i ansøgningsmaterialet, og i overensstemmelse med miljøtilladelsens vilkår.

Thisted Kommune vurderer, at husdyrbruget har truffet de nødvendige foranstaltninger til at forebygge og begrænse forureningen fra husdyrbrugets anlæg og arealer, samt at husdyrbruget anvender den bedste tilgængelige teknik.

Grundlaget for Thisted Kommunes afgørelse fremgår af den miljøtekniske beskrivelse.

Tilladelsen bygger på ansøgningsmaterialet samt Kommunens konkrete vurdering, støttet af Miljøstyrelsens vejledninger og orienteringer.

Tilladelsen er meddelt på vilkår som er beskrevet i nedenstående. Husdyrbruget skal fremover drives efter disse vilkår.

Tilladelsen fritager ikke fra krav om eventuel tilladelse, godkendelse og/eller dispensation efter anden lovgivning, f.eks. bygge-loven, museumsloven, naturbeskyttelsesloven eller miljøbeskyttelsesloven.

Afgørelsen er udelukkende omfattet af Bekendtgørelse af Lov om husdyrbrug og anvendelse af gødning m.v. Øvrige relevante tilladelser og godkendelser, herunder byggetilladelse og nedsivningstilladelse skal indhentes særskilt.

På vegne af Thisted Kommune, den 5. september 2017

Maria Liljeroth Rasmussen

Geolog, Team Landbrug



5. Tidligere godkendelser

Husdyrbruget er ikke tidligere godkendt. Ved accept af dyrehold den 6. januar 2005 blev der givet tilladelse til 255 årssøer, svarende til i alt 59,3 dyreenheder på godkendelsestidspunktet.

6. Gyldighed

Tilladelsen er underlagt Husdyrgodkendelsesbekendtgørelsens (BEK nr. 916 af 23. juni 2017) bestemmelser omkring kontinuitetsbrud, jf. § 48.

Tilladelsen træder i kraft den dag, den meddeles, og den bortfalder, såfremt den ikke er påbegyndt udnyttet inden for 6 år.

Ændringer i ejerforhold af både ejendom og dyrehold skal meddeles til kommunen.

7. Vilkår

Miljøtilladelsen er betinget af følgende vilkår:

1) Produktionens omfang

Tilladelsen omfatter en årlig husdyrproduktion på:

Dyrehold	Årsdyr
Årssøer, løbe- og drægtighedsstald, løsgående, dybstrøelse + spaltegulv	240
Årssøer, løbe- og drægtighedsstald, individuel opstaldning, delvis spaltegulv	85
Årssøer, farestald, kassestier, delvis spaltegulv	325

Produktionen må på intet tidspunkt overstige de begrænsninger, der følger af anden lovgivning.

2) Udnyttelse af tilladelsen

Tilladelsen bortfalder, såfremt den ikke er påbegyndt udnyttet inden for 6 år.

3) Forebyggelse af fluer, skadedyr og lugtgener

Flue- og skadedyrsbekæmpelse skal ske i henhold til Skadedyrslaboratoriets retningslinjer.

4) Støj

Husdyrbrugets samlede bidrag til det ækvivalente korrigerede støjniveau angivet i dB (A) må ikke overstige følgende grænseværdier, målt ved omliggende beboers opholdsarealer, se tabel herunder.



Dag	Periode	Referencetidsrum	Værdi
Mandag- fredag	kl. 07.00-18.00	8 timer	55 dB(A)
Lørdag	kl. 07.00-14.00	7 timer	55 dB(A)
Lørdag	kl. 14.00-18.00	4 timer	45 dB(A)
Søn- og helligdage	kl. 07.00-18.00	8 timer	45 dB(A)
Alle dage (aften)	kl. 18.00-22.00	1 time	45 dB(A)
Alle dage (nat)	kl. 22.00-07.00	½ time	40 dB(A)

De angivne støjgrænser er de energiækvivalente, korrigerede A-vægtede lydtrykniveauer i dB(A) re 20 µPa.

For dag-, aften og natperioden skal grænseværdierne overholdes inden for det mest støjbela- stede tidsrum på henholdsvis 8 timer (lørdag 7 og 4), 1 time og ½ time.

Maksimalværdier af støjniveauet må om natten ikke overstige ovennævnte kravværdier med mere end 15 dB(A).

For lavfrekvent støj og infralyd gælder, at driften af husdyrbruget ikke må medføre, at det A-vægtede lydtrykniveau (10-160 Hz), LpA, LF og det G-vægtede infralydniveau, LpG, overstiger følgende grænseværdier:

Infralyd (LpG) i dB	Periode	Tidsrum	Lavfrekvent støj (LpA, LF) i dB
85	Boliger, herunder børneinstitu- tioner og lignende	kl. 07.00- 18.00	25
85	Boliger, herunder børneinstitu- tioner og lignende	kl. 18.00- 07.00	20
85	Kontorer, undervisningslokaler og andre støjfølsomme rum	Hele døgnet	30
90	Øvrige rum i virksomheder	Hele døgnet	35

Virksomheden skal, hvis tilsynsmyndigheden forlanger det, lade foretage støj- og lydmålinger/- beregninger eller vibrationsmålinger til dokumentation for, at de to ovenstående vilkår over- holdt.

- A. Tilsynsmyndigheden kan højst forlange målinger eller beregninger 1 gang årligt, hvis den undersøgte grænseværdi er overholdt.
- B. Dokumentation for at grænseværdien er overholdt skal udføres, når virksomhedens emission af støj, lyd eller vibration er maksimal under normale driftsforhold.
- C. Dokumentationen kan være beregninger udført efter den nordiske beregningsmetode for ekstern støj fra virksomheder, som er beskrevet i Miljøstyrelsens vejledning nr. 5/1993.
- D. Dokumentationen kan være ved måling. Målingerne skal udføres som beskrevet i Miljø- styrelsens vejledning nr. 5/1984 og nr. 6/1984, og ubestemtheden må ikke overstige 3 dB(A). For lavfrekvent støj, infralyd og vibrationer skal målingerne udføres i overens- stemmelse med anvisningerne i "Orientering fra Miljøstyrelsen: Lavfrekvent støj, infra- lyd og vibrationer i det eksterne miljø" nr. 9 fra 1997.



- E. Beregningerne eller målingerne skal udføres af et laboratorium, der er akkrediteret af DANAK eller godkendt af Miljøstyrelsen til "Miljømålinger – ekstern støj".
- F. De akkrediterede beregninger eller målinger kan efter forudgående aftale med kommunen udføres som orienterende beregninger eller målinger.
- G. Omkostninger af målingerne eller beregningerne betales af virksomheden.

5) Beskyttelse af jord, grundvand og overfladevand

Farligt affald skal opbevares i egnede beholdere, der er mærket, så det tydeligt fremgår, hvad beholderen indeholder. Farligt affald skal opbevares under tag og beskyttet mod vejrlig enten på en oplagsplads med impermeabel belægning uden afløb eller i egnede tætte opsamlingskar. Oplagspladsen skal være indrettet således, at spild af farligt affald kan holdes inden for et afgrænset område og uden mulighed for afløb til jord, overfladevand eller kloak. Oplagspladser og opsamlingskar skal kunne rumme indholdet af den største opbevaringsenhed i området. Akkumulatorer og batterier skal opbevares i beholdere eller containere, der enten er placeret indendørs eller under halvtag, eller som er lukket med låg. Beholderne og containere skal være tætte og modstandsdygtige over for de væsker, der er anvendt i batterierne eller akkumulatorerne.

Overjordiske tanke med fyringsolie og motorbrændstof skal sikres mod påkørsel. Påfyldningsstudse til påfyldning af over- eller underjordiske tanke samt aftapnings-anordninger/-pistoler til påfyldning af køretøjer og materiel skal være placeret over en tæt belægning, dvs. belægning der ikke kan sive brændstof igennem. Spild på påfyldningspladsen skal kunne opsamle, enten i sump eller kar. Karret/sumpen skal være overdækket, så der ikke kan komme regnvand i det.

6) Opbevaring af dybstrøelse

Placering af markstakke med kompostlignende dybstrøelse skal i forhold til kategori 3-natur og anden ammoniakfølsom § 3-beskyttet natur følge afstandskravene for kategori 1- og 2-natur beskrevet i Husdyrgødningsbekendtgørelsen (BEK nr. 865 af 23. juni 2017) med mindre, det kan påvises, at der ikke vil forekomme en maksimal merdeposition på mere end 1 kg N pr. ha pr. år.

7) Meddelelesespligt om ejerforhold

Ændringer i ejerforhold eller ændringer i hvem der er ansvarlig for driften, skal meddeles til Kommunen senest 14 dage efter, ændringen har fundet sted.

8) Ophør af drift

Ved ophør af driften, skal husdyrbruget foretage oprydning i et sådan omfang, at forureningsfare undgås.

Restkemikalier, olieaffald, medicinaffald, tagplader, byggeaffald m.v. bortskaffes efter gældende regler.

Gødningslagre (herunder markstakke), stalde og lignende skal tømmes for gødning, der skal bortskaffes efter gældende regler.

9) Egenkontrol

Der skal til enhver tid forefindes et eksemplar af tilladelsen på anlægget. I forbindelse med tilsyn skal der foreligge årlige opgørelser over dyreholdets størrelse siden sidste tilsyn.



8. Offentlighed og høring

Høring

Kommunens forslag til miljøtilladelsen har været sendt i to ugers høring hos ansøger og ansøgers konsulent.

Udkast til tilladelsen er efterfølgende sendt i 3 ugers høring hos nedenstående naboer og berørte parter. Høringsberettigede naboer er fundet ud fra en beregning af lugtkonsekvensradius fra ejendommen. Konsekvensradius er beregnet til 242 meter. Følgende er hørt:

- I/S Sørensen, Præstegårdsvej 54, 7700 Thisted
- Lone Hymøller, LandboThy
- Ejere og beboere inden for en radius af 260 meter fra det ansøgte anlæg.
- Matrikulære naboer til anlægget

Offentliggørelse

Tilladelsen offentliggøres den 5. september 2017 på Thisted Kommunes hjemmeside, www.thisted.dk. Senest fire måneder efter afgørelsen er truffet vil miljøtilladelsen blive gjort offentlig tilgængelig på Miljøstyrelsens hjemmeside for Digital MiljøAdministration www.dma.mst.dk.

Følgende har fået meddelelse om udarbejdelse af tilladelsen:

- I/S Sørensen, Præstegårdsvej 54, 7700 Thisted
- Lone Hymøller, LandboThy
- Dnthy-sager@dn.dk - Danmarks Naturfredningsforening samt lokale afdeling
- husdyr@ecocouncil.dk - Det Økologiske Råd
- natur@dof.dk - Dansk Ornitologisk Forening
- thisted@dof.dk - DOF Nordvestjylland
- fr@friluftsradet.dk - Friluftsrådet

Klagevejledning

Denne afgørelse er truffet efter Husdyrbrugslovens § 10, og kan ifølge lovens § 76 påklages til Miljø- og Fødevarerklagenævnet.

Hvis du ønsker at klage over afgørelsen, kan du klage til Miljø- og Fødevarerklagenævnet. Du skal klage via Klageportalen, som du finder et link til på forsiden af www.nmkn.dk. Klageportalen ligger på www.borger.dk og www.virk.dk. Du logger på www.borger.dk eller www.virk.dk, ligesom du plejer, typisk med NEM-ID. Klagen sendes gennem Klageportalen til den myndighed, der har truffet afgørelsen.

Miljø- og Fødevarerklagenævnet skal som udgangspunkt afvise en klage, der kommer uden om Klageportalen, hvis der ikke er særlige grunde til det. Hvis du ønsker at blive fritaget for at bruge Klageportalen, skal du sende en begrundet anmodning til Thisted Kommune. Kommunen videresender herefter anmodningen til Miljø- og Fødevarerklagenævnet, som træffer afgørelse om, hvorvidt din anmodning kan imødekommes.



Klagefristen udløber 4 uger efter, at afgørelsen er meddelt. Hvis afgørelsen er offentligt annonceret, regnes klagefristen dog altid fra dette tidspunkt. Hvis klagefristen udløber en lørdag eller helligdag, forlænges fristen til den følgende hverdag.

Klagefristen udløber den 3. oktober 2017.

En klage er indgivet, når den er tilgængelig for Thisted Kommune i Klageportalen. Når du klager, skal du betale et gebyr. Gebyrets størrelse differentieres, alt efter om klager er en borger eller en virksomhed/organisation. Gebyrsatsen i 2017 er på 900 kr. for privatpersoner, mens virksomheder og organisationer skal betale et gebyr på 1.800 kr. Du betaler gebyret med betalingskort i Klageportalen. Gebyret tilbagebetales, hvis du får helt eller delvist medhold i klagen.

Klageberettigede er ansøger, grundejer, myndigheder samt landsdækkende eller lokale organisationer med klageret efter loven, samt enhver med en væsentlig, individuel interesse i sagens udfald.

En klage over afgørelsen har jf. Husdyrbrugslovens § 81 stk. 1 ikke opsættende virkning, med mindre Miljø- og Fødevarerklagenævnet bestemmer andet. Bestemmelsen indebærer ingen begrænsninger i klagenævnets adgang til at ændre eller ophæve afgørelsen. Hvis ansøger igangsætter projektet, før klagesagen er afgjort, sker det således for eget ansvar, jf. Husdyrbrugslovens § 81, stk. 2.

Hvis afgørelsen ønskes indbragt for domstolene, skal dette ifølge Husdyrbrugslovens § 90 ske inden 6 måneder fra afgørelsens meddelelse.



MILJØTEKNISK BESKRIVELSE



9. Anlæg

Præstegårdsvej 54 ligger mellem Sjørring og Thisted, cirka 1 kilometer øst for førstnævnte. Ejendommen ligger desuden umiddelbart syd for jernbanen mellem Sjørring og Thisted.

Området er karakteriseret ved mange små landbrugsejendomme og enkeltboliger beliggende i et kuperet landskab.

Selve ejendommen består af et fritliggende stuehus samt fire driftsbygninger beliggende syd herfor, herunder tre staldbygninger. På ejendommen findes derudover to gyllebeholdere, hvoraf den ene er overdækket.

Placering i landskabet

Ejendommen ligger uden for kulturhistoriske, landskabelige og geologiske interesseområder, men inden for kystnærhedszonen. Projektet indebærer dog ikke nybyggeri på ejendommen. Det vurderes derfor ikke relevant at foretage yderligere vurdering af ejendommens placering i landskabet.

10. Afstandskrav

Faste afstandskrav:

	Afstandskrav (m)	Faktisk afstand (m)
Byzone eller sommerhusområde	50	1.130
Nabobeboelse u. landbrug	50	249
Nabobeboelse m. landbrug	50	378
Naboskel	30	116
Vejskel offentlig vej og privat fællesvej	15	> 15
Egen vandforsyning	25	-
Almen vandforsyning	50	> 50
Vandløb eller dræn	15	871
Egen beboelse	15	18
Levnedsmiddelvirksomhed	25	> 25
Beskyttet natur omfattet af § 7	10	2.870

Alle afstandskrav er overholdt.



11. Dyrehold og staldindretning

Af ansøgningen fremgår følgende dyrehold og staldtype:

Ansøgt dyrehold på ejendommen				
Dyreart/type	Vægt/alder	Staldtype	DE	Antal dyr
Nudrift				
Årssøer	-	Løbe og drægtighedsstald, løsgående, dybstrøelse + spaltegulv	30,86	195
Årssøer	-	Løbe og drægtighedsstald, individuel opstaldning, delvis spaltegulv	11,08	70
Årssøer	-	Farestald, kassestier, delvis spaltegulv	17,98	265
Ansøgt drift				
Årssøer	-	Løbe og drægtighedsstald, løsgående, dybstrøelse + spaltegulv	37,99	240
Årssøer	-	Løbe og drægtighedsstald, individuel opstaldning, delvis spaltegulv	13,45	85
Årssøer	-	Farestald, kassestier, delvis spaltegulv	22,05	325

12. Forurening og gener

12.1. Lugt

Den vægtede gennemsnitsafstand til nærmeste nabo uden landbrugspligt, Tilstedgaardvej 4, er cirka 286 meter. Afskæringskriteriet er 66 meter, hvorved lugtgenekriteriet er overholdt.

Der er ingen samlet bebyggelse indenfor en afstand af 1.130 meter (afstand til byzone). Den samlede bebyggelse er beregnet som worst case. Den vægtede gennemsnitsafstand til nærmeste bolig i samlet bebyggelse, Gl. Sjørringvej 38, er cirka 1,2 kilometer. Afskæringskriteriet er 116 meter, hvorved lugtgenekriteriet er overholdt.

Den vægtede gennemsnitsafstand til nærmeste byzone er beregnet til to byzoner, Sjørring By og Thisted by. Thisted by er regnet med, da den er beliggende stik øst for staldanlæggene. Den vægtede gennemsnitsafstand til Sjørring by og Thisted by er henholdsvis 1,2 og 1,5 kilometer. Afskæringskriteriet er 207 meter for begge, hvorved lugtgenekriteriet er overholdt.

Uanset om dybstrøelsen fra staldene lægges i markstak eller på møddingsplads, skal den overdækkes og forventes derfor ikke at give anledning til væsentlige gener.

Der er i øvrigt ikke forhold på ejendommen som indikerer, at der kan forventes lugtgener ud over det forventelige fra et husdyrbrug af den søgte størrelse. Der vurderes på den baggrund ikke at opstå væsentlige lugtgener.



12.2. Støj

Tilladelsen indeholder et generelt vilkår om støj. Det forøgede dyrehold forventes ikke at give anledning til et øget støjbidrag, men husdyrbrugets støjbidrag skal kunne reguleres som andre erhvervsvirksomheders.

Støjbidraget vurderes dog ikke at overstige, hvad der betragtes som almindeligt for den søgte husdyrproduktion, og da der er god afstand til omkringboende vurderes der ikke at opstå væsentlige støjgener fra det søgte projekt.

12.3. Fluer og skadedyr

Tilladelsen indeholder vilkår om, at der skal ske flue- og skadedyrsbekæmpelse ifølge Skadedyrslaboratoriets retningslinjer.

Retningslinjerne for fluebekæmpelse findes på hjemmesiden:

<http://www.dpil.dk/dpil2005/pdf/Retningslinier-for-fluebek%C3%A6mpelse.pdf>

Retningslinjerne for bekæmpelse af skadedyr findes på hjemmesiden:

<http://www.dpil.dk/dpil2005/sporgom.htm>

Almindelig god landmandspraksis, hvor ejendommen holdes ren og ryddelig og affaldsoplæg og lignende hurtigt bortskaffes, vil imødegå væsentlige skadedyrsproblemer. Mindre skadedyr, blandt andet mus, vil dog sjældent helt kunne undgås på en landbrugsejendom.

12.4. Støv

Der forventes ikke væsentlige støvgener fra ejendommens daglige drift.

Foder kan ofte være en kilde til støvgener. På ejendommen bruges tørfoder, der opbevares i siloer i foderladen. Der vurderes ikke at være øgede støvgener i forbindelse med håndtering af foder på ejendommen.

12.5. Transport

Transportvejene til og fra ejendommen vurderes ikke at blive belastet i væsentlig grad af den forventede trafik som følge af udvidelsen af ejendommen.

12.6. Lys

Der forventes ikke særlige lysgener fra ejendommens daglige drift.

12.7. Foder

Der fodres med tørfoder, som opbevares i siloer i foderladen. Foderet forventes ikke at give tilhold af skadedyr ud over det normale.



12.8. Opbevaringskapacitet

Ansøger har indsendt en kapacitetserklæring (se bilag 2), hvor det fremgår, at der er tilstrækkelig kapacitet i de eksisterende gyllebeholdere til at opbevare 9 måneders tilførsel af flydende husdyrgødning fra stald og vaskeplads.

Thisted Kommunes vurdering:

Flydende husdyrgødning opbevares efter gældende lovgivning (Husdyrgødningsbekendtgørelsen). Thisted Kommune vurderer derfor, at der er tilstrækkelig kapacitet til opbevaring af den producerede mængde flydende husdyrgødning, og at det ikke er nødvendigt at stille vilkår til dette.

12.9. Driftsforstyrrelser eller uheld

Der er ikke forhold ved husdyrbrugets drift, der gør det nødvendigt at stille vilkår om udarbejdelse af beredskabsplan eller lignende.

12.10. Affald og miljøfarlige stoffer

Tilladelsen indeholder generelle vilkår om affaldshåndtering. Virksomheden er omfattet af Affaldsbekendtgørelsen og Thisted Kommunes regulativ for Erhvervsaffald.

Ikke-geanvendeligt affald fra produktionen skal opsamles, sorteres og bortskaffes og registreres i henhold til affaldsbekendtgørelsen og det til enhver tid gældende regulativ for erhvervsaffald i kommunen. Der gøres opmærksom på, at farligt affald såsom spildolie skal transporteres og afhændes til en af Miljøstyrelsen godkendt transportør/modtager. Liste over godkendte transportører/modtagere kan ses i Affaldsregistret på Miljøstyrelsens hjemmeside, <https://www.affaldsregister.mst.dk/>.

Derudover skal husdyrbruget registrere affaldsproduktionen efter de gældende regler.

Inden for affaldsområdet, er BAT blandt andet at registrere affaldsproduktionen og derved skaffe sig et overblik over eventuelle indsatsområder, hvor man kan minimere affaldsproduktionen. Affald skal registreres og håndteres i henhold til gældende lovgivning, og affaldet skal løbende bortskaffes i henhold til ovenstående og minimum en gang om året.

Der er stillet et generelt vilkår til opbevaring og bortskaffelse af farligt affald for at beskytte jord, grundvand og overfladevand.

12.11. Bedst tilgængelige teknik (BAT)

Søerne går både i dybstrøelse og på delvis spaltegulv og spaltegulv.

Miljøstyrelsen har udarbejdet vejledende BAT-emissionsgrænseværdier for søer i gyllebaserede staldsystemer. Ifølge Husdyrbrugsbekendtgørelsens § 14 skal miljøstyrelsens BAT-standardvilkår ikke anvendes i § 10 miljøtilladelser, og der stilles derfor ikke vilkår hertil i denne tilladelse.

Øvrige BAT-emner er forbrug af energi, håndtering af husdyrgødning, vandforbrug, affaldshåndtering og management. Thisted Kommune vurderer, at det for en kødkvægsbesætning i denne størrelse er BAT at følge den gældende lovgivning, dog med de skærpselser der følger af tilladelsens vilkår.



12.12. Husdyrbrugets ophør

Der stilles vilkår om, at der skal foretages oprydning på ejendommen ved dyreholdets ophør, således at der ikke opstår risiko for forurening.

Thisted Kommunes samlede vurdering af forurening og gener:

Indretningen og driften af husdyrbruget vurderes på baggrund af beskrivelserne i dette afsnit ikke at give anledning til væsentlige gener for de omkringboende i form af lugt, fluer, skadedyr, transporter, støj, støv eller lys.

Denne vurdering beror på, at de gældende afstandskrav til naboer og planlagte områder i Husdyrloven er overholdt, samt at tilladelsen indeholder vilkår for den daglige drift, som har til sigte at reducere eventuelle gener fra husdyrbruget. Vilkårene sigter, ud over det ovenfor nævnte, desuden til at styre dyreholdets størrelse, overdragelse af ejendommen, samt dokumentation til brug ved tilsyn.

13. Ammoniakpåvirkning på natur

Nærmeste ammoniakfølsomme område, jf. Husdyrbrugsbekendtgørelsens bilag 3, A, punkt 3 (Bekendtgørelse om tilladelse og godkendelse af husdyrbrug m.v: BEK nr. 211 af 28. februar 2017), er et kategori 3-overdrev, der ligger cirka 627 meter nord for den eksisterende stald.

Ifølge Husdyrbrugsbekendtgørelsens bilag 3, A, punkt 4, skal de angivne beregningsgrundlag i Punkt 2 og 3 samt kravene i tabel 3 (Punkt 4) kun anvendes i de tilfælde, hvor et eller flere anlæg er placeret nærmere end 300 meter fra naturtyper omfattet af kategori 1, 2 eller 3.

Da ingen af anlæggene i det ansøgte ligger mindre end 300 meter fra ammoniakfølsom natur, vurderes det, at kravene til ammoniakdeposition er overholdt.

14. Habitatvurdering, anlæg

Der er cirka 2,1 kilometer til nærmeste Natura 2000-område, Habitatområde 27, Hvidbjerg Å, Ove Sø og Ørum Sø.

Natura 2000-området ligger i så stor afstand fra ejendommen, at det ikke vurderes at blive påvirket af projektet.

15. Bilag IV-arter

Dyr og planter omfattet af bilag IV kan have levested, fødesøgningsområde eller sporadisk opholdssted på eller omkring bedriften og bedriftens arealer. På baggrund af Faglig Rapport nr. 635, 2007 "Håndbog om dyrearter på habitatdirektivets bilag IV" fra Danmarks Miljøundersøgelser, samt Videnskabelig Rapport nr. 50, 2013 "Overvågning af arter 2004-2011" fra Nationalt Center for Miljø og Energi, vurderes det at følgende bilag IV-arter kan have levested, fødesøgningsområde eller sporadisk opholdssted på eller omkring bedriften og udbringingsarealerne:



Dyr:	Planter:
Damflagermus	Ingen registrerede
Langøret flagermus	
Troldflagermus	
Vandflagermus	
Birkemus	
Markfirben	
Odder	
Spidssnudet frø	
Stor vandsalamander	
Strandtudse	
Ulv	

Odder og Stor vandsalamander er en del af udpegningsgrundlaget for EF-habitatområder nr. 27.

- **Flagermus** - Flagermus kan om sommeren opholde sig i hulheder og sprækker i træer, fugle- eller flagermuskasser eller i bygninger. Flagermus søger typisk føde over søer og åer, i lysåben løvskov, over marker og skove, i skovkanter, lysninger eller levende hegn, hvor en god vandkvalitet er vigtig.
- **Birkemus** - forekommer i en stor variation af levesteder, hvoraf de vigtigste synes at være fugtige områder i forbindelse med vandløb eller fjorde samt tilstødende tørre arealer.
- **Markfirben** - lever spredt i landskabet på åbne, varme, solrige lokaliteter som jernbane- og vejskråninger, sten- og jorddiger, heder, overdrev, grusgrave, strandenge, kystskrænter og sandede bakkeområder.
- **Odder** - forekommer ved vandløb og søer og lever i tilknytning til vådområder.
- **Stor vandsalamander** og **spidssnudet frø** - er begge arter, der er knyttet til våde habitater som eksempelvis klitlavninger, moser, enge, søer og vandhuller.
- **Strandtudse** - lever primært i tilknytning til klithederne og strandengene, hvor de typisk yngler i temporære, lysåbne vandsamlinger.
- **Ulv** - opholder sig oftest i mere upåvirkede områder såsom større skov- eller hedearealer.

Ud fra kommunens tilgængelige oplysninger, er der umiddelbart ikke observeret arter omfattet af bilag IV indenfor cirka 500 meter fra staldanlæggene.

Thisted Kommunes vurdering:

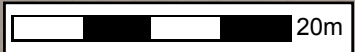
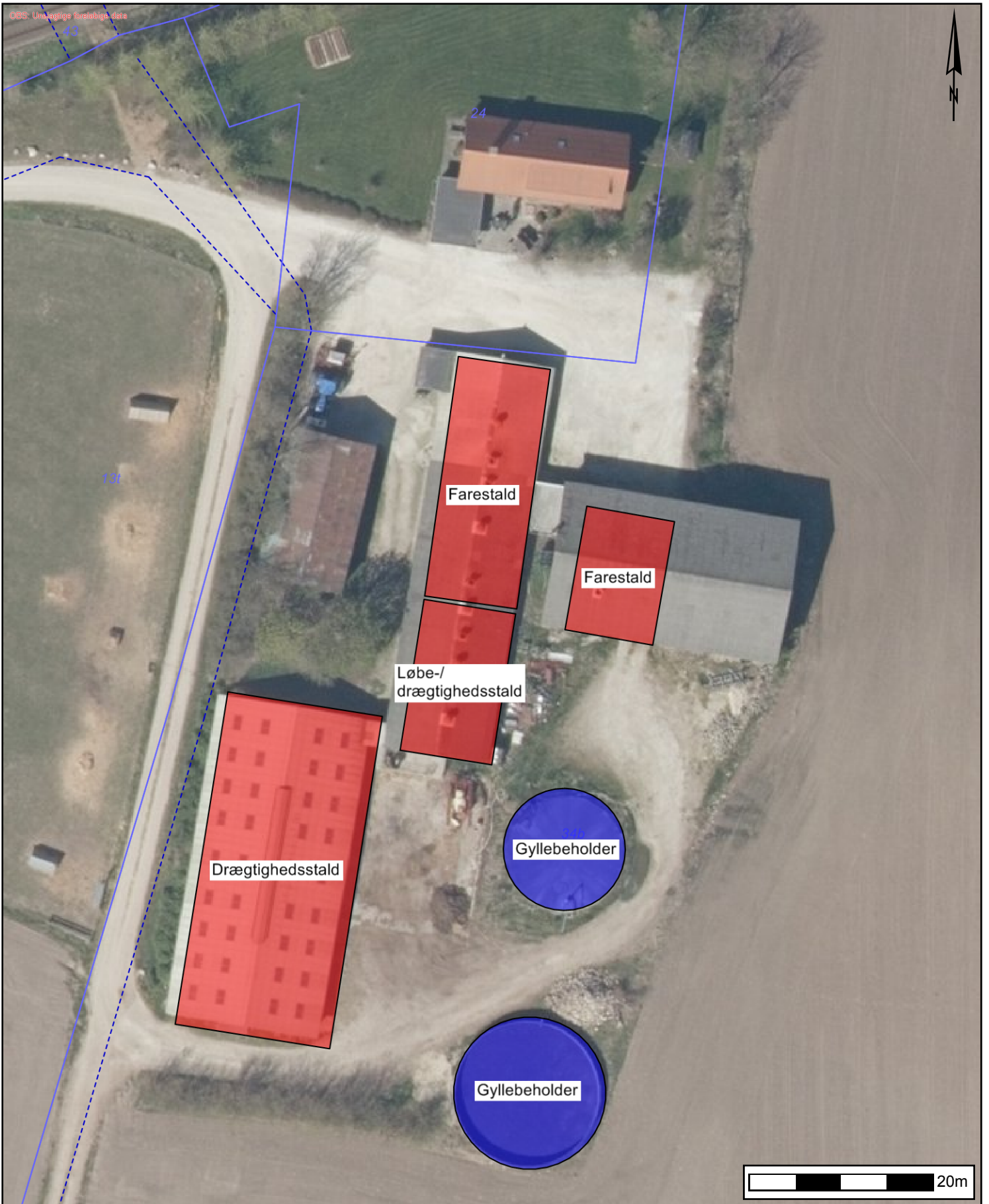
I vurderingen af den omkringliggende natur, er det vurderet, at det ansøgte anlæg ikke vil have en væsentlig påvirkning på nærmeste kategori 1, 2 og 3 natur eller på øvrig natur beskyttet af Naturbeskyttelseslovens § 3. Da de nærliggende naturområder efter kommunens vurdering ikke forringes som følge af den ansøgte drift, vurderer kommunen at de ansøgte ændringer i anlægget har en neutral effekt på de nævnte bilag IV-arter.

16. Indkomne hørings svar

Ved høringsperiodens udløb er der ikke indkommet hørings svar.



BILAG



Thisted Kommune

Kirkevej 9, 7760 Hurup
Tlf. 99 17 17 17



Bilag 1. Situationsplan

Præstegårdsvej 54, 7700 Thisted

Dato: 08-08-2017

Målforhold: 1:550

Erklæring vedrørende tilstrækkelig opbevaringskapacitet for husdyrgødning

CVR-nr. 41 94 67 17

Silstrup 09-08-2017

Vedrørende ejendommen
Præstegårdsvej 54
Sjørring
7700 Thisted

Opbevaringskapacitet

Gylle

Gødningsproduktionen efter udvidelse:

85 årssøer i løbe- dr. stald a´ 4,64 tons/dyr	395 tons
325 årssøer i farestald a´ 1,68 tons/dyr	546 tons

Vaskeplads	100 tons
------------	----------

I alt	<u>1.041 tons</u>
--------------	--------------------------

Behov til 9 måneders opbevaring (9/12) mdr * 1.041 tons	<u>781 tons</u>
--	------------------------

Opbevaringskapacitet:

Eksisterende gylletank 1, Præstegårdsvej 54	360 m ³
---	--------------------

Eksisterende gylletank 2, Præstegårdsvej 54	800 m ³
---	--------------------

I alt	<u>1.160 m³</u>
--------------	-----------------------------------

Med den angivne produktion af gylle er opbevaringskapaciteten i den ansøgte produktion tilstrækkelig til at dække behovet.

Der er yderligere ikke indregnet eksisterende opbevaringskapacitet i fortanke og gyllekummer.

Lone Hymøller
Miljørådgiver, Cand. agro.
LandboThy