



Rebild  
KOMMUNE

§ 16 b

Lov om husdyrbrug og anvendelse af  
gødning m.v.

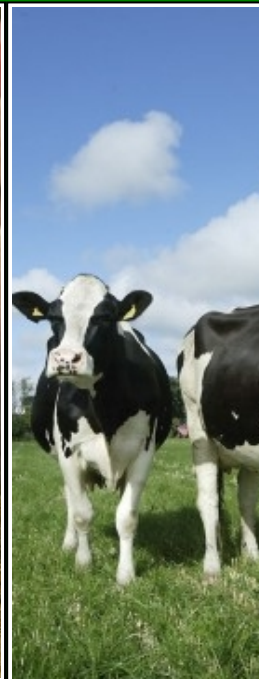
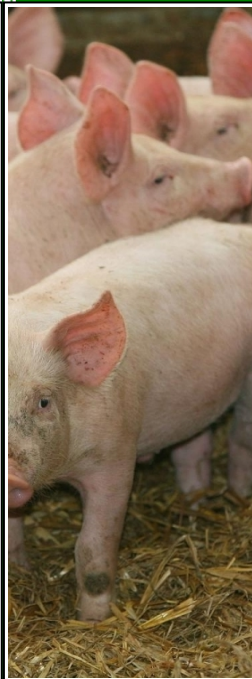
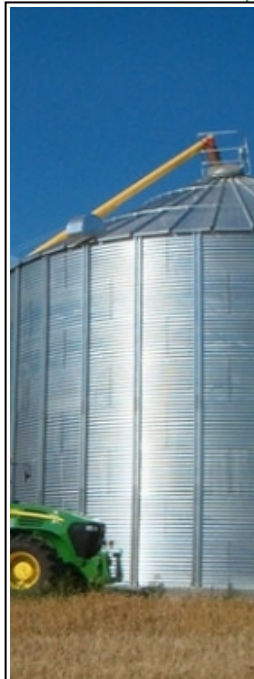
Nr. 1572 af 20. december 2006

Jf. lovbek. nr. 520 af 1. maj 2019.

7. januar 2021

## Miljøtilladelse af husdyrbruget, Stausgaardsvejen 18, Stausgaard, 9610 Nørager

- udvidelse af dyrehold i eksisterende stalde samt få bygningsmæssige udvidelser



Sagsnummer: 09.17.21-P19-7-20

Rebild Kommune

Center Natur og Miljø

Hobrovej 110

9530 Støvring

Telefon 99 88 99 88

raadhus@rebild.dk | www.rebild.dk

## Indhold

<b>1</b>	<b>DATABLAD</b>	<b>3</b>
<b>2</b>	<b>INDLEDNING</b>	<b>4</b>
2.1	ANSØGNING OM MILJØTILLADELSE	4
2.2	TIDLIGERE GODKENDELSER, TILLADELSER, ANMELDELSER ETC.	4
2.3	IKKE TEKNISK RESUMÉ	5
<b>3</b>	<b>AFGØRELSE OM MILJØTILLADELSE, HERUNDER VILKÅR</b>	<b>7</b>
3.1	AFGØRELSE	7
3.2	VILKÅR FOR HUSDYRBRUGET	8
<b>4</b>	<b>GENERELLE FORHOLD</b>	<b>12</b>
4.1	LOVGRUNDLAG	12
4.2	SAGENS BAGGRUNDSMATERIALE	12
4.3	OFFENTLIGHED	12
4.4	GYLDIGHED OG UDNYTTELSE	13
4.5	REVURDERING ETC.	14
4.6	MEDDELELSEPLIGT – ANLÆG, EJERFORHOLD	14
4.7	OPHØR	14
4.8	KLAGEVEJLEDNING	14
<b>5</b>	<b>HUSDYRBRUGETS BELIGGENHED OG PLANFORHOLD</b>	<b>16</b>
5.1	PLACERING I LANDSKABET	19
<b>6</b>	<b>HUSDYRHOLD, STALDANLÆG OG DRIFT</b>	<b>23</b>
6.1	HUSDYRHOLD, STALDANLÆG, GØDNING- OG ENSILAGEHÅNDTERING	23
6.2	RENHOLDELSE	25
6.3	SPILDEVAND OG REGNVAND	26
6.4	AFFALD	26
6.5	RESSOURCER	29
6.6	DRIFTSFORSTYRRELSER ELLER UHELD	30
<b>7</b>	<b>AMMONIAK FRA HUSDYRBRUGET</b>	<b>32</b>
7.1	AMMONIAKFORDAMPNING	32
7.2	BAT – BEDSTE TILGÆNGELIGE TEKNIK	32
7.3	AMMONIAKPÅVIRKNING AF NATUR	33
<b>8</b>	<b>LUGT OG ANDRE GENER</b>	<b>37</b>
8.1	LUGT	37
8.2	STØJ OG RYSTELESER	38
8.3	STØV	40
8.4	LYS	41
8.5	SKADEDYR	41
8.6	TRANSPORT	42
8.7	UFORUDSETE GENER	43
<b>9</b>	<b>MANAGEMENT ETC.</b>	<b>44</b>
<b>10</b>	<b>BILAG</b>	<b>45</b>
10.1	BILAG 1. SITUATIONSPLAN	45
10.2	BILAG 2. PLANTEGNING AF STALD	46
10.3	BILAG 3. REBILD KOMMUNES SAMLEDE NATURVURDERING	48

**1 DATABLAD**

Dato for afgørelse	7. januar 2021
CVR nr.	25125347
Husdyrbrugets navn	Stejlhøj v/Jens-Henrik Carøe Klitgaard
Beliggenhedsadresse	Stausgaardsvejen 18, Stausgaard, 9610 Nørager
Ejendomsnavn	Nye Stavsgård
Ejendomsnummer	8400012311
Matrikler på ejendomsnummer	1b, 1l og 1u, Stausgård, Haverslev
CHR nr.	30221
Ejers og ansøgers navn	Jens Henrik Klitgaard
Ejers og ansøgers adresse	Stejlhøjvej 7, 9610 Nørager
Ansøgers navn (hvis forskellig fra ejer)	-
Ansøgers adresse (hvis forskellig fra ejers)	-
Ejers / ansøgers telefonnr.	40281703
Ejers / ansøgers e-mailadresse	Klitgaard9610@gmail.com
Konsulent	Jakob Altenborg – Miljø og Natur
Ansøgningskema nr.	219307, version 1
Oplysninger om andre husdyrbrug (driftsmæssig sammenhæng, teknisk forbundet, forureningsmæssigt forbundet)	Der er på den samlede bedrift yderligere 3 ejendomme med kreaturer. Disse ejendomme drives særskilt og der er ingen teknisk, forureningsmæssig eller driftsmæssig forbindelse mellem ejendommene. De andre ejendomme er beliggende Stejlhøjvej 7, Stejlhøjvej 8 og Ømarksvej 2, alle 9610 Nørager.
Tilsynsmyndighed	Rebild Kommune

## 2 INDLEDNING

---

### 2.1 ANSØGNING OM MILJØTILLADELSE

---

Rebild Kommune har den 19. maj 2020 modtaget ansøgning om miljøtilladelse til husdyrbruget på Stausgaardsvejen 18, Stausgaard, 9610 Nørager, matrikel nr. 1b m.fl. Stausgård, Haverslev, CVR-nummer: 25125347.

Stejlhøj v/Jens-Henrik Carøe Klitgaard har i henhold til husdyrbruglovens<sup>1</sup> § 16 b ansøgt om følgende:

Der ønskes udvidelse af produktionsarealer i eksisterende staldanlæg "Stald 1" på 202 m<sup>2</sup>. Derudover søges der om etablering af ny ensilageplads på 830 m<sup>2</sup>.

Dyreholdet opstaldes i eksisterende staldanlæg på i alt hhv. 2.707 m<sup>2</sup> og 862 m<sup>2</sup> med følgende produktioner:

- |  |                                       |
|--|---------------------------------------|
| - Malkekøer, kvier og stude. Sengestald med spalter (kanal, bagskyl eller ringkanal) | Produktionsareal 2.582 m <sup>2</sup> |
| - Malkekøer, kvier og stude. Dybstrøelse   | Produktionsareal 383 m <sup>2</sup>   |

Produktionsarealet udgør således i alt 2.965 m<sup>2</sup>.

Flydende husdyrgødning opbevares i ejendommens gyllebeholder med areal på 256 m<sup>2</sup> og i to lejede beholdere. Dybstrøelse afsættes direkte til farmgødning.

### 2.2 TIDLIGERE GODKENDELSER, TILLADELSER, ANMELDELSER ETC.

---

Ejendommens tidligere godkendelser etc.:

- Miljøgodkendelse af 29. december 2009
- Afgørelse om ikke-godkendelsespligt til etablering af opsamlingsbeholder til ensilagesaft af 14. marts 2008

I miljøgodkendelse af 29. december 2009 godkendes et dyrehold på 231 malkekøer, 10 småkalve (0-1 mdr.), 68 kvier (1-8 mdr.), 77 kvier (8-16 mdr.), 39 kvier (16-20 mdr.), 68 kvier (20-27 mdr.) og 116 tyrekalve (40-80 kg). Dyreholdet skal opstaldes i eksisterende staldanlæg. Der godkendes etablering af nyt plansiloanlæg og eksisterende ensilagesiloer forlænges. Der godkendes etablering af maskinhus og der skal indsættes automatisk fodringssystem i den gamle malkestald. Miljøgodkendelsen er taget i brug, dog er maskinhus og udvidelse af ensilagepladserne ikke udnyttet og er derfor udgået af miljøgodkendelsen.

Afgørelse om ikke-godkendelsespligt af 14. marts 2008 om etablering af opsamlingsbeholder til ensilageplads er taget i brug.

---

<sup>1</sup> Lov om husdyrbrug og anvendelse af gødning m.v. nr. 1572 af 20. december 2006, jf. lovbek. nr. 520 af 1. maj 2019.

## 2.3 IKKE TEKNISK RESUMÉ

---

### ANSØGER OG (EVT.) TIDLIGERE TILLADELSER ETC.

Ansøger er Stejlhøj v/Jens-Henrik Carøe Klitgaard, cvr.nr. 25125347, Stejlhøjvej 7, Gammel Nørager, 9610 Nørager, og miljøtilladelsen gives til husdyrbruget beliggende på Stausgaardsvejen 18, Stausgaard, 9610 Nørager.

Husdyrbruget har en § 12 miljøgodkendelse af 29. december 2009 (363,15 DE) og en tilladelse til etablering af opsamlingsbeholder til ensilagesaft af 14. marts 2008 som er taget i brug. Dog er der ikke etableret maskinhus og foretaget udvidelse af ensilagepladser som dermed er bortfaldet.

### BELIGGENHED OG PLANFORHOLD EVT. DISPENSATIONER

Ejendommen ligger ca. 400 m syd for Haverslev by i området betegnet som Stausgaard. Syd for ejendommen hæver højen Stausbjerg sig i landskabet.

Øst for ejendommen ligger Kjeldals bæk i en terrænlavning som fortsætter til Haverslev og ved en naboejendom er der en sø.

Udvidelse af ensilagesiloerne gør, at der er søgt om dispensation fra afstandskravet til skel. Da dispensationen er søgt for at lovliggøre eksisterende ensilagesiloer og da der er dyrket mark på nabomatriklen, er det vurderet, at der kan meddeles dispensation fra afstandskravet.

Det ansøgte er ikke i strid med Kommuneplan 2017-2029 og kræver ikke dispensation fra gældende bygge- og beskyttelseslinjer.

### HUSDYRHOLD, STALDINDRETNING OG GØDNINGSHÅNDTERING

Der godkendes et samlet produktionsareal på 2.965 m<sup>2</sup> henholdsvis med 2.582 m<sup>2</sup> til Malkekøer, kvier og stude - Sengestald med spalter (kanal, bagskyl eller ringkanal) og 383 m<sup>2</sup> til Malkekøer, kvier og stude på dybstrøelse.

Der produceres både gylle og dybstrøelse som opbevares i ejendommens gyllebeholder og 2 lejede tanke. Dybstrøelse afsættes til farmergødning direkte ved udmugning.

### AMMONIAKFORDAMPNING

Produktionsarealet udvides med 202 m<sup>2</sup> og ammoniakemissionen stiger med 234,3 kg NH<sub>3</sub>-N/år.

Beskyttelsesniveauerne til natur er overholdt for alle kategorier af natur, og det er desuden vurderet, at der ikke vil være en væsentlig påvirkning af beskyttede arter.

### LUGT OG ANDRE GENER

Den ansøgte produktion overholder lovens minimumskrav til lugtgeneafstande til byzone, samlet bebyggelse og enkeltbolig.

Det er endvidere vurderet, at andre gener, såsom støj, rystelser, støv, lys og skadedyr ikke vil antage et omfang, der med de stillede vilkår, vil medføre væsentlige påvirkninger af omgivelserne.

#### RESTVAND, HERUNDER REGNVAND

Ensilagesiloanlægget ønskes udvidet og overfladevand herfra ønskes udsprinklet.

#### SAMLET VURDERING

Rebild Kommune vurderer sammenfattende, at husdyrbruget har truffet de nødvendige foranstaltninger til forebyggelse og begrænsning af forureningen fra husdyrbruget, når husdyrbruget indrettes og drives som beskrevet, og når vilkårene i miljøtilladelsen efterleves. Samtidig vurderes det, at husdyrbruget kan drives på stedet uden væsentlige gener for omgivelserne og i overensstemmelse med habitatforpligtelsen.

### **3 AFGØRELSE OM MILJØTILLADELSE, HERUNDER VILKÅR**

---

#### **3.1 AFGØRELSE**

---

Rebild Kommune vurderer, at der kan meddeles godkendelse af den ansøgte ændring og udvidelse i henhold til de gældende regler. Miljøtilladelsen er baseret på oplysningerne i ansøgningen samt efterfølgende vurderinger og betinget af godkendelsens vilkår. Godkendelsen omfatter hele ejendommen, Stausgaardsvejen 18, Staugaard, 9610 Nørager, der drives under CVR-nummer 25125347.

Afgørelsen er behandlet i henhold til Husdyrbruglovens § 16 b og på grundlag af ansøgers oplysninger.

Det er Rebild Kommunes vurdering, at husdyrbruget har truffet de nødvendige foranstaltninger til at forebygge og begrænse forureningen ved anvendelse af bedste tilgængelige teknik, og at husdyrbruget i øvrigt kan drives på stedet uden at påvirke omgivelserne på en måde, som er uforenelig med hensynet til omgivelserne.

Såfremt vilkårene i denne tilladelse overholdes, kan indretning og drift af husdyrbruget og udbringning af husdyrgødning ske uden væsentlig påvirkning af miljøet, herunder:

- landskabelige værdier,
- natur med dens bestande af vilde planter og dyr og deres levesteder, herunder områder, der er beskyttet mod tilstandsændringer eller fredet, udpeget som internationalt naturbeskyttelsesområde eller udpeget som særlig sårbart over for næringsstofpåvirkning,
- jord, grundvand og overfladevand, og
- lugt-, støj-, rystelses-, støv-, flue-, transport- og lysgener, uhygiejniske forhold, affaldsproduktion m.v.

Det er kommunens vurdering, at husdyrbruget anvender den bedste tilgængelige teknik (BAT) med henblik på reduktion af ammoniakemission.

Det er kommunens vurdering, at projektet ikke skader bevaringsstatus for Natura 2000 områder eller levesteder for arter optaget på Habitatdirektivets bilag IV, andre arter omfattet af artsfredning eller arter optaget på nationale eller regionale rødlistor. En nærmere beskrivelse af vurderingerne fremgår af de enkelte afsnit.

Husdyrbruget skal til enhver tid leve op til gældende regler i love og bekendtgørelser, også selvom disse regler eventuelt måtte være skærpede i forhold til denne miljøtilladelse.

Kommunen vurderer, ud fra ansøgers redegørelse, at byggeriet er erhvervsmæssigt nødvendigt for ejendommens drift som landbrugsejendom.

Der meddeles endvidere, i medfør af husdyrbruglovens § 9, stk. 3, dispensation fra krav i § 8, stk. 1, nr. 7 vedrørende afstand fra ensilageplads til skel.

Det er et krav, at de stillede vilkår bliver overholdt. De stillede vilkår vurderes at begrænse risikoen for forurening og ikke-uvæsentlige gener.

Der er med denne miljøtilladelse ikke taget stilling til eventuelle tilladelser og godkendelser efter anden lovgivning som f.eks. byggeloven eller arbejdsmiljøloven.

### 3.2 VILKÅR FOR HUSDYRBRUGET

---

I vilkårsdelen fremgår de betingelser, hvorunder husdyrbruget skal drives. Grundlaget for miljøtilladelsen fremgår af ansøgningen, og husdyrbruget skal drives i overensstemmelse hermed. Der gøres opmærksom på, at eventuelle lovkrav fra andre love skal overholdes, selvom disse ikke er medtaget her.

#### **Generelle forhold mv.**

1. Vilkårene i denne miljøtilladelse skal, hvis ikke andet er anført, være opfyldt, når husdyranlægget (staldafsnittet) og ensilagesiloerne etc. er taget i brug.
2. Inden eventuelt ophør af husdyrbruget skal kommunen kontaktes med et skriftligt forslag til en ophørsplan.
3. Rebild Kommune skal straks orienteres om følgende forhold:
  - Ejerskifte af virksomhed
  - Indstilling af driften for en længere periode

#### **Placering i landskabet**

4. Stalde og anlæg skal være placeret som angivet på bilag 1.
5. Eksisterende læhegn/beplantning ved ejendommen bygningsmasse skal løbende plejes og vedligeholdes.

#### **Staldanlæg og produktioner**

6. Produktionsarealet i "Stald 1" må maksimalt være på 2.338 m<sup>2</sup>, fordelt med 2.195 m<sup>2</sup> Sengestald med spalter (kanal, Bagskyl eller ringkanal) og 143 m<sup>2</sup> Dybstrøelse.
7. Produktionsarealet i "Stald 2" må maksimalt være på 627 m<sup>2</sup>, fordelt med 387 m<sup>2</sup> Sengestald med spalter (kanal, bagskyl eller ringkanal) og 240 m<sup>2</sup> Dybstrøelse.
8. Husdyrbrugets stalde og produktioner skal være i overensstemmelsen med de angivne i tabel 1 herunder.
9. Husdyrbrugets opbevaringslager skal være i overensstemmelse med det angivne i tabel 2 herunder.



**Tabel 1: Stalde og produktioner, ansøgt drift**

Stalde og produktioner						
Staldnavn	Staldstørrelse (m <sup>2</sup> )	Ventilation	Kildehøjde	Produktion	Antal måneder udegående	Produktionsareal (m <sup>2</sup> )
<b>Ansøgt drift</b>						
Stald 1	2707	Naturlig ventilation	6 m	(#296503) Malkekøer, kvier og stude. Sengestald med spalter (kanal, bagskyl eller ringkanal)	0	202
				(#296502) Malkekøer, kvier og stude. Dybstrøelse	0	143
				(#296448) Malkekøer, kvier og stude. Sengestald med spalter (kanal, bagskyl eller ringkanal)	0	1993
Stald 2	862	Naturlig ventilation	6 m	(#296557) Malkekøer, kvier og stude. Dybstrøelse	0	240
				(#296504) Malkekøer, kvier og stude. Sengestald med spalter (kanal, bagskyl eller ringkanal)	0	387
<b>Sum</b>						<b>2965</b>
<b>Nudrift</b>						
Stald 1	2707	Naturlig ventilation	6 m	(#297099) Malkekøer, kvier og stude. Sengestald med spalter (kanal, bagskyl eller ringkanal)	0	1993
				(#297097) Malkekøer, kvier og stude. Dybstrøelse	0	143
Stald 2	862	Naturlig ventilation	6 m	(#297103) Malkekøer, kvier og stude. Sengestald med spalter (kanal, bagskyl eller ringkanal)	0	387
				(#297101) Malkekøer, kvier og stude. Dybstrøelse	0	240
<b>Sum</b>						<b>2763</b>

Bilag 1 viser oversigt over ejendommen, og bilag 2 viser hvilke produktionsarealer.

**Tabel 2: Areal af opbevaringslager**

Opbevaringslagre					
Navn	Lagertype	Yderligere oplysninger	Bedste tilgængelige opbevaringsteknik	Dimension	Areal (m <sup>2</sup> )
<b>Ansøgt drift</b>					
Gylletank	Flydende				256

Bilag 1 viser oversigt over ejendommen med angivelse af opbevaringslager.

### Gyllehåndtering

- Håndtering af gylle skal foregå under opsyn.
- Der skal anvendes gyllevogne med påmonteret pumpe og returløb, således at spild af flydende husdyrgødning undgås. Alternativt kan der ved hver gyllebeholder, hvor der sker påfyldning af gyllevogn, være en læsseplads således, at spild kan opsamles. Pladsen skal etableres med afløb til gyllebeholder og således, at der ikke kan ske spild til de omkringliggende arealer. Afløb /pumpebrønd skal dimensioneres således, at også et større spild kan opsamles. Hvis denne løsning vælges, skal pladsen være etableret inden første udbringning.

### Håndtering af fast gødning inkl. dybstrøelse

- Ved opbevaring af dybstrøelse skal reglerne i gældende husdyrgødningsbekendtgørelse til enhver tid følges.

### **Renholdelse**

13. Det skal til enhver tid tilstræbes, at virksomhedens anlæg samt indendørs og udendørs arealer renholdes og ryddes således, at lugtgener begrænses mest muligt og således, at der ikke opstår risiko for uhygiejniske forhold.

### **Ensilageplads og udsprinklingsanlæg**

14. Den nye ensilageplads på 830 m<sup>2</sup> skal udføres således, at den opfylder gældende lovgivning i husdyrgødningsbekendtgørelsen og skal placeres som ansøgt.
15. Pumpe og pumpebrønd til sprinklersystemet skal etableres og dimensioneres således, at eventuelle overløb fra brønden sker til gyllesystemet eller til separat opsamlingsbeholder og skal udføres således, at der ikke er risiko for tilbageløb. Etableringen skal udføres af autoriseret kloakmester.
16. I situationer, hvor der ikke kan eller må udsprinkles saft og vand fra ensilageanlæg, skal overskydende vand altid pumpes til gyllesystemet eller til separat opsamlingsbeholder.
17. Sprinklersystemet skal jævnligt efterses, således at det sikres, at udsprinklingen altid sker i overensstemmelse med reglerne for udsprinkling.

### **Spildevand – herunder regnvand**

18. Al vask af traktorer, maskiner, redskaber og dyretransportvogne skal foregå på en støbt, tæt plads med bortledning af spildevand til gyllesystemet eller opsamlingsbeholder.
19. Befæstede arealer skal altid holdes rene. Spild af stoffer, herunder olie, ensilage, foder mm., skal straks fjernes.

### **Affald**

20. Olie- og kemikalieaffald skal til enhver tid opbevares i tæt emballage. Oplagspladsen skal være afskærmet mod nedbør og indrettes med tæt bund og opkant/drypbakke, således at en mængde, mindst svarende til indholdet af den største beholder tilbageholdes ved spild eller lækage.
21. Opbevaring og håndtering af affald må ikke medføre forurening eller risiko for forurening af omgivelserne, herunder af jord, overfladevand, grundvand, luft eller kloak.
22. Der skal til enhver tid foreligge dokumentation for, at affald er bortskaffet miljømæssigt forsvarligt. Dokumentationen skal gemmes i 5 år og kunne fremvises til tilsynsmyndigheden på forlangende.

### **Energi- og vandforbrug**

23. Der skal føres årlig driftsjournal over forbrug af el og vand, eller der skal foreligge dokumentation, eksempelvis opgørelse fra forsyningen, der skal kunne fremvises tilsynsmyndigheden på forlangende. Dokumentationen skal opbevares i 5 år.

### **Råvarer og hjælpestoffer**

24. Opbevaring og håndtering af råvarer og hjælpestoffer må ikke medføre forurening eller risiko for forurening af omgivelserne, herunder jord, overfladevand, grundvand, luft eller kloak.
25. Der må ikke foretages tankning af brændstof på ejendommen.

**Uheld og driftsforstyrrelser**

26. Spild af miljøfarlige stoffer (olie, kemikalier etc.) skal straks opsamles.

**Ammoniakreducerende miljøteknologi**

27. I dybstrøelsesstalde og i kalvebokse skal der strøs halm eller andet tørstof, i mængder, der sikrer, at dybstrøelsesmåtten altid er tør i overfladen.

**Lugt**

28. Der skal til stadighed opretholdes en god staldhygiejne, herunder sikres, at stalde og fodringsanlæg holdes rene.

**Fluer og skadedyr**

29. Husdyrbruget må ikke give anledning til væsentlige fluegener hos omboende, og der skal på husdyrbruget foretages effektiv fluebekæmpelse i overensstemmelse med de af Aarhus Universitet, Institut for Agroøkologi, fastsatte retningslinjer herom. Skadedyr skal bekæmpes i nødvendigt omfang i henhold til retningslinjer fra Statens skadedyrsbekæmpelse.

**Støj**

30. Husdyrbrugets samlede støjbidrag, angivet som det ækvivalente, korrigerede støjniveau i dB(A) i punkter 1,5 m over terræn, målt eller beregnet ved nærmeste opholdsareal, må ikke overskride følgende værdier:

	Tidsinterval	Grænseværdi	Midlingstid
Hverdage	Kl. 07-18	55 dB(A)	8 timer
Lørdage	Kl. 07-14	55 dB(A)	7 timer
Lørdage	Kl. 14-18	45 dB(A)	4 timer
Søn- og helligdage	Kl. 07-18	45 dB(A)	4 timer
Aften	Kl. 18-22	45 dB(A)	1 time
Nat	Kl. 22-07	40 dB(A)	½ time

Støjbelastningen er det ækvivalente, korrigerede støjniveau i dB(A) målt eller beregnet i punkter 1,5 m over terræn. Referencetiden er det mest støjbelastede tidsrum i perioden. Støjens maksimalværdi må om natten ikke overstige 55 dB(A) ved boliger

Støjvilkårene for landbrugsdrift omfatter al støj fra virksomheden, dvs. også støj fra andet end faste, tekniske installationer. Vilkår om støj skal derfor gælde al støj fra landbrugsdrift, men kun støjen fra landbrugsdriften på ejendommens bygningsparcel, dvs. ikke støj fra f.eks. markdriften.

31. Husdyrbruget skal, for egen regning dokumentere, at støjvilkår overholdes, hvis tilsynsmyndigheden finder det påkrævet. Dokumentation for overholdelse af støjkravene kan være i form af målinger i ejendommens omgivelser (under fuld drift) eller kildestyrke.

### ***Udarbejdelse af handleplaner ved uforudsete gener***

32. Hvis tilsynsmyndigheden vurderer, at støj, rystelser, støv, lugt, lys, fluer eller andet medfører væsentlige gener, skal husdyrbruget på forlangende udarbejde en handlingsplan for nedbringelse af gener. Handlingsplanen skal godkendes af tilsynsmyndigheden, og det skal herefter kunne eftervises at planen følges.

### ***Reparation og vedligehold***

33. Det skal på forlangende ved tilsyn dokumenteres, at der føres kontrol, udføres reparationer og vedligehold af gyllepumper, forsyningsystemer til vand og foder og temperaturfølere, siloer og transportudstyr.

## **4 GENERELLE FORHOLD**

---

### **4.1 LOVGRUNDLAG**

---

Ansøgningen er behandlet i henhold til lov om husdyrbrug og anvendelse af gødning m.v., nr. 1572 af 20. december 2006, jf. lovbek. nr. 520 af 1. maj 2019 (husdyrbrugloven) med senere ændringer samt kapitel 3 og 4 i bekendtgørelse af lov om miljøbeskyttelse (miljøbeskyttelsesloven), nr. 358 af 6. juni 1991, jf. lovbek. nr. 1218 af 25. november 2019.

Miljøtilladelsen meddeles under forudsætning af, at gældende regler på området samt tilladelsens vilkår til hver tid overholdes. Husdyrbruget skal placeres, indrettes og drives i overensstemmelse med de oplysninger, der fremgår af ansøgningen, og med de ændringer, der fremgår af tilladelsens vilkår.

Ejendommens miljøgodkendelse af 29. december 2009 bortfalder ved udnyttelse af denne miljøtilladelse. Såfremt miljøtilladelsen bliver påklaget, bortfalder den tidligere miljøgodkendelse først, når afgørelsen er endelig og er udnyttet, medmindre klagenævnet beslutter andet.

### **4.2 SAGENS BAGGRUNDSMATERIALE**

---

Følgende oplysninger er indgået i behandling af sagen:

- Ansøgningsskema 219307, indsendt den 19. maj 2020, version 1 gennem [www.husdyrgodkendelse.dk](http://www.husdyrgodkendelse.dk)
- Supplerende oplysninger om husdyrbrugets beliggenhed og påvirkning af omgivelserne.
- Situationsplan og plantegning over indretning af staldanlægget.

### **4.3 OFFENTLIGHED**

---

Miljøtilladelsen, der udarbejdes jf. § 16 b i husdyrbrugloven er omfattet af den almindelige offentlighedsprocedure (§ 56 i husdyrbrugloven).

Ansøger og skønnet part/parter, har den 08.12.2020 fået fremsendt udkast til miljøtilladelse, via digital post, med en frist på 2 uger til at komme med bemærkninger. Parterne har fået informationer om ret til aktindsigt og udtalelse i henhold til forvaltningslovens § 52, stk. 2.

Øvrige høringsberettigede har via digital post modtaget informationer om, at der er ansøgt om ændringer på husdyrbruget, og om at de har ret til at komme med bemærkninger inden afgørelsen meddeles. Der er endvidere oplyst om, at Rebild Kommunes udkast til afgørelse kan læses på Rebild Kommunes hjemmeside [www.rebild.dk](http://www.rebild.dk)

Der indkom ingen bemærkninger til ansøgningen.

#### **4.4 GYLDIGHED OG UDNYTTELSE**

---

Miljøtilladelsen er truffet i medfør af husdyrgodkendelsesbekendtgørelse nr. 1261 af 29. november 2019 og er omfattet af udnyttelseskravene i § 59 a i husdyrbrugloven<sup>2</sup>, med 6 år til at udnytte tilladelsen.

Miljøgodkendelsen anses for udnyttet, når byggeriet er afsluttet. Byggeriet skal være afsluttet, herunder skal der være sket en afslutning i henhold til byggelovens bestemmelser og byggeriet skal kunne tages i brug, senest 6 år efter afgørelsesdatoen. Eventuelle vilkår i forbindelse med det aktuelle byggeri, træder i kraft, når byggeriet er afsluttet. Dette betyder også, at hvis byggeriet afsluttes, før der er gået 6 år, så træder eventuelle vilkår i kraft på afslutningstidspunktet.

En miljøgodkendelse efter § 16 b bortfalder, hvis den ikke er udnyttet inden 6 år, efter at tilladelsen er meddelt. Hvis tilladelsen kun er udnyttet delvist, bortfalder den del, der ikke er udnyttet.

Fra det tidspunkt, hvor godkendelsen er udnyttet gælder, at hvis godkendelsen ikke har været helt eller delvist udnyttet i 3 på hinanden følgende år, bortfalder den del af godkendelsen, der ikke har været udnyttet i de seneste 3 år. Udnyttelse forudsætter, at mindst 25 % af det godkendte produktionsareal udnyttes driftsmæssigt, og at der er dyr på produktionsarealet, svarende til mindst 50 % af det mulige ifølge dyrevelfærdskravene eller andre krav (eks. økologiregler) som husdyrbruget er underlagt.

---

<sup>2</sup> Lov om husdyrbrug og anvendelse af gødning m.v. nr. 1572 af 20. december 2006, jf. lovbek. nr. 520 af 1. maj 2019.

#### **4.5 REVURDERING ETC.**

---

Da husdyrbruget ikke er et IE-husdyrbrug er der ikke krav om, at miljøtilladelsen tages regelmæssigt op til revurdering.

Kommunen kan dog jf. § 39 i husdyrbrugloven, meddele påbud om, at en eventuel forurening skal nedbringes, herunder påbud om, at der skal gennemføres bestemte foranstaltninger, hvis et husdyrbrug, der er tilladt efter § 16 b medfører uhygiejniske forhold eller væsentlig forurening. Kommunen kan endvidere meddele påbud, hvis husdyrbruget skønnes at indebære risiko for forurening eller uhygiejniske forhold. Kommunen må dog jf. § 40 i husdyrbrugloven ikke meddele påbud eller forbud efter § 39, før der er forløbet 8 år efter meddelelsen af tilladelsen.

#### **4.6 MEDDELELSESPLIGT – ANLÆG, EJERFORHOLD**

---

Eventuelle ændringer i de forudsætninger, der har ligget til grund for husdyrbrugets miljøtilladelse, skal altid forud anmeldes til kommunen. Herefter vil kommunen vurdere, hvorvidt de påtænkte ændringer udløser krav om en ny miljøtilladelse/miljøgodkendelse.

#### **4.7 OPHØR**

---

##### **Ansøgers oplysninger:**

Ingen oplysninger.

##### **Kommunens kommentarer og vurdering:**

Der er stillet vilkår om, at ejer ved ophør af produktionen skal kontakte kommunen med et skriftligt forslag til en ophørsplan. Ophørsplanen kan indeholde beskrivelse af mængden af eksempelvis kemikalier, affaldsprodukter, gødning og andre miljøskadelige stoffer, og beskrivelse af hvordan de bortskaffes samt beskrivelse af eventuel nedrivning af anlæg mv. Vilkåret er stillet for at sikre det omgivende miljø bedst muligt ved eventuelt ophør af produktionen.

#### **4.8 KLAGEVEJLEDNING**

---

Hvis du ønsker at klage over denne afgørelse, kan du klage til Miljø- og Fødevareklagenævnet.

Klagen skal indgives inden 4 uger fra at afgørelsen er offentligt bekendtgjort.

Du klager via Klageportalen, som du finder via [www.naevneneshus.dk](http://www.naevneneshus.dk), [www.borger.dk](http://www.borger.dk) eller [www.virk.dk](http://www.virk.dk). Du logger på Klageportalen med NEM-ID. En klage er indgivet, når den er tilgængelig for Rebild Kommune via Klageportalen. Når du klager, skal du betale et gebyr på 900,-kr. for borgere og 1.800,- kr. for virksomheder, organisationer og offentlige myndigheder.

I Klageportalen sendes din klage automatisk først til Rebild Kommune. Hvis Rebild Kommune fastholder afgørelsen, sender Rebild Kommune klagen videre til behandling i nævnet via Klageportalen. Du får besked om videresendelsen.

Miljø- og Fødevareklagenævnet afviser din klage, hvis du sender den uden om Klageportalen, medmindre du forinden er blevet fritaget for brug af Klageportalen. Hvis du ønsker at blive fritaget for at bruge Klageportalen, skal du sende en begrundet anmodning til Rebild Kommune. Rebild Kommune videresender herefter din anmodning til nævnet, som træffer afgørelse om, hvorvidt du kan fritages. Se betingelserne for at blive fritaget på [www.naevneneshus.dk](http://www.naevneneshus.dk).

Tilladelsen kan godt udnyttes, selvom der klages over den, medmindre Miljø- og Fødevareklagenævnet bestemmer andet, og under forudsætning af, at andre nødvendige tilladelser er indhentet. Det skal bemærkes, at Miljø- og Fødevareklagenævnet ved sin behandling kan ændre eller ophæve en tilladelse. Udnyttes en tilladelse, der er klaget over, sker det derfor for egen regning og risiko.

Afgørelsen kan endvidere indbringes for domstolene, jf. husdyrbruglovens § 90. En eventuel sag skal være anlagt inden 6 måneder efter annonceringen.

## 5 HUSDYRBRUGETS BELIGGENHED OG PLANFORHOLD

### Ansøgers oplysninger:

I husdyrgodkendelse.dk er angivet afstande til naboer, skel, vej mm. jf. husdyrlovens § 6 og § 8.

#### Afstande § 6

Område	Afstand	Beskrivelse	Afstandskrav
Eksisterende eller ifølge kommuneplanens fremtidige byzone eller sommerhusområde	416 m	Haverslev	50 m
Område i landzone, der i lokalplan er udlagt til boligformål, blandet bolig og erhvervsformål eller med henblik på beboelse, institutioner, rekreative formål og lign.	2260 m	Mejlby	50 m
Nabobeboelse	106 m	Syd for ejendom	50 m

#### Afstande § 8

Afstandskravene er vurderet i husdyrgodkendelse.dk. Såfremt at afstandskravet ikke er overholdt vil der være en beskrivelse af hvorfor, men i de tilfælde hvor afstandskravene er overholdt vurderes det ikke at være nødvendigt med yderligere beskrivelse.

Nærmeste...	Afstand meter	Afstandskrav	Afstandskrav overholdes	Beskrivelse
Enkelt vandindvindingsanlæg	217	25 m	Ja	
Fælles vandindvindingsanlæg	583	50 m	Ja	
Vandløb	209	15 m	Ja	
Dræn	➤ 15	15 m	Ja	
Sø	251	15 m	Ja	
Privat fælles vej/ offentlig vej	18	15 m	Ja	
Levnedsmiddelvirksomhed	>25	25 m	Ja	
Beboelse på samme ejendom	9	15 m	Ja	Der sker ingen ændringer i den nærmeste stald. Der er 36 m til



				stald 1 hvor der foretages udvidelse
Naboskel	6	30 m	Nej	Fra udvidelse af ensilageplads

Afstandene i § 8 er kun gældende for nye anlæg eller i forbindelse med udvidelser/ændringer, som medfører en forøget forurening.

Ensilagepladsen ønskes udvidet med 830 m<sup>2</sup>, hvilket omfatter ny ensilagesilo samt udvidelse af forpladsen langs med alle siloerne i østlig retning. Udvidelsen af ensilagepladsen kan ikke overholde afstandskravet til skel. Der søges derfor om dispensation for afstandskravet. Det er en et lovkrav at der er et areal for begge ender af åbne køresiloer som sikrer mod utilsigtet afløb af regnvand til de nærmeste omgivelser. I den østlige ende af siloerne er denne plads aldrig blevet etableret. Der ønskes samtidig mulighed for yderligere opbevaringskapacitet til ensilage. Eneste alternativ til etablering af forpladsen er en flytning af alle siloer eller en lukning af siloenden i østlig retning. Det vurderes som en logistikmæssig udfordring såfremt at der ikke kan køres gennem siloerne. En flytning vurderet i sig selv at være en uproportional belastning af ejendommen økonomi, i det der vil være tale om at flytte 3 siloer. En flytning vil desuden medføre øget kørsel på ejendommen, da den resterende del af foderet opbevares i umiddelbar tilknytning til ensilagepladserne.

Nærmeste sårbare natur er ligeledes angivet i husdyrgodkendelse.dk.

Afstande til nærmeste naturområder er følgende:

Naturkategori	Afstand meter	Beskrivelse	§7 afstand overholdt
Kategori 1 natur	3281	nordøst for ejendom	Ja (mindst 10 m)
Kategori 2 natur	4103	nordvest for ejendom	Ja (mindst 10 m)

Kategori 3 natur	898	Mose	-
------------------	-----	------	---

## Vurdering

Afstandskravene i § 8 er udelukkende gældende i forbindelse med udvidelser/ændringer, og der foretages ingen ændringer på ejendommen. Den nye ensilageplads overholder ikke afstandskravet til skel. Det er vurderet med baggrund i proportionalitet og logistik på ejendomme, at der kan gives dispensation for afstandskrav til skel.

Herefter vurderes det at produktionen overholder alle afstandskrav.

## Kommunens kommentarer og vurdering:

Der skal i henhold til husdyrbruglovens<sup>3</sup> §§ 6 og 8 redegøres for en række afstande, der er vist i tabellen herunder.

### **Tabel 3: Afstandskrav og faktiske afstande i forhold til det/de ansøgte staldanlæg og byggeri (nærmeste anlæg)**

<sup>3</sup> Lov om husdyrbrug og anvendelse af gødning m.v., nr. 1572 af 20. december 2006, jf. lovbek. nr. 520 af 1. maj 2019.

	Min. afstandskrav (m)	Aktuel afstand
Beboelse på anden ejendom	50	Ca. 100 m fra "Stald 1" til Stausgaardsvejen 9
Byzone, sommerhusområde, områder i landzone udlagt til boligformål, rekreative formål etc.	50	Ca. 500 m fra "Stald 1" til byzone ved Haverslev Ca. 1,8 km fra "Stald 1" til lokalplanlagt område til offentlige formål – lokalplan 5.3 – for en nærgenbrugsplads ved Ladelundsvej
Ikke-almene vandforsyningsanlæg	25	Ca. 190 m fra "Stald 1" til boring med dgu.nr. 40.1156
Almene vandforsyningsanlæg	50	Ca. 620 m fra "Stald 1" til boring med dgu.nr. 40.555
Vandløb, herunder dræn og søer	15	Ca. 190 m øst fra udvidelse af ensilageplads til Kjeldals bæk og ca. 130 m nordvest for "Stald 1" til åben grøft. Sø ca. 245 m sydøst for "Stald 1"
Offentlig vej og privat fællesvej	15	Ca. 55 m fra udvidelse ensilageplads til Stausgaardsvej
Levnedsmiddelvirksomhed	25	➤ 25
Beboelse på samme ejendom	15	Ca. 36 m fra "Stald 1" hvor der sker en udvidelse af produktionsarealet
Naboskel	30	Ca. 6 m fra udvidelse ensilageplads til matr.nr. 1a, Stausgård, Haverslev

Afstandskravet for beboelse på anden ejendom, jf. husdyrbruglovens § 6, er overholdt, da der er ca. 100 m fra "stald 1" til beboelsen på Stausgaardsvejen 9, der er nærmeste beboelse i forhold til anlægget på Stausgaardsvejen 18.

Afstandskravet i forhold til byzone, sommerhusområder og områder i lokalplan, udlagt til boligformål, rekreative formål etc., jf. husdyrbruglovens § 6, er overholdt, da der er minimum 500 m fra anlæggene til nærmeste byzone, der er Haverslev. Nærmeste lokalplanlagte område i landzone, der er udlagt til boligformål, blandet bolig- og erhvervsformål eller til offentlige formål med henblik på beboelse, institutioner, rekreative formål og lignende ligger ca. 1,8 km fra anlægget og er lokalplan 5.3 – For en nærgenbrugsplads ved Ladelundsvej. Afstandskravet i forhold til området er overholdt.

Afstandskravet til beboelse på samme ejendom er overholdt da udvidelsen af produktionsarealet og dermed forøget forurening, sker i "Stald 1" og her er afstanden ca. 36 meter.

Afstandskravet fra udvidelse af ensilagesiloer til naboskel er ikke overholdt, da der er 6 meter til nabomatrikel 1a, Stausgård, Haverslev. Ansøger har søgt om dispensation fra afstandskravet på 30 m jf. § 8 i husdyrbrugloven med følgende begrundelse:

*"Ensilagepladsen ønskes udvidet med 830 m<sup>2</sup>, hvilket omfatter ny ensilagesilo samt udvidelse af forpladsen langs med alle siloerne i østlig retning. Udvidelsen af ensilagepladsen kan ikke overholde afstandskravet til skel. Der søges derfor om dispensation for afstandskravet. Det er en et lovkrav at der er et areal for begge ender af åbne køresiloer som sikrer mod utilsigtet afløb af regnvand til de nærmeste omgivelser. I den østlige ende af siloerne er denne plads aldrig blevet etableret. Der ønskes samtidig mulighed for yderligere opbevaringskapacitet til ensilage. Eneste alternativ til etablering af forpladsen er en flytning af alle siloer eller en lukning af siloenden i østlig retning. Det vurderes som en logistikmæssig udfordring såfremt at der ikke kan køres gennem siloerne. En flytning vurderet i sig selv at være en uproportional belastning af ejendommen økonomi, i det der vil være tale om at flytte 3 siloer. En flytning vil desuden medføre øget kørsel på ejendommen, da den resterende del af foderet opbevares i umiddelbar tilknytning til ensilagepladserne."*

Rebild Kommune er enig i ansøgers begrundelse om, at placeringen af udvidelsen af ensilagesiloerne i forbindelse med eksisterende ensilagesiloer, vil være en bedre placering end at etablere nye ensilagesiloer. Ligeledes er arealet nærmest ensilagesiloerne på nabomatriklen dyrket mark og der er ca. 180 m til beboelsen på nabomatriklen fra udvidelsen af ensilagesiloerne. Desuden adskiller et læhegn de to matrikler og der ligger en bygning mellem læhegnet og beboelsen på nabomatriklen.

Rebild Kommune vurderer at der på baggrund af ovenstående kan meddeles dispensation til etablering af udvidelse af ensilagesiloerne. Der er stillet vilkår til etableringen af udvidelse af ensilagesiloerne og til, at læhegnet som adskiller de to matrikler bevares.

Rebild Kommune giver, i medfør af husdyrbruglovens § 9 stk. 3, dispensation fra krav i § 8, stk. 1, nr. 7 vedrørende afstand fra udvidelse af ensilagesiloer til matr. 1a, Stausgård, Haverslev.

Rebild Kommune vurderer, at anlæggene ikke ligger indenfor fredninger, strand-, klit-, sø-, å- og fortidsmindebeskyttelseslinjer eller indenfor skov-, vej- og kirkebyggelinjer.

Det er kommunens vurdering, at alle øvrige afstandskrav er overholdt, og det vurderes ikke nødvendigt at stille vilkår.

## 5.1 PLACERING I LANDSKABET

### **Ansøgers oplysninger:**

Ejendommen er beliggende i et område der i kommuneplanen er udlagt indenfor følgende væsentlige planmæssige forhold.

Anlægget er placeret inden for følgende områder og zoner:

(Kommuneplan 2017-2028)	Ja	Nej
Bevaringsværdige landskaber		x
Uforstyrrede landskaber (Stille- og mørkeområde)		x
Større sammenhængende landskaber		x
Værdifulde Geologiske områder		x
Kystnærhedszonen		x
Værdifulde kulturarvsområder		x
Værdifulde landbrugsområder		x
Store husdyrbrug		
Økologiske forbindelser		x
Potentielle økologiske forbindelser		x
Naturbeskyttelsesområder		x

Potentielle naturbeskyttelsesområder		X
Natura2000		X
Skovrejsning		X
Lavbundsareal		X
Kirkebyggelinjer		X
Skovbyggelinjer		X
Strand-, Sø- og Å-beskyttelseslinjer		X
Beskyttede sten- og jorddiger		X
Klitfredning		X
Fund og fortidsminder (Totalliste med både fredede og ikke-fredede. Kun beskyttelseslinjerne indgår i KP. Selve fortidsminderne er en statslig opgave.		X

## Vurdering

Projektet indebærer byggeri af ny ensilageplads på 830 m<sup>2</sup>. Ensilagepladsen opføres i tilknytning til eksisterende ensilageplads.

Området ejendommen er beliggende i er ikke omfattet af nogle af kommuneplanens retningslinjer. Det vurderes således samlet at det ansøgte lever op til Rebild Kommunes kommuneplan og at retningslinjerne kan overholdes.

## Samlet vurdering

Den nye ensilageplads opføres i tilknytning til eksisterende byggeri. Derfor vurderes påvirkningen af området i relation til visuelle udtryk mm. ikke at være af væsentlig anderledes karakter, og projektet vurderes at være i overensstemmelse med kommuneplanens rammer. Det vurderes derfor ikke relevant at foretage yderligere vurdering af ejendommens placering i landskabet.

### **Kommunens kommentarer og vurdering:**

Ejendommen ligger syd for Haverslev by i området betegnet som Stausgaard. Syd for ejendommen hæver højen Stausbjerg sig i landskabet.

Øst for ejendommen ligger Kjeldals bæk i en terrænlavning som fortsætter til Haverslev og ved en naboejendom er der en sø.

Ejendommen ligger i henhold til Rebild Kommunes landskabsanalyse i Nørager Småbakkelandskab som karakteriseret ved intensivt dyrkede marker på et småbakket terræn samt gårde, der ligger langs områdets snoede veje og derved optræder spredt i landskabet.

Nøglekarakteren for området beskrives som følgende:

*"Landskabet er især karakteriseret ved intensivt dyrkede marker på et småbakked terræn samt gårde, der ligger langs områdets snoede veje og derved optræder spredt i landskabet. Kombineret med en spredt bevoksning af hegn og krat, giver det landskabet en sammensat karakter. I landskabsområdet står flere store tekniske anlæg, der generelt præger landskabets visuelle karakter. Ofte ses de i sammenhæng med anlæg i de omgivende landskaber, der forstærker det tekniske udtryk.*

*Der er ikke afgrænset delområder, hvor landskabets karakter er vurderet anderledes end det ovenfor beskrevne."*

I landskabsanalysen er der åbnet op for at fortsat landbrugsudvikling under de rette landskabshensyn, da landskabet betegnes som robust landbrugslandskab.

Ved ændringer i bygningsmassen skal der arbejdes for at give landskabet et mere ensartet og "roligt" udtryk for derved at styrke udviklingen af nye elementer.

De landskabsområder som har en særlig oplevelsesværdi, skal der værnes om.

Det er kommunens vurdering at udvidelsen af ensilagepladsen ikke strider mod landskabsanalysen anbefalinger.

## *Kommuneplan 2017-2029*

### 5.1.6 Landbrugslandskaber

Landskabet har kapacitet til landbrugsbetinget udvikling, når landskabets overordnede karaktertræk respekteres.

Nyt landbrugsbyggeri og landbrugsrelaterede anlæg i middel til stor skala kan som udgangspunkt indpasses i landskabet.

Landskabets terræn og bevoksningsstrukturer af hegn og krat bør udnyttes til landskabelig indpassning.

Der kan i et vist omfang opstilles tekniske anlæg i landskaberne, men under hensyn til, at den samlede visuelle påvirkning ikke øges væsentligt.

Landskaberne ved Nysum og Røjdrup ikke er egnet til større tekniske anlæg.

Efterbehandling af råstofområder bør understøtte det omgivende landskabs karakter.

### 5.3.3 Jordbrugsområder

I jordbrugsområderne vist på kort 5.3.3 skal hensynet til jordbrugserhvervene varetages i balance med hensynet til de øvrige åben landinteresser og byudviklingsinteresser.

Det eneste byggeri der foretages, er etablering af udvidelse af ensilagesiloer. Udvidelse af ensilagesiloerne etableres i sammenhæng med eksisterende ensilagesiloer. Anlægget er beliggende bagved ejendommens andre bygninger og kan ikke ses fra Stausgaardsvejen. Indsynet til anlægget fra naboejendommen syd for afskærmes af et læhegn. Der stilles vilkår hertil. Indsynet fra ejendommen nord og øst for ejendommen vurderes ikke ændret pga. afstand og at der mellem beboelserne er andre bygninger som afskærmer for indsynet.

Der gøres opmærksom på, at der skal ansøges særskilt om byggetilladelse, til opførelse af de nye bygninger. Byggetilladelse ansøges gennem "Byg og Miljø" på [www.rebild.dk](http://www.rebild.dk). Spørgsmål kan rettes til [pbv@rebild.dk](mailto:pbv@rebild.dk).

Det er kommunens vurdering, at udvidelsen af ensilagesiloen ikke strider mod retningslinjerne i gældende kommuneplan

## 6 HUSDYRHOLD, STALDANLÆG OG DRIFT

### 6.1 HUSDYRHOLD, STALDANLÆG, GØDNINGS- OG ENSILAGEHÅNDTERING

#### Ansøgers oplysninger: Indretning og drift af anlæg mm.

Anlæggets produktionsareal, staldsystem og dyretype fremgår af husdyrgodkendelse.dk

Der er tale om en ejendom med malkekøer og kvier. Produktionsarealet udgør samlet 2965 m<sup>2</sup> nettoareal. Alle stalde er indrettet med enten dybstrøelse eller spaltegulv med bagskyl.

Ansøgningen tager udgangspunkt i ejendommens netto areal i de enkelte stalde, således at der er foretaget fradrag af fodergang.

Stald navn	Dyretype og staldsystem	Areal ansøgt (m <sup>2</sup> )	Areal Nudrift (m <sup>2</sup> )	Areal 8-årsdrift (m <sup>2</sup> )
Stald 1	Malkekøer, kvier og stude Sengestald med spalter	2195	1993	1993
Stald 1	Malkekøer, kvier og stude Dybstrøelse	143	143	143
Stald 2	Malkekøer, kvier og stude Sengestald med spalter	387	387	387
Stald 2	Malkekøer, kvier og stude Dybstrøelse	240	240	240

#### Opbevaring og håndtering af husdyrgødning

Gyllebeholder er etableret således at bund og vægge er tætte, og den kan modstå mekaniske, termiske og kemiske påvirkninger. Gyllebeholder tømmes regelmæssigt af hensyn til vedligeholdelse og inspektion.

Gyllevognene vil fyldes med sugestuds. Herved elimineres mulighederne for gyllesplid i forbindelse med pumpefejl og påfyldning af gyllevogn. Anvendelse af sugestuds betragtes som den mest miljøforsvarlige måde at fylde gyllevognen. e

Samlet vurderes gylleopbevaringen at leve op til BAT

Der er en samlet opbevaringskapacitet på ejendommen på 2600 m<sup>3</sup>, som udgøres af gyllebeholder på 1100 m<sup>3</sup>. Hertil kommer 2 lejede tanke på i alt 1500 m<sup>3</sup>. Det vurderes ud fra normtal 2019, at der under normale forhold produceres ca. 1900 m<sup>3</sup> gylle og 200 m<sup>3</sup> dybstrøelse på ejendommen, og der således tilstrækkelig opbevaringskapacitet på ejendommen. Beregningen er foretaget med udgangspunkt i 500 kvier der er på græs i 5 mdr.

Dybstrøelsen afsættes til farmergødning direkte efter udmugning.

### **Vurdering**

Samlet vurderes gylleopbevaringen og håndteringen af gylle at leve op til BAT, herunder følges generel lovgivning på området hvilket omfatter det lovpligtige flydelag.

Ligeledes vurderes bygningerne størrelse og indretning at leve op til kravene til hold af malkekvæg.

### **Anlægsarbejder, bygningsændringer mm.**

Der skal opføres ny ensilageplads på 830 m<sup>2</sup>. Den sydlige del af stald 1 indrettes til kreaturer med et produktionsareal på 202 m<sup>2</sup>

Placeringen af ny bebyggelse fremgår af kortmaterialet i husdyrgodkendelse.dk, samt af situationsplanen.

### **Biaktiviteter**

Ingen biaktiviteter

### **Kommunens kommentarer og vurdering:**

#### HUSDYRHOLD, STALDANLÆG OG GØDNINGSHÅNDBLING

Placering af staldanlæg og opbevaringsanlæg fremgår af bilag 1.

Skitse over produktionsareal og staldsystemer i de enkelte staldanlæg fremgår af bilag 2.

Produktionsarealernes og opbevaringsarealernes størrelse og placering har betydning for de miljømæssige påvirkninger i forhold til omgivelserne, hvorfor der er stillet vilkår herom (vilkår 4-9)

Der godkendes et fremtidigt produktionsareal i Stald 1 på 86,4 %, svarende til 2.338 m<sup>2</sup> og i Stald 2 på 72,7 %, svarende til 627 m<sup>2</sup>. Husdyrbrugets staldanlæg og produktioner skal være i overensstemmelse med tabel 1 (Stalde og produktioner, ansøgt drift) og tabel 2 (Areal af opbevaringslager) under vilkår for staldanlæg samt bilag 1 og 2.

Gylle opbevares i ejendommens eksisterende gyllebeholder på 1.100 m<sup>3</sup> og i to lejede beholdere på i alt 1.500 m<sup>3</sup>. Dybstrøelse afsættes direkte til farmergødning ved udmugning. Kommunen gør opmærksom på at reglerne i husdyrgødningsbekendtgørelsen for håndtering og opbevaring af husdyrgødning skal overholdes.

Det vurderes, at gødningshåndtering kan foregå med størst muligt hensyn i til det omgivende miljø, herunder beboere i området.

#### ENSILAGEOPBEVARING ETC.

Der er stillet vilkår om, at den nye ensilageplads skal udføres således, at den opfylder gældende lovgivning i husdyrgødningsbekendtgørelsen, for at sikre mod forurening af det omgivende miljø.

Der er desuden stillet vilkår til udsprinkling af saft og vand fra ensilageanlægget. Vilkårene er stillet ud fra Landbruget Byggeblad om Udsprinkling af ensilagesaft og restvand. Derudover gør kommunen



opmærksom på at husdyrgødningsbekendtgørelsens regler herom altid skal overholdes.

Der gøres opmærksom på, at kasseret ensilage fra ensilagepladser eller siloer skal fjernes løbende og opbevares overdækket med plast eller lignende for at forhindre lugtgener, jf. husdyrgødningsbekendtgørelsen.

Rebild Kommune vurderer, at såfremt forskrifterne for opførelse af ensilagepladsen overholdes og reglerne i husdyrgødningsbekendtgørelsen overholdes medfører opbevaring af ensilage ingen væsentlige gener for omgivelserne. Selv med dispensationen fra afstandskravet til skel er det vurderet at der ikke vil være væsentlige gener fra ensilagesiloerne.

Rebild Kommune vurderer, at såfremt husdyrgødningsbekendtgørelsens regler for håndtering og opbevaring af ensilage i markstak overholdes medfører oplag af ensilage i markstak ingen væsentlige gener for omgivelserne.

#### VENTILATION

Da staldene ventileres naturligt, er der ikke noget energiforbrug, og kommunen vurderer, at det ikke er nødvendigt at stille vilkår.

## 6.2 RENHOLDELSE

---

### **Ansøgers oplysninger:**

Ingen oplysninger.

### **Kommunens kommentarer og vurdering:**

Der er stillet vilkår om renholdelse, for at sikre omgivelserne mest muligt mod lugtgener og eventuelle uhygiejniske forhold.

### 6.3 SPILDEVAND OG REGNVAND

#### Ansøgers oplysninger: Spildevandsmængde

Spildevandstyper	m <sup>3</sup> /år før udvidelse	m <sup>3</sup> /år efter udvidelse	Afledes til	Rense-foranstaltning
Rengøringsvand, drikkevandsspild mv.	200 m <sup>3</sup>	200 m <sup>3</sup>	Gyllebeholder	Ingen
Sanitært spildevand fra stuehus	200 m <sup>3</sup>	200 m <sup>3</sup>	Nedsivning	TRIX

#### **Beskrivelse af spildevandstilledning**

200 m<sup>3</sup>/år spildevand tilledes gyllebeholder med flydende husdyrgødning efter udvidelsen.

#### **Beskrivelse af spildevandsafledning**

Rengøringsvand ledes fra stald til gyllebeholder.

Tagvandet opsamles og ledes til dræn.

Overfladevandet fra ensilagepladsen opsamles i en beholder hvorfra det udsprinkles.

#### **Kommunens kommentarer og vurdering:**

Der er ikke vaskeplads på ejendommen, så vask af maskiner og andet materiel må ikke foregå på ejendommen.

Vask af maskiner og materiel på ejendommen kræver opførelse af en vaskeplads, der skal opføres i henhold til Vaskepladsbekendtgørelsen<sup>4</sup>. Der henvises i øvrigt til Landbrugets byggeblad, arkiv nr. 103.11.03 og til Miljøstyrelsens "Vejledning til vaskepladsbekendtgørelsen" nr. 31 af marts 2019.

Der er desuden stillet vilkår om at befæstede arealer altid skal holdes rene, og spild af stoffer, herunder olie, ensilage, foder mm. skal straks fjernes. (Vilkår 13) Vilkåret er stillet for at sikre det omgivende miljø (jord, grundvand og overfladevand) mod forurening.

### 6.4 AFFALD

#### **Ansøgers oplysninger:** Affaldsproduktion og ressourceforbrug

Der forventes en affaldsproduktion der er proportionel med virksomhedens størrelse og type.

Affaldshierarkiet, jf. § 6 b i lov om miljøbeskyttelse, iagttages (fremgår af § 35 i husdyrgodkendelsesbekendtgørelsen). Det betyder, at beskrivelsen skal illustrere, hvordan affaldshåndteringen på husdyrbruget lever op til affaldshierarkiet jf. Miljøbeskyttelseslovens § 6 b. Heraf fremgår det at affaldsforebyggelse og -håndtering skal ske i overensstemmelse med følgende affaldshierarki:

1) Affaldsforebyggelse.

<sup>4</sup> Bekendtgørelse om påfyldning og vask m.v. af sprøjter til udbringning af plantebeskyttelsesmidler. Bekendtgørelse nr. 1401 af 26. november 2018.

2) Forberedelse med henblik på genbrug.

3) Genanvendelse.

4) Anden nyttiggørelse.

5) Bortskaffelse.

I den daglige drift vil der være en række affaldsprodukter til bortskaffelse via kommunale ordninger og modtagestationer. Affaldet opbevares og bortskaffes i overensstemmelse med affaldsregulativene for Rebild Kommune. Dagrenovation samt pap og papir fra bedriften fyldes i affaldscontainer. Affaldscontaineren tømmes hver uge via den kommunale ordning. Forbrændingseget affald fra produktionen afleveres på den kommunale modtagestation løbende.

Ikke forbrændingseget affald (f.eks. eternit, glaserede fliser og tegl, imprægneret træ o.l.). Normalt forefindes der ikke "ikke forbrændingseget affald" på ejendommen, men i tilfælde af den type affald opstår, så bortskaffes det til kommunal genbrugsplads. Eventuelt jernaffald bortskaffes til skrothandler.

Øvrigt farligt affald som f.eks. lysstofrør, el-sparepærer, oliefiltere, batterier eller spraydåser indsamles i servicenum/værksted. Brugte batterier tages ofte med retur af leverandør. Andet leveres til kommunal modtagestation.

Affald opbevares og bortskaffes i overensstemmelse med gældende lovgivning og affaldsdirrektiver, og det vurderes ikke at håndteringen heraf kan medføre risiko for forurening af miljøet.

Ejendommen skal overholde Rebild Kommunes erhvervsregulativ og bortskaffelse skal ske i overensstemmelse med dette. Endvidere er ejendommen omfattet af reglerne i Affaldsbekendtgørelsen. Farligt affald skal i henhold til Rebild Kommunes regulativ for erhvervsaffald bortskaffes til godkendte modtageanlæg og transporten af farligt affald skal ske af godkendte transportører.

I henhold til bekendtgørelse om affald, kan op til 200 kg farligt affald pr. år afleveres på Genbrugspladsen, men større mængder skal afhentes via en godkendt transportør. Kvitteringer på korrekt bortskaffelse for affaldstyper under kategorien "farligt affald" skal gemmes i mindst 5 år og skal kunne forevises, når kommunen beder om det. Virksomheder kan aflevere samme fraktioner som borgere, dvs. at virksomheder nu kan aflevere op til 10 asbestplader om året, men virksomheder kan fortsat ikke aflevere landbrugsplast og medicin fra landbrug og andre fraktioner, som almindelige borgere ikke har.

Følgende må ikke afleveres på genbrugspladsen:

- Medicinrester - Leveres til godkendt modtager af farligt affald
- Kanyler - Leveres til godkendt modtager af farligt affald
- Landbrugsplast - Leveres til godkendt modtager, der forefindes container på ejendommen
- Udtjente maskiner og udstyr – Skrothandler

Afhentning af farligt affald, der ikke modtages på genbrugspladsen skal ske af godkendte transportører. Ejendommen er tilmeldt Rebild Kommunes ordning for dagrenovation. Affaldet består hovedsageligt af husholdningsaffald.

Farligt affald og risikoaffald i form af sprøjter og medicinrester opbevares i containere. Kanyler og glas opbevares i spand med låg og afleveres til kommunens affaldsordning.

Erhvervsaffald bortskaffes i overensstemmelse med kommunens regulativ for erhvervsaffald.

#### Øvrigt affald

Stoffer der fremgår af artikel 3 i Europa-Parlamentets og Rådets forordning (EF) nr. 1272/2008 om klassificering, mærkning og emballering af stoffer og blandinger omfatter bl.a. gasser under tryk, brandnærende gasser og faste stoffer, brandfarlige gasser (spraydåser), eksplosiver, brandfarlige væsker og faste stoffer, selvantændende væsker (Linolie), selvopvarmende stoffer og blandinger, organiske peroxider mm. Fælles for stofferne er at de kan give alvorlige skader på mennesker som akut toksicitet, hudskader og øjenskader. De kan forårsage brande og skader på bygninger.

Der anvendes og opbevares ingen af stoffer der vurderes at være omfattet af artikel 3.

#### Vurdering

Det vurderes at ejendommen lever op til affaldshierakiet og til affaldsregulativerne for Rebild Kommune.

#### Døde dyr

Døde dyr medbringes til ejendommen Stejlhøjvej 7, hvorfra de afhentes af destruktionsanstalt, DAKA. Afhentning sker løbende. Animalsk affald opbevares så der ikke opstår uhygiejniske forhold, indtil afhentning til autoriseret destruktionsanstalt.

#### **Kommunens kommentarer og vurdering:**

Der er stillet vilkår til opbevaring af affald, samt til sikring af, at forurenende stoffer fra affald ikke kan tilføres jord og grundvand. Al bortskaffelse af affald skal ske i henhold til gældende lovgivning.

Det er desuden kommunens vurdering at opbevaring, håndtering og afhentning af døde dyr sker ifølge gældende lovgivning.

Det vurderes ikke nødvendigt at stille yderligere vilkår.

## 6.5 RESSOURCER

### VANDFORBRUG

#### Ansøgers oplysninger:

Vand

Type	Forbrug nudrift	Forbrug ansøgt
Årligt forbrug af drikkevand	2.600 m <sup>3</sup>	3.000 m <sup>3</sup>
Årligt forbrug af vaskevand til vask af stalde	200 m <sup>3</sup>	200 m <sup>3</sup>

\* Drikkevandet er beregnet ud fra standard normer for vandforbrug i "Håndbog i driftsplanlægning 2015"

Bedriften forsynes vand off. vandværk. Der forventes en mindre stigning i vandforbruget i forbindelse med godkendelsen.

Vandbesparende foranstaltninger

Drikkevandsinstallationerne på bedriften efterses og rengøres jævnligt med henblik på at undgå spild.

Eventuelle lækager i systemet identificeres straks og repareres hurtigst muligt.

#### Kommunens kommentarer og vurdering:

Kommunen vurderer, at de angivne forbrugsmængder og den beskrevne drift er i overensstemmelse med husdyrbrugets produktion og størrelse.

### ENERGIFORBRUG

#### Ansøgers oplysninger:

Energi

Type	Forbrug nudrift	Forbrug ansøgt
Elforbrug	50.000 kwh	50.000 kwh
Dieselolie	0	0

Elforbruget i kostalden går primært til belysning og drift af teknisk udstyr.

Energibesparende foranstaltninger

Når der i anlægget udskiftes lysarmaturer sikres det, at der i det omfang det er foreneligt med biologiske forhold, at der vælges mellem de mest energibesparende systemer. F.eks. LED-belysning.

#### Kommunens kommentarer og vurdering:

Kommunen vurderer, at det angivne energiforbrug med den beskrevne drift er i overensstemmelse med husdyrbrugets produktion og størrelse.

## FODER

### Ansøgers oplysninger:

#### **Foder**

Der anvendes indkøbt tilskudsfoeder. Foderet medbringes fra ejendommen Stejlhøjvej 7. Mht. støv mm. fra foderproduktionen er dette behandlet særskilt under støv.

Hovedbestanddelen af foderet er hjemmeavlet grovfoder.

Der sikres effektiv fodring gennem foderets sammensætning og løbende foderkontroller, så fodringen stemmer overens med dyrenes behov. Derudover er sundhedsstyring vigtig for en effektiv produktion med lavest muligt forbrug af foder- og hjælpestoffer.

Der er på bedriften stor opmærksomhed på at minimere anvendelsen af råvarer i produktionen. Der er fokus på at minimere spild af foderstoffer og på at optimere og minimere indholdet af fosfor og protein i foderstoffer, dog altid med fokus på virksomhedens produktionsresultater og ikke mindst dyrenes velbefindende.

#### **Vurdering**

Det vurderes at foderforbrug og tiltag i øvrigt vedr. foder lever op til en produktion af den ansøgte størrelse.

### Kommunens kommentarer og vurdering:

Rebild Kommune vurderer, at de beskrevne forhold og tiltag vedrørende foder og fodring er i overensstemmelse med produktionens og ejendommens størrelse, og der stilles ikke vilkår vedrørende fodring.

OLIE, HANDELSGØDNING, SPRØJTEMIDLER, KEMIKALIER, MEDICIN, HJÆLPESTOFFER ETC.

### Ansøger oplysninger:

#### **Kemikalier generelt**

På ejendommen forekommer ingen opbevaring af klinisk / medicinsk affald (sprøjter medicinrester m.v.), idet dette medtages/bortskaffes af dyrlæge eller gennem den kommunale modtagestation. Eventuel opbevaring af brugte sprøjter vil ske i kanyleboks og bortskaffes i overensstemmelse med kommunens affaldsregulativ eller via dyrlæge.

#### **Pesticider**

Der anvendes ingen pesticider på ejendommen da den drives økologisk.

#### **Oliekemikalier**

Ingen olietanke.

### Kommunens kommentarer og vurdering:

Rebild Kommune vurderer, at med den beskrevne redegørelse og de stillede vilkår, vil oplag og håndtering af olie, kemikalier og hjælpestoffer ikke påvirke det omgivende miljø.

## **6.6 DRIFTSFORSTYRELSE ER UHELD**

---

REDEGØRELSE FOR MULIGE UHELD OG MINIMERING AF RISIKO FOR UHELD OG MINIMERING AF GENE OG FORURENING VED UHELD

### Ansøgers oplysninger:

Brand

Kan opstå som følge af fejl i elinstallationer og medføre risiko for udslip af giftige stoffer. Dette søges undgået ved at vedligeholde el-udstyr og undgå adfærd, der kan beskadige ledninger og elektriske hjælpemidler.

#### Gylleudslip

Kan forekomme ved påkørsel af gyllebeholder, ved at en gyllebeholder, gyllekanaler eller pumpeledninger er utætte, eller ved at en gylletank kan sprænge.

Kan medføre nedsivning af gylle til grundvand, eller afstrømning af gylle til vandløb fra frosne marker eller efter ekstrem nedbør. Kan desuden give spild i forbindelse med læsning af gyllevogne.

Risiko for gylleudslip forsøges minimeret ved at:

- Der er ryddet op, hvor der arbejdes.
- Medarbejdere får god instruktion.
- Bygninger og maskiner vedligeholdes.
- Der er gode adgangs- og transportveje.
- Gylleanlæg holdes i orden, og pumpning af gylle overvåges
- Børn og fremmede har ikke adgang til betjening af gyllepumper mm.
- Afløb er afblændet så gylle ikke kan løbe i dræn
- Der gennemføres de lovpligtige 10-årskontroller, hvor gylletankene kontrolleres af særligt uddannet personale.

#### Udslip af miljøskadelige stoffer

Hvor der opstår uheld med risiko for udslip af skadelige stoffer, kontaktes kommunens miljøberedskab. Hvor der er overhængende fare alarmeres alarmcentralen på telefon 112.

#### Kemikalier

Forskellige hjælpemidler som rengørings- og desinfektionsmidler til staldrengøring, konserveringsmidler til foderbrug, medicin og andre hjælpestoffer, der kan udgøre en miljørisiko, håndteres og opbevares, så der ikke kan ske en utilsigtet udledning til miljøet.

#### Pesticider og sprøjteudstyr

Der anvendes ingen pesticider på ejendommen da den drives økologisk.

#### Oplag af olie og andre kemikalier

Der findes ingen olietanke på ejendommen.

#### Samlet vurdering af risikoelementer vedrørende miljøforhold

Det vurderes, at håndteringen af husdyrgødning foregår på en tilfredsstillende måde, og at husdyrbruget samlet set håndterer risikoelementerne korrekt og derfor ikke vil have en negativ påvirkning på miljøet og omgivelserne.

#### **Kommunens kommentarer og vurdering:**

Rebild Kommune har, med baggrund i oplysningerne, vurderet, at ansøger har redegjort tilstrækkeligt for mulige uheld.

Der stilles vilkår til håndtering af gylle og til opsamling af miljøfarlige stoffer ved eventuelt spild. Herefter vurderer Rebild Kommune med de beskrevne tiltag, at ansøger har redegjort tilstrækkeligt for minimering af risiko for uheld, således at gener og forurening minimeres ved eventuelle uheld.

## 7 AMMONIAK FRA HUSDYRBRUGET

### 7.1 AMMONIAKFORDAMPNING

Den ansøgte udvidelse og ændring medfører en forøgelse i ammoniakfordampningen på 234,3 kg NH<sub>3</sub>-N/år i forhold til nudriften. Den samlede emission fra husdyrbruget i ansøgt drift vil således være 3.419,2 kg NH<sub>3</sub>-N/år.

Tabel 4 viser ammoniakemissionen for 8-års driften<sup>5</sup>, nudrift og ansøgt drift.

**Tabel 4. Ammoniakemission for 8-års driften, nudriften og den ansøgte drift, herunder meremissioner**

	Ammoniakemission	Meremission i forhold til nudrift	Meremission i forhold til 8-års drift
8 års driften	3.184,9 kg NH <sub>3</sub> -N/år	-	-
Nudrift	3.184,9 kg NH <sub>3</sub> -N/år	-	-
Ansøgt drift	3.419,2 kg NH <sub>3</sub> -N/år	234,3 kg NH <sub>3</sub> -N/år	234,3 kg NH <sub>3</sub> -N/år

### 7.2 BAT – BEDSTE TILGÆNGELIGE TEKNIK

#### Ansøgers oplysninger:

Alle stalde er med spaltegulve og bagskyl og med dybstrøelse.

	Stalde	Lagre	Total
Samlet BAT krav Kg N/år	3317	102	3419
Faktisk emission Kg N/år	3317	102	3419
Forskel Kg N/år			0
BAT krav overholdt			Ja

Der er overvejet at anvende yderligere teknologi for at nedbringe ammoniakemissionen fra produktionen. Som økologisk producent er teknologien begrænset til overdækning af gylleheholdere.

Idet produktionen lever op til det vejledende BAT niveau er øvrige tiltag fravalgt.

<sup>5</sup> 8-års driften er husdyrbrugets lovlige drift for 8 år siden



**Kommunens kommentarer og vurdering:**

Tabel 5 viser den samlede BAT-beregning<sup>6</sup> for husdyrbruget.

**Tabel 5. Samlet BAT beregning (beregnet i IT-ansøgningssystemet, husdyrgodkendelse.dk)****Samlet ammoniakemission fra husdyrbruget (stald og lager) ? i**

Driftstype:	Ammoniakemission fra staldafsnit (kg NH <sub>3</sub> -N/år)	Ammoniakemission fra lagre (kg NH <sub>3</sub> -N/år)	Ammoniakemission fra husdyrbruget (kg NH <sub>3</sub> -N/år)
Ansøgt drift	3316,8	102,4	3419,2
Nudrift	3082,5	102,4	3184,9
8 års-drift	3082,5	102,4	3184,9

Tabel 5 viser at den faktiske ammoniakemission fra husdyrbruget i husdyrgodkendelse.dk er beregnet til 3.419,2 kg NH<sub>3</sub>-N/år. Husdyrbruget opfylder dermed kriterierne i den vejledende emissionsgrænseværdi for ammoniakfordampning for produktionen af kvæg.

BAT er opnået ved valg af staldgulve og at der i dybstrøelsesstalde altid skal strøes halm så overfladen holdes tør og dermed mindske fordampningen. Der er i de forskellige afsnit i miljøtilladelsen fastsat vilkår til sikring af at BAT-niveauet for ammoniakemission overholdes (vilkår nr. 27).

Da den ansøgte produktion opfylder BAT-niveauet med hensyn til ammoniakfordampning, er der i tilladelsen ikke taget stilling til fravalg af virkemidler, idet det står ansøger frit for at vælge de virkemidler, der ønskes til at opnå BAT.

**7.3 AMMONIAKPÅVIRKNING AF NATUR****Ansøgers oplysninger:**

Den totale ammoniakemission fra ejendommen udgør 3419 kg N/år, hvilket er en stigning på 234 kg N/år i forhold til den tilladte drift og en stigning på 234 kg N/år i forhold til 8-årsdriften.

**Natur**

Påvirkning af den omkringliggende natur gennem deposition af ammoniak kan i visse tilfælde medføre en væsentlig påvirkning af naturen. Der er dog opstillet en række krav og kriterier for hvornår en påvirkning er væsentlig, og bedriften overholder disse krav til alle særligt sårbare kategori 1 og 2 naturtyper i området.

Naturtyper	Fastsat beskyttelsesniveau
Kategori 1. § 7 stk. 1, nr. 1 Ammoniakfølsomme naturtyper (bilag 3 pkt. D), beliggende inden for Natura 2000-område og omfattet af udpegningsgrundlaget og kortlagt, samt	Max. totaldeposition (afhængig af antal husdyrbrug i nærheden* af naturområdet): 0,2 kg N/ha/år ved > 1 husdyrbrug

<sup>6</sup> Vejledende emissionsgrænseværdier opnåelige ved anvendelse af den bedste tilgængelige teknik (BAT), jf. husdyrgodkendelsesbekendtgørelsens bilag 3 (Bekendtgørelse om godkendelse og tilladelse m.v. af husdyrbrug nr. 1261 af 29. november 2019).

heder og overdrev i øvrigt, som er beliggende <i>inden</i> for et Natura 2000-område og omfattet af naturbeskyttelseslovens § 3.	0,4 kg N/ha/år ved 1 husdyrbrug 0,7 kg N/ha ved 0 husdyrbrug.
Kategori 2. § 7 stk. 1, nr. 2  Ammoniakfølsomme naturtyper (bilag 3 pkt. D) beliggende <i>uden</i> for internationale naturbeskyttelses-områder: Højmoser, lobeliesøer, heder større end 10 ha samt overdrev over 2,5 ha der er omfattet af naturbeskyttelseslovens <a href="#">§ 3</a> .	Max. <b>total</b> deposition på 1,0 kg N/ha pr. år.
Kategori 3.  Heder, moser og overdrev, som er beskyttet af naturbeskyttelseslovens § 3 men som er beliggende uden for Natura 2000-områder, samt ammoniakfølsomme skove større end 0,5 ha og mere end 20 m brede.	Max. <b>mer</b> deposition på 1,0 kg N/ha pr. år. Kommunen kan tillade en merdeposition, der er større end 1,0 kg N/ha pr. år, men ikke stille krav om mindre merdeposition end 1,0 kg N/ha pr. år.

\*Antallet af husdyrbrug i nærheden for kategori 1-natur, opgøres som en summering af:

- 1) antallet af husdyrbrug med en emission på mere end 150 kg NH<sub>3</sub>-N pr. år inden for 200 m,
- 2) antallet af husdyrbrug med en emission på mere end 450 kg NH<sub>3</sub>-N pr. år inden for 200-300 m,
- 3) antallet af husdyrbrug med en emission på mere end 750 kg NH<sub>3</sub>-N pr. år inden for 300-500 m,
- 4) antallet af husdyrbrug med en emission på mere end 1.500 kg NH<sub>3</sub>-N pr. år inden for 500-1.000 m, og
- 5) antallet af husdyrbrug med en emission på mere end 5.000 kg NH<sub>3</sub>-N pr. år inden for 1.000-2.500 m.

Nedenstående skema viser depositionen til de forskellige naturkategorier som totaldeposition (kategori 1 og 2 natur) og som merdeposition (kategori 3 natur). Såfremt bekendtgørelsens afskæringskriterier som angivet i skemaet ovenfor ikke er overholdt vil det enkelte punkt efterfølgende blive beskrevet yderligere og vurderet. Er kriterierne overholdt vil der ikke blive foretaget yderligere vurderinger.

Naturkategori	Kumulation	Totaldeposition Kg N/ha/år	Merdeposition Kg N/ha/år	Vurdering
Kategori 1 natur	0	0,0	-	Nærmeste kategori 1 natur ligger ca 3 km væk. Produktionen medfører deposition i området på 0,0 kg N/ha/år og bekendtgørelsens krav til totaldeposition til kategori 1 natur overholdes. Det vurderes at produktionen ikke medfører en væsentlig påvirkning af området. Kumulationen er ligeledes vurderet.
Kategori 2 natur		0,0	-	Nærmeste kategori 2 natur ligger ca. 4 km væk. Bekendtgørelsens krav til total-

				deposition til kategori 2 natur overholdes. Det vurderes at produktionen ikke medfører en væsentlig påvirkning af området.
Kategori 3 natur		0,0-0,1	0,0	Nærmeste kategori 3 natur ligger nord for ejendommen i form af et overdrevsområde. Merdepositionen set i forhold til 8 års driften udgør 0,0 kg N/ha/år, og bekendtgørelsens afskæringskriterier for kategori 3 natur er dermed overholdt.
Øvrig § 3 natur		1,2	0,1	Sø

#### Samlet vurdering

Det vurderes at der isoleret som følge af udvidelsen ikke sker en påvirkning af naturområderne omkring ejendommen.

#### Beskyttede arter

Dyr og planter omfattet af bilag IV kan have levested, fødesøgningsområde eller sporadisk opholdssted på eller omkring bedriften og bedriftens arealer. På baggrund af Faglig Rapport nr. 635, 2007 "Håndbog om dyrearter på habitatdirektivets bilag IV" fra Danmarks Miljøundersøgelser, samt Videnskabelig Rapport nr. 50, 2013 "Overvågning af arter 2004-2011" fra Nationalt Center for Miljø og Energi, vurderes det at følgende bilag IV-arter kan have levested, fødesøgningsområde eller sporadisk opholdssted på eller omkring bedriften og udbringningsarealerne.

Navn	Registreret forekomst	Udbredelsesområde
Odder		x
Markfirben		x
Stor vandsalamander		x
Spidssnudet frø		x
Arter af flagermus		x
Ulv		x

*Arter der kan have levested, fødesøgningsområde eller sporadisk opholdssted omkring anlægget.*

Den nærmeste sø med mulighed for bilag IV-arter (stor vandsalamander og spidssnudet frø) ligger i en afstand af 300 meter sydøst for anlægget. Merdepositionen til området ligger på 0,1 kg N/ha/år, og dermed vil søernes potentiale som levested for bilag IV arter ikke forringes.

Danmark har jf. Biodiversitetskonventionen forpligtet sig til at standse tabet af biologisk mangfoldighed. Arter, som er forsvundet fra Danmark eller truet af udryddelse, er registreret som sådan på Den danske Rødliste. Der er ikke registreret rødlistearter indenfor de ansøgte byggefelter eller i øvrigt i nærområdet.

### **Vurdering**

Ejendommen overholder alle afskæringskriterier i bekendtgørelsen og det vurderes, jf. forarbejderne til udarbejdelse af afskæringskriterier, at produktionen ikke medfører en påvirkning af den omkringliggende natur.

Ligeledes gælder at det er vurderet at produktionen ikke vil medføre en påvirkning af beskyttede arter, da der er langt til de nærmeste habitater og påvirkningen af disse habitater er minimal. Det vurderes at hvis der findes bilag IV arter i det nærmeste vandhul, så er deres tilstedeværelse foreneligt med den produktion der er på ejendommen og det forhold at der gives en tilladelse på ejendommen vil ikke medføre en øget påvirkning af arterne.

### **Kommunens kommentarer og vurdering:**

Miljøtilladelsen gives på en række generelle vilkår, der blandt andet sigter mod beskyttelse af natur mod uønskede påvirkninger. Efter vurdering af projektoplysningerne og områdets natur- og landskabsforhold vurderer Rebild Kommune, at tilladelsen sikrer naturbeskyttelsesinteresserne i området. Der stilles derfor ikke supplerende vilkår til naturbeskyttelse.

Det vurderes, at projektet er i overensstemmelse med retningslinjerne i kommuneplan 2017-2029 for beskyttelse af natur og landskab. Specifikt vurderes projektet, uden rimelig tvivl, ikke at ville forringe tilstand af beskyttede naturtyper eller modvirke mål om gunstig bevaringsstatus for naturtyper og arter, der er udpegningsgrundlag for NATURA 2000-områder eller forringe levevilkår for bilag IV-arter eller andre beskyttede arter.

For udførlig naturvurdering henvises til bilag 3.

## 8 LUGT OG ANDRE GENER

### 8.1 LUGT

#### Ansøgers oplysninger:

Enhver husdyrproduktion giver anledning til lugt inden for de nærmeste omgivelser. Hvor stort et område der påvirkes af lugt, afhænger af hvor mange dyr der er på ejendommen og hvilken art der er tale om. Desuden spiller vindretning, terræn- og beplantningsforhold ind. Lugt stammer primært fra stalden. Desuden kan lugt forekomme i forbindelse med arbejde med husdyrgødning og udbringning heraf.

Lugtemissionen i nudrift og ansøgt drift er beregnet i IT-ansøgningssystemet [www.husdyrgodkendelse.dk](http://www.husdyrgodkendelse.dk). og er angivet i skemaet herunder:

	Lugt (LE/s)	Lugt (OU/s)	Faktisk lugt (LE/s)	Faktisk lugt (OU/s)
Nudrift	8565	35919	8565	35919
Ansøgt drift	9191	38545	9191	38545
<b>Stigning</b>	626	2626	626	2626

Som angivet i tabellen ændres lugt fra produktionen ikke i forbindelse med godkendelsen.

Lugtemission i Odour Units (OU) beregnes med OML-modellen og i Lugt Enheder (LE) med FMK-modellen. Begge modeller beregner spredningen af lugtemissionen fra husdyrbruget på grundlag af produktionsarealets størrelse og lugtemissionsfaktorerne for den eller de pågældende dyretyper og staldsystemer fastsat i hhv. OU og LE, jf. husdyrgodkendelsesbekendtgørelsens bilag 3, B. Faktisk lugt er den beregnede lugtafgivelse til omgivelserne, efter at eventuelle teknologier til reduktion af lugtemission er inkluderet i beregningerne.

Der er ligeledes foretaget beregninger af lugtpåvirkningen til husdyrbrugets nærmeste naboer i [www.husdyrgodkendelse.dk](http://www.husdyrgodkendelse.dk). Den beregnede geneafstand for områdetyperne nabobeboelse, byzone og samlet bebyggelse fremgår af nedenstående tabel:

Bebyggelse	Kumulation Antal	Model	Korrigeret geneafstand (m)	Vægtet afstand til bebyggelse (m)	Genekriterie overholdt
Stausgårdsvejen 9 (enkelt bolig)	0	FMK	96	174	Ja
Smorupvej 20 (samlet bebyggelse)	0	Ny	202	2326	Ja
Haverslev (byzone)	0	Ny	338	512	Ja

Tabellen angiver de nærmeste naboer og byzone mm.

Kumulation

I forhold til naboer gælder et kumulationsprincip, hvor kravene skærpes såfremt der ligger andre produktioner med en ammoniakemission over 750 kg indenfor en afstand af 100 meter fra enkeltliggende naboer eller 300 meter fra samlet bebyggelse eller byzone.

Kumulationen med andre husdyrbrug er vurderet, og det er vurderet at der ikke ligger andre husdyrbrug indenfor kumulationsafstandene.

Boligerne på ejendomme med landbrugspligt er ikke omfattet af det generelle beskyttelsesniveau. Det vil sige, at de ikke indgår i vurdering af, om der ligger enkeltboliger eller samlet bebyggelse inden for de beregnede geneafstande.

### **Vurdering**

Produktionen overholder bekendtgørelsens lugtgenekrav, og dermed vil der ikke være en belastning af området udover hvad der kan accepteres.

### **Kommunens kommentarer og vurdering:**

Den primære kilde til lugt fra dyrehold er staldluftventilation. Systematiske og anvendelige målinger/oplysninger om lugt foreligger kun for staldanlæg. Derfor beregnes lugt i forhold til omkringboende kun ud fra staldanlæg til dyrehold. Lugtgener fra opbevaringsanlæg og udbringning indgår ikke i lugtberegningerne og håndteres derfor primært ud fra de generelle regler i husdyrgødningsbekendtgørelsen.

Det fremgår af tabellen fra IT-ansøgningssystemet husdyrgodkendelse.dk at den ansøgte produktion overholder lovens minimumskrav til lugtgeneafstande til de forskellige typer af beboelse i området. For at sikre omgivelserne mest muligt mod lugtgener er der stillet vilkår om renholdelse og om, at driften ikke må give anledning til lugtgener, der efter tilsynsmyndighedens vurdering er væsentlige.

## **8.2 STØJ OG RYSTELSER**

---

### **Ansøgers oplysninger:**

#### **Støj**

Beskrivelse af støjkloder

Der kan forekomme støjkloder fra:

- Transport til og fra ejendommen
- Fodring

**Driftsperiode for støjkluder**

Det tilstræbes, at støjende aktiviteter afholdes i tidsrummet 6-18.

For så vidt angår støj fra landbrugsmaskiner vil der dagligt forekomme kørsel, samt jævnlig transporter med lastbil.

**Forurenings- og genebegrænsende foranstaltninger**

Støj søges generelt dæmpet ved valg af støjsvag teknologi og afskærmning. Endvidere søges al unødigt tomgangskørsel undgået.

**Vurdering**

Det vurderes at ejendommens samlede støjbidrag, angivet som det ækvivalente, korrigerede støjniiveau i dB(A) i punkter 1,5 m over terræn, målt eller beregnet ved nærmeste beboelses opholdsareal, ikke overskrider Miljøstyrelsens vejledende grænseværdier for støj, og den ansøgte drift af ejendommen kan ske uden væsentlig gene for omkringboende.

**Rystelser**

Virksomhedens bidrag til niveauet for vibrationsniveauet (dB re 10<sup>-6</sup> m/s<sup>2</sup>) målt som det maksimale KB-vægtede accelerationsniveau med tidsvægtning S må ikke overstige værdierne i Lavfrekvent støj, infralyd og vibrationer i eksternt miljø Orientering fra Miljøstyrelsen, nr. 9 1997,

Anvendelse	Tidspunkt	Vægtet accelerationsniveau L <sub>aw</sub> i dB
Boliger i boligområder (hele døgnet)	Hele døgnet	75
Boliger i blandet bolig/erhvervsområde	18-7	75
Børneinstitutioner og lignende	I åbningstiden	75
Boliger i blandet bolig/erhvervsområde	7-18	80
Kontorer, undervisningslokaler og lignende	Hele døgnet	80
Erhvervsbebyggelse	Hele døgnet	85
Kontorer og tilsvarende lokaler i erhvervsbebyggelse, hvor der foregår følsomme aktiviteter	Hele døgnet	80

Anvendelse	Tidspunkt	A-vægtet lydtryksniveau (10-160 Hz), dB	G-vægtet lydtryksniveau dB
Beboelsesrum, herunder børneinstitutioner og lignende	18-7	20	85
	7-18	25	85

Kontorer, undervisningslokaler, og lignende støjfølsomme rum	Hele døgnet	30	85
Erhvervsbebyggelse	Hele døgnet	35	90

Brug af maskiner i landbruget kan i nogle tilfælde give anledning til vibrationsgener. Dette vil typisk være rystelser maskinføreren udsættes for, fremfor rystelser der giver gener for det omgivende miljø. Denne type rystelser er en arbejdsmiljøfaktor og vurderingen af dette forhold indgår i arbejdspladsvurderingen (APV) og behandles ikke nærmere her.

### Vurdering

I forbindelse med transporter kan der muligvis være vibrationer fra køretøjerne. Dette vil dog ikke være i et omfang der overstiger, hvad der almindeligvis må forventes fra kørsler på landets veje. Der er ikke nabobeboelser beliggende umiddelbart op til veje eller indkørsler. Rystelser fra ejendommen eller transporter i forbindelse med driften af denne forventes derfor ikke at give gener for omgivelserne, og det vurderes at grænseværdierne overholdes til alle områder nævnt i ovenstående tabeller.

### Kommunens kommentarer og vurdering:

Ud fra den beskrevne drift forventer kommunen ikke, at husdyrbrugets anlæg vil give anledning til støj, der overskrider de angivne grænseværdier for nabobeboelser, jf. vilkår 31 og 32.

Vilkår om overholdelse af støjgrænser på ejendommen er stillet, med henblik på at kunne sikre naboer bedst muligt mod støj fra den daglige drift. Vilkåret gælder kun for aktiviteter i forbindelse med ejendommens anlæg. Markaktiviteter er ikke omfattet af vilkårene.

Støjvilkåret med maksimale støjgrænser, er i overensstemmelse med de vejledende grænseværdier for støj, der svarer til de almindeligt gældende grænser for virksomheder (Vejledning nr. 5/1984 om ekstern støj fra virksomheder).

For at sikre omgivelserne mest muligt mod gener fra rystelser som følge af driften, er der stillet vilkår om at driften ikke må give anledning til rystelser uden for eget område, der efter tilsynsmyndighedens vurdering er væsentlige.

## 8.3 STØV

### Ansøgers oplysninger:

Der kan forekomme støv fra kørsel på de omkringliggende arealer og veje ved staldanlæggene, endvidere vil der være en mindre støvgene ved indlæsning af tilskudsfoder. Aflæsningen foregår dog indendøre og dermed afskærmet for omgivelserne.

Der er relativt lang afstand til nærmeste naboer, og nærmeste nabo er ejet af ansøger.

### Forurenings- og genebegrænsende foranstaltninger

Der vil i det daglige være fokus på at minimere støvgener udenfor husdyrbruget, og i forbindelse på færdsel på ikke befæstede veje være særligt fokus omkring ejendomme beliggende nær ved veje.

### Vurdering



På baggrund af afstanden til de umiddelbare naboer og husdyrbrugets fokus på minimering af støvgener i forbindelse med foderopbevaring og håndtering samt transporter, vurderes det, at det ansøgte ikke vil medføre væsentlige gener for omgivelserne som følge af støv.

**Kommunens kommentarer og vurdering:**

Kommunen vurderer, at støvemissioner fra anlægget og fra transporter ikke vil medføre væsentlige gener for beboere i lokalområdet.

Støv, som følge af transporter, vil dog altid være afhængigt af, i hvilket omfang ansøger, forstår, at vise hensyn. Det skal derfor til stadighed tilstræbes, at minimere støvgener i forbindelse med ejendommens drift.

Der er stillet vilkår om, at driften ikke må give anledning til støvgener uden for ejendommen, der efter tilsynsmyndighedens vurdering er væsentlige. Med udgangspunkt heri, og på baggrund af ansøgers oplysninger, er det kommunens vurdering, at det ikke er nødvendigt at stille yderligere vilkår vedrørende støv.

## 8.4 LYS

---

**Ansøgers oplysninger:**

Belysning af anlæg: Der vil være et vist lysudfald fra bygningernes vinduer, samt fra de åbne stalde.

Lyset i staldene er tændt efter behov, og der er vågebelysning om natten.

Forurenings- og genebegrænsende foranstaltninger

Lyset vil udelukkende være tændt på det niveau som enten er foreskrevet af anden lovgivning eller i det omfang det er nødvendigt i forbindelse med ophold i staldene.

Udendørsbelysning vil være tilkoblet bevægelsessensorer eller automatisk slukning.

**Kommunens kommentarer og vurdering:**

Kommunen vurderer, at lysudfald fra ejendommen ikke vil medføre væsentlige gener for beboere i lokalområdet, da ændringen/udvidelse foretages i eksisterende stalde, hvor der også tidligere har været produktionsarealer med kvæg.

Der er stillet vilkår om, at driften ikke må give anledning til lysgener uden for ejendommen, der efter tilsynsmyndighedens vurdering er væsentlige. Med udgangspunkt heri, og på baggrund af ansøgers oplysninger, er det kommunens vurdering, at det ikke er nødvendigt at stille yderligere vilkår vedrørende lys.

## 8.5 SKADEDYR

---

**Ansøgers oplysninger:**

Generel bekæmpelse af skadedyr

Bekæmpelse af skadedyr foretages efter Aarhus Universitet, Institut for Agroøkologi fastsatte retningslinjer.

Fluegener

Kemisk fluebekæmpelse foretages efter Aarhus Universitet, Institut for Agroøkologi.

Rottebekæmpelse

Bekæmpelse af rotter foretages efter Aarhus Universitet, Institut for Agroøkologi retningslinjer.

Desuden følges de forbyggende foranstaltninger, som er fastlagt i Bekendtgørelse om bekæmpelse af rotter mv. (Bek. nr. 611 af 23. juni 2001). Der er aftale med privat bekæmpelsesfirma.

### Vurdering

Det vurderes, at der med ovenstående udføres en effektiv og tilfredsstillende flue- og skadedyrsbekæmpelse.

### Kommunens kommentarer og vurdering:

Der er stillet vilkår om, at fluer og skadedyr skal bekæmpes i nødvendigt omfang i henhold til retningslinjer fra Aarhus Universitet, Institut for Agroøkologi.

Herefter vurderes det, med inddragelse af den beskrevne drift, at tiltag til forebyggelse og bekæmpelse af fluer og skadedyr vil være tilfredsstillende.

## 8.6 TRANSPORT

### Ansøgers oplysninger:

	Nudrift Antal/år	Ansøgt drift Antal/År
Transport af tilskudsfoder	220	220
Grovfoder	200	200
Halm	10	10
Levering og afhentning af dyr	104	104
Udbringning gylle	60	80
Afhentning af fast møg	20	20
Affald	26	26
Transporter i alt	640	660

### **Vurdering af transportveje til og fra ejendommen**

Alt transport til og fra ejendommen foregår af Stausgårdsvejen, hvor der syd for ejendommen findes to andre beboelse tæt på vejen. Øvrige ejendomme langs med Stausgårdsvejen ligger langt fra vejen. Der kan forekomme gyllekørsel mm. langs andre veje, hvor der ligger beboelser, og her vil der være opmærksomhed omkring transporten, hvilket omfatter henstillinger til maskinstation om at reducere fart og om at udvise generelt hensyn til naboer.

Antallet af transporter bør betragtes som retningsgivende, men ikke som faktiske oplysninger. I og med der er tale om levende organismer, kan både udbytter på markerne og stald variere fra år til år, samt markplanerne ændres med forskellige afgrøder fra år til år i henhold til mark og gødningsplaner i henhold til gældende lovgivning hvilket naturligvis har indflydelse på antallet af transporter.

Der bliver kørt på markerne i overensstemmelse med tidspunkterne i de gældende regler i husdyrgødningsbekendtgørelsen, som tillader kørsel i weekender og på helligdage. Det vurderes at det f.eks. er bedre at køre gylle ud i en kort intensiv periode, end det er at bringe gylle ud over en lang periode. Dette kan medføre at der vil kunne blive kørt på veje og marker i weekender og i tidsrum udenfor normal arbejdstid, men det søges at tilrettelægge markarbejdet sådan, at det primært holdes inden for normal arbejdstid udenfor vækstsæsoner, og således at der tages hensyn til beboelser i det omfang det er muligt.

### **Vurdering**

Ved miljøgodkendelse af husdyrbrug er det muligt at regulere trafik internt på bedriften og ved ind- og udkørsel. Det gælder hvis trafikken giver anledning til gener for naboer tæt på ejendommen, eller f.eks. hvis oversigtsforholdene ved udkørsel til offentlig vej vurderes, at kunne give anledning til farlige situationer for trafikken.

Der kan ikke stilles vilkår til trafik på offentlig vej, som lovligt kan anvendes til kørsel med den type køretøjer, der anvendes til drift af husdyrbrug. Her er det vejmyndighedernes vurdering om der et generelt er et generelt problem, som skal tages hånd om. Det kunne f.eks. være vejens bæreevne, der ikke kan holde til særligt tunge køretøjer. Natur- og Miljøklagenævnet har i en tidligere klagesag fastslået: ”Spørgsmål om f.eks. belastning af det lokale vejnet reguleres ikke ved husdyrbrugloven, men af den relevante vejlovgivning, og afgøres af relevante vejmyndigheder. Færdsel på offentlig vej reguleres i øvrigt af færdselsloven og håndhæves af politiet.”

Samlet vurderes transporterne ikke at give anledning til gener for de omkringboende.

### **Kommunens kommentarer og vurdering:**

Transport til og fra ejendommens husdyrproduktion foregår enten via overkørslen mod nord eller syd for ejendommen fra Stausgaardsvejen afhængigt af formålet med transporten, og transporterne vil primært foregå indenfor almindelig arbejdstid.

Ifølge ansøgers oplysninger er det kun gylletransporten der stiger med 20 ekstra kørsler med nærværende tilladelse. Ellers forventes antallet af transporter at være uændret.

Rebild Kommune vurderer på baggrund af det oplyste, at antallet af transporter ikke vil antage et omfang, der vil være til væsentlig gene for beboere i området og finder således ikke anledning til at stille yderligere vilkår.

Kommunen har lagt vægt på, at en miljøtilladelse efter husdyrbrugloven primært kan regulere, hvilke af ejendommens adgangsveje, der skal anvendes ved transport til og fra ejendommen. Spørgsmål om eksempelvis belastning af det lokale vejnet reguleres ikke af husdyrbrugloven, men af den relevante vejlovgivning og afgøres af de relevante vejmyndigheder. Færdsel på offentlig vej reguleres i øvrigt af færdselsloven og håndhæves af politiet.

## **8.7 UFORUDSETE GENER**

---

### **Kommunens kommentarer og vurdering:**

Rebild Kommune er med den beskrevne drift og de stillede vilkår af den opfattelse, at der ikke vil være væsentlige gener i form af støj, rystelser, støv og/eller lysgener. Skulle der mod forventning alligevel opstå sådanne gener, der efter tilsynsmyndighedens vurdering er væsentlige, skal husdyrbruget på forlangende udarbejde en handlingsplan for nedbringelse af gener. Handlingsplanen skal godkendes af tilsynsmyndigheden, og det skal herefter kunne eftervises at planen følges.

## 9 MANAGEMENT ETC.

---

### **Ansøgers oplysninger:**

#### **Egenkontrol**

- Gødningsbeholderne følger reglerne for kontrol min. hvert 10 år.
- En gang årligt udarbejdes "Gødnings- og husdyrindberetning".
- Overvågning af vand og strømforbrug
- Logbog flydelag

Med ovenstående er der redegjort for, at der er fokus på management og egenkontrol på ejendommen. Ved at registrere og iagttage daglige rutiner og forbrug, kan eventuelle uhensigtsmæssige forhold identificeres og afhjælpes. Det vurderes samlet set at driften af husdyrbruget på adressen inkl. egenkontrol og management lever op til lovens krav. Driften af husdyrbruget forventes derfor samlet set ikke at medføre en væsentlig negativ virkning på miljøet

### **Kommunens kommentarer og vurdering:**

Kommunen vurderer at ansøgers redegørelse og tiltag vedrørende management, herunder egenkontrol etc. opfylder krav til et husdyrbrug af denne størrelse.

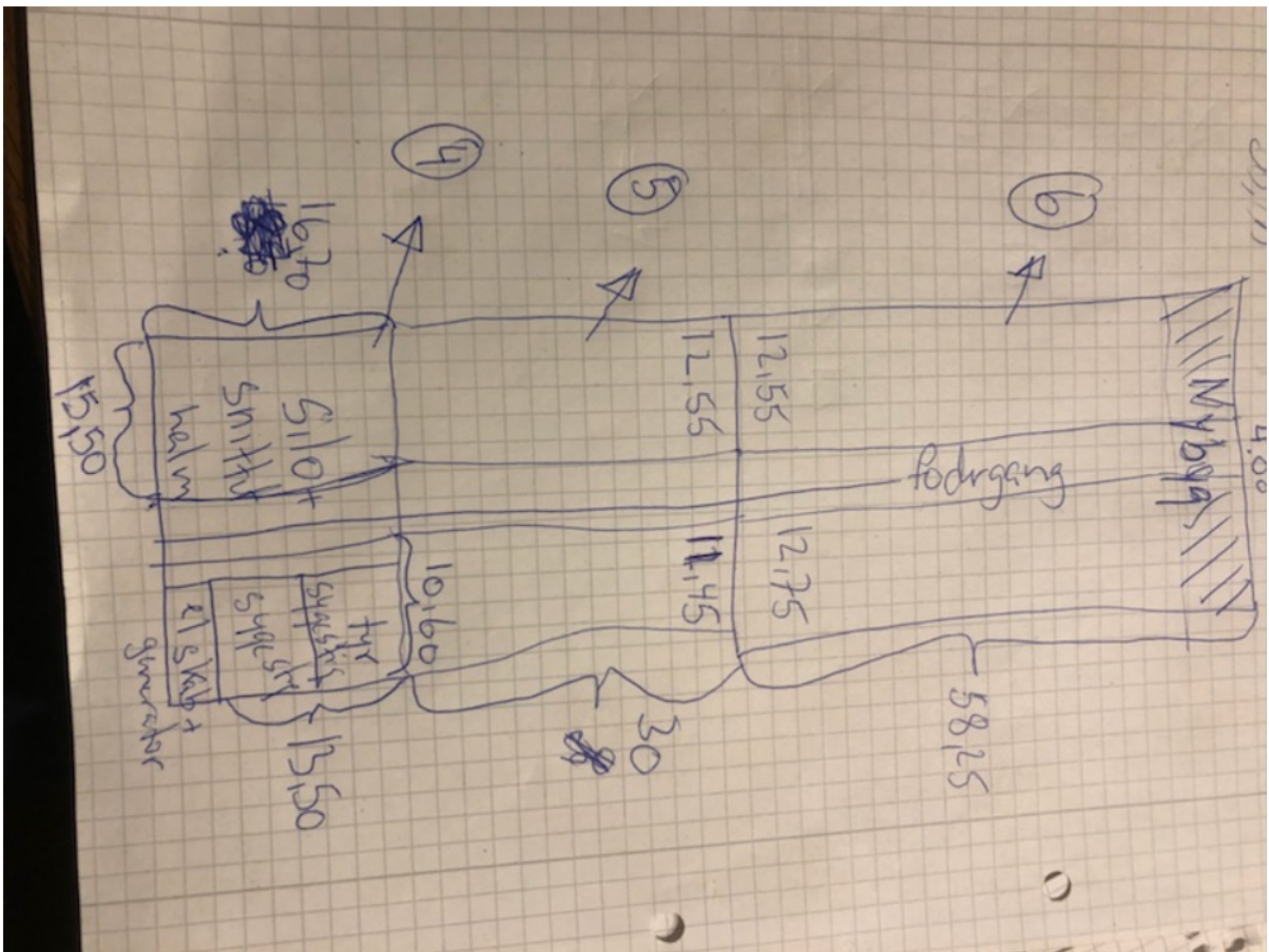
## 10 BILAG

### 10.1 BILAG 1. SITUATIONSPLAN

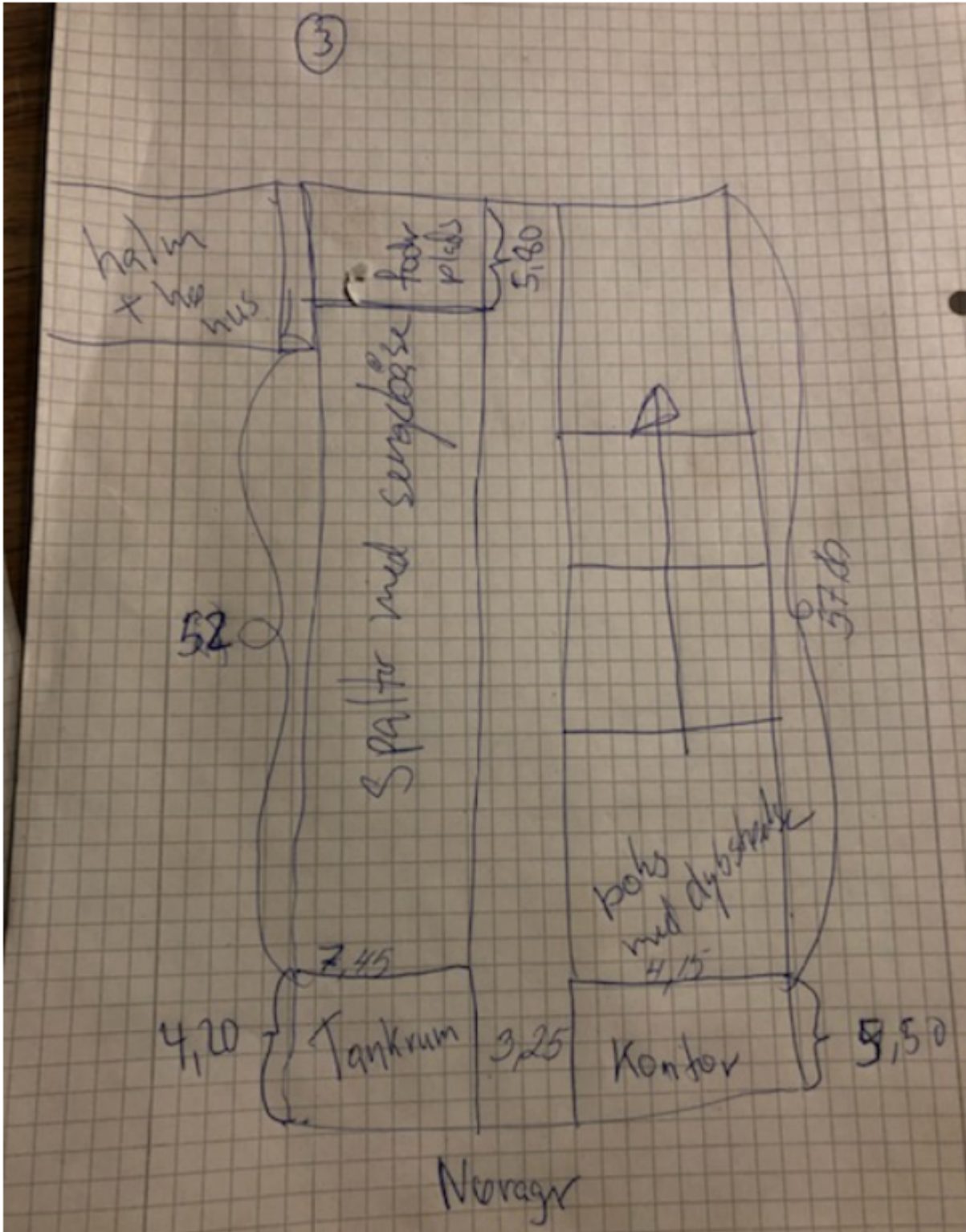




10.2 BILAG 2. PLANTEGNING AF STALD



Stald 1



Stald 2

## 10.3 BILAG 3. REBILD KOMMUNES SAMLEDE NATURVURDERING

---

### Påvirkning af natur

Miljøtilladelsen forudsætter at projektet, foruden overensstemmelse med husdyrbrugloven, også er i overensstemmelse med kommuneplanmål for natur og landskab, naturbeskyttelsesloven samt EU-habitatdirektivet.

Såvel aktuel som ændret drift, der anerkendes med miljøtilladelsen, påvirker områdets naturtyper. Påvirkningerne stammer dels fra stald og lager og dels fra drift af markarealerne. Påvirkning fra drift af markarealer er ikke indeholdt i nærværende naturvurdering. Påvirkningerne fra stald og lager består fortrinsvis i ammoniakfordampning, der resulterer i kvælstofdeposition på nærliggende naturarealer.

Konsekvenserne af påvirkningerne er vurderet i forhold til nedenfor nævnte planlægning og bestemmelser for natur- og landskabsbeskyttelse.

#### Påvirkning fra stald og lager

Ejendommen ligger syd for Haverslev by i området betegnet som Stausgaard. Syd for ejendommen hæver højen Stausbjerg sig i landskabet.

Øst for ejendommen ligger Kjeldals bæk i en terrænlavning som fortsætter til Haverslev og ved en naboejendom er der en sø.

#### **Kommuneplan 2017-2029, udpegninger og retningslinjer**

Ejendommens bygninger er beliggende i følgende områder:

##### 5.3.3 Jordbrugsområder

I jordbrugsområderne gælder retningslinje 5.3.3: Her skal hensynet til jordbrugserhvervene varetages i balance med hensynet til de øvrige åben landinteresser og byudviklingsinteresser.

##### 5.1.6 Landbrugslandskaber

I landbrugslandskaber gælder retningslinje 5.1.6: Landskabet har kapacitet til landbrugsbetinget udvikling, når landskabets overordnede karaktertræk respekteres.

Nyt landbrugsbyggeri og landbrugsrelaterede anlæg i middel til stor skala kan som udgangspunkt indpasses i landskabet.

Landskabets terræn og bevoksningsstrukturer af hegn og krat bør udnyttes til landskabelig indpasning.

Der kan i et vist omfang opstilles tekniske anlæg i landskaberne, men under hensyn til, at den samlede visuelle påvirkning ikke øges væsentligt.

Landskaberne ved Nysum og Røjdrup er ikke egnet til større tekniske anlæg.

Efterbehandling af råstofområder bør understøtte det omgivende landskabs karakter.



Husdyrbrugets nyanlæg vurderes ikke at være i strid med hverken ovenstående eller andre relevante retningslinjer i Kommuneplan 2017-2029.

### **Naturbeskyttelsesloven og museumsloven**

De oplyste ændringer af husdyrbruget kræver ikke dispensation fra museumslovens bestemmelser om fredede fortidsminder og beskyttede diger eller naturbeskyttelseslovens bestemmelser om bygge- og beskyttelseslinjer eller fredningsbestemmelser.

I det følgende vurderes hvorledes ammoniakemission fra husdyrbrugets stalde og gødningslagre vil kunne påvirke potentielt kvælstoffølsomme naturarealer omkring bruget.

Ammoniakemissionen fra stalde og gødningslagre er beregnet til at stige fra 3184,9 kg N/år til 3.419,2 kg N/år. Stigningen udgør således 234,3 kg N/år.

De nærmeste naturarealer i forhold til ejendommen udgøres af § 3 registrerede arealer, se punkt 1-7 på kortbilag 1. Nærmeste naturareal, der samtidig er omfattet af husdyrbruglovens § 7, ligger ca. 4,1 km fra ejendommen, og det vurderes, at der ikke vil kunne beregnes en påvirkning fra husdyrbruget.

Nærmeste potentielle ammoniakfølsomme skovareal ligger ca. 1,1 km fra ejendommen.

Nærmeste naturareal, der samtidig ligger indenfor Natura 2000 område, ligger over 3 km fra ejendommen, og det vurderes, at der ikke vil kunne beregnes en påvirkning fra husdyrbruget (se herom i senere afsnit om habitatdirektivet).

Via husdyrgodkendelse.dk er der foretaget beregninger til punkterne 1-8, se tabellen herunder.

<b>Punkt</b>	<b>Naturtype</b>	<b>Kategori</b>	<b>Retning</b>	<b>Afstand (m)</b>	<b>Merdeposition (kg N/ha/år)</b>	<b>Totaldeposition (kg N/ha/år)</b>
1	§ 3 ammoniakfølsom skov	3	SV	Ca. 1.100	0,0	0,1
2	§ 3 Mose	3	SV	Ca. 900	0,0	0,1
3	§ 3 Overdrev	3	NV	Ca.1.900	0,0	0,0
4	§ 3 Mose 2	3	NØ	Ca. 1.800	0,0	0,1
5	§ 3 Mose NØ	3	NØ	Ca. 550	0,0	0,7
6	§ 3 Mose SØ	3	SØ	Ca. 1.100	0,0	0,0
7	§ 3 Mose Ø	3	Ø	Ca. 1.800	0,0	0,1

Baggrundsbelastningen i området er ca. 13,3 kg N/ha/år.

#### **Kategori 1-natur**

Nærmeste naturpunkt ligger mere end 3 km fra ejendommen og det vurderes at der ikke vil kunne beregnes en påvirkning fra husdyrbruget.

#### **Kategori 2-natur**

Nærmeste naturpunkt ligger mere end 4 km fra ejendommen og det vurderes at der ikke vil kunne beregnes en påvirkning fra husdyrbruget.

#### **Kategori 3-natur, punkt 1-7**

Naturarealerne i punkt 2 og 4-7 beskyttet mose og naturarealet i punkt 3 beskyttet overdrev. Naturarealet i punkt 1 er registreret som en potentiel ammoniakfølsom skov. Der er beregnet merdepositioner på mellem 0,0-0,0 kg N/ha/år som følge af det ansøgte. Dermed er beskyttelsesniveauet på maksimalt 1,0 kg N/ha/år merdeposition overholdt, og Rebild Kommune har ikke yderligere bemærkninger hertil.

På baggrund af afstand og retning skønnes det ikke relevant at beregne og vurdere på husdyrbrugets påvirkninger af yderligere naturarealer.

Projektet opfylder husdyrbruglovens krav vedrørende ammoniaktab og er ikke i strid med naturbeskyttelseslovens bestemmelser. Det vurderes herved, at husdyrbruget i realistisk og hensigtsmæssigt omfang bidrager til mål om reduktion af ammoniakbelastning af områdets naturarealer.

### **Natura 2000-områder og bilag IV-arter:**

Med baggrund i EU-habitatdirektivet er der i Danmark udpeget NATURA 2000-områder (internationale naturbeskyttelsesområder) til beskyttelse af en række naturtyper og arter. NATURA-2000-områderne omfatter EU-habitatområder, EU-fuglebeskyttelsesområder og Ramsarområder. De tre kategorier er ofte sammenfaldende.

I forbindelse med tilladelser og godkendelser af husdyrbrug skal kommunen dels foretage vurdering af, om projektet i sig selv, eller i forbindelse med andre planer og projekter, kan påvirke et Natura 2000-område væsentligt og dels foretage vurdering af, om det ansøgte kan beskadige eller ødelægge de særligt beskyttede bilag IV arters yngle- eller rasteområder.

Med henvisning til placering af brugets driftsbygninger i forhold til Natura 2000 områder kan det umiddelbart godtgøres, at husdyrbruget ikke væsentligt påvirker naturtyper og arter i NATURA 2000-områder. Husdyrbrugets driftsbygninger ligger over 3 km fra nærmeste Natura 2000 område i Rebild Kommune; det drejer sig om Natura 2000 område nr. 18 Rold Skov, Lindenberg Ådal og Madum Sø. Det vurderes, pga. afstanden, at projektet ikke kan medføre en væsentlig påvirkning af arter og naturtyper indenfor Natura 2000 området.

En række dyr omfattet af naturbeskyttelseslovens § 29a og habitatdirektivets bilag IV kan have levested, fødesøgningsområde eller sporadisk opholdssted i området omkring ejendommen. Ifølge oplysninger i "Håndbog om dyrearter på habitatdirektivets bilag IV" (DMU Faglig rapport nr. 635, 2007) kan der i Rebild Kommune være forekomst af flere arter af flagermus samt odder, markfirben, løgfrø, spidssnudet frø og stor vandsalamander.

Rebild Kommune er ikke bekendt med konkrete yngleforekomster i området. Mest sandsynlig forekomst ved bygningerne er arter af flagermus, som kan blive påvirket af evt. nedrivninger eller træfældninger. Eventuelle levesteder i nærheden af bygningerne antages i øvrigt at være sammenfaldende med de vurderede naturarealer i forrige afsnit, og det vurderes, at kvælstofdeposition fra husdyrbrugets anlæg ikke vil skade eller ødelægge eventuelle yngle- eller rasteområder.

### **Sammenfatning:**

Miljøtilladelsen gives på en række generelle vilkår, der bl.a. sigter mod beskyttelse af natur mod uønskede påvirkninger. Efter vurdering af projektoplysningerne og områdets natur- og landskabsforhold finder Rebild Kommune, at miljøtilladelsen sikrer naturbeskyttelsesinteresserne i området. Der stilles derfor ikke supplerende vilkår til naturbeskyttelse.

Det vurderes, at udvidelsen af husdyrbruget er i overensstemmelse med retningslinjerne i kommuneplan 2017-2029 for beskyttelse af natur og landskab. Specifikt vurderes udvidelsen ikke at ville forringe tilstand af beskyttede naturtyper eller modvirke mål om gunstig bevaringsstatus for naturtyper og arter, der er udpegningsgrundlag for Natura 2000-områder eller forringe levevilkår for bilag IV-arter.

## Kortbilag 1 - Naturpunkter 1-7

