

Tillæg til miljøgodkendelse

Udvidelse af kvægproduktion

Brammingborgvej 1, 6740 Bramming

Februar 2017



Teknik & Miljø
Esbjerg Kommune

ESBJERG KOMMUNE

Natur & Vandmiljø

Torvegade 74

6700 Esbjerg

Telefon: 7616 1616

E-mail: miljo@esbjergkommune.dk

Web: www.esbjergkommune.dk

Sag nr.: 16/15781

Sagsansvarlig: Cha8

Copyright: Alle kort og luftfoto: copyright DDO ®, ©COWI

Indholdsfortegnelse

INDLEDNING	4
GODKENDELSE TIL ETABLERING OG DRIFT AF HUSDYRPRODUKTION	5
EJENDOMS- OG BEDRIFTSOPLYSNINGER	5
FORUDSÆTNINGER OG VILKÅR.....	5
Vilkår for husdyrbrugets anlæg.....	6
Vilkår for husdyrbrugets udbringningsarealer	7
Generelle vilkår	7
RETSBESKYTTELSE OG REVURDERING.....	7
MEDDELELSESPLIKT – ANLÆG OG AREALER.....	8
ØVRIGE FORHOLD.....	8
OFFENTLIGGØRELSE.....	8
KLAGEVEJLEDNING	8
MILJØTEKNISK BESKRIVELSE OG VURDERING	10
INDLEDNING	10
BESKRIVELSE OG VURDERING AF ANSØGNINGEN	10
Husdyrbrugets beliggenhed.....	11
Dyreholdets størrelse	12
Driftsbygninger.....	13
Foder	14
Gødningsproduktion	15
Udbringningsarealer	16
Energi- og vandforbrug.....	16
Råvarer og hjælpestoffer	16
Affald	16
Spildevand/restvand	17
HUSDYRBRUGETS PÅVIRKNINGER AF OMGIVELSERNE – LUGT, STØJ, MM.	17
Lugt	17
Støj og transport	20
Støv, fluer og skadedyr	22
Lys.....	22
Driftsførstyrrelser og uheld	22
Landskab og kulturmiljø.....	23
HUSDYRBRUGETS PÅVIRKNINGER AF OMGIVELSERNE – NATURMÆSSIGE FORHOLD.	24
Ammoniakupåvirkning af naturområder.....	24
Nitrat og fosfor til overfladevand – marine områder, vandløb og søer	29
Påvirkning af arter med særligt strenge beskyttelseskrav (Bilag IV arter)	29
Nitrat til grundvand - nitratfølsomme vandindvindingsområder.....	30
BEDST TILGÆNGELIGE TEKNIK (BAT).....	31
OPHØR	35
HØRING	35
SAMLET VURDERING	37
BILAG 1	38
BILAG 2	39

Indledning

Miljøgodkendelsen fastlægger de vilkår, der skal gælde for en udvidelse af husdyrproduktionen på Brammingborgvej 1, 6740 Bramming i Esbjerg Kommune. Vilkårene sikrer, at udvidelse og drift af husdyrbruget kan ske uden at påvirke miljøet væsentligt.

Miljøet skal i denne sammenhæng forstås som omgivelserne i bred forstand, herunder befolkning, flora og fauna, vandmiljø, landskab og kulturhistorie samt ressourcerforbrug.

Esbjerg Kommune har udarbejdet en miljøteknisk beskrivelse og vurdering af det ansøgte projekt. Denne danner baggrund for afgørelsen om miljøgodkendelse, herunder de stillede vilkår.

Forslaget til miljøgodkendelse har været i nabohøring i perioden fra den 9. januar 2017 til den 30. januar 2017. I forbindelse med den offentlige høring er der kommet bemærkninger fra naboerne på Brammingborgvej 3, 6740 Bramming. De indkomne bidrag, og Esbjerg Kommunes bemærkninger til disse, fremgår af den miljøtekniske beskrivelse og afsnittet "Høring" bagerst i godkendelsen.

Godkendelse til etablering og drift af husdyrproduktion

Esbjerg Kommune har afgjort, at kvægbruget på Brammingborgvej 1, 6740 Bramming kan udvides som ansøgt.

Godkendelsen omfatter

- En udvidelse af dyreholdet fra 46 småkalve (3-6 mdr.), 3 småkalve (0-6 mdr.), 280 kvier/stude (6-24 mdr.) til 184 kvier/stude (4-10 mdr.) og 305 kvier/stude (10-24 mdr.) Dette svarer til en udvidelse fra 141,0 dyreenheder til 207,3 dyreenheder. Udvidelsen foregår i eksisterende stalde.

Godkendelsen meddeles efter § 11 i lovbekendtgørelse nr. 442 af 13. maj 2016 om miljøgodkendelse m.v. af husdyrbrug, idet Esbjerg Kommune vurderer at:

- Der er truffet de nødvendige foranstaltninger til at forebygge og begrænse forureningen ved anvendelse af den bedste tilgængelige teknik,
- Husdyrbruget i øvrigt kan drives på stedet uden at påvirke omgivelserne på en måde, som er uforenelig med hensynet til omgivelserne, samt
- Udvidelse og drift af husdyrbruget ikke medfører væsentlige virkninger på miljøet

Godkendelsen omfatter samtlige landbrugsmæssige aktiviteter på ejendommen, herunder drift af husdyrbrugets anlæg samt udspretningsarealer.

Der er nærmere redegjort for de vurderinger der ligger til grund for afgørelsen i vedlagte miljøtekniske beskrivelse og vurdering.

Ejendoms- og bedriftsoplysninger

Godkendelsen gives til husdyrbruget beliggende Brammingborgvej 1, 6740 Bramming, matrikel nr. 1 nr. m.fl. Bramming Hovedgård. Ejendomsnummeret er 561 308171. Bedriftens CVR nr. er 83505117 og CHR nr. er 46529. Husdyrbruget ejes af Størsbølgård I/S, Størsbølvej 1, 6740 Bramming.

Forudsætninger og vilkår

Esbjerg Kommune forudsætter, at projektet gennemføres og drives som beskrevet i ansøgningen, skema nr. 90312. Godkendelsen meddeles på vilkår, der sikrer at kravene i § 27 og § 29 i lov om miljøgodkendelse, mv. af husdyrbrug opfyldes.

Denne miljøgodkendelse er et tillæg til eksisterende miljøgodkendelse meddelt af Esbjerg Kommune september 2010. Vilkår i den eksisterende miljøgodkendelse, som ikke ophæves ved dette tillæg, er fortsat gældende for hele bedriften. De vilkår i den eksisterende miljøgodkendelse, som fortsat er gældende fremgår af bilag 1.

Der stilles følgende vilkår til hhv. husdyrbrugets anlæg, husdyrbrugets arealer, samt generelle vilkår for husdyrbruget.

Vilkår for husdyrbrugets anlæg

Husdyrproduktion

1. Vilkår nr. 1, 2, 4, 7, 8, 9, 10, 12, 15, 26, 27, 34, 37, 39, 40, 41, 42, 43, 44, 45, 46 i miljøgodkendelsen fra september 2010 ophæves.
2. Husdyrholdet skal være sammensat og staldindretningen udført som beskrevet nedenfor:

	Antal årsdyr	Antal producerede dyr	DE
Kvier/stude, tung race (10 mdr. til 24 mdr.), Sengestald med spalter (kanal, bagskyl eller ringkanal) med skrabning hver 4. time.	305		147,7
Kvier/stude tung race (4 mdr. til 10 mdr.), Dybstrøelse (hele arealet)	184		59,6
I alt			207,3

3. Antallet af dyreenheder må variere med 10 % i løbet af planåret (1. august til 1. august). Dog må det maksimale dyrehold beregnet som et gennemsnit i perioden 1. august til 31. juli ikke overstige 207,3 dyreenheder.

Husdyrgødning og ensilage

4. Andelen af dybstrøelse, som skal afsættes direkte fra stalden til biogasanlæg som ansøgt eller til fællesanlæg, forarbejdningsanlæg, forbrændingsanlæg eller til udspreddning på godkendte arealer skal min. være 92 %.

Energi- og vandforbrug

5. Der skal foretages en årlig registrering af vand- og energiforbrug tilknyttet husdyrproduktionen. Registreringen gemmes i minimum 5 år og skal kunne forevises på tilsynsmyndighedens forlangende.

Ammoniakfordampning

6. I stald 1 jf. kort 2 skal der i gangarealet installeres skraber så det sikres, at gødning og urin hurtigt fjernes fra spaltegulvet og ledes til gødningskanalerne. Spalteskraberne skal rengøres med et interval på minimum hver 4. time. Tværgange som ikke skrubes automatisk skal hver dag rengøres manuelt 2-3 gange.
7. Logbog, servicefaktura eller lignende der dokumenterer, at er i drift og vedligeholdes, skal opbevares på husdyrbruget i mindst 5 år og skal kunne forevises ved miljøtilsyn på ejendommen. Enhver form for driftsstop skal noteres i logbogen med angivelse af årsag og varighed.

Skadedyr

8. Der skal overalt på ejendommen udføres effektiv flue- og skadedyrsbekæmpelse i overensstemmelse med de nyeste retningslinjer fra Aarhus Universitet, Institut for Agroøkologi.

Lys

9. Lyset i staldbygningerne skal i tidsrummet 00:00-05:00 slukkes eller sænkes til 25 lux.

Transport

10. Ved udbringning af husdyrgødning i tørre perioder, skal den østlige indkørsel vandes. Alternativt skal den vestlige indkørsel eller en evt. ny indkørsel mellem de to eksisterende indkørsler benyttes.

Vilkår for husdyrbrugets udbringningsarealer

11. Alt produceret husdyrgødning svarende til 207,3 DE ved fuld produktion skal afsættes til biogasanlæg som ansøgt eller fællesanlæg, forarbejdningsanlæg, forbrændingsanlæg eller til godkendte arealer.

Generelle vilkår

Egenkontrol

12. Husdyrbruget skal føre registreringer over den til enhver tid gældende husdyrproduktion på ejendommen. Registreringerne kan bestå af gødningsregnskaber, slagterifregninger eller lign. Denne registrering skal ved miljøtilsynets besøg på husdyrbruget kunne forevises som dokumentation for godkendelsens bestemmelse om husdyrholdets størrelse (vilkår 2).

Opgørelse af dyreholdet på ejendommen skal for malkekøer, kvier og småkalve ske som et årgennemsnit af antal dyr for hver enkelt dyreart på grundlag af bilag 1 i Husdyrgødningsbekendtgørelsen.

Krav til udnyttelse af godkendelse

13. Vilkårene i miljøgodkendelsen skal, hvis ikke andet er anført, være opfyldt fra det tidspunkt, hvor udnyttelse af godkendelsen påbegyndes.
14. Godkendelsen bortfalder såfremt den ikke er udnyttet inden 2 år fra meddelelse. Det betyder, at udvidelsen skal være påbegyndt inden 2 år fra godkendelsens meddelelse.
15. Hvis en del af godkendelsen ikke har været udnyttet i 3 på hinanden følgende år, bortfalder den del af godkendelsen, der ikke har været udnyttet de seneste 3 år, jf. dog vilkår 14.

Retsbeskyttelse og revurdering

Med denne miljøgodkendelse følger 8 års retsbeskyttelse.

Husdyrbrugets miljøgodkendelse skal regelmæssigt og mindst hvert 10. år tages op til revurdering jf. § 40 i Bekendtgørelse om tilladelse og godkendelse mv. af husdyrbrug. Den første regelmæssige revurdering skal dog foretages, når der er forløbet 8 år fra første miljøgodkendelse er meddelt. Det er planlagt at foretage første revurdering i 2018.

Meddelelesespligt – anlæg og arealer

Kommunens godkendelse gælder for det konkrete projekt. Husdyrbruget må ikke udvides eller ændres bygnings- eller driftsmæssigt på en måde der indebærer forøget forurening før udvidelsen eller ændringen er godkendt i henhold til lov om miljøgodkendelse m.v. af husdyrbrug. Hvis der sker ændringer i grundlaget for kommunens vurdering, skal der indsendes en ny ansøgning til kommunen. Dette gælder for eksempel ændringer i forhold til det ansøgte dyrehold, staldanlæg og udbringningsarealer. Esbjerg Kommune skal have lejlighed til at vurdere, hvorvidt udvidelsen/ændringen kræver en ny godkendelse eller om udvidelsen/ændringen kan ske indenfor rammerne af denne godkendelse.

Ændringer af udbringningsarealet for den kommende planperiode skal anmeldes til kommunen, senest 1. august jf. §§ 25 og 26 i Bekendtgørelse om tilladelse og godkendelse mv. af husdyrbrug. Kommunen vurderer hvorvidt de nye arealer er mere sårbare. Kommunens tilkendegivelse gives inden 1. oktober, hvorefter anmeldelsen evt. kan trækkes tilbage, eller der kan fremsendes en ny. En ny anmeldelse skal i givet fald være kommunen i hænde senest 15. oktober. Hvis kommunen har indsigelser imod de nye arealer meddeles det inden 31. december.

Øvrige forhold

Afgørelsen omfatter alene forholdet til lovbekendtgørelse nr. 442 af 13. maj 2016 om miljøgodkendelse m.v. af husdyrbrug. Øvrige relevante tilladelser og godkendelser skal indhentes særskilt.

Husdyrbruget skal til enhver tid leve op til de gældende regler i love og bekendtgørelser, uanset at de nævnte krav og regler kan være en skærpelse af denne godkendelses vilkår.

Offentliggørelse

Afgørelsen annonceres den 15. februar 2017 på Miljø- og Fødevareministeriets Digital MiljøAdministration (www.dma.mst.dk).

Klagevejledning

Afgørelsen kan påklages til Miljø- og Fødevareklagenævnet, jf. husdyrlovens § 76 stk. 1. Klageberettigede er ansøgeren, Miljøministeren, Sundhedsstyrelsen, enhver der har en individuel, væsentlig interesse i sagens udfald, samt foreninger og organisationer i det omfang de har klageret, jf. husdyrlovens §§ 84, 85, 86 og 87.

En klage skal indgives via Klageportalen. Klageportalen ligger på www.borger.dk og på www.virk.dk, hvor man logger sig på, f.eks. med NEM-ID.

Klagen sendes automatisk via Klageportalen til Esbjerg Kommune. En klage er indgivet, når den er tilgængelig for Esbjerg Kommune i Klageportalen. Klagefristen udløber den 15. marts 2017 kl. 23:59.

Afgørelsen kan desuden indbringes til prøvelse hos domstolene inden 6 måneder efter, at afgørelsen er meddelt, jf. husdyrlovens § 90.

Miljø- og Fødevareklagenævnet skal som udgangspunkt afvise en klage, der indsendes uden om Klageportalen, med mindre der er særlige grunde til det. Hvis man ønsker at blive fritaget for at bruge Klageportalen, skal man sende en begrundet anmodning til Esbjerg Kommune. Anmodningen sendes så vidt muligt elektronisk til miljo@esbjergkommune.dk eller pr. brev til Esbjerg Kommune, Natur- og Vandmiljø, Torvegade 74, 6700 Esbjerg. Esbjerg Kommune sender herefter anmodningen videre til Miljø- og Fødevareklagenævnet, som træffer afgørelse om hvorvidt anmodningen kan imødekommes.

Når man klager opkræves der et gebyr. Gebyret betales med betalingskort i Klageportalen og tilbagebetales hvis:

1. Klagesagen fører til, at den påklagede afgørelse ændres eller ophæves,
2. Klageren får helt eller delvis medhold i klagen, eller
3. Klagen afvises som følge af overskredet klagefrist, manglende klageberettigelse eller fordi klagen ikke er omfattet af Natur- og Miljøklagenævnets kompetence.

Udnyttelse af godkendelsen

Ifølge husdyrloven har en klage over miljøgodkendelsen som udgangspunkt ikke opsættende virkning. Det betyder, at miljøgodkendelsen kan udnyttes uanset eventuelle klager, men dette begrænser dog ikke Miljø- og Fødevareklagenævnets mulighed for at ændre eller ophæve Esbjerg Kommunes afgørelse. Det vil være Miljø- og Fødevareklagenævnet, som kan oplyse om hvorvidt en klage har opsættende virkning.

Miljøteknisk beskrivelse og vurdering

Indledning

Husdyrbruget på Brammingborgvej 1, 6740 Bramming har søgt om at udvide dyreholdet. Denne miljøtekniske beskrivelse og vurdering af det ansøgte projekt, danner baggrund for miljøgodkendelsen og indeholder en vurdering af de miljøpåvirkninger, som udvidelse og drift af husdyrbruget giver anledning til.

Miljø skal i denne sammenhæng forstås som omgivelserne i bred forstand, herunder befolkning, flora og fauna, vandmiljø, landskab og kulturhistorie samt ressourcerforbrug.

Vurderingerne er foretaget med udgangspunkt i de beskyttelsesniveauer og retningslinjer, der er i husdyrloven og tilhørende bekendtgørelse og vejledning¹. Påvirkningen af omgivelserne er beskrevet og vurderet dels i forhold til de anlægsnære påvirkninger (lugt, støj mm), dels i forhold til de naturmæssige forhold (natur, vandmiljø mm.).

Beskrivelse og vurdering af ansøgningen

Størsbølgård I/S ønsker at udvide sin kvægbesætning på Brammingborgvej 1, 6740 Bramming fra 141,0 dyreenheder (DE) til 207,3 DE. Udvidelsen finder sted i eksisterende bygninger.

Der er i ansøgningen ikke redegjort for, at der er behov for en udvidet tidshorisont for udvidelsen af dyreholdet, og det vurderes derfor, at de almindelige regler med en udnyttelsesfrist på 2 år og efterfølgende 1 år til at afslutte udvidelsen er tilstrækkelig.

Der indgår ingen udbringningsarealer i ansøgningen, som følge af at alt husdyrgødning afsættes til biogasanlæg. Til gengæld modtager bedriften afgasset husdyrgødning til opbevaring og udbringning på bedriftens udbringningsarealer. Alle udbringningsarealer er miljøgodkendt i oktober 2014 under Størsbølvej 1. Derfor ophæves alle vilkår, der vedrører arealerne, i eksisterende miljøgodkendelse for Brammingborgvej 1 fra september 2010.

På vegne af ansøger har Jysk Landbrugsrådgivning den 27. juli 2016 indsendt ansøgning om miljøgodkendelse via det it-baserede ansøgningsystem på www.husdyrgodkendelse.dk. I forbindelse med behandlingen af ansøgningen har der været behov for supplerende oplysninger. Der har været mailkorrespondance med ansøgers konsulent og ansøgningseskemaet er revideret og genindsendt løbende. Det endelige ansøgningseskema (nr. 90312 version 4) er indsendt den 9. februar 2017.

Ud over den ansøgte ejendom på Brammingborgvej 1, så ejer Størsbølgård I/S også kvægbruget på Størsbølvej 1, 6740 Bramming og Lykkesgårdsvej 8, 6740 Bramming. På Størsbølvej 1 er der i 2013 godkendt en malkekvægsbesætning på 800 køer og på Lykkesgårdsvej 8 er der i 2016 ansøgt om en malkekvægbesætning på 200 køer. Anlæggene på Brammingborgvej 1 vurderes bl.a. på grund af afstanden mellem husdyrbrugene ikke at være forureningsmæssigt forbundet med anlæggene på Størsbølvej 1 og Lykkesgårdsvej 8, og derfor er disse anlæg ikke vurderet samlet med Brammingborgvej 1 i nærværende miljøgodkendelse.

¹ Lov om miljøgodkendelse m.v. af husdyrbrug (Lovbekendtgørelse nr. 442 af 13. maj 2016) med senere ændringer; bekendtgørelse om tilladelse og godkendelse m.v. af husdyrbrug (bekendtgørelse nr. 44 af 11. januar 2016 med senere ændringer samt Miljøstyrelsens digitale husdyrvejledning.

Tidligere godkendelser

Esbjerg Kommune har september 2010 meddelt miljøgodkendelse til ændring af husdyrproduktionen fra 285,7 DE (288,7 DE efter nugældende beregninger) til 241,0 DE (241,6 DE efter nugældende beregninger). Denne miljøgodkendelse er blevet udnyttet delvist. Det tilladte dyrehold har Esbjerg Kommune i marts 2016 nedskrevet til 46 opdræt (3-6 mdr.), 3 opdræt (0-6 mdr.), 275 opdræt (6-kælvning) og 5 opdræt (6-24 mdr.) svarende til 141,0 DE. Nærværende miljøgodkendelse meddeles som et tillæg til miljøgodkendelsen fra september 2010.

Af § 26 i husdyrloven fremgår det, at kommunen skal foretage en samlet vurdering af alle udvidelser foretaget siden 1. januar 2007, dog højst over en 8 årig periode. I ansøgningen om udvidelse er nudrift således angivet til 288,7 DE, således at alle beregninger og vurderinger af miljøforhold medtager alle udvidelser siden 2008.

Husdyrbrugets beliggenhed

Husdyrbruget er beliggende i landzone i område "21-050-140 Landområde ved Kirkebrovej og Brammingborgvej" i Esbjerg Kommuneplan 2014-2026. Heri fremgår følgende: "Anvendelsen fastlægges til landbrugsområde med det sigte at fremme erhverv som landbrug, skovbrug, pelsdyravl og lignende. Overflødige landbrugsbygninger kan bruges til andet erhvervsformål af håndværksmæssig karakter uden behov for større udbygning. Der kan etableres de til områdets anvendelse og drift nødvendige bygninger og anlæg."

Placeringen af husdyrbruget fremgår af kort 1.



Kort 1. Husdyrbrugets beliggenhed

Husdyrbruget ligger ca. 52 m nord for lokalplanområde nr. 111 (område til opførelse af en ny efterskole til Sydvestjyllands Efterskole) og 94 m nord for eksisterende byzoneområde (område til fremtidig udvidelse af Sydvestjyllands Efterskoles bygninger). Husdyrbruget ligger desuden ca. 403 m fra fremtidig byzoneområde

mod sydvest (kolonihaveområde) og ca. 490 m fra byzoneområde mod syd (Bramming by).

Nærmeste nabo Brammingborgvej 3 er beliggende ca. 83 m fra nærmeste stald med dyrehold på Brammingborgvej 1, som er dybstrøelsesstalden.

Husdyrbruget opfylder afstandskravene i Lov om miljøgodkendelse m.v. af husdyrbrug:

- § 6: Afstande til nabobeboelse, eksisterende eller fremtidig byzone- eller sommerhusområde samt områder i landzone der i lokalplan er udlagt til boligformål, blandet bolig og erhvervsformål eller til offentlige formål.
- § 7: Forbudszone for etablering, udvidelse eller ændring indenfor 10 m fra nærmere bestemte ammoniakfølsomme naturtyper.

Der opføres eller ændres ikke stalde eller øvrige anlæg ved det ansøgte projekt. Afstandskravene i § 8 til vandløb, vandindvindinger, offentlig og privat fællesvej, levnedsmiddelvirksomhed, naboskel og egen beboelse gælder kun ved nyetableringer/ændringer, og disse er således ikke relevante ved det ansøgte projekt.

Da husdyrbruget ligger mindre en 300 m fra eksisterende byzoneområde og lokalplanområde udlagt til offentlige formål er husdyrbruget omfattet af § 20 i husdyrloven. Det betyder, at ved vurdering af ansøgningen skal det sikres, at risikoen for forurening eller væsentlige gener for omgivelserne begrænses. Vurdering af evt. gener for omboende fremgår af den miljøtekniske beskrivelse og vurdering under emnerne lugt-, støj-, støv-, flue- og lysgener, affaldsproduktion m.v.

Dyreholdets størrelse

Det nuværende og fremtidige dyrehold fremgår af tabel 1.

Dyreart	Nudrift (2008)		Nudrift (2016)		Ansøgt	
	Antal	DE	Antal	DE	Antal	DE**
Malkekøer Sengestald med spaltes (kanal, bagskyl eller ringkanal)	140	193,52				
Kvier/stude, tung race (6-24 mdr.), Sengestald med spaltegulv (kanal, bagskyl eller ringkanal)			280	126,63		
Kvier/stude, tung race (4-10 mdr.), Dybstrøelse (hele arealet)					184	59,62
Kvier/stude, tung race (6-28 mdr.), Sengestald med spaltegulv (kanal, bagskyl eller ringkanal)	59	28,57				
Kvier/stude, tung race (10-24 mdr.), Sengestald med spaltegulv (kanal, bagskyl eller ringkanal)					305	147,71
Småkalve, tung race (3-6 mdr.), Dybstrøelse (hele arealet)			46	13,57		
Småkalve, tung race (0-6 mdr.), Dybstrøelse (hele arealet)	29	7,84	3	0,81		
Kvier/stude, tung race (6-28 mdr.), Spaltegulvsbokse	80	38,74				
Kvier/stude, tung race (9-24 mdr.), Spaltegulvsbokse	0	0				
Årssøer, Løsgående, delvis spaltegulv	60	13,60				
Smågrise (7,2 kg - 30 kg), Fuldspaltegulv	1.380	6,39				
I alt		288,7		141,0		207,3

Tabel 1: Husdyrbrugets dyrehold. Dyreenheder er beregnet efter bilag 1 i bekendtgørelse om erhvervs-mæssigt dyrehold, husdyrgødning, ensilage m.v. (BEK. nr. 1324 af 15.11.2016).

Den nuværende tilladte produktion på ejendommen svarer til 280 kvier/stude (6-24 mdr.), 46 småkalve (3-6 mdr.) og 3 småkalve (0-6 mdr.) jf. Esbjerg Kommunes notat af 10. marts 2016. Dette svarer til i alt 141,0 DE.

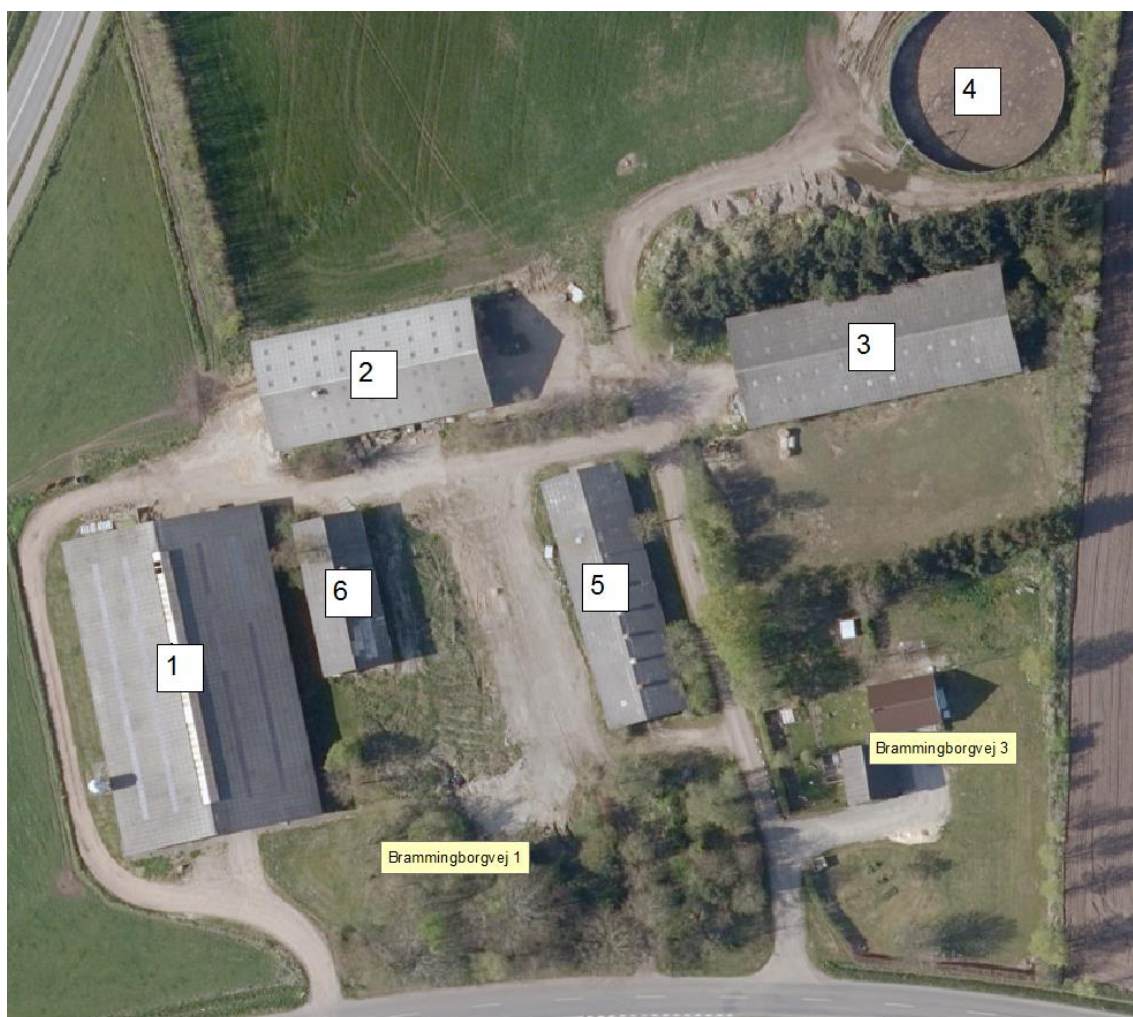
Der stilles vilkår til husdyrbrugets maksimale produktion og til i hvilket omfang produktionen kan tillades af variere.

Driftsbygninger

På ejendommen vil der efter udvidelsen være følgende bygninger, som angivet i tabel 2. Driftsbygningernes placering fremgår af kort 2.

Nr.	Anvendelse	Areal / rumfang
1	Sengestald med spalter	2.088 m ²
2	Dybstrøelsesstald	800 m ²
3	Maskinhus	1.000 m ²
4	Gyllebeholder	3.000 m ³
5	Gl. svinestald, ikke i brug	650 m ²
6	Halmopbevaring	225 m ²

Tabel 2: Bygningsforklaring



Kort 2: Situationsplan

Der opføres ingen nybygninger og der foretages ingen godkendelsespligtige ændringer af eksisterende stalde mv. i forbindelse med det ansøgte projekt.

I ansøgningsystemet på husdyrgodkendelse.dk har ansøger anført hvilke ændringer der sker i dyreholdet i de enkelte stalde og hvilke ændringer der sker i staldsystemer. Ændringerne fremgår af tabel 3.

Staldafsnit	Dyreart	Antal			Staldsystem	
		Nudrift 2008	Nudrift 2016	Ansøgt	Nudrift	Ansøgt
1. Kviestald	Malkeko, tung race	140	0	0	Sengestald med spalter (kanal, bagskyl eller ringkanal), skrabning 6 gange daglig	
	Kvie / stud, tung race (6-28 mdr.)	59	0	0	Sengestald med spalter (kanal, bagskyl eller ringkanal), skrabning 6 gange daglig	
	Kvie / stud, tung race (10-24 mdr.)	0	280	305	Sengestald med spalter (kanal, bagskyl eller ringkanal), skrabning 6 gange daglig	Sengestald med spalter (kanal, bagskyl eller ringkanal), skrabning hver 4. time
	Småkalv, tung race (0-6 mdr.)	29	0	0	Dybstrøelse (hele arealet)	
2. Kalvestald	Kvie / stud, tung race (4-10 mdr.) *(3-6 mdr.)	0	46*	184	Dybstrøelse (hele arealet)	Dybstrøelse (hele arealet)
5. Gl. svinestald	Årsso, løbe- og drægtighedsstald, løsg.	60	0	0	Delvis spaltegulv	
	Årsso, farestald, løsdrift	60	0	0	Delvis spaltegulv	
	Smågrise (7,2-30 kg)	1380	0	0	Fuldspaltegulv	
6. Spaltegulvbokse	Kvie / stud, tung race (6-28 mdr.)	80	0	0	Spaltegulvbokse	

Tabel 3: Oversigt over staldsystemer og dyrehold i de enkelte stalde.

Der er i eksisterende miljøgodkendelse fra september 2010 stillet vilkår om, at spalter skal skrubes 6 gange dagligt. Esbjerg Kommune ophæver dette vilkår, og stiller vilkår om, at skrabning skal foregå hver 4. time (svarende til 6 gange daglig) og krav til dokumentation.

Foder

Der er i forhold til beskrivelserne i miljøgodkendelsen fra september 2010 ingen ændringer med hensyn til opbevaring og håndtering af foder.

Vilkår 10 i miljøgodkendelsen fra september 2010 ophæves, idet opbevaring af ensilage i marken er reguleret af arealvilkår i miljøgodkendelsen af Størsbølvej 1.

Der stilles ingen nye vilkår i relation til foder.

Gødningsproduktion

Den årlige gødningsproduktion er oplyst i ansøgningen og fremgår af tabel 4.

	Mængder	Opbevaringsanlæg
Flydende husdyrgødning	1.995 m ³	Gyllebeholder på 3.000 m ³ . Kanaler på 915 m ³ .
Dybstrøelse	691 tons	92 % afsættes direkte fra stald til biogas 8 % evt. i markstak

Tabel 4: Opbevaringskapacitet. Gødningsproduktionen er beregnet ud fra, at dyrene er på stald hele året.

Mængden af flydende husdyrgødning er inklusiv drikkevandsspild og andet spildevand/restvand, der ledes til gyllebeholderen.

Al gylle og dybstrøelse leveres til Holsted-Brørup biogasanlæg (NGF Nature Energy). Biogas-selskabet henter dybstrøelsen direkte fra stalden ca. 1 gang pr. måned.

I husdyrgodkendelse.dk er det angivet, at 92 % af den producerede dybstrøelse køres direkte ud fra stalden og pløjes ned. Dette betyder i den konkrete sag, at biogas-selskabet gennemsnitligt skal læsse 92 % dybstrøelse direkte fra stalden til vogn i forbindelse med at stalden tømmes, hvilket vurderes at være i overensstemmelse med MST's helpdesk-svar: "Dybstrøelse leveret til biogasanlæg direkte fra stalden af 9. maj 2014".

Dette svarer til, at maksimalt 8 % af den samlede mængde dybstrøelse må opbevares (som komposteret gødning) i markstak efter tømning af stalden. I den konkrete sag anvendes møddingspladsen alene til opbevaring af foderrester. Når biogas-selskabet afhenter dybstrøelse fra kalvestalden foregår dette ved, at dybstrøelsen køres direkte fra stalden ud i lastbilen, der afhenter gødningen. Der sker altså ingen midlertidig oplagring af gødningen inden den afhentes af biogasanlægget.

Den producerede gylle afhenter biogas-selskabet i fortanken ved kviestalden, og samtidig fyldes gyllebeholderen med afgasset husdyrgødning til udbringning på arealerne under Størsbølvej 1, 6740 Bramming.

Husdyrgødningsbekendtgørelsens krav om opbevaringskapacitet for fast gødning vurderes med 1 månedlig afhentning og evt. opbevaring af komposteret gødning i markstak at være overholdt. For flydende husdyrgødning svarer kapaciteten til 23,5 måneder og kravet vurderes dermed at være opfyldt.

Der er i eksisterende miljøgodkendelse fra september 2010 stillet vilkår om, at 92 % af dybstrøelsen skal udbringes på marken direkte fra stalden. Dette vilkår ophæves. I stedet indsættes vilkår om, at 92 % af den producerede husdyrgødning skal afsættes til biogas-anlæg som ansøgt eller lign. Alternativt skal 92 % af dybstrøelsen fra kalvestalden køres direkte ud og nedpløjjes på godkendte arealer ved tømning.

Vilkår 7 og 8 i miljøgodkendelsen fra september 2010 ophæves ligeledes, idet opbevaring af gødning i marken er reguleret af arealvilkår i miljøgodkendelsen af Størsbølvej 1.

Udbringningsarealer

I ansøgningen indgår ingen arealer, idet alt husdyrgødning svarende til 288,7 DE afsættes til Holsted-Brørup biogasanlæg (NGF Nature Energy). Den afgassede husdyrgødning opbevares på bedriften herunder i gyllebeholderen på Brammingborgvej 1, hvorfra det udbringes på bedriftens arealer, der er miljøgodkendt under Størsbølgård I/S, Størsbølvej 1, 6740 Bramming.

Eksisterende vilkår om afsætning på de arealer, der er anvist i miljøgodkendelsen fra september 2010, ophæves. Der stilles i stedet vilkår om, at alt produceret husdyrgødning svarende til 207,3 DE ved fuld produktion skal afsættes til biogasanlæg som ansøgt eller fællesanlæg, forarbejdningsanlæg, forbrændingsanlæg eller til godkendte arealer.

Energi- og vandforbrug.

Husdyrbrugets energi- og vandforbrug i den eksisterende, såvel som ansøgte drift fremgår af tabel 5.

Forbrug	Nudrift (2008)	Ansøgt
El	125.000 kWh	54.200 kWh
Vand	5.500 m ³	3.000 m ³

Tabel 5: Energi- og vandforbrug

I forhold til produktionen på husdyrbruget i 2008 sker der et fald på ca. 80 DE svarende til ca. 28 %. Samtidig reduceres elforbruget med ca. 56 %.

Det lave elforbrug hænger sammen med, at der ikke længere skal anvendes el til malkeanlægget. I både kvie- og kalvestalden er der naturlig ventilation, hvorved der ikke er noget elforbrug forbundet med ventilation i disse stalde.

Husdyrbruget er tilkoblet vandværk. Vandforbruget reduceres med ca. 45 %. Årsagen er hovedsagelig, at der ikke længere er malkekøer på ejendommen og kvierne har et mindre drikkevandsbehov. Dette betyder samtidig, at der ikke forbruges vand til vask af malkeanlægget.

Der er redegjort nærmere for vand- og energiforbruget i afsnittet vedr. "bedst tilgængelige teknik" (BAT).

Det er Esbjerg Kommunes vurdering, at de oplyste forbrugstal ligger indenfor rammerne af, hvad der må forventes i forhold til det ansøgte projekt. Det vurderes ligeledes, at det anførte forbrug af energi og vand, som udvidelsen vil medføre, ikke vil have en væsentlig indvirkning på miljøet.

Råvarer og hjælpestoffer

Der opbevares ikke olie og andre råvarer/hjælpestoffer på ejendommen.

Markdriften foretages fra Størsbølvej 1, og derfor opbevares råvarer og hjælpestoffer på Størsbølvej 1.

Der stilles ingen nye eller ændrede vilkår.

Affald

Der er i forhold til beskrivelserne i miljøgodkendelsen fra september 2010 ingen ændringer med hensyn til opbevaring og bortskaffelse af affald.

Der stilles ingen nye eller ændrede vilkår.

Spildevand/restvand

Der er i forhold til beskrivelserne i miljøgodkendelsen fra september 2010 ingen ændringer med hensyn til opbevaring og bortledning af spildevand herunder processpildevand, sanitært spildevand og tagvand.

Der stilles ingen nye eller ændrede vilkår.

Husdyrbrugets påvirkninger af omgivelserne – lugt, støj, mm.

Enhver husdyrproduktion giver anledning til lugt inden for de nærmeste omgivelser. Hvor stort et område, der påvirkes af lugt, afhænger af hvor mange dyr der er på ejendommen, og hvilken art der er tale om. Desuden spiller vindretning, terræn- og beplantningsforhold ind.

Husdyrproduktion kan herudover medføre støj, samt gener fra fluer og andre skadedyr. Desuden kan bygningsmæssige ændringer på et husdyrbrug indvirke på den landskabelige oplevelse, såvel som på kulturmiljøet.

Påvirkning af den omgivende natur og vandmiljøet behandles nedenfor i afsnittet om husdyrbrugets påvirkning af omgivelserne - naturmæssige forhold.

Lugt

Lugt stammer primært fra staldene. Desuden kan lugt forekomme i forbindelse med pumpning, omrøring og udbringning af husdyrgødning.

Omrøring af kanaler i kviestalden foretages fortsat en gang daglig med en varighed af ca. 30 minutter.

Omrøring af gyllebeholderen foretages fortsat kun forud for udkørsel af husdyrgødning. Gyllebeholderen er teltoverdækket.

Al produceret gylle og dybstrøelse leveres til Holsted-Brørup biogasanlæg (NGF Nature Energy). Biogas-selskabet henter gylle fra fortanken og dybstrøelse direkte fra stalden, når denne tømmes (ca. 1 gang om måneden). Gylle afhentes ca. 1 gang ugentligt. I samme ombæring tømmer tankbilerne afgasset husdyrgødning over i gyllebeholderen til udbringning på arealerne godkendt under Størsbølvej 1, 6740 Bramming.

Det ansøgte projekt er omfattet af § 20 i lov om miljøgodkendelse af husdyrbrug m.v. da anlægget bl.a. ligger mindre end 300 m fra eksisterende byzone, jf. afsnit om husdyrbrugets beliggenhed. Derfor er der i miljøgodkendelsen fra september 2010 stillet en række vilkår, der sikrer, at omboende ikke generes af lugtgener fra husdyrproduktionen herunder pumpning, håndtering og omrøring af gylle samt udrensning, transport og placering af markstakke. Enkelte af disse vilkår er ikke nødvendigvis relevante ved afsætning af husdyrgødningen til biogasanlæg. Alle vilkår fastholdes dog, såfremt husdyrbruget på et senere tidspunkt vælger ikke at afsætte gødning til biogasanlæg længere.

I forhold til den aktuelle produktion sker der ved det ansøgte projekt en øget produktion af kvier/stude på ejendommen, men i forhold til beskrivelserne i miljøgodkendelsen fra september 2010 sker der en reduktion. Samtidig vil opstaldning af dyrene i staldene ændre sig. Da den gamle fuldspaltestald øst for bygning 6 er blevet revet ned, vil der ikke længere blive opstaldet dyr her. Fremover er der kun dyr i kviestalden og kalvestalden, som er de stalde, der er placeret længst fra nabobeboelsen på Brammingborgvej 3.

Ventilationssystemet i både kviestalden og småkalvestalden er fortsat naturlig ventilation.

Lugtgener fra staldene vurderes på grundlag af det beskyttelsesniveau for lugt, som er fastlagt i husdyrlovgivningen. Hvis beskyttelsesniveauet for lugt er overholdt, vurderes husdyrbruget som udgangspunkt ikke at give anledning til væsentlige lugtgener.

Husdyrbruget skal overholde bestemte lugtgeneafstande. Geneafstanden beskriver den afstand som minimum skal være fra staldene til forskellige beboelsestyper. Geneafstanden fastsættes under hensyntagen til forskellige områders følsomhed overfor lugt. Eksempelvis vil beboere i landområder med tilknytning til landbrugserhverv oftest have en højere tolerancetærskel end beboere i byområder. Beboelsesejendomme med landbrugspligt er ikke omfattet af beskyttelsesniveauet for lugt.

Geneafstanden beregnes i det digitale ansøgningskema og resultaterne fremgår af tabel 6. Der sker automatisk en korrektion for vindretning og påvirkning fra andre husdyrbrug i det omfang det er relevant. I den konkrete ansøgning er geneafstanden for samlet bebyggelse korrigeret.

Områdetype	Minimums afstand til omkringboende (geneafstand)	Aktuel afstand
Byzone	230,6 m	138,5 m**
Samlet bebyggelse	133,6 m*	98,9 m**
Enkelt bolig	72,9 m	113 m

Tabel 6: Lugt.

*Geneafstanden er korrigeret jf. reglerne i godkendelsesbekendtgørelsen, hvorved staldafsnit, som ligger i en afstand på mere end 1,2 gange geneafstanden, er bortscreenede, således at bidrag herfra ikke indgår i beregningen.

**Vægtet gennemsnitsafstand

Geneafstanden afsættes normalt i centrum af stalden. I ansøgningen er der to staldafsnit, der hver bidrager med en lugtemission.

Nærmeste bolig uden landbrugspligt er Brammingborgvej 3, der ligger umiddelbart sydøst for staldene. I ansøgningssystemets beregningsmodel er genekriteriet til enkelt bolig ikke angivet, lige som der ikke er angivet nogen aktuel afstand (vægtet gennemsnitsafstand) fra staldene til Brammingborgvej 3. Den aktuelle afstand er et udtryk for afstanden til Brammingborgvej 3 fra et vægtede centrum mellem de to staldafsnit.

Scenarieregninger og manuel opmåling viser, at geneafstanden er ca. 73 m og den aktuelle afstand er ca. 113 m. Dermed er genekriteriet overholdt. Dette fremgår ligeledes af ansøgningen.

Som det fremgår af tabel 6 er geneafstanden til både byzone og nærmeste samlet bebyggelse (lokalplanområde nr. 111 for Gl. Bramming Kommune) længere end den aktuelle afstand til områderne. Lokalplanområdet må anvendes til offentlige formål og lokalplanen fastlægger, hvor og i hvilket omfang, der må bygges. Lokalplanen er udarbejdet i 1979 i anledning af en påtænkt opførelse af en ny efterskole til Sydvestjyllands Efterskole. Selve byzoneområdet inden for lokalplanområdet er tiltænkt til opførelse af bygninger. Der er på tidspunktet ikke opført nybyggeri.

Når lugtgeneafstanden er længere end den vægtede gennemsnitsafstand, skal der i udgangspunktet meddeles et afslag. Det følger imidlertid af husdyrgodkendelsesbekendtgørelsens bilag 3, pkt. B, at en udvidelse i enkelte tilfælde alligevel kan godkendes, f.eks. hvis den vægtede gennemsnitsafstand er længere end 50 pct. af geneafstanden, og udvidelsen ikke medfører øgede lugtgener i form af en stigende lugtmission. Kommunen skal dog i hvert tilfælde vurdere, om der er grundlag for at godkende det ansøgte på trods af overskridelsen af lugtgeneafstanden.

Efter Natur- og Miljøklagenævnets opfattelse følger der ikke af husdyrgodkendelsesbekendtgørelsens bilag 3, afsnit B, nogen retlig begrænsning af muligheden for at godkende et ansøgt projekt, selvom lugtgeneafstanden er overskredet, hvis blot de i bilag 3, afsnit B, anførte betingelser, om at det ansøgte ikke medfører øgede lugtgener i forhold til den eksisterende produktion, og at afstanden til omboende er længere end 50 % af geneafstanden, er opfyldt.

Det bemærkes, at Esbjerg Kommune tolker "eksisterende produktion" som den tilladte produktion for 8 år tilbage, idet alle miljøpåvirkninger vurderes samlet over en 8 årig periode jf. husdyrlovens § 26 stk. 2. Denne tolkning vurderes at være i overensstemmelse med Miljøstyrelsens tolkning jf. help-desk-svar af 24-11-2011: "Lugt og husdyrlovens § 26, stk. 2 om samlet vurdering af udvidelser".

På Brammingborgvej 1 var der i perioden 2002-2010 et lovligt dyrehold svarende til 286 DE i kvæg og svin (samlet 7.123 lugtenheder pr. sekund (LE/s)). I september 2010 meddelte Esbjerg Kommune miljøgodkendelse til en ændring af produktionen til 241,6 DE i kvæg (samlet 5.895 LE/s). Det tilladte dyrehold på ejendommen blev i foråret 2016 opgjort til 141,0 DE (samlet 3.611 LE/s). Der er ved det ansøgte projekt søgt om en udvidelse til 207,3 DE i kvæg (samlet 5.315 LE/s). Den ansøgte produktion og lugtafgivelsen fra det ansøgte dyrehold er således mindre end den tilladte produktion før september 2010. Samtidig er der kun dyr i de to stalde længst væk fra lokalplan- og byzoneområdet, og derfor vil der i ansøgt drift ikke være flere lugtgener i lokalplan- og byzoneområdet i forhold til eksisterende produktion (8 år tilbage).

Esbjerg Kommune vurderer på den baggrund, at der er mulighed for at anvende 50 % reglen, selvom lugtgenekriterierne til samlet bebyggelse og byzone ikke er overholdt.

Da der i den konkrete sag ikke er opført eller planer om at opføre efterskole inden for lokalplanområdet, så vurderer Esbjerg Kommune, at det ansøgte projekt kan godkendes mht. lugt.

Vilkåret i miljøgodkendelsen fra september 2010 om, at husdyrbrugets drift ikke må give anledning til væsentlige lugtgener, som af tilsynsmyndigheden vurderes at være væsentlige for området, fastholdes.

Støj og transport

De væsentligste støjkloder på et husdyrbrug er malke- og køleanlæg, pumper, staldventilation, støj fra transportere, mv.

Blanding af foder foregår på Størsbølvej 1, så der er ingen støj fra foderblanding på husdyrbruget.

Der er naturlig ventilation i alle stalde med dyr, og ligeledes ingen ventilationsstøj forbundet hermed.

Der malkes ikke dyr på ejendommen, og dermed er der ingen støj fra malkeanlæg.

Omrøring af gylle i kanaler i kviestalden foretages fortsat en gang daglig i ca. 30 minutter.

Der sker ikke overpumpning af gylle fra kviestalden til gyllebeholderen, da biogas-selskabet henter alt gylle på ejendommen fra fortanken. Der forventes støj ved overpumpning af afgasset husdyrgødning til gylletanken samt ved tømning af fortanken. Dette finder sted ca. 1 gang ugentligt og forventes at have en varighed af maksimalt 0,5 timer.

Omrøring af gyllebeholderen foretages fortsat kun forud for udkørsel af husdyrgødning.

I Miljøstyrelsens vejledning nr. 5/1984 om "ekstern støj fra virksomheder" anføres ingen grænseværdier for støjbelastningen fra virksomheder ved boliger i det åbne land. Dog anføres, at man som udgangspunkt ved fastsættelse af støjgrænser ved nærmest liggende boliger bør anvende de grænseværdier, der gælder for områder med blandet bolig- og erhvervsbebyggelse.

Der er i miljøgodkendelsen fra september 2010 stillet vilkår om, at støjgrænserne skal overholdes. Dette vilkår fastholdes.

Ligeledes fastholdes vilkåret om, at Esbjerg Kommune kan stille krav om, at beregning / måling af virksomhedens støjbelastning i omgivelserne udføres på virksomhedens bekostning.

Støjbelastningen fra transportere vurderes ud fra antallet af til- og frakørsler før og efter udvidelsen. Tabel 8 indeholder en oversigt over transporttyper og antal i den nuværende (2008), såvel som i den planlagte drift.

Transporttype	Nudrift (2008)	Ansøgt
Transport af levende dyr	?	44
Afhentning af mælk	183	0
Indlevering af færdigblandet foder fra Størsbølvej 1	0	730
Transport af grovfoder	?	0
Dieselolie	?	0
Udbringning af husdyrgødning	96	150
Afhentning af gylle til biogasanlæg samt levering af afgasset gødning	0	52
Afhentning af dybstrøelse til biogasanlæg	0	24
Døde dyr	?	2
Renovation	?	2
I alt	> 279	1.004

Tabel 7: Oversigt over transportere. En transport svarer til en til- og frakørsel.

Samlet set er antallet af til- og frakørsler i ansøgt drift ca. 1.004 pr. år. Transporterne udgøres primært af transport med foder til ejendommen samt transport af gyllebeholderen til de nærliggende udbringningsarealer.

Det samlede antal transporter i nudrift (2008) er ukendt, fordi husdyrbruget på daværende tidspunkt hørte under den tidligere ejer. Interne transporter, for eksempel i forbindelse med fodring, er ikke inkluderet i ovennævnte oversigt.

Transporter til og fra ejendommen herunder afhentning af husdyrgødning til biogas-anlægget samt levering af afgasset husdyrgødning foregår efter biogas-selskabets køreplan, hvilket normalt er i dagtimerne.

Transporterne sker hovedsageligt via asfalterede veje i det åbne land. Der anvendes to transportveje (grusveje) til/fra husdyrbruget, hvoraf den østlige indkørsel og første del af grusvejen (offentlig vej) benyttes af naboerne ved til/frakørsel til beboelsen på Brammingborgvej 3. Afstanden fra den østlige grusvej til beboelsen på Brammingborgvej 3 er ca. 22 m.

Foderet færdigblandes på Størsbølvej 1 og medtages morgen og aften ved pasning af dyrene på Brammingborgvej 1. I den forbindelse benyttes den vestlige indkørsel, som ligger ca. 100 m fra nabobeboelsen Brammingborgvej 3.

Der er i miljøgodkendelsen fra september 2010 stillet en række skærpede vilkår i relation til transport af gødning, foder og dyr:

- Til- og frakørsel med færdigblandet foder skal ske via indkørslen mod vest.
- Udmugning og transport af dybstrøelsesmåtte m.v. må ikke foretages på lørdage samt søn- og helligdage.
- Transport af flydende husdyrgødning fra anlægget må ikke foretages i tidsrummet fra kl. 22.00 til kl. 6.00 samt på lørdage og søn- og helligdage.
- Transport af dyr til og fra ejendommen skal fortrinsvist ske mandag til fredag i tidsrummet kl. 8-18. Op til 5 transporter årligt kan ske på lørdage mellem kl. 9 og 12.
- Ved udbringning af husdyrgødning i tørre perioder, skal den østlige indkørsel vandes. Alternativt skal den vestlige indkørsel benyttes.

Ansøger går med overvejelser om at tage en af de to eksisterende veje til den tidligere beboelse på ejendommen i brug samt udbygge denne, så den kan fungere som transportvej for tunge transporter til og fra husdyrbruget. Det vurderes, at sidstnævnte vilkår herover kan ændres, så ansøger også får mulighed for at benytte en evt. ny kørevej ved udbringning af husdyrgødning i tørre perioder, hvor den østlige kørevej ikke ønskes anvendt pga. krav om vanding.

Der er i miljøgodkendelsen fra september 2010 vilkår om, at transport gennem byzone (inkl. fremtidig byzone) ikke må foretages på lørdage samt søn- og helligdage. Husdyrbruget har jf. miljøgodkendelsen for Størsbølvej 1 ikke længere udbringningsarealer, der giver anledning til transporter gennem byzone. Vilkåret ophæves af denne årsag.

Alle øvrige vilkår fastholdes uændret, for at mindske generne for omgivelserne.

Esbjerg Kommune vurderer, at transporterne med de stillede vilkår ikke vil give anledning til væsentlige gener for de omboende i en grad, der ligger over hvad der må forventes i det åbne land.

Støv, fluer og skadedyr

Støvgener kan opstå ved håndtering af foder og halm og i særlige tilfælde fra trafik til og fra husdyrbruget. Afstanden fra husdyrbrugets østlige grusvej til beboelsen på Brammingborgvej 3 er ca. 22 m. Vejen er en offentlig vej.

I miljøgodkendelsen fra september 2010 er der stillet vilkår om, at husdyrbruget ikke må give anledning til støvgener, som tilsynsmyndigheden finder væsentlige. Der er desuden stillet vilkår om, at den daglige trafik med færdigblandet foder til/fra ejendommen, skal foregå ad den vestlige indkørsel, så naboen på Brammingborgvej 3 ikke påvirkes væsentligt. Der stilles vilkår om, at den østlige indkørsel i forbindelse med transport af husdyrgødning skal vandes i tørre perioder, eller alternativt skal den vestlige indkørsel eller en evt. ny indkørsel mellem de to eksisterende indkørsler benyttes.

Husdyrbruget ændrer ved det ansøgte projekt ikke på den måde, der forebygges og bekæmpes gener fra fluer og skadedyr jf. miljøgodkendelsen fra september 2010. Eksisterende vilkår om bekæmpelse af fluer og skadedyr i overensstemmelse med retningslinjerne for Statens Skadedyrlaboratorium ophæves og erstattes af et opdateret vilkår, da retningslinjerne nu udgives af Aarhus Universitet.

Vilkåret om at foder skal opbevares, så der ikke opstår tilhold af skadedyr, fastholdes.

Esbjerg Kommune vurderer, at husdyrbruget med vilkår omkring interne transportveje, vanding af grusvej og bekæmpelse af fluer og skadedyr kan drives uden at medføre væsentlig støv eller gener fra flue- og skadedyr for omgivelserne.

Lys

Der ændres ved det ansøgte projekt ikke på belysningen på husdyrbruget i forhold til beskrivelserne i miljøgodkendelsen fra september 2010.

Det vurderes, at husdyrbruget kan drives, uden at det medfører væsentlig lyspåvirkning af omgivelserne. Eksisterende vilkår om, at lys skal være slukket, når det ikke er påkrævet af produktionsmæssige eller dyrevelfærdsmæssige årsager, fastholdes.

Eksisterende vilkår om, at lyset i staldbygningerne i tidsrummet 00:00-06:00 skal slukkes eller sænkes til under 10 lux ophæves og erstattes af et tilsvarende vilkår på baggrund af nye anbefalinger om indretning af stalde til kvæg fra 2010.

Driftsforstyrrelser og uheld

Mulige uheld kan være udslip af gylle fra gylletanken, spild af olie- og kemikalier, brand på ejendommen og utilsigtet pumpning af gylle.

Gyllebeholderen er ikke forsynet med pumpe, idet gyllen suges direkte fra tanken. Dette minimerer uheld med utilsigtet pumpning af gylle.

Hvert 10. år kontrolleres gyllebeholderne af en autoriseret kontrollant. Minimum én gang årligt kontrolleres gyllebeholderne visuelt for eventuelle kabelbrud, skader på kabelbeskyttelse, revner og utætheder i elementer. Ved skade eller tegn på skade, kontaktes leverandør af gylletanke for udbedring af skaden.

Der opbevares og håndteres ingen olie eller kemikalier eller affald herfra. Der opbevares heller ingen dieselolie på ejendommen, og der er således ikke risici for uheld med disse råvarer.

Gyllebeholderen på Brammingborgvej 1 er beliggende i en afstand af ca. 195 m fra Bramming-Holsted Å.

I husdyrgødningsbekendtgørelsen² er der fastsat en række krav til sikring af gyllebeholdere. Beholdere beliggende nærmere end 100 meter fra et vandløb eller en sø (>100 m²) skal jf. husdyrgødningsbekendtgørelsen have etableret et alarmsystem, som kan registrere pludselige fald af overfladen i beholderen og meddele dette elektronisk til driftsherren.

Beholdere der samtidig er beliggende i et risikoområde skal desuden have etableret en beholderbarriere, evt. i form af jordvold, der mindst kan tilbageholde den del af beholderens indhold, der er beliggende over terrænet. Jf. husdyrgødningsbekendtgørelsen defineres et risikoområde som et område, hvor terrænet skrånede med en gennemsnitlig hældning på mere end 6 grader fra beholderen mod vandløbet.

Da gyllebeholderen på Brammingborgvej 1 er beliggende mere end 100 m fra Bramming-Holsted Å og terrænet ikke hælder mere end 6 grader ned mod vandløbet er der i husdyrgødningsbekendtgørelsen ikke fastsat særlige krav om beholderbarriere/terrænen ændring eller gyllealarm på gyllebeholderen.

Ved et eventuelt gylleudslip fra beholderen forventer Esbjerg Kommune på baggrund af miljøtilsyn på ejendommen, at gyllen pga. terrænforholdene vil bevæge sig ned mod vandløbet. Der er udarbejdet en beredskabsplan i tilfælde af driftsforstyrrelser eller uheld herunder gylleudslip.

Esbjerg Kommune vurderer, at husdyrgødningsbekendtgørelsens generelle krav til håndtering af husdyrgødning er tilstrækkelige til at imødegå forurening i forbindelse med et eventuelt gylleudslip, og at der i det konkrete tilfælde ikke er behov for at skærpe husdyrbekendtgørelsens regler for sikring af gyllebeholdere. Eksisterende vilkår i miljøgodkendelsen fra september 2010 om, at pumpning af gylle skal foregå under opsyn fastholdes.

Esbjerg Kommune fastholder vilkår om, at der skal forefindes en opdateret og tilgængelig beredskabsplan på ejendommen, som skal forevises tilsynsmyndigheden på forlangende.

På baggrund af ovennævnte beskrivelse og de eksisterende vilkår vurderes det, at husdyrbruget har truffet de nødvendige foranstaltninger til at imødekomme uheld og unormale driftsforstyrrelser.

Landskab og kulturmiljø

I bekendtgørelse om tilladelse og godkendelse, mv. af husdyrbrug fremgår det, at det påhviler kommunen at varetage de landskabelige værdier, herunder at stille krav om placering og udformning af ny bebyggelse.

I den konkrete sager, er der tale om en udvidelse af dyreholdet i eksisterende lovlige bygninger. Idet der ikke sker en udvidelse af ejendommens bygningsmasse, er

² Bekendtgørelse nr. 1324 af 15.11.2016 om erhvervsmæssigt dyrehold, husdyrgødning, ensilage m.v.

påvirkningen af landskabet uændret, hvorfor hensynet til landskabet ikke tilside-sættes.

Der stilles ingen nye eller ændrede vilkår.

Husdyrbrugets påvirkninger af omgivelserne – naturmæssige forhold.

I bekendtgørelse om tilladelse og godkendelse, mv. af husdyrbrug³ er der fastlagt beskyttelsesniveauer for ammoniak, udledning af fosfor til overfladevand, samt udledning af nitrat til overfladevand såvel som i forhold til grundvand.

Disse beskyttelsesniveauer skal anvendes ved vurdering af, om husdyrbruget medfører væsentlige virkninger på miljøet. I særlige tilfælde kan der stilles vilkår, der rækker udover det fastsatte beskyttelsesniveau.

Ligeledes påhviler det kommunen at vurdere konkret, om en ansøgt aktivitet vil være i overensstemmelse med Habitatdirektivforpligtelserne. Ifølge bekendtgørelsen om udpegning og administration af internationale naturbeskyttelsesområder samt beskyttelse af visse arter⁴, skal der foretages en vurdering af, om projektet i sig selv eller i forbindelse med andre planer og projekter kan påvirke et internationalt naturbeskyttelsesområde væsentligt. Desuden skal der ske en vurdering af om det ansøgte projekt kan beskadige eller ødelægge yngle- og rasteområder i det naturlige udbredelsesområde for de dyrearter, der er optaget i Habitatdirektivets bilag IV eller ødelægge de plantearter der er optaget i Habitatdirektivets bilag IV.

Ammoniakpåvirkning af naturområder

Beskyttelsesniveauet for ammoniak omfatter et generelt krav om reduktion af ammoniakemissionen fra husdyrbrug i forhold til et referencestaldsystem. Det generelle reduktionskrav gælder for udvidelsen, samt for stalde der renoveres. Ved nyetableringer gælder kravet hele det nyetablerede anlæg. Niveauet for reduktionskrav fastlægges i forhold til ansøgningstidspunktet.

Det ansøgte projekt opfylder kravet om 30 % ammoniakreduktion.

Vurderet over en 8 årig periode reduceres ammoniakfordampningen fra 3.012 kg N/år til 1.805 kg N/år. De anførte tilpasninger af driften medfører, at ammoniakfordampningen fra stald og lagre reduceres med 317 kg N mere, end hvad der er krævet for at opfylde ammoniakreduktionskravet på 30 %. Det hænger primært sammen med, at der er etableret skraberanlæg i kviestalden, hvor en stor del af udvidelsen finder sted.

Naturvurdering for Brammingborgvej 1

På ejendommen Brammingborgvej 1 sker der påvirkning af omgivende naturområder gennem emission af ammoniak fra anlægget. De følgende afsnit belyser konsekvenserne af næringsstofpåvirkningen for nationalt og internationalt beskyttede naturområder og arter. Ejendommen er omfattet af en miljøgodkendelse fra september 2010. Denne naturvurdering dækker således kun den påvirkning af naturområder, der sker, som følge af de ændringer/udvidelser, der er ansøgt d. 27.7.2016 og som godkendes med dette tillæg.

³ Bekendtgørelse nr. 44 af 11. januar 2016 om tilladelse og godkendelse m.v. af husdyrbrug

⁴ Bekendtgørelse nr. 926 af 27. juni 2016 om udpegning og administration af internationale naturbeskyttelsesområder samt beskyttelse af visse arter.

Ud fra nedenstående redegørelse vedrørende ammoniakpåvirkning fra anlæg vurderer Esbjerg Kommune samlet set, at godkendelsen ikke vil medføre væsentlige negative konsekvenser for omkringliggende Natura 2000-områder eller de arter og naturtyper, områderne er udpegede for at beskytte. Ligeledes vurderes godkendelsen ikke at medføre væsentlige tilstandsændringer af § 3-beskyttede naturtyper eller væsentlige påvirkninger af yngle- og rasteområder for de strengt beskyttede bilag IV-arter.

Der stilles ikke nye vilkår i forbindelse med naturvurderingen.

Vilkår i eksisterende miljøgodkendelse om udbringning af husdyrgødning på arealet ophæves med dette tillæg, da udbringningsarealerne er reguleret i miljøgodkendelsen af Størsbølvej 1, 6740 Bramming fra oktober 2014.

Ammoniakpåvirkning af § 3-naturområder indenfor 1.000 meter fra anlæg

Der ligger flere § 3-beskyttede naturområder indenfor 1.000 m fra ejendommens anlæg. Der er tale om flere enge, moser samt overdrev. Ud fra den beregnede deposition på arealer op til 1.000 m væk er det vurderet, at depositionen på naturområder længere væk end 1.000 m vil være meget lille, og derfor som hovedregel ikke vil kunne medføre væsentlig påvirkning af naturområderne. Kun undtagelsesvist og ved meget store husdyrbrug vil det være nødvendigt at stille vilkår for beskyttelse af naturlokaliteter beliggende længere væk end 1.000 m fra anlægget, hvilket ikke vurderes at være nødvendigt i nærværende sag.

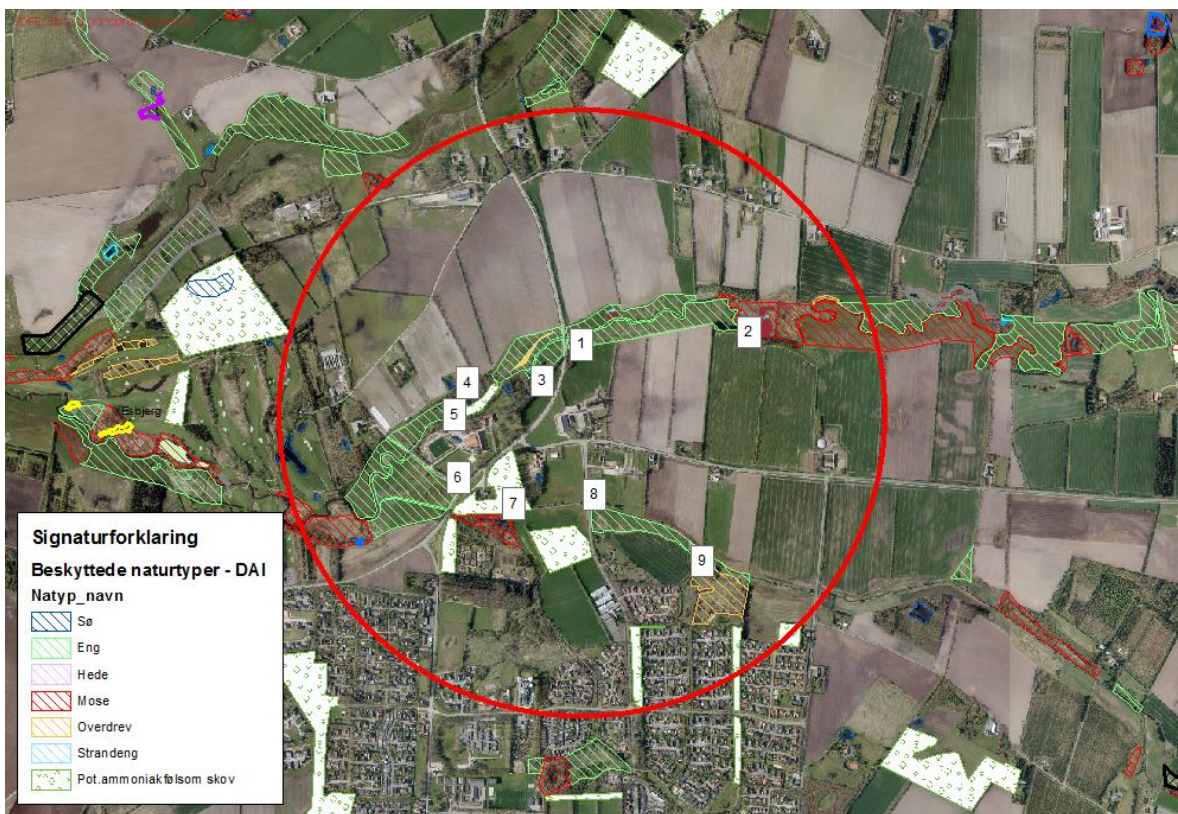
Baggrundsbelastningen med luftbåren kvælstof er på gennemsnitlig 16,2 kg N/ha/år i Esbjerg Kommune. Der kan dog være væsentlige lokale variationer. Omkring Brammingborgvej 1 er baggrundsbelastningen på gennemsnitlig 16,8 kg N/ha/år.

Det fremgår af forarbejderne til husdyrloven (lovforslag L12 og efterfølgende lov nr. 122/2011) og gældende praksis hos Natur- og Miljøklagenævnet (jf. NMK-132-00091 og NMK-132-00109), at overholdelse af husdyrlovens beskyttelsesniveau som altovervejende hovedregel vil være tilstrækkeligt til, at undgå væsentlig miljøpåvirkning med ammoniak. Det kan dog i helt særlige tilfælde, herunder i særlig grad hvis Natura 2000-kortlægningen ikke er korrekt, være behov for at foretage en konkret vurdering efter habitatreglerne.

I den konkrete sag vurderes det ud fra Esbjerg Kommunes kendskab til området og den stedlige kortlægning, at der ikke er grund til at tro, at kortlægningen er utilstrækkelig. På den baggrund vurderes det, at omkringliggende habitatnaturtyper og lokaliteter ikke lider skade ved det ansøgte.

Vurdering i forhold til kategori 1, 2 og 3 natur

De nærmeste naturområder inden for 1.000 m fra anlægget er blevet nummereret med et tal svarende til punkterne angivet på oversigtskortet (kort 3).



Kort 3: Anlægget med omkringliggende naturområder og nummererede naturpunkter. Cirklen har en radius på 1.000 m.

I tabel 8 ses en oversigt over naturpunkterne med angivelse af mer- og totaldeposition, afstand til anlæg, andre husdyrbrug, der bidrager kumulativt samt naturkategori og beskyttelsesniveau. Naturkategori defineres som i bilag 3 i bekendtgørelse om tilladelse og godkendelse af husdyrbrug, der også fastsætter beskyttelsesniveauet for henholdsvis kategori 1, 2 og 3 natur.

Naturpunkt (nr. og naturtype)	Merbelastning (kg N/ha/år)	Totalbelastning (kg N/ha/år)	Afstand fra anlæg (m)	Natur-kategori	Kumulation*	Beskyttelsesniveau**
1. Riggær/Eng	-0,2/-0,3	0,4/0,6	256 /175	1/Ej kategori	1	Maksimal tilladt totaldeposition afhængig af antal husdyrbrug i nærheden: 0,7, 0,4 eller 0,2 kg N/ha/år / Konkret vurdering
2. Mose	- 0,1	0,1	557	1	0	Maksimal tilladt totaldeposition afhængig af antal husdyrbrug i nærheden: 0,7, 0,4 eller 0,2 kg N/ha/år
3. Tidvis våd eng/Eng	- 0,3/-0,4	0,4/0,7	218 /147	1/Ej kategori	1	Maksimal tilladt totaldeposition afhængig af antal husdyrbrug i nærheden: 0,7, 0,4 eller 0,2 kg N/ha/år / Konkret vurdering
4. Pot. Ammoniakfølsom skov	- 0,3	0,7	271	3	-	Kan sikres mod merbelastning over 1,0 kg N/ha/år. Konkret vurdering

5. Eng	- 0,1	0,2	391	Ej kategori	-	Konkret vurdering
6. Eng	- 0,1	0,1	424	Ej kategori	-	Konkret vurdering
7. Mose	- 0,1	0,1	347	3	-	Kan sikres mod merbelastning over 1,0 kg N/ha/år. Konkret vurdering
8. Eng	- 0,2	0,2	277	Ej kategori	-	Konkret vurdering
9. Overdrev	0,0	0,0	662	2	-	Maksimal tilladt totaldeposition på 1 kg N/ha/år.

* Antal andre husdyrbrug der bidrager til kumulation.

**Jf. husdyrgodkendelses-bekendtgørelsens bilag 3.

Tabel 8. Naturpunkter med beregnet ammoniakbelastning.

For husdyrbrug over 15 DE gælder, at disse ikke må etableres, udvides eller ændres, såfremt de ligger mindre end 10 m fra de naturområder, der er nævnt i husdyrgodkendelseslovens § 7 (kategori 1 og 2 natur). I den konkrete sag ligger der ikke naturområder omfattet af husdyrgodkendelseslovens § 7 inden for 10 m fra anlægget.

Som det fremgår af tabellen, sker der ved det ansøgte afsætning af ammoniak på lokaliteterne 1-3, der vurderes at være kategori 1-natur. Af tabellen, fremgår det også, at der sker et kumulativt bidrag med ammoniak fra andre husdyrbrug. Husdyrlovens beskyttelsesniveau er overholdt og Esbjerg Kommune vurderer, at der ikke er behov for at stille skærpede vilkår for at begrænse kvælstofdepositionen på lokaliteterne.

Det fremgår af tabel 8, at der ved det ansøgte ikke sker afsætning af ammoniak på kategori 2 natur med nummer 9.

Kategori 2-naturlokaliteter, som i den konkrete sag omfatter overdrev, skal ifølge husdyrloven sikres mod ammoniakbelastninger, der overstiger 1,0 kg N/ha/år. Det vurderes, at dette beskyttelsesniveau er tilstrækkeligt til at sikre mod tilstandsændring af lokaliteterne og er i overensstemmelse med gældende miljøklagenævnpraksis på området (jf. NMK-132-00522).

Som det fremgår af tabellen er husdyrlovens beskyttelsesniveau overholdt. Det fremgår af tabel 8, at der sker afsætning af ammoniak på lokaliteterne med nummer 4 og 7, der vurderes at være kategori 3-natur. Det fremgår ligeledes af tabellen at husdyrlovens beskyttelsesniveau er overholdt.

Kategori 3-naturlokaliteter, som omfatter mose og potentiel ammoniakfølsomskov, kan ifølge husdyrloven sikres mod merbelastning med ammoniak, der overstiger 1,0 kg N/ha/år. Det vurderes, at overholdelse af dette beskyttelsesniveau er tilstrækkeligt til at sikre mod tilstandsændring af lokaliteterne og er i overensstemmelse med gældende miljøklagenævnpraksis på området (jf. NMK-132-00522).

Vurdering i forhold til naturlokaliteter ikke omfattet af kategori 1-3

Husdyrlovens beskyttelsesniveau omfatter langt størsteparten af de naturbeskyttede lokaliteter, der findes i det åbne land. Der er dog enkelt lokalitetstyper, der ikke er omfattet. Det drejer sig i den konkrete sag om nogle søer og ferske enge omkring anlægget.

Der er registreret flere søer indenfor 1.000 m fra anlægget (kort 3). For små søer i agerlandet gælder generelt, at de er fosforbegrænsede, og at det derfor primært er tilførsel af fosfor via overfladeafstrømning fra omgivelserne, der påvirker dem. Det

vurderes derfor, at ammoniakpåvirkning af søerne fra anlægget vil være af mindre betydning og ikke væsentlig.

For de omkringliggende ferske enge gælder, at der ikke er registreret særligt ammoniakfølsomme naturtyper på arealerne, udover rigkæret og den tidvise våde eng, der er registreret ved hhv. naturpunkt nr. 1 og 3.

Det vurderes samlet, at der ikke vil ske væsentlig påvirkning af naturlokaliteter, som ikke er omfattet af kategori 1-3 ved det ansøgte. Esbjerg Kommune vurderer derfor, at der ikke er grund til at stille skærpede vilkår til ammoniakreduktionen.

Bilag IV-arter

I forbindelse med miljøvurderingen af et husdyrbrug skal der ske en særlig vurdering mht. forekomst af bilag IV-arter. Vurderingen skal, jf. gældende klagenævnspraksis, tage udgangspunkt i anlæggets påvirkning af omgivelserne.

I den konkrete sag er der ikke kendskab til forekomster af bilag IV-arter indenfor 1.000 meter fra anlægget. Der er således ikke grund til at tro, at der vil ske skade på arterne selv eller deres yngle- eller rastesteder. Der henvises til godkendelsens afsnit om bilag IV-arter.

Samlet vurdering af ammoniakpåvirkning af omgivende natur

De beregnede belastninger af de omgivende naturlokaliteter er lavere end husdyrlovens beskyttelsesniveau, således som det er fastlagt i bilag 3 til husdyrgodkendelsesbekendtgørelsen. Husdyrlovens beskyttelsesniveau er således overholdt.

På grundlag af ovenstående gennemgang af påvirkning for de enkelte naturpunkter, beskyttede arter, samt vurderingen vedrørende kumulative effekter fra omgivende husdyrbrug, vurderes det, at der ved det ansøgte ikke vil ske væsentlig påvirkning af natur omkring anlægget.

Ammoniakpåvirkning af Natura 2000-områder fra anlæg

Påvirkningen af naturområder ved ammoniak mere end 1.000 m fra anlægget vurderes som tidligere nævnt at være så lille, at den ikke kan forventes at have væsentlig betydning.

Det nærmeste Natura 2000-område ligger ca. 147 m fra anlægget. Det drejer sig om habitatområde nr. 79 – Sneum Å og Holsted Ådal. Området modtager en totaldeposition på 0,7 kg N/ha/år fra ejendommen. Dette inkluderer en merbelastning på -0,4 kg N/ha/år i forbindelse med ansøgningen.

Selvom belastningen er lille, påhviler det altid den godkendende myndighed at sikre at de særlige beskyttelsesinteresser der er forbundet med internationale naturbeskyttelsesområder. Med afsæt i Waddenzee-dommen (EF-domstolens dom af 7. september 2004 i sag C-127/02) fastlægges det, at der skal foretages en konsekvensvurdering hvis det ikke på baggrund af objektive kriterier kan udelukkes, at projektet i sig selv eller i sammenhæng med andre planer eller projekter kan påvirke habitatområdet væsentligt eller når projektet risikerer at skade områdets bevaringsmålsætning.

En konsekvensvurdering i henhold til habitatdirektivets artikel 6, stk. 3 indebærer, at alle de aspekter af et projekt, som i sig selv eller i sammenhæng med andre planer eller projekter kan påvirke bevaringsmålsætningen, skal identificeres før projektets godkendelse under hensyn til bedste videnskabelige viden på området. Der kan kun meddeles godkendelse af et projekt, hvis miljømyndigheden ud fra konsekvensvurderingen har opnået vished for, at projektet ud fra et videnskabeligt synspunkt, ikke har skadelige virkninger på habitatområdets integritet.

Godkendelsen gives med afsæt i det beskyttelsesniveau, der er fastlagt i bilag 3 til Bekendtgørelse om tilladelse og godkendelse m.v. af husdyrbrug. Overholder husdyrbruget beskyttelsesniveauet i bilag 3, vil det jf. principiel klagenævnsafgørelse (NMK-132-00109) som hovedregel medføre, at husdyrbrugets ammoniakpåvirkning af omgivende Natura 2000-områder er uvæsentlig.

Det er Esbjerg Kommunes opfattelse, at der ikke er forhold der gør, at hovedreglen skulle være tilsidesat. I vurderingen er der lagt vægt på, at den stedlige kortlægning af habitatnaturtyper vurderes at være retvisende. Der er således ikke grund til at tro, at der findes ukortlagte habitatnaturtyper omkring anlægget.

Områdernes bevaringsmålsætning fremgår af de vedtagne Vand- og Natura 2000-planer. Af husdyrgodkendelsesbekendtgørelsens bilag 3 fremgår følgende: *"I de forslag til Natura 2000-planer, der er sendt i høring i september 2010, fremgår det, at reduktion af kvælstofdeposition på Natura 2000-områdernes habitatnaturtyper forventes at ske gennem en kommende ændring af husdyrgodkendelsesloven. Med overholdelse af beskyttelsesniveauerne fastlagt i denne bekendtgørelse gennemføres den nævnte reduktion af kvælstofdepositionen på de sårbare naturområder i Natura 2000-områderne. I forhold til de forslag til vandplaner efter miljømålsloven, der er blevet sendt i høring samtidig med forslag til Natura 2000-planer, indgår miljøgodkendelse af husdyrbrug som bidrag til opfyldelsen af planernes miljømål ved overholdelse af de i denne bekendtgørelses fastlagte beskyttelsesniveauer. Vand- og Natura 2000-planerne giver derfor ikke i sig selv anledning til en skærpelse af beskyttelsesniveauerne nedenfor."*

I den konkrete sag vurderer Esbjerg Kommune samlet ud fra ovenstående afsnit vedrørende vurdering af naturområder inden for 1.000 m fra anlæg, herunder den kumulative effekt fra andre ejendomme, at der ikke vil ske en væsentlig påvirkning af Natura 2000-områder eller de arter og naturtyper områderne er udpeget for at beskytte. Kommunen bemærker endvidere, at beskyttelsesniveauet i husdyrgodkendelsesbekendtgørelsens bilag 3 er overholdt. Kommunen finder derfor ikke, at der er grundlag for at stille skærpede vilkår eller meddele afslag hvad angår ammoniakpåvirkning af Natura 2000-områder fra anlægget.

Nitrat og fosfor til overfladevand – marine områder, vandløb og søer

Der indgår ingen arealer i ansøgningen om tillæg til miljøgodkendelse fra september 2010. I praksis afsættes al produceret husdyrgødning på Brammingborgvej 1 til Holsted-Brørup Biogasanlæg, som leverer afgasset husdyrgødning til udbringning på arealerne under bedriften I/S Størsbølgård. Udbringningsarealerne er godkendt samlet i oktober 2014 i forbindelse med miljøgodkendelse af udvidelse af husdyrbruget på Størsbølvej 1, 6740 Bramming.

Påvirkning af arter med særligt strenge beskyttelseskrav (Bilag IV arter)

Af habitatdirektivets bilag IV fremgår en række særlige dyre- og plantearter, der kræver streng beskyttelse. Esbjerg Kommune har konkret vurderet det ansøgte projekt i forhold til, hvorvidt dyrearternes yngle- og rasteområder kan beskadiges i arternes naturlige udbredelsesområde, og hvorvidt plantearterne kan blive ødelagt som følge af det ansøgte. Til vurderingen af arternes udbredelse og levesteder er anvendt "Håndbog om dyrearter på habitatdirektivets bilag IV" (faglig rapport nr. 635 fra Danmarks Miljøundersøgelser) og kommunens øvrige kendskab til arternes forekomst. De danske arter på habitatdirektivets bilag IV kan endvidere ses i denne godkendelses bilag 2.

Ud fra det generelle kendskab til arternes forekomst i Esbjerg Kommune vurderes det, at der kan være odder, snæbel, marsvin, vandflagermus, sydflagermus, pipistrel flagermus, markfirben og spidssnudet frø indenfor lokalområdet. Derudover er der specifikt kendskab i kommunen til forekomster af grøn mosaikguldsmed (ca. 13,1 km S for anlægget), grøn kølleguldsmed (ca. 6,7 km SØ for anlægget), strandtudse (ca. 6,3 km V for anlægget), løgfrø (ca. 4,3 km SØ for anlægget), stor vandsalamander (ca. 6 km Ø for anlægget) og birkemus (ca. 17,4 km NV for anlægget).

Vedrørende arterne grøn mosaikguldsmed, grøn kølleguldsmed, birkemus, stor vandsalamander, løgfrø, strandtudse og spidssnudet frø vurderer Esbjerg Kommune, ud fra afstanden til de kendte forekomster og jf. gennemgangen vedrørende påvirkning af naturområder fra ammoniakdeposition fra anlæg, at der ikke vil ske væsentlig påvirkning af arternes yngle- og rastesteder ved det ansøgte. Flagermus benytter ofte hulheder i træer eller huse som opholdssted om dagen og under vinterdvalen. Føden består af insekter som fanges i luften nær vådområder, marker, skove og levende hegn. De enkelte arter af flagermus har forskellige præferencer mht. fødesøgningsområde og sommer- og vinterophold. Der er ingen registreringer af flagermus nær ejendommens anlæg, men det kan ikke udelukkes at én eller flere arter kan raste eller yngle i området omkring anlægget. Det ansøgte vurderes ikke at have en negativ indflydelse på flagermus, da hverken opholdssteder eller fødegrundlag påvirkes ved driften af anlægget.

Især solbeskinnede skrånninger med veldrænet jord og lav vegetation kan være potentielle yngle- eller rasteområder for markfirben. Det ansøgte vurderes ikke at have en negativ effekt på en eventuel bestand af markfirben, da potentielle yngle- og rastesteder ikke bliver påvirket driften af ejendommens anlæg. Odder er tilknyttet vandløb og søer, hvor de søger føde. Opsplitning af bestande og levesteder, forstyrrelser fra friluftsliv og anlægsarbejder samt ødelæggelse og forringelse af yngle- og rasteområder kan true odderen. Det vurderes jf. vurderingerne i afsnittet om påvirkning af omgivende natur ammoniak fra anlægget, at det ansøgte ikke vil give anledning til en væsentlig påvirkning af vandløb og søer i nærheden af ejendommens anlæg herunder evt. raste- og ynglesteder for odder ved Bramming-Holsted Å.

Arterne snæbel og marsvin er tilknyttet Vadehavet og tilhørende vandløb. Disse arteres yngle- og rastesteder kan, grundet deres særlige karakter og udstrækning, ikke forventes at blive påvirket væsentligt af ammoniakemissionen fra husdyrbruget. Det vurderes derfor, at det ansøgte ikke vil give anledning til væsentlig påvirkning af de omgivende vandløb og marine områder (Vadehavet), som de nævnte arter benytter som raste- og ynglesteder.

Samlet konkluderes det på baggrund af ovenstående vurderinger, at projektet ikke vil beskadige eller ødelægge yngle- og rasteområder for de forekommende bilag IV-dyrearter. Der kendes ikke til forekomster af bilag IV-plantearter som kan påvirkes eller ødelægges af projektet.

Nitrat til grundvand - nitratfølsomme vandindvindingsområder

Der indgår ingen arealer i ansøgningen om tillæg til miljøgodkendelse fra september 2010. I praksis afsættes al produceret husdyrgødning på Brammingborgvej 1 til Holsted-Brørup Biogasanlæg, som leverer afgasset husdyrgødning til udbringning på arealerne under bedriften I/S Størsbølgård. Udbringningsarealerne er godkendt samlet i oktober 2014 i forbindelse med miljøgodkendelse af udvidelse af husdyrbruget på Størsbølvej 1, 6740 Bramming.

Bedst tilgængelige teknik (BAT)

I forbindelse med miljøgodkendelser af husdyrbrug skal kommunen sikre sig, at husdyrbruget har truffet de nødvendige foranstaltninger til at forebygge og begrænse forureningen ved anvendelse af "bedst tilgængelig teknik (BAT)".

Ved fastlæggelse af den "bedste tilgængelige teknik" anvendes Miljøstyrelsens BAT standardvilkår. BAT standardvilkårene anviser en metode til at fastlægge emissionsgrænseværdier for husdyrbrugets samlede anlæg.

Grundlaget for reduktionen i næringsstofforureningen er i lovgivningen baseret på, at der kan anvendes differentierede virkemidler. Det er således op til det enkelte husdyrbrug at beslutte, hvilke virkemidler der tages i anvendelse for at opfylde emissionsgrænseværdien.

En ansøgning om miljøgodkendelse skal indeholde en redegørelse for husdyrbrugets valg eller fravalg af BAT beskrevet i Miljøstyrelsens vejledninger, Miljøstyrelsens BAT-blade og teknologibeskrivelser, Landscentret BAT-byggeblade samt BREF-dokumentet for intensiv svine- og fjerkræavl. BREF-dokumentet er ikke gældende for kvægbrug, men selve principperne i BREF-dokumentet, vurderes dog også at kunne anvendes for kvægbrug.

Emissionsgrænseværdi for ammoniak (stald og lager)

Miljøstyrelsen har fastlagt emissionsgrænseværdien⁵ for ammoniak ud fra det princip, at enkeltteknologier med reduktionsomkostninger, der overstiger 100 kr. pr. kg. reduceret N, ikke bør indgå i vurderingen.

Ved fastsættelse af en emissionsgrænseværdi for det samlede anlæg skal der ifølge Miljøstyrelsens BAT-standardvilkår udregnes emissionsgrænser for de enkelte dele af (stald)anlægget, hvor der særligt skelnes mellem eksisterende og nye staldanlæg. Summen af disse emissionsgrænser udgør emissionsgrænseværdien for det samlede anlæg, som skal overholdes af husdyrbruget.

Der opføres ingen nye bygninger i forbindelse med udvidelsen. Udvidelsen finder således sted i eksisterende stalde hhv. stald 1: sengestald med spalter, og 2: dybstrølesstald. Der foretages i den forbindelse ingen godkendelsespligtige ændringer/renoveringer.

Ifølge Miljøstyrelsens BAT-standardvilkår kan emissionsgrænseværdien for den samlede, årlige ammoniakemission fra anlægget, som er opnåelig ved anvendelse af BAT, beregnes til 2.054,7 kg NH₃-N.

I ansøgningen på Brammingborgvej 1 er der en samlet årlig ammoniakemission på 1.805,2 kg NH₃-N. Da dette niveau for ammoniakemission er lig eller mindre end den vejledende emissionsgrænseværdi vurderer Esbjerg Kommune, at husdyrbruget har truffet de nødvendige foranstaltninger til at begrænse ammoniakemissionen fra stald og lager ved anvendelse af bedst tilgængelig teknik.

⁵ Vejledende emissionsgrænseværdier opnåelige ved anvendelse af den bedste tilgængelige teknik (BAT) Husdyrbrug med konventionel produktion af malkekvæg (gyllebaserede staldsystemer), Miljøstyrelsen maj 2011.

De virkemidler der kan anvendes til at reducere ammoniakemissionen er primært knyttet til valg af staldsystem/-teknologi, fodringstiltag, samt opbevaring af husdyrgødning.

De virkemidler der er anvendt på Brammingborgvej 1 fremgår af følgende redegørelse vedrørende staldindretning, fodringstiltag og opbevaring af husdyrgødning.

Staldsystem/-teknologi

I ansøgningen er der redegjort for følgende vedrørende BAT og staldsystem/-indretning:

Til opfyldelse af emissionsgrænseværdien ovenfor har ansøger valgt følgende teknologier:

- Skraber på spaltegulv med ringkanal/bagskyl i eksisterende senge-stald (bygning nr. 1) til kvier/stude.
- 92 % af dybstrøelsen afhentning direkte fra stald til afgangning.
- Fast overdækning af gyllebeholderen.

Anlægget lever op til BAT-emissionskrav ifølge ovenstående valg af teknologi, hvorfor der ikke er foretaget redegørelse for fravalg af andre BAT-teknologier.

Der er i miljøgodkendelsen fra september 2010 vilkår om skrabning af spaltegulv 6 gange daglig. Efterfølgende har Miljøstyrelsen udarbejdet et teknologiblad indeholdende forslag til vilkår om skraberhyppighed og krav til dokumentation herfor. Eksisterende vilkår afløses derfor af nye vilkår om skraberhyppighed og krav til dokumentation.

Fodringstiltag

I ansøgningen er der redegjort for følgende vedrørende BAT og foder:

- Foderproduktion og indkøb af foder sker på grundlag af foderplanlægning.
- Der tages analyser af grovfoder, og foderplanen afpasses grovfoderets sammensætning og kvalitet.
- Der udarbejdes foderplaner i samarbejde med konsulent og med anvendelse af nyeste viden indenfor kvægfodring. Herved optimeres fodringen så unødigt forbrug af råvarer undgås.

Ansøgers redegørelse er i overensstemmelse med BREF dokumentet der angiver, at det er BAT at sikre effektiv fodring gennem sammensætning af næringsstofindholdet i foderet, og løbende kontrol, således at det stemmer overens med dyrenes behov. Foderkorrektio n (reduceret råprotein i foderet) er fravalgt, da emissionsgrænseværdien er opfyldt vha. øvrige ammoniakreducerende virkemidler.

Der stilles ingen nye eller ændrede vilkår.

Opbevaring af husdyrgødning

I ansøgningen er der redegjort for følgende vedrørende BAT og opbevaring af husdyrgødning:

- Dybstrøelse afhentes af biogas. Stalden tømmes ca. 12 gange årligt.
- Flydende husdyrgødning opbevares i tætte gylletanke og udbringes på markerne ud fra afgrødens behov på den enkelte mark. Herved optimeres optagelsen af næringsstoffer og udvaskningen af nitrat samt udledningen af fosfor minimeres.

- Årligt efterses tæthed af overjordisk del og kabler på gyllebeholdere for intakt beskyttelse og eventuelle brud. Ved skader kontaktes leverandøren.
- Tanken tømmes ca. en gang årligt for indvendig inspektion. Inspektionen foretages stående uden for tanken.
- Årligt efterses inspektionsbrønd ved gylletank, for om der er vand der lugter eller som ser ud til at være med gyllerester. Ved tegn på utætheder kontaktes leverandøren.
- Gyllen omrøres kun forud for udkørsel af gylle.
- Der er fast overdækning af gylletanken. Dette reducerer ammoniakfordampningen.
- Tanken er tilmeldt de lovpligtige eftersyn, hvilket betyder, at tanken hvert 10. år bliver kontrolleret af autoriseret kontrollant for, om tanken opfylder krav til holdbarhed, tæthed og styrke.

Ansøgers redegørelse er i overensstemmelse med BREF dokumentet der angiver, at for så vidt angår BAT ved opbevaring af flydende husdyrgødning omfatter dette en stabil beholder, der kan modstå påvirkning og som er tæt og beskyttede mod tæring; at gylle kun omrøres lige før tømning i forbindelse med udbringning; samt at tanken overdækkes med fast låg eller flydelag.

Der er i miljøgodkendelsen fra september 2010 stillet vilkår om, at gyllebeholderen skal have fast overdækning m.m. Dette vilkår fastholdes, og der stilles ikke nye eller ændrede vilkår.

Emissionsgrænseværdi for fosfor

Ved fodring af malkekvæg vil mange fodermidler i praksis have et fosforindhold, som overstiger koens fysiologiske behov uden brug af mineralsk fosfor. Fodermidlernes naturligt høje indhold af fosfor vil derfor i mange tilfælde begrænse muligheden for at optimere fosfortildelingen i praksis. Samtidig medfører manglende viden om fordøjeligheden af foderets fosforindhold, at der fortsat skal være en sikkerhedsmargen i fodringsnormerne og fodringsplanlægningen, som tager hensyn hertil.

Da der på nuværende tidspunkt ikke findes tilgængelige teknikker eller teknologier til at reducere fosforudledning via fodring vurderer Esbjerg Kommune, at ansøger har truffet de nødvendige foranstaltninger til at begrænse fosforudledningen ved anvendelse af bedst tilgængelige teknik.

Øvrige parametre ved vurdering af "bedst tilgængelig teknik"

Vurderingen af BAT i forbindelse med udvidelsen på Brammingborgvej 1 foretages også i forhold til følgende parametre:

- Management
- Forbrug af vand og energi
- Udbringning af husdyrgødning

Det fremgår af Miljøstyrelsens BAT standardvilkår, at kommunen ved vurderingen af ovennævnte punkter kan anvende BREF-dokumentet om intensiv fjerkræ- og svineproduktion. Miljøstyrelsen finder, at elementerne i BREF-dokumentet også kan anvendes for husdyrbrug med kvægbrug.

Management

I henhold til BREF dokumentet er det BAT at sikre, at ansatte har den nødvendige uddannelse, at der forefindes beredskabsplaner der sikrer hensigtsmæssig adfærd ved uforudsete hændelser samt at registrere forbruget af næringsstoffer. Desuden er der beskrevet en række elementer som allerede er implementeret i dansk lovgivning herunder krav om gødningsplanlægning og –regnskaber samt retningsgivende normer for husdyrholdets næringsstof behov.

I ansøgningen er der redegjort for følgende vedrørende BAT og management:

- Bedriftens medarbejdere uddannes løbende gennem kurser og efteruddannelse.
- Medarbejdere er orienteret om, at ejendommen er miljøgodkendt, og hvilket ansvar der dermed følger.
- I bedriftens driftsregnskab registreres forbrug af vand, energi, indkøbt foder, pesticider og handelsgødning.
- Indholdet af kvælstof og fosfor i gyllen beregnes.
- Rengøring i og omkring bygninger foretages jævnlige med henblik på at minimere risikoen for lugt, og for at der ikke skal opstå uhygiejniske forhold.
- I forbindelse med indretningen af produktionsanlægget er der fokus på, at indretningen tager hensyn til en rationel drift, af hensyn til ressource forbruget i driften og af hensyn til de daglige arbejds gange.

Der stræbes efter at leve op til målene for godt landmandskab. Dette betyder bl.a.:

- At hjælpestoffer som gødning, plantebeskyttelsesmidler, medicin og energi bruges under hensyntagen til miljø og sundhed.
- At der er fokus på at nye stalde og produktionssystemer indrettes så lugt og fordampning af ammoniak begrænses ud fra de tekniske og økonomiske muligheder og under hensyntagen til dyrenes fysiologiske og adfærdsmæssige behov.

Sigtet med anlægget er, at der ud fra et proportionalitetssynspunkt er fokus på hvilke staldsystemer, der er bedst anvendelig i relation til miljø, arbejdsforbrug og dyrevelfærd for at fremtidssikre virksomheden.

Esbjerg Kommune vurderer, at husdyrbruget med hensyn til management har truffet de nødvendige foranstaltninger til at forebygge og begrænse forureningen ved anvendelse af bedst tilgængelige teknik. Der er i miljøgodkendelsen fra september 2010 stillet vilkår om, at der som minimum sker en kvartalsvis registrering af vand – og energiforbruget. Dette vilkår ophæves og erstattes med et tilsvarende vilkår, der giver mulighed for, at registreringen fremover kun foretages årligt. Som tidligere nævnt under ovenstående afsnit om driftsforstyrrelser og uheld, fastholdes vilkåret om, at beredskabsplanen for husdyrbruget løbende skal revideres.

Forbrug af vand og energi

I henhold til BREF-dokumentet er det BAT at registrere vand og energiforbruget, at forebygge spild fra drikkevandsinstallationer og reparere evt. lækager, at anvende naturlig ventilation i videst muligt omfang, at optimere evt. ventilationssystem og at installere energibesparende belysning.

I ansøgningen er der redegjort for følgende vedrørende BAT og vand og energiforbrug:

- Der anvendes fortsat drikkekar til vanding af dyrene.

- Inden vask af staldene iblødsættes disse med henblik på at reducere vandforbruget.

Som nævnt under management ophæves eksisterende vilkår om, at der minimum skal ske kvartalsvis registrering af vand – og energiforbrug. Vilkåret erstattes med et tilsvarende vilkår, der giver mulighed for, at registreringen fremover kun foretages årligt.

Esbjerg Kommune vurderer, at husdyrbruget med hensyn til vand- og energiforbrug har truffet de nødvendige foranstaltninger til at forebygge og begrænse forureningen ved anvendelse af bedst tilgængelige teknik.

Samlet vurdering af anvendelse af "bedst tilgængelige teknik"

Samlet set vurderer Esbjerg Kommune, at husdyrbruget har truffet de nødvendige foranstaltninger til at forebygge og begrænse forureningen ved anvendelse af den bedste tilgængelige teknologi for alle de ovennævnte punkter. Det vurderes, at det som følge af BAT redegørelsen ikke er nødvendigt at skærpe det gældende beskyttelsesniveau.

I forbindelse med næste revurdering af miljøgodkendelsen vil der ske en vurdering af, hvorvidt husdyrbruget fortsat opfylder kravene til anvendelse af "bedste tilgængelige teknik" og herunder en vurdering af behovet for renovering af staldene.

Ophør

Ved ophør af driften af husdyrbruget, vil det blive sikret, at de nødvendige foranstaltninger for at undgå forureningsfare foretages, og at stedet bringes tilbage i tilfredsstillende tilstand. Oplagret husdyrgødning, affald, maskiner og andet materiel vil blive bortskaffet. Gyllekanaler, gylletanke, mødding- og ensilagepladser vil blive rengjort, således at der ikke er fare for forurening med husdyrgødning og ensilage-saft.

Esbjerg Kommune vurderer, at disse tiltag er tilstrækkelige til at undgå forureningsfare og til at sikre, at ejendommen ikke vil blive et attraktivt levested for eksempelvis rotter. Endvidere vurderes det, at disse tiltag vil sikre, at ejendommen ikke kommer til at fremstå som et øde og forladt element i landskabet. Der stilles vilkår om, at husdyrbruget ved ophør skal træffe de nødvendige foranstaltninger for at undgå forureningsfare.

Høring

I forbindelse med den 3 ugers offentlige høring i perioden d. 9. – 30. januar 2017 er der indkommet bemærkninger fra naboerne på Brammingborgvej 3, 6740 Bramming. Bemærkningerne drejer sig om lugtgener, bekæmpelse af skadedyr og transport til og fra husdyrbruget.

Lugtgener

Naboerne på Brammingborgvej 3 oplyser, at efter den tidligere stald og stuehuset er blevet fjernet er lugten af ensilage og andet blevet kraftigere, når vinden er i nordvest, vest eller sydvest. Lugten opleves meget generende ved ophold udenfor i haven og til tider ved ophold på terrassen om sommeren. Naboerne foreslår, at der opføres et nyt dige med beplantning som erstatning for de nedrevne bygninger.

Esbjerg Kommune har ifm. nærværende tillæg til miljøgodkendelse vurderet i henhold til husdyrloven, hvorvidt husdyrbruget giver anledning til væsentlige lugtgener for bl.a. naboer, se afsnittet "Lugt". Det er kommunens vurdering, at beskyttelsesniveauet for lugt til bl.a. naboer er overholdt, og at husdyrbruget derfor kan drives uden at medføre væsentlige lugtgener for naboer.

Esbjerg Kommune har i miljøgodkendelserne stillet en række vilkår for at forhindre, at der opstår bl.a. lugtgener for omboende. Vilkårene omhandler dyreholdets maksimale størrelse, renholdelse af husdyrbruget, tidspunkter for omrøring af gyllebeholder, pumpning af gylle, udrensning samt transport af gødning og dyr.

Det er Esbjerg Kommunes samlede vurdering, at husdyrbruget med de stillede vilkår kan drives uden at medføre væsentlige lugtgener for naboerne.

Bekæmpelse af skadedyr

Naboerne på Brammingborgvej 3 oplever problemer med rotter, og bemærker at skadedyrsbekæmpelsen på husdyrbruget er meget mangelfuld.

Esbjerg Kommune har i miljøgodkendelserne stillet vilkår om, at der overalt på ejendommen skal udføres effektiv flue- og skadedyrsbekæmpelse i overensstemmelse med de nyeste retningslinjer fra Aarhus Universitet, Institut for Agroøkologi. Derudover er der vilkår om, at opbevaring af foder skal ske på en sådan måde, at der ikke opstår risiko for tilhold af skadedyr.

Det er Esbjerg Kommunes vurdering, at husdyrbruget med de stillede vilkår kan drives uden at medføre væsentlige gener fra skadedyr herunder rotter for naboerne.

Transport til og fra husdyrbruget

Med hensyn til transport til og fra husdyrbruget bemærker naboerne på Brammingborgvej 3, at der køres for hurtigt eller hensynsløst via den østlige indkørsel, og at dette bør indskræmpes over for de pågældende.

Naboerne foreslår, at den østlige indkørsel til husdyrbruget ikke må anvendes til transport, således at der i stedet skal anvendes én af de andre eksisterende indkørsler. Dette mener de samtidig vil lette en del af den mangelfulde vedligeholdelse af vejen.

Udgangspunktet er, at færdsel på offentlig vej alene reguleres af politiet efter færdselslovens regler. I en godkendelse kan der derfor primært stillet vilkår om anvendelse af bestemte adgangsveje til bedriften. For husdyrbrugets egne køretøjer kan der herudover stilles vilkår om, hvilke veje der skal benyttes ved til- og frakørsel. Endelig kan der stilles vilkår om, at til- og frakørsel kun må ske på bestemte tidspunkter.

Der er i miljøgodkendelserne bl.a. stillet vilkår om, at til- og frakørsel med færdigblandet foder, som udgør langt hovedparten af transporterne til/fra husdyrbruget, skal ske via indkørslen mod vest. Desuden er der stillet vilkår omkring tidspunkter for transport af gødning og dyr.

Ansøger går med tanker om at tage en af de eksisterende adgangsveje og indkørsler til den tidligere beboelse på ejendommen i brug ifm. driften. Der er i miljøgodkendelserne stillet vilkår om, at ved udbringning af husdyrgødning i tørre perioder skal den østlige indkørsel vandes. Alternativt skal den vestlige indkørsel eller en evt. ny indkørsel mellem de to eksisterende indkørsler benyttes.

Esbjerg Kommune vurderer transporterens antal taget i betragtning, at de nævnte vilkår er tilstrækkelige til at forhindre væsentlige gener fra transport til/fra husdyrbruget.

Det bemærkes, at vedligeholdelse af det lokale vejnet ikke reguleres af husdyrgodkendelsesloven, men af den relevante vejlovgivning og afgøres af de relevante vejmyndigheder.

Samlet vurdering

Esbjerg Kommune vurderer, at der kan meddeles godkendelse til det ansøgte da:

- Der er truffet de nødvendige foranstaltninger til at forebygge og begrænse forureningen ved anvendelse af den bedste tilgængelige teknik,
- Husdyrbruget i øvrigt kan drives på stedet uden at påvirke omgivelserne på en måde, som er uforenelig med hensynet til omgivelserne, samt
- Udvidelse og drift af husdyrbruget ikke medfører væsentlige virkninger på miljøet.

Bilag 1

Bilag IV-arter:

Fortegnelse over i Danmark nuværende naturligt hjemmehørende arter omfattet af habitatdirektivets bilag IV (evt. blot som strejfgæster, markeret med "):

Dyrearter

Pattedyr

Alle arter af småflagermus (Microchiroptera spp.)
Hasselmus (Muscardinus avellanarius)
Birkemus (betulina)
Odder (Lutra lutra)
Marsvin (Phocoena phocoena)
Alle andre arter af hvaler (Cetacea spp.)

Krybdyr

Læderskildpadde (Dermochelys coriacea)
Uægte karett ("Caretta caretta")
Bastardskildpadde (Lepidochelys kempii)"
Europæisk sumpskildpadde (Emys orbicularis)
Markfirben (Lacerta agilis)

Padder

Stor vandsalamander (Triturus cristatus)
Klokkefrø (Bombina bombina)
Løgfrø (Pelobates fuscus)
Løvfør (Hyla arborea)
Spidssnudet frø (Rana arvalis)
Springfrø (Rana dalmatina)
Strandtudse (Bufo calamita)
Grønbroget tudse (Bufo viridis)

Fisk

Snæbel (Coregonus oxyrhynchus)

Insekter

Bred vandkalv (Dytiscus latissimus)
Lys skivevandkalv (Graphoderus bilineatus)
Eremit (Osmoderma eremit)
Sortplettet blåfugl (Maculinea arion)
Grøn mosaikguldsmed (Aeshna viridis)
Stor kærguldsmed (Leucorrhinia pectoralis)
Grøn kølleguldsmed (Ophiogomphus cecilia)

Bløddyr

Tykskallet Malermusling (Unio crassus)

Planter

Enkelt månerude (Botrychium simplex)
Vandranke (Luronium natans)
Liden Najade (Najas flexilis)
Fruesko (Cypripedium calceolus)
Mygblomst (Liparis loeselii)
Gul stenbræk (Saxifraga hirculus)
Krybende sumpskærm (Helosciadium repens (= Apium repens))

Bilag 2

Vilkår i miljøgodkendelsen fra september 2012, der ophæves med nærværende tillæg, er overstreget. Øvrige vilkår er fortsat gældende.

Vilkår for husdyrbrugets anlæg

Husdyrproduktion

1. ~~Husdyrholdet skal være sammensat og staldindretningen udført som beskrevet nedenfor:~~

	Antal årsdyr	Antal produ- ce- rede dyr	DE
Kvier/stude tung race (2-9 mdr.) Dybstrøelse (hele arealet)		175	54,54
Kvier/stude tung race (6 mdr. til kælving); Sengestald med spalter (kanal, bagskyl eller ringkanal)		314	156,96
Kvier/stude tung race (9-24 mdr.); spaltegulvsbøks		59	29,49
I alt		548	240,99

2. ~~Antallet af dyreenheder må variere med 10 % i løbet af planåret (1. august til 1. august). Dog må det maksimale dyrehold beregnet som et gennemsnit i perioden 1. august til 31. juli ikke overstige 240,99 dyreenheder.~~

Indretning og drift

3. ~~Ændringer i ejerforhold, eller hvem der er ansvarlig for husdyrbruget, skal meddeles Esbjerg Kommune.~~
4. ~~Husdyrbruget skal placeres, indrettes og drives i overensstemmelse med de oplysninger, der er beskrevet i miljøgodkendelsen og det tilhørende ansøgningsskema nr. 2222 af 24.6.2010, og med de ændringer der fremgår af godkendelsens vilkår.~~
5. ~~Husdyrbruget og dens omgivelser skal renholdes så det ikke giver anledning til gener for omgivelserne.~~

Husdyrgødning og ensilage

6. ~~Overpumpning af gylle fra gyllebeholder til gyllevogn og lign skal foregå under opsyn, således at spild undgås, og der tages størst muligt hensyn til omgivelserne.~~
7. ~~I det omfang kompostlignende dybstrøelse opbevares i marken, skal opbevaringen ske i overensstemmelse med Skov- og Naturstyrelsens vejledning september 2004 eller senere udgave. Vejledningen er vedlagt som bilag 2.~~
- ~~Oplaget må ikke placeres i nitratfølsomme indvindingsområder eller på arealer omfattet af naturbeskyttelseslovens § 3. Oplaget må ikke placeres på arealer, der skrånede ned mod vandløb.~~
8. ~~Opbevaring af kompostlignende dybstrøelse i marken må ikke være placeret på mark 23-0 og 16-0, jf. kort 14 og 15.~~

- ~~9. Andelen af dybstrøelse, som udspredes på marken direkte fra stalden, skal min. være 92 %.~~
- ~~10. I det omfang der opbevares ensilage i marken, skal ensilageoplaget overholde afstandskravene i husdyrlovens § 8. Ensilagestakke må ikke placeres i nitratfølsomme indvindingsområder. Oplaget må ikke placeres på arealer, der skrånede ned mod vandløb. Markstakke må højst ligge samme sted i 24 måneder og må ikke placeres samme sted igen før efter 5 år.~~
11. Påfyldning af gyllevogne og lignende skal enten foregå på en plads med afløb til opsamlingsbeholder for flydende husdyrgødning eller med gyllevogne som har påmonteret pumpe og returløb. Pladsen skal rengøres for spild af flydende husdyrgødning umiddelbart efter, at perioden med daglig påfyldning af gylle er afsluttet. Pladsen skal mindst have tæthed og faldforhold svarende til kravene i Landbrugets Byggeblad nr. 103.11-2.

Energi- og vandforbrug

- ~~12. Der skal foretages en kvartalvis registrering af vand og energiforbrug for at holde fokus på forbruget og muligheden for at reducere dette.~~

Affald

13. Bortskaffelse af affald skal ske i overensstemmelse med Esbjerg Kommunes til enhver tid gældende regulativer.

Ammoniakfordampning

14. Gyllebeholder (bygning G, jf. kort 2) skal have fast overdækning. (Efter endt omrøring og udkørsel skal flydedug/telt lukkes igen umiddelbart efter). Skader på den faste overdækning skal repareres, således overdækningen er helt tæt.
- ~~15. Spalter skal rengøres med spalteskrabere så det sikres, at gødning og urin hurtigt fjernes fra spaltegulvet og ledes til gødningskanalerne. Spalter skal rengøres med spalteskrabere 6 gange dagligt.~~

Spildevand

16. Drikkevandssystemet skal drives og vedligeholdes således at unødigt spild undgås i videst muligt omfang.

Lugt

17. Husdyrbrugets drift må ikke give anledning til lugtgener som af tilsynsmyndigheden vurderes at være væsentlige for området.
18. Der må ikke foretages håndtering, herunder omrøring (i gyllebeholder) og udkørsel af husdyrgødning fra anlæggene lørdag eller søn- og helligdage.
19. Pumpning af gylle fra kanaler / fortank til gyllebeholder skal ske på hverdage indenfor tidsrummet fra kl. 7.00 – kl. 18.00.

20. Udrensning og transport af husdyrgødning fra staldanlægget skal ske på hverdage indenfor tidsrummet fra kl. 7.00 – kl. 18.00.
21. Markstakke med kompostlignende dybstrøelse må ikke være placeret nærmere end 50 meter fra nabobeboelse.
22. Den godkendte husdyrproduktion skal foretages jævnt fordelt over året.

Transport

23. Til- og frakørsel med færdigblandet foder skal ske via indkørslen mod vest.
24. Udmugning og transport af dybstrøelsesmåtte m.v. må ikke foretages på lørdage samt søn- og helligdage.
25. Transport af flydende husdyrgødning fra anlægget må ikke foretages i tidsrummet fra kl. 22.00 til kl. 6.00 samt på lørdage og søn- og helligdage.
- ~~26. Ved udbringning af husdyrgødning i tørre perioder, skal den østlige indkørsel vandes. Alternativt skal den vestlige indkørsel benyttes.~~
- ~~27. Transport af husdyrgødning med gyllevogn gennem byzone (inkl. fremtidig byzone) må ikke foretages på lørdage og søn- og helligdage.~~
28. Transport af dyr til og fra ejendommen skal fortrinsvist ske mandag til fredag i tidsrummet kl. 8-18. Op til 5 transporter årligt kan ske på lørdage mellem kl. 9 og 12.

Støj

29. Husdyrbrugets bidrag til støjbelastningen målt i dB (A) må i ethvert punkt på opholdsarealer ved boliger i det åbne land ikke overstige følgende værdier.

	Tidsrum	max. lydniveau
Mandag – fredag	kl. 07.00 – 18.00	55 dB(A)
	kl. 18.00 – 22.00	45 dB(A)
	kl. 22.00 - 07.00	40 dB(A)
Lørdag	kl. 07.00 – 14.00	55 dB(A)
	kl. 14.00 - 22.00	45 dB(A)
	kl. 22.00 – 07.00	40 dB(A)
Søn- og helligdage	kl. 07.00 – 22.00	45 dB(A)
	kl. 22.00 – 07.00	40 dB(A)

Maksimalværdien af støjniveauet om natten (kl. 22.00 - 07.00) må ikke overstige 55 dB (A) i ethvert punkt på opholdsarealer ved boliger i det åbne land.

30. Husdyrbruget skal på tilsynsmyndighedens forlangende dokumentere, at ovennævnte er overholdt. En sådan dokumentation kan højst kræves én gang årligt. Dokumentationen skal ske under forhold, hvor husdyrbrugets er i fuld normal drift.
31. Dokumentationen skal ske i form af resultatet af en støjmåling udført som beskrevet i Miljøstyrelsens vejledning nr. 5 og 6/1984 eller af beregninger

udført efter den nordiske beregningsmetode for ekstern støj fra virksomheder, jf. Miljøstyrelsens vejledning nr. 5/1993. Er dokumentationen udført som beregning, skal den indeholde de oplysninger om beregningsforudsætningerne, som er nødvendige for vurdering af rigtigheden af beregningsresultaterne. Som udgangspunkt accepteres en ubestemthed på de målte eller beregnede støjbelastninger på max. +/- 3 dB(A.)

32. Målingerne eller beregningerne skal foretages af et målefirma / institut, som er uvildigt, og akkrediteret af DANAK eller godkendt af Miljøstyrelsen til "Miljømåling - ekstern støj".

Støv

33. Driften af husdyrbrugets anlæg må ikke medføre væsentlige støvgener udenfor ejendommens eget areal.

Skadedyr

34. ~~Der skal overalt på ejendommen udføres og dokumenteres en effektiv flue- og skadedyrsbekæmpelse i overensstemmelse med de til enhver tid nyeste retningslinier fra Statens Skadedyrlaboratorium.~~
35. Opbevaring af foder skal ske på sådan en måde, at der ikke opstår risiko for tilhold af skadedyr (rotter mv.).

Lys

36. For at undgå lysgener skal lyset slukkes når det ikke er påkrævet for produktionen eller af dyrevelfærdsmæssige årsager.
37. ~~Lyset i staldbygningerne skal i tidsrummet 00:00-06:00 slukkes eller sænkes til under 10 lux.~~

Landskabelige værdier

38. Overdækningen på gylletanken skal være grå eller anden neutral farve, således at overdækningen er mindst muligt iøjnefaldende.

Vilkår for husdyrbrugets udbringningsarealer

Arealer

39. ~~Der må kun udbringes husdyrgødning på de arealer der fremgår af kort 3 og tabel 4.1.3 i ansøgningen.~~
40. ~~Der må ikke udbringes fast husdyrgødning på mark 23-0 (se kort 14). Endvidere må kunstgødning kun tilføres mark 23-0 ved placering eller nedfældning.~~
41. ~~Der må ikke udbringes fast husdyrgødning på mark 16-0 (se kort 15). Udbringning af kunstgødning skal udspredes ved placering eller nedfældning.~~

Sædskifte

42. — Husdyrbrugets sædskifte skal tilrettelægges så betingelserne i Husdyrgødningsbekendtgørelsens⁶ bilag 2 til stadighed overholdes. Der skal ved miljøtilsyn kunne forevises mark- og gødningsplaner som dokumentation for at vilkåret er opfyldt.

Ammoniakfordampning

43. — Udbringning af gylle på græsmarker og ubevoksede arealer, beliggende indenfor 1000 m bufferzone omkring kvælstoffølsomme områder, skal ske ved nedfældning. Området fremgår af kort 31.

Bilag IV arter

44. — Der skal respekteres en to meter bred dyrknings- og gødskningsfri bræmme omkring vandhullerne med id nr. 200089848 (mark 3-0); 200089863, 200089865, 200089872, 200089877 (mark 4-0); 200089876 (mark 4-2), jf. kort 24. Bræmmerne må gerne afpuddes eller afgræsse.

Generelle vilkår

Egenkontrol

45. — Husdyrbruget skal føre registreringer over den til enhver tid gældende husdyrproduktion på ejendommen. Registreringerne kan bestå af gødningsregnskaber, slagterifregninger eller lign. Denne registrering skal ved miljøtilsynets besøg på husdyrbruget kunne forevises som dokumentation for godkendelsens bestemmelse om husdyrholdets størrelse (vilkår 1).

46. — I tilfælde af etablering af oplag af kompost i marken, skal tidspunkt og placeringen noteres på et kortbilag, som skal fremvises ved miljøtilsyn. Registreringen skal ved miljøtilsynets besøg på husdyrbruget kunne forevises som dokumentation for godkendelsens bestemmelse om placering af markstakke (vilkår 7 og evt. 8).

Uheld

47. Der skal udarbejdes en beredskabsplan som fastlægger, hvornår og hvordan der skal reageres ved uheld, som kan medføre påvirkning af omgivelserne. Beredskabsplanen skal som minimum indeholde:

- Procedurer, som beskriver relevante tiltag med henblik på "at stoppe uheldet" og begrænse udbredelsen.
- Oplysninger om hvilke eksterne/interne personer og myndigheder, der skal alarmeres og hvordan.
- Kortbilag over bedriften med angivelse af miljøfarlige stoffer, afløbs- og drænsystemer og vandløb mm.
- En opgørelse over materiel der er tilgængeligt på husdyrbruget, eller som kan skaffes med kort varsel, der kan anvendes i forbindelse med afhjælpning, inddæmning og opsamling af spild/lækage, som kan medføre konsekvenser for det eksterne miljø.

⁶ Bekendtgørelse nr. 1695 af 19.12.2006 om husdyrbrug og dyrehold for mere end 3 dyreenheder, husdyrgødning, ensilage m.v.

48. Beredskabsplanen skal revideres årligt og skal kunne forevises ved miljøtilsyn på ejendommen. Planen skal være tilgængelig og synlig for ejendommens ansatte og andre, der arbejder på bedriften.

Ophør

49. Ved ophør af bedriften skal produktionsanlæg, husdyrgødnings- og foderopbevaringsanlæg tømmes og rengøres grundigt. Al miljøfarligt affald skal bortskaffes for egen regning efter den til enhver tid gældende lovgivning.

Krav til udnyttelse af godkendelse og revurdering

50. Husdyrbruget skal være bragt i overensstemmelse med de i godkendelsen nævnte vilkår inden fristen for udnyttelsen af denne miljøgodkendelse.
51. Godkendelsen bortfalder såfremt det ansøgte projekt ikke er påbegyndt inden 2 år fra godkendelsens meddelelse.
52. Ændring til 240,99 dyreenheder skal være gennemført inden 5 år. Er der inden 5 år fra meddelelse af godkendelsen foretaget en mindre ændringer end planlagt, jf. godkendelsens omfang, bortfalder den del af godkendelsen som ikke er blevet udnyttet.
53. Hvis en del af godkendelsen ikke har været udnyttet i 3 på hinanden følgende år, bortfalder den del af godkendelsen, der ikke har været udnyttet de seneste 3 år.



Esbjerg
Kommune

Produktion: Esbjerg Kommune
Foto: Torben Meyer

Torvegade 74, 6700 Esbjerg
Tlf: 7616 1616 - Fax: 7616 0969