



Hans Henrik Libak
Hobro Landevej 157
8830 Tjele

§ 26 afgørelse – ensilageplads på Hobro Landevej 157, 8830 Tjele.

Dato: 18-05-2017

Viborg Kommune har den 4. maj 2017 modtaget din ansøgning om at etablere en ensilageplads på ejendommen Hobro Landevej 157, 8830 Tjele.

Sagsnr.: 17/23683
Sagsbehandler: vpfil

Direkte tlf.: 87 87 56 19

Ansøgningen vedrører etablering af en ny ensilageplads på 2.000 m² i tilknytning til en eksisterende ensilageplads. Situationsplan er vist i bilag 1.

Afgørelse

Viborg Kommune meddeler hermed i henhold til § 26 i bekendtgørelse nr. 211 af 28. februar 2017 om tilladelse og godkendelse m.v. af husdyrbrug (godkendelsesbekendtgørelsen), tilladelse til den ansøgte ensilageplads, som vist i bilag 1, idet Viborg Kommune vurderer, at projektet lever op til kriterierne i godkendelsesbekendtgørelsen.

Du skal også sikre dig, at du har alle nødvendige tilladelser eller godkendelser til dit projekt, herunder meddelelse om **byggetilladelse**. Ved byggesagsbehandling vil blive påsat, at husdyrgødningsbekendtgørelsens krav til indretning bliver overholdt.

Offentliggørelse og mulighed for at klage

Afgørelsen annonceres på Viborg Kommunes hjemmeside den 24. maj 2017. Der kan klages over afgørelsen indtil den 21. juni 2017 til Miljø- og Fødevarerklagenævnet, Toldboden 2, 8800 Viborg. Uddybende oplysninger om muligheden for at klage findes i det sidste afsnit i dette brev.

Beskrivelse af projektet

Viborg Kommune skal vurdere, om det anmeldte kan bringes til udførelse efter anmeldeordningen, eller om det anmeldte kræver godkendelse efter Husdyrgodkendelsesloven.

Viborg Kommune har forholdt sig til de kriterier, som er nævnt i godkendelsesbekendtgørelsens § 26.

Den ansøgte ensilageplads overholder størrelseskriteriet, idet den er mindre end 3.000 m².

Viborg Kommune vurderer, at byggeriet er erhvervsmæssigt nødvendigt for driften af den pågældende bedrift som landbrugsbedrift, og at ensilagepladsen placeres i umiddelbar tilknytning til hidtidige bebyggelsesarealer.

Der sker ingen udvidelse af dyreholdet i forbindelse med projektet.

Opførelse af en ensilageplads med en grundplan over 1.000 m², men som ikke overstiger 3.000 m², kan finde sted efter anmeldelse, når siloen placeres i en afstand på mindst følgende:

1) 150 m fra

a) beboelsesbygninger på en ejendom uden landbrugspligt i en samlet bebyggelse i landzone, som har en anden ejer end driftsherren,

b) eksisterende eller ifølge kommuneplanens rammedel fremtidig byzone eller sommerhusområde, og

c) lokalplanlagte områder i landzone udlagt til blandet bolig og erhverv eller offentlige formål til beboelse, institutioner, rekreative formål og lignende.

2) 100 m fra beboelse på den nærmeste naboejendom uden landbrugspligt, som ikke ejes af driftsherren.

3) 50 m fra åbne vandløb og fra søer med et areal, der er større end 100 m².

Disse krav er overholdt.

Ansøgningen opfylder endvidere følgende kriterier:

- 1) Ensilagepladsen skal etableres i sædvanlige byggematerialer i ikke-reflekterende overflader.
- 2) Etableringen af pladsen må ikke medføre væsentlige ændringer i eksisterende terræn.
- 3) Kanten på en ensilageplads med tilhørende støttemure må ikke opføres mere end 3 m over eksisterende terræn, medmindre ensilagepladsen helt omkranses af eksisterende driftsbygninger og -anlæg på ejendommen, og pladsens højde ikke overstiger højden på den laveste eksisterende bygning eller anlæg målt fra terræn til tagryg.

Du har oplyst, at der etableres afskærmende beplantning omkring ensilagepladsen.

Afstandskrav i Husdyrlovens §§ 6 og 8

Viborg Kommune vurderer, at afstandskravene i §§6 og 8 i Lov om miljøgodkendelse mv. af husdyrbrug er overholdt.

Placering i forhold til bygge- og beskyttelseslinjer samt fredninger

Det ansøgte anlæg placeres ikke indenfor bygge- eller beskyttelseslinjer til skov, strand, klit, fortidsminder, kirke, å eller sø.

Vurdering af det ansøgte i forhold til andre områdeudpegninger

Viborg Kommune vurderer, at den ansøgte ensilageplads ikke er i konflikt med andre områdeudpegninger.

Nabohøring

Viborg Kommune har ikke foretaget nabohøring i sagen, idet Kommunen vurderer, at projektet er af underordnet betydning for naboer.

Lovgrundlag

Afgørelsen er meddelt i henhold til § 26 i bekendtgørelse nr. 211 af 28. februar 2017 om tilladelse og godkendelse m.v. af husdyrbrug om tilladelse og godkendelse m.v. af husdyrbrug (godkendelsesbekendtgørelsen).

Klagevejledning

Afgørelsen efter anmeldeordningen kan påklages til Miljø- og Fødevareklagenævnet af ansøgeren og enhver, der har en væsentlig, individuel interesse i sagens udfald, jf. Husdyrgodkendelsesloven § 84.

Du har mulighed for at klage via klageportalen, som du finder et link til på forsiden af www.nmkn.dk. Klageportalen ligger på www.borger.dk og www.virk.dk. Du logger på www.borger.dk eller www.virk.dk, typisk med NemID. Klagen sendes gennem klageportalen til Viborg Kommune. En klage er indgivet, når den er tilgængelig for Viborg kommune i Klageportalen. Når du klager, skal du betale et gebyr på kr. 900. Du betaler med betalingskort i Klageportalen. Gebyret tilbagebetales, hvis

1. Klagesagen fører til, at den påklagede afgørelse ændres eller ophæves,
2. Klageren får helt eller delvis medhold i sagen, eller
3. Klagen afvises som følge af overskredet klagefrist, manglende klageberettigelse eller fordi klagen ikke er omfattet af Miljø- og Fødevareklagenævnets kompetence.

Miljø- og Fødevareklagenævnet skal som udgangspunkt afvise en klage, som kommer uden om klageportalen, hvis der ikke er særlige grunde hertil.

Klagefristen er 4 uger fra offentliggørelsen. Offentliggørelsen finder sted den 24. maj 2017. En eventuel klage skal være tilgængelig for Viborg Kommune senest den 21. juni 2017.

Ansøgeren vil ved klagefristens udløb få besked, såfremt der er modtaget klager.

Søgsmål kan anlægges for domstolene i henhold til § 90 i Husdyrgodkendelsesloven. Fristen er 6 måneder, fra godkendelsen er meddelt. Er afgørelsen eller beslutningen offentligt bekendtgjort, regnes søgsmålsfristen fra bekendtgørelsen.

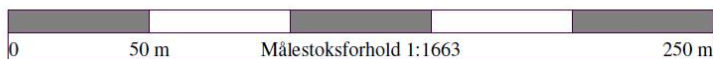
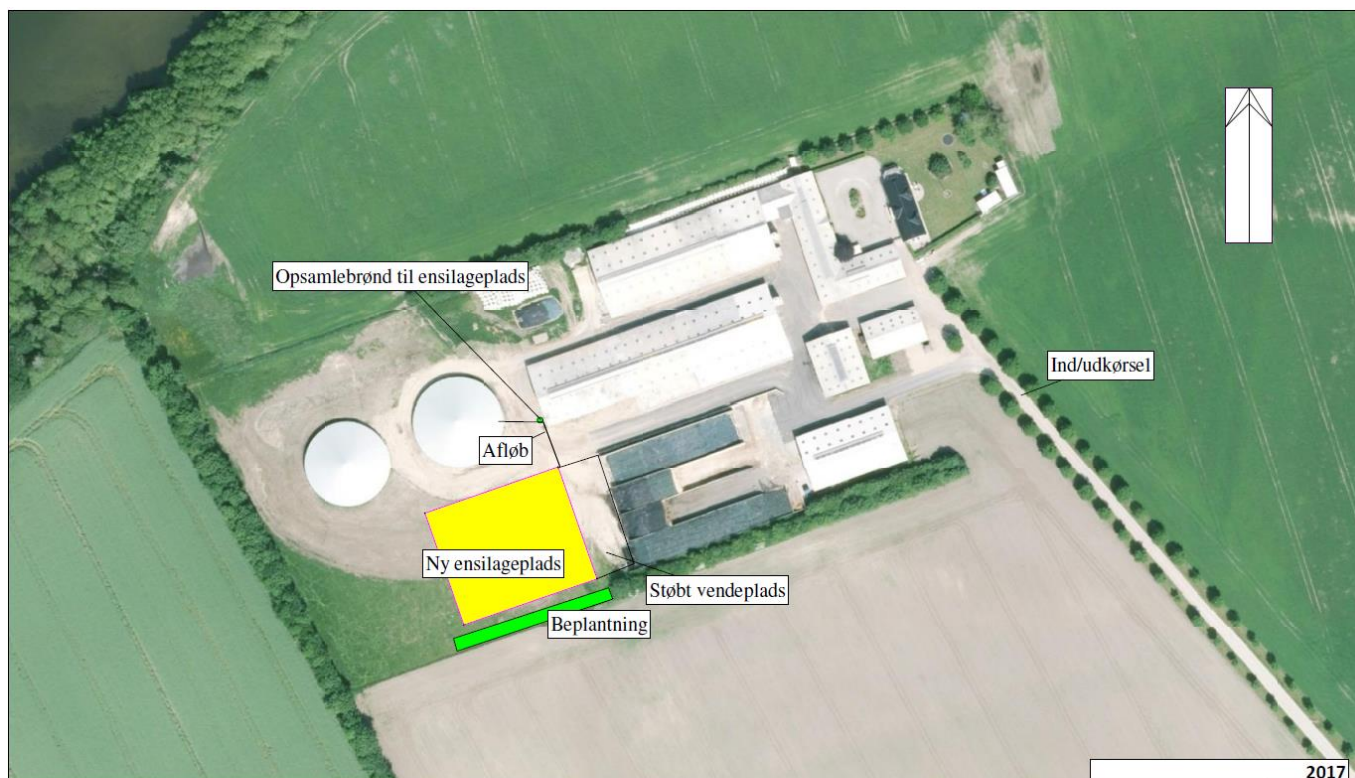
Virkning af klage efter Lov om miljøgodkendelse af husdyrbrug

En klage over afgørelser efter Lov om miljøgodkendelse af husdyrbrug har ikke opsættende virkning på retten til at udnytte afgørelsen, medmindre Miljø- og Fødevareklagenævnet bestemmer andet, jf. § 81 i Lov om miljøgodkendelse af husdyrbrug m.v.

Med venlig hilsen

Finn Larsen
Civilingeniør

Bilag 1. Situationsplan.



2017	
Hans Henrik Libach Hobro Landevej 157 8830 Tjelle SAGRO Planter & Miljø 9629 6666 Udarbejdet i Næsgaard Markkort ADVICER	Udarbejdet af: Karen V. Thomsen Dato: 04-05-2017