



Miljøtilladelse til ændring af svineproduktionen på Spjellerup Bygade 4, 4700 Næstved

8. april 2021

CVR-nr. 10833604



Husdyrbruglovens § 16b stk. 1

Center for Plan og Miljø
Næstved Kommune
Rådmandshaven 20
4700 Næstved

Miljøtilladelse til ændring af svineproduktionen på Spjellerup Bygade 4, 4700 Næstved, CVR: 10833604

Lars Hansen ansøger om en miljøtilladelse på Spjellerup Bygade 4, 4700 Næstved efter Husdyrbruglovens § 16b stk. 1 til at ændre den nuværende godkendte drift med søer, smågrise og slagtesvin til smågrise og slagtesvin.

Det er ønsket at ændre sammensætningen af dyreholdet, og inddrage drægtighedsstalden til smågrise og/eller slagtesvin, mens der fortsat skal være smågrise i klimastalden. Der er ikke behov for at ændre i staldsystemet i drægtighedsstalden. Der er tale om eksisterende anlæg, hvor der sker skift i dyretype i stald 1, uændret drift i stald 2 og de øvrige stalde tages ud af drift.

Med den ønskede udnyttelse af staldene bliver produktionsarealet på 938 m².

Der opføres ingen nye bygninger eller anlæg på ejendommen i forbindelse med denne miljøtilladelse.

Ammoniakpåvirkningen til omkringliggende naturtyper bliver reduceret som følge af ændringen på ejendommen.

På baggrund af nedenstående materiale og de heraf afledte vilkår meddeler Næstved Kommune hermed miljøtilladelse til svineproduktionen på Spjellerup Bygade 4, 4700 Næstved i henhold til § 16b stk. 1 i Husdyrbrugloven, Lovbekendtgørelse nr. 520 af den 1.5.2019:

- Ansøgningen om miljøgodkendelse og miljøkonsekvensrapport er fremsendt via www.husdyrgodkendelse.dk (skema nr. 221.497, version 2),
- Den miljøtekniske beskrivelse og vurdering af drift og anlæg (bilag 1)

I forbindelse med, at vi meddeler denne miljøtilladelse, ophæver vi den eksisterende miljøgodkendelse til ejendommen af 30.11.2017. Det gør vi fordi, at vi vurderer, at denne miljøtilladelse bliver taget i brug, så snart den bliver meddelt.

Oplysninger om ejendom og husdyrbrug

CVR	10833604
CHR	13396
Ejendommens ejer og kontaktperson	Lars Hansen, Spjellerup Bygade 4, 4700 Næstved
Husdyrbrugets ejer	Lars Hansen, Spjellerup Bygade 4, 4700 Næstved

Indledning

Næstved Kommune har vurderet det ansøgte projekts mulige påvirkning af miljøet og omgivelserne. Vurderingen er foretaget i henhold §§ 21-39 i bekendtgørelse nr. 2256 af den 29.12.2020 om godkendelse og tilladelse m.v. af husdyrbrug.

Vurderingen af ændringer af drift og anlægget af bilag 1, som sammen med ansøgningen danner baggrund for miljøtilladelsens vilkår. Vilkårene sikrer, at ændringen af husdyrbruget på Spjellerup Bygade 4 kan ske uden at påvirke miljøet væsentligt.

Miljøet skal i denne sammenhæng forstås som omgivelserne i bred forstand, herunder befolkning, flora og fauna, vandmiljø, landskab og kulturhistorie.

Miljøtilladelsens gyldighed og behovet for supplerende tilladelser m.v.

Miljøtilladelsen gælder for det konkrete projekt. Hvis der sker ændringer i grundlaget for vores vurdering, skal der indsendes en ny ansøgning. Dette gælder for eksempel ændringer i forhold til de ansøgte dyretyper, stald- og opbevaringsanlæg og placering heraf. Miljøtilladelsen fritager ikke ansøger fra krav om eventuel anmeldelse, tilladelse, godkendelse og/eller dispensation efter anden lovgivning, f.eks. Naturbeskyttelsesloven, Vandforsyningsloven og Vandløbsloven.

Afgørelsen omfatter alene forholdet til Lovbekendtgørelse om godkendelse og tilladelse m.v. af husdyrbrug – nr. 2256 af 29.12.2020. Øvrige relevante tilladelser og godkendelser skal indhentes særskilt.

Tilladelsen gives på følgende vilkår

Vilkår for driften af anlæg og husdyrproduktionen

Generelle vilkår

1. Husdyrproduktionen skal etableres i henhold til nedenstående skema:

Stald	Dyregruppe	Produktionsareal (m ²)	Staldsystem
Stald nr. 1	Flexgruppe slagtesvin og smågrise	420	25-49 % fast gulv
Stald nr. 2	Smågrise	518	Toklimastald, delvist spaltegulv

2. Medarbejdere skal være orienteret om ejendommens miljøgodkendelse og være bekendt med vilkårene i den.

Husdyrgødning

3. Det samlede overfladeareal på ejendommens gyllebeholder må maksimalt være 428 m².
4. Gyllebeholderen skal være med fast overdækning i form af teltoverdækning med indvendigt skørt.

5. Åbning af teltdugen må kun ske i forbindelse med omrøring, tømning og udbringning af gylle.
6. Skader på teltoverdækningen skal repareres inden for en uge efter skadens opståen.
7. Hvis en skade ikke kan repareres inden for en uge, skal der indgås aftale om reparation inden to hverdage efter skadens opståen. Tilsynsmyndigheden underrettes straks herom.
8. Håndteringen af husdyrgødning skal altid foregå under opsyn og således, at spild undgås og under tilbørligt hensyn til omgivelserne.
9. Omrøring af gyllebeholderen må tidligst påbegyndes umiddelbart før udkørsel.
10. Hvis der ikke anvendes selvlæssende gyllevogn ved tømning af gyllebeholderne, skal der etableres en betonbefæstet læsseplads af en sådan størrelse, at spild ikke tilføres ubefæstede arealer. Læssepladsen skal have fald mod opsamlingsbrønd, hvorfra spild automatisk ledes videre til forbeholder eller gyllebeholder. Pladsen skal rengøres for spild af gødning umiddelbart efter udbringningsperioden er afsluttet.
11. Omrøring af gyllebeholderen må tidligst påbegyndes umiddelbart før udkørsel.

BAT og energiforbrug

12. Bedriftens elforbrug samt vandforbrug skal aflæses og registreres i en driftsjournal. Driftsjournalen skal opbevares i fem år og skal fremvises på tilsynsmyndighedens forlangende.
13. Stiger husdyrbrugets el- og/eller vandforbrug utilsigtet, skal der i forbindelse med tilsyn fremlægges virkemidler til nedbringelse af forbruget. Processen med at finde og efterfølgende implementere disse virkemidler finansieres af husdyrbruget.
14. Ventilatorer på samtlige afkast skal være energieffektive.
15. Ventilationsanlægget skal rengøres efter hvert hold grise.
16. Ventilationsanlægget skal efterses mindst én gang årligt og vedligeholdes i henhold til producentens anvisninger. Defekte ventilatorer skal udskiftes inden 7 dage.
17. Der skal anvendes lavenergibelysning, hvor det giver mening.

Lugt

18. Hele ejendommen og dens omgivelser skal renholdes således at ejendommen ikke giver anledning til lugtgener, som efter Næstved Kommunes vurdering er til væsentlig gene for omgivelserne. Der skal således til stadighed opretholdes en god staldhygiejne, herunder tørhed af dybstrøelsen og foderarealernes bund, renholdelse for at hindre støv- og smudsbelæggninger i stalden.

19. Hvis Næstved Kommune skønner, at lugt fra bedriften giver anledning til væsentlige lugtgener, skal ejendommen for egen regning lade foretage undersøgelse af forskellige lugtkilder og iværksætte foranstaltninger, således at lugtgenerne formindskes. Foranstaltningerne skal aftales med Næstved Kommune.
20. Der skal således til stadighed opretholdes en god staldhygiejne, herunder tørhed af båsene og foderarealernes bund, renholdelse for at hindre støv- og smudsbelægninger i stalden samt renholdelse af fodringssystem m.v.

Støj

21. Husdyrbrugets samlede støjbidrag til omgivelserne må ikke overstige følgende værdier, målt ved nabobeboelser eller deres opholdsarealer:

Periode	Referencetidsrum	Værdi dB(A)
Mandag – fredag kl. 7-18	8 timer	55
Lørdag kl. 7-14	7 timer	55
Lørdag kl. 14-18	4 timer	45
Søn- og helligdag kl. 7-18	8 timer	45
Alle dage kl. 18-22	1 time	45
Alle dage kl. 22-7	½ time	40

Støjbidraget måles som det ækvivalente, konstante og korrigerede støjniveau i dB(A).

Spidsværdierne af støjniveauet må om natten kl. 22-07 ikke overstige 55 dB(A). Støjgrænseværdierne omfatter kun støj fra faste tekniske installationer.

22. Hvis myndigheden vurderer, at der er behov for det, f.eks. ved begrundede klager over støj, skal virksomheden for egen regning dokumentere, at støjgrænserne er overholdt. Dokumentationen skal være i form af en akkrediteret/certificeret støjmåling eller beregning, som overholder Miljøstyrelsens vejledninger på området og udføres som efter retningslinjerne: – Miljømåling, ekstern støj. En sådan dokumentation kan højst kræves 1 gang årligt. Eventuelle måle- eller beregningsskemaer skal inden udførelsen aftales med tilsynsmyndigheden.
23. Transport til og fra ejendommen skal så vidt muligt foretages på hverdage mandag til fredag fra kl. 7.00 - 18.00.
24. Defekte og støjende anlæg, pumper, kompressorer eller lignende skal straks udbedres eller skiftes.
25. Der må ikke forekomme unødigt tomgangskørsel på ejendommen.

Støv og lys

26. Driften af ejendommen må ikke medføre væsentlige støvgener uden for ejendommens eget areal.
27. Der skal anvendes bevægelsessensorer, hvor det er muligt.
28. Udendørs pladsbelysning skal forsynes med bevægelsessensorer, der sikrer, at lyset kun er tændt i op til 30 minutter ad gangen.
29. Husdyrbruget må ikke medføre lysgener uden for ejendommens areal. Hvis der opstår væsentlige lysgener, skal der foretages tiltag til nedbringelse af genen.

Affald

30. Opbevaringspladsen til døde grise skal placeres ved maskinhuset eller et andet sted i nærheden af staldanlægget.
31. Beholdere med spildolie skal opstilles på en tæt opsamlingsbakke egnet til formålet, og som kan indeholde volumen af den største beholder eller i tilsvarende rum med opkant og uden afløb.
32. Affald skal jævnligt bortskaffes fra ejendommen, og farligt affald skal opbevares miljømæssigt forsvarligt.

Kemikalier

33. Tanke til opbevaring af dieselolie skal være placeret på fast og tæt bund, og med god af stand til afløb til dræn.
34. Tankning af diesel skal ske fra en plads med fast og tæt bund eller på et underlag hvorfra der er afløb til olie/benzinudskiller.
35. Beholdere med spildolie skal opstilles på en tæt opsamlingsbakke egnet til formålet, og som kan indeholde volumen af den største beholder eller i tilsvarende rum med opkant og uden afløb.
36. Pesticider og øvrige kemikalier skal opbevares miljømæssigt forsvarligt, dvs. på et fast og tæt underlag, uden afløb i nærheden, og således at indholdet af den største beholder kan tilbageholdes og opsamles.

Skadedyr

37. Eventuelt spild af foder skal fjernes dagligt.
38. Ejendommen skal foretage en effektiv fluebekæmpelse, der som et minimum er i overensstemmelse med de seneste retningslinjer fra Institut for Agroøkologi, Århus Universitet.
39. Hele ejendommen og dens omgivelser skal holdes i en renlig og ryddelig stand og opbevaring af foder skal ske på en sådan måde, at der ikke opstår risiko for tilhold af skadedyr (rotter m.v.).

Driftsforstyrrelser og uheld

40. Ejendommen skal udarbejde en beredskabsplan i forbindelse med at miljøtilladelsen tages i brug. Beredskabsplanen skal ajourføres efter behov, dog mindst én gang årligt. Eventuelle medarbejdere skal være bekendt med planen og den skal opsættes et centralt sted på ejendommen. Planen skal være nemt tilgængelig.
41. Beredskabsplanen skal som et minimum indeholde 1) oplysninger om procedurer, der beskriver relevante tiltag med henblik på at stoppe et uheld og begrænse udbredelsen, 2) oplysninger om hvilke personer og myndigheder, der skal alarmeres og hvordan, 3) kortbilag over bedriften med angivelse af miljøfarlige stoffer, hovedafbryder til vand og el, brandslukker, afløbs- og drænsystemer, vandløb m.m., 4) en opgørelse over materiel og placeringen heraf, der kan

anvendes i forbindelse med afhjælpning, inddæmning og opsamling af spild, lækage, udslip, brand, der kan medføre konsekvenser for det eksterne miljø.

Egenkontrol

42. Følgende materiale skal som et minimum til enhver tid kunne forevises tilsynsmyndigheden:

- a. Dokumentation for produktionsniveau: f.eks. udtræk fra CHR, produktionsrapporter, svineflytninger eller lignende dokumentation. Dokumentationen skal opbevares i minimum 3 år.
- b. Kvitteringer for aflevering af affald minimum 3 år tilbage.
- c. Regnskabsbilag fra destruktionsanlæg for døde dyr.
- d. Dokumentation for bortskaffelse af miljøfarligt affald minimum 3 år tilbage.
- e. Årlig registrering af el-, diesel-, fyringsolie og vandforbrug.
- f. Registrering af rengøring af ventilationsanlægget efter hvert hold smågrise og slagtesvin.
- g. Registrering af det årlige eftersyn af ventilationsanlægget.
- h. Gyllebeholderne skal minimum efterses en gang årligt for brud, revner og kabelskader. Der skal føres logbog over egenkontrollen.
- i. Dokumentation for flue- og rottebekæmpelse minimum 3 år tilbage.
- j. Ajourført lagerregnskab for husdyrgødning.
- k. Årligt opdateret beredskabsplan.

Egenkontrol for fast overdækning af gyllebeholder med telt

- l. Der skal føres en logbog for gyllebeholderen, hvori eventuelle skader på teltoverdækningen noteres med angivelse af dato for skaden samt dato for reparation. Logbogen skal opbevares på husdyrbruget i mindst fem år og forevises på tilsynsmyndighedens forlangende.

Husdyrbrugets ophør

43. Ved ophør af driften skal produktionsanlæg, husdyrgødnings- og foderopbevaringsanlæg tømmes og rengøres grundigt. Gødningsopbevaringsanlæg skal tømmes inden for næste planperiode. Stoffer der kan forurene jord, undergrund og overfladevand, samt affald skal bortskaffes efter gældende regler.

Naboorientering

I et brev af den 9.2.2021 blev høringsberettigede til ændringen af husdyrbruget på Spjellerup Bygade 4 orienteret om, at udkast til afgørelse forelå, og at de havde 14 dage til at kommentere udkastet. Høringsberettigede er i denne forstand ejere af alle matrikler, der støder op til ejendommen, samt naboer og omkringboende indenfor lugtkonsekvensområdet.

Lugtkonsekvensområdet er 451 meter for denne miljøtilladelse.

Næstved Kommune har ikke modtog nogen hørings svar i høringsperioden.

Offentliggørelse, hjemmel og klagevejledning

Tilladelsen annonceres d.d. på kommunens hjemmeside. Miljøtilladelsen vil kunne ses på hjemmesiden dma.mst.dk. Du skal søge på adressen under offentliggørelser.

Miljøtilladelsen er meddelt med hjemmel i §16b i Lovbekendtgørelse om husdyrbrug og anvendelse af gødning m.v.– nr. 520 af 01.05.2019.

Afgørelsen kan inden 4 uger fra afgørelsens annoncering, dvs. **senest den 6.5.2021** påklages til Miljø- og Fødevareklagenævnet. Klagen er indgivet når den er tilgængelig for Næstved Kommune i Klageportalen.

Klageberettiget er ansøger og enhver, der har en individuel, væsentlig interesse i sagen, miljøministeren samt visse organisationer. Klageberettigede er orienteret ved annonceringen, og kopi af godkendelsen er sendt til organisationer og myndigheder.

Klagen skal fremsendes direkte til Miljø- og Fødevareklagenævnet via den digitale klageportal, der kan findes på Miljø- og Fødevareklagenævnets hjemmeside www.naevneneshus.dk

Konkrete spørgsmål om brug af Klageportalen kan rettes til supportfunktionen på e-mail nh@naeveneshus.dk eller telefon 7240 5600.

Behandling af en klage ved Miljø- og Fødevareklagenævnet er pålagt et gebyr. Gebyret tilbagebetales ved medhold.

Hvis afgørelsen påklages, vil dette blive meddelt ansøger. En klage har ikke opsættende virkning for ibrugtagning af godkendelsen medmindre Miljø- og Fødevareklagenævnet bestemmer andet.

Denne afgørelse kan desuden indbringes for domstolene, jf. Husdyrbruglovens § 90. En eventuel sag skal være anlagt inden 6 måneder efter annonceringen.

Retsbeskyttelse

Jævnfør §40 i Husdyrbrugloven er der 8 års retsbeskyttelse af miljøtilladelsen, som betyder at kommunen ikke kan meddele påbud eller forbud efter §39 i Husdyrbrugloven førend der er gået 8 år.

Da husdyrbruget ikke er et IE-brug, så skal der ikke foretages revurdering om 8 år.

Orientering

I forbindelse med at vi meddeler denne miljøgodkendelse, ophæves den eksisterende miljøgodkendelse på ejendommen.

Hvis miljøtilladelsen efterfølgende ikke har været helt eller delvist udnyttet i 3 på hinanden følgende år, bortfalder den del af tilladelsen, der ikke har været udnyttet i de seneste 3 år, jævnfør lovens § 59a, stk. 2. Udnyttelse anses her for at foreligge når mindst 25 pct. af det godkendte produktionsareal udnyttes driftsmæssigt. Med driftsmæssig udnyttelse forstås, at der på det pågældende produktionsareal mindst produceres 50 pct. af det mulige inden for rammerne af dyrevelfærdskravene eller andre relevante krav.

Bedriften skal til enhver tid leve op til gældende regler i love og bekendtgørelser – også selvom disse regler eventuelt måtte være skærpede i forhold til denne godkendelse.

Ved akut forurening skal alarmcentralen straks kontaktes på 114.

Udarbejdelsen af denne miljøtilladelse er omfattet af bekendtgørelsen om brugerbetaling for godkendelse og tilsyn. Taksten og timebetaling er fastsat af Miljøministeriet. Opkrævningen sker i november 2021.

Næstved Kommune, den 8.4.2021

Med venlig hilsen

Næstved Kommune

Bente Kryger

Miljøsagsbehandler

Bilag 1: Miljøteknisk beskrivelse og vurdering af drift og anlæg

Kopi sendt til:

- Ansøgers konsulent: VKST v/Piil Krogsgaard, pkr@vkst.dk
- Miljøstyrelsen Storstrøm, Fejøgade 1, 4800 Nykøbing F, via e-mail: mst@mst.dk
- Styrelsen for Patientsikkerhed, Embedslægeinstitutionen, Sjælland, Rolighedsvej 7,2., 4180 Sorø, via e-mail: stps@stps.dk.
- Landbrugsstyrelsen, Nyrupsgade 30, 1780 København V, via e-mail: mail@lbst.dk
- Danmarks Fiskeriforening, H.C. Andersens Boulevard 37, 1553 København V, via e-mail: mail@dkfisk.dk
- Ferskvandsfiskeriforeningen for Danmark, NP Danmarksvej 79, 8732 Hovedgård, formand Niels Barslund via email: nb@ferskvandsfiskeriforeningen.dk.

- Friluftsrådet, Scandiagade 13, 2450 København SV. Lokalfdeling: Friluftsrådet for SydvestSjælland, att. Arne Kristensen, Stendyssevej 17, 4171 Glumsø, via mail: sydvest@friluftsradet.dk
- Arbejderbevægelsens Erhvervsråd, Reventlowsgade 14,1, 1651 København V, via e-mail: ae@ae.dk
- Forbrugerrådet, Fiolstræde 17, postbox 2188, 1017 København K, via email: fbr@fbr.dk
- Dansk Ornitologisk Forening, Vesterbrogade 140, 1620 Kbh. V., natur@dof.dk og naestved@dof.dk
- Det Økologiske Råd, Blegdamsvej 4B, 2200 København N, via email: husdyr@ecocouncil.dk
- Danmarks Naturfredningsforening, Masnedøgade 20, 2100 København Ø., via email: dn@dn.dk og donnaestved-sager@dn.dk
- Miljøforeningen for gammel Susåland og omegn via mail: miljeforeninggammelsusaa@gmail.com

Miljøtilladelse – Bilag 1

§16b, stk. 1

Spjellerup Bygade 4, 4700 Næstved



CVR 10833604

8. april 2021

Center for Plan og Miljø
Næstved Kommune
Rådmandshaven 20
4700 Næstved

Miljøtilladelse til ændring af svineproduktionen på

Spjellerup Bygade 4, 4700 Næstved

INDLEDNING	4
DEN ANSØGTE PRODUKTION	4
PRODUKTIONSAREAL	4
NUDRIFT OG 8-ÅRS DRIFT	6
BEDST TILGÆNGELIGE TEKNIK (BAT)	7
OPBEVARING AF HUSDYRGØDNING	8
Forventet gødningsproduktion	9
Opbevaringskapacitet.....	9
OVERFLADEAREAL FOR GØDNING SOPBEVARINGSANLÆG	10
HÅNDTERING AF HUSDYRGØDNING	10
AFSTANDSKRAV	11
Ansøgning om dispensation fra afstandskrav til naboskel.....	12
LOKALISERING OG LANDSKAB	13
AMMONIAKPÅVIRKNING AF NATUR	14
AMMONIAKAFSÆTNING PÅ NATUROMRÅDER	14
Beliggenhed i forhold til natur.....	15
Kategori 1 natur	16
Kumulation	16
Kategori 2 natur	17
Kategori 3 natur	17
Øvrig vejledende registreret § 3 beskyttet natur	17
Bilag IV-arter	17
Vurdering vedr. natur og bilag IV-arter	18
GENER	19
LUGT	19
TRANSPORT	22
RYSTELSER	23
Vurdering af gener fra rystelser	23
STØJ FRA ANLÆG OG MASKINER	23
LYS.....	26
FLUER OG SKADEDYR.....	26
Rotter	26
STØV.....	27
SPILDEVAND	28
VAND OG ENERGI	28
Vand	28
Energi	29

AFFALD OG KEMIKALIER.....	30
Døde dyr	30
Olietank	31
Spildolie	31
Kemikalieaffald.....	31
EGENKONTROL OG MANAGEMENT	32
EGENKONTROL	33
KOMMUNENS SAMLEDE VURDERING	34
BILAG	35

INDLEDNING

Næstved Kommune har modtaget en ansøgning om miljøtilladelse på Spjellerup Bygade 4, 4700 Næstved.

VKST v/ Piil Krogsgaard har på vegne af ansøger Lars Hansen ansøgt om ændringer af den tilladte husdyrproduktion. Den tilladte husdyrproduktion, som der blev meddelt miljøgodkendelse til i 2017, er en produktion af 235 årssøer, 8.250 smågrise og 150 polte, som nu ønskes ændret til en produktion af smågrise og slagtesvin.

Det er ønsket at ændre sammensætningen af dyreholdet, og inddrage drægtighedsstalden til smågrise og/eller slagtesvin, mens der fortsat skal være smågrise i klimastaldene. Der er ikke behov for at ændre i staldsystemet i drægtighedsstalden. Der er tale om eksisterende anlæg, hvor der sker skift i dyretype i stald 1, uændret drift i stald 2 og de øvrige stalde tages ud af drift.

Med den ønskede udnyttelse af staldene bliver produktionsarealet på 938 m².

Der opføres ingen nye bygninger eller anlæg på ejendommen i forbindelse med denne miljøtilladelse.

Ansøgningen omfatter miljøtilladelse efter § 16b, stk. 1 i husdyrbrugloven, nr. 520 af 1.5.2019 om husdyrbrug og anvendelse af gødning m.v.

Den miljøtekniske beskrivelse og vurdering danner grundlag for de vilkår, der meddeles i tilladelsen. Udgangspunktet for den miljøtekniske beskrivelse og vurdering er ansøgning om miljøgodkendelse der er fremsendt via www.husdyrgodkendelse.dk (skema nr. 221497), samt tilhørende supplerende materiale tilsendt fra ansøgers konsulent.

DEN ANSØGTE PRODUKTION

Produktionsareal

Ansøger har indtastet produktionsarealet i ansøgningssystemet husdyrgodkendelse.dk

Tabel 1. Ansøgte produktionsarealer, oplysninger fra husdyrgodkendelse.dk, skema 221497.

Staldnavn	Produktion	Produktionsareal (m ²)
Ansøgt drift		
1 Drægtige søer/flex	(#338070) Flexgruppe: Slagtesvin og Smågrise; 25-49 % fast gulv	420
2 Smågrise	(#338065) Smågrise. Toklimastald, delvis spaltegulv	518
Sum		938

Kort 1: Oversigt over ejendommens stald- og opbevaringsanlæg fremgår af nedenstående luftfoto:



Kommunens vurdering

Vi vurderer, at ansøger har gjort tilstrækkeligt rede for de oplyste og ansøgte produktionsarealer. I ansøgningsmaterialet har ansøger gjort rede for hvilke stalde der vil blive

anvendt fremover, det er stald "1 drægtige søer/flex" og stald "2 smågrise". Se placeringer på kort 1. De øvrige stalde vil ikke blive anvendt til husdyr. Gulvtyperne som er indtastet stemmer overens med de oplysninger, som vi har for de to stalde. Der skal stilles vilkår om produktionsarealet for hver enkelt stald, samt dyretype og gulvtype i de to ansøgte stalde. For at sikre, at miljøtilladelsen bliver overholdt og eventuelle medarbejdere kender de vilkår, som er relevant for dem, stiller vi vilkår om, at eventuelle medarbejdere skal være orienteret om miljøtilladelsen.

For at fastholde den ansøgte produktion på de på ansøgningstidspunktet gældende miljøkrav, bliver der stillet vilkår om at:

Produktionen skal etableres i henhold til nedenstående skema.

Stald	Dyregruppe	Produktionsareal (m ²)	Staldsystem
Stald nr. 1	Flexgruppe slagtesvin og smågrise	420	25-49 % fast gulv
Stald nr. 2	Smågrise	518	Toklimastald, delvist spaltegulv

- Medarbejdere skal være orienteret om husdyrbrugets miljøtilladelse og være bekendt med vilkår, som er relevant for dem.

Nudrift og 8-års drift

Ansøger har indtastet produktionsarealer i nudrift og 8-års drift på ejendommen.

Der ansøges om et produktionsareal på 938 m², hvor der i den tidligere drægtighedsstald på 420 m² ønskes mulighed for at have smågrise og/eller slagtesvin, mens der fortsat skal være smågrise i klimastalden. Ændringen i drægtighedsstalden kan ske uden at ændre på andet end inventaret. Husdyrproduktionen i de ældre stalde ophører.

Det nuværende tilladte produktionsareal afviger kun fra 8-års drift ved opstilling af klimacontainer i 2017.

Den store gylletank er opført i 2017. Den lille gylletank er nedrevet efter sidste godkendelse blev meddelt.

Ifølge beregningerne i Miljøstyrelsens ansøgningssystem er der følgende ammoniaktab fra anlægget (stalde samt opbevaringsanlæg til husdyrgødning) i ansøgt drift og nudrift, samt 8-års drift:

	Ansøgt	Nudrift	8-års drift
Ammoniakemission	1088,1 kg NH ₃ -N	1256,0 kg NH ₃ -N	1227,2 kg NH ₃ -N

Kommunens vurdering

Ud fra ansøgers oplysninger om, hvor der har været produktion i stalde og ejendommens eksisterende § 11 godkendelse, vurderer vi, at nudrift og 8-års drift er angivet korrekt i ansøgningen. Der sker en reduktion af ammoniakemissionen i ansøgt drift i forhold til nudrift og 8-års drift, hvilket fremgår af ansøgers oplysninger, samt ansøgningsskemaet. Da de ældre

stalde og klimacontaineren ikke er en del af ansøgt drift, må de ikke længere anvendes til nogen former for husdyr.

Bedst Tilgængelige Teknik (BAT)

Ansøger oplyser

BAT betyder Best Available Techniques (Bedst Tilgængelige Teknik) og er en fællesbetegnelse for teknikker og teknologier, som kan begrænse forurening af ammoniak fra stalde og gødningsopbevaringslagre.

BAT kravet indtræder ved en ammoniakemission på mere end 750 kg NH₃-N pr år. BAT-niveauet er lovbestemt og skal sikre, at ammoniakemissionen fra husdyrbrugets staldanlæg er på et niveau, der svarer til, at der er valgt staldsystemer og/eller teknologi, der er blandt de bedste tilgængelige til at begrænse ammoniakudledningen fra husdyrbruget.

For eksisterende stalde hvor krav om BAT er fastlagt i en eksisterende godkendelse, skal BAT-kravet genberegnes med inddragelse af effekten af tidligere vilkår, medmindre vilkårene er stillet til en miljøteknologi, som ikke længere er optaget på Miljøstyrelsens teknologiliste, eller på anden måde er anerkendt.

I den tidligere godkendelse var der ikke stillet vilkår.

Den vejledende grænseværdi for ammoniaktab (emissionsgrænseværdien) pr. år opnåelig ved anvendelse af BAT er beregnet i husdyrgodkendelse.dk. Den samlede BAT beregning fremgår af nedenstående tabel.

Tabel 2: Oplysninger om BAT fra husdyrgodkendelse.dk, skema 221497.

Samlet BAT beregning			
	Stalde	Lagre	Total
Samlet BAT krav (kg NH ₃ -N /år)	1088	171	1259
Faktisk emission (kg NH ₃ -N /år)	1088	86	1174
Forskel (kg NH ₃ -N /år)	-	-	86
Vejledende BAT Overholdt?	-	-	Ja

Den samlede BAT beregning fra husdyrgodkendelse.dk

BAT-beregningen er baseret på nedenstående forudsætning om eksisterende staldafsnit.

BAT krav opnåelig ved anvendelse af BAT for nye og eksisterende stalde  				
Staldnavn	Navn på dyretype og staldsystem eller flexgruppe	Forudsætning for BAT-beregning	BAT krav ved ny stald (kg NH ₃ -N / (m ² · år))	BAT krav ved eksisterende stald (kg NH ₃ -N / (m ² · år)) ^C
1 Drægtige søer/flex	Slagtesvin og Smågrise; 25-49 % fast gulv ^a	Eksisterende staldafsnit	1,06 - 1,62 ^b	1,90
2 Smågrise	Smågrise. Toklimastald, delvis spaltegulv	Eksisterende staldafsnit	0,50 - 0,58 ^b	0,56

Forudsætning for BAT-beregningen (fra husdyrgodkendelse.dk)

I dette projekt, hvor der ikke foretages udvidelser eller renoveringer vil kravet til BAT kunne opfyldes med den gulvtype der forefindes uanset ammoniakfordampningen.

BAT-kravet på husdyrbruget er beregnet til 1.259 kg NH₃-N/år og den faktiske emission er beregnet til 1.174 kg NH₃-N/år. Det ansøgte overholder således krav til BAT vedr. ammoniak.

Kommunens vurdering

Ammoniakfordampningen fra staldanlægget er i www.husdyrgodkendelse.dk beregnet til 1.174 NH₃-N/år. Da ammoniakemissionen er under 3500 kg NH₃-N/år og der er under 2.000 stipladser til slagtesvin, er der ikke tale om et IED-husdyrbrug.

I ansøgningssystemet er der foretaget en beregning af den vejledende grænseværdi for ammoniaktab (emissionsgrænseværdien) pr. år opnåelig ved anvendelse af bedste tilgængelige teknik (BAT). Beregningerne er foretaget efter de retningslinjer og beregningsmetoder der fremgår af Miljøstyrelsens standardvilkår for BAT fra 2011. BAT-emissionsgrænsen er beregnet til 1.259 kg NH₃-N/år. Den vejledende BAT-emissionsgrænse der derfor overholdt.

Vi vurderer, at kravet er opfyldt. Det er opfyldt med de eksisterende gulvtyper. Ansøger har overdækning på gyllebeholderen, som reducerer ammoniakemissionen yderligere. Der er i ansøgningssystemet taget højde for, at der er tale om eksisterende stalde og de aktuelle gulvtyper. Gulvtypen er en forudsætning for miljøtilladelsen og der er stillet vilkår herom. Se afsnit om "produktionsareal".

Næstved Kommune vurderer, at det ansøgte lever op til BAT for så vidt, angår staldindretning, herunder emission af ammoniak for det samlede anlæg og der vil derfor ikke blive stillet vilkår.

Ansøger har redegjort for brug af BAT ved den daglige drift, som står nærmere beskrevet under de respektive afsnit.

Opbevaring af husdyrgødning

Ansøger oplyser følgende om gødningsopbevaringsanlæg:

I de anvendte staldsystemer produceres der gylle.

Gyllebeholder	Kapacitet (m ³)	Byggeår	Overfladeareal (m ²)	NH ₃ -effekt
1. Gyllebeholder	1.953	2017	334	50%

Gyllekanaler	100			
i alt	2.053			

Oversigt over gødningsopbevaring.

Forventet gødningsproduktion

Anlæggets samlede produktionsareal til slagtesvin udgør 420 m². Ved fuld belægning af anlægget vil årsproduktionen af gylle fra slagtesvin udgøre ca. 1.318 m³ (420 m² produktionsareal * 3,14 m³ gylle/m²).

Fuld belægning af anlægget vil årsproduktionen af gylle fra smågrise udgøre ca. 1.377 m³ (518 m² produktionsareal * 2,66 m³ gylle/m²).

Ved fuld belægning vil årsproduktionen af gødning udgøre i alt ca. 2.695 m³.

Kapacitetsberegning beregnes i regneark fra SEGES, udgave 03.10.2018 – her er indregnet overdækning af gylletanken.

Grundoplysninger til beregning af normproduktion:							
Normproduktion	Staldtype (søer: drægtighedsstald)	Antal	Antal smågrise pr. årssø	Indgang, kg	Afgang, kg		Normprod., ton/år
Årssøer drægtighedsstald	Indiv. delvis sp.			-			0
Årssøer farestald	Friland, fareperiode						0
Smågrise prod.	Toklimast., delvis spaltegulv	10.860	-	7	30		1.198
Slagtesvine prod.	Delvis spaltegulv	2.585	-	30	115		1.519
I alt							2.716

Opbevaringskapacitet

Den samlede opbevaringskapaciteten på ejendommen udgør 1.953 m³. Derudover er der ca. 100 m³ opbevaring i gyllekanaler.

I henhold til husdyrgødningsbekendtgørelsen er der krav om minimum 9 mdr. opbevaringskapacitet.

Med en forventet gødningsproduktion på i alt 2.716 m³ pr år og 226 m³ gylle/mdr. er der opbevaringskapacitet til akkurat 9 mdr. Der forventes imidlertid ikke fuld belægning på stalden, og kapaciteten beregnes i forbindelse med tilsyn.

Kommunens vurdering

Ud fra ansøgers oplysning om antal producerede dyr og ansøgers beregninger af gylle produceret på ejendommen vurderer vi, at der kan være tilstrækkelig opbevaringskapacitet. Det vil dog være ansøger, som skal kunne afsætte gyllen eller indgå aftaler om opbevaring efter husdyrgødningsbekendtgørelsens regler, hvis der ikke er tilstrækkelig kapacitet. Vi vurderer, at der kan være tilstrækkelig kapacitet til, at gyllen kan afsættes miljømæssigt forsvarligt og efter de gældende udbringningsregler. Tilstrækkelig opbevaringskapacitet af husdyrgødning er reguleret i husdyrgødningsbekendtgørelsen og vi stiller derfor ikke vilkår hertil.

Overfladeareal for gødningsopbevaringsanlæg

Der er ansøgt om et overfladeareal på 428 m² i ejendommens eksisterende gyllebeholder fra 2017. Gyllebeholderen har teltoverdækning. Der ændres ikke på overfladearealet. I 8-årsdriften er angivet en gyllebeholder med et overfladeareal på 172 m², den er revet ned og anvendes derfor ikke længere.

Kommunens vurdering

Vi vurderer, at overfladearealet for gyllebeholderne er indtegnet og angivet korrekt i ansøgt drift, nudrift og 8-års drift. Ansøgers oplysninger om overfladearealet for gyllebeholderne stemmer overens med kommunens vurdering af kapacitet og overfladerne.

Denne tilladelse giver ikke lov til at opbevarer fast gødning på ejendommen fremover.

Idet overfladearealer af gødningsopbevaringsanlæg er betydende for den beregnede ammoniakemission fra det samlede husdyrbrug, stilles der vilkår til gyllebeholdernes overfladeareal.

For at sikre, at beholderens teltoverdækning har den angivne effekt på reduktion af ammoniak på 50%, så kræver det at lugerne holdes lukkede og kun er åbne i forbindelse med udbringning, omrøring og tømning. Vi stiller vilkår i overensstemmelse med Miljøstyrelsens forslag til vilkår for fast overdækning af gyllebeholdere med telt. Vilkår for egenkontrol af teltoverdækningen stilles under afsnittet egenkontrol.

Der vil blive stillet vilkår om, at

- Det samlede overfladeareal på ejendommens gyllebeholder må maksimalt være 428 m².
- Gyllebeholderen skal være med fast overdækning i form af teltoverdækning med indvendigt skørt.
- Åbning af teltdugen må kun ske i forbindelse med omrøring, tømning og udbringning af gylle.
- Skader på teltoverdækningen skal repareres inden for en uge efter skadens opståen. Hvis en skade ikke kan repareres inden for en uge, skal der indgås aftale om reparation inden to hverdage efter skadens opståen. Tilsynsmyndigheden underrettes straks herom.

Håndtering af husdyrgødning

Ansøger oplyser følgende omkring håndtering af husdyrgødning: Husdyrgødningen bliver opbevaret og håndteret efter bestemmelserne i husdyrgødningsbekendtgørelsen.

Gylle ledes til gyllebeholdere i lukkede rørføringer.

Omrøring sker normalt kun i forbindelse med, at gyllebeholderne tømmes forud for udspreddning. Dette er med til at mindske lugtgener fra oplagring af gyllen. Gylletanken er overdækket, hvilket reducerer ammoniakfordampningen.

Kommunens vurdering

Der er generelle regler for håndtering og udbringning af husdyrgødning. Disse regler fremgår af husdyrgødningsbekendtgørelsen, hvor udbringningsperioderne også fremgår. Omrøring af gylle kan give lugtgener, så derfor vurderer vi, at omrøring af gyllebeholderen inden udbringning skal ske samme dag, som der afhentes gylle. Håndtering af gylle med en selvlæssende gyllevogn vurderer vi er miljømæssigt forsvarligt. Vi stiller vilkår til at håndteringen altid skal ske under opsyn, så spild undgås. Vi vurderer, at hvis der ikke bliver anvendt en selvlæssende gyllevogn eller selvkørende slangeudlægger, så skal der etableres en betonbefæstet plads med afløb til beholder, hvor gyllevognen skal stå, så spild ikke bliver ledt til ubefæstede arealer.

Vurdering af BAT

Næstved Kommune vurderer, at den ansøgte produktion lever op til krav om BAT med hensyn til opbevaring af husdyrgødning, idet gyllebeholdere har tæt bund og vægge. Jf. BREF-dokumentet er opbevaring af flydende husdyrgødning, herunder møddingsaft og afgasset biomasse i gyllebeholdere at betragte som BAT.

Der stilles følgende vilkår:

- Håndteringen af husdyrgødning skal altid foregå under opsyn og således, at spild undgås og under tilbørligt hensyn til omgivelserne.
- Omrøring af gyllebeholderen må tidligst påbegyndes umiddelbart før udkørsel.
- Hvis der ikke anvendes selvlæssende gyllevogn eller selvkørende slangeudlægger, skal der etableres en betonbefæstet læsseplads af en sådan størrelse, at spild ikke tilføres ubefæstede arealer. Læssepladsen skal have fald mod opsamlingsbrønd, hvorfra spild automatisk ledes videre til forbeholder eller gyllebeholder. Pladsen skal rengøres for spild af gødning umiddelbart efter udbringningsperioden er afsluttet.

Afstandskrav

Ansøger har oplyst følgende, omkring afstandskrav:

Der er tale om eksisterende anlæg, hvor der alene sker skift i dyretype i stald 1. Afstandskravene gælder kun etablering, samt udvidelser og ændringer der medfører forøget forurening. Uanset at der her er tale om et eksisterende anlæg så betyder ændringen af dyregruppe i stald 1 fra drægtige søer til flex-gruppe slagtesvin/smågrise, at lugtemissionen fra anlægget øges i "faktisk lugt" (OU), mens der sker en reduktion i ammoniakemissionen.

Forbudszoner jf. husdyrbrugsloven § 6			
	Afstandskrav	Placering	Aktuel afstand
Eksisterende eller ifølge kommuneplanens rammedel fremtidigt byzone- eller sommerhusområde	50 m	Menstrup	Ca. 1,2 km
Område i landzone, der i lokalplan er udlagt til boligformål, til blandet bolig - og erhvervsformål eller til offentlige formål med henblik på beboelse, institution, rekreative formål etc., samlet bebyggelse	50 m	Menstrup	Ca. 1,2 km
Nabobeboelse	50 m	Spjellerup Bygade 10	Ca. 285 m
Forbudszoner jf. husdyrbrugsloven § 7			
Afstand til kategori 1-natur	Min. 10 m		Ca. 3,4 km
Afstand til kategori 2-natur	Min. 10 m		Ca. 3,4 km

Afstande og afstandskrav jf. husdyrbrugsloven § 8		
	Afstandskrav	afstand
Ikke-almene vandforsyningsanlæg	Min. 25 m	860 m
Almene vandforsyningsanlæg	Min. 50 m	Ca. 2,7 km
Vandløb, herunder dræn og søer	Min. 15 m	Ca. 200 m
Offentlig vej og privat fællesvej	Min. 15 m	Ca. 190 m
Levnedsmiddelvirksomhed	Min. 25 m	>25
Beboelse på samme ejendom	Min. 15 m	Ca. 29 m
Naboskel	Min. 30 m	Ca. 2 m*
Afstandskrav nyetablering af opbevaringsanlæg til flydende husdyrgødning § 8		
Vandløb, herunder dræn og søer	Min. 100 m	Ca. 300 m

Afstandskrav nyt byggeri/nye opbevaringsanlæg

*Afstandskravet til naboskel på 30 meter kan ikke overholdes idet den aktuelle afstand for placering af stald 2 er 2 meter.

Ansøgning om dispensation fra afstandskrav til naboskel

Der søges om dispensation fra afstandskravet til naboskel efter husdyrlovens § 9 stk. 3.

Ansøgning om dispensation fra afstandskravet på 30 meter til naboskel er begrundet i at der er tale om en eksisterende stald og den øgede forurening fra anlægget alene vedrører lugt.

Naboarealet er dyrket mark. En dispensation fra afstandskravet forventes derfor ikke at medføre gener for naboen.

Kommunens vurdering

Vi har gennemgået afstandene som ansøger har oplyst i ansøgningsystemet husdyrgodkendelse.dk. Vi vurderer at stalde og gyllebeholder overholder de generelle afstandskrav i husdyrbruglovens § 6 og § 8, på nær afstandskravet på 30 meter til naboskel. Stald 1 og 2 er etableret ca. 2,5 meter fra naboskel til åben mark. Der er tale om eksisterende stalde, hvor ændringen består af, at dyretypen i stald 1 ændres.

I forbindelse med at stald 1 og 2 blev etableret i 2000 blev der ansøgt om dispensation for afstandskravet til naboskel. Ejer af nabomatriklen blev partshørt herom og byggetilladelsen af den 2.10.2000 indeholder en dispensation til at etablerer stalden indtil 2,5 meter fra naboskellet.

Afstandskravet til naboskel jævnfør husdyrbrugslovens § 8 gælder for etableringer af husdyranlæg. Stalden er etableret og der sker ingen udvidelser eller ændringer af selve stalden. På baggrund heraf vurderer vi, at ændringerne i medfør af denne tilladelse ikke medfører, at der skal meddeles en ny dispensation for afstandskravene i § 8.

Lokalisering og landskab

Ansøger oplyser, at husdyrbruget er lokaliseret i Næstved Kommune og er beliggende i det åbne land mellem Menstrup og Spjellerup i et område med landbrug og mindre beboelser.

Ansøger oplyser endvidere, at husdyrbruget ligger frit placeret i landskabet med et harmonisk bygningskompleks.



Husdyrbrugets placering i forhold til Spjellerupvej.

Kommunens vurdering

Da der ikke bliver opført nye bygninger, siloer, pladser eller ændret ved de eksisterende, så vurderer vi, at der ikke skal foretages yderligere vurdering af landskabsforhold.

Ammoniakupvirkning af natur

Ansøger har oplyst følgende:

Emissionen af ammoniak fra det ansøgte projekt fremgår af beregninger i husdyrgodkendelse.dk, se nedenstående tabel.

4.1 Samlet ammoniakemission fra husdyrbruget (stald og lager)

Drifttype:	Ammoniakemission fra staldafsnit (kg NH ₃ -N/år)	Ammoniakemission fra lagre (kg NH ₃ -N/år)	Ammoniakemission fra husdyrbruget (kg NH ₃ -N/år)
Ansøgt drift	1088,1	85,7	1173,8
Nudrift	1256,0	85,7	1341,7
8 års-drift	1227,2	68,9	1296,1

Ammoniakemissionen fra det ansøgte projekt udgør 1.173,8 kg NH₃-N/ha/år.

Ammoniakafsætning på naturområder

Ansøger har indtastet naturtyper, angivet kategori og ruhed for hver af dem i ansøgningssystemet husdyrgodkendelse.dk. Herunder er tabellen med ansøgers udpegninger og indtastninger.

Tabel 3: Totaldeposition og merdeposition til de angivne naturpunkter.

Samlet resultat af ammoniakberegninger ? i

Samlet emission: **1173,8** (kg NH₃-N/år)

Meremission (8 års-drift): **-122,4** (kg NH₃-N/år)

Meremission (nudrift): **-168,0** (kg NH₃-N/år)

Oversigt af naturpunkter ? i

Navn:	Kategori:	Opretter:	Kumulation:	Ruhed natur:	Merdeposition (kg N/ha/år):		Totaldeposition (kg N/ha/år):
					8-års drift	Nudrift:	
kat 3 skov øst	Kategori 3	Ansøger	0	S	0,0	0,0	0,0
kat 3 mose syd	Kategori 3	Ansøger	0	Bn	0,0	0,0	0,0
kat 2	Kategori 2	Ansøger	0	Bn	0,0	0,0	0,0
kat 1 syd	Kategori 1	Ansøger	0	Bn	0,0	0,0	0,0
Sø vest	Kategori 3	Ansøger	0	Bn	0,0	0,0	0,3
Sø nordvest	Kategori 3	Ansøger	0	Bn	0,0	0,0	0,7
Sø nordøst	Kategori 3	Ansøger	0	Bn	0,0	0,0	0,2
Sø øst	Kategori 3	Ansøger	0	Bn	-0,1	-0,1	0,4
Sø sydøst	Kategori 3	Ansøger	0	Bn	-0,1	-0,1	0,4
Eng nordvest	Kategori 3	Ansøger	0	Bn	0,0	-0,1	0,9

Resultat af beregninger af ammoniakdeposition i de afsatte naturpunkter (fra husdyrgodkendelse.dk)

Beliggenhed i forhold til natur

Der er i husdyrgodkendelsesbekendtgørelsen fastsat grænser for hvor meget husdyrbrug må påvirke omkringliggende natur med ammoniak. I husdyrgodkendelse.dk beregnes, hvor stor en del af husdyrbrugets ammoniakemission, der afsættes på omkringliggende ammoniakfølsom natur.

De ammoniakfølsomme naturområder opdeles i kategori 1-natur, kategori 2-natur og kategori 3-natur samt øvrig natur omfattet af naturbeskyttelseslovens §3.



Husdyrbrugets afstand i forhold til nærmeste naturpunkter

Kategori 1 natur

Kategori-1 natur er ammoniakfølsom natur beliggende i internationale naturbeskyttelsesområder (Natura 2000 områder). Det er de ammoniakfølsomme Natura 2000-naturtyper, som indgår i udpegningsgrundlaget for Natura 2000 -området og som Naturstyrelsen har kortlagt.

Derudover er det heder og overdrev, der er §3 beskyttede efter naturbeskyttelsesloven. Nærmeste kategori 1 natur (Kat 1 syd) er et overdrev, der ligger i tilknytning til habitatområde 143 "Skælskør Fjord og havet og kysten mellem Agersø og Glænø". Naturområdet ligger i en afstand af mere end 3,5 km syd for anlægget.

Jf. Husdyrgodkendelsesbekendtgørelsen må totaldepositionen til kategori 1 natur ikke overstige følgende værdier:

- 0,2 kg NH₃-N/ha/år, hvis der er >1 andet husdyrbrug¹ i nærheden.
- 0,4 kg NH₃-N/ha/år, hvis der er 1 andet husdyrbrug i nærheden.
- 0,7 kg NH₃-N/ha/år, hvis der ikke er andre husdyrbrug i nærheden.

Den beregnede totaldeposition i nærmeste punkt af naturområdet er på 0 kg NH₃-N/ha/år.

Kumulation

Der er ikke kumulation med andre husdyrbrug.

¹ Antallet af husdyrbrug i nærheden defineres i Husdyrgodkendelsesbekendtgørelsens § 26 stk. 2.

Kategori 2 natur

Kategori-2 natur er nærmere bestemte ammoniakfølsomme naturtyper, der ligger uden for internationale natur-beskyttelsesområder. Det drejer sig om højmoser, lobeliesøer, heder der er større end 10 ha, og som er omfattet af naturbeskyttelseslovens § 3 og overdrev der er større end 2,5 ha og som er omfattet af naturbeskyttelseslovens § 3.

Nærmeste kat. 2 natur (kat 2) er et overdrev. Det ligger ca. 3,4 km syd for anlægget.

Ifølge husdyrgodkendelsesbekendtgørelsen er den maksimale grænse for totaldepositionen til kategori 2 natur på 1,0 kg NH₃-N/ha/år.

Den beregnede totaldeposition til kategori 2 natur er på 0,0 kg NH₃-N/ha/år. Grænseværdien er dermed overholdt.

Kategori 3 natur

Kategori-3 natur er ammoniakfølsomme naturområder, som ikke er kategori-1 natur eller kategori-2 natur, og som er heder, moser, overdrev omfattet af naturbeskyttelseslovens §3 samt ammoniakfølsom skov.

Der skal foretage en konkret vurdering af, om der skal stilles krav til den maksimale merdeposition af ammoniak fra husdyrbruget til kategori 3 natur, hvis merdepositionen er over 1 kg N/ha/år.

Der er en mindre emission af ammoniak fra anlægget ved den ønskede ændring, derfor er der ikke en merdeposition på kategori 3 natur.

Øvrig vejledende registreret § 3 beskyttet natur

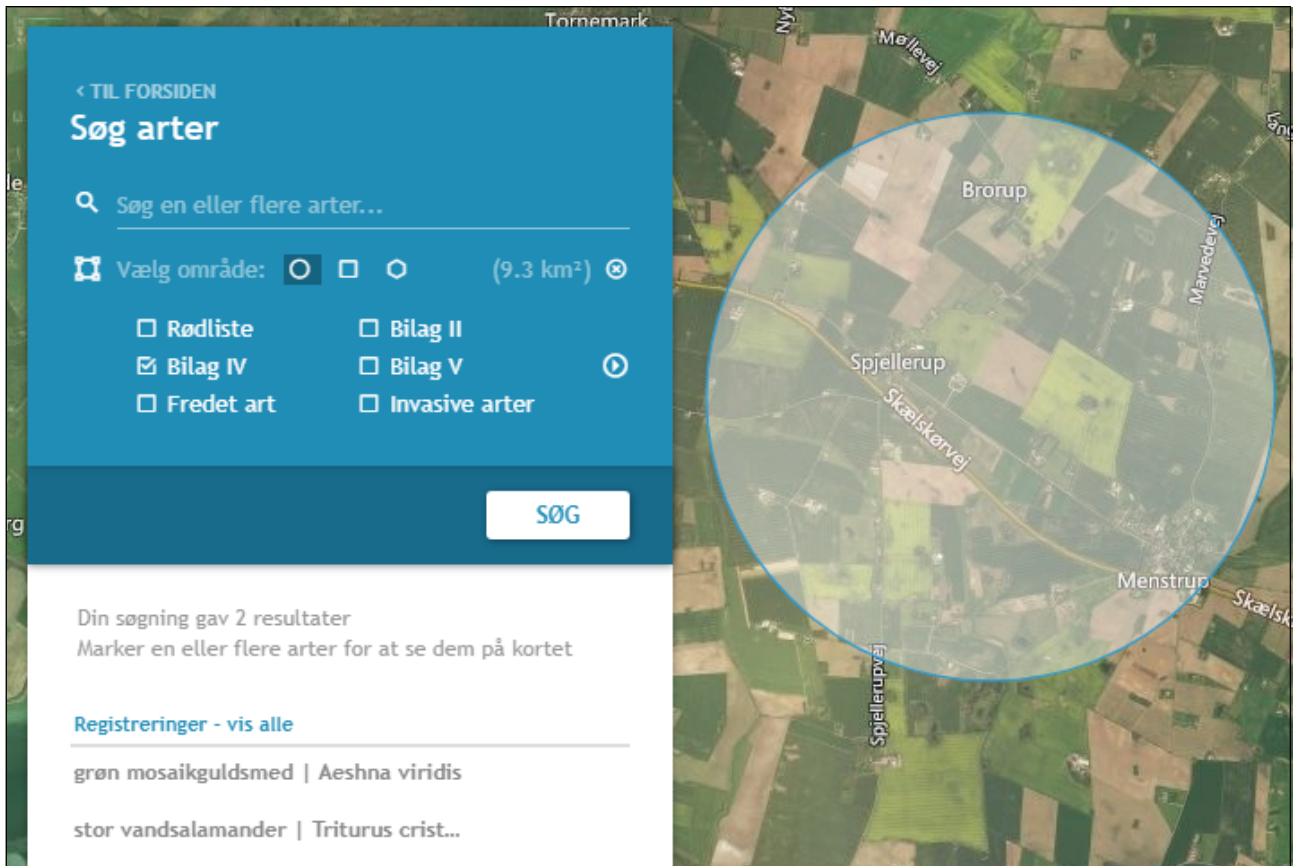
Ud over natur defineret under kategori 1, 2 og 3 skal der foretages en vurdering af merdeposition på andre naturtyper, som er vejledende udpeget i henhold til naturbeskyttelseslovens § 3 (§ 3natur).

Da der er en mindre emission af ammoniak fra anlægget ved den ønskede ændring, er der ikke en merdeposition på kategori 3 natur.

Af tabellen nedenfor ses resultatet af de N-depositionsregninger der er gennemført i husdyrgodkendelse.dk. Beregningerne er baseret på eksakte afstande og ruheder bestemt for opland og natur.

Bilag IV-arter

Der er foretaget en søgning i naturdata.dk indenfor en radius af ca. 2 km fra ejendommen (se nedenstående figur).



Resultat af søgning på fund af bilag IV-arter i en radius af ca. 2 km fra ejendommen (kort fra naturdata.dk)

Ifølge søgningen er der registreret Bilag IV-arter indenfor en radius af 2 km. Det er arter der er tilknyttet fugtige lokaliteter og vandhuller.

Vurdering vedr. natur og bilag IV-arter.

Projektet vurderes ikke at påvirke habitatområder, da afstanden til nærmeste habitatområde er 15 km.

Grænseværdier vedr. deposition af ammoniak overholdes for alle tre kategorier af natur. Ammoniakbidraget fra anlægget bliver mindre, og vurderes derfor ligeledes ikke at have en væsentlig negativ indvirkning på øvrige beskyttede naturtyper.

Derfor vurderes projektet hverken i sig selv eller i sammenhæng med andre projekter at kunne påvirke kategori 1, 2 eller 3 natur negativt, eller have en væsentlig negativ indvirkning på øvrige nærtliggende § 3 natur.

Da der ikke fjernes levesteder for bilag IV-arter i forbindelse med det ansøgte og idet projektet heller ikke giver anledning til en væsentlig øget påvirkning af naturområder med ammoniak, vurderes det, at projektet vil have en neutral effekt på levesteder, yngle- og rasteområder for eventuelle bilag IV-arter.

Kommunens vurdering

Vi har gennemgået de angivne naturtyper i tabel 3. Vi vurderer, at de fem angivne søer ikke er kategori 3, men at de er beskyttet efter naturbeskyttelseslovens §3, som ansøger også har oplyst. Søernes ruhed vurderer vi er angivet forkert og burde være angivet til V i stedet for Bn. Det har dog ikke betydning for beregningerne i denne sag. De angivne naturområder og kategori 1- 2- og 3-natur vurderer vi er udpeget og angivet korrekt. Næstved Kommune har ikke fundet naturtyper, som ikke i forvejen er omfattet af kategori 1-, 2-, eller 3-natur, som er nærmere end de angivne. Se kort 2 og kort 3.

Den nærmeste kategori 1-natur er et overdrev registeret som kystklint og nærmeste kategori 2-natur er en anden del af samme overdrev, der ikke er kystklint. Både kategori 1- og 2-natur ligger mere end 3 km fra Spjellerup Bygade 4 og har en beregnet totaldeposition på 0,0 kg N. Der er således ingen påvirkning fra husdyrbruget i totaldeposition til disse to kategorier af naturtyper. Kumulationen er indtastet til 0, hvilket vi vurderer er korrekt ud fra kommunens oplysninger og kendskab til husdyrbrug i nærheden.

Samtlige kategori 3-naturtyper bliver i den ansøgte drift mindre påvirket af ammoniak end i nudriften. Det medvirker til, at der er en reduktion i ammoniakpåvirkningen fra husdyrbruget til de nærmeste naturtyper. Vi er enig i ansøgers vurdering af kategori 3-natur.

På baggrund af ovenstående og en reduktion i ammoniakpåvirkningen med over 1000 kg NH₃-N/år, så har vi ikke foretaget en nærmere konkret vurdering af de nærmeste naturpunkter. Det fremgår desuden af beregningerne i husdyrgodkendelse.dk, at der sker et fald eller uændret ammoniakpåvirkning i samtlige af de udpegede naturtyper.

Vi vurderer på baggrund heraf, at der ikke vil ske en negativ påvirkning af eventuelle bilag IV-arter i området. Vi vurderer at ændringerne heller ikke vil påvirke yngle- eller rasteområder. Vi har ikke foretaget en nærmere vurdering af bilag IV-arter eller naturtyperne.

Gener

I følgende afsnit står nærmere beskrevet om lugt, støj, lys, fluer, skadedyr, støv og transport fra husdyrbruget.

Lugt

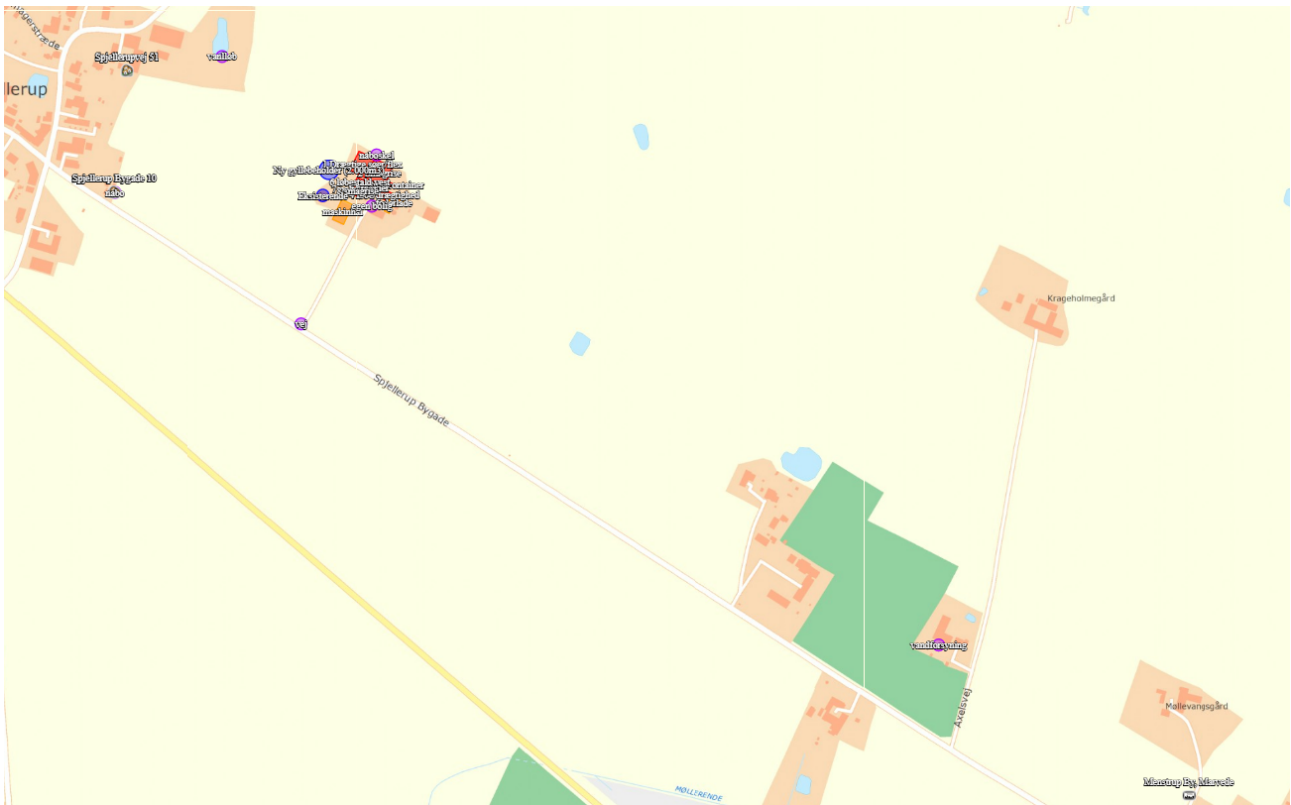
Ansøger oplyser

Der foretages en lugtberegning til byzone, samlet bebyggelse og enkelt bolig.

Nærmeste enkeltbolig er Spjellerup Bygade 10. Denne bolig er desuden nærmeste beboelse i samlet bebyggelse.

Den nærmeste byzone er Menstrup øst for anlægget.

Beliggenheden af naboer, samlet bebyggelse og by i forhold til husdyrbruget fremgår af kortet nedenfor.



Husdyrbrugets placering i forhold til naboer, samlet bebyggelse og by.

Tabel 4: Lugtberegningerne er fra IT-ansøgningssystemet (www.husdyrgodkendelse.dk). Den vægtede gennemsnitsafstand svarer til afstanden målt fra et vægtet lugtcentrum af staldanlægget til den nærmeste "kant" af nabobeboelse eller byzone.

Samlet resultat af lugtberegning ? i

Bebyggelse	Kumulation	Model	Ukorrigeret geneafstand (m)	Korrigeret geneafstand (m)	Vægtet gennemsnitsafstand (m)	Genekriterie overholdt
Spjellerup Bygade 10	0	FMK	110	110	312,6	Jå
Spjellerupvej 51	0	FMK	110	110	318,5	Jå
Spjellerup Bygade 10	0	FMK	195,5	195,5	311,8	Jå
Spjellerupvej 51	0	FMK	195,5	195,5	318,4	Jå
Mønstrup By, Marvede	0	FMK	347,8	347,8	1247,7	Jå

Kommunens beskrivelse

Lugt stammer primært fra staldene. Lugtgener fra stalden skal vurderes på grundlag af beregninger i det digitale ansøgningssystem, husdyrgodkendelse.dk, som beregner en geneafstand for lugt. Geneafstanden beskriver den afstand, der minimum skal være fra

staldene til forskellige beboelsestyper, for at lugten ikke betegnes som generende (genekriteriet). Genekriteriet fastsættes under hensyntagen til forskellige områders følsomhed overfor lugt, herunder områdetype og vindretning. F.eks. vil beboere i landområder med tilknytning til landbrugserhverv oftest have en højere tolerancetærskel end beboere i byområder. Genekriteriet gælder ikke for beboelsesejendomme med landbrugspligt.

Lugtens udbredelse i nærområdet afhænger bl.a. produktionsarealets størrelse og typen af dyr samt geografisk placering i forhold til staldene (vindforhold). I hudyrgodkendelse.dk foretages automatisk en korrektion for vindretning og påvirkning fra andre husdyrbrug i det omfang det er relevant.

Kommunens vurdering

Kommunen kan konstatere, at ansøger har udpeget de korrekte ejendomme, der udgør henholdsvis nærmeste nabo, samlet bebyggelse og byzone.

Nærmeste nabobeboelse er Spjellerup Bygade 10, der er uden landbrugspligt og ikke ejes af ansøger. Desuden udgør Spjellerup Bygade 10 også det nærmeste hus i samlet bebyggelse. Den nærmeste byzone er Menstrup, som er beliggende øst for Spjellerup Bygade 4.

Vi vurderer, at det er korrekt, at der ikke er indtastet kumulation i forhold til lugtgener fra øvrige husdyrbrug, ud fra hudyrgodkendelsesbekendtgørelsens kriterier, idet der ikke forefindes et større husdyrbrug (ammoniakemission > 750 kg NH₃-N pr. år) i området indenfor 300 m fra byzone og et større husdyrbrug indenfor 100 m fra enkeltbolig.

Ansøger har ikke valgt nogen miljøteknologi for at reducerer lugt fra staldene, hvilket heller ikke er nødvendigt, når lugtgenekriterierne overholdes uden.

God staldhygiejne, renholdelse af staldareal samt renholdelse af omgivelserne på ejendommen vurderes at medvirke til at minimere lugtudbredelse fra husdyrbruget. Når der sker driftsforstyrrelse af ventilationsanlæg eller udskiftning af ventilation, skal driftsstop og periode noteres i en logbog, som kan vises i forbindelse med dokumentation for vedligehold. Specifikt vilkår fremgår under egenkontrol.

På baggrund af ovenstående vurderer vi, at det ansøgte, ikke vil medføre væsentlige lugtgener i forhold til omkringboende. Der stilles vilkår til minimering af lugtgener fra produktionen på Spjellerup Bygade 4 ved renholdelse af bl.a. stalde, båse, fodringssystem m.v.

Vilkår

Der vil blive stillet vilkår om at,

- Hele ejendommen og dens omgivelser skal renholdes således at ejendommen ikke giver anledning til lugtgener, som efter Næstved Kommunes vurdering er til væsentlig gene for omgivelserne. Der skal således til stadighed opretholdes en god staldhygiejne, herunder tørhed af dybstrøelsen og foderarealernes bund, renholdelse for at hindre støv- og smudsbelægninger i stalden.
- Hvis Næstved Kommune skønner, at lugt fra bedriften giver anledning til væsentlige lugtgener, skal ejendommen for egen regning lade foretage undersøgelse af forskellige lugtkilder og iværksætte foranstaltninger, således at lugtgenerne formindskes.

Foranstaltningerne skal aftales med Næstved Kommune.

- Der skal således til stadighed opretholdes en god staldhygiejne, herunder tørhed af båsenes og foderarealernes bund, renholdelse for at hindre støv- og smudsbelægninger i stalden samt renholdelse af fodringssystem m.v.

Transport

Ansøger oplyser, at der er en adgangsvej til ejendommen fra Spjellerup Bygade. Adgangsvejen er grusbelagt. Interne veje omkring anlægget er ligeledes grusbelagte.

Antal transporter med dyr til ejendommen falder grundet nedgang i produktionen. Levering af færdigfoder og mineraler fra grovvaren stiger ikke.

Antallet af transporter med husdyrgødning fra ejendommen er uændret, da lagerkapaciteten er ændret. Der er ikke foretaget et skøn over, hvor stor en andel af husdyrgødningen, som udbringes på arealer tæt på anlægget. Jorden tilhørende husdyrbruget er primært lokaliseret op ad anlægget, hvilket vil reducere antallet af transporter på offentlig vej væsentligt.

Oversigt over transporter fremgår af nedenstående tabel. Transporter er defineret som biler større end 3500 kg og en transport er defineret som en til- og frakørsel.

Type	Antal og kapacitet		Hyppighed		Tidsrum
	Nudrift	Ansøgt drift	Nudrift	Ansøgt drift	
Levering af smågrise	0	6	Jævnligt	Jævnligt	6.00-18.00
Afhentning af smågrise	20	0			
Afhentning af dyr til slagteri	20	12	Jævnligt	Jævnligt	Kan forekomme om natten
Afhentning af døde dyr til destruktion	52	52	Jævnligt	Jævnligt	6.00 – 16.00
Hjemtagning af korn i høst	40	40	Sæson	Sæson	Høstsæsonen 11.00-23.00
Levering af mineraler, Soya, fedt mv.	52	12	Jævnligt	Jævnligt	6.00 – 18.00
Udkørsel af gylle (traktor og gyllevogn, kapacitet 35 tons)	110	78	Sæson	Sæson	Sæson primært efterår 11.00-23.00
Levering af fyringsolie	5	4			
	294	204			

Transporter til og fra ejendommen.

Transporter til- og fra husdyrbruget med foder, olie, sækkevare og renovation sker primært indenfor normal arbejdstid fra 8.00-18.00. Afhentning af dyr til slagteri kan dog også finde sted i nattetimerne.

Transporter med husdyrgødning og hjemtagning af korn finder sted i sæsoner. Ved sæsonarbejde vil der også kunne forekomme kørsel i aftentimerne og i weekender.

Der er ikke naboer langs indfaldsvejen, som kan blive generet af støj og støv.

Tunge transportere til og fra ejendommen på grusvej passerer ikke forbi beboelser. Transporter til og på ejendommen foregår i stor afstand i forhold til naboer. Naboer forventes derfor ikke at blive generet af støv og støj fra transportere på husdyrbruget.

Rystelser

Ansøgers oplysninger

Driften i anlægget bidrager ikke til rystelser.

Transport til og fra anlægget ad grusvej med traktor og lastbiler forventes ikke at give anledning til rystelser 50 meter fra transportvejen, dels da gummihjul absorberer stød og dels da vejbelægningen ikke bidrager til rystelser som eks. en brostensbelægning.

Der er ingen beboelser i så kort afstand fra vejen.

Vurdering af gener fra rystelser

Ansøgers vurdering

På grund af nabobeboelsers beliggenhed i relativ stor afstand fra grusvejen (over 50 meter) vurderes disse ikke at være udsat for rystelser ved trafik på vejen

Kommunens vurdering

Idet landzone er at betragte som landbrugets erhvervsområde, må beboere af boliger i landzonen acceptere visse ulemper, som kan være forbundet med at være nabo til et landbrug, som f.eks. øget trafik til og fra landbrugsejendommen i højsæsonen.

Vi vurderer, at ansøgers oplysninger om antallet af transportere er realistisk på baggrund af nedgang i produktionen og, at der vil komme færre transportere end i nudriften. Dog ikke væsentlig færre, blandt andet pga. køb af smågrise, som tidligere var fra egen produktion. Vi vurderer samlet, at antallet af transportere vil blive reduceret lidt.

Der er ind- og udkørsel til den private grusvej via Spjellerup Bygade. Transporterne til og fra ejendommen vurderer vi sker i god afstand til naboer og derfor ikke til gene for dem.

Ud fra det samlede dyreholds størrelse vurderer Næstved Kommune, at der er tale om et rimeligt antal nødvendige transportere på årlig basis. For at mindske eventuelle støjgener stilles der vilkår om, at transport til og fra ejendommen så vidt muligt skal foretages på hverdage mandag til fredag fra kl. 7.00 –18.00. Støj i forhold til transportere er behandlet i afsnittet støj.

Støj fra anlæg og maskiner

Ansøger oplyser, at de væsentligste støjkilder fra husdyrbruget er støj fra ventilation, ind- og udlevering af dyr, omrøring og pumpning af gylle, indblæsning af foder, tørring af korn, formaling af korn, blanding af foder, vask af stalde med højtryksrensere.

Støjkilde	Placering	Drifttid	Styrke
Ventilation	Motorer placeret nede i stalden ved bunden af ventilationsafkastet.	Hele døgnet Størst behov for ventilering i sommerhalvåret.	Svag støj
Omrøring og pumpning af gylle	Ved gyllebeholdere	I forbindelse med udbringning af husdyrgødning primært i efterårsmåneder og få dage i foråret – primært dagtimer men kan forekomme i aftentimer.	
Indblæsning af foder	I siloer	Dagtimer	Kortvarig støj Svag støj
Tørring af korn	I siloer	I høst (august) kan ske over hele døgnet hvis luftfugtighed er lav.	
Formaling af korn	I foderlade	Dagligt	Svag støj
Blanding af foder	I isoleret blanderum	Løbende over døgnet	Svag støj
Kompressor til højtryksrensere	I isoleret rum	Indenfor almindelig arbejdstid	Svag støj

Støjkilder fra husdyrbruget.

Støj vedr. transporter er beskrevet under afsnittet transporter.

Flere af støjkilderne giver kun anledning til kortvarig støj. Det drejer sig f.eks. om ind- og udlevering af dyr.

En støjkilde som omrøring er gylle er normalt sæsonbetonet.

Støjkilder som er inde i bygninger, er generelt lydsvage så som foderblanding, vask, og udlevering af dyr samt ventilationsstøj.

Blæser ved kornsiloer og ind/udlevering er placeret mod nord, hvor nærmeste nabo er Spjellerup Bygade 10, som er beliggende ca. 285 m mod vest.

Der er ingen lavfrekvent støj fra husdyrbruget.

Kommunens vurdering

Ved vurdering af støj fra ejendommen, vurderes der på støj fra faste tekniske installationer som f.eks. ventilatorer, foderblander, pumper, kompressor m.v., og der vurderes på de interne og eksterne transporter. Støj i forbindelse med markdriften er ikke omfattet, men der skal naturligvis, så vidt muligt vises hensyn ved kørsel forbi naboejendomme og tomgangskørsel skal undgås. Det betyder blandt andet, at lastbiler og traktorer til afhentning eller levering af grise eller ved rengøring af transportvogne ikke må holde i tomgang. Dog vil tomgang være acceptabel ved omrøring af gyllebeholderen, hvis det sker fra traktoren eller ved indblæsning af korn, hvor det er nødvendigt for driften af en blæser, pumpe eller omrører.

Vi vurderer, at ansøgers beskrivelse af mulige støjkloder stemmer overens med det, man kan forvente fra en svineproduktion. De fleste støjende aktiviteter bliver forsøgt lagt indenfor normal arbejdstid. Vi har ikke tidligere modtaget klager fra omkringboende for så vidt angår støjgener fra det eksisterende ventilationsanlæg.

Vi forventer ingen forøgelse af de nuværende støjkloder fra husdyrbruget i forbindelse med denne miljøtilladelse.

For at mindske eventuelle støjgener, stilles der vilkår om, at transport til og fra ejendommen så vidt muligt skal foretages på hverdage mandag til fredag fra kl. 7.00 –18.00.

I Miljøstyrelsens vejledning nr. 5/1984 om "ekstern støj fra virksomheder" anføres ingen grænseværdier for støjbelastningen fra virksomheder ved boliger i det åbne land. Dog anføres, at man som udgangspunkt ved fastsættelse af støjgrænser ved nærmest liggende boliger bør anvende de grænseværdier, der gælder for områder med blandet bolig- og erhvervsbebyggelse. Disse værdier anvender vi som vilkår i miljøgodkendelsen.

Der stilles desuden vilkår om, at en beregning / måling af støjniveauet i omgivelserne kan kræves, hvis Næstved Kommune finder, at eventuelle klager er velbegrundede.

Der vil blive stillet vilkår om at,

- Husdyrbrugets samlede støjbidrag til omgivelserne må ikke overstige følgende værdier, målt ved nabobeboelser eller deres opholdsarealer:

Periode	Referencetidsrum	Værdi dB(A)
Mandag – fredag kl. 7-18	8 timer	55
Lørdag kl. 7-14	7 timer	55
Lørdag kl. 14-18	4 timer	45
Søn- og helligdag kl. 7-18	8 timer	45
Alle dage kl. 18-22	1 time	45
Alle dage kl. 22-7	½ time	40

Støjbidraget måles som det ækvivalente, konstante og korrigerede støjniveau i dB(A).

Spidsværdierne af støjniveauet må om natten kl. 22-07 ikke overstige 55 dB(A). Støjgrænseværdierne omfatter kun støj fra faste tekniske installationer.

- Hvis myndigheden vurderer, at der er behov for det, f.eks. ved begrundede klager over støj, skal virksomheden for egen regning dokumentere, at støjgrænserne er overholdt. Dokumentationen skal være i form af en akkrediteret/certificeret støjmåling eller beregning, som overholder Miljøstyrelsens vejledninger på området og udføres som efter retningslinjerne: – Miljømåling, ekstern støj. En sådan dokumentation kan højst kræves 1 gang årligt. Eventuelle måle- eller beregningspunkter skal inden udførelsen aftales med tilsynsmyndigheden.
- Transport til og fra ejendommen skal så vidt muligt foretages på hverdage mandag til fredag fra kl. 7.00 - 18.00.
- Defekte og støjende anlæg, pumper, kompressorer eller lignende skal straks udbedres eller skiftes.

- Der må ikke forekomme unødigt tomgangskørsel på ejendommen.

Lys

Ansøger oplyser, at udendørsbelysningen består af lys ved maskinhus samt ved stuehus ud til gårdspladsen.

Der er ingen udendørs belysning ved udleveringen af grise fra stalden.

Der er kun lys i staldene i forbindelse med arbejde i staldene. Staldene er ikke oplyst om natten.

Kommunens vurdering

Ansøger har oplyst, at der er udendørsbelysning ved maskinhuset. Vi vurderer, at staldens beliggenhed i forhold til nabobeboelser er i god afstand hertil og brugen af denne lyskilde vil være begrænset, så der vil ikke være tale om væsentlige lyspåvirkninger hos naboejendomme.

Vi vurderer, at den udendørs belysning skal være placeret, så placeringen begrænser eventuelle gener for naboer og omkringboende mest muligt, og hvis der opstår væsentlige lysgener, skal der foretages tiltag, som nedbringer generne.

For at minimere lyspåvirkningen til omgivelserne mest muligt og for til stadighed at reducere energiforbruget stilles vilkår til anvendelse af bevægelsessensorer.

Vilkår

For at undgå lysgener ved naboer og omkringboende, bliver der stillet vilkår om at,

- Der skal anvendes bevægelsessensorer, hvor det er muligt.
- Udendørs pladsbelysning skal forsynes med bevægelsessensorer, der sikrer, at lyset kun er tændt i op til 30 minutter ad gangen.
- Husdyrbruget må ikke medføre lysgener uden for ejendommens areal. Hvis der opstår væsentlige lysgener, skal der foretages tiltag til nedbringelse af generne.

Fluer og skadedyr

Ansøger har oplyst følgende:

Gener fra fluer og andre skadedyr håndteres hovedsagelig gennem forebyggelse, hvor regelmæssig rengøring af stalde og opbevaringsanlæg til foder er med til at begrænse forekomst af skadedyr.

Foder og korn opbevares i tætte siloer og foderladen rengøres jævnligt. Evt. foderspild fjernes løbende.

Rotter

Der er indgået sikringsaftale med skadedyrsbekæmpelsesfirma (Nomus).

Da opbevaring af foder sker i fodersiloer og i lukket foderlade, og evt. spild fjernes løbende forventes det ikke, at der opstår øget risiko for tilhold af skadedyr (rotter og mus m.v.).

Kommunens vurdering

Ved den nødvendige bekæmpelse af fluer vurderer vi, at produktionen ikke vil give anledning til gener for omkringboende. Hvis ejendommen desuden holdes ryddelig herunder fri for spild af foder og fri for oplag af affald, vurderer vi, at der ikke er forøget risiko for opformering af rotter. Der stilles vilkår til effektiv fluebekæmpelse.

Da det er krav om, at enhver som konstaterer forekomst af rotter skal anmelde det til kommunen, stiller vi ikke specifikt vilkår til bekæmpelsen. Vi stiller dog vilkår til, at ejendommen skal holdes ryddelig, for at begrænse tilhold af skadedyr, herunder rotter. Desuden har vi også stillet vilkår om, at foderspild skal fjernes dagligt, hvilket vi vurderer også har betydning for tilhold af skadedyr.

For at undgå tilhold af skadedyr bliver der stillet vilkår om at,

- Eventuelt spild af foder skal fjernes dagligt.
- Ejendommen skal foretage en effektiv fluebekæmpelse, der som et minimum er i overensstemmelse med de seneste retningslinjer fra Institut for Agroøkologi, Aarhus Universitet.
- Hele ejendommen og dens omgivelser skal holdes i en renlig og ryddelig stand og opbevaring af foder skal ske på en sådan måde, at der ikke opstår risiko for tilhold af skadedyr (rotter m.v.).

Støv

Ansøger oplyser, at støv hovedsageligt kan opstå ved håndtering af korn, andet foder og halm samt ved transporter til og fra husdyrbruget og intern kørsel på ejendommen. Derudover kan der afgives støv med ventilationen.

Korn til foder snegles/transporteres med elevator i lukket system direkte ind i siloerne. Foder blandes på ejendommen i lukket foderlade og ledes ud i staldene gennem lukkede rørsystemer.

Der forekommer støv i staldene ved almindelig drift. Støvet i staldene reduceres ved regelmæssig overbrusning i staldanlægget som binder støvet. En mindre del vil blive ventileret ud. Efter hvert hold grise vil anlægget inklusive ventilationen blive rengjort ved vask. Der vil således ikke ske en ophobning af støv i staldanlægget.

Transporter på jord- eller grusveje kan give anledning til lokale støvgener i tørre perioder.

Nærmeste nabo ift. indfaldsvejen til anlægget ligger ca. 285 m vest for indkørslen til husdyrbruget. Det forventes ikke, at der sker en forøgelse af risikoen for støvgener i forbindelse med det ansøgte.

Kommunens vurdering

Kommunen vurderer, at de største kilder til støv ved den daglige drift er kørsel til og fra ejendommen. Interne transporter på grusveje og -pladser kan medføre støvgener.

Vi vurderer dog, at risikoen for støvgener ved nabobeboelser er meget begrænset på baggrund af afstanden til naboer. Skulle der mod forventning opstå støvgener hos omkringboende som følge af drift af husdyrbruget, skal ansøger sørge for at nedbringe generne.

For at sikre omkringboende mod væsentlige støvgener, stilles der vilkår for så vidt angår støvpåvirkning udenfor ejendommen.

- Driften af ejendommen må ikke medføre væsentlige støvgener uden for ejendommens eget areal.

Spildevand

Tagvand fra det eksisterende staldanlæg nedsives diffust.

Spildevand fra vask af stalde opsamles i ejendommens gyllesystem og er indregnet i normtallene for gylleproduktion.

Kommunens vurdering

Næstved Kommune vurderer, at vaskevand fra stalde bortledes miljømæssigt forsvarligt og i henhold til husdyrgødningsbekendtgørelsen, når det bliver ledt til gyllebeholderne. Der er ikke krav om at tage skal have tagrender, men der må ikke etableres eller være dræn inden for 15 meter fra staldene.

Forhold vedrørende afledning af husspildevand samt afledning af øvrig tagvand fra driftsbygninger er ikke omfattet af denne miljøtilladelse. Ansøger er selv ansvarlig for at udledningen er lovlig.

Vand og energi

Vand

Ejendommen forsynes med vand fra Hyllinge vandværk. Der forbruges vand til drikkevand til dyrene samt overbrusning af dyr og rengøring af stalde, foder- og ventilationsanlæg. Derudover til beboelse og vand til marksprøjte.

Forbruget af vand i en slagtegrisestald til hhv. drikkevand, spild og rengøring udgør 0,559 m³ pr. slagtegris svarende til ca. 3,2 m³ vand/m² produktionsareal. Med 420 m² produktionsareal kan vandbehovet opgøres til 1.344 m³ vand. Vandforbrug til smågrise er 3 m³ vand/m² produktionsareal. Med 518 m² produktionsareal kan vandbehovet opgøres til 1.554 m³ vand.

Det aktuelle forbrug af vand inklusive forbruget i beboelsen og markdrift er opgjort til 3.058 m³.

Husdyrbrugets vandforbrug søges begrænset via nedenstående tiltag:

- Iblødsætning forud for vask
- Dagligt eftersyn af rørføringer til vandvand.
- Integration af drikkeventiler over/i fodertrug.

Energi

Stuehuset opvarmes med halmfyr. Varme fra halmfyr anvendes også til gulvvarme i stalde.

I staldene anvendes der el til ventilation, foderkværn, foderblanding, korntørring samt belysning. Derudover anvendes der el til pumpning af gylle.

Energiforbruget forventes at falde en del i forbindelse med det ansøgte.

Energiforbruget i den nuværende drift opgøres i forbindelse med årsregnskabet. Produktionsnedgangen forventes at give et mindre energiforbrug.

Kommunens vurdering

Ansøger oplyser, at energiforbruget forventes at blive reduceret i forhold til nudriften. Vi vurderer, at det er realistisk, at der sker en reduktion i energiforbruget på ejendommen. Det anslåede vandforbrug vurderes acceptabelt i forhold til husdyrbrugets størrelse og er i samme størrelse som det blev anslået i ansøgningen til ejendommens eksisterende miljøgodkendelse.

Det er BAT løbende at reducere vandspild og vedligeholde rørføringer. Det er også BAT at holde øje med vandforbruget. Vi stiller vilkår til registrering af vandforbrug, så forbruget kan blive overvåget og løbende effektiviseres og brud på rørføringer kan blive opdaget.

Vi vurderer, at det ikke er proportionelt at stille krav om vandalarm på grund af husdyrbrugets størrelse. I forbindelse med ansøgning om miljøgodkendelsen i 2017 blev det oplyst, at vandforbruget på ejendommen var let at aflæse og måleren sad et sted, hvor der er daglig færdsel.

I 2017 blev det desuden oplyst, at ventilationsanlægget var tilkoblet en styreenhed, hvilket minimerer energiforbruget og tilgodeser grisenes behov. Desuden blev det oplyst, at der var alarm på ventilationssystemet i tilfælde af driftsstop. Anlægget var installeret med strømbesparende motorer, der ligeledes reducerer energiforbruget.

Jævnlig rengøring og vedligehold af ventilationsanlægget vil medvirke til optimering af anlægget, og der stilles vilkår hertil.

Derudover blev det oplyst, at energiforbruget blev reduceret gennem anvendelse af lavenergipærer.

Hvis vilkårene fra ejendommens eksisterende miljøgodkendelse videreføres i denne tilladelse, vurderer vi, at ejendommen ud fra ovenstående beskrivelse opfylder kravet til BAT mht. vand og energiforbruget.

Vilkår

For at optimere og kunne vurdere ejendommens ressourceforbrug fremover, bliver der stillet vilkår om, at

- Bedriftens elforbrug samt vandforbrug skal aflæses og registreres i en driftsjournal. Driftsjournalen skal opbevares i fem år og skal fremvises på tilsynsmyndighedens forlangende.
- Stiger husdyrbrugets el- og/eller vandforbrug utilsigtet, skal der i forbindelse med tilsyn fremlægges virkemidler til nedbringelse af forbruget. Processen med at finde og efterfølgende implementere disse virkemidler finansieres af husdyrbruget.
- Ventilatorer på samtlige afkast skal være energieffektive.
- Ventilationsanlægget skal rengøres efter hvert hold grise.
- Ventilationsanlægget skal efterses mindst én gang årligt og vedligeholdes i henhold til producentens anvisninger. Defekte ventilatorer skal udskiftes inden 7 dage.
- Der skal anvendes lavenergibelysning, hvor det giver mening.

Affald og kemikalier

Ansøger har oplyst følgende:

Affald fra ejendommen består hovedsagelig af tomme sække (papir og plast, big-bag), papkasser fra leveringer af f.eks. reservedele, sprayflasker og medicin. Affaldsprodukter fra svineproduktionen er tomme sprayflasker fra mærkning samt veterinært affald (kanyler, tomme medicinflasker). Der er desuden tomme rengjorte kemikaliedunke fra planteproduktion.

Affaldet sorteres på ejendommen og bortskaffes ved aflevering på genbrugspladsen. Frem til aflevering opbevares affaldet i maskinladen.

Øvrigt ikke brændbart affald så som lysstofrør, sprayflasker, batterier etc. sorteres og opbevares også i maskinhus til det afleveres på genbrugsplads.

Gammelt jern afsættes til genbrug.

Håndtering af affald følger retningslinjerne i kommunens affaldsregulativ. Sorteringen af affald sikrer, at der sker en høj grad af genanvendelse.

Døde dyr

Døde dyr opbevares overdækket på fast plads.

Døde dyr afhentes af DAKA og normalvis indenfor 24 timer efter anmeldelsen, hvis ikke det er op til en weekend eller helligdag. Afhentningstidspunktet vil normalvis være inden for en normal arbejdsdag. Der afhentes normalt 2 gange om ugen.

Olietank

Der er en dieseltank på ejendommen på 2.500 l fra 2009. Denne står i maskinhuset på fast gulv.

Spildolie

Spildolie opbevares ligeledes i maskinhus i tromler i spildbakker på fast bund.

Kemikalieaffald

Husdyrbrugets forbrug af kemikalier består af rengøringsmidler til vask af staldanlægget. Der anvendes desuden planteværn til markbruget. Planteværnsmidler til denne drift opbevares i aflåst rum uden afløb i maskinhuset. Midlerne opbevares i kemirum uden afløb.

Medicin til anvendelse i produktionen opbevares i medicinskab i stalden. Her opbevares også veterinært affald frem til aflevering.

Det er sjældent, at der er restprodukter. Det tilstræbes at disponere midlerne så restprodukter undgås. Eventuelle rester afleveres på genbrugsplads.

Kommunens vurdering

Vi vurderer, at der er generelle regler, som sikrer forsvarlig opbevaring af døde produktionsdyr, samt opbevaringsfaciliteter og registrering i forbindelse med håndtering og opbevaring af døde produktionsdyr, som ansøger har oplyst, sker efter de gældende regler. Fødevarestyrelsen er myndighed i den omtalte bekendtgørelse om opbevaring af døde produktionsdyr, og de kan ved tilsyn sikre, at husdyrbruget følger de fastsatte regler i bekendtgørelsen om opbevaring m.m. af døde produktionsdyr. Døde dyr opbevares i bevoksning ved maskinhuset.

Kommunen vurderer at opbevaring af døde dyr skal ske miljømæssigt forsvarligt. Opbevaringspladsen til døde dyr skal placeres så den ikke synlig fra vejen og ikke synlig for omkringboende. Vi stiller vilkår til placeringen af opbevaringspladsen.

Virksomheder, herunder landbrug skal bortskaffe affald og kemikalier i de fraktioner, som står nævnt i det til enhver tid gældende Regulativ for Erhvervsaffald i Næstved Kommune. Affald skal desuden håndteres efter reglerne i affaldsbekendtgørelsen. Vi vurderer, at ansøger har gjort tilstrækkelig rede for, hvordan affald opbevares indtil afhentning eller bortskaffelse. Det vil være et tilsynsanlæggende at sikre, at bortskaffelse sker efter de gældende regler, herunder ved eventuel dokumentation. Vi vurderer dog, at der skal stilles vilkår til, at affald jævnlige skal bortskaffes, så der ikke opstår affaldsoplæg på ejendommen.

Tankning af diesel skal ske fra en plads med fast og tæt bund eller på et underlag, hvorfra der er afløb til olie/benzinudskillere. Derved kan evt. spild opsamles, og der forekommer ikke risiko for forurening af jord, overfladevand eller undergrund. Tanken skal opstilles, hvor der ikke er risiko for, at spild bliver ledt til dræn, og placeres hvor der ikke er risiko for, at den bliver påkørt. Ansøger har oplyst at dieseltankene står i maskinhuset på fast bund.

Vi vurderer, at spildolie skal opbevares på en spildbakke eller med opkant, som kan tilbageholde indholdet af den største beholder ved eventuel lækage. Ansøger oplyser, at spildolie opbevares i maskinhuset i tromler i spildbakker på fast bund.

For at opretholde den nuværende praksis og for at forebygge forurening af jord og grundvand, samt for korrekt opbevaring af olie/diesel og kemikalier, samt bortskaffelse af affald fra ejendommen der stillet vilkår om at:

- Opbevaringspladsen til døde grise skal placeres ved maskinhuset eller et andet sted i nærheden af staldanlægget.
- Tanke til opbevaring af dieselolie skal være placeret på fast og tæt bund, og med god afstand til afløb til dræn.
- Tankning af diesel skal ske fra en plads med fast og tæt bund eller på et underlag hvorfra der er afløb til olie/benzinudskiller.
- Beholdere med spildolie skal opstilles på en tæt opsamlingsbakke egnet til formålet, og som kan indeholde volumen af den største beholder eller i tilsvarende rum med opkant og uden afløb.
- Pesticider og øvrige kemikalier skal opbevares miljømæssigt forsvarligt, dvs. på et fast og tæt underlag, uden afløb i nærheden, og således at indholdet af den største beholder kan tilbageholdes og opsamles.
- Affald skal jævnligt bortskaffes fra ejendommen, og farligt affald skal opbevares miljømæssigt forsvarligt.

Egenkontrol og management

Beredskabsplan

Kommunens vurdering

Ansøger har redegjort for den generelle drift og gødningshåndtering på ejendommen i ansøgningsmaterialet. Husdyrbruget har i sin eksisterende miljøgodkendelse vilkår om en beredskabsplan. Næstved Kommune vurderer, at der er behov for at videre disse vilkår, så ejendommen har en beredskabsplan med tilhørende kort over ejendommen, hvor afløb, hovedafbryder, materiel og vandforsyning er angivet. Det skyldes at ejendommen er relativt stor og der ved uheld eller driftsforstyrrelser med en beredskabsplan hurtigt kan foretages de nødvendige foranstaltninger for at begrænse eventuelle miljømæssige skader og ulykker. Kortet og planen skal ophænges, så den nemt kan findes.

Driftsforstyrrelser, der forårsager forurening af omgivelserne vurderes at være begrænset gennem virksomhedens interne procedurer herunder forhold som opsyn ved håndtering af husdyrgødning, beholderkontrol vurderes at medvirke til at minimere risikoen for uheld på husdyrbruget.

Ved eventuelt uheld der kan have miljømæssige konsekvenser, skal der ringes til tlf. 114.

Vilkår

For at minimere risikoen for uheld og begrænse miljømæssige konsekvenser heraf, bliver der stillet vilkår om at:

- Ejendommen skal udarbejde en beredskabsplan i forbindelse med at miljøtilladelsen tages i brug. Beredskabsplanen skal ajourføres efter behov, dog mindst én gang årligt. Eventuelle medarbejdere skal være bekendt med planen og den skal opsættes et centralt sted på ejendommen. Planen skal være nemt tilgængelig.
- Beredskabsplanen skal som et minimum indeholde 1) oplysninger om procedurer, der beskriver relevante tiltag med henblik på at stoppe et uheld og begrænse udbredelsen, 2) oplysninger om hvilke personer og myndigheder, der skal alarmeres og hvordan, 3) kortbilag over bedriften med angivelse af miljøfarlige stoffer, hovedafbryder til vand og el, brandslukker, afløbs- og drænsystemer, vandløb m.m., 4) en opgørelse over materiel og placeringen heraf, der kan anvendes i forbindelse med afhjælpning, inddæmning og opsamling af spild, lækage, udslip, brand, der kan medføre konsekvenser for det eksterne miljø.

Egenkontrol

Kommunens vurdering

Det er ikke et generelt krav, at ansøger skal oplyse om egenkontrol. Vi vurderer dog, at vilkårene i denne miljøtilladelse skal kunne dokumenteres og dokumentationen kan fremvises i forbindelse med tilsyn. Derudover vil der være generelle krav om logbog over flydelag, modtaget gødning og afsat gødning m.m.

Da der er tale om en tilladelse til et produktionsareal, så vil det være dyrevelfærdsreglerne som afgør produktionens egentlige omfang og ikke et antal producerede smågrise og slagtesvin. Kommunen vil dog i forbindelse med tilsyn for eksempel have brug for at sammenholde produktionsniveauet med det tilladte produktionsareal, som dokumentation for, at der kun produceres svin i de stalde og på de gulvtyper, som der er ansøgt og givet tilladelse til. Dette vil være en del af dokumentationen for overholdelse af vilkår 1 om produktionen.

Bedriften skal til enhver tid over for Næstved Kommune kunne fremlægge dokumentation og optegnelser, der dokumenterer, at ansøgningens forudsætninger og tilladelsens vilkår overholdes. Vi stiller vilkår hertil.

Vilkår

For at husdyrproduktionen kan dokumentere at miljøtilladelsens vilkår er overholdt, bliver der stillet vilkår om at:

- Følgende materiale skal som et minimum til enhver tid kunne forevises tilsynsmyndigheden:
 - Dokumentation for produktionsniveau: f.eks. udtræk fra CHR, produktionsrapporter, svineflytninger eller lignende dokumentation. Dokumentationen skal opbevares i minimum 3 år.
 - Regnskabsbilag fra destruktionsanlæg for døde dyr.
 - Kvitteringer for aflevering af affald minimum 3 år tilbage.
 - Årlig registrering af el-, diesel-, fyringsolie og vandforbrug.
 - Registrering af rengøring af ventilationsanlægget efter hvert hold smågrise og slagtesvin.

- Registrering af det årlige eftersyn af ventilationsanlægget.
- Gyllebeholderne skal minimum efterses en gang årligt for brud, revner og kabelskader. Der skal føres logbog over egenkontrollen.
- Dokumentation for bortskaffelse af miljøfarligt affald minimum 3 år tilbage.
- Dokumentation for flue- og rottebekæmpelse minimum 3 år tilbage.
- Ajourført lagerregnskab for husdyrgødning.
- Årligt opdateret beredskabsplan

Egenkontrol for fast overdækning af gyllebeholder med telt

- Der skal føres en logbog for gyllebeholderen, hvori eventuelle skader på teltoverdækningen noteres med angivelse af dato for skaden samt dato for reparation. Logbogen skal opbevares på husdyrbruget i mindst fem år og forevises på tilsynsmyndighedens forlangende.

Kommunens samlede vurdering

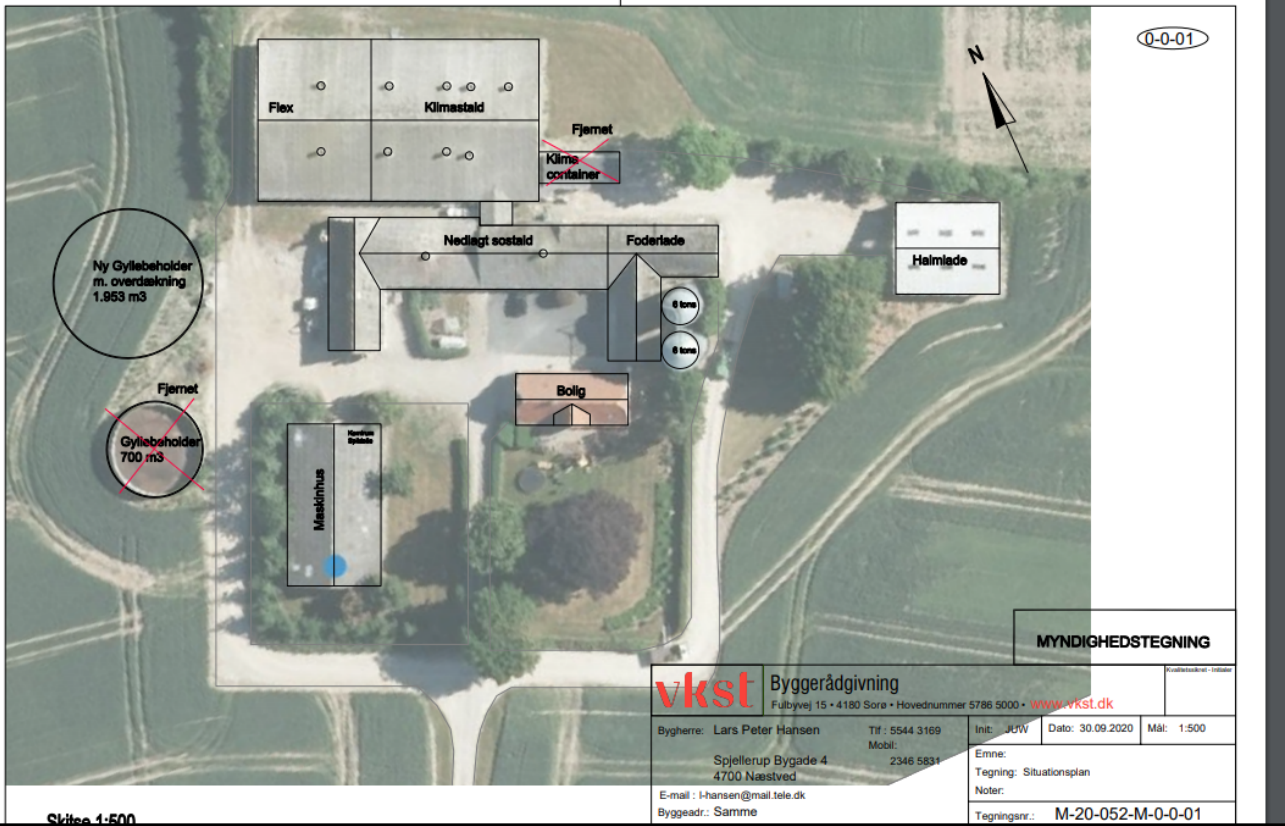
Det er Næstved Kommunes vurdering, at husdyrbruget ved overholdelse af de stillede vilkår kan ændres og drives som beskrevet uden at være til væsentlig gene for miljøet. Miljøet skal i denne sammenhæng forstås som omgivelserne i bred forstand, herunder befolkning, flora og fauna, vandmiljø, landskab og kulturhistorie.

Vi vurderer, at der skal stilles vilkår om ophør af bedriften, så ejendommens produktions-, gødnings- og foderopbevaringsanlæg bliver rengjort, samt miljøfarlige stoffer og affald bliver bortskaffet, så der ikke er risiko for forureninger af jord, undergrund og overfladevand.

Vilkår ved ophør af husdyrbruget:

- Ved ophør af driften skal produktionsanlæg, husdyrgødnings- og foderopbevaringsanlæg tømmes og rengøres grundigt. Gødningsopbevaringsanlæg skal tømmes indenfor næste planperiode. Stoffer der kan forurene jord, undergrund og overfladevand, samt affald skal bortskaffes efter gældende regler.

Bilag



Situationsplan

Opmåling af stalde Spjellerup Bygade 4, 4700 Næstved

farestald		2,6 x			
		1,55	x	18	72,4
		2,6 x 1,575		10	40,95
				113,35	113
enkelt		1,8 x 0,685	13 x 4	64,1	
		1,8 x 0,685	12	14,8	
		1,8 x			
		0,65	9	10,53	
				89,43	89
svægestier		2,4 x 1,9	2	4,56	5
polte øst	f. sp.	1,73 x 2,35	4	16,26	26
polte, vest	stier	2,5 x 3,7	6	55,5	56
løbestald vest		1,8 x			
		0,65	23	26,9	27
smågrise i gl.		2,45 x			
		3,7	4	36,26	
		1,7 x 3,7		6,29	
				42,55	43
drægtighedsstald		20 x 21		420	420
klimastald		21,6 x 6	4	518,4	518
container		2 x 12		24	24



Opmåling af stalde Spjellerup Bygade 4, 4700 Næstved

Gl. Drægtighedsstald = flexgruppe

Klimastalde

