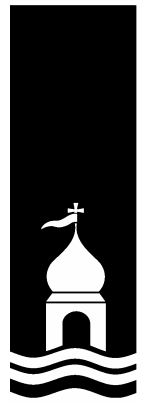


**Lemvig Kommune  
Natur og Miljøafdelingen  
Rådhusgade 2  
7620 Lemvig**



§12-miljøgodkendelse af

**Svendsgård  
Svendsgårdvej 7,  
Fabjerg,  
7620 Lemvig**

<b>1. RESUMÉ</b> .....	<b>3</b>
<b>2. MILJØGODKENDELSE</b> .....	<b>6</b>
2.1 DATABLAD .....	6
2.2 GODKENDELSE .....	7
<b>3. VILKÅR FOR GODKENDELSEN</b> .....	<b>8</b>
3.1 GENERELT .....	8
3.2 PRODUKTION .....	8
3.3 AREALANVENDELSE .....	11
3.4 KONTROLVILKÅR OG EGENKONTROL .....	12
3.5 ANDRE VILKÅR .....	13
<b>4. RETSBESKYTTELSE OG IKRAFTTRÆDELSE</b> .....	<b>13</b>
4.1 RETSBESKYTTELSE .....	13
4.2 IKRAFTTRÆDELSE .....	14
<b>5. KLAGEVEJLEDNING</b> .....	<b>14</b>
5.1 KLAGERET .....	14
<b>6. OFFENTLIGGØRELSE</b> .....	<b>15</b>
<b>7. MILJØTEKNISK REDEGØRELSE OG VURDERINGER</b> .....	<b>17</b>
7.1 BELIGGENHED OG PLANMÆSSIGE FORHOLD .....	17
7.2 PRODUKTION .....	18
7.3 INDRETNING.....	18
7.4 DRIFT .....	19
7.5 GØDNINGSPRODUKTION OG HÅNDTERING .....	24
<b>8. FORURENING OG GENER FRA HUSDYRBRUGETS ANLÆG</b> .....	<b>25</b>
8.1 AMMONIAK.....	25
8.2 LUGT.....	26
8.3 TRANSPORT .....	28
8.4 LYS .....	28
8.5 STØJ.....	29
8.6 STØV .....	29
8.7 SKADEDYR .....	29
<b>9. HUSDYRBRUGETS UDBRINGNINGSAREALER</b> .....	<b>30</b>
9.1 DRIFT AF HUSDYRBRUGETS AREALER.....	30
9.2 FORURENING OG GENER FRA HUSDYRBRUGETS AREALER.....	36
9.3 NATURA 2000 OG HABITATDIREKTIVETS BILAG IV ARTER .....	44
<b>10. BEDSTE TILGÆNDELIGE TEKNIK</b> .....	<b>48</b>
<b>11. AFFALD OG KEMIKALIER</b> .....	<b>49</b>
<b>12. FORSLAG TIL EGENKONTROL</b> .....	<b>50</b>
<b>13. VARETAGELSE AF HENSYN TIL LANDSKAB</b> .....	<b>50</b>
<b>14. OPHØR AF HUSDYRBRUGET</b> .....	<b>50</b>
<b>15. ALTERNATIVE MULIGHEDER</b> .....	<b>50</b>
<b>16. LITTERATUR</b> .....	<b>51</b>
<b>BILAG 1. BEREDSKABSPLAN</b> .....	<b>52</b>

## 1. Resumé

Bent Bjørndahl Graversen driver landbrug med et dyrehold på 247,3 DE på sin ejendom Svendsgårdvej 7. Produktionen blev i 2005 miljøgodkendt af Lemvig Kommune til den nuværende produktion. Bent Bjørndahl Graversen har søgt om tilladelse til at udvide sin svineproduktion på husdyrbruget, Svendsgårdvej 7, 7620 Lemvig. Produktionen ønskes udvidet fra de nuværende 247,3 dyreenheder (DE) til 324,8 DE. Efter udvidelsen vil der være en slagtesvineproduktion på 10.800 stk. slagtesvin 30-105 kg i eksisterende staldanlæg.

Denne ansøgning omfatter ud over slagtesvineproduktionen, drift af 244,77 ha ejede og forpagtede arealer. Der afsættes desuden gylle til ca. 40 ha aftaleareal på Lemvigvej 7. Ejer af dette areal har søgt særskilt godkendelse efter § 16 i Husdyrloven.

Svineproduktionen kommer til at ske i eksisterende stalde, det har vist sig, at der kan produceres flere slagtesvin i staldene end forudsat ved godkendelsen i 2005.

Der udarbejdes derfor en ny miljøgodkendelse for udvidelsen af dyreholdet på 77,5 DE, som erstatter den tidligere meddelte miljøgodkendelse.

Husdyrbrug med mere end 210 DE i slagtesvin eller mere end 2.000 stipladser til slagtesvin er omfattet af § 12 i Lov om miljøgodkendelser mv. af husdyrbrug, nr. 1572 af 20. december 2006. Det indebærer, at der er udarbejdet en miljøgodkendelse af produktion, staldanlæg og udspretningsarealer. Produktionen er vurderet i henhold til Lov om miljøgodkendelser mv. af husdyrbrug, nr. 1572 af 20. december 2006 (Husdyrloven).

I forbindelse med godkendelse af husdyrbruget har Lemvig Kommune vurderet produktionen i forhold til miljøpåvirkningen af omgivelserne. Resultaterne er de væsentligste miljøpåvirkninger kan ses herunder.

### **Transport**

Transporter til og fra anlægget forventes stort set uændrede i forhold til nudrift.

### **Ammoniak**

Husdyrlovens generelle krav om 20 % reduktion af NH<sub>3</sub> (reduktion af ammoniakemission fra udvidelser og stalde, der renoveres) opfyldes ved gyllekølingsanlæg i en del af produktionsanlægget og teltoverdækning af gyllebeholdere. Gyllekøling reducerer ammoniakfordampningen med 5,42 % i forhold til referencesystemet og teltoverdækning reducerer ammoniakfordampning fra gyllebeholdere med ca. 50 % i forhold til referencesystemet.

Husdyrbrugets produktionsanlæg er ikke beliggende i bufferzone til særlig beskyttet natur (omfattet af Husdyrlovens §7). Jf. Husdyrlovens definerede beskyttelsesniveau er der således ikke ammoniakfølsom natur i nærheden af husdyrbrugets produktionsanlæg.

### **Nitrat til overfladevand**

Husdyrbrugets arealer afvander til sårbare Natura 2000 områder. Alle husdyrbrugets udspretningsarealer ligger i nitratklasse III.

Det betyder, at der er beregnet en reduktionsprocent for dyreenheder på 50 % i [www.husdyrgodkendelse.dk](http://www.husdyrgodkendelse.dk), dvs. at husdyrtrykket er reduceret til maksimalt 0,7 DE/ha mod 1,4 DE/ha ved de generelle regler.

For at begrænse udvaskning af nitrat fra udspretningsarealerne skal der være 5,01 % ekstra efterafgrøder, set i relation til Plantedirektoratets lovmæssige krav.

Ved hjælp af beregningsprogrammet Farm-N er den beregnede udvaskning af kvælstof fra arealerne 58,50 kg N/ha ved 0,7 DE/ha. Den reelle udvaskning under ovenstående forudsætninger er beregnet til 58,50 kg N/ha ved 1,37 DE/ha, som godkendes.

### **Nitrat til grundvand**

Alle udspretningsarealerne ligger i nitratfølsomt grundvandsområde og område med særlige drikkevandsinteresser, se figur 8.

Dele af arealerne er beliggende i indvindingsoplandet til Fabjerg vandværk og Lemvig vandværk. Der er ikke udarbejdet indsatsplaner for vandværkernes opland, men indsatsplanlægningen for Fabjerg vandværk er under udarbejdelse.

De 5,01 % ekstra efterafgrøder ud over det lovpligtige krav på pt. 14 % begrænser forureningen af grundvandet med nitrat. På alle arealer er nitratudvaskningen til grundvandet uændret.

Det vurderes, at grundvandet er tilstrækkeligt beskyttet med den øgede andel af marker med efterafgrøder.

### **Fosfor**

Husdyrbruget har arealer, der afvander til fosforoverbelastet Natura 2000 område – Nissum Bredning og Nissum Fjord. Husdyrlovens beskyttelsesniveau for fosforbelastning af områderne overholdes.

Husdyrlovens fastlagte beskyttelsesniveau tillader et gennemsnitligt fosforoverskud på alle arealer på 1,5 kg fosfor pr ha pr år.

Fosforoverskuddet reduceres yderligere ved tilsætning af enzymet fytase til foderblandinger.

### **Nabopåvirkning – støj, støv og lugt**

Ifølge den beregnede geneafstand, vil lugten muligvis kunne være generende for beboere i beboelseshuse i landzone indenfor ca. 291 meter. Der ligger en ejendom indenfor denne genegrænse, men da den er noteret som landbrug, skal lugtgenerne ikke vurderes.

Geneafstanden til samlet bebyggelse er på 590 meter og der ligger 7 boliger på Fabjergvej 101-117 indenfor denne geneafstand, men udvidelsen af husdyrbruget medfører lidt færre lugtgener i forhold til nuværende og kan der- ved accepteres.

For at minimere lugtgenerne for beboere på Fabjergvej 101-117 er ventilationsanlægget etableret med stepstyring, og der vil blive installeret retningsplader på afkastene

Husdyrbruget overholder geneafstand til byzone og nabobeboelser.

### **Godkendelse**

Godkendelsen indeholder vilkår for husdyrbrugets drift, indretning og kontrol. Vilkårene er stillet på grundlag af oplysningerne i ansøgningen, beregninger samt gældende vejledninger og oplysninger, der er fremkommet under sagsbehandlingen.

Lemvig Kommune vurderer på grundlag af oplysningerne i ansøgningen, skema nr. 6975, version 3 og øvrige indkomne oplysninger i forbindelse med ansøgningen og miljøgodkendelsens vilkår, at svineproduktionen på Svendsgårdvej 7, Fabjerg kan drives på en miljømæssig forsvarlig måde og dermed godkendes.

## 2. Miljøgodkendelse

### 2.1 Datablad

Ansøger	<b>Bent Bjørndahl Graversen, Svendsgårdvej 7, 7620 Lemvig</b>
Virksomhedens navn	<b>Svendsgård</b>
E-post	<b><a href="mailto:bentgr@post10.tele.dk">bentgr@post10.tele.dk</a></b>
Telefonnummer	<b>97 89 30 81</b>
Husdyrbrugets navn	<b>Svendsgård</b>
Husdyrbrugets adresse	<b>Svendsgårdvej 7, 7620 Lemvig</b>
Matrikelnummer	<b>13a mfl., Dal Anneksgård, Fabjerg</b>
Virksomhedens art	<b>Svineproduktion</b>
Listebetegnelse	<b>I101a. Anlæg til husdyrproduktion over 250 DE</b>
Ejer	<b>Bent Bjørndahl Graversen</b>
CVR-nummer	<b>12-31-65-93</b>
CHR-nummer	<b>54712</b>
P-nummer	<b>1008486871</b>
Kontaktperson	<b>Bent Bjørndahl Graversen</b>
Tilsynsmyndighed	<b>Lemvig Kommune</b>

## 2.2 Godkendelse

Bent Bjørndahl Graversen driver landbrug med et dyrehold på 247,3 DE på sin ejendom Svendsgårdvej 7. Produktionen blev i 2005 miljøgodkendt af Lemvig Kommune til den nuværende produktion. Bent Bjørndahl Graversen har søgt om tilladelse til at udvide sin svineproduktion på husdyrbruget, Svendsgårdvej 7, 7620 Lemvig. Produktionen ønskes udvidet fra de nuværende 247,3 dyreenheder (DE) til 324,8 DE. Efter udvidelsen vil der være en slagtesvineproduktion på 10.800 stk. slagtesvin 30-105 kg i eksisterende staldanlæg.

Der udarbejdes derfor en ny miljøgodkendelse for udvidelsen af dyreholdet på 77,5 DE, som erstatter den tidligere meddelte miljøgodkendelse fra 2005.

Bent Bjørndahl Graversen ejer desuden ejendommen Vintersgård på Englundvej 24, hvor der produceres 11.840 stk. smågrise 7-30 kg. Anlægget her er ikke en del af denne godkendelse, da der ikke sker nogen ændring i dyreholdet eller bygninger, men udspretningsarealerne herfra drives under samme cvr. nr. og der godkendes derfor 244,77 ha udspretningsarealer.

Husdyrbrug med mere end 210 DE i slagtesvin eller mere end 2.000 stipladser til slagtesvin er omfattet af § 12 i Lov om miljøgodkendelser mv. af husdyrbrug, nr. 1572 af 20. december 2006. Det indebærer, at der er udarbejdet en miljøgodkendelse af produktion, staldanlæg og udspretningsarealer. Produktionen er vurderet i henhold til Lov om miljøgodkendelser mv. af husdyrbrug, nr. 1572 af 20. december 2006 (Husdyrloven).

I forbindelse med godkendelse af husdyrbruget har Lemvig Kommune vurderet produktionen i forhold til miljøpåvirkningen af omgivelserne. Resultaterne er de væsentligste miljøpåvirkninger kan ses herunder.

Godkendelsen indeholder desuden en miljøteknisk beskrivelse af landbruget.

Godkendelsen indeholder vilkår for virksomhedens drift, indretning og kontrol. Vilkårene er stillet på baggrund af de oplysninger, der er givet i forbindelse med ansøgningen, samt gældende vejledninger og oplysninger, der er fremkommet under sagsbehandlingen.

Godkendelsen gælder kun for det ansøgte. Der må herefter ikke ske udvidelse eller ændring i dyreholdet, herunder stalde, gødningsopbevaringsanlæg, udspretningsareal og lignende, før ændringen er anmeldt og godkendt af Lemvig Kommune.

Bedriften skal til enhver tid leve op til gældende regler i love og bekendtgørelser – også selv om disse regler eventuelt bliver skærpede i forhold til denne godkendelse.

Lemvig Kommune godkender hermed udvidelsen af svineproduktionen på 77,5 DE og har udarbejdet en §12-miljøgodkendelse for hele produktionen. Miljøgodkendelsen er givet på vilkår, der har til hensigt at beskytte det omgivende miljø.

Lemvig Kommune finder, at svineproduktionen på Svendsgårdvej 7, Fabjerg, kan drives på en miljømæssig forsvarlig måde.

### 3. Vilkår for godkendelsen

Miljøgodkendelsen meddeles på følgende vilkår

#### 3.1 Generelt

1. Landbrugsejendommen skal drives i overensstemmelse med de oplysninger, der ligger til grund for denne miljøgodkendelse.
2. Godkendelsen bortfalder, hvis godkendelsen ikke er udnyttet senest 2 år efter denne er meddelt.
3. Virksomheden må ikke udvides eller ændres bygnings- eller driftsmæssigt på en måde, der indebærer forøget forurening, før udvidelsen eller ændringen er godkendt af miljømyndigheden i henhold til gældende lovgivning.

#### 3.2 Produktion

##### 4. Produktionens omfang

Godkendelsen omfatter en årlig svineproduktion, svarende til 324,77 DE, bestående af 10.800 stk. slagtesvin 30-105 kg. Produktionen må på intet tidspunkt overstige de begrænsninger, der følger af anden lovgivning.

##### 5. Døde dyr

Animalsk affald, herunder døde dyr skal bortskaffes til autoriseret destruktionsanstalt. Indtil afhentning skal de opbevares i container eller overdækkes således, at der ikke opstår uhygiejniske forhold.

##### 6. Fluer og skadedyr

Hvis tilsynsmyndigheden finder det nødvendigt, skal der iværksættes fluebekæmpelse i overensstemmelse med retningslinierne fra Statens Skadedyrslaboratorium og anden skadedyrsbekæmpelse i overensstemmelse med kommunens gældende regulativer.

##### 7. Affald

Der må ikke foretages afbrænding af affald på ejendommen. Erhvervsaffald skal bortskaffes i overensstemmelse med Lemvig Kommunes affaldsregulativ.

Brændbart affald skal opsamles i en container og bortskaffes via en indsamlingsordning for erhvervsvirksomheder.

Farligt affald, herunder spraydåser, olie- og kemikalieaffald skal opbevares i tromler eller anden egnet beholder, der er placeret indendørs, på tæt underlag, uden mulighed for tilledning til afløb ved uheld eller spild, og skal bortskaffes i henhold til Lemvig Kommunes affaldsregulativ.

Klinisk risikoaffald som kanyler, hætteglas etc. skal opbevares i en engangsplastspand, og skal bortskaffes igennem en indsamlingsordning for klinisk risikoaffald.



## 8. Olietanke

Der er tre stk. olietanke. Tank 1 fra 1994 på 2.500 l. til fyringsolie, tank 2 fra 1995 på 1.500 liter til dieselolie og tank 3 fra 1996 på 1.200 liter til fyringsolie.

Husdyrbrugets olietanke er omfattet af "Bekendtgørelse om indretning, etablering og drift af olietanke, rørsystemer og pipelines af 1. juli 2008".

Ved etablering af nye olietanke på ejendommen, skal Lemvig Kommune informeres om dette 4 uger inden etablering.

## 9. Olie og kemikalier

Olieprodukter og kemikalier skal opbevares og håndteres på en måde, så der ikke opstår risiko for forurening. Påfyldning af dieselolie skal foregå i maskinhuset.

Kemikalier, der er klassificeret som giftige eller meget giftige, skal opbevares i aflåst giftrum. Alle bekæmpelsesmidler skal opbevares utilgængeligt for børn og må ikke opbevares sammen med nærings- og nydelsesmidler samt foderstoffer.

Påfyldning og udvendig rengøring af marksprøjte skal foregå i maskinhuset eller i marken.

## 10. Støj

Virksomhedens bidrag til støjbelastningen i omgivelserne må ikke overstige følgende værdier, målt ved nabobeboelser eller deres opholdsarealer se tabel herunder.

Dag	Periode	Referencetidsrum	Værdi
Mandag- fredag	kl. 07.00-18.00	8 timer	55 dB(A)
Lørdag	kl. 07.00-14.00	7 timer	55 dB(A)
Lørdag	kl. 14.00-18.00	4 timer	45 dB(A)
Søn- og helligdage	kl. 07.00-18.00	8 timer	45 dB(A)
Alle dage (aften)	kl. 18.00-22.00	1 time	45 dB(A)
Alle dage (nat)	kl. 22.00-07.00	½ time	40 dB(A)

For dag-, aften og natperioden skal grænseværdierne overholdes inden for det mest støjbelastede tidsrum på henholdsvis 8 timer (lørdag 7 og 4), 1 time og ½ time.

Maksimalværdier af støjniveauet må om natten ikke overstige ovennævnte kravværdier med mere end 15 dB(A).

## 11. Hygiejne

Hele ejendommen og dens omgivelser skal renholdes således, at lugtgener begrænses mest muligt, herunder skal staldventilatorer renholdes og justeres efter behov.

Opbevaring af foder skal ske på en sådan måde, at der ikke opstår risiko for tilhold af skadedyr (rotter m.v.)

## 12. Påfyldningsplads for gylle

Ved påfyldning af gylle skal der anvendes faste pumpesteder, som er indrettet med fast bund og afløb til gyllesystemet, således at alt spild ved påfyldning af gyllevogne opsamles. Afløbet skal være dimensioneret således, at også større spild kan opsamles. Etablering af påfyldningspladser skal kun ske ved ejede opbevaringsanlæg, der indgår i miljøgodkendelsen.

Et andet system, der yder tilsvarende sikkerhed mod spild af gylle kan anvendes, hvis ejeren dokumenterer, at systemet ikke kan give anledning til spild af gylle udenfor beholderen.

### **13. Spildevand**

Ejeren af husdyrbruget skal søge Lemvig Kommune og have opnået udledningstilladelse for spildevand/overfladevand senest 1 år efter §12-miljøgodkendelsen er meddelt.

Ved overfladeafløb må der ikke ske oplagring, anvendelse og transport af foder, dyr, gødning, olie og kemikalier, så der kan ske forurening af vandløb via dræn.

### **14. Gyllekøling**

Der skal anvendes gyllekølingsanlæg i stald 2 og 3 alt  $1.680 \text{ m}^2$ . For at opnå en reduktion i ammoniakemissionen på 5,42 %, skal der i gennemsnit over året køles med  $5,42 \text{ W/m}^2$ . Varmepumperne skal kunne levere en køleeffekt på mindst 9,1 kW, svarende til en varmepumpeeffekt på mindst 4,55 kW. Anlægget for gyllekøling skal være i drift 8.760 timer/år og være forsynet med en timetæller på varmepumpen. Gennemsnitligt skal varmepumpens faktiske drifttid være 3.650 timer pr. år. Den månedlige drifttid, hvor varmepumpen kører, skal indføres i en driftsjournal.

Dokumentationen skal dække en sammenhængende periode på 12 måneder. Dokumentationen skal indsendes senest 4 uger efter, at kravet om driftsjournal er meddelt husdyrbruget.

### **15. Teltoverdækning på gyllebeholdere**

Teltoverdækning på gyllebeholdere skal vedligeholdes, således de er tætte og forhindrer ammoniakfordampning i overensstemmelse med godkendelsens forudsætning.

### **16. Opbevaringskapacitet**

Husdyrbruget skal have mindst 9 måneders opbevaringskapacitet for flydende husdyrgødning.

### **17. Transport af gylle**

Transport af gylle over en vejafstand på mere end 10 km fra ejendommen skal foregå i lukkede tanke med lastbil.

### **18. Udspredding af husdyrgødning**

Udspredding af husdyrgødning skal ske i overensstemmelse med god landmandspraksis, således at lugtgener og ammoniakfordampning søges begrænset. Flydende husdyrgødning skal udbringes med slæbeslanger eller nedfældere. Udbringning af flydende husdyrgødning skal, om muligt, ske på hverdage i tidsrummet 08-16, og må ikke give anledning til unødige gener ved nabobeboelser.

#### **Buffertanke**

Ved anvendelse af buffertanke i marken skal tanken overholde afstandskrav i kapitel 2 i Lov om miljøgodkendelse m.v. af husdyrbrug, således at den ikke må placeres ved vandløb, vandførende vejgrøfter, søer mv..

#### **Nedfældning af gylle**

På mark nr. 6, 7 og 13 skal gyllen nedfældes på sort jord og på græs for at undgå unødig ammoniakbelastning af de beskyttede naturarealer.

### **19. Uheld og driftsforstyrrelser**

Virksomheden skal indrettes og drives så spild og andet ukontrolleret udslip af gylle og andre forurenende stoffer forhindres eller forebygges, og sådan at skadernes omfang begrænses, hvis der alligevel sker uheld.

### **20. Ved uheld**

Hvis der sker uheld med et væsentligt udslip, skal Lemvig Kommune straks kontaktes telefonisk. Er der behov for øjeblikkelig indsats, ringes 112. I øvrigt henvises til beredskabsplan jf. vilkår 34.

## **3.3 Arealanvendelse**

### **21. Harmoniregel**

Virksomheden skal til enhver tid råde over egnede udspretningsarealer, således at gældende harmoniregler er overholdt.

Forpagtningsaftaler eller andre aftaler om afsætning af gødning skal være skriftlige, og skal til enhver tid kunne dokumentere, at der disponeres over det fornødne areal til udspretning.

### **22. Nye harmoniarealer**

Såfremt der tilkøbes jord eller indgås nye forpagtnings- eller husdyrgødningsaftaler, skal Lemvig Kommune have lejlighed til at vurdere om driften af de nye arealer påvirker miljøet så væsentligt, at der skal stilles vilkår til anvendelsen af arealerne. Anmeldelse af udskiftning af bedriftens udspretningsarealer eller udskiftning af markarealer hos tredjemand til udspretning eller afsætning af gødning, skal senest fremsendes til kommunen før planårets begyndelse den 1. august.

### **23. Nitratfølsomme indvindingsområder**

Husdyrbruget skal kunne dokumentere at de anvendte sædskifter på bedriften har samme eller lavere udvaskningsindeks end de sædskifter, der ligger til grund for godkendelsen og samlet set ikke fører til øget udvaskning fra bedriftens arealer.

### **24. Nitratudvaskning - efterafgrøder**

Der skal etableres 5,01 % ekstra efterafgrøder ud over det lovpligtige krav. Der skal ved tilsyn foreligge dokumentation herfor for de seneste 5 år. Dokumentation kan bestå af kopier af indsendte gødningsregnskaber eller ansøgninger vedrørende enkeltbetalingsordningen.

### **25. Fosforoverskud**

Husdyrbrugets udspretningsareal må maksimalt tilføres 6.450 kg P/år, svarende til 26,4 kg P/ha/år eller et fosforoverskud på 367 kg P/år, svarende til 1,5 kg P/ha/år. Der må ikke tilføres arealerne fosfor med handelsgødning/uorganisk gødning eller anden organisk gødning med indhold af fosfor.

Beregning af fosforoverskuddet er foretaget på baggrund af følgende forudsætninger.

**P-kl. 0:** For arealer på drænede lerjorde med et fosfortal under 4,0 er der ingen krav. Fosforoverskuddet må dog ikke være større end harmonireglerne giver mulighed for på det pågældende husdyrbrug.

**P-kl. 1:** For arealer hvor fosfortallet er mellem 4,0-6,0 må fosforoverskuddet maksimalt øges med 4 kg P/ha/år i forhold til det valgte standardsædskifte. Fosforoverskuddet må dog ikke være større end harmonireglerne giver mulighed for på det pågældende husdyrbrug, og kravet til fosforoverskuddet vil altid være opfyldt hvis fosforoverskuddet ikke overstiger 4 kg P/ha/år i efter-situationen.

**P-kl. 2:** På lavbundsarealer inkl. drænedede og grøftede sandjorde må fosforoverskuddet ikke øges. Selvom fosforoverskuddet i før-situationen er negativt er der dog kun krav om fosforbalance i efter-situationen.

**P-kl. 3:** For arealer, hvor fosfortallet er over 6,0 skal der være fosforbalance på det pågældende udbringningsareal.

Der skal ved tilsyn foreligge dokumentation herfor fra de sidste 5 år f.eks. i form af kopier af de indsendte gødningsregnskaber eller ansøgninger vedrørende enkeltbetalingsordningen. Fosforoverskuddet beregnes ud fra referencæsædskiftet og den deraf beregnede normoptagelse af fosfor og tilførslen af fosfor fra husdyrgødning og anden organisk gødning.

## **26. Fytase**

Der skal tilsættes fytase til samtlige svinefoderblandinger på husdyrbruget. Til dokumentation for, at der anvendes fytase, skal der, når tilsynsmyndigheden kræver det, indsendes kopier af foder- og mineralrecepter samt dokumenterede oplysninger om indkøbte og anvendte mængder. Dokumentationen skal indsendes senest 4 uger efter, at kravet er meddelt virksomheden.

## **27. Fosforanalyser**

Der skal foretages fosforanalyser af udspretningsarealerne 4 og 8 år efter meddelt miljøgodkendelse af bedriften. Fosforanalyser skal foretages og dokumenteres efter en almen anerkendt metode.

## **3.4 Kontrolvilkår og egenkontrol**

### **28. Udbringning af husdyrgødning**

Der skal til enhver tid overfor tilsynsmyndigheden, kunne fremlægges sædskifte og gødningsplaner, som kan dokumentere, at gødningen udbringes miljømæssigt forsvarligt og i overensstemmelse med de oplysninger, der ligger til grund for denne godkendelse.

### **29. Produktionsomfang**

Til dokumentation for, at produktionen ligger indenfor godkendelsens rammer, skal der, hvis tilsynsmyndigheden kræver det, indsendes kopier af de relevante dele af afsluttede årsskatteregnskaber, driftsregnskab mv.. Kopierne skal indsendes senest 4 uger efter, at kravet er meddelt virksomheden.

### **30. Støj**

Hvis tilsynsmyndigheden skønner, at eventuelle klager vedr. støj fra virksomheden er velbegrundede, skal husdyrbruget igennem en akkrediteret virksomhed for egen regning eftervise, at de stillede støjkrav er overholdt. Støjmåling kan maksimalt kræves én gang pr. år, og skal foretages i overensstemmelse med miljøstyrelsens vejledning nr. 5, 1984, måling af ekstern støj fra virksomheder.

### **31. Lugtprøver**

Hvis tilsynsmyndigheden skønner, at eventuelle klager vedr. lugt fra virksomheden er velbegrundede, skal virksomheden for egen regning lade foretage en undersøgelse af forskellige lugtkilder og / eller behandling af afkastluften, således at lugten udenfor staldene formindskes.

## **3.5 Andre vilkår**

### **32. Ændringer**

Ændringer i ejerforhold (eller hvem der er ansvarlig for driften) skal meddeles tilsynsmyndigheden. Inden etablering, udvidelse eller ændring af anlæg omfattet af Lov om miljøgodkendelse mv. af husdyrbrug, skal der indgives en anmeldelse til kommunalbestyrelsen jf. bekendtgørelse om tilladelse og godkendelse m.v. af husdyrbrug.

### **33. Forhåndsansmeldelse**

Inden etablering, udvidelse eller ændring af anlæg omfattet af kap. 2-8 i Husdyrgødningsbekendtgørelsen, dvs. stalde, gødningslagre, afløb o.l., skal der indgives en anmeldelse til kommunalbestyrelsen jf. bekendtgørelsens § 31 og § 32.

### **34. BAT**

Ved nybyggeri og ændringer af staldindretning forpligter ejer sig til at anvende BAT (bedst anvendelige teknik).

Ved ny viden omkring begrænsning af udvaskning af fosfor fra landbrugsarealerne skal den bedst tilgængelige dyrkningspraksis eller teknik anvendes.

Ved ny viden omkring kvælstofudvaskning via overfladevand, skal den bedst tilgængelige dyrkningspraksis eller teknik anvendes.

Ved ny viden omkring kvælstofudvaskning fra rodzonen, skal den bedst tilgængelige dyrkningspraksis eller teknik anvendes.

### **35. Ophør af drift**

Ved ophør af driften, skal virksomheden foretage oprydning i et sådan omfang, at forureningsfare undgås. Herunder skal gylletanke, gyllekølingsanlæg og lignende tømmes. Lemvig Kommune skal kontaktes med henblik på at aftale, hvilke foranstaltninger, der skal til for at fjerne forurenende kilder, herunder bygninger, silo- eller tankanlæg.

## **4. Retsbeskyttelse og ikrafttrædelse**

### **4.1 Retsbeskyttelse**

Ifølge § 40 i husdyrloven må tilsynsmyndigheden ikke meddele påbud eller forbud efter § 39 før der er forløbet 8 år efter meddelelsen af en godkendelse.

Tilsynsmyndigheden skal dog tage godkendelsen op til revurdering og om nødvendigt meddele påbud eller forbud efter § 41, hvis

- 1) der er fremkommet nye oplysninger om forureningens skadelige virkning,

- 2) forureningen medfører miljømæssige skadevirkninger, der ikke kunne forudses ved godkendelsens meddelelse,
- 3) forureningen i øvrigt går ud over det, som blev lagt til grund ved godkendelsens meddelelse,
- 4) væsentlige ændringer i den bedste tilgængelige teknik skaber mulighed for en betydelig nedbringelse af emissionerne, uden at det medfører uforholdsmæssigt store omkostninger,
- 5) det af hensyn til driftssikkerheden i forbindelse med processen eller aktiviteten er påkrævet, at der anvendes andre teknikker, eller
- 6) der er fremkommet nye oplysninger om sikkerhedsmæssige forhold på virksomheder, der er omfattet af regler fastsat i medfør af § 7 om risikobetonede processer m.v.

### **IPPC**

Husdyrbruget er omfattet af IPPC-reglerne og nærværende godkendelse skal derfor revurderes efter 8 år. IPPC-direktivet er direktiv for integreret forebyggelse og bekæmpelse af forurening.

## **4.2 Ikrafttrædelse**

Vilkårene i denne godkendelse skal, hvis ikke andet er anført, være opfyldt fra den dato, hvor godkendelsen træder i kraft. Da der er tale om udvidelse af produktionen har ejendommen 2 år til at udnytte godkendelsen efter godkendelsens meddelelse.

Herefter gælder, at hvis den meddelte miljøgodkendelse ikke har været udnyttet, helt eller delvist, i tre på hinanden følgende år, så bortfalder den del af godkendelsen, der ikke har været udnyttet de seneste tre år, med mindre andet fremgår af miljøgodkendelsen. Det er ikke hensigten, at fravigelser, der skyldes naturlige produktionsudsving, brand og sygdom i besætningen betragtes som kontinuitetsbrud.

## **5. Klagevejledning**

### **5.1 Klageret**

Afgørelsen er truffet i medfør § 12 i Lov om miljøgodkendelse m.v. af husdyrbrug (Lov nr. 1572 af 20. december 2006).

Afgørelsen kan påklages til Miljøklagenævnet i henhold til §76 i Lov om miljøgodkendelse m.v. af husdyrbrug (Lov nr. 1572 af 20. december 2006);

- Ejeren af Svendsgårdvej 7
- Embedslægeinstitutionen
- Enhver, der har en individuel interesse i sagens udfald (herunder fx ejere af forpagtede arealer og aftalearealer)

En eventuel klage skal være skriftlig, stiles til Miljøklagenævnet og sendes til Lemvig Kommune.

Klagen skal være Lemvig Kommune i hænde senest 4 uger fra afgørelsens meddelelse. Umiddelbart efter klagefristens udløb videre sender kommunal-

bestyrelsen klagen til Miljøklagenævnet ledsaget af det materiale, der er indgået i miljøgodkendelsens behandling.

Hvis afgørelsen påklages får ansøger besked. Klage har ikke opsættende virkning.

Klagefristen udløber den 21. juli 2009.

## 6. Offentliggørelse

Miljøgodkendelsen offentliggøres ved annoncering i Lokalavisen i Lemvig den 23. juni 2009.

### Følgende har fået en kopi af godkendelsen:

- Bent Bjørndahl Graversen, Svendsgårdvej 7, 7620 Lemvig.  
E-post: [bentgr@post10.tele.dk](mailto:bentgr@post10.tele.dk)
- Ejere af forpagtede arealer  
Gerhardt Hummelshøj Mikkelsen, Svendsgårdvej 2, 7620 Lemvig  
Erik Bernt Jensen, Overbyvej 28, 7620 Lemvig  
Jens Suderbæk Thygesen, Fabjergkirkevej 44, 7620 Lemvig  
Søren Videbæk Jensen, Tingvej 7, 7620 Lemvig  
Davine Marie Villesen, Vintersgårdvej 16, 7620 Lemvig
- Ejere af aftalearealer  
Ole Raundahl, Lemvigvej 7, 7620 Lemvig
- Miljøcenter Ringkøbing, Holstebrovej 31, 6950 Ringkøbing.  
E-post: [Post@rin.mim.dk](mailto:Post@rin.mim.dk)
- Sundhedsstyrelsen, Embedslægeinstitutionen Midtjylland, Lyseng Allé 1, 8270 Højbjerg. E-post: [midt@sst.dk](mailto:midt@sst.dk)
- Lemvigegnens Landboforening, Industrivej 53, 7620 Lemvig. E-post: [lsn@lemvig-landbo.dk](mailto:lsn@lemvig-landbo.dk)
- Danmarks Naturfredningsforening Lemvig/Thyborøn-Harboøre, Jens J. Brogaard. E-post: [br@lemvig-gym.dk](mailto:br@lemvig-gym.dk)
- Friluftsrådet, Scandiagade 12, 2450 København SV.  
E-post [fr@friluftsradet.dk](mailto:fr@friluftsradet.dk)
- Dansk Ornitologisk Forening, Vesterbrogade 140, 1620 København V.  
E-post: [natur@dof.dk](mailto:natur@dof.dk)
- Dansk Ornitologisk Forening i Lemvig. E-post: [lemvig@dof.dk](mailto:lemvig@dof.dk)
- Det Økologiske Råd, Blegdamsvej 4B, 2200 København N. E-post: [info@ecocouncil.dk](mailto:info@ecocouncil.dk)
- Dansk Botanisk Forening, Jyllandskredsen, Att.: Bent Odgaard, Geologisk Institut, C F Møllers Allé, bygning 1120, 8000 Århus C.  
E-post: [bent.odgaard@geo.au.dk](mailto:bent.odgaard@geo.au.dk)

- Danmarks Fiskeriforening, Nordensvej 3, Taulov, 7000 Fredericia. E-post: [mail@dkfisk.dk](mailto:mail@dkfisk.dk)
- Ferskvandsfiskeriforeningen for Danmark, Vormstrupvej 2, 7540 Haderup. E-post: [nb@ferskvandsfiskeriforeningen.dk](mailto:nb@ferskvandsfiskeriforeningen.dk)
- Arbejderbevægelsens Erhvervsråd, Reventlowsgade 14, 1, 1651 København V. E-post: [ae@aeraadet.dk](mailto:ae@aeraadet.dk)
- Forbrugerrådet, Fiolstræde 17, 3, Postboks 2188, 1017 København K. E-post: [fbr@fbr.dk](mailto:fbr@fbr.dk)
- Danmarks Naturfredningsforening, Masnedøgade 20, 2100 København Ø. E-post: [dn@dn.dk](mailto:dn@dn.dk)
- Danmarks Sportsfiskerforbund, Jens K. Thygesen. E-post: [jkt@sportsfiskerforbundet.dk](mailto:jkt@sportsfiskerforbundet.dk)
- Danmarks Sportsfiskerforbunds miljøkoordinator Erik Schou Nielsen. E-post: [enie@aabc.dk](mailto:enie@aabc.dk)

Afgørelsen kan indbringes for domstolene indtil 6 måneder efter den dato, hvor afgørelsen bliver offentliggjort, jf. miljøbeskyttelseslovens § 101.

Miljøgodkendelsen er givet i henhold til Bekendtgørelse nr. 648 af 18. juni 2007 om tilladelse og godkendelse mv. af husdyrbrug. Endvidere henvises til Lov om miljøgodkendelse m.v. af husdyrbrug nr. 1572 af 20. december 2006 og litteraturliste bagerst.

På Lemvig Kommunes vegne den 22. juni 2009.

Inger Hejlesen  
miljømedarbejder



## 7. Miljøteknisk redegørelse og vurderinger

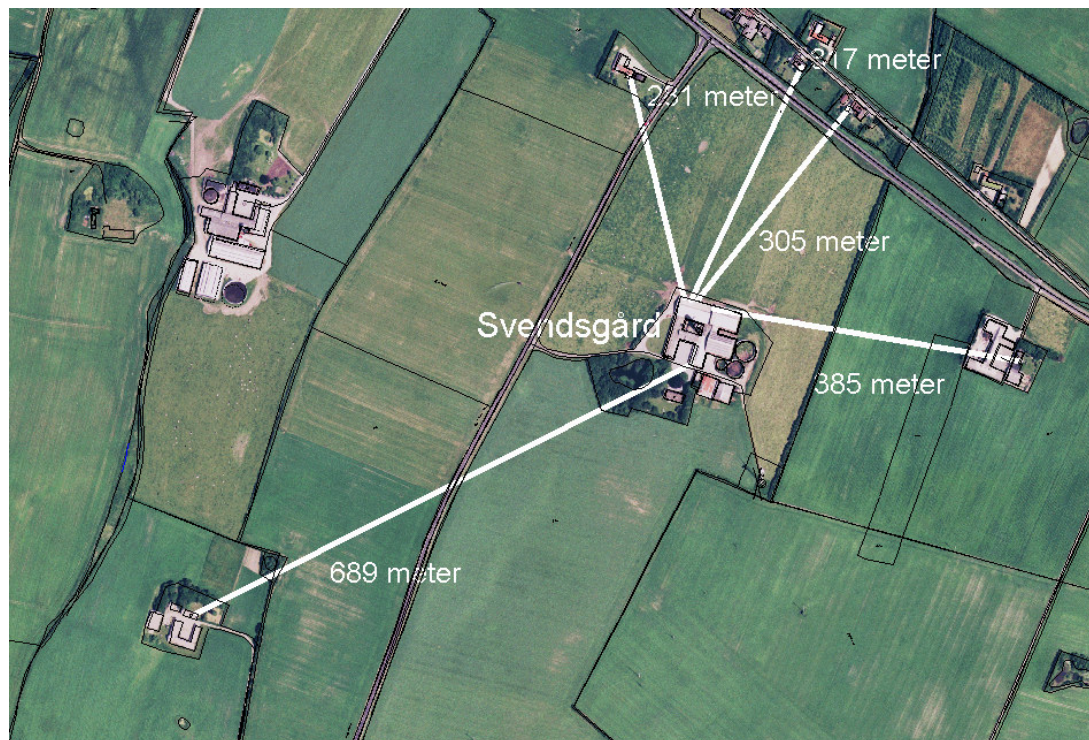
### 7.1 Beliggenhed og planmæssige forhold

#### Placering og lokalisering

Ejendommens placering i forhold til naboer fremgår af nedenstående figur 1. Fabjerg har status af landsbycenter.

**Tablet 1:** Afstanden fra stalde til nærmeste naboer er følgende:

Svendsgårdvej 2	ca. 281 meter
Svendsgårdvej 10	ca. 689 meter
Fabjergvej 109	ca. 317 meter
Fabjergvej 117	ca. 305 meter
Fabjergvej 128	ca. 385 meter
Fabjerg (landsbycenter)	ca. 850 meter
Lemvig (byzone)	ca. 2,2 km



**Figur 1:** Luftfoto over ejendommen og nærmeste naboer

Virksomheden er placeret i landzone i et landbrugsområde med god afstand til samlede bebyggelser. Nærmeste naboejendom er placeret ca. 281 meter fra husdyrproduktionen på Svendsgårdvej 7, se figur 1. Landsbycentret Fabjerg er beliggende ca. 850 meter mod øst.

## Husdyrlovens afstandskrav

Der etableres ikke nye bygninger i forbindelse med godkendelsen og der er derfor ikke behov for vurdering af om husdyrholdet overholder afstandskravene i §8 i Lov om miljøgodkendelse mv. af husdyrbrug.

## 7.2 Produktion

### Dyrehold

Ansøger har husdyrproduktion på 2 ejendomme, Engelundvej 24 med en årlig produktion på 11.840 stk. smågrise 7-30 kg, 67,7 DE og Svendsgårdvej 7 med en årlig svineproduktion, svarende til 324,77 DE, bestående af 10.800 stk. slagtesvin 30-105 kg.

Der er vilkår om dyreholdets sammensætning og omfang samt dokumentation.

## 7.3 Indretning

Produktionsændringerne kan foregå i eksisterende bygninger. Placeringen af de enkelte staldafsnit kan ses på nedenstående figur. Ejendommen har indtil 2005 været en ejendom med både malkekvæg og slagtesvin. Produktionen blev i 2005 omlagt til en ren slagtesvineproduktion og produktionen blev miljøgodkendt.



**Figur 2:** Oversigt, ejendommens bygninger.

Stald 1 er indrettet til slagtesvin med 600 stipladser, der er drænet gulv i 1/3 af gulvarealet og 2/3 spaltegulv.

Stald 2 og 3 har i alt 2100 stipladser og har ligeledes 1/3 drænet gulv og 2/3 spaltegulv.

### **Gyllekøling**

I stald 2 og 3 er der etableret gyllekøling med to varmepumper på henholdsvis 15 kW og 19 kW. Drifttiden afhænger af varmekonsumet og vurderes til 3650 timer på årsbasis.

Gyllekølingssystemet blev etableret i forbindelse med renovering af stalden i 2005. De eksisterende anlæg til gyllekøling har en tilladelse efter §19 i Miljøbeskyttelsesloven.

Anlægget er etableret i gyllekummer, der er ca. 60 cm dybe. Der står typisk 35-40 cm gylle i dem, for at få ordentlig træk i forbindelse med udpumpning (træk og slip). Varmen anvendes til radiatorvarme i stalden de første 3 uger efter, at smågrisene er ankommet. Desuden er der gulvvarme i sygeafdelingen og der anvendes varme til tørring af staldsektioner efter vask. Endelig varmes stuehuset op med staldvarme.

Hvis anlægget til gyllekølingen er i drift hele året, 8.760 timer om året, er der en gennemsnitlig reducerende effekt på ammoniakfordampningen på 5,42 %.

Anlægget er i drift hele året rundt, men varmepumperne har en aflæst faktisk driftstid på ca. 3.650 timer (jf. def. I BAT af 23.03.09) og en reduktion af ammoniakfordampningen i det tidsrum på 13 %. Omregnet svarer de 13 % effekt i 3.650 timer til en effekt på 5,42 %, når anlægget er i drift året rundt (8760 timer).

Til systemet er koblet to varmepumper med hhv. 15 kW og 19 kW køling. Udregninger er baseret på tal fra BAT byggebladet "Køling af gylle i svine-stalde" 2. Udgave 23.03.09

Forudsætninger:

- Ammoniakemissionen reduceres med ca. 10 %, for hver 10 W/m<sup>2</sup> køleeffekt.
- Køleeffekten er typisk ca. 2 gange varmepumpens effektforbrug
- I dette staldsystem regnes med en gylleoverflade på 0,8 m<sup>2</sup> per svin, hvilket svarer til at arealet af gyllekummerne er på ca. 1680 m<sup>2</sup>.

For at opnå en reduktion på 5,42 %, skal der i gennemsnit over anlæggets driftstid køles med 5,42 W/m<sup>2</sup>. Varmepumperne skal kunne levere en køleeffekt på ~ 9,1 kW (5,42 W/m<sup>2</sup> · 1680 m<sup>2</sup>), svarende til en varmepumpeeffekt på mindst 4,55 kW.

Da pumperne er overdimensioneret, skal de ikke køre konstant for at opnå den ønskede køleeffekt. Varmepumpens faktiske driftstid skal minimum være 1.172 timer pr. år (4,55 kW/34kW · 8.760/timer pr. år).

## **7.4 Drift**

### **Ventilation**

Der er stepstyret ventilation i staldene, se placering af afkastene på kort herunder. Stepstyring af ventilationen er energibesparende, idet antallet ventilatorer, der kører, svarer til det aktuelle ventilationsbehov. Desuden opnås en



højere afkasthøjde, idet de startede ventilatorer suger og blæser på fuld kraft. Der er etableret retningsplader i udsugningskorstenene, hvilket yderligere skulle medvirke til en øget afkasthøjde.



**Figur 3:** Placering af ventilationsafkast på de enkelte staldafsnit

### **Rengøring**

Efter tømning af en staldsektionen, bliver sektionen sat i blød i cirka et døgn. Herefter højtryksrensnes stalden i cirka 3 timer pr. sektion. Der bruges sæbe og desinfektionsmiddel indkøbt hos DLG. Staldene tørres vha. almindelig ventilation og opvarmes primært med genvundet varme fra gyllekøling inden indsætning af smågrise.

### **Beskrivelse af overbrusning**

Der anvendes rent vand ved vandværkstryk (lavtryk) igennem små dyser til overbrusning.

### **Foder og fodersystem**

Foder blandes på eget anlæg. I alle staldafsnit fodres med vådfoder, undtagen til de allermindste grise. Al korn er bedriftens egen avl. Der skal tilsættes fytase til al foderet og der er stillet vilkår for dette.

Medicin opbevares i forrummet til stalden.

### Foderopbevaringer

Foderlageret findes i bygning 5, 6 og 7. I lagerbygning 5 er der oplag af 12 tons korn. I lagerbygning 6 er der oplag af 30 tons tilskudsfoder i lagergrav. I de to kornsiloer er der i alt oplag af 60 tons korn.

### Forbrug af vand og energi

Det anslåede årlige forbrug af vand og energi fremgår af tabel 5. Staldene og stuehuset opvarmes stort set kun med varmegenindvinding.

**Tabel 5:** Virksomhedens årlige forbrug af olie, el og vand.

Produkt	Nudrift	Ansøgt
Dieselolie	32.372 liter	32.372 liter
Fyringsolie	0 liter	0 liter
El	241.348 kWh	312.600 kWh
Vand	5.103 m <sup>3</sup>	6.380 m <sup>3</sup>

### Energiforbrug

Ejendommens årlige elforbrug i nudrift (2007) er 241.348 kWh, heraf er 12.700 kWh til privatforbrug. Energiforbruget forventes at øges proportionalt med besætningsudvidelsen i ansøgt drift, idet staldkapaciteten fremover skal udnyttes bedre. Dette giver et forventet strømforbrug på 312.600 kWh i ansøgt drift. Strømmen anvendes primært til ventilation, foderfremstilling og gyllepumper.

Forbruget af dieselolie i nudrift (2007) er 32.372 L. Forbruget forventes ikke at stige i ansøgt drift, idet der ikke er kommet flere ha i ejendommens markdrift, og idet vandmængden i gylle reduceres med teltoverdækning af de to store gyllebeholdere.

### Energibesparende foranstaltninger

Der er etableret gyllekøling i de renoverede staldafsnit (bygning 2 og 3), hvilket vil give en energibesparelse til opvarmning. Med de opsatte beregninger køles der ikke mere, end at varmeudtrækningen udnyttes optimalt til opvarmning. Etablering af fast overdækning på to gyllebeholdere vil give en besparelse i dieselforbruget til udbringning af cirka 620 tons gylle eller 30 transporter.

Staldene og stuehuset opvarmes med varmegenindvinding og der bruges ikke anden form for energi til opvarmning.

### Olietanke

Der er tre olietanke på ejendommen. Tank 1 fra 1994 på 2.500 l. til dieselolie står i garagen, pumpeudtag sidder udvendigt mellem garage og maskinhus. Tank 2 fra 1995 på 1.500 liter til dieselolie står i maskinhuset, et tidligere afløb til dræn ved siden af tanken er sløjftet med beton, tanken anvendes til dieselolie til bilen. Tank 3 fra 1996 på 1.200 liter til fyringsolie opbevares i maskinhuset og bruges periodevis til tørring af korn. Smøreolie opbevares i tromler i maskinhuset.

Der anvendes ikke olie til opvarmning af stuehuset.

Lemvig Kommune vurderer, at de generelle regler for etablering og drift af olietanke er tilstrækkelige til at sikre mod forurening. Der er vilkår om anmeldelse til kommunen før etablering af nye tanke.

## **Vandforbrug**

Bedriftens totale årlige vandforbrug i nudrift (2007) er 7.018 m<sup>3</sup> og i 2008 på 4.727 m<sup>3</sup>, heraf er 170 m<sup>3</sup> til privatforbrug. Beregninger med normtal for vandforbrug til drikkevand og rengøring i staldene for besætningen i nudrift viser et forventet årligt forbrug på cirka 4.933 m<sup>3</sup> til drikkevand og 173 m<sup>3</sup> til rengøring = 5.106 m<sup>3</sup> i alt. Der anvendes i gennemsnit ca. 800 m<sup>3</sup> mere end normtal.

I ansøgt drift forventes vandforbruget til driften beregnet ud fra normtal at stige til cirka 6.156 m<sup>3</sup> til drikkevand og 216 m<sup>3</sup> til rengøring = 6.210 m<sup>3</sup> i alt foruden privatforbrug.

På ejendommen er der endvidere tilladelse til markvanding, der pt. ikke bliver anvendt. Vandforsyningen på ejendommen er offentligt vand fra Lemvig Vandværk.

## **Vandbesparende foranstaltninger**

Det er kun vandmængden til drikkevand, der vil øges væsentligt. Ved fuld udnyttelse af staldanlægget vil der anvendes mindre vaskevand pr. produceret enhed. Årsager til at vandforbruget er større end normberegningerne kan være, at normerne er gamle og ikke tager højde for overbrugning i stierne, iblødsætning og højtryksrensning af staldene samt vask af maskiner. På ejendommen er der fokus på vandforbruget og hvordan der kan spares i forbindelse med rengøring før holdskift.

## **Spildevand og overfladevand**

Vaskevand fra bedriften beregnet ud fra normtal er cirka 216 m<sup>3</sup>, som føres via gyllekanaler til gylletank. Regnvandsopsamlingen er begrænset, idet de to største gyllebeholdere overdækkes, og der ikke sker opsamling fra befæstede arealer. Regnvandsopsamlingen fra den mindste gyllebeholder beregnes til 58 m<sup>3</sup>.

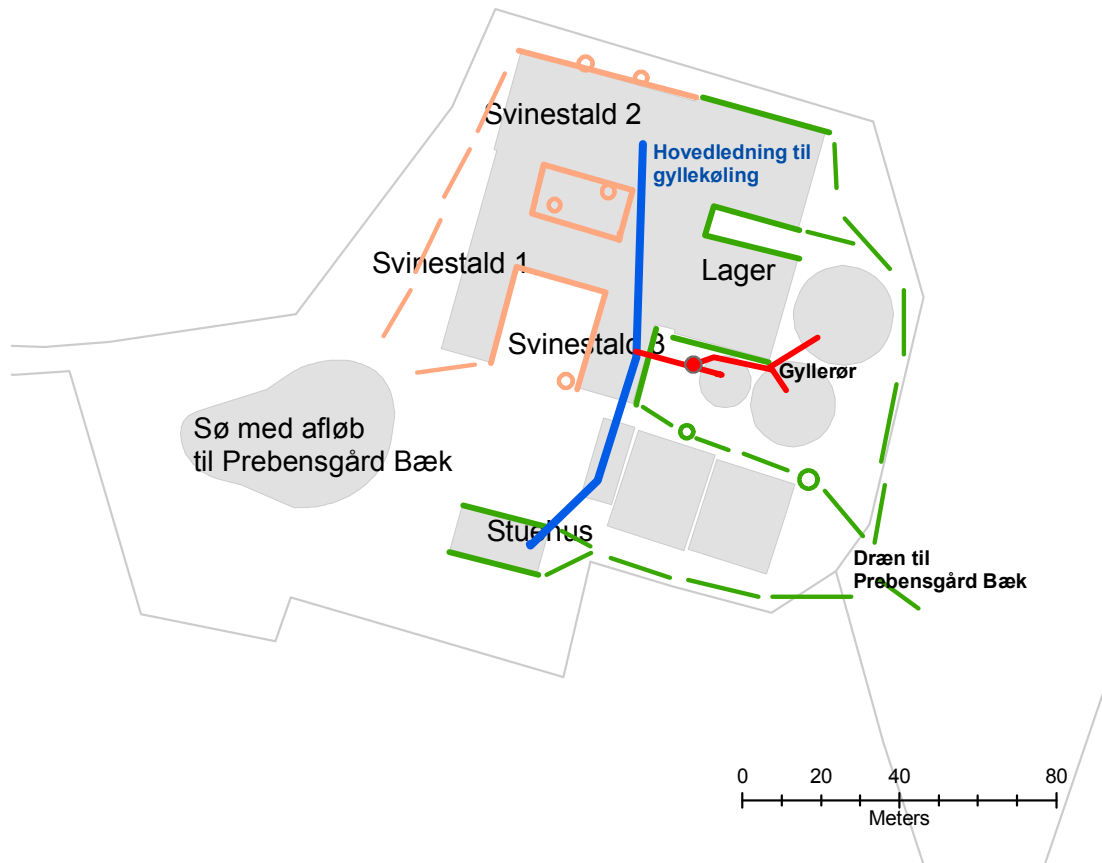
Tagvand ledes til afløb og dræn i mark, som det er angivet på kortet herunder.

Sanitært spildevand fra beboelsen ledes til septiktank og derfra til minirenseanlæg etableret i 2007.

På nordsiden af svinestald 2 findes to stk. overfladeafløb og ved pladsen i mellem staldbygning 1 og 2 findes ligeledes to stk. overfladeafløb. Disse overfladeafløb ledes til søen øst for stuehuset og derfra til Prebensgård Bæk. Ved maskinhusene findes yderligere to stk. overfladeafløb, der føres til dræn og videre til Prebensgård Bæk. Pladsen ved maskinhusene anvendes på nuværende tidspunkt til olietankning, fyldning af marksprøjte og rengøring af maskiner. Olietankning og håndtering af kemikalier vil for fremtiden foregå inden i maskinhuset på fast underlag. Vask af marksprøjte skal ske i marken. Ved udkørsel af gylle skal der anvendes gyllevogn og sugekran der automatisk stopper, når vognen er fuld.

Størstedelen af tagvandet ledes også til sø eller dræn.

Som et led i miljøgodkendelsen af ejendommen er der derfor stillet vilkår om at husdyrbruget skal søge og have opnået udledningstilladelse for spildevand senest 1 år efter §12-miljøgodkendelsen er meddelt.



**Figur 4:** Afledning af tag- og overfladevand.

### Driftsforstyrrelser eller uheld

**Gylleudslip:** Der er ansøgt om overdækning af de to store gyllebeholdere på 1.500 og 2.040 m<sup>3</sup>. I forbindelse med overdækningen fjernes farlige tænd/sluk elinstallationer til pumpeanlæg fra alle lagertanke. Gylle vil fremover overpumpes via fortank ved manuel igangsætning af traktordrevet pumpe, der aktiveres cirka hver 14. dag. Udbringning og flytning af gylle forestås af maskinstation.

Ved akut gylleudslip skal tre overfladeafløb blokeres med sandsække. Placeringen af afløb og sandsække fremgår af beredskabsplanen. Terrænforholdene omkring ejendommen bevirker, at gyllen i tilfælde af overløb vil samles i en "sø" på marken syd for ejendommen. Ved nedsivning i dræn skal drænet graves op og gyllen standses, før gyllen når til vandløb 600 meter syd for ejendommen.

**Strømsvigt:** Der er alarm på både fodersystemet og ventilationen. Der haves en nødgenerator på ejendommen.

**Olieudslip:** Olie-tankene står indendørs på fast gulv uden afløb. Til opsamling af akut oliespild findes der høvlspåner i en sæk i maskinhuset.

**Kemikalieudslip:** Kemikalier opbevares i et aflåst skab i garagen, hvorfra der ikke er afløb. Kemikalier påfyldes på betonpladsen ved gyllebeholderne. I tilfælde af kemikalieudslip skal man straks blokere overfladeafløbene med sandsække, som findes i maskinhuset. Vask af sprøjten sker med automatisk vaskeanlæg i marken. Her sker også den udvendig rengøring af sprøjten.

For at begrænse risiko for forurening ved driftsforstyrrelser eller uheld er der også vilkår til anvendelse af påfyldningsplads og til opbevaring og håndtering af olie- og kemikalieprodukter.

Der er generelt vilkår om indretning og drift, så konsekvenser af eventuelle uheld eller driftsforstyrrelser forhindres eller eventuelt begrænses. Der er endvidere udarbejdet beredskabsplan for ejendommen.

På den baggrund vurderer Lemvig Kommune, at der er taget hensyn til begrænsning af konsekvenser af uheld og driftsforstyrrelser.

## 7.5 Gødningsproduktion og håndtering

### Gødningshåndtering

Gyllen løber fra staldene til en fortank, hvorfra den pumpes over i den lille gyllebeholder eller over i de to store gyllebeholdere.

Der etableres teltoverdækning på de store beholdere, hvorefter der ikke er krav om at føre logbog over flydelagets tilstand (jf. Husdyrgødningsbekendtgørelsen § 16), der skal stadigvæk føres logbog over flydelaget i den lille beholder.

Der er ikke etableret nogen påfyldningsplads ved gyllebeholderne. Maskinstationen foretager udkørsel af gylle og anvender gyllevogn med overløbssikring, så spild ved gyllebeholderne undgås.

Store dele af gyllen flyttes med lastbil, det gælder al gyllen til gyllemodtager på Lemvigvej 7 og i forbindelse med nedfældning af gylle, hvor gyllen flyttes til buffertank i marken. Der er stillet vilkår om placering af buffertanke i marken skal overholde afstandskrav i kapitel 2 i Lov om miljøgodkendelse m.v. af husdyrbrug, således at de ikke må placeres ved vandløb, vandførende vejgrøfter, søer mv..

### Produktion af husdyrgødning

Al husdyrgødning forekommer på flydende form og går til gyllesystemet. Produktionen fremgår af nedenstående tabel.

**Tabel 6:** Beregnet gylleproduktion ved 324,77 DE.

Type	Antal	Norm produktion pr. dyr t/år	Produktion t/år
Slagtesvin	10.800	0,441	4.763
Rengøringsvand			216
Nedbør i lager			58
Nedbør på befæstede arealer			0
I alt produktion			<b>5.037 t</b>



## Opbevaring af husdyrgødning

På ejendommen findes der tre godkendte gyllebeholdere på henholdsvis 2.040 m<sup>3</sup>, 1.500 m<sup>3</sup> og 575 m<sup>3</sup>. Desuden overføres gylle til 1.200 m<sup>3</sup> tank hos gyllemodtager Ole Raundahl, Lemvigvej 7 i løbet af vinteren. Endvidere er der 1.450 m<sup>3</sup> opbevaringskapacitet i fortank og gyllekanaler. Rumfanget af opbevaringsanlæggene fremgår af tabellen herunder.

**Tablet 7:** Opbevaringsanlæg til husdyrgødning.

Anlæg	Størrelse i m <sup>3</sup>
Gyllebeholder 1982	575
Gyllebeholder 1986	1.500
Gyllebeholder 1992	2.040
Gyllekanaler	1.450
Overførsel til gyllemodtager	1.200
<b>I alt</b>	<b>6.765</b>

Der produceres i alt 4.763t gylle fra husdyrbrugets dyrehold, som føres til alle gyllebeholdere. Herudover tilføres der 216 tons vand fra rengøring. Dermed er den samlede tilførsel til gyllelagrene på 5.037 tons, som er en månedlig tilførsel på 420 tons. Den beregnede opbevaringskapacitet er ca. 16 måneder.

I Husdyrgødningsbekendtgørelsen er der krav om en kapacitet svarende til minimum 9 måneders gødningsproduktion. Kravet er således overholdt. Der er vilkår om kapacitet svarende til minimum 9 måneders gødningsproduktion.

Udbringning af gylle foregår som nedfældning på sort jord og ellers med slæbeslanger.

### Gylleseparering

Der er ingen planer om at etablere gylleseparering på ejendommen.

### Jordforbedringsmidler

Der modtages ikke slam eller andre affaldsprodukter til jordbrugsformål.

## 8. Forurening og gener fra husdyrbrugets anlæg

### 8.1 Ammoniak

Ammoniakemission fra staldene begrænses igennem en god staldhygiejne. Ammoniakfordampning fra gyllebeholdere begrænses ved etablering af fast overdækning på de to største beholdere.

I [www.husdyrgodkendelse.dk](http://www.husdyrgodkendelse.dk) er der beregnet en emission på 3.709 kg N fra stalde som er omfattet af kravet, men hvor der ingen ændring sker. Der er en emission fra stalde som er omfattet af kravet og hvor der sker ændring på 1.162 kg N. Ammoniaktab fra lagre af flydende husdyrgødning er på 264 kg N.

Dvs. der er en samlet emission fra anlægget på 5.135 kg N/år og i [www.husdyrgodkendelse.dk](http://www.husdyrgodkendelse.dk) er der beregnet en reduktion af ammoniakemissionen på 918 kg N/år.

Ifølge [www.husdyrgodkendelse.dk](http://www.husdyrgodkendelse.dk) er kravet om 20 % reduktion af ammoniaktab overholdt.

For at overholde kravet om 20 % reduktion af ammoniaktab fra stald og lagere, er der allerede etableret gyllekølingsanlæg i stald 2 og 3 og teltoverdækning af de to store gyllebeholdere.

Køling af gylle sker ved køling af kanalbunde med nedstøbte PEL-slanger. Disse slanger er forbundet til en varmepumpe, hvilket gør det muligt at udnytte varmen. Anlægget benyttes mindst 3.650 timer om året. Dette bevirker en reduktion af ammoniakfordampningen med 5,42 % (i den tid kølingen er i drift) i forhold til et referenceanlæg.

Gyllekøling er allerede etableret i dele af staldanlægget. Kravet om ammoniakreduktion ses i relation til et referenceanlæg, og allerede etablerede anlæg kan således anvendes som virkemiddel i det foreliggende projekt.

Etablering af teltoverdækning på gyllebeholdere reducerer ammoniakfordampning fra lagrene med ca. 50 % i forhold til naturligt flydelag, dvs. ca. 1 % tab af total N i gyllen.

Virkemidlernes effekt er jf. Miljøministeriets Vejledning om tilladelse og miljøgodkendelse af husdyrbrug, bilag 3.

Ud over krav om etablering og drift af virkemidlerne er der vilkår om, at ejer på kommunens forlangende skal kunne fremlægge dokumentation for overholdelse af 20 % ammoniakreduktion i form af registrering af varmepumpens driftstimer med en datalogger, som minimum skal afspejle forudsætningen på 3.650 timers drift pr. år og dække en sammenhængende periode på 12 måneder.

Lemvig Kommune vurderer med baggrund i [www.husdyrgodkendelse.dk](http://www.husdyrgodkendelse.dk) og de tilhørende beregninger, at det generelle ammoniakreduktionskrav er overholdt.

Nærmeste naturområde, der er beskyttet mod tilstandsændringer af naturbeskyttelseslovens §3, er beliggende mere end 1.000 m fra anlægget. På baggrund af afstanden, er der ikke foretaget specifik vurdering af ammoniakdeposition i §3-områder. Fra husdyrbruget er der ca. 2 km til nærmeste ammoniakfølsomme natur, som er overdrevsarealer ved Skødbæk.

## **8.2 Lugt**

Beregninger af lugtemission er foretaget af det elektroniske ansøgnings-skema på [www.husdyrgodkendelse.dk](http://www.husdyrgodkendelse.dk). Beregningerne følger beskrivelserne i "Vejledende retningslinier for vurdering af lugt og begrænsning af gener fra stalde", udgivet af FMK i 2002; Foreningen af miljømedarbejdere i Kommunerne (benævnt FMK) og Bilag 5 til Vejledning fra Skov og Naturstyrelsen: Tilladelse og miljøgodkendelse m.v. af husdyrbrug (benævnt Bilag 5).

Som grundlag for beregningen er den maksimale husdyrkoncentration på ejendommen oplyst til 2.700 slagtesvin á 67,5 kg.

**Tabel 8:** Beregnet geneafstand for svineproduktionen.

Område type	Beregningsmodel	Ukorrigeret geneafstand	Genekriterie overholdt?
Byzone	Ny, Bilag 5*	769 m	Ja
Samlet bebyggelse	Ny, Bilag 5*	590 m	Ja
Enkelt bolig	Ny, Bilag 5*	291 m	Ja

\*Bilag 5 til Vejledning fra Skov og Naturstyrelsen: Tilladelse og miljøgodkendelse m.v. af husdyrbrug (benævnt Bilag 5).

Genekriterie er overholdt, hvis der ikke er byzone/samlet bebyggelse/nabobeboelse indenfor 1,2 gange geneafstanden.

Områder, der påvirkes af lugt fra husdyrbrug er i Bilag 5 i Vejledning fra Skov og Naturstyrelsen inddelt i forskellige områdetyper. I tabel 9 er vist de enkelte områders kategori og vejledende geneniveau, som afspejler, hvor stor lugtpåvirkning, der kan forventes acceptabelt set i forhold til boligens placering – enkeltboliger i landzone skal tåle større lugtpåvirkning end boliger i byzone.

**Tabel 9:** Områdetyper.

Kategori	Genekriterium
Eksisterende eller ifølge kommuneplanens rammedel, fremtidigt byzone- eller sommerhusområde.	5 $OU_E/m_3$
Samlet bebyggelse i landzone ifølge definitionen fastsat i bekendtgørelse om erhvervsmæssigt dyrehold, husdyrgødning og ensilage eller område i landzone, der i lokalplan er udlagt til boligformål, blandet bolig og erhverv eller til offentligt formål med henblik på beboelse, institutioner, rekreative formål og lignende.	7 $OU_E/m_3$
Etablering, udvidelse eller ændring ved enkeltboliger.	15 $OU_E/m_3$

Ifølge den beregnede geneafstand, tabel 8, vil lugten muligvis kunne være generende for beboere i beboelseshuse i landzone indenfor ca. 291 meter. Der ligger en ejendom indenfor denne genegrænse, Svendsgårdvej 2, se figur 1 for anlæggets placering i forhold til naboer. Ejendommen er noteret med landbrugspligt og lugtpåvirkningen vurderes derfor som acceptabel uanset afstand.

Geneafstanden til samlet bebyggelse er på 590 meter og der ligger 7 boliger på Fabjergvej 101-117 indenfor denne geneafstand. Afstanden fra lugtcentrum på Svendsgårdvej 7 til nærmeste beboelse i den samlede bebyggelse er 335 meter, der er mere end 50 % af geneafstanden på 590 meter, således at husdyrbruget må ændres, hvis det medfører færre eller uændrede lugtgener. Udvidelsen af dyreholdet på ejendommen medfører stort set uændrede lugtgener. Det skyldes at staldanlægget kun har været udnyttet fuldt ud i 3/4 af året. Ved at udnytte staldene hele året, opnås en merproduktion uden, at det maksimale dyrehold på ejendommen på noget tidspunkt øges.

Derved vil beboerne på Fabjergvej 101-117 ikke blive generet af øget lugt fra produktionen og genkriteriet er overholdt.

For at minimere lugtgenerne for beboere på Fabjergvej 101-117 og andre omkringboende, er ventilationsanlægget etableret med stepstyring, hvilket bevirker at kun det antal ventilatorer, der er nødvendigt, kører. Det gør at ventilationsluften "kastes" op i luften med fuld kraft og derved opnår en bedre højde og opblanding i den øvrige luft. Endvidere vil ejer installere retningsplader på afkastene, således at ventilationsluften accelereres lodret op i luften for bedre opblanding i forhold til naboer.

Endelig vil der ved næste reovering af staldanlæggene blive stillet krav om lugtreducerende gulvtyper i forhold til nuværende.

Geneafstanden til beboelse i byzone er 769 meter og afstanden til Lemvig er 2,2 km, så her er geneafstanden overholdt.

Lemvig Kommune vurderer, at husdyrbruget, på baggrund af de allerede truffne foranstaltning for at begrænse lugtgenerne til omgivelserne, ikke vil medføre uacceptabel lugtpåvirkning af omgivelserne. For at imødegå eventuelle gener er der vilkår om hygiejne, og der er vilkår om eventuelt krav om undersøgelse af anlæggets lugtpåvirkninger.

### 8.3 Transport

**Husdyrgødning:** Transporter med husdyrgødning foregår med maskinstation, der udbringer til nære arealer med traktor og til fjerne arealer med lastvogn. Der transporteres gylle til gyllemodtager på Lemvigvej 7 i løbet af vinteren.

Efter udvidelsen giver det samlet cirka 540 tunge transporter til og fra ejendommen årligt. Hertil kommer andre transporter i forbindelse med markdrift og andet.

Al tung trafik til og fra ejendommen sker ad Fabjergvej og Svendsgårdvej, der allerede har betydelige mængder tung trafik, idet Fabjergvej er hovedvej mellem Lemvig og Struer og Svendsgårdvej anvendes til mange tunge transporter, der kan undgå at foregå igennem Lemvig by. Det drejer sig om transporter til biogasanlægget, grusgrav, betonværk, genbrugsplads og affaldsdeponi. Af tabel 10 herunder ses en udvidelse på ca. 7 %: Det skyldes, at antallet af transporter med korn og grise stiger. Antallet af gylletransporter forbliver stort set uændret, på trods af større produktion, fordi gyllebeholderne overdækkes og derved bliver der ikke opsamlet regnvand i beholderne. Der er i beregningerne ikke taget hensyn til sæsonudsving, ligesom dyrlæge, konsulent, miljøtilsyn mv. ikke er medregnet.

**Tabel 10:** Oversigt over kørsler til og fra husdyrbruget.

Kørsel	Før udvidelsen/år	Efter udvidelse/år
Tilskudsfoeder	14	14
Levering af slagtesvin	52	52
Smågrise	70	78
DAKA	24	24
Gylleudkørsel	220	220
Brændstof	12	12
Korn	100	128
Foder	12	12
<b>I alt, transporter pr år</b>	<b>504</b>	<b>540</b>

Lemvig Kommune vurderer, at transporter til og fra anlægget kan ske uden at påvirke omgivelserne uacceptabelt.

### 8.4 Lys

Der er udendørs belysning ved udleveringsrampen på nordsiden af staldanlægget. Der er tale om et neon armatur, der kun er tændt ved udlevering 1 til 1½ gang pr. uge på varierende tidspunkter af døgnet. Lyset kan ses fra vejen, men der er ikke tale om projektørlys.

Det vurderes, at der ikke vil forekomme uacceptable gener fra de udendørs lyskilder, der er på ejendommen.

## **8.5 Støj**

Indlevering af smågrise til opfødning sker indendørs, hvilket mindsker støjgenerne til omgivelserne. Udlevering af grise sker ligeledes via indendørs rum, til en udendørs udleveringsrampe på nordsiden af staldbygningen. Af- og pålæsning af korn sker indendørs.

Blæseren til korntørring står mellem to bygninger, hvilket giver en effektiv lydafskaermning.

Ventilationerne er sat til hele tiden og kører efter behov. Det er et nyere system, som derfor ikke støjer ret meget.

Overpumpning af gylle sker med traktordrevet pumpe, hvilket kan give støjgener.

Ejendommens placering i forhold til naboer gør, at det ikke vurderes, at udvidelsen vil være forbundet med væsentlige støjgener for omkringboende.

I Miljøstyrelsens vejledning nr. 5/1984 om "ekstern støj fra virksomheder" anføres ingen grænseværdier for støjbelastningen fra virksomheder ved boliger i det åbne land. Dog anføres, at man som udgangspunkt ved fastsættelse af støjgrænser ved nærmest liggende boliger bør anvende de grænseværdier, der gælder for områder med blandet bolig- og erhvervsbebyggelse. Disse værdier er anvendt i vilkår om maksimal støjpåvirkning af omgivelser.

Der er vilkår om, at en beregning / måling af støjniveauet i omgivelserne kan kræves, såfremt kommunen finder, at eventuelle klager er velbegrundede.

Lemvig Kommune vurderer, at virksomheden kan overholde vilkårene for virksomhedens støjbidrag.

## **8.6 Støv**

Der kommer ikke støv ud i forbindelse med foderhåndtering, da al formaling foregår indendørs med påmonteret støvfilter.

I høst bliver en stor del af det korn, som skal anvendes til foderfremstilling transporteret til ejendommen. Støv i denne forbindelse kan forekomme, men det sker indenfor en kort tidsperiode, hvorved generne er begrænsede for omgivelserne.

## **8.7 Skadedyr**

### **Fluer**

Staldfluer kontrolleres med rovfluer, hvor der er indgået fast aftale med en leverandør.

Ved eventuelle fluegener, er der stillet vilkår om fluebekæmpelse.

## Rotter

Der er en fast aftale med firmaet Mortalin, som sætter rottekasser op og checker dem med faste intervaller.

Lemvig Kommune vurderer, at skadedyr ikke vil være til gene for omgivelserne. For at mindske risiko for forekomst af skadedyr er der vilkår om hygiejne og foderopbevaring.

## 9. Husdyrbrugets udbringningsarealer

### 9.1 Drift af husdyrbrugets arealer

Ifølge Husdyrloven skal en godkendelse af et husdyrbrug også omfatte en godkendelse af samtlige bedriftens arealer – dvs. samtlige ejede og forpagtede arealer, som drives under samme CVR-nr, se tabel herunder.

**Tabel 12:** Oversigt over udspretningsarealer

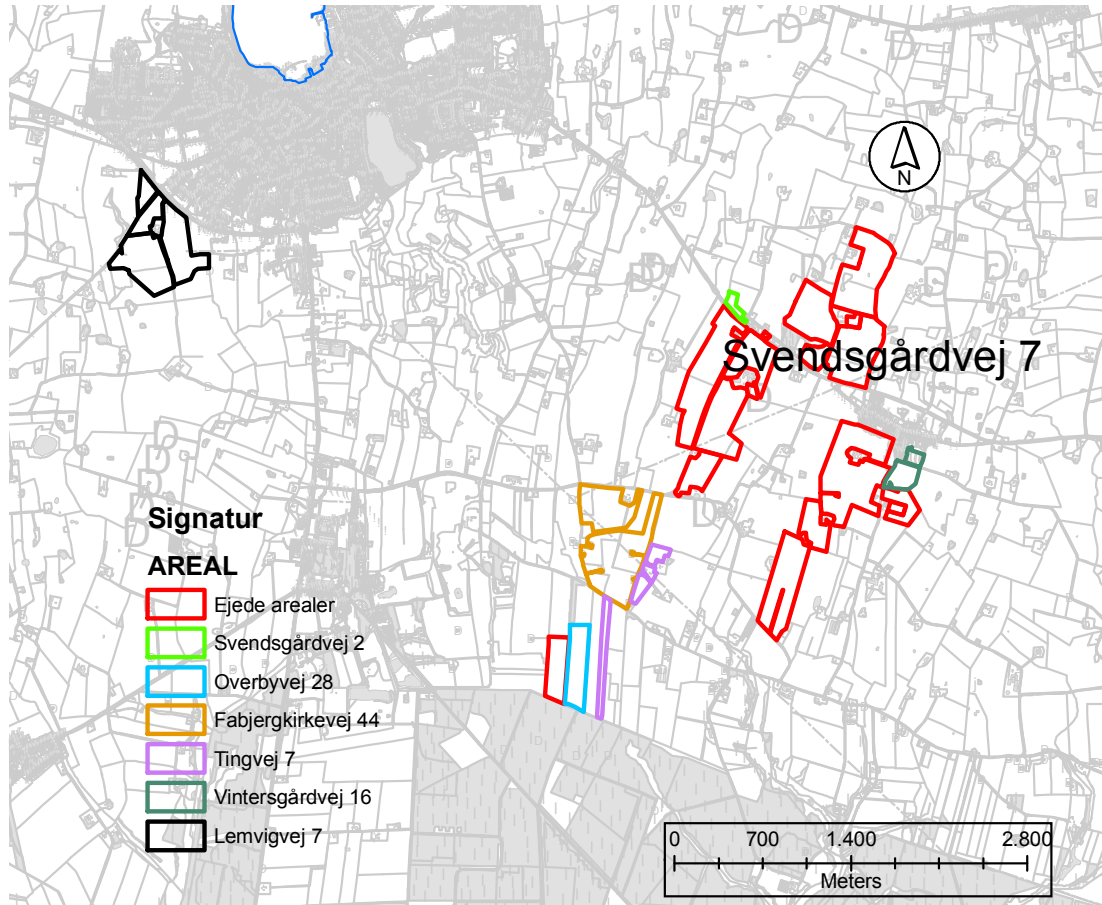
	Areal i ha	Matrikelnummer og ejerlav	Mark nr./navn
<b>Ejede arealer</b>			
Svendsgårdvej 7	106,5	13a, 7a, 8g, 13p, 13Q, 13r og 14v, Dal Anneksgård, Fabjerg	1-0, 2-0, 2-1, 3-0, 4-0, 14-0, 20-0, 21-0, 22-0, 23-0, 24-0
Engelundvej 24	60,1	19 a m.fl., Dal Anneksgård, Fabjerg	30-0, 31-0, 32-0, 32-1, 33-0
Frijord	7,7	14 c m.fl., Dal Anneksgård, Fabjerg	6-0
<b>Forpagtede arealer</b>			
Svendsgårdvej 2	5,6	14 f, Dal Anneksgård, Fabjerg	5-0 og en del af mark 3-0
Overbyvej 28	10,0	47c, Dal Anneksgård, Fabjerg	7-0
Fabjergkirkevej 44	38,0	38s, Dal Anneksgård, Fabjerg	8-0 og 9-0
Tingvej 7	8,9	38b, Dal Anneksgård, Fabjerg	10-0, 11-0, 12-0, 13-0
Vintersgårdvej 16	5,7	19cæ, Dal Anneksgård, Fabjerg	34-0 til 35-0
<b>Aftalearealer</b>			
Lemvigvej 7	39,0	33a, Lemvig markjorder, Lemvig	
I alt (ha)	281,5 ha		

### Harmoniareal

Bedriftens ejede og forpagtede arealer og aftalearealer ses på figur 5. Der er et udspretningsareal på 244,77 ha. Heraf er 174,36 ejede arealer og 68,18 ha er forpagtede arealer. Desuden er der en gylleaftale på 38,93 ha og dermed i alt et udspretningsareal på 281,47 ha.

Det nødvendige harmoniareal til det samlede husdyrhold på 392,27 DE er 280,19 ha (1,4 DE/ha).  
Der er vilkår om overholdelse af harmonireglerne og om anmeldelse til Lemvig Kommune af udskiftning af husdyrbrugets arealer.

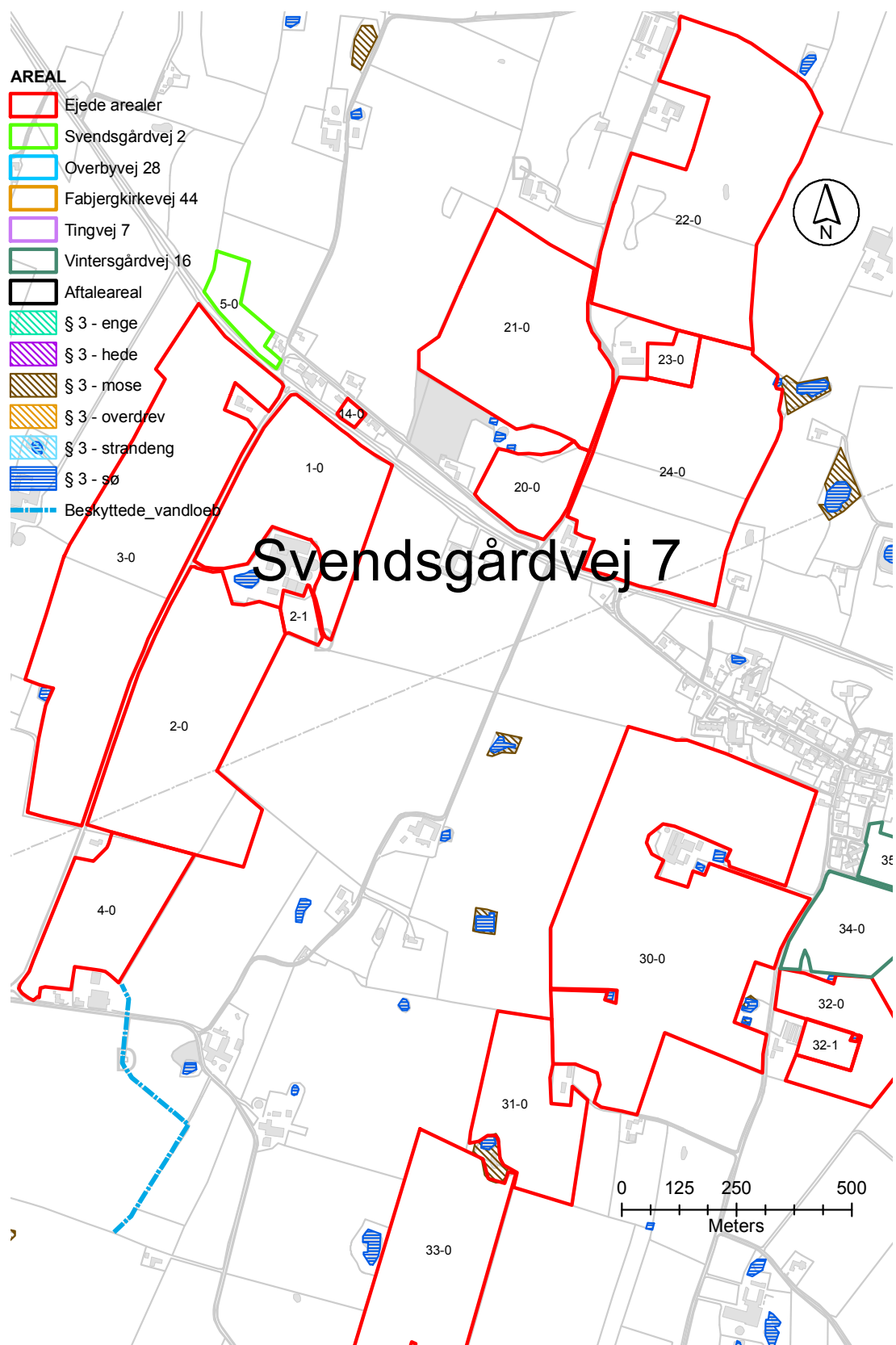
Herunder ses samtlige arealer, der drives og beliggenheden af gylleaftalen. Bedriftens udspretningsarealer ligger meget samlet. Det er en stor fordel og begrænser generne ved transporter af maskineri i forbindelse med udkørsel af gylle og øvrigt markarbejde.



**Figur 5:** Kort med alle udspretningsarealer til Svendsgårdvej 7.

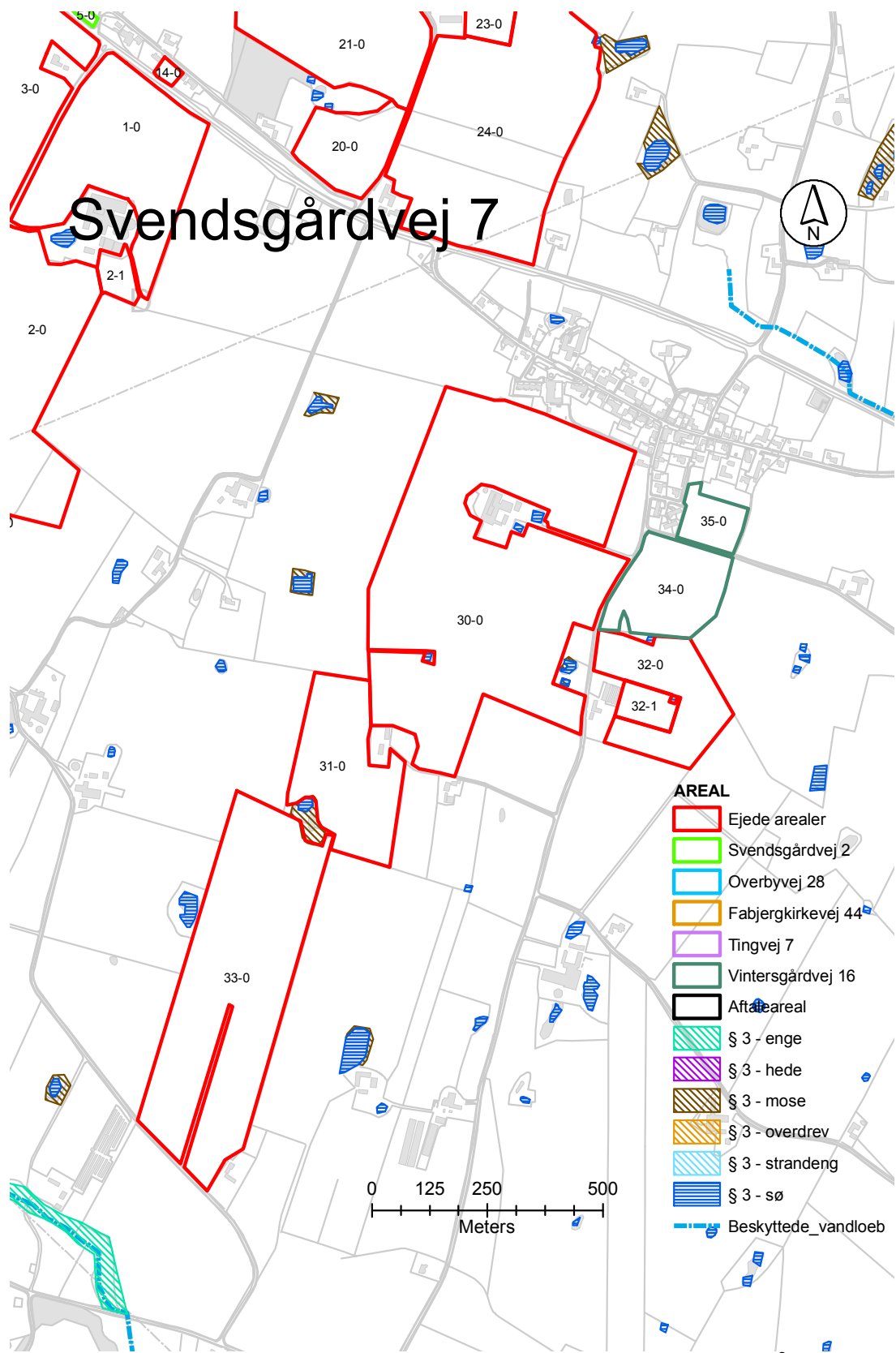
Herunder ses kort over alle udspretningsarealer til Svendsgårdvej 7 og §3-beskyttede naturarealer.

Miljøvurderingerne er foretaget på arealer, der anvendes til udspretning af husdyrgødning. Der er andre arealer under husdyrbruget, som ligger og vil blive ved med at ligge som brak. Disse arealer er enten for små eller ikke rentable at dyrke. Hvis arealerne ønskes inddraget i udspretningsarealet, skal der ske anmeldelse til Lemvig Kommune jf. Miljøministeriets bekendtgørelse nr. 648 af 18.6.2007 om tilladelse og godkendelse mv. af husdyrbrug § 15.

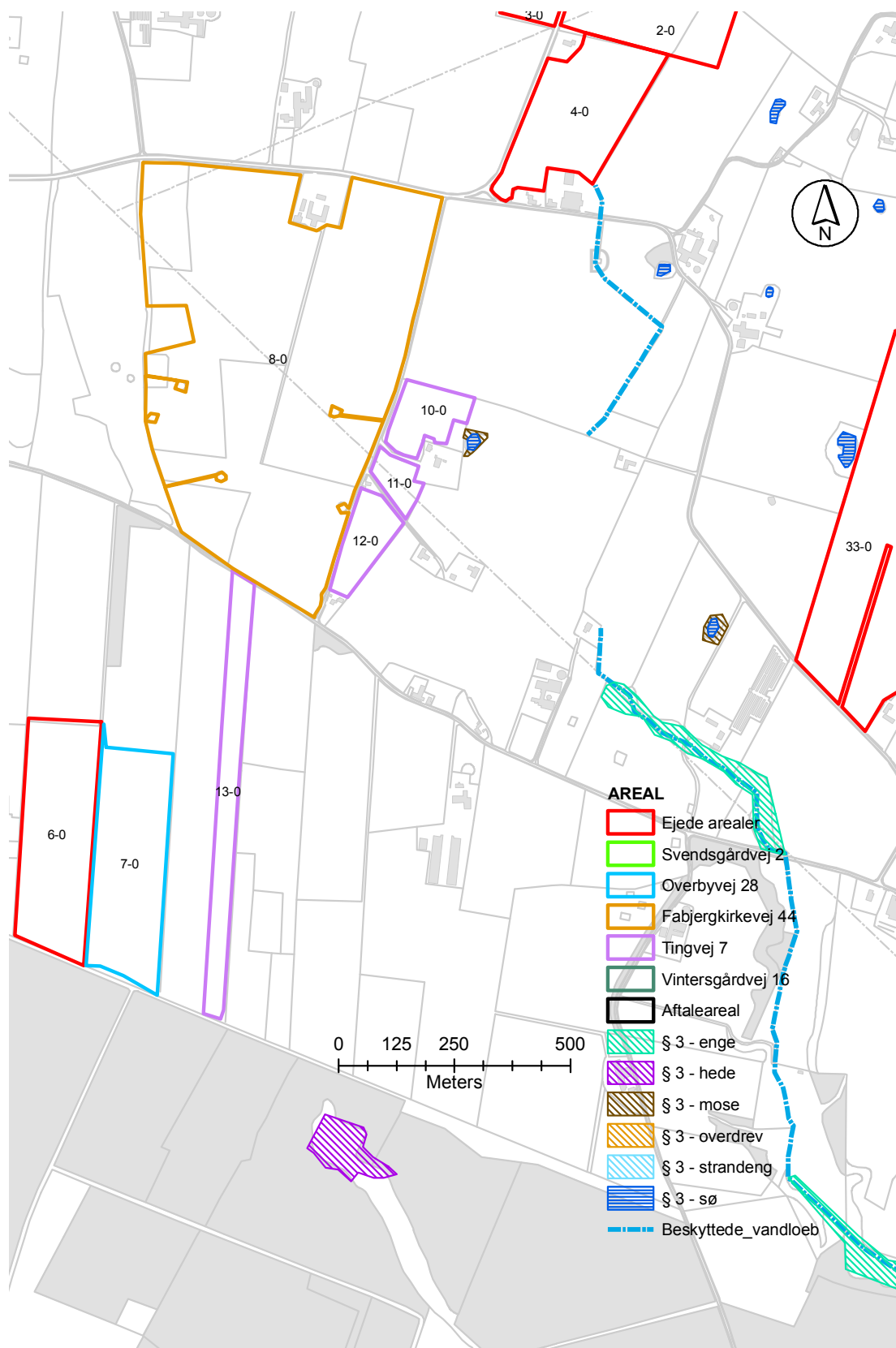


**Figur 6:** Kort over udspretningsarealer og §3-beskyttede naturområder.

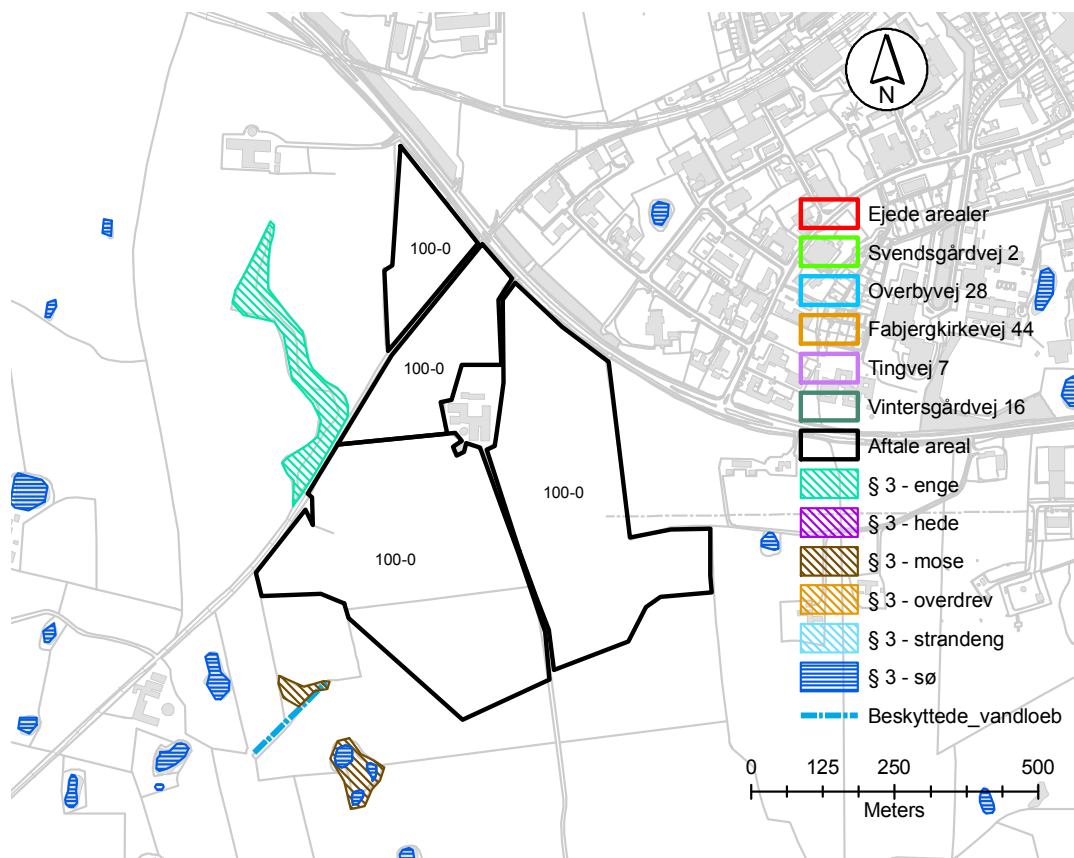




**Figur 7:** Kort over udspretningsarealer og §3-beskyttede naturområder.



**Figur 8:** Kort over udspretningsarealer og §3-beskyttede naturområder.



**Figur 9:** Kort over aftalearealer på Lemvigvej 7 og §3-beskyttede naturområder.

### Udspretningsarealer

Oversigt over arealernes størrelse, standardsædskifter, jordbundstyper, klassificering i forhold til nitrat og fosfor samt gennemsnitligt fosfortal fremgår nedenfor.

**Table 13:** Arealoversigt – sædskifter, jordbundstyper etc.

Navn	Ha	Jordbunds-type	Sædskifte Før og efter	N-Kl 3	Grundvand	P-Kl 0	P-Kl 1	P-Kl 2	P-Kl 3
1-0	10,02	JB6	S2	10,02	10,02	1,00	4,86	-	4,16
2-0	15,84	JB6	S2	15,84	15,84	-	8,52	-	7,32
2-1	0,77	JB6	S2	0,77	0,77	-	0,76	-	0,01
3-0	22,98	JB6	S2	22,98	22,98	-	9,19	-	13,79
4-0	6,83	JB6	S2	6,83	6,83	-	4,88	-	1,95
5-0	1,51	JB6	S2	1,51	1,51	-	1,51	-	-
6-0	7,73	JB1	S4	7,73	7,73	7,73	-	-	-
7-0	7,62	JB1	S4	7,62	7,62	7,62	-	-	-
8-0	42,63	JB1	S4	42,63	42,63	42,63	-	-	-
10-0	1,91	JB4	S4	1,91	1,91	1,91	-	-	-
11-0	0,90	JB4	S4	0,90	0,90	0,90	-	-	-
12-0	1,81	JB4	S4	1,81	1,81	1,981	-	-	-
13-0	4,27	JB1	S4	4,27	4,27	4,27	-	-	-
14-0	0,20	JB6	S2	0,20	0,20	-	0,20	-	-
20-0	3,19	JB6	S2	3,19	3,19	-	2,70	0,49	-
21-0	12,98	JB6	S2	12,98	12,98	2,23	8,06	2,19	0,50
22-0	19,50	JB6	S2	19,50	19,50	9,00	10,49	-	0,01
23-0	1,00	JB6	S2	1,00	1,00	1,00	-	-	-
24-0	17,18	JB6	S2	17,18	17,18	5,92	2,96	-	8,30
30-0	30,20	JB6	S2	30,20	30,20	-	3,55	-	26,65

Navn	Ha	Jordbunds- type	Sædskifte Før og efter	N-Kl 3	Grundvand	P-Kl 0	P-Kl 1	P-Kl 2	P-Kl 3
31-0	6,55	JB6	S2	6,55	6,55	-	3,28	0,04	3,23
32-0	4,90	JB6	S2	4,90	4,90	4,80	0,02	0,07	0,01
32-1	0,97	JB6	S2	0,99	0,99	-	-	-	0,97
33-0	17,50	JB4	S4	17,50	17,50	17,36	-	0,14	-
34-0	4,34	JB6	S2	4,34	4,34	0,54	2,71	-	1,09
35-0	1,43	JB6	S2	1,43	1,43	0,42	1,00	-	0,01
I alt	244,77			244,77	241,95	109,14	64,68	2,94	68,00
Aftale- arealer									
100-0	4,37								
100-0	14,94								
100-0	12,68								
100-0	2,72								

Ingen af arealerne er vandet og alle arealer er drænet.

### Standardsædskifte

Alle beregninger for arealerne er udført med sædskifte S2 eller S4.

S2 er et sædskifte med 50 % vinterkorn, 14 % lovpligtige efterafgrøder, 15 % vårkorn, 5 % (0-10 %) ærter, 20 % vinterraps og et udvaskningsindeks på 93.

S4 er et sædskifte med 40 % vinterkorn, 14 % lovpligtige efterafgrøder, 35 % vårkorn, 5 % (0-10 %) ærter, 10 % vinterraps og et udvaskningsindeks på 98.

Udover de lovpligtige efterafgrøder, skal der etableres efterafgrøder i yderligere 5,01 % af arealet for at overfylde krav til minimering af nitratudvaskningen.

## 9.2 Forurening og gener fra husdyrbrugets arealer

Svendsgårdvej 7 er beliggende i et let kuperet terræn, der er præget af mange smågårde spredt ud over landskabet og mange vandhuller, der er beskyttet af §3 i Naturbeskyttelsesloven.

Ejendommen og udspretningsarealerne ligger i oplandet til Flynder Å og dermed til Tang Sø og Nissum Fjord, der er udpeget som internationale naturbeskyttelsesområder.

Alle udspretningsarealer ligger i nitratfølsomt grundvandsområde. Ejendommen har en god bonitet på alle arealer og derudover er der gode sædskifter med afgrødevalg, der sikrer en lav udvaskning i nitrat både før og efter udvidelsen.

Gyllen nedfældes til de fleste afgrøder og især til vårafgrøder.

### Vandløb

Ca. 400 m syd for produktionsanlægget ligger Prebensgård Bæk, som er beskyttet af Naturbeskyttelseslovens §3. Flynder Å / Bækmarksbro Å løber

gennem udbringningsarealet. Terrænhældningen mod vandløbene er under 6° og det vurderes, at vandløbene er tilstrækkelig beskyttet af kravet om 2 m dyrkningsfrie bræmmer i Bekendtgørelse nr. 789 af 21.6.2007 af Lov om vandløb § 69.

Ejendommen og udspretningsarealerne ligger i oplandet til Prebensgård Bæk, Brunshededal Bæk og Havreballe Grøft, der alle løber til Flynder Å og videre til Nissum Fjord.

#### Prebensgård Bæk/ Bæk i Kærdal

Disse vandløb er B1 og C målsat og omfattet af naturbeskyttelseslovens §3. C-målsætning gives til vandløb, der primært anvendes til bortledning af vand. B1-målsætning betyder, at vandløbet er gyde- og/eller yngelopvækst-område for laksefisk. Målsætningen var i 2005 ikke opfyldt pga. spildevand fra spredt bebyggelse og/eller landbrugsbetingede udledninger og dårlige fysiske forhold.

Vandløbet er omfattet af 2 meter bræmmepligt.

#### Fabjerg Bæk

Dette vandløb er B1 målsat og omfattet af naturbeskyttelseslovens §3. Målsætningen var i 2005 ikke opfyldt pga. spildevand fra spredt bebyggelse og/eller landbrugsbetingede udledninger. Vandløbet er omfattet af 2 meter bræmmepligt.

#### Brunshededal Bæk

Dette vandløb er B0 målsat og omfattet af naturbeskyttelseslovens §3. B0-målsætning betyder, at vandløbet er uden fiskeinteresser. Målsætningen var i 2005 opfyldt.

Vandløbet er omfattet af 2 meter bræmmepligt.

#### Havreballe Grøft

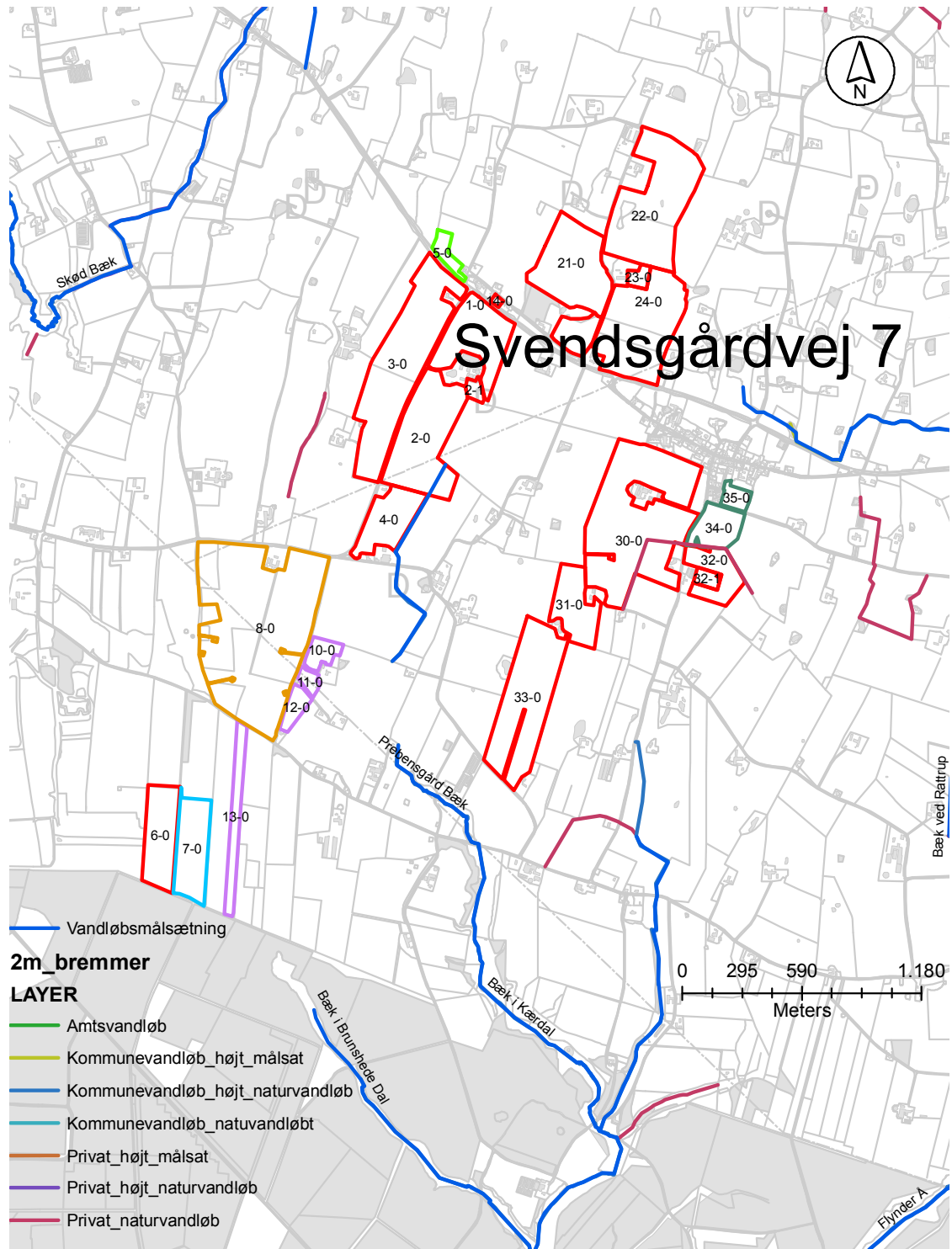
Dette vandløb er C målsat og omfattet af naturbeskyttelseslovens §3. C-målsætning betyder, at vandløbet primært anvendes til afledning af vand og at der ikke er målsætning om at vandløbet huser en fiskebestand. Målsætningen var i 2005 ikke opfyldt, pga. dårlige fysiske forhold og spildevand fra spredt bebyggelse, samt landbrugsbetingede udledninger.

Vandløbet er omfattet af 2 meter bræmmepligt.

#### Flynder Å

Vand fra alle udspretningsarealerne ledes til Flynder Å systemet, der er Lemvig Kommunes mest vandrige vandløb. Dette vandløb er B2 målsat og omfattet af naturbeskyttelseslovens §3. B2-målsætning betyder at vandløbet er laksefiskevand. Målsætningen var i 2005 ikke opfyldt pga. spildevand fra dambrug og dårlige fysiske forhold. Vandløbet er omfattet af 2 meter bræmmepligt.

Lemvig Kommune vurderer, at udvidelsen af husdyrbruget på Svendsgårdvej 7 ikke vil have negativ indflydelse på vandløbene.



**Figur 10:** Vandløb ved udsprengningsarealerne til Svendsgårdvej 7.

### Kvælstofudvaskning og overfladevand

Svendsgårdvej 7 og udsprengningsarealerne ligger i oplandet til Flynder Å, som er B1 og B2 målsat som gyde- og opvækstområde for laksefisk og laksefiskevand. Målsætningen er ikke opfyldt. Flynder Å systemet afvander til Tang Sø, Indfjorden og Nissum Fjord. Tang Sø og Indfjorden er målsat A1/B, målsætningen er ikke opfyldt, da tilledninger af næringsstoffer er for stor.

Alle husdyrbrugets udspretningsarealer ligger i nitratklasse III. Arealer, der afvander til sårbart Natura 2000 område klassificeres i nitratklasser. Afhængig af sårbarhed og reduktionspotentiale i % fra rodzonen til vandområdet kræves der lavere husdyrtryk pr hektar, end de generelle udspretningsregler for husdyrgødning giver mulighed for.

Det betyder, at der er beregnet en reduktionsprocent for dyreenheder på 50 % i [www.husdyrgodkendelse.dk](http://www.husdyrgodkendelse.dk), dvs. at husdyrtrykket er reduceret til maksimalt 0,7 DE/ha mod 1,4 DE/ha ved de generelle regler.

For at begrænse udvaskning af nitrat fra udspretningsarealerne vil der blive 5,01 % ekstra efterafgrøder, set i relation til Plantedirektoratets lovmæssige krav.

Ved hjælp af beregningsprogrammet Farm-N er den beregnede udvaskning af kvælstof fra arealerne 58,50 kg N/ha ved 0,7 DE/ha. Den reelle udvaskning under ovenstående forudsætninger er beregnet til 58,5 kg N/ha ved 1,37 DE/ha, som godkendes.

Det vurderes på baggrund af beregningen, at den øgede andel af efterafgrøder giver tilstrækkelig reduktion i udvaskning af kvælstof via overfladevandet. I praksis betyder det, at der vil blive udbragt 1,37 DE/ha, men det valgte virkemiddel – ekstra efterafgrøder – sikrer, at udvaskningen vil svare til det reducerede husdyrtryk på 0,7 DE/ha.

Der er stillet vilkår om dokumentation vedrørende ekstra efterafgrøder.

Ved ny viden om kvælstofudvaskning via overfladevand, skal den bedst tilgængelige dyrkningspraksis eller teknik dog anvendes.

### **Kvælstofudvaskning og grundvand**

Alle udspretningsarealerne ligger i nitratfølsomt grundvandsområde og område med særlige drikkevandsinteresser, se figur 11.

Dele af arealerne er beliggende i indvindingsoplandet til Fabjerg vandværk og Lemvig vandværk. Der er ikke udarbejdet indsatsplaner for vandværkernes opland, men indsatsplanlægningen for Fabjerg vandværk er under udarbejdelse.

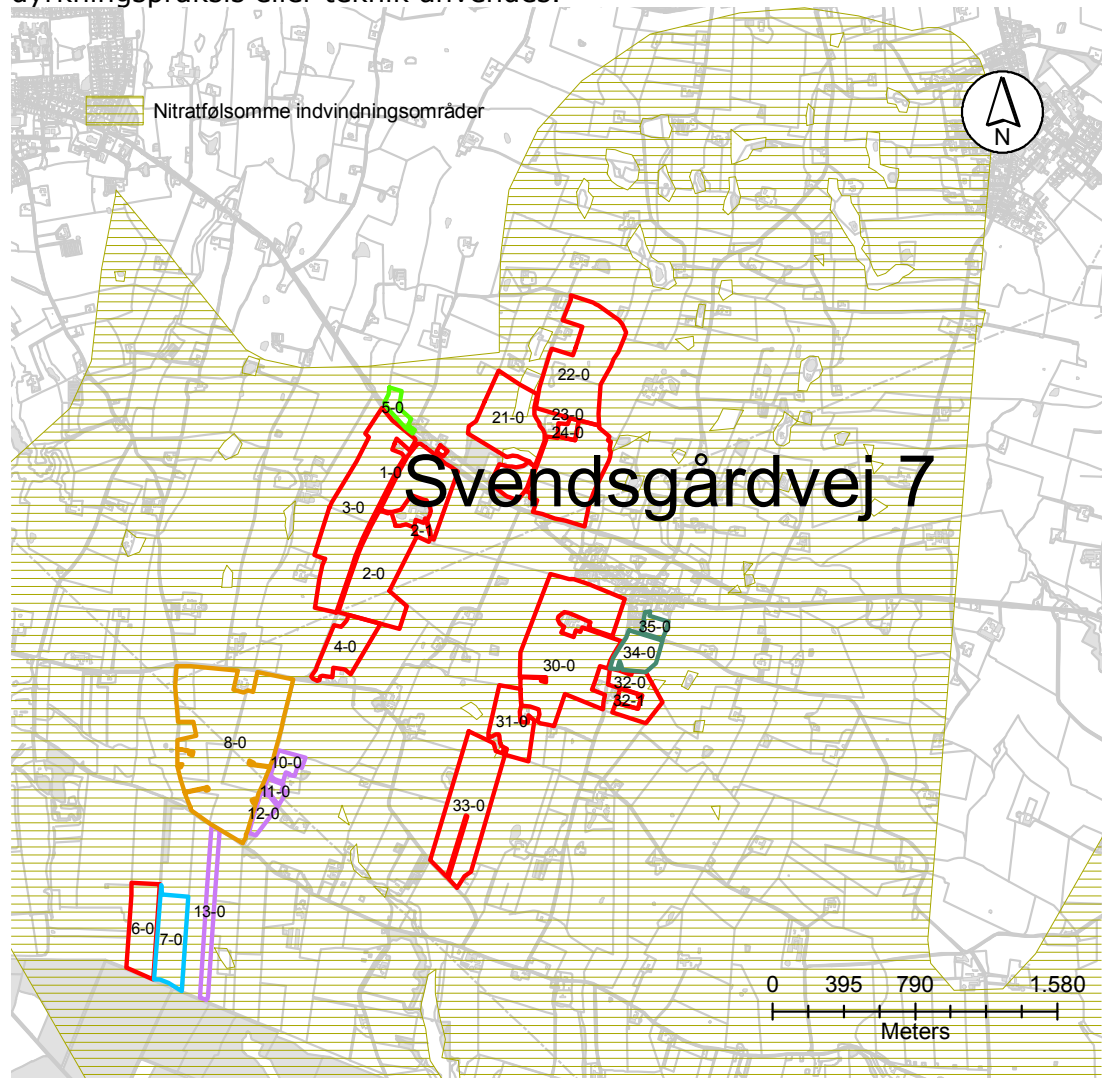
De 5,01 % ekstra efterafgrøder ud over det lovpligtige krav på pt. 14 % begrænser forureningen af grundvandet med nitrat. På alle arealer er nitratudvaskningen til grundvandet uændret eller faldende på 46 og 48 mg nitrat pr liter. Mark 6-0, 7-0, 8-0 og 13-0 har dog samme udvaskning som i ansøgt drift er på 60 mg nitrat pr liter. Disse marker adskiller sig fra de øvrige, fordi jordtypen er JB1 (grovsandet jord) og ikke JB4 (Fin lerblandet sandjord) eller JB6 (sandblandet lerjord) som de andre nitratfølsomme jorde er - nitratudvaskning er størst fra sandede jordbundstyper.

Der er stillet vilkår om at husdyrbruget skal kunne dokumentere at de anvendte sædskifter på bedriften har samme eller lavere udvaskningsindeks end de sædskifter, der ligger til grund for godkendelsen og samlet set ikke fører til øget udvaskning fra bedriftens arealer.

Det vurderes, at grundvandet er tilstrækkeligt beskyttet med den øgede andel af marker med efterafgrøder.



Ved ny viden om kvælstofudvaskning fra rodzonen, vil den bedst tilgængelige dyrkningspraksis eller teknik anvendes.



**Figur 11:** Udspretningsarealer på nitrutfølsomme jorder.

### Fosforoverskud

Udspretningsarealerne er beliggende i opland til Natura 2000 vandområder, der er overbelastet med fosfor - Nissum Fjord.

Beregninger i [www.husdyrgodkendelse.dk](http://www.husdyrgodkendelse.dk) viser, at Husdyrlovens krav til maksimalt fosforoverskud og dermed beskyttelsesniveauet for Natura 2000 områderne er overholdt.

### Fytasetilsætning til foderblandinger

Husdyrbruget praktiserer tilsætning af enzymet fytase til foderblandingerne på Vintersgård, Engelundvej 24, men har hidtil ikke tilsat fytase til slagtesvinefoderet. Der er med denne godkendelse stillet krav om tilsætning af fytase til al svinefoder. Ved tilsætning af enzymet til foderet øges svinenes evne til at optage fosfor fra foderet, og der udskilles mindre fosfor i gyllen. Effekten af anvendelse af fytase kan ikke beregnes eksakt i ansøgningssystemets faciliteter og anvisninger. Der er således ikke mulighed for at stille vilkår til et eksakt fosforoverskud på baggrund af fytasetilsætning.



Landskonsulent Per Thybirk, Landcentret oplyser dog følgende erfaringstal: Ved anvendelse af fytasetilsætning til hjemmeproduceret foder som i dette tilfælde opnås en effekt i form af mindre fosforindhold i udbragt gylle på ca. 5 kg P/ha ved udbringning af 1,4 DE/ha.

Beregningerne, der refereres nedenfor, tager ikke hensyn til effekt af fytasetilsætning. Reelt vil der derfor være et lavere fosforoverskud.

### **Arealer og beskyttelsesniveau**

Husdyrloven stiller krav til fosforoverskud på drænedede lerjorder og lavbundsarealer, herunder drænedede og grøftede sandjorder, der afvander til Natura 2000 vandområder, der er overbelastet med fosfor.

Store dele af husdyrbrugets arealer er drænet lerjord. Arealets fordeling i forhold til Husdyrlovens krav til maksimalt fosforoverskud er følgende:

- 109,1 ha af udspretningsarealerne ligger i fosforklasse 0, hvor fosfortallet er under 4. Her må fosforoverskuddet ikke være større end harmoniforholdet på 1,4 DE/ha giver mulighed for.
- 64,7 ha ligger i fosforklasse 1, hvor fosfortallet er mellem 4 og 6. Her må fosforoverskuddet max øges med 4 kg P/ha/år. Dog må overskuddet ikke være større end harmoniforholdet på 1,4 DE/ha giver mulighed for.
- 2,9 ha ligger i fosforklasse 2, lavbundsarealer, hvor fosforoverskuddet ikke må øges uanset fosfortal.
- 68,0 ha af udspretningsarealer ligger i fosforklasse 3 med  $P_t > 6$ , her skal der være fosforbalance på arealet.

Beregninger viser, at for fosforklasse 0 og 1 er harmoniforholdet begrænsende faktor for fosforoverskud. Sammen med beskyttelsesniveauet for fosforklasse 2 og 3 betyder dette, at det gennemsnitlige maksimale tilladte fosforoverskud for alle udbringningsarealerne er beregnet til 1,5 kg P/ha svarende til et samlet fosforoverskud på 367 kg P for hele udspretningsarealet.

Med de valgte sædskifter fraføres 24,9 kg P med afgrøder (sædskifte S2 frafører 26,9 kg P/ha og sædskifte S4 frafører 21,1 kg P/ha).

Jf. Miljøstyrelsens supplerende vejledning om fastsættelse af yderligere vilkår § 29 i Lov nr. 1572 af 20/12 2006 om miljøgodkendelser mv. af husdyrbrug kan kommunen pålægge et opland yderligere restriktioner, hvis kommunen vurderer, at det generelle beskyttelsesniveau ikke er tilstrækkeligt til at beskytte et vandområde. Lemvig Kommune har ikke tillagt yderligere restriktioner til oplandet til Nissum Fjord.

Lemvig Kommune vurderer, at anvendelse af fytase er BAT indenfor fodring, og at tiltaget har en effekt på begrænsning af fosfor til det fosforoverbelastede Natura 2000 område Nissum Fjord. Derfor stilles der vilkår om anvendelse af fytase inklusive dokumentation, og til fremtidig brug for vurdering af fosforbelastningen stilles der vilkår om fosforanalyser af arealerne.

Det vurderes på baggrund af det meget beskedne fosforoverskud fra drift af udspretningsarealerne, at husdyrbruget ikke belaster Natura 2000 området med uacceptabel høj udvaskning af fosfor

Ved ny viden om begrænsning af udvaskning af fosfor fra landbrugsarealerne skal den bedst tilgængelige dyrkningspraksis eller teknik anvendes.

### Fortidsminder

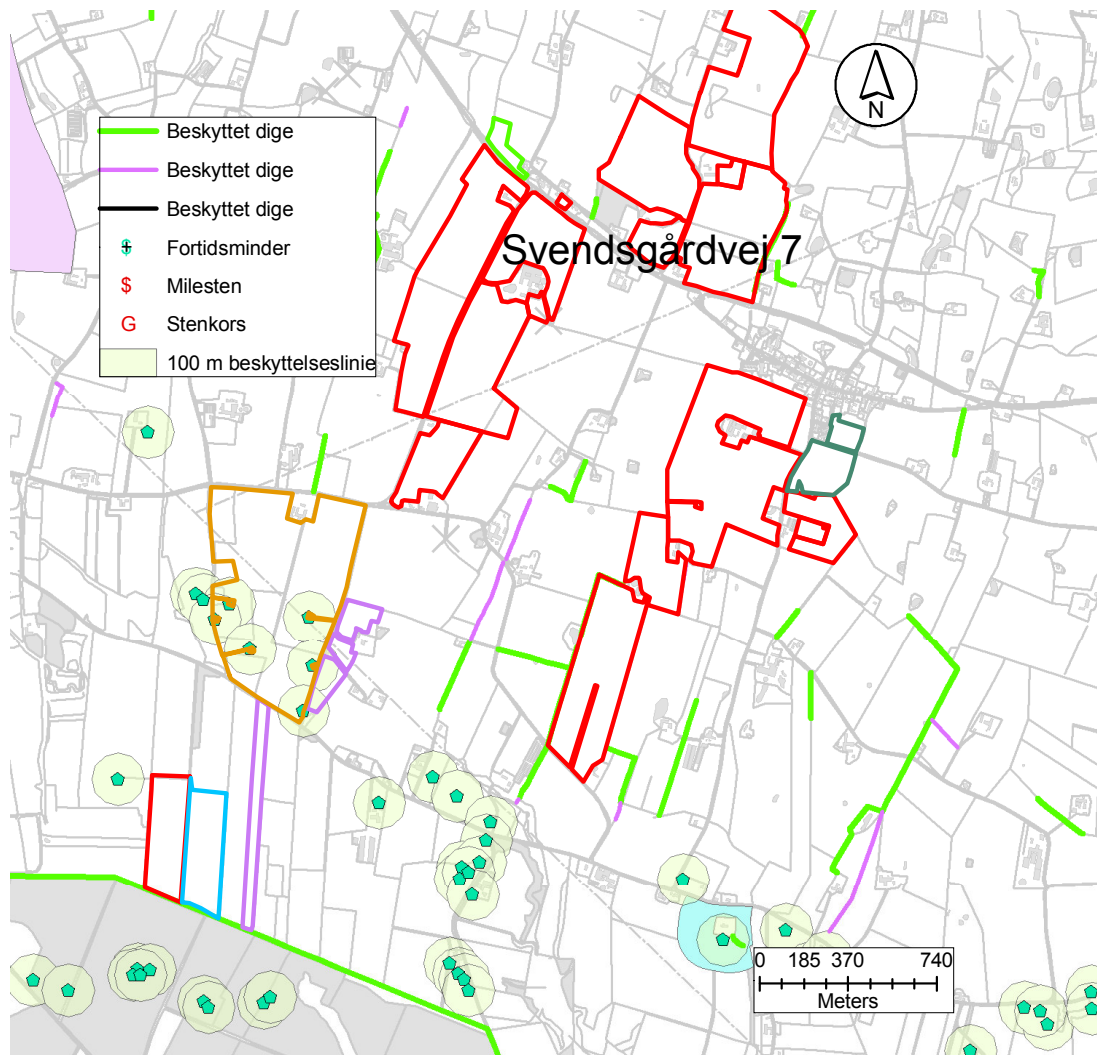
Der ligger ingen fredede fortidsminder eller beskyttede diger på Svendsgårdvej 7.

### Stendiger

Udspretningsarealerne afgrænses mange steder med beskyttede jord- og stendiger. Digerne er beskyttet af Museumslovens § 29a og der må ikke ske tilstandsændringer, se figur herunder.

### Fredninger

Der er ikke konflikter med fredninger og kirkebyggelinier, men på de sydlige udspretningsarealer er der mange gravhøje, som markerer den gamle oldtidsvej, der strækker sig fra Rammedige, øst på mod Holstebro og hele vejen til Viborg. Der skal holdes 2 meters dyrkningsfri zone ved gravhøjsfoden. Fredninger og stendiger fremgår af figur 12 nedenfor.



**Figur 12:** Fredninger og stendiger mv. ved udspretningsarealerne til Svendsgårdvej 7.

## Beskyttet natur

Der findes end del mindre naturarealer på udspretningsarealerne og grænsende op til udspretningsarealerne.

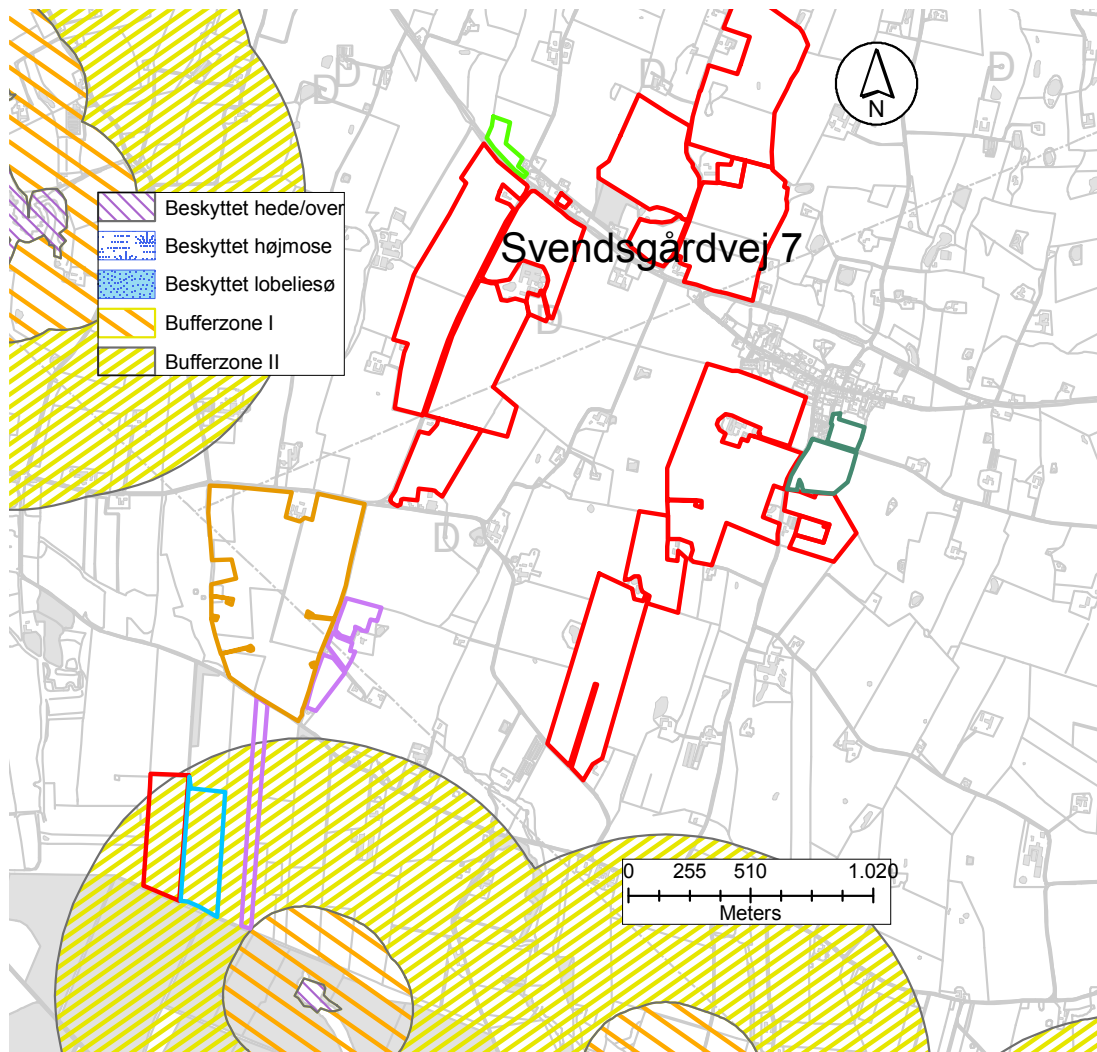
### Ammoniakfølsom natur

Visse naturtyper, der er beskyttet af Naturbeskyttelseslovens §3, f.eks. heder og overdrev er også omfattet af beskyttelse af Husdyrlovens §7, se figur 13 herunder.

Beskyttelsen betyder jf. Husdyrgødningsbekendtgørelsens §24, at udbringning af flydende husdyrgødning på sort jord og græsmarker skal ske ved nedfældning inden for en afstand på 1.000 m til hedearealerne. Følgende naturarealer i forbindelse med husdyrbrugets udspretningsareal er omfattet af Husdyrlovens §7:

- Hedeareal sydøst for mark 6-0, 7-0, og 13-0.

Kravet om nedfældning af flydende husdyrgødning i sort jord og græsmarker gælder på disse marker jf. figur 10 nedenfor.



**Figur 13:** Udspretningsarealer, der ligger indenfor bufferzone I og II ved §7-naturtyper.

Det er vurderet, at disse generelle regler for udbringning af husdyrgødning er tilstrækkelige til at beskytte naturarealet.

#### Enge

Der er ingen udspretningsarealer, der grænser op til enge omfattet af naturbeskyttelseslovens §3.

#### Overdrev

Der er ingen udspretningsarealer, der grænser op til overdrev beskyttet af naturbeskyttelseslovens §3.

#### Mose og søer

Udspretningsarealerne ligger i et område med mange søer beskyttet §3 i Naturbeskyttelsesloven. Som hovedregel skal beskyttelsen respekteres, også selv om søen i et regnfattigt år, tørrer ud.

Ved mark 10-0, ved mark 24-0 og mellem mark 33-0 og 31-0 ligger der C-målsat §3 søer med mose omkring, der er omfattet af naturbeskyttelseslovens §3.

Ved mark 33-0, 30-0, 22-0, 20-0 og vest for stuehuset på Svendsgårdvej 7 er der søer beskyttet af §3 i Naturbeskyttelsesloven.

Søer, der er større end 100 m<sup>2</sup> og har flere bredejere er omfattet af 2 meter bræmmepligt.

Alle moser og søer er C-måsatte i Ringkjøbing Amts Regionplan 2005.

Der må på intet tidspunkt sprøjtes, gødes eller opdyrkes i de nævnte §3-områder.

Det er vurderet, at de generelle regler for udspretning af husdyrgødning er tilstrækkelige til at beskytte §3 naturtyperne

Naturbeskyttede arealer som f.eks. moser, er beskyttet af Naturbeskyttelseslovens §3. Hittidig drift på overdrevs-, eng- og mosearealer kan fortsætte. Hvis der skal ske eller er sket en ændret anvendelse af arealerne siden 1. juli 1992, fx intensivering, skal der ansøges om og opnås dispensation fra Lemvig Kommune i henhold til Naturbeskyttelseslovens §3.

### **9.3 Natura 2000 og Habitatdirektivets bilag IV arter**

Alle udspretningsarealer, på nær aftalearealerne på Lemvigvej 7, afvander via Flynder Å systemet gennem Klosterhede Plantage til Nissum Fjord. Forholdene vedrørende aftalearealerne på Lemvigvej 7 er behandlet i den §16, der er udarbejdet særskilt for ejendommen.

#### **Nr. 224, Flynder Å og heder i Klosterhede Plantage**

Natura 2000 området Flynder Å og heder i Klosterhede Plantage er udpeget som habitatområde (nr. 224). Natura 2000 områdets areal er 563 ha. Natura 2000 området Flynder Å og heder i Klosterhede Plantage er udpeget på grundlag af 8 naturtyper og 2 dyrearter.

#### Terrestrisk natur

Naturområderne i Klosterheden er præget af beliggenheden i de store skove, som er domineret af nåletræer. Den direkte påvirkning fra landbrugsarealer

er således ringe, selv om der ses tegn på eutrofiering ved luftbåret kvælstof i blandt andet hederne.

Det vil kræve en fortsat indsats at holde ikke mindst hederne fri for opvækst af nåletræer mv. og forny lyngen. Generelt efterlyses en øget afgræsning i ådalene.

#### Våde naturtyper

Både de næringsfattige vådområder og de næringsrige vådområder trues af forsurening som følge af kvælstofdepositionen, tilgroning og næringsstofbelastning.

#### Udpegningsgrundlagets arter

Bækklampret: De fysiske forhold i vandløbene i habitatområde 224 er gode for Bækklampretter. Tilsvarende er vandkvaliteten også god, hvorfor der ikke vurderes at være nogen trusler mod Bækklampretten pt.

Odder: På baggrund af odderens positive fremgang i Jylland i løbet af 1990'erne, og den udbredte forekomst i område nr. 224 vurderes der ikke umiddelbart at være trusler mod den inden for habitatområdet.

Lemvig Kommune vurderer, at udvidelsen af husdyrbruget ikke får negativ indflydelse på de arter og naturtyper som Nr. 224, Flynder Å og heder i Klosterhede Plantage området er udpeget på grundlag af. Der er i vurderingen lagt vægt på, at ingen af udspretningsarealerne ligger indenfor udpegningsgrundlaget, således at alene næringsstofbelastningen kan give en påvirkning af området. Næringsstofbelastningen er uændret i forhold til tidligere og der inddrages ikke arealer, som ikke tidligere har modtaget husdyrgødning med det ansøgte dyretryk.

Ammoniakemissionen fra Svendsgårdvej 7 vurderes ikke at have skadelig virkning på naturtyper og arter, da afstanden er 3 km, men husdyrbruget bidrager til baggrundsdepositionen. Godkendelseslovgivningen sikre dog en reduktion i ammoniaktab, dette sker ved overdækning af gyllebeholdere og gyllekøling. De sydligste udspretningsarealer ligger dog indenfor bufferzone II, og Lemvig Kommune har stillet vilkår om nedfældning af gylle på sort jord og græsmarker. På denne baggrund, vurderes godkendelse ikke at bidrage negativt til næringsfattige naturtyper.

#### **Nr. 65, Nissum Fjord**

Udspretningsarealerne afvander mod syd via Bækmarksbro Å / Flynder Å systemet og ligger dermed i oplandet til Nissum Fjord. Nissum Fjord er udpeget som Natura 2000 område (nr. 65) – EF-fuglebeskyttelsesområde (nr. 38), habitatområde (nr. 58) Nissum Fjord og Ramsar område (nr. 4) – inklusive Byn, Tang Sø og Indfjorden. Det samlede areal af Natura 2000 området er 10.967 ha.

Nissum Fjord er udpeget på grundlag af 23 fuglearter, 6 plante- og dyrearter samt 7 naturtyper, hvoraf 2 er prioriterede.

#### Udpegningsgrundlagets arter

Fugle: Følgende fugle har dannet udpegningsgrundlaget i Nissum Fjord: Rørdrum, Knopsvane, Pibesvane, Sangsvane, Bramgås, Kortnæbbet gås, Lysbugget, Knortegås, Pibeand, Krikand, Spidsand, Toppet skallesluger, Stor skallesluger, Rørhøg, Plettet rørvagtel, Klyde, Hvidbrystet præstekrave, Almindelig Ryle, Brushane, Lille kobbersneppe, Splitterne, Fjordterne, Havterne, Dværgterne

Knopsvane, Lysbuget Knortegås og Pibeand har været udsat for en markant tilbagegang, der skyldes den kraftige eutrofiering af Nissum Fjord. For flere engfugle- og ternearter har tilgroning af ynglelokaliteterne med tagrør været afgørende for den drastiske nedgang i antallet af træk- og ynglefugle, specielt lille kobbersneppe, sydlig almindelig ryle og brushane har været udsat for kraftige tilbagegange. For at genoprette området værdi for de internationalt beskyttede arter, vil det være helt afgørende, at tilledningen af næringsstoffer til Nissum Fjord begrænses yderligere til et niveau, der igen tillader en udbredt undervandsvegetation i fjorden. Der bør sikres en effektiv og permanent afgræsning af strandengene omkring fjorden, og der bør igen ledes vand ind på engene.

En forbedring af forholdene for de internationalt beskyttede arter, vil også betyde en forbedring af forholdene for en række truede danske ynglefugle som Vibe, Rødben og Stor Kobbersneppe.

En række andre fugle på udpegningsgrundlaget har oplevet en markant fremgang. Den øgede udbredelse af rørskov inden for området har betydet, at Rørdrum har været i fremgang som ynglefugl i perioden.

Bram- og kortnæbbet gås har ændret fourageringsstrategi fra tidligere at have været afhængige af undervandsvegetationen i fjorden til nu i stor omfang at fouragere på landbrugsarealer, har betydet, at begge arter har været i stor fremgang. Det samme forhold gør sig gældende for Pibe- og Sangsvane.

Vandranke: Vandranke vokser kun, hvor miljøet har lave næringsstoffkoncentrationer. Forekomsten af Vandranke i afvandningskanalen syd for Feldsted Kog vurderes at være stabil og synes ikke umiddelbart truet.

Havlampret og Flodlampret: Kendskabet til lampretternes specifikke krav er mangelfulde, så arterne kan ikke nærmere vurderes.

Bæklampret: Bæklampretten vurderes generelt ikke at være truet indenfor habitatområde 58.

Stavsild: De væsentligste trusler mod stavsilden vurderes generelt at være: Fiskeri, eutrofiering i vandløb og fjorde, udledning af surt vand og okker fra drænedede arealer samt dårlige fysiske forhold i vandløbene. Kendskabet til stavsildens specifikke krav er dog mangelfuldt, og truslerne mod stavsilden i habitatområde nr. 58 lader sig derfor ikke nærmere vurdere.

Odder: Arten er ikke umiddelbart truet i området.

### Naturtyper

Udpegningsgrundlaget er følgende:

- Kystlaguner og strandsøer
- Enårig vegetation på stenede strandvolde
- Vegetation af kveller eller andre enårige strandplanter, der koloniserer mudder og sand
- Strandenge
- Artsrige overdrev eller græsheder på mere eller mindre sur bund
- Tidvis våde enge på mager eller kalkrig bund, ofte med blåtop
- Rigkær.

Af de 6 terrestriske naturtyper der findes på udpegningsgrundlaget er der kun fundet 2 ved amtets kortlægning i 2005.

De fleste områder med kystklitter og heder ligger isoleret fra områder med landbrugsdrift, derfor er der ikke konstateret direkte påvirkninger i form af sprøjteskader og afdrift fra gødningsspredning.

Derimod kan depositionen af atmosfærisk kvælstof betragtes som en trussel på kystklitterne, hederne og de artsrige sure overdrev, da den atmosfæriske deposition alene udgør en væsentlig del af hvad naturtypen kan tåle, og for de nævnte naturtyper overskrider de nedre tålegrænser.

Næringsfattige søer: Samlet beskrivelse for bevaringsstatus for naturtype 3130 i habitatområde nr. 58 er, at Byn og Søndersund har en unik og meget beskyttelsesværdig undervandsvegetation, hvor en lang række af Danmarks mest sjældne undervandsplanter listet på den danske gulliste og rødliste findes registreret. Byn lever op til sin særskilte målsætning som naturvidenskabeligt referenceområde i henhold til Amtets regionplan, mens Søndersund ikke lever op til sin målsætning. Truslerne for området er i dag; belastning fra oplandet med okkerslam og næringsstoffer samt tilgroning af de lavvandede brednære arealer med rørskov.

Næringsrige søer: Samlet beskrivelse for bevaringsstatus for naturtype 3150 i habitatområde nr. 58 er, at Tangsø forsat har en for høj næringsstofbelastning primært fra oplandet til Flynder Å. Tangsø lever ikke op til sin særskilte basismålsætning i henhold til amtets regionplan. I Indfjorden har amtet set indikationer på en øget næringsstofniveau i perioden 2000-2005, som på sigt kan betyde at søen ikke længere lever op til sin særskilte målsætning i Regionplanen.

Både Tangsø og Indfjorden har en artsrig undervandsvegetation med flere af Danmarks mest sjældne undervandsplanter der findes på den danske gulliste og rødliste, Undervandsvegetationen har været i fremgang i perioden 2000 - 2005. Truslerne for området er i dag; belastning fra oplandet med okkerslam (især Indfjorden) og næringsstoffer samt tilgroning af de lavvandede brednære arealer med rørskov. En bevarelse af de sjældne undervandsplanter kræver at den nuværende kreaturgræsning som minimum fastholdes.

Lemvig Kommune vurderer, at udvidelsen af husdyrbruget ikke får negativ indflydelse på de arter og naturtyper som Nr. 65, Nissum Fjord området er udpeget på grundlag af. Der er i vurderingen lagt vægt på, at ingen af udspretningsarealerne ligger indenfor udpegningsgrundlaget, således at alene næringsstofbelastningen kan give en påvirkning af området. Næringsstofbelastningen er uændret i forhold til tidligere og der inddrages ikke arealer, som ikke tidligere har modtaget husdyrgødning med det ansøgte dyretryk. Ammoniakemissionen fra Svendsgårdvej 7 vurderes ikke at have skadelig virkning på naturtyper og arter, da afstanden er 13 km, men husdyrbruget bidrager til baggrundsdepositionen. Godkendelseslovgivningen sikre dog en reduktion i ammoniaktab og på den baggrund, vurderes godkendelse ikke at bidrage negativt.

#### **Habitatdirektivets bilag IV arter**

Dyre- og plantearter omfattet af habitatdirektivets bilag IV er i henhold til direktivet særligt beskyttet, uanset om de forekommer inden for et af de udpegede habitatområder eller udenfor.

Følgende arter kan tænkes at forekomme i Lemvig kommune: Brun Flagermus, Damflagermus, Sydflagermus, Troldflagermus, Vandflagermus, Birke-mus, Markfirben, Odder, Stor vandsalamander, Spidssnudet frø, Løgfrø og Strandtudse.

Arterne forekommer sandsynligvis på udspretningsarealerne.

Flagermus: Ud fra småflagermus' levevis vurderes det, at de ikke påvirkes negativt.

Birkemus: er fundet omkring Lemvig. Den lever i en række forskellige naturtyper og skades næppe af projektet.

Odder: kan forekomme i nærområdet i tilknytning til vandløb og fjorden, men er med sin levevis næppe truet af projektet.

Markfirben: er udbredt i store dele af landet, men trues næppe af projektet.

Stor vandsalamander, Spidssnudet frø, Løgrø og Strandtudse: kan forekomme i nærområdets vandhuller og fugtige arealer.

Padder har en relativ lav mobilitet og de enkelte dyr bevæger sig typisk over kortere afstande, op til 1 km. Dyrene er helt afhængige af adgang til vandhuller. Især i området nordøst for Svendsgårdvej 7 er der mange vandhuller. Udvidelsen af dyreholdet og godkendelsen af udspretningsarealet inddrager ikke arealer, der tidligere har været vådområde og det vurderes derfor ikke at have negative konsekvenser for arterne.

Øvrige Bilag IV-arter forekommer ikke i Lemvig Kommunes område og skades derfor næppe af projektet.

På grundlag af nuværende viden vurderes, at påvirkningen fra udspretningsarealerne ikke vil medføre negativ påvirkning af bilag IV-arter.

Kommunen er ikke bekendt med forekomster af andre planter eller dyr omfattet af artsfredning eller optaget på nationale eller regionale rødlistor på eller umiddelbart op til husdyrbrugets udbringningsarealer.

Lemvig Kommune vurderer, at udvidelse af produktionen ikke vil få en væsentlig påvirkning af sikring af gunstig bevaringsstatus for bilag IV arterne i området.

## 10. Bedste tilgængelige teknik

### Management

Der er udarbejdet en beredskabsplan, der viser placeringen af pulverslukker, stophaner, eltavler, overfladeafløb og placering af sandsække. Endvidere anvises afværgeforanstaltninger i tilfælde af gylleudslip, olie- eller kemikalieudslip.

### Egenkontrol

Der føres fuld medicinregistrering, e-kontrol over foder og sundhed samt logbog over gyllebeholdere.

### Foder

Der fokuseres på optimal foderudnyttelse og føres løbende e-kontrol. Der skal for fremtiden anvendes fytase i foderet. Enzymet fytase øger svine-nes optagelse af fosfor fra foderet og i relation til normen udledes der dermed mindre fosfor med gyllen.

### Staldindretning

Gulvsystemet er et eksisterende drænet gulv + spalter (33/67), hvilket ikke er det bedst tilgængelige gulvsystem med henblik på reduktion i ammoniakfordampning. Gulvsystemet i de nyrenoverede stalde fra 2005 forventes at have en betydelig restlevetid. Således at udskiftning af disse først kan ske i ca. år 2025. Den gamle slagtesvinestald mod vest er etableret i 1994 og her forventes gulvet renoveret i år 2014.



For at spare energi og samtidig nedbringe ammoniakfordampningen er der etableret gyllekøling i 78% af stipladserne til slagtesvin. Effekten af nedkøling af gyllen med to varmepumper er sat til 5,42% og 3650 driftstimer, hvorved al varmen fra varmepumpen kan udnyttes til opvarmning. Desuden bliver de to største lagertanke overdækket, hvilket giver en reduktion af ammoniakemission fra lageret på cirka 50% i forhold til naturligt flydelag. Varmepumpen kører kun hvis der anvendes energi. Behovet er størst i vinterhalvåret.

### **Forbrug af vand og energi**

På ejendommen er der fokus på vandforbruget og hvordan der kan spares i forbindelse med rengøring før holdskift. Der er etableret gyllekøling i de reoverede staldafsnit, hvilket vil give en energibesparelse til opvarmning. Etablering af fast overdækning på to gyllebeholdere vil give en besparelse i fossil energi til udbringning af cirka 620 tons gylle eller 30 transporter. Staldene og stuehuset opvarmes med varmegenindvinding fra gyllekøling, og der bruges ikke anden form for energi til opvarmning på ejendommen.

### **Opbevaring af husdyrgødning**

Der er etableret fast overdækning over to gyllebeholdere, hvilket sikrer en reduceret ammoniakfordampning og giver en større lagerkapacitet i forhold til en åben beholder med naturligt flydelag.

### **Udbringning af husdyrgødning**

Transporter og udbringning af husdyrgødning foregår med maskinstation, der udbringer til nære arealer med traktor og til fjerne arealer med lastvogn. Gyllen nedfældes på ca. 100 ha og alle vårafgrøder.

Lemvig Kommune vurderer, at husdyrbruget anvender BAT og der er vilkår om, at der ved fremtidige ændringer anvendes BAT.

## **11. Affald og kemikalier**

Forbrændingseget affald (husholdningsaffald, fodersække etc.) samles sammen i to containere i garagen. Tomme kemikaliedunke rengøres og bortskaffes som brændbart industriaffald. Der er fast aftale med Rom Beton om afhentning hver anden uge.

Jern og metal opbevares i lastvognscontainer ved maskinhus og afhentes efter behov.

Der er ikke pesticidaffald på ejendommen, idet der ikke købes mere, end der er behov for, og idet tømte dunke skylles.

Pesticider opbevares i et aflåst skab i garagen. Man forsøger at have begrænsede mængder på lager over vinteren og først købe ind ved behov. Ubrugte kemikalier i ubrudt emballage leveres tilbage til leverandøren efter vækstsæsonen.

Olieskift foretages i maskinhuset, hvor der er fast gulv, og spildolie opbevares i jerntromler. Olie og oliefiltere afleveres til kommunal deponi.

Affald af lægemidler afleveres ligeledes til kommunal deponi. Indtil da opbevares resterne i en plastikspand i forrummet.

Påfyldning af kemikalier foregår på betonpladsen ved gyllebeholderne, og rengøring foregår med automatisk vaskeanlæg i marken.

Døde dyr forventes afhentet cirka 1-3 gange pr. måned. Døde dyr placeres på betonunderlag ved gyllebeholder.

Der er vilkår om opbevaring og bortskaffelse af animalsk affald og øvrigt affald. Det vurderes, at husdyrbrugets affaldshåndtering sker korrekt og under hensyntagen til omgivelserne.

## 12. Forslag til egenkontrol

Der føres fuld medicinregistrering, e-kontrol over foder og sundhed samt log-bog over gyllebeholdere. Der er udarbejdet en beredskabsplan, der viser placeringen af pulverslukkere, stophaner, el-tavler, overfladeafløb og placering af sandsække. Endvidere anvises afværgeforanstaltninger i tilfælde af gylleudslip, olie- eller kemikalieudslip.

Der er serviceaftale inklusive alarmfunktion med ventilationsfirmaet Skov. Derudover checkes ventilationerne jævnligt for at kontrollere, at anlægget fungerer optimalt.

Der er service på fodringsanlægget, som også er knyttet til et alarmanlæg. Der udarbejdes markplan, gødningsplan og sprøjteplaner først på sæsonen og evt. rettelser noteres i sprøjtejournal og markbog.

Der er stillet vilkår om egenkontrol for ejendommen. Lemvig Kommune vurderer, at der ikke er brug for yderligere krav om egenkontrol på bedriften.

## 13. Varetagelse af hensyn til landskab

Ejendommens bygninger ligger i et let kuperet terræn uden særlige udpegninger. For få år siden er det §3-beskyttede vandhul vest for stuehuset blevet ryddet for træer og buske, hvilket bevirker at ejendommen fra den side ser lidt bar ud.

Bygningernes højde ligger på 4-6 m for staldene og maskinhuset er ca. 8-10 m. Taghældningen ligger på ca. 20°. Bygningerne er udført i røde teglsten/metalplader, og med grå/rødt eternit tag. Der er etableret teltoverdækning på de to nyeste gyllebeholdere, og højden vil komme op på ca. 6 meter og vil være på højde med nærliggende maskinhuse ved siden af.

Teltoverdækningen bliver grå og vil ikke adskille sig væsentlig fra staldbygningernes farve. Det vurderes dermed, at ejendommen vil fremstå som en harmonisk enhed.

Der er træer og buske omkring store dele af ejendommen og trods den store bygningsmasse, der er på ejendommen, virker den ikke specielt synlig for omgivelserne i landskabet.

## 14. Ophør af husdyrbruget

I vilkårsafsnittet er der stillet vilkår om, at der ved ophør af driften på ejendommen skal foretages oprydning i et sådan omfang, at forureningsfare udgås.

## 15. Alternative muligheder

Alternativet til godkendelse af udvidelsen af dyreholdet, vil være at fortsætte den nuværende drift med 247 DE. Denne produktion vil foregå som hidtil og vil give anledning til samme mængde lugtgener og færre kørsler. Naboerne vil formentlig ikke opleve den ansøgte produktion væsentlig forskellig fra 0-alternativet, da disse punkter ikke har givet anledning til klager fra naboerne.

## 16. Litteratur

- Lov om miljøgodkendelse m.v. af husdyrbrug, nr. 1572 af 20. december 2006.
- Vejledende retningslinier for vurdering af lugt og begrænsning af gener fra stalde. Af K. B. Frandsen (1994) udgivet af MLK Fyn, revideret 2002.
- Bekendtgørelse om tilladelse og godkendelse m.v. af husdyrbrug, nr. 648 af 18. juni 2007.
- Bekendtgørelse om ændring af bekendtgørelse om godkendelse af listevirksomhed, nr. 168 af 21. februar 2007.
- Bekendtgørelse af lov om miljøbeskyttelse, nr. 1757 af 22. december 2006.
- Bekendtgørelse om husdyrhold og arealkrav mv., nr. 1152 af 23. november 2006.
- Bekendtgørelse om husdyrbrug og dyrehold for mere end 3 dyreenheder, husdyrgødning, ensilage m.v., nr. 1695 af 19. december 2006.
- Bekendtgørelse om indretning, etablering og drift af olietanke, rørsystemer og pipelines, nr. 724 af 1. juli 2008.
- Bekendtgørelse om godkendelse af listevirksomhed, nr. 1640 af 13. december 2006.
- Vejledning om ekstern støj fra virksomheder. Miljøstyrelsens vejledning nr. 5 af november 1984.
- Regionplan 2005 for Ringkjøbing Amt.
- Bekendtgørelse af lov om planlægning, nr. 813 af 21. juni 2007.
- Bekendtgørelse om vurdering af visse offentlige og private anlægs virkning på miljøet (VVM) i medfør af Lov om planlægning, nr. 1335 af 6. december 2006.
- Bekendtgørelse af lov om landbrugsejendomme, nr. 1202 af 9. oktober 2007.
- Bekendtgørelse om brugerbetaling for godkendelse og tilsyn efter lov om miljøbeskyttelse og lov om miljøgodkendelse m.v. af husdyrbrug nr. 463 af 21. maj 2007.

## **Bilag 1. Beredskabsplan**

# **Beredskabsplan**

for svineejendommen

**Svendsgård**  
Svendsgårdvej 7, Fabjerg  
7620 Lemvig

Tilhørende **Bent Graversen**  
Tlf.: 97 89 30 81  
Mobil: 20 20 30 59

Indholdsfortegnelse

Telefonnumre

Brand og evakuering

Overløb af gylle

Kemikalie-oliespild

Stophaner/hovedafbrydere

Strømsvigt

Transport af bekæmpelsesmidler

Denne beredskabsplan er udarbejdet som en del af ejendommens miljøgodkendelse med det formål at stoppe og begrænse evt. uheld med konsekvenser for det omgivne miljø.

Planens indhold skal være kendt af gårdens ansatte m.m. og udleveres til evt. indsatsleder/miljømyndighed i forbindelse med uheld, forureninger og brand, ol.

Beredskabsplanen revideres/kontrolleres mindst 1 gang om året og skal være let tilgængelig og synlig. Beredskabsplanen findes i **mappe på kontoret**.  
kopi af beredskabsplanen findes i mappe på kontoret/\_\_\_\_\_.

Vedlagt kortmateriale

Bagest er der et oversigtskort over ejendommen mm. med angivelse af:

Mark- og drikkevandsboringer/brønde  
Kemikalielager (bekæmpelsesmidler, handelsgødning, svovlsyre til forsuring)  
Dieseltanke og olietanke (overjordiske og nedgravede)  
Drænbrønde / regnvandsbrønd / afløb  
Udløbspunkter til vandløb / jord fra dræn  
Slukningsmateriel og åndedrætsværn  
Afbrydere til diverse pumper, anlæg, strømafbryder m.v.  
Fald/kote mod vandløb/dræn/brønde og boringer  
Trykflasker/oplag af f.eks. F-gas, stationære F-gasbeholdere, svejseanlæg m.v.  
Flugtveje for dyr/frigørelse m.m.

Husk

Ved store uheld ring altid 1-1-2, ved mindre uheld ring altid til miljømyndighederne.  
Er man i tvivl ring 1-1-2.

Efter brand m.m. tag kontakt med miljømyndighederne med hensyn til genopbygning af stald m.m.

# Telefonnumre

Nærmeste telefon står i \_\_\_\_\_ og har nr. **97893081**.

Miljømyndighed	kontaktes på telefon	dag: <b>96631200</b> eller	nat: <b>96631200</b>
Falck/Redningsringen	kontaktes på telefon	dag: eller	nat: <b>97820411</b>
Brandvæsnet	kontaktes på telefon	dag: eller	nat: <b>112</b>
Lægevagt	kontaktes på telefon	dag: eller	nat: <b>70113131</b>
Tandlægevagt	kontaktes på telefon	dag: eller	nat: <b>97820955</b>
Landbocenteret	kontaktes på telefon	dag: eller	nat: <b>96630544</b>
Dyrlæge	kontaktes på telefon	dag: eller	nat: <b>97889500</b>
Foderstofforretning	kontaktes på telefon	dag: eller	nat: <b>97481300</b>
Elektriker	kontaktes på telefon	dag: <b>97891500/40251018</b>	
Smeden	kontaktes på telefon	dag: <b>97893012/97820344</b>	
VVS	kontaktes på telefon	dag: <b>40912051/97893050</b>	
Ventilationsfirma	kontaktes på telefon	dag: <b>72175555/97732444</b>	

## Brand og evakueringsinstruktion

Ved brand der ikke kan slukkes ved egen hjælp: Tilkald brandvæsnet – RING 112

Oplys

- Navn, adresse og telefonnummer der ringes fra
- Hvad er der sket og at det er en gårdbrand
- Hvor mange er der af tilskadekomne
- Hvilke dyr er der tale om og antal af evt. fangede dyr – Er de kommet ud?

Kontakt ejeren [Bent Graversen](#) på tlf. [20203059](#)

Iværksæt rednings- og slukningsarbejde, hvis det er muligt og forsvarligt, herunder fjernelse og evakuering af dyr, olie trykflasker, gødning og kemikalier.

Placering af slukningsmateriel er angivet på oversigtskort [Bilag 1](#)

Hvis det ikke er muligt at slukke branden – forsøg at begrænse den ved lukning af døre og vinduer.

Modtag brandvæsnet og udlever denne mappe sammen med kortmaterialet og oplys:

Evt. tilskadekomne eller dyr, der ikke er reddet i sikkerhed  
Hvor det brænder.  
Brandens omfang  
Hvor der er adgangsveje

På ejendommen findes følgende materiel, som evt. kan anvendes for at afhjælpe situationen:

- [Pulverslukkere](#)
- [Højtryksrensereanlæg i alle stalde](#)
- 
- 
- 
-

## Overløb af gylle - instrukser

Ved større overløb af gylle eller ved brud på gylletanken - Ring 112

oplys:

Navn, adresse og telefonnummer, der ringes fra  
Hvad der er sket og hvor meget, der er løbet ud  
Om der er risiko for forurening af vandløb, eller drikkevandsboring

Ved mindre spild kontaktes kun miljømyndighederne

Kontakt ejeren [Bent Graversen](#) på tlf.: 20203059

Kontakt miljømyndighederne ved tlf.: 96631200

Forsøg opdæmning for at undgå, at gylle løber til 3 [drænbrønde](#) placeret i gårdsplads og nord for maskinhusene ([se bilag 1](#))

Ved større gylleudslip vil gyllen samles i en ”sø” på marken syd for ejendommen. Arealet er drænet, men der er ikke åbent dræn. Hvis gyllen siver ned i drænet skal dette stoppes/graves op, før det løber i vandløb 600 meter syd for ejendommen.

Hvis gyllen løber i vandløbet vil det påvirke ....dambrug på.....

Kontakt dambruger .....på tlf.....eller  
Medhjælper/fodermester ..... på tlf.....

Modtag brandvæsenet/miljømyndighederne og udlever denne mappe og kortmateriale.

På ejendommen findes der følgende materiel, som evt. Kan anvendes for at afhjælpe situationen:

- [Sandsække](#) (se bilag 1)
- [Teleskoplæsser](#)
- [Sand](#)
- [Grus](#)
-



## Kemikalie- og oliespild Instruks

Ved større overløb af mælk, kemikalier og olie – RING 112 – oplys

Navn, adressen og telefonnummer, der ringes fra  
Hvad der er sket, hvad og hvor meget, der er løbet ud  
Om der er risiko for forurening af vandløb, drikkevand

Ved mindre spild kontaktes kun miljømyndighederne

Kontakt ejeren [Bent Graversen](#) på tlf.: [20203059](#)

Kontakt miljømyndighederne ved tlf.: [96631200](#)

Forsøg opdæmning for at undgå, at det løber [3 drænbrønde](#) placeret i gårdsplads og nord for maskinhusene ([se bilag 1](#))

Opdæmningen kan evt. foretages med jord, halmballe ol. Afhængig af mængden af gylle. Er f.eks. olie løbet til dræn, kan der laves en opdæmning af vandløbet med bigballe (se bilag x)

Hvis mælk, kemikalier eller olie er løbet i vandløbet vil det påvirke ....dambrug på.....

Kontakt dambruger .....på tlf.....eller  
Medhjælper/fodermester ..... på tlf.....

Modtag brandvæsenet/miljømyndighederne og udlever denne mappe og kortmateriale.

På ejendommen findes der følgende materiel, som evt. kan anvendes for at afhjælpe situationen:

- [Høvlspåner](#)
- [Teleskoplæsser](#)
- [Sand](#)
- [Grus](#)
- [Sandsække](#)
- 
-

## Stophaner / Hovedafbrydere

Afbrydere til diverse pumper, anlæg, strømafbryder m.v. skal ligeledes noteres på kortet over ejendommen.

Vand

Hovedhane sidder i brønd placeret ved det nordvestlige hjørne af nordligste svinstald (se bilag 1).

I \_\_\_\_\_-stald sidder stophane ved \_\_\_\_\_  
I \_\_\_\_\_-stald sidder stophane ved \_\_\_\_\_  
I \_\_\_\_\_-stald sidder stophane ved \_\_\_\_\_  
I \_\_\_\_\_-stald sidder stophane ved \_\_\_\_\_  
I \_\_\_\_\_-stald sidder stophane ved \_\_\_\_\_  
I \_\_\_\_\_-stald sidder stophane ved \_\_\_\_\_

Elektricitet

Hovedafbryder sidder i foderrum (se bilag 1)

El-tavle sidder i foderrum (se bilag 1)

Nye ampere sikringer opbevares i ovenpå hovedtavle

Nye ampere sikringer opbevares i \_\_\_\_\_

Nye ampere sikringer opbevares i \_\_\_\_\_

Nye ampere sikringer opbevares i \_\_\_\_\_

Der bruges automatsikringer

Afbryder til \_\_\_\_\_ sidder ved \_\_\_\_\_.

Afbryder til \_\_\_\_\_ sidder ved \_\_\_\_\_.

Afbryder til \_\_\_\_\_ sidder ved \_\_\_\_\_.

Afbryder til \_\_\_\_\_ sidder ved \_\_\_\_\_.

Eltavle er placeret i foderrummet. De forskellige afsnit er beskrevet på tavlen.

## **Strømsvigt Instruks**

Vurder om dyr vil lide under træk fra nødopluk eller varme

Tjek alle stalde og se, om nødoplukket er åben

Begræns trækgener og varmeudvikling (overbrusning)

Kontroller at der ikke sker forurening som følge af manglende strøm til pumper ol.

Ved strømsvigt på over ca. 2 timer ring til NOE (?) og forhør om varigheden af udfaldet. Telefon nr. [96106677](tel:96106677) eller [elektriker 97891500](tel:97891500)

Eventuelt iværksæt opstart af nødstrømsgenerator.

[Nødstrømsanlæg findes i maskinhus på ejendommen.](#)

## Transport af bekæmpelsesmidler

Sørg for sikker transport af kemikalier til ejendommen og mellem ejendom og marker.

Bekæmpelsesmidler skal under transport være sikret mod stød og uheld. En lukket tæt plastkasse (eks. en køleboks) er velegnet.

Medbring en spand/sæk med fint savsmuld til opsugning af spildt middel samt en skovl og f.eks. plastikposer/plastspand til en hurtig indsats. Uanset koncentrationen kan et spild på mindre end ca. 2 liter med en hurtigt indsats fjernes fra jorden.

Medbring altid en mobiltelefon således at det er muligt at hurtigst at tilkalde hjælp ved uheld.

Hvor der arbejdes med bekæmpelsesmidler, skal der være førstehjælpeudstyr og øjenskylllemiddel til rådighed.

Meget giftige og giftige bekæmpelsesmidler skal overalt opbevares forsvarligt under lås. Øvrige bekæmpelsesmidler skal opbevares forsvarligt. For alle midler gælder, at de opbevares utilgængeligt for børn og ikke sammen med eller i nærheden af levnedsmidler, foderstoffer m.v.

Derudover gælder følgende:

- Kemikalierummet skal være godt ventileret, tørt og frostfrit med god belysning.
- Der skal findes et sugende materiale f.eks. savsmuld til opsamling af spild.
- Døre skal være forsynet med en støbt kant, der kan tilbageholde eventuelt spild.
- Gulve skal være tætte og uden afløb.

Bilag 4

## Beredskabsplan for Svendsgård



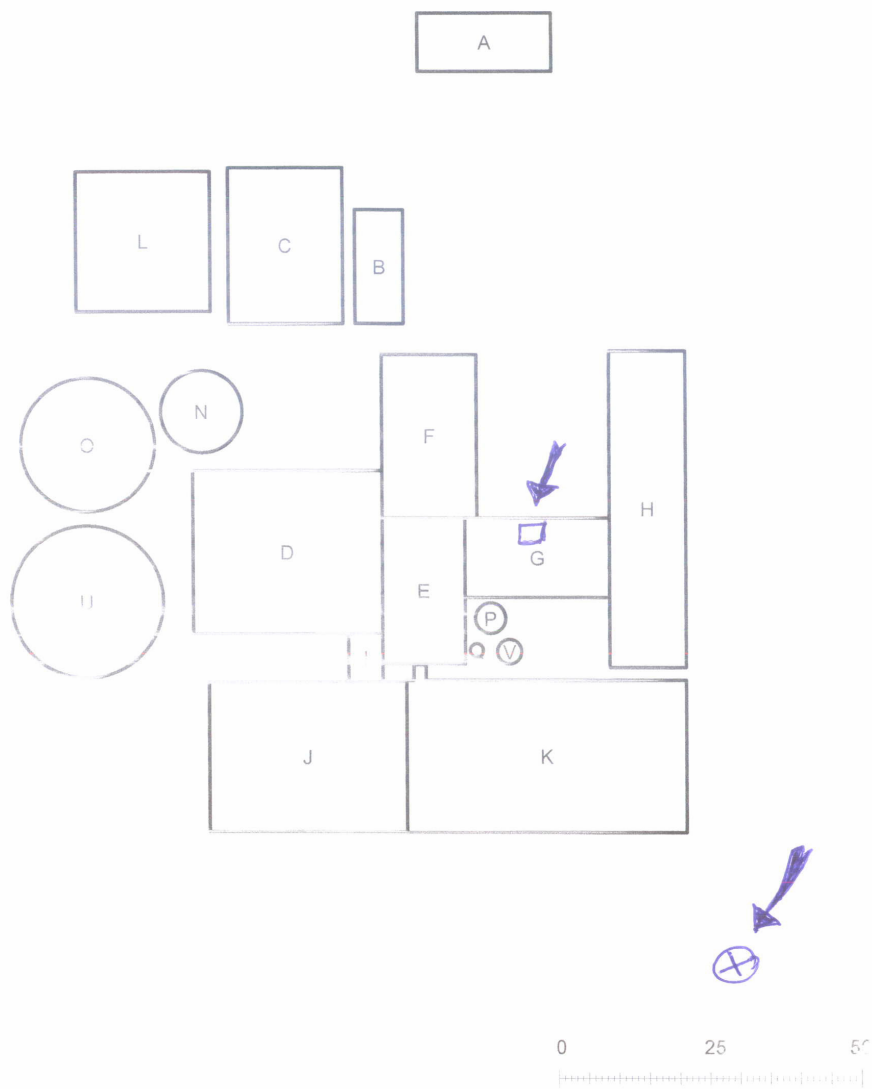
- Beredskabsplan
- Markvandsboring
  - Afløb
  - Kemikalielager
  - Dieselolie
  - Pulverslukker
  - Sandsække
  - Bygninger
  - Høvlspåner
  - Nødstrømsanlæg
  - "SØ" ved større gylleudslip

I tilfælde af større gylleudslip vil gyllen samles i en "sø" som angivet på oversigten. Arealet er drænet. Drænet løber ud i vandløb 1000 meter syd for Svendsgård. Nedsivet gylle kan stoppes ved overgravning af drænet

<b>Lemvigegnens Landboforening 2008</b>	
Bent Graversen Svendsgård Svendsgårdvej 7 7620 Lemvig	Dato: 12-03-08 Tid: 15-07-22

Stophane = ⊕  
EL-tavle = □

Topdanmark



Topdanmark Miljø og Energi (111000)

SLUKKNINGENS UDSTYR

Topdanmark

Bilag 1



○ = pulverstikker

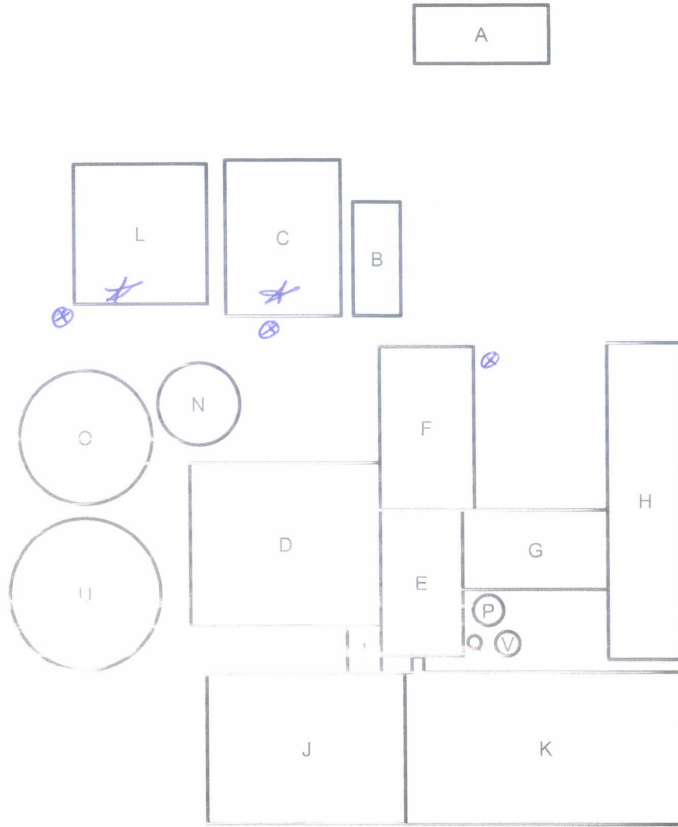
Topdanmark A/S, Svendsgårdvej 7, 8500 Lemvig (1:1000)

# OVERFLADE AFLØB Bilag 2. Topdanmark

⊗ = afløb som skal behandles ved gyfle udslip  
- store kemikalie udslip

\* = placering af sundhedske

⊗ = Markvandsboring



2009-11-20 10:00:00 (1:1000)