



THISTED KOMMUNE

## § 16 b MILJØTILLADELSE

Økologisk malkekvægbrug  
Højstrupvej 19, 7741 Frøstrup  
7. juni 2018





## Indholdsfortegnelse

<b>1</b>	<b>REGISTRERINGSBLAD</b> .....	<b>2</b>
<b>2</b>	<b>RESUMÉ</b> .....	<b>3</b>
<b>3</b>	<b>AFGØRELSE OM MILJØTILLADELSE</b> .....	<b>4</b>
	<i>Vurdering</i> .....	4
	<i>Retsvirkning</i> .....	5
<b>4</b>	<b>VILKÅR</b> .....	<b>6</b>
<b>5</b>	<b>BEGRUNDELSE FOR VILKÅR</b> .....	<b>13</b>
	<i>Generelle vilkår</i> .....	13
	<i>Husdyrbrugets anvendelse af BAT</i> .....	13
	<i>Husdyrbrugets anlæg</i> .....	15
	<i>Gener</i> .....	15
	<i>Forurening</i> .....	16
<b>6</b>	<b>ANSØGERS OPLYSNINGER OG VURDERINGER</b> .....	<b>17</b>
	<i>Oplysninger om husdyrbruget og det ansøgte</i> .....	17
<b>7</b>	<b>AMMONIAKDEPOSITION OG BILAG IV-ARTER</b> .....	<b>33</b>
	<i>Beskyttelsesniveau for ammoniakemission</i> .....	33
	<i>Ammoniakdeposition på Natura 2000-områder</i> .....	34
	<i>Bilag IV-arter</i> .....	34
<b>8</b>	<b>OFFENTLIGGØRELSE</b> .....	<b>37</b>
	<i>Nabo-/partshøring</i> .....	37
	<i>Indkomne høringssvar</i> .....	37
	<i>Offentliggørelse</i> .....	37
	<i>Annoncering</i> .....	38
<b>9</b>	<b>KLAGEVEJLEDNING</b> .....	<b>39</b>
<b>10</b>	<b>RETSBESKYTTELSE</b> .....	<b>40</b>
	<b>BILAG</b> .....	<b>41</b>



## 1 Registreringsblad

Titel: § 16 b-miljøtilladelse af husdyrbruget Højstrupvej 19, 7741 Frøstrup  
Dato for afgørelse: 7. juni 2018  
CVR-nr: 28653247  
CHR nr: 39519  
Ejendomsnr: 7870172334  
Ansøger: Per Barup  
Højstrupvej 19  
7741 Frøstrup  
Konsulent: Karoline Holst, LandboNord  
Erhvervsparken 1  
9700 Brønderslev  
Tlf: 96242571  
E-mail: kho@landbonord.dk  
Tilsynsmyndighed: Thisted Kommune  
Ansøgningskema: 202654  
Version: 3  
Miljøsagsbehandler: Maria L. Rasmussen  
Kvalitetssikring: Ulrik B. Krogh



## 2 Resumé

Thisted Kommune har den 7. marts 2018 modtaget en ansøgning om § 16 b-miljøtilladelse på Højstrupvej 19, 7741 Frøstrup.

Der søges om tilladelse til udvidelse af et økologisk malkekvægbrug til en produktion i fem stalde samt på et udendørs opholdsareal ved et foderbord, som kvæget har fri adgang til.

Det samlede produktionsareal stiger med 866 m<sup>2</sup> fra 1.755 til 2.621 m<sup>2</sup>, og det samlede overfladeareal af flydende husdyrgødning er uændret på 427 m<sup>2</sup>. Dybstrøelse opbevares i stalden eller lægges i markstak, indtil det bringes ud.

Den samlede ammoniakemission fra husdyrbrugets produktionsarealer og opbevaringslagre stiger med 462,1 kg NH<sub>3</sub>-N pr. år fra 2.476,8 til 2.938,9 kg NH<sub>3</sub>-N pr. år. Stigningen skyldes udvidelse af produktionsarealerne.

Ansøgningen omfatter en udvidelse af produktionsarealet på Højstrupvej 19. Udvidelsens omfang fremgår af bygningsoversigten, bilag 1.

Dels skal dele af de eksisterende ældre bygninger (nordlige forlængelse af stald C) nedrives og erstattes af en forlængelse (B) af den eksisterende kostald (A), dels i form af etablering af et udendørs opholdsareal (G) med tilhørende foderbord (H) samt etablering af dybstrøelsesarealer i eksisterende lade (E) og foderlade (D). Der etableres desuden stikspær på foderladen og under dette tagudhæng etableres yderligere et område med sengebåse (F).

Der søges herudover om tilladelse til opførelse af en plansilo øst for den eksisterende bygningsmasse (I).

Der ansøges om dispensation for afstanden fra en gravhøjs beskyttelseslinje samt afstand til stuehuset i forbindelse med opførelsen af kostaldens forlængelse (B). Der ansøges ligeledes efter § 24, stk. 5, dispensation for overholdelse af BAT-kravet til ammoniakemissionsniveauet.

Thisted Kommune vurderer herefter, at det ansøgte projekt ikke har en væsentlig negativ indvirkning på naboer, miljø, naturværdier og landskabelige værdier.



### 3 Afgørelse om miljøtilladelse

Thisted Kommune meddeler hermed tilladelse til husdyrbruget på Højstrupvej 19, 7741 Frøstrup.

Der meddeles tilladelse til at drive et kvægbrug i fem staldafsnit samt på udendørs opholdsareal ved foderbord med et samlet produktionsareal på 2.621 m<sup>2</sup>, og med en ammoniakemission på 2.767,8 kg NH<sub>3</sub>-N pr. år.

Husdyrgødning fra produktionen opbevares på husdyrbruget i to gyllebeholdere til flydende husdyrgødning og med et samlet overfladeareal på 427 m<sup>2</sup>. Dybstrøelse opbevares i stalden eller lægges i markstak, indtil det bringes ud. Den samlede ammoniakemission fra husdyrbrugets opbevaringslagre er 171,1 NH<sub>3</sub>-N pr. år.

Der gives tilladelse til en samlet ammoniakemission på 2.938,9 kg NH<sub>3</sub>-N pr. år fra stalde og gødningslagre på Højstrupvej 19, 7741 Frøstrup.

Produktionen vil dels foregå i eksisterende stalde (A og C) med et samlet produktionsareal på 1.500 m<sup>2</sup>, og dels i nyopførte (B og F) og renoverede (D og E) stalde med et samlet produktionsareal på 896 m<sup>2</sup> samt på nyopført udendørs opholdsareal ved foderbord (G) med et produktionsareal på 225 m<sup>2</sup>.

#### Dispensationer

Der meddeles samtidig dispensation til følgende:

##### *BAT-krav til ammoniakemissionsniveau*

Det vejledende BAT-emissionsniveau for ammoniakemissionen overskrides med 510 kg NH<sub>3</sub>-N pr. år.

Thisted Kommune vurderer imidlertid, at ansøger har godtgjort, at yderligere reducerende tiltag ikke vil være proportionalt som følge af den eksisterende indretning og drift, og der meddeles derfor dispensation efter husdyrgodkendelsesbekendtgørelsens §24, stk. 5 (se bilag 2).

##### *Fortidsmindebeskyttelseslinje*

Der opføres nye staldafsnit (B og F) samt foderbord med udendørs opholdsareal (G) inden for beskyttelseslinje til gravhøj. Thisted Kommune vurderer imidlertid, at ansøger har godtgjort, at dette ikke vil forringe indsigten og udsigten til gravhøjen, og der meddeles derfor dispensation for opførelse af bebyggelse inden for beskyttelseslinje til gravhøjen (bilag 3).

##### *Generelle afstandskrav*

Det nye staldafsnit B opføres desuden cirka 1 meter fra stuehuset. Da stuehuset allerede er bygget sammen med den eksisterende stald, som skal nedrives for at give plads til stald B, meddeler Thisted Kommune dispensation for afstandskravet fra stald til stuehuset på samme ejendom.

### Vurdering

Ansøger har indsendt en ansøgning via [www.husdyrgodkendelse.dk](http://www.husdyrgodkendelse.dk), og har samtidig indsendt en redegørelse og vurdering, som krævet i husdyrgodkendelsesbekendtgørelsens bilag 1, punkt A og B (BEK 1380 af 30. november 2017). Thisted Kommune har konstateret, at alle relevante oplysninger er



afgivet, samt at ansøgers konsulent har foretaget de korrekte vurderinger af den potentielle påvirkning på miljøet bredt set.

Thisted kommune vurderer, at de ansøgte byggerier er erhvervsmæssigt nødvendige landbrugsbyggerier, der opføres i overensstemmelse med kommuneplanens rammer og uden væsentlig påvirkning på de landskabsmæssige forhold. Det vurderes, at det samlede bebyggelsesareal vil fremstå som en samlet bygningsmasse, hvor nye anlæg opføres i tilknytning til eksisterende byggeri.

Det vurderes, at husdyrbruget har truffet de nødvendige foranstaltninger til at forebygge og begrænse forurening, og drives på en måde der er foreneligt med omgivelserne. Det sker ved anvendelse af den bedst tilgængelige teknik, når husdyrbruget indrettes og drives som beskrevet i ansøgningen, og efterlever vilkårene i denne tilladelse.

Udvidelsen af husdyrbruget, herunder opførsel af plansilo med overlap til Natura 2000-habitat- og -fuglebeskyttelsesområde samt Ramsarområde (se bilag 4) vurderes, ikke at have en væsentlig effekt på potentielle eller eksisterende leve- eller yngleområder for bilag IV- og andre sjældne arter, og at den økologiske funktionalitet for arterne bevares på minimum samme niveau.

## Retsvirkning

Miljøtilladelsen bortfalder, hvis den ikke er udnyttet inden 6 år efter, at den er meddelt. Hvis en del af miljøtilladelsen ikke er udnyttet, bortfalder tilladelsen for denne del, jævnfør husdyrbruglovens § 59a, stk. 1 (LBK 256 af 21. marts 2017).

En tilladelse anses for udnyttet, når byggeriet faktisk er afsluttet (se husdyrbruglovens § 49, stk. 1). Hvis der ikke foreligger et byggeri, anses en afgørelse for udnyttet, når det konstateres, at det, der er truffet afgørelse om, faktisk er gennemført (se husdyrbruglovens § 49, stk. 2).

Hvis den meddelte miljøtilladelse ikke har været udnyttet, helt eller delvist, i tre på hinanden følgende år betragtes det som kontinuitetsbrud. Herved bortfalder den del af miljøtilladelsen, der ikke har været udnyttet de seneste tre år, jævnfør husdyrbruglovens § 59a, stk. 2.

Afgørelsen omfatter alene forholdet til Husdyrbrugloven. Øvrige relevante tilladelser og godkendelser, herunder byggetilladelse og nedsivningstilladelse skal indhentes særskilt.

Afgørelsen kan skriftligt påklages til Natur- og Miljøklagenævnet. Klagevejledningen fremgår af Afsnit 9.

Maria L. Rasmussen  
Landbrugssagsbehandler  
Natur og Miljø

Hurup, den 7. juni 2018



## 4 Vilkår

Miljøtilladelsen meddeles på følgende vilkår:

### Generelle vilkår

- 1) Tilladelsen omfatter samtlige landbrugsmæssige aktiviteter på ejendommen Højstrupvej 19, 7741 Frøstrup, der er tilknyttet husdyrproduktionen vedrørende CVR nr. 28653247 og CHR nr. 39519.
- 2) Vilkårene i denne miljøtilladelse skal, hvis andet ikke er anført, være opfyldt, når tilladelsen tages i brug.
- 3) Miljøtilladelsen skal til enhver tid være tilgængelig for de personer, der har ansvaret for husdyrbrugets daglige drift. Herudover skal driftspersonalet til enhver tid være gjort bekendt med tilladelsens indhold og betingelser.
- 4) Der skal til enhver tid forefindes et eksemplar af denne miljøtilladelse på ejendommen.
- 5) Miljøtilladelsen må ikke tages i brug, før der er indhentet de nødvendige tilladelser, herunder byggetilladelse og udledningstilladelse af tagvand.
- 6) Ændringer i ejerforhold og ansvarshavende skal altid meddeles Thisted Kommune inden for en måned.

### Husdyrbrugets ophør

- 7) Når husdyrbruget ophører med driften skal det sikres, at der sker en oprydning på ejendommen for at forebygge forurening. Ved husdyrbrugets ophør skal alle gyllebeholdere, fortanke og gyllekældre på ejendommen tømmes. Alle staldanlæg skal rengøres og alt affald bortskaffes i henhold til gældende lovgivning.
- 8) Thisted Kommune skal kontaktes med henblik på at aftale, hvilke foranstaltninger, der skal til, for at fjerne forurenende kilder, herunder bygninger, silo eller tankanlæg.

### Husdyrbrugets anvendelse af BAT

#### Management og egenkontrol

- 9) Følgende egenkontrollodata skal opbevares på virksomheden i mindst 5 år og skal være tilgængelig for tilsynsmyndigheden:
  - a) Logbog for gyllebeholdere (flydelag).
  - b) Årlige opgørelser af el-, olie og vandforbrug.
  - c) Affald
    - Dokumentation for at farligt affald er bortskaffet miljømæssigt forsvarligt.



- Såfremt tilsynsmyndigheden anmoder herom, skal virksomheden registrere og dokumentere bortskaffelse af øvrigt affald.
- d) Sikring af jord og grundvand
- Dato for og resultat af inspektioner samt eventuelle foretagne udbedringer af befæstede eller impermeable belægninger, gulve eller sumpe.

Energiforbrug

- 10) Ved udskiftning af lyskilder i anlæggene, skal der skiftes til lavenergibelysning.

Vandforbrug

- 11) Drikkevandssystemet skal vedligeholdes så vandspild minimeres.

**Husdyrbrugets anlæg**

Indretning og drift

- 12) Husdyrbruget tillades til et maksimalt produktionsareal med dyretyper, staldsystemer og teknologi som anført i nedenstående tabel:

Stalde og produktioner					
Nr.	Stald (navn/nr.)	Dyr	Staldsystem	Teknologi	Produktionsareal (m <sup>2</sup> )
A	Kostald	Malkekøer, kvier og stude	Sengestald med spalter (kanal, bagskyl eller ringkanal)	Ingen	1.155
B	Forlængelse kostald	Ammekøer, slagtekalve (> 6 mdr.)	Fast drænet gulv med skraber og ajleafløb	Ingen	462
C	Gl. stald	Malkekøer, kvier og stude	Sengestald med spalter (kanal, bagskyl eller ringkanal)	Ingen	345
D	Goldkøer	Malkekøer, kvier og stude	Dybstrøelse	Ingen	140
E	Småkalve	Kalve (< 6 mdr.)	Dybstrøelse	Ingen	134
F	Sengebåse	Malkekøer, kvier og stude	Fast drænet gulv med skraber og ajleafløb	Ingen	160
G	Udendørs areal ved foderbord	Malkekøer, kvier og stude	Fast drænet gulv med skraber og ajleafløb	Ingen	225
<b>Samlet areal</b>					<b>2.621</b>





### Landskab og planforhold

- 13) De nye anlæg, nyetablerede produktionsarealer i eksisterende bygninger og plansiloen skal placeres og dimensioneres som angivet på bilag 1.
  - a. Højden på Stald B må derudover maksimalt være samme højde som Stald A.
  - b. Højden på Stald F må derudover maksimalt være samme højde som stald D.
- 14) Tilbygningerne (Stald B og F) skal opføres i samme stil og materialer, som de eksisterende bygninger, de opføres i forbindelse med.

### Udsprinklingsanlæg

- 15) Anlæg til udsprinkling af overfladevand fra plansiloanlæg skal dimensioneres og benyttes i henhold til Landbrugets Byggeblad nr. 103.09-05 "Udsprinkling af ensilagesaft og restvand"
- 16) Thisted Kommune skal informeres, hvis der opstår uheld med overløb fra opsamlingsbrønden til udsprinklingsanlægget, sprængning af fødeledning til vandingskanonerne m.v.
- 17) I situationer, hvor der ikke kan eller må udsprøjtes saft og vand fra ensilagesiloerne, skal overskydende vand pumpes til gyllesystemet. For at sikre mod oversvømmelse eller uovervåget udsprøjtning, skal pumpen forsynes med niveaustyring, og automatisk pumpning skal altid ske til gyllesystemet. Udsprøjtning på arealerne skal ske ved manuel start og skal overvåges.

## **Gener**

### Lugt

- 18) Driften må ikke give anledning til væsentlige lugtgener uden for ejendommens areal. Kommunen har mulighed for på et senere tidspunkt at påbyde lugtreducerende tiltag. Denne mulighed kan tages i anvendelse, hvis kommunen vurderer, at der forekommer lugtgener, der er væsentligt større end de, der lå til grund for vurderingerne i denne tilladelse.
- 19) Lugtbidraget fra staldene skal sikres begrænset ved en god og hensigtsmæssig staldhygiejne. Fordærvet ensilage må ikke opbevares uoverdækket i ensilagesiloerne.

### Støj

- 20) Virksomhedens samlede støjbidrag, angivet som det ækvivalente, korrigerede støjniveau i dB(A) i punkter 1,5 m over terræn, målt eller beregnet ved nærmeste beboelses opholdsareal, må ikke overskride følgende grænseværdier:



Dag	Tidsinterval	Grænseværdi dB(A)	Midlingstid
Hverdage	07.00 - 18.00	55	8 timer
Lørdag	07.00 - 14.00	55	7 timer
Lørdag	14.00 - 18.00	45	4 timer
Søn- og helligdage	07.00 - 18.00	45	8 timer
Aften	18.00 - 22.00	45	1 time
Nat	22.00 - 07.00	40	½ time

Støjbelastningen er det ækvivalente, korrigerede støjniveau i dB(A) målt eller beregnet i punkter 1,5 m over terræn. Referencetiden er det mest støjbelastede tidsrum i perioden. Støjens maksimalværdi må om natten ikke overstige 55 dB(A) ved boliger.

Støjvilkårene for landbrugsdrift omfatter al støj fra virksomheden, dvs. også støj fra andet end faste, tekniske installationer. Vilkår om støj skal derfor gælde al støj fra landbrugsdrift, men kun støjen fra landbrugsdriften på ejendommens bygningsparcel, dvs. ikke støj fra f.eks. markdriften.

- 21) For lavfrekvent støj og infralyd gælder, at driften af virksomheden ikke må medføre, at det A-vægtede lydtrykniveau (10-160 Hz), LpA,LF og det G-vægtede infralydniveau, LpG overstiger følgende grænseværdier:

Infralyd (LpG) i dB	Anvendelse	Tidsinterval	Lavfrekvent støj (LpA,LF) i dB
85	Boliger, herunder børneinstitutioner og lignende	07.00-18.00	25
85	Boliger, herunder børneinstitutioner og lignende	18.00-07.00	20
85	Kontorer, undervisningslokaler og andre støjfølsomme rum	Hele døgnet	30
90	Øvrige rum i virksomheder	Hele døgnet	35

Grænse for lavfrekvent støj og infralyd [dB re 20 µPa], målt indendørs. Støjgrænserne gælder for ækvivalentniveauet over et tidsrum på 10 minutter, hvor støjen er kraftigst.

- 22) Virksomheden skal, hvis tilsynsmyndigheden forlanger det, lade foretage støj- og lydmålinger/-beregninger eller vibrationsmålinger til dokumentation for, at det ovenstående vilkår er overholdt.
- Tilsynsmyndigheden kan højst forlange målinger eller beregninger 1 gang årligt, hvis den undersøgte grænseværdi er overholdt.
  - Dokumentation for at grænseværdien er overholdt skal udføres, når virksomhedens emission af støj, lyd eller vibration er maksimal under normale driftsforhold.
  - Dokumentationen kan være beregninger udført efter den nordiske beregningsmetode for ekstern støj fra virksomheder, som er beskrevet i Miljøstyrelsens vejledning nr. 5/1993.
  - Dokumentationen kan være ved måling. Målingerne skal udføres som beskrevet i Miljøstyrelsens vejledning nr. 5/1984 og nr. 6/1984, og ubestemtheden må ikke overstige



3 dB(A). For lavfrekvent støj, infralyd og vibrationer skal målingerne udføres i overensstemmelse med anvisningerne i "Orientering fra Miljøstyrelsen: Lavfrekvent støj, infralyd og vibrationer i det eksterne miljø" nr. 9 fra 1997.

- E. Beregningerne eller målingerne skal udføres af et laboratorium, der er akkrediteret af DANAK eller godkendt af Miljøstyrelsen til "Miljømålinger - ekstern støj".
- F. De akkrediterede beregninger eller målinger kan efter forudgående aftale med kommunen udføres som orienterende beregninger eller målinger.
- G. Omkostninger af målingerne eller beregningerne betales af virksomheden.

Et eksemplar af rapporten med dokumentationen for måle- eller beregningsresultaterne skal sendes til tilsynsmyndigheden så snart rapporten foreligger eller senest 2 uger efter virksomheden har modtaget rapporten.

#### Lys

- 23) Udendørs belysning ved staldanlægget skal være styret af censor, så det slukker efter 20 minutter uden aktivitet.
- 24) Belysning i stalde skal være slukket fra solnedgang til solopgang, med mindre menneskelig aktivitet er påkrævet i stalden. Dog er vågelys tilladt om natten.

#### Skadedyr

- 25) Der skal udføres en effektiv flue- og skadedyrsbekæmpelse i overensstemmelse med gældende retningslinjer fra Aarhus Universitet, Institut for Agro-økologi.
- 26) Foder skal opbevares på en sådan måde, at det sikrer mod skadedyr (rotter mv.).

### **Forurening**

#### Driftsforstyrrelser og uheld

- 27) Bedriften skal indrettes og drives, så spild og andet ukontrolleret udslip af forurenende stoffer forhindres eller forebygges, og sådan at skadernes omfang begrænses, hvis der alligevel sker uheld. Ved uheld, der afstedkommer risiko for forurening af miljøet, skal beredskabet straks kontaktes via tlf. 112.

#### Vaskeplads og spildevand

- 28) Al vask af maskiner og redskaber skal foregå på en støbt plads med fast bund, der er uigennemtrængelig for fugt, hvor bortledning af spildevandet sker til en opsamlings- eller gyllebeholder.

#### Gødningshåndtering

- 29) Den gylle, der opbevares på ejendommen, skal opbevares i de to eksisterende gyllebeholdere, som tilsammen har et overfladeareal på 427 m<sup>2</sup>.



- 30) Husdyrbruget skal til enhver tid råde over en opbevaringskapacitet til flydende husdyrgødning på mindst 9 måneder.
- 31) Al håndtering af gylle skal foregå under konstant opsyn. Hvis der forekommer spild skal det straks opsamles.
- 32) Påfyldning af gyllevogne o.l. skal enten foregå på en plads med afløb til opsamlingsbeholder for flydende husdyrgødning eller med gyllevogne, som har påmonteret pumpe og returløb, således at spild af husdyrgødning undgås.

#### Foderopbevaring

- 33) Ensilage i markstak, der ikke er placeret på fast bund med afløb til opsamlingsbeholder, skal placeres på et areal der efterfølgende kan indgå i markdriften. Markstakken må højst placeres en gang samme sted. Der skal derefter gå mindst 5 år, før ensilage igen må placeres på samme sted. Markstakkens placering skal følge afstandskrav for gældende lovgivning. Der skal føres årlige optegnelser på et oversigtskort med angivelse af markstakkens placering, samt tidspunkt for etablering af markstakken. Optegnelserne skal gemmes i 5 år og kunne forevises tilsynsmyndigheden på forlangende.

#### Affald og miljøfarlige stoffer

- 34) Arealerne omkring bygninger og tilkørselsveje skal holdes ryddelige og frie for affald. Evt. spild på offentlige veje i forbindelse med landbrugsmæssig drift (jord m.v.) fjernes hurtigst muligt.
- 35) Alt opsamlet spild af brændstof, olie og kemikalier, inkl. opsugningsmateriale, skal opbevares og bortskaffes som farligt affald.
- 36) I nærheden af opbevaringsfaciliteter til kemiske produkter skal der forefindes et opsugningsmateriale (eks. kattegrus) til opsamling af evt. spild.

#### Beskyttelse af jord, grundvand og overfladevand

- 37) Farligt affald skal opbevares i egnede beholdere, der er mærket, så det tydeligt fremgår, hvad beholderen indeholder. Farligt affald skal opbevares under tag og beskyttet mod vejrlig enten på en oplagsplads med impermeabel belægning uden afløb eller i egnede tætte opsamlingskar. Oplagspladsen skal være indrettet således, at spild af farligt affald kan holdes inden for et afgrænset område og uden mulighed for afløb til jord, overfladevand eller kloak. Oplagspladser og opsamlingskar skal kunne rumme indholdet af den største opbevaringsenhed i området.
- 38) Akkumulatorer og batterier skal opbevares i beholdere eller containere, der enten er placeret indendørs eller under halvtag, eller som er lukket med låg. Beholderne og containere skal være tætte og modstandsdygtige over for de væsker, der er anvendt i batterierne eller akkumulatorerne.
- 39) Overjordiske tanke med fyringsolie og motorbrændstof skal sikres mod påkørsel. Påfyldningsstudse til påfyldning af over- eller underjordiske tanke samt aftapningsanordninger/-pistoler til påfyldning af køretøjer og materiel skal være placeret



inden for konturen af en impermeabel belægning (evt. beton) indrettet med fald mod afløb, hvorfra der sker kontrolleret afledning. Alternativt skal spild fra påfyldning eller aftapning kunne opsamles i tætte sumpe eller opsamlingskar, der holdes overdækkede, således at de er beskyttet mod vejrlig.

Ved en impermeabel belægning forstås et befæstet areal, der er uigennemtrængeligt for de forurenende stoffer, som findes i det affald eller de stoffer, der håndteres på arealet.

Ved kontrolleret afledning menes afledning til gylletank. Virksomheden skal være opmærksom på, at større oliespild vil give forurening af gyllen, som så skal bortskaffes som farligt affald. Virksomheden kan etablere en buffertank mellem påfyldningsplads og gylletank.



## 5 Begrundelse for vilkår

Tilladelsen er givet på en række vilkår, der samlet har til formål at sikre, at husdyrbruget bliver drevet på en hensigtsmæssig måde og med en minimal risiko for at skade miljøet utilsigtet. Begrundelse for vilkårene er beskrevet herunder.

### Generelle vilkår

I de første vilkår er det tydeliggjort, at tilladelsen kun gælder for den ansøgte ejendom og er betinget af, at alle vilkårene opfyldes senest ved ibrugtagning af tilladelsen. Det er desuden vigtigt, at Thisted Kommune altid orienteres rettidigt om ejerskifte eller ændringer i ansvarshavende for driften for at sikre en god dialog mellem landmanden og kommunen.

Der er stillet vilkår for at imødegå tvivl om ansvarsfordelingen på husdyrbruget samt tvivl om forudsætningerne for tilladelsen. Vilkåret er desuden relevant i de tilfælde, hvor den daglige drift og tilstedeværelse på husdyrbruget er uddelegeret til en driftsleder.

### Husdyrbrugets ophør

Der er stillet vilkår for at sikre, at husdyrbruget efter sit ophør ikke vil give anledning til skade på miljøet, og for at pålægge driftsherren en dialog med tilsynsmyndigheden om, hvordan anlægget bedst muligt sikres.

### Husdyrbrugets anvendelse af BAT

For at sikre, at husdyrbruget udvikler sig i takt med de stigende krav til ressourcebevidsthed og miljøforhold, er det væsentligt at foretage en vurdering af anvendelsen af ressourcer og emission af forurenende stoffer fra produktionen.

Et af husdyrbruglovens hovedformål er, at det særligt skal tilsigtes at fremme anvendelsen af den bedst tilgængelige teknik (BAT), herunder renere teknologi således, at ressourceforbruget og tabene af forurenende stoffer til omgivelserne bliver mindst mulig. BAT er således et bredt begreb, der for husdyrbrug omfatter alle anvendte teknikker og miljøteknologier til nedbringelse af forurening.

Hvorvidt virksomheden lever op til kravet om anvendelse af BAT beror på en helhedsvurdering under hensyntagen til proportionalitetsprincippet. Der skal således være en miljøeffekt af investeringen, der står i forhold til omkostningerne, for at anvendelsen af den miljøforbedrende teknik kan defineres som værende BAT, ligesom der skal tages hensyn til teknikkernes tekniske og praktiske egnethed som virkemiddel til nedbringelse af forurening. Endelig skal der ved vurderingen af, hvad der i det konkrete tilfælde er BAT, tages hensyn til industrisektorens økonomiske muligheder.

Til vurdering af BAT anvendes referencedokumentet for bedste tilgængelige teknikker (BREF), der vedrører intensiv fjerkræ- og svineproduktion. De konkrete BAT-tiltag på husdyrbruget og redegørelsen for disse i forhold til BREF er beskrevet i afsnit 6 med ansøgers oplysninger.



### BAT-niveau

Husdyrbruget kan ikke overholde det beregnede BAT-niveau i ansøgningen, idet spalteskraber i kvægstalde er taget af teknologilisten grundet ny viden om, at de ikke har nogen effekt i forhold til reduktion af ammoniakemissionen. Ansøgningssystemet husdyrgodkendelse.dk er endnu ikke tilpasset dette, hvorfor produktionen i de eksisterende stalde ikke kan overholde BAT. Der ansøges om dispensation for dette, hvor ansøger redegør for, at det ikke er proportionalt at etablere overdækning på gyllebeholder samt at gylleforsuring ikke kan anvendes, da det er en økologisk produktion (se afsnit 6). Kommunen meddeler dispensation til dette, og der er derfor ikke stillet vilkår til ammoniakreducerende teknologier i miljøtilladelsen.

### BAT vedr. management og egenkontrol

I henhold til BREF (2003) er det BAT at uddanne bedriftens personale, at registrere energi- og ressourceforbrug samt forbrug og anvendelse af handels- og husdyrgødning. Endvidere at have procedurer for at sikre ren- og vedligeholdelse af bygninger og inventar, at planlægge gødning af markerne korrekt samt at have nødfremgangsmåde ved evt. uheld. Miljøstyrelsen har ikke opstillet egentlige branchespecifikke krav til management i forbindelse med fastlæggelsen af de vejledende BAT-standardvilkår, da management vil afhænge af de driftsmæssige forhold på den enkelte ejendom.

### BAT vedr. vandforbrug

I henhold til BREF er det med henblik på at reducere vandforbruget BAT at rengøre stald og inventar med højtryksrensere efter hver produktionscyklus, at foretage regelmæssig kalibrering af drikkevandsanlæg for at undgå spild, at registrere vandforbrug samt at finde og reparere evt. lækager. Vedrørende anvendelse af drikkevandssystemer (vandnipler i trug eller kop), vandtrug og bidenipler noteres det i BREF, at der er såvel fordele som ulemper ved alle systemer, samt at der ikke var tilstrækkelig data til at nå en BAT-konklusion.

### BAT vedr. energiforbrug

I henhold til BREF er det med henblik på at reducere energiforbruget BAT at anvende naturlig ventilation. Når der anvendes mekanisk ventilation, er det BAT at optimere udformningen af ventilationssystemet samt at undgå modstand gennem hyppig eftersyn og rengøring af ventilationssystemet. Det er desuden BAT at anvende lavenergibelysning.

### BAT vedr. fodring

Med henblik på at reducere dyrenes N-udskillelse er det ifølge BREF-dokumentet (2003) BAT at tilpasse foderet til dyrenes behov i de forskellige produktionsfaser (fasefodring), at optimere foderet på baggrund af fordøjelige/disponible næringsstoffer samt at tilsætte foderet aminosyrer. Derudover nævnes det, at visse fodertilsætninger, herunder enzymer, kan forøge fodereffektiviteten. Tilsvarende er det med henblik på at reducere dyrenes fosforudskillelse BAT at anvende fasefodring med højtfordøjelige uorganiske foderfosfater og/eller fytase.

### BAT vedr. opbevaring af husdyrgødning

Jf. BREF er det BAT at opbevare gylle i en stabil beholder, der kan modstå mekaniske, termiske og kemiske påvirkninger. Beholderens bund og vægge skal være tætte og korrosionsbeskyttede. Beholderens skal tømmes jævnlige af hensyn til eftersyn og vedligeholdelse – normalt 1 gang årligt. Der



omrøres kun i gyllen umiddelbart før tømning af beholderen. Det er endvidere BAT at overdække beholderen med fast låg eller med et naturligt flydelag eller et flydelag, der etableres med snittet halm eller tilsvarende.

For at sikre at husdyrbruget fastholder BAT har Thisted Kommune stillet vilkårene 9-11.

## **Husdyrbrugets anlæg**

### Indretning og drift

Vilkåret er stillet for at fastholde ansøger på de produktionsarealer og øvrige oplysninger, der ligger til grund for Kommunens tilladelse.

### Planforhold

Vilkårene er stillet for at sikre, at de projekterede anlæg bliver opført, som det fremgår af ansøgningen.

### Udsprinklingsanlæg

Der er stillet vilkår til udsprinklingsanlæg for at sikre mod utilsigtet udslip af ensilagesaft og restvand.

## **Gener**

### Lugt

Der stilles vilkår om, at Kommunen har mulighed for på et senere tidspunkt at påbyde lugtreducerende tiltag, hvis Kommunen vurderer, at der forekommer lugtgener, der er væsentligt større end de, der ligger til grund for ovennævnte vurdering.

### Støj

For også fremadrettet at sikre de nærmeste nabobeboelser mod væsentlige støjgener, stilles der vilkår til det maksimale bidrag til den samlede støjbelastning samt til lavfrekvent støj og infralyd.

### Lys

Anlæggene er beliggende umiddelbart op til Stille- og mørkeområde. I kommuneplanens retningslinjer er det beskrevet, at det ved byggeri i det åbne land bør sikres, at projekterne ikke udsender lys, der gør dem synlige over større afstande.

For at sikre de nærmeste nabobeboelser mod væsentlige lysgener samt for at sikre, at der ikke opstår væsentlige lysgener i forhold til det nærliggende Stille- og mørkeområde, stilles der vilkår til belysning.

### Skadedyr

For også i fremtiden at kunne sikre naboer, stilles der vilkår om fortsat at bekæmpe fluer og skadedyr i overensstemmelse med retningslinjerne fra Aarhus Universitet, Institut for Agroøkologi.





## **Forurening**

### Driftsforstyrrelser og uheld

Der er stillet vilkår for at sikre, at der ikke sker uheld i forbindelse med opbevaring og håndtering af husdyrgødning og andre forurenende stoffer.

Der stilles vilkår om, at alarmcentralen skal alarmeres, hvis der sker et uheld.

### Vaskeplads og spildevand

Ved vask af maskiner og redskaber kan der opstå jord- og/eller grundvandsforurening med blandt andet olie, hvis vasken foregår på bar jord eller grus eller udledes til bar jord, grusbefæstede arealer, vandløb, dræn eller søer. Der stilles derfor vilkår til, at al vask af maskiner og redskaber på skal foregå på en støbt plads med en fast bund, der er uigennemtrængelig for fugt, og hvor bortledning af spildevandet sker til en opsamlings- eller gyllebeholder.

### Gødningshåndtering

På Højstrupvej 19 er der to gyllebeholdere på tilsammen 427 m<sup>2</sup>. Der stilles vilkår til at gødningsopbevaringsarealerne ikke må overstige det, der er angivet i ansøgningen, for at sikre, at ammoniakemissionen ikke overstiger det tilladte.

Der er stillet vilkår til håndtering af gylle for at minimere risikoen for uheld samt minimere gyllespild på jorden, såfremt uheld alligevel opstår.

### Foderopbevaring

Vilkår skal sikre at eventuelle tabte næringsstoffer opsamles af en efterfølgende afgrøde.

### Affald og miljøfarlige stoffer

Der stilles vilkår til håndtering og bortskaffelse af farligt affald, herunder kemikalier, for at sikre beskyttelsen af jord, grundvand og overfladevand. Under egenkontrol stilles der vilkår til, at kvitteringer for leveret affald til henholdsvis miljøstation, genanvendelse og forbrænding skal gemmes i minimum 5 år, og fremvises på tilsynsmyndighedens forlangende. Det er BAT at styre sine ressourcer, også når de er forbrugt.



## 6 Ansøgers oplysninger og vurderinger

### Oplysninger om husdyrbruget og det ansøgte

#### Indretning og drift af anlæg m.m.

Anlæggets gødningsopbevaringsareal samt produktionsareal, staldsystem og dyretype fremgår af nedenstående tabeller og er fra ansøgningskemaet i husdyrgodkendelse.dk

Oversigtstegning over bygninger og deres produktionsarealer samt andre anlæg på ejendommen er vedlagt i bilag 1.

Der er ingen biaktiviteter på ejendommen, og der er ikke samdrift med andre husdyrbrug.

#### Opbevaring og håndtering af husdyrgødning

Husdyrbrugets husdyrgødning håndteres i vid udstrækning som gylle, der opbevares i anlæggets gylletanke samt i gylletanke på andre ejendomme indtil udbringning. Dybstrøelse bringes direkte ud fra stalden eller opbevares komposteret i markstak indtil udbringning.

Ansøgningen er vedlagt en kapacitetserklæring (bilag 5), og af denne fremgår det, at der er opbevaringskapacitet til 9 måneder. På ejendommens gylletanke sikres et tæt flydelag, hvorved ammoniakfordampningen begrænses. Al håndtering af gylle foregår under konstant opsyn. Hvis der forekommer spild, opsamles det straks.

Det vurderes, at ejendommens teknikker til opbevaring og behandling af husdyrgødning lever op til husdyrgødningsbekendtgørelsens krav (BEK 865 af 23. juni 2017).

Oversigt over gødningslagre (fra husdyrgodkendelse.dk):

Opbevaringslagre					
Navn	Lagertype	Yderligere oplysninger	Bedste tilgængelige opbevaringsteknik	Dimension	Areal (m <sup>2</sup> )
<b>Ansøgt drift</b>					
Gylletank I	Flydende			1280	308
Gylletank II	Flydende			345	119
<b>Nudrift</b>					
Gylletank I	Flydende			1280	308
Gylletank II	Flydende			345	119
<b>8 års drift</b>					
Gylletank I	Flydende			1280	308
Gylletank II	Flydende			345	119



Oversigt over stalde og produktioner (fra husdyrgodkendelse.dk):

Stalde og produktioner						
Staldnavn	Staldstørrelse (m <sup>2</sup> )	Ventilation	Kildehøjde	Produktion	Antal måneder udegående	Produktionsareal (m <sup>2</sup> )
<b>Ansøgt drift</b>						
Gammel stald - C	759	Blandet ventilation	6 m	(#38827) Mælkekøer, kvier og stude. Sengestald med spalter (kanal, bagskyl eller ringkanal)	0	345
Udendørs areal ved foderbord - G	307	Blandet ventilation	3 m	(#35417) Mælkekøer, kvier og stude. Fast drænet gulv med skraber og ajleafføb	0	225
Kostald -A	1220	Blandet ventilation	6 m	(#35416) Mælkekøer, kvier og stude. Sengestald med spalter (kanal, bagskyl eller ringkanal)	0	1155
Goldkøer - D	320	Blandet ventilation	6 m	(#35418) Mælkekøer, kvier og stude. Dybstrøelse	0	140
Småkalve - E	612	Blandet ventilation	6 m	(#35419) Kalve, (under 6 mdr.). Dybstrøelse	0	134
Forlængelse stald - B	477	Blandet ventilation	6 m	(#35420) Ammekøer, slagtekalve (over 6 mdr.). Fast drænet gulv med skraber og ajleafføb	0	462
Flere sengebåse - F	172	Blandet ventilation	6 m	(#49247) Mælkekøer, kvier og stude. Fast drænet gulv med skraber og ajleafføb	0	160
<b>Sum</b>						<b>2621</b>
<b>Nudrift</b>						
Gammel stald - C	759	Blandet ventilation	6 m	(#44906) Mælkekøer, kvier og stude. Sengestald med spalter (kanal, bagskyl eller ringkanal) (#44925) Kalve, (under 6 mdr.). Dybstrøelse	0 0	500 100
Kostald -A	1220	Blandet ventilation	6 m	(#44927) Mælkekøer, kvier og stude. Sengestald med spalter (kanal, bagskyl eller ringkanal)	0	1155
Flere sengebåse - F	172	Blandet ventilation	6 m			
<b>Sum</b>						<b>1755</b>
<b>8 års drift</b>						
Gammel stald - C	759	Blandet ventilation	6 m	(#44929) Mælkekøer, kvier og stude. Sengestald med spalter (kanal, bagskyl eller ringkanal) (#44930) Kalve, (under 6 mdr.). Dybstrøelse	0 0	500 100
Kostald -A	1220	Blandet ventilation	6 m	(#44928) Mælkekøer, kvier og stude. Sengestald med spalter (kanal, bagskyl eller ringkanal)	0	1155
Flere sengebåse - F	172	Blandet ventilation	6 m			
<b>Sum</b>						<b>1755</b>



### Anlægsarbejder, bygningsændringer m.m.

Dyreholdet godkendes i de eksisterende stalde A og C samt i nybyggede (B og F) og renoverede (D og E) stalde og på nybygget udendørs opholdsareal ved foderbord (G) (se bilag 1).

Den eksisterende kostald (A) forlænges i den vestlige ende med en ny sengestald på B 21 x L 22 x H 6,7 meter (staldafsnit B). Derudover opføres ny sengebåsestald på B 8 x L 20 x H (maks.) 6,7 meter (F) og foderbord (H) med udendørs opholdsareal på 225 m<sup>2</sup> (G) (F og G samlet dimension på B 9 x L 55 meter) mellem den eksisterende kostald A og den renoverede foderlade (D). I stald D og E etableres dybstrøelsesarealer på henholdsvis B 7 x L 20 meter og B 6,7 x L 20 meter ved renovering af eksisterende foderlade og lade. I alt forøges produktionsarealet med 866 m<sup>2</sup>.

Der opføres desuden ny plansilo på B 24 x L 50 meter til opbevaring af ensilage øst for den eksisterende bygning (I, se bilag 1).

Der søges dispensation for afstand til stuehus på samme ejendom, som er 1 meter, samt for byggeri inden for fortidsmindebeskyttelseslinje vedrørende bygning B, F og G.

### Forhold til andre husdyrbrug

Husdyrbruget er ikke teknisk-, forurenings- og driftsmæssigt forbundet med andre husdyrbrug.

### Beliggenhed og omgivelser

#### Generelle afstandskrav

Afstande, husdyrbruglovens § 6:

Område	Afstand (m)	Beskrivelse	Afstandskrav (m)
Eksisterende eller ifølge kommuneplanens fremtidige byzone eller sommerhusområde.	2.680	Vesløsgård, Vesløs (sydvest)	50
	2.806	Øsløs by, Øsløs (sydsydvest)	
Område i landzone, der i lokalplan er udlagt til boligformål, blandet bolig og erhvervsformål eller med henblik på beboelse, institutioner, rekreative formål og lignende.	1.132	Tømmerbyvej 77 (nordvest), worst case - inkluderer landbrugsejd.	50
	1.362	Højstrupvej 71 (sydøst)	
Nabobeboelse uden landbrugspligt.	143	Højstrupvej 20 (syd)	50



Afstande, husdyrbruglovens § 8:

Nærmeste...	Afstand (m)	Beskrivelse	Afstandskrav (m)
Enkelt vandindvindingsanlæg.	> 25	Tidligere boring på ejendommen er sløjftet.	25
Fælles vandindvindingsanlæg.	3.020	Øsløs Vandværk (syd)	50
Vandløb	449	Lynge Bæk (nord)	15
Dræn	198	Øst for ejendommen	15
Sø	693	Sydpøst for ejendommen.	15
Privat fælles vej/ offentlig vej	10	Eksisterende stald	15
	29	Ny stald	
Levnedsmiddelvirksomhed	> 25	-	25
Beboelse på samme ejendom*	1	Ny stald	15
Naboskel	38	Ny stald	30
	20	Eksisterende stald	
	31	Ensilageplads	

\*Der ansøges om dispensation efter husdyrbruglovens § 9, stk. 2, for afstandskravet til stuehuset, da der opføres ny stald indtil cirka 1 meter fra beboelsen.

Da der ikke sker udvidelse eller ændringer, der medfører forøget forurening, i afstande mindre end afstandskravene i § 8 for de øvrige forhold, skal der ikke søges dispensation til disse.

Nærmeste sårbare natur er ligeledes angivet i husdyrgodkendelse.dk.

Afstande til nærmeste naturområder er følgende:

Naturkategori	Afstand (m)	Beskrivelse
Kategori 1-natur	452	Overdrev sydøst for anlægget
	881	Overdrev nordøst for anlægget (Selbjerg Vejle)
Kategori 2-natur	886	Hede vestsydvest for anlægget
Kategori 3-natur	407	Overdrev østsydøst for anlægget
	522	Mose nordvest for anlægget
	529	Overdrev østnordøst for anlægget
	543	Mose sydvest for anlægget
Anden § 3-natur	312	Eng østnordøst for anlægget
	313	Eng østsydøst for anlægget



### Landskabs- og planmæssige forhold

Ejendommen er beliggende på en højderyg i terrænet mellem Selbjerg Vejle og Tømmerby Fjord i et område med mange små og større landbrug samt enkeltbeboelser. Terrænet på højderyggen er i nogen grad kuperet, men umiddelbart øst for ejendommen er der en gammel kystskrænt, der falder jævnt til stejlt ned mod Selbjerg Vejle.

### *Landskab, geologi og kulturmiljø*

For ikke at ændre det visuelle indtryk af bedriften, sker tilbygningen af kostalden på et område, hvor der i øjeblikket ligger en ældre staldbygning.

Herved sikres, at der ikke ændres på indsyn til den nærliggende gravhøj.

Øvrige udvidelser sker dels inde i de eksisterende bygninger, dels ved etablering af et udendørs opholdsområde til køerne syd for den eksisterende kostald.

### *Farve og arkitektonisk udtryk*

Tilbygningerne bliver bygget i samme stil og materialer som den eksisterende staldbygning, således at ejendommen fremstår som en enhed.

### *Bygge- og beskyttelseslinjer*

Forlængelsen af kostalden og opførelsen af udendørs foderbord med opholdsareal samt ny stald med sengebåse sker inden for beskyttelseslinjen for den gravhøj, der ligger umiddelbart nord for ejendommen. Indsynet til gravhøjen ændres ikke, idet forlængelsen af kostalden erstatter en eksisterende stald/ladebygning, og de andre projekterede bygninger opføres mellem eksisterende bygninger. Der søges derfor om dispensation vedr. denne beskyttelseslinje (se bilag 3).

### *Kommunale udpegninger*

Ejendommen er beliggende i et område, der i Kommuneplan 2010-2022 er udpeget til landskabeligt og kulturhistorisk interesseområde. Ejendommens anlæg er beliggende tæt på stille- og mørkeområde med nærmeste stald beliggende 56 meter vest herfor. Den projekterede plansilo vil med dens placering overlape Natura 2000-habitat og -fuglebeskyttelsesområde samt Ramsarområde. I kommuneplanen er der beskrevet retningslinjer for de udpegede områder, se herunder:

#### Retningslinjer i Kommuneplan 2010-2022

- **10.1 Byggeri og anlæg i landskabelige interesseområder**  
*I Kommuneplanen udpeges særlige landskabelige interesseområder. Byggeri og anlægsarbejder i de særlige landskabelige interesseområder skal så vidt muligt undgås. Der skal dog være mulighed for byggeri i tilknytning til eksisterende landbrugsbedrifter, idet der samtidig tages særlige hensyn til de landskabelige forhold.*
- **13.1 Beskyttelse af kulturhistoriske interesseområder**  
*Inden for de særlige kulturhistoriske interesseområder, kulturarvsarealer og de beskyttelsesværdige landsbymiljøer skal de kulturhistoriske værdier beskyttes. Byggeri, anlægsarbejder og andre indgreb, der vil forringe oplevelsen eller kvaliteten af de kulturhistoriske værdier bør ikke finde sted.*
- **12.1 Biologiske interesseområder (herunder Natura 2000- og Ramsarområder)**  
*Kommuneplanen udpeger biologiske interesseområder inklusive økologiske forbindelseslinjer, hvor beskyttelseshensynene skal gå forud for andre interesser. Der må ikke gennemføres projekter, der tilsidesætter beskyttelseshensynene i de biologiske interesseområder.*



*Beskyttelseshensynene kan kun tilsidesættes i det omfang særlige samfundsmæssige eller planlægningsmæssige hensyn taler herfor eller hvis det sker i forbindelse med projekter, der har til formål at forbedre naturtilstanden i et større område eller forbedre offentlighedens adgang.*

- **14.1 Tekniske anlæg (Stille- og mørkeområder)**

*Områder, der er udpeget som mørke og stille områder og deres omgivelser bør friholdes for tekniske anlæg og aktiviteter, der støjer eller udsender lys.*

- **14.2 Byggeri i det åbne land (Stille- og mørkeområder)**

*Ved byggeri i det åbne land bør det sikres at projekterne ikke udsender lys der gør dem synlige over større afstande. Lysreklamer i bebyggede områder skal indrettes så de ikke giver lyspåvirkninger ud i det omgivende landskab.*

- **16.4 Udvidelser af eksisterende landbrugsbedrifter (Fjordlandet)**

*Udvidelser af eksisterende landbrugsbedrifter skal ske i umiddelbar tilknytning til de eksisterende bygninger, dvs. så vidt muligt indenfor 20 m. fra disse. Nye bygninger til landbrugsformål kan opføres uden tilknytning til den eksisterende bebyggelse på den pågældende ejendom, hvis væsentlige miljøhensyn tilsiger det, og hvis væsentlige beskyttelsesinteresser ikke tilsidesættes.*

- **17.1 Landbrugsland (Agerlandet)**

*Agerlandet er landbrugsland. Her skal landbrugserhvervet have fortrinsret til etablering, hvorfor etablering af øvrige erhverv i tiloversblevne landbrugsbygninger skal ske på det eksisterende landbrugs præmisser og uden genevirkninger for de omkringliggende landbrugsarealer/beboelser.*

En hensigtsmæssig placering af husdyrbrug og udformning af byggeri og anlæg, er afgørende for såvel erhvervet som for omgivelserne. I projektet er der arbejdet med at tilpasse staldanlægget, så det passer ind i området.

Da de nye anlæg opføres, hvor der allerede er en stald, som skal nedrives, samt mellem eksisterende bygninger, og der derudover kun foretages indvendige bygningsrenoveringer, vurderes udvidelsen af staldene ikke at have indflydelse på de landskabelige, kulturhistoriske, naturmæssige og rekreative værdier i området.

Plansiloens placering øst for det eksisterende anlæg er den mest hensigtsmæssige i forhold til ind- og udkørsel fra ejendommen samt i forhold til, at den skal være mindst muligt synlig for naboer og ikke forstyrrer indsigten til Selbjerg Vejle mod øst. Der er eksisterende beplantning langs vejen syd for ejendommen, som afskærmer indsigten mod nord for de naboer, der bor mod syd. Der er ingen umiddelbare naboer mod nord.

Den nye plansilo opføres med et lille overlap til Natura 2000- habitat og -fuglebeskyttelsesområde samt Ramsarområde. Der er dog ingen ammoniakfølsomme naturtyper indenfor 10 meter fra plansiloen, hvilket er afstandskravet for nybyggeri til nærmere bestemte ammoniakfølsomme naturtyper beliggende inden for eller uden for internationale naturbeskyttelsesområder (husdyrbruglovens § 7).

Det vurderes, at det ansøgte projekt kan godkendes, idet der er tale om et erhvervmæssigt nødvendigt landbrugsbyggeri, og udvidelsen sker uden væsentlig påvirkning på de landskabsmæssige forhold, og i overensstemmelse med kommuneplanens rammer. Med den projekterede placering af de nye staldanlæg, det udendørs foderbord med opholdsareal og plansiloen vurderes det samlede bebyggelsesareal at fremstå som en samlet bygningsmasse, hvor nye anlæg opføres i sammenhæng med eksisterende byggeri.



## Ammoniakemission

Ammoniakemissionen fremgår af nedenstående tabel fra husdyrgodkendelse.dk:

Driftstype:	Ammoniakemission fra staldafsnit (kg NH <sub>3</sub> -N/år)	Ammoniakemission fra lagre (kg NH <sub>3</sub> -N/år)	Ammoniakemission fra husdyrbruget (kg NH <sub>3</sub> -N/år)
Ansøgt drift	2767,8	171,1	2938,9
Nudrift	2305,7	171,1	2476,8
8 års-drift	2305,7	171,1	2476,8

Den samlede ammoniakemission i ansøgt drift er 2.938,9 kg NH<sub>3</sub>-N pr. år, hvilket er en stigning i forhold til nudrift og 8-årsdrift på 462,1 kg NH<sub>3</sub>-N pr. år.

Den omkringliggende beskyttede natur vurderes ikke at blive påvirket som følge af det ansøgte projekt. Der henvises til afsnit 7 vedrørende en nærmere vurdering af påvirkning af natur og Bilag IV-arter.

## Lugtemission

Lugtemissionen fremgår af nedenstående tabel fra husdyrgodkendelse.dk:

Bebyggelse	Kumulation	Model	Ukorrigeret geneafstand	Korrigeret geneafstand	Vægtet gennemsnits-afstand	Bortscreenet	Genekriterie overholdt
Højstrupvej 20	0	FMK	90,1	90,1	190,1	Ja	Ja
Højstrupvej 71	0	NY	200,6	180,6	1414,7	Ja	Ja
Tømmerbyvej 77	0	NY	200,6	200,6	1159	Ja	Ja
Vesløgård, Vesløg	0	FMK	285	285	2723,3	Ja	Ja
Vesløgård, Vesløg	0	FMK	285	285	2715,8	Ja	Ja
Øsløg By, Øsløg	1	NY	297,4	310,8	2850,8	Ja	Ja

**Konsekvenszone: 355 m**

Udvidelsen af staldanlægget er vurderet ift. lugtemission og lugtgeneafstande til nærmeste nabo, samlet bebyggelse og byzone.

Beregningerne i skema ID 202654 viser, at alle lugtgeneafstandskrav er overholdt til alle typer af områder. Det vurderes dermed, at udvidelsen ikke kan medføre nogen uacceptabel påvirkning af omkringboende ift. lugtpåvirkning.

Boligerne på ejendomme med landbrugspligt er ikke omfattet af det generelle beskyttelsesniveau. Det vil sige, at de i princippet ikke indgår i vurdering af, om der ligger enkeltboliger eller samlet bebyggelse inden for de beregnede geneafstande. Dog er landbrugsejendomme inkluderet i den samlede bebyggelse ved Tømmerbyvej 77 for at lave en *worst case* beregning i forhold til den nærmest beliggende, større samling af ejendomme.





## **Andre emissioner og genepåvirkninger**

### Støj

De normale støjklender på ejendommen vil være ventilationsanlæg, højtryksrenser, foderanlæg, gyllepumper, den daglige brug af traktorer samt transporter til og fra ejendommen.

Indblæsning af foder kan ligeledes give anledning til støj, ligesom der må påregnes støj, når dyrene flyttes mellem staldafsnittene og ved transport af kvier til og fra ejendommen.

Brugen af traktorer i det daglige vil normalt begrænse sig til dagtimerne, dog må der påregnes sæsonbestemt markarbejde ud over dette.

Transporter på ejendommen samt til og fra ejendommen vil i nogen grad være sæsonbestemt i forbindelse med forårsarbejdet samt efterårets høstarbejde i marken.

Gyllepumper kører ca. hver anden dag.

Det vurderes at ejendommens samlede støjbidrag, angivet som det ækvivalente, korrigerede støjniveau i dB(A) i punkter 1,5 m over terræn, målt eller beregnet ved nærmeste beboelses opholdsareal, ikke overskrider Miljøstyrelsens vejledende grænseværdier for støj, og den ansøgte drift af ejendommen kan ske uden væsentlig gene for omkringboende.

### Støv

Anlægget ligger i åbent landskab med spredt bebyggelse. Der er en enkelt nabobebyggelse nær tilkørslen til ejendommen, men her er der asfalt på vejen indtil der skal drejes ind på en grusvej. Det vurderes at hastigheden ved tilkørslen er så lav, at støvgener vil være stærk begrænsede.

De væsentligste støvkilder på ejendommen er håndtering af halm til strøelse samt håndtering af foder (grovfoder, kraftfoder og korn). Kraftfoder og korn opbevares i siloer ved staldanlægget eller i lade til opbevaring af korn og øvrige råvarer. Ensilage opbevares i plansilo eller markstak. Mængden af støv fra foderopbevaring og -håndtering vil således være begrænset.

Det vurderes at støvkilder ikke vil kunne påvirke nærmeste naboer i væsentlig grad.

### Lys

I staldene er der vågelys med få armaturer om natten. Lys på gårdspladsen er kun tændt i korte perioder. Lys på den nye plansilo øst for stalden vil kun være tændt i perioder, hvor der er behov for det ved læsning af foder.

Det vurderes, at anlæggets udendørsbelysning ikke vil påvirke omkringboende og det nærliggende Stille- og mørkeområde negativt.

### Skadedyr

Der vil på ejendommen blive foretaget en effektiv flue- og skadedyrsbekæmpelse i overensstemmelse med de nyeste retningslinjer fra Aarhus Universitet, Institut for Agro-økologi. Fluer og andre insekter søges undgået ved passende hygiejnetiltag omkring foder og foderopbevaring. Der muges hyppigt hos kalvene, hvilket hindrer flueproblemer.



Husdyrgødning, der håndteres flydende, opbevares i gyllebeholdere med overdækning eller flydelag, hvilket vurderes at begrænse opformering af fluer.

Skadedyr bekæmpes derudover generelt i henhold til kommunens anvisninger. Rotter bekæmpes i samarbejde med kommunen.

Det vurderes, at der med ovenstående udføres en effektiv og tilfredsstillende flue- og skadedyrsbekæmpelse.

### Transport

Adgangsvejen til ejendommen sker af Højstrupvej og de eksisterende indkørselsveje til landbrugsejendommen. Udvidelsen af produktionen vil medføre øget trafik på det omkringliggende vejnet med samlet set en forøgelse fra ca. 270 til ca. 370 transporter pr. år.

Den interne transport på ejendommen er indrettet, så den giver minimum gene for naboer. Hovedparten af arealerne ligger tæt på ejendommen, og der er begrænset transport ad mindre, offentlige veje.

Gylletransporter og transporter med markafgrøder er sæsonbetonet, mens øvrige transporter med dyr og foder er jævnt fordelt over hele året.

De eksterne transporter sker hovedsageligt på asfalterede veje i det åbne land. Landzonen betragtes som landbrugets arbejdsområde, og en stigning i antallet af til- og frakørsler på 100 stk. fra 270 til i alt 370 vurderes ikke at give anledning til væsentlige lugt, støj eller støvgener i en grad, der ligger over, hvad der må forventes i det åbne land.

Bedriften ligger hensigtsmæssigt ift. til- og frakørselsforhold, og det vurderes at udkørslen til kommunevejen Højstrupvej kan anvendes frit og uden gene for omkringboende.

Det vurderes samlet set, at vejnettet omkring ejendommen uden væsentlige problemer for den øvrige trafik vil kunne afvikle transporterne i forbindelse med landbruget.

### Egenkontrol

Der udarbejdes:

- Årlige markplaner, sprøjteplaner og gødningsregnskaber med opgørelser om udspreddning af plantenæringsstoffer og sprøjtemidler.
- Periodelvist aflæses el- og vandforbrug.
- Logbog for gyllebeholdere
- Dokumentation for bortskaffelse af farligt affald



## Risikoelementer vedrørende miljøforhold

### Risici og håndtering

#### Brand

Kan opstå som følge af fejl i elinstallationer, hvilket søges undgået ved at vedligeholde el-udstyr og undgå adfærd, der kan beskadige ledninger og elektriske hjælpemidler. Særlig opmærksomhed skal udvises ved risiko for udslip af giftige stoffer under brand.

#### Gylleudslip

Uheld med gylleudslip forhindres gennem jævnlig inspektion af gyllesystemets pumpeanlæg og gyllebeholdernes tilstand, samt gennem de lovpligtige 10-årskontroller, hvor gylletankene kontrolleres af særligt uddannet personale. Yderligere sikres det, at pumpeudstyr ikke peger uden for gylletanken, når udstyret ikke er i brug.

En væsentlig risikofaktor er uheld i forbindelse med pumpning af gylle fra stald til lagertank. Husdyrgødningsbekendtgørelsen indeholder regler for, hvordan gylle skal håndteres ved pumpning fra lagertank til gyllevogn. Bekendtgørelsen stiller ikke krav om overvågning ved pumpning fra stald til lagertank. Det vurderes, at pumpning af gylle fra stald til lagertank udgør en væsentlig risikofaktor. Gyllekanalerne kan rumme cirka 700 m<sup>3</sup> flydende husdyrgødning, og det er således store mængder gylle, som kan flyttes fra stald til lager i en arbejdsgang. Til sammenligning er kapaciteten af en almindelig gyllevogn i dag på 20-25 m<sup>3</sup>.

#### Udslip miljøskadelige stoffer

Såfremt der opstår uheld med risiko for udslip af skadelige stoffer, kontaktes kommunens miljøberedskab. Hvis der opstår overhængende fare alarmeres alarmcentralen på telefon 1 1 2.

#### Kemikalier

Forskellige hjælpemidler som rengørings- og desinfektionsmidler til staldrengøring, der kan udgøre en miljørisiko, håndteres og opbevares, så der ikke kan ske en utilsigtet udledning til miljøet.

#### Oplag af olie og andre kemikalier

På ejendommen er der en 2.500 l olietank til dieselolie. Denne er placeret i ejendommens maskinhus.

#### Samlet vurdering

Det vurderes, at håndteringen af husdyrgødning foregår på en tilfredsstillende måde, og at husdyrbruget samlet set håndterer risikoelementerne korrekt og derfor ikke vil have en negativ påvirkning på miljøet og omgivelserne.

## Affaldsproduktion og ressourceforbrug

### Energiforbrug

	Nudrift	Ansøgt
El	130.000 kWh/år	160.000 kWh/år
Dieselolie	16.000 L/år	18.000 L/år



Elforbruget i kvægstaldene går primært til belysning og drift af malkebotterne.

Diesel anvendes til drift af bedriftens markmaskiner og efter udvidelsen, til udfodring af køernes foder.

### Vandforbrug

Husdyrgodkendelsesbekendtgørelsens bilag 1B, nr. 8 angiver, at brugen af naturressourcer kun skal oplyses, hvis oplysningerne foreligger.

Vedr. vandforbrug findes der ikke nogen specifikke opgørelser over vandforbrug til de enkelte specifikationer, herunder drikkevand, vask af stald og vask af maskiner.

Vandforbrug til vask af robotter og malkestald er ca. 3,1 m<sup>3</sup> pr. malkeko og er indregnet i gyllemængden. Der forbruges dermed ca. 650 m<sup>3</sup> vand pr. år til vask af robotter og malkestald.

### *Spildevandsafledning*

Husholdningsspildevand og sanitært spildevand afledes gennem mekanisk rensning med nedsivning jf. BBR.

Tagvand fra staldene, øvrige produktionsbygninger samt stuehus ledes til terræn. Overfladevand fra de nye plansiloer udsprinkles.

Maskiner vaskes på arealet ved foderbordet, således at det sikres, at vaskevandet tilledes gyllen.

### Affald

Affald der fremkommer ved anlæggets drift vil blive opbevaret og bortskaffet i henhold til de til enhver tid gældende regler.

Der er redegjort for placering af affaldsfraktioner på bilag 1 (K: affaldscontainer, J: Afhentningsplads DAKA).

### *Døde dyr*

Døde dyr afhentes af DAKA jf. regler om afhentning af dyr i bekendtgørelse om opbevaring af døde dyr.

### *Ufarligt emballageaffald*

- De væsentligste mængder foder leveres i løs vægt uden emballage. Enkelte specialprodukter leveres som sækkevarer/storsække eller i plastdunke.
- Såsæd til markbruget leveres som sækkevarer eller i storsække.
- Emballage fra rengørings- og desinfektionsmidler.
- Afdækningsplast.

I det omfang ufarligt emballageaffald kan bortskaffes med dagrenovationen, bortskaffes det af den vej. Øvrigt affald bortskaffes i overensstemmelse med kommunens regulativer for affald.

I det omfang der bliver større mængder emballageaffald fra foderleverancer og leverancer af sædekorn og andre produkter til markbruget, samt plastdunke og afdækningsplast, bortskaffes de således gennem kommunalt godkendte/anviste ordninger.



### Kemisk emballageaffald

Stammer hovedsagligt fra rengørings- og desinfektionsmidler samt i mindre mængder eventuelt fra olieholdige specialprodukter, maling m.m. Bortskaffes gennem kommunalt godkendte/ anviste ordninger.

### Olie og kemikalieaffald

Serviceeftersyn og olieskift på traktorer og andre selvkørende maskiner sker normalt af faguddannet personale på landbrugsmaskinværksteder, som bortskaffer spildolie og andet i forbindelse med eftersynene. Den årlige mængde af spildolie på ejendommen er derfor begrænset. Opsamles og bortskaffes gennem olieleverandøren eller gennem kommunalt godkendte/ anviste ordninger.

Andet kemikalieaffald i form af malingsrester og andre olieholdige produkter samt specialrengøringsmidler til rensning af maskiner vil normalt kun forekomme i begrænsede mængder. Bortskaffes gennem kommunalt godkendte/ anviste ordninger.

Rengørings- og desinfektionsmidler anvendt til staldrengøringsarbejder er generelt hurtigt nedbrudte. Alle indkøbte mængder forventes anvendt, hvorved restmængder normalt ikke vil forekomme.

### Affaldsmængder

Affaldstype	EAK-koder	Affaldsfraktioner	Årlig mængde	Bortskaffelse
Animalsk affald (Døde dyr)	02 01 02		Varierende Skøn: Max. 20 t	DAKA
Emballage fra sædekorn, foderleverancer m.m.	02 01 099	50.04 52.07	Max 500 kg	Kommunal anvist ordning
Emballage rengørings- og desinfektionsmidler	02 01 09	52.07	Max. 50 kg	Kommunal anvist ordning
Emballage fra sprøjtemidler markbrug	02 01 08 02 01 09	50.04 51.00 52.07	Ikke på ejendommen - økologisk produktion	Kommunal anvist ordning
Overdækningsplast	02 01 04	52.07 (ikke PVC)	Ca. 400 kg	Kommunal anvist ordning
Spildolie	02 01 09	06.01 06.02 06.14	Max. 50 L Max opbevaring 50 L i olietromle/dunk	Olieleverandør eller kommunal anvist ordning
Malingsrester	02 01 99	03.21 03.22	Begrænset	Kommunal anvist ordning
Sprøjtemiddelrester	02 01 08 02 01 09		Ikke på ejendommen - økologisk produktion	Kommunal anvist ordning
Medicinrester	02 01 99	05.13	Ikke på ejendommen -	Apotek



			økologisk produktion	
Medicinflasker	02 01 10	51.00 52.07	Ikke på ejendommen - økologisk produktion	Kommunal anvist ordning
Medicinsk udstyr	02 01 10	56.20	Ikke på ejendommen - økologisk produktion	Kommunal anvist ordning
Andet brændbart affald Træ, bindegarn anden emballage m.m.	02 01 10	62.00 52.07 (ikke PVC) 50.04	500 kg	Kommunal anvist ordning
Andet ikke brændbart affald, eks. lysstofrør	02 01 99	23.00 79.00	< 50 kg	Kommunal anvist ordning

#### Samlet vurdering af affalds- og ressourceforbrug

Virksomheden er omfattet af Affaldsbekendtgørelsen og Thisted Kommunes Affaldsregulativ for erhverv. Virksomheden oplyser, at reglerne efterleves.

Det vil sige, at

- Dagrenovationslignende og forbrændingseget affald bortskaffes til forbrænding.
- Deponeringseget affald skal frasorteres og opbevares, så vindflugt undgås.
- PVC-affald frasorteres og bortskaffes korrekt.
- Klinisk risikoaffald som kanyler, medicinflasker og lignende opbevares forsvarligt i egnet emballage

#### *Beskyttelse af jord, grundvand og overfladevand:*

- Farligt affald opbevares, så det ikke kan løbe til jord, grundvand eller overfladevand og beskyttet mod vejrlig. Tanke er sikret mod påkørsel.
- Eksisterende olietanke er reguleret af olietanksbekendtgørelsen. Nye tanke og/eller sløjfning af tanke skal anmeldes til Thisted Kommune.

Det vurderes, at der er redegjort for et vand- og energiforbrug, der står mål med størrelsen af dyreholdet.

#### **Valg af BAT**

Der ansøges om dispensation for overholdelse af BAT-emissionsniveau, se bilag 2.

#### Foder, foderopbevaring og fodringstrategi og BAT

Bedriftens eget grovfoder er basis i foderrationen, og der suppleres med indkøbt kraftfoder, korn, mineraler, vitaminer m.m. Der tages analyser af alt grovfoder, således at foderplanen kan optimeres efter bl.a. energi- og proteinindhold. Der udarbejdes foderplan i samarbejde med kvægkonsulent. Fodersammensætning og fodringsstrategi evalueres og tilpasses løbende, og der udarbejdes EndagesFoderKontrol (EFK).



Køerne fodres med en fuldfoderblanding. Ungdyr fodres ligeledes med en fuldfoderblanding baseret på grovfoder (græs, majs, halm etc.), mens småkalve tildeles mælk og korn/kraftfoder.

#### *Redegørelse for anvendelse af BAT*

Med henblik på at reducere dyrenes N-udskillelse er det BAT at tilpasse foderet til dyrenes behov i de forskellige produktionsfaser (fasefodring), at optimere foderet på baggrund af fordøjelige/disponible næringsstoffer samt at tilsætte foderet aminosyrer. Derudover nævnes det, at visse fodertilsætninger, herunder enzymer, kan forøge fodereffektiviteten.

BREF-dokumentet omhandler alene slagtesvin og fjerkræ og ikke kvæg og lign. Idet koen er en drøvtygger, kan de forhold der er nævnt i BREF-dokumentet ikke ukritisk overføres til en kvægproduktion. Således er det f.eks. ikke muligt at anvende fytase eller syntetiske aminosyrer. I de senere år har der imidlertid været øget forsknings- og rådgivningsmæssig fokus på fosfor og fordringsnormen for fosfor er reduceret. Gennem foderplanlægningen er der ligeledes fokus på indholdet af såvel fosfor som protein i foderblandingen.

#### *Samlet vurdering*

Sammenholdes ansøgers valg af fodringsteknik med BREF-dokumentet, vurderes det at det ansøgte projekt lever op til BAT.

#### Opbevaring af husdyrgødning og BAT

Husdyrgødningen oplagres i ejendommens eksisterende gylletanke. Der er redegjort på oplagring i IT-ansøgning, skema ID 202654 og lagre er indtegnet på bygningsoversigten (bilag 1).

På gylletankene, hvor der ikke er etableret overdækning, laves der naturligt flydelag eller flydelag med snittet halm eller tilsvarende, og der føres logbog.

Begge tanke opfylder Husdyrgødningsbekendtgørelsens skærpede krav til pumper etc. Der udføres 10-års beholderkontrol af godkendt firma. Tankene tømmer normalt 1 gang årligt med henblik på inspektion.

Der foretages ikke behandling (separation, beluftning, biologisk behandling, forsuring, kompostering eller lign.) af husdyrgødningen på anlægget. Der er tilstrækkeligt areal til rådighed i nærområdet til at det ikke er nødvendigt at fjerne en del af husdyrgødningen.

#### *Redegørelse for anvendelse af BAT*

Jf. BREF er det BAT at opbevare gylle i en stabil beholder, der kan modstå mekaniske, termiske og kemiske påvirkninger. Beholderens bund og vægge skal være tætte og korrosionsbeskyttede. Beholderens skal tømme jævnlige af hensyn til eftersyn og vedligeholdelse – normalt 1 gang årligt. Der omrøres kun i gyllen umiddelbart før tømning af beholderen. Det er endvidere BAT at overdække beholderen med fast låg eller med et naturligt flydelag eller et flydelag, der etableres med snittet halm eller tilsvarende.

Jf. BREF kan det være BAT at behandle husdyrgødning på bedriften med visse betingelser. Disse betingelser vedrører landbrugsareal til rådighed, overskud af eller efterspørgsel på lokale næringsstoffer, teknisk assistance, markedsmuligheder for produktion af grøn energi samt lokale



regler. Er der f.eks. et overskud af næringsstoffer i området og manglede arealer til at udbringe husdyrgødningen, så kan det være BAT at foretage separation af husdyrgødningen.

#### *Samlet vurdering*

Sammenholdes ansøgers foranstaltninger vedr. opbevaring og behandling af husdyrgødning, med BREF-dokumentet, vurderes det, at det ansøgte projekt lever op til BAT.

#### Energi- og ressourceforbrug og BAT

Ved forøgelsen af besætningen ændres energiforbruget på bedriften fra 16.000 l dieselolie og 130.000 kWh til 18.000 l dieselolie og 160.000 kWh.

Ansøger tilsigter løbende at reducere både energi- og andet ressourceforbrug på ejendommen for at reducere miljøpåvirkning og forbedre det økonomiske indtjeningsgrundlag. Der er naturlig ventilation i alle staldbygninger. Robotterne har frekvensstyrede vakuumpumper.

Der anvendes lavenergi-belysning i alle stalde. I staldene er der vågelys med få armaturer om natten. Der foretages jævnlig kalibrering af drikkevandsinstallationer med henblik på at undgå unødigt spild. Lækager identificeres og repareres.

#### *Redegørelse for anvendelse af BAT*

Miljøstyrelsen har ikke opstillet egentlige branchespecifikke krav til energiforbrug og andet ressourceforbrug i forbindelse med fastlæggelsen af de vejledende BAT-standardvilkår, idet forbruget vil afhænge af de driftsmæssige forhold på den enkelte ejendom.

I henhold til BREF er det, med henblik på at reducere energiforbruget, BAT at anvende naturlig ventilation. Når der anvendes mekanisk ventilation er det BAT at optimere udformningen af ventilationssystemet samt at undgå modstand gennem hyppig eftersyn og rengøring af ventilationssystemet. Det er desuden BAT at anvende lavenergibelysning.

I henhold til BREF er det med henblik på at reducere vandforbruget BAT at rengøre stald og inventar med højtryksrensere efter hver produktionscyklus, at foretage regelmæssig kalibrering af drikkevandsanlæg for at undgå spild, at registrere vandforbrug samt at finde og reparere evt. lækager.

#### *Samlet vurdering*

Sammenholdes ansøgers tiltag med henblik på reduktion af energiforbruget med BREF-dokumentet vurderes det, at det ansøgte projekt lever op til BAT. For så vidt angår energibesparende belysning er det dog først i takt med udskiftning af belysningen, at den fulde energibesparende effekt opnås. I forbindelse med kommende investeringer vil muligheder for vandbesparelser endvidere indgå i overvejelserne.

#### Generel management

Herunder beskrives ansøgers tilgang til management på ejendommen ift. produktionen:

- Der er tilknyttet en række fagkonsulenter, der gennemgår bedriften med ejer og medarbejdere efter behov.





- Besætningen gennemgås sammen med dyrlæge hver 4. uge, hvor besætningens behandlingsbehov konstateres.
- Fodersammensætning og fodringsstrategi evalueres og tilpasses løbende, således at nyeste viden anvendes.
- Der føres logbog for gylletanke.
- Der er generator, der kan anvendes ved strømsvigt.
- Gylletanke bliver kontrolleret hvert 10. år af autoriseret kontrollant.
- Personalet uddannes løbende gennem kurser og efteruddannelse.

#### Samlet vurdering af husdyrbrugets BAT

Med dispensation for BAT-niveauet vurderes ejendommen i sin helhed at leve op til kravet om BAT.

#### **Grænseoverskridende virkninger**

Der er ingen grænseoverskridende virkninger, da anlæggene er beliggende langt fra landegrænserne.



## 7 Ammoniakdeposition og bilag IV-arter

### Beskyttelsesniveau for ammoniakemission

**Nærmeste kategori 1-natur**, som omfatter ammoniakfølsomme naturtyper inden for Natura 2000-områder, jf. husdyrbruglovens § 7, er et overdrev beliggende cirka 452 meter sydøst for husdyrbruget.

Der er foretaget en ammoniakdepositionsberregning på området, som viser, at totaldepositionen er på 0,2 kg NH<sub>3</sub>-N pr. år. Der er derfor ikke vurderet yderligere på kumulation, idet det mest skærpede beskyttelsesniveau på 0,2 kg NH<sub>3</sub>-N pr. år for kumulation med 2 eller flere husdyrbrug er overholdt. Beskyttelsesniveauet for kategori 1-natur er derfor overholdt. Thisted Kommune vurderer derfor, at området ikke vil blive negativt påvirket af udvidelsen på Højstrupvej 19.

**Nærmeste kategori 2-natur**, som omfatter ammoniakfølsomme naturtyper uden for Natura 2000-områder, jf. husdyrgodkendelsesbekendtgørelsens § 7, er en hede beliggende cirka 886 meter vestsydvest for ejendommen.

Der er foretaget en ammoniakdepositionsberregning på dette område, som viser, at totaldepositionen er på 0,1 kg NH<sub>3</sub>-N pr. år. Beskyttelsesniveauet for kategori 2-natur på 1,0 kg NH<sub>3</sub>-N pr. år er derfor overholdt. Thisted Kommune vurderer derfor, at området ikke vil blive negativt påvirket af udvidelsen på Højstrupvej 19.

**Nærmeste kategori 3-natur** er et overdrev beliggende cirka 407 meter østsydøst for ejendommen. Kategori 3-natur omfatter øvrige ammoniakfølsomme naturtyper, som ikke er omfattet af kategori 1 eller 2. Det er heder, moser og overdrev omfattet af naturbeskyttelseslovens § 3, samt ammoniakfølsomme skove.

Ved godkendelse og tilladelse til etablering, udvidelse eller ændring af husdyrbrug vurderer kommunen, om der skal stilles krav til den maksimale merdeposition af ammoniak fra husdyrbruget til kategori 3-natur. Kravet kan dog ikke være under 1,0 kg NH<sub>3</sub>-N pr. år.

Som følge af udvidelsen på Højstrupvej 19 er merdepositionen på overdrevet beregnet til 0,1 kg NH<sub>3</sub>-N pr. år. Thisted Kommune vurderer derfor, at området ikke vil blive negativt påvirket af udvidelsen på Højstrupvej 19.

### Øvrig § 3-beskyttet natur

Øvrige naturområder i nærheden af ejendommen vurderes ikke mere ammoniakfølsomme. Kommunen skal dog stadig påse, at der ikke sker tilstandsændringer i ikke-ammoniakfølsom, § 3-beskyttet natur. Kommunen foretager konkret vurdering af beskyttelsesniveauet for de enkelte, ikke-ammoniakfølsomme § 3-beskyttede naturområder. Vurderingsgrundlaget for disse områder kan dog aldrig være mere skærpede, end vurderingsgrundlaget for kategori 3-natur, hvor individuel vurdering først foretages, når merdepositionen til naturområdet er på 1,0 kg NH<sub>3</sub>-N pr. år eller mere.

Nærmeste område med ikke-ammoniakfølsom §3-beskyttet natur er to enge beliggende henholdsvis cirka 312 meter østnordøst og 313 meter østsydøst for ejendommen. Disse modtager en merdeposition på henholdsvis 0,2 og 0,1 kg NH<sub>3</sub>-N pr. år. Thisted Kommune vurderer derfor, at der ikke skal vurderes yderligere på de to § 3-beskyttede enge.



## Ammoniakdeposition på Natura 2000-områder

Nærmeste Natura 2000-område er Habitatområde nr. 16: Løgstør Bredning, Vejlerne og Bulbjerg samt fuglebeskyttelsesområde nr. 13: Østlige Vejler og er beliggende cirka 52 meter øst for anlægget og med overlap den projekterede plansilo. Nærmeste beskyttede natur indenfor Natura 2000-områderne er en § 3-eng beliggende cirka 312 meter østnordøst for staldene.

Ammoniakemissionen fra Højstrupvej 19 vurderes, jf. ovenstående gennemgang af naturområder i nærheden af ejendommen, ikke at medføre en risiko for en væsentlig påvirkning af Natura 2000-områderne, og dermed også de arter, der danner udpegningsgrundlag for områderne. Thisted Kommune finder på baggrund heraf, at det ansøgte projekt isoleret set ikke via ammoniakfordampning eller opførsel af plansiloen kan få negativ indvirkning på områderne, herunder på arterne og naturtyperne, som områderne er udpeget for at beskytte.

Thisted Kommune vurderer desuden, at det ansøgte projekt ikke, i kumulation med andre projekter, vil få negativ virkning på udpegningsgrundlaget for Natura 2000-områderne som følge af ammoniakemission, jf. ovenstående gennemgang af naturområder i nærheden af ejendommen.

Thisted Kommune konkluderer på baggrund af ovenstående, at det ikke i henhold til habitatbekendtgørelsen er nødvendigt at foretage en miljøkonsekvensvurdering i forhold til ammoniakpåvirkning af internationale naturbeskyttelsesområder som følge af ammoniakfordampning fra anlægget.

## Bilag IV-arter

Bilag IV i EU's habitatdirektiv indeholder en liste over udvalgte dyre- og plantearter, som medlemslandene er forpligtet til generelt at beskytte, uanset om de forekommer inden for eller uden for beskyttelsesområderne. For at beskytte bilag IV-arter må disses yngle- og rasteområder ikke beskadiges eller ødelægges. Derfor skal land- og skovbrug tilrettelægge deres aktiviteter, således levevilkårene for arterne ikke forringes. Det er lodsejerens eget ansvar ikke at beskadige eller ødelægge bilag IV-arternes yngle- eller rasteområder, også selvom myndighederne ikke har oplyst om konkrete forekomster af bilag IV-arter i området.

Dyr og planter omfattet af bilag IV kan have levested, fødesøgningsområde eller sporadisk opholdssted på eller omkring bedriften og bedriftens arealer. På baggrund af Faglig Rapport nr. 635, 2007 "Håndbog om dyrearter på habitatdirektivets bilag IV" fra Danmarks Miljøundersøgelser, samt Videnskabelig Rapport nr. 50, 2013 "Overvågning af arter 2004-2011" fra Nationalt Center for Miljø og Energi, vurderes det at følgende bilag IV-arter kan have levested, fødesøgningsområde eller sporadisk opholdssted på eller omkring bedriften og udbringningsarealerne:



Dyr:	Planter:
Damflagermus	Ingen registrerede
Skimmelflagermus	
Sydflagermus	
Troldflagermus	
Langøret flagermus	
Vandflagermus	
Grøn mosaikguldsmed	
Markfirben	
Odder	
Spidssnudet frø	
Stor vandsalamander	
Strandtudse	
Ulv	

Damflagermus, Odder og Stor vandsalamander er en del af udpegningsgrundlaget for EF-habitatområde nr. 16.

- **Flagermus** - Flagermus kan om sommeren opholde sig i hulheder og sprækker i træer, fugle- eller flagermuskasser eller i bygninger. Flagermus søger typisk føde over søer og åer, i lysåben løvskov, over marker og skove, i skovkanter, lysninger eller levende hegn, hvor en god vandkvalitet er vigtig.
- **Grøn mosaikguldsmed** – ses ofte i vandhuller, damme, moser, kanaler og lignende med bestande af planten krebseklo. Voksne individer strejfer og kan forekomme i skovlysninger, skovbryn og lignende steder, indtil de fra juni og frem vender tilbage til ynglevandhullerne som kønsmodne.
- **Markfirben** - lever spredt i landskabet på åbne, varme, solrige lokaliteter som jernbane- og vejskrånninger, sten- og jorddiger, heder, overdrev, grusgrave, strandenge, kystskrænter og sandede bakkeområder.
- **Odder** - forekommer ved vandløb og søer og lever i tilknytning til vådområder.
- **Stor vandsalamander** og **spidssnudet frø** - er begge arter, der er knyttet til våde habitater som eksempelvis klitlavninger, moser, enge, søer og vandhuller.
- **Strandtudse** - lever primært i tilknytning til klithederne og strandengene, hvor de typisk yngler i temporære, lysåbne vandsamlinger.
- **Ulv** - opholder sig oftest i mere upåvirkede områder såsom større skov- eller hedearealer.

Ud fra kommunens tilgængelige oplysninger, er der umiddelbart ikke observeret arter omfattet af bilag IV eller andre sjældne arter indenfor cirka 280 meter fra staldanlæggene.

Opførsel af plansiloen indenfor Natura 2000-habitat- og fuglebeskyttelsesområde samt Ramsarområde vurderes ikke at medføre en risiko for væsentlig påvirkning af de habitatnaturtyper og arter, der er udpegningsgrundlaget for Natura 2000-området, se bilag 4.

Eftersom det vurderes, at ammoniakemission fra Højstrupvej 19, 7741 Frøstrup, ikke vil medføre tilstandsændringer af omkringliggende naturområder, vurderes det, at udvidelsen ikke indebærer risiko for negativ påvirkning af bilag IV-arter. Ligeledes vurderes den eksisterende drift ikke at indebære negativ påvirkning af bilag IV-arternes levesteder.



Thisted Kommune vurderer sammenfattende, at udvidelsen af husdyrbruget ikke vil have en væsentlig effekt på potentielle eller eksisterende leve- eller yngleområder for nogen af de listede bilag IV-arter, samt at den økologiske funktionalitet for arterne bevares på minimum samme niveau.



## 8 Offentliggørelse

### Nabo-/partshøring

Kommunens forslag til miljøtilladelsen har været sendt i to ugers høring hos ansøger og ansøgers konsulent.

Udkast til godkendelsen er efterfølgende sendt i to ugers høring hos nedenstående naboer og berørte parter samt personer, der har anmodet om at modtage udkastet. Høringsberettigede naboer er fundet ud fra en beregning af lugtkonsekvensradius fra ejendommen. Konsekvensradius er beregnet til 355 meter. Følgende er hørt:

- Per Barup, Højstrupvej 19, 7741 Frøstrup
- Karoline Holst, LandboNord
- Ejere og beboere inden for en radius af 370 meter fra det ansøgte anlæg.
- Matrikulære naboer til anlægget
- [charlotte@museumthy.dk](mailto:charlotte@museumthy.dk) - Museum Thy

### Indkomne hørings svar

#### Museum Thy:

Museet har ingen indvendinger mod de projekterede anlægsarbejder. Men på grund af kendskab til overpløjede gravhøje på gårdens areal vil vi som minimum anbefale bygherre at få foretaget en arkæologisk forundersøgelse. Kontakt til bygherre desangående vil typisk finde sted, når byggeriet er med på byggesagslisterne. Og jeg går ud fra, at bygherre indsender byggeansøgning, når miljøgodkendelsen er på plads?

#### *Thisted Kommunes svar:*

Landmandens konsulent har tidligere oplyst, at de søger om byggetilladelse så snart miljøtilladelsen er på plads. Hørings svaret er videresendt til konsulenten, og Museum Thy er orienteret om dette.

### Offentliggørelse

Følgende har fået meddelelse om udarbejdelse af tilladelsen:

- Per Barup, Højstrupvej 19, 7741 Frøstrup
- Karoline Holst, LandboNord
- [Dnthy-sager@dn.dk](mailto:Dnthy-sager@dn.dk) - Danmarks Naturfredningsforening samt lokale afdeling
- [husdyr@ecocouncil.dk](mailto:husdyr@ecocouncil.dk) - Det Økologiske Råd
- [natur@dof.dk](mailto:natur@dof.dk) - Dansk Ornitologisk Forening
- [thisted@dof.dk](mailto:thisted@dof.dk) - DOF Nordvestjylland
- [fr@friluftsraadet.dk](mailto:fr@friluftsraadet.dk) - Friluftsrådet
- [charlotte@museumthy.dk](mailto:charlotte@museumthy.dk) - Museum Thy



## **Annoncering**

Godkendelsen offentliggøres den 7. juni 2018 på Thisted Kommunes hjemmeside, [www.thisted.dk](http://www.thisted.dk). Senest fire måneder efter afgørelsen er truffet vil godkendelsen blive gjort offentlig tilgængelig på Miljøstyrelsens hjemmeside for Digital MiljøAdministration [www.dma.mst.dk](http://www.dma.mst.dk).



## 9 Klagevejledning

Denne afgørelse er truffet efter Husdyrbruglovens § 16 b, og kan ifølge lovens § 76 påklages til Miljø- og Fødevareklagenævnet.

Hvis du ønsker at klage over afgørelsen, kan du klage til Miljø- og Fødevareklagenævnet. Du skal klage via Klageportalen, som du finder et link til på forsiden af [www.nmkn.dk](http://www.nmkn.dk). Klageportalen ligger på [www.borger.dk](http://www.borger.dk) og [www.virk.dk](http://www.virk.dk). Du logger på [www.borger.dk](http://www.borger.dk) eller [www.virk.dk](http://www.virk.dk), ligesom du plejer, typisk med NEM-ID. Klagen sendes gennem Klageportalen til den myndighed, der har truffet afgørelsen.

Miljø- og Fødevareklagenævnet skal som udgangspunkt afvise en klage, der kommer uden om Klageportalen, hvis der ikke er særlige grunde til det. Hvis du ønsker at blive fritaget for at bruge Klageportalen, skal du sende en begrundet anmodning til Thisted Kommune. Kommunen videresender herefter anmodningen til Miljø- og Fødevareklagenævnet, som træffer afgørelse om, hvorvidt din anmodning kan imødekommes.

Klagefristen udløber 4 uger efter, at afgørelsen er meddelt. Hvis afgørelsen er offentligt annonceret, regnes klagefristen dog altid fra dette tidspunkt. Hvis klagefristen udløber en lørdag eller helligdag, forlænges fristen til den følgende hverdag.

Klagefristen udløber den 5. juli 2018.

En klage er indgivet, når den er tilgængelig for Thisted Kommune i Klageportalen. Når du klager, skal du betale et gebyr. Gebyrets størrelse differentieres, alt efter om klager er en borger eller en virksomhed/organisation. Gebyrsatsen er fra 1. februar 2017 på 900 kr for privatpersoner, mens virksomheder og organisationer skal betale et gebyr på 1.800 kr. Du betaler gebyret med betalingskort i Klageportalen. Gebyret tilbagebetales, hvis du får helt eller delvist medhold i klagen.

Klageberettigede er ansøger, grundejer, myndigheder samt landsdækkende eller lokale organisationer med klageret efter loven, samt enhver med en væsentlig, individuel interesse i sagens udfald.

En klage over afgørelsen har jf. Husdyrbruglovens § 81 stk. 1 ikke opsættende virkning, med mindre Miljø- og Fødevareklagenævnet bestemmer andet. Bestemmelsen indebærer ingen begrænsninger i klagenævnets adgang til at ændre eller ophæve afgørelsen, jf. Husdyrbruglovens § 81, stk. 2. Hvis ansøger igangsætter projektet, før klagesagen er afgjort, sker det således for eget ansvar.

Hvis afgørelsen ønskes indbragt for domstolene, skal dette ifølge Husdyrbruglovens § 90 ske inden 6 måneder fra afgørelsens meddelelse.





## 10 Retsbeskyttelse

Miljøtilladelsen er gældende fra tidspunktet for offentliggørelse af den endelige miljøtilladelse.

Miljøtilladelsen bliver ikke omfattet af reglerne for revurdering efter Husdyrbrugloven.

Miljøtilladelsen medfører, at husdyrbruget bliver omfattet af Husdyrbrugslovens kontinuitetsbestemmelser.



## **Bilag**

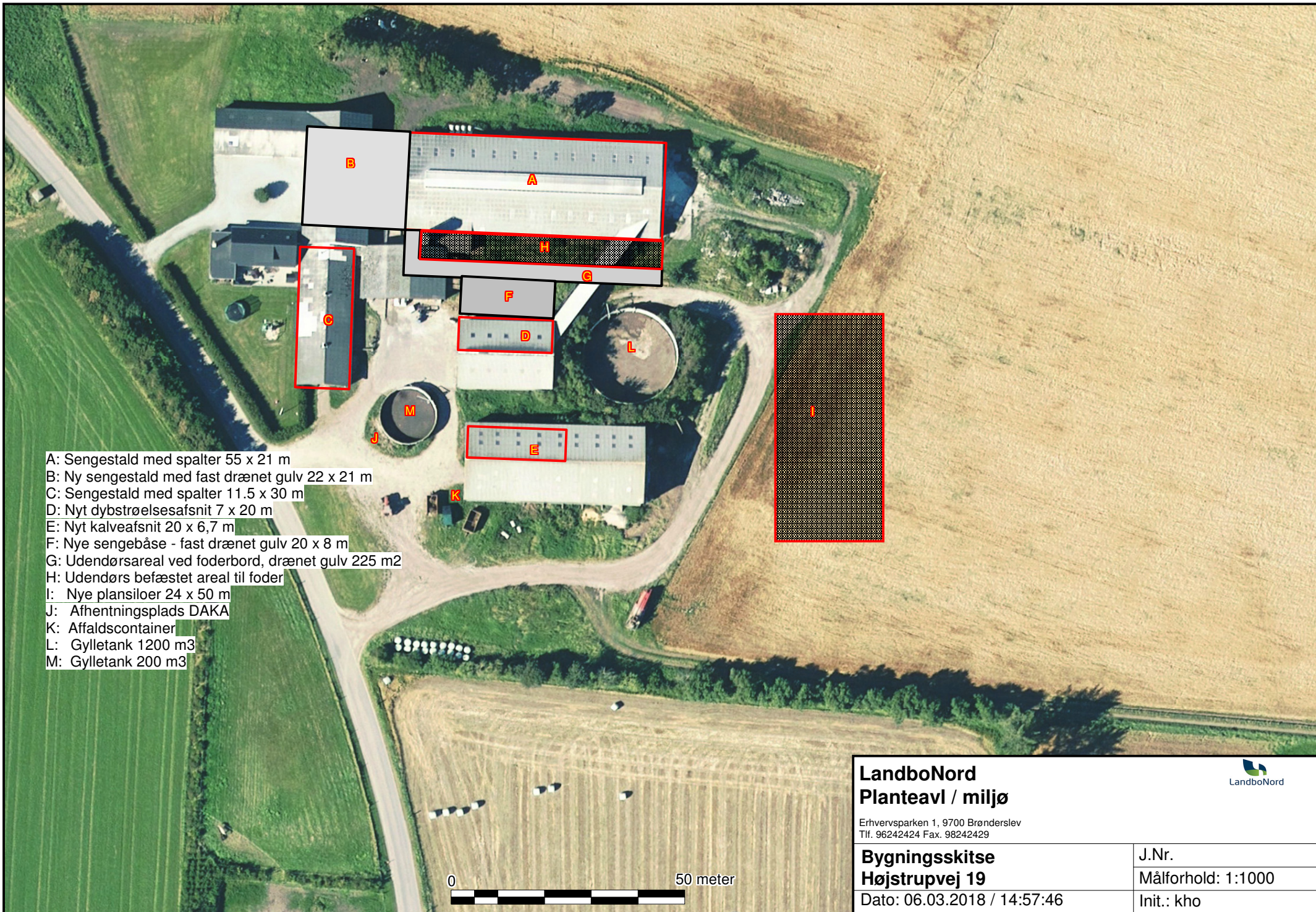
Bilag 1. Bygningsoversigt med mål af produktionsarealer

Bilag 2: Dispensation for Bat-niveau

Bilag 3. Dispensation for fortidsmindebeskyttelseslinje

Bilag 4: Udtalelse fra naturteamet, Thisted Kommune

Bilag 5. Kapacitetserklæring



- A: Sengestald med spalter 55 x 21 m
- B: Ny sengestald med fast drænet gulv 22 x 21 m
- C: Sengestald med spalter 11.5 x 30 m
- D: Nyt dybstrøelsesafsnit 7 x 20 m
- E: Nyt kalveafsni 20 x 6,7 m
- F: Nye sengebåse - fast drænet gulv 20 x 8 m
- G: Udendørsareal ved foderbord, drænet gulv 225 m<sup>2</sup>
- H: Udendørs befæstet areal til foder
- I: Nye plansiloer 24 x 50 m
- J: Afhentningsplads DAKA
- K: Affaldscontainer
- L: Gylletank 1200 m<sup>3</sup>
- M: Gylletank 200 m<sup>3</sup>

0 50 meter

<p><b>LandboNord</b>  <b>Planteavl / miljø</b></p> <p><small>Erhvervsparken 1, 9700 Brønderslev  Tlf. 96242424 Fax. 98242429</small></p>		
<p><b>Bygningsskitse</b>  <b>Højstrupvej 19</b></p>		<p>J.Nr.  Målforhold: 1:1000</p>
<p>Dato: 06.03.2018 / 14:57:46</p>		<p>Init.: kho</p>



THISTED KOMMUNE

Plan- og Miljøafdelingen

3. maj 2018

SagsID.: 09.17.00-P19-13-18  
Medarbejder: mali

## Dispensation for overholdelse af BAT-krav til ammoniakemission

### Ansøgers oplysninger

Udvidelsen af det økologiske malkekvægbrug på Højstrupvej 19, 7741 Frøstrup, sker i eksisterende bygninger, dels ved at etablere yderligere opstaldningsfaciliteter med dybstrøelse, dels ved at etablere sengestalde med fast drænet gulv og et udendørs foderbord med fast drænet gulv. Denne del af ansøgningen overholder derfor BAT.

Efter spalteskrabere er taget af teknologilisten, er det ikke muligt at få ansøgningen til at overholde det beregnede BAT-krav vedrørende den uændrede produktion i de eksisterende stalde.

Der foretages derfor beregning vedr. overdækning af bedriftens største gyllebeholder. Det andet mulige alternativ, forsuring af gylle, er ikke en mulighed, da produktionen er økologisk.

I nedenstående beregning er der regnet på indkøb af overdækning til den største gyllebeholder. Med udgangspunkt i " Forudsætning for de økonomiske beregninger for overdækning" beregnes den årlige omkostning pr. kg reduceret N til 613 kr. Dette tiltag er derfor ikke proportionalt.

Der ansøges derfor om en § 24 stk. 5 dispensation vedr. BAT ammoniak.

Tiltag	Årligt ammoniaktab (kg N)	Reduktion af årligt ammoniaktab (kg N)	Total omk. overdækning (kr)	Årlig omk. (kr)	Værdi af sparet N (kr)	Årlig nettoomk. (kr)	Pris pr kg reduceret N (kr)
Ingen overdækning	3.056	0					
Med overdækning	2.995	61	185.000	37.750	366	37.384	613

## Bilag 2

### *Thisted Kommunes vurdering og dispensation*

Thisted kommune vurderer ud fra ansøgers beskrivelse og beregning, at reduktionen i ammoniakemission på 61 kg NH<sub>3</sub>-N pr. år vil være meget lav i forhold til omkostningerne ved overdækning af den store gyllebeholder. Kommunen har i en scenarieberegning (skema 204236) beregnet, at reduktionen af ammoniaktabet ved overdækning af den lille gyllebeholder kun vil bidrage med yderligere reduktion på 24 kg NH<sub>3</sub>-N pr. år. Dvs. overdækning af begge gyllebeholdere vil kun kunne bidrage med en ammoniakreduktion på i alt 85 NH<sub>3</sub>-N pr. år. Overskridelsen af BAT-kravet er på 510 NH<sub>3</sub>-N pr. år i det ansøgte projekt, og overdækning af de to gyllebeholdere vil kun kunne reducere dette til 425 NH<sub>3</sub>-N pr. år, hvilket stadig er over Miljøstyrelsens bagatelgrænse på 100 NH<sub>3</sub>-N pr. år.

Da ammoniakdepositionen på beskyttet natur ikke overskrider de fastsatte beskyttelsesniveauer, og der samtidig ikke er registreret bilag IV-arter eller andre sjældne arter (se afsnit 7) i nærheden af ejendommen, vurderer Thisted Kommune, at projektet ikke vil forårsage tilstandsændringer eller udrette skade på natur, miljø og arter, og der gives derfor dispensation til den forhøjede ammoniakemission på 510 NH<sub>3</sub>-N pr. år i forhold til BAT-kravet.

Per Kragh Barup  
Højstrupvej 19  
7741 Frøstrup



**THISTED KOMMUNE**

**Plan- og Miljøafdelingen**

24. april 2018

SagsID: 01.05.02-P25-11-18  
Medarbejder: fs

### **Dispensation for fortidsmindebeskyttelseslinje til tilbygninger til eksisterende staldanlæg - freningsnr. 110751**

Der er søgt om tilladelse til opførelse af en tilbygning (B) til eksisterende stald, etablering af udendørs foderbord (G+H) og tilbygning med sengebåse (F) på ejendommen 4a Højstrup By, Tømmerby Højstrupvej 19, 7741 Frøstrup. Det ansøgte ligger inden for fortidsmindebeskyttelseslinjen omkring fortidsmindet med fredningsnr. **110571** og forudsætter derfor dispensation fra fortidsmindebeskyttelseslinjen.

#### **Afgørelse**

Kommunen meddeler hermed dispensation til det ansøgte beliggende inden for fortidsmindebeskyttelseslinjen omkring fredningsnr. **110571**.

Dispensationen er givet efter Naturbeskyttelseslovens § 65, idet der dispenseres fra Naturbeskyttelseslovens § 18 (fortidsmindebeskyttelseslinje).

Tilladelsen bortfalder automatisk, hvis den ikke er udnyttet inden 3 år fra dette brevets dato.

Det ansøgte kræver også byggetilladelse, og må ikke udnyttes før den er meddelt.

#### **Sagsfremstilling og begrundelse**

Det ansøgte ligger mindre end 100 meter fra et fortidsminde og kræver derfor Kommunens dispensation fra Naturbeskyttelseslovens § 18. Ifølge denne bestemmelse må der ikke uden kommunens dispensation ændres i tilstanden af arealet inden for 100 meter fra fortidsminder. Der må heller ikke plantes træer eller buske, opsættes faste hegn, placeres bebyggelse, campingvogne og lignende. Forbuddet gælder også for midlertidige terrænændringer.

Formålet med fortidsmindebeskyttelseslinjen er at sikre fortidsmindernes værdi som landskabselementer, herunder ikke mindst indsynet til og udsynet fra fortidsminderne. Samtidig skal bestemmelsen sikre de arkæologiske lag i området omkring fortidsminderne.

Der er søgt om tilladelse til opførelse af en 462 m<sup>2</sup> stor tilbygning (B) til en eksisterende stald. Tilbygningen udføres som en forlængelse af den eksisterende stald mod vest. Tilbygningen opføres hvor der i dag ligger en ældre staldbygning og får samme udformning som den eksisterende stald (A). Tilbygningen bliver ikke højere end de eksisterende bygninger og placeres, hvor der i dag er en ældre bygning og vil derfor ikke ændre ind- og udsigtsforholdene ved gravhøjen. På sydsiden af stald (A) etableres foderplads og foderbord (G+H). Foderplads og foderbord placeres mellem ejendommens bygninger og vil ikke påvirke ind- og udsigtsforholdene ved gravhøjen. Endelig opføres en tilbygning (F) med sengebåse til bygning (D). Bygningen opføres mellem bygning (A) og bygning (D). Bygningen bliver ikke højere end de eksisterende bygninger og vil derfor ikke påvirke ind- og udsigten til gravhøjen.

## Bilag 3

Ejendommens bygninger ligger ca. 21 meter syd for fredningsnr. **110571** og det ansøgte kommer ikke tættere på fortidsmindet end de eksisterende bygninger og bliver ikke højere eller mere dominerende i landskabet end de eksisterende bygninger. Thisted Kommune vurderer derfor, at der kan meddeles dispensation uden at formålet med beskyttelseslinjen tilsidesættes.

### **Forholdet til museumsloven**

Hvis der findes spor af fortidsminder under jordarbejde, skal arbejdet standses. Fundet skal straks anmeldes til Museum Thy på telefon 97 92 05 77, jf. museumslovens § 27, stk. 2.

### **Lovgrundlag**

Den gældende lovgivning samt bekendtgørelse kan du finde på [www.thisted.dk/lov](http://www.thisted.dk/lov)

### **Klagevejledning**

Afgørelsen er truffet efter naturbeskyttelseslovens § 65, jf. § 18 og kan jf. § 78, stk. 1, i naturbeskyttelsesloven påklages til Miljø- og Fødevarerklagenævnet. Tilladelsen må ikke udnyttes, før klagefristen på 4 uger er udløbet. Hvis der bliver klaget over tilladelsen, må den ikke udnyttes, med mindre Miljø- og Fødevarerklagenævnet opretholder tilladelsen. Klagenævnet kan dog i særlige tilfælde ophæve klagens opsættende virkning, jf. § 87, stk. 7.

Klageberettigede er efter lovens § 86:

adressaten for afgørelsen, ejeren af den ejendom afgørelsen vedrører, offentlige myndigheder, en berørt nationalparkfond, lokale foreninger og organisationer og landsdækkende, miljø-, natur- og friluftorganisationer.

Du kan klage via Klageportalen. Klageportalen ligger på [www.borger.dk](http://www.borger.dk) og [www.virk.dk](http://www.virk.dk). Du logger på [www.borger.dk](http://www.borger.dk) og [www.virk.dk](http://www.virk.dk), ligesom du plejer, typisk med NEM-ID. Klagen sendes gennem Klageportalen til Thisted Kommune.

En klage er indgivet, når den er tilgængelig Thisted Kommune i Klageportalen. Når du klager, skal du betale et gebyr på kr. 900\* for privatpersoner og kr. 1800\* for virksomheder og organisationer. Du betaler gebyret med betalingskort i Klageportalen. Gebyret tilbagebetales, hvis klager får helt eller delvis medhold i klagen.

Miljø- og Fødevarerklagenævnet skal som udgangspunkt afvise en klage, der kommer uden om klageportalen, hvis der ikke er særlige grunde til det. Hvis du ønsker at blive fritaget for at bruge Klageportalen, skal du sende en begrundet anmodning til Thisted Kommune. Thisted Kommune videresender herefter anmodningen til Plannævnet, som træffer afgørelse om, hvorvidt din anmodning kan imødekommes.

\*De nævnte gebyrer reguleres den 1. januar hvert år efter den af Finansministeriet fastsatte sats for det generelle pris- og lønindeks med virkning for klager, der modtages i nævnet fra og med den 1. februar 2017. Gebyret er endnu ikke reguleret for 2017, men vil blive teknisk efterreguleret. Nævnet offentliggør størrelsen af klagegebyret på nævnets hjemmeside.

Klagen skal være modtaget inden 4 uger fra modtagelsen af dette brev.

Hvis afgørelsen ønskes indbragt for domstolene, skal dette ske inden 6 måneder fra modtagelse af dette brev.

### **Klagefristen er den 22. maj 2018.**

Hvis du vælger at klage over afgørelsen sender kommunen inden 3 uger sagens akter og kommunens bemærkninger videre til Klageportalen.

Hvis du vil indbringe afgørelsen for domstolene, skal det ske inden 6 måneder, fra du har modtaget dette brev.

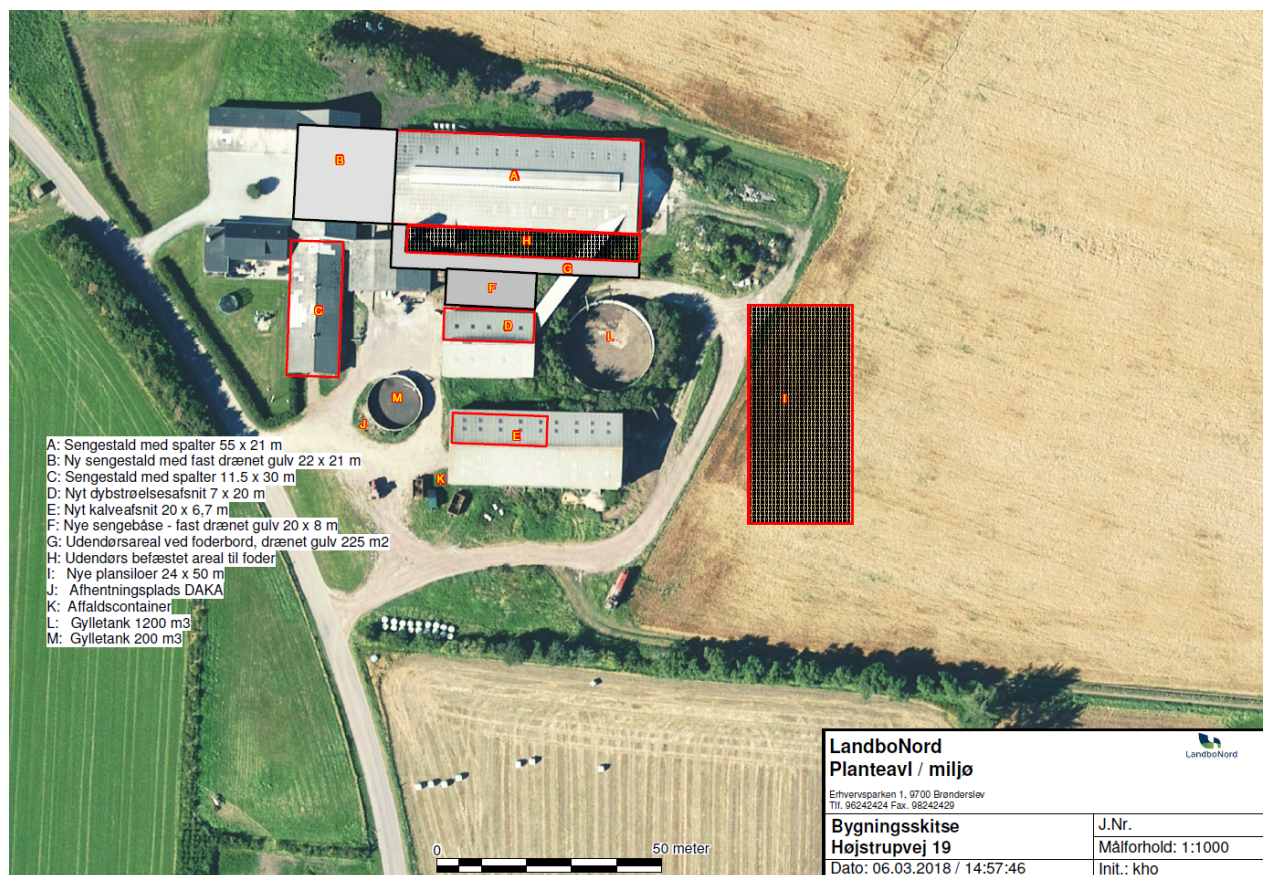
Med venlig hilsen

Finn Skovbakke  
Landinspektør

## Bilag 3

### Kopi af dette brev er sendt til:

Danmarks Naturfredningsforening  
Friluftsrådet Nordvest att. Jørn Schjøtler  
Dansk Ornitologisk Forening  
DOF Nordvestjylland att. Jan Kristensen  
Thisted Museum  
LandboNord  
Kulturstyrelsen [post@slks.dk](mailto:post@slks.dk)  
Naturstyrelsen [nst@nst.dk](mailto:nst@nst.dk)



Bygningsplan med angivelse af bygningslitra brugt i ovenstående tekst.





Luftfoto 2017 Højstrupvej 19 med fredningsnr. 110571 og beskyttelseslinje.



Fredningsnr. 110571 set fra nord med eksisterende bygninger



Fredningsnr. 100571 set fra vest med eksisterende bygninger.



THISTED KOMMUNE

Plan- og Miljøafdelingen

24. april 2018

SagsID.: 01.05.08-P19-2-18  
Medarbejder: da

### **Foreløbig konsekvensvurdering i forhold til Natura 2000 og Bilag IV arter i forbindelse med Miljøtilladelse på Højstrupvej 19, 7741 Frøstrup**

I forbindelse med miljøtilladelsen til det økologiske kvægbrug er der ansøgt om en ny plansilo til ensilageopbevaring. Bygningerne ligger uden for – men lige op til - Natura 2000-område nr. 16 Vejlerne. Selve plansiloen placeres, så nogle få (ca. 12- 15 m<sup>2</sup>) m<sup>2</sup> overlapper med Natura 2000-området.

Habitatbekendtgørelsen (bekendtgørelse nr. 926 af 27. juni 2016 om udpegning og administration af internationale naturbeskyttelsesområder samt beskyttelse af visse arter), fastsætter jævnfør §§ 6-7, krav om foreløbig vurdering af planer og projekter, der kan påvirke et Natura 2000-område væsentligt. Den foreløbige konsekvensvurdering er lavet på baggrund af gennemgang af relevante data fra BFN's registreringer, håndbog om dyrearter på habitatdirektivets bilag IV, fugleognatur.dk, kommunens data og generelle kendskab til området.

#### Foreløbig vurdering af indvirkning på habitatnaturtyper og arter

Det ansøgte ligger udenfor Natura 2000-område, mens nogle få m<sup>2</sup> ligger inden for Natura 2000-område nr. 16.

Natura 2000-område nr. 16 består af Habitatområde nr. 16 og fuglebeskyttelsesområderne nr. F8, F12, F13, F19 og F20. Det konkrete projekt ligger op til og med et lille overlap med habitatområdet (nr. 16) og til Fuglebeskyttelsesområde nr. 13. Et areal på ca. 12-15 m<sup>2</sup> af plansiloen overlapper med natura 2000-området. Arealet hvor plansiloen placeres er en dyrket mark.

Nærmeste kortlagte habitatnaturtype er rigkær 1,6 km sydvest og 1,7 km øst for ejendommen. Arealet som ligger indenfor Natura 2000-området er en dyrket mark. Der er § 3 eng og mose ca. 270 m øst for plansiloen, men arealerne er ikke kortlagt habitatnatur. Grundet afstanden til de kortlagte naturtyper og da plansiloen anlægges på dyrket mark, og med god afstand til beskyttede naturtyper, vurderes det, at projektet påvirker ikke naturtyperne på udpegningsgrundlaget.

Plansiloen anlægges på en dyrket mark og i tilknytning til de eksisterende bygninger, og det vurderes at projektet ikke påvirker arterne på udpegningsgrundlaget, idet projektområdet ikke er egnet levested for arterne. Projektets påvirkning vurderes ikke at være relevant for odder, damflagermus og spættet sæl. Der er ingen egnede levesteder for stor vandsalamander umiddelbart nær projektområdet.

Udpegningsgrundlaget for habitatområdet er:

<b>Udpegningsgrundlag for Habitatområde nr. 16</b>		
Naturtyper:	Sandbanke (1110)	Vadeflade (1140)
	Lagune* (1150)	Bugt (1160)
	Rev (1170)	Strandvold med enårige planter (1210)
	Strandvold med flerårige planter (1220)	Kystklint/klippe (1230)
	Enårig strandengsvegetation (1310)	Strandeng (1330)
	Forklit (2110)	Grå/grøn klit (2130)
	Klithede* (2140)	Havtornklit (2160)
	Grårisklit (2170)	Klitlavning (2190)
	Søbred med småurter (3130)	Kransnålalge-sø (3140)
	Næringsrig sø (3150)	Brunvandet sø (3160)
	Vandløb (3260)	Våd hede (4010)
	Tør hede (4030)	Enekrat (5130)
	Kalkoverdrev* (6210)	Surt overdrev* (6230)
	Tidvis våd eng (6410)	Hængesæk (7140)
	Kildevæld* (7220)	Rigkær (7230)
	Bøg på mor (9110)	Stilkeke-krat (9190)
	Skovbevokset tørvemose* (91Do)	Elle- og askeskov* (91Eo)
Arter:	Stor vandsalamander (1166)	Damflagermus (1318)
	Odder (1355)	Spættet sæl (1365)

Udpegningsgrundlaget for fuglebeskyttelsesområde nr. 13 er:

<b>Udpegningsgrundlag for Fuglebeskyttelsesområde nr. 13</b>		
Fugle:	rørdrum (Y)	skestork (T)
	pibesvane (T)	sangsvane (T)
	sædgås (T)	kortnæbbet gås (T)
	grågås (T)	pibeand (T)
	krikand (T)	rørhøg (Y)
	blå kærhøg (T)	fiskeørn (T)
	vandrefalk (T)	pletlet rørvagtel (Y)
	trane (TY)	klyde (TY)
	pomeransfugl (T)	hjejle (T)
	almindelig ryle (Y)	brushane (Y)
	dværgmåge (Y)	fjordterne (Y)
	havterne (Y)	sortterne (Y)

Da plansiloen anlægges på en dyrket mark og i tilknytning til de eksisterende bygninger vurderes det, at fuglene på udpegningsgrundlaget ikke vil blive påvirket af projektet, hverken i anlægsfasen eller i driftsfasen. Marken kan være potentielt fødesøgningsområde men udgør en forsvindende lille del af det samlede potentielle fødesøgningsområde.

## Bilag 4

### Konklusion

På baggrund af ovenstående vurderer Thisted Kommune, at projektet ikke i sig selv eller i sammenhæng med andre projekter vil påvirke de habitatnaturtyper eller arter, der er på udpegningsgrundlaget for Natura 2000-området. Der er således ikke behov for en nærmere konsekvensvurdering.

### **Liste over bilag IV-arter der potentielt kan forekomme i området**

Dyr:	Planter:
Damflagermus	Ingen registrerede
Skimmelflagermus	
Sydflagermus	
Troldflagermus	
Langøret flagermus	
Vandflagermus	
Grøn mosaikguldsmed	
Markfirben	
Odder	
Spidssnudet frø	
Stor vandsalamander	
Strandtudse	
Ulv	

Det vurderes at projektområdet ikke er egnet eller potentielt levested for bilag IV-arterne. Etableringen af plansiloen, vurderes at have en neutral påvirkning på flagermusarterne.

Stor vandsalamander, spættet sæl, odder og damflagermus er omtalt i afsnittet om Natura 2000, da de er på udpegningsgrundlaget for området.

### Konklusion

Thisted Kommune vurderer, at projektet ikke vil have en væsentlig effekt på potentielle eller eksisterende leve- eller yngleområder for nogen af de listede bilag IV-arter, samt at den økologiske funktionalitet for arterne bevares på minimum samme niveau.

/ da 25.04.2018



Adresse Højstrupvej 19

## Erklæring om tilstrækkelig kapacitet

Besætning på ejendom	Antal	Normproduktion tons*	
		Gylle	Dybstrøelse
Malkekøer	210	5.549	479
Opdræt	70	451	
Kalve	70		132
I alt		6.000	611

\*Normproduktionen er inkl. drikkevandsspild, rengøringsvand samt regnvand fra møddingsplads og gylletank jf. Landbrugets Byggeblad 95.03-03.

## Opgørelse over opbevaringskapacitet for husdyrgødning

	Kapacitet		Tilstrækkelig		Overkapacitet	
	m <sup>3</sup>	mdr.	m <sup>3</sup>	mdr.	m <sup>3</sup>	mdr.
Eksisterende gylletank I (1992)	1.200					
Eksisterende gylletank II (1986)	350					
Gylle tank Kærupvej 96 (1988)	900					
Kanaler	700					
Lejet tank Kærupvej 105	2.400					
I alt	5.550		4.500	9		

Undertegnede ejer/forpagter indestår for rigtigheden af ovenstående oplysninger om den nuværende og den projekterede opbevaringskapacitet.

Dato / 200

\_\_\_\_\_  
Ejer/forpagters underskrift

Undertegnede konsulent attesterer herved, at ejendommens anlæg til opbevaring af husdyrgødning opfylder de krav om udbringning, udnyttelse og opbevaring af husdyrgødning i landbrug og andre virksomheder med dyrehold, som er fastsat i Miljøministeriets bekendtgørelse nr. 1695 af 19. december 2006 om erhvervsmæssigt dyrehold, husdyrgødning, ensilage m.v.

Brønderslev, den 8. maj 2018

\_\_\_\_\_  
Karoline Holst