



Herning
Kommune



Miljø og Klima • Rådhuset • Torvet • 7400 Herning • Tlf. 96 28 28 28 • teknik@herning.dk • www.herning.dk

§12 Miljøgodkendelse af

Nøhr Svineproduktion

Ørrevej 34

7490 Aulum

Afgørelsesdato: 2. februar 2017

Sags nr.: 09.17.00-P19-93-16

HERNING KOMMUNE





Registreringsblad

Dato for godkendelse:	2. februar 2017
Ansøgningskema nr.	91719
Ansøgningsdato	2. November 2016
CVR-nr.	29229120
CHR nr.	114257
Ejendomsnummer	6570900893
Adresse	Ørrevej 34 7490 Aulum
Matr. nr. (ejerlav)	2I, Åby Gde,Avlum
Ansøgers navn og adresse	Nøhr Svineproduktion Ørrevej 36 7490 Aulum Tlf. nr.: 20 21 78 30 e-mail: rene@nohrsvin.dk
Kontaktperson på ejendommen	René Vestergaard
Konsulent	SvineRådgivningen v/ Heidi Birch Wentzlau Tlf.nr.: 70 15 12 00 E-mail: hbw@sraad.dk
Tilsynsmyndighed	Herning Kommune
Miljøsagsbehandler	Kirsten Brødbæk
Kvalitetssikring	Peter Refsgaard

Copyright

Kortmateriale er gengivet af Herning Kommune med tilladelse fra Kort- og Matrikelstyrelsen. Copyright Kort- og Matrikelstyrelsen 651-600/2000

Luffotos – Danmarks Digitale Ortofoto - er gengivet af Herning Kommune med tilladelse fra Cowi. DDO ©, Copyright COWI.



Indholdsfortegnelse

REGISTRERINGSBLAD	2
INDLEDNING	4
VILKÅR FOR HUSDYRPRODUKTION PÅ ØRREVEJ 34, 7490 AULUM	5
DRIFT OG INDRETNING	5
ÅRSPRODUKTION	5
VASKEPLADS OG AFLEDNING AF VASKEVAND	5
GYLLEHÅNDBETING	6
UHELD OG DRIFTSFORSTYRRELSER	6
SKADEDYR	6
LUGT	6
STØJ	7
UDARBEJDELSE AF HANDLEPLANER VED UFORUDSETE GENER	7
UDBRINGNINGSAREALER	7
EGENKONTROLVILKÅR	7
BESKRIVELSE AF GRUNDLAGET FOR DENNE SAG OG DE GÆLDENDE LOVE	9
KLAGEVEJLEDNING OG OFFENTLIGGØRELSE	9
INTERESSENTLISTE FOR HØRINGSPERIODE OG OFFENTLIGGØRELSE	11
MILJØTEKNISK BESKRIVELSE OG HERNING KOMMUNES SAMLEDE VURDERING	13
UNDERSØGTE ALTERNATIVER	13
KOMMENTARER VED HØRING TIL UDVIDELSEN	13
UDTALELSE FRA ANDRE MYNDIGHEDER	13
UDBRINGNINGSAREALER	13
VURDERINGSGRUNDLAG	13
REDEGØRELSE OM IKKE-SAMDRIFT	13
BIAKTIVITETER	14
EJENDOMMENS BELIGGENHED IFT. OMGIVELSERNE	14
NABOFORHOLD	15
PÅVIRKNING AF JORD	18
PÅVIRKNING AF OVERFLADEVAND	18
PÅVIRKNING AF NATUR	19
PÅVIRKNING AF BILAG IV-ARTER, RØDLISTEARTER, ANSVARSARTER MV.	22
PÅVIRKNING AF KULTURMILJØ	23
GENNEMGANG AF BAT FOR ØRREVEJ 34, 7490 AULUM	24
BAT – MANAGEMENT	24
BAT – FODER	27
BAT – STALDINDRETNING	28
BAT – FORBRUG AF VAND OG ENERGI	28
BAT – OPBEVARING AF HUSDYRGØDNING	29
FRAVALGTE BAT-VIRKEMIDLER	29
SAMLET VURDERING AF BAT	32
OVERSIGT OVER BILAG	33



Indledning

Nøhr Svineproduktion har søgt Herning Kommune om en § 12 godkendelse jf. lov om miljøgodkendelse m.v., af husdyrbrug af husdyrbruget på Ørrevej 34, 7490 Aulum, cvr-nr.: 29229120.

Produktionen på ejendommen blev screenet ved amtet den 30. oktober 2006 til 650 årssøer med grise til 7,2 kg.

Der søges om udvidelse til 860 søer og 340 polte.

Ejendommen er beliggende i det åbne land cirka 2 km sydøst for Aulum, som er den nærmeste byzone i området. Nærmeste landsby er Ljørring, der ligger cirka 1,5 kilometer vest for ejendommen.

Alt husdyrgødning afsættes til biogasanlæg, og derved er der ingen vurdering på arealerne i denne godkendelse.

Miljøgodkendelsen er udarbejdet af Herning Kommune.

Meddelelse om miljøgodkendelse

På grundlag af de i sagen foreliggende oplysninger, meddeler Herning Kommune miljøgodkendelse til ejendommen, beliggende på Ørrevej 34, 7490 Aulum med de stillede vilkår. Det er Herning Kommunes vurdering, at miljøgodkendelsen, med de stillede vilkår for lokalisering, indretning og drift af husdyrbruget, ikke vil medføre en væsentlig påvirkning af miljøet.

Miljøgodkendelsen gælder kun for det ansøgte. Der må ikke ske udvidelse eller ændring i dyreholdet, herunder stalde, plansiloanlæg, gødningsopbevaringsanlæg, udbringningsarealer og lignende, før ændringen er anmeldt og godkendt af Herning Kommune. Husdyrbruget skal til enhver tid leve op til gældende regler i love og bekendtgørelser – også selvom disse regler eventuelt måtte være skærpede i forhold til denne miljøgodkendelse.

Der gøres endvidere opmærksom på, at en § 12 miljøgodkendelse, efter reglerne i husdyrloven, ikke fritager fra krav om tilladelse, godkendelse, dispensation m.v. efter anden lovgivning. Herunder kan det nævnes, at en eventuel byggetilladelse, ændring af bygningsanvendelse, nedrivningstilladelse, afledning af tagvand m.v. skal søges separat hos Herning Kommune.

Miljøgodkendelsen skal, jf. § 40 i bekendtgørelse om tilladelse og godkendelse m.v. af husdyrbrug, regelmæssigt og mindst hvert 10. år, tages op til revurdering. Den første regelmæssige vurdering skal dog foretages senest, når der er forløbet otte år. Det er planlagt at foretage den første revurdering i 2025.

Hvis den meddelte miljøgodkendelse ikke har været udnyttet, helt eller delvist, i tre på hinanden følgende år, betragtes det som kontinuitetsbrud. Herved bortfalder den del af miljøgodkendelsen, der ikke har været udnyttet de seneste tre år, med mindre andet fremgår af miljøgodkendelsen. Fravigelser, der skyldes naturlige produktionsudsving, betragtes ikke som kontinuitetsbrud.



Vilkår for husdyrproduktion på Ørrevej 34, 7490 Aulum

I vilkårsdelen fremgår de betingelser, hvorunder husdyrbruget skal drives. Grundlaget for miljøgodkendelsen fremgår af ansøgningen og svinebruget skal drives i overensstemmelse hermed. Der gøres opmærksom på at eventuelle lovkrav fra andre love skal overholdes, selvom disse ikke er medtaget her.

Drift og indretning

1. Vilkårene i denne miljøgodkendelse skal, hvis andet ikke er anført, være opfyldt, når godkendelsen meddeles. Den del af miljøgodkendelsen, som ikke er udnyttet inden to år efter at miljøgodkendelsen er meddelt, bortfalder.
2. Der skal til enhver tid være et eksemplar af miljøgodkendelsen på husdyrbruget. Den ansvarlige for driften og de øvrige ansatte, skal være bekendt med de stillede vilkår.
3. Ved ophør med husdyrproduktion, skal der udføres begrænsende foranstaltninger mod forurening:
 - Alle anlæg skal tømmes og rengøres for husdyrgødning, der bortskaffes efter gældende regler.
 - Restkemikalier, olieaffald, medicinaffald m.v. skal bortskaffes i henhold til affaldsregulativerne

Som følge af vilkår 1 bortfalder den del af miljøgodkendelsen, der ikke er udnyttet inden 2 år fra denne afgørelses meddelelse. Med godkendelsen lovliggøres produktionen på Ørrevej 34, derfor skal vilkårene overholdes, når godkendelsen meddeles.

Den ansvarlige for overholdelse af vilkårene er ejeren af ejendommen.

Årsproduktion

4. Tilladt årsproduktion:
860 årssøer med fravænningsvægt på 7,0 kg
340 polte (100 – 130 kg)

Husdyrholdet skal være sammensat og staldindretning m.v. skal være i overensstemmelse med oversigten nedenfor:

Staldafsnit	Dyretype og korrektion	Staldsystem	Antal	DE	Antal stipladser
Farestald	Årssøer	Kassestier, delvis spaltegulv	860	58,34	210
Løbe-drægtighedsstald	Årssøer	Løsgående, delvis spaltegulv	654	103,51	504
	Årssøer	Individuel opstaldning, delvis spaltegulv	206	32,61	156
	Polte 100 – 130 kg	Delvis spaltegulv, 25 – 49 % fast gulv	340	4,53	50

Antallet af dyr angiver den tilladte produktionsstørrelse. De angivne dyreenheder er opgivet i henhold til den ved godkendelsestidspunktet gældende Husdyrgødningsbekendtgørelse¹.

Vaskeplads og afledning af vaskevand

5. Al vask af svinetransportbiler, maskiner og redskaber skal foregå på en støbt plads med fast bund, hvor bortledning af spildevandet sker til en opsamlings- eller gyllebeholder.

¹ Bekendtgørelse om husdyrbrug og erhvervsmæssigt dyrehold, husdyrgødning, ensilage m.v. Nr. 1324 af 15/11/2015 med efterfølgende ændringer



Rengøring af sprøjteudstyr samt påfyldning af sprøjtemiddel til marksprøjte skal foregå på en fast plads med tæt bund og afløb til opsamlingsbeholder/gyllebeholder eller på godkendt udbringningsareal. Brug af vaskeplads skal ske som beskrevet i Herning Kommunes samlede vurdering. Udbringning skal ske jf. husdyrgødningsbekendtgørelsens regler for udbringning.

Gyllehåndtering

6. Håndtering af gylle skal foregå under opsyn.
7. Påfyldning af gyllevogne o.l. skal enten foregå på en plads med afløb til opsamlingsbeholder for flydende husdyrgødning eller med gyllevogne, som har påmonteret pumpe og returløb, således at spild af husdyrgødning undgås.
8. Pumpning af gylle fra stalde til gyllebeholder skal ske indenfor tidsrummet klokken 07.00 til 17.00.

Det skal sikres, at der ved utilsigtet start ikke pumpes gylle udenfor tanken. Overpumpningen af gylle skal foregå under opsyn.

Uheld og driftsforstyrrelser

9. Beredskabsplanen skal være let tilgængelig og synlig for de ansatte og øvrige, der færdes på ejendommen. Den skal findes i et sprog, der forstås af de ansatte. Beredskabsplanens indhold skal udleveres til evt. indsatsleder/miljømyndighed i forbindelse med uheld, forureninger, brand, ol.

Det er Herning Kommunes opfattelse, at en beredskabsplan er BAT og derudover vil være til stor hjælp for landmanden, såfremt der skulle ske et uheld.

Tankning af diesel- og fyringsolie

10. Tankning af dieselolie skal til enhver tid ske på en plads med fast og tæt bund. Tankningen skal ske under opsyn.

Herning Kommune har stillet vilkår om, at tankningsområdet for brændstof skal være udformet sådan, at der ikke kan ske afløb til og forurening af jord, kloak, overfladevand eller grundvand. Vilkåret er stillet, da der er stor risiko for spild på jorden, der hvor traktorer og andre motoriserede landbrugsmaskiner påfyldes med brændstof.

Skadedyr

11. På husdyrbruget skal der foretages effektiv fluebekæmpelse i overensstemmelse med de fastsatte retningslinjer fra Aarhus Universitet, Institut for Agroøkologi.

Herning Kommune gør opmærksom på, at opbevaring af foder skal ske på en sådan måde, at det sikrer mod skadedyr (rotter mv.). I forbindelse med dyreholdet kan der forekomme gener fra skadedyr, som straks skal afhjælpes. Endvidere skal gener fra fluer bekæmpes effektivt, hvorfor der stilles der vilkår til dette.

Lugt

12. Der skal til stadighed tilstræbes en god staldhygiejne, herunder sikres, at staldene, udenomsarealer og fordringsanlæg holdes rene.



Støj

13. Husdyrbrugets samlede bidrag til støjbelastningen i omgivelserne må ikke overstige følgende værdier, målt ved nabobeboelser eller deres opholdsarealer, angivet som det ækvivalente, konstante, korrigerede støjniveau målt i dB(A). Tallene i parentes angiver midlingstiden² inden for den pågældende periode:

Dag	Kl. 07-18	55 dB(A)	(8 timer)
Aften	Kl. 18-22	45 dB(A)	(1 time)
Nat	Kl. 22-07	40 dB(A)	(1/2 time)
Lørdag	Kl. 07-14	55 dB(A)	(7 timer)
Lørdag	Kl. 14-22	45 dB(A)	(4 timer)
Søn- og helligdag	Kl. 07-22	45 dB(A)	(8 timer)

Udarbejdelse af handleplaner ved uforudsete gener

14. Hvis Herning Kommune vurderer, at eventuelle klager om støj-, lugt-, støv- og/eller lysgener er velbegrundede, skal husdyrbruget udarbejde en handlingsplan og eftervise, at de stillede krav er overholdt. Handlingsplanen skal godkendes af Herning Kommune.
15. Udgiften til støjmålingerne afholdes af ansøger og udføres i overensstemmelse med Miljøstyrelsens vejledninger.

Udbringningsarealer

16. Alt husdyrgødning skal afsættes til Biogasanlæg. Der skal indsendes en underskrevet kontrakt med Biogasanlægget senest 3 måneder efter, at godkendelsen er meddelt.

Egenkontrolvilkår

17. Herning Kommune skal straks orienteres om følgende forhold:
- Ejerskifte af virksomhed
 - Indstilling af driften for en længere periode
18. **Forbrug af energi**
- a. Der skal på ejendommen foretages et energieftersyn af et energiselskab eller -konsulent, hvor de energiforbrugende processer i ejendommen gennemgås. Der skal udarbejdes en rapport som indeholder resultater og evt. konkrete energispareforslag. Rapporten skal indsendes som kopi til Herning Kommune senest den 1. august 2017.
19. **Fraført husdyrgødning – Aftalearealer**
- a. Aftaler om udbringning af husdyrgødning fra bedriften skal fremgå af gødningsregnskabet Skema B1.

Affald

Ejendommen skal overholde Herning Kommunes erhvervsregulativ og bortskaffelse skal ske i overensstemmelse med dette. Endvidere er ejendommen omfattet af reglerne i affaldsbekendtgørelsen³.

² Midlingstiden er gennemsnitlig stør over tid kombineret med middelværdien over tid.

³ Affaldsbekendtgørelse nr. 1309 af 18. dec. 2012



Farligt affald skal, i henhold til Herning Kommunes regulativ for erhvervsaffald⁴, bortskaffes til godkendte modtageanlæg, og transporten af farligt affald skal ske af godkendte transportører. Godkendte transportører og modtageanlæg kan findes på Herning Kommunes hjemmeside.

I henhold til bekendtgørelse om affald⁵, kan op til 200 kg farligt affald pr. år afleveres på genbrugspladsen, men større mængder skal afhentes via en godkendt transportør.

Kvitteringer på korrekt bortskaffelse for affaldstyper under kategorien "farligt affald" skal gemmes i mindst 5 år og skal kunne forevises, når kommunen beder om det.

Virksomheder kan aflevere samme fraktioner som borgere, dvs. at virksomheder nu kan aflevere op til 10 asbestplader om året, men virksomheder kan fortsat ikke aflevere landbrugsplast og medicin fra landbrug og andre fraktioner, som almindelige borgere ikke har.

På genbrugspladserne i Herning, Aulum, Vildbjerg, Kibæk og Sdr. Felding udleveres der kvittering ved aflevering af farligt affald, som fx spildolie (i max 25 l emballage), oliefiltere, akkumulatorer, spraydåser, malingsrester, tomme oliedunke og kemikalierester (pesticid-affald). Der må dog maksimalt bortskaffes 200 kg farligt affald pr. år på genbrugspladserne.

Følgende må **ikke** afleveres på genbrugspladsen:

Affaldstype	Afleveringssted
– Medicinrester	Leveres til godkendt modtager af farligt affald
– Kanyler	Leveres til godkendt modtager af farligt affald
– Landbrugsplast	Leveres til godkendt modtager, fx Østdeponi
– Udtjente maskiner og udstyr	Skrøthandler

Afhentning af farligt affald, der ikke modtages på genbrugspladsen skal ske af godkendte transportører.

Registrering af affaldsproduktionen betragtes som BAT. Ejeren får derved mulighed for at skaffe sig et overblik over eventuelle indsatsområder, hvor man kan minimere affaldsproduktionen.

⁴ § 12 i Herning Kommunes regulativ for erhvervsaffald udstedt den 1. januar 2012

⁵ § 40 stk. 5 i bekendtgørelse om affald nr. 1309 af 18. december 2012



Beskrivelse af grundlaget for denne sag og de gældende love

Sagens grundlag

Følgende oplysninger er indgået i behandling af sagen:

- Screening for VVM fra oktober 2006
- Supplerende oplysninger frem til 14. december 2016

De gældende love

Ansøgningen er behandlet i henhold til kravene i husdyrloven⁶ med tilhørende bekendtgørelse om tilladelse og godkendelse m.v. af husdyrbrug⁷, husdyrgødningsbekendtgørelsen⁸ samt Miljøstyrelsens vejledning om miljøgodkendelse af husdyrbrug.

Ejendommen er omfattet af § 12 i husdyrloven. Derfor skal ansøgningen, i henhold til husdyrlovens § 55, offentliggøres, så offentligheden får lejlighed til at se ansøgningen og udtale sig herom. Ansøgningsmaterialet har været offentliggjort i 14 dage fra den 9. november 2016 til den 16. november 2016 på Herning Kommunes hjemmeside.

Miljøgodkendelsen har været i høring fra 21. december 2016 til 1. februar 2017.

IE-husdyrbrug

I forbindelse med implementering EU-direktivet om industrielle emissioner, er der sket ændringer i husdyrbekendtgørelsen. Disse ændringer kan påvirke visse typer husdyrbrug, de såkaldte IE-husdyrbrug. IE-husdyrbrug er defineret som husdyrbrug, der har aktiviteter omfattet af § 12, stk. 1, nr. 1-3, i lov om miljøgodkendelse m.v. af husdyrbrug.

Da denne miljøgodkendelse omhandler et svinebrug, som går ind under § 12 stk. 1, nr. 1-3 i husdyrloven, er svinebedriften omfattet af IE-Direktivet. Derfor skal Herning Kommune mindst en gang årligt vurderer, hvorvidt husdyrbrugets emissionsniveauer ligger under eller er lig med de emissionsniveauer, der er forbundet med den bedste tilgængelige teknik i BAT-konklusionerne.

Der er ligeledes krav om, at driftsherren skal informere kommunen om manglende overholdelse af vilkår samt at driftsherren, ved ophør som IE-husdyrbrug, skal give kommunen besked om og komme med en redegørelse i forhold til jordforureningsloven § 38k⁹.

Klagevejledning og offentliggørelse

Herning Kommune har givet miljøgodkendelse til udvidelse af dyreholdet på husdyrbruget på Ørrevej 34, 7490 Aulum. Miljøgodkendelsen er givet i medfør af § 12 i lov om miljøgodkendelse m.v. af husdyrbrug.

Det er muligt at klage over afgørelsen til Natur- og Miljøklagenævnet. Miljøgodkendelsen bliver offentliggjort på Herning Kommunes hjemmeside www.herning.dk under "Planer og offentliggørelser", og "Landbrug" fra den 2. februar 2017. Der kan klages i 4 uger. Klageberettigede er ansøger og enhver, der har en individuel, væsentlig interesse i sagen samt visse organisationer, alle som er angivet i husdyrlovens §84-87.

Hvis du ønsker at klage over denne afgørelse, kan du klage til Natur- og Miljøklagenævnet. Du klager via Klageportalen, som du finder et link til på forsiden af www.nmkn.dk. Klageportalen ligger på www.borger.dk og www.virk.dk. Du logger på www.borger.dk eller www.virk.dk, ligesom du plejer, typisk med NEM-ID. Klagen sendes gennem Klageportalen til den myndighed, der har truffet afgørelsen. En klage er indgivet, når den er tilgængelig for Herning Kommune i Klageportalen.

⁶ Lov om miljøgodkendelse m.v. af husdyrbrug, Lovbek. nr. 442 af 13. maj 2016 med efterfølgende rettelser

⁷ Bekendtgørelse om tilladelse og godkendelse m.v. af husdyrbrug nr. 44 af 11/01 2016 med efterfølgende rettelser

⁸ Bekendtgørelse om husdyrbrug og erhvervsmæssigt dyrehold, husdyrgødning, ensilage m.v. 1324 af 15/11/2016 med efterfølgende rettelser

⁹ Lov om forurennet jord (jordforureningsloven) nr. 370 af 2. juni 1999 med efterfølgende ændringer



Klagen skal være tilgængelig for Herning Kommune i Klageportalen (det vil sige, at klager har godkendt og betalt gebyr/bestilt en faktura i Klageportalen) senest den 2. marts 2017.

Når du klager, skal du betale et gebyr på kr. 500. Du betaler gebyret med betalingskort i Klageportalen.

Natur- og Miljøklagenævnet skal som udgangspunkt afvise en klage, der kommer uden om Klageportalen, hvis der ikke er særlige grunde til det. Hvis du ønsker at blive fritaget for at bruge Klageportalen, skal du sende en begrundet anmodning til Herning Kommune, der har truffet afgørelse i sagen. Herning Kommune videresender herefter anmodningen til Natur- og Miljøklagenævnet, som træffer afgørelse om, hvorvidt din anmodning kan imødekommes.

Hvis afgørelsen påklages, bliver det meddelt ansøger.

En eventuel klage har ikke opsættende virkning, medmindre Natur- og Miljøklagenævnet bestemmer andet, hvorfor miljøgodkendelsen på eget ansvar kan udnyttes før klagefristen er udløbet i henhold til Husdyrlovens § 81, stk. 1.

Denne afgørelse kan også indbringes for domstolene, jf. Husdyrlovens § 90. Det skal ske indenfor seks måneder efter offentliggørelsen.

Med venlig hilsen
Kirsten Brødbæk
Miljøtekniker
Miljømedarbejder, Herning Kommune
Miljø og Klima, Landbrugsteam



Interessentliste for høringsperiode og offentliggørelse

Nedenstående er orienteret om udkast til miljøgodkendelsen:

Ansøger

- Nøhr Svineproduktion v/René Grundtvig Vestergaard, Ørrevej 36, 7490 Aulum

Naboer og andre væsentlige interessenter

- Henrik Pold, Ørrevej 32, 7490 Aulum
- Bente Nygaard Pold, Ørrevej 32, 7490 Aulum
- Paul Seerup Nielsen, Ørrevej 38, 7490 Aulum
- Annette Nielsen, Ørrevej 38, 7490 Aulum
- Andreas Bo Høj Brosbøl, Ørrevej 41, 7490 Aulum
- Lis Høj Brosbøl, Ørrevej 41, 7490 Aulum
- Lotte Nyholm Bisgaard Pinnerup, Kærgårdvej 2, 7490 Aulum
- Martin Haarhøj Pinnerup, Kærgårdvej 2, 7490 Aulum
- Poul Dueholm Madsen, Kærgårdvej 4, 7490 Aulum
- Susanne Sønderskov Madsen, Kærgårdvej 4, 7490 Aulum
- Sundhedsstyrelsen, Embedslægeinstitutionen Midtjylland, Lyseng Allé 1, 8270 Højbjerg. E-mail: senord@sst.dk

Klageberettigede i henhold til Husdyrlovens § 85:

- Danmarks fiskeriforening, Nordensvej 3, Taulov, 7000 Fredericia. E-mail: mail@dkfisk.dk
- Ferskvandsfiskeriforeningen, Vormstrupvej 2, 7540 Haderup. E-mail: nb@ferskvandsfiskeriforeningen.dk
- Forbrugerrådet, Fiolstræde 17, 3, Postboks 2188, 1017 København K. E-mail: fbr@fbr.dk
- Arbejderbevægelsens Erhvervsråd, Reventlowsgade 14, 1, 1651 København V. E-mail: ae@ae.dk

Klageberettigede i henhold til Husdyrlovens § 86 – lokale foreninger:

- Danmarks Naturfredningsforening, Lokalafdeling Herning, E-mail: herning@dn.dk
- Dansk Ornitologisk Forening, Lokalafdeling Herning. E-mail: herning@dof.dk
- Foreningen af bredejere ved Gødstrup Sø. E-mail: bestyrelsen@goedstrupsoe.dk

Klageberettigede i henhold til Husdyrlovens § 87 – landsdækkende foreninger:

- Dansk Ornitologisk Forening, Vesterbrogade 140, 1620 København V. E-mail: natur@dof.dk
- Friluftsrådet, Scandiagade 12, 2450 København SV, Att.: Karsten Johansen. E-mail: lundthing@mail.dk
- Danmarks Naturfredningsforening, Masnedøgade 20, 2100 København Ø. E-mail: dn@dn.dk
- Det Økologiske Råd, Blegdamsvej 4 B, 2200 København N. E-mail: husdyr@ecocouncil.dk
- Danmarks Sportsfiskerforbund, Skyttevej 4, 7182 Bredsten. E-mail: lbt@sportsfiskerforbundet.dk og post@sportsfiskerforbundet.dk

Andre:

- SvineRådgivningen v/Heidi Birch Wentzlau, e-mail: hbw@sraad.dk
- Herning Museum, Museumsgade 32, 7400 Herning. E-mail: museummidtjylland@museummidtjylland.dk



Nedenstående er orienteret om meddelelse af miljøgodkendelsen:

Klageberettigede i henhold til Husdyrlovens § 84:

Ansøger

- Nøhr Svineproduktion v/René Grundtvig Vestergaard, Ørrevej 36, 7490 Aulum

Naboer og andre væsentlige interessenter

- Sundhedsstyrelsen, Embedslægeinstitutionen Midtjylland, Lyseng Allé 1, 8270 Højbjerg. E-mail: senord@sst.dk

Klageberettigede i henhold til Husdyrlovens § 85:

- Danmarks fiskeriforening, Nordensvej 3, Taulov, 7000 Fredericia. E-mail: mail@dkfisk.dk
- Ferskvandsfiskeriforeningen, Vormstrupvej 2, 7540 Haderup. E-mail: nb@ferskvandsfiskeriforeningen.dk
- Forbrugerrådet, Fiolstræde 17, 3, Postboks 2188, 1017 København K. E-mail: fbr@fbr.dk
- Arbejderbevægelsens Erhvervsråd, Reventlowsgade 14, 1, 1651 København V. E-mail: ae@ae.dk

Klageberettigede i henhold til Husdyrlovens § 86 – lokale foreninger:

- Danmarks Naturfredningsforening, Lokalfdeling Herning, E-mail: herning@dn.dk
- Dansk Ornitologisk Forening, Lokalfdeling Herning. E-mail: herning@dof.dk
- Foreningen af bredejere ved Gødstrup Sø. E-mail: bestyrelsen@goedstrupsoe.dk

Klageberettigede i henhold til Husdyrlovens § 87 – landsdækkende foreninger:

- Dansk Ornitologisk Forening, Vesterbrogade 140, 1620 København V. E-mail: natur@dof.dk
- Friluftsrådet, Scandiagade 12, 2450 København SV, Att.: Karsten Johansen. E-mail: lundthing@mail.dk
- Danmarks Naturfredningsforening, Masnedøgade 20, 2100 København Ø. E-mail: dn@dn.dk
- Det Økologiske Råd, Blegdamsvej 4 B, 2200 København N. E-mail: husdyr@ecocouncil.dk
- Danmarks Sportsfiskerforbund, Skyttevej 4, 7182 Bredsten. E-mail: lbt@sportsfiskerforbundet.dk og post@sportsfiskerforbundet.dk

Andre:

- SvineRådgivningen v/Heidi Birch Wentzlau, e-mail: hbw@sraad.dk
- Herning Museum, Museumsgade 32, 7400 Herning. E-mail: museummidtjylland@museummidtjylland.dk



Miljøteknisk beskrivelse og Herring Kommunes samlede vurdering

På baggrund af ansøgningsmaterialet, supplerende oplysninger fra ansøger og Herring Kommunes registreringer af områdets grundvands-, vandløbs- og naturforhold har kommunen vurderet, at husdyrbruget, med de stillede vilkår for lokalisering, indretning og den daglige drift, ikke vil medføre en væsentlig virkning på miljøet.

Det er derfor Herring Kommunes opfattelse at:

- udvidelsen kan ske under hensyntagen til de landskabelige værdier,
- driften kan ske uden væsentlige gener for naboer (lugt-, støj-, støv-, flue- og lysgener, affaldsproduktion m.v.)
- husdyrbruget drives under anvendelse af den bedste tilgængelige teknik (BAT)
- der er sikret en tilfredsstillende beskyttelse af jord, grundvand, overfladevand og natur med dens bestande af vilde planter og dyr og deres levesteder, herunder områder, der er beskyttet mod tilstandsændringer, fredet, udpeget som internationalt naturbeskyttelsesområde eller udpeget som særlig sårbart over for næringsstofpåvirkning.

På grundlag af de i sagen foreliggende oplysninger overholder udvidelsen afskæringskriterierne. Derfor meddeler Herring Kommune miljøgodkendelse til husdyrbruget på en række vilkår. I det følgende uddybes den samlede vurdering af det ansøgte.

Undersøgte alternativer

O-alternativet, hvor staldenes nuværende drift fastholdes, giver ekstra flytninger af drægtige hundyr, som, efter den beskrevne ændring, kan undlades. Færre flytninger giver en væsentlig forbedring af dyrevelfærd for de drægtige dyr og skaber ro omkring besætningens fordeling. Således vil hele soholdet efter ændringen befinde sig samlet på Ørrevej 34, mens Ørrevej 36 alene anvendes til fravænnede grise, restproduktion og polte. På denne måde udnyttes det potentiale, der er i bygningssettet til en udvidelse samtidig med der skabes balance mellem dyreholdets fordeling og den daglige drift på to adskilte adresser.

Kommentarer ved høring til udvidelsen

Udkast til miljøgodkendelsen har været i høring i 6 uger fra den 21. december 2017. Der er ikke indkommet bemærkninger i høringsfasen.

Udtalelse fra andre myndigheder

Der er ingen udbringningsarealer i denne godkendelse og ejendommen belaster ikke naturområder i andre kommuner. Vi har derfor ikke fået udtalelser fra andre kommuner.

Udbringningsarealer

Alt husdyrgødning afsættes til biogasanlæg og der er derfor ikke vurderet på arealer i denne godkendelse.

Vurderingsgrundlag

Miljøgodkendelsen og vurderingerne bygger på:

- Oplysninger fra ansøger og miljøkonsulent
- Besigtigelse af husdyrbruget, opstartsmøde og afslutningsmøde med ansøger og dennes miljøkonsulent
- Herring Kommunes oplysninger om områdets natur- og miljøforhold
- Områdets sårbarhed over for påvirkninger fra husdyrbruget
- Målsætninger og retningslinjer fra Herring Kommuneplan 2013 – 2024/Naturplaner
- Vandplaner 2009-2015

Redegørelse om ikke-samdrift

Nøhr Svineproduktion driver ejendommene Ørrevej 34 Aulum, Ørrevej 36b Aulum samt Baunsgårdvej 6 Ørnghøj.



Produktionen på de to adresser i Aulum er fordelt på hver sin godkendelse og bygningsanlæggene er placeret på hver sin matrikel.

Anlæggene afsætter husdyrgødning på adskilte husdyrgødningsaftaler, men drives for nuværende af samme driftsherre under samme CVR-nummer.

Der opstales således søer m. grise til fravæning på Ørrevej 34, og alle grise flyttes ved fravæning til klimastalde på Ørrevej 36b, hvorfra de afsættes til en tysk aftager, hvor de færdigfædes. Poltetillæg til udskiftning i soholdet opstales også på Ørrevej 36b, indtil de indsættes i staldene på Ørrevej 34 omkring 100 kg.

Ørrevej 34 og 36b har fælles foderopbevaring, og under nuværende driftsherre, også samme personale. Det bemærkes, at begge ejendomme kan drives uafhængig af driften af hinanden, - der kan produceres og afsættes grise uden indgreb i dyreholdet på adresserne indbyrdes, og godkendelsesniveauet er uafhængigt af produktionen på hhv. nr. 34-36b.

Herning Kommune vurderer derfor, at der ikke er miljømæssig samdrift mellem de to ejendomme.

Biaktiviteter

Der er ingen biaktiviteter på ejendommen.

Ejendommens beliggenhed ift. omgivelserne

Anlæggets beliggenhed

Jf. § 20 i lov om miljøgodkendelse m.v. af husdyrbrug, skal kommunen sikre sig, at risikoen for forurening, eller væsentlige gener for omgivelserne, begrænses, hvis et anlæg ligger mindre end 300 meter fra:

- en beboelsesbygning på en ejendom uden landbrugspligt, der ligger i en samlet bebyggelse i landzone, og som har en anden ejer end driftsherren
- et eksisterende eller, ifølge kommuneplanens rammedel, fremtidigt byzone- eller sommerhusområde
- et område i landzone, der i lokalplan er udlagt til boligformål, blandet bolig og erhverv eller til offentlige formål med henblik på beboelse, institutioner, rekreative formål og lign.

Jf. § 4 i bekendtgørelse om erhvervsmæssigt dyrehold, husdyrgødning, ensilage m.v. er det ikke tilladt at etablere anlæg, ændre eller udvide eksisterende dyrehold i en afstand mindre end 50 meter fra en nabobeboelse.

Husdyrbruget er, ifølge Herning Kommuneplan 2013 – 2024, beliggende i primært landbrugsområde. Staldene ligger cirka 1,5 km sydøst for Aulum, der er nærmeste byzone. Nærmeste samlede bebyggelse er Ljørring, der ligger cirka 1,5 kilometer vest for staldene. Syd for Ljørring (1,3 km sydvest for staldene) ligger et område i landzone, der er udlagt til blandet bolig og erhverv.

Omkring ejendommen ligger spredt landbrugsbebyggelse og mange af markarealerne er adskilt af læhegn.

Landskabsvurdering /varetagelse af de landskabelige værdier

Landskabet er overvejende jævnt, og er præget af opdyrkede arealer, tilplantede læhegn og spredte gårde, og opleves som helhed ensartet i sit udtryk.

Herning Kommune vurderer, at udvidelsen af dyreholdet i eksisterende stalde ikke vil forringe de landskabelige, naturmæssige eller kulturhistoriske værdier, der ligger til grund for området status.

Naboforhold

Lugt

Lugtgener fra anlæg

I bekendtgørelse om tilladelse og godkendelse m.v. af husdyrbrug, er der fastsat en række lugtgenekriterier, i forhold til de tre områdetyper: byzone, samlet bebyggelse og enkeltbolig på henholdsvis 5, 7 og 15 $OU_{E^{15}}$ pr. m^3 luft. Lugtgenekriterierne kan betragtes som den maksimale, miljømæssigt acceptable lugtgenebelastning fra en given kilde ved den pågældende områdetype.

Ved lugtgeneafstand forstås den beregnede mindste afstand fra staldanlægget til det pågældende område, hvor de, i lovgivningen fastsatte lugtgenekriterier med hensyn til de tre forskellige områdetyper, netop er opfyldt. Lugtgenekriterierne er overholdt, hvis de fastsatte lugtgenegrænser på henholdsvis 5, 7 og 15 $OU_{E^{15}}$ pr. m^3 luft ikke overskrides i mere end 1 % af tiden – svarende til ca. 7 timer i alt om måneden.

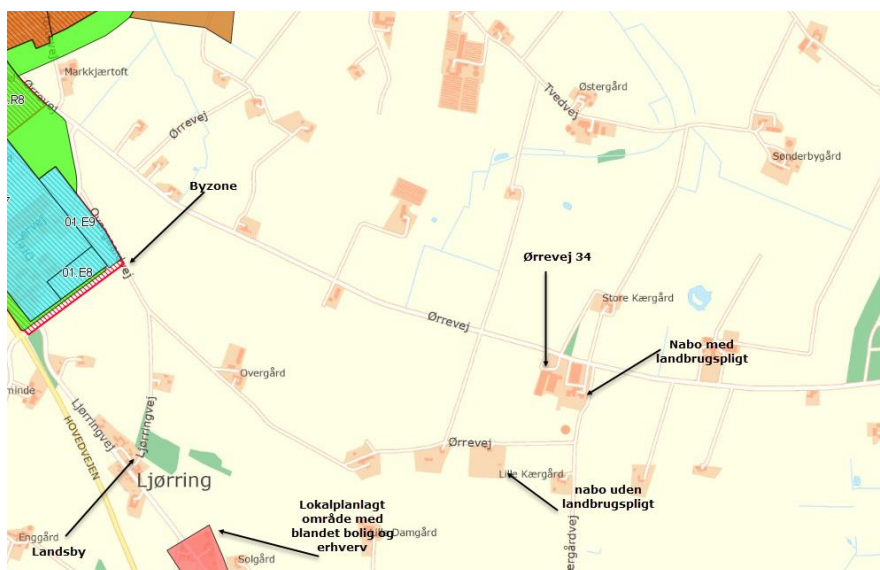
Lugtgeneafstandene forøges efter nærmere regler, hvis der inden for 300 meter fra den del af byzone og den pågældende beboelse i samlet bebyggelse, der ligger nærmest det pågældende staldanlæg, er andre husdyrbrug med mere end 75 DE. Tilsvarende forøges lugtgeneafstanden, hvis der er andre sådanne husdyrbrug inden for 100 meter fra enkeltbolig uden landbrugspligt. Dette sker for at indregne effekten (den kumulative effekt) af den mulige lugtpåvirkning som andre husdyrbrug i området måtte give anledning til.

Lugtgeneafstandene formindskes efter nærmere regler, hvis staldanlægget ligger nord for den pågældende områdetype. Dette begrundes med, at den hyppigste vindretning i Danmark er vestlig og sydvestlig, og at nordenvind typisk forekommer i vinterhalvåret, hvor de relativt lave temperaturer, som regel medvirker til at dæmpe lugtafgivelsen.

lugtgenegrænse for nabo, lokalplan, byzone, samlet bebyggelse:

Lugtgeneberegning	Beregnet geneafstand	Faktisk afstand
Byzone	350 meter	1,5 km
Samlet bebyggelse	196 meter	1,5 km
Enkelt bolig uden landbrugspligt	111 meter	305 meter
Beboelse med landbrugspligt		83 meter

Det er ikke relevant at vurdere på den kumulative effekt, da alle afstandskrav er overholdt med mere end 20 %.





Nærmeste nabobeboelse er Ørrevej 36, som ligger 83 meter fra nærmeste stald. Der er også svineproduktion på denne ejendom, og det er René Grundtvig Vestergaard, der ejer ejendommen. Afstandskravet på 50 meter er derfor overholdt.

Den nærmeste bolig uden landbrugspligt ligger over 300 meter fra anlægget. Derved overholdes lugtgrænserne, som er på 111 meter.

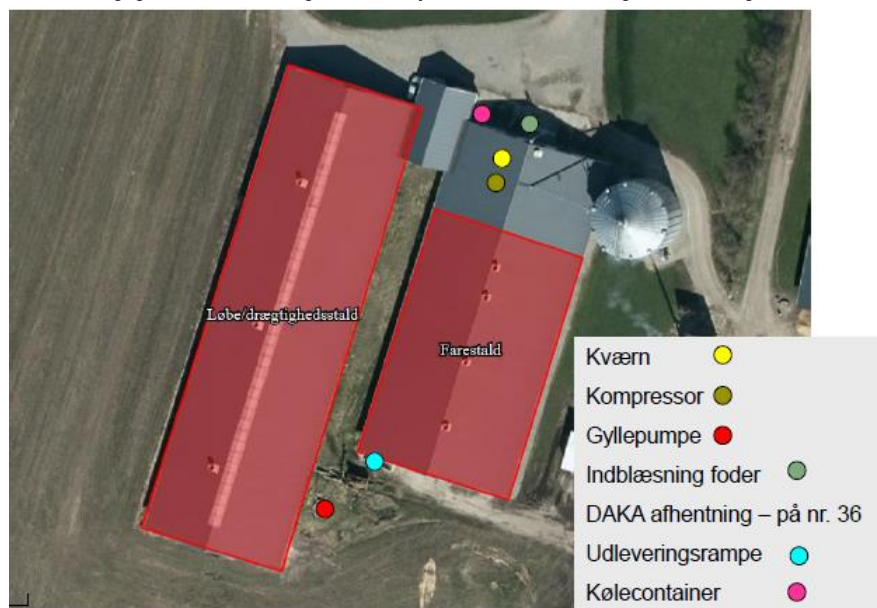
Konsekvensområdet er beregnet til 453 meter. Konsekvensområdet vil sige det område, hvor lugten fra ejendommen kan konstateres – uden at den af den grund vurderes at være til gene for omkringboende.

Herning Kommune vurderer, at ejendommens lokaliseringsforhold er tilfredsstillende. Alle typer beboelse ligger udenfor geneafstanden, så udvidelsen af husdyrbruget vil ikke medføre væsentligt øgede lugtgener. Det må dog forventes, at beboelser indenfor konsekvensområdet på vil opleve øget lugt, idet lugtgeneafstanden øges ved det ansøgte projekt, men lugtgenerne er beregnet til at ligge under de fastlagte beskyttelsesniveauer for lugt.

Støj

Støj kan forekomme fra ventilationsanlæg, af- og pålæsning af grise, forarbejdning og indtransport af foder, kørsel med landbrugsmaskiner og øvrig transport til og fra ejendommen.

Ved så- og høsttid vil aktivitetsniveauet mht. transporter og forekomsten af støv og støj følgelig være højere end den øvrige del af året. Til dagligt vil der være begrænset støj fra ventilationsanlæg, foderanlæg, motoriserede køretøjer og transporter.



Transporter til og fra ejendommen vil primært foregå i dagtimer, mens ventilationsstøj må forventes hele døgnet. Dog vil ventilationsanlægget generelt køre mindre i aften- og nattimer, grundet lavere udetemperatur. Da vinduer og døre normalvis er lukkede i svinebesætninger, vurderes støjniveauet fra dyrene i stalden at være meget lavt.

Nærmeste fuglebeskyttelsesområde er Sønder Feldborg Plantage, der ligger cirka 11 km fra staldanlægget, mens nærmeste Ramsarområde er Ringkøbing Fjord, mere end 38 km væk. På grund af afstandene vurderer Herning Kommune, at udvidelsen af dyreholdet og de medførende aktiviteter ikke vil påvirke disse områder.

Herning Kommune vurderer, at afstanden til nærmeste naboejendom er så stor, at ejendommens faste anlæg m.v. ikke vil give anledning til støjpåvirkning af omgivelserne, som vil medføre gener for de omkringboende. Derfor er det ikke fundet nødvendigt at



kræve en støjmåling udført. Endvidere vurderer Herning Kommune, at udvidelsen af dyreholdet og de medførende aktiviteter ikke vil påvirke nærmeste fuglebeskyttelsesområde sønder Feldborg Plantage og nærmeste Ramsarområde Ringkøbing Fjord på grund af afstanden.

Støv

I forbindelse med råvareleverancer og fremstilling af foder kan der opstå støvgener. Støvpartiklerne vil, grundet deres størrelse, være koncentreret i og omkring ejendommens foderlade og blanderum. Der forventes derfor ikke at være støvgener hos nærmeste nabo.

Ved udvidelsen vil antallet af søer øges. Foderanlæg, type, opbevaringsfaciliteter og blanding vil være uændret, kun mængderne af foder, som forarbejdes, vil øges. Staldene ligger lige ved offentlig vej. Derfor vil til- og frakørsel ikke genere naboerne.

Herning Kommune forventer ikke at transporter til og fra husdyrbruget samt indblæsning af foder vil give væsentlige støvproblemer, på grund af udkørselsforhold fra ejendommen og placeringen af læhegn. Skulle der mod forventning opstå støvproblemer, skal ansøger udarbejde en handleplan til afhjælpning af disse.

Skadedyr

I forbindelse med dyreholdet kan der forekomme gener fra skadedyr.

Fluer

Fluer på ejendommen bekæmpes primært ved at holde en god hygiejne i staldene. Produktionen kører i holddrift, hvor der er god tid til vask, desinficering og udtørring inden indsættelse af nye dyr. Desuden har de mange daglige overbrusninger af gødearealet negativ indflydelse på fluernes levevilkår og formeringsevne.

Fluebekæmpelse sker, i overensstemmelse med Statens Skadedyrslaboratoriums retningslinjer, med rovfluer.

Rotter

Der er udlagt rottegift i kasser omkring alle ejendommens bygninger, der er lavet aftale herom. Det tilsigtes at holde ejendommen ryddelig og fri for foderspild, så tiltrækningen af og levevilkårene for rotter mindskes.

Herning Kommune vurderer, at ejendommens forebyggelse og bekæmpelse af flue- og skadedyr er tilstrækkelig. Der stilles dog krav om, at ansøger som minimum skal følge de fastsatte retningslinjer fra Aarhus Universitet, Institut for Agroøkologi om flue- og rottebekæmpelse på ejendomme med husdyr.

Lys

Produktionen foregår i lukkede stalde, - deraf begrænsede gener fra lys. Ejendommen har belysning på befæstede arealer og pladser, som primært anvendes i årets mørke måneder. Der er lys på alle udleveringsramper. I vintermånederne er lyset i staldene tændt i minimum 8 timer.

Herning Kommune vurderer, at lyset i og udenfor staldafsnittene ikke vil give væsentlige problemer. Dog fastsættes der vilkår om, at såfremt der skulle opstå gener for de omkringboende, eller såfremt kommunen finder det nødvendigt, skal bedriften lade foretage undersøgelse af forskellige lyskilder, således at lyset uden for ejendommen formindskes.

Døde dyr

Animalsk affald opbevares under kadaverkappe og i kølecontainer, så der ikke opstår uhygiejniske forhold, indtil afhentning af DAKA. Der afhentes døde dyr fra ejendommen gennemsnitligt hver 2. dag. Der går maksimalt 48 timer, fra dyrene er tilmeldt DAKA, til de er afhentet. På nuværende tidspunkt opbevares og afhentes døde dyr fra svinebruget på Ørrevej 36, Aulum.



Der er derfor ingen risiko for lugtgener fra døde dyr på Ørrevej 34.

Olie og kemikalier

Der er ingen olietanke på ejendommen. Der er ingen udbringningsarealer til ejendommen, og der opbevares derfor heller ikke kemikalier eller smøreliefer/spildolie på ejendommen.

Medicin bliver opbevaret i køleskab i mandskabsrummet.

Transport

Transporter forekommer i forbindelse med levering og afhentning af dyr, levering af råvarer til foderfremstilling, gylle/gødning, eget korn, kemikalier og lignede.

Antal	Kapacitet pr. læs	Antal transporter pr. år
Smågrise (væk)	Traktor	26
Slagtedyr	Lastbil	95
Døde dyr	Lastbil	90
Eget korn	8 t (traktor)	85
Sojaskrå	30 t (Lastbil)	25
Fedt	Lastbil	10
Gylle	25 tons (Traktor)	168
Gylle	Lastbil	145
Transporter i alt		644

Ejendommen ligger lige ved offentlig vej. Derfor vurderer Herring Kommune, at antallet af transporter ikke vil give unødige gener for naboerne.

Påvirkning af jord

Håndtering og opbevaring af gylle

Overflytning af gylle fra stald til gyllebeholder

Gyllen pumpes fra fortank til gyllebeholderen på Ørrevej 36. Der er ingen gyllebeholdere på Ørrevej 34. Overpumpningen foregår kun under overvågning.

Opbevaringskapaciteten

Den årlige produktion af gylle i ansøgt drift er beregnet til 5.533 m³. Denne beregning er inklusiv drikkevandsspild og rengøringsvand, som ledes til gyllebeholder. Gyllen opbevares dels i gyllebeholder på Ørrevej 36, og dels i anden ekstern beholder. Alle beregninger er foretaget på beholder uden overdækning. Opbevaringskapaciteten af gylle er derfor på 9 måneder. Hermed er husdyrbekendtgørelsens krav om minimum 9 måneders opbevaringskapacitet opfyldt.

Olietanke

Der anvendes hverken fyringsolie eller dieselolie på ejendommen.

Påvirkning af overfladevand

Spildevand

Fra staldanlægget føres alt spildevand fra vask af stierne til gyllebeholder.

Tagvandet ledes ud på jord. Kun østlig side af farestalden ledes via drænrør til åben grøft v. Kærgårdvej.

Sanitært spildevand ledes til bundfældningstank v. stalden, og hefra til sandmile, anlagt foran staldene.



Herning Kommune vurderer, at afledning af vaskevand og spildevand fra staldanlægget sker efter gældende regler.

Påvirkning af natur

Det generelle ammoniakreduktionskrav

I miljøgodkendelsesordningen er der taget det nødvendige hensyn til naturområder, i kraft af blandt andet den generelle reduktion af ammoniak emissionen (30 % reduktion på udvidelsen i forhold til referencestaldsystem).

Overholdelse af reduktionskrav

Projektet medfører en stigning i kvælstofemissionen på 704 kg N/år i forhold til nudrift. Den samlede emission fra anlægget efter udvidelsen bliver på 2.653 kg N/år. Herved er det generelle krav om reduktion af ammoniaktab fra stald og lager, for den del af dyreholdet, der udvides, opfyldt. Endvidere reduceres der med 129 kg N/år ud over det, der er nødvendig for at opfylde kravet.

Herning Kommune vurderer, at med den valgte staldtype, overholder staldanlægget det generelle krav om reduktion af ammoniaktab fra stald og lager.

Beskyttede naturtyper i forhold til kvælstof

Natura 2000-områder

Naturområder som, set i et europæisk perspektiv, er særligt værdifulde. Disse områder kaldes Natura 2000-områder og er en fælles betegnelse for Habitat-, Ramsar¹⁰- og Fuglebeskyttelsesområderne.

Natura 2000-områderne er udpeget for at beskytte levesteder og rasteområder for fugle og for at beskytte naturtyper og plante- og dyrearter, der er truede, sårbare eller sjældne i EU.

Definition af kategori 1, 2 og 3 natur

Kategori-1 natur:

- Ammoniakfølsomme naturtyper, indenfor Natura 2000
- Heder, større end 10 ha samt
- Overdrev, større end 2,5 ha

Kategori-2 natur:

- Ammoniakfølsomme naturtyper, udenfor for de internationale naturbeskyttelsesområder
- Højmoser og Lobeliesøer, uanset størrelse
- Heder, større end 10 ha
- Overdrev, større end 2,5 ha

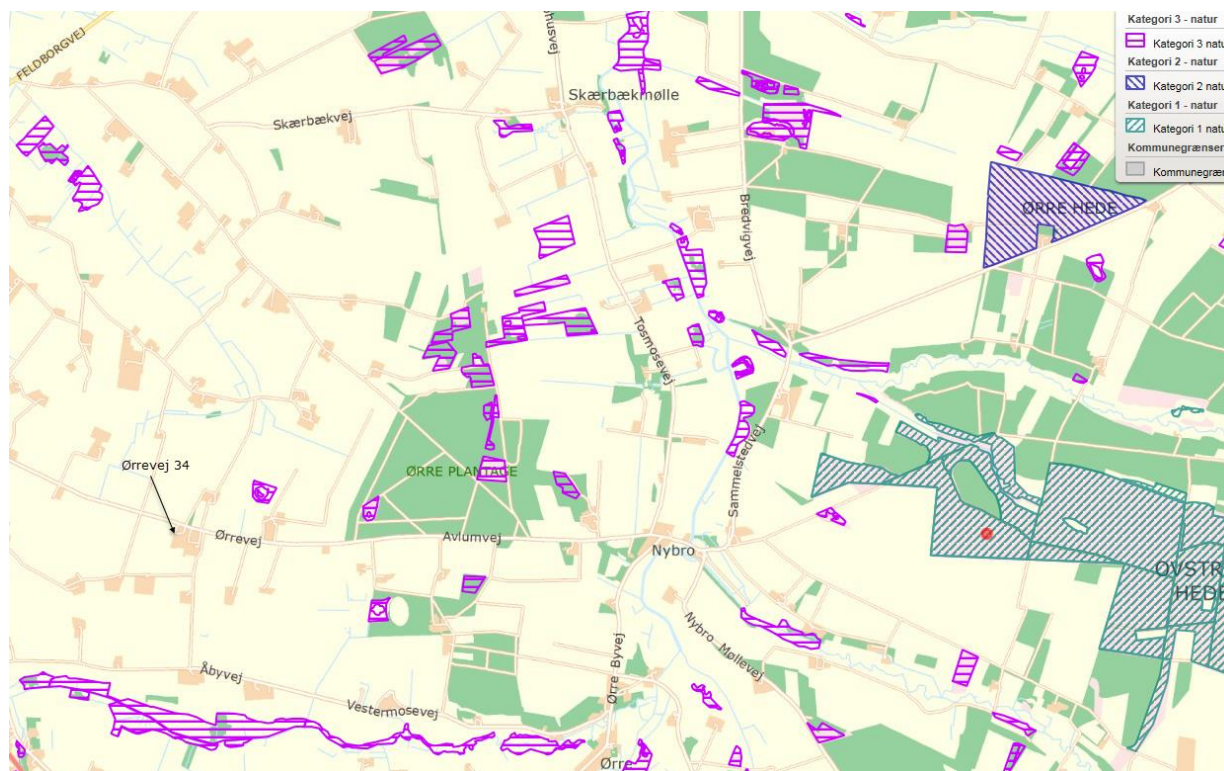
Kategori-3 natur:

Kategori 3-natur er ammoniakfølsomme naturområder, som ikke er kategori 1- eller kategori 2-natur: hede, mose og / eller overdrev (omfattet af naturbeskyttelseslovens § 3), samt ammoniakfølsom skov.

Beskyttelsesniveauet for ammoniak for kategori 1, 2 og 3 natur

Beskyttelsesniveauet for ammoniak omfatter maksimal totaldeposition eller merdeposition af ammoniak på de ammoniakfølsomme naturområder¹¹.

Beskyttelsesniveauet for kategori 1- og kategori 2-natur omfatter en 10 meter forbudszone samt krav til den maksimale tilladte totaldeposition. Beskyttelsesniveauet for kategori 3-natur kan, efter en konkret vurdering, være et krav om en maksimal merdeposition.



¹⁰ Ramsarområder ligger alle inden for de udpegede fuglebeskyttelsesområder

¹¹ Kategori 1-, 2- og 3-natur.



Kategori 1 natur

Nærmeste Natura 2000 område N225 er Ovstrup Hede med Røjen Bæk, som også er udpeget til EF-habitatområde H249.

Ovstrup Hede ligger cirka 4,1 km øst for husdyrbruget. Ovstrup Hede ligger mellem Herning og Holstebro er et 490 hektar fredet område med indlandshede, nåletræsplantage, enge, overdrev og vandløb. Indlandshedens flora og fauna er sårbar. Ovstrup Hede er A-målsat i Herning Kommuneplan 2013-2024. For A-målsatte områder er målet, at de bevares med deres sjældne plante- og dyreliv intakt, og der gøres en særlig indsats for at videreudvikle naturværdierne.

Ovstrup Hede er udpeget på baggrund af naturtyper:

Nr.	naturtyper	Nr.	naturtyper
3260	Vandløb med vandplanter	6410	Tidvis våde enge på mager eller kalkrig bund, ofte med blåtop
4010	Våde dværgbusksamfund med klokkeløng	7140	Hængesæk og andre kærsamfund dannet flydende i vand
4030	Tørre dværgbusksamfund (heder)	7230	Rigkær
6230	Artsrige overdrev eller græsheder på mere eller mindre sur bund		

Endvidere er nedenstående arter også en del af udpegningsgrundlaget:

Nr.	arter	Nr.	arter
1037	Grøn kølleguldsmed (<i>Ophiogomphus cecilia</i>)	1355	Odder (<i>Lutra lutra</i>)
1096	Bækklampret (<i>Lampetra planeri</i>)		

Grøn Kølleguldsmed er medtaget på Habitatsdirektivets bilag IV og er udpeget som en af de arter, som Herning Kommune er særlig forpligtet til at passe på. Ifølge Den Danske Rødlister blev guldsmeden tidligere negativt påvirket af eutrofiering, udretning af vandløb og hårdhændet vandløbsvedligeholdelse. Da tilstanden i vandløbene er i bedring, er det nu formentlig udelukkende hård vandløbsvedligeholdelse, som kan påvirke arten negativt. Baggrundsbelastningen for området ligger på 15 - 16 kg N/ha/år.

Kumulationsmodellen (kategori 1 natur)

Hvis opgørelsen af antal husdyrbrug i nærheden¹² af kategori 1-natur viser, at:

- Der ikke er andre husdyrbrug, ud over det ansøgte, i nærheden, skal der stilles krav om maksimal totaldeposition på 0,7 kg/ha/år.
- Der er 1 husdyrbrug, ud over det ansøgte, skal der stilles krav om maksimal totaldeposition på 0,4 kg/ha/år.
- Der er mere end 1 husdyrbrug, ud over det ansøgte, skal der stilles krav om maksimal totaldeposition på 0,2 kg/ha/år.

Opgørelsen af, hvor mange husdyrbrug, der, ud over det ansøgte, ligger i nærheden af kategori 1-natur foretages således:

- Antal husdyrbrug over 15 DE¹³ inden for 200 meter +
- Antal husdyrbrug over 45 DE inden for 200-300 meter +
- Antal husdyrbrug over 75 DE inden for 300-500 meter +
- Antal husdyrbrug over 150 DE inden for 500-1000 meter +
- Antal husdyrbrug over 500 DE, som påvirker med over 0,3 kg N/ha ud over de 1.000 meter.

Totalbelastningen til Ovstrup Hede er på 0,0 kg N og derved er det ikke relevant at se på kumulationen.

Herning Kommune vurderer, ud fra afstanden til nærmeste kategori 1 naturområde og totalbelastningen på 0,0 til Ovstrup Hede, at udvidelsen af husdyrbruget ikke vil påvirke heden.

¹² Kumulationsmodellens afstande for husdyrbrug i nærheden måles ud fra det til naturområdets nærmeste punkt på det staldanlæg, der ligger tættest på naturområdet.

¹³ Ved pelsdyr-farme skal antal DE ganges med en faktor 5. Ved slagtekyllinge-produktioner skal antal DE ganges med en faktor 3.



Kategori 2- og 3-natur

Beskyttelsesniveauet for ammoniak for kategori-2 og -3 natur

Beskyttelsesniveau for kategori 2 natur er maksimal totaldeposition på 1,0 kg N/ha pr. år.

Beskyttelsesniveauet for kategori 3-natur omfatter ikke et generelt krav til den maksimale ammoniakdeposition. Beskyttelsesniveauet fastlægger, at kommunen, på baggrund af en konkret vurdering, kan stille krav om en maksimal merdeposition på 1,0 kg N/ha/år, hvis kategori 3-natur har en særlig regional eller lokal naturinteresse.

Som udgangspunkt skal det ikke undersøges på naturarealer, der

- Ligger længere væk end 1.000 m¹⁴
- Tilføres mindre end 1 kg som følge af den ansøgte etablering, udvidelse eller ændring.

Nærmeste kategori 2 natur (Varhede Bakke) ligger cirka 3,8 km nordt for staldanlægget. Nærmeste kategori 3 natur (§ 3 mose) ligger cirka 500 meter nordøst for staldanlægget. Derudover ligger Ørre Plantage cirka 1 km øst for ejendommen.

Inden for en radius af 1.000 meter fra staldanlægget er der ikke registreret nogle ansvarsarter.

Depositionsberegningen til naturområderne:

Navn	Kategori	Opretter	Kumulationen	Ruhed natur	Merdeposition [kgN]	Totaldeposition [kgN]
Ovstrup Hede	1	Ansøger	Nul ejendomme	Bn	0,0	0,0
Ørre Hede	2	Ansøger	Nul ejendomme	Bn	0,0	0,0
§3 Hede	2	Ansøger	Nul ejendomme	Mk	0,0	0,0
Ørre Plantage	3	Ansøger	Nul ejendomme	S	0,0	0,2
§3 mose NØ	3	Ansøger	Nul ejendomme	Bn	0,0	0,3
§3 mose SV	3	Ansøger	Nul ejendomme	S	0,0	0,1
§3 mose V	3	Ansøger	Nul ejendomme	Bn	0,0	0,0
§3 mose i Ørre Plantage	3	Ansøger	Nul ejendomme	Bn	0,0	0,1

Herning Kommune vurderer, at udvidelsen ikke vil medføre en forøgelse af N-depositionen i de omkringliggende naturområder, der ligger ud over det, som naturområderne kan tåle.

Påvirkning af bilag IV-arter, rødlistearter, ansvarsarter mv.

Ammoniakbelastning af yngle- eller rasteområder for bilag IV-dyrearter og bilag IV-plantearter

Af EF-habitatdirektivets¹⁵ bilag IV fremgår en række dyre- og plantearter, som er strengt beskyttede, uanset om de forekommer inden eller udenfor et af de udpegede Natura 2000-områder. På den baggrund må der eksempelvis ikke gives tilladelse til aktiviteter, der kan beskadige eller ødelægge de pågældende dyrearters yngle- og rasteområder. For plantearterne er der blandt andet forbud i mod forsætlig plukning, indsamling, afskæring, oprivning med rod eller ødelæggelse af disse vildtvoksende planter i naturen.

Bilag IV-arter og ansvarsarter observeret i Herning Kommune på nuværende tidspunkt gennemgås i det følgende. Flere af disse arter er ligeledes omfattet af artsfredninger eller er optaget på rødlisten.

Odder og padder forekommer mange steder i Herning Kommune og har en gunstig bevaringsstatus i landsdelen. Odderen yngler, raster og fouragerer langs vandløb med gode fiskemuligheder og har huler i brinken. Padderne yngler i vandhuller med rent vand. Udyrkede bræmmer omkring vandhullerne kan være med til at sikre, at vandet forbliver rent.

¹⁴ 1 kg-grænsen fører i de fleste tilfælde til, at det kun er naturarealer inden for 1.000 m fra staldanlægget, der er relevant ved vurderingen.

¹⁵ EF-habitatdirektivet fra 1992 (Rådets direktiv 92/43/EØF om bevaring af naturtyper samt vilde dyr og planter (med senere ændringer)).



Grøn mosaikguldsmed er i Herning Kommune observeret syd for Harreskov mellem Kibæk og Arnborg, samt i Knudmosen ved Herning City. I sin cyklus er arten afhængig af planten Krebseklo (*Stratiotes aloides*), hvor den lægger sine æg, og larverne lever. Voksne individer kan strejfe langt omkring, og kan ses langt fra vandløb. Næringsstofbelastning kan medføre tilgroning af vandhuller og søer, hvorved krebsklo vil forsvinde og dermed livsgrundlaget for grøn mosaikguldsmed.

Grøn kølleguldsmed findes kun i de store jyske å-systemer så som Storå, Skjern Å, Karup Å og Gudenå. Arten er Herning Kommunes nationale ansvarsart. Den yngler i rene, iltrige og kølige vandløb. Den voksne guldsmed foretrækker lysåbne arealer, men kan også findes i skovlysninger. Der er en teoretisk mulighed for, at der ved uheld i forbindelse med håndtering af husdyrgødning kan ske en tilførsel af forurenende stoffer til Grøn Kølleguldsmeds levesteder. Det vurderes, at kun tilførsel af større mængder husdyrgødning (som følge af uheld med gyllebeholdere/gylletransport) vil kunne have en negativ effekt på grøn kølleguldsmed.

Der er ingen aktuelle registreringer af beskyttede plante og dyrearter, herunder ansvarsarter, inden for 1.000 meter af anlægget.

Det er derved sikret, at projektet ikke væsentligt vil

- 1) beskadige eller ødelægge yngle- eller rasteområder i det naturlige udbredelsesområde for de dyrearter, der er optaget i habitatdirektivets bilag IV, litra a)
- 2) ødelægge de plantearter, som er optaget i habitatdirektivets bilag IV, litra b) i alle livsstadier.

Påvirkning af kulturmiljø

Kulturhistoriske spor

Landskabet i Herning Kommune er præget af menneskets virke igennem årtusinder. Overalt finder vi historiske spor, der fortæller om samfundsudviklingen og om, hvordan mennesket har påvirket omgivelserne. Mange af de historiske spor er kulturhistoriske værdier, der har så stor værdi for formidlingen af og betydningen for vores kulturforståelse, at de er værd at bevare og derfor fortjener en særlig beskyttelse.

De kulturhistoriske værdier kan både omfatte enkeltstående elementer og hele kulturmiljøer, som f.eks. kirker, kirkegårde og deres omgivelser, fortidsminder som gravhøje og arkæologiske fund, fredede og bevaringsværdige bygninger og anlæg, sten- og jorddiger, alléer og levende hegn samt kulturmiljøer, der afspejler en bestemt tidsepoke eller en landsbytype. Kommuneplanens udpegning fremhæver de særligt værdifulde kulturhistoriske træk i kommunen. Der er i Herning Kommune udpeget "særlig værdifulde kulturmiljøer", "kulturmiljøer" mm.

I nedenstående afsnit vil anlæggets beliggenhed blive gennemgået i forhold til de udpegninger af kulturmiljø, fredninger mm., der er registeret i området.

Staldanlægget

Der er opføres ikke nye bygninger eller tilbygninger i forbindelse med udvidelsen af dyreholdet. Herning Kommune vurderer derfor, at udvidelsen ikke påvirker kulturmiljøet.



Gennemgang af BAT for Ørrevej 34, 7490 Aulum

Krav om anvendelse af BAT

Et husdyrbrug bør til stadighed søge at begrænse forureningen ved at indføre og gøre brug af den bedste tilgængelige teknik (BAT) til at nedbringe eventuelle miljøpåvirkninger og gener fra stalde, husdyrgødningsopbevaringsanlæg m.m. Teknologier til begrænsning af ammoniakfordampning og lugtpåvirkning m.v. samt til bedre udnyttelse af næringsstofferne i husdyrgødningen er i stadig udvikling.

For de virksomhedstyper, der er omfattet af den europæiske godkendelsesordning om integreret forebyggelse og bekæmpelse af forurening (IPPC-direktivet), udsender EU-kommissionen såkaldte BREF-dokumenter ("BAT reference documents"), som fastlægger, hvad der må betragtes som den bedste tilgængelige teknik inden for de industrielle brancher, som IPPC-direktivet omfatter.

Oplysningskravet vedrørende BAT i forbindelse med ansøgninger om miljøgodkendelse af husdyrbrug er forskelligt afhængigt af brugsstørrelse. For husdyrbrug, der – som i den aktuelle sag – er omfattet af § 12 i Lov om miljøgodkendelse m.v. af husdyrbrug, skal redegørelsen som minimum indeholde punkterne management og anvendelse af BAT inden for områderne foder, staldindretning, vand- og energiforbrug, opbevaring og behandling af husdyrgødning og udbringning. Redegørelsen skal for svine- og fjerkræbrug omhandle de teknologier, der er beskrevet i EU kommissionens BREF-dokument om intensivt hold af svin og fjerkræ.

I Teknologi- og byggeblade er dokumenteret teknik beskrevet, og der er redegjort for, hvor store reduktioner der kan forventes opnået ved brug af den pågældende teknik, samt hvor store merudgifterne eventuelt vil være. Miljøstyrelsen har endvidere oprindeligt valgt ikke at fokusere på markteknik, fordring m.v. i Teknologi-blade, idet forbedrede metoder i dansk landbrug og generel lovgivning på området vurderes at medføre, at den bedste tilgængelige teknik generelt bliver anvendt.

I det følgende vil BAT for Ørrevej 34, 7490 Aulum blive vurderet i forhold til Herning Kommunes niveau for BAT.

Vurdering af BAT i forhold til § 12 miljøgodkendelser skal ske i forhold til følgende områder:

1. Management
2. Fodringsstrategier
3. Staldsystemer
4. Forbrug af vand og energi
5. Opbevaring af husdyrgødning

Ved Herning Kommunes vurdering i relation til BAT indgår Miljøstyrelsens Teknologi-blade oversigt, Miljøstyrelsens digitale husdyrvejledning version 2, bilag 3 (teknologilisten) samt kravene i EU-kommissionens referencedokument om BAT for intensiv hold af svin og fjerkræ (BREF-dokument). Nedenfor vil de enkelte emner blive gennemgået.

BAT – Management

Ifølge Herning Kommune er følgende tiltag BAT indenfor management:

Herning Kommune vurderer, at anvendelse af BAT indenfor management som minimum skal leve op til følgende punkter:

Beredskabsplan

- Der skal udarbejdes en beredskabsplan, hvori telefonnumrene til kontaktpersoner og offentlige kontaktinstanser i forbindelse med eventuelle uheld er nedskrevet. Beredskabsplanen indeholder forholdsregler i forbindelse med uheld med kemikalier, driftsmateriel, gylle, brand m.v., og skal tilgængelig for alle på arbejdspladsen.

Ansøger har udarbejdet en beredskabsplan for ejendommen. Udover at være BAT, så er det Herning Kommunes opfattelse, at en beredskabsplan vil være til stor hjælp for landmanden, såfremt der skulle ske et uheld. Samtidig giver beredskabsplanen landmanden en mulighed for at gennemgå sin ejendom og foretage en risikovurdering af, hvorvidt der skal ændres på indretning og drift, således at risikoen for forurening i forbindelse med uheld minimeres.



Uddannelse af personale

- At medarbejderne deltager i fagligt relevante aktiviteter

Ansøger holder sig fagligt ajour ved læsning af relevant faglitteratur og sparring med rådgivere og andre landmænd mm.

Ressourceforbrug

- At der føres regnskab med energiforbrug, og at der føres journal over forbruget (gemmes i perioden mellem 2 samlede miljøtilsyn)

Der føres regnskab med energiforbrug via den årlige opgørelse fra forsyningsvæsnet.

Egenkontrol / dagligt tilsyn

- Der føres daglige tilsyn med mekanisk udstyr, såsom ventilationsanlæg, foderanlæg og vandingssystem som kontrolleres for evt. funktionssvigt.
- Der er serviceaftaler med leverandørerne på alle ventilationsanlæg mm.

Mekanisk udstyr som foderanlæg, overbrusning og lignede, kontrolleres dagligt for funktionssvigt.

Uheld og driftsforstyrrelser

- At overpumpning af gylle overvåges.

Ved uheld med et ikke uvæsentligt udslip af gylle, skal Herning Kommune straks kontaktes. Er der behov for øjeblikkelig indsats, ringes 112.

I forbindelse med udvidelsen er der udarbejdet en beredskabsplan på ejendommen, der beskriver handling i tilfælde af brand, gylle- eller olieudslip, strømsvigt og spild af kemikalier. Denne skal anvendes ved uheld eller forureninger, der har en størrelse, der kan få konsekvenser for det eksterne miljø.

Affaldssortering

- Herning Kommune vurderer, at registrering af affald og mængder er BAT. Derudover vil registreringen give ansøger det nødvendige overblik over eventuelle indsatsområder, hvor det er muligt at minimere produktionen af affald.
- Herning Kommune har ingen indsamlingsordning men en anvisningsordning. I praksis betyder det, at gårdejeren selv skal lave en aftale med en transportør om at få hentet det sorterede affald og bragt affaldet til et behandlingsanlæg. Transportøren skal være registreret i kommunen, og kommunen skal have en anvisningsaftale med modtageanlægget.



Tabel for fast affald

ISAG kode	Affalds type	Opbevaring	Bortskaffelses metode
19.00	Forbrændingseget	Container	Ejler Chr. Knudsen
23.00	Ikke forbrændingseget	Container	Tim Produkt
50.00	Papir/pap	Container	Ejler Chr. Knudsen
51.00	Glas	Container	Ejler Chr. Knudsen
52.00	Plast	Container	Ejler Chr. Knudsen
52.00	Heraf PVC	Container	Ejler Chr. Knudsen

Tabel for olie- og kemikalier

EAK Kode	Affalds type	Opbevaring	Bortskaffelses metode
13 02 03 00	Spildolie	Ingen	-
18 02 01 00	Kanyler	Opbevares i besætningsområdet	Vildbjerg Apotek
02 01 09 00	Kemikalier	Ingen	-
20 01 18 00	Medicin (flasker)	Opbevares i besætningsområdet	Vildbjerg Apotek
02 01 02 00	Døde dyr	Under kadaverkappe / i container	DAKA

Olie

Der er ingen olieopbevaring på ejendommen. Der er ingen olietanke på ejendommen.

Døde dyr

Animalsk affald opbevares under kadaverkappe og i kølecontainer, så der ikke opstår uhygiejniske forhold, indtil afhentning af DAKA. Der afhentes døde dyr fra ejendommen som gennemsnit hver 2. dag. Der går maksimalt 48 timer, fra dyrene er tilmeldt DAKA til de er afhentet. Afhentningssted DAKA er tilknyttet nr. 36

Herning Kommune vurderer, at husdyrbruget, med en synlig beredskabsplan vil være i stand til at undgå og/eller begrænse uheld på bedste vis. Samtidig vurderes det, at ansøger lever op til BAT vedrørende uddannelse af personale, ressourceforbrug og daglige tilsyn.

Herning Kommune vurderer, at en væsentlig risikofaktor er uheld i forbindelse med overpumpning af gylle. Derfor stilles der vilkår om, at overpumpning skal ske under opsyn.

Herning Kommune vurderes tillige, at oplag af affald ikke medfører forurening, eller risiko for forurening af omgivelserne, herunder af jord, vandområder, grundvand, luft eller kloak samt uhygiejniske forhold. Det er vurderet, at ejendommen lever op til Herning Kommunes krav om BAT på affaldsområdet.

Herning Kommune vurderer endvidere, at affaldsherakiet er iagttaget og behandles tilfredsstillende.



BAT – Foder

Ifølge Herning Kommune er følgende tiltag BAT indenfor foder:

Faseforing

- At dyrene fodres med næringsstoftilpassede blandinger, der er afstemt efter vækstperiode.
- Foderplaner er udarbejdet i samarbejde med konsulent/foderfirma, og med anvendelse af nyeste viden indenfor foderoptimering.
- Fytase

Foder

Alle grise fodres med næringsstoftilpassede blandinger, som skiftes gennem vækstperioden. Desuden tilsættes enzymer til de foderblandinger, hvor det er relevant. Enzymerne forbedrer grisenes foderudnyttelse, og begrænser herved næringsstofudledningen.

Foderplaner er udarbejdet i samarbejde med konsulent/foderfirma, og med anvendelse af nyeste viden indenfor foderoptimering. Råvareprisen taget i betragtning, vil det ikke være økonomisk rentabelt at undlade optimering og næringsstoftilpasning af foderblandingerne løbende gennem perioden.

Der er ikke anvendt fodertilpasninger som virkemiddel til begrænsning af ammoniakfordampningen og fosforemissionen.

BAT på fosfor i forhold til de vejledende emissionsgrænseværdier

BAT på fosfor beregnes som udgangspunkt ud fra de vejledende emissionsgrænseværdier, udarbejdet af Miljøstyrelsen (maj 2011), men der er dog, jævnfør Miljøstyrelsen (2015)¹⁶, justeret på BAT-grænserne for fosfor sidenhen.

Miljøstyrelsen skriver:

"DE-omregningsfaktorerne for svin blev ændret pr. 1. august 2014, således at antal svin pr. DE er øget, både for søer, smågrise og slagtesvin. De ændrede omregningsfaktorer for DE har betydning for beregningen af BAT-emissionsgrænseværdierne for fosfor, fordi de er fastlagt som et antal kg P pr. DE. Da der ikke er tale om en ændret vurdering af effekten eller tilgængeligheden af de miljøteknologier, som BAT-emissionsgrænseværdierne er fastlagt ud fra, har Miljøstyrelsen justeret emissionsgrænseværdierne til de ændrede DE-omregningsfaktorer."

Herning Kommune har beregnet Bat-niveauet for fosforemissionen ud fra de justerede emissionsgrænseværdier.

Ansøgers tiltag:

- Foderproduktion og indkøb af foder sker på grundlag af foderplanlægning.
- Der udarbejdes foderplaner i samarbejde med konsulent og med anvendelse af nyeste viden indenfor svinefodring. Herved optimeres fodringen, så unødigt forbrug af råvarer undgås.
- Foderanlægget justeres jævnlige, således at udfodret mængde, svarer til dyregruppen og unødigt foderspild minimeres.
- Der anvendes fasefodring af søerne, så søer i forskellige stadier (cyklus) kan tildeles forskellige foderblandinger. I denne produktion kan der udfodres 2 forskellige blandinger, en drægtighedsblanding eller en diegivningsblanding. Dette sikrer, at søerne tildeles foder, hvor næringsstofferne er tilpasset netop deres størrelse og behov.
- Der anvendes hjemmeblandet foder, indeholdende fytase

Beregning af BAT-niveau:

Antal dyr/dyregruppe	Dyreenheder	Emissionsgrænseværdi Kg P/DE ab lager	Total Kg P for dyregruppen
860 søer	194,45	23,9	4.647,4
340 polte	4,53	22,3	101,0
Total BAT emissionsniveau for projektet			4.748

¹⁶ SE WIKI-vejledningen på miljøstyrelsens hjemmeside under bat-grænse for fosfor for svin



Projektets aktuelle fosforemission	4.631
BAT-niveauet er overholdt med	117

Ifølge Miljøstyrelsens vejledende emissionsgrænseværdier (Maj 2011) for konventionelle svinebrug, skal det samlede P ab lager fra søer og polte, for det ansøgte projekt, være på maksimum 4.748 kg P. Af ansøgningen fremgår det, at der er en samlet fosforemission på i alt 4.631 kg P i ansøgt drift. BAT-niveauet for fosfor er dermed overholdt.

Herning Kommune vurderer samlet, at ansøger lever op til BAT indenfor fodring af besætningen.

BAT – Staldindretning

Ifølge Herning Kommune er følgende tiltag BAT indenfor staldindretning:

BAT Staldsystem

- Ammoniakemissionen skal leve op til Miljøstyrelsens vejledende emissionsgrænseværdier

Den samlede NH₃ emission fra anlægget er, ifølge ansøgningen, opgjort til 2.653 kg N/år, og derved overholder de ikke Miljøstyrelsens vejledende BAT niveau på 2.452 kg N/år.

Staldene er bygget i 2006. Der er på daværende tidspunkt ikke krav til reduktion af ammoniak i forhold til delvis spaltegulv. Ved de økonomiske redegørelser under fravalg af BAT, bliver BAT niveauet på denne ejendom i stedet 2.653 kg N/år.

Herning kommune vurderer, at ejendommen, med de beskrevne tiltag, lever op til de muligheder, der foreligger for det eksisterende byggeri.

BAT – Forbrug af vand og energi

Ifølge Herning Kommune er følgende tiltag BAT indenfor vand:

- At der anvendes koldt vand til vask.
- At der udføres regelmæssig kalibrering af drikkevandsanlæggene for at undgå spild.

Ejendommens vandforbrug er primært drikkevand til dyrene. Derudover bruges en mindre andel af vandet til rengøring i staldene. I foderautomaterne tilbydes dyrene rent vand i forbindelse med fodring, her er som bekendt krybbe placeret under ventilen for at imødekomme evt. spild.

Lovpligtig overbrusning er tids- og temperaturstyret, for at mindske spild. Staldene iblødsættes før rengøring, for at mindske vandforbruget.

Vandbesparende foranstaltninger

- Vandrør, drikkekar mv. kontrolleres daglig for utætheder og korrekt funktion
- Utætheder og fejlfunktioner repareres hurtigt

Stald forsynes med vand fra offentlig vandværk. Der forbruges cirka 3.400 m³ årligt til drikkevand og rengøring i svineproduktionen (normalt). Det årlige vandforbrug forventes at stige til cirka 4.500 m³ efter udvidelsen (normalt).

Hertil kommer forbrug til overbrusningsanlæg og servicerum m.v. I alt anslås forbruget til 4.800 m³ pr. år for driften på Ørrevej 34. Ejendommen har fra Herning Kommune tilladelse til at anvende vand fra markboring 186050 (6.000 m³/år) til vådfodertanken. Denne tilladelse er givet i 2016 og gælder frem til 2046. Resten af besætningens vandforbrug - drikke- og vaskevand, forsynes fra offentlig vandværk.



Herning Kommune vurderer, at de beskrevne tiltag til vandbesparelse indenfor vask og drikkevandsspild samt daglige tilsyn af vand-installationer er fyldestgørende. Se endvidere afsnit om BAT i forhold til management og BAT i forhold til vand- og energiforbrug.

Herning Kommune vurderer, at ejendommen lever op til ovennævnte hvilket er BAT. Der er derfor ikke fastsat yderligere vilkår omkring energireducerende tiltag på ejendommen.

Ifølge Herning Kommune er følgende tiltag BAT indenfor energi:

- Sikre at ventilationen kun starter op efter behov, eks. ved anvendelse af undertryksventilation, frekvensstyrede ventilatorer.
- At der anvendes lavenergilysstofrør / sparepærer i staldbygningerne og andre steder.
- At lyset i staldene i dagtimerne kun er tændt efter behov.
- Udendørsbelysningen er begrænset af bevægelsessensor.
- Hvis muligt, at opvarmning af staldanlægget samt medarbejderfaciliteter m.m. sker via overskudsvarmen/varmegenindvindning mm.
- At udskifte miljøfarlige stoffer med mere miljøvenlige.
- At gøre arbejdsgange og processer mindre belastende for miljøet.

Det forventede energiforbrug efter udvidelse af produktion på ejendommen:

Elektricitet anvendes til lys, foderanlæg, ventilation, gyllepumper, drift af overbrusning m.v. Ejendommens årlige elforbrug til produktionen forventes at stige fra ca. 160.000 kWh til cirka 210.000 kWh efter udvidelsen (normtal)

Belysning

Indendørs- og udendørsbelysning er tidsstyret/styret af bevægelsessensorer, og er i størst muligt omfang isat lavenergi pærer.

Der er tændt for lyset i staldene i dagtimerne efter behov og lovkrav.

Energibesparende foranstaltninger

Herning Kommune har, med tanke på øget fokus på minimering af energiforbrug, stillet vilkår om, at der skal udarbejdes en energirapport af en energikonsulent/energifirma, som skal indsendes 1. august 2017.

Herning Kommune vurderer, at energiforbruget på ejendommen stiger primært på grund af øget foderblanding og gyllepumpning.

BAT – Opbevaring af husdyrgødning

Ifølge Herning Kommune er følgende tiltag BAT indenfor opbevaring af husdyrgødning:

- At sikre at der er tilstrækkelig opbevaringskapacitet, således at den lagrede gylle kan udbringes i perioder, hvor der er optimale vækstbetingelser for den voksende afgrøde (minimum 9 måneder).

Opbevaringskapacitet

Opbevaringskapaciteten af gylle på ejendommen efter udvidelsen er på 9 måneder. Hermed er husdyrbekendtgørelsens krav om minimum 9 måneders opbevaringskapacitet opfyldt.

Herning Kommune vurderer, at ansøger overholder BAT i forhold til opbevaring af gylle jævnfør de nævnte tiltag på ejendommen.

Fravalgte BAT-virkemidler

Fodertilpasning

Der er ikke anvendt fodertilpasninger som virkemiddel til begrænsning af ammoniakfordampningen.



Der er tale om veldrevet besætning med lavt foderforbrug og høj effektivitet. I praksis betyder det, at man i de anvendte blandinger har særlig fokus på at forsyne søerne med de nødvendige næringsstoffer. Det betyder, at indholdet som minimum skal følge norm for at modvirke det lave indtag – særligt diegivningsblandingen kan, i et højtstående sohold, være af kritisk betydning, og denne ligger derfor ofte over norm.

Besætningen anvender vådfoder i alle stalde til søer. Anlæggets fodercentral og –anlæg er dimensioneret til at udfodre 2 blandinger til søerne, hhv. drægtigheds- og diegivningsfoder, på samme foderstreng. Det er således ikke, uden ombygning og udvidelse af anlægget, muligt at indføre en ekstra blanding, f.eks. i løbeafdelingen.

Der er yderligere tale om en besætning, der anvender drægtighedsstalden som løbeafdeling – dvs. søerne forbliver i stien, hvor de flyttes til efter fravæning og indtil de igen skal fare. Det betyder, at anlægget skal kunne udfodre en ekstra blanding i alle stier og ikke bare i en enkelt afdeling!

En tilføjelse af en 3. blanding medfører en total omlægning af foderstrategien til restløs vådfodring og er desværre forbundet med store udgifter. Restløs vådfodring bygger på en teknik, hvormed der mellem hver blanding anvendes vand som 'buffer'. Således lukker styringen rent vand ind i systemet, for at skylle foderrester ud til en rest-tank, før man lukker næste foderblanding ind i rørsystemet. På denne måde sikres det, at den enkelte so tildeles den rette blanding med det korrekte indhold uden 'forurening' fra den tidligere blanding på systemet.

Ændringerne i foderanlægget udgøres af en 'rest-tank', en vandtank, ny styring og programmering samt ekstra faciliteter i foderladen som silo og påslag, vil andrage en værdi af ca. 182.000 kr. I denne overslagspris er det forudsat, at teknikken kan indbygges i eksisterende faciliteter, uden udgifter til bygningsmæssige ændringer af eks. foderrum.

1 ekstra påslag	kr. 10.000,-
1 ekstra indendørs silo	kr. 22.000 kr/stk, 20 tons
2 ekstra tanke	kr. 120.000
Diverse fittings og "skruer" til ombygning	ca. kr. 30.000
I alt ca.	kr. 182.000,-

Dette kræver naturligvis, at der er isoleret vådfoderrum til rådighed for udvidelse af tankkapacitet. Afhængig af forholdene kan der regnes med 3.800-4.400 kr/kvm, hvis det overhovedet er muligt at passe ind i tilknytning til eksisterende anlæg. OBS hvis der kræves ekstra ventiler, regnes med ca. 2.400-2.500 kr/ventil inkl. montage og rør.

De årlige omkostninger til en sådan ændring udgør;
Lånebeløb: 182.000 kr
Rente: 7%
Tilbagebetalingstid: 5 år

Årlig beregnet ydelse til renter og afdrag = 44.388 kr -omregnet pr. kg N reduceret svarer det til 220 kr.

Jf. Miljøstyrelsens vejledning på området, skal enkeltteknologier med reduktionsomkostninger, der overstiger 100 kr pr. kg reduceret N, ikke indgå i vurderingen.

Det er således ansøgers opfattelse, at anlæggets investering og effekt i det konkrete projekt ikke vurderes at være proportionalt.

Herning Kommune vurderer, at tiltaget i dette tilfælde ikke er BAT for anlægget.

Gyllekøling

Gyllekøling er fravalgt som virkemiddel, da der er tale om eksisterende stalde. Det vurderes ikke at være rentabelt at etablere køling i eksisterende gyllekanaler, da disse i den forbindelse vil skulle brydes op for at lægge køleslanger ned.

Omkostninger til afmontering af spalter, opbrydning og genetablering af kanalbunde samt indkøb af varmepumper andrager minimum 450.000 kr.

De årlige omkostninger til en sådan ændring udgør;
Lånebeløb: 450.000 kr
Rente: 7%
Tilbagebetalingstid: 15 år



Årlig beregnet ydelse til renter og afdrag = 49.407 kr -omregnet pr. kg N reduceret svarer det til 246 kr.

Jf. Miljøstyrelsens vejledning på området skal enkeltteknologier med reduktionsomkostninger, der overstiger 100 kr pr. kg reduceret N, ikke indgå i vurderingen.

Herning Kommune vurderer derfor, at gyllekøling ikke er BAT for anlægget.

Gylleforsuring

Etablering og drift af anlægget kræver desuden en større økonomisk investering, - anslået 1.000.000 kr. og anlæggets effekt, i det konkrete projekt, vurderes at være væsentlig større end nødvendigt for at bringe ansøgningen i balance med 201 kg N.

Herning Kommune vurderer derfor, at gylleforsuring ikke er BAT for anlægget.

Biologisk luftvasker

Biologisk luftvasker er fravalgt, da der er store etablerings- og driftsmæssige omkostninger forbundet med indkøb / driften (strøm, vand og vedligeholdelse).

Biologisk luftvasker anvendes desuden for at reducere lugt. Anlægget har ikke problemer med at overholde de ved lov fastsatte genegrænser til nabo, samlet bebyggelse eller byzone.

En luftrenser med 3 filtre koster min. 450.000 kr i anskaffelse, -hertil lægges omkostninger til ændringer af eksisterede ventilationssystem hvor alle ventilatorer skal kobles sammen med en centralt placeret renser min. 250.000 kr ekstra.

De årlige omkostninger til en sådan ændring udgør ;

Lånebeløb: 650.000 kr

Rente: 7%

Tilbagebetalingstid: 10 år

Årlig beregnet ydelse til renter og afdrag = 92.545 kr -omregnet pr. kg N reduceret svarer det til 460 kr.

Jf. Miljøstyrelsens vejledning på området skal enkeltteknologier med reduktionsomkostninger der overstiger 100 kr pr. kg reduceret N ikke indgå i vurderingen.

Herning Kommune vurderer derfor, at biologisk luftvasker ikke er BAT for anlægget.

Kemisk luftvasker

Reducerer ammoniakfordampningen fra staldene. Kemisk luftvasker er fravalgt, da der er store etablerings- og driftsmæssige omkostninger forbundet med indkøb og driften (strøm, kemi og vedligeholdelse).

En luftrenser af den pågældende type koster min. 250.000 kr i anskaffelse, -hertil lægges omkostninger til ændringer af eksisterede ventilationssystem hvor alle ventilatorer skal kobles sammen med en centralt placeret renser min. 250.000 kr ekstra.

De årlige omkostninger til en sådan ændring udgør:

Lånebeløb: 500.000 kr

Rente: 7%

Tilbagebetalingstid: 10 år

Årlig beregnet ydelse til renter og afdrag = 71.188 kr -omregnet pr. kg N reduceret svarer det til 354 kr.

Jf. Miljøstyrelsens vejledning på området skal enkeltteknologier med reduktionsomkostninger der overstiger 100 kr pr. kg reduceret N ikke indgå i vurderingen.

Herning Kommune vurderer derfor, at kemisk luftvasker ikke er BAT for anlægget.

Benzoesyre

Benzoesyre anvendes som virkemiddel til reduktion af ammoniak. Benzoesyre anvendes alene til smågrise og slagtesvin – og er derfor ikke relevant i dette projekt.



Ændring af ventilationsafkast

Ændring af ventilationsafkast foretages primært for at ændre på lugtudbredelsen omkring anlægget. Anlægget har ikke problemer med at overholde de ved lov fastsatte genegrænser til nabo, samlet bebyggelse eller byzone – og er derfor ikke relevant i dette projekt.

Overdækning af gyllebeholdere

Der er ingen gyllebeholdere på ejendommen. Det er derfor ikke muligt, at nedbringe ammoniakfordampningen ved at overdække gyllebeholdere. Noget af gyllen vil dog blive opbevaret i en overdækket gyllebeholder, men det indgår ikke i BAT-vurderingen, da gyllebeholderen er på anden ejendom.

Samlet vurdering af BAT

Herning Kommune vurderer, at ansøger har overholdt BAT i forhold til management, ressourceforbrug, fodringsstrategier og opbevaring af husdyrgødning.

Generelt vurderer Herning Kommune, at ansøger er opmærksom på at der løbende kan være gode muligheder for at optimere forureningsbegrænsende foranstaltninger, renere teknologi, minimere forbruget af energi, vand og andre råvarer samt muligheder for at udskifte miljøfarlige stoffer med mere miljøvenlige. Ligesom det vurderes, at der kan være gode muligheder for, at arbejdsgange og processer kan blive mindre belastende for miljøet.



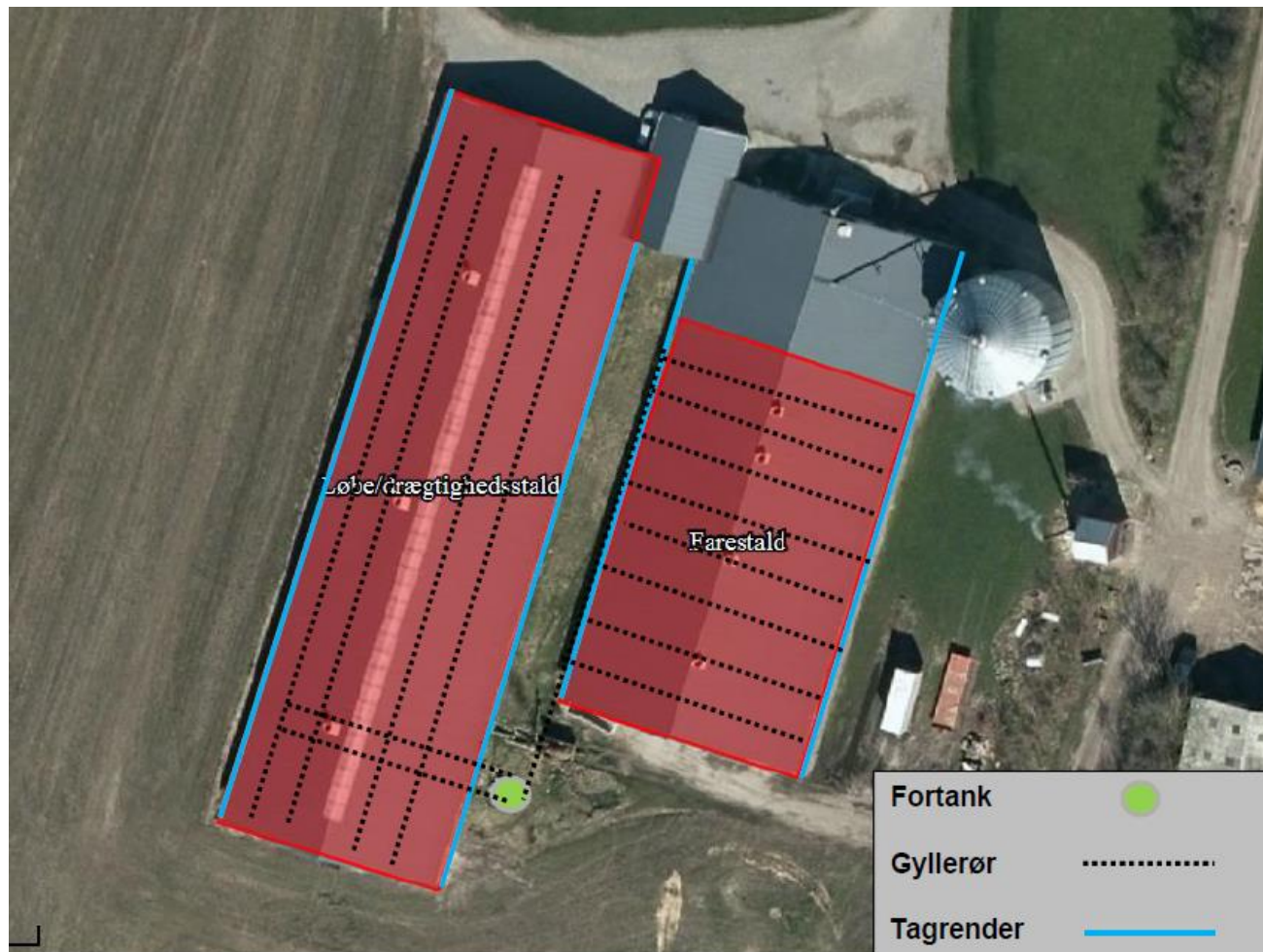
Oversigt over bilag

Bilag 1: Oversigt over ejendommen

Bilag 2: Opbevaringskapacitet

Bilag 3: BAT-beregning i Husdyrgodkendelse.dk

Bilag 1 Situationsplan med afløbsforhold



Ørrevej 34
Afløbsforhold

~~SvineRådgivningen~~

Bilag 2 Opbevaringskapacitet

Opbevaringsbehov.

SvineRådgivningen

Ejer:	Nøhr Svineproduktion
Adresse:	Ørrevej 34, 7490 Aulum

	antal	pr. årssø	DE	korrektion	gyllemængde, t	t pr. DE
løbe-dr	860		195,5		3.990	20,4
farestald	860				1.445	
smågrise		0	0,0	1,002	0	
slagtesvin	340		4,5	0,564	98	21,6
i alt			200,0		5.533	27,7
Opbevaringskapacitet i 9 mdr.					4.150	

Afvigende indgangs- og afgangsvægt

Fravænningsvægt:	7	
smågrise		
ind	ud	korrektion
7,1	31	1,00

slagtesvin		
ind	ud	korrektion
100	130	0,56

Landbrugets Byggeblad 95.03-03, rev. 28-10-09

DE og vægtkorrektioner senest redigeret november 2014.

DE beregnet med norm 29,6 grise/årssø.

Opbevaringskapacitet.

Opbevaringstype	Mængde pr. beholder	%-vis fordeling
Gyllebeholder - 3500 kbm	3500	83
Eksternt lager	700	17
	0	0
	0	0
		0
		0
		0
Total opbevaringskapacitet	4200	100
Opbevaringskapacitet i mdr.	9,11	



Bilag 3 BAT beregning

Samlet ammoniaktab for hele anlægget opnåelig ved anvendelse af BAT

	Vejl. sum (kg NH ₃ -N)	Ansegers forslag (kg NH ₃ -N)	Kommunens krav (kg NH ₃ -N)
Ammoniaktab for hele anlægget (total for alle produktioner)	2.452,12		

Det samlede ammoniaktab pr. år opnåelig for anlægget ved anvendelse af BAT efter Miljøstyrelsen BAT-standardvilkår. Der mulighed for at indtaste et alternativt forslag til grænseværdien for ammoniaktab for hele anlægget, og skrive en begrundelse herfor.

Beregninger af grænseværdier for ammoniaktab opnåelig ved anvendelse af BAT for produktioner i nye stalde

Anøgningen indeholder ikke produktioner hvor BAT niveau bestemmes ud fra antal DE.

Grænseværdier for ammoniaktab (EGV) opnåelig ved anvendelse af BAT for nye og eksisterende stalde

Staldafsnitsnavn	Navn på dyretype og staldsystem	Staldsystem-kode	EGV ved Ny stald (kg NH ₃ -N)	EGV ved Eksisterende stald (kg NH ₃ -N)	Husdyrtype-enhed
Farestald	Årso, farestald, Kassestier, delvis spaltegulv	SvSo09	2,53	2,5	per årso
Løbe/drægtighedsstald	Årso, løbe- og drægtighedsstald, Løsgående, delvis spaltegulv	SvSo07	2,53	3,0143	per årso
Løbe/drægtighedsstald	Årso, løbe- og drægtighedsstald, Individuel opstaldning, delvis spaltegulv	SvSo01	2,53	2,4857	per årso
Løbe/drægtighedsstald	Slagtesvin, Delvis spaltegulv, 25-49% fast gulv	SvSI02	0,3	0,36	per prod. slagtesvin

Tabellen viser de vejledende grænseværdier for ammoniaktab (EGV) pr. år opnåelig ved anvendelse af bedste tilgængelige teknik (BAT) for både nye og eksisterende stalde for alle produktioner på anlægget. Hvis der ikke står en værdi i en af EGV-kolonnerne, betyder det, at der ikke findes en grænseværdi for ammoniaktab for den pågældende produktion. I disse tilfælde anvendes normaltallet for ammoniaktab for valgt staldsystem i beregningen af ammoniaktabet (EGV) for den pågældende produktion.

Ammoniaktab pr. produktion opnåelig ved anvendelse af BAT

Herunder vises udregningerne af grænseværdien for ammoniaktab (EGV) pr. år pr. husdyrtypeenhed, anvendte korrektioner samt den vejledende sum, opnåelig ved anvendelse af BAT, for hver af de dyretyper på anlægget hvor der er krav om anvendelse af BAT.

Farestald (Eksisterende stald)									
Stald system kode	ProdID	BAT-Husdyrtype	Antal dyr	EGV (kg NH ₃ -N)	Korrektion	Vejl. sum (kg NH ₃ -N)	Ansegers forslag (kg NH ₃ -N)	Kommunens krav (kg NH ₃ -N)	
SvSo09	PR-617357	Søer med pattegrise	860	2,5	0,30	645,00			
Korrektion:		Den vejledende sum er korrigeret for 70/30 fordelingen af søer i drægtigheds-/farestald.							

Løbe/drægtighedsstald (Eksisterende stald)									
Stald system kode	ProdID	BAT-Husdyrtype	Antal dyr	EGV (kg NH ₃ -N)	Korrektion	Vejl. sum (kg NH ₃ -N)	Ansegers forslag (kg NH ₃ -N)	Kommunens krav (kg NH ₃ -N)	
SvSo07	PR-617359	Søer med pattegrise	654	3,0143	0,70	1.379,95			
Korrektion:		Den vejledende sum er korrigeret for 70/30 fordelingen af søer i drægtigheds-/farestald.							
SvSo01	PR-623441	Søer med pattegrise	206	2,4857	0,70	358,44			
Korrektion:		Den vejledende sum er korrigeret for 70/30 fordelingen af søer i drægtigheds-/farestald.							
SvSI02	PR-623756	Slagtesvin	340	0,36	0,56	68,73			
Korrektion:		Den vejledende sum er korrigeret for ændrede vægtgrænser: $\text{Korrektion} = \frac{(\text{akt. vægt ud} - \text{akt. vægt ind}) \times (\text{PK1} + \text{PK2}) \times (\text{akt. vægt ud} + \text{akt. vægt ind})}{(\text{ref. vægt ud} - \text{ref. vægt ind}) \times (\text{PK1} + \text{PK2}) \times (\text{ref. vægt ud} + \text{ref. vægt ind})}$ $= \frac{(130,00 - 100,00) \times (13,9 + 0,161 \times (130,00 + 100,00))}{(107,00 - 32,00) \times (13,9 + 0,161 \times (107,00 + 32,00))} = 0,562$							