



DANHATCH A/S
Rugerivej 26
9760 Vrå

Miljø og naturkontoret
Jørgen Fibigersgade 20
9850 Hirtshals
Telefon 72 33 33 33
Fax 72 33 30 33
hjoerring@hjoerring.dk
www.hjoerring.dk

Hirtshals, den 17-12-2009

Sagsnr.: 09.17.18-P19-31-09

Revurdering af miljøgodkendelse af rugeægsproduktionen på Skrolleshedevej 180, 9760 Vrå

Vedlagt fremsendes revurdering af miljøgodkendelse på ovennævnte adresse.

Miljøgodkendelsens gyldighed

Tilsynsmyndigheden skal i forbindelse med en revurdering af miljøgodkendelsen vurdere om virksomheden medfører væsentlig forurening og kan meddele påbud eller forbud efter § 39 i lov om miljøgodkendelse m.v. af husdyrbrug. Påbud meddeles med hjemmel i § 39, jf. § 41 i lov om miljøgodkendelse m.v. af husdyrbrug og er ikke omfattet af 8 års retsbeskyttelse.

Miljøgodkendelsen skal jf. § 17 i Godkendelsesbekendtgørelsen regelmæssigt og mindst hvert 10. år, tages op til revurdering. Den næste regelmæssige vurdering skal foretages senest i december 2019. Det bemærkes i den forbindelse, at der ikke må ske udvidelse eller ændring i anlægget eller arealer før disse er anmeldt og godkendt af tilsynsmyndigheden. Lovpligtige ændringer af stalde skal således også godkendes af tilsynsmyndigheden.

Det skal bemærkes, at tilsynsmyndigheden altid kan revidere vilkårene i en godkendelse, jf. Miljøbeskyttelseslovens § 72 stk. 3, for at forbedre husdyrbrugets kontrol med egen forurening (egenkontrol) eller opnå et mere hensigtsmæssigt tilsyn.

Om offentliggørelse og klagemulighed

Revurderingen vil blive annonceret i Vendelbo Posten den 30. december 2009, og er i øvrigt blevet sendt til en række organisationer, der er klageberettigede. Sidst i brevet her kan du se, hvem der har modtaget kopi af godkendelsen.

Desuden er revurderingen offentliggjort i sin fulde længde på kommunens hjemmeside, under www.hjoerring.dk > Miljø og Natur > Landbrug > Aktuelle sager.

Klagefristen er 4 uger, og udløber den 27. januar 2010. En klage skal være skriftlig og være modtaget i Hjørring Kommune senest kl. 14:00 den nævnte dato. Du har naturligvis også ret til selv at klage over kommunens afgørelse. Det er Miljøklagenævnet, der skal behandle en klage, men den skal indsendes til kommunen, der sender den videre til nævnet.



De bibeholdte vilkår kan ikke påklages, men beslutningen om, at der ikke skal ændres i de eksisterende vilkår, kan påklages. Ligeledes kan nye vilkår også påklages. En klage over beslutningen om, at revurderingen ikke medfører ændringer i den eksisterende godkendelse, har ikke opsættende virkning. En klage over de nye vilkår har opsættende virkning, medmindre Miljøklagenævnet bestemmer andet.

Søgsmål til domstolsprøvelse af afgørelser efter loven eller de regler, der fastsættes i medfør af loven, skal i henhold til § 90 være anlagt inden 6 måneder efter, at afgørelsen er meddelt. Er afgørelsen offentligt bekendtgjort, regnes søgsmålsfristen dog altid fra bekendtgørelsestidspunktet. I tilfælde af at afgørelsen påklages, regnes fristen først fra det tidspunkt, hvor der foreligger en endelig afgørelse.

En klage over et påbud efter § 39 i husdyrloven har opsættende virkning, medmindre Miljøklagenævnet bestemmer andet i henhold til § 80, stk. 1. En klage over et påbud efter § 39, som kommunalbestyrelsen har besluttet skal efterkommes straks, jf. § 59, har dog ikke opsættende virkning, medmindre Miljøklagenævnet bestemmer andet. Endvidere kan Miljøklagenævnet beslutte, at en klage over et påbud eller forbud, jf. § 39 skal have opsættende virkning, uanset at kommunalbestyrelsen har besluttet, at en klage ikke skal have opsættende virkning, jf. § 59, stk. 2, jf. § 80, stk. 2 og 3.

Hvis der indsendes klage, vil du blive informeret herom et par dage efter fristens udløb.

Om betaling for revurderingen

Brugerbetaling for revurdering udgør i 2009 ca. 223 kr. pr. forbrugt time på sagen. Indtil dato har vi brugt 57,5 timer på din revurdering. Hjørring Kommune udsender kun opkrævning for brugerbetaling 1 gang om året. Hvis din sag ikke er afsluttet inden 1. november, kan du derfor forvente at få opkrævningen delt i to.

Med venlig hilsen

Peter Lindhard Birch

Team Landbrug

Tlf. 72 33 67 36

E-mail peter.birch@hjoerring.dk



Kopi sendt til:

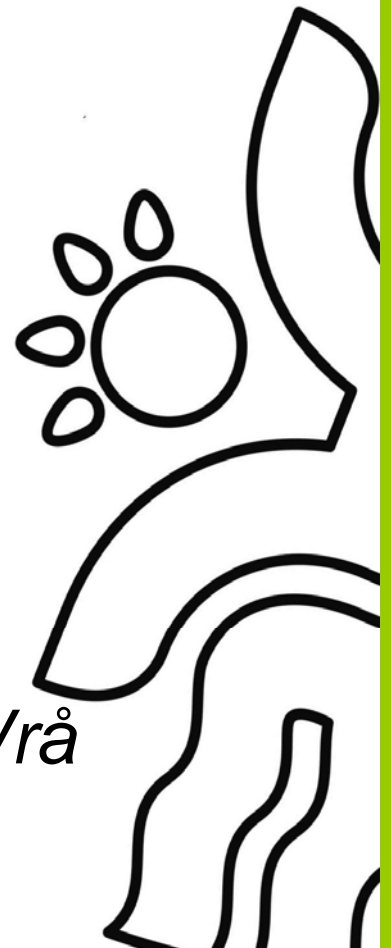
- Landscentret Fjerkræ, att.: Jens Elvstrøm, Udkærsvej 15, 8200 Århus V – via e-mail jne@lr.dk
- Miljøcenter Aalborg, Niels Bohrs Vej 30, 9220 Aalborg Ø – via e-mail: post@aal.mim.dk
- Danmarks Naturfredningsforening, Masnedøgade 20, 2100 Kbh. Ø – via e-mail: dn@dn.dk
- Danmarks Naturfredningsforening – Hjørring, Fresiavej 17, 9800 Hjørring – via e-mail: hjoerring@dn.dk
- Dansk Ornitologisk Forening, Vesterbrogade 140, 1620 Kbh. V – via e-mail: natur@dof.dk
- Dansk Ornitologisk Forening – Hjørring, Via e-mail: hjoerring@dof.dk
- Danmarks Sportsfiskerforbund, jkt@sportsfiskerforbundet.dk
- Ferskvandsfiskeriforeningen for Danmark, Formand: Niels Barslund, nb@ferskvandsfiskeriforeningen.dk.
- Det Økologiske Råd, husdyr@ecocouncil.dk
- Forbrugerrådet, Fiolstræde 17, Postbox 2188, 1017 Kbh. K – via e-mail: fbr@fbr.dk
- Arbejderbevægelsens Erhvervsråd, Reventlowsgade 14, 1 sal, 1651 Kbh. V – via e-mail: ae@aeraadet.dk
- 3F Skagerak – via e-mail: skagerak@3F.dk



Hjørring Kommune

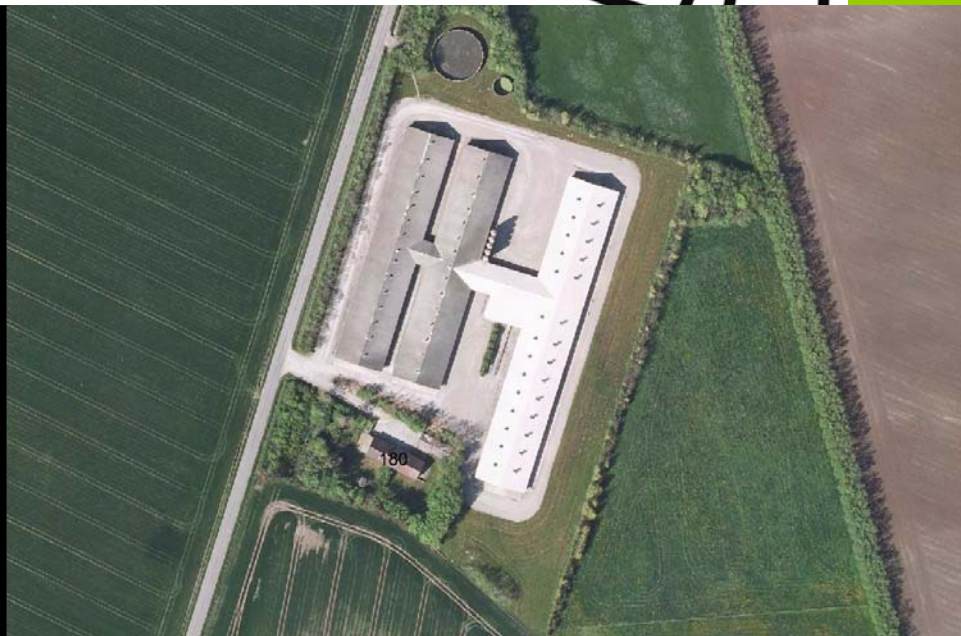
Revurdering af miljøgodkendelse af rugeægproduktionen på Skrolleshedevej 180, 9760 Vrå

– 252 DE i årshøner, rugeæg, gulvdrift + gødningskumme, HPR



§ 12

Lov nr. 1572 af 20.
december 2006 om
miljøgodkendelse mv.
af husdyrbrug



Dato for gyldighed

17. december 2009

Miljø- og naturkontoret
Jørgen Fibigersgade 20
9850 Hirtshals
Telefon 72 33 67 30
teknik-miljoe@hjoerring.dk
www.hjoerring.dk

Indholdsfortegnelse

1.	Resumé og samlet vurdering	3
1.1.	Revurderingens omfang	3
1.2.	Offentlighed	5
1.3.	Klagevejledning m.v.	5
1.4.	Gyldighed	6
2.	Generelle forhold	6
2.1.	Beskrivelse af virksomheden.....	6
2.2.	Meddelelsespligt.....	6
2.3.	Ophør	6
3.	Husdyrbrugets beliggenhed og planmæssige forhold	8
3.1.	Afstande til beboelser, fredninger, bygge- og beskyttelseslinjer mv.	8
3.2.	Placering i landskabet	9
4.	Husdyrholdet og produktionsforhold	10
4.1.	Husdyrholdet og staldanlæg.....	10
4.2.	Ventilation.....	12
4.3.	Fodring	13
4.4.	Energi og vandforbrug.....	14
4.5.	Spildevand herunder regnvand	15
4.6.	Affaldshåndtering	16
4.7.	Driftsforstyrrelser eller uheld	16
5.	Gødningsproduktion og –håndtering	17
5.1.	Gødningstyper og mængder. Overblik	17
5.2.	Flydende husdyrgødning.....	17
5.3.	Fastgødning inkl. dybstrøelse	17
6.	Gener fra husdyrbrugets anlæg	18
6.1.	Lugt	18
6.2.	Fluer og skadedyr.....	18
6.3.	Støj fra anlægget og maskiner	19
6.4.	Transport.....	19
6.5.	Støv fra anlæg og maskiner	20
6.6.	Lys.....	20
7.	Bedriftens påvirkninger af natur og miljø.....	20
7.1.	Ammoniakfordampning og naturområder.....	20
7.2.	Oversigt over bedriftens udbringningsarealer	22
7.3.	Vandløb og søer.....	22
7.4.	Påvirkning af arter med særligt strenge beskyttelseskrav (Bilag II & IV arter)	23
7.5.	Fjord og hav	23
7.6.	Grundvand.....	23
8.	Bedste tilgængelige teknik (BAT).....	23

9.	Bilag	25
9.1.	Bilag 1: Miljøteknisk redegørelse (fra ansøger).....	25
9.2.	Bilag 2: Anlægstegning med nr. på bygningsafsnit og lagre	39
9.3.	Bilag 3: Afløbstegetning	40
9.4.	Bilag 4: Transportveje	41
9.5.	Bilag 5: Detaljeret vurdering af påvirkninger af naturområder	42
9.6.	Bilag 6: Aalborg Kommunes udtalelse for anvendelse af udspretningsarealer	48
9.7.	Bilag 7: Jammerbugt Kommunes udtalelse for anvendelse af udspretningsarealer	51
9.8.	Bilag 8: Ansøgers redegørelse for anvendelse af BAT	54

1. RESUMÉ OG SAMLET VURDERING

1.1. Revurderingens omfang

Danhatch A/S, Rugerivej 26, 9760 Vrå har den 24. august 2009 indsendt materiale til Hjørring Kommunes revurdering af miljøgodkendelsen på ejendommen Skrolleshedevej 180, 9760 Vrå . Miljøgodkendelsen er dateret den 3. marts 1993. Ejendommen er et godkendelsespligtigt IPPC-husdyrbrug med en årlig produktion på 41.800 stk. årshøner, svarende til 252 DE. Der er ingen biaktiviteter på ejendommen.

Der er ingen arealer til ejendommen. Al husdyrgødning afsættes til tredjemandsarealer, i alt 201,4 hektarer (ha). 137 ha af udbringningsarealerne er beliggende i Aalborg Kommune og 64,4 ha er beliggende i Jammerbugt Kommune. Arealerne er vurderet af de to kommuner i henhold til husdyrlovens² § 26. Aalborg og Jammerbugt kommuner har vurderet, at samtlige tredjemandsarealer kan indgå i denne revurdering uden, at der skal udarbejdes en selvstændig § 16 godkendelse for arealerne.

Virksomheder, herunder landbrug, der har en miljøgodkendelse, skal regelmæssigt og mindst hvert 10. år, dog første gang, når der er forløbet 8 år - have taget deres miljøgodkendelse op til revision, jf. § 17 i godkendelsesbekendtgørelsen¹. Da der er forløbet mere end 8 år, siden miljøgodkendelsen er meddelt, tages godkendelsen nu op til revision.

I godkendelsesbekendtgørelsen er der fastsat bestemmelser for, at revurderinger af miljøgodkendelse meddelt efter kapitel 5 i miljøbeskyttelsesloven, dvs. før de nugældende regler for godkendelse af husdyrbrug trådte i kraft, skal behandles efter husdyrgodkendelsesbekendtgørelsens bestemmelser og evt. påbud om nye vilkår skal meddeles efter husdyrlovens² regler. Dette fremgår endvidere af husdyrlovens § 103 stk. 3.

Revurderingen er derfor behandlet i henhold til ovennævnte samt i henhold til husdyrgødningsbekendtgørelsen³ samt Skov- og Naturstyrelsens vejledning om tilladelse og miljøgodkendelse m.v. af husdyrbrug. Denne revurdering er således foretaget ved at vurdere om husdyrlovens beskyttelsesniveau er overholdt.

I forbindelse med revurdering af en miljøgodkendelse skal tilsynsmyndigheden vurdere, om virksomheden medfører væsentlig forurening og kan i sådanne tilfælde meddele påbud⁴ om, at der skal gennemføres bestemte afværgende foranstaltninger. Der kan endvidere meddeles påbud, hvis husdyrbruget skønnes at indebære en nærliggende risiko for væsentlig forurening eller uhygiejniske forhold, og der kan nedlægges forbud imod fortsat drift og eventuelt forlange husdyrbruget fjernet, hvis forureningen ikke kan nedbringes. Og endelig kan der meddeles påbud, såfremt:

1. der er fremkommet nye oplysninger om forureningens skadelige virkning,
2. forureningen medfører miljømæssige skadevirkninger, der ikke kunne forudses ved godkendelsens meddelelse,
3. forureningen i øvrigt går ud over det, som blev lagt til grund ved godkendelsens meddelelse,

¹ Bekendtgørelse om tilladelse og godkendelse m.v. af husdyrbrug nr. 648 af 18. juni 2007

² Husdyrloven: Lov om miljøgodkendelse m.v. af husdyrbrug nr. 1572 af 20/12/2006

³ Bekendtgørelse om husdyrbrug og dyrehold for mere end 3 dyreenheder, husdyrgødning, ensilage m.v. nr. 1695 af 19/12/2006

⁴ Husdyrlovens § 39

4. væsentlige ændringer i den bedste tilgængelige teknik skaber mulighed for en betydelig nedbringelse af emissionerne, uden at det medfører uforholdsmæssigt store omkostninger, eller
5. det af hensyn til driftssikkerheden i forbindelse med processen eller aktiviteten er påkrævet, at der anvendes andre teknikker.

Revurderingen omfatter samtlige landbrugsmæssige aktiviteter på ejendommen Skrolleshedevej 180, 9760 Vrå. Til ejendommen er tilknyttet husdyrproduktionen vedrørende CHR nr. 17427. Ejendommen er desuden knyttet til CVR nr. 66038319. Revurderingen bygger på husdyrbrugets indsendte materiale og supplerende oplysninger samt kommunens konkrete vurdering støttet af Miljøstyrelsens vejledninger og orienteringer.

Revurderingen gælder kun for det ansøgte. Der må ikke ske udvidelse eller ændring i dyreholdet, herunder stalde, gødningsopbevaringsanlæg, udspretningsarealer og lignende, før ændringen er godkendt af Hjørring Kommune. Den næste revurdering skal dog foretages senest i december 2019.

Hjørring Kommune har vurderet, at rugeægproduktionen bestående af 41.800 stk. årshøner, rugeæg, gulvdrift + gødningskumme, HPR svarende til 252 DE, på adressen Skrolleshedevej 180, 9760 Vrå fortsat kan drives. Nye og ændrede vilkår i denne revurdering meddeles som påbud med hjemmel i § 39, jf. § 41 i lov om miljøgodkendelse m.v. af husdyrbrug.

Følgende **nye og ændrede vilkår** meddeles som påbud:

- Ophør (*nyt vilkår 2.3.1.*)
- Husdyrholdet og anlæg (*ændret vilkår 4.1.1.*)
- Ventilation (*nyt vilkår 4.2.1.*)
- Fodring (*nye vilkår 4.3.1., 4.3.2.*)
- Driftsforstyrrelser eller uheld (*nyt vilkår 4.7.1.*)
- Fastgødning inkl. dybstrøelse (*nye vilkår 5.3.1., 5.3.2., 5.3.3.*)
- Støj fra anlægget og maskiner (*ændret vilkår 6.3.1.*)

Nogle af vilkårene i denne revurdering kræver registreringer på bedriften og dokumentation. En samlet oversigt over krav til egne registreringer og dokumentation er gengivet her:

- Til dokumentation for, at vilkår vedr. besætningens ydelses-/produktionsniveauer er overholdt skal opbevares: Ydelseskontroller / Effektivitetskontroller / slagteriafregninger / andre kvitteringer for afsatte dyr.
- Til dokumentation for, at vilkår vedr. fodringen er overholdt skal der opbevares: Foderanalyser / faktura for indkøbt foder / effektivitetskontrol / en-dages foderkontrol.
- Ved behov for placering af dybstrøelse i markstak, skal placering og tidspunkt angives i driftsjournal.
- Den ovennævnte dokumentation skal have en sådan form, at den tydeligt kan vise, at vilkårene i godkendelsen er overholdt – uanset driftsmæssig sammenhæng med andre produktionsanlæg.

Den nævnte dokumentation skal opbevares i mindst 5 år. Kommunen skal ved tilsyn og kontrol have adgang til al den nævnte dokumentation.

Der skal gøres opmærksom på, at kommunen har direkte adgang til CHR-registeret, til gødningsregnskaberne og til ansøgninger om tilskud efter enkeltbetalingsordningen m.v.

Det skal understreges, at regler i gældende love, bekendtgørelser og kommunale regulativer altid overholdes. Også hvis disse er eller senere bliver skrapere end vilkårene i denne revurdering.

Følgende **vilkår** i miljøgodkendelsen af 3. marts 1993 ophæves:

Vedr. luftforurening:	vilkår 1, 2, 3, 4, og 5.
Støj:	vilkår 7, 8 og 9.
Indretning og drift:	vilkår 11, 12, 13, 14, 15, 16 og 17.
Affald:	vilkår 18.
Kontrol:	vilkår 19.
Arbejds miljø:	vilkår 20.

1.2. Offentlighed

Hjørring Kommune har den 9. september 2009 i Vendelbo Posten og på kommunens hjemmeside, offentliggjort, at kommunen har indledt en revurdering af den kap. 5 godkendte rugeægsproduktion, DanHatch A/S, Skrolleshedevej 180, 9760 Vrå. Fristen for kommentarer eller anmodning om at få tilsendt udkast til afgørelse, udløb den 30. september 2009.

Der indkom ingen bemærkninger til ansøgningsmaterialet. Der indkom ingen anmodninger om at få tilsendt udkast til afgørelse af revurderingen.

En kort beskrivelse af revurderingen blev den 25. november 2009 udsendt til høring hos naboer og andre beboere indenfor en beregnet konsekvenszone, samt til skønnede parter i sagen. I beskrivelsen fremgik det, at der var mulighed for, at rekvirere det samlede udkast til revurderingen. Ansøger selv og en række organisationer fik tilsendt det samlede udkast til revurderingen. Der var frist til afgivelse af bemærkninger på 3 uger frem til og med den 17. december 2009.

Der indkom ingen bemærkninger indenfor høringsperioden.

Den endelige revurdering bliver offentliggjort i Vendelbo Posten den 30. december 2009 med en klagefrist til den 27. januar 2010 kl. 14.00. Eventuelle klager vil blive videresendt af Hjørring Kommune til Miljøklagenævnet.

1.3. Klagevejledning m.v.

Ansøger selv kan påklage kommunens afgørelse – dvs. denne revurdering - indtil 4 uger efter offentliggørelsen. Det samme kan enhver, der har en væsentlig, individuel interesse i sagen samt en række foreninger og organisationer m.v.

En klage skal være skriftlig og skal være modtaget i Hjørring Kommune senest den 27. januar 2010 kl. 14.00. En klage indsendes via e-mail: teknik-miljoe@hjoerring.dk eller til adressen: Hjørring Kommune, Natur- og miljøkontoret, Jørgen Fibigersgade 20, 9850 Hirtshals. Klagen videresendes derefter til Miljøklagenævnet sammen med sagens akter og kommunens bemærkninger til sagen.

De bibeholdte vilkår kan ikke påklages, men beslutningen om, at der ikke skal ændres i de eksisterende vilkår, kan påklages. Ligeledes kan nye vilkår også påklages. En klage over beslutningen om, at revurderingen ikke medfører ændringer i den eksisterende godkendelse, har ikke opsættende virkning. En klage over de nye vilkår har opsættende virkning, medmindre Miljøklagenævnet bestemmer andet.

Søgsmål til domstolsprøvelse af afgørelser efter loven eller de regler, der fastsættes i medfør af loven, skal i henhold til § 90 være anlagt inden 6 måneder efter, at afgørelsen er meddelt. Er afgørelsen offentligt bekendtgjort, regnes søgsmålsfristen dog altid fra bekendtgørelsestidspunktet. I tilfælde af at afgørelsen påklages, regnes fristen først fra det tidspunkt, hvor der foreligger en endelig afgørelse.

Opsættende virkning:

En klage over et påbud efter § 39 i husdyrloven har opsættende virkning, medmindre Miljøklagenævnet bestemmer andet i henhold til § 80, stk. 1. En klage over et påbud efter § 39, som

kommunalbestyrelsen har besluttet skal efterkommes straks, jf. § 59, har dog ikke opsættende virkning, medmindre Miljøklagenævnet bestemmer andet. Endvidere kan Miljøklagenævnet beslutte, at en klage over et påbud eller forbud, jf. § 39 skal have opsættende virkning, uanset at kommunalbestyrelsen har besluttet, at en klage ikke skal have opsættende virkning, jf. § 59, stk. 2, jf. § 80, stk. 2 og 3.

1.4. Gyldighed

Tilsynsmyndigheden skal i forbindelse med en revurdering af miljøgodkendelsen vurdere om virksomheden medfører væsentlig forurening og kan meddele påbud eller forbud efter § 39 i lov om miljøgodkendelse m.v. af husdyrbrug. Påbud meddeles med hjemmel i § 39, jf. § 41 i lov om miljøgodkendelse m.v. af husdyrbrug og er ikke omfattet af 8 års retsbeskyttelse.

Miljøgodkendelsen skal jf. § 17 i Godkendelsesbekendtgørelsen regelmæssigt og mindst hvert 10. år, tages op til revurdering. Den næste regelmæssige vurdering skal dog foretages senest i december 2019. Det bemærkes i den forbindelse, at der ikke må ske udvidelse eller ændring i anlægget eller arealer før disse er anmeldt og godkendt af tilsynsmyndigheden. Lovpligtige ændringer af stalde skal således også godkendes af tilsynsmyndigheden.

Det skal bemærkes, at tilsynsmyndigheden altid kan revidere vilkårene i en godkendelse, jf. Miljøbeskyttelseslovens § 72 stk. 3, for at forbedre husdyrbrugets kontrol med egen forurening (egenkontrol) eller opnå et mere hensigtsmæssigt tilsyn.

2. GENERELLE FORHOLD

2.1. Beskrivelse af virksomheden

Revurderingen omfatter landbrugsmæssige aktiviteter på ejendommen Skrolleshedevej 180, 9760 Vrå. Til ejendommen er tilknyttet husdyrproduktionen med CHR nr. 17427, og ejendommen har CVR nr. 66038319.

Virksomheden skal drives i overensstemmelse med de oplysninger, der fremgår af den vedlagte miljøtekniske beskrivelse af 24-08-2009 (bilag1), og med de ændringer, der fremgår af godkendelsens vilkår.

Almindelige sæsonudsving i husdyrproduktionen samt tilpasninger pga. sanering og lignende accepteres. Det samme gør dyreholdets størrelse inden for samme dyretype som følge af tilpasninger pga. ændrede vægtgrænser, så længe det samlede antal DE ikke overskrides.

2.2. Meddelelsespligt

Udskiftning af arealerne omfattet af denne godkendelse skal altid forud anmeldes til kommunen. Dette skal ske senest den 1. august forud for det kommende dyrkningsår⁵.

Anmeldelsen vurderes herefter af kommunen. Udskiftning af arealer inden for samme kategori (ejede/forpagtede og tredjemands arealer) kan ske uden en ny godkendelse såfremt kommunen vurderer, at de nye arealer ikke er mere sårbare⁵.

2.3. Ophør

Nyt vilkår:

2.3.1. Ved ophør af produktionen skal staldene rengøres. Fast gødning bringes ud i henhold til aktuelle regler om udspredding. Eventuelle rester af olie og/eller kemikalier bortskaffes i hen-

⁵ jf. Bekendtgørelse om tilladelse og godkendelse m.v. af husdyrbrug.

hold til gældende regulativer herfor. Såfremt driftsbygninger ikke er nødvendige eller brugbare til landbrugsformål, kan Hjørring Kommune kræve, at bygningerne rives ned, og materialet bortskaffes til genanvendelse eller lignende.

Ved ophør af produktionen, hvor denne ikke overdrages til ny ejer, vil gødning og foderrester blive fjernet, og blive tilført harmoniareal. Stalde vil blive rengjort og desinficeret. Kemikalierester bortskaffes i overensstemmelse med det til enhver tid gældende regulativ for farligt affald i Hjørring Kommune. Restindholdet i olietank fjernes og tanke renses. Overjordiske olietanke fjernes, medens nedgravede anlæg enten afblændes eller fjernes.

Ændringer i ejerforhold af produktionen og ejendommen, som vil medføre overdragelse af ansvarlighed for driften og dyrene samt vedligeholdelse af ejendommen, vil straks blive meddelt til tilsynsmyndigheden. Hvis husdyrproduktionen ophører, skal ejeren kontakte kommunen, så der kan aftales en forsvarlig nedlukningsplan.

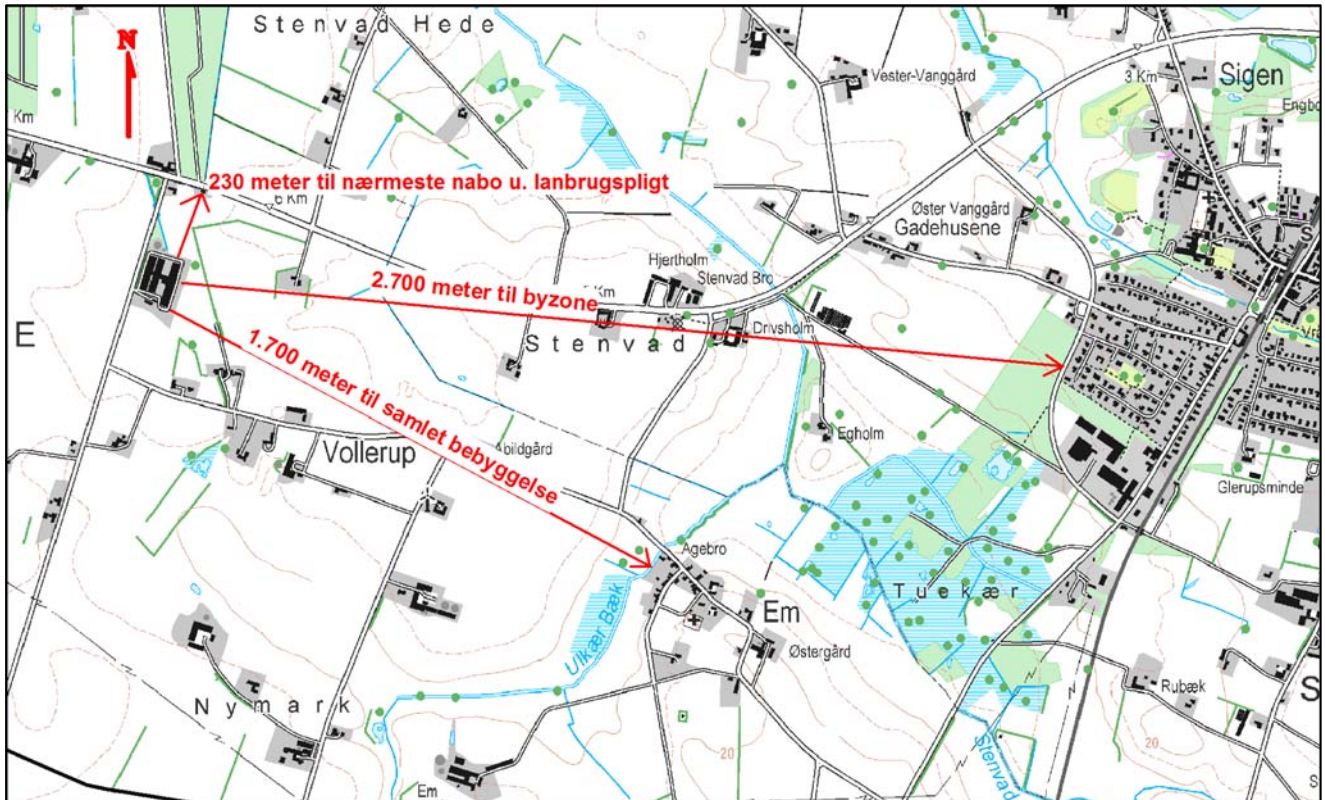
I de følgende kapitler gives en detaljeret beskrivelse af den ansøgte produktion og kommunens vurderinger af de mulige effekter på det omgivende miljø og naturen. Hvis kommunen har fastsat vilkår, vil de være beskrevet detaljeret i begyndelsen af det kapitel eller afsnit, de vedrører. Det vil ofte være sådan, at ansøger skal kunne dokumentere overfor kommunen, at et vilkår er opfyldt. Eventuelle krav til dokumentation er samlet og gengivet i vilkårene på side 4. Anvendelse af "bedst tilgængelige teknologi" (BAT) vil være omtalt i de enkelte kapitler og afsnit, hvor det er relevant. Da krav om BAT har særligt fokus og udspringer af et EU-direktiv, findes en samlet redegørelse om BAT og tilhørende vurderinger i kapitel 8.

3. HUSDYRBRUGETS BELIGGENHED OG PLANMÆSSIGE FORHOLD

3.1. Afstande til beboelser, fredninger, bygge- og beskyttelseslinjer mv.

Husdyrbruget er placeret med ca. 205 meter til nærmeste beboelse, der ligger nordøst for de eksisterende staldbygninger.

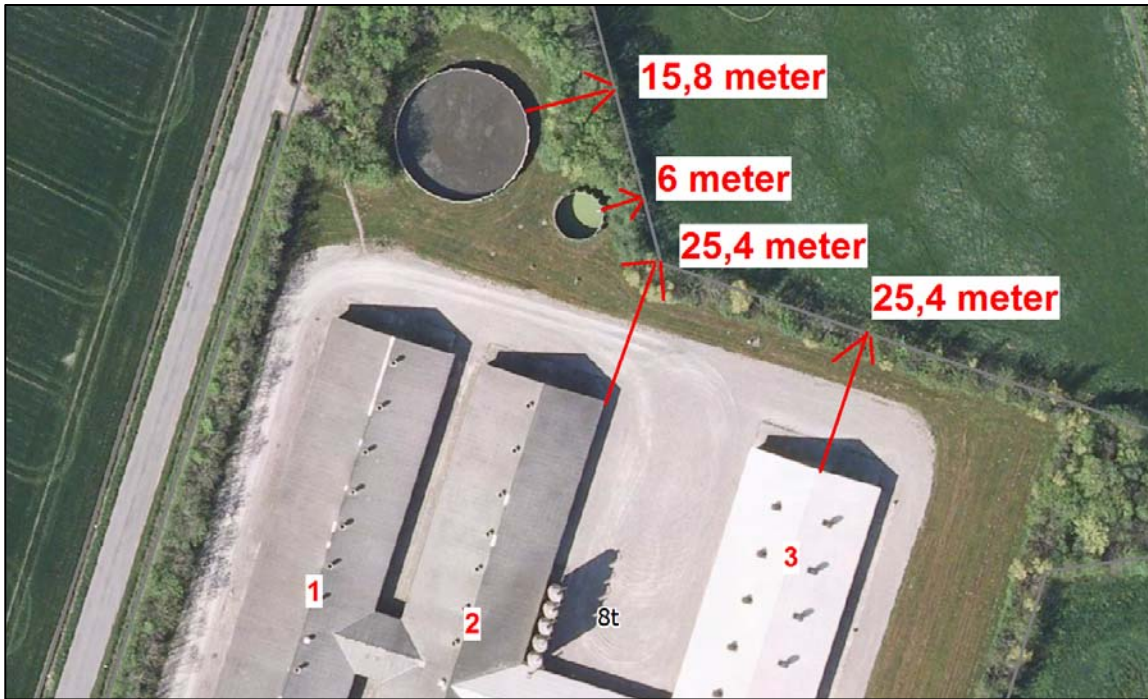
Ca. 230 meter nordøst for de eksisterende staldbygninger findes den nærmeste nabo uden landbrugspligt. Nærmeste område, som er udlagt til boligområde (samlet bebyggelse) er Em der er beliggende ca. 1.700 meter sydøst for ejendommens anlæg. Der er 2.700 meter til nærmeste byzone, Vrå By, der er beliggende øst for ejendommens anlæg.



Husdyrbrugets eksisterende anlæg ligger udenfor fredninger, strand- klit-, sø-, å- og fortidsmindebeskyttelseslinjer og udenfor skov-, vej- og kirkebyggelinjer.

Selvom der ikke opføres nye til- eller ombygninger i forbindelse med revurderingen, har Hjørring kommune undersøgt og vurderet, om husdyrbruget opfylder afstandskravene iht. Lov om miljøgodkendelse m.v. af husdyrbrug:

- §§ 6 og 20: Afstande til nabobebyggelse, byzone- eller sommerhusområde, samlet bebyggelse og blandet bolig og erhverv mv.
- § 8: Afstandskrav til vandløb, vandindvindinger, offentlig og privat fællesvej og egen beboelse.



Afstanden fra staldbygning 2 og 3 til naboskel er 25,4 meter (gældende krav er 30 meter). Afstanden fra de to spildevandstanke til naboskel er henholdsvis 6 meter og 15,8 meter (krav er 30 meter). I forbindelse med miljøgodkendelsen dateret den 3. marts 1993 er der ikke meddelt dispensation for afstandskrav.

Hjørring Kommune meddeler herved dispensation fra afstandskrav til naboskel for det eksisterende byggeri. Øvrige afstandskrav er overholdt.

3.2. Placering i landskabet

Ejendommen er placeret i landzone og der er ikke udarbejdet lokalplan for landzoneområdet. Der er ingen specielle udpegninger (værdifuldt kulturmiljø, særligt bevaringsværdigt landskab mm.) for området.

Kommunen vurderer, at det eksisterende bygningsanlæg vil fremstå som en driftsmæssig enhed, der ikke vil ændre væsentligt på oplevelsen af landskabet.

Kommunen vurderer derfor samlet, at den fortsatte drift ikke vil forringe de landskabelige-, kulturhistoriske-, naturmæssige-, geologiske- eller rekreative værdier i området.

4. HUSDYRHOLDET OG PRODUKTIONSFORHOLD

4.1. Husdyrholdet og staldanlæg

Ændring af vilkår 10 i miljøgodkendelsen:

4.1.1. Husdyrbruget godkendes til en årsproduktion bestående af 41.800 stk. årshøner, rugeæg, gulvdrift + gødningskumme, HPR svarende til 252 DE. Husdyrholdet skal være sammensat og staldindretning m.v. skal være i overensstemmelse med oversigten nedenfor:

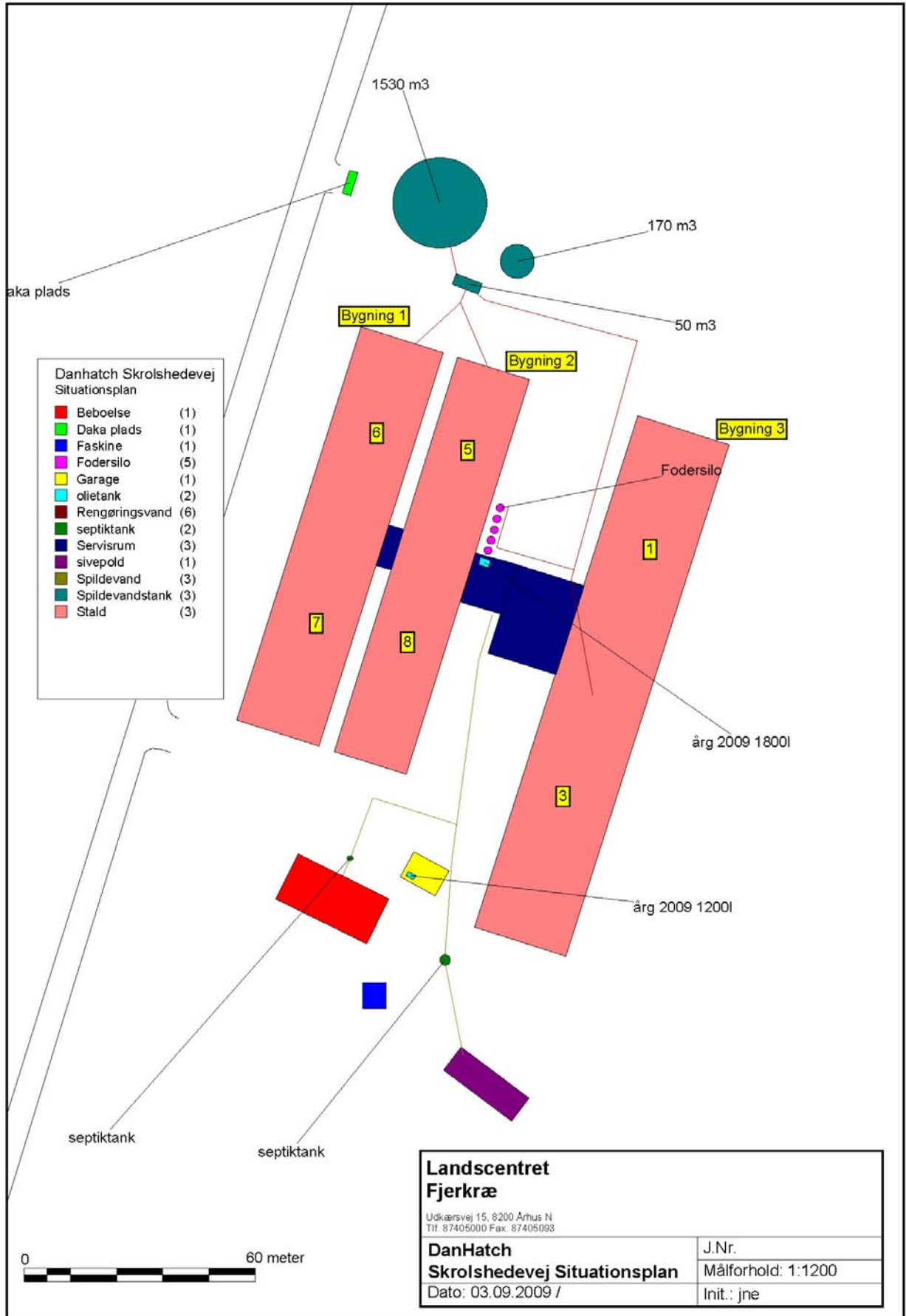
Dyrehold og staldtype	Staldafsnit nr.	Antal årsdyr	Stipladser	DE
Årshøner, rugeæg, gulvdrift + gødningskumme, HPR	1	7.270	8.000	43,80
Årshøner, rugeæg, gulvdrift + gødningskumme, HPR	3	10.910	12.000	65,72
Årshøner, rugeæg, gulvdrift + gødningskumme, HPR	5	5.910	6.500	35,60
Årshøner, rugeæg, gulvdrift + gødningskumme, HPR	6	5.900	6.500	35,54
Årshøner, rugeæg, gulvdrift + gødningskumme, HPR	7	5.900	6.500	35,54
Årshøner, rugeæg, gulvdrift + gødningskumme, HPR	8	5.910	6.500	35,61
I alt		41.800^{*)}	46.000^{*)}	252

^{*)} Der indsættes ca. 49.220 stk. pr. rotation heraf ca. 7 % haner. Dette svarer til 41.800 årshøner, i alt 252 DE. Der er en dødelighed på 6-8 % i gennemsnit.

Rugeægsproduktionen foregår ved gulvdrift med gødningskumme. Idet der er tale om rugeæg til slagtekyllingeproduktion er der høje krav til minimering af evt. smitterisikoer. Det er derfor ikke muligt at anvende staldtyper med gødningsbånd eller andre typer af udmugningsanlæg.

Variation:

Producenten er underlagt opdræts og pakkeriets planlægning for indsætning af høner og ægproduktions længde. Der kan derfor forekomme variationer i antal producerede dyr/år. Antal DE og gødningsmængde varierer derfor også fra år til år. Gennemsnits produktionen tilstræbes at komme til at ligge på det ansøgte. Der er anslået en tomgangs periode mellem hvert hold på 1 måned, dette svarer til maksimal produktion. Der kan altså opstå situationer hvor tomgangsperioden forøges og dermed vil den årlige totalproduktion blive reduceret. Der kan forekomme mindre forskydninger i produktionen, så et års dyrehold overstiger det ansøgte.



Ansøgers redegørelse for BAT

Der anvendes bedste og eneste staldsystem til produktion af rugeæg: dybstrøelse med gødningskælder. Se i øvrigt miljøteknisk redegørelse i bilag 1 og ansøgers redegørelse for anvendelse af BAT i bilag 8.

Ansøgers redegørelse for fravalg af BAT

Staldsystem:

Der findes til dato to BAT blade der vedrører fjerkræproduktion.

- 1:Fjerkræ – Æglæggere, skrabeægsstald. Skrabeægsstald med gødningstørring.
- 2:Fjerkræ – Æglæggere, beriget burægsstald. Gødningsbånd og hyppig udmugning.

Begge BAT blade er fravalgt, da de ikke kan implementeres i det pågældende staldsystem.

Luftvaskere:

Der findes BAT blade ang. luftvaskere. Disse er afprøvede og testede i svinestalde.

Der er afprøvet en prototype luftrenser til fjerkræproduktion:

http://www.lr.dk/bygningerogmaskiner/informationsserier/info-byggeriogteknik-gratis/0065_mhj_pdf_stub.htm.

Luftrenseren blev afprøvet i en slagtekyllingestald, over en periode på et hold kyllinger (35 dage). Denne renser er ikke sat i produktion da afprøvningen viste en række problemstillinger der skal løses før den evt. bliver sat i produktion. I fjerkræproduktion er støvet meget fedtet, dette sætter sig i renseren som derved får reduceret effekten. Den ansøgte produktion har en holdrotationsperiode på 56 uger. Dette gør at driftsstabiliteten ikke kan forventes at være tilfredsstillende.

På den baggrund er luftvaskere fravalgt i denne ansøgning, da det ikke kan anbefales at opsætte en prototype luftvasker, med udokumenteret driftsstabilitet og driftsøkonomi.

Biologisk luftrensning:

Der er ingen BAT blade med biologisk luftrensning. Det er endvidere ikke muligt at benytte biologisk luftrensning i stalde med hold drift, hvor stalden står tom i en længere periode.

På den baggrund er biologisk luftrensning fravalgt i denne ansøgning.

Kommunens vurdering:

Samlet for de eksisterende stalde vurderes det, når der tages hensyn til staldenes alder og staldsystem, samt proportionalitet mellem miljøeffekt og omkostninger, at der ikke er behov for at stille vilkår til yderligere BAT tiltag frem til næste revurdering.

4.2. Ventilation

Nyt vilkår:

- 4.2.1. Ventilatorer i stalde skal renholdes og rengøres, og temperatur- og luftfugtighedsfølere kontrolleres inden hver rotation.

Bygning 1 og 2 (se bilag 2) er forsynet med ventilationsanlæg med afkast 0,5 m over kip og med luftindtag ved styrede vægventiler. Udsugningskapaciteten er på 240.000 m³/time ved 28 stk. ventilatorer og hastigheden på luftskiftet sker ved spjældregulering (undertryksanlæg).

Bygning 3 er forsynet med 13-15 stk. udsugningsventilatorer og 13-15 stk. indblæsningsventilatorer. Kapaciteten er på 210.000 m³/time og afksthøjden er 0,7 m over kip. Styring sker ved ventilatorer (ligetryksanlæg)

Ventilationen er trinvis styret med følere som registrerer temperatur og luftfugtighed. Der er samme belægning i staldene i hele produktionsperioden. Variation i ventilationsbehov stammer fra årstidsvariation.

Kommunen vurderer, at ventilationssystemet er BAT i den aktuelle sag.

4.3. Fodring

Nye vilkår:

- 4.3.1. Foderblandinger skal være tilsat fytase i henhold til normer for næringsstoffer, og der skal anvendes optimerede foderblandinger indenfor hver dyregruppe (fasefodring) for at opnå bedste foderudnyttelse.
- 4.3.2. Dokumentation for indhold af protein og fosfor i foderblandingen, det være sig i form af foderanalyser eller indlægssedler fra indkøbt foder, skal kunne forevises kommunen på forlangende. Dokumentation skal opbevares på ejendommen i minimum 5 år.

Der anvendes tørfoder til hønsene. Færdigfodret opbevares i udendørs siloer. Der anvendes fasefodring tilsat fytase. Der anvendes normtal for HPR-høner, for foderforbrug, tilvækst og fosforprocent, produceret kg æg/høne. Proteinprocenten er sat til 15,15 %.

BAT vedr. foder:

Ansøger oplyser, at foderets indhold af råprotein og totalfosfor er på niveau med BAT jf. reference-dokumentet for bedst tilgængelige teknikker der vedrører intensiv fjerkræ og svineproduktion (BREF). Der må således højst være 15,5-16,5 % råprotein fra 15-40 uge og 14,5- 15,5 % over 40 uger. Foderforbruget er angivet til 34-47 kg foder/årshøne. Tilvækst og æglægning er ikke beskrevet i BREF notatet. Det er BAT at anvende fytase i fodret, der er ikke angivet en minimums mængde i BREF. Det er BAT ifølge BREF, at anvende fasefodring til æglæggende høns. (to faser) Fosfor indholdet i fodret er i BREF angivet til 0,45 %-0,55 % for høns op til 40 uger og 0,41 til 0,51 % for høns over 40 uger.

Der anvendes fytase-tilsat færdigfoder og fasefodring afhængig af dyrenes udvikling. Fasefodring er indregnet i normtallene og derfor benyttes ofte normtallene i husdyrgodkendelse.dk. Der anvendes foder med 600 FTU. (fyase units) pr. kg. færdigfoder.

Der anvendes fasefodring med minimum 4 faser og minimum 4 færdigfoder blandinger for at opnå den bedste foderudnyttelse. Dette giver samlet et vægtet gennemsnit på 15,15 % råprotein, hvilket er 0,15 % mindre end normen. Dette skyldes at hønsene er genetisk fremavlet mod kødproduktion. Derfor skal fodret være mindre proteinrigt end normen. Der anvendes ikke særskilt foder til hanerne.

Kommunens vurdering:

Der anvendes tidssvarende foderplanlægning og udfodringsteknikker, der er med til at begrænse spild og tab af næringsstoffer til miljøet. Sammenholdes ejers valg af fodringsteknik med BREF-dokumentet, vurderer kommunen, at husdyrbruget lever op til BAT.

4.4. Energi og vandforbrug

Energi:

Der bruges normalt ikke varmetilsætning til æglæggestaldene, udover varme i forbindelse med indsætning af nye høns i meget kolde vinter perioder. Der er således ikke monteret fastvarme system i staldene. Forbruget af fyringsolie ligger på ca. 10.000 ltr. pr. år. Opbevares i 1.800 ltr. overjordisk olietank fra 2009, se bilag 2.

Fravalg af varmegenindvinding:

Der er ikke et varmebehov i produktionen, hvor varmen fra genindvinding kan afsættes. Alle dyr vil have samme alder i staldanlægget.

El:

Der anvendes primært strøm til ventilation i produktionen.

For at maksimere effekten af ventilationen rengøres ventilationens mekaniske dele (herunder luftkanaler og fans) ved hvert holdskifte. Dette noteres i logbog.

For at undgå overventilation og dermed ekstra strømforbrug er der en styring af anlægget. Der kan reguleres i forhold til temperatur, luftfugtighed og kurvestyring (indsætningsdato/vægtinterval). Ventilationsdata logges i styringscomputer. Normen for strømforbrug er 1030 kwh/167 årshøner.

Der vælges belysning som tager hensyn til elforbruget og dyrevelfærd.

Der opsættes lysstofrør (sparepære) med lysdæmper. Der anvendes en type lysdæmper (højfrekvent) med et lavt effekttab. Der er ingen LUX-styring (dagslysregulering), da der ikke er vinduer eller lysplader i produktionsdelen.

Tilvalg af BREF:

Timerindstilling: Belysningen reguleres i forhold til hønernes adfærd og alders- / udviklingstrin.

Længden af lysperioden følger en forudbestemt kurve, som tager hensyn til dyrenes alder og produktions trin. Zoneopdeling: I pakkerum og forrum er opsat lys som giver medarbejdere optimale muligheder for at udføre deres arbejde. Lyset over pakkemaskiner følger krav i arbejdsmiljø lovgivning.

Staldbelysningen er styret separat.

Det samlede el-forbrug på ejendommen ligger på ca. 240.000 kWh pr. år.

Vandforbrug:

Staldene i blødsættes inden vask. Rengøringen vil blive afsluttet med en desinfektion.

Drikkenipler placeres højt for at lette hønernes vandoptagelse og minimere vandspild. Spildrender anvendes primært ved slagtekyllinger. Vandforbruget til drikkevand er anslået til 200 g/dag/høne.

Det samlede vandforbrug ligger på ca. 4.660 m³ pr. år.

Kommunes vurdering:

Sammenholdes ejers tiltag med henblik på reduktion af energi og vandforbrug med BREF-dokumentet vurderer kommunen, at ejendommen lever op til BAT. Kommunen vurderer på baggrund af de oplyste forbrugsmængder, at det ikke er nødvendigt at stille yderligere vilkår.

4.5. Spildevand herunder regnvand

Spildevand fra ejendommen håndteres som angivet i nedenstående skema:

Spildevandstype	Håndtering
Tag- og overfladevand	Ledes til Vollerupgrøften via forsinkelsesbassin.
Vaskevand fra stalde	Ledes via jordtank til opsamlingsstank (gyllebeholder)
Spildevand fra servicerum (rengøring)	Ledes via jordtank til opsamlingsstank (gyllebeholder)
Vand fra sanitet (servicerum)	Opsamles i septiktank med nedsivningsanlæg med udledning til sivedræn

Spildevand fra rengøring af staldanlæg opbevares som angivet i nedenstående skema:

Opbevaringsanlæg til vaskevand	Beholder Nr.	Byggeår	Kapacitet (m ³)	Overdækning	Pumpe-system
Perstrup gyllebeholder	1	2001	1530	Nej	Ja
Fortank (jordtank)	2	2001	50	Ja	Ja
I alt			1750		

Beholdernes placering fremgår af bilag 2.

Vaskevand:

Til rengøring af slagtekyllingestaldene bruges ca. 800 m³ ved hvert holdskifte. Vaskevand fra stalderne ledes via jordtank på 50 m³ til spildevandstank (gyllebeholder på 1530 m³) jf. bilag 3. Vaskevandet udspreddes efterfølgende på arealer tilhørende Henrik W. Andersen, Stenbjeggårdsvej 123, 9760 Vrå. Jf. Miljøstyrelsens vejledning kan dette procesvand uden særlige krav spredes på marker.

Spildevand fra servicerum:

Der er ikke offentlig kloak på ejendommen. Servicerummet er tilkoblet septiktank med privat nedsivningsanlæg med udledning til sivedræn. Septiktanken tømmes efter kommunens tømningsordning. Spildevand fra gulvvask ledes til spildevandstank via jordtank.

Afløb fra tage og befæstede overflader:

Overfladevand fra tage og befæstede arealer udledes via forsinkelsesbassin med afløbsbremse til Vollerupgrøften, der udleder til Stenvad Å. Udledningstilladelse er givet af det tidligere Nordjyllands Amt den 10. februar 1993.

Husspildevand:

Forhold omkring ejendommens husspildevand reguleres ikke i denne revurdering. I forbindelse med revision af kommunens spildevandsplan kan ejendommen evt. blive pålagt at forbedre spildevandsforholdene på ejendommen.

Opbevaring og brug af spildevand fra stalde foregår i henhold til husdyrgødningsbekendtgørelsen.

Kommunen vurderer, at kapaciteten i gyllebeholderen er tilstrækkelig til at rumme de angivne mængder spildevand i driften, herunder regnvand. Ligeledes vurderer kommunen, at den samlede håndtering af spildevand sker på forsvarlig vis.

4.6. Affaldshåndtering

I bilag 1 ses ansøgers redegørelse for hvordan de forskellige typer af affald håndteres.

Affald skal opbevares og bortskaffes efter kommunens regulativer. Dette betyder bl.a. at al farligt affald skal sorteres i separate beholdere og at aflevering til rette modtager skal kunne dokumenteres overfor kommunen.

Der må ikke foretages afbrænding af affald på ejendommen. Det gælder dog ikke afbrænding af affald, der er tilladt i medfør af kommunernes affaldsregulativ (haveaffald og skovaffald).

4.7. Driftsforstyrrelser eller uheld

Nyt vilkår:

4.7.1. Der skal udarbejdes beredskabsplan, der beskriver hvornår og hvordan der skal reageres ved uheld, som kan medføre konsekvenser for det eksterne miljø. Beredskabsplan skal indsendes til Hjørring Kommune senest den 31. december 2009.

Beredskabsplanen skal som minimum indeholde:

- Procedurer, som beskriver relevante tiltag med henblik på at stoppe ulykken/uheldet og begrænse udbredelsen.
- Oplysninger om hvilke interne/eksterne personer og myndigheder, der skal alarmes og hvordan.
- Kortbilag over bedriften med angivelse af miljøfarlige stoffer, afløbs- og drænsystemer og vandløb mm.
- En opgørelse over materiel der er tilgængeligt på bedriften, eller som kan skaffes med kort varsel, der kan anvendes i forbindelse med afhjælpning, inddæmning og opsamling af spild/lækage, som kan medføre konsekvenser for det eksterne miljø.

5. GØDNINGSPRODUKTION OG –HÅNTERING

5.1. Gødningstyper og mængder. Overblik

Nedenstående oversigt viser den årlige produktion af husdyrgødning på ejendommen samt modtaget og afsat husdyrgødning. I bedriften produceres årligt ca. 1.550 m³ fast gødning (normtal). I de følgende afsnit redegøres nærmere for de enkelte gødningstyper og deres håndtering.

Gødningstype	Kg kvælstof	Kg fosfor	DE
Produceret dybstrøelse	20.940	6.896	168
Produceret fast gødning	7.385	3.393	84
Modtages	0	0	0
Afsættes (dybstrøelse) Hammervej 66, 9381 Sulsted	6.653	2.191	53
Afsættes (fast gødning) Hammervej 66, 9381 Sulsted	2.346	1.078	27
Afsættes (dybstrøelse) Kammer Herrevej 62, 9440 Åbybro	14.287	4.705	115
Afsættes (fast gødning) Kammer Herrevej 62, 9440 Åbybro	5.039	2.315	57

5.2. Flydende husdyrgødning

Der produceres eller modtages ingen flydende husdyrgødning på ejendommen. Eneste flydende fraktion er vaskevand fra rengøring af staldanlæg, se afsnit 4.5.

5.3. Fastgødning inkl. dybstrøelse

Nye vilkår:

- 5.3.1. Ved udmugning skal dybstrøelse og fast gødning straks læsses i en vogn, overdækkes, og bortkøres til aftager.
- 5.3.2. Markstakke med komposteret dybstrøelse må ikke være placeret nærmere end 100 meter fra nabobeboelse og ikke nærmere end 300 m fra naturtyper omfattet af § 7 i lov om miljøgodkendelse m.v. af husdyrbrug
- 5.3.3. Markstakke med komposteret dybstrøelse må højst være placeret på samme sted i 24 måneder. Der skal derefter gå 5 år, før dybstrøelse igen må placeres på samme sted. I tilfælde af etablering af dybstrøelse i markstak skal tidspunkt og placering noteres på et kortbilag i driftsjournalen.

Alt dybstrøelse og fast gødning fjernes fra staldene efter endt produktionsrunde. Der er ingen opbevaring af dybstrøelse eller fast gødning på ejendommen udenfor staldanlæggene. Lagertabet udgør 30,7 kg N/år under tømningen af staldene. Herefter afsættes al husdyrgødningen til tredjemandsarealer.

6. GENER FRA HUSDYRBRUGETS ANLÆG

6.1. Lugt

Miljøstyrelsens ansøgningssystem har beregnet hvilke afstande, der mindst skal være fra staldene til forskellige beboelsestyper, se tabellen nedenfor. Her ses også de målte afstande til den nærmeste beboelse indenfor hver type.

Områdetype	Ukorrigeret geneafstand	Korrigeret geneafstand	Geneafstand nudrift	Vægtet gennemsnits afstand	Genekriterie overholdt
Byzone <u>Afstand: 2.782 m</u>	887,93 m (ny model)	---	---	---	Genekriterie overholdt. Ingen nabo-beboelser/byzone indenfor 1,2 gange geneafstand.
Samlet bebyggelse <u>Afstand: 1.777 m</u>	687,85 m (ny model)	---	---	---	Genekriterie overholdt. Ingen nabo-beboelser/byzone indenfor 1,2 gange geneafstand.
Enkelt bolig (ikke landbrugspligt) <u>Afstand: 307,7 m</u>	352,43 m (ny model)	352,43 m	352,43 m	302,81 m	Genekriterie overholdt. Korrigeret geneafstand kortere end eller lig med geneafstand i nudrift, og vægtet gennemsnitsafstand længere end 50 % af korrigeret geneafstand.

Lugtgeneafstandene er beregnet for fuld besætning. Alle eksisterende stalde indgår i beregningen.

Som det ses af tabellen ovenfor, overholder den ansøgte produktion lovens minimumkrav til lugtgeneafstande til de forskellige typer af beboelser i området. Det skal dog bemærkes, at de fastsatte genekriterier i den nye lugtvejledning udelukkende er gældende i forhold til etableringer, udvidelser og ændringer, jf. bilag 3 i husdyrgodkendelsesbekendtgørelsen. Beskyttelsesniveauet for lugt kan med andre ord ikke kræves overholdt, når der er tale om revurdering af et eksisterende brug, medmindre det faktisk er teknisk og økonomisk muligt for landmanden

Kommunen forventer ikke væsentlige lugtgener fra produktionens foderanlæg. Idet der ikke opbevares gylle, dybstrøelse, eller fast gødning på ejendommen, vil den primære emission af lugt udelukkende stamme fra staldventilationen. Der er ikke tidligere indkommet klager over lugtgener fra ejendommen. Kommunen vurderer derfor, at det ikke er nødvendigt at stille yderligere vilkår i forhold til lugt.

6.2. Fluer og skadedyr

Der holdes i videst mulig omfang ryddeligt omkring ejendommen, for at undgå at tiltrække skadedyr. Døde dyr opbevares i lukkede containere indtil afhentning af DAKA.

Husdyrbruget har tegnet abonnement med autoriseret firma til bekæmpelse af skadedyr.

I forbindelse med dyreholdet kan der forekomme gener fra fluer og gener fra skadedyr (rotter, mosegrise m.v.). Det vurderes, at ejendommens tiltag til forebyggelse og bekæmpelse af fluer og skadedyr vil være tilfredsstillende.

6.3. Støj fra anlægget og maskiner

Vilkår 6 i miljøgodkendelsen ændres til:

6.3.1. Virksomhedens bidrag til støjbelastningen i omgivelserne må ikke overstige følgende værdier, målt ved nabobeboelser eller deres opholdsarealer: Støjbidraget (bortset fra maksimalværdien) måles som det ækvivalente, konstante, korrigerede støjniveau i dB(A) (re. 20 µPa). Tallene i parenteserne angiver referencetiden inden for den pågældende periode.

Mandag-fredag kl. 07-18 (8 timer)	Alle dage kl. 18-22 (1 time)	Alle dage kl. 22-07 (½ time)	Alle dage kl. 22-07
Lørdag kl. 07-14 (7 timer)	Lørdag kl. 14-18 (4 timer)		Maksimal værdi
	Søn- og helligdag kl. 07-18 (8 timer)		
55 db (A)	45 db (A)	40 db (A)	55 db (A)

Vilkår om grænseværdier for støj er identisk med Miljøstyrelsens vejledende grænseværdier for områder med blandet bolig og erhvervsbebyggelse. De vejledende støjgrænser er et udtryk for en støjbelastning som Miljøstyrelsen vurderer, er miljømæssigt og sundhedsmæssigt acceptabel.

Det ækvivalente støjniveau er støjens middelværdi over et længere tidsrum (referencetiden), f.eks. om dagen 8 timer, om aftenen 1 time og om natten ½ time. Hvis støjen indeholder tydeligt hørbare toner eller impulser skal man lægge 5 db til det ækvivalente støjniveau for at bestemme støjbelastningen.

Herudover er der yderligere fastsat en grænseværdi for det højeste øjebliksniveau af støjen om natten (maksimalværdien). Grænseværdien for maksimalniveauet er 55 db (A). Støjbelastningen er angivet som db (A) hvilket betyder A vægtet støjniveau målt i decibel.

Aflæsning og indblæsning af foder giver anledning til støj ca. 30 minutter pr. foderleverance. Ventilation af staldanlæg kan være kilde til støj, hovedsageligt i sommerperioden hvor ventilationsbehovet er størst. Ventilationen er frekvensstyret og tilkoblet automatisk styringsenhed, der sikrer mod overventilation af staldene. Øvrige støjkloder er leverance af foder og afhentning af dyr. Disse forekommer så vidt muligt indenfor normal arbejdstid på hverdage.

På grund af forholdsvis stor afstand til naboer forventer kommunen, at driften af husdyrbruget ikke vil give anledning til støjgener for naboer.

6.4. Transport

Nedenstående tabel viser antallet af transporter til og fra husdyrbruget.

Transporter til og fra ejendommen	Mængde pr. transport	Antal træk/læs/afhentninger pr. rotation
Foder	28 tons	74
Spåner	17 tons	1
Fyringsolie	1.800 ltr.	5
Husdyrgødning	26 tons	28
Æg	6 tons	76
Opdræt	12,5 tons	8
Slagtedyr	20 tons	8
Døde dyr	300 kg	40
I alt		240

Tung transport til og fra husdyrbruget kan ske fra tidlig morgen til sen aften. Der tilstræbes dog at det sker i tidsrummet 5.00 til 20.00, og ikke på søndage og helligdage.

I bilag 4 fremgår hvilke transportveje æg-transporterne og foderbilerne vil benytte.

Kommunen vurderer, at omfanget af transporter ikke har et omfang, der vil være til væsentlig gene for beboerne i området. De aftalte ruter for transport af æg og foder, er efter kommunens vurdering de bedst egnede og de, som medfører færrest mulige gener for færrest mulige beboere. Støj og rystelser i forbindelse med transport, vil dog altid være afhængig af i hvilket omfang chaufføren forstår at vise hensyn, dvs. måden der køres på og tidspunktet.

6.5. Støv fra anlæg og maskiner

Fra anlægget kan der fremkomme støvgener i forbindelse med levering og indblæsning af foder. I forbindelse med transporter til og fra markerne kan der opstå støvgener i lokalområdet.

Kommunen vurderer, at støvgener fra anlægget og fra transporter ikke vil medføre væsentlige gener for beboerne i lokalområdet.

Støv som følge af transporter, vil dog altid være afhængig af, i hvilket omfang chaufføren forstår at vise hensyn, dvs. måden der køres på og tidspunktet.

6.6. Lys

Der er installeret lysstyring, således lyset ikke er tændt unødigt. Der er desuden installeret lysdæmpning, således effektforbruget reduceres yderligere. Staldene har lamper ved forrummets indgangsparti, samt større lysarmaturer ved porte som kun anvendes ved ind- og udsætning af dyr. Der ikke tændt lys i staldene om natten og staldene er uden vinduer eller lysplader i taget.

Kommunen forventer ikke, at belysningen på ejendommen vil medføre væsentlige gener for trafikanter eller naboer.

7. BEDRIFTENS PÅVIRKNINGER AF NATUR OG MILJØ

7.1. Ammoniakfordampning og naturområder

Beregninger af bedriftens fordampning af ammoniak er foretaget automatisk i Miljøstyrelsens ansøgningssystem. Den samlede ammoniakfordampning fra anlægget forventes at være på 13.033 kg N / år. Da der hverken sker etablering eller udvidelse vil der ingen meremission være. Fordampningen af ammoniak vil primært ske fra staldventilationen.

I en radius på 1000 meter omkring ejendommen er der ingen Natura 2000 områder og arealer beskyttet efter § 7 i Lov om miljøgodkendelse m.v. af husdyrbrug, men flere små kulturrenge, søer og vandløb beskyttede efter § 3 i Naturbeskyttelsesloven.

Ejendommen har en samlede fordampning af ammoniak fra stalde og lagre på 13.033 kg N/år. Beregningen er foretaget med de forudsætninger, der fremgår af ansøgningen

Den samlede afsætning af ammoniak fra ejendommen er i 3 udvalgte naturpunkter (Fig. 1) beregnet til 0,1 – 0,3 kg N/ha per år. Den samlede afsætning af ammoniak fra ejendommen i nærmeste Natura 2000 område er beregnet til 0,0 kg N/ha per år.

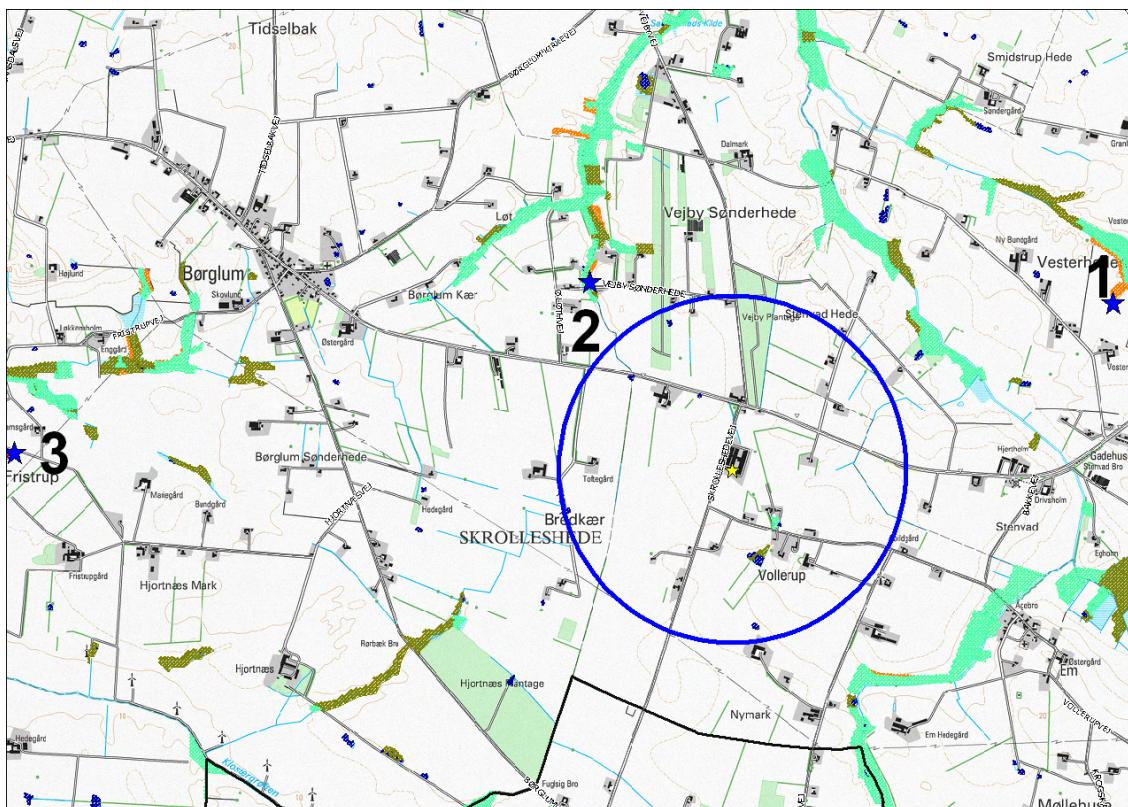
Kommunen vurderer, at ejendommen som beskrevet i ansøgningen:

- vil have en neutral effekt på Natura 2000 områder.
- vil have en neutral effekt på arter beskyttede efter EF-habitatsdirektivet bilag IV og II.

- ikke vil påvirke de beskyttede naturarealer⁶, der ligger inden for en radius på 1.000 m fra stald- og lageranlæg. Der er i denne vurdering medtaget en kumulativ effekt, idet der inden for en radius på 1.000 m fra bedriften er registreret én anden ejendom med mere end 75 DE i forhold til naturpunkt 2.
- ejendommen har ingen udbringningsarealer i Hjørring Kommune.
- vil have en neutral betydning for de biologiske værdier i det fredede område ved Børglum Kloster, der er den nærmeste fredning med ammoniakfølsomme naturtyper.

Ejendommen har ingen udbringningsarealer i Hjørring Kommune. Udvaskning af fosfat og kvælstof vurderes på denne baggrund ikke at udgøre en betydelig risiko for vandløbenes miljø.

Kommunen vurderer samlet, at ejendommen kan fortsætte driften uden negative konsekvenser for den omgivende natur.



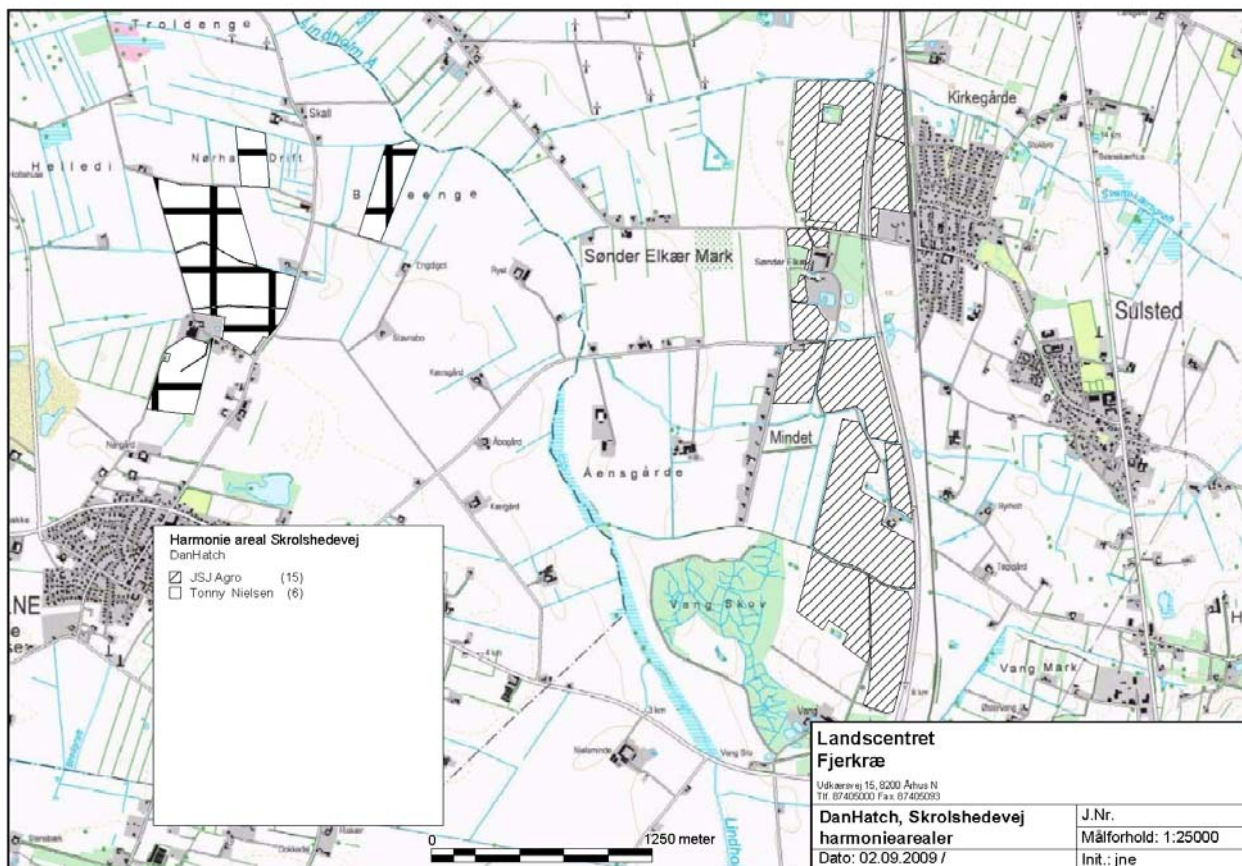
Figur 1. Ejendommens (gul firkant) beliggenhed i forhold til naturpunkt 1-3 (blå stjerne) og arealer beskyttede efter naturbeskyttelseslovens § 3. Blå cirkel angiver 1 km radius omkring ejendommen.

Kommunens detaljerede vurdering af naturforholdene ses i bilag 5.

⁶ Naturarealer defineret efter Husdyrlovens § 7 og Naturbeskyttelseslovens § 3

7.2. Oversigt over bedriftens udbringningsarealer

Der er ingen arealer til ejendommen. Al husdyrgødning afsættes til tredjemandsarealer. 137 ha af udbringningsarealerne er beliggende i Aalborg Kommune og 64,4 ha er beliggende i Jammerbugt Kommune. Arealerne er vurderet af de to kommuner i henhold til husdyrlovens § 26, se bilag 6 og 7.



Udbringningsarealer i Aalborg og Jammerbugt kommuner

7.3. Vandløb og søer

Ejendommen har ingen udbringningsarealer i Hjørring Kommune. Udvaskning af fosfat og kvælstof vurderes på denne baggrund ikke at udgøre en betydelig risiko for negativ påvirkning af naturområder og vandløb.

Der er ingen A-målsatte søer i nærheden af ejendommen. Nærmeste A-målsatte sø er Vandplasken, der ligger ved Kærsgård Strand, som ligger mere end 10 km fra ejendommen.

Vandplasken består af tidvist oversvømmede lavninger eller områder med konstant vanddække, der har status af næringsfattig sø. Områder er levested for flere bilag IV-arter bl.a. spidssnudet frø, strandtudse samt markfirben, og har en overordentlig artsrig vegetation med mange karakteristiske, sjældne eller meget sjældne arter bl.a. Dværgulvefod, Mygblomst, Liden Padderokke og Pukkellæbe. Flere af disse arter har kun få voksesteder i Danmark i øvrigt.

Med henvisning til stor afstand og eksponentielt aftagende ammoniakdeposition med afstand fra kilden er det ikke fundet relevant at beregne bidrag til luftbåren ammoniakbelastning i det nævnte område. Ejendommens andel af den luftbåren ammoniakbelastning af naturtypen vil være marginal, og medfører ikke nogen beregningsmæssig øget ammoniakdeposition.

Kommunen vurderer, at ejendommen ikke påvirker naturtilstanden i den A-målsatte sø negativt.

7.4. Påvirkning af arter med særligt strenge beskyttelseskrav (Bilag II & IV arter)

Arter beskyttet ifølge EF-habitatdirektivet bilag IV og II må ikke fanges, slås ihjel eller forstyrres med vilje, og deres levesteder må ikke beskadiges eller ødelægges.

Der er ikke registreret arter omfattet af EF-habitatdirektivets bilag IV og II i nærheden af ejendommen, men enkelte arter omfattet af bilag IV og II kan have levested, fødesøgningsområde eller sporadisk opholdssted på arealer omkring ejendommen. Det vurderes på baggrund af Faglig rapport 322 fra DMU samt kommunens kendskab til området at gælde for odder *Lutra lutra*, markfirben *Lacerta agilis* og spidssnudet frø *Rana arvalis*, samt bæklampret *Lampetra planeri*, der er opmærksomhedskrævende og omfattet af EF-habitatdirektivets bilag II.

Kommunen vurderer, at ejendommen har en neutral effekt for de nævnte bilag IV og II arter.

Arter beskyttede efter Rødliste, Gulliste, Bern- og Bonn-konventionen:

Danmark har et internationalt ansvar for at være om (beskytte) arter beskyttet ifølge den danske Rød- og Gulliste. For at beskytte deres fortsatte eksistens må de ikke fanges, slås ihjel eller forstyrres med vilje, og deres levesteder må ikke beskadiges eller ødelægges.

Arter opført på Bonn-konventionens liste I og Bern-konventionens liste II og III har Danmark ligeledes et internationalt ansvar for at beskytte. For at beskytte deres fortsatte eksistens må de ikke fanges, slås ihjel eller forstyrres med vilje, og deres levesteder må ikke beskadiges eller ødelægges.

Der er ikke registreret arter omfattet af Rød- og gullisten samt Bonn- og Bern-konventionen i nærheden af ejendommen, men enkelte arter omfattet af nævnte lister kan have levested, fødesøgningsområde eller sporadisk opholdssted på arealer omkring ejendommen.

Kommunen vurderer, at ejendommen bedriften har en neutral effekt for liste arter.

7.5. Fjord og hav

Husdyrbrugets gødning afsættes til tredjemandsarealer i Aalborg og Jammerbugt kommuner. Ingen af arealerne er af Aalborg og Jammerbugt kommuner vurderet til, at udgøre en risiko i forhold til overfladevand, jf. bilag 6 og 7.

7.6. Grundvand

Husdyrbrugets gødning afsættes til tredjemandsarealer i Aalborg og Jammerbugt kommuner. Ingen af arealerne er af Aalborg og Jammerbugt kommuner vurderet til, at udgøre en risiko i forhold til grundvand, jf. bilag 6 og 7.

8. BEDSTE TILGÆNGELIGE TEKNIK (BAT)

Gennem Husdyrloven pålægges den enkelte landmand at redegøre for brugen af BAT - bedst tilgængelig teknologi.

BAT er berørt i flere af de tidligere afsnit, og der er evt. formuleret vilkår i relation til EU-direktivets krav herom. EU-kommissionens referencedokument om BAT for intensiv svine og fjerkræhold fra 2003 (benævnt "BREF") suppleret med de danske BAT-byggeblade er benyttet som værktøj til beslutningstagning vedrørende BAT.

Idet der er tale om en revurdering af miljøgodkendelse over IPPC-grænsen (en § 12-sag), skal der redegøres for følgende 6 områder: staldindretning, foder, opbevaring/behandling af husdyrgødning, udbringning af husdyrgødning, forbrug af vand og energi og management,. Såfremt der i eksisterende stalde anvendes staldteknologier, der ikke kan betegnes som BAT, skal der redegøres for hvornår

disse staldafsnit renoveres således at de lever op til BAT. Der skal endvidere redegøres for evt. fravalg af oplagte teknologier.

I dette kapitel gives en beskrivelse af management og egenkontrol samt en samlet konklusion vedr. BAT. De øvrige 5 BAT-områder er behandlet under de enkelte afsnit.

- Personalet uddannes løbende gennem kurser og efteruddannelse.
- Der føres daglig kontrol med foder, vandforbrug, kølerumstemperatur, ventilation, ægproduktion og dødelighed. Hertil benyttes staldtavle og logbog.
- Uregelmæssigheder i driften noteres i logbog.
- Ægindsamling foretages efter endt æglægning så flest mulige æg pakkes for korrekt opbevaring.
- Fodersammensætning og fodringsstrategi evalueres og tilpasses løbende, således at nyeste viden anvendes.
- Der er fast dyrlægeaftale.
- Dyrene tilses dagligt iht. Bekendtgørelse 533 om beskyttelse af æglæggende høner.
- I forbindelse med hvert holdskifte kontrolleres anlæg og inventar. Evt. reparationer udføres.
- Ejendommens forbrug registreres løbende. Kan dokumenteres ved udskrift af revisionsliste.
- Gylletanke bliver kontrolleret hvert 10. år af autoriseret kontrollant.
- Der udarbejdes beredskabsplan, således at evt. uheld kan stoppes og konsekvensen for det omgivende miljø begrænses mest muligt (se vilkår 4.7.1).

BAT vedr. management og egenkontrol

I henhold til BREF (2003) er det BAT at uddanne bedriftens personale, at registrere energi- og resourceforbrug samt forbrug og anvendelse af handels- og husdyrgødning. Endvidere at have procedurer for at sikre ren- og vedligeholdelse af bygninger og inventar, at planlægge gødning af markerne korrekt samt at have nødfremgangsmåde ved evt. uheld.

Kommunens bemærkninger og vurdering:

Kommunen har med baggrund i redegørelsen for staldindretning, foder, opbevaring/håndtering af husdyrgødning, udbringning af husdyrgødning, forbrug af vand og energi og management vurderet, at det ansøgte lever op til niveauet for BAT for en ejendom med den pågældende husdyrproduktion og størrelse, med de vilkår som i øvrigt er stillet i godkendelsen i relation til BAT. Kommunen vurderer derfor, at det ikke er nødvendigt at stille yderligere vilkår for disse områder.

Det skal bemærkes, at BAT-vurderingen er foretaget som en selvstændig vurdering uden hensyn til om beskyttelsesniveauerne i husdyrmiljøloven er overholdt.

Samlet for de eksisterende stalde er det vurderet, når der tages hensyn til staldenes alder og bygningsmæssige stand, samt proportionalitet mellem miljøeffekt og omkostninger, at der ikke er behov for at stille yderligere vilkår til BAT i perioden frem til næste revurdering af miljøgodkendelsen i december 2019.

Hirtshals den 17. december 2009.

Peter Lindhard Birch

Teknik & Miljø

Team Landbrug

9. BILAG

9.1. Bilag 1: Miljøteknisk redegørelse (fra ansøger)

Bilag 1 Miljøteknisk beskrivelse



Ansøgers miljøtekniske beskrivelse

Ansøger:

Danhatch A/S
Rugerivej 26
9760 Vrå

Bedriftens adresse:

Skrolleshedevej 180, 9760 Vrå

CVR-nummer: 66038319

Ejendomsnummer: 8600029189

Til ejendommen hører følgende matrikler:

Ejerlav	Matrikelnummer
---------	----------------

Vollerup By, Em 8t

Indledning

Hjørring kommune har bedt om at få ejendommen Skrolleshedevej 180, 9760 Vrå revurderet. Ejendommen er ejet af Danhatch A/S. Der er ingen jord til ejendommen. Al gødningen afsættes til tredjemandsarealer.

Dyrehold og staldtype

Der er på ejendommen en produktion af rugeæg

Der indsættes ca. 49.220 stk. pr rotation heraf ca. 7% haner. Dette svare til 41.800 årshøner, ialt ca. 252DE. Der er en dødelighed på 6-8 % igennemsnit.

I den eksisterende miljøgodkendelse er hanerne ikke medregnet, derfor afviger antal indsatte høns med den eks. godkendelse.

Rugeægsproduktionen foregår ved gulvdrift med gødningskumme. Idet der er tale om rugeæg til slagtekyllingeproduktion er der høje krav til minimering af evt. smitterisikoer. Det er derfor ikke muligt at anvende staldtyper med gødningsbånd eller andre typer af udmugningsanlæg.

Variation:

Producenten er underlagt opdræts og pakkeriets planlægning for indsætning af høner og ægproduktions længde. Der kan derfor forekomme variationer i antal producerede dyr/år. Antal DE og gødningsmængde varierer derfor også fra år til år. Gennemsnits produktionen tilstræbes at komme til at ligge på det ansøgte.

Der er anslået en tomgangs periode mellem hvert hold på 1 måned, dette svarer til maksimal produktion. Der kan altså opstå situationer hvor tomgangsperioden forøges og dermed vil den årlige totalproduktion blive reduceret. Der kan forekomme mindre forskydninger i produktionen, så et års dyrehold overstiger det ansøgte.

Lugt:

Lugtgenberegning

Staldafsnit	Område	Afstand til område (meter)	Placering 300-60 grader	Andre ejendomme med mere end 75 DE	Indgår staldafsnit i lugtberegning for område?
Skrollshede	Byzone	2782,10 m	Nej	0 ejendomme	Nej
Skrollshede	Samlet	1777,43 m	Nej	0 ejendomme	Nej

Bilag 1 Miljøteknisk beskrivelse

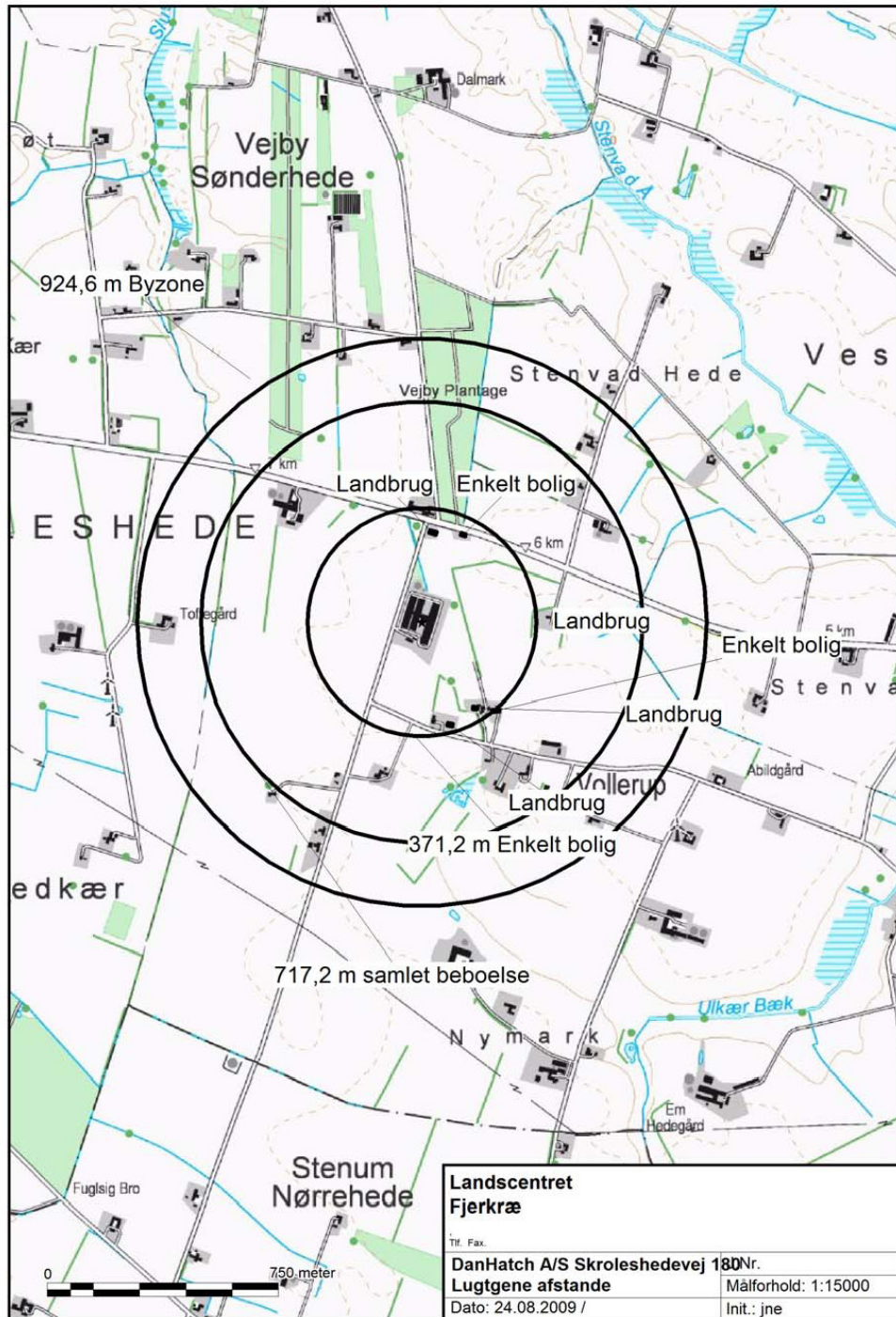


bebyggelse
 Skrollshede Enkelt bolig 307,74 m Nej 0 ejendomme Ja

Resultat af lugtberegning 

Område-type	Beregnings-model	Ukorrigeret geneafstand (meter)	Korrigeret geneafstand (meter)	Korrigeret geneafstand (meter), nudrift	Vægtet gennemsnitsafstand (meter)	Genekriterie overholdt?
Byzone	Ny	924,58 m				Genekriterie overholdt. Ingen nabobeboelser/byzone indenfor 1,2 gange geneafstand.
Samlet Bebyggelse	Ny	717,13 m				Genekriterie overholdt. Ingen nabobeboelser/byzone indenfor 1,2 gange geneafstand.
Enkelt bolig	Ny	371,19 m	371,19 m	371,19 m	307,74 m	Genekriterie overholdt. Korrigeret geneafstand kortere end eller lig med geneafstand i nudrift, og vægtet gennemsnitsafstand længere end 50 % af korrigeret geneafstand.

Afskæringskriterier for lugtgeneafstanden til enkeltbeboelse, samlet bebyggelse og til byzone er overholdt.



Afstande og placering af nærmeste enkelt bolig, samlet bebyggelse og byzone. Lugtgenafstandene er indsat som cirkler omkring ejendommen massemidtpunkt, hhv. 371m, 717m og 925m.

Ammoniak

Ammoniak

Generel Ammoniakreduktion

Er det generelle krav om reduktion af ammoniaktab fra stald og lager opfyldt? **Ja**
Eventuel yderligere nødvendig reduktion for at opfylde kravet: **-320,00** kg N/år.

Staldsystemer mv. ikke omfattet af det generelle ammoniakkrav: **0,00** kg N/år.

Staldsystemer mv. omfattet af det generelle ammoniakkrav, men eksisterende, uændret produktion: **13002,32** kg N/år.

Husdyrproduktion omfattet af det generelle ammoniakkrav (etableringer, udvidelser, ændringer): **0,00** kg N/år.

Ammoniaktab fra lagre af flydende husdyrgødning: **0,00** kg N/år.

Ammoniaktab fra lagre af fast husdyrgødning: **30,65** kg N/år.

Individuel Ammoniakreduktion

Samlede emission fra anlæg: **13032,97** kg N/år.
Meremission fra anlæg: **0,00** kg N/år.

Alle staldafsnit og opbevaringslagre ligger længere væk end 1000 meter fra det nærmeste naturområde. Det er derfor ikke nødvendigt at foretage beregning på den højeste emission.

Højeste merdeposition i naturområdet: 0,00 

Ejendommens produktion giver en NH₃ emission på 13.032,97 kg N, hvoraf lagertabet udgør 30,65 kg N/år. Lagertabet er ikke ret stort, idet det illustrerer det begrænsede tab der vil være under tømningen af stalden. Herefter afsættes al husdyrgødningen til tredjemandarealer. Der er ingen ændring i produktionen og derfor ingen meremission fra anlægget.

Landbrugsareal/ harmoniforhold

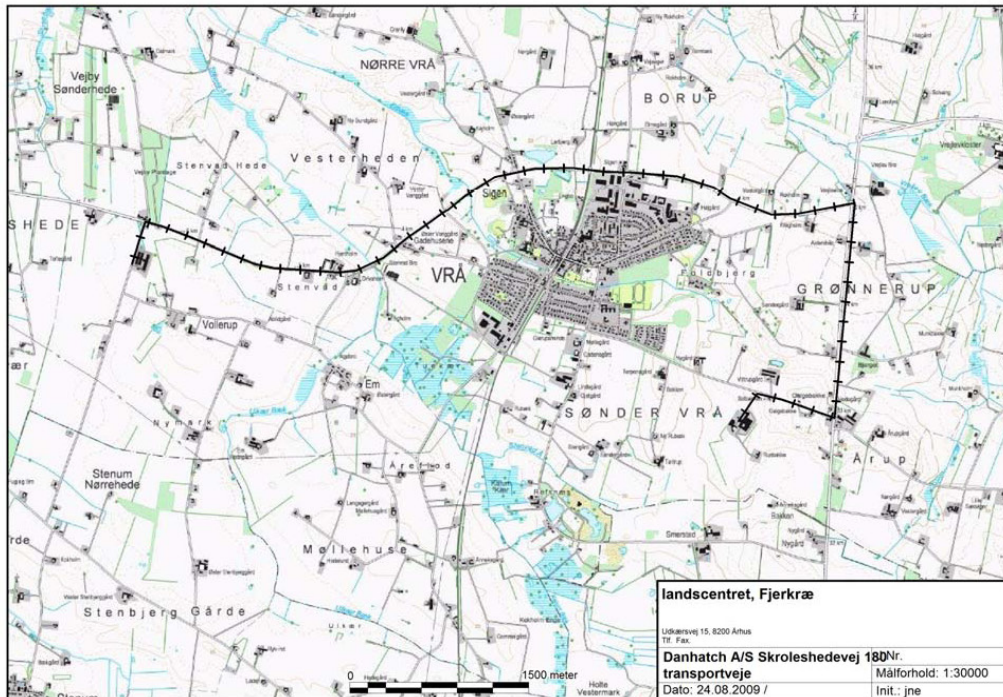
Der er ingen arealer til ejendommen. Husdyrgødningen afsættes til tredjemandarealer. Der udarbejdes særskilt §16 godkendelser for udbringningsarealerne.

Produceret husdyrgødning

Anlæg	Gødningstype	KgN	KgP	DE - Svin og andre dyr
Husdyrbrugets samlede anlæg	Dybstrøelse	20939,84 KgN	6895,52 KgP	167,96 DE
Husdyrbrugets samlede anlæg	Fast gødning	7384,99 KgN	3393,32 KgP	83,85 DE
I alt		28324,83 KgN	10288,84 KgP	251,81 DE

Transporter til og fra ejendommen

Tung transport til og fra ejendommen kan ske fra tidlig morgen til sen aften. Der tilstræbes dog at det sker i tidsrummet 5.00 til 20.00, og ikke på søndage og helligdage.



De anførte transportveje viser hvilke veje æg-transporterne og foderbilerne vil benytte.

Anvendelse af råstoffer

Opgørelse af anvendelsen af råstoffer for produktionen.

Ressource	Forbrug (mængde/år)
Elforbrug (kWh) hovedsageligt til ventilation	240.000 kWh
Vandforbrug (m ³) (drikke- og vaskevand)	4.660 m ³
Fyringsolie (l)	10.000 l

Staldene er ikke opvarmede. Det primære El forbrug er til ventilation.

Affaldsliste

Farligt affald – kan afleveres gratis på containerpladser i mindre mængder		
	EAK-kode	Mængder pr år
Lysstofrør & elsparepærer	20 01 21	10-60 stk.
Spraydåser	16 05 04	0-10 stk.
Spildolie	13 02 08	0-1 l
Pesticidrester	20 01 19	0 kg
Oliefiltre	16 01 07	0 kg
Batterier – alle typer	20 01 33	0-5 kg

Genbrugeligt affald - kan afleveres gratis på alle containerpladser		
	EAK-kode	Mængder pr år
Pap	15 01 01	10-50 kg
Papir	15 01 01	0-10 kg

Genbrugeligt affald – kan afleveres på alle containerpladser i mindre mængder imod betaling		
	EAK-kode	Mængder pr år
Jern og metal	02 01 10	0-1 kg
Olietromler – tomme	15 01 04	0-1 stk
Olietanke – tomme	15 01 04	0-1 stk
Tomme sække af plast fra foder o.l.	15 01 02	0-10 kg
Plast (afdækning m.v. skal være rysterent og bundtet i håndterbare bundter)	15 01 02	0-10 kg
Paller	15 01 03	0-30 stk
Malet og/eller lakeret træ	17 02 01	0 kg

Klinisk risikoaffald og medicinrester – skal afleveres på apoteket		
	EAK-kode	Mængder pr år
Kanyler i særlig beholder	18 02 02	0-1 kg
Medicinrester	18 02 08	0-1 kg

Døde dyr – skal til DAKA		
	EAK-kode	Mængder pr år
Døde dyr	02 01 02	3.000-4.000 kg

Affald – til deponi		
	EAK-kode	Mængder pr år
Asbestplader stablet på paller	17 06 05	0-1 kg

Affald – skal til forbrænding på kraftvarmeværk eller afleveres på containerplads		
	EAK-kode	Mængder pr år
Nylonsnor fra halmballer	17 02 03	0 kg
Tomme sække af papir fra foder o.l.	15 01 01	0-10 kg

Bilag 1 Miljøteknisk beskrivelse



Tomme, skyllede pesticiddunke	15 01 02	0 kg
Tomme medicinglas	15 01 07	0-2 kg
Gamle dæk fra afdækning	16 01 03	0 kg

Affaldshåndtering

Døde dyr

Døde dyr opbevares i lukkede containere indtil afhentning til DAKA. Døde dyr hentes efter behov – ca. en gang om ugen i sommerperioden og ca. en gang hver anden uge i vinterperioden.

Fast affald

Al fast affald opbevares i container og afhentes efter behov. Der er aftale om afskaffelse af affald gennem erhvervscontainerordning.

Oplag af olier og kemikalier

Olietanke:

1 4000 l fyringsolietank fra 2001 v. hønsehus.

Kemikalier:

Der er ingen pesticider på ejendommen, da der ingen markdrift er på ejendommen.

Spildevand og afløbsvand

Vaskevand fra stalden og servicebygning ledes til eksisterende beholder. Vaskevandet udsprede efterfølgende på harmoniarealet. Jf. Miljøstyrelsens vejledning kan dette procesvand uden særlige krav spredes på marker.

Støj

Aflæsning og indblæsning af foder giver anledning til støj ca. 30 minutter pr. foderleverance. Ventilation af staldanlæg kan være kilde til støj, hovedsageligt i sommerperioden hvor ventilationsbehovet er størst. Ventilationen er frekvensstyret og tilkoblet automatisk styringsenhed, der sikrer mod overventilation af staldene. Øvrige støjkluder er leverance af foder og afhentning af dyr. Disse forekommer så vidt mulig indenfor normal arbejdstid på hverdage.

Lysforhold

Der er installeret lysstyring, så ledes lyset ikke er tændt unødigt. Der er desuden installeret lysdæmpning, således effektforbruget reduceres yderligere. Staldene har lamper ved forrummets indgangsparti, samt større lysarmaturer ved porte som kun anvendes ved ind- og udsætning af dyr. Der ikke tændt lys i staldene om natten og staldene er uden vinduer eller lysplader i taget.

Skadedyr

Der er aftale med autoriseret firma om skadedyrsbekæmpelse.

Oplysninger om virksomhedens valg af bedste tilgængelige teknik

BAT:

Se desuden vedlagte bilag med BAT-beskrivelse.

<i>Management</i>		
1	GLP (God Landmands Praksis):	<i>Stald:</i> Datalogning af foderforbrug, antal æg, vandforbrug, dødelighed, kølerumstemperatur og ventilation.
		<i>Mark:</i> Markplan, gødningsplan, sprøjteplan.
<i>Anvendelse af bedste tilgængelige teknik inden for områderne:</i>		
2	Foder:	BREF: der anvendes fytase-tilsat færdigfoder og fasefodring afhængig af dyrenes udvikling. Fasefodring er indregnet i normtallene og derfor benyttes ofte normtallene i husdyrgodkendelse.dk. Der anvendes foder med 600 FTU. (fytase units). Der anvendes 4 faser af foder, Samlet giver et vægtet gennemsnit på 15,15% råprotein. Der er 0,15 % mindre and normen. Dette skyldes at hønsene er genetisk fremavlet mod kødproduktion. Derfor skal fodret være mindre proteinrigt end normen. Der anvendes ikke særskilt foder til hanerne.
3	Staldindretning:	Der anvendes bedste og eneste staldsystem til produktion af rugeæg: dybstrøelse med gødningskælder.
4	Forbrug af vand og energi:	Vand: Den primære kilde til vandspild er utætte vandripler. Disse efterses dagligt, så vandspild minimeres. Dette er en del af god management.
		<i>Energi:</i> Lysstyring og lysdæmpning, samt frekvensstyret ventilation gør at strømforbruget holdes på et minimum. Ventilationssystemet er computerstyret og tilpasset produktionen for at sikre optimal køretid.
5	Lager:	Al gødning afsættes til trejdemandarealer, og der er ingen gødningslager på ejendommen.
6	Udbringning:	Bredspredt udbringning er bedste og eneste udbringningsform, når det handler om fjerkrægødning, og er derfor BAT.

1. Management

Baggrund

En rugeægs hønes starter sit liv som daggammel kylling. Kyllingen går i opdrætsstalden i ca. 16 – 18 uger før den er udvokset, og klar til at kønsmodne. Et par uger før æglægningen starter, flyttes høniken over i ægproduktionsanlægget.

En rugeægshøne producere æg i ca. 48 uger, det er den tid den holdes i æglæggerstalden. Hønen har altså udført sin mission i løbet af ca. 64 - 70 uger, herefter vil den typisk blive eksporteret til slagt i Tyskland eller Holland.

Rugeægshøner holdes i stalde med strenge krav til biosecurity, da æggene er grundlaget for slagtekyllingeproduktionen. Kravet til husenes omgivelser, indretning og adgangsforhold tager sigte på at forhindre risikoen for at smitte udefra tilføres dyrene. Stalden er indvendig indrettet med reder, slats (slattet er den del af inventaret hvor hønerne finder foder og vand) og skrabearealer. Under slattet opmagasineres gødningen i æglægningsperioden, her afsætter hønerne størstedelen af gødningen. Skrabearealet tjener som beskæftigelses areal, her får dyrene mulighed for at udføre deres naturlige trang til at skrabe og støvbade.

Alt ind alt ud, drift

På ejendommen på Skrolleshedevej 180 kører ægproduktionen som alt ind alt ud. Efter hvert hold rengøres stald og omgivelser grundigt med vand. Inventar, stald, foderopbevaring og omgivelser desinficeres, herefter følger en tomgangsperiode. I tomgangsperioden er der ingen dyr på ejendommen. Vilklarene for ægproduktion er fastlagt i Bekendtgørelse 533, til beskyttelse af æglæggende høner.

Når de gamle høns er sat ud, starter rengøringen og vedligeholdelsen af anlægget. Det vurderes ud fra tidligere produktionsforhold, hvilke renoverings og vedligeholdelses opgaver der udføres. Speciel opmærksomhed gives udendørs arealer ved porte og døre, de udvendige dele af ventilationen skal rengøres. Forrum og silo til den enkelte stald rengøres ved holdskifte. Fælles ægpakkerum, kølerum mm rengøres dagligt. Rengøringen og vedligeholdelses arbejdet afsluttes med en desinfektion, hvorefter stalden står tom i en periode. Før indsætning af nye høniker gennemskyldes vandsystem, foder- og ventilations anlæg afprøves, og stalden tempereres.

Dagligt tilsyn

Bedriften og produktionen har en opbygning, der gør det nemt at føre tilsyn med dyr og produktionsanlæg hver dag. Der udføres små reparationer, når det er nødvendigt, og såfremt der er behov for det, bliver der tilkaldt service.

Det daglige arbejde består i tilsyn med dyr og anlæg. Det skal sikres at der tilføres den ønskede mængde foder og vand, ligesom klima skal være optimal for dyrene. Døde dyr fjernes dagligt fra stalden, opbevarings beholdere til døde dyr tømmes af autoriseret firma. Ægopbevaringen sker i et specielt rum hvor temperaturen kontrolleres. En gang daglig indsamles æggene, tidspunktet afpasses så flest mulige æg indsamles og sættes på køl samme dag de er lagt. Pakkerum rengøres hver dag efter pakning af æg. Kølerum rengøres ca. en gang om ugen.

Der fodres med færdigfoder.

Der er mulighed for at tilføre strøelsesmateriale til stalddrummets skrabearealer løbende i produktionsperioden. Gødningen fjernes fra hønsehuset ved endt produktionsrunde. Fast møg under slattet fjernes også efter produktionsperioden. Fastmøj og dybstrøelse kan udbringes direkte og nedpløjes med det samme, eller lægges i markstak med overdækning af plast.

Risici

Redegørelse for mulige uheld

Umiddelbare risici for uheld i forbindelse med driften, der kan medføre en øget forurening, vil være: ventilationssvigt, forkerte foderblandinger, uheld ved transport eller lagring af husdyrgødning.

Minimering af risiko for uheld

Der er etableret en alarm på ventilationsanlægget således, at der i forbindelse med driftsstop bliver iværksat nødventilation i anlæggene. Indlægsedler bliver kontrolleret ved leveringen af foder, og ved driftsstop på foderanlægget bliver alarmen aktiveret. Det tilstræbes at opbevare, transportere og udsprede husdyrgødningen uden spild undervejs. Et eventuelt spild vil efterfølgende blive fjernet.

Minimering af gene og forurening ved uheld

Forkert foder bliver udskiftet så snart, der er kendskab til fejlliverance. Ventilations- og foderanlægget vil blive tilset umiddelbart efter, at alarm for driftsstop er modtaget. Evt. spild af husdyrgødning bliver opsamlet og der gøres tiltag så videre spredning stoppes. Ved større uheld (f.eks. med gylle) kontaktes myndighederne – se beredskabsplan.

Egenkontrol

- Der benyttes en staldtavle og logbog i tilknytning til produktionen. Daglig føres logbog over produktionsresultater, antal æg, vandforbrug, foderforbrug, Dødelighed, kølerumstemperatur.
- I logbog noteret uregelmæssigheder i forhold til driften; ex strømsvigt, kølerumssvigt mm
- Der bliver årligt udarbejdet gødnings- og sædskifteplaner/regnskaber.
- Der sker løbende vedligeholdelse af produktionsudstyr efter behov.

Ved ophør af drift

Ved ophør af produktionen, hvor denne ikke overdrages til ny ejer, vil gødning og foderrester blive fjernet, og blive tilført harmoniareal. Stalde vil blive rengjort og desinficeret. Kemikalierester bortskaffes i overensstemmelse med det til enhver tid gældende regulativ for farligt affald i Ringkøbing-Skjern Kommune. Restindholdet i olietank fjernes og tanke renses. Overjordiske olietanke fjernes, medens nedgravede anlæg enten afblændes eller fjernes.

Ændringer i ejerforhold af produktionen og ejendommen, som vil medføre overdragelse af ansvarlighed for driften og dyrene samt vedligeholdelse af ejendommen, vil straks blive meddelt til tilsynsmyndigheden.

Miljømyndighedens vurdering (forslag)

Ansøger har redegjort for implementeringen af BAT i forhold til Management. Der er stillet en række vilkår i de øvrige BAT-afsnit: der skal bl.a. registreres vand-, el- og foderforbrug. Eventuelle spild skal registreres.

Det vurderes samlet set, med baggrund i de enkelte redegørelser for BAT, at det ansøgte lever op til niveauet for BAT, for en ejendom med den pågældende husdyrproduktion og størrelse, med de vilkår som i øvrigt er stillet i miljøgodkendelsen i relation til BAT.

2. Foder

Der anvendes tørfoder til hønsene. Færdigfodret opbevares i udendørs siloer. Der anvendes fasefodring tilsat fytase. Der anvendes normtal for HPR-høner, for foderforbrug, tilvækst og fosforprocent, produceret kg æg/høne. Proteinprocenten er sat til 15,15%

BAT vedr. foder

Ansøger oplyser, at foderets indhold af råprotein og totalfosfor er på niveau med BAT jf. referencedokumentet for bedst tilgængelige teknikker der vedrører intensiv fjerkræ og svineproduktion (BREF). Der må således højst være 15,5-16,5 % råprotein fra 15-40 uge og 14,5-15,5 % over 40 uger.

Foderforbruget er angivet til 34-47 kg foder/årshøne. Tilvækst og æglægning er ikke beskrevet i BREF notatet.

Det er BAT at anvende fytase i fodret, der er ikke angivet en minimums mængde i BREF.

Det er BAT ifølge BREF, at anvende fasefodring til æglæggende høns. (to faser)

Fosfor indholdet i fodret er i BREF angivet til 0,45%-0,55% for høns op til 40 uger og 0,41 til 0,51% for høns over 40 uger.

Miljømyndighedens vurdering (forslag)

Normindholdet for forfor indholdet i fodret, ligger indenfor anbefalingerne i BREF. Og der stilles således ikke yderlige vilkår til fosforindholdet i fodret.

For at leve op til BAT for godt landmandsskab stilles der vilkår om, at der skal føres journal over mængden af husdyrfoder samt opstået spild. Det vurderes, at ansøger anvender BAT i tilstrækkeligt omfang på foder.

3. Staldindretning

BAT og staldsystemer

Med hensyn til BAT og staldsystemer så er der forskellige definitioner på, hvad BAT er. Der er både referencedokumentet for bedste tilgængelige teknikker der vedrører intensiv fjerkræ- og svineproduktion (BREF) og BAT bladene.

I BREF står der, at følgende staldsystem til konsumægproduktion er BAT: Beriget Buranlæg. Endvidere findes der et BAT-byggeblade for Burægsproduktion: Hyppig Udmugning.

BAT blade

Der findes til dato to BAT blade der vedrører fjerkræproduktion.

1:Fjerkræ – Æglæggere, skrabeægsstald. Skrabeægsstald med gødningstørring.

2:Fjerkræ – Æglæggere, beriget burægsstald. Gødningsbånd og hyppig udmugning.

Begge BAT blade er fravalgt, da de ikke kan implementeres i det pågældende staldsystem.

Luftvaskere.

Der findes BAT blade ang. luftvaskere. Disse er afprøvede og testede i svinestalde.

Der er afprøvet en prototype luftrenser til fjerkræproduktion:

http://www.lr.dk/bygningerogmaskiner/informationsserier/info-byggeriogteknik-gratis/0065_mhj_pdf_stub.htm.

Luftrenseren blev afprøvet i en slagtekyllingestald, over en periode på et hold kyllinger (35 dage).

Denne renser er ikke sat i produktion da afprøvningen viste en række problemstillinger der skal løses før den evt. bliver sat i produktion.

I fjerkræproduktion er støvet meget fedtet, dette sætter sig i renseren som derved får reduceret effekten. Den ansøgte produktion har en holdrotationsperiode på 56 uger. Dette gør at driftsstabiliteten ikke kan forventes at være tilfredsstillende.

På den baggrund er luftvaskere fravalgt i denne ansøgning, da det ikke kan anbefales at opsætte en prototype luftvasker, med udokumenteret driftsstabilitet og driftsøkonomi.

Biologisk luftrensning.

Der er ingen BAT blade med biologisk luftrensning. Det er endvidere ikke muligt at benytte biologisk luftrensning i stalde med hold drift, hvor stalden står tom i en længere periode.

På den baggrund er biologisk luftrensning fravalgt i denne ansøgning.

BAT og ventilation:

Ved nye stalde er det BAT, at reducere energiforbruget ved at anvende naturlig ventilation, hvor dette er muligt. For mekanisk ventilerede stalde er det BAT, at reducere energiforbruget ved at optimere udformningen af ventilationssystemet i hver stald for at tilvejebringe god temperaturkontrol samt opnå minimumsventilation om vinteren. Øget modstand i ventilationssystemer undgås ved at holde ventilationssystemet rent.

Der anvendes frekvensstyret ventilation, som hindrer overventilering. Øget modstand i ventilationssystemer undgås gennem hyppigt eftersyn og rengøring af luftkanaler og fans ved holdskifte.

Miljømyndighedens vurdering (forslag)

Ansøger har redegjort for bedste tilgængelig staldteknik. Det vurderes, at ejendommen lever op til kravene for BAT i forbindelse med indretning af stalene.

Der stilles vilkår om at gødningen fjernes 3 gange om ugen, til gødningsopbevaring, for derved at leve op til BAT bladet vedr. hyppig udmugning.

4. Vand og energi

Følgende er oplyst for virksomheden:

Energi:

Der bruges normalt ikke varmetilsætning til æglæggestaldene, udover varme i forbindelse med indsætning af nye høns i meget kolde vinter perioder. Der er således ikke monteret fastvarme system i stalene.

Fravalg af Varmegenindvinding:

Der er ikke et varmebehov i produktionen, hvor varmen fra genindvinding kan afsættes. Alle dyr vil have samme alder i staldanlægget.

Strøm

Der anvendes primært strøm til ventilation i produktionen.

For at maksimere effekten af ventilationen rengøres ventilationens mekaniske dele (herunder luftkanaler og fans) ved hvert holdskifte. Dette noteres i logbog.

For at undgå overventilation og dermed ekstra strømforbrug er der en styring af anlægget. Der kan regulere i forhold til temperatur, luftfugtighed og kurvestyring (indsætningsdato/vægtinterval). Ventilationsdata logges i styringscomputer.
Normen for strømforbrug er 1030 kwh/ 167 årshøner.

Belysning

Der vælges belysning som tager hensyn til elforbruget og dyrevelfærd.
Der opsættes lysstofrør (sparepære) med lysdæmper. Der anvendes en type lysdæmper (højfrekvent) med et lavt effekttab. Der er ingen LUX-styring (dagslysregulering), da der ikke er vinduer eller lysplader i produktionsdelen.

Tilvalg af BREF

Timerindstilling: Belysningen reguleres i forhold til hønernes adfærd og alders- / udviklingstrin.
Længden af lysperioden følger en forudbestemt kurve, som tager hensyn til dyrenes alder og produktions trin.

Zoneopdeling: I pakkerum og forrum er opsat lys som giver medarbejdere optimale muligheder for at udføre deres arbejde.

Lyset over pakkemaskine følger krav i arbejdsmiljø lovgivning.

Staldbelysningen er styret separat

Vandforbrug

Vask

Stalden i blødsættes inden vask. Rengøringen vil blive afsluttet med en desinfektion.

Drikkevand

Drikkepipler placeres højt for at lette hønernes vandoptagelse og minimere vandspild. Spildrender anvendes primært ved slagtekyllinger.

Vandforbruget til drikkevand er anslået til 200 g/dag/høne.

Kontrol

Det er BAT at reducere energiforbrug og vandforbrug ved at gøre alt det følgende:

- Anvende lavenergi-belysning
- Ventilere staldene optimalt
- Rengøring af stald og udstyr efter hver produktionscyklus eller batch.
- Udførelse af regelmæssigt kalibrering af drikkevandsanlægget for at undgå spild.
- Registrering af vandforbrug gennem måling af forbrug.
- Detektering og reparation af lækager.

Miljømyndighedens vurdering (forslag)

Ansøger har redegjort for bedste tilgængelig teknik til reduktion af strøm og vand forbrug. Det vurderes, at ejendommen lever op til kravene for BAT i forbindelse med Vand og strøm.

5. Opbevaring.

Normen for opbevaring af fast hønsemøg er en mødding.

Normen for opbevaring af dybstrøelse er en markstak.

BREF dokumentet beskriver følgende opbevaringssystemer til fjerkrægødning

-opbevaring i stalden under buranlæggene, med udmugning en gang om året.
-opbevaring i åben mødding.

Ansøger afsætter al gødning til trejdemandsarealer.

Miljømyndighedens vurdering (forslag)

Ansøger har redegjort for bedste tilgængelig opbevaringsteknik. Det vurderes, at ejendommen lever op til kravene for BAT i forbindelse med opbevaring af husdyrgødning.

6. Udbringningsteknik

BAT for udbringningsteknik er beskrevet i referencedokumentet for bedste tilgængelige teknikker der vedrører intensiv fjerkræ- og svineproduktion (BREF) som en række tiltag. En del af disse tiltag er omfattet af husdyrgødningsbekendtgørelsen og bekendtgørelse om jordbrugets anvendelse af gødning og om plantedække, hvorfor det er et lovkrav at følge dem.

Tiltag:

- Minimere emissionerne fra gødning til jord og grundvandet ved at afbalancere mængden af gødning med afgrødens forventede krav.
- Der tages hensyn til de pågældende markers karakteristika, når der tilføres gødning på dem; dette gælder i særdeleshed jordbundsforholdene, jordtypen og arealets hældning, klimatiske forhold, nedbør og kunstvanding, jordens anvendelse og dyrkningsmetoder, herunder vekseldrift.
- Gødningen tilføres ikke til stejlt hældende marker.
- Gødningen tilføres ikke til arealer der støder op til vandløb (ved at efterlade et stykke jord ubehandlet, 2 meter bræmmer).
- Gødning skal spredes så tæt som muligt før den maksimale afgrødevækst og optagelse af næringsstoffer finder sted.
- Der må ikke tilføres gødning til jorden, når marken er vandmættet, oversvømmet, frossen eller snedækket.
- Gødning spredes i løbet af dagen, hvor det er mindre sandsynligt at folk er hjemme desuden undgås weekender og helligdage.
- Opmærksom på vindretning i forhold til nabohuse.

Bredspredning af hønsemøget er ifølge BREF den bedste metode til udbringning af fast husdyrgødning.

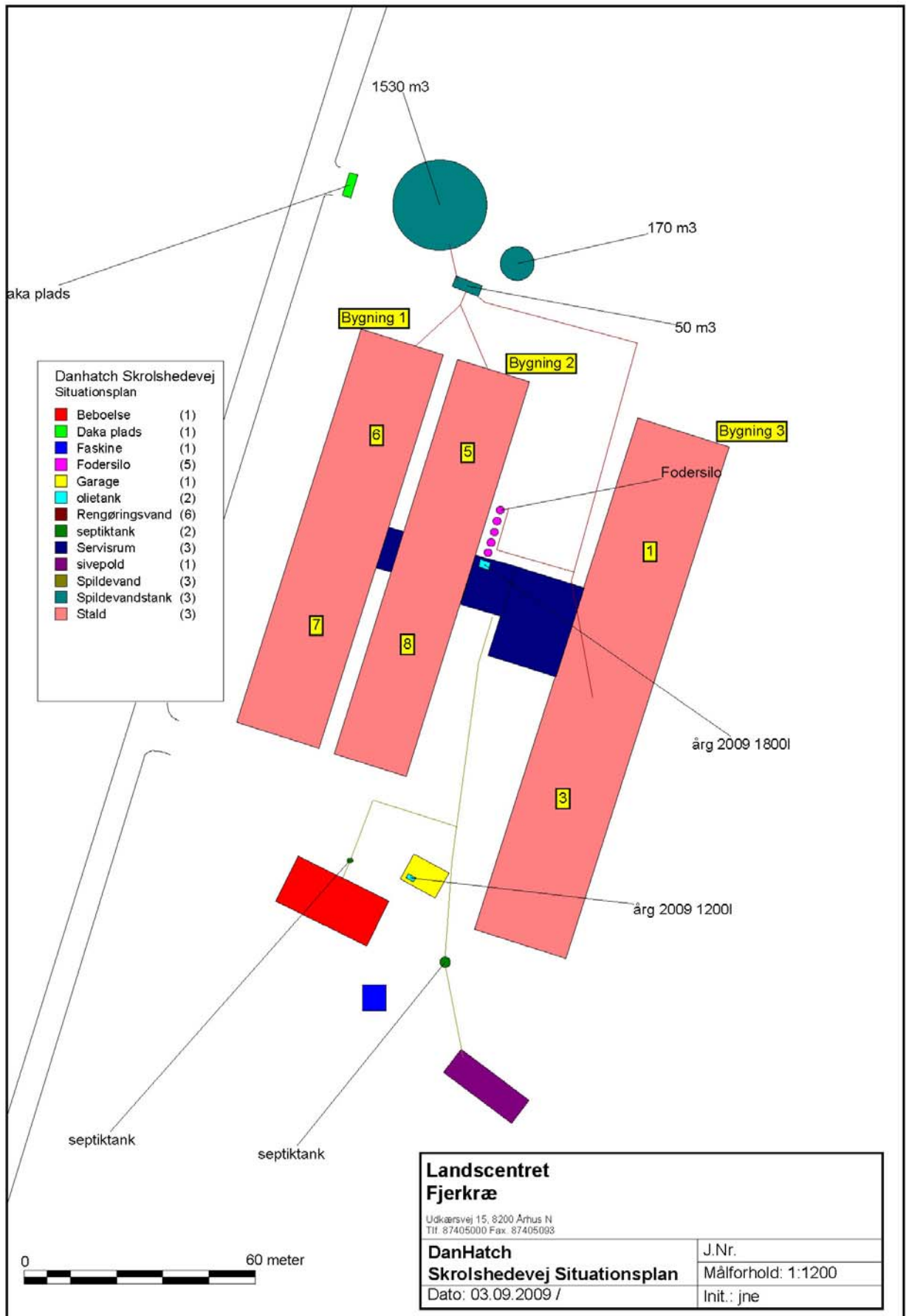
Følgende er oplyst for virksomheden:

Ansøger har ingen markdrift.

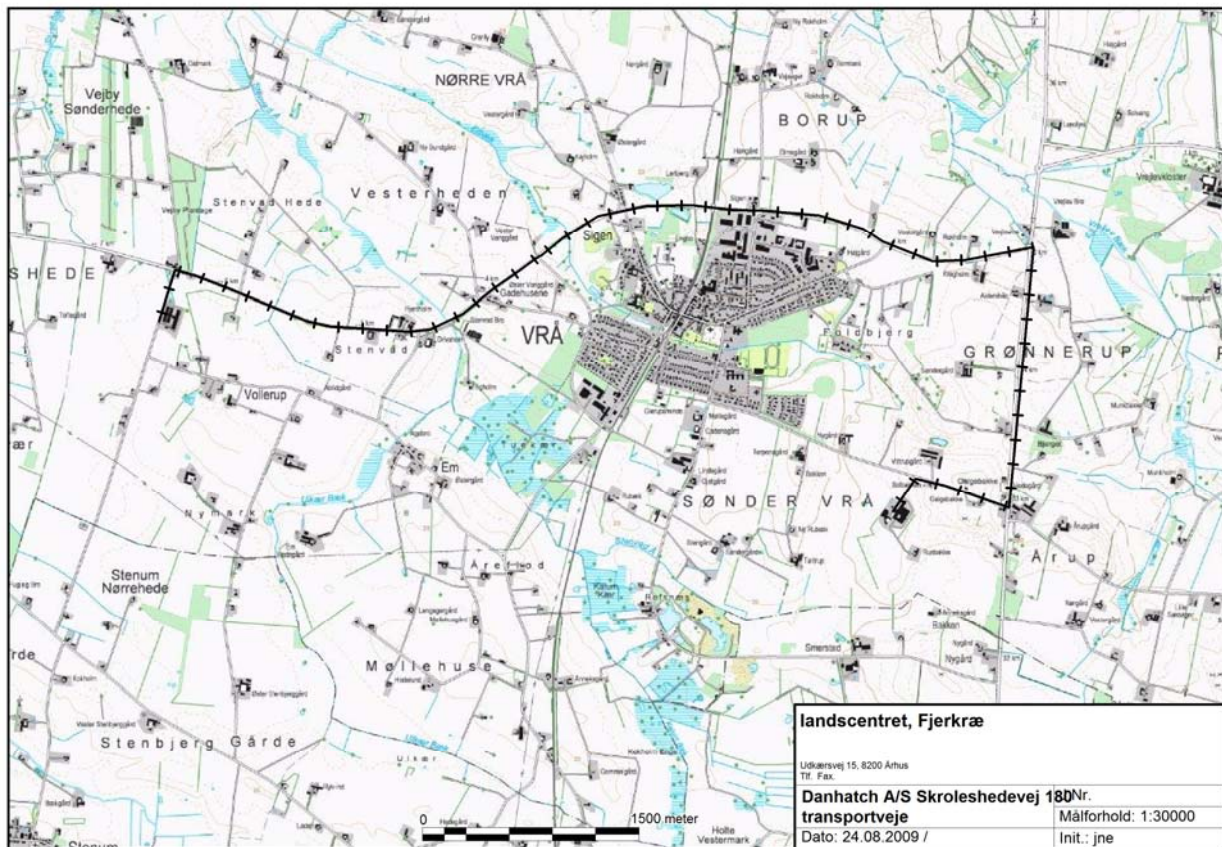
Miljømyndighedens vurdering (forslag)

Det vurderes, at der ikke kan stilles krav til ejendommens udbringningsteknik, da der ingen markdrift er.

9.2. Bilag 2: Anlægstegning med nr. på bygningsafsnit og lagre



9.4. Bilag 4: Transportveje



De anførte transportveje viser hvilke veje æg-transporterne og foderbilerne vil benytte.

9.5. Bilag 5: Detaljeret vurdering af påvirkninger af naturområder

Internt notat Teknik & Miljøområdet

Naturudtalelse vedr. revurdering af miljøgodkendelse (§ 12) Skrolleshedevej 180, 9760 Vrå

Hjørring Kommunes vurdering af ejendommens påvirkning af naturen herunder beregninger af ammoniakafsætning omfatter hele husdyrbruget, dvs. både eksisterende og nye anlæg, da husdyrbruget allerede har en miljøgodkendelse efter miljøbeskyttelsesloven, men ændringen kan ikke adskilles fra den eksisterende produktion.

Natura 2000

Der ligger ingen Natura 2000 områder indenfor ejendommen. Nærmeste Natura 2000 område er Rubjerg Knude og Lønstrup Klint (Natura 2000 område 7), der ligger omkring 11,3 km nordvest for driftsbygningerne.

Ejendommen har ingen udbringningsarealer i Hjørring Kommune. Ejendommen omfatter derfor ingen arealer indenfor internationale naturbeskyttelsesområder, på denne baggrund vurderer Kommunen, at ammoniakfordampning igennem luftbåren ammoniak umiddelbart er den eneste potentielle påvirkning af terrestriske naturtyper og arter, der er udpegningsgrundlag for det nævnte Natura 2000 område.

Den samlede afsætning af ammoniak fra ejendommen i Natura 2000 området er beregnet til 0,0 kg N/ha per år.

Kommunen vurderer derfor, at ejendommen har en neutral effekt på Natura 2000 området.

Bilag IV og II arter

Arter beskyttet ifølge EF-habitatdirektivet bilag IV og II må ikke fanges, slås ihjel eller forstyrres med vilje, og deres levesteder må ikke beskadiges eller ødelægges.

Der er ikke registreret arter omfattet af EF-habitatdirektivets bilag IV og II i nærheden af ejendommen, men enkelte arter omfattet af bilag IV og II kan have levested, fødesøgningsområde eller sporadisk opholdssted på arealer omkring ejendommen. Det vurderes på baggrund af Faglig rapport 322 fra DMU samt kommunens kendskab til området at gælde for odder *Lutra lutra*, markfirben *Lacerta agilis* og spidssnudet frø *Rana arvalis*, samt bæklampret *Lampetra planeri*, der er opmærksomhedskrævende og omfattet af EF-habitatdirektivets bilag II.

Kommunen vurderer, at ejendommen har en neutral effekt for de nævnte bilag IV og II arter.

Arter beskyttede efter Rødliste, Gulliste, Bern- og Bonn-konventionen

Danmark har et internationalt ansvar for at være om (beskytte) arter beskyttet ifølge den danske Rød- og Gulliste. For at beskytte deres fortsatte eksistens må de ikke fanges, slås ihjel eller forstyrres med vilje, og deres levesteder må ikke beskadiges eller ødelægges.

Arter opført på Bonn-konventionens liste I og Bern-konventionens liste II og III har Danmark ligeledes et internationalt ansvar for at beskytte. For at beskytte deres fortsatte eksistens må de ikke fanges, slås ihjel eller forstyrres med vilje, og deres levesteder må ikke beskadiges eller ødelægges.

Der er ikke registreret arter omfattet af Rød- og gullisten samt Bonn- og Bern-konventionen i nærheden af ejendommen, men enkelte arter omfattet af nævnte lister kan have levested, fødesøgningsområde eller sporadisk opholdssted på arealer omkring ejendommen.

Kommunen vurderer, at ejendommen bedriften har en neutral effekt for liste arter.

Beskyttet natur efter naturbeskyttelseslovens § 3

Naturbeskyttelseslovens § 3 beskytter overdrev, heder, moser, enge, strandenge, strandsumpe, søer og vandløb mod ændringer i tilstanden.

Beskyttelsen gælder for alle de beskyttede naturtyper bortset fra søer og vandløb, hvis de har en minimumsstørrelse på 2.500 m² i sammenhængende areal. Beskyttelsen gælder for søer på 100 m² eller derover. De beskyttede vandløb er udpeget af de tidligere amtsråd og godkendt af miljøministeren.

Arealer, der er mindre end 2.500 m², er omfattet af beskyttelsen, hvis de indgår en mosaik af naturtyper med et samlede areal på 2.500 m².

•Målsætning af arealer beskyttet efter § 3

I Hjørring Kommune er arealer beskyttede efter Naturbeskyttelseslovens § 3 tildelt en målsætning efter, hvor værdifulde de er for at kunne opretholde en rig og varieret natur med gode muligheder for spredning af dyr og planter i Kommunen.

Målsætningssystemet bygger dels på et strukturindeks, dels et botanisk indeks. Strukturindekset indeholder en vægtning af parametre som vegetationsstruktur, afgræsning og drift samt naturtypekarakteristiske strukturer. Det botaniske artsindeks bygger på en vægtning af den enkelte arts score samt områdets artssammensætning og diversitet. Arterne inddeles i typiske arter, positive og særligt positive arter samt problematiske

Herudover indgår en række plan forhold i et areals målsætning. Det gælder områdets:

- Værdi som regionalt og lokalt naturområde
- Værdi som levested for fredede eller rødlistede arter af planter og dyr
- Værdi som yngle- og rasteområde for bilag IV-arter, der er beskyttede efter habitatdirektivet
- Værdi som økologisk forbindelse
- Værdi som kulturmiljø

Arealer, der ikke er beskyttede efter § 7 i Lov om miljøgodkendelse m.v. af husdyrbrug, vurderes nærmere, hvis den samlede belastning med ammoniak fra ejendommen er over 0,5 kg N/ha per år eller der på eller tæt ved arealerne er registreret følgende:

- Natura 2000
- Bilag IV-arter
- Bilag II-arter
- Botanisk lokalitet med et særligt værdifuldt naturindhold
- Rødliste arter, fredede planter og dyr eller andre liste arter
- Kommunal naturpleje
- Besigtigelsesnotater, der viser at et areal har et særligt naturindhold

•Kumulativ effekt i forhold til N-deposition

Der er andre ejendomme med dyrehold større end 75 DE indenfor 1000 meter af bedriften. Kommunen vurderer, at der er en kumulativ effekt med hensyn til deposition af ammoniak i forhold til naturpunkt 2, da der er registrerede én ejendom indenfor 1000 meter af naturpunktet.

Det kan ikke udelukkes, at der med tiden sker forringelser af de nærliggende naturområder, hvis der kommer flere udvidelser af ejendomme indenfor 1000 meter af naturområderne.

•N-deposition

Den samlede ammoniakfordampning fra ejendommen er beregnet til 13.033 kg N/år fra stald- og lageranlæg. Ammoniakfordampning i forbindelse med udbringning af husdyrgødning indgår ikke i beregningerne.

Indenfor en radius på 1000 meter af ejendommen er der ikke registreret arealer efter § 7 i Lov om miljøgodkendelse m.v. af husdyrbrug, men flere kulturrenge, søer og vandløb beskyttede efter Naturbeskyttelseslovens § 3 (Fig. 1).

Den generelle baggrundsbelastning for området vurderes til 13,9 kg N/ha per år.

Den samlede afsætning af ammoniak fra ejendommen er i 2 udvalgte naturpunkter (1-2) på overdrev beregnet til 0,3 kg N/ha per år (Tabel I), og i 1 naturpunkt (3) på hede beregnet til 0,1 kg N/ha per år.

Naturpunkt 1:

Et § 3 overdrev, der er omfattet af Naturbeskyttelsesloven § 3. Det betyder, at arealet ikke må udsættes for aktiviteter, der kan medføre tilstandsændringer. Den samlede afsætning af ammoniak fra ejendommen er beregnet til 0,3 kg N/ha per år. På og ved arealet er der ikke registreret botaniske lokaliteter, rødliste arter, arter listede på habitatdirektivets bilag II, IV og V. Arealet ligger ikke i områder udpeget som særlig værdifuldt naturområde, værdifuldt naturområde eller økologisk forbindelse efter Kommuneplan 2009. En belastning mindre end 0,5 kg N/ha per år vurderes på denne baggrund ikke at have betydning for naturtypen.

Naturpunkt 2:

Et § 3 overdrev, der er omfattet af Naturbeskyttelsesloven § 3. Det betyder, at arealet ikke må udsættes for aktiviteter, der kan medføre tilstandsændringer. Den samlede afsætning af ammoniak fra ejendommen er beregnet til 0,3 kg N/ha per år. På og ved arealet er der ikke registreret botaniske lokaliteter, rødliste arter, arter listede på habitatdirektivets bilag II, IV og V. Arealet ligger ikke i områder udpeget som særlig værdifuldt naturområde, værdifuldt naturområde eller økologisk forbindelse efter Kommuneplan 2009. En belastning mindre end 0,5 kg N/ha per år vurderes på denne baggrund ikke at have betydning for naturtypen.

Naturpunkt 3:

En § 3 hede, som er omfattet af Naturbeskyttelsesloven § 3. Det betyder, at arealet ikke må udsættes for aktiviteter, der kan medføre tilstandsændringer. Den samlede afsætning af ammoniak fra ejendommen er beregnet til 0,1 kg N/ha per år. Den samlede belastning af arealet vurderes at overskride tålegrænsen for naturtypen (10,0 – 12,5 kg N/ha per år), da baggrundsbelastningen er 13,9 kg N/ha per år.

Arealet er i Kommuneplan 2009 udpeget til værdifuldt naturområde og er registreret som botanisk lokalitet. Lokaliteten er voksested for en række planter, der er følsom til ekstrem følsomme overfor påvirkninger, der kan forringe naturtilstanden. Det gælder bl.a. påvirkning med ammoniak, der medfører en tilgroning. Af arter, der er ekstrem følsomme over på tilgroning, er der bl.a. registreret følgende: Djævelsbid, Guldblomme og Alm. Månerude. Alm. Månerude er på den Danske Gulliste og Guldblommer er på både den Danske Gulliste og Habitatdirektivets bilag V. Herudover vosker der på lokaliteten Plettet Gøgeurt, der er fredet.

Djævelsbid er værtsplante for Hedepletvinge, der er omfattet af Habitatsdirektivets bilag II.

Heden vurderes derfor til at have en høj målsætning.

En tilførsel på 1,0 kg N/ha per år må derfor betragtes som en væsentlig belastning, når arealets tålegrænse er overskredet alene ved baggrundsbelastningen. Hjørring Kommune vurderer derfor, at der skal stilles skærpet krav til området. **Kommune vurderer, at den samlede belastning fra ejendommen ikke må overstige 0,3 kg N/ha per år**, hvis området skal opretholde gunstig status som voksested for de nævnte plantearter.

Kommunen vurderer samlet, at belastningen fra ejendommen har en neutral effekt for de berørte arealer (naturpunkt 1-3). Det ansøgte projekt kan derfor godkendes.

●Udbringingsarealer i forhold til beskyttede naturarealer

Ejendommen har ingen udbringingsarealer i Hjørring Kommune.

●Stærkt skrånende arealer

Ejendommen har ingen udbringingsarealer i Hjørring Kommune. Udvaskning af fosfat og kvælstof vurderes på denne baggrund ikke at udgøre en betydelig risiko for negativ påvirkning af naturområder og vandløb.

Forhold i forbindelse til Kommuneplanen

Ejendommen har ikke arealer indenfor områder udpeget som særlig værdifuldt naturområde, værdifuldt naturområde og økologiske forbindelser efter Kommuneplan 2009.

I områder udpeget til særlig værdifuldt naturområde, skal kommunen sikre, at der ikke sker arealanvendelsen eller ændringer af tilstanden, der begrænser natur- og landskabsværdier. I de særligt værdifulde naturområder skal beskyttelsen af eksisterende natur fremmes, og der skal skabes sammenhæng mellem de enkelte naturområder, jf. retningslinje 2.3.3 i kommuneplan 2009.

I områder udpeget til værdifuldt naturområde må arealanvendelsen ikke forringe muligheden for at opfylde naturkvaliteten for områdets naturtyper, der er fastlagt efter principperne i kommunens naturplanlægningssystem, jf. retningslinje 2.3.4 i kommuneplan 2009.

I økologiske forbindelser skal levesteder for planter og dyr sikres og det skal sikres at barrierer for spredning af planter og dyr så vidt muligt undgås, jf. retningslinje 2.3.7 i Kommuneplan 2009.

Det ansøgte projekt vurderes at være i overensstemmelse med retningslinjerne i Kommuneplan 2009, da ejendommen ikke har udbringingsarealer i Hjørring Kommune og den samlede afsætning af ammoniak fra ejendommen ikke overskrider den tilladte belastning i naturpunkt 3, der ligger i område udpeget til værdifuldt naturområde.

Fredninger

Nærmeste fredede område med ammoniakfølsom natur er Fredningen ved Børglum Kloster, der ligger 4,9 km nordvest for ejendommen. Kommunen vurderer, at ammoniakfordampning derfor er eneste potentielle påvirkning fra ejendommen.

Med henvisning til stor afstand og eksponentielt aftagende ammoniakdeposition med afstand fra kilden er det ikke fundet relevant at beregne bidrag til luftbåren ammoniakbelastning i det nævnte område. Bedriftens andel af den luftbårne ammoniakbelastning af terrestriske naturtyper i området vil være marginal og medfører ikke nogen beregningsmæssig øget ammoniakdeposition.

A-målsatte søer

Der er ingen A-målsatte søer i nærheden af ejendommen. Nærmeste A-målsatte sø er Vandplasken, der ligger ved Kærsgård Strand, som ligger mere end 10 km fra ejendommen.

Vandplasken består af tidvist oversvømmede lavninger eller områder med konstant vanddække, der har status af næringsfattig sø. Områder er levested for flere bilag IV-arter bl.a. spidssnudet frø, strandtudse samt markfirben, og har en overordentlig artsrig vegetation med mange karakteristiske, sjældne eller meget sjældne arter bl.a. Dværgulvefod, Mygblomst, Liden Padderokke og Pukkellæbe. Flere af disse arter har kun få voksesteder i Danmark i øvrigt.

Med henvisning til stor afstand og eksponentielt aftagende ammoniakdeposition med afstand fra kilden er det ikke fundet relevant at beregne bidrag til luftbåren ammoniakbelastning i det nævnte område. Ejendommens andel af den luftbårne ammoniakbelastning af naturtypen vil være marginal, og medfører ikke nogen beregningsmæssig øget ammoniakdeposition.

Kommunen vurderer, at ejendommen ikke påvirker naturtilstanden i den A-målsatte sø negativt.

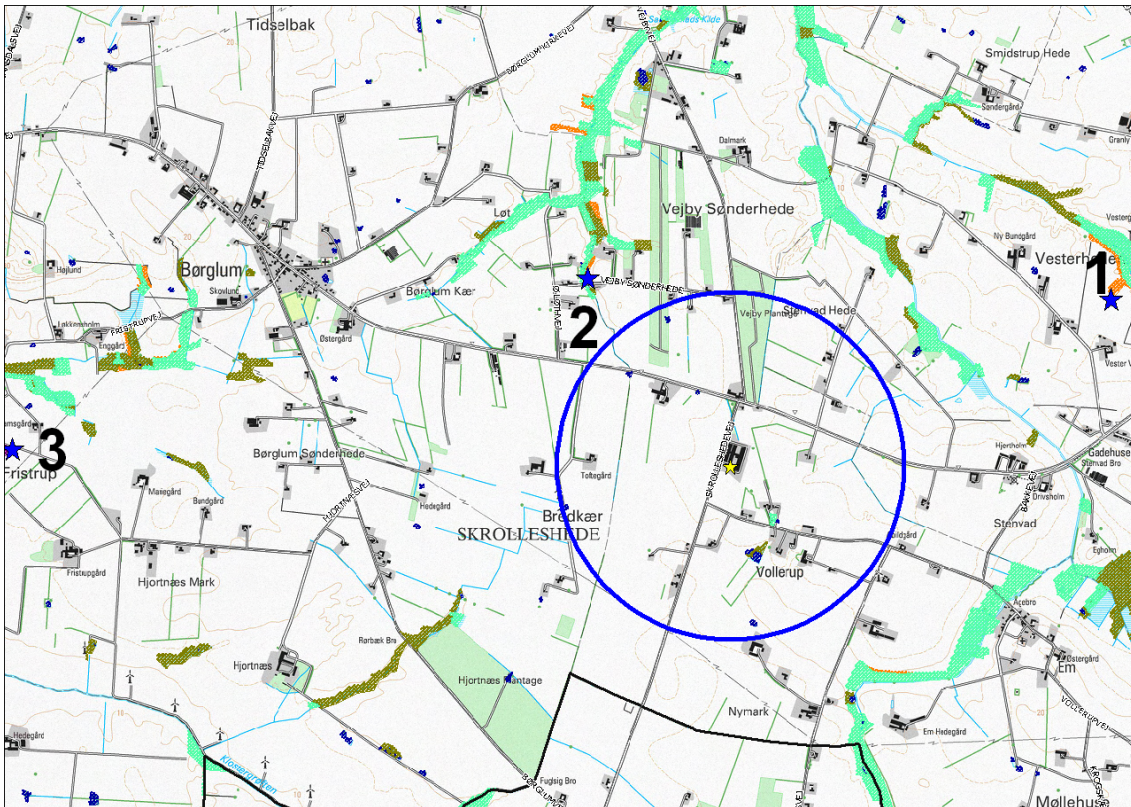
Øvrige bemærkninger

Vurderingen bygger på tolkning af luftfoto, beregning af ammoniakdeposition med de bedst tilgængelige modeller fra DMU samt viden om tilstanden af konkrete naturarealer og udbredelsen af planter og dyr.

Table I. Beregnet merdeposition i udvalgte naturpunkter. Afstand til stald og lager er opgivet som interval for alle stalde og lager anlæg.

Naturpunkt	1	2	3
Naturtype	§ 3 Overdrev	§ 3 Overdrev	§ 3 Hede
Målsætning			Høj
Målsætningsmetode*			C
Tålegrænse (kg N/ha per år)			10,0 – 12,5
Baggrundsbelastning (kg N/ha per år)	13,9	13,9	13,9
Samlede afsætning fra ejendommen (kg N/ha per år)	0,3	0,3	0,1
Tilladt afsætning (kg N/ha per år)	0,7	0,7	0,3
Afstand fra staldanlæg til naturpunkt (m)	2260	1270	4090
Afstand fra lageranlæg til naturpunkt (m)	2260	1270	4090
Omfattet af lov	§ 7 Husdyr-loven	§ 7 Husdyr-loven	§ 7 Husdyr-loven
	§ 3 Naturbeskyttelses-loven	§ 3 Naturbeskyttelses-loven	§ 3 Naturbeskyttelses-loven
Afgørelse efter lov	Husrdyr-loven	Husrdyr-loven	Husrdyr-loven
Besigtigede (dato)			
Planstatus			Værdifuldt naturområde

* Målsætningen er beregnet ud fra metode C) som omfatter luftfoto, tidligere besigtigelser og anden viden for området.



Figur 1. Ejendommens (gul firkant) beliggenhed i forhold til naturpunkt 1-3 (blå stjerne) og arealer beskyttede efter naturbeskyttelseslovens § 3. Blå cirkel angiver 1 km radius omkring ejendommen.

9.6. Bilag 6: Aalborg Kommunes udtalelse om anvendelse af arealer til udspredning af husdyrgødning fra Skrolleshedevej 180, 9760 Vrå



AALBORG
KOMMUNE

Hjørring Kommune
Miljø- og Naturkontoret
Team Landbrug

Att. Peter Birch
Via e-mail: peter.birch@hjoerring.dk

Udtalelse om arealer i Aalborg Kommune i forbindelse med revurdering af miljøgodkendelse på Skrolleshedevej 180, 9760 Vrå – Hjørring Kommune

17-09-2009

Hjørring Kommune har den 3. september 2009 bedt om Aalborg Kommunes udtalelse i forbindelse med revurdering af miljøgodkendelse på Skrolleshedevej 180, 9760 Vrå.

Sagsnr.: 2009-49056
Dok.nr.:
2009-257017
Init.: nin
CVR nr.: 29 18 94 20
PBS nr.: 44199

Omkring 137 ha af udbringningsarealerne ligger ifølge arealfilerne fra ansøgningssystemet i Aalborg Kommune, mens ca. 64 ha ligger i Jammerbugt Kommune. Alle er aftalearealer.

Åbningstider:
Man-ons 9-15
Tor 9-17
Fre 9-14

Arealerne i Aalborg Kommune ejes dels af Steen Louis Reventlow-Mourier, Elkærvej 105, 9381 Sulsted (dele af matr.nr. 1*fn*, 1*ft*, 1*a* og 6*b* Sdr., Elkær Hgd., Sulsted) og dels af Carl Ejler Rasmussen, Bakmøllevej 241, 9400 Nørresundby (dele af matr.nr. 1*a* Vang Hgd., Sulsted – de 2 sydligste marker).

Send så vidt muligt
elektronisk post til
Aalborg Kommune

- ./ De 2 sydligste marker, der ejes af Carl Ejler Rasmussen, indgår som udbringningsarealer i en § 10 tilladelse som Aalborg Kommune har meddelt den 1. juli 2008. Denne tilladelse medsendes til orientering.

Aalborg Kommune har vurderet de 137 ha udbringningsarealer i forhold til Husdyrlovens § 26, og finder samlet at arealerne kan indgå i en miljøgodkendelse uden, at der skal udarbejdes en selvstændig § 16-godkendelse for arealerne. Aalborg Kommune finder således ikke, at afsætningen af husdyrgødning til disse arealer vil kunne påvirke miljøet væsentligt. Baggrunden for kommunens vurdering fremgår herunder.

Natur

På det nordøstligste areal i Aalborg Kommune (matr.nr. 1*ft* Sdr. Elkær Hgd., Sulsted) er der registreret et mindre vandhul som vejledende beskyttet efter Naturbeskyttelseslovens § 3, se vedlagte kort. Arealet kan ikke anvendes til udbringning og Aalborg Kommune forudsætter for sin vurdering, at arealet ikke indgår i udbringningsarealet. Der er i øvrigt ikke registreret beskyttet natur på udbringningsarealerne.

Teknik- og Miljøforvaltningen

Miljø Postboks 5 Stigsborg Brygge 5 Tlf. 9931 2000 Fax 9931 2160 www.aalborgkommune.dk miljoe@aalborg.dk

Ingen af udbringningsarealerne ligger indenfor 1.000 m af natur beskyttet efter Husdyrlovens § 7. Der er ikke registreret fredninger på arealerne, og der er ca. 5,5 km fra udbringningsarealerne til nærmeste Natura 2000-område (Hammer Bakker, østlige del).

Overfladevand

Fosfor

Udbringningsarealerne ligger udenfor de arealer, der afvander til Natura 2000 område overbelastet med fosfor.

Nitrat

Udbringningsarealerne ligger udenfor nitratklasse.

Habitatområder

Udbringningsarealerne afvander ikke direkte til habitatområde. Der afvandes til Langerak i Limfjorden via Lindholm Å.

Grundvand

Ingen af udbringningsarealerne ligger i nitratfølsomme indvindingsområder, indvindingsoplande eller i områder med indsatsplan.

Øvrige bemærkninger

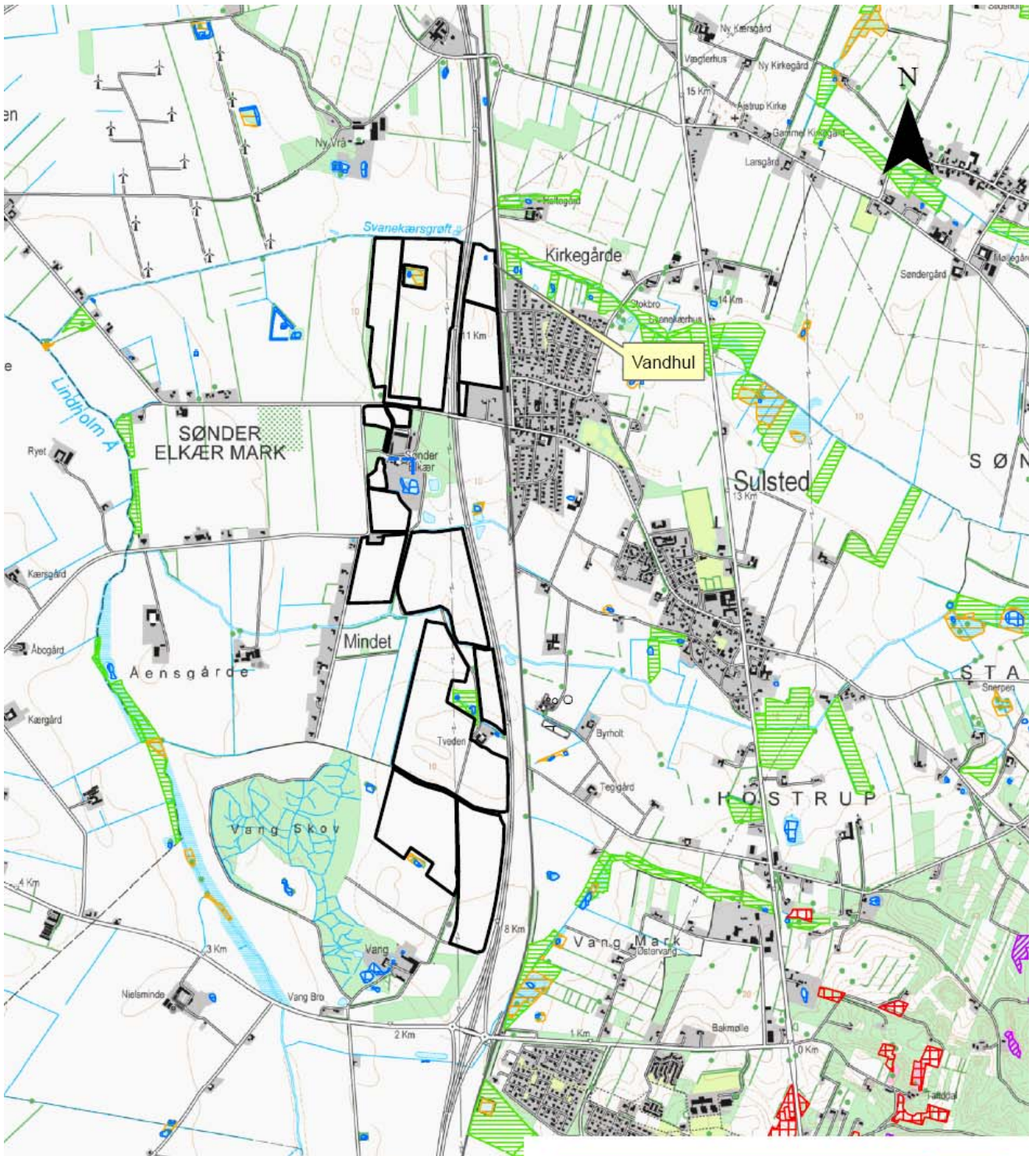
Aalborg Kommune har i øvrigt ikke bemærkninger til anvendelse af arealerne.

Det kan oplyses, at Aalborg Kommunes Landbrugsafdeling har brugt 2,5 timer på behandling af sagen. Tidsforbruget fordeler sig som følger:
16. september 2009 – 0,5 time; 17. september 2009 – 2 timer.

Venlig hilsen

Nina Harbo
Miljøsagsbehandler

9931 2157
nin-teknik@aalborg.dk



Signaturforklaring:

-  Skrolleshedevej 180
-  Beskyttede naturtyper : Eng
-  Beskyttede naturtyper : Hede
-  Beskyttede naturtyper : Mose
-  Beskyttede naturtyper : Overdrev
-  Beskyttede naturtyper : Strandeng
-  Beskyttede naturtyper : Sø

Skrolleshedevej 180

Beskyttet natur - § 3

Arealer i Aalborg Kommune

MÅL 1:25.000

DATO 17.09.09

INIT nin

Teknik- og Miljøforvaltningen

MILJØ

Stigsborg Brygge 5
9400 Nørresundby



**AALBORG
KOMMUNE**

9.7. Bilag 7: Jammerbugt Kommunes udtalelse om anvendelse af arealer til udspredning af husdyrgødning fra Skrolleshedevej 180, 9760 Vrå



Hjørring Kommune
Landbrugsgruppen
Att.: Peter Birch

Miljø
Toftevej 43, 9440 Aabybro
Tlf.: 7257 7777 Fax: 7257 8888
raadhus@jammerbugt.dk
www.jammerbugt.dk

Mariane Eduardsen
Direkte 7257 7696
mae@jammerbugt.dk

09-09-2009
Sagsnr.: 2009-17158

Høring i forbindelse med ansøgning om godkendelse til udvidelse af husdyrproduktion på Rugerivevej 26, 9760 Vrå

Hjørring Kommune har anmodet Jammerbugt Kommune om en udtalelse i forhold til ovenstående efter husdyrloven, eftersom dele af projektets udbringningsarealer er beliggende inden for Jammerbugt Kommune.

Jammerbugt Kommune udtaler følgende i forbindelse med høringssagen:

1. Naturudtalelse

Arealerne beliggende i Jammerbugt Kommune ligger nord for Nørhalne by.

Udbringningsarealerne ligger minimum 5 km fra nærmeste Natura 2000 område, nr. 12, Store Vildmose i Jammerbugt Kommune. Fortsat landbrugsmæssig drift vurderes ikke at medføre væsentlige påvirkninger af arter eller naturtyper, som er omfattet af udpegningsgrundlagene.

Udbringningsarealerne ligger mere end 1000 m fra et § 7 areal. Der stilles derfor ikke vilkår om nedfældning af flydende husdyrgødning på sort jord og græsmarker.

Der er ikke registreret § 3 beskyttet natur på udbringningsarealerne.

Ingen af udbringningsarealerne ligger indenfor fredninger, og der er ikke konflikt med registrering af fredede fortidsminder eller beskyttede diger på arealerne.

Jammerbugt Kommune er ikke bekendt med, at der skulle være forekomst af dyr, som er omfattet af habitatdirektivets bilag IV, kan have levested, fødesøgningsområde eller sporadisk opholdssted på arealerne. Detaljeret kendskab til de enkelte arters forekomst i området haves ikke, og udvidelsen vurderes at have en neutral effekt for de potentielle arter.

På og umiddelbart op til husdyrbrugets arealer er kommunen i øvrigt ikke bekendt med forekomster af planter og dyr, som er omfattet af artsfredning eller optaget på nationale eller regionale rødlistor.



På baggrund heraf vurderer kommunen, at driften på udbringningsarealerne ikke vil medføre væsentlige tilstandsændringer på nærliggende naturarealer eller forringe tilstanden af naturtyper og arter, der er udpegningsgrundlag for Natura 2000 områder.

2. **Vandmiljø**

Der er 6 udbringningsarealer i Jammerbugt Kommune (64,39 ha). Udbringningsarealerne ligger i oplandet til Limfjorden. Arealerne ligger i opland til Lindholm Å.

Kystvande (habitat)

Arealerne afvander til Limfjorden via vandløb til:

- Område øst for Egholm i Limfjorden. Området har skærpet målsætning og støder op til internationale beskyttelsesområder mod vest (Nibe Bredning).

Nitrat- og fosforklasser

Udbringningsarealerne ligger i nitratklasse 0 (64,39 ha). Udbringningsarealerne er fosforklasse 0 (64,39 ha).

Vandløb

Udbringningsarealerne ligger op til følgende vandløb:

- Gl. Mosegrøft på en strækning på 150 meter. Målsætningen for vandløbet er B3.
- Svedegrøften på en strækning på 900 meter. Målsætningen for vandløbet er B3 og længere opstrøms B2/B3.
- Nørhalne Nordlige Kloakgrøft på en strækning på 800 meter. Målsætningen for vandløbet er B3.

Vurdering

Udbringningsarealerne er intet sted stærkt skrånende umiddelbart ned mod vandløbene. Erosion af udbragt husdyrgødning til vandløbene under kraftige regnskyl anses på den baggrund ikke at udgøre en risiko.

Søer

Udbringningsarealerne ligger ikke op til beskyttede søer.

Udbringningsarealerne er intet sted stærkt skrånende umiddelbart ned mod søerne. Erosion af udbragt husdyrgødning til søerne under kraftige regnskyl anses på den baggrund ikke at udgøre en risiko.



Vurdering

Jammerbugt Kommune vurderer på denne baggrund, at projektet ikke vil medvirke til en væsentlig forringelse af forholdene ved vandløb og søer i kommunen.

3. **Grundvand**

Jammerbugt Kommune vurderer, at ansøgningen overholder bestemmelserne i Lov om miljøgodkendelse mv. af husdyrbrug af 20. december 2006, da projektet ikke vil medvirke til en væsentlig forringelse af grundvandskvaliteten. Ingen af udbringningsarealerne er beliggende i nitratfølsomt område.

4. **Samlet vurdering**

Med baggrund i ovenstående har Jammerbugt Kommune ingen bemærkninger til sagen.

Det kan afslutningsvis oplyses, at Jammerbugt Kommunes Landbrugsafdeling har brugt 2 timer på behandling af sagen.

Venlig hilsen

Mariane Eduardsen

Bilag x BAT-beskrivelse

Vurdering af indførelsen af bedste tilgængelige teknikker (BAT)

Ansøger: Danhatch A/S
Adresse: Skrolleshedevej 180
Postnummer: 9760 Vrå
Skemnummer: 12983



Udkærsvvej 15, 8200 Århus N · Tlf: 87 40 50 00 · Fax 87 40 50 10 · E-mail: landscentret@landscentret.dk · www.landscentret.dk

BAT	Anbefaling	Uddybning	Status	Begrundelse - hvis ikke afkrydset i "gennemført"
Fjerkræproduktion – Rugeæg.				
Godt landmandskab				
	Identificere uddannelsesbehov og gennemføre uddannelses- og træningsprogrammer for bedriftspersonale	Personale bliver oplært i pasning af fjerkræ. Ejer eller uddannet personale vil stå for daglig tilsyn.	<input checked="" type="checkbox"/> Gennemført <input type="checkbox"/> Delvis gennemført <input type="checkbox"/> Ikke gennemført <input type="checkbox"/> Ikke relevant	
	Føre journal over vand- og energiforbrug	I forbindelse med management bliver der daglig ført kontrol med: foder, vand, dødelighed og æg produktion.	<input checked="" type="checkbox"/> Gennemført <input type="checkbox"/> Delvis gennemført <input type="checkbox"/> Ikke relevant	
	Føre journal over foderforbrug	I forbindelse med management bliver der daglig ført kontrol med: foder, vand, dødelighed og æg produktion.	<input checked="" type="checkbox"/> Gennemført <input type="checkbox"/> Delvis gennemført <input type="checkbox"/> Ikke gennemført <input type="checkbox"/> Ikke relevant	
	Føre journal over udspreddning af organisk og uorganisk gødning på markerne		<input checked="" type="checkbox"/> Gennemført <input type="checkbox"/> Delvis gennemført <input type="checkbox"/> Ikke gennemført <input type="checkbox"/> Ikke relevant	Der er ingen marker til ejendommen og derfor ingen markdrift.
	Føre journal over afvigelser fra mark- og gødningsplan		<input type="checkbox"/> Gennemført <input type="checkbox"/> Delvis gennemført <input type="checkbox"/> Ikke gennemført <input type="checkbox"/> Ikke relevant	Der er ingen marker til ejendommen og derfor ingen markdrift.
	Udarbejdet beredskabsplan, så forholderegler i forbindelse med uheld med kemikalier, gylle, brand m.v. er beskrevet	Da der ikke opbygges flydende husdyrgødning og ikke findes flydende gødning i staldene er der ingen risiko for udstømning. Der er stor fokus på vandsplid i staldene.	<input checked="" type="checkbox"/> Gennemført <input type="checkbox"/> Delvis gennemført <input type="checkbox"/> Ikke gennemført <input type="checkbox"/> Ikke relevant	
	Der foretages daglig tilsyn og løbende service og vedligeholdelse på anlæggene efter behov	Anlæg og bygninger vedligeholdes løbende, større eftersyn af anlæg ved skift af høns, hver år.	<input checked="" type="checkbox"/> Gennemført <input type="checkbox"/> Delvis gennemført <input type="checkbox"/> Ikke gennemført <input type="checkbox"/> Ikke relevant	

BAT	Anbefaling	Uddybning	Status	Begrundelse - Hvis ikke afkrydset i "gennemført"
Management				
	Hyppig fjernelse af gødning fra staldanlæg.		<input type="checkbox"/> Gennemført <input type="checkbox"/> Delvis gennemført <input type="checkbox"/> Ikke gennemført <input checked="" type="checkbox"/> Ikke relevant	Godningen fjernes efter end produktionsrunde – dvs. ca. en gang om året.
	Daglige rutiner	Dyrene tilses dagligt ifølge reglerne i Bekendtgørelse 533 om beskyttelse af æglæggende høner. Foder, vand og klima i stald kontrolleres mindst en gang daglig. Afgind-samling foretages efter endt æglægning så flest mulige æg pakkes for korrekt opbevaring.	<input checked="" type="checkbox"/> Gennemført <input type="checkbox"/> Delvis gennemført <input type="checkbox"/> Ikke gennemført <input type="checkbox"/> Ikke relevant	
	Ugentlige rutiner	Anlæggets drift kontrolleres, der opgøres produktionsdata.	<input checked="" type="checkbox"/> Gennemført <input type="checkbox"/> Delvis gennemført <input type="checkbox"/> Ikke gennemført <input type="checkbox"/> Ikke relevant	
	Generel kontrol og gennemgang af driftsindventar	<p>Årlig gennemgang af alle rør og isolering, samt eventuel genisolering af disse, f.eks. erstating af skumisolering</p> <p>Årlig kontrol af vinduer, døre og andre mulige kuldebroer ud til, samt eventuel genisolering</p>	<input checked="" type="checkbox"/> Gennemført <input type="checkbox"/> Delvis gennemført <input type="checkbox"/> Ikke gennemført <input type="checkbox"/> Ikke relevant	
		I forbindelse med holdskiftet kontrolleres anlæg og inventar.	<input checked="" type="checkbox"/> Gennemført <input type="checkbox"/> Delvis gennemført <input type="checkbox"/> Ikke gennemført <input type="checkbox"/> Ikke relevant	
		I forbindelse med holdskiftet kontrolleres bygninger indvendig og udvendig.	<input checked="" type="checkbox"/> Gennemført <input type="checkbox"/> Delvis gennemført <input type="checkbox"/> Ikke gennemført <input type="checkbox"/> Ikke relevant	

BAT	Anbefaling	Løddybning	Status	Begrundelse - hvis ikke afkrydset i "gennemført"
Energiforbrug				
Afsætning af varme	Varmegenindvindning	Der bruges normalt ikke varmetilslutning til æglæggestaldene, udover varme i forbindelse med tomgang.	Gennemført	Der er ikke et varmebehov i produktionen, hvor varmen fra gemindvinding kan afsættes. Alle dyr vil have samme alder i staldanlægget.
	- fra gyllekøling - staldvarme		- Delvis gennemført X Ikke gennemført Ikke relevant	
Ventilari- on	Afsætte al varme og/eller elektricitet, der ikke kan bruges i egen afdeling til andre eksterne energiforbrugere.	I perioder med stærk frost og i opstarts fase med nye dyr, kan det være nødvendigt med opvarmning.	<input type="checkbox"/>	
	Renhold af ventilationens mekaniske dele (herunder luftkanaler og fans) gennemføres årligt og noteres i logbog	I forbindelse med holdskifte rengøres og kontrolleres ventilationen indvendigt og udvendigt.	X Gennemført Delvis gennemført Ikke gennemført Ikke relevant	
Belysning	Trinvis regulering af ventilation	Ventilationen er trinvis styret med følere som registrer temperatur og luftfugtighed. Der er samme belægning i stalden i hele produktionsperioden, variationen i ventilationsbehov stammer fra årstidsvariation.	X Gennemført Delvis gennemført Ikke gennemført Ikke relevant	
	- Temperaturstyret - CO ₂ -styret - Kurvestyring (indsætningsdato/vægtinterval)			
LUX-styring (dagslysuregulering)	Lavenergi-lysstofør	Der vælges belysning som tager hensyn til elforbruget.	Gennemført Delvis gennemført X Ikke gennemført Ikke relevant	Lysstofør kan endnu ikke lysdæmpes tilstrækkelig til ikke at give forstyrrelser som kan påvirke høneme.
	Timerindstilling	Dyrenes behov for lys er fastlagt i Bekendtgørelse 533 om beskyttelse af æglæggende høner. Belysningen reguleres i forhold til hønernes adfærd og alders- / udviklingsstrøm. Dagslængden reguleres og følger en forudbestemt kurve, som tager hensyn til dyrenes alder og produktions trin.	Gennemført Delvis gennemført Ikke gennemført Ikke relevant	Der er ingen LUX-styring (dagslysuregulering), da der ikke er vinduer eller lysplader i produktionsdelen.

	Zoneopdeling	I pakkerum og forrum er opsat lys som giver medarbejdere optimale muligheder for at udføre deres arbejde. Lysset over pakkemaskine følger krat i arbejdsmiljø lovgivning	<input checked="" type="checkbox"/> Gennemført <input type="checkbox"/> Delvis gennemført <input type="checkbox"/> Ikke gennemført <input type="checkbox"/> Ikke relevant	
Vask af stalde	Der anvendes koldt vand til vask af stalde	Der rengøres konsekvent med vand, staldanlæg, siloer og omgivelser højtrykspules. Rengoringen vil blive afsluttet med en desinfektion.	<input checked="" type="checkbox"/> Gennemført <input type="checkbox"/> Delvis gennemført <input type="checkbox"/> Ikke gennemført <input type="checkbox"/> Ikke relevant	
Udtørring af stald efter vask	Der anvendes naturlig udtørring frem for anvendelse af varmekanon	Stald og inventar skal være tørt og opvarmet ved indstæning af nye dyr. Det kan derfor være nødvendigt med varmetilsetning.	<input checked="" type="checkbox"/> Gennemført <input type="checkbox"/> Delvis gennemført <input type="checkbox"/> Ikke gennemført <input type="checkbox"/> Ikke relevant	

BAT	Anbefaling	Uddybning	Status	Begrundelse - hvis ikke afkrydset i "gennemført"
Vandforbrug	Iblødsætning før vask		<input checked="" type="checkbox"/> Gennemført <input type="checkbox"/> Delvis gennemført <input type="checkbox"/> Ikke gennemført <input type="checkbox"/> Ikke relevant	
	Vask med højtryksrensere		<input checked="" type="checkbox"/> Gennemført <input type="checkbox"/> Delvis gennemført <input type="checkbox"/> Ikke gennemført <input type="checkbox"/> Ikke relevant	
Drikkevand	Installeret drikkepipler, der sidder over fodertrug og integreret i foderautomaten	Drikkepipler placeret på en vandstreng, der løber på langs i stalden. Der er monteret spildrende under niplerne.	<input type="checkbox"/> Gennemført <input checked="" type="checkbox"/> Delvis gennemført <input type="checkbox"/> Ikke gennemført <input type="checkbox"/> Ikke relevant	
Kontrol	Daglig kontrol af vandforbrug for at opdage eventuelt lækage	Dette udføres som en del af god management.	<input checked="" type="checkbox"/> Gennemført <input type="checkbox"/> Delvis gennemført <input type="checkbox"/> Ikke gennemført <input type="checkbox"/> Ikke relevant	

BAT	Anbefaling	Uddybning findes i afsnit:	Status	Begrundelse - hvis ikke afkrydset i "gennemført"
Fodringsstrategier				
Høner af rugægs-type	Fasefodring	Der anvendes fasefodring for at opfylde hønernes krav af næringsstoffer til tilvækst og reproduktion.	<input checked="" type="checkbox"/> Gennemført	
			<input type="checkbox"/> Delvis gennemført	
			<input type="checkbox"/> Ikke gennemført	
<input type="checkbox"/> Ikke relevant				
Høner af rugægs-type	Der må således højst være 15,5-16,5 % råprotein fra 15-40 uge og 14,5-15,5 % over 40 uger (beskrevet i BREF for konsumægproduktion).	Der må således højst være 15,5-16,5 % råprotein fra 15-40 uge og 14,5-15,5 % over 40 uger (beskrevet i BREF for konsumægproduktion).	<input checked="" type="checkbox"/> Gennemført	
			<input type="checkbox"/> Delvis gennemført	
			<input type="checkbox"/> Ikke gennemført	
<input type="checkbox"/> Ikke relevant				
	0,45%-0,55% for høns op til 40 uger og 0,41 til 0,51% for høns over 40 uger (beskrevet i BREF for konsumægproduktion).		<input checked="" type="checkbox"/> Gennemført	
			<input type="checkbox"/> Delvis gennemført	
			<input type="checkbox"/> Ikke gennemført	
<input type="checkbox"/> Ikke relevant				

BAT	Anbefaling	Uddybning	Status	Begrundelse - hvis ikke afkrydset i "gennemført"
Staldsystemer				
	Renovationsstrategi for anvendelse af miljøteknologiske tiltag <ul style="list-style-type: none"> - stalde - inventar - gødningsopbevaringslagre 		X Gennemført Delvis gennemført Ikke gennemført Ikke relevant	
Rugeægsstald	Staldsystemer, hvori der anvendes stroelse, kan ikke udelukkes at være BAT, hvis det sker sammen med praksis, herunder at der: <ul style="list-style-type: none"> - anvendes tilstrækkelig stroelse. - udskiftes stroelse hyppigt. - stiens gulv har passende udformning (f.eks. fald mod afløb), - er oprettet funktionsarealer. 	Rugeæshøner er altid opstallet i alternativ system, indeholdende reder, slats og strabearreal. Det er eneste staldtype til rugeægshøner i Danmark. Driften er alt ind - alt ud, efterfulgt af en tomgangsperiode. For at tilgodesse dyrenes velfærd tilføres stroelsesmateriale.	X Gennemført Delvis gennemført Ikke gennemført Ikke relevant	

BAT	Anbefaling	Uddybning	Status	Begrundelse - hvis ikke afkrydset i "gennemført"
Oplagring af husdyrgødning				
Møddingsplads/ gødningsstakke	For gødningsstakke, der altid bringes samme sted, enten i lægget eller på marken, er det BAT at anvende - et betongulv med et opsamlingsystem og en beholder til afstrømningsvæske		Gennemført	Gødningen oplagres ikke på ejendommen men afsætte til tredjemandsarealer.
			Delvis gennemført	
			Ikke gennemført	
Markstakke	For midlertidige gødningsstakke på marken er det BAT at anbringe stakkene væk fra følsomme receptorer, såsom: - naboer - vandløb (inkl. markdræn)		Gennemført	Gødningen oplagres ikke på ejendommen men afsætte til tredjemandsarealer.
			Delvis gennemført	
			Ikke gennemført	
Gyllebeholdere af stål eller beton	Beholderens bund og vægge er tætte og beskyttede mod tæring		X Gennemført	Gødningen oplagres ikke på ejendommen men afsætte til tredjemandsarealer.
			Delvis gennemført	
			Ikke gennemført	
	Lageret tømmes regelmæssigt af hensyn til eftersyn og vedligeholdelse, fortrinsvist hvert år		X Gennemført	
			Delvis gennemført	
			Ikke gennemført	
Overdækning af gyllebeholdere	BAT er endvidere at dække beholderen ved at bruge et af følgende: Et fast lag, tag eller en telstruktur		Gennemført	
			Delvis gennemført	
			Ikke gennemført	

BAT	Anbefaling	Uddybning	Status	Begrundelse - hvis ikke afkrydset i "gennemført"
Udbringning af husdyrgødning				
Generelt Det er BAT at minimere emissions- neme fra gødning til jord og grundvandet ved at afbalancere mængden af gødningen med af- grødens forventede krav				
Det er BAT at tage hensyn til de pågældende markers karakteristi- ka, når der tilføres gødning på dem; dette gælder i særdeleshed jordbundsforholdene, jordtypen og arealets hældning, klimatiske for- hold, nedbør og kunstvanding, jordens anvendelse og dyrknings- metoder, herunder vekseldrift.				
Det er BAT at reducere forurening af vand ved navnlig at gøre alt det følgende:				
- ikke at tilføre gødning til stejlt hældende marker				
- ikke at tilføre gødning på arealer, der støder op til vandløb (ved at efterlade et stykke jord ubehandlet)				
- at sprede gødning så tæt så m muligt for den maksimale afgrødevækst og optagelse				

	af næringsstoffer finder sted	X	Ikke relevant	
	- ikke at tilføre gødning til jorden, når marken er vandnæret, oversvømmet, frossen eller snedækket	X	Gennemført Delvis gennemført Ikke gennemført Ikke relevant	
	Det er BAT at håndtere spredningen af gødning således, at lugtgener mindskes på steder, hvor det er sandsynligt, at naboer kan berøres, ved navnlig at gøre alt det følgende:	X	Gennemført Delvis gennemført Ikke gennemført Ikke relevant	
	- at sprede gødning i løbet af dagen, når der er mindre sandsynlighed for at folk er hjemme samt at undgå weekender og helligdage		Gennemført	
	- at være opmærksom på vindretning i forhold til naboehusene	X	Delvis gennemført Ikke gennemført Ikke relevant	