

Digital annonce
Aabenraa Kommunes hjemmeside

**Kultur, Miljø & Erhverv
Miljø**

Skelbækvej 2
6200 Aabenraa
Tlf.: 73767676

Dato: 10-12-2015
Sagsnr.: 15/3270
Dok.løbenr.: 338183/15

Kontakt: Susanne Niman Jensen
Direkte tlf.: 73767480
E-mail: snj@aabenraa.dk

**Meddelelse af revurdering af miljøgodkendelse af husdyrbruget Løjt Sønder-
skovvej 75, 6200 Aabenraa**

Aabenraa Kommunes Team Miljø og Team Natur revurderer med nærværende afgørelse miljøgodkendelsen af Løjt Sønderskovvej 75, 6200 Aabenraa. Afgørelsen er truffet i henhold til § 39 jf. § 41 i lovebekendtgørelse nr. 868 af 3. juli 2015 af lov om miljøgodkendelse mv. af husdyrbrug.

Ejendommen meddeles revurderet miljøgodkendelse til en årlig produktion på:

- 10.991 slagtesvin (30 – 109,4 kg) og 3.093 stipladser
- 17.231 smågrise (9 – 30 kg) og 2.331 stipladser

Svarende til 367,89 DE i henhold til nugældende omregningsfaktorer.

Der gennemføres ingen ændringer af produktion eller bygninger i forbindelse med revurderingen.

Afgørelsen kan påklages til Natur- og Miljøklagenævnet af:

- Afgørelsens adressat
- Miljøministeren
- Enhver, der har en individuel væsentlig interesse i sagens udfald
- Sundhedsstyrelsen
- Danmarks Fiskeriforening, Ferskvandsfiskeriforeningen i Danmark, Arbejderbevægelsens Erhvervsråd og Forbrugerrådet, alle i henhold til lovens § 85
- Lokale foreninger og organisationer, lovens § 86
- Landsdækkende foreninger og organisationer, lovens § 87

Hvis du ønsker at klage over denne afgørelse, kan du klage til Natur- og Miljøklagenævnet. Du skal klage via Klageportalen, som du finder et link til på forsiden af www.nmkn.dk. Klageportalen ligger på www.borger.dk og www.virk.dk. Du logger på www.borger.dk eller www.virk.dk, ligesom du plejer, typisk med NEM-ID. Klagen sendes gennem Klageportalen til den myndighed, der har truffet afgørelsen. En klage er

indgivet, når den er tilgængelig for myndigheden i Klageportalen. Når du klager, skal du betale et gebyr på kr. 500. Du betaler gebyret med betalingskort i Klageportalen.

Natur- og Miljøklagenævnet skal som udgangspunkt afvise en klage, der kommer uden om Klageportalen, hvis der ikke er særlige grunde til det. Hvis man ønsker at blive fritaget for at bruge Klageportalen, skal man sende en begrundet anmodning til den myndighed, der har truffet afgørelse i sagen. Myndigheden videresender herefter anmodningen til Natur- og Miljøklagenævnet, som træffer afgørelse om, hvorvidt anmodningen kan imødekommes.

Klagefristen er 4 uger fra den dag afgørelsen er meddelt. Er afgørelsen offentligt bekendtgjort, regnes klagefristen dog altid fra bekendtgørelsen. Hvis klagefristen udløber på en lørdag eller helligdag, forlænges fristen til den følgende hverdag.

Afgørelsen annonceres offentligt tirsdag den 15. december 2015 på Aabenraa Kommunes hjemmeside. En eventuel klage skal være modtaget senest tirsdag den 12. januar 2016, der er dagen for klagefristens udløb.

Venlig hilsen



Susanne Niman Jensen
Miljøsagsbehandler
Team Miljø
Kultur, Miljø & Erhverv
Dir.tlf.. 73 76 74 80

Aabenraa Kommune
Skelbækvej 2, 6200 Aabenraa
www.aabenraa.dk





Revurdering af Svinebruget Løjt Sønderskovvej 75, 6200 Aabenraa

§ 39, jf. § 41

Lovbekendtgørelse nr. 868
af 3. juli 2015 om miljøgod-
kendelse mv. af husdyrbrug

Revurderingsdato:
10. december 2015



**Aabenraa Kommune
Kultur, Miljø & Erhverv
Team Miljø og Team Natur
Skelbækvej 2
6200 Aabenraa
Tlf. 73 76 76 76**

Indholdsfortegnelse

Del I – Resumé og vilkår	5
1 Resumé og samlet vurdering	6
1.1 Revurdering af miljøgodkendelsen	6
1.2 Ikke teknisk resumé	8
1.3 Offentlighed	8
1.4 Meddelelse af revurdering af miljøgodkendelse	8
2 Vilkår	10
2.1 Generelle forhold	10
2.2 Husdyrhold, staldanlæg og drift	10
2.3 Gødningsproduktion og – håndtering	13
2.4 Forurening og gener fra husdyrbruget	13
2.5 Husdyrbrugets ophør	15
2.6 Egenkontrol og dokumentation	15
2.7 Ophævede vilkår	16
3 Generelle forhold	17
3.1 Beskrivelse af husdyrbruget	17
3.2 Meddelelsespligt	18
3.3 Gyldighed	18
3.4 Retsbeskyttelse	18
3.5 Revurdering af miljøgodkendelsen	18
4 Klagevejledning	19
Del II – Redegørelse og vurdering	21
5 Husdyrhold, staldanlæg og drift	22
5.1 Husdyrhold og staldindretning	22
5.1.1 Generelt	22
5.1.2 BAT staldteknologi	22
5.2 Fodring	24
5.2.1 Generelt	24
5.2.2 BAT foder	24
5.3 Energi- og vandforbrug	25
5.3.1 Generelt	25
5.3.2 BAT energi- og vandforbrug	26
6 Forurening og gener fra husdyrbruget	28
6.1 Lugt, støv, støj, transporter, fluer og skadedyr, affald, spildevand og driftsforstyrrelser	28
7 Gødningsproduktion og –håndtering	32
7.1 Gødningstyper og -mængder	32
7.1.1 BAT opbevaring af flydende husdyrgødning	32
7.2 Opbevaring af fast husdyrgødning, dybstrøelse og kompost	33
7.3 Håndtering og udbringning af husdyrgødning	33
7.3.1 BAT håndtering og udbringning af husdyrgødning	33
7.4 Udbringningsarealerne	33
7.5 Ammoniak – totaldeposition	34
7.6 Husdyrbrugets påvirkninger af omgivelserne – naturmæssige forhold	34
8 Oversigt over bedste tilgængelige teknik (BAT)/renere teknologi	40
9 Husdyrbrugets ophør	45
10 Egenkontrol og dokumentation	46
11 Bilag	47

Datablad

Titel:	Revurdering af svinebruget på "Sønderskovgård" Løjt Sønder- skovvej 75, 6200 Aabenraa. Revurderingen meddeles i medfør af § 39, jf. § 41 i lovbekendtgørelse nr. 868 af 3. juli 2015 om miljøgodkendelse mv. af husdyrbrug.
Revurderingsdato:	10. december 2015
Ansøger:	Christian Jebsen, Løjt Sønder- skovvej 230, 6200 Aabenraa
Telefonnr.:	74617175
E-mail:	jci@jebsenmail.dk
Ejere af ejendommen:	Christian Jebsen Løjt Sønder- skovvej 230, 6200 Aabenraa
Bruger:	Gunnar Wildenschild, Buskmosevej 39, Kværs, 6300 Gråsten, gw@bbsyd.dk
Husdyrbrugets navn:	Sønderskovgård
Ejendomsnr.:	5800019578
Matr.nr. og ejerlav:	17 Løjt Kirkeby, Løjt
CVR nr.:	Ejers: 10645549, Brugers: 16299480
CVR/p nr.:	Ejers: 1000111598, Brugers: 1004584737
CHR nr.:	21572
Biaktiviteter:	Nej
Andre ejendomme:	Løjt Sønder- skovvej 230, 6200 Aabenraa. Ejendommene er ikke teknisk og forureningsmæssigt forbundne
Miljørådgiver:	Birgitte Madsen, Sønderjysk Landboforening, Billundvej 3, 6500 Vojens, bm@slf.dk , tlf.: 73202748
Tilsynsmyndighed:	Aabenraa Kommune
Sagsbehandler, miljø:	Susanne Niman Jensen
Kvalitetssikring, miljø:	Lene Kragh Møller
Sagsbehandler, natur:	Tina Hjørne
Kvalitetssikring, natur:	Morten Hansen
Sagsnr:	15/3270 dok. 74

Del I – Resumé og vilkår

1 Resumé og samlet vurdering

1.1 Revurdering af miljøgodkendelsen

Aabenraa Kommune har bedt ejeren af husdyrbruget Christian Jebsen fremsende oplysninger til revurdering af miljøgodkendelse af husdyrproduktionen på ejendommen på Løjt Sønderskovvej 75, 6200 Aabenraa.

Landbruget er første gang godkendt den 12. december 2006 pga. at slagtesvineholdet var over størrelseskriteriet for miljøgodkendelse på 210 dyreenheder. Husdyrbruget blev miljøgodkendt til en produktion på 12.865 slagtesvin 30-100 kg svarende til 354,7 dyreenheder og 16.450 smågrise 8-30 kg svarende til 90,7 dyreenheder efter dagældende omregningsfaktorer. Der blev givet miljøgodkendelse til 3.093 stipladser til slagtesvin og 2.331 stipladser til smågrise.

I henhold til § 40 i bekendtgørelse nr. 1283 af 9. december 2014 om tilladelse og godkendelse m.v. af husdyrbrug skal husdyrbrug, der er miljøgodkendt efter kap. 5 i miljøbeskyttelsesloven revurderes, og om nødvendigt ajourføres i lyset af den teknologiske udvikling. Den første regelmæssige revurdering foretages, når der er forløbet 8 fra det tidspunkt, hvor husdyrbruget første gang blev miljøgodkendt. På baggrund af revurderingen træffer tilsynsmyndigheden afgørelse om, enten at vilkårene skal ændres, eller at revurderingen ikke medfører ændringer i virksomhedens godkendelse. Afgørelsen træffes med hjemmel i lovens § 39, jf. § 41 i lov om miljøgodkendelse m.v. af husdyrbrug.

På ovenstående baggrund har Aabenraa Kommune 19. maj 2015 meddelt husdyrbruget, at revurdering af husdyrbrugets miljøgodkendelse agtes opstartet.

Aabenraa Kommune og bruger af stalden Gunnar Wildenschild har den 10. september 2015 holdt et møde med henblik på at undersøge, hvilket vægtinterval, der planlægges at producere smågrise og slagtesvin i fremadrettet. Smågrisene planlægges produceret i vægtintervallet 9-30 kg og slagtesvinene planlægges produceret i vægtintervallet 30-109,4 kg. Ovenstående indebærer, at den eksisterende lovlige produktion på ejendommen i alt kan opgøres til 17.231 smågrise 9-30 kg og 2.331 stipladser svarende til 70,17 dyreenheder og 10.991 slagtesvin 30-109,4 kg og 3.093 stipladser i slagtesvin svarende til 297,72 dyreenheder i alt 367,89 dyreenheder efter nugældende omregningsfaktorer i husdyrgødningsbekendtgørelsen¹, hvilket udgør grundlaget for nærværende revurdering af husdyrbrugets godkendelse.

Hovedformålet med en revurderingsafgørelse er at sikre, at husdyrbrugets indretning og drift fortsat er baseret på anvendelse af den bedste tilgængelige teknik (BAT). Påbud – ud over, hvad der følger af BAT – skal være begrundet i en væsentlig forurening, hvor der er fremkommet nye oplysninger om forureningens skadelige virkning, der ikke kunne forudses ved godkendelsens meddelelse, og at forureningen i øvrigt går ud over det, som blev lagt til grund ved godkendelsens meddelelse (jf. husdyrbruglovens § 40 stk. 2).

Pligten til at gennemføre en vurdering efter habitatbekendtgørelsens § 7, stk. 1 og 2, gælder ikke for revurderingsafgørelser, idet der er tale om eksisterende virksomhed, der fortsætter uændret. Tilsvarende fremgår det, at der som udgangspunkt ikke er hjemmel i husdyrgodkendelsesbekendtgørelsen til at bestemme, at bekendtgørelsens beskyttelsesniveauer i bilag 3 og 4 skal gælde ved revurdering af en godkendelse, idet det fremgår af bilag 3 til husdyrgodkendelsesbekendtgørelsen, at denne alene skal anvendes ved tilladelser og godkendelser efter §§ 10, 11, 12 og

¹ Bekendtgørelse nr. 1318 af 26. november 2015 om erhvervsmæssigt dyrehold, husdyrgødning, ensilage m.v. afsnit H bilag 1

16, altså ved etableringer, ændringer eller udvidelser, hvorimod revurdering vedrører eksisterende husdyrbrug, hvor der ikke sker nogen ændringer.

Der er ikke hjemmel til, at de i bilag 3 og 4 fastsatte beskyttelsesniveauer skal gælde i revurderingssager. Krav i forbindelse med revurdering af hensyn til den omkringliggende natur skal derfor udelukkende gennemføres i overensstemmelse med princippet om BAT.

Når det gælder beskyttelsesniveauet for ammoniak, fremgår det dog af bekendtgørelsen, at uanset niveauet for BAT, vil bekendtgørelsens totaldepositionskrav skulle være opfyldt efter en frist, som fastlægges konkret ved revurderingen i den enkelte sag. Hvis der er kategori 1- eller 2-naturområder, hvor grænsen for totaldeposition af ammoniak i tabel 3 i bekendtgørelsens bilag 3 overskrides, skal revurderingsafgørelsen derfor indeholde en frist for, hvornår totaldepositionskravet skal være overholdt.

Revurderingen i nærværende afgørelse er foretaget ved en gennemgang af husdyrbruget og de ændringer, der er sket siden miljøgodkendelsen i 2006, samt en vurdering af forureningsforholdene og den teknologiske udvikling (BAT). Desuden er totaldepositionen af ammoniak vurderet.

Ud fra denne gennemgang er den hidtidige regulering i miljøgodkendelsens vilkår vurderet, og det er vurderet, om disse bør ændres eller suppleres af nye vilkår. I det omfang der er foretaget ændringer i vilkårene, eller der er opstillet nye vilkår, meddeles dette som påbud efter husdyrbruglovens § 39.

Ejer af husdyrbruget Sønderskovgård har fremsendt oplysninger til revurderingen til kommunen gennem Miljøstyrelsens elektroniske ansøgningssystem. I ansøgningssystemet er der beregninger af bl.a. ammoniak- og fosforbelastningen, som hverken landmanden eller kommunen kan ændre.

Herudover har miljøredegørelsen fra miljøgodkendelsen fra 2006 dannet grundlag for udarbejdelse af revurderingen af miljøgodkendelsen sammen med en række supplerende oplysninger.

I forbindelse med revurderingen ønskes ikke gennemført ændringer eller udvidelser på husdyrbruget. Således er dyreholdets fremtidige størrelse i ansøgningsskemaet angivet til 17.231 smågrise 9-30 kg og 2.331 stipladser og 10.991 slagtesvin 30-109,4 kg og 3.093 stipladser.

Ansøgningsskemaet er oprindelig indsendt den 3. juli 2015. Det er indsendt med smågrise i vægtintervallet 8-30 kg og med slagtesvin i vægtintervallet 30-100 kg. Aabenraa Kommune har vurderet, at det er mere hensigtsmæssigt, at revurdere husdyrbruget med de vægtintervaller, der produceres smågrise og slagtesvin i i dag, og som det forventes at producere dem i fremadrettet. Kommunen har derfor den 21. oktober 2015 oprettet scenarieberegning 82370 med de aktuelle vægtintervaller. Scenarieberegningen fremgår af bilag 1.

1.2 Ikke teknisk resumé

Husdyrbruget har en miljøgodkendelse til 17.231 smågrise 9-30 kg og 2.331 stipladser og 10.991 slagtesvin 30-109,4 kg og 3.093 stipladser svarende til i alt 367,89 dyreenheder omregnet efter nugældende omregningsfaktorer.

Revurderingen giver ikke tilladelse til at øge eller ændre dyreholdet, og der er derfor ikke tale om en merpåvirkning af omgivelserne.

Husdyrbruget ligger i landzone i det åbne land.

BAT-niveauet for staldsystemet, beregnet i henhold til Miljøstyrelsens vejledende emissionsgrænseværdier for smågrise og slagtesvin i eksisterende bygninger, er overholdt ved anvendelse af ændring af staldgulvene som virkemiddel. BAT for fosforemission er overholdt ved anvendelse af foderkorrektion for både smågrise og slagtesvin. Kommunen vurderer ligeledes, at BAT-niveauet er opfyldt for management, energi- og vandforbrug samt for opbevaring og udbringning af husdyrgødning.

Aabenraa Kommune har, for at husdyrbruget overholder krav om BAT, stillet påbud om:

- Fodring
- Energi- og vandforbrug
- Driftsforstyrrelser- og uheld
- Håndtering og udbringning af husdyrgødning
- Egenkontrol og dokumentation

Aabenraa Kommune vurderer, at husdyrbruget – herunder ved implementering af påbud i denne afgørelse- anvender foranstaltninger til at forebygge og begrænse forureningen fra husdyrbruget ved anvendelse af den bedste tilgængelige teknik.

1.3 Offentlighed

Den 9. juni 2015 har det været offentlig annonceret i Lokalavisen Aabenraa med henvisning til Aabenraa Kommunes hjemmeside, at Aabenraa Kommune agtede at tage miljøgodkendelsen op til revurdering. I annoncen informeredes offentligheden om muligheden for at få materiale angående revurdering tilsendt og for at kommentere og stille spørgsmål til revurderingen, når den foreligger.

Aabenraa Kommune har ikke modtaget henvendelser angående anmodning om at få tilsendt udkast til revurdering.

Aabenraa Kommune har vurderet, at afgørelsen om revurdering ikke er til ugunst for naboerne, og har derfor ikke partshørt naboerne efter Forvaltningslovens regler.

Ansøgningsmaterialet og udkastet til revurdering har været sendt i høring hos husdyrbruget. Vilårsændringerne blev samtidig varslet som påbud overfor husdyrbruget. Der var en frist på 2 uger til afgivelse af bemærkninger.

Den meddelte afgørelse om revurdering blev offentlig annonceret i Lokalavisen Aabenraa og på Aabenraa Kommunes hjemmeside tirsdag den 15. december 2015, og afgørelsen blev fremsendt til klageberettigede listet i afsnit 4 "Klagevejledning".

1.4 Meddelelse af revurdering af miljøgodkendelse

Aabenraa Kommunes Team Miljø & Team Natur revurderer med nærværende afgørelse miljøgodkendelsen af husdyrbruget på Løjt Sønderkovvej 75, 6200 Aabenraa i henhold til § 39 jf. § 41 i lovbekendtgørelse nr. 868 af 3. juli 2015 om miljøgodkendelse mv. af husdyrbrug.

Ejendommen meddeles revurderet miljøgodkendelse til en årlig produktion på:

- 10.991 slagtesvin (30 – 109,4 kg) og 3.093 stipladser
- 17.231 smågrise (9 – 30 kg) og 2.331 stipladser

Svarende til 367,89 DE i henhold til afsnit H i bilag 1 i husdyrgødningsbekendtgørelsen.

Der gennemføres ingen ændringer af produktion eller bygninger i forbindelse med revurderingen.

Afgørelsen gælder samtlige landbrugsmæssige aktiviteter på husdyrbruget Løjt Sønder-skovvej 75, 6200 Aabenraa.

Den revurderede miljøgodkendelse meddeles:

- På grundlag af de i sagen foreliggende oplysninger,
- Efter § 39, jfr. § 41 i lovbekendtgørelse nr. 868 af 3. juli 2015 om miljøgodkendelse mv. af husdyrbrug.
- I henhold til påbud i nærværende revurdering

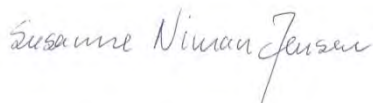
Revurderingen gælder det beskrevne. Der må ikke ske udvidelse eller ændring af husdyrbruget, før ændringen er anmeldt og godkendt af Aabenraa Kommune.

Husdyrbruget skal til enhver tid leve op til gældende regler i love og bekendtgørelser og Aabenraa Kommunes regulativer – også selv om disse regler eventuelt bliver skærpede i forhold til denne godkendelse.

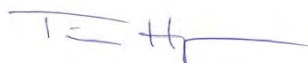
Det er Aabenraa Kommunes samlede vurdering, at produktionen under overholdelse af de fastsatte vilkår:

- lever op til kravene om anvendelse af bedste tilgængelige teknik (BAT)
- ikke vil påvirke Natura 2000 områder væsentligt

Den 10. december 2015



Susanne Niman Jensen
Miljøsagsbehandler
Kultur, Miljø & Erhverv
Team Miljø



Tina Hjørne
Natursagsbehandler
Kultur, Miljø & Erhverv
Team Natur

Aabenraa Kommune
Skelbækvej 2, 6200 Aabenraa
www.aabenraa.dk
Direkte 73 76 74 80
landbrug@aabenraa.dk

Aabenraa Kommune
Skelbækvej 2, 6200 Aabenraa
www.aabenraa.dk
Direkte 73 76 72 84
landbrug@aabenraa.dk

2 Vilkår

Vilkår meddeles som påbud

Vilkår der er mærket med **Nyt** er meddelt som påbud i henhold til husdyrbruglovens § 39. Der er tale om nye vilkår for eksisterende drift. Der tillægges ikke retsbeskyttelse på disse vilkår og vilkårene kan påklages.

Vilkår mærket med **Uændret** videreføres fra tidligere afgørelser efter Miljøbeskyttelseslovens § 33. Sidst i vilkåret er angivet hvilket vilkår i miljøgodkendelsen fra 2006, der refereres til. Disse vilkår tillægges ikke ny retsbeskyttelse og kan ikke påklages. Vilkår mærket med **Ændret** har fået en ny ordlyd, så de passer med de faktiske forhold. Disse vilkår tillægges ikke ny retsbeskyttelse og kan ikke påklages.

Vilkårene og påbuddene skal efterleves fra den dato, hvor revurderingen meddeles, medmindre der fremgår noget andet af vilkåret eller påbuddet.

Ophævede vilkår

Af vilkår 51-52 fremgår det, hvilke vilkår fra miljøgodkendelse af 6. december 2006, der ophæves med denne revurdering. Begrundelse for at ophæve vilkårene kan f.eks. være at vilkårene er blevet indarbejdet i den generelle lovgivning. Det kan også skyldes, at de ikke længere er aktuelle.

2.1 Generelle forhold

Beskrivelse af husdyrbruget

1. **(Ændret)** Virksomhedens drift skal være i overensstemmelse med godkendelsen af 12. december 2006 og de påbud, der fremgår af denne afgørelse. (1)
2. **(Uændret)** Et eksemplar af godkendelsen skal til enhver tid være tilgængelig for de personer, der har ansvaret for virksomhedens daglige drift. (2)
3. **(Uændret)** Hvis produktionen sælges skal tilsynsmyndigheden (Aabenraa Kommune) skriftligt orienteres herom. (3)
4. **(Uændret)** Virksomheden må ikke udvides eller ændres bygningsmæssigt eller driftsmæssigt på en måde, som indebærer forøget forurening, før udvidelsen eller ændringen er godkendt. (4)

2.2 Husdyrhold, staldanlæg og drift

Husdyrhold og staldindretning

5. **(Ændret)** Dyreholdets omfang og sammensætning må på årsplan ikke overstige/ændres i forhold til nedenstående tabel dog med mulighed for fleksibilitet som angivet i **vilkår 6 og 7**. Dyreenhedsomregningsfaktoren fremgår af afsnit H i bilag 1 til bekendtgørelse nr. 594 af 4. maj 2015 om ændring af bekendtgørelse om husdyrbrug og dyrehold for mere end 3 dyreenheder, husdyrgødning, ensilage m.v. Ved ændringer i dyreenhedsomregningsfaktorer er det antallet af individer, som gælder. (6 og 7)

Stald Nr.	Dyrehold	Staldsystem (gulv- og ud-mugningssystem)	Vægt	Stipladser/antal dyr	DE
8	Slagte-	Delvis spaltegulv, 25-49 %	30-109,40	3.093/10.991	297,78

	svin				
10	Smågrise	Toklimastald delvis spaltegulv	9-30	2.331/17.231	70,17
I alt					367,95

- (Nyt) Produktionen kan gennemføres med en variation på +/- 4 kg på årsplan i ind- og afgangsvægten, dog således at årsproduktionen ikke overstiger 367,95 DE jf. ovenstående tabel.
- (Nyt) Gulvtypen skal enten være som angivet i tabellen ovenfor, eller ændres til en gulvtype, hvorfra der er en lavere ammoniakemission.

Ventilation

- (Nyt) Ventilatorer skal serviceres og renholdes med de for det konkrete anlægs vejledende intervaller og specifikationer med henblik på driftstikker funktion. Service skal udføres af fabrikanten eller producenten eller en anden sagkyndig.

Fodring

Fodring smågrise

- (Nyt) Den totale mængde P ab dyr pr. år beregnet som P ab dyr pr. smågris x det årlige antal producerede smågrise skal være mindre end 1.776 kg P pr. år.

P ab dyr pr. smågris beregnes ud fra følgende ligning:

$$P \text{ ab dyr pr. smågris} = ((\text{afgangsvægt} - \text{indgangsvægt}) \times \text{FE}_{\text{sv}} \text{ pr. kg tilvækst} \times \text{gram fosfor pr. FE}_{\text{sv}}/1000 - ((\text{afgangsvægt} - \text{indgangsvægt}) \times 0,0049 \text{ kg P pr. kg tilvækst}).$$

Ovenstående vilkår er beregnet ud fra forudsætningerne i nedenstående tabel. De enkelte forudsætninger er ikke bindende, men vilkårsligningen skal samlet set overholdes.

Faktor	Værdi
Antal producerede smågrise	17.231
Indgangsvægt, kg	9,0
Afgangsvægt, kg	30,0
FE _{sv} pr. kg tilvækst	1,89
Gram fosfor pr. FE _{sv}	5,20
Kg P ab dyr pr. år	0,1029

Fodring slagtesvin

- (Nyt) Den totale mængde P ab dyr pr. år beregnet som P ab dyr pr. slagtesvin x det årlige antal producerede slagtesvin skal være mindre end 6.845,19 kg P pr. år.

P ab dyr pr. slagtesvin beregnes ud fra følgende ligning:

$$P \text{ ab dyr pr. slagtesvin} = ((\text{afgangsvægt} - \text{indgangsvægt}) \times \text{FE}_{\text{sv}} \text{ pr. kg tilvækst} \times \text{gram fosfor pr. FE}_{\text{sv}}/1000 - ((\text{afgangsvægt} - \text{indgangsvægt}) \times 0,0055 \text{ kg P pr. kg tilvækst}).$$

Ovenstående vilkår er beregnet ud fra forudsætningerne i nedenstående tabel. De enkelte forudsætninger er ikke bindende, men vilkårs ligningen skal samlet set overholdes.

Faktor	Værdi
Antal producerede slagtesvin	10.991
Indgangsvægt, kg	30
Afgangsvægt, kg	109,40
FEsv pr. kg tilvækst	2,78
Gram fosfor pr. FEsv	4,8
Kg P ab dyr pr. år	0,6228

11. **(Nyt)** Foderet til smågrise og slagtesvin skal tilsættes fytase.

Rengøring af stalde

12. **(Uændret)** Staldanlæg, ventilation og arealer omkring bygninger skal indrettes, vedligeholdes og rengøres, således at der ikke opstår støv- og lugtgener i området uden for ejendommen, som af tilsynsmyndigheden vurderes at være væsentlige. (20)

Energi- og vandforbrug

13. **(Nyt)** Vask af stalde skal foregå med højtryksrensere.
14. **(Nyt)** Elforbruget skal mindst registreres en gang årligt. Elforbruget skal kunne dokumenteres i mindst 5 år.
15. **(Nyt)** Hvis elforbruget på årsplan stiger med mere end 10 % ud over 300.756 kwh/år, skal der indenfor 3 måneder fra sidste aflæsningsdato udarbejdes en handleplan, så elforbruget igen kan reduceres til det oplyste, hvis ikke merforbruget ud fra en konkret vurdering kan accepteres. Planen skal fremvises ved tilsyn.
16. **(Nyt)** Anlæg og installationer, der er særligt energiforbrugende, f.eks. ventilationsanlægget, skal minimum kontrolleres én gang om året og vedligeholdes således, at det altid fungerer optimalt. Dato for kontrol skal kunne dokumenteres i mindst 5 år.
17. **(Nyt)** Vandforbruget til dyreholdet skal registreres mindst en gang årligt. Vandforbruget skal kunne dokumenteres i mindst 5 år.
18. **(Nyt)** Hvis vandforbruget på årsplan stiger med mere end 10 % ud over 10.000 m³, skal der inden 3 måneder fra sidste aflæsningsdato udarbejdes en handleplan, så vandforbruget igen kan reduceres til det oplyste, hvis ikke merforbruget ud fra en konkret vurdering kan accepteres. Planen skal forevises ved tilsyn.

Spildevand samt tag - og overfaldevand

19. **(Uændret)** Vand fra vaskeplads med tæt befæstet areal til vask af maskiner, lastbiler m.v. ledes til gyllebeholderen. (23)
20. **(Uændret)** Eksisterende afledning af overfladevand (tagvand og vand fra befæstede arealer) uden indhold af forurenede stoffer kan indtil videre ledes til nedsivningsanlæg eller evt. dræn/vandløb. Ændringer af afløbssystemerne skal godkendes af myndigheden inden etablering. (24)

Affald

21. **(Nyt)** Affald skal opbevares og håndteres efter gældende regler f.eks. som beskrevet i tabel 8.

22. **(Uændret)** affald skal opbevares så forurening af luft, jord, grundvand og recipienter undgås. (25)
23. **(Uændret)** Medicinrester og tom medicinemballage skal leveres retur til dyrlæge, apotek eller anden godkendt modtager (28)

Driftsforstyrrelser og uheld

24. **(Nyt)** Der skal på ejendommen altid forefindes egnet materiale til opsamling af eventuelt spild.
25. **(Nyt)** Beredskabsplanen skal opbevares på et kendt og tilgængeligt sted for alle medarbejderne.
26. **(Nyt)** Beredskabsplanen skal ajourføres løbende og minimum 1 gang årligt. Datoen for ajourføringen skal fremgå af planen.
27. **(Nyt)** Hvis der er ansat udenlandsk arbejdskraft skal beredskabsplanen oversættes til et sprog, som de forstår.
28. **(Uændret)** Ved akut forurening eller ved uheld med alvorlige skader eller overhængende fare for mennesker og miljø alarmeres det civile beredskab på 112, og afværgeforanstaltninger sættes i gang. (17)

2.3 Gødningsproduktion og – håndtering

Håndtering af husdyrgødning

Opbevaring, håndtering og udbringning af flydende husdyrgødning

29. **(Uændret)** Påfyldning af gylle fra gylletank til gyllevogn skal foregå på befæstet plads med opsamling til tæt beholder, så spild af gylle opsamles og ledes tilbage til gyllebeholderen. (12)
30. **(Uændret)** Pumper og maskiner til transport af gylle (pumpning af gylle til gyllevogn) skal altid være under opsyn, når de er i brug. Pumpeudstyret skal forsynes med "dødemandsknap" eller en anordning, der skal aktiveres efter et bestemt tidsrum/kvantum for fortsat pumpeaktivitet, så risikoen for spild af gylle minimeres. Efter oppumpning skal afløbsrøret straks placeres over gyllebeholderen. Pumpeanlæg skal være sikret, så uvedkommende ikke kan aktivere pumperne. (13)
31. **(Uændret)** Eventuelt omfangsdræn omkring gylletanken skal være tilsluttet brønd uden afløb. (16)
32. **(Nyt)** Fast og mobilt pumpeudstyr må ikke kunne fjernbetjenes.

Udbringningsarealer

33. **(Ændret)** Der må ikke anvendes andre arealer til udbringning af husdyrgødning end de i bilag 2 anførte inden dette er accepteret af tilsynsmyndigheden. (10)

2.4 Forurening og gener fra husdyrbruget

Lugt, støv, fluer og skadedyr

34. **(Uændret)** Der skal gennemføres foranstaltninger til afhjælpning af støv- og lugtgener, hvis tilsynsmyndigheden vurderer, at generne ved de nærmeste naboer er uacceptable og væsentlige. (21)
35. **(Uændret)** Udenomsarealer skal holdes i ryddelig stand, således at mulighed for rottetilhold og gener for omgivelserne i øvrigt minimeres. (29)
36. **(Ændret)** Der skal foretages effektiv fluebekæmpelse som minimum i overensstemmelse med de nyeste fastsatte retningslinjer herom fra Aarhus Universitet, Institut for Agrøøkologi. (34)
37. **(Uændret)** Animalsk affald og døde dyr skal indtil afhentning opbevares på tæt bund med tæt boks over eller i tæt beholder mindst 15 meter fra

offentlig vej og naboskel, så dyrene ikke giver anledning til lugtgener eller udsivning af væsker.

Døde dyr skal fjernes fra ejendommen inden der opstår kadaverøse forandringer og sendes til autoriseret destruktionsanstalt. (27)

Støj

38. **(Ændret)** Virksomhedens samlede bidrag til det ækvivalente, korrigerede støjniveau dB(A) i intet punkt i 1,5 meters højde over terræn, må ved nærmeste beboelse ikke overskride nedenfor anførte værdier:

Ugedag	Tidsrum	Støjgrænse
Mandag-fredag	7:00-18:00	50 dB (A)
Lørdag	7:00-14:00	50 dB (A)
Mandag-fredag	18:00-20:00	45 dB (A)
Lørdag	14:00-22:00	45 dB (A)
Søn- og helligdage	7:00-22:00	45 dB (A)
Alle dage	22:00-7:00	40 dB (A)

Maksimalværdien for støjniveauet om natten må ikke overskride 50 dB (A).

For dagperioden kl. 07.00-18.00 skal grænseværdierne overholdes inden for det mest støjbelastede tidsrum på 8 timer.

For aftenperioden kl. 18.00 -22.00 skal grænseværdierne overholdes inden for den mest støjbelastede time.

For natperioden kl. 22.00 - 07.00 skal grænseværdierne overholdes inden for den mest støjbelastede halve time.

Støjgrænserne er fastlagt ud fra Miljøstyrelsens vejledninger nr. 5/1984 og nr. 3/1996.

Støj fra intern transport på landbrugets område medregnes i landbrugets støjbidrag.

Dog medregnes kun støjbidrag fra transport ved driftsbygninger og i umiddelbar nærhed af disse samt ved gyllebeholdere.

Målinger/beregninger til kontrol af, at grænseværdierne er overholdt, skal udføres, når tilsynsmyndigheden finder det påkrævet.

Dog kan målinger/beregninger kræves højst en gang årligt.

Tilsynsmyndigheden kan kræve, at målinger/beregninger skal foretages af et akkrediteret firma eller laboratorium eller af en certificeret person omfattet af Miljøstyrelsens godkendelsesordning "Miljømåling - ekstern støj".

Udgifterne afholdes af landbruget. (18,19)

Forurening af jord og grundvand

39. **(Uændret)** Belægningen under tanke, påfyldningsstudser samt aftapningssteder i forbindelse hermed skal være etableret med fast belægning. (30)

40. **(Uændret)** Ved ændringer og ombygninger af anlæg vedr. diesel- og olietanke skal tilsynsmyndigheden have meddelelse herom inden opstart. (31)
41. **(Uændret)** Handelsgødning skal opbevares på fast gulv i overdækket lokale, således at nedbør ikke kommer i forbindelse med gødningen og således at der ikke kan ske afledning til overflade- eller grundvand. (32)
42. **(Uændret)** På udendørsarealer må der ikke, heller ikke midlertidigt, hensættes materialer og lign. Som vil kunne medføre risiko for forurening af omgivelserne. Der må endvidere ikke foregå aktiviteter, der kan resultere i forurening af grunden. Arbejde med olie, benzin, kemikalier m.v. skal foregå på befæstede pladser uden afløb. Eventuel forurening med olie- eller kemikalier skal straks indberettes til tilsynsmyndigheden. (33)

2.5 Husdyrbrugets ophør

43. **(Ændret)** Ved hel eller delvis ophør af virksomheden skal Aabenraa Kommune senest 4 uger efter ophøret kontaktes med henblik på vejledning om nødvendige foranstaltninger for at undgå forureningsfare. (41,42,43,44)

2.6 Egenkontrol og dokumentation

Smågrise og slagtesvin

44. **(Ændret)** Dokumentationen skal have en sådan form, at den tydeligt kan vise, at vilkårene i godkendelsen er overholdt. Den skal opbevares i mindst 5 år og forevises på Aabenraa Kommunes forlangende. Det kan være gødningsregnskaber, ansøgninger om støtte efter enkeltbetalingsordningen, foderanalyser, fakturaer for indkøbt foder, produktionskontrol, slagteriafregninger, årsopgørelser fra slagteriet, andre kvitteringer for afsatte og købte dyr, afsnit fra drifts- og skatteregnskaber vedrørende omsætning af foder og dyr samt status dyr og foder. (11,37,38,40)
45. **(Uændret)** Virksomheden skal føre register over tidspunkter for visuel kontrol, reparation og vedligehold af ventilationsanlægget og filterposer på fodersiloerne.

Registreringerne skal kunne forevises miljøtilsynet ved besøg på virksomheden. (39)

Opbevaring af husdyrgødning

46. **(Nyt)** Gyllebeholderen skal tømmes mindst én gang om året, hvor den skal gennemgå et visuelt eftersyn og vedligeholdes. Tidspunktet for gennemgangen skal registreres i driftsjournalen.

Fodring smågrise og slagtesvin

47. **(Nyt)** Der skal føres logbog eller produktionskontrol, hvoraf følgende skal fremgå for både smågrise og slagtesvin:
- Antal producerede dyr
 - Gennemsnitlige vægtintervaller (indgangs- og afgangsvægt/slagtevægt)
 - Foderforbrug pr. kg. tilvækst
 - Det gennemsnitlige indhold af fosfor pr. FEsv i foderblandingerne
48. **(Nyt)** P ab dyr skal på baggrund af logbogens eller produktionskontrollens oplysninger beregnes for en sammenhængende periode på minimum 12 måneder i perioden 15. september til den anden kommende 15. februar. Første gang inden for perioden 15. september 2016 til 15. februar 2018.
49. **(Nyt)** Der skal udarbejdes en blandeforskrift for foder mindst hver tredje måned, såfremt der anvendes hjemmeblandet foder.

50. **(Nyt)** Logbogen/produktionskontrollen, indlægssedler for hver tredje måned samt eventuelle blandeforskrifter skal opbevares på husdyrbruget i mindst fem år og forevises på tilsynsmyndighedens forlangende.

2.7 Ophævede vilkår

51. **(Nyt)** Vilkår 35 ophæves, fordi det ikke længere er aktuelt.
52. **(Nyt)** Vilkår 5, 8, 9, 14, 15, 22, 26 og 36 ophæves, fordi de reguleres igennem generel lovgivning.

3 Generelle forhold

Husdyrbruget er tidligere miljøgodkendt. Miljøgodkendelsen blev meddelt for mere end 8 år siden, og godkendelsen skal derfor revurderes. Hele virksomheden er godkendelsespligtig, og Aabenraa Kommune er godkendelses- og tilsynsmyndighed for husdyrbruget.

Kommunen skal i forbindelse med revurdering af miljøgodkendelsen sikre at husdyrbruget lever op til BAT.

For intensiv fjerkræ- og svineproduktion over en vis størrelse er i EU-regi i 2003 udarbejdet en BREF - note, som anfører, hvad der betragtes som BAT (Best Available Technique) i forbindelse med en række produktionsforhold, herunder driftsstyring, staldindretning, vand- og energiforbrug mv.

Med relevans for nærværende afgørelse har Miljøstyrelsen udarbejdet følgende BAT-vejledninger:

- Maj 2011: Vejledende emissionsgrænseværdier opnåelige ved anvendelse af den bedste tilgængelige teknik (BAT)- Husdyrbrug med konventionel produktion af smågrise (gyllebaserede staldsystemer) – omfattet af husdyrgodkendelseslovens § 11 og § 12.
- Maj 2011: Vejledende emissionsgrænseværdier opnåelige ved anvendelse af den bedste tilgængelige teknik (BAT)- Husdyrbrug med konventionel produktion af slagtesvin (gyllebaserede staldsystemer) – omfattet af husdyrgodkendelseslovens § 11 og § 12.

I tilknytning til vejledningerne er der i 2010 udgivet: *Introduktion til miljøstyrelsens vejledende emissionsgrænseværdier opnåelige ved anvendelse af den bedste tilgængelige teknik (BAT) for husdyrbrug omfattet af husdyrgodkendelseslovens § 11 og § 12*. Det fremgår heraf, at BREF-notens angivelser af, hvad der betragtes som BAT, er indarbejdet i miljøstyrelsens vejledende emissionsgrænseværdier og i de teknologiblade, der er udgivet i forbindelse hermed.

Der er ikke hjemmel til, at de i husdyrbrugbekendtgørelsens bilag 3 og 4 fastsatte beskyttelsesniveauer skal gælde i revurderingssager. Krav i forbindelse med revurdering af hensyn til den omkringliggende natur skal derfor udelukkende gennemføres i overensstemmelse med princippet om BAT.

Når det gælder beskyttelsesniveauet for ammoniak, fremgår det dog af bekendtgørelsen, at uanset niveauet for BAT, vil bekendtgørelsens totaldepositionskrav skulle være opfyldt efter en frist, som fastlægges konkret ved revurderingen i den enkelte sag. Hvis der er kategori 1- eller 2-naturområder, hvor grænsen for totaldeposition af ammoniak i tabel 3 i bekendtgørelsens bilag 3 overskrides, skal revurderingsafgørelsen derfor indeholde en frist for, hvornår totaldepositionskravet skal være overholdt.

Nærværende afgørelse fastlægger de vilkår, der skal gælde for det eksisterende husdyrbrug. Vilkår der vedrører driften skal være kendt af de ansatte, der er beskæftiget med den pågældende del af driften. Hvis der ansættes udenlandsk arbejdskraft, skal beredskabsplanen oversættes til et sprog, som de forstår.

3.1 Beskrivelse af husdyrbruget

Redegørelse

Afgørelsen omfatter samtlige landbrugsmæssige aktiviteter på husdyrbruget på Løjt Sønderkovvej 75, 6200 Aabenraa med ejendoms nr. 5800019578. Husdyrbruget er beliggende i det åbne land i landzone. Beliggenheden fremgår af bilag 4.

Til husdyrbruget er tilknyttet husdyrproduktionen vedrørende CHR nr. 21572, og virksomhedens CVR nr. er hhv. for ejer: 10645549 og bruger: 16299480.

Afgørelsen er baseret på de oplysninger, der fremgår af scenarieberegning 82370 fra 26. oktober 2015, samt tidligere miljøgodkendelser og afgørelser på husdyrbruget. Scenarieberegningen er vedlagt som bilag 1.

3.2 Meddelelesespligt

Afgørelsen er gældende for det eksisterende anlæg og den eksisterende produktion. Der må ikke ske udvidelser eller ændringer i dyreholdet, herunder staldanlæggene, gødningsopbevaringsanlæggene og lignende, før ændringerne er godkendt af Aabenraa Kommune.

3.3 Gyldighed

Påbuddene i denne revurdering er gældende fra ikrafttrædelsestidspunktet, hvis ikke andet er anført.

For husdyrbrug gælder generelt i henhold til husdyrbrugloven § 33, stk. 3, at hvis en tilladelse eller godkendelse efter denne lov ikke har været udnyttet i 3 på hinanden følgende år, bortfalder den del af godkendelsen, der ikke har været udnyttet i de seneste 3 år.

Afvigelser, der skyldes naturlige produktionsudsving, brand, sygdom i besætningen mv., betragtes ikke som kontinuitetsbrud.

3.4 Retsbeskyttelse

Da virksomheden ikke miljøgodkendes ved nærværende afgørelse, medfører afgørelsen ingen begrænsninger i tilsynsmyndighedens hjemmel til at begrænse virksomhedens forurening ved påbud efter husdyrbruglovens § 39 i perioden inden næste regelmæssige revurdering.

3.5 Revurdering af miljøgodkendelsen

Miljøgodkendelsen skal i henhold til Husdyrgodkendelsesbekendtgørelsens § 40 regelmæssigt og mindst hvert 10. år tages op til revurdering.

I henhold til bekendtgørelsens § 40 stk. 5 skal husdyrbrugets miljøgodkendelse endvidere tages op til revurdering, når EU-Kommissionen i EU-Tidende offentliggør en BAT-konklusion, som omfatter husdyrbrugets produktion. Kommunen skal tilrettelægge revurderingen på en sådan måde, at husdyrbruget kan overholde de på baggrund af BAT-konklusionen ajourførte vilkår senest fire år efter offentliggørelsen af BAT-konklusionen.

4 Klagevejledning

Revurderingen er meddelt i medfør af Lovbekendtgørelse nr. 868 af 3. juli 2015 om miljøgodkendelse m.v. af husdyrbrug med senere ændringer og kan i medfør af lovens § 76 påklages til Natur- og Miljøklagenævnet.

Hvis du ønsker at klage over denne afgørelse, kan du klage til Natur- og Miljøklagenævnet. Du skal klage via Klageportalen, som du finder et link til på forsiden af www.nmkn.dk. Klageportalen ligger på www.borger.dk og www.virk.dk. Du logger på www.borger.dk eller www.virk.dk, ligesom du plejer, typisk med NEM-ID. Klagen sendes gennem Klageportalen til den myndighed, der har truffet afgørelsen. En klage er indgivet, når den er tilgængelig for myndigheden i Klageportalen. Når du klager, skal du betale et gebyr på kr. 500. Du betaler gebyret med betalingskort i Klageportalen.

Natur- og Miljøklagenævnet skal som udgangspunkt afvise en klage, der kommer uden om Klageportalen, hvis der ikke er særlige grunde til det. Hvis du ønsker at blive fritaget for at bruge Klageportalen, skal du sende en begrundet anmodning til den myndighed, der har truffet afgørelse i sagen. Myndigheden videresender herefter anmodningen til Natur- og Miljøklagenævnet, som træffer afgørelse om, hvorvidt din anmodning kan imødekommes.

Klagefristen er 4 uger fra den dag afgørelsen er meddelt. Er afgørelsen offentligt bekendtgjort, regnes klagefristen dog altid fra bekendtgørelsen. Hvis klagefristen udløber på en lørdag eller helligdag, forlænges fristen til den følgende hverdag.

Afgørelsen annonceres offentligt tirsdag den 15. december 2015 på Aabenraa Kommunes hjemmeside. En eventuel klage skal være modtaget senest tirsdag den 12. januar 2016, der er dagen for klagefristens udløb.

Når Aabenraa Kommune modtager en klage, underretter kommunen straks ansøger om klagen.

Afgørelsen kan påklages af:

- Afgørelsens adressat
- Miljøministeren, når væsentlige nationale eller internationale interesser er berørt
- Enhver, der har en individuel, væsentlig interesse i sagens udfald
- Sundhedsstyrelsen
- Danmarks Fiskeriforening, Ferskvandsfiskeriforeningen i Danmark, Arbejderbevægelsens Erhvervsråd og Forbrugerrådet, alle i henhold til lovens § 85
- Lokale foreninger og organisationer, lovens § 86
- Landsdækkende foreninger og organisationer, lovens § 87

Søgsmål til prøvelse af afgørelsen skal være anlagt inden 6 måneder efter, at afgørelsen er offentligt bekendtgjort.

Parter og klageberettigede har ifølge Forvaltningslovens § 9 ret til aktindsigt. Eventuel aftale herom kan træffes med Team Miljø.

Varsel om påbud og udkast til revurdering af miljøgodkendelse er blevet sendt til kommentering i 2 uger enten pr. brev eller pr. E-mail til nedenstående:

- Ejeren Christian Jebsen Løjt Sønderskovvej 230, 6200 Aabenraa, jcj@jebsenmail.dk
- Bruger af staldanlægget Gunnar Wildenschild, Buskmosevej 39, Kværs, 6300 Gråsten gw@bbsyd.dk
- Miljørådgiver Birgitte Madsen, Sønderjysk Landboforening bm@slf.dk

Revurderingen er blevet sendt enten pr. brev eller pr. e-mail til nedenstående:

- Ejeren Christian Jebsen Løjt Sønderskovvej 230, 6200 Aabenraa alm. post, virksomhedens digital post CVR nr og e-mail: jcj@jebsenmail.dk

- Bruger af staldanlægget Gunnar Wildenschild, Buskmosevej 39, Kværs, 6300 Gråsten alm. Post, digital post CVR nr og e- mail: gw@bbsyd.dk
- Miljørådgiver Birgitte Madsen, Sønderjysk Landboforening bm@slf.dk
- Sundhedsstyrelsen, Embedslægeinstitutionen Syddanmark, sesyd@sst.dk
- Danmarks Naturfredningsforenings lokalkomiteé: dn.aabenraa-sager@dn.dk
- Danmarks Naturfredningsforening aabenraa@dn.dk
- Dansk Ornitologisk Forening, natur@dof.dk
- DOF-Sønderjylland, aabenraa@dof.dk
- Det økologiske Råd, Blegdamsvej 4B, 2200 København N, husdyr@ecocouncil.dk
- Danmarks Fiskeriforening mail@dkfisk.dk
- Ferskvandsfiskeriforeningen for Danmark nb@ferskvandsfiskeriforeningen.dk
- Danmarks Sportsfiskerforbund post@sportsfiskerforbundet.dk

Del II – Redegørelse og vurdering

5 Husdyrhold, staldanlæg og drift

5.1 Husdyrhold og staldindretning

5.1.1 Generelt

Redegørelse

Virksomheden har oplyst, at der er tale om kontinuer drift. Smågrisene sættes ind med en gennemsnitsvægt på 9 kg og slagtesvinene sælges med en gennemsnitsvægt på 109,4 kg. Smågrisene går i en toklimastald med delvis spaltegulv, mens slagtesvinene går på delvis spaltegulv, 25-49 % fast gulv. Aabenraa Kommune har oprettet en scenarieberegning med de oplyste vægtintervaller. Scenarieberegningen er vedlagt som bilag 1.

Oversigt over dyretyper og staldsystemer der indgår i ansøgningen

Tabellen viser hvilke kombinationer af dyretyper og staldsystemer (dyrekategorier), der indgår i scenarieberegningen.

Tabel 1. Staldoversigt

Staldsystem kode	Navn på dyretype og staldsystem	Nudrift/ansøgt	Antal dyr	Antal DE
SvSI02	Slagtesvin, Delvis spaltegulv, 25-49% fast gulv	Nudrift	10991	297,78
		Ansøgt	10991	297,78
SvSm01	Smågrise fra 7,2 kg, Toklimastald, delvis spaltegulv	Nudrift	17231	70,17
		Ansøgt	17231	70,17

Tabel 2. Dyreholdet – uddrag fra det digitale ansøgningsystem

Staldnavn	Godk. pligtig renovering	Staldsystem kode	Nudrift/ansøgt	Antal dyr	Antal Stipladser	Evt. vægt (kg)/alder (mdr.)		Evt. mælkeydelse (EKM) /ændret fravænningsvægt i alt per årssø*	Antal DE
						Ind	Ud		
Slagtesvin	Nej	SvSI02	Nudrift	10991	3093	30,00	109,40		297,78
			Ansøgt	10991	3093	30,00	109,40		297,78
Smågrise	Nej	SvSm01	Nudrift	17231	2331	9,00	30,00		70,17
			Ansøgt	17231	2331	9,00	30,00		70,17
Sum			Nudrift						367,95
			Ansøgt						367,95
Ændring alle produktioner:									0,00

Vurdering

Der stilles påbud om antal dyr og stipladser. Aabenraa Kommune vurderer, at der kan tillades afvigelser i de angivne vægtintervaller under forudsætning af at forureningen ikke øges. Det er der stillet påbud til.

5.1.2 BAT staldteknologi

Redegørelse

Staldene ændres ikke i forbindelse med revurderingen. Virksomheden har ikke udarbejdet en plan for renovering af stalden og indførelse af anden BAT-teknologi.

Staldene betragtes som eksisterende stalde med de ammoniakemissionsgrænseværdier, der gælder for eksisterende smågrise og slagtesvinestalde.

De vejledende emissionsgrænseværdier for forureningsparameteren ammoniak gælder for hele anlægget. Anlægget skal forstås i overensstemmelse med husdyrgodkendelseslovens definition. Det vil sige, at anlægget omfatter husdyrhold, stald samt lager.

Emissionsgrænseværdierne er indtil videre kun af vejledende karakter. Det betyder, at det fortsat er kommunens ansvar at sikre, at der bliver foretaget en vurdering af, hvorvidt ansøger har truffet de nødvendige foranstaltninger til at forebygge og begrænse forureningen ved anvendelse af BAT, og i den forbindelse fastsætte nødvendige og relevante vilkår herom i miljøgodkendelsen.

Det er Miljøstyrelsens klare opfattelse, at kommunalbestyrelsen har sikret sig, at husdyrbruget har truffet de nødvendige foranstaltninger til at forebygge og begrænse forureningen ved anvendelse af BAT ved ansøgninger, der vedrører husdyrbrug med konventionel produktion af slagtesvin og smågrise, såfremt kommunalbestyrelsen foretager sig følgende:

- anvender de vejledende emissionsgrænseværdier for ammoniak og i vurderingen i godkendelsen begrundes, hvorfor de af ansøger valgte teknikker og teknologier lever op til, hvad der er opnåeligt ved anvendelse af BAT, og
- fastsætter vilkår til de teknikker og teknologier, som ansøger har valgt.

Det fremgår af ovennævnte BAT-vejledninger, at hensigten ikke er, at virksomheden skal pålægges en bestemt løsning, idet BAT - betragtningen vedrører forureningsniveauet.

Kommunen har på baggrund af ovenstående og de vejledende emissionsgrænser for smågrise og slagtesvin beregnet husdyrbrugets samlede maksimale ammoniakemission, hvis der anvendes BAT jf. vejledningens anvisninger for de enkelte anlæg og dyregrupper:

Tabel 3. BAT – maksimalt emissionsniveau for ammoniak

Afsnit	Ny	Art/type	Antal	Tab	Standard	Ind	Vægt/alder		NH3 emission Kg N/år
Navn	Eks.						Ud	Faktor	
8	Eks.	Slg.sv.	10.991	0,36	32-107	30	109,4	1,0553	4.175,72
10	Eks.	Smågr.	17.231	0,043	7,4-32	9	30	0,8870	657,21
									4.832,94
Ammoniakemission fra anlægget jf. scenarieskema 82370									<u>4.307,08</u>
Anlægget opfylder BAT kravet med									<u><u>525,86</u></u>

Det fremgår af scenarieberegning 82370 (tabel 4 nedenfor), at den faktiske, samlede ammoniakemission fra anlægget er på 4.345,69 kg N/år:

Tabel 4. Ammoniaktab – uddrag fra husdyrgodkendelse.dk

Staldnavn	Kode for staldsystem	Ammoniaktab fra reference staldsystem (kgN/år)	Ammoniaktab fra valgt staldsystem (kgN/år)	Effekt af valgt staldsystem (kgN/år)	Effekt af valgt staldsystem (%)	Effekt af miljøteknologi (kgN/år)	Effekt af foderoptimering m.m. (kgN/år)	Effekt af miljøtiltag lager (kgN/år)	Faktisk ammoniaktab fra stald og lager (kgN/år)
Slagtesvin	SvSI02	5022,82	4147,21	875,62	17,43%	0,00	0,00	0,00	4147,21
		5022,82	4147,21	875,62	17,43%	0,00	310,33	0,00	3836,87
Smågrise	SvSm01	665,62	537,52	128,10	19,24%	0,00	0,00	0,00	537,52
		665,62	537,52	128,10	19,24%	0,00	67,31	0,00	470,21
Sum	Nudrift	5688,44	4684,73	1003,72		0,00	0,00	0,00	4684,73
	Ansøgt	5688,44	4684,73	1003,72		0,00	377,64	0,00	4307,08

Vurdering

Det er på ovenstående baggrund Aabenraa Kommunes vurdering, at husdyrbruget opfylder kravet om BAT på staldteknologi med et + på 525,86 kg N/år. Der stilles påbud til de oplyste virkemidler, som er valg af staldgulv og laverer foderforbrug end norm. Med det valgte staldgulv er NH₃-N emissionen på 4.684,73 kg NH₃-N, og BAT er opfyldt med + 148,21 kg NH₃-N. Lægges effekten af lavere foderforbrug til er NH₃-N emissionen på 4.307,08 kg NH₃-N og BAT er opfyldt med 525,86 kg NH₃-N.

Der stilles vilkår til gulvtype. I afsnit 5.2 er der redegjort for og vurderet på foderkorrektion.

Idet det i øvrigt forudsættes, at driften af staldanlæggene sker som oplyst og i overensstemmelse med reglerne i husdyrgødningsbekendtgørelsen, finder kommunen ikke anledning til at fastlægge regulering ved yderligere vilkår.

5.2 Fodring

5.2.1 Generelt

Redegørelse

Ansøger oplyser, at han generelt vil bestræbe sig på at benytte så få foderenheder og så lavt et råprotein- og fosforindhold som muligt. Det er oplyst, at foderforbruget pr. kg tilvækst ligger lavere end normen allerede i dag.

5.2.2 BAT foder

Ansøgers redegørelse

I henhold til BREF dokumentet er det BAT at sikre effektiv fodring gennem sammensætning af foderet og løbende kontrol, således at det stemmer overens med dyrenes behov, samt at reducere indholdet af råprotein i foderet.

- Der anvendes færdigfoder indeholdende fytase og et fosfor- og råproteinindhold indenfor de vejledende niveauer i BAT-foder (jf. BREF).
- Foderplanen udarbejdes i samarbejde med konsulent og med anvendelse af nyeste viden indenfor svinefodring. Herved optimeres fodringen så unødigt forbrug af råvarer undgås.
- Der tilsættes benzoesyre til foderet, for at give svinene en bedre tarmflora og dermed en bedre foderudnyttelse.

BAT-niveauet for fosfor er beregnet til 8.626 kg P. Med norm-fodring ligger niveauet på 9.078 kg P. Mulighederne for at nedbringe udledningen af fosfor er begrænset til at omfatte ændringer i fodringen. Husdyrbrugets foderforbrug og –sammensætning er gennemgået for at se, om der vil kunne reduceres i fosforindholdet for at nå ned på BAT-niveauet. Bedriftens foderkonsulent Torben Nielsen, Nutrimin, udtaler dog, at besætningen generelt har et lavt foderforbrug, og at næringsstofindholdet i foderet er tilpasset dyrenes vækstpotentiale. Derudover fodres med valle. Indholdet af fosfor i valle svinger, så derfor er der i besætningens foderplaner indbygget en sikkerhedsmargin for at modvirke en underforsyning af fosfor. På baggrund heraf vurderes det ikke til at være muligt at reducere i fosforindholdet i foderet til slagtesvinene.

Vurdering

Miljøstyrelsen har udarbejdet vejledende emissionsgrænseværdier for husdyrbrugs ammoniak- og fosfortab, som bl.a. afhænger af foderets råprotein – og fosforindhold. I afsnit 5.1.2 er der redegjort for og vurderet på, at BAT er opfyldt mht. ammoniakemission.

Aabenraa Kommune har beregnet BAT- kravet for fosfor. I henhold til Miljøstyrelsens vejledning BAT kravet 29,2 kg fosfor pr. DE i smågrise og 22,3 kg fosfor pr. DE for slagtesvin. Udregnet er BAT-kravet: $29,2 \text{ kg P} \times 70,17 \text{ DE smågrise} + 22,3 \text{ kg P} \times 297,78 \text{ DE slagtesvin} = 8.689,5 \text{ kg P}$.

I dialog med ansøger er det besluttet, at reduktion i tildelingen af FE til både smågrise og slagtesvin skal bringes i anvendelse som virkemiddel til opnåelse af BAT.

Aabenraa Kommune har i scenarieberegning 82370 (bilag 1) beregnet, hvad tildelingen af FE pr. kg tilvækst til smågrise og slagtesvin maksimalt må være for at opfylde BAT kravet. Det kan aflæses i nedenstående tabel:

Tabel 5. Fodersammensætning – tal i kursiv er normalt. Tal der ikke er i kursiv er indtastede uddrag fra scenarieberegning 82370

Staldnavn	Staldsystem kode	Nudrift / ansøgt	FE / dyr eller kg foder per dyr (mink/fjerkræ)	Gram råprotein per FE / Protein % i foder (fjerkræ)	Gram P per FE / fosfor % i foder (fjerkræ)	Proteinprocent i mælk / kg æg per høne (fjerkræ)	Antal fravænnede grise per årsko / kg tilvækst per enhed (fjerkræ)	Fravænningsvægt
Slagtesvin	SvSI02	Nudrift	2,85	147,20	4,80			
		Ansøgt	2,78	147,20	4,80			
Smågrise	SvSm01	Nudrift	1,95	162,60	5,20			
		Ansøgt	1,89	162,60	5,20			

Tabel 6. Husdyrgødningens indhold af N og P – uddrag fra scenarieberegning 82370

Anlæg	Gødningstype	KgN	KgP	Udnyttelses%	DE - kvæg, får, geder	DE - svin og andre dyr
Ingen adresse	Fjerkrægylle	0,00	0,00	70,00	0,00	0,00
Ingen adresse	Svinegylle	34007,22	8657,74	75,00	0,00	367,94
Ingen adresse	Kvæggylle	0,00	0,00	70,00	0,00	0,00
Ingen adresse	Minkgylle	0,00	0,00	70,00	0,00	0,00
Ingen adresse	Dybstrøelse	0,00	0,00	45,00	0,00	0,00
Ingen adresse	Fast gødning	0,00	0,00	65,00	0,00	0,00
Ingen adresse	Ajle	0,00	0,00	65,00	0,00	0,00
Ingen adresse	Afsat ved græsning	0,00	0,00	0,00	0,00	0,00

Ved en foderkorrektur for smågrise og slagtesvin beregnes fosfor ud fra de faktiske produktionsforhold på bedriften i forhold til fodermængde og fodersammensætning samt indgangs- og afgangsvægt. Ved anvendelse af korrektionerne dokumenteres der en ændret udskillelse af fosfor i husdyrgødningen.

Der stilles derfor vilkår til det maksimale fosforindhold i husdyrgødningen fra smågrisene og fra slagtesvinene. BAT – fosfor er overholdt ved en tildeling på 1,89 FE/kg tilvækst til smågrisene og en fodertildeling på 2,78 FE/kg tilvækst hos slagtesvinene.

Der stilles desuden vilkår om tilsætning af fytase og benzosyre til foderet.

5.3 Energi- og vandforbrug

5.3.1 Generelt

Redegørelse

Energiforbrug oplyst af ansøger

Elforbruget dækker primært ventilation, belysning, gyllepumper, drift af foderanlæg samt øvrige elektriske maskiner. Ansøger oplyser, at der på ejendommen er et årligt energiforbrug på ca. 260.000 kWh/år.

Vandforbrug oplyst af ansøger

Vandforbruget dækker drikkevand inkl. vandspild, vand til overbrusning, vand i foder og vaskevand i stalde. Ansøger oplyser, at der er et årligt forbrug på ca. 10.000 m³ vand.

Ejendommen bliver vandforsynet fra egen boring.

Vurdering

Jf. Håndbog for driftsplanlægning 2013 er der et årligt energiforbrug på 294 kWh/30 stk. smågrise. Heri indgår forbrug til opvarmning. Til slagtesvin er der et energiforbrug på 12 kWh/slagtesvin. Heri regnes der ikke med energi til opvarmning.

294 kWh x 17.231/30 smågrise + 12 kWh x 10.991 slagtesvin = 300.756 kWh.

Det vurderes, at energiforbruget er mindre end normforbrug for driftsgrenen.

Det skal bemærkes, at det angives i kilderne til beregning af normtallene, at der kan være betydelige variationer afhængig af staldsystem. Der stilles vilkår om reaktion, hvis forbruget stiger med mere end 10 % af det oplyste niveau.

Jf. Håndbog for driftsplanlægning 2013 er der, når der korrigeres for kg tilvækst, et årligt vandforbrug på 592 l/slagtesvin og 126 l/smågris (inklusive drikkevand, vand i foder og vaskevand i stalde).

$592 \text{ l} \times 10.991 \text{ slagtesvin} + 126 \text{ l} \times 17.231 \text{ smågrise} = 8.677 \text{ m}^3 \text{ vand}$. Ansøger har oplyst, at der desuden anvendes vand til beboelse, til vask af maskiner og til marksprøjtning, og at det er vanskeligt at angive, hvor meget der bruges hvert sted.

Det skal bemærkes, at det angives i kilderne til beregning af normtallene, at der kan være betydelige variationer afhængig af staldsystem. Der stilles vilkår om reaktion, hvis forbruget stiger med mere end 10 % af 10.000 m³.

5.3.2 BAT energi- og vandforbrug

Redegørelse

Energi

- I forbindelse med løbende udskiftning af lysstofrør i stalde, vil der blive opsat lavenergi lysstofrør.
- Der er varmegenvinding i bygning 8, hvor udsugningsluften opvarmer indsugningsluften
- Lyset i stalderne er tændt efter behov og styres af foderstyringssystemet.
- Der er etableret dagslysstyring på belysning i stalderne.
- Udendørs lys er med bevægelsessensor.
- AI ventilation er styret af et temperaturreguleret styringssystem, som sikrer, at ventilationen kører optimalt, både med hensyn til temperaturen i stalderne og elforbruget.
- Efter hvert hold slagtesvin rengøres ventilatorerne, for derved at sikre effektiv drift med mindst mulig friktion.
- Der er undertryksventilation, hvilket er det mest strømbesparende mekaniske ventilationssystem.

Ifølge referencedokument for bedste tilgængelige teknikker (BREF), der vedrører intensiv fjerkræ- og svineproduktion, anvendes der således BAT (delvis lavenergibelysning, eftersyn og rengøring af ventilatorer, temperaturstyring der sikrer temperaturkontrol og minimumsventilation i perioder, hvor der ikke er behov for ret stor ventilation).

Vand

- Der anvendes drikkepipler placeret i drikkekopper eller drikkekar.
- Bedriftens drikkevandsinstallationer rengøres og efterses jævnligt med henblik på at undgå spild.
- Staldene i blød sættes et døgn før de vaskes med højtryksrensere med koldt vand.
- Evt. lækager identificeres og repareres hurtigst muligt.
- Overbrusningsanlægget er højtryks, hvilket reducerer vandforbruget.

Ifølge referencedokument for bedste tilgængelige teknikker (BREF) der vedrører intensiv fjerkræ- og svineproduktion, anvendes der således BAT (brug af højtryksrensere, drikkepipler over trug).

Vurdering

Renere teknologi sigter blandt andet på at minimere forbrug af energi og vand pr. produceret enhed.

For at forbedre den generelle miljømæssige drift ift. ressourcer er BAT følgende:

- At man gennemgår bedriften med henblik på besparelse på el-forbrug og andre energikilder, evt. sammen med sit energiselskab. Ved jævnlig aflæsning af energimålere kan man hurtigt danne sig et overblik over energiforbruget og samtidig sikre sig mod uforudsete udgifter. Alene ved at forholde sig kritisk til forbruget kan man erfaringsmæssigt opnå besparelser på op mod 5-10 % af årsforbruget.
- At man fører regnskab over forbrug af vand og energi pr. produceret enhed.
- At vandingssystemet vedligeholdes således, at vandspild undgås.
- At der anvendes energibesparende belysning.
- At evt. lækager repareres hurtigst muligt.
- At man til stadighed renholder og vedligeholder anlæg og maskiner således, at de altid fungerer optimalt.

Aabenraa Kommune vurderer samlet, at husdyrbruget med de beskrevne foranstaltninger til reduktion af energi- og vandforbrug lever op til BAT-kravene i EUs BREF-note.

Aabenraa Kommune vurderer, at der er taget de nødvendige tiltag til vand- og energibesparelser. Det skal bemærkes, at det angives i kilderne til beregning af normtallene, at der kan være betydelige variationer, og at de ansøgte mængder er skønnede. Der er stillet vilkår om forbrug og reaktion, hvis forbruget overstiger 10 % af det udregnede niveau.

Aabenraa Kommune stiller vilkår om, at der på husdyrbruget skal føres egenkontrol med husdyrproduktionens el- og vandforbrug.

6 Forurening og gener fra husdyrbruget

6.1 Lugt, støv, støj, transporter, fluer og skadedyr, affald, spildevand og driftsforstyrrelser

Ejer oplyser følgende om forurening og gener fra husdyrbruget:

Lugt:

Redegørelse

Rengøring i og omkring siloer og bygninger foretages jævnligt med henblik på at minimere risikoen for lugt, og for at der ikke skal opstå uhygiejniske forhold herunder nedsætte risikoen for tilhold af eventuelle skadedyr. Staldene inklusive ventilatorer vaskes efter hvert hold slagtesvin.

Der er overbrusning i staldene. God drift og styring af overbrusning af gødearealer medvirker til at kontrollere dyrenes gødeadfærd. Dermed medvirker overbrusningen til at sikre, at husdyrgødning hurtigt føres fra stald til lager, hvorved lugtgener mindskes.

Husdyrgødningen udbringes under hensyn til de gældende regler, og foregår i videst muligt omfang efter godt landmandsskab, dvs. ingen udbringning i weekender og på helligdage.

Vurdering

Der er ikke er hjemmel i husdyrgodkendelsesbekendtgørelsen til at bestemme, at bekendtgørelsens beskyttelsesniveauer i bilag 3 for lugt skal gælde ved revurdering af en godkendelse. Der sker ingen ændringer eller udvidelser i forbindelse med revurderingen og det forventes derfor, at der er et uændret lugtniveau. Der er i miljøgodkendelsen stillet vilkår til rengøring og vedligehold af stalde, ventilation og arealer omkring bygninger, og til afhjælpning af lugtgener, hvis kommunen vurderer, at lugtgenerne er væsentlige. Disse vilkår fortsætter.

Støv:

Redegørelse

Det fremgår af miljøgodkendelsen fra 2006, at for at minimere støvgenerne fra grise, foder og transporter, vaskes alle staldsektioner efter hvert hold, og udleveringsramper efter hver levering. I staldene reduceres støvgener ved at der er etableret overbrusningsanlæg. Støv fra transporter minimeres ved at alle transportveje er belagt med grus.

Antallet af transporter og omfanget af aktiviteter ændres ikke.

Vurdering

Driftsforholdene på ejendommen er ikke ændret siden miljøgodkendelsen blev meddelt. Der er heller ikke indkommet klager over den nuværende drift. Vilkårene fra miljøgodkendelsen videreføres.

Støj:

Redegørelse

Driftsforholdene på ejendommen er ikke ændret siden miljøgodkendelsen blev meddelt. Der er heller ikke indkommet klager over den nuværende drift.

Vurdering

Der er i miljøgodkendelsen stillet vilkår til støj. Vilkårene fra miljøgodkendelsen ændres så der kun er et støjvilkår.

Transporter:

Redegørelse

Af miljøgodkendelsen fra 2006 fremgår følgende mængder og typer af transport:

Tabel 7. Transporter

Transporter	Antal/år	Kommentar
Færdigfoder	104	Leveres samlet i poster á ca. 30 tons 2 gange pr. uge
Valle	182	Leveres hver anden dag
Smågrise	62	
Slagtesvin	52	
Døde dyr	52	Én afhentning pr. uge i gennemsnit
Husdyrgødning	325	
Transporter i alt	777	

Der sker ingen ændringer i forhold til transport.

Vurdering

Færdsel på offentlig vej reguleres af politiet efter færdselslovens regler.

Aabenraa Kommune vurderer, at der ikke vil forekomme væsentlige støj-, støv- og lugtgener i forbindelse med transport til og fra ejendommen.

Fluer og skadedyr

Det fremgår af miljøgodkendelsen fra 2006, at ejendommen er tilmeldt ordning for rottebekæmpelse ved Mortalin, og at fluer bekæmpes med rovfluer i alle staldafsnit, hvis det er nødvendigt.

Vurdering

Aabenraa Kommune vurderer, at ejendommens skadedyrsbekæmpelse er tilfredsstillende. Vilkår fra miljøgodkendelsen videreføres.

Affald

Redegørelse

Virksomheden har i forbindelse med nærværende revurdering oplyst følgende om mængder og typer af affald:

Tabel 8. Affald

Affaldstype	Opbevaringssted	Aflevering	EAK-kode
Farligt affald			
Spildolie	Maskinhus	Dansk Olie Genbrug	13.02.08
Olie- og brændstoffiltre	Erhvervsaffald	Meldgaard	16.01.07
Blyakkumulatorer	Værksted	Skrothandler	16.06.01
Pesticiddunke	Erhvervsaffald	Meldgaard	02.01.05
Spraydåser	Vareindlevering	Kommunal genbrugsplads	16.05.04
Kanyler	Depotrum v indgang	Apotek	18.02.02
Lysstofrør	Vareindlevering	Genbrugsplads	20.01.21

Tomme medicinglas	Depotrum v indgang	Apotek	Afhængig af indhold / 15.01.07
Medicinrester	Depotrum v indgang	Apotek	Afhængig af type / 15.01.07
Andet affald:			
Papir/pap)	Vareindlevering	Genbrugsplads	15.01.01
Plast	Vareindlevering	Genbrugsplads	15.01.02
Døde dyr	Overdækket ved gyllebeholder	DAKA	01.01.02

Der er en indendørs container til opbevaring af emballage med videre. Den tømmes ugentligt eller hver 14. dag alt efter behov af Meldgård.

Affald skal i henhold til lovgivningen opbevares, håndteres og bortskaffes efter Aabenraa Kommunes til enhver tid gældende regulativer og forskrifter.

Farligt affald skal anmeldes til Kommunen. Anmeldelsen skal omfatte oplysninger om affaldstype (EAK-kode), samt affaldets mængde, emballering, sammensætning og egenskaber. Ovenstående tabel er ikke en anmeldelse af farligt affald. Desuden skal al farligt affald sorteres i separate beholdere og afleveres til godkendte modtagere, hvilket skal kunne dokumenteres overfor kommunen. Opbevaring og bortskaffelse af affald skal altid ske efter Kommunens regulativer.

Døde dyr skal opbevares i overensstemmelse med reglerne i Bekendtgørelse nr. 558 af 01/06/2011 om opbevaring m.m. af døde produktionsdyr.

Vurdering

Kommunen vurderer, at husdyrbruget har truffet de nødvendige foranstaltninger til at forebygge og begrænse forureningen fra husdyrbrugets drifts i forbindelse med håndtering af affald.

I henhold til BREF er det BAT, at planlægge aktiviteter på anlægget korrekt, såsom levering af materialer og fjernelse af produkter og spild. Aabenraa Kommune vurderer, at husdyrbrugets håndtering af affald er BAT.

Der videreføres en række vilkår, og der tilføjes nye påbud til opbevaring, håndtering samt bortskaffelse af rester af bekæmpelsesmidler og farligt affald som angivet i tabel 8.

Vilkårene vurderes at være tilstrækkelige til at forhindre gener for omgivelserne og forurening fra affald.

Spildevand

Redegørelse

Det fremgår af miljøgodkendelsen, at vand fra vask af stalde, udleveringsrum etc. ledes til gyllebeholder.

Vask af traktorer, markredskaber og lastbiler til transport af smågrise og slagtesvin foregår på vaskepladsen. Vand fra vaskepladsen ledes til gyllebeholder.

Påfyldning og rengøring af sprøjteudstyr foregår på vaskepladsen. Marksprøjten skylles og tømmes i marken inden rengøring på vaskepladsen.

Vurdering

Aabenraa Kommune vurderer, at vaskevand fra staldene skal håndteres efter husdyrgødningsbekendtgørelsens bestemmelser, og at håndteringen er i overensstemmelse med denne bekendtgørelses regler.

Miljøgodkendelsens vilkår, der i dag er omfattet af de generelle regler i husdyrgødningsbekendtgørelsen ophæves. Øvrige vilkår fortsætter uændrede.

Aabenraa Kommune vurderer samlet, at de stillede vilkår sammen med husdyrgødningsbekendtgørelsens generelle krav til håndtering af spildevand vil sikre, at udledning af spildevand og overfladevand ikke vil medføre forurening af miljøet.

Driftsforstyrrelser eller uheld

Redegørelse

Virksomheden har i forbindelse med nærværende revurdering indsendt en beredskabsplan til Aabenraa Kommune.

Vurdering

Ved driftsuheld, hvor der opstår risiko for forurening af miljøet, er der pligt til straks at anmelde dette til alarmcentralen, tlf.: 112 og efterfølgende straks at underrette tilsynsmyndigheden, Aabenraa Kommune på tlf. 73 76 76 76.

I henhold til EU's BREF dokument er det BAT at forebygge uheld og at have nødprocedurer i tilfælde af uheld.

Med udarbejdelse af beredskabsplanen sikres det, at ejendommen har en procedure for håndtering af uforudsete hændelser, der kan medføre forurening af det omgivende miljø. Det vurderes dermed, at ejendommen lever op til BAT i forhold til driftsforstyrrelser.

Der stilles påbud om, at beredskabsplanen løbende skal ajourføres, samt at hvis der ansættes udenlandsk arbejdskraft, skal den oversættes til et sprog, som de forstår.

7 Gødningsproduktion og –håndtering

7.1 Gødningstyper og -mængder

Redegørelse

Den producerede gylle opbevares i gyllebeholderen, der har dykket indløb. Den overdækkes med naturligt flydelag. Der føres logbog over flydelagene.

Tabel 9. Opbevaringsanlæg – uddrag fra husdyrgodkendelse.dk

Navn på opbevaringslager	Nyt/eksisterende opbevaringslager	Drifttype	Lagertype	Dimension	Kapacitet
Gyllebeholder	Eksisterende	Nudrift	Flydende husdyrgødningslager		9000,00
		Ansøgt drift	Flydende husdyrgødningslager		9000,00

Tabel 10. Opbevaringsanlæg detaljer om flydende lager - uddrag fra husdyrgodkendelse.dk

Navn på opbevaringslager	Drifttype	Lagerandel flydende i %	Virkemiddel
Gyllebeholder	Nudrift	100,00	Ingen virkemiddel (f.eks. naturligt flydelag eller tilsvarende)
	Ansøgt drift	100,00	Ingen virkemiddel (f.eks. naturligt flydelag eller tilsvarende)

7.1.1 BAT opbevaring af flydende husdyrgødning

Redegørelse

Ejer oplyser følgende om BAT for opbevaringsanlæggene:

Opbevaring af flydende gødning

I henhold til BREF dokumentet er det BAT at opbevare gylle i en stabil beholder der kan modstå påvirkning og som er tæt og beskyttede mod tæring; at gyllen kun omrøres lige før tømning i forbindelse med udbringning; samt at tanken overdækkes med fast låg eller flydelag. Følgende procedure følges ved opbevaring af gylle:

- Flydende husdyrgødning opbevares i gyllebeholdere, kanaler under stald samt for-tank.
- Gyllebeholderen er lavet af et materiale der gør den stabil og modstandsdygtig overfor mekaniske, termiske og kemiske påvirkninger.
- Gyllebeholderen kontrolleres ved 10 års-beholderkontrol af autoriseret kontrollør.
- Lageret tømmes hvert år og inspiceres visuelt, for at identificere eventuelle utætheder i beholderens bund og vægge.
- Gyllebeholderen har ingen spjæld, så gyllen pumpes derfor op under tilsyn.
- Beholderen er overdækket med et naturligt flydelag.
- Gyllen omrøres kun umiddelbart før tømning.
- Senest 14 dage efter udbringning af gylle genetableres flydelaget på gyllebeholderen.
- Der føres logbog over flydelaget på gyllen, så der er fokus på at flydelaget lever op til gældende krav.
- Der er ingen elektriske pumper monteret på gyllebeholdere. Der anvendes en gyllevogn påmonteret en sugekran ved påfyldning af gyllevogn fra gyllebeholder.

Vurdering

Gyllebeholderen er blevet kontrolleret i 10-års beholderkontrolordningen den 8. juli 2015. Der var ingen bemærkninger til beholderen.

Aabenraa Kommune har beregnet gødningsproduktion inklusive drikkevandsspild, vand fra overbrusningsanlæg, rengøringsvand og regnvand til gyllebeholderen ud fra normtal for husdyrgødning 2014 fra Aarhus Universitet til at være 0,540 ton/slagtesvin x 10.991 slagtesvin 32-109,4 kg + 0,101 ton/smågris x 10.991 smågrise 30-32 kg + 0,085 ton/smågris x 17.231 smågrise 9-30 kg = 8.513 ton gylle/år. Dertil skal lægges regnvand fra vaskepladsen. Aabenraa Kommune vurderer, at der jf. www.klimatilpasning.dk, skal regnes med et årsgennemsnit på 886 mm. Vaskepladsen er på 70 m². Regnvand tilført gyllebeholderen: 70 x 0,886 m³ = 62,02 m³. Hertil skal lægges vaskevand til maskinerne der anslået er på 5 m³. Det giver en årlig produktion på i alt: 8.513 m³ + 62 m³ + 5 m³ = 8.580 m³. Med en gyllebeholder på 9.000 m³ er der opbevaringskapacitet til 12,6 måneder.

Aabenraa Kommune vurderer, at BAT med hensyn til gødningsopbevaring er jf. referencedokumentet for bedste tilgængelige teknikker, der vedrører intensiv fjerkræ- og svineproduktion (BREF) er opfyldt.

Der stilles påbud om, at gyllebeholderen mindst én gang om året skal tømmes, hvor den visuelt skal eftersynes og vedligeholdes.

7.2 Opbevaring af fast husdyrgødning, dybstrøelse og kompost

Redegørelse

Der produceres ikke fast gødning på ejendommen.

7.3 Håndtering og udbringning af husdyrgødning

7.3.1 BAT håndtering og udbringning af husdyrgødning

Redegørelse (ejers oplysninger)

BAT for udbringningsteknik er beskrevet i referencedokumentet for bedste tilgængelige teknikker der vedrører intensiv fjerkræ- og svineproduktion (BREF) som en række tiltag. Ansøger opfylder følgende punkter:

- Gyllen analyseres for indhold af kvælstof og fosfor.
- Der udarbejdes hvert år en mark- og gødningsplan, hvorved det sikres at mængden af gødning tilpasses afgrødernes forventede behov. I planen tages hensyn til jordbundstype, sædskifte, vanding, planternes udbytte og kvælstofudnyttelsen.
- Husdyrgødningen udbringes under hensyn til de gældende regler, og foregår i videst mulige omfang efter godt landmandskab, dvs. ingen udbringning i weekender og helligdage.
- Der køres aldrig på vandmættet, oversvømmet, frossen eller snedækket areal.

Maskinstation står for udbringning af gylle.

Vurdering

Aabenraa Kommune vurderer, at BAT for udbringning af husdyrgødning er implementeret i husdyrgødningsbekendtgørelsen. Det vurderes ud fra det beskrevne at husdyrbruget lever op til BAT for udbringning af husdyrgødning.

7.4 Udbringningsarealerne

Redegørelse

I miljøgodkendelsen er det i bilag 4 angivet, hvilke arealer der skal anvendes til udbringning af husdyrgødning. Der er tale om ejede og forpagtede arealer samt aftalearealer. Der er stillet vilkår i miljøgodkendelsen til, at det er disse arealer, der skal anvendes.

Vurdering

Vilkåret i miljøgodkendelsen fortsætter, dog med den ændring at den del der reguleres igennem generel lovgivning, er taget ud af vilkåret. Bilaget fra miljøgodkendelsen er vedlagt som bilag 2.

7.5 Ammoniak – totaldeposition

Redegørelse

Det generelle krav om reduktion af ammoniak for husdyrbrug omfattet af husdyrbruglovens § 12 er fastlagt i husdyrbrugsbekendtgørelsens bilag 3. Kravet indebærer, at der i forbindelse med miljøgodkendelse af husdyrbrug er fastsat et generelt standardkrav til reduktion af ammoniakemissionen fra stald og lager. Kravet vedrører alene reduktion af den forøgede emission, altså ammoniakemissionen fra selve udvidelsen, samt for stalde der reoveres.

I nærværende sag sker der ingen udvidelser eller godkendelsespligtige ændringer, og ammoniaktabet fra anlægget ændres ikke. Der skal således ikke gennemføres en reduktion af ammoniakemissionen fra stald og lager efter bekendtgørelsens regler om generel reduktion.

Vurdering

Der er ikke et generelt krav til ammoniakreduktion. I ovenstående afsnit 5.1.2 er der taget stilling til ammoniaktabet i relation til kravet om anvendelse af den bedste tilgængelige teknik (BAT).

7.6 Husdyrbrugets påvirkninger af omgivelserne – naturmæssige forhold

I bekendtgørelse om tilladelse og godkendelse, mv. af husdyrbrug (bekendtgørelse nr. 1283 af 8. december 2014) er der som udgangspunkt ikke hjemmel til at bestemme, at beskyttelsesniveauerne i bilag 3 og 4 skal gælde ved revurdering af en godkendelse. Dette skyldes, at det fremgår af bilag 3 til husdyrgodkendelsesbekendtgørelsen, at denne alene skal anvendes ved tilladelser og godkendelser efter §§ 10, 11, 12 og 16, altså ved etableringer, ændringer eller udvidelser, hvorimod revurdering vedrører eksisterende husdyrbrug, hvor der ikke sker nogen ændring.

Ved en revurdering, hvor husdyrbruget ikke har foretaget godkendelsespligtige ændringer eller udvidelser, skal husdyrbruget dog leve op til et krav, der er baseret på bedste tilgængelige teknik (BAT-kravet) for den pågældende type husdyrbrug på tidspunktet for revurderingen, også selvom dette krav er forskellig fra totaldepositionskravet for den pågældende naturtype (kategori 1-, henholdsvis kategori 2-natur).

Hvis der er kategori 1- eller 2-naturområder, hvor grænsen for totaldeposition af ammoniak i tabel 3 i bekendtgørelsens bilag 3 overskrides (se tabel herunder), skal revurderingsafgørelsen indeholde en frist for, hvornår totaldepositionskravet skal være overholdt.

Tabel 11. Krav til ammoniakdepositionen i kategori 1 og 2 natur.

Naturtyper	Fastsat beskyttelsesniveau
Kategori 1. § 7 stk. 1, nr. 1	Max. totaldeposition afhængig af antal husdyrbrug i nærheden*: 0,2 kg N/ha/år ved > 1 husdyrbrug 0,4 kg N/ha/år ved 1 husdyrbrug 0,7 kg N/ha ved 0 husdyrbrug.
Kategori 2. § 7 stk. 1, nr. 2	Max. totaldeposition på 1,0 kg N/ha pr. år.

*Antallet af husdyrbrug ud over det ansøgte opgøres på følgende måde (kumulationsmodel):

Antal husdyrbrug over 15 DE inden for 200 m +
Antal husdyrbrug over 45 DE inden for 200-300 m +
Antal husdyrbrug over 75 DE inden for 300-500 m +

Antal husdyrbrug over 150 DE inden for 500-1.000 m +
Antal husdyrbrug over 500 DE, som påvirker med over 0,3 kg N/ha udover 1000 m +

Det bemærkes, at der ved revurdering af husdyrbrug godkendt efter miljøbeskyttelseslovens kap. 5, ikke findes hjemmel til, hverken i miljøbeskyttelsesloven eller husdyrloven, at inddrage husdyrbrugets arealer i revurderingen. Påvirkningen af omgivelserne gennem arealanvendelse skal således ikke underkastes en nærmere vurdering, og beskyttelsesniveauerne i husdyrgodkendelsesbekendtgørelsens bilag 3 og 4 skal således heller ikke bringes i anvendelse.

Ammoniakpåvirkning af naturområder

På ejendommen påvirkes de omgivende naturområder gennem emission af ammoniak fra anlægget.

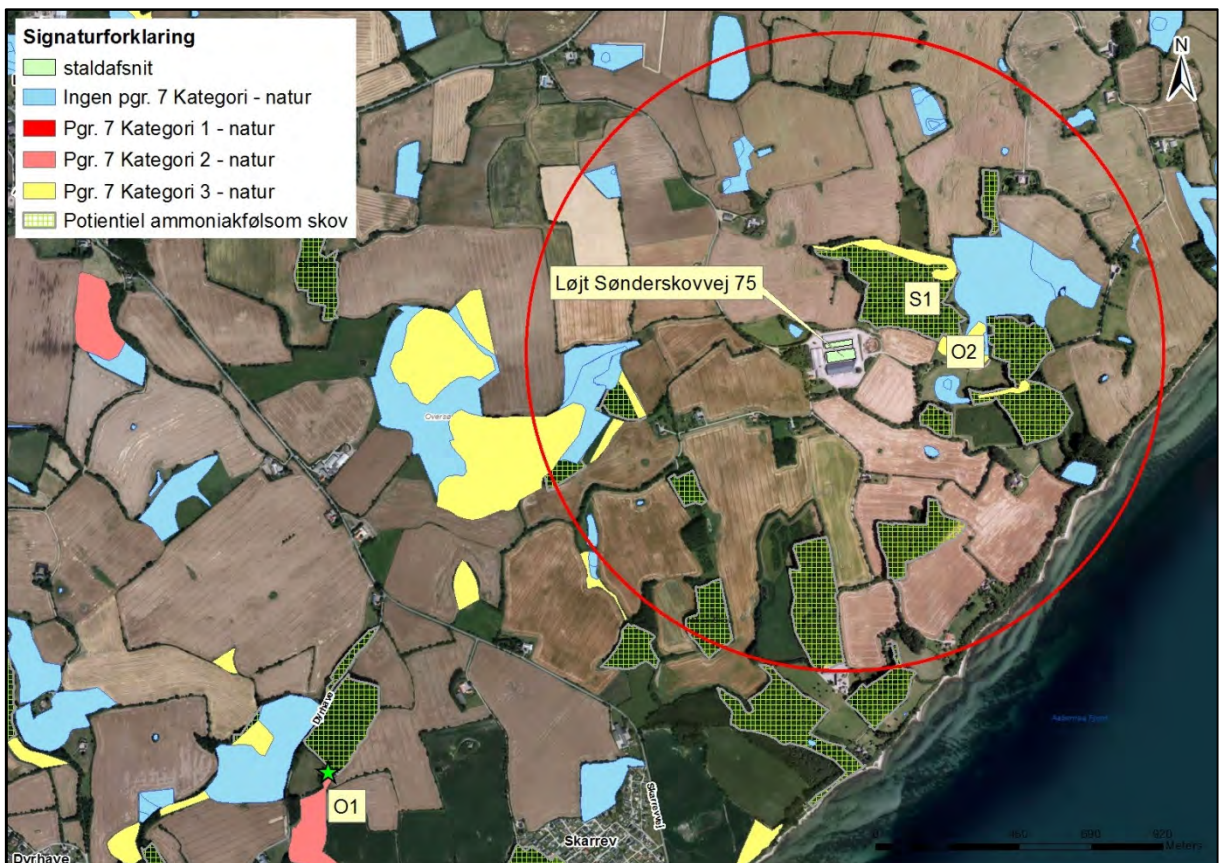
Den samlede ammoniakemission fra ejendommen er beregnet til 4.684,73 kg N/år.

I tabellen herunder ses total- og merdepositionen i de nærmeste naturpunkter, som Aabenraa Kommune har vurderet til at være potentielt sårbare naturområder.

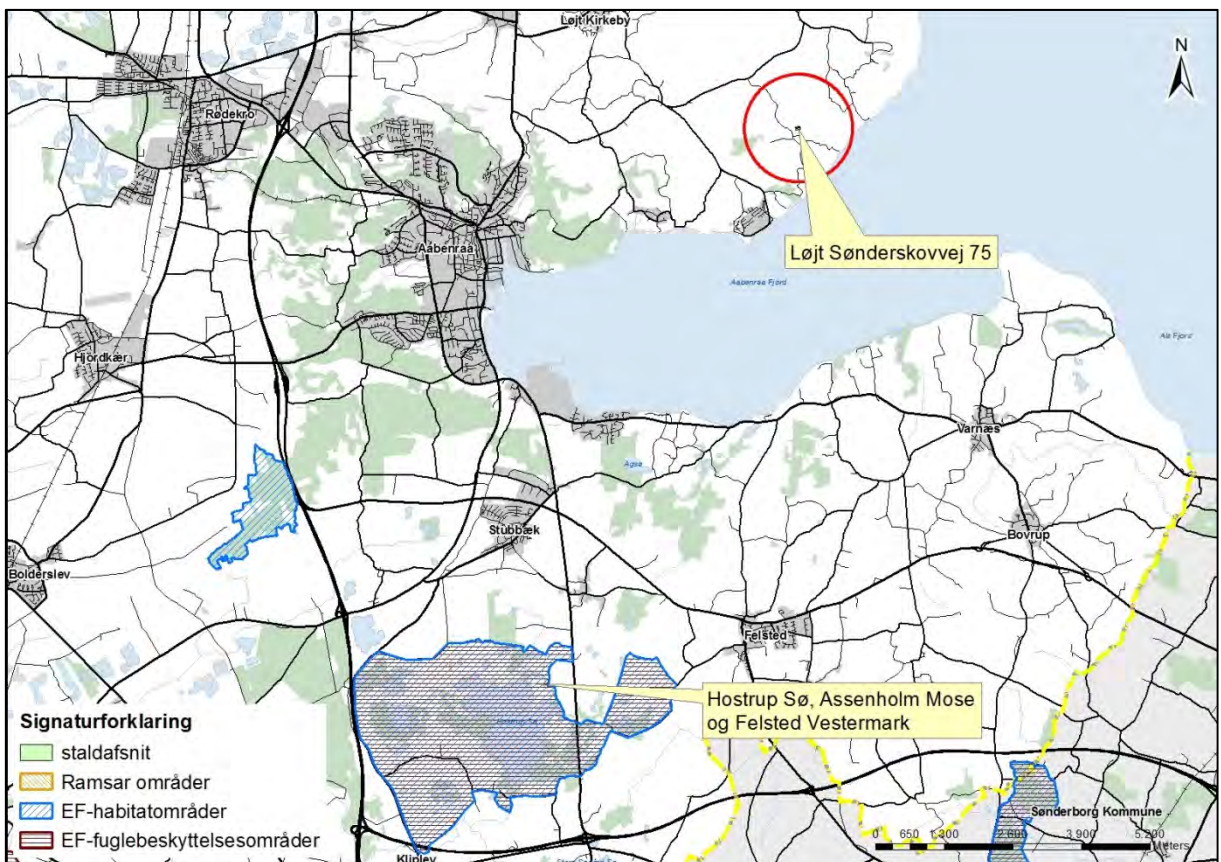
Tablet 12. Ammoniakdepositionsberegninger til naturpunkter.

Naturtype	Merdeposition Kg N/år	Totaldeposition Kg N/år	Beskrivelse
Habitatområde H84 Hostrup Sø, Assen- holm Mose og Felsted Vestermark – katego- ri 1 natur	0,0 kg N/ha	0,0 kg N/ha	Mose beliggende ca. 10,5 km sydvest for anlægget
Overdrev – kategori 2 natur (O1)	0,0 kg N/ha	0,1 kg N/ha	Overdrev beliggende ca. 2,1 km sydvest for anlægget

De naturområder beskrevet i tabellen ovenfor, der er § 7 kategori 1 eller 2, er angivet med et bogstav samt en stjerne for beregningspunkt på oversigtskort 1 og 2 nedenfor. Herudover er der på kort 1 naturområder, som ikke er omfattet af kategori 1 eller 2 i § 7. For naturlokaliteterne, der er omfattet af kategori 3 (S1 og O2) eller ikke er kategori natur (vandhuller og enge), vil husdyrlovens beskyttelsesniveau for kategori 3 natur altid være overholdt i forbindelse med revurderingen, da der ikke sker nogen merbelastning. Endvidere kan der heller ikke forventes tilstandsændring og dermed væsentlig påvirkning, når der ikke sker nogen merbelastning.



Kort 1. Anlægget med omkringliggende naturområder og beregningspunkter (grønne stjerner). Den røde cirkel angiver en radius på 1.000 meter fra husdyrbruget.



Kort 2. Anlægget med nærmeste Natura 2000 områder. Den røde cirkel angiver en radius på 1.000 meter fra husdyrbruget.

Nærmeste kategori 1 eller 2 natur er naturområder beliggende i Natura 2000 området H84 Hostrup Sø, Assenholm Mose og Felsted Vestermark (kategori 1 natur) ca. 10,5 km sydvest for anlægget og overdrevet (kategori 2 natur) ca. 2,1 km sydvest for anlægget. Depositionsberegninger viser en totaldeposition til overdrevet (O1) på maksimalt 0,1 kg/N/ha/år. Der er derfor ikke lavet yderligere beregninger til kategori 1 eller 2 naturområder beliggende længere væk.

Der ligger flere naturlokaliteter beskyttet efter naturbeskyttelseslovens § 3 inden for 1.000 meter fra ejendommens anlæg.

Det drejer sig om fire moser, tre overdrev, otte enge og otte fritliggende vandhuller.

Kun undtagelsesvist og ved meget store husdyrbrug vil det være nødvendigt at stille vilkår for beskyttelse af naturlokaliteter beliggende længere væk end 1.000 meter fra anlægget, hvilket ikke vurderes at være nødvendigt i nærværende sag.

Baggrundsbelastningen med luftbårent kvælstof ligger mellem 14-15 kg N/ha/år i området omkring ejendommen.

Vurdering

Aabenraa Kommune konstaterer, at husdyrbruget ved den nuværende produktionsstørrelse vil være i stand til at overholde ammoniakkravet til nærmeste kategori 1 og 2-natur jf. husdyrgodkendelsesbekendtgørelsens bilag 3. Dette er begrundet i depositionsregninger foretaget i det digitale ansøgningssystem, www.husdyrgodkendelse.dk.

På baggrund af vurderingen finder Aabenraa Kommune ikke, at der kan påvises en tilstandsændring alene som følge af den uændrede drift af ejendommen. Med henvisning til Natur- og Miljøklagenævnets afgørelse NMKN 132-00130 fra 23. november 2011, revurderer Aabenraa Kommune fortsat drift af ejendommen ud fra en vurdering af, at

- 1) der ikke på revurderingstidspunktet er konstateret en egentlig tilstandsændring af de omkringliggende ammoniakfølsomme naturområder,
- 2) påvirkningen af naturområderne ikke med sikkerhed kan henføres til ejendommen, da der er andre kilder til ammoniakdeposition i nærområdet.

Habitatvurdering

Pligten til at gennemføre en vurdering efter habitatbekendtgørelsens § 7 stk. 1 og 2, gælder ikke for revurderingsafgørelser, jf. § 8 stk. 6. Baggrunden er, at habitatdirektivets artikel 6 stk. 3 ikke gælder for eksisterende virksomhed, der fortsætter uændret. Der er derfor ikke foretaget en habitatvurdering.

Det følger dog af habitatdirektivets artikel 6 stk. 2, at en bestående aktivitet ikke må føre til betydelige konsekvenser for direktivets målsætninger. På baggrund af tallene i tabellen ovenfor med ammoniakdepositionsregninger til naturpunkter vurderer Aabenraa Kommune, at den uændrede drift ikke er i strid med direktivets målsætninger, idet totaldepositionen er 0,0 kg N/år i det nærmeste kategori 1 naturområde.

Det bemærkes, at overholdelse af beskyttelsesniveauet vil sikre, at habitatdirektivforpligtelserne fastholdt i Habitatdirektivets artikel 6 stk. 2 og 3 vil være overholdt. Dette underbygges af flere afgørelser fra Natur- og Miljøklagenævnet, herunder eksempelvis NMK-132-00109.

Påvirkning af arter med særligt strenge beskyttelseskrav (Bilag IV arter)

Af habitatdirektivets bilag IV fremgår en række særlige dyre- og plantearter, der kræver streng beskyttelse.

Aabenraa Kommune har vurderet anlæggets ammoniakemission i forhold til, hvorvidt dyrearternes yngle- og rasteområder kan beskadiges i arternes naturlige udbredelsesområde, og af hvorvidt plantearterne kan blive ødelagt, som følge heraf.

Til vurderingen af arternes udbredelse og levesteder er anvendt "Håndbog om dyrearter på habitatdirektivets bilag IV" (faglig rapport nr. 635 fra Danmarks Miljøundersøgelser) og kommunens øvrige kendskab til arternes forekomst.

Spidssnudet frø. Spidssnudet frø er almindeligt udbredt over det meste af landet. Den har haft en tilbagegang i de sydøstlige dele af Danmark, men der er ikke længere dokumentation for en tilbagegang i de øvrige dele af landet. Den er derfor vurderet ikke truet i Danmark.

Den findes i større eller mindre vandhuller i engområder, moser, dyrkede marker og skovbevoksede områder. På denne baggrund vurderes det som sandsynligt, at arten forekommer i projektområdets vandhuller. Trusler mod arten vil være opfyldning eller tilgroning af vandhuller gennem øget belastning med næringsstoffer eller dræning og ødelæggelse af levestederne i omgivelserne.

Løgfrø. Løgfrøen er spredt til sjældent forekommende i Danmark og er i tilbagegang. Det er muligt, at løgfrøen fortsat er i så stærk tilbagegang på landsplan, at den skal klassificeres som truet. Men der er for få pålidelige data om bestandsudviklingen til at afgøre dette sikkert. Løgfrøen foretrækker lysåbne vandhuller i omgivelser med let jord, hvor den kan grave sig ned om dagen. Trusler mod arten vil være opfyldning eller tilgroning af vandhullet gennem øget belastning med næringsstoffer og ødelæggelse af levestederne i omgivelserne.

Løvfrø. Løvfrøen er spredt til sjældent forekommende i Danmark. Den findes blandt andet i den østlige del af Sønderjylland mellem Aabenraa og Kolding. Da løvfrøen har været i betydelig fremgang igennem de sidste 10 år, vurderes den ikke truet i Danmark. Løvfrøen yngler i mange forskellige typer vandhuller og vådområder. Mest optimale er lavvandede tidvise vandhuller og oversvømmelser på afgræssede arealer. Uden for yngletiden opholder løvfrøen sig især i brombærbuske i levende hegn, krat og skovbryn.

Stor Vandsalamander. Den store vandsalamander er udbredt over det meste af Danmark, hvorfor den er vurderet ikke truet, dog er den fåtallig i Jylland vest for israndslinien. Den yngler i solåbne vandhuller med rent vand men kan uden for yngletiden opholde sig i dybere vandhuller og vandhuller med forurenede vand. På land kan den findes nær vandhuller under væltede træer o.l.

På den baggrund vurderes det, at den store vandsalamander kan forekomme i projektområdets vandhuller. Trusler mod arten vil være opfyldning eller tilgroning af vandhullet gennem øget belastning med næringsstoffer og ødelæggelse af levestederne i omgivelserne. Udsætning af fisk vil også være skadeligt, da fiskene æder salamanderens æg og yngel.

Markfirben. Markfirbenet er udbredt over det meste af landet men noget pletvist. Selv om markfirben fortsat synes at gå lidt tilbage, er der ikke dokumentation for en kraftig tilbagegang. Den vurderes derfor ikke truet i Danmark. Markfirbenet træffes på steder med bar og løs, gerne sandet jord. Det kan være heder, klitter overdrev, råstofgrave, stengærder og på vej- eller jernbaneskråninger.

Det vurderes, at markfirben kan leve på flere lokaliteter i området, herunder på sten- eller jorddiger. Trusler mod arten er næringsberigelse af levesteder, der medfører øget tilgroning og tættere vegetation, der forringer yngle og rastemulighederne for markfirben.

Flagermus. Flagermusene overnatter oftest i huse og hule træer i nærheden af skov. Fourageringsområderne er artsafhængige og kan bl.a. være søer og åer, hvor flagermusene æder insekter, som de fanger over vandoverfladen. Mange arter fouragerer på insekter, de fanger i lysåben løvskov, over marker og skove, i skovkanter, lysninger eller levende hegn.

Projektområdet kan tænkes at indgå i nogle arters fourageringsområder, men med baggrund i at arealerne er landbrugsjord i omdrift, og at arealerne er i omdrift i både før- og eftersituationen, hvorfor der ikke sker ændringer i arealanvendelsen, vurderes det, at der ikke vil være negative påvirkninger.

Andre udvalgte arter tilknyttet vandhuller. Potentielt vil der kunne forekomme arter som butsnudet frø, grøn frø, lille vandsalamander og skrubbudse, der ikke er opført på

Habitatdirektivets Bilag IV, men som er fredede herhjemme. For disse arter gælder de samme betragtninger, som nævnt under bilag IV paddeerne ovenfor. Ingen af paddearterne, der kan forekomme i projektområdet eller markfirben har status af truet i Danmark jf. den seneste revision af rødlisten i 2003-2008. Spidssnudet frø, butsnudet frø, løvfrø, grøn frø, skrubbtudse og stor – og lille vandsalamander er dog opført på gullisten 1997 som opmærksomhedskrævende. Gullisten er en oversigt over plante- og dyrearter, der er i tilbagegang i Danmark.

Samlet konkluderes det på baggrund af ovenstående vurderinger, at fortsat drift af anlægget ikke vil beskadige eller ødelægge yngle- og rasteområder for de forekommende bilag IV dyrearter. Der kendes ikke til forekomster af bilag IV plantearter som kan påvirkes eller ødelægges i forbindelse med driften af husdyrbruget.

8 Oversigt over bedste tilgængelige teknik (BAT)/renere teknologi

Redegørelse

IE-husdyrbrug

Ændringer i BAT er en central del af revurderingen.

I forbindelse med godkendelser og revurdering af IE-husdyrbrug skal kommunen i henhold til § 15 i husdyrbekendtgørelsen anvende Miljøstyrelsens BAT-standardvilkår og lægge EU's BAT-konklusioner til grund, idet der i stedet anvendes eksisterende BAT-referencedokumenter indtil en relevant BAT-konklusion foreligger.

Når de relevante BAT-konklusioner eller BAT-referencedokumenter ikke omhandler den anvendte bedste tilgængelige teknik, delaktiviteten, produktionsprocessen eller deres potentielle miljøpåvirkninger fastlægger kommunen den bedste tilgængelige teknik for IE-husdyrbrug i overensstemmelse med § 15 stk. 4 efter høring af husdyrbruget.

Nærværende husdyrbrug er et IE-husdyrbrug, idet et IE-husdyrbrug i bekendtgørelsen defineres som et husdyrbrug, der har aktiviteter omfattet af [§ 12](#), stk. 1, nr. 1-3, i lov om miljøgodkendelse m.v. af husdyrbrug.

Der er pt. ikke udarbejdet BAT-konklusioner for husdyrbrug, men der foreligger et eksisterende BAT-referencedokument (BREF – note). I henhold til BREF'en skal der i forbindelse med ansøgning om godkendelse redegøres for følgende forhold:

- Management
 1. Beskrivelse af hvilke ledelses- og kontrolrutiner der anvendes for at styre husdyrbrugets miljøforhold herunder de anvendte teknologier.
- Anvendelse af bedste tilgængelige teknik inden for områderne:
 2. Foder
 3. Staldindretning
 4. Forbrug af vand og energi
 5. Opbevaring/behandling af husdyrgødning
 6. Udbringning af husdyrgødning

Definitioner

BAT = Best Available Techniques.

BAT-begrebet er nærmere fastlagt i IPPC-direktivet², hvoraf fremgår følgende:

I direktivets artikel 2, nr. 11, defineres "den bedste tilgængelige teknik" som: "det mest effektive og avancerede trin i udviklingen af aktiviteter og driftsmetoder, som er udtryk for en given tekniks principielle praktiske egnethed som grundlag for emissionsgrænseværdier med henblik på at forhindre eller, hvor dette ikke er muligt, generelt begrænse emissionerne og indvirkningen på miljøet som helhed."

Der forstås ved:

"teknik": både den anvendte teknologi og den måde, hvorpå anlæg konstrueres, bygges, vedligeholdes, drives og lukkes ned.

"tilgængelig": udviklet i en målestok, der medfører, at den pågældende teknik kan anvendes i den relevante industrisektor på økonomisk og teknisk mulige vilkår, idet der tages hensyn til omkostninger og fordele, uanset om teknikken anvendes eller produceres i den pågældende medlemsstat eller ej, når blot driftslederen kan disponere over teknikken på rimelige vilkår.

² Rådets direktiv (96/61/EF) af 24. september 1996 om integreret forebyggelse og bekæmpelse af forurening, kodificeret ved direktiv 2008/1/EF

"bedste": mest effektiv teknik til opnåelse af et højt generelt beskyttelsesniveau for miljøet som helhed.

Kravet om BAT gælder for både eksisterende og nyetablerede dele af anlægget, når der søges om godkendelse af etablering, udvidelse eller ændring. For krav til eksisterende dele af anlægget skal der fastsættes en rimelig frist til at opfylde BAT-krav.

Sammenfatning

De vejledende emissionsgrænseværdier kan indgå som et vurderingselement, når kommunalbestyrelsen skal vurdere, om der er sket ændringer i BAT, som kan begrunde, at der meddeles påbud. Dette gælder både i de situationer, hvor kommunalbestyrelsen har pligt til at meddele påbud (det i husdyrgodkendelseslovens § 40, stk. 2, nr. 4 nævnte tilfælde) og de situationer, hvor kommunalbestyrelsen kan meddele påbud på grund af ændringer i BAT. Særligt i sidstnævnte situation skal kommunalbestyrelsen også inddrage proportionalitetsprincippet – der skal være et rimeligt forhold mellem den miljøeffekt, som kan opnås på grund af ændringer i BAT, og de økonomiske omkostninger, som dette medfører.

Den bedste tilgængelige teknik (BAT) skal fastlægges med henblik på fastsættelse af emissionsgrænseværdier for det *samlede anlæg*. Ansøger og godkendelsesmyndighed skal inddrage relevante teknikker og teknologier inden for følgende led i produktionskæden: fodring, staldindretning, herunder svovlsyrebehandling og separering af gylle, biologisk og kemisk luftrensning samt opbevaring af husdyrgødning.

Hvis den faktiske ammoniakemission fra anlægget (det ansøgte projekt) ikke overskrider den vejledende emissionsgrænseværdi fastsat for det samlede anlæg, så overholder projektet husdyrbruglovens krav om, at husdyrbruget skal begrænse ammoniakemissionen mest muligt ved anvendelse af BAT.

Hvis det faktiske fosforindhold i den samlede mængde husdyrgødning produceret på anlægget (det ansøgte projekt) ikke overskrider den vejledende emissionsgrænseværdi fastsat for det samlede dyrehold, så overholder projektet husdyrbruglovens krav om, at husdyrbruget skal begrænse fosforindholdet i husdyrgødningen mest muligt ved anvendelse af BAT.

Ansøger har *metodefrihed* til selv at bestemme kombinationen af forskellige teknikker og teknologier inden for fodring, staldindretning, herunder svovlsyrebehandling og separering af gylle, biologisk og kemisk luftrensning samt opbevaring af husdyrgødning, samt hvor på anlægget og til hvilke dyretyper teknikkerne og teknologierne ønskes anvendt.

Miljøstyrelsens "Introduktion til Miljøstyrelsens vejledende emissionsgrænseværdier opnåelige ved anvendelse af den bedste tilgængelige teknik (BAT) for husdyrbrug omfattet af husdyrgodkendelseslovens § 11 og § 12" fra 2010

Den bedste tilgængelige teknik (BAT) skal fastlægges med henblik på fastsættelse af emissionsgrænseværdier. Ansøger og godkendelsesmyndigheden skal inddrage relevante teknikker og teknologier inden for følgende led i produktionskæden:

Anlæg

- Fodring
- Staldindretning, herunder svovlsyrebehandling af gylle samt biologisk og kemisk luftrensning
- Opbevaring af husdyrgødning

Udbringningsarealer

- Udbringning af husdyrgødning

Miljøstyrelsen finder, at en kombination af teknologier og teknikker tilsammen kan udgøre den bedste tilgængelige teknik (BAT). Selvom alle led i produktionskæden skal inddrages i vurderingen af den bedste tilgængelige teknik (BAT) er det vigtigt at understrege, at det efter IPPC-direktivet ikke er noget krav om, at den bedste tilgængelige teknik (BAT) for husdyrbrug skal bestå af teknikker og teknologier inden for alle led i produktionskæden.

Miljøstyrelsen udleder af IPPC-direktivets artikel 8, at den kompetente myndighed meddeler en godkendelse for anlægget indeholdende vilkår, der sikrer, at anlægget opfylder kravene i IPPC-direktivet. Når dette sammenholdes med den kendsgerning, at den bedste tilgængelige teknik (BAT) ikke skal fastlægges for hvert enkelt led i produktionskæden, men som en kombination af teknikker og teknologier, finder Miljøstyrelsen, at emissionsgrænseværdier for de relevante forurenende stoffer efter IPPC-direktivet skal fastsættes for anlægget som sådan.

Miljøstyrelsen finder endvidere, at det er hensigtsmæssigt, at emissionsgrænseværdier på baggrund af den bedste tilgængelige teknik (BAT) for det enkelte forurenende stof fastsættes for:

- Husdyrbrugets anlæg (på baggrund af en vurdering af teknikker og teknologier indenfor fodring, staldindretning samt opbevaring/behandling af husdyrgødning)
- Husdyrbrugets udbringningsarealer (på baggrund af en vurdering af teknikker og teknologier indenfor udbringning af husdyrgødning)

Miljøstyrelsen er af den opfattelse, at så længe ansøger samlet set overholder den eller de af godkendelsesmyndigheden fastsatte emissionsgrænseværdi(er), har ansøgeren ret til selv at bestemme:

- Hvilke teknikker og teknologier som er mest hensigtsmæssige for ansøger at anvende i driften af husdyrbruget
- Hvor på anlægget – både nyetablerede og eksisterende dele af anlægget - ansøger ønsker at anvende teknikker og teknologier til opfyldelse af emissionsgrænseværdier.

Kommunens vurdering

Aabenraa Kommune har taget stilling til virksomhedens BAT- oplysninger, og Aabenraa Kommune har vurderet, at ansøgeren har truffet de nødvendige foranstaltninger til at forebygge og begrænse forureningen ved anvendelse af den bedste tilgængelige teknik i relation til husdyrbrugloven.

Der er redegjort for og vurderet på anvendelse af bedste tilgængelige teknik under de relevante afsnit i revurderingen. Evt. påbud er stillet i afsnit 2.

I nedenstående tabel vises en samlet oversigt over, hvilke områder BAT-redegørelsen har omfattet, og i hvilke afsnit redegørelse og vurdering kan findes.

Tabel 13. BAT oversigt

BAT områder	Redegørelse og vurdering
Staldindretning	Afsnit 5.1
Foder	Afsnit 5.2
Forbrug af vand og energi	Afsnit 5.3
Reduktion af ammoniakemission	Afsnit 5.1
Affald	Afsnit 6
Nødfremgangsmåde, ikke planlagte hændelser	Afsnit 6
Håndtering og udbringning af husdyrgødning	Afsnit 7

Management

Overordnet set kan management – god landmandspraksis eller god driftsledelse – også bidrage til at forebygge og begrænse forurening. Det fremgår også forudsætningsvis af definitionen af "teknik" i IPPC-direktivets artikel 2, nr. 12, at dette element skal inddrages i forbindelse med fastlæggelsen af den bedste tilgængelige teknik (BAT), jf. "teknik" er både den anvendte teknologi og den måde, hvorpå anlæg... vedligeholdes, drives...". Management er også et selvstændigt punkt i BREF-dokumentet for intensiv fjerkræ- og svineproduktion.

Management er med andre ord en integreret del af begrebet den bedste tilgængelige teknik (BAT), hvilket indebærer, at godkendelsesmyndigheden skal foretage en vurdering af og fastsætte vilkår til management.

Det nævnes eksempelvis i BREF-dokumentet, at det er BAT at registrere forbruget af næringsstoffer i produktionen, herunder fastlægge mål for husdyrholdets næringsbehov i forhold til forventet tilvækst, udarbejde foderplaner, der sikrer en optimal udnyttelse af foderets næringsstoffer og følge foderforbruget løbende. Disse elementer indgår i dansk husdyrproduktion gennem fastlæggelse af retningsgivende normer for husdyrholdets næringsbehov.

Endvidere betragtes det som BAT at sikre, at ansatte har den nødvendige uddannelse, samt at der forefindes beredskabsplaner på husdyrbruget, der sikrer hensigtsmæssig adfærd ved uforudsete hændelser.

Ejer oplyser:

- Driftsleder står for daglig drift.
- Bedriftens ansatte uddannes løbende gennem kurser og efteruddannelse.
- Medarbejdere er orienteret om, at ejendommen er miljøgodkendt, og hvilket ansvar der dermed følger.
- I bedriftens årsrapport registreres forbrug af energi, indkøbt foder, pesticider og handelsgødning.
- Energiforbrug opgøres årligt i forbindelse med regnskabet.
- Affald håndteres i henhold til gældende regler og bortskaffes så vidt muligt til kommunens genbrugsstation.
- Der udarbejdes gødningsplaner og gødningsregnskaber på bedriften, hvor såvel forbrug af handelsgødning som husdyrgødning kan dokumenteres.
- Rengøring i og omkring siloer og bygninger foretages jævnligt med henblik på at minimere risikoen for lugt og for at der ikke skal opstå uhygiejniske forhold.
- Staldene kontrolleres dagligt og der udføres små reparationer med det samme eller tilkaldes service, hvis der er behov for det.
- Der er lavet beredskabsplan, så forholdsregler i forbindelse med uheld med kemikalier og gylle, brand mv. er beskrevet.
- Eventuelle gener fra husdyrbruget i form af transport, støv, støj, lys, skadedyr og spildevand vurderes at være uændrede siden seneste godkendelse. Der er ca. 200 m til nabobeboelser.

Vurdering

I henhold til BREF dokumentet er det BAT, at træne og uddanne medarbejdere; registrere vand- og energiforbrug, foderforbrug, affaldsdannelse, samt anvendelsen af husdyrgødning og handelsgødning; udarbejde gødningsplaner; samt have en nødfremgangsmåde ved uheld.

Aabenraa Kommune vurderer ud fra virksomhedens redegørelse, at ansøger lever op til BAT indenfor management.

Samlet vurdering

Aabenraa Kommune vurderer samlet set, med baggrund i de enkelte redegørelser for BAT, at ejendommen med den nuværende drift lever op til niveauet for BAT, for en ejendom med den pågældende husdyrproduktion og størrelse, med de vilkår som i øvrigt er påbudt i forbindelse med denne revurdering i forhold til BAT.

Det vurderes, at der på nuværende tidspunkt ikke er baggrund for at stille vilkår om yderligere indførelse af bedste tilgængelige teknik.

9 Husdyrbrugets ophør

Vurdering

Aabenraa Kommune vurderer, at det ved ophør af driften skal sikres, at de nødvendige foranstaltninger for at undgå forureningsfare foretages, og at stedet bringes tilbage til tilfredsstillende tilstand. Her tænkes der på bortskaffelse af husdyrgødning i staldene, affald, olietanke, maskiner og andet materiel.

Der stilles påbud om at kontakte kommunen ved hel eller delvis ophør af husdyrbruget med henblik på vejledning om nødvendige foranstaltninger for at undgå forureningsfare.

10 Egenkontrol og dokumentation

Redegørelse

Ansøger oplyser:

I løbet af dagen holdes anlægget under opsyn og det tjekkes, om anlæggene kører som de skal. Derudover er der en række andre faste procedurer:

- Ved overpumpning fra forbeholder til gyllebeholder tjekkes først, om der er plads.
- Gyllepumpningen overvåges.
- Der etableres flydelag umiddelbart efter tømning af gyllebeholder.
- Gylletanken kontrolleres for flydelag og der føres logbog.
- Gyllebeholderen kontrolleres i 10 års-beholderkontrol af autoriseret kontrollør.
- Der er dyrlægesundhedsrådgivning månedligt.
- Der vaskes stalde inklusiv ventilatorer efter hvert hold slagtesvin.
- Der forefindes alarm på ventilation og foderanlæg. Ved uregelmæssigheder ringer systemet op og afgiver fejlmeldinger.
- Der udarbejdes sprøjtejournal.
- Der udarbejdes løbende foderplaner i samarbejde med konsulent således blandingen altid er optimeret.

Da der er tale om et IE-husdyrbrug, skal husdyrbruget jf. husdyrbrugloven, indberette informationer på baggrund af resultater af emissionsovervågningen mindst én gang årligt.

Vurdering

Aabenraa Kommune vurderer, at det er tilstrækkeligt for kommunen at få oplysninger om antallet af producerede dyreenheder pr. år, for at udviklingen i emissionerne kan følges. Ejer indberetter allerede data i gødningsregnskabet. På tilsyn vil kommunen kontrollere antallet af producerede dyreenheder i gødningsregnskabet.

Der stilles vilkår om fosforkorrektion i foderet til både smågrise og slagtesvin. I forbindelse hermed er der stillet en række egenkontrolvilkår.

11 Bilag

1. Scenarieregning med skemanr.: 82370, der er oprettet på fiktiv ansøgning med skemanr.: 78956, der er indsendt igennem www.husdyrgodkendelse.dk den 3. juli 2015.
 - 1.1. Ejers oplysningsskema til www.husdyrgodkendelse.dk
 - 1.2. Situationsplan
 - 1.3. Beredskabsplan
 - 1.4. Fuldmagt
2. Bilag 4 fra miljøgodkendelsen der angiver, hvilke arealer der skal benyttes til udbringning af husdyrgødning
3. Vilkår i miljøgodkendelsen fra 2006
4. Oversigtskort over ejendommen i 1:10.000

HUSDYR
godkendelse.dk

Forside
Nyheder
Baggrund for systemet
Log af systemet

Godkendelsesoversigt
Godkendelse
Sagsbehandling
Grunddata
Kommunikation
Vigtig info
Generelt
SkemaId: 82370

1 Generelle Forhold

1.1 Ejer- og driftsforhold

1.2 Godkendelsespligt

1.3 Godkendelsens omfang

1.3.1 Projektets omfang

1.3.2 Tidligere godkendelser

1.3.3 Biaktiviteter

1.3.4 Husdyrbrugets ophør

1.4 Offentlighed og høring

1.4.1 Offentlighed og høring

1.4.2 Ikke-teknisk resumé

2 Anlægget

2.1 Dyrehold og management

2.2 Lokalisering

2.2.1 Faste afstandskrav

2.2.2 Landskabet og planforhold

2.3 Energi- og vandforbrug

2.3.1 Energiforbrug

2.3.2 Vandforbrug

2.4. Gener

2.4.1 Lugt

2.4.2 Støj

2.4.3 Lys

2.4.4 Fluer og skadedyr

2.4.5 Støv

2.4.6 Transport

2.5. Forurening

2.5.1 Restvand

2.5.2 Husdyrgødning og foder

2.5.3 Affald og kemikalier

2.5.4 Ammoniak

2.5.4.1 Ammoniaktab

2.5.4.2 Påvirkning af natur

3 Arealerne

3.1 Markoplysninger

3.2 Gødningsregnskab

3.3 Nitrat (overfladevand)

3.4 Nitrat (grundvand)

3.5 Fosfor

3.6 Ammoniak fra udbringning

3.7 Gener fra udbringning

[Vis side](#)
[Vejledning](#)
[Opret beskrivelse](#)

2.1. Dyrehold og management

Beskrivelse af anlægget:

Løjt Sønderkovvej 75

[Vis kort](#)

Oversigt over dyretyper og staldsystemer der indgår i ansøgningen

Tabellen viser hvilke kombinationer af dyretyper og staldsystemer (dyrekategorier), der indgår i ansøgningen. Koden for dyretype og staldsystem (staldsystemkode) erstatter efterfølgende den fulde betegnelse.

Staldsystem kode	Navn på dyretype og staldsystem	Nudrift/ansøgt	Antal dyr	Antal DE
SvSI02	Slagtesvin, Delvis spaltegulv, 25-49% fast gulv	Nudrift	10991	297,78
		Ansøgt	10991	297,78
SvSm01	Smågrise fra 7,2 kg, Toklimastald, delvis spaltegulv	Nudrift	17231	70,17
		Ansøgt	17231	70,17

Produktionsoversigt med angivelse af kode for dyrekategori

Tabellen viser hvilke dyrekategorier, der indgår i ansøgningen i henholdsvis nudrift og ansøgt drift. Staldsystemkoder er forklaret i den ovenstående tabel. Tal i kursiv er standardtal (normalt), som anvendes i beregningerne, når ansøger ikke har oplyst andet. Når et tal ikke vises i kursiv, betyder det, at ansøger har indtastet sine egne oplysninger.

Staldnavn	Godk. pligtig renovering	Staldsystem kode	Nudrift/ansøgt	Antal dyr	Antal Stipladser	Evt. vægt (kg)/alder (mdr.)		Evt. mælkeydelse (EKM) /ændret fravænningsvægt i alt per årssø*	Antal DE
						Ind	Ud		
Slagtesvin	Nej	SvSI02	Nudrift	10991	3093	30,00	109,40		297,78
			Ansøgt	10991	3093	30,00	109,40		297,78
Smågrise	Nej	SvSm01	Nudrift	17231	2331	9,00	30,00		70,17
			Ansøgt	17231	2331	9,00	30,00		70,17
Sum			Nudrift					367,95	
			Ansøgt					367,95	
Ændring alle produktioner:									0,00

* Ændret fravænningsvægt i alt per årssø er beregnet efter formlen: Ændret fravænningsvægt per årssø = ((Indtastet vægt ved fravænnning - 7,3) x aktuelt antal fravænnede smågrise per årssø). Hvor antal fravænnede smågrise per årssø enten er den indtastede værdi eller det aktuelle antal smågrise ifølge nyeste N-normer (dvs. systemets standardtal).

Der er ingen udegående dyr

Oplysninger om mink

Der er ingen mink på ejendommen.

Normer for beregning af produktionseffektivitet og fodring samt oplysninger om fravænnning i soproduktioner

Tal i kursiv er standardtal (normalt), som anvendes i beregningerne når ansøger ikke har oplyst andet. Når et tal ikke vises i kursiv, betyder det, at ansøger har indtastet sine egne oplysninger.

Staldnavn	Staldsystem kode	Nudrift/ansøgt	FE / dyr eller kg foder per dyr (mink/fjerkræ)	Gram råprotein per FE / Protein % i foder (fjerkræ)	Gram P per FE / fosfor % i foder (fjerkræ)	Proteinprocent i mælk / kg aeg per høne (fjerkræ)	Antal fravænnede grise per årssø / kg tilvækst per enhed (fjerkræ)	Fravænningsvægt
Slagtesvin	SvSI02	Nudrift	2,85	147,20	4,80			
		Ansøgt	2,79	147,20	4,80			
Smågrise	SvSm01	Nudrift	1,95	162,60	5,20			
		Ansøgt	1,89	162,60	5,20			

Management

Rengøring og desinficering

Overbrusning i svinestalde

Bedste tilgængelige staldteknologi**Bedste tilgængelige foderteknologi**

Staldnavn	ProduktionsID	Staldsystem kode	Bedste tilgængelige foderteknologi
Slagtesvin	PR-536627	SvSI02	
Smågrise	PR-536628	SvSm01	

Produktioner fordelt på dyrekategorier

Dyrekategorier	Nudrift/ansøgt drift	Antal Dyreenheder
Kvæg	Nudrift	0,00
	Ansøgt	0,00
Ændring - Kvæg		0,00
Fjerkræ og andre dyr	Nudrift	0,00
	Ansøgt	0,00
Ændring - Fjerkræ og andre dyr		0,00
Svin	Nudrift	367,95
	Ansøgt	367,95
Ændring - Svin		0,00
Sum	Nudrift	367,95
	Ansøgt	367,95
Ændring - I alt		0,00

Miljøministeriets Informationscenter
Tlf.: 70 12 02 11
E-mail-adresse: itansogning@mst.dk

Interface version: 2.6.7.1 Uploadet: 28-05-2015
FarmN version: 4.0 - Beregningsmotor: 2.2



Forside Nyheder Baggrund for systemet Log af systemet

Godkendelsesoversigt Godkendelse Sagsbehandling Grunddata Kommunikation Vigtig info Generelt **SkemaId: 82370**

- 1 Generelle Forhold
 - 1.1 Ejer- og driftsforhold
 - 1.2 Godkendelsespligt
 - 1.3 Godkendelsens omfang
 - 1.3.1 Projektets omfang
 - 1.3.2 Tidligere godkendelser
 - 1.3.3 Biaktiviteter
 - 1.3.4 Husdyrbrugets ophør
 - 1.4 Offentlighed og høring
 - 1.4.1 Offentlighed og høring
 - 1.4.2 Ikke-teknisk resumé
- 2 Anlægget
 - 2.1 Dyrehold og management
 - 2.2 Lokalisering
 - 2.2.1 Faste afstandskrav
 - 2.2.2 Landskabet og planforhold
 - 2.3 Energi- og vandforbrug
 - 2.3.1 Energiforbrug
 - 2.3.2 Vandforbrug
 - 2.4. Gener
 - 2.4.1 Lugt
 - 2.4.2 Støj
 - 2.4.3 Lys
 - 2.4.4 Fluor og skadedyr
 - 2.4.5 Støv
 - 2.4.6 Transport
 - 2.5. Forurening
 - 2.5.1 Restvand
 - 2.5.2 Husdyrgødning og foder
 - 2.5.3 Affald og kemikalier
 - 2.5.4 Ammoniak
 - 2.5.4.1 Ammoniaktab
 - 2.5.4.2 Påvirkning af natur
- 3 Arealerne
 - 3.1 Markoplysninger
 - 3.2 Gødningsregnskab
 - 3.3 Nitrat (overfladevand)
 - 3.4 Nitrat (grundvand)
 - 3.5 Fosfor
 - 3.6 Ammoniak fra udbringning
 - 3.7 Gener fra udbringning

Vis side Vejledning Optet besked

2.4.1 Lugt

Samlet resultat af lugtberegning

Område	Andre ejendomme med mere end 75 DE(antal)	Beregnings model	Samlet ukorrigeret	Korrigeret geneafstand (ansøgt drift)	Korrigeret geneafstand (nudrift)	Vægtet gennemsnits afstand	Genekriterie overholdt
Eksisterende eller fremtidig byzone	0	Ny	755,39	0,00	0,00	0,00	Genekriterie overholdt. Ingen nabobeboelser/byzone indenfor 1,2 gange geneafstand.
Samlet bebyggelse	0	Ny	574,79	0,00	0,00	0,00	Genekriterie overholdt. Ingen nabobeboelser/byzone indenfor 1,2 gange geneafstand.
Enkelt bolig	0	Ny	272,33	272,33	272,33	277,42	Genekriterie overholdt. Korrigeret geneafstand kortere end vægtet gennemsnitsafstand.

Lugtgenereberegninger – Detaljer om staldafsnit

Byzone

Staldnavn	Afstand til område (meter)	Placering 300-60 grader (ja/nej)	Indgår staldafsnit i beregning for område (ja/nej)
Slagtesvin	1458,50	Ja	Nej
Smågrise	1489,75	Ja	Nej

Samlet bebyggelse

Staldnavn	Afstand til område (meter)	Placering 300-60 grader (ja/nej)	Indgår staldafsnit i beregning for område (ja/nej)
Slagtesvin	2565,94	Nej	Nej
Smågrise	2528,29	Nej	Nej

Enkelt bolig

Staldnavn	Afstand til område (meter)	Placering 300-60 grader (ja/nej)	Indgår staldafsnit i beregning for område (ja/nej)
Slagtesvin	274,39	Nej	Ja
Smågrise	288,76	Nej	Ja

Lugtemission fra produktioner - Ansøgt

Staldnavn	Kode for staldsystem	Antal dyr	Antal stipladser	Ton dyr på stald	Antal måneder udegående	Lugt fra produktion (LE)	Lugt fra produktion (OU)	Effekt af teknologi (%)	Faktisk lugt emission fra produktion (LE)	Faktisk lugt emission fra produktion (OU)
Slagtesvin	SvSI02	10991	3093	215,58	0,00	32337,32	64674,63	0,00%	32337,32	64674,63
Smågrise	SvSm01	17231	2331	45,45	0,00	9545,44	17272,71	0,00%	9545,44	17272,71
SUM		28222	5424	261,04	-	41882,76	81947,34	-	41882,76	81947,34

Vejledende konsekvenszone: $1,6 * 41882,76^{0,6} = 949,16$ meter

Lugtemission fra produktioner - Nudrift

Staldnavn	Kode for staldsystem	Antal dyr	Antal stipladser	Ton dyr på stald	Antal måneder udegående	Lugt fra produktion (LE)	Lugt fra produktion (OU)	Effekt af teknologi (%)	Faktisk lugt emission fra produktion (LE)	Faktisk lugt emission fra produktion (OU)
Slagtesvin	SvSI02	10991	3093	215,58	0,00	32337,32	64674,63	0,00%	32337,32	64674,63
Smågrise	SvSm01	17231	2331	45,45	0,00	9545,44	17272,71	0,00%	9545,44	17272,71
SUM		28222	5424	261,04	-	41882,76	81947,34	-	41882,76	81947,34

Effekt af miljøteknologi til begrænsning af lugt

Staldnavn	Nudrift ansøgt drift	Supplerende teknologi	Indtastet lugt effekt	Driftstimer pr. år	Resulterende reduktion (%)

Staldnavn	Nudrift ansøgt drift	Supplerende teknologi	Indtastet lugt effekt	Driftstimer pr. år	Resulterende reduktion (%)
Slagtesvin	Ingen data.				
Smågrise	Ingen data.				

Oplysninger om ventilation (ansøgt drift)

Staldnavn	Naturlig ventilation	Drifts effekt (%)	Driftstimer pr. år	Højde på afkast
Slagtesvin	Ingen data			
Smågrise	Ingen data			

Afkasttype og øvrige bemærkninger

Staldnavn	Afkast type	Type og øvrige bemærkninger
Slagtesvin		
Smågrise		



Miljøministeriets Informationscenter
Tlf.: 70 12 02 11
E-mail-adresse: itansogning@mst.dk



Interface version: 2.6.7.1 Uploadet: 28-05-2015
FarmN version: 4.0 - Beregningsmotor: 2.2



Forside Nyheder Baggrund for systemet Log af systemet

Godkendelsesoversigt Godkendelse Sagsbehandling Grunddata Kommunikation Vigtig info Generelt **SkemaId: 82370**

- 1 Generelle Forhold
 - 1.1 Ejer- og driftsforhold
 - 1.2 Godkendelsespligt
 - 1.3 Godkendelsens omfang
 - 1.3.1 Projektets omfang
 - 1.3.2 Tidligere godkendelser
 - 1.3.3 Biaktiviteter
 - 1.3.4 Husdyrbrugets ophør
 - 1.4 Offentlighed og høring
 - 1.4.1 Offentlighed og høring
 - 1.4.2 Ikke-teknisk resumé
- 2 Anlægget
 - 2.1 Dyrehold og management
 - 2.2 Lokalisering
 - 2.2.1 Faste afstandskrav
 - 2.2.2 Landskabet og planforhold
 - 2.3 Energi- og vandforbrug
 - 2.3.1 Energiforbrug
 - 2.3.2 Vandforbrug
 - 2.4. Gener
 - 2.4.1 Lugt
 - 2.4.2 Støj
 - 2.4.3 Lys
 - 2.4.4 Fluer og skadedyr
 - 2.4.5 Støv
 - 2.4.6 Transport
 - 2.5. Forurening
 - 2.5.1 Restvand
 - 2.5.2 Husdyrgødning og foder
 - 2.5.3 Affald og kemikalier
 - 2.5.4 Ammoniak
 - 2.5.4.1 Ammoniaktab
 - 2.5.4.2 Påvirkning af natur
 - 3 Arealerne
 - 3.1 Markoplysninger
 - 3.2 Gødningsregnskab
 - 3.3 Nitrat (overfladevand)
 - 3.4 Nitrat (grundvand)
 - 3.5 Fosfor
 - 3.6 Ammoniak fra udbringning
 - 3.7 Gener fra udbringning

Vis side Vejledning Overblik

2.5.4.1 Ammoniaktab

Resultat af beregninger på generelt ammoniakreduktionskrav

Overstiger græsmarksafgrøder over 25 % af totalrationen for malkeskøer inklusiv opdræt?	Nej
Er det generelle krav om reduktion af ammoniaktab fra stald og lager opfyldt?	Ja
Eventuel yderligere reduktion nødvendig for at opfylde kravet	-1342,75 kgN/år

Ammoniaktab i nudrift og ansøgt drift fordelt på staldsystemer og opbevaringslagre

	Ansøgt(kgN/år)
Ammoniaktab fra staldsystemer mv. ikke omfattet af det generelle ammoniakreduktionskrav:	0
Ammoniaktab fra staldafsnit og lagre omfattet af det generelle ammoniakreduktionskrav, men eksisterende uændret produktion:	3836,30
Ammoniaktab fra husdyrproduktion omfattet af det generelle ammoniakreduktionskrav (etableringer udvidelser, ændringer):	0
Ammoniaktab fra lagre af flydende husdyrgødning:	509,39
Ammoniaktab fra lagre af fast husdyrgødning:	0,00

Resultat af beregninger af ammoniaktab på produktionsniveau

Staldnavn	Kode for staldsystem	Ammoniaktab fra reference staldsystem (kgN/år)	Ammoniaktab fra valgt staldsystem (kgN/år)	Effekt af valgt staldsystem (kgN/år)	Effekt af valgt staldsystem (%)	Effekt af miljøteknologi (kgN/år)	Effekt af foderoptimering m.m. (kgN/år)	Effekt af miljøtiltag lager (kgN/år)	Faktisk ammoniaktab fra stald og lager (kgN/år)
Slagtesvin	SvSI02	5022,82	4147,21	875,62	17,43%	0,00	0,00	0,00	4147,21
		5022,82	4147,21	875,62	17,43%	0,00	271,72	0,00	3875,48
Smågrise	SvSm01	665,62	537,52	128,10	19,24%	0,00	0,00	0,00	537,52
		665,62	537,52	128,10	19,24%	0,00	67,31	0,00	470,21
Sum	Nudrift	5688,44	4684,73	1003,72		0,00	0,00	0,00	4684,73
	Ansøgt	5688,44	4684,73	1003,72		0,00	339,03	0,00	4345,69

Ammoniaktab pr. DE og pr. produktionsenhed

Staldnavn	Kode for staldsystem	Ammoniaktab pr. produktionsenhed (kgN/år) *	Ammoniaktab pr. DE (kgN/år)
Slagtesvin	SvSI02	0,36	13,93
		0,34	13,01
Smågrise	SvSm01	0,04	7,66
		0,03	6,70

* Ammoniaktab pr. produktionsenhed er ikke type 1 og type 2 korrigeret.

Effekt af teknologier til begrænsning af ammoniakfordampning (miljøteknologi)

Staldnavn	Nudrift Ansøgt drift	Supplerende teknologi	Indtastet ammoniak effekt (%)	Driftstimer per år / Benzoesyre (gr)	Reduceret ammoniakfordampning (kgN/år)
Slagtesvin	Ingen data				
Smågrise	Ingen data				

Beskrivelse af teknologier til begrænsning af ammoniakfordampning

Effekt af foderoptimering og antal fravænnede smågrise

Staldnavn	Kode for staldsystem	Nudrift Ansøgt drift	FE	Gram råprotein pr. FE	Gram P pr. FE	Antal fravænnede grise	Fravænningsvægt	Effekt foderoptimering
Slagtesvin	Ingen data							
Smågrise	Ingen data							

Beskrivelse af foderoptimeringstiltag til begrænsning af ammoniakfordampning

Effekt af teknologier til begrænsning af ammoniakfordampning fra lager (miljøteknologi og andel dybstrøelse direkte ud)

Lagemavn	Lager type	Nudrift Ansøgt drift	Tiltag	Indtastet emissions effekt (%)	Andel af dybstrøelse direkte ud	Reduceret ammoniakfordampning (kgN/år)
Gyllebeholder	Flydende husdyrgødningsslager	Nudrift	Ingen	0,00%	0,00	0,00
	Flydende husdyrgødningsslager	Ansøgt	Ingen	0,00%	0,00	0,00



Miljøministeriets Informationscenter
Tlf.: 70 12 02 11
E-mail-adresse: itansogning@mst.dk



Interface version: 2.6.7.1 Uploadet: 28-05-2015
FarmN version: 4.0 - Beregningsmotor: 2.2

HUSDYR

godkendelse.dk

Forside
Nyheder
Baggrund for systemet
Log af systemet

SkemaId: 82370

[Godkendelsesoversigt](#)
[Godkendelse](#)
[Sagsbehandling](#)
[Grunddata](#)
[Kommunikation](#)
[Vigtig info](#)
[Generelt](#)

1 Generelle Forhold

1.1 Ejer- og driftsforhold

1.2 Godkendelsespligt

1.3 Godkendelsens omfang

1.3.1 Projektets omfang

1.3.2 Tidligere godkendelser

1.3.3 Biaktiviteter

1.3.4 Husdyrbrugets ophør

1.4 Offentlighed og høring

1.4.1 Offentlighed og høring

1.4.2 Ikke-teknisk resumé

2 Anlægget

2.1 Dyrehold og management

2.2 Lokalisering

2.2.1 Faste afstandskrav

2.2.2 Landskabet og planforhold

2.3 Energi- og vandforbrug

2.3.1 Energiforbrug

2.3.2 Vandforbrug

2.4. Gener

2.4.1 Lugt

2.4.2 Støj

2.4.3 Lys

2.4.4 Fluer og skadedyr

2.4.5 Støv

2.4.6 Transport

2.5. Forurening

2.5.1 Restvand

2.5.2 Husdyrgødning og foder

2.5.3 Affald og kemikalier

2.5.4 Ammoniak

2.5.4.1 Ammoniaktab

2.5.4.2 Påvirkning af natur

3 Arealerne

3.1 Markoplysninger

3.2 Gødningsregnskab

3.3 Nitrat (overfladevand)

3.4 Nitrat (grundvand)

3.5 Fosfor

3.6 Ammoniak fra udbringning

3.7 Gener fra udbringning

[Vis side](#)
[Vejledning](#)
[Opstart](#)

3.2 Gødningsregnskab

Nudrift

Produceret husdyrgødning

Anlæg	Gødningstype	KgN	KgP	Udnyttelses%	DE - kvæg, får, geder	DE - svin og andre dyr
Ingen adresse	Fjerkrægylle	0,00	0,00	70,00	0,00	0,00
Ingen adresse	Svinegylle	35903,62	9109,42	75,00	0,00	367,94
Ingen adresse	Kvægylle	0,00	0,00	70,00	0,00	0,00
Ingen adresse	Minkgylle	0,00	0,00	70,00	0,00	0,00
Ingen adresse	Dybstrøelse	0,00	0,00	45,00	0,00	0,00
Ingen adresse	Fast gødning	0,00	0,00	65,00	0,00	0,00
Ingen adresse	Ajle	0,00	0,00	65,00	0,00	0,00
Ingen adresse	Afsat ved græsning	0,00	0,00	0,00	0,00	0,00

Tilført husdyrgødning

Adresse	Gødningstype	KgN	KgP	Udnyttelses%	Antal DE
Ingen data					

Afsat husdyrgødning

Adresse	Gødningstype	KgN	KgP	Udnyttelses%	DE - kvæg, får, geder	DE - svin og andre dyr
Ingen data						

Total husdyrgødning

Gødningstype	KgN	KgP	DE - kvæg, får, geder	DE - svin og andre dyr
Svinegylle	35903,62	9109,42	0	367,94
Total	35903,62	9109,42	0	367,94

Beregning af harmonital

Harmonital: 1,4 DE/ha

Ansøgt drift

Produceret husdyrgødning

Anlæg	Gødningstype	KgN	KgP	Udnyttelses%	DE - kvæg, får, geder	DE - svin og andre dyr
Ingen adresse	Fjerkrægylle	0,00	0,00	70,00	0,00	0,00
Ingen adresse	Svinegylle	34174,14	8699,63	75,00	0,00	367,94
Ingen adresse	Kvægylle	0,00	0,00	70,00	0,00	0,00
Ingen adresse	Minkgylle	0,00	0,00	70,00	0,00	0,00
Ingen adresse	Dybstrøelse	0,00	0,00	45,00	0,00	0,00
Ingen adresse	Fast gødning	0,00	0,00	65,00	0,00	0,00
Ingen adresse	Ajle	0,00	0,00	65,00	0,00	0,00
Ingen adresse	Afsat ved græsning	0,00	0,00	0,00	0,00	0,00

Tilført husdyrgødning

Adresse	Gødningstype	KgN	KgP	Udnyttelses%	Antal DE
Ingen data					

Afsat husdyrgødning

Ingen data					
------------	--	--	--	--	--

Adresse	Gødningstype	KgN	KgP	Udnyttelses%	DE - kvæg, får, geder	DE - svin og andre dyr
Ingen data						

Total husdyrgødning

Gødningstype	KgN	KgP	DE - kvæg, får, geder	DE - svin og andre dyr
Svinegylle	34174,14	8699,63	0	367,94
Total	34174,14	8699,63	0	367,94

Beregning af harmonital

Harmonital: 1,4 DE/ha

Udbringningsteknologi

Miljøministeriets Informationscenter
Tlf.: 70 12 02 11
E-mail-adresse: ltansogning@mst.dk



Interface version: 2.6.7.1 Uploadet: 28-05-2015
FarmN version: 4.0 - Beregningsmotor: 2.2

Bedst tilgængelige teknologi for svin – BAT

Med begrebet "bedst tilgængelig teknologi" menes den teknik, som mest effektivt giver et høj beskyttelsesniveau for miljøet som helhed, og som samtidig er afvejet i forhold til fordele og økonomiske udgifter. Vurderingerne i relation til BAT skal som minimum følge kravene i EU-kommissionens referencedokument om BAT for intensivt hold af svin og fjerkræ (det såkaldte BREF-dokument).

Vurderingerne for anvendelsen af BAT på husdyrbruget skal således ske i forhold til følgende aspekter:

- 1) Godt landmandskab/management
- 2) Egenkontrol
- 3) Fodringsstrategier
- 4) Staldsystemer
- 5) Forbrug af vand og energi
- 6) Opbevaring og behandling af husdyrgødning
- 7) Udbringning af husdyrgødning
- 8) Fravalg af BAT

1) Godt landmandsskab/Management

I henhold til BREF dokumentet er det BAT, at træne og uddanne medarbejdere; registrere vand- og energiforbrug, foderforbrug, affaldsdannelse, samt anvendelsen af husdyrgødning og handelsgødning; udarbejde gødningsplaner; samt have en nødfremgangsmåde ved uheld.

- Driftsleder står for daglig drift.
- Bedriftens ansatte uddannes løbende gennem kurser og efteruddannelse.
- Medarbejdere er orienteret om, at ejendommen er miljøgodkendt, og hvilket ansvar der dermed følger.
- I bedriftens årsrapport registreres forbrug af energi, indkøbt foder, pesticider og handelsgødning.
- Energiforbrug opgøres årligt i forbindelse med regnskabet.
- Affald håndteres i henhold til gældende regler og bortskaffes så vidt muligt til kommunens genbrugsstation.
- Der udarbejdes gødningsplaner og gødningsregnskaber på bedriften, hvor såvel forbrug af handelsgødning som husdyrgødning kan dokumenteres.
- Rengøring i og omkring siloer og bygninger foretages jævnligt med henblik på at minimere risikoen for lugt og for at der ikke skal opstå uhygiejniske forhold.
- Staldene kontrolleres dagligt og der udføres små reparationer med det samme eller tilkaldes service, hvis der er behov for det.
- Der er lavet beredskabsplan, så forholdsregler i forbindelse med uheld med kemikalier og gylle, brand mv. er beskrevet.
- Eventuelle gener fra husdyrbruget i form af transport, støv, støj, lys, skadedyr og spildevand vurderes at være uændrede siden seneste godkendelse. Der er ca. 200 m til nabobeboelser.

På baggrund af ovenstående vurderes det, at ansøger bruger BAT indenfor management.

2) Egenkontrol

I løbet af dagen holdes anlægget under opsyn og det tjekkes, om anlæggene kører som de skal. Derudover er der en række andre faste procedurer:

- Ved overpumpning fra forbeholder til gyllebeholder tjekkes først, om der er plads.

- Gyllepumpningen overvåges.
- Der etableres flydelag umiddelbart efter tømning af gyllebeholder.
- Gylletanken kontrolleres for flydelag og der føres logbog.
- Gyllebeholderen kontrolleres i 10 års-beholderkontrol af autoriseret kontrollør.
- Der er dyrlægesundhedsrådgivning månedligt.
- Der vaskes stalde inklusiv ventilatorer efter hvert hold slagtesvin.
- Der forefindes alarm på ventilation og foderanlæg. Ved uregelmæssigheder ringer systemet op og afgiver fejlmeldinger.
- Der udarbejdes sprøjtejournal.
- Der udarbejdes løbende foderplaner i samarbejde med konsulent således blandingen altid er optimeret.

På baggrund af ovenstående vurderes det, at ansøger bruger BAT indenfor egenkontrol.

3) Fodringsstrategi

I henhold til BREF dokumentet er det BAT at sikre effektiv fodring gennem sammensætning af foderet og løbende kontrol, således at det stemmer overens med dyrenes behov, samt at reducere indholdet af råprotein i foderet.

- Der anvendes færdigfoder indeholdende fytase og et fosfor- og råproteinindhold indenfor de vejledende niveauer i BAT-foder (jf. BREF).
- Foderplanen udarbejdes i samarbejde med konsulent og med anvendelse af nyeste viden indenfor svinefodring. Herved optimeres fodringen så unødigt forbrug af råvarer undgås.
- Der tilsættes benzoesyre til foderet, for at give svinene en bedre tarmflora og dermed en bedre foderudnyttelse.

BAT-niveauet for fosfor er beregnet til 8626 kg P. Med norm-fodring ligger niveauet på 9078 kg P. Mulighederne for at nedbringe udledningen af fosfor er begrænset til at omfatte ændringer i fodringen. Husdyrbrugets foderforbrug og –sammensætning er gennemgået for at se, om der vil kunne reduceres i fosforindholdet for at nå ned på BAT-niveauet. Bedriftens foderkonsulent Torben Nielsen, Nutrimin, udtaler dog, at besætningen generelt har et lavt foderforbrug, og at næringsstofindholdet i foderet er tilpasset dyrenes vækstpotentiale. Derudover fodres med valle. Indholdet af fosfor i valle svinger, så derfor er der i besætningens foderplaner indbygget en sikkerhedsmargin for at modvirke en underforsyning af fosfor. På baggrund heraf vurderes det ikke til at være muligt at reducere i fosforindholdet i foderet til slagtesvinene.

Ud fra ovenstående vurderes det at fodringen lever op til BAT

4) Staldsystemer

Smågrisestald

To-klimastald med delvist spaltegulv

Denne staldtype opfylder kravene om BAT jævnfør Gr.nr.: 106.03-52. Fordelene ved systemet er at temperaturen i to-klimastalden kan sænkes 4-6 grader, sammenlignet med en almindelig stald, og dermed opnås en lavere ammoniakkoncentration og der spares energi til opvarmning. Desuden giver den lavere temperatur i stalden et bedre arbejdsmiljø. Endvidere giver staldsystemet mulighed for tildeling af halm i stiens lejeareal, der vil medvirke til et tørt miljø, og give beskæftigelse til smågrisene.

Slagtesvinestald

Delvist spaltegulv, 25-49% fast gulv

Fordelen ved et delvist spaltegulv er muligheden for at tildele halm i stiens lejeareal vil medvirke til et tørt miljø, og endvidere give beskæftigelse til grisene. Desuden vil et delvist spaltegulv medvirke til, at man kan sænke temperaturen i stalden, hvilket vil sænke ammoniakkoncentrationen i stalden og dermed give et bedre arbejdsmiljø. Til slut giver delvist spaltegulv en reduktion i ammoniakfordampningen fra gyllens overflade, som har en positiv indvirkning på den omgivende natur.

Der er temperaturstyret ventilation i staldene, som er tilkoblet et alarmsystem, som ringer op til landmandens tlf. i tilfælde af strømsvigt eller anden forstyrrelse, som forhindrer anlægget i at køre.

Der er overbrusning i staldene både af hensyn til dyrevelfærd og for på den måde at sikre, at grisene har mulighed for afkøling i varme perioder. God drift og styring af overbrusning af gødearealer medvirker til at kontrollere dyrenes gødeadfærd. Dermed medvirker overbrusningen til at sikre, at husdyrgødningen hurtigt føres fra stald til lager, hvorved både lugtgener og ammoniaktab mindskes. Desuden reduceres muligheden for udklækning af fluelarver.

Som følge af ovenstående vurderes det at produktionen lever op til BAT. Forventet restlevetid på staldene er ca. 30 år.

5) Forbrug af vand og energi

Vand

- Der anvendes drikkenipler placeret i drikkekopper eller drikkekar.
- Bedriftens drikkevandsinstallationer rengøres og efterses jævnligt med henblik på at undgå spild.
- Staldene i blød sættes et døgn før de vaskes med højtryksrenser med koldt vand.
- Evt. lækager identificeres og repareres hurtigst muligt.
- Overbrusningsanlægget er højtryks, hvilket reducerer vandforbruget.

Ejendommens vandforbrug er uændret på ca. 10.000 m³/år.

Ifølge referencedokument for bedste tilgængelige teknikker (BREF) der vedrører intensiv fjerkræ- og svineproduktion, anvendes der således BAT (brug af højtryksrenser, drikkenipler over trug).

Energi

- I forbindelse med løbende udskiftning af lysstofrør i stalde, vil der blive opsat lavenergi lysstofrør.
- Der er varmegenvinding i bygning 8, hvor udsugningsluften opvarmer indsugningsluften
- Lyset i staldene er tændt efter behov og styres af foderstyringssystemet.
- Der er etableret dagslysstyring på belysning i staldene.
- Udendørs lys er med bevægelsessensor.
- AI ventilation er styret af et temperaturreguleret styringssystem, som sikrer, at ventilationen kører optimalt, både med hensyn til temperaturen i staldene og elforbruget.
- Efter hvert hold slagtesvin rengøres ventilatorerne, for derved at sikre effektiv drift med mindst mulig friktion.
- Der er undertryksventilation, hvilket er det mest strømbesparende mekaniske ventilationssystem.

Ejendommens energiforbrug er på ca. 260.000 kwh/år.

Ifølge referencedokument for bedste tilgængelige teknikker (BREF), der vedrører intensiv fjerkræ- og svineproduktion, anvendes der således BAT (delvis lavenergibelysning, eftersyn og rengøring af ventilatorer, temperaturstyring der sikrer temperaturkontrol og minimumsventilation i perioder, hvor der ikke er behov for ret stor ventilation).

6) Opbevaring og behandling af husdyrgødning

Opbevaring af flydende gødning

I henhold til BREF dokumentet er det BAT at opbevare gylle i en stabil beholder der kan modstå påvirkning og som er tæt og beskyttede mod tæring; at gyllen kun omrøres lige før tømning i forbindelse med udbringning; samt at tanken overdækkes med fast låg eller flydelag. Følgende procedure følges ved opbevaring af gylle:

8. juli 2015

- Flydende husdyrgødning opbevares i gyllebeholdere, kanaler under stald samt fortank.
- Gyllebeholderen er lavet af et materiale der gør den stabil og modstandsdygtig overfor mekaniske, termiske og kemiske påvirkninger.
- Gyllebeholderen kontrolleres ved 10 års-beholderkontrol af autoriseret kontrollør.
- Lageret tømmes hvert år og inspiceres visuelt, for at identificere eventuelle utætheder i beholderens bund og vægge.
- Gyllebeholderen har ingen spjæld, så gyllen pumpes derfor op under tilsyn.
- Beholderen er overdækket med et naturligt flydelag.
- Gyllen omrøres kun umiddelbart før tømning.
- Senest 14 dage efter udbringning af gylle genetableres flydelaget på gyllebeholderen.
- Der føres logbog over flydelaget på gyllen, så der er fokus på at flydelaget lever op til gældende krav.
- Der er ingen elektriske pumper monteret på gyllebeholdere. Der anvendes en gyllevogn påmonteret en sugekran ved påfyldning af gyllevogn fra gyllebeholder.

Det vurderes, at ansøger opfylder BAT med hensyn til gødningsopbevaring jf. referencedokumentet for bedste tilgængelige teknikker, der vedrører intensiv fjerkræ- og svineproduktion (BREF).

Opbevaring af fast gødning

Der er ikke opbevaring af fast møg på ejendommen.

7) Udbringning af husdyrgødning

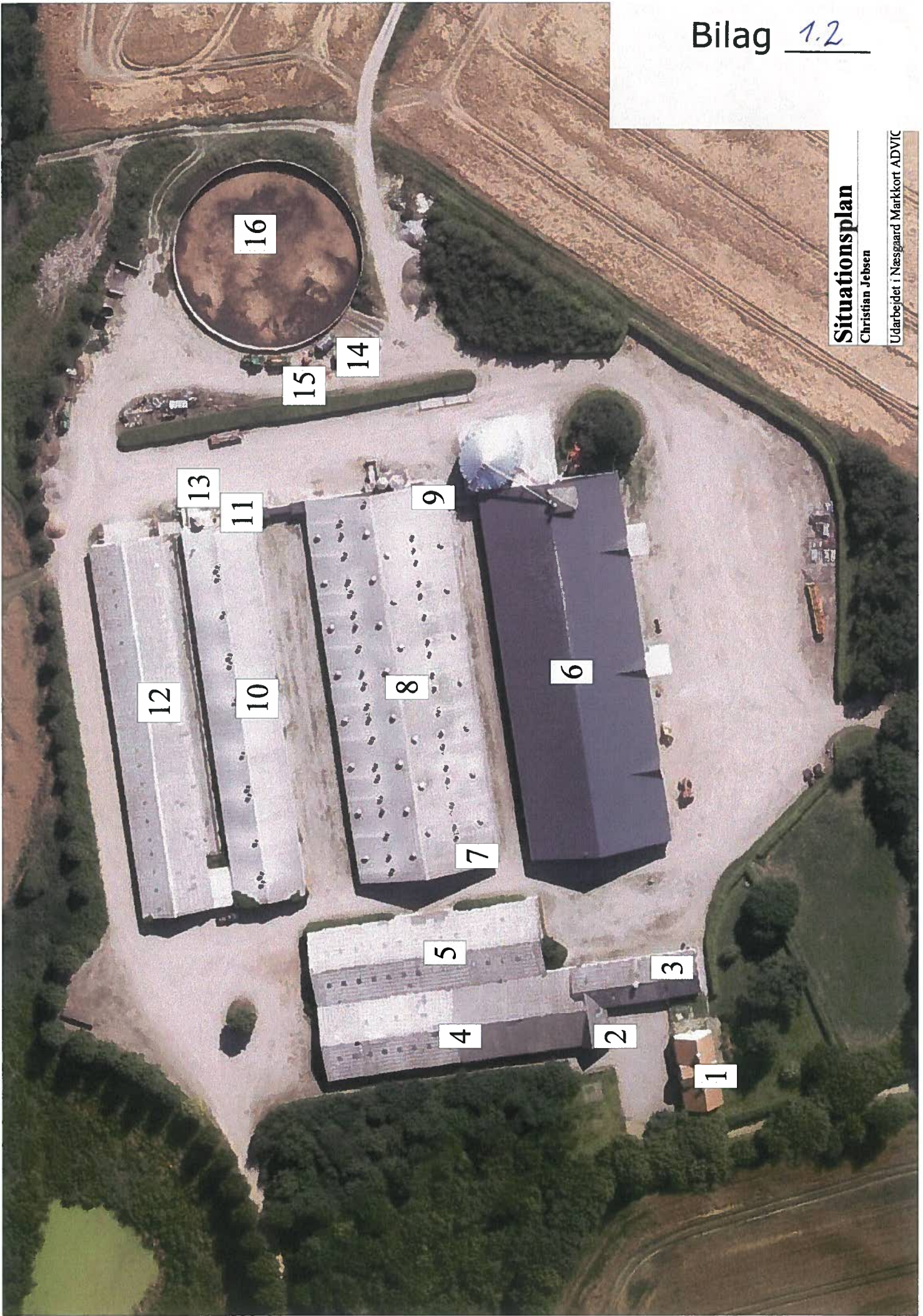
BAT for udbringningsteknik er beskrevet i referencedokumentet for bedste tilgængelige teknikker der vedrører intensiv fjerkræ- og svineproduktion (BREF) som en række tiltag. Ansøger opfylder følgende punkter:

- Gyllen analyseres for indhold af kvælstof og fosfor.
- Der udarbejdes hvert år en mark- og gødningsplan, hvorved det sikres at mængden af gødning tilpasses afgrødernes forventede behov. I planen tages hensyn til jordbundstype, sædskifte, vanding, planternes udbytte og kvælstofudnyttelsen.
- Husdyrgødningen udbringes under hensyn til de gældende regler, og foregår i videst mulige omfang efter godt landmandskab, dvs. ingen udbringning i weekender og helligdage.
- Der køres aldrig på vandmættet, oversvømmet, frossen eller snedækket areal.

Maskinstation står for udbringning af gylle.

8) Fravalg af BAT

Idet BAT for ammoniak er overholdt redegøres der ikke yderligere for fravalg af virkemidler.



Situationsplan

Christian Jøbsen

Udarbejdet i Næsgaard Markkort ADVIC

Tabel til situationsplan

1. Stuehus
2. Garage
3. Gl. kvægstald
4. Halm
5. Halm
6. Maskiner
7. Kontor og personalefaciliteter
8. Slagtesvinestald
9. Foderrum
10. Smågrisestald
11. Foder og fyrrum
12. Maskiner
13. Forbeholder
14. Forbeholder
15. Vaskeplads
16. Gyllebeholder

Beredskabsplan for

Christian Jebsen
Løjt Sønderskovvej 75
6200 Aabenraa
Tlf.74617175, mobilnr. 21293445

Udarbejdet den:6. juli 2015



Indholdsfortegnelse:

Telefonnumre.....	4
Brand- og evakuering	5
Overløb af gylle.....	6
Kemikalie- og oliespild.....	7
Stophaner og hovedafbrydere.....	8
Strømsvigt	9
Transport af bekæmpelsesmidler	10

Udarbejdet under oplysninger af ejer samt:

Birgitte Madsen
Miljørådgiver

Billundvej 3
6500 Vojens
Tlf. 73202600



Denne beredskabsplan er udarbejdet som en del af ejendommens miljøgodkendelse med det formål at stoppe og begrænse evt. uheld med konsekvenser for det omgivne miljø.

Planens indhold skal være kendt af gårdens ansatte mm og den skal udleveres til evt. indsatsleder/miljømyndighed i forbindelse med uheld, forureninger, brand og lignende.

Beredskabsplanen revideres/kontrolleres mindst 1 gang om året og skal være let tilgængelig og synlig.

Beredskabsplanen findes i kontor i bygning 10:

Kortmateriale:

Bagerst er der oversigtskort over ejendommen med angivelse af:

1. Mark- og drikkevandsboringer/brønde.
2. Kemikalielager (f.eks. bekæmpelsesmidler, handelsgødning m.v.) **Ingen**
3. Dieseltanke og olietanke (overjordiske og nedgravede).
4. Drænbrønde/regnvandsbrønde/afløb.
5. Udløbspunkter til vandløb/jord fra dræn.
6. Slukningsmateriel og åndedrætsværn.
7. Afbrydere strøm, vand, anlæg og diverse pumper mm.
8. Trykflaskeoplag af f.eks. flaskegas, stationære F-gasbeholdere m.v. **Ingen**
9. Flugtveje for dyr/frigørelse mm.

HUSK

Ved store uheld ring altid 112, ved mindre uheld ring altid til miljømyndighederne. Er man i tvivl ring 112.

Efter f.eks. brand tag kontakt med miljømyndighederne med hensyn til genopbygning af stald mm.

TELEFON NUMRE

Nærmeste telefon står i værksted (bygning 6) og har nr. 74617160

Miljømyndighederne	kontaktes på	73767676 / 112
Falck	kontaktes på	70102030
Brandvæsen	kontaktes på	112
Lægevagt	kontaktes på	70110707
Tandlægevagt	kontaktes på	70110707
Landboforening	kontaktes på	73202600
Dyrlæge	kontaktes på	28936066
Foderstof	kontaktes på	30416600
Elektriker	kontaktes på	21195058
VVS	kontaktes på	74666603
Ventilationsfirma	kontaktes på	72175555
Leverandør af EL	kontaktes på	70115000

BRAND- OG EVAKUERINGSINSTRUKS

Ved brand der ikke kan slukkes ved egen hjælp.

Tilkald brandvæsenet – RING 112 – OPLYS:

- Navn, adresse og telefonnummer der ringes fra
- Hvad der er sket og at det er en gårdbrand.
- Er der tilskadekomne – hvor mange?
- Er dyrene kommet ud – art og antal der evt. er fanget.

Kontakt lejer af stald Gunnar Wildenchild på mobil 21759415 samt ejer Christian Jebsen på tlf. 74617175 eller mobilnr 21293445.

Iværksæt rednings- og slukningsarbejde hvis det er muligt og forsvarligt, herunder fjernelse og evakuering af dyr, olie, trykflasker, gødning og kemikalier.

Placering af slukningsmateriel er angivet på kortbilag.

Hvis det ikke er muligt at slukke branden – forsøg at begrænse den ved lukning af døre og vinduer.

Modtag brandvæsenet og udlever denne mappe med kortmateriale

Oplys endvidere:

- Evt. tilskadekomne eller dyr der ikke er reddet i sikkerhed.
- Hvor det brænder
- Brandens omfang
- Hvor der er adgangsveje

På ejendommen findes der følgende materiel, som evt. kan anvendes for at afhjælpe situationen:

- Pulverslukkere
- _____

INSTRUKS VED OVERLØB AF GYLLE

Ved større overløb af gylle eller ved brud på gylletanken – RING 112 – OPLYS:

- Navn, adresse og telefonnummer der ringes fra!
- Hvad der er sket og hvor meget der er løbet ud.
- Om der er risiko for forurening af vandløb eller drikkevandsboring.

Ved mindre spild kontaktes kun Miljømyndighederne.

Kontakt lejer af stald Gunnar Wildenchild på mobil 21759415 samt ejer Christian Jebsen på tlf. 74617175 eller mobilnr 21293445.

Kontakt miljømyndighederne ved tlf. 73767676.

Forsøg opdæmning for at undgå at gylle løber til drænbrønd. Opdæmningen kan evt. foretages med jord, halmballer ol. afhængigt af mængden af gylle.

Der er ingen dambrug i nærheden.

Modtag brandvæsenet/miljømyndighederne og udlever denne mappe sammen med kortmaterialet.

På ejendommen findes der følgende materiel, som evt. kan anvendes for at afhjælpe situationen:

- Rendegraver
- Bigballer
- _____
- _____

INSTRUKS TIL KEMIKALIE- OG OLIESPILD

Ved større overløb af kemikalier eller olie – RING 112 – OPLYS:

- Navn, adressen og telefonnummer der ringes fra.
- Hvad der er sket, hvad og hvor meget der er løbet ud.
- Om der er risiko for forurening af vandløb eller drikkevand.

Ved mindre spild kontaktes kun miljømyndighederne.

Kontakt lejer af stald Gunnar Wildenchild på mobil 21759415 samt ejer Christian Jebsen på tlf. 74617175 eller mobilnr 21293445.

Kontaktmiljømyndighederne på tlf. 73767676.

Forsøg opdæmning for at undgå, at det løber til drænbrønd.
Opdæmning kan evt. foretages men jord, halmballer ol. afhængig af mængde og art.

Der er ingen dambrug i nærheden.

Modtag brandvæsenet/miljømyndighederne og udlever denne mappe sammen med kortmaterialet.

På ejendommen findes der følgende materiel, som evt. kan anvendes for at afhjælpe situationen:

- Rendegraver
- Bigballe
- _____

Desuden findes der i kemikalierummet savsmuldspakker eller kattegrus der kan benyttes til at opsuge spildte væsker.

STOPHANER OG HOVEDAFBRYDERE

Afbrydere til diverse pumper, anlæg, strømafbryder m.v. er noteret på kortet over ejendommen.

Vand:

- Hovedhanen sidder ved bygning 2 (se bilag).
- Der er storhaner i bygning 8 og 10

Elektricitet:

- Hovedafbryder sidder ved bygning 10 (se bilag)
- El-tavle sidder ved sidder ved bygning 10
- Sikringer opbevares ved el-tavle

INSTRUKS VED STRØMSVIGT

Vurder om dyr vil lide under træk fra nødopluk eller varme.

Tjek alle stalde og se om nødoplukket er åben.

Begræns træk gener og varmeudvikling (overbrusning)

Kontroller at der ikke sker forurening som følge af manglende strøm til pumper og lign.

Ved strømsvigt på over ca. 2 timer, ring til energiselskabet eller elektriker og forhør om varighed af udfaldet.

Eventuel iværksæt opstart af nødstrømsgenerator.

TRANSPORT AF BEKÆMPELSESMIDLER

Sørg for sikker transport af kemikalier til ejendommen og mellem ejendom og marker.

Bekæmpelsesmidler skal under transport være sikret mod stød og uheld. En lukket tæt plastkasse (f.eks. køleboks) er velegnet.

Medbring en spand/sæk med fint savsmuld til opsugning af spildt middel samt en skovl og f.eks. plasticposer/plastspand til en hurtig indsats. Uanset koncentrationen kan et spild på mindre en ca. 2 liter med en hurtig indsats fjernes fra jorden.

Medbring altid en mobiltelefon således at det er muligt hurtigst at tilkalde hjælp ved uheld.

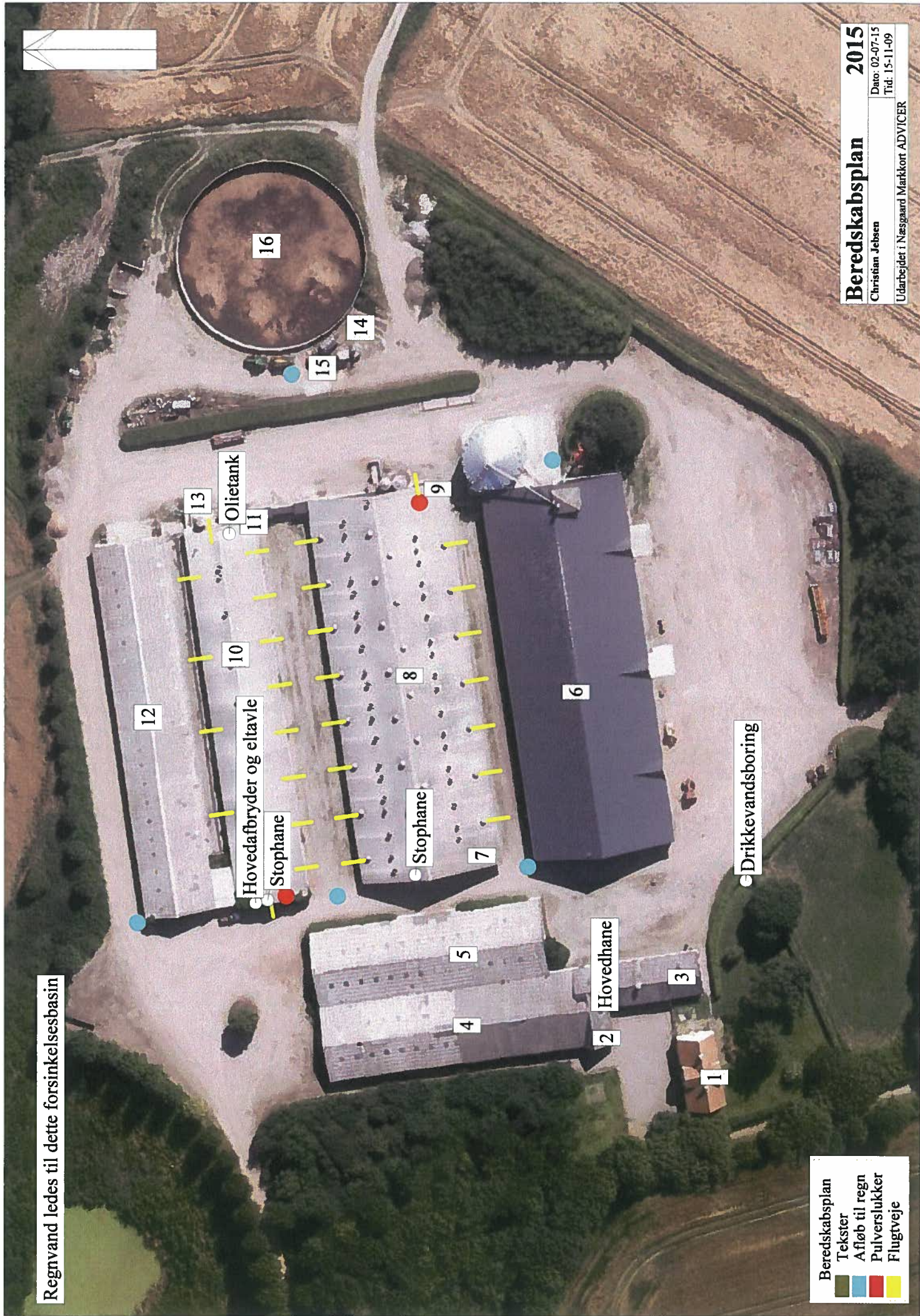
Hvor der arbejdes med bekæmpelsesmidler, skal der være førstehjælpsudstyr og øjenskyllmiddel til rådighed.

Meget giftige og giftige bekæmpelsesmidler skal altid opbevares forsvarligt under lås Øvrige bekæmpelsesmidler skal altid opbevares forsvarligt. For alle midler gælder, at de opbevares utilgængeligt for børn og ikke sammen med eller i nærheden af levnedsmidler, foderstoffer m.v.

Derudover gælder følgende.

- Kemikalierummet skal være godt ventileret, tørt og frostfrit og med god belysning.
- Der skal forefindes et sugende materiale, f.eks. savsmuld, kattegrus og lign. til opsamling af evt. spild.
- Døre skal være forsynet med en støbt kant, der kan tilbageholde eventuelt spild.
- Gulve skal være tætte og uden afløb.

Regnvand ledes til dette forsinkelelsesbasin



- Beredskabsplan
- Tekster
- Afløb til regn
- Pulverslukker
- Flugtveje

Beredskabsplan 2015
Christian Jebsen
02-07-15
15-11-09
Udarbejdet i Næsgaard Markkort ADVICER

F U L D M A G T

Undertegnede:

Navn : Christian Jebsen
Adresse : Løjt Sønderskovvej 230, 6200 Aabenraa
CVR-nr : Christian 10605549
Gunnar 16299480

Erklærer hermed, at være indforstået med, at Sønderjysk Landboforenings afdeling for Miljø og Natur på mine vegne udfærdiger og indsender materiale til revurdering af Løjt Sønderskovvej 75 til Aabenraa Kommune via www.husdyrgodkendelse.dk

dato: 1.07.2015

underskrift: _____



Ejet areal

Matr.nr.	Adresse	By	Areal [ha]
	Løjt Sønderskovvej 75 og 230	Aabenraa	140,1

Andre ejendomme

Navn	Adresse	By	Areal [ha]	Varighed
	v. Ottergårdforde	Aabenraa	59,2	
	Frijord v. Skrevenstenvej	Aabenraa	9,9	
Total			69,1	

Aftaler om overførsel af husdyrgødning

Navn	Adresse	By	Areal [ha]	Varighed
Sønnich Sønnichsen	Kongensgade 100	Aabenraa	14	
Total			14	

Forpagtninger

Navn	Adresse	By	Areal [ha]	Varighed
Hans Michael Jebsen	Otterforde 75	Aabenraa	60,1	
Jes Jørgen Jessen	Løjt Sønderskovvej 45	Aabenraa	28,4	
Christian Thaysen	Stolligvej 54	Aabenraa	10	
Total			98,5	

321,7

Vilkår i miljøgodkendelsen fra 2006

1.1 Vilkår

Aabenraa Kommune meddeler godkendelse af virksomheden på følgende vilkår:

Generelt - indretning og drift

1. Virksomhedens indretning og drift skal miljømæssigt være i overensstemmelse med de oplysninger, der ligger til grund for sagens behandling - dog med de ændringer og tilføjelser, som følger af nærværende godkendelse.
2. Et eksemplar af godkendelsen skal til enhver tid være tilgængeligt for de personer, der har ansvaret for virksomhedens daglige drift.
3. Hvis produktionen sælges skal tilsynsmyndigheden (Aabenraa kommune) skriftligt orienteres herom.
4. Virksomheden må ikke udvides eller ændres bygningsmæssigt eller driftsmæssigt på en måde, som indebærer forøget forurening, før udvidelsen eller ændringen er godkendt.
5. Indretning og drift skal ske i overensstemmelse med gældende bekendtgørelse om erhvervmæssigt dyrehold, husdyrgødning, ensilage m.v. (På godkendelsestidspunktet Bekendtgørelse nr. 814 af 13. juli 2006).
6. Virksomhedens produktion pr. år må maksimalt være:

Dyreart	Stk.	Dyreenheder
Slagtesvin 30 – 100 kg	12.865	354,7
Smågrise 8 – 30 kg	16.450	90,7
Samlet		445,4

7. Antallet af dyr i stalden må på et hvilket som helst tidspunkt maksimalt være:

Dyreart	Vægtgen.sn.	Stk.
Slagtesvin	30 - 100 kg	3.093
Smågrise	8- 30 kg	2.331

Opbevaring og håndtering af husdyrgødning

8. Husdyrgødning skal til enhver tid opbevares og udbringes i overensstemmelse med bestemmelserne i gældende bekendtgørelse om erhvervsmæssigt dyrehold, husdyrgødning, ensilage m.v. med senere ændringer (på godkendelsestidspunktet bekendtgørelse nr. 814 af 13. juli 2006).

Dog må udbringning af husdyrgødning kun foregå mellem kl. 7.00 og 22.00. Hvis der undtagelsesvist er behov for udspredning hele døgnet, kan dette ske efter aftale med tilsynsmyndigheden.

Endvidere må udbringning ikke foregå på stærkt skrånende arealer i perioder med frost eller ved øvrig risiko for afstrømning.

9. Virksomheden skal til enhver tid have opbevaringskapacitet for flydende husdyrgødning mv. som minimum svarer til kravene i bekendtgørelse om erhvervsmæssigt dyrehold, husdyrgødning, ensilage mv., på godkendelsestidspunktet 9 måneder.
10. Der skal til enhver tid være tilstrækkelige arealer til rådighed til udbringning af husdyrgødning, til at kunne overholde harmonibestemmelserne.

Forpagtningsaftaler eller andre skriftlige aftaler om afsætning af overskydende husdyrgødning skal overholde kravene i gældende bekendtgørelse om erhvervsmæssigt dyrehold, husdyrgødning, ensilage m.v. (På godkendelsestidspunktet Bekendtgørelse nr. 814 af 13. juli 2006).

Der må ikke anvendes andre arealer til udbringning af husdyrgødning end de i bilag 4 anførte, inden dette er accepteret af tilsynsmyndigheden.

- Hvis de nye arealer er tilsvarende eller mindre sårbare end de arealer, der udskiftes, skal udskiftningen anmeldes til tilsynsmyndigheden.
 - Hvis de nye arealer er mere sårbare end de arealer, der udskiftes, skal der indsendes en ansøgning om udskiftning, der skal behandles af kommunen.
11. Der skal til enhver tid kunne fremlægges gødnings- og sædskifte planer for tilsynsmyndigheden. Disse planer skal dokumentere, at gødningen udbringes i overensstemmelse med krav til harmoni jf. gældende bekendtgørelse om erhvervsmæssigt dyrehold, husdyrgødning, ensilage m.v. (På godkendelsestidspunktet Bekendtgørelse nr. 814 af 13. juli 2006).
 12. Påfyldning af gylle fra gylletank til gyllevogn skal foregå på befæstet plads med opsamling til tæt beholder, så spild af gylle opsamles og ledes tilbage til gyllebeholderen.
 13. Pumper og maskiner til transport af gylle (pumpning af gylle til gyllevogn) skal altid være under opsyn, når de er i brug. Pumpeudstyret skal forsynes med "dødemandsknap" eller en anordning, der skal aktiveres efter et bestemt tidsrum / kvantum for fortsat pumpeaktivitet, så risikoen for spild af gylle minimeres. Efter oppumpning skal afløbsrøret straks placeres over gyllebeholderen.

Pumpeanlæg skal være sikret, så uvedkommende ikke kan aktivere pumperne.

14. Gylletanken skal have tæt og sammenhængende overdækning, der dækker hele beholderen f.eks. i form af naturligt flydelag med skorpet overflade og fri for sprækker med blank gylleoverflade.

Hvis det konstateres, at hele eller dele af beholderen ikke er dækket af en tilstrækkelig tæt overdækning, skal der samme dag startes en reetablering. Overdækningen skal være intakt senest 7 dage efter en mangelfuld overdækning konstateres.

I forbindelse med tømning af beholderen accepteres en periode på 2 uger uden tæt overdækning. Efter omrøring og udbringning i øvrigt accepteres en periode på 7 dage efter seneste omrøring eller konstateret manglende overdækning.

Hvis dette ikke kan efterleves skal tanken forsynes med fast overdækning i form af flydedug, teltoverdækning eller lignende jf. gældende bekendtgørelse om erhvervsmæssigt dyrehold, husdyrgødning, ensilage m.v. (På godkendelsestidspunktet Bekendtgørelse nr. 814 af 13. juli 2006).

15. Gylletanken skal mindst hvert 10. år kontrolleres for styrke og tæthed efter reglerne i bekendtgørelse om kontrol af beholdere for flydende husdyrgødning, ensilagesaft eller spildevand. (På godkendelsestidspunktet Bekendtgørelse nr. 723 af 12. september 1997).
16. Eventuelt omfangsdræn omkring gylletanken skal være tilsluttet brønd uden afløb.
17. Ved akut forurening eller ved uheld med alvorlige skader eller overhængende fare for mennesker og miljø, alarmeres politi og det civile beredskab på 112, og afværgeforanstaltninger sættes i gang.

Støj

18. Virksomhedens samlede bidrag til det ækvivalente, korrigerede støjniveau i dB(A) i intet punkt i 1,5 meters højde over terræn, må ved nærmeste beboelse ikke overskride nedenfor anførte værdier:

Ugedag	Tidsrum	Støjgrænse
Mandag – fredag	7.00 – 18.00	50 dB(A)
Lørdag	7.00 – 14.00	50 dB(A)
Mandag – fredag	18.00 – 20.00	45 dB(A)
Lørdag	14.00 – 22.00	45 dB(A)
Søn- og helligdage	7.00 – 22.00	45 dB(A)
Alle dage	22.00 – 7.00	40 dB(A)

Maksimalværdien for støjniveauet om natten må ikke overskride 50 dB(A).

Grænseværdierne skal overholdes indenfor:

- det mest støjbelastede tidsrum på 8 timer om dagen (dog 7 timer lørdag).
- den mest støjbelastede time om aftenen.
- den mest støjbelastede halve time om natten.

Støjgrænserne er fastlagt ud fra Miljøstyrelsens vejledninger nr. 5/1984 og nr. 3/1996.

19. Tilsynsmyndigheden kan om fornødent, f.eks. i tilfælde af klage, forlange at virksomheden lader foretage en støjmåling/støjberegning til kontrol af, at ovenstående vilkår er overholdt. Der kan dog højst forlanges en måling/beregning årligt, såfremt støjniveauet ikke er overskredet.

Støjmålinger / -beregninger skal foretages af et laboratorium, som er akkrediteret til opgaven af DANAK eller godkendt af Miljøstyrelsen til "Miljømålinger – ekstern støj" efter Miljøstyrelsens vejledninger nr. 6 fra 1984 og nr. 5 fra 1993 eller eventuelle senere ændringer.

Udgiften til målinger og beregninger afholdes af virksomheden, og støjrapporten skal fremsendes til tilsynsmyndigheden straks resultaterne foreligger eller senest 1 måned efter, at målingerne / beregningerne er foretaget.

Luft, støv og lugt

20. Staldanlæg, ventilation og arealer omkring bygninger skal indrettes, vedligeholdes og rengøres, således at der ikke opstår støv- og lugtgener i området uden for ejendommen, som af tilsynsmyndigheden vurderes at være væsentlige.
21. Der skal gennemføres foranstaltninger til afhjælpning af støv- og lugtgener, hvis tilsynsmyndigheden vurderer, at generne ved de nærmeste naboer er uacceptable og væsentlige.

Spilde- og regnvand

22. Proces-spildevand skal ledes til gyllebeholder og udbringes i henhold til husdyrbrugsbekendtgørelsen.
23. Vand fra vaskeplads med tæt befæstet areal til vask af maskiner, lastbiler m.v. ledes til gyllebeholderen.
24. Eksisterende afledning af overfladevand (tagvand og vand fra befæstede arealer) uden indhold af forurenende stoffer kan indtil videre ledes til nedsivningsanlæg eller evt. dræn / vandløb.

Ændringer af afløbssystemerne skal godkendes af myndighederne inden etablering.

Affald

25. Affald skal opbevares så forurening af luft, jord, grundvand og recipienter undgås.
26. Alt affald skal opbevares, håndteres og bortskaffes i henhold til kommunens til enhver tid gældende regulativer for erhvervsaffald, farligt affald og husholdningsaffald.
27. Animalsk affald og døde dyr skal indtil afhentning opbevares på tæt bund med tæt boks over eller i tæt beholder mindst 15 meter fra offentlig vej og naboskel, så dyrene ikke giver anledning til lugtgener eller udsivning af væsker.

Døde dyr skal fjernes fra ejendommen inden der opstår kadaverøse forandringer og sendes til autoriseret destruktionsanstalt.

28. Medicinrester og tom medicinemballage skal leveres retur til dyrlæge, apotek eller anden godkendt modtager.
29. Udenomsarealerne skal holdes i ryddelig stand, således at mulighed for rottetilhold og gener for omgivelserne i øvrigt minimeres.

Jord og grundvand

30. Belægningen under tanke, påfyldningsstuder samt aftapningssteder i forbindelse hermed skal være etableret med fast og tæt belægning.
31. Ved ændringer og ombygninger af anlæg vedr. diesel- og olietanke skal tilsynsmyndigheden have meddelelse herom inden opstart.
32. Handelsgødning skal opbevares på fast gulv i overdækket lokale, således at nedbør ikke kommer i forbindelse med gødningen og således at der ikke kan ske afledning til overflade- eller grundvand.
33. På udendørsarealer må der ikke, heller ikke midlertidig, hensættes materialer og lign. som vil kunne medføre risiko for forurening af omgivelserne. Der må endvidere ikke foregå aktiviteter, der kan resultere i forurening af grunden. Arbejde med olie, benzin, kemikalier m.v. skal foregå på befæstede pladser uden afløb.

Eventuel forurening med olie- eller kemikalier skal straks indberettes til tilsynsmyndigheden.

Andet

34. At der skal foretages en effektiv fluebekæmpelse efter statens Skadedyrslaboratoriums retningslinier.
35. Hvor intet andet er nævnt skal vilkår, der indebærer ændringer i den eksisterende drift eller indretning være opfyldt senest 6 måneder efter godkendelsens meddelelse.

Egenkontrol

36. Virksomheden skal løbende og regelmæssigt mindst 1 gang om måneden fører optegnelser i en logbog om tilstanden og tætheden af flydelaget i gylletanken eller anden tæt overdækning til dokumentation af, at der er tilstrækkeligt tæt flydelag eller anden tæt overdækning. Logbogen skal føres i overensstemmelse med Skov- og Naturstyrelsens anvisninger.
37. Virksomheden skal føre registreringer af antallet af dyr i produktionen, samt til- og frakørsel af dyr, herunder også døde dyr.

Registreringen skal kunne forevises miljøtilsynet ved besøg på virksomheden som dokumentation for overholdelse af godkendelsens bestemmelse om husdyrholdets størrelse.

38. Virksomheden skal føre register over afsat og udbragt husdyrgødning.

Registreringerne skal omfatte mængder og udbringningstidspunkter og skal kunne forevises miljøtilsynet ved besøg på virksomheden.

39. Virksomheden skal føre register over tidspunkter for visuel kontrol, reparation og vedligehold af ventilationsanlægget og filterposer på fodersiloerne.

Registreringerne skal kunne forevises miljøtilsynet ved besøg på virksomheden.

40. Registreringerne skal opbevares i min. 5 år og skal til enhver tid være tilgængelig for tilsynsmyndigheden.

Ophør af virksomhedens drift

41. Ved ophør af driften skal virksomheden straks underrette tilsynsmyndigheden herom.

42. Senest 1 måned efter driftens ophør skal virksomheden tilsende tilsynsmyndigheden en redegørelse for, hvorledes foranstaltninger jf. vilkår 43 og 44 påtænkes udført. Redegørelsen skal indeholde et forslag til en tidsplan for udførelsen.

43. Ved ophør skal virksomheden inden en af tilsynsmyndigheden fastsat tidsfrist tømme og rengøre tankanlæg, rørføringer og procesanlæg, som efter tilsynsmyndighedens vurdering, aktuelt eller på sigt vil kunne indebære fare for forurening af jord, grundvand og overfladevand.

44. Ved ophør skal virksomheden inden en af tilsynsmyndigheden fastsat tidsfrist bortskaffe olier og kemikalier, som efter tilsynsmyndighedens vurdering, aktuelt eller på sigt vil kunne indebære fare for forurening af jord, grundvand og overfladevand. Bortskaffelse af olier, kemikalier og rengøringsmidler skal ske efter reglerne herfor.

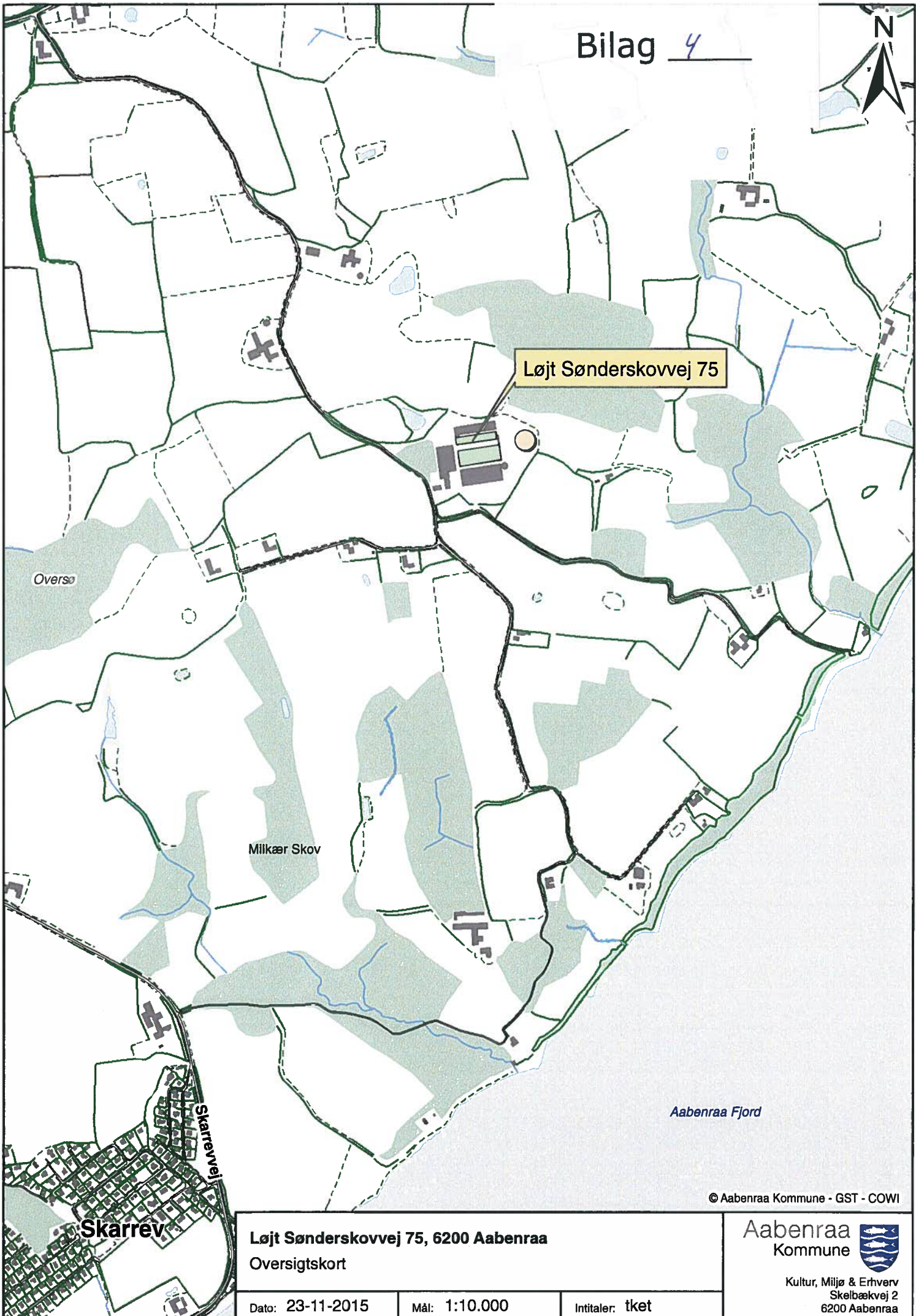
2.0 Baggrund for sagen

Christian Jebsen ønsker at omlægge sin kvæg- og svineproduktion til ren svineproduktion og udvide sin svineproduktion. Aabenraa Kommune har den 24. februar 1994 meddelt miljøgodkendelse til følgende produktion:

Besætningen før		
<i>Dyreart</i>	<i>Stk.</i>	<i>Dyreenheder¹</i>
Amme køer	80	80
Slagtesvin	12.000	396
Total		476

Dyreenhederne er beregnet på grundlag af den på godkendelsestidspunktet gældende bekendtgørelse om erhvervsmæssigt dyrehold, husdyrgødning, ensilage m.v.. På daværende tidspunkt

¹ dyreenheder er beregnet på grundlag af den på godkendelsestidspunktet gældende bekendtgørelse om erhvervsmæssigt dyrehold, husdyrgødning, ensilage m.v.



Løjt Sønderskovvej 75

Oversø

Milkær Skov

Aabenraa Fjord

Skarrevvej

Skarrev

© Aabenraa Kommune - GST - COWI

Løjt Sønderskovvej 75, 6200 Aabenraa
Oversigtskort

Aabenraa
Kommune

Kultur, Miljø & Erhverv
Skelbækvej 2
6200 Aabenraa

Dato: 23-11-2015

Mål: 1:10.000

Intitaler: tket