



I/S Follerbakken
Hans Jørgen Kaae
Rålundvej 101
9900 Frederikshavn

Teknik- & Miljøområdet
Jørgen Fibigersgade 20
9850 Hirtshals
Telefon 72 33 33 33
Fax 72 33 30 33
teknik-miljoe@hjoerring.dk
www.hjoerring.dk

Hirtshals, den 15-08-2008

Sagsnr.: 09.02.15-G01-49-07

Miljøgodkendelse af kvægproduktionen Rålundvej 101, 9900 Frederikshavn

Hjørring Kommune har meddelt miljøgodkendelse til kvægbruget I/S Follerbakken på Rålundvej 101, 9900 Frederikshavn.

Eventuelle andre nødvendige tilladelser – herunder f.eks. byggetilladelse er **ikke** omfattet af denne afgørelse.

Miljøgodkendelsen annonceres i Vendelbo Posten den 27. august 2008 med 4 ugers klagefrist til Miljøklagenævnet. Klagefristen er fastsat til den 24. september 2008.

Godkendelsen kan påklages til Miljøklagenævnet af ansøgeren, klageberettigede myndigheder og organisationer samt enhver, der har en væsentlig, individuel interesse i sagens udfald, jf. Lov om miljøgodkendelse af husdyrbrug m.v. § 84 - 87.

Klager skal indgives skriftligt og stiles til Miljøklagenævnet, men sendes til Hjørring Kommune, som umiddelbart efter klagefristens udløb sender klagen videre til Miljøklagenævnet ledsaget af denne afgørelse og det materiale, som er indgået i sagens bedømmelse. Klagefristen er 4 uger fra offentliggørelsen.

En klage over miljøgodkendelsen har ikke opsættende virkning på retten til at udnytte godkendelsen, medmindre Miljøklagenævnet bestemmer andet, jf. § 81 i Lov om miljøgodkendelse af husdyrbrug m.v..

Søgsmål kan anlægges for domstolene i henhold til § 90 i Lov om miljøgodkendelse af husdyrbrug m.v. Fristen er 6 måneder fra godkendelsen er meddelt. Søgsmålsfristen regnes fra godkendelsens offentliggørelse.

Såfremt der indkommer klage vil du straks blive orienteret.

Med venlig hilsen

Peter L. Birch
Team Landbrug
Hjørring Kommune
Tlf.: 72 33 67 36

Vedlagt: Miljøgodkendelse



Underretning om godkendelsen

Kopi af godkendelsen er sendt via e-mail til:

- Landbonord – att: amh@landbonord.dk
- 3F Skagerak - skagerak@3f.dk
- Arbejderbevægelsens Erhvervsråd - ae@aeraadet.dk
- Danmarks Naturfredningsforening - dn@dn.dk
- Danmarks Naturfredningsforening, Hjørring - hjoerring@dn.dk
- Danmarks Sportsfiskerforbund - jkt@sportsfiskerforbundet.dk
- Dansk Ornitologisk Forening - natur@dof.dk
- Dansk Ornitologisk Forening, Hjørring – hjoerring@dof.dk
- Det Økologiske Råd - info@ecocouncil.dk
- Ferskvandsfiskeriforening for DK - nb@ferskvandsfiskeriforeningen.dk
- Forbrugerrådet - fbr@fbr.dk
- Miljøcenter Aalborg - post@aal.mim.dk



Hjørring Kommune

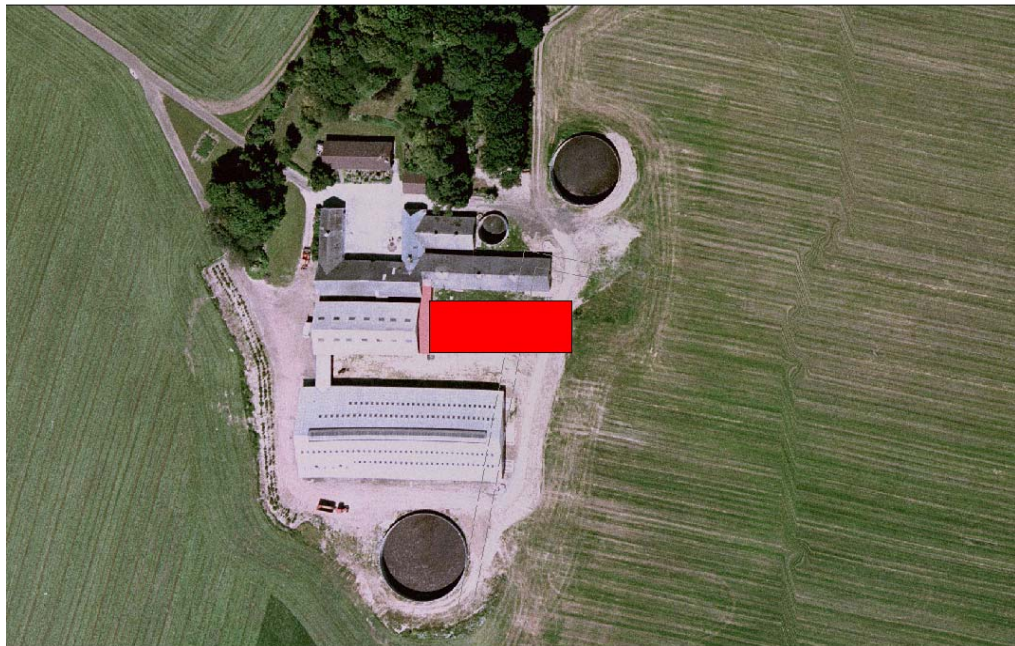


Miljøgodkendelse af kvægproduktionen på Rålundvej 101, 9900 Fr. Havn

- udvidelse fra 249,5 DE til 328 DE i malkekvæg og opdræt

§ 12

Lov nr. 1572 af 20.
december 2006 om
miljøgodkendelse m.v.
af husdyrbrug.



27. august 2008

Miljø- og naturkontoret
Jørgen Fibigersgade 20
9850 Hirtshals
Telefon 72 33 33 33
teknik-miljoe@hjoerring.dk
www.hjoerring.dk

Indhold

1.	Resumé & vurdering	1
2.	Generelle forhold	2
2.1.	Beskrivelse af virksomheden.....	2
2.2.	Meddelelsespligt.....	2
2.3.	Gyldighed	2
2.4.	Retsbeskyttelse	3
2.5.	Revurdering af miljøgodkendelsen.....	3
2.6.	Forhold ved husdyrbrugets ophør	3
3.	Husdyrbrugets beliggenhed & planmæssige forhold	3
4.	Husdyrholdet og produktionsforhold	4
4.1.	Husdyrholdet	4
4.2.	Staldanlæg	6
4.3.	Ventilation.....	6
4.4.	Ensilage.....	6
4.5.	Råvare- og energi- og vandforbrug	6
4.6.	Spildevand herunder regnvand	7
4.7.	Affald	7
4.8.	Sprøjteudstyr	8
4.9.	Driftsforstyrrelser eller uheld	8
5.	Gødningsproduktion og –håndtering	9
5.1.	Flydende husdyrgødning.....	9
5.2.	Fast gødning inkl. dybstrøelse	10
6.	Forurening & gener fra husdyrbrugets anlæg	11
6.1.	Ammoniak og Natur.....	11
6.2.	Lugt	15
6.3.	Transport.....	16
6.4.	Støj og vibrationer fra anlægget.....	16
6.5.	Skadedyr	17
6.6.	Støv	17
6.7.	Lys.....	17
6.8.	Olietanke	17
7.	Forurening fra arealerne	18
7.1.	Overfladevand	19
7.2.	Grundvand.....	19
8.	Bedste tilgængelige teknik (BAT)	20
8.1.	Ansøgers redegørelse for anvendelse af BAT	20
8.2.	Ansøgers redegørelse for fravalg af BAT	21
8.3.	Ansøgers redegørelse for alternative muligheder (0-alternativet)	22
9.	Husdyrbrugets forslag til vilkår og egenkontrol	22
9.1.	Husdyrbrugets forslag til vilkår	22
9.2.	Husdyrbrugets egenkontrol	22

Bilag:

Bilag 1: Anlægstegning.

Bilag 2: Ansøgers bilag til ansøgning.

Bilag 3: Transportveje.

Bilag 4: Beredskabsplan.

Bilag 5: Hjørring Kommunes vurdering af påvirkningen af naturarealer.

Bilag 6: Frederikshavns Kommunes vurdering af påvirkningen af naturarealer.

Bilag 7: Høringssvar fra Frederikshavn Vand A/S.

Bilag 8: Ansøgers/LandboNords kommentarer til høringssvar.

1. Resumé og vurdering

I/S Follerbakken har den 15. maj 2007 ansøgt om miljøgodkendelse til udvidelse af kvægproduktionen på ejendommen beliggende Rålundvej 101, 9900 Frederikshavn. Ansøgning om miljøgodkendelse søges i henhold til § 12 i Lov om miljøgodkendelse m.v. af husdyrbrug¹.

I/S Follerbakken drives af Hans Jørgen og Søren Kaae – far og søn. Selve ejendommen Rålundvej 101 ejes i dag af Hans Jørgen Kaae og et løbende generationsskifte er sat i gang. Det er planen at Søren Kaae skal overtage ejendommen indenfor en årrække og den ansøgte udvidelse er et led i dette generationsskifte. Udvidelsen er muliggjort gennem køb af ekstra jord samt sammenlægning af ejendomme hvorved arealkravet kan opfyldes.

I/S Follerbakken ved Søren og Hans Jørgen Kaae ønsker at udvide malkekvægproduktionen på Rålundvej 101, 9900 Frederikshavn fra 249,5 DE til 328 DE i malkekøer med fuld opdræt. I forbindelse med udvidelsen ønskes opført en ny ungdyrstald på 850 m² i tilknytning til eksisterende stald. Husdyrbruget har ikke tidligere været miljøgodkendt.

Ejendommen er tidligere screenet i forhold til VVM-reglerne i 2003 og i 2005. I 2003 blev en udvidelse fra 113 DE til 228 DE vurderet ikke VVM-pligtig af Nordjyllands Amt. I forbindelse med udvidelsen blev der etableret en ny kostald. I 2005 blev en mindre udvidelse af produktionen til 249,5 DE ligeledes vurderet ikke VVM-pligtig af Nordjyllands Amt.

Den 23. august 2006 meddelte det daværende Nordjyllands Amt, at amtet ikke kunne nå at færdigbehandle regionplantillæget og tilhørende VVM-redegørelse for husdyrbruget. I forbindelse med kommunalreformen og vedtagelsen af den ny lov om miljøgodkendelse m.v. af husdyrbrug, overtog Hjørring Kommune sagen pr. 1. januar 2007.

Der er i 1. offentlighedsfase ikke indkommet bemærkninger eller indsigelser til projektet. Et udkast til denne miljøgodkendelse blev sendt i høring hos naboer, parter og interesseorganisationer i perioden 9. juni 2008 til 21. juli 2008. Der indkom ét høringssvar fra Frederikshavn Vand A/S. Høringssvar og kommentarer til høringssvar fremgår af bilag 7 og 8.

Hjørring Kommune har vurderet at der kan meddeles godkendelse af den ansøgte ændring og udvidelse af kvægproduktionen på Rålundvej 101, 9900 Frederikshavn i henhold til de gældende regler¹. Miljøgodkendelsen er baseret på oplysningerne i ansøgningen samt efterfølgende beregninger og betinget af følgende særlige vilkår:

- Produktionsstørrelse og type – se afsnit 4.1
- Sprøjteudstyr – se afsnit 4.8
- Driftsforstyrrelser eller uheld – se afsnit 4.9
- Bedste tilgængelige teknik – se afsnit 8

¹ Lov nr. 1572 af 20. december 2006 om miljøgodkendelse mv. af husdyrbrug.

Hjørring Kommune vurderer, at husdyrbruget har truffet de nødvendige foranstaltninger til at forbygge og begrænse forureningen fra husdyrbrugets anlæg og arealer.

Endvidere vurderes det, at husdyrbruget efter udvidelsen kan drives uden væsentlige indvirkninger på miljøet, såfremt vilkårene i denne godkendelse overholdes.

Ud over de særlige vilkår (fremhævet med blå i det følgende) omfatter godkendelsen en række almindelige vilkår (fremhævet med grå). Disse almindelige vilkår fremkommer som en følge af Lov om miljøgodkendelse m.v. af husdyrbrug¹ samt anden lovgivning. Uanset disse særlige og almindelige vilkår, skal regler i gældende love, bekendtgørelser og kommunale regulativer altid overholdes.

2. Generelle forhold

2.1 Beskrivelse af virksomheden

Generelle vilkår:

2.1.1 Husdyrbruget skal indrettes og drives i overensstemmelse med de oplysninger, der ligger til den grund for denne miljøgodkendelse, herunder ansøgningsmaterialet, supplerende oplysninger, den miljøtekniske beskrivelse og vurdering, medmindre vilkårene i denne miljøgodkendelse og senere afgørelser foreskriver andet.

Godkendelsen omfatter samtlige landbrugsmæssige aktiviteter på ejendommen Rålundvej 101, 9900 Frederikshavn. Til ejendommen er efter udvidelsen tilknyttet husdyrproduktionen vedrørende CHR nr. 35450. Ejendommen er desuden knyttet til CVR nr. 27822266.

2.2 Meddelelsespligt

Generelle vilkår:

2.2.1 Udskiftning af arealerne indeholdt i denne godkendelse skal forud anmeldes til kommunen, senest inden planårets start den 1. august, jf. § 16 i bekendtgørelse om tilladelse og godkendelse m.v. af husdyrbrug.

Godkendelsen gælder kun for det ansøgte. Der må ikke ske udvidelse eller ændring i dyreholdet, herunder stalde, gødningsopbevaringsanlæg, udspretningsarealer og lignende, før ændringen er godkendt af Hjørring Kommune.

Anmeldelsen vurderes herefter af kommunen. Udskiftning af arealer inden for samme kategori (ejede/forpagtede/tredjemands arealer) kan ske uden en ny godkendelse såfremt kommunen vurderer, at de nye arealer ikke er mere sårbare, jf. § 15 i ovennævnte bekendtgørelse.

2.3 Gyldighed

Udvidelsen skal være gennemført inden 2 år fra godkendelsens ikrafttræden. Er etableringen ikke fuldt gennemført indenfor de 2 år vil godkendelsen kun gælde for den produktion der ved udløbet af de 2 år eller i løbet af de 2 år er registreret på ejendommen. Ejeren skal underrette tilsynsmyndigheden, såfremt besætningens størrelse 2 år efter godkendelsesdatoen ikke har nået den godkendte størrelse.

2.4 Retsbeskyttelse

Med denne miljøgodkendelse følger 8 års retsbeskyttelse. Dato for retsbeskyttelsens udløb er august måned 2016. Vilkårene kan dog til enhver tid ændres efter reglerne i Lov om miljøgodkendelse m.v. af husdyrbrug § 40, stk. 2.

2.5 Revurdering af miljøgodkendelsen

Virksomhedens miljøgodkendelse skal, jf. § 17 i Bekendtgørelse om tilladelse og godkendelse mv. af husdyrbrug regelmæssigt og mindst hvert 10. år, tages op til revurdering. Den første regelmæssige vurdering skal dog foretages senest, når der er forløbet 8 år. Det er planlagt at foretage den første revurdering i 2016.

2.6 Forhold ved husdyrbrugets ophør

Generelle vilkår:

2.6.1 Ved ophør af husdyrbruget skal ejer foretage oprydning i et sådant omfang, at forureningsfare undgås.

Ansøger oplyser, at han ved ophør med kvægproduktion vil tømme og rengøre stalde, gyllekummer og opbevaringsanlæg til husdyrgødning. Såfremt bygningerne skal anvendes til andet formål, fjernes inventar og tekniske anlæg. Hvis gyllebeholderne ikke skal anvendes, vil de blive tages ud af drift.

3. Husdyrbrugets beliggenhed og planmæssige forhold

Ejendommen samt hovedparten af udbringningsarealerne er ifølge Nordjyllands Amts Regionplan 2005 beliggende i "landbrugsområde". De nordligst beliggende ejede og forpagtede udbringningsarealer ligger i "naturområde". Husdyrbruget har udbringningsarealer i både Hjørring og Frederikshavn kommune.

Nærmeste nabobolig der også ligger i samlet bebyggelse, ligger ca. 275 meter fra husdyrbrugets eksisterende staldanlæg. Nærmeste byzone er Stenhøj By, der er beliggende ca. 465 meter nord for husdyrbrugets eksisterende anlæg.

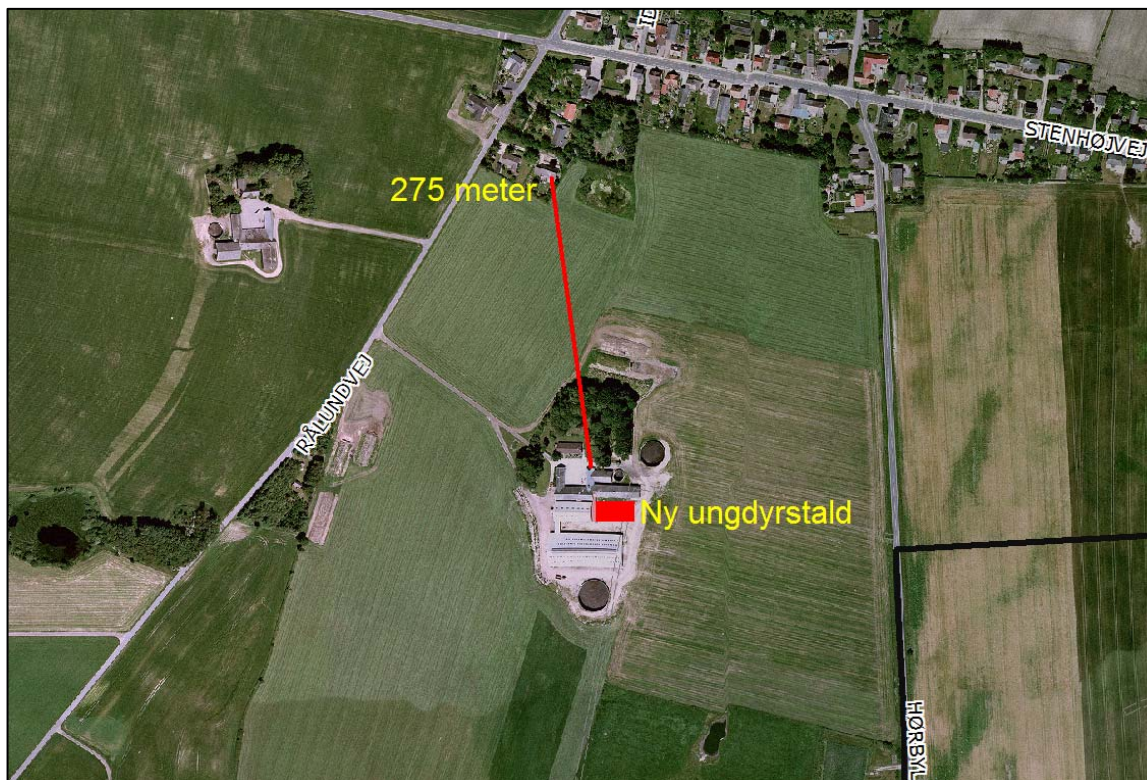
Udvidelsen af husdyrholdet sker dels i eksisterende stalde samt i en ny ungdyrstald (bygning 7, se anlægstegning bilag 1). Ungdyrstalden på ca. 17x50 meter bygges i forlængelse af eksisterende foudragehus (bygning 5) og placeres mellem to eksisterende staldanlæg (bygning 2 og bygning 6). Der bliver således ikke tale om et fritliggende byggeri, men et byggeri i sammenhæng med eksisterende bygningsmasse, så hele bedriften vil fremstå som en samlet enhed. Stalden etableres med halvmur og gardiner i siden, stålplader og eternittag. Farven afpasses efter det eksisterende byggeri. Der er etableret 2 nye køresiloer i 2007. Der etableres beplantning nord for de nye køresiloer til dække af anlægget.

Husdyrbruget er beliggende i landbrugsområde omgivet af marker på alle sider og afgrænset af træbeplantning mod nord, nordvest til nærmeste naboer og samlet bebyggelse.

Husdyrbrugets projekterede anlæg ligger udenfor fredninger, strand-, klit-, sø-, å- og fortidsmindebeskyttelseslinier, skovbyggelinier og kirkebyggelinier.

Hjørring Kommune vurderer, at udvidelsen ikke vil forringe de landskabelige-, kulturhistoriske-, naturmæssige-, geologiske- eller rekreative værdier i området.

Alle afstandskrav til vandforsyning, vej og naboskel m.v. i henhold til § 8 i Lov om miljøgodkendelse m.v. af husdyrbrug er overholdt.



Kort 1: Naboafstande til enkelt boliger og samlet bebyggelse.

4. Husdyrholdet og produktionsforhold

I dette kapitel beskrives husdyrbrugets dyresammensætning, staldanlæg samt en række tekniske forhold vedrørende produktionsanlægget.

4.1 Husdyrholdet

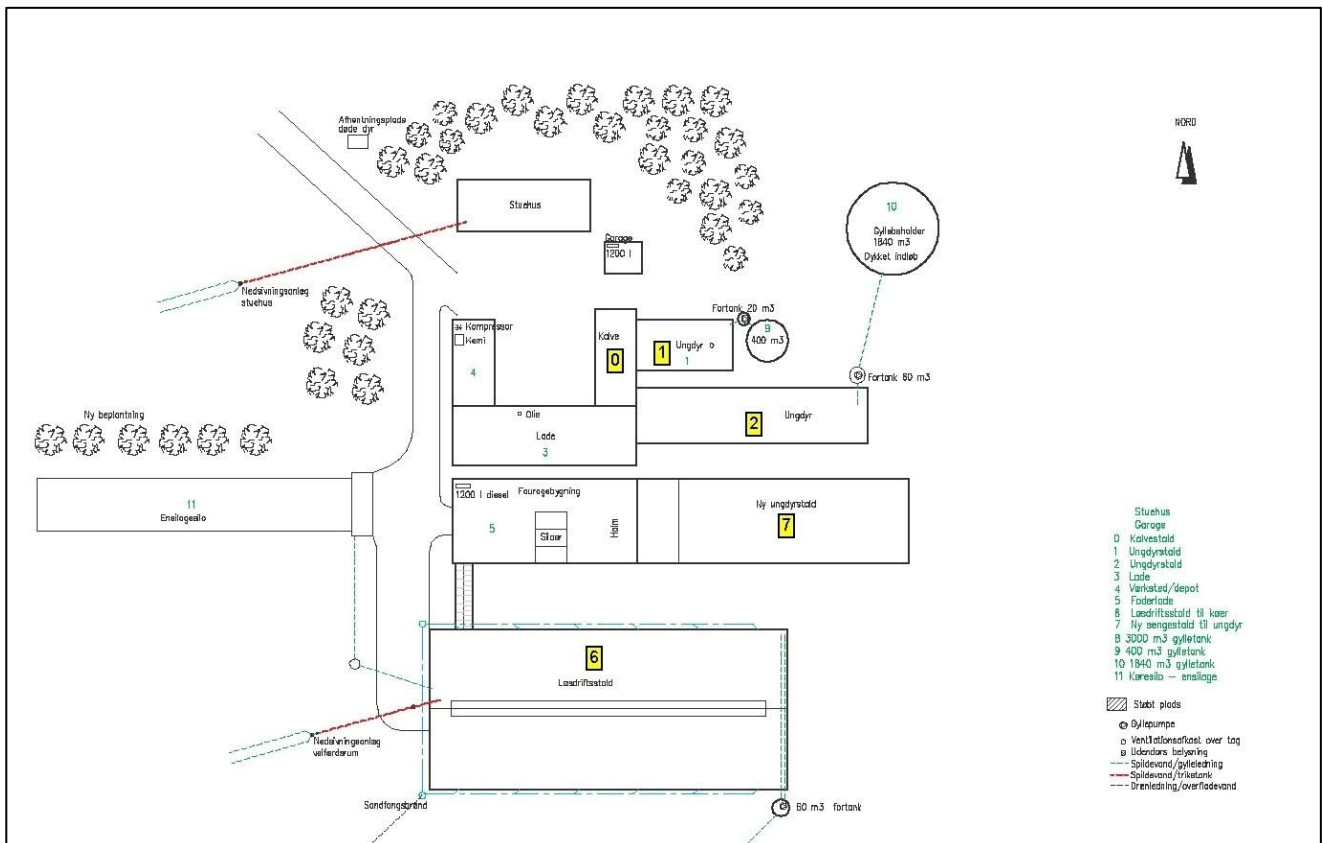
Særlige vilkår:

- 4.1.1 Den samlede produktion må ikke overstige 328 DE på årsplan. Indenfor de enkelte husdyrgrupper tillades afvigelser i DE på +/- 5 % DE på årsplan, så længe det maximale antal DE ikke overstiges. Almindelige sæsonudsving samt tilpasninger pga. sygdom, sæsondifferentiering, mange nykælvere og lignende accepteres, det samme gør dyreholdets størrelse som følge af tilpasninger pga. ændrede vægtintervaller.

Tabel 4.1: Sammensætningen af husdyr i de forskellige staldafsnit.

Dyrehold og staldtype	Staldafsnit nr.	Antal dyr	DE
Malkeko, tung race, sengestald med præfabrikeret drænet gulv	6	215	252,9
Kvie/stud, tung race (6 mdr.-kælvning), Spaltegulvbokse	1,2	31	8,3
Kvie/stud, tung race (6 mdr.-kælvning), Sengestald med fast gulv, 2% hældning, skrabning hver 2. time	1,2	68	23,8
Kvie/stud, tung race (6 mdr.-kælvning), Sengestald med præfabrikeret drænet gulv	7	70	32,5
Småkalv, tung race (0-6 mdr.), Dybstrøelse (hele arealet)	0	46	9,4
Tyrekalv, tung race (0-6 mdr.), Dybstrøelse (hele arealet)	0	107	1
Dyreenheder i alt			328

Oversigtstegning over anlæg med nr. på staldafsnit:



4.2 Staldanlæg

Generelle vilkår:

- 4.2.1 Der skal til stadighed tilstræbes en god staldhygiejne, herunder sikres at stier og båse holdes tørre, samt at staldene og fodringsanlæg holdes rene.
- 4.2.2 Drikkevandssystemet skal drives og vedligeholdes således at unødigt spild undgås.
- 4.2.3 Spalter rengøres med spalteskrabere, så det sikres, at gødning og urin hurtigt fjernes fra spaltegulvet og ledes til gødningskanalerne.

4.3 Ventilation.

Generelle vilkår:

- 4.3.1 Ventilatorer skal renholdes og rengøres efter behov – dog mindst én gang om året.

Bygning 1 og 2 har mekanisk ventilation (se bilag 2, afsnit A), resten af staldanlægget er med naturlig ventilation.

4.4 Ensilage

Generelle vilkår:

- 4.4.1 Ensilagestakke, der ikke placeres på fast bund med afløb til opsamlingsbeholder, må højst være placeret på samme sted i 24 måneder. Der bør derefter gå 5 år, før ensilage igen må placeres på samme sted. I tilfælde af etablering af ensilage i markstak skal tidspunkt og placering noteres på et kortbilag i driftsjournalen.
- 4.4.2 Kasseret ensilage fra ensilagepladser eller –siloer skal fjernes løbende og opbevares overdækket med plast eller lignende for at forhindre lugtgener.
- 4.4.3 Markstakke med ensilage må ikke være placeret nærmere end 100 meter fra nabobeboelse/sårbar natur.
- 4.4.4 Markstakke med ensilage skal overdækkes efter hver udtagning.

4.5 Råvare- og energiforbrug samt vandforbrug

Råvare og energiforbruget fremgår af bilag 2, afsnit C.

Elbesparende foranstaltninger:

- Hovedparten af staldene er med naturlig ventilation og der er derfor ikke energiforbrug til dette.
- Der er etableret dagslysstyring på belysning i staldene.
- Vakuumpumpen til malkeanlægget er frekvensstyret og derved energibesparende.
- Ejendommen er for nylig gennemgået af energirådgiver fra Energi Nord og der er i den forbindelse foretaget en lang række tiltag til minimering af energiforbruget.

Vandforbrug:

Det opgivne, forventede forbrug af vand (drikkevand og vaskevand) på årsplan ligger på ca. 7.000 m³ mod 5.600 m³ i nudriften.

Vand anvendes til drikkevand, køling af mælk og rengøring.

Vandbesparende foranstaltninger:

- Bedriftens drikkevandsinstallationer rengøres og efterses jævnligt med henblik på at undgå spild.
- Mælken forkøles med vand der efterfølgende anvendes som drikkevand til malkekøerne.

- Evt. lækager identificeres og repareres hurtigst muligt.

Det vurderes ikke nødvendigt at stille vilkår.

4.6 Spildevand herunder regnvand

Generelle vilkår:

- 4.6.1 Spildevand fra rengøring af stalde og lignende skal ledes til særskilt opsamlingsbeholder eller gyllebeholder og anvendes i henhold til reglerne for husdyrgødning/spildevand i husdyrgødningsbekendtgørelsen.
- 4.6.2 Al vask af maskiner, redskaber og sprøjte skal foregå på støbt, tæt plads med bortledning af spildevandet til gyllebeholder eller særskilt opsamlingsbeholder. Udbringning skal ske jf. husdyrgødningsbekendtgørelsens regler for udbringning af husdyrgødning/spildevand.

Husdyrbrugets spildevandsforhold fremgår af anlægstegning (bilag 1).

Produktionsspildevand:

Vand til rengøring af stalde ledes til gyllebeholder og er indeholdt i mængden af produceret husdyrgødning. Påfyldning og rengøring af marksprøjte foregår på anden ejendom (Stenhøjvej 501). Indvendig rengøring af marksprøjte udføres i marken, hvor rengøringsvand indeholdende sprøjterester udsprøjtes på den nysprøjtede afgrøde.

Husspildevand:

Ejendommens spildevand (170 m³) fra beboelsen ledes til septiktank med nedsivning.

Overfladevand:

Spildevand fra tage ledes ud på terræn.

4.7 Affald

Generelle vilkår:

- 4.7.1 Arealerne omkring bygninger og tilkørselsveje skal holdes ryddelige og fri for affald, foderrester, gødning mm.
- 4.7.2 Eventuelt spild på offentlige veje efter transporter i forbindelse med landbrugets drift skal fjernes snarest muligt.
- 4.7.3 Animalsk affald, herunder selvdøde dyr, må ikke nedgraves eller opbevares sammen med fast eller flydende gødning. Affaldet skal bortskaffes til autoriseret destruktionsanstalt og opbevares i lukket container eller lignende (større dyr under kadaverkappe), således at der i tidsrummet indtil afhentningen ikke opstår uhygiejniske forhold herunder adgang for omstrejfende dyr.
- 4.7.4 Olie- og kemikalieaffald skal opbevares i tæt emballage og stå overdækket på tæt bund uden mulighed for afløb til kloak, jord o.l.
- 4.7.5 Andet affald herunder farligt affald (olie- og kemikalieaffald) skal bortskaffes i overensstemmelse med Hjørring Kommunes fællesregulativ for erhvervsaffald, hvilket vil sige Modtagestation Vendsyssel. I de tilfælde hvor farligt affald ikke afleveres til Modtagestation Vendsyssel, skal der søges om fritagelse herfor.
- 4.7.6 Brugte kanyler skal opbevares i en egnet brudsikker beholder, evt. kanylespand fra Modtagestation Vendsyssel.
- 4.7.7 Klinisk risikoaffald (herunder kanyler) skal afleveres til Modtagestation Vendsyssel, evt. via dyrlæge.

- 4.7.8 Husholdningsaffald skal bortskaffes i overensstemmelse med Hjørring Kommunes fællesregulativ for husholdningsaffald.
- 4.7.9 Der må ikke foretages afbrænding af affald på husdyrbruget. Det gælder dog ikke afbrænding af de typer affald, der er tilladt i medfør af kommunens affaldsregulativ.

Erhvervsaffald og farligt affald fra landbruget fremgår af bilag 2, afsnit E.

Da produktionen af affald er forholdsvis lille, opbevares forsvarligt og bortskaffes til godkendte modtageanlæg, vurderes det, at husdyrbruget ved overholdelse af ovennævnte vilkår, ikke vil kunne påvirke miljøet væsentligt.

4.8 Sprøjteudstyr

Særlige vilkår:

- 4.8.1 Påfyldning af marksprøjte og udvendig rengøring af den, skal foregå på befæstet plads med afløb til gyllebeholder eller anden opsamlingsbeholder. Spildevandet skal spredes på udspretningsarealer.

Generelle vilkår:

- 4.8.2 Ved påfyldning af vand på marksprøjte skal det sikres, at der ikke kan ske tilbageløb til vandforsyningsanlæg. Der skal minimum være 20 cm luft mellem vandtilløb og sprøjtebeholderen.

4.9 Driftsforstyrrelser eller uheld

Særlige vilkår:

- 4.9.1 Beredskabsplanens indhold skal være kendt af gårdens ansatte og udleveres til evt. indsatsleder/miljømyndighed i forbindelse med uheld, forureninger, brand, ol.
- 4.9.2 Beredskabsplanen skal revideres/kontrolleres mindst 1 gang om året og skal være let tilgængelig og synlig. Beredskabsplanen findes i grøn mappe på kontoret ved malke rummet. Kopi af beredskabsplan findes i miljømappe på kontoret i stuehuset.

Der vil være en vis risiko for driftsforstyrrelser og uheld i forbindelse med håndtering og transport af gylle samt ved håndtering af olie og bekæmpelsesmidler.

Der er med ansøgningen indsendt en beredskabsplan for bedriften (bilag 4). Denne beredskabsplan er udarbejdet som en del af ejendommens miljøgodkendelse med det formål at begrænse evt. uheld med konsekvenser for det omgivne miljø.

Beredskabsplanen findes i grøn mappe på kontoret ved malke rummet og indeholder oversigtskort over ejendommen med angivelse af slukningsmateriel og savsmuld.

5. Gødningsproduktion og –håndtering

5.1 Flydende husdyrgødning

Generelle vilkår:

- 5.1.1 Opbevaring og håndtering af gylle på ejendommen skal ske på en sikker måde og uden risiko for forurening af jord, vandløb, natur etc. Efter husdyrgødningsbekendtgørelsen skal beholdere til flydende husdyrgødning være forsynet med fast overdækning. Alternativ kan flydelag anvendes mod, at flydelaget holdes intakt og løbende journaliseres i logbogen. Overtrædelse af notatpligten i logbogen kan medføre krav om fast overdækning af gyllebeholdere.
- 5.1.2 Hvis der opstår huller i flydelaget i forbindelse med bundvending, udbringning eller lignende, skal flydelaget reetableres indenfor 7 dage enten naturligt eller vha. f.eks. snittet halm eller lecanødder.
- 5.1.3 Kravet om reetablering gælder ikke i forbindelse med udbringning, såfremt det er koncentreret i en sammenhængende periode. Der accepteres en periode på 2 uger uden tæt overdækning.
- 5.1.4 Der skal anvendes gyllevogne med påmonteret pumpe og returløb således at spild af flydende husdyrgødning undgås. Alternativt skal påfyldning foregå på en plads med afløb til opsamlingsbeholder for flydende husdyrgødning.
- 5.1.5 Ved transport af husdyrgødning på offentlige veje skal transportvognens åbninger være forsynet med låg eller lignende, således at spild ikke kan finde sted. Skulle der alligevel ske spild, skal gødningen straks opsamles.
- 5.1.6 Gylle må aldrig udbringes på en sådan måde eller i situationer, hvor der er risiko for overfladisk afstrømning til vandløb eller søer
- 5.1.7 Beholdere må ikke være udstyret med spjæld eller lignende forbindelse til fortank, hvis gyllebeholderens højeste niveau er højere end fortankens højeste niveau. (gældende fra 15.09.2008)
- 5.1.8 Pumperør monteret på åbne gyllebeholdere skal enten svinges ind over beholderen og fastlåses i denne position, eller være forsynet med en afspærringsventil til pumperøret eller lignende foranstaltning, når pumpen ikke anvendes, og ikke er under opsyn, fx ved arbejdsdagens ophør. (gældende fra 15.09.2008)
- 5.1.9 Ved håndtering af gylle gennem ikke-faste installationer, skal dette foretages under konstant opsyn, således at evt. brud straks opdages, og pumpningen i så fald kan afbrydes.
- 5.1.10 Pumper, der anvendes til tømning af gyllebeholdere, skal være forsynet med en timer eller lignende foranstaltning, der sikrer, at der ikke kan pumpes mere gylle fra beholderen ad gangen end hvad der svarer til indholdet i en gyllevogn. Pumpning fra en gyllebeholder til en anden beholder kan dog foretages uden timer, hvis det sikres at gylleudslip undgås på anden måde, fx ved manuel overvågning. (gældende fra 15.09.2008)
- 5.1.11 Pumper skal være forsynet med en afbryder, som sikrer, at pumpen ikke kan sættes i gang utilsigtet. Eldrevne pumper skal, når de ikke anvendes, og ikke er under opsyn, fx ved arbejdsdagens ophør, afbrydes ved hovedtavlen. Afbryderen skal aflåses eller opbevares under aflåste forhold. (gældende fra 15.09.2008)

Der er indsendt en kapacitetserklæring i forbindelse med ansøgningen. Den beregnede gødningsmængde (inklusive rengøringsvand, drikkevandsspild, regnvand og tilledning fra ensilageplads) er i alt 7.130 tons gylle.

Ifølge ansøgningsmaterialet er der en samlet opbevaringskapacitet for husdyrbruget på 5.380 m³, hvilket svarer til 9,1 måneders opbevaring. Der findes 3 gyllebeholdere på ejendommen:

Tabel 5.1: Opbevaringsanlæg på ejendommen

Opbevaringsanlæg	Kapacitet/m ³	Byggeår
Gylletank I	400	1975
Gylletank II	1.840	1996
Gylletank III	3.000	2005
Fortanke	140	
I alt	5.380 m³	

Gyllen udbringes fortrinsvis om foråret og bliver enten nedfældet eller udbragt med slæbeslanger. Der er maskinstation til hovedparten af markarbejdet.

Husdyrbruget modtager ikke slam.

Der fraføres kvæggylle til følgende adresser:

Knoppenvej 24, 9900 Frederikshavn svarende til 22,3 DE.

Rålundvej 90, 9900 Frederikshavn svarende til 29,8 DE.

Tårsvej 244, 9870 Sindal svarende til 16,8 DE.

Lendumvej 209, 9900 Frederikshavn svarende til 8,0 DE

5.2 Fast gødning inkl. dybstrøelse

Generelle vilkår:

- 5.2.1 Kun komposteret dybstrøelse med en tørstofprocent over 30 må opbevares i markstak. Markstak skal være overdækket med et materiale, som regnvand ikke kan trænge igennem.
- 5.2.2 Kompost eller komposteret dybstrøelse bør højst ligge samme sted i 12 måneder og bør ikke placeres samme sted igen før efter 5 år.

Normproduktion på dybstrøelse er på ca. 90 tons. Dybstrøelsen opbevares på eksisterende møddingsplads på Søren Kaaes ejendom Stenhøjvej 501. Opbevaringsaftale er indsendt. Dybstrøelsen udbringes af maskinstation.

6. Forurening og gener fra husdyrbrugets anlæg

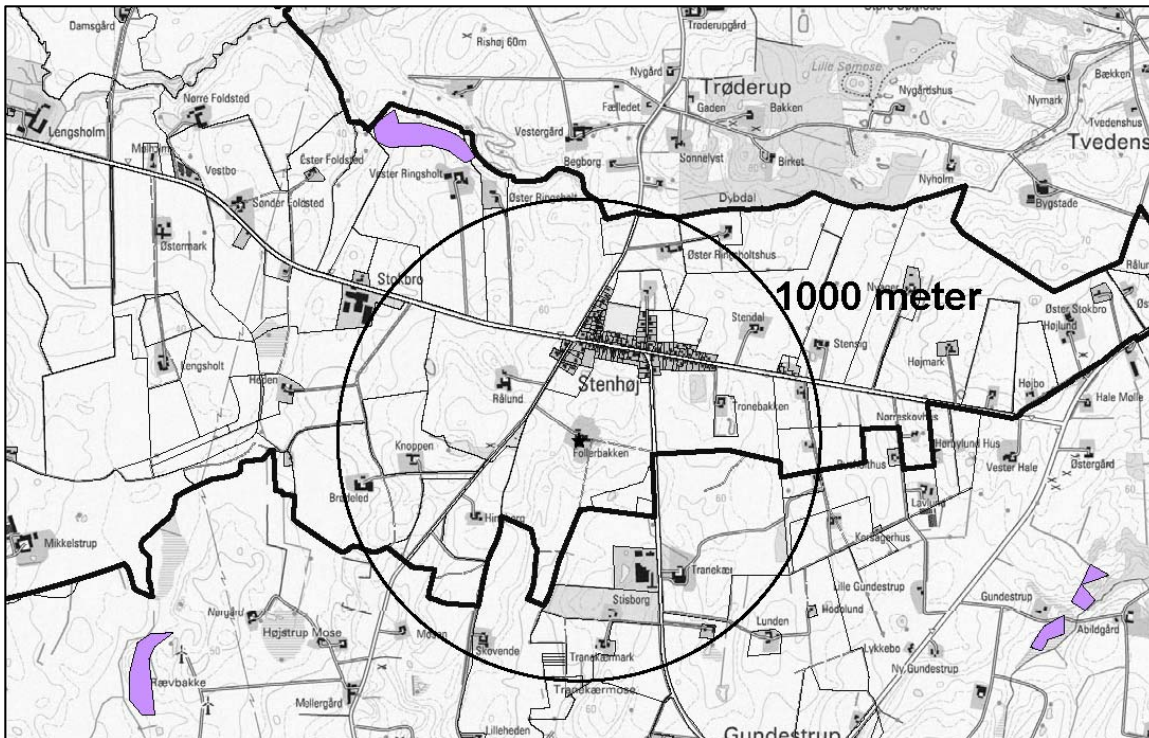
6.1 Ammoniak og Natur

I henhold til ansøgningsmaterialet er kravet om 15 % reduktion af NH_3 -tab fra stald og lager opfyldt.

Indenfor og i en afstand af 300 meter fra de i husdyrlovens § 7 nævnte naturområder må ammoniak-emissionen fra stald og lager ikke øges som følge af udvidelsen af dyreholdet (bufferzone I).

I en afstand fra 300-1000 meter (bufferzone II) fra de i § 7 nævnte naturområder må merbelastningen ikke overskride et fastlagt beskyttelsesniveau som bl.a. afhænger af antallet af øvrige husdyrbrug over 75 dyreenheder placeret i samme bufferzone. Ifølge ansøgningsmaterialet er der ingen husdyrbrug > 75 DE i bufferzone II.

Der findes ingen § 7 naturområder (lilla arealer på kort) indenfor 1000 meter fra husdyrbrugets stalde og gødningslagre. Nærmeste § 7 naturområde er et hede/overdrev beliggende 1.200 meter nordvest for husdyrbruget.



Kort 2: § 7 arealer (lilla)

Der er udført beregninger af ammoniakfordampningen fra stalde og gødningslagre (inkl. markstakke). Den samlede ammoniakfordampning forventes forøget fra 1.727 kg kvælstof (N) per år før udvidelsen til 2.294 kg kvælstof (N) per år efter udvidelsen, svarende til en forøgelse på 567 kg kvælstof (N) pr år.

Påvirkningen af natur med luftbåret ammoniak fra stalde og gødningslagre fremgår af nedenstående tabel:

Tabel 6.1: Ammoniaktab fra stald og lager (inkl. markstakke)

Tab fra punktkilde	Merudledning (kg N/år)	Ansøgt produktion (kg N/år)	Nudrift (kg N/år)
Stalde	368	1.537	1.169
Gødningslagre	199	757	558
Samlet ammoniaktab	567	2.294	1.727

Endvidere er der udført beregninger for risikoen for deposition af 0,5 kg N/ha/år og 1 kg N/ha/år (konsekvensradius), beregninger fremgår af nedenstående tabel:

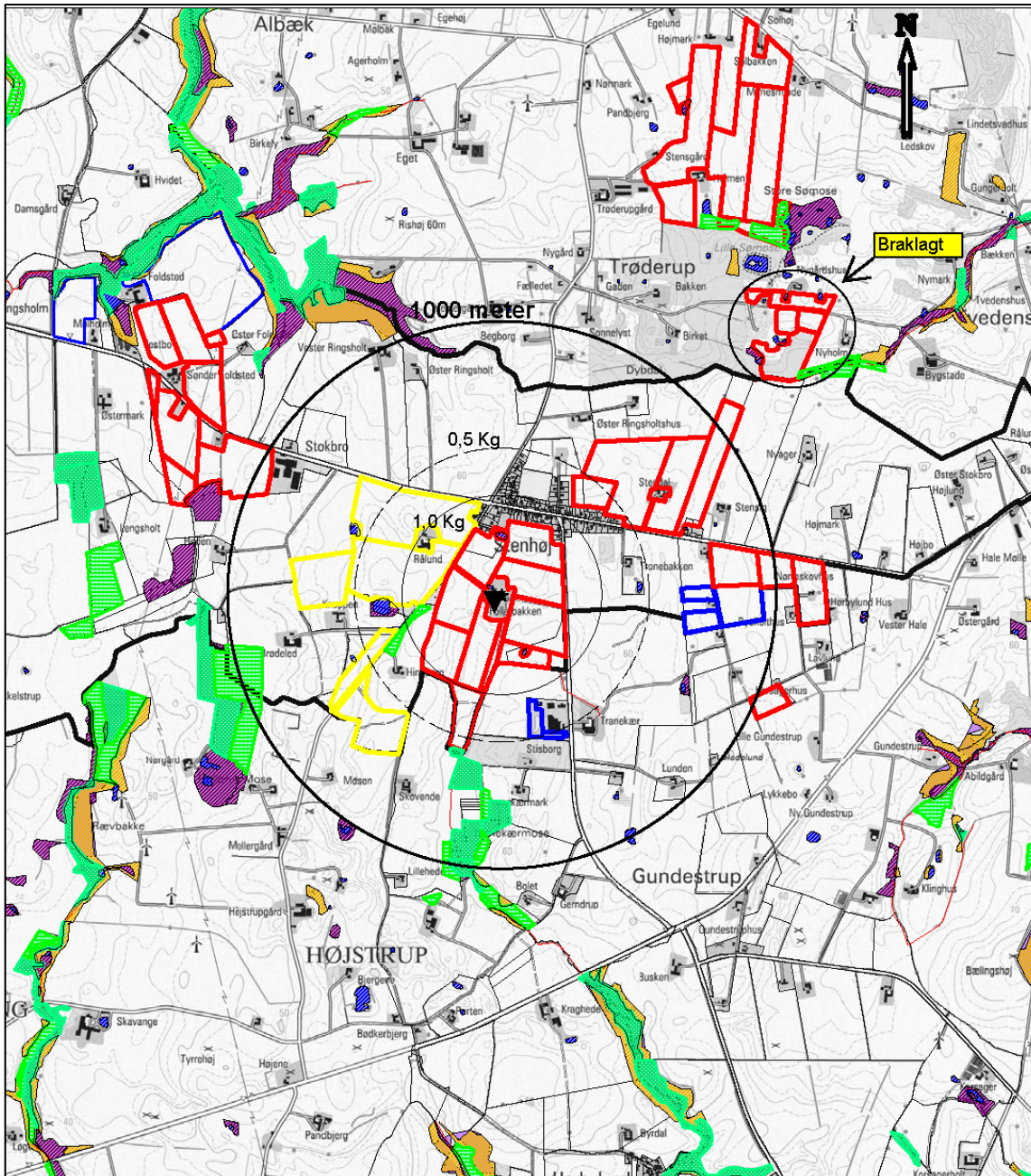
Tabel 6.1.1: 0,5 kg- og 1 kg-konsekvensradius

Konsekvensradius, NH ₃ tab fra: stalde, lager, markstakke som én punktkilde	Konsekvensradius (meter)	Ansøgt produktion (meter)	Nudrift (meter)
1 kg-konsekvensradius	440	937	807
0,5-konsekvensradius	649	1.378	1.192

Arealstatus i forhold til beskyttede naturarealer:

Ejendommen Rålundvej 101 ligger i et område, der efter regionplanen er udpeget som jordbrugsområde. I en radius på 1000 meter omkring husdyrbrugets anlæg er der 14 arealer, som er omfattet af Naturbeskyttelseslovens § 3. Arealerne er fordelt på 1 moser, 6 vandhuller/søer, der alle er mindre end 1 ha, 5 kulturrenge og 2 naturenge

Indenfor 1 kg konsekvensradius (440 meter) er der 1 kulturreng samt 2 vandhuller.



Mål: 1:25000

§3 beskyttet natur:

- | | | | |
|---|-----------|---|-------------------------------------|
|  | Natureng |  | I/S Follerbakken, Rålundvej 101 |
|  | Kultureng |  | Kommunegrænse |
|  | Overdrev |  | 0,5 kg konsekvensradius (649 meter) |
|  | Mose |  | 1,0 kg konsekvensradius (440 meter) |

Kort 3: § 3 beskyttet natur indenfor 1000 meter fra husdyrbruget.

Beskyttede naturarealer og N-deposition

Merbelastning af N-deposition i søer beliggende indenfor en radius af 1000 meter fra ejendommen er ikke beregnet. Merbelastningen skønnes at være uden betydning for miljøet i søerne, da baggrundsbelastningen i Frederikshavn området er $13,7 \text{ kg N ha}^{-1} \text{ år}^{-1}$.

Udvidelsen af bedriften Rålundvej 101 vurderes ikke at have en negativ effekt på den berørte beskyttede natur.

Økologisk forbindelse:

De økologiske forbindelser fremgår af Regionplan 2005, og skal sikre levesteder for planter og dyr samt sikre at barrierer for spredningen af planter og dyr så vidt muligt undgås, jf. retningslinje 5.3.7 og 5.3.8. Da arealanvendelsen ikke ændres, vurderes udvidelsen af husdyrbruget ikke at medføre væsentlige forringelser af levesteder eller spredningsmuligheder for planter eller dyr i relation til områdets funktion som økologisk forbindelse.

Bilag IV arter:

Arter beskyttet ifølge EF-habitatdirektivet bilag IV må ikke fanges, slås ihjel eller forstyrres med vilje, og deres levesteder må ikke beskadiges eller ødelægges.

Der er ikke registreret arter omfattet af EF-habitatdirektivets bilag IV i nærheden af udvidelsen, men enkelte arter omfattet af bilag IV kan have levested, fødesøgningsområde eller sporadisk opholdssted på arealer omkring Rålundvej 101. Det vurderes på baggrund af Faglig rapport 322 fra DMU samt kommunens kendskab til området, at gælde for bæklampret *Lampetra planeri*, markfirben *Lacerta agilis*, spidssnudet frø *Rana arvalis* og løgfrø *Pelobates fuscus*.

Udvidelsen af bedriften på Rålundvej 101 vurderes at have en neutral effekt for de nævnte bilag IV arter, da udvidelsen ikke vurderes at medføre væsentlige ændringer i naturtilstanden for de omliggende arealer, og der sker ikke væsentlige ændringer i anvendelsen af udbringningsarealerne.

Natura 2000:

Ejendommen Rålundvej 101 ligger ikke indenfor Natura 2000-områder. Nærmeste Natura 2000-område er Tislum Møllebæk (Habitatområde 215) og Åsted Ådal, Bangsbo Ådal og omliggende overdrevsområder (Habitatområde 8 og 216), der er udpeget til EF-habitatområde. Bangsbo Ådal og omliggende overdrevsområder ligger ca. 4,3 km øst for ejendommens anlæg.

Da ejendommen ikke omfatter arealer indenfor internationale naturbeskyttelsesområder vurderes ammoniakfordampning umiddelbart, at være eneste potentielle påvirkning af terrestriske naturtyper og arter der er udpegningsgrundlag for de nævnte Natura 2000-områder.

Med henvisning til stor afstand og eksponentielt aftagende ammoniak deposition med afstand fra kilden er det ikke fundet relevant at beregne bidrag til luftbåren N-belastning af de nævnte Natura 2000-områder. Bedriftens andel af den luftbårne N-belastning af terrestriske naturtyper i Natura 2000-områder vil være marginal og øget ammoniaktab som følge af udvidelsen medfører ikke nogen beregningsmæssig øget N-deposition.

Fredninger:

Nærmeste fredede område er "Magersholt" som ligger 500 meter øst for Børglumkloster Skov og 2,9 km vest-sydvest for Lendum by. Området ligger omkring 6,3 km fra ejendommen Rålundvej 101. Ingen af ejendommens arealer ligger indenfor fredningen. Ammoniakfordampning vurderes derfor at være eneste potentielle påvirkning. Merbelastningen med deposition af atmosfærisk kvælstof i det fredede område skønnes at være ubetydelig for de biologiske værdier med henvisning til stor afstand og eksponentielt aftagende ammoniak deposition med afstand fra kilden.

Hjørring Kommune vurderer at ammoniakfordampning fra ejendommens anlæg ikke vil medføre nogen væsentlig påvirkning af de beskyttede naturtyper beskrevet i dette afsnit. Endvidere overholdes det beskyttelsesniveau der er sat for påvirkning af natur med ammoniak i henhold til bekendtgørelse om tilladelse og godkendelse m.v. af husdyrbrug.

6.2 Lugt

Generelle vilkår:

- 6.2.1 Husdyrbruget må uden for ejendommens areal ikke give anledning til lugtgener, som af Hjørring Kommune vurderes til at være væsentlige.
- 6.2.2 Hjørring Kommune kan kræve, at husdyrbruget foretager undersøgelser af lugtkilder og/eller behandling af afkastluften, hvis det skønnes at eventuelle klager over lugt fra husdyrbruget er velbegrundede. Hvis der fortsat er væsentlige gener kan kommunen kræve, at der foretages en måling af lugt. Målingerne udføres efter gældende retningslinier. Udgifter i forbindelse med undersøgelse, måling og afhjælpning afholdes af husdyrbruget.
- 6.2.3 Udendørs håndtering af virksomhedens foder/råvarer, bygningers og siloers konstruktion samt virksomhedens drift i øvrigt må ikke give anledning til lugtgener, der efter kommunens vurdering medfører gener for omgivelserne.
- 6.2.4 Udbringning af husdyrgødning må ikke ske nærmere end 200 m fra byzone eller samlet bebyggelse på lør-, søn- og helligdage af hensyn til de omkringboende.
- 6.2.5 Lugtbidraget fra staldene skal sikres begrænset ved en god og hensigtsmæssig staldhygiejne og rengøring af samtlige staldafsnit for foder- og gødningsrester.

Lugt søges begrænset ved hyppig og grundig rengøring af staldafsnittene og udstyr. Ansøgningssystemet har beregnet en teoretisk lugtmission fra staldbygningerne. Af beregningen i ansøgningssystemet fremgår det, at geneafstand for lugt overholdes til samtlige typer af bebyggelser. Se samlet lugtberegning herunder:

Tabel 6.2: Resultat af lugtberegning fra IT-ansøgningssystemet.

Områdetype	Beregningsmodel	Ukorrigeret geneafstand (meter)	Korrigeret geneafstand (meter)	Korrigeret geneafstand (meter), nudrift	Vægtet gennemsnit-safstand (meter)	Genekriterie overholdt?
Byzone/sommerhus-område (418 m)	Ny	284,36 m				Genekriterie overholdt. Ingen nabobeboelser/byzone indenfor 1,2 gange geneafstand.
Samlet Bebyggelse (295 m)	Ny	193,35 m				Genekriterie overholdt. Ingen nabobeboelser/byzone indenfor 1,2 gange geneafstand.
Enkelt bolig (295 m)	Ny	87,65 m				Genekriterie overholdt. Ingen nabobeboelser/byzone indenfor 1,2 gange geneafstand.

Da gylleopbevaring primært foregår i ejendommens gylletanke, forventes kun lugtbidrag fra ejendommens gylletanke ved omrøring og ved udbringning af gylle og dybstrøelse. De 3 gylletanke er med naturligt flydelag.

Det vurderes, at godkendelsen ikke vil medføre øgede lugtgener for naboejendomme, dog fastsættes der vilkår om, at såfremt der skulle opstå gener for de omkringboende, eller såfremt kommunen finder det nødvendigt, skal husdyrbruget lade foretage undersøgelse af forskellige lugtkilder og/eller behandling af staldlugtemissionen, således at lugten uden for ejendommen formindskes.

6.3 Transport

Generelle vilkår:

6.3.1 Transport til og fra ejendommen må ikke give anledning til unødige støv- og støjgener for naboer etc.

Antallet og arten af husdyrbrugets transporter fremgår af bilag 2, afsnit D. Transportveje fremgår af bilag 3.

6.4 Støj og vibrationer fra anlægget

Generelle vilkår:

6.4.1 Driften må ikke give anledning til væsentlige støjgener udenfor ejendommens areal. Kommunen har mulighed for på et senere tidspunkt at påbyde støjreducerende tiltag. Denne mulighed kan tages i anvendelse, hvis kommunen vurderer, at der forekommer støjgener, der er væsentligt større end de, der lå til grund for vurderingerne i denne miljøgodkendelse.

De væsentligste stationære støjkloder fra husdyrbruget er ventilationsanlæg, gyllepumper, kompressorer og malkeanlæg. Hovedparten af de stationære støjkloder er placeret inde i bygningerne. De væsentligste periodiske støjgener vil være kørsel med lastbiler og traktorer til og fra ejendommen og støj fra landbrugsmaskiner i forbindelse med produktion og markarbejde. Hovedparten af driften foregår i dagtimerne hele året rundt. Der må endvidere påregnes støj fra dyrene, når de flyttes til og fra ejendommen og mellem staldafsnittene.

På grund af forholdsvis stor afstand til naboer forventer kommunen, at driften af husdyrbruget ikke vil give anledning til støjgener for naboer.

Der forventes ingen væsentlige vibrationsgener, idet der ikke er mange vibrationskloder på husdyrbruget.

6.5 Skadedyr

Generelle vilkår:

- 6.5.1 Der skal på ejendommene foretages effektiv fluebekæmpelse som minimum i overensstemmelse med de nyeste retningslinier fra Statens Skadedyrlaboratorium.
- 6.5.2 Opbevaring af foder skal ske på sådan en måde, at der ikke opstår risiko for tilhold af skadedyr (rotter m.v.).
- 6.5.3 Døde dyr skal opbevares på en sådan måde, at der ikke opstår risiko for tilhold af skadedyr.

Der anvendes Neporex som larvemiddel til bekæmpelse af fluelarver ved kalvene. Ved behov anvendes derudover middel mod voksne fluer. Rottefænger gennemgår ejendommen én gang årligt.

Hjørring Kommune vurderer, at husdyrbruget har truffet de nødvendige foranstaltninger til at begrænse og bekæmpe skadedyr på ejendommen.

6.6 Støv

Generelle vilkår:

- 6.6.1 Driften må ikke give anledning til unødige støvgener udenfor ejendommens eget areal. Hvis der fremkommer rimelige klager, kan kommunen foretage undersøgelse og evt. tiltag, der reducerer problemet.
- 6.6.2 Fodersiloer skal indrettes således at støvgener i forbindelse med indblæsning af foder undgås, f.eks. med melcykloner eller anden støvbegrænsende foranstaltning.

Der kan forekomme støvgener i forbindelse med driften af ejendommens landbrugsarealer, f.eks. i forbindelse med høst.

6.7 Lys

Generelle vilkår:

- 6.7.1 Udendørs belysning og lys fra stalde og lader må ikke være til gene for naboer og trafikken på den nærliggende, offentlige vej. Hvis der fremkommer rimelige klager, kan kommunen foretage undersøgelse og evt. tiltag, der reducerer problemet.
- 6.7.2 Mellem solnedgang og solopgang skal porte holdes lukkede og andre staldåbninger afskærmes for at reducere lysgenerne for omboende. Portene kan dog åbnes kortvarigt ved ind- og udkørsel.

Der er ingen væsentlige lyskilder på ejendommen. Eneste lys er vågelys i kostalden om natten.

6.8 Olietanke

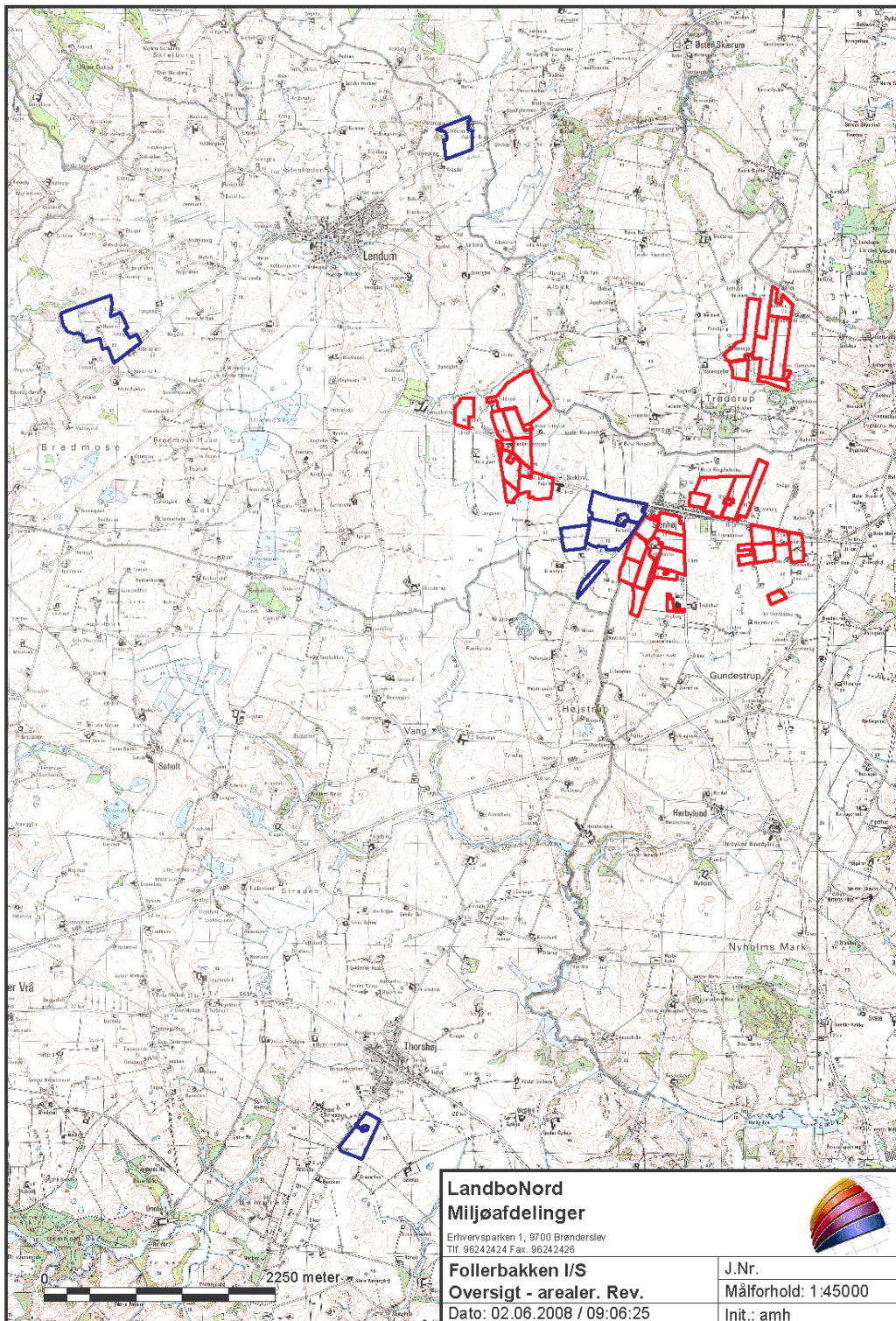
Generelle vilkår:

- 6.8.1 Opbevaring af diesel / fyringsolie i overjordiske tanke skal til enhver tid ske i en typegodkendt beholder, som står på stabilt underlag, uden mulighed for afløb til jord, kloak, overfladevand eller grundvand.
- 6.8.2 Etablering og/eller sløjfning af olietanke på husdyrbruget skal til enhver tid opfylde gældende bestemmelser om indretning, etablering og drift af olietanke, rørsystemer og pibelines.

På husdyrbrugets anlæg findes i alt 2 olietanke. (Placering fremgår af bilag 1)

7. Forurening fra arealerne

Til ejendommen hører 154,44 ha. ejet/forpagtede udbringningsarealer samt 69,68 ha udbringningsarealer som er aftalearealer med tredjemand. En del af udbringningsarealerne er beliggende i Frederikshavn Kommune. Projektet er derfor sendt til høring hos Naturmyndigheden i Frederikshavn Kommune. Se bilag 6.



Kort 4: Ejet/forpagtede arealer (røde), aftalearealer (blå)

7.1 Overfladevand

Ca. 152 ha af husdyrbrugets udbringningsarealer afvander til Kattegat. En forøget udledning af kvælstof her vurderes at medføre en merbelastning af de kystnære habitatområder i den nordlige del af Kattegat (habitatområde nr. 4, "Hirtsholmene og Ellige å's udløb". Imidlertid ligger arealerne i et område, der i perioden 2001 – 2005 har haft en nedgang i husdyrintensiteten/ kun har haft en svag stigning i husdyrintensiteten på under 0,1 DE/ha. Denne svage stigning vurderes ikke at have givet større udledning af kvælstof til Kattegat, da udvaskningen pr. DE i samme periode er faldet tilsvarende.

Kommunen vurderer derfor, at en merbelastning med kvælstof fra det ansøgte projekt ikke vil påvirke udpegningsgrundlagene for habitatområderne negativt.

Ingen af de ansøgte udbringningsarealer ligger i opland til fjorde eller til målsatte søer. Der er ca. 2,8 km fra udbringningsarealerne til nærmeste EU-habitatsområde nr. 215: Tislum Møllebæk.

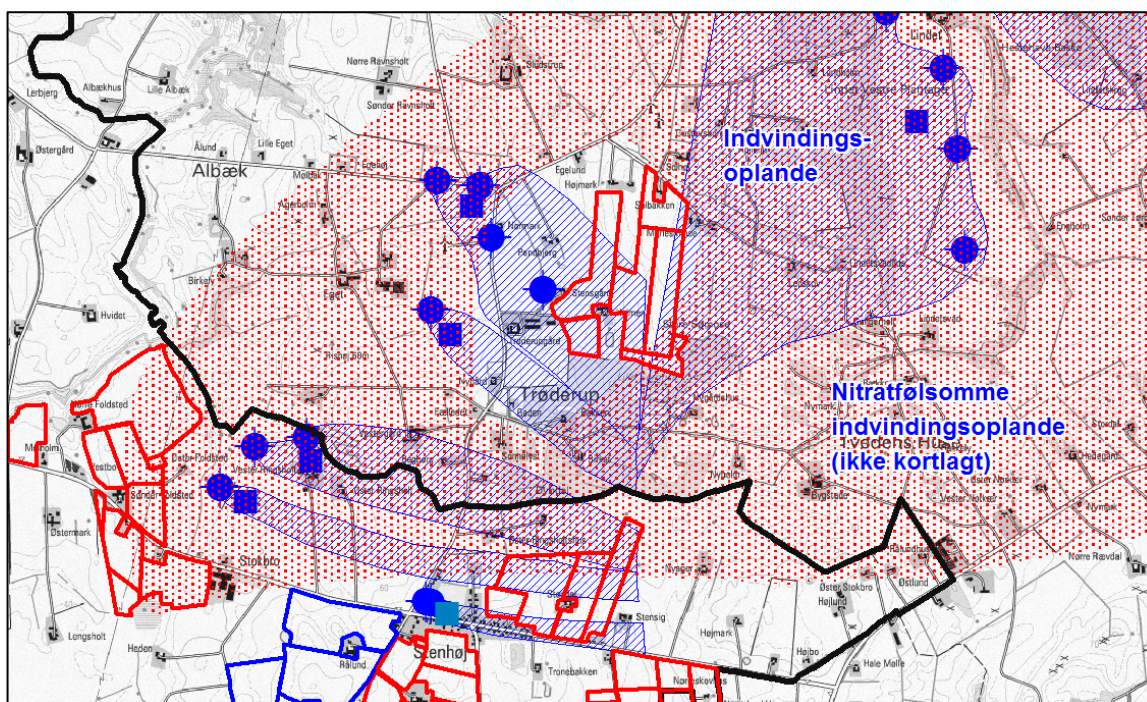
To husdyrbrugets udbringningsarealer grænser op til beskyttede vandløb. Det drejer sig om henholdsvis Glimsholt Å og Hørbylund Møllebæk. Begge vandløb er B1 målsat og med forureningsgrad II. Ingen af arealerne skråner så stærkt mod vandløbene at det vurderes at udgøre en risiko.

Der stilles derfor ikke skærpede krav mht. kvælstof og fosfor i forhold til overfladevand, dog må der ikke udsprede mere husdyrgødning end de generelle harmoniregler.

7.2 Grundvand

En del af husdyrbrugets udspretningsarealer ligger i Område med Særlige Drikkevandsinteresser (OSD-område 5). Heraf ligger en del af arealerne i nitratfølsomt indvindingsområde samt indvindingsopland til en række vandværker.

Ingen af husdyrbrugets arealer er beliggende i områder, hvor der er lavet en indsatsplan, eller i kortlagte indvindingsområder, registreret med nogen eller stor sårbarhed.



Kort 4: Nitratfølsomme indvindingsoplande og indvindingsoplande til vandværker.

For udspretningsarealerne beliggende indenfor de nitratfølsomme indvindingsområder, er der lovkrav om, at der ikke må ske en merbelastning mht. udvaskningen af nitrat.

I ansøgningen er der foretaget beregninger for udvaskningen af nitrat i rodzonen for de arealer som ligger helt eller delvist i nitratfølsomt indvindingsområde. Nitratkoncentrationen for disse arealer er i det ansøgte beregnet til 87 mg NO₃/l. Merbelastningen (ansøgt-nudrift) er beregnet til -3 mg NO₃/l, hvorved beskyttelsesniveauet for nitrat er overholdt i forhold til grundvandet.

8. Bedste tilgængelige teknik (BAT)

Særlige vilkår:

- 8.1.1 Husdyrbruget skal under tilsynet redegøre for muligheden for at indføre renere teknologi i form af ændrede råvarer, nye metoder eller besparelser på materialer og ressourcer, som kan nedsætte miljøbelastningen fra husdyrbruget.
- 8.1.2 Anlæg der er særligt energiforbrugende, f.eks. ventilations- og mælkekøleanlæg skal kontrolleres og vedligeholdes således, at de altid kører energimæssigt optimalt.
- 8.1.3 Ved udskiftning af anlæg og maskiner skal der vælges tidssvarende modeller, som lever op til forøgede krav vedrørende påvirkning af miljø og natur.

Der er i den ansøgte produktion projekteret med en række af de bedst tilgængelige teknikker, hvoraf flere indgår som vilkår, der er med til at sikre, at de krævede beskyttelsesniveauer opnås. Nedenfor ses en beskrivelse af hvor der anvendes BAT i produktionen, og en beskrivelse af, hvor der er truffet valg om ikke at anvende BAT. Endelig redegøres der for alternativet, hvis ikke husdyrproduktionen udvides (0-alternativet).

8.1 Ansøgers redegørelse for anvendelse af BAT

Staldsystemer + teknologi i stald:

Såvel den eksisterende kostald som den ansøgte nye ungdyrstald er med præfabrikeret drænet gulv jf. BAT-byggeblad 107.04-51.

Dette staldsystem har 50% reduktion i ammoniakfordampningen i forhold til sengestald med spalter og ringkanal.

Endvidere er der i ansøgningsmaterialet nævnt følgende redegørelse for BAT:

Hensigtsmæssig drift:

- *Bedriftens medarbejdere uddannes løbende gennem kurser og efteruddannelse*
- *I bedriftens driftsregnskab registreres forbrug af vand, energi, indkøbt foder, pesticider og handelsgødning.*
- *Bedriftens bortskaffelse af affald registreres.*
- *Der udarbejdes gødningsplaner og gødningsregnskab på bedriften, hvor såvel forbrug af handelsgødning som husdyrgødning dokumenteres.*

Vandforbrug:

- *Bedriftens drikkevandsinstallationer rengøres og efterses jævnligt med henblik på at undgå spild.*
- *Mælken forkøles med vand der efterfølgende anvendes som drikkevand til malkekøerne.*
- *Evt. lækager identificeres og repareres hurtigst muligt.*

Energiforbrug:

- Hovedparten af staldene er med naturlig ventilation og der er derfor ikke energiforbrug til dette.
- Der er etableret dagslysstyring på belysning i staldene.
- Vakuumpumpen til malkeanlægget er frekvensstyret og derved energibesparende.
- Ejendommen er for nylig gennemgået af energirådgiver fra Energi Nord og der er i den forbindelse foretaget en lang række tiltag til minimering af energiforbruget.

Opbevaring af gødning:

- Bedriftens gylletanke er fremstillet så de kan modstå mekaniske, termiske og kemiske påvirkninger.
- Senest 14 dage efter omrøring og udbringning af gylle genetableres flydelaget på gylletankene.
- Dybstrøelse opbevares på møddingsplads på ejendommen Stenhøjvej 501

Udbringning af husdyrgødning:

- Gyllen analyseres for indhold af kvælstof og fosfor
- Udbringning af husdyrgødningen afpasses afgrødernes behov samt eventuel tilførsel af handelsgødning.
- Der udbringes ikke husdyrgødning i nærheden af vandløb.
- Husdyrgødningen udbringes umiddelbart før afgrødernes maksimale vækst og næringsstof optagelse forekommer.
- Gyllen nedfældes på sort jord og i græsmarker
- Øvrig gylle udbringes med slæbeslanger

Transport af husdyrgødning:

- Der opbevares gylle dels i tre eksisterende gylletanke på Rålundvej 101 og dels i to tanke på den forpagtede ejendom Stenhøjvej 247 samt i to tanke på ejendommen Stenhøjvej 501 der ejes af Søren Kaae. I oktober måned tømmes den store gylletank på Rålundvej 101 og gyllen herfra flyttes til de fire gylletanke der ligger på andre ejendomme. Gyllen transporteres med 2 lastbiler til de i alt 4 tanke. Herefter kan den store tank på Rålundvej 101 rumme vinterens gylle frem til april måned. De fire gylletanke på andre ejendomme ligger hensigtsmæssigt i forhold til udbringningsarealerne når gyllen skal køres ud i foråret. Ved at koncentrere gylletransporten til 2 dage i oktober måned undgås løbende gylletransporter henover vinteren og i foråret. Det reducerer gener for naboer og trafik.

Fodring:

- Foderplanen udarbejdes i samarbejde med konsulent og med anvendelse af nyeste viden indenfor kvægfodring
- Der tages analyser af alt grovfoder og foderplanen afpasses grovfoderets sammensætning og kvalitet

8.2 Ansøgers redegørelse for fravalg af BATForsuring:

- Der installeres ikke forsuringsanlæg idet der er tale om en staldtype med fast gulv og skraber. Der vil derfor kun kunne opnås en reduktion i ammoniakfordampningen fra lagertanken svarende til ca. 1%. Det er dermed ikke rentabelt at installere forsuringsanlæg.

Gyllekøling:

- I svinestalde er det muligt at opnå en ammoniakreducerende effekt ved installering af gyllekøling. Tilsvarende dokumentation findes ikke for kvægstalde og der er på nuværende tidspunkt ikke udført forsøg i Danmark der viser en effekt af gyllekøling i kvægstalde.

8.3 Ansøgers redegørelse for 0-alternativet

0-alternativ - dvs. produktionen fortsætter uændret med nuværende produktion. Den nødvendige udvikling og effektivisering vil ikke ske på ejendommen, og reelt set vil en bæredygtig landbrugsproduktion afvikles indenfor en overskuelig årrække.

Eksisterende staldanlæg er opført indenfor de seneste år, og den nuværende udvidelse er en del af en flerårig plan for udvikling af bedriften.

9. Husdyrbrugets forslag til vilkår og egenkontrol

9.1 Husdyrbrugets forslag til vilkår

Ansøger har i ansøgningen ikke stillet forslag til vilkår.

9.2 Husdyrbrugets egenkontrol

Egenkontrol fremgår af bilag 2.

Hirtshals, den 27. august 2008.

Peter Lindhard Birch

Hjørring Kommune

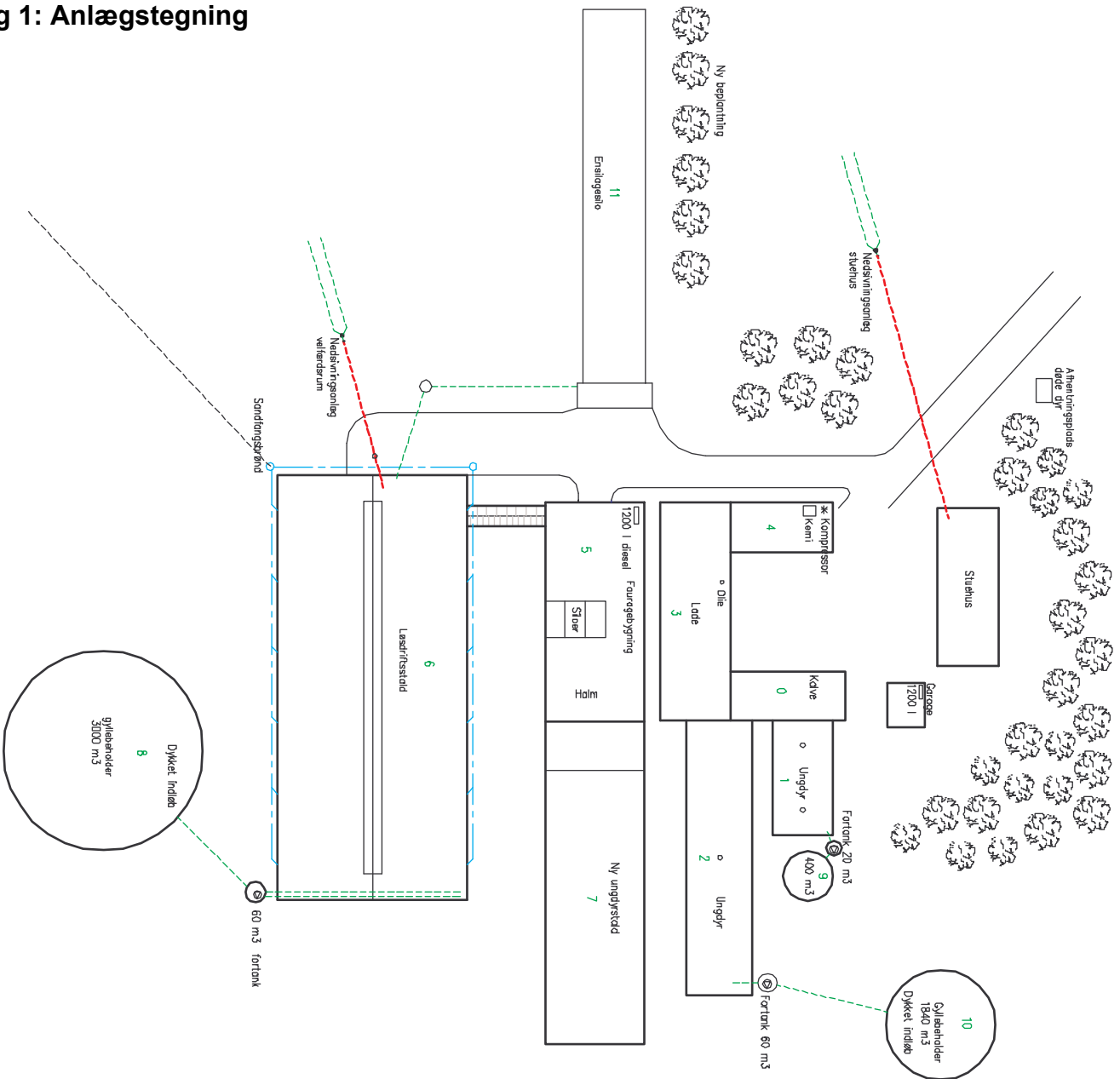
Miljø- & Naturkontoret

Team Landbrug

Tlf. 72 33 67 36

Mail: peter.birch@hjoerring.dk

Bilag 1: Anlægstejning



- Stuehus
 - Garage
 - 0 Kvæstald
 - 1 Ungdyrstald
 - 2 Ungdyrstald
 - 3 Lade
 - 4 Værksted/depot
 - 5 Foderstude
 - 6 Læsdriftstald til køer
 - 7 Ny sengstald til ungdyr
 - 8 3000 m³ gylletank
 - 9 400 m³ gylletank
 - 10 1840 m³ gylletank
 - 11 Kærsilo – ensiløje
- ☐ Støbt plade
 - ⊕ Gyllebunne
 - Ventilationsloft over tag
 - ⊗ Udvandens belysning
 - Spildevand/gylleledning
 - Spildevand/frisands
 - Dræning/overløbsvand

LandboNord Planterådgivning Eftersøgningen 1, 9700 Bjerndallev Tlf. 9824 2424, Fax 9824 2426		
Anlægstejning – Miljøkendelse Fallerbakken I/S, Rålundvej 101 Stenhøj, 9900 Frederikshavn		
Tlf. 9847 504		
LANDBONORD		
Tegn. nr. Bilag 1	Mål: 1:500	
Dato	10.05.2007	
Titel	ejls	

Bilag 2: Ansøgers bilag til ansøgning**Hjælpekema til ansøgning om miljøgodkendelse af husdyrbrug**

Hjørring Kommune - Team Landbrug har udarbejdet dette hjælpekema til ansøgning om miljøgodkendelse. Skemaet kan benyttes som alternativ til inddatering af oplysninger i de tilsvarende felter i det digitale ansøgningskema på www.husdyrgodkendelse.dk og vedhæftes ansøgningen som bilag.

A. VENTILATION AF DRIFTSBYGNINGER

Bygning Nr.	Antal afkast	Afkast højde m	Afkast højde over tag				Over-/ undertryk/ Andet
1	2		1 m over kip				Undertryk
2	3		1 m over kip				Undertryk

Evt. bemærkninger:

Naturlig ventilation i resten af staldanlægget

* Kan undlades

B. SPILDEVAND

Spildevandstype	Årlig mængde, ca. m ³		Opsamling / bortskaffelse	
	Nudrift	Ansøgt	Nudrift	Ansøgt
Sanitært spildevand (drift)	170	170		
Vaskeplads	-	-	-	-
Drikkevandsspild og rengøringsvand fra malkestald	558*	670*	Til gylletank	Til gylletank
Tagvand fra ældre staldanlæg	1.000	1.000	Til jord	Til jord
Tagvand fra stald	2.000	2.800	Til bæk syd for ejd.	Til bæk syd for ejd.

Evt. bemærkninger: *I normalt for husdyrgødning er indregnet 3.100 l drikkevandsspild og rengøringsvand pr. ko
Der er vaskeplads på anden ejendom

C. FORBRUG AF RÅVARER, ENERGI OG VAND (tons, m³, kg, l)

Resurse	Nudrift	Ansøgt	Opbevaring (f.eks tanktype, bygning og indretning)
Diesellole til traktorer m.v.	13.600	15.000	1.200 l tank i bygn. 5
Fyringsolie, boli	3.200	3.200	1.200 l tank i garage ved stuehus
Benzin	244 l	250 l	Hentes i 10 l dunke
Smøreolie	200 l	200 l	Tromle i bygn. 3
Halm til halmfyr	-	-	Anvendes ikke
Kunstgødning	50 t	50 t	Hentes direkte på foderstof
Foder	450 t	550 t	3 siloer i bygn 5 + sækkevarer ved siloer
Elforbrug til lys opvarmning m.m.	121.000	150.000	
Drikkevand og vaskevand (drift)	5.600	7.000	

Evt. bemærkninger:

D. TRANSPORT TIL OG FRA EJENDOMMEN

	Antal/mængde pr år		Kapacitet pr transport		Antal transporter pr år	
	Nudrift	Ansøgt	Nudrift	Ansøgt	Nudrift	Ansøgt
Levende dyr	90 stk	108 stk	4 stk	4 stk	22	27

Bilag 2: Ansøgers bilag til ansøgning

- Tyrekalve (2 uger gl.) - Opdræt	100 stk * 2	0 stk	5 stk	0 stk	20*2 = 40	0
Døde dyr (5%)	12 Stk	22 Stk	*	*	10	20
Indkøbt foder	450 T	550 T	30 T	30 T	18	20
Eget korn o.l.	225 T	75T	12T	12T	19	6
Eget grovfoder	4.000 T	5.600 T	10-12 T	10-12 T	3-400	470-560
Gylle	5.200 T	6.600 T	36 T	36 T	144	183
Dybstrøelse	T	T	8 T	8 T	26	26
Dieselolie	13.600 L	15.000 L	1.200	1.200 l	11	13
Tankbil, mælk					183 (hver 2.dag)	183
Halm fra mark	70 bigballer	75 bigballer	16 stk/læs	16 stk/læs	5	5
Andet						

Evt. bemærkninger (bl.a oplysninger om tidspunkt på året for transporter). Transport af opdræt: før udvidelsen var en del af opdrættet opstaldet udenfor ejendommen. Dobbelttransport.

E. AFFALD

Affaldstype	Opbevaring	Bemærkninger	Bortskaffelse
Dagrenovation	Container, se bilag 1	Tømmes hver 2.uge	Kommunal ordning.
Døde dyr	Se bilag 1	Lægges ud umiddelbart før afhentning	DAKA
Landbrugsplast			Kommunal ordning
Papir/nylonsække	Container til dagrenovation		Kommunal ordning
Klinisk risikoaffald	Kasse til kanyler v. malkestald		Dyrlæge tager kanyler + medicinrester med
Emballage fra sprøjtemidler			Kommunal ordning
Sprøjtemidler		Ingen rester af sprøjtemiddel	
Spildolie			Værksted
Oliefiltre			Værksted
Akkumulatorer			Værksted
Dæk			Værksted
Jern/metal			Produkthandler
Lysstofrør			Kommunal ordning

Evt. bemærkninger:

Støjkilder

Type	Driftsperiode	Bemærkninger	Placering
Ventilation	Året rundt	Begrænset del af staldanlæg med ventilation	Bygn 1&2
Malkeanlæg	Dagligt	Frekvensstyring minimeret støj	Bygn. 6
Kompressor	Ved behov		Bygn. 4
Gyllepumper	Ugentligt	Ved fortanke	Se bilag 1
Rendegraver	Dagligt	I forbindelse med fodring	
Transport af levende dyr	Året rundt, begrænset larm	Transport af tyrekalve	

Bilag 2: Ansøgers bilag til ansøgning

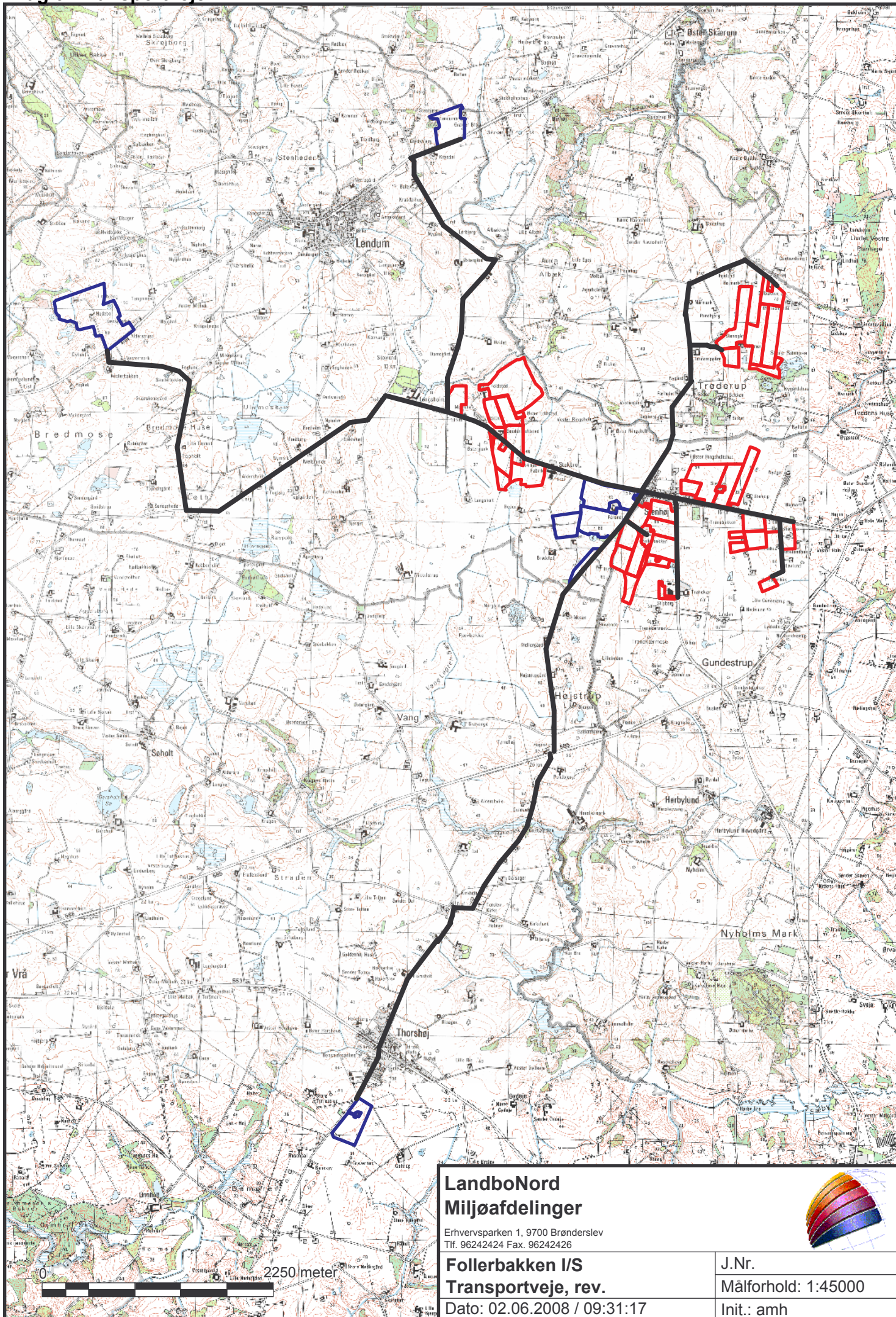
Risici

Type af driftsforstyrrelse	Forebyggende foranstaltning	Håndtering ved uheld	
Gylleudslip	Overvågning v. pumpning. Strømmen afbrydes på hovedafbryder når pumper ikke anvendes i længere tid	Kontakt 112, Blokere gyllen ved halmballer/jord ell. Lign.	
Stømsvigt	Nødstrømsanlæg		
Olieudslip		Savsmuld til opsamling. Ved større uheld kontaktes 112. Ved mindre uheld kommunens forvaltning	
Kemikalieudslip		Savsmuld til opsamling. Ved større uheld kontaktes 112. Ved mindre uheld kommunens forvaltning	

Egenkontrol

Eksempler	Afkryds	Bemærkninger
Mark- og gødningsplan	X	
EFK (EndagsFoderKontrol, kvæg)	X	
Logbog o. gylletank	X	
Overvågning v. gyllepumpning	X	
Alarmanlæg i stalde	x	Web-kamera i stalde
Reg. Af forbrug	X	
Fast aftale med dyrlæge	X	Sundhedsrådgivning 1/mdr.
Arlagården	X	

Bilag 3: Transportveje

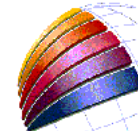


LandboNord Miljøafdelinger

Erhvervsparken 1, 9700 Brønderslev
Tlf. 96242424 Fax. 96242426

Follerbakken I/S
Transportveje, rev.

Dato: 02.06.2008 / 09:31:17



J.Nr.
Målforhold: 1:45000
Init.: amh

Beredskabsplan For Follerbakken, Rålundvej 101

Indholdsfortegnelse:

TELEFONNUMRE	3
BRAND- OG EVAKUERINGSINSTRUKS.....	4
OVERLØB AF GYLLE – INSTRUKS	5
KEMIKALIE- OG OLIESPILD – INSTRUKS.....	6
TRANSPORT AF BEKÆMPELSESMIDLER.....	7

Udarbejdet af LandboNord, Anne Marie Henriksen

Bilag 4: Beredskabsplan

Denne beredskabsplan er udarbejdet som en del af ejendommens miljøgodkendelse med det formål at stoppe og begrænse evt. uheld med konsekvenser for det omgivne miljø.

Planens indhold skal være kendt af gårdens ansatte mm. og udleveres til evt. indsatsleder/miljømyndighed i forbindelse med uheld, forureninger, brand, ol.

Beredskabsplanen revideres/kontrolleres mindst 1 gang om året og skal være let tilgængelig og synlig. Beredskabsplanen findes i grøn mappe på kontoret ved malkerummet.

Kopi af beredskabsplanen findes i miljømappe på kontor i stuehus ved Søren Kaae.

Kort materiale:

Bagerst er der et oversigtskort over ejendommen mm. med angivelse af:

- Nærmeste vandløb
- Slukningsmateriel

Husk:

Ved store uheld ring altid 112, ved mindre uheld ring altid til miljømyndighederne. Er man i tvivl, ring 112.

Efter brand mm. tag kontakt med miljømyndighederne med hensyn til genopbygning af stald mm.

TELEFONNUMRE

Nærmeste telefon står i teknikrum v. malkerum og har nr. 9847 5054.

Miljømyndighed kontaktes på telefon 7233 3333 dag

Falck kontaktes på telefon 7010 2030 dag eller nat

Brandvæsen kontaktes på telefon 112 dag og nat

Lægevagt kontaktes på telefon 7015 0300 dag eller nat

Dyrlæge:

Dyrlægerne i Lendum, Ulvmosevej 9, 9870 Sindal. Telefon 9847 3085

BRAND- OG EVAKUERINGSINSTRUKS

Ved brand der ikke kan slukkes ved egen hjælp.

Tilkald brandvæsenet - RING 112 - oplys:

- Navn, adressen og telefonnummer der ringes fra
- Hvad er der sket og at det er en gårdbrand
- Er der tilskadekomne - hvor mange -
- Er dyrene kommet ud - art og antal der evt. er fanget

Kontakt ejer:

Hans Jørgen Kaae på telefon 9847 5054 / 20285054

Eller

Søren Kaae på telefon på tlf. 9847 5014 / 40422951

Iværksæt rednings- og slukningsarbejde hvis det er muligt og forsvarligt, herunder fjernelse og evakuering af dyr, olie, trykflasker, gødning og kemikalier

Placering af slukningsmateriel er angivet på oversigtskortet.

Hvis det ikke er muligt at slukke branden - forsøg at begrænse den ved lukning af døre og vinduer.

Modtag brandvæsenet og udlever denne mappe sammen med kortmaterialet

Oplys endvidere:

- Evt. tilskadekomne eller dyr der ikke er reddet i sikkerhed
- Hvor det brænder
- Brandens omfang
- Hvor der er adgangsveje

På ejendommen findes der følgende materiel, som evt. kan anvendes for at afhjælpe situationen:

Placering af pulverslukkere er angivet på vedlagte kort.

OVERLØB AF GYLLE – INSTRUKS

Ved større overløb af gylle eller ved brud på gylletanken - RING 112

oplys:

- Navn, adressen og telefonnummer der ringes fra
- Hvad der er sket og hvor meget der er løbet ud
- Om der er risiko for forurening af vandløb, eller drikkevandsboring

Ved mindre spild kontaktes kun miljømyndighederne

Kontakt ejer:

Hans Jørgen Kaae på telefon 9847 5054 / 20285054

Eller

Søren Kaae på telefon på tlf. 9847 5014 / 40422951

Kontakt miljømyndighederne ved tlf. 7233 3333

Ifølge ejer er der **ikke dambrug** i nærheden der kan blive påvirket

Ved overløb af gylle fra den store gylletank på 3.000 m³ mod syd vil gyllen naturligt have retning mod nærmeste vandløb mod syd.

Modtag brandvæsenet/miljømyndighederne og udlever denne mappe med sammen med kortmaterialet

Det vurderes at der er begrænset risiko for overløb af gylle fra den store tank. I det kostalden er med fast gulv er det kun en begrænset mængde gylle (ca. 60 m³) der pumpes af gangen fra stald til lager. Der er således ikke større gyllekapacitet i form af kanaler/kældre der kan pumpes ud i gylletanken. Der er etableret ventil mellem tank og stald der hindrer tilbageløb af gylle fra tank til stald. Ved udbringning af gylle suges gyllen direkte fra tanken til gyllevognen (maskinstation). Der er således ikke fastmonteret pumpe ved tanken.

KEMIKALIE- OG OLIESPILD – INSTRUKS

Ved større overløb af mælk, kemikalier og olie - RING 112 – oplys:

- Navn, adressen og telefonnummer der ringes fra
- Hvad der er sket, hvad og hvor meget der er løbet ud
- Om der er risiko for forurening af vandløb ,drikkevand

Ved mindre spild kontaktes kun miljømyndighederne

Kontakt ejer:

Hans Jørgen Kaae på telefon 9847 5054 / 20285054

Eller

Søren Kaae på telefon på tlf. 9847 5014 / 40422951

Kontakt miljømyndighederne ved tlf. 7233 3333

Ifølge ejer er der ikke dambrug i nærheden der kan blive påvirket

Modtag brandvæsenet/miljømyndighederne og udlever denne mappe med sammen med kortmaterialet

Der er savsmuld i foderlade der kan anvendes til at opsuge spildte væsker.

TRANSPORT AF BEKÆMPELSESMIDLER

Sørg for sikker transport af kemikalier til ejendommen og mellem ejendom og marker.

Bekæmpelsesmidler skal under transport være sikret mod stød og uheld. En lukket tæt plastkasse (eks. en køleboks) er velegnet.

Medbringe en spand/sæk med fint savsmuld til opsugning af spildt middel samt en skovl og f.eks. plasticposer/plastspand til en hurtig indsats. Uanset koncentrationen kan et spild på mindre end ca. 2 liter med en hurtig indsats fjernes fra jorden.

Medbring altid en mobiltelefon således at det er muligt at hurtigt at tilkalde hjælp ved uheld.

Hvor der arbejdes med bekæmpelsesmidler, skal der være førstehjælpeudstyr og øjenskyllmiddel til rådighed.

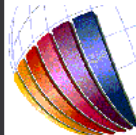
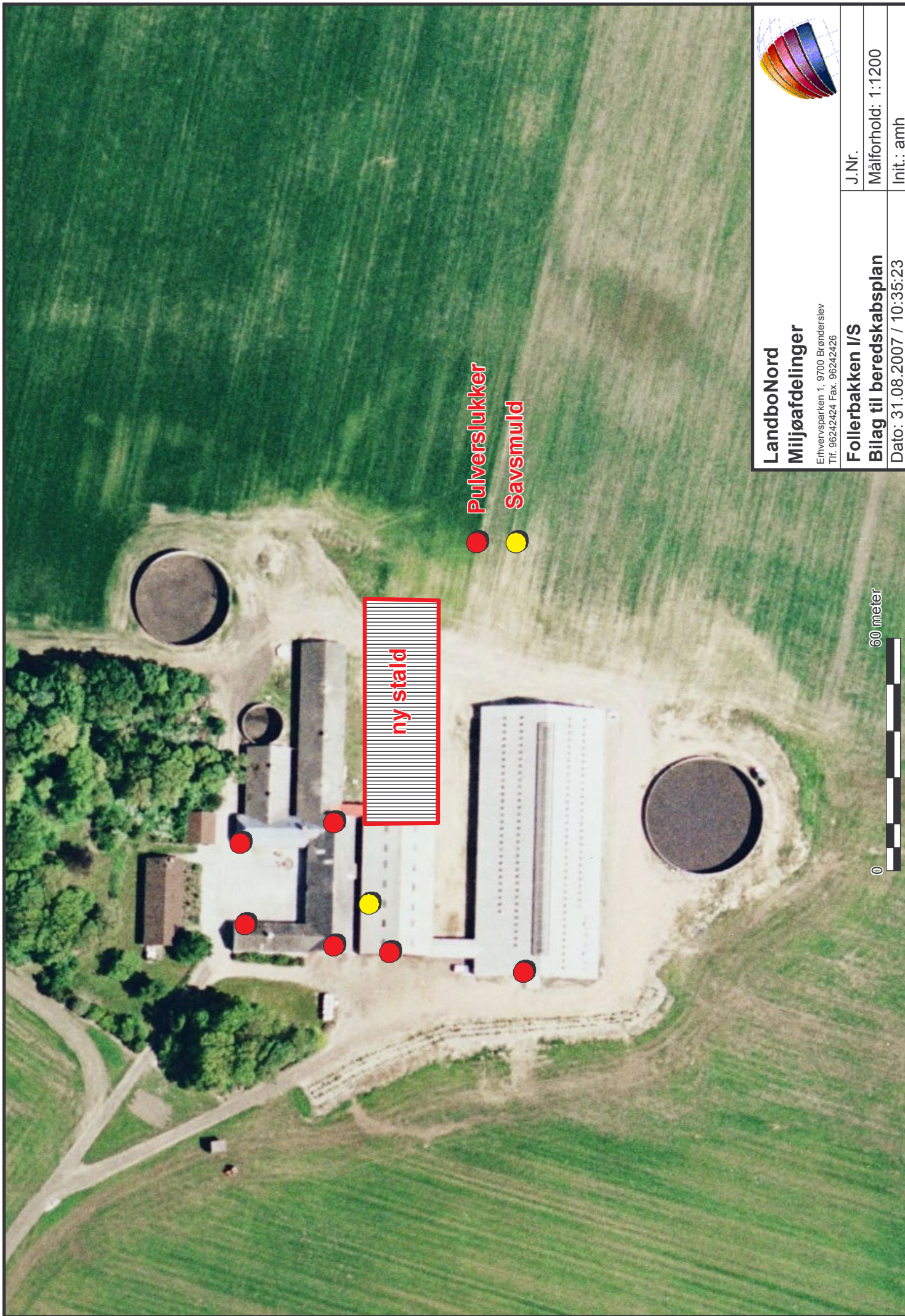
Meget giftige og giftige bekæmpelsesmidler skal overalt opbevares forsvarligt under lås.

Øvrige bekæmpelsesmidler skal opbevares forsvarligt. For alle midler gælder, at de opbevares utilgængeligt for børn og ikke sammen med eller i nærheden af levnedsmidler, foderstoffer m.v.

Derudover gælder følgende:

- Kemikalierummet skal være godt ventileret, tørt og frostfrit med god belysning.
- Der skal findes et sugende materiale f.eks. savsmuld til opsamling af spild.
- Døre skal være forsynet med en støbt kant, der kan tilbageholde eventuelt spild.
- Gulve skal være tætte og uden afløb.

Bilag 4: Beredskabsplan



LandboNord
Mijøafdeling

Erhvervsparken 1, 9700 Brønderslev
Tlf: 96242424 Fax: 96242426

Follerbakken I/S

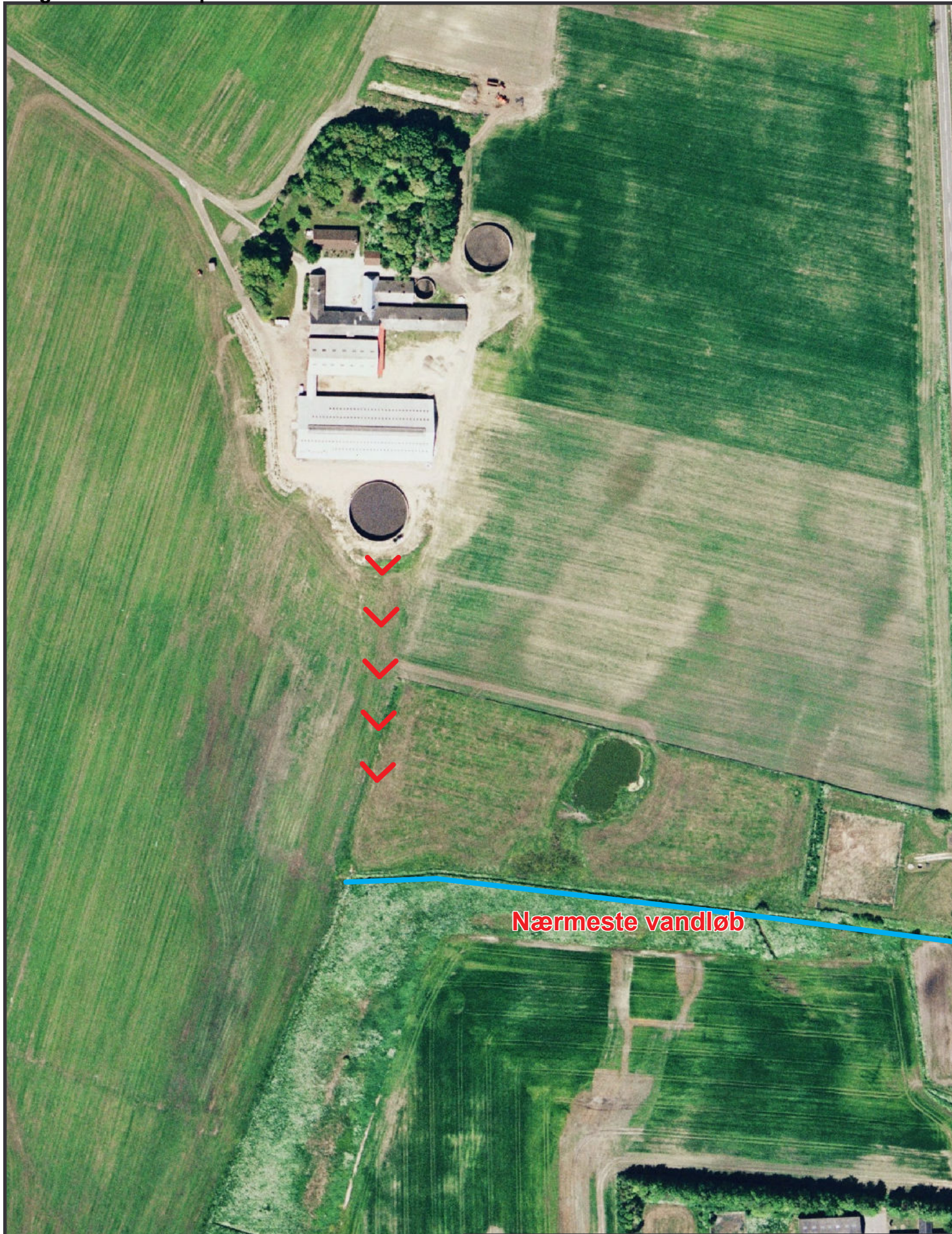
Bilag til beredskabsplan

Dato: 31.08.2007 / 10:35:23

J.Nr.

Målforhold: 1:1200

Init.: amh

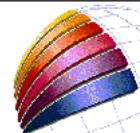


Nærmeste vandløb



**LandboNord
Miljøafdelinger**

Erhvervsparken 1, 9700 Brønderslev
Tlf. 96242424 Fax. 96242426



Follerbakken I/S
Bilag til beredskabsplan

Dato: 31.08.2007 / 10:41:52

J.Nr.
Målforhold: 1:2500
Init.: amh

Internt notat Teknik & Miljøområdet

Naturudtalelse vedr. ansøgning om udvidelse (§12) Rålundvej 101

Udvidelse på ejendommen Rålundvej 101 vurderes at have en neutral effekt på arealer beskyttede efter Naturbeskyttelseslovens §3, som støder op til ejendommens arealer.

Udvidelsen vurderes ligeledes at have en neutral effekt på arter beskyttede efter EF-habitatsdirektivets bilag IV.

Arealstatus i forhold til beskyttede naturarealer

Ejendommen Rålundvej 101 ligger i et område, der efter regionplanen er udpeget som Jordbrugsområde. I en radius på 1000 meter omkring ejendommen er der 8 arealer, som er omfattet af Naturbeskyttelseslovens §3. Arealerne er fordelt på 1 moser, 6 vandhuller/søer, der alle er mindre end 1 ha, og 1 kulturrenge.

Udbringningsarealer i forhold til beskyttede naturarealer

En del af bedriftens udbringningsarealer ligger i nitratfølsomt indvindingsområde i Frederikshavn Kommune. Se notat fra Frederikshavn Kommune.

Beskyttede naturarealer og N-deposition

Merbelastning af N-deposition i søer beliggende indenfor en radius af 1000 meter fra ejendommen er ikke beregnet. Merbelastningen skønnes at være uden betydning for miljøet i søerne, da baggrundsbelastningen i Frederikshavn området er $13,7 \text{ kg N ha}^{-1} \text{ år}^{-1}$.

Udvidelsen af bedriften Rålundvej 101 skønnes derfor ikke at have en negativ effekt på den berørte beskyttede natur.

Naturkvaliteten af et beskyttet naturareal defineres i henhold til det system, der ligger i Naturdatabasen (www.naturdata.dk). Systemet bygger dels på et strukturindeks, dels et botanisk indeks. Strukturindekset indeholder en vægtning af parametre som vegetationsstruktur, afgræsning og drift samt naturtypekarakteristiske strukturer. Det botaniske artsindeks bygger på en vægtning af den enkelte arts score samt artssammensætning og diversitet. Arterne inddeles i typiske arter, positive og særligt positive arter samt problematiske arter.

Natura 2000

Ejendommen Rålundvej 101 ligger ikke indenfor Natura 2000-områder. Nærmeste Natura 2000-område er Tislum Møllebæk (Habitatområde 215) og Åsted Ådal, Bangsbo Ådal og omliggende overdrevsområder (Habitatområde 8), der er udpeget til EF-

Bilag 5: Hjørring Kommunes vurdering af påvirkning af naturarealer

habitatområde. Åsted Ådal, Bangsbo Ådal og omliggende overdrev, der ligger omkring 5,3 km fra driftsbygningerne ligger tættest på ejendommen.

Da ejendommen ikke omfatter arealer indenfor internationale naturbeskyttelsesområder vurderes ammoniakfordampning umiddelbart, at være eneste potentielle påvirkning af terrestriske naturtyper og arter der er udpegningsgrundlag for de nævnte Natura 2000-områder.

Med henvisning til stor afstand og eksponentielt aftagende ammoniak deposition med afstand fra kilden er det ikke fundet relevant at beregne bidrag til luftbåren N-belastning af de nævnte Natura 2000-områder. Bedriftens andel af den luftbårne N-belastning af terrestriske naturtyper i Natura 2000-områder vil være marginal og øget ammoniaktab som følge af udvidelsen medfører ikke nogen beregningsmæssig øget N-deposition.

Bilag IV arter

Arter beskyttet ifølge EF-habitatdirektivet bilag IV må ikke fanges, slås ihjel eller forstyrres med vilje, og deres levesteder må ikke beskadiges eller ødelægges.

Der er ikke registreret arter omfattet af EF-habitatdirektivets bilag IV i nærheden af udvidelsen, men enkelte arter omfattet af bilag IV kan have levested, fødesøgningsområde eller sporadisk opholdssted på arealer omkring Rålundvej 101. Det vurderes på baggrund af Faglig rapport 322 fra DMU samt kommunens kendskab til området, at gælde for bæklampret *Lampetra planeri*, markfirben *Lacerta agilis*, spidssnudet frø *Rana arvalis* og løgfrø *Pelobates fuscus*.

Udvidelsen af bedriften på Rålundvej 101 vurderes at have en neutral effekt for de nævnte bilag IV arter, da udvidelsen ikke vurderes at medføre væsentlige ændringer i naturtilstanden for de omliggende arealer, og der sker ikke væsentlige ændringer i anvendelsen af udbringningsarealerne.

Fredninger

Nærmeste fredede område er "Magersholt" som ligger 500 meter øst for Børglumkloster Skov og 2,9 km vest-sydvest for Lendum by. Området ligger omkring 6,3 km fra ejendommen Rålundvej 101. Ingen af ejendommens arealer ligger indenfor fredningen. Ammoniakfordampning vurderes derfor at være eneste potentielle påvirkning. Merbelastningen med deposition af atmosfærisk kvælstof i det fredede område skønnes at være ubetydelig for de biologiske værdier med henvisning til stor afstand og eksponentielt aftagende ammoniak deposition med afstand fra kilden.

Bilag 6: Frederikshavn Kommunes vurdering af påvirkning af naturarealer

Frederikshavn Kommune
Rådhus Allé 100
9900 Frederikshavn

Tel.: +45 98 45 50 00
post@frederikshavn.dk
www.frederikshavn.dk
CVR-nr. 29189498

Hjørring Kommune
Miljø- og Naturkontoret
att. Peter Birch

via: peter.birch@hjoerring.dk

Dato: 23. juli 2007

Udtalelse om udvidelse af husdyrproduktion på Rålundvej 101

Hjørring Kommune har den 27. juni 2007 anmodet Frederikshavn Kommune om eventuelle bemærkninger til en ansøgning om udvidelse af husdyrproduktionen på Rålundvej 101. Nogle af husdyrbrugets arealer ligger i Frederikshavn Kommune.

I forhold til naturforholdene henvises til vedlagte udtalelse.

Ingen af ejendommens udbringningsarealer i Frederikshavn Kommune ligger indenfor oplande til kvælstof- eller fosfor sårbare Natura-2000 områder, ligesom ingen af arealerne ligger i oplande til målsatte søer.

En del af ejendommens udbringningsarealer i Frederikshavn Kommune ligger i nitratfølsomt indvindingsområde. På arealerne er der dog ifølge det oplyste ikke nogen merbelastning med nitrat i forbindelse med udvidelsen, hvorfor beskyttelsesniveauerne efter Lov om miljøgodkendelse m.v. af husdyrbrug er overholdt.

Med venlig hilsen

Tinne Stougaard
Landinspektør

Teknisk Forvaltning
Borgerservice og Myndighed
Sagsnummer: 598447

Sagsbehandler:
tist
Direkte tel.: +45 98 45 63 72
Fax: +45
tist@frederikshavn.dk

Frederikshavn Kommune
Rådhus Allé 100
9900 Frederikshavn

Tinne Stougaard

Tel.: +45 98 45 50 00
post@frederikshavn.dk
www.frederikshavn.dk
CVR-nr. 29189498

Dato: 23. juli 2007

Naturudtalelse vedr. §12-sag for Follerbakken

Hjørring Kommune har den 27. juni 2007 anmodet Frederikshavn Kommune om en udtalelse vedr. en ansøgning om udvidelse af husdyrproduktion på Rålundvej 101. Frederikshavn Kommune har fået sagen i høring fra Hjørring Kommune, da nogle af husdyrbrugets arealer er beliggende inden for Frederikshavns kommunegrænse. Dele af arealerne er omfattet af Naturbeskyttelseslovens §3. Desuden er dele af arealerne udpeget som økologisk forbindelse og naturområde i Regionplan 2005. Der kan forekomme bilag IV-arter på eller nær arealerne.

§3-arealer

Ansøgningen omfatter et udbringningsareal (mark 23), der er registreret som §3-kulturreng. For arealer, der er omfattet af Naturbeskyttelseslovens §3, gælder at den hidtidige drift (fra før den 1. juli 1992) må opretholdes. Driften på arealet må ikke intensiveres.

Udbringningsarealerne overlapper med en registrering af en beskyttet sø. En gennemgang af luftfotos fra 1992 og frem til i dag viser, at markskellet har samme placering i dag som i 1992. Det vurderes derfor, at den del af sø-indtegningen, der overlapper med udbringningsarealerne ikke er korrekt.

Det vurderes desuden, at ammoniakfordampning fra ejendommens anlæg ikke vil medføre nogen væsentlig påvirkning på § 3-beskyttede naturtyper inden for Frederikshavn Kommune.

Økologisk forbindelse

De økologiske forbindelser fremgår af Regionplan 2005, og skal sikre levesteder for planter og dyr samt sikre at barrierer for spredningen af planter og dyr så vidt muligt undgås, jf. retningslinje 5.3.7 og 5.3.8. Da arealanvendelsen ikke ændres, vurderes udvidelsen af husdyrbruget ikke at medføre væsentlige forringelser af levesteder eller spredningsmuligheder for planter eller dyr i relation til områdets funktion som økologisk forbindelse.

Naturområde

I naturområder skal hensynet til natur- og landskabsinteresser varetages i balance med de øvrige interesser i det åbne land, jf. retningslinje 5.3.3 i Regionplan 2005. I disse områder må planlægning og administration vedrørende arealanvendelsen og tilstanden ikke forringe muligheden for at opfylde naturkvaliteten for områdets naturtyper, fastlagt efter principperne i amtets naturplanlægning. Da arealanvendelsen ikke ændres, vurderes udvidelsen af husdyrbruget at være i tråd med ovennævnte retningslinier i Regionplanen.

Habitatdirektivets bilag IV-arter

Der kan forekomme bilag IV-arter i området. Bilag IV-arterne er strengt beskyttede både inden for og uden for habitatområderne. Udvidelsen vurderes at have en neutral effekt på potentielt forekommende bilag IV-arter. Dette tilskrives, at udvidelsen ikke vurderes at medføre nogen væsentlig ændring i naturtilstanden af de nærliggende naturarealer, samt at der ikke sker væsentlig ændringer i anvendelsen af ejendommens udbringningsarealer.

Teknisk Forvaltning

NaturMyndighed
Sagsnummer:

Sagsbehandler: Kamilla
Harlev Jensen

Direkte tel.: +45 9845 6381
Fax: +45 9841 0065
kajs@frederikshavn.dk

Kamilla Harlev Jensen
NaturMyndighed

Bilag 7: Høringsvar fra Frederikshavn Vand A/S

Hjørring Kommune
Teknik- og Miljøområdet
Jørgen Fibigersgade 20
9850 Hirtshals

Frederikshavn Vand A/S
Knivholtvej 15, 9900 Frederikshavn

Tlf. 98 45 60 00
Fax 98 43 93 88
Lokal tlf. 96 45 60 56
Sagsbeh.: nco
Sagsnr.: 2008-01414
CVR-nr.:
E-mail: nco@frederikshavn.dk
Hjemmeside: www.forsyningen.dk

Frederikshavn den 12. juni 2008

Vedr. sagsnr 09.02.15.-G01-49-07
Partshøring for udkast til miljøgodkendelse for
kvægproduktion på adressen Rålundsvej 101, 9900
Frederikshavn.

Frederikshavn Vand A/S har 3 indvindingsboringer i en afstand af ca. 1450 m fra den ovennævnte adresse, og deres analytiske indvindingsoplande berører ligeledes adressen.

Frederikshavn Vand A/S ønsker derfor, at der i videst mulig omfang tages hensyn til at undgå en potentiel punktforurening, som kan ramme grundvandet, og at der ikke vil ske en større nedvaskning af uønskede stoffer til grundvandet end tilladt i Områder med Særlig Drikkevandsinteresser, da det må forventes at adressen vil indgå i OSD – 5, i det vi henviser til Miljøcenter Aalborgs rapport:
OSD 5 – synkronpejlerunde, analytiske oplande og sårbarhedskortlægning. Januar 2008.

Med venlig hilsen

Niels Overby
Akademiingeniør
Frederikshavn Vand A/S



Hjørring kommune
Att. Peter Birch
Teknik- og miljøområdet
Jørgen Fibigersgade 20
9850 Hirtshals

LANDBONORD
Erhvervsparken 1
9700 Brønderslev
PlanteRådgivning
Tlf. 9624 2424 • Fax. 9624 2429
www.landbonord.dk

Brønderslev, den 13. August 2008
Jeres sagsnr. 2008-01414

Miljøgodkendelse for Follerbakken I/S, Rålundvej 101, 9900 Frederikshavn

Frederikshavn Vand A/S har 12. Juni 2008 fremsendt bemærkninger til udkastet for miljøgodkendelse for ovenstående ejendom. Frederikshavn Vand A/S udtrykker bekymring for beskyttelsen af grundvandet i området.

Den ansøgte udvidelse overholder afskæringskriterierne for nitratudvaskning i grundvandsområder i henhold til Bekendtgørelse om tilladelse og godkendelse m.v. af husdyrbrug. Beregningen af nitratudvaskningen er foretaget med FarmN gennem www.husdyrgodkendelse.dk.

Der er på nuværende tidspunkt ikke planer om modtagelse af slam eller lignende til arealerne. Det bemærkes at såfremt Follerbakken I/S ønsker at modtage slam eller foretage andre væsentlige ændringer i arealanvendelsen skal Hjørring kommune vurdere ændringen forinden.

Udbringning af husdyrgødning og den øvrige drift af udbringningsarealerne foretages i overensstemmelse med reglerne i Husdyrgødningsbekendtgørelsen, herunder tidspunkt for udbringning og metode til udbringning af husdyrgødning. Ejendommen drives generelt i overensstemmelse med principperne for godt landmandskab.

Såfremt der er behov for supplerende oplysninger kan undertegnede kontaktes pr. telefon eller mail

Med venlig hilsen
LandboNord

Anne Marie Henriksen
Telefon 9624 2585 (direkte)
mail: amh@landbonord.dk