



Miljøgodkendelse

Revurdering af miljøgodkendelse som følge af BAT-konklusioner
Afgørelse om at der ikke skal udarbejdes en basistilstandsrapport

**Hornsyld Købmandsgaard A/S,
Vildbjergvej 55, 7400 Herning**

Sagsnr.: 09.02.00-P19-4-23

Dato: 01. december 2023

Stamdata for virksomheden

Virksomhedens navn	Hornsyld Købmandsgaard A/S
Virksomhedens adresse	Vildbjergvej 55, 7400 Herning
Virksomhedens telefonnr.	75 68 73 00
Virksomhedens mail	post@hk-hornsyld.dk
Virksomhedens kontaktperson	Kaj Adler, kad@hk-hornsyld.dk Brian Jensen, bje@hk-hornsyld.dk
Virksomhedens matr.nr.	1s, Næstholt Gde., Snebjerg
Virksomhedens ejer	Hornsyld Købmandsgaard A/S, Nørregade 28, 8783 Hornsyld
Ejendommens ejer	H. K. Ejendomme Hornsyld A/S Nørregade 28, 8783 Hornsyld
CVR-nr. / P-nr.	45520811 / 102 055 2359
Godkendelsesbekendtgørelsen	Bilag 1, listepunkt 6.4 b) ii) -9)
Miljøvurderingsloven (VVM)	Nej, Afgørelsen implementerer BAT-konklusioner for virksomheder, der producerer fødevarer, drikkevarer, mælk og foder. Der foretages ingen ændringer eller udvidelser på anlægget, der kan være til skade for miljøet. Der er derfor ikke foretaget en ny screening efter miljøvurderingsloven.
Dato for afgørelser, der af praktiske grunde kan ses bort fra ved meddelelse af denne afgørelse	Miljøgodkendelse 24. februar 2016 (§33 stk.1 og 41b) Miljøgodkendelse 16. juli 2018 (§33 stk. 1) Miljøgodkendelse 9. august 2019 (§33 stk. 1) Miljøgodkendelse 6. januar 2023 (§33 stk. 1).

Aktiviteter

Hovedaktivitet

Fremstilling af foder af vegetabiliske råstoffer med en kapacitet på ca. 18 tons/time og en årlig produktion på op til 120 000 tons foder. Modtagelse, tørring og oplagring af afgrøder. Oplag og udlevering af gødning. Oplag og udlevering af sækkevarer.

Væsentlige biaktiviteter

Kedelanlæg med indfyret effekt på 1,64 MW (mellem 1-5 MW).

Oplag og salg af planteværnsmidler.

Herning Kommune

		Telefon	Mail
Sagsbehandler	Morten Swayne Storgaard	9628 8103	mikmo@herning.dk
Kvalitetssikring	Lene Hahn	9628 8086	miklh@herning.dk

1. Baggrund for afgørelse	4
2. Vilkår	5
Generelt.....	5
Indretning og drift.....	8
Luftforurening	9
Lugt.....	10
Støj	11
Vibrationer	11
Lavfrekvent støj og infralyd.....	12
Affald	13
Beskyttelse af jord, grundvand og overfladevand.....	13
Egenkontrol og driftsjournaler.....	14
3. Herning Kommunes vurdering og begrundelse	19
Placering.....	19
Til- og frakørsel.....	19
Basistilstandsrapport	19
Bedst tilgængelige teknik (BAT)	25
Habitatbekendtgørelsen	27
Høring og udtalelser	27
Vurdering og begrundelse for vilkår.....	27
4. Forhold til loven	39
Bortfald af godkendelsen	39
Anden lovgivning	39
Offentliggørelse	40
Klagevejledning	40
Søgsmål	41
Liste over modtagere af kopi af godkendelsen	41
Bilag 1: Oversigtplan	42
Bilag 2: Situationsplan med afkast	43
Bilag 3: Kommuneplanrammer (gældende kommuneplan)	44
Bilag 4: Oversigt over vilkår	45
Bilag 5: Virksomhedens miljøtekniske beskrivelse	51
Bilag 6: Lovgrundlag.....	71

1. Baggrund for afgørelse

Revurdering af miljøgodkendelse af Hornsyld Købmandsgaard A/S

Ifølge § 45, stk. 1 i godkendelsesbekendtgørelsen skal kommunen revurdere miljøgodkendelsen og en evt. tilslutningstilladelse for virksomheder, der er optaget på bilag 1, når EU-Kommissionen har offentliggjort en BAT-konklusion. Revurderingen skal tilrettelægges, så vilkårene, der fastlægges ved revurderingen, kan overholdes senest fire år efter offentliggørelsen, jf. godkendelsesbekendtgørelsens § 47, stk. 4. Eventuelle andre aktiviteter, der ikke er omfattet af virksomhedens hovedlistepunkt, tages samtidigt op til revurdering, såfremt aktiviteten er teknisk og forureningsmæssigt forbundet med bilag 1-aktiviteten.

BAT-konklusionen for virksomheder, der producerer fødevarer, drikkevarer, mælk og foder blev offentliggjort 4. december 2019. Hornsyld Købmandsgaard A/S, Vildbjergvej 55, 7400 Herning, skal derfor have revurderet miljøgodkendelse og tilslutningstilladelse. De nye vilkår skal efterleves senest 4. december 2023.

Hornsyld Købmandsgaard A/S har den 27. januar 2023 søgt om revurdering af de gældende miljøgodkendelser af 24. februar 2016, 16. juli 2018, 9. august 2019 samt afgørelse af 6. januar 2023, der er fastsat i overensstemmelse med de nye BAT-konklusioner. Ansøgning indeholder blandt andet en opdateret miljøteknisk redegørelse samt en vurdering af om kravene til BAT kan overholdes samt forslag til tiltag for at kunne leve op til kravene i BAT-konklusionen i forbindelse med foderproduktion.

Virksomhedens produktion forøges ikke ud over de 120.000 tons foder pr. år, som gælder i de nugældende godkendelser, og der foretages ikke ændringer af produktionsanlæg på virksomheden. I nærværende revurdering samskrives relevante eksisterende vilkår med nye eller skærpede vilkår, der meddeles efter miljøbeskyttelseslovens § 41 b, stk. 1. Vilklårene i denne afgørelse erstatter vilkår i tidligere meddelte godkendelser og afgørelser.

2. Vilkår

Herning Kommune godkender hermed det ansøgte på følgende vilkår. Hvor andet ikke fremgår af vilkåret, skal vilkåret efterkommes senest fra det tidspunkt hvor godkendelsen udnyttes. Vilkår markeret med et (s) er fastsatte standardvilkår under afsnit 28 i standardvilkårsbekendtgørelsen, hvori BAT-konklusionerne er udmøntet. Vilkår markeret et (i) er individuelt fastsatte vilkår. Herning Kommune har tilladt sig at rette korrektur på standardvilkår Miljøstyrelsens har fastsat i bekendtgørelsen ved udmøntning af vilkår.

Generelt

1. En kopi af miljøgodkendelsen skal til enhver tid være tilgængelig på virksomheden for de personer, der har ansvaret for virksomhedens indretning og drift. (i)
2. Ved driftsophør skal virksomheden forinden orientere tilsynsmyndigheden herom og træffe de nødvendige foranstaltninger for at undgå forureningsfare og for at efterlade stedet i tilfredsstillende tilstand. Endvidere skal tilsynsmyndigheden orienteres om delvist ophør. (s)
3. Virksomheden skal straks indberette til tilsynsmyndigheden når vilkår ikke overholdes, og straks træffe de nødvendige foranstaltninger for at sikre, at vilkårene igen overholdes.

Indberetning skal endvidere ske ved driftsforstyrrelser eller uheld, der medfører forurening af omgivelserne eller indebærer en risiko for det. En skriftlig redegørelse for hændelsesforløbet skal være tilsynsmyndigheden i hænde senest en uge efter hændelsen. Det skal fremgå af redegørelsen, hvilke tiltag der vil blive iværksat for at imødegå lignende driftsforstyrrelser eller uheld. (s)

4. Hvor der i vilkårene anvendes betegnelsen »befæstet areal« menes en fast belægning, der giver mulighed for opsamling af spild og kontrolleret afledning af nedbør. Hvor der i vilkårene anvendes betegnelsen »tæt belægning« menes en fast belægning, der i løbet af påvirkningstiden er uigennemtrængelig for de forurenende stoffer, der håndteres på arealet. (s)
5. Fristen for overholdelse af standardvilkår 6-15, 21-22, 24, 26 tabel 3, 39, 52, 64 og 67 er 4. december 2023. (s)
6. Virksomheden skal gennemføre og vedligeholde et miljøledelsessystem, der opfylder kravene i vilkår 7-11.

Virksomheden skal til enhver tid kunne dokumentere, at der gennemføres og overholdes et miljøledelsessystem i overensstemmelse med de krav, der fremgår af vilkår 7-11.

Dokumentationen skal opbevares i 5 år og kunne forevises tilsynsmyndigheden på forlangende. (s)

7. Ledelsen skal minimum én gang årligt gennemgå miljøledelsessystemet og forholde sig til, om det fortsat er velegnet og tilstrækkeligt i forhold til at opnå løbende miljøforbedringer.

Gennemgangen skal omfatte vurdering af eventuelle årsager til manglende overensstemmelse og gennemføre nødvendige afhjælpende foranstaltninger som reaktion på manglende overensstemmelse. (s)

8. Virksomheden skal én gang årlig gennemføre intern audit af miljøledelsessystemet med henblik på at vurdere systemets egnethed og effektivitet. Den interne audit skal så vidt det er muligt være uvildig.

Virksomheden skal hvert tredje år gennemføre ekstern uvildig audit. (s)

9. Miljøledelsessystemet skal inddrage medarbejderne, forankres i ledelsen, og dokumentere et systematisk og bevidst arbejde for løbende miljøforbedringer. Det skal som minimum indeholde:
- a) En overordnet miljøpolitik med løbende forbedringer formuleret af virksomhedens ledelse.
 - b) Fastlagte roller og ansvar for gennemførelse af miljøpolitik og –mål.
 - c) Nødvendige finansielle og menneskelige ressourcer samt nødvendige kompetencer hos det personale, der kan påvirke virksomhedens miljøpræstationer.
 - d) Procedurer der sikrer, at virksomheden til enhver tid er opdateret med nyeste relevant lovgivning for at sikre at miljølovgivningen overholdes.
 - e) Procedure for håndtering af klager over lugt inkl. intern og ekstern kommunikation.
 - f) Procedure for løbende overvågning af udviklingen af renere teknologi og energibesparende teknologi og vurdering af om disse kan anvendes i forbindelse med drift, etablering af nye anlæg og anlægsdele, produktionsændringer og ved nedlukning.
 - g) Procedurer for nødberedskab og uheld, der kan have miljømæssige konsekvenser.
 - h) Procedurer for vedligeholdelse af miljøkritiske indretninger, jf. fx vilkår 45 - 49.
 - i) Konkrete, målbare miljømål for væsentlige miljø- og energiforhold med tidsfrister.
 - j) Handlingsplaner for at nå miljømålene, herunder plan for håndtering af lugtgener, jf. vilkår 10.
 - k) Procedurer for effektiv processtyring, hvor arbejdsgange for måling af miljøindsatsen beskrives. Som mål for miljøindsatsen skal nedenstående som minimum opgøres årligt:
 - i. Produktion.
 - ii. Energiforbrug (også opgjort i forhold til produktion).
 - iii. Vandforbrug (også opgjort i forhold til produktion).
 - iv. Spildevandsmængde og indholdsstoffer.
 - v. Røggasmængder for afkast med støv og udledte årlige mængder af støv (også opgjort i forhold til produktion).
 - vi. Forbrug af rengørings- og desinfektionsmidler. Anvendes der prioriterede stoffer skal dette begrundes, jf. vilkår 24.
 - vii. Affaldsmængder. (s)

10. For at forebygge eller, såfremt dette ikke er praktisk muligt at reducere lugtmissioner, er det BAT at udarbejde, gennemføre og regelmæssigt gennemgå en plan for håndtering af lugtgener som et led i miljøledelsessystemet.

Planen skal omfatte følgende elementer:

- En plan, der indeholder passende foranstaltninger og tidsfrister.
- En journal over gennemførelse af lugtovervågning. Denne kan suppleres med måling jf., vilkår 51 eller estimering af lugteksposering eller vurdering af lugtpåvirkning.
- En journal over reaktion på de identificerede lugthændelser, herunder klager.
- Et program for forebyggelse og reduktion af lugtgener, der er designet til at identificere kilden/kilderne, til måling/estimering af lugteksposering til at karakterisere kildernes bidrag og til at gennemføre forebyggende og/ eller reducerende foranstaltninger.

Lugthandleplanen skal opbevares på virksomheden og være tilgængelig for tilsynsmyndigheden. (s)

Ressourceforbrug og energieffektivitet

11. Virksomheden skal arbejde på at nedbringe affaldsmængden og ressourceforbruget, herunder energiforbruget, samt udledningen af forurenende stoffer til omgivelserne. Opgørelser over forbrug og udledninger skal opgøres i driftsjournalen jf. vilkår 64. (s)

12. Virksomheden skal, for at øge energieffektiviteten, anvende mindst fire af nedenstående teknikker:

- Brænderregulering og -kontrol.
- Kraftvarmeproduktion.
- Energieffektive motorer.
- Varmegenvinding med varmevekslere og/eller varmepumper (herunder mekanisk dampkompression).
- Belysning.
- Minimering af nedblæsning fra kedlen.
- Optimering af dampdistributionssystemer.
- Forvarmning af fødevand (herunder brug af fødevandsforvarmere).
- Processtyringssystemer.
- Reduktion af utætheder i trykluftssystemer.
- Reduktion af varmetab ved isolering.
- Styreanordninger.
- Flertrinsfordamper.
- Anvendelse af solenergi.

Virksomheden skal til enhver tid kunne redegøre for de trufne valg. (s)

13. Virksomheden skal, for at øge ressourceeffektiviteten, adskille restprodukter. (s)

14. Virksomheden skal for at reducere vandforbruget og mængden af spildevand anvende tørrensning for at fjerne så meget af restmateriale som muligt fra råvarer og udstyr inden rengøring med væske. Alternativt kan der anvendes anden teknik, der som minimum sikre en tilsvarende reduktion af vandforbruget og udledte mængder af spildevand. (s)
15. Virksomheden skal for at reducere vandforbruget og mængden af spildevand, så vidt det er muligt under hensyntagende til krav til hygiejne og fodersikkerhed, recirkulere og/eller genanvende vand f.eks. til rengøring, vask, køling eller selve processen (s)

Indretning og drift

16. Virksomheden må ikke give anledning til lugt- og støvgener udenfor virksomhedens område, der efter tilsynsmyndighedens vurdering er væsentlige for omgivelserne. (s)
17. Modtagelse og udlevering af støvende varer må kun ske fra og til overdækkede lastbiler. Ved udendørs udlevering til tankbiler skal der anvendes bælg, fleksible slanger, som kan justeres til minimal faldhøjde, eller poser.
Aftipning af støvende råvarer skal ske indendørs med lukket port, så der ikke opstår gennemtræk eller som bagtip ned i et påslag med bændler. (s)
18. Kridt og fodersalt, der opbevares i lukkede siloer, skal tilsluttes aspirationsanlægget eller have monteret silofiltre, således at fortrængningsluft renses ved påfyldning. Påfyldning af siloer skal standses øjeblikkeligt ved brud på påfyldningsslanger, koblinger, rør eller silo. Påfyldningsslanger og -rør skal tømmes op i siloen med luft, når påfyldningen er afsluttet. (s)
19. I afkast, hvor der er fastsat en emissionsgrænse, skal der være etableret målesteder med indretning og placering som anført i MEL-22 Kvalitet i Emissionsmålinger (Miljøstyrelsens anbefalede metoder, der findes på hjemmesiden for Miljøstyrelsens Referencelaboratorium for måling af emissioner til luften: www.ref-lab.dk). Målestederne skal være placeret, sådan at det sikres, at de fastsatte emissionsgrænseværdier kan dokumenteres overholdt. (s)
20. Afsug fra påslag, renseri, valse og aspirationsanlæg skal renses i filtre. (s)
21. Afsug fra slaglemølle og knuser skal renses i posefiltre eller anden teknik som sikrer tilsvarende eller bedre rensningsgrad. (s)
22. Afsug fra pillekøler og tørreluft fra tørrerier skal renses i cyklon eller andre mekaniske støvudskillere som f.eks. cyklofaner, ventikloner eller filtre. Cykloner eller andre mekaniske støvudskillere som f.eks. cyklofaner, ventikloner eller filtre skal enten være forsynet med stuvemelder eller have kontinuert fungerende overvågningsudstyr med on-off alarmer i afkast efter rensningsforanstaltningerne.
Alarmer skal kalibreres/indstilles efter leverandørens anvisning. (s)
23. Udendørs oplag af afgrøder kan etableres i høstsæsonen i forbindelse med transportomladning. Oplaget skal placeres så langt væk fra omboende som praktisk muligt. Oplaget skal være afskærmet af 2–3 meter høje betonelementer på minimum 3 sider. (s)
24. Virksomheden skal ved rengøring og desinfektion undgå eller minimere anvendelsen af rengøringskemikalier og/eller desinfektionsmidler, som er skadelige for

vandmiljøet, navnlig prioriterede stoffer, der er omfattet af Europa-Parlamentets og Rådets vandrammedirektiv 2000/60/EF. (s)

25. Der må kun oplagres gruppe C-gødningsstoffer. (i)

Luftforurening

26. De enkelte anlæg skal overholde de respektive emissionsgrænseværdier, der er anført nedenfor i tabel 1, 2 og 3.

Tabel 1: Emissionsgrænseværdier for indirekte fyret tørreri og dampkedel.

Indirekte fyret tørreri og dampkedel med:	Indfyret effekt	Emissionsgrænseværdi mg/normal* m ³	
		CO	NO _x **
LPG	1,64 MW (120 kW - < 50 MW)	80	140
Naturgas	1,64 MW (120 kW - < 50 MW)	75	65

*normal = referencetilstanden (0 °C, 101,3 kPa, tør røggas)

** NO_x regnet vægtmæssigt som NO₂.

Tabel 2: Emissionsgrænseværdier for procesanlæg, herunder tørreluft fra indirekte fyret tørreri og afkast for tørreluft fra direkte fyret tørreri

Afsug fra/af:	Emissionsgrænseværdi mg støv/normal* m ³ **
Slaglemølle (formaling)	10***
Pillekøling	20***
Aspirationsanlæg	10
Vægtet gennemsnit	15
Påslag	10
Renseri	10
Silofiltre	10
Tørreluft fra indirekte fyret tørreri	40
Afkast fra direkte fyret tørreri, herunder tromletørreri	40

*normal = referencetilstanden (0 °C, 101,3 kPa, tør røggas).

** Total støv.

***Eksisterende anlæg: Et anlæg, som ikke er et nyt anlæg.

Hvis afsugning fra slaglemølle og pillekøler sker via fællesafkast (skorsten), fastlægges en resulterende emissionsgrænse, der beregnes som det vægtede gennemsnit i forhold til luftmængden for de enkelte delstrømme.

Såfremt der afledes anden luft via fælles afkastet, indregnes denne også med de vilkår, godkendelsesmyndigheden fastsætter for denne/disse delstrømme. (s)

27. Virksomhedens afkast skal være dimensioneret, så følgende B-værdier er overholdt:

Tabel 3. Relevante B-værdier for virksomhedens emissioner er fastsat. B-værdier er angivet med enheden mg/m³.

Parameter	B-værdi mg/m ³
Støv	0,08
NO _x	0,125
CO	1

(i)

28. Virksomhedens afkast skal mindst overholde følgende afkasthøjder:

Tabel 4. Afkastshøjde for virksomhedens fire afkast.

Afkast nr.	Beskrivelse	Højde over terræn m
1	Produktionsanlæg - slaglemølle - pillekøler - aspirationsanlæg	45
2	Tørreri	22
3	Påslag	17
4	Kedelanlæg (LPG eller Naturgasfyret)	21

(i)

Lugt

29. Virksomhedens afkast skal være dimensioneret, så følgende lugtbidrag er overholdt:

Tabel 5. Fastsatte lugtbidrag med enheden LE/m³ og ækvivalent-værdi til European odour unit (OUE) til omgivelserne. Områderne refererer til Herning Kommunes Kommuneplan 2021-2032, jf. bilag 3.

Område	Grænseværdi for lugtbidrag LE/m ³
I boligområde (hospitalsområde, 54.OF1)	10 (svarende til 1,9 OUE)
Ved bolig i landzone (Vildbjergvej 46)	10 (svarende til 1,9 OUE)

(i)

Støj

30. Virksomhedens drift må ikke medføre, at det samlede bidrag til støjbelastningen udendørs i naboområderne overstiger grænseværdierne Tabel 6.

De angivne værdier for støjbelastningen er de ækvivalente, korrigerede lydniveauer i dB(A).

Grænseværdierne for støjbelastning gælder for støjens middelværdi over referencetidsrummet (det mest støjbelastet tidsrum) som anført i Tabel 6.

Tabel 6 – Grænseværdier for støjens middelværdi udendørs i naboområder. Områderne refererer til Herning Kommunes Kommuneplan 2021-2032, jf. bilag 3.

	Kl.	Referencetidsrum i timer	Ved boliger i åbne land dB(A)	Hospitalsområde (54.OF1) dB(A)
Mandag- fredag	7-18	8	55	45
Lørdag	7-14	7	55	45
Lørdag	14-18	4	45	40
Søn- og helligdage	7-18	8	45	40
Alle dage	18-22	1	45	40
Alle dage	22-7	0,5	40	35
Spidsværdi	22-7		55	50

(i)

31. Virksomheden skal gennemføre de i "Miljømåling-ekstern støj"¹-foreslåede støjdæmpende afværgeforanstaltninger senest d. 31. juni 2024 inden næste høstsæson. (i)

¹ Ekstern støj fra Hornsyld Købmandsgård i Gødstrup, Rapport nr.ST-01-061123, d. 6. november 2023.
Miljøgodkendelse, december 2023
Hornsyld Købmandsgaard A/S

Vibrationer

32. Virksomhedens bidrag til vibrationsniveauet (dB re 10^{-6} m/s²), målt som det maksimale KB-vægtede accelerationsniveau med tidsvægtning S, må ikke overstige værdierne i Tabel 7:

Tabel 7 - Miljøstyrelsens vejledende grænseværdier for vibrationsniveauer (dB (A)) på givne tidspunkter i tre relevante områdetyper. Vibrationsniveauerne er angivet som det KB-vægtede accelerationsniveau i dB re. 10^{-6} m/s².

Anvendelse	Kl.	Vægtet accelerationsniveau L_{aw} i dB
Boliger i boligområder (hele døgnet)	Hele døgnet	75
Boliger i blandet bolig/erhvervsområde	18-7	
Børneinstitutioner og lignende	I åbningstiden	
Boliger i blandet bolig/erhvervsområde	7-18	80
Kontorer, undervisningslokaler og lignende	Hele døgnet	80
Erhvervsbebyggelse	Hele døgnet	85
Kontorer og tilsvarende lokaler i erhvervsbebyggelse, hvor der foregår følsomme aktiviteter	Hele døgnet	80

(i)

Lavfrekvent støj og infralyd

33. Virksomhedens bidrag til niveauet for lavfrekvent støj og infralyd (dB re 20μ Pa) målt indendørs må ikke overstige værdierne i Tabel 8. Grænserne gælder for ækvivalentniveauet over et måletidsrum på 10 minutter, hvor støjen er kraftigst:

Tabel 8 - Miljøstyrelsens vejledende grænseværdier for infralydniveau (dB(G)) og lavfrekvent støj (dB(A)) på givne tidspunkter i relevante områdetyper.

Anvendelse	Kl.	A-vægtet lydtryksniveau	G-vægtet infralydniveau
		(10-160 Hz), dB	dB
Beboelsesrum, herunder børneinstitutioner og lignende	18-7	20	85
	7-18	25	85
Kontorer, undervisningslokaler, og lignende støjfølsomme rum	Hele døgnet	30	85
Erhvervsbebyggelse	Hele døgnet	35	90

(i)

Affald

34. Spildolie, forurenede absorptionsmateriale, kemikalierester fra laboratorier og andet farligt affald skal opbevares i egnede beholdere, der er mærket, så det tydeligt fremgår, hvad de indeholder. (s)

Beskyttelse af jord, grundvand og overfladevand

35. Til behandling af kedel vandet må der udelukkende anvendes natriumsulfit (vandfrit) og Prayphos eller produkter, der kan overholde vilkår 24. (i)
36. Vaske- og tankningsplads skal være etableret med en tæt belægning og være afgrænset, så vand fra tilstødende arealer ikke kan strømme ind på pladsen. (i)
37. Der må ikke foregå aktiviteter på udendørs befæstede arealer samt vaske- og tankningsplads, som kan medføre forurening af overfladevandet ud over, hvad der må forventes fra almindelig kørsel og nedfald. (i)
38. Af- og pålæsning af kemikalier og kemikalieaffald skal altid ske ved overvågning af personale. (i)

Oplag af flydende råvarer til foderstofproduktionen

39. Spild i forbindelse med påfyldning af flydende råvarer skal kunne opsamles i en tæt tankgård, grube el.lign. uden afløb eller med afspærringsventil. Volumen af den største tank i tankgården, grube el.lign. må maksimalt udgøre 90 % af tankgårdens opsamlingskapacitet. Udendørs tankgårde skal tømmes for regnvand, således at regnvand i bunden af tankgården maksimalt udgør 10 % af tankgårdens volumen. (s)
40. Udendørs oplag af flydende råvarer skal sikres mod påkørsel. (s)

Oplag af flydende gødning og planteværnsmidler samt flydende farligt affald

41. Spild i forbindelse med påfyldning af flydende gødning og planteværnsmidler skal kunne opsamles i en tankgård, grube el.lign. uden afløb eller med afspærringsventil,

og som er tæt over for den flydende gødning. Volumen af den største tank i tankgården må maksimalt udgøre 90 % af tankgårdens opsamlingskapacitet. Udendørs tankgårde, gruber el.lign. skal tømmes for regnvand, således at regnvand i bunden af tankgården, gruben el.lign. maksimalt udgør 10 % af tankgårdens volumen. (s)

42. Udendørs oplag af flydende gødning skal sikres mod påkørsel. (s)
43. Farligt affald som f.eks. spildolie skal opbevares under overdækning i form af tag, presenning eller lignende og beskyttet mod vejrlig på en tæt belægning. Oplagspladsen skal være indrettet således, at spild kan holdes inden for et afgrænset område og uden mulighed for afløb til jord, grundvand, overfladevand eller kloak. Området skal kunne rumme indholdet af den største beholder, der opbevares. (s)

Oplag af olieprodukter, herunder motorbrændstof

44. Overjordiske tanke til fyringsolie og motorbrændstof skal sikres mod påkørsel. Påfyldningsstude og aftapningshaner (aftapningsanordninger) for olieprodukter, herunder motorbrændstof, skal placeres inden for konturerne af en tæt belægning med kontrolleret afledning af afløbsvandet. Eventuelt spild skal kunne opsamles i en tæt spildbakke eller en grube. Udendørs spildbakker eller gruber skal tømmes, således at regnvand i bunden maksimalt udgør 10 % af spildbakkens eller grubens volumen. (s)

Egenkontrol og driftsjournaler

Driftskontrol

45. Silofiltre skal hver tredje måned inspiceres for utætheder. Hvis inspektionen viser utætheder, eller hvis der i øvrigt konstateres synlig støvemission i perioden mellem inspektionerne, skal utæthederne udbedres inden næste silopåfyldning. (s)
46. Filtre på afsug fra påslag, renseri, slaglemølle og aspirationsanlæg skal hver tredje måned inspiceres på filtrets renluftside eller i afkastkanal for støvaflejring som indikation for utætheder, og eventuelle observerede utætheder skal udbedres inden opstart af ny produktion. Renluftside eller afkastkanal skal efterfølgende rengøres for støvaflejring af hensyn til kommende inspektioner. (s)
47. Cykloner eller andre mekaniske støvudskillere som f.eks. cyklofaner eller ventikloner skal renses og eventuelt justeres med intervaller som foreskrevet af leverandøren, dog mindst 1 gang årligt og altid umiddelbart inden høstsæsonen. (s)
48. Filterindsatse skal efterses hvert halve år, dog mindst for hver 3.000 driftstimer. Filterindsatse skal skiftes ved synlig slitage eller i tilfælde af synlig støvemission i perioden mellem inspektionerne. (s)
49. Virksomheden skal løbende og mindst 1 gang årligt gennemføre en kontrol for revner, lunger og andre skader af befæstede arealer og tætte belægninger, kar, gruber og sumpe jf. vilkår 34-42 og 44. Utætheder skal udbedres, så hurtigt som muligt efter at de er konstateret. (s)

Støjende anlæg

50. Installationer og anlæg, der udgør støjkluder skal vedligeholdes forebyggende. (i)

Præstationskontrol

51. Senest 6 måneder efter et nyt anlæg er taget i brug, skal der ved præstationskontrol dokumenteres, at emissionsgrænseværdierne i vilkår 26, tabel 1, og 2 er overholdt. Herefter kan tilsynsmyndigheden kræve, at der foretages yderligere præstationskontrol til dokumentation af emissionsgrænseværdierne i vilkår 26, tabel 1 og 2, herunder også for lugt, dog normalt højest hvert andet år. (s)
52. Virksomheden skal én gang årligt for slaglemølle, knuser og pillekøling ved præstationskontrol dokumentere, at emissionsgrænseværdien for støv i vilkår 26, tabel 2 er overholdt. Første præstationskontrol skal gennemføres **senest den 1. juni 2024**. (s)
53. Præstationskontrollen i vilkår 51 og 52 skal foretages som 3 enkeltmålinger, hver af en varighed på 1 time. Målingerne skal foretages under repræsentative driftsforhold (maksimal normaldrift). Alle målinger skal udføres af et firma/laboratorium, der er akkrediteret hertil af DANAK (Den Danske Akkrediteringsfond) eller af et tilsvarende akkrediteringsorgan, som er medunderskriver af EA's multilaterale aftale om gensidig anerkendelse. Rapport over målingerne skal indsendes til tilsynsmyndigheden senest 2 måneder efter, at disse er foretaget. (s)
54. Emissionsgrænseværdierne anses for overholdt, når det aritmetiske gennemsnit af alle enkeltmålinger udført ved præstationskontrollen er mindre end eller lig med emissionsgrænseværdien. Kontrolperioden er den samlede måletid. (s)
55. Prøvetagning og analyse skal ske efter de i tabel 9 nævnte metoder eller efter internationale standarder med mindst samme analysepræcision og usikkerhedsniveau.

Tabel 9. Metoder og internationale standarder for prøvetagning og analyse for støv, NO_x, CO og lugt.

Navn	Parameter	Metodeblad nr. ^{a)}
Bestemmelse af koncentrationen af totalt partikulært materiale i strømmende gas	Total støv, slibestøv-rustfrit stål og slibestøv i øvrigt	MEL-02
Bestemmelse af koncentrationer af kvælstofoxider (NO _x) i strømmende gas	NO _x	MEL-03
Bestemmelse af carbonmonoxid (CO) i strømmende gas	CO	MEL-06
Bestemmelse af koncentrationen af lugt i strømmende gas	Lugt	MEL-13

^{a)} Se hjemmesiden for Miljøstyrelsens Referencelaboratorium for måling af emissioner til luften: www.ref-lab.dk (s)

Lugtmålinger og OML-beregning

56. Tilsynsmyndigheden kan bestemme, at virksomheden ved målinger skal dokumentere, at grænseværdien for lugt i vilkår 29 er overholdt.

Målingerne skal udføres som akkrediteret teknisk prøvning, og målerapporterne skal udfærdiges som akkrediterede prøvningsrapporter. Målelaboratoriet skal være akkrediteret til bestemmelse af de aktuelle stoffer af Den Danske Akkreditering- og Metrologifond (DANAK) eller et tilsvarende akkrediteringsorgan, som er

medunderskriver af EA's multilateral aftale om gensidig anerkendelse. Prøvetagning og analyse skal ske i overensstemmelse med vilkår 55.

Prøverne skal udtages, når virksomheden er i fuld drift eller efter anden aftale med tilsynsmyndigheden. Der skal udtages mindst 3 lugtprøver i afkast fra produktionsanlægget.

Beregningerne skal foretages med én af OML-modellerne som angivet i kapitel 4.5 i luftvejledningen. Inddata skal korrigeres til 1-minutsmiddelværdi. Til inddata skal anvendes middelværdien af de tre målinger.

Dokumentationen skal senest 3 måneder efter, at kravet er fremsat, tilsendes tilsynsmyndigheden sammen med oplysninger om driftsforholdene under målingen.

Dokumentationen skal fremsendes digitalt.

Dokumentationen skal senest 3 måneder efter, at kravet er fremsat, tilsendes tilsynsmyndigheden sammen med oplysninger om driftsforholdene under målingen.

Lugtgrænsen anses for overholdt, når den højeste 99 % fraktil er mindre end eller lig med grænseværdien.

Emissionsmålinger og beregning af lugtkoncentration skal gentages, når tilsynsmyndigheden finder det påkrævet. Hvis vilkårene er overholdt, kan der kun kræves lugtmålinger og beregninger én gang om året. (i)

Støjmålinger og -beregninger

57. Tilsynsmyndigheden kan bestemme, at virksomheden ved akkrediteret støjmåling/beregning skal dokumentere, at støjgrænserne i vilkår 30 er overholdt.

Dokumentationen skal senest 3 måneder efter, at kravet er fremsat, tilsendes tilsynsmyndigheden sammen med oplysninger om driftsforholdene under målingen.

Dokumentationen skal tilsendes tilsynsmyndigheden sammen med oplysninger om driftsforholdene under målingen.

Dokumentationen skal indeholde oplysninger om beregningsforudsætningerne, som er nødvendige for at vurdere rigtigheden af beregningsresultaterne. Støjkilderne skal beskrives og deres kildestyrke angives.

Dokumentationen skal gentages, når tilsynsmyndigheden finder det påkrævet. Hvis støjgrænserne er overholdt, kan der kun kræves dokumentation 1 gang om året.

Dokumentationen skal fremsendes digitalt.

Krav til målinger/beregninger

Virksomhedens støj skal dokumenteres ved akkrediteret måling og beregning efter gældende vejledninger fra Miljøstyrelsen nr. 6/1984 *Måling af ekstern støj* og nr. 5/1993 *Beregning af ekstern støj fra virksomheder*.

Måling skal foretages, når virksomheden er i fuld drift, medmindre der er truffet anden aftale med tilsynsmyndigheden.

Målingerne/beregningerne skal udføres og rapporteres som "Miljømåling – ekstern støj".

Den akkrediterede måling eller beregning skal udføres af en enhed, som er akkrediteret af Den Danske Akkreditering- og Metrologifond (DANAK) eller et

tilsvarende akkrediteringsorgan, som er medunderskriver af EA's multilaterale aftale om gensidig anerkendelse, til at udføre "Miljømåling - ekstern støj" samt laboratorier, der beskæftiger personer, som er certificeret af Miljøstyrelsens referencelaboratorium til at udføre disse målinger. (i)

Vibrationsmålinger

58. Tilsynsmyndigheden kan bestemme, at virksomheden ved akkrediteret støjmåling/beregning skal dokumentere, at støjgrænserne i vilkår 32 er overholdt.

Dokumentationen skal senest 3 måneder efter, at kravet er fremsat, tilsendes tilsynsmyndigheden sammen med oplysninger om driftsforholdene under målingen.

Dokumentationen skal tilsendes tilsynsmyndigheden sammen med oplysninger om driftsforholdene under målingen.

Vibrationskilderne skal beskrives.

Dokumentationen skal gentages, når tilsynsmyndigheden finder det påkrævet. Hvis vibrationsgrænserne er overholdt, kan der kun kræves dokumentation 1 gang om året.

Dokumentationen skal fremsendes digitalt.

Krav til målinger

Virksomhedens vibrationer skal dokumenteres ved akkrediteret måling i overensstemmelse med anvisningerne i afsnit 4.3 i Orientering fra Miljøstyrelsen 9/1997 *Lavfrekvent støj, infralyd og vibrationer i eksternt miljø*.

Måling skal foretages, når virksomheden er i fuld drift, medmindre der er truffet anden aftale med tilsynsmyndigheden.

Målingerne/beregningerne skal udføres og rapporteres som "Miljømåling – ekstern støj"

Den akkrediterede måling eller beregning skal udføres af en enhed, som er akkrediteret af Den Danske Akkreditering- og Metrologifond (DANAK) eller et tilsvarende akkrediteringsorgan, som er medunderskriver af EA's multilaterale aftale om gensidig anerkendelse, til at udføre "Miljømåling - ekstern støj" samt laboratorier, der beskæftiger personer, som er certificeret af Miljøstyrelsens referencelaboratorium til at udføre disse målinger. (i)

Måling af lavfrekvent støj og infralyd

59. Tilsynsmyndigheden kan bestemme, at virksomheden ved akkrediteret støjmåling/beregning skal dokumentere, at støjgrænserne i vilkår 33 er overholdt.

Dokumentationen skal senest 3 måneder efter, at kravet er fremsat, tilsendes tilsynsmyndigheden sammen med oplysninger om driftsforholdene under målingen.

Dokumentationen skal tilsendes tilsynsmyndigheden sammen med oplysninger om driftsforholdene under målingen.

Dokumentationen skal indeholde oplysninger om beregningsforudsætningerne, som er nødvendige for at vurdere rigtigheden af beregningsresultaterne. Støjkilderne skal beskrives.

Dokumentationen skal gentages, når tilsynsmyndigheden finder det påkrævet. Hvis støjgrænserne er overholdt, kan der kun kræves dokumentation 1 gang om året.

Dokumentationen skal fremsendes digitalt.

Krav til målinger

Virksomhedens lavfrekventstøj og infralyd skal dokumenteres ved akkrediteret måling i overensstemmelse med anvisningerne i afsnit 3.4 i Orientering fra Miljøstyrelsen 9/1997 *Lavfrekvent støj, infralyd og vibrationer i eksternt miljø*.

Måling skal foretages, når virksomheden er i fuld drift, medmindre der er truffet anden aftale med tilsynsmyndigheden.

Målingerne/beregningerne skal udføres og rapporteres som "Miljømåling – eksternt støj".

Den akkrediterede måling eller beregning skal udføres af en enhed, som er akkrediteret af Den Danske Akkreditering- og Metrologifond (DANAK) eller et tilsvarende akkrediteringsorgan, som er medunderskriver af EA's multilaterale aftale om gensidig anerkendelse, til at udføre "Miljømåling - eksternt støj" samt laboratorier, der beskæftiger personer, som er certificeret af Miljøstyrelsens referencelaboratorium til at udføre disse målinger. (i)

60. Forud for kontrolmåling og beregning i henhold til vilkår 57-59 skal der fremsendes et forslag til måleprogram med angivelse af, hvilke målinger/registreringer/beregninger, der er nødvendige og tilstrækkelige til at dokumentere overholdelse af vilkår. Måleprogrammet skal godkendes af tilsynsmyndigheden. (i)

Definition på overholdt støj-, infralyd- og vibrationsgrænser

61. Grænseværdien for støj anses for overholdt, hvis målte eller beregnede værdier fratrukket ubestemtheden er mindre end eller lig med støjgrænserne. Målingernes og beregningernes samlede ubestemthed fastsættes i overensstemmelse med Miljøstyrelsens anvisninger. Ubestemtheden må ikke være over 3 dB(A).

Grænseværdierne for lavfrekvent støj, infralyd og vibrationer anses for overholdt, hvis de målte værdier er mindre end eller lig med grænseværdien. (i)

Driftsjournal

62. Der skal føres driftsjournal med angivelse af:

- Dato for eftersyn af alle filtre, herunder oplysninger om filterbrud og udskiftning af filtermateriale, jf. vilkår 45, 46 og 48.
- Dato for eftersyn af mekaniske støvudskillere i form af cykloner, cyklofaner og ventikloner, jf. vilkår 47.
- Dato for serviceeftersyn og indregulering af brændere på tørreri og dampkedler. Service- og indreguleringsrapport på brændere på tørreri og dampkedler skal opbevares sammen med driftsjournalen. (s)

63. Driftsjournalen skal også indeholde dato for visuel kontrol for utætheder, revnedannelser, lunger og vedligeholdelsesstand af tætte belægninger, befæstede arealer, kar, gruber og sumpe, hvor der håndteres flydende kemikalier, farligt affald og øvrige olieprodukter samt dato for eventuelle udbedringer af revner og andre skader, jf. vilkår 49. (s)

64. Driftsjournalen skal indeholde produktions- og miljødata, jf. vilkår 9, litra k, punkt i-vii. (s)

65. Driftsjournalen skal opbevares på virksomheden i mindst 5 år og være tilgængelig for tilsynsmyndigheden. (s)

Miljøårsrapport

66. Virksomheden skal en gang årligt, og senest tre måneder efter afslutning af virksomhedens regnskabsår, indsende en redegørelse til tilsynsmyndigheden, der beskriver resultaterne af det foregående års egenkontrol, jf. vilkår 45-49. (s)

67. Miljøårsrapporten skal vedlægges en kort opsummering af den gennemførte interne audit og af den ekstern audit samt dato for gennemførelse af audit, jf. vilkår 8. (s)

3. Herning Kommunes vurdering og begrundelse

Placering

Virksomheden ligger i landzone i et område, der er omfattet af lokalplan 59.E12.1 *Korn- og foderstofvirksomhed ved Gødstrup*. Lokalplanen erstatter landzonetilladelse, og tidligere meddelte landzonetilladelser er ophævet ved vedtagelse af lokalplanen.

Virksomheden har opkøbt hele lokalplanens område med henblik på udvidelse.

Afstand til område for offentligt formål - Regionshospitalet Gødstrup (fra skel til skel):

- ca. 115 m til område for tekniske anlæg (kommuneplanramme 54.T)
- ca. 500 m til selve hospitalsområdet (kommuneplanramme 54.OF1).

Hospitalsområdet betragtes som et boligområde.

Afstand til nærmeste boliger i landzone:

- ca. 300 m fra skel til bolig på Vildbjergvej 46
- ca. 110 m fra skel til boligenhed på Sønder Næstholtvej 12.

Afstand til nærmeste beskyttede naturtype:

- ca. 30 m fra skel til sø,
- ca. 100 m fra skel til mose og hede,
- ca. 170 m fra produktionsbygninger til sø.

Virksomheden ligger i et område med drikkevandsinteresser (OD) uden for indsatsplanområder og grundvandsdannende opland.

Til- og frakørsel

Til- og frakørsel med den tunge trafik sker via Vildbjergvej.

Antallet af til- og frakørsler til virksomheden er angivet i Tabel 2 i den miljøtekniske beskrivelse. Den årlige trafikbelastning udgør samlet set ca. 7.000 kørsler. Ved virksomhedens seneste tillæg ved brændselsskifte til LPG vurderede virksomheden, at det giver anledning til yderligere ca. 150 leverancer pr. år.

Nærværende revurdering giver ikke anledning til øget transporter, hvorfor det er kommunens vurdering, at trafikken til og fra virksomheden fortsat ikke giver anledning til miljømæssige problemer.

Basistilstandsrapport

Ifølge miljøbeskyttelseslovens § 35 c og godkendelsesbekendtgørelsens § 15, stk. 1 skal kommunen træffe afgørelse om, hvorvidt virksomheden skal udarbejde en rapport med oplysninger om og dokumentation for jordens og grundvandets tilstand med hensyn til forurening (basistilstandsrapport) ved revurdering, jf. miljøbeskyttelseslovens §§ 41 a eller 41 b.

Formålet med basistilstandsrapporten er at danne grundlag for krav om genopretning ved driftsophør. Rapporten er således et redskab, der gør det muligt at foretage en kvantificeret sammenligning mellem den forureningstilstand, der er konstateret i basistilstanden og tilstanden, når aktiviteterne ophører.

Virksomheder, som er omfattet af IE-direktivet og dermed er på bilag 1 i godkendelsesbekendtgørelsen, skal udarbejde basistilstandsrapport i forbindelse med godkendelse eller revurdering, hvis virksomheden bruger, fremstiller eller frigiver relevante farlige stoffer, som stammer fra et anlæg omfattet af bilag 1, og som kan forårsage jord- eller grundvandsforurening.

Virksomheden er omfattet af godkendelsesbekendtgørelsens listepunkt 6.4 b ii) 9 og dermed bekendtgørelsens kapitel 7 Basistilstandsrapport.

Herning Kommune vurderer, at Hornsyld Købmandsgaard A/S på adressen Vildbjergvej 55, 7400 Herning ikke er omfattet af krav om udarbejdelse af basistilstandsrapport efter godkendelsesbekendtgørelsens § 15, idet ingen af de farlige stoffer, som virksomheden bruger i forbindelse med aktiviteten, vurderes at kunne medføre en risiko for påvirkning af jord og grundvand på virksomhedens areal. Ved farlige stoffer forstås som stoffer eller blandinger, som skal klassificeres som farlige i henhold til artikel 3 i Europa Parlamentets og Rådets forordning (EF) nr. 1272/2008 af 16. december 2008 om klassificering, mærkning og emballering af stoffer og blandinger.

Hornsyld Købmandsgaard A/S, Vildbjergvej 55, 7400 Herning skal således ikke udarbejde en basistilstandsrapport med oplysninger om og dokumentation for jordens og grundvandets tilstand med hensyn til forurening.

Det fremgår af miljøgodkendelsesvejledningen at, i de tilfælde, hvor tilsynsmyndigheden på baggrund af virksomhedens oplysninger vurderer, at der ikke skal udarbejdes en basistilstandsrapport, skal afgørelsen og grundlaget for afgørelsen indgå i den endelige afgørelse om revurdering, hvorfor grundlag for afgørelsen kan findes i de næste afsnit sammen med virksomhedens oplysninger.

Virksomhedens oplysninger

Herning Kommune har som en del af ansøgningsmateriale modtaget den indledende vurdering jf. EU-vejledningen om udarbejdelse af basistilstandsrapporter, trin 1-3. Denne vurdering indeholder en liste over de farlige stoffer, som virksomheden bruger, fremstiller eller frigiver i forbindelse med de aktiviteter, som er omfattet af bilag 1 i godkendelsesbekendtgørelsen (trin 1), en efterfølgende frasortering af ikke relevante stoffer på baggrund af deres fysisk-kemiske egenskaber til at kunne forurene jord og grundvand (trin 2) samt en endelig vurdering af den reelle forureningsrisiko på anlægsområdet på baggrund af sandsynligheden for, at disse stoffer frigives til jord- og grundvand. Dette er blevet gjort med udgangspunkt i hele virksomhedens bilag 1-aktivitet og bilag 2-aktivitet, som er teknisk og forureningsmæssig forbundet.

Virksomheden oplyser:

Forbrugsstoffer

I skemaet herunder er der oplistet de flydende råvarer, hjælpestoffer og kemikalier, der anvendes på virksomheden.

Navn	Beskrivelse	CAS-nr.	Farligt stof	H-sætninger (miljø)	Oplagret mængde
Agro Acid	Fodertilsætningsstof indeholdende Myresyre og Propionsyre	64-18-6 79-09-4	Ja Ja	-	2 stk. siloer a' 1.000 L: Silo i råvarelager [A]
Natronlud	Rensning af tilstoppede afløb	1310-73-2	Nej	-	80 L/år
Prayphos TSP 12 GF	For fjernelse af ilt og fældning af calcium og magnesium i kedelvandet	10101-89-0		-	Kedelhus [B]
Natriumsulfit (vandfrit)	For fjernelse af ilt og fældning af calcium og magnesium i kedelvandet	7631-90-5	Nej	-	Kedelhus [B]
AdBlue	Rensning af udstødningsgas	57-13-6	Nej	-	Lager [E]
Planteværnsmidler	Der sælges planteværnsmidler, der er godkendt i Danmark	Flere	Nej (Ja)	-	Maximalt 5.000 kg oplagret. Separat område i lagerhal mod syd [E]
Dieselolie	Anvendes til egne trucks samt tankning af lastbiler	68334-30-5	Ja	H411	5.900 L i stål tank på befæstet areal
LPG (propan)	Til tørreri og dampkedel	74-98-6	Nej	H220 H280	55 m ³ Gastank

Produkter der fremstilles på Hornsyld Købmandsgaard, Gødstrup
Hornsyld Købmandsgaard, Gødstrup, fremstiller på basis ca. 120.000 tons foder pr. år. Råvarer til produktionen består typisk af korn og andre afgrøder samt tilsætningsprodukter, som kridt, syre, fedt, vegetabilsk olie, salt samt mineral- og vitaminforblandinger. Korn og faste råvarer opbevares i lagerhaller, hvor flydende råvarer opbevares i siloer, placeret på tæt belægning/tankgård, hvorfra evt. spild kan opsamles.

Udledning og restprodukter
Fra produktionen af foder udledes der fra kedelanlæg CO og NOx. Fra selve produktionen af foder udledes der støv.

Sammensætningen af affald
Affald fra virksomheden består primært af:

Affaldstype	Mængde/oplag	Håndtering
Brændbart affald	ca. 12 tons	Ejler Chr. Knudsen, vognmand Holstebro
Jern og metal	ca. 30 tons	Vesterbro Produkthandel, Herning
Opfej fra rengøring, kasseret produktion og lignende	ca. 25 tons	Biomasseanlæg ved Hornsyld Købmandsgård
Olieaffald	-	Tages med retur af firma der servicerer maskiner.
Slam fra tanke med fedt	ca. 3 tons	Slamsuger

Affaldet bortskaffes jf. Herning Kommunes affaldsregulativ.

Vurdering af håndtering og oplag af produkter med farlige stoffer

Dieselolie er klassificeret som farlig bl.a. fordi stoffet er farligt for vandlevende organismer og med langvarige effekter. På virksomheden opbevares dieselolie i en godkendt udendørs 5.900 l dieselolietank med påfyldningsstander, der er placeret på befæstet areal ved vaskepladsen.

Oplaget og anvendelse af dieselolie vurderes ikke at udgøre en risiko for en længerevarende negativ påvirkning af jord og grundvand.

Af de nævnte affaldsfraktioner er det olieaffald, der indebærer en risiko for at kunne forurene jord og grundvand. Olieaffald opbevares i beholdere i værkstedet på spildebakke med opsamlingskar, der kan rumme indholdet af en lækage fra den største enkeltemballage. Olieaffald tages med retur af firma der servicerer maskiner. Det vurderes at olieaffald ikke udgør en risiko for forurening af jord og grundvand.

Kemikalier og planteværnsmidler opbevares indendørs i et separat område i lagerhal mod syd [E]. Kemikalierummet er med fast gulv uden afløb og med opkant, så evt. spild kan opsamles. Der kan være nogle af de opbevarede planteværnsmidler der er registreret som farlige stoffer jf. CLP-forordningen. Oplaget af planteværnsmidler vurderes ikke at udgøre en risiko for en evt. forurening af jord og grundvand, grundet opbevaring heraf i et dertil indrettet kemirum, hvor der ikke er risiko for udløb til jord og grundvand.

Tanke til fedt, syre, melasse, vegetabilsk olie m.v. er placeret indendørs i Silo og Fabriksbygningen [A] med betongulv uden gulvafløb. Ved aflæsning holder tankbilen udendørs på befæstet areal ved kedelbygningen, hvorfra der er afløb til forsinkelsesbassinet. Der er etableret drypbakker under påfyldningsstudse.

Ved påfyldning af AdBlue holder lastbiler udendørs på befæstet areal uden for lagerhallen mod syd [E].

Tilsætningsstoffer til kedelanlægget opbevares i kedelbygningen, der er forsynet med tæt belægning.

Oplag af gødning:

Sækkelagerhallen [E] er indrettet i to rum:

- ét rum for oplag af kemikalier, planteværnsmidler og diverse materiel, herunder olie
- ét rum for oplag af gruppe C-gødning i bigbags- eller sække, såsæd i sække, palletank med AdBlue mv. Der oplagres maksimalt 300 tons gødning og maksimalt 100 tons såsæd. Der oplagres ikke løs gødning på virksomheden.

Vilkår til beskyttelse af jord og grundvand

Hornsyld Købmandsgaard, Gødstrup, er en eksisterende virksomhed, der i 2015 har overtaget produktionen af foderstoffer. Fremstilling af færdige foderblandinger til landbrug og pelsdyravl, på matriklen, startede tilbage i 1932.

I miljøgodkendelsen og andre tilladelser for Hornsyld Købmandsgaard, Gødstrup, er der stillet en række vilkår, der har til formål at beskytte jord og grundvand.

Samlet vurdering

Det vurderes, at Hornsyld Købmandsgaard, Gødstrup, ikke er omfattet af kravet om udarbejdelse af en basistilstandsrapport efter godkendelsesbekendtgørelsens § 15, idet ingen af de farlige stoffer, som virksomheden bruger, fremstiller eller frigiver i forbindelse med sin listeaktivitet, vurderes at kunne medføre en risiko for længerevarende påvirkning af jord og grundvand på virksomhedens areal. De stoffer der er klassificeret som farlige stoffer, er sikret ved oplagring og brug, så der ikke uden videre kan ske udslip til jord og grundvand. Det vurderes derfor, at der ikke håndteres relevante farlige stoffer på virksomheden, der kan komme i kontakt med jord og/eller grundvand, hvorfor der ikke skal udarbejdes en basistilstandsrapport.

Kommunens samlede vurdering af anvendte farlige stoffer

Kommunen er forpligtet til at vurdere om Hornsyld Købmandsgaard, Vildbjergvej 55, Gødstrup, 7400 Herning bruger, fremstiller eller frigiver relevante farlige stoffer, jf. godkendelsesbekendtgørelsens § 15.

Dette indebærer, at karakteren og mængden skal udgøre en risiko for jord- og grundvandsforurening.

Forurening skal efter kommunens vurdering fortolkes som en risiko for en længerevarende, negativ påvirkning af jord og grundvand på virksomhedens areal fra farlige stoffer, som virksomheden bruger. Herning Kommune har gennemgået virksomhedens trinvis vurdering og sammenholdt med kommunens viden om virksomhedens indretning og drift fra miljøtilsyn samt fastsatte vilkår i miljøgodkendelser og tilladelser.

Fodertilsætningsstoffer

Det vurderes, at der ved opbevaring af Agro Acid ikke er risiko for en længerevarende negativ påvirkning af jord og grundvand ved den daglige drift, uheld, spild eller lignende, idet

- Agro Acid opbevares i silo i et særskilt kemirum, der er indrettet med fast gulv uden afløb og med opkant, der sikrer et opsamlingsvolumen, der kan indeholde den største enkeltemballage,
- er klassificeret som farlige på grund af ætsningsfare ved berøring grundet indholdsstofferne propion- og myresyre.
- i tilfælde af utilsigtet udslip til jorden ved håndteringen, vil stofferne fortyndes og neutraliseres ved kontakt med jordminerale og jordvand/grundvand. Stofferne er ikke klassificerede grundet hverken kroniske eller akutte miljøeffekter.

Vandbehandling

Det vurderes, at der ved opbevaring af Natronlud, Natriumsulfit og Prayphos TSP 12 GF ikke er risiko for en længerevarende negativ påvirkning af jord og grundvand ved den daglige drift, uheld, spild eller lignende, idet

- produkterne opbevares i kedelhuset indendørs på tæt belægning i overensstemmelse med fastsatte vilkår i miljøgodkendelsen. Herudover har virksomheden tidssvarende krav til håndtering af kemikalier samt til kontrol med tætheden af belægnings for at minimere risikoen for udslip til jord og grundvand,
- oplaget er i original emballage,
- ingen af stofferne er klassificeret,
- i tilfælde af utilsigtet udslip til jorden, vil stofferne fortyndes og neutraliseres ved kontakt med jordminerale og jordvand/grundvand. En eventuel forurening med stofferne vil ikke være blivende på grund af udvaskning, fortynding og dispersion. Det vil derfor være vanskeligt at lokalisere og oprense en evt. restforurening ved ophør.

Olietankanlæg

Det vurderes, at der ved opbevaring af dieselolie i 5.900 liter olietank ikke er risiko for en længerevarende negativ påvirkning af jord og grundvand ved den daglige drift, uheld, spild eller lignende, idet

- dieselolie opbevares i en godkendt olietank
- tankning af dieselolie sker på en befæstet plads ved vaskeplads med olieudskiller.
- virksomheden har tidssvarende krav i miljøgodkendelse i overensstemmelse med BAT til oplag og håndtering af olie samt til kontrol med tætheden af belægnings for at minimere risikoen for udslip til jord- og grundvand hvorved en længere negativ påvirkning af jord og grundvand undgås. Virksomhedens olietanke overholder sløjfningsterminer og forventes at udskifte olietanke før sløjfningsterminen overskrides.

Planteværnsmidler og gødning

Det vurderes, at der ved opbevaring af planteværnsmidler og gødning ikke er risiko for en længerevarende negativ påvirkning af jord og grundvand ved den daglige drift, uheld, spild eller lignende, idet

- planteværnsmidler opbevares i et særskilt kemirum, der er indrettet med fast gulv uden afløb og med opkant, der sikrer en reservoir-effekt der kan indeholde den største enkeltemballage,
- der oplagres udelukkende gruppe C-gødning i bigbags eller sække med et maksimalt oplag på 300 tons gødning indendørs,
- der oplagres ikke løs gødning,
- der er tale om et maksimalt oplag af planteværnsmidler op til cirka 5.000 kg, og midlerne opbevares i mindre emballager,
- virksomheden har tidssvarende krav i miljøgodkendelse i overensstemmelse med BAT til oplag og håndtering af gødning og planteværnsmidler samt til kontrol med tætheden af belægnings for at minimere risikoen for udslip til jord- og grundvand hvorved en længere negativ påvirkning af jord og grundvand undgås.

Farligt affald

Det vurderes, at der ved opbevaring af farligt affald, herunder spildolie, ikke er risiko for en længerevarende negativ påvirkning af jord og grundvand ved den daglige drift, uheld, spild eller lignende, idet

- Olieaffald tages med retur af servicefirma på maskiner, hvor det indtil olien retur tages, opbevares i værksted på spildbakke med opsamlingskar, der rummer den største enkeltemballages indhold.
- Virksomheden overholder Herning Kommunes regulativ for erhvervsaffald,
- virksomheden har tidssvarende krav i miljøgodkendelse til oplag og håndtering af affald og farligt affald samt til kontrol med tætheden af belægninger for at minimere risikoen for udslip til jord- og grundvand.

CO og NO_x

Forbrænding af gasolie medfører emission af NO_x og CO. Der er tale om luftemissioner og således ingen risiko for længerevarende, negativ påvirkning af jord og grundvand på virksomhedens areal. Samme vurdering gør sig gældende for virksomhedens støv emissioner, der sågar monitoreres løbende med indførelse af de nye BAT-konklusioner.

Herning Kommune vurderer hermed, at virksomheden ikke omfattes af reglerne om udarbejdelse af basistilstandsrapport trin 4-8. Virksomhedens materiale, der ligger til grund for afgørelsen offentliggøres sammen med miljøgodkendelse på Herning Kommunes hjemmeside, og kan herudover rekvireres ved at kontakte Herning Kommune.

Bedst tilgængelige teknik (BAT)

BAT-konklusioner for virksomheder, der producerer fødevarer, drikkevarer, mælk og foder

Virksomhedens aktiviteter er omfattet af BAT-konklusionen: Produktion af fødevarer, drikkevarer og mælk (FDM), der blev offentliggjort den 4. december 2019.

Ved udarbejdelse af miljøgodkendelsen er kriterierne i BAT-konklusionen lagt til grund for vurdering af bedste tilgængelige teknik ved, at Miljøstyrelsen med input fra branchen har udmøntet de relevante BAT-konklusioner for foderstoffabrikker i standardvilkårsbekendtgørelsen.

Da virksomhedens aktiviteter er omfattet af standardvilkår, skal der ved ansøgning ikke redegøres for bedste tilgængelige teknik inden for de områder, som standardvilkårene dækker. Miljøstyrelsen har udarbejdet standardvilkår, så de er repræsentative for de typiske virksomheder inden for en bestemt branche, og vilkårene er baseret på den bedste tilgængelige teknik inden for branchen.

Følgende BAT-konklusioner for virksomheder, der producerer fødevarer, drikkevarer, mælk og foder er indarbejdet i standardvilkårsbekendtgørelsens bilag 1, afsnit 28, bilag 2, afsnit 28A og bilag 3, afsnit 28B:

- BAT 1 om miljøledelse
- BAT 2 om ressourceeffektivitet, herunder opgørelse over vand-, energi- og råvareforbrug mv.

- BAT 5 om emissioner til luft
- BAT 6 om energieffektivitet
- BAT 7 om reduktion af vandforbrug og udledt spildevand
- BAT 8 om at forebygge eller reducere anvendelse af skadelige stoffer
- BAT 9 om at forebygge emissioner af ozonlagsnedbrydende stoffer og stoffer med et højt globalt opvarmningspotentiale fra køling
- BAT 10 om ressourceeffektivitet, herunder teknikker
- BAT 11 om at forhindre ukontrollerede udledninger til vand
- BAT 13 om forebyggelse eller reduktion af støjmissioner
- BAT 15 om forebyggelse eller reduktion af lugtemissioner
- BAT 17 om reduktion af støvemissioner, herunder teknikker.

I det omfang BAT-konklusioner er indarbejdet som standardvilkår i standardvilkårsbekendtgørelsen bilag 1, afsnit 28 er de relevante standardvilkår indsat i godkendelsen. Standardvilkårene erstatter de krav, der er en følge af BAT. Myndigheden skal således ikke vurdere, om de standardvilkår, der indarbejder BAT-konklusioner, er lempeligere end BAT-konklusionen, som ellers vil være tilfældet for standardvilkår, som ikke indarbejder BAT-konklusioner. Følgende BAT-konklusioner er ikke indarbejdet i standardvilkårene:

- BAT 3 om emissioner til vand
- BAT 4 om monitorering af emissioner til vand
- del af BAT 5 om monitorering af luftemissioner for tørring af grøntfoder
- BAT 12 om BAT-teknikker for at reducere emissioner til vand
- BAT 14 om BAT teknikker for at reducere støj
- BAT 16 om BAT til at øge energieffektiviteten i forarbejdning af grøntfoder.

I det omfang BAT-konklusioner ikke er indarbejdet som standardvilkår i standardvilkårsbekendtgørelsen finder reglerne i godkendelsesbekendtgørelsens kapitel 11 anvendelse. Det betyder, at myndigheden skal lægge de relevante BAT-konklusioner, som ikke er indarbejdet som standardvilkår, til grund i forbindelse med fastsættelse af vilkår og supplere standardvilkårene med vilkår, der fastsættes på baggrund af de relevante BAT-konklusioner.

Det er vurderet at BAT 5 og BAT 16 ikke er relevant, idet virksomheden ikke foretager tørring af grøntfoder. Ligeledes er BAT 14 ikke fundet relevant grundet virksomhedens placering i pæn afstand fra nærmeste naboer samt at virksomheden ikke har en dispensation fra støjgrænserne jf. standardvilkår nr. 10 om lempede støjgrænser. På trods af afstand til naboerne har virksomheden konstateret støjoverskridelser til den nærmeste nabo i høstperioden. Virksomheden har dog fremlagt en række støjdæmpende initiativer, der skal være implementeret før næste høstsæson, hvorfor Herning Kommune vurderer at BAT 14/standardvilkår nr. 10 om støjhandleplan fortsat ikke finder anvendelse.

Virksomheden har vilkår om nedsivning af spildevand (før direkte udledning til Skibbild Bæk) meddelt i miljøgodkendelse af 16. juli 2018. Disse vilkår meddeles ikke med denne afgørelse, men meddeles i en særskilt nedsivningstilladelse, hvor BAT 3, BAT 4 og BAT 12 vil blive vurderet heri.

BREF-dokument fra 2006: Emissioner fra oplagring

Herning Kommune vurderer, at virksomhedens opbevaring af faste råvarer i siloer, og flydende råvarer (Agro Acid) i siloer kan omfattes af det tværgående BREF-dokument fra 2006: Emissioner fra oplagring. Herning Kommune vurderer dog, at de fastsatte vilkår i medfør af de nyere BAT-konklusioner for virksomheder, der producerer fødevarer, drikkevarer, mælk og foder, samt generelle konstruktionsmæssige overvejelser såsom konstruktionen af siloer (eksempelvis, at siloerne er designet, så de er stabile, og ikke kan kollapse jf. afsnit 5.3.2.) gør at virksomheden er indrettet og driftes i overensstemmelse md BREF-dokumentet fra 2006: Emissioner fra oplagring

Habitatbekendtgørelsen

Da afgørelsen om revurdering træffes efter miljøbeskyttelseslovens § 41 b, stk. 1, skal der ikke træffes afgørelse efter habitatbekendtgørelsens § 6, stk. 1, jf. § 7, stk. 7.

Høring og udtalelser

Afgørelsen har været i foroffentlighed i perioden d. 7. februar til d. 7. marts 2023 på Herning Kommunes hjemmeside med henblik på at inddrage offentligheden i virksomheder omfattet af Industriel Emissionsdirektivets miljøforhold. Herning Kommune har i den forbindelse ikke modtaget henvendelser.

Ud over ansøger har Herning Kommune vurderet, at nabo mod syd, Sdr. Næsholtvej 12, 7400 Herning, har en væsentlig individuel interesse i sagen.

Udkast til godkendelsen har været sendt i høring hos sagens parter den 20. november 2023 til 29. november 2023.

I høringsperioden har det været muligt at komme med indsigelser, bemærkninger og ændringsforslag til det ansøgte. Herning Kommune har modtaget enkelte bemærkninger af forståelsesmæssig karakter fra ansøger i høringsperioden.

I det omfang det er vurderet relevant, er de indkomne bemærkninger indarbejdet i nærværende godkendelse med tilhørende bilag.

Vurdering og begrundelse for vilkår

Vilkår som ikke er standardvilkår er fastsat med hjemmel i godkendelsesbekendtgørelsen §22.

Standardvilkår nr.	Godkendelsens vilkår nr.	Vurdering og begrundelse
		Generelt
-	1	Individuelt fastsat vilkår, der videreføres fra tillæg til miljøgodkendelse af 6. januar 2023, og fastsættes til at gælde nærværende revurdering.
1	2	Standardvilkår og kravet er fastsat i overensstemmelse med godkendelsesbekendtgørelsens § 22 nr. 13.

2	3	Standardvilkår og kravet er fastsat i overensstemmelse med godkendelsesbekendtgørelsens § 22 nr. 6.
3	4	Standardvilkår. Vilkåret fastsætter hvad der forstås ved et befæstet areal og en tæt belægning af hensyn til beskyttelse af jord og grundvand.
4	5	Standardvilkår, der er tilrettet således, at vilkåret fastsætter tidsfrister til specifikke standardvilkår, der er fastsat på baggrund af BAT ved revurdering.
5	6	Standardvilkår tilretter således: Standardvilkår nr. 10 finder ikke anvendelse, da virksomheden ikke har fastsat lempede støjgrænser i forhold til de vejledende støjgrænser jf. Miljøstyrelsens Vejledning nr. 5/ 1984 Ekstern støj fra virksomheder.
6	7	Standardvilkår. Vilkåret fastsætter krav til ledelsens årlige gennemgang af miljøledelsessystemet.
7	8	Standardvilkår. Virksomheden oplyser, at denne vil indføre et ikke-certificeret miljøledelsessystem hvorfor standardvilkår nr. 7 finder anvendelse. Vilkåret fastsætter krav til intern og ekstern audit af miljøledelsessystemet.
8	-	Standardvilkår nr. 8 fastsættes ikke, da virksomheden oplyser, at denne ikke vil indføre et certificeret miljøledelsessystem.
9	9	Vilkåret fastsætter krav til miljøledelsessystemets indhold samt inddragelse og forankring.
10	-	Standardvilkår nr. 10 fastsættes ikke, da virksomheden ikke har lempede støjgrænser i forhold til de vejledende støjgrænser jf. Miljøstyrelsens Vejledning nr. 5/ 1984 Ekstern støj fra virksomheder.
11	10	Standardvilkår, der fastsætter krav til lugthandleplan.
		Ressourceforbrug og energieffektivitet
12	11	Standardvilkår, der fastsætter krav til nedbringelse af affaldsmængder, ressource- og energiforbrug.
13	12	Standardvilkår, der fastsætter krav til minimum 4 anvendte teknikker for at øge energieffektiviteten.
14	13	Standardvilkår, der fastsætter krav til adskillelse af restprodukter for øget ressourceforbruget.
15	14	Standardvilkår, der fastsætter krav til at reducere vandforbruget og afledningen af spildevand bl.a. ved brug af tørrensning eller andre egnede teknikker.
16	15	Standardvilkår, der fastsætter krav til at reducere vandforbruget og afledningen af spildevand ved så vidt muligt at genanvende vand.
		Indretning og drift

		Virksomhedens nuværende indretning og drift svarer til krav i standardvilkårene inden BAT-konklusionerne blev indarbejdet i standardvilkårene af Miljøstyrelsen. Herning Kommune har vurderet, at nedenstående standardvilkår samt supplerende vilkår er nødvendige for at sikre, at virksomhed ikke påfører omgivelserne væsentlig forurening, bl.a. ved uheld og at virksomheden efterlever BAT-konklusionerne.
17	16	Standardvilkår, der fastsætter krav til at virksomheden ikke må give anledning til lugt- og støvgener uden for virksomheden.
18	17	Standardvilkår, der fastsætter krav til at sikre mod støvgener ved modtagelse og udlevering af støvende varer. Fastsættes enslydende med tidligere vilkår uden lempelse i form af åben port mv. Krav til udstyr ved materialetransport fra skibe, jernbaner mv. er vurderet som værende ikke relevant.
19	18	Standardvilkår, der fastsætter krav til at sikrer mod støvgener ved modtagelse af kridt og fodersalt. Virksomhedens råvaresiloer, der er forsynet med silofiltre til rensning af fortrængningsluften og uden eksterne afkast, er indrettet i overensstemmelse med vilkåret.
20	19	Standardvilkår, der fastsætter krav til at etablere målesteder i afkast.
21	20	Standardvilkår, der sikrer mod støvgener fra renseri, slaglemølle og aspirationsanlæg. De nævnte anlæg er forsynet med filtre og således indrettet i overensstemmelse med vilkåret. Virksomheden er ikke etableret med valse, hvorfor dette er fjernet fra vilkåret.
22	21	Standardvilkår, der fastsætter krav til at afsug fra slaglemølle renses i posefilter eller anden teknik som sikrer tilsvarende rensningsgrad. Slaglemøllen er forsynet med posefiltre og således indrettet i overensstemmelse med vilkåret. Der er ikke installeret knuser på virksomheden, hvorfor dette er fjernet fra vilkåret.
23	22	Standardvilkår, der sikrer mod støvgener fra pillekøler og tørrerier samt overvågning af renseforanstaltning. Virksomhedens pillekølere og tørrerier er forsynet med cyklofaner, og der er installeret stuvemeldere i overensstemmelse med vilkåret. Virksomheden oplyser, at der er installeret kontinuert overvågningsudstyr, hvorfor standardvilkåret er tilpasset så alarmer skal kalibreres/indstilles efter leverandørens anvisning. Virksomheden oplyser, at der: <ul style="list-style-type: none"> • på produktionsanlægget (afkast nr. 1) er etableret elektroniske støvmeldere på afkast, • på tørreriet er etableret stuvemeldere på transportbånd fra ventikloner, • på tørreriet (afkast nr. 2) et etableret kontinuert måleudstyr i form af støvmelder i hvert af de 4 afkast fra tørreriet.
24	23	Standardvilkår, der fastsætter at udendørs oplag af afgrøder i høstsæsonen kan etableres i forbindelse med transportomladning samt hvordan oplaget skal placeres og være indrettet med afskærmning for at tage hensyn til omgivelserne. Herning Kommune har ikke fundet anledning til at vilkårsfastsætte, at oplaget indrettes på anden vis.

25	24	Standardvilkår, der fastsætter krav til at virksomheden ved rengøring og desinfektion skal undgå eller minimere anvendelsen af rengøringskemikalier og/eller desinfektionsmidler, som er skadelige for vandmiljøet.
26	-	Virksomheden anvender alene udeluft til køling og standardvilkåret om anvendelse af ozonnedbrydende stoffer er ikke relevant.
-	25	Vilkår om at der kun må oplagres gruppe C-gødningsstoffer er en videreførelse af vilkår 11 i miljøgodkendelse af 24. februar 2014. Opbevaringen skal foregå i overensstemmelse med de til enhver tid gældende regler, jf. Bekendtgørelse om nitratholdige gødningsstoffer nr. 328 af 8. juli 1983.
		<p>Luftforurening Virksomhedens kilder til luftbåren forurening gennemgås her.</p> <p>Støv Korn- og foderstofvirksomheder kan erfaringsmæssigt påføre omgivelserne gener i form af støv. Støvet udsendes gennem afkast fra enkeltkilder eller som diffust støv. Herudover emitteres NO_x og CO fra LPG- og naturgasfyrede kedelanlæg. Der stilles krav til den maksimale støvemission i afkastluft fra de enkelte anlæg under anvendelse af veldefineret renseudstyr, der sikrer den i dag bedst opnåelige reduktion af støvemissionen. Støv fra diffuse kilder begrænses ved afskærmning samt reduktion af faldhøjde, f.eks. anvendelse af bælge/fleksible slanger ved udendørs håndtering af støvende varer. Emissionsgrænseværdierne fastsættes iht. standardvilkårene. Virksomheden har ved en OML-beregning dokumenteret, at gældende B-værdier overholdes med de eksisterende afkashøjder. B-værdi for støv fastsættes til 0,08 mg/m³ i overensstemmelse med B-værdi-vejledningen, og virksomhedens fremsendte OML-beregning viser en maksimal beregnet immissionskoncentration på 0,066 mg/m³.</p> <p>NO_x og CO <u>Dampkedelanlæg til indirekte tørring</u> Iht. Standardvilkårsbekendtgørelsens bilag 1 afsnit 28 skal særskilte dampkedler og fyringsanlæg, der anvendes som indirekte fyrede tørrerier, med en nominel indfyret termisk effekt på mere end eller lig med 1 MW og mindre end 50 MW reguleres som bestående anlæg under miljøgodkendelsen indtil reglerne i bekendtgørelse om miljøkrav for mellemstore fyringsanlæg (MCP) træder i kraft for den pågældende kedel d. 1. januar 2030. Emissionsgrænseværdier for NO_x og CO fastsættes i overensstemmelse med standardvilkårsbekendtgørelsen. B-værdi for NO_x og CO fastsættes til henholdsvis 0,125 og 1 mg/m³ i overensstemmelse med B-værdi-vejledningen, og virksomhedens fremsendte beregninger ifm. tillæg til miljøgodkendelse af 6. januar 2023 viser at NO_x er den dimensionerende faktor. Den dertilhørende OML-beregning viser en maksimal beregnet immissionskoncentration på 0,074 mg/m³ for NO_x.</p> <p><u>Energianlæg, der anvender direkte tørring</u> Der anvendes direkte tørring i tørrerierne. For ikke at ødelægge eller ændre produkterne ved varmepåvirkningen i tørringsprocessen, anvendes en relativ lav tørretemperatur, og derved opblandes røggassen med en stor mængde tørreluft, så det fordampede vand kan bæres væk. Den store andel af tørreluft betyder, at O₂-koncentrationen bliver høj, og i nogle tilfælde kommer meget tæt på luftens indhold på 20,94 Vol. %.</p>

		Standardvilkårene og luftvejledningen omfatter ikke emissionsgrænseværdier for NO _x og CO fra energianlæg, som anvendes til direkte tørring. Ved direkte tørring er der ofte iblandet så meget ekstra tørreluft, at O ₂ -koncentrationen kan ligge i området 19 - 21 Vol. % O ₂ . Ved så høj O ₂ -koncentration er det problematisk at korrigerer målte emissioner til en reference O ₂ %, fordi korrektionen indebærer, at der divideres med forskellen mellem luftens og tørreluftens indhold af O ₂ , hvorved korrektionen bliver meget stor og usikker (pga. usikkerheden på iltmålingen) iht. rapport nr. 72 Grænseværdier for anlæg med direkte tørring fra Miljøstyrelsens Referencelaboratorium.
27	26	<p>Standardvilkår, der fastsætter</p> <p>1) Emissionsgrænseværdier for CO og NO_x ved dampkedlens benyttelse af både naturgas og LPG som brændsel til indirekte fyring med en indfyret effekt på 1,64 MW. Virksomheden har ved ansøgning ifm. tillæg til miljøgodkendelse meddelt d. 6. januar 2023 eftervist ved en OML-beregning, at den kan benytte begge brændsler. Virksomheden kan med andre ord frit skifte mellem naturgas og LPG.</p> <p>2) Emissionsgrænseværdier for procesanlæg, herunder tørreluft fra indirekte fyret tørreri og afkast for tørreluft fra direkte fyret tørreri fastsat på baggrund af BAT-konklusion for korn- og foderstof.</p> <p>Virksomheden har hverken sugeløsser, knuser og valse, hvorfor emissionsgrænseværdier ikke fastsættes for disse.</p> <p>Da afsugning fra slaglemølle, pillekøler og aspirationsanlæg sker i et fælles afkast (nr. 1) fastsættes i overensstemmelse med standardvilkårene en resulterende emissionsgrænse, der beregnes som det vægtede gennemsnit i forhold til luftmængden for de enkelte delstrømme. Den resulterende emissionsgrænseværdi er 15 mg/Nm³ (skærpet fra 24 mg/Nm³) på basis af en skærpet emissionsgrænseværdi for pillekøling på 20 mg/Nm³, slaglemølle på 10 mg/Nm³ samt aspirationsanlæg på 10 mg/Nm³ med luftmængder på henholdsvis 22000 Nm³/t, 7000 Nm³/t og 8000 Nm³/t.</p>
-	27	Individuelt fastsat vilkår, der fastsætter B-værdier for støv, NO _x og CO i henhold til B-værdivejledningen og godkendelsesbekendtgørelsens § 22. OML-beregninger godtgør, at de fastsatte B-værdier er overholdt (se ovenfor og miljøteknisk beskrivelse).
28	28	Standardvilkår, hvor godkendelsesmyndigheden fastsætter afkastshøjde på hvert afkast som følge af OML-beregninger. Virksomheden har med en OML-beregning dokumenteret, at B-værdierne for støv, NO _x og CO er overholdt med de eksisterende afkasthøjder, hvorfor disse videreføres i vilkåret.
		<p>Lugt</p> <p>Grovvarebranchen kan via sine produktionsanlæg til foderstoffer udsende lugt til omgivelserne. Dette skyldes råvarer, der ved opvarmning afgiver lugt. Virksomheden skriver dog i ansøgningsmaterialet, at der ikke længere benyttes animalske råvarer som fiskemel. Herudover oplyser virksomheden, at den ikke længere benytter melasse i sin produktion. I Vejledning fra Miljøstyrelsen, nr. 4/1991, Retningslinjer for grovvarebranchen, står der, at lugt fra foderstof anlæg bl.a. skyldes visse typer af fedt, olie og melasse.</p>

		<p>Herning Kommunes umiddelbare vurdering er, at det har en lugtmindskende påvirkning på virksomhedens lugtemission.</p> <p>I Miljøstyrelsens miljøprojekt nr. 1554 (2014) skrives der:</p> <p><i>Referencelaboratoriets rapport omtaler, at lugten fra Grovvarebranchens anlæg generelt ikke opfattes som ubehagelig, og sammenholdt med de forholdsvist få klager konkluderer rapporten, at et vilkår på 10 LE/m³ kan være tilstrækkeligt til at undgå gener og dermed klager. Dette understøttes af angivelige erfaringer fra naboer, myndigheder og virksomheder. Referencelaboratoriets rapport /13/ anbefaler derfor, at en lugtimmissionsgrænseværdi 10 LE/m³ ikke må overskrides i området uden for foderproduktionsvirksomheder uanset områdets karakter.</i></p> <p><i>Rapporten fra 2002 giver ikke grundlag for at vurdere, om 5 LE/m³ eller 10 LE/m³ er det rigtige tal, men rapporten viser, at virksomheder med en grænseværdi på 10 LE/m³ tilsyneladende lever i fred med sine omgivelser, hvilket sandsynligvis skyldes, at virksomheder med en grænseværdi på 10 LE/m³ ofte har forholdsvis høje afkast.</i></p> <p>I miljøprojekt nr. 1554 konkluderes, at</p> <ul style="list-style-type: none"> - en grænseværdi på 10 LE/m³ for virksomheder med høje skorstene med stor sandsynlighed sikrer en god beskyttelse af naboerne - grænseværdien bør ledsages af en procedure for håndtering af diffuse kilder, uheld, uhensigtsmæssige hændelser og andet, som kan give anledning til gener i omgivelserne - skorstene omkring 45 m betragtes som høje. <p>Virksomhedens afkast nr. 1 er 45 meter højt og indeholder produktionsanlæg inkl. slaglemølle, pillekøler og aspirationsanlæg. Virksomhedens produktionsanlæg vurderes at være den største kilde til lugtemissioner til omgivelserne.</p>
-	29	<p>I tidligere meddelte miljøgodkendelse i 2016 er det fastsat, at lugtimmissionen uden for virksomhedens skel ikke må overstige 10 LE/m³ i mere end 1 % af tiden.</p> <p>Kommunen finder det miljømæssigt forsvarligt at videreføre B-værdien for lugt på 10 LE/m³, da det er i overensstemmelse med praksis på området, miljøprojekt nr. 1554 og Lugtvejledning nr. 4 af 1985. Herning Kommune finder ikke, at omgivelserne er særligt sårbare overfor lugtpåvirkninger fra virksomheden, og det derfor ikke giver anledning til mere restriktive grænser end de fastsatte og videreførte grænseværdier.</p> <p>Lugtgrænseværdierne fastsættes iht. til Lugtvejledningen nr. 4 af 1985. En ny udgave af lugtvejledningen har været i høring, men er endnu ikke vedtaget. Lugtgrænseværdier udtrykkes i enheden LE/m³, og dette foreslås ændret til en samlet europæisk enhed (OUE). Herning Kommune har i nærværende afgørelse skrevet lugtgrænseværdierne ind, så begge enheder fremgår. Der er ikke tale om skærpet vilkår, men blot en fremadskuende service.</p> <p>Det er Herning Kommunes vurdering, at virksomheden ikke overskrider de grænseværdier, der er fastsat i nærværende afgørelse.</p>
		Støj

	<p>Erfaringsmæssigt påfører grovarebranchen omgivelserne med et højt støjniveau. Støjen skyldes dels trafik til og fra virksomheden, dels udendørs transport på virksomhedens område og støj fra afkast, maskiner og anlæg.</p> <p>Støjkilderne på virksomheden består af stationære støjkilder og intern trafik. Virksomheden har indleveret en Miljømåling - Ekstern Støj² ifm. revurdering af virksomhedens miljøgodkendelse.</p> <p>Stationære støjkilder: Kildestyrkerne for de stationære støjkilder er bestemt i forbindelse med nærværende revurdering.</p> <p>I støjregningerne er der regnet med, at produktionen er i drift hele døgnet samt tørrerier og andre kornbehandlingsanlæg er forudsat i drift hele døgnet i høstperioden. Høstperioden er defineret som 6-8 uger mellem d. 1/7-23 til 31/10-23. Forskellen på støjkilderne i høstperioden og udenfor høstperioden er at tørreriet + gasfyr samt tilhørende afkast ikke er i drift.</p> <p>Interne trafik: Den største interne trafikbelastning er fortsat koncentreret omkring månederne juli og august, hvor lagersiloerne fyldes op. Herudover foregår der udlevering af foder. Hornsyld Købmandsgård har ikke en lempelse af støjgrænserne, men starter driften op kl. 06.00, hvilket der er taget højde for i den støjdokumentation, der er indsendt til Herning Kommune ifm. revurderingen.</p> <p>Afhentning af råvarer i lagerhallen mod syd foregår med gummiged. Forholdet er uden støjmæssig betydning, da hallens kapacitet er relativ lille. Herudover foregår der truckkørsel ved håndtering af sækkevarer.</p> <p>Der er ikke foretaget væsentlige ændringer i virksomhedens drift, som vurderes at medføre ændrede støjgener. Til gengæld er der ifm. sagsbehandlingen i Tillæg til påslag, tørreri med forbeholdere og lagersiloer i 2018 medsendt beregninger, der viser, at natstøjgrænsen overskrides i referencepunkt R1 Sønder Næstholtvej 12 med ca. 3 dB(A) i tidsrummet kl. 22 - 7.</p> <p>Ejendommen Sønder Næstholtvej 12 var på daværende tidspunkt ejet af Herning Kommune, og uden beboer. Ejendommen er siden hen blevet solgt, og er pt. beboet. Videre skrev kommunen at: Kommunen ønsker at fastholde de fastsatte støjgrænser i miljøgodkendelse af 24. februar 2016, og vil, når/hvis ejendommen Sønder Næstholtvej 12 sælges/udlejes til beboelse, håndhæve den fastsatte natstøjgrænse.</p> <p>Virksomheden har derfor fået udført en "Miljømåling-ekstern støj", der viser en overskridelse i høstperioden på den nævnte ejendom på 4 dB(A) i aftenperioden, og på 9 dB(A) i natperioden.</p> <p>Derfor er der blevet identificeret de mest bidragende støjkilder, der tæller tørreriet, tilhørende afkast, og "afkast kopelevator maskintårn", gummigedskørsel og "Beluftning 434".</p>
--	---

² Rapport nr. ST-01-061123, d. 6. november 2023
Miljøgodkendelse, december 2023
Hornsyld Købmandsgaard A/S

		<p>Virksomheden vil derfor iværksætte følgende støjdæmpende foranstaltninger, der skal sikre kravoverholdelse af støjgrænserne:</p> <ul style="list-style-type: none"> • Nederste del af tørreri og gasfyr afskærms med en 3 meter høj skærm med en fladevægt på mindst 10 kg/m². • Støjkilde 6 reguleres med lyddæmpere der sikrer en dæmpning på mindst 20 dB. Virksomheden har fremsendt data på egnede lyddæmpere til støjkonsulenten. • Beluftning 434 afskærms med en 2 meter høj skærm. • Gummiged starter først kl. 7 om morgenen. <p>Herning Kommune har ikke modtaget klager over støj fra virksomheden.</p>
-	30	<p>Herning Kommune viderefører i nærværende afgørelse støjgrænseværdier fra virksomhedens tidligere afgørelse fra 2016. Støjgrænserne fastsættes i overensstemmelse med Miljøstyrelsens vejledende grænseværdier.</p> <p>Det vurderes, at det ikke er nødvendigt at vurdere virksomhedens støjbidrag til omgivelserne i relation til lempede støjgrænser. Herning Kommune vurderer ud fra miljøtilsyn, det fremsendte materiale og virksomhedens seneste støjregninger fra 2018 (se ovenfor), at virksomheden ikke overskrider de fastsatte støjgrænser.</p>
-	31	<p>Et individuelt fastsat vilkår, der fastsætter, at virksomheden gennemfører de afværgeforanstaltninger, der er beskrevet i "Ekstern støj fra Hornsyld Købmandsgård i Gødstrup, Rapport nr.ST-01-061123, d. 6. november 2023".</p> <p>Gennemførelse af afværgeforanstaltningerne sikrer at virksomheden vil overholde de i vilkår 30 fastsatte støjgrænser.</p>
		Vibrationer og lavfrekvent støj
-	32	<p>Individuelt fastsat vilkår, der fastsætter krav til det maksimale vibrationsniveau fra virksomhedens drift, svarende til Miljøstyrelsens vejledende grænseværdi. Kommunen forventer, at niveauet er overholdt for virksomhedens anlæg, herunder bl.a. ventilationsanlæg.</p> <p>Kommunen forventer, at driften af virksomhedens anlæg, herunder bl.a. ventilationsanlæg, tørreri og dampkedel ikke giver anledning til sådanne gener.</p>
-	33	<p>Individuelt fastsat vilkår, der fastsætter krav om, at driften ikke må give anledning til gener i form af infralyd (meget dybe toner) og lavfrekvent støj (toner, der er højere end de allerdybeste toner og ligger mellem dem og mere almindelig støj frekvensmæssigt).</p> <p>Kommunen forventer, at driften af virksomhedens anlæg, herunder bl.a. ventilationsanlæg, tørreri og dampkedel ikke giver anledning til sådanne gener.</p>
		<p>Affald</p> <p>Virksomhedens produktion genererer mindre affaldsmængder, f.eks. spildolie, brændbart affald, jern og metal samt andet genanvendeligt ikke-farligt affald. Virksomheden bortskaffer sit affald til godkendte modtagere.</p>

29	34	Standardvilkår, der fastsætter krav til beholdere med farligt affald samt mærkning af disse til sikring mod jord- og grundvandsforurening samt korrekt håndtering. Virksomhedens affald opbevares i overensstemmelse med vilkåret.
		Beskyttelse af jord, grundvand og overfladevand Herning Kommune har vurderet, at standardvilkårene fastsat i medfør af BAT-konklusionerne for FDM skal suppleres af individuelt vilkår, der overføres fra tidligere afgørelser for at sikre en miljømæssig acceptabel beskyttelse af jord, grundvand og overfladevand (godkendelsesbekendtgørelsens § 22 stk. 1, nr. 7). Der henvises til afsnittet omkring Basistilstandsrapport og den miljøtekniske beskrivelse for uddybende bemærkninger.
-	35	Individuelt fastsat vilkår, der fastsætter krav til kedelvandsbehandling svarende til standardvilkår nr. 25, hvormed virksomheden skal undgå eller minimere anvendelsen af rengøringskemikalier og/eller desinfektionsmidler, som er skadelige for vandmiljøet.
-	36	Individuelt fastsat vilkår, der fastsætter krav om afgrænsning af vaske- og tankningsplads ved eksempelvis opkant skal sikre, at udledningen af spildevand og overfladevand fra pladsen ikke overskrider dimensioneringsgrundlaget for olieudskilleranlægget.
-	37	Individuelt fastsat vilkår, der overføres fra tidligere godkendelse, for at sikre miljømæssig korrekt håndtering mv. af kemi og kemikalieaffald mv. for at sikre mod forurening af jord-, grundvand-, og overfladevand.
-	38	Individuelt fastsat vilkår, der fastsætter krav til, at af- og pålæsning af kemi og kemikalieaffald altid skal ske ved overvågning af personale. Vilkåret sikrer mod utilsigtede spild af kemikalier og kemiaffald.
30	39	Standardvilkår, der fastsætter krav til håndtering og opbevaring af flydende råvarer til sikring mod jord og grundvandsforurening.
31	40	Standardvilkår, der fastsætter krav til håndtering og opbevaring af flydende råvarer til sikring mod jord og grundvandsforurening.
32	-	Virksomheden oplyser, at denne ikke har oplag af løs gødning, hvorfor standardvilkår nr. 32 og 33 om løs gødning i relation til jord-, grundvands- og overfladevandsbeskyttelse ikke fastsættes.
33	-	
34	41	Standardvilkår, der fastsætter krav til opbevaring af flydende gødning, planteværnsmidler samt flydende farligt affald til sikring mod forurening af jord og grundvand.
35	42	Standardvilkår, der fastsætter krav til opbevaring af flydende gødning, planteværnsmidler samt flydende farligt affald til sikring mod forurening af jord og grundvand.
36	43	Standardvilkår, der fastsætter krav til opbevaring af flydende gødning, planteværnsmidler samt flydende farligt affald til sikring mod forurening af jord og grundvand.

37	44	Standardvilkår, der fastsætter krav til placering af overjordiske tanke med fyringsolie og dieselolie til sikring mod jord og grundvandsforurening.
		Egenkontrol inkl. kontroller og driftsjournaler
38	45	Standardvilkår, der fastsætter krav om hver tredje månedlig kontrol med silofiltre til sikring af renseseffektiviteten, og efterfølgende udbedringer i tilfælde af utætheder mv..
39	46	Standardvilkår, der fastsætter krav om jævnlig kontrol med rensesforanstaltninger på påslag, renseri, slaglemølle og aspirationsanlæg til sikring af renseseffektiviteten.
40	47	Standardvilkår, der fastsætter krav om jævnlig kontrol med cykloner eller ventikloner til sikring af renseseffektiviteten.
41	48	Standardvilkår, der fastsætter krav om filtre skal efterses hvert halve år eller mindst hver 3000 driftstimer. Filterindsatse skal skiftes ved synlig slitage eller i tilfælde af synlig støvemission mellem inspektionerne.
42	49	Standardvilkår, der fastsætter krav om kontrol med tætte belægnings til sikring mod jord og grundvandsforurening.
-	50	<u>Støjende anlæg</u> Det er Herning Kommunes erfaring at støjende anlæg med tiden bliver mere støjende på grund af slitage og manglende vedligeholdelse. Dette gælder for de fleste systemer med bevægelige dele. Vilkåret sikrer, at installationer og anlæg, der udgør støjkluder, vedligeholdes forebyggende, således at unødigt støj begrænses. Individuelt fastsat vilkår.
		<i>Præstationskontrol</i>
43	51	Standardvilkår, der fastsætter krav om præstationskontrol og betingelserne herfor til eftervisning af, at de fastsatte emissionsgrænseværdier er overholdt ved etablering af nye anlæg. Standardvilkåret er tilrettet, da der er fællesafkast for slaglemølle, pillekøling og aspirationsanlæg, hvorfor standardvilkår nr. 27's tabel 2 og 3 er sammenskrevet, så emissionsgrænseværdien på baggrund det vægtede gennemsnit af input til fællesafkastet (nr. 1) fremgår. Standardvilkåret er tilrettet, da der ikke benyttes fuelolie, hvorfor passagen <i>For anlæg fyret med fuelolie skal der ikke måles for tungmetaller, hvis leverandøren på grundlag af fueloliens sammensætning garanterer for overholdelse af emissionsgrænseværdierne</i> , er slettet.
44	52	Standardvilkår, der fastsætter krav om præstationskontrol og betingelserne herfor til eftervisning af, at de fastsatte emissionsgrænseværdier er overholdt. Præstationskontrollen skal gennemføres senest et halvt år efter meddelelsen af denne afgørelse og senest den 1. juni 2024. Standardvilkåret er tilrettet, idet der ikke er tale om etablering af nye anlæg, samt som beskrevet ovenfor. Virksomheden har fået foretaget præstationskontrol på pillekølerens støvemission, der viser et måleresultat på 1,8 mg/Nm ³ . Dette viser kravoverholdelse med god margin.

45	-	Standardvilkåret er udeladt, da virksomheden ikke producerer tørt foder til kæledyr.
46	53	Standardvilkår, der fastsætter betingelserne for præstationskontrol fastsættes til eftervisning af, at de fastsatte emissionsgrænseværdier er overholdt.
47	54	Standardvilkår, der fastsætter betingelser for, hvornår emissionsgrænseværdierne anses for overholdt.
48	55	Standardvilkår, der fastsætter krav til at prøvetagning og analyse for støv skal ske efter fastsat metode.
-	56	Individuelt fastsat vilkår, der fastsætter krav om lugtmålinger, hvis det findes nødvendigt. Herning Kommune finder ikke anledning til dette på meddelestedspunktet.
-	57	Individuelt fastsat vilkår, der fastsætter krav om støjmålinger, hvis det findes nødvendigt af Herning Kommune. Herning Kommune finder ikke anledning til dette på meddelestedspunktet. Virksomheden har ifm. revurderingen fået foretaget fornyet målinger (se gennemgang under støjafsnittet), hvorfor det ikke findes påkrævet at kræve målinger udført i nærmeste fremtid efter meddelelse af nærværende revurdering.
-	58	Individuelt fastsat vilkår, der fastsætter krav om vibrationsmålinger, hvis det findes nødvendigt af Herning Kommune.
-	59	Individuelt fastsat vilkår, der fastsætter krav om målinger af lavfrekvent støj og infralyd, hvis det findes nødvendigt af Herning Kommune.
-	60	Individuelt fastsat vilkår, der fastsætter krav om, at der forud for kontrolmåling og beregning ift. støj, vibrationer, lavfrekvent støj og infralyd skal fremsendes et forslag til måleprogram.
-	61	Individuelt fastsat vilkår, der fastsætter en definition på overholdt støj-, infralyd- og vibrationsgrænser
		<i>Driftsjournal og Miljøårsrapport</i>
49	62	Standardvilkår, der fastsætter krav om journalføring til dokumentation for virksomhedens egenkontrol med filtre, cykloner, serviceeftersyn på tørrerier og dampkedel samt kontrol med alarmer mv. på tankanlæg.
50	63	Standardvilkår, der fastsætter krav om at driftsjournalen endvidere skal indeholde dokumentation for kontrol med belægninger, befæstede arealer, håndtering af farligt affald mv.
51	64	Standardvilkår, der fastsætter krav om at driftsjournalen skal indeholde produktions- og miljødata, jf. vilkår 9, litra k, punkt i-vii.
52	65	Standardvilkår, der fastsætter krav om at driftsjournalen skal opbevares på virksomheden mindst 5 år og være tilgængelig for tilsynsmyndigheden

53	66	Standardvilkår, der fastsætter krav om at virksomheden en gang årligt skal indsende en miljøårsrapport indeholdende en redegørelse, der beskriver det foregående års egenkontrol, jf. vilkår 45-49.
54	67	Standardvilkår, der fastsætter krav om at miljøårsrapporten skal vedlægges en kort opsummering af den gennemførte interne audit og af den ekstern audit samt dato for gennemførelse af audit, jf. vilkår 8.
55	-	Virksomheden vil etablere et ikke-certificeret miljøledelsessystem og standardvilkåret er derfor ikke relevant.

4. Forhold til loven

Virksomheden er omfattet af godkendelsesbekendtgørelsens bilag 1, listepunkt 6.4 b) ii) - 9) og dermed standardvilkår i bilag 1, afsnit 28 og afsnit 28B i standardvilkårsbekendtgørelsen.

Listepunkt	
6.4 b) ii) -9)	Behandling og forarbejdning, medmindre den kun består i emballering, af følgende råvarer, uanset om de har været forarbejdet før eller er uforarbejdede, med henblik på fremstilling af foder fra: ii) Vegetabiliske råstoffer alene med en kapacitet til produktion af færdige produkter på mere end 300 tons/dag eller 600 tons/dag, hvor anlægget er i drift højst 90 på hinanden følgende dage i et år. 9. Foderstofvirksomheder.

Afgørelsen omfatter:

- revurdering/påbud efter miljøbeskyttelseslovens § 41 b, stk. 3 og godkendelsesbekendtgørelsens §45
- hvorvidt virksomheden skal udarbejde en basistilstandsrapport i henhold til godkendelsesbekendtgørelsens § 15.

Godkendelsen er givet på grundlag af ansøgningen og supplerende oplysninger.

Virksomhedens indretning og drift skal være i overensstemmelse med ansøgning, supplerende oplysninger og de ændringer, der fremgår af beskrivelsen og vilkårene i denne godkendelse.

Miljøgodkendelsen er gyldig straks efter modtagelsen.

Fremtidige nye aktiviteter, ændringer eller udvidelser såvel bygningsmæssigt som driftsmæssigt, som kan indebære forurening, herunder affaldsfrembringelse, må ikke påbegyndes, før der foreligger en afgørelse fra kommunen. Det er kommunen, der afgør om godkendelse er nødvendig (miljøbeskyttelsesloven § 33 og 37).

Virksomhedens fyringsanlæg (dampkedel) overgår pr. 1. januar 2030 til regulering efter reglerne i bekendtgørelse om mellemstore fyringsanlæg, hvorefter godkendelse til pågældende fyringsanlæg bortfalder. Senest d. 1. september 2028 skal der indgives en fuldstændig anmeldelse af anlægget til Herning Kommune jf. bekendtgørelsens § 61, stk. 2.

Virksomhedens aktiviteter er omfattet af BAT-konklusionen: Produktion af fødevarer, drikkevarer og mælk (FDM), der blev offentliggjort den 4. december 2019.

Bortfald af godkendelsen

Godkendelsen bortfalder, hvis de godkendelsespligtige aktiviteter ikke har været i drift i 3 på hinanden følgende år, jf. miljøbeskyttelseslovens § 78 a, stk. 1. Hvis driften genoptages, kræves der ny godkendelse. Begrundelsen for godkendelsespligten er, dels at omgivelserne i almindelighed vil have disponeret i tillid til, at virksomhedens drift er ophørt, dels at godkendelsen kan hvile på forældede vilkår, hvorfor forudsætningen for fortsat drift er en nyvurdering af virksomheden og vilkårene for driften.

Anden lovgivning

Virksomheden er ud over godkendelsesbekendtgørelsen bl.a. omfattet af:

Miljøgodkendelse, december 2023
Hornsyld Købmandsgaard A/S

- olietankbekendtgørelsen,
- bekendtgørelsen om nitratholdige gødningsstoffer,
- bekendtgørelse om tekniske forskrifter for gasser (F-gastank),
- bekendtgørelsen om mellemstore fyringsanlæg,
- Herning Kommunes regulativ for erhvervsaffald.

Offentliggørelse

Afgørelsen offentliggøres ved annoncering på kommunens hjemmeside **den 1. december 2023**. Derudover orienteres en række interessenter direkte jf. liste over modtagere af kopi af afgørelsen.

Miljøgodkendelsen kan i klageperioden ses på kommunens hjemmeside <https://www.herning.dk/politik/planer-offentliggørelser-og-hoeringer/offentliggørelser-og-hoeringer/>

Klagevejledning

Der kan efter miljøbeskyttelseslovens kapitel 11 klages til Miljø- og Fødevareklagenævnet over kommunens afgørelse.

Følgende kan klage: Ansøgeren, Sundhedsstyrelsen jf. Styrelsen for patientsikkerhed, Tilsyn og Rådgivning samt enhver, der må antages at have en individuel, væsentlig interesse i sagens udfald. Der kan desuden klages af visse organisationer, som angivet i miljølovens §§ 99 - 100.

Du klager via klageportalen, som du finder via borger.dk eller virk.dk. Du logger på klageportalen med Nem-ID eller MIT-ID. En klage er indgivet, når den er tilgængelig for Herning Kommune via klageportalen. Når du klager, skal du betale et gebyr på 900 kr. for borgere og 1.800 kr. for virksomheder, organisationer og offentlige myndigheder.

I klageportalen sendes din klage automatisk til Herning Kommune. Hvis Herning Kommune fastholder afgørelsen, sender kommunen klagen videre til behandling i nævnet via klageportalen. Du får besked om videresendelsen.

Miljø- og Fødevareklagenævnet afviser din klage, hvis du sender den uden om klageportalen, medmindre du er blevet fritaget for brug af klageportalen. Hvis du ønsker at blive fritaget for at bruge klageportalen, skal du sende en begrundet anmodning til Herning Kommune. Kommunen videresender din anmodning til nævnet, som herefter beslutter om, du kan fritages. Se betingelserne for at blive fritaget på klagenævnets hjemmeside: <https://naevneneshus.dk/>.

Klagefristen udløber 4 uger efter, at afgørelsen er meddelt. Er afgørelsen offentligt bekendtgjort, regnes klagefristen dog altid fra bekendtgørelsen.

Klagen skal være indgivet via klageportalen senest **den 29. december 2023**.

Hvis klagefristen udløber på en lørdag eller helligdag, forlænges klagefristen til den følgende hverdag.

En klage over en tilladelse, godkendelse eller dispensation har ikke opsættende virkning, medmindre Miljø- og Fødevareklagenævnet bestemmer andet. Udnyttelse af afgørelsen sker imidlertid på virksomhedens eget ansvar

Søgsmål

Ifølge miljøbeskyttelseslovens § 101, stk. 1 kan afgørelsen prøves ved domstolene. Sag skal anlægges inden 6 måneder efter, at afgørelsen er offentliggjort.

Liste over modtagere af kopi af godkendelsen

Ansøger: Hornsyld Købmandsgaard A/S, Vildbjergvej 55, Gødstrup, 7400 Herning

Miljørådgiver: WH-PlanAction ApS, Danmarksvej 8, 8660 Skanderborg

Sundhedsstyrelsen; E-mail: sst@sst.dk

Danmarks Naturfredningsforening; E-mail: dn@dn.dk

Friluftsrådet, kreds Midtvestjylland; E-mail: midtvestjylland@friluftsradet.dk

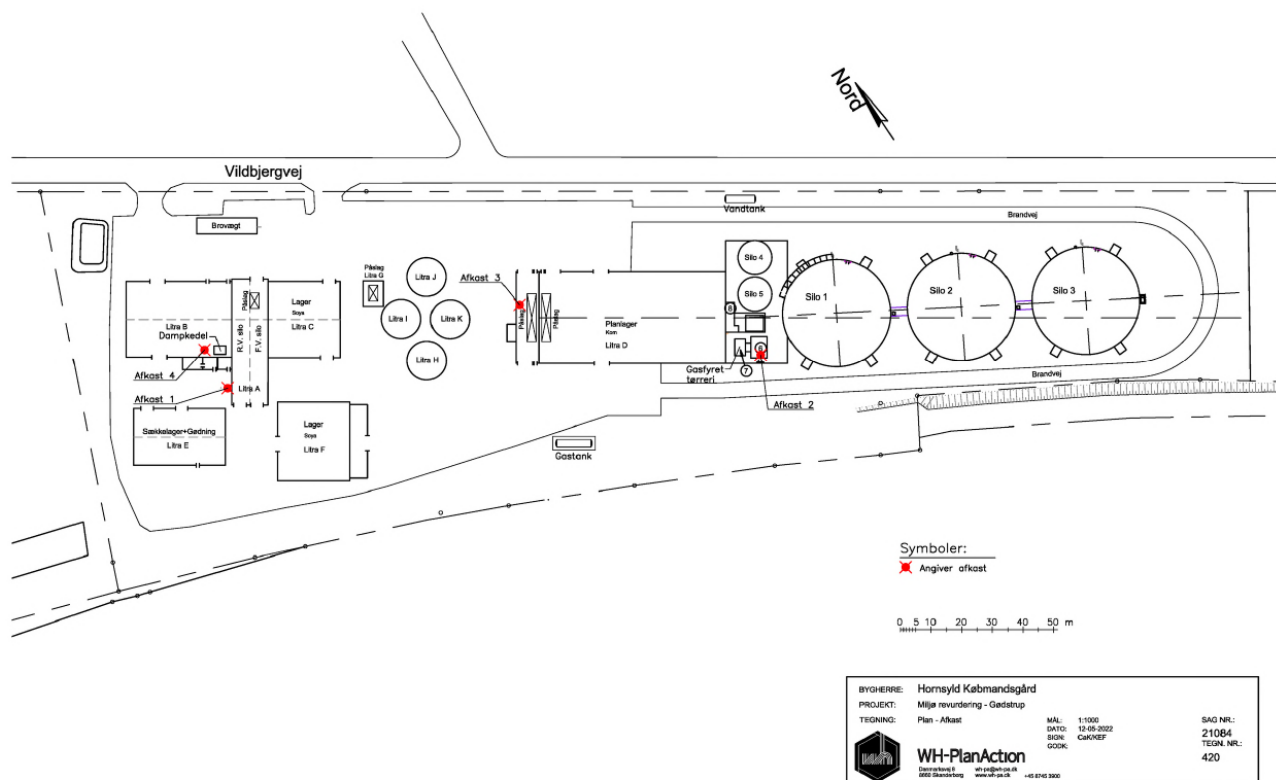
Andre:

Nabo: Sønder Næsholtvej 12, 7400 Herning

Bilag 1: Oversigtplan

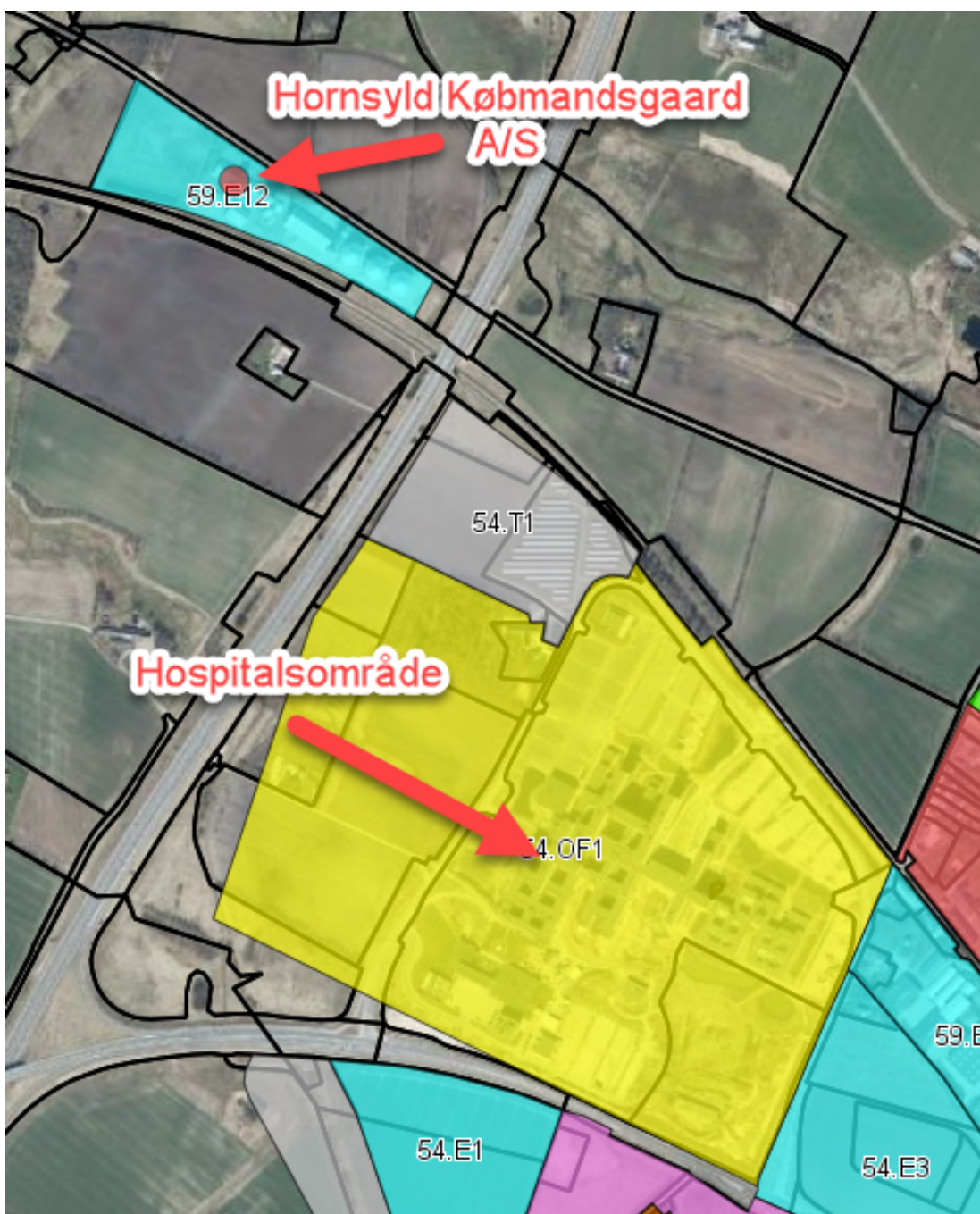


Bilag 2: Situationsplan med afkast



Copyright: Virksomhedens ansøgningsmateriale.

Bilag 3: Kommuneplanrammer (gældende kommuneplan)



Bilag 4: Oversigt over vilkår

Revurdering af miljøgodkendelse og udledningstilladelse Godkendelse til udvidelse af produktionen af 24. februar 2016.

Vilkår nr.	Slettes	Overføres/ændres	Bemærkning
Generelt			
1		X	Fastsættes igen.
2		X	Nyt standardvilkår nr. 3
3	X		Ikke et relevant vilkår, men lovgivning.
Indretning og drift			
4		X	Nyt standardvilkår nr. 17.
5		X	Nyt standardvilkår nr. 18.
6		X	Nyt standardvilkår nr. 19.
7		X	Nyt standardvilkår nr. 20.
8		X	Nyt standardvilkår nr. 21 og 22.
9		X	Vilkår ændret med BAT, standardvilkår nr. 23.
10		X	Nyt standardvilkår nr. 24.
11		X	Suppleres af nyt standardvilkår nr. 32 og 33.
Luftforurening			
12	X		Slettes og erstattes af nye standardvilkår.
13			Vilkår ophævet ved senere afgørelse af 6. januar 2023.
14			Ophævet i senere afgørelse af 16. juli 2018.
15			Ophævet i senere afgørelse af 16. juli 2018.
16		X	B-værdier fastsættes individuelt.
Lugt			
17		X	Lugtgrænser fastsættes individuelt.
Støj			
18		X	Støjgrænser fastsættes individuelt.
Spildevand			
19			Ophævet i senere afgørelse af 16. juli 2018.
20			Ophævet i senere afgørelse af 16. juli 2018.
21		X	Overføres.
22			Ophævet i senere afgørelse af 16. juli 2018.
Vaske- og tankningsplads			
23		X	Overføres.
24	X		Slettes, og skal reguleres i særskilt hjemlet nedsivningstilladelse.

Vilkår nr.	Slettes	Overføres/ændres	Bemærkning
25	X		Slettes, og skal reguleres i særskilt hjemlet nedrivningstilladelse.
26	X		Slettes, og skal reguleres i særskilt hjemlet nedrivningstilladelse.
27	X		Slettes, og skal reguleres i særskilt hjemlet nedrivningstilladelse.
28	X		Slettes, og skal reguleres i særskilt hjemlet nedrivningstilladelse.
29	X		Slettes, og skal reguleres i særskilt hjemlet nedrivningstilladelse.
<i>Befæstede arealer</i>			
30		X	Overføres.
31		X	Overføres.
32			Ophævet i senere afgørelse af 16. juli 2018.
33	X		Et strengere vilkår end standardvilkårene, da der er krav om kontrol mindst 1 gang årligt, og ikke ugentligt som fastsat i dagældende vilkår nr. 33. Slettes.
34	X		Erstattes af standardvilkår nr. 2 om at indberette til tilsynsmyndigheden ved uheld.
<i>Sanitært spildevand</i>			
35	X		Slettes iht. spildevandsbekendtgørelsens § 31 stk. 3, og er derfor omfattet af Herning Kommunes Regulativ For Tømning af bundfældningstanke i Herning Kommune.
36	X		Slettes iht. spildevandsbekendtgørelsens § 31 stk. 3, og er derfor omfattet af Herning Kommunes Regulativ For Tømning af bundfældningstanke i Herning Kommune.
37	X		Slettes iht. spildevandsbekendtgørelsens § 31 stk. 3, og er derfor omfattet af Herning Kommunes Regulativ For Tømning af bundfældningstanke i

Vilkår nr.	Slettes	Overføres/ændres	Bemærkning
			Herning Kommune.
Affald			
38		X	Nyt standardvilkår nr. 29.
Beskyttelse af jord, grundvand og overfladevand			
<i>Oplag af flydende råvarer til foderstofproduktion</i>			
39		X	Nyt standardvilkår nr. 30.
40		X	Nyt standardvilkår nr. 31.
<i>Oplag af flydende gødning og planteværnsmidler samt flydende farligt affald</i>			
41		X	Nyt standardvilkår nr. 34
42		X	Nyt standardvilkår nr. 35.
43		X	Ændres fra at gælde flydende farligt affald til alt farligt affald i nyt standardvilkår nr. 36.
<i>Oplag af olieprodukter, herunder motorbrændstof</i>			
44		X	Nyt standardvilkår nr. 37.
Egenkontrol			
<i>Driftskontrol</i>			
45		X	Nyt standardvilkår nr. 38
46			Ophævet i senere afgørelse af 16. juli 2018.
47		X	Nyt standardvilkår nr. 40
48		X	Nyt standardvilkår nr. 41
49		X	Nyt standardvilkår nr. 42
<i>Luft</i>			
50		X	Erstattes af nye standardvilkår nr. 43 og 44.
51		X	Nyt standardvilkår nr. 47.
52		X	Nyt standardvilkår nr. 48.
53	X		Slettes, da det kan rummes i standardvilkår nr. 43.
54		X	Fastsættes individuelt.
55		X	Fastsættes individuelt.
<i>Spildevand</i>			
56		X	Slettes, og skal reguleres i særskilt hjemlet nedsviwingstilladelse.
57		X	Slettes, og skal reguleres i særskilt hjemlet nedsviwingstilladelse.
58		X	Slettes, og skal reguleres i særskilt hjemlet nedsviwingstilladelse.
<i>Driftsjournal</i>			
59		X	Nyt standardvilkår nr. 49, 50, 51 og 52.

Tillæg til påslag, tørreri med forbeholdere og lagersiloer og Tilladelse til nedsivning af spildevand og overfladevand af 16. juli 2018.

Vilkår nr.	Slettes	Overføres/ændres	Bemærkning
Generelt			
1	X		Ikke et vilkår.
2		X	Vilkår, der gælder for bilag 1-virksomheder i godkendelsesbekendtgørelsen.
Indretning og drift			
3		X	Nyt standardvilkår nr. 20.
4		X	Nyt standardvilkår nr. 21.
5		X	Nyt standardvilkår nr. 23.
Luftforurening			
6			Ophævet ved afgørelse af 9. august 2019.
7			Ophævet ved afgørelse af 9. august 2019.
Lavfrekvent støj			
8		X	Fastsættes individuelt.
Overfladevand			
9	X		Slettes, og skal reguleres i særskilt hjemlet nedsivningstilladelse.
10	X		Slettes, og skal reguleres i særskilt hjemlet nedsivningstilladelse.
11	X		Slettes, og skal reguleres i særskilt hjemlet nedsivningstilladelse.
12	X		Slettes, og skal reguleres i særskilt hjemlet nedsivningstilladelse.
13	X		Slettes, da et lignende vilkår (vilkår 30 i afgørelse fra 2016) dækker forholdet bedre.
Egenkontrol, driftsjournal og årsrapport			
<i>Driftskontrol</i>			
14		X	Nyt standardvilkår nr. 39.
<i>Overfladevand</i>			
15	X		Slettes, og skal reguleres i særskilt hjemlet nedsivningstilladelse.
16	X		Slettes, og skal reguleres i særskilt hjemlet nedsivningstilladelse.
<i>Luft</i>			
17			Ophævet ved afgørelse af 9. august 2019.
18		X	Nyt standardvilkår nr. 47.
19		X	Nyt standardvilkår nr. 48.
<i>Støjende anlæg</i>			

Vilkår nr.	Slettes	Overføres/ændres	Bemærkning
20		X	Individuelt fastsat vilkår, der overføres.
<i>Lavfrekvent støj</i>			
21		X	Fastsættes individuelt.
22		X	Fastsættes individuelt.
<i>Driftsjournal</i>			
23	X		Slettes, og skal reguleres i særskilt hjemlet nedrivningstilladelse.
24		X	Erstattes af nye standardvilkår nr. 53 og 54.

Tillæg til miljøgodkendelse om ændring af emissionsgrænseværdi for støv total og afkashøjde for direkte fyret tørreri af 9. august 2019.

Vilkår nr.	Slettes	Overføres/ændres	Bemærkning
Luftforurening			
1	X	X	Delvist overføres, men med skærpede BAT-AEL-krav for pillekøling. Nyt standardvilkår nr. 27
2		X	Fastsættes ifm. sagsbehandling.
3		X	Fastsættes ifm. sagsbehandling/nyt standardvilkår nr. 28.
Egenkontrol			
4		X	Erstattes af nye standardvilkår nr. 43 og 44

Tillæg til miljøgodkendelse af ændring af brændsel fra naturgas til LPG på produktionsanlæg til fremstilling af foder af 6. januar 2023.

Vilkår nr.	Slettes	Overføres/ændres	Bemærkning
Generelt			
1		X	Individuelt fastsat vilkår, der overføres, så det vil gælde hele virksomheden.
2		X	Fastsat i overensstemmelse med nugældende standardvilkår, men skrives sammen med øvrige standardvilkår.
3		X	Fastsat i overensstemmelse med nugældende standardvilkår, men skrives sammen med øvrige standardvilkår.
Luftforurening			
4		X	Fastsat i overensstemmelse med nugældende

Vilkår nr.	Slettes	Overføres/ændres	Bemærkning
			standardvilkår, men skrives sammen med øvrige standardvilkår.
Egenkontrol og driftsjournaler			
5		X	Fastsat i overensstemmelse med nugældende standardvilkår, men skrives sammen med øvrige standardvilkår.
6		X	Fastsat i overensstemmelse med nugældende standardvilkår, men skrives sammen med øvrige standardvilkår.
7		X	Fastsat i overensstemmelse med nugældende standardvilkår, men skrives sammen med øvrige standardvilkår.
8		X	Fastsat i overensstemmelse med nugældende standardvilkår, men skrives sammen med øvrige standardvilkår.
9		X	Fastsat i overensstemmelse med nugældende standardvilkår, men skrives sammen med øvrige standardvilkår.

Bilag 5: Virksomhedens miljøtekniske beskrivelse

Den miljøtekniske beskrivelse er udarbejdet på baggrund af virksomhedens beskrivelse.

A. Oplysninger om ansøger og ejerforhold

1. Ansøgers navn

Hornsyld Købmandsgaard A/S
Vildbjergvej 55, Gødstrup
7400 Herning
Tlf. 75 68 73 00

2. Virksomhedens navn

Hornsyld Købmandsgaard A/S
Vildbjergvej 55, Gødstrup
7400 Herning
Tlf. 75 68 73 00
Matr. nr: 1s, Næstholt Gde., Snebjerg
CVR-nummer: 45520811
P-nummer: 1020552359

3. Ejer af ejendommen

H.K. Ejendomme, Hornsyld A/S
Nørregade 28
8783 Hornsyld
Tlf. 75 68 73 00
Mail: post@hk-hornsyld.dk

4. Virksomhedens kontaktperson

Kaj Adler
Nørregade 28
8783 Hornsyld
Tlf. 21 97 02 48
E-mail: kad@hk-hornsyld.dk

B. Oplysninger om virksomhedens art

5. Listebetegnelse

Virksomheden er omfattet af Godkendelsesbekendtgørelsens¹ bilag 1 pkt. 6.4 b) ii -9:
*"Behandling og forarbejdning, medmindre den kun består i emballering, af følgende råvarer, uanset om de har været forarbejdet før eller er uforarbejdede, med henblik på fremstilling af levnedsmidler eller foder fra:
Vegetabiliske råstoffer alene med en kapacitet til produktion af færdige produkter på mere end 300 tons/dag eller 600 tons/dag, hvor anlægget er i drift højst 90 på hinanden følgende dage i et år, som f.eks.:
Foderstofvirksomheder"*

6. Beskrivelse af det ansøgte projekt

Der er den 4. december 2019 offentliggjort nye BAT-konklusioner for virksomheder der producerer fødevarer, drikkevarer, mælk og foder (FDM), hvor korn og foderstofvirksomheder hører ind under. I den forbindelse skal Hornsyld Købmandsgaard A/S i Gødstrup, have revurderet deres miljøgodkendelse og efterleve de nye BAT-vilkår senest 4 år efter offentliggørelse.

Virksomhedens produktion forøges ikke ud over de 120.000 tons foder pr. år, som angivet i de nugældende godkendelser, og der foretages ikke ændringer af produktionsanlæg eller kornbehandlingsanlæg på virksomheden.

Den faktiske produktion er på nuværende tidspunkt ca. 75-80.000 tons foder pr. år.

Virksomheden er i dag omfattet af følgende godkendelser:

- Miljøgodkendelse meddelt d. 24. februar 2016
- Udledningstilladelse er givet i forbindelse med miljøgodkendelse af 24. februar 2016
- Tillæg til miljøgodkendelse: Tillæg til påslag, tørreri med forbeholdere og lagersiloer

- Tilladelse til nedsivning af spildevand og overfladevand. Meddelt d. 16. juli 2018.
- Tillæg til miljøgodkendelse: Ændring af emissionsgrænseværdi for støv total og afksthøjde for direkte fyret tørreri. Meddelt d. 9. august 2019.
- Tillæg til Miljøgodkendelse - Miljøgodkendelse af ændring af brændsel fra naturgas til LPG på produktionsanlæg til fremstilling af foder. Meddelt d. 6. januar 2023

7. Risikobekendtgørelsen

Virksomheden er ikke omfattet af Risikobekendtgørelsen.

8. Midlertidigt projekt

Virksomheden og anlægget er af permanent karakter.

C. Oplysninger om etablering

9. Bygningsmæssige ændringer/udvidelser

Der foretages ingen bygningsmæssige udvidelser eller ændringer.

10. Planlagte udvidelser/ændringer

Der er ikke planlagt udvidelser eller ændringer.

D. Oplysninger om virksomhedens placering og driftstid

11. Oversigtsplan

Vedlagte tegninger og bilag viser virksomhedens placering i forhold til omgivelserne. Virksomheden er beliggende i område 59.E12 der i kommuneplanen er udlagt til Erhvervsområde. Der er lavet en lokalplan, 59.E12.1, for område, se Bilag 1.

12. Driftstider

Produktionen kan foregå i døgndrift med treholdsskift året rundt.

Driftstider for stationære anlæg samt ind- og udlevering af varer fremgår af nedenstående Tabel 1:

Tabel 1: Driftstider for produktion og transport

Anlæg	Periode	Tidsrum	
Foderproduktion	Hele året	Mandag - søndag	Hele døgnet
Indlevering af råvarer	Hele året	Mandag - fredag	kl. 6 - 18
Udlevering af foder	Hele året	Mandag - lørdag	kl. 6 - 22
Transportsystem	Hele året	Mandag - søndag	Hele døgnet
Tørrerier	I høst	Mandag - søndag	Hele døgnet
Renseri (anvendes sjældent)			
Beluftning i lagersiloer*			
Beluftning i lagerhal mod øst*			
Indlevering af afgrøder			
Beluftning i lagersiloer*	Uden for høst	Mandag - søndag	Hele døgnet
Beluftning i lagerhal mod øst*			

*anvendes kun ved behov.

13. Til- og frakørselsforhold

Til- og frakørsel til virksomheden med, tung trafik, foregår via Vildbjergvej.

Antallet af til- og frakørsel til virksomheden kan ses af Tabel 2:

Tabel 2: Antallet af transporter til virksomheden, v. 35 t/bil.

Transporter v. 120.000 tons/år	Uger i perioden	Biler/år	Biler/uge
UDEN FOR HØST	43,5	4445	102
Udlevering af foder		2868	66
Indlevering af øvrige råvarer		1434	33
Indlevering af korn		143	3
I HØST	8,5	2412	284
Udlevering af foder		560	66
Indlevering af øvrige råvarer		280	33
Indlevering af korn		1571	185
I alt		6857	
I GØDNINGSSÆSON	52	8,6	
Indlevering af gødning		8,6	
LPG til produktion	52	150	3
Transporter i alt		7016	

Derudover vil der være enkelte lastbiler med andre ting som såsæd, planteværnsmidler, diesel mm. Den årlige trafikbelastning udgør således samlet ca. 7.000 kørsler. Herudover er der intern trafik i form af truckkørsel ved håndtering af sækkevarer mm.

Tabel 3: Tidsrummet for kørsel med lastbil til virksomheden.

Tidsrum for kørslen	
Indlevering af råvarer	Mandag – fredag kl. 6 - 18
Udlevering af foder	Mandag – lørdag kl. 6 - 22
Indlevering af afgrøder i høst	Mandag – søndag kl. 7 - 21

* Der vil fortsat være enkelte kørsler med lastbiler i perioden kl. 22-7.

E. Tegninger over virksomhedens indretning

14. Tegninger

Vedlagte tegninger og bilag viser:

- Placering af alle bygninger og andre dele af virksomheden på ejendommen
- Placering af skorstene og andre luftafkast
- Placering af støj og vibrationskilder
- Virksomhedens afløbsforhold
- herunder kloakker, sandfang, olieudskillere, brønde, tilslutningssteder til spildevandsforsyningselskabets kloaknet, befæstede og ubefæstede arealer, samt oplysninger om nedgravede rørforbindelser og tanke/beholdere
- Interne transportveje
- Placering af oplag af råvarer
- herunder flydende råvarer som fedt og melasse
- Placering af færdigprodukter
- herunder gødning, planteværnsmidler, såsæd samt tilskudsprodukter som mineraler, vitaminer og mælkeerstatninger.

F. Beskrivelse af virksomhedens produktion

15. Produktionskapacitet

Der er godkendelse til en årlig produktionsmængde på 120.000 ton. Produktionskapaciteten er ca. 18 tons foder pr. time, afhængig af den færdigvare som produceres. Der er en samlet lagerkapacitet på ca. 55.000 ton korn.

16. Virksomhedens procesforløb

Virksomhedens hovedaktivitet er fremstilling af foder af vegetabiliske råstoffer. Modtagelse, tørring og oplagring af afgrøder. Som biaktivitet kan der forekomme modtagelse og salg af gødning og planteværn.

Produktion af foderstof

Råvarer til produktionen består typisk af korn og andre planteafgrøder samt tilsætningsprodukter, som kridt, syre, fedt, vegetabilisk olie, salt samt mineral- og vitaminforblandinger.

Der bruges ikke længere zinkråvare på virksomheden. Ligeledes bliver der ikke længere gjort brug af animalske råvare som fiskemel. Herudover benytter virksomheden ikke melasse.

Råvarer, som korn og andre afgrøder, indleveres med lastbiler og aflæsses i påslag og direkte i lagerhaller, hvorfra det ledes til produktionsanlægget via det interne transportsystem. Aftipning af støvende råvarer sker så vidt muligt indendørs med lukket port eller som bagtip ned i et påslag med bændler. Råvarepåslaget er forsynet med udsugning for at undgå diffust udslip.

Kridt, fedt, syre og vegetabilisk olie leveres med last- og tankbil og blæses, pumpes eller transporteres via det interne transportsystem til siloer og tanke. Øvrige flydende tilsætningsstoffer leveres i palletanke. Mineraler mv. leveres i big-bags eller som sækkevare.

Korn og andre afgrøder føres fra lagerhaller og lagersiloer til formaling (slaglemølle) og videre til blanderen, hvor der tilsættes mineral- og vitaminforblandinger samt flydende komponenter som fedt, mv. Efter blanding opvarmes foderet og presses i piller.

Foderproduktionen tilføres damp, der genereres på en dampkedel.

Foderpillerne afkøles og sigtes, og der foretages efter behov granulering og coating.

Herefter transporteres pillerne til færdigvaresiloerne, hvorfra de senere udleveres til lastbiler, som holder i silo- og fabriksbygningen.

Alle transporter fra råvaresiloer til færdigvaresiloer foregår i lukkede transportsystemer.

Der er en række udsugninger i produktionsanlægget ved råvareanlæg, formaling, kølere og færdigvareanlæg. Udsugninger fra produktionsanlægget samles i en fællesafkast (Afkast 1, Tegning 1).

Andre aktiviteter:

På virksomheden er der desuden oplag og udlevering af fast gødning. Håndtering af gødning sker indendørs for at undgå spild på de udendørs arealer. Der oplagres ikke løs gødning på virksomheden. Som væsentlig biaktivitet er der oplag og salg af planteværnsmidler. Der er oplag og udlevering af sækkevarer. Sækkelagerhallen er indrettet i to rum:

- Ét rum for oplag af kemikalier, planteværnsmidler og diverse materiel, herunder olie
- Ét rum for oplag af gruppe C-gødning i big-bags- eller sække, såsæd i sække, palletank med AdBlue mv. Der oplagres maksimalt 300 tons gødning og maksimalt 100 tons såsæd.

Råvareforbrug og oplag:

I oversigten nedenfor ses en overordnet opgørelse over råvareforbruget fra 2021. I Tabel 4 er der for hvert råvareoplag angivet de maksimalt forekommende oplagsmængder samt oplagsform og en henvisning til placering.

Tabel 4: Overordnet opgørelse over oplag og forbrug af råvarer i 2021

Råvarer, tør	MAX oplag [t]	Forbrug [t]	Oplagsform [bygn.nr.]
Korn	41.000	42.307	Planlager [D] Silo [1, 2, 3]
Majs	6.000	9.257	
Lucernegrønpiller	10	11	
Soja	1.500	17.341	
Solsikkekrå	90	1.275	
Sojaskråfoder	90	3.277	
Vinterrapsfrø	1.600	3.586	
Andet	100	141,14	
Råvarer, flydende		Forbrug [t]	Opbevares [bygn.nr.]
Soyaolie	50	1.108,33	
Palmeolie	24	83,93	
Agro Acid	2*1.000L	6,47	
Andet	200	648,68	Silo i råvarelager [A]
Råvarer, pulver		Forbrug [t]	Opbevares [bygn.nr.]
Vitaminer og mineraler	150	1.593,97	Silo i råvarelager [A]
Salt	35	183,79	Bigbags i sækkelager [E]
Kridt	60	635,78	Silo i råvarelager [A]

I Tabel 5, nedenfor, er der for hvert produkt oplag angivet de maksimalt forekommende oplagsmængder samt oplagsform og en henvisning til placering.

Tabel 5: Oplag og forbrug af gødning og såsæd

Produkt	Max. Oplag [t]	Opbevares [bygn.nr.]
Gødning	300	Bigbags i bygning [E]
Såsæd	100	Sække i [E]

17. Energianlæg og -forbrug

Der er dampkedel, med en indfyret effekt på op til 1,64 MW. Hornsyld Købmandsgaard i Gødstrup, fik i 2022 tilladelse til at skifte mellem at fyre med enten naturgas eller LPG-gas. Virksomheden gør allerede brug af LPG-gas til tørreriet og har derfor allerede en 55 m³ tank, hvor LPG-gassen opbevares. Idet det kun er brændslet der bliver udskiftet – og ikke selve brænderen – er det muligt at vende tilbage til naturgas uden at lave yderligere tiltag, hvis dette igen bliver en driftssikker løsning.

Der er et direkte fyret tørreri med en indfyret effekt på 5,2 MW.

Tabel 6: Energianlæg på virksomheden

Anlæg	Brændsel	Indfyret effekt
Kedelanlæg for produktion af damp og varme til: - Produktionsanlæg - Rumopvarmning	Naturgas / LPG-gas	1,64 MW
Direkte fyret tørreri	LPG-gas (F-gas)	5,2 MW

Vandforbruget er:

Det årlige vandforbrug udgør ca. 12.500 m³. Størstedelen af vandet anvendes i produktionen af damp, der tilsættes foderpiller.

Energiforbruget til foderproduktionen på 80.000, af de tilladte 120.000 tons, er:

- El: I 2021 er der brugt ca. 2.300.000 kWh
- Naturgas: I 2021 er der brugt ca. 300.000 m³ gas.
- LPG-gas: Fremadrettet forventes det, at der skal bruges ca. 260 ton flydende LPG-gas om året til kedelanlægget.

Idet der fremover frit kan skiftes mellem enten naturgas eller LPG-gas til kedelanlægget afspejler ovenstående gasforbrug den maksimale årlige mængde, hvis der kun gøres brug af den ene gastype i produktionen. Reelt set vil det være muligt, at det er en delmængde af de to gastyper, der benyttes på skift.

Oplag af olie og gas, se af Tabel 7.

Tabel 7: Brændstof til virksomhedens kørende materiel samt oplagring af LPG (tankgas)

Produkt	Max. Oplag	Opbevares
Dieselolie, anvendes til tankning af truck og gummiged	5.900 L	På befæstet areal ved vaskepladsen
LPG (tankgas)	55 m ³	Gastank

Tankning af virksomhedens truck, gummiged og foderstofbiler foregår på den befæstede vaske- og tankningsplads. Der foretages tankning ca. 3 gange dagligt.

18. Oplysninger om mulige driftsforstyrrelser

I tilfælde af defekt eller tilstoppet luftrensningsudstyr kan der være en øget støvforurening i forhold til normal drift. Renseforanstaltning efterses løbende af personalet. Produktionsanlægget styres via SRO-anlæg, hvilket giver mulighed for hurtigt at gribe ind ved fejl.

19. Særlige forhold ved opstart/nedlukning af anlæg

Der er ikke særlige forhold i forbindelse med opstart/nedlukning af anlæg.

G. Oplysninger om valg af den bedste tilgængelige teknik (BAT)

20. Redegørelse for den valgte teknologi

Korn- og foderstofvirksomheder er omfattet af BAT-konklusionerne for virksomheder der producerer fødevarer, drikkevarer, mælk og foder (FDM), der blev offentliggjort d. 4. december 2019.

BAT-konklusionerne for korn- og foderstof er indarbejdet i standardvilkårsbekendtgørelsens bilag 1, afsnit 28, med undtagelse af BAT-konklusionerne nr. 3, 4, 12 og 14. Der er udarbejdet en BAT-tjekliste for de 4 BAT-konklusioner der ikke er indarbejdet i standardvilkår. Denne tjekliste er vedlagt som Bilag 2.

Der indføres et ikke-certificeret miljøledelsessystem i overensstemmelse med vilkår 5-12 i standardvilkårsbekendtgørelsen, der vil være klar til ibrugtagning senest december 2023.

Herning Kommune vurderer, at virksomhedens opbevaring af faste råvarer i siloer, og flydende råvarer (Agro Acid) i siloer kan omfattes af det tværgående BREF-dokument fra 2006: Emissioner fra oplagring. Det vurderes, at siloerne er i overensstemmelse med BREF-dokumentet fra 2006.

H. Oplysninger om forurening og forureningsbegrænsende foranstaltninger

Luftforurening

21. Emissioner fra afkast

Der emitteres støv, NO_x og CO fra virksomhedens produktion af foder og behandling af afgrøder.

Støvemissioner:

Det overbyggede påslag er opført som et selvstændigt rum med tre faste sider.

Aflæsningssiden er forsynet med bændler (gardin), som slutter omkring lastbilen.

Aflæsning sker ved bagtipning i påslaget. Ved aflæsningen aktiveres en ventilator, der suger luften bag gardinet og via et posefilter føres luften ud foran gardinet. Metoden sikrer, at en del af udsugningsluften recirkuleres.

Det ombyggede (2018) påslag forsynes med sideafsugning på begge sider med hver 18.000 m³/h. Luften renses i et posefilter og afledes gennem 17 m højt afkast. Minimum én port i påslagsbygningen vil være lukket ved aflæsning.

Der er ikke etableret udsugning fra virksomhedens indendørs påslag. Aflæsning sker for lukkede porte.

Alle transportere fra påslag til tørreri eller lager og fra tørreri til lager foregår i lukkede systemer. Ligeledes foregår al transport af råvarer til produktionen i lukkede systemer.

Der emitteres støv fra anlæg der fremgår af Tabel 8.

Produktionsanlæg:

Afkast 1 er fællesafkast for produktionsanlægget, bestående af slaglemølle, pillekøler og aspirationsanlæg. Her er der elektroniske støvmeldere på afkast. Disse udløser alarm ved forhøjet støvniveau i hvert af de enkelte del-afkast.

Tørreri

"Støvemelder på transportbånd fra ventikloner" henviser til, det overvågningssystem der sikrer at transporttransportørerne, der skal frafører affiltreret støv fra ventiklonerne ikke tilstopper.

Herudover er der i afkast 2, fra tørreriet et kontinuert måleudstyr i form af støvmelder i hvert af de 4 afkast fra tørreriet.

Tabel 8: Støvemitterende anlæg

Afkast nr.	Anlæg	Rensning	Overvågning af rensning	Luftmængde, Nm ³ /h, våd	Afkast-højde, m
1	Produktionsanlæg - slaglemølle - pillekøler - aspirationsanlæg*	Posefilter	Differenstryk-måler Elektroniske støvmeldere på alle 3 dele	37.000	45
2	Direkte fyret tørreri**	4 ventikloner	Stuemelder på transportbånd fra ventikloner. Der er installeret støvdetektor i hvert af de 4 afkast fra tørreriet.	144.000, fordelt på 4 afkast	22
3	Ombygget (2018) påslag	Posefilter		36.000	17

* Følgende anlæg er tilsluttet aspirationsanlægget: silo for opbevaring af kridt, færdigvaresiloer, rensere og transportsystemet. Big-bags med salt tømmes direkte i vejanlægget.

** Noget af tørreluftens recirkuleres for energioptimering.

Med de nye standardvilkår indført i Standardvilkårsbekendtgørelsen, BEK nr 2079 af 15/11/2021 er der indført nye emissionsgrænseværdier for procesanlæg, fastsat på baggrund af BAT-konklusion for korn- og foderstof.

For pillekøling er den nu svarende til 20 mg/Nm³ støv. Denne grænseværdi er både gældende for nye og eksisterende anlæg. Den tidligere grænseværdi var på 40 mg/Nm³, hvilket også fremgår af de nuværende vilkår i gældende miljøgodkendelse.

For slaglemøller kan emissionsgrænseværdien på eksisterende anlæg bibeholdes på de nuværende 10 mg/Nm³ støv.

For aspirationsanlæg fastholdes emissionsværdien på 10 mg/Nm³ støv.

På basis af de nye emissionsgrænser for pillekøler er der lavet nye beregninger for den gennemsnitlige støvemission fra fællesafkastet. Dette viser, at den gennemsnitlige emissionsgrænseværdi nu skal være på 15 mg/Nm³, i stedet for de tidligere beregnede 24 mg/Nm³.

Der er foretaget nye målinger for pillekøleren i juli 2022 for at vise, at virksomheden overholder den nye emissionsgrænseværdi. Målingerne viser, at der er en støv-emission på 1,8 mg/m³ for pillekøleren. Se Bilag 3.

De nye målinger er, sammen med de tidligere OML-målinger fra 2017 for hhv. slaglemølle og aspirationsanlæg brugt til at lave nye beregninger af den gennemsnitlige emissionsgrænseværdi. Dette viser, at den gennemsnitlige emissionsgrænseværdi for støv fra fællesafkastet er 2,26 mg/m³. Dermed er grænseværdien på 15 mg/m³ overholdt med god margin.

Tabel 9: Emissionsgrænseværdier for støv

Afsug fra	Emissionsgrænseværdi mg/normal* m ³	
	Total støv	Støv, inert under 10µm
Påslag	10	5
Silofiltre	10	
Pillekøler	20	15**
Slaglemølle	10	
Aspirationsanlæg	10	

Miljøgodkendelse, december 2023
Hornslyd Købmandsgaard A/S

Afkast fra direkte fyret tørreri	40	5***
----------------------------------	----	------

* normal = referencetilstanden (0 °C, 101,3 kPa, tør røggas)

** vægtet gennemsnit i fælles skorsten for pillekøler, slaglemølle og aspirationsanlæg i forhold til luftmængden

*** emission fra hvert delafkast

Støvimmission:

Der er foretaget beregninger af immissionskoncentrationen af støv fra fællesafkastet, tørreriet og påslag. OML-modellen beregner den maksimale 99 % fraktil, hvilket er den værdi, der skal sammenholdes med Miljøstyrelsens vejledende grænseværdier for immissionskoncentrationen (B-værdier). B-værdien skal overholdes udenfor virksomhedens skel. Til beregningerne er anvendt OML-Multi version 7.0. OML-forudsætninger og resultaterne fremgår af Bilag 4 og 5.

Beregningerne viser, at den højeste immissionskoncentration for støv er 66,37 µg/m³ i 90 meters afstand i sydøstlig retning. B-værdien for støv er 80 µg/m³ og er dermed overholdt med god margin.

De maksimale beregnede værdier for immissionskoncentrationer fremgår af Tabel 10.

Tabel 10: Beregnet immissionskoncentration samt de vejledende B-værdier for støv

Parameter	Beregnet immissionskoncentration, mg/m ³	Immissionsgrænse (B-værdi), mg/m ³
Støv < 10 µm*	0,066	0,08

NOx og CO:

Den tidligere brug af naturgas i produktion konverteres til LPG-gas.

Der er lavet OML-beregninger der viser, at brugen af LPG-gas kan overholde de gældende emissionsgrænseværdier for udledning af NOx.

Der er forudsat en emission på 140 mg NOx (referencetilstand 10 % O₂), jf.

Standardvilkårsbekendtgørelsens emissionsgrænseværdier for dampkedler, fyret med LPG, med en indfyret effekt på mellem 120 kW og 5 MW.

NOx er betegnelsen for summen af Nitrogenoxid, NO og nitrogendioxid, NO₂. B-værdien gælder for den del af NOx-mængden, der udsendes som NO₂. Jf. Luftvejledningen regnes med at mindst halvdelen vil omdannes til NO₂. Forudsætningerne for OML-beregningerne kan ses i Bilag 6.

Beregningerne viser, at den højeste immissionskoncentration for NOx er 74,27 µg/m³, ved brug af LPG-gas, i 90 meters afstand i sydøst retning. B-værdien for NOx er 125 µg/m³.

Der er ligeledes lavet OML-beregninger for naturgas der hidtil er blev brugt til dampkedlen. Her viser tallene, at der ikke er nogen forskel i forhold til brugen af LPG-gas. Der bliver ligeledes maksimalt udledt 74,26 µg/m³ ved brug af naturgas.

Beregningsudskrifterne for OML-beregningerne er vedlagt i Bilag 7, men er også kort præsenteret i tabellen nedenfor.

Tabel 11: NOx-emitterende anlæg med tilhørende immissionsgrænseværdier.

Parameter	Enhed	Emissionsgrænseværdier	Beregnet immissionskoncentration 99 % fraktil	Immissionsgrænse (B-værdi)
NOx naturgas	mg/Nm ³	65	0,074	0,125
NOx LPG-gas		140	0,074	0,125

Derfor vil det være muligt for virksomheden at skifte frit mellem brug af LPG-gas og naturgas og overholde B-værdien for begge brændsels-typer.

I forbindelse med udskiftningen til LPG er der lavet OML-Spredningsfaktorberegninger for hhv. NOx og CO. Beregningerne viste, at NOx er den dimensionsgivende faktor, da det har den højeste spredningsfaktor. Derfor er der ikke lavet OML-beregninger for CO. Lugt:

Ved fremstillingen af foderstoffer anvendes råvarer, der ved opvarmning afgiver lugt. I forbindelse med Miljøgodkendelsen givet i 2016, blev der lavet en OML-beregning for lugt. Der er ikke siden miljøgodkendelsen fra 2016 foretaget væsentlige ændringer i virksomhedens drift, som vurderes at medføre ændrede lugtemissioner. Tabel 12 viser virksomhedens lugtbidrag samt grænseværdier for lugt-bidraget.

Tabel 12: Virksomhedens lugtbidrag samt grænseværdier for lugt-bidraget.

	Bolig i landzone	Boligområde (Hospitalsområde)	Grænseværdi
Receptorhøjde	1,5 m	33* m	
Lugt	6 LE/m ³	5 LE/m ³	10 LE/m ³

Receptorhøjden på 33 m svarer til højden på hospitalsbygningen i 7 etager.

22. Diffuse emissioner

Der kan forekomme diffuse støvemissioner ved håndtering samt ind- og udlevering af korn og andre afgrøder samt fra virksomhedens lagersiloer til afgrøder. Der kan forekomme midlertidigt udendørs oplag af korn og andre afgrøder i høstsæsonen. Tørreriets forbeholdere og nye lagersiloer er etableret uden rensning af fortrængningsluften. Der fortrænges ca. 285 m³/h med mindre end 5 m/s, hvilket ikke er støvbærende.

Den diffuse støvemission er reduceret til et minimum, da lagerhallerne er delvis selvtømmende via indbyggede kanaler med redlere, der er forbundet til produktionsanlægget, og aflæsning sker via påslag, der er tilsluttet til det lukkede transportsystem (redlersystem).

23. Emissioner ved opstart/nedlukning af anlæg

Der er ikke afvigende emissioner ved opstart/nedlukning af anlægget.

24. Beregning af afkasthøjder

I miljøgodkendelsen fra 2019 er det stillet krav om, at virksomhedens afkast som minimum skal overholde følgende afkasthøjder, der også er opdateret med afkasthøjde for kedelanlægget ifm. tillæg fra 6. januar 2023 - se Tabel 13.

Tabel 13: Gældende afksthøjder

Afkast, nr.	Beskrivelse	Afkasthøjde, m
1	Produktionsanlæg - Slaglemølle - Pillekøler - Aspirationsanlæg	45
2	Tørreriet	22
3	Påslag	17
4	Kedelanlæg	21

Spildevand

25. Spildevandstekniske beskrivelse

Der foretages ikke ændringer vedr. spildevandstekniske forhold. Spildevandet består af overfladevand, sanitært spildevand samt bundblæsningsvand fra dampkedlen.

Spildevandet består af:

- vand fra bundblæsning af kedelanlæg
- kondensat fra skorsten
- vand fra vask af truck og gummiged
- sanitært spildevand

Herudover afledes overfladevand fra tage og befæstede arealer, herunder tankningsplads. Afledning af overfladevand sker fra et areal på alt 14.000 m².

Virksomheden er ikke tilsluttet offentlig kloak, da dette ikke findes i området.

Virksomheden har etableret en 450 m lang faskine langs begge sider af lagersiloerne for nedsivning af overfladevand. Faskinen er 1,0 x 1,0 meter, hvorved den har en volumen på 450 m³. Faskinens to ender afsluttes med pumpebrønde, så vandet ved behov kan pumpes til forsinkelsesbassin.

Overfladevandet afledes gennem forsinkelsesbassin, der sikrer en vis sedimentation af bundfældelige stoffer inden vandet afledes til nedsivningsbassin.

Det årlige vandforbrug udgør ca. 12.500 m³. Størstedelen af vandet anvendes i produktionen af damp, der tilsættes foderpiller.

Vand fra bundblæsning af kedelanlæg

Kedlen producerer damp og varme til foderproduktionen og rumopvarmning. Da kondensatet ikke returneres til kedlen, vil der ske en opkoncentrering i kedlen af de salte, som er i råvandet. Ved for høje koncentrationer af salte vil der ske overkogning af kedlen, og det er derfor nødvendigt at fjerne salte ved hjælp af bundblæsning.

Kedelvandet tilsættes natriumsulfit (vandfrit) og Prayphos TSP 12 GF for fjernelse af ilt og fældning af calcium og magnesium i kedelvandet for at beskytte mod korrosion og kalkstensbelægninger. Tilsætningsstofferne opbevares i kedelhuset, der er forsynet med tæt belægning.

Vaske- og tankningsplads

På befæstet areal ved kedelbygningen foregår lejlighedsvis vask af virksomhedens gummiged og truck. Der anvendes højtryksspuler men ingen sæbestoffer. Der foretages ikke vask af gødningsspredere.

Overjordisk dieselolietank med påfyldningsstander er placeret på vaskepladsen. Der er etableret sandfang og olieudskiller ved vaske- og tankningspladsen.

Sanitært spildevand

Sanitært spildevand fra ca. 8 fastansatte ledes til trix-tank, hvorfra der er afløb til Skibbild Sønderbæk. Trix-tanken tømmes 1 gang årligt.

Tablet 14 oplister håndteringen af regn- og spildevand fra virksomheden.

Tablet 14: Oversigt over spildevandstyper og afledning heraf.

Kilde	Mængde	Rensning	Afledes til
Spildevand fra kedelanlæg	ca. 360 m ³ bundblæsningsvand pr. år	Tilsættes Natronlud samt Natriumsulfit (vandfrit) og Prayphos TSP 12 GF for fjernelse af ilt og fældning af calcium og magnesium i kedelvandet for at beskytte mod korrosion og kalkstensbelægninger	Spildevand og overfladevand nedsives i nedsivningsbassin via forsinkelsesbassin
Kondensat fra skorsten	0 - 210 m ³ /år afhængig af vejret		Nedsivningsbassin via forsinkelsesbassin
Befæstet areal ved tørreri og grusbelagt køreareal langs lagersiloer			Nedsives i nedgravet faskine
Vaske- og tankningsplads		Sandfang og olieudskiller ved vaske- og tankningspladsen	Nedsivningsbassin via forsinkelsesbassin
Sanitært spildevand	8 ansatte, ca. 700 m ³ /år		Sanitært spildevand afledes fortsat efter rensning i trix-tank uden om forsinkelsesbassinet og direkte til Skibbild Sønderbæk
Regnvand	Overfladevand fra befæstede arealer. I alt ca. 14.000 m ³		Nedsivningsbassin via forsinkelsesbassin

26. Tilslutningstilladelse

Der søges ikke om tilslutningstilladelse til spildevandsanlæg.

Sanitært spildevand afledes fortsat efter rensning i trix-tank uden om forsinkelsesbassinet og direkte til Skibbild Sønderbæk.

Støj

27. Støjklider, 28. Støjdæmpning og 29. Støjberegning:

Støjkliderne på virksomheden består af stationære støjklider og intern trafik.

Virksomheden har indleveret en Miljømåling – Ekstern Støj ifm. revurdering af virksomhedens miljøgodkendelse.

Stationære støjklider:

Kildestyrkerne for de stationære støjklider er bestemt i forbindelse med nærværende revurdering.

I støjberegningerne er der regnet på produktionen er i drift hele døgnet, tørrerier og andre kornbehandlingsanlæg er forudsat i drift hele døgnet i høstperioden. Høstperioden

er defineret som 6-8 uger mellem d. 1/7-23 til 31/10-23. Forskellen på støjklenderne i høstperioden og udenfor høstperioden er at tørreriet + gasfyr samt tilhørende afkast ikke er i drift.

Interne trafik:

Den største interne trafikbelastning er fortsat koncentreret omkring månederne juli og august, hvor lagersiloerne fyldes op. Herudover foregår der udlevering af foder. Hornsyld Købmandsgård har ikke en lempelse af støjgrænserne, men starter driften op kl. 06.00, hvilket der er taget højde for i den støjdokumentation, der er indsendt til Herning Kommune ifm. revurderingen.

Afhentning af råvarer i lagerhallen mod syd foregår med gummiged. Forholdet er uden støjmæssig betydning, da hallens kapacitet er relativ lille. Herudover foregår der truckkørsel ved håndtering af sækkevarer.

Der er ikke foretaget væsentlige ændringer i virksomhedens drift, som vurderes at medføre ændrede støjgener. Til gengæld er der ifm. sagsbehandlingen i Tillæg til påslag, tørreri med for beholdere og lagersiloer i 2018 medsendt beregninger, der viser, at natstøjgrænsen overskrides i referencepunkt R1 Sønder Næsholtvej 12 med ca. 3 dB(A) i tidsrummet kl. 22 - 7.

Ejendommen Sønder Næsholtvej 12 var på daværende tidspunkt ejet af Herning Kommune, og uden beboer. Ejendommen er siden hen blevet solgt, og er pt. beboet. Videre skrev kommunen at: Kommunen ønsker at fastholde de fastsatte støjgrænser i miljøgodkendelse af 24. februar 2016, og vil, når/hvis ejendommen Sønder Næsholtvej 12 sælges/udlejes til beboelse, håndhæve den fastsatte natstøjgrænse.

Virksomheden har derfor fået udført en "Miljømåling-ekstern støj", der viser en overskridelse i høstperioden på den nævnte ejendom på **4 dB(A)** i aftenperioden, og på **9 dB(A)** i natperioden.

Derfor er der blevet identificeret de mest støjbidragende støjklender, der tæller tørreriet, tilhørende afkast, og "afkast kopelevator maskintårn", gummigedskørsel og "Beluftning 434".

Virksomheden vil derfor iværksætte følgende støjdæmpende foranstaltninger:

- Nederste del af tørreri og gasfyr afskærmes med en 3 meter høj skærm med en fladevægt på mindst 10 kg/m².
- Støjkilde 6 reguleres med lyddæmpere der sikrer en dæmpning på mindst 20 dB. Virksomheden har fremsendt data på egnede lyddæmpere til støjkonsulenten.
- Beluftning 434 afskærmes med en 2 meter høj skærm.
- Gummiged starter først kl. 7 om morgenen.

Når disse foranstaltninger er etableret, vil støjgrænsen overholdes, som illustreret nedenfor:

Tabel 14.1: Beregnet støjdata til nabobolig mod syd, Sønder Næsholtvej 12, 7400 Herning

Beregningspunkt	Høst – Støjbelastning, $L_r \pm \delta$ (grænseværdi) dB(A)			
	Dag 7-18	Aften 18-22	Nat 22-7	Søndag 7-18
2.Syd	45 ± 3,1 (55)	44 ± 3,1 (45)	42 ± 3,1 (40)	44 ± 3,4 (45)

Miljøgodkendelse, december 2023
Hornsyld Købmandsgaard A/S

Hertil skal bemærkes at hvis støjbelastningen, L_r , minus ubestemtheden er mindre end grænseværdien er vilkåret overholdt. Ubestemtheden, δ , er også angivet i tabel 14.1.

Herning Kommune fastsætter derfor et vilkår om, at virksomheden skal gennemføres de foreslåede afværgeforanstaltninger inden d. 31. juni 2024, hvor den næste høstperiode starter. Herning Kommune vurderer fortsat, at virksomheden ikke skal have en dispensation fra Miljøstyrelsens vejledende støjgrænser, da virksomheden, efter de har etableret ovennævnte afværgeforanstaltninger, vil virksomheden i både høstperioden og udenfor høstperioden overholde de vejledende støjgrænser.

I virksomhedens nugældende miljøgodkendelse fra 2016 er der opstillet følgende støjgrænser, se Tabel 15. Disse videreføres i virksomhedens revurderede miljøgodkendelse.

Tabel 15: Gældende støjgrænser for virksomheden

	Kl.	Referencetidsrum i timer	Ved boliger i åbent land dB(A)	Hospitalsområde (54.OF1) dB(A)
Mandag-fredag	7 - 18	8	55	45
Lørdag	7 - 14	7	55	45
	14 - 18	4	45	40
Søn- og helligdage	7 - 18	8	45	40
Alle dage	18 – 22	1	45	40
Alle dage	22 – 7	0,5	40	35
Spidsværdi	22 - 7		55	50

Ved skift til LPG-gas forventes yderligere ca. 150 leverancer pr. år – tillæg d. 6. januar 2023.

Det er kommunens vurdering, at trafikken til og fra virksomheden ikke giver anledning til miljømæssige problemer.

Desuden er der i Miljøgodkendelsen fra 2018 stillet vilkår om grænseværdier for lavfrekvent støj, se Tabel 16. Grænseværdierne svarer til Miljøstyrelsens vejledende grænseværdier. Grænseværdierne forventes at være overholdt, da beluftningsblæserne er placeret i lydabsorberende kasser. Disse grænseværdier videreføres også.

Tabel 16: Grænseværdier for lavfrekvent støj

Lavfrekvent støj	Tidsrum	A-vægtet (10-160 Hz), dB	G-vægtet dB
Beboelsesrum, herunder børneinstitutioner og lignende	Kl. 18 - 7	20	85
	Kl. 7 - 18	25	85
Kontorer, undervisningslokaler, og lignende støjfølsomme rum	Hele døgnet	30	85
Erhvervsbebyggelse	Hele døgnet	35	90

Affald

30. Sammensætning og mængde af affald

Affaldet fra virksomheden fremgår af Tabel 17.

Tabel 17: Affaldstyper og mængder opgjort for 2021

Affaldstype	Mængde/oplag	Håndtering
Brændbart affald	ca. 12 tons	Ejler Chr. Knudsen, vognmand Holstebro
Jern og metal	ca. 30 tons	Vesterbro Produkthandel, Herning
Opfej fra rengøring, kasseret produktion og lignende	ca. 25 tons	Biomasseanlæg ved Hornsyld Købmandsgård
Olieaffald		Tages med retur af firma der servicerer maskiner
Slam fra tanke med fedt og melasse	ca. 3 tons	Slamsuger

Der fraktionssorteres allerede en stor del affald.

Det, der i tabel 17 er betegnet som brændbart affald, bliver yderligere sorteret i træ, plast og pap/papir, og kan således allerede i dag betegnes som selvstændige fraktioner.

De konkrete delmængder kendes dog ikke, da de hentes og køres til Hornsyld Købmandsgaard i Hornsyld til opsamling og viderehåndtering.

Der kigges i øjeblikket ind i yderligere sortering af fraktionen med restaffald.

31. Håndtering af affald

Se ovenstående afsnit.

Bortskaffelse af affald sker i henhold til kommunens gældende affaldsregulativ.

Jord og grundvand

32. Foranstaltninger til beskyttelse af jord og grundvand

Råvarer og hjælpeoffer opbevares og håndteres primært indendørs.

Kemikalier og planteværnsmidler opbevares indendørs i et separat område i lagerhal mod syd (sækkelager). Kemikalierummet er med fast gulv uden afløb og med opkant, så evt. spild kan opsamles.

Tanke til fedt, syre, vegetabilsk olie m.v. er placeret indendørs i lagerhal med betongulv uden gulvafløb. Ved aflæsning holder tankbilen udendørs på befæstet areal ved kedelbygningen, hvorfra der er afløb til forsinkelsesbassinet. Der er etableret drypbakker under påfyldningsstudse.

Ved påfyldning af AdBlue holder lastbiler udendørs på befæstet areal uden for lagerhallen mod syd (sækkelager).

Udendørs 5.900 l dieselolietank med påfyldningsstander er placeret på befæstet areal ved vaskeplads.

Tilsætningsstoffer til kedelanlægget opbevares i kedelbygningen, der er forsynet med tæt belægning.

Oplag af gødning:

Sækkelagerhallen er indrettet i to rum:

- ét rum for oplag af kemikalier, planteværnsmidler og diverse materiel og
- ét rum for oplag af gruppe C-gødning i bigbags eller sække, såsæd i sække, palletank med AdBlue mv. Der oplagres maksimalt 300 tons gødning og maksimalt 100 tons såsæd. Der oplagres ikke løs gødning på virksomheden.

33. Basistilstandsrapport

Basistilstandsrapporten er et redskab til at foretage en sammenligning mellem den forureningstilstand der er konstateret i jord og grundvand, ved virksomhedens start (eller ved revurdering af eksisterende miljøgodkendelse), og tilstanden, når driften af aktiviteterne ophører. Udgangspunktet for at vurdere om der skal udarbejdes basistilstandsrapport er, om der anvendes relevante farlige stoffer på virksomheden, dernæst skal der vurderes om de fysiske forhold og produktionsgangen på virksomheden medfører, at stoffet kan komme i kontakt med jord og/eller grundvand.

Der er opstillet følgende oversigt, Tabel 18, over væsentlige flydende råvarer og hjælpeoffer. Se uddybende beskrivelse Bilag 8.

Tabel 18: Oversigt over potentielt relevante farlige stoffer på virksomheden.

Navn	Beskrivelse	CAS – nr	Registreret som miljøfarligt stof*
Melasse	Flydende melasse fra sukkerproduktion som tilsættes foderet	68476-78-8	Nej
Agro Acid	Fodertilsætningsstof indeholdende Myresyre og Propionsyre	64-18-6 79-09-4	Ja Ja
Natronlud	Rensning af tilstoppede afløb	1310-73-2	Nej
Prayphos TSP 12 GF	For fjernelse af ilt og fældning af calcium og magnesium i kedelvandet	10101-89-0	
Natriumsulfit (vandfrit)	For fjernelse af ilt og fældning af calcium og magnesium i kedelvandet	7631-90-5	
AdBlue	Rensning af udstødningsgas	57-13-6	Nej
Planteværnsmidler	Der sælges planteværnsmidler, der er godkendt i Danmark	Flere	Nej
Dieselolie	Anvendes til egne trucks samt tankning af lastbiler	68334-30-5	Ja
Olie	Til videresalg		
LPG (propan)	Til tørreri og dampkedel	74-98-6	Nej, 55 m ³ Gastank

* i henhold til Forordning (EF) nr. 1272/2008

De stoffer som er klassificeret som relevante farlige stoffer, er sikret ved oplagring og brug, så der ikke uden videre kan ske udslip til jord eller grundvand.

Virksomheden er beliggende i et område med drikkevandsinteresser, men uden særlige drikkevandsinteresser.

Samlet set vurderes det, at der ikke anvendes relevante farlige stoffer på virksomheden, som kan komme i kontakt med jord og/eller grundvand, og at der derfor ikke skal udarbejdes basistilstandsrapport.

I. Forslag til vilkår om egenkontrol

34. Forslag til vilkår og egenkontrol

Virksomheden er omfattet af standardvilkår jf. standardvilkårsbekendtgørelsen, hvor der stilles en række vilkår, herunder vilkår for egenkontrol for korn- og foderstofvirksomheder.

Disse vilkår er vurderet relevante for denne miljøgodkendelse.

36. Foranstaltninger til imødegåelse af driftsforstyrrelser

Produktionsanlægget styres via SRO-anlæg, hvilket giver mulighed for hurtigt at gribe ind ved fejl.

Renseforanstaltning efterses løbende af personalet.

37. Foranstaltninger for at begrænse virkninger af driftsforstyrrelser

Se punkt 36.

J. Oplysninger om driftsforstyrrelser og uheld

35. Særlige emissioner ved driftsforstyrrelser

I tilfælde af defekt eller tilstoppet luftrensningsudstyr kan der være en forøget støvforurening i forhold til normal drift.

36. Foranstaltninger til imødegåelse af driftsforstyrrelser

Der føres dagligt tilsyn med og kontrol af filtre.

37. Foranstaltninger for at begrænse virkninger af driftsforstyrrelser

Se ovenstående afsnit.

K. Oplysninger i forbindelse med virksomhedens ophør

38. Foranstaltninger for at forebygge forurening ved ophør

Ved helt eller delvist ophør af virksomhedens drift træffer virksomheden de nødvendige foranstaltninger for at undgå forureningsfare og for at efterlade stedet i tilfredsstillende tilstand. En redegørelse for disse foranstaltninger fremsendes til tilsynsmyndigheden senest 3 måneder, før driften ophører.

L. Ikke-teknisk resume

39. Sammenfatning af oplysninger i ansøgningen

Baggrund for ansøgning:

Da der er offentliggjort nye BAT-konklusioner for virksomheder der producerer fødevarer, drikkevarer, mælk og foder (FDM), som korn og foderstofvirksomheder hører ind under, skal Hornsyld Købmandsgaard i Gødstrup i den forbindelse have revurderet deres miljøgodkendelse.

Virksomhedens produktion:

Virksomhedens hovedaktivitet er fremstilling af foder af vegetabiliske råstoffer. Modtagelse, tørring og oplagring af afgrøder. Oplag og udlevering af gødning. Oplag og udlevering af sækkevarer. Som væsentlig biaktivitet er der oplag og salg af planteværnsmidler.

I de nugældende miljøgodkendelser er der en ramme for maksimal produktion på 120.000 tons foder pr. år.

Virksomhedens produktion forøges ikke ud over de 120.000 tons foder pr. år, som gælder i de nugældende godkendelser, og der foretages ikke ændringer af produktionsanlæg eller kornbehandlingsanlæg på virksomheden.

Råvarer til foderproduktionen består af korn og andre planteafgrøder. Efter formaling og blanding med forskellige flydende råvarer, vitaminer og mineraler, opvarmes det vha. damp og presses i piller. De færdige foderpiller udleveres til transportbiler.

Til produktionen er en dampkedel. Hornsyld Købmandsgaard i Gødstrup, har tilladelse til at skifte mellem brugen af henholdsvis naturgas og LPG-gas i produktion, uden at lave yderligere tiltag. Virksomheden gør også brug af LPG-gas til tørreriet og har derfor en 55 m³ tank, hvor LPG-gassen opbevares.

Der er lavet OML-beregninger der viser, at brugen af LPG-gas kan overholde de gældende emissionsgrænseværdier for udledning af NO_x. Der er ligeledes lavet OML-beregninger for naturgas der hidtil er blev brugt til dampkedlen. Her viser tallene, at der ikke er nogen forskel i forhold til brugen af LPG-gas. Ved skift til LPG-gas vil der være en øget trafik i forbindelse med levering af LPG-gas til den eksisterende gas-tank.

Størsteparten af udsugninger fra råvareanlæg, produktionsanlægget, formaling, kølere og færdigvareanlæg er koblet til et aspirationsanlæg. Udsugninger fra produktionsanlægget samles i et fælles afkast i skorsten.

Der er etableret aspirationssystemer, transportudstyr, tankanlæg til flydende råvarer mv. Der er etableret lager til korn og andre afgrøder, hvor der er foretages konditionering ved indblæsning af udeluft i kornet, samt tørring af afgrøder. Der er også lagre til råvarer og sækkevarer, samt siloer til pulververer.

Støvemissionen i fællesafkastet fra produktionsanlægget er, i nugældende miljøgodkendelser, beregnet på baggrund af de maksimalt tilladte emissionsgrænseværdier. Idet emissionsgrænseværdierne i de nye BAT-krav er reduceret, er der i denne miljøgodkendelse lavet nye beregninger for at finde den nye fælles emissionsgrænseværdi. De teoretiske beregninger viser, at den gennemsnitlige emissionsgrænseværdi nu skal være på 15 mg/Nm³ i stedet for de tidligere beregnede 24 mg/Nm³. Der er foretaget nye målinger for pillekøleren i juli 2022 for at vise, at virksomheden overholder den nye emissionsgrænseværdi. De nye målinger er, sammen med de tidligere OML-målinger fra 2017 for hhv. slaglemølle og aspirationsanlæg brugt til at lave nye beregninger af den gennemsnitlige emissionsgrænseværdi. Dette viser, at den gennemsnitlige emissionsgrænseværdi for støv fra fællesafkastet er 2,26 mg/m³. Dermed er grænseværdien på 15 mg/m³ overholdt med god margen.

Idet der ikke foretages ændringer i virksomhedens produktion, er der ikke foretaget nye emissionsberegning for lugt.

Virksomheden har indleveret en Miljømåling – Ekstern Støj ifm. revurdering af virksomhedens miljøgodkendelse. Da der er konstateret støjoverskridelse i høstperioden ved bolig syd for fabrikken, er der derfor fremlagt en række støjdæmpende foranstaltninger. Hvis disse etableres, vil der være kravoverholdelse.

Bilag 6: Lovgrundlag

Revurdering af miljøgodkendelsen er givet på følgende lovgrundlag fra Miljøministeriet (inklusive eventuelle ændringer til den anførte lovgivning, der er gældende på godkendelsestidspunktet):

- Lov om miljøbeskyttelse, nr. 358 af 6. juni 1991, jf. lovbekendtgørelse nr. 5 af 3. januar 2023 (miljøbeskyttelsesloven).
- Bekendtgørelse om godkendelse af listevirksomhed, nr. 1083 af 9. august 2023 (godkendelsesbekendtgørelsen).
- Bekendtgørelse om standardvilkår i godkendelse af listevirksomhed, nr. 2079 af 15. november 2021 (standardvilkårsbekendtgørelsen).
- Bekendtgørelse om miljøvurdering af planer og programmer og af konkrete projekter, nr. 4 af 3. januar 2023 (miljøvurderingsbekendtgørelsen).
- Bekendtgørelse om udpegning og administration af internationale naturbeskyttelsesområder samt beskyttelse af visse arter, nr. 1098 af 21. august 2023 (habitatbekendtgørelsen).
- Bekendtgørelse om indretning, etablering og drift af olietanke, rørsystemer og pipelines, nr. 1257 af 27. november 2019 (olietankbekendtgørelsen).
- CLP-forordningen, EF nr. 1272/2008
- Bekendtgørelse om affald, nr. 2512 af 10. december 2021 (affaldsbekendtgørelsen).
- Bekendtgørelse om miljøkrav for mellemstore fyringsanlæg, nr. 1535 af 9. december 2019.
- Bekendtgørelse om kvalitetskrav til miljømålinger, nr. 529 af 14. maj 2023 (analysekvalitetsbekendtgørelsen).
- Bekendtgørelse om spildevandstilladelser m.v. efter miljøbeskyttelseslovens kapitel 3 og 4, nr. 1393 af 21. juni 2021.
- BAT-konklusioner for virksomheder, der producerer fødevarer, drikkevarer, mælk og foder (FDM), offentliggjort 4. december 2019.
- BAT-referencedokument (FDM) offentliggjort d. 4. december 2019.

Der er endvidere benyttet følgende vejledninger/orienteringer fra Miljøstyrelsen:

- Luftvejledning nr. 2/2001.
- B-værdivejledning nr. 20/2016.
- Begrænsning af lugtgener nr. 4/1985.
- Ekstern støj fra virksomheder nr. 5/1984.
- Beregning af ekstern støj fra virksomheder nr. 5/1993.
- Miljøstyrelsens vejledning, nr. 3/1996 om supplement til vejledning om ekstern støj fra virksomheder.
- Lavfrekvent støj, infralyd og vibrationer i eksternt miljø nr. 9/1997.
- Vejledning fra Miljøstyrelsen, nr. 4/1991, Retningslinjer for grovarebranchen.
- [Miljøgodkendelsesvejledningen online](#) – senest tilgået d. 26. juni 2023.

Der er endvidere benyttet følgende vejledninger/orienteringer:

- Europa-Kommissionens vejledning om basistilstandsrapporter, jf. artikel 22, stk. 2, i direktiv 2010/75/EU om industrielle emissioner
- Rapport nr. 72 Grænseværdier for anlæg med direkte tørring fra Miljøstyrelsens Referencelaboratorium.
- Miljøprojekt nr. 1554 om Lugtgrænseværdier: Er der sammenhæng mellem lugtgrænseværdierne og geneniveauet hos naboer?
- Regulativ For Tømning af bundfældningstanke i Herning Kommune, opdateret 20. februar 2012.