



# INDHOLDSFORTEGNELSE

<b>Indholdsfortegnelse.....</b>	<b>1</b>
Datablad.....	3
<b>Indledning.....</b>	<b>4</b>
<b>1    Resumé og samlet vurdering.....</b>	<b>5</b>
1.1 Ansøgning om miljøgodkendelse .....	5
1.2 Ikke teknisk resumé.....	5
0.3 Afgørelse om miljøgodkendelse .....	7
1.3 Vilkår .....	10
1.5 Offentlighed.....	16
1.6 Klagevejledning.....	16
<b>2    Generelle forhold.....</b>	<b>19</b>
2.1 Beskrivelse af husdyrbruget .....	19
2.2 Meddelsespligt – anlæg, arealer, ejerforhold.....	19
2.3 Gyldighed .....	20
2.4 Retsbeskyttelse .....	20
2.5 Revurdering af miljøgodkendelsen .....	20
<b>3    Husdyrbrugets beliggenhed og planmæssige forhold.....</b>	<b>21</b>
3.1 Bygge- og beskyttelseslinier, fredninger mv. ....	21
3.2 Placering i landskabet.....	21
<b>4.1 Husdyrhold og staldindretning .....</b>	<b>27</b>
4.2 Ventilation .....	30
4.3 Fodring.....	31
4.4 Ensilage .....	37
4.5 Energi- og vandforbrug .....	37
4.6 Spildevand herunder regnvand .....	40
4.7 Affald.....	41
4.8 Råvarer og hjælpestoffer .....	43
4.9 Driftsforstyrrelser eller uheld.....	44
<b>5 Gødningsproduktion og – HÅNDBETING .....</b>	<b>46</b>
5.1 Gødningstyper og mængder.....	46
5.2 Flydende husdyrgødning.....	46
5.3 Gylleforsuring .....	48
5.4 Gylleseparering .....	48
5.6 Fast gødning inkl. dybstrøelse .....	49
5.7 Anden organisk gødning .....	50
<b>6    Forurening og gener fra husdyrbruget.....</b>	<b>51</b>
6.1 Ammoniak og natur .....	51
6.2 Lugt.....	54
6.3 Fluer og skadedyr.....	57
6.4 Transport .....	59
6.5 Støj fra anlægget og maskiner .....	60
6.6 Støv fra anlæg og maskiner.....	62
6.7 Lys .....	62
<b>7.    Påvirkning fra arealerne.....</b>	<b>64</b>
<b>8. Bedste tilgængelige teknik (BAT).....</b>	<b>65</b>
<b>9 Alternative løsninger og 0-alternativet.....</b>	<b>72</b>
9.1 Alternative løsninger.....	72

9.2 0-alternativ .....	73
<b>10. Husdyrbrugets ophør.....</b>	<b>74</b>
<b>11 Egenkontrol og dokumentation.....</b>	<b>75</b>
<b>12 bilag.....</b>	<b>76</b>

**DATABLAD**

Landbrugets navn Beliggenhed	Bøgely Sinding Hedevej 85, 8600 Silkeborg
Matrikel nr. Ejerlav	matr. nr. 10k og 6ø Kragelund By, Kragelund og matr. nr. 27a, 3g, 27c og 13g Sinding By, Sinding.
Cvr. nummer P-nummer CHR-nummer Ejendomsnummer	25925815  83706 74000014264
Ejer af ejendommen/ansøger Adresse E-mail Driftsansvarlig	Per Rosenkrantz Fuglsang Sinding Hedevej 85, 8600 Silkeborg prf@os.dk Per Rosenkrantz Fuglsang
Ansøgning	Skema nr. 84536.
Brugstype	Svinebrug, årssøer med produktion af smågrise til fravæning.
Godkendelsesbetegnelse	§ 12 husdyrbrug for mere end 250 dyreenheder
Sags nr.	EJD-2016-01192
Dato for godkendelse	6. maj 2016
Tilsynsmyndighed	Silkeborg Kommune
Næste revurdering af godkendelsen	år 2024

**Ansøgers Konsulent:**

Jens Elvstrøm, Søhøjlandets Regnskabskontor  
Nørreskov Bakke 28, 8600 Silkeborg,  
E-mail: JE@shlrk.dk

## **INDLEDNING**

Når et svinebrug ønskes udvidet til mere end 250 dyreenheder (DE), skal anlægget med tilhørende udbringningsarealer til den producerede husdyrgødning godkendes i henhold til § 12 i lov om miljøgodkendelse m.v. af husdyrbrug. Denne miljøgodkendelse er således udarbejdet efter lov om miljøgodkendelse m.v. af husdyrbrug, der har indarbejdet EU's VVM-direktiv<sup>1</sup> og IPPC-direktiv<sup>2</sup>.

Ansøgningen om miljøgodkendelse er indsendt til Silkeborg Kommune gennem Miljøstyrelsens elektroniske ansøgningssystem, første gang den 5. februar 2016.

I miljøgodkendelsen er der redegjort for miljøkonsekvenserne af at udvide husdyrholdet på bedriften og for påvirkningen af miljøet i bred forstand. Bedriften har ikke biaktiviteter, der i sig selv er omfattet af IPPC-direktivet.

---

<sup>1</sup> Rådets direktiv 85/337/EØF om vurdering af visse offentlige og private projekters indvirkning på miljøet med senere ændringer (VVM: Vurdering af Virkninger på Miljøet)

## 1 RESUMÉ OG SAMLET VURDERING

### 1.1 ANSØGNING OM MILJØGODKENDELSE

Bøgely ved Per Rosenkrantz Fuglsang, Sinding Hedevej 85, 8600 Silkeborg har søgt Silkeborg Kommune om tilladelse til udvidelse af den eksisterende svineproduktion på bedriften Sinding Hedevej 85, 8600 Silkeborg.

Ejendommen er beliggende i det åbne land ca. 1 km vest for Sinding By, som er den nærmeste by i området.

Svineproduktionen ønskes udvidet **fra** de nuværende 1100 årssøer med egen polte produktion, svarende til i alt 242,87 DE, **til** 1250 årssøer med egen polte produktion (50 – 140kg) og smågrise til fravænning ved 8 kg, svarende til i alt 319,35 DE.

I forbindelse med udvidelsen vil der blive opført en ny drægtighedsstald vest for den eksisterende bygningsmasse. Der etableres ikke nye anlæg til opbevaring af gylle.

På ejendommen anvendes et mobilt gylleseparationsanlæg, hvilket betyder, at der opnås en høj udnyttelse af kvælstof i gylle, og at størstedelen af fosforen fra husdyrgødningen afsættes til biogasanlæg.

Miljøgodkendelsen omfatter alene ejendommen, Bøgely, Sinding Hedevej 85, 8600 Silkeborg.

Ansøgningen om miljøgodkendelse er indsendt til Silkeborg Kommune gennem Miljøstyrelsens elektroniske ansøgningssystem [www.husdyrgodkendelse.dk](http://www.husdyrgodkendelse.dk).

### 1.2 IKKE TEKNISK RESUMÉ

Kommunen har vurderet, at der kan meddeles miljøgodkendelse af den ansøgte udvidelse af soholdet i henhold til de gældende regler<sup>2</sup>. Miljøgodkendelsen er baseret på oplysningerne i ansøgningen, samt efterfølgende beregninger og betinget af overholdelse af de stillede vilkår.

Miljøgodkendelsen indeholder en Miljøteknisk redegørelse og Kommunens bemærkninger og vurdering af udvidelsen og dens miljømæssige påvirkninger af naturen, miljøet og naboer.

#### Produktion og arealer

Svineproduktionen ønskes udvidet **fra** de nuværende 1100 årssøer med egen polte produktion, svarende til i alt 242,87 DE, **til** 1250 årssøer med egen polte produktion (50 – 140kg) og smågrise til fravænning ved 8 kg, svarende til i alt 319,35 DE.

Husdyrbruget har ikke tidligere været miljøgodkendt. Den 6. august 2002 meddelte Århus Amt, at en udvidelse af dyreholdet op til 226,1 DE ikke var omfattet af VVM-pligt. Ejendommen Haugevej 22, 8620 Kjellerup ejes også af Per Rosenkrantz Fuglsang. Denne ejendom er tidligere miljøgodkendt efter reglerne i Miljøbeskyttelseslovens kapitel 5. Der modtages fortsat husdyrgødning fra Haugevej 22 til udspreddning på de marker, som hører med til ansøgningen om miljøgodkendelse for Sinding Hedevej 85.

Alt gødningen afsættes til ejeren af Haurbakvej 19, 8620 Kjellerup CVR: 77595317.

---

<sup>2</sup> Lov nr. 1572 af 20. december 2006 om miljøgodkendelse mv. af husdyrbrug.

Fiberfraktion fra gylleseparationsanlægget afsættes til biogasanlægget: OL Biogas ApS, Hadstenvej 15. 8370 Hadsten, Cvr: 36959177.

Der drives ikke jord i virksomheden.

### **Placering af nyt byggeri**

Udvidelsen af soholdet sker udelukkende i den nye drægtighedsstald umiddelbart vest for de eksisterende stalde, se placering på bilag 1.

### **Lugt**

Da der ikke sker nogen ændringer i de eksisterende stalde vil den øgede lugtpåvirkning ske fra den nye drægtighedsstald.

Lugtemissionen stiger fra 38.172 OU<sub>E</sub>/sek. til 46.940 OU<sub>E</sub>/sek. Lugtgenekriterierne for både nærmeste nabo uden landbrugspligt, nærmeste samlet bebyggelse og nærmeste byzone er overholdt.

### **Transporter til og fra ejendommen**

Udvidelsen af produktionen på ejendommen vil medføre, at antallet af transportere falder fra ca. 760 til 710 årligt. Faldet i antallet af transportere skyldes, at der i nudrift er mere transport af dyr imellem Sinding Hedevej 85 og Haugevej 22, end der vil være efter udvidelsen af produktionen, når den nye drægtighedsstald er bygget.

### **Ammoniakbelastning og særlig værdifuld natur**

Der findes ingen særlig værdifuld natur, som er beskyttet efter § 7 i lov om miljøgodkendelse af husdyrbrug inden for en afstand af 2 km fra anlægget, og det nærmeste Natura 2000 habitatområde ligger ca. 3,7 km væk (Habitat-området Stenholt Skov og Stenholt Mose).

Nærmeste § 3 område er Sinding Søpose, som ligger ca. 575 m nordvest for nærmeste staldbygning. Det er et ca. 2,2 ha stort moseområde. Mosen er A-målsat i Århus Amts naturkvalitetsplan. Baggrundsbelastningen for området er 18,5 kg N pr. ha pr. år.

I ansøgningsystemet er beregnet, at merdepositionen af ammoniak i moseområdet vil være 0,0 kg ammoniak-N pr. ha pr. år. Silkeborg Kommune vurderer, at denne merdeposition er så lav, at det ikke vil have væsentlige negative effekter for områdets tilstand og artssammensætning med hensyn til de arter, som udgør udpegningsgrundlaget for området.

### **Næringsstoffer til vandmiljøet og grundvand**

Der er ikke i denne miljøgodkendelse taget stilling til påvirkning af vandmiljø og grundvand. Al husdyrgødning afsættes til ejeren af Haurbakvej 19, 8620 Kjellerup, som har foragtet arealer som tilhører Sinding Hedevej 85.

Plantebruget, Haurbakvej 19, 8620 Kjellerup har en § 16 godkendelse og der er lavet en vurdering som viser, at husdyrgødningen fra den ansøgte produktionen kan afsættes til de godkendte arealer uden, at det kræver et tillæg til §16 godkendelsen.

Fiberfraktion fra gylleseparationsanlægget afsættes til biogasanlægget: OL Biogas ApS, Hadstenvej 15. 8370 Hadsten.

### **Andre miljøpåvirkninger**

Produktionen overholder alle gældende normer for opbevaring og udbringning af gylle, håndtering af spildevand, olie, kemikalier og affald. Desuden vurderes det, at husdyrbrugets drift ikke medfører væsentlige øgede gener i form af lugt-, støv- og støjbelastninger af omgivelser m.v. Det betyder, at projektets virkninger på miljøet, hvad angår disse faktorer, må betragtes

som tilfredsstillende. Det generelle ammoniakreduktionskrav er overholdt ved overholdelse af BAT emissionskravet.

### **BAT**

Det samlede ammoniaktab fra husdyrbruget er beregnet til 3.648 kg N/år for den ansøgte produktion.

BAT emissionskravet for den samlede produktion er i ansøgningen beregnet til 3.656 kg N. BAT-kravet er dermed opfyldt ved fodertilpasning til polte produktionen, hvor indholdet af råprotein i foderet reduceres til 139 g råprotein / FE.

Kommunen vurderer, at husdyrbruget har truffet de nødvendige foranstaltninger til at forebygge og begrænse forureningen fra husdyrbrugets anlæg og arealer. Endvidere vurderer kommunen det, at husdyrbruget efter udvidelsen kan drives uden væsentlige indvirkninger på miljøet, såfremt vilkårene i denne godkendelse overholdes.

## **1.3 AFGØRELSE OM MILJØGODKENDELSE**

Silkeborg Kommune vurderer på baggrund af det oplyste:

- at ansøger har truffet de nødvendige foranstaltninger til at forebygge og begrænse forureningen fra husdyrbruget og til at modvirke eventuelle skadelige virkninger på miljøet
- at husdyrbruget i øvrigt kan drives på stedet uden at påvirke omgivelserne på en måde, som er uforenelig med hensynet til omgivelserne
- at de kort- og langsigtede miljøpåvirkninger og den samlede miljøpåvirkning fra husdyrbrugets produktion vil begrænses til et acceptabelt niveau, når de til enhver tid gældende generelle miljøregler for den pågældende type husdyrbrug og de supplerende vilkår for miljøgodkendelsen overholdes
- at husdyrbruget - under overholdelse af de til enhver tid gældende generelle miljøregler for den pågældende type husdyrbrug og af de supplerende vilkår for miljøgodkendelsen - vil anvende den bedste tilgængelige teknik
- at produktionen ikke vil medføre en væsentlig påvirkning af:
  - o Nabobeboelser
  - o Natura 2000-områder<sup>3</sup> og natur i øvrigt
  - o Overfladevand
  - o Nitratfølsomme indvindingsområder
  - o Landskabelige værdier og værdifulde kulturmiljøer

Silkeborg Kommunes afgørelse begrundes med ovenstående vurdering, og med at øvrige generelle afstandskrav, samt de generelle beskyttelsesniveauer i bilag 3 i *Bekendtgørelse nr.*

---

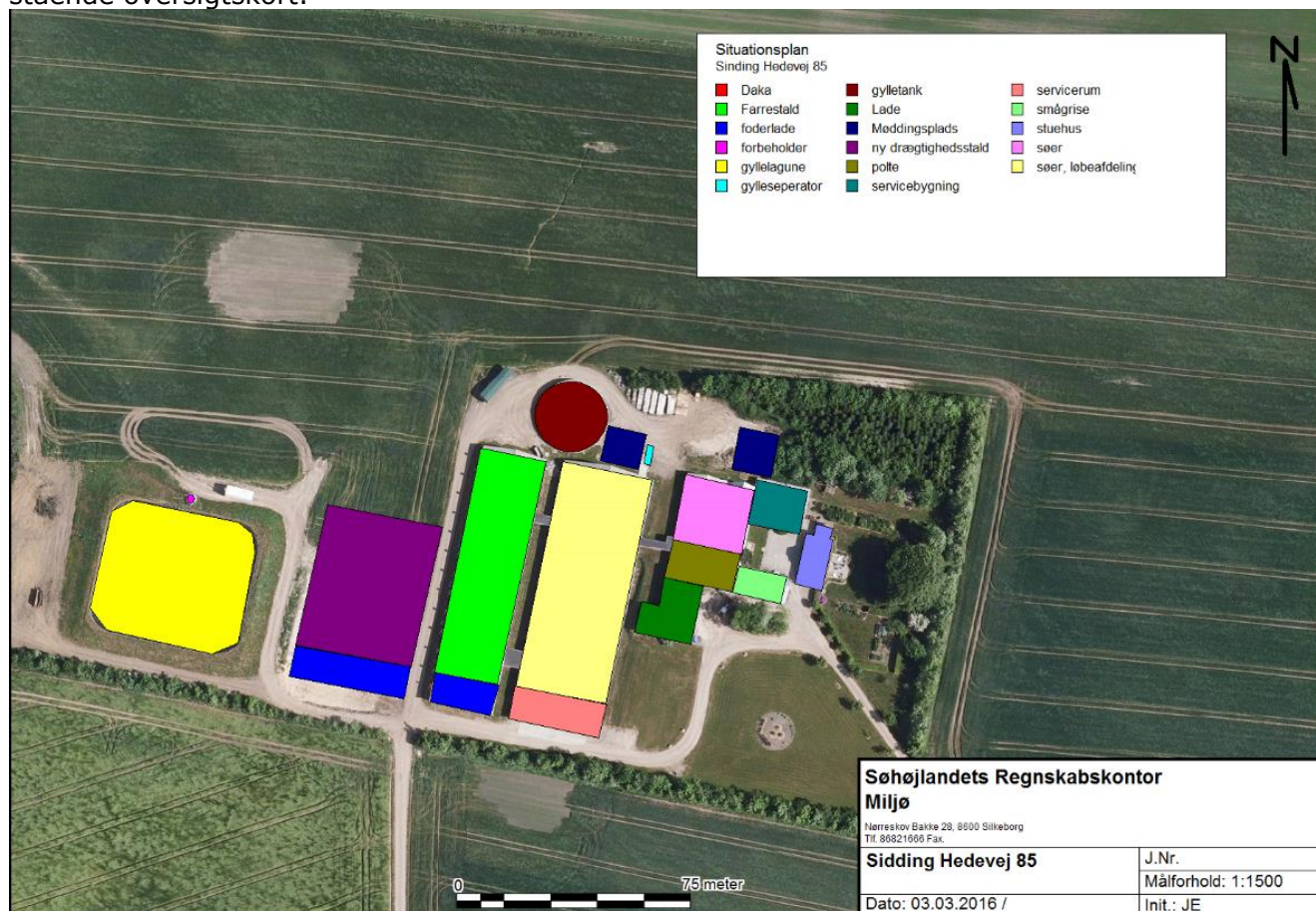
<sup>3</sup> Natura 2000-områder: Internationale naturbeskyttelsesområder udpeget på baggrund af EU's habitat- og fuglebeskyttelsesdirektiver.



648 af 18. juni 2007 om tilladelse og godkendelse m.v. af husdyrbrug overholdes. Se endvidere vedlagte "Baggrund for miljøgodkendelse" med tilhørende bilag.

Silkeborg Kommune godkender hermed udvidelsen af det ansøgte dyrehold på bedriften Bøgely, tilhørende Per Fuglsang, Sinding Hedevej 85, 8600 Silkeborg. Svineproduktionen ønskes udvidet **fra** de nuværende 1100 årssøer med egen polte produktion, svarende til i alt 242,87 DE, **til** 1250 årssøer med egen polte produktion (50 – 140kg) og smågrise til fravæning ved 8 kg, svarende til i alt 319,35 DE.

Der gives desuden miljøtilladelse til etablering af den nye drægtighedsstald (løbe- og drægtighedsstald, Individuel opstaldning, delvis spaltegulv) på den ansøgte placering, se nedenstående oversigtskort.



Afgørelsen om miljøgodkendelse er truffet på grundlag af oplysningerne i IT-ansøgningen.

Miljøgodkendelsen meddeles i henhold til § 12 stk. 2 i husdyrloven<sup>4</sup>, samt reglerne i godkendelsesbekendtgørelsen<sup>5</sup>, og omfatter de miljømæssige forhold, det vil sige forhold af betydning for det omgivende miljø som beskrevet i loven og bekendtgørelsen.

<sup>4</sup> Lov nr. 1572 af 20. december 2006 om miljøgodkendelse m.v. af husdyrbrug

<sup>5</sup> Bekendtgørelse nr. 1283 af 8. december 2014 om tilladelse og godkendelse m.v. af husdyrbrug

Miljøgodkendelsen fritager ikke fra krav om eventuelle tilladelser, godkendelser, dispensationer eller lignende efter anden lovgivning og efter andre bestemmelser som f.eks. Museumslovens<sup>6</sup> bestemmelser vedrørende fund af fortidsminder i forbindelse med jordarbejde.

Etablering af de nye anlæg må ikke igangsættes, før der er givet en byggetilladelse fra Silkeborg Kommune og eventuelle andre nødvendige tilladelser fra kommunen eller andre relevante myndigheder.

Dyreenheder er beregnet efter de nugældende omregningsfaktorer i husdyrgødningsbekendtgørelsen (beregningsgrundlag november 2015). Miljøvurderingerne er gennemført i forhold til antal dyr og den faktiske størrelse og sammensætning af dyreholdet, og miljøgodkendelsen tager derfor afsæt heri, uagtet at der på et senere tidspunkt måtte ske ændringer i beregning af antal dyreenheder.

---

*6 Lovbekendtgørelse nr. 1505 af 14. december 2006 af museumsloven.*

### 1.3 VILKÅR

Formålet med at fastsætte konkrete vilkår for husdyrbrugets drift og indretning er at sikre,

- at husdyrbruget drives og indrettes i overensstemmelse med ansøgningsmaterialet og miljøredegørelsen,
- at kravet om reduktion af ammoniaktab fra stald og lager overholdes,
- at yderligere miljøkrav fastsat på grundlag af kommunalbestyrelsens vurdering overholdes og,
- At risikoen for forurening eller gener ifølge miljøvurderingen nedsættes.

Miljøgodkendelsen meddeles under forudsætning af overholdelse af den til enhver tid gældende husdyrgødningsbekendtgørelse<sup>7</sup>, øvrige til enhver tid gældende generelle miljøregler og nedenstående, supplerende vilkår:

Nummereringen af vilkårene er den samme, som nummereringen af de enkelte afsnit i miljøgodkendelsen. Den nærmere beskrivelse og vurdering for fastsættelse af vilkårene kan findes under det samme afsnit i nærværende miljøgodkendelse.

#### **Følgende vilkår er stillet til drift og egenkontrol.**

##### **Generelle vilkår**

- 2.1.1 Produktionen skal placeres, indrettes og drives i overensstemmelse med ansøgningen nr. 84536, version 2, samt den miljøtekniske beskrivelse og vurdering (bilag 1) med tilhørende vilkår.
- 2.1.2 Der skal til enhver tid forefindes et eksemplar af miljøgodkendelsen på ejendommen. Relevante vilkår, som vedrører husdyrbrugets drift, skal være kendt af den driftsansvarlige og den eller de personer, der arbejder med den pågældende del af driften
- 2.3.1 Vilkårene i denne godkendelse skal, hvis andet ikke er anført, være opfyldt fra den dato, hvor godkendelsen træder i kraft. Godkendelsen bortfalder, såfremt den ikke er udnyttet inden 2 år efter godkendelsens meddelelse.

##### **Kontrol af afstandskrav**

- 3.1.1 Der skal graves en søgerende i en afstand af 15m nord for den nye staldbygning til sikring af, at der ikke er dræn i området, se forslag til længde og placering af søgerende på figur 3.1.

##### **Placering i landskabet**

- 3.2.1 Den eksisterende beplantning, se figur 3.2.1, rundt om husdyrbruget skal løbende vedligeholdes, hvilket betyder, at der skal genplantes, hvis planter går ud, og at der skal renholdes for ukrudt omkring planterne, i et omfang, så træernes og buskenes vækst ikke hæmmes.
- 3.2.2 Der skal etableres slørende beplantning nord for den nye drægtighedsstald, senest 1 år efter at stalden er bygget. Der skal indsendes et forslag til beplantning til godkendelse hos Silkeborg Kommune inden beplantningen etableres.

---

<sup>7</sup> Bekendtgørelse om husdyrbrug og dyrehold for mere end 3 dyreenheder, husdyrgødning, ensilage m.v.

### Dyreholdets størrelse

4.1.1. Husdyrholdet skal være sammensat og staldindretningen udført som beskrevet i nedenstående tabel og som vist på oversigtskortet nedenfor:

Staldnavn	Godk. pligtig renovering	Staldsystem kode	Nudrift/ansøgt	Antal dyr	Antal Stipladser	Evt. vægt (kg)/alder (mdr.)		Evt. mælkeydelse (EKM) /ændret fravænningsvægt i alt per årsso*	Antal DE
						Ind	Ud		
søer	Nej	SvSo01	Nudrift	150	150			0,00	23,80
			Ansøgt	0	0			0,00	0,00
		SvSo09	Nudrift	0	0			0,00	0,00
			Ansøgt	54	54			0,00	3,67
polte	Nej	SvSl02	Nudrift	1000	180	50,00	110,00		22,19
			Ansøgt	1000	180	50,00	110,00		22,19
søer, løbeafdeling	Nej	SvSo01	Nudrift	618	618			0,00	98,07
			Ansøgt	618	618			0,00	98,07
		SvSl02	Nudrift	900	64	110,00	140,00		11,98
			Ansøgt	900	64	110,00	140,00		11,98
Farrestald	Nej	SvSo09	Nudrift	1250	260			0,00	85,01
			Ansøgt	1196	250			0,00	81,34
ny drægtighedsstald	Nej	SvSo01	Nudrift	0	0			0,00	0,00
			Ansøgt	0	0			0,00	0,00
		SvSo01	Nudrift	0	0			0,00	0,00
			Ansøgt	632	500			0,00	100,29
smågrise	Nej	SvSm01	Nudrift	3100	180	5,00	8,00		1,82
			Ansøgt	3100	180	5,00	8,00		1,82
Sum			Nudrift						242,87
			Ansøgt						319,35
Ændring alle produktioner:									76,49



4.1.2. Dyreholdet må som gennemsnit over planåret ikke overskride den tilladte produktion.

### **Drift og indretning**

- 4.1.3. Husdyrbruget skal indrettes og drives i overensstemmelse med det, der er beskrevet i ansøgningen og i miljøgodkendelsen med tilhørende bilag. Fremtidige drifts-, bygnings- og arealmæssige ændringer skal anmeldes til og godkendes af Silkeborg Kommune.
- 4.1.4. Vilkårene i denne godkendelse skal være opfyldt fra den dato, hvor godkendelsen træder i kraft, hvis ikke andet er anført.
- 4.1.5. Den driftsansvarlige skal underrette kommunen om eventuelle ændringer i ejerforhold eller i, hvem der er ansvarlig for husdyrbrugets drift. Det gælder også indstilling af driften for en længere periode

### **4.2 Ventilation**

- 4.2.1. Ventilationssystemet i alle stalde skal rengøres og efterses mindst hver 12. måned.

### **4.3 Fodring**

- 4.3.1 Den totale mængde P ab dyr pr. år beregnet som  $P \text{ ab dyr pr. år} = \text{antal årssøer} \times \text{P ab dyr pr. årssøer}$  skal være mindre end 5.653 kg P pr. år.
- 4.3.2 Den totale mængde N ab dyr pr. år beregnet som  $N \text{ ab dyr pr. år} = \text{antal årssøer} \times \text{N ab dyr pr. årssøer}$  skal være mindre end 26.080 kg N pr. år.
- 4.3.3 Der skal føres en driftsjournal, hvoraf følgende skal fremgå:
- antal årssøer
  - grise pr. årssø
  - fravænningsalder og -vægt
  - foderforbrug
  - det gennemsnitlige indhold af råprotein pr. FEso i foderblandingerne.
  - det gennemsnitlige indhold af fosfor pr. FEso i foderblandingerne.
- 4.3.4. N og P ab dyr skal på baggrund af driftsjournalens oplysninger beregnes for en sammenhængende periode på minimum 12 måneder i perioden 15. september år (*for eksempel 2011*) til 15. februar i år (*for eksempel 2013*).
- 4.3.5. Der skal udarbejdes en foderrecept for det anvendte foder mindst hver tredje måned, såfremt der anvendes hjemmeblandet foder.
- 4.3.6. Sammen med driftsjournalen skal der kunne fremvises dokumentation for de anvendte foderblandinger i form af effektivitetskontrol og logbog over de anvendte foderblandinger. Driftsjournalen skal opbevares på husdyrbruget i mindst fem år og forevises på tilsynsmyndighedens forlangende.

### **Spildevand**

- 4.4.1 Mindst samtidig med nyt staldbyggeri skal der etableres et forsinkelsesbassin eller lignende anordning, som sikrer, at tilløb til Lemming Å på intet tidspunkt udsættes for en hydraulisk belastning fra overfladevand fra gyllelagune, tagvand og afløb fra befæstede arealer på mere end 5 liter pr. sekund.
- 4.4.2 Pumpning af overfladevand fra gyllelagunen må kun ske i det omfang, at vandet kan nedsives i plantebæltet syd for lagunen. Fordeler slangen skal være perforeret og tilproppet i hver ende for at sikre ensartet fordeling af vandet.

### **4.5 Energi- og vandforbrug**

- 4.5.1. Bedriften skal mindst 1 gang årligt registrere forbrug af vand, el og foder, og registreringerne skal gemmes i 5 år.

- 4.5.2 Der skal sammen med registreringerne foreligge en driftsjournal over de løbende energiforbedringstiltag, som foretages på ejendommen. Forbedringstiltagene skal beskrives med teknologiforklaring, i hvilken stald og dato for, hvornår forbedringen er foretaget
- 4.5.3 Til reduktion af vandforbruget skal der i løbet af år 2015 laves en handlingsplan som redegør for følgende:
- Hvor mange vandmålere er der på husdyrbruget.
  - Hvad bruges der af vandbesparende installationer?
  - Hvad gøres der for at reducere vandforbruget på husdyrbruget?

#### **4.7 Affald**

##### **Affald og olie/kemikalier**

- 4.7.1 Spildolie, samt kemikalier skal opbevares i egnede beholdere med tætsluttende låg og placeres i tæt spildbakke, som kan rumme indholdet af den største beholder. Alternativt skal spildolie og kemikalier placeres på tæt belægning, som skal have opkant, hvis der er risiko for afledning til kloak, dræn, jord eller vandige recipienter. Det afgrænsede område skal kunne rumme indholdet fra den største beholder.
- 4.7.2 Der skal altid være tilstrækkelig opsamlingsmateriale i form af f.eks. kattegrus eller sand tilgængelig på ejendommen til opsamling ved spild eller uheld.
- 4.7.3 Arealerne omkring bygningerne og tilkørselsveje skal holdes ryddelige og fri for affald, foderrester, gødning m.v.
- 4.7.4 Virksomheden skal hvert år lave en opgørelse over de affaldsfraktioner som er vist i godkendelsens tabel 4.7.1. Sammen med opgørelsen skal der vedlægges fakturaer, kvitteringer fra genbrugspladsen eller anden dokumentation for, at bortskaffelsen af affald er sket i henhold til gældende lovgivning. Opgørelsen skal kunne fremvises ved tilsynsbesøg.
- 4.7.5 Husdyrbruget skal være tilmeldt til kommunens genbrugspladsordning eller på anden måde kunne dokumentere, at bortskaffelse af affald, herunder farligt affald, sker efter gældende lovgivning

#### **4.8 Råvarer**

- 4.8.1 Tankning af diesel skal foregå på en plads med fast og tæt bund, enten med afløb via olieudskiller, eller således at spild kan opsamles.
- 4.8.2 Spildolie, samt kemikalier skal opbevares i original emballage og placeres i spildbakke, som kan rumme indholdet af den største beholder.

#### **4.9 Driftsforstyrrelser eller uheld**

- 4.9.1. Der skal udarbejdes en beredskabsplan, som fortæller, hvornår og hvordan der skal reageres ved uheld, som kan medføre konsekvenser for det eksterne miljø. Planen skal indsendes til tilsynsmyndigheden inden byggeriet startes op. Beredskabsplanen skal udføres **inden den 31. december 2016**.
- 4.9.2. Beredskabsplanen skal som minimum indeholde:
- Procedurer, som beskriver relevante tiltag med henblik på at "stoppe ulykken/uheldet" og begrænse udbredelsen.
  - Oplysninger om hvilke interne/eksterne personer og myndigheder, der skal alarmes og hvordan.
  - Kortbilag over bedriften med angivelse af miljøfarlige stoffer, afløbs- og drænsystemer og vandløb mm.

- En opgørelse over materiel der er tilgængeligt på bedriften, eller som kan skaffes med kort varsel, der kan anvendes i forbindelse med afhjælpning, inddæmning og opsamling af spild/lækage, som kan medføre konsekvenser for det eksterne miljø, se bilag 3.

### **Gylleseparation**

- 5.4.1 Ved anvendelse af mobilt gylleseparationsanlæg skal det sikres, at alt eventuelt spild opsamles på støbt plads og føres tilbage til gyllesystemet.
- 5.4.2 Separationsanlægget skal vedligeholdes og kontrolleres ifølge producentens anvisninger herom.
- 5.6.1. Der må ikke opbevares fiberfraktion i markstak.

### **6.2 Lugt**

- 6.2.1 Der skal til stadighed tilstræbes en god staldhygiejne, bl.a. skal sti-arealer og båse holdes tørre, og stalde og fodringsanlæg holdes rene.
- 6.2.2 Såfremt tilsynsmyndigheden vurderer, at driften giver anledning til flere lugtgener for omboende end forventet, skal bedriften lade udarbejde en handlingsplan for nedbringning af generne, som godkendes af kommunen, og derefter gennemføre denne. Samtlige udgifter i forbindelse med ovennævnte afholdes af ejendommens ejer.

### **6.3 Fluer og Skadedyr**

- 6.3.1. Opbevaring af foder skal ske på en måde, så der ikke opstår risiko for tilhold af skadedyr (rotter mv.).
- 6.3.2. Der skal på ejendommen foretages effektiv fluebekæmpelse i overensstemmelse med de af Århus Universitet, Institut for Agroøkologi, foreskrevne retningslinjer for fluebekæmpelse på landbrug. Retningslinjerne opdateres årligt. Vejledningen kan hentes på <http://www.dpil.dk/dpil2005/sporgom.htm>.
- 6-3-3 Der skal laves en skriftlig årsplan, som beskriver hvornår og hvor de forskellige midler til fluebekæmpelse anvendes, samt i hvilke mængder. Kvittering for indkøbte midler skal vedlægges planen som dokumentation.
- 6.3.4. Der skal mindst en gang om året foretages hovedrengøring af stalde og staldinventar med henblik på at højne den generelle staldhygiejne, samt oprydning rundt om hele gårdanlægget. Datoer for årlige rengøring- og oprydningsdag skal indføres i en driftsjournal, som skal kunne fremvises ved tilsynsbesøg.
- 6.3.5. Såfremt der efter Silkeborg Kommunes vurdering opstår væsentlige gener for omgivelserne fra opformering af fluer eller skadedyr på husdyrbruget, kan Silkeborg Kommune meddele påbud om, at der skal udarbejdes og gennemføres et projekt med foranstaltninger, som minimerer generne.

### **6.4 Transport**

- 6.4.1. Ved tilsmudsning af offentlig vej, som følge af landbrugsmæssige aktiviteter herunder kørsel med markmaskiner og udkørsel til og fra markarealer, skal vejen rengøres umiddelbart efter ophør af aktiviteten.

### **6.5 Støj fra anlæg og maskiner**

- 6.5.1. Virksomhedens bidrag til støjbelastningen i omgivelserne må ikke overstige følgende værdier, målt ved nabobeboelser eller deres opholdsarealer: Støjbidraget (bortset fra

maksimal-værdien) måles som det ækvivalente, konstante, korrigerede støjniveau i dB(A). Tallene i parenteserne angiver referencetiden inden for den pågældende periode.

Mandag-fredag kl. 07-18 (8 timer)	Alle dage kl. 18-22 (1 time)	Alle dage kl. 22-07 (½ time)	Alle dage kl. 22-07 Maksimal værdi
Lørdag kl. 07-14 (7 timer)	Lørdag kl. 14-18 (4 timer) Søn- og helligdag kl. 07-18 (8 timer)		
55 db (A)	45 db (A)	40 db (A)	55 db (A)

### Støv fra anlæg og maskiner

6.6.1. Driften må ikke medføre væsentlige støvgener uden for ejendommens eget areal.

### Påvirkning fra arealerne

- 7.1.1. Fra ejendommen Haugevej 22 må der maksimalt indgå husdyrgødning svarende til 200,54 DE, 19.064,2 kg N og 5.326,3 kg P.
- 7.1.2. Fra ejendommene Sinding Hedevej 85 og Haugevej 22 skal der årligt afsættes fiberfraktion fra separeret gylle svarende til 10.960 kg N og 6.165 kg P, svarende til 137DE. til biogasanlæg.
- 7.1.3. Der skal være dokumentation for afsætning af fiberfraktion til biogasanlæg. Det kan tillades, at der suppleres op med væskefraktion til biogasanlæg for at få antal kg N og kg P til at passe.
- 7.1.4. Der skal foreligge dokumentation for, at separeret svinegylle svarende til 446,35 DE, 44.905 kg N (total-N) og 8.233 kg P (total-P) fraføres og udspredes på aftalearealer.

### Husdyrbrugets ophør

- 10.1. Ved ophør af driften skal produktionsanlæg, husdyrgødnings- og foderopbevaringsanlæg tømmes og rengøres grundigt. Ejendommens bygninger skal vedligeholdes eller fjernes. Gyllebeholdere skal fjernes, når de ikke længere anvendes til jordbrugsmæssige formål, med mindre andet aftales med kommunen. Alt miljøfarligt affald skal bortskaffes for egen regning i henhold til affaldsregulativerne.



## 1.5 OFFENTLIGHED

### Forudgående offentliggørelse af § 12-ansøgning

Offentligheden er blevet inddraget gennem annoncering på kommunens hjemmeside [www.silkeborgkommune.dk](http://www.silkeborgkommune.dk) i perioden fra den 2. marts 2016, med frist for bemærkninger frem til den 17. marts 2016.

I offentlighedsfasen modtog Kommunen ingen henvendelser.

### Partshøring, Nabohøring

Udkastet til miljøgodkendelse blev den 21. marts 2016 udsendt i høring hos naboer og skønnede parter i sagen, ansøger selv og organisationer og private, der har anmodet herom med frist for afgivelse af bemærkninger på 6 uger frem til den 2. maj 2016. De berørte parter fremgår af listen efter afsnit 1.6.

Der indkom ingen bemærkninger fra naboer eller andre parter i høringsperioden og der er derfor ikke foretaget ændringer i miljøgodkendelsen.

## 1.6 KLAGEVEJLEDNING

Der kan efter kapitel 7 i Lov om miljøgodkendelse m.v. af husdyrbrug klages over Kommunens afgørelse. Klageberettigede omfatter ansøger, Miljøministeren, Sundhedsstyrelsen samt enhver, der må antages at have en individuel, væsentlig interesse i sagens udfald. Der kan desuden klages af visse organisationer, som angivet i §§ 85-87 i Lov om miljøgodkendelse m.v. af husdyrbrug.

Afgørelsen vil blive offentliggjort på kommunens hjemmeside <http://silkeborgkommune.dk/Borger/Miljoe-energi-og-affald/Annonceringer>

### **Hvem kan klage?**

Klageberettigede efter planloven er som udgangspunkt enhver med "retlig interesse" i sagen, dvs. dem, der får en væsentlig genevirkning af landskabelig og miljømæssig karakter for deres ejendom. Læs mere i [planloven § 59](#). En tilknytning til lokalområdet som grundejer, beboer, arbejdstager eller erhvervsdrivende er oftest tilstrækkelig. Grundejerforeninger i lokalområdet kan godt være klageberettigede.

Man er ikke klageberettiget, hvis man bliver berørt på en måde, der ikke adskiller sig fra påvirkningen for en meget vid kreds af borgere.

"Hvis du ønsker at klage over denne afgørelse, kan du klage til Natur- og Miljøklagenævnet. Du klager via Klageportalen, som du finder et link til på forsiden af [www.nmkn.dk](http://www.nmkn.dk). Klageportalen ligger på [www.borger.dk](http://www.borger.dk) og [www.virk.dk](http://www.virk.dk). Du logger på [www.borger.dk](http://www.borger.dk) eller [www.virk.dk](http://www.virk.dk), ligesom du plejer, typisk med NEM-ID. Klagen sendes gennem Klageportalen til den myndighed, der har truffet afgørelsen. En klage er indgivet, når den er tilgængelig for myndigheden i Klageportalen. Når du klager, skal du betale et gebyr på 500 kr. De betaler gebyret med betalingskort i Klageportalen.

Natur- og Miljøklagenævnet skal som udgangspunkt afvise en klage, der kommer uden om Klageportalen, hvis der ikke er særlige grunde til det. Hvis du ønsker at blive fritaget for at bruge Klageportalen, skal du sende en begrundet anmodning til den myndighed, der har truffet afgørelse i sagen. Myndigheden videresender herefter anmodningen til Natur- og Miljøklagenævnet, som træffer afgørelsen om, hvorvidt din anmodning kan imødekommes.

Det er en betingelse for Natur- og Miljøklagenævnets behandling af Deres klage, at De indbetaler et gebyr til Natur- og Miljøklagenævnet. Klagegebyret er fastsat til 500 kr., se nærmere på dette link. <http://nmkn.dk/klage/gebyr-for-at-klage/>

Gebyret tilbagebetales, hvis

- 1) klagesagen fører til, at den påklagede afgørelse ændres eller ophæves,
- 2) klageren får helt eller delvis medhold i klagen, eller
- 3) klagen afvises som følge af overskredet klagefrist, manglende klageberettigelse eller fordi klagen ikke er omfattet af Natur- og Miljøklagenævnets kompetence.

Det bemærkes, at hvis den eneste ændring af den påklagede afgørelse er forlængelse af frist for efterkommelse af afgørelse som følge af den tid, der er medgået til at behandle sagen i klagenævnet, tilbagebetales gebyret dog ikke.

Eventuel klage skal være skriftlig og skal være modtaget senest 4 uger fra offentliggørelsen dvs. **senest den 3. juni 2016.**

En klage har normalt ikke opsættende virkning, med mindre Natur- og Miljøklagenævnet beslutter andet. Hvis tilladelsen indeholder vilkår til sikring af de landskabelige værdier eller vilkår om placering af gyllebeholdere, må tilladelsen ikke udnyttes før klagefristens udløb, og i disse tilfælde har klagen opsættende virkning, med mindre Natur- og Miljøklagenævnet beslutter andet. Udnyttelse af tilladelsen sker på ansøgers eget ansvar og indebærer ingen begrænsninger i Natur- og Miljøklagenævnets ret til at ændre eller ophæve afgørelsen.

Ifølge § 90 i Lov om miljøgodkendelse m.v. af husdyrbrug kan afgørelsen desuden prøves ved domstolene. Et eventuelt sagsanlæg skal anlægges inden 6 måneder efter, at afgørelsen er offentliggjort, dvs. **senest den 6. november 2016.**

Venlig hilsen

Morten Horsfeldt Jespersen  
Sektionsleder

Peter Fabrin  
Ingeniør

**Kopi af udkast til afgørelse inkl. bilag er sendt til:**

**Ansøger:**

Per Rosenkrantz Fuglsang, Sinding Hedevej 85, 8600 Silkeborg

**Konsulent:**

Miljøkonsulent Jens Elvstrøm, Søhøjlandets Regnskabskontor, Nørreskov Bakke 28, 8600 Silkeborg. E-mail: JE@shlrk.dk

**Øvrige parter – herunder personer som har anmodet herom i forbindelse med offentliggørelse af ansøgningen:**

Ingen

**Forpagtere af arealer:**

Haurbakvej 19, 8620 Kjellerup

### Modtagere af husdyrgødning

Haurbakvej 19, 8620 Kjellerup

### Ejere og lejere af nabobeboelser indenfor lugtgeneafstanden til byzone (652m):

Adresse	Post nr.
Charlottenlundvej 13	8600 Silkeborg
Charlottenlundvej 17	8600 Silkeborg
Charlottenlundvej 7	8600 Silkeborg
Charlottenlundvej 9	8600 Silkeborg
Sinding Hedevej 14	8600 Silkeborg
Sinding Hedevej 16	8600 Silkeborg
Sinding Hedevej 65	8600 Silkeborg
Sinding Hedevej 67	8600 Silkeborg
Sinding Hedevej 69	8600 Silkeborg
Sinding Hedevej 75	8600 Silkeborg
Sinding Hedevej 83	8600 Silkeborg
Sinding Hedevej 85	8600 Silkeborg
Sinding Hedevej 87	8600 Silkeborg
Sinding Hedevej 89	8600 Silkeborg

### Kopi af endelig afgørelse med bilag er sendt til:

#### Ansøger:

Per Rosenkrantz Fuglsang, Sinding Hedevej 85, 8600 Silkeborg

#### Konsulent:

Miljøkonsulent Jens Elvstrøm, Søhøjlandets Regnskabskontor, Nørreskov Bakke 28, 8600 Silkeborg. E-mail: JE@shlrk.dk

### Kopi af afgørelse sendt til følgende klageberettigede organisationer:

Danmarks Naturfredningsforening, Masnedøgade 20, 2100 Kbh. Ø,	<a href="mailto:dnsilkeborg-sager@dn.dk">dnsilkeborg-sager@dn.dk</a>
Danmarks Sportsfiskerforbund, Skyttevej 4, 7182 Bredsten, via e-mail	<a href="mailto:ta@sportsfiskerforbundet.dk">ta@sportsfiskerforbundet.dk</a> <a href="mailto:post@sportsfiskerforbundet.dk">post@sportsfiskerforbundet.dk</a> <a href="mailto:lbt@sportsfiskerforbundet.dk">lbt@sportsfiskerforbundet.dk</a>
Det økologiske Råd, Blegdamsvej 4B, 2200 København N,	<a href="mailto:husdyr@ecocouncil.dk">husdyr@ecocouncil.dk</a>
Dansk Ornitologisk Forening, Vesterbrogade 140, 1620 Kbh. V,	<a href="mailto:natur@dof.dk">natur@dof.dk</a>
Sundhedsstyrelsen, Embedslægerne Midtjylland, Lyseng Allé 1, 8270 Højbjerg,	<a href="mailto:senord@sst.dk">senord@sst.dk</a>
Danmarks Fiskeriforening, Nordensvej 3, Taulov, 7000 Fredericia,	<a href="mailto:mail@dkfisk.dk">mail@dkfisk.dk</a>
Ferskvandsfiskeriforeningen for Danmark,	<a href="mailto:nb@ferskvandsfiskeriforeningen.dk">nb@ferskvandsfiskeriforeningen.dk</a>
Arbejderbevægelsens Erhvervsråd, Reventlowsgade 14, 1. sal, 1651 Kbh. V,	<a href="mailto:ae@aeraadet.dk">ae@aeraadet.dk</a>
Forbrugerrådet, Fiolstræde 17, Postbox 2188, 1017 Kbh. K,	<a href="mailto:fbr@fbr.dk">fbr@fbr.dk</a>
Gjern Natur,	<a href="mailto:post@gjern-natur.dk">post@gjern-natur.dk</a>

## 2 GENERELLE FORHOLD

### 2.1 BESKRIVELSE AF HUSDYRBRUGET

Miljøgodkendelsen omfatter de produktions- og landbrugsmæssige aktiviteter på ejendommen Sinding Hedevej 85, 8600 Silkeborg.

Per Rosenkrantz Fuglsang, Sinding Hedevej 85, 8600 Silkeborg har søgt Silkeborg Kommune om tilladelse til udvidelse af den eksisterende svineproduktion på bedriften Sinding Hedevej 85, 8600 Silkeborg.

Ejendommen er beliggende i det åbne land ca. 1 km vest for Sinding By, som er den nærmeste by i området.

Svineproduktionen ønskes udvidet **fra** de nuværende 1100 årssøer med egen polte produktion, svarende til i alt 242,87 DE, **til** 1250 årssøer med egen polte produktion (50 – 140kg) og smågrise til fravæning ved 8 kg, svarende til i alt 319,35 DE.

I forbindelse med udvidelsen vil der blive opført en ny drægtighedsstald vest for den eksisterende bygningsmasse. Der etableres ikke nye anlæg til opbevaring af gylle.

På ejendommen anvendes et mobilt gylleseparationsanlæg, hvilket betyder, at der opnås en høj udnyttelse af kvælstof i gylle, og at størstedelen af fosforen i gyllen afsættes til biogasanlæg. Alle arealerne er forpagtet til et planteavlbrug, som også modtager husdyrgødningen. Der er derfor ikke vurderet på udbringningsarealerne i denne miljøgodkendelse.

Miljøgodkendelsen omfatter alene ejendommen, Bøgely, Sinding Hedevej 85, 8600 Silkeborg.

Ansøgningen om miljøgodkendelse er indsendt til Silkeborg Kommune gennem Miljøstyrelsens elektroniske ansøgningssystem [www.husdyrgodkendelse.dk](http://www.husdyrgodkendelse.dk).

#### VILKÅR

- 2.1.1 Produktionen skal placeres, indrettes og drives i overensstemmelse med ansøgningen nr. 84536, version 2, samt den miljøtekniske beskrivelse og vurdering (bilag 1) med tilhørende vilkår.
- 2.1.2 Der skal til enhver tid forefindes et eksemplar af miljøgodkendelsen på ejendommen. Relevante vilkår, som vedrører husdyrbrugets drift, skal være kendt af den driftsansvarlige og den eller de personer, der arbejder med den pågældende del af driften

### 2.2 MEDDELELSESPLIGT – ANLÆG, AREALER, EJERFORHOLD

Inden etablering eller ændring af anlæg som fx stalde, afløb og anlæg til gødningsopbevaring skal der indgives anmeldelse til kommunen. Der skal ligeledes indgives anmeldelse, inden der foretages ændringer i dyrehold, drift eller udbringningsarealer. Kommunen tager herefter stilling til, om ændringen udløser krav om tillæg til miljøgodkendelsen.

Udskiftning af arealer inden for samme kategori (ejede/forpagtede og tredjemands arealer) kan ske uden en ny godkendelse, såfremt kommunen vurderer, at de nye arealer ikke er mere sårbare, jf. § 15 i ovennævnte bekendtgørelse om tilladelse og godkendelse m.v. af husdyrbrug.

### **2.3 GYLDIGHED**

Godkendelsen skal være udnyttet inden 2 år fra dato for meddelelse af miljøgodkendelse jf. § 33 stk. 1 i husdyrloven. Med udnyttet menes, at ansøgt byggeri er opført og taget i brug, og at der er indsat et dyrehold svarende til ansøgt produktion.

Hvis miljøgodkendelsen ikke har været helt eller delvist udnyttet i 3 på hinanden følgende år, bortfalder ifølge § 33 stk. 2 den del af godkendelsen, der ikke har været udnyttet i de seneste 3 år.

2.3.1 Vilkårene i denne godkendelse skal, hvis andet ikke er anført, være opfyldt fra den dato, hvor godkendelsen træder i kraft. Godkendelsen bortfalder, såfremt den ikke er udnyttet inden 2 år efter godkendelsens meddelelse.

### **2.4 RETSBESKYTTELSE**

Med denne miljøgodkendelse følger 8 års retsbeskyttelse. Dato for retsbeskyttelsens udløb er den **6. maj 2024**. Kommunen kan i særlige tilfælde meddele forbud eller påbud for godkendelser efter § 12, før der er forløbet 8 år, jf. § 40, stk. 2 i husdyrloven.

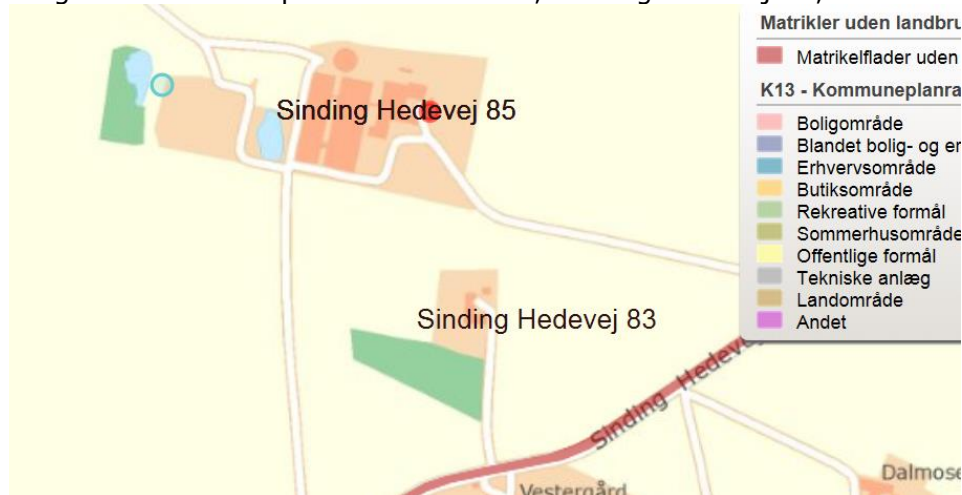
### **2.5 REVURDERING AF MILJØGODKENDELSEN**

Virksomhedens miljøgodkendelse skal regelmæssigt og mindst hvert 10. år tages op til revurdering jf. § 17 i Bekendtgørelse om tilladelse og godkendelse mv. af husdyrbrug. Den første regelmæssige vurdering skal dog foretages, når der er forløbet 8 år. Det er planlagt at foretage den første revurdering i år 2024.

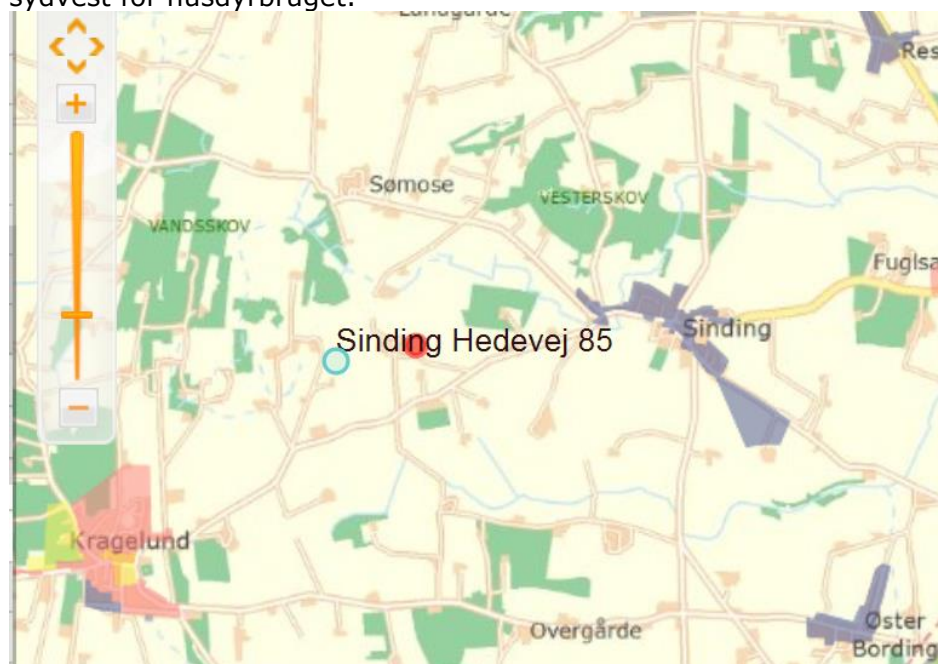
### 3 HUSDYRBRUGETS BELIGGENHED OG PLANMÆSSIGE FORHOLD.

#### 3.1 BYGGE- OG BESKYTTELSESLINIER, FREDNINGER MV.

Husdyrbruget er placeret i landzone med ca. 150 meter fra nærmeste staldhjørne på husdyrbruget til stuehuset på nærmeste nabo, Sinding Hedevej 83, se nedenstående oversigtskort.



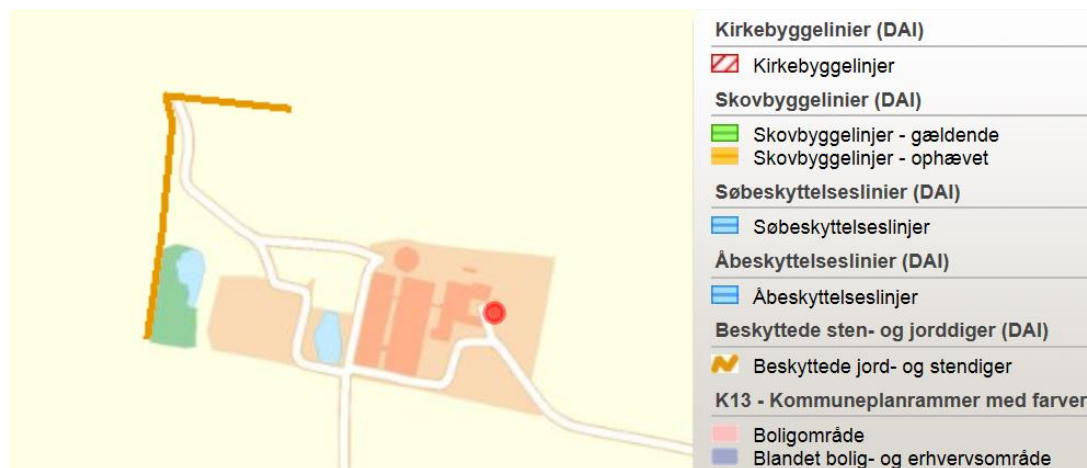
Afstanden til nærmeste beboelse uden landbrugspligt, Sinding Hedevej 20 er 750m og er beliggende vest for anlægget. Nærmeste samlede bebyggelse er Sinding by som er beliggende ca. 1 km vest for husdyrbruget og nærmeste byzone er Kragelund by beliggende ca. 1,8 km sydvest for husdyrbruget.



Der er ingen levnedsmiddelvirksomhed beliggende indenfor en radius af 25 meter fra anlægget. Afstandskravet er overholdt.

#### KOMMUNENS BEMÆRKNINGER OG VURDERING

Husdyrbruget ligger udenfor fredninger, strand-, klit-, sø- og åbeskyttelseslinjer. Der er ingen skovbyggelinjer i umiddelbar nærhed af anlægget, og nærmeste beskyttelseslinje er et jord/stendige ca. 150 m vest for husdyrbruget, hvorfor anlægget ikke berøres af denne.



Ejendommen er ikke berørt af fredede områder eller fortidsminder. Kommunen vurderer derved, at alle bygge- og beskyttelseslinjer, er overholdt.

Jf. § 20 i *Lov om miljøgodkendelse m.v. af husdyrbrug* skal kommunen sikre sig, at risikoen for forurening eller væsentlige gener for omgivelserne begrænses, hvis et anlæg ligger mindre end 300 m fra:

- en beboelsesbygning på en ejendom uden landbrugspligt, der ligger i en samlet bebyggelse i landzone, og som har en anden ejer end driftsherren
- et eksisterende eller ifølge kommuneplanens rammedel fremtidigt byzone- eller sommerhusområde
- et område i landzone, der i lokalplan er udlagt til boligformål, blandet bolig og erhverv eller til offentlige formål med henblik på beboelse, institutioner, rekreative formål og lign.

Husdyrbruget ligger mere end 300 m fra ovenstående områder og bebyggelser.

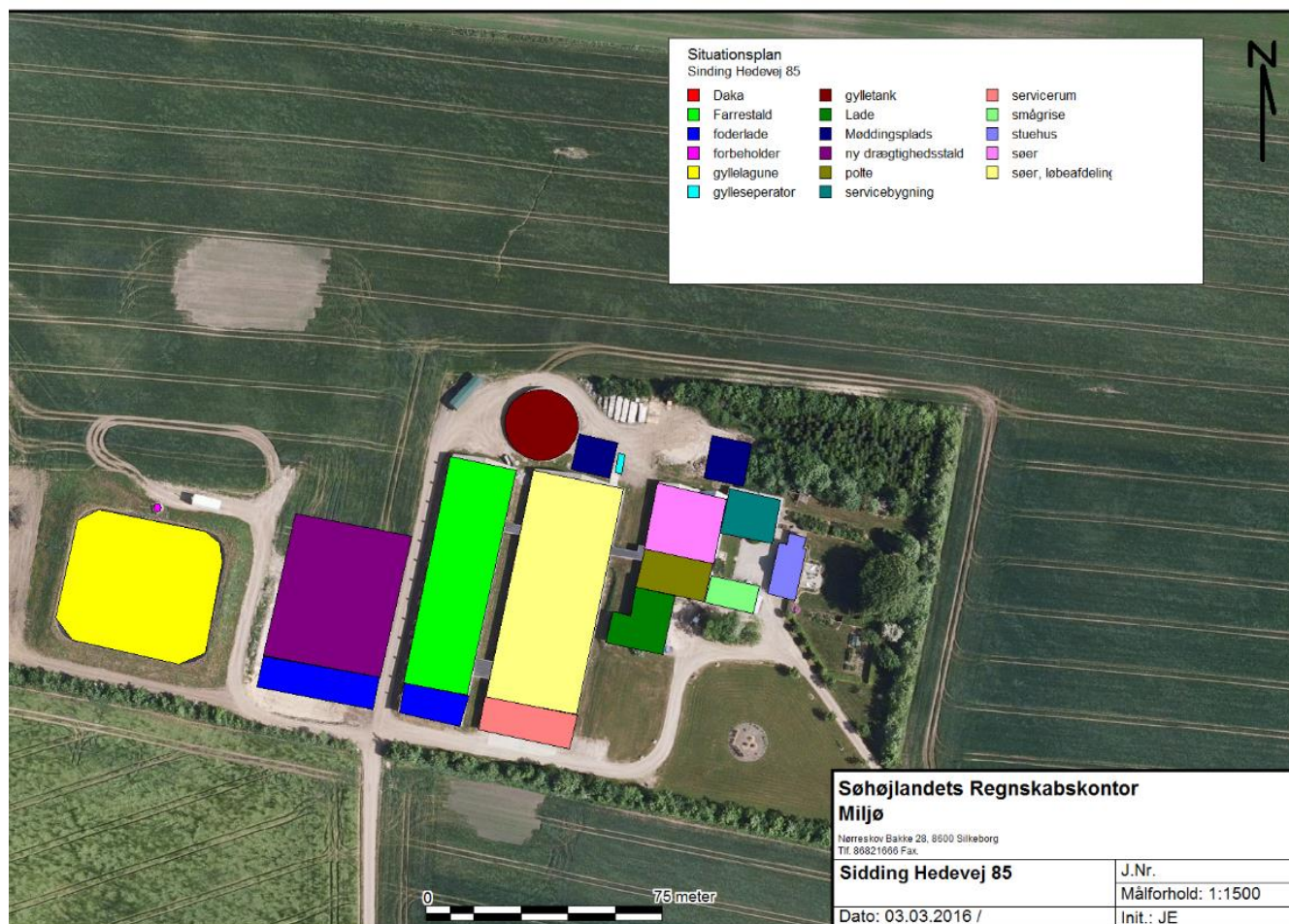
Derudover gælder en række generelle afstandskrav - se tabel 3.1.1. og 3.1.2.

I følge § 6 i Husdyrloven er der forbud mod etablering af anlæg samt udvidelser og ændringer af eksisterende husdyrbrug for mere end 3 dyreenheder, der medfører forøget forurening indenfor de i tabel 3.1.1 nævnte afstande.

**Tabel 3.1.1.** Afstandskrav - jf. § 6 i *Lov om miljøgodkendelse m.v. af husdyrbrug* - samt aktuelle afstande fra produktionsanlægget

	<b>Afstandskrav meter</b>	<b>Afstand fra nærmeste staldhjørne meter</b>
Eksisterende eller ifølge kommuneplanens rammedel fremtidigt byzone- eller sommerhusområde	50	> 1000m Kragelund by
Område i landzone, der i lokalplan er udlagt til boligformål, blandet bolig og erhvervsformål eller til offentlige formål med henblik på beboelse, institutioner, rekreative formål og lign.	50	> 1000m Sinding By
Nabobeboelse	50	150 Sinding Hedevej 83

Afstandskravene i Husdyrlovens §6 er overholdt, se placeringen af den nye staldbygning vest for de eksisterende bygninger på nedenstående situationsplan.



I følge § 8 i Husdyrloven må der ikke etableres stalde og gødningsopbevaringsanlæg på husdyrbrug for mere end 3 dyreenheder, inden for følgende afstande: se tabel 3.1.2

**Tabel 3.1.2.** Afstandskrav - jf. § 8 i Lov om miljøgodkendelse m.v. af husdyrbrug - samt aktuelle afstande fra husdyrproduktionsanlægget.

	<b>Afstandskrav</b> <b>meter</b>	<b>Afstand fra</b> <b>nærmeste staldhjørne</b> <b>meter</b>
Ikke-almene vandforsyningsanlæg	25	Ca. 400 Sinding Hedevej 18
Almene vandforsyningsanlæg	50	> 1000 m Kragelund vandværk
Vandløb (herunder dræn) og søer	15	>15m Området nordvest for husdyrbruget er registeret som drænet
Offentlig vej og privat fællesvej	15	>100m Sinding Hedevej
Levnedsmiddelvirksomhed	25	> 100
Beboelse på samme ejendom	15	> 100 til den nye staldbygning
Naboskel	30	> 100



Som det fremgår af tabellen, er alle afstandskravene overholdt.

Silkeborg Kommune er dog i tvivl om der er dræn i nærheden af den nye staldbygning. Der stilles derfor vilkår om, at der skal graves en søgerende i en afstand af 15m nord for den nye staldbygning til sikring af, at der ikke er dræn i området, se forslag til længde og placering af søgerende på nedenstående oversigtskort.

Figur 3.1 Oversigtskort som viser placering af søgerende.



#### VILKÅR

3.1.1 Der skal graves en søgerende i en afstand af 15m nord for den nye staldbygning til sikring af, at der ikke er dræn i området, se forslag til længde og placering af søgerende på figur 3.1.

### 3.3 PLACERING I LANDSKABET

#### MILJØTEKNISK REDEGØRELSE

Bøgely er en eksisterende landbrugsejendom som ligger ca. 1 km vest for Sinding by.

Området er generelt præget af landbrugsaktiviteter. Der er få indslag af beskyttet natur i området. Der er skov eller beplantning vest, syd og øst for husdyrbruget, se nedenstående luftfoto.

Figur 3.2.1 som viser placering af eksisterende beplantning



#### KOMMUNENS BEMÆRKNINGER OG VURDERING

Husdyrbruget er beliggende i et småbølget landbrugslandskab med mange enkeltrækkede løvtræslæhegn og spredte nåletræsområder. Beplantning omkring gårde, mange grusveje og en del gravhøje. Udsigten er ofte ikke ret stor, da det konstant småbølgede terræn og læhegnsbavoksningerne ikke muliggør lange udsigter. Middelstore marker og det småbølgede landskab gør, at landskabets skala hverken er stort eller lille, men er middel.

Landskabets karakter gør, at der kan placeres store byggerier med beplantning omkring, uden at landskabets karakter ændres. Kun hvis bebyggelsen opføres helt uden supplerende beplantning kan byggeriet medføre, at landskabskarakteren ændres. Beplantningen kan bestå af beplantningsbælter eller af punktvis beplantningsområder omkring bygningerne.

Der er slørende beplantning vest, syd og øst for husdyrbruget, og kommunen vurderer, at der ikke er behov for yderligere beplantning. Der stilles vilkår om vedligeholdelse af eksisterende beplantning rundt om husdyrbruget, hvilket betyder, at der skal genplantes, hvis planter går ud, og at der skal renholdes for ukrudt omkring planterne, i et omfang, så træernes og buskenes vækst ikke hæmmes.

Husdyrbruget er ikke specielt synligt fra Sinding Hedevej, da det ligger ca. 300m fra vejen, se nedenstående foto



Foto taget mod vest

## VILKÅR

---

### Placering i landskabet

- 3.3.1 Den eksisterende beplantning, se figur 3.2.1, rundt om husdyrbruget skal løbende vedligeholdes, hvilket betyder, at der skal genplantes, hvis planter går ud, og at der skal renholdes for ukrudt omkring planterne, i et omfang, så træernes og buskenes vækst ikke hæmmes.
- 3.3.2 Der skal etableres slørende beplantning nord for den nye drægtighedsstald, senest 1 år efter at stalden er bygget. Der skal indsendes et forslag til beplantning til godkendelse hos Silkeborg Kommune inden beplantningen etableres.

## 4. Husdyrhold, staldanlæg og drift

### 4.1 HUSDYRHOLD OG STALDINDRETNING

#### MILJØTEKNISK REDEGØRELSE

Det nuværende sohold på 1100 årssøer med smågrise til fravæning udvides, så produktionen herefter bliver 1250 årssøer med egen polte produktion (slagtesvin fra 50 – 140kg) og smågrise til fravæning ved 8 kg, svarende til i alt 319,35 DE. Udvidelsen foretages i den nye drægtighedsstald.

De fravænnede smågrise flyttes til Haugevej 22, 8620 Kjellerup ved ca. 7,5-8 kg., hvor de fedes op til en vægt på ca. 32 kg (35.000 stk.). De fleste grise sælges videre som slagtesvin ved de 32 kg. Der er en tilladelse til opfedning af ca. 2650 slagtesvin (32-107kg) og nogle af disse slagtesvin leveres tilbage til Sinding Hedevej 85 ved ca. 50 kg for at indgå som egen polte produktionen.

#### Produktionsoversigt med angivelse af kode for dyrekategori

Tabellen viser hvilke dyrekategorier, der indgår i ansøgningen i henholdsvis nudrift og ansøgt drift. Staldsystemkoder er forklaret i den ovenstående tabel. Tal i kursiv er standardtal (normtal), som anvendes i beregningerne, når ansøger ikke har oplyst andet. Når et tal ikke vises i kursiv, betyder det, at ansøger har indtastet sine egne oplysninger.

Staldnavn	Godk. pligtig renovering	Staldsystem kode	Nudrift/ ansøgt	Antal dyr	Antal Stipladser	Evt. vægt (kg)/alder (mdr.)		Evt. mælkeydelse (EKM) /ændret fravænningsvægt i alt per årso*	Antal DE
						Ind	Ud		
søer	Nej	SvSo01	Nudrift	150	150			0,00	23,80
			Ansøgt	0	0			0,00	0,00
		SvSo09	Nudrift	0	0			0,00	0,00
			Ansøgt	54	54			0,00	3,67
polte	Nej	SvSl02	Nudrift	1000	180	50,00	110,00		22,19
			Ansøgt	1000	180	50,00	110,00		22,19
søer, løbeafdeling	Nej	SvSo01	Nudrift	618	618			0,00	98,07
			Ansøgt	618	618			0,00	98,07
		SvSl02	Nudrift	900	64	110,00	140,00		11,98
			Ansøgt	900	64	110,00	140,00		11,98
Farrestald	Nej	SvSo09	Nudrift	1250	260			0,00	85,01
			Ansøgt	1196	250			0,00	81,34
ny drægtighedsstald	Nej	SvSo01	Nudrift	0	0			0,00	0,00
			Ansøgt	0	0			0,00	0,00
		SvSo01	Nudrift	0	0			0,00	0,00
			Ansøgt	632	500			0,00	100,29
smågrise	Nej	SvSm01	Nudrift	3100	180	5,00	8,00		1,82
			Ansøgt	3100	180	5,00	8,00		1,82
Sum			Nudrift						242,87
			Ansøgt						
Ændring alle produktioner:									76,49

Alle staldanlæggene er med delvis spaltegulv.

Tabellen viser hvilke kombinationer af dyretyper og staldsystemer (dyrekategorier), der indgår i ansøgningen. Koden for dyretype og staldsystem (staldsystemkode) erstatter efterfølgende den fulde betegnelse.

Staldsystem kode	Navn på dyretype og staldsystem	Nudrift/ansøgt	Antal dyr	Antal DE
SvSo01	Årsso, løbe- og drægtighedsstald, Individuel opstaldning, delvis spaltegulv	Nudrift	768	121,87
		Ansøgt	1250	198,36
SvSo09	Årsso, farestald, Kassestier, delvis spaltegulv	Nudrift	1250	85,01
		Ansøgt	1250	85,01
SvSI02	Slagtesvin, Delvis spaltegulv, 25-49% fast gulv	Nudrift	1900	34,16
		Ansøgt	1900	34,16
SvSm01	Smågrise fra 7,2 kg, Toklimastald, delvis spaltegulv	Nudrift	3100	1,82
		Ansøgt	3100	1,82

Tablet Oversigt over virkemidler

Virkemiddel	Effekt
Gylleseparation	Afgrøderne har en mere effektiv udnyttelse af kvælstof og der er reduceret tilførsel af fosfor på markniveau.
Gyllelagune og overdækning af gyllebeholder	Mindre ammoniakfordampning
Mere effektiv fodring	Anvendt ved poltene.
Overbrusningsanlæg	Forbedret gødeadfærd hos grisene, således at overfladen med potentiel ammoniakfordampning bliver mindre

#### KOMMUNENS BEMÆRKNINGER OG VURDERING

Kommunen har vurderet konsekvenserne af udvidelsen af dyreholdet.

I alle staldafsnit med løsgående søer er/vil der blive etableret overbrusningsanlæg, hvor staldluften tilføres forstøvet vand. Overbrusningen giver søerne mulighed for at regulere kropstemperaturen, og det giver mulighed for at styre, hvor der afsættes gødning. Ved at sikre færrest mulige våde og fugtige overflader begrænses ammoniakfordampningen.

#### BAT

Det samlede ammoniaktab fra husdyrbruget er beregnet til 3.648 kg N/år for den ansøgte produktion. BAT emissionskravet for den samlede produktion er i ansøgningen beregnet til 3.656 kg N.

#### Resultat af beregning af den vejledende grænseværdi for ammoniaktab ved anvendelse af bedste tilgængelige teknik (BAT)

Samlet faktisk ammoniaktab fra stald og lager i ansøgt drift (hele anlægget):	3647,69 kgN/år
Samlet vejledende ammoniaktab fra hele anlægget ved anvendelse af BAT:	3655,77 kgN/år
Er samlet vejledende ammoniaktab fra hele anlægget ved anvendelse af BAT overholdt?:	Ja
Difference mellem samlet faktisk ammoniaktab og samlet vejledende ammoniaktab ved anvendelse BAT:	-8,08 kgN/år

BAT-kravet er dermed opfyldt ved anvendelse af gulvsystemer i staldene med lav ammoniakfordampning, samt overdækning af beholdere til opbevaring af husdyrgødning, samt ved foder tilpasning til polte produktionen, hvor indholdet af råprotein i foderet reduceres til 139 g råprotein / FE.

**Effekt af foderoptimering og antal fravænnede smågrise**

Staldnavn	Kode for staldsystem	Nudrift Ansøgt drift	FE	Gram råprotein pr. FE	Gram P pr. FE	Antal fravænnede grise	Fravænningsvægt	Effekt foderoptimering
søer	Ingen data							
polte	SvSl02	Nudrift	0,00	0,00	0,00	0,00	0,00	0,00
		Ansøgt	0,00	139,00	0,00	0,00	0,00	70,52
søer, løbeafdeling	Ingen data							
Farrestald	Ingen data							
ny drægtighedsstald	Ingen data							
smågrise	Ingen data							

Kommunen vurderer, at husdyrbruget har truffet de nødvendige foranstaltninger til at forebygge og begrænse forureningen fra husdyrbrugets anlæg og arealer. Endvidere vurderer kommunen det, at husdyrbruget efter udvidelsen kan drives uden væsentlige indvirkninger på miljøet, såfremt vilkårene i denne godkendelse overholdes.

Silkeborg kommune vurderer, at de valgte teknologier på husdyrbruget lever op til BAT.

Der stilles vilkår til indholdet af råprotein i afsnit 4.3 om fodring.

Der er stillet fastholdelsesvilkår til staldindretning og opbevaring af husdyrgødning igennem nedenstående vilkår, samt standardvilkår om, at projektet skal udføres som ansøgt.

**VILKÅR**

På baggrund af ovenstående er der stillet følgende vilkår for drift og egenkontrol:

**Dyreholdets størrelse**

4.1.1. Husdyrholdet skal være sammensat og staldindretningen udført som beskrevet i nedenstående tabel og som vist på oversigtskortet nedenfor:

Staldnavn	Godk. pligtig renovering	Staldsystem kode	Nudrift/ansøgt	Antal dyr	Antal Stipladser	Evt. vægt (kg)/alder (mdr.)		Evt. mælkeydelse (EKM) /ændret fravænningsvægt i alt per årsso*	Antal DE
						Ind	Ud		
søer	Nej	SvSo01	Nudrift	150	150			0,00	23,80
			Ansøgt	0	0			0,00	0,00
		SvSo09	Nudrift	0	0			0,00	0,00
			Ansøgt	54	54			0,00	3,67
polte	Nej	SvSl02	Nudrift	1000	180	50,00	110,00		22,19
			Ansøgt	1000	180	50,00	110,00		22,19
søer, løbeafdeling	Nej	SvSo01	Nudrift	618	618			0,00	98,07
			Ansøgt	618	618			0,00	98,07
		SvSl02	Nudrift	900	64	110,00	140,00		11,98
			Ansøgt	900	64	110,00	140,00		11,98
Farrestald	Nej	SvSo09	Nudrift	1250	260			0,00	85,01
			Ansøgt	1196	250			0,00	81,34
ny drægtighedsstald	Nej	SvSo01	Nudrift	0	0			0,00	0,00
			Ansøgt	0	0			0,00	0,00
		SvSo01	Nudrift	0	0			0,00	0,00
			Ansøgt	632	500			0,00	100,29
smågrise	Nej	SvSm01	Nudrift	3100	180	5,00	8,00		1,82
			Ansøgt	3100	180	5,00	8,00		1,82
Sum			Nudrift						242,87
			Ansøgt						319,35
Ændring alle produktioner:									76,49



4.1.2. Dyreholdet må som gennemsnit over planåret ikke overskride den tilladte produktion.

#### **Drift og indretning**

4.1.3. Husdyrbruget skal indrettes og drives i overensstemmelse med det, der er beskrevet i ansøgningen og i miljøgodkendelsen med tilhørende bilag. Fremtidige drifts-, bygnings- og arealmæssige ændringer skal anmeldes til og godkendes af Silkeborg Kommune.

4.1.4. Vilkårerne i denne godkendelse skal være opfyldt fra den dato, hvor godkendelsen træder i kraft, hvis ikke andet er anført.

4.1.5. Den driftsansvarlige skal underrette kommunen om eventuelle ændringer i ejerforhold eller i, hvem der er ansvarlig for husdyrbrugets drift. Det gælder også indstilling af driften for en længere periode

## **4.2 VENTILATION**

### MILJØTEKNISK REDEGØRELSE

Der er undertryksventilation i alle stalde.

I løbeafdeling er der afkast samlet i kip, med åbent afkast 1m over tagryg.  
Ved polte- og smågriseafdelingerne er der afkast i kip.  
I farestald er der lodret afkast i 3 m højde placeret på nordsiden af stalden.

I den nye drægtighedsstald er der afkast i kip, åbent afkast 1m over tagryg.  
Kapacitet på eksisterede stalde 480.000 m<sup>3</sup>/time  
Kapacitet på ny stald 75.000 m<sup>3</sup>/time

Alle ventilationsanlæg er trinvis styret.

Alle stalde er forsynet med undertryksventilation med luftindtag via vægventiler og afkast i kip. Alle afkast er 0,5 – 0,7 meter over tagrygningen.

Alle ventilationsanlæg er trinvis styret.

Der sker rengøring af ventilationssystemerne årligt, f.eks. i forbindelse med almen vask og rengøring. Hermed fjernes snavs, der kan yde modstand og medføre, at strømforbruget til ventilationen stiger. Ved at fjerne snavs og støv vil strømforbruget til ventilationen kunne holdes på minimumsbehovet.

Den mekaniske ventilation er etableret med et automatisk nødopluk-system, som åbner spjældene i skorstene og ventiler i tilfælde af teknisk svigt eller strømsvigt. Herved sikres en vis naturlig ventilation i tilfælde, hvor ventilationsanlægget af den ene eller anden grund går i stå.

I alle staldafsnit med løsgående søer er/vil der blive etableret overbrusningsanlæg, hvor staldluften tilføres forstøvet vand. Overbrusningen giver søerne mulighed for at regulere kropstemperaturen, og det giver mulighed for at styre, hvor der afsættes gødning. Ved at sikre færrest mulige våde og fugtige overflader begrænses ammoniakfordampningen.

#### KOMMUNENS BEMÆRKNINGER OG VURDERING

Ventilation har til formål at fjerne varme og vanddamp fra stalden for at holde et stabilt staldklima. Høj produktionsintensitet i husdyrbruget stiller krav til klima- og ventilationsanlæggets udformning og effektivitet.

Når udetemperaturen stiger, øges ventilationsbehovet i staldene. Den potentielle lugtemission er derfor størst om sommeren, og når der er en maksimal belægning i stalden.

Afstanden mellem husdyrbrug og nabo bør vurderes ved de driftsforhold, hvor lugtemissionen er størst, og denne situation bør være udgangspunktet ved fastlæggelse af den nødvendige afstand, eller de krav, der stilles med henblik på lugtreduktion.

Når der er naboer, samlet bebyggelse eller byzone nær staldanlægget, kan ændringer i ventilationsforholdene også påvirke omfanget af lugtgener. Afkasthøjde og afkasthastigheder har væsentlig indflydelse på spredningen og fortynding.

Silkeborg kommune er af den opfattelse, at hyppig og grundig rengøring af såvel stalde og ventilationsanlæg er vigtige parametre til begrænsning af lugt og fluegenerne til omgivelserne og der er derfor stillet følgende vilkår:

Se desuden afsnit 6.3 om fluer og skadedyr

#### VILKÅR:

4.2.1 Der skal være overbrusningsanlæg i alle staldafsnit med løsgående søer.

4.2.2 Ventilationsanlæg skal udføres således, at der ikke opstår væsentlige lugt- eller støjgener. Staldventilatorer skal renholdes og justeres efter behov.

### **4.3 FODRING**

#### MILJØTEKNISK REDEGØRELSE

Der bliver ca. 4 gange pr. år udarbejdet foderplaner. Det medvirker til at sikre forbedringer i sundhed og reduktion af overflødige næringsstoffer i foderet, således at kvælstof- og fosforindhold i gyllen bliver så lavt som muligt.



Der fodres med automatisk foderanlæg, der kører i døgndrift. For at begrænse udledningen af N og P fra svinene arbejdes der på, at få en så høj fodereffektivitet og tilvækst som muligt. Derfor udføres der jævnligt E-kontrol af besætningen med dertil hørende opfølgning.

Sørne fodres med hjemmeblandet tørfoder. Der fasefodres med en diegivningsblanding og en drægtighedsblanding.

Der er foretaget fodertilpasning i forbindelse med opfyldelse af BAT emissionsniveaet. BAT-kravet er opfyldt ved fodertilpasning til polte produktionen, hvor indholdet af råprotein i foderet reduceres til 139 g råprotein / FE.

Tabel 4.2: fra IT-ansøgningen som viser, at ammoniakemissionen reduceres med 70,52 kg N/år ved fodertilpasningen.

**Effekt af foderoptimering og antal fravænnede smågrise**

Staldnavn	Kode for staldsystem	Nudrift Ansøgt drift	FE	Gram råprotein pr. FE	Gram P pr. FE	Antal fravænnede grise	Fravænnings- vægt	Effekt foderoptimering
søer	Ingen data							
polte	SvSI02	Nudrift	0,00	0,00	0,00	0,00	0,00	0,00
		Ansøgt	0,00	139,00	0,00	0,00	0,00	0,00
søer, løbeafdeling	Ingen data							
Farrestald	Ingen data							
ny drægtighedsstald	Ingen data							
smågrise	Ingen data							

**Foderopbevaring Bøgely Svineproduktion**

På nedenstående situations plan er placeringen af siloer, grav og teknikrum vist.

Figur 4.3.1 Oversigtskort over husdyrbruget med nummerering af stald- og foderanlæggene



**KOMMUNENS BEMÆRKNINGER OG VURDERING**

Med de nuværende opbevaring og håndtering af foder vurderes det, at der ikke sker en øget påvirkning af omgivelserne.

Ifølge ansøgers oplysninger anvendes fasefodring til søerne. Søerne går ca. 70% af tiden i løbe/drægtighedsstalden og 30% i farestalden.

Der er søgt om at reducere mængden af råprotein i foderet til poltene, i forhold til gældende normtal. Det medfører et fald i ammoniakfordampningen fra denne dyregruppe sammenlignet med fordampningen i 2010. Tabel 4.3.1 viser ændringen i fodertildeling.

Tabel 4.3.1 – Fodertildeling i nudrift og i ansøgt drift. Tal i kursiv er standardtal (normtal), som anvendes i beregningerne når ansøger ikke har oplyst andet. Når et tal ikke vises i kursiv, betyder det, at ansøger har indtastet sine egne oplysninger.

**Normer for beregning af produktionseffektivitet og fodring samt oplysninger om fravænnning i soproduktioner**

Tal i kursiv er standardtal (normtal), som anvendes i beregningerne når ansøger ikke har oplyst andet. Når et tal ikke vises i kursiv, betyder det, at ansøger har indtastet sine egne oplysninger.

Staldnavn	Staldsystem kode	Nudrift / ansøgt	Foder total <sup>1</sup>	Protein <sup>2</sup>	Fosfor <sup>3</sup>	Proteinprocent i mælk / kg æg per høne (fjerkræ)	Antal fravænnede grise per årssø / kg tilvækst per enhed (fjerkræ)	Fravænningsvægt
søer	SvSo01	Nudrift	1060,50	133,10	4,80		30,00	7,10
		Ansøgt	1060,50	133,10	4,80		30,00	7,10
	SvSo09	Nudrift	454,50	133,10	4,80		30,00	7,10
		Ansøgt	454,50	133,10	4,80		30,00	7,10
polte	SvSl02	Nudrift	2,86	145,70	4,80			
		Ansøgt	2,86	139,00	4,80			
søer, løbeafdeling	SvSo01	Nudrift	1060,50	133,10	4,80		30,00	7,10
		Ansøgt	1060,50	133,10	4,80		30,00	7,10
	SvSl02	Nudrift	2,86	145,70	4,80			
		Ansøgt	2,86	145,70	4,80			
Farestald	SvSo09	Nudrift	454,50	133,10	4,80		30,00	7,10
		Ansøgt	454,50	133,10	4,80		30,00	7,10
ny drægtighedsstald	SvSo01	Nudrift	1060,50	133,10	4,80		30,00	7,10
		Ansøgt	1060,50	133,10	4,80		30,00	7,10

**Råprotein**

Når ændringer i produktionseffektivitet og/eller fodersammensætning anvendes som virkemiddel til at nedsætte ammoniakfordampningen fra anlægget eller tilførslen af N og P til markerne, fastsættes vilkår som et krav til maksimalt N og P ab dyr.

Vilkåret gælder for samtlige dyr af den pågældende dyretype på husdyrbruget. Ansøger skal således acceptere, at samtlige husdyr i den pågældende dyregruppe i hele anlægget skal leve op til disse krav.

I det følgende er der formuleret indretnings-, drifts- og egenkontrolvilkår.

”N ab dyr pr. slagtesvin” beregnes ud fra følgende ligning:

$$N \text{ ab dyr pr. slagtesvin} = (((\text{afgangsvægt} - \text{indgangsvægt}) \times \text{FEsv pr. kg tilvækst} \times \text{gram råprotein pr. FEsv}/6250) - ((\text{afgangsvægt} - \text{indgangsvægt}) \times 0,0296 \text{ kg N pr. kg tilvækst})), \text{ hvor afgangsvægt} = \text{slagtevægt} \times 1,31.$$

For at kunne kontrollere om virkemidlet anvendes korrekt skal følgende fremgå:

Parameter	Ansøgt
antal producerede dyr	1000 stk.
Gns. indgangsvægt	50 kg
Gns. afgangsvægt	110 kg
Foderforbrug pr. kg tilvækst	2,86 FE. Pr år.
Det gennemsnitlige indhold af råprotein pr. FEsv i foderblandingerne.	139 g /FE.

Når ovenstående tal anvendes i formlen fås.

$$N \text{ ab dyr pr. slagtesvin} = (((110 - 50) \times 2,86 \text{ FEsv pr. kg tilvækst} \times 139 \text{ gram råprotein pr. FEsv}/6250) - ((110 - 50) \times 0,0296 \text{ kg N pr. kg tilvækst}))$$

$$N \text{ ab dyr pr. slagtesvin} = 3,816 - 1,776 = \mathbf{2,04}$$

$$\text{Den totale mængde N ab dyr pr. år beregnet som N ab dyr pr. slagtesvin} \times \text{det årlige antal producerede slagtesvin} = 2,04 \times 1000 \text{ stk.} = \mathbf{2040 \text{ kg N pr. år.}}$$

I det følgende er der formuleret indretnings-, drifts- og egenkontrolvilkår.

### Drift

- 4.3.1. Den totale mængde N ab dyr pr. år beregnet som N ab dyr pr. slagtesvin x det årlige antal producerede slagtesvin skal være mindre end **2040 kg N pr. år.**

"N ab dyr pr. slagtesvin" beregnes ud fra følgende ligning:

$$N \text{ ab dyr pr. slagtesvin} = (((\text{afgangsvægt} - \text{indgangsvægt}) \times \text{FEsv pr. kg tilvækst} \times \text{gram råprotein pr. FEsv}/6250) - ((\text{afgangsvægt} - \text{indgangsvægt}) \times 0,0296 \text{ kg N pr. kg tilvækst})), \text{ hvor afgangsvægt} = \text{slagtevægt} \times 1,31.$$

### Egenkontrol

- 4.3.2. Der skal føres en logbog eller en produktionskontrol, hvoraf følgende skal fremgå:

- antal producerede dyr
- gennemsnitlige vægtintervaller (indgangs- og afgangsvægt/slagtevægt)
- foderforbrug pr. kg tilvækst
- det gennemsnitlige indhold af råprotein pr. FEsv i foderblandingerne.

- 4.3.3. N ab dyr skal på baggrund af logbogens eller produktionskontrollens oplysninger beregnes for en sammenhængende periode på minimum 12 måneder Dette kunne for eksempel være en periode på minimum 12 måneder i perioden fra den 15. september 2016 (år 1) til 15. februar 2018 (år 3)

- 4.3.4. Der skal udarbejdes en blandeforskrift for foder mindst hver tredje måned, såfremt der anvendes hjemmeblandet foder.

- 4.3.5. Logbogen/produktionskontrollen, indlægssedler for hver tredje måned samt eventuelle blandeforskrifter skal opbevares på husdyrbruget i mindst fem år og forevises på tilsynsmyndighedens forlangende.

### Vejledning

Når reduktion af råprotein anvendes som virkemiddel til begrænsning af ammoniakemissionen fra anlægget, skal vilkår fastsættes som et krav til den samlede mængde N ab dyr pr. år for den samlede slagtesvineproduktion.

Beregningen gælder for den dyregruppe, som er omfattet af virkemidlet. Ansøger skal således acceptere, at samtlige dyr i den pågældende dyregruppe i hele anlægget skal leve op til dette krav.

Såfremt den ansøgte produktion omfatter andre dyregrupper (søer og smågrise), hvor reduktion af foderets indhold af råprotein også er anvendt som virkemiddel, kan vilkåret i stedet for stilles som et krav til den samlede produktion af N ab anlæg for de pågældende dyregrupper.

De ovenfor nævnte egenkontrolvilkår er identiske med de vilkår, som skal anvendes, såfremt fodringstiltag også anvendes til at begrænse udledningen af fosfor. I sådanne tilfælde skal der naturligvis kun føres én logbog eller produktionskontrol indeholdende oplysninger om både råprotein og fosfor. Der skal blot beregnes to tal: N ab dyr og P ab dyr.

Produktionskontrol er det samme som den tidligere effektivitetskontrol (E-kontrol). Kommunalbestyrelsen skal i vilkår nr. 3 fastsætte den periode, som beregningen af N ab dyr skal omfatte. Dette kunne for eksempel være en periode på minimum 12 måneder i perioden 15. september 2016 (år 1) til 15. februar 2018 (år 3) – svarende til den periode, som gælder for beregning af type 2- korrektionsfaktoren i gødningsregnskabet. I relation til vilkår nr. 4 og 5 bemærkes det, at foderets indhold af råprotein skal dokumenteres ved opbevaring af indlægssedler og blandeforskrifter for hvert kvartal. Deklaration af indhold af råprotein pr. kg foder er obligatorisk på indkøbt færdigfoder.

Såfremt indholdet af råprotein ikke fremgår af medfølgende deklarerationer ved fodring med foderblandinger på basis af egen avl eller indkøbte foderstoffer, skal standardværdier for gram råprotein pr. foderenhed anvendes, jf. standardværdier for svin i Plantedirektoratets vejledning om gødsknings- og harmoniregler.

For byg og hvede anvendes analyser fra årets høst i det relevante år som angivet i vejledningen om gødsknings- og harmoniregler.

#### **BAT niveau fosfor**

Analogt til det vejledende niveau for ammoniak har Miljøstyrelsen beregnet hvilket niveau, der er proportionalt i relation til fosfor. Der anvendes nye BAT-grænser for fosfor, der er justeret til ændringen af DE-omregningsfaktorer for svin pr. 1. august 2014.

<b>BAT niveau fosfor, ansøgt dyrehold</b>			
<b>Dyrekategori</b>	<b>Antal DE</b>	<b>BAT niveau kg P/DE</b>	<b>Kg P</b>
Søer, gyllebaserede systemer	283,37	23,9	6772,5
Smågrise, delvis spaltegulv	1,82	29,2	53,1
Slagtesvin/polte, drænet og delvis fast gulv	34,16	22,3	761,8
<b>Sum</b>	<b>319,5</b>		<b>7588</b>

I følge miljøstyrelsens vejledende BAT niveauer kan der beregnes et BAT niveau for fosfor på 7.588 kg P/år. Foder effektiviteten er meget høj, hvilke påvirker BAT niveauet for fosfor. Her ved kan anvendelsen af gylleseparation anvendes som virkemiddel. Når fiberfraktionen afsættes til biogasanlægget er der kun væskefraktionen tilbage.

Ifølge ansøgningen opnås et totalt fosforindhold i den afsatte gødningsmængde fra Sinding Hedevej til udspreddning på aftalearealer på 1.491.67 kg P. Resten afsættes til biogasanlægget.

Det giver samlet en fosfortilførsel på

Haugevej 22	6.801 kg P
Sinding Hedevej 85	1.492 kg p
<b>I alt</b>	<b>8.293 kg P</b>

Som skal fremgå af modtagerens gødningsregnskab

Adresse	Gødningstype	KgN	KgP	Udnyttelses%	DE - kvæg, får, geder	DE - svin og andre dyr
OI Bioenergy ApS Løjstrupvej 12 8870 Langå CVR: 33592221	Svinegylle	10960,00	6165,00	75,00	0,00	137,00
Niels Brink Haurbakvej 19 8620 Kjellerup CVR: 77595317	Svinegylle	25087,00	6801,00	75,00	0,00	264,00
Niels Brink Haurbakvej 19 8620 Kjellerup CVR: 77595317	Svinegylle	19817,57	1491,79	75,00	0,00	182,35

Der er sat vilkår om afsætning af den ansøgte mængde fosfor og kvælstof til biogasanlæg.

#### Vilkår

Se vilkår i afsnit 7.

## 4.4 ENSILAGE

### MILJØTEKNISK REDEGØRELSE

Der opbevares ingen ensilage på bedriften.

### KOMMUNENS BEMÆRKNINGER OG VURDERING

Ingen bemærkninger.

## 4.5 ENERGI- OG VANDFORBRUG

### MILJØTEKNISK REDEGØRELSE

Miljø- og ressourcestyring bygger på en helhedsvurdering ud fra et princip om at stræbe mod renere teknologi i landbrugsproduktionen. Det drejer sig om at minimere anvendelsen af energi, næringsstoffer, vand, pesticider osv., således at tabene til omgivelserne bliver så små som muligt under hensyntagen til produktionens lønsomhed.

For at forbedre den generelle miljømæssige drift er BAT følgende:

- At man gennemgår bedriften med henblik på besparelse på elforbrug og andre energikilder, evt. sammen med sit energiselskab.
- At man fører regnskab over forbrug af vand, energi, foder samt kunstgødning.
- At vandingssystemet vedligeholdes således, at vandspild undgås.
- At der anvendes energibesparende belysning.
- At opdage og reparere evt. lækager hurtigst muligt.
- At man til stadighed renholder og vedligeholder anlæg og maskiner således, at de altid fungerer optimalt.

Renere teknologi er et bærende element i Husdyrloven. Loven pålægger alle et ansvar, og som landmand kan man både selv indføre renere teknologi og påvirke andre til at indføre renere teknologi bl.a. ved at stille krav, når der købes ind.

Renere teknologi sigter blandt andet på:

- At minimere forbrug af energi, vand og andre råvarer pr. produceret enhed.

- At udskifte miljøfarlige stoffer med mere miljøvenlige.
- At gøre arbejdsgange og processer mindre belastende for miljøet.

Ved jævnlig aflæsning af energimålere kan man hurtigt danne sig et overblik over energiforbruget og samtidig sikre sig mod uforudsete udgifter. Alene ved at forholde sig kritisk til forbruget kan man erfaringsmæssigt opnå besparelser på op mod 5-10 % af årsforbruget.

#### RESSOURCEFORBRUG PR. ÅR

Årligt forbrug	Før	Efter
Dieselolie	1500 l	1900 l
Elforbrug	220.000 kWh	350.000 kWh
Vandforbrug	8.000 m <sup>3</sup>	11.000 m <sup>3</sup>
Gas	26.000 m <sup>3</sup>	35.000 m <sup>3</sup>

Der anvendes kun diesel til transport.

Størstedelen af vandet går til dyrene. Utætheder i vandsystemet udbedres hurtigst muligt. Ved vask af stalde foretages der iblodsætning i forvejen, således at selve vaskearbejdet kan foretages med så lidt vand som muligt.

#### KOMMUNENS BEMÆRKNINGER OG VURDERING

##### ELFORBRUG

Ifølge nøgletal fra EnergiMidt må det årlige el- og varmeforbrug helst ikke overstige 334.000 Kwh pr. år.

##### Maksimalt elforbrug

Beregning udført for: Navn, adr., tlf., mail:		Sinding Hedevej 85, 8600 Silkeborg		Forventeligt forbrug i kWh			
Svineproduktion			Hjemmeblanding	El	Varme	El / enhed	Varme / enhed
Antal årssøer	1.250	nej		211.302	113.083	169	90
Antal 7 - 30 kg's grise produceret pr. år				-	-	-	-
Antal producerede slagtesvin pr. år	1.000			7.685	1.714	7,7	1,7
Er der hjemmeblanding af foder?. Tast ja eller nej, til højre for antal				218.987	114.798		

Forbruget er estimeret til et samlet elforbrug på 350.000 kWh/år. Energiforbruget er forholdsvis stort i forhold til EnergiMidts normtal.

Energiforbruget bør derfor løbende følges, og forbruget bør, af flere årsager, til stadighed søges minimeret. Det vil også være i ejers egen interesse at minimere driftsomkostningerne med hensyn til forbrug af energi.

Hos mange energiselskaber er der mulighed for at tilkoble sig et energi-styringsmodul som kan hjælpe med, at styre virksomhedens energiforbrug. Virksomheden kan derved se rapporter, tabeller m.v. virksomhedens energital sammenlignes med normtal fra tilsvarende produktioner.

Energistyring er et væsentligt redskab til at give overblik og kontrol over virksomhedens energiforbrug. Idéen bag Energistyring er, at det skal være nemt for alle at få, forstå og følge de energiplysninger i virksomheden, som er relevante for den enkelte bruger. Der er derfor sat vilkår om, at husdyrbruget tilsluttes et energistyringsmodul.

Kommunen vurderer, at virksomheden overholder kravene til brug af BAT i tilstrækkeligt omfang indenfor forbrug af energi og vand ved anvendelse af ovenstående, For yderligere oplysninger om BAT se afsnit 8.

#### VANDFORBRUG

Ejendommen forsynes med vand fra Silkeborg vandværk.

Til aktiviteter, hvor der bruges vand, er det BAT at reducere vandforbruget ved at udføre alt det følgende:

- Rengøring af stald og udstyr med højtryksrensere efter hver produktionscyklus. Til svineopstaldning løber spulevand typisk ned i gyllesystemet, og det er derfor vigtigt at finde en balance mellem rengøring og brug af så lidt vand som muligt.
- Udførelse af regelmæssig kalibrering af drikkevandsanlægget for at undgå spild.
- Registrering af vandbrug gennem måling af forbrug, og
- Detektering og reparation af lækager.

Normtal fra Landbrugets vejledning om erhvervsmæssigt dyrehold mv. angiver at der bruges 6 m<sup>3</sup> vand pr årssø. Tallet omfatter drikkevand, spild og vaskevand.

Maksimalt vandforbrug  
Søer = 6 m<sup>3</sup> x 1250 = 7.500 m<sup>3</sup>

Det estimerede forbrug på 11.000 m<sup>3</sup>/år er betydeligt højere end det udregnet med normtal. Det skyldes, at normtal for vandforbrug er gamle. Nye staldsystemer, hvor søerne er løse kan være årsag til et større forbrug. For eksempel kan det være svært at se, hvad det er for nogle dyr, der leger med vandet og øger drikkevandsspildet.

I Danmark er vandet både frisk og rent, men vand er en knap ressource. Derfor er det både økonomisk og miljømæssigt fordelagtigt, at reducere unødvendigt vandforbrug

Kommunen vurderer, at der skal være fokus på at nedbringe husdyrbrugets energi- og vandforbruget til under 334.000 kwh. Pr år og 7.500 m<sup>3</sup>/år. Dette forventes opnået ved, at der udføres energieftersyn, og udarbejdes en rapport som beskriver hvilke muligheder der er for at reducere energiforbruget.

Til reduktion af vandforbruget skal i løbet af år 2017 laves en handlingsplan som redegør for følgende:

- Hvor mange vandmålere er der på husdyrbruget.
- Hvad bruges der af vandbesparende installationer?
- Hvad gøres der for at reducere vandforbruget på husdyrbruget?

Kommunen vurderer, at der med de nuværende og planlagte tiltag til registrering og minimering af vandforbruget sikres, at forbruget minimeres mest muligt.

#### VILKÅR

På baggrund af ovenstående er der stillet følgende vilkår:

- 4.5.1. Bedriften skal mindst 1 gang årligt registrere forbrug af vand, el, gas og foder, og registreringerne skal gemmes i 5 år.
- 4.5.2 Der skal sammen med registreringerne foreligge en driftsjournal over de løbende energiforbedringstiltag, som foretages på ejendommen. Forbedringstiltagene skal beskrives med teknologiforklaring, i hvilken stald og dato for, hvornår forbedringen er foretaget



4.5.3 Til reduktion af vandforbruget skal der i løbet af år 2017 laves en handlingsplan som redegør for følgende:

- Hvor mange vandmålere er der på husdyrbruget.
- Hvad bruges der af vandbesparende installationer?
- Hvad gøres der for at reducere vandforbruget på husdyrbruget?

## 4.6 Spildevand herunder regnvand

### MILJØTEKNISK REDEGØRELSE

Før udvidelsen anvendes ca. 300 m<sup>3</sup> vand pr. år til vask af stalde. Efter udvidelsen forventes denne mængde at stige til 450 m<sup>3</sup> pr. år. Spildevandet ledes til gyllesystemet.

Sanitært spildevand fra personalerum ledes til nedsivningsanlæg.

Mobilt gylleseparationsanlæg er placeret på støbt bund med afløb til gyllesystemet.

I vilkåret om forsinkelsesbassin eller lignende er der åbnet op for, at overfladevandet fra gyllelagunen kan bortskaffes via samme system som det øvrige overfladevand fra tagflader og befæstede arealer, så længe dimensioneringen tager højde herfor.

### KOMMUNENS BEMÆRKNINGER OG VURDERING

#### **Spildevand tilledt gyllebeholder**

Rengøringsvand fra rengøring i stalde ledes til gyllesystem. Dette er i henhold til gældende lovgivning. Spildevandsmængden forventes, at være indregnet i normtallene for gødningsmængder.

Kommunen vurderer at det spildevand, der er omfattet af husdyrgødningsbekendtgørelsen håndteres i overensstemmelse med denne bekendtgørelses regler.

Kommunen vurderer, at opbevaringskapaciteten i gyllebeholderen er tilstrækkelig til at rumme de givne mængder spildevand, herunder regnvand og rengøringsvand i ansøgt drift, for yderligere oplysninger henvises til afsnit 5 om gødningsproduktion.

#### **Sanitært spildevand**

Såfremt der planlægges sanitære installationer i mandskabsrum, skal tilladelse til afledning af spildevand fra disse søges særskilt, da de ikke er indeholdt i godkendelsen.

#### **Overfladevand**

Overfladevand fra gyllelagune samt tagvand og afløb fra befæstede arealer (dvs. vand, som ikke indeholder næringsstoffer) skal opsamles og bortledes på en sådan måde, at nærliggende vandløb ikke påvirkes med pludselige store nedbørsmængder

Tagvand fra de eksisterende bygninger ledes til dræn, som ender i Lemming å. Der er ingen befæstede arealer omkring staldanlæggene og regnvand fra de omkringliggende arealer ned-sives direkte.

Silkeborg Kommune har vurderet, at tilløb til Lemming Å maksimalt kan tåle en tilførsel svarende til 5 liter pr. sekund. Der er derfor medtaget vilkår om dette vandflow. Der er muligvis flere tekniske løsninger, som kan tilgodese ovennævnte, fx forsinkelsesbassin eller nedsivningsanlæg, men det forventes, at der udføres beregninger, som dokumenterer, at dimensio-

neringen er korrekt i forhold til forventede maksimale nedbørshændelser samt det areal, som udgøres af tagflader og befæstede arealer.

Der gøres opmærksom på, at etablering af forsinkelsesbassin kræver en reguleringssag efter vandløbsloven samt godkendelse efter Planlovens § 35. Såfremt der ønskes nedsivningsanlæg kræves en nedsivningstilladelse. Der skal ansøges separat om ovennævnte godkendelser og/eller tilladelser.

Der er separat vilkår om overfladevand fra gyllelagunen. Vilkåret er stillet som alternativ til etableringen af et rodzoneanlæg, som var forudsætningen, da der oprindeligt blev givet tilladelse til etablering af gyllelagunen.

Da der pr. definition er tale om rent vand fra tagfladerne og da der ikke etableres nyt byggeri af betydning i denne godkendelse vil der ikke blive stillet krav om ændring af afløbsforholdene for overfladevand.

Kommunen vurderer af afledning af overfladevand (tagvand o.l.) sker i henhold til miljøbeskyttelseslovens bestemmelser.

#### VILKÅR

4.4.3 Mindst samtidig med nyt staldbyggeri skal der etableres et forsinkelsesbassin eller lignende anordning, som sikrer, at tilløb til Lemming Å på intet tidspunkt udsættes for en hydraulisk belastning fra overfladevand fra gyllelagune, tagvand og afløb fra befæstede arealer på mere end 5 liter pr. sekund.

4.4.4 Pumpning af overfladevand fra gyllelagunen må kun ske i det omfang, at vandet kan nedsives i plantebæltet syd for lagunen. Fordeler slangen skal være perforeret og tilproppet i hver ende for at sikre ensartet fordeling af vandet.

## **4.7 AFFALD**

### MILJØTEKNISK REDEGØRELSE

Bedriften er omfattet af reglerne i affaldsbekendtgørelsen, derfor skal man på ejendommen føre registrering over affaldsproduktionen efter de gældende regler. Det er BAT at registrere affaldsproduktionen og derved skaffe sig et overblik over evt. indsatsområder, hvor man kan minimere affaldsproduktionen.

Der er udarbejdet et affaldsregulativ for erhvervsaffald gældende for virksomheder i Silkeborg Kommune. Dette regulativ er gældende for ejendommen, hvilket betyder, at man skal anvende den kommunale modtageplads eller anvende godkendte transportører.

Ønsker man at aflevere enkelte fraktioner til anden bortskaffelses ordning, skal der gives dispensation fra Silkeborg Kommune.

Det er BAT at registrere affaldsproduktionen og derved skaffe sig et overblik over eventuelle indsatsområder, hvor man kan minimere affaldsproduktionen.

Oplag af affaldsprodukter må ikke medføre forurening eller risiko for forurening af omgivelserne, herunder af jord, vandområder, grundvand, luft eller kloak samt uhygiejniske forhold.

### **Tabel 4.7.1 Håndtering af affaldstyper, opbevaring og bortskaffelse.**

	Mængde	Opbevaring	Bortskaffelses metode og -sted
--	--------	------------	--------------------------------

Pap og papir	Ca. 3 Tons	Container	Aftale med Marius Pedersen. Der er indgået lejeaftale af container og denne tømmes løbende.
Plast (EAKkode 02-01-04)	Ca. 2 tons	Container. I maskinhus og i garage	Plastemballage afhentes via samme aftale med Marius Pedersen. Alt andet plast afleveres på modtagerpladsen når vi har sådan affald.
Glas	Ca. 200 kg	I maskinhus og i garage	Når der er samlet sammen til et læs, køres dette til modtagerpladsen med affald, herunder også glas.
Olie	ca. 200 liter	Værksted	Spildolie og oliefiltere opbevares i plasttønder og bortskaffes igennem modtagerpladsen for farligt affald.
Spildolie	ca. 200 liter	Værksted	
Kemikalier	Ca. 1000 liter		Hvis vi har rester køres der til modtagerpladsen med affald, herunder også batterier og akkumulatorer.
Batterier / Akkumulatorer	Ca. 50 batterier – Ca. 5 akkumulatorer	I maskinhus eller værksted	Afleveres løbende på modtagerpladsen
Medicinrester	Alle rester bruges	Køleskabet i forrummet	Hvis der er rester, vil de blive sendt retur med dyrlægen. Alt andet kommer i gul spand og afhentes også af Marius Pedersen ifølge aftale når vi har 2 fulde spande.  Til dyrlægen
Kanyler	Ca. 3.000 kanyler årligt	Gule spande i stald og forrum	
Lysstofrør	Ca. 50-60 stk.	Sammen med glas	Har vi brugte rør køres de løbende til modtagerpladsen med affald, herunder også lysstofrør.
Døde dyr	Døde dyr skal afhentes af DAKA. Døde dyr placeres under kadaverkappe på betonplads ved vejen, hvor DAKA let kan komme til. Smågrise placeres i køler indtil afhentning. Døde dyr er markeret med S på situationsplanen. DAKA afhenter døde dyr efter behov, men cirka to gange om ugen, heraf ca. 104 årlige transporter.		
Andet			

#### KOMMUNENS BEMÆRKNINGER OG VURDERING

Alle kemikalier, olieprodukter, pesticider mv. opbevares forsvarligt, i maskinhus med støbt gulv og uden afløb.

Bedriften er omfattet af reglerne i affaldsbekendtgørelsen, derfor skal man på ejendommen føre registrering over affaldsproduktionen efter de gældende regler samt at bortskaffelsen skal ske i overensstemmelse med kommunes affaldsregulativ.

Det fremgår af Affaldsbekendtgørelsens § 64, at virksomheder skal kildesortere deres affald. Virksomheden skal derudover sikre sig, at væsentlige dele af deres kildesorterede affald går til materialenyttiggørelse.

Kommunen vurderer, at der ikke vil være problemer med hensyn til opbevaring og affaldsbortskaffelsen fra virksomheden, såfremt de i miljøtekniske redegørelse beskrevne procedurer overholdes.

#### Vilkår

##### **Affald og olie/kemikalier**

- 4.7.6 Spildolie, samt kemikalier skal opbevares i egnede beholdere med tætsluttende låg og placeres i tæt spildbakke, som kan rumme indholdet af den største beholder. Alternativt skal spildolie og kemikalier placeres på tæt belægning, som skal have opkant, hvis der er risiko for afledning til kloak, dræn, jord eller vandige recipienter. Det afgrænsede område skal kunne rumme indholdet fra den største beholder.
- 4.7.7 Der skal altid være tilstrækkelig opsamlingsmateriale i form af f.eks. kattegrus eller sand tilgængelig på ejendommen til opsamling ved spild eller uheld.
- 4.7.8 Arealerne omkring bygningerne og tilkørselsveje skal holdes ryddelige og fri for affald, foderrester, gødning m.v.
- 4.7.9 Virksomheden skal hvert år lave en opgørelse over de affaldsfraktioner som er vist i godkendelsens tabel 4.7.1. Sammen med opgørelsen skal der vedlægges fakturaer, kvitteringer fra genbrugspladsen eller anden dokumentation for, at bortskaffelsen af affald er sket i henhold til gældende lovgivning. Opgørelsen skal kunne fremvises ved tilsynsbesøg.
- 4.7.10 Husdyrbruget skal være tilmeldt til kommunens genbrugspladsordning eller på anden måde kunne dokumentere, at bortskaffelse af affald, herunder farligt affald, sker efter gældende lovgivning

## **4.8 RÅVARER OG HJÆLPESTOFFER**

### MILJØTEKNISK REDEGØRELSE

---

Dieseltanken er på 1.800 liter fra år 2008 og står inde i garagen på betongulv.

Stuehuset og staldene opvarmes med naturgas.

Handelsgødning i storsække opbevares i laden på fast bund. Pesticider m.v. opbevares i kemirum, som er aflåst og uden afløb.

Spildolie og oliefiltre opbevares i plasttønder inden døre på fast bund i laden.

#### KOMMUNENS BEMÆRKNINGER OG VURDERING

Silkeborg Kommune vurderer, at håndtering og opbevaring af kemikalier m.v. vil foregå på en miljømæssig forsvarlig måde, når de til enhver tid gældende regler og nedenstående vilkår overholdes. Vilkårene er stillet for at sikre, at spild og opbevaring af olie sker på en miljømæssig forsvarlig måde.

Råvarerne opbevares forsvarligt, således at der ikke opstår uhygiejniske forhold.

Kemikalier, medicin, samt andre giftige råvarer opbevares utilgængeligt for børn.

Bedriften er omfattet af reglerne i affaldsbekendtgørelsen, derfor skal man på ejendommen føre registrering over affaldsproduktionen efter de gældende regler samt at bortskaffelsen skal ske i overensstemmelse med kommunes affaldsregulativ.

Det skal i henhold til kommunens Forskrift om håndtering og opbevaring af olie- og kemikalier sikres, at der ikke sker spild ved tankning af dieselolie på traktorer og andre maskiner.

#### VILKÅR

4.8.1 Tankning af diesel skal foregå på en plads med fast og tæt bund, enten med afløb via olieudskiller, eller således at spild kan opsamles.

4.8.2 Spildolie, samt kemikalier skal opbevares i original emballage og placeres i spildbakke, som kan rumme indholdet af den største beholder.

### **4.9 DRIFTSFORSTYRELSE ER UHELD**

#### KOMMUNENS BEMÆRKNINGER OG VURDERING

En væsentlig risikofaktor er uheld i forbindelse med overpumpning af gylle. Det skal derfor sikres, at der ved utilsigtet start ikke pumpes gylle udenfor tanken. Ligesom overpumpningen skal ske under opsyn. Dette gør sig ligeledes gældende ved tankning af diesel og ved pumpning af mælk.

Det kan ikke undgås, at der sker uheld på et stort landbrug med mange medarbejdere. Det er derfor vigtigt, at der udarbejdes en beredskabsplan. Udover at være BAT, så er det Silkeborg Kommunes opfattelse, at en beredskabsplan vil være til stor hjælp for landmanden, såfremt der skulle ske et uheld, både med hensyn til små hændelser som oliespild og store som f.eks. brand, hærværk o.l.

Beredskabsplanen skal revideres/kontrolleres mindst én gang om året, og den skal være kendt af gårdens ansatte mm. og andre, der har deres daglige gang på bedriften. For at alle skal kunne få adgang til planen, skal den være let tilgængelig og synlig.

Såfremt nedenstående vilkår og gældende lovgivning overholdes – herunder arbejdstilsynets regler - vurderes det, at ejendommen sikres i et rimeligt omfang mod driftsforstyrrelser og uheld.

For yderligere oplysninger henvises der til vurdering af Management i afsnit 8 om anvendelse af bedst tilgængelig teknik – BAT, samt til Beredskabsplanen.

#### VILKÅR

På baggrund af ovenstående er der stillet følgende vilkår for drift og egenkontrol:

4.9.1. Der skal udarbejdes en beredskabsplan, som fortæller, hvornår og hvordan der skal reageres ved uheld, som kan medføre konsekvenser for det eksterne miljø. Planen skal indsendes til tilsynsmyndigheden inden byggeriet startes op. Beredskabsplanen skal udføres **inden den 31. december 2016**.

4.9.2. Beredskabsplanen skal som minimum indeholde:

- Procedurer, som beskriver relevante tiltag med henblik på at "stoppe ulykken/uheldet" og begrænse udbredelsen.
- Oplysninger om hvilke interne/eksterne personer og myndigheder, der skal alarmes og hvordan.
- Kortbilag over bedriften med angivelse af miljøfarlige stoffer, afløbs- og drænsystemer og vandløb mm.

- En opgørelse over materiel der er tilgængeligt på bedriften, eller som kan skaffes med kort varsel, der kan anvendes i forbindelse med afhjælpning, inddæmning og opsamling af spild/lækage, som kan medføre konsekvenser for det eksterne miljø, se bilag 3.

Se desuden afsnit 4.1 om husdyrhold og staldindretning, hvor der også er sat vilkår, som kan indgå under management.

## 5 GØDNINGSPRODUKTION OG – HÅNDTERING

### 5.1 GØDNINGSTYPER OG MÆNGDER

#### MILJØTEKNISK REDEGØRELSE

I nudrift produceres der 23.657 kg N og 5.828 kg P i svinegylle, fra 264 DE.

I ansøgt drift produceres der 30.778 kg N og 7.657 kg P i svinegylle, svarende til 319,35 DE.

Fordelingen fremgår af nedenstående tabel.

#### KOMMUNENS BEMÆRKNINGER OG VURDERING

Det generelle harmonikrav på 1,4 DE./ha. er overholdt. Der er 395,55 ha udspretningsarealer til rådighed og der er i ansøgningen udbragt 553,77 DE. Det giver lige præcis et dyretryk på 1,4 DE./ha.

#### Ansøgt drift

#### Produceret husdyrgødning

Anlæg	Gødningstype	KgN	KgP	Udnyttelses%	DE - kvæg, får, geder	DE - svin og andre dyr
Ingen adresse	Fjerkrægylle	0,00	0,00	70,00	0,00	0,00
Ingen adresse	Svinegylle	30777,57	7656,79	75,00	0,00	319,35
Ingen adresse	Kvæggylle	0,00	0,00	70,00	0,00	0,00
Ingen adresse	Minkgylle	0,00	0,00	70,00	0,00	0,00
Ingen adresse	Dybstrøelse	0,00	0,00	45,00	0,00	0,00
Ingen adresse	Fast gødning	0,00	0,00	65,00	0,00	0,00
Ingen adresse	Ajle	0,00	0,00	65,00	0,00	0,00
Ingen adresse	Afsat ved græsning	0,00	0,00	0,00	0,00	0,00
Ingen adresse	Svinegylle	25087,00	6801,00	75,00	0,00	264,00

### 5.2 FLYDENDE HUSDYRGØDNING

#### MILJØTEKNISK REDEGØRELSE

Mængden af gylle ved nudrift og ansøgt drift er beregnet ud fra Miljøstyrelsens normtal.

#### ANSØGT DRIFT

Antal dyr	Stisystem	Gødningsmængde tons i alt
1250 årssøer	Farestald, Individuel opstaldning, delvis spaltegulv	1068
1250 årssøer	Løbe-/ drægtighedsstald, Løsgående, delvis spaltegulv	5900
1000 slagtesvin (50-140 kg)	Delvist spaltegulv, 25-49% fast gulv	794
Befæstede arealer	Der er ca. 170 m <sup>2</sup> møddingsplads og ca. 70 m <sup>2</sup> befæstet areal som bruges i forbindelse med gylleseparation.	168
<b>I alt</b>		<b>7.930</b>

Der produceres årligt ca. 7.930 m<sup>3</sup> gylle inkl. drikkevandsspild og vaskevand, der ledes til gyllebeholder.

<b>Opbevaringskapacitet for gylle</b>				
Beholder	Opført	Sidst kontrol- leret	Størrelse m <sup>3</sup>	Lagerandel %
Gyllekanaler	-	-	500	0
Overdækket gylle- tank	1995	2013	1400	25
Gyllelagune	2003	2013	5500	75
I alt			7400	100

Det er vurderet, at der er sikret tilstrækkelig opbevaringskapacitet for gylle, såfremt der på selve ejendommen er minimum 9 måneders opbevaringskapacitet. Opbevaringskapaciteten efter udvidelsen er beregnet til  $7400 / 7930 \times 12 = 11$  måneder, så husdyrgødningsbekendtgørelsens krav er derfor opfyldt på ejendomsniveau

#### KOMMUNENS BEMÆRKNINGER OG VURDERING

##### **Opbevaringskapacitet:**

Ifølge lovgivningen skal husdyrbrug, der oplagrer husdyrgødning, have opbevaringsanlæg for husdyrgødning med en kapacitet, der er tilstrækkelig til, at udbringningen kan ske i overensstemmelse med gældende regler herfor. Udnyttelsen af husdyrgødnings næringsstofindhold skal opfylde kravene i bekendtgørelse om jordbrugets anvendelse af gødning og om plante-dække.

Den tilstrækkelige opbevaringskapacitet vil normalt svare til mindst 9 måneders tilførsel. Hvilket også vurderes, at være tilstrækkeligt på denne ejendom

##### **Gyllebeholdernes placering:**

Gyllebeholderne er placeret vest og nord for husdyrbruget og afstanden til nærmeste nabo, Sinding Hedevej 83 er ca. 250 m. Gyllebeholderne er eksisterende beholdere, hvor den sidste er bygget i år 2005.

Det vurderes, at der ikke er behov for at stille ekstra vilkår, vedrørende tidspunkt for omrøring og udkørsel.

##### **Sikring mod uheld:**

Der er ingen dræn, grøfter eller vandløb, samt boringer nærmere end 25 m fra gyllebeholderne. Der er ingen væsentlig terrænhældning omkring beholderne. Det er derfor kommunens vurdering, at der ikke er behov for etablering af jordvold eller anden afskærmning for at sikre mod forurening af overfladevand.

Beholderne kontrolleres for styrke og tæthed mindst hvert 10ende år.

##### **Påfyldningsplads**

Der er ingen påfyldningsplads ved gyllebeholderne. Maskinstation står for udbringning af husdyrgødning og der er udstyr på gyllevognene til sikring af, at der ikke sker overløb ved påfyldning af gyllevognen. Der er et nødoverløb på gyllevognens sugekran, således at når gyllevognen er ved at være fuld, vil skum og overskydende gylle løbe tilbage i tanken.



## 5.3 GYLLEFORSURING

### MILJØTEKNISK REDEGØRELSE

Der etableres ikke forsuring på anlægget i forbindelse med udvidelsen af dyreholdet.

### KOMMUNENS BEMÆRKNINGER OG VURDERING

Der er ikke krav om anvendelse af gylleforsuring. Gylleforsuring er et virkemiddel som kan anvendes til at reducere ammoniakemissionen fra husdyrbruget. Der er i afsnit 4,1 foretaget en beregning af opnåelig ammoniakemission ved anvendelse af BAT.

BAT emissionskravet for den samlede produktion er beregnet til 3.810,68 kg N. Dette er opfyldt ved fodertilpasning på søerne.

Kommunen vurderer, at der ikke er behov for yderligere tiltag.

## 5.4 GYLLESEPARERING

### MILJØTEKNISK REDEGØRELSE

På Sinding Hedevej 85 anvendes et gylleseparationsanlæg, som er beskrevet nærmere under det følgende punkt om gyllehåndtering.

Der anvendes et mobilt gylleseparationsanlæg af fabrikatet Kemira.

Anlægget fungerer på den måde, at rågylle separeres i en tynd væskefraktion og en tyk fiberfraktion. Alle næringsstoffer i rågylle kan genfindes i enten væske- eller fiberfraktionen, men der sker en omfordeling af de forskellige næringsstoffer. Fiberfraktionen indeholder tungtopløselige organiske forbindelser, og størstedelen af fosforindholdet i rågylle følger med over i fiberfraktionen. Væskefraktionen indeholder meget plantetilgængeligt kvælstof, således at der er mulighed for en præcis dosering i forhold til planternes behov i forbindelsen med udbringning. I væskefraktionen må der maksimalt være 120 kg N pr. DE.

I den miljøtekniske beskrivelse under punktet "Husdyrgødning" er der redegjort for indholdet af N og P samt DE i rågylle, væskefraktion, fiberfraktion og afsat væskefraktion af gylle.

I godkendelsen er der vilkår om, at eventuelt spild fra mobilt gylleseparationsanlæg skal opsamles og føres tilbage til gyllesystemet. Separationsanlægget placeres med støbt plads med en mindre opkant, men det skal også sikres, at der sker pumpning af eventuelt spild fra den støbte plads tilbage til gyllesystemet.

### KOMMUNENS BEMÆRKNINGER OG VURDERING

Der anvendes et mobilt gylleseparationsanlæg.

Rågylle vil blive pumpet ud i den lille gyllebeholder på 1.400 m<sup>3</sup> og vil herfra blive pumpet ind i gylleseparationsanlægget.

Fiberfraktion vil blive opbevaret på en betonplads med afløb til gyllebeholder. Fiberfraktionen skal overdækkes med plastik eller anden tæt overdækning. Fiberfraktionen transporteres i lukkede containere til biogasanlægget eller afleveres til 3. mands arealer.

Væskefraktionen pumpes over i den overdækkede gyllelagune på 5.500 m<sup>3</sup>. Gyllelagunen er overdækket med flydedug. Separeret gylle danner ikke naturligt flydelag og kravet om overdækning er overholdt ved overdækning med flydedug.

I godkendelsen er der vilkår om, at eventuelt spild fra mobilt gylleseparationsanlæg skal opsamles og føres tilbage til gyllesystemet. Det mobile separationsanlæg placeres på støbt plads med afløb til gyllebeholder.

#### VILKÅR

- 5.4.1 Ved anvendelse af mobilt gylleseparationsanlæg skal det sikres, at alt eventuelt spild opsamles på støbt plads og føres tilbage til gyllesystemet.
- 5.4.2 Separationsanlægget skal vedligeholdes og kontrolleres ifølge producentens anvisninger herom.

## 5.5 GYLLEKØLING

### MILJØTEKNISK REDEGØRELSE

Der etableres ikke gyllekøling på anlægget i forbindelse med udvidelsen i eksisterende stalde.

### KOMMUNENS BEMÆRKNINGER OG VURDERING

Der er ikke krav om anvendelse af gyllekøling. Gyllekøling er et virkemiddel som kan anvendes til at reducere ammoniakemissionen fra husdyrbruget. Der er i afsnit 4,1 foretaget en beregning af opnåelig ammoniakemission ved anvendelse af BAT.

BAT emissionskravet for den samlede produktion er beregnet til 3.810,68 kg N. Dette er opfyldt ved fodertilpasning på søerne.

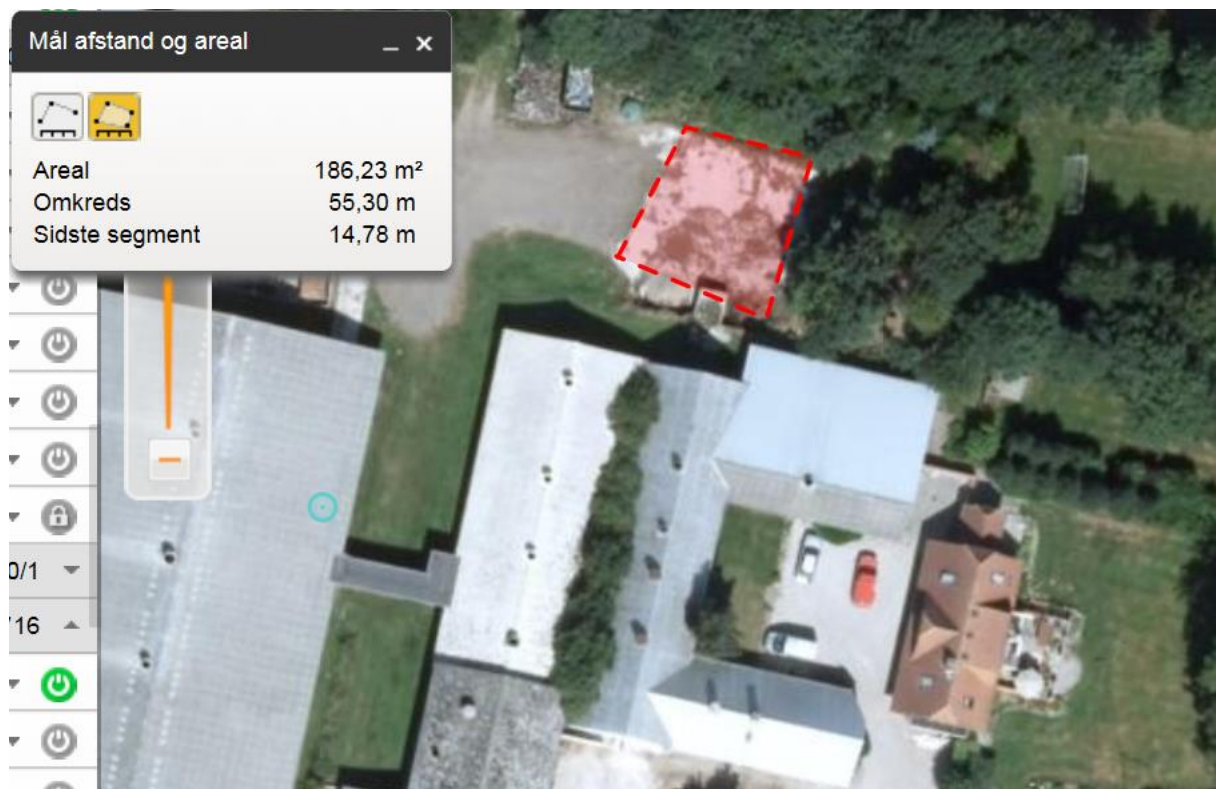
Kommunen vurderer, at der ikke er behov for yderligere tiltag.

## 5.6 FAST GØDNING INKL. DYBSTRØELSE

### MILJØTEKNISK REDEGØRELSE

Der er ingen produktion af fast gødning på husdyrbruget.

Fiberfraktionen fra separation af gyllen opbevares på en ca. 170 m<sup>2</sup> stor møddingsplads med mur på 2 sider, se nedenstående oversigtskort.



#### KOMMUNENS BEMÆRKNINGER OG VURDERING

Der er stort set ingen produktion af fast gødning. Der anvendes gummimåtter i sygestierne.

Det er dog behov for en møddingsplads til opbevaring af fiberfraktionen.

Der opbevares ikke gødning, herunder fiberfraktion i markstak.

#### VILKÅR

5.6.1. Der må ikke opbevares fiberfraktion i markstak.

Se desuden vilkår om fluebekæmpelse i gødningsmåtterne i staldene.

## **5.7 ANDEN ORGANISK GØDNING**

#### MILJØTEKNISK REDEGØRELSE

Der håndteres på nuværende tidspunkt ikke anden organisk gødning som f.eks. slam, kartoffelrugtsaft eller lignende. Ansøger er dog i henhold til anden lovgivning berettiget til at kunne indføre udbringning af anden organisk gødning, såfremt det oplyses i mark- og gødningsplanen samt indhentes tilladelse til udbringning af f.eks. slam.

#### KOMMUNENS BEMÆRKNINGER OG VURDERING

Det vurderes at husdyrbruget ikke kan modtage anden organisk gødning, da der er sat vilkår for hvor meget fosfor der må udsprede, se afsnit 7.

## 6 FORURENING OG GENER FRA HUSDYRBRUGET

### 6.1 Ammoniak og natur

#### MILJØTEKNISK REDEGØRELSE

Ammoniakfordampningen i nudrift og fremtidig drift er beregnet i [www.husdyrgodkendelse.dk](http://www.husdyrgodkendelse.dk).

Det generelle ammoniakreduktionskrav er overholdt med opfyldelse af BAT emissionskravet, som er beregnet til 3.655,77 kg N. Dette opfyldes ved fodertilpasninger således, at ammoniakfordampningen i ansøgt drift bliver 3.647,59 kg N.

Ifølge bilag 3 til godkendelsesbekendtgørelsen er der fastlagt et beskyttelsesniveau indtil 1000 m fra de i husdyrlovens § 7 nævnte områder. Alle anlæg på ejendommen ligger mere end 2000 m fra sårbare § 7 områder. Det er derfor vurderet, at der med en yderligere sikkerhedsafstand på over 1000 m til disse områder ikke er risiko for negativ påvirkning som følge af udvidelsen.

Ca. 600 m nordvest for ejendommen ligger et moseområde, som er omfattet af naturbeskyttelseslovens § 3, og som er A-målsat i Regionplan 2005. Det er i forbindelse med ansøgningen om miljøgodkendelse beregnet, at merdepositionen af ammoniak i moseområdet vil være 0,0 kg ammoniak-N pr. ha pr. år. Silkeborg Kommune vurderer, at denne merdeposition er så lav, at det ikke vil have væsentlige negative effekter for områdets tilstand og artssammensætning med hensyn de arter, som udgør udpegningsgrundlaget for området.

Det er endvidere beregnet, at et overdrevarsareal ca. 650 m sydøst for ejendommen ikke påvirkes væsentligt.

#### KOMMUNENS BEMÆRKNINGER OG VURDERING

*I det følgende beskrives Kommunens bemærkninger og vurdering af det ansøgte i forhold til det fastlagte beskyttelsesniveau og i forhold til nærtliggende naturtyper.*

#### **Det generelle ammoniakreduktionskrav**

Det generelle ammoniakreduktionskrav fungerer på den måde, at der er fastsat et maksimalt acceptabelt ammoniaktab for de forskellige dyrekategorier (dvs. dyretype i kombination med staldsystem) i en ansøgning. Ammoniakreduktionskravet er opfyldt for projektet, hvis det samlede maksimalt acceptable ammoniaktab ikke overskrides ved den ansøgte produktion.

Det maksimalt acceptable ammoniaktab er fastsat ud fra en procentmæssig reduktion af ammoniakemissionen fra det såkaldt "bedste staldsystem mht. ammoniakfordampning" i 2005/2006.

Kravet om ammoniakreduktion i forhold til "bedste staldsystem mht. ammoniakfordampning" adskiller sig fra kravet om brug af BAT, idet det generelle ammoniakreduktionskrav er et helt fast krav, som gælder for alle typer godkendelsespligtige husdyrbrug. Kravet indeholder således ikke konkrete proportionalitetsbetragtninger som BAT-kravet. Disse er foretaget på forhånd på nationalt niveau.

Kravet om 30 % reduktion (fra 15. marts 2011) af NH<sub>3</sub> tab fra lager og alle stalde, hvor der sker ændringer i staldsystem eller dyrehold målt i forhold til de fastlagte referencestal, opnås ved foderoptimering i alle staldene, se nedenstående beregning fra IT ansøgningssystemet.

Kravet om reduktion af ammoniakemissionen gælder for udvidelser samt for stalde, der renoveres. Opfyldelse af kravet kan ske gennem tiltag/virkemidler i både eksisterende og nye anlæg. Begrebet renovering er i denne sammenhæng identisk med godkendelsespligtige ændringer af staldanlægget.

Silkeborg Kommune har lavet en scenarieberegning i husdyrgodkendelse.dk af det generelle ammoniakreduktionskrav. Resultatet ses af nedenstående tabel

Kravet er overholdt.

**Resultat af beregninger på generelt ammoniakreduktionskrav**

Overstiger græsmarksafgrøder over 25 % af totalrationen for malkekøer inklusiv opdræt?	Nej
Er det generelle krav om reduktion af ammoniaktab fra stald og lager opfyldt?	Ja
Eventuel yderligere reduktion nødvendig for at opfylde kravet	-546,12 kgN/år

**Ammoniaktab i nudift og ansøgt drift fordelt på staldsystemer og opbevaringslagre**

	Ansøgt(kgN/år)
Ammoniaktab fra staldsystemer mv. ikke omfattet af det generelle ammoniakreduktionskrav:	0
Ammoniaktab fra staldafsnit og lagre omfattet af det generelle ammoniakreduktionskrav, men eksisterende uændret produktion:	2276,57
Ammoniaktab fra husdyrproduktion omfattet af det generelle ammoniakreduktionskrav (etableringer udvidelser, ændringer):	1096,98
Ammoniaktab fra lagre af flydende husdyrgødning:	274,14
Ammoniaktab fra lagre af fast husdyrgødning:	0,00

**AMMONIAK OG NATUR**

De ammoniakfølsomme naturområder opdeles i kategori 1-natur, kategori 2-natur og kategori 3-natur.

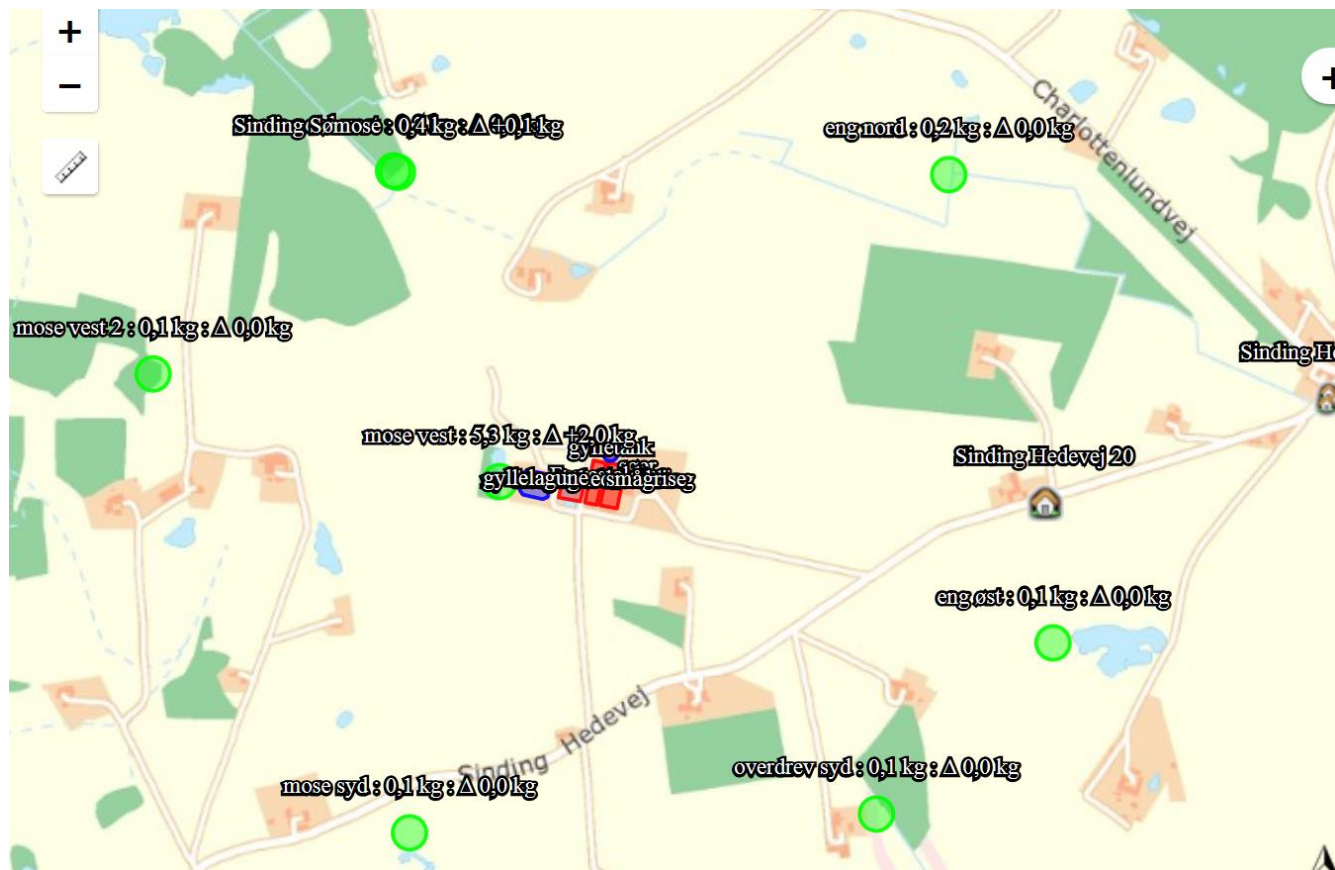
**Krav til totaldepositionen på kategori 1-natur og kategori 2-natur**

Kravet til totaldepositionen for kategori 1-natur og for kategori 2-natur er et krav til den maksimale totaldeposition, dvs. den ammoniakdepositionen, som stammer fra hele husdyrbrugets stald(e) og lager - både det, der vil komme fra det ansøgte, og det, der allerede kommer fra den eksisterende drift.

Hvilket krav til den maksimale totaldeposition, der skal stilles for kategori 1-natur, afhænger af det antal husdyrbrug, der er i nærheden af området. Des flere brug, der ligger i nærheden, des skærpede krav til den maksimale totaldeposition skal der således stilles.

**Beskrivelse af det ansøgte**

Figur 1 – Beliggenhed af beskyttet natur ved Sinding Hedevej 85, 8632 Lemming



### Anlæggets påvirkning af beskyttet natur

Kategori 1 natur (Kvælstoffølsomme naturtyper indenfor natura 2000)

Kategori 1 natur (Kvælstoffølsomme naturtyper indenfor natura 2000)

Nærmeste kvælstoffølsomme naturtype beliggende indenfor et Natura2000 område ligger ved EF-habitatområde Stenholt Mose og Stenholt Skov ca. 4 km vest for ejendommen.

På grund af afstanden vil der ikke være risiko for påvirkninger af naturtyper i habitatområdet. Depositionen i habitatområdet er beregnet til 0,0 Kg N/ha/år.

Den ansøgte udvidelse vil således ikke kunne påvirke habitatområdet.

Kategori 2 natur (Højmoser, lobeliesøer, heder større end 10 ha og overdrev større end 2,5 ha)

Ca. 600 meter NV for ejendommen ligger Sinding Sømose, hvor der er en mosaik af naturtyperne højmose og nedbrudt højmose omgivet af skovbevokset tørvemose. Naturtyperne er meget kvælstoffølsomme og naturindholdet i mosen er meget højt.

Beregninger viser at den totale deposition på det nærmeste område af mosen er 0,2 kg N/ha/år, hvilket er langt under de tilladte 1,0 kg N/ha/år.

På baggrund af beregningerne vurderes det, at de kvælstoffølsomme naturtyper i Sinding Sømose ikke påvirkes af den ansøgte udvidelse.

Kategori 3 natur (Heder, moser og overdrev og ammoniakfølsomme skove)

Umiddelbart vest for ejendommen ligger et lille tilgroet moseområde og en lille sø. Beregninger viser at merdepositionen på mosen er 2 kg N/ha/år. Moseområdet og søen er næringsbelastet af mange års påvirkninger fra de omkringliggende marker og anlægget. Mosen indeholder ikke kvælstoffølsom natur og den ansøgte udvidelse medfører ikke ændringer i naturtilstanden selvom merdepositionen er på 2 kg N/ha/år.

#### Anden natur

Der er andre naturtyper i nærområdet, men beregninger viser at depositionen i disse er ubetydelig og klart indenfor de fastsatte krav.

#### Beskyttede og sjældne arter (Bilag IV, rødliste mv.)

En række dyr og planter, der er omfattet af habitatdirektivets bilag IV kan have levested, fødesøgningsområde eller sporadisk levested på eller omkring arealerne. På baggrund af faglig rapport nr. 635 fra Danmarks Miljøundersøgelser samt kommunens øvrige kendskab vurderes det umiddelbart, at der kan være brunflagermus, langøret flagermus, sydflagermus, troldflagermus, dværgflagermus, stor vandsalamander, spidssnudet frø og markfirben.

Da der ikke ændres på markarealerne og driften ligeledes er uændret vurderes det ansøgte ikke at medføre øget risiko for at påvirke de nævnte arters yngle- og rasteområder væsentligt.

#### VILKÅR

På baggrund af ovenstående vurderes der ikke behov for vilkår.

## 6.2 LUGT

### MILJØTEKNISK REDEGØRELSE




Nærmeste nabobeboelse er ejendommen Sinding Hedevej 20 (ejendom uden landbrugspligt). I ansøgningssystemet er det beregnet, at der efter udvidelsen vil være en geneafstand på 149 m til enkeltbolig. Da den reelle afstand mellem nærmeste staldbygning på Sinding Hedevej 85 og beboelsen på Sinding Hedevej 20 er 760 m vurderes det, at der ikke vil opstå lugtgener ud over det forventelige som følge af udvidelsen.

Geneafstanden til samlet bebyggelse er beregnet til 289 m, og den reelle afstand til Sinding er 1250 m. Det forventes derfor ikke, at der opstår øgede lugtgener i de to områder

Geneafstanden til byzone er beregnet til 473 m, og den reelle afstand til kragelund er ca. 1900 m. Det forventes derfor ikke, at der opstår øgede lugtgener i de to områder.

Fgur 6.2.1 Lugtgenekrav og beregnede geneafstande til henholdsvis enkeltbolig, samlet bebyggelse og byzone.

#### Samlet resultat af lugtberegning

Bebyggelse	Kumulation	Model	Ukorrigeret geneafstand (ansøgt)	Ukorrigeret geneafstand (nudrift)	Korrigeret geneafstand (ansøgt)	Korrigeret geneafstand (nudrift)	Vægtet gennemsnitsafstand	Bortscreenet	Genekriterie overholdt
+  Sinding Hedevej 20	0	FMK	149,59	131,05	149,59	131,05	754,64	Ja	Ja
+  Sinding Hedevej 28	0	NY	289,46	235,32	289,46	235,32	1.245,04	Ja	Ja
+  Kragelund By, Kragelund	0	FMK	473,03	414,43	473,03	414,43	1.898,28	Ja	Ja

Der er stillet krav om overbrusningsanlæg alle steder, hvor der er løsgående søer. På den måde sikres, at grisene har mulighed for afkøling i varme perioder (grise har ikke svedkirtler). Samtidig kan en god drift og styring af overbrusning af gødearealer medvirke til at kontrollere dyrenes gødeadfærd og dermed medvirke til at sikre, at husdyrgødningen hurtigt føres fra stald til lager. Herved mindskes både lugtgener og ammoniaktab, og muligheden for udklækning af fluelarver reduceres. Endvidere kan overbrusningsanlæg have en positiv effekt på mængden af støv i stalden.

Håndtering af gødning uden for staldanlægget, herunder udslusning til opbevaringsanlæg, omrøring og overpumpning til gyllevogn, kan også give anledning til lugt. Da de benyttede anlæg til gylleopbevaring er en gyllelagune med membran og en overdækket gyllebeholder på 1500 m<sup>3</sup>, er der dog – i forhold til gyllebeholdere med naturligt flydelag – taget de mulige forholdsregler for nedbringning af lugtgener i forbindelse med selve gylleopbevaringen.

## KOMMUNENS BEMÆRKNINGER OG VURDERINGER

### Lugtgener fra staldanlæg

Lugtens udbredelse i nærområdet, afhænger bl.a. af antal og typer af husdyr og geografisk placering. Disse faktorer indgår i lugtberegningen.

Hvis der er andre husdyrbrug over 75 DE, der ligger inden for 100 meter fra den samme nabo (enkeltbeboelse) og 300 meter fra samlet bebyggelse og byzone medregnes lugtbidraget fra disse husdyrbrug. Er der ét andet husdyrbrug med over 75 DE inden for de nævnte afstande øges geneafstanden med 10 %, mens geneafstanden ved 2 eller flere ejendomme øges med 20 %. I dette tilfælde er der ikke andre husdyrbrug indenfor ovennævnte afstande.

Management med henblik på at sikre en veldefineret gødeadfærd er især vigtig, da lugten først og fremmest stammer fra gødningen.

Ved vurdering af, om husdyrbruget kan etableres og drives på en sådan måde, at hensynet til naboer tilgodeses for så vidt angår lugtgener, skal der tages udgangspunkt i de beregnede geneafstande for beboelsesområder, som fremgår af ansøgningen.

Som udgangspunkt vil hensynet til beboelsesområderne være tilgodeset ved følgende genekriterier i den nye lugtvejledning, som fremgår af husdyrlovens bilag 5:

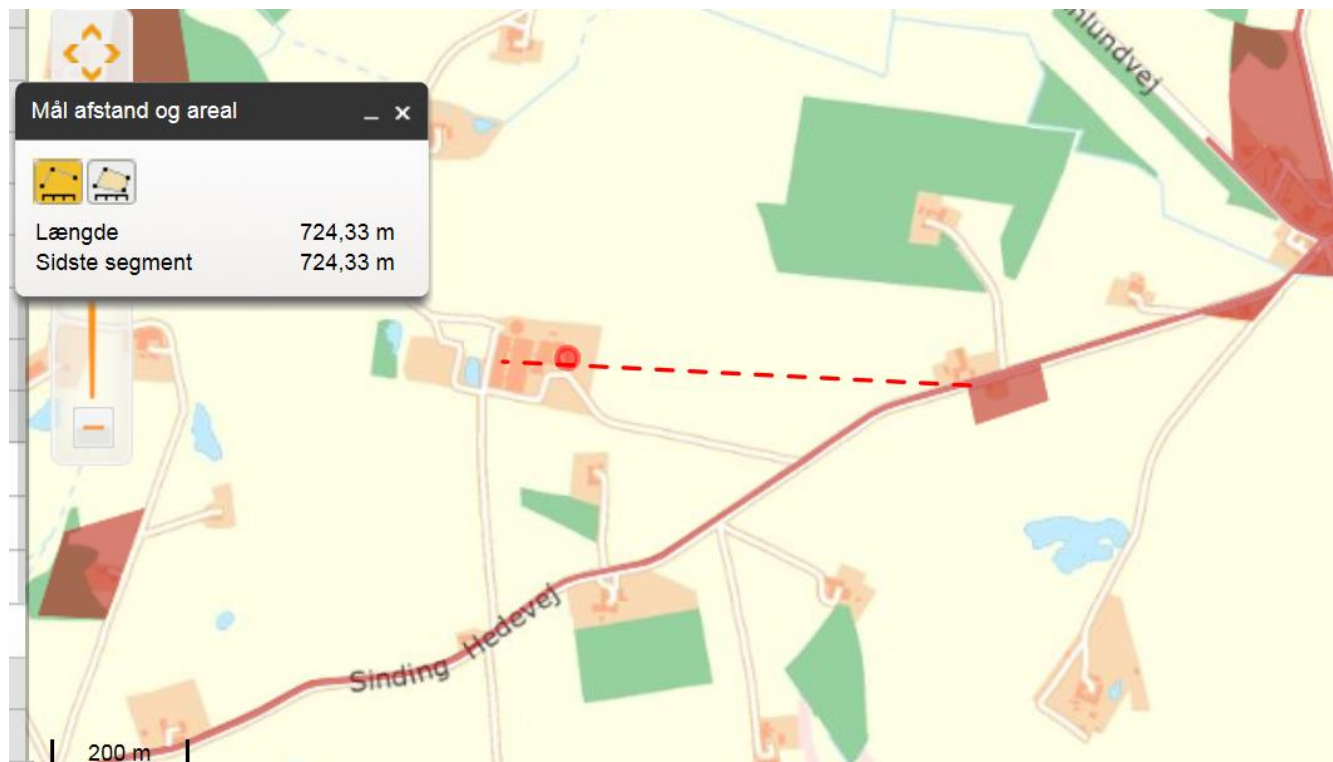
Beboelsesområder	Genekriterier
Eksisterende eller, ifølge kommuneplanens rammedel, fremtidigt byzone- eller sommerhusområde.	5 OUE/m <sup>3</sup>
Samlet bebyggelse i landzone ifølge definitionen fastsat i bekendtgørelse om erhvervsmæssigt dyrehold, husdyrgødning, ensilage m.v. eller område i landzone, er i lokalplan er udlagt til boligformål, blandet bolig og erhverv eller til offentlige formål med henblik på beboelse, institutioner, rekreative formål og lignende.	7 OUE/m <sup>3</sup>
Etablering, udvidelse eller ændring ved enkeltboliger	15 OUE/m <sup>3</sup>

Lugt fastsættes i lugt enheder (Odour Units), OUE

Genekriterierne kan betragtes som et givet områdes tålegrænse, dvs. den maksimale miljømæssigt acceptable belastning af et område.

På nedenstående oversigtskort er vist placeringen af naboer indenfor ca. 500 m fra husdyrbruget. Nærmeste nabo (uden landbrugspligt) er Sinding Hedevej 20 som ligger ca. 750m øst for det vægtede lugtcentrum af staldbygningerne og ca. 600m fra nærmeste staldbygning.





Figur 6.2.1 Oversigtskort som viser placering af naboer indenfor ca. 500 m fra husdyrbruget.. Sinding Hedevej 20 ligger ca. 750 øst for husdyrbruget

I følge figur 6.2.1 overholder husdyrbruget lugtgenekriteriet til nærmeste nabo, samlet bebyggelse og byzone, da den ukorrigerede lugtgenedefstand er kortere end den vægtede lugtgenedefstand. Når lugtgenedefstanden er overholdt, er der pr. definition ikke væsentlige lugtgener for de omkringboende.

Beregningsforudsætninger:

**Ansøgt drift**

Staldafsnit	Staldsystem kode	Antal dyr	Antal stipladser	Ton dyr på stald	Antal måneder udegående	Lugt [LE]	Lugt [OU]	Effekt af teknologi [%]	Faktisk lugt [LE]	Faktisk lugt [OU]
søer	SvSo01	0	0	0,00	0	0,00	0,00	0,00	0,00	0,00
	SvSo09	54	54	11,88	0	712,80	3.888,00	0,00	712,80	3.888,00
polte	SvSI02	1000	180	14,40	0	2.160,00	4.320,00	0,00	2.160,00	4.320,00
søer, løbeafdeling	SvSo01	618	618	135,96	0	8.157,60	9.888,00	0,00	8.157,60	9.888,00
	SvSI02	900	64	8,00	0	1.200,00	2.400,00	0,00	1.200,00	2.400,00
Farrestald	SvSo09	1196	250	55,00	0	3.300,00	18.000,00	0,00	3.300,00	18.000,00
ny drægtighedsstald	SvSo01	0	0	0,00	0	0,00	0,00	0,00	0,00	0,00
	SvSo01	632	500	110,00	0	6.600,00	8.000,00	0,00	6.600,00	8.000,00
smågrise	SvSm01	3100	180	1,17	0	245,70	444,60	0,00	245,70	444,60
SUM	-	7500	1846	336,41	-	22.376,10	46.940,60	-	22.376,10	46.940,60

Vejledende konsekvenszone:  $1,6 * 22.376,10^{0,6} = 651,61 \text{ meter}$

Lugtemissionen beregnes ikke som et gennemsnit i løbet af året, men beregnes ud fra perioder med spidsbelastning. Det er derfor den maksimale belægning, som giver den maksimale belastning. For søer regnes der med nedenstående antal OUE/S. pr. dyr.

Dyretype og staldsystem	Emission i OUE/S
<b>Svin</b>	
Søer - Løbe-/drægtighedsstald	16 OUE/S/dyr
Søer - Farestald - Delvist fast gulv	72 OUE/S/dyr
Søer - Farestald - Øvrige staldsystemer	100 OUE/S/dyr

Det er tilladelsesmyndighedens vurdering at en væsentlig medvirkende faktor til begrænsning af emission, er opretholdelse af en god staldhygiejne i form af rene og tørre stalde, derfor er det stillet vilkår om renholdelse af bedriften og dens omgivelser.

Der er medtaget vilkår om, at såfremt der skulle opstå uventede gener for de omkringboende, eller såfremt kommunen finder det nødvendigt, skal bedriften lade foretage undersøgelse af forskellige lugtkilder og/eller behandling af staldlugtemissionen, således at lugten uden for ejendommen formindskes.

På baggrund af dette vurderer kommunen, at husdyrholdet kan drives på stedet uden at genere omgivelserne. Der skal dog altid opretholdes en god staldhygiejne og ryddelighed på ejendommen. Dette er især vigtigt for dette husdyrbrug, da lugtgeneafstanden til Sejling By ligger meget tæt på byen.

#### **Vilkår**

- 6.2.1 Der skal til stadighed tilstræbes en god staldhygiejne, bl.a. skal sti-arealer og båse holdes tørre, og stalde og fodringsanlæg holdes rene.
- 6.2.3 Såfremt tilsynsmyndigheden vurderer, at driften giver anledning til flere lugtgener for omboende end forventet, skal bedriften lade udarbejde en handlingsplan for nedbringning af generne, som godkendes af kommunen, og derefter gennemføre denne. Samtlige udgifter i forbindelse med ovennævnte afholdes af ejendommens ejer.

### **6.3 FLUER OG SKADEDYR**

#### MILJØTEKNISK REDEGØRELSE

I forbindelse med dyreholdet kan der forekomme gener fra skadedyr (rotter, mosegrise m.v.), som straks skal afhjælpes, samt gener fra fluer, som skal bekæmpes effektivt, hvorfor der stilles vilkår herom.

I forbindelsen med ansøgningen er det oplyst, at der anvendes rovfluer, som hjælper til at holde fluegener på et minimum. Samlet set vurderes det, at ejendommens skadedyrsbekæmpelse er tilfredsstillende. Husdyrbruget laver en årsaftale med gyllefluer i stalden til bekæmpelse af alm. fluer.

Udendørs er der indgået aftale med samme firma, om mus og rottesikring via giftkasser, som løbende bliver serviceret af dette firma, Rovfluen. Vi er nød til at sørge for at vi ikke får sygdomme ind i stalden, via mus og rotter pga. vores høje status ved dyrene i stalden.

### KOMMUNENS BEMÆRKNINGER OG VURDERING

I forbindelse med dyreholdet kan der forekomme gener fra skadedyr (rotter, mosegrise m.v.), som skal afhjælpes, samt gener fra fluer, som skal bekæmpes effektivt.

Silkeborg kommune vurderer, at der kan være en risiko for opformering af fluer og andre skadedyr. Det er derfor vigtigt at der opretholdes en god hygiejne, og daglig rengøring er en væsentlig parameter til bekæmpelse af fluer. Desuden er det vigtigt, at der foretages biologisk bekæmpelse af fluer i gyllekanalerne i alle staldafsnit.

Denne lille stueflue kan sprede sig op til 1 km fra udklækningsstedet, men plagen er dog størst inden for en lille halv kilometer. Ejeren af husdyrbruget har pligt til at bekæmpe fluer,

En ordentlig staldhygiejne er en væsentlig forudsætning for en succesfuld bekæmpelse af fluerne. Den vigtigste forholdsregel er, at holde husdyrbruget ren for gødnings- og foderrester. Foder- og gødningsrester er ideelle udklækkesteder for fluer, som kan udvikle sig til enorme flueforekomster, der ikke kan bekæmpes biologisk.

Der stilles vilkår om udarbejdelse af en skriftlig årsplan, hvor det kort beskrives, hvilke tiltag der bruges til fluebekæmpelse fordelt på de forskellige årstider. Så længe der anvendes biologisk fluebekæmpelse kan det bare være en beskrivelse af, hvor mange gange om året der leveres gyllefluer og hvilke staldafsnit de anvendes.

Bemærk at retningslinjerne fra Statens Skadedyrslaboratorium opdateres 1 gang årligt.

### VILKÅR

#### **6.3 Fluer og Skadedyr**

- 6.3.1. Opbevaring af foder skal ske på en måde, så der ikke opstår risiko for tilhold af skadedyr (rotter mv.).
- 6.3.2. Der skal på ejendommen foretages effektiv fluebekæmpelse i overensstemmelse med de af Århus Universitet, Institut for Agroøkologi, foreskrevne retningslinjer for fluebekæmpelse på landbrug. Retningslinjerne opdateres årligt. Vejledningen kan hentes på <http://www.dpil.dk/dpil2005/sporgom.htm>.
- 6-3-3 Der skal laves en skriftlig årsplan, som beskriver hvornår og hvor de forskellige midler til fluebekæmpelse anvendes, samt i hvilke mængder. Kvittering for indkøbte midler skal vedlægges planen som dokumentation.
- 6.3.4. Der skal mindst en gang om året foretages hovedrengøring af stalde og staldinventar med henblik på at højne den generelle staldhygiejne, samt oprydning rundt om hele gårdanlægget. Datoer for årlige rengøring- og oprydningsdag skal indføres i en driftsjournal, som skal kunne fremvises ved tilsynsbesøg.
- 6.3.5. Såfremt der efter Silkeborg Kommunes vurdering opstår væsentlige gener for omgivelserne fra opformering af fluer eller skadedyr på husdyrbruget, kan Silkeborg Kommune meddele påbud om, at der skal udarbejdes og gennemføres et projekt med foranstaltninger, som minimerer generne.

## 6.4 TRANSPORT

### MILJØTEKNISK REDEGØRELSE

Transport mellem ejendommen Sinding Hedevej 85 og ejendommen Haugevej 22 (anden ejet ejendom) foregår gennem landsbyerne Sinding og Vinderslev. Desuden vil der være transporter af gylle gennem Sinding By til udbringningsarealer beliggende nord for Sinding og til aftalearealer beliggende sydøst for Sinding.

Tabel 6.4.1 Oversigt over udvidelsen i antallet af transporter kan ses i nedenstående tabel

<i>Art</i>	<i>Antal transporter før udvidelse, årligt</i>	<i>Antal transporter efter udvidelse, årligt</i>
Levende dyr til ejendommen på Haugevej 22	104	52
Afhentning af levende dyr fra Haugevej 22	104	52
Døde dyr	52	52
Levering af råvarer til foder	52	60
Levering af olie	4	4
Øvrige transporter	150	150
Gylle til udbringning	280	320
Fiberfraktion til biogasanlæg	10	10
Interne transporter til og fra ejendommen i forbindelse med alm. driftsarbejde	10	10
<b>I alt</b>	<b>760</b>	<b>710</b>

For at mindske gener fra transport gennem landsbyer er der vilkår om, at transporter af levende dyr og foder skal foregå indenfor normal arbejdstid. Sæsonbetonet arbejde som fx høstarbejde og gyllekørsel kan dog forekomme udenfor disse tidspunkter, men skal søges begrænset.

I forhold til BAT skal alle aktiviteter på bedriften planlægges, herunder også levering og udkørsel, således at omgivelserne i øvrigt påvirkes mindst muligt.

Transporter med levende dyr til og fra ejendommen reduceres fra ca. 104 gange til 52 gange årligt. På grund af at søerne ikke skal transporteres frem og tilbage imellem de 2 ejendomme.

DAKA afhenter døde dyr efter behov, men ca. 1 gang om ugen, heraf ca. 52 årlige transporter.

Der produceres ca. 8000 tons gylle i ansøgt drift. Gyllen udbringes af modtageren med gyllevogn af ca. 25 tons. Der sker derfor en stigning i antallet af gylletransporter til 320 transporter i ansøgt drift.

Udover de fastlagte transporter med foder, dyr, DAKA, olie og gylle, sker der interne transporter til og fra ejendommen i forbindelse med almindeligt driftsarbejde. Dette antal er svært at

fastslå, så det vurderes, at der sker ca. 150 årlige transporter. Dette antal er formentlig uændret fra nudrift til ansøgt drift.

Tung transport til og fra ejendommen kan forekomme fra tidlig morgen til sen aften, idet transporterne med levende dyr afhænger af slagteriets modtagelsestider og fragtfirmaets mulighed for at afhente dyrene. Det kan derfor ske, at transporterne foregår i de tidlige morgentimer og sene aftentimer. Derudover vil der i høstsæson være risiko for, at transporter med korn foregår hen over natten. Høstsæsonen er imidlertid af begrænset varighed og intensitet alt efter vejret. Tung transport forsøges efter bedste evne at begrænses mest muligt til tidsrummet fra kl. 5.00-20.00.

#### KOMMUNENS BEMÆRKNINGER OG VURDERING

Transport foregår på Sinding Hedevej som er en offentlig vej. Vejen er smal og ikke særlig trafikeret, men hvis der skulle komme andre trafikanter er det vigtigt, at der vises agtpågenhed, da kørsel med store landbrugsmaskiner kan medføre farlige situationer.

Udviklingen i antallet af de forskellige typer af transporter kan ses af tabel 6.4.1. Det skal bemærkes, at antallet ikke er bindene (med mindre der er knyttet vilkår til). Med baggrund i tabel 6.4.1. vurderes det, at antallet af transporter ikke vil stige fra nudrift til ansøgt drift.

Der kan være få døgn i høstperioden, hvor vejret kan være så tørt, at der kan høstes dag og nat. Omfanget af markarbejde i årets løb er helt uafhængig af udvidelsesprojektet. De enkelte marker vil få samme behandling, uanset om der sker en udvidelse på Sinding Hedevej 85 eller ej.

Silkeborg Kommune vurderer på baggrund af det oplyste, at transporterne til og fra husdyrbrugets produktionsanlæg ikke vil være til væsentlig gene for nabobeboelser og omgivelser i øvrigt, når nedenstående vilkår for miljøgodkendelsen overholdes.

#### **VILKÅR**

På baggrund af ovenstående er der stillet følgende vilkår:

- 6.4.1. Ved tilsmudsning af offentlig vej, som følge af landbrugsmæssige aktiviteter herunder kørsel med markmaskiner og udkørsel til og fra markarealer, skal vejen rengøres umiddelbart efter ophør af aktiviteten.

## **6.5 STØJ FRA ANLÆGGET OG MASKINER**

#### MILJØTEKNISK REDEGØRELSE

Ud over transporter til og fra ejendommen, er den vigtigste støjkilde på ejendommen ventilationsafkast. Ventilationsmotorer er dog placeret i bunden af afkastene, hvilket er med til at begrænse støjgenerne. Der ventileres hele døgnet og hele året, men motorerne arbejder mest i dagtimerne, hvor behovet for afkøling er størst.

Der kan dog forekomme støj i forbindelse med indblæsning af korn fra lastbiler til de forskellige fodersiloer.

Der forventes ikke væsentlige øgede støjgener for de omkringboende som følge af udvidelsen. Derfor er det ikke fundet nødvendigt at kræve en støjmåling udført. Dog fastsættes der vilkår om, at såfremt der skulle opstå gener for de omkringboende, eller såfremt tilsynsmyndigheden finder det nødvendigt, kan der kræves udført støjmålinger efter nærmere definerede anvisninger.

I forbindelse med det almene markarbejde vil der i sæson forekomme støj. Støjen vil forekomme fra landbrugsmaskinerne i forbindelse med arbejdet i marken, samt ved til- og frakørsel fra udbringningsarealerne.

Arbejdet i marken sker i henhold til godt landmandsskab og i videst mulig omfang under hensynstagen til naboer, byområder, nærliggende naturområder m.m., hvorfor støjgener forsøges begrænset mest muligt. Der vil dog i ansøgt drift ske flere gylletransporter til udbringningsarealerne som følge af udvidelsen af svineproduktionen.

#### KOMMUNENS BEMÆRKNINGER OG VURDERING

Silkeborg Kommune vurderer, at støjafgivelsen fra husdyrbrugets produktionsanlæg generelt vil være lavt.

Eventuel støj fra bedriftens interne transport samt støj fra de forskellige transport til og fra anlægget, forventes ikke at stige, se antallet af transport i tabel 6.4.1.

Silkeborg Kommune vurderer, at støjen fra produktionsanlægget med tilknyttede aktiviteter generelt ikke vil give anledning til væsentlige støjgener ved de omkringliggende nabobeboelser, i det de fleste støjkilder er placeret indendørs eller er placeret hensigtsmæssigt i forhold til naboerne.

Det er primært naboen på Sinding Hedevej 83, som kan høre eventuelle støjkilder. Da han ligger ca. 150m syd for husdyrbruget.



Såfremt der indkommer klager over støj fra produktionsanlægget med tilknyttede aktiviteter, vil Kommunen indhente dokumentation for, at støjkravene i Miljøstyrelsens vejledning nr. 5/1984 om 'Ekstern støj fra virksomheder' overholdes.

Det vurderes, at støj fra ejendommen ikke er eller forventes at blive et problem for de omkringboende. Der er ikke foretaget støjberegninger eller fastsat

#### VILKÅR

6.5.1. Virksomhedens bidrag til støjbelastningen i omgivelserne må ikke overstige følgende værdier, målt ved nabobeboelser eller deres opholdsarealer: Støjbidraget (bortset fra

maksimal-værdien) måles som det ækvivalente, konstante, korrigerede støjniveau i dB(A). Tallene i parenteserne angiver referencetiden inden for den pågældende periode.

Mandag-fredag kl. 07-18 (8 timer)	Alle dage kl. 18-22 (1 time)	Alle dage kl. 22-07 (½ time)	Alle dage kl. 22-07 Maksimal værdi
Lørdag kl. 07-14 (7 timer)	Lørdag kl. 14-18 (4 timer) Søn- og helligdag kl. 07-18 (8 timer)		
55 db (A)	45 db (A)	40 db (A)	55 db (A)

## 6.6 STØV FRA ANLÆG OG MASKINER

### MILJØTEKNISK REDEGØRELSE

Det kan ikke udelukkes, at der i forbindelse med markarbejdet forekommer støvgener, hvilket også kan opstå, hvis grusvejene omkring anlægget er tørre. Markarbejdet er imidlertid nødvendigt at udføre i sæson, når vejret tillader det. Al kørsel foregår ved hensynsfuld kørsel og i henhold til god landmandspraksis.

Derudover kan foderhåndteringen støve i begrænset omfang, da der er tale om tørfoder. Det vurderes dog, at fodringen ikke udgør en egentlig støvgene for omkringboende grundet den store afstand til omkringboende, samt at alt foderhåndtering foregår inden døre.

### KOMMUNENS BEMÆRKNINGER OG VURDERING

Ved udvidelsen vil foderforbruget stige, men da blandingen i sig selv ikke forårsager væsentlige støvgener, vil der derfor ikke ske en væsentlig forøgelse af støvgener ved udvidelsen.

Da der ikke sker en stigning i antallet af transportere, vurderes det, at der ikke forekommer flere støvgener.

Silkeborg Kommune vurderer, at produktionsanlægget med tilknyttede aktiviteter generelt ikke vil give anledning til væsentlige støvgener ved de omkringliggende nabobeboelser.

Såfremt der modtages klager over støvgener, vil Kommunen lave en mere konkret vurdering og evt. stille mere specifikke krav for at undgå støvgener.

### VILKÅR

På baggrund af ovenstående er der stillet følgende vilkår for drift og egenkontrol:

6.6.1. Driften må ikke medføre væsentlige støvgener uden for ejendommens eget areal.

## 6.7 LYS

### MILJØTEKNISK REDEGØRELSE

Udenfor normal arbejdstid er der kun indendørs lys i løbeafdelingen. Der forventes ikke problemer for de omkringboende i den anledning.

Dog fastsættes der vilkår om, at såfremt der skulle opstå gener for de omkringboende, eller såfremt kommunen finder det nødvendigt, skal bedriften lade foretage undersøgelse af forskellige lyskilder, således at lyset uden for ejendommen formindskes.

#### KOMMUNENS BEMÆRKNINGER OG VURDERING

Kommunen vurderer at der ikke sker nogen øget gene fra lyskilder, da den nye staldbygning ligger vest for de eksisterende bygninger. Udvendige lyskilder er væk fra de fleste naboer og Sinding Hedevej.

Belysningen vil derfor ikke give anledning til væsentlige problemer eller gener for omkringboende, for trafikken eller de landskabelige hensyn.

Der er etableret afskærmende beplantning omkring husdyrbruget for bl.a. at begrænse lysgenerne, se nedenstående oversigtskort. For flere oplysninger se afsnit 3 om husdyrbrugets beliggenhed og planmæssige forhold.



Såfremt der modtages klager over lysgener, vil Kommunen lave en mere konkret vurdering og evt. stille mere specifikke krav for at undgå lysgener.

#### VILKÅR

På baggrund af ovenstående vurderes det, at der ikke er behov for at stille supplerende vilkår.



## 7. PÅVIRKNING FRA AREALERNE

### 7.1 UDBRINGNINGSAREALERNE

#### MILJØTEKNISK REDEGØRELSE

Alt gødningen afsættes til Niels Brink, Haurbakvej 19, 8620 Kjellerup CVR: 77595317

Såfremt forpagteren Niels Brink ikke kan modtage fiberfraktion i han nuværende §16 godkendelse vil fiberfraktionen blive afsat til biogasanlægget: OL Biogas ApS, Hadstenvej 15. 8370 Hadsten, Cvr: 36959177.

Der drives ikke jord i virksomheden.

I forhold til udspredding er BAT at tage højde for udspreddingsarealets karakteristika, f.eks. jordens struktur og type, evt. skrån timer, klimatiske forhold, regn og vanding, anvendelse samt landbrugsmæssig praksis, inklusiv evt. sædskifte. Det vurderes at bedriften lever op til BAT.

Kopi af kontrakt om bortforpagtning af arealerne er vedlagt som bilag.

#### KOMMUNENS BEMÆRKNINGER OG VURDERING

I miljøgodkendelsen for ejendommen Sinding Hedevej 85 indgår der ikke udbringningsarealer (ejet og forpagtede arealer).

Det er derfor modtageren af husdyrgødning som skal sikre, at reglerne er overholdt. Der er indsat kopi af kontrakt om forpagtning af arealerne i bilag 2 til denne miljøgodkendelse.

#### VILKÅR

- 7.1.4. Fra ejendommen Haugevej 22 må der maksimalt indgå husdyrgødning svarende til 200,54 DE, 19.064,2 kg N og 5.326,3 kg P.
- 7.1.5. Fra ejendommene Sinding Hedevej 85 og Haugevej 22 skal der årligt afsættes fiberfraktion fra separeret gylle svarende til 10.960 kg N og 6.165 kg P, svarende til 137DE. til biogasanlæg.
- 7.1.6. Der skal være dokumentation for afsætning af fiberfraktion til biogasanlæg. Det kan tillades, at der suppleres op med væskefraktion til biogasanlæg for at få antal kg N og kg P til at passe.
- 7.1.5 Der skal foreligge dokumentation for, at separeret svinegylle svarende til 446,35 DE, 44.905 kg N (total-N) og 8.233 kg P (total-P) fraføres og udspreddes på aftalearealer.

## 8. BEDSTE TILGÆNGELIGE TEKNIK (BAT)

### ANSØGERS BAT-REDEGØRELSE

#### Til- og fravalg af BAT-teknologier (BAT = bedst tilgængelige teknik)

I forbindelse med behandlingen af ansøgningen om miljøgodkendelse er der foretaget en vurdering af anvendte virkemidler til begrænsning af skadelig miljøpåvirkning. Desuden er foretaget en vurdering af begrundelser for fravalg af virkemidler. Vurderingen har til hensigt at belyse, om der på ejendommen / bedriften er anvendt bedst tilgængelig teknik, dvs. en teknik som under indtryk af økonomisk proportionalitet i videst mulig omfang begrænser skadelige miljøpåvirkninger. De vigtigste anvendte virkemidler er:

<b>Virkemiddel</b>	<b>Effekt</b>
Gylleseparation	Mere effektiv dosering af kvælstof og mulighed for begrænsning af fosforoverskud
Overdækning af gyllelagune og gyllebeholder	Mindre ammoniakfordampning
Mere effektiv fodring	Anvendt ved poltene.
Overbrusningsanlæg	Forbedret gødeadfærd hos grisene, således at overfladen med potentiel ammoniakfordampning bliver mindre

Andre BAT-teknologier er fravalgt med følgende begrundelser:

<b>Virkemiddel</b>	<b>Begrundelse for fravalg</b>
Gyllekøling	Ansøger vurderer, at udvundet varme ikke i tilstrækkelig grad vil kunne anvendes
Gylleforsuring	Ikke relevant sammen med separering
Biologisk luftvasker	Biologiske luftvaskere har stadig problemer med tilstopning
Benzoesyre i foderet	Anvendes primært til slagtesvin

### **Kommunens vurdering af anvendelse af BAT**

Et husdyrbrug bør til stadighed søge at begrænse forureningen ved at indføre og gøre brug af den bedste tilgængelige teknik til at nedbringe eventuelle gener fra stalde og husdyrgødningsopbevaringsanlæg mm.

Teknologier til begrænsning af ammoniakfordampning og lugtpåvirkning m.v. samt til bedre udnyttelse af næringsstofferne i husdyrgødningen er i stadig udvikling.

For § 12 husdyrbrugene skal redegørelsen som minimum indeholde følgende punkter:

– Management

1. Beskrivelse af hvilke ledelses- og kontrolrutiner der anvendes for at styre husdyrbrugets miljøforhold herunder de anvendte teknologier

– Anvendelse af bedste tilgængelige teknik inden for områderne:

2. Foder

3. Staldindretning

4. Forbrug af vand og energi

5. Opbevaring/behandling

### **Vurdering af Management**

Kommunen vurderer samlet set, at virksomheden overholder kravene til brug af BAT i tilstrækkeligt omfang indenfor management ved anvendelse af nedenstående journaler og planer.

- De ansatte deltager i fagligt relevante aktiviteter og ERFA-grupper (såfremt de ønsker det),
- Der vil blive udarbejdet en beredskabsplan, som er tilgængelig for alle medarbejdere på bedriften,
- Der foretages daglige tilsyn og løbende service og vedligehold på anlæggene,
- Der (fjern) aflæses månedligt energiforbrug, og der tilsendes månedlige opgørelser over forbruget,
- Der udarbejdes hvert år mark- og gødningsplaner, der sikrer, at mængden af tilført gødning tilpasses afgrødernes aktuelle behov,

Der er sat følgende vilkår:

4.9.1. Der skal udarbejdes en beredskabsplan, som fortæller, hvornår og hvordan der skal reageres ved uheld, som kan medføre konsekvenser for det eksterne miljø. Planen skal indsendes til tilsynsmyndigheden inden byggeriet startes op. Beredskabsplanen skal udføres inden den 31. december 2016.

4.9.2. Beredskabsplanen skal som minimum indeholde:

– Procedurer, som beskriver relevante tiltag med henblik på at "stoppe ulykken/uheldet" og begrænse udbredelsen.

– Oplysninger om hvilke interne/eksterne personer og myndigheder, der skal alarmes og hvordan.

– Kortbilag over bedriften med angivelse af miljøfarlige stoffer, afløbs- og drænsystemer og vandløb mm.

– En opgørelse over materiel der er tilgængeligt på bedriften, eller som kan skaffes med kort varsel, der kan anvendes i forbindelse med afhjælpning, inddæmning og opsamling af spild/lækage, som kan medføre konsekvenser for det eksterne miljø, se bilag 3.

Se desuden afsnit 4.1 om husdyrhold og staldindretning, hvor der også er sat vilkår, som kan indgå under management, samt afsnit 4.9 og driftsforstyrrelser og uheld.

### Vurdering af foder

Der er gode forhold til opbevaring og håndtering af foder på ejendommen.

Der bliver ca. 4 gange pr. år udarbejdet foderplaner. Det medvirker til at sikre forbedringer i sundhed og reduktion af overflødige næringsstoffer i foderet, således at kvælstof- og fosforindhold i gyllen bliver så lavt som muligt.

Der fodres med automatisk foderanlæg, der kører i døgndrift. For at begrænse udledningen af N og P fra svinene arbejdes der på, at få en så høj fodereffektivitet og tilvækst som muligt. Derfor udføres der jævnligt E-kontrol af besætningen med dertil hørende opfølgning.

Sørne fodres med hjemmeblandet tørfoder. Der fasefodres med en diegivningsblanding og en drægtighedsblanding.

Der er foretaget fodertilpasning i forbindelse med opfyldelse af BAT emissionsniveaet. BAT-kravet er opfyldt ved fodertilpasning til polte produktionen, hvor indholdet af råprotein i foderet reduceres til 139 g råprotein / FE.

Tabel 4.2: fra IT-ansøgningen som viser, at ammoniakemissionen reduceres med 70,52 kg N/år ved fodertilpasningen.

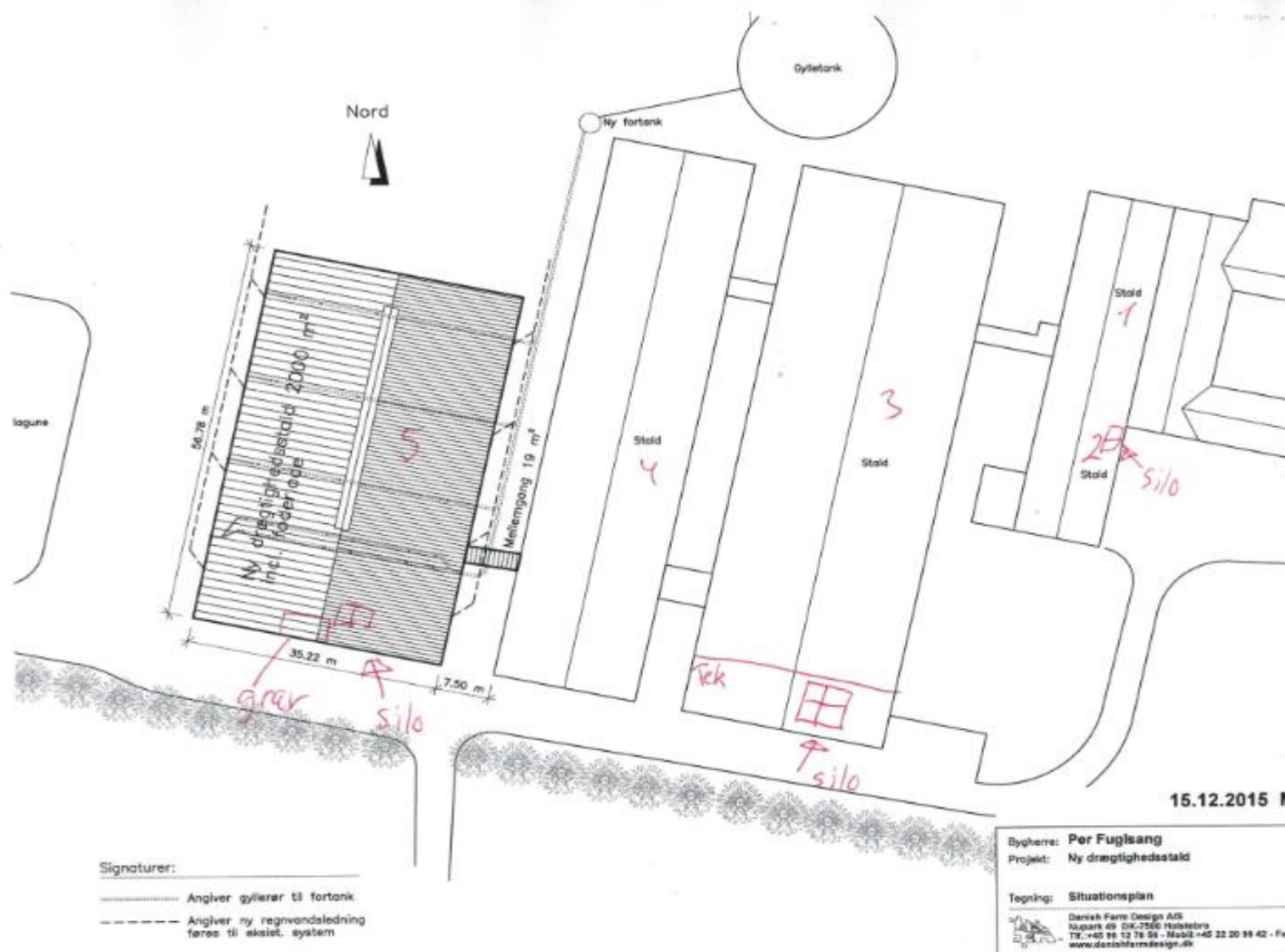
#### Effekt af foderoptimering og antal fravænnede smågrise

Staldnavn	Kode for staldsystem	Nudrift Ansøgt drift	FE	Gram råprotein pr. FE	Gram P pr. FE	Antal fravænnede grise	Fravænnings- vægt	Effekt foderoptimering
søer	Ingen data							
polte	SvSI02	Nudrift	0,00	0,00	0,00	0,00	0,00	0,00
		Ansøgt	0,00	139,00	0,00	0,00	0,00	70,52
søer, løbeafdeling	Ingen data							
Farrestald	Ingen data							
ny drægtighedsstald	Ingen data							
smågrise	Ingen data							

### Foderopbevaring Bøgely Svineproduktion

På nedenstående situations plan er placeringen af siloer, grav og teknikrum vist.

Figur 4.3.1 Oversigtskort over husdyrbruget med nummerering af stald- og foderanlæggene



Alt foder er indkøbt færdigfoder og bliver blæst ind i siloer i bygning 2, 3, 5 og i den ny staldbygning.

Det påtænkes at fodret fra sommeren 2016 tippes af i grav (bygning 5 syd enden) og derefter trækkes ind i siloerne via transport system, for at undgå at foderbilerne skal holde og blæse i 1½ time hver gang.

Vi har 4 indendørs siloer a ca. 20 tons hver i bygning 3. Alle siloerne rengøres inden hver fyldning for at undgå dårlig foderrester. Vi har 2 siloer i bygning 2 ca. 15 tons i alt. Som også rengøres inden fyldning.

Vi får 2 indendørs siloer a ca. 20 tons i ny bygning 5 syd enden. Som også rengøres inden fyldning.

#### Rottesikring

Ansøger har indgået en sikringsaftale med et rottebekæmpelsesfirma til bekæmpelse af mus og rotter via gifts kasser, som løbende bliver serviceret. Vi er nød til at sørge for at vi ikke får sygdomme ind i stalden, via mus og rotter pga. vores høje status ved dyrene i stalden.

Der er i afsnit 4.3 sat vilkår til foderoptimering.

### Vurdering af staldindretning

Det samlede ammoniaktab fra husdyrbruget er beregnet til 3.648 kg N/år for den ansøgte produktion. BAT emissionskravet for den samlede produktion er i ansøgningen beregnet til 3.656 kg N.

#### Resultat af beregning af den vejledende grænseværdi for ammoniaktab ved anvendelse af bedste tilgængelige teknik (BAT)

Samlet faktisk ammoniaktab fra stald og lager i ansøgt drift (hele anlægget):	3647,69 kgN/år
Samlet vejledende ammoniaktab fra hele anlægget ved anvendelse af BAT:	3655,77 kgN/år
Er samlet vejledende ammoniaktab fra hele anlægget ved anvendelse af BAT overholdt?:	Ja
Difference mellem samlet faktisk ammoniaktab og samlet vejledende ammoniaktab ved anvendelse BAT:	-8,08 kgN/år

BAT-kravet er dermed opfyldt ved anvendelse af gulvsystemer i staldene med lav ammoniakfordampning, samt overdækning af beholdere til opbevaring af husdyrgødning, samt ved foder tilpasning til polte produktionen, hvor indholdet af råprotein i foderet reduceres til 139 g råprotein / FE.

#### Effekt af foderoptimering og antal fravænnede smågrise

Staldnavn	Kode for staldsystem	Nudrift Ansøgt drift	FE	Gram råprotein pr. FE	Gram P pr. FE	Antal fravænnede grise	Fravænnings- vægt	Effekt foderoptimering
søer	Ingen data							
polte	SvSI02	Nudrift	0,00	0,00	0,00	0,00	0,00	0,00
		Ansøgt	0,00	139,00	0,00	0,00	0,00	0,00
søer, løbeafdeling	Ingen data							
Farrestald	Ingen data							
ny drægtighedsstald	Ingen data							
smågrise	Ingen data							

Kommunen vurderer, at husdyrbruget har truffet de nødvendige foranstaltninger til at forebygge og begrænse forureningen fra husdyrbrugets anlæg og arealer. Endvidere vurderer kommunen det, at husdyrbruget efter udvidelsen kan drives uden væsentlige indvirkninger på miljøet, såfremt vilkårene i denne godkendelse overholdes.

Silkeborg kommune vurderer, at de valgte teknologier på husdyrbruget lever op til BAT.

Der stilles vilkår til indholdet af råprotein i afsnit 4.3 om fodring.

Der er stillet fastholdelsesvilkår til staldindretning og opbevaring af husdyrgødning igennem nedenstående vilkår, samt standardvilkår om, at projektet skal udføres som ansøgt.

### Vurdering af vand- og energiforbrug

#### KOMMUNENS BEMÆRKNINGER OG VURDERING

##### ELFORBRUG

Energiforbruget følges løbende og forbruget bør af flere årsager til stadighed søges minimeret. Det vil være i ejers egen interesse at minimere driftsomkostningerne med hensyn til forbrug af energi.

Kommunen vurderer, at virksomheden overholder kravene til brug af BAT i tilstrækkeligt omfang indenfor forbrug af energi og vand ved anvendelse af energistyring og overholdelse af de stillede vilkår.

Der er sat vilkår hertil i afsnit 4.5.

## **VANDFORBRUG**

Til aktiviteter, hvor der bruges vand, er det BAT at reducere vandforbruget ved at udføre alt det følgende:

- Rengøring af stald og udstyr med højtryksrensere efter hver produktionscyklus. Til svi-neopstaldning løber spulevand typisk ned i gyllesystemet, og det er derfor vigtigt at finde en balance mellem rengøring og brug af så lidt vand som muligt.
- Udførelse af regelmæssig kalibrering af drikkevandsanlægget for at undgå spild.
- Registrering af vandbrug gennem måling af forbrug, og
- Detektering og reparation af lækager.

Normtal fra Landbrugets vejledning om erhvervsmæssigt dyrehold mv. angiver at der bruges 6 m<sup>3</sup> vand pr årssø. Tallet omfatter drikkevand, spild og vaskevand.

Som beskrevet i afsnit 4.5 er det estimerede forbrug højere end det udregnet med normtal. Det skyldes, at normtal for vandforbrug er gamle. Nye staldsystemer, hvor søerne er løse kan være årsag til et større forbrug. For eksempel kan det være svært at se, hvad det er for nogle dyr, der leger med vandet og øger drikkevandsspildet.

Ejeren er opmærksom på det relativ store forbrug og Silkeborg kommune stiller derfor kun vilkår om, at vandforbruget skal kunne sammenlignes med de tidligere års forbrug for at se om forbruget har været stigende. Registreringerne skal kunne fremvises ved tilsyn på ejendommen.

Kommunen vurderer, med baggrund i ovenstående, at energi- og vandforbruget er på et fornuftigt leje i forhold til bedriftens størrelse og driftsform.

Kommunen vurderer, at der med de nuværende og planlagte tiltag til registrering og minimering af vandforbruget sikres, at forbruget minimeres mest muligt.

## **Vurdering af opbevaring/behandling**

### Flydende husdyrgødning

For gylletankene gælder, at der er tale om stabile beholdere, der kan modstå mekaniske, termiske og kemiske påvirkninger.

Der er en samlet opbevaringskapacitet på mindst 9 måneder.

- lageret tømmes hvert år og inspiceres visuelt
- der er ingen spjæld i tankene og alt husdyrgødning overpumpes via neddykket rør
- gyllen omrøres kun umiddelbart før tømning, hvilket sker i perioden fra 1. marts – 1. maj.
- beholderne kontrolleres ved 10-års beholderkontrollen.
- beholderne er med fast overdækning i form af teltoverdækning.

Kommunen vurderer, at virksomheden overholder kravene til brug af BAT i tilstrækkeligt omfang indenfor opbevaring/behandling ved anvendelse af ovenstående.

I afsnit 4.1 om husdyrhold og staldindretning er der sat følgende vilkår:

- Håndtering af gylle skal foregå under opsyn, således at unødigt spild undgås, og risikoen for uheld minimeres. Automatisk udpumpning af gylle fra gyllekanaler til gyllebeholdere kan dog ske om natten uden opsyn, hvis pumpen er udstyret med en anordning, som sikrer, at pumpen maksimalt kører i 20 minutter pr. nat – eller svarende til en udpumpning på 60 m<sup>3</sup> gylle pr. nat. Det skal i dagtimerne kontrolleres, at der er plads i den pågældende gyllebeholder til den mængde gylle, der udpumpes den følgende nat.

### **Vurdering af udbringning**

BAT for udbringningsteknik er beskrevet i referencedokumentet for bedste tilgængelige teknikker der vedrører intensiv fjerkræ- og svineproduktion (BREF) som en række tiltag.

En del af disse tiltag er dækket af husdyrgødningsbekendtgørelsen og bekendtgørelse om jordbrugets anvendelse af gødning og plantedække, hvorfor det er et lovkrav at følge dem.

- regler for udbringningstidspunkter (forbud mod udbringning 200m fra byområder på week-end- og helligdage),
- udbringningsmetoder (fx ikke tilladt at bruge bredspredere til gylle),
- krav om nedfældning på visse arealer tæt på sårbar natur,
- krav til udbringningstidspunkter, der sikrer optagelse i planter,
- krav om nedringning af husdyrgødning udlagt på ubevoksede arealer indenfor 6 timer,
- og krav om maksimale mængder husdyrgødning pr. ha,
- krav til efterafgrøder

Der udarbejdes hvert år en mark- og gødningsplan, hvorved det sikres at mængden af gødning tilpasses afgrødens forventede behov. I planen tages der bl.a. hensyn til jordbundstype, sædskifte, vanding, planternes udbytte og kvælstofudnyttelsen.

Maskinstation udbringer gyllen. Læsning sker med sugekran med pumpe og returløb. Udspreddingen sker med slæbeslanger eller nedfælder. Der vil forekomme ammoniakfordampning og lugtgener fra marker, hvorpå der er udbragt gylle. Omfanget afhænger af vejrforhold (temperatur, vindforhold og evt. nedbør).

Da gyllen køres ud på veletablerede afgrøder og/eller nedfældes i sort jord, minimeres ammoniakfordampning og lugtgenerne pga. mindre fordampning og hurtigere optagelse i planterne. Der køres aldrig på vandmættet, oversvømmet, frossen eller snedækket areal.

I afsnit 6.4 om transport er der sat følgende vilkår

- Ved tilsmudsning af offentlig vej, som følge af landbrugsmæssige aktiviteter herunder kørsel med markmaskiner og udkørsel til og fra markarealer, skal vejen rengøres umiddelbart efter ophør af aktiviteten.

Kommunen vurderer, at virksomheden overholder kravene til brug af BAT i tilstrækkeligt omfang indenfor udbringning ved anvendelse af ovenstående.

### **Samlet vurdering**

Silkeborg Kommune vurderer på baggrund af det oplyste, at husdyrbruget samlet set ved overholdelse af de til enhver tid gældende generelle miljøregler for den pågældende type husdyrbrug og af de supplerende vilkår for miljøgodkendelsen vil anvende den bedste tilgængelige teknik, set i forhold til, hvad der er praktisk og økonomisk muligt i branchen og i forhold til den miljøgevinst, der kan dokumenteres opnået ved brug af den pågældende teknik.

Kommunen vurderer, at husdyrbruget har truffet de nødvendige foranstaltninger til at forebygge og begrænse forureningen fra husdyrbrugets anlæg og arealer. Endvidere vurderer kommunen, at husdyrbruget efter udvidelsen kan drives uden væsentlige indvirkninger på miljøet, såfremt vilkårene i denne godkendelse overholdes.

### **VILKÅR**

Er beskrevet i de konkrete afsnit.



## **9. ALTERNATIVE LØSNINGER OG 0-ALTERNATIVET**

I dette kapitel vurderes alternative løsninger evt. alternative metoder og teknologier, som ansøger har undersøgt, men fravalgt. Der er kun krav om alternative vurderinger i forhold til ansøgninger efter § 12 stk. 2.

### **9.1 ALTERNATIVE LØSNINGER**

Ansøgninger efter § 12 stk. 2 skal præsentere en oversigt over de væsentligste alternativer, som ansøger har undersøgt, og oplysninger om de vigtigste grunde til valg af disse alternativer, under hensyn til virkningerne på miljøet.

#### MILJØTEKNISK REDEGØRELSE

Det har givet mulighed for at udbygge svineproduktionen på bedriften. Under hensyntagen til struktur- og teknologiudviklingen i landbruget anses det ikke for realistisk at fortsætte med den nuværende produktion på lang sigt. 0-alternativet er således ikke et reelt alternativ.

Alternativt kunne man have satset på udvidelse på ejendommen Haugevej 22, som også ejes af Per Rosenkrantz Fuglsang. Dette ville dog betyde langt flere transporter. Dette alternativ er derfor ikke undersøgt nærmere.

#### KOMMUNENS BEMÆRKNINGER OG VURDERING

Silkeborg kommune vurderer samlet set ikke, at der kan opsættes væsentlige alternativer som kan sammenlignes eller vurderes som værende bedre end det ansøgte projekt.

Udvidelsen af dyreholdet gennem etablering af en ny staldbygning og med udnyttelsen af de eksisterende staldanlæg er for ejeren den økonomiske bedste løsning.

## **9.2 0-ALTERNATIV**

0-alternativet kræves af EU, og er ansøgers beskrivelse af, hvordan bedriften kan udvikles, hvis den ansøgte produktion ikke gennemføres (vil normalt være nudriften).

### MILJØTEKNISK REDEGØRELSE

Se afsnit 9.1

Der er ikke overvejet andre alternativer end 0-alternativet

### KOMMUNENS BEMÆRKNINGER OG VURDERING

0-alternativet skal belyse de miljømæssige og socioøkonomiske konsekvenser der er, hvis den ansøgte produktionsudvidelse ikke gennemføres. Udgangspunktet er at skabe en rentabel produktion på bedriften.

0-alternativet er at opretholde produktionen på det nuværende produktions-niveau. Det vil sige en bibeholdelse af den tilladte produktion på ejendommen. Miljømæssigt vil 0-alternativet betyde, at miljø-påvirkningen i nærområdet omkring gården ikke øges yderligere.

Det er kommunens vurdering, at den øgede miljøpåvirkning, der kommer som følge af udvidelsen på Bøgely ikke påvirker lokalområdet i væsentlig, negativ retning, se nærværende miljøgodkendelse.

Husdyrbrugets placering i området er vurderet med den baggrund, at generne fra husdyrbruget skulle jener naboerne mindst muligt

Med hensyn til nabogener, set i forhold til 0-alternativet, er det kommunens vurdering, at udvidelsen ikke vil betyde væsentlig større gener for naboerne omkring Bøgely – se afsnit 6 om forurening og gener fra husdyrbruget.

Det er Kommunes vurdering af de socioøkonomiske konsekvenser, at 0-alternativet, dvs. fastholdelse af et konstant produktionsniveau på Bøgely, ville være en begyndende afvikling af produktionen.

Samfundsmæssigt vil 0-alternativet derfor kunne betyde færre arbejdspladser, dels på mejerierne og slagterierne, men også i de mindre lokale virksomheder (vognmænd, foderstoffer m.m.), og som følge af dette må det kunne forventes at samfundets indkomstdannelse mindskes.

## **10. HUSDYRBRUGETS OPHØR**

### MILJØTEKNISK REDEGØRELSE

Såfremt driften af virksomheden skulle ophøre ved overdragelse, tvangslukning, bortforpagtning eller udlejning, vil ansøger overholde de alment gældende regler for ophør af udøvelse af selvstændig virksomhed som hovedbeskæftigelse.

Bygningerne og gyllebeholdere vil blive tømt for husdyrgødning, foderrester vil blive fjernet, staldene vil blive rengjort, og eventuelle olietanke vil blive tømt og potentielt fjernet i overensstemmelse med det til enhver tid gældende regulativ for erhvervsmæssigt affald i Silkeborg Kommune. Klimacontaineren vil blive fjernet fra ejendommen.

Ændringer i ejerforhold af produktionen og ejendommen, der vil medføre overdragelse af ansvarlighed for driften og dyrene samt vedligeholdelse af ejendommen, vil blive meddelt til tilsynsmyndigheden.

### KOMMUNENS BEMÆRKNINGER OG VURDERING

I forbindelse med et eventuelt ophør af husdyrproduktionen skal stalde, gyllekanaler og kornsiloer tømmes og rengøres. Desuden skal ejendommens bygninger vedligeholdes eller fjernes, således at ejendommen ikke forfalder.

Gyllebeholderne skal fjernes, når de ikke længere anvendes til jordbrugs-mæssige formål, medmindre andet aftales med kommunen.

Kommunen vurderer, at disse tiltag er tilstrækkelige til at undgå forureningsfare og til at sikre at ejendommen ikke vil blive et attraktivt levested for eksempelvis rotter. Endvidere vurderes det, at disse tiltag vil sikre, at ejendommen ikke kommer til at fremstå som øde og forladt

### VILKÅR

- 10.1. Ved ophør af driften skal produktionsanlæg, husdyrgødnings- og foderopbevaringsanlæg tømmes og rengøres grundigt. Ejendommens bygninger skal vedligeholdes eller fjernes. Gyllebeholdere skal fjernes, når de ikke længere anvendes til jordbrugsmæssige formål, med mindre andet aftales med kommunen. Alt miljøfarligt affald skal bortskaffes for egen regning i henhold til affaldsregulativerne.

## 11 EGENKONTROL OG DOKUMENTATION

### MILJØTEKNISK REDEGØRELSE

Management er beskrevet under kapitel 8 under BAT.

Egenkontrollen sker i henhold til gældende lov på området, herunder bl.a.:

- Der udarbejdes årligt obligatorisk mark- og gødningsplan med følgende gødningsregnskab, hvor bedriftens afsætning af husdyrgødning dokumenteres.
- Der bliver ført driftsjournal i form af produktionsstyring med oplysninger og dokumentation for antal dyr flyttet til og fra ejendommen, antal dyr bortskaffet til destruktion samt antal og vægt af dyr sendt til slagteri. Produktionsstyringen og kassebogen med tilhørende bilag bliver ført løbende.
- Der udarbejdes medicinregnskab.
- Der udføres E-kontrol.
- I løbet af dagen er anlægget under opsyn, og hver dag bliver der foretaget en inspektionsrunde på ejendommen for at tjekke, om alle anlæg fungerer, som de skal.

### KOMMUNENS BEMÆRKNINGER OG VURDERING

Kommunen vurderer, at kravene til egenkontrol er dækkende via ansøgers beskrivelse af management og gennem udarbejdelse af beredskabsplan, herunder i forhold til de særlige vilkår, som er stillet i miljøgodkendelsen.

Ansøger oplyser, at husdyrbruget overholder den lovpligtige beholderkontrol. Der udarbejdes mark- og gødningsplan samt gødningsregnskab efter gældende regler.

Derudover er virksomheden omfattet af regler om:

- **APV (for bedrifter med ansatte)**

- **Driftsforstyrrelser og uheld**

Driftsforstyrrelser og/eller uheld kan primært ske i forbindelse med håndtering af flydende husdyrgødning, sprøjtemidler, olie m.m., samt ved brud på emballage eller beholdere, som anvendes til opbevaring af disse stoffer.

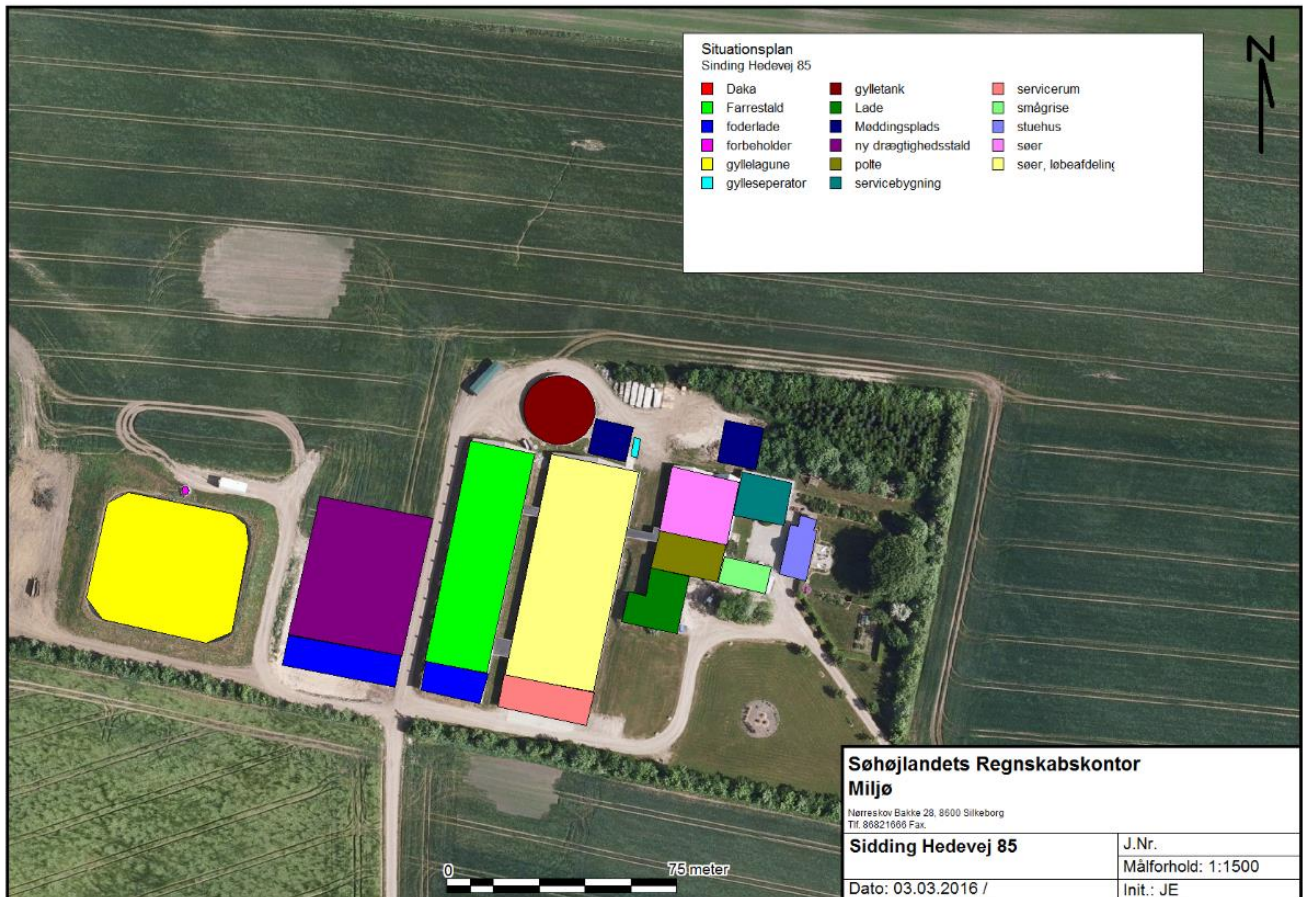
Større uheld som f.eks. brud på gylletanke søges imødegået ved sikring gennem indretning og drift og overholdelse af gældende regler for kontrol af beholdere.

En beredskabsplan, som er kendt af husdyrbrugets medarbejdere, vil kunne medvirke til at begrænse forurening og øvrige gener i forbindelse med et eventuelt uheld.

## **12 BILAG**

- Bilag 1. Anlægstegning over eksisterende og nye bygninger
- Bilag 2. Forpagtningskontrakt

## Bilag 1. Anlægstegning over eksisterende og nye bygninger



## Bilag 2. Forpagtningskontrakt

### Forlængelse af jordlejekontrakt mellem

**Lejer:** Niels Brink Haurbakvej 19, 8620 Kjellerup

**Og udlejer:** Per Rosenkrantz Fuglsang Sinding Hedevej 85, 8600 Silkeborg

Det er aftalt at fortsætte kontrakten mellem lejer og udlejer på samme betingelser som oprindelige aftale uden ændringer. Aftalen løber fra efter høst 2013 til efter høst 2018.

Hvis fiberdelen kan opbevares af udlejer (Per R Fuglsang) til udbringnings tidspunktet, kan denne også aftages af lejer (Niels Brink).

Dato og underskrift Lejer

Dato og underskrift Udlejer

21/12-13 Niels Brink

Niels Brink

20/12-2013  
Per Rosenkrantz Fuglsang

Per Rosenkrantz Fuglsang