

Tillægsgodkendelse og afgørelse om ingen VVM-pligt til nye forlystelser i 2018

Djurs Sommerland A/S

December 2016

Tillæg til miljøgodkendelse og afgørelse om ingen VVM-pligt

I henhold til kapitel 5 i lovbekendtgørelse nr. 1189 af 27. september 2016 (Miljøbeskyttelsesloven) med senere ændringer hertil og bekendtgørelse nr. 957 af 27. juni 2016 (VVM-bekendtgørelsen)

Virksomhedens navn og adresse:	Djurs Sommerland A/S Randersvej 17 8581 Nimtofte
Telefon nr.:	86 39 84 00
CVR nr.:	10 10 14 41
P-nummer:	1000018091
Virksomhedens art, listebetegnelse:	J204, Forlystelsesparker
Matrikel nr.:	46e Løvenholm Hovedgård, Nimtofte 1c og 1e Kolstrup, Nimtofte 1i, 1k, 1p, 3e og 3f Battrupholt, Nimtofte
Virksomheden ejes og drives af:	Djurs Sommerland A/S
Kontaktperson:	Henrik B. Nielsen hbn@djurssommerland.dk
Bygninger og grund ejes af:	Djurs Sommerland A/S

Syddjurs Kommune
Natur og Miljø

16. december 2016
Sagsnr.: 16/42369



Lis Bach
Kemiingeniør



Helle Munch Sørensen
Miljøsagsbehandler

Klagefristen udløber
16. januar 2017
Søgsmålsfristen udløber
16. juni 2017

Lundbergsvej 2
8400 Ebeltoft
87 53 50 00
natur.miljoe@syddjurs.dk
www.syddjurs.dk

Indhold

1. Resumé	4
2. Afgørelse	5
3. Vilkår	5
3.1. Generelt	5
3.2. Indretning og drift	5
3.3. Støj.....	5
3.4. Kontrol af støjvilkår.....	6
3.5. Affald.....	6
3.6. Beskyttelse af jord og grundvand	6
3.7. Ophør af driften	6
4. Afgørelse om ikke-VVM pligt	6
5. Vurdering	7
5.1. Beliggenhed og plangrundlag	7
5.2. Risikoforhold	8
5.3. VVM-bekendtgørelsen.....	8
5.4. Risikovurdering i forhold til habitatbekendtgørelsen.....	8
5.5. Indretning og drift	9
5.6. Luft.....	9
5.7. Lugt.....	9
5.8. Støj.....	9
5.9. Affald / farligt affald.....	10
5.10. Egenkontrol.....	10
5.11. Jord og grundvand	10
5.12. Spildevand	11
5.13. Sikkerhedsforanstaltninger	11
5.14. BAT	11
5.15. Bemærkninger til tillægsgodkendelsen	11
6. Klagevejledning	12
6.1. Klage over afgørelsen	12
6.2. Klage over VVM-afgørelsen.....	12
6.3. Skriftlig klage og klagefrist.....	12
6.4. Betingelser, mens en klage behandles	13
6.5. Søgsmål.....	13
6.6. Underretning om afgørelserne.....	13

Bilagsliste:

- Bilag 1: Situationsplan**
- Bilag 2: Oversigtskort**
- Bilag 3: Ansøgning**
- Bilag 4 VVM screeningsanmeldelse**
- Bilag 5: VVM-screeningsnotat**
- Bilag 6: Sagens akter**
- Bilag 7: Lovgrundlag m.v.**

1. Resumé

Djurs Sommerland A/S har den 28. november 2016 ansøgt Syddjurs Kommune om miljøgodkendelse til etablering og drift af 3 nye mekaniske forlystelser i 2018.

Etableringen påbegyndes sensommeren 2017 og driften starter til sæsonåbning 2018.

Der ønskes etableret 2 mindre forlystelser, rettet mod de mindste børn og 1 større familieforlystelse. Sidstnævnte forlystelse vil have en maksimal højde på 16 meter. Forlystelserne vil samlet dække et areal på ca. 1100 – 1450 m².

Udvidelsen er godkendelsespligtig og omfattet af Syddjurs Kommunes "Lokalplan nr. 341 for forlystelsesparken Djurs Sommerland A/S ved Nimtofte".

Syddjurs Kommune har vurderet, at der ikke er planmæssige hindringer for de nye forlystelser, og en VVM-screening har vist, at etablering og drift af de nye forlystelser ikke er VVM-pligtig.

Det er vurderet, at ændringerne ikke vil give anledning til væsentligt øget affaldsproduktion, luft- og lugtemission eller spildevandsproduktion.

Der vil være tale om en øget støjmission. Det vurderes dog, at virksomheden kan overholde de eksisterende støjvilkår angivet i virksomhedens miljøgodkendelse af 8. maj 2000 med ændringer i Miljøstyrelsens afgørelse af 29. november 2005.

En vurdering af udvidelsen i forhold til habitatbekendtgørelsens regler viser, at det er Syddjurs Kommunes samlede vurdering, at virksomhedens aktiviteter ikke medfører påvirkning på Natura2000 områder eller bilag IV arter.

2. Afgørelse

Tillægsgodkendelse

På grundlag af oplysningerne i den indsendte ansøgning meddeler Syddjurs Kommune miljøgodkendelse til etablering og drift af 3 nye forlystelser i 2018 i Djurs Sommerland A/S, Randersvej 17, 8581 Nimtofte.

Tillægsgodkendelsen gives i henhold til § 33 i Miljøbeskyttelsesloven.

Afgørelsen gives som et tillæg til virksomhedens miljøgodkendelse af 8. maj 2000 med ændringer i Miljøstyrelsens afgørelse af 29. november 2005, samt tillægsgodkendelse af 13. april 2010 om udvidelse af åbningstider.

Afgørelsen gives under forudsætning af, at vilkår i ovennævnte godkendelser, såvel som nedenstående vilkår, overholdes.

Tillægget til miljøgodkendelsen omfatter kun de miljømæssige forhold, der er defineret i miljøbeskyttelseslovens kapitel 5 samt i godkendelsesbekendtgørelsen. Det vil sige forhold af betydning for det ydre miljø.

Afgørelse om ikke VVM-pligt

Afgørelse om ikke VVM-pligt er truffet i henhold § 3, stk. 1-3 i VVM-bekendtgørelsen om visse offentlige og private anlægs virkning på miljøet (VVM) i medfør af lov om planlægning

Miljøgodkendelsen meddeles på nedenstående vilkår:

3. Vilkår

3.1. Generelt

1. Et eksemplar af afgørelsen skal til enhver tid være tilgængelig på virksomheden, og driftspersonalet skal være orienteret om afgørelsens indhold.
2. Ved nye etableringer eller driftsændringer, skal der indsendes en anmeldelse til Syddjurs Kommune. Kommunen tager herefter stilling til, om forholdet er godkendelsespligtigt.
3. Eventuelt ejerskifte skal meddeles tilsynsmyndigheden senest 1 måned efter, at det har fundet sted.
4. Godkendelsen bortfalder såfremt den ikke er udnyttet inden 2 år fra godkendelsens meddelelse.

3.2. Indretning og drift

5. Vedrørende åbningstider henvises der til tillægsgodkendelse af 13. april 2010, vilkår 3.
6. Vedrørende afholdelse af arrangementer med brug af udendørs højttalere, anvendelse af lokale højttalere og fornyelse af aktiviteter og forlystelser henvises der til miljøgodkendelse af 8. maj 2000, vilkår 1.3.1. og 1.3.2 med ændringer i Miljøstyrelsens afgørelse af 29. november 2005.

3.3. Støj

7. Der henvises til miljøgodkendelse af 8. maj 2000, vilkår 1.3.4 med ændringer i Miljøstyrelsens afgørelse af 29. november 2005.

3.4. Kontrol af støjvilkår

8. Der skal udføres en særskilt kildestyrkemåling for de nye forlystelser i 2018 senest to måneder efter sæsonstart 2018. Kildestyrkemålingen skal fremadrettet - og første gang i 2018 - indgå i den årlige dokumentation for støj. Der henvises til miljøgodkendelse af 8. maj 2000, vilkår 1.3.8 med ændringer i Miljøstyrelsens afgørelse af 29. november 2005.

3.5. Affald

9. Der henvises til tillægsgodkendelse af 13. april 2010, vilkår 7 – 11.

3.6. Beskyttelse af jord og grundvand

10. Der henvises til miljøgodkendelse af 8. maj 2000, vilkår 1.3.9.

3.7. Ophør af driften

11. Der henvises til tillægsgodkendelse af 28. april 2008, pkt. 3.7.

4. Afgørelse om ikke-VVM pligt

Virksomheden er omfattet af VVM bekendtgørelsens bilag 2 punkt 13.d. Forlystelsesparker, o.l. Den ansøgte ændring er derfor omfattet af VVM-bekendtgørelsens bilag 2, pkt. 14, der omhandler ændringer eller udvidelser af anlæg på bilag 1 eller 2, som allerede er godkendt, er udført eller ved at blive udført, når det kan være til skade for miljøet.

Virksomheden har anmeldt udvidelsen i henhold til VVM-bekendtgørelsen. Syddjurs Kommune har foretaget en screening, og har på baggrund af anmeldelsen og ansøgning om miljøgodkendelse vurderet, at virksomhedens aktiviteter ikke vil kunne påvirke miljøet væsentlig, og derfor ikke er VVM-pligtig. Afgørelse om ikke VVM-pligt er truffet i henhold § 3, stk. 1-3 i VVM-bekendtgørelsen.

5. Vurdering

Djurs Sommerland A/S har ansøgt Syddjurs Kommune om miljøgodkendelse til etablering og drift af 3 nye forlystelser i 2018.

Syddjurs Kommune vurderer, at etablering af de 3 forlystelser er godkendelsespligtig, idet det vurderes, at det giver anledning til eller risiko for forøget forurening. Syddjurs Kommune har derfor udarbejdet en tillægsgodkendelse til den ansøgte udvidelse som supplement til miljøgodkendelse af 8. maj 2000 med ændringer i Miljøstyrelsens afgørelse af 29. november 2005, samt afgørelse om ændring af åbningstider af 13. april 2010.

Vurderingsafsnittet er lavet på baggrund af det, af virksomheden, fremsendte materiale. Den fremsendte ansøgning er vedlagt som bilag 3.

Syddjurs Kommune har screenet det ansøgte for VVM-pligt, idet det er omfattet af bilag 2, pkt. 14, "Ændringer eller udvidelser af anlæg i bilag 1 eller 2, som allerede er godkendt, er udført eller er ved at blive udført, når de kan være til skade for miljøet (ændring eller udvidelse som ikke er omfattet af bilag 1)" i VVM bekendtgørelsen.

5.1. Beliggenhed og plangrundlag

Virksomheden er beliggende i landzone umiddelbart syd for hovedvejen mellem Randers og Grenaa og umiddelbart vest for Randersvej, hvor den slutter til hovedvejen (bilag 2).

Til- og frakørsel i forbindelse med Djurs Sommerland A/S sker via Randersvej.

Den nordlige del af Djurs Sommerland A/S grænser op til Hovedvejen mellem Randers og Grenaa. Mod øst ligger virksomhedens parkeringsarealer ud til Randersvej. Mod syd ligger virksomheden op ad det åbne land, og mod vest ligger det åbne land og et skovbeplantet bælte af varierende bredde. Imellem parkeringsområdet i den østlige del og forlystelsesaktiviteterne vest herfor ligger Troldbækken.

De nye forlystelsers placering ligger indenfor rammerne af område 12.12.R3-b i Kommuneplan 2016 samt lokalplan 341 for Forlystelsesparken Djurs Sommerland A/S ved Nimtofte. Syddjurs Kommune har meddelt dispensation til anvendelse af et område udlagt til brandbælte.

De 3 nye forlystelser består af:

- En mindre forlystelse der får en højde på ca. 7 meter og som dækker et areal på ca. 100-150m².
- En mindre forlystelse der får en højde på ca. 5 meter og som dækker et areal på ca. 400-500m². (Det valgte navn på tegningen på ansøgningen er fejlagtigt angivet som "stor ny").
- En familieforlystelse med en højde på ca. 14-16 meter og som dækker et areal på ca. 600-800 m²

Lokalplanen godkender forlystelser op til kote 50.

Området er i øvrigt udlagt med særlige drikkevandsinteresser og nitratfølsomme indvindingsoplande. Syddjurs Kommune vurderer, at etablering og drift af de nye forlystelser ikke medfører aktiviteter, der vil kunne medføre forurening af grund- og drikkevand i området.

Der ses således ingen planmæssige hindringer for etablering af de nye forlystelser.

5.2. Risikoforhold

Virksomheden er ikke omfattet af bekendtgørelse om kontrol med risikoen for større uheld med farlige stoffer, nr. 372 af 25. april 2016.

5.3. VVM-bekendtgørelsen

Syddjurs Kommune har desuden gennemført en VVM-screening (jf. bilag 5), hvor det vurderes, at etablering og drift af de nye forlystelser ikke får væsentlig indvirkning på miljøet og dermed ikke er VVM-pligtig.

5.4. Risikovurdering i forhold til habitatbekendtgørelsen

I henhold til §§ 7, 8 og 11 i habitatbekendtgørelsen skal kommunen i forbindelse med udarbejdelse af miljøgodkendelser foretage en vurdering af, om det ansøgte kan,

1. påvirke et Natura 2000-område væsentligt,
2. beskadige yngle- eller rasteområder for dyrearter der er optaget på EF-habitatdirektivets bilag IV, eller
3. beskadige plantearter der er optaget på EF-habitatdirektivets bilag IV.

Den nye aktivitet i Djurs Sommerland A/S ligger i en afstand af ca. 3,5 km sydøst for nærmeste Natura 2000 område, nr. 43 Eldrup Skov og søer og moser i Løvenholm Skov. Området består af 5 separate delområder, der ligger inde i et større overvejende løvskovsområde, Eldrup og Løvenholm-skovene. Ca. 75 % af området er dækket af skov. En af de store trusler mod området naturtyper er næringsstofberigelse i form af atmosfærisk nedfald af kvælstof. Desuden er afvanding af højmoseparterne en trussel mod gendannelsen af aktiv højmose, og der er som følge af afvandingen sket en fragmentering af de lysåbne naturtyper. Løvenholm Langsø er truet af forsuring. Endelig er der stedvis indvandring af invasive arter. Syddjurs Kommune vurderer, på grund af afstanden, at det er udelukket, at det ansøgte kan give anledning til negative påvirkninger af udpegningsgrundlaget, se nedenstående:

43 Ebdrup skov og søer og moser i Løvenholm skov	
3160	Brunvandede søer og vandhuller
4030	Tørre dværgbusksamfund (heder)
7110	* Aktive højmoser
7120	Nedbrudte højmoser med mulighed for naturlig gendannelse
7140	Hængesæk og andre kærssamfund dannet flydende i vand
9120	Bøgeskove på morbund med kristtorn
91D0	* Skovbevoksede tørvemoser

Udpegningsområde 43 i udpegningsgrundlag 31/12 2012

Dyre- eller plantearter optaget på EF-habitatdirektivets bilag IV

I Syddjurs Kommune er der en formodet eller konstateret forekomst af følgende bilag IV-arter:

- Odder
- Løgfrø
- Stor vandsalamander
- Spidssnudet frø
- Strandtudse
- Markfirben
- Arter af flagermus
- Mygblomst

Syddjurs Kommune har i 2016 fundet Stor Vandsalamander i en sø, midt i forlystelsesparken. Stor Vandsalamander er indvandret i søen efter Djurs Sommerland er etableret, og arten vurderes at trives under den nuværende drift, således at den formodentligvis også yngler i søen. De nye forlystelser etableres 200-350 meter nordøst for denne sø. Etablering og drift af de nye forlystelser har en karakter og placering, så det efter Syddjurs Kommunes vurdering er udelukket, at det vil kunne påvirke den nævnte bilag IV-art negativt. I vandhuller øst og syd for forlystelsesparken er der gjort fund af Løgfrø og Spidssnudet frø. Det ansøgte vurderes ikke at påvirke vandhuller udenfor forlystelsesparkens område.

I Syddjurs Kommune er der kun registreret en planteart, der er optaget på bilag IV, nemlig Mygblomst. Mygblomst vokser dog kun i et Natura2000-område ved Tved Kirke 25 kilometer derfra. Syddjurs Kommune vurderer derfor ikke at virksomhedens aktiviteter påvirker nogen bilag IV plantearter.

Det er således Syddjurs Kommunes samlede vurdering, at det ansøgte ikke medfører påvirkning af Natura2000 områder eller bilag IV arter. Der er derfor ikke foretaget yderligere konsekvensvurdering.

5.5. Indretning og drift

Det er oplyst, at de nye forlystelser skal anvendes inden for forlystelsesparkens åbningstid. Åbningstiden er fastsat i, og ligger indenfor rammerne af, tillæg til miljøgodkendelse til forlystelsesparken af 13. april 2010, og driften af de nye forlystelser vil derfor ikke være i konflikt med virksomhedens eksisterende reguleringsgrundlag.

5.6. Luft

Syddjurs Kommune vurderer, at der ikke er nogen øgede luftemissioner efter etablering af de nye forlystelser. Der stilles derfor ikke vilkår herom.

5.7. Lugt

Syddjurs Kommune vurderer, at der ikke er nogen øgede lugtemissioner efter etablering af de nye forlystelser. Der stilles derfor ikke vilkår herom.

5.8. Støj

Etablering af de nye forlystelser vil øge det generelle støjbidrag fra parken.

Vilkår for støj gældende for Djurs Sommerland A/S er angivet i miljøgodkendelse af 8. maj 2000, vilkår 1.3.4 og 1.3.8 med rettelser i Miljøstyrelsens afgørelse af 29. november 2005. Grænseværdien i åbningstiden er 45 dB(A) ved nærmeste naboer, jf. referencepunkter i tabel 1. Arrangementer med brug af udendørs højtalere må ikke overskride denne støjgrænse med mere end 1 dB(A) indenfor et referencetidsrum på 1 time.

Som dokumentation for støjniveauet efter etablering af de nye forlystelser har Sweco Danmark A/S, foretaget en vurdering af de støjmæssige konsekvenser (jf. bilag 3). Støjbvurderingen er foretaget med udgangspunkt i seneste *Miljømåling-ekstern støj* samt oplysninger fra Djurs Sommerland A/S, af leverandøren af forlystelserne og ved sammenligning med lignende forlystelser i andre forlystelsesparker.

Beregningerne ses af nedenstående tabel:

Referencepunkt	Nuværende dB(A)	2018 dB(A)
R2 Randersvej 4	44,1	44,9
R3 Hovedvejen 97	44,7	44,7
R4 Østenfjeldvej 2	42,1	43,1
R5 Randersvej 15	42,1	43,2

Tabel 1. Støjniveau.

Som det ses af beregningsresultaterne i tabel 1, forøges støjniveauet i 3 beregningspunkter, men støjbelastningen ligger under grænseværdierne i alle beregningspunkter. Den største forøgelse er på 1,1 dB(A) ved referencepunkt R5.

Syddjurs Kommune stiller vilkår om støj for de nye forlystelser, i form af kildestyrkemålinger, og henviser derudover til gældende støjgrænser.

En gang årligt fremsendes en Miljømåling-Ekstern støj for hele forlystelsesparkens støjpåvirkning i omgivelserne til Syddjurs Kommune. Den seneste *Miljømåling-ekstern støj* er udarbejdet i 2016 og dokumenterer, at støj fra aktiviteterne på Djurs Sommerland A/S overholder virksomhedens støjgrænser.

Samlet vurderer Syddjurs Kommune, at støjgrænserne vil kunne overholdes efter etablering af de nye forlystelser.

5.9. Affald / farligt affald

Syddjurs Kommune forventer ikke væsentlige ændringer af mængden af affald i forbindelse med etablering og drift det ansøgte.

Syddjurs Kommune stiller vilkår vedrørende affald, der lader den nye aktivitet omfatte af tillægsgodkendelsen af 13. april 2010, vilkår 7-11.

5.10. Egenkontrol

Vilkår til egenkontrol er angivet i den eksisterende miljøgodkendelse af 8. maj 2000, vilkår 1.3.8. Virksomheden skal i forbindelse med egenkontrollen for sæson 2018 foretage en særskilt kildestyrkemåling af de nye forlystelser således, at de nye forlystelsers støjpåvirkning fremadrettet vil kunne indgå i den årlige støjdokumentation.

5.11. Jord og grundvand

De nye forlystelser opstilles på tæt underlag med opkant og uden mulighed for afløb. Derfor vurderer Syddjurs Kommune, at der ikke er risiko for forurening af jord eller grundvand.

Syddjurs Kommune stiller vilkår for beskyttelse af jord og grundvand, der omfatter den ansøgte aktivitet af miljøgodkendelse af 8. maj 2000, vilkår 1.3.9.

5.12. Spildevand

Der ændres ikke på spildevandsforholdene i forbindelse med etablering af de nye forlystelser og der etableres ikke yderligere toiletfaciliteter.

Det befæstede areal, under hver af de nye forlystelser, vil ikke ændre sig markant i forhold til nuværende forhold.

Syddjurs Kommune vurderer derfor, at det ansøgte ikke vil medføre væsentlige påvirkninger af omgivelserne med spildevand, overflade- eller grundvand og stiller således ikke vilkår i den forbindelse.

5.13. Sikkerhedsforanstaltninger

De nye forlystelser er ikke omfattet af Risikobekendtgørelsen, og Syddjurs Kommune forventer ingen miljømæssige risikoaspekter forbundet med driften af heraf.

Vilkår vedrørende sikkerhedsforanstaltninger er angivet i miljøgodkendelse af 8. maj 2000, vilkår 1.3.9.

5.14. BAT

Syddjurs Kommune vurderer, at virksomheden har godtgjort, at der er truffet de nødvendige foranstaltninger til at forebygge og begrænse forurening ved anvendelse af den bedste tilgængelige teknik.

5.15. Bemærkninger til tillægsgodkendelsen

Ansøgningsmaterialet har, i perioden 28. november 2016 til 12. december 2016, været i høring hos sagens parter. Syddjurs Kommune har tildelt partsstatus til beboerne på adresserne: Hovedvejen 97, Randersvej 6, Randersvej 15, Østenfjeldvej 1, Østenfjeldvej 2 og Østenfjeldvej 3 - alle med postnummer 8581 Nimtofte. Der er ikke indkommet bemærkninger til ansøgningsmaterialet.

Et udkast til denne afgørelse har været varslet overfor virksomheden. Der er ikke indkommet bemærkninger til udkastet.

6. Klagevejledning

6.1. Klage over afgørelsen

Tillægget til miljøgodkendelsen kan påklages til Natur- og Miljøklagenævnet af:

- ansøgeren,
- enhver, der har en individuel, væsentlig interesse i sagens udfald,
- Sundhedsstyrelsen samt
- visse lokale og landsdækkende foreninger, der har natur og miljø som hovedformål

jf. § 98 - 100 i Miljøbeskyttelsesloven.

6.2. Klage over VVM-afgørelsen

VVM-afgørelsen kan påklages for så vidt angår retlige spørgsmål til Natur- og Miljøklagenævnet af:

- enhver med retlig interesse i sagens udfald, herunder en nationalparkfond oprettet efter lov om nationalparker,
- visse landsdækkende foreninger og organisationer, der som hovedformål har beskyttelsen af natur og miljø eller varetagelsen af væsentlig brugerinteresser inden for arealanvendelsen,
- Miljøministeren.

Jf. §§ 58 – 59 i Planloven.

6.3. Skriftlig klage og klagefrist

En eventuel klage skal indgives via Klageportalen, som kan findes via et link på Natur- og Miljøklagenævnets hjemmeside, www.nmkn.dk eller direkte på www.borger.dk eller www.virk.dk. På www.borger.dk eller www.virk.dk, skal der logges på, typisk med NEM-ID. Klagen sendes gennem Klageportalen til Syddjurs Kommune. En klage er indgivet, når den er tilgængelig for kommunen i Klageportalen.

Natur- og Miljøklagenævnet skal som udgangspunkt afvise en klage, der kommer uden om Klageportalen, hvis der ikke er særlige grunde til det. Hvis du ønsker at blive fritaget for at bruge Klageportalen, skal du sende en begrundet anmodning til Syddjurs Kommune. Vi videresender herefter anmodningen til Natur- og Miljøklagenævnet, som træffer afgørelse om, hvorvidt din anmodning kan imødekommes.

Klagefristen udløber 4 uger efter, at afgørelsen er meddelt. Er afgørelsen offentligt bekendtgjort, regnes klagefristen dog altid fra bekendtgørelsen. Klagefristen kan ses på side 1 af denne afgørelse.

I vil straks få besked, hvis vi modtager en klage. Tilsvarende vil I straks efter klagefristens udløb få besked, hvis vi ikke har modtaget nogen klager.

Gebyr på klage

Ved klage, skal der indbetales et gebyr på kr. 500. Gebyret betales med betalingskort via Klageportalen.

Gebyret tilbagebetales, hvis klager får helt eller delvis medhold i klagen.

Nærmere vejledning omkring brug af Klageportalen findes på Natur- og Miljøklagenævnets hjemmeside, www.nmkn.dk samt på www.borger.dk og www.virk.dk.

6.4. Betingelser, mens en klage behandles

Afgørelse

Virksomheden vil kunne udnytte miljøgodkendelsen i den tid, Natur- og Miljøklagenævnet behandler en eventuel klage, medmindre Natur- og Miljøklagenævnet bestemmer andet. Forudsætningen for det er, at virksomheden opfylder de vilkår, der er meddelt i miljøgodkendelsen. Dette indebærer dog ingen begrænsning for Natur- og Miljøklagenævnets adgang til at ændre eller ophæve miljøgodkendelsen.

VVM-afgørelse

En rettidig klage over VVM-afgørelsen har ikke opsættende virkning, men Natur og Miljøklagenævnet kan bestemme, at en meddelt tilladelse eller godkendelse ikke må udnyttes, samt at et iværksat bygge- og anlægsarbejde skal standses.

6.5. Søgsmål

Et eventuelt søgsmål i forhold til miljøgodkendelsen skal anlægges ved domstolene inden 6 måneder fra offentliggørelsen. Søgsmålsfristen ses på side 1 af denne afgørelse.

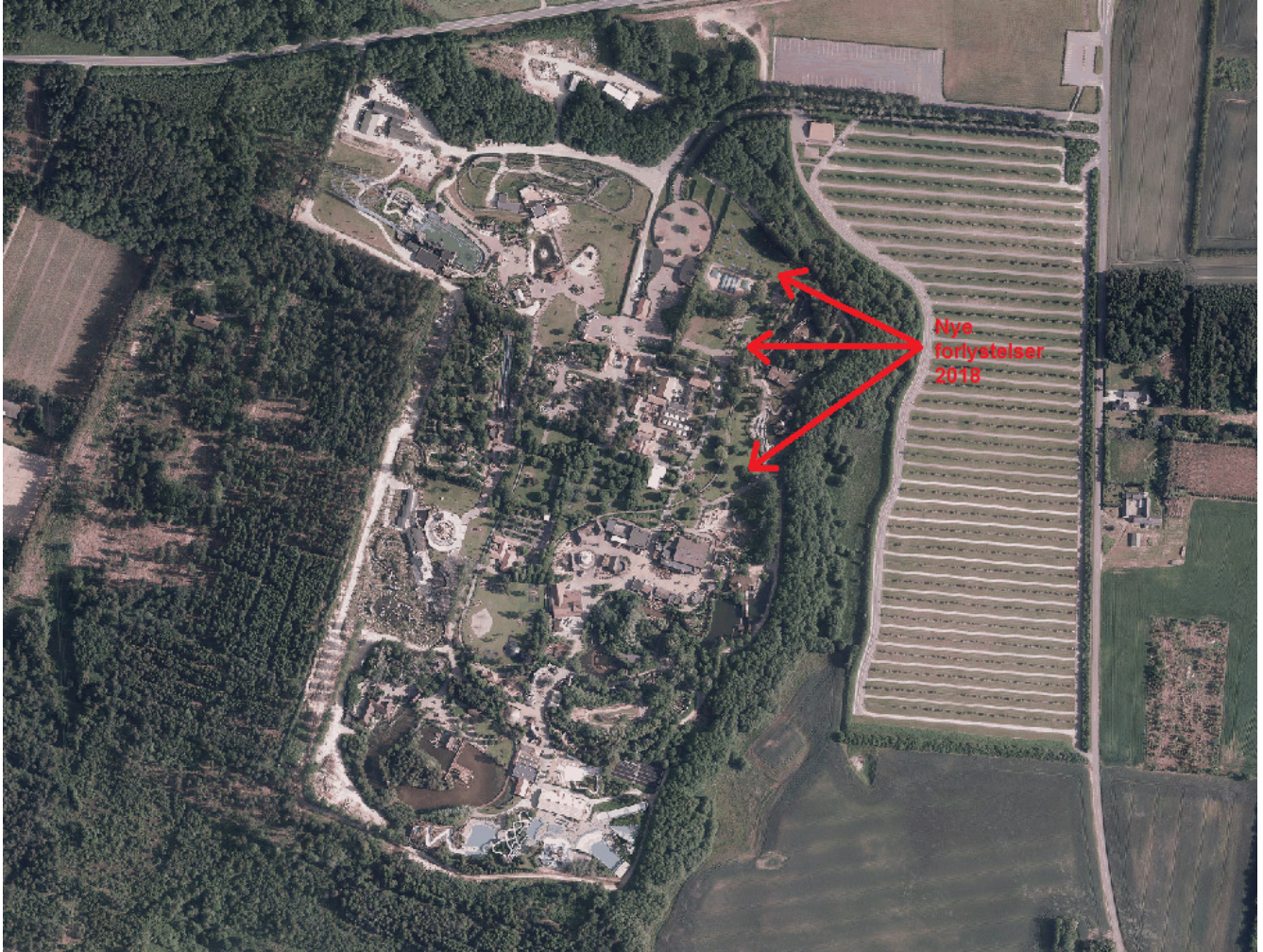
6.6. Underretning om afgørelserne

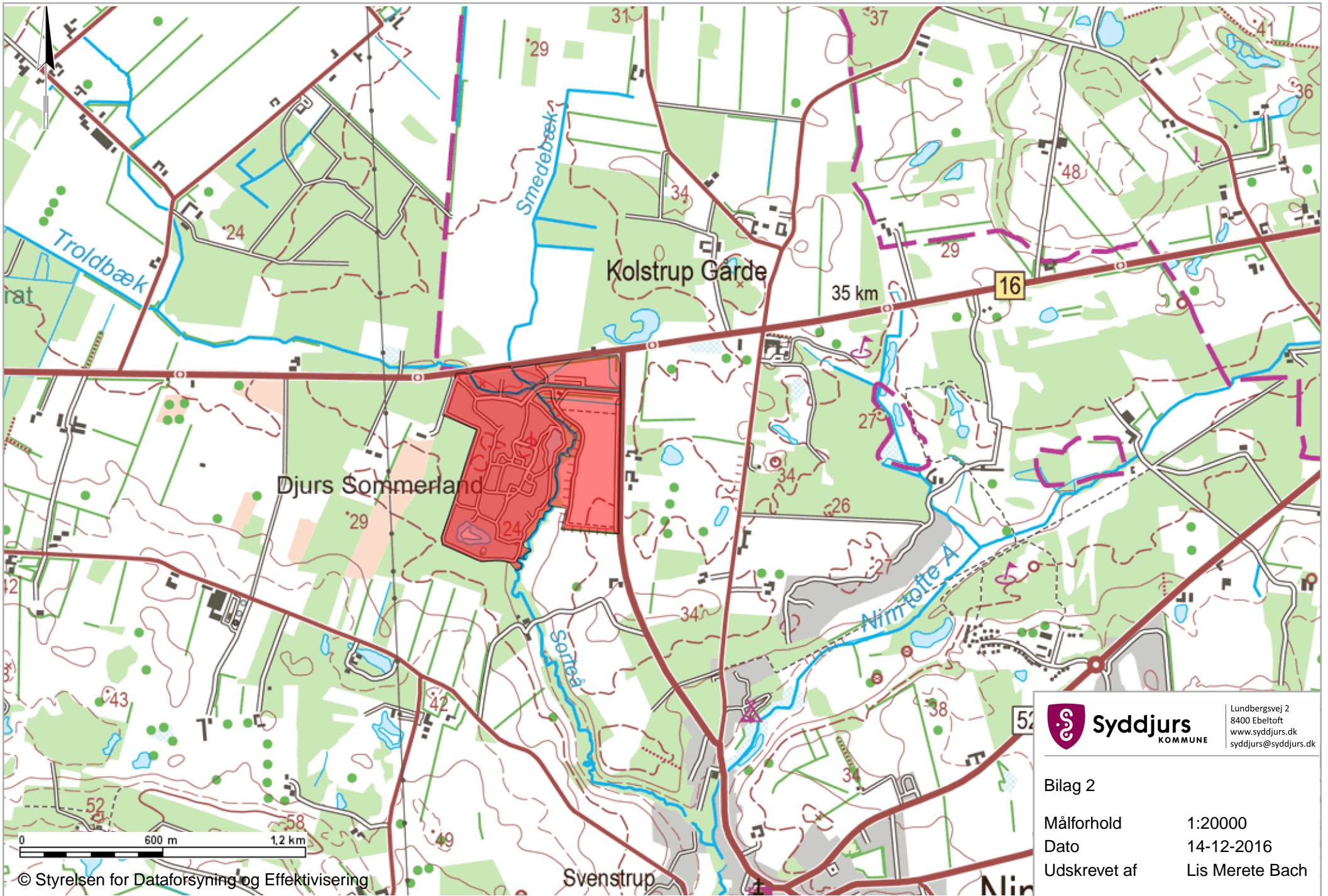
Følgende er underrettet om afgørelserne:

- Djurs Sommerland A/S, hbn@djurssommerland.dk
- Danmarks Naturfredningsforening, dnsyddjurs-sager@dn.dk
- Friluftsrådet, ostjylland@friluftsradaet.dk
- Styrelsen for Patientsikkerhed Tilsyn og Rådgivning Nord, senord@sst.dk
- Torben Søgaard, Hovedvejen 97, 8581 Nimtofte
- Henrik Als Mortensen, Randersvej 6, 8581 Nimtofte
- Inger Jensen, Randersvej 15, 8581 Nimtofte
- Carl Evard Andersen, Østenfjeldvej 1, 8581 Nimtofte
- Laila Nielsen og Mogens Pedersen, Østenfjeldvej 2, 8581 Nimtofte
- Lene Brøchner Buch, Østenfjeldvej 3, 8581 Nimtofte
- Mogens Rosengaard, Østenfjeldvej 3, 8581 Nimtofte

Afgørelserne kan endvidere ses på Syddjurs Kommunes hjemmeside www.syddjurs.dk.

Bilag 1





 **Syddjurs**
KOMMUNE
Lundbergsvej 2
8400 Ebeltoft
www.syddjurs.dk
syddjurs@syddjurs.dk

Bilag 2
Målforhold 1:20000
Dato 14-12-2016
Udskrevet af Lis Merete Bach

Ansøgning

Djurs Sommerland

Ansøgning om nye forlystelser 2018



25. november 2016

Udarbejdet : Signe Gammeltoft-Pedersen
Godkendt : Jørgen Heiden

INDHOLDSFORTEGNELSE

SIDE

A.	ANSØGER OG EJERFORHOLD	1
B.	OPLYSNINGER OM VIRKSOMHEDENS ART	2
C.	OPLYSNINGER OM ETABLERING	3
D.	OPLYSNINGER OM VIRKSOMHEDENS BELIGGENHED	3
E.	TEGNINGER OVER VIRKSOMHEDENS INDRETNING	4
F.	BESKRIVELSE AF VIRKSOMHEDENS PRODUKTION	4
G.	OPLYSNING OM VALG AF BEDSTE TILGÆNGELIGE TEKNIK (BAT)	5
H.	OPLYSNINGER OM FORURENING OG FORURENINGSBEGRÆSENDE FORANSTALTNINGER	5
I.	FORSLAG TIL VILKÅR OG EGENKONTROL	7

BILAG :

Bilag 1: Oversigtskort

Bilag 2: Støjnotat nr. N6.045.16

A. ANSØGER OG EJERFORHOLD

1) *Ansøgerens navn, adresse og telefonnummer.*

Navn	Djurs Sommerland A/S
Adresse	Randersvej 17, 8581 Nimtofte
Telefonnummer	8639 8400

2) *Virksomhedens navn, adresse, matrikelnummer og CVR- og P-nummer.*

Navn	Djurs Sommerland A/S
Adresse	Randersvej 17, 8581 Nimtofte
Matrikelnummer	46 e Løvenholm Hovedgård, Nimtofte 1 c og 1 e Kolstrup by, Nimtofte 1 i, 1 k, 1 p, 3 e og 3 f, Battrupholt, Nimtofte
CVR-nummer	10101441
P-nummer	1000018091

3) *Navn, adresse og telefonnummer på ejeren af ejendommen, hvorpå virksomheden er beliggende eller ønskes opført, hvis ejeren ikke er identisk med ansøgeren.*

Navn	-
Adresse	-
Telefonnummer	-

4) *Oplysning om virksomhedens kontaktperson: Navn, adresse og telefonnummer.*

Navn	Direktør Henrik B. Nielsen
E-mail	hbn@djurssommerland.dk
Telefonnummer	8639 8400
Navn, rådgiver	Sweco A/S, v/Jørgen Heiden
E-mail, rådgiver	jorgen.heid@Sweco.dk
Telefonnummer, rådgiver	8210 5167

B. OPLYSNINGER OM VIRKSOMHEDENS ART

- 5) *Virksomhedens listebetegnelse, jf. bilag 1 og 2 til bekendtgørelse om godkendelse af listevirksomhed, for virksomhedens hovedaktivitet og eventuelle biaktiviteter.*

Listebetegnelse, nr. og beskrivelse for virksomhedens hovedaktivitet	Bilag 2, pkt. J201: Forlystelsesparker
Listebetegnelse, nr. og beskrivelse for biaktiviteter	Ikke relevant

- 6) *Kort beskrivelse af det ansøgte projekt. Angivelse af om der er tale om nyanlæg eller om driftsmæssige udvidelser og/eller ændringer af bestående virksomhed. Hvis der er tale om udvidelse af en ikke tidligere godkendt virksomhed, som bliver godkendelsespligtig på grund af udvidelsen, skal der gives oplysninger om hele virksomheden inkl. udvidelsen.*

Djurs Sommerland ønsker i 2018 at udvide sine forlystelsespark med tre nye mekaniske forlystelser omfattende:

- En mindre forlystelse rettet mod de mindste børn
- En større familieforlystelse
- En mindre forlystelse rettet mod de mindste børn

Projekterne er nærmere beskrevet i Teknisk notat nr. N6.045.16.

Nærværende miljøtekniske beskrivelse er udarbejdet til brug for ansøgning om et tillæg til eksisterende miljøgodkendelse. Beskrivelsen er opbygget efter punktinddelingen i oplysningskravene i bilag 4 i Bekendtgørelse om godkendelse af listevirksomhed (BEK nr 514 af 27/05/2016), normalt kaldet "Godkendelsesbekendtgørelsen". Alle punkter er medtaget, selvom de ikke har direkte relevans for det ansøgte projekt, men for at vise, at punktet er blevet overvejet.

Det ansøgte projekt ligger indenfor afgrænsningen af kommuneplanramme 12.12R3 og den gældende Lokalplan 341.

De nye forlystelser er omfattet af bestemmelserne i Syddjurs Kommunes lokalplan nr. 341: "Forlystelsesparken Djurs Sommerland ved Nimtofte" samt Kommuneplan 2016 for Syddjurs Kommune.

Det vurderes, at den eneste væsentlige miljøparameter, der er betydende ved det ansøgte projekt, er en forøgelse af støjniveauet. Forlystelserne vil give en let øget støjpåvirkning, men målinger og beregninger viser, at den nye forlystelse vil ligge indenfor gældende støjgrænser.

B.1 Eksisterende miljøgodkendelser

Djurs Sommerland har nedenstående gældende miljøgodkendelser:

- Miljøgodkendelse af 8. maj 2000
- Tillæg af 18. september 2001
- Miljøministeriets afgørelse af 29. november 2005
- Tillæg til miljøgodkendelse af 17. januar 2006
- Tillæg til miljøgodkendelse af 28. april 2008
- Tillæg til miljøgodkendelse af 13. april 2010
- Tillæg til miljøgodkendelse af 27. juli 2010
- Tillæg til miljøgodkendelse af 21. december 2012
- Tillæg til miljøgodkendelse af 26. februar 2016

- 7) *Vurdering af, om virksomheden er omfattet af bekendtgørelse om kontrol med risikoen for større uheld med farlige stoffer.*

Virksomheden er ikke omfattet af risikobekendtgørelsen.

- 8) *Hvis det ansøgte projekt er midlertidigt, skal det forventede ophørstidspunkt oplyses.*

Projektet er ikke midlertidigt.

C. OPLYSNINGER OM ETABLERING

- 9) *Oplysning om, hvorvidt det ansøgte kræver bygningsmæssige udvidelser og/eller ændringer.*

Projekterne omfatter etablering af diverse konstruktioner for bæring af forlystelser samt mindre bygninger til drift og tematisering af forlystelserne.

- 10) *De forventede tidspunkter for start og afslutning af bygge- og anlægsarbejder og for start af virksomhedens drift. Hvis ansøgningen omfatter planlagte udvidelser eller ændringer, jf. miljøbeskyttelseslovens § 36, oplyses tillige om den forventede tidshorisont for gennemførelse af disse.*

Forlystelserne etableres i perioden fra medio 2017 frem til sæsonstart 2018.

D. OPLYSNINGER OM VIRKSOMHEDENS BELIGGENHED

- 11) *Oversigtsplan i passende målestok (f.eks. 1:4.000) med angivelse af virksomhedens placering. Planen forsynes med en nordpil.*

Se bilag 1: Oversigtskort

- 12) *Redegørelse for virksomhedens lokaliseringsovervejelser.*

Projektområdet er omfattet af lokalplan 341: Forlystelsesparken Djurs Sommerland ved Nimtofte. Der søges alene om ændring i støjvilkår, som relaterer sig til aktiviteterne på den nuværende lokalitet. Derfor er det ikke relevant at undersøge andre lokaliseringer end den nuværende. Projektet er i overensstemmelse med lokalplanens formål.

- 13) *Virksomhedens daglige driftstid. Hvis de enkelte forurenende anlæg, herunder støjkilder, afviger fra den samlede virksomheds driftstid, skal driftstiden for disse oplyses. Hvis virksomheden er i drift på lørdage, eller søn- og helligdage, skal dette oplyses.*

Virksomhedens åbningstid vil være kl. 9/10 – 20/22 i sommerhalvåret. Relativt få dage vil åbningstiden være før kl. 10 og efter kl. 20. Der skelnes driftsmæssigt ikke mellem hverdage og weekenddage, men åbningstiden er sæsonjusteret med varierende fordeling af åbningstiden over ugen.

- 14) *Oplysninger om til- og frakørselsforhold, samt en vurdering af støjbelastningen i forbindelse hermed.*

Der sker ikke ændringer i til- og frakørselsforhold i forhold til nuværende drift.

E. TEGNINGER OVER VIRKSOMHEDENS INDRETNING

- 15) *Ansøgningen skal ledsages af tegninger, der i relevant omfang viser følgende:*
- *Placeringen af alle bygninger, og andre dele af virksomheden på ejendommen.*
 - *Produktions- og lagerlokalers placering og indretning, herunder placering af produktionsanlæg mv. Hvis der foretages arbejde udendørs, angives placeringen af dette.*
 - *Placeringen af skorstene og andre luftafkast*
 - *Placeringen af støj- og vibrationskilder.*
 - *Virksomhedens afløbsforhold, herunder kloakker, sandfang, olieudskillere, brønde, tilslutningssteder til spildevandsforsyningsselskabet og befæstede arealer*
 - *Placering af oplag af råvarer, hjælpestoffer og affald, herunder overjordiske såvel som nedgravede tanke og beholdere samt rørføring.*
 - *Interne transportveje.*

Tegningerne skal forsynes med målestok og nordpil.

Placeringen og udstrækningen af de nye forlystelser fremgår af Teknisk notat nr. N6.045.16. Den endelige udformning af delelementer er ikke fastlagt endnu.

F. BESKRIVELSE AF VIRKSOMHEDENS PRODUKTION

- 16) *Oplysninger om virksomhedens produktionskapacitet samt art og forbrug af råvarer, vand og væsentlige hjælpestoffer, herunder mikroorganismer.*

Der sker ikke ændringer i virksomhedens kapacitet eller forbrug af råvarer

- 17) *Systematisk beskrivelse af virksomhedens procesforløb, herunder materialestrømme, beskrivelse af væsentlige luftforurenings- og spildevandsgenererende processer/aktiviteter samt affaldsproduktion. De enkelte forureningskilder angives på tegningsmaterialet.*

Ingen ændringer i forhold til nuværende processer og forureningsgenererende aktiviteter.

18) *Oplysninger om energianlæg (brændselstype og maksimal indfyret effekt).*

Ingen ændringer i forhold til nuværende drift.

19) *Oplysning er om mulige driftsforstyrrelser eller uheld, der kan medføre væsentlig forøget forurening i forhold til normal drift, samt beskrivelse af foranstaltninger, der er truffet for at imødegå sådanne driftsforstyrrelser og uheld.*

Der sker ikke ændringer i virksomheden, som medfører andre mulige driftsforstyrrelser eller uheld i forhold til nuværende.

G. OPLYSNING OM VALG AF BEDSTE TILGÆNGELIGE TEKNIK (BAT)

20) *Redegørelse for virksomhedens muligheder for at anvende BAT, til at forebygge eller begrænse forureningen fra virksomheden, ud fra de kriterier, der er nævnt i bilag Hvis der anvendes stoffer, som er optaget på "Listen over uønskede stoffer" skal der redegøres for, hvorfor disse stoffer ikke kan substitueres.*

Der foreligger ingen referencer.

H. OPLYSNINGER OM FORURENING OG FORURENINGSBEGRÆSENDE FORANSTALTNINGER

Luftforurening

21) *For hvert enkelt stof eller stofklasse angives massestrømmen for hele virksomheden og emissionskoncentrationen fra hvert afkast, som er nævnt under punkt 15. Der angives endvidere emissioner af lugt og evt. mikroorganismer. For de enkelte afkast angives luftmængde og temperatur. Stofklasser, massestrøm og emission angives som anført i Miljøstyrelsens gældende vejledninger om begrænsning af lugt- og luftforurening fra virksomheder. For mikroorganismer oplyses det systematiske navn, generel biologi og økologi, herunder evt. patogenicitet, samt muligheder for overlevelse/påvirkning af det ydre miljø. Koncentrationen af mikroorganismer i emissionen angives. Beskrivelse af de valgte rensningsmetoder og rensningsgraden for de enkelte tilførte stoffer og mikroorganismer.*

Der sker ikke ændringer i virksomhedens luftemissioner.

22) *Oplysninger om virksomhedens emissioner fra diffuse kilder.*

Der sker ikke ændringer i virksomhedens emissioner fra diffuse kilder.

23) *Beregning af afkasthøjder for hvert enkelt afkast ved de beregningsmetoder, der er angivet i Miljøstyrelsens gældende vejledninger om begrænsning af lugt- og luftforurening fra virksomheder.*

Ikke aktuel.

Spildevand

- 24) Hvis der søges om tilladelse til at aflede spildevand, skal virksomheden give følgende basisoplysninger:
- Oplysninger spildevandets oprindelse, herunder om der f.eks. er tale om produktionsspildevand, overfladevand, husspildevand, kølevand m.m.
 - For hver spildevandstype oplysninger om spildevandsmængde, sammensætning og afløbssteder for det spildevand virksomheden ønsker at udlede, herunder oplysninger om temperatur, pH og koncentrationer af forurenende stoffer samt oplysning om evt. mikroorganismer.
 - Maksimal mængde af spildevand afledt pr. døgn og pr. år, samt variationen i afledningen over døgn, uge, måned eller år.
 - Hvis der afledes kølevand, skal der redegøres for kølevandets temperatur, herunder variationen over døgn, uge, måned eller år.
 - Oplysning om størrelse på sandfang og olieudskillere.
 - Oplysning om hvorvidt virksomheden anvender BAT med henblik på at undgå eller begrænse afledningen af stoffer, som er uønskede i spildevandet, herunder en beskrivelse af de valgte rensningsmetoder og rensningsgraden for de enkelte tilførte stoffer og mikroorganismer.

Der sker ikke ændringer i udledningen af spildevand.

- 25) Oplysning om, hvorvidt spildevandet skal udledes til kloak eller udledes direkte til vandløb, søer eller havet eller andet.

Overfladevand afledes som hidtil til sommerlandets dertil indrettede søer.

- 26) Hvis der søges om til tilslutning til spildevandsforsyningsselskabets spildevandsanlæg skal virksomheden supplere basisoplysningerne i henhold til den til enhver gældende spildevandsbekendtgørelse og vejledning om tilslutning af industrispildevand til offentlig spildevandsanlæg. Kommunen udarbejder tilslutningstilladelse jf. miljøbeskyttelseslovens §33.

Ikke aktuel

- 27) Hvis der søges om tilladelse til direkte udledning til vandløb, søer eller havet, kan miljømyndigheden kræve yderligere oplysninger jf. den til enhver tid gældende bekendtgørelse om miljøkvalitetskrav for vandområder og krav til udledning af forurenende stoffer til vandløb, søer eller havet samt spildevandsbekendtgørelse.

Der søges ikke om tilladelse til direkte udledning af spildevand.

- 28) Hvis virksomheden ønsker at udlede 22 tons kvælstof eller 7,5 tons fosfor pr. år eller derover til vandløb, søer eller havet, skal ansøgningen ledsages af de oplysninger, der fremgår af den til enhver tid gældende spildevandsbekendtgørelse.

Ikke aktuel.

Støj

- 29) Beskrivelse af støj- og vibrationskilder (inkl. lavfrekvent støj og infralyd), herunder intern kørsel og transport samt udendørs arbejde og materialehåndtering, jf. punkt 15, og af planlagte støj- og vibrationsdæmpende foranstaltninger.

Det i bilag 2 vedlagte notat nr. N6.045.16 beskriver de støjmæssige konsekvenser i Djurs Sommerlands omgivelser. I 2018 vil støjbelastningen kun stige med op til ca. 1 dB i omgivelserne. Støjbelastningen vil dog stadig være under støjgrænsen $L_r \leq 45$ dB.

- 30) Hvis virksomheden er markeret med * på listen i bilag 2, skal der indsendes en beregning af det samlede støjniveau i de mest støjbelastede punkter i naboområdet, udført som "Miljømåling – ekstern støj" efter Miljøstyrelsens gældende vejledninger om støj.

Det i bilag 2 vedlagte notat nr. N6.045.16 redegør for støjbelastningen ved Djurs Sommerlands nærmeste naboer.

Affald

- 31) Oplysninger om sammensætning og årlig mængde af virksomhedens affald, herunder farligt affald. For farligt affald angives EAK-koderne.

Der sker ikke ændringer i virksomhedens affaldsfrembringelse.

- 32) Oplysninger om, hvordan affaldet håndteres på virksomheden (herunder affald der indgår i virksomhedens produktion), og om mængden af affald og restprodukter, som oplagres på virksomheden.

Der sker ikke ændring i virksomhedens håndtering eller oplag af affald.

- 33) Angivelse af, hvor store affaldsmængder der går til henholdsvis nyttiggørelse og bortskaffelse.

Der sker ikke ændringer i hvor store mængder, der går til hhv. nyttiggørelse og bortskaffelse.

Jord og grundvand

- 34) Beskrivelse af de foranstaltninger, der er truffet til beskyttelse af jord og grundvand i forbindelse med henholdsvis håndtering og transport af forurenende stoffer, oplagspladser for fast eller flydende affald samt nedgravede rør, tanke og beholdere.

Der sker ikke ændringer i håndtering og transport af forurenende stoffer, oplagspladser for affald, eller nedgravede rør, tanke og beholdere.

I. FORSLAG TIL VILKÅR OG EGENKONTROL

- 35) Virksomhedens evt. forslag til vilkår og egenkontrol for virksomhedens drift, herunder risikoforholdene. Egenkontrollvilkår bør indeholde:

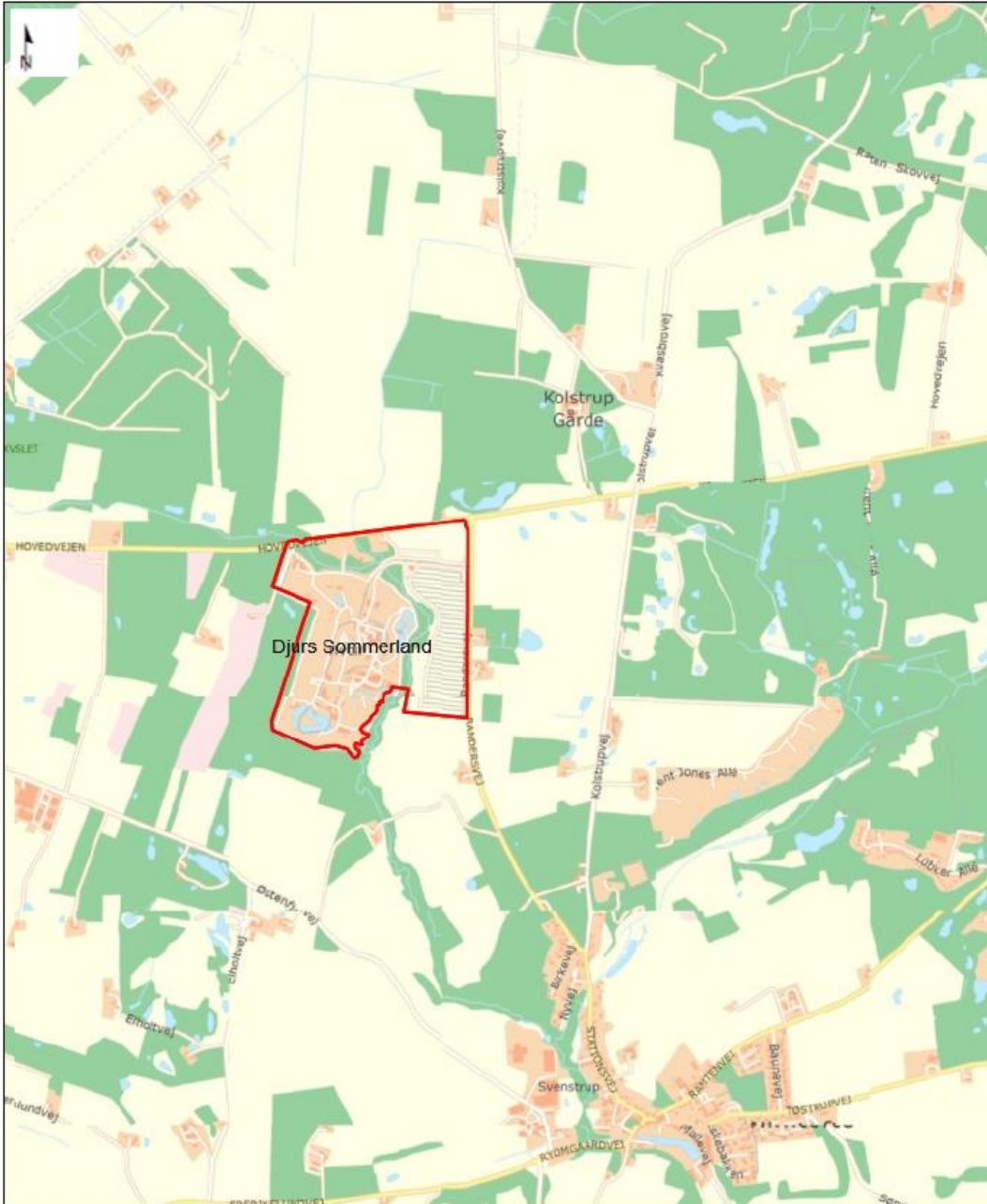
- Forslag til kontrolmålinger, herunder prøvetagningssteder
- Forslag til rutiner for vedligeholdelse og kontrol af rensningsforanstaltninger
- Forslag til metoder til identifikation og overvågning af de aktuelle mikroorganismer i produktionen og i omgivelserne.
- Forslag til overvågning af parametre, der har sikkerhedsmæssig betydning.

Hvis virksomheden har miljøledelsessystem, opfordres til at koordinere forslag til egenkontrolvilkår med miljøledelsessystemets rutiner.

Ikke relevant, idet der ikke sker ændringer i forhold til nuværende indretning mv.

Bilag 1: Oversigtskort

Djurs Sommerland A/S



Dato: 11.05.2015

Målforshold: 1:20000

Danmarks Miljøportal

Data om miljøet i Danmark

Rentemestervej 8, 1. sal, 2400 København NV
Support: miljøportal@miljøportal.dk

Ortofotos (DDO)land: COWI har den fulde ophavsret til de ortofotos (DDO)land, der vises som baggrundskort. Denne funktion, med ortofoto som baggrundskort, må derfor kun anvendes af Miljøministeriet, regioner og kommuner med tilhørende institutioner, der er part i Danmarks Miljøportal, i forbindelse med de pågældende institutioners myndighedsbehandlings indsendelse af miljøområdet, samt af privatpersoner til eget personligt brug. Linket må ikke indgå i andre hjemmesider. Øvrig kommerciel anvendelse er ikke tilladt og vil kunne retsforfølges.

Bilag 2: Støjnotat nr. N6.045.16

NOTAT NR. N6.045.16

PROJEKT Djurs Sommerland	PROJEKTLEDER Jørgen Heiden	DATO 2016-11-25
PROJEKTNUMMER 35.6241.10	UDFÆRDIGET AF Jørgen Heiden	

1 Indledning

Sweco A/S akustikafdeling, Acoustica har for Djurs Sommerland foretaget en vurdering af de støjmæssige konsekvenser af etablering af nye forlystelser i parken i 2018.

2 Forudsætninger

Acousticass vurderinger tager udgangspunkt i den støjmodel, som er opbygget over Djurs Sommerland. Denne er senest rapporteret i Acousticass rapport nr. P6.017.16 af 1. juli 2016, hvortil der henvises.

Støjtavurderingen af de nye forlystelser baseres på oplysninger fra Djurs Sommerland omkring størrelse, placering og målgruppe for de nye forlystelser.

Støjdata baseres på Acousticass erfaringer med tilsvarende forlystelser.

3 Nye forlystelser

De nye forlystelser i 2018 placeres på arealer, som pt. er uden mekaniske forlystelser. Forlystelserne placeres i den nordøstlige del af Djurs Sommerlands areal og omfatter:

- En mindre forlystelse (højde mindre end 7 meter), som retter sig mod de mindste børn
- En mindre forlystelse (højde mindre end 5,5 meter), som retter sig mod de mindste børn og deres forældre
- En lidt større forlystelse (højde mindre end 15,5 meter), som retter sig mod børn og voksne

Forlystelserne placeres som vist på Tegning nr. 1.

Støjdata for 2018-forlystelserne baseres på data fra nogenlunde tilsvarende forlystelser ved Djurs Sommerland. Støjdata indeholder såvel mekanisk støj som publikumsstøj.

4 Støjberegning

De ovenfor nævnte støjkloder er indført i beregningsmodellen. Kildestyrker og dennes timestyrke fremgår af henholdsvis bilag A og B.

Med de angivne forudsætninger er der beregnet de nedenfor angivne støjbelastninger af naboerne:

2018:

R2 – Randersvej 4:	$L_r = 44,9 \text{ dB}$ (2016: $L_r = 44,1 \text{ dB}$)
R3 – Hovedvejen 97:	$L_r = 44,7 \text{ dB}$ (2016: $L_r = 44,7 \text{ dB}$)
R4 – Østenfjeldvej 2:	$L_r = 43,1 \text{ dB}$ (2016: $L_r = 42,1 \text{ dB}$)
R5 – Randersvej 15:	$L_r = 43,2 \text{ dB}$ (2016: $L_r = 42,1 \text{ dB}$)

Støjgrænsen ved alle naboer er $L_r \leq 45 \text{ dB}$.

Det ses, at de nye forlystelser kun medfører en forøgelse i den samlede støjbelastning fra Djurs Sommerland på ca. 1 dB. Støjbelastningerne er dog alle steder under støjgrænsen. Støjbidragene fra hver støjklode fremgår af bilag C.

Sweco A/S
Acoustica
Jørgen Heiden

Bilag A – Kildedata

Name		Comment	Source type	Lw dB(A) dB(A)	Lw dB(A) dB(A)	Lw/Max Day histogram dB(A) dB(A)	Emission spectrum										
							60Hz dB(A)	125Hz dB(A)	250Hz dB(A)	500Hz dB(A)	1kHz dB(A)	2kHz dB(A)	4kHz dB(A)	8kHz dB(A)			
Afrikaland	2005		Point	96,8	96,8		69,9	82,0	86,1	92,3	80,2	92,9	90,8	80,5			
Andedammen	2015		Point	83,3	83,3		63,0	68,8	71,8	77,4	76,7	76,7	70,9	60,6			
Bondedgardskarrusellen	2015		Point	72,8	72,8		47,9	61,3	66,4	68,6	66,4	59,8	55,2	48,7			
Bondedgardskarrusellen	2015		Point	68,6	68,6		54,0	61,5	62,8	65,3	49,5	61,3	64,8	63,0			
Buffalo Bumper Cars	2015		Area	76,3	90,2		59,8	64,9	73,2	82,9	85,7	85,6	79,2	69,9			
Buffalo Bumper Cars	2012		Area	76,3	90,2		62,9	67,9	76,3	86,0	86,7	86,6	82,3	72,9			
Buffalo Bumper Cars	2015		Area	76,3	89,9		58,6	63,6	71,9	81,6	84,4	84,3	77,9	68,6			
Colorado - Bakke 1	2005		Point	94,7	94,7		41,1	61,1	75,6	83,6	89,0	90,7	86,0	80,6			
Colorado - Bakke 2	2005		Point	92,0	92,0		64,3	74,2	81,2	83,8	86,0	86,5	84,0	78,7			
Colorado - Bakke 3	2005		Point	99,7	99,7		72,1	82,0	89,0	91,5	90,8	94,3	91,8	86,4			
Colorado - Bakketop	2005		Point	92,0	92,0		64,3	74,2	81,2	83,8	86,0	86,5	84,0	78,7			
Colorado - publikum - Bakke	2005		Point	104,1	104,1		-24,7	-14,8	-7,8	95,2	99,7	100,9	-5,0	-10,0			
Colorado - publikum - Bakke	2005		Point	103,1	103,1		-24,7	-14,8	-7,8	-5,2	100,3	100,1	-5,0	-10,3			
Colorado - publikum - Bakke	2005		Point	103,1	103,1		-24,7	-14,8	-7,8	-5,2	96,2	102,1	-5,0	-10,3			
Den Vilde Hønsesjagt 1	2015		Point	85,3	85,3		67,2	77,4	79,9	79,3	77,8	74,2	69,8	64,3			
Den Vilde Hønsesjagt 1	2015		Point	96,9	96,9		67,2	80,9	83,7	89,2	94,6	86,1	80,2	66,7			
Den Vilde Hønsesjagt 2	2015		Point	85,3	85,3		67,2	77,4	79,9	79,3	77,8	74,2	69,8	64,3			
Den Vilde Hønsesjagt 3	2015		Point	96,9	96,9		67,2	80,9	83,7	89,2	94,6	86,1	80,2	66,7			
Den Vilde Hønsesjagt 4	2015		Point	85,3	85,3		67,2	77,4	79,9	79,3	77,8	74,2	69,8	64,3			
Den Vilde Hønsesjagt 4	2015		Point	85,3	85,3		67,2	77,4	79,9	79,3	77,8	74,2	69,8	64,3			
Den Vilde Hønsesjagt 4	2015		Point	85,3	85,3		67,2	77,4	79,9	79,3	77,8	74,2	69,8	64,3			
Det sikre Kompas	2009		Point	86,0	86,0		64,0	69,9	74,7	75,5	74,2	68,2	73,0	76,1			
Det sikre Kompas	2009		Point	96,9	96,9		71,4	79,8	82,7	89,9	95,2	96,9	85,1	75,0			
Drageskibet - mekanisk	2014		Point	94,0	94,0	105,0	63,9	66,4	79,0	86,2	86,4	86,5	86,9	80,7			
Drageskibet - mekanisk	2014		Point	101,1	101,1	115,0	61,4	71,6	77,1	87,4	99,6	94,8	82,9	72,0			
Familie 2018 - mekanisk støj	2006		Point	94,5	94,5		65,8	74,4	83,3	86,8	89,7	87,1	86,3	83,0			
Familie 2018 - Publikum	2006		Point	96,3	96,3		70,2	76,6	79,8	90,2	95,3	92,5	84,3	80,4			
Familiekausal 2018 -	2015		Point	89,3	89,3		56,3	62,7	72,1	73,7	74,1	86,7	75,6	66,1			
Familiekausal 2018 -	2015		Point	86,3	86,3		51,8	56,7	62,4	69,1	84,0	81,9	68,8	61,0			
Froerne	2005		Point	79,7	79,7		59,1	62,6	68,6	72,2	74,2	73,6	71,7	64,2			
Gorilla i grille	2005		Point	84,3	84,3		70,4	78,6	77,5	74,0	79,8	70,1	59,8	45,0			
Juvelen 1	2013		Point	91,6	91,6		60,4	74,0	81,6	84,1	85,6	85,5	83,2	79,4			
Juvelen 2	2013		Point	91,6	91,6		60,4	74,0	81,6	84,1	85,6	85,5	83,2	79,4			
Juvelen 3	2013		Point	91,6	91,6		60,4	74,0	81,6	84,1	85,6	85,5	83,2	79,4			

Sweco

SoundPLAN 7.4

Djurs Sommerland - Forventning 2018
Octave spectra of the sources in dB(A) - Punktberøgning med publikum - 2018

Name	Comment	Source type	Lw dB(A)	Lw dB(A)	Lw/Max dB(A)	Day histogram	Emission spectrum	63Hz dB(A)	125Hz dB(A)	250Hz dB(A)	500Hz dB(A)	1kHz dB(A)	2kHz dB(A)	4kHz dB(A)	8kHz dB(A)
Juvelen 4	2013	Point	91,6	91,6		Juvelen 2013	Juvelen mekanisk 1/19	60,4	74,0	81,6	84,1	85,6	85,5	83,2	79,4
Juvelen 5	2013	Point	91,6	91,6		Juvelen 2013	Juvelen mekanisk 1/19	60,4	74,0	81,6	84,1	85,6	85,5	83,2	79,4
Juvelen 6	2013	Point	91,6	91,6		Juvelen 2013	Juvelen mekanisk 1/19	60,4	74,0	81,6	84,1	85,6	85,5	83,2	79,4
Juvelen 7	2013	Point	91,6	91,6		Juvelen 2013	Juvelen mekanisk 1/19	60,4	74,0	81,6	84,1	85,6	85,5	83,2	79,4
Juvelen 8	2013	Point	91,6	91,6		Juvelen 2013	Juvelen mekanisk 1/19	60,4	74,0	81,6	84,1	85,6	85,5	83,2	79,4
Juvelen 9	2013	Point	91,6	91,6		Juvelen 2013	Juvelen mekanisk 1/19	60,4	74,0	81,6	84,1	85,6	85,5	83,2	79,4
Juvelen 10	2013	Point	91,6	91,6		Juvelen 2013	Juvelen mekanisk 1/19	60,4	74,0	81,6	84,1	85,6	85,5	83,2	79,4
Juvelen 11	2013	Point	91,6	91,6		Juvelen 2013	Juvelen mekanisk 1/19	60,4	74,0	81,6	84,1	85,6	85,5	83,2	79,4
Juvelen 12	2013	Point	91,6	91,6		Juvelen 2013	Juvelen mekanisk 1/19	60,4	74,0	81,6	84,1	85,6	85,5	83,2	79,4
Juvelen 13	2013	Point	91,6	91,6		Juvelen 2013	Juvelen mekanisk 1/19	60,4	74,0	81,6	84,1	85,6	85,5	83,2	79,4
Juvelen 14	2013	Point	91,6	91,6		Nyrutsche 2013	Juvelen mekanisk 1/19	60,4	74,0	81,6	84,1	85,6	85,5	83,2	79,4
Juvelen 15	2013	Point	91,6	91,6		Nyrutsche 2013	Juvelen mekanisk 1/19	60,4	74,0	81,6	84,1	85,6	85,5	83,2	79,4
Juvelen 16	2013	Point	91,6	91,6		Nyrutsche 2013	Juvelen mekanisk 1/19	60,4	74,0	81,6	84,1	85,6	85,5	83,2	79,4
Juvelen 17	2013	Point	91,6	91,6		Nyrutsche 2013	Juvelen mekanisk 1/19	60,4	74,0	81,6	84,1	85,6	85,5	83,2	79,4
Juvelen 18	2013	Point	91,6	91,6		Nyrutsche 2013	Juvelen mekanisk 1/19	60,4	74,0	81,6	84,1	85,6	85,5	83,2	79,4
Juvelen 19	2013	Point	96,1	96,1		Juvelen 2013	Juvelen publikum 1/6	57,9	69,3	77,3	83,2	91,9	90,3	81,2	72,1
Juvelen - publikum 1	2013	Point	96,1	96,1		Juvelen 2013	Juvelen publikum 1/6	57,9	69,3	77,3	83,2	91,9	90,3	81,2	72,1
Juvelen - publikum 2	2013	Point	96,1	96,1		Juvelen 2013	Juvelen publikum 1/6	57,9	69,3	77,3	83,2	91,9	90,3	81,2	72,1
Juvelen - publikum 3	2013	Point	96,1	96,1		Juvelen 2013	Juvelen publikum 1/6	57,9	69,3	77,3	83,2	91,9	90,3	81,2	72,1
Juvelen - publikum 4	2013	Point	96,1	96,1		Juvelen 2013	Juvelen publikum 1/6	57,9	69,3	77,3	83,2	91,9	90,3	81,2	72,1
Juvelen - publikum 5	2013	Point	96,1	96,1		Juvelen 2013	Juvelen publikum 1/6	57,9	69,3	77,3	83,2	91,9	90,3	81,2	72,1
Juvelen - publikum 6	2013	Point	96,1	96,1		Juvelen 2013	Juvelen publikum 1/6	57,9	69,3	77,3	83,2	91,9	90,3	81,2	72,1
Karrnbølgyder	For 2005	Point	89,6	89,6		005 Karrnbølgyder	Karrnbølgyder	73,6	79,4	85,4	84,9	79,2	75,2	72,7	61,7
Kommollen	2015	Point	80,6	80,6		Kommollen	Kommollen	59,1	64,8	71,5	74,9	74,2	75,1	68,6	50,5
Milskstakeren	2015	Point	84,0	84,0		Milskstakeren	Milskstake	68,6	74,2	77,5	80,2	76,5	67,9	61,0	61,0
Ny2017 - mekanisk 1	2015	Point	99,9	99,9		Bondedagdeland	Det skore Kompas	71,4	79,8	82,7	89,9	95,2	96,9	85,1	75,0
Ny2017 - mekanisk 2	2015	Point	90,0	90,0		Det skore Kompas	Det skore Kompas	69,8	79,7	82,5	82,7	83,8	83,2	79,1	71,2
Ny2017 - mekanisk 3		Point	90,0	90,0		Ny2017	Ny2017 1/4	69,8	79,7	82,5	82,7	83,8	83,2	79,1	71,2
Ny2017 - mekanisk 4		Point	90,0	90,0		Ny2017	Ny2017 1/4	69,8	79,7	82,5	82,7	83,8	83,2	79,1	71,2
Ny2017 - mekanisk 5		Point	90,0	90,0		Ny2017	Ny2017 1/4	69,8	79,7	82,5	82,7	83,8	83,2	79,1	71,2
Ny2017 - mekanisk 6		Point	104	104		Ny2017 - Publikum	Ny2017 - Publikum	-34,7	-14,8	-7,8	95,2	96,7	100,9	-5,0	-10,3
Ny2017 - publikum 1		Point	104	104		Ny2017 - Publikum	Ny2017 - Publikum	-34,7	-14,8	-7,8	95,2	96,7	100,9	-5,0	-10,3
Ny2017 - publikum 2		Point	104	104		Ny2017 - Publikum	Ny2017 - Publikum	-34,7	-14,8	-7,8	95,2	96,7	100,9	-5,0	-10,3
Ny2017 - publikum 3		Point	104	104		Ny2017 - Publikum	Ny2017 - Publikum	-34,7	-14,8	-7,8	95,2	96,7	100,9	-5,0	-10,3

Sweco

SoundPLAN 7.4

Djurs Sommerland - Forventning 2018										3					
Octave spectra of the sources in dB(A) - Punktberøgning med publikum - 2018															
Name	Comment	Source type	Lw dB(A)	Lw dB(A)	Lw/Max dB(A)	Day/histogram	Emission spectrum	63Hz dB(A)	125Hz dB(A)	250Hz dB(A)	500Hz dB(A)	1kHz dB(A)	2kHz dB(A)	4kHz dB(A)	8kHz dB(A)
Ny2017 - Publikum 4		Point	104, 104	104, 104		Ny2017 - Publikum	Ny2017 - Publikumsstøj	-34,7	-14,8	-7,8	95,2	99,7	100,9	-5,0	-10,3
Ny2017 - Publikum 5		Point	102, 102	102, 102		Ny2017 - Publikum	Ny2017 - Publikumsstøj	-24,7	-14,8	-7,8	95,2	99,7	100,9	-5,0	-10,3
Piraten - publikum, del 1	2008	Point	102, 102	102, 102		Piraten	Piraten - Publikumsstøj	66,9	78,7	82,5	86,6	99,3	98,4	87,8	74,4
Piraten - publikum, del 2	2008	Point	102, 102	102, 102		Piraten	Piraten - Publikumsstøj	66,9	78,7	82,5	86,6	99,3	98,4	87,8	74,4
Piraten - publikum, del 3	2008	Point	102, 102	102, 102		Piraten	Piraten - Publikumsstøj	66,9	78,7	82,5	86,6	99,3	98,4	87,8	74,4
Piraten - publikum, del 4	2008	Point	102, 102	102, 102		Piraten	Piraten - Publikumsstøj	66,9	78,7	82,5	86,6	99,3	98,4	87,8	74,4
Piraten, del 1	2008	Point	98,3	98,3		Piraten	Piraten ekskl. publikum	73,5	86,5	91,4	93,0	92,0	89,5	85,5	79,7
Piraten, del 2	2008	Point	98,3	98,3		Piraten	Piraten ekskl. publikum	73,5	86,5	91,4	93,0	92,0	89,5	85,5	79,7
Piraten, del 3	2008	Point	98,3	98,3		Piraten	Piraten ekskl. publikum	73,5	86,5	91,4	93,0	92,0	89,5	85,5	79,7
Piraten, del 4	2008	Point	98,3	98,3		Piraten	Piraten ekskl. publikum	73,5	86,5	91,4	93,0	92,0	89,5	85,5	79,7
Pirafikken, Publikum	2009	Point	93,6	93,6		Thors Hammer	Pirafikken	69,5	74,7	80,2	85,6	88,4	88,4	85,3	82,0
Pirafikken	2009	Point	93,6	93,6		Thors Hammer	Pirafikken	69,5	74,7	80,2	85,6	88,4	88,4	85,3	82,0
Pony Ekspresen	2005	Point	91,0	91,0		Wild West	Pony Ekspresen	52,2	59,3	65,7	81,9	83,8	89,0	77,5	66,4
Rodeolyrene	2015	Point	87,5	87,5		Bandagejdsland	Rodeolyrene	70,7	79,8	83,1	83,1	75,3	71,1	63,9	56,4
Rutschebane 2018 -	2010	Point	90,0	90,0		Ny Rutsche 2018	Rutsche 2018 - publikum	74,9	85,0	87,6	86,9	85,5	81,9	77,4	72,0
Sablen - publikum	2012	Point	96,0	96,0		Ny Rutsche 2018	Sablen - publikum	66,9	80,0	82,8	88,3	89,8	87,2	79,4	65,8
Skateleen - optal	2012	Point	96,4	96,4		Det skore Kompas	Skateleen - publikum	65,0	72,1	82,9	89,5	90,0	88,4	85,7	82,1
Skateleen - publikum	2012	Point	104, 104	104, 104		Skateleen	Skateleen - bund optal	76,4	88,4	92,0	98,1	100,7	96,4	92,7	86,8
Skateleen - splash	2012	Point	107, 107	107, 107		Skateleen	Skateleen - Publikum 1/1	78,0	86,1	94,6	98,6	103,9	102,6	97,3	92,4
Skateleen - toptrak	2012	Point	107, 107	107, 107		Skateleen	Skateleen	79,4	88,1	94,4	99,5	101,4	101,7	100,0	95,5
Solguden - maskin	2012	Point	101, 101	101, 101		Skateleen	Skateleen - Toptrak	76,8	86,3	89,7	94,7	96,2	93,8	91,5	84,8
Solguden - publikum	2012	Point	95,8	95,8		Solguden	Solguden - maskin	75,9	84,7	87,7	89,4	90,5	88,9	80,2	73,1
Soulken - mekanisk støj	2012	Point	101, 101	101, 101		Solguden	Solguden - publikum	75,7	84,7	88,9	95,1	98,3	95,6	86,1	74,0
Soulken - Publikumsstøj	2011	Point	95,0	95,0		Soulken	Soulken - mekanisk	65,7	75,0	82,6	85,0	86,4	86,4	78,6	74,0
Thors Hammer -	2011	Point	109, 109	109, 109		Soulken	Soulken - publikum	72,2	81,1	90,4	96,6	105,3	106,1	94,6	81,9
Thors Hammer - Publikum	2005	Point	90,0	90,0		Thors Hammer - Milt	Thors Hammer 1/4	69,8	79,7	82,5	82,7	83,8	83,2	79,1	71,2
Thors Hammer - Publikum	2005	Point	104, 104	104, 104		Thors Hammer - Milt	Thors Hammer 1/4	69,8	79,7	82,5	82,7	83,8	83,2	79,1	71,2
Thors Hammer - Publikum	2005	Point	104, 104	104, 104		Thors Hammer	Thors Hammer -	-24,7	-14,8	-7,8	95,2	99,7	100,9	-5,0	-10,3
Thors Hammer - Publikum	2005	Point	104, 104	104, 104		Thors Hammer	Thors Hammer -	-24,7	-14,8	-7,8	95,2	99,7	100,9	-5,0	-10,3
Thors Hammer - Publikum 2	2005	Point	104, 104	104, 104		Thors Hammer	Thors Hammer -	-24,7	-14,8	-7,8	95,2	99,7	100,9	-5,0	-10,3
Thors Hammer - sovsing	2011	Point	90,0	90,0		Thors Hammer - Milt	Thors Hammer 1/4	69,8	79,7	82,5	82,7	83,8	83,2	79,1	71,2

Sweco

SoundPLAN 7.4

3														
Djurs Sommerland - Forventning 2018														
Octave spectra of the sources in dB(A) - Punktberegning med publikum - 2018														
Name	Comment	Source type	Lw dB(A) dB(A)	Lw dB(A) dB(A)	Lw/linj Day histogram dB(A)	Emission spectrum	63Hz dB(A)	125Hz dB(A)	250Hz dB(A)	500Hz dB(A)	1k Hz dB(A)	2k Hz dB(A)	4k Hz dB(A)	8k Hz dB(A)
Thors Hammer - Top af	2011	Point	90.0	90.0	Thors Hammer - Malt	Thors Hammer 1/4	69.8	79.7	82.5	82.7	83.8	83.2	79.1	71.2
Tog	Fer 2005	Line	57.4	87.0	004 Tog	Tog	42.3	60.3	71.3	80.4	83.0	81.5	76.0	62.7
Traktorerne	2015	Line	55.6	77.2	Bondejordsland - traktorer	Traktorer	48.7	65.1	71.2	72.8	70.9	60.6	50.0	50.0
Vandtårnene - Publikum	2015	Point	86.3	86.3	Bondejordsland	Vandtårnene - publikum	51.8	66.7	62.4	69.1	84.0	81.9	68.8	61.0
Vandtårnene	2015	Point	89.3	89.3	Bondejordsland	Vandtårnene	58.3	62.7	72.1	73.7	74.1	88.7	75.6	69.1
Wild West - Publikum	2005	Point	97.5	97.5	Wild West 7 bure pr. time	Wild West - Publikumsstøj	60.7	76.8	79.6	82.5	80.0	94.3	88.7	19.9
Wild West Karusel	2006	Point	92.2	92.2	Wild West 7 bure pr. time	Wild West	65.8	74.4	83.3	86.8	89.7	87.4	86.1	81.3
Ønen - mekanisk støj	2006	Point	94.5	94.5	Ønen 7 bure pr. time	Ønen - mekanisk støj	70.2	76.6	79.8	90.2	95.3	92.5	84.3	80.4
Ønen - Publikum	2006	Point	96.3	96.3	Ønen publikum 7 bure pr	Ønen - Publikumsstøj	61.0	64.0	78.1	79.0	85.5	88.6	89.0	86.2
Ønen, vandplask	2006	Point	93.9	93.9	Ønen	Ønen - vandplask	61.0	64.0	78.1	79.0	85.5	88.6	89.0	86.2
Ønen, vandplask	2006	Point	93.9	93.9	Ønen	Ønen - vandplask	61.0	64.0	78.1	79.0	85.5	88.6	89.0	86.2

4
Sweco

SoundPLAN 7.4

Bilag B – Driftsdata

5																									
Djurs Sommerland - Forventning 2018																									
Hourly sound power level in dB(A) - Punktberegning med publikum - 2018																									
Name	0-1 clock dB(A)	1-2 clock dB(A)	2-3 clock dB(A)	3-4 clock dB(A)	4-5 clock dB(A)	5-6 clock dB(A)	6-7 clock dB(A)	7-8 clock dB(A)	8-9 clock dB(A)	9-10 clock dB(A)	10-11 clock dB(A)	11-12 clock dB(A)	12-13 clock dB(A)	13-14 clock dB(A)	14-15 clock dB(A)	15-16 clock dB(A)	16-17 clock dB(A)	17-18 clock dB(A)	18-19 clock dB(A)	19-20 clock dB(A)	20-21 clock dB(A)	21-22 clock dB(A)	22-23 clock dB(A)	23-24 clock dB(A)	
Afhjalden	95,8	96,8	96,8	96,8	96,8	96,8	96,8	96,8	96,8	96,8	96,8	96,8	96,8	96,8	96,8	96,8	96,8	96,8	96,8	96,8	96,8	96,8	96,8	96,8	96,8
Andedammen	82,1	83,3	83,3	83,3	83,3	83,3	83,3	83,3	83,3	83,3	83,3	83,3	83,3	83,3	83,3	83,3	83,3	83,3	83,3	83,3	83,3	83,3	83,3	83,3	83,3
Bondgårdsdamusellen	71,5	72,8	72,8	72,8	72,8	72,8	72,8	72,8	72,8	72,8	72,8	72,8	72,8	72,8	72,8	72,8	72,8	72,8	72,8	72,8	72,8	72,8	72,8	72,8	72,8
Bondgårdsdamusellen - klokke	67,4	68,6	68,6	68,6	68,6	68,6	68,6	68,6	68,6	68,6	68,6	68,6	68,6	68,6	68,6	68,6	68,6	68,6	68,6	68,6	68,6	68,6	68,6	68,6	68,6
Buffalo Bumper Cars - nordside	86,3	86,2	86,2	86,2	86,2	86,2	86,2	86,2	86,2	86,2	86,2	86,2	86,2	86,2	86,2	86,2	86,2	86,2	86,2	86,2	86,2	86,2	86,2	86,2	86,2
Buffalo Bumper Cars - sydside	86,3	89,3	89,3	89,3	89,3	89,3	89,3	89,3	89,3	89,3	89,3	89,3	89,3	89,3	89,3	89,3	89,3	89,3	89,3	89,3	89,3	89,3	89,3	89,3	89,3
Buffalo Bumper Cars - østside	81,9	84,9	84,9	84,9	84,9	84,9	84,9	84,9	84,9	84,9	84,9	84,9	84,9	84,9	84,9	84,9	84,9	84,9	84,9	84,9	84,9	84,9	84,9	84,9	84,9
Colerado - Bakke 1	91,7	94,7	94,7	94,7	94,7	94,7	94,7	94,7	94,7	94,7	94,7	94,7	94,7	94,7	94,7	94,7	94,7	94,7	94,7	94,7	94,7	94,7	94,7	94,7	94,7
Colerado - Bakke 2	89,0	92,0	92,0	92,0	92,0	92,0	92,0	92,0	92,0	92,0	92,0	92,0	92,0	92,0	92,0	92,0	92,0	92,0	92,0	92,0	92,0	92,0	92,0	92,0	92,0
Colerado - Bakke 3	96,7	99,7	99,7	99,7	99,7	99,7	99,7	99,7	99,7	99,7	99,7	99,7	99,7	99,7	99,7	99,7	99,7	99,7	99,7	99,7	99,7	99,7	99,7	99,7	99,7
Colerado - Bakketop	89,0	92,0	92,0	92,0	92,0	92,0	92,0	92,0	92,0	92,0	92,0	92,0	92,0	92,0	92,0	92,0	92,0	92,0	92,0	92,0	92,0	92,0	92,0	92,0	92,0
Colerado - publikum - Bakke 3	95,3	96,4	96,4	96,4	96,4	96,4	96,4	96,4	96,4	96,4	96,4	96,4	96,4	96,4	96,4	96,4	96,4	96,4	96,4	96,4	96,4	96,4	96,4	96,4	96,4
Colerado - publikum - Bakke 1	95,9	99,1	99,1	99,1	99,1	99,1	99,1	99,1	99,1	99,1	99,1	99,1	99,1	99,1	99,1	99,1	99,1	99,1	99,1	99,1	99,1	99,1	99,1	99,1	99,1
Colerado - publikum - Bakke 2	84,1	85,3	85,3	85,3	85,3	85,3	85,3	85,3	85,3	85,3	85,3	85,3	85,3	85,3	85,3	85,3	85,3	85,3	85,3	85,3	85,3	85,3	85,3	85,3	85,3
Den Vide Hønseljagt 1 - Publikum	95,6	96,9	96,9	96,9	96,9	96,9	96,9	96,9	96,9	96,9	96,9	96,9	96,9	96,9	96,9	96,9	96,9	96,9	96,9	96,9	96,9	96,9	96,9	96,9	96,9
Den Vide Hønseljagt 1 - Publikum	84,1	85,3	85,3	85,3	85,3	85,3	85,3	85,3	85,3	85,3	85,3	85,3	85,3	85,3	85,3	85,3	85,3	85,3	85,3	85,3	85,3	85,3	85,3	85,3	85,3
Den Vide Hønseljagt 2 - Publikum	95,6	96,9	96,9	96,9	96,9	96,9	96,9	96,9	96,9	96,9	96,9	96,9	96,9	96,9	96,9	96,9	96,9	96,9	96,9	96,9	96,9	96,9	96,9	96,9	96,9
Den Vide Hønseljagt 2 - Publikum	84,1	85,3	85,3	85,3	85,3	85,3	85,3	85,3	85,3	85,3	85,3	85,3	85,3	85,3	85,3	85,3	85,3	85,3	85,3	85,3	85,3	85,3	85,3	85,3	85,3
Den Vide Hønseljagt 3	84,1	85,3	85,3	85,3	85,3	85,3	85,3	85,3	85,3	85,3	85,3	85,3	85,3	85,3	85,3	85,3	85,3	85,3	85,3	85,3	85,3	85,3	85,3	85,3	85,3
Den Vide Hønseljagt 4	81,4	83,4	83,4	83,4	83,4	83,4	83,4	83,4	83,4	83,4	83,4	83,4	83,4	83,4	83,4	83,4	83,4	83,4	83,4	83,4	83,4	83,4	83,4	83,4	83,4
Det skove kompas - Publikum	95,4	97,3	97,3	97,3	97,3	97,3	97,3	97,3	97,3	97,3	97,3	97,3	97,3	97,3	97,3	97,3	97,3	97,3	97,3	97,3	97,3	97,3	97,3	97,3	97,3
Dragslæt - mekanisk	86,8	89,7	89,7	89,7	89,7	89,7	89,7	89,7	89,7	89,7	89,7	89,7	89,7	89,7	89,7	89,7	89,7	89,7	89,7	89,7	89,7	89,7	89,7	89,7	89,7
Dragslæt - publikum	80,9	86,8	86,8	86,8	86,8	86,8	86,8	86,8	86,8	86,8	86,8	86,8	86,8	86,8	86,8	86,8	86,8	86,8	86,8	86,8	86,8	86,8	86,8	86,8	86,8
Familie 2016 - mekanisk støj	91,4	94,5	94,5	94,5	94,5	94,5	94,5	94,5	94,5	94,5	94,5	94,5	94,5	94,5	94,5	94,5	94,5	94,5	94,5	94,5	94,5	94,5	94,5	94,5	94,5
Familie 2018 - Publikum	95,3	96,3	96,3	96,3	96,3	96,3	96,3	96,3	96,3	96,3	96,3	96,3	96,3	96,3	96,3	96,3	96,3	96,3	96,3	96,3	96,3	96,3	96,3	96,3	96,3
Familiekarusel 2018 - mekanisk	88,1	89,3	89,3	89,3	89,3	89,3	89,3	89,3	89,3	89,3	89,3	89,3	89,3	89,3	89,3	89,3	89,3	89,3	89,3	89,3	89,3	89,3	89,3	89,3	89,3
Familiekarusel 2018 - Publikum	85,0	86,3	86,3	86,3	86,3	86,3	86,3	86,3	86,3	86,3	86,3	86,3	86,3	86,3	86,3	86,3	86,3	86,3	86,3	86,3	86,3	86,3	86,3	86,3	86,3
Frosene	78,5	79,7	79,7	79,7	79,7	79,7	79,7	79,7	79,7	79,7	79,7	79,7	79,7	79,7	79,7	79,7	79,7	79,7	79,7	79,7	79,7	79,7	79,7	79,7	79,7
Gorilla i grille	81,3	84,3	84,3	84,3	84,3	84,3	84,3	84,3	84,3	84,3	84,3	84,3	84,3	84,3	84,3	84,3	84,3	84,3	84,3	84,3	84,3	84,3	84,3	84,3	84,3
Juvélen 1	90,4	91,6	91,6	91,6	91,6	91,6	91,6	91,6	91,6	91,6	91,6	91,6	91,6	91,6	91,6	91,6	91,6	91,6	91,6	91,6	91,6	91,6	91,6	91,6	91,6
Juvélen 2	90,4	91,6	91,6	91,6	91,6	91,6	91,6	91,6	91,6	91,6	91,6	91,6	91,6	91,6	91,6	91,6	91,6	91,6	91,6	91,6	91,6	91,6	91,6	91,6	91,6
Juvélen 3	90,4	91,6	91,6	91,6	91,6	91,6	91,6	91,6	91,6	91,6	91,6	91,6	91,6	91,6	91,6	91,6	91,6	91,6	91,6	91,6	91,6	91,6	91,6	91,6	91,6

Sweco

SoundPLAN 7.4

Djurs Sommerland - Forventning 2018
Hourly sound power level in dB(A) - Punktberøgning med publikum - 2018

5

Name	0-1	1-2	2-3	3-4	4-5	5-6	6-7	7-8	8-9	9-10	10-11	11-12	12-13	13-14	14-15	15-16	16-17	17-18	18-19	19-20	20-21	21-22	22-23	23-24	
	otidok dB(A)	otidok dB(A)	otidok dB(A)	otidok dB(A)	otidok dB(A)	otidok dB(A)	otidok dB(A)	otidok dB(A)	otidok dB(A)	otidok dB(A)	otidok dB(A)	otidok dB(A)	otidok dB(A)	otidok dB(A)	otidok dB(A)	otidok dB(A)	otidok dB(A)	otidok dB(A)	otidok dB(A)	otidok dB(A)	otidok dB(A)	otidok dB(A)	otidok dB(A)	otidok dB(A)	otidok dB(A)
Juvælen 4											90,4	91,6	91,6	91,6	91,6	91,6	91,6	91,6	91,6	90,4	88,6	88,6			
Juvælen 5											90,4	91,6	91,6	91,6	91,6	91,6	91,6	91,6	91,6	90,4	88,6	88,6			
Juvælen 6											90,4	91,6	91,6	91,6	91,6	91,6	91,6	91,6	91,6	90,4	88,6	88,6			
Juvælen 7											90,4	91,6	91,6	91,6	91,6	91,6	91,6	91,6	91,6	90,4	88,6	88,6			
Juvælen 8											90,4	91,6	91,6	91,6	91,6	91,6	91,6	91,6	91,6	90,4	88,6	88,6			
Juvælen 9											90,4	91,6	91,6	91,6	91,6	91,6	91,6	91,6	91,6	90,4	88,6	88,6			
Juvælen 10											90,4	91,6	91,6	91,6	91,6	91,6	91,6	91,6	91,6	90,4	88,6	88,6			
Juvælen 11											90,4	91,6	91,6	91,6	91,6	91,6	91,6	91,6	91,6	90,4	88,6	88,6			
Juvælen 12											90,4	91,6	91,6	91,6	91,6	91,6	91,6	91,6	91,6	90,4	88,6	88,6			
Juvælen 13											90,4	91,6	91,6	91,6	91,6	91,6	91,6	91,6	91,6	90,4	88,6	88,6			
Juvælen 14											86,4	89,4	89,4	89,4	89,4	89,4	89,4	89,4	89,4	88,1	86,4	86,4			
Juvælen 15											86,4	89,4	89,4	89,4	89,4	89,4	89,4	89,4	89,4	88,1	86,4	86,4			
Juvælen 16											86,4	89,4	89,4	89,4	89,4	89,4	89,4	89,4	89,4	88,1	86,4	86,4			
Juvælen 17											86,4	89,4	89,4	89,4	89,4	89,4	89,4	89,4	89,4	88,1	86,4	86,4			
Juvælen 18											86,4	89,4	89,4	89,4	89,4	89,4	89,4	89,4	89,4	88,1	86,4	86,4			
Juvælen 19											86,4	89,4	89,4	89,4	89,4	89,4	89,4	89,4	89,4	88,1	86,4	86,4			
Juvælen - publikum 1											94,9	96,1	96,1	96,1	96,1	96,1	96,1	96,1	96,1	94,9	93,1	93,1			
Juvælen - publikum 2											94,9	96,1	96,1	96,1	96,1	96,1	96,1	96,1	96,1	94,9	93,1	93,1			
Juvælen - publikum 3											94,9	96,1	96,1	96,1	96,1	96,1	96,1	96,1	96,1	94,9	93,1	93,1			
Juvælen - publikum 4											94,9	96,1	96,1	96,1	96,1	96,1	96,1	96,1	96,1	94,9	93,1	93,1			
Juvælen - publikum 5											94,9	96,1	96,1	96,1	96,1	96,1	96,1	96,1	96,1	94,9	93,1	93,1			
Juvælen - Publikum 6											86,5	86,5	86,5	86,5	86,5	86,5	86,5	86,5	86,5	86,5	86,5	83,5	83,5		
Karrødtøjdyer											79,4	80,6	80,6	80,6	80,6	80,6	80,6	80,6	79,4	77,6	77,6				
Kommunen											82,7	84,0	84,0	84,0	84,0	84,0	84,0	84,0	82,7	81,0	81,0				
Miljøskæren - Publikum											95,4	97,3	97,3	97,3	97,3	97,3	97,3	97,3	95,4	95,4	95,4				
Ny2017 - mekanisk 1											87,0	90,0	90,0	90,0	90,0	90,0	90,0	90,0	88,8	88,8	87,0	87,0			
Ny2017 - Mekanisk 2											87,0	90,0	90,0	90,0	90,0	90,0	90,0	90,0	88,8	88,8	87,0	87,0			
Ny2017 - Mekanisk 3											87,0	90,0	90,0	90,0	90,0	90,0	90,0	90,0	88,8	88,8	87,0	87,0			
Ny2017 - Mekanisk 4											87,0	90,0	90,0	90,0	90,0	90,0	90,0	90,0	88,8	88,8	87,0	87,0			
Ny2017 - Publikum 1											92,7	95,7	95,7	95,7	95,7	95,7	95,7	95,7	94,8	94,8	92,7	92,7			
Ny2017 - Publikum 2											92,7	95,7	95,7	95,7	95,7	95,7	95,7	95,7	94,8	94,8	92,7	92,7			
Ny2017 - Publikum 3											92,7	95,7	95,7	95,7	95,7	95,7	95,7	95,7	94,8	94,8	92,7	92,7			

Sweco

SoundPLAN 7.4

Djurs Sommerland - Forventning 2018														Hourly sound power level in dB(A) - Punktberøgnng med publikum - 2018														5
Name	0-1	1-2	2-3	3-4	4-5	5-6	6-7	7-8	8-9	9-10	10-11	11-12	12-13	13-14	14-15	15-16	16-17	17-18	18-19	19-20	20-21	21-22	22-23	23-24				
	clock	clock	clock	clock	clock	clock	clock	clock	clock	clock	clock	clock	clock	clock	clock	clock	clock	clock	clock	clock	clock	clock	clock	clock	clock			
	dB(A)	dB(A)	dB(A)	dB(A)	dB(A)	dB(A)	dB(A)	dB(A)	dB(A)	dB(A)	dB(A)	dB(A)	dB(A)	dB(A)	dB(A)	dB(A)	dB(A)	dB(A)	dB(A)	dB(A)	dB(A)	dB(A)	dB(A)	dB(A)	dB(A)			
Ny2017 - Publikum 4	92,7	95,7	95,7	95,7	95,7	95,7	95,7	95,7	95,7	95,7	95,7	95,7	95,7	95,7	95,7	95,7	95,7	94,8	94,8	92,7	92,7							
Ny2017 - Publikum 5	92,7	95,7	95,7	95,7	95,7	95,7	95,7	95,7	95,7	95,7	95,7	95,7	95,7	95,7	95,7	95,7	95,7	94,8	94,8	92,7	92,7							
Piraten - publikum, del 1	98,1	99,2	99,2	99,2	99,2	99,2	99,2	99,2	99,2	99,2	99,2	99,2	99,2	99,2	99,2	99,2	99,2	98,1	98,1	96,2	96,2							
Piraten - publikum, del 2	98,1	99,2	99,2	99,2	99,2	99,2	99,2	99,2	99,2	99,2	99,2	99,2	99,2	99,2	99,2	99,2	99,2	98,1	98,1	96,2	96,2							
Piraten - publikum, del 3	98,1	99,2	99,2	99,2	99,2	99,2	99,2	99,2	99,2	99,2	99,2	99,2	99,2	99,2	99,2	99,2	99,2	98,1	98,1	96,2	96,2							
Piraten - publikum, del 4	94,2	95,3	95,3	95,3	95,3	95,3	95,3	95,3	95,3	95,3	95,3	95,3	95,3	95,3	95,3	95,3	95,3	94,2	94,2	92,3	92,3							
Piraten, del 1	94,2	95,3	95,3	95,3	95,3	95,3	95,3	95,3	95,3	95,3	95,3	95,3	95,3	95,3	95,3	95,3	95,3	94,2	94,2	92,3	92,3							
Piraten, del 2	94,2	95,3	95,3	95,3	95,3	95,3	95,3	95,3	95,3	95,3	95,3	95,3	95,3	95,3	95,3	95,3	95,3	94,2	94,2	92,3	92,3							
Piraten, del 3	94,2	95,3	95,3	95,3	95,3	95,3	95,3	95,3	95,3	95,3	95,3	95,3	95,3	95,3	95,3	95,3	95,3	94,2	94,2	92,3	92,3							
Piraten, del 4	90,8	93,8	93,8	93,8	93,8	93,8	93,8	93,8	93,8	93,8	93,8	93,8	93,8	93,8	93,8	93,8	93,8	94,2	94,2	92,3	92,3							
Piratfalken	90,4	96,4	96,4	96,4	96,4	96,4	96,4	96,4	96,4	96,4	96,4	96,4	96,4	96,4	96,4	96,4	96,4	95,1	95,1	93,4	93,4							
Piratfalken_Publikum	88,0	91,0	91,0	91,0	91,0	91,0	91,0	91,0	91,0	91,0	91,0	91,0	91,0	91,0	91,0	91,0	91,0	89,7	89,7	88,0	88,0							
Pony Expressen	86,3	87,5	87,5	87,5	87,5	87,5	87,5	87,5	87,5	87,5	87,5	87,5	87,5	87,5	87,5	87,5	87,5	86,3	86,3	84,5	84,5							
Rodeotyrene	91,8	93,0	93,0	93,0	93,0	93,0	93,0	93,0	93,0	93,0	93,0	93,0	93,0	93,0	93,0	93,0	93,0	91,8	91,8	90,0	90,0							
Rutschebane 2018 - Publikum	94,8	96,0	96,0	96,0	96,0	96,0	96,0	96,0	96,0	96,0	96,0	96,0	96,0	96,0	96,0	96,0	96,0	94,8	94,8	93,0	93,0							
Sablen - publikum	91,8	93,8	93,8	93,8	93,8	93,8	93,8	93,8	93,8	93,8	93,8	93,8	93,8	93,8	93,8	93,8	93,8	92,9	92,9	91,8	91,8							
Sablens - opbal	101,3	104,0	104,0	104,0	104,0	104,0	104,0	104,0	104,0	104,0	104,0	104,0	104,0	104,0	104,0	104,0	104,0	103,1	103,1	101,3	101,3							
Skateleen - Publikum	104,8	107,5	107,5	107,5	107,5	107,5	107,5	107,5	107,5	107,5	107,5	107,5	107,5	107,5	107,5	107,5	107,5	106,6	106,6	104,8	104,8							
Skateleen - splash	104,4	107,0	107,0	107,0	107,0	107,0	107,0	107,0	107,0	107,0	107,0	107,0	107,0	107,0	107,0	107,0	107,0	106,1	106,1	104,4	104,4							
Skateleen - toptrak	98,0	100,7	100,7	100,7	100,7	100,7	100,7	100,7	100,7	100,7	100,7	100,7	100,7	100,7	100,7	100,7	100,7	98,8	98,8	98,0	98,0							
Soljorden - maskin	93,8	92,8	92,8	92,8	92,8	92,8	92,8	92,8	92,8	92,8	92,8	92,8	92,8	92,8	92,8	92,8	92,8	91,5	91,5	89,8	89,8							
Soljorden - publikum	95,8	98,8	98,8	98,8	98,8	98,8	98,8	98,8	98,8	98,8	98,8	98,8	98,8	98,8	98,8	98,8	98,8	97,5	97,5	95,8	95,8							
Souken - Mønterskj støj	86,2	89,2	89,2	89,2	89,2	89,2	89,2	89,2	89,2	89,2	89,2	89,2	89,2	89,2	89,2	89,2	89,2	86,0	86,0	86,2	86,2							
Souken - Publikumsstøj	100,5	103,5	103,5	103,5	103,5	103,5	103,5	103,5	103,5	103,5	103,5	103,5	103,5	103,5	103,5	103,5	103,5	102,3	102,3	100,5	100,5							
Thors Hammer - Centrifugalving	80,0	81,8	81,8	81,8	81,8	81,8	81,8	81,8	81,8	81,8	81,8	81,8	81,8	81,8	81,8	81,8	81,8	88,8	88,8	87,0	87,0							
Thors Hammer - labyrintving	80,0	81,8	81,8	81,8	81,8	81,8	81,8	81,8	81,8	81,8	81,8	81,8	81,8	81,8	81,8	81,8	81,8	88,8	88,8	87,0	87,0							
Thors Hammer - Publikum	85,7	87,0	87,0	87,0	87,0	87,0	87,0	87,0	87,0	87,0	87,0	87,0	87,0	87,0	87,0	87,0	87,0	94,8	94,8	92,7	92,7							
Thors Hammer - Publikum	85,7	87,0	87,0	87,0	87,0	87,0	87,0	87,0	87,0	87,0	87,0	87,0	87,0	87,0	87,0	87,0	87,0	94,8	94,8	92,7	92,7							
Thors Hammer - Publikum	85,7	87,0	87,0	87,0	87,0	87,0	87,0	87,0	87,0	87,0	87,0	87,0	87,0	87,0	87,0	87,0	87,0	94,8	94,8	92,7	92,7							
Thors Hammer - Publikum	85,7	87,0	87,0	87,0	87,0	87,0	87,0	87,0	87,0	87,0	87,0	87,0	87,0	87,0	87,0	87,0	87,0	94,8	94,8	92,7	92,7							
Thors Hammer - Publikum 2	85,7	87,0	87,0	87,0	87,0	87,0	87,0	87,0	87,0	87,0	87,0	87,0	87,0	87,0	87,0	87,0	87,0	94,8	94,8	92,7	92,7							
Thors Hammer - sousing	80,0	81,8	81,8	81,8	81,8	81,8	81,8	81,8	81,8	81,8	81,8	81,8	81,8	81,8	81,8	81,8	81,8	88,8	88,8	87,0	87,0							

Sweco	3
-------	---

SoundPLAN 7.4

Djurs Sommerland - Forventning 2018													5											
Hourly sound power level in dB(A) - Punktberøgnng med publikum - 2018																								
Name	0-1	1-2	2-3	3-4	4-5	5-6	6-7	7-8	8-9	9-10	10-11	11-12	12-13	13-14	14-15	15-16	16-17	17-18	18-19	19-20	20-21	21-22	22-23	23-24
	otlock	otlock	otlock	otlock	otlock	otlock	otlock	otlock	otlock	otlock	otlock	otlock	otlock	otlock	otlock	otlock	otlock	otlock	otlock	otlock	otlock	otlock	otlock	otlock
	dB(A)	dB(A)	dB(A)	dB(A)	dB(A)	dB(A)	dB(A)	dB(A)	dB(A)	dB(A)	dB(A)	dB(A)	dB(A)	dB(A)	dB(A)	dB(A)	dB(A)	dB(A)	dB(A)	dB(A)	dB(A)	dB(A)	dB(A)	dB(A)
Thors Hammer - Top af frækkbaitke											80,0	81,8	80,0	80,0	80,0	80,0	80,0	88,8	88,8	87,0	87,0			
Trog											86,1	86,1	86,1	86,1	86,1	86,1	86,1	84,8	84,8	83,1	83,1			
Traktorerne											80,5	84,8	84,8	84,8	84,8	84,8	84,8	84,8	84,8	84,8	84,8	84,8	84,8	84,8
Vandtårnene - Publikum											85,0	86,3	86,3	86,3	86,3	86,3	86,3	86,3	86,3	86,3	86,3	86,3	86,3	86,3
Vandtårnene											88,1	89,3	89,3	89,3	89,3	89,3	89,3	89,3	89,3	89,3	89,3	89,3	89,3	89,3
Wild West - Publikum											89,2	92,1	92,1	92,1	92,1	92,1	92,1	92,1	92,1	92,1	92,1	92,1	92,1	92,1
Wild West karusel											84,0	86,8	86,8	86,8	86,8	86,8	86,8	86,8	86,8	86,8	86,8	86,8	86,8	86,8
Ørnen - medstart skøj											85,9	88,8	88,8	88,8	88,8	88,8	88,8	88,8	88,8	88,8	88,8	88,8	88,8	88,8
Ørnen - Publikum											90,8	90,7	90,7	90,7	90,7	90,7	90,7	90,7	90,7	90,7	90,7	90,7	90,7	90,7
Ørnen, varxplask											90,9	90,9	90,9	90,9	90,9	90,9	90,9	90,9	90,9	90,9	90,9	90,9	90,9	90,9
Ørnen, varxplask											90,9	90,9	90,9	90,9	90,9	90,9	90,9	90,9	90,9	90,9	90,9	90,9	90,9	90,9

Sweco

SoundPLAN 7.4

Bilag C – Rangordnede støjbidrag

R2 - Randersvej 4	Støjbidrag
Forlystelse	L_{Aeq} dB(A)
Skatteøen - mekanisk	37,4
Ny 2017 - Publikum	36,5
Piraten - Publikum	34,3
Familie 2018 - Publikum	33,3
Søulken - Publikumsstøj	33,2
Ørnen - mekanisk	31,4
Juvelen - publikum	30,7
Stor ny 2018 - Publikum	30,4
Thors Hammer - Publikum	30,2
Ørnen - Publikum	29,3
Piraten - mekanisk	29,0
Afrikaland	28,6
Solguden - publikum	28,6
Ny 2017 - mekanisk	28,4
Familie 2018 - mekanisk støj	28,3
Juvelen - mekanisk	28,2
Den Vilde Hønejagt - Publikum	27,9
Colorado - mekanisk	27,8
Det skøre kompas - Publikum	26,0
Stor ny 2018	25,8
Drageskibet - publikum	25,3
Wild West - Publikum	23,9
Colorado - publikum	23,0
Familiekarusell 2018 - mekanisk	22,9
Thors Hammer - mekanisk	22,1
Buffalo Bumper Cars	22,0
Sablen - publikum	21,9
Solguden - maskin	21,9
Piratfisker_Publikum	21,8
Familiekarusell 2018 - Publikum	20,7
Piratfisker	19,0
Wild West Karrusel	17,1
Den Vilde Hønejagt - mekanisk	17,1
Milkshakeren - Publikum	16,8
Vandtårnene - Publikum	16,8
Drageskibet - mekanisk	15,9
Søulken - Mekanisk støj	15,3
Tog	12,6
Traktorerne	12,5
Det skøre kompas	10,9
Pony Ekspresen	9,9
Vandtårnene	8,9
Kannibalgryder	8,4
Rodeotyrene	8,2
Milkshakeren	6,5
Andedammen	1,9
Kornmøllen	0,8
Frøerne	-1,0
Bondegårdskarusellen	-7,8

R3 - Hovedvejen 97	Støjbidrag
Forlystelse	L_{Aeq} dB(A)
Skatteøen - mekanisk	41,0
Piraten - Publikum	34,8
Juvelen - publikum	34,1
Thors Hammer - Publikum	32,9
Juvelen - mekanisk	31,5
Ny 2017 - Publikum	30,2
Søulken - Publikumsstøj	29,7
Piraten - mekanisk	29,5
Den Vilde Hønejagt - Publikum	29,2
Colorado - mekanisk	27,1
Solguden - publikum	26,8
Colorado - publikum	25,7
Drageskibet - publikum	25,1
Familie 2018 - Publikum	24,6
Thors Hammer - mekanisk	24,0
Afrikaland	23,5
Det skøre kompas - Publikum	23,5
Sablen - publikum	23,5
Milkshakeren - Publikum	23,4
Stor ny 2018 - Publikum	22,9
Ny 2017 - mekanisk	22,3
Solguden - maskin	20,9
Ørnen - Publikum	19,9
Wild West - Publikum	19,6
Familie 2018 - mekanisk støj	19,3
Stor ny 2018	19,1
Den Vilde Hønejagt - mekanisk	18,7
Pirattfisker_Publikum	18,1
Traktorerne	17,9
Pirattfisker	15,4
Vandtårnene - Publikum	15,3
Pony Ekspresen	14,4
Familiekarussel 2018 - mekanisk	14,0
Ørnen - mekanisk	14,0
Rodeotyrene	13,3
Familiekarussel 2018 - Publikum	12,9
Wild West Karrusel	12,9
Søulken - Mekanisk støj	12,4
Milkshakeren	10,7
Vandtårnene	10,0
Det skøre kompas	8,8
Kannibalgryder	8,2
Tog	7,1
Andedammen	6,8
Kommøllen	6,3
Drageskibet - mekanisk	4,0
Frøerne	3,4
Buffalo Bumper Cars	3,1
Bondegårdskarusellen	-1,9

12 (14)

 NOTAT NR. N6.045.16
 2016-11-25

R4 - Østenfjeldvej 2	Støjbidrag
Forlystelse	L_{Aeq} dB(A)
Thors Hammer - Publikum	34,4
Skatteøen - mekanisk	33,6
Juvelen - publikum	33,5
Juvelen - mekanisk	32,4
Colorado - mekanisk	31,8
Drageskibet - publikum	31,7
Colorado - publikum	30,0
Afrikaland	29,6
Ny 2017 - Publikum	29,5
Piraten - Publikum	29,4
Den Vilde Hønejagt - Publikum	29,2
Thors Hammer - mekanisk	27,7
Familie 2018 - Publikum	27,0
Søulken - Publikumsstøj	25,0
Piraten - mekanisk	24,4
Buffalo Bumper Cars	24,1
Stor ny 2018 - Publikum	22,9
Wild West - Publikum	22,6
Familie 2018 - mekanisk støj	22,1
Ørnen - Publikum	21,7
Ørnen - mekanisk	21,6
Sølguden - publikum	21,1
Ny 2017 - mekanisk	21,1
Drageskibet - mekanisk	19,6
Stor ny 2018	18,7
Sablen - publikum	18,2
Den Vilde Hønejagt - mekanisk	18,2
Milkshakeren - Publikum	17,6
Traktorerne	16,9
Wild West Karrusel	15,9
Det skøre kompas - Publikum	15,8
Sølguden - maskin	15,3
Våndtårnene	14,7
Familiekarusell 2018 - mekanisk	14,0
Våndtårnene - Publikum	13,4
Familiekarusell 2018 - Publikum	12,7
Rodeotyrene	10,9
Kannibalgryder	10,5
Milkshakeren	10,5
Søulken - Mekanisk støj	8,1
Pony Ekspresen	7,2
Tog	6,1
Kornmøllen	5,9
Piratfisker_Publikum	5,5
Piratfisker	3,0
Andedammen	0,4
Det skøre kompas	0,4
Bondegårdskarusellen	-3,0
Frøerne	-5,5

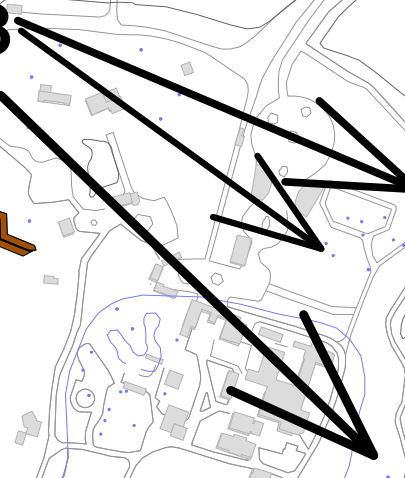
R5 - Randersvej 15	Støjbidrag
Forlystelse	L_{Aeq} dB(A)
Skatteøen - mekanisk	34,7
Colorado - mekanisk	33,6
Colorado - publikum	31,8
Thors Hammer - Publikum	31,6
Afrikaland	31,4
Ny 2017 - Publikum	31,0
Piraten - Publikum	30,0
Juvelen - mekanisk	29,7
Den Vilde Hønjagt - Publikum	29,3
Juvelen - publikum	29,2
Søulken - Publikumsstøj	28,5
Familie 2018 - Publikum	28,4
Sølguden - publikum	28,4
Drageskibet - publikum	27,7
Piraten - mekanisk	25,6
Stor ny 2018 - Publikum	25,5
Milkshakeren - Publikum	24,6
Ørnen - Publikum	24,4
Ny 2017 - mekanisk	24,4
Thors Hammer - mekanisk	24,4
Buffalo Bumper Cars	23,9
Ørnen - mekanisk	23,9
Familie 2018 - mekanisk støj	23,3
Det skøre kompas - Publikum	22,8
Stor ny 2018	22,4
Wild West - Publikum	22,1
Sølguden - maskin	21,8
Den Vilde Hønjagt - mekanisk	20,0
Sablen - publikum	19,7
Pony Ekspresen	18,9
Traktorerne	17,1
Familiekarussel 2018 - mekanisk	16,2
Wild West Karrusel	15,8
Våndtårnene	15,1
Familiekarussel 2018 - Publikum	14,9
Våndtårnene - Publikum	14,2
Pirattfisker_Publikum	12,6
Milkshakeren	11,9
Drageskibet - mekanisk	11,0
Søulken - Mekanisk støj	11,0
Tog	10,5
Rodeotyrene	10,3
Kannibalgryder	9,7
Pirattfisker	9,2
Andedammen	7,8
Det skøre kompas	7,3
Kornmøllen	7,3
Bondegårdskarusellen	-2,7
Frøerne	-4,8

14 (14)

NOTAT NR. N6.045.16
2016-11-25



Nye 2018



R3 - Hovedvejen 97

R2 - Randersvej 4

R5 - Randersvej 15

R4 - Østenfjeldvej 2

Signaturer	
	Bygninger
	Punktkilde
	Linjekilde
	Skærm
	Støjvold
	Industribygning



Rapportnummer N6.045.16 Beregningsfil 0 Uarb./Tegn. JNH

Dusager 12
8200 Aarhus N
Telefon: 82 10 51 00
Dato 24-11-2016

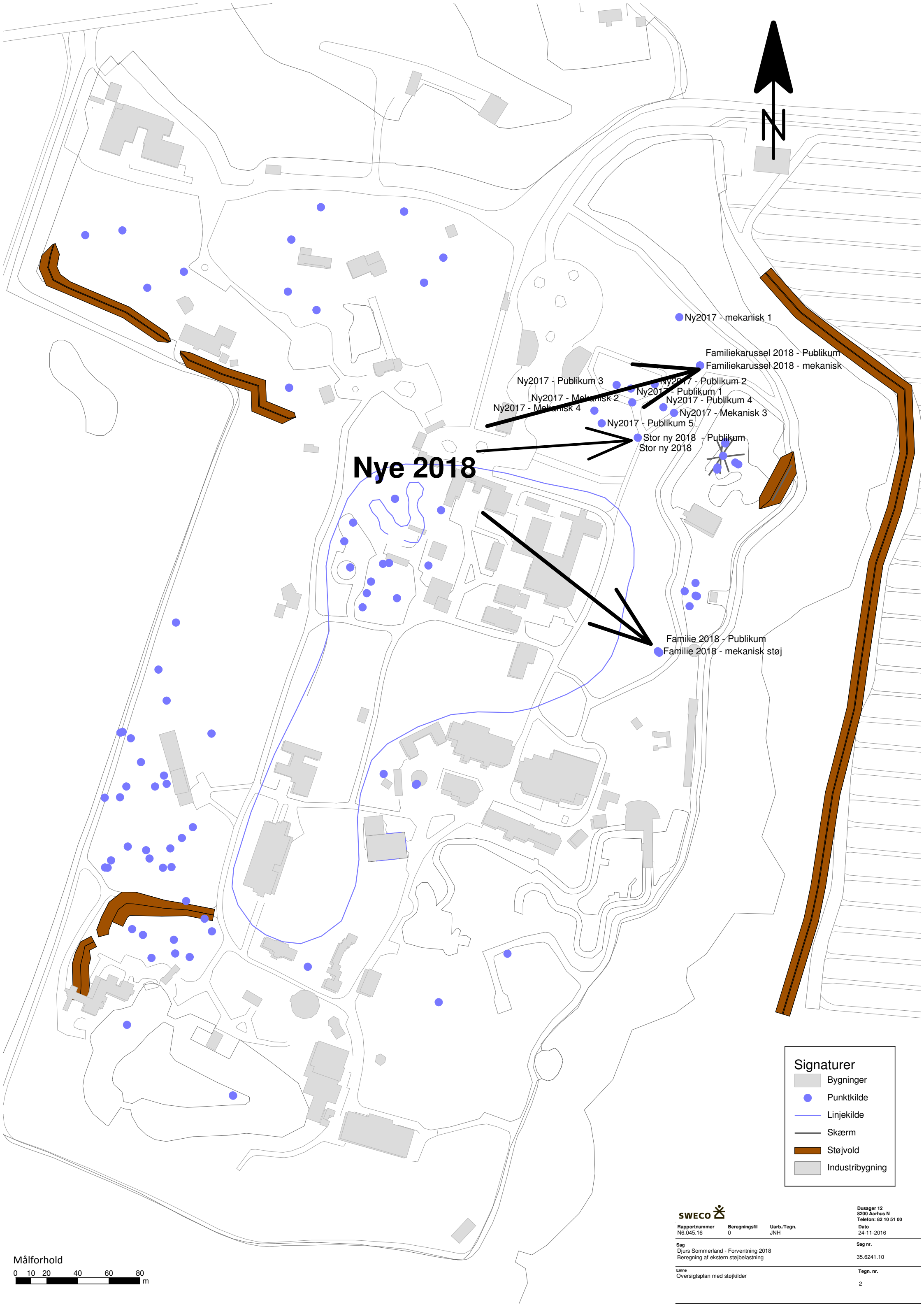
Sag Djurs Sommerland - Forventning 2018
Beregning af ekstern støjbelastning

Sag nr. 35.6241.10

Emne Oversigtsplan med nabopositioner

Tegn. nr. 1

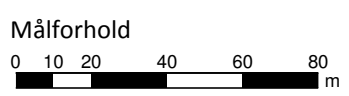




Nye 2018

- Ny2017 - mekanisk 1
- Familiekarusel 2018 - Publikum
- Familiekarusel 2018 - mekanisk
- Ny2017 - Publikum 3
- Ny2017 - Publikum 2
- Ny2017 - Publikum 1
- Ny2017 - Mekanisk 2
- Ny2017 - Publikum 4
- Ny2017 - Mekanisk 3
- Ny2017 - Mekanisk 4
- Ny2017 - Publikum 5
- Stor ny 2018 - Publikum
- Stor ny 2018
- Familie 2018 - Publikum
- Familie 2018 - mekanisk støj

Signaturer	
	Bygninger
	Punktkilde
	Linjekilde
	Skærm
	Støjvold
	Industribygning



VVM screeningsanmeldelse

Bilag 5

Basisoplysninger	Tekst		
Projektbeskrivelse (kan vedlægges)	Projekterne omfatter etablering af tre nye mekaniske forlystelser på arealer, hvor der pt. ikke er mekaniske forlystelser. De to forlystelser er beskrevet nærmere i vedlagte Teknisk notat nr. N6.045.16. Placeringen af de tre forlystelser er vist i tilhørende tegninger. Etableringen sker inden for Djurs Sommerlands eksisterende rammer.		
Navn, adresse, telefonnr. og e-mail på bygherre	Djurs Sommerland Randersvej 17 8581 Nimtofte Tlf. 86398400 Info@djurssommerland.dk		
Navn, adresse, telefonnr. og e-mail på kontaktperson	Henrik B. Nielsen Randersvej 17 8581 Nimtofte Tlf. 87746106 hbn@djurssommerland.dk		
Projektets adresse, matr. nr. og ejerlav	Djurs Sommerland A/S Randersvej 17 8581 Nimtofte Matr. nr. 46e Løvenholm Hgd., Nimtofte		
Projektet berører følgende kommune eller kommuner (omfatter såvel den eller de kommuner, som projektet er placeret i, som den eller de kommuner, hvis miljø kan tænkes påvirket af projektet)	Syddjurs Kommune		
Oversigtskort i målestok 1:50.000	Vedlagt		
Kortbilag i målestok 1:10.000 eller 1:5.000 med indtegning af anlægget og projektet (vedlægges dog ikke for strækingsanlæg)	Kortbilag vedlagt. Anlæggets placering er vist i projektbeskrivelsen.		
Forholdet til VVM reglerne	Ja	Nej	

Er projektet opført på bilag 1 til denne bekendtgørelse		x	Hvis ja, er der obligatorisk VVM-pligtigt. Angiv punktet på bilag 1:
Er projektet opført på bilag 2 til denne bekendtgørelse	x		Hvis ja, angiv punktet på bilag 2 Bilag 2, punkt 13 d: Forlystelsesparker ol. Punkt 14: Ændringer eller udvidelser af anlæg i bilag 1 eller 2, som allerede er godkendt, er udført eller er ved at blive udført, når de kan være til skade for miljøet.

Projektets karakteristika	Tekst
<p>1. Hvis bygherren ikke er ejer af de arealer, som projektet omfatter angives navn og adresse på de eller den pågældende ejer, matr. nr. og ejerlav</p>	
<p>2. Arealanvendelse efter projektets realisering</p> <p style="padding-left: 40px;">Det fremtidige samlede bebyggede areal i m²</p> <p style="padding-left: 40px;">Det fremtidige samlede befæstede areal i m²</p>	<p>Arealanvendelsen er uændret, idet arealet både før og efter realiseringen anvendes som forlystelsespark.</p> <p>Der etableres ikke egentlig bebyggelse udover mindre driftshuse for det to forlystelser. Det bebyggede areal er således stort set uændret.</p> <p>Der befæstes ikke nye arealer i væsentligt omfang. Det befæstede areal er således stort set uændret.</p>
<p>3. Projektets areal og volumenmæssige udformning</p> <p>Er der behov for grundvandssænkning i forbindelse med projektet og i givet fald hvor meget i m</p> <p style="padding-left: 40px;">Projektets samlede grundareal angivet i ha eller m²</p> <p style="padding-left: 40px;">Projektets bebyggede areal i m²</p> <p style="padding-left: 40px;">Projektets nye befæstede areal i m²</p> <p style="padding-left: 40px;">Projektets samlede bygningsmasse i m³</p> <p style="padding-left: 40px;">Projektets maksimale bygningshøjde i m</p>	<p>Projektet medfører ikke behov for grundvandssænkning.</p> <p>Forlystelserne vil dække ca. 1000 – 1200 m².</p> <p>Det bebyggede areal ændres ikke væsentligt, idet der kun etableres enkelte småbygninger til forlystelserne.</p> <p>Det befæstede areal ændres ikke væsentligt i forhold til nuværende forhold og udgør under 20% af projektområdet. Det øvrige areal består af græs, grus o.l.</p> <p>Maksimal højde på forlystelserne bliver 16 m.</p>
<p>4. Projektets behov for råstoffer i anlægsperioden</p> <p style="padding-left: 40px;">Råstofforbrug i anlægsperioden på type og mængde:</p> <p style="padding-left: 80px;">Vand- mængde i anlægsperioden</p> <p style="padding-left: 40px;">Affaldstype og mængder i anlægsperioden</p> <p style="padding-left: 40px;">Spildevand – mængde og type i anlægsperioden</p> <p style="padding-left: 40px;">Håndtering af regnvand i anlægsperioden</p> <p style="padding-left: 40px;">Anlægsperioden angivet som mm/å – mm/å</p>	<p>Råstof- og vandforbrug i anlægsperioden begrænser sig til brændstof til transport- og entreprenørmaskiner, hvilket vil være af begrænset karakter.</p> <p>Bortskaffelse af affald sker til godkendt modtager, jf. kommunens (Reno Djurs I/S) regler for bortskaffelse erhvervsaffald.</p> <p>Regnvand i anlægsperioden bortskaffes ved nedsivning på projektområdet og afvanding til eksisterende opsamlingsøer.</p> <p>Anlægsperioden forventes at være medio 2017 – maj 2018.</p>

Projektets karakteristika	Tekst
<p>5. Projektets kapacitet for så vidt angår flow ind og ud samt angivelse af placering og opbevaring på kortbilag af råstoffet/produktet i driftsfasen:</p> <p style="padding-left: 40px;">Råstoffer – type og mængde i driftsfasen</p> <p style="padding-left: 40px;">Mellemprodukter – type og mængde i driftsfasen</p> <p style="padding-left: 40px;">Færdigvarer – type og mængde i driftsfasen</p> <p style="padding-left: 40px;">Vand – mængde i driftsfasen</p>	<p>Forlystelserne vil være direkte eldrevne eller hydraulisk drevne med en eldrevet hydraulikpumpe. Dertil anvendes hydraulikolie.</p> <p>Projektet omfatter ikke mellemprodukter eller færdigvarer.</p> <p>Der etableres ikke toiletter eller lignende, og vandforbrug vil derfor udelukkende omfatte anvendelse til rengøring af forlystelser og disses omgivelser, hvilket ikke vil adskille sig væsentligt fra det nuværende forbrug.</p>
<p>6. Affaldstype og mængder, som følge af projektet i driftsfasen:</p> <p style="padding-left: 40px;">Farligt affald:</p> <p style="padding-left: 40px;">Andet affald:</p> <p style="padding-left: 40px;">Spildevand til renselanlæg:</p> <p style="padding-left: 40px;">Spildevand med direkte udledning til vandløb, sø, hav:</p> <p style="padding-left: 40px;">Håndtering af regnvand:</p>	<p>Evt. spild af hydraulikolie opsamles på et tæt underlag med kapacitet svarende til mængden af olie i den pågældende forlystelse.</p> <p>Affald begrænser sig til små skraldespande, og har karakter af husholdningsaffald.</p> <p>Da der ikke etableres toiletter mv. medfører projektet ikke spildevand.</p> <p>Overfladevand (regnvand) hhv. nedsives og afledes til eksisterende opsamlingsløb.</p>

Projektets karakteristika	Ja	Nej	Tekst
7. Forudsætter projektet etablering af selvstændig vandforsyning?		X	
8. Er anlægget eller dele af anlægget omfattet af standardvilkår? se http://www.mst.dk/Virksomhed_og_myndighed/Industri/Godkendelse+af+listevirksomheder/Branchebilag/		X	Hvis "ja" angiv hvilke. Hvis "nej" gå til punkt 10
9. Vil anlægget kunne overholde alle de angivne standardvilkår?			Hvis "nej" angives og begrundes hvilke vilkår, der ikke vil kunne overholdes.
10. Er anlægget eller dele af anlægget omfattet af BREF-dokumenter? Se - http://www.mst.dk/Virksomhed_og_myndighed/Industri/BAT+bedst+tilgaengelige+teknik/		X	Hvis "ja" angiv hvilke. Hvis "nej" gå til pkt. 12.
11. Vil anlægget kunne overholde de angivne BREF-dokumenter?			Hvis "nej" angives og begrundes hvilke BREF-dokumenter, der ikke vil kunne overholdes.
12. Er anlægget eller dele af anlægget omfattet af BAT-konklusioner? Se - http://www.mst.dk/Virksomhed_og_myndighed/Industri/BAT+bedst+tilgaengelige+teknik/		X	Hvis "ja" angiv hvilke. Hvis "nej" gå til punkt 14.

Projektets karakteristika	Ja	Nej	Tekst
13. Vil anlægget kunne overholde de angivne BAT-konklusioner?			Hvis "nej" angives og begrundes hvilke BAT-konklusioner, der ikke vil kunne overholdes.
14. Er projektet omfattet af en eller flere af Miljøstyrelsens vejledninger eller bekendtgørelser om støj? Se http://www.mst.dk/Virksomhed_og_myndighed/Stoei/regler_vejledninger/Oversigt_vejledninger/vejledningeroganvisninger.htm	x		Hvis "ja" angives navn og nr. på den eller de pågældende vejledninger eller bekendtgørelser.. Hvis "nej" gå til pkt. 17. Vejledning fra Miljøstyrelsen nr. 7, 2006: Støj fra forlystelsesparker (supplement til Støjvejledningen, vejledning 5/1984).
15. Vil anlægsarbejdet kunne overholde de vejledende grænseværdier for støj og vibrationer? Se ovenfor	x		Hvis "nej" angives overskridelsens omfang og begrundelse for overskridelsen
16. Vil det samlede anlæg, når projektet er udført, kunne overholde de vejledende grænseværdier for støj og vibrationer? Se ovenfor.	x		Hvis "nej" angives overskridelsens omfang og begrundelse for overskridelsen Se vedlagte Tekniske notat nr. N6.045.16
17. Er projektet omfattet Miljøstyrelsens vejledninger, regler og bekendtgørelser om luftforurening? Se http://www.mst.dk/Virksomhed_og_myndighed/Luft/Luftforurening_fra_virksomheder/luft_fra_virksomheder/vejledninger_og_bekendtgørelser/Vejledninger_og_bekendtgørelser.htm		x	Hvis "ja" angives navn og nr. på den eller de pågældende vejledninger, regler eller bekendtgørelser. Hvis "nej" gå til pkt. 20.
18. Vil anlægsarbejdet kunne overholde de vejledende grænseværdier for luftforurening? Se ovenfor.			Hvis "Nej" angives overskridelsens omfang og begrundelse for overskridelsen.
19. Vil det samlede anlæg kunne overholde de vejledende grænseværdier for luftforurening? Se ovenfor			Hvis "Nej" angives overskridelsens omfang og begrundelse for overskridelsen.
20. Vil projektet give anledning til støvgener eller øgede støvgener - I anlægsperioden? - I driftsfasen?			Hvis "ja" angives omfang og forventet udbredelse.

Projektets karakteristika	Ja	Nej	Tekst
21. Vil projektet give anledning til lugtgener eller øgede lugtgener - I anlægsperioden? - I driftsfasen?		X x	Hvis "ja" angives omfang og forventet udbredelse.
22. Vil anlægget som følge af projektet have behov for belysning som i aften og nattetimer vil kunne oplyse naboarealer og omgivelserne. - I anlægsperioden? - I driftsfasen?		X x	Hvis "ja" angives og begrundes omfanget. Projektområdet ligger centralt i Djurs Sommerland og belysningen for naboer vil ikke adskille sig fra nuværende forhold.
23. Er anlægget omfattet af risikobekendtgørelsen, jf. bekendtgørelse om kontrol med risikoen for større uheld med farlige stoffer nr. 1666 af 14. december 2006? https://www.retsinformation.dk/Forms/R0710.aspx?id=13011		x	

Projektets placering	Ja	Nej	Tekst
24. Kan projektet rummes inden for lokalplanens generelle formål? se http://kort.plansystem.dk/searchlist.html	x		Hvis "ja", angiv hvilke: Projektområdet er omfattet af lokalplan 341: Forlystelsesparken Djurs Sommerland ved Nimtofte. Projektet er i overensstemmelse med lokalplanens formål.
25. Forudsætter projektet dispensation fra gældende bygge- og beskyttelseslinjer? Se http://arealinformation.miljoportal.dk/distribution/		x	Hvis "ja" angiv hvilke:
26. Indebærer projektet behov for at begrænse anvendelsen af naboarealer?		x	
27. Vil projektet kunne udgøre en hindring for anvendelsen af udlagte råstofområder? Se http://arealinformation.miljoportal.dk/distribution/		x	
28. Er projektet tænkt placeret indenfor kystnærhedszonen? Se http://arealinformation.miljoportal.dk/distribution/		x	

Projektets placering	Ja	Nej	Tekst
29. Forudsætter projektet rydning af skov? (skov er et bevokset areal med træer, som danner eller indenfor et rimeligt tidsrum ville danne sluttet skov af højstammede træer, og arealet er større end ½ ha og mere end 20 m bredt.)		x	
30. Vil projektet være i strid med eller til hinder for realiseringen af en rejst fredningssag? Se http://arealinformation.miljoportal.dk/distribution/		x	
31. Afstanden fra projektet i luftlinje til nærmeste beskyttede naturtype i henhold til naturbeskyttelseslovens § 3? Se http://arealinformation.miljoportal.dk/distribution/			Djurs Sommerland grænser mod øst op til Sorteå, der er beskyttet jf. naturbeskyttelseslovens § 3. Langs Sorteå ligger en bræmme af beskyttede moser og enge. De beskyttede naturområder ligger mellem Djurs Sommerland og parkeringspladsen til forlystelsesparken. Projektet påvirker ikke de beskyttede arealer
32. Rummer § 3 området beskyttede arter og i givet fald hvilke? Se http://arealinformation.miljoportal.dk/distribution/	x		Århus Amt besigtigede de §3-beskyttede naturområder langs Sorteå i 1999. Ifølge Naturdata.dk er arealerne besigtiget af staten i 2012, men der er ikke foretaget artsregistrering. For mosen er i 1999 registreret få, ganske overvejende trivielle arter, dog var der Rød-el. For engen er artslisten lang og varieret og tyder på mosaik af fugtige og tørrere arealer. Af beskyttede arter er der på engen registreret Maj-gøgeurt (i 1999). Ifølge kommunens hjemmeside er der ikke registreret strengt beskyttede arter jf. Habitatdirektivets bilag IV i eller omkring Djurs Sommerland. Vandhuller vest for forlystelsesparken er registreret som potentielle levesteder for Stor vandsalamander, og mod øst og syd er der i vandhuller gjort fund af Løgfrø og Spidssnudet frø, alle strengt beskyttede. Der er ifølge citizen-science-databasen fugleognatur.dk ikke gjort fund af Bilag IV-arter i §3-mosen og vandløbet. Der vurderes dog at være mulighed for forekomst af odder. I et af forlystelsesparkens bassiner er observeret stor vandsalamander. Renoveringen af forlystelserne påvirker ikke dyre- og plantelivet i og omkring åen eller i de nærliggende vandhuller.
33. Afstanden fra projektet i luftlinje til nærmeste fredede område. Se http://arealinformation.miljoportal.dk/distribution/			Nærmeste fredede område er Gjerrildstien, der er fredet jf. Naturklagenævnets afgørelse af 1. maj 2000 om fredning af Gjerrildstien i Århus Amt. Gjerrildsstien ligger ca. 1.400 m sydøst for projektområdet.
34. Afstanden fra projektet i luftlinje til nærmeste Habitatområde (Natura 2000 områder, fuglebeskyttelsesområder og Ramsarområder). Se http://arealinformation.miljoportal.dk/distribution/			Nærmeste Natura 2000 område består af EF-habitatområde nr. 43 Eldrup Skov og søer og moser i Løvenholm Skov, beliggende nordvest for Djurs Sommerland. Afstanden fra projektet til habitatområdet er ca. 3.600 m.
35. Vil det samlede anlæg som følge af projektet kunne overholde kvalitetskravene for vandområder og krav til udledning af	x		Der sker ingen forøget udledning til vandområder og ingen ændring af stofsammensætningen i spildevand fra Djurs Sommerland som følge af projektet.

<p>forurenende stoffer til vandløb, søer eller havet, jf. bekendtgørelse nr. 1022 af 25. august 2010 https://www.retsinformation.dk/Forms/R0710.aspx?id=132956 og bekendtgørelse nr. 1339 af 21. december 2011? https://www.retsinformation.dk/Forms/R0710.aspx?id=139396 samt kvalitetsmålsætningen i vandplanen? Se http://www.naturstyrelsen.dk/Vandet/Vandplaner/Offentlig_hoering/</p>			
<p>36. Er projektet placeret i et område med særlige drikkevandsinteresser? Se http://arealinformation.miljoportal.dk/distribution/</p>	x		Djurs Sommerland ligger i OSD-område. Projektet medfører ikke påvirkning af drikkevandsinteresserne, da anvendelsen af arealet ikke ændres.
<p>37. Er projektet placeret i et område med registreret jordforurening? Se http://arealinformation.miljoportal.dk/distribution/</p>		x	

Projektets placering	Ja	Nej	Tekst
38. Er der andre lignende anlæg eller aktiviteter i området, der sammen med det ansøgte må forventes at kunne medføre en øget samlet påvirkning af miljøet (Kumulative forhold)?		X	
39. Vil den forventede miljøpåvirkning kunne berøre nabolande?		X	
40. En beskrivelse af de påtænkte foranstaltninger med henblik på at undgå, forebygge eller begrænse væsentlige skadelige virkninger for miljøet?			

41. Undertegnede erklærer herved på tro og love rigtigheden af ovenstående oplysninger.

Dato: 25/11 2016

Bygherre/anmelder: 

Vejledning

Skemaet udfyldes af bygherren eller dennes rådgiver baseret på bygherrens viden om eget projekt sammenholdt med de oplysninger og vejledninger, der henvises til via skemaet link. Det forudsættes således, at bygherren eller dennes rådgiver er fortrolig med den miljølovgivning som projektet omfattes af. Bygherren skal ikke gennem præcise beregninger angive projektets forventede påvirkninger, men alene tage stilling til overholdelsen af vejledende grænseværdier, og angivne miljøforhold baseret på de oplysninger, der kan hentes på de angivne offentlige hjemmesider.

Farverne "rød/gul/grøn" angiver., hvorvidt det pågældende tema kan antages at kunne medføre, at projektet vurderes at kunne påvirke miljøet væsentligt og dermed være VVM-pligtigt. "Rød" angiver en stor sandsynlighed for VVM-pligt og "grøn" en minimal sandsynlighed for VVM-pligt. Hvis feltet er sort, kan spørgsmålet ikke besvares med ja eller nej. VVM-pligten afgøres dog af VVM-myndigheden. I de fleste tilfælde vil kommunen være VVM-myndighed.

Notat om VVM Screening af

etablering og drift af 3 nye forlystelser i 2018 i Djurs Sommerland A/S



INDHOLDSFORTEGNELSE

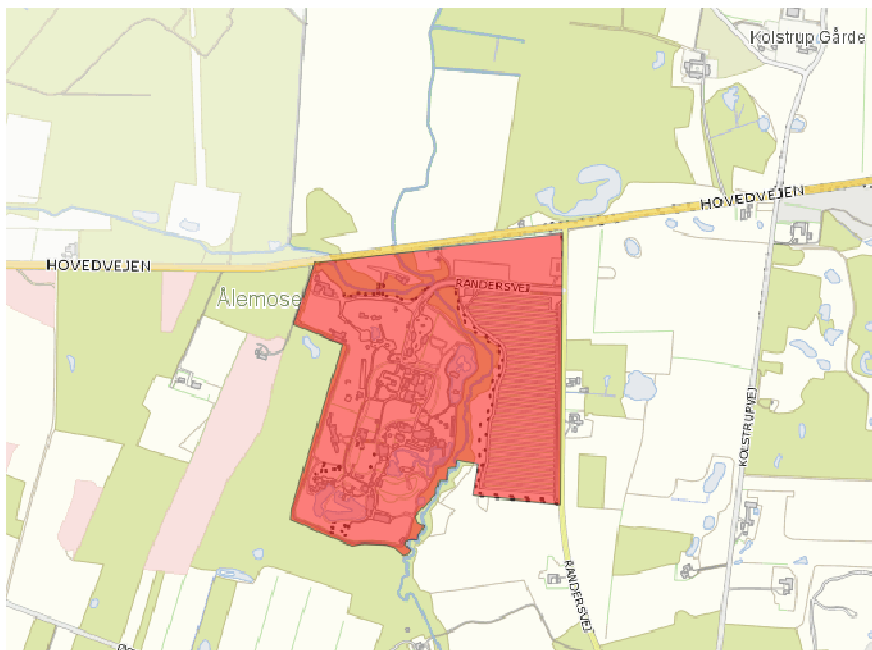
Projektet	3
Sagens dokumenter	3
Screening efter bilag 3 i VVM-bekendtgørelsen	4
1. Anlæggets karakteristika.....	4
2. Anlæggets placering	5
3. Kendetegn ved den potentielle miljøpåvirkning	8
Konklusion	8

Projektet

Djurs Sommerland A/S har den 28. november 2016 ansøgt Syddjurs Kommune om tilladelse til etablering og drift af 3 nye forlystelser til sæsonen 2018. Etablereingen påbegyndes sensommeren 2017 og driften startes til sæsonåbning 2018.

- En mindre forlystelse der får en højde på ca. 7 meter og som dækker et areal på ca. 100-150m²
- En mindre forlystelse der får en højde på ca. 5 meter og som dækker et areal på ca. 400-500m². (Det valgte navn på oversigtskortet i ansøgningen er fejlagtigt angivet som "stor ny").
- En familieforlystelse med en højde på ca. 14-16 meter og som dækker et areal på ca. 600-800 m²

De nye forlystelser etableres på et areal, der i Lokalplan nr. 341 for forlystelsesparken Djurs Sommerland ved Nimtofte er planlagt til ferie- og fritidsområde.



Område for lokalplan nr. 341

Virksomhedens ejer er Djurs Sommerland A/S. Henrik B. Nielsen er kontaktperson og kan træffes på tf.nr.: 86 39 84 00 og 20 48 68 16 og e-mail: hbn@djurssommerland.dk.

Sagens dokumenter

- Ansøgning om miljøgodkendelse af 25. november 2016.
- VVM screeningsanmeldelse af 25. november 2016.

16. december 2016

Sagsnr. 16/42369

Kontaktperson

Lis Bach

Screening efter bilag 3 i VVM-bekendtgørelsen

Syddjurs Kommune har foretaget en screening af de nye forlystelser, idet projektet er omfattet af VVM-bekendtgørelsens¹ bilag 2, pkt. 14, der omhandler: *ændringer eller udvidelser af anlæg i bilag 1 eller 2, som allerede er godkendt, er udført eller er ved at blive udført, når de kan være til skade for miljøet (ændring eller udvidelse som ikke er omfattet af bilag 1).*

I forbindelse med screeningen er der taget udgangspunkt i VVM-bekendtgørelsens bilag 3. Punkterne herunder refererer til bilaget.

1. Anlæggets karakteristika

Anlæggets karakteristika skal især ansues i forhold til:

Anlæggets dimensioner	<p>Arealanvendelsen er uændret, idet arealet både før og efter realiseringen anvendes som forlystelsespark.</p> <p>Syddjurs Kommune vurderer, at etableringen af de nye forlystelser ikke ændrer væsentligt ved forlystelsesparkens eksisterende dimensioner.</p>
Kumulation med andre projekter	<p>Syddjurs Kommune vurderer, at der vil være en kumulativ effekt i forhold til forlystelsesparkens øvrige støjende aktiviteter. Dette forhold er vurderet i et støjnotat vedlagt ansøgning om miljøgodkendelse udarbejdet af Sveco Danmark A/S. Støjnotatet sandsynliggør, at virksomhedens samlede støjbelastning vil overholde vilkårene i forlystelsesparkens miljøgodkendelse.</p>
Anvendelse af naturressourcer	<p>Der vil blive benyttet mindre mængder af naturressourcer såsom grus, sand og vand i forbindelse med etablering af de nye forlystelser, hvilket ikke medfører VVM-pligt.</p> <p>Drift af de nye forlystelser vil ikke medføre anvendelse af væsentlige mængder af naturressourcer.</p>
Affaldsproduktion	<p>Spild af hydraulikolie opsamles på tæt underlag med en kapacitet svarende til mængden af olie i den pågældende forlystelse.</p> <p>Affald fra gæster vil håndteres i skraldespande, der er kun tale om dagrenovation.</p> <p>Der etableres ikke toiletter, hvorfor der ikke forekommer spildevand.</p>

<p>Forurening og gener</p>	<p>De nye forlystelser vil medføre øget støjpåvirkning for nogle af de omkringboende. Det vurderes dog, at virksomheden fortsat vil kunne overholde støjvilkårene fastsat i miljøgodkendelsen.</p> <p>Syddjurs Kommune vurderer, at udvidelsen ikke vil medføre væsentligt forøget forurening og gener i forhold til spildevand og affald, hvor gældende vilkår fortsat vil kunne overholdes.</p> <p>Etablering af de nye forlystelser vurderes samlet ikke at give anledning til forøgede gener i forhold til luft, lugt og lys.</p>
<p>Risikoen for uheld, navnlig under hensyn til de anvendte stoffer og teknologier</p>	<p>Virksomheden er ikke omfattet af risikobekendtgørelsen.</p> <p>Syddjurs Kommune vurderer, at der ikke vil være risiko for væsentlige miljøuheld forbundet med etablering og drift af de nye forlystelser. Forholdet vurderes derfor ikke at være væsentligt.</p>
<p>2. Anlæggets placering</p> <p>Den miljømæssige sårbarhed i de geografiske områder, der kan blive berørt af anlægget, skal tages i betragtning, navnlig:</p>	
<p>Nuværende arealanvendelse</p>	<p>De nye forlystelsers beliggenhed er i overensstemmelse med den nuværende arealanvendelse, og Djurs Sommerland A/S ligger i ferie- og fritidsområde omfattet af seneste lokalplan nr. 341.</p> <p>Etablering af de nye forlystelser forudsætter ikke, at der udarbejdes ny lokalplan eller kommuneplantillæg.</p>
<p>Naturressourcernes relative rigdom, kvalitet og regenereringskapacitet i området</p>	<p>Syddjurs Kommune vurderer, at etablering og drift af de nye forlystelser ikke vil udgøre en hindring for fremtidig anvendelse af områdets råstoffer og grundvand, idet det ansøgte ikke medfører et stort forbrug af råstoffer eller vand.</p>
<p>Det naturlige miljøes bæreevne med særlig opmærksomhed på følgende områder:</p> <ul style="list-style-type: none"> • Vådområder. 	<p>På østsiden af Djurs Sommerland A/S og vest for parkeringsområdet ligger Troldbækken, der er registreret som et A-målsat § 3 vandløb samt det omgivende B-</p>

	<p>målsatte § 3 moseområde efter Naturbeskyttelsesloven.</p> <p>Derudover ligger der en række mindre, § 3 beskyttede vandhuller på vestsiden af forlystelsesparken.</p> <p>Djurs Sommerland har tilladelse til at aflede overfladevand og afdampet bassinvand fra vandlandet til bækken.</p> <p>Alle anlæg opstilles på tæt underlag med opkant og uden mulighed for afløb, på arealer der i forvejen er befæstet. Derfor vurderer Syddjurs Kommune, at der ikke er risiko for forurening af jord eller grundvand.</p> <p>Det ansøgte vil derfor ikke medføre en væsentlig forøgelse af afledning af overfladevand, og Syddjurs Kommune vurderer derfor, at ændringen ikke vil påvirke nærliggende sårbare vådområder.</p>
<ul style="list-style-type: none"> • Kystområder. 	Anlægget ligger udenfor kystnærhedszonen, hvorfor forholdet ikke er relevant.
<ul style="list-style-type: none"> • Bjerg- og skovområder. 	Ændringen forudsætter ikke rydning af skov. Forholdet er derfor ikke relevant.
<ul style="list-style-type: none"> • Reservater og naturparker. 	Syddjurs Kommune vurderer, at ændringen ikke vil være i strid med eller til hinder for etablering af reservater eller naturparker.
<ul style="list-style-type: none"> • Vadehavsområdet. 	Forholdet er ikke relevant.
<ul style="list-style-type: none"> • Områder der er registreret, beskyttet eller fredet ved national lovgivning, EF-fuglebeskyttelsesområder og habitatområder. 	De nye forlystelser i Djurs Sommerland A/S ligger i en afstand af ca. 3,5 km sydøst for nærmeste Natura 2000 område, nr. 43 Eldrup Skov og søer og moser i Løvenholm Skov. Området består af 5 separate delområder, der ligger inde i et større overvejende løvskovs-område, Eldrup og Løvenholm-skovene. Ca. 75 % af området er dækket af skov. En af de store trusler mod områdets naturtyper er næringsstofberigelse i form af atmosfærisk nedfald af kvælstof. Desuden er afvanding af højmosepartierne en trussel mod gendannelsen af aktiv højmose, og der er som følge af afvandingen sket en fragmentering af de lysåbne naturtyper. Løvenholm Langsø er truet af forsuring. Endelig er der stedvis indvandring af invasive arter. Syddjurs Kommune vurderer, på grund af afstanden, at det er udelukket, at det ansøgte kan give anledning til negative

	<p>påvirkninger af udpegningsgrundlaget.</p> <p>Syddjurs Kommune har i 2016 fundet Stor Vandsalamander i en sø, midt i forlystelsesparken. Stor Vandsalamander er indavlet i søen efter Djurs Sommerland er etableret, og arten vurderes at trives under den nuværende drift, således at den formodentligvis også yngler i søen. De nye forlystelser etableres 200-350 meter nordøst for denne sø. Etablering og drift af de nye forlystelser har en karakter og placering, så det efter Syddjurs Kommunes vurdering er udelukket, at det vil kunne påvirke den nævnte bilag IV-art negativt.</p> <p>I vandhuller øst og syd for forlystelsesparken er der gjort fund af Løgfrø og Spidssnudet frø. Det ansøgte vurderes ikke at påvirke vandhuller udenfor forlystelsesparkens område.</p> <p>I Syddjurs Kommune er der kun registreret en planteart, der er optaget på bilag IV, nemlig Mygblomst. Mygblomst vokser dog kun i et Natura2000-område ved Tved Kirke 25 kilometer derfra.</p> <p>Syddjurs Kommune vurderer samlet, at de ansøgte ændringer ikke vil medføre væsentlig påvirkning af områder, der er registreret, beskyttet eller fredet.</p>
<ul style="list-style-type: none"> Områder, hvor de fastsatte miljøkvalitetsnormer allerede er overskredet. 	<p>Syddjurs Kommune vurderer, at ændringen ikke vil forværre tilstanden i sådanne områder. Det er desuden kommunens opfattelse, at støjpåvirkningen i omgivelserne vil kunne overholde de gældende støjgrænser for området.</p>
<ul style="list-style-type: none"> Tæt befolkede områder. 	<p>Anlægget ligger ikke i et tæt befolket område. Nærmeste by er Nimtofte, der ligger i en afstand af ca. 1.000 meter mod sydøst.</p> <p>Syddjurs Kommune vurderer, at tæt befolkede byområder ikke vil blive påvirket af de nye forlystelser.</p>
<ul style="list-style-type: none"> Vigtige landskaber set ud fra et historisk, kulturelt, arkæologisk, æstetisk eller geologisk synspunkt. 	<p>Syddjurs Kommune vurderer, at de nye forlystelser ikke medfører væsentlige ændringer i landskabet omkring virksomheden. Der vil derfor ikke ske påvirkning af vigtige historiske, kulturelle, arkæologiske, æstetiske eller geologiske landskaber ved etablering af de nye forlystelser.</p>

3. Kendetegn ved den potentielle miljøpåvirkning

De potentielle væsentlige virkninger af projekter skal ses i relation til de kriterier, der er anført under 1 og 2 ovenfor og navnlig under hensyn til:

Påvirkningernes omfang (geografisk område og omfanget af personer, der berøres).	Den væsentligste miljømæssige ændring i påvirkningen af omgivelserne, ved etablering af de nye forlystelser, vurderes at være en forøgelse af støjbelastningen. Idet forlystelsesparkens samlede støjbelastning vil kunne overholde støjvilkårene i miljøgodkendelsen vurderer Syddjurs Kommune, at etablering af de nye forlystelser ikke vil påvirke omgivelserne i væsentlig grad.
Påvirkningernes grænseoverskridende karakter.	Syddjurs Kommune vurderer, at etablering og drift af de nye forlystelser ikke vil give anledning til grænseoverskridende påvirkninger.
Påvirkningsgrad og -kompleksitet	Syddjurs Kommune vurderer, at den samlede miljøpåvirkning af omgivelserne ikke er kompleks, idet den øgede påvirkning af omgivelserne forventes at kunne reguleres via virksomhedens miljøgodkendelse.
Påvirkningens sandsynlighed	Den omtalte ændrede påvirkning i omgivelserne er sandsynlig. Idet det vurderes, at virksomheden efterlever krav i miljøgodkendelsen, vurderer Syddjurs Kommune, at påvirkningen ikke er væsentlig i denne sammenhæng.
Påvirkningens varighed, hyppighed og reversibilitet	De nye forlystelser er en blivende installation, og påvirkningerne vil derfor være varige. Syddjurs Kommune vurderer dog, at påvirkningen er reversibel, idet miljøpåvirkningen næppe vil være til stede, hvis det anmeldte projekt fjernes.

Konklusion

Etableringen af 3 nye forlystelser i 2018 falder ind under bestemmelserne i lokalplanen for området, og der er ingen øvrige planmæssige bindinger for området.

Det er vurderet, at der vil være en forøget støjpåvirkning hos nogle af de omkringboende. Det vurderes dog, at virksomheden kan overholde støjvilkårene i miljøgodkendelsen. Støjpåvirkningerne vurderes derfor ikke at være væsentlige.

Syddjurs Kommune vurderer samlet, på baggrund af det foreliggende materiale og den gennemgåede screening, at der ikke vil være tale om en væsentligt forøget påvirkning af omgivelserne i forhold til den hidtidige drift af virksomheden, og kommunen vil derfor afgøre, at ændringen ikke medfører VVM-pligt.

¹ Bekendtgørelse nr. 957 af 27. juni 2016 om vurdering af visse offentlige og private anlægs virkning på miljøet i medfør af lov om planlægning med senere ændringer.

Sagens akter

Dato	Beskrivelse
28-11-2016	Ansøgning om miljøgodkendelse af nye forlystelser 2018
28-11-2016	VVM screeningsanmeldelse
28-11-2016	Partshøringsbrev
31-11-2016	Info om dimensioner på nye forlystelser
13-12-2016	Udkast til miljøgodkendelse og afgørelse om ingen VVM pligt
14-12-2016	Djurs Sommerlands bemærkninger til udkast til miljøgodkendelse

Lovgrundlag m.m.

Lov om miljøbeskyttelse

- Miljø- og Fødevareministeriets lovbekendtgørelse nr. 1189 af 27. september 2016 af lov om miljøbeskyttelse med senere ændringer.

Lov om planlægning

- Miljø- og Fødevareministeriets lovbekendtgørelse nr. 1529 af 23. november 2015 af lov om planlægning (Planloven) med senere ændringer.
- Miljø- og Fødevareministeriets bekendtgørelse nr. 957 af 27. juni 2016 om vurdering af visse offentlige og private anlægs virkning på miljøet (VVM) i medfør af lov om planlægning.

Godkendelsesbekendtgørelsen

- Miljø- og Fødevareministeriets bekendtgørelse nr. 514 af 27. maj 2016 om godkendelse af listevirksomhed med senere ændringer.

Habitatbekendtgørelsen

- Miljø- og Fødevareministeriets bekendtgørelse nr. 926 af 27. juni 2016 om udpegning og administration af internationale naturbeskyttelsesområder samt beskyttelse af visse arter.

Risikobekendtgørelsen

- Miljøministeriets bekendtgørelse nr. 372 af 25. april 2016 om kontrol med risikoen for større uheld med farlige stoffer.

Godkendelsesvejledningen

- Miljøstyrelsens vejledning om godkendelse af listevirksomheder:
<http://miljogodkendelsesvejledningen.dk/>

VVM-vejledningen

- Miljøstyrelsens vejledning af 12. marts 2009 om VVM i planloven

Affaldsbekendtgørelsen

- Miljøministeriets bekendtgørelse nr. 1309 af 18. december 2012 om affald.

Støjvejledningen

- Miljøstyrelsens vejledning nr. 5 og 6/1984 om ekstern støj fra virksomheder.
- Miljøstyrelsens vejledning nr. 5/1993 om beregning af ekstern støj fra virksomheder.
- Miljøstyrelsens vejledning nr. 3/1996 om supplement til vejledning om ekstern støj fra virksomheder.
- Miljøstyrelsens vejledning nr. 7/2006 om støj fra forlystelsesparker.