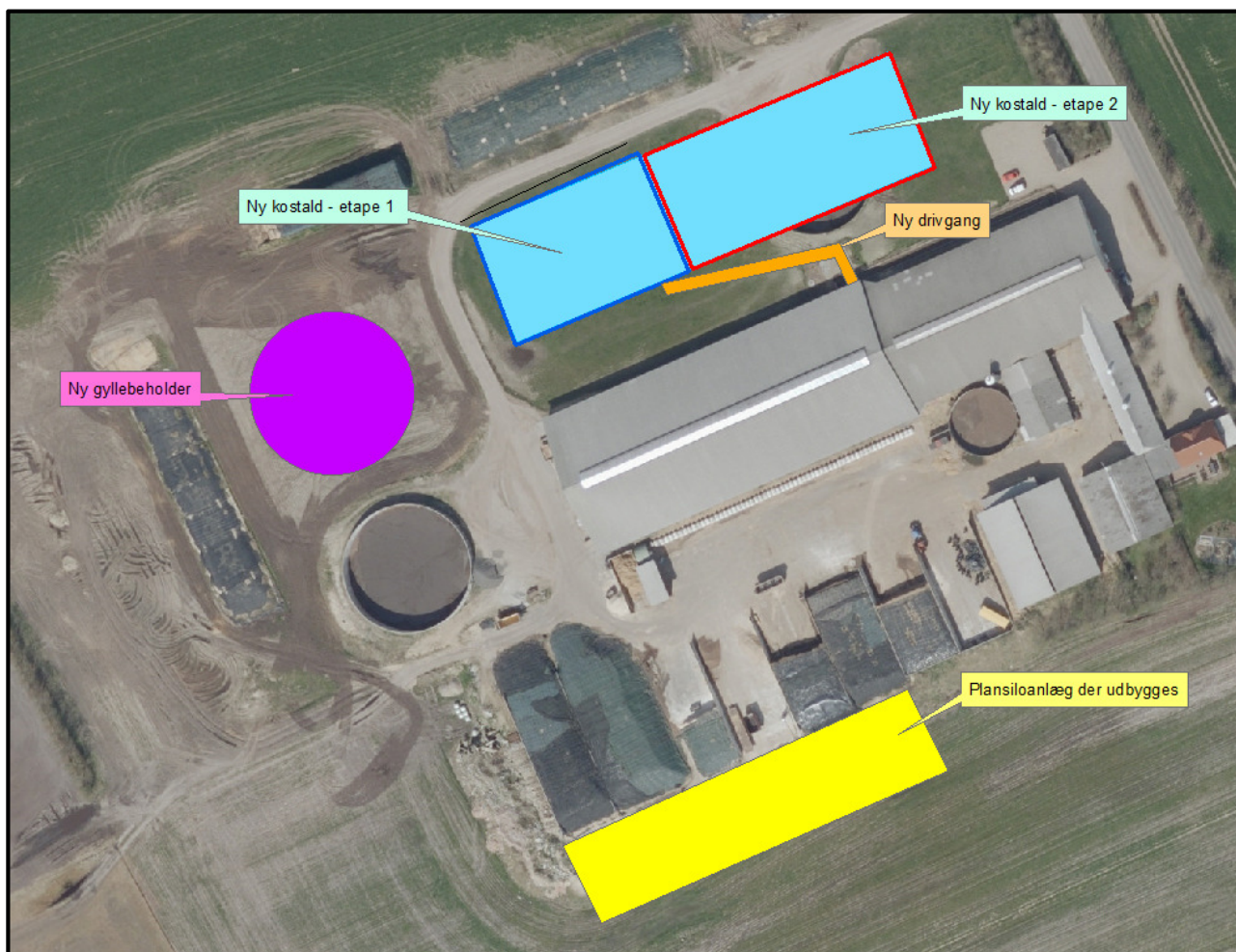


TILLÆG nr. 2 til MILJØGODKENDELSE
af
Vrenderupvej 31, 6818 Årre

I henhold til § 12 i Lovbekendtgørelse nr. 868 af 3. juli 2015
om miljøgodkendelse mv. af husdyrbrug

Godkendt den 19. maj 2016



Udarbejdet af:

Sagsbehandler: Stine Bundgaard Pedersen
Direkte tlf. 7994 7115
E-mail: stla@varde.dk

VARDE KOMMUNE
Erhvervscenteret - Landbrug
Teknik og Miljø
Bytoften 2
6800 Varde

www.vardekommune.dk
vardekommune@varde.dk

Doknr. 60422/16

Sagsnr. 16/3265

Indholdsfortegnelse:

1	INDLEDNING	5
2	BAGGRUND FOR MILJØGODKENDELSE	6
2.1	DATABLAD.....	6
2.2	BAGGRUND OG HISTORIK.....	6
3	GODKENDELSE	7
3.1	BESKRIVELSE AF PROJEKTET	7
3.2	REVURDERING.....	7
3.3	SUPPLERENDE OPLYSNINGER	7
3.4	FORUDSÆTNINGER.....	7
4	VILKÅR FOR MILJØGODKENDELSEN	8
	VILKÅR DER UDGÅR AF MILJØGODKENDELSEN FRA 2012	8
	VILKÅR FRA MILJØGODKENDELSEN FRA 2012 DER REDIGERES	9
	NYE VILKÅR	10
4.1	ÅRSPRODUKTION.....	10
4.2	DRIFT OG INDRETNING.....	10
4.3	LANDSKABSINTERESSER.....	10
4.4	ÆNDRINGER PÅ HUSDYRBRUGET.....	11
4.5	AMMONIAKREDUCERENDE TILTAG	11
4.13	SPILDEVAND OG OVERFLADEVAND	12
4.21	OPHØR	12
5	KLAGEVEJLEDNING	13
6	OFFENTLIGGØRELSE	14
7	MILJØTEKNISK BESKRIVELSE OG VURDERING	15
7.1	BELIGGENHED OG AFSTANDSKRAV	15
7.2	LANDSKAB OG KULTURMILJØ	15
7.3	DYREHOLDETS STØRRELSE FØR OG EFTER UDVIDELSEN	17
7.4	INDRETNING	17
7.5	VAND, ENERGI OG FAST AFFALD	20
7.6	OPLAG AF DIESEL- OG FYRINGSOLIE.....	20
7.7	HUSDYRGØDNING - PRODUKTION, OPBEVARING OG UDBRINGNING	20
7.8	ENSILAGE- OG FODEROPBEVARING	22
7.9	LUGT	22
7.10	STØJ, STØV, SKADEDYR, DØDE DYR OG LYS.....	23
7.11	TRANSPORT	23
7.12	SPILDEVAND	24
7.13	DRIFTSFORSTYRRELSER ELLER UHELD.....	25
7.14	BESKYTTEDE NATUROMRÅDER OMKRING EJENDOMMEN - AMMONIAK	25
7.15	AREALER OG HARMONI.....	31
7.16	KG N OG P TILFØRT UDBRINGNINGSAREALERNE.....	31
7.17	NITRAT TIL OVERFLADEVAND - VANDLØB, SØER OG KYSTVANDE	32
7.18	NITRAT TIL GRUNDVAND.....	32
7.19	FOSFOR.....	32
7.20	PÅVIRKNING AF "BILAG IV ARTER"	32
7.21	UDBRINGNINGSAREALER – ØVRIGE FORHOLD	32
7.22	VURDERING AF 3. MANDSAREALER.....	33
7.23	BAT - AMMONIAK.....	34
7.24	BAT – NITRAT, FOSFOR, FODER, MANAGEMENT, FORBRUG SAMT OPBEVARING- OG UDBRINGNING AF HUSDYRGØDNING	35
8	EGENKONTROL	35
9	FORANSTALTNINGER VED OPHØR AF PRODUKTION	35

10	ALTERNATIVE MULIGHEDER.....	35
11	NABO- / PARTSHØRING.....	36
12	SAMLET VURDERING	36

I Indledning

Dette tillæg til miljøgodkendelse fastlægger de vilkår, der skal gælde for en udvidelse af kvægholdet på Vrenderupvej 31, 6818 Årre i Varde Kommune. Vilkårene sikrer, at udvidelse og drift af husdyrbruget kan ske uden at påvirke miljøet væsentligt.

Miljøet skal i denne sammenhæng forstås som omgivelserne i bred forstand, herunder befolkning, flora og fauna, vandmiljø, landskab og kulturhistorie samt ressourceforbrug.

I forbindelse med udarbejdelse af tillæg til miljøgodkendelse, har Varde Kommune udarbejdet en miljøteknisk beskrivelse og vurdering af det ansøgte projekt. Denne danner baggrund for afgørelsen om miljøgodkendelse, herunder de stillede vilkår, se afsnit 4.

Udkast til tillæg til miljøgodkendelsen er sendt i parts/nabohøring i 3 uger, hvor der er mulighed for at komme med synspunkter, kommentarer eller indsigelser til projektet.

Udkast til tillæg til miljøgodkendelse skal give offentligheden og beslutningstagerne et fælles grundlag for at debattere projektet, inden der tages endelig stilling til, om det skal kunne realiseres.

Når høringsperioden er slut vil alle indkomne bidrag blive vurderet af Varde Kommune, inden der tages stilling til om der kan meddeles miljøgodkendelse.

Copyright på kort: Grundkort – Varde kommune, Matrikelkort – GST, Luftfoto – Cowi.

2 Baggrund for miljøgodkendelse

2.1 Datablad

Ansøger:	Helle Holstein I/S, Vrenderupvej 31, 6818 Årre
Kontaktperson:	Morten Wenzel, Vrenderupvej 31, 6818 Årre. Tlf. 20485813 E-mail: wenzel@helleholstein.dk
Husdyrbrugets navn og adresse:	Helle Holstein I/S, Vrenderupvej 31, 6818 Årre
Matrikel nr. og ejerlav:	Fåborg By, Fåborg, 3dg, 7aa, 2ch Avtrup By, fåborg, 5e
Virksomhedens art:	Kvægbrug
Ejendomsnummer:	5730113888
CHR-nummer:	43502
CVR-nummer:	29373264
Konsulent:	Peder Chr. Thomsen, Jysk Landbrugsrådgivning, John Tranusvej 25, 6705 Esbjerg Ø. Tlf. 76602181, 25579887, e-mail: pct@jlbr.dk
Ansøgninger	Ansøgningsnr. 86432 samt fiktive ansøgningsnr. 87858
Tilsynsmyndighed:	Varde Kommune
Udkast i nabohøring:	Fra den 26. april til den 18. maj 2016
Godkendelsesdato:	19. maj 2016

2.2 Baggrund og historik

Helle Holstein I/S har søgt om miljøgodkendelse på baggrund af et ønske om at ændre indretningen af en tidligere miljøgodkendt kostald, som endnu ikke er opført. Opførelsen af kostalden er godkendt i en miljøgodkendelse fra 2012. Derudover er det fortsat aktuelt at opføre gylletank, som også tidligere er miljøgodkendt i 2012 samt udbygningen af plansiloanlægget. Desuden er tidshorizonten for opførelsen af byggeriet blevet ændret.

Ansøgningen er modtaget af Varde Kommune den 14. marts 2016. I forbindelse med sagsbehandlingen er der indhentet supplerende oplysninger.

Vrenderupvej 31 er tidligere miljøgodkendt efter Husdyrloven. Der er tidligere meddelt følgende miljøgodkendelser:

- Miljøgodkendelse den 9. marts 2009
- Ny samlet miljøgodkendelse den 19. oktober 2012
- Tillæg nr. 1 til miljøgodkendelse den 21. august 2013

3 Godkendelse

Varde Kommune har afgjort, at husdyrbruget på Vrenderupvej 31, 6818 kan ændres som ansøgt. Der er nærmere redegjort for de vurderinger der ligger til grund for afgørelsen i den miljøtekniske beskrivelse og vurdering.

Tillæg til miljøgodkendelsen meddeles efter § 12 i ”Lovbekendtgørelse nr. 868 af 3. juli 2015 om miljøgodkendelse m.v. af husdyrbrug”, herefter benævnt husdyrloven, på en række nærmere angivne vilkår i afsnit 4.

Husdyrbruget skal til enhver tid leve op til gældende regler i love og bekendtgørelser – også selvom disse regler eventuelt måtte være skærpede i forhold til dette tillæg til miljøgodkendelse.

Det skal i øvrigt bemærkes, at tilladelser og godkendelser der vedrører anden lovgivning, for eksempel byggetilladelse, skal indhentes særskilt.

Henvendelse om tillæg til miljøgodkendelse kan ske til Varde Kommune, Erhvervscenteret - Landbrug.

Eventuelle udvidelser og ændringer af husdyrbrugets anlæg, som ikke fremgår af denne godkendelse, skal meddeles til – og godkendes af Varde Kommune inden disse gennemføres.

3.1 Beskrivelse af projektet

I 2012 meddelte Varde Kommune miljøgodkendelse til blandt andet at en ny stald kunne opføres samt en gyllebeholder og udbygning af et eksisterende plansiloanlæg. De nye bygninger er endnu ikke opført og ansøger har sidenhen ændret planerne for indretningen af stalden samt ønsker at byggeriet kan opføres etapevis over fem år.

Der godkendes byggeri af en kostald på ca. 4.200 m², en gyllebeholder på ca. 5.000 m³ samt udbygningen af et plansiloanlæg på ca. 2.500 m².

3.2 Revurdering

Tillæg til miljøgodkendelsen skal, jævnfør § 17 i ”Bekendtgørelse om tilladelse og godkendelse mv. af husdyrbrug” (herefter benævnt Husdyrgodkendelsesbekendtgørelsen) regelmæssigt og mindst hvert 10. år tages op til revurdering. Varde Kommune planlægger at revurdere dette tillæg til miljøgodkendelse samtidigt med gennemførelsen af revurderingen af godkendelsen fra 2012.

3.3 Supplerende oplysninger

I forbindelse med sagsbehandlingen har Varde Kommune orienteret og indhentet oplysninger fra følgende:

- Intern høring i Varde Kommune
- Nabohøring ved berørte naboer

3.4 Forudsætninger

Varde Kommune forudsætter, at projektet gennemføres og drives som beskrevet i ansøgningen.

Tillæg til miljøgodkendelsen meddeles på vilkår, der sikrer at kravene i § 27 og § 29 i husdyrloven opfyldes. Der stilles derfor følgende vilkår til husdyrbrugets anlæg og arealer:

4 Vilkår for miljøgodkendelsen

Vilkår der udgår af miljøgodkendelsen fra 2012

4.1 Årsproduktion

- a. Husdyrbruget har tilladelse til et dyrehold på maksimalt 1.127,24 dyreenheder (DE), der fordeles sig normalt med 788 malkekøer (tung race), 18 kvier (24-25 mdr.), 425 prod. tyrekalve (40 til 55 kg) og 55 småkalve (0-1,75 mdr.) på ejendommen Vrenderupvej 31, 6818 Årre. Årsproduktion opgøres på basis af planåret (1. august til 31. juli)
- b. Dyreholdet må maksimalt variere med 10 % mellem de enkelte dyregrupper, dog under forudsætning af at de maksimale 1.127,24 DE ikke overskrides.

4.2 Drift og indretning

- d. Bygge og anlægsarbejde på ny kostald (stald 17), plansiloer (stald 9) og den sidste gylletank skal iværksættes senest 4 år fra denne afgørelse er meddelt. Ellers bortfalder den del af godkendelsen, der omfatter ny kostald (stald 17), plansiloer (stald 9) og den sidste gylletank
- e. Besætningsudvidelsen skal være afsluttet senest 5 år efter at denne miljøgodkendelse er meddelt.
- f. Byggeriet af den ny kostald (stald 17 på figur 5) må først påbegyndes, når der er givet tilladelse til at bygge en gylletank på 5.000 m³ på Vrenderupvej 36 eller der er udarbejdet et tillæg til ejendommens miljøgodkendelse, hvor der lejes opbevaringskapacitet på andre ejendomme, således at der er tilstrækkelig opbevaringskapacitet.

4.3 Landskabsinteresser

- a. Langs med Vrenderupvej skal der etableres et 3 rækket læhegn, som vist på figur 4. Læhegnet skal være cirka 250 m, bestå af egnskarakteristiske træer og være etableret senest et år efter at denne miljøgodkendelse er givet.

4.5 Ammoniakreducerende tiltag

- n. Foder til køerne må maksimal indeholde 169 gram råprotein pr. FE. I stedet for foderkravet om maksimal 169 gram råprotein pr. FE kan ansøger vælge at overdække en gylletank på 4.000 m³ (Nummer 14 eller 15 på figur 5) og køre 77 % af dybstrøelsen direkte fra stald og udsprede på mark.

4.17 Udbringningsarealer

- e. Fra det § 3 registrerede mose på figur 33 og 10 m ind på mark 114-0 og 114-1 skal der være en 10 m bred bræmme. I denne bræmme må der ikke tilføres fast husdyrgødning. Ved tilførsel af gylle skal dette enten nedfældes eller forsures.
- f. Fra det § 3 registrerede areal og ind på mark 181-0 skal der være en 10 m bred bræmme, som vist med gul streg på figur 32. I denne bræmme må der ikke tilføres fast

husdyrgødning. Ved tilførsel af flydende husdyrgødning skal dette enten nedfældes eller forsures.

- g. Fra det § 3 registrerede areal og ind på mark 51-0 skal der være en 10 m bred bræmme, som vist med gul streg på figur 35. I denne bræmme må der ikke tilføres fast husdyrgødning. Ved tilførsel af gylle skal dette enten nedfældes eller forsures.
- h. Fra det § 3 registrerede mose og ind på mark 14-0, 15-0 og 17-0 skal der være en 10 m bred bræmme, som vist med gul streg på figur 34. I denne bræmme må der ikke tilføres fast husdyrgødning. Ved tilførsel af gylle skal dette enten nedfældes eller forsures.
- i. Fra det § 3 registrerede mose og ind på mark 94-1 skal der være en 10 m bred bræmme, som vist med gul streg på figur 36. I denne bræmme må der ikke tilføres fast husdyrgødning. Ved tilførsel af gylle skal dette enten nedfældes eller forsures.
- j. Fra det § 3 registrerede mose og ind på mark 55-0 skal der være en 10 m bred bræmme, som vist med gul streg på figur 37. I denne bræmme må der ikke tilføres fast husdyrgødning. Ved tilførsel af flydende husdyrgødning skal dette enten nedfældes eller forsures.

Vilkår fra miljøgodkendelsen fra 2012 der redigeres

4.5 Ammoniakreducerende tiltag

- a. I stald 17b og 19 på figur 4 skal gangarealet etableres som faste, drænedede gulve med skraber.
- b. Gulve i gangarealet i stald 17b og 19 på figur 4, der er støbt på stedet, skal være dimensioneret med et fald på minimum 1,5 % mod gulvmidte. Præfabrikerede gulve skal have et fald på minimum 1,0 % mod gulvmidte.
- c. Gulvet i gangarealet i stald 17b og 19 på figur 4 skal være udført med ajleafløb.
- d. Lysningsarealet til ajleafløb/gylleopsamling må maksimalt udgøre 5 % af det samlede gangareal i stald 17b og 19 på figur 4.
- e. På gangarealet i stald 17b og 19 på figur 4 skal der hver dag foretages skrabninger hver anden time i det tidsrum, hvor dyrene er på stald.
- f. Skraberne i stald 17b og 19 på figur 4 skal være forsynet med timer.
- g. Skraberne i stald 17b og 19 på figur 4 skal vedligeholdes i overensstemmelse med producentens vejledning. Vejledningen skal opbevares på husdyrbruget.
- m. Enhver form for driftsstop af skraberne i stald 2, 17b og 19 skal noteres i logbog med angivelse af årsag og varighed. Tilsynsmyndigheden skal underrettes ved driftsstop, der har en varighed af mere end 2 uger.

Nye vilkår

4.1 Årsproduktion

- a. Husdyrbruget må maksimalt have et dyrehold bestående af 788 køer (12.000 EKM), 95 kalve (0-3 mdr.), 60 kvier (23-25 mdr.) og 425 prod. tyrekalve 40-55 kg) svarende til i alt 1.272,75 dyreenheder (DE). Årsproduktionen / dyreholdet opgøres på basis af planåret (1. august til 31. juli).

4.2 Drift og indretning

- d. Sker udbygningen af plansiloen som en åben plads uden sidemur, skal der som minimum etableres afløb i pladsens 4 hjørner. Desuden skal der etableres en to meter bred randbelægning langs de sider af pladsen som ikke støder op til de eksisterende plansiloer. Randbelægningen skal alle steder har minimum tre procent fald mod afløb.
- e. Hvis den nye beholder ikke etableres før eller senest samtidigt med stald 17b (se figur 4), skal det sikres at der er 9 måneders opbevaringskapacitet til alt den producerede flydende husdyrgødning inden der må indsættes dyr i stald 17b. Der kan f.eks. indgås aftale med 3. mand om opbevaring af gyllen.
- f. Inden dyreholdet kan udvides til mere end 728 køer, skal der indgås aftale om opbevaring af flydende husdyrgødning på minimum 1.704 m³ svarende til 60 køer. Aftalen skal være skriftelig og være gældende for minimum 5 år.
- g. Tillæg til miljøgodkendelsen bortfalder, såfremt det ikke er udnyttet inden 2 år fra godkendelsesdatoen. Med udnyttet menes at bygge og anlægsarbejde er iværksat.
- h. Byggeriet af den første del af den nye kostald (bygning 17a) skal være påbegyndt senest to år efter at dette tillæg til miljøgodkendelse er meddelt, se figur 4.
- i. Den sidste del af kostalden (bygning 17b), den nye gyllebeholder (bygning 15) og udbygningen af plansiloanlægget (bygning 9a) skal være færdig senest fem år efter at dette tillæg til miljøgodkendelse er meddelt, se figur 4.
- j. Inden der modtages mere end 299,13 DE fra 3. mænd, skal det være sikret at gødningen kan afsættes til godkendte arealer, robuste 3. mands arealer eller til et biogasanlæg der er i drift.

4.3 Landskabsinteresser

- a. Der skal senest den 1. januar 2017 etableres beplantning som angivet på figur 1 og 2.
- d. Beplantningen skal bestå af grupper af solitære træer som står med samme rytme i staldens længde.
- e. Plantevalget til beplantningen skal bestå af hjemmehørende træer der opnår en højde på minimum 10 meter.
- f. Beplantningen skal have lov til at udvikle sig til den naturlige højde.
- g. Bygningerne skal opføres i afdæmpede farver og i ikke-reflekterende materialer.

4.4 Ændringer på husdyrbruget

- a. Drifts-, indretnings- eller bygningsmæssige ændringer, der er relevante i forhold til dette tillæg til miljøgodkendelse, skal anmeldes til Varde Kommune inden gennemførelsen. Varde Kommune vurderer derefter om de aktuelle planer for ændring/udvidelse kan ske inden for rammerne af dette tillæg til miljøgodkendelse.
- b. De vilkår der vedrører driften, skal være kendt af de ansatte/andre der er beskæftiget med den pågældende del af driften. Et eksemplar af tillægget til miljøgodkendelsen skal til enhver tid være tilgængeligt for de personer, der har ansvaret for husdyrbrugets daglige drift.

4.5 Ammoniakreducerende tiltag

Alternativ 1 - råproteinsækning

- n. Foderrationen til malkekøerne må maksimalt indeholde 161,5 gram råprotein/kg fodertørstof/årsko
- o. Foderplaner skal indeholde oplysninger om indholdet af råprotein i foderet.
- p. Hvert parti eller slæt af grovfodermidler, der udgør mere end 10 % af FE/ko/dag, skal analyseres for indholdet af råprotein, AAT og PBV. Dette gælder dog ikke frisk græs i sommerperioden. Analyserne skal foretages af et akkrediteret laboratorium.
- q. Endagsfoderkontrol (EFK) skal foretages fire gange om året. I forbindelse med endagsfoderkontrollen skal indholdet af råprotein, AAT og PBV beregnes for alle fodermidler.
- r. Foderplaner, analyser, resultater fra endagsfoderkontrollen samt indlægs- og følgesedler fra indkøbt foder og råvarer skal opbevares på husdyrbruget i mindst fem år og forevises på tilsynsmyndighedens forlangende.

Alternativ 2 – overdækning af nye gyllebeholder

- s. Den nye gyllebeholder (bygning 15 på figur 4) skal forsynes med fast overdækning i form af teltoverdækning med indvendigt skørt.
- t. Åbning af teltdugen må kun ske i forbindelse med omrøring, tømning og udbringning af gylle.
- u. Skader på teltoverdækningen skal repareres inden for en uge efter skadens opståen.
- v. Såfremt en skade ikke kan repareres inden for en uge, skal der indgås aftale om reparation inden to hverdage efter skadens opståen. Tilsynsmyndigheden underrettes straks herom.
- w. Der skal føres logbog over gyllebeholderen, hvori eventuelle skader på teltoverdækningen noteres med angivelse af dato for skaden samt dato for reparation. Logbogen skal opbevares på husdyrbruget i mindst fem år og forevises på tilsynsmyndighedens forlangende.

4.13 Spildevand og overfladevand

- d. Tagvandet fra den nye stald (hele bygning 17 på figur 3) må ikke kobles til dræn før der er søgt om udledningstilladelse og Varde Kommune har afgjort at der kan ske udledning.
- e. Overfladevand fra befæstede arealer, som kan være forurenede med næringsstoffer (f.eks husdyrgødning), skal opsamles og udbringes i henhold til gældende regler.

4.21 Ophør

- a. Ophører udnyttelse af dette tillæg til miljøgodkendelse helt eller delvist i tre på hinanden følgende år bortfalder den del der ikke har været udnyttet de seneste tre år.

5 Klagevejledning

Tillæg til miljøgodkendelsen kan påklages til Natur- og Miljøklagenævnet i henhold til § 76 i Husdyrloven af de klageberettigede, der fremgår af lovens §§ 84-87.

Hvis du ønsker at klage over tillæg til miljøgodkendelsen skal du gøre det elektronisk og direkte til Natur- og Miljøklagenævnet via Klageportalen. Du kan få adgang til Klageportalen via Natur og Miljøklagenævnets hjemmeside: www.nmkn.dk.

Din klage skal være modtaget af Natur- og Miljøklagenævnet senest den 17. juni 2016 kl. 23.59 (4 uger efter offentliggørelsen).

Det er en betingelse for behandling af din klage, at du indbetaler et gebyr til Natur- og Miljøklagenævnet.

Vejledning om hvordan du klager og om gebyrordningen kan du finde på Natur- og Miljøklagenævnets hjemmeside, www.nmkn.dk.

Samme sted fremgår det også, at der er visse særlige forhold, som kan begrunde en undtagelse fra kravet om at klage via Klageportalen.

Har du brug for yderligere oplysninger eller hjælp til Klageportalen, kan du kontakte nmkn@nmkn.dk eller tlf. 7254 1101.

Såfremt afgørelsen ønskes indbragt for domstolene, skal søgsmål være anlagt inden 6 måneder fra afgørelsens offentliggørelse samt være i overensstemmelse med § 26 i forvaltningsloven.

6 Offentliggørelse

Tillæg til miljøgodkendelsen vil være offentliggjort på Varde Kommunes hjemmeside fra den 19. maj til den 17. juni 2016.

Se: www.vardekommune.dk/afgoerelser (se under "Miljøgodkendelser")

På Varde Kommunes vegne den 19. maj 2016

Stine Bundgaard Pedersen
Jordbrugsteknolog

Kopi sendt til:

- Peder Chr. Thomsen, Jysk Landbrugsrådgivning, e-mail: pct@jlbr.dk
- Sundhedsstyrelsen, Embedslægeinstitutionen Syddanmark, Sorsigvej 35, 6760 Ribe, e-mail: sesyd@sst.dk
- Danmarks Fiskeriforening, Nordensvej 3, Taulov, 7000 Fredericia, e-mail: mail@dkfisk.dk
- Ferskvandsfiskeriforeningen for Danmark, v. Niels Barslund, Vormstrupvej 2, 7540 Haderup, e-mail: nb@ferskvandsfiskeriforeningen.dk
- Arbejderbevægelsens Erhvervsråd, Reventlowsgade 14,1, 1651 Kbh.V, e-mail: ae@aeraadet.dk
- Forbrugerrådet, Fiolstræde 17, 1017 Kbh.K, e-mail: fbr@fbr.dk
- Det Økologiske Råd, Blegdamsvej 4B, 2200 Kbh.N, e-mail: husdyr@ecocouncil.dk
- Danmarks Sportsfiskerforbund, Skyttevej 4, 7182 Bredsten, e-mail: post@sportsfiskeren.dk
- Danmarks Naturfredningsforening, Masnedøgade 20, 2100 København Ø, e-mail: dnvarde-sager@dn.dk
- Dansk Ornitologisk Forening, Vesterbrogade 140, 1620 Kbh.V, e-mail: natur@dof.dk samt lokalforeningen for sydvestjylland e-mail: varde@dof.dk
- Arkvest, post@arkvest.dk

7 Miljøteknisk beskrivelse og vurdering

Beliggenhed, landskab og kulturmiljø

7.1 Beliggenhed og afstandskrav

Uændret i forhold til det der er beskrevet i miljøgodkendelsen fra 2012.

7.2 Landskab og kulturmiljø

Byggeriet af den nye stald og gyllebeholders placering i landskabet er vurderet i miljøgodkendelsen fra 2012. Dengang var det kommuneplan 2010-2012 der var gældende. Der er sidenhen trådt en ny kommuneplan 2013 i kraft. Varde Kommune har gennemgået byggeriernes placering i forhold til den nye kommuneplan og vurderingerne er fortsat de samme i som i miljøgodkendelsen fra 2012.

I miljøgodkendelsen fra 2012 er der vilkår til etablering af et læhegn i forbindelse med opførelsen af den nye stald. Dette vilkår ønsker ansøger helt at få fjernet.

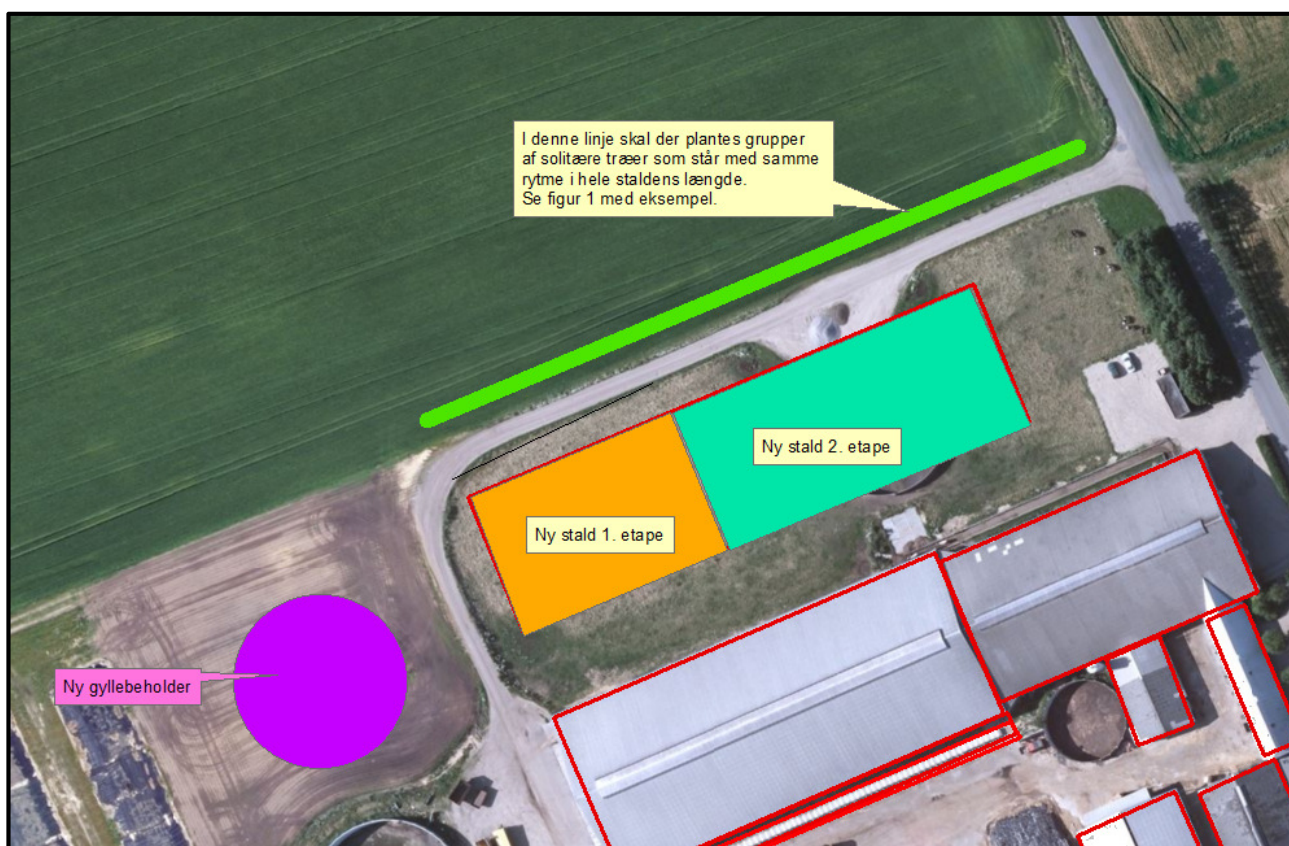
Varde Kommune har været på besigtigelse på husdyrbruget og har vurderet, at det er nødvendigt i nogen grad at skjule staldbygningerne, som grundet husdyrbrugets placering lidt højt i landskabet, bliver meget synlige. Landskabstypen er et landbrugslandskab, og derfor vurderer Varde Kommune at det ikke behøver at være et traditionelt 3-rækket læhegn, det etableres som afskærmende beplantning. Det vigtigste er, at bygningerne brydes og det kan ske med grupper af solitære træer som står med samme rytme i staldens længde, se figur 1 og 2.

Varde Kommune stiller derfor vilkår til at der skal plantes ned langs markvejen på marksiden, som vist på figur 1 og 2.

Varde Kommune vurderer, at ved indsættelse af de nye vilkår til beplantning, vil husdyrbruget være tilpasset landskabet i det omfang det er nødvendigt.



Figur 1. Visualisering af ny beplantning



Figur 2. Vilkår til placering af den nye beplantning.

Husdyrhold og drift

7.3 Dyreholdets størrelse før og efter udvidelsen

I tabel I ses antal dyr fra tidligere godkendelser og efter udvidelsen. Besætningen består af malkekøer med opdræt (tung race).

Dyreart	Før 2008		MGK 2009		MGK 2012		Ansøgt	
	Antal	DE	Antal	DE	Antal	DE	Antal	DE
Malkekøer	256	301,18	788	927,05	788	1.098,75	-	-
Malkekøer (12.000 EKM)	-	-	-	-	-	-	788	1.209,55
Kalve (0-1,75 mdr.)	0	0	55	9,79	55	12,90	-	-
Kalve (0-3 mdr.)	-	-	-	-	-	-	95	23,25
Kvier (24-25 mdr.)	0	0	18	8,59	18	11,42	-	-
Kvier (23-25 mdr.)	-	-	-	-	-	-	60	35,79
Prod. Tyrekalve (40-55 kg)	0	0	425	3,92	425	4,17	425	4,17
I alt		301,18*		949,35*		1.127,24**		1.272,75**

Tabel I. Antal dyr før og efter udvidelsen.

* Dagældende dyreenhedsdefinition

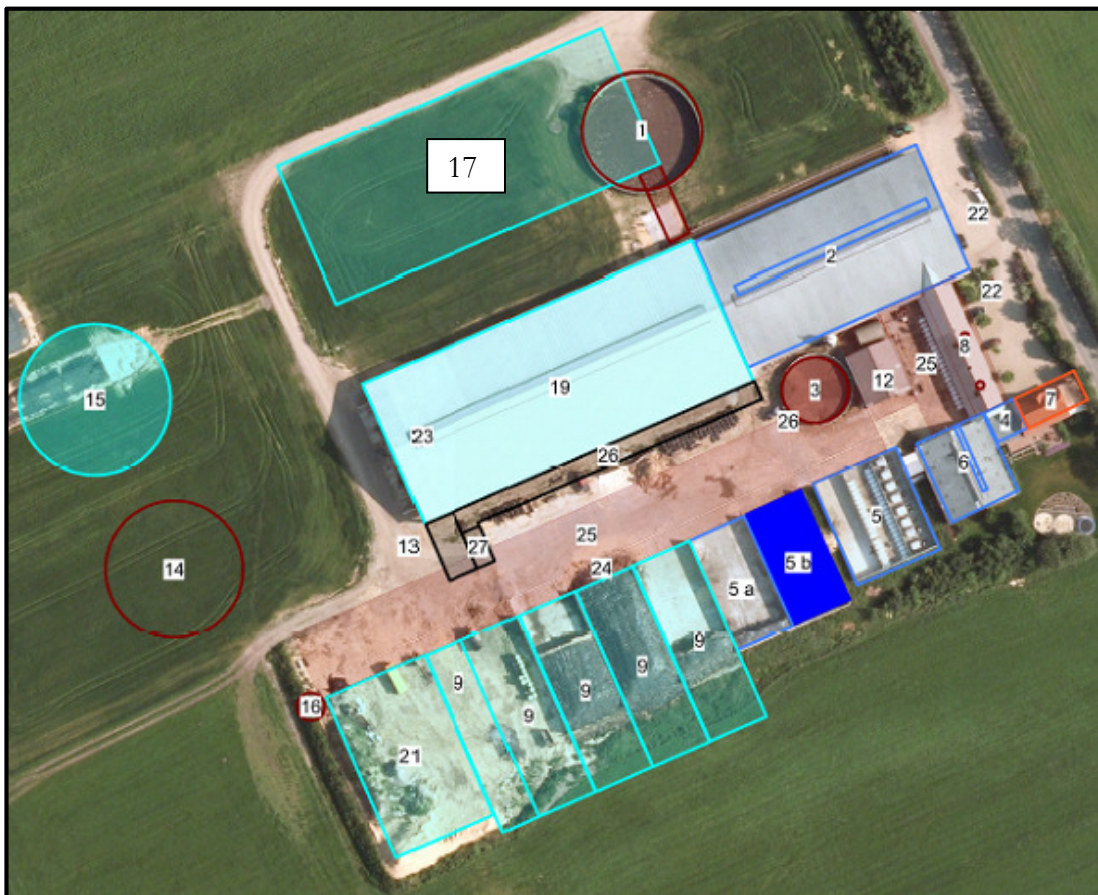
** Nugældende dyreenhedsdefinition

Dyreholdet er godkendt i flere omgange. I 2005 afgjorde det daværende Ribe Amt, at dyreholdet kunne udvides til 256 køer, som anført i tabel I. Godkendelserne i 2009 og 2012 som fremgår af tabel I, er § 12 miljøgodkendelser efter Husdyrloven og meddelt af Varde Kommune.

Varde Kommune vurderer at dyreholdet er tilstrækkeligt beskrevet.

7.4 Indretning

I miljøgodkendelsen fra 2012 er der godkendt en indretning/byggeri som det fremgår af situationsplanen på figur 3. Dette tillæg til miljøgodkendelsen omhandler hovedsageligt en ændret staldstørrelse og et ændret staldsystem i bygning 17, se figur 3 og 4. Derudover er det fortsat aktuelt for ansøger et opføre en gylletank og et plansiloanlæg, se bygning 9a og 15 på figur 4.



Figur 3. Situationsplan godkendt i 2012

Af figur 4 fremgår en situationsplan, hvor alle staldbygninger og nybyggeri er angivet. Eksisterende bygninger, hvor der ikke sker ændringer, er ikke markeret på situationsplanen.

Bygning 2

Eksisterende stald indrettet som sengestald med spalter og skrabeanlæg (kanal, bagskyl eller ringkanal). Der opstaldes **150 køer**.

Bygning 5

Eksisterende stald med dybstrøelse. Der opstaldes **70 kalve (0,75-3 mdr.)**. Indtil bygning 17b er opført, vil der ligeledes blive opstaldet goldkøer i denne stald. Når bygning 17b er opført vil der udelukkende blive opstaldet kalve i denne stald. Der opstaldes **ca. 25 køer**.

Bygning 6

Eksisterende stald indrettet som sengestald med spalter (kanal, bagskyl eller ringkanal). Der opstaldes **42 kvier (23-25 mdr.)**.

Bygning 8

Eksisterende stald indrettet som sengestald med spalter (kanal, bagskyl eller ringkanal). Der opstaldes **18 kvier (23-25 mdr.)**.

Bygning 9a

Nyt plansiloanlæg på ca. 2.500 m².

Bygning 12

Eksisterende stald indrettet med dybstrøelse. Ind til bygning 17b er opført, vil der blive opstaldet goldkøer i denne stald. Når bygning 17b er opført, vil stalden blive tømt for dyr og ikke længere blive brugt til stald. Der opstaldes **ca. 25 køer**.

Bygning 15

Ny gyllebeholder på 5.000 m³. Beholderen forventes opført samtidigt med bygning 17b.

Bygning 17a

Ny stald som indrettes med dybstrøelse. Staldens grundareal bliver ca. 49 m x 33 m og højden bliver ca. 10 m. Der opstaldes **112 køer**.

Bygning 17b

Ny stald som indrettes som sengestald med fast gulv og dræn samt skrabning hver 2. time, døgnet rundt. Staldens grundareal bliver ca. 73 m x 33 m og højden bliver ca. 10 m. Der opstaldes **226 køer**.

Bygning 19

Eksisterende stald der er indrettet som sengestald med fast gulv og dræn samt skrabning hver 2. time døgnet rundt. Der opstaldes **300 køer**.

Bygning 26

Ny kalveplads til kalvehytter hvor der opstaldes **25 kalve** (0-0,75 mdr.) og **425 tyrekalve** (40-55 kg) på dybstrøelse. Ansøger oplyser at der er afløb fra pladsen til gyllesystemet.

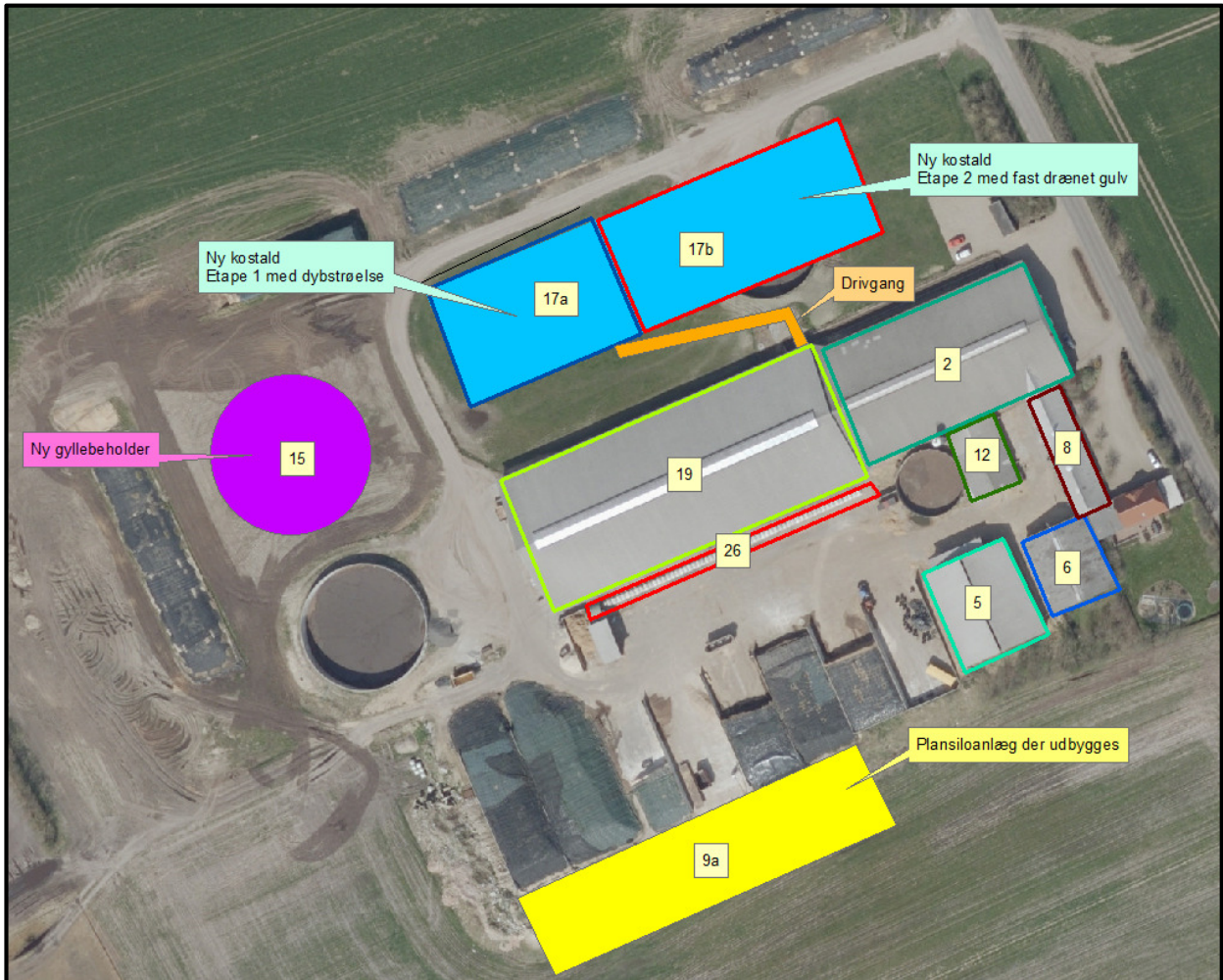
Ansøgers tidsplan for nybyggeriet

- Første del af den nye kostald (bygning 17a) opføres indenfor 2 år.
- Den sidste del af kostalden (bygning 17b) opføres indenfor 5 år.
- Den nye gyllebeholder (bygning 15) opføres samtidigt med bygning 17b.
- Udbygningen af plansiloerne (bygning 9a) opføres indenfor 5 år.

Indtil den sidste del af den nye stald er opført (bygning 17b) vil der være opstaldet 612 køer på husdyrbruget.

Varde Kommune vurderer at indretningen er tilstrækkelig beskrevet.

Der stilles vilkår om, at husdyrbrugets indretning og drift skal være i overensstemmelse med de oplysninger der fremgår af denne miljøtekniske beskrivelse.



Figur 4. Oversigt over husdyrbrugets bygninger.

7.5 Vand, energi og fast affald

Uændret i forhold til det der er beskrevet i miljøgodkendelsen fra 2012.

7.6 Oplag af diesel- og fyringsolie

Uændret i forhold til det der er beskrevet i miljøgodkendelsen fra 2012.

7.7 Husdyrgødning - produktion, opbevaring og udbringning

Den årlige produktion af flydende husdyrgødning på Vrederupvej 31 forventes at stige fra 7.665 m³ før 2008 til 23.312 m³ i den fuldt udvidede ansøgte drift og den årlige produktion af dybstrøelse forventes at stige fra 276 m³ før 2008 til 3.418 m³ i ansøgt drift.

Flydende husdyrgødning omfatter gylle og hvad der i øvrigt ledes til gylleanlægget i form af ensilagesaft, møddingsvand, vaskevand mv. Produktionen af husdyrgødning før og efter udvidelsen fremgår af tabel 2.

Husdyrgødning	Før udvidelsen (m ³)	Ansøgt* (m ³)	Ændring* (m ³)
Gylle	5.583	15.460 22.982*	+ 9.877 +17.399*
Ekstra tilløb	2.082	330	- 1752
Flydende husdyrgødning i alt	7.665	15.790 23.312*	+ 8.125 + 15.647*
Fast husdyrgødning i alt	276	3.418	+ 3.142

Tabel 2. Årlig produktion af husdyrgødning på Vrenderupvej 31 før og efter udvidelsen.

*Mængden når den sidste del af bygning 17 er opført (bygning 17b) og dyreholdet dermed er fuldt udvidet.

Opbevaringsanlæg for husdyrgødning skal have en kapacitet, der er tilstrækkelig til, at udbringningen kan ske i overensstemmelse med reglerne i Husdyrgødningsbekendtgørelsen. Efter de gældende regler vil dette normalt svare til 9 måneders husdyrgødningsproduktion.

På husdyrbruget vil der efter udvidelsen i 1. etape være en samlet opbevaringskapacitet til flydende husdyrgødning på 13.780 m³, svarende til 10,4 måneders opbevaringskapacitet. Efter den fulde udvidelse i 2. etape vil der være en samlet opbevaringskapacitet til flydende husdyrgødning på 15.780 m³, svarende til 8,1 måneders opbevaringskapacitet. Opbevaringskapaciteten til den flydende husdyrgødning fremgår af tabel 3.

Opbevaringsanlæg	Før udvidelsen (m ³)	Efter byggeri af bygning 17a (m ³)	Efter byggeri af bygning 17b (m ³)
Gylletank 1	3.000	3.000	-
Gylletank 2	1.080	1.080	1.080
Gylletank 3	-	5.000	5.000
Gylletank 4 (ny)	-	-	5.000
Lejet tank Sdr. Grisbækvej 11	-	1.600	1.600
Lejet tank Hellevej 39	-	1.200	1.200
Leje tank Fuglsigvej 2	-	1.400	1.400
Lejet tank Tingvejen 251	-	500	500
Gyllekanaler	500	-	-
I alt	4.580	13.780	15.780

Tabel 3. Ejendommens opbevaringskapacitet før og efter udvidelsen.

Varde Kommune har stillet vilkår til, at dyreholdet ikke kan udvides fuldt ud før at det er sikret at der er tilstrækkeligt med opbevaringskapacitet til minimum 9 måneder.

Dybstrøelse fra husdyrholdet opbevares på møddingsplads og som kompost i markstak. Varde Kommune vurderer at der efter udvidelsen vil være tilstrækkelig med opbevaringskapacitet på husdyrbruget.

I henhold til Husdyrgødningsbekendtgørelsen og Miljøstyrelsens "Vejledning om etablering og overdækning af kompost i markstakke samt overdækning af fast gødning gælder følgende for opbevaring af kompost i markstak:

Dybstrøelse skal som hovedregel opbevares på en møddingsplads med fast bund og afløb.

Dybstrøelse må dog, når den er kompostlignende og har et tørstofindhold på mindst 30 %, oplagres i marken. Dybstrøelse, der har ligget i en stald i 3-4 måneder, er oftest så kompostlignende, at det kan opbevares i marken.

Markstakke med kompost skal opfylde de samme afstandskrav, som gælder for stalde, møddingspladser m.v. se afsnit 7.2.

En markstak må højst ligge samme sted i 12 måneder, og må ikke placeres samme sted igen før efter 5 år. Der skal føres årlige optegnelser med oplysninger om oplagingsperiode og placering f.eks. ved angivelser på et kort.

En markstak må ikke placeres på arealer, som skråner mod vandløb og søer, og må ikke placeres nærmere end 15 m fra dræn.

En markstak skal overdækkes umiddelbart efter udlægning, og skal til enhver tid holdes fuldstændig overdækket med kompostdug eller andet lufttæt materiale. Eneste undtagelse er en midlertidig opbevaring i maksimalt en uge i forbindelse med udspreddning.

Fast gødning, der udbringes på arealer uden etablerede afgrøder til høst, skal nedbringes hurtigst muligt og inden 6 timer.

Varde Kommune henstiller endvidere til at eventuelle markstakke placeres med størst mulig afstand til nabobeboelser.

Varde Kommune vurderer, at produktion og opbevaring af husdyrgødning er tilstrækkeligt beskrevet, og at ansøger råder over tilstrækkelig opbevaringskapacitet til den producerede husdyrgødning.

7.8 Ensilage- og foderopbevaring

Uændret i forhold til det der er beskrevet i miljøgodkendelsen fra 2012.

Forurening og gener fra husdyrbrugets anlæg

7.9 Lugt




Lugt stammer fra staldene, samt fra opbevaring, transport og udbringning af husdyrgødning.

I Husdyrgodkendelsesbekendtgørelsens bilag 3 er fastsat det landsdækkende beskyttelsesniveau for lugt, der skal anvendes i kommunernes vurdering af, om der er væsentlige lugtgener i forbindelse med udvidelse af et husdyrbrug. Det fremgår af reglerne, at dette beskyttelsesniveau som udgangspunkt er tilstrækkeligt til at sikre omgivelserne imod væsentlige lugtgener.

Ifølge beskyttelsesniveauet skal projektet overholde bestemte lugtgeneafstande, hvis længde afhænger af forskellige områders lugtfølsomhed. Lugtgeneafstandene beregnes i *husdyrgodkendelse.dk* efter to forskellige metoder, henholdsvis den Ny Lugtvejledning og FMK-vejledningen. Det er de længste beregnede lugtgeneafstande, der skal overholdes.

Ifølge beregningerne udført i *husdyrgodkendelse.dk* vil geneafstanden i forhold til byzone være 741 meter, samlet bebyggelse 535 meter og enkeltbolig 152 meter. Genekriterierne er overholdt, se tabel 4.

Ved lugtberegning regnes fra midten af de enkelte stalde.

Samlet resultat af lugtberegning										
Bebyggelse	Kumulation	Model	Ukorrigeret geneafstand (ansøgt)	Ukorrigeret geneafstand (nudrift)	Korrigeret geneafstand (ansøgt)	Korrigeret geneafstand (nudrift)	Vægtet gennemsnitsafstand	Bortscreenet	Genekriterie overholdt	
+  Vrenderupvej 33	0	NY	152,03	35,71	152,03	35,71	453,67	Ja	Ja	
+  Vrenderupvej 28	0	NY	535,33	162,73	481,79	146,46	887,84	Ja	Ja	
+  Fåborg By, Fåborg	0	NY	740,84	224,73	703,79	213,49	787,87	Nej	Ja	

Tabel 4. Beregnet geneafstand fra ejendommen efter planlagt udvidelse

Lovens minimumskrav til afstande til nærmeste beboelser inden for de tre typer er overholdt. Varde Kommune vurderer derfor, at lugt fra staldene ikke vil give væsentlige gener for omgivelserne.

Der skal i henhold til gældende lovgivning være et tæt flydelag på gyllebeholderne. Møddinger uden daglig tilførsel skal i henhold til gældende lovgivning være overdækket med plastik eller kompostdug. Udbringning af husdyrgødning skal ske i henhold til de gældende regler.

Varde Kommune vurderer samlet, at lugt fra ejendommens husdyrproduktion, opbevaring og udbringning af husdyrgødning, ikke vil medføre lugtgener, der stiger til et niveau, som ikke bør accepteres af omgivelserne.

Der stilles generelle vilkår til forebyggelse af lugtgener, samt at der kan kræves undersøgelse, hvis det skønnes, at lugtgener i omgivelserne er større end det kunne forventes ud fra grundlaget for miljøvurderingen.

7.10 Støj, støv, skadedyr, døde dyr og lys

Uændret i forhold til det der er beskrevet i miljøgodkendelsen fra 2012.

7.11 Transport

Der er ændringer i antallet af transportere i forhold til det der blev godkendt i 2012.

Normproduktionen for kvæggylle er steget, hvilket betyder at antallet af transportere stiger med ca. 150 til 950 transportere i forhold til det estimerede antal på 800 tilbage i 2012. Derudover ændres en del af staldsystemet i den nye stald der opføres. Her bliver der i fremtiden produceret en del dybstrøelse, og derfor forventes der ca. 50 transportere med dybstrøelse til biogasanlægget.

Totalt stiger antallet af transporter med 200 transporter i forhold til det estimerede antal i 2012 og med 1.527 transporter i forhold til nudriften.

Det totale antal transporter ved gennemførelse af hele udvidelsen fremgår af tabel 5. Én transport svarer til både en kørsel til og fra ejendommen.

Transporttype	Antal transporter/år, Før 2008	Antal transporter/år MGK 2012	Antal transporter/år, ansøgt drift	Ændring +/-
Afhentning af mælk	183	365	365	+ 182
Afhentning af levende dyr	60	70	70	+ 10
Afhentning af døde dyr	20	35	35	+ 15
Leverance af indkøbt foder	40	60	60	+ 20
Grovfoder	275	850	850	+ 575
Husdyrgødning	275	800	950	+ 675
Dybstrøelse til biogasanlæg	-	-	50	+ 50
Affald	40	40	40	0
Andet (fragtbil o.l.)	50	50	50	0
Transporter i alt	943	2.270	2.470	1.527

Tabel 5. Oversigt over det årlige antal transporter til og fra Vrederupvej 31.

I miljøgodkendelsen fra 2012 steg antallet af transporter i ansøgt drift med 140 %. De ekstra 200 transporter som følger af dette tillæg gør at antallet af transporter i ansøgt drift stiger med 162 % i forhold til nudriften.

Ca. 75 % af de årlige transporter er sæsonbetonet. Kørsel med grovfoder og afgrøder koncentrerer sig til få dage om året, hvor det er sæson for den pågældende kørsel.

Transportvejene er uændret i forhold til det der er beskrevet i miljøgodkendelsen fra 2012.

Varde Kommune vurderer, at stigningen i antal transporter og at til- og frakørsel til husdyrbruget ikke vil medføre væsentlige miljømæssige gener for de omboende.

7.12 Spildevand

Ansøger oplyser at oplysningerne om spildevandsforholdene er uændret i forhold til det, der er beskrevet i miljøgodkendelsen fra 2012. Ansøger har dog følgende tilføjelse:

I forbindelse med byggeri af den nye stald og den nye gyllebeholder laver køreveje for enderne af stalden og omkring gyllebeholderen.

De nye køreveje, som ansøger planlægger at etablere, fremgår af figur 5 som skraverede områder. Området ved gyllebeholderen og øst for den nye stald bliver etableret med grus. Området vest for den nye stald etableres som et befæstet areal uden afløb. Vandet fra arealet ledes udover kanterne til nedsivning.



Figur 5. Oversigt over husdyrbrugets bygninger.

Varde Kommune vurderer ud fra ansøgers redegørelse at afledning af spildevand er tilstrækkeligt beskrevet, og at spildevandet fra husdyrbruget bortledes miljømæssigt forsvarligt.

7.13 Driftsforstyrrelser eller uheld

Uændret i forhold til det der er beskrevet i miljøgodkendelsen fra 2012.

7.14 Beskyttede naturområder omkring ejendommen - ammoniak

På et husdyrbrug er det stalde og husdyrgødningslagre, der er hovedkilden til udledning af luftbåret kvælstof (ammoniakfordampning). Beregninger, der er foretaget i *husdyrgodkendelse.dk*, viser at ammoniakfordampningen fra nudriften før 2008 er 3.163 kg kvælstof pr. år og i ansøgt produktion 6.995 kg kvælstof pr. år. Det ansøgte projekt medfører således en stigning i ammoniakfordampningen på 3.832 kg kvælstof pr. år, se tabel 6.

Miljøgodkendelser	Ammoniakfordampning, kg kvælstof/år	Norm
Før 2008	3.163	Nugældende
MGK 2009	6.932	Dagældende
MGK 2012	6.600	Dagældende
Ansøgt	6.995	Nugældende

Tabel 6. Oversigt over udviklingen i ammoniakfordampningen fra husdyrbruget på Vrenderupvej 31

Ifølge lovgivningen gælder der et krav om, at ammoniakemissionen fra udvidelser, fra nye staldanlæg og fra stalde, der renoveres skal reduceres med en vis %-del i forhold til fastlagte

referencestaldsystemer. Beregninger i husdyrgodkendelse.dk viser, at det generelle beskyttelsesniveau er overholdt, se figur 6.

2.5.4 Ammoniaktab									
Resultat af beregninger på generelt ammoniakreduktionskrav									
Overstiger græsmarksafgrøder over 25 % af totalrationen for malkekøer inklusiv opdræt?									Nej
Er det generelle krav om reduktion af ammoniaktab fra stald og lager opfyldt?									Ja
Eventuel yderligere reduktion nødvendig for at opfylde kravet									-166,12 kgN/år
Ammoniaktab i nudrift og ansøgt drift fordelt på staldsystemer og opbevaringslagre									
									Ansøgt(kgN/år)
Ammoniaktab fra staldsystemer mv. ikke omfattet af det generelle ammoniakreduktionskrav:									1109,09
Ammoniaktab fra staldafsnit og lagre omfattet af det generelle ammoniakreduktionskrav, men eksisterende uændret produktion:									1156,93
Ammoniaktab fra husdyrproduktion omfattet af det generelle ammoniakreduktionskrav (etableringer udvidelser, ændringer):									3110,59
Ammoniaktab fra lagre af flydende husdyrgødning:									959,98
Ammoniaktab fra lagre af fast husdyrgødning:									206,53
Resultat af beregning af den vejledende grænseværdi for ammoniaktab ved anvendelse af bedste tilgængelige teknik (BAT)									
Samlet faktisk ammoniaktab fra stald og lager i ansøgt drift (hele anlægget):									6994,88 kgN/år
Samlet vejledende ammoniaktab fra hele anlægget ved anvendelse af BAT:									7001,60 kgN/år
Er samlet vejledende ammoniaktab fra hele anlægget ved anvendelse af BAT overholdt?:									Ja
Difference mellem samlet faktisk ammoniaktab og samlet vejledende ammoniaktab ved anvendelse BAT:									-6,71 kgN/år
Resultat af beregninger af ammoniaktab på produktionsniveau									
Staldnavn	Kode for staldsystem	Ammoniaktab fra reference staldsystem (kgN/år)	Ammoniaktab fra valgt staldsystem (kgN/år)	Effekt af valgt staldsystem (kgN/år)	Effekt af valgt staldsystem (%)	Effekt af miljøteknologi (kgN/år)	Effekt af foderoptimering m.m. (kgN/år)	Effekt af miljøtiltag lager (kgN/år)	Faktisk ammoniaktab fra stald og lager (kgN/år)
2 Eksisterende kostald	KvMa08	2002,86	2500,48	-497,62	-24,85%	0,00	0,00	0,00	2500,48
		1502,14	1875,36	-373,22	-24,85%	397,83	39,60	0,00	1437,93
6 Stald til højdrægtige kvier	KvMa08	0,00	0,00	0,00	0,00%	0,00	0,00	0,00	0,00
		0,00	0,00	0,00	0,00%	0,00	0,00	0,00	0,00
	KvKs08	0,00	0,00	0,00	0,00%	0,00	0,00	0,00	0,00
	KvMa09	282,76	334,86	-52,10	-18,43%	0,00	0,00	0,00	334,86
12 Goldkøer	KvMa09	0,00	187,65	0,00	0,00%	0,00	0,00	0,00	187,65
		0,00	0,00	0,00	0,00%	0,00	0,00	0,00	0,00
	KvKs08	0,00	0,00	0,00	0,00%	0,00	0,00	0,00	0,00
	0,00	0,00	0,00	0,00%	0,00	0,00	0,00	0,00	0,00
5 Goldkøer og småkalve	KvSm01	0,00	0,00	0,00	0,00%	0,00	0,00	0,00	0,00
		0,00	123,13	0,00	0,00%	0,00	0,00	0,00	123,13
	KvMa09	0,00	0,00	0,00	0,00%	0,00	0,00	0,00	0,00
Forlængelse af kostald	KvMa05	0,00	0,00	0,00	0,00%	0,00	0,00	0,00	0,00
		3004,29	2213,54	790,75	26,32%	0,00	67,36	0,00	2146,17
Ny stald	KvMa05	0,00	0,00	0,00	0,00%	0,00	0,00	0,00	0,00
		2263,23	1667,53	595,70	26,32%	0,00	50,75	0,00	1616,78
	KvMa09	0,00	0,00	0,00	0,00%	0,00	0,00	0,00	0,00
Kalvehytter	KvMa09	0,00	1167,61	0,00	0,00%	0,00	35,30	0,00	1132,32
		0,00	0,00	0,00	0,00%	0,00	0,00	0,00	0,00
	KvTk01	0,00	39,61	0,00	0,00%	0,00	0,00	0,00	39,61
8 Højdrægtige kver	KvKs08	0,00	0,00	0,00	0,00%	0,00	0,00	0,00	0,00
		121,18	143,51	-22,33	-18,43%	0,00	0,00	0,00	143,51
	KvMa08	380,54	475,09	-94,55	-24,85%	0,00	0,00	0,00	475,09
	0,00	0,00	0,00	0,00%	0,00	0,00	0,00	0,00	
Sum	Nudrift	2383,40	3163,22	-592,17		0,00	0,00	0,00	3163,22
	Ansøgt	7173,60	7585,72	938,80		397,83	193,01	0,00	6994,88

Figur 6. Beregninger i husdyrgodkendelse.dk

Forudsætningerne for ammoniakemissionen i ansøgt drift er følgende:

- 150 køer på spalter med skraber (kanal, bagskyl eller ringkanal)
- 526 køer på fast drænet gulv og skrabning hver 2. time døgnet rundt
- Råproteinniveauet i foderet til alle køer sænkes til 161,5 g råprotein/kg tørstof

Ansøger ønsker et alternativ til råproteinsænkningen i foderet til køerne i form af teltoverdækning af den nye gyllebeholder på 5.000 m³. Beregninger i husdyrgodkendelse.dk viser, at ved at overdække gyllebeholderen i stedet for at sænke råproteinindholdet, så vil den årlige ammoniakfordampning blive 6.975, hvilket er 20 kg mindre end alternativet med råproteinsænkning.

Tiltagene stilles som vilkår i afsnit 4.

Internationale naturbeskyttelsesområder (Natura 2000)

Husdyrbrugets placering i forhold til det nærmeste internationale naturbeskyttelsesområde er beskrevet i miljøgodkendelsen fra 2012. Der er ca. 3 km til det nærmeste internationale naturbeskyttelsesområde. Varde Kommune vurderer, at på grund af afstanden, vil merfordampningen fra stalde og lagre ikke kunne give anledning til en målbar merbelastning af dette område, og der er således ikke grund til at foretage konsekvensvurdering efter § 7 i bekendtgørelsen.

§ 7 områder

I henhold til § 7 i Husdyrloven, er etablering, udvidelse og ændring af anlæg på husdyrbrug ikke tilladt, hvis de ligger tættere end 10 m fra – eller helt eller delvist indenfor nærmere bestemte ammoniakfølsomme naturtyper.

Kategori 1-natur (nærmere bestemte ammoniakfølsomme naturtyper beliggende inden for internationale naturbeskyttelsesområder).

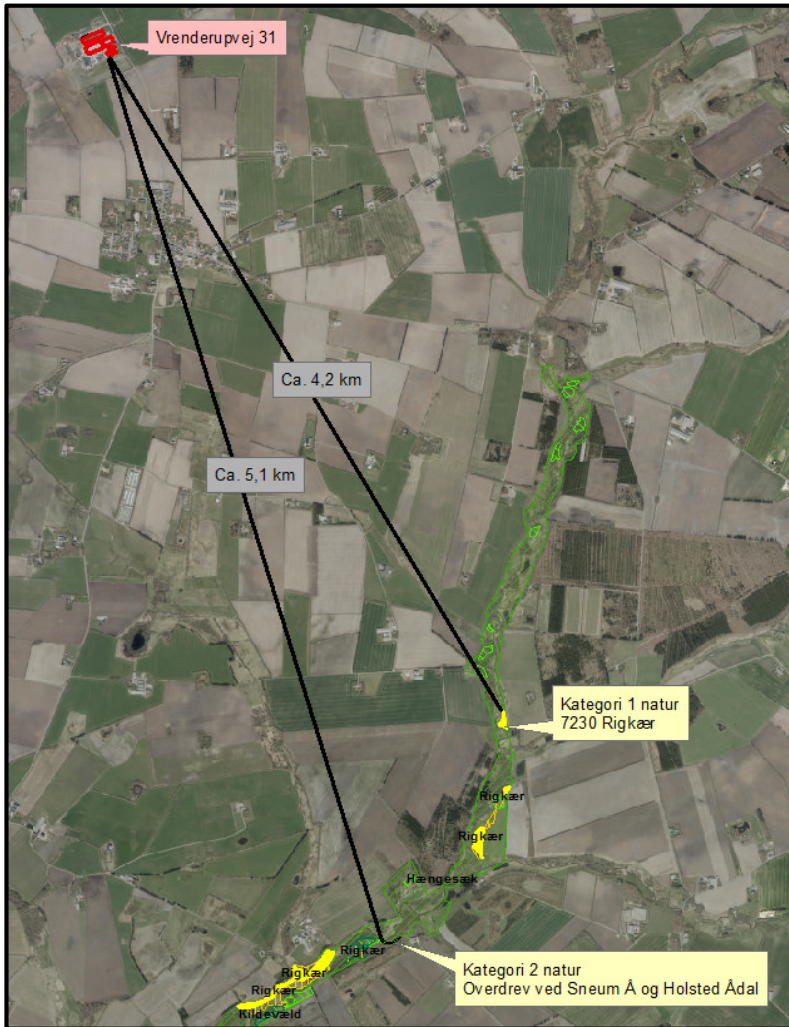
Anlægget er beliggende ca. 4,2 km fra det nærmeste naturområde, der er omfattet af § 7 stk. 1 nr. 1 i husdyrloven, og beliggende inden for internationale naturbeskyttelsesområder, se figur 7.

Det drejer sig om en ammoniakfølsom Natura2000-naturtype 7230 Riggær, og indgår i udpegningsgrundlaget for området. Området er kortlagt af Naturstyrelsen i forbindelse med Natura 2000-planlægningen.

Kategori 2-natur (nærmere bestemte ammoniakfølsomme naturtyper, der er beliggende uden for internationale naturbeskyttelsesområder).

Anlægget er beliggende ca. 5,1 km fra det nærmeste naturområde, der er omfattet af § 7 stk. 1 nr. 2 i husdyrloven, som omfatter nærmere bestemte ammoniakfølsomme naturtyper, der er beliggende uden for internationale naturbeskyttelsesområder, se figur 7.

Det drejer sig om et overdrev ved Sneum Å og Holsted Ådal.



Figur 7. Husdyrbruget i forhold til nærmeste kategori 1 og kategori 2 område

Varde Kommune vurderer, at på grund af afstanden til § 7 områderne (kategori 1- og 2 natur) vil merfordampningen fra stalde og lagre ikke kunne give anledning til en målbar merbelastning på disse områder. Varde Kommune vurderer på den baggrund, at udvidelsen ikke vil medføre nogen væsentlig påvirkning af § 7-områder og derfor ikke vil påvirke § 7 områderne negativt.

§ 3 områder

Af figur 8 og tabel 7 fremgår de områder, som inden for en afstand af 1.500 m fra anlægget er omfattet af naturbeskyttelseslovens § 3.



Figur 8. § 3 arealer indenfor 1.500 m fra husdyrbruget.

§ 3 lokalitet	Type	Naturområde i kommuneplan	Værdisætning	Målsætning
1	Mose	Ja	C	C
2	Mose	Ja	B	B
3	Mose	Ja	B	B
4	Mose	Ja	C	C
5	Mose	Ja	A	A
6	Mose	Ja	B	B
7	Hede	Ja	B	A
8	Overdrev	Ja	C	B
9	Eng	Ja	C	B
10	Eng	Ja	C	B
11	Eng	Ja	C	C
12	Eng	Ja	C	B
13	Eng	Ja	C	C
14	Eng	Nej	C	C

Tabel 7. De væsentligste § 3 områder (minus søer) indenfor 1.500 m fra husdyrbruget

Naturtyper har forskellige tålegrænser for hvor meget ammoniakdeposition de kan tåle før der sker ændringer på den enkelte naturtype. Naturtyperne inddeles i 5 kategorier, se tabel 8.

N-følsomhed	Tålegrænse
Uoplyst	Uoplyst
Ikke N-følsom	>30 kg N/ha/år
Mindre N-følsom	20-30 kg N/ha/år
Moderat N-følsom	10-20 kg N/ha/år
Særlig N-følsom	5-10 kg N/ha/år

Tabel 8. Oversigt over de 5 kategorier for N-følsomhed og deres tålegrænser

Tal fra DMU angiver en baggrundsbelastning for ny Varde Kommune for årene fra 2006, 2007, 2008, 2009, 2012, 2013 og 2014 på henholdsvis 17,0 kg N/ha, 15,0 kg N/ha, 16,0 kg N/ha, 16,4 kg N/ha, 15,2 kg N/ha, 13,8 kg N/ha og 15,6 kg N/ha.

Kategori 3-natur (ammoniakfølsomme naturtyper, som ikke er omfattet af ovenstående kategori 1 og 2)

Indenfor 1.000 m fra anlægget er der en hede, seks moser og et overdrev, se figur 8 og tabel 7.

Ingen af § 3-områderne i tabel 7 er udpeget som rekreative områder, indgår i kommuneplanens udpegnings af værdifulde kulturmiljøer eller er omfattet af fredning.

De områder, som er udpeget som naturområder i Varde Kommunes kommuneplan, se tabel 7, er dermed også omfattet af kommuneplanens handleplan for naturpleje. Der er dog ingen konkrete planlagte naturindsatser for områderne.

Områdernes naturkvalitet fremgår af tabel 7.

Varde Kommune har ikke kendskab til kvælstofbidrag til områderne fra andre kilder.

Indenfor 1.000 m fra anlægget er der ikke ammoniakfølsomme skove.

Varde Kommune har i *husdyrgodkendelse.dk* foretaget beregninger over ammoniakdepositionen på de nærmest liggende § 3 områder / kategori 3 områder.

Beregningerne fremgår af tabel 9, og er foretaget ud fra den samlede udvidelse siden 2007.

§ 3 lokalitet	N-følsom	Afstand (m)	Tålegrænse, kgN/ha	Dep. før, kgN/ha	Dep. efter, kgN/ha	Ændring, kgN/ha
Nr. 2	Særlig	810	5-10	0,1	0,3	0,2
Nr. 4	Ikke	720	>30	0,4	0,7	0,3
Nr. 11	Ikke	720	>30	0,3	0,7	0,4
Nr. 13	Ikke	705	>30	0,4	0,8	0,4

Tabel 9. Beregning af ammoniakdeposition på vigtige naturområder

Der er beregnet til de fire nærmeste § 3 områder, hvor merdepositionen er beregnet til mellem 0,2 til 0,4 kg N/ha/år.

Øvrig § 3-natur

Indenfor 1.500 m fra anlægget er der registreret 14 mindre søer. Varde Kommune vurderer, at den luftbårne ammoniakdeposition fra anlægget har en meget begrænset effekt. Hovedkilden til næringsberigelse af søerne vurderes at være overfladevand fra dyrkede arealer, dels som vand, der løber på jordoverfladen til søerne, samt næringsberiget overfladevand der løber til søerne via rodzonen på dyrkede arealer. Ammoniak fra anlægget vurderes ikke at forringe naturtilstanden i § 3 søerne.

Indenfor 1.500 m fra anlægget er der seks enge, se figur 8 og tabel 7. Engenes naturkvalitet fremgår af tabel 7.

På baggrund af ovenstående vurderer Varde Kommune, at udvidelsen af dyreholdet ikke vil påvirke kategori-3 naturområderne / § 3-områder væsentligt som følge af ammoniakdeposition, og at udvidelsen ikke vil medføre tilstandsændringer på disse områder.

Husdyrbrugets udbringningsarealer

7.15 Arealer og harmoni

Ansøger oplyser at udbringningsarealet er uændret i forhold til det der er angivet i miljøgodkendelsen fra 2012. I miljøgodkendelsen er der godkendt et dyretryk på arealerne på 2,29 DE/ha. Dyretrykket er uændret i dette tillæg til miljøgodkendelse.

7.16 Kg N og P tilført udbringningsarealerne

I tabel 10 er vist den producerede mængde kvælstof (N) og fosfor (P) i nudrift (før 2008) og i ansøgt drift.

Husdyrgødning	Kg N			Kg P			DE		
	Før 2008	MGK 2012	Ansøgt	Før 2008	MGK 2012	Ansøgt	Før 2008	MGK 2012	Ansøgt
Kvæggylle	32.018	97.255	96.204	4.940	15.953	14.343	327,03	1.099,37	1.073,41
Dybstrøelse	2.734	2.850	19.418	418	389	2.884	24,88	31,05	199,32
I alt	34.752	100.105	115.622	5.358	16.342	17.227	351,91	1.130,42	1.272,73

Tabel 10. Produceret mængde N og P i nudrift og i planlagt drift.

Der er indgået gylleaftaler om afsætning af husdyrgødning svarende til 473,13 DE, se tabel 11. De 174 DE afsættes til et biogasanlæg der endnu ikke er opført. Varde Kommune stiller vilkår til, at inden der modtages mere end 299,13 DE, skal det være sikret at gødningen kan afsættes til godkendte arealer eller til et biogasanlæg der er i drift.

Der er aftale om modtagelse af husdyrgødning svarende til 732,04 DE, se tabel 11.

Husdyrgødning	Kg N	Kg P	DE
I alt produceret gødning	115.622	17.227	1.272,73
Afsat gødning til Riisagervej 3, 6818	(-) 1.935	(-) 313	(-) 20,20
Afsat gødning til Nature Energy Holsted A/S	(-) 27.376	(-) 4.576	(-) 282,93
Afsat gødning til Sydvestjysk Biogas	(-) 16.561	(-) 2.460	(-) 174,00
Tilført gødning fra ansøgers andre husdyrbrug	(+) 36.541	(+) 6.113	(+) 381,93
Tilført gødning fra Bryndumsager 1, 6818 Årre	(+) 31.596	(+) 7.989	(+) 350,11
Husdyrgødning tilført ejede og forpagtede arealer	137.887	23.980	1.527,64

Tabel 11. Husdyrgødning tilført ejede og forpagtede udbringningsarealer i planlagt drift.

Varde Kommune vurderer at der er redegjort tilstrækkeligt for den producerede, modtagne og afgivne mængde husdyrgødning.

7.17 Nitrat til overfladevand - vandløb, søer og kystvande

Uændret i forhold til det der er beskrevet i miljøgodkendelsen fra 2012.

7.18 Nitrat til grundvand

Uændret i forhold til det der er beskrevet i miljøgodkendelsen fra 2012.

7.19 Fosfor

Uændret i forhold til det der er beskrevet i miljøgodkendelsen fra 2012.

7.20 Påvirkning af "Bilag IV arter"

Uændret i forhold til det der er beskrevet i miljøgodkendelsen fra 2012.

7.21 Udbringningsarealer – øvrige forhold

Natura2000-områder

Uændret i forhold til det der er beskrevet i miljøgodkendelsen fra 2012.

§ 7-områder

Uændret i forhold til det der er beskrevet i miljøgodkendelsen fra 2012.

§ 3-områder

I miljøgodkendelsen fra 2012 er der blandt andet stillet vilkår til at der skal etableres 10 m brede bræmmer på flere udbringningsarealer der støder op til § 3 natur. Ansøger ønsker disse vilkår til bræmmer udgår, da Varde Kommune ikke havde hjemmel til at stille disse vilkår.

Varde Kommune vurderer at de generelle regler der er til drift af udbringningsarealerne er tilstrækkelige til at sikre § 3 områderne mod gødskning mm. Varde Kommune vurderer derfor at vilkårene til bræmmer i miljøgodkendelsen fra 2012 kan udgå.

Fredede områder

Uændret i forhold til det der er beskrevet i miljøgodkendelsen fra 2012.

Fortidsminder og diger

Uændret i forhold til det der er beskrevet i miljøgodkendelsen fra 2012.

Vandløb

Uændret i forhold til det der er beskrevet i miljøgodkendelsen fra 2012.

7.22 Vurdering af 3. mandsarealer

Uændret i forhold til det der er beskrevet i miljøgodkendelsen fra 2012.

Bedste tilgængelige teknik (BAT)

Med begrebet "bedst tilgængelig teknologi" menes den teknik, som mest effektiv giver et højt beskyttelsesniveau for miljøet som helhed, og som samtidig er afvejet i forhold til fordele og økonomiske udgifter. Jævnfør Husdyrlovens § 19 skal kommunen sikre sig, at ansøger har truffet de nødvendige foranstaltninger til at forebygge og begrænse forurening ved anvendelse af den bedste tilgængelige teknik.

I Varde Kommunes vurdering af BAT indgår bl.a.

- BREF-dokumentet (EU-kommissionens referencedokument for BAT vedrørende intensiv hold af svin og fjerkræ)
- Miljøstyrelsens Teknologiliste
- Miljøstyrelsens Teknologiblade
- Miljøstyrelsens vejledende BAT-standardvilkår

I Varde Kommunes BAT-vurdering indgår disse hovedpunkter:

- Ammoniak
- Nitrat
- Fosfor
- Fodringsstrategi
- Management
- Forbrug af vand og energi
- Opbevaring af husdyrgødning
- Udbringning af husdyrgødning

I de følgende afsnit følger ansøgers oplysninger om anvendelse af BAT, samt Varde Kommunes vurdering af om ansøger lever op til det niveau, som Varde Kommune fastlægger som BAT-niveauet for projektet.

7.23 BAT - Ammoniak

Varde Kommune har beregnet projektets BAT-emissionsniveau ud fra Miljøstyrelsens ”Vejledende emissionsgrænseværdier opnåelige ved anvendelse af den bedste tilgængelige teknik (BAT)”, se tabel 12.

Antal dyr og stald	Emissionsgrænseværdi Uden korrektion (Kg NH₃-N/dyr)	Korrigeret emissionsgrænseværdi Kg NH₃-N/dyr	Total Kg NH₃-N for dyregruppen
150 køer Eksisterende stald Sengestald med spalter (kanal, bagskyl eller ringkanal)	9,8	9,8	1.470
300 køer Ny stald opført 2009-2010 Sengestald med fast drænet gulv og skrabning hver 2. time	7,31	7,31	2.193
226 køer Ny stald (endnu ikke opført) Sengestald med fast drænet gulv og skrabning hver 2. time	7,31	7,31	1.652
112 køer Ny stald (endnu ikke opført) Dybstrøelse hele arealet	10,04	10,04	1.124
60 kvier (23-25 mdr.) Eksisterende stald Sengestald med spalter (kanal, bagskyl eller ringkanal)	5,36	6,70*	402
95 kalve (0-3 mdr.) Eksisterende stald Dybstrøelse	-	-	163**
425 tyrekalve (40-55 kg) Eksisterende stald Dybstrøelse	-	-	21**
Total BAT emissionsniveau for projektet			7.025
Projektets reelle ammoniakemission			6.995
BAT-niveauet er overholdt med			30

Tabel 12. Beregning af projektets BAT-emissionsniveau

BAT-emissionsniveauet for projektet er beregnet til 7.025 kg NH₃-N og projektets reelle ammoniakemission er på 6.995 kg NH₃-N. Projektet har således en total ammoniakemission, der er 30 kg NH₃-N mindre end det beregnede BAT-emissionsniveau.

Varde Kommune vurderer på baggrund af ovenstående, at ansøger lever op til lovgivningens krav om BAT på punktet ammoniak.

BAT-niveauet er opnået ved følgende tiltag:

- 150 køer på spalter med skraber (kanal, bagskyl eller ringkanal)
- 526 køer på fast drænet gulv og skrabning hver 2. time døgnet rundt
- Råproteinniveauet i foderet til alle køer sænkes til 161,5 g råprotein/kg tørstof

Et alternativt til råproteinsænkningen i kørerne foder er at overdække den nye gyllebeholder på 5.000 m³ med telt.

7.24 BAT – Nitrat, fosfor, foder, management, forbrug samt opbevaring- og udbringning af husdyrgødning

Uændret i forhold til det der er beskrevet i miljøgodkendelsen fra 2012.

8 Egenkontrol

Uændret i forhold til det der er beskrevet i miljøgodkendelsen fra 2012.

9 Foranstaltninger ved ophør af produktion

Uændret i forhold til det der er beskrevet i miljøgodkendelsen fra 2012.

10 Alternative muligheder

Uændret i forhold til det der er beskrevet i miljøgodkendelsen fra 2012.

11 Nabo- / partshøring

Projektet er udover ansøger og dennes konsulent sendt til høring hos følgende naboer/partner i perioden fra den 26. april til den 18. maj 2016.

Naboer

- Vrenderupvej 35, 6818 Årre
- Vrenderupvej 33, 6818 Årre
- Vrenderupvej 34, 6818 Årre
- Tingvejen 260, 6818 Årre
- Tingvejen 257, 6818 Årre
- Tingvejen 255, 6818 Årre
- Aggersundvej 50, 9670 Løgstør
- Kløvervang 27, 6818 Årre
- Kløvervang 33, 6818 Årre
- Vrenderupvej 17, 6818 Årre
- Adelgade 90, 5400 Bogense
- Vrenderupvej 36, 6818 Årre

I forbindelse med nabohøringen har Varde Kommune ikke modtaget bemærkninger.

12 Samlet vurdering

På baggrund af ovenstående vurderer Varde Kommune, at det ansøgte projekt ikke vil medføre en væsentlig påvirkning af miljøet, naturen og naboerne sammenholdt med den nuværende produktion, hvis de i miljøgodkendelsen opstillede vilkår overholdes.

Varde Kommune vurderer, at der kan meddeles tillæg til miljøgodkendelse til det ansøgte da:

- Der er truffet de nødvendige foranstaltninger til, at forebygge og begrænse forurening ved anvendelse af den bedste tilgængelige teknik.
- Husdyrbruget i øvrigt kan drives på stedet uden at påvirke omgivelserne på en måde, som er uforenelig med hensynet til omgivelserne.
- Udvidelse og drift af husdyrbruget ikke medfører væsentlige virkninger på miljøet