

**Aarhus Kommune – Center for Miljø og Energi  
Tilsyn ifølge miljøbeskyttelsesloven**

<b>Tilsynsdato</b>	24. oktober 2016
<b>CVR-nummer</b>	34692343
<b>P-nummer</b>	1017883735
<b>e-Doc journal nr.</b>	13/028032 (tidl. Total Auto), MIL-002886
<b>Virksomhed</b>	Risskov Autoværksted ApS
<b>Adresse</b>	Lystrupvej 1A
<b>Postnummer og by</b>	8240 Risskov
<b>Telefonnummer</b>	8622 9090
<b>e-mail</b>	<a href="mailto:info@risskov-autovaerksted.dk">info@risskov-autovaerksted.dk</a>
<b>Kontaktperson</b>	Frede Madsen
<b>Branchekode</b>	Br. Autobranche virksomhed
<b>Opstartsdato</b>	1985 Br-aktiviteter anmeldt
<b>Udvidelser/ændringer</b>	Overtaget 27.08.2012
<b>Tilstede ved tilsynet:</b>	
<b>Virksomheden</b>	Frede Madsen
<b>Aarhus Kommune</b>	Anne Haarmark



Aarhus Kommune, Center for Miljø og Energi har udført tilsyn i henhold til Miljøbeskyttelsesloven. Ved tilsynet er de miljømæssige forhold vedrørende indretning, drift, affald, luftemissioner, spildevand og støj gennemgået. Baggrunden for tilsynet er Kommunens forpligtigelse til at føre tilsyn med, at virksomheden overholder miljøbestemmelserne i den daglige drift i henhold til Miljøbeskyttelsesloven.

På de efterfølgende sider ses de miljømæssige oplysninger som Center for Miljø og Energi har registreret.

## REGULERINGSGRUNDLAG

### Autobranchevirksomhed

Virksomhedens miljømæssige forhold reguleres i henhold til følgende:

- Bekendtgørelse nr. 1733 af 21. december 2015 om miljøkrav i forbindelse med etablering og drift af autoværksteder m.v. (Autobranchebekendtgørelsen).

Hvis virksomheden ændres eller udvides på en måde, der medfører øget påvirkning af det eksterne miljø, skal der forinden foretages anmeldelse til Kommunen i henhold til § 5 i Autobranchebekendtgørelsen.

### Gebyrpligtig virksomhed

Virksomheden er desuden omfattet af § 2, stk. 1, nr. 7 i bekendtgørelse om brugerbetaling for godkendelse og tilsyn efter lov om miljøbeskyttelse og lov om miljøgodkendelse m.v. af husdyrbrug (bekendtgørelse nr. 515 af 27. maj 2016).

## EGENKONTROL

Virksomheden har ingen krav om indsendelse af egenkontrol.

## MILJØLEDELSE, SYSTEMATIK OG MILJØFORBEDRINGER

Virksomheden har ikke noget formaliseret miljøstyringsystem.

## BELIGGENHED

I forhold til kommuneplanen ligger virksomheden i område 150701ER, Erhvervsområde med lokalplan V-R-3.

## INDRETNING OG DRIFT

### Kort beskrivelse af virksomhedens produktion og processer

Virksomheden beskæftiger sig med autoreparation.

### Virksomhedens maskinpark og -anlæg

3 stk. lifte + ophæng over graven

1 stk. kompressor, placeret udendørs i lukket kasse

Diverse håndværktøj

### Antal ansatte

Der er i værkstedet beskæftiget 2 personer.

### Areal

Værkstedetsareal inkl. kontorafsnit: 174 m<sup>2</sup>

Lift over grav i værkstedslokalet. Graven var tør og uden afløb



## Situationsplan over virksomheden og dens areal



### Driftstid

Hverdage kl. 7.30-16.00

Fredag kl. 7.30-14.00

Lørdag, Søn- og helligdage lukket

### STØJ

Virksomheden er placeret i et område der i kommuneplanen er udlagt til erhvervsområde.

Afstanden fra værkstedet til nærmeste bolig er Ca. 160 meter til nærmeste nabo, men dog kortere afstand til naboer på den anden side af Grenåvej (ikke relevant).

Virksomhedens væsentligste støjklender er en kompressor, som er placeret udendørs i træ-kasse (se foto).



Lift over grav i værkstedslokalet. Graven var tør og uden afløb

Der forekom ingen støjende aktiviteter på tilsynet og støjniveauet ved drift vurderes at være lavt bag den lukkede port

## LUFT

Aktivitet/ proces	Filter	Afkasthøjde	Bemærk- ninger
Udstødningsgas	-	1 m over tag	-

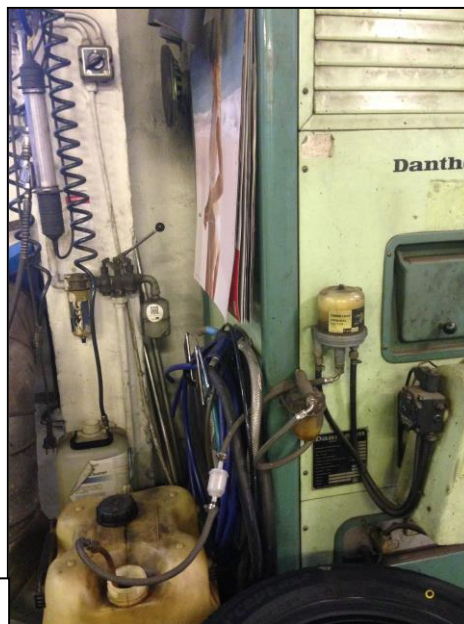
## Råvarer

Der anvendes kun kemikalier i begrænset mængde.

## Opvarmning

Oliefyr indendørs, der fodres af dunke på værkstedet.  
Kun i brug på kolde dage.

Foto af indendørs olieforbrændingsanlæg med påfyldningsslange



## SPILDEVAND

Spildevand afledes til følgende renseanlæg	EGÅ
Kloakopland SE=separatkloakeret FÆ=fælleskloakeret	SP Vejlby-Risskov (EGÅ)
Spildevandsudledning reguleres af spildevandstilladelse af	-

## AFFALD

- Affald opbevares under halvtag på ubefæstet areal.
- Jernskrot opbevares i container under tag.
- Virksomheden har ABAS-beholdere til kølevæske og oliefiltere.
- Der var ingen spild på området.
- Spildolie opbevares i 200 liters tromler på miljørist med opsamlingsbassin.



Foto af affaldsområde



Til orientering kan det i øvrigt oplyses, at der fra 1. januar 2012 gælder nye regler for bortskaffelse af erhvervsaffald til Kommunens genbrugsstationer. Virksomheden skal være tilmeldt genbrugsstationerne for at kunne aflevere affald. Tilmeldingen foregår online via følgende hjemmeside:

[http://www.aarhus.dk/sitecore/content/Subsites/affaldvarmeaarhus/Home/Affald/Erhverv/Genbrugsstationer-Erhverv.aspx?sc\\_lang=da](http://www.aarhus.dk/sitecore/content/Subsites/affaldvarmeaarhus/Home/Affald/Erhverv/Genbrugsstationer-Erhverv.aspx?sc_lang=da)

Ønsker en virksomhed ikke at være tilmeldt, skal den indgå en aftale med en privat renovatør om bortskaffelse af virksomhedens affald.

## BESKYTTELSE AF JORD OG GRUNDVAND

### Opbevaring af flydende farligt affald

Beskrivelse og vurdering af opbevaring af farligt affald: opfyldes kravene i Autobranchebekendtgørelsens § 13? ja

Eventuelt spild opsamles med kattegrus eller savsmuld.

### Opbevaring af flydende råvarer *(ikke olieprodukter i typegodkendte tanke- se afsnit om tanke)*

Beskrivelse og vurdering af opbevaring af olieprodukter og kemikalier: opfyldes kravene i Autobranchebekendtgørelsens § 12, der gælder for miljøfarlige stoffer? ja

Aarhus Kommunes forskrift om opbevaring af olier og kemikalier kan kun bruges vejledende på virksomheder omfattet af Autobranchebekendtgørelsen, da bekendtgørelsen indeholder bestemmelser herom.

Opbevaring af spildolie opfylder nu §13 stk. 1 med opsamlingsbassin



Foto af opbevaring af spildolietromler på miljøri-

### Belægninger på øvrige pladser og arealer

Værkstedet har betongulv uden afløb.

### Oversigt over tanke i brug

Nr.	Indhold	Størrelse (l)	Årstal	Placering	Bemærkninger
1230	Fyringsgasolie	1.500	1982	Nedgravet	Afblændet

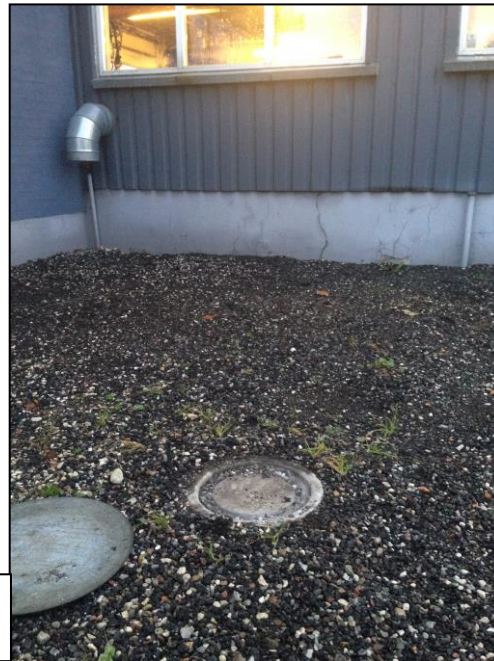
Det er ved tidligere tilsyn i 2010 oplyst af forrige lejer, at den nedgravede fyringsolietank er afblændet. Dette fremgår dog ikke af de registrerede BBR-oplysninger, hvorfor der bør indsendes en afmelding om sløjfning af tanken til Jordgruppen i CME:

<https://www.aarhus.dk/da/erhverv/energi-og-miljoe/Virksomheder/Olietanke.aspx>

Skemaet, der skal udfyldes og indsendes findes også her:

<https://www.aarhus.dk/da/erhverv/energi-og-miljoe/Virksomheder/~media/Dokumenter/Teknik-og-Miljoe/Miljoe-og-Energi/Virksomheder-og-Jord/Skemaer/Meddelelse-om-olietank.pdf>

Det ses af foto til højre, at dæksel og tidligere ledningsføring er lukket



### **Jordforurening**

Der er ved tilsynet ikke konstateret jordforurening fra virksomhedens drift.

### **Opfølgning fra sidste tilsyn**

Se *opbevaring af spildolie* på forrige side.

### **AFSLUTTENDE BEMÆRKNINGER**

Tilsynet har ikke givet anledning til miljømæssige bemærkninger eller reaktioner i form af påbud, forbud eller indskærpelser.