

## Miljøgodkendelse



§ 16a stk. 1 miljøgodkendelse af  
**Smågriseproduktion på  
Grarup Overby 31, 6100 Haderslev**

Meddelt den 7. april 2022

af

Haderslev Kommune

Sagsnummer: 20/18786

## Baggrund og læsevejledning

Bram I/S søger både om den fleksibilitet, der ligger i at komme over på stipladsmodellen på Grarup Overby 31, 6100 Haderslev og om godkendelse til at etablere yderligere staldbygninger, samt en ny overdækket gyllebeholder.

Med ændringen af lovgivningen i 2017 skal miljøgodkendelser være baseret på antal kvadratmeter produktionsareal og dyretyper. Det maksimale antal dyr på produktionsarealet er fremover reguleret af de til enhver tid gældende dyrevelfærdsregler.

I de første tre afsnit af miljøgodkendelsen kan læses selve afgørelsen (A) herunder begrundelser for stille vilkår, dernæst vilkårene, der skal overholdes netop for dette husdyrbrug (B), herefter de generelle juridiske forhold omkring afgørelsen, herunder klagevejledning (C). Derefter følger kommunens bilag (D). Til sidst ses miljøkonsekvensrapporten (E), der er en vurdering af projektets (husdyrbrugets) påvirkninger på miljøet. Miljøkonsekvensrapporten er udarbejdet af en kvalificeret og kompetent ekspert og i dialog med kommunen, og den danner grundlag for kommunens afgørelse og de stillede vilkår.

Husdyrbruget har i forvejen en § 12 miljøgodkendelse fra 22. september 2010. Haderslev Kommune har desuden meddelt anmeldelsesafgørelse den 25. juni 2021 til opførelse af de 4 nyeste tilladte kornstålsiloer. Ejendommens øvrige eksisterende kornstålsiloer er tilladt med særskilte afgørelser.

Der søges nu om udvidelse af produktionsarealet fra 2.604 til 7.726 m<sup>2</sup>. Der ansøges om dyretypen "Smågrise. Toklimastald, delvis spaltegulv".

Bygningsmassen omfatter:

- Forlængelse af eksisterende smågrisestald (Stald 3)
- Ny smågrisestald (Stald 4)
- Eksisterende smågrisestald (Stald 1)
- Eksisterende smågrisestald (Stald 2)
- Ny gyllebeholder med teltoverdækning
- 4 nyeste tilladte kornstålsiloer (særskilt tilladelse 2021)
- Eksisterende kornstålsiloer (8 store, 2 mindre og siloer til tilskudsfoder)
- Nedrivning af eksisterende gyllebeholder
- Eksisterende foderlade
- Eksisterende foderlager
- Eksisterende halmfyr

# Registreringsblad

## 1. Basisoplysninger

### Husdyrbruget

Bedrift Cvr	33284837
Husdyrbrugets navn	Bram I/S
Beliggenhedsadresse	Grarup Overby 31
Postnummer	6100
By	Haderslev

### Ansøger

Ansøgers navn	Jesper Bram
Ansøgers adresse	Grarup Overby 31
Ansøgers postnummer	6100
Ansøgers by	Haderslev
Ansøgers telefon	21743443
Ansøgers email	jesper@bbram.dk

### Konsulent

Konsulent Cvr	25914562
Konsulent virksomhedsnavn	Miljø og Natur
Konsulentnavn	Jakob Altenborg
Konsulentadresse	Byrumvej 30
Konsulentpostnummer	9940
Konsulentby	Læsø
Konsulenttelefon	26259791
Konsulent-email	jakob@miljoeognatur.dk

### Ejendom

Ejendomsnummer	5100004970
CHR numre	51693

### Matrikler på ejendomsnummer

Matrikel: 11 - Grarup Ejerlav, Grarup

Matrikel: 150 - Grarup Ejerlav, Grarup

Matrikel: 156 - Grarup Ejerlav, Grarup

Matrikel: 158 - Grarup Ejerlav, Grarup

Matrikel: 159 - Grarup Ejerlav, Grarup

Matrikel: 8b - Grarup Ejerlav, Grarup

Matrikel: 19a - Lunding, Starup

Matrikel: 267 - Lunding, Starup

Matrikel: 283 - Lunding, Starup

Matrikel: 286b - Lunding, Starup

Matrikel: 85 - Lunding, Starup

Godkendelsen er udarbejdet af:

Sagsbehandler:

Haderslev Kommune

Landbrugsgruppen

Miljøkonsekvensrapporten er udarbejdet af:

Kortmateriale: Haderslev Kommune / Geodatastyrelsen

NIRAS, Hanne Quvang Jacobsen

20/18786

Sagsnummer:

KS:

chba

Jakob Altenborg, Miljø og Natur

## Indhold

A. Afgørelse .....	7
1) Baggrund for afgørelsen om miljøgodkendelse .....	8
2) Kommunens begrundelse for de stillede vilkår og øvrige krav .....	9
3) Samlet vurdering for afgørelsen .....	19
4) Lovgrundlag .....	19
5) Andre tilladelser og dispensationer .....	20
6) Udnyttelsesfrist .....	20
7) Revurdering af miljøgodkendelsen .....	20
8) Retsbeskyttelse jf. Husdyrbrugloven § 39-40 .....	20
B. Vilkår for husdyrbruget .....	21
Generelle vilkår .....	21
Indretning og drift .....	21
Opbevaring og håndtering af husdyrgødning .....	22
Øvrige emissioner (lugt, støj, lys, støv og skadedyr) .....	23
Reststoffer, affald og naturressourcer .....	24
Ressourceforbrug .....	24
Uheld .....	25
Egenkontrol .....	25
C. Offentlighed og klagevejledning .....	26
Annoncering af ansøgningen om miljøgodkendelse .....	26
Høring af parter om udkastet til miljøgodkendelse .....	26
Annoncering af afgørelse .....	26
Klagevejledning .....	27
Civilt søgsmål .....	28
D. Kommunens bilag .....	29
Bilag 1 Situationsplan .....	29
Bilag 2 Produktionsarealer .....	31
Bilag 3 Landskabsvurdering .....	32
Bilag 4 Interne transportveje .....	39
Bilag 5 Afløbsplan .....	40
E. Miljøkonsekvensrapport til § 16 a stk. 2 .....	41
<b>Datablad .....</b>	<b>2</b>
<b>Forord .....</b>	<b>4</b>
<b>Ikke teknisk resumé .....</b>	<b>5</b>

<b>B. Oplysninger om husdyrbruget og det ansøgte .....</b>	<b>8</b>
<b>Tidligere godkendelser .....</b>	<b>8</b>
<b>Biaktiviteter .....</b>	<b>8</b>
<b>B.1 Indretning og drift af anlæg mm.....</b>	<b>8</b>
<b>Opbevaring og håndtering af husdyrgødning .....</b>	<b>8</b>
<b>B.2 Anlægsarbejder, bygningsændringer mm. ....</b>	<b>9</b>
<b>B.3 Forhold til andre husdyrbrug .....</b>	<b>9</b>
<b>B.4 Beliggenhed og omgivelser.....</b>	<b>9</b>
<b>Landskabs og planmæssige forhold.....</b>	<b>11</b>
<b>B.5 Ammoniakemission .....</b>	<b>13</b>
<b>Natur.....</b>	<b>13</b>
<b>B.6 Lugtemission.....</b>	<b>15</b>
<b>B.7 Emissioner og genepåvirkninger .....</b>	<b>16</b>
<b>Støj.....</b>	<b>16</b>
<b>Rystelser .....</b>	<b>17</b>
<b>Lys .....</b>	<b>18</b>
<b>Fluer og skadedyr.....</b>	<b>18</b>
<b>Støv .....</b>	<b>19</b>
<b>Øvrige emissioner .....</b>	<b>19</b>
<b>Transport .....</b>	<b>19</b>
<b>Egenkontrol.....</b>	<b>20</b>
Ansøger har redegjort for følgende egenkontrol:.....	20
<b>Risici og håndtering.....</b>	<b>21</b>
<b>B.8 Affaldsproduktion og ressourceforbrug .....</b>	<b>22</b>
<b>Døde dyr .....</b>	<b>23</b>
<b>Spildevandsmængde.....</b>	<b>23</b>
<b>Energiforbrug .....</b>	<b>24</b>
<b>Vandforbrug .....</b>	<b>24</b>
<b>Reststoffer .....</b>	<b>25</b>
<b>Foder .....</b>	<b>25</b>
<b>B.9 Valg af BAT .....</b>	<b>25</b>
<b>B.10 Grænseoverskridende virkninger.....</b>	<b>26</b>
<b>IE-husdyrbrug.....</b>	<b>26</b>
<b>Miljøkonsekvensrapport .....</b>	<b>26</b>

<b>D.1-a Udformning, dimensioner mm.</b> .....	26
<b>D.1-b Forventede indvirkning på miljøet</b> .....	27
<b>Vandmiljø</b> .....	27
<b>Natur</b> .....	27
<b>Naboer/lugt</b> .....	27
<b>D.1-c Særkender</b> .....	28
<b>Risici og håndtering</b> .....	28
<b>Beskrivelse af risikominimering/BAT</b> .....	29
<b>D.1-d Væsentlige alternativer</b> .....	29
<b>Samlet vurdering af miljøkonsekvensrapporten</b> .....	30
<b>D.3 Kompetente ekspert</b> .....	30

## A. Afgørelse

Haderslev Kommune meddeler miljøgodkendelse til husdyrbruget efter husdyrbruglovens § 16 stk. 1 på Grarup Overby 31, 6100 Haderslev, til udvidelse af smågriseproduktion og opførelse af nye staldbygninger og overdækket gyllebeholder, med de stillede vilkår.

Miljøgodkendelsen omfatter hele husdyrbruget. Det vil sige både de eksisterende og nye anlæg.

### Godkendt produktionsareal:

- Stald 1. Eksisterende smågrisestald, 1.142 m<sup>2</sup>, med samlet produktionsareal på 868 m<sup>2</sup> til smågrise i toklimastald, delvis spaltegulv.
- Stald 2. Eksisterende smågrisestald, 2.258 m<sup>2</sup>, med samlet produktionsareal på 1.736 m<sup>2</sup> til smågrise i toklimastald, delvis spaltegulv.
- Stald 3. Ny 1.146 m<sup>2</sup> forlængelse af eksisterende smågrisestald med produktionsareal på 868 m<sup>2</sup> til smågrise i toklimastald, delvis spaltegulv.
- Stald 4. Ny 4.510 m<sup>2</sup> smågrisestald med produktionsareal på 3.754 m<sup>2</sup> til smågrise i toklimastald, delvis spaltegulv.

De godkendte produktionsarealer i staldanlægget kan med denne miljøtilladelse udnyttes fuldt ud inden for grænserne for dyrevelfærdsreglerne.

### Godkendt gødningsopbevaringsareal:

- Ny gyllebeholder, 1.284 m<sup>2</sup> og 5.000 m<sup>3</sup>, med teltoverdækning.
- Eksisterende gyllebeholdere nedrives for at gøre plads til stald 3.

### Andre godkendelsespligtige anlæg:

- 4 nyeste tilladte kornstålsiloer (særskilt tilladelse fra 25. juni 2021).
- Eksisterende kornstålsiloer (8 store, 2 mindre og siloer til tilskudsfoder).
- Nedrivning af eksisterende gyllebeholder.
- Eksisterende foderlade.
- Eksisterende foderlager.
- Eksisterende halmfyr.

På ejendommen er der en fodercentral, hvorfra der produceres foder til alle 18 ejede/forpagtede ejendomme med svinehold. For at kunne producere de store mængder foder, så er det nødvendigt med stor silokapacitet til råvarerne. Derfor er der meddelt særskilt tilladelse til siloanlægget.

Se en oversigt over stalde og anlæg i situationsplanen på næste side, eller bilag 1





Figur 1: Situationsplan fra husdyrgodkendelse.dk

### Tidligere afgørelser

Vilkårene i ejendommens § 12 miljøgodkendelse fra 22. september 2010 bortfalder med denne miljøgodkendelse. Vilkår fra 2010 om gyllekøling i ny stald er ikke aktuel at føre videre, da stalden ikke blev opført. Vilkår fra 2010 om foder er ikke relevant at føre videre. Det oprindelige vilkår fra 2010 om beplantning er ikke relevant at føre videre, da det var rettet mod et areal, som ikke er en del af ejendommen.

#### 1) Baggrund for afgørelsen om miljøgodkendelse

Haderslev Kommune meddeler miljøgodkendelsen, da det vurderes, at ansøgeren har truffet de nødvendige foranstaltninger til at forebygge og begrænse forureningen ved anvendelse af bedste tilgængelige teknik, og at husdyrbruget i øvrigt kan drives på stedet uden at påvirke omgivelserne på en måde, som er uforenelig med hensynet til omgivelserne.

Haderslev Kommune vurderer at miljøgodkendelsen, med de stillede vilkår for lokalisering, indretning og drift af husdyrbruget, sikrer at husdyrbruget ikke vil medføre en væsentlig påvirkning af miljøet eller andre væsentlige gener.

Godkendelsen er baseret på de oplysninger, der er redegjort for i ansøgningsmaterialet, skema 221001 version 4 og miljøkonsekvensrapporten i kapitel E.

#### Historik – Grundlag og forudsætninger for miljøgodkendelsen

I henhold til §§ 30 og 33 i godkendelsesbekendtgørelsen, skal den ansøgte ammoniakdeposition og lugtemission vurderes ud fra en sammenligning med den lovlige drift på ansøgningstidspunktet (nudriften) og for 8 år siden (i 2012).



### Nudrift og 8 års drift

Husdyrbrugets § 12 miljøgodkendelse fra 22. september 2010 omfattede en etape II med 5 år til at opføre ny stald på 2.140 m<sup>2</sup> med gyllekøling mod syd og udvide den eksisterende stald med 1.070 m<sup>2</sup> mod øst samt en produktion på 84.480 smågrise/år, den gang svarende til 424 DE. Ved tilsyn i 2018 er det konstateret at etape II kun er delvis fuldført med en produktion på 55.300 smågrise/år, den gang svarende til 297 DE. Den eksisterende stald er blevet udvidet mod øst men den nye stald med gyllekøling mod syd er ikke blevet opført.

Det vurderes at fordeling af produktionsareal og dyretype i ansøgningen, skema 218752, viser den korrekte nudrift og 8 års drift.

### Ansøgt drift

Haderslev Kommune har i 2020 modtaget en ansøgning om miljøgodkendelse af husdyrbruget på Grarup Overby 31, 6100 Haderslev. Ansøger ønsker at komme over på stipladsmodellen til smågriseproduktion i eksisterende stalde samt at etablere nye staldbygninger og en ny overdækket gyllebeholder.

De nye staldbygninger vil være Stald 3 med et produktionsareal på 868 m<sup>2</sup> og Stald 4 med et produktionsareal på 3.754 m<sup>2</sup>. Stald 3 opføres i forlængelse af den eksisterende Stald 1 og den nye Stald 4 opføres syd for den eksisterende Stald 2. Der søges om et samlet produktionsareal på 7.226 m<sup>2</sup>. Fremover forventes dyreholdet at blive 125.000 smågrise pr. år.

Den nye gyllebeholder på 5.000 m<sup>3</sup> med teltoverdækning opføres sydøst for den nye Stald 4 og dermed i tilknytning til ejendommens øvrige bygninger.

Erhvervsmæssigt nødvendigt

Haderslev Kommune vurderer, at miljøgodkendelse til stipladsmodellen til smågrise, ny Stald 3 og 4 samt ny gyllebeholder er nødvendigt for husdyrbrugets fortsatte drift. Virksomheden Bram I/S har erhvervet en soproduktion mere end hidtil og har dermed behov for mere plads til opfodning af smågrise. Bram I/S har valgt en bevidst strategi med multisite produktion, hvor søer, smågrise og slagtesvin er på adskilte ejendomme. Den nye gyllebeholder er nødvendig, da den eksisterende gyllebeholder fjernes for at give plads til den nye Stald 3.

#### 2) Kommunens begrundelse for de stillede vilkår og øvrige krav

Vilkårene til drift og egenkontrol i kapitel B tager udgangspunkt i det ansøgte projekt, Miljøkonsekvensrapporten og kommunens samlede vurdering.

Ansøgers beskrivelse af de tekniske og miljømæssige forhold og vurdering af projektet ses i Miljøkonsekvensrapporten (forkortet til MKR) i kapitel E.

### Generelle vilkår

Denne miljøgodkendelse omfatter udelukkende anlægget på adressen Grarup Overby 31, 6100 Haderslev.

Ansøger, Bram I/S, ejer/forpagter 18 andre ejendomme med husdyrbrug. Alle ejendomme kan drives uafhængigt af hinanden og der er derfor ikke tale om teknisk, forurenings- og driftsmæssigt forbindelse med andre ejendomme.

Kommunen stiller vilkår om, at det er den ansvarlige for driften af anlægget, som er ansvarlig for at overholde miljøgodkendelsens vilkår. På afgørelsestidspunktet er det ansøger Bram I/S ved Jesper Bram og Hans Bram, som er ansvarlig for driften.

For at sikre, at tilladelsens vilkår er tilgængelige for de ansatte, stilles der vilkår om, at miljøgodkendelsen og beredskabsplanen skal foreligge på ejendommen.

### Indretning og drift

Miljøpåvirkningen med ammoniak og lugt afhænger af produktionsarealets og gødningsopbevaringsarealets størrelse, af dyresammensætningen og de anvendte stalssystemer samt af den anvendte teknologi. Kommunen stiller derfor vilkår til disse forhold for at sikre, at miljøpåvirkningerne fra ejendommen fastholdes på det niveau, der fremgår af ansøgningen.

## Husdyrhold, produktionsareal og stalssystem

Situationsplan med angivelse af placering fremgår af oversigtskortet i Bilag 1. Angivelse af produktionsarealer fremgår af Bilag 2.

Der søges om at komme over på stipladsmodellen til smågriseproduktion i eksisterende stalde samt at etablere nye staldbygninger. Den eksisterende Stald 1 har et produktionsareal på 868 m<sup>2</sup> og den eksisterende Stald 2 har et produktionsareal på 1.736 m<sup>2</sup>. De nye staldbygninger vil være Stald 3 med et produktionsareal på 868 m<sup>2</sup> og Stald 4 med et produktionsareal på 3.754 m<sup>2</sup>. Der søges om et samlet produktionsareal på 7.226 m<sup>2</sup>. Produktionsarealerne indrettes til smågrise i toklimastald, delvis spaltegulv.

Der stilles vilkår om, at dyretype, stalssystemer og størrelse af det eksisterende og nye produktionsareal skal være som ansøgt.

Se ansøgers MKR, afsnit B.1 og B.2, med beskrivelse.

## Anlæg til gødning

Der søges om en ny gyllebeholder med teltoverdækning, der skal opføres sydøst for den nye Stald 4. Ejendommens eksisterende gyllebeholder fjernes.

Der stilles vilkår om, at placering og størrelse af den nye gyllebeholder med teltoverdækning skal være som ansøgt. Der stilles vilkår om drift, vedligehold og logbog over skader til gyllebeholderens teltoverdækning.

Se ansøgers MKR, afsnit B.1 og B.2, med beskrivelse.

## Anlæg til foder, kornstålsiloer

Ejendommens 4 nyeste kornstålsiloer er tilladt jf. anmeldelsesafgørelse den 25. juni 2021. Ejendommens øvrige eksisterende kornstålsiloer er tilladt med særskilte afgørelser.

Siloanlægget på ejendommen er en fodercentral, hvorfra der produceres foder til alle 18 ejede/forpagtede ejendomme med svinehold.

## Beliggenhed - Afstandskrav

De fastsatte afstandskrav i henhold til §§ 6, 7 og 8 i lov om miljøgodkendelse m.v. af husdyrbrug gælder for etablering, udvidelse og ændring af husdyranlæg, der medfører forøget forurening.

Det er relevant at behandle afstandskravene i §§ 6, 7 og 8 da der er ansøgt om at etablere nye staldbygninger og en ny gyllebeholder.

Se ansøgers MKR, afsnit B.4 med beskrivelse.

### *§ 6 afstandskrav*

De fastsatte afstandskrav i § 6 er mindst 50 m til byzone, lokalplan for boliger eller rekreative områder og til nabobeboelse. De generelle afstandskrav i § 6 er overholdt.

### *§ 7 afstandskrav*

De fastsatte afstandskrav i § 7 er mindst 10 m til bestemte ammoniakfølsomme naturtyper, der benævnes som Kategori 1 natur og Kategori 2 natur.

Nærmeste Kategori 1 natur og Kategori 2 natur ligger i en afstand på henholdsvis 3,5 km og 700 m km fra det ansøgte på ejendommen Grarup Overby 31. De generelle afstandskrav i § 7 er dermed overholdt.

### § 8 afstandskrav

De fastsatte afstandskrav fremgår nedenfor.

Afstandskrav til	Afstandskrav	Afstand	Nærmeste anlæg
Ikke almene vandforsyningsanlæg			
Boring DGU nr. 152.418	25 m	66 m	Ny Stald 3
Almene vandforsyningsanlæg	50 m	1,8 km	Ny gyllebeholder
Vandløb	15 m	330 m	Ny stald 4
Dræn		Mere end 15 m	Ejendommen
søer		170 m	Ny gyllebeholder
Offentlig vej og privat fællesvej	15 m	105 m	Ny Stald 3
Grarup Overgård			
Naboskel	30 m	137	Ny gyllebeholder
Beboelse samme ejendom	15 m	71 m	Ny Stald 3
Levnedsmiddelvirksomhed	25 m	>25 m	Der findes ingen levnedsvirksomhed indenfor 25 m.

De generelle afstandskrav i § 8 er overholdt.

Det skal sikres, at der ikke er et rørlagt vandløb eller dræn, hvor der skal bygges stalde.

Det vurderes desuden, at det ansøgte ikke ligger indenfor fredninger, strand-, klit-, sø-, å-, kirke- og fortidsmindebeskyttelseslinje eller indenfor beskyttede sten- og jorddiger.

#### Landskabelige værdier

Se ansøgers MKR, afsnit B.4 og D.1-a med beskrivelse. Placering ses i bilag 1.

Se Haderslev Kommunes notat om landskabsvurdering i bilag 3.

Det ansøgte projekt medfører at der skal opføres nye staldbygninger (Stald 3 og Stald 4) og ny gyllebeholder med teltoverdækning.

Den nye Stald 3 er på 1.146 m<sup>2</sup> med et produktionsareal på 868 m<sup>2</sup>. Stald 3 opføres som østlig forlængelse af den eksisterende Stald 1. Stald 3 opføres med en længde på ca. 42 m og en bredde på ca. 28 m (svarende til den eksisterende Stald 1.). Byggematerialerne er hvide sten og lyst tag, svarer til byggematerialerne ved de eksisterende stalde. Kiphøjde er 8 m og taghældning er 20 grader ligesom på den eksisterende Stald 1.

Den nye Stald 4 er på 4.510 m<sup>2</sup> med produktionsareal på 3.754 m<sup>2</sup>. Stald 4 opføres med gavl mod øst og vest, syd for den eksisterende Stald 2. Stald 4 opføres med en længde på ca. 170 m og en bredde på ca. 28 m. Byggematerialerne er hvide sten (søstenselementer) og lyst tag, svarer til byggematerialerne ved de eksisterende stalde. Kiphøjde er 8 m og taghældning er 20 grader, hvilket er det samme som på de øvrige stalde.

Den nye gyllebeholder med teltoverdækning er på 5.000 m<sup>3</sup> med et overfladeareal på 1.284 m<sup>2</sup>. Gyllebeholderen opføres syd for den nye Stald 4. Den samlede byggehøjde inklusiv teltoverdækning er ca. 9 m. Den nye gyllebeholder og teltoverdækning opføres i grå beton og med grå teltdug.

#### *Området*

Ejendommen ligger knap 3 km øst for Starup og godt 1 km syd for landsbyen Garup.

#### *Kommuneplanen*

Ejendommen ligger indenfor Særligt værdifuldt landbrugsområde og Større uforstyrrede landskaber, Ved udpegning af særligt værdifulde landbrugsområder, større sammenhængende landbrugsområder, sikres landbrugets udviklingsmuligheder, hvor landbrugsproduktionen prioriteres højt.

Retningslinjen for Særligt værdifuld landbrugsområde er gengivet nedenfor.

- I områder, der er udpeget som særligt værdifulde landbrugsområder, skal landbrugets udviklingsplaner og investeringsinteresser vægtes højt.

Retningslinjen for Større uforstyrrede landskaber er gengivet nedenfor.

- De større uforstyrrede landskaber skal som udgangspunkt friholdes for større byggeri og større tekniske anlæg, så områdernes karakter af uforstyrrethed ikke påvirkes.

Det vurderes at det ansøgte byggeri af de nye staldbygninger og den nye gyllebeholder er i overensstemmelse med ovenstående retningslinjer, da byggeriet er erhvervsmæssigt nødvendigt og opføres i tilknytning til eksisterende bygninger og dermed ikke i væsentlig omfang påvirker områdets karakter.

Ejendommen ligger i områdeudpegningen, "Stordriftsflade", i Forslag til Kommuneplan 2021-2033, der offentliggøres februar 2022. På stordriftsfladen bør nødvendigt landbrugsbyggeri og tekniske anlæg indpasses i landskabets skala. Dette kan ske ved at der stilles vilkår om større beplantning i grupper, som formidler skalaen mellem byggeriet og det omkringliggende landskab. Landskabet har en stor skala og kan ofte rumme store tekniske anlæg. Det vurderes at det ansøgte projekt kan indpasses i landskabets skala da de nye bygninger opføres i tilknytning og umiddelbar nærhed af de nuværende bygninger.

#### *Synlighed og alternativ placering*

Det hidtidige indkig til ejendommen fra nord er til beboelsen og kornsiloer. De nye staldbygninger opføres bag siloerne og vil næppe være synlige fra nord. Den nye gyllebeholder vil være delvis synlig, set fra den nordlige nabo på Garup Overby 11, ca. 700 m fra gyllebeholderen. Synligheden vurderes at være delvis afskærmet da der er eksisterende læhegn og beplantninger i området.

Nærmeste nabo mod øst er Spånshøj 15, ca. 460 m fra den nye Stald 3. Det hidtidige indkig til ejendommen fra den østlige nabo er delvis afskærmet af eksisterende beplantning langs Spånshøj. I forbindelse med opførelse af de nye staldbygninger og den nye gyllebeholder vurderes indkig fra den østlige nabo ikke at blive oplevet væsentligt anderledes end hidtil.

Nærmeste nabo mod syd er Spånshøj 20, knap 500 m fra den nye gyllebeholder og ca. 550 m fra den nye Stald 4. Det vurderes, at der er begrænset indkig til ejendommen fra den sydlige nabo, da der er eksisterende skovbevoksning rundt om den sydlige nabo.

Der er ingen nære naboer mod vest, men forbipasserende på vejen, Garup Overby, vest for ejendommen, vil få indkig til den nye Stald 4 og den nye gyllebeholder. Indkigget til ejendommen for de forbipasserende vurderes dog ikke at være væsentlig anderledes end hidtil, da den nye Stald 4 vil ligge på linje med de eksisterende stalde og den nye gyllebeholder vil være delvis afskærmet af staldbygningerne og eksisterende beplantning.

Det vurderes, at der ikke skal stilles vilkår om slørende beplantning i forbindelse med opførelse af de nye stalde og den nye gyllebeholder.

I § 12 miljøgodkendelse fra 22. september 2010 var der vilkår om at etablere beplantning med større løvtræer, bøg og eg, langs vejen, Garup Overby, syd for ejendommen. Beplantningen er dog ikke etableret, da det var rettet

mod et areal, som ikke er en del af ejendommen. I 2015 var der dialog om beplantning ved ejendommen og der blev udarbejdet en beplantningsplan, som er delvis udført. Det vurderes umiddelbart, at den eksisterende beplantning ved ejendommen falder godt ind og er tilpas.

Ansøger har gjort rede for alternative placeringer af de nye staldbygninger og den nye gyllebeholder. Alternativerne vurderes ikke at være reelle idet det vil give disharmoni i bygningsmassen og hindre eventuelle fremtidige nye staldbygninger.

Se illustration af synlighed i notatet i bilag 3.

#### *Kystnærhedszonen*

Ejendommen ligger indenfor kystnærhedszonen.

Kystnærhedszonen ikke er en forbudszone, men et område hvori der stilles særlige krav til planlægningen. Hensynet til kystnærhedszonen er således ikke til hinder for, at der inden for zonen opføres nyt byggeri, der er erhvervsmæssigt nødvendigt for driften af den pågældende landbrugsejendom, og som opføres i tilknytning til ejendommens hidtidige bebyggelsesarealer.

#### *Skovbyggelinje*

Det sydvestlige hjørne af den nye Stald 4 ligger indenfor skovbyggelinje. Den nye Stald 4 vurderes som en erhvervsmæssigt nødvendig driftsbygning, se kapitel 1. Driftsbygninger, der er nødvendige for jordbrugserhvervet og som opføres i tilknytning til den øvrige bygningsmasse, er undtaget fra forbuddet af byggeri inden for skovbyggelinjen. Etableringen af den nye Stald 4 kræver derfor ikke dispensation fra skovbyggelinjen.

#### *Samlet vurdering*

Med den ansøgte placering og de oplyste byggematerialer vil ejendommen ikke væsentligt ændre den visuelle oplevelse af landskabet, set fra beboelser og vil ikke være i strid med Kommuneplanens retningslinjer eller de hensyn der skal varetages efter Naturbeskyttelseslovens bestemmelser om skovbyggelinjen. Se tillige konklusionen i landskabsvurderingen i bilag 3.

For at fastholde det ansøgte stilles der vilkår til placering, dimensioner og byggematerialer.

#### Opbevaring og håndtering af husdyrgødning

Se ansøgers MKR, afsnit B.1 med beskrivelse.

Flydende husdyrgødning opbevares i ejendommen nye gyllebeholder med kapacitet på 5.000 m<sup>3</sup>. Med det forventede dyrehold på 125.000 smågrise om året er den samlede årlige produktion af flydende husdyrgødning oplyst til at være ca. 17.000 m<sup>3</sup>. Ejendommens gylle bliver løbende sendt til ejers biogasanlæg, hvorfra afgasset gylle distribueres til ledig gyllebeholder på en af ejendommene under Bram I/S. Det er oplyst, at der dermed er tilstrækkelig opbevaringskapacitet.

Ifølge § 10 i husdyrgødningsbekendtgørelsen vil en opbevaringskapacitet svarende til mindst 9 måneders produktion normalt være tilstrækkelig til, at udbringningen og gødningsanvendelsen kan ske i overensstemmelse med de generelle miljøregler.

Gødningsproduktionen er relateret til antal dyr og ikke til m<sup>2</sup> produktionsareal. Denne § 16 a miljøgodkendelse stiller ikke krav om dyrenes maksimale antal, og ejendommens opbevaringskapacitet beregnet i måneder kan derfor variere år for år.

Ifølge DMI kan der i fremtiden forventes mere nedbør, efterhånden som klimaet bliver varmere, og nedbøren falder særligt om vinteren. Der kan forventes mere regn, flere stormfloder og flere kraftige skybrud; Og det kan ikke undgås, at markerne bliver vådere og oversvømmede, så der ikke altid kan køres på markerne og udbringes gylle som hidtil forventet. Det skal der tages højde for, så overfyldte gylletanke undgås. Der skal derfor tilstræbes en opbevaringskapacitet til mere end 9 måneder.

Haderslev kommune vurderer sammenfattende, at der er tilstrækkelig kapacitet til opbevaring af husdyrgødningen på ejendommen. Det forudsættes, at de til enhver tid gældende krav om opbevaringskapacitet overholdes, jf. husdyrgødningsbekendtgørelsen.

For at sikre mod spild af gødning, stilles der vilkår om opsyn under gødningshåndtering og opsamling af eventuelt spild.

#### Opbevaring og håndtering af foder

Ejendommen er fodercentral for Bram I/S og dermed alle 18 produktionsenheder. Der er derfor et stort lagerbehov på ejendommen, hvor der er 4 nye store kornsiloer samt 8 eksisterende store kornsiloer. Der er meddelt særskilt tilladelse til samtlige kornsiloer.

#### Øvrige emissioner

##### *Lugt*

Se ansøgers MKR, afsnit B.6 med beskrivelse.

I ansøgningssystemet er beregnet en teoretisk geneafstand for de 3 genekriterier (beboelsestyper): byzone, enkelt beboelse, og samlet bebyggelse i landzone.

Naboejendomme med landbrugspligt eller ejendomme ejet af ansøger er ikke omfattet af genekriterierne for lugt.

Geneafstanden (korrigeret geneafstand) er den minimumsafstand, der skal være fra et anlæg til de 3 beboelsestyper, for at genekriteriet ikke overskrides. Haderslev kommune vurderer, at de afsatte punkter for de tre beboelsestyper er korrekte.

Nærmeste nabo uden landbrugsdrift er ejendommen Spånshøj 15. Nærmeste samlet bebyggelse er Småkærvej 25 ved landsbyen Hejsager. Nærmeste byzone er Starup, fremtidig byzone ligger ikke tættere på end Starup. Der er ikke kumulation med andre landbrug.

Afskæringskriteriet for lugt til beboelsestyperne enkelt beboelse, samlet bebyggelse og byzone er overholdt.

Konsekvensafstanden er beregnet til 1.469 m ud fra det samlede dyrehold og bruges til at afgrænse hvilke naboer, der får tilsendt udkastet i den generelle høring.

For alle husdyrbrug gælder, at lugtemissionen kan begrænses ved at opretholde en god staldhygiejne, og at produktionsforhold og arbejdsgange skal tilrettelægges således, at dannelse af lugtende stoffer minimeres. På baggrund heraf stiller Haderslev Kommune vilkår vedrørende rengøring af staldanlæg og ventilation med henblik på at sikre, at lugtgener begrænses mest muligt.

##### *Støj og rystelser*

Se ansøgers MKR, afsnit B.7 med beskrivelse.

På baggrund af ejendommens lokalisering vurderes det, at støjen fra anlægget med tilknyttede aktiviteter generelt ikke vil give anledning til væsentlige støjgener for de omkringliggende nabobeboelser. De væsentligste støjkilder vurderes at være foderanlæg, ventilation og interne transportere. Nærmeste nabo, Spånshøj 15, ligger ca. 360 m fra siloanlægget, hvilket er i god afstand fra anlægget. Egen bolig og boligerne på Grarup Overby 21 og 23 ligger på samme matrikel som husdyrbruget. Der er ca. 100 m fra fodersiloerne til boligerne på Grarup Overby 21 og 23. Kommunen vurderer, at støjen ikke vil overstige miljøstyrelsens vejledende maksimums grænser på 55 dB dag / 45 dB aften / 40 dB nat ved nabobeboelser.

De vejledende støjgrænser stilles som vilkår. Der anføres vilkår for tre forskellige boligtyper, ud fra miljøstyrelsens vejledende grænser. Det bemærkes, at brugen af landbrugsredskaber i marken er undtaget fra støjgrænserne, hvorimod kørsel på matriklen ved ejendommens bygninger skal overholde grænserne.

I vilkåret indgår, at overholdelse af støjgrænserne skal kunne dokumenteres.

Det fremgår af ansøgningen, at der er en række aktiviteter, der kan medføre støj. Det vurderes, at de nævnte aktiviteter eller andre forhold på ejendommen, ikke vil give anledning til væsentlige rystelser ved naboer. Haderslev Kommune vurderer derfor, at rystelser ikke vil give anledning til væsentlige gener, og der stilles ikke vilkår til rystelser.

#### *Lys*

Se ansøgers MKR, afsnit B.7 med beskrivelse.

Det vurderes, at lysforhold på ejendommen ikke vil få en væsentlig indvirkning på landskabet eller være til væsentlig gene for omkringboende i de mørke timer.

Der stilles vilkår om, at udendørs pladsbelysning skal være forsynet med bevægelsessensorer samt at lys ikke må være til væsentlig gene. Det er Haderslev kommune, der vurderer, om en gene er væsentlig.

#### *Transporter*

Se ansøgers MKR, afsnit B.7 med beskrivelse. På bilag 4 ses placering af tilkørselsforhold og interne transportveje.

Der er adgang til ejendommen fra Grarup Overby med særskilt indkørsel til produktionsanlægget og særskilt adgangsvej til ejendommens bolig.

I forbindelse med udvidelsen vil der være et øget transportbehov. Det er anslået at antallet af årlige transportere stiger fra 4.616 til 4.946 og dermed øges der med 330 transportere, hvilket svarer til knap en transport mere om dagen end hidtil. Der vil således være ca. 14 daglige transportere til og fra ejendommen, heraf vil de 5 af transporterne være tilknyttet foder-transportere fra siloanlægget/fodercentralen. Størstedelen af de øgede transportere er i forbindelse med transport til biogasanlæg og udbringning af gylle. Antallet af transportere vurderes ikke at være større end forventeligt.

De interne transportveje ligger ikke direkte op ad naboejendomme. Interne transportere vurderes således ikke at give anledning til gener for omkringboende, og der stilles ingen særlige vilkår i forhold til transport.

Eventuelle støjgener fra transport på ejendommens matrikel er omfattet af støjvilkårene, og det vurderes, at støjvilkårene ved naboer vil blive overholdt, og at transportere i øvrigt ikke vil give anledning til væsentlige gener, som ikke kan accepteres, når man bor på landet.

Transport på offentlig vej kan ikke reguleres i miljøgodkendelsen.

#### *Støv*

Se ansøgers MKR, afsnit B.7 med beskrivelse.

Der henvises til god landmandspraksis. Det vil sige, at al transport til og fra bedriften skal foregå ved hensynsfuld kørsel, specielt når det foregår på grusveje og planlægges således, at omgivelserne påvirkes mindst muligt.

Der er god afstand fra ejendommens indkørsel til nærmeste nabo. Transport på interne køreveje går ikke forbi nabobeboelser. Støv fra transportere på de interne køreveje vurderes ikke at forårsage støjgener for omkringboende. Øvrige kilder til støv er håndtering af foder og forarbejdning af foder foregår indendørs, hvilket dermed vurderes at foregå hensigtsmæssigt uden at give anledning til støjgener for eksterne omgivelser.

Der stilles ikke vilkår om støv, da der er god afstand til nærmeste nabo og da støvende aktiviteter på ejendommens ikke vurderes at give anledning til støjgener for de omkringboende.

#### *Skadedyr*

Se ansøgers MKR, afsnit B.7 med beskrivelse.

Det skal søges at minimere gener fra fluer og skadedyr, hvilket fastholdes gennem vilkår om ryddelighed, om foderopbevaring og om at overholde retningslinjer for fluebekæmpelse. Husdyrbrug skal følge retningslinjer fra Aarhus Universitet, Institut for Agroøkologi om at forebygge og bekæmpe forekomsten af skadedyr på



husdyrbrugets anlæg, så disse skadedyr ikke kommer til at genere husdyrbrugets naboer. Link: [retningslinier-for-fluebekaempelse.pdf \(mst.dk\)](#).

Konstateres der rotter på ejendommen, skal det straks meddeles til kommunen, så bekæmpelse kan iværksættes. Link: [Vejledning om forebyggelse og bekæmpelse af rotter 2019 \(mst.dk\)](#).

### Reststoffer og affald

#### *Affald*

Se ansøgers MKR, afsnit B.8 med beskrivelse.

Opbevaring og bortskaffelse af affald skal ske i overensstemmelse med Haderslev Kommunes REGULATIV FOR ERHVERVSAFFALD.

Der stilles ikke vilkår til at sikre dette, da husdyrbruget som virksomhed i Haderslev Kommune er forpligtet til at overholde de gældende retningslinjer i affaldsregulativet.

Regulativet for erhvervsaffald kan findes på kommunens hjemmeside <https://docplayer.dk/4257093-Haderslev-kommune-regulativ-for-erhvervsaffald.html>

Der gøres desuden opmærksom på, at reglerne om opbevaring af "olie, kemikalier og affald herfra" er beskrevet i Haderslev Kommunes Forskrift for opbevaring af farligt affald og kemikalier, se mere på <https://www.haderslev.dk/media/1327/forskrift-for-opbevaring-af-farligt-affald-og-kemikalier-endelig-juni-2015.pdf>

I forskriften står også, at spild af olie, kemikalier og flydende farligt affald skal opsamles straks. Der skal til enhver tid forefindes opsugningsmateriale på virksomheden. Alt opsamlet spild indeholdende olie og kemikalier (herunder grus, savsmuld eller lignende anvendt til opsugning) skal opbevares og bortskaffes som farligt affald.

Læs desuden om "Affaldssortering i Landbruget" i folderen <https://www.haderslev.dk/media/1324/folder-affaldssortering-landbruget.pdf>

Vi henviser i denne forbindelse også til, at det kun er tilladt at benytte affaldstransportører, til håndtering af genanvendelige affaldsfraktioner, der er registreret i Energistyrelsens affaldsregister. Se nærmere på Energistyrelsens hjemmeside <https://affaldsregister.ens.dk/Default.aspx>

#### *Døde dyr*

Se ansøgers MKR, afsnit B.8 med beskrivelse.

Der stilles vilkår til opbevaring af døde dyr, da hensynet til lugtgener og uhygiejniske forhold vurderes at være en skærpelse af de gældende regler om døde dyr, som fremgår i bekendtgørelse nr. 558 fra 2011 om opbevaring af døde dyr.

#### *Spildevand og restvand*

Se ansøgers MKR, afsnit B.8 med beskrivelse. På bilag 5 ses afløbsplan.

Tagvand ledes til regnvandsbassin vest for bygningerne. Rengøringsvand og drikkevandsspild ledes til gyllebeholder. Sanitært spildevand ledes til trix tank og nedsivning. Jf. tilsynsoplysninger foretages der ikke vask af maskiner på ejendommen.

For at mindske risikoen for udledning af forurenende stoffer såsom foderrester, olie og gødning, stilles der vilkår om, at foder ikke må kunne udledes til jord og grundvand, om at eventuel vask af maskiner skal foregå med opsamling af vaskevandet eller på vegetation.

Vask af sprøjtemiddeludstyr skal følge reglerne i Vaskepladsbekendtgørelsen nr. 1401 fra 2018.

Åbne nedløbsbrønde skal sikres, så der ikke kan udledes forurenende stoffer til vandløb.

### *Olie og diesel, kemikalier og andre stoffer*

Se ansøgers MKR, afsnit B.8 med beskrivelse.

Opstilling og afmelding af olietanke reguleres i henhold til olietanksbekendtgørelsen (nr. 1257/2019).

Haderslev Kommune vurderer, at der skal stilles vilkår til eventuel opbevaring af fyringsolie/diesel for at undgå forurening af jord og grundvand ved uheld. Der stilles vilkår om, at beholderne skal sikres mod påkørsel. Med disse forholdsregler mindskes risikoen for en punktforurening som følge af uheld under håndtering af olie.

Opbevaring og håndtering af miljøfarlige stoffer vurderes ikke at være til risiko for miljøet, under forudsætning af overholdelse af vilkåret om vask af maskiner og vilkåret om opbevaring og opsamling af spild af kemikalier.

### Natur

Se ansøgers MKR, afsnit B.5 og D.1-b med beskrivelse og vurdering.

Haderslev Kommune henviser til naturvurderingerne i Miljøkonsekvensrapporten om kategori 1, 2 og 3 natur samt øvrig § 3 natur, som vurderes at være fyldestgørende, dog modtager de nærmeste søer op til 0,8 kg N i merdeposition. Det vurderes, at kategori 1, 2 og 3 naturområderne ikke vil blive påvirket af projektet ligesom at tilstanden i øvrig § 3 natur ikke vil ændre sig som følge af projektet. Der stilles derfor ingen skærpende vilkår.

### *Habitatbekendtgørelsen og bilag IV arter*

Ifølge habitatbekendtgørelsen er kommunen forpligtet til at lave en række vurderinger i forhold til Natura 2000-områderne og bilag IV-arterne, før den kan udstede en miljøgodkendelse efter husdyrbrugloven. Kommunen skal foretage en vurdering af, om projektet i sig selv, eller i forbindelse med andre planer og projekter, kan påvirke et Natura 2000-område væsentligt.

Nærmeste Natura 2000-område er Lillebælt ca. 3,2 km øst for produktionsanlægget (Natura 2000-område nr. 112 der består af et habitatområde og et fuglebeskyttelsesområde). For habitatområder og fuglebeskyttelsesområder er beskyttelsen baseret på en række arter og naturtyper. Listen over disse arter og naturtyper kaldes områdets udpegningsgrundlag. Natura 2000-området Lillebælt er specielt udpeget på grundlag af en række af naturtyper, arter og fugle. Der er bl.a. en væsentlig tilstedeværelse af naturtyperne elle- og askeskov og bøg på muld.

Flere dyrearter omfattet af bilag IV kan have yngle- og rasteområde på eller omkring den ansøgte ejendom. Ifølge naturdata på Miljøportalen er der indenfor en radius af 2 km fra ejendommen fundet stor vandsalamander og løvfrø. For at beskytte bilag IV-arter må disses yngle- og rasteområder ikke beskadiges eller ødelægges. Derfor skal land- og skovbrug tilrettelægges deres aktiviteter, således levevilkårene for arterne ikke forringes. Det er lodsejerens eget ansvar ikke at beskadige eller ødelægge bilag IV-arternes yngle- eller rasteområder, også selvom myndighederne ikke har oplyst om konkrete forekomster af bilag IV-arter i området.

Stor vandsalamander er registreret ved en lille sø ved Hejsager Bæk, ca. 2 km sydvest for ejendommen. Løvfrø er registreret tæt ved samme område. Beregning af ammoniakdepositionen til de to nærmeste søer, ca. 175 m sydvest og 315 m sydøst for den nye Stald 4, viser 0,3 og 0,8 kg N/ha/år i merdeposition.

- Stor vandsalamander - er knyttet til våde habitater som eksempelvis klitlavninger, moser, enge, søer og vandhuller.
- Løvfrø - yngler i små solbeskinnede vandhuller og opholder sig i vegetation, klatrende rundt på grene og blade af buske og træer. Dvale sker i jordhuller, træhuller, stengærder og lignende.

Det ansøgte projekt indebærer ikke en væsentlig øget påvirkning af de nærliggende naturområder med ammoniak ligesom at det er vurderet, at tilstanden i øvrig § 3 natur ikke vil ændre sig som følge af projektet. Haderslev Kommune vurderer deraf, at projektet ikke vil forårsage tilstandsændring, og yngle- og rasteområder for bilag IV-arter vil ikke blive beskadiget eller ødelagt.

Samlet set vurderes ammoniakdeposition fra anlægget i det ansøgte projekt ikke at udgøre en væsentlig påvirkning af de nærmeste Natura 2000-områders udpegningsgrundlag. Ligeledes vurderes det, at ammoniakdeposition eller det ansøgte projekt i øvrigt ikke vil skade arter opført på habitatdirektivets bilag IV. Påvirkningen fra anlæggets ammoniakdeposition er dermed i overensstemmelse med habitatbekendtgørelsens §

6, stk. 1 samt § 10, stk. 1, og kræver ikke udarbejdelse af konsekvensvurdering efter habitatbekendtgørelsens regler herom.

#### Bedste tilgængelige teknologi (BAT)

Ammoniakemissionen er på 4.303 kg NH<sub>3</sub>-N (stald plus lager). Ejendommen er ikke et IE-brug, da der ikke er tale om flere end 750 stipladser til søer eller flere end 2.000 stipladser til slagtesvin. Der er således krav om overholdelse af BAT-niveauet for ammoniakemission og ellers ikke andre BAT-krav.

#### BAT Ammoniakemission

Se ansøgers MKR, afsnit B.9 med beskrivelse.

Anvendelse af den bedste tilgængelige teknik (BAT) i forhold til ammoniakemission fra anlægget er omsat til et bestemt krav til mængden af ammoniakemission, der må komme fra husdyrbruget.

Den faktiske ammoniakemission er på 4.303 kg NH<sub>3</sub>-N/år, og idet det samlede BAT-krav på baggrund af maksimale grænseværdier er beregnet til 4.509 NH<sub>3</sub>-N/år (stalde + lager), overholder husdyrbrugets valg af bedste tilgængelig teknologi (BAT) det beregnede krav.

De anvendte virkemidler er stalddypen og gyllebeholderen med fast overdækning. Der stilles derfor ikke vilkår vedrørende BAT udover fastholdelse af de ansøgte stalddyper og gødningsopbevaringsanlæg.

#### Ressourcer, el- og vandforbrug

Se ansøgers MKR, afsnit B.8 med beskrivelse.

Lovens formål er blandt andet særlig at begrænse anvendelse og spild af råstoffer og andre ressourcer. Haderslev Kommune stiller derfor vilkår om at registrere el- og vandforbruget og om at vedligeholde vandinstallationerne. Desuden skal elinstallationerne og ventilationsanlæg efterses mindst hvert 5. år. Der skal anvendes LED-belysning i de nye stalde og belysningen skal skiftes til lavenergi, når næste udskiftning er påkrævet.

Ansøger har oplyst det forventede el- og vandforbrug. For den ansøgte drift er der et forventet forbrug af el på 580.000 kWh og et forventet forbrug af vand på 17.700 m<sup>3</sup>. Ansøger har oplyst at bedriften forsynes med vand fra egen boring og forbruget er beregnet ud fra standard normer. Haderslev Kommune vurderer at det opgivne forbrug til energi (el) og vand kan indgå i fremtidig tilsynsdialog.

#### Uheld

Se ansøgers MKR, afsnit B.7 med beskrivelse.

Kommunen vurderer, at den nødvendige reaktion ved uheld skal være lettilgængelig og genopfriskes jævnligt. Der stilles derfor vilkår om beredskabsplan på ejendommen.

Der er vedlagt en beredskabsplan til ansøgningen. Der er beskrivelse af generelle risici og håndtering i forbindelse med gylleudslip mv. Der stilles vilkår omkring tilgængelighed og revision af husdyrbrugets beredskabsplan, idet det vurderes at regelmæssig revision og planens synlighed er medvirkende til at skabe bevidsthed om og derved forebyggelse af uheld. Det er ejerens pligt, at medarbejderne har kendskab til indholdet af beredskabsplanen.

#### Egenkontrol

Det er væsentligt, at der på husdyrbruget foretages egenkontrol, der indeholder dokumentation for den løbende overholdelse af vilkårene.

I godkendelsen fastsættes derfor egenkontrollvilkår om at der skal være dokumentation for, at el- og vandforbrug registreres samt at der kan fremvises kontrolrapport for elinstallationer og ventilationsanlæg. Egenkontrollvilkår om logbog for reparationer på gyllebeholderens telt dug fremgår under indretning og drift.

Vilkårene i denne tilladelse vil løbende blive gennemgået af tilsynsmyndigheden (kommunen) sammen med driftsherren ved miljøtilsyn.

### Alternativer

Se ansøgers MKR, afsnit D.1-d med beskrivelse.

Haderslev Kommune finder ansøgers redegørelse for alternative løsninger vægtig. Den valgte placering af stalde er i naturlig sammenhæng med de eksisterende bygninger og får husdyrbruget til at fremstå som en samlet enhed. Placering af den nye gyllebeholder er valgt ud fra et hensyn om nem tilkørsel og at der ikke lukkes for yderligere fremtidige udvidelser.

Ingen godkendelse efter § 16a, altså 0-alternativet, vil betyde at husdyrbruget fastholdes med det eksisterende produktionsareal og uden mulighed for at udvide den ønskede produktionen af smågrise på ejendommen.

### Miljøkonsekvensvurdering

Ansøgers konsulent har som en del af ansøgningsmaterialet indsendt en Miljøkonsekvensrapport, som krævet i husdyrgodkendelsesbekendtgørelsens bilag 1 punkt A, B, D, E og F (bekendtgørelse nr. 2256/2020). Ansøgers miljøkonsekvensrapport kan ses i kapitel E.

Haderslev Kommune har inddraget ansøgningen og miljøkonsekvensrapporten i sagsbehandlingen, og har undersøgt de fremlagte oplysninger. Kommunen har inddraget relevante oplysninger, der er fremkommet via høringerne i forbindelse med forannoncering af ansøgningen og i forbindelse med udkastet. Haderslev Kommune har på denne baggrund undersøgt projektets indvirkning på miljøet. Den begrundede konklusion med de relevante vilkår er indarbejdet i denne godkendelse.

Haderslev Kommune vurderer, at husdyrbruget har truffet de nødvendige foranstaltninger til at forebygge og begrænse forurening, og drives på en måde, som ikke medfører væsentlige påvirkninger af omgivelserne. Det sker ved anvendelse af den bedste tilgængelige teknik BAT, når husdyrbruget indrettes og drives som beskrevet i ansøgningen, og efterlever vilkårene i denne godkendelse.

### 3) Samlet vurdering for afgørelsen

Haderslev Kommuner vurderer, at der med de stillede vilkår, kan meddeles miljøgodkendelse til husdyrbruget.

På baggrund af de stillede vilkår i kapitel B og vurderingerne i miljøkonsekvensrapporten i kapitel E, samt ovenstående begrundelse for og særkender på husdyrbruget er det Haderslev Kommunes samlede vurdering, at det ansøgte projekt overholder anvendelse af den bedste tilgængelige teknik (BAT), og at projektet ikke indebærer væsentlige indvirkninger på miljøet, herunder i forhold til omgivelsernes sårbarhed og kvalitet, i forhold til navnlig:

- Landskabelige værdier
- Natur med dens bestande af vilde planter og dyr og deres levesteder, herunder områder, der er beskyttet mod tilstandsændringer eller fredet udpeget som internationalt naturbeskyttelsesområde eller udpeget som særlig sårbart overfor næringsstofpåvirkning
- Jord, grundvand og overfladevand
- Lugt-, støj-, rystelser-, støv-, flue-, transport-, og lysgener, uhygiejniske forhold, affaldsproduktion mv.

### 4) Lovgrundlag

Ansøgningen er behandlet i henhold til kravene i Husdyrbrugloven, Lov Bek. nr. 520 af 1. maj 2019 om husdyrbrug og anvendelse af gødning m.v. med tilhørende bekendtgørelse om godkendelse og tilladelse m.v. af husdyrbrug, nr. 2225 af 27. november 2021, samt miljøstyrelsens vejledning om miljøregulering af husdyrhold.

Miljøgodkendelsen er kun en del af det retsgrundlag som husdyrproduktionen er underlagt. Gældende lovgivning og generelle regler for driften af en landbrugsejendom og håndtering af diverse produkter anvendt på ejendommen forudsættes kendt og skal følges.

#### 5) Andre tilladelser og dispensationer

Haderslev Kommune gør opmærksom på, at den meddelte godkendelse udelukkende omfatter forholdet til miljølovgivningen.

Der skal derfor søges om en separat byggetilladelse, nedrivningstilladelse for den eksisterende gyllebeholder, tilladelse til afledning af tagvand fra nye staldbygninger og vandindvindingstilladelse fra egen boring hos Haderslev Kommune.

#### Orientering om generelle regler

Skjulte fortidsminder i forbindelse med nyt byggeri

Der findes muligvis skjulte fortidsminder på byggearealet, som kun en arkæologisk forundersøgelse kan påvise. Skjulte fortidsminder er beskyttet af museumsloven og skal undersøges forud for jordarbejde.

Haderslev Kommune orienterer hermed ansøger om bestemmelserne i forbindelse med nye bygninger i §§ 25-27 i Museumsloven, link: Museumsloven ([retsinformation.dk](http://retsinformation.dk))

For at minimere risikoen for at en eventuel forundersøgelse kan forsinke byggeriet, anbefales det ejer hurtigst muligt at orientere det ansvarshavende museum, Museum Sønderjylland, Arkæologi Haderslev om det planlagte byggeri.

Lovkrav om effektiv rengøring

Haderslev Kommune gør opmærksom på, at der er krav om effektiv rengøring af de arealer, hvor produktionsdyrene kun opholder sig kortvarigt. De omtalte arealer omfatter blandt andet malkeum staldgange og drivgange.

Rengøringen af disse arealer skal foretages

- senest 4 timer efter, at dyrene har forladt arealet, hvis dyrene har adgang til arealet dagligt
- senest 12 timer efter, at dyrene har forladt arealet, hvis dyrene IKKE dagligt har adgang til arealet

Lovgivningen om ovenstående findes i husdyrgodkendelsesbekendtgørelsens § 38 (2256 af 29. december 2020).

#### 6) Udnyttelsesfrist

Miljøgodkendelsen skal være udnyttet inden 6 år fra godkendelsen er meddelt.

Godkendelsen anses som fuldt udnyttet, når byggeriet er færdigmeldt, eller når den ansøgte udvidelse eller ændring faktisk er gennemført. Miljøgodkendelsen bortfalder, hvis den ikke er udnyttet indenfor en frist på 6 år. Hvis miljøgodkendelsen herefter ikke har været helt eller delvist udnyttet i 3 på hinanden følgende år, bortfalder den del af godkendelsen, som ikke har været udnyttet.

#### 7) Revurdering af miljøgodkendelsen

Idet kravene til totaldepositionskravene for kategori 1- og 2-natur i denne godkendelse er overholdt, skal miljøgodkendelsen ikke revurderes.

#### 8) Retsbeskyttelse jf. Husdyrbrugloven § 39-40

Med denne miljøgodkendelse følger der 8 års retsbeskyttelse af husdyrbrugets indretning og drift. Retsbeskyttelsen gælder indtil den 7. april 2030.

## B. Vilkår for husdyrbruget

Vilkårene i denne miljøgodkendelse skal, hvis ikke andet er anført, være opfyldt fra det tidspunkt, hvor miljøgodkendelsen udnyttes.

Vilkår, der vedrører driften, skal være kendt af de ansatte, der er beskæftiget med den pågældende del af driften.

Denne miljøgodkendelse meddeles på nedenstående vilkår. Konkrete bestemmelser i lovgivningen og bekendtgørelser, som generelt er gældende for alle husdyrbrug, er ikke stillet som vilkår for godkendelsen.

### Generelle vilkår

1. Projektet skal gennemføres som beskrevet i ansøgningsmaterialet husdyrgodkendelse.dk skema nr. 221001 version 4 og med de ændringer og vilkår, der fremgår af miljøgodkendelsen.
2. Miljøgodkendelse og beredskabsplan skal altid være at finde på ejendommen, enten udskrevet eller digitalt. Indholdet skal være driftsleder bekendt. Relevante vilkår i miljøgodkendelse samt beredskabsplanen skal være medarbejderne bekendt.

### Indretning og drift

#### Husdyrhold, produktionsareal og staldsystem samt opbevaringsanlæg til gødning

3. Husdyrbruget kan etablere Stald 3 på 1.146 m<sup>2</sup> med et samlet produktionsareal på 868 m<sup>2</sup>.

Stald 3 skal etableres som en forlængelse af Stald 1 i østlig retning med en længde på ca. 42 m. Bredden skal være ca. 28 m (svarende til den eksisterende Stald 1.). Kiphøjde skal være 8 m og taghældning skal være 20 grader, hvilket er det samme som på den eksisterende Stald 1. Stald 3 skal placeres som vist i bilag 1.

Stald 3 skal opføres i materialer med farver, der svarer til byggematerialerne ved de eksisterende stalde. Det er hvide sten (søstenselementer) og lyst tag.

4. Husdyrbruget kan etablere Stald 4 på 4.510 m<sup>2</sup> med et samlet produktionsareal på 3.754 m<sup>2</sup>.

Stald 4 skal etableres syd for den eksisterende Stald 2 med gavl mod øst og vest. Den vestlige gavl skal være på linje med eksisterende Stald 1 og Stald 2. Stalden må opføres med en længde på ca. 170 m og en bredde på ca. 28 m. Kiphøjde skal være 8 m og taghældning skal være 20 grader, hvilket er det samme som på de øvrige stalde. Stald 4 skal placeres som vist i bilag 1.

Stald 4 skal opføres i materialer med farver, der svarer til byggematerialerne ved de eksisterende stalde. Det er hvide sten (søstenselementer) og lyst tag.

5. Husdyrbrugets anlæg, stalde og produktionsarealer skal være i overensstemmelse med nedenstående tabel 1, og placeret som vist i bilag 1 samt med produktionsarealerne som angivet i bilag 2.

Staldnavn	Staldstørrelse (m <sup>2</sup> )	Ventilation	Kildehøjde	Produktion	Antal måneder udgående	Produktionsareal (m <sup>2</sup> )	Produktionsareal %
Ansøgt drift							
Stald 1	1142	Mekanisk ventilation	6 m	(#324664) Smågrise. Toklimastald, delvis spaltegulv	0	868	76
Stald 2	2258	Mekanisk ventilation	6 m	(#324685) Smågrise. Toklimastald, delvis spaltegulv	0	1736	76,9
Stald 3	1146	Mekanisk ventilation	6 m	(#324686) Smågrise. Toklimastald, delvis spaltegulv	0	868	75,7
Stald 4	4510	Mekanisk ventilation	6 m	(#324684) Smågrise. Toklimastald, delvis spaltegulv	0	3754	83,2
Sum						7226	

Tabel 1: Stalde, produktionsarealer og udnyttelse af bruttoarealet i procent.

### Anlæg til gødning

- Husdyrbruget kan etablere ny gyllebeholder med teltoverdækning på 5.000 m<sup>3</sup> med et overfladeareal på 1.284 m<sup>2</sup> syd for den nye Stald 4. Den nye gyllebeholder skal placeres som vist i bilag 1.

Den nye gyllebeholder og teltoverdækning skal opføres i neutrale ikke reflekterende farver, grå beton og grå teltdug.

Den nye gyllebeholder med teltoverdækning kan opføres i en samlet maksimal højde på ca. 9 m over terræn.

- Husdyrbruget skal etablere fast overdækning i form af teltoverdækning med indvendigt skørt på den nye gyllebeholder.
- Gyllebeholderens teltdug må kun være åben i forbindelse med omrøring, tømning, udbringning af gylle eller tilførsel af gylle.

Skader på gyllebeholderens teltoverdækningen skal repareres inden for en uge efter skadens opståen.

Såfremt en skade ikke kan repareres inden for en uge, skal der indgås aftale om reparation inden to hverdage efter skadens opståen. Tilsynsmyndigheden skal orienteres.

Der skal føres en logbog over teltdugen i forbindelse med skader. Logbogen skal opbevares på husdyrbruget i mindst fem år og forevises på tilsynsmyndighedens forlangende.

- Den eksisterende gyllebeholder, "Eks tank", med et overfladeareal på 379 m<sup>2</sup> skal fjernes og nedrives.
- Husdyrbrugets gødningsopbevaringsanlæg skal være i overensstemmelse med nedenstående tabel 2 og placeret som vist på bilag 1.

Opbevaringslagre					
Navn	Lagertype	Yderligere oplysninger	Bedste tilgængelige opbevaringsteknik	Dimension	Areal (m <sup>2</sup> )
Ansøgt drift					
Gylletank	Flydende				1284

Opbevaringslagre med miljøteknologi		
Lagernavn	Beskrivelse af miljøteknologi	NH <sub>3</sub> -N effekt (%)
Ansøgt drift		
Gylletank	Overdækning	50,0

Tabel 2: Opbevaring af husdyrgødning.

### Opbevaring og håndtering af husdyrgødning

- Påfyldning af gylle til vogn skal ske på støbt plads med afløb til opsamlingsbeholder. Pladsen skal rengøres for spild af flydende husdyrgødning umiddelbart efter periode med daglig påfyldning af gylle er afsluttet. Såfremt påfyldningen af gylle sker med selvlæssende fyldetårn eller tilsvarende metode til at undgå spild, er der ikke krav om påfyldeplads.
- Håndtering af gylle skal foregå under opsyn, således at spild undgås, og der tages størst muligt hensyn til omgivelserne. Inden tilførsel af gylle til gyllebeholder fra staldene eller fra returnering fra biogasanlæg skal det sikres, at gyllebeholderen kan rumme den aktuelle mængde gylle.



## Øvrige emissioner (lugt, støj, lys, støv og skadedyr)

### Lugt

- Bedriften og dens omgivelser skal drives og renholdes således, at lugtgener så vidt muligt begrænses. Der skal opretholdes en god staldhygiejne, herunder sikres, at overflader holdes rene og tørre. Stalde inklusiv ventilationssystemet skal rengøres minimum én gang årligt.

### Støj

- Bidraget fra ejendommen til det ækvivalente, korrigerede støjniveau i dB(A) må i det åbne land, i byzone og ved samlet bebyggelse ikke overskride følgende værdier, som angivet i Miljøstyrelsens vejledning nr. 5/1984 "Ekstern støj fra virksomheder":

Tidspunkt	Støjgrænser Det åbne land dB(A)	Støjgrænser Byzone dB(A)	Støjgrænser Samlet bebyggelse dB(A)	Reference tidsrum (Midlingstid)
Hverdage kl. 07-18	55	45	45	8 timer
Lørdag kl. 07-14	55	45	45	7 timer
Lørdag kl. 14-18	45	40	40	4 timer
Søn- og helligdag kl. 07-18	45	40	40	8 timer
Aften, alle dage kl. 18-22	45	40	40	1 time
Nat, alle dage kl. 22-07	40	35	35	½ time

Tabel 3: Støjgrænser

De angivne værdier for støjbelastningen er de ækvivalente, korrigerede lydniveauer i dB(A).

Markarbejde med traktorer og landbrugsmaskiner er ikke omfattet af ovennævnte støjgrænser.

Støjgrænserne må i det åbne land ikke overskrides ved nærmeste nabos udendørs opholdsarealer, maks. 15 m fra beboelsen. Støjgrænserne må i samlet bebyggelse og byzone ikke overskrides noget sted i området.

Hvis tilsynsmyndigheden, på baggrund af en orienterende støjmåling, finder det nødvendigt, skal den ansvarlige for husdyrbruget dokumentere, at de i vilkår 31 fastsatte støjgrænser overholdes. Tilsynsmyndigheden kan dog kun kræve dette dokumenteret en gang årligt.

Målingerne /beregningerne være en "Miljømåling – ekstern støj", og skal udføres af en person eller firma, som findes på Miljøstyrelsens sidste reviderede liste over firmaer/personer, der er godkendte til at udføre "Miljømåling – ekstern støj". Udgifterne til støjmålingen afholdes af husdyrbruget.

### Lys

- Udendørs pladsbelysning skal være forsynet med bevægelsessensorer, der sikrer, at lys kun er tændt i op til en halv time ad gangen.
- Driften må ikke medføre væsentlige lysgener for omboende og omgivelserne.

### Fluer og skadedyr

17. Arealerne omkring bygninger og tilkørselsveje skal holdes ryddelige og fri for affald, foderrester, gødning, m.v. Opbevaring af foder skal ske på sådan en måde, at der ikke opstår risiko for tilhold af skadedyr (rotter mv.). Stalde, lagre og andre anlæg skal holdes i forsvarlig rottesikret stand, m.v. med henblik på at forhindre gode levemuligheder for rotter.
18. Der skal overalt på ejendommen udføres effektiv flue- og skadedyrsbekæmpelse efter de nyeste retningslinjer fra Aarhus Universitet.

### Reststoffer, affald og naturressourcer

#### Døde dyr

19. Opbevaring af døde dyr må ikke give anledning til væsentlige lugtgener og må ikke medføre uhygiejniske forhold.

#### Spildevand

20. På befæstede arealer må der ikke ske oplag af foder m.v., der med evt. regnvand kan tilføres overflade- eller grundvand. Et eventuelt spild af sådanne stoffer på befæstede arealer uden afløb til gyllebeholder skal straks opsamles.
21. Vask af maskiner og redskaber, hvorfra der kan forekomme gødnings- og sprøjterester, skal foregå på støbt plads med tæt bund og med bortledning af spildevandet til gyllebeholder. Alternativt kan rengøringen foregå på arealer der, hvor der er vegetation.
22. Afløbsbrønde, tagnedløbsbrønde og lignende skal sikres, så der ikke ved eventuelle uheld kan afledes gødning til drænsystemet.

#### Olie, diesel, kemikalier og andre stoffer

23. Tankning af brændstof skal ske under opsyn.
24. Tanke skal være sikret mod påkørsel.
25. Kemikalier, rengøringsmidler, medicin, foderstoffer m.v., skal opbevares således, at de ikke kan ledes til jord, grundvand, overfladevand eller afløbssystemer, hvis der måtte ske udslip. Et eventuelt spild af sådanne stoffer på befæstede arealer uden afløb til gyllebeholder skal straks opsamles.
26. Spild af olie, kemikalier og flydende farligt affald skal opsamles straks. Der skal til enhver tid forefindes opsugningsmateriale på virksomheden. Alt opsamlet spild indeholdende olie og kemikalier (herunder grus, savsmuld eller lignende anvendt til opsugning) skal opbevares og bortskaffes som farligt affald.

### Ressourceforbrug

27. El- og vandforbrug skal registreres mindst en gang om året.
28. Der skal gennemføres kontrol af elinstallationer herunder ventilationsanlæg af en autoriseret elinstallatør mindst hvert 5. år.
29. Der skal i nye stalde anvendes LED-belysning og der skal skiftes til lavenergilysstofrør i eksisterende stalde og bygninger, når de eksisterende er udtjente.
30. Staldanlæggets vandinstallationer skal repareres og vedligeholdes løbende.

#### Uheld

31. Der skal udarbejdes en beredskabsplan, som fortæller, hvornår og hvordan der skal reageres ved uheld, som kan medføre konsekvenser for det eksterne miljø. Beredskabsplanen skal revideres/kontrolleres sammen med de ansatte mindst 1 gang om året. Beredskabsplanen skal indeholde en dato for hvornår den årlige revision/kontrol er foretaget. Beredskabsplanen skal være let tilgængelig og synlig for ansatte.

#### Egenkontrol

32. Det årlige el- og vandforbrug skal kunne dokumenteres i mindst 5 år.
33. Kontrolrapport (mindst hvert 5. år) for elinstallationerne og ventilationsanlæggene skal kunne fremvises.
34. Egenkontrolvilkår for teltoverdækning af gyllebeholderne fremgår under Indretning og drift.

## C. Offentlighed og klagevejledning

### Annoncering af ansøgningen om miljøgodkendelse

Ansøgning om miljøgodkendelse har været offentlig annonceret i ugerne 40-42 2021 på Haderslev Kommunes hjemmeside for at informere offentligheden om ansøgningen og tidligt inddrage denne i beslutningsprocessen (jf. husdyrbrugloven §55 stk.3).

Der indkom ingen bemærkninger til høringen.

### Høring af parter om udkastet til miljøgodkendelse

Udkast til miljøgodkendelse blev den 24-02-2022 udsendt i partshøring.

Udkast til miljøgodkendelse blev sendt til dem, som har anmodet herom, og sendt til naboer og andre berørte med oplysning om en frist på 30 dage til at kommentere udkastet (jf. husdyrbrugloven § 55. stk. 4)

Haderslev Kommune har vurderet, at parter i denne sag er ansøger og ejer selv, andre berørte myndigheder, og eventuelle nabobeboelser, som ligger indenfor lugtkonsekvenszonen på 1.469 meter, samt ejere af de ejendomme, som matrikulært støder op til ejendommen, hvor husdyrbrugets anlæg er placeret.

Der indkom ingen høringssvar i høringsperioden.

### Annoncering af afgørelse

Miljøgodkendelsen er meddelt den 07-04-2022.

Miljøgodkendelsen efter husdyrbrugloven er offentliggjort på DMA.mst.dk den 07-04-2022.

Orientering om denne afgørelse er sendt til følgende:

Som e-mail eller brev med vedhæftet fil:

- Ansøger: Bram I/S, Grarup Overby 31, 6100 Haderslev  
e-mail: [jesper@bbbram.dk](mailto:jesper@bbbram.dk)
- Bram I/S: Jesper Bram, Grarup Overby 31, 6100 Haderslev  
e-mail: [jesper@bbbram.dk](mailto:jesper@bbbram.dk)
- Bram I/S: Hans Bram, Sodegade 12, 6100 Haderslev  
e-mail eller via E-post
- Som e-mail med vedhæftet fil:
- Ansøgers konsulent: Miljø og Natur, att.: Jakob Altenborg  
e-mail: [jakob@miljoeognatur.dk](mailto:jakob@miljoeognatur.dk)
- Danmarks Naturfredningsforening, Masnedøgade 20, 2100 København  
e-mail: [dnhaderslev-sager@dn.dk](mailto:dnhaderslev-sager@dn.dk)
- Rådet for Grøn Omstilling, Kompagnistræde 22, 3. forh. 1208 København K  
e-mail: [info@rgo.dk](mailto:info@rgo.dk)
- Dansk Ornitologisk Forening, DOF, Vesterbrogade 140, 1620 København V.  
e-mail: [natur@dof.dk](mailto:natur@dof.dk)

Som e-mail med link til hjemmesiden [dma.mst.dk](http://dma.mst.dk):

- Styrelsen for Patientsikkerhed, Tilsyn og Rådgivning Syd, Nytorv 2, 1. sal, 6000 Kolding  
e-mail: [sesyd@sst.dk](mailto:sesyd@sst.dk)
- Danmarks Fiskeriforening, Nordensvej 3, 7000 Fredericia  
e-mail: [mail@dkfisk.dk](mailto:mail@dkfisk.dk)
- Ferskvandsfiskeriforeningen for Danmark, Wormstrupvej 2, 7540 Haderup  
e-mail: [nb@ferskvandsfiskeriforeningen.dk](mailto:nb@ferskvandsfiskeriforeningen.dk)
- Arbejderbevægelsens Erhvervsråd, Reventlowsgade 14,1 1651 København V  
e-mail: [ae@ae.dk](mailto:ae@ae.dk)
- Forbrugerrådet, Fiolstræde 17, Postboks 12188, 1017 København K.  
e-mail: [fbr@fbr.dk](mailto:fbr@fbr.dk)
- Lokalfd. Danmarks Naturfredningsforening Haderslev, Bent Karlsson, Højgårdsvej 9, Brøndlund,  
6500 Vojens  
e-mail: [Bent.Karlsson1@outlook.dk](mailto:Bent.Karlsson1@outlook.dk)
- Lokalfd. Danmarks Sportsfiskerforbund v/ Morten Ringive  
e-mail: [mri@fleggaard.dk](mailto:mri@fleggaard.dk)
- Danmarks Sportsfiskerforbund, Skyttevej 4, 7182 Bredsten  
e-mail: [post@sportsfiskerforbundet.dk](mailto:post@sportsfiskerforbundet.dk)
- Dansk Ornitologisk Forening, DOF Sønderjylland v/ Jørn V. Sørensen, Kongevej 64, 6100 Haderslev  
e-mail: [haderslev@dof.dk](mailto:haderslev@dof.dk)

### Klagevejledning

Afgørelsen kan påklages til Miljø- og Fødevareklagenævnet af ansøgeren, klageberettigede myndigheder og organisationer samt enhver, der har en væsentlig, individuel interesse i sagens udfald, jf. husdyrbruglovens § 76.

Hvis du ønsker at klage over denne afgørelse, kan du klage til Miljø- og Fødevareklagenævnet. Du klager via Klageportalen, som du finder et link til på forsiden af [www.naevneneshus.dk](http://www.naevneneshus.dk)

Klageportalen ligger på [www.borger.dk](http://www.borger.dk) og [www.virk.dk](http://www.virk.dk). Du logger på [www.borger.dk](http://www.borger.dk) eller [www.virk.dk](http://www.virk.dk), ligesom du plejer, typisk med NEM-ID.

Klagen sendes gennem Klageportalen til Haderslev Kommune. En klage er indgivet, når den er tilgængelig for myndigheden i Klageportalen. Når du klager, skal du som privatperson betale et gebyr på 900 kr. For virksomheder og organisationers vedkommende er gebyret på 1.800 kr. Du betaler gebyret med betalingskort i klageportalen. Klagenævnet skal som udgangspunkt afvise en klage, der kommer uden om Klageportalen, hvis der ikke er særlige grunde til det. Hvis du ønsker at blive fritaget for at bruge Klageportalen, skal du sende en begrundet anmodning til Haderslev Kommune.

Haderslev Kommune videresender herefter anmodningen til klagenævnet, som træffer afgørelsen om, hvorvidt din anmodning kan imødekommes.

Klagen skal være modtaget inden klagefristens udløb den 12-05-2022

En klage er indgivet, når den er tilgængelig for Haderslev Kommune i klageportalen.

Haderslev Kommune kan oplyse, at det af husdyrbrugloven § 81, stk. 1 fremgår, at en klage ikke har opsættende virkning, medmindre Miljø- og Fødevareklagenævnet bestemmer andet. Hvis du påbegynder udnyttelse af miljøgodkendelsen inden klagefristens udløb, er det på egen regning og risiko.

Når Haderslev Kommune modtager en klage, underretter kommunen straks ansøger om klagen.

Der er ifølge offentlighedsloven ret til aktindsigt i alle dokumenter, der vedrører sagen.

### Civilt søgsmål

Et eventuelt sagsanlæg skal ifølge § 90 i husdyrbrugloven, være anlagt inden 6 måneder efter, at afgørelsen er modtaget, eller – hvis sagen påklages – inden 6 måneder efter, at den endelige afgørelse foreligger.

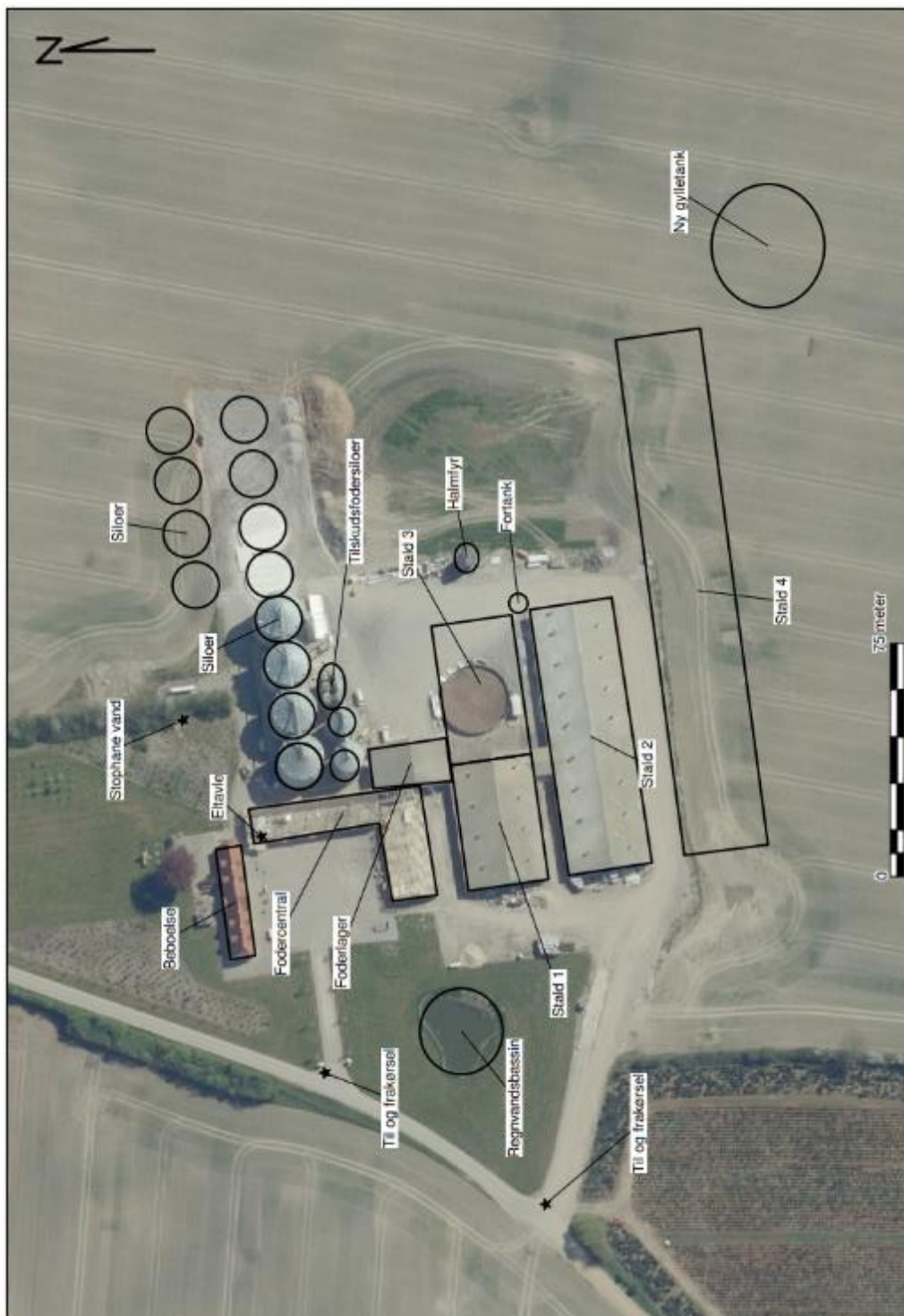
Christel Banke

-----  
Sagsbehandler

Haderslev Kommune

## D. Kommunens bilag

### Bilag 1 Situationsplan

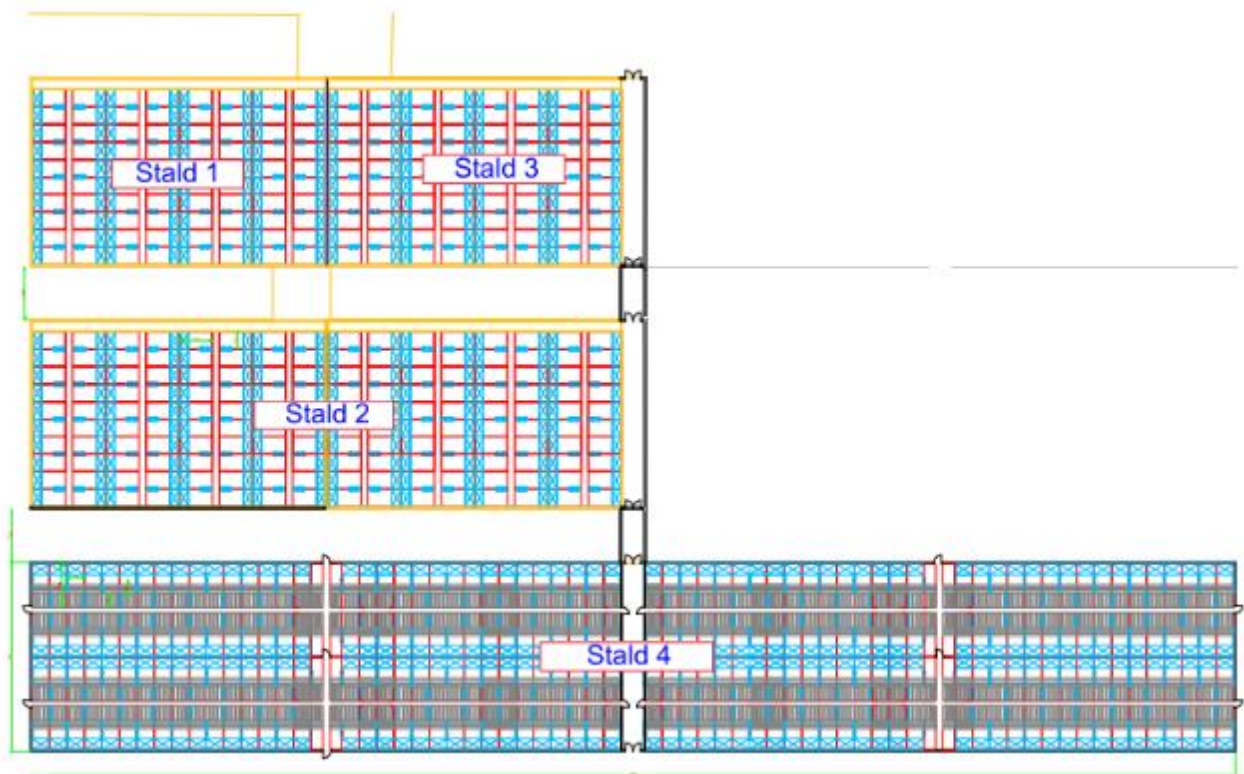


Situationsplan for Grarup Overby 31





Situationsplan for Grarup Overby 31, fra husdyrgodkendelse.dk

**Bilag 2** Produktionsarealer

Indretning af stalde

**NOTAT**

Landskabsvurdering Grarup Overby 31, 6100 Haderslev

Haderslev Kommune  
Teknik og Klima, Planlægning  
Christian X's Vej 39  
6100 HaderslevFax 74340034  
www.haderslev.dkDir. tlf. 74342219  
sopaghaderslev.dk

15-10-2021 • Sagsident: 21/19678 • Sagsbehandler: Søren-Peter Andersen

**Indhold**

Landskabsvurdering Grarup overby 31, 6100 Haderslev .....	1
Projektbeskrivelse .....	1
Ansøgers vurdering og beskrivelse .....	2
Kommuneplanens retningslinjer .....	3
Landskabskarakterområde .....	5
Konklusion .....	7

**Projektbeskrivelse**

Der skal etableres yderligere 5660 m<sup>2</sup> staldbygninger (Stald 3 etableres som en tilbygning til stald 1, men mens stald 4 etableres i tilknytning til eksisterende byggeri), samt en ny overdækket gyllebeholder på 5000 m<sup>3</sup>. Hertil kommer 4 nye kornsiloer med en diameter på 15 m og en højde på 12,5 m., der dog ikke er en del af denne vurdering

Ejendommen er beliggende ca. 2900 m øst for Lunding, som er den nærmeste byzone i området. Sydøst for ejendommen ligger Hejsager i en afstand af ca. 1750 m som er nærmeste samlede bebyggelse, og nærmeste nabo ligger ca. 500 meter fra ejendommen.



#### Ansøgers vurdering og beskrivelse

Projektet omfatter nybyggeri på ejendommen. De ansøgte placeringer af nyt byggeri i tilknytning til eksisterende bygning, bl.a. som tilbygning til eksisterende stald, samt etablering af ny stald mod syd. Den nye stald bliver relativt lang (166 m), men stalden vil fortsat ligge indenfor en kvadratisk bygningsparcel med kornsiloerne som ene side og den nye stald 4 som den anden side. Gylletanken vil blive placeret sydøst for den nye stald i en afstand af ca. 20 m. Placeringen er valgt ud fra et ønske om at der skal være mulighed for at bygge yderligere stalde mod syd samt for evt. at forlænge de eksisterende stalde. Det vurderes at de nye stalde ikke vil synes mere i landskabet end den nuværende produktionsenhed.



Placering i området



Kommuneplanens retningslinjer

### Større uforstyrrede landskaber

Retningslinje

De større uforstyrrede landskaber skal som udgangspunkt friholdes for større byggeri og større tekniske anlæg, så områdernes karakter af uforstyrthed ikke påvirkes.

Redegørelse

Større uforstyrrede landskaber defineres som større områder, som i vidt omfang er friholdt for større tekniske anlæg, infrastrukturanlæg som lufthavn, motorvej og jernbane, større råstofindvinding, større bysamfund og væsentlig bymæssig påvirkning i øvrigt samt større ferie- og fritidsanlæg som motorbaner, større skydebaner og feriecentre. Med større tekniske anlæg er der først og fremmest tale om høje anlæg, der er synlige over større afstande som vindmøller, master, højspændingsanlæg, skorstene m.v.

### Landskab

Området er kendetegnet ved store marker med enkelte solitære træer, levende hegn og enkeltliggende gårde af forskellig størrelse.

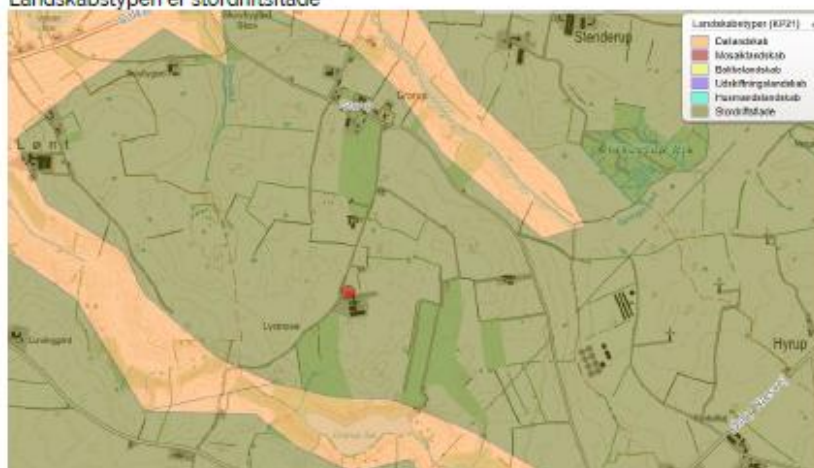
Mod syd skræner landskabet mod Grarup sø, mod øst

Omkring gårdanlægget er der en del nyplantninger.

Staldanlægget opfattes som en samlet enhed

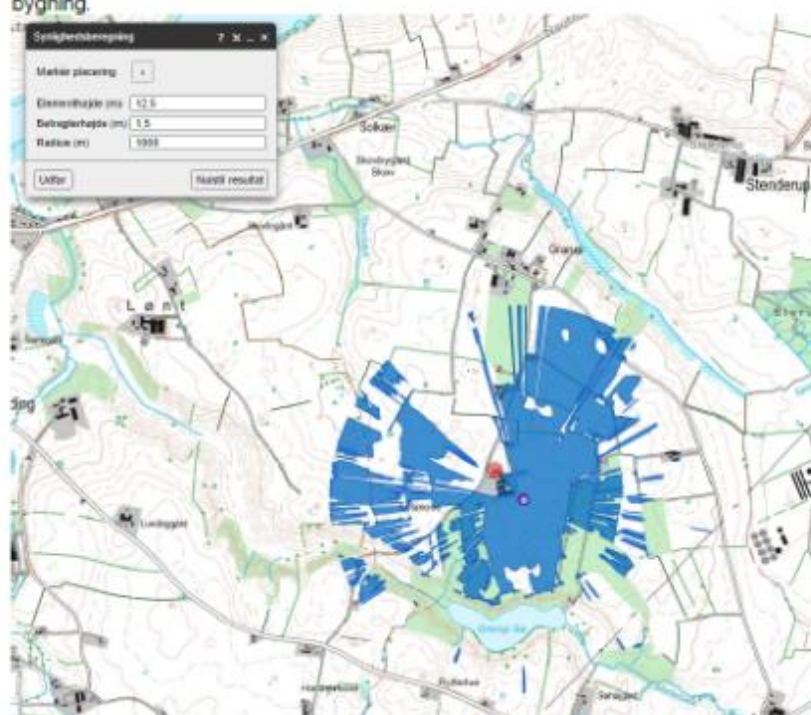


Landskabstypen er stordriftsflade



### Synlighed af den nye stald og gyllebeholder

Der er foretaget en synlighedsberegning af gyllebeholderen, da den ifølge materialet er den højeste bygning



## Landskabskarakterområde K3 Starup landbrugsflade

### Landskabskarakterbeskrivelse

Landskabets bærende karaktertræk er intensit dyrkede arealer på en let beliggende landbrugsflade, med store marker med omkringliggende høje, bevoksninger og aflåsbare lavninger og de store gårde. Landskabets middel skala og relative enske karakter præger området. Karakteristik for området er også det breget ved Lavt med Orup Sø, der gennemskærer området og de velbevandede landbyer.

### Vurdering

#### Karakterstyrke: God

Styrkegenskabst og den landbrugsmæssige anvendelse af området er i overensstemmelse med naturgrundlaget på den letbøddige moræneflade, der kun afbrydes af enkelte kløfter og spredte dødtubler. Det geologiske grundlag er let afsvølg.

#### Tilstand: Middel/god

Landskabets oprindelse er god, dog har den landbrugsmæssige drift, med stadig større marker skabt en del af oplevelsen. Qælde og bebyggelser i landbyerne er generelt velholdte, men områdets tegn bærer præg af årlig vedligeholdelse.

#### Oplevelsesværdi: Gode

Området rummer gode udsigtsmuligheder og en tydelig fornemmelse af at være på den store landbrugsflade. Særlige udbytter ses nær omkring Orup Kirke og Stenderup, der ligger højt i landskabet.

#### Sårbarhed: Middel/stor

Landskabets middel- store skala gør det muligt at placere tekniske anlæg, store landbrugsbjærgere og udvide eksisterende, samtidig med at få dem tilpasset omgivelserne. Dog skal der ved placering tages højde for områdets åbenhed, og at høje elementer derfor ikke kunne være dominerende over lange afstande.

#### Målsætning: Vedligeholde



35





### Konklusion

Idet området er robust i forhold til landbrugsbyggeri i den ansøgte størrelse og da de nye bygninger opføres i umiddelbar nærhed af de nuværende bygninger, vurderes det at det ansøgte ikke vil påvirke landskabet negativt.

Staldbygningerne vil føje sig til de nuværende.

Da højden på disse er forholdsvis beskeden, opfylder de ikke definitionen på større anlæg i retningslinjen for Større uforstyrrede landskaber.

Den nye gyllebeholder (og dermed de andre bygninger) vil kunne ses -jfr. synlighedskortet - fra det bevaringsværdige landskab, men på grund af de nuværende siloer og stalde, vil det ikke blive påvirket nævneværdigt.

Bevaringsinteresserne vil ikke blive krænket da storgårdslandskabet indgår som en del af udpegningsgrundlaget.

Der er tidligere stillet krav om beplantning på nordsiden af bygningsmassen.

Da stald 4 og gyllebeholderen opføres syd for bygningsmassen og på en mark der på de tre andre sider er omkranset af skov/bevoksning og uden vejadgang stilles der ikke krav om slørende beplantning.



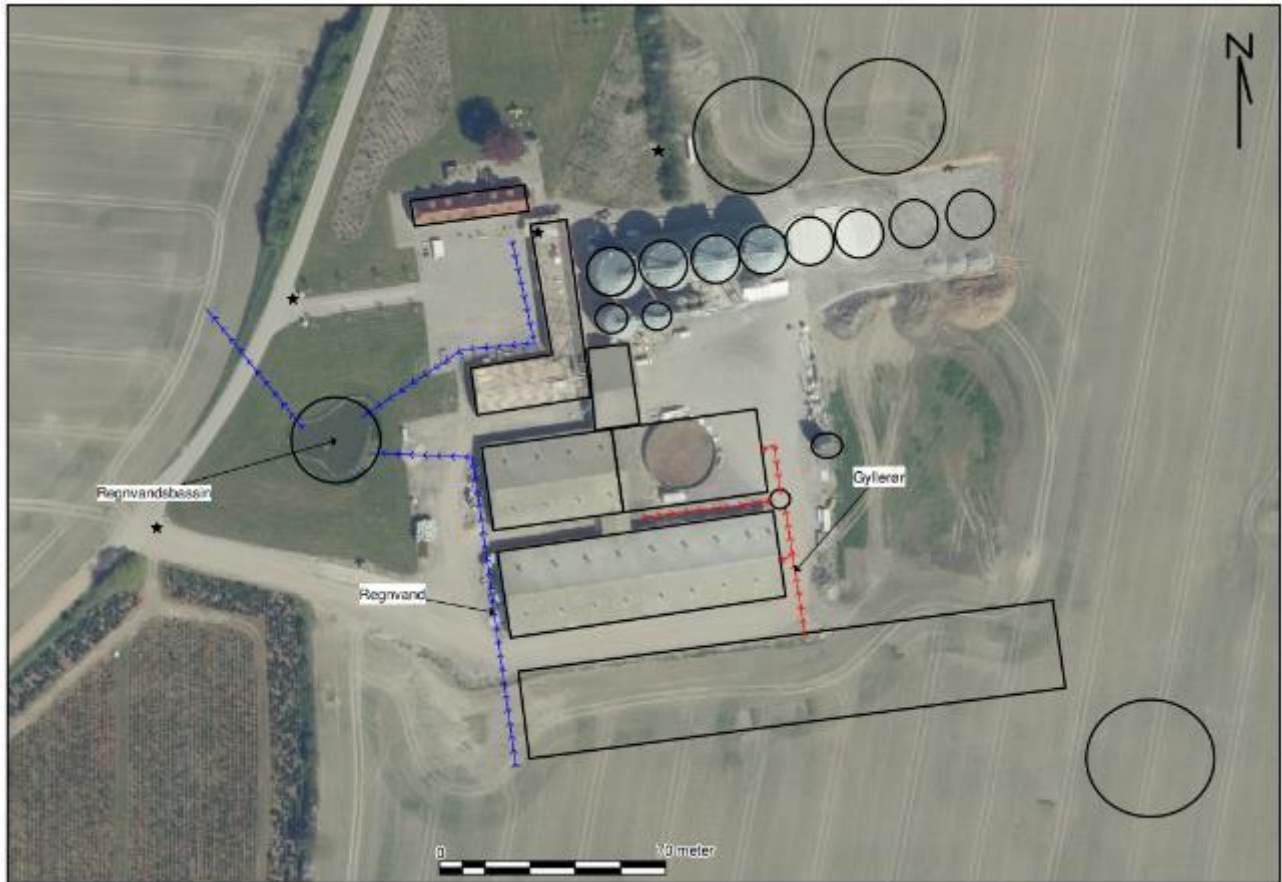
Venlig hilsen

Søren-Peter Andersen  
Planlægger

Bilag 4 Interne transportveje



Bilag 5 Afløbsplan



## E. Miljøkonsekvensrapport til § 16 a stk. 2

Haderslev Kommune har gennemgået miljøkonsekvensrapporten "Ansøgningsbilag grarupoverby" fra ansøgning skema 221001 version 4 og har vurderet, at rapporten opfylder kravene i husdyrgodkendelsesbekendtgørelsen § 4.

Det vurderes, at projektet hverken i sig selv eller i forbindelse med andre projekter vil påvirke internationale naturbeskyttelsesområder væsentligt.

Kravet om anvendelse af BAT vurderes at være overholdt, fordi kravene om emissionsgrænser for ammoniak og krav om begrænsning af anden forurening overholdes., jf. miljøkonsekvensrapportens redegørelser.



**Miljøkonsekvensrapport  
for  
smågriseproduktionen  
Grarup Overby 31  
6100 Haderslev**

**Datablad**

Ansøger og ejer	Bram I/S Grarup Overby 31 6100 Haderslev jesper@bbram.dk  Kontaktperson på miljø sagen: Jesper Bram Mobil: 2174 3443 Mail: jesper@bbram.dk
Husdyrbrugets adresse	Grarup Overby 31, 6100 Haderslev
CVR-nummer	33284837
CHR-nummer	51693
Kommune	Haderslev Kommune
Ejendomsnummer	5100004970
Matrikel-nr.	11, Grarup Ejerlav, Grarup.
Andre husdyrbrug drevet af ansøger	Roskammervej 8 Sodegade 12 Sodegade 19 Simmerstedvej 208a Lundingvej 65 Vernsgårdvej 10 Bræråvej 35 Hyrup Bygade 7 Kabdrupvej 39 Småkærvej 70 Sodegade 16 Sverdrupvej 23 Sverdrupvej 21 Olufskærvej 45 Kronborgvej 18
Biaktiviteter	Biogasanlæg
Ansøgningskema	221001
Konsulent	Miljø & Natur Landbrugsrådgivning – CVR 25914562



Jakob Altenborg  
Cand.Scient i biologi.  
[jakob@miljoeognatur.dk](mailto:jakob@miljoeognatur.dk),  
mobil 26259791  
Byrumvej 30, 9940 Læsø

Ansøgning indsendt

26-08-2020

## Forord

### Miljøkonsekvensrapport

Denne rapport beskriver de miljømæssige konsekvenser ved det ansøgte projekt på Grarup Overby 31. Det ansøgte omfatter dyrehold i eksisterende stalde, samt etablering af nye stalde på i alt 5660 m<sup>2</sup>, samt en ny overdækket gyllebeholder på 5000 m<sup>3</sup> og 4 kornsiloer.

Rapporten er en miljøkonsekvensrapport. Rapporten behandler de potentielle væsentlige miljøpåvirkninger.

Rapporten indeholder en beskrivelse og vurdering af den sandsynlige væsentlige indvirkning på miljøet, som det ansøgte vurderes at medføre. Rapporten danner grundlaget for kommunens afgørelse om miljøgodkendelse for ejendommen.

## Ikke teknisk resumé

Ansøger (ejer) søger både om den fleksibilitet, der ligger i at komme over på stipladsmodellen på Grarup Overby 31, 6100 Haderslev, og om tilladelse til at etablere yderligere 5660 m<sup>2</sup> staldbygninger, samt en ny overdækket gyllebeholder på 5000 m<sup>3</sup>. Hertil kommer 4 nye kornsiloer.

Fleksibiliteten ved den nye godkendelsesordning består i at det er valgfrit hvor mange dyr der produceres og til hvilken vægt de produceres, så længe at produktionen overholder dyrevelfærdsreglerne.

Ejendommen er beliggende ca. 2900 m øst for Lunding, som er den nærmeste byzone i området. Sydøst for ejendommen ligger Hejsager i en afstand af ca. 1750 m som er nærmeste samlede bebyggelse, og nærmeste nabo ligger ca. 500 meter fra ejendommen.

Lugtdepositionerne i forhold til enkelt bolig (nabo), samlet bebyggelse og byzone er overholdt. Det betyder, at der ikke vil være lugtgener fra produktionen ved naboer som følge af produktionen på ejendommen.

Der er i godkendelsen beskrevet forhold som støv, skadedyr, affald, lys og indkørselsforhold og hvorledes man vil sikre, at det ikke giver problemer i forhold til omkringboende. Ændringerne af produktionen i forhold til den nuværende produktion, skønnes det ikke at give anledning til øgede gener for omkringboende.

Fleksibiliteten giver mulighed for at kunne udnytte staldanlægget optimalt, og producere det antal grise anlægget giver mulighed for.

Beregningerne er foretaget, så der tages højde for de værst tænkelige emissioner af ammoniak og lugt ved evt. ændringer i staldene. For husdyrbruget er der krav om at anvende den bedst tilgængelige teknik i forhold til at begrænse ammoniakfordampningen. Dette er i lovgivningen omsat til et bestemt krav til mængden af ammoniak, der må komme fra husdyrbruget.

Beregningerne viser, at hverken natur beskyttet efter danske nationale regler eller efter EU-regler, vil modtage mere ammoniak end de grænser, der er sat herfor i lovgivningen. Grænserne er langt fra nået.

<a href="#">Datablad</a> .....	2
<a href="#">Forord</a> .....	4
<a href="#">Ikke teknisk resumé</a> .....	5
<a href="#">B. Oplysninger om husdyrbruget og det ansøgte</a> .....	8
<a href="#">Tidligere godkendelser</a> .....	8
<a href="#">Biaktiviteter</a> .....	8
<a href="#">B.1 Indretning og drift af anlæg mm.</a> .....	8
<a href="#">Opbevaring og håndtering af husdyrgødning</a> .....	8
<a href="#">B.2 Anlægsarbejder, bygningsændringer mm.</a> .....	9
<a href="#">B.3 Forhold til andre husdyrbrug</a> .....	9
<a href="#">B.4 Beliggenhed og omgivelser</a> .....	9
<a href="#">Landskabs og planmæssige forhold</a> .....	11
<a href="#">B.5 Ammoniakemission</a> .....	13
<a href="#">Natur</a> .....	13
<a href="#">B.6 Lugtemission</a> .....	15
<a href="#">B.7 Emissioner og genepåvirkninger</a> .....	16
<a href="#">Støj</a> .....	16
<a href="#">Rystelser</a> .....	17
<a href="#">Lys</a> .....	18
<a href="#">Fluer og skadedyr</a> .....	18
<a href="#">Støv</a> .....	19
<a href="#">Øvrige emissioner</a> .....	19
<a href="#">Transport</a> .....	19
<a href="#">Egenkontrol</a> .....	20
<a href="#">Ansøger har redegjort for følgende egenkontrol:</a> .....	20
<a href="#">Risici og håndtering</a> .....	21
<a href="#">B.8 Affaldsproduktion og ressourceforbrug</a> .....	22
<a href="#">Døde dyr</a> .....	23
<a href="#">Spildevandsmængde</a> .....	23
<a href="#">Energiforbrug</a> .....	24
<a href="#">Vandforbrug</a> .....	24
<a href="#">Reststoffer</a> .....	25
<a href="#">Foder</a> .....	25
<a href="#">B.9 Valg af BAT</a> .....	25
<a href="#">B.10 Grænseoverskridende virkninger</a> .....	26
<a href="#">IE-husdyrbrug</a> .....	26
<a href="#">Miljøkonsekvensrapport</a> .....	26
<a href="#">D.1-a Udformning, dimensioner mm.</a> .....	26
<a href="#">D.1-b Forventede indvirkning på miljøet</a> .....	27

<a href="#">Vandmiljø</a> .....	27
<a href="#">Natur</a> .....	27
<a href="#">Naboer/lugt</a> .....	27
<a href="#">D.1-c Særkender</a> .....	28
<a href="#">Risici og håndtering</a> .....	28
<a href="#">Beskrivelse af risikominimering/BAT</a> .....	29
<a href="#">D.1-d Væsentlige alternativer</a> .....	29
<a href="#">Samlet vurdering af miljøkonsekvensrapporten</a> .....	30
<a href="#">D.3 Kompetente ekspert</a> .....	30

## B. Oplysninger om husdyrbruget og det ansøgte

### Tidligere godkendelser

- 22. september 2010 - § 12 miljøgodkendelse

### Biaktiviteter

Ansøger ejer og driver ligeledes et biogasanlæg. Anlægget er særskilt godkendt.

### B.1 Indretning og drift af anlæg mm.

Der er tale om en ejendom med opfødning af smågrise. Produktionsarealet udgør samlet 7226 m<sup>2</sup> nettoareal. Alle stalde er indrettet med delvist spaltegulv.

De enkelte staldafsnit er opdelt og opmålt efter om afsnittet er adskilt forureningsmæssigt fra andre afsnit. Herefter er anvendt staldenes nettoareal. Nettoarealerne er beregnet ved at udregne størrelsen på en sti og derefter beregne det samlede stiareal. Denne metode vurderes at give det mest korrekte nettoareal.

Nedenstående skema viser hvordan nettoarealet er fremkommet.

Stald navn	Dyretype og staldsystem	Stistørrelse	Stiantal	Areal ansøgt (m <sup>2</sup> )	Areal Nudrift (m <sup>2</sup> )	Areal 8-årsdrift (m <sup>2</sup> )
Stald 1	Smågrise 2-klimastald – delvist spaltegulv	2,4*4,52	80	868	868	868
Stald 2	Smågrise 2-klimastald – delvist spaltegulv	2,4*4,52	160	1736	1736	1736
Stald 3	Smågrise 2-klimastald – delvist spaltegulv	2,4*4,52	80	868	0	0
Stald 4	Smågrise 2-klimastald – delvist spaltegulv	2,45*5,73	132	1853	0	0
Stald 4	Smågrise 2-klimastald – delvist spaltegulv	2,4*6	132	1901		

Ovenstående skema og samt indsendte staldtegninger, betyder desuden at efterfølgende kontrol kan udføres efter dette skema, sammenholdt med situationsplanen.

### Opbevaring og håndtering af husdyrgødning

Gyllebeholder er etableret således at bund og vægge er tætte, og den kan modstå mekaniske, termiske og kemiske påvirkninger. Gyllebeholder tømmes regelmæssigt af hensyn til vedligeholdelse og inspektion.

Gyllevognene vil fyldes med sugestuds. Herved elimineres mulighederne for gyllesplid i forbindelse med pumpefejl og påfyldning af gyllevogn. Anvendelse af sugestuds betragtes som den mest miljøforsvarlige måde at fylde gyllevognen.

Den nye gyllebeholder vil blive overdækket.

Samlet vurderes gylleopbevaringen at leve op til BAT

Der er en samlet opbevaringskapacitet på ejendommen på 5000 m<sup>3</sup>, som udgøres af en ny gyllebeholder på 5000 m<sup>3</sup>. Det vurderes ud fra normtal 2019, at der under normale forhold produceres ca. 17.000 m<sup>3</sup> husdyrgødning på ejendommen. Ejendommens husdyrgødning afsættes til ejers biogasanlæg, hvorfra det distribueres til ledig tankkapacitet på bedriftens ejendomme. Der er således tilstrækkelig opbevaringskapacitet på bedriften. Beregningen er foretaget med udgangspunkt 125.000 smågrise. Kapaciteten på ejendommen svarer til den jord der er umiddelbart omkring ejendommen.

### **Vurdering**

Samlet vurderes at håndteringen af gylle at leve op til BAT, herunder følges generel lovgivning på området hvilket omfatter det lovpligtige flydelag.

Ligeledes vurderes bygningerne størrelse og indretning at leve op til kravene til hold af smågrise.

### **B.2 Anlægsarbejder, bygningsændringer mm.**

Der skal etableres nye stalde (stald 3 og 4) på 5660 m<sup>2</sup>. Stald 3 etableres som en tilbygning til stald 1, men mens stald 4 etableres i tilknytning til eksisterende byggeri. Der skal desuden bygges en ny gyllebeholder på 5000 m<sup>3</sup>. Der skal etableres 4 kornsiloer med en diameter på 15 m og en højde på 12,5 m

Placeringen af bebyggelse fremgår af kortmaterialet i husdyrgodkendelse.dk, samt af indsendte situationsplan.

Erhvervsmæssigt nødvendigt

Byggeriet af yderligere plads til opfodning af smågrise er erhvervsmæssigt nødvendigt for landbrugsbedriften. Der er således erhvervet en soproduktion mere og der er derfor stort behov for plads til opfodning af smågrise. Bedriften har valgt en bevidst strategi med multisite produktion, hvor søer, smågrise og slagtesvin er på adskilte ejendomme. Denne strategi er med til at sikre minimal smittespredning på bedriften.

Ejendommen er desuden fodercentral for hele bedriftens 15 produktionsenheder. Der er derfor et stort lagerbehov på ejendommen, hvorfor er der opsat 8 store kornsiloer på ejendommen og der søges om 4 mere. Der er store fordele ved at have foderproduktionen samlet på et sted for hele bedriften, og det er derfor vurderet at siloerne er erhvervsmæssige nødvendige for driften af ejendommen.

### **B.3 Forhold til andre husdyrbrug**

Anlægget er hverken teknisk, forureningsmæssigt eller driftsmæssigt forbundet med andre husdyrbrug.

Bedriften driver udover den ansøgte ejendom 15 andre ejendomme med dyrehold. Der er ingen forureningsmæssig eller driftsmæssig sammenhæng mellem ejendomme. Alle ejendomme kan drives uafhængigt af hinanden.

### **B.4 Beliggenhed og omgivelser**

I husdyrgodkendelse.dk er angivet afstande til naboer, skel, vej mm. jf. husdyrlovens §§ 6, 7 og § 8.

Afstande § 6



Område	Afstand	Beskrivelse	Afstandskrav
Eksisterende eller ifølge kommuneplanens fremtidige byzone eller sommerhusområde	2825 m	Lunding	50 m
Område i landzone, der i lokalplan er udlagt til boligformål, blandet bolig og erhvervsformål eller med henblik på beboelse, institutioner, rekreative formål og lign.	1655 m	Hejsager	50 m
Nabobeboelse	395 m	Spånshøj 15	50 m

#### Afstande § 8

Afstandskravene er vurderet i husdyrgodkendelse.dk. Såfremt at afstandskravet ikke er overholdt vil der være en beskrivelse af hvorfor, men i de tilfælde hvor afstandskravene er overholdt vurderes det ikke at være nødvendigt med yderligere beskrivelse.

Nærmeste...	Afstand meter	Afstandskrav	Afstandskrav overholdes	Beskrivelse
Enkelt vandindvindingsanlæg	73	25 m	Ja	
Fælles vandindvindingsanlæg	1810	50 m	Ja	
Vandløb	331	15 m	Ja	
Dræn	➤ 15	15 m	Ja	
Sø	178	15 m	Ja	
Privat fælles vej/ offentlig vej	72	18 m	Ja	
Levnedsmiddelvirksomhed	>25	25 m	Ja	
Beboelse på samme ejendom	71	15 m	Ja	
Naboskel	142	30 m	Ja	

Afstandene i § 8 er kun gældende for nye anlæg eller i forbindelse med udvidelser/ændringer, som medfører en forøget forurening.

Nærmeste sårbare natur er ligeledes angivet i husdyrgodkendelse.dk.

Afstande til nærmeste naturområder er følgende:

Naturkategori	Afstand meter	Beskrivelse	§7 afstand overholdt
Kategori 1 natur	3415	Habitat natur	Ja (mindst 10 m)
Kategori 2 natur	610	Overdrev	Ja (mindst 10 m)
Kategori 3 natur	503	Mose	-

### Vurdering

Som det fremgår af ovenstående, er alle afstandskrav i husdyrgodkendelseslovens §§ 6, 7 og 8 overholdt, og der foretages derfor ikke yderligere vurdering i det er foretaget i forbindelse med fastsættelse af afstandskriterierne.

### Landskabs og planmæssige forhold

Ejendommen er beliggende i et område der i følge kommuneplanen er omfattet af en række forskellige retningslinjer. I nedenstående tabel fremgår hvilke retningslinjer der gælder.

Området er præget af landbrugsproduktion.

Anlægget er placeret inden for følgende områder og zoner:

(Kommuneplan 2017-2028)	Ja	Nej
Bevaringsværdige landskaber		X
Uforstyrrede landskaber (Stille- og mørkeområde)		X
Større sammenhængende landskaber	X	
Værdifulde Geologiske områder		X
Kystnærhedszonen		X
Værdifulde kulturarvsområder		X
Kulturhistorisk bevaringsværdi		X
Værdifulde landbrugsområder	X	
Store husdyrbrug		X
Økologiske forbindelser		X
Potentielle økologiske forbindelser		X
Naturbeskyttelsesområder		X
Potentielle naturbeskyttelsesområder		X
Natura2000		X
Skovrejsning		X
Lavbundsareal		X
Kirkebyggelinjer		X
Skovbyggelinjer	X	
Strand-, Sø- og Å-beskyttelseslinjer		X
Beskyttede sten- og jorddiger		X
Klitfredning		X
Fund og fortidsminder (Totalliste med både fredede og ikke-fredede. Kun beskyttelseslinjerne indgår i KP. Selve fortidsminderne er en statslig opgave.		X

Ifølge Haderslev Kommunes kommuneplan er følgende gældende for udpegningerne:

### **Særlige værdifulde landbrugsområder**

#### Retningslinje

I områder, der er udpeget som særligt værdifulde landbrugsområder, skal landbrugets udviklingsplaner og investeringsinteresser vægtes højt.

#### Redegørelse

Landbrugsjord er en begrænset ressource til fødevare- og energiproduktion, og derfor er det vigtigt i videst muligt omfang at sikre den værdifulde landbrugsjord mod anden anvendelse.

Det er derfor Trekantområdets mål at skabe klare rammer for en bæredygtig udvikling af landbrugserhvervet. I den forbindelse skal der skabes den nødvendige balance mellem investeringssikkerhed og udviklingsmuligheder for landbruget over for hensyn til natur, miljø og naboer samt byudvikling.

Det overordnede formål med de særligt værdifulde landbrugsområder er derfor at udpege arealer, der fastholdes til landbrugsformål for at sikre produktionen af:

- Afgrøder, herunder specialafgrøder under hensyntagen til bl.a. jordbund, arrondering, vanding og klima.
- Husdyr under hensyntagen til mulighed for forsyning og afsætning af foder, energi og gødning m.v.

Trekantområdets udgangspunkt er, at de arealer, der i dag bruges til landbrugsformål, er værdifulde. Der er imidlertid en række andre arealinteresser, der har indflydelse på brugen af landbrugsjorden, hvilket bevirker, at landbrugets interesser ikke altid kan vægtes højest.

### **Større uforstyrrede landskaber**

#### Retningslinje

De større uforstyrrede landskaber skal som udgangspunkt friholdes for større byggeri og større tekniske anlæg, så områdernes karakter af uforstyrrethed ikke påvirkes.

#### Redegørelse

Større uforstyrrede landskaber defineres som større områder, som i vidt omfang er friholdt for større tekniske anlæg, infrastrukturanlæg som lufthavn, motorvej og jernbane, større råstofindvinding, større bysamfund og væsentlig bymæssig påvirkning i øvrigt samt større ferie- og fritidsanlæg som motorbaner, større skydebaner og feriecentre. Med større tekniske anlæg er der først og fremmest tale om høje anlæg, der er synlige over større afstande som vindmøller, master, højspændingsanlæg, skorstene m.v.

Tages der ikke hensyn til dette ved den fremtidige placering af store anlæg, mister landskabet afgørende identitet og oplevelsesværdi.

Landskabsanalyser og visualiseringer skal i tvivlstilfælde sikre, at der ved opførelse af større bygninger og større tekniske anlæg i det åbne land tages de nødvendige landskabelige og arkitektoniske hensyn.

#### Skovbyggelinje

En lille del af den nye stald 4 ligger indenfor skovbyggelinjen. Skovbyggelinjen gælder dog ikke for erhvervsmæssigt nødvendigt landbrugsbyggeri, hvilket der er tale om.

### **Vurdering**

Projektet omfatter nybyggeri på ejendommen. De ansøgte placeringer af nyt byggeri i tilknytning til eksisterende bygning, bl.a. som tilbygning til eksisterende stald, samt etablering af ny stald mod syd. Den nye stald bliver relativt lang (166 m), men stalden vil forsat ligge indenfor en kvadratisk bygningsparcel med kornsiloerne som ene side og den nye stald 4 som den anden side. Gylletanken vil blive placeret sydøst for den nye stald i en afstand af ca. 20 m. Placeringen er valgt ud fra et ønske om at der skal være mulighed for at bygge yderligere stalde mod syd samt for evt. at forlænge de eksisterende stalde. Det vurderes at de nye stalde ikke vil synes mere i landskabet end den nuværende produktionsenhed.

### Samlet vurdering

Produktionen overholder alle afstandskrav. Påvirkningen af området i relation til visuelle udtryk mm. vurderes med baggrund i placeringen af bygningerne ikke at være af væsentlig anderledes karakter, og projektet vurderes at være i overensstemmelse med kommuneplanens rammer. Det vurderes derfor ikke relevant at foretage yderligere vurdering af ejendommens placering i landskabet.

### B.5 Ammoniakemission

Den totale ammoniakemission fra ejendommen udgør 4303 kg N/år, hvilket 2694 kg N/år højere end den tilladte drift og 2694 kg N/år højere i forhold til 8-årsdriften.

### Natur

Påvirkning af den omkringliggende natur gennem deposition af ammoniak kan i visse tilfælde medføre en væsentlig påvirkning af naturen. Der er dog opstillet en række krav og kriterier for hvornår en påvirkning er væsentlig, og bedriften overholder disse krav til alle særligt sårbare kategori 1 og 2 naturtyper i området.

Naturtyper	Fastsat beskyttelsesniveau
Kategori 1. § 7 stk. 1, nr. 1 Ammoniakfølsomme naturtyper (bilag 3 pkt. D), beliggende <i>inden</i> for Natura 2000-område og omfattet af udpegningsgrundlaget og kortlagt, samt heder og overdrev i øvrigt, som er beliggende <i>inden</i> for et Natura 2000-område og omfattet af naturbeskyttelseslovens § 3.	Max. <b>total</b> deposition (afhængig af antal husdyrbrug i nærheden* af naturområdet): 0,2 kg N/ha/år ved > 1 husdyrbrug 0,4 kg N/ha/år ved 1 husdyrbrug 0,7 kg N/ha ved 0 husdyrbrug.
Kategori 2. § 7 stk. 1, nr. 2 Ammoniakfølsomme naturtyper (bilag 3 pkt. D) beliggende <i>uden</i> for internationale naturbeskyttelses-områder: Højmoser, lobeliesøer, heder større end 10 ha samt overdrev over 2,5 ha der er omfattet af naturbeskyttelseslovens <a href="#">§ 3</a> .	Max. <b>total</b> deposition på 1,0 kg N/ha pr. år.
Kategori 3. Heder, moser og overdrev, som er beskyttet af naturbeskyttelseslovens § 3 men som er beliggende uden for Natura 2000-områder, samt ammoniakfølsomme skove større end 0,5 ha og mere end 20 m brede.	Max. <b>mer</b> deposition på 1,0 kg N/ha pr. år. Kommunen kan tillade en merdeposition, der er større end 1,0 kg N/ha pr. år, men ikke stille krav om mindre merdeposition end 1,0 kg N/ha pr. år.

\*Antallet af husdyrbrug i nærheden for kategori 1-natur, opgøres som en summering af:

- 1) antallet af husdyrbrug med en emission på mere end 150 kg NH<sub>3</sub>-N pr. år inden for 200 m,
- 2) antallet af husdyrbrug med en emission på mere end 450 kg NH<sub>3</sub>-N pr. år inden for 200-300 m,
- 3) antallet af husdyrbrug med en emission på mere end 750 kg NH<sub>3</sub>-N pr. år inden for 300-500 m,
- 4) antallet af husdyrbrug med en emission på mere end 1.500 kg NH<sub>3</sub>-N pr. år inden for 500-1.000 m, og
- 5) antallet af husdyrbrug med en emission på mere end 5.000 kg NH<sub>3</sub>-N pr. år inden for 1.000-2.500 m.

Nedenstående skema viser depositionen til de forskellige naturkategorier som totaldeposition (kategori 1 og 2 natur) og som merdeposition (kategori 3 natur). Såfremt bekendtgørelsens afskæringskriterier som angivet i skemaet ovenfor ikke er overholdt vil det enkelte punkt efterfølgende blive beskrevet yderligere og vurderet. Er kriterierne overholdt vil der ikke blive foretaget yderligere vurderinger.

Naturkategori	Kumulation	Totaldeposition Kg N/ha/år	Merdeposition Kg N/ha/år	Vurdering
Kategori 1 natur	3	0,1	-	Nærmeste kategori 1 natur ligger over 3,5 km væk. Produktionen medfører deposition i området på 0,1 kg N/ha/år og bekendtgørelsens krav til totaldeposition til kategori 1 natur overholdes. Det vurderes at produktionen ikke medfører en væsentlig påvirkning af området. Kumulation er ligeledes vurderet.
Kategori 2 natur		0,2	-	Nærmeste kategori 2 natur ligger ca. 700 m væk. Bekendtgørelsens krav til totaldeposition til kategori 2 natur overholdes. Det vurderes at produktionen ikke medfører en væsentlig påvirkning af området.
Kategori 3 natur		0,1-0,9	0,1-0,6	Nærmeste kategori 3 natur ligger sydvest for ejendommen i form af et moseområde. Merdepositionen set i forhold til 8 års driften udgør 0,6 kg N/ha/år, og bekendtgørelsens afskæringskriterier for kategori 3 natur er dermed overholdt.
Øvrige § 3 områder		0,1	0,1	Merdepositionen set i forhold til 8 års driften udgør op til 0,1 kg N/ha/år. Dermed overholdes bekendtgørelsens afskæringskriterier til kat. 3 natur også her, og det vurderes at de ikke sker en påvirkning af området.

### Beskyttede arter

Dyr og planter omfattet af bilag IV kan have levested, fødesøgningsområde eller sporadisk opholdssted på eller omkring bedriften og bedriftens arealer. På baggrund af Faglig Rapport nr. 635, 2007 "Håndbog om dyrearter på habitatdirektivets bilag IV" fra Danmarks Miljøundersøgelser, samt Videnskabelig Rapport nr. 50, 2013 "Overvågning af arter 2004-2011" fra Nationalt Center for Miljø og Energi, vurderes det at følgende bilag IV-arter kan have levested, fødesøgningsområde eller sporadisk opholdssted på eller omkring bedriften og udbringningsarealerne.

Navn	Registreret forekomst	Udbredelsesområde
Odder		X
Markfirben		X
Stor vandsalamander		X
Spidssnudet frø		X
Arter af flagermus		X
Ulv		X

*Arter der kan have levested, fødesøgningsområde eller sporadisk opholdssted omkring anlægget.*

Den nærmeste sø med mulighed for bilag IV-arter (stor vandsalamander og spidssnudet frø) ligger i en afstand af ca. 180 m sydvest for anlægget. Der er ikke registreret bilag IV arter i søen.

Der er ingen aktuelle registreringer af arterne i området, jf. oplysninger på Naturdata gennem Danmarks miljøportal.

Danmark har jf. Biodiversitetskonventionen forpligtet sig til at standse tabet af biologisk mangfoldighed. Arter, som er forsvundet fra Danmark eller truet af udryddelse er registreret som sådan på Den danske Rødliste.

### Vurdering

Ejendommen overholder alle afskæringskriterier i bekendtgørelsen og det vurderes, jf. forarbejderne til udarbejdelse af afskæringskriterier, at produktionen ikke medfører en påvirkning af den omkringliggende natur.

Ligeledes gælder at det er vurderet at produktionen ikke vil medføre en påvirkning af beskyttede arter, da der er langt til de nærmeste habitater og påvirkningen af disse habitater er minimal. Det vurderes at tilstedeværelsen af stor vandsalamander og løvfrø er foreneligt med den produktion der er på ejendommen og det forhold at der gives en tilladelse på ejendommen vil ikke medføre en øget påvirkning af arten.

### B.6 Lugtemission

Enhver husdyrproduktion giver anledning til lugt inden for de nærmeste omgivelser. Hvor stort et område der påvirkes af lugt, afhænger af hvor stort produktionsarealet er og hvilken dyretype der er tale om. Desuden spiller vindretning, terræn- og beplantningsforhold ind. Lugt stammer primært fra stalden. Desuden kan lugt forekomme i forbindelse med arbejde med husdyrgødning og udbringning heraf.

Lugtemissionen i nudrift og ansøgt drift er beregnet i IT-ansøgningssystemet [www.husdyrgodkendelse.dk](http://www.husdyrgodkendelse.dk). og er angivet i skemaet herunder:

	Lugt (LE/s)	Lugt (OU/s)	Faktisk lugt (LE/s)	Faktisk lugt (OU/s)
Nudrift	31248	54684	31248	54684
Ansøgt drift	86712	151746	86712	151846
<b>Stigning</b>	55464	97062	55464	97062

Som angivet i tabellen sker er der stigning af lugt fra produktionen i forbindelse med godkendelsen.

Lugtmission i Odour Units (OU) beregnes med OML-modellen og i Lugt Enheder (LE) med FMK-modellen. Begge modeller beregner spredningen af lugtmissionen fra husdyrbruget på grundlag af produktionsarealets størrelse og lugtmissionsfaktorerne for den eller de pågældende dyretyper og staldsystemer fastsat i hhv. OU og LE, jf. husdyrgodkendelsesbekendtgørelsens bilag 3 B. Faktisk lugt er den beregnede lugtafgivelse til omgivelserne, efter at eventuelle teknologier til reduktion af lugtmission er inkluderet i beregningerne.

Der er ligeledes foretaget beregninger af lugtpåvirkningen til husdyrbrugets nærmeste naboer i [www.husdyrgodkendelse.dk](http://www.husdyrgodkendelse.dk). Den beregnede geneafstand for områdetyperne nabobeboelse, byzone og samlet bebyggelse fremgår af nedenstående tabel:

Bebyggelse	Kumulation Antal	Model	Korrigeret geneafstand (m)	Vægtet afstand til bebyggelse (m)	Genekriterie overholdt
Spånshøj 15 (enkelt bolig)	0	Ny	459	498	Ja
Småkærvej 25 (samlet bebyggelse)	0	Ny	818	1742	Ja
Lunding (byzone)	0	Ny	1196	2900	Ja

#### Kumulation

I forhold til naboer gælder ligeledes et kumulationsprincip, hvor kravene skærpes såfremt der ligger andre produktioner med en ammoniakemission over 750 kg indenfor en afstand af 100 meter fra enkeltliggende naboer eller 300 meter fra samlet bebyggelse eller byzone.

Kumulation er vurderet, men der ligger ikke andre boliger indenfor ovenstående kumulationskriterier.

Boligerne på ejendomme med landbrugspligt er ikke omfattet af det generelle beskyttelsesniveau. Det vil sige, at de ikke indgår i vurdering af, om der ligger enkeltboliger eller samlet bebyggelse inden for de beregnede geneafstande.

#### Vurdering

Produktionen overholder bekendtgørelsens lugtgenekrav, og det vurderes på den baggrund at driften af ejendommen kan fortsættes uden det vil medføre særlige lugtgener i området.

## B.7 Emissioner og genepåvirkninger

### Støj

#### Beskrivelse af støjkloder

Der kan forekomme støjkloder fra:

- Foderanlæg og kompressor
- Ventilation
- Transport til og fra ejendommen
- Periodevis støj i forbindelse med markdrift

#### Driftsperiode for støjkloder

Det tilstræbes, at støjende aktiviteter afholdes i tidsrummet 7-18. Dog med undtagelse af den periodevis markdrift, hvor virksomheden er afhængig af vejret.



Der anvendes hjemmeblandet tørfoder og der er automatisk fodring 4-6 gange pr. dag. Mølleri er placeret i fodercentralen og afskærmet mod omgivelserne. Kompressoren er afskærmet således at støjen reduceres.

Ventilationen er stort set altid i drift, da det er nødvendigt i forhold til indeklimaet i staldene. Ventilationen renholdes for både at reducere elforbruget og for at reducere støj.

For så vidt angår støj fra landbrugsmaskiner vil der dagligt forekomme kørsel, samt jævnlig transporter med lastbil. Herudover vil der forekomme sæsonbetonet kørsel ved gylleudbringning og markarbejde.

#### Tiltag mod støjkluder

Støj søges generelt dæmpet ved valg af støjsvag teknologi og afskærmning. Endvidere søges al unødigt tomgangskørsel undgået.

#### Vurdering

Det vurderes at ejendommens samlede støjbidrag, angivet som det ækvivalente, korrigerede støjniveau i dB(A) i punkter 1,5 m over terræn, målt eller beregnet ved nærmeste beboelses opholdsareal, ikke overskrider Miljøstyrelsens vejledende grænseværdier for støj, og den ansøgte drift af ejendommen kan ske uden væsentlig gene for omkringboende.

#### Rystelser

Virksomhedens bidrag til niveauet for vibrationsniveauet (dB re 10<sup>-6</sup> m/s<sup>2</sup>) målt som det maksimale KB-vægtede accelerationsniveau med tidsvægtning S må ikke overstige værdierne i Lavfrekvent støj, infralyd og vibrationer i eksternt miljø Orientering fra Miljøstyrelsen, nr. 9 1997,

Anvendelse	Tidspunkt	Vægtet accelerationsniveau L <sub>aw</sub> i dB
Boliger i boligområder (hele døgnet)	Hele døgnet	75
Boliger i blandet bolig/erhvervsområde	18-7	75
Børneinstitutioner og lignende	I åbningstiden	75
Boliger i blandet bolig/erhvervsområde	7-18	80
Kontorer, undervisningslokaler og lignende	Hele døgnet	80
Erhvervsbebyggelse	Hele døgnet	85
Kontorer og tilsvarende lokaler i erhvervsbebyggelse, hvor der foregår følsomme aktiviteter	Hele døgnet	80

Anvendelse	Tidspunkt	A-vægtet lydtryksniveau (10-160 Hz), dB	G-vægtet lydtryksniveau dB
Beboelsesrum, herunder børneinstitutioner og lignende	18-7	20	85
	7-18	25	85
Kontorer, undervisningslokaler,	Hele døgnet	30	85

og lignende støjfølsomme rum			
Erhvervsbebyggelse	Hele døgnet	35	90

Brug af maskiner i landbruget kan i nogle tilfælde give anledning til vibrationsgener. Dette vil typisk være rystelser maskinføreren udsættes for, fremfor rystelser der giver gener for det omgivende miljø. Denne type rystelser er en arbejdsmiljøfaktor og vurderingen af dette forhold indgår i arbejdspladsvurderingen (APV) og behandles ikke nærmere her.

### Vurdering

I forbindelse med transporten kan der muligvis være vibrationer fra køretøjerne. Dette vil dog ikke være i et omfang der overstiger, hvad der almindeligvis må forventes fra kørsler på landets veje. Der er ikke nabobeboelser beliggende umiddelbart op til veje eller indkørsler. Rystelser fra ejendommen eller transporten i forbindelse med driften af denne forventes derfor ikke at give gener for omgivelserne, og det vurderes at grænseværdierne overholdes til alle områder nævnt i ovenstående tabeller.

### Lys

#### Lysforhold

Belysning af anlæg: Der vil være et vist lysudfald fra bygningernes vinduer, samt fra udendørsbelysning ved foderindlevering.

Lyset i staldene er tændt i forbindelse med fodring af grisene og ophold i staldene.

#### Forurenings- og genebegrænsende foranstaltninger

Lyset vil udelukkende være tændt på det niveau som enten er foreskrevet af anden lovgivning eller i det omfang det er nødvendigt i forbindelse med ophold i staldene.

Udendørsbelysning vil være tilkoblet bevægelsessensorer eller automatisk slukning.

### Vurdering

Det ansøgte projekt vil ikke medføre væsentligt ændring af belysning i forhold til nudriften. Det forventes ikke, at ejendommens belysning vil påvirke omgivelserne i negativ retning.

### Fluer og skadedyr

#### Skadedyr

##### Generel bekæmpelse af skadedyr

Bekæmpelse af skadedyr foretages efter Aarhus Universitet, Institut for Agroøkologi fastsatte retningslinjer.

#### Fluegener

Kemisk fluebekæmpelse foretages efter Aarhus Universitet, Institut for Agroøkologi. Der anvendes rovfluer.

#### Rottebekæmpelse

Bekæmpelse af rotter foretages efter Aarhus Universitet, Institut for Agroøkologi retningslinjer. Desuden følges de forbyggende foranstaltninger, som er fastlagt i Bekendtgørelse om bekæmpelse af rotter mv. (Bek. nr. 611 af 23. juni 2001). Der er fast aftale med privat bekæmpelsesfirma.

### Vurdering

Det vurderes, at der med ovenstående udføres en effektiv og tilfredsstillende flue- og skadedyrsbekæmpelse.

## Støv

Den primære støvkilde er støv fra ventilationsanlæg. Der er overbrusning i alle stalde som reducerer støvproduktionen.

Der kan forekomme støv fra kørsel på de omkringliggende arealer og veje ved staldanlæggene, endvidere vil der være en mindre støvgene ved transport af foder.

### Forurenings- og genebegrænsende foranstaltninger

Der vil i det daglige være fokus på at minimere støvgener udenfor husdyrbruget, og i forbindelse med færdsel på ikke befæstede veje, vil der være særligt fokus omkring ejendommen beliggende nær ved vejene. Alt foder og korn opbevares i lukkede siloer således at støv fra foderproduktionen begrænses mest muligt. Alt foderforarbejdning foregår indendøre hvilket reducerer påvirkningerne af omgivelserne med støv.

## Vurdering

På baggrund af afstanden til de nærmeste naboer og husdyrbrugets fokus på minimering af støvgener i forbindelse med foderopbevaring og håndtering samt transporter, vurderes det, at det ansøgte ikke vil medføre væsentlige gener for omgivelserne som følge af støv.

Det vurderes ligeledes at anvendelsen af overbrusning til støvreduktion er tilstrækkeligt til at binde støv fra foder og strøelse.

## Øvrige emissioner

Udover ovennævnte emissioner vil der være emissioner af NO<sub>x</sub>, CO<sub>2</sub> og SO<sub>2</sub>. Disse emissioner stammer bl.a. fra afbrænding af fossile brændstoffer til opvarmning og til drift af maskiner. Der vil desuden være svovlforbindelser fra staldene. Det gælder for disse emissioner at udledningerne reguleres af national lovgivning og krav til effektivitet af motorer mm. På landbruget er man naturligt interesseret i at hjælpe klimaet så meget som muligt og derfor holder man sig orienteret om alternative opvarmning metoder og evt. overgang til eldrevne redskaber.

## Vurdering

Det vurderes at man på ejendommen overholder de gældende regler på området.

## Transport

Transporter	Før godkendelse	Efter godkendelse
	Antal/ år	Antal/ År
Transport af foder	1825	1825
Tilskudsfoeder	208	208
Korn	1825	1825
Halm	52	52
Transporter smågrise	312	312
Afhentning af døde dyr	52	52
Transport til biogas	170	420

Udbringning husdyrgødning - gylle	120	200
Affald	52	52
Samlet	4616	4946

### Vurdering af transportveje til og fra ejendommen

Alt transport til og fra ejendommen foregår af Grarup Overby, hvor der ikke i umiddelbar nærhed af ejendomme findes andre beboelser. Der er opmærksomhed på at tage hensyn til naboer, og der bliver almindeligvis henstillet til maskinstation og andre aktører at de skal være opmærksom på nabobeboelser. Der kan forekomme gyllekørsel mm. langs andre veje, hvor der ligger beboelser, og her vil der være opmærksomhed omkring transporten, hvilket omfatter henstillinger til maskinstation om at reducere fart og om at udvise generelt hensyn til naboer.

Størstedelen af transporterne er af gylle, foder og afhentning af dyr. Samlet set forventes der en stigning i antallet af transporter med det ansøgte projekt.

Transporterne forventes hovedsageligt at foregå på hverdage inden for normal arbejdstid, dvs. kl. 6-18, men kan til tider foregå i aften- og nattetimerne. Transport til og fra husdyrbruget vil altid foregå ved hensynsfuld kørsel. Derudover tilstræbes, at al tung transport gennemføres på hverdage indenfor normal arbejdstid.

I højsæsonen for gyllekørsel kan der køres uden for normal arbejdstid, men dette vil foregå under hensyntagen til naboernes nattesøvn, så kørsel tæt på naboerne så vidt muligt ikke foregår senere end kl. 22 eller tidligere end kl. 6 på hverdage og ikke senere end kl. 23 og tidligere end kl. 8 i weekender og på helligdage.

I forhold til transporter med korn og foder så sker alt foderfremstilling til hele bedriften på denne ejendom, derfor er der mange transporter med korn og mange med foder.

### Vurdering

Ved miljøgodkendelse af husdyrbrug er det muligt at regulere trafik internt på bedriften og ved ind- og udkørsel. Det gælder hvis trafikken giver anledning til gener for naboer tæt på ejendommen, eller f.eks. hvis oversigtsforholdene ved udkørsel til offentlig vej vurderes, at kunne give anledning til farlige situationer for trafikken.

Der kan ikke stilles vilkår til trafik på offentlig vej, som lovligt kan anvendes til kørsel med den type køretøjer, der anvendes til drift af husdyrbrug. Her er det vejmyndighedernes vurdering om der er et generelt problem, som skal tages hånd om. Det kunne f.eks. være vejens bæreevne, der ikke kan holde til særligt tunge køretøjer. Natur- og Miljøklagenævnet har i en tidligere klagesag fastslået: ” Spørgsmål om f.eks. belastning af det lokale vejnet reguleres ikke ved husdyrbrugloven, men af den relevante vejlovgivning, og afgøres af relevante vejmyndigheder. Færdsel på offentlig vej reguleres i øvrigt af færdselsloven og håndhæves af politiet.”

Da der er tale om gode til- og frakørselsforhold til ejendommen, vurderes det på den baggrund, at transporter til og fra ejendommen ikke medfører væsentlige gener for de omkringboende.

Det vurderes ligeledes at til og frakørselsforholdene til ejendommen er gode, da der kun ligger en bolig nær ved vejen i umiddelbar nærhed af ejendommen.

Samlet vurderes at ejendommen håndterer transport til og fra ejendommen ansvarligt og med fokus på at skabe så få gener som muligt.

### Egenkontrol

Ansøger har redegjort for følgende egenkontrol:

- Gødningsbeholderne følger reglerne for kontrol minimum hvert 10. år

- En gang årligt udarbejdes "Gødnings- og husdyrindberetning",
- Overvågning af vand og strømforbrug

Med ovenstående er der redegjort for, at der er fokus på management og egenkontrol på ejendommen. Ved at registrere og iagttage daglige rutiner og forbrug, kan eventuelle uhensigtsmæssige forhold identificeres og afhjælpes. Det vurderes samlet set at driften af husdyrbruget på adressen inkl. egenkontrol og management lever op til lovens krav. Driften af husdyrbruget forventes derfor samlet set ikke at medføre en væsentlig negativ virkning på miljøet

## **Risici og håndtering**

### Brand

Kan opstå som følge af fejl i elinstallationer og medføre risiko for udslip af giftige stoffer. Dette søges undgået ved at vedligeholde el-udstyr og undgå adfærd, der kan beskadige ledninger og elektriske hjælpemidler.

### Gylleudslip

Kan forekomme ved påkørsel af gyllebeholder, ved at en gyllebeholder, gyllekanaler eller pumpeledninger er utætte, eller ved at en gylletank kan sprænge.

Kan medføre nedsivning af gylle til grundvand, eller afstrømning af gylle til vandløb fra frose marker eller efter ekstrem nedbør. Kan desuden give spild i forbindelse med læsning af gyllevogne.

Risiko for gylleudslip forsøges minimeret ved at:

- Der er ryddet op, hvor der arbejdes.
- Medarbejdere får god instruktion.
- Bygninger og maskiner vedligeholdes.
- Der er gode adgangs- og transportveje.
- Gylleanlæg holdes i orden, og pumpning af gylle overvåges
- Børn og fremmede har ikke adgang til betjening af gyllepumper mm.
- Afløb er afblændet så gylle ikke kan løbe i dræn
- Der gennemføres de lovpligtige 10-årskontroller, hvor gylletankene kontrolleres af særligt uddannet personale.

### Udslip af miljøskadelige stoffer

Hvor der opstår uheld med risiko for udslip af skadelige stoffer, kontaktes kommunens miljøberedskab. Hvor der er overhængende fare alarmeres alarmcentralen på telefon 112.

### Kemikalier

Forskellige hjælpemidler som rengørings- og desinfektionsmidler til staldrengøring, konserveringsmidler til foderbrug, medicin og andre hjælpestoffer, der kan udgøre en miljørisiko, håndteres og opbevares, så der ikke kan ske en utilsigtet udledning til miljøet.

### Pesticider og sprøjteudstyr

Der opbevares ingen pesticider på ejendommen.

### Oplag af olie og andre kemikalier

Der er ingen olietanke på ejendommen.

### Samlet vurdering af risikoelementer vedrørende miljøforhold

Det vurderes, at håndteringen af husdyrgødning foregår på en tilfredsstillende måde, og at husdyrbruget samlet set håndterer risikoelementerne korrekt og derfor ikke vil have en negativ påvirkning på miljøet og omgivelserne.

Øvrige risikoelementer håndteres ansvarligt og med fokus på at undgå utilsigtede skader på miljø og omgivelser.

## **B.8 Affaldsproduktion og ressourceforbrug**

Der forventes en affaldsproduktion der er proportionel med virksomhedens størrelse og type.

Affaldshierakiet, jf. § 6 b i lov om miljøbeskyttelse, iagttages (fremgår af § 35 i husdyrgodkendelsesbekendtgørelsen). Det betyder, at beskrivelsen skal illustrere, hvordan affaldshåndteringen på husdyrbruget lever op til affaldshierakiet jf. Miljøbeskyttelseslovens § 6 b. Heraf fremgår det at affaldsforebyggelse og -håndtering skal ske i overensstemmelse med følgende affaldshierarki:

- 1) Affaldsforebyggelse.
- 2) Forberedelse med henblik på genbrug.
- 3) Genanvendelse.
- 4) Anden nyttiggørelse.
- 5) Bortskaffelse.

I den daglige drift vil der være en række affaldsprodukter til bortskaffelse via kommunale ordninger og modtagestationer. Affaldet opbevares og bortskaffes i overensstemmelse med affaldsregulativerne for Haderslev Kommune. Pap og papir fra bedriften fyldes i affaldscontainer. Affaldscontaineren tømmes efter behov. Forbrændingseget affald fra produktionen opbevares i container, og afleveres på den kommunale modtagestation løbende.

Ikke forbrændingseget affald (f.eks. eternit, glaserede fliser og tegl, imprægneret træ o.l.). Normalt forefindes der ikke "ikke forbrændingseget affald" på ejendommen, men i tilfælde af den type affald opstår, så bortskaffes det til kommunal genbrugsplads. Eventuelt jernaffald bortskaffes til skrothandler.

Øvrigt farligt affald som f.eks. lysstofrør, el-sparepærer, oliefiltre, batterier eller spraydåser indsamles i servicenum/værksted. Brugte batterier tages ofte med retur af leverandør. Andet leveres til kommunal modtagestation.

Affald opbevares og bortskaffes i overensstemmelse med gældende lovgivning og affaldsregulativ, og det vurderes ikke at håndteringen heraf kan medføre risiko for forurening af miljøet.

Ejendommen skal overholde Haderslev Kommunes erhvervsregulativ og bortskaffelse skal ske i overensstemmelse med dette. Endvidere er ejendommen omfattet af reglerne i Affaldsbekendtgørelsen. Farligt affald skal i henhold til Haderslev Kommunes regulativ for erhvervsaffald bortskaffes til godkendte modtageanlæg og transporten af farligt affald skal ske af godkendte transportører.

I henhold til bekendtgørelse om affald, kan op til 200 kg farligt affald pr. år afleveres på Genbrugspladsen, men større mængder skal afhentes via en godkendt transportør. Kvitteringer på korrekt bortskaffelse for affaldstyper under kategorien "farligt affald" skal gemmes i mindst 5 år og skal kunne forevises, når kommunen beder om det. Virksomheder kan aflevere samme fraktioner som borgere, dvs. at virksomheder nu kan aflevere op til 10 asbestplader om året, men virksomheder kan fortsat ikke aflevere landbrugsplast og medicin fra landbrug og andre fraktioner, som almindelige borgere ikke har.

Følgende må ikke afleveres på genbrugspladsen:

- Medicinrester - Leveres til godkendt modtager af farligt affald
- Kanyler - Leveres til godkendt modtager af farligt affald
- Landbrugsplast - Leveres til godkendt modtager,
- Udtjente maskiner og udstyr – Skrothandler

Afhentning af farligt affald, der ikke modtages på genbrugspladsen skal ske af godkendte transportører. Ejendommen er tilmeldt Haderslev Kommunes ordning for dagrenovation. Affaldet består hovedsageligt af husholdningsaffald.

Farligt affald og risikoaffald i form af sprøjter og medicinrester opbevares i container. Kanyler og glas opbevares i spand med låg og afleveres til godkendt modtager.

Olie, spildolie og kemikalieaffald opbevares i tætte tromler med låg e. lign.

Erhvervsaffald bortskaffes i overensstemmelse med kommunens regulativ for erhvervsaffald. Der er indført miljøledelse på ejendommen, hvor også affaldshåndtering er beskrevet.

### Vurdering

Det vurderes at ejendommen lever op til affaldshierakiet og til affaldsregulativerne for Haderslev Kommune.

### Døde dyr

Døde smågrise opbevares i container indtil de afhentes af destruktionsanstalt, DAKA. Afhentning sker løbende. Animalsk affald opbevares så der ikke opstår uhygiejniske forhold, indtil afhentning til autoriseret destruktionsanstalt. Døde dyr medbringes til afhentningsplads på Kronborgvej 18.

Animalsk affald opbevares så der ikke opstår uhygiejniske forhold, indtil afhentning til autoriseret destruktionsanstalt.

### Kemikalier generelt

På ejendommen forekommer ingen opbevaring af klinisk / medicinsk affald (sprøjter medicinrester m.v.), idet dette medtages/bortskaffes af dyrlæge eller gennem den kommunale modtagestation.

### Pesticider

Der er ingen opbevaring af pesticider på ejendommen.

### Oliekemikalier

Der er ingen olietank på ejendommen.

### Spildevandsmængde

Spildevandstyper	m <sup>3</sup> /år efter godkendelse	Afledes til	Renseforanstaltning
Rengøringsvand, drikkevandsspild mv.	3700 m <sup>3</sup>	Gyllebeholder	Ingen
Sanitært spildevand fra beboelse	200 m <sup>3</sup>	Nedsivning	TRIX tank

### Beskrivelse af spildevandstilledning

3700 m<sup>3</sup>/år spildevand tilledes gyllebeholder med flydende husdyrgødning.

### Beskrivelse af spildevandsafledning



Rengøringsvand ledes fra stald til gyllebeholder.

Sanitært spildevand ledes TRIX tank og nedsivning.

Tagvandet samles og udledes til bassin foran stuehus

## Energiforbrug

### Energi

Type	Forbrug nudrift	Forbrug ansøgt
Elforbrug	480.000 kwh	580.000 kwh
Opvarmning stald	Halmfyr	Halmfyr
Dieselolie	0	0

Elforbruget i svinestalden går primært til belysning og drift af teknisk udstyr, herunder foder og gyllepumpning.

### Energibesparende foranstaltninger

Når der i anlægget udskiftes lysarmaturer sikres det, at der i det omfang det er foreneligt med biologiske forhold, at der vælges mellem de mest energibesparende systemer. F.eks. LED-belysning.

## Vandforbrug

### Vand

Type	Forbrug nudrift	Forbrug ansøgt
Årligt forbrug af drikkevand	5700 m <sup>3</sup>	14000 m <sup>3</sup>
Årligt forbrug af vaskevand til vask af stalde	1500 m <sup>3</sup>	3700 m <sup>3</sup>

\* Drikkevandet er beregnet ud fra standard normer for vandforbrug i "Håndbog i driftsplanlægning 2015"

Bedriften forsynes med vand fra egen boring. Der forventes stigning i vandforbruget i forbindelse med godkendelsen.

### Vandbesparende foranstaltninger

Drikkevandsinstallationerne på bedriften efterses og rengøres jævnligt med henblik på at undgå spild.

Eventuelle lækager i systemet identificeres straks og repareres hurtigst muligt.

### Reststoffer

Udbringning af husdyrgødning bliver foretaget efter de gældende generelle regler ift. indhold af fosfor, kvælstof og zink. Gyllen vil i øvrigt indeholde vand og fodersplid mm. Disse forhold er der i de generelle regler taget højde for og det vurderes derfor at udbringningen af gylle lever op til disse generelle regler.

### Foder

Der anvendes hjemmeblandet foder. Mht. støv mm. fra foderproduktionen er dette behandlet særskilt under støv.

Der anvendes tørfoder på ejendommen og udfordringen sker 2-6 gange om dagen.

Der sikres effektiv fodring gennem foderets sammensætning og løbende foderkontroller, således at fodringen stemmer overens med dyrenes behov. Derudover er sundhedsstyring vigtig for en effektiv produktion med lavest muligt forbrug af foder- og hjælpestoffer. Der anvendes fasefodring på ejendommen, og der tilsættes fytase til foderet. Fytase medfører en bedre optagelse af fosfor fra foderet og dermed mindre fosfor i gyllen.

Der er på bedriften stor opmærksomhed mod at minimere anvendelsen af råvarer i produktionen. Der er fokus på at minimere spild af foderstoffer og på at optimere og minimere indholdet af fosfor og protein i foderstoffer, dog altid med fokus på virksomhedens produktionsresultater og ikke mindst dyrenes velbefindende.

### Vurdering

Det vurderes at foderforbrug og tiltag i øvrigt vedr. foder lever op til en produktion af den ansøgte størrelse.

### Samlet vurdering af affalds- og ressourceforbrug

Virksomheden er omfattet af Affaldsbekendtgørelsen og Haderslev Kommunes Affaldsregulativ for erhverv. Virksomheden oplyser, at reglerne efterleves.

Det vil sige, at

- Dagrenovationslignende og forbrændingseget affald bortskaffes til forbrænding.
- Deponeringseget affald skal frasorteres og opbevares, så vindflugt undgås.
- PVC-affald frasorteres og bortskaffes korrekt.
- Klinisk risikoaffald som kanyler, medicinflasker og lignende opbevares forsvarligt i egnet emballage

*Beskyttelse af jord, grundvand og overfladevand:*

- Farligt affald opbevares, så det ikke kan løbe til jord, grundvand eller overfladevand og beskyttet mod vejrlig. Tanke er sikret mod påkørsel.

Det vurderes, at der er redegjort for et vand- og energiforbrug, der står mål med størrelsen af dyreholdet og alderen på staldene. Der er en mindre stigning i ressourceforbruget som følge af godkendelsen.

### B.9 Valg af BAT

Alle stalde er med delvise spaltegulve. I forbindelse med godkendelse overdækkes ny gyllebeholderne.

	Stalde	Lagre	Total
Samlet BAT krav Kg N/år	3995	513	4509

Faktisk emission Kg N/år	4047	257	4303
Forskel Kg N/år			205
BAT krav overholdt			Ja

BAT- niveauet er beregnet som eksisterende stalde, BAT-krav fastsat i tidligere godkendelse samt som "nyt (inkl. renoveret) staldafsnit" for de nye stalde.

Idet BAT kravet er overholdt er der ikke vurderet på øvrige tiltag til reduktion.

### Vurdering

BAT kravet er overholdt og det vurderes med baggrund heri at produktionen har gjort hvad der er økonomisk og praktisk muligt for at nedbringe ammoniakemissionen mest muligt.

### B.10 Grænseoverskridende virkninger

Det er vurderet, at det udelukkende er produktionens emission af ammoniak der potentielt kan have en grænseoverskridende virkning. Det er dog vurderet at ammoniakemissionen har et niveau og en karakter, hvor hovedparten af emissionen vil påvirke lokalområdet og kun mindre del af emissionen vil bidrage til baggrundsbelastningen i omkringliggende lande. Det er derfor vurderet at produktionen ikke medfører grænseoverskridende virkninger hverken lokalt eller internationalt.

### IE-husdyrbrug

Der er ikke tale om et IE-husdyrbrug.

### Miljøkonsekvensrapport

I relation til miljøkonsekvensrapportens krav til oplysninger jf. punkt B henviser til punkter B1-B10 i nærværende afsøgning, og den videre redegørelse i miljøkonsekvensrapporten tager udgangspunkt i ovennævnte oplysninger.

### D.1-a Udformning, dimensioner mm.

Ejendommen består af følgende produktionsbygninger:

#### Materialevalg

	Grund- plan ca.	Byg- nings- højde ca.	Tag- hæld- ning	Bygningsmaterialer/f arver	Anvendelse
Stald 1	1142 m <sup>2</sup>	8 m	20 °	Hvide sten, lyst tag	Smågrise
Stald 2	2258 m <sup>2</sup>	8 m	20 °	Hvide sten, lyst tag	Smågrise
Stald 3	1146 m <sup>2</sup>	8 m	20 °	Hvide sten, lyst tag	Smågrise
Stald 4	4510 m <sup>2</sup>	8 m	20 °	Søstenselementer, lyst tag	Smågrise
Gyllebeholder	1284 m <sup>2</sup>	9 m		Elementer og grå overdækning	Gylle

I øvrigt henvises til landskabsvurderingen under punkt B.4.

## D.1-b Forventede indvirkning på miljøet

Projektets forventede væsentlige indvirkningerne på miljøet vurderes at være:

- påvirkning af vandmiljø
- påvirkning af omkringliggende natur
- påvirkning af naboer

### Vandmiljø

Projektet kan potentielt påvirke vandmiljøet, både grundvandsressourcen og ferske vande samt havmiljøet. Det er dog vurderet at de generelle virkemidler som virksomheden skal leve op til jf. anden lovgivning, modvirker de potentielle væsentlige påvirkninger af vandmiljøet. Herunder gælder erhvervets generelle krav til opsamling af overskudskvælstof gennem efterafgrøder, og skærpede krav til fosforoverskud fra bedrifterne.

### Kumulation

Produktionen af fødevarer vil altid medføre en påvirkning af miljøet, men I Danmark er der skrappe kvotekrav til anvendelsen af kvælstof til planteavl, således at ikke alle planter tildes den gødning de har brug for. Dette krav, sammen med ovenstående efterafgrøder mm. betyder at der, selv i kumulation med andre ejendommen, må forventes en minimal påvirkning af miljøet.

### Natur

Påvirkning af den omkringliggende natur gennem deposition af ammoniak kan i visse tilfælde medføre en væsentlig påvirkning af naturen. Der er dog opstillet en række krav og kriterier for hvornår en påvirkning er væsentlig, og bedriften overholder disse krav til alle naturkategorier i området. Det er derfor vurderet at produktionen ikke medfører en væsentlig påvirkning på naturen i området.

I relation til bilag IV dyre- og plantearter vurderes bekendtgørelsens afskæringskriterier i alt sin væsentlighed at reducere påvirkningen af sådanne arter til et absolut minimum, og at disse arter derfor ikke påvirkes negativt af produktionen.

### Kumulation

Bedriftens påvirkning af særlig sårbar natur er vurderet i forhold til kumulation med øvrige bedrifter i nærområdet. I relation til særlig sårbar natur er der skærpede krav til bedriften tilladte påvirkning af et særligt sårbart område, såfremt der ligger andre bedrifter i nærheden af den sårbare natur.

Der er andre bedrifter indenfor en afstand der gør at kumulationen skal vurderes. Kumulationen med 3 anden ejendomme ændrer ikke vurderingen og produktionen overholder ligeledes de skærpede krav i forbindelse med kumulation.

### Naboer/lugt

Alle husdyrproduktioner medfører en emission af lugt, støv, støj og lys. Disse emissioner spredes omkring bedriften afhængig af vind, højde på afkast, hastighed på luften i ventilator og temperatur. I relation til lugt vurderes denne spredning omkring ejendommen i husdyrgodkendelse.dk, hvor i forvejen fastsatte afskæringskriterier i forhold til enkeltliggende naboer, samlet bebyggelse og byzone/sommerhusområde skal overholdes. Bedriften overholder alle disse afskæringskriterier.

I relation til øvrige gener er der redegjort herfor i punkt B-7, og det vurderes at der ikke er forhold ved produktionen der påvirker menneskers generelle sundhed.

### Kumulation

I forhold til naboer gælder ligeledes et kumulationsprincip, hvor kravene skærpes såfremt der ligger andre produktioner med en ammoniakemission over 750 kg indenfor en afstand af 100 meter fra enkeltliggende naboer eller 300 meter fra samlet bebyggelse eller byzone.

Der er ingen andre produktioner indenfor ovennævnte afstande, og der er derfor ingen kumulation at tage hensyn til.

### **D.1-c Særkender**

Der er tale om en smågriseproduktion. I forbindelse med godkendelsen af produktionen har man forholdt sig til de mulige væsentlige indvirkninger på miljøet.

Ejendommen forventer ingen væsentligt skadende virkninger på miljøet som følge af produktionen på ejendommen. På ejendommen følger og overholder man generelt dansk lovgivning, men i særdeleshed vurderes at lovgivningen om anvendelsen af gødning herunder husdyrgødningsbekendtgørelsen og husdyrloven i alt sin væsentlighed sikrer miljøet mod utilsigtede virkninger af husdyrproduktionen. De beskrevne krav til dansk landbrug indenfor kvælstofkvoter, fosforregnskab, vurdering af mulige skader på sårbar natur, vurdering af påvirkning af naboer mm. vurderes at forebygge og begrænse den mulige skade som landbrugsproduktionen kan have på miljøet.

### **Risici og håndtering**

#### Brand

Kan opstå som følge af fejl i elinstallationer og medføre risiko for udslip af giftige stoffer. Dette søges undgået ved at vedligeholde el-udstyr og undgå adfærd, der kan beskadige ledninger og elektriske hjælpemidler.

#### Gylleudslip

Kan forekomme ved påkørsel af gyllebeholder, ved at en gyllebeholder, gyllekanaler eller pumpeledninger er utætte, eller ved at en gylletank kan sprænge.

Kan medføre nedsivning af gylle til grundvand, eller afstrømning af gylle til vandløb fra frosne marker eller efter ekstrem nedbør. Kan desuden give spild i forbindelse med læsning af gyllevogne.

Risiko for gylleudslip forsøges minimeret ved at:

- Der er ryddet op, hvor der arbejdes.
- Medarbejdere får god instruktion.
- Bygninger og maskiner vedligeholdes.
- Der er gode adgangs- og transportveje.
- Gylleanlæg holdes i orden, og pumpning af gylle overvåges
- Børn og fremmede har ikke adgang til betjening af gyllepumper mm.
- Afløb er afblændet så gylle ikke kan løbe i dræn
- Der gennemføres de lovpligtige 10-årskontroller, hvor gylletankene kontrolleres af særligt uddannet personale.

#### Udslip af miljøskadelige stoffer

Hvor der opstår uheld med risiko for udslip af skadelige stoffer, kontaktes kommunens miljøberedskab. Hvor der er overhængende fare alarmeres alarmcentralen på telefon 112.

#### Kemikalier

Forskellige hjælpemidler som rengørings- og desinfektionsmidler til staldrengøring, konserveringsmidler til foderbrug, medicin og andre hjælpestoffer, der kan udgøre en miljörisiko, håndteres og opbevares, så der ikke kan ske en utilsigtet udledning til miljøet.

#### Pesticider og sprøjteudstyr

Der opbevares ingen pesticider på ejendommen.

#### Oplag af olie og andre kemikalier

Der er ingen olietanke på ejendommen.

#### Samlet vurdering af risikoelementer vedrørende miljøforhold

Det vurderes, at håndteringen af husdyrgødning foregår på en tilfredsstillende måde, og at husdyrbruget samlet set håndterer risikoelementerne korrekt og derfor ikke vil have en negativ påvirkning på miljøet og omgivelserne.

#### **Beskrivelse af risikominimering/BAT**

Gyllebeholderne bliver etableret således at bund og vægge er tætte, og den kan modstå mekaniske, termiske og kemiske påvirkninger. Gyllebeholderne tømmes regelmæssigt af hensyn til vedligeholdelse og inspektion.

Gyllevognene vil fyldes med sugestuds. Herved elimineres mulighederne for gyllesplid i forbindelse med pumpefejl og påfyldning af gyllevogn. Anvendelse af sugestuds betragtes som den mest miljøforsvarlige måde at fylde gyllevognen.

Gyllebeholder overdækkes i forbindelse med godkendelsen.

Samlet vurderes gylleopbevaringen at leve op til BAT

Endvidere bemærkes, at anlægget er under dagligt opsyn. Alle medarbejdere vil desuden blive instrueret i forholdsregler i tilfælde af uheld.

### **D.1-d Væsentlige alternativer**

Ejendommen har i forbindelse med godkendelsen vurderet på alternativer indenfor ammoniakreduktion og lugtreduktion. Produktionen lever op til Miljøstyrelsens fastsatte afskæringskriterier for lugt og ammoniak, herunder det vejledende BAT niveau for ammoniak. Det er derfor vurderet at investering i yderligere emissionsreducerende teknologi som luftrensning ikke vil være et proportionalt tiltag, og disse er derfor udeladt.

Godkendelsen omfatter etablering af ny stald og ny gyllebeholder. Stalden er placeret i naturlig forlængelse af de eksisterende stalde og der vurderes ikke at være reelle alternative placeringer, i det alle andre placeringer vil betyde en væsentlig ulempe for produktionsplanlægningen og vil samtidig ødelægge harmonien i bygningsmassen. Placeringen af gyllebeholderne er vurderet flere steder omkring ejendommen, bl.a. nord for siloerne. Det er dog vurderet at den valgte placering giver bedst mulighed for nem tilkørsel til beholderen, mens placeringen samtidig ikke lukker for yderligere udvidelser på ejendommen.

#### **Foranstaltninger for at undgå, forebygge eller begrænse det ansøgte virkning på miljøet**

I dette afsnit er der nævnt de væsentligste foranstaltninger for at begrænse det ansøgte projekts virkninger på miljøet. I alle de foregående afsnit, vil man kunne læse yderligere om de anvendte foranstaltninger og vurderingerne heraf.

- Ejendommen er beliggende i område med landskabelige interesser.

- Staldsystemerne i hovedparten af de eksisterende stalde er med delvist spaltegulv med henblik på at minimere ammoniakfordampningen fra staldanlægget.
- Der udarbejdes mark-/gødningsplan for ejendommens jordtilliggende, hvorved fosfor- og nitratudvaskning minimeres.
- Spildevandsledningerne, herunder tagvand, overfladevand og sanitært spildevand er adskilt fra hinanden efter gældende regler, for at undgå en forurening af overflade- og grundvand.
- Der foretages forskellige egenkontroller, for at bl.a. at følge produktionen, forbrug af fx foder, el og vand m.m.
- Der er udarbejdet en beredskabsplan for ejendommen.

### **Samlet vurdering af miljøkonsekvensrapporten**

Denne ansøgning er udarbejdet efter Husdyrloven og det vurderes ud fra ovenstående beskrivelser og vurderinger, at det ansøgtes væsentlige direkte og indirekte virkninger ikke vil have en negativ påvirkning på følgende punkter:

1. Befolkningen og menneskers sundhed.
2. Biologisk mangfoldighed med særlig vægt på kategori 1- og 2-natur, samt bilag IV-arter.
3. Jordarealer, jordbund, vand, luft og klima.
4. Materielle goder, kulturarv og landskabet.
5. Samspillet mellem to, flere eller alle faktorer efter 1-4.
6. Sårbarhed i forhold til risici for større ulykker eller katastrofer som følge af ovennævnte faktorer 1- 5.

### **D.3 Kompetente ekspert**

Miljøkonsekvensrapporten er udarbejdet af Cand.Scient Jakob Altenborg fra Miljø & Natur Landbrugsrådgivning.