

# Tillæg 1 til §16a Miljøgodkendelse Tollundvej 17, 8600 Silkeborg



Annonceres	d. 22. maj 2026
Klagefrist udløber	d. 19. juni 2026
Søgsmålsfrist udløber	d. 23. november 2026

# INDHOLD

1.	DATABLAD .....	4
2.	INDLEDNING .....	5
	LÆSEVEJLEDNING .....	5
3.	AFGØRELSE .....	6
4.	VILKÅR .....	8
	Ændrede og ophævede vilkår i Miljøgodkendelse af 21. maj 2021 .....	8
	Nye vilkår .....	10
	Generelle vilkår .....	10
	Landskabelige værdier .....	10
	Produktionsareal .....	10
	BAT .....	11
	Affald, olie og kemikalier .....	12
9.	GENERELLE FORHOLD .....	12
	MEDDELELSESPLIGT – ANLÆG .....	12
	UDNYTTELSE .....	12
	RETSBESKYTTELSE .....	12
	OFFENTLIGHED .....	13
	OFFENTLIGGØRELSE AF AFGØRELSE .....	13
	KLAGEVEJLEDNING .....	14
10.	SILKEBORG KOMMUNES VURDERING .....	15
	HUSDYRBRUGETS BELIGGENHED OG PLANMÆSSIGE FORHOLD .....	15
	ERHVERVSMÆSSIG NØDVENDIGHED .....	17
	PRODUKTIONSAREAL, DRIFT OG FORURENINGSKILDER .....	17
	BESKYTTELSESNIVEAUER .....	18
	BAT – EMISSIONSGRÆNSEVÆRDI FOR AMMONIAK .....	18
	PÅVIRKNING AF NATUR MED AMMONIAK .....	19
	GENER .....	22
	LUGT .....	22
	STØJ .....	24
11.	BILAGSOVERSIGT .....	24
	Bilag 1 – Hørings- og orienteringsliste .....	25
	Bilag 2 - Gældende vilkår .....	26
	Vilkår i dette tillæg .....	26

Gældende vilkår fra miljøgodkendelsen 2021 .....	28
Bilag 3 - Ansøgning .....	33

# 1. DATABLAD

Brugstype	IE Søer med smågrise
Godkendelsesbetegnelse	Tillæg til §16a Miljøgodkendelse
Sagsnr.	26/4544
Skemanr.	255174
Ejendomsnr. / CVR-nr. / CHR nr.	10070882 / 35763147 / 40179
Dato for godkendelse og annoncering	22. maj 2026
Klagefristens udløb	19. juni 2026
Søgsmålfristens udløb	23. november 2026
Tilsynsmyndighed	Silkeborg Kommune
Sagsbehandler	Mariann Nakano Pinkalski

## 2. INDLEDNING

Ejer af husdyrbruget beliggende Tollundvej 17, 8600 Silkeborg ansøger om at udvide den eksisterende løbe/drægtighedsstald og samtidig nedlægge produktionen i stalden til polte og drægtige søer. Ændringen udløser krav om et tillæg til den eksisterende §16a miljøgodkendelse, jævnfør lov om husdyrbrug og anvendelse af gødning m.v.<sup>1</sup> (husdyrbrugloven).

Ansøger har oplyst at husdyrbruget ikke er teknisk, forurenings- og driftsmæssigt forbundet med andre husdyrbrug.

Da ammoniakemissionen er mere end 750 kg NH<sub>3</sub>-N pr. år, skal der fastsættes vilkår, som sikrer reduktion af emissionen ved anvendelse af bedste tilgængelige teknik (BAT). Husdyrbruget overskrider desuden grænserne for industrielle emissioner (IE), der udløser yderligere krav til husdyrbruget.

Tollundvej 17, fik d. 21. maj 2021, en ny samlet miljøgodkendelse efter 16a i husdyrbrugloven.

Silkeborg Kommune skal i henhold til bl.a. 'Lov om husdyrbrug og anvendelse af gødning m.v.' vurdere om det ansøgte kan gennemføres uden væsentlige påvirkninger af miljøet.

Nye og eksisterende bygninger med dyrehold, anlæg til opbevaring af foder og husdyrgødning er vurderet i forhold til bl.a.:

- Ammoniakfordampning, lugt, lys, støj og støv fra stalde og opbevaringsanlæg
- Opbevaring og bortskaffelse af bl.a. affald og kemikalier
- Brug af Bedste Tilgængelige Teknik (BAT)
- Landskabelige og kulturhistoriske forhold

Tillægget er udarbejdet af Silkeborg Kommune og supplerer den gældende produktionstilladelse fastsat i § 16a miljøgodkendelsen af 21. maj 2021. Der er kun vurderet på de ændringer som dette tillæg giver anledning til. Øvrige forhold er vurderet i miljøgodkendelsen fra 2021. Hvor andet ikke er angivet, er miljøgodkendelsen af 2021 stadig gældende.

Ansøgningen og beregningerne er udført i det elektroniske ansøgningsystem på [www.husdyrgodkendelse.dk](http://www.husdyrgodkendelse.dk), interface version 10 skema nr. 255174. Første gang indsendt d. 6. februar 2026 med efterfølgende rettelser frem til d. 6. marts 2026.

## LÆSEVEJLEDNING

Silkeborg Kommunes afgørelse samt de medhørende vilkår fremgår af afsnit 4 og 5. I afsnit 7 findes en beskrivelse af de administrative forhold vedr. udnyttelse og høring og klagevejledning. I afsnit 8 vurderer Silkeborg Kommune på ansøgers oplysninger og uddyber baggrunden for de stillede vilkår. Selve ansøgningen, der ligger til grund for kommunes vurdering, findes i Bilag 3.

---

<sup>1</sup> Lovbekendtgørelse. nr. 520, 1. maj 2019, med efterfølgende ændringer

### 3. AFGØRELSE

Silkeborg Kommune vurderer på baggrund af det oplyst i ansøgningen;

- At ansøger har truffet de nødvendige foranstaltninger til at forebygge og begrænse forureningen fra husdyrbruget og til at modvirke eventuelle skadelige virkninger på miljøet.
- At husdyrbruget i øvrigt kan drives på stedet, uden at påvirke omgivelserne på en måde, som er uforenelig med hensynet til omgivelserne.
- At de kort- og langsigtede miljøpåvirkninger og den samlede miljøpåvirkning fra husdyrbrugets produktion vil begrænses til et acceptabelt niveau, når de til enhver tid gældende generelle miljøregler for den pågældende type husdyrbrug og de supplerende vilkår for miljøtilladelsen overholdes.
- At husdyrbruget – under overholdelse af de til enhver tid gældende generelle miljøregler for den pågældende type husdyrbrug og de supplerende vilkår for miljøtilladelsen – vil anvende den bedste tilgængelige teknik.
- At produktionen ikke vil medføre en væsentlig påvirkning af bl.a.:
  - Nabobeboelser.
  - Natura 2000-områder<sup>2</sup> og natur i øvrigt.
  - Landskabelige værdier og værdifulde kulturmiljøer.

Silkeborg Kommunes afgørelse begrundes med ovenstående vurdering, og med at øvrige generelle afstandskrav samt de generelle beskyttelsesniveauer i bilag 3 i 'Bekendtgørelse om tilladelse og godkendelse m.v. af husdyrbrug' (husdyrgodkendelsesbekendtgørelsen) overholdes<sup>3</sup>.

Silkeborg Kommune meddeler hermed godkendelse af den ansøgte ændring af produktionsareal herunder nye stalde og gødningsopbevaringsanlæg som følger:

Stald	Produktions-areal (m <sup>2</sup> )	Staldstørrelse (m <sup>2</sup> )	Miljøteknologi	Gulvsystem	Dyretype
<b>Ny klimastald</b>	1700	2079	-	Toklimastald, delvis spaltegulv	smågrise
<b>Løbe-/drægtighedsstald</b>	276	1608	-	Individuel opstaldning, delvis spaltegulv	Søer
	823		-	Løsgående, delvis spaltegulv	Søer

<sup>2</sup> Natura 2000-områder: Internationale naturbeskyttelsesområder udpeget på baggrund af EU's habitat- og fuglebeskyttelsesdirektiver.

<sup>3</sup> Bekendtgørelse nr. 1089 af 16. oktober 2024

	67		-	Løsgående delvis spaltegulv	Søer (og orner)
<b>Forlængelse af løbe/drægtighe dsstald</b>	328	406	-	Løsgående, delvis spaltegulv	Søer
<b>Farestald</b>	940	1252	-	Kassestier, delvis spaltegulv	Søer
<b>Klimacontainer</b>	120	129	-	Toklimastald, delvis spaltegulv	smågrise

<b>Opbevarings-anlæg</b>	<b>Størrelse (m<sup>2</sup>)</b>	<b>Rumfang (m<sup>3</sup>)</b>	<b>Miljøteknologi (%)</b>	<b>Gødnings type</b>
<b>GB 1 (gyllebeholder)</b>	777	3000	-	Alle
<b>GB 2 (gyllebeholder)</b>	776	3000	Overdækning 50 %	Alle

Tillægget omfatter alene ejendommen Tollundvej 17, 8600 Silkeborg tilknyttet CVR nr. 35763147. Ejendommen er tilknyttet husdyrproduktionen med CHR nr. 40179.

Tillægget meddeles under forudsætning af overholdelse af vilkårene indskrevet i afsnit 4, samt overholdelse af den til enhver tid gældende husdyrgødningsbekendtgørelse, øvrige til enhver tid gældende generelle miljøregler, også selvom disse regler eventuelt måtte være skærpede i forhold til denne godkendelse.

Tillægget er meddelt på grundlag af oplysningerne i ansøgningen. Tillægget meddeles i henhold til § 16a stk. 3 i husdyrbrugloven, samt reglerne i husdyrgodkendelsesbekendtgørelsen. Godkendelsen omfatter de miljømæssige forhold, det vil sige forhold af betydning for det omgivende miljø som beskrevet i loven og bekendtgørelsen.

### Øvrige bestemmelser

Tillægget fritager ikke fra krav om eventuelle tilladelser, godkendelser, dispensationer eller lignende efter anden lovgivning og efter andre bestemmelser som f.eks. museumslovens<sup>4</sup> bestemmelser vedrørende fund af fortidsminder i forbindelse med jordarbejde.

Etablering af nye anlæg må ikke igangsættes, før der er givet en byggetilladelse fra Silkeborg Kommune og eventuelle andre nødvendige tilladelser fra kommunen eller andre relevante myndigheder.

Med venlig hilsen

Mariann Nakano Pinkalski  
 Biolog

<sup>4</sup> Lovbekendtgørelse nr. 358 af 8. april 2014 af museumsloven

## 4. VILKÅR

Formålet med at fastsætte konkrete vilkår for husdyrbrugets drift og indretning er at sikre;

- At husdyrbruget drives og indrettes i overensstemmelse med ansøgningsmaterialet og miljøredegørelsen.
- At kravet om reduktion af ammoniak tab fra stald og lager overholdes.
- At yderligere miljøkrav fastsat på grundlag af kommunalbestyrelsens vurdering af ansøgningsmaterialet overholdes.
- At risikoen for forurening eller gener ud over de forventede ifølge miljøvurderingen nedsættes.

Tillægget meddeles under forudsætning af overholdelse af den til enhver tid gældende husdyrgødningsbekendtgørelse<sup>5</sup>, øvrige til enhver tid gældende generelle miljøregler og nedenstående supplerende vilkår.

I det følgende fremgår de vilkårsændringer, samt nye vilkår der meddeles i dette tillæg.

Opbygningen er således, at eksisterende vilkår fra miljøgodkendelsen af 21. maj 2021, som ændres/ophæves, er vist med overstreget tekst. Derefter fremgår eventuelle ændrede vilkår som erstatter det udstregede vilkår samt nye vilkår. En samlet vilkårsliste over gældende vilkår kan ses i bilag 2.

### ~~Ændrede og ophævede vilkår i Miljøgodkendelse af 21. maj 2021~~

- ~~8 Beplantningen omkring den eksisterende gyllebeholder skal bibeholdes og forlænges så denne også omfatter den nye gyllebeholder.~~

Vilkåret tilpasses, da der er opført en jordvold rundt om GB 2.

Der skal plantes på toppen af volden ved GB 2. Beplantningen skal bestå af mindre træer og buske. Arterne skal være hjemmehørende og træerne skal minimum opnå en højde på 3 meter.

10 ~~Produktionsarealer, dyretyper og gulvsystemer mm. skal følge nedenstående tabel for de enkelte staldafsnit:~~

<b>Stald</b>	<b>Produktionsareal (m<sup>2</sup>)</b>	<b>Staldstørrelse (m<sup>2</sup>)</b>	<b>Miljøteknologi</b>	<b>Gulvsystem</b>	<b>Dyretype</b>
<b>Ny klimastald</b>	1700	3173	-	Toklimastald, delvis spaltegulv	smågrise

<sup>5</sup> Bekendtgørelse nr. 2243 af 29. november 2021 om miljøregulering af dyrehold og om opbevaring af gødning.

<b>Løbe- /drægtighedsst ald</b>	276	1608	-	Individuel opstaldning, delvis spaltegulv	Søer
	823		-	Løsgående, delvis spaltegulv	Søer
	67		-	Løsgående delvis spaltegulv	Søer (og orner)
<b>Farestald</b>	940	1252	-	Kassestier, delvis spaltegulv	Søer
<b>Polte og drægtige</b>	876	1104	-	Løsgående, dybstrøelse	Søer
<b>Klimacontainer</b>	120	129	-	Toklimastald, delvis spaltegulv	smågrise
<b>Gyllebeholder i brug</b>	777	777	-	-	-
<b>Gyllebeholder ny</b>	776	776	-	-	-

Vilkåret erstattes af et nyt vilkår med de tilpassede produktionsarealer og gyllebeholder med miljøteknologi (vilkår 8xx).

17. Husdyrbruget skal begrænse sin anvendelse af, fremstilling eller frigivelse af relevante farlige stoffer i forbindelse med produktionen med henblik på at undgå risiko for forurening af jordbund og grundvand på husdyrbruget. Ved farlige stoffer forstås stoffer og blandinger som defineret i artikel 3 i Europa-Parlamentets og Rådets forordning (EF) nr. 1272/2008 om klassificering, mærkning og emballering af stoffer og blandinger.

Vilkåret gøres mere konkret og erstattes af følgende vilkår:

Husdyrbruget skal kunne dokumentere, at bortskaffelse af affald, herunder farligt affald, sker efter gældende regler.

21. Driften må ikke give anledning til væsentlige rystelser, lugt, støv eller lys gener udenfor ejendommens areal. Hvis der efter kommunens vurdering opstår gener, der er væsentligt større, end der kan forventes ifølge grundlaget for miljøvurderingen, kan kommunen meddele påbud om, at der skal indgives og gennemføres et projekt for afhjælpende foranstaltninger.

31. Såfremt der efter Silkeborg Kommunes vurdering opstår væsentlige gener for omgivelserne fra opformering af fluer eller skadedyr på husdyrbruget, kan Silkeborg Kommune meddele påbud om, at der skal udarbejdes og gennemføres et projekt med foranstaltninger, som minimerer generne.

Vilkårene slettes, da der ikke er hjemmel til at stille vilkårene.

## Nye vilkår

### Generelle vilkår

1. Produktionen skal placeres, indrettes og drives i overensstemmelse med ansøgningen (ansøgningskema nr. 255174).
2. Der skal til enhver tid forefindes et eksemplar af tillægget på ejendommen. Relevante vilkår, som vedrører husdyrbrugets drift, skal være kendt af den driftsansvarlige og den eller de personer, der arbejder med den pågældende del af driften.
3. Vilkårene i dette tillæg skal være opfyldt fra den dato, hvor tillægget er helt eller delvist udnyttet, hvis ikke andet er anført.

### Landskabelige værdier

4. Den nye bygning skal placeres som vist i bilag 3.
5. Stalden skal opføres i elementer med grålige søsten, så den ligner de bagvedliggende stalde og i samme højde som den eksisterende bygning.
6. Facader og tag skal beklædes med ikke-reflekterende materiale.
7. Der skal plantes på toppen af volden ved GB 2. Beplantningen skal bestå af mindre træer og buske. Arterne skal være hjemmehørende og træerne skal minimum opnå en højde på 3 meter.

### Produktionsareal

8. Det nye staldafsnit (Forlængelse af eksisterende løbe/drægtighedsstald) må først tages i brug, når der ikke længere er grise i staldafsnittet; Polte og Drægtige.
9. Produktionsarealer, dyretyper og gulvsystemer skal følge nedenstående tabel for de enkelte staldafsnit og gødningsopbevaringsanlæg:

Stald	Produktionsareal (m <sup>2</sup> )	Staldstørrelse (m <sup>2</sup> )	Miljøteknologi	Gulvsystem	Dyretype
<b>Ny klimastald</b>	1700	2079	-	Toklimastald, delvis spaltegulv	smågrise
<b>Løbe-/drægtighedsstald</b>	276	1608	-	Individuel opstaldning, delvis spaltegulv	Søer
	823		-	Løsgående, delvis spaltegulv	Søer
	67		-	Løsgående delvis spaltegulv	Søer (og orner)
<b>Forlængelse af løbe/drægtighedsstald</b>	328	406	-	Løsgående, delvis spaltegulv	Søer
<b>Farestald</b>	940	1252	-	Kassestier, delvis spaltegulv	Søer
<b>Klimacontainer</b>	120	129	-	Toklimastald, delvis spaltegulv	smågrise

Opbevaringsanlæg	Størrelse (m <sup>2</sup> )	Rumfang (m <sup>3</sup> )	Miljøteknologi (%)	Gødnings type
GB1	777	3000	-	Alle
GB2	776	3000	50	Alle

10. Dokumentation for at ovenstående vilkår er overholdt skal kunne fremlægges i forbindelse med tilsyn, dækkende de sidste 3 år. Dokumentation kan f.eks. ske via produktionsrapporter

## BAT

### Fast overdækning af gyllebeholder

11. Gyllebeholder GB2, skal forsynes med fast overdækning i form af teltoverdækning med indvendigt skørt. Overdækning af gyllebeholderen skal være etableret senest ved tidspunkt for udnyttelse af godkendelsen.
12. Åbning af teltdugen må kun ske i forbindelse med omrøring, tømning og udbringning af gylle samt fjernelse af bundfald.
13. Skader på teltoverdækningen skal repareres inden for en uge efter skadens opståen. Såfremt en skade ikke kan repareres inden for en uge, skal der indgås

aftale om reparation inden to hverdage efter skadens opståen. Kommunen underrettes straks herom.

14. Der skal føres en logbog for gyllebeholderen med teltoverdækning, hvori eventuelle skader på teltoverdækningen noteres med angivelse af dato for skaden samt dato for reparation. Logbogen skal opbevares på husdyrbruget i mindst fem år og forevises på tilsynsmyndighedens forlangende

## Affald, olie og kemikalier

- 15 Husdyrbruget skal kunne dokumentere, at bortskaffelse af affald, herunder farligt affald, sker efter gældende regler.

# 9. GENERELLE FORHOLD

## MEDDELESEPLIGT – ANLÆG

Ønskes der fremover etablering eller ændring af anlæg som fx stalde og anlæg til gødningsopbevaring skal der indgives anmeldelse til kommunen. Der skal ligeledes indgives anmeldelse, hvis der foretages ændringer i dyretyper der ligger ud over det tilladte i evt. tilladelser og tilladelser samt ved drift- eller ejerskifte. Kommunen tager herefter stilling til, om ændringen udløser krav om ny tilladelse/godkendelse jf. husdyrbrugloven.

## UDNYTTELSE

Tillægget skal udnyttes inden 6 år efter, at det er meddelt. Hvis en del af tilladelsen ikke udnyttes, bortfalder den del af tilladelsen, der ikke er udnyttet. Nye stalde betragtes som udnyttet, når byggeriet faktisk er afsluttet. For andre former for udvidelse betragtes tilladelsen som udnyttet, når det konstateres, at det, der er truffet afgørelse om, faktisk er gennemført.

## RETSBESKYTTELSE

Med dette tillæg følger 8 års retsbeskyttelse. Tillægget skal herefter revurderes jf. husdyrbrugloven. Efterfølgende skal der ske revurdering hvert 10. år af godkendelsen. Kommunen kan i særlige tilfælde meddele forbud eller påbud for miljøgodkendelser omfattet af IE-direktivet, før der er forløbet 8 år, jf. § 40, stk. 2 og 3 i husdyrbrugloven.

## OFFENTLIGHED

### NABOORIENTERING OG PARTSHØRING OM UDKAST TIL AFGØRELSE

Ifølge husdyrbruglovens § 56, stk. 1 skal kommunen orientere naboer inden for konsekvenszone om udkastet, med en frist på 14 dage til at kommentere udkastet, før der må træffes afgørelse om miljøtilladelse.

Efter forvaltningsloven regler om partshøring, skal kommunen endvidere høre eventuelle parter, inden der træffes afgørelse i sagen. Ansøgeren af tilladelsen vil altid være part i sagens afgørelse, jf. også kravet om høring af ansøgeren efter husdyrgodkendelsesbekendtgørelsens § 67.

Kommunens udkast til tillæg 1 blev den 6. maj 2026 sendt i 14 dages orientering og høring, med frist for at afgive bemærkninger frem til 20. maj 2026. Personer, organisationer mv. som er blevet hørt fremgår af bilag 1.

Der er ikke indkommet bemærkninger i høringsperioden

## OFFENTLIGGØRELSE AF AFGØRELSE

Tillægget til miljøgodkendelsen bekendtgøres ved annoncering på kommunens hjemmeside den 22. maj 2026.

Ansøger, ansøgers konsulent, klageberettigede organisationer samt de personer som har anmodet herom, er samtidig underrettet om tilladelse.

Klageberettigede organisationer, se samlet liste herunder:

<b>Organisation og adresse</b>	<b>Mailadresse</b>
Danmarks Naturfredningsforening, Masnedøgade 20, 2100 Kbh. Ø,	dnsilkeborg-sager@dn.dk
Danmarks Sportsfiskerforbund, Skyttevej 4, 7182 Bredsten,	post@sportsfiskerforbundet.dk tha@sportsfiskerforbundet.dk
Rådet for grøn omstilling, Kompagnistrædet 22, 3. sal, 1208 København K	info@rgo.dk
Dansk Ornitologisk Forening, Vesterbrogade 140, 1620 Kbh. V,	natur@dof.dk
Styrelsen for Patientsikkerhed	stps@stps.dk
Danmarks Fiskeriforening, Nordensvej 3, Taulov, 7000 Fredericia,	mail@dkfisk.dk
Ferskvandsfiskeriforeningen for Danmark, Arbejderbevægelsens Erhvervsråd, Reventlowsgade 14, 1 sal, 1651 Kbh. V,	nb@ferskvandsfiskeriforeningen.dk ae@ae.dk
Forbrugerrådet, Fiolstræde 17, Postbox 2188, 1017 Kbh. K,	fbr@fbr.dk
Gjern Natur,	post@gjern-natur.dk

## KLAGEVEJLEDNING

Der kan efter kapitel 7 i Lov om husdyrbrug og anvendelse af gødning klages over Kommunens afgørelse. Klageberettigede omfatter ansøger, Miljøministeren, Styrelsen for patientsikkerhed samt enhver, der må antages at have en individuel, væsentlig interesse i sagens udfald. Der kan desuden klages af visse organisationer, som angivet i §§ 85-87 i Lov husdyrbrug og anvendelse af gødning.

Afgørelsen vil blive offentliggjort den 22. maj 2026 på [kommunens hjemmeside](#)

Hvis du ønsker at klage over denne afgørelse, kan du klage til Miljø- og Fødevareklagenævnet. Du klager via Klageportalen, som du finder et link til på forsiden af [Nævnenes hus](#). Det er også muligt at tilgå klageportalen via [borger.dk](#) og [virk.dk](#). Du logger på borger.dk eller virk.dk, ligesom du plejer, typisk med NEM-ID. Klagen sendes gennem Klageportalen til den myndighed, der har truffet afgørelsen. En klage er indgivet, når den er tilgængelig for Silkeborg Kommune i Klageportalen. Når du klager, skal du betale et gebyr på 900 kr. som privatperson og 1800 kr. som virksomhed eller organisation. Du betaler gebyret med betalingskort i Klageportalen.

Klagen skal være modtaget senest 4 uger fra offentliggørelsen dvs. senest 19. juni 2026 Miljø- og Fødevareklagenævnet skal som udgangspunkt afvise en klage, der kommer uden om Klageportalen, hvis der ikke er særlige grunde til det. Hvis du ønsker at blive fritaget for at bruge Klageportalen, skal du sende en begrundet anmodning til Silkeborg Kommune. Kommunen videresender herefter anmodningen til Miljø- og Fødevareklagenævnet, som træffer afgørelsen om, hvorvidt din anmodning kan imødekommes.

Gebyret tilbagebetales, hvis

- klagesagen fører til, at den påklagede afgørelse ændres eller ophæves
- klageren får helt eller delvis medhold i klagen
- klagen afvises som følge af overskredet klagefrist eller manglende klageberettigelse
- klagen ikke er omfattet af Miljø- og Fødevareklagenævnets kompetence.

Det bemærkes, at hvis den eneste ændring af den påklagede afgørelse er forlængelse af frist for efterkommelse af afgørelse som følge af den tid, der er medgået til at behandle sagen i klagenævnet, tilbagebetales gebyret dog ikke.

En klage har normalt ikke opsættende virkning, medmindre Miljø- og Fødevareklagenævnet beslutter andet. Udnyttelse af tilladelsen sker på ansøgers eget ansvar og indebærer ingen begrænsninger i Miljø- og Fødevareklagenævnets ret til at ændre eller ophæve afgørelsen.

Hvis tilladelsen indebærer opførelse af bebyggelse uden tilknytning til ejendommens hidtidige bebyggelsesarealer, må tilladelsen ikke udnyttes før klagefristens udløb, og i disse tilfælde har klagen opsættende virkning, medmindre Miljø- og Fødevareklagenævnet beslutter andet.

Ifølge § 90 i husdyrbrugloven kan afgørelsen desuden prøves ved domstolene. Et eventuelt sagsanlæg skal anlægges inden 6 måneder efter, at afgørelsen er offentliggjort, dvs. senest den 23. november 2026.

## 10. SILKEBORG KOMMUNES VURDERING

Ansøgningen er behandlet på grundlag af oplysningerne i den indsendte ansøgning med tilhørende bilag, udarbejdet af ansøgers konsulent.

Samlet set vurderer Silkeborg Kommune på baggrund af det oplyste;

At ansøger har truffet de nødvendige foranstaltninger til at forebygge og begrænse forureningen fra husdyrbruget og til at modvirke eventuelle skadelige virkninger på miljøet.

At husdyrbruget i øvrigt kan drives på stedet, uden at påvirke omgivelserne på en måde, som er uforenelig med hensynet til omgivelserne.

At de kort- og langsigtede miljøpåvirkninger og den samlede miljøpåvirkning fra husdyrbrugets produktion vil begrænses til et acceptabelt niveau, når de til enhver tid gældende generelle miljøregler for den pågældende type husdyrbrug og de supplerende vilkår for miljøgodkendelsen overholdes.

At husdyrbruget – under overholdelse af de til enhver tid gældende generelle miljøregler for den pågældende type husdyrbrug og de supplerende vilkår for miljøgodkendelsen – vil anvende den bedste tilgængelige teknik.

At produktionen ikke vil medføre en væsentlig påvirkning af bl.a.:

- Nabobeboelser.
- Natura 2000-områder<sup>6</sup> og natur i øvrigt.
- Landskabelige værdier og værdifulde kulturmiljøer.

Silkeborg Kommunes afgørelse begrundes med ovenstående vurdering.

Nedenfor er tilføjet Silkeborg Kommunes kommentarer og vurderinger i forhold til de ansøgte ændringer.

## HUSDYRBRUGETS BELIGGENHED OG PLANMÆSSIGE FORHOLD

Ændringen kræver en udbygning af den eksisterende løbe/drægtighedsstald. Udvidelsen sker ind mod eksisterende bygninger (se figur 1) og Silkeborg Kommune vurderer derfor, at det omkringliggende landskab ikke påvirkes negativt. Beskrivelsen af landskabskaraktererne fremgår af miljøgodkendelsen af 21. maj 2021. Der vil blive stillet vilkår til, at udvidelsen opføres i samme farver og materialer som den eksisterende bygning, så bygningen fremstår som en helhed.

---

<sup>6</sup> Natura 2000-områder: Internationale naturbeskyttelsesområder udpeget på baggrund af EU's habitat- og fuglebeskyttelsesdirektiver.



Figur 1. Oversigtskort. Den røde firkant markerer hvor udvidelsen af stalden skal ske.

I figur 2 herunder fremgår det, at byggefeltet ikke er omfattet af bygge og beskyttelseslinjer. Dog løber der et område igennem ejendommen, der er udpeget som værdifuldt kulturmiljø i den gældende kommuneplan. Området er udpeget på baggrund af hærevejen, hvor ruten dog er ført vest om ejendommen, så den følger læbæltet (den gule streg i figur 2).

Hvis der findes spor af fortidsminder under gravearbejdet, f.eks. mørke pletter med trækul i råjorden, har I, i henhold til museumslovens § 27 stk. 2, pligt til at standse anlægsarbejdet og kontakte Museum Silkeborg tlf. 8682 1499 eller e-mail [info@museumsilkeborg.dk](mailto:info@museumsilkeborg.dk)



Figur 2. Kulturmiljøer, fredninger og bygge- og beskyttelseslinjer i og omkring ejendommen.

## ERHVERVSMÆSSIG NØDVENDIGHED

Da udvidelsen skal erstatte et ældre staldareal, der nedlægges med dette tillæg, vurderer Silkeborg Kommune at udvidelsen er erhvervsmæssig nødvendig.

## PRODUKTIONSAREAL, DRIFT OG FORURENINGSKILDER

Overordnet set bliver produktionsarealet mindre med den ansøgte ændring, da poltene fjernes fra ejendommen. Med nedlæggelsen af det ene staldafsnit, vil der heller ikke blive produceret dybstrøelse på ejendommen fremadrettet. Mængden af gylle vil stige en smule, men kan rummes i de eksisterende gyllebeholdere.

### Beskrivelse af vilkår

Dyretyper, staldsystemer samt størrelsen på produktionsarealet er grundlaget for beregninger af ammoniakfordampningen fra stald og lager samt lugtberegningen. Det er derfor nødvendigt at stille vilkår til produktionsarealets størrelse, samt produktionsrammerne for at sikre, at miljøpåvirkningerne fra ejendommen fastholdes på det niveau, der fremgår af ansøgningen. Eksisterende vilkår i miljøgodkendelsen tilpasses derfor så det stemmer overens med dette tillæg. Vilkårene og ændringerne af vilkårene kan ses i afsnit 4.

### TAGVAND/OVERFLADEVAND

Når der opføres nye bygninger, er det nødvendigt at regnvandet enten nedsives eller forsinkes inden det udledes til et vandområde. Regnvand skal som udgangspunkt altid nedsives, hvis det er muligt. Ønsker man at udlede eller nedsive regnvand til et vandområde, skal retningslinjer for regnvand i Silkeborg Kommune følges. Af [retningslinjerne](#) fremgår det blandt andet, at der ikke må ledes vand til beskyttet natur, små vandhuller, vandløb med høj økologisk tilstand eller andre sårbare vandområder. Udledning og nedsivning af regnvand kræver forudgående tilladelse fra Silkeborg Kommune. Hvis der ansøges om at udlede regnvand til et eksisterende dræn, skal der meddeles tilladelse til medbenyttelse. Det sikrer, at der er den nødvendige kapacitet i det dræn, man ønsker at lede vand til.

## BESKYTTELSESNIVEAUER

### BAT – EMISSIONSGRÆNSEVÆRDI FOR AMMONIAK

Fra husdyrproduktioner frigives der ud over næringsstoffer i gyllen også ammoniak til luften. Næringsstoffer fra gyllen håndteres via gødningsregnskabet og husdyrgødningsbekendtgørelsen og lever herigennem op til BAT kravene. For den luftbårne ammoniak fra stalden gælder det, at der er fastsat emissionsgrænseværdier for BAT-niveauet i husdyrgodkendelsesbekendtgørelsen, der skal overholdes i forbindelse med en godkendelse. I den konkrete ansøgning er emissionsgrænseværdien for ammoniak beregnet til 3.973 kgN/år og den faktiske udledning er beregnet til 3.926 kgN/år. Kravet er dermed overholdt.

Det er en del af princippet om anvendelse af BAT, at der ikke kan stilles krav om anvendelse af en bestemt teknik. Dette valg skal ansøger selv træffe. Derimod kan kommunen fastholde emissionsgrænseværdien for anlægget, som er opnåelige ved anvendelse af BAT.

For at sikre gennemførelse af BAT er der stillet vilkår til dyretyper, produktionsareal og gulvsystemer samt overdækning med teltdug af den ene gyllebeholder. Vilkårene fremgår af afsnit 4.

### Beskrivelse af teknologi til opfyldelse af BAT ammoniak

Ansøger har teltdug på begge sine gyllebeholdere. For at kunne overholde BAT-kravet, må teltdugen på gyllebeholder 2 (GB2) ikke fjernes. Teltdugen på den anden gyllebeholder er ikke krav for at overholde BAT, men et frivilligt tiltag fra ansøgers side. Ved overdækning af

gyllebeholderen nedbringes ammoniakemissionen fra beholderen med 50 %. Det er kun effekten af den ene teltoverdækning, der er medtaget i beregningen, da det ikke er nødvendigt med teltoverdækning på begge beholdere for at overholde BAT-kravet.

## PÅVIRKNING AF NATUR MED AMMONIAK

Afsætningen af luftbåren ammoniak på omkringliggende naturområder, fra det ansøgte dyrehold på Tollundvej 17 er beregnet i husdyrgodkendelse.dk. Ammoniak kan påvirke naturtilstanden og derigennem levesteder for vilde dyr og planter (bilag VI arter).

Samlet set falder ammoniakdepositionen i forhold til nudriften. Dog er der siden miljøgodkendelsen blev afgjort, udpeget et nyt kategori 2 naturområde i nærheden af ejendommen. For de øvrige områder falder depositionen (se tabel 1) og vurderingen fra miljøgodkendelsen af 21. maj 2021, er derfor stadig gældende. Ligeledes sker der ingen ændring i påvirkningen af bilag IV arter i forhold til den gældende miljøgodkendelse.

### AMMONIAKFØLSOMME NATURTYPER KATEGORI 1, 2, 3-NATUR

Den ammoniakfølsomme natur, som er beskyttet, jf. husdyrgodkendelsesbekendtgørelsens bilag 3 er opdelt i tre kategorier.

Kategori 1-natur: Omfatter ammoniakfølsomme Natura 2000-naturtyper, som indgår i udpegningsgrundlaget for området og er kortlagte af Naturstyrelsen i forbindelse med Natura 2000 planlægningen. For de Natura 2000-naturtyper, som ikke er kortlagt (primært søer), skal kommunen vurdere den eventuelle påvirkning. Kategori 1-natur omfatter ligeledes § 3-heder og -overdrev indenfor Natura 2000-områder, som ikke er nævnt ovenfor.

Kategori 2-natur: Omfatter højmoser, lobeliesøer samt heder større end 10 ha og overdrev større end 2,5 ha, som er omfattet af naturbeskyttelseslovens § 3, og som ligger udenfor Natura 2000-områder.

Øvrige ammoniakfølsomme naturområder, jf. § 2 stk. 1 i husdyrgodkendelsesbekendtgørelsen:

Kategori 3-natur: Kommunen skal konkret vurdere følgende beskyttede, ammoniakfølsomme naturtyper uden for Natura 2000-områder, som ikke er omfattet af kategori 1 og 2: Heder, moser og overdrev, som er beskyttet efter naturbeskyttelseslovens § 3, samt ammoniakfølsomme skove. En nærmere definition af ammoniakfølsom skov fremgår af husdyrgodkendelsesbekendtgørelsens bilag 3 pkt. 3 ad C.

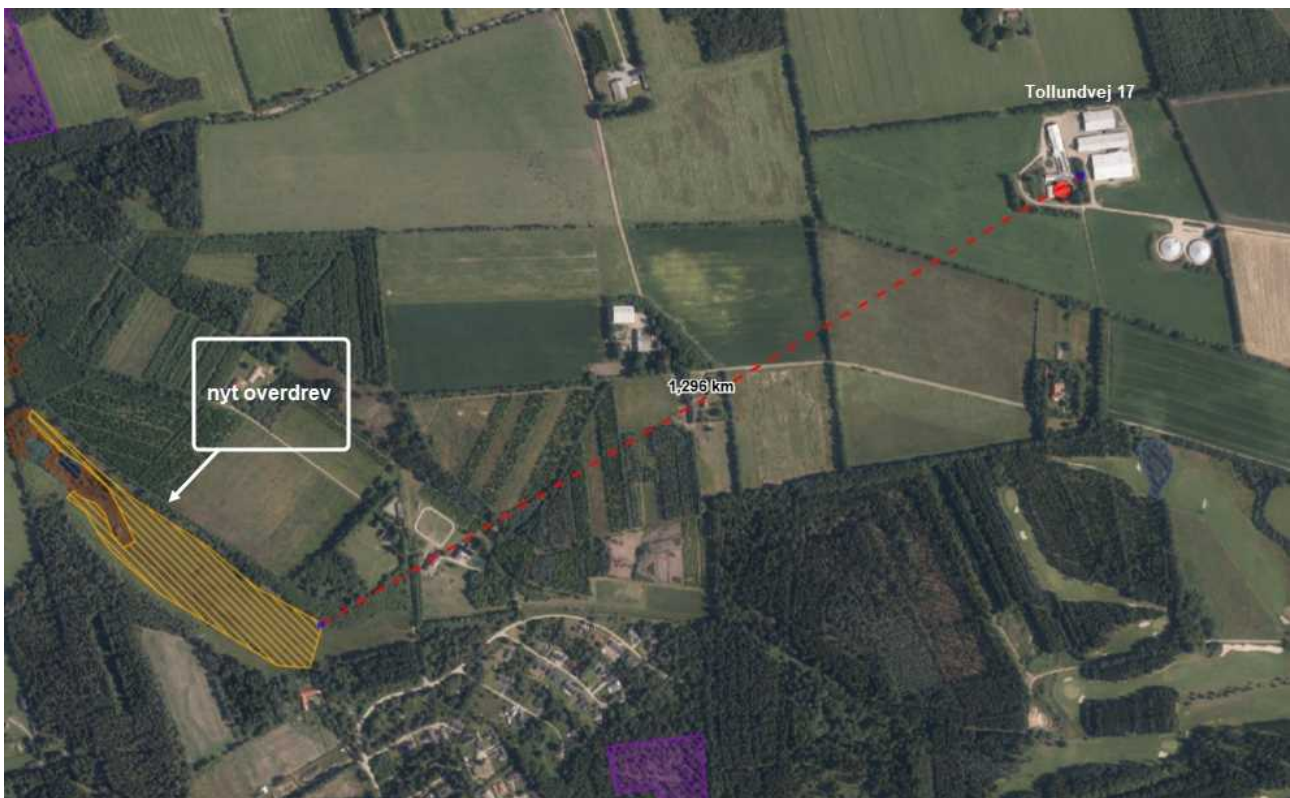
### BILAG IV ARTER

Det påhviler kommunen at vurdere konkret, om en ansøgt aktivitet vil være i overensstemmelse med Habitatdirektivforpligtelserne. Ifølge bekendtgørelsen om udpegning

og administration af internationale naturbeskyttelsesområder samt beskyttelse af visse arter<sup>7</sup>, skal der foretages en vurdering af, om projektet i sig selv eller i forbindelse med andre planer og projekter kan påvirke et internationalt naturbeskyttelsesområde væsentligt. Desuden skal der ske en vurdering af om det ansøgte projekt kan beskadige eller ødelægge yngle- og rasteområder i det naturlige udbredelsesområde for de dyrearter, der er optaget i Habitatdirektivets bilag IV eller ødelægge de plantearter der er optaget i Habitatdirektivets bilag IV.

#### BESKYTTELSESNIVEAUER FOR AMMONIAKFØLSOMME NATURTYPER

Der er i 2022 registeret et nyt overdrev omfattet af kategori 2 natur i husdyrbrugloven (se figur 3). Ud fra tabel 1 fremgår det, at ammoniakdepositionen er 0 kgN/ha/år. Det vurderes derfor at overdrevet ikke påvirkes af ændringerne på Tollundvej 17.



Figur 3. Markering af nyt § 3 overdrev, registeret i 2022.

Tabel 1. Deposition af ammoniak på omkringliggende naturarealer fra Tollundvej 17.

<sup>7</sup> Bekendtgørelse nr. 926 af 27. juni 2016 om udpegning og administration af internationale naturbeskyttelsesområder samt beskyttelse af visse arter.

Navn	Kategori	Kumulation	Ruhed natur	Merdeposition 8-års drift	Merdeposition Nudrift	Totaldeposition
Nyt overdrev registreret i 2022	Kategori 2	0	Bn	0,0	0,0	0,0
Sø 3	Kategori 3	0	V	0,0	-0,1	0,2
Sø 2	Kategori 3	0	V	0,2	-0,1	0,6
Sø 1	Kategori 3	0	V	0,0	-0,1	0,4
3e	Kategori 3	0	Mk	0,0	0,0	0,1
3d	Kategori 3	0	Mk	0,0	0,0	0,1
3c	Kategori 3	0	S	0,0	0,0	0,1
3b	Kategori 3	0	S	0,0	0,0	0,1
3a	Kategori 3	0	S	0,0	0,0	0,1
2b	Kategori 2	0	Bn	0,0	0,0	0,0
2a	Kategori 2	0	Mk	0,0	0,0	0,0
1b	Kategori 1	1	Bn	0,0	0,0	0,0
1a	Kategori 1	1	Bn	0,0	0,0	0,1

## GENER

Da produktionsarealet i ansøgt drift bliver mindre end i nudriften, vil typiske gener som støj, lugt, lys, rystelser og fluer også mindskes. Desuden fjernes dybstrøelsen, hvilket vurderes at bidrage til et mindre fluetryk fra ejendommen, så længe fluer bekæmpes aktivt i de øvrige stalde.

Det fremgår af husdyrgodkendelse.dk, at geneafstanden for lugt er overholdt (se tabel 3). Sammenlignet med miljøgodkendelsen fra 2021 er der færre lugtgener i dette tillæg, hvilket kommer til udtryk i en kortere geneafstand. Vurderingen i miljøgodkendelsen fra 2021 vurderes derfor stadig at være gældende.

## LUGT

### GENERELT VEDR. LUGT

Lugt kommer fra produktionen i staldanlægget og fra gødningshåndtering. Den reelle lugtpåvirkning fra husdyrbrugets anlæg vil afhænge af flere forhold som vindretning og temperatur. Lugtpåvirkningen vil dog generelt kunne minimeres ved grundig og hyppig rengøring af de overflader, som husdyrgødning og foderrester afsættes på samt ved minimering af det tidsrum, som gylleomrøring og gylleudbringning foretages i.

Landzonen betragtes normalt som landbrugets arbejdsområde, hvilket betyder, at beboere i landzonen skal tåle en del lugtgener. Der er dog fastsat en tålegrænse for lugt afhængig af, om der er tale om byzone, samlet bebyggelse eller enkelt bolig, uden landbrugspligt, i det åbne land (se tabel 2). Silkeborg Kommune gør opmærksom på at der ikke er et genekriterie for ejendomme med beboelse, der selv har landbrugspligt.

Tabel 2. Geneniveauer for lugt jf. husdyrbrugloven.

Område	Genekriterie
Beboelsesbygning på ejendomme uden landbrugspligt, der ikke ejes af den ansvarlige for driften	15 OU <sub>e</sub> pr m <sup>3</sup> og 10 LE pr m <sup>3</sup>
Lokalplanområder der inkluderer boligformål, blandet bolig- og erhvervsformål, offentlige formål med henblik på beboelse, institution, rekreative formål og lignende	7 OU <sub>e</sub> pr m <sup>3</sup> og 3 LE pr m <sup>3</sup>
Samlet bebyggelse (beboelsesbygning med flere end 6 andre beboelsesbygninger på hver sin ejendom uden landbrugspligt indenfor 200 m. Ingen af beboelserne må ejes af den ansvarlige for driften)	
Eksisterende og fremtidig byzone og sommerhusområder i gældende kommuneplan	5 OU <sub>e</sub> pr m <sup>3</sup> og 1 LE pr m <sup>3</sup>

Princippet for lugtberegningen er, at man ud fra oplysninger om dyretype, staldsystem og produktionsareal beregner en lugtgeneafstand, som er den afstand der minimum skal være fra lugtcentrum til de omkringboende. Gødningslagre er ikke medtaget i lugtberegningen, da

placeringen af disse reguleres af generelle regler, hvor der er taget højde for eventuelle lugtgener.

Geneafstanden skal beregnes efter både Miljøstyrelsens lugtmodel og efter FMK-modellen.

### RESULTATET AF IT-SYSTEMETS LUGTBeregning

I it-systemet beregnes en korrigeret samt en ukorrigeret geneafstand. I den korrigerede geneafstand er der taget højde for vindretningen i forhold til placeringen af anlæggene samt eventuel kumulation med andre husdyrbrug.

Geneafstanden er den afstand der som minimum skal overholdes fra det vægtede lugtcentrum på den pågældende ejendom. Den vægtede gennemsnitsafstand er den afstand, der reelt er fra lugtcentrum til det punkt, der skal beregnes til. Den vægtede gennemsnitsafstand skal derfor være større end den korrigerede geneafstand, for at lugtkravet er overholdt.

Når de beregnede afstandskrav til nærmeste beboelse, samlet bebyggelse og byzone er overholdt, har kommunen ikke mulighed for at skærpe lugtgenekriterierne. Beboelser indenfor konsekvensområdet, der er på 845 m, kan opleve øget lugt som følge af udvidelsen. Konsekvensområdet beregnes i Husdyrgodkendelse.dk.

Tabel 3. Geneafstand for lugt i ansøgt drift samt vægtet gennemsnitsafstand

Bebyggelse	Kumulation	Ukorrigeret geneafstand (m)	Korrigeret geneafstand (m)	Vægtet gennemsnitsafstand (m)	Genekriterie overholdt
Ellingvej 12 (nabo)	0	185,7	185,7	542,5	Ja
Tollundvej 13 (nabo)	0	185,7	185,7	347	Ja
Tollundvej 2 (nabo)	0	185,7	185,7	777,1	Ja
Buskhedevej 3 (samlet bebyggelse)	0	402,2	402,2	1486,4	Ja
Tollundvej 13 (Rekreativt område)	0	402,2	362	393,2	Ja
Funder (byzone)	0	587,2	587,2	1464,9	Ja

Tollund, Funder (byzone)	0	587,2	587,2	921	Ja
--------------------------------	---	-------	-------	-----	----

## STØJ

Der er opstillet nye siloer imellem den nye klimastald og løbe/drægtighedsstalden. Da der er afskærmning på begge sider af siloerne, vurderes det at de vejledende støjgrænser, der fremgår af miljøgodkendelsen af 21. maj 2021, er overholdt. Silo 2 og 3 flyttes om på sydsiden af stalden, da de ellers vil være i vejen for den nye udvidelse. Det vurderes at de eksisterende vilkår stadig er tilstrækkelige til at der ikke opleves væsentlige støjgener ved naboerne. Det vurderes derfor samlet set, at ændringerne ikke vil give anledning til øgede støjgener. Vurderingen i miljøgodkendelsen af 21. maj 2021 er dermed fortsat gældende.

# 11. BILAGSOVERSIGT

Bilag 1 – Hørings- og orienteringsliste

Bilag 2 – Gældende vilkår

Bilag 3 – Ansøgning

## Bilag 1 – Hørings- og orienteringsliste

Følgende er orienteret om udkast til afgørelse om §16a miljøgodkendelse på Tollundvej 17

Ansøger: Steffen Dahl Pedersen

Konsulent: Hanne Hofmann Christensen

Ejere og beboere af nedenstående adresser:

Tollundvej 19	8600 Silkeborg
Tollundvej 15	8600 Silkeborg
Tollundvej 13B	8600 Silkeborg
Tollundvej 13	8600 Silkeborg
Tollundvej 4	8600 Silkeborg
Ellingvej 9	8600 Silkeborg
Ellingvej 15	8600 Silkeborg

## Bilag 2 - Gældende vilkår

### Vilkår i dette tillæg

#### Generelle vilkår

1. Produktionen skal placeres, indrettes og drives i overensstemmelse med ansøgningen (ansøgningssekema nr. 255174).
2. Der skal til enhver tid forefindes et eksemplar af tillægget på ejendommen. Relevante vilkår, som vedrører husdyrbrugets drift, skal være kendt af den driftsansvarlige og den eller de personer, der arbejder med den pågældende del af driften.
3. Vilkårene i dette tillæg skal være opfyldt fra den dato, hvor tillægget er helt eller delvist udnyttet, hvis ikke andet er anført.

#### Landskabelige værdier

4. De nye bygninger skal placeres som vist i bilag 3.
5. Stalden skal opføres i elementer med grålige søsten, så den ligner de bagvedliggende stalde og i samme højde som den eksisterende bygning.
6. Facader og tag skal beklædes med ikke-reflekterende materiale.
7. Der skal plantes på toppen af volden ved GB 2. Bepantningen skal bestå af mindre træer og buske. Arterne skal være hjemmehørende og minimum opnå en højde på 3 meter.

#### Produktionsareal

8. Det nye staldafsnit (Forlængelse af eksisterende løbe/drægtighedsstald) må først tages i brug, når der ikke længere er grise i staldafsnittet; Polte og Drægtige.
9. Produktionsarealer, dyretyper og gulvsystemer skal følge nedenstående tabel for de enkelte staldafsnit og gødningsopbevaringsanlæg:

Stald	Produktionsareal (m <sup>2</sup> )	Staldstørrelse (m <sup>2</sup> )	Miljøteknologi	Gulvsystem	Dyretype
Ny klimastald	1700	2079	-	Toklimastald, delvis spaltegulv	smågrise

<b>Løbe- /drægtighedsstald</b>	276	1608	-	Individuel opstaldning, delvis spaltegulv	Søer
	823		-	Løsgående, delvis spaltegulv	Søer
	67		-	Løsgående delvis spaltegulv	Søer (og orner)
<b>Forlængelse af løbe/drægtighedsstald</b>	328	406	-	Løsgående, delvis spaltegulv	Søer
<b>Farestald</b>	940	1252	-	Kassestier, delvis spaltegulv	Søer
<b>Klimacontainer</b>	120	129	-	Toklimastald, delvis spaltegulv	smågrise

<b>Opbevaringsanlæg</b>	<b>Størrelse (m<sup>2</sup>)</b>	<b>Rumfang (m<sup>3</sup>)</b>	<b>Miljøteknologi (%)</b>	<b>Gødnings type</b>
GB1	777	3000	-	Alle
GB2	776	3000	50	Alle

10. Dokumentation for at ovenstående vilkår er overholdt skal kunne fremlægges i forbindelse med tilsyn, dækkende de sidste 3 år. Dokumentation kan f.eks. ske via produktionsrapporter

#### BAT

#### Fast overdækning af gyllebeholder

11. Gyllebeholder GB2, skal forsynes med fast overdækning i form af teltoverdækning med indvendigt skørt. Overdækning af gyllebeholderen skal være etableret senest ved tidspunkt for udnyttelse af godkendelsen.
12. Åbning af teltdugen må kun ske i forbindelse med omrøring, tømning og udbringning af gylle samt fjernelse af bundfald.
13. Skader på teltoverdækningen skal repareres inden for en uge efter skadens opståen. Såfremt en skade ikke kan repareres inden for en uge, skal der indgås aftale om reparation inden to hverdage efter skadens opståen. Kommunen underrettes straks herom.
14. Der skal føres en logbog for gyllebeholderen med teltoverdækning, hvori eventuelle skader på teltoverdækningen noteres med angivelse af dato for skaden

samt dato for reparation. Logbogen skal opbevares på husdyrbruget i mindst fem år og forevises på tilsynsmyndighedens forlangende

#### *Affald, olie og kemikalier*

- 16 Husdyrbruget skal kunne dokumentere, at bortskaffelse af affald, herunder farligt affald, sker efter gældende regler.

## Gældende vilkår fra miljøgodkendelsen 2021

### *Generelle vilkår*

1. Produktionen skal placeres, indrettes og drives i overensstemmelse med ansøgningen (ansøgningsskema nr. 221259). Fremtidige drifts- og bygningsmæssige ændringer skal anmeldes til og godkendes af Silkeborg Kommune.
2. Den driftsansvarlige skal underrette kommunen om eventuelle ændringer i ejerforhold eller i, hvem der er ansvarlig for husdyrbrugets drift. Det gælder også indstilling af driften for en længere periode.
3. Der skal til enhver tid forefindes et eksemplar af miljøgodkendelsen på ejendommen. Relevante vilkår, som vedrører husdyrbrugets drift, skal være kendt af den driftsansvarlige og den eller de personer, der arbejder med den pågældende del af driften.
4. Vilkårene i denne godkendelse skal være opfyldt fra den dato, hvor godkendelsen er helt eller delvist udnyttet, hvis ikke andet er anført.

### *Landskabelige værdier*

5. De nye bygninger skal placeres som vist i bilag 3 i situationsplanen.
6. Stalden skal opføres i elementer med grålige søsten, så den ligner de bagvedliggende stalde og med maksimalt 7m i kip.
7. Facader og tag skal beklædes med ikke-reflekterende materiale.

9. Nye og eksisterende læhegn omkring gyllebeholderen skal vedligeholdes, hvilket betyder, at der skal genplantes, hvis planter går ud, og at der skal renholdes for ukrudt omkring planterne, i et omfang, så træernes og buskenes vækst ikke hæmmes.

#### *Flydende husdyrgødning*

12. Håndtering af flydende husdyrgødning skal foregå under opsyn, således at spild undgås, og der tages størst muligt hensyn til omgivelserne.
  
13. Påfyldning af gyllevogne o.l. skal enten foregå på en plads med afløb til opsamlingsbeholder for flydende husdyrgødning, eller med gyllevogne som har påmonteret pumpe og returløb eller tilsvarende teknologi således at der ikke sker spild af flydende husdyrgødning.

#### *Driftsforstyrrelser og uheld*

14. Beredskabsplanen skal altid være opdateret i forhold til de faktiske forhold på ejendommen, anvendte procedurer og kontaktoplysninger. Beredskabsplanen skal kunne fremvises ved tilsyn.

#### *Foder*

15. Opbevaring og håndtering af foder skal ske på en sådan måde, at der ikke opstår risiko for tilhold af rotter og andre skadedyr.

#### *Affald, olie og kemikalier*

16. Opbevaring og håndtering af olie og andre kemikalier, skal følge reglerne i forskriften "Regler for håndtering og opbevaring af olie og kemikalier 2.0" af 1. april 2014 vedhæftet i bilag 2.

#### *Energi- og vandforbrug*

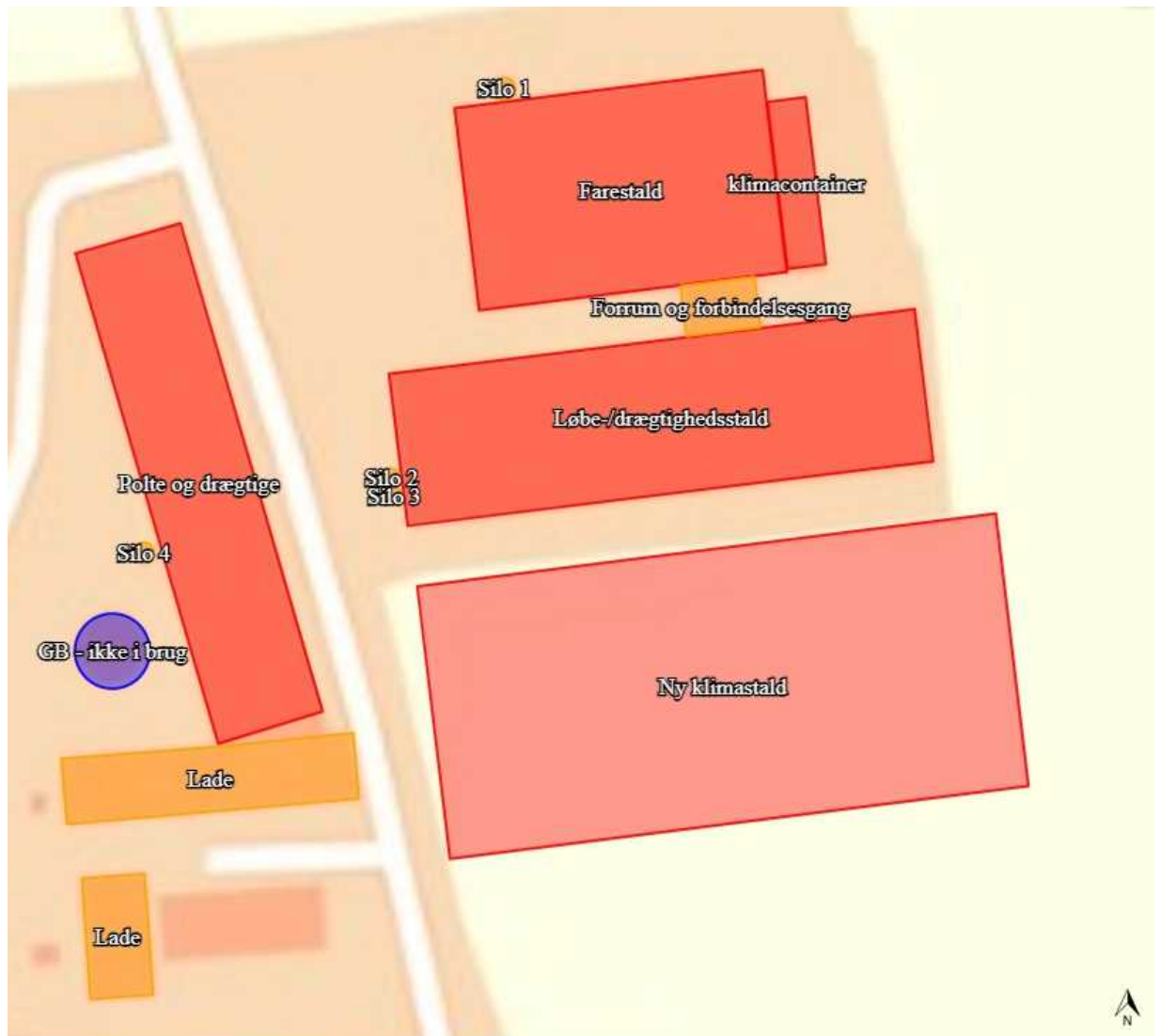
18. Bedriften skal mindst 1 gang årligt registrere forbrug af el og vand. Aflæsningerne skal gemmes i 3 år og kunne fremvises ved tilsyn.
  
19. Driften skal tilrettelægges så vandforbruget minimeres mest muligt
  
20. Der skal på bedriften foretages en energiscreening, af et energiselskab eller konsulent mindst hvert 4. år, hvor de energiforbrugende processer i virksomheden gennemgås. Afviger energiforbruget væsentligt fra normen, skal der udarbejdes en rapport som indeholder resultater og evt. konkrete energispareforslag. Rapporten fremlægges for tilsynsmyndigheden.

**Støj**

22. Husdyrbrugets samlede bidrag til støjbelastningen i omgivelserne må ikke overstige følgende værdier, målt ved nabobeboelser eller deres opholdsarealer, angivet som det ækvivalente, konstante, korrigerede støjniveau målt i dB(A). Tallene i parentes angiver midlingstiden indenfor den pågældende periode:

<b>Dag</b>	Kl. 07- 18	55 dB(A)	(8 timer)
<b>Aften</b>	Kl. 18- 22	45 dB(A)	(1 time)
<b>Nat</b>	Kl. 22- 07	40 dB(A)	(½ time)
<b>Lørdag</b>	Kl. 07- 14	55 dB(A)	(7 timer)
<b>Lørdag</b>	Kl. 14- 22	45 dB(A)	(4 timer)
<b>Søn- og helligdage</b>	Kl. 07- 22	45 dB(A)	(8 timer)

23. Støj fra husdyrbruget må i natperioden (kl. 22 – 07) ikke overstige 55 dB(A) målt som spidsværdi.
24. Indblæsning af foder i silo nr. 1 må kun ske i hverdage 7-18 samt lørdag 7-14.
25. Indblæsning af foder i silo nr. 2,3,4 må kun ske i tidsintervallet 7-18 alle dage.



26. Omrøring og pumpning af gylle skal ske på nordsiden af beholderen. I tidsrummet hverdage 7-18 og lørdag 7-14 må der dog omrøres hele vejen rundt.
27. Silkeborg Kommune kan bestemme, at husdyrbruget skal dokumentere, at grænseværdierne for støj er overholdt, hvis der efter kommunens vurdering opstår støjgener, der vurderes at være væsentligt større, end der kan forventes ifølge grundlaget for miljøvurderingen. Kommunen kan dog højst forlange dokumentation 1 gang årligt. Dokumentationen skal sendes til tilsynsmyndigheden sammen med oplysninger om driftsforholdene under målingen/beregningen. Målingerne/beregningerne skal udføres og rapporteres som "Miljømåling – ekstern støj" af en enhed, der er optaget på Miljøstyrelsens liste over godkendte laboratorier. Virksomhedens støj skal dokumenteres ved måling eller efter gældende vejledninger fra Miljøstyrelsen, pt. Nr. 6/1984 om Måling af ekstern støj og nr. 5/1993 om Beregning af ekstern støj fra virksomheder.

28. Målingerne/beregningerne skal foretages på/for de mest støjbelastede områder udenfor virksomhedens grund og under de mest støj belastede driftsforhold - eller efter anden aftale med miljømyndigheden.
29. Udgiften til målingerne afholdes af ansøger og udføres i overensstemmelse med Miljøstyrelsens vejledninger.

#### *Fluer og skadedyr*

30. Der skal på ejendommen foretages effektiv fluebekæmpelse efter gældende vejledning. Vejledningen kan hentes på [Retningslinjer for fluebekæmpelse \(pdf\)](#)

#### *Ophør*

32. Ved ophør af driften skal produktionsanlæg, husdyrgødnings- og foderopbevaringsanlæg tømmes og rengøres grundigt. Ejendommens bygninger skal vedligeholdes eller fjernes. Gyllebeholdere skal fjernes, når de ikke længer anvendes til jordbrugsmæssige formål, medmindre andet aftales med kommunen. Alt miljøfarligt affald skal bortskaffes for egen regning i henhold til affaldsregulativerne.

## Bilag 3 - Ansøgning

# Tillæg til Miljøgodkendelse af Tollundvej 17

TOLLUNDVEJ 17, 8600 SILKEBORG  
INDSENDT FØRSTE GANG 5. FEBRUAR 2026

## Indholdsfortegnelse

<b>BAGGRUND FOR ANSØGNINGEN</b>	<b>3</b>
<b>BASISOPLYSNINGER OM HUSDYRBRUGET OG ANSØGER</b>	<b>4</b>
<b>INDRETNING OG DRIFT AF ANLÆG</b>	<b>5</b>
<b>LANDSKAB OG NY BYGNING</b>	<b>7</b>
<b>LUGT</b>	<b>7</b>
<b>AMMONIAK – NATUR</b>	<b>8</b>
<b>AMMONIAK – BAT</b>	<b>10</b>

## Baggrund for ansøgningen

Ansøger fik i 2021 konverteret sin eksisterende miljøgodkendelse, til en ny godkendelse med en tilladelse til at bygge en klimastald.

På ejendommen er en ældre staldlænge med dybstrøelsesstalde blevet taget af brug. I staldene var der tidligere drægtige søer og polte. Poltene er i dag på en anden ejendom og der går ingen søer på dybstrøelse længere. Der er derfor behov for flere pladser til søer i forbindelse med de løbe-drægtighedsstalden.

Med denne ansøgning søges der om tilladelse til at forlænge løbe-drægtighedsstalden. Det er den midterste af staldene.

Produktionsarealet på ejendommen falder i forbindelse med ændringen fra 4.802 m<sup>2</sup> til 4.254 m<sup>2</sup>. Grunden til at produktionsarealet bliver mindre, er at stalden med dybstrøelse bliver taget ud af drift, og der var et større produktionsareal i den stald, end det nye der bliver bygget.

Den planlagte ændring er af mindre karakter, og kan derfor ansøges som et tillæg til den eksisterende godkendelse under § 16a stk. 2.

I de følgende afsnit er ændringerne og de relevante særkender beskrevet.

## Basisoplysninger om husdyrbruget og ansøger

### Husdyrbruget

Bedrift Cvr	35763147
Husdyrbrugets navn	Steffen Dahl Pedersen - Tollundvej 17
Beliggenhedsadresse	Tollundvej 17
Postnummer	8600
By	Silkeborg

### Ansøger

Ansøgers navn	Steffen Dahl Pedersen
Ansøgeradresse	Sepstrupvej 55
Ansøgerpostnummer	8653
Ansøgerby	Them
Ansøgetelefon	2189399
Ansøger-email	steffendahl@jubii.dk

### Konsulent

Konsulent Cvr	43942565
Konsulent virksomhedsnavn	HoffmannMiljø
Konsulentnavn	Hanne Hoffmann
Konsulentadresse	Adelvej 29
Konsulentpostnummer	6500
Konsulentby	Vojens
Konsulenttelefon	25398884
Konsulent-email	hanne@hoffmannmiljo.dk

### Ejendom

Ejendomsnummer	10070882
CHR numre	

### Matrikler på ejendomsnummer

Matrikel: 19cm - Funder By, Funder
Matrikel: 2x - Funder Kirkeby By, Funder
Matrikel: 3æ - Funder Kirkeby By, Funder
Matrikel: 1t - Tollund, Funder
Matrikel: 1s - Tollund, Funder

Beregningerne er fortaget i skema nummer 255 174 i husdyrgodkendelse.dk

## Indretning og drift af anlæg

Den fremadrettede indretning vil være som vist på nedenstående udklip



Som det fremgår af ovenstående kortudsnit, sker der kun bygningsændringer indenfor det eksisterende bygningsfelt.

Staldafsnittet der tidligere blev brugt til polte og drægtige på dybstrøelse, vil løbende blive omdannet til depot og lager faciliteter.

Nedenstående oversigt viser de indtastede produktionsarealer i ansøgt drift

Staldnavn	Staldstørrelse (m <sup>2</sup> )	Ventilation	Kildehøjde	Produktion	Produktionsareal (m <sup>2</sup> )
<b>Ansøgt drift</b>					
Ny klimastald	2079	Mekanisk ventilation	6 m	(#853790) Smågrise. Toklimastald, delvis spaltegulv	1700
Løbe-/drægtighedsstald	1608	Mekanisk ventilation	6 m	(#853796) Søer, golde og drægtige. Individuel opstaldning, delvis spaltegulv	276
				(#853795) Søer, golde og drægtige. Løsgående, delvis spaltegulv	823
				(#853794) Søer, golde og drægtige. Løsgående, delvis spaltegulv	67
Farestald	1252	Mekanisk ventilation	6 m	(#853800) Søer, diegivende. Kassestier, delvis spaltegulv	940
klimacontainer	129	Mekanisk ventilation	3 m	(#853806) Smågrise. Toklimastald, delvis spaltegulv	120
Forlængelse	406	Mekanisk ventilation	6 m	(#854304) Søer, golde og drægtige. Løsgående, delvis spaltegulv	328
<b>Sum</b>					<b>4254</b>

#### Ændringer

- Dyreholdet i dybstrøelsesstalden udgår af driften
- Løbe-/drægtighedsstalden forlænges med et produktionsareal på 328 m<sup>2</sup>



Der sker ingen ændringer i forhold til den daglige drift bortset fra at ikke vil være dybstrøelse på ejendommen. Gødning fra ejendommen vil fremover udelukkende bestå af gylle.

### Landskab og ny bygning

Den nye bygning placeres midt mellem eksisterende bygninger. Forlængelsen bliver opført i samme stil, samme farve og samme konstruktion som den eksisterende stald. Bygningen forbliver en helt traditionel staldbygning.

Det er derfor vurderet at det ikke er nødvendigt at foretage yderligere landskabsvurderinger, end dem som ligger til grund for den seneste godkendelse.

### Lugt

Lugt fra husdyrbrug kommer primært fra stalde. På Tollundvej 17 er der fokus på at reducere lugtgenerne ved at, pumpe gylle indenfor normal arbejdstid, rengøre staldene grundigt mellem hvert hold dyr og ved at sørge for at ventilationen kører optimalt.

Alle lugtgene krav er overholdt og beregningerne viser at der ikke bør observeres lugt udover hvad der er forventeligt på et landbrug af denne størrelse. Det er derfor vurderet at udvidelsen kan finde sted uden lugtgene for de omkringboende.

### 6.1 Samlet resultat af lugtberegning

Bebyggelse	Kumulation	Model	Ukorrigeret geneafstand	Korrigeret geneafstand	Vægtet gennemsnits-afstand	Genekriterie overholdt
Ellingvej 12	0	FMK	185,7	185,7	542,5	Ja
Tollundvej 13	0	FMK	185,7	185,7	347	Ja
Tollundvej 2	0	FMK	185,7	185,7	777,1	Ja
Buskhedevej 3	0	NY	402,2	402,2	1486,4	Ja
Tollundvej 13	0	NY	402,2	362	393,2	Ja
Tollund, Funder	0	FMK	587,2	587,2	921	Ja

Forklaring til samlet resultat af lugtberegning

### 6.2 Konsekvenszone

**Konsekvenszone: 845 m**

Lugt fra ejendommen bliver reduceret efter tilpasningen

Nærdrift										Åmset drift										
Staldfunktion										Staldfunktion										
	Produktionsl	Antal m	Luft (E/N)	Luft (O/U)	Effekt af teknolog	Faktisk lugt (E/N)	Faktisk lugt (O/U)	Produktionsareal (m <sup>2</sup> )			Produktionsl	Antal m	Luft (E/N)	Luft (O/U)	Effekt af teknolog	Faktisk lugt (E/N)	Faktisk lugt (O/U)	Produktionsareal (m <sup>2</sup> )		
<b>Ny klimastald</b>										<b>Ny klimastald</b>										
	854102	0	20400,0	35700,0	0	20400,0	35700,0	1700			853790	0	20400,0	35700,0	0	20400,0	35700,0	1700		
<b>Løbe-/dragtighedsstald</b>										<b>Løbe-/dragtighedsstald</b>										
	853793	0	395,3	475,7	0	395,3	475,7	67			853796	0	2732,4	3312,0	0	2732,4	3312,0	276		
	853792	0	4855,7	5843,3	0	4855,7	5843,3	823			853795	0	4855,7	5843,3	0	4855,7	5843,3	823		
	853791	0	2732,4	3312,0	0	2732,4	3312,0	276			853794	0	395,3	475,7	0	395,3	475,7	67		
<b>Farenstald</b>										<b>Farenstald</b>										
	853801	0	2726,0	15040,0	0	2726,0	15040,0	940			853800	0	2726,0	15040,0	0	2726,0	15040,0	940		
<b>Polte og dragtign</b>										<b>Miljøcontainer</b>										
	853804	0	5168,4	6219,6	0	5168,4	6219,6	876			853806	0	1440,0	2520,0	0	1440,0	2520,0	120		
<b>Klimaccontainer</b>										<b>Forlængebe</b>										
	854103	0	1440,0	2520,0							854104	0	1915,2	2328,8	0	1915,2	2328,8	328		
<b>Sum</b>	<b>37717,8</b>	<b>69110,6</b>				<b>37717,8</b>	<b>69110,6</b>			<b>34484,6</b>	<b>65219,8</b>				<b>34484,6</b>	<b>65219,8</b>				

## Ammoniak – Natur

### Påvirkning af ammoniakfølsomme naturtyper i Natura 2000 områder (kategori 1 naturområder)

Naturområder i kategori 1, som ammoniakfølsomme naturtyper indenfor Natura 2000 områder har et fastsat totalbelastningsniveau, som ikke må overskrides. Beskyttelsesniveauet afhænger af antallet af øvrige husdyrbrug på mellem 15 DE og 500 DE indenfor 1.000 m fra naturarealet, samt antallet af husdyrbrug på over 500 DE, som påvirker naturarealet med over 0,4 kg N/ha.

Det nærmeste kategori 1 natur ligger ca. 1,6 km V for ejendommen og der er ikke regnet med kumulation til det beregnede punkt. Beregningerne viser 0,1 kg ammoniak til området.

### Påvirkning af ammoniakfølsomme naturtyper udenfor Natura 2000 områder (kategori 2 naturområder)

For naturområder i kategori 2 som er § 7 arealer udenfor Natura 2000 områder gælder, at totalbelastningen i naturområderne ikke må overskride 1,0 kg N/ha/år. § 7 arealer er højmoser, lobeliesøer samt heder større end 10 ha og overdrev større end 2,5 ha. Nærmeste kategori 2 natur ligger syd for staldene og der er ikke regnet med kumulation med en anden ejendom. Beregningerne viser 0,0 kg ammoniak til området.

### Påvirkning af øvrige naturområder (kategori 3 naturområder)

Der er foretaget en konkret vurdering af, om der forekommer andre naturarealer end ovennævnte ammoniakfølsomme naturtyper i kategori 1 og 2. De såkaldte kategori 3 naturområder.

For naturområder i kategori 3 gælder, at der kan tillades merdepositioner på 1,0 kg N/ha/år i forhold til ammoniak på naturtyperne. Kommunen kan efter en konkret vurdering tillade merdepositioner på over 1,0 kg N/ha/år.

Kategori 3 natur er § 3 beskyttede heder, moser og overdrev samt ammoniakfølsomme skove, som ikke er omfattet kategori 1 og 2 natur. Derudover fremgår det af § 3 i Naturbeskyttelsesloven, at der ikke må foretages en ændring i tilstanden af søer (>100 m<sup>2</sup>), vandløb, heder, ferske enge, strandenge, overdrev, moser og lignende.

Nedenstående skærmpoint viser ammoniakdepositionen på udvalgte naturområder:

### Samlet resultat af ammoniakberegninger

Samlet emission: **3926,0** (kg NH<sub>3</sub>-N/år)

Meremission (8 års-drift): **306,6** (kg NH<sub>3</sub>-N/år)

Meremission (nudrift): **-712,6** (kg NH<sub>3</sub>-N/år)

### Oversigt af naturpunkter



Navn:	Kategori:	Opretter:	Kumulation:	Ruhed natur:	Merdeposition (kg N/ha/år):		Totaldeposition (kg N/ha/år):
					8-års drift	Nudrift:	
Sø 3	Kategori 3	Ansøger	0	V	0,0	0,0	0,2
Sø 2	Kategori 3	Ansøger	0	V	0,2	0,0	0,6
Sø 1	Kategori 3	Ansøger	0	V	0,0	-0,1	0,4
3e	Kategori 3	Ansøger	0	Mk	0,0	0,0	0,1
3d	Kategori 3	Ansøger	0	Mk	0,0	0,0	0,1
3c	Kategori 3	Ansøger	0	S	0,0	0,0	0,1
3b	Kategori 3	Ansøger	0	S	0,0	0,0	0,1
3a	Kategori 3	Ansøger	0	S	0,0	0,0	0,1
2b	Kategori 2	Ansøger	0	Bn	0,0	0,0	0,0
2a	Kategori 2	Ansøger	0	Mk	0,0	0,0	0,0
1b	Kategori 1	Ansøger	1	Bn	0,0	0,0	0,0
1a	Kategori 1	Ansøger	1	Bn	0,0	0,0	0,1

Ovenstående resultater af beregningerne i husdyrgodkendelse.dk viser at alle krav til ammoniakudledning er overholdt. Derved er det vurderet at projektet ikke vil forringe tilstanden for de nærtliggende naturområder.

## Ammoniak – BAT

Ejendommen er senest godkendt i 2021 og der er derfor fastsat et BAT niveau fra tidligere for de eksisterende produktionsarealer.

BAT opfyldes på ejendommen da begge gyllebeholdere er blevet overdækket siden seneste godkendelse.

Samlet BAT beregning  			
	Stalde	Lagre	Total
Samlet BAT krav (kg NH <sub>3</sub> -N /år)	3388	621	4009
Faktisk emission (kg NH <sub>3</sub> -N /år)	3460	466	3926
Forskel (kg NH <sub>3</sub> -N /år)	-	-	83
Vejledende BAT Overholdt?	-	-	Ja

Det er kun den ene af overdækningerne som er regnet med i BAT beregningerne. På trods af det er BAT overhold med 83 kg N/år. Det ønskes derfor noteret på sagen at BAT-niveaue er 4.009 kg N og ikke 3.926 kg N som er den faktiske emission.

Det er vurderet at BAT-ammoniak bliver overholdt uden brug af yderligere tiltag.

## Konklusion

Den samlede vurdering er, at ansøgningen om ændring i griseproduktionen på ejendommen er en mindre justering af den eksisterende miljøgodkendelse og skal anses som et tillæg i forhold til seneste godkendelse.

De fremlagte beregninger og vurderinger for lugt og ammoniakudledning viser, at alle relevante miljøkrav opfyldes, og at projektet ikke forventes at medføre negative miljøpåvirkninger for hverken omkringboende eller nærtliggende naturområder. BAT-principperne vurderes også overholdt.