

# Miljøgodkendelse

30.12.2022

**Brunemosevej 2, 4250 Fuglebjerg**

Ejer: Gyldenholm Gods, CVR: 28197365



Husdyrbruglovens § 16a, stk. 2

Center for Teknik og Miljø  
Næstved Kommune  
Rådmandshaven 20  
4700 Næstved

## Miljøgodkendelse til svineproduktion på Brunemosevej 2, 4250 Fuglebjerg

Gyldenholm Gods v/Jacob de Neergaard ansøger om en miljøgodkendelse til den eksisterende slagtesvineproduktion på Brunemosevej 2, 4250 Fuglebjerg i henhold til Husdyrbruglovens<sup>1</sup> § 16a stk. 2.

Der er ansøgt om en produktion af slagtesvin og/eller smågrise i de to eksisterende stalde med et samlet produktionsareal på 1.926 m<sup>2</sup>. I forbindelse med denne miljøgodkendelse foretages der ingen anlægsmæssige ændringer.

Ansøger ønsker mere fleksibilitet som de får med denne miljøgodkendelse. Den giver mulighed for at producere smågrise og/eller slagtesvin inden for dyrevelfærdsreglernes pladskrav med et godkendt produktionsareal i stedet for et antal producerede slagtesvin i et givent vægtinterval som godkendt i husdyrbrugets miljøgodkendelse fra den 10.11.2017.

På baggrund af nedenstående materiale og de heraf afledte vilkår meddeler Næstved Kommune hermed miljøgodkendelse til svineproduktionen på Brunemosevej 2, 4250 Fuglebjerg i henhold til § 16a, stk. 2 i Husdyrbruget:

- Den miljøtekniske beskrivelse og vurdering af drift og anlæg (bilag 1)
- Ansøgers miljøkonsekvensrapport af den 1.8.2022 (bilag 1.2)
- Ansøgning om miljøgodkendelse med bilag er sendt via [www.husdyrgodkendelse.dk](http://www.husdyrgodkendelse.dk) (skema nr. 233.018, version 3)

### Oplysninger om ejendom og husdyrbrug

<b>Adresse:</b>	Brunemosevej 2, 4250 Fuglebjerg
<b>Matr.nr.:</b>	1a m.fl. Brunemose By, Tystrup
<b>CVR:</b>	28197365
<b>CHR:</b>	17931
<b>Ansøger og ejer:</b>	Gyldenholm Gods v/Jacob de Neergaard, Gyldenholmvej 6, 4200 Slagelse Telefon: 58 54 50 28 Mail: <a href="mailto:info@gyldenholmgods.dk">info@gyldenholmgods.dk</a>
<b>Kontaktperson:</b>	Tybjerggaard Breeding Aps, Tybjergvej 20, 4160 Herlufmagle Telefon: 57 64 71 82 Mail: <a href="mailto:tybjerggaard@tybjerggaard.dk">tybjerggaard@tybjerggaard.dk</a>
<b>Konsulent:</b>	Max Jakobsen Miljørådgivning Mobil: 31 34 07 17 Mail: <a href="mailto:mjb@maxjakobsen.eu">mjb@maxjakobsen.eu</a>

### Indledning

I forbindelse med udarbejdelsen af miljøgodkendelsen, har Næstved Kommune vurderet det ansøgte projekts mulige påvirkning af miljøet og omgivelserne. Vurderingen er foretaget i henhold §§ 21-38 i bekendtgørelse nr. 2225 af den 27.11.2021 om godkendelse og tilladelse m.v. af husdyrbrug.

<sup>1</sup> Bekendtgørelse af lov om husdyrbrug og anvendelse af gødning m.v. LBK nr. 520 af 01/05/2019 (Husdyrbruksloven)

Vurderingen af anlægget fremgår af bilag 1, som sammen med ansøgningen og ansøgers miljøkonsekvensrapport danner baggrund for miljøgodkendelsens vilkår. Vilkårene sikrer, at etablering af husdyrbruget på Brunemosevej 2, 4250 Fuglebjerg kan ske uden at påvirke miljøet væsentligt.

Miljøet skal i denne sammenhæng forstås som omgivelserne i bred forstand, herunder befolkning, flora og fauna, vandmiljø, landskab og kulturhistorie.

## Ansøgers ikke-tekniske resume

### **Beskrivelse af det ansøgte projekt**

Der ansøges om en miljøgodkendelse af en eksisterende husdyrproduktion.

Der opføres ingen nye driftsbygninger.

På bilag 1a er der en oversigt over driftsbygningerne. Beskrivelse af driftsbygningernes anvendelse fremgår af tabel B1.

### **Lugt**

Der foretages ingen udvidelse af produktionsarealerne i staldene, der fortsætter uændret. Lugtmissionen fra staldanlægget er dermed uændret.

Lugtgenekrav til nærmeste nabobeboelse, samlet bebyggelse og byzone-/sommerhusområde er overholdt.

På den baggrund vurderes det, at det konkrete projekt ikke vil medføre væsentlige lugtgener i lokalområdet.

### **Transporter**

Det vurderes, at generne for nabobeboelser som følge af transport til og fra virksomheden vil være begrænsede, da der er tale om relativ få årlige transport og gode til- og frakørselsforhold.

### **Ammoniakemission og påvirkning af natur**

Det nærmeste internationale naturbeskyttelsesområde ligger ca. 1 km nord nordøst for ejendommen. Der ligger flere § 3-beskyttede naturområder indenfor 1.000 meter fra staldanlægget.

Den ansøgte husdyrproduktion vil ikke medføre væsentlige tilstandsændringer af de pågældende naturtyper.

### **Andre miljøpåvirkninger**

Produktionen overholder alle gældende normer for opbevaring og transport af gylle, håndtering af spildevand og affald, støjbelastning af omgivelser m.v. Det betyder, at projektets virkninger på miljøet, hvad angår disse faktorer, må betragtes som uvæsentlige. Der forventes ikke at være væsentlige gener fra støv, støj, lys og fluer.

### **BAT (Bedste Tilgængelige Teknologi)**

Projektet overholder den vejledende grænseværdi for ammoniaktab (emissionsgrænseværdi) pr. år opnåelig ved anvendelse af bedste tilgængelige teknik (BAT). Beregningerne er foretaget efter de retningslinjer og beregningsmetoder, der fremgår af Miljøstyrelsens vejledning for BAT.

Der er desuden anvendt BAT i forhold til management, foder, vand og energi.

### **Alternative løsninger**

Der er ikke overvejet alternativer til det ansøgte, da der er tale om en fortsættelse af produktionen i de eksisterende driftsbygninger.

### **0-alternativ**

Strukturudviklingen i dansk landbrug betyder, at der kontinuerligt bliver færre, men større landbrug. De enkelte landbrugsvirksomheder har derfor brug for at udvikle mere effektive og miljøvenlige driftsformer. Et 0-alternativ på Brunemosevej 2 vil betyde, at der ikke sker den nødvendige udvikling med en løbende tilpasning af produktionsanlægget.

## Miljøgodkendelsens gyldighed og behovet for supplerende tilladelser m.v.

Miljøgodkendelsen gælder for det konkrete projekt. Hvis der sker ændringer i grundlaget for vores vurdering, skal der indsendes en ny ansøgning. Dette gælder for eksempel ændringer i forhold til de ansøgte dyretyper, stald- og opbevaringsanlæg. Miljøgodkendelsen fritager ikke ansøger fra krav om eventuel anmeldelse, tilladelse, godkendelse og/eller dispensation efter anden lovgivning, f.eks. miljøbeskyttelsesloven, naturbeskyttelsesloven, byggeloven, vandforsyningsloven og vandløbsloven.

Ved meddelelse af denne miljøgodkendelse ophæves miljøgodkendelsen af den 10.11.2017 til husdyrbruget på Brunemosevej 2, 4250 Fuglebjerg der blev meddelt til Gyldenholm Gods v/Jacob de Neergaard, Gyldenholmvej 6, 4200 Slagelse, CVR nr. 28197365.

Afgørelsen omfatter alene forholdet til Lovbekendtgørelse om godkendelse og tilladelse m.v. af husdyrbrug – nr. 2225 af den 27.11.2021. Øvrige relevante tilladelser og godkendelser skal indhentes særskilt.

### **Godkendelsen gives på følgende vilkår**

#### **Vilkår for driften af anlæggene og husdyrproduktionen**

##### **Generelle vilkår**

1. Produktionen skal være etableret som i nedenstående skema:

<b>Staldafsnit</b>	<b>Dyregruppe</b>	<b>Produktionsareal</b>	<b>Staldsystem</b>
Nr. 1 Slagtesvin	Flexgruppe: Smågrise og slagtesvin	1.366 m <sup>2</sup>	50-75 % fast gulv
Nr. 2 Slagtesvin	Flexgruppe: Smågrise og slagtesvin	560 m <sup>2</sup>	50-75 % fast gulv

2. Medarbejdere skal være orienteret om husdyrbruget miljøgodkendelse og være bekendt med vilkår, som er relevant for dem.

### **Ammoniakreducerende tiltag**

3. Overfladearealet på ejendommens gyllebeholdere må maksimalt være 962 m<sup>2</sup>.

### **Husdyrgødning**

4. Omrøring af gyllebeholder må tidligst påbegyndes umiddelbart før udkørsel.
5. Håndteringen af gylle skal altid foregå under opsyn og således, at spild undgås og under hensyn til omgivelserne og naboerne.
6. Hvis der ikke anvendes selvlæssende gyllevogn med pumpetårn ved tømning af gyllebeholderne, skal der etableres en betonbefæstet læsseplads af en sådan størrelse, at spild ikke tilføres ubefæstede arealer. Læssepladsen skal have fald mod opsamlingsbrønd, hvorfra spild automatisk ledes videre til forbeholder eller gyllebeholder. Pladsen skal rengøres for spild af gødning umiddelbart efter udbringningsperioden er afsluttet.

### **Lugt**

7. Hele ejendommen og dens omgivelser skal renholdes således at ejendommen ikke giver anledning til lugtgener, som efter Næstved Kommunes vurdering er til væsentlig gene for omgivelserne. Der skal således til stadighed opretholdes en god staldhygiejne, herunder tørhed af båsenes og foderarealernes bund, renholdelse for at hindre støv- og smudsbelægninger i stalden samt renholdelse af fodringssystem m.v.
8. Såfremt Næstved Kommune skønner, at lugt fra bedriften giver anledning til væsentlige lugtgener, skal ejendommen for egen regning lade foretage undersøgelse af forskellige lugtkilder og iværksætte foranstaltninger, således at lugtgenerne formindskes. Foranstaltningerne skal aftales med Næstved Kommune.

### **Transport**

9. Transport til og fra ejendommen skal som hovedregel foretages på hverdage mandag til fredag fra kl. 7.00 - 18.00.
10. Flytning af gylle kun må finde sted på hverdage mandag til fredag fra kl. 7.00 - 18.00.
11. Ind/udkørslen mod vest skal som hovedregel anvendes som ind/udkørsel til husdyrbruget.

### **Støj, støv og rystelser**

12. Husdyrbrugets samlede støjbidrag til omgivelserne må ikke overstige følgende værdier, målt ved nabobeboelsen, indtil 15 meter fra beboelsen ved beboelsens udendørs opholdsarealer:

Periode	Referencetidsrum	Værdi dB(A)
Mandag – fredag kl. 7-18	8 timer	55
Lørdag kl. 7-14	7 timer	55
Lørdag kl. 14-18	4 timer	45
Søn- og helligdag kl. 7-18	8 timer	45
Alle dage kl. 18-22	1 time	45
Alle dage kl. 22-7	½ time	40

Støjbidraget måles som det ækvivalente, konstante og korrigerede støjniveau i dB(A). Spidsværdierne af støjniveauet må om natten kl. 22-07 ikke overstige 55 dB(A). Støjgrænseværdierne omfatter kun støj fra faste tekniske installationer.

13. Hvis myndigheden vurderer, at der er behov for det, f.eks. ved begrundede klager over støj, skal virksomheden for egen regning dokumentere, at støjgrænserne er overholdt. Dokumentationen skal være i form af en akkrediteret/certificeret støjmåling eller beregning, som overholder Miljøstyrelsens vejledninger på området og udføres som efter retningslinjerne: – Miljømåling, ekstern støj. En sådan dokumentation kan højst kræves 1 gang årligt. Eventuelle måle- eller beregningsskemaer skal inden udførelsen aftales med tilsynsmyndigheden.
14. Der må ikke forekomme unødigt tomgangskørsel på ejendommen.
15. Ventilationsanlægget skal jævnlige efterses, og defekte/støjende ventilatorer skal straks udbedres.
16. Defekte og støjende anlæg, pumper, kompressorer eller lignende skal straks udbedres eller skiftes.
17. Støjende aktiviteter i foderlade og maskinhuset skal ske for lukkede porte.
18. Drift af ejendommen ikke må medføre væsentlige støvgener uden for ejendommens eget areal.

### Lys

19. Udendørs pladsbelysning skal begrænses, så det giver mindst påvirkning til naboer og omkringboende ved for eksempel, at det kun anvendes til direkte belysning, når der er behov i forbindelse med driften.
20. Husdyrbruget må ikke medføre lysgener uden for ejendommens areal. Hvis der opstår væsentlige lysgener, skal der foretages tiltag til nedbringelse af genen.

### Skadedyr

21. Husdyrbruget skal foretage en effektiv fluebekæmpelse, der som minimum er i overensstemmelse med de til enhver tid nyeste retningslinjer fra Institut for Agroøkologi, Århus Universitet.
22. Hele ejendommen og dens omgivelser skal holdes i en renlig og ryddelig stand og opbevaring af foder skal ske på en sådan måde, at der ikke opstår risiko for tilhold af skadedyr (rotter m.v.).

23. Eventuelt spild af foder udendørs skal fjernes dagligt.

### **Døde dyr**

24. Døde produktionsdyr skal opbevares overdækket på en fast opbevaringsplads eller i kølecontainerbrønd. Overdækningen kan f.eks. bestå af en kadaverkappe eller kadaverpresenning, som er isyet jernrør i kanten til afstivning. Overdækningen skal dække alle dyr og være intakt. Oplagspladsen skal placeres som angivet på bilag 1.1 eller en anden plads længere væk fra ejendommen Brunemosevej 4.

### **Affald**

25. Affald skal jævnligt bortskaffes fra ejendommen, og farligt affald skal opbevares miljømæssigt forsvarligt.

26. Beholdere med spildolie skal opstilles på en tæt opsamlingsbakke egnet til formålet, og som kan indeholde volumen af den største beholder.

27. Hvis spildolie opbevares i en olietank, skal tanken sløjfes efter de samme sløjfningsterminer, som tanke omfattet af den til enhver tid gældende olietanksbekendtgørelsen (Bekendtgørelse om indretning, etablering og drift af olietanke, rørsystemer og pipelines). Tanken skal opstilles på et tæt underlag, og der skal være påmonteret tankplade på tanken, hvor fabrikationsår fremgår.

### **Kemikalier og olie**

28. Tanke til opbevaring af dieselolie skal være placeret på fast og tæt bund, og med god af stand til afløb til dræn.

29. Tankning af diesel skal ske fra en plads med fast og tæt bund eller på et underlag hvorfra der er afløb til olie/benzinudskillere.

30. Pesticider og øvrige kemikalier skal opbevares miljømæssigt forsvarligt, dvs. på et fast og tæt underlag, uden afløb i nærheden, og således at indholdet af den største beholder kan tilbageholdes og opsamles.

### **Spildevand**

31. Tagnedløb skal sikres, så det ikke kan medføre indsvivning af forurenende stoffer til grundvandet eller til jorden.

32. Vask af gyllevogn/lastbil eller svinetransportvogne må kun ske fra en betonbefæstet vaskeplads af en sådan størrelse, at vaskevandet ikke tilføres ubefæstede arealer.

33. Vaskepladsen skal have fald mod opsamlingsbrønd, hvorfra spildevandet automatisk ledes videre til forbeholder eller gyllebeholder. Pladsen skal rengøres for gødningsrester umiddelbart efter brug.

34. Ved eventuelt afblødning af døde dyr skal det sikres, at der ikke opstår risiko for forurening via afløb eller risiko for direkte udledning til miljøet.

### **Driftsforstyrrelser og uheld**

35. Alle medarbejdere skal være bekendt med beredskabsplanen og en oversigtsplan med angivelse af drænsystemer m.m. og placering af udstyr/materiel til håndtering af forureningsulykker skal opsættes et centralt sted på ejendommen. Hvis der er udenlandske medarbejdere på ejendommen, skal beredskabsplanen forefindes i form af skitser og billeder.
36. Ventilationsanlægget skal vedligeholdes og efterses i henhold til producentens anvisninger for det pågældende anlæg. Defekte ventilatorer skal udskiftes inden for 7 dage. Driftsjournal herfor skal indeholde oplysninger om dato for vedligeholdelse og reparation.
37. Ventilationsanlægget skal rengøres med højtryksspuler efter hvert hold slagtesvin. Rengøringsdatoen og omfanget skal noteres i logbog.
38. Der skal være alarmanlæg på vandforsyningen, så alarmen går i gang i tilfælde af brud på vandledning. Alarmen skal meddeles elektronisk til driftsherren.

### **Egenkontrol**

39. Følgende materiale skal som et minimum til enhver tid kunne forevises tilsynsmyndigheden:
- a) Dokumentation for produktionsniveau: f.eks. udtræk fra CHR og evt. produktionsrapporter, flyttelister eller slagteriafregninger. Dokumentationen skal opbevares i min. 3 år.
  - b) Regnskabsbilag fra destruktionsanlæg for døde dyr.
  - c) Kvitteringer for aflevering af affald minimum 3 år tilbage.
  - d) Årlig registrering af el-, diesel-, fyringsolie og vandforbrug.
  - e) Dokumentation for bortskaffelse af miljøfarligt affald minimum 3 år tilbage.
  - f) Dokumentation for flue- og rottebekæmpelse.
  - g) Ajourført lagerregnskab for husdyrgødning.
  - h) Driftsjournal for ventilationsanlægget. Driftsjournalen skal indeholde oplysninger om rengøringsdato og omfang, vedligeholdelse og reparation samt drifts nedbrud. Driftsjournalen skal ajourføres inden for en uge fra driftsforstyrrelsen, og opbevares i 3 år.

### **Ophør af driften**

40. Den driftsansvarlige for husdyrproduktionen eller ejer af ejendommen skal oplyse tilsynsmyndigheden om ændringer af ansvar for driften og dyreholdet eller af ejendommen, umiddelbart i forbindelse med at overdragelsesdatoen kendes af parterne.
41. Ved ophør af driften skal produktionsanlæg, husdyrgødnings- og foderopbevaringsanlæg tømmes og rengøres grundigt. Gødningsopbevaringsanlæg skal tømmes indenfor næste planperiode. Stoffer der kan forurene jord, undergrund og overfladevand, samt affald skal bortskaffes efter gældende regler.



## **Offentlighed og partshøring**

Ansøgningen blev offentliggjort på kommunens hjemmeside <http://www.naestved.dk/> i perioden fra den 20.9.2022 til 11.10.2022.

### Naboorientering og partshøring (lugtkonsekvenszone = 729 m)

I et brev af den 18.11.2022 blev høringsberettigede til ændringer af husdyrholdet på Brunemosevej 2, 4250 Fuglebjerg orienteret om, at udkast til afgørelse forelå, og at de havde 30 dage til at kommentere udkastet. Høringsberettigede er i denne forstand ejere af alle matrikler, der støder op til ejendommen, samt naboer og omkringboende indenfor lugtkonsekvensområdet.

Næstved Kommune har modtaget tre høringssvar på baggrund af høringen, som udløb 23.12.2022. Høringssvarene har indgået i sagsbehandlingen og de har ikke givet anledning til, at der er foretaget ændringer i afgørelsen.

## **Offentliggørelse, hjemmel og klagevejledning**

Godkendelsen annonceres den 30.12.2022 på kommunens hjemmeside. Miljøgodkendelsen vil desuden blive offentliggjort på hjemmesiden [dma.mst.dk](http://dma.mst.dk). Du skal søge på adressen under offentliggørelser.

Miljøgodkendelsen er meddelt med hjemmel i §16a, stk. 2 i Lovbekendtgørelse om husdyrbrug og anvendelse af gødning m.v. – nr. 520 af 01.05.2019.

Afgørelsen kan inden 4 uger fra afgørelsens annoncering, dvs. senest fredag den 27.01.2023 påklages til Miljø- og Fødevareklagenævnet. Klagen er indgivet når den er tilgængelig for Næstved Kommune i Klageportalen.

Klageberettiget er ansøger og enhver, der har en individuel, væsentlig interesse i sagen, miljøministeren samt visse organisationer. Klageberettigede er orienteret ved annonceringen, og kopi af godkendelsen er sendt til organisationer og myndigheder.

Klagen skal fremsendes direkte til Miljø- og Fødevareklagenævnet via den digitale klageportal, der kan findes på Miljø- og Fødevareklagenævnets hjemmeside [www.naevneneshus.dk](http://www.naevneneshus.dk) eller [www.borger.dk](http://www.borger.dk) eller for virksomheder på [www.virk.dk](http://www.virk.dk). Vejledning om hvordan man logger på og anvender Klageportalen, findes også på disse hjemmesider.

Konkrete spørgsmål om brug af Klageportalen kan rettes til supportfunktionen på e-mail [nh@naeveneshus.dk](mailto:nh@naeveneshus.dk) eller telefon 7240 5600.

Behandling af en klage ved Miljø- og Fødevareklagenævnet er pålagt et gebyr. Gebyret tilbagebetales ved medhold.

Hvis afgørelsen påklages, vil dette blive meddelt ansøger. En klage har ikke opsættende virkning for ibrugtagning af godkendelsen medmindre Miljø- og Fødevareklagenævnet bestemmer andet.

Denne afgørelse kan desuden indbringes for domstolene, jf. Husdyrbruglovens § 90. En eventuel sag skal være anlagt inden 6 måneder efter annonceringen.

## **Retsbeskyttelse**

Jævnfør §§ 39 og 40 i Husdyrgodkendelsesbekendtgørelsen, skal en miljøgodkendelse til et IE-husdyrbrug regelmæssigt og mindst hvert 10 år tages op til revurdering. Den første revurdering foretages allerede efter 8 år, hvor retsbeskyttelsen udløber, eller senest 4 år efter vedtagelsen af nye BAT konklusioner. Næstved Kommune forventer at revurdere husdyrbruget igen i 2030.

Vilkårene i miljøgodkendelsen kan efter 8 år fra meddelelsetidspunktet ændres ved påbud, eller der kan nedlægges forbud imod fortsat drift, jævnfør Husdyrbruglovens §§ 39-41. Årsager til ændring af vilkår ved påbud kan f.eks. være, at der er fremkommet nye oplysninger om forureningens skadelige virkning, hvis forureningen medfører skadevirkninger, der ikke kunne forudses ved godkendelsens meddelelse, eller hvis forureningen i øvrigt går ud over det, som blev lagt til grund ved godkendelsens meddelelse.

## **Orientering**

En godkendelse efter § 16a stk. 2 bortfalder, hvis den ikke er udnyttet, inden 6 år efter af godkendelsen er meddelt. Hvis en del af godkendelsen ikke er udnyttet, bortfalder denne del jævnfør § 59a stk. 1 i Husdyrbrugloven. Hvis miljøgodkendelsen efterfølgende ikke har været helt eller delvist udnyttet i 3 på hinanden følgende år, bortfalder den del af godkendelsen, der ikke har været udnyttet i de seneste 3 år, jævnfør lovens § 59a, stk. 2. Udnyttelse anses her for at foreligge når mindst 25 procent af det godkendte produktionsareal udnyttes driftsmæssigt. Med driftsmæssig udnyttelse forstås, at der på det pågældende produktionsareal mindst produceres 50 procent af det mulige inden for rammerne af dyrevelfærdskravene eller andre relevante krav.

Bedriften skal til enhver tid leve op til gældende regler i love og bekendtgørelser – også selvom disse regler eventuelt måtte være skærpede i forhold til denne godkendelse.

Ved akut forurening skal alarmcentralen straks kontaktes på 114.

Udarbejdelsen af denne miljøgodkendelse er omfattet af bekendtgørelsen om brugerbetaling for godkendelse og tilsyn. Taksten og timebetaling er fastsat af Miljøministeriet.

Næstved Kommune, den 30. december 2022

Med venlig hilsen  
Bente Kryger Nielsen  
*Miljøsagsbehandler*

Bilag 1: Miljøteknisk beskrivelse og vurdering af drift og anlæg

Bilag 2: Ansøgers miljøkonsekvensrapport af den 1.8.2022

Kopi sendt til:

- Ansøgers konsulent; Max Jakobsen Miljørådgivning, e-mail: [mjb@maxjakobsen.eu](mailto:mjb@maxjakobsen.eu)
- Staldlejer: TYBJERGGAARD INVEST ApS, Tybjerg Bygade 2, 4160 Herlufmagle, via e-mail: [tybjerggaard@tybjerggaard.dk](mailto:tybjerggaard@tybjerggaard.dk)
- Foreningen til Bevarelse af Højbjerg og Omegns Natur og Miljø V/Henrik Paulsen, kasserer, via email: [hoebjerg.natur@gmail.com](mailto:hoebjerg.natur@gmail.com)
- Styrelsen for Patientsikkerhed, Embedslægeinstitutionen, Sjælland, Rolighedsvej 7,2., 4180 Sorø, via e-mail: [stps@stps.dk](mailto:stps@stps.dk).
- Landbrugsstyrelsen, Nyrupsgade 30, 1780 København V, via e-mail: [mail@lbt.dk](mailto:mail@lbt.dk)
- Danmarks Fiskeriforening, H.C. Andersens Boulevard 37, 1553 København V, via e-mail: [mail@dkfisk.dk](mailto:mail@dkfisk.dk)
- Ferskvandsfiskeriforeningen for Danmark, NP Danmarksvej 79, 8732 Hovedgård, formand Niels Barslund via email: [nb@ferskvandsfiskeriforeningen.dk](mailto:nb@ferskvandsfiskeriforeningen.dk).
- Friluftsrådet, Scandiagade 13, 2450 København SV. Lokalafdeling: Friluftsrådet for SydvestSjælland, att. Arne Kristensen, Stendyssevej 17, 4171 Glumsø, via mail: [sydvest@friluftsradet.dk](mailto:sydvest@friluftsradet.dk)
- Arbejderbevægelsens Erhvervsråd, Reventlowsgade 14,1, 1651 København V, via e-mail: [ae@ae.dk](mailto:ae@ae.dk).
- Forbrugerrådet, Fiolstræde 17, postbox 2188, 1017 København K, via email: [fbr@fbr.dk](mailto:fbr@fbr.dk).
- Dansk Ornitologisk Forening, Vesterbrogade 140, 1620 Kbh. V., [natur@dof.dk](mailto:natur@dof.dk) og [naestved@dof.dk](mailto:naestved@dof.dk).
- Det Økologiske Råd, Blegdamsvej 4B, 2200 København N, via email: [husdyr@ecocouncil.dk](mailto:husdyr@ecocouncil.dk)
- Danmarks Naturfredningsforening, Masnedøgade 20, 2100 København Ø., via email: [naestved@dn.dk](mailto:naestved@dn.dk) og [donnaestved-sager@dn.dk](mailto:donnaestved-sager@dn.dk)

# Bilag 1

## Miljøteknisk beskrivelse og vurdering af drift og anlæg

30.12.2022

Husdyrbruglovens §16a, stk.2  
Brunemosevej 2, 4250 Fuglebjerg



Center for Plan og Miljø  
Næstved Kommune  
Rådmandshaven 20  
4700 Næstved

# Indholdsfortegnelse

<b>INDHOLDSFORTEGNELSE</b> .....	<b>2</b>
<b>1. INDLEDNING</b> .....	<b>3</b>
<b>2. DEN ANSØGTE HUSDYRPRODUKTION</b> .....	<b>3</b>
2.1 NUDRIFT, 8-ÅRS DRIFT OG TIDLIGERE GODKENDELSER .....	3
2.2 ANSØGTE ÆNDRINGER PÅ HUSDYRBRUGET .....	4
2.3 AMMONIAKREDUCERENDE TILTAG (BEDST TILGÆNGELIGE TEKNIK, BAT) .....	5
<b>3. HUSDYRGØDNING</b> .....	<b>6</b>
3.1 OPBEVARING OG KAPACITET AF HUSDYRGØDNING .....	6
3.2 DRIFT OG HÅNDBTERING AF GYLLE .....	7
<b>4. PLAN- OG LANDSKABSFORHOLD</b> .....	<b>8</b>
4.1 ANLÆG, PLADSER OG SILOER .....	8
4.2 AFSTANDSKRAV .....	9
<b>5. LUGT</b> .....	<b>9</b>
5.1 NABOPÅVIRKNING MED LUGT .....	9
<b>6. PÅVIRKNING AF NATUR</b> .....	<b>11</b>
6.1 NATUROMRÅDER .....	11
6.2 NATURA 2000 OMRÅDE .....	12
6.3 PÅVIRKNING AF NATUROMRÅDER .....	13
6.3.1 <i>Kategori 1-natur</i> .....	13
6.3.2 <i>Kategori 2-natur</i> .....	15
6.3.3 <i>Kategori 3-natur</i> .....	15
6.3.4 <i>Øvrige naturtyper</i> .....	16
6.4 BILAG IV-ARTER OG ØVRIGE SÅRBARE ARTER .....	16
<b>7. FORURENINGSBEGRÆSENDE FORANSTALTNINGER</b> .....	<b>17</b>
7.1 TRANSPORT .....	17
7.2 STØJ, STØV OG RYSTELSER .....	19
7.3 LYS .....	21
7.4 SKADEDYR, FLUER OG ROTTER .....	21
7.5 OPBEVARING AF DØDE DYR .....	22
7.6 AFFALDSPRODUKTION .....	22
7.7 KEMIKALIER (JORD, GRUNDVAND OG OVERFLADEVAND) .....	23
7.8 SPILDEVAND .....	24
<b>8. MANAGEMENT, DRIFTSFORSTYRELSE OG UHELD</b> .....	<b>25</b>
<b>9. EGENKONTROL</b> .....	<b>27</b>
<b>10. SKÆRPEDE REGLER FOR IE-HUSDYRBRUG</b> .....	<b>28</b>
10.1 ALTERNATIVE LØSNINGER OG 0-ALTERNATIV .....	28
10.2 OPHØR AF DRIFTEN .....	28
<b>11. SAMLET VURDERING</b> .....	<b>29</b>
<b>12. BILAG 1.1</b> .....	<b>30</b>

# 1. Indledning

Næstved Kommune har modtaget ansøgning om en ny miljøgodkendelse til husdyrproduktionen på Brunemosevej 2, 4250 Fuglebjerg.

Ansøgningen er indsendt af Max Jacobsen Miljørådgivning, på vegne af ejer og ansøger Gyldenholm Gods v/Jacob de Neergaard, CVR nr. 28197365. Ansøgningen omfatter godkendelse efter § 16a, stk.2 i Lovbekendtgørelse om husdyrbrug og anvendelse af gødning m.v., nr. 520 af den 1.5.2019 (husdyrbrugsloven).

Ansøger ønsker at opnå mere fleksibilitet, i forhold til det, der er godkendt i miljøgodkendelsen fra 2017, ved at få en godkendelse til produktionsarealet. I dag har husdyrbruget en godkendelse til et bestemt antal producerede slagtesvin i et bestemt vægtinterval. Med en miljøgodkendelse til produktionsarealet vil det være de dyrevelfærds-mæssige regler, som sætter en begrænsning for hvor mange svin, der kan produceres om året. Der ansøges således ikke om ny miljøgodkendelse som følge af en planlagt udvidelse af produktionsarealet. Der er tale om en fortsættelse af produktionen i eksisterende stalde med samme produktionsareal.

Der bliver ikke etableret nye anlæg eller foretaget ændringer af staldene.

Husdyrbruget på Brunemosevej 2, 4250 Fuglebjerg vil fortsat være indrettet til mere end 2.000 stipladser med slagtesvin (over 30kg) hvilket betyder, at husdyrbruget fortsat vil være et IE-husdyrbrug.

Der vil være krav om fortsat at anvende BAT for så vidt angår management, foder, vand og energi, da der er tale om et IE-husdyrbrug. Ved management forstås blandt andet krav om miljøledelse og beredskabsplan.

Vi skal vurdere om ændringerne kan indebære væsentlig virkning på miljøet, herunder omgivelsernes sårbarhed og kvalitet. Udgangspunktet for den miljøtekniske beskrivelse og vurdering er ansøgningens oplysninger, indsendt via husdyrgodkendelse.dk (skema 233.018 version 3), ansøgers miljøkonsekvensrapport, bilag hertil og supplerende materiale indsendt af ansøgers konsulent.

Den miljøtekniske beskrivelse og vurdering danner grundlag for de vilkår, vi meddeler i denne miljøgodkendelse.

## 2. Den ansøgte husdyrproduktion

### 2.1 *Nudrift, 8-års drift og tidligere godkendelser*

I forbindelse med en ansøgning efter husdyrbrugloven skal kommunen vurdere etableringer, ændringer og udvidelser, der er godkendt, tilladt eller afgjort efter anmeldelse inden for de seneste 8 år før kommunens afgørelse.

### Kommunens vurdering

Ansøger har oplyst, at der indenfor de seneste år ikke foretaget ændringer af husdyrbruget, der har medført ændrede ammoniak- og lugtemissioner. Derfor har ansøger anvendt det samme produktionsareal i nudriften og 8-årsdriften. Dette vurderer vi er korrekt.

Nudriften er indtastet som to stalde, hvor 1366 m<sup>2</sup> på 50-75 % fast gulv i stald nr. 1 og 560 m<sup>2</sup> er til slagtesvin på 50 – 75 % fast gulv i stald nr. 2, hvilket vi vurderer har været anvendt i den eksisterende drift. Ansøger har indtastet den lovlige nudrift til 1926 m<sup>2</sup> produktionsareal.

## 2.2 Ansøgte ændringer på husdyrbruget

Der ansøges om en miljøgodkendelse af en eksisterende husdyrproduktion. De to eksisterende slagtesvinestalde fortsætter uændret. Der er tale om en fortsættelse af det eksisterende produktionsareal på 1.926 m<sup>2</sup>.

Denne produktion ønskes ændret til en fleksibel produktionstilladelse, hvor der søges om flexgruppen: slagtesvin og smågrise i alle staldafsnit og på alle produktionsarealer.

### Kommunens vurdering

I stald nr. 1 og 2, ønskes der fleksibilitet, så der fremadrettet må produceres enten smågrise eller slagtesvin på 50 – 75 % fast gulv på i alt 1926 m<sup>2</sup> produktionsareal. Vi stiller vilkår til produktionsareal, dyretype og gulvtype ud fra det ansøgte. I begge staldafsnit er BAT-forudsætningen indsat som eksisterende staldafsnit med BAT-krav fastsat i eksisterende miljøgodkendelse. Dette vurderer vi er korrekt. Ansøger ønsker fleksibilitet ved at komme ind under regler, hvor det er produktionsarealet, som afgør omfanget af produktionen ud fra dyrevelfærdsmæssige krav. Vi vurderer, at den hidtil tilladte nudrift og den ansøgte ændring på husdyrbruget, stemmer overens med det, der er blevet indtastet i ansøgningssystemet til beregning af ammoniak og lugtpåvirkning.

Da der fortsat er mulighed for at producere på mere end 2.000 stipladser til slagtesvin (over 30kg), vil produktionen også fortsat være omfattet af særreglerne for IE-husdyrbrug. Vi vurderer, at husdyrbruget fortsat vil blive drevet teknisk og forureningsmæssigt adskilt fra andre husdyrbrug og derfor skal denne godkendelse kun omfattet husdyrbruget på Brunemosevej 2.

Medarbejdere på husdyrbruget skal have kendskab til miljøgodkendelsen og de vilkår, som er relevant for deres arbejdsgange. Vi stiller vilkår hertil.

For at fastholde ovennævnte produktion, stiller vi følgende vilkår:

- Produktionen skal være etableret som i nedenstående skema:



Staldafsnit	Dyregruppe	Produktionsareal	Staldsystem
Nr. 1 Slagtesvin	Flexgruppe: Smågrise og slagtesvin	1.366 m <sup>2</sup>	50-75 % fast gulv
Nr. 2 Slagtesvin	Flexgruppe: Smågrise og slagtesvin	560 m <sup>2</sup>	50-75 % fast gulv

- Medarbejdere skal være orienteret om husdyrbruget miljøgodkendelse og være bekendt med vilkår, som er relevant for dem.

## 2.3 Ammoniakreducerende tiltag (Bedst tilgængelige teknik, BAT)

Herunder ses tabeller for den samlede BAT-beregning og resultat for ammoniakberegningen fra husdyrbruget ud fra de oplysninger, som ansøger har oplyst om den ansøgte drift.

Table 1: Udsnit af BAT-beregningerne fra ansøgningssystemet, husdyrgodkendelse.dk

Samlet BAT beregning  			
	Stalde	Lagre	Total
Samlet BAT krav (kg NH <sub>3</sub> -N /år)	2696	385	3081
Faktisk emission (kg NH <sub>3</sub> -N /år)	2696	385	3081
Forskel (kg NH <sub>3</sub> -N /år)	-	-	0
Vejledende BAT Overholdt?	-	-	Ja

### Kommunens vurdering

For det ansøgte er den faktiske emission fra husdyrbruget 3.081 kg NH<sub>3</sub>-N pr. år, hvoraf 2.696 kg NH<sub>3</sub>-N pr. år kommer fra staldene og 385 kg NH<sub>3</sub>-N pr. år kommer fra gyllebeholderne.

I ansøgningssystemet er der foretaget en beregning af den vejledende grænseværdi for ammoniaktab (emissionsgrænseværdien) pr. år opnåelig ved anvendelse af bedste tilgængelige teknik (BAT). BAT-niveauet afhænger af om en produktion er placeret i ny eller eksisterende stald. BAT-emissionsgrænsen er beregnet til 2.696 kg N/år og samlet for lagre og stalde er emissionsgrænset beregnet til 3.081 kg N/år.

Ansøger har en gulvtype, som overholder BAT-emissionsgrænsen for eksisterende stalde og der er ikke gjort yderligere tiltag for at reducere ammoniakemissionen. Vi vurderer, at der er tale om eksisterende stalde og gulvtypene er angivet korrekt.

Emissionen fra gyllebeholderne er beregnet ud fra overfladearealet, som vi vurderer, at ansøger har indtastet korrekt til henholdsvis 438 m<sup>2</sup> og 524 m<sup>2</sup> og med en BAT-forudsætning for begge beholderne som eksisterende gyllebeholdere. Se tabel 1. Det vil være en forudsætning, at gyllebeholdernes overfladeareal højst udgør 962 m<sup>2</sup> for at leve op til BAT-kravet. Idet overfladearealet af gødningsopbevaringsanlæggene er betydende for den beregnede ammoniakemission fra det samlede husdyrbrug, stilles der vilkår til gyllebeholdernes samlede overfladeareal.

For at leve op til BAT er der ikke anvendt teknologier til at reducere ammoniakemissionen fra stalde eller lagre. På baggrund heraf stiller vi ikke vilkår om anvendelse af ammoniak reducerende tiltag.



For at fastholde ovennævnte produktion, stiller vi følgende vilkår:

- Overfladearealet på ejendommens gyllebeholdere må maksimalt være 962 m<sup>2</sup>.

### 3. Husdyrgødning

#### 3.1 Opbevaring og kapacitet af husdyrgødning

Ansøger har i miljøkonsekvensrapporten udarbejdet en opgørelse over opbevaringskapaciteten for husdyrgødning på ejendommen og for den kapacitet, som der blive lejet for at have tilstrækkelig kapacitet i henhold til de almindelige regler. Den kan også ses i tabel 2 herunder:

Tabel 2: Ansøgers beregning af opbevaringskapacitet

Gyllebeholder (G1):	1.650 m <sup>3</sup>
Gyllebeholder (G2):	2.000 m <sup>3</sup>

<b>Opbevaringsanlæg i alt flydende husdyrgødning:</b>	<b>3.650 m<sup>3</sup></b>
Lejet gyllebeholder/biogasanlæg:	1.830 m <sup>3</sup>

Ansøger har også udarbejdet en opgørelse over den forventede produktion af svin og på baggrund deraf den forventede producerede gylle. Tabellen kan ses i ansøgers miljøkonsekvensrapport og i tabel 3 herunder:

Tabel 3: Ansøgers oplysning og beregning over produceret gylle og opbevaringsbehov og kapacitet.

Dyretype	Staldtype	Antal	Gylle m <sup>3</sup> /år/dyr	Dybstrøelse m <sup>3</sup> /år/dyr	Gylle m <sup>3</sup> /år i alt
Slagtesvin (31-115 kg)	Gylle	13.000	0,562	-	7.306
<b>Gødningsproduktion i alt</b>					<b>7.306</b>
Fradrag for overdækning af gyllebeholder					0
<b>Gødningsproduktion inkl. overfladevand og fradrag for overdækning (i alt)</b>					<b>7.306</b>
<b>Nødvendig opbevaringskapacitet til 9 måneder</b>					<b>5.480</b>
Opbevaringskapacitet til rådighed					5.480
<b>Opbevaringskapacitet på ejendommen (antal måneder)</b>					<b>9,0</b>

#### Kommunens vurdering

Ansøger har beregnet en gødningsproduktion på 7.306 m<sup>3</sup>, som er baseret på en slagtesvineproduktion, hvor de indsættes ved 31 kg og har en afgangsvægt på 115 kg. Se tabel 3.

Opbevaringskapacitet på minimum 9 måneder er lovpligtigt jævnfør husdyrgødningsbekendtgørelsens § 9.

Det samlede behov for opbevaringskapacitet vurderer vi vil være omkring 5.480 m<sup>3</sup>, baseret på normal. Ud fra ejendommens egen kapacitet vurderer vi, at der skal indgås en skriftlig aftale om yderligere kapacitet til mindst 1800 m<sup>3</sup> gylle i anden mands beholder eller afsætning til et biogasanlæg, for at leve op til kravene om tilstrækkelig opbevaringskapacitet. Da kravet

er omfattet af de gældende regler og skal opfyldes, når der sker ændringer i opbevaringskapaciteten på grund af enten ændring i produktion eller lagerkapaciteten, så vurderer vi, at det vil være et tilsynsanzigtende at se dokumentation for tilstrækkelig opbevaringskapacitet.

Det vurderes, at den generelle regulering er tilstrækkelig til at sikre, at udbringningen kan ske efter gældende regler herfor.

## **3.2 Drift og håndtering af gylle**

### **Kommunens vurdering**

I forbindelse med gylleudbringning skal påfyldning af gyllevogne og håndtering af gylle ske under opsyn, således at spild undgås.

Når gyllevogn fyldes, kan dette foregå ved en selvlæssende gyllevogn, dvs. en vogn med installeret pumpeårn. Ved at have et pumpeårn på gyllevognen reduceres risiko for spild i forbindelse med fyldning. Det skal dog sikres, at sugearmen er tom, inden den svinges ind over gyllevognen, for at undgå spild ved gyllebeholderen. Hvis der etableres pumpeanlæg på gyllebeholderen eller gyllevognen fyldes med traktorpumpe, skal der etableres en støbt plads med afløb til opsamlingsbeholder, hvor påfyldning af gyllevognen finder sted. Pladsen skal have fald mod opsamlingsbeholder og den skal være af en sådan størrelse, at spild ikke tilføres ubefæstede arealer. Pladsen skal rengøres for spild af flydende husdyrgødning umiddelbart efter udbringningsperioden er afsluttet. Vi stiller vilkår hertil.

Omrøring af gyllebeholderen må kun ske umiddelbart før udkørsel. Vi stiller vilkår hertil.

Der er faste regler for opbevaring og udbringning af gylle, samt overdækning/flydelag og logbog. Vi vurderer, at disse regler er tilstrækkelige. Derudover er der krav om regelmæssig beholderkontrol.

Da der er tale om et IE-husdyrbrug, så vil der være krav til beredskabsplan, egenkontrol i forbindelse med vedligeholdelse. Disse forhold fremgår af afsnit 8.

For at fastholde ovennævnte håndtering og drift af gylle, stiller vi følgende vilkår:

- Omrøring af gyllebeholder må tidligst påbegyndes umiddelbart før udkørsel.
- Håndteringen af gylle skal altid foregå under opsyn og således, at spild undgås og under hensyn til omgivelserne og naboerne.
- Hvis der ikke anvendes selvlæssende gyllevogn med pumpeårn ved tømning af gyllebeholderne, skal der etableres en betonbefæstet læsseplads af en sådan størrelse, at spild ikke tilføres ubefæstede arealer. Læssepladsen skal have fald mod opsamlingsbrønd, hvorfra spild automatisk ledes videre til forbeholder eller gyllebeholder. Pladsen skal rengøres for spild af gødning umiddelbart efter udbringningsperioden er afsluttet.

## 4. Plan- og landskabsforhold

Ved ansøgninger, der indebærer opførelse af ny bebyggelse, skal der indgå en vurdering af om byggeriet er erhvervsmæssigt nødvendigt for ejendommens drift som landbrugsejendom.

### 4.1 Anlæg, pladser og siloer

Ansøgers plantegning hentet fra miljøkonsekvensrapporten.

Kort 1: Plan over stald, lade og gyllebeholdere m.m.



### Kommunens vurdering

#### Vurdering

Idet denne ansøgning ikke medføre ændringer eller udvidelse de eksisterende stalde og der ikke opføres andre nye anlæg på ejendommen vurderer Næstved Kommune, at det ansøgte, ikke medfører ændringer i ejendommens helhedsudtryk. Det ansøgte anlæg er i sin helhed placeret i landzone, og der er alene tale om eksisterende erhvervsmæssigt nødvendigt byggeri for den pågældende ejendoms drift som landbrugsejendom. Samlet set vil det ansøgte ikke få en væsentlig landskabelig indvirkning, idet bygningsmassen ikke ændres eller udvides. På baggrund heraf stilles der ikke vilkår vedrørende landskabelige forhold.

## 4.2 Afstandskrav

### Ansøgers oplysninger

	Afstand fra anlægget	Afstandskrav jf. husdyrbrugloven
Ikke almene vandforsyningsanlæg	>25 meter	25 meter
Almene vandforsyningsanlæg	>50 meter	50 meter
Vandløb (herunder dræn og søer)	>15 meter	15 meter
Offentlig vej og privat fællesvej	>15 meter	15 meter
Levnedsmiddelvirksomhed	>25 meter	25 meter
Beboelse på samme ejendom	>15 meter	15 meter
Naboskel	>30 meter	30 meter
Nærmeste nabobeboelse med landbrugspligt (Brunemosvej 6)	180 meter	50 meter
Nærmeste nabobeboelse i samlet bebyggelse (Skælskørvej 45)	580 meter	50 meter
Nærmeste lokalplanlagte område (Boligformål)	1,2 km	50 meter
Nærmeste byzone (Sørbymagle)	4,9 km	50 meter

Tabel 4. Afstandene er målt som nærmeste afstand fra husdyranlæg eller gødningsopbevaringsanlæg til de respektive områder.

### Kommunens vurdering

Der bliver ikke foretaget nogle anlægsmæssige ændringer, af eksisterende forhold. Da afstandskravene i husdyrgodkendelsesloven §§ 6 og 8 overholdes for de eksisterende stalde og gyllebeholdere, vil de også blive overholdt, når denne nye miljøgodkendelse tages i brug.

De afstande, som vedrører lugtpåvirkning til visse typer bebyggelser, vil blive gennemgået i afsnit 5 om lugt.




## 5. Lugt

### 5.1 Nabopåvirkning med lugt

Beregningerne fra ansøgningssystemet fremgår af tabel 4.

Tabel 4:

#### 6.1 Samlet resultat af lugtberegning

Bebyggelse	Kumulation	Model	Ukorrigeret geneafstand	Korrigeret geneafstand	Vægtet gennemsnits- afstand	Genekriterie overholdt
Brunemosevej 6 	0	NY	191	191	221,3	Ja
Skælskørvej 45 	0	NY	419,4	419,4	628,1	Ja
Sørbymagle By, Sørbymagle 	0	NY	562,6	562,6	4978,4	Ja

Konsekvenszone: 729 m

Lugtberegninger fra IT-ansøgningssystemet ([www.husdyrgodkendelse.dk](http://www.husdyrgodkendelse.dk)). Den vægtede gennemsnitsafstand svarer til afstanden målt fra et vægtet lugtcentrum af staldanlægget til den nærmeste "kant" af nabobeboelse, byzone eller lokalplanlagte områder. Den vægtede gennemsnitsafstand er længere end den nærmeste målte afstand fra kant af stald- og/eller husdyrgødningsopbevaringsanlæg.

### **Kommunens vurdering**

Geneafstanden tager udgangspunkt i afstanden fra lugtcentrum af et staldanlæg til en nabo/områdegrænse, hvor genekriteriet skal overholdes. Da der er flere staldafsnit, er der flere lugtkilder. Der beregnes en vægtet gennemsnitsafstand, som tager hensyn til, at der er forskellige emissioner fra staldafsnittene. Den vægtede gennemsnitsafstand kan ikke angives på et kort, men er en beregnet afstand, som skal være større end den korrigerede/ukorrigerede geneafstand, for at lugtgenekriteriet er overholdt.

Vi har gennemgået bebyggelsestyperne ud fra de punkter som ansøger har indsat i ansøgningssystemet. Vi vurderer, at de er angivet korrekt. Brunemosevej 6 er nærmeste nabobeboelse uden landbrugspligt og derved omfattet af lugtgenekriteriet for nærmeste nabo, som er 15 OUe/m<sup>3</sup>. Nærmeste beboelse i samlet bebyggelse er Skælskørvej 45, her er genekriteriet 7 OUe/m<sup>3</sup>. Sørbymagle by er nærmeste byzone. Til byzone er genekriteriet 5 OUe/ m<sup>3</sup>. Ansøger har ikke behov for at reducere lugtpåvirkningen fra husdyrproduktionen for at overholde lugtgenekriterierne.

Der forefindes ingen større husdyrbrug (> 75 DE) i området indenfor 100 m fra enkeltbolig eller 300 m fra byzone og samlet bebyggelse.

Den generelle hygiejne i staldene er forudsætningen for lugtgeneberegningerne. Derfor vurderer vi, at der er behov for at stille vilkår til, at der skal opretholdes en god staldhygiejne og hvis der opstår gener som Næstved kommune vurderer er væsentlige, så skal der foretages foranstaltninger, som reducerer disse lugtgener. Lugtkonsekvensområdet er beregnet til 729 meter.

For at fastholde lugtgenen kan blive overholdt, så stiller vi følgende vilkår:

- Hele ejendommen og dens omgivelser skal renholdes således, at ejendommen ikke giver anledning til lugtgener, som efter Næstved Kommunes vurdering er til væsentlig gene for omgivelserne. Der skal således til stadighed opretholdes en god staldhygiejne, herunder tørhed af båsenes og foderarealernes bund, renholdelse for at hindre støv- og smudsbelægninger i stalden samt renholdelse af fodringssystem m.v.
- Såfremt Næstved Kommune skønner, at lugt fra bedriften giver anledning til væsentlige lugtgener, skal ejendommen for egen regning lade foretage undersøgelse af forskellige lugtkilder og iværksætte foranstaltninger, således at lugtgenerne formindskes. Foranstaltningerne skal aftales med Næstved Kommune.

## 6. Påvirkning af natur

Natur med dens bestande af vilde planter og dyr og deres levesteder omfatter områder, der er udpeget som internationale eller nationale naturbeskyttelsesområder og områder, som er særlig sårbart over for næringsstofpåvirkning.

Ammoniaktabet fra anlægget er i ansøgt drift på 3.081 kg NH<sub>3</sub>-N, som er lig ammoniaktabet i nudrift og 8-årsdrift.

Kommunen skal vurdere påvirkninger fra husdyrbruget til visse naturtyper, habitatområder og dyrearter. Nogle naturområder og dyrearter er beskyttet mere mod påvirkning end andre. Vurdering er foretaget herunder.

### 6.1 Naturområder

Ansøger har udpeget naturpunkter på baggrund af de faste kriterier om, hvorvidt et naturområde indgår i Natura 2000-områder og i naturområder udenfor, herunder om der er tale om kategori 1- eller 2-natur, eller kategori 3-natur.

Ansøgers udpegninger fremgår af kort 2 og tabel 5 herunder.

Kort 2: Beskyttede naturområder i nærheden af husdyrbruget på Brunemosevej 2. Cirkel viser 1 km afgrænsning rundt om husdyrbruget. Kortet er fra ansøgningen.

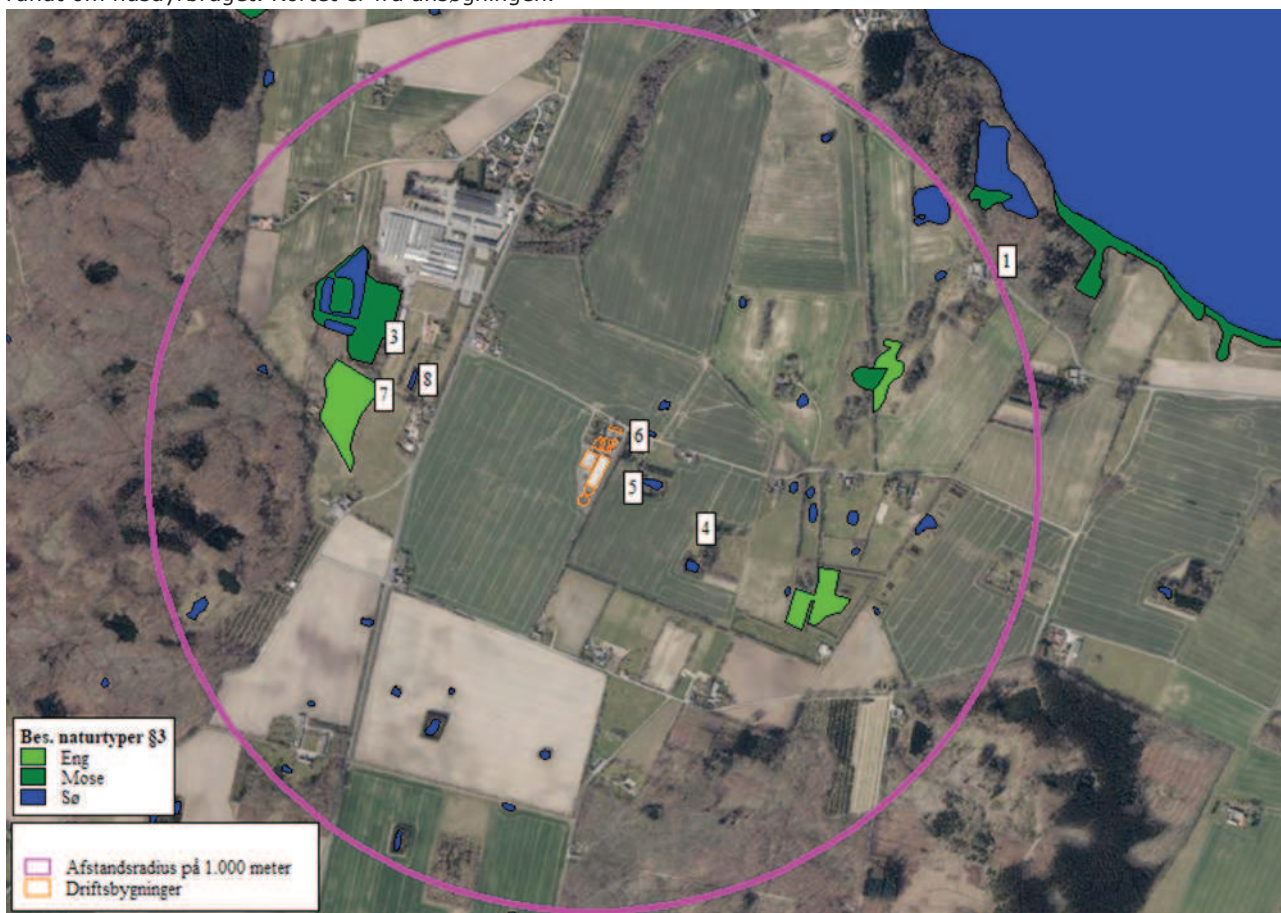


Table 5: Ansøgers udpegning af naturpunkter hentet fra ansøgningen fra husdyrgodkendelse.dk

Navn:	Kategori:	Opretter:	Kumulation:	Ruhed natur:	Merdeposition (kg N/ha/år):		Totaldeposition (kg N/ha/år):	
					8-års drift	Nudrift:		
Nr. 8. Vandhul - vest	Kategori 3	Ansøger	0	V	0,0	0,0	0,3	▼
Nr. 7. Eng - vest	Kategori 3	Ansøger	0	Bn	0,0	0,0	0,3	▼
Nr. 6. Vandhul - nordøst	Kategori 3	Ansøger	0	V	0,0	0,0	4,3	▼
Nr. 5. Vandhul - øst	Kategori 3	Ansøger	0	V	0,0	0,0	6,1	▼
Nr. 4. Skov - øst	Kategori 3	Ansøger	0	S	0,0	0,0	1,7	▼
Nr. 3. Mose - vest	Kategori 3	Ansøger	0	S	0,0	0,0	0,5	▼
Nr. 2. Overdrev >2,5ha	Kategori 2	Ansøger	0	Bn	0,0	0,0	0,0	▼
Nr. 1. Bøg på muld (Natura2000)	Kategori 1	Ansøger	0	S	0,0	0,0	0,2	▼

### Kommunens vurdering

Kommunen har gennemgået de udpegede naturpunkter, og vi vurderer, at der er foretaget et tilstrækkeligt antal beregninger af ammoniakdeposition til naturpunkter. Ruhederne i de enkelte naturtyper og deres opland vurderer vi ligeledes er angivet korrekt.

## 6.2 Natura 2000 område

Det nærmeste Natura 2000-område er nr. 163, "Suså, Tystrup-Bavelse Sø, Slagmosen, Holmegårds Mose og Porsmose". Natura 2000-området er udpeget som habitatområde H145 Holmegårds Mose, habitatområde H146 Rådmandshave, habitatområde H194 Suså med Tystrup-Bavelse Sø og Slagmosen, fuglebeskyttelsesområde F91 Holmegårds Mose og Porsmose og fuglebeskyttelsesområde F93 Tystrup-Bavelse Sø.

På kort 3 ses Natura 2000 området og kortlagte habitatnaturtyper samt staldanlægget på Brunemosevej 2. Vi har foretaget en nærmere og konkret vurdering i henhold til afskæringskriterierne, som fremgår af vores vurdering af kategori 1-natur.

Kort 3: Natura 2000-område, som er vist med gul signatur, og kortlagte habitatnaturtyper. Husdyrbruget på Brunemosevej 2 er vist med rød prik.



## 6.3 Påvirkning af naturområder

### 6.3.1 Kategori 1-natur

Denne kategori omfatter de ammoniakfølsomme Natura 2000-naturtyper, som indgår i udpegningsgrundlaget for Natura 2000-området og er kortlagte af Miljøstyrelsen i forbindelse med Natura 2000-planlægningen. Naturtyperne kan ses i husdyrgodkendelsesbekendtgørelsens bilag 3 litra D. For de Natura 2000-naturtyper, som ikke er kortlagt (primært søer), skal kommunen vurdere den eventuelle påvirkning.

For kategori 1-natur gælder at den totale ammoniaktilførsel på naturområdet ikke må overskride følgende beskyttelsesniveau:

- 0,2 kg N/ha ved mere end 2 husdyrbrug (mere end 1 ejendom udover ansøger)
- 0,4 kg N/ha ved 2 husdyrbrug (ansøger samt 1 ejendom)
- 0,7 kg N/ha ved 1 husdyrbrug (ansøger)

Antallet af husdyrbrug i nærheden, opgøres som en summering af:

- 1) antallet af husdyrbrug med en emission på mere end 150 kg NH<sub>3</sub>-N pr. år inden for 200 m,
- 2) antallet af husdyrbrug med en emission på mere end 450 kg NH<sub>3</sub>-N pr. år inden for 200-300 m,
- 3) antallet af husdyrbrug med en emission på mere end 750 kg NH<sub>3</sub>-N pr. år inden for 300-500 m,
- 4) antallet af husdyrbrug med en emission på mere end 1.500 kg NH<sub>3</sub>-N pr. år inden for 500-1.000 m, og



- 5) antallet af husdyrbrug med en emission på mere end 5.000 kg NH<sub>3</sub>-N pr. år inden for 1.000-2.500 m

Nærmeste kategori 1-natur er beliggende godt 1 km nordøst for anlægget på Brunemosevej 2 (kort 2 og kort 3). Her er der ved Tystrup Sø i en afstand af ca. 1100 meter nordøst for anlægget kortlagt habitatnaturtyperne aske- og ellesump (91E0), bøgeskov på morbund (9110), bøgeskov på muld (9130) og brunvandet sø (3160). Tålegrænserne for skovnaturtyperne er 10-20 kg N/ha/år og tålegrænsen for brunvandet sø er 5-10 kg N/ha/år.

Søen er senest besigtiget af kommunen i 2011, hvor dele af vandhullet var tilgroet med bl.a. bredbladet dunhammer og hvor naturtilstanden blev vurderet til moderat.

De tre områder med skovnaturtyper: aske- og ellesump, bøgeskov på morbund og bøgeskov på muld blev besigtiget af Miljøstyrelsen i 2016, hvor de fundne plantearter var almindelige arter for skovnaturtyperne.

Den samlede emission fra stald og lager er ifølge ansøgningen 3.081 N/år og der er ingen meremissionen i forhold til nudrift og 8-års drift.

Den totale ammoniakdeposition er beregnet til 0,2 kg N/ha/år for den nærmest beliggende kortlagte habitatnaturtype i Natura 2000-området (naturpunkt 1 (bøg på muld) i kort 3 og tabel 5).

### **Kommunens vurdering**

Kategori 1 natur må maksimalt modtage 0,7 kg N/ha pr. år, når der ikke, i nærheden af naturområdet, er andre husdyrbrug, som bidrager til ammoniakdepositionen.

Da der ikke er andre husdyrbrug i nærområdet, er beskyttelseskriteriet på 0,7 kg N overholdt, idet totalbelastningen på nærmeste kategori 1-naturområde er beregnet til 0,2 kg N/ha/år.

Det fremgår af forarbejderne til husdyrloven og gældende praksis hos Miljø- og Fødevareklagenævnet, at overholdelse af husdyrlovens beskyttelsesniveau, som alt overvejende hovedregel vil være tilstrækkeligt til at undgå væsentlig miljøpåvirkning med ammoniak. Der kan dog i helt særlige tilfælde, herunder i særlig grad hvis Natura 2000 kortlægningen ikke er korrekt, være behov for at foretage en konkret vurdering efter habitatreglerne.

I den konkrete sag vurderes det, ud fra kommunens kendskab til området og kortlægningen, der er blevet foretaget af Miljøstyrelsen, at der ikke er grund til at formode, at kortlægningen er utilstrækkelig. På den baggrund vurderes det, at omkringliggende habitatnaturtype-lokaliteter ikke lider skade ved det ansøgte.

På baggrund af ovenstående vurdering finder Næstved Kommune ikke, at der er grundlag for at stille skærpede vilkår eller meddele afslag for, hvad angår ammoniakpåvirkning af kategori 1-natur i Natura 2000-område nr. 163 fra husdyrbrugets anlæg.

### 6.3.2 Kategori 2-natur

Kategori 2-natur omfatter nærmere bestemte ammoniakfølsomme naturtyper, der er beliggende udenfor Natura 2000-områder og disse er højmoser, lobeliesøer samt heder større end 10 ha, som er omfattet af naturbeskyttelseslovens § 3, og overdrev større end 2,5 ha, som er omfattet af naturbeskyttelseslovens § 3. For denne kategori gælder, at den totale ammoniaktilførsel på naturområdet ikke må overskride 1,0 kg N/ha/år

Den nærmeste kategori 2-natur er et overdrev (Grævlingebjerg) stik syd for anlægget på Brunemosevej 2 i afstand af 2,8 km.

Den totale ammoniakdeposition fra anlægget på nævnte overdrev er 0,0 kg N/ha/år, og afskæringskriteriet er dermed overholdt.

#### Kommunens vurdering

Der er på nærmeste kategori 2-naturområde ikke nogen målbar totaldeposition fra anlægget på Brunemosevej 2, og beskyttelseskriteriet på 1,0 kg N/ha/år i totaldeposition er derfor overholdt.

### 6.3.3 Kategori 3-natur

For kategori 3-natur gælder, at kommunen konkret skal vurdere følgende beskyttede, ammoniakfølsomme naturtyper uden for Natura 2000-områder, som ikke er omfattet af kategori 1 og 2: Heder, moser og overdrev, som er beskyttet efter naturbeskyttelseslovens § 3, samt ammoniakfølsomme skove.

Skov defineres som arealer, der er større end ½ ha og mere end 20 meter brede, og som er bevokset med træer, der danner eller inden for et rimeligt tidsrum vil danne en sluttet skov af højstammede træer, jf. skovlovens definition af skov. En skov betegnes som ammoniakfølsom, når:

- 1) der har været skov på arealet i lang tid (i størrelsesorden mere end ca. 200 år), så der er tale om gammel "skovjordbund",
- 2) skoven er groet frem af sig selv på et naturareal, fx tidligere hede, mose eller overdrev, så jordbunden ikke har været dyrket mark inden for en periode svarende til perioden for gammel "skovjordbund", eller
- 3) der i skoven er forekomst af naturskovindikerende eller gammelskovsarter, som er medtaget på listen over arter, der er brugt ved prioritering af naturmæssigt særligt værdifulde skove omfattet af skovlovens § 25.

Anlægget ligger i et område, hvor § 3-naturen overvejende udgøres af vandhuller. Nærmeste kategori 3-natur er en mose, som er beliggende i Sorø Kommune knapt 600 meter nordvest for anlægget (naturpunkt 3 i kort 2 og tabel 5). Derudover findes et moseområdet godt 600 meter nordøst for anlægget.

Nærmeste skov, som vurderes at være ammoniakfølsom ud fra, at der er gammel skovjordbund, er et skovområdet ca. 300 meter sydøst for anlægget (naturpunkt 4 i kort 2 og tabel 5).

For kategori 3-natur (mose) og for kvælstoffølsom skov er merdepositionen beregnet til 0,0 kg N/ha/år.

#### **Kommunens vurdering**

Der er på nærmeste kategori 3-naturområder ikke nogen målbar merdeposition fra anlægget på Brunemosevej 2, og beskyttelseskriteriet på 1,0 kg N/ha/år i merdeposition er derfor overholdt.

### **6.3.4 Øvrige naturtyper**

Ansøger har beregnet ammoniakdeposition til de 3 nærmest beliggende § 3-beskyttede søer og den nærmest beliggende § 3-beskyttet eng. Søerne er naturpunkterne 5, 6 og 8 og engen er naturpunkt 7 i kort 2 og tabel 5. Disse naturområder er ikke omfattet af husdyrgodkendelsesbekendtgørelsens beskyttelse for ammoniakdeposition.

Der er i naturbeskyttelseslovens § 3 forbud mod tilstandsændringer i de beskyttede naturområder. Det skal derfor vurderes, om den ansøgte ændring kan medføre tilstandsændringer i naturområderne.

Der sker ingen merdeposition til § 3-beskyttede naturområder ved den ansøgte ændring.

#### **Kommunens vurdering**

Der er på nærmeste § 3-beskyttede naturområder ikke er nogen målbar merdeposition fra anlægget på Brunemosevej 2, og det vurderes derfor ikke, at der sker tilstandsændringer i de § 3-beskyttede naturområder.

## **6.4 Bilag IV-arter og øvrige sårbare arter**

Habitatdirektivets beskyttelse af bilag IV-arter indebærer bl.a. forbud mod beskadigelse eller ødelæggelse af arternes yngle- og rasteområder.

I området findes med stor sandsynlighed bilag IV-arterne springfrø, stor vandsalamander, spidssnudet frø og forskellige arter af flagermus.

Omkring anlægget findes der endvidere med stor sandsynlighed skrubtudse, grøn frø og lille vandsalamander. Alle padder og deres yngel er fredede i Danmark.

#### **Kommunens vurdering**

Da der ikke sker tilstandsændringer af de nærmeste beliggende levesteder for beskyttede padderarter, så vurderes det, at der ikke sker påvirkning af yngle- og rasteområder for de beskyttede padderarter.

Der sker heller ikke påvirkning af yngle- og rasteområder for flagermus, da der ikke sker bygningsmæssige ændringer i forbindelse med det ansøgte.

## 7. Forureningsbegrænsende foranstaltninger

### 7.1 Transport

Ansøger har angivet antallet af transportere i nudrift og i ansøgt drift i nedenstående tabel.

**Tabel 6.** Transporter til og fra ejendommen.

Art	Antal transportere/år nudrift	Antal transportere/år ansøgt	Transporter pr. uge/måned ansøgt	Tidspunkt
Levering af grise	52	52	Hverdage	07.00-18.00
Afhentning af slagtesvin	52	52	Alle dage	00.00-24.00
Afhentning af døde dyr	52	52	Alle dage	07.00-18.00
Levering af korn	80	80	Sæsonbestemt ved høst	00.00-24.00
Levering af foder	52	52	Hverdage Evt. lørdage	07.00-18.00 07.00-14.00
Levering af råvarer (soyaskrå, mineraler m.m.)	52	52	Hverdage evt. lørdage	07.00-18.00 07.00-14.00
Gylleudbringning	325	325	Alle dage sæsonbestemt	00.00-24.00
Diverse transportere (brændstof, renovation m.m.)	26	26	Hverdage	07.00-18.00
<b>I alt (gns.)</b>	<b>691</b>	<b>691</b>		

På figur 1 nedenfor vises til- og frakørselsveje til staldanlægget.



**Figur 1.** Til- og frakørselsveje til ejendommen.

## Kommunens vurdering

I miljøkonsekvensrapporten har ansøger angivet antallet af transportere til ca. 690 i nudrift og ansøgt drift. Da produktionsarealet ikke udvides i forbindelse med denne ansøgning, vurderer vi, at det stemmer overens med, hvad man kan forvente fra den ansøgte og eksisterende produktion. Det svarer til gennemsnitlig 2-3 transportere på hverdage. Dog forventer vi, at omkring halvdelen af transporterne vil foregå i kortere og intensive perioder i forbindelse med flytning eller udbringning af gylle. To til tre transportere i gennemsnit på hverdage vurderer vi ikke kan antages at afvige fra, hvad der må forventes i landzonen, og ikke i det konkrete tilfælde kan antages at indebære en væsentlig miljømæssig gene for de omboende. Se dog nedenstående afsnit.

Brunemosevej 2 er beliggende ud til offentlig vej. Ejendommen har to ind/udkørsler til staldanlægget, en mod vest, som er beliggende ved haven til Brunemosevej 2 og en mod øst, som er beliggende ved den oprindelige stald og forholdsvis tæt på naboejendommen Brunemosevej 4. Ind/udkørslen mod vest vurderer vi, er beliggende godt med hensyn til ikke at påvirke den nærmeste nabo negativt. Ind/udkørslen mod øst og kørearealet op langs skellet til haven til Brunemosevej 4 er derimod beliggende tæt på (indtil ca. 30 meter fra) beboelsen på Brunemosevej 4 og endnu tættere på ejendommens udendørs opholdsarealer. Derfor vurderer vi, at der er mulighed for, at støjgenegrænserne ikke kan overholdes ved de udendørs opholdsarealer til denne ejendom og at ind/udkørslen mod vest, derfor skal anvendes som den primære ind/udkørsel til husdyrbruget. Hvis diverse chaufføren/traktorfører vil undgå at vende inde på husdyrbruget er det muligt at køre ind ad den vestlige indkørsel rundt om stalde og gyllebeholdere og ved udkørsel køre mellem staldene og foderladen + maskinhuset, så der kan køres ud af den vestlige udkørsel. For vejledning af chauffører/traktorfører kan der opsættes skilte. For at mindske transportgener (støj- og støvgener) hos naboen Brunemosevej 4 stiller vi vilkår om, at ind/udkørslen mod vest som hovedregel skal anvendes som ind/udkørsel til husdyrbruget. Undtagelse for hovedreglen er transportere for afhentning af døde dyr.

Ansøger oplyser, at det forventes at 80-90 % af transporterne vil ligge på hverdage i tidsrummet 07.00-18.00, men der kan også være tidspunkter med trafik på og omkring ejendommen udenfor de anførte tidspunkter.

Transportere skal som hovedregel foregå på hverdage indenfor tidsrummet kl. 7.00-18.00. Vi vurderer, at der i de fleste tilfælde kan planlægges, så det kan overholdes. Vi vurderer dog, at der i intensive perioder i forbindelse med høst må blive kørt i weekender og udenfor ovennævnte tidsrum. Afhentning af døde dyr og affald, vurderer vi også kan forekomme udenfor tidsrummet 7-18, men det vil være i begrænset omfang. Vi vurderer, at det ikke vil give væsentlige gener for naboejendommen Brunemosevej 4, når adgangsvejen mod vest anvendes som den primære adgangsvej. Vi stiller vilkår om, at al transport til og fra ejendommen som hovedregel skal begrænses til hverdage i tidsrummet 07.00-18.00. Undtagelser fra hovedreglen omfatter bl.a. markarbejde i så- og høstesæsonerne. Herudover er der fastsat vilkår om, at flytning af gylle kun må finde sted på hverdage i samme tidsrum.

Vi stiller vilkår til følgende:

- Transport til og fra ejendommen skal som hovedregel foretages på hverdage mandag til fredag fra kl. 7.00 - 18.00.
- Flytning af gylle kun må finde sted på hverdage mandag til fredag fra kl. 7.00 - 18.00.
- Ind/udkørslen mod vest skal som hovedregel anvendes som ind/udkørsel til husdyrbruget.

## **7.2 Støj, støv og rystelser**

### **Kommunens vurdering**

Ved vurdering af støj fra husdyrbruget, skal vi vurdere støj fra de faste tekniske installationer, herunder kompressorer, pumper og interne transportere. Støj i forbindelse med markdriften er ikke omfattet, men der skal naturligvis, så vidt muligt vises hensyn ved kørsel forbi naboer og tomgangskørsel skal undgås. Omrøring af gylle i foråret og efteråret i forbindelse med udringning/afhentning af gylle medfører ligeledes periodisk støj. Ansøger oplyser, at det typisk foregår 3-4 gange á 1-2 dage i løbet af sæsonen for udbringning af husdyrgødning. Vi vurderer, at det vil ske i forholdsvis god afstand til nabo, bagved staldanlægget og i begrænset omfang.

Fodringsanlægget, varmepumper m.m. er placeret indendørs og derfor vurderer vi, at det vil være meget begrænset med støj herfra. Vi vurderer dog at portene skal holdes lukket i maskinhuset og foderladen, når der foregår larmende aktiviteter og stiller vilkår hertil.

Foder til dyrene leveres til de to fodersiloer (S1-S2 på bilag 1.1) der står imellem maskinhus og foderlade og i forholdsvis god afstand til nabo. Der leveres foder en gang pr. uge.

Der er krav om minimumsventilation i slagtesvinestalde, hvorfor ventilationsanlægget vil være i drift hele året. Ansøger oplyser, at der er installeret ventilatormotorer med et lavt støjniveau og at ventilationsanlægget serviceres og vedligeholdes. Dette vurderer vi vil begrænse støj fra staldanlægget.

Vi vurderer, at husdyrbruget skal overholde de vejledende støjgrænser og vi stiller vilkår hertil. Det betyder, at vi har mulighed for at vurdere om der kan være behov for tiltag på baggrund af begrundede klager over støj.

Da der ikke sker en egentlig ændring med denne miljøgodkendelse og vi ikke har modtaget klager over støj eller rystelser, vurderer vi, at der ikke er behov for yderligere vilkår.

Generelt vurderer vi at drift af ejendommen ikke må medføre væsentlige støvgener uden for ejendommens eget areal. Da der er tale om et IE-husdyrbrug, så er staldanlægget omfattet af husdyrgodkendelsesbekendtgørelsens §48 om støvpåvirkning. IE-husdyrbrug skal enten reducerer støvproduktionen fra foder og strøelse, anvende en metode til at binde støv i staldanlægget eller behandle afgangsluften fra staldanlægget ved hjælp af et luftrensningssystem. Vilkår for begrænsning af støvgener fra kørsel tæt på bolig og udendørs opholdsareal ved Brunemosevej 2, er stillet under afsnittet omkring transportere.

Ansøger oplyser, at der ikke er stationære støjkilder, der giver rystelser. Vi vurderer, at der ikke foregår aktiviteter på husdyrbruget, som kan forårsage rystelser af et sådanne omfang, at de vil være til væsentlig gene hos nærmeste nabo.

Der vil blive stillet vilkår om at,

- Husdyrbrugets samlede støjbidrag til omgivelserne må ikke overstige følgende værdier, målt ved nabobeboelsen, indtil 15 meter fra beboelsen ved beboelsens udendørs opholdsarealer:

Periode	Referencetidsrum	Værdi dB(A)
Mandag – fredag kl. 7-18	8 timer	55
Lørdag kl. 7-14	7 timer	55
Lørdag kl. 14-18	4 timer	45
Søn- og helligdag kl. 7-18	8 timer	45
Alle dage kl. 18-22	1 time	45
Alle dage kl. 22-7	½ time	40

Støjbidraget måles som det ækvivalente, konstante og korrigerede støjniveau i dB(A). Spidsværdierne af støjniveauet må om natten kl. 22-07 ikke overstige 55 dB(A). Støjgrænseværdierne omfatter kun støj fra faste tekniske installationer.

- Hvis vi vurderer, at der er behov for det, f.eks. ved begrundede klager over støj, skal virksomheden for egen regning dokumentere, at støjgrænserne er overholdt. Dokumentationen skal være i form af en akkrediteret/certificeret støjmåling eller beregning, som overholder Miljøstyrelsens vejledninger på området og udføres som efter retningslinjerne: – Miljømåling, ekstern støj. En sådan dokumentation kan højst kræves 1 gang årligt. Eventuelle måle- eller beregningspunkter skal inden udførslen aftales med tilsynsmyndigheden.
- Der må ikke forekomme unødigt tomgangskørsel på ejendommen.
- Ventilationsanlægget skal jævnligt efterses, og defekte/støjende ventilatorer skal straks udbedres.
- Defekte og støjende anlæg, pumper, kompressorer eller lignende skal straks udbedres eller skiftes.
- Støjende aktiviteter i foderlade og maskinhuset skal ske for lukkede porte.
- Drift af ejendommen ikke må medføre væsentlige støvgener uden for ejendommens eget areal.

## 7.3 Lys

### Kommunens vurdering

Ansøger oplyser, at lyset i staldene vil primært være tændt i tidsrummet kl. 06.00 til 20.00 og at der ikke er nogle kraftige udendørs lyskilder.

Vi vurderer, at eventuel pladsbelysning kun må anvendes i det omfang, hvor der er behov for belysning. Ved brug af udendørs lys, skal der anvendes et diffust lys, som peger ned mod pladsen, der skal oplyses. Det vurderer vi er tilstrækkeligt for at sikre naboer mod unødige gener. Ansøger har beskrevet, at der sidder et orienteringslys over indgangsdøren til staldene og ved udleveringsrampen, hvilket vi vurderer ligger inden for hvad, der er nødvendigt.

Da husdyrbruget er et IE-brug, så vil belysning være omfattet af kravet i husdyrgodkendelsesbekendtgørelsens §47, som vedrører energieffektivitet, samt dokumentation for udskiftning af belysning. IE-husdyrbrug er forpligtet til at anvende energieffektiv belysning. Kravet indtræder ved ændring eller udskiftning af eksisterende belysningsssystem eller belysningsanlæg. IE-husdyrbrug skal opbevare fakturaer for gennemførte udskiftninger i fem år og kunne forevise fakturaerne på forlangende i forbindelse med tilsyn.

Vi stiller følgende vilkår til lys:

- Udendørs pladsbelysning skal begrænses, så det giver mindst påvirkning til naboer og omkringboende ved for eksempel, at det kun anvendes til direkte belysning, når der er behov i forbindelse med driften.
- Husdyrbruget må ikke medføre lysgener uden for ejendommens areal. Hvis der opstår væsentlige lysgener, skal der foretages tiltag til nedbringelse af genen.

## 7.4 Skadedyr, fluer og rotter

### Kommunens vurdering

For at undgå tilhold af rotter og fluer er det vigtigt, at ejendommen holdes i en renlig og ryddelig stand. Det gælder for eksempel, at eventuelt udendørs foderspild skal fjernes dagligt og der skal opretholdes en god hygiejne i stalden.

En god hygiejne i stalden vil reducere antallet af fluer nær stalden samt inde i stalden. Der er retningslinjer for svinestalde om effektiv fluebekæmpelse, som vi vurderer skal anvendes på husdyrbruget. Vi stiller vilkår hertil.

Hvis der konstateres rotter på ejendommen, har man pligt til at indberette det til kommunen, som vil sørge for, at der foretages bekæmpelse på ejendommen. På ejendommen vil foder blive opbevaret i siloer. Hvis ejendommen desuden holdes ryddelig herunder fri for spild af foder og fri for oplag af affald, vurderes det, at der ikke er forøget risiko for opformering af rotter. Der stilles vilkår hertil.



Vi stiller følgende vilkår:

- Husdyrbruget skal foretage en effektiv fluebekæmpelse, der som minimum er i overensstemmelse med de til enhver tid nyeste retningslinjer fra Institut for Agroøkologi, Århus Universitet.
- Hele ejendommen og dens omgivelser skal holdes i en renlig og ryddelig stand og opbevaring af foder skal ske på en sådan måde, at der ikke opstår risiko for tilhold af skadedyr (rotter m.v.).
- Eventuelt spild af foder udendørs skal fjernes dagligt.

## **7.5 Opbevaring af døde dyr**

### **Kommunens vurdering**

Døde dyr fra husdyrbruget bliver lagt ved den gamle staldbygning, inden de bliver afhentet af DAKA. Opbevaring af døde dyr reguleres efter bekendtgørelse om opbevaring m.m. af døde produktionsdyr, nr. 558 af 01.06.2011. Vi vurderer, at der er behov for at stille vilkår om overdækning af døde dyr, enten ved brug af kadaverkappe eller presenning. Vi stiller også vilkår til at placeringen af døde dyr skal ske som ansøgt og angivet på bilag 1.1.

Vi stiller følgende vilkår til opbevaringsplads til døde dyr:

- Døde produktionsdyr skal opbevares overdækket på en fast opbevaringsplads eller i kølecontainerbrønd. Overdækningen kan f.eks. bestå af en kadaverkappe eller kadaverpresenning, som er isyet jernrør i kanten til afstivning. Overdækningen skal dække alle dyr og være intakt. Oplagspladsen skal placeres som angivet på bilag 1.1 eller en anden plads længere væk fra ejendommen Brunemosevej 4.

## **7.6 Affaldsproduktion**

### **Kommunens vurdering**

Der er tale om et IE-husdyrbrug, som derfor særligt skal forholde sig til affaldsmængder, typer og følge affaldshierakiet i miljøbeskyttelseslovens §6b. Det er for eksempel først at forebygge mængder og typer affald, dernæst at forberede affald med henblik på genbrug, genanvendelse, anden nyttiggørelse og sidst bortskaffelse. Da der er tale om en svineproduktion uden en egentlig markdrift fra ejendommen, så vurderer vi, at mængderne af affald er ensartede over året. Ansøger har oplyst, at der ikke bliver opbevaret spildolie, pesticider eller øvrige kemikalier på ejendommen. Vi vurderer, at de primære affaldstyper vil være fra forskellige typer emballager (pap, plast), jern og enkelte typer farligt affald (medicinaffald, medicinrester, spraydåser). Der vil over tid også være behov for udskiftning af ventilatorer, elektroniske komponenter med mere, som dog vil være i begrænset omfang. Vi vurderer, at de faste regler for sortering af affaldsfraktioner og bortskaffelse i affaldsbekendtgørelsen og Næstved Kommunes regulativ for erhvervsaffald er tilstrækkelige. Vi vurderer dog, at der er behov for, at affald jævnlige bliver bortskaffet, så der ikke opstår egentlige områder på ejendommen, hvor der bliver ophobet affald. Hyppigheden for

bortskaffelse afhænger af mængderne og type. Vi stiller vilkår til, at affald jævnlige bortskaffes. Dokumentation for afhentning af affald eller affaldsordning, afhentning af spildolie og døde dyr fremgår af vilkår under afsnit om egenkontrol.

For at sikre, at der ikke bliver oplagret større mængder affald på husdyrbruget, stiller vi følgende vilkår:

- Affald skal jævnlige bortskaffes fra ejendommen, og farligt affald skal opbevares miljømæssigt forsvarligt.
- Beholdere med spildolie skal opstilles på en tæt opsamlingsbakke egnet til formålet, og som kan indeholde volumen af den største beholder.
- Hvis spildolie opbevares i en olietank, skal tanken sløjfes efter de samme sløjfningsterminer, som tanke omfattet af den til enhver tid gældende olietanksbekendtgørelsen (Bekendtgørelse om indretning, etablering og drift af olietanke, rørsystemer og pipelines). Tanken skal opstilles på et tæt underlag, og der skal være påmonteret tankplade på tanken, hvor fabrikationsår fremgår.

## **7.7 Kemikalier (Jord, grundvand og overfladevand)**

### **Kommunens vurdering**

Når der er tale om et IE-husdyrbrug, så skal den driftsansvarlige særligt forsøge at medvirke til at erstatte særligt skadelige eller betænkelige stoffer med mindre skadelige eller mindre betænkelige stoffer. Det vil også være at have fokus på begrænsning af anvendelse, fremstilling eller frigivelse af relevante farlige stoffer i forbindelse med husdyrproduktionen med henblik på at undgå risiko for forurening af jord og grundvand på husdyrbruget. Ved farlige stoffer forstås stoffer og blandinger som defineret i artikel 3 i Europa-Parlamentets og Rådets forordning (EF) nr. 1272/2008 om klassificering, mærkning og emballering af stoffer og blandinger. Da der på husdyrbruget ikke blive anvendt pesticider eller opbevaret kemikalier, vurderer vi, at der ikke er behov for, at ansøger redegør yderligere herfor.

For at give mulighed for, at der kan ske opbevaring af pesticider og kemikalier på ejendommen, stiller vi vilkår til håndtering og opbevaring af disse. Opbevaring af diesel og påfyldning af diesel skal ske fra en plads med fast og tæt bund eller på et underlag, hvorfra der er afløb til olie/benzinudskillere. Derved kan eventuelt spild opsamles, og der forekommer ikke risiko for forurening af jord, overfladevand eller undergrund. Tanken skal opstilles med god afstand til tagnedløb, og placeres hvor der ikke er risiko for, at den bliver påkørt.

For at forebygge forurening af jord og grundvand, bliver der stillet vilkår om at,

- Tanke til opbevaring af dieselolie skal være placeret på fast og tæt bund, og med god afstand til afløb til dræn.
- Tankning af diesel skal ske fra en plads med fast og tæt bund eller på et underlag hvorfra der er afløb til olie/benzinudskillere.

- Pesticider og øvrige kemikalier skal opbevares miljømæssigt forsvarligt, dvs. på et fast og tæt underlag, uden afløb i nærheden, og således at indholdet af den største beholder kan tilbageholdes og opsamles.

## **7.8 Spildevand**

### **Kommunens vurdering**

Næstved Kommune vurderer, at vaskevand fra staldene, bortledes miljømæssigt forsvarligt og i henhold til husdyrgødningsbekendtgørelsen. Vaskevand fra nedvask af staldene er indeholdt i normtallene for gylleproduktion og påvirker dermed ikke opbevaringskapaciteten yderligere.

Da husdyrbruget er et IE-husdyrbrug skal kommunen stille krav om indretning af husdyrbruget, så de forurenede områder uden om staldanlægget samt husdyrgødningsopbevaringsanlæggene, begrænses med henblik på at reducere produktion af spildevand. Det er blandt andet derfor der er stillet vilkår om, at der skal etableres en betonbefæstet læsseplads med mulighed for opsamling af spild, hvis der ikke anvendes selvlæssende gyllevogn eller lastbil. For at begrænse forurening fra udledt vand ved vask af gyllevogne og svinetransporter, vurderer vi, at der skal stilles vilkår til at vask af gyllevogne eller svinetransportvogne, skal ske på en betonbefæstet plads med opsamling af spildevandet.

Afblødning af polte eller slagtesvin skal ligeledes ske, så der ikke opstår risiko for uhygiejniske forhold eller risiko for forurening af nærliggende vandmiljø, jord eller undergrund og med god afstand til afløb. Det betyder, at hvis der sker udenfor, så skal det ske, så væske, herunder blod opsamles og pladsen spules og bliver afledt til opsamlingsbeholder.

Forhold vedrørende afledning af spildevand fra eventuelt toilet og håndvask i stalden samt afledning af tagvand fra driftsbygninger er ikke omfattet af denne miljøgodkendelse. Ansøger er selv ansvarlig for at udledningen er lovlig. Det gælder også for udledning af overfladevand fra eventuelle asfalterede områder og tagvand.

For at begrænse forurening fra spildevand, bliver der stillet vilkår om, at

- Tagnedløb skal sikres, så det ikke kan medføre indsivning af forurenende stoffer til grundvandet eller jorden.
- Vask af gyllevogn/lastbil eller svinetransportvogne må kun ske fra en betonbefæstet vaskeplads af en sådan størrelse, at vaskevandet ikke tilføres ubefæstede arealer.
- Vaskepladsen skal have fald mod opsamlingsbrønd, hvorfra spildevandet automatisk ledes videre til forbeholder eller gyllebeholder. Pladsen skal rengøres for gødningsrester umiddelbart efter brug.
- Ved eventuel afblødning af døde dyr skal det sikres, at der ikke opstår risiko for forurening via afløb eller risiko for direkte udledning til jorden/miljøet.

## 8. Management, driftsforstyrrelser og uheld

### Kommunens beskrivelse

Det er et krav på IE-husdyrbrug, at der skal udarbejdes et miljøledelsessystem jævnfør husdyrgodkendelsesbekendtgørelsens § 42. Miljøledelsessystemet skal sikre fortsat implementering af BAT samt skabe fokus på virksomhedens miljøforhold. Der er desuden et krav om, at husdyrbruget årligt skal sende dokumentation for, at der er indført et miljøledelsessystem til kommunen. Miljøledelsessystemet og tilhørende dokumentation vil blive gennemgået i forbindelse med administrative og fysiske tilsyn.

### Kommunens vurdering

I henhold til BREF-dokumentet er det BAT, at træne og uddanne medarbejdere, registrere vand-, energi- og foderforbrug, affaldstyper og mængder, samt registrere anvendelse af husdyrgødning og handelsgødning, at udarbejde gødningsplaner samt have en nødplan/fremgangsmåde ved uheld. Vi har stillet vilkår om, at eventuelle medarbejdere skal have kendskab til miljøgodkendelsen. Da ejendommen er et IE-husdyrbrug vil der også være krav om at oplære personale og udarbejde oplæringsmateriale, jævnfør husdyrgodkendelsesbekendtgørelsens § 43. Vi stiller derfor ikke vilkår hertil.

Det er et krav på IE-husdyrbrug, at der skal udarbejdes et miljøledelsessystem jævnfør husdyrgodkendelsesbekendtgørelsens § 42. Miljøledelsessystemet skal sikre fortsat implementering af BAT samt skabe fokus på virksomhedens miljøforhold. Der er desuden et krav om at husdyrbruget skal sende dokumentation for, at der er indført nye målsætninger i miljøledelsessystemet til kommunen årligt. Miljøledelsessystemet skal være opdateret og tilhørende dokumentation vil blive gennemgået i forbindelse med administrative og fysiske tilsyn.

Kommunen vurderer, at overbrusning og rengøring som oplyst i ansøgningen er med til at sikre dyrevelfærd, begrænsning af støvgener samt implementering af BAT på husdyrbruget. Overbrusning medvirker til at dyrene i varme perioder ikke afsætter gødningen på det faste gulv og dermed er overbrusningen også med til at begrænse lugten fra stalden.

Ejendommens daglige drift er tilrettelagt efter retningslinjerne for "Godt landmandskab", hvor der er fokus på f.eks. korrekt affaldshåndtering, rengøring i og omkring ejendommen, uddannelse af medarbejdere m.v. Disse retningslinjer vurderer Næstved Kommune som værende BAT.

Næstved Kommune vurderer, at den ansøgte produktion lever op til krav om BAT med hensyn til opbevaring af husdyrgødning, idet gyllebeholderne har tæt bund og vægge. Jævnfør BREF-dokumentet er opbevaring af flydende husdyrgødning i gyllebeholder at betragte som BAT.

Der er i det ansøgte redegjort for forebyggelse af uheld. Da husdyrbruget er et IE-husdyrbrug skal der jævnfør husdyrgodkendelsesbekendtgørelsens §44 udarbejdes en beredskabsplan for at minimere risikoen for miljøet ved eventuelle uheld og driftsforstyrrelser. Vi vurderer, at planens synlighed er medvirkende til at skabe bevidsthed om og derved forebyggelse af uheld. Det er ejerens pligt at holde planen opdateret og sørge for, at medarbejdere har kendskab indholdet af beredskabsplan.

Da der er tale om et IE-husdyrbrug, er der krav i husdyrgødningsbekendtgørelsens § 46 om at reducere den samlede mængde kvælstof og råprotein og der er krav om dokumentation herfor. Kommunen skal derfor i forbindelse med tilsyn med ejendommen føre tilsyn med dette. BREF-dokumentet angiver, at det er BAT at sikre effektiv fodring gennem sammensætning af næringsstofindholdet i foderet, og løbende kontrol, således, at det stemmer overens med dyrenes behov. Kommunen vurderer, at det konkrete krav i husdyrgodkendelsesbekendtgørelsen er tilstrækkelige for at overholde BAT.

I henhold til ansøgers oplysninger, er det forventede energi- og vandforbrug hvad man kan forvente af en slagtesvineproduktion og et staldanlæg af denne størrelse. Det gælder også, hvis produktionen bliver ændret til smågriseproduktion. Der er foretaget flere foranstaltninger til reduktion af energiforbruget i staldene. Vi vurderer, at udgifterne til el i sig selv vil anspore til at spare på ressourcerne. Desuden er det et krav i husdyrgodkendelsesbekendtgørelsens §47, at der ved udskiftning eller ændring af belysning skal anvendes energieffektiv belysning i overensstemmelse med bygningsreglementet. Der stilles vilkår til vedligeholdelse og rengøring af ventilationsanlægget, idet dette vil optimere anlægget og mindske energiforbruget hertil.

Der er iværksat flere initiativer til minimering af vandforbruget på ejendommen. Næstved Kommune vurderer, at det anførte vandforbrug er acceptabelt i forhold til produktionsarealets størrelse og antallet af producerede slagtesvin.

I husdyrbrugets eksisterende miljøgodkendelse er der for at reducere vandspild ved et eventuelt brud på en vandledning, stillet vilkår til alarmanlæg på vandforsyningen. Det er vores vurdering, at det er proportionalt at kræve en vandalarm på så stort et husdyrbrug og derfor vil vilkåret blive videreført til denne godkendelse. Formålet med vandalarmen er, at hvis der sker brud på en vandledning, så kan der blive lukket for vandet meget hurtigt og bruddet blive repareret. Et mindre brud kan være svært at opdage, ved kun årlige aflæsninger af vandforbruget. Vandalarmen skal give besked til driftsherren. En vandalarm kan også indgå, som en del af miljøledelsessystemet til at begrænse en eventuel forurening eller uheld.

### **Vilkår**

For at minimere miljøskaderne ved eventuelle uheld og utilsigtede hændelser, bliver der stillet følgende vilkår om, at:

- Alle medarbejdere skal være bekendt med beredskabsplanen og en oversigtsplan med angivelse af drænsystemer m.m. og placering af udstyr/materiel til håndtering af forureningsulykker skal opsættes et centralt sted på ejendommen. Hvis der er udenlandske medarbejdere på ejendommen, skal beredskabsplanen forefindes i form af skitser og billeder.
- Ventilationsanlægget skal vedligeholdes og efterses i henhold til producentens anvisninger for det pågældende anlæg. Defekte ventilatorer skal udskiftes inden for 7 dage. Driftsjournal herfor skal indeholde oplysninger om dato for vedligeholdelse og reparation.
- Ventilationsanlægget skal rengøres med højtryksspuler efter hvert hold slagtesvin. Rengøringsdatoen og omfanget skal noteres i logbog.

- Der skal være alarmanlæg på vandforsyningen, så alarmeren går i gang i tilfælde af brud på vandledning. Alarmeren skal meddeles elektronisk til driftsherren.

## 9. Egenkontrol

### Kommunens vurdering

Vi vurderer, at der på denne størrelse husdyrbrug er behov for at udarbejde og tilpasse egenkontrollen, således at der sikres en ensartet overvågning og registrering af for eksempel nedvask, fluebekæmpelse, vedligeholdelse, samt dokumentation for regelmæssig vedligeholdelse af foranstaltninger for at forebygge og begrænse emissionerne fra husdyrbruget. Det vedrører også dokumentation for vilkårene i denne miljøgodkendelse.

Da husdyrbruget er et IE-husdyrbrug, så er der krav til foder og fodring, herunder indhold af råprotein og opbevaring af indlægssedler og foderblandinger. Der er også visse oplysninger, som skal indberettes mindst en gang årligt, medmindre der bliver ført tilsyn og oplysningerne bliver gennemgået. Disse forhold er faste regler i husdyrgodkendelsesbekendtgørelsens §§37-38, §§42-48 og i §50 er der krav til dokumentation for at §42, §43 og §46 bliver overholdt.

Vi stiller følgende vilkår:

- Følgende materiale skal som et minimum til enhver tid kunne forevises tilsynsmyndigheden:
  - Dokumentation for produktionsniveau: f.eks. udtræk fra CHR og evt. produktionsrapporter, flyttelister eller slagteriafregninger. Dokumentationen skal opbevares i min. 3 år.
  - Regnskabsbilag fra destruktionsanlæg for døde dyr.
  - Kvitteringer for aflevering af affald minimum 3 år tilbage.
  - Årlig registrering af el-, diesel-, fyringsolie og vandforbrug.
  - Dokumentation for bortskaffelse af miljøfarligt affald minimum 3 år tilbage.
  - Dokumentation for flue- og rottebekæmpelse.
  - Ajourført lagerregnskab for husdyrgødning.
  - Driftsjournal for ventilationsanlægget. Driftsjournalen skal indeholde oplysninger om rengøringsdato og omfang, vedligeholdelse og reparation samt drifts nedbrud. Driftsjournalen skal ajourføres inden for en uge fra driftsforstyrrelsen, og opbevares i 3 år.

## 10. Skærpede regler for IE-husdyrbrug

### Kommunens vurdering

Det er fastlagt i husdyrgodkendelsesbekendtgørelsen, at IE-husdyrbrug er omfattet af nogle skærpede krav, når der skal udarbejdes en miljøgodkendelse. Vi har gennemgået reglerne i de øvrige kapitler, som særligt vedrører miljøledelse, oplæring af personale, egenkontrol, fodringskrav, reduktion for udskilning af fosfor, energieffektiv belysning, støvpåvirkning og hvad der skal ske ved ophør af driften. Kommunen skal i forbindelse med tilsyn med ejendommen føre tilsyn med dette. BREF-dokumentet angiver, at det er BAT at sikre effektiv fodring gennem sammensætning af næringsstofindholdet i foderet, og løbende kontrol, således, at det stemmer overens med dyrenes behov. Kommunen vurderer, at det ansøgte lever op til implementering og det konkrete krav i husdyrgodkendelsesbekendtgørelsen er tilstrækkelige for at overholde BAT, hvor de skærpede regler også gælder for IE-husdyrbrug. Alle disse regler er derfor gældende for dette husdyrbrug og vi stiller ikke yderligere vilkår hertil.

### 10.1 Alternative løsninger og 0-alternativ

#### Kommunens vurdering

Ansøger har kort beskrevet, at der ikke er overvejet alternative placeringer og et 0-alternativ betyde, at der ikke sker en nødvendig udvikling med løbende tilpasning af produktionsanlægget. Vi vurderer, at beskrivelsen stemmer overens med, at der ikke etableres nybyggeri og reelt sker en meget begrænset ændring på husdyrbruget. Der er tale om et eksisterende staldanlæg og at produktionen bliver omfattet af de gældende regler om produktionsareal, hvor den nuværende §12-miljøgodkendelse har fastsat et antal producerede slagtesvin i et givent vægtinterval. Vi vurderer derfor, at ansøgers ikke behøver at foretaget yderligere vurdering af alternative placeringer.

### 10.2 Ophør af driften

#### Kommunens vurdering

Vi vurderer, at der ved eventuelt ophør af driften skal sikres at forurenende stoffer, samt anlæg til opbevaring af gylle og stalde skal tømmes. Affald og kemi fra ejendommen skal fjernes. Foderlagre og gyllebeholderen skal tømmes, bygninger og anlæg skal rengøres. Vi stiller vilkår hertil.

Ved ophør er IE-husdyrbrug også omfattet af reglerne i §51 i husdyrgodkendelsesbekendtgørelsen, som betyder, at visse regler i jordforureningsloven kan blive anvendt.

Hvis besætningen rammes af sygdom, skal dette håndteres efter gældende lovgivning.

For at forhindre forurening i forbindelse med eventuelt ophør af produktionen, bliver der stillet vilkår om, at

- Den driftsansvarlige for husdyrproduktionen eller ejer af ejendommen skal oplyse tilsynsmyndigheden om ændringer af ansvar for driften og dyreholdet eller af ejendommen, umiddelbart i forbindelse med at overdragelsesdatoen kendes af parterne.

- Ved ophør af driften skal produktionsanlæg, husdyrgødnings- og foderopbevaringsanlæg tømmes og rengøres grundigt. Gødningsopbevaringsanlæg skal tømmes indenfor næste planperiode. Stoffer der kan forurene jord, undergrund og overfladevand, samt affald skal bortskaffes efter gældende regler.

## **11. Samlet vurdering**

### **Kommunens vurdering**

Det er Næstved Kommunes vurdering, at husdyrbruget ved overholdelse af de stillede vilkår kan ændres og drives uden at være til væsentlig gene for miljøet. Miljøet skal i denne sammenhæng forstås som omgivelserne i bred forstand, herunder befolkning, flora og fauna, vandmiljø, landskab og kulturhistorie.



## 12. Bilag 1.1



**Figur B1.** Plantegning og oversigtskort.

**Tabel B1.** Oversigt over ejendommens anlæg i relation til figur B1.

Nr.	Anlæg	Produktionsareal/produktion	Beskrivelse
1	Svinestald	1.366 m <sup>2</sup> (Dyretype: Slagtesvin og smågrise)	Delvist spaltegulv (50-75 % fast gulv)
2	Svinestald	560 m <sup>2</sup> (Dyretype: Slagtesvin og smågrise)	Delvist spaltegulv (50-75 % fast gulv)
G1	Gyllebeholder	438 m <sup>2</sup> overfladeareal (1.650 m <sup>3</sup> )	Flydelag
G2	Gyllebeholder	524 m <sup>2</sup> overfladeareal (2.000 m <sup>3</sup> )	Flydelag
S1-S2	Fodersiloer	2 stk. á hver 30 ton	Færdigblandet foder blæses ind.

**Miljøkonsekvensrapport til  
ansøgning om miljøgodkendelse af  
svineproduktionen  
på  
Brunemosevej 2, 4250 Fuglebjerg**



**EJER OG DRIFTSFORHOLD**

<b>Adresse:</b>	Brunemosevej 2, 4250 Fuglebjerg
<b>Matr.nr.:</b>	1a m.fl. Brunemose By, Tystrup
<b>CVR:</b>	28197365
<b>CHR:</b>	17931
<b>Ansøger og ejer:</b>	Gyldenholm Gods v/Jacob de Neergaard, Gyldenholmvej 6, 4200 Slagelse Telefon: 58 54 50 28 Mail: <a href="mailto:info@gyldenholmgods.dk">info@gyldenholmgods.dk</a>
<b>Kontaktperson:</b>	Tybjerggaard Breeding Aps, Tybjergvej 20, 4160 Herlufmagle Telefon: 57 64 71 82 Mail: <a href="mailto:tybjerggaard@tybjerggaard.dk">tybjerggaard@tybjerggaard.dk</a>
<b>Konsulent:</b>	Max Jakobsen Miljørådgivning Mobil: 31 34 07 17 Mail: <a href="mailto:mjb@maxjakobsen.eu">mjb@maxjakobsen.eu</a>
<b>IT-skema nr.:</b>	233.018_Version 2

## INDHOLDSFORTEGNELSE

<b>Indholdsfortegnelse .....</b>	<b>2</b>
<b>Indledning .....</b>	<b>3</b>
<b>1 Ikke teknisk resumé .....</b>	<b>3</b>
<b>2 Beskrivelse af projektet .....</b>	<b>5</b>
2.1 Godkendelsespligt .....	5
2.2 Det ansøgte projekt .....	5
2.2.1 Produktionsarealer .....	5
2.2.2 Nudrift og 8-års drift .....	6
2.2.3 Biaktiviteter .....	6
2.2.4 Husdyrbrugets ophør .....	6
<b>3 Beskrivelse af alternativer .....</b>	<b>6</b>
<b>4 Beskrivelse af ressourceforbrug .....</b>	<b>6</b>
4.1.1 Energiforbrug .....	6
4.1.2 Vandforbrug .....	7
<b>5 Beskrivelse af miljøpåvirkninger .....</b>	<b>7</b>
5.1 Lokalisering .....	7
5.1.1 Faste afstandskrav .....	8
5.2 Vurdering af påvirkning af landskabet .....	9
5.3 Vurdering af gener i lokalområdet .....	9
5.3.1 Lugt .....	9
5.3.2 Støj fra anlæg og maskiner .....	9
5.3.3 Lys .....	11
5.3.4 Fluer og skadedyr .....	11
5.3.5 Støv .....	11
5.3.6 Transport .....	11
5.4 Vurdering af spildevand, husdyrgødning, affald og kemikalier .....	13
5.4.1 Spildevand .....	13
5.4.2 Husdyrgødning .....	13
5.4.3 Affald og kemikalier .....	14
5.5 Vurdering af ammoniakpåvirkning .....	14
5.5.1 Ammoniakfordampning fra stald og lager .....	14
5.5.2 Ammoniakafsætning i lokalområdet .....	15
5.5.3 Ammoniakafsætning på naturområder .....	15
5.5.4 Internationale naturbeskyttelsesområder .....	16
5.5.5 Kategori 1 og 2 naturområder .....	16
5.5.6 Kategori 3-naturområder .....	17
5.5.7 Øvrige naturområder .....	18
5.5.8 Samlet konklusion naturområder .....	18
<b>6 BAT-redegørelse .....</b>	<b>19</b>
6.1 BAT i relation til Management .....	19
6.2 BAT i relation til ammoniak .....	19
6.3 BAT i relation til foder .....	19
6.4 BAT i relation til energi og vand .....	20
6.4.1 BAT på energibesparende foranstaltninger .....	20
6.4.2 BAT på vandbesparende foranstaltninger .....	20
6.4.3 BAT på opbevaring af husdyrgødning .....	21
6.5 Særregler for IE-husdyrbrug .....	21
6.5.1 Miljøledelse .....	21
6.5.2 Oplæring af medarbejdere .....	22
6.5.3 Kontrol og reparation/vedligeholdelse af husdyrbruget .....	22
6.5.4 Beredskabsplan .....	22
6.5.5 Fodringskrav .....	22
6.5.6 Optimering af produktionsprocesser .....	23
<b>7 Uheld og risici .....</b>	<b>23</b>
7.1 Driftsforstyrrelser og uheld .....	23
<b>8 Egenkontrol .....</b>	<b>24</b>
<b>9 Samlet vurdering .....</b>	<b>24</b>
<b>Bilag 1 – Oversigt over anlægget .....</b>	<b>27</b>
<b>Bilag 2 – Oversigt over staldenes indretning .....</b>	<b>28</b>

## INDLEDNING

Denne miljøkonsekvensrapport redegør for husdyrproduktionen på Brunemosevej 2, 4250 Fuglebjerg. Miljøkonsekvensrapporten er udarbejdet i forbindelse med ansøgning om en ny miljøgodkendelse på ejendommen.

Ansøger ønsker at have muligheden for en fleksibel miljøgodkendelse, hvor det er produktionsarealet, der er godkendt i stedet for antal producerede svin med et bestemt vægtinterval. Der ansøges således ikke om ny miljøgodkendelse som følge af en planlagt udvidelse af produktionsarealet. Der er tale om en fortsættelse af eksisterende stalde med samme produktionsareal.

Det konkrete projekt er omfattet af § 16a stk. 2 i Husdyrbrugloven (LBK nr. 520 af 1. maj 2019).

Rapporten redegør for de faktuelle forhold ved den planlagte produktion, samt de forhold der gør sig gældende ved den eksisterende produktion.

Miljøkonsekvensrapporten er udarbejdet i henhold til retningslinjerne i bilag 1 i husdyrgodkendelsesbekendtgørelsen (BEK nr. 2225 af 27. december 2021).

Rapporten er inddelt i følgende afsnit:

- Ikke teknisk resumé
- Beskrivelse af projektet
- Beskrivelse af alternativer
- Beskrivelse af ressourceforbrug
- Beskrivelse af miljøpåvirkninger
- BAT-redegørelse
- Uheld og risici
- Egenkontrol
- Samlet vurdering
- Bilag 1 – oversigt over anlægget
- Bilag 2 – staldenes indretning

## 1 IKKE TEKNISK RESUMÉ

### **Beskrivelse af det ansøgte projekt**

Der ansøges om en miljøgodkendelse af en eksisterende husdyrproduktion.

Der opføres ingen nye driftsbygninger.

På bilag 1a er der en oversigt over driftsbygningerne. Beskrivelse af driftsbygningernes anvendelse fremgår af tabel B1.

## **Lugt**

Der foretages ingen udvidelse af produktionsarealerne i staldene, der fortsætter uændret. Lugtmissionen fra staldanlægget er dermed uændret.

Lugtgenekrav til nærmeste nabobeboelse, samlet bebyggelse og byzone-/sommerhusområde er overholdt.

På den baggrund vurderes det, at det konkrete projekt ikke vil medføre væsentlige lugtgener i lokalområdet.

## **Transporter**

Det vurderes, at generne for nabobeboelser som følge af transport til og fra virksomheden vil være begrænsede, da der er tale om relativ få årlige transportere og gode til- og frakørselsforhold.

## **Ammoniakemission og påvirkning af natur**

Det nærmeste internationale naturbeskyttelsesområde ligger ca. 1 km nord nordøst for ejendommen. Der ligger flere § 3-beskyttede naturområder indenfor 1.000 meter fra staldanlægget.

Den ansøgte husdyrproduktion vil ikke medføre væsentlige tilstandsændringer af de pågældende naturtyper.

## **Andre miljøpåvirkninger**

Produktionen overholder alle gældende normer for opbevaring og transport af gylle, håndtering af spildevand og affald, støjbelastning af omgivelser m.v. Det betyder, at projektets virkninger på miljøet, hvad angår disse faktorer, må betragtes som uvæsentlige. Der forventes ikke at være væsentlige gener fra støv, støj, lys og fluer.

## **BAT (Bedste Tilgængelige Teknologi)**

Projektet overholder den vejledende grænseværdi for ammoniaktab (emissionsgrænseværdi) pr. år opnåelig ved anvendelse af bedste tilgængelige teknik (BAT). Beregningerne er foretaget efter de retningslinjer og beregningsmetoder, der fremgår af Miljøstyrelsens vejledning for BAT.

Der er desuden anvendt BAT i forhold til management, foder, vand og energi.

## **Alternative løsninger**

Der er ikke overvejet alternativer til det ansøgte, da der er tale om en fortsættelse af produktionen i de eksisterende driftsbygninger.

## **0-alternativ**

Strukturudviklingen i dansk landbrug betyder, at der kontinuerligt bliver færre, men større landbrug. De enkelte landbrugsvirksomheder har derfor brug for at udvikle mere effektive og miljøvenlige driftsformer. Et 0-alternativ på Brunemosevej 2 vil betyde, at der ikke sker den nødvendige udvikling med en løbende tilpasning af produktionsanlægget.

## 2 BESKRIVELSE AF PROJEKTET

### 2.1 Godkendelsespligt

Det konkrete projekt er omfattet af § 16a stk. 2 i Husdyrbrugloven (LBK nr. 520 af 1. maj 2019). Der er tale om et IE-husbrug >2.000 slagtesvin på stald ad gangen.

Husdyrproduktionen på Brunemosevej 2 drives teknisk og forureningsmæssigt adskilt fra øvrige ejendomme med husdyrproduktion. Det er derfor kun ejendommen på Brunemosevej 2, der er omfattet af den konkrete miljøansøgning.

Ansøgningsskema (nr. 233.018) med beregninger er indsendt til Næstved Kommune gennem Miljøstyrelsens elektroniske ansøgningssystem [www.husdyrgodkendelse.dk](http://www.husdyrgodkendelse.dk)

### 2.2 Det ansøgte projekt

Der ansøges om en miljøgodkendelse af en eksisterende husdyrproduktion. Der er to eksisterende slagtesvinestalde på ejendommen, der fortsætter uændret. Der er tale om en fortsættelse af det eksisterende produktionsareal på 1.926 m<sup>2</sup>.

Denne produktion ønskes ændret til en fleksibel produktionstilladelse, hvor der søges om flexgruppen: slagtesvin og smågrise i alle staldafsnit og på alle produktionsarealer.

På bilag 1 er der en oversigt over driftsbygningerne. Beskrivelse af driftsbygningernes anvendelse fremgår af tabel B1. På bilag 2 er der en oversigt over de respektive staldes indretning og produktionsareal. Stald 1 består af tre tegninger (bilag 2-stald 1a, 1b og 1c) og stald 2 består af en tegning (bilag 2-stald2).

#### 2.2.1 Produktionsarealer

Der er en enkelt stald på ejendommen. For at have størst mulig fleksibilitet i produktionen søges om at have flexgruppen smågrise og slagtesvin i stalden.

##### Stald 1

Stalden er indrettet med et netto produktionsareal på 1.366 m<sup>2</sup> (delvist spaltegulv, 50-75 % fast gulv).

##### **Stald nr. 1. Eksisterende stald (ingen ændringer)**

	Længde (meter)	Bredde (eks. krybbe) (meter)	Antal stier	Total produktionsareal (m <sup>2</sup> )
Slagtesvinestier(1a)	5,4	2,00	120	1.296
Slagtesvinestier(1b)	3,0	1,20	18	65
Slagtesvinestier(1c)	3,0	1,68	1	5
<b>Total</b>			<b>99</b>	<b>1.366</b>

##### Stald 2

Stalden er indrettet med et netto produktionsareal på 560 m<sup>2</sup> (delvist spaltegulv, 50-75 % fast gulv).

##### **Stald nr. 2. Eksisterende stald (ingen ændringer)**

	Længde (meter)	Bredde (eks. krybbe) (meter)	Antal stier	Total produktionsareal (m <sup>2</sup> )
Slagtesvinestier	5,35	2,40	40	514
Slagtesvinestier	4,00	1,92	6	46
<b>Total</b>			<b>46</b>	<b>560</b>

### 2.2.2 Nudrift og 8-års drift

Indenfor de seneste år er der ikke foretaget ændringer af husdyrbruget, der har medført ændrede ammoniak- og lugtemissioner. Derfor er produktionsarealernes anvendelse i nudriften og 8-årsdriften den samme, og beregningerne er således ens for nudriften og 8-årsdriften.

### 2.2.3 Biaktiviteter

Der er ingen biaktiviteter på ejendommen.

### 2.2.4 Husdyrbrugets ophør

Der er ingen planer om, at husdyrproduktionen skal ophøre, men det forventes, at landbrugsvirksomheden fortsat effektiviseres, optimeres og udvides i det omfang, det er krævet for at følge med udviklingen.

Hvis husdyrproduktionen på ejendommen ophører, vil stalde og gødningsopbevaringsanlæg blive tømt og rengjort således, at produktionsanlægget afvikles miljømæssigt forsvarligt.

Det betyder, at følgende vil blive foretaget:

- Overskydende husdyrgødning i kummer og kanaler tømmes og fjernes på forsvarlig vis.
- Staldene bliver rengjorte.
- Inventar og andet metal afhændes til skrothandler eller lign.
- Alt affald, der kan genbruges, leveres til genbrugsstation eller lign.
- Affald, der ikke kan genbruges, afskaffes efter gældende regler.

## 3 BESKRIVELSE AF ALTERNATIVER

### Alternative løsninger

Der er ikke overvejet alternativer til det ansøgte, da der er tale om en fortsættelse af de eksisterende driftsbygninger.

### 0-alternativ

Strukturudviklingen i dansk landbrug betyder, at der kontinuerligt bliver færre, men større landbrug. De enkelte landbrugsvirksomheder har derfor brug for at udvikle mere effektive og miljøvenlige driftsformer. Et 0-alternativ på Brunemosevej 2 vil betyde, at der ikke sker den nødvendige udvikling med en løbende tilpasning af produktionsanlægget.

## 4 BESKRIVELSE AF RESSOURCEFORBRUG

Virksomhedens ressourceforbrug går primært til el- og vandforbrug, der anvendes til husdyranlægget.

### 4.1.1 Energiforbrug

Energi anvendes primært til ventilation, lys, foderanlæg og rengøring.

Nedenstående tabel 3 viser det nuværende og den ansøgte produktions forventede energiforbrug.

**Tabel 3.** Energiforbrug i nudrift og ansøgt drift.

	<b>Nudrift</b>	<b>Ansøgt</b>
El (kWh)	125.000 kWh	125.000 kWh

I afsnit 6 er der redegjort for anvendelse af BAT- på energibesparende foranstaltninger.

#### **4.1.2 Vandforbrug**

Vand anvendes primært til drikkevand. Nedenstående tabel 4 viser det nuværende og den ansøgte produktions forventede vandforbrug.

**Tabel 4.** Vandforbrug i nudrift og ansøgt drift.

	<b>Nudrift</b>	<b>Ansøgt</b>
Drikkevand (inkl. drikkevandsspild)	4.000 m <sup>3</sup>	4.000 m <sup>3</sup>
Vand til vask af stalde	300 m <sup>3</sup>	300 m <sup>3</sup>
Vandforbrug i alt	<b>4.300 m<sup>3</sup></b>	<b>4.300 m<sup>3</sup></b>

Der anvendes vand fra offentligt vandværk.

I afsnit 6 er der redegjort for anvendelse af BAT- på vandbesparende foranstaltninger.

## **5 BESKRIVELSE AF MILJØPÅVIRKNINGER**

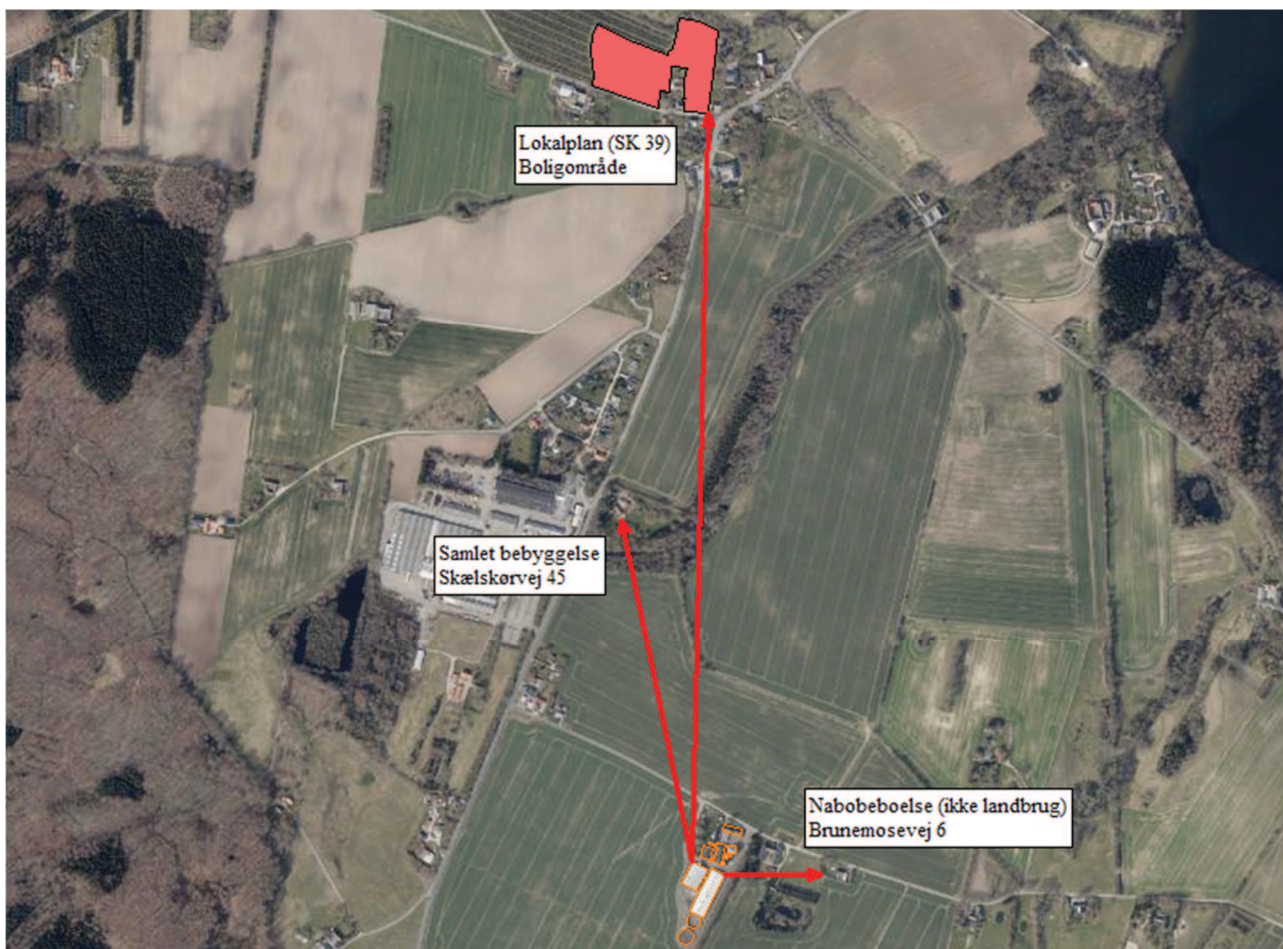
### **5.1 Lokalisering**

Husdyrbruget er placeret i landzonen. Nærmeste nabobeboelse uden landbrugspligt er Brunemosevej 6, der ligger ca. 180 meter mod øst. Nærmeste nabobeboelse i samlet bebyggelse er Skælskørvej 45 ca. 580 meter mod nord. Nærmeste byzone ligger ved Sørbymagle ca. 4,9 km mod vest. Det nærmeste område i landzone, der er udlagt til boligformål, blandet bolig- og erhvervsformål eller til offentlige formål med henblik på beboelse, institutioner, rekreative formål og lignende ligger ca. 1,2 km mod nord (lokalplan nr. SK 39).

Alle afstande er målt fra de nærmeste stalde-/husdyrgødningsopbevaringsanlæg.

Nedenstående figur 1 viser et kort med placering af nabobeboelser, byzone, samlet bebyggelse og det lokalplanlagte område.





**Figur 1.** Beliggenhed i forhold til nabobeboelse, samlet bebyggelse og lokalplaner. Byzoneområdet ved Sørbymagle fremgår ikke af figuren, da det ligger ca. 4,9 km væk.

### 5.1.1 Faste afstandskrav

Anlæggets placering i forhold til afstandskrav jf. husdyrbruglovens kap. 2 (§§ 6 og 8) er angivet i nedenstående tabel 5.

**Tabel 5.** Afstande ift. § 6 og 8. Afstandene er målt som nærmeste afstand fra husdyranlæg eller gødningsopbevaringsanlæg til de respektive områder.

	Afstand fra anlægget	Afstandskrav jf. husdyrbrugloven
Ikke almene vandforsyningsanlæg	>25 meter	25 meter
Almene vandforsyningsanlæg	>50 meter	50 meter
Vandløb (herunder dræn og søer)	>15 meter	15 meter
Offentlig vej og privat fællesvej	>15 meter	15 meter
Levnedsmiddelvirksomhed	>25 meter	25 meter
Beboelse på samme ejendom	>15 meter	15 meter
Naboskel	>30 meter	30 meter
Nærmeste nabobeboelse med landbrugspligt (Brunemosvej 6)	180 meter	50 meter
Nærmeste nabobeboelse i samlet bebyggelse (Skælskørvej 45)	580 meter	50 meter
Nærmeste lokalplanlagte område (Boligformål)	1,2 km	50 meter
Nærmeste byzone (Sørbymagle)	4,9 km	50 meter

På ovenstående baggrund vurderes det, at husdyrbruglovens afstandskrav er overholdt.

## 5.2 Vurdering af påvirkning af landskabet




Der opføres ikke nye driftsbygninger, og der er derfor ikke vurderet yderligere på lokalisering og landskab.

## 5.3 Vurdering af gener i lokalområdet

### 5.3.1 Lugt

Husdyrbrugets lugtemission beregnes ud fra dyretype, staldsystem, antal kvadratmeter stiareal/produktionsareal og anvendte teknologier til nedbringelse af lugtemissionen. I tabel 6 nedenfor er der foretaget lugtberegninger i forhold til de områder og beboelser, der er beskrevet i afsnit 5.1 og 5.1.1.

**Tabel 6.** Lugtberegninger fra IT-ansøgningssystemet ([www.husdyrgodkendelse.dk](http://www.husdyrgodkendelse.dk)). Den vægtede gennemsnitsafstand svarer til afstanden målt fra et vægtet lugtcentrum af staldanlægget til den nærmeste "kant" af nabobeboelse, byzone eller lokalplanlagte områder. Den vægtede gennemsnitsafstand er længere end den nærmeste målte afstand fra kant af stald- og/eller husdyrgødningsopbevaringsanlæg (jf. tabel 5).

Bebyggelse	Kumulation	Model	Ukorrigeret geneafstand (m)	Korrigeret geneafstand (m)	Vægtet gennemsnitsafstand (m)	Genekriterie overholdt
 Brunemosevej 6	0	NY	191	191	221,3	Ja
 Skælskørvej 45	0	NY	419,4	419,4	628,1	Ja
 Sørbymagle By, Sørbymagle	0	NY	562,6	562,6	4978,4	Ja

Som det fremgår af lugtberegningerne, opfyldes alle lugtgenekrav.

På den baggrund vurderes det, at der ikke vil være væsentlige lugtgener fra det konkrete husdyrbrug.

### 5.3.2 Støj fra anlæg og maskiner

#### Beskrivelse af støjklender

Støjklender fra landbrugsvirksomheden kan forekomme fra følgende klender:

- Staldanlæg (fodringsanlæg, vakuumpumper, kompressorer m.m.) og ventilationsanlæg.
- Interne og eksterne transporter.
- Ind- og udlevering af grise.
- Levering af foder.

#### Beskrivelse af driftsperioder

I det omfang det er muligt, vil alle støjende aktiviteter blive lagt indenfor tidsrummet 07.00-18.00. Dog kan der forekomme afvigelser i forbindelse med udbringning af husdyrgødning samt ved levering og afhentning af grise. Det forventes at 80-90 % af transporterne vil ligge på hverdage i tidsrummet 07.00-18.00.

### **Beskrivelse af tiltag mod støj**

Ventilationsanlægget vil være i konstant drift, men støjen herfra vil være lav. Der er installeret ventilatormotorer med et lavt støjniveau. Ventilationsanlægget serviceres og vedligeholdes, hvilket er medvirkende til, at støj herfra er minimal.

I forbindelse med høst tippes korn af i korngrav og snegles over i kornsilo. Foder til dyrene leveres til de to fodersiloer (S1-S2 på bilag 1) der står imellem bygningerne. Foder til dyrene indblæses på hverdage indenfor tidsrummet 07:00 til 18:00 og eventuelt på lørdage indenfor tidsrummet 07:00 til 14:00. Der leveres foder en gang pr. uge.

I forbindelse med omrøring af gyllebeholder og påfyldning af gyllevogn, kan der være periodevis støj. Udbringning af gylle foregår over en kort periode i foråret og sensommeren/efteråret. Støj i denne forbindelse vil derfor være ganske kortvarig.

Ind- og udlevering af grise vurderes ikke at give anledning til støjgener i lokalområdet. Lastbilen er slukket i forbindelse med ind og udleveringen af grise, og den støj dyrene måtte lave er begrænset. Grisene flyttes hurtigt enten fra lastbilen ind i staldene eller fra staldene til lastbilen.

Staldanlægget er et moderne anlæg og motorer fra fodringsanlæg og varmepumper m.m. er placeret indendørs, hvorfor støj herfra er minimal.

Alle generelle krav vedrørende støj fra produktionsanlægget vil blive overholdt. Sammenholdt med ejendommens placering vurderer ansøger, at det ikke er nødvendigt med specielle tiltag for at sikre omboende mod støjgener. Støj søges generelt dæmpet ved valg af støjsvag teknologi.

Generelt er der en relativ stor afstand imellem støjklender og de nærmeste nabobeboelser, og ejendommens driftsbygninger afskærmer også for en eventuel støjudbredelse.

På baggrund af ovenstående vurderes det at det ansøgte, ikke vil give anledning til væsentlige støjgener for omboende.

### **Rystelser fra stationære maskiner og fra køretøjer**

Der er ingen stationære støjklender, der giver rystelser. Rystelser kan muligvis opleves fra tunge transportere. Lastbiler, der holder ved ejendommen i forbindelse med af- og pålæsning, slukker motoren med det samme for at spare på brændstoffet og for at mindske emissionerne. I forbindelse med udbringning af husdyrgødning røres gyllebeholderne op. I den sammenhæng står der en traktor og kører med en gylleomrører. Det foregår typisk 3-4 gange á 1-2 dage i løbet af sæsonen for udbringning af husdyrgødning. Gylleomrøreren kører i kortere eller længere perioder i løbet af dagen.

Der er tale om et relativt lavt antal transportere til og fra husdyrbruget og afstanden til de nærmeste nabobeboelser er forholdsvis stor.

På den baggrund vurderes det, at eventuelle rystelser fra det konkrete husdyrbrug ikke vil give væsentlige gener for omgivelserne.

### 5.3.3 Lys

Lysset i staldene vil primært være tændt i tidsrummet kl. 06.00 til 20.00.

Der er ingen kraftige udendørs lyskilder. Der sidder et orienteringslys over indgangsdøren til staldene og ved udleveringsrampen.

Der er ingen stærke generende lyskilder, som vil genere naboer.

Sammenholdt med driftsbygningernes placering og afstanden til de nærmeste nabobeboelser vurderes det, at der ikke vil være væsentlige lysgener for omgivelserne.

På ovenstående baggrund vurderes det at det ansøgte, ikke vil give anledning til væsentlige lysgener for omboende.

### 5.3.4 Fluer og skadedyr

#### *Generel beskrivelse af skadedyr*

Generelt lægges der vægt på en hurtig og effektiv bekæmpelse af skadedyr ved konstatering af deres tilstedeværelse. Forekomst af skadedyr forebygges blandt andet ved daglig oprydning og fjernelse af gødning, halm og foderrester. Al bekæmpelse af skadedyr sker i henhold til retningslinjerne fra Aarhus Universitet, Institut for Agroøkologi.

#### *Beskrivelse af fluebekæmpelse*

Der er ingen fluegener fra husdyrbruget. I det omfang det er nødvendigt, vil der blive foretaget fluebekæmpelse i henhold til retningslinjerne fra Aarhus Universitet, Institut for Agroøkologi.

#### *Beskrivelse af rottebekæmpelse*

Hvis der opstår problemer med rotter, vil bekæmpelse ske i henhold til retningslinjerne fra Aarhus Universitet, Institut for Agroøkologi.

### 5.3.5 Støv

Der kan forekomme støvgener ved den daglige håndtering af foder og halm m.m. Dette vurderes dog ikke at have en væsentlig påvirkning på naboerne dels på grund af staldanlæggets placering i forhold til naboerne, og dels på grund af den store afstand til de nærmeste nabobeboelser.

### 5.3.6 Transport

Arbejdskørsel til og fra staldanlægget sker via Brunmosevej, hvor der er to til- og frakørsler.

Hovedparten af transporterne udgøres af transporter med husdyrgødning, korn/foder, levering og afhentning af grise.

Nedenstående tabel 7 viser en oversigt over omfanget af transporter angivet af ansøger som retningsgivende. Der er tale om et relativt lavt antal transporter til og fra ejendommen.

**Tabel 7.** Transporter til og fra ejendommen.

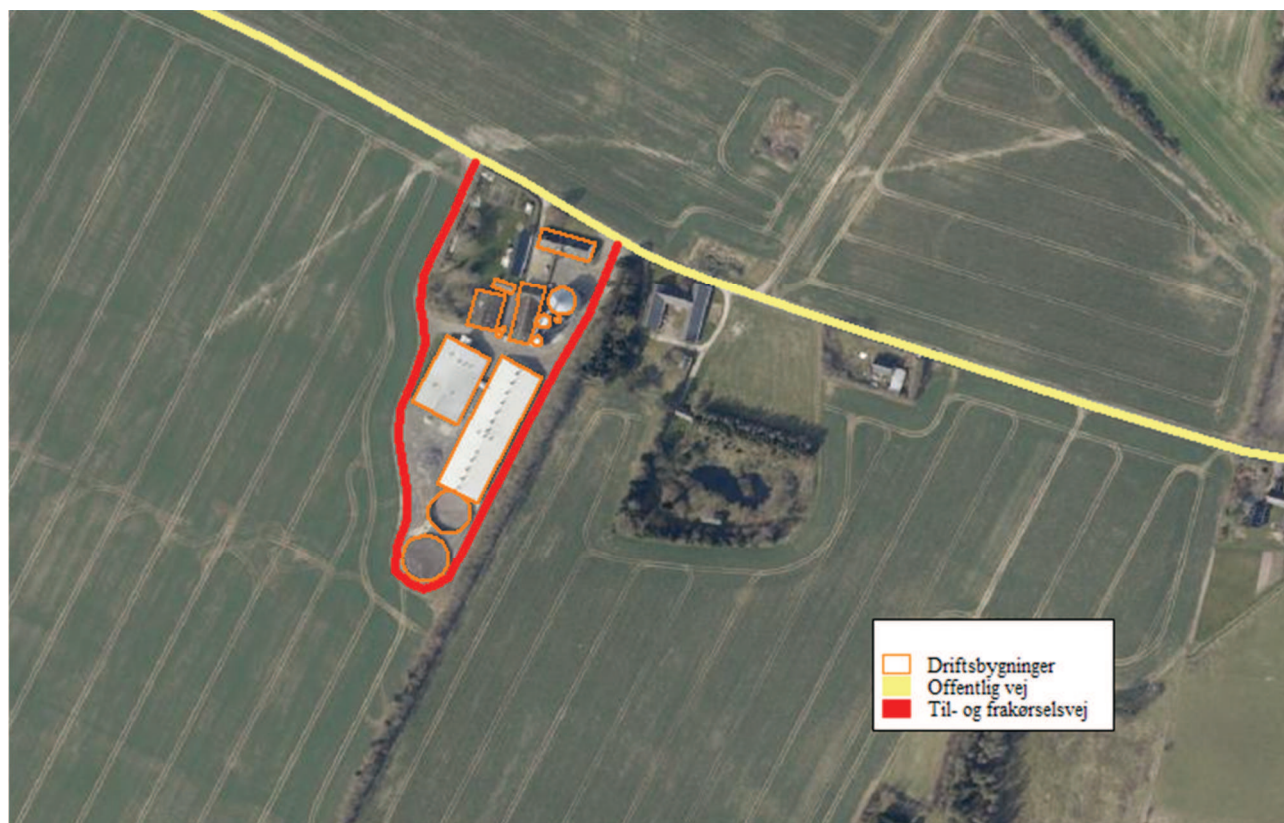
Art	Antal transporter/år nudrift	Antal transporter/år ansøgt	Transporter pr. uge/måned ansøgt	Tidspunkt
Levering af grise	52	52	Hverdage	07.00-18.00
Afhentning af slagtesvin	52	52	Alle dage	00.00-24.00
Afhentning af døde dyr	52	52	Alle dage	07.00-18.00
Levering af korn	80	80	Sæsonbestemt ved høst	00.00-24.00
Levering af foder	52	52	Hverdage Evt. lørdage	07:00-18:00 07:00-14:00
Levering af råvarer (soyaskrå, mineraler m.m.)	52	52	Hverdage evt. lørdage	07.00-18.00 07.00-14.00
Gylleudbringning	325	325	Alle dage sæsonbestemt	00.00-24.00
Diverse transporter (brændstof, renovation m.m.)	26	26	Hverdage	07.00-18.00
<b>I alt (gns.)</b>	<b>691</b>	<b>691</b>		

Transporterne vil primært foregå på hverdage indenfor tidsrummet 07.00-18.00, men der kan også være tidspunkter med trafik på og omkring ejendommen udenfor de anførte tidspunkter.

Det forventes at 80-90 % af transporterne vil ligge på hverdage i tidsrummet 07.00-18.00.

Alle grænser for tilladelig støj fra transporter til og fra ejendommen vil blive overholdt, og der vil kun i meget få tilfælde opstå gener fra transport.

På figur 2 nedenfor vises til- og frakørselsveje til staldanlægget.



**Figur 2.** Til- og frakørselsveje til ejendommen.

Det vurderes, at transporter ikke vil give anledning til væsentlige gener for omboende, da der dels er tale om et relativt begrænset antal transporter og dels er tale om gode til og frakørselsforhold, hvor der er langt fra overkørsel til offentlig vej og nabobeboelser.

Det vurderes endvidere, at transporterne til og fra det ansøgte husdyrbrug ikke vil give en væsentlig påvirkning af det lokale vejnet. Det ansøgte husdyrbrug har i gennemsnit ca. 2-3 daglige til- og frakørsler, hvilket må anses som værende uvæsentligt i forhold til den eksisterende trafik på vejnettet, der bruges som transportvej til og fra de mange øvrige virksomheder i lokalområdet.

## 5.4 Vurdering af spildevand, husdyrgødning, affald og kemikalier

### 5.4.1 Spildevand

Spildevand fra ejendommen bortledes til gyllebeholder.

**Tabel 8.** Spildevand (art og mængder).

Art	Nudrift	Ansøgt drift	Bortledes til
Rengøringsvand m.m.	500 m <sup>3</sup> *	500 m <sup>3</sup> *	Gyllebeholder

\* Vand til rengøring af stalde er inkluderet i normtalsberegning for gylleproduktion (jf., afsnit 5.4.2).

### Bortledning af tagvand

Tagvand bortledes til markdræn.

### 5.4.2 Husdyrgødning

#### Gødningsproduktion og håndtering

Der produceres svinegylle på ejendommen, og der er følgende opbevaringsanlæg til rådighed:

Gyllebeholder (G1):	1.650 m <sup>3</sup>
Gyllebeholder (G2):	2.000 m <sup>3</sup>
Lejet gyllebeholder/biogasanlæg:	1.830 m <sup>3</sup>
<b>Opbevaringsanlæg i alt flydende husdyrgødning:</b>	<b>3.650 m<sup>3</sup></b>

I tabel 7 nedenfor er der lavet en opgørelse over den årlige produktion af husdyrgødning. I henhold til § 11 i husdyrgødningsbekendtgørelsen skal husdyrbrug råde over opbevaringsanlæg for husdyrgødning med en kapacitet, der er tilstrækkelig til, at udbringningen kan ske i overensstemmelse med reglerne om udbringningstidspunkter m.v.

Den tilstrækkelige opbevaringskapacitet vil normalt svare til mindst 9 måneders tilførsel.

**Tabel 9.** Opgørelse af opbevaringsbehov og opbevaringskapacitet, jf. Landbrugets Byggeblade 95.03-03.

Dyretype	Staldtype	Antal	Gylle m <sup>3</sup> /år/dyr	Dybstrøelse m <sup>3</sup> /år/dyr	Gylle m <sup>3</sup> /år i alt
Slagtesvin (31-115 kg)	Gylle	13.000	0,562	-	7.306
<b>Gødningsproduktion i alt</b>					<b>7.306</b>
Fradrag for overdækning af gyllebeholder					0
<b>Gødningsproduktion inkl. overfladevand og fradrag for overdækning (i alt)</b>					<b>7.306</b>
<b>Nødvendig opbevaringskapacitet til 9 måneder</b>					<b>5.480</b>
Opbevaringskapacitet til rådighed					5.480
<b>Opbevaringskapacitet på ejendommen (antal måneder)</b>					<b>9,0</b>

På ovenstående baggrund vurderes det, at der er tilstrækkelig opbevaringskapacitet til den ansøgte produktion.

### **5.4.3 Affald og kemikalier**

#### **Døde dyr**

Opbevaring og bortskaffelse af døde dyr sker i henhold til reglerne i bekendtgørelse om opbevaring af døde produktionsdyr (BEK nr. 558 af 01/06 2011).

#### **Opbevaring af olie og kemikalier**

Der opbevares dieselolie i en dieseltank på 6.000 l, der står indendørs på fast støbt underlag uden afløb. Der opbevares ikke motorolie eller spildolie på ejendommen.

#### **Pesticider**

Der opbevares ikke pesticider på ejendommen.

#### **Medicinrester og emballage**

Eventuelle medicinrester og medicinaffald opbevares utilgængeligt i lukkede beholdere.

#### **Substitution af farlige stoffer**

Der anvendes ikke særligt skadelige eller betænkelige stoffer i husdyrproduktionen. Der er derfor ikke redegjort for substitution af farlige stoffer.

#### **Bortskaffelse af affald**

Al affaldshåndtering sker i henhold til Næstved Kommunes affaldsregulativ.

- Fast affald og emballage afleveres via godkendt affaldsmottager/- transportør eller leveres til genbrugsplads.
- Eventuelle olie- og kemikalieaffald afleveres via godkendt affaldsmottager/- transportør eller leveres til genbrugsplads.
- Eventuelle medicinrester, tom emballage m.m. afleveres via godkendt affaldsmottager/- transportør eller leveres til genbrugsplads.
- Døde dyr afhentes af DAKA.

#### **Samlet vurdering af affald og kemikalier**

Al affald og kemikalier håndteres på en forsvarlig måde, der betyder, der ikke er en væsentlig forureningsmæssig risiko med virksomhedens affaldshåndtering.

Affaldshierarkiet er iagttaget, da der sorteres og indsamles affald til genbrug i det omfang, det er muligt.

På den baggrund vurderes det, at der ikke er en risiko forbundet med virksomhedens affaldsproduktion og håndtering heraf.

## **5.5 Vurdering af ammoniakpåvirkning**

### **5.5.1 Ammoniakfordampning fra stald og lager**

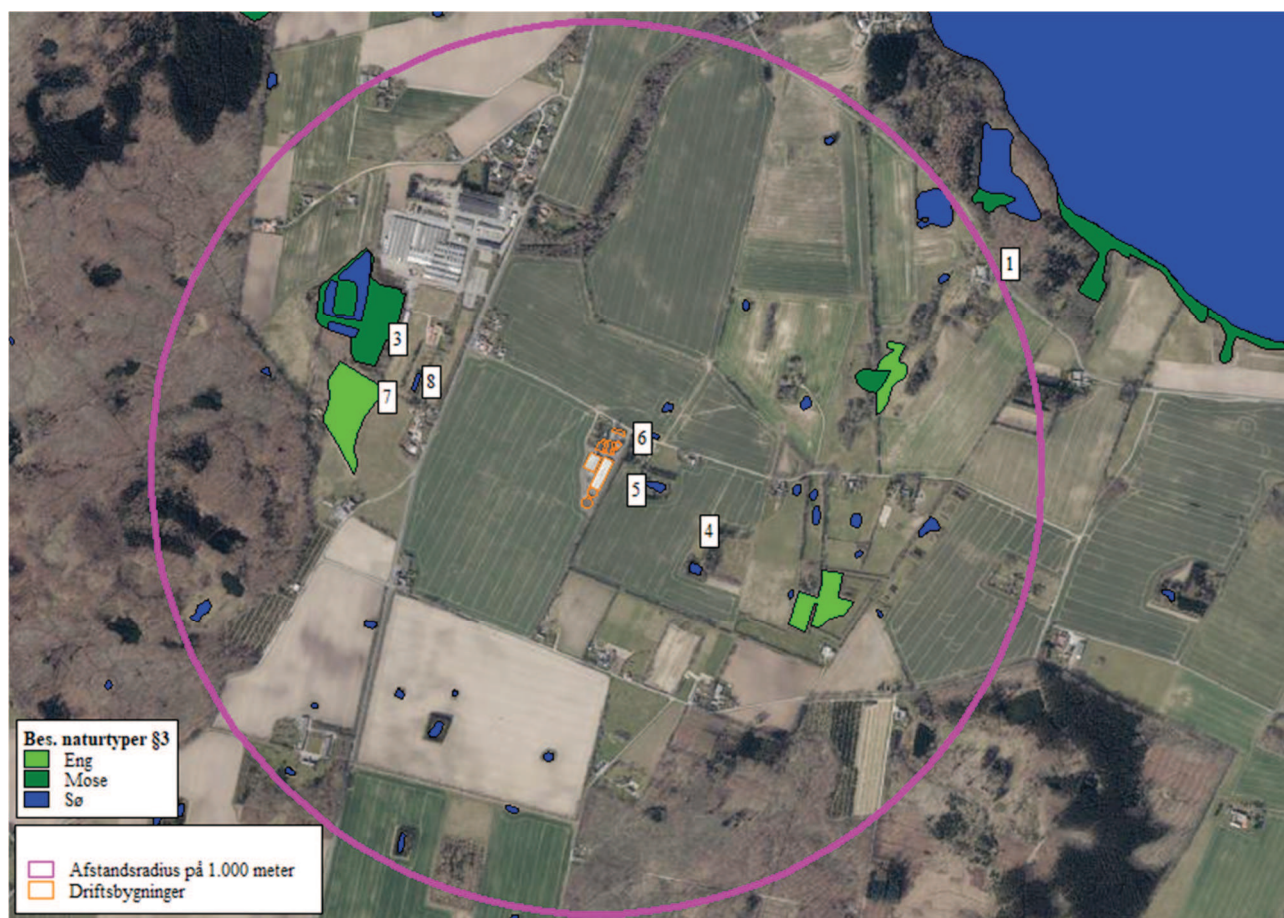
Miljøstyrelsens vejledende krav om anvendelse af bedste tilgængelige teknologi (BAT) til reduktion af ammoniakemissionen fra stald og lager er opfyldt (jf. afsnit 6 nedenfor).

Ifølge beregningerne i Miljøstyrelsens IT-ansøgningssystem er der følgende ammoniaktab fra anlægget (stalde samt opbevaringsanlæg til husdyrgødning) i ansøgt drift, nudriften og 8-årsdriften:

	<b>Ansøgt</b>	<b>Nudrift</b>	<b>8-års drift</b>
<b>Ammoniakfordampning</b>	3.081 kg NH <sub>3</sub> -N	3.081 kg NH <sub>3</sub> -N	3.081 kg NH <sub>3</sub> -N

### 5.5.2 Ammoniakafsætning i lokalområdet

På figur 3 nedenfor er der en oversigt over naturområder i lokalområdet. Der er indtegnet en afstandsradius på 1.000 meter på figuren for at vise afstandsforholdene. Cirklen er indtegnet, så der er 1.000 meter til nærmeste husdyranlæg fra cirkelens kant.



**Figur 3.** Beskyttede naturområder i lokalområdet. Afstanden til kategori 2-naturområdet er så stor, at dette naturområde ikke er med på figuren.

I de følgende afsnit beskrives de enkelte naturområder og de beskyttelsesniveauer, der gælder for de respektive naturområder.

### 5.5.3 Ammoniakafsætning på naturområder

Ammoniakdepositionen på naturområderne i lokalområdet er vist i tabel 10 nedenfor.

Lokalområdet bærer præg af, at der ikke er ret mange naturområder. Der ligger kun ganske få naturområder indenfor en radius på 1.000 meter fra driftsbygningerne.



Der er beregnet ammoniakdeposition på 8 naturområder, der er vist i tabel 8 nedenfor, hvor naturområderne nr. 2-8 er vist på figur 3 ovenfor.

**Tabel 10.** Oversigt over ammoniakdeposition på naturområder.

Navn:	Kategori:	Oprettet:	Kumulation:	Ruhed natur:	Merdeposition (kg N/ha/år):		Totaldeposition (kg N/ha/år):	
					8-års drift	Nudrift:		
Nr. 8. Vandhul - vest	Kategori 3	Ansøger	0	V	0,0	0,0	0,3	▼
Nr. 7. Eng - vest	Kategori 3	Ansøger	0	Bn	0,0	0,0	0,3	▼
Nr. 6. Vandhul - nordøst	Kategori 3	Ansøger	0	V	0,0	0,0	4,3	▼
Nr. 5. Vandhul - øst	Kategori 3	Ansøger	0	V	0,0	0,0	6,1	▼
Nr. 4. Skov - øst	Kategori 3	Ansøger	0	S	0,0	0,0	1,7	▼
Nr. 3. Mose - vest	Kategori 3	Ansøger	0	S	0,0	0,0	0,5	▼
Nr. 2. Overdrev >2,5ha	Kategori 2	Ansøger	0	Bn	0,0	0,0	0,0	▼
Nr. 1. Bøg på muld (Natura2000)	Kategori 1	Ansøger	0	S	0,0	0,0	0,2	▼

#### 5.5.4 Internationale naturbeskyttelsesområder

Nærmeste internationale naturbeskyttelsesområde (Natura2000) er "Suså, Tystrup-Bavelse Sø, Slagmosen, Holmegårds Mose og Porsmosen".

Nærmeste del af Natura 2000-området ligger ca. 1 km nord nordøst for produktionsanlægget.

#### 5.5.5 Kategori 1 og 2 naturområder

##### Kategori 1

Kategori 1-natur er de ammoniakfølsomme naturtyper, der ligger indenfor internationale naturbeskyttelsesområder (Natura 2000), og som samtidig indgår i udpegningsgrundlaget for det pågældende Natura 2000-område. Naturtyperne fremgår af den kortlægning Naturstyrelsen har foretaget i forbindelse med Natura 2000-planlægningen.

Ammoniakdepositionen på kategori 1-naturområder må totalt set maksimalt være 0,7 kg NH<sub>3</sub>-N/ha/år fra det ansøgte husdyrbrug (dog 0,4 og 0,2 kg NH<sub>3</sub>-N/ha/år, hvis der findes 1 hhv. mere end 1 husdyrbrug i nærheden).

Det nærmeste potentielle naturområde, der kan være omfattet af kategori 1 natur, vurderes at være er Bøg på muld (Natura 2000), der ligger ca. 1 km nordøst for produktionsanlægget.

Totalbelastningen på naturområdet er beregnet til 0,2 kg NH<sub>3</sub>-N/ha/år.

Denne ammoniakdeposition er lig med eller mindre end den lavest tilladte totale ammoniakdeposition inklusiv kumulation fra mere end et husdyrbrug. Det betyder, at

afskæringskriteriet for maksimal ammoniakdeposition til kategori 1-naturområdet er overholdt uanset, om der ligger andre husdyrbrug i lokalområdet, hvorfra der skal regnes med kumulativ effekt, eller ej.

Det er derfor ikke nødvendigt at vurdere, om der ligger andre husdyrbrug, hvor der skal regnes med kumulativ effekt.

På den baggrund vurderes det, at der ikke sker en væsentlig påvirkning af kategori 1 naturområder.

## **Kategori 2**

Kategori 2-natur er nærmere bestemte ammoniakfølsomme naturtyper, der ligger uden for internationale naturbeskyttelsesområder.

Det drejer sig om:

- højmoser
- lobeliesøer
- heder der er større end 10 ha, og som er omfattet af naturbeskyttelseslovens § 3
- overdrev der er større end 2,5 ha, og som er omfattet af naturbeskyttelseslovens § 3.

Ammoniakdepositionen på kategori 2-naturområder må totalt set maksimalt være 1,0 kg NH<sub>3</sub>-N/ha/år.

Det nærmeste potentielle naturområde, der kan være omfattet af kategori 2 natur, vurderes at være et overdrevsområde >2,5 ha, der ligger ca. 2,2 km nord nordøst for produktionsanlægget.

Totalbelastningen på naturområdet er beregnet til 0,0 kg NH<sub>3</sub>-N/ha/år.

Dermed er kravet om maksimal totaldeposition med ammoniak på kategori 2 naturområder overholdt.

På den baggrund vurderes det, at der ikke sker en væsentlig påvirkning af kategori 1 naturområder.

## **5.5.6 Kategori 3-naturområder**

Kategori 3-naturområder er ammoniakfølsomme naturområder, som ikke er kategori 1-natur eller kategori 2-natur, og som er hede, mose eller overdrev omfattet af naturbeskyttelseslovens § 3, eller som er ammoniakfølsom skov.

Ifølge husdyrgodkendelsesbekendtgørelsens beskyttelsesniveau for ammoniak vurderes merbelastninger på indtil 1,0 kg NH<sub>3</sub>-N/ha/år ikke at have væsentlige negative konsekvenser for kategori 3-natur.

Ved vurdering af om der skal stilles vilkår til maksimal merdeposition på 1 kg NH<sub>3</sub>-N/ha/år, skal følgende inddrages (jf. husdyrgodkendelsesbekendtgørelsens § 36 stk. 5):

- det pågældende naturområdes status i kommuneplanen (om naturområdet er udpeget som særlige værdifulde naturområder m.m.) **og/eller** om naturområdet har en høj naturkvalitet

### **samt**

- om naturområdet er påvirket fra andre kilder som markbidraget

Der ligger flere kategori 3-naturområde i lokalområdet, og der er beregnet ammoniakdeposition på de nærmeste af disse naturområder (naturområde 3-4).

Der er ingen kategori 3-naturområder, der modtager en merdeposition på mere end 0,0 kg NH<sub>3</sub>-N/ha/år. Der er dermed ingen kategori 3-naturområder, der modtager en merdeposition større end 1 kg NH<sub>3</sub>-N/ha/år.

På den baggrund vurderes det, at der ikke sker en væsentlig påvirkning af kategori 3-naturområder.

### **5.5.7 Øvrige naturområder**

Udover kategori 1, 2 og 3 naturområder ligger der et par § 3-beskyttede naturområder i lokalområdet (naturområde 6-8). Disse naturområder er ikke omfattet af husdyrgodkendelsesbekendtgørelsens beskyttelsesniveauer for ammoniakdeposition.

Da der er tale om § 3-beskyttede naturområder, skal det vurderes, om der er risiko for en væsentlig tilstandsændring af de pågældende vandhuller som følge af den planlagte udvidelse.

Der er ingen øvrige naturområder, der modtager en merbelastning med ammoniak på mere end 0,0 kg NH<sub>3</sub>-N/ha/år.

Det vurderes, at der ikke er risiko for en tilstandsændring ved merbelastninger på under 1,0 kg NH<sub>3</sub>-N/ha/år, som svarer til afskæringskriteriet for de mere beskyttede naturområder (kategori 3 natur).

På den baggrund vurderes det, at der ikke sker en væsentlig påvirkning af øvrige naturområder, der hverken er kategori 1, 2 eller 3 natur.

### **5.5.8 Samlet konklusion naturområder**

Der er ingen kategori 1 og 2 naturområder, der modtager en total ammoniakdeposition på mere end hhv. 0,0 og 0,0 kg NH<sub>3</sub>-N/ha/år.

Der er ingen kategori 3 naturområder, der modtager en merdeposition på mere end 0,0 kg NH<sub>3</sub>-N/ha/år.

Der er ingen øvrige naturområder, der modtager en merdeposition på mere end 0,0 kg NH<sub>3</sub>-N/ha/år.

På ovenstående baggrund vurderes det, at den ansøgte etablering af husdyrproduktionen ikke vil medføre en tilstandsændring af sårbare naturområder eller påvirke bilag IV arter væsentligt.

## 6 BAT-REDEGØRELSE

### 6.1 BAT i relation til Management

Den daglige drift søges tilrettelagt ud fra principperne om godt landmandskab og ansvarlig driftsledelse således, at anlægget giver anledning til mindst mulig miljøbelastning og færrest mulige gener for omgivelserne.

Der er stor bevågenhed omkring minimering af forbruget af ressourcer som strøm, varme, brændstof og næringsstoffer. Herudover fokuseres på reduceret ammoniakfordampning fra stalde og gødningslagre. Dette søges bl.a. opnået ved hyppig renholdelse af overflader.

Der fokuseres på færrest mulige lugt- og fluegener for omgivelserne. Dette søges opnået ved renholdelse af overflader som nævnt ovenfor og fluebekæmpelse i det omfang det er nødvendigt. Fluebekæmpelse sker efter retningslinjerne fra Skadedyrlaboratoriet, Aarhus Universitet.

Der foretages daglige tjek og løbende service på produktionsanlægget. Hvis der er behov for det, bliver der tilkaldt service til driftsanlægget, som udføres af kompetent personale.

#### Overbrusning og rengøring

Der anvendes overbrusning i alle staldafsnit. Overbrusningen benyttes efter forskriften i lov om indendørs hold af grise. I staldene bliver overbrusningen brugt til at styre dyrenes gødeadfærd og til nedkøling af dyrene i varme perioder. Desuden reducerer overbrusning støv i staldluften.

Der er stor opmærksomhed på at renholde stalde og omkringliggende arealer. Herved mindskes risikoen for uhygiejniske forhold.

### 6.2 BAT i relation til ammoniak

Miljøstyrelsen har fastlagt emissionsgrænseværdier ud fra følgende to principper:

1. Enkeltteknologier, der overstiger ca. 100 kr. per reduceret kg N indgår ikke.
2. Meromkostningerne forbundet med opfyldelse af emissionsgrænseværdierne bør ikke overstige ca. 1 % af de samlede årlige produktionsomkostninger.

Ved at anvende Miljøstyrelsens emissionsgrænseværdier kan der beregnes et BAT-niveau for ammoniakemissionen på 3.081 kg NH<sub>3</sub>-N/år. Beregningerne fremgår af IT-ansøgningsskema 233.018.

Den ansøgte husdyrproduktion har en ammoniakemission på 3.081 kg NH<sub>3</sub>-N/år.

Der er ikke anvendt miljøteknologier. BAT-niveauet er opnået ved de eksisterende staldanlæg. Miljøstyrelsens BAT-emissionsgrænseværdier er overholdt, og der er dermed truffet de nødvendige foranstaltninger til at forebygge og begrænse forureningen fra det samlede staldanlæg ved anvendelse af den bedste tilgængelige teknik til reduktion af ammoniakemissionen.

### 6.3 BAT i relation til foder

#### Bedste tilgængelige foderteknologi

Der udarbejdes E-kontrol, hvor foderblandingerne optimeres så tildelingen af N og P tilpasses dyrenes behov med den rigtige aminosyrebalance, så indholdet af råprotein er lavest muligt.

Der er dermed et stort fokus på, at husdyrgødningens indhold af næringsstoffer minimeres. I øvrigt tilrettelægges fodringen, så mængden af foderrester minimeres.

Foderet er tilsat fytase der betyder, at en større andel af P i foderet gøres tilgængeligt i grisenes fordøjelsessystem. Dermed udnyttes en større andel af fosforet i foderet, og der sker en mindre udskillelse af P i husdyrgødningen.

Ifølge referencedokument for bedste tilgængelige teknikker (BREF-dokumentet), der vedrører intensiv svineproduktion, er det BAT at anvende fytase i foderet.

## **6.4 BAT i relation til energi og vand**

### **6.4.1 BAT på energibesparende foranstaltninger**

Udendørsbelysning er kun tændt i forbindelse med daglige arbejdsgange, hvis dagslyset ikke er tilstrækkeligt. Lyset i staldene er kun tændt efter dyrenes behov og når der er behov for det i forbindelse med arbejdet i staldene. Der anvendes lavenergipærer overalt, hvor dette er muligt. Der overvejes løbende muligheder for at reducere forbruget vha. automatiske foranstaltninger. Ventilationen i staldene er undertryksventilation med strømbesparende motorer.

Ventilationsanlægget rengøres i hvert staldafsnit, når der foretages vask af staldafsnittet efter hvert hold grise. Herved sikres det, at ventilationsanlægget altid holdes rent således, at der ikke ophobes støv og skidt i ventilationsanlægget. Herved sikres det, at ventilationsanlægget altid fungerer optimalt.

Logistikken i forbindelse med fodring er planlagt, så arbejdet giver færrest mulige driftstimer, hvilket minimerer energiforbruget. Tilsvarende planlægges transporter med husdyrgødning at være så effektive og energibesparende som muligt.

Der foretages en årlig aflæsning af elforbruget i forbindelse med årsregnskabet. Den væsentligste begrundelse for at følge med i elforbruget er at kunne optimere virksomhedens forbrug heraf. Virksomhedens elforbrug er konstant over året, der er ingen sæsonbetonede produktionsmæssige variationer. Derfor er det tilstrækkeligt at foretage en enkelt årlig aflæsning.

Ifølge referencedokument for bedste tilgængelige teknikker (BREF-dokumentet), der vedrører intensiv svineproduktion, er det BAT at aflæse elforbruget – uden nærmere angivelse af hyppighed for aflæsning. Derfor vurderes det, at det er BAT at aflæse elforbruget en gang årligt.

### **6.4.2 BAT på vandbesparende foranstaltninger**

Bedriftens drikkevandsinstallationer rengøres og efterses jævnlige med henblik på at undgå spild. Vandforbruget minimeres ved, at der bruges drikkenipler/drikkekar. Dermed er vandspildet minimalt, og der anvendes praktisk taget kun det drikkevand, som grisene tapper. Eventuelt spild opsamles i foderet. Der anvendes vand fra offentligt vandværk.

I forbindelse med den daglige rytme og gennemgang i staldene, reduceres risikoen for, at et eventuelt brud på drikkevandssystemet resulterer i et længerevarende spild af vand.

Eventuelle lækager identificeres og små reparationer udføres hurtigst mulig. Service tilkaldes, hvis der er behov for det.

Når der skal vaskes stalde, foretages en iblødsætning, hvorefter staldene vaskes med højtryksrensere. Iblødsætningen og anvendelsen af højtryksrensere er med til at reducere vandforbruget i forbindelse med vask.

Ifølge BREF-dokumentet anvendes der således BAT (brug af højtryksrensere og drikkenipler).

### **6.4.3 BAT på opbevaring af husdyrgødning**

Flydende husdyrgødning opbevares i tætte gylletanke og udbringes på markerne ud fra afgrødens behov på den enkelte mark. Herved optimeres optagelsen af næringsstoffer og udvaskningen af nitrat samt udledningen af fosfor minimeres.

Der etableres flydelag på gylletanke for at minimere ammoniak emission, flydelaget kontrolleres månedligt og der føres logbog over kontrollen, så der er fokus på at flydelaget lever op til kravene.

Gyllen omrøres kun forud for udkørsel af gylle. Der er konstant flydelag på gyllen, og efter omrøring/udkørsel kontrolleres det, at der er etableret flydelag indenfor den lovpligtige periode.

Tankene er tilmeldt de lovpligtige eftersyn, hvilket betyder, at tankene hvert 10. år bliver kontrolleret af autoriseret kontrollant for, om tanken opfylder krav til holdbarhed, tæthed og styrke.

## **6.5 Særregler for IE-husdyrbrug**

Når husdyrbruget overskrider grænsen for IE-husdyrbrug, som i den konkrete sag sker, når der er mere end 2.000 stipladser til slagtesvin, er der yderligere en række særregler, der træder i kraft.

Det drejer sig om:

- Miljøledelse
- Oplæring af medarbejdere
- Kontrol og reparation/vedligeholdelse af husdyrbruget
- Beredskabsplan
- Fodringsvilkår

Nedenfor er det kort beskrevet, hvad de enkelte punkter indeholder.

### **6.5.1 Miljøledelse**

IE-husdyrbrug skal have et miljøledelsessystem, der opfylder følgende betingelser:

- Formulere en miljøpolitik med afsæt i husdyrbrugets miljøforhold
- Fastsætte miljømål
- Udarbejde handlingsplan for det eller de fastsatte miljømål
- Minimum 1 gang årligt evaluerer miljømedarbejdet og om nødvendigt foretage justeringer af mål og handlingsplaner og
- Minimum 1 gang årligt gennemgår miljøledelsessystemet.

### 6.5.2 Oplæring af medarbejdere

IE-husdyrbrug skal oplære personale, hvad angår:

- Relevant lovgivning
- Transport og udbringning af husdyrgødning
- Planlægning af aktiviteter
- Beredskabsplanlægning og beredskabsstyring
- Reparation og vedligeholdelse af udstyr

### 6.5.3 Kontrol og reparation/vedligeholdelse af husdyrbruget

IE-husdyrbrug skal udarbejde og følge en plan for kontrol, reparation og vedligeholdelse af husdyrbruget inkl. materiel, herunder med henblik på at forebygge uheld, og beredskab for håndtering af uventede emissioner og hændelser.

Planen skal som minimum opfylde indeholde følgende punkter for regelmæssige kontrol, reparation og vedligeholdelse:

- Gyllebeholdere (for tegn på skader, nedbrydning eller utætheder)
- Gyllepumper, -miksere, -separatorer og -spredere.
- Forsyningssystemer til vand og foder
- Varme-, køle- og ventilationssystemer samt temperaturfølere, herunder optimeret styring heraf
- Siloer og transportudstyr (f.eks. ventiler og rør)
- Luftrensningssystemer (f.eks. ved regelmæssige inspektioner)
- Udstyr til drikkevand, herunder skal behovet for regelmæssig indstilling vurderes og frekvensen for løbende indstilling i så fald fastsættes i planen
- Maskiner til udbringning af husdyrgødning samt doseringsmekanisme- eller dyse, som begge skal være i god stand

Kontrol, reparation og vedligeholdelse skal ske regelmæssig. Kontrol af gyllebeholdere skal som minimum gennemføres én gang årligt.

### 6.5.4 Beredskabsplan

IE-husdyrbruget skal udarbejde en beredskabsplan, der som minimum indeholder følgende punkter:

- En plan over husdyrbruget med angivelse af drænsystemer og vandkilder og spildevandskilder
- Handlingsplan for håndtering af visse potentielle hændelser (f.eks. brande, utætte og kollapsede gyllebeholdere, ukontrolleret afstrømning af møddinger og olieudslip)
- Tilgængeligt udstyr til håndtering af forureningsulykker (f.eks. udstyr til tilstopning af drænrør og opdæmning af grøfter samt oliesug, absorberingsmåtter eller ruller til olieudslip)

### 6.5.5 Fodringskrav

#### Kvælstof

IE-husdyrbrug skal for at reducere den samlede mængde kvælstof, der udskilles, som minimum enten anvende fasefodring tilpasset dyrenes behov i produktionsperioden, reducere indholdet af råprotein ved hjælp af en god aminosyrebalance, eller ved at bruge et eller flere fodertilsætningsstoffer, som nedsætter den samlede mængde kvælstof, der udskilles og er tilladt i henhold til EU-forordning om foder-tilsætningsstoffer. En god aminosyrebalance og lavt indhold af råprotein kan opnås ved at kombinere fodermidler, hvor aminosyreprofilen supplerer

hinanden og/eller ved at tilsætte frie essentielle aminosyrer til foder med lavt indhold af råprotein. IE-husdyrbruget kan anvende en kombination af de nævnte teknikker.

### **Fosfor**

IE-husdyrbrug skal for at reducere den samlede mængde fosfor, der udskilles, som minimum anvende enten fasefodring tilpasset dyrenes behov i produktionsperioden, et eller flere fodertilsætningsstoffer som nedsætter den samlede mængde fosfor der udskilles (f.eks. fytase) og tilladt i henhold til EU-forordning om fodertilsætningsstoffer eller let fordøjeligt uorganisk fosfat som f.eks. monocalciumfosfat i stedet for mindre fordøjelige fosforkilder. IE-husdyrbruget kan også anvende en kombination af de nævnte teknikker.

IE-husdyrbruget skal kunne dokumentere anvendelse af fodring eller fodringsteknikker som nævnt ovenfor. Dokumentationen skal opbevares i 5 år og kunne forevises på forlangende i forbindelse med tilsyn.

### **6.5.6 Optimering af produktionsprocesser**

IE-husdyrbrug skal optimere produktionsprocesserne i det omfang det er muligt. Der anvendes E-kontrol som beskrevet i afsnit 6.3, så foderforbrug optimeres. Endelig er anvendelsen af den producerede flydende husdyrgødning optimeret via opbevaring af mest mulig gylle i nærheden af de arealer, hvor gyllen skal udbringes samtidig med, at den bedst muligt udbringningsteknik anvendes. Der anvendes ressourcebesparende foranstaltninger og godt management som beskrevet i afsnit 6.1, 6.4.1 og 6.4.2.

På den baggrund vurderes det, at ansøger har den bedst mulige optimering af produktionsprocesserne og dermed lever det konkrete husdyrbrug op til den standard for optimering af produktionsprocesser, der gælder for IE-husdyrbrug.

## **7 UHELD OG RISICI**

### **7.1 Driftsforstyrrelser og uheld**

Af mulige driftsforstyrrelser og uheld kan nævnes:

- Gylleudslip ved f.eks. lækage på pumperør, spild ved overpumpning fra gyllebeholder til gyllevogn eller væltet gylletransport.
- Spild af olie og kemikalier/pesticider.
- Strømsvigt i staldanlægget.

Med henvisning til ovennævnte følger her en beskrivelse af foranstaltninger, der er truffet for at imødegå de nævnte uheld:

- Pumpning af gylle vil altid være under opsyn.
- Der udføres regelmæssig beholderkontrol på gyllebeholderne.
- Ved strømsvigt er der nødopluk i staldene, og der gives en alarm til mobiltelefon hos den driftsansvarlige.
- Opbevaring af olie sker forsvarligt, og der anvendes kun godkendt olietank.
- Ved uheld med gylle eller olie kontaktes den lokale miljøvagt og der vælges de bedste oprydnings- og forebyggelsesforanstaltninger. Således at gene og risiko for en forurening begrænses mest muligt. Et eventuelt spild af olie opsuges med savsmuld/kattegrus. Ved større spild opdæmmes med halmballer, jord og lignende.

Alle medarbejdere er instrueret i at kontakte kommunens miljøvagt eller ringe 112 ved uheld.



## 8 EGENKONTROL

Bedriftens egenkontrol består primært af det lovpligtige gødningsregnskab, produktionsopgørelser og driftsregnskab samt egne løbende registreringer. Ansøger aflæser og registrerer forbrug af vand og el en gang årligt i forbindelse med årsregnskabet.

Virksomhedens el- og vandforbrug er konstant over året, der er ingen større sæsonbetonede produktionsmæssige variationer. De tekniske installationer og hjælpemidler kontrolleres løbende for at imødegå driftsforstyrrelser og uheld. Der henvises i øvrigt til afsnit 6.1 vedr. "Management".

## 9 SAMLET VURDERING

### **Vedrørende ansøgningskrav jf. § 4 i Bekendtgørelse om godkendelse og tilladelse m.v. af husdyrbrug (Husdyrgodkendelsesbekendtgørelsen):**

*Stk. 7. Ved udarbejdelse af miljøkonsekvensrapporten skal ansøger tage hensyn til tilgængelige resultater af andre relevante vurderinger foretaget i henhold til anden lovgivning.*

*Stk. 8. Miljøkonsekvensrapporten, herunder de oplysninger, som ansøger skal give efter bilag 1, pkt. E og F, skal på en passende måde påvise, beskrive og vurdere det ansøgtes væsentlige direkte og indirekte virkninger i forhold til:*

- 1) befolkningen og menneskers sundhed,*
- 2) biologisk mangfoldighed med særlig vægt på kategori 1- og 2-natur samt bilag IV-arter,*
- 3) jordarealer, jordbund, vand, luft og klima,*
- 4) materielle goder, kulturarv og landskabet,*
- 5) samspillet mellem to, flere eller alle faktorer efter nr. 1-4 og*
- 6) sårbarhed i forhold til risici for større ulykker eller katastrofer som følge af faktorerne efter nr. 1-5.*

I bilag 1 under afsnit E. Miljøkonsekvensrapporter står følgende:

*Kravene i pkt. B, E og F, jf. § 4, fastlægger samlet de oplysninger, som ansøgeren skal fremlægge i miljøkonsekvensvurderingsrapporten under hensyntagen til projektets særlige karakteristika, herunder dets placering og tekniske kapacitet samt forventede indvirkning på miljøet. Kravene tager udgangspunkt i de særlige karakteristika, som gør sig gældende for husdyrbrug og for det miljø, som kan forventes at blive berørt, og er integreret i det digitale selvbetjeningssystem [www.husdyrgodkendelse.dk](http://www.husdyrgodkendelse.dk).*

Nedenfor er der en konklusion for de oplysninger, som er relevante for de særlige karakteristika, der gør sig gældende for det ansøgte og for det miljø, der kan forventes at blive berørt. Alle de oplysninger, der er relevante for det konkrete projekt, er beskrevet igennem miljøkonsekvensrapportens afsnit ovenfor og konklusionen i forhold til § 4 herunder bilag 1 pkt. B, E og F er gengivet nedenfor.

### **Konklusion af miljøkonsekvensrapport for Brunemosevej 2**

I den konkrete sag vurderes der ikke at være forhold vedrørende anden lovgivning, der skal tages hensyn til.

Med hensyn til husdyrgodkendelsesbekendtgørelsens §4 stk. 6 er der følgende konklusioner:

#### *Befolkningens og menneskers sundhed*

I miljøkonsekvensrapportens afsnit 5.3 om vurdering af gener i lokalområdet, er det vurderet, at det konkrete projekt ikke medfører væsentlige påvirkninger med lugt, støj, støv m.m.

Det vurderes desuden, at en svineproduktion som den ansøgte hverken direkte eller indirekte har påvirkning på befolkningens eller menneskers sundhed.

#### *Biologisk mangfoldighed med særlig vægt på kategori 1- og 2-natur samt bilag IV-arter*

I miljøkonsekvensrapportens afsnit 5.5 om vurdering af ammoniakpåvirkning, er det vurderet, at det konkrete projekt hverken i sig selv eller i kumulation med andre husdyrbrug i lokalområdet medfører væsentlige direkte eller indirekte påvirkninger af naturområder.

Da bilag IV-arters yngle- og rasteområder er direkte eller indirekte afhængige af, at der ikke sker væsentlige tilstandsændringer af naturområder, vurderes det, at der ikke sker væsentlige påvirkninger af bilag IV-arters yngle- og rastområder.

#### *Jordarealer, jordbund, vand, luft og klima,*

I miljøkonsekvensrapportens afsnit 6 er der vurderet på anvendelse af BAT. Det vurderes, at der anvendes BAT i tilstrækkeligt omfang på ressourceforbrug. Der er dermed redegjort for, at det konkrete projekt reducerer forbruget af energi mest muligt, hvilket alt andet lige betyder et mindre klimaaftryk fra husdyrbruget.

Desuden er alle stalde, gødningskanaler, gyllerør, forbeholdere og gyllebeholdere udført af tætte materialer i henhold til gældende forskrifter på området (landbrugets byggeblade).

Der er ingen skadelige emissioner fra stoffer, der kan være giftige for omgivelserne. Som nævnt har ammoniakemissionen ingen væsentlige virkninger på naturområder i omgivelserne.

Desuden er der i miljøkonsekvensrapportens afsnit 5.3.1 redegjort for, at alle lugtgenekriterier er overholdt.

Endelig vurderes det, at det konkrete husdyrbrug hverken i sig selv eller i kumulation med andre projekter udgør en risiko for indvirkning på klimaet. Dels vurderes det, at emissionen med klimagasser som følge af det ansøgte er yderst begrænset i forhold til den totale udledning af klimagasser på nationalt plan og dels vurderes det, at det ansøgte husdyrbrug ikke er sårbart overfor de klimaændringer, der er i vente indenfor en periode på ca. 30 år, hvilket er den estimerede levetid for det konkrete projekt.

På den baggrund vurderes det, at det konkrete projekt ikke medfører direkte eller indirekte påvirkninger af jordarealer, jordbund, vand, luft eller klima.

#### *Materielle goder, kulturarv og landskabet*

I miljøkonsekvensrapportens afsnit 5.1.1., 5.2, 5.3 og 5.5 er det vurderet, at det konkrete projekt ikke medfører væsentlige påvirkninger af landskabet. Desuden er alle afstandskrav overholdt, og der er ingen væsentlige påvirkninger af kulturarv og materielle goder.

*Samspillet mellem to, flere eller alle faktorer efter nr. 1-4*

Det vurderes, at der ikke er væsentlige direkte eller indirekte virkninger som følge af et samspil imellem de enkelte faktorer under punkterne 1-4.

*Sårbarhed i forhold til risici for større ulykker eller katastrofer som følge af faktorerne efter nr. 1-5.*

I miljøkonsekvensrapportens afsnit 7, er der redegjort for eventuelle uheld og risici. Det er vurderet, at den største risiko for ulykker eller katastrofer er gylleudslip.

I miljøkonsekvensrapportens afsnit 7 er der redegjort for de foranstaltninger, der skal minimere eventuelle uheld, og hvordan der skal reageres, hvis et uheld skulle opstå. På den baggrund vurderes det, at sårbarheden i forhold til punkterne 1-5 er tilgodeset i tilstrækkeligt omfang. Det vurderes således, at der ikke er væsentlige risici i forbindelse med ulykker og katastrofer.

*Sammenfatning af konklusionen (bilag 1 pkt. B, D og F)*

For det konkrete husdyrbrug vurderes der ikke at være yderligere oplysninger, som er relevante for de særlige karakteristika, der gør sig gældende for det ansøgte og for det miljø, der kan forventes at blive berørt.

## BILAG 1 – OVERSIGT OVER ANLÆGGET



**Figur B1.** Plantegning og oversigtskort.

**Tabel B1.** Oversigt over ejendommens anlæg i relation til figur B1.

Nr.	Anlæg	Produktionsareal/produktion	Beskrivelse
1	Svinestald	1.366 m <sup>2</sup> (Dyretype: Slagtesvin og smågrise)	Delvist spaltegulv (50-75 % fast gulv)
2	Svinestald	560 m <sup>2</sup> (Dyretype: Slagtesvin og smågrise)	Delvist spaltegulv (50-75 % fast gulv)
G1	Gyllebeholder	438 m <sup>2</sup> overfladeareal (1.650 m <sup>3</sup> )	Flydelag
G2	Gyllebeholder	524 m <sup>2</sup> overfladeareal (2.000 m <sup>3</sup> )	Flydelag
S1-S2	Fodersiloer	2 stk. á hver 30 ton	Færdigblandet foder blæses ind.

## **BILAG 2 - OVERSIGT OVER STALDENES INDRETNING**

Der er vedhæftet staldtegninger med stiindretning og mål til IT-ansøgningskemaet.