

MILJØGODKENDELSE

af husdyrbruget på Østerlundvej 9, 6040 Egtved

Efter § 16 a, stk. 2 -1 i husdyrbrugsloven

9. december 2019



Indhold

1. Afgørelse	4
2. Vilkår.....	5
2.1 Stalde og opbevaringsanlæg	5
2.2 Drift i øvrigt	6
3. Vurdering	9
3.1 Overordnet om det ansøgte	9
3.2. Bygninger og anlæg	9
3.3. Ammoniak	12
3.4. Bedste tilgængelige teknik (BAT)	14
3.5. Lugt	16
3.6. Lys, støj, rystelser, støv, skadedyr og transport	17
3.7. Affald, olie og kemikalier	18
3.8. Landskabelige hensyn	18
3.9. Ophør	19
3.10. Alternativer	19
3.11. Samlet vurdering	20
4. Offentlighed og klagevejledning	21
4.1 Annonceringer og høringer	21
4.2. Klagevejledning	21

Bilag:

Bilag 1: Miljøkonsekvensrapport

Bilag 2: Situationsplan

Bilag 3: Natur

Bilag 4: Landskab

Resumé

Vejle Kommune meddeler hermed miljøgodkendelse til husdyrbruget på Østerlundvej 9, 6040 Egtved.

Miljøgodkendelsen giver lov til følgende:

- Produktionsarealet¹ udvides fra 3.183 m² til 7.349 m² ved fuld udnyttelse
- Dyreholdet består som udgangspunkt af Søer med smågrise.
- Der opføres ny klimastaldstilbygning, ny farestald, evt. ny drægtighedsstald samt ny gyllebeholder. Placeringen af de nye bygninger og anlæg kan ses i bilag 2.

Lugtgenerne er vurderet i forhold til by, samlet bebyggelse og naboer. Kravene til lugtemission fra husdyrbruget vurderes at være overholdt.

Påvirkningen af omgivelserne ved deposition af ammoniak fra husdyrbruget er vurderet for de naturområder, som fremgår af bilag 3. Kravene til ammoniakemission fra husdyrbruget vurderes at være overholdt.

For at overholde kravet om anvendelse af bedste tilgængelige teknologi (BAT) er der stillet vilkår om anvendelse af gyllekøling. BAT vurderes at være anvendt i tilstrækkeligt omfang.

¹ Definitionen på et produktionsareal er et areal i fast placerede husdyranlæg (stalde), hvorpå dyrene kan opholde sig og har mulighed for gødningsafsætning, og som dyrene ikke kun har kortvarig adgang til.

1. Afgørelse

Vejle Kommune meddeler hermed miljøgodkendelse til husdyrbruget på Østerlundvej 9, 6040 Egtved efter husdyrbruglovens² § 16 a, stk. 2. Miljøgodkendelsen omfatter det eksisterende husdyrbrug og følgende ændringer:

- **Scenarie 1:** Der opføres en ny klimastald på 955 m² med et produktionsareal på 920 m² og ny drægtighedsstald på 567 m² med et produktionsareal på 504 m², hvorved husdyrbruget samlede produktionsareal udvides til 4.607 m². Se placering i bilag 2.
- **Scenarie 2:** Der opføres yderligere en tilbygning på klimastalden på 955 m² med et produktionsareal på 920 m² og ny farestald på 1.830 m² med et produktionsareal på 1.822 m², hvorved husdyrbruget samlede produktionsareal udvides til 7.349 m². Se placering i bilag 2.
- **Scenarie 2:** Der opføres en gylletank på 5.000 m³. Se placering i bilag 2.
- På husdyrbruget må holdes Søer, smågrise og slagtesvin i de staldsystemer, som fremgår af vilkår nr. 2.

Miljøgodkendelsen er meddelt på en række vilkår, som ses nedenfor. Desuden er der i sagsbehandlingen anvendt:

- oplysninger i ansøgningen indsendt via husdyrgodkendelse.dk
- den miljøtekniske beskrivelse indsendt af ansøger og
- supplerende oplysninger i forbindelse med sagen.

Disse oplysninger er forudsætninger for afgørelsen og skal derfor ligeledes overholdes.

² Lov nr. 1572 af 20. december 2006 om husdyrbrug og anvendelse af gødning m.v. med senere ændringer.

2. Vilkår

2.1 Stalde og opbevaringsanlæg

1. Det skal anmeldes til Vejle Kommune, når denne godkendelse udnyttes.
2. Staldene må have de størrelser og skal være indrettet med de staldsystemer og den miljøteknologi, som fremgår af følgende tabel (se også skitse i bilag 1 og 2):

Stald afsnit	Scenarie	Ny?	Dyretype ved udstedelsen af miljøgodkendelsen	Staldsystem og teknologi	Produktionsareal (m ²)
1	1+2	nej	Søer, golde og drægtige	Individuel opstaldning, delvis spaltegulv	872
2	1+2	nej	Søer, golde og drægtige	Løsgående, delvis spaltegulv	495
3	1+2	nej	Søer, golde og drægtige	Løsgående, delvis spaltegulv, Gyllekøling	716
4	1+2	nej	Smågrise	Toklimastald, delvis spaltegulv	825
5	1+2	nej	Slagtesvin	Delvis spaltegulv, 25-49% fast gulv	275
6a	1+2	ja	Smågrise	Toklimastald, delvis spaltegulv, Gyllekøling	920
6b	2	ja	Smågrise	Toklimastald, delvis spaltegulv, Gyllekøling	920
7	2	ja	Søer, diegivende	Kassestier, delvis spaltegulv, Gyllekøling	1822
8	1+2	ja	Søer, golde og drægtige	Løsgående, delvis spaltegulv	504
I alt	Scenarie 1				4.607
I alt	Scenarie 2				7.349

3. Opbevaringsanlæg må have de størrelser og skal være udstyret med den miljøteknologi, som fremgår af følgende tabel (se også skitse i bilag 1 og 2):

Opbevaringsanlæg nr.	Ny?	Type	Miljøteknologi	Overfladeareal (m ²)	Kapacitet (m ³)
1	nej	Gyllebeholder	Teltoverdækning		3.300
2	nej	Gyllebeholder	Teltoverdækning		4.000
3	ja	Gyllebeholder	Flydelag		5.000

4. Gyllekanalerne i staldafsnit 3, 6a, 6b og 7 (i alt 1.320 m² gyllekummer) skal være forsynet med gyllekølingsanlæg, hvorpå driftstiden kan aflæses.
5. Varmepumpen skal levere en køleydelse på minimum 15 kW (11,3 W/m²).
6. Den årlige driftstid skal være mindst 3.550 timer pr. år.
7. Der skal indgås en skriftlig serviceaftale med en godkendt montør med VPO-certifikat eller tilsvarende certificering om kontrol af gyllekølingsanlægget mindst en gang årligt.
8. Gyllekølingsanlægget skal være forsynet med et trykovervågningsssystem, en alarm og en sikkerhedsanordning, der i tilfælde af lækage stopper gyllekølingsanlægget. Gyllekølingsanlægget må ikke kunne genstarte automatisk.
9. De nye stalde skal opføres med tagflader uden refleksion.
10. Udformning, arkitektur og materialevalg for nye stalde, skal være i overensstemmelse med beskrivelserne i ansøgningsmaterialet, se bilag 1.

2.2 Drift i øvrigt

11. Virksomhedens olie- og kemikalieoplag, herunder affald, skal til enhver tid opbevares indendørs i tæt emballage på tæt bund uden mulighed for afløb til kloak, jord, overfladevand eller grundvand.

12. Virksomhedens bidrag til støjbelastningen i omgivelserne³ må ikke overstige følgende værdier målt ved nabobeboelser eller deres opholdsarealer:

Mandag-fredag kl. 07-18 (8 timer)	Alle dage kl. 18-22 (1 time)	Alle dage kl. 22-07 (½ time)	Alle dage kl. 22-07
Lørdag kl. 07-14 (7 timer)	Lørdag kl. 14-18 (4 timer) Søn- og helligdag kl. 07-18 (8 timer)		Maksimal værdi
55 db (A)	45 db (A)	40 db (A)	55 db (A)

Virksomheden skal efter anmodning fra kommunen ved en støjmåling dokumentere, at vilkår om støj er overholdt. Målingerne skal foretages i overensstemmelse med den til enhver tid gældende lovgivning og retningslinjer på området. Tilsynsmyndigheden kan maksimalt kræve målinger en gang årligt.

13. Ved behov skal der foretages en effektiv fluebekæmpelse på ejendommen. Bekæmpelse skal desuden foretages på kommunens forlangende.
14. Der skal være en beredskabsplan for ejendommen, som fortæller, hvornår og hvordan der skal reageres ved uheld, som kan medføre konsekvenser for det eksterne miljø. Beredskabsplanen skal være tilgængelig på husdyrbruget senest ved udnyttelse af godkendelsen. Planen skal være kendt af de ansatte
15. Husdyrbruget skal opbevare dokumentation for nedenstående i mindst 5 år.
- Vandforbrug for hele bedriften (med aflæsning hvert kvartal).
 - Elforbrug (med aflæsning hvert kvartal).
 - Årlig driftstid for gyllekølingsanlæg. Gyllekøling
 - Logbog vedr. driftsstop, herunder årsag og varighed. Gyllekøling

³ Støjbidraget måles bortset fra maksimalværdien som det ækvivalente, konstante, korrigerede støjniveau i dB(A) jf. Vejledning nr. 5 fra 1984 om ekstern støj fra virksomheder. Tallene i parentes angiver referencetiden inden for den pågældende periode.

16. Ved eventuelt ophør af dyreholdet skal dette meddeles til Vejle Kommune.

17. Ved husdyrbrugets eventuelle ophør skal stalde m.v. rengøres og alle lagre af husdyrgødning, foder, affald og lignende bortskaffes miljømæssigt forsvarligt. Staldene skal fortsat vedligeholdes, og der skal udarbejdes en plan for anvendelse af stalde og øvrige produktionsbygninger.

3. Vurdering

3.1 Overordnet om det ansøgte

Østerlund ApS har den 25. juni 2019 søgt om miljøgodkendelse til udvidelse af husdyrbruget på Østerlundvej 9, 6040 Egtved.

I ansøgningen indgår 2 scenarier. **Scenarie 1** består i en udvidelse af klimastalden med 3 sektioner og en tilbygning med ny drægtighedsstald svarende til at produktionsarealet samlet udvides med 1.424 m² i forhold til nudrift.

Scenarie 2 består i en udvidelse af klimastalden med yderligere 3 sektioner, opførelse af ny farestald samt ny gyllebeholder i tilknytning til eksisterende byggeri. Produktionsarealet udvides i scenarie 2 med 4.166 m² i forhold til nudrift.

Vurderinger i forhold til lugt- og ammoniakemission foretages primært ud fra scenarie 2, der udgør den største produktionsforøgelse og dermed den største emission.

Der er foretaget BAT beregning på både Scenarie 1 og 2, for at sikre, at BAT kravet er overholdt i begge situationer.

Da der efter udvidelsen kommer til at være flere en 750 stipladser til søer, er husdyrbruget et IE-brug.

Husdyrbruget har i dag en tilladt produktion på 720 søer, 22.312 smågrise og 716 slagtesvin, der er fastlagt i en accepteret anmeldelse om fulde stalde fra 11. januar 2013.

3.2. Bygninger og anlæg

I bilag 2 ses en situationsplan over husdyrbruget, inklusiv stalde og opbevaringsanlæg til husdyrgødning.

De nye stalde og den ny gyllebeholder placeres i tilknytning til eksisterende bygninger.

Der er stillet vilkår om størrelse af produktionsareal (vilkår nr. 2) og opbevaringsanlæg (vilkår nr. 3) på husdyrbruget. Vilkårene giver også oversigt over anlæggenes tekniske data.

Afstandskrav

Husdyrbrugslovens §§ 6 og 8 indeholder en række generelle afstandskrav, som gælder for etablering, udvidelse eller ændring af husdyranlæg og opbevaringsanlæg. I den følgende tabel

er disse krav vist og sammenholdt med de faktiske afstande. Afstandskravene vurderes at være overholdt.

	Afstandskrav (m)	Afstand (m)
Byzone/sommerhusområde ⁴	50	2.500 m
Lokalplanlagt landzone ⁵	50	2.400 m
Nabobeboelse	50	110 m
Anlæg til ikke almene vandforsyning	25	>25
Anlæg til almen vandforsyning	50	>50
Vandløb, dræn og søer	15	140
Offentlig vej og privat fællesvej	15	60
Levnedsmiddelfabrik	25	>25
Beboelse på samme ejendom	15	>15
Naboskel	30	>30

Gyllekøling

Der etableres gyllekøling i staldafsnit 3, 6a, 6b og 7.

Gyllekøling er en teknologi, som reducerer fordampningen af ammoniak fra stalde og opbevaringslagre ved, at varme via en varmepumpe trækkes ud af gyllen i gyllekummerne under gulvet i staldene. Systemet baseres på nedlagte køleslanger i kummerne. Varmen afsættes i stedet et andet sted, og typisk bruges varmen til opvarmning af stalde, stuehus eller personalefaciliteter. Når gyllen i staldene køles ned, reduceres fordampningen af ammoniak inde i staldene, og efterfølgende reduceres derfor også mængden af ammoniak, der frigives til omgivelserne via ventilation. Dermed reduceres også den mængde af ammoniak, som afsættes i eventuel ammoniak-følsom natur i nærheden af stalden, og dette er i miljømæssig sammenhæng formålet med at anvende gyllekøling.

⁴ Eksisterende eller ifølge kommuneplanens rammedel fremtidigt byzone- eller sommerhusområde.

⁵ Område i landzone, der i lokalplan er udlagt til boligformål, blandet bolig- og erhvervsformål eller til offentlige formål med henblik på beboelse, institutioner, rekreative formål og lignende

Skal fordampningen reduceres med en bestemt procentvis andel, og er overfladen af gyllekummerne og køleeffekten af varmepumpen kendt, kan det beregnes, hvor mange timer pr. år varmepumpen skal være i drift. Det kan være svært at afsætte al den indvundne varme om sommeren, og derfor dimensioneres varmepumpen typisk så stor, at den kun behøver at køre i den del af året, hvor der er tilstrækkeligt varmebehov.

I ansøgningen er der regnet med en reduktion i ammoniakemissionen på 9 % som følge af anvendelse af gyllekøling. Gyllekummerne har et samlet overfladeareal på 1.230 m²

Der er stillet vilkår om, at der skal anvendes en varmepumpe med en køleeffekt på minimum 15 kW (11,3 W/m²) og om en årlig driftstid på mindst 3550 timer.

Gødningsopbevaring og -håndtering

I vilkår nr. 2 ses en oversigt over husdyrbrugets opbevaringsanlæg til husdyrgødning. Placering af opbevaringsanlæggene ses på bilag nr. 1.

Der produceres årligt 15.300 m³ gylle inklusiv rengøringsvand og drikkevandsspild. Den samlede opbevaringskapacitet i gyllebeholdere, fortanke og gyllekummer er 7.500 m³ i nu-situationen. For at opnå 9 måneders opbevaringskapacitet, skal der etableres en ny gyllebeholder med en kapacitet på 5.000 m³ eller også skal denne mængde afsættes til biogas. For at sikre tilstrækkelig opbevaringskapacitet indgår der en ny gyllebeholder i ansøgningen, men såfremt det bliver muligt at afsætte mængden til biogas vælges denne løsning. Kravene til opbevaringskapacitet for flydende husdyrgødning ifølge husdyrgødningsbekendtgørelsens⁶ § 11 kan således overholdes i det ansøgte.

Der er ikke monteret faste gyllepumper i gyllebeholderne. Terrænet omkring gyllebeholderne er forholdsvis fladt og der er mere end 100 meter til nærmeste grøft og vandløb eller sø beskyttet efter § 3 i Naturbeskyttelsesloven. På grund af kombinationen af terrænhældning og afstand til nærmeste vandløb eller sø er gylletanken ikke omfattet af kravene i husdyrgødningsbekendtgørelsens kapitel 8 om gyllealarm terræ ændring eller jordvold.

Det er Vejle Kommunes vurdering, at dette er tilstrækkeligt til at sikre forsvarlig opbevaring og håndtering af flydende og fast husdyrgødning uden væsentlig miljørisiko, herunder risiko for udsivning af næringsstoffer til grundvand, overfladevand og tør natur.

⁶ Bekendtgørelse nr. 865 af 23. juni 2017 om erhvervsmæssigt dyrehold, husdyrgødning, ensilage m.v.

3.3. Ammoniak

I den ansøgte drift er den samlede, årlige ammoniakemission fra husdyrbruget (totalemissionen) beregnet til 6.833 kg, hvilket er en meremission på 3.013 kg/år i forhold til nudriften. Emissionen holdes nede på det angivne niveau pga. de valgte staldd typer, Gyllekøling og overdækning af gyllebeholdere.

Beskyttelsen af naturen med dens naturtyper og arter, ligger i flere regler i husdyrgodkendelsesbekendtgørelsen⁷, som skal overholdes hver for sig:

- Beskyttelsen af kategori 1-natur (ammoniakfølsom natur i Natura 2000-områder). Hvis der er kategori 1-natur i nærheden af husdyrbruget, må den årlige deposition af ammoniak i naturområdet højst udgøre 0,2, 0,4 eller 0,7 kg pr ha, afhængigt af om der ligger andre husdyrbrug inden for 2,5 km radius⁸.
- Beskyttelsen af kategori 2-natur (følsom natur af en vis størrelse uden for Natura 2000-områder). Den årlige deposition af ammoniak må her højst udgøre 1,0 kg pr ha.
- Beskyttelsen af kategori 3-natur (lokal, regional og anden følsom natur, herunder ammoniakfølsom skov og natur beskyttet efter § 3⁹). Her er der ingen faste regler, men kommunen foretager i stedet en faglig vurdering af betydningen for den pågældende natur af den beregnede merdeposition af ammoniak¹⁰.
- Beskyttelsen af sjældne arter. Dette kan være arter omfattet af husdyrbrugslovens § 35, stk. 2-3 (dette er de truede arter, som er optaget på habitatdirektivets bilag IV).

⁷ Bekendtgørelse nr. 916 af 23. juni 2017 om godkendelse og tilladelse af husdyrbrug.

⁸ Fastlæggningen af, hvilke naturtyper der omfattes af kategori 1 og 2 følger af husdyrgodkendelsesbekendtgørelsens § 7, stk. 1 og 2, samt bilag 3, afsnit D.

⁹ Lov nr. 9 af 3. januar 1992 om naturbeskyttelse med senere ændringer.

¹⁰ For kategori 3-natur er det merdepositionen, som skal vurderes. For kategori 1- og 2-natur vurderes der ud fra totaldepositionen.

Desuden kan kravet om anvendelse af BAT-teknologi også medføre krav om begrænsning i udledningen af ammoniak, se afsnit om BAT nedenfor.

I ansøgt drift er den samlede, årlige ammoniakemission fra husdyrbruget beregnet til 6.833 kg, hvilket er en meremission på 3.013 kg i forhold til nudrift.

Kategori 1-natur

Det nærmeste Natura 2000-område er "Egtved Ådal" som er beliggende 4,6 km nordvest for husdyrbruget. Den nærmeste ammoniakfølsomme naturtype i Natura 2000-området er et surt overdrev.

I så stor afstand viser beregningerne en årlig deposition af ammoniak på 0,0 kg pr ha. En så lav deposition vurderes ikke at kunne have nogen effekt på ammoniakfølsom natur inden for Natura 2000-området eller de arter, som indgår i udpegningsgrundlaget.

Kategori 2-natur

Nærmeste kategori 2-natur er et overdrev beliggende 2,5 km vest for husdyrbruget.

Den tilladte mængde ammoniak fra husdyrbruget, som må deponeres på kategori 2-natur, er som nævnt 1,0 kg pr ha pr år. Det er beregnet, at den årlige deposition af ammoniak fra husdyrbruget i den pågældende naturtype vil være 0,0 kg pr ha. Det konstateres derfor, at reglerne for beskyttelse af kategori 2-natur er overholdt.

Kategori 3-natur

For kategori 3-natur skal kommunen efter § 28 i husdyrgodkendelsesbekendtgørelsen vurdere, om merdepositionen af ammoniak fra husdyrbruget kan have væsentlig indvirkning på naturområdet. Merdepositionen skal forstås som forskellen mellem totaldepositionen fra husdyrbruget i ansøgt drift og totaldepositionen fra husdyrbruget i driften før udvidelsen/ændringen (såkaldt nudrift).

For at inddrage tidligere udvidelser skal merdepositionen også beregnes som forskellen mellem depositionerne i ansøgt drift og driften for 8 år siden.

Der ligger flere mindre moser og vandhuller beskyttet efter § 3 i Naturbeskyttelsesloven inden for en radius på 1.000 m fra anlægget (Se bilag 3). Det højest påvirkede kvælstoffølsomme

naturareal er en mose, der ligger ca. 470 meter nord for anlægget. Merdepositionen på naturområdet er beregnet til 0,9 kg NH₃-N/ha/år.

Det fremgår af § 28 i husdyrgodkendelsesbekendtgørelsen, at der ikke kan stilles krav om, at merdepositionen bringes ned under 1,0 kg ammoniak pr. ha pr. år. Idet merdepositionen er mindre end eller lig 1,0 kg/år i alle naturpunkter er kravet til kategori 3-natur overholdt.

Sjældne arter

Der er ikke registreret levesteder for Bilag IV-arter inden for en radius af 1.000 m fra anlægget. Kommunen har ud fra afstanden til levesteder vurderet, at projektet ikke medfører væsentlige forringelser for Bilag IV-arter som følge af ammoniakemission fra anlægget.

3.4. Bedste tilgængelige teknik (BAT)

Kravet om anvendelse af BAT-teknologi bygger på det princip, at landmanden ved udvidelser eller ændringer af sit husdyrbrug skal forebygge og begrænse forurening fra produktionen ved anvendelse af den bedste, tilgængelige teknologi – bedre kendt som "BAT-teknologi". Hvilken teknologi der anses for BAT-teknologi, fastlægges af Miljøstyrelsen ud fra afprøvninger af forskellige teknologier for bl.a. renseeffekt og økonomi. Herefter foretages for alle teknologier en afvejning af renseeffekt over for prisen på teknologien for at sikre, at teknologien ikke er uforholdsmæssigt dyr i forhold til dens effektivitet. Teknologier kan altså blive afvist som BAT-teknologi, fordi de er for ineffektive, eller fordi de er for dyre.

Ved fastlægningen af, hvad der anses for BAT-teknologi, anlægges også den betragtning, at større virksomheder i branchen generelt må forventes at have bedre økonomiske muligheder end små for at anvende forureningsbegrænsende teknologi i produktionen. BAT-kravet fastsættes derfor strammere for større husdyrbrug end for små (proportionalitet).

I hver ansøgning om miljøgodkendelse beregnes det nu, hvad ammoniakemissionen fra den samlede produktion ville være i den ansøgte drift, hvis BAT-teknologi blev anvendt. Dette niveau kaldes "BAT-niveauet" for den pågældende ansøgte drift og er altså en maksimumsgrænse, som skal overholdes i den ansøgte drift.

Ansøger er imidlertid frit stillet til at anvende en anden teknologi i stedet for BAT-teknologien i sin ansøgte drift – men ammoniakemissionen skal ned på BAT-niveauet. Det er kravet.

Ammoniakemission

For emission af ammoniak er der beregnet et BAT-niveau for hele husdyrbruget ud fra både Scenarie 1 og Scenarie 2.

I **scenarie 1** er BAT kravet beregnet til 4.740 NH₃-N/år. Dette skal sammenlignes med den aktuelle produktion i den ansøgte drift, der udgør 4.621 kg om året. Beregningen er lavet ud fra de husdyrtekniske data om bedriften, som ansøger selv har tastet ind i sin ansøgning, og som fremgår af vilkår nr. 2 og 3.

I **scenarie 2** er BAT kravet beregnet til 6.878 NH₃-N/år. Dette skal sammenlignes med den aktuelle produktion i den ansøgte drift, der som allerede nævnt udgør 6.833 kg om året. Beregningen er lavet ud fra de husdyrtekniske data om bedriften, som ansøger selv har tastet ind i sin ansøgning, og som fremgår af vilkår nr. 2 og 3.

I beregningen indgår også anvendelsen af den miljøteknologi, som ansøger også har indtastet, og som er fastholdt i vilkår nr. 4-6.

Det konstateres, at BAT-niveauet for emission af ammoniak er overholdt i begge scenarier.

Management

Ansøger overholder de lovpligtige krav om gødningsregnskab og logbog for gyllebeholdere, som er BAT ifølge BREF-dokumentet vedrørende intensiv fjerkræ- og svineproduktion. Husdyrbruget skal desuden ifølge generel lovgivning have et miljøledelsessystem fra det tidspunkt, hvor husdyrbruget får en miljøgodkendelse. I den miljøtekniske beskrivelse har ansøger bl.a. redegjort for, at der udarbejdes opdateret beredskabsplan, samt at der føres journal over energi- og vandforbrug, som ligeledes er BAT ifølge BREF-dokumentet. Der er stillet vilkår om beredskabsplanen.

Vand- og energiforbrug

Ansøger har i den miljøtekniske beskrivelse redegjort for, at eventuelle lækager identificeres og repareres hurtigst muligt, at drikkevandsanlægget gennemgås jævnligt, og at der føres journal over vandforbruget, hvilket er BAT for aktiviteter, hvor der bruges vand, ifølge BREF-dokumentet. Der anvendes temperaturstyret undertryksventilation, der rengøres jævnligt og optimeres for at reducere energiforbruget. Der anvendes lavenergibelysning i staldene, hvilket er BAT ifølge BREF-dokumentet.

Der er stillet vilkår om registrering af vand- og elforbrug.

Samlet vurdering

Det er kommunens vurdering, at der er redegjort tilstrækkeligt for anvendelse af BAT samt eventuelle fravalg af BAT. Der er stillet vilkår om staldsystemer, gyllekøling samt ovedækning af eksisterende gyllebeholdere. Ud fra ansøgers redegørelse for anvendelse af BAT og de stillede vilkår, er det Vejle Kommunes vurdering, at BAT er anvendt i et tilstrækkeligt omfang i projektet.

3.5. Lugt

Ifølge § 30 i husdyrgodkendelsesbekendtgørelsen skal der ud fra atmosfæriske modeller for spredning af lugt fra husdyrproduktioner beregnes, hvor langt der skal være til de omkringboende, for at lugtgenerne for produktionen for disse omkringboende forbliver inden for de fastlagte grænser efter udvidelsen af husdyrbruget. Der er fastlagt specifikke lugtgenekrav for tre grupper af omkringboende: enkelt-boliger (hvortil lugtgenearfstands-kravene er mildest), samlet bebyggelse (middel) og byzone/sommerhusområde (skrappest).

Vejle Kommune har vurderet lugtgenearfstanden for hver kategori og har sammenlignet tallene med den fysiske afstand til de omkringboende, som er tættest på i hver af de tre kategorier.

Den følgende tabel viser resultaterne. En stjerne ved et tal i kolonnen "Fysisk afstand" viser, at den fysiske afstand er stor nok, og at lugtreglerne for den pågældende kategori er overholdt.

Nabokategori	Nærmeste nabo	Lugtgenearfstand	Fysisk afstand
Byzone mv. ¹¹	Egtved By	967 m	2335 m *
Samlet bebyggelse	Bølling	660 m	2.680 m *
Enkelt bolig (uden landbrugspligt)	Østerlundvej 3,15 Borlevvej 45, 64 m.fl.	341 m	>500 m *

Det kan konkluderes af tabellen, at lugtreglerne i § 30 er overholdt for alle tre kategorier af naboer.

¹¹ Eksisterende eller ifølge kommuneplanens rammedel fremtidigt byzone- eller sommerhusområde.

3.6. Lys, støj, rystelser, støv, skadedyr og transport

Belysning

Indendørs belysning i stalde er slukket om natten. Der er udendørs belysning ved porte, men der vil som udgangspunkt ikke være udendørsbelysning tændt om natten. Det er kommunens vurdering, at der på baggrund af afstanden til de omboende ikke vil være væsentlige gener fra belysning.

Støj

De primære kilder til støj fra anlægget vil være staldventilation, foderindblæsning, kompressor og transport. Der vurderes ikke at være støjgener ud over det, der er normalt for en besætning af denne størrelse. Kommunen har vurderet, at de omboende kan sikres mod væsentlige støjgener ved at stille vilkår om overholdelse af konkrete støjgrænser samt vilkår om, at der skal foretages målinger, såfremt der skulle opstå begrundet tvivl om, hvorvidt ejendommens drift kan leve op til de fastsatte grænser.

Rystelser

Rystelser kan i visse tilfælde være til gene fra en virksomhed eller landbrug, afhængigt af, hvilke aktiviteter, der foretages, samt afstanden til de omkringboende naboer. For det konkrete husdyrbrug er der ikke oplyst om aktiviteter, som i særlig grad skulle frembringe vibrationer, rystelser eller lavfrekvent støj. Da der er relativ stor afstand til naboer, er det kommunens vurdering, at der ikke er risiko for væsentlige gener i den forbindelse.

Støv

Der vil være begrænsede støvgener forbundet med produktionen, da håndtering af foder foregår i lukket system. Der er ikke væsentlige støvkilder ud over den almindelige transport internt på anlægget og til og fra anlægget. Det er kommunens vurdering, at der på baggrund af afstanden til de omboende ikke vil være risiko for væsentlige støvgener.

Skadedyr

Eventuelle fluegener bekæmpes ved hjælp af rovfluer eller fluegift og rottebekæmpelse foretages af professionel skadedyrsbekæmper.

Der er stillet vilkår om effektiv fluebekæmpelse. Det er Vejle Kommunes vurdering, at der med de i ansøgningen angivne forhold og de stillede vilkår ikke er væsentlig risiko for gener fra skadedyr.

Transport

Vejle Kommune har vurderet den trafikale belastning for omgivelserne og de gener, der er forbundet med transport i forbindelse med driften af husdyrbruget.

Antallet af transporter til og fra ejendommen vil blive forøget i forbindelse med udvidelsen, men for en del af transporterne gælder det, at der kan køres større læs i stedet flere transporter. Ejendommen har egen indkørsel fra Østerlundvej, der er en kommunal vej uden restriktioner. Der ændres ikke på adgangsveje. Ejendommen ligger langt fra større bebyggelse. Kommunen vurderer, at transporten til og fra anlægget ikke vil medføre væsentlige øgede trafikale og miljømæssige gener i nærområdet.

3.7. Affald, olie og kemikalier

Affaldshåndtering er omfattet Vejle Kommunes affaldsregulativer. Som bilag til ansøgningen har ansøger indsendt en miljøteknisk redegørelse, hvori der er redegjort for husdyrbrugets affaldsfraktioner og håndtering af affald. Vejle Kommune vurderer herudfra, at opbevaring og håndtering af affald på husdyrbruget ikke vil være til gene for omkringboende og ikke vil medføre væsentlig forurening.

Der er 1 olietank på ejendommen. Olietanken er placeret på fast underlag uden afløb. Der opbevares ikke kemikalier på ejendommen. Det er kommunens vurdering, at opbevaring og håndtering af olie og kemikalier sker hensigtsmæssigt, så der ikke er væsentlig risiko for påvirkning af jord, grundvand, overfladevand eller natur.

3.8. Landskabelige hensyn

Vejle Kommune har foretaget en vurdering af de nye bygninger og anlægs placering og udformning i forhold til de landskabelige værdier og bevaringsværdige kulturmiljøer.

Området, hvor ejendommen er beliggende, kan karakteriseres som åbent landbrugsland med flere spredte hegn.

Ejendommens bygninger ligger ikke i umiddelbar nærhed til områder med værdifuldt landskab eller bevaringsværdige kulturmiljøer.

Ejendommens bygninger ligger ikke inden for særlige økologiske forbindelsesområder, potentielle naturområder, geologiske beskyttelsesområder, lavbundsområder eller fredet område.

Ejendommens bygninger er ikke omfattet af beskyttelseshensyn i forhold til kirker, søer, åer, fortidsminder eller skove.

De ansøgte bygninger og anlæg vurderes at være erhvervsmæssigt nødvendige for ejendommens drift som landbrugsejendom.

Kommunen har lagt vægt på, at det nye byggeri giver indtryk af at være en integreret del af den samlede ejendom. Samlet finder kommunen ikke anledning til at stille særlige vilkår til byggeriet. Det er i dialog med ansøger søgt, at materialer harmonerer med ejendommens resterende bygninger samt at undgå lyse eller reflekterende tagmaterialer.

3.9. Ophør

Ansøger har redegjort for, hvad der foretages ved et fremtidigt eventuelt ophør af produktionen (se bilag 1), og desuden har Vejle Kommune stillet vilkår til handlinger i forbindelse med ophør.

Vejle Kommune vurderer, at disse tiltag er tilstrækkelige til at undgå forureningsfare og til at sikre, at ejendommen ikke vil blive belastet med skadedyr. Endvidere vurderer kommunen, at der ikke er risiko for, at ejendommen kommer til at fremstå som et u hensigtsmæssigt øde og forladt element i landskabet.

3.10. Alternativer

Ansøger arbejder som beskrevet med 2 mulige scenarier for udvidelse af bedriften. Placeringsmæssigt arbejdes der ikke med andre alternativer end det ansøgte, da der er tale om tilbygninger til eksisterende stalde og placering i tilknytning til eksisterende byggeri for den nye stald og gyllebeholder. Ansøger har vurderet, at der er tale om de logistisk bedste

placeringer hvor bygningerne holdes som et samlet anlæg. Vejle Kommune finder, at placeringerne er velbegrundede.

Det såkaldte 0-alternativ består i, at udvidelsen ikke blev gennemført. Det er kommunens vurdering, at ansøger har forholdt sig tilstrækkeligt til 0-alternativet. Med hensyn til miljøpåvirkning og nabogener for udvidelsen set i forhold til 0-alternativet, er det kommunens vurdering, at udvidelsen ikke vil betyde risiko for en væsentlig påvirkning af det omgivende miljø, eller væsentlig større gener for naboer end ved den nuværende produktion – jf. øvrige afsnit i miljøgodkendelsen.

3.11. Samlet vurdering

Vejle Kommune har vurderet miljøbelastningen efter udvidelsen af husdyrbruget på Østerlundvej 9. Kommunen vurderer, at husdyrbruget har truffet de nødvendige foranstaltninger til at forebygge og begrænse forureningen fra husdyrbruget samt at det ansøgte overholder kravene i husdyrbrugloven og tilhørende bekendtgørelsen. Endvidere vurderer kommunen, at husdyrbruget efter udvidelsen med overholdelse af godkendelsens vilkår kan drives uden væsentlig indvirkning på miljøet.

4. Offentlighed og klagevejledning

4.1 Annonceringer og høringer

Da Vejle Kommune modtog ansøgningen, annoncerede kommunen den offentligt på Vejle Kommunes hjemmeside.

Et udkast til afgørelsen har været i høring hos ansøger, relevante naboer og parter. Høringen gav anledning til indsigelser fra en nabo. Høringssvaret vedrører primært lugtgener, værdiforringelse af ejendom og afstandskrav for staldbygninger. Vejle Kommune har vurderet de enkelte punkter og finder at det ansøgte overholder lugt- og afstandskrav. Den endelige godkendelse er dog ændret lidt i forhold til udkastet, idet enkelte afstande er korrigeret og relationen mellem de 2 scenarier, på foranledning af ansøger, er helt korrekt beskrevet.

Vejle Kommunes afgørelse offentliggøres på kommunens hjemmeside den 9. december 2019.

4.2. Klagevejledning

Denne afgørelse er meddelt efter § 16 a i husdyrbrugloven¹².

Afgørelsen kan påklages indtil 4 uger efter offentliggørelsen, jf. kapitel 7 i husdyrbrugloven. Det vil sige, at en eventuel klage skal være modtaget senest den 6. januar 2020 kl. 23.59 af Vejle Kommune via Miljø- og Fødevarerklagenævnets klageportal. Enhver, der har væsentlig individuel interesse i sagen, samt en række foreninger og organisationer m.v. vil kunne klage over kommunens afgørelse.

Klagen skal indsendes via klageportalen på www.naevneneshus.dk. Her findes også vejledning om, hvordan klageportalen anvendes. Klagen sendes gennem klageportalen til kommunen. En klage anses for indgivet, når den er tilgængelig for kommunen i klageportalen.

Der er fastsat et klagegebyr på 900 kr. for privatpersoner og 1.800 kr. for virksomheder og organisationer. Gebyret skal betales ved elektronisk overførsel eller ved girobetaling.

¹² Lov nr. 1572 af 20. december 2006 om lov om husdyrbrug og anvendelse af gødning m.v. med senere ændringer.

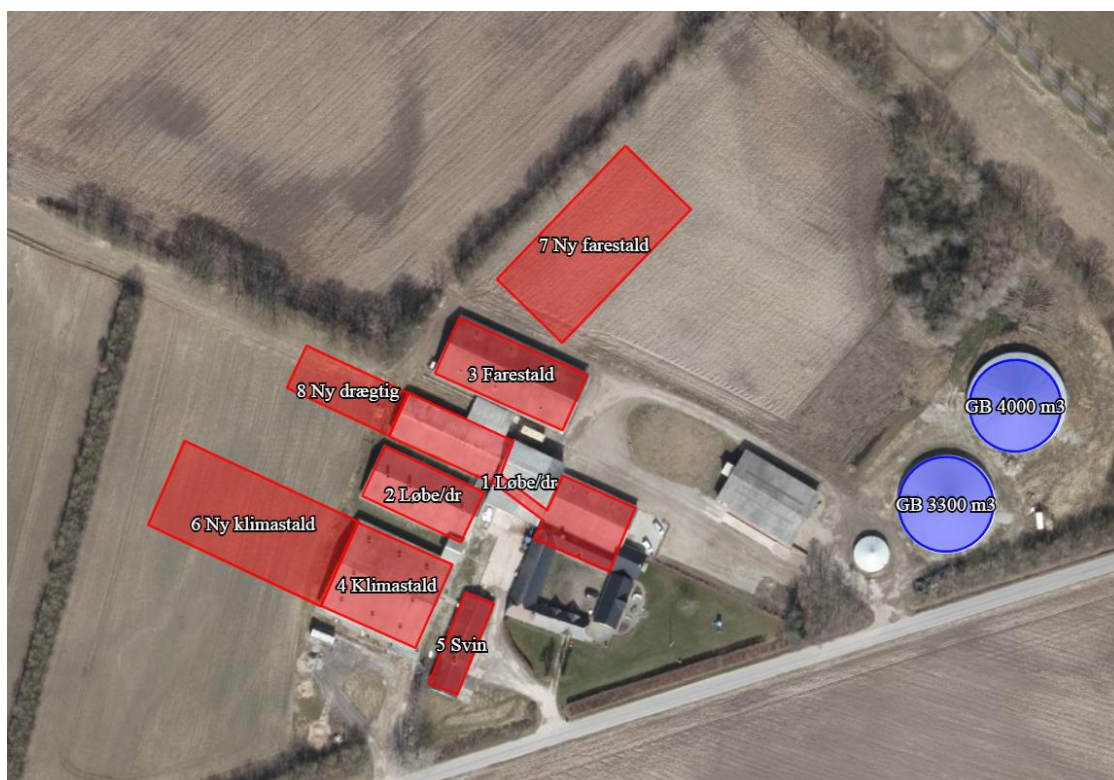
Miljø- og Fødevareklagenævnet skal som udgangspunkt afvise en klage, der kommer uden om klageportalen. I særlige tilfælde kan du klage uden om klageportalen. Hvis du ønsker at blive fritaget fra at bruge klageportalen, skal du aflevere klagen og en begrundet anmodning om fritagelse til kommunen. Kommunen videresender herefter anmodningen til Miljø- og Fødevareklagenævnet, som træffer afgørelse om, hvorvidt du kan blive fritaget.

En eventuel klage over afgørelsen har ikke opsættende virkning medmindre Miljø- og Fødevareklagenævnet bestemmer andet. Det forudsættes, at andre nødvendige tilladelser som f.eks. byggetilladelse er indhentet, inden miljøgodkendelsen udnyttes. Det skal bemærkes, at Miljø- og Fødevareklagenævnet ved sin behandling kan ændre eller ophæve en godkendelse. Hvis ansøger igangsætter projektet, før klagesagen er afgjort, sker det for eget ansvar, jf. husdyrbruglovens § 81, stk. 2.

Kommunens afgørelse kan også indbringes for domstolene. Retssagen skal være anlagt inden 6 måneder fra den dag, afgørelsen har været offentligt bekendtgjort.

Miljøkonsekvensrapport

Miljøgodkendelse efter § 16a



Ansøgningskema: 211 569

Østerlund ApS

Østerlundvej 9

6040 Egtved

Dato: Juni 2019

Udarbejdet af
Miljøkonsulent Hanne Hoffmann, Gråkjær Miljøcenter
Fabersvej 15, 7500 Holstebro, tlf:9613 5555
mail: hachr@graakjaer.dk, mobil: 25196323

INDHOLD

1.1	Indledning.....	4
1.2	teknisk resumé	4
1.2.1	Anlægget og samt placering	4
1.2.2	Anvendelse af bedst tilgængelige teknik og miljøteknologier.....	4
1.2.3	Omkringliggende natur og beskyttelsesniveauer.....	5
1.2.4	Omkringliggende naboer og beskyttelsesniveauer	5
1.2.5	Alternative løsninger og 0-alternativ	6
1.2.6	Husdyrbrugets ophør	6
1.3	Oplysninger om ansøger og Ejerforhold	7
1.4	Oplysninger om husdyrbruget og det ansøgte	8
1.4.1	Indretning og drift.....	8
1.4.2	Opbevaring Af husdyrgødning	8
1.4.3	Gyllehåndtering.....	8
1.4.4	Fodring	9
1.4.5	Rengøring.....	9
1.4.6	Ventilation.....	9
1.4.7	BYGNINGERNES FREMTONING og ændringer	9
1.4.8	Andre husdyrbrug	10
1.5	Lokalisering og beliggenhed	11
1.5.1	Faste afstandskrav	11
1.5.2	Kort over Fredninger og beskyttelseslinjer	12
1.6	Foranstaltninger for at begrænse det ansøgtes virkning på miljøet.....	12
1.6.1	Ammoniakemission.....	12
1.6.2	Ammoniak til natur	12
1.6.3	Lugtmission	14
1.7	Øvrige emissioner og genebegrænsende foranstaltninger	16
1.7.1	Støj.....	16
1.7.2	Lys i staldene og udendørslys.....	16
1.7.3	Fluer og skadedyr	16
1.7.4	Støv fra stalde og foder.....	16
1.7.5	Til- og frakørsel.....	17
1.7.6	Der er følgende transportere til og fra ejendommen.....	18
1.7.7	Egenkontrol og dokumentation	19
1.7.8	Dokumentation:.....	19

Bilag 1

1.8	Vandforbrug – og Spildevand	20
1.9	Energiforbrug.....	20
1.10	opbevaringskapacitet.....	20
1.11	Affald og kemikalier	20
1.12	BAT	21
1.12.1	Vejledende grænseværdi for ammoniakudledningen	21
1.12.2	Teknologiblade	23
1.12.3	Valg af teknologi	23
1.12.4	Fravalg af teknologi	23
1.12.5	dagligdrift.....	23
1.13	Grænseoverskridende virkninger på Miljøet.....	24
1.14	Forebyggelse af uheld	24
1.14.1	Management.....	24
1.14.2	Beredskabsplan	25
1.14.3	Redegørelse for uheld	25
1.14.4	Uheld med gylle	27
1.14.5	Døde dyr.....	27
1.14.6	Olietanke	28
1.14.7	Strømsvigt	28
1.14.8	Brand.....	28
1.15	Alternativer	28
1.16	0-alternativet.....	28
1.17	Husdyrbrugets ophør.....	28
1.18	Oplysninger om IE-husdyrbruget	29
1.19	Generelle oplysningskrav og Miljøkonsekvensrapport	29

Bilag 1

1.1 INDLEDNING

Der søges om en miljøgodkendelse efter Husdyrbruglovens §16a stk.2 -1.

Ejendommen beliggende på Østerlundvej 9, 6040 Egtved, er en soejendom som er godkendt efter tidligere regler i husdyrbrugloven m.v. til husdyrbrug større end 250 DE - ikke IED(kategori 1b)

1.2 TEKNISK RESUMÉ

1.2.1 ANLÆGGET OG SAMT PLACERING

Der søges miljøgodkendelse til udvidelse af dyreholdet. I dette tekstbilag er der beskrevet 2 scenarier:

1. **Scenarie 1:** Der opføres en ny klimastald på 955 m² med et produktionsareal på 920 m² og ny drægtighedsstald på 567 m² med et produktionsareal på 504 m², hvorved husdyrbruget samlede produktionsareal udvides til 4.607 m².
2. **Scenarie 2:** Der opføres yderligere en tilbygning på klimastalden på 955 m² med et produktionsareal på 920 m² og ny farestald på 1.830 m² med et produktionsareal på 1.822 m², hvorved husdyrbruget samlede produktionsareal udvides til 7.349 m². Der opføres også en gyllebeholder på 5.000 m³

Baseret på beregninger foretaget for hvert scenarie vurderes det, at udvidelserne hver især kan fortages uden belastning af miljø, natur og befolkning.

Anlægget er placeret i landzone i forholdsvist fladt terræn. Ejendommen er ikke berørt af bygge- eller beskyttelseslinjer.

Der er ca. 555 m til nærmeste nabobeboelse uden landbrugspligt. Nærmeste samlede bebyggelse er Bølling ca 2,6 km. Der er ca. 2,3 km til byzonen Egtved.

1.2.2 ANVENDELSE AF BEDST TILGÆNGELIGE TEKNIK OG MILJØTEKNOLOGIER

Der er anvendt BAT indenfor følgende områder: Energi, vand, management, foder, staldindretning og opbevaring/udbringning af husdyrgødning.

Alle stalde skal leve op til et bekendtgørelsesfastlagt BAT niveau.

Bilag 1

1.2.3 OMKRINGLIGGENDE NATUR OG BESKYTTELSNIVEAUER

Kategori 1 naturområde: Ejendommen ligger ca. 4,6 km fra nærmeste EF-habitatområde / Natura2000 område, med en total dep. På 0,0 kg N

Kategori 2 naturområde: Ejendommen ligger ca. 2,4 km fra nærmeste naturområde der er beskyttet efter § 7 i "Lov om miljøgodkendelse m.v. af husdyrbrug". 1 kg i totalbelastning er overholdt.

Kategori 3 naturområde: Der er en mose mod sydvest ca. 280 meter fra ejendommen. Merbelastningen er under 1 kg N/år, fra scenarie 3.

Med baggrund i ovenstående beregninger er det vurderet, at der ikke sker overtrædelser af de lovfastsatte grænser for påvirkning af naturen i området.

1.2.4 OMKRINGLIGGENDE NABOER OG BESKYTTELSNIVEAUER

Lugt

Lugtgenekriterierne er overholdt til byzone, samlet bebyggelse og enkelt bolig.

Transporter til og fra ejendommen

Der kommer transport til og fra ejendommen med; dyr, foder, gylle, affald, mv. Transport forgår med traktor eller lastbil. Derudover vil der være kørsel med personbiler/varevogne fx dyrlæge elektriker, serviceaftaler, ansatte mv.

Da de fleste transport har mulighed for at tage større læs med og da der dermed ikke kommer mange fere lastbiltransporter, vurderes det, at transport ikke vil give anledning til væsentlige gener for omkringboende. Dog vil naboer i området kunne registrere kørsel forbi deres huse ud til offentlig vej. Der er egen ind- og udkørsel til ejendommen.

Husdyrgødning

På ejendommen forventes det, at der produceres ca. 15.300 m³ gylle i scenarie 3. I scenarie 2 forventes det at der produceres ca. 11.400 m³ gylle. I scenarie 1 er produktionen beregnet til ca. 5000 m³.

Støv, støj og flue

Det vurderes ikke, at der vil opstå øgede gener mth. støv, støj og fluer.

Andre miljøpåvirkninger

Produktionen overholder alle gældende normer for opbevaring og udbringning af gylle, håndtering af spildevand og affald, støjbelastning af omgivelser m.v. som beskrevet senere i dette bilag.

1.2.5 ALTERNATIVE LØSNINGER OG 0-ALTERNATIV

Alternative løsninger har været diskuteret, og det er besluttet at søge om flere scenarier for, at få en bred godkendelse, som understøtter den mest fordelagtige tilpasning af produktionen. Det vurderes, at de ansøgte projekter tager hensyn til naboer og omgivende natur og miljø og opfylder kravene til en effektiv svineproduktion. Logistiskmæssigt er placeringen af nye stald afsnit mest optimalt.

0-alternativet beskriver forholdene, hvis produktionen fortsætter uændret. 0-alternativet vil betyde en fastholdelse af den nuværende tilstand. Ud fra et økonomisk, dyrevelfærdsmæssigt og arbejdsmiljømæssigt synspunkt, vil dette være uhensigtsmæssigt, da ejendommen nu vil blive reguleret efter den nye Husdyrlov.

1.2.6 HUSDYRBRUGETS OPHØR

Ved husdyrbrugets ophør, rengøres stalde- og gødningsopbevaringsanlæg. Evt. nedbrydning af stalde og fortank/gyllebeholder vil ske i henhold til gældende regler.

Der er ikke truffet foranstaltninger for forebyggelse af forurening ved virksomhedens ophør, da virksomheden ikke forventes lukket ned. Desuden vil en evt. forurening sandsynligvis kun kunne stamme fra håndtering af gylle. Eftersom dette er lagt i faste rammer, anses det ikke for hensigtsmæssigt at foretage yderligere.

1.3 OPLYSNINGER OM ANSØGER OG EJERFORHOLD

Husdyrbruget

Bedrift Cvr	34608628
Husdyrbrugets navn	Østerlund ApS Knud K Petersen
Beliggenhedsadresse	Østerlundvej 9
Postnummer	6040
By	Egtved

Ansøger

Ansøgersnavn	Østerlund ApS Knud K Petersen
Ansøgeradresse	Østerlundvej 9
Ansøgerpostnummer	6040
Ansøgerby	Egtved
Ansøgertelefon	61637451
Ansøger-email	osterlundaps@gmail.com

Konsulent

Konsulent Cvr	19300404
Konsulent virksomhedsnavn	GRÅKJÆR A/S
Konsulentnavn	Hanne Hoffmann
Konsulentadresse	Fabersvej 15
Konsulentpostnummer	7500
Konsulentby	Holstebro
Konsulenttelefon	25196323
Konsulent-email	hachr@graakjaer.dk

1.4 OPLYSNINGER OM HUSDYRBRUGET OG DET ANSØGTE

1.4.1 INDRETNING OG DRIFT

Oversigt over ejendommen er angivet i Bilag 1 og ses af scenarieberegningerne i husdyrgodkendelse.dk.

Der foretages ændringer i anlægget som beskrevet nedenfor.

1. Samlet udvidelse af klimastalden med 3 sektioner svarende til 920 m², samt udvidelse af drægtighedsstalden med 567 m².
2. Udvidelse af klimastalden med 3 sektioner 920 m², og opførelse af en ny farestald på 1830 m². eksisterende farestald på 716 m² ændres og bruges i dette scenarie til drægtige søer.

Eksisterende afsnit bliver løbende renoveret og vedligeholdt, der laves dog ikke godkendelsespligtige ændringer.

1.4.2 OPBEVARING AF HUSDYRGØDNING

Husdyrgødning opbevares i eks. gyllebeholdere.

På ejendommen forventes det, at der produceres ca. 15.300 m³ gylle i scenarie 2.

I scenarie 1 forventes det at der produceres ca. 11.300 m³ gylle.

Der er 7.500 m³ opbevaringskapacitet på ejendommen, derved mangler der ca 4.000 m³ opbevaringskapacitet i scenarie 2. Det forventes at gyllen leveres til biogas. Der er dog lavet beregninger på etablering af en ny gyllebeholder på 5.000 m³, i tilfælde af at biogasanlægget ikke bliver opført inden udvidelsen foretages.

Det vurderes at ansøger overholder gældende lovgivning på området, både mht. udbringning og opbevaring.

1.4.3 GYLLEHÅNTERING

Håndteringen af gylle er med træk og slip. Der sluses gylle ud efter behov, ca. hver uge. Pumpning og håndtering af gylle vil foregå i lukket rørsystem. Pumpning vil foregå indenfor normal arbejdstid og altid under opsyn.

Fra kanalerne i staldene føres gylle til en af fortankene, hvor gylle kan ledes til de forskellige beholdere med omskifter hane. Der er ikke faste pumper på tankene.

1.4.4 FODRING

Foderplaner laves i samarbejde med en rådgiver fra foderstof, Svinerådgiver el lign. med henblik på at opnå den mest optimale fodring af svinene mht. trivsel, sundhed, vækst, foderomkostninger, brug af færrest mulige ressourcer osv.

Foderet er ved hjælp af foderplaner tilpasset de enkelte dyrs aktuelle behov. Derved undgås overforsyning med næringsstoffer, der vil ende som uudnyttede næringsstoffer i gyllen.

Proteinindholdet i foderet søges hele tiden reduceret og optimeret. Når proteinindholdet reduceres, vil mængden af overskudsprotein i gyllen reduceres, og dermed vil der være en lavere N-udledning. Reduktion af protein i foderet sker primært ved løbende forbedring af foderkvaliteten og ved genetiske forbedringer af svinets fodereffektivitet.

Fosforindholdet i foderet søges hele tiden reduceret og optimeret. Når fosforindholdet reduceres, vil mængden af overskudsfosfor i gyllen reduceres og dermed vil der være en lavere P-udledning.

1.4.5 RENGØRING

Vandforbruget ved rengøring af stalde minimeres ved at iblødsætte staldene og derefter vaske med højtryksrensere. Der bruges koldt vand. Ved udbrud af sygdomme kan det være nødvendigt at desinficere staldene med godkendte midler i forbindelse med rengøring.

Staldene rengøres efter hvert hold svin, hvilket vil sige 4-5 gange årligt.

1.4.6 VENTILATION

Ventilationsanlægget er undertryksventilation der styre temperaturen, så der er optimale forhold for svinene i stalden.

Ventilationsafkastene bliver vasket og eftersat hver gang staldene vaskes.

Ventilationen er fuldautomatisk temperaturstyret, hvilket sikrer at ventilationen kører optimalt med hensyn til ønsket temperatur i staldene og minimum elforbrug.

Ventilationsanlægget serviceres løbende.

1.4.7 BYGNINGERNES FREMTONING OG ÆNDRINGER

Det vurderes at begge scenarier sikrer ejendommens fremtoning som en samlet enhed.

I scenarie 1 hvor der bygges til klimastalden og en drægtighedsstald vil ejendommen ikke syne meget større end den er i dag. Alle tilbygninger sker mod nordvest og væk fra vejen.

I scenarie 2 vurderes det, at ejendommen vil syne væsentligt større end i dag, men da udvidelsen foretages væk fra vejen, vil synligheden begrænses.

Der vil blive brugt materialer som passer ind i sammen stil som nuværende byggeri. På den måde vurderes det at udvidelserne vil passe bedst ind i landskabet.

1.4.8 ANDRE HUSDYRBRUG

Husdyrbruget er ikke teknisk, forurenings, eller driftsmæssigt forbundet med andre husdyrbrug.

1.5 LOKALISERING OG BELIGGENHED

Området, husdyrbruget ligger i, er domineret af landbrugsdrift, spredt bebyggelse og spredt beplantning.

Der er ca. 555 m til nærmeste nabobeboelse uden landbrugspligt. Nærmeste samlede bebyggelse er Bølling ca 2,6 km. Der er ca. 2,3 km til byzonen Egtved.

1.5.1 FASTE AFSTANDSKRAV

	Afstand fra anlægget	Lovkrav (minimum)
Ikke-almene vandforsyningsanlæg, i gård ved nabo sydvest.	>25 m	25 m
Almene vandforsyningsanlæg,	>50 m	50 m
Vandløb/dræn/søer, sø mod nordøst	>15 m	15 m
Offentlig vej og privat fællesvej, Eskebjergvej	>15 m	15 m
Levnedsvirksomhed	>25 m	25 m
Beboelse på samme ejendom	>15 m	15 m
Naboskel	>30 m	30 m
Matrikelskel	>30 m	
Nabobeboelse	>50 m	50 m
Byzone; sommerhusområde	>50 m	50 m

Se desuden kort i hg.dk

1.5.2 KORT OVER FREDNINGER OG BESKYTTELSESLINJER



1.6 FORANSTALTNINGER FOR AT BEGRÆNSE DET ANSØGTES VIRKING PÅ MILJØET

1.6.1 AMMONIAKEMISSION

Emissionen af ammoniak fra husdyrbruget er beregnet via Husdyrgodkendelse.dk

4.1 Samlet ammoniakemission fra husdyrbruget (stald og lager)

Drifttype:	Ammoniakemission fra staldafsnit (kg NH ₃ -N/år)	Ammoniakemission fra lagre (kg NH ₃ -N/år)	Ammoniakemission fra husdyrbruget (kg NH ₃ -N/år)
Ansøgt drift	6130,7	317,4	6448,1
Nudrift	3184,7	634,8	3819,4
8 års-drift	3184,7	349,6	3534,3

Det vurderes at ammoniakemissionen ikke er større end forventet ved en produktion af denne størrelse.

1.6.2 AMMONIAK TIL NATUR

Bilag 1

Kategori 1 naturområde: Ejendommen ligger ca. 4,6 km fra nærmeste EF-habitatområde / Natura2000 område, med en total dep. På 0,0 kg N

Kategori 2 naturområde: Ejendommen ligger ca. 2,4 km fra nærmeste naturområde der er beskyttet efter § 7 i "Lov om miljøgodkendelse m.v. af husdyrbrug". 1 kg i totalbelastning er overholdt.

Kategori 3 naturområde: Der er en mose mod sydvest ca. 280 meter fra ejendommen. Merbelastningen er under 1 kg N/år, fra scenarie 2.

Med baggrund i ovenstående beregninger er det vurderet, at der ikke sker overtrædelser af de lovfastsatte grænser for påvirkning af naturen i området.

Nedenstående klip viser ammoniak depositionen på udvalgte naturområder i scenarie 2 hvor der sker den største merbelastning. Der er regnet på flere områder end beskrevet ovenfor. På den baggrund vurderes det at der ikke sker belastning af naturområder i scenarie 1.

Samlet resultat af ammoniakberegninger

Samlet emission: **6448,1** (kg NH₃-N/år)

Meremission (8 års-drift): **2913,8** (kg NH₃-N/år)

Meremission (nudrift): **2628,7** (kg NH₃-N/år)

Oversigt af naturpunkter

Navn:	Kategori:	Opretter:	Kumulation:	Ruhed natur:	Merdeposition (kg N/ha/år):		Totaldeposition (kg N/ha/år):	
					8-års drift	Nudrift:		
Overdrev S	Kategori 2	Ansøger	1	Bn	0,0	0,0	0,0	▼
Overdrev V	Kategori 2	Ansøger	1	Bn	0,0	0,0	0,0	▼
Mose N	Kategori 3	Ansøger	0	Mk	0,8	0,7	1,6	▼
Mose Ø	Kategori 3	Ansøger	0	Mk	0,4	0,4	1,0	▼
Overdrev SV	Kategori 3	Ansøger	0	Mk	0,4	0,4	1,0	▼
Skov Ø	Kategori 3	Ansøger	0	S	0,8	0,6	2,0	▼
Natura2000	Kategori 1	Ansøger	0	S	0,0	0,0	0,0	▼

Bilag 1

1.6.3 LUGTEMISSION

Emissionen af lugt er beregnet i Husdyrgodkendelse.dk og beskyttelsesniveauet er efter disse beregninger overholdt, da geneafstandene er kortere end de faktiske afstande (se nedenstående). Kort over placering af nærmeste naboer, samlet bebyggelse og byzone er er angivet på Bilag 3.

Scenarie 1						
Ansøgerscenarie (212386) Nabopåvirkning ?						
For at der kan beregnes om lugt fra anlægget, skal nabobebyggelse og byzone angives på kortet. På "Listevisning" vises en oversigt over de nabobebyggelse der er angivet, og på "Resultater" findes resultaterne af de lugtberegninger der er foretaget på ansøgningen.						
Kort	Listevisning	Resultater	Kort i fuld skærm			
Samlet resultat af lugtberegning ? i						
Bebyggelse	Kumulation	Model	Ukorrigeret geneafstand (m)	Korrigeret geneafstand (m)	Vægtet gennemsnitsafstand (m)	Genekriterie overholdt
Borlevvej 45	0	FMK	203,4	203,4	800,7	Ja
Borlevvej 64	0	FMK	203,4	203,4	599,4	Ja
Østerlundvej 15	0	FMK	203,4	203,4	668,1	Ja
Østerlundvej 3	0	FMK	203,4	203,4	559,4	Ja
Bølling	0	NY	466,1	419,5	2660,5	Ja
Egtved	0	FMK	643,2	643,2	2336,5	Ja
Scenarie 2						

Bilag 1







Ansøgning (211569) | Nabopåvirkning ?

For at der kan beregnes om lugt fra anlægget, skal nabobebyggelse og byzone angives på kortet. På "Listevisioning" vises en oversigt over de nabobebyggelse der er angivet, og på "Resultater" findes resultaterne af de lugtberegninger der er foretaget på ansøgningen.

Kort Listevisioning **Resultater**

Kort i fuld skærm

Samlet resultat af lugtberegning ? i

Bebyggelse	Kumulation	Model	Ukorrigeret geneafstand (m)	Korrigeret geneafstand (m)	Vægtet gennemsnitsafstand (m)	Genekriterie overholdt	
 Borlevvej 45	0	NY	343,1	343,1	805,3	Ja	▼
 Borlevvej 64	0	NY	343,1	343,1	611,8	Ja	▼
 Østerlundvej 15	0	NY	343,1	343,1	652,6	Ja	▼
 Østerlundvej 3	0	NY	343,1	343,1	555,5	Ja	▼
 Bølling	0	NY	733,6	660,2	2679,6	Ja	▼
 Egtved	0	NY	967,1	967,1	2335,4	Ja	▼

Ovenstående beregninger viser at der ikke er udfordringer i forhold til at overholde kravene til lugt, og det vurderes derfor at omkringboende ikke vil opleve gener forbundet lugt i forbindelse med udvidelsen.

1.7 ØVRIGE EMISSIONER OG GENEDEGRÆNSENDE FORANSTALTNINGER

1.7.1 STØJ

På ejendommen kommer der bl.a. støj fra staldventilation, indblæsning af foder i silo, brug af kompressor og traktor-/lastbiltransport.

Eftersom der er ventilatorer i ventilationsafkast, kan der observeres støj fra disse i nærheden af staldene. Støjniveauet vil dog være minimalt, da motorerne i ventilatorerne er placeret i den nederste del af afkastene.

Støj fra transport vil primært komme fra lastbiler med levering af foder, gylletransport, levering og afhentning af svin samt afhentning af døde dyr. Herudover vil der være transporter med traktor ved udbringning af gylle. Der er ikke markdrift fra ejendommen.

I det omfang det er muligt, vil alle støjende aktiviteter blive lagt indenfor normal arbejdstid. Dog kan der forekomme afvigelser i forbindelse med levering og afhentning af dyr, foder og husdyrgødning.

Alle grænser for tilladelig støj vurderes at blive overholdt og der vil kun i meget få tilfælde opstå støjgene fra transporterne. Sammenholdt med ejendommens placering vurderes det ikke at være nødvendig med specielle tiltag for at sikre omkringboende mod støjgener.

1.7.2 LYS I STALDENE OG UDENDØRSLYS

Der vil ikke være gener fra staldenes indendørs belysning, da det vil være slukket om natten.

Der er udendørsbelysning ved porte.

Som udgangspunkt vil der ikke være belysning udenfor bygningerne om natten.

1.7.3 FLUER OG SKADEDYR

Ansøger vil sørge for at der opretholdes en god hygiejne i staldene og ved foderopbevaringen, så tiltrækningen af skadedyr minimeres.

Der anvendes rovfluer i staldene og fluegift efter behov.

Bekæmpelse af rotter og andre skadedyr foregår i samarbejde med en professionel skadedyrsbekæmper efter retningslinjerne fra Statens Skadedyrlaboratorium.

1.7.4 STØV FRA STALDE OG FODER

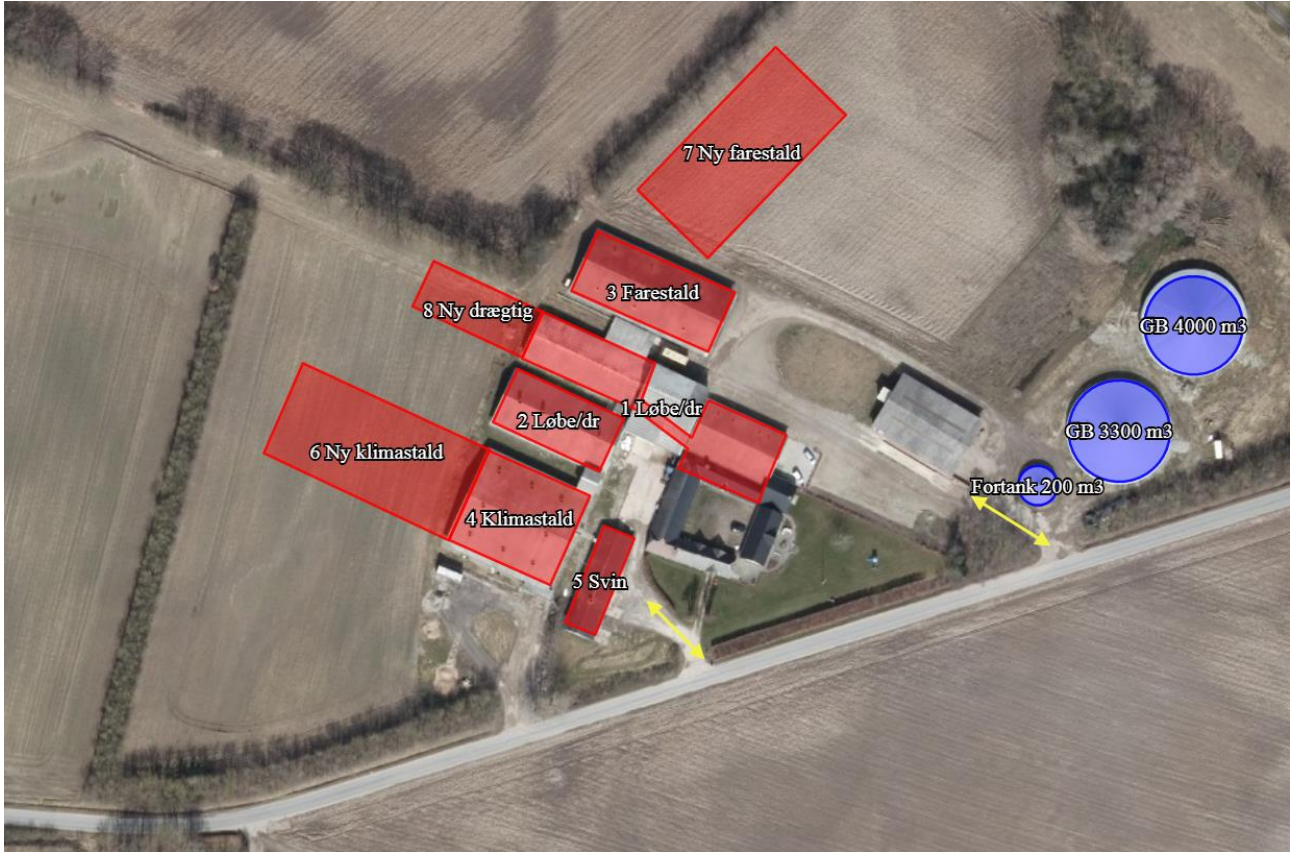
Der vil være støv fra dyrene, dog ikke i et omfang, så det opleves udenfor staldene. Støvet minimeres som følge af omhyggeligt management.

Der vil ikke være støvgener i forbindelse med daglig håndtering af foder, da det foregår i et lukket system.

Der er ikke markdrift tilknyttet ejendommen.

1.7.5 TIL- OG FRAKØRSEL

Der er egen ind/udkørsel fra ejendommen til Østerlundvej.



1.7.6 DER ER FØLGENDE TRANSPORTER TIL OG FRA EJENDOMMEN

Arbejdsførsel til og fra produktionen sker ad Østerlundvej. Hovedparten af transporterne udgøres af transporter med levering og afhentning af smågrise, husdyrgødning og foder. Transporterne med husdyrgødning og korn er sæsonbetinget, mens levering og afhentning af svin sker ugentligt.

Transporterne vil primært foregå indenfor normal arbejdstid 06-18. Alle grænser for tilladelig støj vil blive overholdt og der vil kun i meget få tilfælde opstå gene fra transport.

Det tilstræbes, at kørslen bliver holdt på hverdage i normal arbejdstid, men i højsæsonen vil der være øget trafik på- og omkring ejendommen udenfor de anførte tidspunkter.

Da en del af trafikken er begrænset til enkelte af årets dage og da der kun er spredt bebyggelse i området omkring ejendommen, vurderes det, at transporter ikke vil give anledning til væsentlige gener for omkringboende.

1.7.7 EGENKONTROL OG DOKUMENTATION

På ejendommen påtænker ansøger følgende egenkontrol af produktionen:

- ❖ Alle dyr tilses minimum en gang dagligt og alle regler vedr. dyrevelfærd opfyldes.
- ❖ Staldene kontrolleres dagligt og der udføres små reparationer med det samme eller tilkaldes service.
- ❖ Den daglige drift af ejendommen drives efter principperne "Godt Landmandskab", således anlægget giver mindst mulig miljøbelastning og færrest mulige gener for omgivelserne.
- ❖ Der er en sundhedsaftale med dyrlæge ca. 11 gange/år, hvor besætningens generelle sundhed vurderes, og hvor det enkelte dyr behandles efter behov. Medicinforbruget søges minimeret ved systematisk sundhedsrådgivning. Personalet går sammen med dyrlægen og bliver på den måde opdateret på sundhed og trivsel for dyrene.
- ❖ Der tages i videst mulig omfang hensyn til naboer i forbindelse med kørsel og udspredning af gylle.
- ❖ Personalet på ejendommen bliver løbende orienteret om faglige nyheder og følger dyrlægen rundt, når der er bedriftsbesøg.
- ❖ Foder tilpasses dyrenes behov og sundhed
- ❖ Alle medarbejdere er instrueret i forsvarlig håndtering af forurenende stoffer herunder gylle, kemikalier og brændstof.
- ❖ Al produktion tilrettelægges således at belastning af den enkelte medarbejder mindskes.
- ❖ Rengøring i og omkring bygningerne og silo, foretages jævnligt, med henblik på at minimere risikoen for lugt og for at der ikke skal opstå uhygiejniske forhold. Den jævnlige rengøring og visuelle kontrol sikrer bl.a. at der ikke opstår uhygiejniske forhold, ressourcspild eller punktforurening.

1.7.8 DOKUMENTATION:

For at kunne dokumentere at miljøgodkendelsen og lovgivningen overholdes er/bliver følgende til rådighed på kommunens forlangende:

- Produktions- / effektivitetskontrol
- Slagteriefregninger
- CHR-registreringer
- Registrering af årligt forbrug af el og vand
- Beredskabsplan (udarbejdes)
- Miljøledelsesystem (udarbejdes)
- 10 års beholderkontrol

1.8 VANDFORBRUG – OG SPILDEVAND

Vand anvendes primært til drikkevand og til rengøring af staldene. Staldene bliver kontrolleret dagligt, og hvis der opstår utilsigtet og synligt vandspild vil det blive opdaget og repareret med det samme.

Der anvendes drikkenipler placeret i fodertrugene, så der er optimale forhold for adgang til vand for svinene og et lavt drikkevandspild.

Inden vask af stalde sættes stalden i blød, hvorefter stalden vaskes med højtryksrensere med koldt vand. Både iblødsætning og vask med højtryksrensere er vandbesparende.

Der bruges mindst mulig vand til overbrusning. Overbrusning bruges som køling af grisene i de varmeste måneder af året og nedsætter desuden ammoniakfordampning og lugtemissionerne samt energiforbrug til ventilation.

Staldanlægget vil blive gennemgået jævnligt, så utætte rør og drikkeventiler vil blive udskiftet, så snart det opdages.

1.9 ENERGIFORBRUG

Energi anvendes primært til ventilationsanlæg, foderanlæg, til håndtering af gylle og til belysning. Der vil være temperaturstyret undertryksventilation, som kun kører med den styrke, der er nødvendig for at ventilere staldene. Ventilatorerne rengøres jævnligt, hvilket sikrer, at der ikke bruges unødigt energi pga. modstand fra støv og skidt. I den nye stald og ved løbende reparation af ventilationsanlægget i de eksisterende stalde opsættes motorer, der er energibesparende.

Overbrusning bruges til køling af grisene i de varmeste måneder af året og nedsætter desuden ammoniakfordampning og energiforbrug til ventilation.

Gyllepumpen er traktor drevet, og de ikke kører derfor ikke unødvendigt.

Der anvendes for så vidt muligt lavenergibelysning i staldene. Lyset vil være tændt efter behov når der arbejdes i staldene. Staldbelysningen rengøres jævnligt, så nytteværdien af belysningen er optimal i forhold til energiforbruget.

Logistikken i forbindelse med håndtering af foder, dyr m.v. er indrettet, så afstanden giver færrest mulige driftstimer, hvilket minimerer energiforbruget.

1.10 OPBEVARINGSKAPACITET

Der er 2 eks. Gyllebeholdere på hhv. 3300 m³ og 4000 m³, samt en overdækket fortank på 200 m³.

1.11 AFFALD OG KEMIKALIER

Døde dyr fjernes dagligt fra staldene og placeres i container eller under kadaverkapsel, udviklet til formålet.

Bilag 1

Brændbart affald i form af plastik, papirsække, aftørringspapir og tom rengjort emballage bliver opsamlet i container og bortskaffes via en indsamlingsordning for erhvervsvirksomheder eller til kommunalgenbrugsplads.

Jern og metal afhændes til produkthandler og glas m.m. bortskaffes via indsamlingsordning for erhvervsvirksomheder eller bortskaffes til kommunalgenbrugsplads.

Klinisk risikoaffald i form af medicinglas og -rester samt kanyler bortskaffes via indsamlingsordning for erhvervsvirksomheder, indleveres på genbrugsplads eller sendes med dyrlægen retur.

Der er ikke spildolie på ejendommen.

Emballage og rester afhændes til godkendt aftager/kommunal genbrugsplads.

Dieselolie opbevares i godkendte tanke på betongulv.

1.12 BAT

1.12.1 VEJLEDENDE GRÆNSEVÆRDI FOR AMMONIAKUDLEDNINGEN

Den samlede BAT niveau er beregnet i husdyrgodkendelse.dk. herunder er Resultaterne for hver af de 3 scenarier:

Scenarie 1			
Ansøgerscenarie (212386) BAT ?			
<small>Herunder er der foretaget en beregning af den vejledende grænseværdi for ammoniaktab (emissionsgrænseværdien) pr. år opnåelig ved anvendelse af bedste tilgængelige teknik (BAT). Beregningerne er foretaget efter de retningslinjer og beregningsmetoder der fremgår af Miljøstyrelsens standardvilkår for BAT fra 2011, og afhænger af om en produktion er placeret i ny eller eksisterende stald. For eksisterende stalde vil gælde en fast værdi per dyr på en given gulvtype. For nye stalde vil værdien afhænge af produktionens størrelse, således at BAT-kravet skærpes i takt med en voksende produktion.</small>			
Samlet BAT beregning ? i			
	Stalde	Lagre	Total
Samlet BAT krav (kg NH ₃ -N /år)	4105	635	4740
Faktisk emission (kg NH ₃ -N /år)	4304	317	4621
Forskel (kg NH ₃ -N /år)	-	-	119
Vejledende BAT Overholdt?	-	-	Ja

Scenarie 2			
Ansøgning (211569) BAT ?			
<small>Herunder er der foretaget en beregning af den vejledende grænseværdi for ammoniaktab (emissionsgrænseværdien) pr. år opnåelig ved anvendelse af bedste tilgængelige teknik (BAT). Beregningerne er foretaget efter de retningslinjer og beregningsmetoder der fremgår af Miljøstyrelsens standardvilkår for BAT fra 2011, og afhænger af om en produktion er placeret i ny eller eksisterende stald. For eksisterende stalde vil gælde en fast værdi per dyr på en given gulvtype. For nye stalde vil værdien afhænge af produktionens størrelse, således at BAT-kravet skærpes i takt med en voksende produktion.</small>			
Samlet BAT beregning ? i			
	Stalde	Lagre	Total
Samlet BAT krav (kg NH ₃ -N /år)	5859	635	6494
Faktisk emission (kg NH ₃ -N /år)	6131	317	6448
Forskel (kg NH ₃ -N /år)	-	-	46
Vejledende BAT Overholdt?	-	-	Ja

Bilag 1

Bedriftens ansvarlige har fokus på, hvilke staldsystemer der er bedst anvendelige i relation til miljø, og dermed tab af ammoniak til omgivelserne, samt til dyrenes velfærd.

Bedriften og det tilhørende produktionsanlæg bygger på principper der tilgodeser miljøet i det omfang loven tilsigter.

Alle stalde er indrettet med delvis fast gulv. Der anvendes overbrusning af gødearealet, så det renholdes og så ammoniak- og lugtemissionen reduceres.

Stalden er indrettet, så der kan rengøres efter hvert hold og derved nedsætte risikoen for sygdomme, nedsætte lugt fra staldene og mindske støvet i stalden for både dyr og mennesker.

Håndteringen af gylle er med træk og slip.

Pumpning og håndtering af gylle vil foregå i lukket rørsystem. Pumpning vil foregå indenfor normal arbejdstid.

1.12.2 TEKNOLOGIBLADE

Til soanlæg findes følgende teknologiblade:

- ❖ Luftrensning
- ❖ Delvist fast gulv
- ❖ Køling af gylle i svinestalde
- ❖ Svovlsyrebehandling af gylle
- ❖ Overdækning af gyllebeholder

1.12.3 VALG AF TEKNOLOGI

- ❖ Delvist spaltegulv
- ❖ Gyllekøling i nye og renoverede stalde
- ❖ Overdækning af gyllebeholdere

1.12.4 FRAVALG AF TEKNOLOGI

- ❖ Luftrensning er fravalgt, da etablerings- og driftsomkostningerne er høje.
- ❖ Svovlsyrebehandling af gylle i staldene er fravalgt, da etablerings- og driftsomkostningerne er høje.

1.12.5 DAGLIGDRIFT

Ansøger vurderer, at det er BAT at monitere følgende procesparametre mindst en gang om året:

- Vandforbrug
- Elektrisk energiforbrug
- Brændstofforbrug
- Antallet af indgående og udgående dyr, herunder antal fravænnede og antal døde, hvor dette er relevant
- Foderforbrug
- Gødningsproduktion

Den daglige drift er tilrettelagt ud fra principperne om godt landmandskab og ansvarlig driftsledelse. Det vurderes at anlægget giver anledning til mindst mulig miljøbelastning og færrest mulige gener for omgivelserne. Dette søges opnået ved reduceret vand- og energiforbrug og ved reduktion af ammoniakfordampning fra staldene. Se desuden afsnit 1.7.7 og 1.7.8

1.13 GRÆNSEOVERSKRIDENDE VIRKNINGER PÅ MILJØET

Det vurderes, at der ingen grænseoverskridende virkninger er fra landbruget.

1.14 FOREBYGGELSE AF UHELD

Det er vurderet at der sker forebyggelse af uheld på ejendommen med udgangspunkt i nedenstående beskrivelser.

Anlæg og tekniske foranstaltninger renses, vedligeholdes og udskiftes i en sådan grad at det sikrer en korrekt brug og effekt. Medarbejderne er grundigt introducerede til opgaverne, hvilket er med til at sikre, at disse bliver udført korrekt, og med minimal risiko for uheld som følge af forkert håndtering af kemikalier, gylle, olie mv. Ejer og andre med fast adgang til bedriften er vejledt i beredskabsplanen, hvilken har en fast plads på staldkontoret og i ejers privatbolig.

Al omlastning af gylle sker med gyllevogn med fastmonteret kran, hvor pumpen sidder på gyllevognen, og der sker en automatisk tømning af pumperøret. Omlastning sker altid under opsyn, derfor vurderes det, at der ikke er større risiko for uheld i forbindelse med utilsigtet igangsætning af pumper, spild m.m.

En gang årligt tømmes gyllebeholderen, i forbindelse med den normale udbringning af gylle, hvorved gyllebeholderen visuelt kan kontrolleres for evt. skader. Der foretages desuden lovpligtigt eftersyn og vedligeholdelse, hvilket betyder, at beholderen hvert 10 år bliver kontrolleret for om der skulle være tegn på begyndende utætheder.

Dieseltankene er hævet over jorden og placeret hvor der er minimal risiko for påkørsel. Tanken udskiftes i overensstemmelse med olietankbekendtgørelsens sløjfningsterminer.

Ved at følge de retningslinjer der er anført i beredskabsplanen forventes skadevirkninger ved evt uheld minimeret, da der vil ske forureningsbegrænsende foranstaltninger i form af inddæmning, oppumpning m.v.

1.14.1 MANAGEMENT

Den daglige drift er tilrettelagt ud fra principperne om godt landmandskab og ansvarlig driftsledelse, således anlægget giver anledning til mindst mulig miljøbelastning og færrest mulige gener for omgivelserne. Dette søges opnået ved reduceret vand- og energiforbrug og ved reduktion af ammoniakfordampning fra staldene.

Der foretages daglige tilsyn af bedriften og løbende vedligeholdelse af anlægget.

Vand- og energiforbrug opgøres årligt i forbindelse med regnskabet.

Logistikken i forbindelse med fodring og håndtering af dyr, er indrettet, så afstanden giver færrest muligt driftstimer.

Rengøring i og omkring bygningerne og siloer, foretages jævnlige, med henblik på at minimere risikoen for lugt og for at der ikke skal opstå uhygiejniske forhold. Den jævnlige rengøring og visuelle kontrol sikrer, at der ikke opstår ressourcspild eller uhygiejniske forhold.

Døde dyr fjernes dagligt fra staldene og placeres i container eller under kadaverkapsel, så der ikke opstår uhygiejniske forhold.

Bilag 1

Affald bortskaffes, så vidt muligt, til genbrug.

Medicinforbruget søges minimeret ved systematisk sundhedsrådgivning med dyrlæge, og der 12 årlige besøg af dyrlægen, hvor besætningens generelle sundhed vurderes, og hvor det enkelte dyr behandles efter behov. Herudover er der diverse rådgivningsbesøg.

Bedriftens medarbejdere uddannes løbende gennem kurser og efteruddannelse og medarbejdere er orienteret om, at ejendommen er miljøgodkendt, og hvilket vilkår der er stillet til driften i den forbindelse. Medarbejdere holdes ajour med nye krav og regler på regelmæssige personalemøder.

Alle medarbejdere er instrueret i forsvarlig håndtering af forurenende stoffer herunder gylle, kemikalier og brændstof og produktionen tilrettelægges således, at belastning af den enkelte medarbejder mindskes.

Der udarbejdes beredskabsplan, så forholdsreglerne i forbindelse med uheld med gylle, diesel, kemikalier eller brand er beskrevet. Medarbejderne er orienteret om indholdet i beredskabsplanen, der ajourføres årligt eller når vigtige telefonnumre ændres.

1.14.2 BEREDSKABSPLAN

Beredskabsplanen opdateres i forbindelse med projektering af den enkelte udvidelse. Ved at følge de retningslinjer der er anført i beredskabsplanen forventes skadevirkninger ved evt. uheld minimeret, da der vil ske forureningsbegrænsende foranstaltninger i form af inddæmning, oppumpning m.v.

Ejer og andre med fast adgang til bedriften er/bliver vejledt i beredskabsplanen, hvilken får en fast plads på staldkontoret. Beredskabsplan, der beskriver, hvilke forholdsregler medarbejder og ejer skal tage ved brand, udslip af gylle eller ved andre uheld og kritiske situationer

1.14.3 REDEGØRELSE FOR UHELD

Driftsforstyrrelser eller uheld, der kan medføre væsentlig forøget forurening i forhold til normal drift, kan ske i forbindelse med håndtering og opbevaring af husdyrgødning og kemikalier, ved strømsvigt samt udslip af dieselolie.

1.15 FORANSTALTNINGER FOR AT BEGRÆNSE DET ANSØGTES VIRKNING PÅ MILJØET

Befolkningen og menneskers sundhed.

I forbindelse med ansøgte projekt udledes der ikke sundhedsskadelige stoffer som f.eks. tungmetaller eller dioxin. Det vurderes derfor at projektet ikke vil medføre nogen påvirkning af menneskers sundhed.

Der vil ikke forekomme luftforurening eller forurening af vand der kan påvirke befolkningen og menneskers sundhed.

I forbindelse med befolkning og menneskers sundhed påvirker anlægget mest med støv, støj, lugt og ammoniakemissionerne.

Reglerne for ammoniak og lugt er overholdt. Ved management og foranstaltninger, forventes det at støj og støv ikke vil give anledning til nabogener.

Smittebeskyttelse

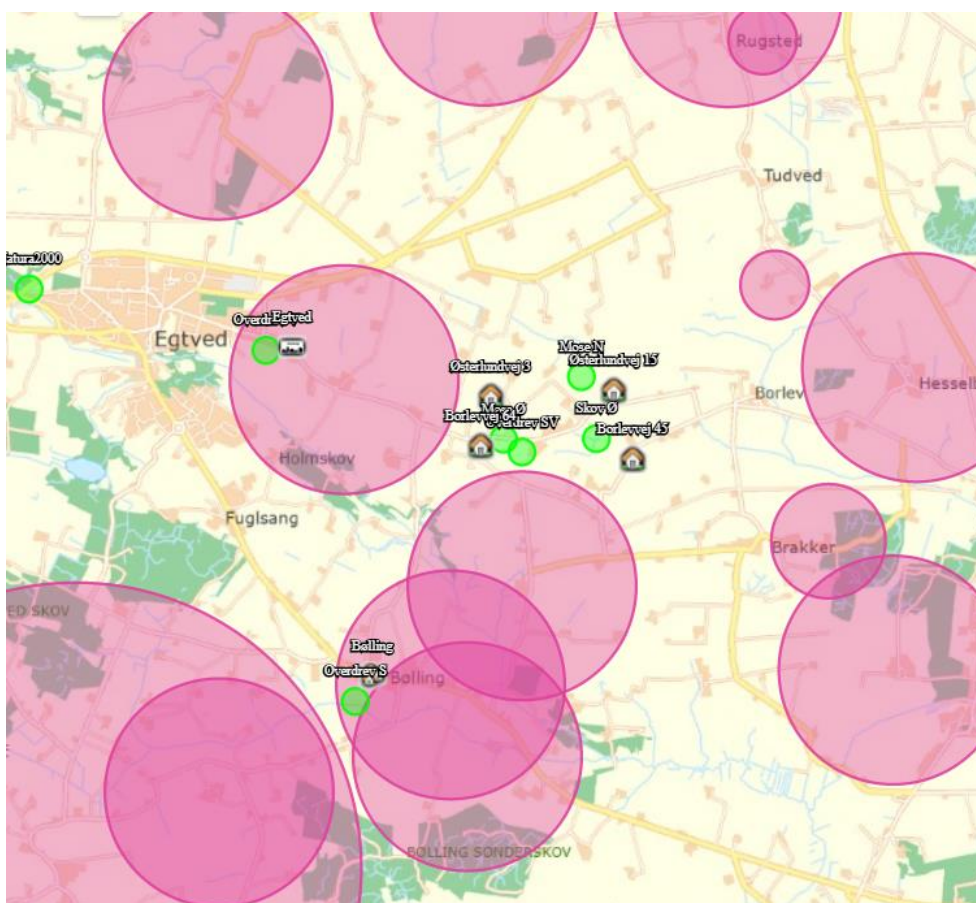
Bilag 1

Smittebeskyttelse er både beskyttelse af besætningens egne dyr mod indførelse af smitsomme sygdomme, beskyttelse mod spredning af sygdomme mellem forskellige besætninger og beskyttelse mod spredning af zoonotiske smitstoffer fra besætninger til det omgivende samfund (zoonoser er sygdomme, der kan smitte mellem dyr og mennesker).

Der er regler om smittebeskyttelse for svinebesætninger med sundhedsrådgivningsaftale. For svinebesætninger med sundhedsrådgivningsaftale gælder desuden særlige regler om zoonotisk smittebeskyttelse, hvor den besætningsansvarlige i samarbejde med besætningsdyrlægen skal udarbejde en zoonotisk smittebeskyttelsesplan, som har til formål at modvirke smittespredning fra besætningen.

Biologisk mangfoldighed

Nedenstående kortudsnit viser en illustration af husdyrtrykket i området omkring Østerlundvej 9, 7040 Egtved. Bilaget er udarbejdet på basis af de tilgængelige oplysninger om husdyrgodkendte ejendomme der findes via husdyrgodkendelse.dk.



Det skal i den forbindelse bemærkes, at der er visse usikkerheder vedrørende disse data idet det ikke med sikkerhed er så stort et dyrehold som forventet (hvis godkendelserne ikke er udnyttet). Således kan den løbende strukturtilpasning i landbruget (afvikling/udvikling i husdyrholdet) være usikkert oplyst. Med baggrund i bl.a. oplysninger fra husdyrgodkendelse.dk vurderes det, at udviklingen ikke alene eller sammen med bidrag fra andre kendte ammoniakudviklinger – vil øge den samlede luftbårne kvælstofbelastning i området i uacceptabelt omfang.

Beskyttelsen af natur mod ammoniak omfatter natur af kategori 1, 2 og 3. Disse krav til totaldeposition og merdeposition fremgår af husdyrgodkendelse.dk, beregningerne er overholdt. Ingen natur, omfattet af disse kategorier, vurderes derfor at blive påvirket af udvidelsen.

Bilag IV arter

Bilag 1

Ud fra kortmateriale på naturdata fremgår det at der, ikke er registreret bilag IV arter indenfor 1000 meter. En række dyr og planter, der er omfattet af habitatdirektivets bilag IV kan have yngle eller rasteområder på eller omkring ejendommen og dens udspretningsarealer.

Derfor vurderes det at udvidelsen ikke vil have negativ indflydelse på de nævnte arter. Jordarealer, jordbund, vand, luft og klima

Arealer

Bedriftens dyrkede arealer er ikke omfattet af nogen § 3 beskyttelse

Et varieret sædskifte og brug af efterafgrøder i artsblandinger er de væsentligste metoder, der udnyttes for at sikre en sund jord.

Materieller goder kulturarv og landskabet

Der findes flere beskyttede diger i nærheden af ejendommen. Projekterne er planlagt, så det ikke kommer til at berører digerne. Ingen af digerne vil påvirkes negativt at ansøgte godkendelse. Der er ingen gravhøje i umiddelbar nærhed. Udvidelsen vurderes derfor ikke at kunne påvirke diger eller gravhøje i lokalområdet. Ved vurdering af samspillet mellem en eller flere af disse faktorer vurderes det ikke at give nogen øget risiko for påvirkninger.

1.15.1 UHELD MED GYLLE

I tilfælde af mindre gylleudslip vil gyllen samle sig om lækagestedet, i dette tilfælde vil gylle løbe mod det laveste områder omkring tankene. Herfra kan det suges op og fjernes. Da gyllen kan suges op, vurderes det, at der ikke er fare for forurening af grundvandet.

Al omlastning af gylle sker med gyllevogn med fastmonteret kran, hvor pumpen sidder på gyllevognen, og der sker en automatisk tømning af pumperøret. Omlastning sker altid under opsyn, derfor vurderes det, at der ikke er større risiko for uheld i forbindelse med utilsigtet igangsætning af pumper, spild m.m.

En gang årligt tømmes gyllebeholderen, i forbindelse med den normale udbringning af gylle, hvorved gyllebeholderen visuelt kan kontrolleres for evt. skader. Der foretages desuden lovpligtigt eftersyn og vedligeholdelse, hvilket betyder, at beholderen hvert 10 år bliver kontrolleret for om der skulle være tegn på begyndende utætheder.

1.15.2 DØDE DYR

Døde dyr fjernes dagligt fra staldene og placeres i container eller på spalter, udviklet til formålet. DAKA tilkaldes efter behov. Derved undgås uhygiejniske forhold og at der kan observeres døde dyr af forbipasserende. Desuden kan ræve, hunde og vilde katte ikke komme til de døde dyr.

1.15.3 OLIETANKE

Tankene er hævet over jorden og placeret hvor der er minimal risiko for påkørsel. Tanken udskiftes i overensstemmelse med olietankbekendtgørelsens sløjfningsterminer. Ved spild anvendes sugende materiale fx spåner el.lign.

1.15.4 STRØMSVIGT

Ved længerevarende strømsvigt vil energiforsyningsgesellschaften blive kontaktet. Der er nødopluk i staldene, og alarmer der straks påkalder en medarbejder. Nødstrømsanlæg vil evt. blive rekvireret

1.15.5 BRAND

1.16 ALTERNATIVER

Det vurderes, at det ansøgte projekt tager hensyn til naboer og omgivende natur og miljø og opfylder kravene til en effektiv svineproduktion. Logistikmæssigt er placeringen også mest optimalt.

1.17 0-ALTERNATIVET

0-alternativet beskriver forholdene, hvis produktionen fortsætter uændret. 0-alternativet vil betyde en fastholdelse af den nuværende tilstand. Ud fra et økonomisk, dyrevelfærdsmæssigt og arbejdsmiljømæssigt synspunkt, vil dette være uhensigtsmæssigt.

1.18 HUSDYRBRUGETS OPHØR

Ved husdyrbrugets ophør, rengøres stalde- og gødningsopbevaringsanlæg. Evt. nedbrydning af stalde og fortank/gyllebeholder vil ske i henhold til gældende regler.

Der er ikke truffet foranstaltninger for forebyggelse af forurening ved virksomhedens ophør, da virksomheden ikke forventes lukket ned. Desuden vil en evt. forurening sandsynligvis kun kunne stamme fra håndtering af gylle. Eftersom dette er lagt i faste rammer, anses det ikke for hensigtsmæssigt at foretage yderligere.

1.19 OPLYSNINGER OM IE-HUSDYRBRUGET

I forbindelse med implementering af EU-direktivet om industrielle emissioner, skal driftsherren informere kommunen om manglende overholdelse af vilkår samt at driftsherren ved ophør som IE-husdyrbrug skal give kommunen besked om og komme med en redegørelse i forhold til Jordforureningsloven. Ved godkendelse af husdyrbruget med overholdelse af beskyttelsesniveauerne, vurderer ansøger at gældende EU-lovgivning er implementeret.

Der er i februar 2017 offentliggjort BAT konklusioner for husdyrbrug, hvilket medfører at et IE-brug skal opfylde betingelser for miljøledelse fra det tidspunkt, hvor der meddeles godkendelse efter §16a stk. 2.

Miljøledelsen skal omfatte:

- en formuleret miljøpolitik med afsæt i husdyrbrugets miljøforhold,
- fastsætte miljømål,
- udarbejde handlingsplan for det eller de fastsatte miljømål,
- minimum 1 gang årligt evaluerer miljøarbejdet og om nødvendigt foretage justeringer af mål og handlingsplaner
- minimum 1 gang årligt gennemgå miljøledelsessystemet.

Ansøger er gjort opmærksom på at dette er gældende lovgivning

1.20 GENERELLE OPLYSNINGSKRAV OG MILJØKONSEKVENSRAPPORT

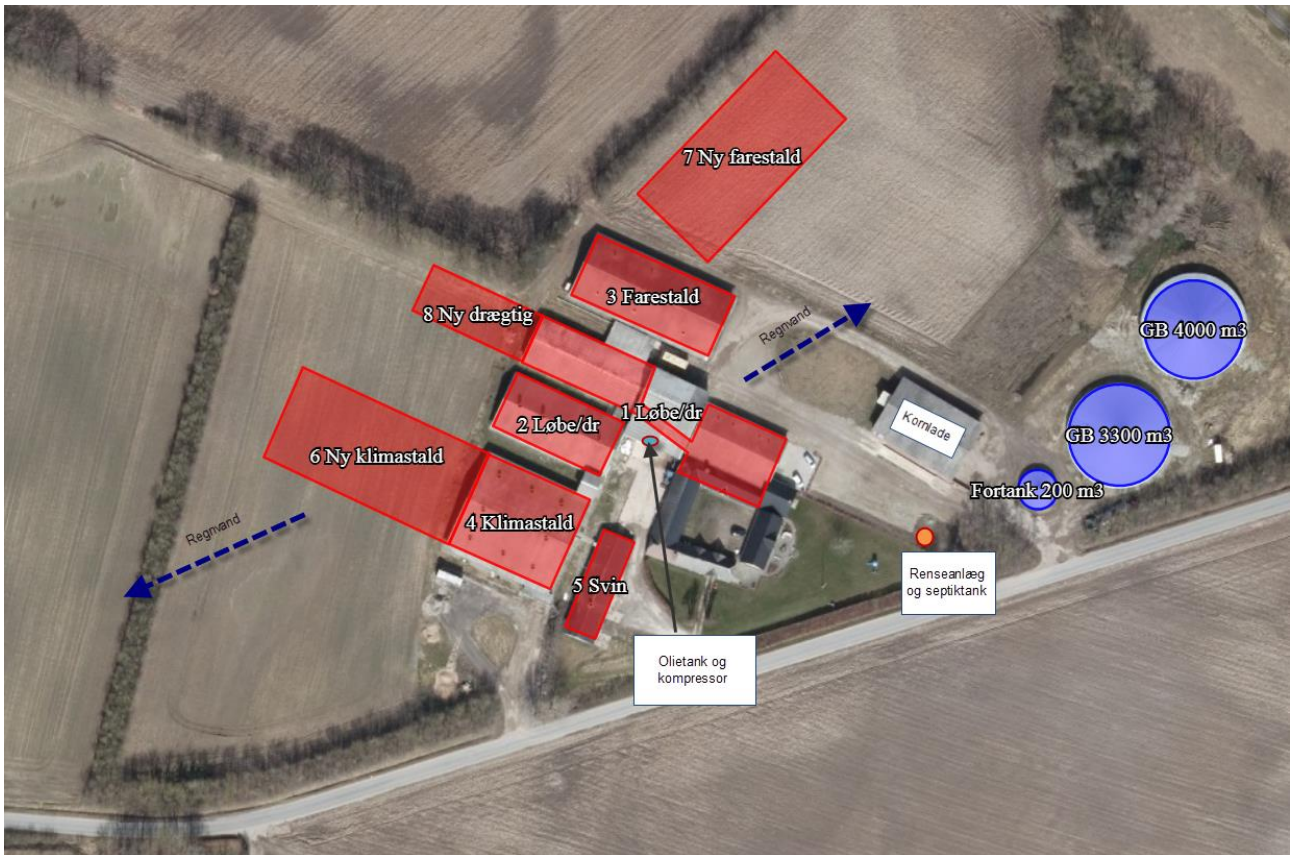
Oplysningskravet vedrørende miljøkonsekvensrapporten skal indeholde følgende:

- En beskrivelse af det ansøgte med oplysninger om:
 - det ansøgtes placering, udformning, dimensioner og andre relevante særkender,
 - det ansøgtes forventede væsentlige og eventuelle kumulative indvirkninger på miljøet,
- det ansøgtes særkender eller de foranstaltninger, der påtænkes truffet for at undgå, forebygge eller begrænse og om muligt neutralisere forventede væsentlige skadelige indvirkninger på miljøet,
- den eller de rimelige alternative løsninger, som ansøger har undersøgt, og som relevante for det ansøgte
- og dets særlige karakteristika, og hovedårsagerne til den eller de valgte løsninger under hensyn til det ansøgtes indvirkninger på miljøet.
- Et samlet, ikke-teknisk resumé af oplysningerne i pkt. 1, og påtænkte foranstaltninger ved IE-husdyrbrugets ophør.
- Oplysning om den kompetente ekspert, der har udarbejdet miljøkonsekvensrapporten

Det er ansøgers vurdering, at dette tekstbilag indeholder alle oplysninger, som bør indeholdes i en miljøkonsekvensrapport.

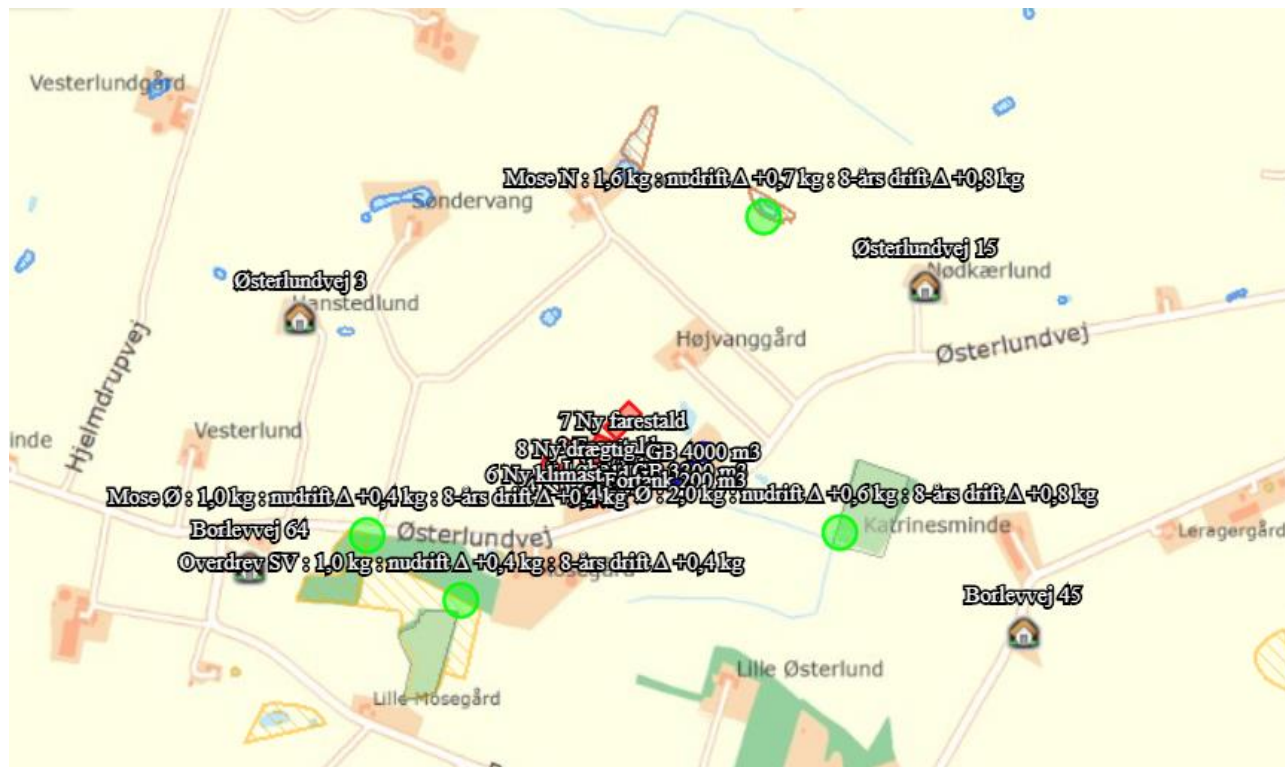
Bilag 1

BILAG 1 KORT OVER EJENDOMMEN

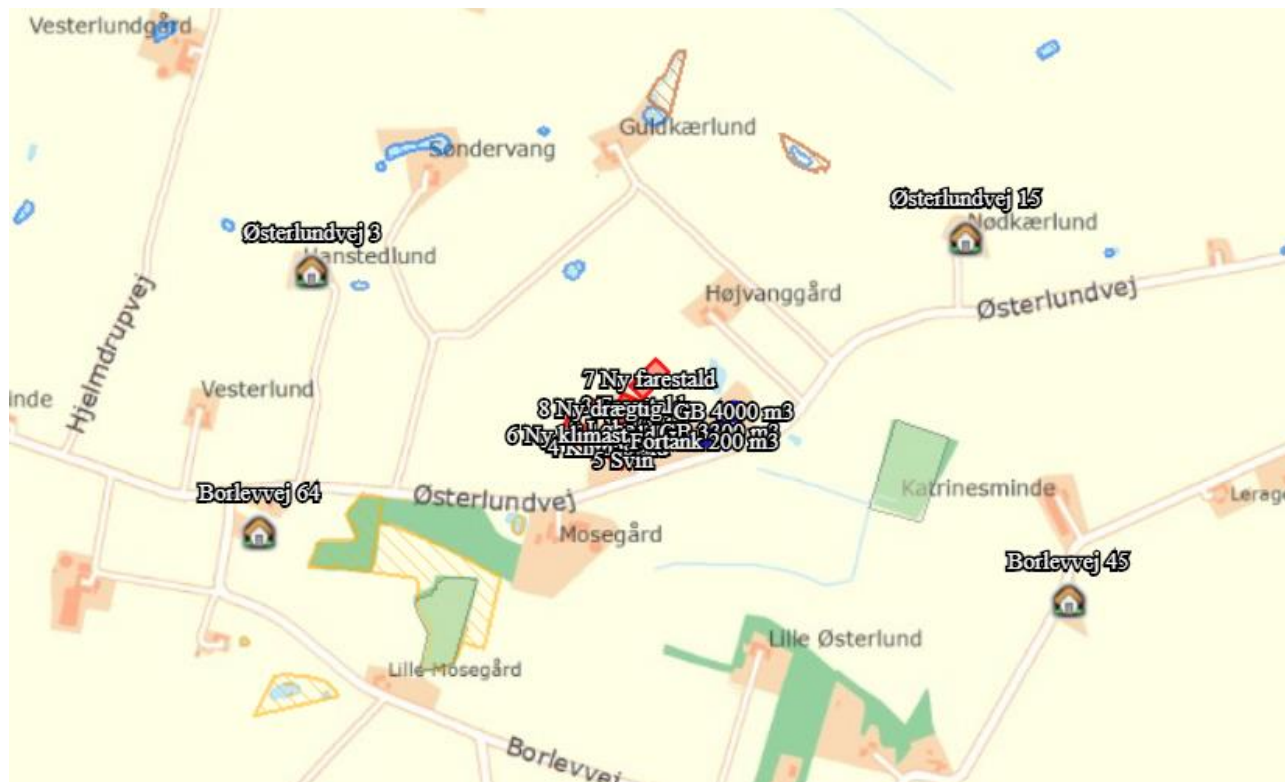


Bilag 1

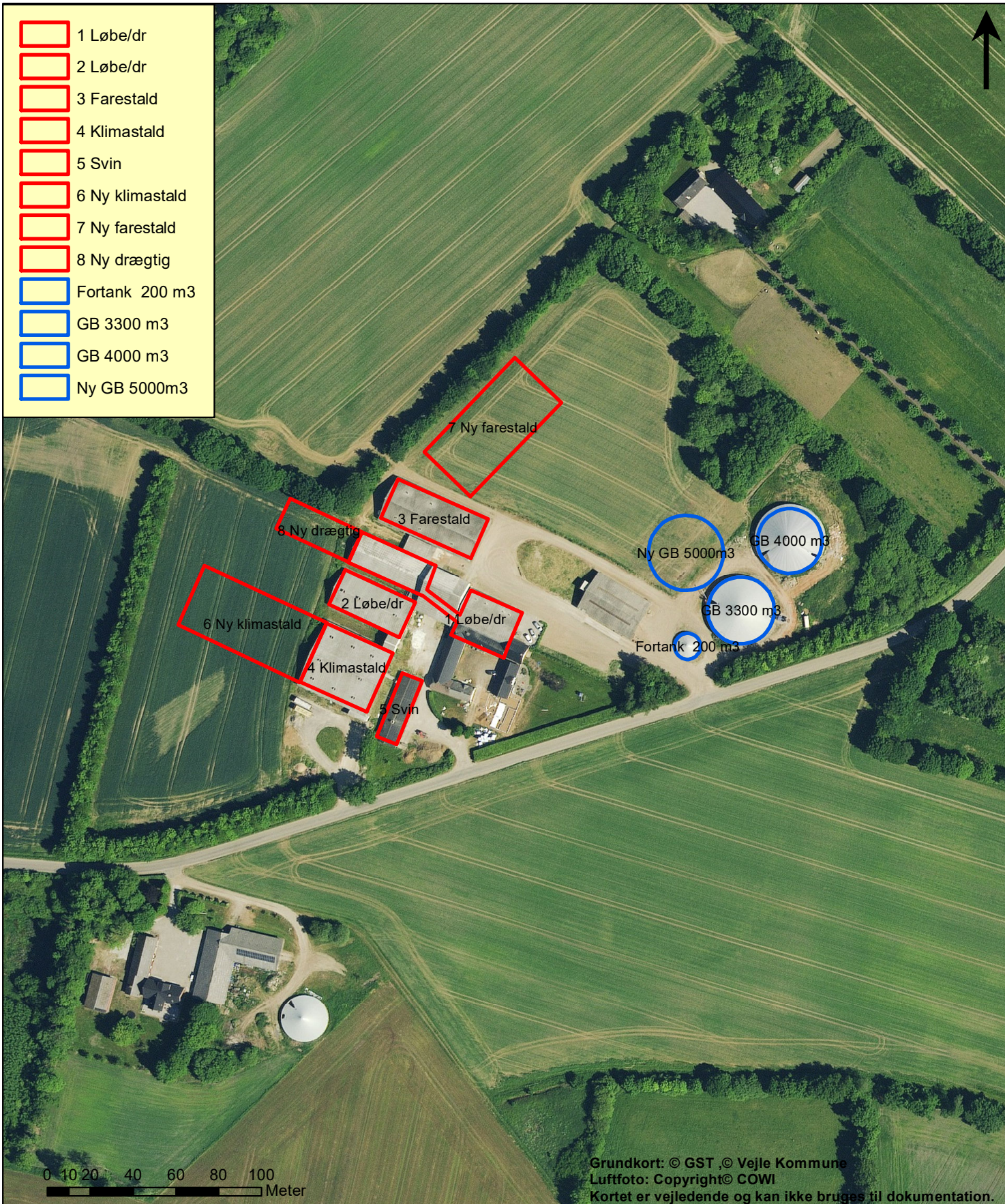
BILAG 2 KORT OVER OMKRINGLIGGENDE NATUR



BILAG 3 KORT OVER NABOER MV



- 1 Løbe/dr
- 2 Løbe/dr
- 3 Farestald
- 4 Klimastald
- 5 Svin
- 6 Ny klimastald
- 7 Ny farestald
- 8 Ny drægtig
- Fortank 200 m³
- GB 3300 m³
- GB 4000 m³
- Ny GB 5000m³



Grundkort: © GST ,© Vejle Kommune
 Luftfoto: Copyright© COWI
 Kortet er vejledende og kan ikke bruges til dokumentation.

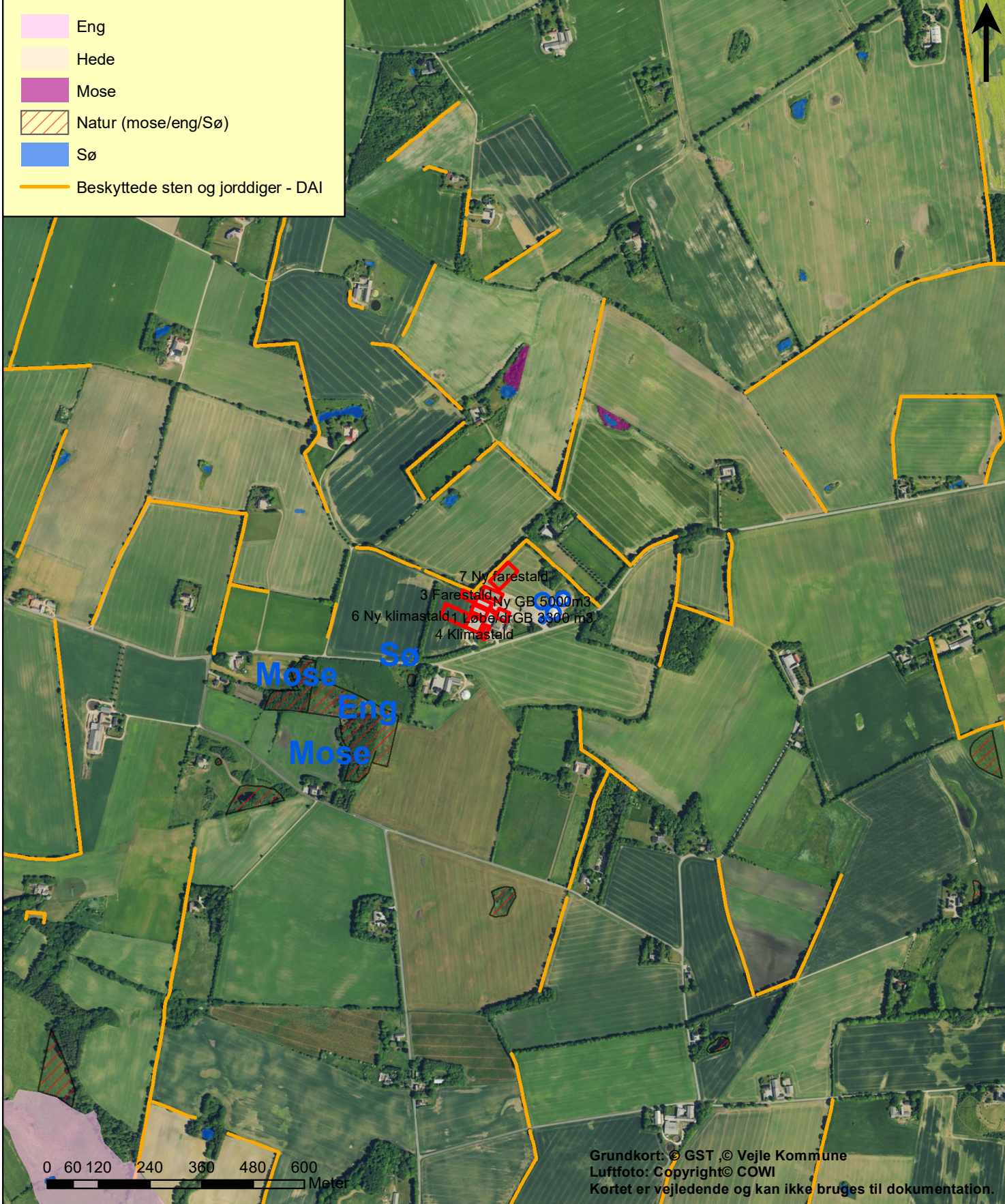
Bilag 2 Situationsplan

TEGNER/INIT: JACNY	NR
Målforhold 1:2.405	DATO: 02-10-2019
NAVN/INIT	
JNR/SAGSNR 09.17.19-P19-3-19	



Teknik og Miljø
 Kirketorvet 22, 7100 Vejle
 Tlf. 76812230. Internet: <http://www.vejle.dk>. - email: teknikogmiljo@vejle.dk.

- Eng
- Hede
- Mose
- Natur (mose/eng/Sø)
- Sø
- Beskyttede sten og jorddiger - DAI










Grundkort: © GST, © Vejle Kommune
 Luftfoto: Copyright © COWI
 Kortet er vejledende og kan ikke bruges til dokumentation.

Bilag 3 Natur

TEGNER/INIT: JACNY	NR
Målforshold 1:12.026	DATO: 10-10-2019
NAVN/INIT	
JNR/SAGSNR 09.17.19-P19-3-19	

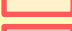


Teknik og Miljø
 Kirketorvet 22, 7100 Vejle
 Tlf. 76812230. Internet: <http://www.vejle.dk>. - email: teknikogmiljo@vejle.dk.

-  Stalde
-  Gyllebeholdere
-  Bevaringsværdige landskaber
-  Større uforstyrrede landskaber
-  Værdifulde kulturmiljøer (Kp17)
-  Potentielle økologiske forbindelser
-  Økologiske forbindelser (eksisterende natur)

Kommuneplanrammer (kp17)

anvgen

-  Blandet bolig og erhverv
-  Boligområde
-  Centerområde
-  Erhvervsområde
-  Område til offentlige formål
-  Rekreativt område
-  Sommerhusområde
-  Teknisk anlæg



Bilag 4 Landskab

TEGNER/INIT: JACNY

NR

Målforhold 1:50.000

DATO: 02-10-2019

NAVN/INIT

JNR/SAGSNR 09.17.19-P19-3-19