



## Tilsynsrapport til offentliggørelse

Virksomheder  
J.nr. 2019 - 2176  
Ref. chcl/anell  
Dato: 26.01.2024

### Tilsynsrapport

Virksomhedens navn	TripleNine Esbjerg A/S
Virksomhedens adresse	Læssevejen 20, 6700 Esbjerg
CVR nummer	32566278
Virksomhedstype	6.4b(i)1 Animalske råstoffer - Fiskemel mv., kap. >75 t/dg
Tidspunkt for tilsynet	21. september 2023 kl. 13:30-14:00
Baggrunden for tilsynet	Tilsynskampagne 2022/23 vedr. brandslukningsanlæg
Varsling af tilsynet	7. august 2023
Deltagere fra virksomheden	Kim Sørensen og Jørn Kristensen
Øvrige deltagere	-
Tilsynet udført af	Charlotte Clausen og Annemette Ellefsen
Tilsynet omfattede	Tilsyn med virksomhedens brandslukningsanlæg, herunder oplag af skumslukningsmidler, spredningsveje ved test af brandslukningsanlæg og tæthed af belægninger knyttet til arealer, hvor skumslukningsmidler kan forekomme ved oplag og brug.
Materiale udleveret	-

Oversigtskort over virksomheden:



## Indledning

Som følge af et øget fokus på PFAS i miljøet, har Miljøstyrelsen siden 2021 gennemført en række fokuserede tilsyn på udvalgte virksomheder, hvor brandslukningsmidler er blevet anvendt. Miljøstyrelsens tilsyn har tidligere været relateret til brandøvelsespladser og en nærmere kortlægning af brandslukningsanlæg på industrivirksomheder. Dette tilsyn gennemføres som en naturlig fortsættelse af Miljøstyrelsens kortlægning af brandslukningsanlæg, hvor der gennemføres tilsyn på udvalgte virksomheder for at vurdere mulig påvirkning af PFAS til miljøet ved brug eller test af brandslukningsanlæg.

Ved tilsynet har det i udgangspunktet ikke været relevant at gennemgå forhold relateret til håndhævelse, egenkontrol og jordforurening.

## Brandslukningsanlæg

Triplenine, Esbjerg har et brandslukningsanlæg som består af en 2000 l skumtank af stål indendørs i servicebygningen. Skumtanken er mærket SKUM, og indeholder koncentreret skumvæske. Ovenover skumtanken er en tilkoblet vandtank (foto 1 og foto 2).

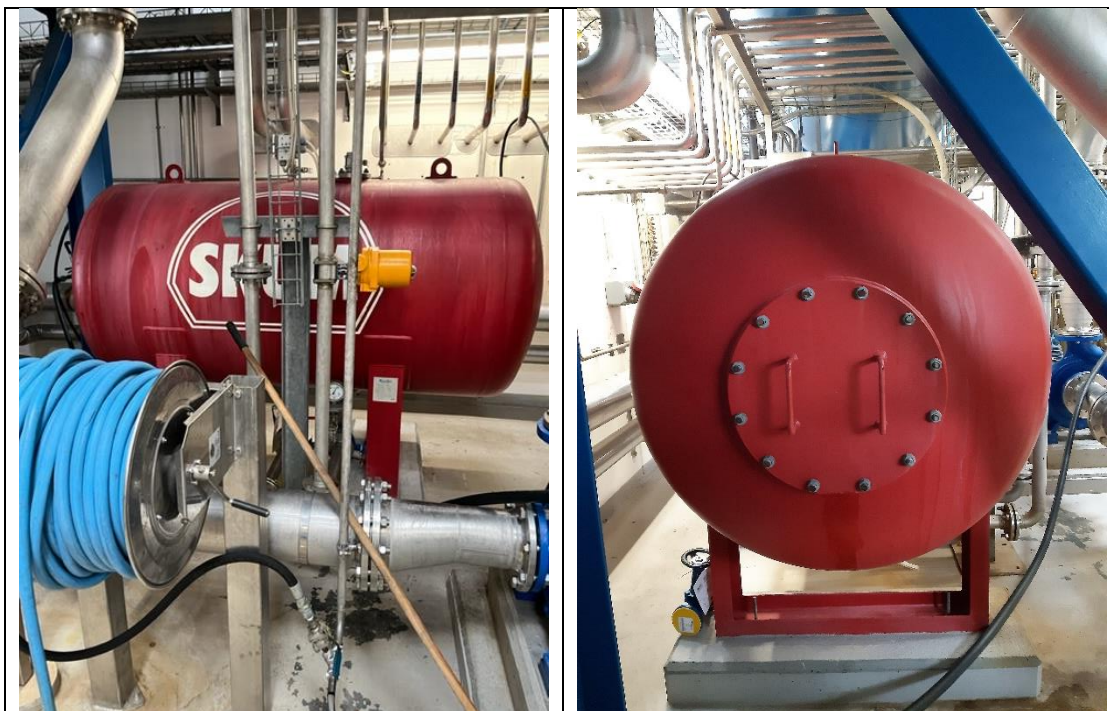


Foto 1: Tank til oplag af brandslukningsskum, mærket SKUM

Foto 2: Enden af tanken til brandslukningsskum, plaseret på en beton opsats.

Brandslukningsanlægget er opført i 2005 i forbindelse med opførsel af et anlæg indeholdende hexan, som anvendes i produktionen. Beredskabet stillede krav om brandslukningsanlægget.

Skummet i tanken er HOTFOAM High Expansion Foam Concentrate som leveres af JCI foam (tidligere SKUM). TripleNine oplyser at, produktnavnet er ændret, men at produktet og sikkerhedsdatabladet er det samme. Tanken står på et gulv af beton, der er et nærliggende gulv afløb (foto 7).

Virksomheden oplyste, at gulv afløb løber til sand- og olieudskiller og videre til slamtank T94. Der er ventiler på afløbssystemet, der lukkes automatisk. Spildevandet fra slamtanken sendes til kommunalt renselanlæg.

I servicebygningen er der et oplag af skumvæske til påfyldning af den store 2000 l tank. Det er placeret på en palle tæt ved tanken (foto 3 og foto 4).



Foto 3: Beholder med skumvæske til opfyldning af den store SKUM-tank. Påfyldning udføres af servicetekniker.



Foto 4: Produktlabel på beholder med skumproduktet HOTFOAM High Expansion Foam Concentrate.

Påfyldning af SKUM- tanken udføres af servicetekniker (JCI) i forbindelse med service på system. Ved siden af tønden står en tønde med tappestuds. Indhold af denne tønde er Maxi-3, som er et rengøringsmiddel.

Der er overjordiske rørforbindelser mellem brandslukningsanlægget i servicebygningen og produktionsbygningen, hvor anlægget der indeholder hexan er placeret (foto 5 og foto 6).



Foto 5: Rørføring fra skumanlægget i servicesbygning til bygning hvor der anvendes hexan.



Foto 6: Rørføring fra skumanlægget i servicesbygning til bygning hvor der anvendes hexan.



Foto 7: Afløb ved skumtanken. Indrettet med automatisk lukning.

Rørforbindelserne går fra servicebygningen udenpå bygningen henover et område med sten og fortsætter over befæstet areal af fliser til bygningen med hexan (foto 8 og foto 9).



Foto 8: Rørbro fra servicesbygning til produktionsanlæg, hvorfra brandskum føres til produktionsanlæg.

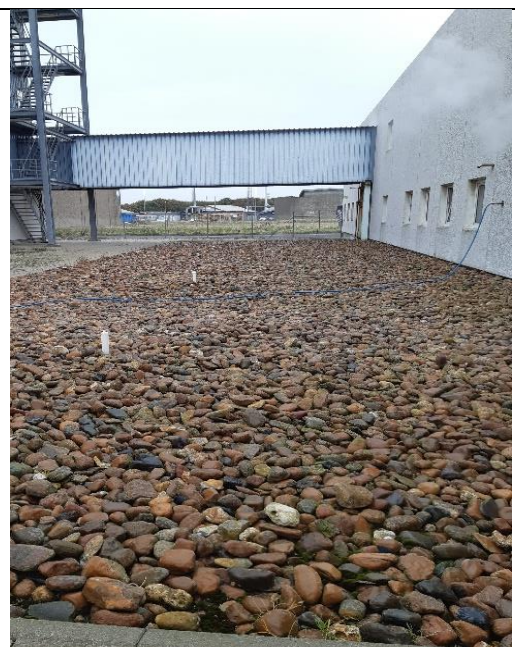


Foto 9: Stenbelægning mellem de to bygninger, hvor der tidligere er blevet udledt brandskum. De to hvide propper i midten, er borer, der er udført i forbindelse med forureningsundersøgelse for tidligere anvendelse af brandskum.

Virksomheden oplyste, at hvis der opstår en brand i ekstraktionsanlægget, der anvender hexan, er der flammedetektorer, der automatisk igangsætter brandslukningsanlægget, der indeholder brandslukningsskum. Der er en slamtank, der anvendes til procesvand under drift, og ventiler vil automatisk lukke ved detektion af hexan i systemet. Forbrugt skumvæske opsamles i slamtank, der er tilkoblet ekstraktionsanlægget, og bortskaffes i overensstemmelse med kommunens affaldsdirektiv. Tømning af slamtanken kan kun forekomme ved manuel opstart af pumpe på lokation.

### **Brandøvelser**

Der pågår øvelser med og uden brug af skum. Tests med vand foregår 1 gang om måneden. Tests med brug af skum og service af system og skumvæske foregår 1 gang årligt, hvor der anvendes ca. 100 l skumprodukt. Forbrugt skumvæske opsamles i slamtank og bortskaffes i overensstemmelse med kommunens affaldsdirektiv.

Testen foregår ved at skum og vand blandes i det rette blandingsforhold, og der udtages skumprøver via nogle aftapningshaner indenfor. Prøvematerialet udtages for at bekræfte hvorvidt skumvæsken stadig er egnet til formålet. Testen udføres ved at skum føres til gulv på ekstraktionsanlægget, og derved opsamles i slamtanken.

Tidligere blev skum fra test ført til udendørsarel med stenbelægning. Der pågår pt. en undersøgelse af området med sten med henblik på at afklare, om der er sket en forurening.

### **Opsummering:**

Der er et stationært skumslukningsanlæg på virksomheden. Der gennemføres øvelser med skum 1 gang årligt. Skummet opsamles nu i slamtank og bortskaffes i overensstemmelse med kommunens affaldsdirektiv.

Tilsynet gav ikke anledning til bemærkninger.

Virksomheden har haft udkast til tilsynsrapport til kommentering inden offentliggørelsen.