

Trafik og Miljø

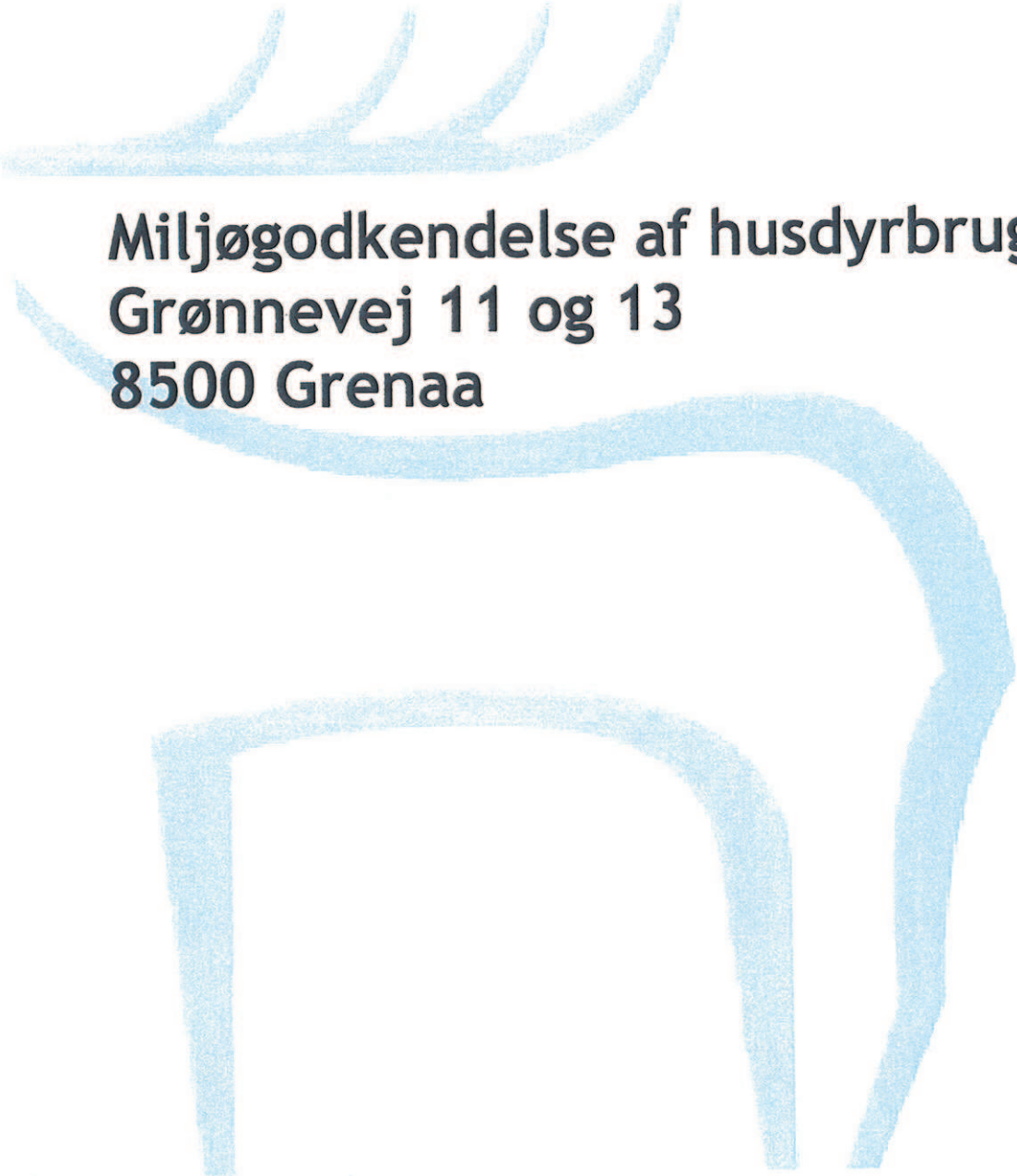
Dato: 25. maj 2009

Reference: Jens Rasmussen /bc

Direkte telefon: 89 59 40 14

E-mail: jenr@norddjurs.dk

Journalnr.: 07/37195



Miljøgodkendelse af husdyrbrug Grønnevej 11 og 13 8500 Grenaa

Miljøgodkendelse af husdyrbrug i henhold til lov om miljøgodkendelse af husdyrbrug, lov nr. 1572 af 20. december 2006.

Husdyrbrugets navn:	Grønnevej 11 og 13, 8500 Grenaa
Art:	Svinebrug
CVR. nr.:	27647502
CHR. nr.:	95838
Matr. nr.:	10 f m.fl., Hammelev, Grenaa Jorder
Ejer af husdyrbruget	Jens Sørensen, Grønnevej 13, 8500 Grenaa
E-mail:	
Driftsansvarlig:	Jens Sørensen, Grønnevej 13, 8500 Grenaa
Godkendelsesparagraf:	§ 12 - husdyrproduktion større end 250 DE
Tilsynsmyndighed:	Norrdjurs Kommune

Tidsfrister og perioder:

Miljøgodkendelsen annonceres den 27. maj 2009.

Klagefristen udløber den 24. juni 2009.

Søgsmålsfristen udløber den 28. december 2009.

Retsbeskyttelsesperioden udløber den 27. maj 2017.

Godkendelsen skal revurderes mindst hvert 10. år og første gang efter 8 års forløb.

Indholdsfortegnelse

	Side
0. Læsevejledning	5
1. Husdyrbrugets oplysninger	5
2. Godkendelse	6
2.1 Vilkår for godkendelsen	6
2.1.1 Generelt	6
2.1.2 Produktionsniveau	6
2.1.3 Placering og udformning af anlæg	7
2.1.4 Ammoniakreducerende teknologi/foderoptimering	7
2.1.5 Opbevaringsanlæg	7
2.1.6 Gødningshåndtering	8
2.1.7 Transport	8
2.1.8 Spildevand og overfladevand	8
2.1.9 Støjkluder	8
2.1.10 Lugt og støv	9
2.1.11 Lys	9
2.1.12 Skadedyr	9
2.1.13 Oplag af olie	9
2.1.14 Bekæmpelsesmidler og medicin	9
2.1.15 Affald	9
2.1.16 Udbringningsarealer for husdyrgødning	10
2.1.17 Bedste tilgængelige teknik/rekere teknologi/optimering (BAT) ..	10
2.1.18 Uheld	11
2.1.19 Egenkontrol	11
2.1.20 Ophør	12
3. Norddjurs Kommunes miljøvurdering	12
3.1 Bemærkninger til vilkår for godkendelsen	12
3.1.1 Generelt	12
3.1.2 Produktionsniveau	13
3.1.3 Placering og udformning af anlæg	13
3.1.4 Ammoniakreducerende teknologi/foderoptimering	13
3.1.5 Opbevaringsanlæg	14
3.1.6 Gødningshåndtering	14
3.1.7 Transport	14
3.1.8 Spildevand og overfladevand	14
3.1.9 Støjkluder	14
3.1.10 Lugt og støv	15
3.1.11 Lys	15
3.1.12 Skadedyr	15
3.1.13 Oplag af olie	15
3.1.14 Bekæmpelsesmidler og medicin	15
3.1.15 Affald	15
3.1.16 Udbringningsarealer for husdyrgødning	15
3.1.17 Bedste tilgængelige teknik/rekere teknologi/optimering (BAT) ..	18
3.1.18 Uheld	20
3.1.19 Egenkontrol	20
3.1.20 Ophør	20
4. Tilsyn	20

5. Lovgrundlag	20
6. Underretning om offentliggørelse og klagevejledning	21
7. Liste over sagens bilag og øvrige akter	22

0. LÆSEVEJLEDNING

Denne godkendelse er bygget op således, at der indledes med et meget kort resumé af det, der ansøges om (hele ansøgningen er vedlagt som bilag, idet udspretningsarealerne dog er samlet på en eller to sider). Næste afsnit er selve godkendelsen med de vilkår, som godkendelsen meddeles på.

Vilkårene i godkendelsen er som hovedregel kun stillet der, hvor godkendelsesmyndigheden vurderer, at kravene skal være mere vidtgående/mere præciseret end de generelle regler er udtryk for.

I 3. afsnit findes Norddjurs Kommunes vurdering af det ansøgte, og her findes begrundelserne for, at der er stillet vilkår eller for at de generelle bestemmelser er fundet tilstrækkelige.

1. HUSDYRBRUGETS OPLYSNINGER

Kort uddrag af husdyrbrugets ansøgning

Der ønskes godkendelse til udvidelse af eksisterende griseproduktion på ejendommene Grønnevej 11 og 13, 8500 Grenaa.

I dag er der en godkendt produktion af søer, smågrise og slagtesvin på Grønnevej 11 og 13 svarende til 231,7 DE, beregnet efter gældende normer. Efter udvidelsen vil den samlede produktion bestå af søer, smågrise og slagtesvin svarende til 376,6 DE.

I forbindelse med udvidelsen vil der blive opført ny stald på ca. 1.500 m² til slagtesvin. Der bygges endvidere en ny gyllebeholder på 3.150 m³.

Stalden vil blive opført af elementer belagt med gule søsten og kommer til at ligge parallelt med eksisterende stalde på Grønnevej 11.

Der er eksisterende læhegn syd for bygningerne og langs vejen mod vest (se bilag 2).

En produktion på 376,6 DE kræver et harmoniareal på minimum 269 ha. På bedriften drives 182 ha, og der er indgået gylleaftaler på yderligere 121 ha. Harmonikravet er således overholdt. Der afsættes i alt 122 DE til aftalearealer.

Fra staldanlægget er der påvirkninger af lugt og ammoniak. Staldsystemet i de eksisterende stalde er dels spaltegulv med min. 25 % fast gulv. Staldsystemet i den ny stald er delvis spaltegulv med min. 50 % fast gulv, hvilket er bedre end bedste staldsystem i forhold til fordampning af ammoniak. Ammoniakfordampningen fra udvidelsen skal reduceres med 15 % i forhold til bedste staldsystem. Dette opfyldes således ved valg af staldsystem.

Der er ingen naturtyper med bufferzoner inden for 1.000 m fra ejendommen, så der er ikke skærpede krav til ammoniakfordampningen.

Lugtgeneafstandene overholdes.

Mark 16-1 er sårbar i forhold til grundvandet. Resten af arealerne er ikke sårbare i forhold til udvaskning til grundvandet, fosfor eller kvælstofudvaskning via overfladevand til sårbare vådområder. Der er således valgt et sædskifte, der svarer til referencesædskiftet, hvorfor der ikke ønskes restriktioner på valgt sædskifte.

Der kan således udbringes husdyrgødning på disse arealer efter de generelle harmoniregler.

Hele ansøgningen er vedlagt som bilag 5.

2. GODKENDELSE

Norddjurs Kommune godkender hermed husdyrbruget på Grønnevej 11 og 13, 8500 Grenaa.

Godkendelsen omfatter de miljømæssige forhold, der er beskrevet i:

- Lov om miljøgodkendelse af husdyrbrug, lov nr. 1572 af 20. december 2006.
- Bekendtgørelse om tilladelse og godkendelse af husdyrbrug, bekendtgørelse nr. 1696 af 19. december 2006.
- Skov- og Naturstyrelsens vejledning om tilladelse og miljøgodkendelse af husdyrbrug (december 2006), det vil sige forhold af betydning for det eksterne miljø.
- Bekendtgørelse om husdyrbrug og dyrehold for mere end 3 dyreenheder, husdyrgødning, ensilage m.v., bekendtgørelse nr. 1695 af 19. december 2006.

Ejeren er selv ansvarlig for at indhente øvrige fornødne godkendelser eller tilladelser.

Der gøres opmærksom på, at husdyrbruget til enhver tid skal overholde gældende regler i love og bekendtgørelser - også selvom disse regler eventuelt måtte være skærpede i forhold til denne godkendelse. F.eks. skal den til enhver tid gældende husdyrgødningsbekendtgørelse overholdes.

Inden etablering eller ændring af anlæg som f.eks. stalde, afløb eller anlæg til gødningsopbevaring skal der ansøges om miljøgodkendelse ved kommunen. Der skal ligeledes ansøges om miljøgodkendelse, inden der foretages ændringer af drift eller dyrehold. Der skal foretages anmeldelse til kommunen, inden der foretages udskiftning af udspretningsarealet. Kommunen tager efterfølgende stilling til, om udskiftningen af udspretningsarealet er godkendelsespligtig.

Eventuelt ejerskifte skal meddeles tilsynsmyndigheden senest 1 måned efter, at det har fundet sted.

Godkendelsen bortfalder, såfremt den ikke er udnyttet inden 2 år fra godkendelsens dato, det vil sige, at bygninger skal være taget i brug, og den første del af det ansøgte dyrehold sat ind. Den fulde årsproduktion behøves således ikke at være opfyldt 2 år efter meddelelse af miljøgodkendelsen.

Hvis udnyttelsen af miljøgodkendelsen ophører helt eller delvis i 3 på hinanden følgende år, bortfalder den del, der ikke har været udnyttet de seneste 3 år. Dette gælder kun for større fravigelser eller ophør af udnyttelsen - ikke for fravigelser, der skyldes naturlige produktionsudsving.

2.1 Vilkår for godkendelsen

2.1.1 Generelt

Et eksemplar af nærværende godkendelse skal til enhver tid være tilgængeligt for de personer, der har ansvaret for virksomhedens indretning og drift.

Virksomhedens indretning og drift skal miljømæssigt være i overensstemmelse med de oplysninger, der er angivet i ansøgningen, med mindre andet er angivet i det følgende.

2.1.2 Produktionsniveau

Godkendelsen omfatter en årlig produktion på 325 årssøer, 8.600 smågrise og 8.680 producerede fedesvin, svarende til 376,6 DE.

2.1.3 Placering og udformning af anlæg

Godkendelsen omfatter eksisterende anlæg som stalde, siloer og gyllebeholdere m.v. på både Grønnevej 11 og Grønnevej 13.

Godkendelsen omfatter endvidere, at stalden placeret længst mod syd, fremover kun må anvendes som udlæveringsrum.

Godkendelsen omfatter ny fedesvinestald på ca. 1.500 m² og ny gyllebeholder på 3.150 m³ på Grønnevej 11.

Ny gyllebeholder skal etableres med fast overdækning.

Såfremt der ikke etableres ny gyllebeholder, skal eksisterende 2 nyeste gyllebeholdere forsynes med fast overdækning.

Alle anlægs placering fremgår af situationsplanen (bilag 2).

Der skal etableres et læhegn mod nord, øst og syd, som angivet i ansøgningen.

Læhegnet skal være mindst seks-rækket og bestå af træer og buske, som er almindelige for denne egn.

Beplantning og vedligeholdelse af læhegnet skal foregå efter de retningslinjer eller tilsvarende, der er angivet i Skov- og Naturstyrelsens Skov-info nr. 13 om træer og buske til skovbryn, læhegn og vildtplanter.

2.1.4 Ammoniakreducerende teknologi/foderoptimering

Ammoniakfordampningen skal reduceres med mindst 15 % ved valgt staldsystem.

Ny slagtesvinestald skal etableres med delvis spaltegulv med 1/3 spalter (min. 50 % fast gulv) og efter BAT-byggeblad nr. 106.04-52.

Ny slagtesvinestald skal endvidere etableres sådan, at den er forberedt for tilslutning til forsuringsanlæg og for etablering af gyllekøling.

Til alle slagtesvin må der højst anvendes 2,87 FE pr. kg tilvækst og foderet må maksimalt indeholde 154,5 g råprotein pr. FE.

Foderet til alle slagtesvin skal tilsættes fytase, således at fosforindholdet i foderblandingen er maks. 4,4 g P/FE.

Der skal foreligge dokumentation for denne foderoptimering og dokumentationen skal ved tilsyn kunne fremvises for de seneste 5 år.

2.1.5 Opbevaringsanlæg

Der skal altid være en opbevaringskapacitet for husdyrgødning svarende til mindst 9 måneders tilførsel.

Såfremt flydelaget ikke dannes af sig selv, skal gyllebeholderne, umiddelbart efter udkørsel af gylle, tilføres så meget snittet halm, at flydelaget dannes efter 1-2 uger.

2.1.6 Gødningshåndtering

Såfremt der etableres fast pumpeudstyr ved nyeste gyllebeholder, skal elinstallationen indrettes sådan, at pumpen ikke kan startes utilsigtet.

Hvis der monteres fjernbetjent pumpeudstyr på gyllebeholderne, skal der være monteret en anordning, der sikrer, at pumpen slår fra automatisk, når der er pumpet, hvad der svarer til indholdet af en gyllevogn. Der skal alternativt etableres en anordning, der sikrer, at pumpen kun kan startes, når der står en gyllevogn under pumperøret.

Såfremt gyllen læsses med fast pumpeudstyr, skal der etableres en støbt betonplads med afløb til opsamlingsbeholder, hvor påfyldning af gyllevogn skal ske. Pladsen skal rengøres for spild af flydende husdyrgødning umiddelbart efter, at en periode med daglig påfyldning er afsluttet.

2.1.7 Transport

Transport af gylle på offentlig vej og privat fællesvej må ikke give anledning til spild. Skulle der alligevel ske spild, skal dette straks opsamles.

2.1.8 Spildevand og overfladevand

Vand fra vask af stalde kan indeholde rester af foder og gødning. Vandet betragtes som flydende husdyrgødning og skal tilledes opsamlingsbeholder.

Vand fra vask af maskiner og redskaber, hvorfra der kan forekomme gødningsrester eller rester af bekæmpelsesmidler, skal foregå på tæt betonplads med afløb til opsamlingsbeholder.

Udbringning af vaskevand skal foregå i overensstemmelse med husdyrgødningsbekendtgørelsens bestemmelser for udbringning af husdyrgødning.

Eventuel nedsivning af overfladevand skal ske i særskilt nedsivningsanlæg.

2.1.9 Støjkluder

Husdyrbrugets bidrag til det ækvivalente, korrigerede støjniveau målt i skel til nabobeboelse uden for ejendommens område i det åbne land må i intet punkt overstige:

Dag			
Mandag - fredag	Kl. 07.00 - 18.00	55 dB(A)	referencetid 8 timer
Lørdag	Kl. 07.00 - 14.00	55 dB(A)	referencetid 7 timer
Lørdag	Kl. 14.00 - 18.00	45 dB(A)	referencetid 4 timer
Søn- og helligdage	Kl. 07.00 - 18.00	45 dB(A)	referencetid 8 timer
Aften			
Alle dage	Kl. 18.00 - 22.00	45 dB(A)	referencetid 1 time
Nat			
Alle dage	Kl. 22.00 - 07.00	40 dB(A)	referencetid ½ time

Støjens maksimalværdi må om natten ikke overstige 55 dB(A) ved boliger.

Støjbelastningen er det ækvivalente, korrigerede støjniveau i dB(A) målt eller beregnet i punkter i 1,5 meters højde over terræn.
Referencetiden er det mest støjbelastede tidsrum i perioden.

Brugen af landbrugsredskaber i marken er undtaget fra støjgrænserne.

2.1.10 Lugt og støv

Husdyrbruget skal indrettes således, at der ikke opstår væsentlige lugt- eller støvgener for omkringliggende nabobeboelser, bymæssige bebyggelser eller virksomheder.

2.1.11 Lys

Nye udendørs lyskilder ved anlæggene skal påmonteres bevægelsescensor og endvidere være afskærmet mod opadgående lysstråler.

Alternativt skal nye udendørs lyskilder tændes med kontakt, der bevirker, at lyset slukkes efter kort tidsrum.

2.1.12 Skadedyr

Der skal til enhver tid foretages effektiv fluebekæmpelse som minimum i overensstemmelse med de nyeste retningslinjer fra Statens Skadedyrlaboratorium.

2.1.13 Oplag af olie

Opbevaring af diesel/fyringsolie i overjordiske tanke skal til enhver tid ske i typegodkendt tank, som står overdækket på fast og tør bund, således at spild kan opsamles, og at der ikke er mulighed for afløb til jord, kloak, overfladevand eller grundvand.

Opbevaring af diesel/fyringsolie i nedgravet tank skal ligeledes ske i typegodkendt tank.

Tankning af diesel skal ske på en plads med fast tæt bund, enten med afløb til olieudskiller eller således at spild kan opsamles, og at der ikke er mulighed for afløb til jord, kloak, overfladevand eller grundvand.

Smøreolie og lignende skal opbevares under tag, på tæt gulv/spildbakke og uden mulighed for afledning til kloak eller dræn.

2.1.14 Bekæmpelsesmidler og medicin

Bekæmpelsesmidler og medicin på ejendommen skal opbevares i aflåst giftrum eller skab, på betongulv og uden mulighed for afledning af spild til kloak, dræn eller jord. Der må ikke sammen med bekæmpelsesmidler opbevares foderstoffer, medicin eller levnedsmidler. Ved påfyldning af marksprøjte skal der anvendes en særskilt mellembeholder, så tilbagesug til vandforsyningen forhindres.

2.1.15 Affald

Affald skal opbevares på en måde, som ikke medfører forurening af omgivelserne, herunder jord, grundvand, vandløb eller luft.

Eventuelt farligt affald (f.eks. olie- og kemikalieaffald) skal opbevares under tag, på tæt gulv og uden mulighed for afledning til kloak eller dræn.

Eventuelt farligt affald skal bortskaffes og anmeldes i henhold til det til enhver tid gældende regulativ for Norddjurs Kommune, for tiden Regulativ for Affald, november 2006.

Affald skal sorteres efter type, opbevares, transporteres og bortskaffes i henhold til det til enhver tid gældende regulativ for Norddjurs Kommune, for tiden Regulativ for Affald, november 2006.

Der må ikke foretages afbrænding af nogen form for affald, bortset fra rent og tørt haveaffald. Brandlovens afstandskrav skal overholdes.

Døde dyr og andet animalsk affald må ikke nedgraves, afbrændes eller opbevares sammen med gødning, men skal bortskaffes til godkendt destruktionsvirksomhed.

I tidsrummet indtil afhentning skal døde dyr opbevares på et underlag, så de er hævet i en passende afstand fra jorden og sikret mod ådselædende dyr.

Dyrene skal tilmeldes afhentning hurtigst muligt og senest 24 timer efter konstatering af dødsfald.

Døde dyr skal i øvrigt opbevares og afhentes i overensstemmelse med den til enhver tid gældende bekendtgørelse om opbevaring af døde dyr, for tiden bekendtgørelse nr. 439 af 11. maj 2007.

2.1.16 Udbringningsarealer for husdyrgødning

De generelle udbringningsregler i husdyrgødningsbekendtgørelsen er gældende for dette husdyrbrug.

Anmeldelse af udskiftning af husdyrbrugets udspretningsarealer skal senest fremsendes (før planårets begyndelse) til kommunen den 1. august.

Mark nr. 16-1 er beliggende i NFI-område og her må nitratudvaskningen ikke forøges i forhold til nudrift. (Der er her valgt uændret sædskifte K-13, vedvarende græs).

Der skal ved tilsyn foreligge dokumentation herfor for de seneste 5 år, f.eks. i form af kopier af de indsendte gødningsregnskaber.

Der skal afsættes gylle fra 122 DE til aftalearealerne.

Der er fra den 1. august 2007 et krav om nedfældning af flydende husdyrgødning på sort jord og græsmarker i en afstand af 1.000 meter fra de naturområder, der er omfattet af bufferzone-reglen (§ 24, stk. 3 og § 38 stk. 5 i bekendtgørelse nr. 1695 af 19. december 2006 om husdyrbrug og dyrehold for mere end 3 dyreenheder, husdyrgødning, ensilage m.v.).

2.1.17 Bedste tilgængelige teknik/rekere teknologi/optimering (BAT)

Når der foreligger ny viden om renere teknologi i form af ændrede råvarer, nye metoder eller besparelser på materialer og ressourcer skal husdyrbruget undersøge muligheden for at indføre denne renere teknologi med henblik på, at miljøbelastningen nedsættes, herunder med særlig fokus på ammoniakfordampning, lugt, energiforbrug og vandforbrug.

Indførelse af renere teknologi skal, forinden den implementeres, forelægges kommunen til vurdering af, om den kan rummes inden for nærværende godkendelses rammer.

Når eksisterende stalde skal renoveres, skal de renoveres i overensstemmelse med nyeste BAT-teknologi.

Eksisterende løbe-drægtighedsstald skal renoveres senest i 2014.

Øvrige stalde skal renoveres senest i 2024.

Drikkevandssystemet skal drives og vedligeholdes således, at spild undgås i videst muligt omfang.

Der skal til enhver tid tilstræbes en god staldhygiejne, herunder skal stier og båse holdes tørre og staldene og fodringsanlæg holdes rene.

Husdyrbruget skal i øvrigt drives i overensstemmelse med egen BAT-redegørelse (Bilag 5).

2.1.18 Uheld

Virksomheden skal indrettes og drives således, at spild eller andet ukontrolleret udslip af forurenende stoffer forhindres og forebygges.

Inden udgangen af 2009 skal der udarbejdes en beredskabsplan, der fortæller, hvornår og hvordan der skal reageres i tilfælde af uheld, som kan medføre konsekvenser for det eksterne miljø.

Beredskabsplanen skal som minimum indeholde:

Procedure for hvordan ulykken/skaden stoppes, således at dens omfang begrænses mest muligt.

Information om hvilke personer og myndigheder der skal kontaktes samt hvordan de kontaktes.

Kortbilag over ejendommen med angivelse af miljøfarlige stoffer samt afløbs- og drænsystemer, vandløb m.m.

En opgørelse over materiel, der er tilgængeligt, som kan skaffes med kort varsel og som kan anvendes i forbindelse med afhjælpning, inddæmning og opsamling af spild/lækage som kan medføre konsekvenser for det eksterne miljø.

2.1.19 Egenkontrol

Til kontrol af at driftsvilkårene overholdes, skal der hvert år føres journal over:

1. Dokumentation for besætningens størrelse, f.eks. E-kontrol/salgsfakturaer.
2. Rengøring af stalde.
3. Reparation af gyllebeholder.
4. Logbog over flydelag på gyllebeholder.
5. Dokumentation for bortskaffelse af farligt affald (hvor er det afleveret).
6. Uheld, der har medført risiko for forurening af grundvand eller vandløb.

7. Dokumentation for at der maksimalt er udbragt husdyrgødning svarende til 1,4 DE pr. planår på bedriftens arealer (gødningsregnskab fra de seneste 5 år)
8. Dokumentation for, at der ved fodring af slagtesvin på husdyrbruget anvendes maksimalt 2,87 FE/pr. kg tilvækst og maksimalt 154,5 g råprotein og 4,4 g P pr. FE. Dokumentation skal være i form af foderplaner og E-kontrol.

Det vedlagte skema, bilag 4, kan eventuelt anvendes til journalen.

Journalen skal forevises på tilsynsmyndighedens forlangende.

Husdyrbruget skal på tilsynsmyndighedens forlangende i henhold til begrundet mistanke, dog højst en gang om året, overfor tilsynsmyndigheden dokumentere, at vilkårene om støjgrænser i punkt 2.1.9 ikke overskrides, når virksomheden er i fuld, normal drift. Dokumentationen skal kun omfatte de støjgrænser, der er relevante ifølge tilsynsmyndighedens vurdering af den konkrete sag.

Dokumentationen skal ske i form af:

- beregninger af støjniveauet efter den nordiske beregningsmetode for ekstern støj fra virksomheder, der er beskrevet i Miljøstyrelsens vejledning nr. 5/1993, eller
- måling af støjniveauet, som angivet i Miljøstyrelsens vejledning nr. 6/1984 eller beskrevet i Miljøstyrelsens orientering nr. 9/1997.

Beregning eller måling skal foretages af et laboratorium, der er akkrediteret eller certificeret til "Miljømålinger - ekstern støj".

Vurdering af støjgrænsens eventuelle overskridelse foretages ud fra støjvejledningen nr. 5/1984 eller orientering nr. 9/1997.

Husdyrbruget afholder selv omkostningerne til målingerne.

2.1.20 Ophør

Alle anlæg til opbevaring af gylle skal tømmes og rengøres straks efter husdyrbrugets ophør.

Såfremt gyllebeholderen ikke længere skal anvendes, eller den 10-årige beholderkontrolordning ikke er gennemført, skal gyllebeholderen gøres uanvendelig til opbevaring af husdyrgødning.

3. NORDDJURS KOMMUNES MILJØVURDERING

3.1 Bemærkninger til vilkår i godkendelsen

3.1.1 Generelt

Norrdjurs Kommune vurderer, at husdyrbruget kan drives på stedet uden at påføre omgivelserne uacceptable miljøpåvirkninger og bemærker, at der under dette punkt er tale om helt generelle vilkår, som stilles i alle miljøgodkendelser af husdyrbrug.

Der er, som krævet, foretaget forudgående annoncering om ansøgningen.

Udkast til miljøgodkendelse har været i partshøring hos berørte naboer, ejere af aftalearealer og ejere af forpagtede arealer uden, at der indkommet bemærkninger.

3.1.2 Produktionsniveau

Der er her stillet vilkår om det højest tilladte dyrehold.

3.1.3 Placering og udformning af anlæg

Anlæggene er placeret ude i det åbne land langt fra bymæssig bebyggelse.

Anlæggene overholder de generelle afstandskrav til naboer, beboelse, vandboringer, åer, dræn, skel m.v.

De nye anlæg placeres i tilknytning til eksisterende byggeri og opføres i tilsvarende materialer (facade af betonelementer med søsten).

Alle anlæggene er placeret større end 1.500 m til en af de beskyttede naturtyper i § 7 i husdyrloven, hvorfor der ikke er skærpet krav til ammoniakreduktionen.

Der etableres en skærmende beplantning nord, øst og syd for anlægget.

Det er Norddjurs Kommunes opfattelse, at de nye anlæg kan placeres som ansøgt og uden at medføre en uacceptabel forringelse af de landskabelige værdier.

Habitatdirektivforpligtelserne

(Bemærk: Både anlæg og udspretningsarealer vurderes her)

Kommunen skal konkret vurdere, om en ansøgt aktivitet vil være i overensstemmelse med Habitatdirektivforpligtelserne. Det fremgår generelt af lovens § 23 og 29 og specifikt af reglerne i bekendtgørelse om udpegning og administration af internationale naturbeskyttelsesområder samt beskyttelse af visse arter (bekendtgørelse nr. 408 af 1. maj 2007).

I den forbindelse mener Norddjurs Kommune ikke, at der skal foretages en nærmere konsekvensvurdering, idet arealerne ligger udenfor habitatområder og ikke afvander til disse.

Endvidere vil projektet næppe påvirke habitatområder med nedfald af ammoniak, da afstanden fra både anlæg og udspretningsarealer til nærmeste habitatområdeafgrænsning er over 20 kilometer.

I EU's habitatdirektiv er anført en række dyre- og plantearter, som har krav på ekstra beskyttelse - de såkaldte bilag IV arter. Beskyttelsen betyder, at arterne og deres levesteder skal beskyttes, og at tiltag ikke må forringe arternes levevilkår.

I tilknytning til det ansøgte projekt er der ikke kendskab til bilag IV arter.

Det vurderes derfor, at det ansøgte projekt ikke har negative konsekvenser for bilag IV arter.

3.1.4 Ammoniakreducerende teknologi/foderoptimering

Kravet om 15 %'s ammoniakreduktion opnås ved valgt staldsystem.

Det bemærkes i øvrigt, at vilkårene om foderoptimering medfører en yderligere ammoniakreduktion på ca. 150 kg N/år.

Det bemærkes endvidere, at vilkåret, om at ny stald forberedes for tilslutning til forsøringsanlæg, er aftalt med ansøger.

Ny gyllebeholder overdækkes. Det bemærkes endvidere, at miljøgodkendelsen er givet med en sådan fleksibilitet, at frem for etablering af ny gyllebeholder kan eksisterende 2 nyeste gyllebeholdere forsynes med fast overdækning.

Alle staldafsnit og opbevaringslagre ligger længere væk end 1.000 m fra det nærmeste kvælstoffølsomme naturområde, som afkaster bufferzone (§ 7 arealer i loven).

Der ligger kun 2 § 3 naturområder (Hammelevgård Sø og et mindre vandhul tæt ved Hammelevgård Sø) inden for en radius af 1.000 m fra anlægget.

Søer/vandhuller er generelt ikke særlig følsomme over for atmosfærisk kvælstof, og afstanden til disse er ca. 500 meter

Det er herefter Norddjurs Kommunes vurdering, at tab af ammoniak fra den ansøgte udvidelse af husdyrholdet ikke vil medføre en væsentlig øget påvirkning af omkringliggende § 3 natur.

3.1.5 Opbevaringsanlæg

Djursland Landboforening har beregnet, at opbevaringskapaciteten svarer til over 9 måneders tilførsel. Denne opbevaringskapacitet finder Norddjurs Kommune tilfredsstillende.

3.1.6 Gødningshåndtering

Der er specielt her stillet vilkår, der optimalt skal sikre mod udslip af større mængder gylle i forbindelse med udkørsel af gylle.

Gyllen læsses med gyllevogn med pumpetårn, hvorved risiko for spild minimeres.

3.1.7 Transport

Dyr afhentes ofte om natten. Den resterende transport med foder og lignende foregår i dagtimerne.

Da husdyrbruget i øvrigt ligger i rimelig afstand fra nabobeboelser og langt fra byzone og en samlet bebyggelse, er det ikke nødvendigt at stille vilkår til øvrig transport, som f.eks. transport af dyr og foder.

3.1.8 Spildevand og overfladevand

På Grønnevej 13 er der en vaskeplads med afløb til gyllebeholder. Her påfyldes og vaskes bl.a. marksprøjten.

3.1.9 Støjklider

Den væsentligste støjkilde er ventilationen. Endvidere er der støj fra kornblæser i høsten.

Der er over 115 meter til nærmeste nabobeboelse (mod syd). Afstanden til byzone og til en samlet bebyggelse er større end 1.500 meter.

Det er herudfra kommunens vurdering, at husdyrbruget ikke vil give anledning til uacceptable støjgener.

3.1.10 Lugt og støv

Korrigeret geneafstand til nabobeboelse er beregnet til ca. 205 m og vægtet gennemsnitsafstand er 210 meter.

Geneafstanden til nabobeboelse er dermed overholdt.

Afstanden til bymæssig bebyggelse er større end 1.500 meter. Geneafstandene er her også overholdt.

3.1.11 Lys

Der er kun 2 udendørs lyskilder. Der er i den forbindelse stillet krav om, at nye udendørs lyskilder etableres således, at lyset automatisk slukker efter kort tid.

3.1.12 Skadedyr

Der er stillet vilkår om, at fluebekæmpelse skal foregå efter de retningslinjer, der er angivet af Statens Skadedyrlaboratorium, og det vurderes med husdyrbrugets beliggenhed at være tilstrækkelig.

3.1.13 Oplag af olie

De stillede vilkår vurderes at være tilstrækkelig til at sikre en forsvarlig opbevaring af olie.

3.1.14 Bekæmpelsesmidler og medicin

Det bemærkes, at der her specielt er stillet vilkår, der sikrer mod forurening af husdyrbrugets vandforsyning, som er offentlig vandforsyning.

3.1.15 Affald

De stillede vilkår vurderes at være tilstrækkelige til at sikre en forsvarlig håndtering af husdyrbrugets affald.

3.1.16 Udbringningsarealer for husdyrgødning

Alle udbringningsarealer ligger i Norddjurs Kommune og er vist på bilag 3. På bilag 3A er vist de arealer, der er beliggende indenfor 1.000 m fra § 7 naturarealer. På disse arealer er der krav om nedfældning af flydende husdyrgødning på sort jord og græsmarker.

Ejede og forpagtede arealer

Drikkevand

Samtlige ansøgte udbringningsarealer ligger uden for områder, der i landsplandirektivet (Regionplan 2005) er udpeget som område med særlige drikkevandsinteresser (OSD).

Kun et af udbringningsarealerne (areal 16-1) ligger inden for nitratfølsomt indvindingsområde. Der er her fastsat en grænse for udvaskning af nitrat i rodzonen på 50 mg/l i ansøgt drift. Er denne grænse allerede overskredet i nudriften, tillades ikke nogen merbelastning i ansøgt drift.

Af ansøgningen fremgår, at udvaskningen på dette areal ikke forøges, men er uændret 46 mg nitrat pr. liter.

Det bemærkes, at der er valgt sædskifte K-13, vedvarende græs.

Djursland Landboforening oplyser i tilknytning hertil:

"Mht. mark 16-1 har jeg lavet en pdf-udgave af ansøgningsskemaet, hvor arealet er "flyttet" til et registreret NFO-område. Heraf fremgår det, at der ikke er nogen merudvaskning. (pdf'en er vedhæftet).

I ansøgningsskemaet har jeg flyttet marken tilbage til den rigtige placering".

Der er ikke udarbejdet indsatsplaner for arealerne, hvor der udbringes husdyrgødning.

Det er Norddjurs Kommunes vurdering, at udvidelsen af dyreholdet ikke vil medføre væsentligt øget påvirkning af grundvands- og drikkevandsressourcen i området.

Overfladevand

Hovedparten af udbringningsarealerne forventes at afvande til kyststrækningen fra Gjerrild Klint til Kalkgrunden i Grenaa. Denne strækning er i Regionplan 2005 udlagt med skærpet målsætning.

I områder med skærpet målsætning gælder, at det naturlige dyre- og planteliv ikke må påvirkes af fysiske aktiviteter i området, der kan ændre naturtilstanden og hindre opfyldelse af målsætningerne for de nationale og internationale beskyttelsesområder. Den diffuse tilførsel af næringsstoffer fra oplandet skal søges mindsket mest muligt.

Nitrat

Det samlede udspretningsareal på i alt 181,87 ha (ejede/forpagtede arealer) ligger uden for nitratklasser. Dermed stilles der ingen krav til reduktion af udvaskningen af nitrat til overfladevand. Ved udbringning til det maksimale dyretryk (1,4 DE/ha) er den årlige udvaskning beregnet til 51,6 kg N/ha.

Udtræk fra Farm N i beregningssystemet viser, at udvaskningen i nuværende drift er 50,4 kg N/ha. Dermed er der i ansøgt drift en stigning på 1,2 kg N/ha, hvilket betyder en stigning på nitratudvaskningen til Kattegat på ca. 217 kg N/år.

I vejledningen til husdyrloven hedder det:

"Det er jævnfør bilag 3 i bekendtgørelse om tilladelse og godkendelse af husdyrbrug forudsat, at hvis der i regionplanretningslinjer er fastsat et beskyttelsesniveau for ammoniak, lugt, fosfor og nitrat, der rækker videre end det beskyttelsesniveau for ammoniak, fosfor, lugt og nitrat efter denne lov, skal lovens beskyttelsesniveauer anvendes."

Fosfor

Samtlige udspretningsarealer (også aftalearealerne) ligger uden for områder, der afvander til Natura 2000 vandområder, der er overbelastet med fosfor. Dermed stilles ingen krav om reduktion af fosforoverskuddet.

Husdyrbrugets fosforoverskud kan beregnes ud fra forskellen mellem det aktuelle standard-sædskifte og den deraf beregnede normoptagelse af fosfor og tilførslen af fosfor fra husdyrgødning og anden organisk gødning. Fosforoverskuddet er beregnet til ca. 6,4 kg P/ha/år i både nuværende drift og ansøgt drift.

Fosforoverskuddet er således uændret mellem nuværende (referencedrift) og ansøgt drift.

Det bemærkes i øvrigt, at der under **2.1.4. Ammoniakreducerende teknologi/foderoptimering** er stillet vilkår om foderoptimering. Vilkårene er en videreførelse af 2 forudsætninger i Århus Amts screeningsafgørelse af 29. marts 2006 og er også gældende for udvidelsen.

Vilkårene medfører en reduktion i fosforoverskud og nitratudvaskning.

Det er herefter Norddjurs Kommunes opfattelse, at den ansøgte udvidelse af husdyrholdet ikke vil medføre en væsentlig øget påvirkning af ovennævnte vandområder.

Natur

Flere af udspretningsarealerne ligger mindre end 1.000 m fra naturarealer, der er omfattet af reglerne om bufferzone. Fra 1. august 2007 er der krav om nedfældning af flydende husdyrgødning på sort jord og græsmarker i en afstand af 1.000 m fra naturarealer, der er omfattet af reglerne om bufferzone.

Kravet om nedfældning på sort jord og i græsmarker gøres generelt fra 2011.

Arealer beliggende indenfor denne 1.000 meter zone er markeret på bilag 3A

Det bemærkes i øvrigt, at ingen af udspretningsarealerne ligger inden for oplandet til Hammelevgård Sø og det mindre vandhul tæt på Hammelevgård Sø

Det er herefter Norddjurs Kommunes opfattelse, at den ansøgte udvidelse af husdyrholdet ikke vil medføre en væsentlig øget påvirkning af ovennævnte naturområder.

Aftalearealer

Alle aftalearealer ligger uden for områder, der i landsplandirektivet (Regionplan 2005) er udpeget som område med særlige drikkevandsinteresser (OSD) og udenfor nitratfølsomme indvindingsområder.

Alle aftalearealer ligger udenfor nitratklasser.

Alle aftalearealer ligger uden for områder, der afvander til Natura 2000 vandområder, der er overbelastet med fosfor. Dermed stilles ingen krav om reduktion af fosforoverskuddet.

Flere af aftalearealerne ligger mindre end 1.000 m fra naturarealer, der er omfattet af reglerne om bufferzone. Fra 1. august 2007 er der krav om nedfældning af flydende husdyrgødning på sort jord og græsmarker i en afstand af 1.000 m fra naturarealer, der er omfattet af reglerne om bufferzone.

Aftalearealer beliggende indenfor denne 1.000 meter zone er markeret på bilag 3A

3.1.17 Bedste tilgængelige teknik/rekere teknologi/optimering (BAT)

Der er her stillet vilkår om, at husdyrbruget skal holde sig ajour om ny viden om renere teknologi og undersøge muligheden for at indføre renere teknologi. Se endvidere punkt 3.1.19 *Egenkontrol*.

Staldsystem

Der er valgt følgende staldsystem:

- Den nye slagtesvinestald etableres med delvis spaltegulv med 1/3 spalter (min. 50 % fast gulv), som medfører en ammoniakfordampning, som er 15 % lavere end et drænet gulv jævnfør BAT-byggeblad nr. 106.04-52.
- Alle staldafsnittene i de eksisterende stalde på nær løbe- drægtighedsstalden lever op til bedste staldsystem:
Farestald: Kassestier med delvist fast gulv.
Løbe- drægtighedsstald: Individuel opstaldning, delvis spaltegulv.
Slagtesvin: Delvist spaltegulv, min. 25 % fast gulv.
Smågrise: To-klimastald med delvist spaltegulv.

Etablering af forsøringsanlæg er fravalgt med følgende begrundelse:

- Gylleforsuring er fravalgt på grund af risiko for lugtgener. Med det aktuelle produktionsanlæg er det ikke muligt at installere forsuring i alle staldafsnit. Erfaringer med forsøringsanlæg fra andre ejendomme har vist, at der er en risiko for forværring af lugtgener på ejendomme, hvor der sker en opblanding af forsuret gylle med ikke-forsuret gylle. Idet ejendommen ikke er placeret i umiddelbar nærhed af sårbar natur, og de 15 % ammoniakreduktion kan opfyldes på anden vis, fravælges risikoen for forværrede lugtgener i forhold til nærliggende naboer.

Norrdjurs Kommune bemærker hertil, at det som en alternativ løsning hertil er oplyst, at den ny stald forberedes for tilslutning til forsøringsanlæg og for etablering af gyllekøling.

Det bemærkes i tilknytning hertil, at der er stillet vilkår om, at den nye stald forberedes for tilslutning til forsøringsanlæg og for etablering af gyllekøling og at når eksisterende stalde skal renoveres, skal det ske i overensstemmelse med nyeste BAT-teknologi.

Det bemærkes, at Norrdjurs Kommune i forbindelse med renovering af en eller flere af de eksisterende stalde under hensyn til proportionalitetsprincippet meget nøje igen vil vurdere, om der skal stilles vilkår om etablering af forsøringsanlæg eller en tilsvarende eller bedre teknologi.

Det bemærkes endvidere, at der er sat bestemte tidsfrister for renovering af eksisterende stalde og at første renovering skal foregå senest i 2014.

Det bemærkes også, at alternative placeringer af stald og gyllebeholder har været foreslået, men at Norrdjurs Kommune har vurderet, at den nu godkendte placering er den mest optimale af hensyn til naboerne og ejendommens drift.

Fodring

Foderplanen udarbejdes i samarbejde med konsulent og med anvendelse af nyeste viden indenfor svinefodring.

Der anvendes fasefodring.

Vand

Der anvendes drikkekar i stedet for ventiler. Derved reduceres vandforbruget. Bedriftens drikkevandsinstallationer rengøres og efterses jævnligt med henblik på at undgå spild.

Vandforbruget registreres.

Evt. lækager identificeres og repareres hurtigst muligt.

Energi

Der anvendes undertryksventilation og frekvensstyrede ventilatorer, der regnes som mest energieffektive. Ventilationen er computerstyret afhængig af temperatur m.v.

Der er overbrusning ved slagtesvinene. Herved sænkes temperaturen, og ventilationsbehovet reduceres.

Udendørs belysning er dagslysstyret eller med bevægelsessensorer

Management

Ejer deltager i ERFA-gruppe med andre svineproducenter for at sikre et højt fagligt niveau.

Bedriftens medarbejdere uddannes løbende gennem kurser og efteruddannelse.

Medarbejdere er orienteret om, at ejendommen er miljøgodkendt, og hvilket ansvar der dermed følger. Alle oplysninger i den forbindelse findes i miljømappen på bedriften.

I bedriftens driftsregnskab registreres forbrug af vand, energi, indkøbt foder, pesticider og handelsgødning.

Bedriftens bortskaffelse af affald registreres på affaldsstamkort.

Affald bortskaffes så vidt muligt til genbrug.

Der udarbejdes gødningsplaner og gødningsregnskab på bedriften, hvor såvel forbrug af handelsgødning som husdyrgødning dokumenteres.

Rengøring i og omkring siloer og bygninger foretages jævnligt med henblik på at minimere risikoen for lugt, og for at der ikke skal opstå uhygiejniske forhold.

Opbevaring af husdyrgødning

Tanken tømmes ca. en gang årligt for inspektion og vedligeholdelse.

Gyllen omrøres kun forud for udkørsel af gylle.

Der er konstant flydelag på gyllen, og efter omrøring/udkørsel kontrolleres det, at der senest 14 dage efter, at der igen er gylle i tanken, er etableret flydelag.

Der er fast overdækning af ny gylletank.

Tanken er overdækket, og der er dermed ikke tilførsel af regnvand til gylletanken. Dette reducerer antallet af transporter i forbindelse med udkørsel af gyllen.

Der føres logbog over flydelaget på gyllen, så der er fokus på, at flydelaget lever op til kravene.

Tanken er tilmeldt de lovpligtige regelmæssige eftersyn, hvilket betyder, at tanken hvert 10. år bliver kontrolleret for, om der skulle være tegn på begyndende utætheder.

Udbringning af husdyrgødning

Udbringning af husdyrgødningen afpasses afgrødernes behov samt eventuel tilførsel af handelsgødning.

Husdyrgødningen udbringes under hensyn til afgrødernes vækstperiode, hvilket betyder maksimal udnyttelse af næringsstoffer.

Husdyrgødning udbringes under hensyn til de generelle regler, og foregår i videst mulig omfang efter godt landmandskab, hvilket vil sige, at der tages hensyn til naboer, byområder o.s.v.

Gyllen udbringes med slæbeslanger i voksende afgrøder.

I BAT redegørelsen (bilag 5) er der redegjort for husdyrbrugets anvendelse af bedst tilgængelige teknik i forhold til godt landmandskab, staldindretning, foder, forbrug af vand og energi og opbevaring og udbringning af husdyrgødning. Ud fra ovenstående og de yderligere vilkår, der er stillet vedrørende BAT i miljøgodkendelsen, er det Norddjurs Kommunes vurdering, at husdyrbruget lever op til kravene vedrørende BAT.

3.1.18 Uheld

Udover det stillede vilkår under punkt **2.1.18 Uheld** er der under en række af de andre punkter også stillet vilkår, der direkte sigter mod at begrænse risikoen for uheld. Se endvidere punkt **3.1.19 Egenkontrol**.

Omlastning af gylle foregår på befæstet areal med opsamling af spild. Der er ikke monteret pumpe til tømning af gyllebeholderne - derved er risikoen for utilsigtet tømning af tankene fjernet.

3.1.19 Egenkontrol

De opstillede vilkår under egenkontrol skal dels sikre, at husdyrbruget hele tiden drives miljømæssigt optimal og dels sikre, at husdyrbruget løbende kan udvikles i en bæredygtig retning i overensstemmelse med nyeste viden om teknik og renere teknologi.

3.1.20 Ophør

Da gyllebeholderne ikke er placeret ude i det åbne land uden tilknytning til de øvrige anlæg, er der ikke stillet vilkår om, at de skal fjernes ved husdyrbrugets ophør.

4. TILSYN

Norddjurs Kommune har som tilsynsmyndighed ret til på ethvert tidspunkt at kontrollere, at ovennævnte vilkår overholdes.

Tilsynsmyndigheden skal mindst hvert 10. år tage den samlede godkendelse op til revurdering og om nødvendigt ændre vilkårene. Afgørelsen herom træffes med hjemmel i lovens § 39, jævnfør § 41 i loven. Den første regelmæssige revurdering skal foretages 8 år efter datoen på denne godkendelse.

Indtil der er forløbet 8 år efter meddelelse af godkendelsen, må tilsynsmyndigheden ikke ændre vilkårene heri.

5. LOVGRUNDLAG

Der er i godkendelsen truffet afgørelse i henhold til:

Husdyrgodkendelsesloven:

Lov om miljøgodkendelse af husdyrbrug, lov nr. 1572 af 20. december 2006.

Tilhørende bekendtgørelse:

Bekendtgørelse om tilladelse og godkendelse af husdyrbrug, bekendtgørelse nr. 294 af 31. marts 2009.

Tilhørende vejledning:

Skov- og Naturstyrelsens vejledning om tilladelse og miljøgodkendelse af husdyrbrug (december 2006), det vil sige forhold af betydning for det eksterne miljø.

Husdyrgødningsbekendtgørelsen:

Bekendtgørelse for erhvervsmæssigt dyrehold, husdyrgødning, ensilage m.v. nr. 1695 af 19. december 2006.

Bekendtgørelsen om bekæmpelsesmidler:

Bekendtgørelse om bekæmpelsesmidler nr. 533 af 18. juni 2003.

Affaldsbekendtgørelsen:

Bekendtgørelse nr. 619 af 27. juni 2000 med senere ændringer.

Bekendtgørelsen om døde dyr:

Bekendtgørelse nr. 439 af 11. maj 1997.

Risikobekendtgørelsen:

Bekendtgørelse om kontrol med risikoen for større uheld med farlige stoffer nr. 1156 af 18. november 2005.

Støjvejledningen:

Miljøstyrelsens vejledning om ekstern støj fra virksomheder nr. 5/1984.

Miljøstyrelsens vejledning nr. 6/1984 om måling af ekstern støj fra virksomheder.

Miljøstyrelsens vejledning nr. 5/1993 om beregning af ekstern støj fra virksomheder.

FMK's lugtvejledning 2002:

Vejledende retningslinjer for vurdering af lugt og begrænsning af gener fra stalde. Kaj Boye Frandsen, Foreningen af miljømedarbejdere i kommunerne.

6. UNDERRETNING OM OFFENTLIGGØRELSE OG KLAGEVEJLEDNING

Underretning

Godkendelsen bekendtgøres ved annoncering i Lokalavisen den 27. maj 2009.

Kopi af afgørelsen er fremsendt til følgende:

John Madsen, Grønnevej 9, 8500 Grenaa

Erik Prip Nielsen, Grønnevej 15, 8500 Grenaa

Karen Tinne Sørensen, Grønnevej 17, 8500 Grenaa

Miljøministeren, Miljøministeriet, Højbro Plads 4, 1200 København K. mim@mim.dk

Miljøcenter Århus, Lyseng Allé 1, 8270 Højbjerg. post@aar.mim.dk

Sundhedsstyrelsen, Embedslægeinstitutionen for Midtjylland, Lyseng Allé 1, 8270 Højbjerg. midt@sst.dk

Det Økologiske Råd, Blegdamsvej 4 B, 2200 København N. husdyr@ecocouncil.dk

Danmarks Naturfredningsforening, Masnedøgade 20, 2100 København Ø. dn@dn.dk

Dansk Ornitologisk Forenings lokalgruppe v/ Jens Bonde Poulsen, Hevringvej 24, 8950 Ørsted.

Dansk Ornitologisk Forening. natur@dof.dk

Danmarks Sportsfiskerforbund. jkt@sportsfiskerforbundet.dk

Klagevejledning

Afgørelsen kan i henhold til lov om miljøgodkendelse af husdyrbrug påklages skriftligt til Miljøklagenævnet af adressaten, Miljøministeren og enhver, der har en individuel, væsentlig interesse i sagens udfald.

Klagefristen er 4 uger og evt. klage indgives til Norddjurs Kommune, Torvet 3, 8500 Grenaa, der videresender klagen til Miljøklagenævnet ledsaget af afgørelsen og det materiale, der er indgået i sagens bedømmelse. Klagefristen er den 24. juni 2009.

Søgsmål

Søgsmål til prøvelse af afgørelsen efter loven eller de regler, der fastsættes i medfør af loven, skal være anlagt inden 6 måneder efter, at afgørelsen er meddelt. Er afgørelsen offentligt bekendtgjort, regnes søgsmålsfristen fra bekendtgørelsen.

7. LISTE OVER SAGENS BILAG OG ØVRIGE AKTER

- Bilag 1. Placering af virksomheden.
- Bilag 2. Placering af bygningerne (situationsplan).
- Bilag 3. Placering af udspretningsarealer.
- Bilag 4. Skema til egenkontrol.
- Bilag 5. Ansøgning incl. BAT-redegørelse.

Øvrige sagsakter:

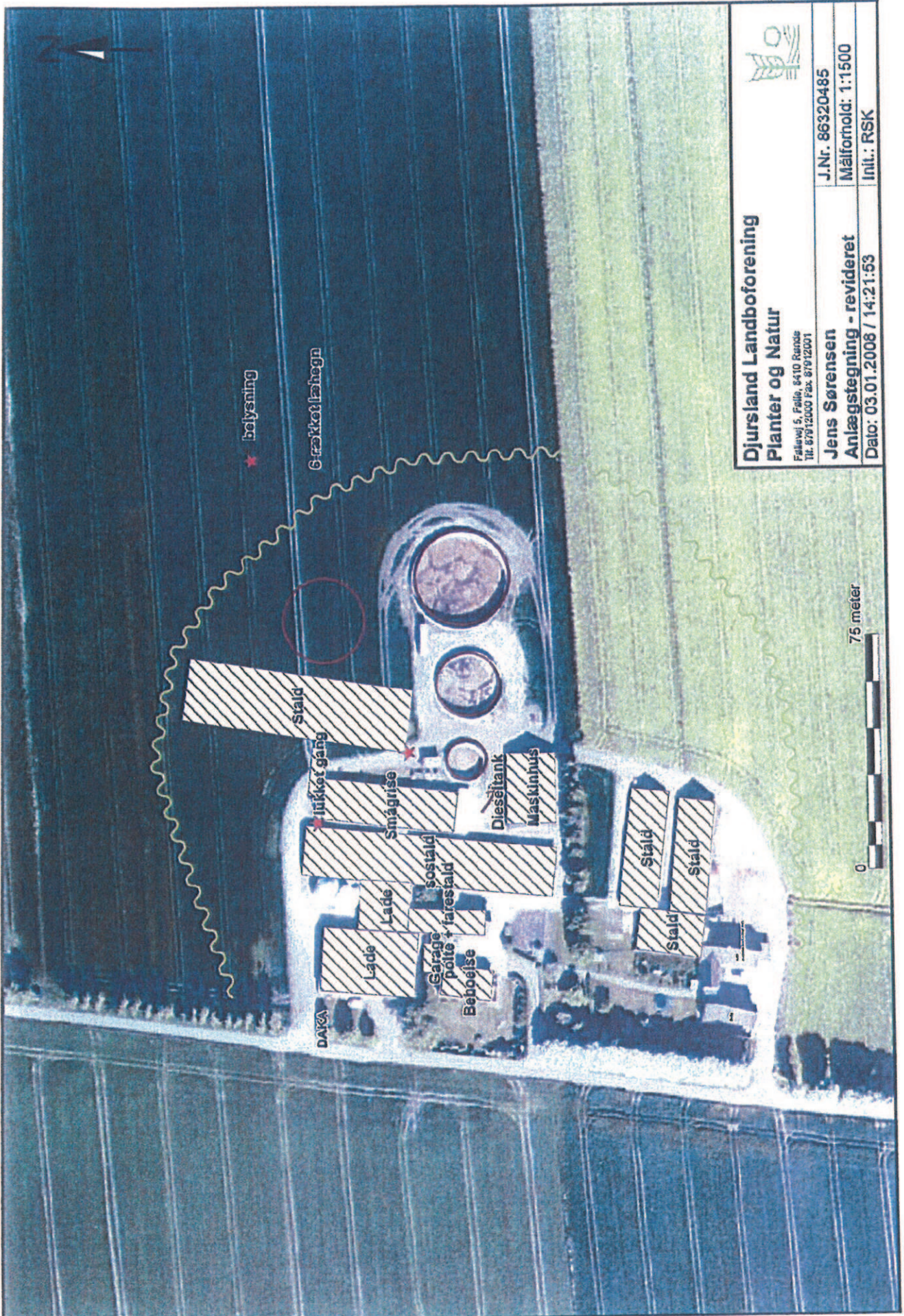
Tilsynsrapport af 11. marts 2008.



Jens Rasmussen
miljømedarbejder



Grønnevej 11/13
Målforshold 1:25000
Dato 26/3-2009
Signaturforklaring



**Djursland Landboforening
Planter og Natur**

Fallevvej 5, Felle, 8410 Rønde
Tlf. 87912000 Fax 87912001

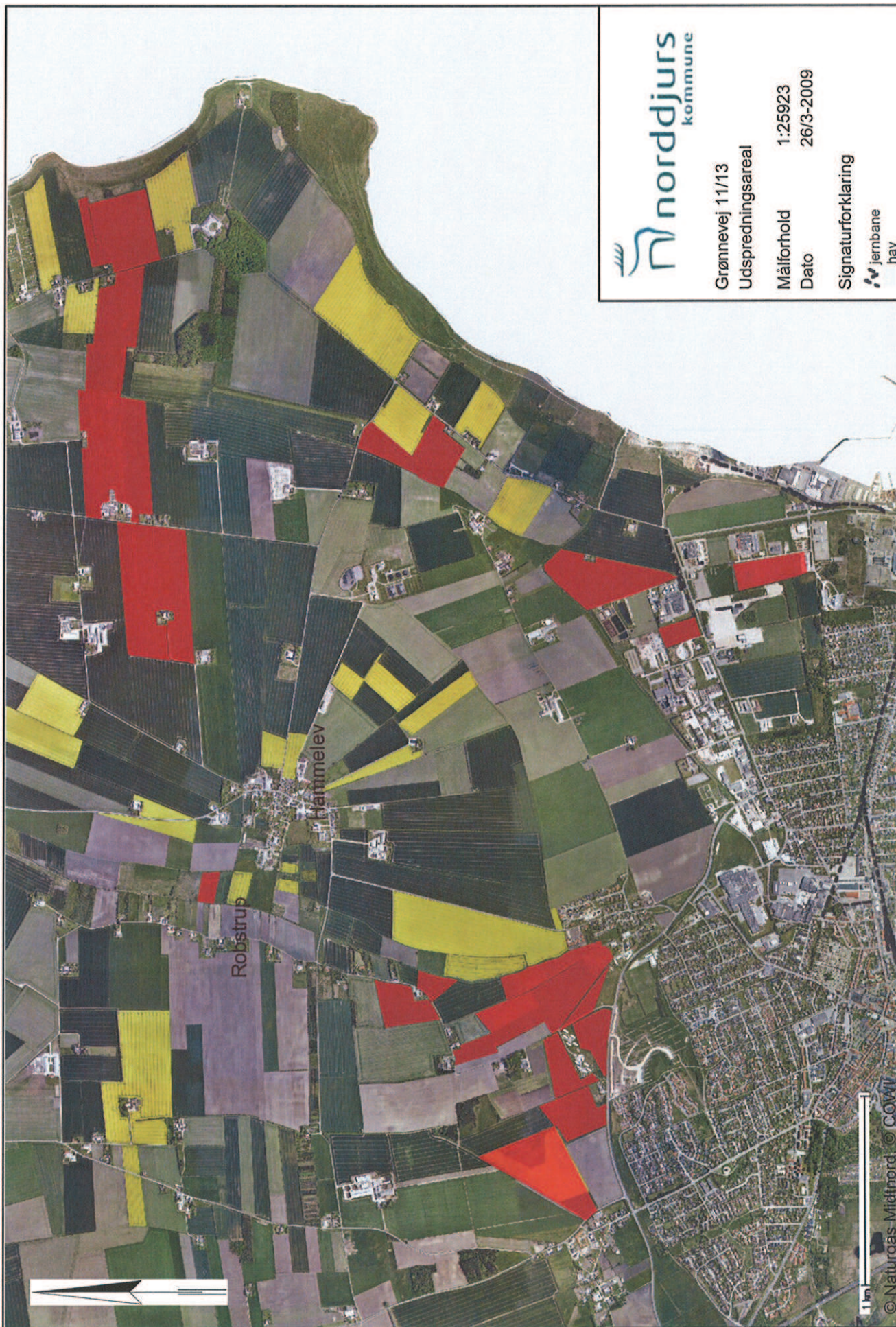
Jens Sørensen
Anlægstegning - revideret
Dato: 03.01.2008 / 14:21:53

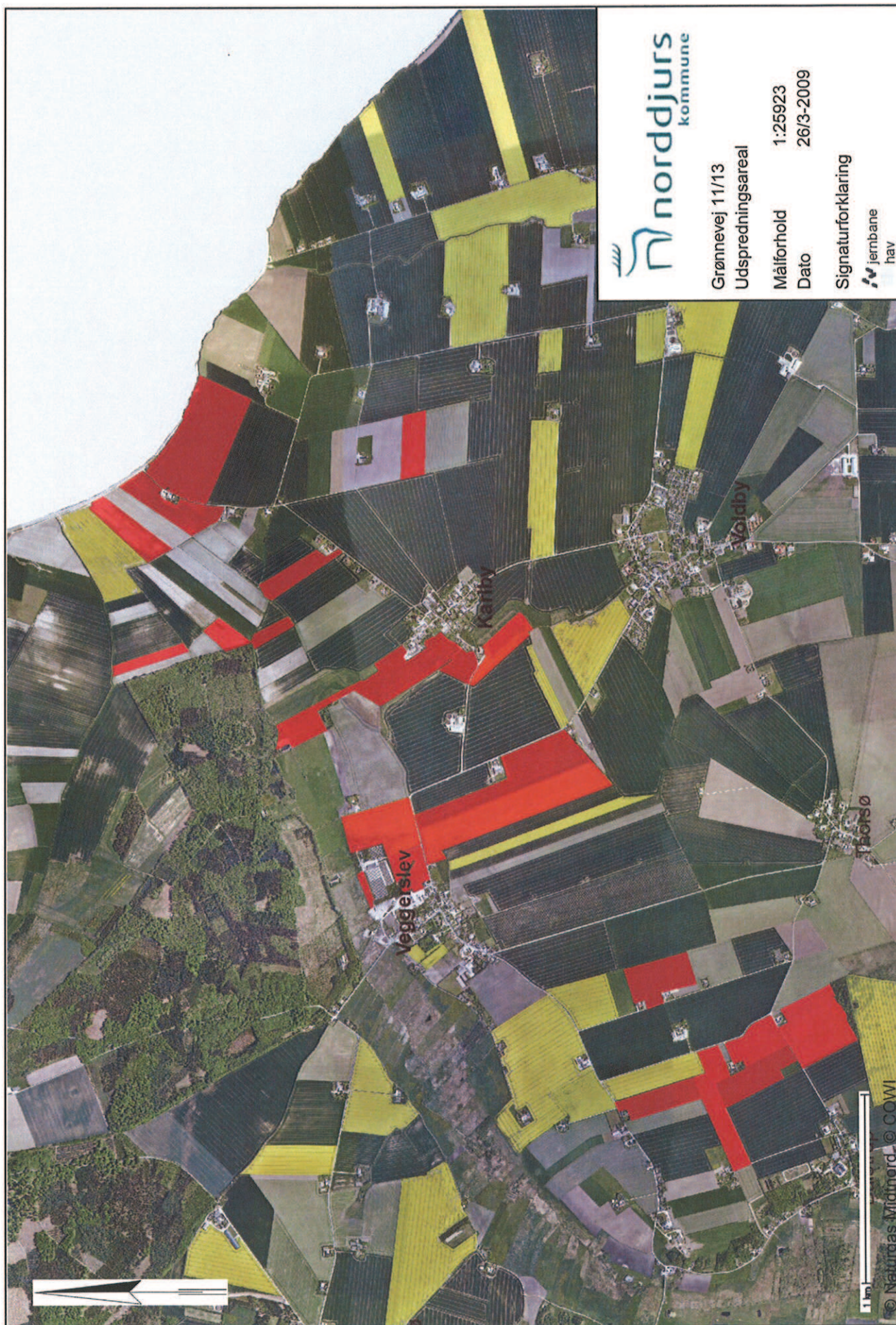


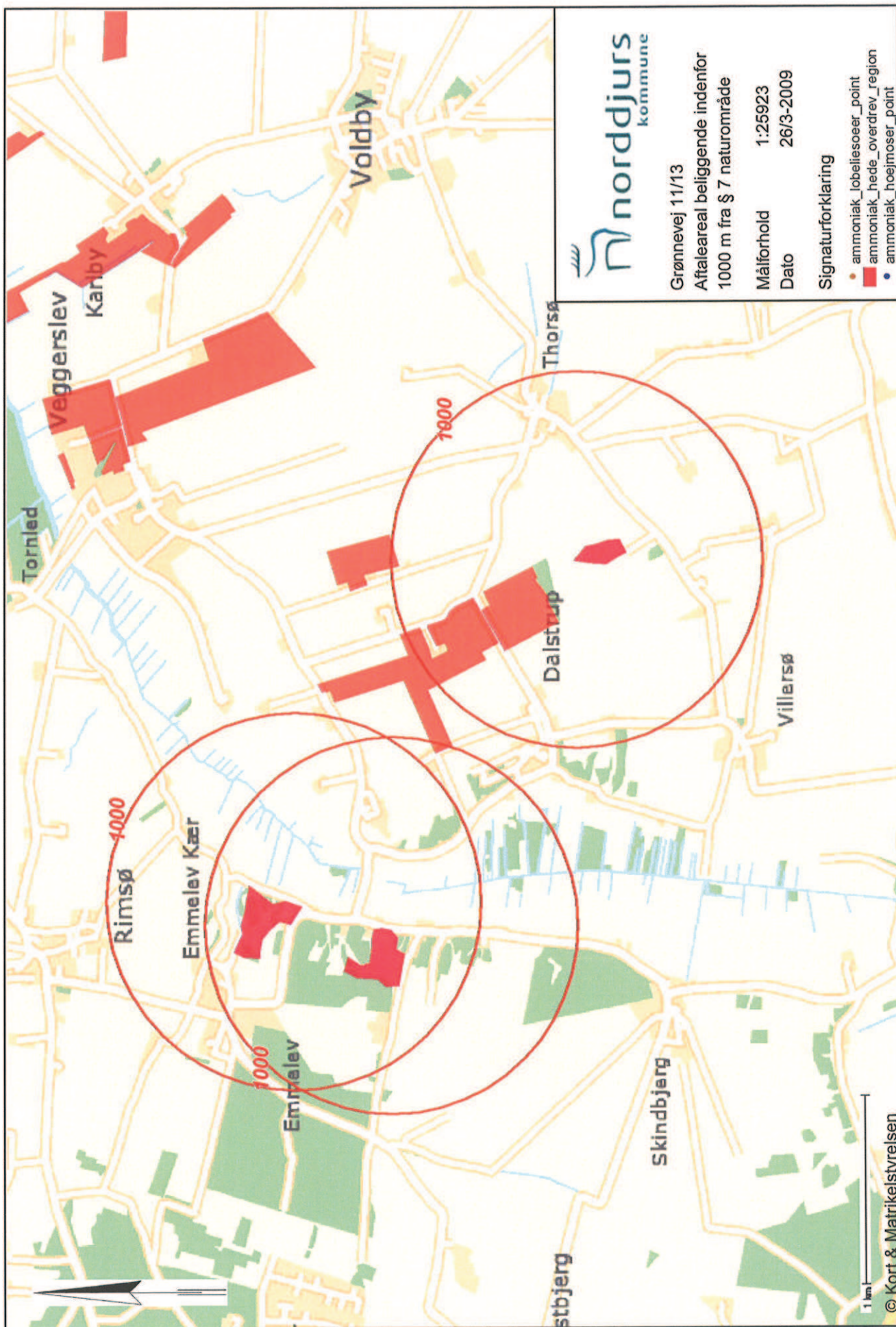
J.Nr. 86320485

Målforshold: 1:1500

Init.: RSK







Grønnevej 11/13

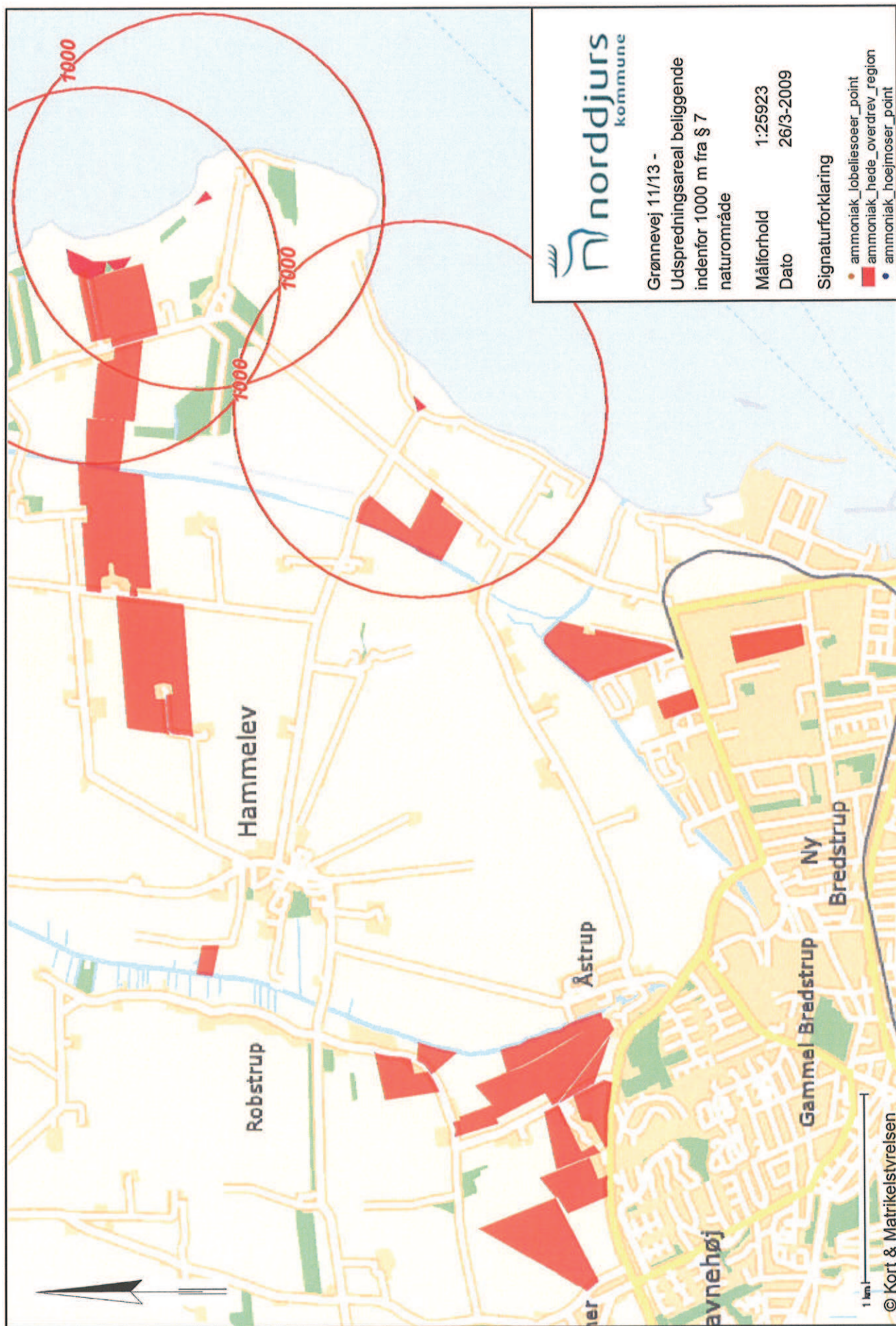
Aftaleareal beliggende indenfor
1000 m fra § 7 naturområde

Målforhold 1:25923

Dato 26/3-2009

Signaturforklaring

- ammoniak_lobelisesoer_point
- ammoniak_hede_overdrev_region
- ammoniak_hoejmoser_point



Journal til egenkontrol af husdyrgodkendelse

Driftskontrol

Dokumentation kontrolpunkt	Dokumenttype
Dyreholdets størrelse (f.eks. E-kontrol)	
Andre virkemidler (f.eks. gødningsregnskab / sædskifteplaner)	
Indhold af råprotein i foder	

Servicekontrol

	Datoer	Bemærkninger
Rengøring af stalde		
Rengøring af stalde		
Rengøring af stalde		
Reparation af gyllebeholder		
Uheld		

Bortskaffelse af affald

Farligt affald	Mængde / antal pr. år.	Affaldstransportør	Afleveringssted	Behandlingsanlæg
Spildolie				
Oliefiltre				
Rester af sprøjtemidler				
Akkumulatorer				
Kemikalieaffald				
Kanyler				
Spraydåser				
Erhvervsaffald				
Døde dyr				
Papir / pap				
Landbrugsplast				

husdyrgodkendelse.dk

Ansøgningskema

Type	§11 Godkendelse
Ansøgningsnummer	3783
Version	4
Dato	26-03-2009

Navn	Jens Sørensen
Adresse	Grønnevej 13, 8500 Grenaa
Telefon	86320485
Mobil	0
E-Mail	rsk@landboforening.dk

	Total DE Kvæg	Total DE Fjerkræ og andre dyr	Total DE Svin
Nudrift	0 DE	0 DE	231,78 DE
Ansøgt	0 DE	0 DE	376,60 DE

Kort beskrivelse

Der søges om godkendelse til udvidelse af eksisterende so- og smågriseproduktion på ejendommen Grønnevej 11, 8500 Grenaa. Ejendommen drives af Jens Sørensen.

I dag er der en godkendt produktion på søer og smågrise svarende til 231,7 DE beregnet efter gældende normer. Efter udvidelsen vil den samlede produktion bestå af søer, smågrise og slagtesvin svarende til 376,6 DE.

I forbindelse med udvidelsen vil der blive opført 1 ny stald til slagtesvin på ca. 1.500 m². Der bygges endvidere en ny gyllebeholder på 3150 m³. Der ønskes en fleksibel godkendelse således at de eksisterende gyllebeholdere valgfrit kan overdækkes.

Stalden vil blive opført af elementer belagt med gule søsten. Den nye stald kommer til at ligge parallelt med de eksisterende stalde.

Der er eksisterende læhegn syd for bygningerne. Endvidere er der eksisterende læhegn langs vejen mod vest.

I forbindelse med udvidelsen vil der ikke blive ændret på staldsystem i den eksisterende stald.

En produktion på 376,6 DE kræver et harmoniareal på minimum 269 ha. På bedriften drives ca. 182 ha, og der er indgået gylleaftaler på yderligere 121 ha. Harmonikravet er således overholdt. Der afsættes i alt 122 DE til aftalearealer.

Beregningsgrundlag

10-2007 (2.14)

1. Oplysninger om ansøger- og ejerforhold	4
1.1. Ansøger	4
1.2. Konsulent	4
1.3. Kontaktperson på bedriften	4
1.4. Bedriftoplysninger	4
1.5. Yderligere oplysninger	4
2. Oprettede Anlæg	6
3. Beregninger på anlæg	42
3.1. Ammoniak	42
3.1.1. Generel Ammoniakreduktion	42
3.1.2. Individuel Ammoniakreduktion	42
3.2. Lugtgeneberegning	42
3.2.1. Resultat af lugtberegning	42
4. Oplysninger om arealer	44
4.1. Arealer	44
4.1.1. Kortbilleder	44
4.1.2. Grundlæggende arealinformationer	66
4.1.3. Udbringningsarealer	66
4.1.4. Aftalearealer	68
4.2. Gødningsregnskab (Nudrift)	68
4.2.1. Produceret Gødningsmængde	68
4.2.2. Tilført Gødningsmængde	68
4.2.3. Afsat Gødningsmængde	68
4.2.4. Total Gødningsmængde	68
4.2.5. Total sum af gødningsmængder	69
4.2.6. Harmonital	69
4.3. Gødningsregnskab (Ansøgt)	69
4.3.1. Produceret Gødningsmængde	69
4.3.2. Tilført Gødningsmængde	69
4.3.3. Afsat Gødningsmængde	69
4.3.4. Total Gødningsmængde	69
4.3.5. Total sum af gødningsmængder	69
4.3.6. Harmonital	69
4.4. Udbringningsteknologi	69
5. Beregninger på arealer	71
5.1. Fosforberegning	71

5.2. Nitratberegning (Overfladevand)	71
5.2.1. Beregning af det maksimale dyretryk og det reelle dyretryk for ansøgt drift	71
5.2.2. Beregning af udvasking af N via Farm-N	71
5.3. Nitratberegning (Grundvand)	71

1. Oplysninger om ansøger- og ejerforhold

1.1. Ansøger

Navn	Jens Sørensen
Adresse	Grønnevej 13, 8500 Grenaa
Telefon	86320485
Mobil	0
E-Mail	rsk@landboforening.dk

1.2. Konsulent

Navn	Rikke Skyum
Adresse	Føllevej 5, 8410 Rønde
Telefon	87912045
Mobil	20280189
E-Mail	rsk@landboforening.dk

1.3. Kontaktperson på bedriften

Navn	Jens Sørensen
Adresse	Grønnevej 13, 8500 Grenaa
Telefon	86320485
Mobil	0
E-Mail	rsk@landboforening.dk

1.4. Bedriftoplysninger

Navn	Unavngivet bedrift
Adresse	Grønnevej 13, 8500 Grenaa
CVR	27647502

1.5. Yderligere oplysninger

Kort beskrivelse

Der søges om godkendelse til udvidelse af eksisterende so- og smågriseproduktion på ejendommen Grønnevej 11, 8500 Grenaa. Ejendommen drives af Jens Sørensen.

I dag er der en godkendt produktion på søer og smågrise svarende til 231,7 DE beregnet efter gældende normer. Efter udvidelsen vil den samlede produktion bestå af søer, smågrise og slagtesvin svarende til 376,6 DE.

I forbindelse med udvidelsen vil der blive opført 1 ny stald til slagtesvin på ca. 1.500 m². Der bygges endvidere en ny gyllebeholder på 3150 m³. Der ønskes en fleksibel godkendelse således at de eksisterende gyllebeholdere valgfrit kan overdækkes.

Stalden vil blive opført af elementer belagt med gule søsten. Den nye stald kommer til at ligge parallelt med de eksisterende stalde.

Der er eksisterende læhegn syd for bygningerne. Endvidere er der eksisterende læhegn langs vejen mod

vest.

I forbindelse med udvidelsen vil der ikke blive ændret på staldsystem i den eksisterende stald.

En produktion på 376,6 DE kræver et harmoniareal på minimum 269 ha. På bedriften drives ca. 182 ha, og der er indgået gylleaftaler på yderligere 121 ha. Harmonikravet er således overholdt. Der afsættes i alt 122 DE til aftalearealer.

Ikke teknisk resume af de miljømæssige konsekvenser

De miljømæssige påvirkninger fra en husdyrproduktion kan opdeles i påvirkninger fra anlægget og fra harmoniarealerne.

Fra staldanlægget er der påvirkninger af lugt og ammoniak. Staldsystemet i de eksisterende stalde er dels delvis spaltegulv med min 25% fast gulv og dels dybstrøelse. Staldsystemet i den nye stald er delvis spaltegulv med min 50% fast gulv, hvilket er bedre end bedste staldsystem i forhold til fordampning af ammoniak. Ammoniakfordampningen fra udvidelsen skal reduceres med 15 % i forhold til bedste staldsystem. Dette opfyldes således ved valg af staldsystem..

Der er ingen naturtyper med bufferzoner inden for 1000 meter af ejendommen, så der er ikke skærpede krav til ammoniakfordampning.

Afstanden til byzone, enkeltbebyggelse og samlet bebyggelse er større end geneafstanden fra produktionen. Der er således ingen problemer med lugt.

Mark 16-1 er såbar i forhold til grundvandet. Resten af arealerne er ikke sårbare i forhold til udvaskning til grundvandet, fosfor eller kvælstofudvaskning via overfladevand til sårbare vådområder. Der er således valgt et sædskifte der svarer til referencesædskiftet, hvorfor der ikke ønskes restriktioner på valg af sædskifte.

Der kan således udbringes husdyrgødning på disse arealer i forhold til de generelle harmoniregler.

Datoer

Starttidspunkt for byggeriet	01-04-2008
Sluttidspunkt for byggeriet	01-08-2008
Starttidspunkt for driften	01-08-2008

Beskrivelse af datoerne

Datoerne afhænger af kommunens sagsbehandlingstid, muligheden for at få håndværkere, leveringstider på materialer mv.

Oplysninger om biaktiviteter

ingen

2. Oprettede Anlæg

1. Anlæg - Husdyrbrugets samlede anlæg

Lokalisering og landskab

Grundplan for udvidelsen: (længde x brede)
Ny stald: 18x66 m, ca 1.500 m²

Ny gyllebeholder: 3150 m³

Bygningshøjde i meter:
Ca 7 m

Taghældninger:
20 grader
Byggematerialer og farver på bygningsfacader:
Elementer belagt med gule søsten

Afskærmende beplantnings beplantningsbrede og træartsvalg:
Der plantes 6-rækket læhegn med egstypiske arter

Bygningernes fremtidige anvendelse: Vedvarende produktion

Belysningsforhold på facader og uden for bygninger og anlæg: (Placering af udendørs lys, automatisk tænd/sluk mv.)
Der er 2 udendørs lamper på staldanlægget med manuel tænd/sluk funktion. (se vedkæftede anlægstegning)

Generelle afstandskrav

Anlægget overholder de generelle afstandskrav til naboer, beboelse, vandboringer, åer, dræn, skel mv.

Landskabelige hensyn

Ikke beskrevet.

Energi

Årligt elforbrug i nudrift: 180.000 kwh
ansøgt drift: 250.000 kwh

Årligt forbrug af olie/gas: 2.150 l i både nudrift og ansøgt drift

Årligt forbrug af diesel: 8.500 l i både nudrift og ansøgt drift

Oplysninger om tankanlæg: Dieseltank står placeret for enden af smågrisestalden (se vedhæftede anlægstegning)

Årlig egenproduktion af energi (vindmøller/biogas osv.):
ingen

Energibesparende foranstaltninger

se vedhæftede BAT-redegørelse

Vand

Nudrift:

Husdyrbrugets samlede vandforbrug: 1.610 m³Heraf forbrug til drikkevand 1500 m³, vask af stalde 110 m³ og vask af maskiner/markredskaber 0 m³ (maskiner vaskes på Grønnevej 13)

Ansøgt drift

Husdyrbrugets samlede vandforbrug: 2.400 m³Heraf forbrug til drikkevand 2.250 m³, vask af stalde 150 m³ og vask af maskiner/markredskaber 0 m³ (maskiner vaskes på Grønnevej 13)*Vandbesparende foranstaltninger*

se vedhæftede BAT-redegørelse

Døde dyr

Opbevaring af døde dyr: Kølecontainer/kadaverkappe

Placering af opsamlingssted i forhold til naboer: Afstand 300 m øst for nærmeste nabo

Bortskaffelse: DAKA (EAK-kode 02 01 02)

Fast affald

ISAG-kode: 19.00 Forbrændingseget

Art: Træ-emballage mv.

Bortskaffelse: Container som tømmes af renovationsfirma

ISAG-kode: 23.00 Ikke forbrændingseget

Art: Jern mv.

Bortskaffelse: Jernhandler

ISAG-kode: 50.00 Papir og pap

Art: Emballage mv.

Bortskaffelse: Pap-container

ISAG-kode: 51.00 Glas

Art: Emballage

Bortskaffelse: genbrugsplads

ISAG-kode: 52.00 Plast (EKA- kode 02 01 04)

Art: Emballage afdækning mv.

Bortskaffelse: Container som tømmes af renovationsfirma

ISAG-kode: 52.06 Heraf PVC

Art: Regntøj tagrender

Bortskaffelse: Genbrugsplads

Olie- og kemikalieaffald

Indretning af olie- og kemikalieoplagenes placering og indretning:

Spildolie:

Placering: Maskinhus

Management

se vedhæftede BAT-redegørelse

Egenkontrol

se vedhæftede BAT-redegørelse

Opsummering

	Total DE Kvæg	Total DE Fjerkræ og andre dyr	Total DE Svin
Nudrift	0 DE	0 DE	231,78 DE
Ansøgt	0 DE	0 DE	376,60 DE

1.1. Ejendom - Unavngivet Ejendom

Generelt

Adresse	Grønnevej 11, 8500 Grenaa
Ejendomsnummer	7070024550
CVR/P	27647502
Antal andre husdyrbrug >75 DE indenfor 300 meter	0

Matrikler

Ejerlav	Matrikelnummer
Hammelev, Grenaa Jorder	10f
Hammelev, Grenaa Jorder	10l
Hammelev, Grenaa Jorder	10k
Stensmark, Grenaa Jorder	1ao

CHR numre

95838

Spildevand

Spildevandsmængde

Samlet mængde spildevand fra ejendom: 155 m3.

Heraf:

Vaskevand fra stalde: 150 m3

Vand fra vaskepladser og befæstede arealer med opsamling af spildevand: 0 m3.

Spildevand tilledt gyllebeholder

Mængde af spildevand der tilledes gyllebeholder: 150 m3.

Spildevand afledning
Sanitært spildevand: 5 m3 til nedsivningsanlæg

Transport

Beskrivelse af transport
Der er gode oversigtsforhold ved udkørsel på offentlig vej.
Dyr afhentes ofte om natten. Den resterende transport med foder ol foregår i dagstimerne.

Risici

Redegørelse for mulige uheld
risiko for uheld i forbindelse med omlastning af gylle

Minimering af risiko for uheld
Gyllen læsses med gyllevogn med pumpeårn, hvorved risiko for spild minimeres.

Minimering af gene og forurening ved uheld
Ikke beskrevet.

Støjklider

Beskrivelse af støjklider
Mekanisk ventilation
Kornblæser til silo.

Driftsperiode for støjklider

Før omlægning:

Årlige og daglige driftsperioder under normale forhold: Ventilation - døgnet rundt, Kornblæser – ved høst

Efter omlægning:

Årlige og daglige driftsperioder under normale forhold: Ventilation - døgnet rundt, Kornblæser – ved høst

Tiltag mod støjklider
Ikke beskrevet.

Skadedyr

Generel bekæmpelse af skadedyr
Ikke beskrevet.

Fluegener
Der anvendes rovfluer og fluegift i gyllekanalerne

Rottebekæmpelse

Kasser med rottegift omkring staldanlægget.

Kemikalier

Pesticider og sprøjteudstyr

Påfyldning og rengøring af sprøjteudstyr:

Marksprøjten påfyldes og rengøres på vaskeplads på Grønnevej 13

Oplag af olie og kemikalier

Mængde og placering af oplag af pesticider: Én sæsons forbrug opbevares i aflåst skab i maskinhus.

Ensilageopbevaring

Ensilage og foderopbevaring

Andet foder: Mineraler og tilskudsfoder

Mængde der oplagres: 70 t

Oplagringsform:

Andet foder: Korn

Mængde der oplagres: 1100 t

Oplagringsform: silo

Støvgener:

Beskrivelse af støvkilder der kan give væsentlige gener for omgivelserne (håndtering af foder, malm mv.)

Støv fra ventilationen.

Diverse

Lysforhold

Beskrivelse af belysning af anlægget, herunder tidsrum for belysning og belysningens fjernvirkning.

Der er kun 2 udendørs lamper på staldanlægget. Disse anvendes efter behov.

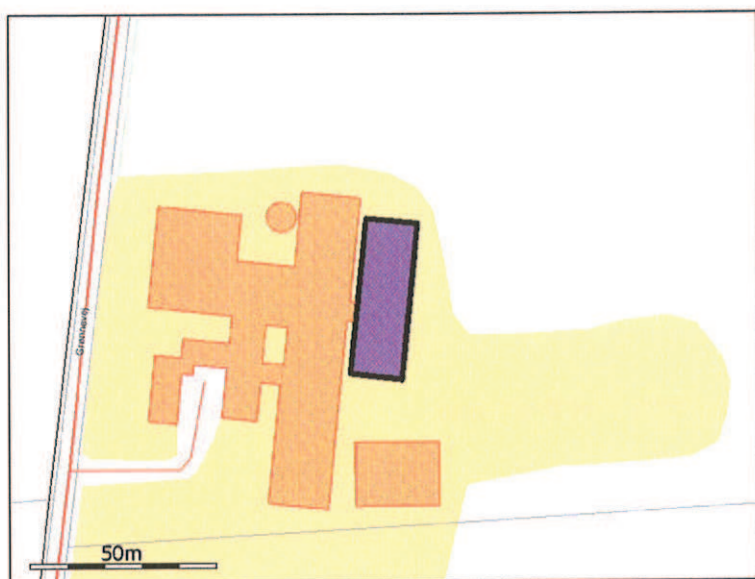
Foranstaltninger ved ophør af produktion

Anlægget herunder lagre vil blive tømt for husdyrgødning.

Oplag af medicin og lignende vil blive afleveret til modtager for medicinaffald eller dyrlæge.

Pesticider diesel- og smøreolie mv. vil fortsat blive anvendt i planteavlen.

1.1.1. Staldafsnit - smågrisestald



Generelt

Der gennemføres godkendelsespligtig ændring (renovering) i den eksisterende husdyrproduktion	Nej
--	-----

Bedste tilgængelige staldteknologi

Ikke beskrevet.

Nudrift

Teknologier til ammoniak og lugtbegrænsning

Biologisk filter

Ikke anvendt.

Biologisk luftvasker

Ikke anvendt.

Gylleforsuring

Ikke anvendt.

Gyllekøling

Ikke anvendt.

Kemisk luftvasker

Ikke anvendt.

Luftkøling af indblæsningsluft

Ikke anvendt.

Skrabeanlæg på spaltegulve i gangareal - Kvæg

NH4 effekt	0,00%
------------	-------

Tilsætning af benzoesyre - Svin

Benzoesyre pr. FE. (Maks. 10 g pr. FE)	0,00g
--	-------

Ansøgt

Generelt

Rengøring desinficering

Staldene rengøres og desinficeres efter hvert hold

Overbrusning af svinestalde

Ikke beskrevet.

Ventilation

Naturlig ventilation	Nej
Driftseffekt	0,00%
Driftstimer pr. år	0 timer
Type og øvrige bemærkninger	
Højde på afkast	0,00m
Afkasttype	

Teknologier til ammoniak og lugtbegrænsning

Biologisk filter

Ikke anvendt.

Biologisk luftvasker

Ikke anvendt.

Gylleforsuring

Ikke anvendt.

Gyllekøling

Ikke anvendt.

Kemisk luftvasker

Ikke anvendt.

Luftkøling af indblæsningsluft

Ikke anvendt.

Skrabeanlæg på spaltegulve i gangareal - Kvæg

NH4 effekt	0,00%
------------	-------

Tilsætning af benzoesyre - Svin

Benzoesyre pr. FE. (Maks. 10 g pr. FE)	0,00g
--	-------

Produktioner*1. Svin*

Smågrise fra 7,2 kg, Toklimastald, delvis spaltegulv

Nudrift

Antal dyr	8400
Antal måneder, hvor dyrene er udegående uden for udbringningsarealet	0
Antal måneder, hvor dyrene er udegående inden for udbringningsarealet	0
Stipladser	1400
Indgangsvægt (ved slagtesvin og smågrise)	0,00 kg
Udgangsvægt (ved slagtesvin og smågrise)	0,00 kg
Gennemsnitsvægt ved maksimal staldbelægning på husdyrbruget (ved slagtesvin og smågrise)	0,00 kg
FE pr. prod. gris/svin (ved slagtesvin og smågrise) eller FE pr. årssø (ved årssøer)	0,00 FE
Gram råprotein pr. FE	0,00 g
Gram P pr. FE	0,00 g
Antal fravænnede grise pr. årssø (ved årssøer)	0,00
Fravænningsvægt (ved årssøer)	0,00 kg

Ansøgt

Antal dyr	8600
Antal måneder, hvor dyrene er udegående uden for udbringningsarealet	0
Antal måneder, hvor dyrene er udegående inden for udbringningsarealet	0
Stipladser	1400
Indgangsvægt (ved slagtesvin og smågrise)	0,00 kg
Udgangsvægt (ved slagtesvin og smågrise)	0,00 kg
Gennemsnitsvægt ved maksimal staldbelægning på husdyrbruget (ved slagtesvin og smågrise)	0,00 kg
FE pr. prod. gris/svin (ved slagtesvin og smågrise) eller FE pr. årssø (ved årssøer)	0,00 FE
Gram råprotein pr. FE	0,00 g
Gram P pr. FE	0,00 g
Antal fravænnede grise pr. årssø (ved årssøer)	0,00
Fravænningsvægt (ved årssøer)	0,00 kg

1.1.2. Staldafsnit - Sostald



Generelt

Der gennemføres godkendelsespligtig ændring (renovering) i den eksisterende husdyrproduktion	Nej
--	-----

Bedste tilgængelige staldteknologi
Ikke beskrevet.

Nudrift

Teknologier til ammoniak og lugtbegræsning

Biologisk filter
Ikke anvendt.

Biologisk luftvasker
Ikke anvendt.

Gylleforsuring
Ikke anvendt.

Gyllekøling
Ikke anvendt.

Kemisk luftvasker
Ikke anvendt.

Luftkøling af indblæsningsluft
Ikke anvendt.

Skrabeanlæg på spaltegulve i gangareal - Kvæg

NH4 effekt	0,00%
------------	-------

Tilsætning af benzoesyre - Svin

Benzoesyre pr. FE. (Maks. 10 g pr. FE)	0,00g
--	-------

Ansøgt

Generelt

Rengøring desinficering

Staldene rengøres og desinficeres efter hvert hold

Overbrusning af svinestalde

Ikke beskrevet.

Ventilation

Naturlig ventilation	Nej
Driftseffekt	0,00%
Driftstimer pr. år	0 timer
Type og øvrige bemærkninger	
Højde på afkast	0,00m
Afkasttype	

Teknologier til ammoniak og lugtbegrænsning

Biologisk filter

Ikke anvendt.

Biologisk luftvasker

Ikke anvendt.

Gylleforsuring

Ikke anvendt.

Gyllekøling

Ikke anvendt.

Kemisk luftvasker

Ikke anvendt.

Luftekøling af indblæsningsluft

Ikke anvendt.

Skrabeanlæg på spaltegulve i gangareal - Kvæg

NH4 effekt	0,00%
------------	-------

Tilsætning af benzoesyre - Svin

Benzoesyre pr. FE. (Maks. 10 g pr. FE)	0,00g
--	-------

Produktioner

1. Svin

Årso, løbe- og drægtighedsstald, Individuel opstaldning, delvis spaltegulv

Nudrift

Antal dyr	325
Antal måneder, hvor dyrene er udegående uden for udbringningsarealet	0
Antal måneder, hvor dyrene er udegående inden for udbringningsarealet	0
Stipladser	242
Indgangsvægt (ved slagtesvin og smågrise)	0,00 kg
Udgangsvægt (ved slagtesvin og smågrise)	0,00 kg
Gennemsnitsvægt ved maksimal staldbelægning på husdyrbruget (ved slagtesvin og smågrise)	0,00 kg
FE pr. prod. gris/svin (ved slagtesvin og smågrise) eller FE pr. årso (ved årssøer)	0,00 FE
Gram råprotein pr. FE	0,00 g
Gram P pr. FE	0,00 g
Antal fravænnede grise pr. årso (ved årssøer)	0,00
Fravænningsvægt (ved årssøer)	0,00 kg

Ansøgt

Antal dyr	325
Antal måneder, hvor dyrene er udegående uden for udbringningsarealet	0
Antal måneder, hvor dyrene er udegående inden for udbringningsarealet	0
Stipladser	242
Indgangsvægt (ved slagtesvin og smågrise)	0,00 kg
Udgangsvægt (ved slagtesvin og smågrise)	0,00 kg
Gennemsnitsvægt ved maksimal staldbelægning på husdyrbruget (ved slagtesvin og smågrise)	0,00 kg
FE pr. prod. gris/svin (ved slagtesvin og smågrise) eller FE pr. årso (ved årssøer)	0,00 FE
Gram råprotein pr. FE	0,00 g
Gram P pr. FE	0,00 g
Antal fravænnede grise pr. årso (ved årssøer)	0,00
Fravænningsvægt (ved årssøer)	0,00 kg

2. Svin

Årso, farestald, Kassestier, delvis spaltegulv

Nudrift

Antal dyr	265
Antal måneder, hvor dyrene er udegående uden for udbringningsarealet	0
Antal måneder, hvor dyrene er udegående inden for udbringningsarealet	0
Stipladser	80
Indgangsvægt (ved slagtesvin og smågrise)	0,00 kg
Udgangsvægt (ved slagtesvin og smågrise)	0,00 kg
Gennemsnitsvægt ved maksimal staldbelægning på husdyrbruget (ved slagtesvin og smågrise)	0,00 kg
FE pr. prod. gris/svin (ved slagtesvin og smågrise) eller FE pr. årssø (ved årssøer)	0,00 FE
Gram råprotein pr. FE	0,00 g
Gram P pr. FE	0,00 g
Antal fravænnede grise pr. årssø (ved årssøer)	0,00
Fravænningsvægt (ved årssøer)	0,00 kg

Ansøgt

Antal dyr	265
Antal måneder, hvor dyrene er udegående uden for udbringningsarealet	0
Antal måneder, hvor dyrene er udegående inden for udbringningsarealet	0
Stipladser	80
Indgangsvægt (ved slagtesvin og smågrise)	0,00 kg
Udgangsvægt (ved slagtesvin og smågrise)	0,00 kg
Gennemsnitsvægt ved maksimal staldbelægning på husdyrbruget (ved slagtesvin og smågrise)	0,00 kg
FE pr. prod. gris/svin (ved slagtesvin og smågrise) eller FE pr. årssø (ved årssøer)	0,00 FE
Gram råprotein pr. FE	0,00 g
Gram P pr. FE	0,00 g
Antal fravænnede grise pr. årssø (ved årssøer)	0,00
Fravænningsvægt (ved årssøer)	0,00 kg

3. Svin

Slagtesvin, Delvis spaltegulv, 25-49% fast gulv

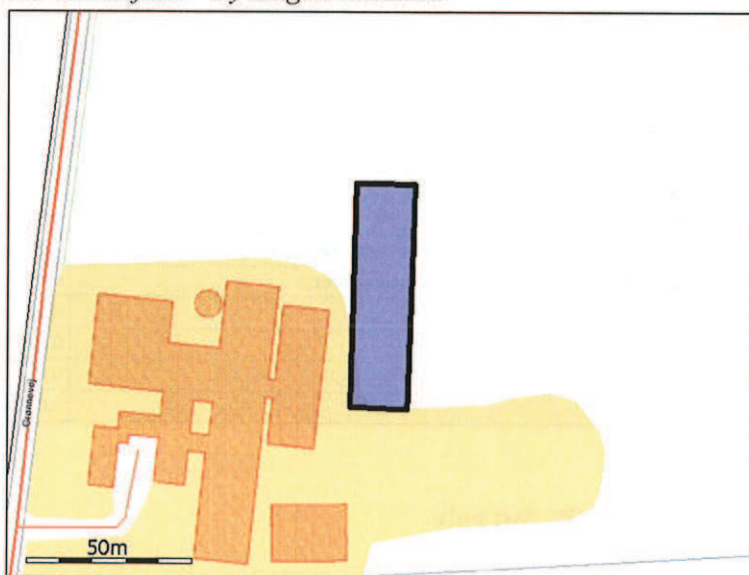
Nudrift

Antal dyr	40
Antal måneder, hvor dyrene er udegående uden for udbringningsarealet	0
Antal måneder, hvor dyrene er udegående inden for udbringningsarealet	0
Stipladser	40
Indgangsvægt (ved slagtesvin og smågrise)	0,00 kg
Udgangsvægt (ved slagtesvin og smågrise)	0,00 kg
Gennemsnitsvægt ved maksimal staldbelægning på husdyrbruget (ved slagtesvin og smågrise)	0,00 kg
FE pr. prod. gris/svin (ved slagtesvin og smågrise) eller FE pr. årssø (ved årssøer)	0,00 FE
Gram råprotein pr. FE	154,50 g
Gram P pr. FE	4,40 g
Antal fravænnede grise pr. årssø (ved årssøer)	0,00
Fravænningsvægt (ved årssøer)	0,00 kg

Ansøgt

Antal dyr	40
Antal måneder, hvor dyrene er udegående uden for udbringningsarealet	0
Antal måneder, hvor dyrene er udegående inden for udbringningsarealet	0
Stipladser	40
Indgangsvægt (ved slagtesvin og smågrise)	0,00 kg
Udgangsvægt (ved slagtesvin og smågrise)	0,00 kg
Gennemsnitsvægt ved maksimal staldbelægning på husdyrbruget (ved slagtesvin og smågrise)	0,00 kg
FE pr. prod. gris/svin (ved slagtesvin og smågrise) eller FE pr. årso (ved årsoer)	0,00 FE
Gram råprotein pr. FE	154,50 g
Gram P pr. FE	4,40 g
Antal fravænnede grise pr. årso (ved årsoer)	0,00
Fravænningsvægt (ved årsoer)	0,00 kg

1.1.3. Staldafsnit - Ny slagtesvinestald



Generelt

Der gennemføres godkendelsespligtig ændring (renovering) i den eksisterende husdyrproduktion	Nej
--	-----

Bedste tilgængelige staldeknologi
Ikke beskrevet.

Nudrift

Teknologier til ammoniak og lugtbegræsning

Biologisk filter
Ikke anvendt.

Biologisk luftvasker
Ikke anvendt.

Gylleforsuring

Ikke anvendt.

Gyllekøling

Ikke anvendt.

Kemisk luftvasker

Ikke anvendt.

Luftkøling af indblæsningsluft

Ikke anvendt.

Skrabeanlæg på spaltegulve i gangareal - Kvæg

NH4 effekt	0,00%
------------	-------

Tilsætning af benzoesyre - Svin

Benzoesyre pr. FE. (Maks. 10 g pr. FE)	0,00g
--	-------

Ansøgt

Generelt

Rengøring desinficering

Staldene rengøres og desinficeres efter hvert hold

Overbrusning af svinestalde

Ja

Ventilation

Naturlig ventilation	Nej
Driftseffekt	0,00%
Driftstimer pr. år	0 timer
Type og øvrige bemærkninger	
Højde på afkast	0,00m
Afkasttype	

Teknologier til ammoniak og lugtbegrænsning

Biologisk filter

Ikke anvendt.

Biologisk luftvasker

Ikke anvendt.

Gylleforsuring

Ikke anvendt.

Gyllekøling
Ikke anvendt.

Kemisk luftvasker
Ikke anvendt.

Luftkøling af indblæsningsluft
Ikke anvendt.

Skrabeanlæg på spaltegulve i gangareal - Kvæg

NH4 effekt	0,00%
------------	-------

Tilsætning af benzoesyre - Svin

Benzoesyre pr. FE. (Maks. 10 g pr. FE)	0,00g
--	-------

Produktioner

1. Svin

Slagtesvin, Delvis spaltegulv, 50-75% fast gulv

Nudrift

Ingen dyr.

Ansøgt

Antal dyr	4900
Antal måneder, hvor dyrene er udegående uden for udbringningsarealet	0
Antal måneder, hvor dyrene er udegående inden for udbringningsarealet	0
Stipladser	1500
Indgangsvægt (ved slagtesvin og smågrise)	31,00 kg
Udgangsvægt (ved slagtesvin og smågrise)	104,00 kg
Gennemsnitsvægt ved maksimal staldbelægning på husdyrbruget (ved slagtesvin og smågrise)	0,00 kg
FE pr. prod. gris/svin (ved slagtesvin og smågrise) eller FE pr. årssø (ved årssøer)	0,00 FE
Gram råprotein pr. FE	154,50 g
Gram P pr. FE	4,40 g
Antal fravænnede grise pr. årssø (ved årssøer)	0,00
Fravænningsvægt (ved årssøer)	0,00 kg

1.1.4. Staldafsnit - Polte + farestald



Generelt

Der gennemføres godkendelsespligtig ændring (renovering) i den eksisterende husdyrproduktion	Nej
--	-----

Bedste tilgængelige staldteknologi

Ikke beskrevet.

Nudrift

Teknologier til ammoniak og lugtbegrænsning

Biologisk filter

Ikke anvendt.

Biologisk luftvasker

Ikke anvendt.

Gylleforsuring

Ikke anvendt.

Gyllekøling

Ikke anvendt.

Kemisk luftvasker

Ikke anvendt.

Luftkøling af indblæsningsluft

Ikke anvendt.

Skrabeanlæg på spaltegulve i gangareal - Kvæg

NH4 effekt	0,00%
------------	-------

Tilsætning af benzoesyre - Svin

Benzoesyre pr. FE. (Maks. 10 g pr. FE)	0,00g
--	-------

Ansøgt

Generelt

Rengøring desinficering

Staldene rengøres og desinficeres efter hvert hold

Overbrusning af svinestalde

Ikke beskrevet.

Ventilation

Naturlig ventilation	Nej
Driftseffekt	0,00%
Driftstimer pr. år	0 timer
Type og øvrige bemærkninger	
Højde på afkast	0,00m
Afkasttype	

Teknologier til ammoniak og lugtbegræsning

Biologisk filter

Ikke anvendt.

Biologisk luftvasker

Ikke anvendt.

Gylleforsuring

Ikke anvendt.

Gyllekøling

Ikke anvendt.

Kemisk luftvasker

Ikke anvendt.

Luftkøling af indblæsningsluft

Ikke anvendt.

Skrabeanlæg på spaltegulve i gangareal - Kvæg

NH4 effekt	0,00%
------------	-------

Tilsætning af benzoesyre - Svin

Benzoesyre pr. FE. (Maks. 10 g pr. FE)	0,00g
--	-------

Produktioner

1. Svin

Årsso, farestald, Kassestier, delvis spaltegulv

Nudrift

Antal dyr	60
Antal måneder, hvor dyrene er udegående uden for udbringningsarealet	0
Antal måneder, hvor dyrene er udegående inden for udbringningsarealet	0
Stipladser	18
Indgangsvægt (ved slagtesvin og smågrise)	0,00 kg
Udgangsvægt (ved slagtesvin og smågrise)	0,00 kg
Gennemsnitsvægt ved maksimal staldbelægning på husdyrbruget (ved slagtesvin og smågrise)	0,00 kg
FE pr. prod. gris/svin (ved slagtesvin og smågrise) eller FE pr. årsso (ved årssoer)	0,00 FE
Gram råprotein pr. FE	0,00 g
Gram P pr. FE	0,00 g
Antal fravænnede grise pr. årsso (ved årssoer)	0,00
Fravænningsvægt (ved årssoer)	0,00 kg

Ansøgt

Antal dyr	60
Antal måneder, hvor dyrene er udegående uden for udbringningsarealet	0
Antal måneder, hvor dyrene er udegående inden for udbringningsarealet	0
Stipladser	18
Indgangsvægt (ved slagtesvin og smågrise)	0,00 kg
Udgangsvægt (ved slagtesvin og smågrise)	0,00 kg
Gennemsnitsvægt ved maksimal staldbelægning på husdyrbruget (ved slagtesvin og smågrise)	0,00 kg
FE pr. prod. gris/svin (ved slagtesvin og smågrise) eller FE pr. årsso (ved årssoer)	0,00 FE
Gram råprotein pr. FE	0,00 g
Gram P pr. FE	0,00 g
Antal fravænnede grise pr. årsso (ved årssoer)	0,00
Fravænningsvægt (ved årssoer)	0,00 kg

2. Svin

Slagtesvin, Delvis spaltegulv, 25-49% fast gulv

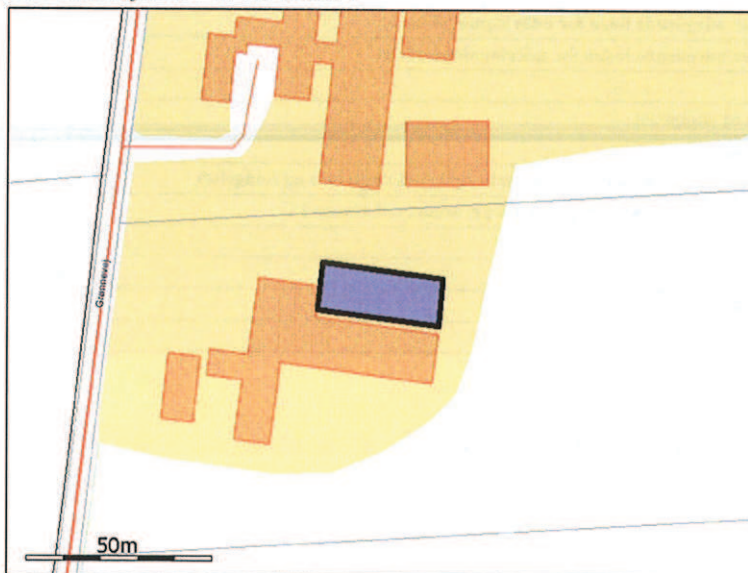
Nudrift

Antal dyr	90
Antal måneder, hvor dyrene er udegående uden for udbringningsarealet	0
Antal måneder, hvor dyrene er udegående inden for udbringningsarealet	0
Stipladser	90
Indgangsvægt (ved slagtesvin og smågrise)	0,00 kg
Udgangsvægt (ved slagtesvin og smågrise)	0,00 kg
Gennemsnitsvægt ved maksimal staldbelægning på husdyrbruget (ved slagtesvin og smågrise)	0,00 kg
FE pr. prod. gris/svin (ved slagtesvin og smågrise) eller FE pr. årso (ved årssøer)	0,00 FE
Gram råprotein pr. FE	154,50 g
Gram P pr. FE	4,40 g
Antal fravænnede grise pr. årso (ved årssøer)	0,00
Fravænningsvægt (ved årssøer)	0,00 kg

Ansøgt

Antal dyr	90
Antal måneder, hvor dyrene er udegående uden for udbringningsarealet	0
Antal måneder, hvor dyrene er udegående inden for udbringningsarealet	0
Stipladser	90
Indgangsvægt (ved slagtesvin og smågrise)	0,00 kg
Udgangsvægt (ved slagtesvin og smågrise)	0,00 kg
Gennemsnitsvægt ved maksimal staldbelægning på husdyrbruget (ved slagtesvin og smågrise)	0,00 kg
FE pr. prod. gris/svin (ved slagtesvin og smågrise) eller FE pr. årso (ved årssøer)	0,00 FE
Gram råprotein pr. FE	154,50 g
Gram P pr. FE	4,40 g
Antal fravænnede grise pr. årso (ved årssøer)	0,00
Fravænningsvægt (ved årssøer)	0,00 kg

1.1.5. Staldafsnit - nr 13 stald 1



Generelt

Der gennemføres godkendelsespligtig ændring (renovering) i den eksisterende husdyrproduktion	Nej
--	-----

Bedste tilgængelige staldeknologi

Ikke beskrevet.

Nudrift

Teknologier til ammoniak og lugtbegrænsning

Biologisk filter

Ikke anvendt.

Biologisk luftvasker

Ikke anvendt.

Gylleforsuring

Ikke anvendt.

Gyllekøling

Ikke anvendt.

Kemisk luftvasker

Ikke anvendt.

Luftkøling af indblæsningsluft

Ikke anvendt.

Skrabeanlæg på spaltegulve i gangareal - Kvæg

NH4 effekt	0,00%
------------	-------

Tilsætning af benzoesyre - Svin

Benzoesyre pr. FE. (Maks. 10 g pr. FE)	0,00g
--	-------

Ansøgt

Generelt

Rengøring desinficering

Ikke beskrevet.

Overbrusning af svinestalde

Ikke beskrevet.

Ventilation

Naturlig ventilation	Nej
Driftseffekt	0,00%
Driftstimer pr. år	0 timer
Type og øvrige bemærkninger	
Højde på afkast	0,00m
Afkasttype	

Teknologier til ammoniak og lugtbegrænsning

Biologisk filter

Ikke anvendt.

Biologisk luftvasker

Ikke anvendt.

Gylleforsuring

Ikke anvendt.

Gyllekøling

Ikke anvendt.

Kemisk luftvasker

Ikke anvendt.

Luftkøling af indblæsningsluft

Ikke anvendt.

Skrabeanlæg på spaltegulve i gangareal - Kvæg

NH4 effekt	0,00%
------------	-------

Tilsætning af benzoesyre - Svin

Benzoesyre pr. FE. (Maks. 10 g pr. FE)	0,00g
--	-------

Produktioner

I. Svin

Slagtesvin, Delvis spaltegulv, 50-75% fast gulv

Nudrift

Antal dyr	1280
Antal måneder, hvor dyrene er udegående uden for udbringningsarealet	0
Antal måneder, hvor dyrene er udegående inden for udbringningsarealet	0
Stipladser	480
Indgangsvægt (ved slagtesvin og smågrise)	0,00 kg
Udgangsvægt (ved slagtesvin og smågrise)	0,00 kg
Gennemsnitsvægt ved maksimal staldbelægning på husdyrbruget (ved slagtesvin og smågrise)	0,00 kg
FE pr. prod. gris/svin (ved slagtesvin og smågrise) eller FE pr. årso (ved årssøer)	0,00 FE
Gram råprotein pr. FE	154,50 g
Gram P pr. FE	4,40 g
Antal fravænnede grise pr. årso (ved årssøer)	0,00
Fravænningsvægt (ved årssøer)	0,00 kg

Ansøgt

Antal dyr	1440
Antal måneder, hvor dyrene er udegående uden for udbringningsarealet	0
Antal måneder, hvor dyrene er udegående inden for udbringningsarealet	0
Stipladser	390
Indgangsvægt (ved slagtesvin og smågrise)	0,00 kg
Udgangsvægt (ved slagtesvin og smågrise)	0,00 kg
Gennemsnitsvægt ved maksimal staldbelægning på husdyrbruget (ved slagtesvin og smågrise)	0,00 kg
FE pr. prod. gris/svin (ved slagtesvin og smågrise) eller FE pr. årso (ved årssøer)	0,00 FE
Gram råprotein pr. FE	154,50 g
Gram P pr. FE	4,40 g
Antal fravænnede grise pr. årso (ved årssøer)	0,00
Fravænningsvægt (ved årssøer)	0,00 kg

1.1.6. Staldafsnit - nr 13 stald 2



Generelt

Der gennemføres godkendelsespligtig ændring (renovering) i den eksisterende husdyrproduktion	Nej
--	-----

Bedste tilgængelige staldeknologi

Ikke beskrevet.

Nudrift

Teknologier til ammoniak og lugtbegrænsning

Biologisk filter

Ikke anvendt.

Biologisk luftvasker

Ikke anvendt.

Gylleforsuring

Ikke anvendt.

Gyllekøling

Ikke anvendt.

Kemisk luftvasker

Ikke anvendt.

Luftekøling af indblæsningsluft

Ikke anvendt.

Skrabeanlæg på spaltegulve i gangareal - Kvæg

NH4 effekt	0,00%
------------	-------

Tilsætning af benzoesyre - Svin

Benzoesyre pr. FE. (Maks. 10 g pr. FE)	0,00g
--	-------

Ansøgt

Generelt

Rengøring desinficering

Ikke beskrevet.

Overbrusning af svinestalde

Ikke beskrevet.

Ventilation

Naturlig ventilation	Nej
Driftseffekt	0,00%
Driftstimer pr. år	0 timer
Type og øvrige bemærkninger	
Højde på afkast	0,00m
Afkasttype	

Teknologier til ammoniak og lugtbegrænsning

Biologisk filter

Ikke anvendt.

Biologisk luftvasker

Ikke anvendt.

Gylleforsuring

Ikke anvendt.

Gyllekøling

Ikke anvendt.

Kemisk luftvasker

Ikke anvendt.

Luftkøling af indblæsningsluft

Ikke anvendt.

Skrabeanlæg på spaltegulve i gangareal - Kvæg

NH4 effekt	0,00%
------------	-------

Tilsætning af benzoesyre - Svin

Benzoesyre pr. FE. (Maks. 10 g pr. FE)	0,00g
--	-------

Produktioner

1. Svin

Slagtesvin, Delvis spaltegulv, 50-75% fast gulv

Nudrift

Antal dyr	1280
Antal måneder, hvor dyrene er udegående uden for udbringningsarealet	0
Antal måneder, hvor dyrene er udegående inden for udbringningsarealet	0
Stipladser	480
Indgangsvægt (ved slagtesvin og smågrise)	0,00 kg
Udgangsvægt (ved slagtesvin og smågrise)	0,00 kg
Gennemsnitsvægt ved maksimal staldbelægning på husdyrbruget (ved slagtesvin og smågrise)	0,00 kg
FE pr. prod. gris/svin (ved slagtesvin og smågrise) eller FE pr. årso (ved årsoer)	0,00 FE
Gram råprotein pr. FE	154,50 g
Gram P pr. FE	4,40 g
Antal fravænnede grise pr. årso (ved årsoer)	0,00
Fravænningsvægt (ved årsoer)	0,00 kg

Ansøgt

Antal dyr	1440
Antal måneder, hvor dyrene er udegående uden for udbringningsarealet	0
Antal måneder, hvor dyrene er udegående inden for udbringningsarealet	0
Stipladser	390
Indgangsvægt (ved slagtesvin og smågrise)	0,00 kg
Udgangsvægt (ved slagtesvin og smågrise)	0,00 kg
Gennemsnitsvægt ved maksimal staldbelægning på husdyrbruget (ved slagtesvin og smågrise)	0,00 kg
FE pr. prod. gris/svin (ved slagtesvin og smågrise) eller FE pr. årso (ved årsoer)	0,00 FE
Gram råprotein pr. FE	154,50 g
Gram P pr. FE	4,40 g
Antal fravænnede grise pr. årso (ved årsoer)	0,00
Fravænningsvægt (ved årsoer)	0,00 kg

1.1.7. Staldafsnit - nr 13 stald 3



Generelt

Der gennemføres godkendelsespligtig ændring (renovering) i den eksisterende husdyrproduktion	Nej
--	-----

Bedste tilgængelige staldeknologi

Ikke beskrevet.

Nudrift

Teknologier til ammoniak og lugtbegrænsning

Biologisk filter

Ikke anvendt.

Biologisk luftvasker

Ikke anvendt.

Gylleforsuring

Ikke anvendt.

Gyllekøling

Ikke anvendt.

Kemisk luftvasker

Ikke anvendt.

Luftkøling af indblæsningsluft

Ikke anvendt.

Skrabeanlæg på spaltegulve i gangareal - Kvæg

NH4 effekt	0,00%
------------	-------

Tilsætning af benzoesyre - Svin

Benzoesyre pr. FE. (Maks. 10 g pr. FE)	0,00g
--	-------

Ansøgt

Generelt

Rengøring desinficering

Ikke beskrevet.

Overbrusning af svinestalde

Ikke beskrevet.

Ventilation

Naturlig ventilation	Nej
Driftseffekt	0,00%
Driftstimer pr. år	0 timer
Type og øvrige bemærkninger	
Højde på afkast	0,00m
Afkasttype	

Teknologier til ammoniak og lugtbegrænsning

Biologisk filter

Ikke anvendt.

Biologisk luftvasker

Ikke anvendt.

Gylleforsuring

Ikke anvendt.

Gyllekøling

Ikke anvendt.

Kemisk luftvasker

Ikke anvendt.

Luftkøling af indblæsningsluft

Ikke anvendt.

Skræbeanlæg på spaltegulve i gangareal - Kvæg

NH4 effekt	0,00%
------------	-------

Tilsætning af benzoesyre - Svin

Benzoesyre pr. FE. (Maks. 10 g pr. FE)	0,00g
--	-------

Produktioner

1. Svin

Slagtesvin, Delvis spaltegulv, 50-75% fast gulv

Nudrift

Antal dyr	650
Antal måneder, hvor dyrene er udegående uden for udbringningsarealet	0
Antal måneder, hvor dyrene er udegående inden for udbringningsarealet	0
Stipladser	250
Indgangsvægt (ved slagtesvin og smågrise)	0,00 kg
Udgangsvægt (ved slagtesvin og smågrise)	0,00 kg
Gennemsnitsvægt ved maksimal staldbelægning på husdyrbruget (ved slagtesvin og smågrise)	0,00 kg
FE pr. prod. gris/svin (ved slagtesvin og smågrise) eller FE pr. årso (ved årsoer)	0,00 FE
Gram råprotein pr. FE	154,50 g
Gram P pr. FE	4,40 g
Antal fravænnede grise pr. årso (ved årsoer)	0,00
Fravænningsvægt (ved årsoer)	0,00 kg

Ansøgt

Antal dyr	770
Antal måneder, hvor dyrene er udegående uden for udbringningsarealet	0
Antal måneder, hvor dyrene er udegående inden for udbringningsarealet	0
Stipladser	210
Indgangsvægt (ved slagtesvin og smågrise)	0,00 kg
Udgangsvægt (ved slagtesvin og smågrise)	0,00 kg
Gennemsnitsvægt ved maksimal staldbelægning på husdyrbruget (ved slagtesvin og smågrise)	0,00 kg
FE pr. prod. gris/svin (ved slagtesvin og smågrise) eller FE pr. årso (ved årsoer)	0,00 FE
Gram råprotein pr. FE	154,50 g
Gram P pr. FE	4,40 g
Antal fravænnede grise pr. årso (ved årsoer)	0,00
Fravænningsvægt (ved årsoer)	0,00 kg

1.1.8. Staldafsnit - nr 13 stald 4



Generelt

Der gennemføres godkendelsespligtig ændring (renovering) i den eksisterende husdyrproduktion	Nej
--	-----

Bedste tilgængelige staldeknologi

Ikke beskrevet.

Nudrift

Teknologier til ammoniak og lugtbegrænsning

Biologisk filter

Ikke anvendt.

Biologisk luftvasker

Ikke anvendt.

Gylleforsuring

Ikke anvendt.

Gyllekøling

Ikke anvendt.

Kemisk luftvasker

Ikke anvendt.

Luftkøling af indblæsningsluft

Ikke anvendt.

Skrabeanlæg på spaltegulve i gangareal - Kvæg

NH4 effekt	0,00%
------------	-------

Tilsætning af benzoesyre - Svin

Benzoesyre pr. FE. (Maks. 10 g pr. FE)	0,00g
--	-------

Ansøgt

Generelt

Rengøring desinficering

Ikke beskrevet.

Overbrusning af svinestalde

Ikke beskrevet.

Ventilation

Naturlig ventilation	Nej
Driftseffekt	0,00%
Driftstimer pr. år	0 timer
Type og øvrige bemærkninger	
Højde på afkast	0,00m
Afkasttype	

Teknologier til ammoniak og lugtbegrænsning

Biologisk filter

Ikke anvendt.

Biologisk luftvasker

Ikke anvendt.

Gylleforsuring

Ikke anvendt.

Gyllekøling

Ikke anvendt.

Kemisk luftvasker

Ikke anvendt.

Luftkøling af indblæsningsluft

Ikke anvendt.

Skrabeanlæg på spaltegulve i gangareal - Kvæg

NH4 effekt	0,00%
------------	-------

Tilsætning af benzoesyre - Svin

Benzoesyre pr. FE. (Maks. 10 g pr. FE)	0,00g
--	-------

Produktioner

1. Svin

Slagtesvin, Delvis spaltegulv, 50-75% fast gulv

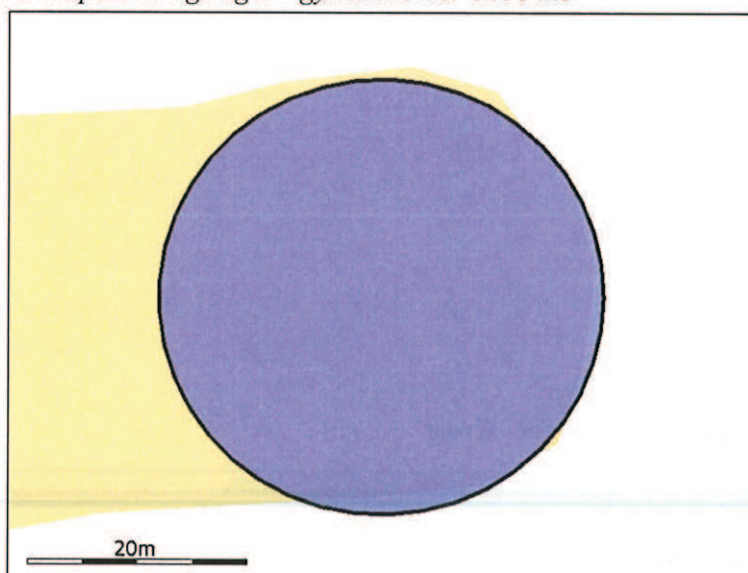
Nudrift

Antal dyr	440
Antal måneder, hvor dyrene er udegående uden for udbringningsarealet	0
Antal måneder, hvor dyrene er udegående inden for udbringningsarealet	0
Stipladser	180
Indgangsvægt (ved slagtesvin og smågrise)	0,00 kg
Udgangsvægt (ved slagtesvin og smågrise)	0,00 kg
Gennemsnitsvægt ved maksimal staldbelægning på husdyrbruget (ved slagtesvin og smågrise)	0,00 kg
FE pr. prod. gris/svin (ved slagtesvin og smågrise) eller FE pr. årso (ved årsoer)	0,00 FE
Gram råprotein pr. FE	154,50 g
Gram P pr. FE	4,40 g
Antal fravænnede grise pr. årso (ved årsoer)	0,00
Fravænningsvægt (ved årsoer)	0,00 kg

Ansøgt

Ingen dyr.

1.1.9. Opbevaringslager - gyllebeholder 3150 m³



Generelt

Opbevaring af husdyrgødning	
Nytablering, udvidelse eller ændring	Nej

Bedste tilgængelige opbevaringsteknik

Ikke beskrevet.

Nudrift

Dimension	32*4 m
Lagerandel flydende i procent	57,00%
Lagerandel fast i procent	0,00%
Lagerstype	Flydende husdyrgødningslager
Opbevaringskapacitet	3150,00 tons
Overdækning barriere	Nej
Fast overdækning	Nej

Øvrige oplysninger

Ikke beskrevet.

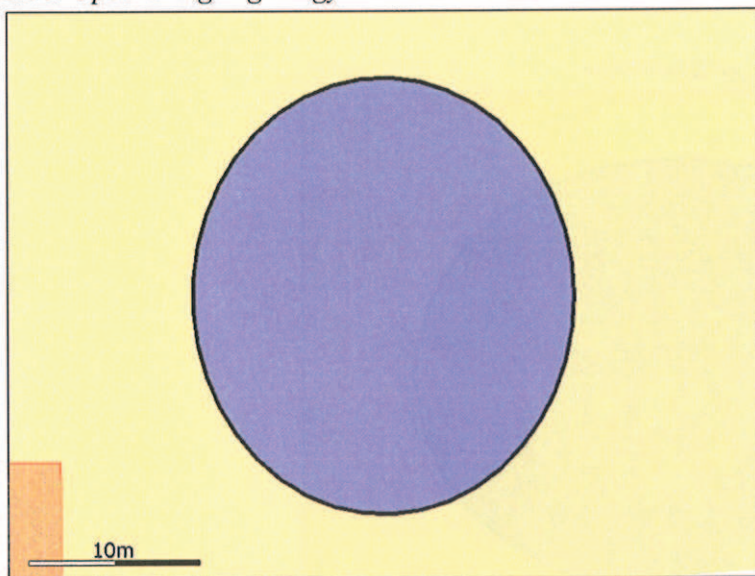
Ansøgt

Dimension	32*4 m
Lagerandel flydende i procent	35,00%
Lagerandel fast i procent	0,00%
Lagerstype	Flydende husdyrgødningslager
Opbevaringskapacitet	3150,00 tons
Overdækning barriere	Nej
Fast overdækning	Nej

Øvrige oplysninger

Ikke beskrevet.

1.1.10. Opbevaringslager - gyllebeholder 1450 m³



Generelt

Opbevaring af husdyrgødning	
Nyetablering, udvidelse eller ændring	Nej

Bedste tilgængelige opbevaringsteknik

Ikke beskrevet.

Nudrift

Dimension	22*4 m
Lagerandel flydende i procent	26,00%
Lagerandel fast i procent	0,00%
Lagertype	Flydende husdyrgødninglager
Opbevaringskapacitet	1450,00 tons
Overdækning barriere	Nej
Fast overdækning	Nej

Øvrige oplysninger

Ikke beskrevet.

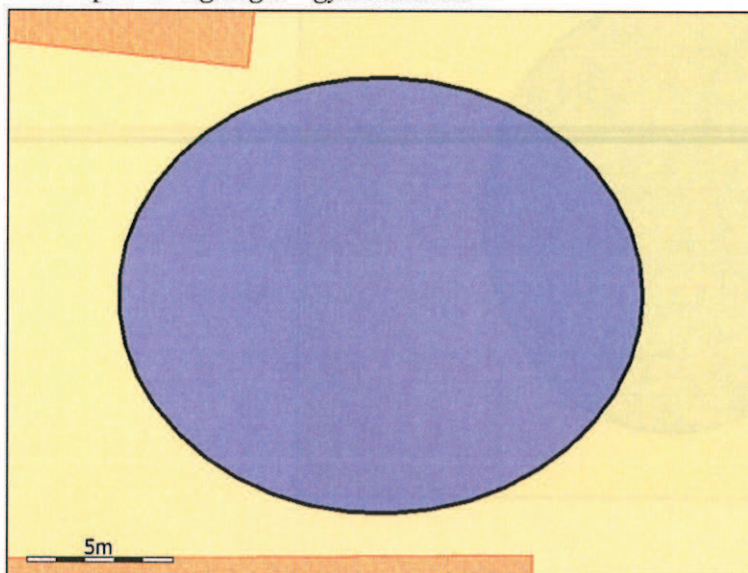
Ansøgt

Dimension	22*4m
Lagerandel flydende i procent	16,00%
Lagerandel fast i procent	0,00%
Lagertype	Flydende husdyrgødninglager
Opbevaringskapacitet	1450,00 tons
Overdækning barriere	Nej
Fast overdækning	Nej

Øvrige oplysninger

Ikke beskrevet.

1.1.11. Opbevaringslager - gyllebeholder



Generelt

Opbevaring af husdyrgødning	
Nyetablering, udvidelse eller ændring	Nej

Bedste tilgængelige opbevaringsteknik

Ikke beskrevet.

Nudrift

Dimension	4*12m
Lagerandel flydende i procent	8,00%
Lagerandel fast i procent	0,00%
Lagertype	Flydende husdyrgødningslager
Opbevaringskapacitet	450,00 tons
Overdækning barriere	Nej
Fast overdækning	Nej

Øvrige oplysninger

Ikke beskrevet.

Ansøgt

Dimension	4*12m
Lagerandel flydende i procent	5,00%
Lagerandel fast i procent	0,00%
Lagertype	Flydende husdyrgødningslager
Opbevaringskapacitet	450,00 tons
Overdækning barriere	Nej
Fast overdækning	Nej

Øvrige oplysninger

Ikke beskrevet.

1.1.12. Opbevaringslager - kanaler

Generelt

Opbevaring af husdyrgødning	
Nyetablering, udvidelse eller ændring	Nej

Bedste tilgængelige opbevaringsteknik

Ikke beskrevet.

Nudrift

Dimension	
Lagerandel flydende i procent	9,00%
Lagerandel fast i procent	0,00%
Lagertype	Gyllekanal/Fortank
Opbevaringskapacitet	500,00 tons
Overdækning barriere	Nej
Fast overdækning	Nej

Øvrige oplysninger

Ikke beskrevet.

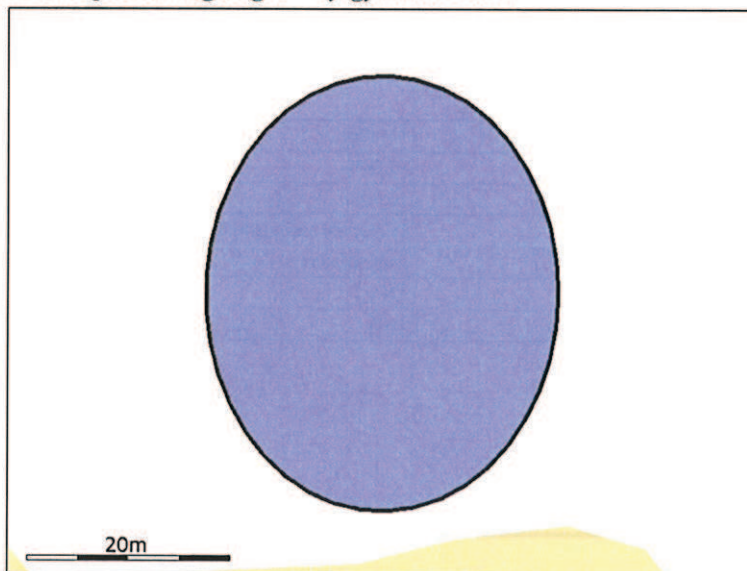
Ansøgt

Dimension	
Lagerandel flydende i procent	9,00%
Lagerandel fast i procent	0,00%
Lagertype	Gyllekanal/Fortank
Opbevaringskapacitet	800,00 tons
Overdækning barriere	Nej
Fast overdækning	Nej

Øvrige oplysninger

Ikke beskrevet.

1.1.13. Opbevaringslager - ny gyllebeholder



Generelt

Opbevaring af husdyrgødning	
Nyetablering, udvidelse eller ændring	Ja

Bedste tilgængelige opbevaringsteknik

Ikke beskrevet.

Nudrift

Dimension	0
Lagerandel flydende i procent	0,00%
Lagerandel fast i procent	0,00%
Lagertype	Møddingsplads
Opbevaringskapacitet	0,00 tons
Overdækning barriere	Nej
Fast overdækning	Nej

Øvrige oplysninger

Ikke beskrevet.

Ansøgt

Dimension	32*4 m
Lagerandel flydende i procent	35,00%
Lagerandel fast i procent	0,00%
Lagertype	Flydende husdyrgødningslager
Opbevaringskapacitet	3150,00 tons
Overdækning barriere	Nej
Fast overdækning	Ja

Øvrige oplysninger

Ikke beskrevet.

3. Beregninger på anlæg

3.1. Ammoniak

3.1.1. Generel Ammoniakreduktion

Er det generelle krav om reduktion af ammoniaktab fra stald og lager opfyldt?	Ja
Eventuel yderligere nødvendig reduktion for at opfylde kravet	-1136,00 KgN
Emission fra stalde, der ikke er omfattet af det generelle krav	0,00 KgN
Emission fra stalde omfattet af kravet, men ingen ændring	2241,99 KgN
Emission fra stalde omfattet af kravet og med ændring	1321,51 KgN
Ammoniaktab fra lagre af flydende husdyrgødning	617,18 KgN
Ammoniaktab fra lagre af fast husdyrgødning	0,00 KgN

3.1.2. Individuel Ammoniakreduktion

Samlede emission fra anlæg	4180,67 KgN/år
Meremission fra anlæg	1363,92 KgN/år
Højeste merdeposition i naturområdet	0,06 KgN/ha

Alle staldafsnit og opbevaringslagre ligger længere væk end 1000 meter fra det nærmeste naturområde. Det er derfor ikke nødvendigt at foretage beregning på den højeste emission.

3.2. Lugtgeneberegning

Staldafsnit	Område	Afstand til område	Placering 300-60 grader	Andre ejendomme med mere end 75 DE	Indgår staldafsnit i lugtberegning for område?
smågrisestald	Byzone	1628,21m	Ja	0	Nej
smågrisestald	Samlet bebyggelse	1750,99m	Nej	0	Nej
smågrisestald	Enkelt bolig	225,38m	Ja	1	Nej
Sostald	Byzone	1605,41m	Ja	0	Nej
Sostald	Samlet bebyggelse	1743,66m	Nej	0	Nej
Sostald	Enkelt bolig	206,46m	Ja	1	Nej
Ny slagtesvinestald	Byzone	1662,21m	Ja	0	Nej
Ny slagtesvinestald	Samlet bebyggelse	1758,28m	Nej	0	Nej
Ny slagtesvinestald	Enkelt bolig	257,25m	Ja	1	Nej
Polte + farestald	Byzone	1586,96m	Ja	0	Nej
Polte + farestald	Samlet bebyggelse	1731,01m	Nej	0	Nej
Polte + farestald	Enkelt bolig	196,94m	Ja	1	Nej
nr 13 stald 1	Byzone	1572,50m	Nej	0	Nej
nr 13 stald 1	Samlet bebyggelse	1788,03m	Nej	0	Nej
nr 13 stald 1	Enkelt bolig	143,09m	Ja	1	Nej
nr 13 stald 2	Byzone	1563,24m	Nej	0	Nej
nr 13 stald 2	Samlet bebyggelse	1796,05m	Nej	0	Nej
nr 13 stald 2	Enkelt bolig	128,62m	Ja	1	Nej
nr 13 stald 3	Byzone	1546,51m	Ja	0	Nej
nr 13 stald 3	Samlet bebyggelse	1771,86m	Nej	0	Nej
nr 13 stald 3	Enkelt bolig	126,18m	Ja	1	Nej
nr 13 stald 4	Byzone	1530,24m	Nej	0	Nej
nr 13 stald 4	Samlet bebyggelse	1779,09m	Nej	0	Nej
nr 13 stald 4	Enkelt bolig	104,46m	Ja	1	Nej

3.2.1. Resultat af lugtberegning

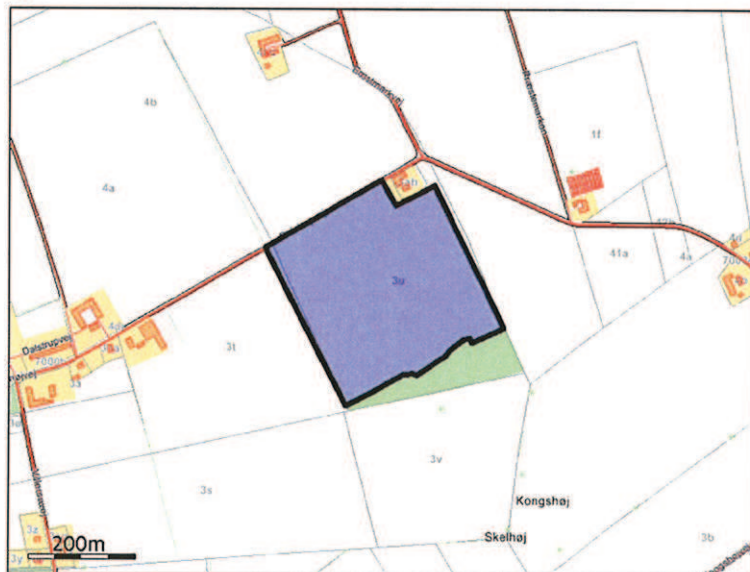
Områdetype	Beregningsmodel	Ukorrigeret genafstand	Korrigeret genafstand	Genafstand, nudrift	Vægtet gennemsnitsafstand	Genekriterie overholdt?
Byzone	Ny	683,10 m				Genekriterie overholdt. Ingen nabobeboelser/byzone indenfor 1,2 gange genafstand.
Samlet bebyggelse	Ny	512,79 m				Genekriterie overholdt. Ingen nabobeboelser/byzone indenfor 1,2 gange genafstand.
Enkelt bolig	Ny	233,07 m	205,10 m	132,54 m	210,23 m	Genekriterie overholdt. Korrigeret genafstand kortere end vægtet gennemsnitsafstand.

4. Oplysninger om arealer

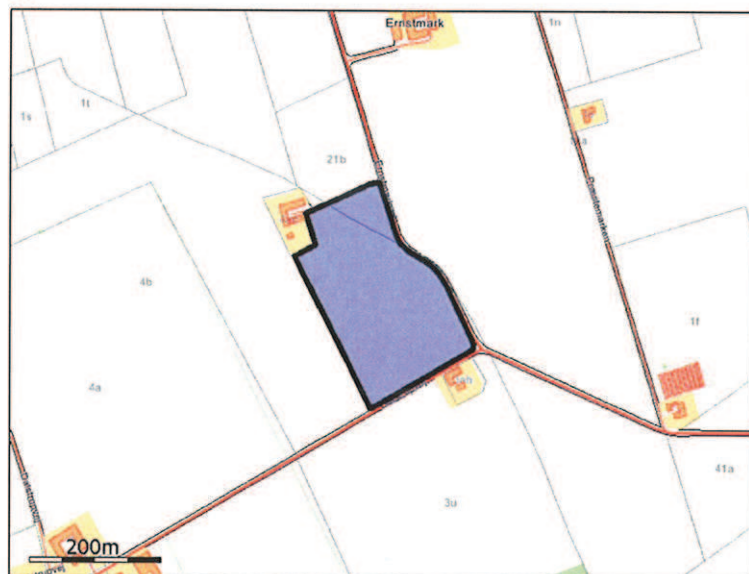
4.1. Arealer

4.1.1. Kortbilleder

17



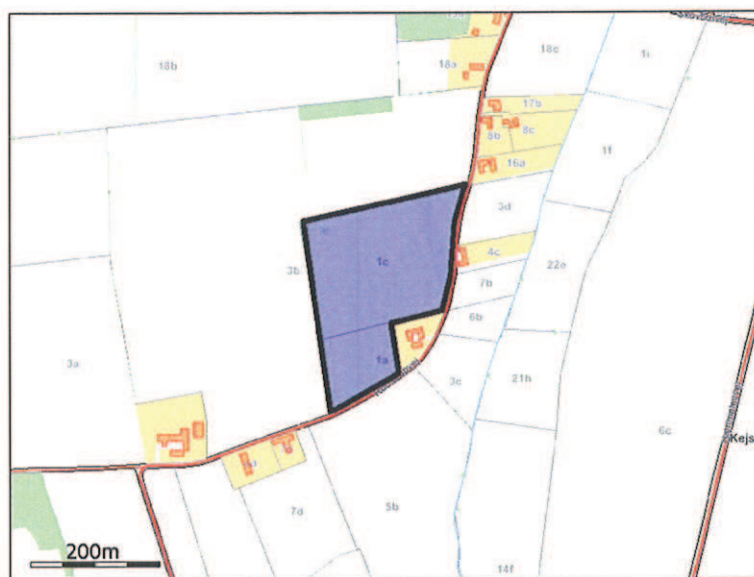
13



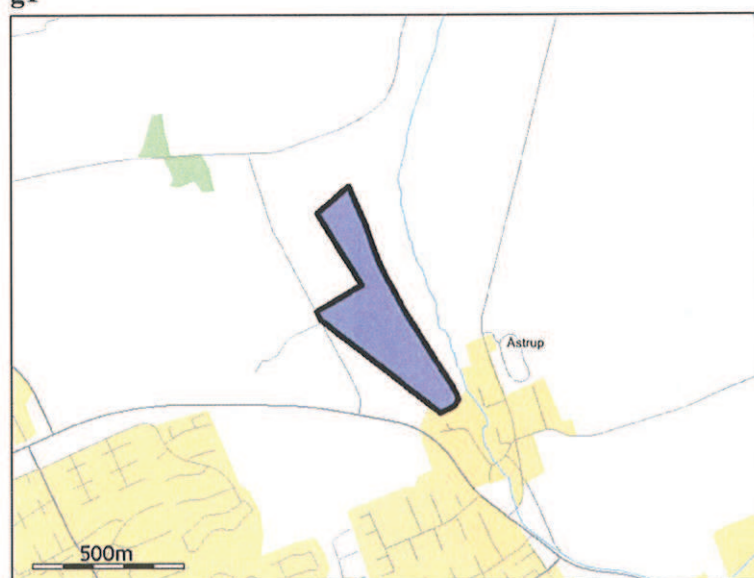
29

Natur og Miljø
Dato: 17.06.2008
Reference: Jens Rasmussen
Direkte telefon: 89 59 40 14
E-mail: jenr@norddjurs.dk
Journalnr.: 07/37195

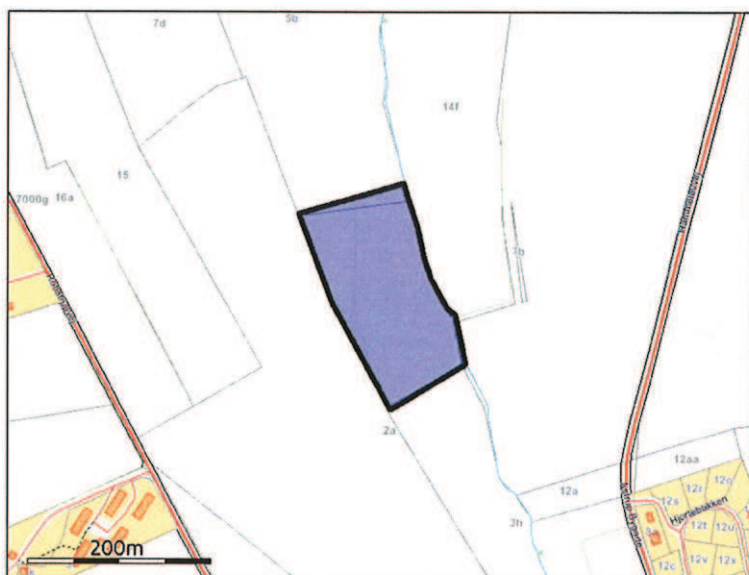
Side 45-64, der viser udspretningsarealerne, er udeladt, idet udspretningsarealerne samlet kan ses på bilag 3.



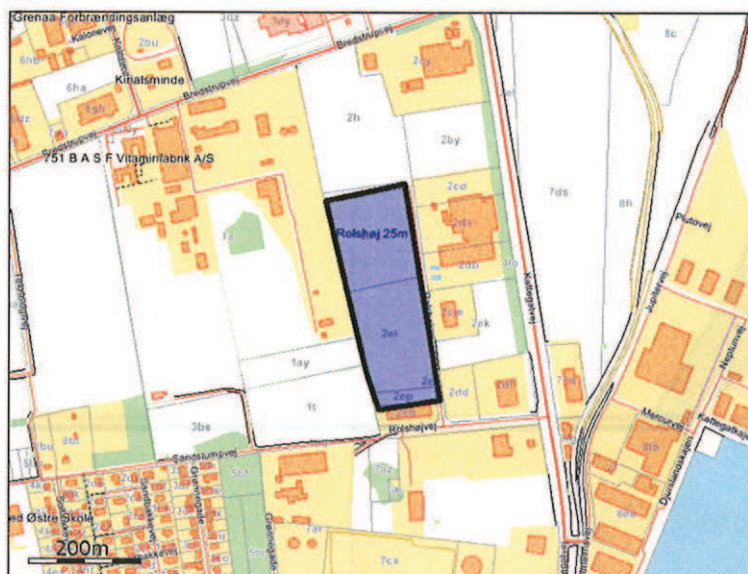
g1



g2



37-0



4.1.2. Grundlæggende arealinformationer

Antal DE kvæg, får og geder på bedriften inkl. DE på andre bedrifter, der afsættes grovfoder til beregnet ud fra 3000 FE/DE	0,00 DE
Er antal af andre DE udbragt på bedriften større end det for angivne antal DE kvæg, får og geder	Ja
Anvender og efterlever bedriften husdyrgødningsbek. bilag 2 jf. §28 stk. 3 om forhøjet harmonital til 2,3 for visse kvægbedrifter	Nej
Er bedriften et økologisk landbrug	Nej
% af samlet areal med efterafgrøder udover PD krav	0,00%
Reduceret kvælstofnorm	0,00%

4.1.3. Udbringningsarealer

Navn	Ha	Drænet	JB type	Vandret	Sædskifte	Ref. sædskifte	N-kl-0	N-kl-1	N-kl-2	N-kl-3	G. vand	P-kl-0	P-kl-1	P-kl-2	P-kl-3
1-0	20,63 Ha	Nej	JB4	Nej	S4	S4	20,63 Ha	0,00 Ha	0,00 Ha	0,00 Ha	0,00 Ha	20,63 Ha	0,00 Ha	0,00 Ha	0,00 Ha
2-0	5,17 Ha	Nej	JB4	Nej	S4	S4	5,17 Ha	0,00 Ha	0,00 Ha	0,00 Ha	0,00 Ha	5,17 Ha	0,00 Ha	0,00 Ha	0,00 Ha
17-0	9,56 Ha	Nej	JB4	Nej	S4	S4	9,56 Ha	0,00 Ha	0,00 Ha	0,00 Ha	0,00 Ha	9,56 Ha	0,00 Ha	0,00 Ha	0,00 Ha
20-0	2,05 Ha	Nej	JB4	Nej	S4	S4	2,05 Ha	0,00 Ha	0,00 Ha	0,00 Ha	0,00 Ha	2,05 Ha	0,00 Ha	0,00 Ha	0,00 Ha
10-1	1,80 Ha	Nej	JB4	Nej	S4	S4	1,80 Ha	0,00 Ha	0,00 Ha	0,00 Ha	0,00 Ha	1,80 Ha	0,00 Ha	0,00 Ha	0,00 Ha
9-0	2,38 Ha	Nej	JB4	Nej	S4	S4	2,38 Ha	0,00 Ha	0,00 Ha	0,00 Ha	0,00 Ha	2,38 Ha	0,00 Ha	0,00 Ha	0,00 Ha
10-2	3,85 Ha	Nej	JB4	Nej	S4	S4	3,85 Ha	0,00 Ha	0,00 Ha	0,00 Ha	0,00 Ha	3,85 Ha	0,00 Ha	0,00 Ha	0,00 Ha
10-0	4,02 Ha	Nej	JB4	Nej	S4	S4	4,02 Ha	0,00 Ha	0,00 Ha	0,00 Ha	0,00 Ha	4,02 Ha	0,00 Ha	0,00 Ha	0,00 Ha
11-0	8,34 Ha	Nej	JB4	Nej	S4	S4	8,34 Ha	0,00 Ha	0,00 Ha	0,00 Ha	0,00 Ha	8,34 Ha	0,00 Ha	0,00 Ha	0,00 Ha
3-0	23,92 Ha	Nej	JB4	Nej	S4	S4	23,92 Ha	0,00 Ha	0,00 Ha	0,00 Ha	0,00 Ha	23,92 Ha	0,00 Ha	0,00 Ha	0,00 Ha
8-0	1,40 Ha	Nej	JB4	Nej	S4	S4	1,40 Ha	0,00 Ha	0,00 Ha	0,00 Ha	0,00 Ha	1,40 Ha	0,00 Ha	0,00 Ha	0,00 Ha
21-0	11,64 Ha	Nej	JB4	Nej	S4	S4	11,64 Ha	0,00 Ha	0,00 Ha	0,00 Ha	0,00 Ha	11,64 Ha	0,00 Ha	0,00 Ha	0,00 Ha
22-0	5,93 Ha	Nej	JB4	Nej	S4	S4	5,93 Ha	0,00 Ha	0,00 Ha	0,00 Ha	0,00 Ha	5,93 Ha	0,00 Ha	0,00 Ha	0,00 Ha
12-0	13,28 Ha	Nej	JB4	Nej	S4	S4	13,28 Ha	0,00 Ha	0,00 Ha	0,00 Ha	0,00 Ha	13,28 Ha	0,00 Ha	0,00 Ha	0,00 Ha
30-0	19,35 Ha	Nej	JB4	Nej	S4	S4	19,35 Ha	0,00 Ha	0,00 Ha	0,00 Ha	0,00 Ha	19,35 Ha	0,00 Ha	0,00 Ha	0,00 Ha
34-0	1,53 Ha	Nej	JB4	Nej	S4	S4	1,53 Ha	0,00 Ha	0,00 Ha	0,00 Ha	0,00 Ha	1,53 Ha	0,00 Ha	0,00 Ha	0,00 Ha
33-0	2,20 Ha	Nej	JB4	Nej	S4	S4	2,20 Ha	0,00 Ha	0,00 Ha	0,00 Ha	0,00 Ha	2,20 Ha	0,00 Ha	0,00 Ha	0,00 Ha
32-0	5,15 Ha	Nej	JB4	Nej	S4	S4	5,15 Ha	0,00 Ha	0,00 Ha	0,00 Ha	0,00 Ha	5,15 Ha	0,00 Ha	0,00 Ha	0,00 Ha
36-0	4,45 Ha	Nej	JB4	Nej	S4	S4	4,45 Ha	0,00 Ha	0,00 Ha	0,00 Ha	0,00 Ha	4,45 Ha	0,00 Ha	0,00 Ha	0,00 Ha
31-0	6,37 Ha	Nej	JB4	Nej	S4	S4	6,37 Ha	0,00 Ha	0,00 Ha	0,00 Ha	0,00 Ha	6,37 Ha	0,00 Ha	0,00 Ha	0,00 Ha
35-0	3,79 Ha	Nej	JB4	Nej	S4	S4	3,79 Ha	0,00 Ha	0,00 Ha	0,00 Ha	0,00 Ha	3,79 Ha	0,00 Ha	0,00 Ha	0,00 Ha
16-1	1,58 Ha	Nej	JB4	Nej	K13	K13	1,58 Ha	0,00 Ha	0,00 Ha	0,00 Ha	0,00 Ha	1,58 Ha	0,00 Ha	0,00 Ha	0,00 Ha
16-0	11,64 Ha	Nej	JB4	Nej	S4	S4	11,64 Ha	0,00 Ha	0,00 Ha	0,00 Ha	0,00 Ha	11,64 Ha	0,00 Ha	0,00 Ha	0,00 Ha
4-0	1,79 Ha	Nej	JB4	Nej	S4	S4	1,79 Ha	0,00 Ha	0,00 Ha	0,00 Ha	0,00 Ha	1,79 Ha	0,00 Ha	0,00 Ha	0,00 Ha
4-0	5,10 Ha	Nej	JB4	Nej	S4	S4	5,10 Ha	0,00 Ha	0,00 Ha	0,00 Ha	0,00 Ha	5,10 Ha	0,00 Ha	0,00 Ha	0,00 Ha
37-0	4,97 Ha	Nej	JB4	Nej	S4	S4	4,97 Ha	0,00 Ha	0,00 Ha	0,00 Ha	0,00 Ha	4,97 Ha	0,00 Ha	0,00 Ha	0,00 Ha
Total:	181,87 Ha						181,87 Ha	0,00 Ha	0,00 Ha	0,00 Ha	0,00 Ha	181,87 Ha	0,00 Ha	0,00 Ha	0,00 Ha

De stjerne (*) markerede arealer er manuelt redigerede af ansøger til at være beliggende i andre beskyttelsesområder for fosfor, nitrat og grundvand end det fremgår af kortværket til husdyrgodkendelse.dk. Arealerne kan også redigeres manuelt til at ligge udenfor beskyttelsesområderne.

I de efterfølgende beregninger bliver arealerne som er markeret med * behandlet efter de manuelt indtastede oplysninger i arealtabelen.

Note:

Arealer der d. 1. januar 2007 var udlagt som permanent græsareal jf. definitionen i vejledning om enkeltbetaling

16-1

4.1.4. Aftalearealer

Navn	Ha	Områder omfattet af N- eller P-Klasse 1-3?	Har modtageren en arealgodkendelse til modtagelse af de tilførte mængder?
17	10,65 Ha	Nej	Nej
13	4,86 Ha	Nej	Nej
29	6,67 Ha	Nej	Nej
22	8,64 Ha	Nej	Nej
24	3,23 Ha	Nej	Nej
25	0,60 Ha	Nej	Nej
3	10,19 Ha	Nej	Nej
2	1,49 Ha	Nej	Nej
2-1	2,75 Ha	Nej	Nej
20	4,10 Ha	Nej	Nej
21	2,02 Ha	Nej	Nej
4	1,01 Ha	Nej	Nej
7	4,93 Ha	Nej	Nej
6	4,40 Ha	Nej	Nej
10	7,42 Ha	Nej	Nej
9	9,14 Ha	Nej	Nej
8	7,31 Ha	Nej	Nej
11, 12,15	18,00 Ha	Nej	Nej
g1	11,29 Ha	Nej	Nej
g2	2,43 Ha	Nej	Nej

Samlet areal: 121,14 Ha

4.2. Gødningsregnskab (Nudrift)

4.2.1. Produceret Gødningsmængde

Gødningstype	KgN	KgP	DE - Kvæg, Får, Geder	DE - Svin og andre dyr
Svinegylle	23085,61 KgN	4891,16 KgP	0,00 DE	231,79 DE

4.2.2. Tilført Gødningsmængde

Ingen

4.2.3. Afsat Gødningsmængde

Gødningstype	KgN	KgP	DE - Kvæg, Får, Geder	DE - Svin og andre dyr
Svinegylle	1093,00 KgN	248,00 KgP	0,00 DE	11,00 DE

Modtager:
Åstruphegnet 20
8500 Grenaa

Gødningstype	KgN	KgP	DE - Kvæg, Får, Geder	DE - Svin og andre dyr
Svinegylle	1600,00 KgN	388,00 KgP	0,00 DE	16,50 DE

Modtager:
Pejmarksvej 57
8500 Grenaa

4.2.4. Total Gødningsmængde

Gødningstype	KgN	KgP	DE - Kvæg, Får, Geder	DE - Svin og andre dyr
Svinegylle	20392,61 KgN	4255,16 KgP	0,00 DE	204,29 DE

4.2.5. Total sum af gødningsmængder

KgN	KgP	DE - Kvæg, Får, Geder	DE - Svin og andre dyr
20392,61 KgN	4255,16 KgP	0,00 DE	204,29 DE

4.2.6. Harmonital

1,4 DE/Ha

4.3. Gødningsregnskab (Ansøgt)

4.3.1. Produceret Gødningsmængde

Gødningstype	KgN	KgP	DE - Kvæg, Får, Geder	DE - Svin og andre dyr
Svinegylle	37141,99 KgN	7435,63 KgP	0,00 DE	376,61 DE

4.3.2. Tilført Gødningsmængde

Ingen

4.3.3. Afsat Gødningsmængde

Gødningstype	KgN	KgP	DE - Kvæg, Får, Geder	DE - Svin og andre dyr
Svinegylle	1093,00 KgN	248,00 KgP	0,00 DE	11,00 DE

Modtager:
Åstruphegnet 20
8500 Grenaa

Gødningstype	KgN	KgP	DE - Kvæg, Får, Geder	DE - Svin og andre dyr
Svinegylle	11160,00 KgN	2210,00 KgP	0,00 DE	111,10 DE

Modtager:
Pøjmarksvej 57
8500 Grenaa

4.3.4. Total Gødningsmængde

Gødningstype	KgN	KgP	DE - Kvæg, Får, Geder	DE - Svin og andre dyr
Svinegylle	24888,99 KgN	4977,63 KgP	0,00 DE	254,51 DE

4.3.5. Total sum af gødningsmængder

KgN	KgP	DE - Kvæg, Får, Geder	DE - Svin og andre dyr
24888,99 KgN	4977,63 KgP	0,00 DE	254,51 DE

4.3.6. Harmonital

1,4 DE/Ha

4.4. Udbringningsteknologi

Bedste tilgængelige udbringningsteknik
Ikke beskrevet.

5. Beregninger på arealer

5.1. Fosforberegning

Klasser vedrørende fosforophobning	Antal ha	Før-situation	situation Efter-situation = krav
Pt < 4,0 eller udrænnet eller ikke afvander til Natura 2000 eller afvander til Natura 2000, der ikke er overbelastet med fosfor	0,0 Ha	0,0 kg P/ha/år	0,0 kg P/ha/år
Pt 4,0 - 6,0 og drænnet eller grøftet samt afvander til Natura 2000 område, der er overbelastet med fosfor	0,0 Ha	0,0 kg P/ha/år	0,0 kg P/ha/år
Lavbundsørde og drænnet eller grøftet samt afvander til Natura 2000 område, der er overbelastet med fosfor der ikke er overbelastet med fosfor	0,0 Ha	0,0 kg P/ha/år	0,0 kg P/ha/år
Pt > 6,0 og drænnet eller grøftet samt afvander til Natura 2000 område, der er overbelastet med fosfor	0,0 Ha	0,0 kg P/ha/år	0,0 kg P/ha/år

Krav om P-overskud overholdt	Ja
Evt. yderligere reduktion nødvendig for at overholde kravet	-2,3 kgP
P tilført pr. ha/år i ansøgt drift	0,0 kg P/ha/år
P-raførsel, arealvægtet gennemsnit	21,0 kg P/ha/år
P-overskud/ha/år for ansøgt projekt	0,0 kg P/ha/år

5.2. Nitratberegning (Overfladevand)

DE reduktionsprocent	100%
----------------------	------

5.2.1. Beregning af det maksimale dyretryk og det reelle dyretryk for ansøgt drift

DEmax	1,4 DE/ha
DEreel	1,4 DE/ha

5.2.2. Beregning af udvasking af N via Farm-N

kgN/ha DEmax	51,60 kgN/ha
kgN/ha DEreel	51,60 kgN/ha

5.3. Nitratberegning (Grundvand)

Der er ikke nitratfølsomme områder.



BAT-redegørelse for Grønnevej 11 og 13, 8500 Grenaa

- renere teknologi og ressourcebesparende tiltag

Staldsystem og –teknologi

Der er valgt følgende staldsystem:

- Den nye slagtesvinestald etableres med delvis spaltegulv med 1/3 spalter (min 50 % fast gulv) som medfører en ammoniakfordampning som er 15 % lavere end et drænet gulv jf. BAT-byggeblad nr. 106.04-52.
- Alle staldafsnittene i de eksisterende stalde på nær løbe- drægtighedsstalden lever op til bedste staldsystem:
Farestald: kassestier med delvist fast gulv
Løbe- drægtighedsstald : individuel opstaldning, delvis spaltegulv
Slagtesvin: delvist spaltegulv, min 25 % fast gulv
Smågrise: toklimastald med delvist spaltegulv

Når løbe- drægtighedsstalden er nedslidt tages BAT i betragtning ved renovering.

Fravalg af staldteknologi – under hensyn til proportionalitetsprincippet

Forsuring

- Gylleforsuring er fravalgt på grund af risiko for lugtgener. Med det aktuelle produktionsanlæg er det ikke muligt at installere forsuring i alle staldafsnit. Erfaringer med forsuringsanlæg fra andre ejendomme har vist, at der er en risiko for forværring af lugtgener på ejendomme hvor der sker en opblanding af forsuret gylle med ikke-forsuret gylle. Idet ejendommen ikke er placeret i umiddelbar nærhed af sårbar natur og de 15 % ammoniakreduktion kan opfyldes på anden vis fravælges risikoen for forværrede lugtgener i forhold til nærliggende naboer.

Fodring

- Foderplanen udarbejdes i samarbejde med konsulent og med anvendelse af nyeste viden indenfor svinefodring
- Der anvendes fasefodring.

Vand

- Der anvendes drikkekar i stedet for ventiler. Derved reduceres vandforbruget.
- Bedriftens drikkevandsinstallationer rengøres og efterses jævnligt med henblik på at undgå spild.
- Vandforbruget registreres.
- Evt. lækager identificeres og repareres hurtigst muligt.

Energi

- Der anvendes undertryksventilation og frekvensstyrede ventilatorer, der regnes som mest energieffektive. Ventilationen er computerstyret afhængig af temperatur mv.
- Der er overbrusning ved slagtesvinene. Herved sænkes temperaturen og ventilationsbehovet reduceres.

- Udendørs belysning er dagslysstyret eller med bevægelsessensorer

Management

- Ejer deltager i ERFA-gruppe med andre svineproducenter for at sikre et højt fagligt niveau
- Bedriftens medarbejdere uddannes løbende gennem kurser og efteruddannelse
- Medarbejdere er orienteret om, at ejendommen er miljøgodkendt, og hvilket ansvar der dermed følger. Alle oplysninger i den forbindelse findes i den miljømappe på bedriften.
- I bedriftens driftsregnskab registreres forbrug af vand, energi, indkøbt foder, pesticider og handelsgødning.
- Bedriftens bortskaffelse af affald registreres på affaldsstamkort.
- Affald bortskaffes så vidt muligt til genbrug.
- Der udarbejdes gødningsplaner og gødningsregnskab på bedriften, hvor såvel forbrug af handelsgødning som husdyrgødning dokumenteres.
- Rengøring i og omkring siloer og bygninger foretages jævnligt med henblik på at minimere risikoen for lugt og for at der ikke skal opstå uhygiejniske forhold.

Opbevaring af husdyrgødning

- Tanken tømmes ca. en gang årligt for inspektion og vedligeholdelse.
- Gyllen omrøres kun forud for udkørsel af gylle.
- Der er konstant flydelag på gyllen, og efter omrøring/udkørsel kontrolleres det at der senest 14 dage efter at der igen er gylle i tanken, er etableret flydelag
- Der er fast overdækning af ny gylletank
- Tanken er overdækket og der er dermed ikke tilførsel af regnvand til gylletanken. Dette reducerer antallet af transporter i forbindelse med udkørsel af gyllen
- Der føres logbog over flydelaget på gyllen, så der er fokus på at flydelaget lever op til kravene.
- Tanken er tilmeldt de lovpligtige regelmæssige eftersyn, hvilket betyder at tanken hvert 10 år bliver kontrolleret for om der skulle være tegn på begyndende utætheder.

Udbringning af husdyrgødning

- Udbringning af husdyrgødningen afpasses afgrødernes behov samt eventuel tilførsel af handelsgødning.
- Husdyrgødningen udbringes under hensyn til afgrødernes vækstperiode, hvilket betyder maksimal udnyttelse af næringsstoffer.

- Husdyrgødning udbringes under hensyn til de generelle regler, og foregår i videst mulig omfang efter godt landmandsskab, hvilket vil sige at der tages hensyn til naboer, byområder osv.
- Gyllen udbringes med slæbeslanger i voksende afgrøder