

NØRRE-RANGSTRUP KOMMUNE



Miljøgodkendelse

af

**Gravlund
Ribevej 21
6520 Toftlund**



NØRRE-RANGSTRUP KOMMUNE

Teknisk Forvaltning, Danavej 15 - 6520 Toftlund

Miljøgodkendelse

Miljøgodkendelse i henhold til Bek. nr. 753 af 25. august 2001 om Lov om miljøbeskyttelse kapitel 5 § 33 til drift af svineproduktion omfattende 12.700 smågrise og 11.100 slagtesvin (jf. godkendelsens forudsætninger) på matrikel nr. 1 m.fl., Stenderup, – "Gravlund", Ribevej 21, 6520 Toftlund.

Ansøger: Peter Hørlück Thyssen
Ribevej 21
6520 Toftlund

Virksomhedens ejer: Peter Hørlück Thyssen

Ejendommens ejer: Peter Hørlück Thyssen

Tilsynsmyndighed: Nørre-Rangstrup Kommune

Virksomheden er godkendelsespligtig i henhold til Bek. nr. 646 af 29. juni 2001 om godkendelse af listevirksomheder, idet svineproduktionen er over 250 dyreenheder, hvorved virksomheden er omfattet af punkt I 1 a i bilag 1 til bekendtgørelsen.

På den baggrund kan Nørre-Rangstrup Kommune meddele miljøgodkendelse af produktionen på matrikel nr. 1 m.fl., Stenderup, på de vilkår og med de forudsætninger, der fremgår af godkendelsen.

Nørre-Rangstrup Kommune, 7. oktober 2002.


Svend Sommerlund
Formand for udvalget for Teknik og Miljø

/

Jørn Madsen
Teknisk Chef

Del I	Godkendelsens vilkår	Side 3
Del II	Godkendelsens forudsætninger	Side 8
Del III	Miljømæssig redegørelse	Side 13
Del IV	Klageadgang	Side 14
	Bilag	Side 15

Åbningstider: mandag - fredag kl. 9.00 - 12.00 - og torsdag tillige kl. 13.30 - 17.00
Telefon 7321 2100 - Telefax 7321 2221 - Giro 8 00 99 02

Del I:

Miljøgodkendelsens vilkår

1 Tidsbegrænsning

- 1.1 Retsbeskyttelsen for godkendelsen udløber 8 år efter godkendelsen er givet. Det vil sige, at vilkårene for godkendelsen kan tages op til revurdering i november 2010 jf. Bek. 753 af 25. august 2001 om Lov om Miljøbeskyttelse (Miljøbeskyttelsesloven) § 41 a.
- 1.2 Godkendelsen bortfalder, hvis den ikke er udnyttet inden for en periode på 2 år fra godkendelsen er meddelt jf. Bek. om godkendelse af listevirksomhed § 15.
- 1.3 Virksomhed, nye anlæg eller indretninger, må ikke anlægges eller påbegyndes, før der er meddelt godkendelse heraf jf. Miljøbeskyttelseslovens § 33 stk. 1 og andre nødvendige godkendelser (f.eks. byggetilladelse) er indhentet.

2 Indretning og drift

- 2.1 Virksomhedens drift skal foregå i overensstemmelse med de i godkendelsen nævnte vilkår og med de oplysninger, der ligger til grund for godkendelsen dvs. de i miljøgodkendelsen nævnte forudsætninger (se Del II).
- 2.2 Ved indretning af virksomhedens anlæg og ved tilrettelæggelse af driften, herunder ved valg af produktionsprocesser, råvarer og hjælpestoffer, skal det sikres, at resourceanvendelsen, forureningen og affaldsfrembringelsen begrænses bedst muligt jf. Miljøbeskyttelseslovens § 4 stk. 3.
- 2.3 Et eksemplar af godkendelsen skal til enhver tid være tilgængelig for de personer, der har ansvaret for virksomhedens daglige drift. De af vilkårene, der angår driften af virksomheden, skal være kendt af de medarbejdere, som arbejder med driften. Jf. Miljøbeskyttelseslovens § 6 a.
- 2.4 Virksomheden skal opbevare råvarer og affald, så der ikke kan ske en forurening af matriklen og de omkringliggende arealer, herunder jord, luft og vand jf. Miljøbeskyttelseslovens § 43.
- 2.5 Der må kun anvendes de i forudsætningsdelen nævnte materialer eller tilsvarende materialer, hvor det kan dokumenteres, at brugen ikke medfører en forøget miljøbelastning jf. Miljøbeskyttelseslovens § 33 stk. 1.
- 2.6 Listevirksomhed må ikke udvides eller ændres bygningsmæssigt eller driftsmæssigt, herunder med hensyn til affaldsfrembringelsen, på en måde, som indebærer forøget forurening, før udvidelsen/ændringen er godkendt jf. Miljøbeskyttelseslovens § 33 stk. 1.
- 2.7 Der skal på ejendommen foretages en effektiv fluebekæmpelse efter Statens Skadedyrslaboratoriums "Retningslinier for fluebekæmpelse af fluer på gårde med husdyr".

3 Støj

- 3.1 Støj fra virksomheden skal minimeres mest muligt, således at virksomheden ikke giver anledning til unødigt støj i området. Virksomhedens bidrag til støj (målt i det ækvivalente, korrigerede støjniveau i dB(A)) må på intet punkt ved skel til omkringliggende boliger overstige de nedenfor angivne værdier, som er normale for områder udlagt

til blandet bolig og erhverv i miljøstyrelsens vejledning "ekstern støj fra virksomheder" nr. 5/1984.

Dag:	Mandag – fredag	kl. 07.00 – kl. 18.00	55 dB(A)
	Lørdag	kl. 07.00 – kl. 14.00	55 dB(A)
	Lørdag	kl. 14.00 – kl. 18.00	45 dB(A)
	Søn- og helligdage	kl. 07.00 – kl. 18.00	45 dB(A)
Aften:	Alle dage	kl. 18.00 – kl. 22.00	45 dB(A)
Nat:	Alle dage	kl. 22.00 – kl. 07.00	40 dB(A)

3.2 Støjens spidsværdier må ikke overstige anførte maksimalværdier med mere end 15 dB(A) om natten jf. Miljøstyrelsens Vejledning nr. 5/1984 om ekstern støj fra virksomheder.

3.3 De anførte grænseværdier for støjbidraget er fastsat ud fra den forudsætning, at de skal overholdes indenfor de nedenfor anførte tidsrum jf. Miljøstyrelsens Vejledning nr. 5/1984 om ekstern støj fra virksomheder:

Dag:	kl. 07.00 – kl. 18.00	Grænseværdierne skal overholdes indenfor det mest støjbelastede tidsrum på 8 timer dvs. gennemsnittet for de 8 timer skal overholde grænseværdien.
Aften:	kl. 18.00 – kl. 22.00	Grænseværdierne skal overholdes indenfor den mest støjbelastede hele time dvs. gennemsnittet for 1 time skal overholde grænseværdien.
Nat:	kl. 22.00 – kl. 07.00	Grænseværdierne skal overholdes indenfor den mest støjbelastede halve time dvs. gennemsnittet målt over ½ time skal overholde grænseværdien.

3.4 Jf. Miljøstyrelsens Vejledning nr. 5/1984 om ekstern støj fra virksomheder: Hvis Nørre-Rangstrup Kommune skønner det nødvendigt f.eks. på grund af en klage, skal virksomheden til kontrol med, at støjvilkårene overholdes, gennem målinger dokumentere, at ovennævnte støjvilkår er overholdt. En sådan måling kan dog højst forlanges en gang årligt.

Målingerne skal udføres, som angivet i Miljøstyrelsens Vejledning nr. 5/1984 om ekstern støj fra virksomheder afsnit 7 og afsnit 9 og Miljøstyrelsens Vejledning nr. 3/1996 om beregning af ekstern støj fra virksomheder afsnit 5.

Målingerne skal foretages af et uvildigt firma eller laboratorium, der er godkendt af Nørre-Rangstrup Kommune.

Målestederne skal forinden målingen være godkendt af Nørre-Rangstrup Kommune.

Målingerne skal udføres under forhold, hvor virksomheden er i fuld drift.

Virksomheden afholder selv de med målingerne forbundne omkostninger jf. Miljøbeskyttelseslovens § 72.

Målerapporten skal i de relevante dele udfærdiges som angivet i Miljøstyrelsens Vejledning nr. 5/1984 afsnit 9.10 og Miljøstyrelsens Vejledning nr. 3/1996 afsnit 5.

Måleresultaterne indsendes til Nørre-Rangstrup Kommune, inden den i hvert tilfælde fastsatte tidsfrist, og skal indeholde oplysninger om de driftsmæssige forhold m.v. hvorunder de er fremkommet.

Såfremt målingerne viser, at grænseværdierne overskrides, skal virksomheden lade foretage afhjælpende foranstaltninger og ved fornyede målinger dokumentere, at grænseværdierne overholdes.

4 Affald

- 4.1 Farligt affald såsom pesticidemballage og olieaffald skal opbevares under tag i lukket emballage på tæt underlag uden afløb til kloak og med opkant, således at spild kan tilbageholdes og opsamles jf. Bek. om affald § 58 og § 60. Giftige og meget giftige kemikalier skal desuden opbevares i et aflåst giftrum.
- 4.2 Ved væsentlige ændringer i affaldets mængde, sammensætning eller egenskaber skal virksomheden straks underrette Nørre-Rangstrup Kommune herom.
- 4.3 Animalsk affald herunder døde dyr må ikke nedgraves eller opbevares sammen med fast eller flydende gødning. Animalsk affald skal bortskaffes til autoriseret destruktionsanstalt, og skal fjernes fra ejendommen inden der opstår kadaverøse forandringer, der kan give anledning til lugtgener eller andre uhygiejniske forhold. Affaldet skal inden bortskaffelse opbevares i lukket og tæt beholder.
- 4.4 Udenomsarealerne skal holdes i ryddelig stand, således at risiko for rottetilhold og gener for omgivelserne i øvrigt minimeres.
- 4.5 Intet affald må i opbevaringstiden – heller ikke midlertidigt – på virksomheden kunne forårsage forurening af omgivelserne eller medføre uhygiejniske forhold.

5 Husdyrgødning

- 5.1 Opbevaringskapaciteten til husdyrgødning skal svare til mindst 9 måneders produktion, og husdyrgødningen skal til enhver tid opbevares og udbringes i overensstemmelse med bestemmelserne i bek. 604 af 15.juli 2002 om erhvervsmæssigt dyrehold, husdyrgødning, ensilage mv.
- 5.2 Opbevaringstankene skal være overdækket eller der skal i tankene være etableret og løbende vedligeholdt et intakt flydelag evt. ved tilførsel af snittet halm, lecanødder eller lignende. Såfremt tankene er etableret med flydelag, så skal tankene have dykket indløb, for at flydelaget ikke brydes ved påtankning.
- 5.3 Flydende husdyrgødning skal udbringes med slæbeslanger, nedfælder eller tilsvarende udstyr, således at lugtgener og kvælstoftab ved udbringningen minimeres.
- 5.4 Den samlede årlige produktion af husdyrgødning på virksomheden skal udbringes på et areal svarende til kravene i den til enhver tid gældende miljølovgivning.
- 5.5 Pumper og maskiner til gylletransport inkl. oppumpning af gylle skal altid være under opsyn, når de er i brug. Der skal desuden anvendes pumpeudstyr med en anordning, der skal aktiveres for fortsat pumpeaktivitet ("dødemandsknap"), så risikoen for utilsigtet spild af gylle minimeres. Herudover skal pumpeanlægget være udformet således, at uvedkommende ikke kan aktivere pumpen og der derved sker en utilsigtet udpumpning af gylle. Dette kan f.eks. ske ved kun at bruge mobile pumpeanlæg, som fjernes når oppumpning er sket. Pumpeanordningen skal have tilbageløb til gylletank i tilfælde af pumpestop.
- 5.6 Ved uheld eller lignende, som kan medføre en gylleforurening af nærliggende vandløb, skal der straks ske en alarmering af Miljøvagten via politiet på telefon 112 eller via politiet i Haderslev på telefon 7452 2525 og straks igangsættes afværgeforanstaltning. Procedurer for alarmeringen og afværgeforanstaltning skal være skriftlige,

kendt af og tilgængelig for medarbejderne på virksomheden og for tilsynsmyndigheden.

6 Emission

- 6.1 Virksomheden må ikke udenfor egen grund give anledning til lugt- og støvgener, som af tilsynsmyndigheden skønnes at være 'ikke uvæsentlige'.
- 6.2 Lugten skal søges minimeret mest muligt, dels ved god staldhygiejne og dels ved at indrette afkastene således, at luften udledes med en hastighed på min. 10 m/s.

7 Spildevand

- 7.1 Der må kun afledes overfladevand fra produktionsbygningerne.
- 7.2 Spildevand fra rengøring af stalde og foderrekvisitter skal ledes til gylletank.
- 7.3 Alt arbejde med olie, pesticider, kemikalier mv. skal foregå på befæstede arealer uden afløb til kloak, således at forurening af jord og grundvand ikke kan ske.
- 7.4 Ved påfyldning af vand i forbindelse med brug af sprøjtemidler må der ikke være mulighed for tilbagesug. Der må derfor aldrig tages vand direkte fra en brønd/boring, et vandløb eller sø til dette formål.
- 7.5 Påtankningen af gylle fra tankene til transport skal foregå på et befæstet areal med opsamling til tæt beholder, således at hvis der sker overpumpning/spild, så det spildte gylle kan opsamles og ledes tilbage til tanken. Dette kan f.eks. ske ved at anlægge en betonplads, som skrâner ned mod en beholder, hvorfra indholdet kan pumpes til gylletanken. Pladsen skal holdes fri af tankvæggen, så der ikke kan overføres kræfter til denne med evt. skade på tanken til følge.
- 7.6 Flydende råvarer og flydende affald skal opbevares utilgængeligt for uvedkommende og i en pumpeump med opkant og uden afløb til kloak, således at forurening af jord og grundvand ikke kan ske samt renseanlæg ikke overbelastes jf. Miljøbeskyttelseslovens § 4 stk. 3.

8 Egenkontrol og tilsyn

- 8.1 Virksomheden skal føre driftsjournaler evt. samlet i et grønt regnskab, som på forlangende skal forevises Nørre-Rangstrup Kommune. Driftsjournalerne skal som minimum ajourføres en gang i kvartalet og indeholde følgende oplysninger:
 - 1) Forbrug af olie, foder, korn, vand, el og pesticider, medicin mm.
 - 2) Antallet af smågrise og slagtesvin i produktionen samt til- og frakørsel af svin i de to kategorier.
 - 3) Mængden af brændbart affald og genbrugspapir, pap, plast, træ samt navn på transportør og modtager af affaldet jf. Bekendtgørelse om affald § 48.
 - 4) Mængde og tidspunkt for aflevering af olie- og kemikalieaffald samt navn på transportør og modtager af affaldet. Kvitteringer for afleveret olie- og kemikalieaffald skal være tilgængelige for tilsynsmyndigheden jf. Bekendtgørelse om affald § 50 og 55.
 - 5) Tidspunktet for visuel kontrol, reparation og vedligehold af ventilationsanlægget.
 - 6) Ajourført procedure for alarmering og afværgeforanstaltninger i tilfælde af utilsigtet gylleudslip.

- 8.2 Driftsjournalerne kan, hvor det skønnes hensigtsmæssigt føres afdelingsvis. Journaler skal periodiseres og samles i en opgørelse for et kalenderår, således at virksomheden kan eftervise, at vilkårene for godkendelsen mht. forbrug og affaldsbortskaffelse opfyldes. Opgørelsen udarbejdes 1 gang årligt og indsendes sammen med sædskifte og gødningsplaner senest 1. februar det efterfølgende år til Nørre-Rangstrup Kommune. Såfremt virksomheden udarbejder et grønt regnskab kan opgørelsen dog følge perioden for det grønne regnskab. Såfremt perioden ønskes ændret skal tilsynsmyndigheden i så tilfælde informeres om dette, før perioden ændres. Opgørelsen udarbejdes første gang for 2002.
- 8.3 Virksomheden skal føre register over affaldsproduktionen. Registret skal føres efter forskrifterne i Bekendtgørelse om affald bilag 13 og definitionerne i bilag 14 over fraktion, art, mængde og sammensætning af det producerede affald, herunder muligheder for yderligere sortering, samt indhold af visse miljøbelastende stoffer. Registrets oplysninger og dokumentation for disse oplysninger skal opbevares i 5 år.

9 Andet

- 9.1 Målinger skal foretages af et uvildigt, akkrediteret og godkendt laboratorium og tilsendes Nørre-Rangstrup Kommune.
- 9.2 Et eksemplar af målerapporterne skal opbevares i mindst 3 år på virksomheden.

Del II:

Miljøgodkendelsens forudsætninger

1 Virksomhedens placering

Husdyrproduktionen er beliggende på "Gravlund", Ribevej 21, 6520 Toftlund (matrikel nr. 1 m.fl., Stenderup). "Gravlund" er ligesom Ribevej 19, 6520 Toftlund (matrikel nr. 27, Stenderup) og Brøndlundvej 4, 6500 Vojens (matrikel nr. 2, Skibelund) ejet af Peter Hørlück Thyssen (herefter virksomheden).

"Gravlund" har et totalt ejet areal på 141 ha, hvoraf de 125,7 ha kan anvendes til udspretningsareal. Udover arealer i tilknytning til "Gravlund" kommer arealer på Ribevej 19, 6520 Toftlund (areal 42,2 ha, hvorfra de 40 ha er egnet til udspretning) og Brøndlundvej 4, 6500 Vojens (areal 134 ha, hvorfra de 128,3 ha er egnet til udspretning). I alt råder virksomheden over et samlet ejet areal på 317,2 ha, hvorfra de 294 ha kan benyttes til udspretning af gylle. "Gravlund" opfylder derved ved godkendelse arealkravet (harmoniareal) jf. Bekendtgørelse om husdyrhold og arealkrav m.v. § 6 stk. 3 fuldt ud og kravet i § 7 ved hjælp af virksomhedens andre ejendomme.

"Gravlund" er beliggende i det åbne land. Nærmeste beboelse er landbrugsejendom Ribevej 8, 6500 Toftlund dvs. matrikel nr. 176, Stenderup. Denne ejendom ligger 400 meter i nord, nordvestlig retning fra "Gravlands" produktionsbygninger. Nærmeste beboelse i syd, sydøstlig retning (Ribevej 19, 6520 Toftlund – samme ejere som Gravlund) ligger ca. 500 m fra "Gravlands" produktionsbygninger. Nærmeste samlede bymæssige bebyggelse er Stenderup, som ligger mere end 1 km væk.

Produktionens 2 gyllebeholdere er beliggende henholdsvis mellem bygningerne samt 80 m fra produktionsbygningerne. Fra den fjerneste beholder er der ca. 300 m fra nærmeste beboelse, som er landbrugsejendommen på Ribevej 8, 6520 Toftlund. Der er ingen vandløb, søer eller lignende i en afstand af 600 m fra produktionsbygningerne på "Gravlund".

Matriklerne er alle placeret i landzone og den fremtidige anvendelse af det område, hvori Gravlund er beliggende er landzone jf. kommuneplan for Nørre-Rangstrup Kommune af 2000.

Se bilag 1.

2 Virksomhedens etablering og drift

Virksomhedens nuværende ejer har haft svineproduktion på ejendommen siden 1992. Produktionen består på ansøgningstidspunktet af 247,5 dyreenheder (DE) fordelt på:

- 12.700 Smågrise fra 8-30 kg.
- 4.650 Slagtesvin 30-98 kg.

Virksomheden har 1 fuldtidsmedarbejder udover ejerne, som er fuldtidsbeskæftigede på virksomheden.

3 Tidligere miljøgodkendelser

Ingen.

4 Ansøgning

Baggrunden for godkendelse er en ansøgning dateret den 21. juni 2000 om miljøgodkendelse af en svineproduktion på:

- 12.700 smågrise 8-30 kg.
- 11.100 slagtesvin 30-98 kg.

Dette svarer efter Bek. 604 af 15.juli 2002 om erhvervsmæssigt dyrehold, husdyrgødning, ensilage mv. til 372 DE, hvilket er en forøgelse på 84 %. Forøgelse bevirker, at "Gravlund" bliver omfattet af miljøgodkendelsespligten efter Bek. om godkendelse af listevirksomhed jf. bekendtgørelsens bilag 1 pkt. 1 a "anlæg til husdyrproduktion for mere end 250 dyreenheder".

I forbindelse med ansøgningen ansøges desuden om forøgelse af det nuværende produktionsareal, da de eksisterende produktionsfaciliteter efter virksomhedens oplysninger ikke er tilstrækkelige til det ansøgte dyrehold. I forbindelse med udvidelsen af dyreholdet bygges en ny kombineret fravæning- og slagtesvinestald (FRATS-stald) på 880 m². Udbygningen vil ske ved forlængelse af de eksisterende stalde mod syd.

Der vil ifølge virksomheden blive anvendt traditionelle materialer og indretningsmetoder ved opførelsen af standbygningen. Det samme vil være gældende for den fremtidige driftsform.

Udvidelsen af dyreholdet gør desuden, at virksomheden ønsker en udvidelse af opbevaringskapaciteten for gylle på 2.500 m³. Forøgelsen sker ved at der etableres en gyllelagune på ejendommen på Brøndlundvej 4, 6500 Vojens.

5 Ansøgningsdata

5.1 Produktionsareal

Det totale produktionsareal fordeler sig i henhold til vedlagte oversigtsplan efter ændret arealanvendelse (se også skitsen på bilag 2):

Nr.	Bygningstype:	Areal:	Ventilation:	Indretning:
2	Foderlade	680 m ²	-	-
3	Stald til slagtesvin	699 m ²	Gangventilation	Overbrusningsanlæg Spaltegulv
4	Mellemgang	30 m ²	-	-
5	Stald til svin	205 m ²	Undertryks- Ventilation	Overbrusningsanlæg Spaltegulv
6	Stald til svin	175 m ²	Undertryks- Ventilation	Overbrusningsanlæg Spaltegulv
7	Stald til svin	240 m ²	Undertryks- Ventilation	Overbrusningsanlæg Spaltegulv
12	Stald til slagtesvin	652 m ²	Undertryks- Ventilation	Overbrusningsanlæg Spaltegulv
15	Maskinhus	419 m ²	-	-
16	Stald til slagtesvin	845 m ²	Gangventilation	Overbrusningsanlæg 2/3 spaltegulv og 1/3 drænet
17	(Ny) stald til svin	880 m ²	Undertryks- Ventilation	Overbrusningsanlæg Spaltegulv

Det totale produktionsareal er efter udbygningen 4.825 m². Virksomheden har 2 gastætte fodersiloer. Hertil kommer virksomhedens 2 gylletanke med neddykket indløb på henholdsvis 3.000 m³ og 452 m³, gyllekanaler m.v. på ca. 165 m³ samt en beregnet opbevaringskapacitet på ca. 800 m³ under den nye stald. Desuden har virksomheden en aftale om opbevaringskapacitet (1.000 m³) på anden ejendom samt en opbevaringskapacitet på Brøndlundvej på nuværende tidspunkt på 500 m³ (efter etableringen af gyllelagunen vil opbevaringskapaciteten på denne ejendom blive på i alt 3.000 m³). I alt har virksomheden en opbevaringskapacitet på 8.250 m³.

Virksomhedens opbevaringskapacitet er ved en fuld udnyttelse af miljøgodkendelsen på $(8.252 \text{ m}^3 / 12.700 * 0,114 \text{ m}^3 + 11.100 * 0,48 \text{ m}^3) * 12 \text{ måneder} = 12,4 \text{ måneder}$.

5.2 Arbejdstid og transport

I forbindelse med produktionen forekommer transport til og fra virksomheden i dagtimerne på hverdage. Antallet af transporter:

	Nuværende transporter pr. år:	Fremtidige transporter pr. år:
Tilkørsel:		
Korn	50	50
Andet foder m.v.	26	52
Indkøb af svin	52	52
Frakørsel:		
Gylle på off. vej	143	275
Salg af svin	104	104
Døde svin	52	52
Kartofler	40	40
Affald	26	26
I alt	493	651

Antallet af gylletransporter og foderleverancer vil stige pga. forøgelsen af dyr. Derimod vil antallet af transporter af foder, levende svin samt kadavere forblive uændrede, da transporterne vil medtage flere svin / foder / kadavere pr. transport.

5.3 Luftemission

Den primære luftemissionskilde er fra gylletank, stalde samt gylletransporter. I forbindelse med udbringningen af gylle vil der også kunne forekomme lugtgener, hvor omfanget er afhængig af bl.a. tidspunkt, vejrforhold og udbringningsudstyr. Generne er søgt reduceret ved at bruge slæbeslange-/udsprøjtningssystem på jord med afgrøder. På sort jord anvendes gylletransporter med nedfældning.

30 ventilationsafkast (multispeed) er etableret i forbindelse med de nuværende stalde, herudover er etableret 1 afkast fra forbrændingen af halm til opvarmning af produktionsareal. Se skitse på bilag 3. Antallet af ventilationsafkast vil blive forøget med 8-10 i forbindelse med udvidelsen af staldarealet.

Der er foretaget beregning af staldlugtemissionen fra den ansøgte produktion efter FMK's retningslinier. Driften er kontinuerlig med ugentlige leveringer af smågrise. Produktionens samlede lugtemission er beregnet til 33108 LE/s. Ved denne lugtemission er FMK's vejledende mindstefastande til hhv. landbrugsbolig, bolig i landzone samt landsby og boligområde i byzone overholdt, idet der er 400 meter til nærmeste nabo (landbrugsejendom) og mere end 1 km til nærmeste boligområde/landsby (Stenderup).

Mindstefastand jf. Miljøstyrelsens vejledning om godkendelse af husdyrbrug overholdes ligeledes, idet mindstefastanden til nærmeste nabobeboelse her er beregnet til at skulle være 215 meter.

Se beregninger af lugtemission og mindsteafstande på bilag 4 og 5.

I VVM-redegørelsen oplyses, at den maksimale ventilationsstøj efter udvidelsen målt 1 m fra støjklenderne på en varm sommerdag være 87,2 dB(A). Ventilationsstøjen vil på alle afstande større end 150 m fra virksomheden være mindre end 40 dB(A) om natten og mindre end 45 dB(A) om dagen.

Udledningen fra virksomhedens ventilationsafkast består primært af lugt og støv fra svin, fodringsanlæg og håndteringen af foderstoffer og korn i øvrigt.

5.4 Støjbidrag

Udover ekstern transport forekommer der støj fra ventilationsanlæg, dyr, foderanlæg, kørsel med landbrugsmaskiner mm. Støj fra ventilationsanlæg anses for at være den største støjkilde, men det vurderes ikke på baggrund af opgørelsen fra virksomhedens konsulent, at støjen vil udgøre en belastning for virksomhedens naboer, eftersom afstanden til naboer er stor. Der er ikke foretaget yderligere beregninger af virksomhedens støjbidrag til omgivelserne, da det ikke forventes, at virksomhedens daglige drift vil medføre væsentlige støjgener udenfor ejendommen.

5.5 Forbrug

Virksomheden forventer følgende forbrug og forbrugsmængder af råvarer og hjælpematerialer ved en fuld udnyttelse af godkendelsen:

Type:	Ca. mængde pr. år:
Korn og andet foder	2.678 tons
Pesticider, medicin mm.	350 kg
Energi	200.000 kWh
Vand	15.000 m ³
Olie	33.000 l

Virksomheden dyrker selv 50% af kornet til foder. Antallet af tilkørsler af foder omfatter derfor kun en del af foderet dvs. 50% af kornet samt 'andet foder' ('andet foder' er foder som f.eks. fedt og sojaskrå).

Færdigfoder til smågrise opbevares i gastæt silo. Korn og andet foder opbevares i bygninger. Medicin opbevares i køleskab. Vand til produktionen leveres fra egen boring. Pesticider, rengøringsmidler og andre kemikalier opbevares i giftskab. Virksomheden har 1 overjordisk olietank på 4.000 l. Tanken er etableret på ejendommen omkring 1999 og anvendes til diesel.

5.6 Affaldsprodukter

Virksomheden forventes med fuld udnyttelse af godkendelsen at producere følgende fast affald:

Type:	Aftager:
Medicinrester mm.	Dyrlæge
Pesticidemballage	Høllerskov Genbrugsplads
Kadavere af ca. 100 slagtesvin/år	DAKA
Andet farligt affald såsom olierester	Høllerskov Genbrugsplads

Medicinrester, pesticidemballage og andet farligt affald opbevares i giftskab.

Kadavere afhentes ugentligt: Mindre kadavere opbevares i tæt container, mens større kadavere anbringes under overdækning på fast underlag (jf. placering på bilag 2).

Virksomheden vil derudover producere ca. 7.300 tons gylle, som opbevares i gylletanke og gyllekanaler. Gyllen udsprede på ejendommens egne arealer. Gyllen

transporteres i 20 tons gylletransportere (ca. 275 gange pr. år via offentlig vej) samt udpumpes på egne arealer via sprøjter direkte i marken – udspreddingen er koncentreret til udbringningsperioden, hvorimod der transporteres gylle hele året rundt til virksomhedens andre opbevaringssteder.

5.7 Spildevand

Sanitært spildevand fra stuehus afledes til trixtank og derefter via rørlagt ledning mod øst/vest. Derefter vil det sandsynligvis blive afledt til kommunevandløb 25 B og derefter til kommunevandløb 25. Kommunevandløb 25 B er ikke målsat, men har en forureningsgrad på II. Kommunevandløb 25 er i Regionplanen for 1993 til 2004 målsat som et B3-vandløb dvs. som karpesfiskevand. Forureningsgraden af kommunevandløb 25 er II-III, dvs. målsætningen er ikke opfyldt.

Overfladevand samt vand fra tage afledes til faskine, på jorden og til vejgrøft. Andet spildevand, såsom spildevand fra rengøring i produktionsbygninger og drikkevands-spild, afledes til gylletank.

På ejendommen findes et befæstet areal, som anvendes til vask af marksprøjter og maskiner med afløb via en forbeholder til gyllebeholder.

Gylletransporter forestås af maskinstation. Tankningen af gylle fra tank til transport foregår på en plads uden fast bund. Pladsen har ikke afløb til pumpeump.

5.8 Uheld

Gyllepåtankning foregår overvåget; påtankningen foregår med mobilt anlæg med tilbageløb til beholderen. Risikoen for større uheld er dermed reduceret kraftigt.

Virksomhedens overjordiske olietank er etableret på befæstet areal i bygning og uden afløb til kloak, hvorfor risikoen for olieforurening af jord og/eller vand er minimeret.

5.9 Renere teknologi

Der er tale om helt traditionelle produktionsprocesser med opfedning af smågrise til slagtesvin, som leveres til slagtning, men virksomheden foretager til stadighed en procesudvikling i retning af ressourceminimering f.eks. foregår udspredding af gylle udelukkende med slæbeslanger/nedfælger for at reducere lugtgener og kvælstoftab, såfremt udspreddingen sker via gylletankvogn. Sker udbringningen via udsprøjtning (primært i perioder med planter på arealet) foregår dette også via slæbeslanger på jorden (ikke via gyllekanoner). Fordelingen mellem tankbiler og slanger er ca. 70:30, eftersom slangerne primært bruges i vækstperioden.

Herudover har virksomheden planer om gylleseparerings- eller biogasanlæg.

Del III: Miljømæssig redegørelse

Virksomheden er beliggende i landzone i det åbne land. Virksomheden er placeret i et område uden for særlige drikkevandsinteresser og med god afstand til naboer. Virksomheden har over 1 km til nærmeste bymæssige bebyggelse (Stenderup) samt 400 m til nærmeste nabo. Der er beregnet en lugtemission fra ejendommen på 33.108 LE/s.

Afstande til nabo og bymæssige bebyggelse overholder de vejledende mindsteafstande i FMK's retningslinier for lugt og begrænsning af gener fra stalde. Mindsteafstand jf. Miljøstyrelsens vejledning om godkendelse af husdyrbrug overholdes ligeledes, idet mindsteafstanden til nærmeste nabobeboelse her er beregnet til at skulle være 215 meter.

I forbindelse med ansøgningen om miljøgodkendelse ansøges om en forøgelse af det nuværende produktionsareal, da de eksisterende produktionsfaciliteter, efter virksomhedens oplysninger, ikke er tilstrækkelige til det ansøgte dyrehold. Dette sker både via forøgelse af staldarealer samt forøgelse af opbevaringskapaciteten. Der ansøges om en forøgelse af dyreholdet i smågrise og slagtesvin fra 247,5 DE til 372 DE.

Der er tale om traditionelle produktionsprocesser i smågrise- og slagtesvinestalde, men virksomheden foretager til stadighed en procesudvikling i retning af ressourceminimering f.eks. foregår udspreddning af gylle med slæbeslanger eller ved nedfældning for at reducere lugtgener og kvælstoftab. Herudover arbejder virksomheden med at minimere problemerne med udbringning og lugtgener fra gyllen ved at se på mulighederne for gylleseparering og/eller biogasanlæg.

For at nedbringe gener af virksomhedens produktioner er der i alle stalde etableret overbrusningsanlæg. Husdyrbrugets daglige drift forventes derfor ikke, at medføre væsentlige lugt- eller støvgener udenfor ejendommen.

Såfremt virksomheden derfor overholder de i miljøgodkendelsens stillede vilkår finder Nørre-Rangstrup Kommune det godtgjort, at husdyrbruget "Gravlund" har truffet de nødvendige foranstaltninger til at forebygge og begrænse forureningen ved anvendelse af bedste tilgængelige teknik, og at virksomheden i øvrigt kan drives på stedet uden at påføre omgivelserne forurening, som er uforenelig med hensynet til omgivelsernes sårbarhed og kvalitet, jf. Bek. nr. 753 af 25. august 2001 om Lov om Miljøbeskyttelse kapitel 1.

Del IV: Klageadgang

Denne afgørelse, der alene vedrører forholdet til miljøbeskyttelsesloven, kan påklages af afgørelsens adressat, Sønderjyllands Amt, Embedslægeinstitutionen samt enhver, der har individuel, væsentlig interesse i sagens udfald.

Godkendelsen vil blive offentliggjort til:

- Miljøstyrelsen
- Skov- og Naturstyrelsen
- Danmarks Naturfredningsforening
- Danmarks Naturfredningsforening, Lokalkomiteen
- Sønderjyllands Amt, Aabenraa
- Sønderjyllands Amt, Tønder
- Embedslægeinstitutionen for Sønderjyllands Amt, Tønder
- Friluftsrådets amtsformand, Aabenraa
- Ansøger / Virksomhedens ejer

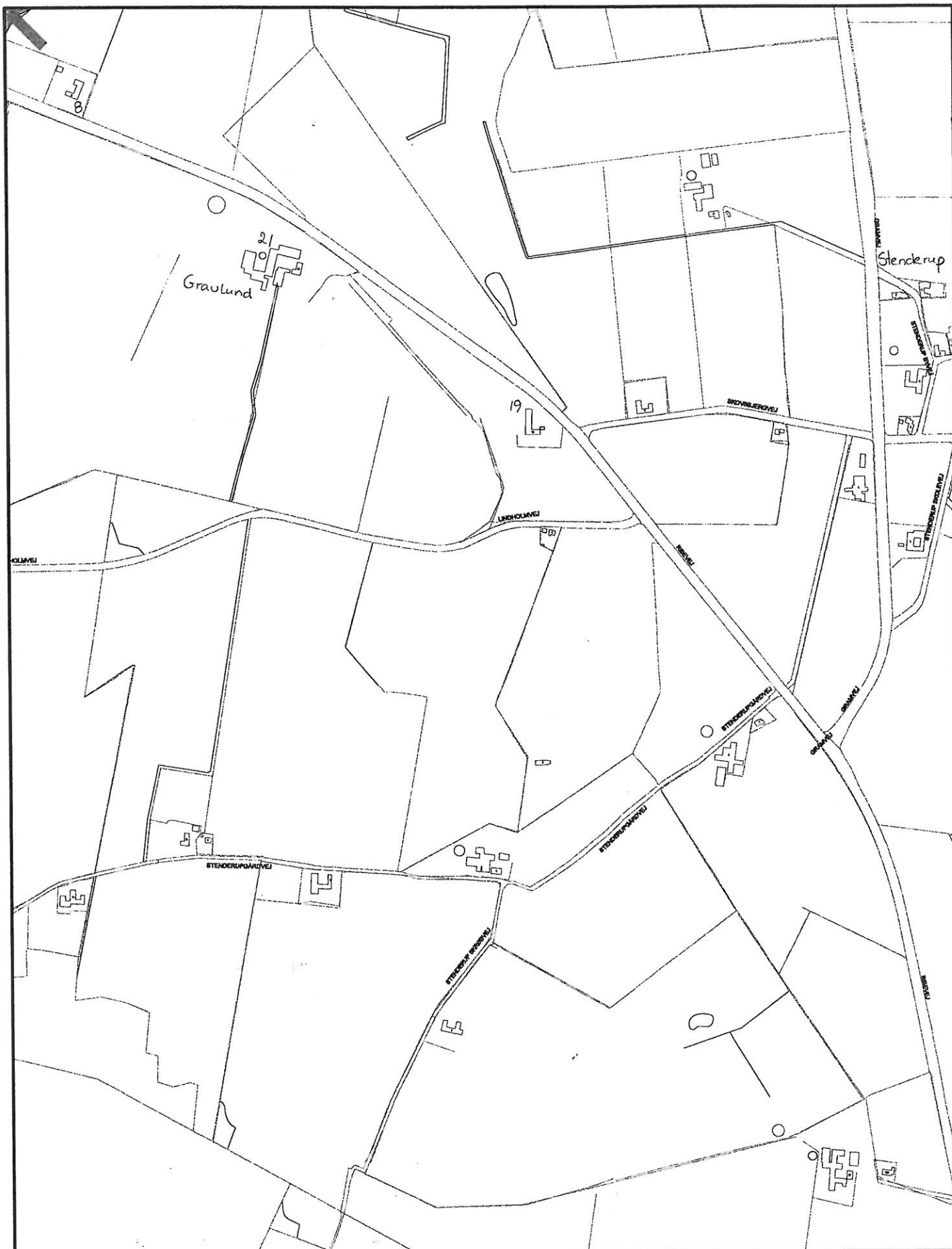
Desuden vil godkendelsen blive bekendtgjort i Ugeavisen for Toftlund og Omegn tirsdag d. 15. oktober 2002.

Klagefristen er 4 uger fra den dag, hvor offentlig annoncering har fundet sted. Klagen skal være Nørre-Rangstrup Kommune i hende senest d. 12. november 2002.

Eventuel klage stiles til Miljøstyrelsen men fremsendes til Nørre-Rangstrup Kommune, der videresender klagen samt sagens akter.

Såfremt nærværende afgørelse påklages, underrettes ansøgeren herom af Nørre-Rangstrup Kommune.

Ønskes afgørelsen prøvet ved domstolene, skal civilt søgsmål ifølge § 101 Lov om miljøbeskyttelse være anlagt inden 6 måneder efter endelig afgørelse foreligger.



Kortet er fremstillet vha luftfotos fra 1988
 Kortet er i byområder TK" standard (+/- 25 cm)
 Kortet er i landområderne TK1 standard (+/- 1 meter)
 Bygninger er målt til tag

Matrikeltema er kun vejledende.

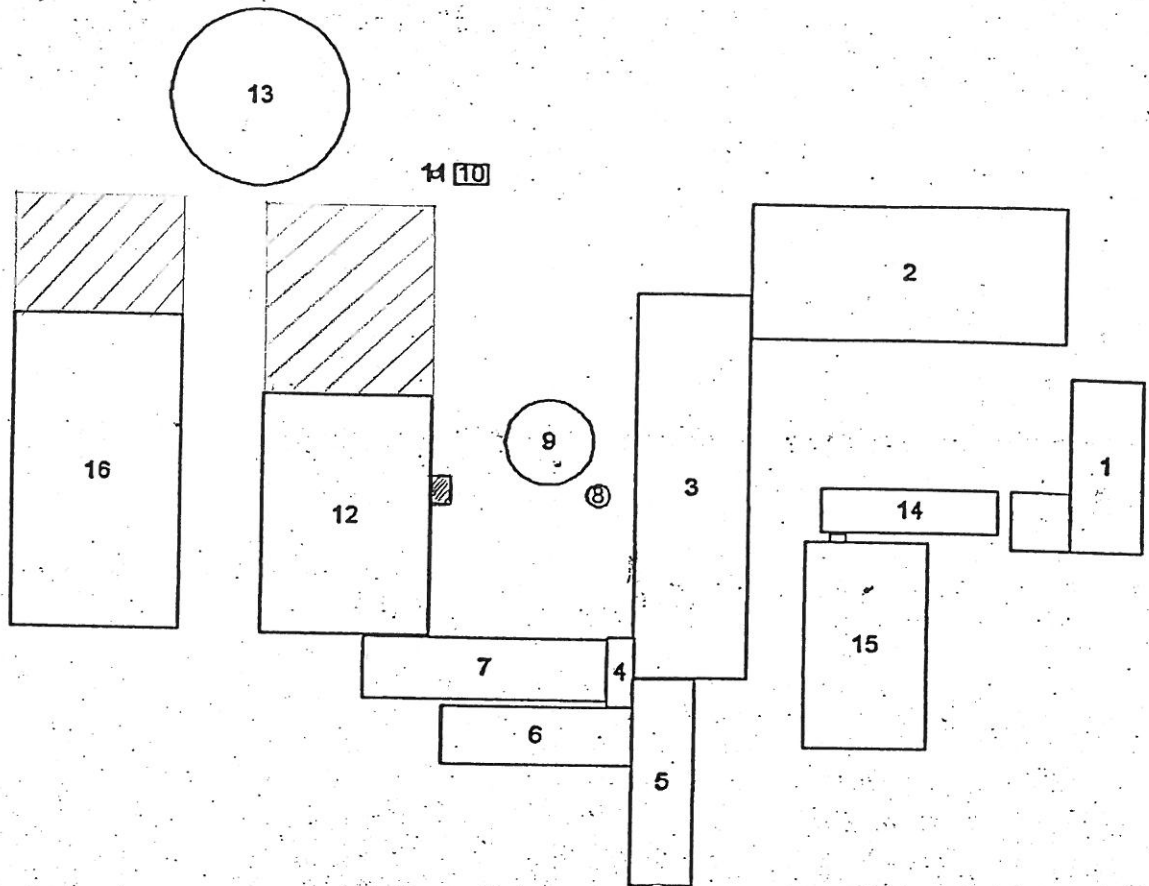
Bruger: TFGOE Dato: 24/9 2002 Skala: 1:9200

Kun til internt brug

Nørre-Rangstrup kommune

Bilag 1



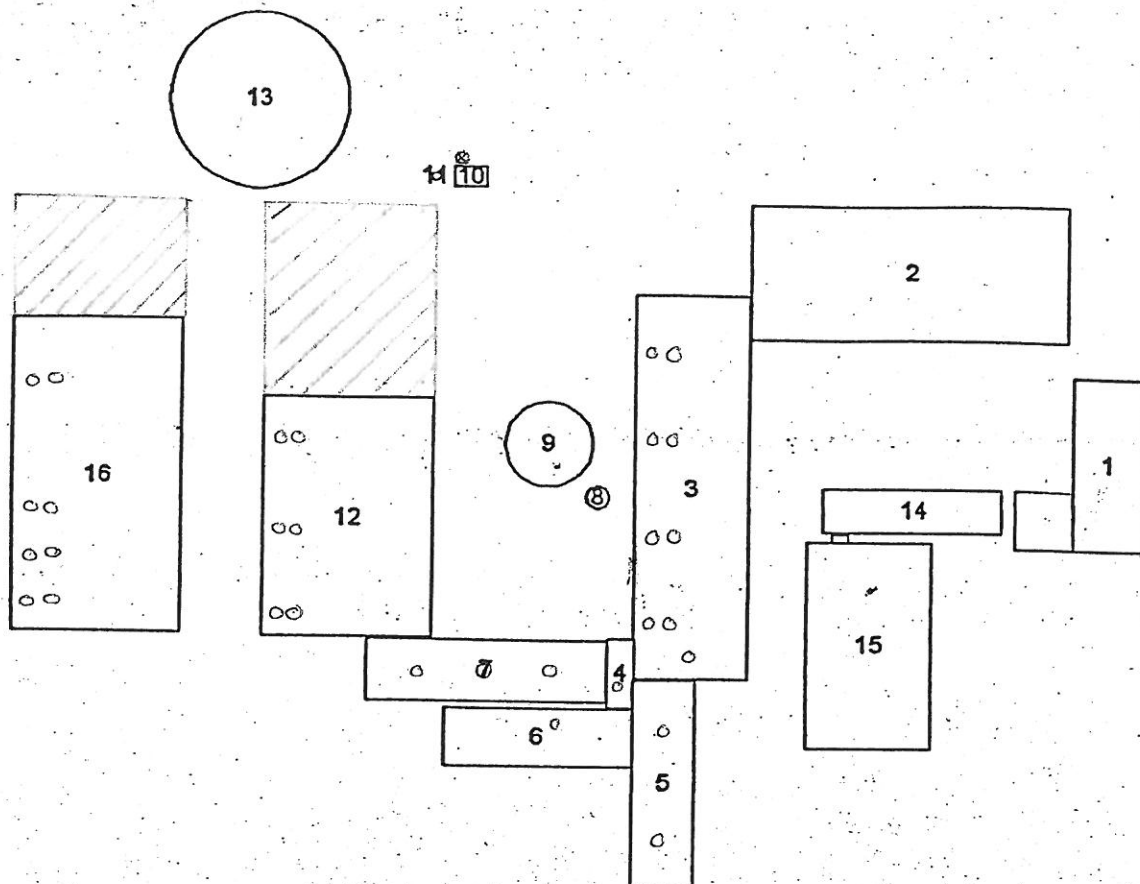



Bygnr.	Gruppe	Anvendelse	Area/Rumfang (m2/m3)
1		Beboelse i flere plan	258
2		Lade med komtørring	680
3	1	Stald til svin	699
4	1	Mellemgang	30
5	1	Stald til svin	205
6	1	Stald til svin	175
7	1	Stald til svin	240
8		Gylletank	30
9		Gylletank	452
10		Fyrrum	10
11		Skorsten	1
12		Stald til slagtesvin	652
13		Gylletank	3000
14	2	Garage	124
15	2	Maskinhus	419
16		Stald til slagtesvin	845

/// Kadaverplads



Staldudvidelse på 880 m²



Bygnr.	Gruppe	Anvendelse	Areal/Rumfang (m ² /m ³)
1		Beboelse i flere plan	258
2		Lade med kornlørring	680
3	1	Stald til svin	699
4	1	Mellemgang	30
5	1	Stald til svin	205
6	1	Stald til svin	175
7	1	Stald til svin	240
8		Gylletank	30
9		Gylletank	452
10		Fyrrum	10
11		Skorsten	1
12		Stald til slagtesvin	652
13		Gylletank	3000
14	2	Garage	124
15	2	Maskinhus	419
16		Stald til slagtesvin	845
o		Ventilationsafkast	
@		Forbrændingsafkast	
		 Staldudvidelse på 880 m ²	

Beregning af staldlugtemission fra "Gravlund" efter FMK's retningslinier.

Driften er kontinuerlig.

Stald 3 – smågrise:

I stalden er der 700 smågrise. Gennemsnitsvægten for smågrisene er 19 kg.
Hvert ton smågrise medfører en lugtbelastning på 210 lugtenheder pr. sekund.

- 700 smågrise á 19 kg = 13,3 ton
- 13,3 ton * 210 LE/s = 2.793 LE/s

Stald 5 – smågrise:

I stalden er der 300 smågrise. Gennemsnitsvægten for smågrisene er 19 kg.
Hvert ton smågrise medfører en lugtbelastning på 210 lugtenheder pr. sekund.

- 300 smågrise á 19 kg = 5,7 ton
- 5,7 ton * 210 LE/s = 1.197 LE/s

Stald 6 – smågrise:

I stalden er der 250 smågrise. Gennemsnitsvægten for smågrisene er 19 kg.
Hvert ton smågrise medfører en lugtbelastning på 210 lugtenheder pr. sekund.

- 250 smågrise á 19 kg = 4,75 ton
- 4,75 ton * 210 LE/s = 997,5 LE/s

Stald 7 – smågrise:

I stalden er der 450 smågrise. Gennemsnitsvægten for smågrisene er 19 kg.
Hvert ton smågrise medfører en lugtbelastning på 210 lugtenheder pr. sekund.

- 450 smågrise á 19 kg = 8,55 ton
- 8,55 ton * 210 LE/s = 1.795,5 LE/s

Stald 12 – slagtesvin:

I stalden er der 1.350 slagtesvin. Gennemsnitsvægten for slagtesvinene er 65 kg.
Hvert ton slagtesvin medfører en lugtbelastning på 150 lugtenheder pr. sekund.

- 1.350 slagtesvin á 65 kg = 87,75 ton
- 87,75 ton * 150 LE/s = 13.162,5 LE/s

Stald 13 – slagtesvin:

I stalden er der 1.350 slagtesvin. Gennemsnitsvægten for slagtesvinene er 65 kg. Hvert ton slagtesvin medfører en lugtbelastning på 150 lugtenheder pr. sekund.

- 1.350 slagtesvin á 65 kg = 87,75 ton
- 87,75 ton * 150 LE/s = 13.162,5 LE/s

Produktionen medfører derfor kontinuert:

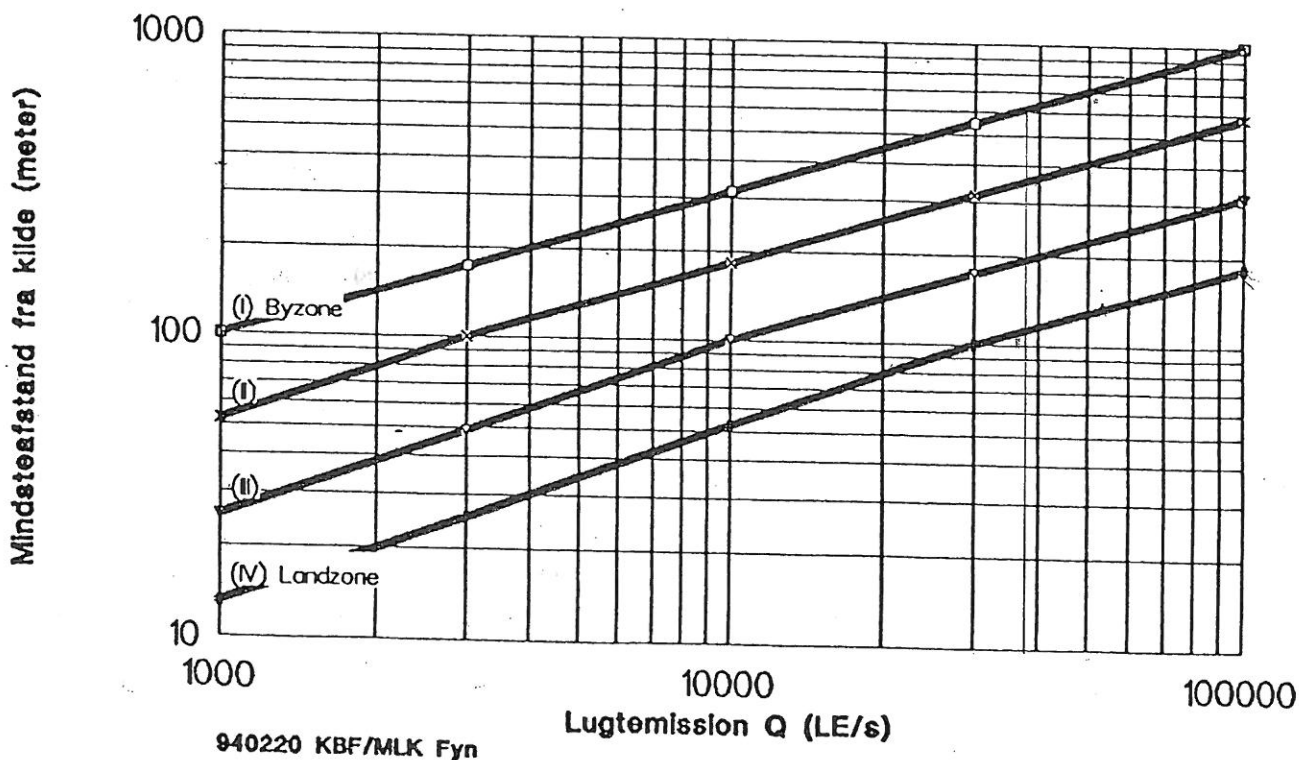
- 2.793 LE/s + 1.197 LE/s + 997,5 LE/s + 1.795,5 LE/s + 13.162,5 LE/s + 13.162,5 LE/s = 33.108 LE/s.

Vejledende mindsteafstande efter FMK's retningslinier :

Geneafstande for lugtemission ved traditionel staldventilation ved en lugtemission på 33.108 LE/s:

- Afstand til områdetype I : Boligområde i byzone = ca.600 m
- Afstand til områdetype II : Byzoneområde, landsby uden erhvervsmæssigt dyrehold = ca.340 m
- Afstand til områdetype III : Boliger i landzone uden tilknytning til landbrugserhverv = ca.200 m
- Afstand til områdetype VI : Landbrugsbolig på ejendom med erhvervsmæssigt dyrehold = ca.110 m

GENEAFSTANDE FOR LUGTEMISSION ved traditionel staldventilation



Aflæsning/beregning af mindsteafstand til nabobeboelse efter Miljøstyrelsens vejledning i godkendelse af husdyrhold.

Ved aflæsningen/beregningen er der anvendt antal dyreenheder beregnet efter tidligere husdyrbekendtgørelse (før 1/8-2002). Dette er gjort fordi vejledning i godkendelse af husdyrbrug er fra før den nye husdyrbekendtgørelse, og derfor regner med tidligere dyreenheder.

Dvs. at der er beregnet ud fra 460 DE, hvor antallet efter ny husdyrbekendtgørelse svarer til 372 DE.

Ved 460 DE aflæses mindsteafstanden til nabobeboelse til at skulle være 430 meter. Da nærmeste beboelse **ikke** er beliggende i byzone, sommerhusområde, eller i lokalplan er udlagt til boligformål eller blandet bolig og erhverv, kan den nødvendige vejledende mindsteafstand halveres. Dvs. at mindsteafstanden til nærmeste nabobeboelse bliver $430 \text{ meter} / 2 = \underline{215 \text{ meter}}$.

Mindsteafstand

