

§ 16b miljøtilladelse på husdyrbruget på Magårdevej 2, 6893 Hemmet  
23. januar 2023

Returadresse  
Land, By og Kultur – Land og Vand  
Smed Sørensens Vej 1, 6950 Ringkøbing

**NATURENS  
RIGE**

Ejer af husdyrbruget på  
Magårdevej 2  
6893 Hemmet

Sagsbehandler  
Dorthe Juul  
Direkte telefon  
9974 1517  
E-post  
dorthe.juul@rksk.dk  
Dato  
23. januar 2023  
Sagsnummer  
22-022479

# Miljøtilladelse

gældende for husdyrbruget på Magårdevej 2, 6893 Hemmet



Virksomhedens art:	Kvægbrug
Matrikelnr:	40a Nr. Bork By, Nr. Bork
Betegnelse:	Husdyrbrug omfattet af §16b i husdyrbrugloven
Tilsynsmyndighed:	Ringkøbing-Skjern Kommune
Kvalitetssikret af:	BBB

## Indholdsfortegnelse

Stamblad: .....	4
Oplysninger om husdyrbruget: .....	4
<b>Meddelelse af miljøtilladelse .....</b>	<b>5</b>
Baggrund og kort resumé .....	5
Biaktiviteter .....	5
Afgørelsen .....	5
<b>Vilkår for miljøtilladelse .....</b>	<b>7</b>
Generelt .....	7
Nye og renoverede stalde .....	7
Godkendte stalde, produktioner og miljøteknologier .....	8
Beskyttelse af jord, grundvand og overfladevand .....	8
Beskyttelse i forhold til naboer .....	9
Tilsyn, kontrol og egenkontrol .....	10
Uheld og risici .....	11
Bedst tilgængelige teknik / Renere teknologi .....	11
Ophør .....	11
<b>Formalia .....</b>	<b>12</b>
Lovgrundlag .....	12
Høring og offentliggørelse .....	12
Klagevejledning .....	13
Udnyttelse og kontinuitet .....	14
<b>Miljøvurderingen .....</b>	<b>16</b>
Erhvervsmæssigt nødvendig for ejendommens drift som landbrugsejendom. ....	16
Beskrivelse af husdyrbruget .....	16
Lokalisering .....	19
Forbudszoner .....	19
Afstandskrav .....	19
Beskyttelseslinjer .....	20
Samlet vurdering af lokalisering .....	20
Påvirkning af landskab .....	20
Geologiske interesseområder .....	20
Samlet vurdering af påvirkningen af landskab .....	21
Påvirkning af vilde planter og dyr .....	22
Ammoniak påvirkning af natur .....	22
Påvirkning af bilag IV-arter .....	25

Samlet vurdering af påvirkningen af vilde planter og dyr .....	26
Påvirkning af jord, grundvand og overfladevand.....	26
Samlet vurdering af påvirkningen af jord, grundvand og overfladevand.....	30
Påvirkning af naboer .....	31
Lugt .....	31
Støj.....	33
Lys.....	33
Fluer og skadedyr.....	33
Støv.....	34
Transport.....	34
Samlet vurdering af påvirkning af nabogener .....	36
Anvendelse af BAT (bedste tilgængelige teknik).....	36
Anvendelse af bedste teknik til reduktion af ammoniakemissionen.....	36
Alternative løsninger .....	39
0-alternativ.....	39
Egenkontrol.....	39
<b>Konklusion .....</b>	<b>39</b>
<b>Bilag 1: Bygningsoversigt.....</b>	<b>41</b>
<b>Bilag 2: Afløbsplan .....</b>	<b>43</b>
<b>Bilag 3: Adresser inden for konsekvensradius.....</b>	<b>44</b>
<b>Bilag 4: Natur .....</b>	<b>45</b>

### **Copyright**

Kortmateriale er gengivet af Ringkøbing-Skjern Kommune med tilladelse fra Kort- og matrikelstyrelsen. Copyright Kort- og matrikelstyrelsen 1992 /KD.86.1033.

Luftfotos – Danmarks Digitale Ortofoto – er gengivet af Ringkøbing-Skjern Kommune med tilladelse fra Cowi. **DDO ©, Copyright COWI.**

## Stamblad:

Bedriftens ejer og driftsansvarlig	Ejer af husdyrbruget på adressen Magårdevej 2 6893 Hemmet
Bedriftens adresse	Magårdevej 2 6893 Hemmet
Bedriftens miljøkonsulent og ansvarlige for miljøkonsekvensrapporten.	SAGRO Konsulent Per Lousdal Fastnet telefon: 9629 6641 E-mail: <a href="mailto:pll@sagro.dk">pll@sagro.dk</a>
Kommune	Ringkøbing-Skjern Kommune
Ejendomsnummer	7600003618
Bedriftens betegnelse	Husdyrbrug omfattet af § 16b i Bekendtgørelse af lov om miljøgodkendelse m.v. af husdyrbrug
Ansøgning nr.	236699 indsendt den 7. oktober 2022 version 1

## Oplysninger om husdyrbruget:

Stalde og produktioner:

Staldnavn	Staldstørrelse (m <sup>2</sup> )	Produktionsareal (m <sup>2</sup> )	Dyretype	Staldsystem	Miljøteknologi
Eksisterende staldafsnit					
Stald 1	568	420	Alle kvæg	Dybstrøelse	-
Stald 2 inkl. ny tilbygning – stalden forlænges med ca. 37 meter	1980	1320	Alle kvæg	Fast drænet gulv med skraber og ajleafløb	-

## Overblik over flexgrupper:

Dyretype og staldsystemer som indgår i flexgruppen	
Alle kvæg; Dybstrøelse	Alle kvæg; Fast drænet gulv med skraber og ajleafløb
Malkekøer, kvier og stude. Dybstrøelse	Malkekøer, kvier og stude. Fast drænet gulv med skraber og ajleafløb
Ammekøer, slagtekalve (over 6 mdr.). Dybstrøelse	Ammekøer, slagtekalve (over 6 mdr.). Fast drænet gulv med skraber og ajleafløb
Kalve, (under 6 mdr.). Dybstrøelse	

## Opbevaringslagre

Navn	Lagertype	Størrelse (m <sup>3</sup> )	Overfladeareal (m <sup>2</sup> )	Miljøteknologi
Nye opbevaringslagre				
Gødningskasse	Fast	-	7	-
Gødningskasse	Fast	-	7	-

# Meddelelse af miljøtilladelse

## Baggrund og kort resumé

Ringkøbing-Skjern Kommune modtog den 7. oktober 2022 en ansøgning om miljøtilladelse af husdyrbruget beliggende på adressen Magårdevej 2, Hemmet.

Der er ikke tidligere meddelt miljøtilladelse til husdyrbruget på Magårdevej 2, Hemmet i henhold til husdyrbrugloven § 16b.

### Kort resumé

Ansøgningen om miljøtilladelse omfatter hele husdyrbruget, hvor en del af den eksisterende stald 1 og hele den eksisterende del af stald 2 igen inddrages til opstaldning af kvier. Derudover opføres der en tilbygning til stald 2, således stalden forlænges med 37 meter. Der etableres ligeledes 2 nye gødningskasser på hver 7 m<sup>2</sup>. De placeres i den sydlige gavlende af stald 1 (se bilag 1).

### Biaktiviteter

Der er ingen biaktiviteter på ejendommen.

### Afgørelsen

Ringkøbing-Skjern Kommune meddeler hermed miljøtilladelse til husdyrbruget på ejendommen matr.nr. 40a Nr. Bork By, Nr. Bork beliggende på adressen Magårdevej 2, Hemmet. Afgørelsen meddeles i medfør af § 16b i Husdyrbrugloven og på de angivne vilkår.

Miljøtilladelsen gælder hele husdyrbruget uden arealer, hvor en del af den eksisterende stald 1 og hele den eksisterende del af stald 2 igen inddrages til opstaldning af kvier. Derudover opføres der en tilbygning til stald 2, således stalden forlænges med 37 meter. Der etableres ligeledes 2 nye gødningskasser på hver 7 m<sup>2</sup>. De placeres i den sydlige gavlende af stald 1 (se bilag 1).

Miljøtilladelsen gælder hele husdyrbruget og omfatter følgende produktionsarealer i eksisterende stalde:

Dyretype og staldsystem	Produktionsareal (m <sup>2</sup> )
Alle kvæg, dybstrøelse (eksisterende stald 1)	420
Alle kvæg, fast drænet gulv med skraber og ajlefløb (eksisterende stald 2 inkl. den ny tilbygning)	1320
I alt	1740

Afgørelse om miljøtilladelse sker på baggrund af ansøgning skema nr. 236699, indsendt den 7. oktober 2022, version 1.

Afgørelsen om miljøtilladelse af husdyrbruget Magårdevej 2, Hemmet meddeles på baggrund af, at Ringkøbing-Skjern Kommune vurderer, at ansøger har truffet de nødvendige foranstaltninger for at forebygge og begrænse forurening ved anvendelse af bedst tilgængelige teknik, og at husdyrbruget i øvrigt kan drives på stedet, uden at påvirke omgivelserne på en måde, som er uforenelig med hensynet til naboer, landskab, natur og miljø.

Der gøres opmærksom på, at alle ændringer af eksisterende afløb som udgangspunkt skal godkendes.

Hvis der er øget areal med tagflader eller befæstede arealer hvor vandet afledes til nedsivning, skal der søges om en nedsivningstilladelse hos Ringkøbing-Skjern Kommune.

Hvis der er øget areal med tagflader eller befæstede arealer med afledning til vandløb, herunder dræn og grøfter, skal der søges om en udledningstilladelse hos Ringkøbing-Skjern Kommune.

Der gøres hermed opmærksom på, at miljøtilladelsen ikke fritager fra krav om tilladelse, godkendelse, eller dispensation efter anden lovgivning, herunder Museumsloven. Eventuelt byggeri/ombygning må først påbegyndes, når der ligger en særskilt tilladelse til igangsættelse af byggeriet.

Der gøres endvidere opmærksom på, at forinden etablering af regnvandsbassin, skal der søges om tilladelse dette.

#### Forholdet til museumsloven

Der gøres opmærksom på, at sten og jorddiger, der er omfattet af bestemmelserne i Museumsloven §29a, ikke må beskadiges eller sløjfes uden dispensation fra Ringkøbing-Skjern Kommune.

Der foreligger særlige regler for jordbearbejdning omkring gravhøje bl.a. må der ikke foretages jordbehandling, gødes eller plantes (herunder også juletræer og lignende) inden for en afstand af 2 meter fra højens yderste kant jf. §29 f i museumsloven.

Information om diger og gravhøje kan findes på [www.miljoeportal.dk](http://www.miljoeportal.dk).

*Vi anmoder om, at Ringkøbing-Skjern Kommune bliver orienteret, såfremt der sker ændringer i ejerforhold eller af driftsansvarlig.*

# Vilkår for miljøtilladelse

Konkrete bestemmelser i lovgivningen, som er generelt gældende for landbrug, er som hovedregel, ikke nævnt i denne miljøtilladelse. Miljøtilladelsen meddeles på de nedenstående vilkår.

## Generelt

- 1) Husdyrbruget skal placeres, indrettes og drives i overensstemmelse med de oplysninger, der fremgår af ansøgningen og med de eventuelle ændringer, der fremgår af miljøtilladelsen.
- 2) Tilladelsen skal være udnyttet inden 6 år fra afgørelsen er meddelt. Hvis tilladelsen kun bliver delvist udnyttet bortfalder den del der ikke er udnyttet.
- 3) Udnyttelse anses for, at foreligge når byggeriet faktisk er afsluttet eller ved konstatering af, at det der er truffet afgørelse om, faktisk er gennemført. Se i øvrigt afsnit om udnyttelse og kontinuitet i Formalia.
- 4) De vilkår, der vedrører driften, skal være kendt af de ansatte, der er beskæftiget med den pågældende del af driften.
- 5) Drifts-, indretnings-, eller bygningsmæssige ændringer, skal anmeldes til kommunen inden de påbegyndes. Kommunen vurderer, om de aktuelle planer for ændring/udvidelse/renovering kan ske indenfor rammerne af denne miljøtilladelse.

## Nye og renoverede stalde

- 6) Stald 1 inddrages igen til stald. Stalden etableres med dybstrøelse med et produktionsareal på 420 m<sup>2</sup>.
- 7) Stald 2 inddrages igen til stald. Stalden forlænges med 37 meter. Stalden etableres med sengebåse med fast drænet gulv med skraber og ajleafløb. Produktionsarealet udgør i alt 1.320 m<sup>2</sup>.
- 8) Den nye tilbygning skal opføres således, at valg af byggemateriale og farver vil falde i harmoni med de eksisterende bygninger og det omgivende landskab. Farver skal derfor være afdæmpede nuancer og materialer skal være ikke reflekterende.
- 9) Den eksisterende slørende beplantning omkring ejendommen skal bevares og beplantningen skal vedligeholdes.

## Godkendte stalde, produktioner og miljøteknologier

- 10) Dyreholdet på ejendommen må etableres i de med rødt markerede stalde på kort nedenfor. I stald 1 (8-års drift) må der ikke være dyr.



- 11) I stalde med dyrehold skal dyretype og staldkategori på arealer der anvendes til produktion være i overensstemmelse med oversigten nedenfor.

Staldnavn	Staldstørrelse (m <sup>2</sup> )	Produktionsareal (m <sup>2</sup> )	Dyretype	Staldsystem	Miljøteknologi
Eksisterende staldafsnit					
Stald 1	568	420	Alle kvæg	Dybstrøelse	-
Stald 2 inkl. ny tilbygning - stalden forlænges med ca. 37 meter	1980	1320	Alle kvæg	Fast drænet gulv med skraber og ajlefløb	-

### Beskyttelse af jord, grundvand og overfladevand

- 12) Der skal til beskyttelse af jord, grundvand og overfladevand træffes foranstaltninger som anført i tabellen nedenfor.

Vask af maskiner	Vask af landbrugsmaskiner og redskaber skal ske på fast vaskeplads med bortledning af vaskevandet til opsamlingsbeholder. Alternativt kan vask af landbrugsmaskiner ske på udbringningsarealerne.
------------------	---



Rengøring af arealer	Affald, foderrester, gødningsspild mv. skal fjernes fra befæstede arealer, som har afledning af overfladevand til nedsivning eller recipient.
Vedligeholdelse af anlæg	Afløb, beholdere, pumper og andet, som anvendes til afledning af spildevand, restvand og saftafløb, skal altid være i driftsklar stand.  Ændret håndtering af spildevand, restvand og saftafløb skal anmeldes til kommunen.
Håndtering af gylle	Håndtering af gylle skal foregå under opsyn og eventuelt spild skal straks opsamles.  Påfyldning af gyllevogne skal ske med vognmonteret pumpe, der har returløb til tanken eller på fast plads med afløb til opsamlingsbeholder.
Opbevaringsanlæg generelt  Kompost- og ensilageopbevaring	Opbevaringskapaciteten skal være mindst 9 måneder.  Ved etablering af kompost og ensilage i markstakke skal tidspunkt og placering noteres på et kortbilag i driftsjournalen.
Oplag af olie og medicin	Eventuelt spild af olie skal straks opsamles af velegnet absorptionsmateriale – eks. kattegrus.  Spildolie skal opbevares på en sådan måde, at der ikke opstår risiko for forurening.  Medicin skal opbevares forsvarligt og utilgængeligt for uvedkommende.
Affald	Affald skal opbevares og bortskaffes, efter kommunens til en hver tid gældende affaldsregulativ.

### Beskyttelse i forhold til naboer

- 13) Der skal til beskyttelse imod væsentlige naboer træffes foranstaltninger, som anført i tabellen nedenfor.

Fluer og skadedyr	Der skal på ejendommen foretages effektiv fluebekæmpelse - som minimum i overensstemmelse med de nyeste retningslinjer fra Aarhus Universitet, Institut for Agroøkologi.  Opbevaring af foder skal ske på en sådan måde, at der ikke opstår risiko for tilhold af skadedyr (rotter m.v.). På forlangende skal indgås kontrakt med autoriseret rottebekæmpelsesfirma.
Lugt	Der skal til stadighed opretholdes en god staldhygiejne, herunder renholdelse og tørhed på den faste del af staldgulvet, renholdelse for at hindre støv- og smudsbelægninger i stalden samt renholdelse af fodringssystem m.v.

Støj	Husdyrbrugets bidrag til støjbelastningen i omgivelserne må ikke overstige nedenstående værdier, målt ved nabobeboelser, eller deres opholdsarealer.			
	Dag	Tidsrum	db(A)	Midlingstid
	Mandag - fredag	07.00 - 18.00	55	8 timer
	Mandag - fredag	18.00 - 22.00	45	1 time
	Lørdag	07.00 - 14.00	55	7 timer
	Lørdag	14.00 - 18.00	45	4 timer
	Lørdag	18.00 - 22.00	45	1 time
	Søn- og helligdag	07.00 - 22.00	45	1 time
Alle dage	22.00 - 07.00	40	½ time	
Kontrol og målinger for støj	<p>Husdyrbruget skal for egen regning dokumentere, at støjvilkår overholdes, hvis tilsynsmyndigheden finder det påkrævet. Kravet om dokumentation af støjforholdene kan højst fremsættes en gang årligt medmindre den seneste kontrol viser, at vilkårene ikke er overholdte.</p> <p>Måle- og beregningspunkter fastsættes efter nærmere aftale med tilsynsmyndigheden.</p> <p>Hvis de fastsatte støjgrænser overskrides, skal der sammen med rapport om målinger/ beregninger fremsendes forslag til støjreduktion ned til de fastsatte grænseværdier og med tidsplan for gennemførelse.</p> <p>Ved målinger/beregninger for støj udarbejdes afrapportering og gennemførelse af eventuelle tiltag for støjreduktion, skal udgifterne hertil alene afholdes af virksomheden.</p>			
Lys	<p>Driften må ikke medføre væsentlige lysgener for de omkringboende.</p> <p>Såfremt tilsynsmyndigheden vurderer, at bedriften giver anledning til væsentlige lysgener, skal bedriften lade udarbejde en handlingsplan og derefter gennemføre denne. Handlingsplanen skal godkendes af tilsynsmyndigheden.</p>			
Støv	<p>Driften må ikke medføre støvgener uden for ejendommens eget areal, som af tilsynsmyndigheden skønnes at være væsentlige.</p> <p>Fodersiloer skal indrettes således, at støvgener i forbindelse med indblæsning af foder undgås, f.eks. med melcykloner, eller anden støvbegrænsende foranstaltninger.</p>			
Døde dyr	<p>Døde dyr skal bortskaffes til godkendt destruktionsvirksomhed. Animalsk affald, herunder selvdøde dyr skal opbevares og afhændes i overensstemmelse med den til enhver tid gældende bekendtgørelse om opbevaring af døde dyr.</p>			

### Tilsyn, kontrol og egenkontrol

- 14) Dokumentation i form af logbog, kvitteringer og opbevaringsaftaler opbevares i mindst 3 år og forevises tilsynsmyndighed efter anmodning.
- 15) Dokumentation i form af kvitteringer, sædskifte- og gødningsplaner, opbevaringsaftaler, forpagtnings- og overførelsesaftaler (af mindst 1 års varighed) opbevares i mindst 3 år og forevises tilsynsmyndighed efter anmodning.

## Uheld og risici

- 16) Ved driftsuheld, hvor der opstår risiko for forurening af miljøet, er der pligt til at anmelde dette til tilsynsmyndigheden, Ringkøbing-Skjern Kommune den først kommende hverdag. Er der behov for øjeblikkelig indsats ringes 112.
- 17) Senest 14 dage efter driftsuheld skal driftsansvarlig fremsende en skriftlig orientering, der beskriver uheldets omfang og indsatsen mod miljømæssige skader, samt beskriver forebyggende foranstaltninger, der begrænser risiko for nye uheld.
- 18) Ejendommens beredskabsplan/driftsforskrift skal til en hver tid være ajourført.

## Bedst tilgængelige teknik / Renere teknologi

- 19) På husdyrbruget skal der være fokus på energioptimering evt. ved et energitjek.

## Ophør

- 20) Ved ophør af driften, skal der træffes de nødvendige foranstaltninger for at undgå forureningsfare og for at bringe stedet tilbage i tilfredsstillende tilstand. Bl.a. skal stoffer, der kan forurene jord, grundvand og overfladevand, samt affald bortskaffes, efter gældende regler.

Note:

Efter landzonebestemmelserne jf. planlovens §§ 37 og 38 kan overflødige driftsbygninger tages i brug til en række formål, uden egentlig kommunal godkendelse, altså alene efter anmeldelse.

# Formalia

## Lovgrundlag

Miljøtilladelsen er givet på baggrund af husdyrbrugloven, hvor krav efter VVM-direktivet og habitatdirektivet, samt i et vist omfang regler fra miljøbeskyttelsesloven og planlovens landzoneregler varetages.

Miljøtilladelsen suppleres af generelle regler i husdyrgodkendelsesbekendtgørelsen og den generelle regulering i husdyrgødningsbekendtgørelsen.

Grundlaget for miljøtilladelsen var på godkendelsestidspunktet:

- Kommuneplan 2021-2033
- Husdyrbrugloven, Lov om miljøgodkendelse m.v. af husdyrbrug nr. 1572 af 20. december 2006 senest ændret i bekendtgørelse af lov om husdyrbrug og anvendelse af gødning m.v. nr. 520 af 1. maj 2019
- Husdyrgodkendelsesbekendtgørelsen, bekendtgørelse om tilladelse og godkendelse m.v. af husdyrbrug nr. 2225 af 27. november 2021
- Bekendtgørelse om miljøregulering af dyrehold og om opbevaring af gødning nr. 2243 af 29. november 2021 (Husdyrgødningsbekendtgørelsen)
- Bekendtgørelse om jordbrugsvirksomheders anvendelse af gødning nr. 1142 af 10. juli 2022 (gødningsanvendelsesbekendtgørelse)
- Bekendtgørelse af lov om naturbeskyttelse, nr. 1392 af 4. oktober 2022
- (Naturbeskyttelsesloven).
- Bekendtgørelse om udpegning og administration af internationale naturbeskyttelsesområder samt beskyttelse af visse arter nr. 2091 af 12. november 2021
- Bekendtgørelse om affald, nr. 2512 af 10. december 2021 (Affaldsbekendtgørelsen).
- Bekendtgørelse om indretning, etablering og drift af olietanke, rørsystemer og pipelines nr. 1257 af 27. november 2019 (Olietankbekendtgørelsen).

Der gøres opmærksom på, at ansøger selv har ansvar for at indhente nødvendige godkendelser/tilladelser i henhold til anden lovgivning.

## Høring og offentliggørelse

Udkastet til miljøtilladelsen har været i 2 ugers høring hos ansøger, konsulent og naboer fra 2. januar 2023 til 16. januar 2023.

Naboer: Ejere og beboer af boliger og bygninger indenfor konsekvensradius på 278 meter

Matrikulære naboer: Matrikulære naboer i husdyrlovens forstand defineres som ejere af ejendomme, der matrikulært grænser op til den ejendom, hvorpå anlægget er beliggende. Ringkøbing-Skjern kommune vurderer at udvidelsen på anlæggene generelt er af underordnet betydning for de matrikulære naboer til ejendommens markarealer. Nabohøringen tager derfor udgangspunkt i den matrikel, hvorpå anlæggene ligger. De naboer til markarealer, som i særlige tilfælde bliver berørt af udvidelsen, bliver inddraget i høringen i henhold til forvaltningslovens almindelige regler om partshøring. Det er i den aktuelle sag vurderet, at der er nogen, som skal inddrages i høringen.

I forbindelse med høringen er der ikke indkommet bemærkninger til det ansøgte.

Afgørelse om miljøtilladelsen vil blive offentliggjort den 23. januar 2023 på Ringkøbing-Skjern Kommunes hjemmeside på [www.rksk.dk/om-kommunen/annoncering/landbrug](http://www.rksk.dk/om-kommunen/annoncering/landbrug).

## Klagevejledning

I henhold til Bekendtgørelse af lov om miljøgodkendelse m.v. af husdyrbrug kapitel 7, kan der klages over miljøtilladelsen af ansøgeren, Miljøministeriet, samt enhver, der må antages, at have en individuel væsentlig interesse i sagens udfald. Der kan desuden klages af de myndigheder og organisationer, der angivet i lovens § 85-87.

Ved klage, kan Miljø- og Fødevareklagenævnet bestemme, at klagen har opsættende virkning på udnyttelsen.

Udnyttelse af miljøtilladelsen i klageperioden og imens eventuel klage behandles, sker på eget ansvar.

Ansøgeren vil få besked, hvis der klages over afgørelsen.

For behandling af klager, der indbringes for nævnet, herunder anmodning om genoptagelse, betaler klager et gebyr på 900 kr. for privatpersoners og 1.800 kr. for virksomheders og organisationers vedkommende.

Klagegebyret tilbagebetales, hvis du får helt, eller delvis medhold i din klage, hvis den påklagede afgørelse ændres, eller ophæves, eller klagen afvises, som følge af overskredet frist, manglende klageberettigelse, eller fordi klagen ikke er omfattet af klagenævnets kompetence.

Ønskes afgørelsen prøvet ved domstolene, skal søgsmål ifølge § 90 i Bekendtgørelse af lov om miljøgodkendelse m.v. af husdyrbrug være anlagt inden 6 måneder efter, at sagen er offentliggjort.

**Klagefristen er 4 uger og regnes fra datoen for offentliggørelsen. Klagen skal være modtaget og registreret senest den 20. februar 2023.**

### Indsendelse af klage

Det er obligatorisk for klager, at bruge Miljø- og Fødevareklagenævnets digitale Klageportal, med mindre, du har fået en tilladelse fra Miljø- og Fødevareklagenævnet, der fritager dig for, at anvende den digitale Klageportal. I nedenstående tekst kan du se, hvordan du skal bruge den digitale Klageportal.

### Digital Klageportal

Hvis du ønsker, at klage over denne afgørelse, kan du klage til Miljø- og Fødevareklagenævnet. Du klager via Klageportalen, som du finder på dette link: <https://naevneneshus.dk/start-din-klage/miljoe-og-foedevareklagenaevnet/>

Klagen sendes gennem Klageportalen til den myndighed, der har truffet afgørelsen. En klage er indgivet, når den er indsendt til Miljø- og Fødevareklagenævnet, og når du har indbetalt klagegebyret. Du betaler gebyret via elektronisk overførsel eller ved giroindbetaling.

### Anmodning om fritagelse for indsendelse, via klageportal

Miljø- og Fødevareklagenævnet skal, som udgangspunkt, afvise en klage, der ikke er indsendt via Klageportalen. Hvis du ønsker, at blive fritaget for at bruge Klageportalen, skal du sende din klage og en begrundet anmodning til Ringkøbing-Skjern Kommune, Smed Sørensens Vej 1, 6950 Ringkøbing. Ringkøbing-Skjern Kommune videresender herefter anmodningen til Miljø- og Fødevareklagenævnet, som træffer afgørelse om, hvorvidt din anmodning kan imødekommes.

## Hjælp til klage

Miljø- og Fødevarerklagenævnet stiller i et vist omfang, en supportfunktion til rådighed ved oprettelse af en klage. Supportfunktionen kan kontaktes pr. tlf.: 7240 5600, eller på mail: [nh@naevneneshus.dk](mailto:nh@naevneneshus.dk). De kan kontaktes på følgende tidspunkter: man.-fre. 9.00-15.00.

## Udnyttelse og kontinuitet

En miljøtilladelse efter § 16b i husdyrbrugloven bortfalder, hvis den ikke er udnyttet inden 6 år efter at miljøtilladelsen er meddelt. Miljøtilladelsen anses for udnyttet, når byggeriet faktisk er afsluttet. Hvis der ikke foreligger et byggeri anses en tilladelse for udnyttet, når det konstateres, at det, der er truffet afgørelse om, faktisk er gennemført.

En udnyttet miljøtilladelse kan bortfalde helt eller delvist, hvis den efterfølgende ikke har været udnyttet i 3 på hinanden følgende år. Udnyttelsen forudsætter at mindst 25 % af det godkendte produktionsareal udnyttes driftsmæssigt og at den driftsmæssige udnyttelse ikke på noget tidspunkt ophører i 3 på hinanden følgende år. Driftsmæssig udnyttelse kræver, at der er dyr på produktionsarealerne svarende til mindst 50 % af det mulige ifølge dyrevelfærdskravene.

På vegne af Teknik- og Miljøudvalget

*Anders Peter Hjorth-Hansen*

---

Anders Peter Hjorth-Hansen  
Konstitueret afdelingsleder  
Land og Vand, Landbrug  
Ringkøbing-Skjern Kommune

*D. Juul*

---

Dorthe Juul  
Miljømedarbejder  
Land og Vand, Landbrug  
Ringkøbing-Skjern Kommune

### **Kopi af udkast til miljøtilladelse er sendt til:**

Ansøger: Ejer af husdyrbruget på Magårdevej 2, Hemmet

Forpagter: Forpagter af Magårdevej 2, Hemmet

Konsulent: Sagro, konsulent Per Lousdal, e-mail: [pll@sagro.dk](mailto:pll@sagro.dk)

Ejere og beboer af boliger/bygninger inden for konsekvensradius på 278 meter

Matrikulære naboer til matrikel nr. 40a Nr. Bork By, Nr. Bork

### **Kopi af miljøtilladelse er sendt til:**

- Sagro, konsulent Per Lousdal, e-mail: [pll@sagro.dk](mailto:pll@sagro.dk)
- Ringkøbing-Skjern museum, Arkæologisk Afdeling v/Torben Egebjerg, e-mail: [post@arkvest.dk](mailto:post@arkvest.dk)
- Rådet for Grøn Omstilling, e-mail: [husdyr@rgo.dk](mailto:husdyr@rgo.dk)
- Dansk Ornitologisk Forening, e-mail: [natur@dof.dk](mailto:natur@dof.dk), [ringkoebing-skjern@dof.dk](mailto:ringkoebing-skjern@dof.dk)
- Sundhedsstyrelsen, e-mail: [senord@sst.dk](mailto:senord@sst.dk)
- Ferskvandsfiskeriforeningen for Danmark, e-mail: [nb@ferskvandsfiskeriforeningen.dk](mailto:nb@ferskvandsfiskeriforeningen.dk)

- Danmarks Naturfredningsforenings Lokalkomit  for Ringk bing-Skjern Kommune, e-mail: [dnringkoebing-skjern-sager@dn.dk](mailto:dnringkoebing-skjern-sager@dn.dk)
- Danmarks Sportsfiskerforbund, e-mail: [post@sportsfiskerforbundet.dk](mailto:post@sportsfiskerforbundet.dk)
- Danmarks Sportsfiskerforbund, e-mail: [lbt@sportsfiskerforbundet.dk](mailto:lbt@sportsfiskerforbundet.dk),
- Friluftsr det Midt-Vest, e-mail: [midtvestjylland@friluftsradet.dk](mailto:midtvestjylland@friluftsradet.dk)

## Miljøvurderingen

I henhold til husdyrgodkendelsesbekendtgørelsen skal Kommunalbestyrelsen ved afgørelsen om miljøtilladelse efter § 16 b i husdyrbrugsloven vurdere, om den ansøgte etablering, udvidelse eller ændring af husdyrbruget kan indebære væsentlig virkning på miljøet, herunder i forhold til omgivelsernes sårbarhed og kvalitet, i forhold til navnlig

1) landskabelige værdier,

2) natur med dens bestande af vilde planter og dyr og deres levesteder, herunder områder, der er beskyttet mod tilstandsændringer eller fredet, udpeget som internationalt naturbeskyttelsesområde eller udpeget som særlig sårbart over for næringsstofpåvirkning,

3) jord, grundvand og overfladevand, og

4) lugt-, støj-, rystelses-, støv-, flue-, transport- og lysgener, uhygiejniske forhold, affaldsproduktion m.v.

Kommunalbestyrelsen skal ved vurderingen inddrage alle etableringer, udvidelser og ændringer af husdyrbruget, der er godkendt, tilladt eller afgjort efter anmeldelse inden for de seneste 8 år før kommunalbestyrelsens afgørelse.

### Erhvervsmæssigt nødvendig for ejendommens drift som landbrugsejendom.

Ansøgningen omfatter at en del af den eksisterende stald 1 og hele den eksisterende del af stald 2 igen inddrages til opstaldning af kvier. Derudover opføres der en tilbygning til stald 2, således stalden forlænges med 37 meter. Der etableres ligeledes 2 nye gødningskasser på hver 7 m<sup>2</sup>. De placeres i den sydlige gavlen af stald 1.

Ringkøbing-Skjern Kommune vurderer, at de nye bygninger er en naturlig udvidelse af husdyrbruget, som er erhvervsmæssig nødvendig for ejendommens drift som landbrugsejendom.

## Beskrivelse af husdyrbruget

### Ansøgt drift

Stalde og produktioner Ansøgt drift						
Staldnavn	Staldstørrelse m <sup>2</sup>	Ventilation	Kildehøjde	Dyretype og staldsystem	Produktionsareal m <sup>2</sup>	
Stald 1	568	Naturlig ventilation	3 m	(#553334) Flexgruppe: Alle kvæg; Dybstrøelse	0	420
Stald 2	1980	Naturlig ventilation	3 m	(#553335) Flexgruppe: Alle kvæg; Fast drænet gulv med skraber og ajleafløb	0	1320
<b>Sum</b>						<b>1740</b>

### Beskrivelse af det ansøgte:

En del af den eksisterende stald 1 og hele den eksisterende del af stald 2 igen inddrages til opstaldning af kvier. Derudover opføres der en tilbygning til stald 2, således stalden forlænges med 37 meter. Der etableres ligeledes 2 nye gødningskasser på hver 7 m<sup>2</sup>. De placeres i den sydlige gavlen af stald 1 (se bilag 1).



Hvad er fraregnet i produktionsarealet:

I stald 2 er nakkebomsarealet fratrukket og områder, hvor dyrene ikke kan opholde sig og/eller ikke har mulighed for at gødningsafsætte, medregnes ikke som produktionsareal.

### Nudrift

Stalde og produktioner Nudrift						
Staldnavn	Staldstørrelse m <sup>2</sup>	Ventilation	Kildehøjde	Dyretype og staldsystem	Produktionsareal m <sup>2</sup>	
Nudrift - Ingen data						

Beskrivelse af nudriften:

På ejendommen er der nogle eksisterende staldbygninger hvor der blev meddelt en afgørelse om ikke VVM-pligt i 2003. Staldbygningen 2 har ikke været brugt til opstalding af dyr inden for de seneste 8 år. I stald 1 og nogle af de ældre staldbygninger (Stald 1 i nudriften), har der været dyr inden for de seneste 8 år, derfor er den stald medtaget i 8-års driften.

Tidligere godkendelser:

Afgørelse om ikke VVM-pligt fra 2003.

### 8-års drift

Stalde og produktioner 8 års drift 2009						
Staldnavn	Staldstørrelse m <sup>2</sup>	Ventilation	Kildehøjde	Dyretype og staldsystem	Produktionsareal m <sup>2</sup>	
Stald 1 i 8-års drift	919	Naturlig ventilation	3 m	(#553339) Malkekøer, kvier og stude. Dybstrøelse	0	720

Beskrivelse af 8-årsdrift:

På ejendommen er der nogle eksisterende staldbygninger hvor der blev meddelt en afgørelse om ikke VVM-pligt i 2003. Staldbygningen 2 har ikke været brugt til opstalding af dyr inden for de seneste 8 år. I stald 1 og nogle af de ældre staldbygninger (Stald 1 i nudriften), har der været dyr inden for de seneste 8 år, derfor er den stald medtaget i 8-års driften.

## Gødningsopbevaringsanlæg

Opbevaringslagre					
Navn	Lagertype	Yderligere oplysninger	Bedste tilgængelige opbevaringsteknik	Dimension	Areal (m <sup>2</sup> )
Ansøgt drift					
Gødningskasse	Fast				7
Gødningskasse	Fast				7
Nudrift - Ingen data					
8 års drift - Ingen data					

Gødningsandele			
Lagernavn	Gødningstype	Øvrige oplysninger	Areal (m <sup>2</sup> )
Ansøgt drift			
Gødningskasse	Kvæg, heste, får og geder		7
Gødningskasse	Kvæg, heste, får og geder		7
Nudrift - Ingen data			
8 års drift - Ingen data			

## Lagerregnskab og opbevaringskapacitet

På ejendommen bliver der husdyrgødning i form af gylle og dybstrøelse.

Stald 2 bliver indrettet med fast drænet gulv med skrabere og ajlefløb. I sydenden af stalden laves en tværkanal der fører ud i en fortank, hvorfra gyllen kan afhentes til biogas. Fortanken bliver mindre end 100 m<sup>3</sup>, så den ikke betegnes som et opbevaringsanlæg.

Den afgassede gylle kommer retur i gyllebeholderen på Magårdevej, som Terra Holstein ApS har fået godkendelse til i forbindelse med den seneste miljøgodkendelse op Oblingvej 26.

Dybstrøelse fra stald 1 vil også blive afsat til biogas. Det vil blive taget direkte fra stalden til en vogn eller container.

For enden af reposerne foran foderboret i stald 1 laves 2 gødningskasser (lille mødding). De skal bruges til opsamling af fast gødning, der skrubes af det faste gulv ved dybstrøelsen. Møget fra gødningskasserne vil blive kørt i fortanken hvorfra det bliver afhentet til biogas sammen med gyllen.

Der er ingen opbevaringsanlæg på ejendommen.

Ansøger vil sikre at der altid er tilstrækkelig opbevaringskapacitet til opbevaring af den afgassede gylle der kommer retur.

## Lokalisering

### Forbudszoner

Indenfor forbudszonerne må der ikke etableres nybyggeri (husdyranlæg og gødnings- og ensilageopbevaringsanlæg) eller udvidelser/ændringer i eksisterende bygninger, der medfører forøget forurening.

Område	Afstandskrav	Afstand målet fra nybyggeri/bygning, hvor ændringen eller udvidelsen sker
By - og sommerhuszoner	50 meter	> 50 meter
Lokalplanområder	50 meter	> 50 meter
Nabobeboelsesbygninger	50 meter	> 50 meter
Afstand til kategori 1-natur og kategori 2-natur*	10 meter	> 10 meter

\* Ensilageopbevaringsanlæg er ikke omfattet af kravet

Der er intet nybyggeri eller ændringer/udvidelser i de eksisterende bygninger indenfor forbudszonerne.

### Afstandskrav

Til husdyranlæg generelt (stald, opbevaringslager og/eller ensilage- opbevaringsanlæg) er der faste afstandskrav for at beskytte imod forurening eller væsentlige gener fra anlæggene.

Afstandskravene gælder kun for nybyggeri, og eksisterende anlæg er derfor ikke omfattet af bestemmelsen.

Type	Afstandskrav (m)	Mindste afstand til anlæg (m)
Vandforsyning til < 10 ejendomme	25	> 25 meter
Vandforsyning til > 10 ejendomme	50	> 50 meter
Vandløb, dræn og søer * <sup>1</sup>	15	15 meter
Offentlig vej, privat fællesvej	15	> 15 meter
Levnedsmiddelvirksomhed	25	> 25 meter
Beboelse på samme ejendom * <sup>2</sup>	15	> 15 meter
Naboskel	30	Ca. 18 meter fra den nye tilbygning til stald 2 til naboskellet mod syd. Ca. 21 meter fra stald 1 til naboskellet mod vest.

\*<sup>1</sup> Fra åbne vandløb og til søer med et areal, der er større end 100 m<sup>2</sup> skal der være mere end 100 meter til opbevaringsanlæg for flydende husdyrgødning.

\*<sup>2</sup> Ensilageopbevaringsanlæg er ikke omfattet af kravet

De lovpligtige afstandskrav er ifølge ansøgningens oplysninger overholdt, dog med undtagelse af § 8, stk. 1, nr. 7 afstand til naboskel på 30 meter.

Dispensationen gives, idet der er tale om, at eksisterende stalde inddrages til brug igen og der etableres en tilbygning til stald 2.

På den baggrund er det Ringkøbing-Skjern kommunes vurdering, at der ikke opstår forurening eller væsentlige gener ved at reducere afstandskravet til naboskellene fra henholdsvis 30 meter til 18 meter og fra 30 meter til 21 meter.

I henhold til § 9, stk. 3 i Husdyrbrugloven meddeles der derfor i denne miljøtilladelse dispensation til et reduceret afstandskrav til ca. 18 meter fra den nye tilbygning til stald 2 til naboskellet mod syd og ca. 21 meter fra stald 1 til naboskellet mod vest.

Da de lovpligtige afstandskrav er overholdt med undtagelse af ovenstående meddelte dispensation vurderes derfor, placeringsmæssigt, ikke at give væsentlige gener for omgivelserne eller væsentlig risiko for forurening.

### **Beskyttelseslinjer**

Naturbeskyttelseslovens bestemmelser om bygge- og beskyttelseslinjer skal sikre, at de nærmeste omgivelser ved søer og åer samt omkring fortidsminder, skove og kirker friholdes for bebyggelse eller andre væsentlige landskabelige indgreb.

Der er ved behandlingen af sagen taget stilling til nedenstående beskyttelseslinjer, og det er med X angivet, om nybyggeri på ejendommen ligger indenfor eller udenfor linjerne.

Beskyttelseslinje	Indenfor (x)	Udenfor (x)	Beskyttelseslinje	Indenfor (x)	Udenfor (x)
Klitfredede arealer		X	Skove		X
Strand		X	Fortidsminder		X
Søer		X	Kirker		X
Vandløb		X			

Det er på baggrund af ovenstående Ringkøbing-Skjern Kommunes vurdering, at husdyrbrugets anlæg ikke er i modstrid med de hensyn, der skal tages i forhold til ovennævnte emner.

### **Samlet vurdering af lokalisering**

Idet husdyrbruget ligger udenfor forbudszoner, alle afstandskrav er overholdt – dog med undtagelse af ovenstående meddelte dispensation - og anlæggets placering ikke er i strid med beskyttelseslinjer, er det Ringkøbing-Skjern kommunes vurdering, at husdyrbruget ikke placeringsmæssigt vil give anledning til væsentlige gener for omgivelserne eller væsentlig risiko for forurening.

## **Påvirkning af landskab**

Husdyrbruget ligger uden for de områder, som i kommuneplanen er udpeget som bevaringsværdige landskaber, større uforstyrrede landskaber og værdifulde kulturmiljøer.

### **Geologiske interesseområder**

Husdyrbrugets anlæg er beliggende inden for det geologiske interesseområde Holmsland Klit – Ringkøbing Fjord. Der er vigtigt at de geologiske landskabsformer, deres indbyrdes overgang og sammenhænge fremtræder klart i landskabet. Den nye tilbygning til stald 2 placeres i tilknytning til eksisterende bygninger og vurderes ikke at være i strid med kommuneplanen.

### Landskabsvurdering

Husdyrbruget ligger i landskabstypen Lønborg Landbrugsflade.

Landskabsområdet har kapacitet til indpasning af landbrugsbyggeri i middelstor skala.

Det er væsentligt, at der tages hensyn til den samlede bygningsmasses visuelle udtryk, og at nyt byggeri tilpasses det eksisterende, så byggeriet fremstår ensartet og harmonisk i landskabsbilledet. Landbrugsbyggeriet kan også afskærmes af bevoksning og holdes under bevoksningshøjde, hvor hegn og andre småbevoksninger er en del af den omkringliggende karakter.

Der bør ikke etableres markant byggeri i områderne mod Ringkøbing Fjordlandskab og Skjern Enge Deltalandskab. Det kan sløre udsigterne og ændre den ellers åbne karakter, som er friholdt for markant landbrugsbyggeri.

I terrænlavningerne bør landbrugsbyggeri være i lille skala.

Hvor hede, plantage og marsk præger landskabet, bør der ikke opføres byggeri. Det er ikke foreneligt med de visuelle sammenhænge og det åbne bebyggelsesfrie landskab.

#### Bygningsbeskrivelse

Der laves en tilbygning mod syd på den eksisterende stald 2. Tilbygningen får samme højde og bredde som resten af stald 2. Tilbygningen bliver ca. 37 meter lang, ca. 20,3 meter bred og ca. 7 meter høj. Tilbygningen laves med tag af grå eternit og sidebeklædningen holdes i afdæmpede farver.

For enden af stald 1 laves 2 gødningskasser (små møddinger). De skal bruges, så der kan skræbes gødning fra reposerne foran foderbordet i stald 1, der er indrettet med dybstrøelse. Gødningskasserne bliver ca. 3,5 x 2 meter. Siderne bliver lavet med 1 meter betonmur, dertil kommer der 2 meter randbelægning med 3% fald mod afløb.

De ældste staldbygninger, der er taget ud af brug, bliver revet ned.

Der anlægges en overkørsel over vandløbet/grøften syd for stald 2, så transporterne mellem ejendommen og Oblingvej 26 ikke kommer på offentlig vej. Der anlægges en markvej fra overkørslen og ned til ejendommen på Oblingvej 26 og mod vest til Magårdevej, hvor der er en eksisterende indkørsel til marken.

Ansøger er blevet oplyst om, at der skal søges om ovenstående i særskilte ansøgninger.

Den nye tilbygning opføres i tilknytning til den eksisterende bygningsmasse. Derfor vil hele ejendommen fremstå som en samlet enhed efter udvidelsen.

Der skabes sammenhæng mellem nye og gamle bygninger ved at arbejde med en gennemgående farveholdning og materialevalg.

For at fremme byggeriets indpasning i landskabet stilles vilkår til et afdæmpet valg af farvenuance samt brug af ikke reflekterende materialer.

#### Beplantning

Husdyrbruget er godt afskærmet med eksisterende læhegn og rækker af beplantning.

Landskabet er et landbrugslandskab, hvor spredte læhegn og mindre punktbeplantninger adskiller marker og den spredte bebyggelse i området ligger i forbindelse med eksisterende beplantning.

Beplantning udgør et betydningsfuldt element ved at relatere et bygningsanlæg til landskabet og visuelt binde det til jordoverfladen og skabe et harmonisk anlæg.

Især beplantningen op til og omkring bygningerne har betydning for helhedsbilledet i forhold til omgivelser og landskabet. Sammen med stillingtagen til materialer og farver er beplantning vigtigt for staldanlægs miljø ude og inde samt for den visuelle opfattelse af byggeriet i sig selv og i tilknytning til dets omgivelser.

#### **Samlet vurdering af påvirkningen af landskab**

Det er på baggrund af ovenstående Ringkøbing-Skjern Kommunes samlede vurdering, at det ansøgte husdyrbrug ikke er i modstrid med ønsket om at bevare det åbne landskab og beskytte de

landskabelige hensyn, der er beskrevet i kommuneplanens retningslinjer for udviklingen af Ringkøbing-Skjern Kommune. Husdyrbruget vurderes således, hverken at skæmme landskabet, have synlige langtrækkende konsekvenser for landskabet, eller på anden vis påvirke de landskabelige værdier væsentligt.

## Påvirkning af vilde planter og dyr

### **Ammoniak påvirkning af natur**

Påvirkningen af natur med dens bestande af vilde planter og deres levesteder, herunder områder, der er beskyttet mod tilstandsændringer eller fredet, udpeget som internationalt naturbeskyttelsesområde eller udpeget som særlig sårbart over for næringsstofpåvirkning vurderes på baggrund af følgende

Den maksimale tilladte totaldeposition af ammoniak på ammoniakfølsomme naturområder omfattet af § 7 stk. 1, nr. 1 og 2, i bekendtgørelse af lov om miljøgodkendelse m.v. af husdyrbrug.

Den maksimale tilladte merdeposition af øvrige ammoniakfølsomme naturområder efter konkret vurdering, jf. § 29, i bekendtgørelse om godkendelse og tilladelse m.v. af husdyrbrug.

#### Kategori 1-Natur

§ 7, stk. 1, nr. 1, omfatter nærmere bestemte ammoniakfølsomme naturtyper beliggende inden for Internationale Naturbeskyttelsesområder. De Natura 2000-naturtyper, som omfattes af § 7, stk. 1, nr. 1, er afgrænset til de ammoniakfølsomme Natura 2000-naturtyper, som indgår i udpegningsgrundlaget for området og er kortlagte af Naturstyrelsen i forbindelse med Natura 2000 planlægningen. Desuden omfatter § 7, stk. 1, nr. 1 heder og overdrev indenfor Internationale Naturbeskyttelsesområder, som er beskyttet efter naturbeskyttelsesloven § 3.

#### Kategori 2-Natur

§ 7, stk. 1, nr. 2, omfatter nærmere bestemte ammoniakfølsomme naturtyper, der er beliggende uden for Internationale Naturbeskyttelsesområder. Det drejer sig om naturtyperne: Højmoser, lobeliesøer, samt heder større end 10 ha, som er omfattet af naturbeskyttelseslovens § 3 og overdrev større end 2,5 ha, som er omfattet af naturbeskyttelseslovens § 3.

#### Kategori 3-Natur

For ammoniakfølsomme naturtyper, som ikke er omfattet af ovenstående Kategori 1- og 2-Natur, skal kommunen foretage en konkret vurdering af, om der skal fastsættes krav.

Kommunen skal konkret vurdere, følgende beskyttede ammoniakfølsomme naturtyper uden for de Internationale Naturbeskyttelsesområder, der ikke er omfattet af § 7 stk. 1, nr. 1 og 2: Det drejer sig om heder, moser og overdrev, som er beskyttet efter naturbeskyttelseslovens § 3.

Kommunen skal også konkret vurdere ammoniakfølsomme skove, der ligger uden for de Internationale Naturbeskyttelsesområder.

Ved den konkrete vurdering af, om der er tale om særlige regionale, eller lokale naturinteresser og ved vurdering af, om der skal stilles krav til den maksimale N-merdeposition på naturområder omfattet af Kategori 3-Natur, skal kommunen inddrage følgende fire kriterier:

1. Det aktuelle naturområdes status i kommuneplanen, herunder særligt, om det aktuelle ammoniakfølsomme naturområde er omfattet af kommuneplanens udpegnings af særligt

værdifulde naturområder, rekreative områder og/eller værdifulde kulturmiljøer, samt kommuneplanens retningslinjer for varetagelsen af naturbeskyttelsesinteresserne, de rekreative interesser og de kulturhistoriske interesser.

2. Om de aktuelle områder er omfattet af fredning, handleplan for naturpleje, eller anden planlagt naturindsats.
3. Det aktuelle naturområdes naturkvalitet.
4. Kvælstofbidrag fra området fra andre kilder (fx markbidrag), herunder, for så vidt angår skove, om de gødskes.

Kravene til ammoniakdepositionen er forskellige i de tre kategorier. Kravene fremgår af nedenstående tabel. Med »totaldeposition« menes ammoniakdepositionen fra stald og lager fra hele husdyrbruget (både fra den ansøgte og eksisterende drift), mens der med »merdeposition« menes ændringen i ammoniakdepositionen fra husdyrbrugets anlæg (stald og lager), som følge af det ansøgte.

Naturtyper	Fastsat beskyttelsesniveau
Kategori 1. § 7 stk. 1, nr. 1	Max. totaldeposition afhængig af antal husdyrbrug i nærheden*): 0,2 kg N/ha/år ved > 1 husdyrbrug 0,4 kg N/ha/år ved 1 husdyrbrug 0,7 kg N/ha ved 0 husdyrbrug.
Kategori 2. § 7 stk. 1, nr. 2	Max. totaldeposition på 1,0 kg N/ha pr. år
Kategori 3. Heder, moser og overdrev, som er beskyttet af naturbeskyttelseslovens § 3 og ammoniakfølsomme skove.	Max. merdeposition på 1,0 kg N/ha pr. år. Kommunen kan tillade en merdeposition, der er større end 1,0 kg N/ha pr. år, men ikke stille krav om mindre merdeposition end 1,0 kg N/ha pr. år.

### **Påvirkningen af nærmeste Kategori 1-Natur**

Det nærmeste Kategori 1 naturområde ligger ca. 2,9 km vest fra de nærmeste anlæg på husdyrbruget. Naturområdet er et hedeområde og er kortlagt som et rigkær. Området er en del af habitatområde Ringkøbing Fjord og Nymindestrømmen, nr. 62.

Tålegrænsen for naturområdet vurderes til at være mellem 15 - 30 kg N/ha/år.

Ringkøbing-Skjern Kommune er allerede belastet med atmosfærisk kvælstof, der kan udgøre en trussel for den beskyttede natur. Denne belastning kaldes baggrundsbelastningen og er ifølge Nationalt Center for Miljø og Energi (DCE) i gennemsnit for årene 2016-2018, beregnet til 11,7 kg N/ha/år i området omkring naturarealet.

En beregning af ammoniakdepositionen til naturområdet viser, at totaldepositionen til naturområdet fra det samlede produktionsanlæg maksimalt vil være på 0,0 kg N pr ha. pr. år.

Da den totale ammoniakbelastning fra det samlede ansøgte anlæg på kategori 1 naturområdet ligger under 0,2 kg N pr. ha. år, er det ikke påkrævet, at vurdere nærmere på eventuel kumulation med andre husdyrbrug.

Beskyttelsesniveauet for det konkrete naturområde er fastsat til 0,2 kg N /ha/år og er overholdt ifølge beregningerne fra ansøgningen.

Den ansøgte drift af anlægget, vurderes ikke at ville påvirke det pågældende habitatområde og dets udpegningsgrundlag på en måde, der hindrer målopfyldelse for habitatområdet, og det kan ikke på et konkret eksperimentelt videnskabeligt grundlag dokumenteres, at ammoniakpåvirkningen fra husdyrbruget vil medføre en påviselig biologisk ændring af området, selv om beskyttelsesniveauet er overholdt.

### **Påvirkningen af nærmeste Kategori 2-Natur**

I kraft af den store afstand til området (mere ned 3 km), er det vurderet, at udvidelsen, samt det samlede husdyrbrug, ikke vil medføre en væsentlig ammoniakpåvirkning af det nærmeste Kategori 2-Natur.

Kommunen vurderer samtidig, at der ikke er andre kategori 2 naturområder, som vil blive væsentlig påvirket af udvidelsen af husdyrbruget. Det begrundes i de meget store afstande til de andre kategori 2 naturområder.

### **Påvirkningen af nærmeste Kategori 3-Natur og øvrig natur**

Inden for 1.000 meter fra staldanlægget er der registreret mindre søer. Moser, heder, enge, strandenge, søer og overdrev er omfattet af § 3 i Naturbeskyttelsesloven, som beskytter disse naturområder imod tilstandsændringer.

Kategori 3 natur er heder under 10 ha, overdrev under 2,5 ha, samt moser og ammoniakfølsomme skove.

Kategori 3-naturområderne og øvrigt §3 beskyttet natur indenfor 1.000 meter fra staldanlægget er angivet i tabellen nedenfor:

Naturtype	Afstand fra anlæg	Retning	Merbelastning Kg N/ha (ansøgt i forhold til :)	
			Nudrift	8-årsdrift
Mose	1,3 km	Vest	0,0	0,0
Sø/vandhul	570 meter	Nord	0,2	0,1
Sø/vandhul	570 meter	Øst	0,2	0,1

Beskyttelsesniveauet for Kategori 3-Natur er fastsat til en merbelastning på 1,0 kg N/ha/år med mulighed for, at der kan tillades en højere merdeposition, hvis kommunen vurderer, at det konkrete naturområde kan tåle det.

Idet merbelastningen til Kategori 3-Natur områderne ligger under 1,0 kg N/ha/år, er beskyttelsesniveauet overholdt til Kategori 3-Natur.

Søer og vandhuller over 100 m<sup>2</sup> er omfattet af naturbeskyttelseslovens § 3 om forbud mod tilstandsændringer. Søer og vandhuller påvirkes af tilførsel af næringsstoffer fra nærliggende



markområder i omdrift. Udgravning og oprensning af søer og vandhuller er som udgangspunkt ikke tilladt uden en dispensation. Det samme gælder aktiviteter, som vil ændre vandhullets vandstand.

De fleste vandhuller beliggende i agerlandet er næringspåvirkede i større eller mindre grad gennem diffus tilførsel af næringsstoffer fra nærliggende marker i omdrift. Det betyder, at de fleste vandhuller er eutrofe, bortset fra enkelte vandhuller, som ligger sammen med heder eller i skovområder, hvor de ikke påvirkes med næringsstoffer.

Idet vandhullerne ligger omgivet af marker i omdrift, er det kommunens vurdering, at vandhullerne er næringspåvirket. Ammoniakpåvirkningen fra luften vil være af uvæsentlig betydning for vandhullerne, idet bidraget fra markerne er væsentligt større end det der afsættes fra luften.

Der er beregnet en merbelastning med ammoniak på 0,2 kg N/ha/år til vandhullerne. Idet merbelastningen ligger under 1,0 kg N/ha/år, vurderer kommunen, at merbelastningen er så minimal, at den ikke vil medføre biologiske ændringer af naturtypens tilstand.

På baggrund af ovenstående vurderer kommunen, at udvidelsen af husdyrbruget ikke vil medføre påvirkning af naturområderne.

### **Påvirkning af bilag IV-arter**

EU-medlemslandene skal, i henhold til Habitatdirektivets artikel 12, indføre en streng beskyttelse af en række dyre- og plantearter, uanset om de forekommer inden for et af de udpegede habitatområder, eller udenfor. Disse arter fremgår af Habitatdirektivets bilag IV.

For dyrearterne, er der bl.a. forbud imod beskadigelse, eller ødelæggelse af yngle-, eller rasteområder og imod forsætlig forstyrrelse af arterne, i særdeleshed i perioder, hvor dyrene yngler, udviser yngelpleje, overvintrer, eller vandrer.

For plantearterne er der bl.a. forbud i mod forsætlig plukning, indsamling, afskæring, oprivning med rod, eller ødelæggelse af disse vildtvoksende planter i naturen.

Følgende dyrearter kan tænkes, at forekomme i Ringkøbing-Skjern Kommune:

- Småflagermus, Markfirben, Odder, Spidssnudet frø og Strandtudse, samt visse vandtilknyttede insekter. Arterne er næppe tilknyttet driftsbygningerne, men nedenstående arter kan muligvis have levested, fødesøgningsområde, eller opholdssted i habitater tilknyttet, eller i nærheden af udbringningsarealerne:
- Småflagermus: Ud fra småflagermus' levevis vurderes det, at de ikke påvirkes negativt af driften af husdyrbruget.
- Odder: Kan forekomme i nærområdet i tilknytning til vandløb, sø eller fjord, men er med sin levevis næppe truet af driften af husdyrbruget.
- Bæver: Kan forekomme i nærområdet i tilknytning til vandløb eller søer, men er med sin levevis næppe truet af driften af husdyrbruget. Har sin hovedaktivitet i et kerneområde, hvor dæmninger og bæverbo kan observeres - som oftest nær pilebuske, birk, bævreasp og røn.
- Ulv: Kan forekomme i nærområdet i tilknytning til større skov- og hedeområder med en stor bestand af kron dyr. Foretrækker tyndt befolkede områder, men er med sin levevis næppe truet af driften af husdyrbruget.
- Markfirben: Er udbredt i store dele af landet, men trues næppe af driften af husdyrbruget.
- Visse vandtilknyttede insekter, heriblandt grøn kølleguldsmed: Kan være tilknyttet nærområdet vandhuller og fugtige arealer. Der foreligger dog ingen aktuelle registreringer. Disse påvirkes negativt, når vandmiljøerne næringsstofberiges, eller gror til.

- Spidssnudet frø og strandtudse: Kan forekomme i nærområdets vandhuller og fugtige arealer. Der foreligger ingen aktuelle registreringer. Padder påvirkes negativt, når vandmiljøerne næringsstofberiges eller ændrer karakter.

Ringkøbing-Skjern Kommune vurderer på grundlag af det oplyste:

- At det areal, der omfattes af nybyggeri i forbindelse med projektets gennemførelse, hovedsagelig er almindelig omdriftsareal, og at inddragelsen til bebyggelse ikke vil påvirke bilag IV-arter væsentligt.
- At der i forbindelse med projektets gennemførelse ikke vil ske øvrige ændringer i arealanvendelsen, som vil være væsentlige for Bilag IV-arters trivsel
- At driften af husdyrbruget, samlet set, ikke vil medføre beskadigelse, eller ødelæggelse af yngle-, eller rasteområder i det naturlige udbredelsesområde for de dyrearter, der er optaget i EF-habitatdirektivets bilag IV, litra a, samt ikke vil medføre ødelæggelse af de plantearter, som er optaget på EF-habitatdirektivets Bilag IV, litra b

### **Samlet vurdering af påvirkningen af vilde planter og dyr**

De generelle beskyttelsesniveauer er i forhold til Kategori 1-, 2- og 3-Natur overholdt. Der ligger ingen stalde, eller lagre inden for 10 meter til Kategori 1-, 2- og 3-Natur.

Overholdelsen af BAT-emissionskravet til ammoniak og det generelle beskyttelsesniveau beskytter, som udgangspunkt, de kvælstoffølsomme naturtyper tilstrækkeligt mod kvælstofpåvirkning fra husdyrbrugets produktionsanlæg.

Den reelle ammoniakudledning fra husdyrbrugets anlæg vil afhænge af flere forhold, men ammoniakudledningen vil især kunne minimeres ved grundig og hyppig rengøring af overflader, som husdyrgødningen afsættes på.

I forhold til påvirkningen af bilag IV-arter vurderer Ringkøbing-Skjern Kommune, at husdyrbruget – ved overholdelse af de til enhver tid gældende generelle miljøregler og af de øvrige opstillede vilkår for miljøtilladelsen - drives således, at påvirkningen på omgivelserne med luftbåret kvælstof fra produktionsanlægget minimeres til et acceptabelt niveau.

Det vurderes at ammoniakudledningen fra produktionsanlægget i sig selv og sammen med andre nærliggende husdyrbrug ikke vil medføre en væsentlig påvirkning af de omkring liggende naturområder.

Endvidere vurderes det at det ikke på et konkret eksperimentelt videnskabeligt grundlag kan dokumenteres, at ammoniakpåvirkningen fra husdyrbruget vil medføre en påviselig biologisk ændring af egnens naturområder.

### **Påvirkning af jord, grundvand og overfladevand**

Reguleringen af arealer til udbringning af husdyrgødning sker gennem generelle regler uden krav om forudgående tilladelse. Miljøvurderingen omfatter derfor alene den påvirkning som husdyrbrugets anlæg og aktiviteter derpå kan medføre.

Generelt er husdyrbrugets anlæg omfattet af kravene i husdyrgødningsbekendtgørelsen og ved Ringkøbing-Skjern Kommunes miljøtilsyn på husdyrbrugene føres der tilsyn med overholdelsen af

bekendtgørelsen. Der er mulighed for, at der i tilladelser efter [§ 16 b](#) i husdyrbrugloven kan fastsættes vilkår, der er mere vidtgående end bekendtgørelsens regler.

#### Påvirkning fra staldanlæg:

Generelt skal husdyranlæg, herunder stalde, læskure m.v., være indrettet således, at forurening af grundvand og overfladevand ikke finder sted. Tilsvarende gælder for løbegårde og lignende, hvor der er en sådan koncentration af dyr, at næringsstofferne fra husdyrgødningen set over en årrække ikke kan udnyttes på arealet.

Det er kommunens vurdering, at når staldene er etableret med fast bund eller gulve udført af bestandige materialer, som er uigennemtrængelige for fugt, og som kan modstå påvirkningerne fra dyrene og de anvendte redskaber, vil der ikke være en påvirkning af jord, grundvand eller overfladevand fra staldanlægget.

Staldene er desuden indrettet med et afløbssystem til opsamling af flydende husdyrgødning og restvand, jf. afløbsplanen i bilag 3

#### Påvirkning fra gødningsopbevaringsanlæg:

Generelt skal husdyrgødning føres fra stalden til opbevaringsanlæg, som er etableret og drives i henhold til husdyrgødningsbekendtgørelsens krav. Husdyrgødningsbaseret kompost med et tørstofindhold på mindst 30 pct. må dog også oplagres i marken (markstakke) efter husdyrgødningsbekendtgørelsens regler.

På ejendommen bliver der husdyrgødning i form af gylle og dybstrøelse.

Stald 2 bliver indrettet med fast drænet gulv med skrabere og ajle afløb. I sydenden af stalden laves en tværkanal der fører ud i en fortank, hvorfra gyllen kan afhentes til biogas. Det er endnu ikke afgjort hvor stor fortanken bliver.

Den afgassede gylle kommer retur i gyllebeholderen på Magårdevej, som Terra Holstein ApS har fået godkendelse til i forbindelse med den seneste miljøgodkendelse op Oblingvej 26.

Dybstrøelse fra stald 1 vil også blive afsat til biogas. Det vil blive taget direkte fra stalden til en vogn eller container.

For enden af reposerne foran foderboret i stald 1 laves 2 gødningskasser (lille mødding). De skal bruges til opsamling af fast gødning, der skrubes af det faste gulv ved dybstrøelsen. Møget fra gødningskasserne vil blive kørt i fortanken hvorfra det bliver afhentet til biogas sammen med gyllen.

Der er ingen opbevaringsanlæg på ejendommen.

Ansøger vil sikre at der altid er tilstrækkelig opbevaringskapacitet til opbevaring af den afgassede gylle der kommer retur.

#### Påvirkning fra foderopbevaringsanlæg:

Der er tre eksisterende ensilagesiloer på ejendommen der skal bruges til opbevaring af ensilage. Foder vil blive blandet med den fuldfoderblander fra Oblingvej 26. Tilskuds foder ensilage der ikke kan opbevares i siloerne opbevares på Oblingvej 26. I laden (9) opbevares der halm til strøelse, yderlig opbevaring af halm vil være udendørs eller på Oblingvej 26.

## Håndtering af spildevand, restvand og saftafløb

På et husdyrbrug kan der være forskellige typer af brugt vand og saft fra foder og husdyrgødning, som skal håndteres på forskellige måder. Definition af type, krav dertil og beskrivelse af den aktuelle håndtering på Magårdevej 2, Hemmet er samlet i nedenstående tabel.

Sanitært spildevand
<b>Definition og krav:</b> Afløb fra toilet og køkken i driftsbygninger, skal afledes til et godkendt spildevandssystem. Der skal ansøges om særskilt godkendelse. <b>Håndtering på husdyrbruget:</b> Der er ikke toilet i eksisterende staldbygninger og dermed ingen sanitært spildevand fra driftsbygningerne.
Regnvand
<b>Definition og krav:</b> Tagvand og vand fra befæstede arealer, som ledes direkte til dræn/faskine i stedet for spildevandssystem. I forhold til de befæstede arealer forudsætter dette, at der ikke er væsentlig risiko for spild af olie eller andre forurenende stoffer på de befæstede arealer. På landbrugsejendomme kan vandet fra tagflader og befæstede overflader afledes til nedsivning eller til vandløb. Alle ændringer af eksisterende afløb skal som udgangspunkt godkendes. Hvis der er øget areal med tagflader eller befæstede arealer hvor vandet afledes til nedsivning skal der søges om en nedsivningstilladelse hos Ringkøbing-Skjern Kommune. Hvis der er øget areal med tagflader eller befæstede arealer med afledning til vandløb, herunder dræn og grøfter, skal der søges om en udledningstilladelse hos Ringkøbing-Skjern Kommune. <b>Håndtering på husdyrbruget:</b> Eksisterende tagflader hvor der ledes vand til vandløb er opgjort til 1.315 m <sup>2</sup> . Tagflader på den nye tilbygning er opgjort til ca. 770 m <sup>2</sup> . Herudover samles regnvand fra ca. 1.450 m <sup>2</sup> ensilagepladser med forplads, der ledes til gyllesystemet. Regnvand fra taget på stald 2 ledes til udløb i vandløbet syd for stalden. Udløbspunkt for afløb er vist på bilag 2. Regnvandet fra de øvrige løber ud på jorden, hvor det nedsiver.
Møddings- og ensilagesaft samt restvand
<b>Definition og krav:</b> På møddingspladser og ensilagepladser skal regnvand, som falder på pladserne og væske der løber fra saftgivende ensilage og fast gødning opsamles i en godkendt beholder og udbringes efter samme regler som gylle og fast gødning. Væske fra ensilageopbevaringsanlæg med ikke-saftgivende ensilage og væske, der udelukkende er opsamlet fra ensilageopbevaringsanlæg senere end 1 måned fra ilægning af saftgivende ensilage. <b>Håndtering på husdyrbruget:</b> Der er ingen møddingsplads på ejendommen. Der etableres 2 gødningskasser. Vandet fra ensilagepladserne løber til pumpebrønd, hvorfra der pumpes til glasfibertank, der står på en jorden. Ansøger planlægger at lægge et rør fra pumpebrønden, så vandet fra ensilagepladserne kan pumpes til gyllesystemet i stalden. Der er ikke afløb i sydende af siloen tættest på stalden, men der er fald mod nord. Der bliver lavet et afløb i sydende af den silo, der ledes til gyllesystemet eller sydenden lukkes med mindst 1 meter høj betonmur. De 2 andre siloer er lukkede i sydenden. Der er ikke øvrige befæstede arealer, hvorfra der opsamles vand.
Spildevand fra vaskeplads
<b>Definition og krav:</b> Spildevand fra vask af landbrugsmaskiner skal opsamles i gyllebeholder eller anden godkendt beholder. Alternativt kan vask af landbrugsmaskiner ske i marken. <b>Håndtering på husdyrbruget:</b> Det er ikke planen, at der skal fortages vask af landbrugsmaskiner på ejendommen. Hvis der vaskes maskiner, sker det i marken eller på forpladsen til ensilagesiloerne, hvor der er afløb til gyllesystemet.

Der henvises desuden til afløbsplan i bilag 2.

### Påvirkning fra opbevaring af bekæmpelsesmidler, olie og brændstof

Ansøger oplyser, at der ikke er en olietank på ejendommen. Der opbevares ikke olie, kemikalier og pesticider på ejendommen

Ringkøbing-Skjern Kommune kan oplyse, at generelt skal opbevaring ske, så der ikke er risiko for at forurene jord, vandmiljø og grundvand. Det betyder i praksis, at der ikke må være afløb fra opbevaringsrum, med mindre det fører til en opsamlingsbeholder. Det betyder også, at gulvet skal være med tæt bund. Spild skal suges op med f.eks. kattegrus eller savsmuld og afleveres til en genbrugsstation.

### Påvirkning af grundvand

Anlægget ligger uden for områder med drikkevandsinteresser.

### Håndtering og opbevaring af affald

Ansøger oplyser:

I den daglige drift vil der være en række affaldsprodukter. Affaldet fra ejendommen transporteres til Oblingvej 26, hvor det opbevares og bortskaffes sammen med samme type affald fra Oblingvej 26. Affaldet

tilstræbes opbevaret og bortskaffet i overensstemmelse med affaldsregulativerne for Ringkøbing-Skjern Kommune

Affald vil hovedsageligt bestå af ensilageplastik og ballesnor.

Der kan være små mængder ikke forbrændingseget affald (f.eks. eternit, glaserede fliser og tegl, imprægneret træ o.l.). Samt øvrigt farligt affald som f.eks. lysstofrør, elsparepærer, batterier eller spraydåser.

Eventuelt veterinært affald opbevares også på Oblingvej 26.

## Håndtering af unormale driftssituationer og uheld

Ansøger oplyser:

For at minimere risikoen for nedsvivning af stoffer til grundvandet samt beskyttelse af det omgivende miljø, er der redegjort for procedure for håndtering af gylle, kemikalier og olie ved uheld på husdyrbruget.

### Redegørelse for mulige uheld:

Der er ingen olietank på ejendommen og der er ikke oplag af kemikalier, hvilket gør at der ikke er risiko for spild af olie og kemikalier.

Der er ikke gyllebeholder på ejendommen, gyllen afhentes direkte fra fortanken af biogasanlægget. Det går at der ikke er risiko for udslip fra en gyllebeholder.

### Minimering af risiko for uheld

Der opbevares ikke olie og kemikalier på ejendommen.

Der er ikke gyllebeholder på ejendommen.

### Minimering af gene og forurening ved uheld

Ved driftsuheld, hvor der er sket, eller hvor der er fare for at ske en forurening af omgivelserne, vil alarmcentralen straks blive kontaktet på tlf.: 112.

## **Egenkontrol**

- I bedriftens driftsregnskab registreres forbrug af vand, energi, indkøbt foder, pesticider og handelsgødning.
- Kontrol med gødningsmængder, gødningsanvendelse, antal dyr etc. udføres efter gældende lovkrav (gødningsregnskab og husdyrindberetning) og kontrolleres af Landbrugsstyrelsen. Anvendelse og udarbejdelse af mark-/gødningsplaner er et af hovedpunkterne i BAT-kravene. Det opfyldes til fulde. Det er et styringsredskab, der sikrer, at afgrøderne gødes efter behov, og at gødning tilføres markerne, når vejret tillader det, så næringsstofudledningen til det omgivende miljø minimeres.

Kommunens vurdering:

I forbindelse med denne miljøtilladelse, udarbejdes der en beredskabsplan, der beskriver, hvorledes der skal reageres i unormale driftssituationer og i tilfælde af uheld med eks. gylle. Der er stillet vilkår om, at beredskabsplanen til en hver tid skal være ajourført.

Det er Ringkøbing-Skjern Kommunes vurdering, at udarbejdelse af en beredskabsplan tilskynder ansøger i at gennemgå bedriften og foretage en risikovurdering af, om der skal ændres i drift eller indretning, således at risikoen for uheld minimeres samt at omfanget af skaden ved uheld reduceres.

## **Samlet vurdering af påvirkningen af jord, grundvand og overfladevand**

Beskyttelsen af jord, grundvand og overfladevand imod påvirkninger fra driften af husdyrbrug er reguleret i husdyrgødningsbekendtgørelsen, hvor der er generelle regler der skal overholdes, i forbindelse med etablering og drift af husdyrbrugets anlæg.

Overholdelsen af de generelle regler bliver kontrolleret gennem kommunens miljøtilsyn med husdyrbrugene, og der bliver ved hvert tilsyn foretaget en risikovurdering der anvendes til fastsættelse af tilsynsfrekvensen.

Der er til yderligere sikring imod forurening af jord, grundvand og overfladevand stillet vilkår til:

- Renholdelsen af de arealer der afleder vand til nedsivning eller recipient
- Vedligeholdelsen af afløb, pumper og andet som anvendes til spildevand, restvand og saftafløb
- Håndtering af spildevand, restvand og saftafløb
- Vask af landbrugsmaskiner
- Håndtering og opbevaring af affald.
- Opbevaring af brændstof, fyringsolie og medicin.

Ringkøbing-Skjern Kommune vurderer på baggrund af oplysninger fra ansøger, at de stillede vilkår, samt generel lovgivning og kommunens tilsyn med husdyrbrug er tilstrækkelig til at beskytte jord, grundvand og overfladevand mod væsentlige påvirkninger, som følge af husdyrbrugets drift.

## Påvirkning af naboer

Husdyrbruget kan påvirke naboer med lugt-, støj-, rystelses-, støv-, flue-, transport- og lysgener, uhygiejniske forhold.

### Lugt

Lugtgenekriterierne betragtes som den maksimale, miljømæssige acceptable lugtgenebelastning fra en given kilde ved den pågældende områdetype.

Genekriterierne for lugt må maksimalt være:

- 5 OUE pr. m<sup>3</sup> og 1 LE pr. m<sup>3</sup> i byzone og sommerhusområder og fremtidigt byzone- eller sommerhusområde der er med i kommuneplanens rammedel.
- 7 OUE pr. m<sup>3</sup> og 3 LE pr. m<sup>3</sup> til samlet bebyggelse og i områder i landzone, der i lokalplan er udlagt til:
  - Boligformål
  - Blandet bolig og erhvervsformål
  - Offentlige formål med henblik på beboelse, institutioner, rekreative formål og lign.
- 15 OUE pr. m<sup>3</sup> og 10 LE pr. m<sup>3</sup> ved beboelsesbygninger på ejendomme uden landbrugspligt, der ikke ejes af den ansvarlige for driften.

Desuden beregnes en konsekvenszone, som er det område hvor det erfaringsmæssigt har vist sig, at lugt kan registreres, og hvor ejere og beboere i beboelses bygninger derfor bliver orienteret

### Kumulation af lugt

Der ligger ikke andre husdyrbrug nærmere end 300 meter fra følgende:

- Eksisterende eller ifølge kommuneplanens rammedel fremtidigt byzone- eller sommerhusområde.
- Områder i landzonen, der i lokalplan er udlagt til boligformål, blandet bolig- og erhvervsformål, offentlige formål med henblik på beboelse, institutioner, rekreative formål og lign.
- Samlet bebyggelse

Der ligger ikke andre husdyrbrug nærmere end 100 meter fra nabobeboelse (beboelsesbygninger på ejendomme uden landbrugspligt, der ikke ejes af den ansvarlige for driften).

Geneafstanden skal derfor ikke forøges.

### Beregninger

I ansøgningen beregnes en nødvendig geneafstand efter såvel Miljøstyrelsens lugtmodel og FMK-modellen på grundlag af produktionsarealets størrelse i m<sup>2</sup> i de enkelte staldafsnit og emissionsfaktorerne for de forskellige dyretyper og staldsystemer. Geneafstand korrigeres i forhold til placering af omboende og antal husdyrbrug i nærheden (kumulation).

I ansøgningen er der lavet følgende beregninger:

Bebyggelse	Kumulation	Model	Ukorrigeret geneafstand	Korrigeret geneafstand	Vægtet gennemsnits-afstand	Genekriterie overholdt
Magårdevej 4 🏠	0	FMK	73,4	73,4	123	Ja
Rekreativt område 🏡	0	NY	148,5	148,5	942,8	Ja
Sommerhusområde 🏡	0	FMK	232,2	232,2	472,9	Ja

Konsekvenszone: 278 meter

Den korrigerede geneafstand angiver den maksimale afstand, hvor geneniveauet kan overholdes. Denne skal være mindre end den vægtede gennemsnitsafstand til bebyggelsen, hvilket er overholdt for alle områder.

Idet de lovpligtige beskyttelsesniveauer for lugtgener er overholdt, vurderes det, at udvidelsen ikke vil medføre væsentlige lugtgener for naboer og andre omkringboende.

### Beregninger af lugtemissioner fra produktioner

#### Ansøgt drift

Ansøgt drift								
Staldafsnit								
Stald 1	Produktionsid	Antal måneder udegående	Lugt (LE/s)	Lugt (OU/s)	Effekt af teknologi (%)	Faktisk lugt (LE/s)	Faktisk lugt (OU/s)	Produktionsareal (m <sup>2</sup> )
	553334	0	1302,0	5460,0*	0	1302,0	5460,0*	420
Stald 2	Produktionsid	Antal måneder udegående	Lugt (LE/s)	Lugt (OU/s)	Effekt af teknologi (%)	Faktisk lugt (LE/s)	Faktisk lugt (OU/s)	Produktionsareal (m <sup>2</sup> )
	553335	0	4092,0	17160,0*	0	4092,0	17160,0*	1320
<b>Sum</b>			<b>5394</b>	<b>22620*</b>		<b>5394</b>	<b>22620*</b>	

\*Lugten kommer fra flexgrupper, hvor den højeste lugt fra hver flexgruppe er valgt.

#### Nudrift

Der har ikke været dyr på ejendommen i nudriften.



## Støj

### Ansøger oplyser:

Støj fra ejendommen vil hovedsagligt være i forbindelse med blanding af foder og fodring, afhentning af gylle til biogas derudover kan der være støj i forbindelse med transport til og fra ejendommen. Gylle bliver suget fra det sydøstlige hjørne af stald 2 hvilket er længst muligt fra nærmeste nabo Magårdevej 4.

Der er ikke ventilationsanlæg, malkeanlæg eller andre støjkilder der kører i længere tid.

Fodring og transport sker normalt i dagtimerne. Transporterne kommer til at køre mod syd hvilket gør at de ikke kommer i nærheden af nærmeste nabo på Magårdevej 4.

### Kommunens vurdering:

Det er Ringkøbing-Skjern Kommunes vurdering, at støj fra husdyrbruget ikke forventes at blive et problem for de omkringboende. Der er ikke foretaget støjberegninger i forbindelse med udarbejdelsen af denne miljøtilladelse.

Der er i miljøtilladelsen fastsat vilkår om maksimale grænser for støj samt at såfremt der skulle opstå gener fra støj for de omkringboende, og tilsynsmyndigheden finder det nødvendigt, skal der foretages målinger.

Herudover henvises der til, at det er god landmandspraksis, at transport til og fra husdyrbruget foregår ved hensynsfuld kørsel, for at begrænse bl.a. støjgener.

## Lys

### Ansøger oplyser:

Der er ikke udendørs lys til driften af husdyrbruget. I staldene bliver der tændt lys når det er nødvendigt for arbejdet og i forhold til dyrevældfærd, om natten bliver der natsænkning så dyrene kan orientere sig.

Bygningerne er afskærmet mod øst og nord af en skov der er plantet for ca. 4 år siden. Mod vest er der afskærmet af eksisterende bygninger og læhegn.

### Kommunens vurdering:

Det vurderes, at lys fra ejendommen ikke vil give anledning til væsentlige gener for de omkringboende.

## Fluer og skadedyr

### Ansøger oplyser:

For at bekæmpe skadedyr, som kan være til gene for selve ejendommen, foretages regelmæssig bekæmpelse af fluer, rotter og mus. Alle udendørs arealer samt områder omkring foderopbevaring holdes ryddeligt og rent.

Fluer bekæmpes ved at der ikke er småkalve på ejendommen. Ved behov anvendes godkendte fluebekæmpelsesmidler i et begrænset, nødvendigt omfang og de til enhver tid nyeste retningslinjer fra Aarhus Universitet, Institut for Agroøkologi følges.

Rottebekæmpelse vil der blive indgået aftale med et skadedyrsbekæmpelsesfirma.

Kommunens vurdering:

Der er stillet vilkår om, at der skal foretages en effektiv fluebekæmpelse, og at foder skal opbevares, så der ikke opstår risiko for tilhold af rotter m.v. På forlangende skal bekæmpelse af rotter, eller lign. foretages af et autoriseret rottebekæmpelsesfirma.

Det vurderes, at ejendommens skadedyrsbekæmpelse er tilfredsstillende til at forebygge og løse et eventuelt opstået problem med skadedyr.

### **Støv**

Ansøger oplyser:

På ejendommen kan der forekomme støv i forbindelse med håndtering af halm og fra transport. Støv opstår i forbindelse med at der bliver strøet med strømaskine, hvilket er kortvarig. Tørvarerne til fodret opbevares op Oblingvej 26, hvor det fyldes i foderblanderen inden den kører til Magårdevej 2, det gør at der ikke vil være støvgener fra håndtering af foder. Transport vil hovedsagligt ske mod syd til Oblingvej 26 eller på en ny markvej mod øst til Magårdevej. Det gør at støvudviklingen fra transport holdes væk fra omkringboende.

Kommunens vurdering:

Det forventes ikke, at husdyrbruget vil give anledning til støvgener for de omkringboende. Der er fastsat vilkår til, at sikre de omkringboende mod støvgener fra husdyrbruget. Herudover henvises der til, at det er god landmandspraksis, at transport til og fra husdyrbruget foregår ved hensynsfuld kørsel, for at begrænse bl.a. støvgener.

### **Transport**

Kommunen skal i forbindelse med sagsbehandlingen af en miljøtilladelse vurdere, om til- og frakørsel til bedriften vil kunne ske uden væsentlige miljømæssige gener for de omboende. Generne fra trafik forekommer i forbindelse med til- og frakørsel til bedriften med dyr, foder og husdyrgødning.

Generelt kan der i en miljøtilladelse stilles vilkår til om, at anvende bestemte interne veje samt hvilke veje der skal benyttes ved til- og frakørsel. Der kan desuden stilles krav om, at til- eller frakørsel af foder, gødning m.v. kun må ske på bestemte tidspunkter. Derimod er der ikke i husdyrbrugloven hjemmel til at fastsætte vilkår for transporten på offentlig vej, samt spørgsmål vedr. belastning af det lokale vejnet. Færdsel på offentlig vej reguleres af færdselsloven og håndhæves af politiet. (NMK-132-00789 og NMK-132-00839).

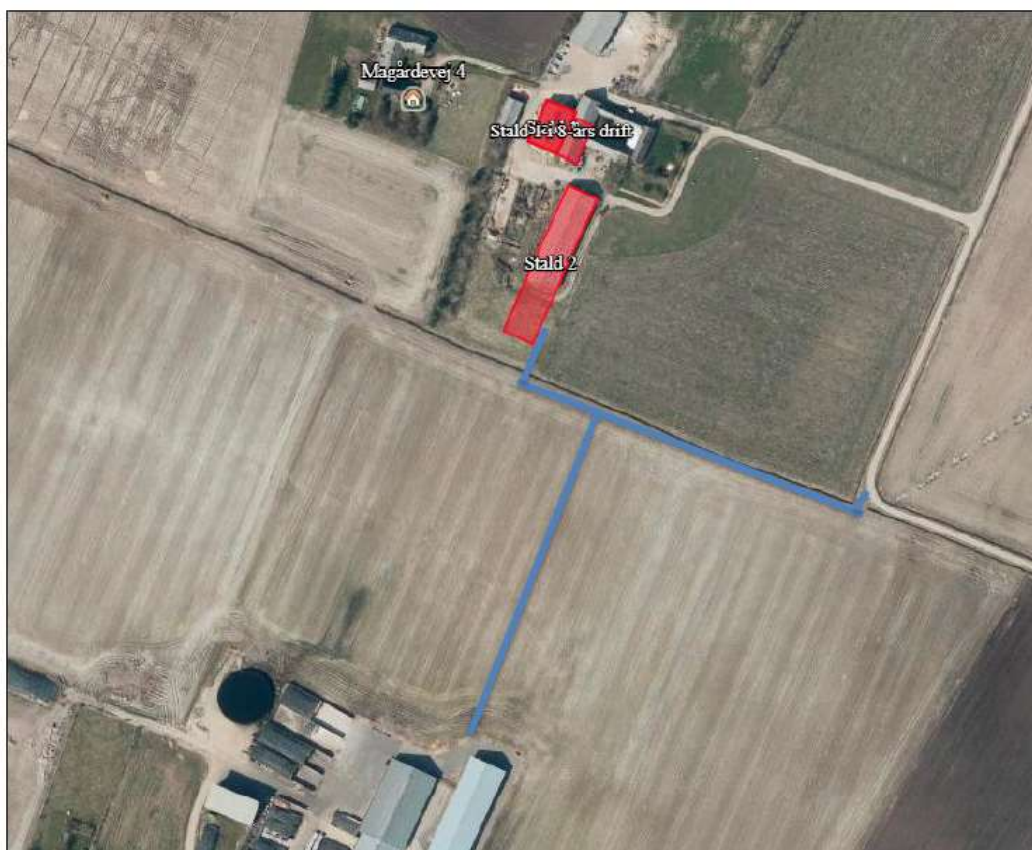
Ansøger oplyser:

#### **Til- og frakørsels forhold**

På nuværende tidspunkt er der en indkørsel til ejendommen fra Magårdevej, fremover vil den stort set ikke blive brugt til driften af husdyrbruget. Der laves en overkørsel over vandløbet syd for stald 2, der bliver

anlagt en markvej fra overkørslen og ned til Oblingvej 26 og mod vest til Magårdevej hvor der er en eksisterende indkørsel til marken.

De nye tilkørselsforhold gør at alt trafikken mellem Magårdevej 2 og Oblingvej 26 sker uden kørsel på offentlig vej. En stor del af transporterne i forbindelse med hjemkørsel af afgrøder kan også holdes på egne marker og med kørsel på magårdevej. Transporterne til husdyrbruget fra Magårdevej kommer til at ske uden at komme tæt på den vej der bruges for at komme ind til Naboen Magårdevej 4.



Transporter sker i forbindelse med håndtering af dyr, kørsel med foderblander fra Oblingvej 26 afhentning af gylle og dybstrøelse til biogas samt i forbindelse med ensilering i ensilagesiloerne på ejendommen. derudover er der kørsel mellem Magårdevej 2 og Oblingvej 26 i forbindelse med pasning af dyrene.

Hovedparten af de daglige transporter foregår i dagtimerne. Sæsonbetonede transporter kan dog foregå hele døgnet rundt.

I nedenstående tabel er der angivet et forventet antal transporter i forbindelse med driften af husdyrbruget. Ejeren af ejendommen har nogle maskiner til at stå i maskinhuset og lidt oplag af sand og grus. Det er i forbindelse med det byggefirma i Hvide Sande, han er medejer af. Ejeren transporter har ikke forbindelse med driften af husdyrbruget, og er derfor ikke medtaget i opgørelsen. Én transport svarer til både en kørsel til og fra ejendommen.

Type	Antal/år, Nudrift	Antal/år, ansøgt drift	Kommentarer
Levende husdyr		26	Af markvejen til Oblingvej 26
Grovfoder		90	
Fodertransport med foderblander		365	Af markvejen til Oblingvej 26
Afhentning af gylle og dybstrøelse, biogas		60	
<b>Samlet antal transporter</b>		<b>541</b>	

Tabel 5. Antal transporter til og fra ejendommen.

Kommunens vurdering:

Ansøgte projekt vil betyde en forøget transport til og fra husdyrbruget. Forøgelsen af transporter er efter Ringkøbing-Skjern Kommunes opfattelse ikke af et omfang, som vil indebære væsentlige forøgede gener for omkringboende med hensyn til støj, støv eller lugt.

### **Døde dyr**

Ansøger oplyser, at alle døde dyr bliver opbevaret under kadaverkappe, på befæstet areal, hævet fra jorden og placeret så direkte sollys undgås. DAKA kommer og henter døde dyrene førstkommande hverdag efter ansøger har bedt om afhentning.

### **Samlet vurdering af påvirkning af nabogener**

Ringkøbing-Skjern Kommune vurderer, at de stillede vilkår, samt generel lovgivning og kommunens tilsyn med husdyrbrug er tilstrækkelig til at beskytte naboer mod væsentlige påvirkninger, som følge af husdyrbrugets drift.

### **Anvendelse af BAT (bedste tilgængelige teknik)**

Forebyggelse og begrænsning af forurening på husdyrbrug skal først og fremmest ske ved anvendelse af bedst tilgængelige teknik herunder renere teknologi, f.eks. mindre forurenende anlæg, processer og råvarer.

BAT fastlægges ud fra en overordnet vurdering af, hvad der er teknisk og økonomisk muligt for de forskellige husdyrbrancher. Det er altså ikke den enkelte landmands økonomi, som ligger til grund for kommunens vurdering.

Vurderingen af BAT i §16b miljøtilladelser skal ske relation til ammoniakpåvirkningen i forhold til følgende områder:

Staldindretning

Management

Opbevaring og udbringning af husdyrgødning

### **Anvendelse af bedste teknik til reduktion af ammoniakemissionen**

I tilladelser til husdyrbrug med en samlet ammoniakemission på mere end 750 kg NH<sub>3</sub>-N pr. år skal der fastsættes vilkår til opfyldelse af krav til den maksimale ammoniakemission ved anvendelse af den bedste tilgængelige teknik (BAT)

Miljøstyrelsen har udmeldt, at kommunerne ikke skal anvende BAT-konklusionerne, med de meget omfattende baggrundsdokumenter, ved fastlæggelse af bedste tilgængelige teknik. I stedet skal kommunerne anvende de regler i husdyrgodkendelsesbekendtgørelsen, der bliver fastsat med henblik på at implementere BAT-konklusionerne. Fra 1. august 2017 er der efter denne model fastsat en række generelle regler om BAT, der skal sikre denne implementering herunder bindende BAT-krav om ammoniakreduktion fastsat i husdyrgodkendelsesbekendtgørelsens bilag 3, regler om BAT i forhold til andet end ammoniak, generelle regler om miljøledelse mv.

Kravet til den maksimale emission af NH<sub>3</sub>-N pr. år (BAT) omfatter hele husdyrbruget, men kravet til det enkelte staldafsnit afhænger af, om staldafnittet betragtes som nyt eller eksisterende.

Miljøstyrelsen har udarbejdet emissionsgrænseværdier for ammoniak for de fleste typer af eksisterende stalde og nye stalde.

BAT-krav er i husdyrgodkendelsesbekendtgørelsen angivet som den maksimale ammoniakemission i kg NH<sub>3</sub>-N pr. m<sup>2</sup> produktionsareal pr. år for de forskellige dyretyper og staldsystemer.

Ringkøbing-Skjern Kommune tager ved fastlæggelsen af BAT-niveauet for husdyrbruget udgangspunkt i disse emissionsgrænseværdier. Fastlæggelsen af BAT-niveauet sker i samarbejde med landmandens konsulent.

### Emissionsgrænseværdi for ammoniak

BAT-krav opnåelig ved anvendelse af BAT for nye og eksisterende stalde:

BAT krav opnåelig ved anvendelse af BAT for nye og eksisterende stalde				
Staldnavn	Navn på dyretype og staldsystem eller flexgruppe	Forudsætning for BAT-beregning	BAT krav ved ny stald (kg NH <sub>3</sub> -N / (m <sup>2</sup> · år))	BAT krav ved eksisterende stald (kg NH <sub>3</sub> -N / (m <sup>2</sup> · år)) <sup>c</sup>
Stald 1	Alle kvæg; Dybstrøelse <sup>a</sup>	Nyt (inkl. renoveret) staldafsnit	0,84	0,84
Stald 2	Alle kvæg; Fast drænet gulv med skraber og ajleafløb <sup>a</sup>	Nyt (inkl. renoveret) staldafsnit	0,89	0,89

<sup>a</sup> BAT-kravet for flexgruppen fastsættes ud fra det dyretype og staldsystem med det højeste relative reduktionskrav og det dyretype og staldsystem med den højeste ammoniakemissionsfaktor.

I ansøgningssystemet er der beregnet ammoniaktabet pr. produktion, som er opnåelig ved anvendelse af BAT på husdyrbruget.

Ammoniaktab pr. produktion opnåelig ved anvendelse af BAT						
Produktion	BAT krav		Korrektionsfaktor for udegående	Vejl. sum (kg NH <sub>3</sub> -N / år)	Ansøgers forslag (kg NH <sub>3</sub> -N /år)	Kommunens krav (kg NH <sub>3</sub> -N /år)
	Areal (m <sup>2</sup> )	(kg NH <sub>3</sub> -N / (m <sup>2</sup> · år))				
(#553334) Flexgruppe: Alle kvæg; Dybstrøelse	420	0,84	1	353		
(#553335) Flexgruppe: Alle kvæg; Fast drænet gulv med skraber og ajleafløb	1320	0,89	1	1175		

Den vejledende BAT-emissionsgrænseværdi er beregnet til 1.528 kg NH<sub>3</sub>-N/år for staldene. Emissionsværdien for opbevaringslagrene er 5 kg NH<sub>3</sub>-N/år. Det samlede BAT-krav for bedriften er 1.533 kg NH<sub>3</sub>-N/år.

Ammoniakemissionen ved det ansøgte projekt er ifølge ansøgningen 1.533 kg NH<sub>3</sub>-N/år.

Den beregnede BAT-emissionsgrænseværdi er således overholdt.

Samlet BAT beregning			
	Stalde	Lagre	Total
Samlet BAT krav (kg NH <sub>3</sub> -N /år)	1528	5	1533
Faktisk emission (kg NH <sub>3</sub> -N /år)	1528	5	1533
Forskel (kg NH <sub>3</sub> -N /år)	-	-	0
Vejledende BAT Overholdt?	-	-	Ja

### Staldindretning

De eksisterende stalde 1 og 2 tages i brug igen. Stald 1 er indrettet med dybstrøelse med et produktionsareal på 420 m<sup>2</sup>. Stald 2 forlænges i forbindelse med denne miljøtilladelse og får i alt et produktionsareal på 1.320 m<sup>2</sup>. Hele stalden indrettes med sengebåse med fast drænet gulv med skraber og ajlefløb.

Ringkøbing-Skjern Kommune vurderer, at det ansøgte projekt anvender staldteknikker, som er beskrevet i Miljøstyrelsens teknologiblade og som er BAT for husdyrbruget.

### Opbevaring og behandling af husdyrgødning

På ejendommen bliver der husdyrgødning i form af gylle og dybstrøelse.

Stald 2 bliver indrettet med fast drænet gulv med skraber og ajlefløb. I sydenden af stalden laves en tværkanal der fører ud i en fortank, hvorfra gyllen kan afhentes til biogas. Det er endnu ikke afgjort hvor stor fortanken bliver.

Den afgassede gylle kommer retur i gyllebeholderen på Magårdevej, som Terra Holstein ApS har fået godkendelse til i forbindelse med den seneste miljøgodkendelse op Oblingvej 26.

Dybstrøelse fra stald 1 vil også blive afsat til biogas. Det vil blive taget direkte fra stalden til en vogn eller container.

For enden af reposerne foran foderboret i stald 1 laves 2 gødningskasser (lille mødding). De skal bruges til opsamling af fast gødning, der skraber af det faste gulv ved dybstrøelsen. Møget fra gødningskasserne vil blive kørt i fortanken hvorfra det bliver afhentet til biogas sammen med gyllen.

Der er ingen opbevaringsanlæg på ejendommen.

Ansøger vil sikre at der altid er tilstrækkelig opbevaringskapacitet til opbevaring af den afgassede gylle der kommer retur.

Det er Ringkøbing-Skjern Kommune vurdering, at det ansøgte overholder niveauet for BAT m.h.t. Opbevaring af husdyrgødning.

### Alternativer og fravalg BAT

Kommunen vurderer, at ansøgningen lever op til BAT-kravene for denne type af husdyrproduktion. Det er derfor ikke påkrævet at anvende yderligere teknikker.

## Alternative løsninger

Alternativet til denne miljøtilladelse er at beholde den nuværende produktion, hvor ejendommen er uden dyrehold.

I forhold til det omgivende landskab, naboer og andre interessenter i området, giver den valgte placering, det bedste samlede helhedsindtryk af husdyrbruget efter udvidelsen.

## 0-alternativ

Det er Ringkøbing-Skjern Kommunes vurdering, at den øgede miljøpåvirkning, som følge af ansøgte projekt, ikke vil påvirke omgivelserne væsentligt (se den øvrige del af miljøvurderingen).

Det er endvidere, Ringkøbing-Skjern Kommunes vurdering, at de socioøkonomiske konsekvenser af 0-alternativet (fastholdelse af konstant produktionsniveau), vil være en begyndende afvikling af produktionen.

Samfundsmæssigt vil 0-alternativet, derfor kunne betyde færre arbejdspladser, dels på slagterierne, men også i virksomheder, såsom vognmænd, foderstoffer m.fl..

Det kan, som følge af 0-alternativ, forventes at samfundets indkomstdannelse mindskes.

## Egenkontrol

Der er stillet vilkår om, at husdyrbruget for egen regning skal eftervise, at de stillede støj- og vibrationskrav er overholdt, såfremt tilsynsmyndigheden skønner, at eventuelle klager vedrørende støj og rystelser fra husdyrbruget, er velbegrundede.

Der er tilsvarende stillet vilkår om, at tilsynsmyndigheden kan kræve, at husdyrbruget foretager undersøgelse af lugtkilder, hvis det skønnes, at eventuelle klager over lugt fra anlægget, er velbegrundede.

Endeligt er der stillet vilkår om, at tilsynsmyndigheden kan anmode om nye beregninger af ammoniakemission, ammoniakdeposition, samt lugtgeneafstande.

## Konklusion

Idet de lovpligtige afstandskrav og beskyttelsesniveauer er overholdt, vurderer Ringkøbing-Skjern Kommune at:

Udvidelsen af husdyrbruget i forbindelse med at en del af den eksisterende stald 1 og hele den eksisterende del af stald 2 igen inddrages til opstaldning af kvier, der opføres en tilbygning til stald 2, således stalden forlænges med 37 meter, der etableres ligeledes 2 nye gødningskasser på hver 7 m<sup>2</sup>. De placeres i den sydlige gavlen af stald 1. Udvidelsen kan tillades, idet udvidelsen og det samlede husdyrbrug ikke vil medføre en væsentlig genepåvirkning af naboer, Kategori 1-, 2- og 3-Natur samt landskabelige værdier og kulturmiljøer.

Derudover er det vurderet, at udvidelsen og det samlede husdyrbrug ikke vil medføre en væsentlig påvirkning af § 3-områder, eller andre naturområder som er beskyttet mod tilstandsændring, fredet, udpeget som internationalt naturbeskyttelsesområde, eller særlig sårbar overfor næringsstofpåvirkning.

Endvidere er det vurderet, at det ansøgte projekt og det samlede husdyrbrug ikke vil have væsentlig virkning på de bestande af vilde planter, dyr (herunder Bilag IV-arter), eller deres levesteder, som de ovennævnte områder er udpeget på baggrund af.

Der anvendes den bedst tilgængelige teknik, til at forebygge og begrænse eventuel forurening.



# Bilag 1: Bygningsoversigt



Figur 1. Situationsplan

Se situationsplanen for placeringen af bygninger m.m.

- Bygning 1. Stald 1 tages i brug igen
- Bygning 2. Stald 2 indrettes med sengebås med fast drænet gulv.
- Bygning 3. Tilbygning til stald 2 der indrettes med sengebåse med fast drænet gulv.
- Bygning 4. Del af den oprindelige stald 2 der ikke tages i drift, det er planen at bygningen skal nedrives.
- Bygning 5. Gammel staldbygning det er planen at den nedrives
- Bygning 6. Gammel foderlade det er planen at den nedrives
- Bygning 7. Maskinhus, ejeren bruger det til maskiner
- Bygning 8. Stuehus
- Bygning 9. Lade
- Bygning 10. Ensilagesiloer
- A 2 gødningskasser for enden af reposerne foran foderboret.
- B Afhentningssted for gylle til biogas

## Bilag 2: Afløbsplan



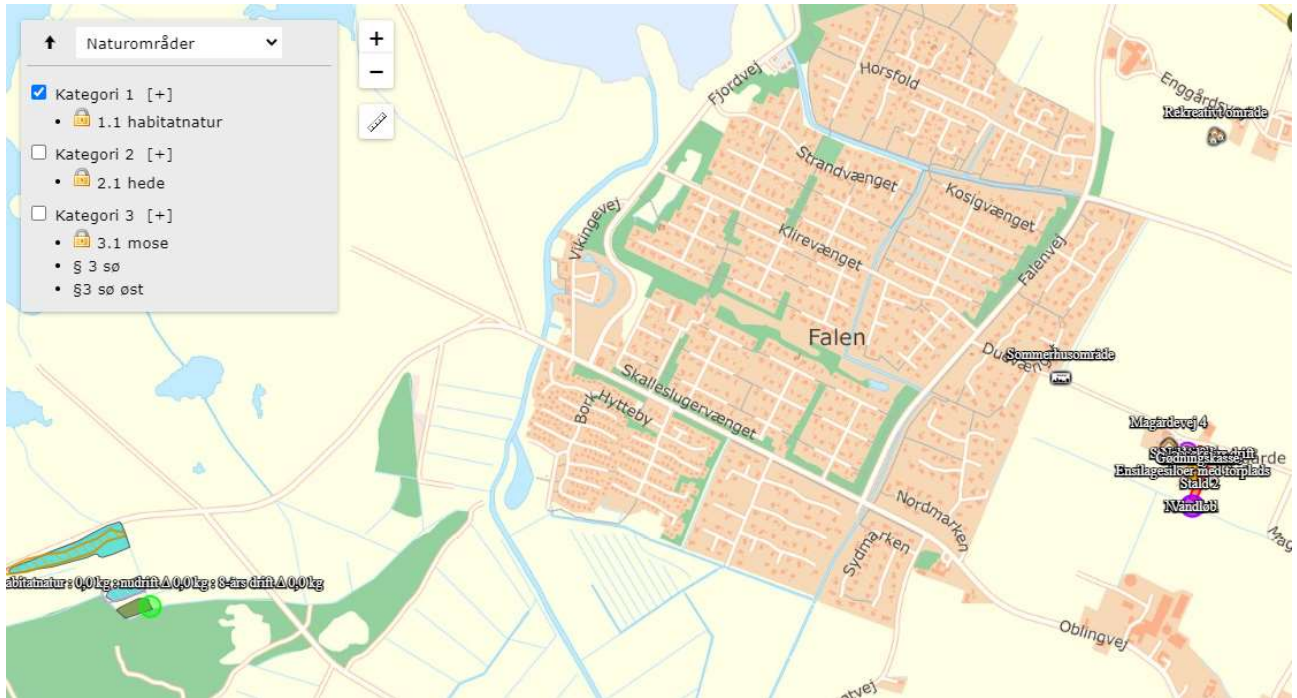
## Bilag 3: Adresser inden for konsekvensradius

Der er foretaget nabohøring inden for konsekvensradius på 278 meter fra lugtcentrum af anlægget. På nedenstående kort er konsekvensradius indtegnet.

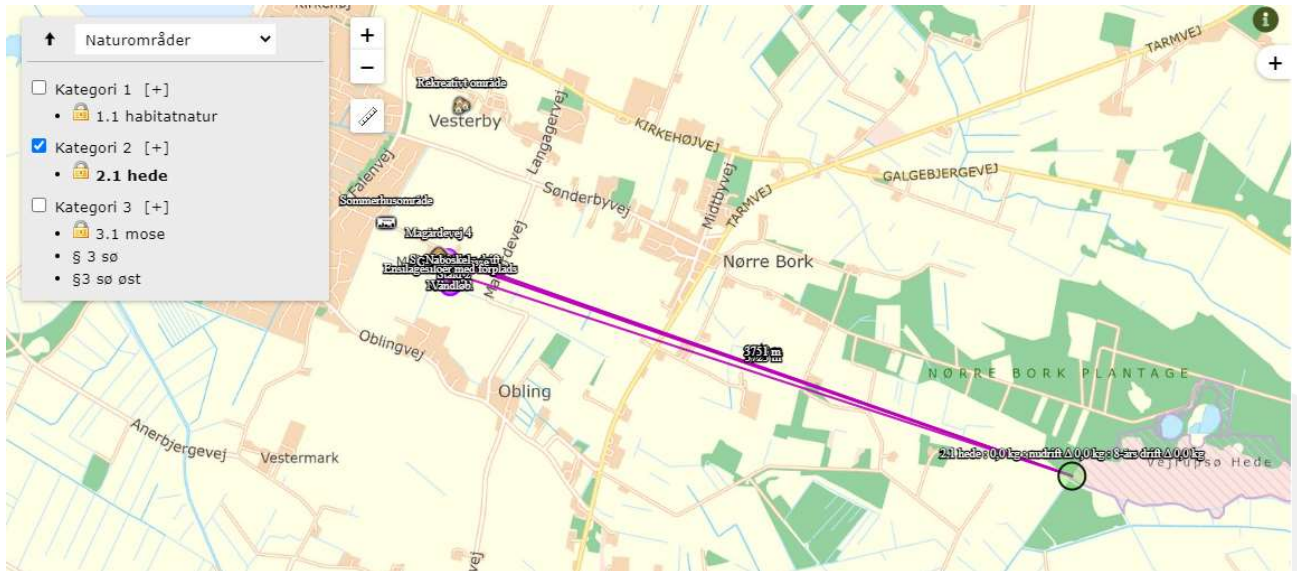


## Bilag 4: Natur

Kategori 1 natur – markeret med grøn prik



Kategori 2 natur – markeret med grøn prik



Kategori 3 natur og § 3 natur – markeret med grønne prikker

