

# MILJØGODKENDELSE OG SCREENINGSAFGØRELSE

af Modtagefaciliteter

DLG Fabrik Skave

Nørrevang 23, 7500 Holstebro



**HOLSTEBRO**  
KOMMUNE

Kulturen til forskel

## Indholdsfortegnelse

<b>INDHOLDSFORTEGNELSE</b> .....	<b>1</b>
<b>STAMBLAD FOR VIRKSOMHEDEN</b> .....	<b>2</b>
<b>ANSØGNINGEN</b> .....	<b>3</b>
<b>AFGØRELSEN OMFATTER</b> .....	<b>4</b>
<b>MEDDELELSE OM GODKENDELSE</b> .....	<b>5</b>
<b>MILJØGODKENDELSENS VILKÅR</b> .....	<b>6</b>
FORURENINGSBEGRÆNSNING.....	6
TILSYN OG KONTROL.....	6
<b>SCREENINGSAFGØRELSE EFTER MILJØVURDERINGSLOVEN OM AT DET ANSØGTE IKKE ER OMFATTET AF MILJØVUR- DERINGSPLIGT</b> .....	<b>8</b>
<b>OFFENTLIGGØRELSE, KLAGEVEJLEDNING OG GENERELLE FORHOLD</b> .....	<b>9</b>
OFFENTLIGGØRELSE .....	9
KLAGEVEJLEDNING .....	9
AFGØRELSENS UDNYTTELSE .....	10
ORIENTERINGSLISTE .....	11
RETSBESKYTTELSE OG ANVENDELSE AF STANDARDVILKÅR .....	11
SAGENS AKTER M.M. ....	11
LOVGRUNDLAG .....	12
<b>MILJØTEKNISK VURDERING OG BEGRUNDELSE FOR AFGØRELSEN</b> .....	<b>14</b>
MILJØGODKENDELSENS VILKÅR.....	14
GENERELLE FORHOLD .....	14
INDRETNING OG DRIFT .....	15
FORURENINGSBEGRÆNSNING.....	15
TILSYN OG KONTROL.....	17
EGENKONTROL.....	17
BAT .....	18
<b>VURDERING I FORHOLD TIL INTERNATIONALE NATURBESKYTTELSESOMRÅDER SAMT BESKYTTELSE AF VISSE ARTER</b> 19	
<b>HOLSTEBRO KOMMUNES SAMLEDE VURDERING AF VIRKSOMHEDEN</b> .....	<b>20</b>
<b>BILAG</b> .....	<b>21</b>
BILAG 1 – KOMMUNEPLANKORT .....	21
BILAG 2 – SITUATIONSPLAN OVER VIRKSOMHEDEN INKL. AFKAST.....	22
BILAG 3 –SCREENINGSSKEMA FOR MILJØVURDERING .....	23
BILAG 4 – VIRKSOMHEDENS ANSØGNING .....	32

## Stamblad for virksomheden

Godkendelsesdato	17. november 2020
Virksomhedsnavn, jf. CVR	DLG Fabrik Skave
Virksomhedens ejer	DLG
CVR-nr. / P-nr.	24246930 / 1008617003
Virksomhedens adresse	Nørrevang 23, 7500 Holstebro
Virksomhedens telefonnumre	33687080
Virksomhedens kontaktperson(er)	Kim Nørgaard
Virksomhedens e-mail	knr@dlg.dk
Matrikel	9 av, Den østlige Del, Borbjerg
Listebetegnelse, godkendelsesbekendtgørelsen, nr. 1534 af 9. december 2019	6.4 b iii)
Omfattet af Bekendtgørelse om standardvilkår, nr. 1537 af 9. december 2019	Nej
Omfattet af VOC, nr. 1491 af 7. december 2015	Nej
Omfattet af Miljøvurderingsloven, nr. 1225 af 25. oktober 2018	Bilag 2, punkt 13 a) og punkt 10 a)
Omfattet af risikobekendtgørelsen, nr. 372 af 25. april 2016	Nej
Byggetilladelse	Du bedes være opmærksom på, at såfremt dit projekt omfatter udvidelser i form af byggeri ombygning eller lignende, skal der forinden søges om byggetilladelse hos byggemyndigheden.
Virksomhedens konsulent	Trine Kjærgaard Bojesen, NIRAS, TKB@NIRAS.DK
Godkendelses- og tilsynsmyndighed	Holstebro Kommune, Team Natur og Miljø, Kirkestræde 11, 7500 Holstebro E-mail: <a href="mailto:naturogmiljo@holstebro.dk">naturogmiljo@holstebro.dk</a> 96117557
Sagsbehandler, tlf.	Morten Swayne Storgaard, Miljømedarbejder, Biolog, tlf. 96117819
Sagsnummer	09.02.00-P19-5-20

## Ansøgningen

DLG Fabrik Skave har den 9. juli 2020 søgt Holstebro Kommune om miljøgodkendelse af modtagefaciliteter. Ansøgningen er vedlagt som bilag.

Virksomheden ansøger om følgende etableringer og ændringer:

- Nye faciliteter for modtagelse af korn
- Kornbehandlingsanlæg (renser og tørreri (toaster))
- Lagerfaciliteter inklusive:
  - Påslagsbygning
  - Planlager (1500 m<sup>2</sup>)
  - Tre siloer (af 400 tons)
  - Silobatteri med 21 doseringssiloer
    - Nedlæggelse af eksisterende doseringssiloer inde i fabrikken

Dette skal muliggøre en øget maksimal kapacitet i spidsbelastningsperioder (høst), men skal også benyttes uden for høstperioden. Det ansøgte medfører ikke en øgning i samlede mængde korn og andre planteavlsgrøder. Der er ligeledes ikke tale om en forøgelse af produktionsmængder af foder.

Det nye kornbehandlingsanlæg (renser og tørreri), erstatter det eksisterende tørreri i hal 4, der derfor nedlægges.

Ansøgningen vedrører også:

- Ansøgning efter Miljøvurderingsloven
- Ansøgning efter Miljøbeskyttelseslovens §33 stk. 2, om tilladelse til at påbegynde bygge-/anlægsarbejdet inden der foreligger miljøgodkendelse før 1. oktober 2020.

## Afgørelsen omfatter

- Tillæg til miljøgodkendelse efter miljøbeskyttelseslovens § 33 og godkendelsesbekendtgørelsen.
- Screeningsafgørelse efter Miljøvurderingsloven om at det ansøgte ikke er omfattet af miljøvurderingspligt.

## Meddelelse om godkendelse

Holstebro Kommune godkender hermed det ansøgte på de nedenfor nævnte vilkår. Godkendelsen er givet på grundlag af ansøgningen og oplysningerne i sagen i øvrigt, jævnfør beskrivelserne og bilaget til denne godkendelse.

Virksomhedstypen er ikke omfattet af bekendtgørelse om standardvilkår. Godkendelsens vilkår er derfor fastsat individuelt.

Der meddeles ikke en særskilt tilladelse til at påbegynde bygge- og anlægsarbejder, da ansøger har fået meddelt, at der må påbegyndes bygge- og anlægsarbejde.

Virksomhedens aktiviteter er omfattet af godkendelsesbekendtgørelsens bilag 1, listepunkt 6.4 b iii), Behandling og forarbejdning, medmindre den kun består i emballering, af følgende råvarer, uanset om de har været forarbejdet før eller er uforarbejdede, med henblik på fremstilling af levnedsmidler eller foder fra:

iii) Animalske og vegetabiliske råstoffer både i sammensatte og usammensatte produkter med en kapacitet til produktion af færdige produkter, som målt i tons/dag er større end:

- 75, hvis A er lig med 10 eller mere, eller
- $[300 - (22,5 \times A)]$  i alle andre tilfælde,

hvor »A« er andelen af animalsk materiale (i procent af vægten) i kapaciteten til produktion af færdige produkter. Andelen af animalsk materiale (fiskemel) udgør her ca. 2 %.

Virksomheden er herudover omfattet EU's BAT-reference dokumentet (BREF) med BAT-konklusioner gældende for branchefælleskabet, der producerer fødevarer, drikkevarer og mælk [1]. Denne publikation udkom d. 4. december 2019, hvorfor virksomheden skal have revurderet sin miljøgodkendelse og implementeret ændringerne heraf inden d. 4. december 2023.

Dette tillæg til miljøgodkendelse er midlertidig et tillæg til virksomhedens nuværende og gældende miljøgodkendelse, senest revurderet d. 28. maj 2015. Den egentlige revurdering af virksomhedens miljøgodkendelse følger senere, og inden for ovennævnte tidsfrist. Gældende miljøgodkendelses vilkår er også omfattende for dette tillægs aktiviteter.

Denne godkendelse har som udkast, i henhold til godkendelsesbekendtgørelsens § 53, været forelagt virksomheden til udtalelse inden endelig vedtagelse. I den forbindelse er virksomheden gjort bekendt med sin ret til at udtale sig til og få aktindsigt i sagen jf. forvaltningslovens bestemmelser herom.

Holstebro Kommune har på baggrund af høringen ikke modtaget indsigelser/bemærkninger fra virksomhedens side.

Det anvendte lovgrundlag og retsbeskyttelsen er nærmere beskrevet under de relevante afsnit.

**Godkendelsen bortfalder, hvis den ikke er udnyttet inden 2 år fra denne godkendelses dato.**

På Holstebro Kommunes vegne

---

Morten Swayne Storgaard  
Miljømedarbejder, Biolog

## Miljøgodkendelsens vilkår

Nedenstående vilkår er fastsat for det nyetablerede, når det er vurderet at vilkår i virksomhedens revurderede miljøgodkendelse af 28. maj 2015 ikke har været dækkende.

### Forureningsbegrænsning

#### Luft

1. Virksomhedens toaster (med direkte indfyring) skal overholde følgende emissionsgrænseværdier:

Direkte indfyret toaster	Samlet indfyret effekt (MW)	NO <sub>x</sub> <sup>a)</sup> Emissionsgrænseværdi (mg/Nm <sup>3 b)</sup> ved 19 % O <sub>2</sub> )	CO Emissionsgrænseværdi (mg/Nm <sup>3 b)</sup> ved 19 % O <sub>2</sub> )
Naturgas	1,5	20 <sup>c)</sup>	25 <sup>c)</sup>

a) NO<sub>x</sub> regnet vægtmæssigt som NO<sub>2</sub>

b) normal=referencetilstanden (0°C, 101,3 kPa, tør røggas)

c) Korrektion med betydning af O<sub>2</sub> målingens usikkerhed på O<sub>2</sub> målingen jf. Rapport nr. 72 fra Referencelaboratoriet [2]

2. Virksomhedens afkast på det nyetablerede skal udføres i overensstemmelse med nedenstående tabel, og de enkelte anlæg skal overholde de respektive emissionsgrænseværdier, der er anført:

Anlæg nr.	Anlæg	Rensning	Min. afkastshøjde (m)	Luftmængde (Nm <sup>3</sup> /t)	Støv totalt (mg/N <sup>a</sup> m <sup>3</sup> )	NO <sub>x</sub> (mg/s)
6	Nyt påslag	Filter	18	54.000*	10	
7	Toaster	Cyklon	16	17.000	40	134
8	Forrenser	Filter	16	3.000	10	
9	Køler (toaster) afkast 1	Cyklofaner	14	23.000	10	
10	Køler (toaster) afkast 2	Cyklofaner	14	23.000	40	
12	Afsugning doseringssiloer	Filter	26	3.800	10	

\*normal=referencetilstanden (0°C, 101,3 kPa, tør røggas)

### Tilsyn og kontrol

3. Virksomheden skal, hvis Holstebro Kommune forlanger det, udføre målinger til dokumentation for overholdelse af emissionsgrænseværdierne i vilkår nr. 1 og 2, samt målinger for lugt.

Målinger skal foretages som præstationskontrol med 3 enkeltmålinger, hver af en varighed på 1 time. Målingerne skal foretages under repræsentative driftsforhold (maksimal normaldrift). Alle målinger skal udføres af et firma/laboratorium, der er akkrediteret hertil af Den Danske Akkrediterings- og Metrologifond eller af et tilsvarende akkrediteringsorgan, som er medunderskriver af EA's multilaterale aftale om gensidig anerkendelse. Rapport over målingerne skal indsendes til tilsynsmyndigheden senest 2 måneder efter, at disse er foretaget. Herefter kan tilsynsmyndigheden kræve, at der foretages yderligere præstationskontrol, herunder også for lugt, dog normalt højst hvert andet år. Holstebro Kommune kan kræve, at virksomheden på grundlag af de udførte målinger lader foretage beregninger af koncentrationerne i omgivelserne. Beregningerne skal foretages ved hjælp af OML-modellen.

4. Emissionsgrænseværdierne i vilkår 1 og 2 anses for overholdt, når gennemsnittet af de tre enkeltmålinger udført ved præstationskontrollen er mindre end eller lig med emissionsgrænseværdierne.
5. Prøvetagning og analyse skal ske efter de nedenfor nævnte metoder eller efter internationale standarder af mindst samme analysepræcision og usikkerhedsniveau.

Navn	Parameter	Metodeblad nr. <sup>a)</sup>
Bestemmelse af koncentrationen af totalt partikulært materiale i strømmende gas	Støv	MEL-02
Bestemmelse af koncentrationer af kvælstofoxider (NO <sub>x</sub> ) i strømmende gas	NO <sub>x</sub>	MEL-03 <sup>b</sup>
Bestemmelse af carbonmonooxid (CO) i strømmende gas	CO	MEL-06 <sup>b</sup>

a) Se hjemmesiden for Miljøstyrelsens Referencelaboratorium for måling af emissioner til luften: [www.ref-lab.dk](http://www.ref-lab.dk)

b) Med de ændringer der er beskrevet i [2]



## Screeningsafgørelse efter Miljøvurderingsloven om at det ansøgte ikke er omfattet af miljøvurderingspligt

Et tidligere tillæg til miljøgodkendelse er blevet screenet efter Miljøvurderingslovens bilag 2, punkt 7 a):

### *Levnedsmiddelindustri – Behandling af vegetabiliske og animalske fedtstoffer*

Levnedsmiddel benyttes om human konsum, hvorfor det i foderstofproduktionsøjemed formentlig ikke var et korrekt valg af bilagspunkt. De ansøgte aktiviteter kan derimod med sikkerhed omfattes af Miljøvurderingsloven bilag 2, punkt 10:

#### *a) Anlægsarbejder i erhvervsområder til industriformål.*

Det kan herudover bemærkes, at selve fabrikken bestod lovligt, før VVM-reglerne trådte i kraft i medlem-slændene den 14. marts 1999. Der er tale om en ændring, hvorfor ansøger har ansøgt efter bilag 2, punkt 13:

*a) Ændringer eller udvidelser af projekter i bilag 1 eller nærværende bilag, som allerede er godkendt, er udført eller er ved at blive udført, når de kan have væsentlige skadelige indvirkninger på miljøet (ændring eller udvidelse, som ikke er omfattet af bilag 1).*

Holstebro Kommune vurderer dog, at den ansøgte ændring ikke vil have væsentlige skadelige indvirkninger, hvorfor det ansøgte ikke er omfattet af miljøvurderingspligt.

Holstebro Kommune har foretaget i en høring af berørte myndigheder, og deres svar er skrevet ind i afgørelsens bilag. Ingen af de indkomne bemærkninger ændrer ved afgørelsen om det ansøgte ikke er omfattet af miljøvurderingspligt. Holstebro Kommune vurderer ikke, at en tilføjelse til ansøgningsmaterialet, indsendt d. 20. oktober 2020, ændrer på afgørelsens konklusion.

På baggrund af en screening vurderer Holstebro Kommune, at der ikke skal udarbejdes kommuneplantillæg med tilhørende miljøkonsekvensrapport. Afgørelsen er begrundet i, at miljøpåvirkningens omfang ikke er af en sådan karakter og/eller grad, at etableringen er omfattet af miljøvurderingspligt, da projektet kun vil medføre en mindre påvirkning af miljøet. Yderligere bryder projektet ikke med den planlægningsmæssige anvendelse af området, som ved lokalplan/kommuneplan er udlagt til erhvervsvirksomhed. Regulering sker i øvrigt på grundlag af miljøgodkendelsen.

## Offentliggørelse, klagevejledning og generelle forhold

### Offentliggørelse

Du kan se afgørelsen på weblager, som er Holstebro Kommunes digitale arkiv. Gå til [www.weblager.dk](http://www.weblager.dk) og vælg Holstebro under punkter "Vælg den ønskede kommune". Herefter kan du vælge den ønskede adresse, eller vælg samtlige annonceringer under menupunktet "Søgning". samt på digital miljøadministration, [www.dma.mst.dk](http://www.dma.mst.dk). Virksomheden vil få besked, hvis andre klager over afgørelsen.

### Klagevejledning

#### **Miljøbeskyttelsesloven**

Ansøger, klageberettigede myndigheder og organisationer samt enhver, der har en væsentlig individuel interesse i sagens udfald kan klage over afgørelsen.

Fristen for at klage over afgørelsen er den **15. december 2020**.

Klagen skal sendes digitalt. Hvis du er borger, skal du klage via borger.dk, og hvis du er virksomhed eller forening, skal du klage via virk.dk. Du skal logge ind med NemID. Når du er logget ind, kan du søge på "Klag til Planklagenævnet eller Miljø- og Fødevarerklagenævnet" under selvbetjeningsfanen, hvor du bliver guidet igennem klageprocessen. Det koster 900 kr. i klagegebyr at få behandlet klagen som privatpersoner, hvorimod virksomheder og organisationer betaler 1800 kr.

#### **Miljøvurderingsloven**

Afgørelsen kan påklages til Miljø- og Fødevarerklagenævnet for så vidt angår retlige spørgsmål af enhver med retlig interesse i sagens udfald samt af landsdækkende foreninger og organisationer, der som formål har beskyttelsen af natur og miljø eller varetagelsen af væsentlige brugerinteresser inden for arealanvendelsen og har vedtægter eller love, som dokumenterer deres formål, og som repræsenterer mindst 100 medlemmer, jf. miljøvurderingslovens § 50.

Du klager via Klageportalen, som du finder et link til på forsiden af [www.nmkn.dk](http://www.nmkn.dk). Klageportalen ligger også på [www.borger.dk](http://www.borger.dk) og [www.virk.dk](http://www.virk.dk). Du logger på [www.borger.dk](http://www.borger.dk) eller [www.virk.dk](http://www.virk.dk), ligesom du plejer, typisk med NEM-ID. Klagen sendes gennem Klageportalen til den myndighed, der har truffet afgørelsen. En klage er indgivet, når den er tilgængelig for myndigheden i Klageportalen. Når du klager, skal du betale et gebyr, som er på 900 kr. for private og 1800 kr. for virksomheder og organisationer. Du betaler gebyret med betalingskort i Klageportalen. Du kan læse mere om gebyrordningen og klage på Miljø- og Fødevarerklagenævnets hjemmeside (<https://naevneneshus.dk/start-din-klage/miljoe-og-foedevareklage-naevnet/>).

Miljø- og Fødevarerklagenævnet skal som udgangspunkt afvise en klage, der kommer uden om Klageportalen, hvis der ikke er særlige grunde til det. Hvis du ønsker at blive fritaget for at bruge Klageportalen, skal du sende en begrundet anmodning til den myndighed, der har truffet afgørelse i sagen. Myndigheden videresender herefter anmodningen til Miljø- og Fødevarerklagenævnet, som træffer afgørelse om, hvorvidt din anmodning kan imødekommes.

Klagen skal være modtaget senest den **15. december 2020**.

Holstebro Kommunes afgørelse kan indbringes for domstolene inden 6 måneder fra afgørelsens offentlige bekendtgørelse.

#### **Fælles**

##### **Orientering om klage**

Hvis Holstebro Kommune får besked fra Klageportalen, eller direkte fra en klager, der er fritaget for klage digitalt via klageportalen, om, at der er indgivet en klage over afgørelsen, orienterer kommunen ansøger.

Herudover orienterer Holstebro Kommune ikke ansøger.

##### **Aktindsigt**

Der er mulighed for at se det materiale, der er indgået i sagens behandling. Reglerne for hvilket materiale kommunen må udlevere er fastlagt i forvaltningsloven, offentlighedsloven og lov om aktindsigt i miljøoplysninger.

## Søgsmål

Afgørelsen kan prøves ved domstolene. Dette forudsætter, at sagen er indbragt for domstolene senest 6 måneder efter, at afgørelsen er truffet.

## Fritagelse for brug af klageportal

Det er muligt at blive fritaget for at bruge Klageportalen, hvis der foreligger særlige omstændigheder. Fremsend anmodningen til Holstebro Kommune, der sender anmodningen videre til klagenævnet, som træffer afgørelse om fritagelse.

## Afgørelsens udnyttelse

Miljøgodkendelsen kan udnyttes straks efter godkendelsen.

Ved klage kan Miljø- og Fødevareklagenævnet eventuelt bestemme, at miljøgodkendelsen ikke må udnyttes, og nævnet kan påbyde, at eventuelle igangsatte bygge- og anlægsarbejder skal standses. **For god ordens skyld gøres opmærksom på, at byggeri ikke må påbegyndes, før der også er meddelt en byggetilladelse.**

Udnyttelse i klageperioden og mens eventuel klage behandles sker på eget ansvar.

## Miljøvurderingsloven

Klage over afgørelsen har ikke opsættende virkning, medmindre klagenævnet bestemmer noget andet. Dette indebærer, at en samtidigt eller efterfølgende meddelt miljøgodkendelse eller dispensation til at påbegynde bygge- og anlægsarbejder efter miljøbeskyttelseslovens § 33, stk. 2, som udgangspunkt kan udnyttes. Udnyttes afgørelsen, indebærer dette ingen begrænsning i Miljø- og Fødevareklagenævnets mulighed for at ændre eller ophæve afgørelsen. Hvis nævnet tillægger en klage opsættende virkning, kan en meddelt miljøgodkendelse ikke udnyttes, og nævnet kan påbyde påbegyndte bygge- og anlægsarbejder standset.

## Orienteringsliste

### Afgørelsen sendes til:

- DLG Fabrik Skave, Nørrevang 23, 7500 Holstebro
- Trine Kjærgaard Bojesen, NIRAS, [TKB@NIRAS.DK](mailto:TKB@NIRAS.DK)
- Hans Kristian Drejer, NIRAS, [HKD@NIRAS.dk](mailto:HKD@NIRAS.dk)

### Orientering om meddelelse af miljøgodkendelse er sendt til:

- Danmarks Naturfredningsforening, CVR: 60804214, P-nr: 1002121278 - (Interesseorganisation)
- Styrelsen for patientsikkerhed - Tilsyn og Rådgivning Nord, CVR: 37105562, P-nr: 1020864415 - (Myndighed)
- Danmarks Fiskeriforening Producent Organisation, CVR: 45812510, P-nr:1001874009 - (Interesseorganisation)
- Danmarks Sportsfiskerforbund, CVR: 37099015, P-nr: 1001751945 - (Interesseorganisation)
- FERSKVANDSFISKERIFORENINGEN FOR DANMARK, CVR: 25145615, P-nr: 1004659823 - (Interesseorganisation)
- Dansk Ornitologisk Forening, CVR: 54752415, P-nr: 1001712827 - (Interesseorganisation)
- Dansk Ornitologisk Forening - Vestjylland, CVR: 29287112, P-nr: 1011976545 - (Interesseorganisation)
- Dansk Sejlunion, CVR: 62496517, P-nr: 1002154919 - (Interesseorganisation)
- Friluftsrådet, CVR: 56230718, P-nr: 1003112789 - (Interesseorganisation)
- Danmarks Idrætsforbund, CVR: 56808310, P-nr: 1003118933 - (Interesseorganisation)
- DEN SELVEJENDE INSTITUTION NOAH, CVR: 47340810, P-nr: 1001895314 - (Interesseorganisation)
- Sundhedsstyrelsen, CVR: 12070918, P-nr: 1003398314 - (Myndighed)

### Foroffentlighed – bilag 1 virksomheder

Inddragelse af offentligheden er sket gennem annoncering af modtagelse af ansøgning i perioden 15. juli 2020 til den 19. august 2020.

En enkelt husstand har i perioden bedt om at se ansøgningsmaterialet, men har ikke bedt om at få udkastet fremsendt.

Da der blev indsendt en revideret ansøgning d. 20. oktober 2020 vurderede Holstebro Kommune, at endnu en foroffentlighedsperiode var nødvendigt. Inddragelse af offentligheden er sket gennem annoncering af modtagelse af ansøgning i perioden d. 21. oktober 2020 til den 11. november 2020.

Ingen har i denne anden periode bedt om at se ansøgningsmaterialet eller at få udkast til afgørelse fremsendt til kommentering.

## Retsbeskyttelse og anvendelse af standardvilkår

For nye anlæg/aktiviteter godkendt efter miljøbeskyttelsesloven § 33 er der 8 års retsbeskyttelse fra godkendelsesdatoen. Under visse omstændigheder, blandt andet ved uforudset forurening og uforudsete skadevirkninger, kan Kommunen dog ændre godkendelsen ved påbud eller forbud inden udløbet af 8-års perioden (§ 41 og 41 a i miljøbeskyttelsesloven). Tilladelser efter andre dele af miljøbeskyttelsesloven, givet som del af § 33 miljøgodkendelsen, har også 8 års retsbeskyttelse.

Retsbeskyttelsen for ældre anlæg/aktiviteter udløber 8 år efter at disse blev godkendt første gang. Godkendelser, der er givet for mere end 8 år siden, kan altid revurderes ved påbud fra Kommunen efter miljøbeskyttelseslovens § 41 b.

Vilkårene træder i kraft straks ved meddelelse af afgørelsen, med mindre andet fremgår af det enkelte vilkår, og med mindre afgørelsen påklages.

## Sagens akter m.m.

Ved sagens behandling er der indgået følgende sagsakter:

Afsender	Emne	Dato
DLG Skave v. NIRAS	Ansøgning om miljøgodkendelse indsendt	9/7-20

Holstebro Kommune	Kvittering	10/7-20
Holstebro Kommune	Forannoncering	15/7-20
Holstebro Kommune	Anmodning om supplerende oplysninger	15/7-20
DLG Skave v. NIRAS	Supplerende oplysninger indsendt	4/8-20
DLG Skave v. NIRAS	Supplerende oplysninger vedr. BAT indsendt	3/9-20
Holstebro Kommune	Udkast sendt i høring	14/9-20
DLG Skave v. NIRAS	Ingen bemærkninger til udkast	22/9-20
DLG Skave v. NIRAS	Revideret ansøgning indsendt	20/10-20
Holstebro Kommune	Forannoncering nr. 2	21/10-20
Holstebro Kommune	Anmodning om supplerende oplysninger	21/10-20
DLG Skave v. NIRAS	Supplerende oplysninger tilsendt.	22/10-20
Holstebro Kommune	Udkast nr. 2 sendt i høring	12/11-20
DLG Skave v. NIRAS	Ingen bemærkninger til udkast	16/11-20
Holstebro Kommune	Afgørelse om miljøgodkendelse meddelt	17/11-20

Ved sagens behandling er der desuden gjort brug af følgende:

Ref. nr.	Beskrivelse
1	G. G. Santonja, P. Karlis, K. R. Stubdrup, T. Brinkmann, S. Roudier; Best Available Techniques (BAT) Reference Document for the Food, Drink and Milk Industries; EUR 29978 EN; doi:10.2760/243911.
2	Schleicher, O. & Christiansen, K. (2015) - <i>Grænseværdier for anlæg til direkte tørring</i> , Rapport nr. 72 af Referencelaboratoriet for måling af emissioner til luften.
3	Institut for Miljøvidenskab, OML (tilgået d. 8/9-2020), <a href="http://envs.au.dk/videnudveksling/luft/model/oml/tolkning/">http://envs.au.dk/videnudveksling/luft/model/oml/tolkning/</a>

## Lovgrundlag

Godkendelsen er givet på følgende lovgrundlag fra Miljøministeriet (inklusive eventuelle ændringer til den anførte lovgivning, der er gældende på godkendelsestidspunktet):

1. Lov om miljøbeskyttelse, lovbekendtgørelse nr. 1218 af 25. november 2019 (miljøbeskyttelsesloven).
2. Bekendtgørelse om godkendelse af listevirksomhed, nr. 1534 af 9. december 2019 (godkendelsesbekendtgørelsen).
3. Bekendtgørelse om standardvilkår, nr. 1537 af 9. december 2019.
4. Bekendtgørelse om affald, nr. 224 af 8. marts 2019.
5. Lov om planlægning, lovbekendtgørelse nr. 287 af 16. april 2018 (planloven).
6. Lov om miljøvurdering af planer og programmer og af konkrete projekter, bekendtgørelse nr. 1225 af 25. oktober 2018.
7. Bekendtgørelse om kvalitetskrav til miljømålinger, nr. 1071 af 28. oktober 2019.
8. Bekendtgørelse om udpegning og administration af internationale naturbeskyttelsesområder samt beskyttelse af visse arter, nr. 1595 af 6. december 2018.

Der er desuden benyttet følgende vejledninger/orienteringer:

1. Miljøstyrelsens vejledning, nr. 5 og 6/1984 om ekstern støj fra virksomheder.
2. Miljøstyrelsens vejledning, nr. 5/1993 om beregning af ekstern støj fra virksomheder.

3. Miljøstyrelsens vejledning, nr. 3/1996 om supplement til vejledning om ekstern støj fra virksomheder.
4. Miljøstyrelsens vejledning, nr. 2/2001 om begrænsning af luftforurening fra virksomheder.
5. Miljøstyrelsens vejledning, nr. 2/2002 om B-værdier, inkl. supplementer til vejledningen.
6. Miljøstyrelsens vejledning, nr. 4/1985 om begrænsning af lugtgener fra virksomheder.
7. Miljøstyrelsens vejledning, 12. marts 2009 om VVM i planloven.
8. Orientering fra Miljøstyrelsen, nr. 2/2006: "Referencer til BAT vurdering ved Miljøgodkendelser".
9. Miljøstyrelsen, Vejledning om miljøgodkendelse af virksomheder 2016.
10. Miljøstyrelsens arbejdsrapport, nr. 2/2013 "Gennemgang af BAT i 22 branchebilag".
11. Orientering fra Miljøstyrelsen, nr. 4/2014 "BAT- eksempler og tjeklister på tværs af brancher".

## Miljøteknisk vurdering og begrundelse for afgørelsen

### Miljøgodkendelsens vilkår

Virksomheden indplaceres under godkendelsesbekendtgørelsen listepunkt 6.4 b) iii):  
Behandling og forarbejdning, medmindre den kun består i emballering, af følgende råvarer, uanset om de har været forarbejdet før eller er uforarbejdede, med henblik på fremstilling af levnedsmidler eller foder fra:

iii) Animalske og vegetabiliske råstoffer både i sammensatte og usammensatte produkter med en kapacitet til produktion af færdige produkter, som målt i tons/dag er større end:

- 75, hvis A er lig med 10 eller mere, eller
- $[300 - (22,5 \times A)]$  i alle andre tilfælde,

hvor »A« er andelen af animalsk materiale (i procent af vægten) i kapaciteten til produktion af færdige produkter. Andelen af animalsk materiale (fiskemel) udgør her ca. 2 %.

Virksomheden er derfor ikke omfattet af Miljøstyrelsens standardvilkår i Bekendtgørelse om standardvilkår. Holstebro Kommune har dog vurderet, at standardvilkårene for listepunkt 6 b) ii (foderproduktion af rent vegetabiliske varer) er anvendelige for virksomhedens drift.

Herudover er det nyetableret omfattet af de specielle krav, der ifølge § 21 i godkendelsesbekendtgørelsen skal stilles til bilag 1 virksomheder, og findes i virksomhedens revurderede miljøgodkendelse:

- Indberetning til tilsynsmyndigheder, når vilkårene ikke overholdes
- Indstilling af driften, hvis vilkårene ikke overholdes, og det truer med at påvirke miljøet negativt i betydeligt omfang
- Ophør eller delvist ophør skal meddeles til tilsynsmyndigheden
- Ved ophør skal virksomheden tage hånd om eventuel jord- og grundvandsforurening

### **BREF-dokument, BAT-konklusioner og revurdering**

Virksomheden og dets aktiviteter er ligeledes omfattet af BAT-konklusioner (Best available technique) i publikationen BREF-FDM (BAT Reference Document – Food Drink and Milk) [1]. På dansk er det den bedste tilgængelige teknik for branchefælleskabet, der producerer fødevarer, drikkevarer, mælk og foder.

BAT-konklusionerne for virksomheder, der producerer fødevarer, drikkevarer, mælk og foder blev offentliggjort 4. december 2019, og de berørte virksomheder skal have revurderet deres godkendelser og efterleve de nye BAT-vilkår senest 4 år efter. Det betyder at revurderingen skal være tilendebragt og evt. ændringer skal være gennemført så de nye vilkår overholdes inden 4. december 2023.

Denne miljøgodkendelse er udelukkende behandlet som et tillæg til miljøgodkendelse, da, der i et orienteringsbrev sendt af Miljøstyrelsen d. 15. juli 2020 rundt til landets kommuner, skrives, at revurderingen af korn- og foderstofvirksomheder skal afvente en udmelding fra Miljøstyrelsen. Dette skyldes, at Korn- og foderstofvirksomheder under listepunkt 6.4 b) både reguleres af standardvilkår og BAT-konklusionerne. Udmeldingen fra Miljøstyrelsen skal adressere hvordan udmøntningen af både standardvilkår og BAT-konklusioner skal foregå. Ansøger har forholdt sig til BAT-konklusionerne, og er gennemgået i nedenstående miljøtekniske vurdering.

### Generelle forhold

#### **Planlægningsmæssig status.**

Virksomheden ligger i et område – område 09.E.01 – der i Holstebro Kommuneplan 2017 er udlagt til erhvervsformål, som tungere erhverv. Produktions-, værksteds-, lager- og transportvirksomhed samt anden virksomhed, som efter Byrådets skøn hører naturligt til i området. Der må ikke etableres boliger. Øst for vejen findes et mindre erhvervsområde, område 09.E.02, som i kommuneplanen er udlagt til lettere erhverv. Der må ikke etableres boliger i området.

Området er desuden omfattet af lokalplan nr. 282.  
Ca. 200 m syd for virksomhedens skel findes et boligområde.

## Indretning og drift

Virksomheden har ansøgt om følgende etableringer og ændringer på virksomheden:

- Nye faciliteter for modtagelse af korn
- Kornbehandlingsanlæg (renser og tørreri (toaster))
- Lagerfaciliteter inklusive:
  - Påslagsbygning,
  - Planlager (1500 m<sup>2</sup>),
  - Tre siloer (af 400 tons),
  - Silobatteri med 21 doseringssiloer med dertilhørende afkast,
    - Nedlæggelse af eksisterende doseringssiloer inde i fabrikken,
    - Der ændres hverken på antal siloer eller produktion.
- Fjernelse af eksisterende tørreri.

I ansøgningsmaterialet beskrives virksomhedens driftstid for de nye anlæg som værende i døgndrift i alle ugens dage, også lørdage samt søn- og helligdage. Dvs. at det nye påslag, korntørreri og planlager med beluftningsanlæg kan i høstperioden være i drift hele døgnet alle ugens dage. Uden for høstperioden kan disse anlæg være i drift inden for tidsrummet kl. 07.00 – 18.00, mens beluftning vil kunne forekomme hele døgnet.

Holstebro Kommune vurderer, at de ansøgte ændringer kan rummes inden for virksomhedens gældende *Indretning og drift*-vilkår i virksomhedens revurderede miljøgodkendelse af 28. maj 2015. Det vil med andre ord sige, at det ansøgte skal overholde vilkår 5-11 i den revurderede miljøgodkendelse af 28. maj 2015.

## Forureningsbegrænsning

### Støj

I overensstemmelse med virksomhedens listepunkt er der i ansøgningsmaterialet medsendt støjdocumentation, der lever op til kravene for en Miljømåling – Ekstern Støj (rapport nr. 20.62 af 29. juni 2020). Støjrapporten kan ses under virksomhedens ansøgning. Rapportens formål er, at bestemme det samlede eksterne støjbidrag fra virksomheden, inklusive nærværende tillægs ændringer, i høstperioden, hvor det forventes at virksomheden vil støje mest.

Virksomhedens primære støjklender består efter etableringen af følgende:

- Foderproduktionsanlæg med tilhørende møller, pillepresse mv.,
- Planlagre med mulighed for beluftning af kornet,
- Nyt kornbehandlingsanlæg,
- Beluftningsanlæg.

Hertil kommer transporter og trafik på pladsen, hvortil nyetableringerne ikke giver anledning til væsentligt ændret trafikmønstre end hidtil.

Kildestyrkedata for de eksisterende anlæg jf. den seneste rapport Miljømåling ekstern støj fra den 27. juni 2011.

Af nye støjklender nævnes følgende:

- Beluftning af ny lagerhal (luftindtag i hver ende af bygningen).
- Afsugninger fra påslag, renser, toaster samt kølesektionen til tørreri (2 afkast).
- Støj fra porte (påslagsbygning)
- Støj fra redler transport ved nye siloer.

Disse nye støjklender er der anvendt støjdata, der vil blive anvendt som krav til leverandører i forbindelse med indkøb af anlæg og maskiner. På disse endnu ikke indkøbte maskiner, er der således benyttet estimater, og ikke egentlig målinger. Herudover kan det nævnes, at der monteres lyddæmpere på afkast. Ligeledes lydisoleres luftindtag til beluftning.

Ud fra beregninger baseret på kildestøjsmålinger konkluderer rapporten, at virksomheden overholder støjgrænseværdierne i alle referencepunkter og som fastsat i virksomhedens revurderede miljøgodkendelse af 28. maj 2015.



I den reviderede ansøgning af 20. oktober 2020 er der tilføjet yderligere en støjkilde i form af et afkast, der hidrører fra etableringen af de 21 doseringssiloer. De 21 doseringssiloer erstatter de hidtidige 21 doseringssiloer, men de er blot større end de gamle siloer. Der er ikke medsendt en opdateret støjberegning. Virksomhedens rådgiver begrundet dette med, at det nye afkast at være på niveau med bidraget fra andre af de nye afkast. Rådgiver skriver herudover, at det eksisterende afkast fra de gamle siloer nedlægges. Alle disse giver et bidrag, der er 20 dB(A) eller mere under støjgrænserne. Der konkluderes deraf, at det samlede støjbidrag ikke ændres som følge af et ekstra afkast.

Holstebro Kommune er enige i den vurdering, og det ansøgte kan derfor indeholdes i virksomhedens reviderede miljøgodkendelse af 28. maj 2015.

## Luft & Støv

---

I ansøgningsmaterialet fremgår det, at der etableres følgende nye afkast:

- Nyt påslag,
- Ny toaster (der eksisterer nuværende toaster),
- Ny forrener
- Køler til ny toaster i to afkast.
- Afsugning fra doseringssiloer (tilføjet i ansøgningsmaterialet d. 20. oktober).

Medsendt ansøgningen er en OML-beregning, der modellerer luftpåvirkningen fra virksomhedens afkast. OML-Multi version 7.0. er anvendt til beregningerne. Fremgangsmåden ved OML-beregningen i ansøgningsmaterialet er, at benytte *konservativ retningsstolkning*, og er anbefalet af Institut for Miljøvidenskab, Aarhus Universitet [3], og er et udtryk for et "worst case scenario". Resultatet af denne OML-beregning er vurderet op i mod grænseværdierne i standardvilkårsbekendtgørelsen for det lignende listepunkt 6 b) ii (foderproduktion af rent vegetabiliske varer). I virksomhedens reviderede miljøgodkendelse er der fastsat en B-værdi på 0,08 mg/m<sup>3</sup> for støvpartiker <10 µm. I den medsendte OML-beregning er der beregnet en maksimal 99 % fraktil på 0,066 mg/m<sup>3</sup>, hvilket viser kravoverholdelse. For NO<sub>x</sub> er der i virksomhedens reviderede miljøgodkendelse fastsat en B-værdi på 0,125 mg/m<sup>3</sup>. I den medsendte OML-beregning er der beregnet en maksimal 99 % fraktil på 0,081 mg/m<sup>3</sup>, hvilket også her viser kravoverholdelse.

I ansøgningsmaterialet fremgår det, at det eksisterende tørreri nedlægges, og der etableres en ny toaster med direkte indfyring af røggassen. Herudover bliver det installeret rensning i form af cyklon. Det nye toaster har en indfyret effekt på 1,5 MW, og har tilknyttet rensning i form af en cyklon. Anlægget er dog ikke omfattet af MCP-bekendtgørelsen<sup>1</sup>, da der er tale om et fyringsanlæg, hvori de gasformige forbrændingsprodukter anvendes til direkte tørring. I ansøgningsmaterialet er medsendt OML-beregninger, og i beregningsforudsætningerne er tørreriets bidrag forudsat med et NO<sub>x</sub>-indhold på 20 mg/Nm<sup>3</sup> ved 19 Vol. % O<sub>2</sub> i den samlede luftmængde, ud fra Rapport nr. 72 fra Referencelaboratoriet [2]. I denne er foreslået en fremgangsmåde til at fastsætte grænseværdier og målemetoder ved anlæg, hvor iltindholdet nærmer sig den atmosfæriske lufts O<sub>2</sub>-indhold. Disse anlæg er heller ikke reguleret i Luftvejledningen, og har iboende problematikker, når der skal måles ved høje O<sub>2</sub>-koncentrationer mht. eksempelvis detektionsgrænser og usikkerheden på O<sub>2</sub>-målingen samt når der omregnes mellem reference- og målte koncentrationer af eksempelvis CO og NO<sub>x</sub>.

Holstebro Kommune vurderer derfor, at tørreriets toaster skal have fastsat emissionsgrænseværdi for NO<sub>x</sub> jf. forslaget i Referencelaboratoriets rapport nr. 72 [2]. Derfor fastsættes en emissionsgrænseværdi på 20 mg/Nm<sup>3</sup> ved 19 Vol. % O<sub>2</sub>. Ligeledes fastsættes, at målemetoden for denne skal følge referencelaboratoriets anbefalinger, såfremt Holstebro Kommune skønner det nødvendigt, at grænseværdien skal eftervises. Da de medsendte OML-beregninger viser kravoverholdelse, skønner Holstebro Kommune i første omgang ikke, at det er nødvendigt at påbyde præstationskontrol på opstart af anlægget. Grænseværdien for støv er ikke afhængig af ilt-koncentrationen og fastsættes jf. gældende grænseværdier i standardvilkårsbekendtgørelse.

Med det indsendte materiale af 20. oktober 2020 muliggøres en etablering af 21 nye doseringssiloer, der samles i et afkast samt nedlægges eksisterende doseringssiloer. Afsugning fra de gamle siloer er fjernet fra OML-beregningerne.

Den reviderede miljøgodkendelse bibeholder sine vilkår, inkl. vilkår til den gamle toaster, indtil den nærtforestående revurdering finder sted.

---

<sup>1</sup> §3 stk. 1, nr. 4 i Bekendtgørelse om miljøkrav for mellemstore fyringsanlæg, nr. 1535 af 9. december 2019

## **Lugt**

---

I virksomhedens revurderede miljøgodkendelse af 28. maj 2015 er der indskrevet en lugtgrænseværdi på 10 LE/m<sup>3</sup>, der ikke må overskrides uden for virksomhedens eget areal, ligesom der er mulighed for at påbyde virksomheden, at eftervise denne lugtgrænseværdi. Ud fra ansøgningsmaterialet finder Holstebro Kommune ikke anledning til at stille yderligere vilkår. Lugt fra de nye anlæg vil blive reguleret i virksomhedens revurderede miljøgodkendelse.

I forbindelse med virksomhedens kommende revurdering vil Holstebro Kommune gøre opmærksom på, at vi som godkendelsesmyndighed måske vil genbesøge virksomhedens lugtgrænseværdier, da Miljøstyrelsen har haft Lugtvejledningen i høring, der bl.a. indfører nye fælles europæiske lugtenheder.

## **Affald**

---

I ansøgningsmaterialet skrives, at affaldsmængden fra frarens bliver mellem 50-200 tons per år. Dette bortskaffes til biogasanlæg eller anden genanvendelse. Affald skal herudover bortskaffes iht. Holstebro Kommune erhvervsregulativ eller Holstebro Kommunes anvisninger. Dette giver ikke anledning til at stille nye vilkår.

## **Spildevand**

---

Der ændres ikke ved virksomhedens eksisterende spildevandsafledning, og ekstra overfladevand kan håndteres i eksisterende system. Ekstra overfladevand fra bl.a. det 1500 m<sup>2</sup> planlager håndteres særskilt.

## **Jord og grundvand**

---

Virksomheden ligger i OSD (område med særlige drikkevandsinteresser) samt nitratfølsomt indvindingsområde. Mht. jordforurening ligger virksomheden i områdeklassificeret område.

Virksomheden er ikke omfattet af reglerne om basistilstandsrapport, jf. § 14, stk. 2 i godkendelsesbekendtgørelsen.

Det ansøgte medfører ikke aktiviteter, der vil påvirke jord og grundvand. Holstebro Kommune finder derfor ikke anledning til, at stille yderligere vilkår, da det ansøgte kan rummes inden for virksomhedens nuværende miljøgodkendelse.

## **Procedure ved uheldsforebyggelse**

---

Virksomheden har tilknyttet serviceaftale med ekstern leverandør som en gang årligt kontrollerer filtre. Ligeledes gennemses luftrensingsudstyr hvert år inden høstsæsonen.

## **Tilsyn og kontrol**

Holstebro Kommune har stillet en række vilkår, der giver Holstebro Kommune mulighed for at påbyde virksomheden, at eftervise, at både emissions- og imissionsgrænseværdier overholdes. Holstebro Kommune har vurderet det nødvendigt, at fastsætte selvstændige vilkår for de nye anlæg, da toasteren har direkte indfyring ved høj iltkoncentration (tendenserende til den atmosfæriske koncentration), og de udfordringer, der er forbundet hermed [2]. Referencelaboratoriets forslag til håndtering inkl. målinger af anlæg med direkte indfyring, usikkerhed herpå og omregninger ml. iltkoncentrationen, er indarbejdet i vilkår om målinger, såfremt Holstebro Kommune påbyder dette.

## **Egenkontrol**

I virksomhedens revurderede miljøgodkendelse findes allerede en række egenkontrol-vilkår. I ansøgningsmaterialet skrives der, at virksomheden foreslår, at bibeholde disse vilkår, da det ansøgte projekt kan rummes inden for disse vilkår.

Holstebro Kommune tiltræder denne vurdering, og finder ikke anledning til, at stille yderligere egenkontroll-vilkår.

## BAT

Da DLG Fabrik Skave er omfattet af listepunkt 6.4.b. iii), så er de omfattet af BREF-Dokumentet for Fødevarer, Drikkevarer og Mælkeindustrien, der blev offentliggjort d. 4. december 2019. Virksomheden skal derfor have sin miljøgodkendelse revurderet og implementeret BAT-konklusionerne inden 4. december 2023. Denne ansøgning om tillæg til miljøgodkendelse er indgivet efter 4. december 2019, men tillægget omhandler ikke anlæg til decideret foderproduktion, hvorfor der blandt Holstebro Kommune og ansøger har hersket tvivl om hvad der er omfattet. På side 264-265 i BREF-dokumentets engelske udgave [2] listes de aktiviteter samt et flow chart over de aktiviteter, der er på en foderstofproduktion. Derfor må afsnittets generelle BAT-konklusioner (1-15) være relevante, at forholde sig til, hvorfor ansøger har indsendt BAT-tjeklisten. BAT-tjeklisten kan ses som en del af virksomhedens ansøgning. BAT-konklusionerne afføder i dette tillæg ikke yderligere vilkår. Nedenfor gennemgås kort BAT-konklusionerne og ansøgers besvarelser:

BAT 1-2 omhandler det at indføre et miljøledelsessystem, og dette implementeres på hele virksomheden og behandles i virksomhedens revurderede miljøgodkendelse.

BAT 3-4 omhandler spildevand, og er ikke relevante for tillægget.

BAT 5 omhandler at monitorere rørførte emissioner til luft fra foderstofproduktionen, hvilket ikke er relevant ved dette tillæg.

BAT 6 omhandler teknikker til at øge energieffektivitet, og dette håndteres allerede i et certificeret energiledelsessystem (ISO 50001).

BAT 7 omhandler at reducere vandforbrug og mængden af udledt spildevand. Tillægget omhandler ikke spildevand, og der benyttes ikke vand i forbindelse med de ansøgte etableringer.

BAT 8 omhandler at forebygge eller reducere anvendelsen af skadelige stoffer v. rengøring, og ansøger oplyser, at der ikke anvendes vand eller desinfektion til rengøring af de nye faciliteter.

BAT 9 omhandler brugen af kølemidler, og virksomheden benytter ikke kølemidler til nedkøling af kornet.

BAT 10 omhandler at øge ressourceeffektiviteten ved at benytte specifikke teknikker, og disse er ikke relevante ved disse teknikker.

BAT 11-12 omhandler spildevand, hvorfor dette ikke er relevant ved dette tillæg.

BAT 13-14 omhandler at reducere støjemissioner, og lade udarbejde en plan for håndtering af støjgener i miljøledelsessystemet i BAT 1. Virksomheden har godtgjort, at de overholder støjgrænseværdierne i det støjfølsomme boligområde i Skave by, og der indføres et system til registrering og håndtering af klager i miljøledelsessystemet.

BAT 15 omhandler at forebygge lugtemissioner og lugtgener inkl. håndtering i et miljøledelsessystem, og plan for håndtering implementeres i et miljøledelsessystem. Holstebro Kommune anser vilkår i miljøgodkendelse omkring lugtgener til omgivelserne som værende overholdt, og ansøger skriver, at der i forbindelse med indførelse af miljøledelse indføres system til registrering og håndtering af klager.

Det er Holstebro Kommunes vurdering, at DLG Fabrik Skave i forbindelse med etablering af modtagefaciliteter, har truffet de nødvendige foranstaltninger til at forebygge forureningen ved anvendelse af bedst tilgængelige teknik.

## Vurdering i forhold til internationale naturbeskyttelsesområder samt beskyttelse af visse arter

Der skal ikke foretages en nærmere konsekvensvurdering af projektets virkninger på Natura 2000 områder eller bilag IV-arter, jf. bekendtgørelse nr. 1595 af 6. december 2018 om udpegning og administration af internationale naturbeskyttelsesområder samt beskyttelse af visse arter. Det skyldes, at projektet ikke i sig selv eller i forbindelse med andre projekter vurderes at kunne påvirke Natura 2000-områder eller konkrete bilag IV-arter væsentligt.

Afstanden til det nærmest liggende Natura 2000-område, nr. 21 Hjelm Hede, Flyndersø og Stubbergård Sø, er ca. 8 km.

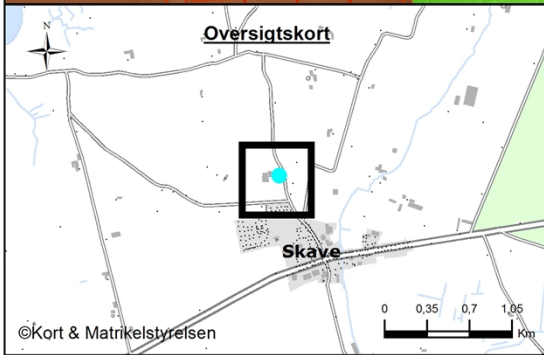
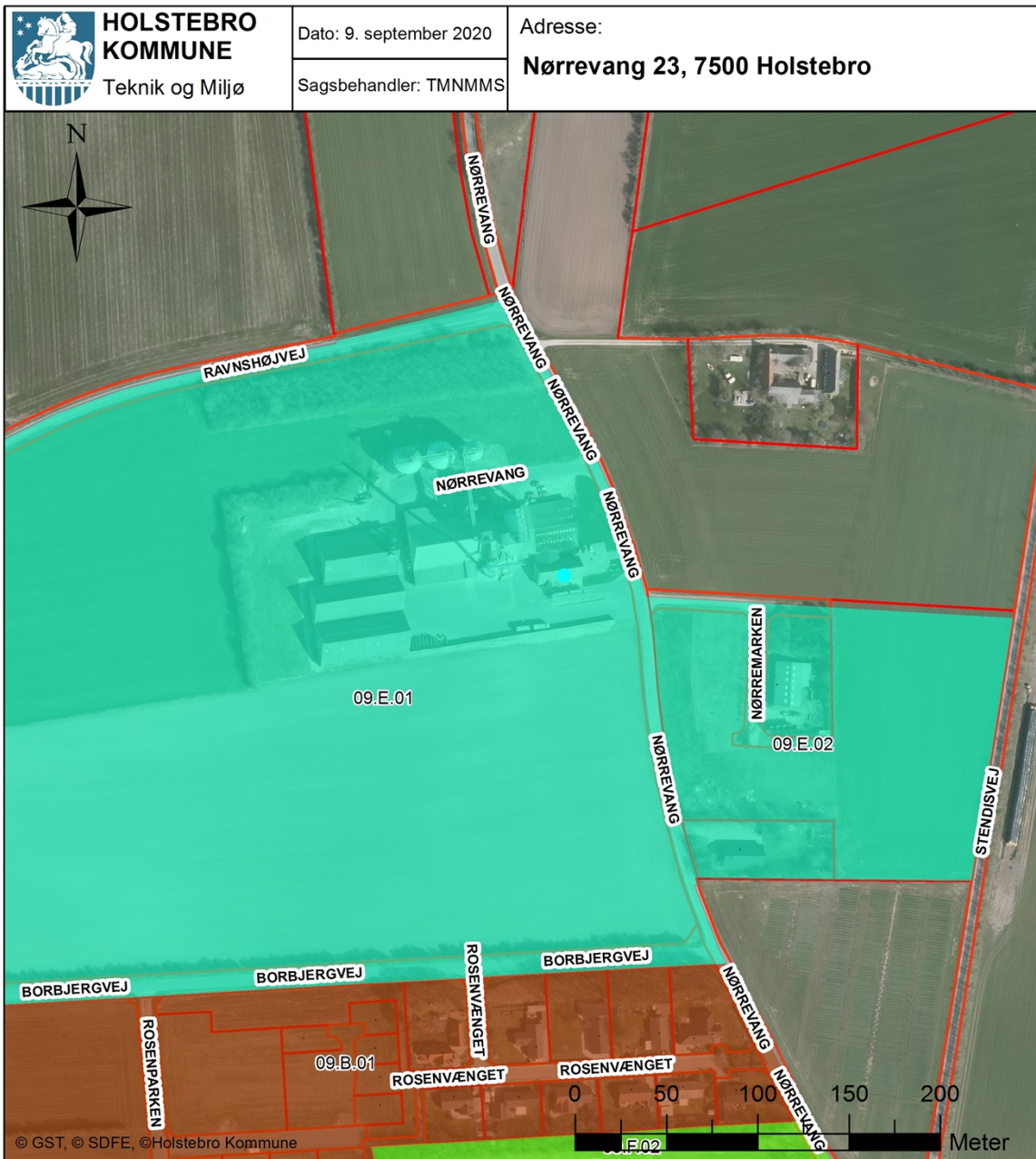
Holstebro Kommune har ikke kendskab til forekomst af bilag IV-arter nær virksomheden. Småflagermus findes dog overalt, men projektet vurderes ikke at ville påvirke arterne negativt.

## Holstebro Kommunes samlede vurdering af virksomheden

På baggrund af den miljøtekniske vurdering, finder Holstebro Kommune det godtgjort, at virksomheden har truffet de nødvendige foranstaltninger til at forebygge og begrænse forureningen ved anvendelse af bedste tilgængelige teknik, og at virksomheden i øvrigt kan drives på stedet uden at påføre omgivelserne forurening, som er uforenelig med hensynet til omgivelsernes sårbarhed og kvalitet.

Virksomhedens forenelighed med naturområdets sårbarhed og kvalitet er desuden vurderet og sammenfattende vurderes det, at områdernes integritet ikke ødelægges af virksomhedens drift.

På baggrund af ovenstående vurderer kommunen, at virksomheden kan drives uden væsentlige gener for omgivelserne og risiko for forurening, hvis vilkårene i denne godkendelse overholdes.

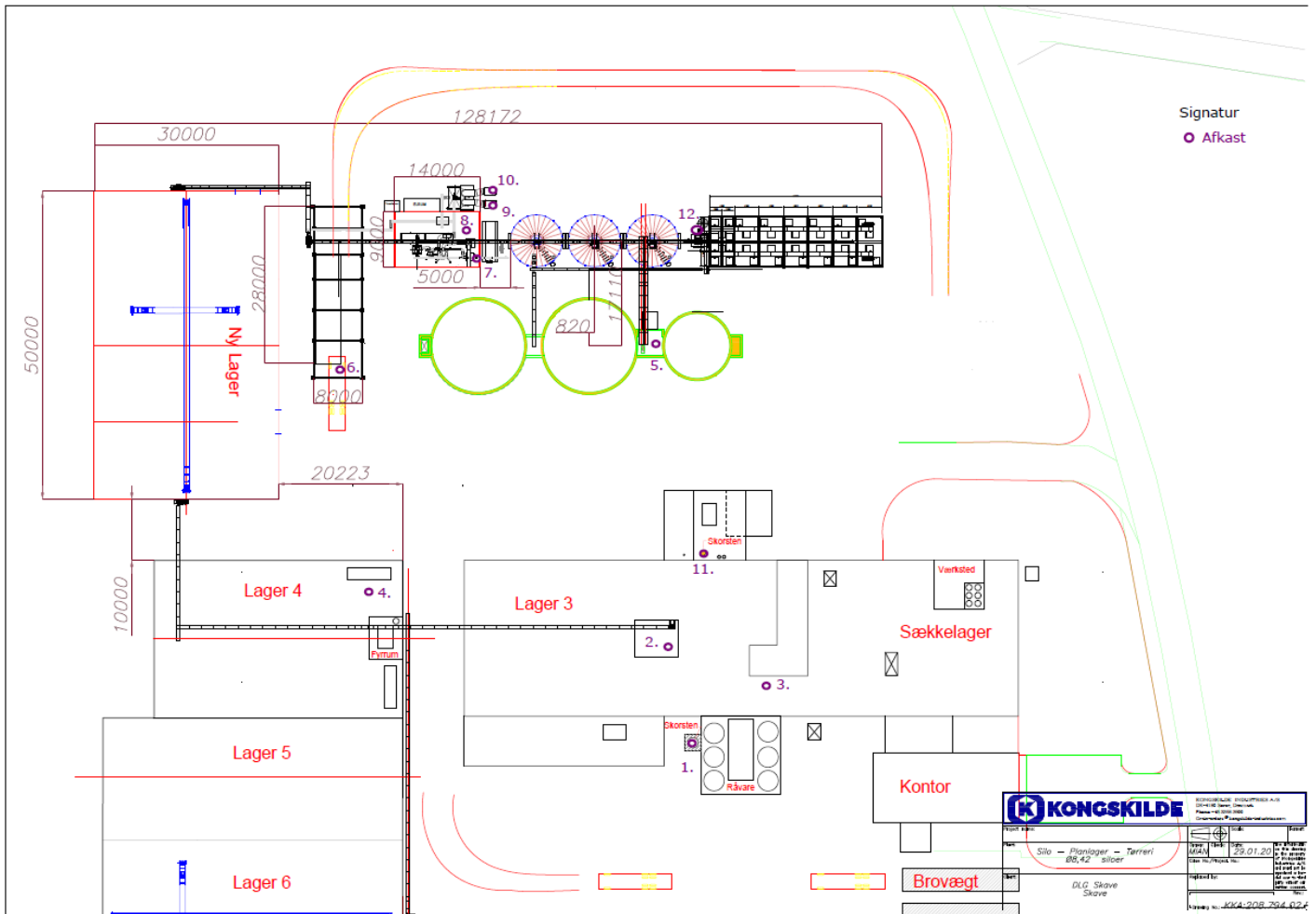


**DLG Skave  
Signaturforklaring**

- Boligområde
- Erhvervsområde
- Rekreativt område

## Bilag 2 – Situationsplan over virksomheden inkl. afkast

Oversigt over afkast



Copyright: Ansøgningsmaterialet, NIRAS og DLG

De lille tal referer til nr. afkast som følgende:

Nr.	Anlæg
1	Skorsten, produktion
2	Påslag v. fabrik
3	Siloafsugning (færdigvaresiloer)
4	Påslag v. eks. tørreri
5	Siloafsugning (Rundsiloer)
6	Nyt påslag
7	Toaster
8	Forrenser
9+10	Køler (toaster) 2 afkast
11	Eksisterende kedel
12	Afsugning doseringsiloer



**VVM-Ansøgning for udvidelse af modtagekapacitet i høst, DLG Fabrik Skave, Nørrevang 23, 7500 Holstebro**

I henhold til bilag 1 i bekendtgørelse nr. 913 af 30. august 2019 Bekendtgørelse om samordning af miljøvurderinger og digital selvbetjening m.v. for planer, programmer og konkrete projekter omfattet af lov om miljøvurdering af planer og programmer og af konkrete projekter (VVM).

**Ansøgningskema**

Nedenstående skema angiver de oplysninger, som skal indgives til myndighederne ved ansøgning af projekter, der er omfattet af lovens bilag 2, jf. lovens § 21. Bygherren skal, hvor det er relevant for ansøgningen om det konkrete projekt, tage hensyn til kriterierne i lovens bilag 6, når skemaet udfyldes. Såfremt der allerede foreligger oplysninger om de indvirkninger, projektet kan forventes at få på miljøet, medsendes disse oplysninger. Skemaet finder ikke anvendelse for sager, der behandles af Naturstyrelsen og Energistyrelsen. Skemaets oplysningskrav er vejledende og fastsat under hensyntagen til kriterierne i lovens bilag 5.

Basisoplysninger	Tekst
Projektbeskrivelse (kan vedlægges)	<p>Virksomheden ønsker at etablere nye faciliteter for modtagelse af korn m.v. samt kornbehandlingsanlæg (renser og tørreri (toaster)) med tilhørende lagerfaciliteter i form af 1.500 m<sup>2</sup> planlager samt tre siloer og silobatteri, nord for de eksisterende anlæg.</p> <p>Formålet er bl.a. at øge kapaciteten i høstsæsonen således at mere korn kan føres direkte til virksomheden for senere brug i foderproduktionen. Der sker således ingen forøgelse af produktionen af foder på virksomheden, og virksomhedens produktionsanlæg m.v. ændres ikke som følge af projektet. Samlet set tilføres der heller ikke flere råvarer til virksomheden, men intensiteten i høstperioden øges.</p> <p>Anlægget skal kunne håndtere ca. 13.000 tons korn og andre planteavlsafgrøder i høst ekstra i forhold til den eksisterende modtagekapacitet. I dag leveres i høstperioden ca. 8.000 tons korn og andre planteavlsafgrøder over en periode på 6-8 uger svarende til maksimalt 370 tons pr. døgn.</p> <p>Med det nye anlæg tilføres der ca. 21.000 tons korn og andre planteavlsafgrøder over en periode på 6-8 uger svarende til maksimalt ca. 1000 tons pr. døgn. Den samlede mængde korn og andre planteavlsgrøder der håndteres på årsbasis på DLG Fabrik Skave vil være uændret.</p> <p>Anlægget skal etableres så det er klar til modtagelse af korn i høsten 2021. Det nye påslag og planlager vil udover brug i høst også løbende blive anvendt til levering af råvarer til supplerende af eksisterende faciliteter.</p> <p>Udover ovennævnte nyetableringer nedlægges det eksisterende tørreri i hal 4, der således erstattes af den nye toaster. Påslaget i hal 4 bibeholdes.</p>
Navn, adresse, telefonnr. og e-mail på bygherre	<p>DLG Fabrik Skave Nørrevang 23 7500 Holstebro Tlf: 33687080</p>
Navn, adresse, telefonnr. og e-mail på kontaktperson	<p>Kim Nørgaard Nørrevang 23 7500 Holstebro Mail: knr@dlg.dk Tlf: 2149 8898</p>



Projektets adresse, matr. nr. og ejerlav. For havbrug angives anlæggets geografiske placering angivet ved koordinater for havbrugets 4 hjørneafmærkninger i bredde/længde (WGS-84 datum).	DLG Fabrik Skave Nørrevang 23 7500 Holstebro  Matr. Nr. 9 av Den østlige Del, Borbjerg CVR-nr: 24 24 69 30 P-nummer: 1008617003		
Projektet berører følgende kommune eller kommuner (omfatter såvel den eller de kommuner, som projektet er placeret i, som den eller de kommuner, hvis miljø kan tænkes påvirket af projektet)	Holstebro Kommune		
Oversigtskort i målestok eks. 1:50.000 – Målestok angives. For havbrug angives anlæggets placering på et søkort.	Bilag 1		
Kortbilag i målestok 1:10.000 eller 1:5.000 med indtegnning af anlægget og projektet (vedlægges dog ikke for strækingsanlæg).	Målestok angives: Bilag 2		
<b>Forholdet til VVM reglerne</b>	<b>Ja</b>	<b>Nej</b>	
Er projektet opført på bilag 1 til lov om miljøvurdering af planer og programmer og konkrete projekter (VVM).		X	Hvis ja, er der obligatorisk VVM-pligtigt. Angiv punktet på bilag 1:
Er projektet opført på bilag 2 til lov om miljøvurdering af planer og programmer og af konkrete projekter (VVM).	X		Hvis ja, angiv punktet på bilag 2: 13 a) Ændringer eller udvidelser af projekter i bilag 1 eller nærværende bilag, som allerede er godkendt, er udført eller er ved at blive udført, når de kan have væsentlige skadelige indvirkninger på miljøet (ændring eller udvidelse, som ikke er omfattet af bilag 1).

Projektets karakteristika	Tekst
1. Hvis bygherren ikke er ejer af de arealer, som projektet omfatter angives navn og adresse på de eller den pågældende ejer, matr. nr. og ejerlav	DLG Ballesvej 2 7000 Fredericia Tlf. 3369 8700 CVR-nummer: 24 24 69 30
2. Arealanvendelse efter projektets realisering.  Det fremtidige samlede bebyggede areal i m <sup>2</sup> Det fremtidige samlede befæstede areal i m <sup>2</sup> Nye arealer, som befæstes ved projektet i m <sup>2</sup>	Ca. 9.100 m <sup>2</sup> Ca. 8.400 m <sup>2</sup> (ikke endeligt opmålt) Ca. 2.000 m <sup>2</sup> (ikke endeligt opmålt)

<p>3. Projektets areal og volumenmæssige udformning</p> <p>Er der behov for grundvandssænkning i forbindelse med projektet og i givet fald hvor meget i m</p> <p>Projektets samlede grundareal angivet i ha eller m<sup>2</sup></p> <p>Projektets bebyggede areal i m<sup>2</sup></p> <p>Projektets nye befæstede areal i m<sup>2</sup></p> <p>Projektets samlede bygningsmasse i m<sup>3</sup></p> <p>Projektets maksimale bygningshøjde i m</p> <p>Beskrivelse af omfanget af eventuelle nedrivningsarbejder i forbindelse med projektet</p>	<p>Nej</p> <p>Ca. 8.400 m<sup>2</sup> (ikke endeligt opmålt)</p> <p>2.026 m<sup>2</sup></p> <p>Ca. 2.000 m<sup>2</sup> (ikke endeligt opmålt)</p> <p>19.304 m<sup>3</sup></p> <p>17 m</p> <p>Ingen</p>
<p>4. Projektets behov for råstoffer i anlægsperioden</p> <p>Råstofforbrug i anlægsperioden på type og mængde:</p> <p>Vandmængde i anlægsperioden</p> <p>Affaldstype og mængder i anlægsperioden</p> <p>Spildevand til renseanlæg i anlægsperioden</p> <p>Spildevand med direkte udledning til vandløb, søer, hav i anlægsperioden</p> <p>Håndtering af regnvand i anlægsperioden</p> <p>Anlægsperioden angivet som mm/åå – mm/åå</p>	<p>Almindelige byggematerialer</p> <p>-</p> <p>Begrænsede mængder til sanitært brug</p> <p>Begrænsede mængder almindelig forekommende byggeaffald</p> <p>Begrænsede mængder sanitært spildevand</p> <p>-</p> <p>-</p> <p>Anlægsarbejde ønskes påbegyndt 1. oktober 2020. Anlægget skal være i drift til høsten 2021.</p>
<p>5. Projektets kapacitet for så vidt angår flow ind og ud samt angivelse af placering og opbevaring på kortbilag af råstoffet/produktet i driftsfasen:</p> <p>Råstoffer – type og mængde i driftsfasen</p> <p>Mellemprodukter – type og mængde i driftsfasen</p> <p>Færdigvarer – type og mængde i driftsfasen</p> <p>Vandmængde i driftsfasen</p>	<p>Oversigt over virksomhedens indretninger, herunder de planlagte nyetableringer fremgår af situationsplan vedlagt i bilag 2.</p> <p>Formålet med projektet er at øge kapaciteten i høstsæsonen således at mere korn kan føres direkte til virksomheden for senere brug i foderproduktionen. Anlæggets skal kunne håndtere ca. 13.000 tons i høst ekstra i forhold til den eksisterende kapacitet.</p> <p>Projektet omfatter ikke ændringer af mellemprodukter</p> <p>Virksomhedens samlede kapacitet og foderproduktioner ændres ikke som følge af projektet, der er kun tale om øget modtagekapacitet i høstperioden</p> <p>Der anvendes ingen vand i driften relateret til projektet.</p>
<p>6. Affaldstype og årlige mængder, som følge af projektet i driftsfasen:</p> <p>Farligt affald:</p>	<p>Ingen</p>

Andet affald:	Frarens fra rensere, 50-200 tons/år, der bortskaffes til biogasanlæg eller anden genanvendelse.
Spildevand til renselanlæg:	Ingen ændringer forårsaget af projektet. Sanitært spildevand i begrænsede mængder
Spildevand med direkte udledning til vandløb, sø, hav:	Ikke relevant - Ingen ændringer forårsaget af projektet
Håndtering af regnvand:	Ingen ændringer forårsaget af projektet. Regnvand afledes forsat til kommunal regnvandsledning.

Projektets karakteristika	Ja	Nej	Tekst
7. Forudsætter projektet etablering af selvstændig vandforsyning?		X	
8. Er projektet eller dele af projektet omfattet af standardvilkår eller en branchebekendtgørelse?	X		Hvis »ja« angiv hvilke. Hvis »nej« gå til punkt 10 Virksomheden er omfattet af standardvilkår jf. Standardvilkårsbekendtgørelsens afsnit 28 om standardvilkår for listepunkt 6.4 b) ii) -9: Foderstofvirksomheder.
9. Vil projektet kunne overholde alle de angivne standardvilkår eller krav i branchebekendtgørelsen?	X		Hvis »nej« angives og begrundes hvilke vilkår, der ikke vil kunne overholdes.
10. Er projektet eller dele af projektet omfattet af BREF-dokumenter?		X	Hvis »ja« angiv hvilke. Hvis »nej« gå til pkt. 12.
11. Vil projektet kunne overholde de angivne BREF-dokumenter?			Hvis »nej« angives og begrundes hvilke BREF-dokumenter, der ikke vil kunne overholdes.
12. Er projektet eller dele af projektet omfattet af BAT-konklusioner?		X	Hvis »ja« angiv hvilke. Hvis »nej« gå til punkt 14.
13. Vil projektet kunne overholde de angivne BAT-konklusioner?			Hvis »nej« angives og begrundes hvilke BAT-konklusioner, der ikke vil kunne overholdes.
14. Er projektet omfattet af en eller flere af Miljøstyrelsens vejledninger eller bekendtgørelser om støj eller eventuelt lokalt fastsatte støjgrænser?	X		Hvis »ja« angives navn og nr. på den eller de pågældende vejledninger eller bekendtgørelser. Hvis »nej« gå til pkt. 17. <ul style="list-style-type: none"> <li>Miljøstyrelsens støjvejledning, nr. 5, 1984</li> </ul>
15. Vil anlægsarbejdet kunne overholde de eventuelt lokalt fastsatte vejledende grænseværdier for støj og vibrationer?	X		Hvis »nej« angives overskridelsens omfang og begrundelse for overskridelsen
16. Vil det samlede projekt, når anlægsarbejdet er udført, kunne overholde de vejledende grænseværdier for støj og vibrationer?	X		Hvis »nej« angives overskridelsens omfang og begrundelse for overskridelsen
17. Er projektet omfattet Miljøstyrelsens vejledninger, regler og bekendtgørelser om luftforurening?	X		Hvis »ja« angives navn og nr. på den eller de pågældende vejledninger, regler eller bekendtgørelser. Hvis »nej« gå til pkt. 20. <ul style="list-style-type: none"> <li>Luftvejledningen, Miljøstyrelsens vejledning nr. 2, 2001</li> <li>B-værdivejledningen, Miljøstyrelsens vejledning nr. 20, 2016</li> <li>Lugtvejledningen, Miljøstyrelsens vejledning nr. 4, 1985</li> </ul>

18. Vil anlægsarbejdet kunne overholde de vejledende grænseværdier for luftforurening?	X		Hvis »Nej« angives overskridelsens omfang og begrundelse for overskridelsen.
19. Vil det samlede projekt, når anlægsarbejdet er udført, kunne overholde de vejledende grænseværdier for luftforurening?	X		Hvis »Nej« angives overskridelsens omfang og begrundelse for overskridelsen.
20. Vil projektet give anledning til støvgener eller øgede støvgener			Hvis »ja« angives omfang og forventet udbredelse.
I anlægsperioden?		X	I anlægsperioden forventes ingen støvgener. Der er tale om almindelige bygge og anlægsarbejder, der foregår i stor afstand fra nabobeboelser.
I driftsfasen?			Al håndtering af korn på det nye anlæg foregår indendørs.
21. Vil projektet give anledning til lugtgener eller øgede lugtgener			Hvis »ja« angives omfang og forventet udbredelse.
I anlægsperioden?		X	I anlægsperioden forventes ingen lugtgener
I driftsfasen?			Der forventes ikke øgede lugtgener. Der er tale om øget modtagekapacitet. Produktionen vil være den samme.
22. Vil anlægget som følge af projektet have behov for belysning som i aften og nattetimer vil kunne oplyse naboarealer og omgivelserne			Hvis »ja« angives og begrundes omfanget.
I anlægsperioden?		X	I tilknytning til de nye bygninger etableres udendørs belysning til oplysning af udearealer. Lyskilder vælges og placeres under hensyntagen til naboarealer og omgivelser, så der ikke sker oplysning af disse.
I driftsfasen?			I anlægningsperioden vil der ikke være behov for yderligere belysning udover ovennævnte pladsbelysning. I driftsfasen forventes ingen oplysning af naboarealer og omgivelser.
23. Er anlægget omfattet af risikobekendtgørelsen, jf. bekendtgørelse om kontrol med risikoen for større uheld med farlige stoffer nr. 372 af 25. april 2016?		X	

Projektets placering	Ja	Nej	Tekst
24. Kan projektet rummes inden for lokalplanens generelle formål?	X		Hvis »nej«, angiv hvorfor:
25. Forudsætter projektet dispensation fra gældende bygge- og beskyttelseslinjer?		X	Hvis »ja« angiv hvilke:
26. Indebærer projektet behov for at begrænse anvendelsen af naboarealer?		X	
27. Vil projektet kunne udgøre en hindring for anvendelsen af udlagte råstofområder?		X	
28. Er projektet tænkt placeret indenfor kystnærhedszonen?		X	
29. Forudsætter projektet rydning af skov? (skov er et bevokset areal med træer, som danner eller indenfor et rimeligt tidsrum ville danne sluttet skov af højstammede træer, og arealet er større end ½ ha og mere end 20 m bredt.)		X	

30. Vil projektet være i strid med eller til hinder for realiseringen af en rejst frednings-sag?		X	
31. Afstanden fra projektet i luftlinje til nærmeste beskyttede naturtype i henhold til naturbeskyttelseslovens § 3.			Nærmeste beskyttede område er en sø, beliggende ca. 750 m sydøst fra projektet.
32. Er der forekomst af beskyttede arter og i givet fald hvilke?		x	Der er jf. naturdata.dk ingen forekomst af beskyttede arter i den beskyttede sø.
33. Afstanden fra projektet i luftlinje til nærmeste fredede område.			Nærmeste fredede område, Borbjerg Hede, er beliggende ca. 2,2 km sydvest for projektet
34. Afstanden fra projektet i luftlinje til nærmeste internationale naturbeskyttelsesområde (Natura 2000-områder, habitatområder, fuglebeskyttelsesområder og Ramsarområder).			Nærmeste Natura 2000-område, Habitatområde Hjelm Hede, Flyndersø og Stubbergård Sø, er beliggende ca. 8 km nordøst for projektet.
35. Vil projektet medføre påvirkninger af overfladevand eller grundvand, f.eks. i form af udledninger til eller fysiske ændringer af vandområder eller grundvandsforekomster?		X	Hvis »ja« angives hvilken påvirkning, der er tale om.
36. Er projektet placeret i et område med særlige drikkevandinteresser?	X		
37. Er projektet placeret i et område med registreret jordforurening?		X	
38. Er projektet placeret i et område, der i kommuneplanen er udpeget som område med risiko for oversvømmelse.		X	Nej
39. Er projektet placeret i et område, der, jf. oversvømmelsesloven, er udpeget som risikoområde for oversvømmelse?		X	Nej
40. Er der andre lignende anlæg eller aktiviteter i området, der sammen med det ansøgte må forventes at kunne medføre en øget samlet påvirkning af miljøet (Kumulative forhold)?		X	Der forventes ikke kumulative forhold i området.
41. Vil den forventede miljøpåvirkning kunne berøre nabolande?		X	
42. En beskrivelse af de tilpasninger, ansøger har foretaget af projektet inden ansøgningen blev indsendt og de påtænkte foranstaltninger med henblik på at undgå, forebygge, begrænse eller kompensere for væsentlige skadelige virkninger for miljøet?			Der monteres lyddæmpere på afkast og luftindtag til beluftning lydisoleres. Afkast fra påslagsafugning, renser, toaster og kølesektion udføres således, at standardvilkår for korn- og foderstofvirksomheder kan overholdes. Projektet giver en bedre håndtering af råvarerne, således at de ikke skal transporteres så mange gange. Korn kan således i højere grad transporteres direkte fra landmand til Skave for anvendelse i foderproduktionen.

43. Undertegnede erklærer herved på tro og love rigtigheden af ovenstående oplysninger.

Dato: 8/7-2020 Bygherre/anmelder: Trine K. Bojesen, NIRAS A/S på vegne af DLG

#### Vejledning

Skemaet udfyldes af bygherren eller dennes rådgiver baseret på bygherrens viden om eget projekt sammenholdt med de oplysninger og vejledninger, der henvises til i skemaet. Det forudsættes således, at bygherren eller dennes rådgiver er fortrolig med den miljølovgivning, som projektet omfattes af. Bygherren skal ikke gennem præcise beregninger angive projektets forventede påvirkninger men alene tage stilling til overholdelsen af vejledende grænseværdier og angivne miljøforhold baseret på de oplysninger, der kan hentes på offentlige hjemmesider. Farverne »rød/gul/grøn« angiver, hvorvidt det pågældende tema kan antages at kunne medføre, at projektet vurderes at kunne påvirke miljøet væsentligt og dermed være VVM-pligtigt. »Rød« angiver en stor sandsynlighed for VVM-pligt og »grøn« en minimal sandsynlighed for VVM-pligt. Hvis feltet er sort, kan spørgsmålet ikke besvares med ja eller nej. VVM-pligten afgøres dog af VVM-myndigheden. I de fleste tilfælde vil kommunen være VVM-myndighed.

Bygherres eller dennes rådgivers udfyldelse af skemaet er omfattet af straffelovens § 161 om strafansvar ved afgivelse af urigtige oplysninger til en offentlig myndighed.

### Myndighedsscreening

	Ikke relevant	Ja	Nej	Bør undersøges	
Kan projektets kapacitet og længde for strækingsanlæg give anledning til væsentlige miljøpåvirkninger			X		
Kræver bortskaffelse af affald og spildevand ændringer af bestående ordninger i: anlægsfasen driftsfasen			X		
Tænkes projektet placeret i Vadehavsområdet			X		
Vil projektet være i strid med eller til hinder for etableringen af reservater eller naturparker			X		
Indebærer projektet en mulig påvirkning af sårbare vådområder			X		
Kan projektet påvirke registrerede, beskyttede naturområder 1. Nationalt: 2. Internationalt (Natura 2000):			X X		
Forventes området at rumme beskyttede arter efter habitatdirektivets bilag IV			X		
Forventes området at rumme danske rødlistearter			X		
Kan projektet påvirke områder, hvor fastsatte miljøkvalitetsnormer allerede er overskredet Overfladevand:			X		Herudover: Det ansøgte overskrider ikke fastsatte miljøkvalitetsnormer, ligesom Holstebro Kommune ikke vurderer at projektet kumulativt med omkringliggende påvirkninger overskrider fastsatte miljøkvalitetsnormer.

### Myndighedsscreening

	Ikke relevant	Ja	Nej	Bør undersøges	
Grundvand: Naturområder: Boligområder (støj/lys og Luft):			X		
Er området, hvor projektet tænkes placeret, sårbar overfor den forventede miljøpåvirkning			X		
Tænkes projektet etableret i et tæt befolket område:			X		Uden for Skave by.
Kan projektet påvirke historiske, kulturelle, arkæologiske, æstetiske eller geologiske landskabstræk.			X		Jf. udtalelse fra Holstebro Museum d. 18. august 2020 ligger arealet i et kulturarvsareal. Arealet er dog blevet frigivet til projektet, da museet i 2017 har fulgt udgravningen af en gasledning i området, hvor der ikke blev fundet spor efter fortidsminder.
Miljøpåvirkningernes omfang (geografisk område og omfanget af personer, der berøres)					Det ansøgte er et tillæg til den eksisterende miljøgodkendelse på en virksomhed omfattet af IE-direktivet. Karakteren af det ansøgte samt placeringen uden for Skave by gør, at Holstebro Kommune vurderer, at miljøpåvirkningernes omfang er minimale.
Miljøpåvirkningens grænseoverskridende karakter					Miljøpåvirkningen kan ikke beskrives som havende grænseoverskridende karakter.
Miljøpåvirkningsgrad og -kompleksitet			X		
Miljøpåvirkningens sandsynlighed					Den miljøpåvirkning der kommer DLG Skave er sandsynlig, da der foregår en produktion af foderstof.
Miljøpåvirkningens: Varighed Hyppighed Reversibilitet					Miljøpåvirkningens varighed pågår med forskellig varighed, men med svingende hyppighed, da den er sæsonbetonet. Miljøpåvirkningens reversibilitet vurderes til, at være reversibel, da et stop af foderstofproduktionen, modtagefaciliteterne og dertilhørende aktiviteter ville stoppe miljøpåvirkningen. Den vurderes ligeledes ikke, at det ansøgte vil give anledning til irreversible miljøpåvirkninger.

### Myndighedens konklusion

	Ja	Nej	
Giver resultatet af screeningen anledning til at antage, at det anmeldte projekt vil kunne påvirke miljøet væsentligt, således at det er omfattet af krav om miljøvurdering:		X	Afgørelsen om, at projektet ikke er omfattet af krav om miljøvurdering begrundes med, at projektet ikke medfører væsentlige miljøpåvirkninger, herunder hverken støjmæssige eller landskabelige påvirkninger eller påvirkninger på kulturhistoriske og naturmæssige værdier jf. kriterierne i bilag 6 i miljøvurderingsloven.

Dato: 17/11-20 Sagsbehandler: *Morten Swayns Størgaard*



## Bilag 4 – Virksomhedens ansøgning

Virksomhedens ansøgning kan ses på næste side med egne sidetal.

Ansøgning om tillæg til  
miljøgodkendelse  
**Rev 01**

---

DLG Skave  
Nørrevang 23, Skave

---

**DLG**

---

**OKTOBER 2020**

# Indhold

Projekt ID: 10409028

Ændret: Oktober 2020

Udarbejdet af TKB  
Kontrolleret af HKD  
Godkendt af HKD

<b>1</b>	<b>Oplysninger om ansøger og ejerforhold</b>	<b>4</b>
1.1	Ansøger	4
1.2	Virksomheden	4
1.3	Ejendommens ejer	4
1.4	Virksomhedens kontaktperson	4
<b>2</b>	<b>Oplysninger om virksomhedens art</b>	<b>4</b>
2.1	Listebetegnelse	4
2.2	Forholdet til VVM	5
2.3	Det ansøgte projekt	5
2.4	Risikovirksomhed	6
2.5	Projektets varighed	6
<b>3</b>	<b>Oplysninger om etablering</b>	<b>6</b>
3.1	Bygningsmæssige udvidelser og ændringer	6
3.2	Tidsplan for anlægsfase og start af virksomhedens drift	6
<b>4</b>	<b>Oplysninger om virksomhedens placering og driftstid</b>	<b>6</b>
4.1	Oversigtsplan	6
4.2	Driftstid	6
4.3	Til- og frakørselsforhold	7
<b>5</b>	<b>Tegninger over virksomhedens indretning</b>	<b>7</b>
<b>6</b>	<b>Beskrivelse af virksomhedens produktion</b>	<b>7</b>
6.1	Produktionskapacitet og forbrug af råvarer, hjælpestoffer mm.	7
6.2	Procesforløb	7
6.3	Energianlæg	7
<b>7</b>	<b>Bedste tilgængelige teknik</b>	<b>7</b>
<b>8</b>	<b>Oplysninger om forurening</b>	<b>8</b>
8.1	Luftforurening	8
8.2	Spildevand	9
8.3	Støj	9
8.4	Affald	11
8.5	Jord og grundvand	11

<b>9</b>	<b>Forslag til vilkår og egenkontrol</b>	<b>11</b>
<b>10</b>	<b>Oplysninger om driftsforstyrrelser og uheld</b>	<b>11</b>
<b>11</b>	<b>Oplysninger i forbindelse med virksomhedens ophør</b>	<b>11</b>
<b>12</b>	<b>Ikke-teknisk resumé</b>	<b>11</b>
<b>13</b>	<b>Øvrige oplysninger</b>	<b>12</b>
<b>14</b>	<b>Fortrolighed</b>	<b>12</b>

---

---

## **Bilag**

Bilag 1	Oversigtskort
Bilag 2	Situationsplan
Bilag 3	Proces og maskinliste
Bilag 4	Bygningstegninger
Bilag 5	OML-beregning
Bilag 6	Oversigt over afkast
Bilag 7	Støjrapport (Miljømåling – ekstern støj)
Bilag 8	Miljøvurderingsskema

# 1 Oplysninger om ansøger og ejerforhold

## 1.1 Ansøger

DLG Fabrik Skave  
Nørrevang 23  
7500 Holstebro  
Tlf: 33 68 70 80

## 1.2 Virksomheden

DLG Fabrik Skave  
Nørrevang 23  
7500 Holstebro

Matr. nr. 9 av Den østlige Del, Borbjerg  
CVR-nr: 24 24 69 30  
P-nummer: 1008617003

## 1.3 Ejendommens ejer

DLG  
Ballesvej 2  
7000 Fredericia  
Tlf. 33 69 87 00  
CVR-nummer: 24 24 69 30

## 1.4 Virksomhedens kontaktperson

Fabrikschef Kim Nørgaard  
Nørrevang 23  
7500 Holstebro  
Mail: knr@dlg.dk  
Tlf: 21 49 88 98

# 2 Oplysninger om virksomhedens art

## 2.1 Listebetegnelse

Projektet er omfattet af godkendelsesbekendtgørelsen<sup>1</sup>s bilag 1:

**Listepunkt 6.4.b iii)** Animalske og vegetabiliske råstoffer både i sammensatte og usammensatte produkter med en kapacitet til produktion af færdige produkter, som målt i tons/dag er større end:

---

<sup>1</sup> BEK nr 1534 af 09/12/2019 om godkendelse af listevirksomhed

– 75, hvis A er lig med 10 eller mere, eller

–  $[300 - (22,5 \times A)]$  i alle andre tilfælde,

hvor »A« er andelen af animalsk materiale (i procent af vægten) i kapaciteten til produktion af færdige produkter.

Emballage indgår ikke i produktets sluttvægt.

## 2.2 Forholdet til VVM

Projektet er omfattet af Miljøvurderingslovens<sup>2</sup> Bilag 2, punkt 13 a) Ændringer eller udvidelser af projekter i bilag 1 eller nærværende bilag, som allerede er godkendt, er udført eller er ved at blive udført, når de kan have væsentlige skadelige indvirkninger på miljøet (ændring eller udvidelse, som ikke er omfattet af bilag 1).

Miljøvurderingsskema er vedlagt i bilag 8.

## 2.3 Det ansøgte projekt

Virksomheden ønsker at etablere nye faciliteter for modtagelse af korn m.v. samt kornbehandlingsanlæg (rensere og tørreri (toaster)) med tilhørende lagerfaciliteter i form af 1.500 m<sup>2</sup> planlager samt tre siloer og silobatteri (**doseringsiloer**), nord for de eksisterende anlæg.

Formålet er bl.a. at øge kapaciteten i høstsæsonen således at mere korn kan føres direkte til virksomheden for senere brug i foderproduktionen. Der sker således ingen forøgelse af produktionen af foder på virksomheden, og virksomhedens produktionsanlæg m.v. ændres ikke som følge af projektet.

Samlet set tilføres der heller ikke flere råvarer til virksomheden, men intensiteten i høstperioden øges.

Anlægget skal kunne håndtere ca. 13.000 tons korn og andre planteavlsafgrøder i høst ekstra i forhold til den eksisterende modtagekapacitet. I dag leveres i høstperioden ca. 8.000 tons korn og andre planteavlsafgrøder over en periode på 6-8 uger svarende til maksimalt 370 tons pr. døgn.

Med det nye anlæg tilføres der ca. 21.000 tons korn og andre planteavlsafgrøder over en periode på 6-8 uger svarende til maksimalt ca. 1000 tons pr. døgn.

Den samlede mængde korn og andre planteavlsgrøder der håndteres på årsbasis på DLG Fabrik Skave vil være uændret.

Anlægget skal etableres så det er klar til modtagelse af korn i høsten 2021.

Det nye påslag og planlager vil udover brug i høst også løbende blive anvendt til levering af råvarer til supplering af eksisterende faciliteter.

Udover ovennævnte nyetableringer nedlægges det eksisterende tørreri i hal 4, der således erstattes af den nye toaster. **Endvidere nedlægges eksisterende doseringsiloer inde i fabrikken, der erstattes af de nye doseringsiloer.** Påslaget i hal 4 bibeholdes.

---

<sup>2</sup> LBK nr 1225 af 25/10/2018 Bekendtgørelse af lov om miljøvurdering af planer og programmer og af konkrete projekter (VVM)

## 2.4 Risikovirksomhed

Virksomhedens aktiviteter er ikke omfattet af risikobekendtgørelsen<sup>3</sup>.

## 2.5 Projektets varighed

Den ønskede etablering er permanent, der er således ikke tale om en midlertidig aktivitet.

# 3 Oplysninger om etablering

## 3.1 Bygningsmæssige udvidelser og ændringer

Projektet omfatter følgende bygningsmæssige udvidelser:

- Påslag
- Kornbehandlingsanlæg (renser og tørreri (toaster))
- 1.500 m<sup>2</sup> planlager
- Tre siloer a 400 tons samt silobatteri (21 doseringssiloer)

Placering af bygninger fremgår af bilag 2. Bilag 3 indeholder procesbeskrivelse med tilhørende maskinliste mens bygningstegninger er vedlagt i bilag 4.

## 3.2 Tidsplan for anlægsfase og start af virksomhedens drift

Virksomheden ønsker at påbegynde bygge-/anlægsarbejdet 1. oktober 2020. Det nye anlæg ønskes taget i drift til høst 2021.

Der ansøges derfor jf. miljøbeskyttelseslovens § 33, stk. 2 om tilladelse til at påbegynde bygge-/anlægsarbejdet inden der foreligger miljøgodkendelse.

# 4 Oplysninger om virksomhedens placering og driftstid

## 4.1 Oversigtsplan

Oversigtskort er vedlagt i bilag 1.

Situationsplan er vedlagt i bilag 2.

## 4.2 Driftstid

Virksomhedens produktionsanlæg kan efter forholdene være i drift hele døgnet alle ugens dage, også lørdage og søn- og helligdage.

Det nye påslag, korntørreri og planlager med beluftningsanlæg kan i høstperioden være i drift hele døgnet alle ugens dage. Udenfor høstperioden kan disse anlæg være i drift indenfor tidsrummet kl. 07.00 – 18.00, beluftning kan dog forekomme hele døgnet.

Nyetableringerne medfører ikke ændringer af driftstiden på virksomhedens øvrige anlæg.

---

<sup>3</sup> Miljø- og Fødevareministeriets bekendtgørelse nr. 372 af 25/04/2016 om kontrol med risikoen for større uheld med farlige stoffer.

### 4.3 Til- og frakørselsforhold

Al indkørsel sker via Nørvang ad den sydlige ind-/udkørsel til brovægt. Efter aflæsning/læsning returneres til Nørvang af den nordlige udkørsel og retur af den sydlige indkørsel for udvejning på brovægt. Udkørsel sker via den sydlige udkørsel. Intern transport er beskrevet i bilag 7 – Miljømåling – ekstern støj.

## 5 Tegninger over virksomhedens indretning

Bilag 1	Oversigtskort
Bilag 2	Situationsplan
Bilag 3	Proces og maskinliste
Bilag 4	Bygningstegninger
Bilag 6	Oversigt over afkast

## 6 Beskrivelse af virksomhedens produktion

### 6.1 Produktionskapacitet og forbrug af råvarer, hjælpestoffer mm.

Projektet omhandler øget modtagekapacitet i høst, som beskrevet i afsnit 2.3. Der sker ikke ændringer af produktionskapacitet, forbrug af råvarer, hjælpestoffer eller andet.

### 6.2 Procesforløb

Procesforløb for det nye påslag, tørreri og kornlager beskrives nedenfor. Se desuden bilag 3:

Korn til tørring/toastning aflæsses i påslag og transporteres til forrenser, som frænses strå, sten og andre urenheder i kornet.

Fra renser/påslag transporteres kornet til toasteren som varmebehandler kornet ved hjælp af naturgas. Efter varmebehandling foretages nedkøling så det færdige produkt er lagerfast og det færdige produkt transporteres herefter videre til lager.

Korn der ikke skal renses/tørres kan transporteres direkte til planlager via påslag.

Alle transporter fra påslag til proces og lager foregår i lukkede systemer.

### 6.3 Energianlæg

Eksisterende tørreri nedlægges og der etableres ny toaster med direkte indfyring af røggassen. Effekt: 1.500 kW.

## 7 Bedste tilgængelige teknik

Der monteres lyddæmpere på afkast og luftindtag til beluftning lydisoleres.

Afkast fra påslagsafsugning, renser, toaster og kølesektion **samt afsugning fra doseringsiloer** udføres således, at standardvilkår for korn- og foderstofvirksomheder kan overholdes.

Projektet giver en bedre håndtering af råvarerne, således at de ikke skal transporteres så mange gange. Korn kan således i højere grad transporteres direkte fra landmand til Skave for anvendelse i foderproduktionen.



## 8 Oplysninger om forurening

### 8.1 Luftforurening

På virksomheden findes følgende fremtidige afkast:

Pos	Anlæg	Rensning	Højde (m)	Luftmængde Nm <sup>3</sup> /h	Støv totalt mg/Nm <sup>3</sup>	Støv < 10µm mg/Nm <sup>3</sup>	NO <sub>x</sub> mg/s
1	Skorsten, produktion	Filter	65	81.500	10	10	
2	Påslag v. fabrik	Filter	23	18.200	10	10	
3	Siloafsugning (færdigvaresiloer)	Filter	17	2.500	10	10	
4	Påslag v. eks. tørreri	Filter	17	30.000	10	10	
5	Siloafsugning (Rundsiloer)	Filter	23,5	2.100	10	10	
6	Nyt påslag	Filter	18	54.000*	10	10	
7	Toaster	Cyklon	16	17.000	40	10	134
8	Forrenser	Filter	16	3.000	10	10	
9+10	Køler (toaster) 2 afkast	Cyklofaner	14	2 * 23.000	40	10	
11	Eksisterende kedel	-	17	2.500	-	-	162
12	Afsugning doserings-siloer	Filter	26	3.800	10	10	

Tabel 9.1: Oversigt over afkast. \* Udføres evt. som 2 stk. afkast af 27.000 Nm<sup>3</sup>/h

I forhold til de eksisterende forhold (tidligere godkendt) nedlægges det eksisterende tørreri i hal 4.

Afkast 6 – 10 og 12 er nye afkast.

For nye anlæg er der taget afsæt i projekterede luftmængder.

Emissionsværdier for støv er fastlagt ud fra standardvilkårsbekendtgørelsen.

Afkasthøjder er angivet som minimumshøjder for nye anlæg, mindre justeringer kan forekomme ved endelig projektering.

For energianlæg (eksisterende kedel og ny toaster) er der taget afsæt i:

Eksisterende kedel skal overholde krav på 200 mg/Nm<sup>3</sup> ved 3 % O<sub>2</sub>.<sup>4</sup>

For ny toaster gælder der ingen specifikke emissionskrav. Der er taget afsæt i rapport fra Referencelaboratoriet for måling af emissioner til luften. (Reflab). Rapport nr. 72 af den 27. november 2015. Der er forudsat et NO<sub>x</sub> indhold på 20 mg/Nm<sup>3</sup> i den samlede luftmængde.

<sup>4</sup> BEK nr. 1535 af 09/12/2019. Bekendtgørelse om miljøkrav for mellemstore fyringsanlæg.

[https://ref-lab.dk/wp-content/uploads/2015/12/72-Gr%C3%A6nsev%C3%A6rdier-for-anl%C3%A6g-til-direkte-t%C3%B8rring\\_2015.pdf](https://ref-lab.dk/wp-content/uploads/2015/12/72-Gr%C3%A6nsev%C3%A6rdier-for-anl%C3%A6g-til-direkte-t%C3%B8rring_2015.pdf)

For NO<sub>x</sub> er det i beregningerne forudsat, at al NO<sub>x</sub> udsendes som NO<sub>2</sub>. For energianlæg er det normalt at max. 50 % af NO<sub>x</sub> foreligger som NO<sub>2</sub>, For toasteren kendes sammensætningen dog ikke og derfor er der forudsat at alt NO<sub>x</sub> foreligger som NO<sub>2</sub>. Beregningerne er herved på den sikre side, idet B-værdien gælder for NO<sub>2</sub>.

Der er foretaget beregning af immissionen for støv < 10 µm samt NO<sub>x</sub>.

Til beregningerne er anvendt OML-Multi version 7.0.

Beregningsforudsætninger for OML-beregningerne er:

- Alle afkast er placeret i et koordinatsystem med 0-punkt i afkast 1.
- Der er valgt et cirkulært receptornet med receptorpunkter i følgende afstande: 100, 125, 150, 175, 200, 225, 250, 300, 350, 400, 450, 500, 600, 700, 800 m.
- Generel receptorhøjde: 1,5 m.
- Ruhedslængde: 0,1.
- Der er regnet med fladt terræn.

Der er beregnet en maksimal 99 % fraktil på 0,066 mg/m<sup>3</sup> udenfor virksomhedens arealer, hvilket er mindre end B-værdien på 0,080 mg/m<sup>3</sup>.

For NO<sub>x</sub> er der beregnet et bidrag på 0,081 mg/m<sup>3</sup>, hvilket er mindre end B-værdien på 0,125 mg/m<sup>3</sup>. Det reelle NO<sub>x</sub> bidrag vil være mindre.

OML-beregning for støv < 10 µm og NO<sub>x</sub> er vedlagt som bilag 5.

På beregningsudskriften er der markeret hvilke punkter, der er hhv. inde på og udenfor virksomhedens areal.

Der er ikke diffuse emissioner fra projektet, da al håndtering foregår indendørs og i lukkede transportsystemer.

## 8.2 Spildevand

Projektet giver ikke anledning til ændring af virksomhedens spildevandsforhold. Ekstra overfladevand afledes til eksisterende system

## 8.3 Støj

Der er foretaget opdaterede støjberegninger (Miljømåling – ekstern støj) med afsæt i den seneste støjrapport fra den 27. juni 2011.

Alle støjkloder er gennemgået med virksomheden og de støjkloder, der indgår i denne rapport svarer til de aktuelle forhold.

Det eksisterende tørreri i hal 4 nedlægges i forbindelse med projektet.

I forbindelse med det nye projekt tilføres en række nye støjkloder.

Det drejer sig om:

- Beluftning af ny lagerhal (luftindtag i hver gavl af bygningen).
- Afsugninger fra påslag, renser, toaster samt kølesektion til tørreri (2 afkast) samt afsugning fra silobatteri.
- Støj fra porte (påslagsbygning).
- Støj fra redler transport ved nye siloer.

Herudover kan der komme støj fra luftindtag og øvrige transportorganer, som dog vurderes at være af mindre betydning for det eksterne støjbidrag.

I støjrapporten (bilag 7) er der vedlagt oversigtsplaner, der viser støjklidernes placering.

For nye støjklidder er der anvendt støjdata (kildestyrker) som vil blive anvendt som krav til leverandører i forbindelse med indkøb af maskiner og anlæg.

Der er forudsat en kildestyrke på  $L_w = 80$  dB(A) for de nye støjklidder. Alle de nye støjklidder giver derved ikke et betydende støjbidrag til det samlede støjniveau.

Al indkørsel sker via Nørvang ad den sydlige ind-/udkørsel til brovægt. Efter aflæsning/læsning returneres til Nørvang af den nordlige udkørsel og retur af den sydlige indkørsel for udvejning på brovægt. Udkørsel sker via den sydlige udkørsel.

Trafikken på virksomheden omfatter følgende primære køreruter:

**Rute 1:** Levering af korn/råvarer til påslag i hal 4.

**Rute 2:** Udlevering af foder.

**Rute 4:** Aflæsning af kridt m.v. på sydsiden af fabrikken.

**Rute 5:** Aflæsning af fedt, melasse på nordsiden af foderfabrikken.

**Rute 6:** Kørsel med gummiged ved udendørs oplag i høst.

**Rute 7:** Levering af korn i høst. Aflæsning udendørs eller i lagerhal 5 eller 6. Her sker både ind- og udkørsel af den sydlige adgangsvej.

**Rute 8:** Levering af korn m.v. til nyt påslag.

For rute 1-7 er der tale om eksisterende køreruter. Rute 8 er ny kørerute i forbindelse med projektet.

Der er beregnet følgende støjbidrag – sammen holdt med støjgrænserne – i høst ved de nærmeste boliger (bemærk at R2 er nærmeste punkt i erhvervsområdet):

Beregningspunkt	Hverdage 07-18 Beregnet støjbidrag/støjvilkår dB(A)	Aften 18-22 Beregnet støjbidrag/støjvilkår dB(A)	Nat 22-07 Beregnet støjbidrag/støjvilkår dB(A)
R1 Rosenvænget 1	44/45	37/40	33/35
R2 Nørremarken	59/60	52/60	49/60
R3 Nørrevang 26	49/55	42/45	40/40
R4 Nørrevang 28	40/55	39/45	38/40

Tabel 9.2: Beregnede støjbidrag på **hverdage i høst**, sammenholdt med støjvilkårene

Virksomheden overholder støjgrænserne i alle beregningspunkter. Det beregnede støjbidrag ligger overalt under støjgrænserne i virksomhedens miljøgodkendelse.

Ovenstående resultater gælder for høstperioden på hverdage. Udenfor høstperioden er virksomhedens aktiviteter mindre og støjbidraget således mindre end ovenstående.

Virksomheden overholder således også støjgrænserne i alle beregningspunkter udenfor høstperioden.

Støjrapport er vedlagt i bilag 7. I støjrapporten findes resultaterne for støjbidraget i weekender og udenfor høstperioden samt flere detaljer omkring beregningsforudsætninger og resultater.

Støjrapporten er ikke opdateret med ekstra støjkilde (afsugning fra silobatteri). Med afsæt i støjrapporten vurderes støjbidraget fra afkastet at være på niveau med bidraget fra et af de andre nye afkast. Alle disse giver et bidrag der er 20 dB eller mere under støjgrænserne. Derfor vil det samlede støjbidrag ikke ændres som følge af et ekstra afkast.

## 8.4 Affald

Fra forrenser forventes fremtidigt mellem 50-200 tons frarens per år. Frarens vil blive bortskaffet til biogasanlæg eller anden genanvendelse.

## 8.5 Jord og grundvand

Projektet giver ikke anledning til ændring af virksomhedens opbevaring og håndtering af råvarer og hjælpestoffer.

I gældende miljøgodkendelse har Holstebro Kommune i relation til vurdering af basistilstandsrapport vurderet at "Der ikke anvendes relevante farlige stoffer på virksomheden, som kan komme i kontakt med jord og/eller grundvand". Projektet giver ikke anledning til ændringer i forhold til udgangspunktet for denne vurdering.

## 9 Forslag til vilkår og egenkontrol

Der er i den eksisterende godkendelse stillet en række vilkår, herunder om egenkontrol. Det foreslås at disse vilkår bibeholdes, idet det nye projekt vil kunne rummes inden for disse vilkår.

## 10 Oplysninger om driftsforstyrrelser og uheld

I tilfælde af defekt eller tilstoppet luftrensningsudstyr kan der være en forøget støvforurening i forhold til normal drift.

Der er serviceaftale med ekstern leverandør som 1 gang årligt kontrollerer filtre. Hvert år inden høstsæsonen foretages en gennemgang og kontrol af luftrensningsudstyr.

## 11 Oplysninger i forbindelse med virksomhedens ophør

Der er ikke planlagt ophør af virksomhedens drift og der er i øvrigt ikke knyttet specielle forhold til et eventuelt ophør af driften.

## 12 Ikke-teknisk resumé

For at øge kapaciteten i høstsæsonen således at mere korn kan føres direkte til virksomheden for senere brug i foderproduktionen etableres nye faciliteter for modtagelse af korn m.v. samt kornbehandlingsanlæg (renser og tørreri (toaster)) med tilhørende lagerfaciliteter i form af 1.500 m<sup>2</sup> planlager samt tre siloer og silobatteri, nord for de eksisterende anlæg.

Der sker ingen forøgelse af produktionen af foder på virksomheden, og virksomhedens produktionsanlæg m.v. ændres ikke som følge af projektet.

### **13 Øvrige oplysninger**

Virksomheden ønsker at påbegynde bygge-/anlægsarbejdet 1. oktober 2020 således det nye anlæg kan tages i brug til høst 2021. Der ansøges derfor jf. Miljøbeskyttelseslovens §33, stk. 2 om tilladelse til at påbegynde bygge-/anlægsarbejdet inden der foreligger miljøgodkendelse.

### **14 Fortrolighed**

Ingen bemærkninger