

**Tillæg til
§ 12 Miljøgodkendelse
af kvægbruget
”Nørre Birkild”
Birkildvej 13, Asp, 7600 Struer
den 2. marts 2012**



*Miljøgodkendelse i henhold til § 12 i lov om miljøgodkendelse m.v. af husdyrbrug
jf. LBK nr. 1486 af 4. december 2009*

Indholdsfortegnelse

Datablad.....	4
Indledning.....	5
Faktablad	7
1. Resumé og samlet vurdering.....	9
1.1 Ansøgning om miljøgodkendelse.....	9
1.2 Ikke teknisk resumé.....	9
1.3 Afgørelse om miljøgodkendelse.....	11
1.4 Vilkår.....	12
1.5 Offentlighed.....	13
1.6 Klagevejledning.....	15
2. Baggrund for miljøgodkendelsen.....	16
2.1 Beskrivelse af husdyrbruget.....	16
2.2 Meddelelsespligt – husdyrproduktion, anlæg, arealer, ejerforhold.....	16
2.3 Gyldighed.....	17
2.4 Retsbeskyttelse.....	17
2.5 Revurdering af miljøgodkendelsen.....	17
3. Beliggenhed og planmæssige forhold.....	18
3.1 Bygge og beskyttelseslinjer, fredninger m.v.....	18
4. Husdyrhold, staldanlæg og drift.....	18
5. Gødningsproduktion og – håndtering.....	19
5.1 Gødningstyper og – mængder.....	19
6. Forurening og gener fra husdyrbruget.....	20
6.1 Ammoniak og natur.....	20
6.2 Transport.....	20
7. Påvirkning fra arealerne.....	21
7.1 Udbringningsarealerne.....	21
7.2 Påvirkning af natur og overfladevand fra marker.....	25
7.3 Kvælstof og fosfor til Nissum Fjord.....	27
7.4 Påvirkning af arter med særlige beskyttelseskrav (Bilag IV arter).....	32
7.5 Kvælstof til grundvand.....	33
8. Bedste tilgængelige teknik (BAT).....	34
8.1 Ansøgers BAT redegørelse.....	34
8.2 Kommunens vurdering af anvendelse af BAT.....	35
9. Alternative løsninger og 0-alternativ.....	35
10. Husdyrbrugets ophør.....	35



11. Egenkontrol og dokumentation	36
Bilag 1 – Oversigt over ejede, forpagtede og aftale-arealer	37
Bilag 2 – § 7 beskyttede naturområder	38
Bilag 3 – Udbringningsarealer og nitratklasser	39
Bilag 4 – Fredninger og landskab.....	40
Bilag 5 – Udbringningsarealer og jordbundstyper i pløjelaget	41
Bilag 6 – Grundvands-notat	42
Bilag 7 – Udpegningsgrundlag for Natura 2000-område	45



Datablad

Godkendelsesdato	2. marts 2012
Afgørelsestype	§ 12 stk. 3 i lov om miljøgodkendelse m.v. af husdyrbrug (> 250 DE)
Husdyrbrugets navn	Nørre Birkild
Husdyrbrugets adresse	Birkildvej 13, Asp, 7600 Struer
Husdyrbrugets ejer og kontaktperson	Nr, Birkild I/S Poul Dissing og Gustav Nielsen Telefon 9748 7552 – 6165 8158 e-mail: pcdissing@mail.dk
Brugstype	Kvægbrug (mælkeproduktion)
CVR nr. / P nr.	29980497 / 1012745350
CHR nr.	59437
Ejendomsnr.	6710003195
Matrikel nr.	1a, 1m, 1r, og 1u Birkild By, Asp 56,58 og 59 Fovsing By, Fovsing
Husdyrbrugets miljøkonsulent	Lemvigegnens Landboforening Industrivej 53, 7620 Lemvig Konsulent Lotte Stilling Nielsen lsn@lemvig-landbo.dk
Godkendelses- og tilsynsmyndighed	Struer Kommune Natur- og Miljøafdelingen, Østergade 11-15, 7600 Struer teknisk@struer.dk
Sagsbehandler	Kristian Iversen
Næste revurdering af miljøgodkendelsen	2017 (2020)

Indledning

Nr. Birkild I/S har den 11. oktober 2010, ansøgt om tillæg, jf. husdyrgodkendelsesloven¹, til den eksisterende § 12 godkendelse af 2. september 2009 af bedriften ”Nørre Birkild”, Birkildvej 13, Asp, 7600 Struer.

Husdyrbruget er større end 250 DE og er derfor omfattet af § 12 i husdyrgodkendelsesloven. Husdyrbruget er omfattet af reglerne for IPPC, jf. IPPC direktivet², idet kvægbruget er større end 250 DE.

Husdyrbruget blev miljøgodkendt den 2. september 2009 til 240 årskøer, 58 småkalve (0-6 mdr.), 186 kvier (6 mdr.-28 mdr.) og 120 tyrekalve (40-60 kg) svarende til 430,24 DE. Miljøgodkendelsen omfatter hele husdyrbruget med tilhørende arealer og ovennævnte dyrehold.

Den 6. december 2011 meddeltes afgørelse om ikke godkendelsespligt af skift i dyretype, så det tilladte dyrehold nu er 250 årskøer, 56 småkalve (0-6 mdr.), 164 kvier (6 mdr.-24 mdr.) og 125 tyrekalve (40-60 kg) svarende til 428,25 DE.

Der kan forekomme mindre sæsonudsving i dyresammensætningen. Således kan der være lidt flere køer på stald om sommeren, hvor en del af de store kvier er på græs. Der kan være tale om +/- 15 køer, det vil sige op til 265 køer om sommeren, men som årsgennemsnit vil produktionen ikke overstige 250 årskøer.

Der ansøges om tillægsgodkendelse på grund af ændret grundlag for beregning af DE i forhold til § 12-godkendelsen fra september 2009 og dermed behov for godkendelse af yderligere udspretningsarealer. Samtidig er der udskiftning af arealer, idet der er indgået nye forpagtnings- og gylleaftaler, og endelig hæves mælkeydelsen til det aktuelt forventede niveau.

I forbindelse med tillægsgodkendelsen sker der ingen udvidelse i produktionen.

Alle udbringningsarealer er beliggende i Struer Kommune.

Tillægget til miljøgodkendelsen bygger på husdyrbrugets ansøgning med bilag³, tilsyn på ejendommen den 27. oktober 2010 og supplerende oplysninger indkommet i forbindelse med sagsbehandlingen. Seneste version af ansøgningen er indsendt den 7. november 2011.

I miljøgodkendelsen er der redegjort for de miljømæssige konsekvenser af ændringen i udbringningsarealerne, herunder også om husdyrbrugets anvendelse af bedste tilgængelige teknik. Der er i godkendelsen stillet en række vilkår som sikrer, at husdyrbruget kan drives uden at påvirke miljøet væsentligt.

¹ LBK nr. 1486 af 4. december 2009 om miljøgodkendelse m.v. af husdyrbrug

² Direktiv om integreret forebyggelse og bekæmpelse af forurening (IPPC-direktivet). Rådets direktiv 96/61/EF af 24. september 1996

³ Ansøgningsskema 19.670 af 11. oktober 2010, med seneste justering i version 2 af 7. november 2011.

Miljøet skal i denne sammenhæng forstås som omgivelserne i bred forstand, herunder befolkning, flora, fauna, vandmiljø, landskab og kulturmiljø samt ressourceforbrug.

Bedriften har ikke biaktiviteter, som er omfattet af godkendelsespligt.

Faktablad

Dyreenheder	459,82 DE (ydelse 10.750 kg) (ved normydelse på 9.234 kg mælk svarende til 428,25 DE) i malkekøer med småkalve, kvieopdræt og tyrekalve. (45.083,82 kg N og 7.367,99 kg P)
Antal dyr fordelt på dyretype	250 årskøer, 56 småkalve (0-6 mdr.), 164 kvier (6-24 mdr.), 125 tyrekalve (40-60 kg)
Udbringningsareal	176,97 Ha (357,82 DE) (35.087,82 kg N og 5.837,99 kg P)
Aftalearealer	73,49 Ha (102 DE) (9.996 kg N og 1.530 kg P)
Harmonitryk	2,3 DE/ha
DE reduktionsprocent	50 %
Maksimalt dyretryk	1,15 DE/ha
Dyretryk, reelt	2,02 DE/ha
Opland	<u>Nissum Fjord</u> EF-habitatområde nr. 58, EF fuglebeskyttelsesområde nr. 38, Ramsarområde nr. 4
Fosforklasser	174,06 ha med P-klasse 0 og 2,91 ha med P-klasse 2
Yderligere reduktion for at overholde krav om P-overskud	-767,7 kg P/ha/år
Fosforoverskud	7,6 kg P/ha/år
Kvælstofoverskud (kg N/ha)	56,7 kg N/ha
Kvælstofoverskud (norm)	56,7 kg N/ha
Grundvandsforhold	40,24 ha i nitratfølsomt indvindingsområde (mark 4-0, 5-0, 21-1, 22-0, 23-0, 27-0, 28-0, 29-0, 31-0, 36-0 og 61-0) Belastning i ansøgt drift 48 mg nitrat/l, uændret



BAT	BAT niveau er opfyldt
Virkemidler	8,10 % ekstra efterafgrøder
Ansøgningsnummer og version	19.670, version 2 (7-11-2011) (fiktivansøgning. nr. 31.578 til beregning af næringsstofindhold i gødning ved høj ydelse)

1. Resumé og samlet vurdering

1.1 Ansøgning om miljøgodkendelse

Struer Kommune har den 11. oktober 2010 modtaget en ansøgning om tillæg til § 12 miljøgodkendelse af husdyrbruget beliggende Birkildvej 13, Asp, 7600 Struer. Der ansøges om godkendelse af ny-forpagtede udbringningsarealer.

Idet ejendommen tidligere er miljøgodkendt, er det alene ændringerne der er omfattet af godkendelsespligt.

Vilkår i Miljøgodkendelsen af 2. september 2009 er fortsat gældende, med mindre andet fremgår af dette tillæg til godkendelsen.

Tillægsgodkendelsen bygger på en ansøgning, som er indsendt via Miljøstyrelsens elektroniske ansøgningssystem med skema nr. 19.670. Seneste version (nr. 2) af ansøgningen er modtaget den 7. november 2011.

Struer Kommune har senest gennemført et tilsyn på ejendommen den 27. oktober 2010.

1.2 Ikke teknisk resumé

Tillægsgodkendelsen omfatter husdyrbrugets ejede og forpagtede arealer.

Struer Kommune har vurderet, at der kan meddeles miljøgodkendelse til det ansøgte i henhold til gældende regler⁴.

Dyretryk og udbringningsarealer

Der udbringes husdyrgødning svarende til 357,81 DE på 176,97 ha udbringningsareal (49,38 ha ejede og 127,59 ha forpagtede arealer). Der udbringes 2,02 DE/ha.

Der afsættes husdyrgødning svarende til 42 DE til 30,59 ha aftalearealer på Skærbækvej 1, 7600 Struer og 60 DE til 42,9 ha aftalearealer på Klosterhedevej 35, 7600 Struer. Aftalearealerne er vurderet efter husdyrgodkendelsesloven, og habitatdirektivet. Skærbækvej 1 har en § 16 arealgodkendelse.

Udbringningsarealerne er vurderet i forhold til bl.a.:

- Grundvand
- Overfladevand
- Naturområder
- Anvendelse af bedst tilgængelig teknik (BAT)

⁴ Lovbekendtgørelse nr.1486 af 4. december 2009 om miljøgodkendelse m.v. af husdyrbrug med tilhørende bekendtgørelse



Transport

Antallet af transporter med dyr, mælk, foder og husdyrgødning forbliver uændret, da husdyrproduktionen er uændret. Men der vil ske en mindre ændring i kørselsretning, idet et nyt aftaleareal er beliggende 3-4 km nord for ejendommen. Transport med husdyrgødning til dette areal vil foregå ad Birkildvej og Hedevej.

Det vurderes, at ændringen i transporter ikke giver anledning til væsentlige gener for omgivelserne.

Næringsstoffer til overfladevand og grundvand

Udbringningsarealerne afvander til Nissum Fjord.

Markerne "Kr-Byskov" afvander via Hestbæk Mosegrøft til Damhus Å og videre til Nissum Fjord. Markerne 50-1, 50-2, 51-0 og 52-0 afvander via Damhus Å til Nissum Fjord. Alle øvrige marker afvander via Riskjær Bæk (Damhus Å opland) til Nissum Fjord.

Alle udbringningsarealerne ligger inden for nitratklasse 3 (176,97 ha). Nitratbelastningen af overfladevand skal derfor reduceres svarende til 50 % af belastningen ved det generelle harmonitryk. Beregningerne i ansøgningssystemet viser, at kravene til nitratudvaskningen til overfladevand er overholdt ved etablering af 8,10 % -point ekstra efterafgrøder ud over Plantedirektoratets krav. Den årlige udvaskning til overfladevand er beregnet til 56,7 kg N/ha.

Det er vurderet, at nitratudvaskningen ikke vil medføre en væsentlig påvirkning af slutrecipienten.

40,24 ha af udbringningsarealerne ligger i nitratfølsomt indvindingsområde (NFI).

Det nye udbringningsareal ligger ikke i risikoområde i forhold til fosforfølsomme Natura 2000 områder.

Beregningerne i ansøgningssystemet viser, at der vil være et fosforoverskud på 7,6 kg P/ha/år fra udbringningsarealerne.

Andre miljøpåvirkninger

Produktionen overholder alle gældende normer for opbevaring og udbringning af gylle, håndtering af spildevand og affald, støjbelastning af omgivelserne m.v. Det betyder, at projektets virkninger på miljøet, hvad angår disse faktorer, må betragtes som acceptable.

Yderligere vurderes det, at driften af udbringningsarealerne ikke vil have indflydelse på bilag IV-arter, planter eller dyr omfattet af artsfredninger eller optaget på nationale eller regionale rødlistesområder som findes eller kan forventes af leve i området omkring husdyrbruget samt på eller omkring udbringningsarealerne.

Bedst anvendelig teknik (BAT)

Struer Kommune vurderer at husdyrbruget har truffet de nødvendige foranstaltninger til at forebygge og begrænse forureningen fra husdyrbrugets arealer. Det vurderes, at husdyrbru-

get efter ændring i udbringningsarealerne kan drives uden væsentlige indvirkninger på miljøet, såfremt vilkårene i godkendelsen overholdes.

I øvrigt bemærkes det at husdyrbrugets anlæg er vurderet i miljøgodkendelsen af 2. september 2009.

1.3 Afgørelse om miljøgodkendelse

På grundlag af de i sagen foreliggende oplysninger meddeler Struer Kommune hermed tillæg til miljøgodkendelse til husdyrbruget på en række vilkår. Tillægget omfatter ændringer i udbringningsarealer (nye forpagtninger) bl.a. foranlediget af nye dyreenhedsberegninger, og udskiftning af arealer.

Det er Struer Kommunes samlede vurdering, at ændringen i udbringningsarealerne med de pågældende vilkår for drift af arealerne, ikke vil medføre en væsentlig virkning på miljøet (nabobeboelser, Natura 2000 områder⁵, og natur i øvrigt, overfladevand, nitratfølsomme indvindingsområder, landskabelige værdier og værdifulde kulturmiljøer).

De generelle beskyttelsesniveauer for, fosforoverskud og nitrat i bilag 3 til husdyrgodkendelsesbekendtgørelsen er i øvrigt overholdt.

Struer Kommune vurderer, at ansøger har truffet de nødvendige foranstaltninger til at forebygge og begrænse forureningen fra husdyrbruget og til at modvirke eventuelle skadelige virkninger på miljøet, ligesom husdyrbruget anvender den bedst tilgængelige teknik (BAT).

Godkendelsen omfatter udelukkende ejendommens erhvervsdel og forholdet til husdyrgodkendelseslovgivningen. Tilladelser i forhold til anden lovgivning (f.eks. byggeloven, planloven, m.v. samt afledning af spildevand og overfladevand efter miljøloven) skal søges separat.

Husdyrbruget skal til enhver tid leve op til gældende regler i love og bekendtgørelser – også selvom disse regler eventuelt måtte være skærpede i forhold til denne godkendelse.

Med mindre andet er anført, gælder vilkårene straks fra tillægsgodkendelsen er taget i brug herunder i indkøringsperioden.

Lovgrundlag

Ansøgningen er behandlet i henhold til reglerne i Husdyrgodkendelsesloven¹ med tilhørende bekendtgørelse⁶ samt vejledning om tilladelse og miljøgodkendelse m.v. af husdyrbrug. Derudover er der foretaget en vurdering af ansøgningen jf. reglerne i habitatbekendtgørelsen⁷. Jf. denne skal kommunen før der træffes afgørelse til et husdyrbrug, foretage en vurdering af, om projektet i sig selv, eller i forbindelse med andre planer og projekter, kan påvirke et Natura 2000-område væsentligt.

Endvidere skal virksomheden og kommunen i forbindelse med godkendelse foretage en vurdering af virksomhedens teknologi i forhold til det, som beskrives som "Bedst Tilgængelige Teknologi" (jf. BAT-notat/BREF-dokument for svine- og fjerkræbrug).

⁵ Internationale naturbeskyttelsesområder udpeget på baggrund af EU's habitat- og fuglebeskyttelsesdirektiver.

⁶ Bekendtgørelse nr. 294 af 31. marts 2009 om tilladelse og godkendelse m.v. af husdyrbrug med senere ændringer

⁷ Bekendtgørelse nr. 408 af 1. maj 2007 om udpegning og administration af internationale naturbeskyttelsesområder samt beskyttelse af visse arter.



1.4 Vilkår

Generelt

- 1 Tillægsgodkendelsen bliver givet på samme vilkår som de, der er stillet i § 12 Miljøgodkendelsen meddelt den 2. september 2009, med nedenstående tilføjelser/ændringer

Udbringningsarealer

- 2 På udbringningsarealet må der udbringes husdyrgødning svarende til 357,81 DE med et maksimalt indhold af 35.087,82 kg kvælstof og 5.837,99 kg fosfor.

- 3 Plantedirektoratets regler for udbringning af 2,3 DE/ha skal overholdes.

På bedriftens udspretningsarealer skal andelen af græs, roer og græsefterafgrøder udgøre mindst 78,10 %, d.v.s 8,10 % -point ekstra udover Plantedirektoratets krav.

Den øgede efterafgrødeandel skal beregnes på basis af bedriftens samlede udspretningsareal.

Ved tilsyn skal opfyldelsen af vilkåret kunne dokumenteres ved mark- og gødningsplaner, samt gødningsregnskaber 5 år tilbage.

Vilkår 2 og 3 erstatter vilkår 3, 4, 5, 6 og 7 i Miljøgodkendelse af 2. september 2009.



1.5 Offentlighed

Partshøring og nabohøring

Udkastet til tillægget til miljøgodkendelsen har været i høring hos ansøger og dennes konsulent i 14 dage. Efterfølgende har udkastet været i 3 ugers nabo/partshøring med frist for indgivelse af bemærkninger senest den 27. februar 2012. Nedenstående sagsparter har modtaget udkastet og den endelige afgørelse.

Der er ikke indkommet bemærkninger i høringsperioden.

Offentliggørelse

Godkendelsen er offentliggjort ved annonce i Ugeavisen, Struer den 14. april 2012. Afgørelsen er tilgængelig på Struer Kommunes hjemmeside på www.struer.dk.

Følgende har modtaget kopi af afgørelsen:

Ansøger

Nr. Birkild I/S, Birkildvej 13, Asp, 7600 Struer
Lemvigegnens Landboforening Industrivej 53, 7620 Lemvig, Att.: Lotte Stilling Nielsen
lsn@lemvig-landbo.dk

Gyllemodtager

Kristian Byskov, Skærbækvej 1, Hestbæk, 7600 Struer
Lars Jakobsen, Klosterhedevej 32, Fousing, 7600 Struer (ejer af Klosterhedevej 35)

Ejer af forpagtede arealer

Erik Bech Jakobsen, Birkildvej 12, Asp, 7600 Struer
Knud Erik Nielsen, Bækvej 16, Asp, 7600 Struer
Eigil Søvnald, Bækvej 29, Linde, 7600 Struer
John Henriksen, Langagervej 3, Asp, 7600 Struer
Kristian Byskov, Skærbækvej 1, Hestbæk, 7600 Struer
Margit Hansen, Rødebrovej 9, Linde, 7600 Struer
Karsten Elbrønd, Aspvej 41, Linde, 7600 Struer

Naboer

Henrik Frøsig Nørsøller, Birkildvej 11, Asp, 7600 Struer
Erik Bech Jakobsen, Birkildvej 12, Asp, 7600 Struer
Karina Madsen Thomasen, Mosebyvej 35, 7500 Holstebro (ejer af Birkildvej 15)
Helle Nielsen, Straussvej 7, 7500 Holstebro, (ejer af Bækvej 16)
Poul Henning Nielsen, C.F. Møllersalle´ 28. 1. th., 2300 København S (ejer af Bækvej 16)
Knud Erik Nielsen, Bækvej 16, 7600 Struer

Øvrige parter

Naturstyrelsen Vestjylland, Holstebrovej 31, 6950 Ringkøbing, ves@nst.dk
Sundhedsstyrelsen, Embedslægeinstitutionen Midtjylland, Lyseng Allé 1, 8270 Højbjerg,
midt@sst.dk
Danmarks Fiskeriforening, Nordensvej 3, Taulov, 7000 Fredericia, mail@dkfisk.dk



Danmarks Sportsfiskerforbund, Jens Thygesen, Skyttevej 4, 7182 Bredsten,
jkt@sportsfiskerforbundet.dk

Danmarks Sportsfiskerforbund, Miljøkoordinator distrikt 3, Erik Schou Nielsen, Rosenvej
18, 8240 Risskov, enie@akademiaarhus.dk

Ferskvandsfiskeriforeningen for Danmark. Niels Barslund, Vormstrupvej 2, 7540 Haderup,
nb@ferskvandsfiskeriforeningen.dk

Dansk Fritidsfiskerforbund, Bruno Møller, Knudensvej 82, 9900 Frederikshavn, e-mail
brm@frederikshavn.dk

Danmarks Naturfredningsforening, Masnedøgade 20, 2100 København Ø, dn@dn.dk

Danmarks Naturfredningsforening, Struer, struer@dn.dk

Det Økologiske Råd, Blegdamsvej 4b, 2200 København N, husdyr@ecocouncil.dk

Dansk Ornitologisk Forening, Vesterbrogade 140, 1620 København V, natur@dof.dk

Dansk Ornitologisk Forening, Peder Pedersen, Mejdalvej 14, 7500 Holstebro,
struer@dof.dk

Holstebro Museum, Museumsvej 2, 7500 Holstebro, niels.terkildsen@holstebro-museum.dk

1.6 Klagevejledning

Afgørelsen kan påklages til Natur- og Miljøklagenævnet. Klageberettiget er ansøger, klageberettigede myndigheder og organisationer og enhver, der har en individuel, væsentlig interesse i sagen jf. bekendtgørelse af lov om miljøgodkendelse m.v. af husdyrbrug § 84-87.

Eventuel klage stiles til Natur- og Miljøklagenævnet, Rentemestervej 8, 2400 København NV, men indsendes skriftligt til Struer Kommune, Østergade 11-15, 7600 Struer eller pr. mail til teknisk@struer.dk, som videresender klagen med sagens akter.

Det er en betingelse for Natur- og Miljøklagenævnets behandling af klagen, at klager indbetaler et gebyr til Natur- og Miljøklagenævnet. Klagegebyret er fastsat til 500,- kr. for privatpersoner og 3.000,- kr. for alle andre klagere, herunder virksomheder, organisationer og offentlige myndigheder.

Natur- og Miljøklagenævnet udsender en opkrævning på gebyrer, når nævnet har modtaget klagen fra Struer Kommune. Denne opkrævning skal benyttes ved betaling af gebyret, idet Natur- og Miljøklagenævnet ikke modtager checks eller kontanter. Natur- og Miljøklagenævnet påbegynder behandlingen af klagen, når gebyret er modtaget. Betales gebyret ikke på den anviste måde og inden for den fastsatte frist på 14 dage, afvises klagen fra behandling. Vejledning om gebyrordningen kan findes på Natur- og Miljøklagenævnets hjemmeside.

Gebyret tilbagebetales hvis:

- klagesagen fører til, at den påklagede afgørelse ændres eller ophæves
- klagen får helt eller delvist medhold i klagen
- klagen afvises som følge af overskredet klagefrist, manglende klageberettigelse eller fordi klagen ikke er omfattet af Natur- og Miljøklagenævnets kompetence.

Klagen skal være modtaget af Struer Kommune **senest den 11. april 2012** inden kontortids ophør kl. 15.30. En eventuel klage har ikke opsættende virkning, medmindre Natur- og Miljøklagenævnet bestemmer andet, hvorfor afgørelsen på eget ansvar kan udnyttes før klagefristen er udløbet i henhold til Husdyrlovens § 81, stk. 1.

Hvis afgørelsen påklages, vil dette blive meddelt ansøger.

Denne afgørelse kan endvidere indbringes for domstolene, jf. husdyrgodkendelseslovens § 90. En eventuel sag skal være anlagt inden 6 måneder efter annonceringen.

På Struer Kommunes vegne:



Kristian Iversen
Agronom



Kurt Vanggaard
Natur og Miljøchef

2. Baggrund for miljøgodkendelsen

I det følgende beskrives en række juridiske forhold ved miljøgodkendelsen. Herunder faktuelle oplysninger vedrørende husdyrbruget, meddelelsespligt, gyldighed, retsbeskyttelse og revurdering.

2.1 Beskrivelse af husdyrbruget

Miljøgodkendelsen er et tillæg til § 12 miljøgodkendelse af 2. september 2009, gældende for kvægbruget ”Nørre Birkild”, Birkildvej 13, Asp, 7600 Struer (CVR nr. 29980497 og CHR nr. 59437) med tilhørende anlæg og ejede og forpagtede arealer. Godkendelsen omfatter de landbrugsmæssige aktiviteter som finder sted på ejendommen.

Ejendommen har ejendomsnummer 6710003195 og består af matriklerne 1a, 1m, 1r, og 1u Birkild By, Asp 56,58 og 59 Fovsing By, Fovsing.

Husdyrbruget blev miljøgodkendt den 2. september 2009 til 240 årskøer, 58 småkalve (0-6 mdr.), 186 kvier (6 mdr.-28 mdr.) og 120 tyrekalve (40-60 kg) svarende til 430,24 DE. Miljøgodkendelsen omfatter hele husdyrbruget med tilhørende arealer og ovennævnte dyrehold.

Den 6. december 2011 meddeltes afgørelse om ikke godkendelsespligt af skift i dyretype, så det tilladte dyrehold nu er 250 årskøer, 56 småkalve (0-6 mdr.), 164 kvier (6 mdr.-24 mdr.) og 125 tyrekalve (40-60 kg) svarende til 428,25 DE ved normydelse, (svarende til 459,82 DE ved aktuel forventet ydelse på 10.750 kg).

Der ansøges om tillægsgodkendelse på grund af ændret grundlag for beregning af DE i forhold til § 12-godkendelsen fra september 2009 og dermed behov for godkendelse af yderligere udspretningsarealer. Samtidig er der udskiftning af arealer, idet der er indgået nye forpagtnings- og gylleaftaler, og endelig hæves mælkeydelsen til det aktuelt forventede niveau.

I forbindelse med tillægsgodkendelsen sker der ingen udvidelse i produktionen.

Alle udbringningsarealer er beliggende i Struer Kommune.

Udbringningsarealerne ligger i oplandet til Nissum Fjord.

2.2 Meddelelsespligt – husdyrproduktion, anlæg, arealer, ejerforhold

Godkendelsen gælder for det ansøgte. Der må ikke ske udvidelse eller ændring i dyreholdet, stalde, gødningsopbevaringsanlæg, udbringningsareal og lignende, før ændringen er anmeldt til og godkendt af Struer Kommune. Kommunen tager herefter stilling til, om ændringen udløser krav om tillæg til miljøgodkendelsen.

Udskiftning af arealer indenfor samme kategori (ejede/forpagtede og tredjemandsarealer) kan ske uden en ny godkendelse, hvis det af kommunen vurderes, at de nye arealer ikke er mere sårbare (jvf. husdyrgodkendelsesbekendtgørelsens § 15).

Kommunen skal underrettes ved ændringer i ejerforhold eller hvem der er ansvarlig for den daglige drift af husdyrbruget. Tilsvarende skal der ske underretning, hvis driften indstilles for en længere periode.

2.3 Gyldighed

Godkendelsen eller dele heraf bortfalder, såfremt den ikke er udnyttet inden 2 år fra afgørelsens meddelelse.

Hvis den meddelte miljøgodkendelse ikke har været udnyttet, helt eller delvist, i 3 på hinanden følgende år betragtes det som kontinuitetsbrud. Så bortfalder den del af godkendelsen, der ikke har været udnyttet de seneste 3 år, med mindre andet fremgår af miljøgodkendelsen. Det er ikke hensigten at fravigelser, der skyldes naturlige produktionsudsving, betragtes som kontinuitetsbrud.

2.4 Retsbeskyttelse

Med denne tillægsgodkendelse følger 8 års retsbeskyttelse efter § 40 stk.1 på de vilkår, der er nævnt i tillægsgodkendelsen, fra den dato godkendelsen meddeles.

Retsbeskyttelsesperioden for de forhold, der ikke er berørt af tillægsgodkendelsen, løber uændret til den 2. september 2017 jf. Miljøgodkendelse af 2. september 2009, gældende for "Nørre Birkild", Birkildvej 13, Asp, 7600 Struer.

2.5 Revurdering af miljøgodkendelsen

Tillægsgodkendelsen skal, jvf. § 17 i husdyrgodkendelsesbekendtgørelsen regelmæssigt og mindst hvert 10. år, tages op til revurdering. Den første regelmæssige vurdering skal dog foretages, når der er forløbet 8 år. Det er planlagt, at foretage den første revurdering i 2020.

3. Beliggenhed og planmæssige forhold

I det følgende beskrives og vurderes ejendommens placering i relation til de i husdyrgodkendelseslovens fastlagte afstandskrav. Ejendommens placering vurderes bl.a. i forhold til de landskabelige og kulturhistoriske værdier.

3.1 Bygge og beskyttelseslinjer, fredninger m.v.

3.1.1. *Miljøteknisk redegørelse*

Der henvises til Miljøgodkendelse af 2. september 2009.

3.1.2. *Vurdering*

Der er ikke registreret fortidsminder på udbringningsarealerne. Der er registreret diger langs sydsiden af mark 60 (bilag 4). Digerne er beskyttet i henhold til museumslovens⁸ § 29a. Ændringer i digernes tilstand kræver dispensation.

På baggrund af ovenstående stilles ikke skærpende vilkår:

4. Husdyrhold, staldanlæg og drift

I dette kapitel beskrives og vurderes normalt husdyrholdets sammensætning, staldindretning, fodring, vand- og energiforbrug, samt håndtering af spildevand, regnvand, affald, kemikalier, driftsforstyrrelser og uheld.

Idet der ikke sker ændringer på området i forhold til Miljøgodkendelsen af 2. september 2009 og påvirkning af omgivelserne således også vil være uændrede, er der ikke i dette tillæg til Miljøgodkendelsen vurderet på området.

⁸ Bekendtgørelse af museumsloven jf. LBK nr. 1505 af 14. december 2006.

5. Gødningsproduktion og – håndtering

I det følgende beskrives og vurderes den husdyrgødning, der produceres på husdyrbruget og evt. afsættes til eller modtages fra anden side. Afsnittet beskriver husdyrgødningens opbevaring og håndtering.

5.1 Gødningstyper og – mængder

5.1.1. Miljøteknisk redegørelse

Der henvises til Miljøgodkendelsen af 2. september 2009.

Nedenstående tabel angiver mængde og indhold af den producerede og afsatte husdyrgødning.

Gødningstype	Kg kvælstof	Kg fosfor	DE
Kvæggylle, produceret	41.378,47	6.870,90	423,91
Dybstrøelse	3.705,35	497,09	35,90
Kvæggylle, afsat	-9.996,00	-1.530,00	-102,00
Udbringning på ejede og forpagtede arealer	35.087,82	5.837,99	357,81

Der udbringes i alt 357,81 DE på husdyrbrugets ejede og forpagtede udbringningsarealer, svarende til 2,02 DE/ha.

Der afsættes husdyrgødning svarende til 42 DE til 30,59 ha aftalearealer på Skærbækvej 1, 7600 Struer og 60 DE til 42,9 ha aftalearealer på Klosterhedevej 35, 7600 Struer. Aftalearealerne er vurderet efter husdyrgodkendelsesloven. Skærbækvej 1 har en § 16 arealgodkendelse.

5.1.2. Vurdering

Det generelle harmonikrav på 2,3 DE/ha er overholdt, og aftale arealerne er vurderet efter husdyrgodkendelsesloven.

På baggrund af ovenstående er der ikke stillet skærpende vilkår.

6. Forurening og gener fra husdyrbruget

6.1 Ammoniak og natur

6.1.1. *Miljøteknisk redegørelse og vurdering*

Der henvises til Miljøgodkendelsen af 2. september 2009, og afgørelse af 6. december 2011 om ikke godkendelsespligt ved anmeldelse af skift i dyretype.

Idet der ikke sker ændringer på området i forhold til seneste afgørelse vil påvirkning af omgivelserne således heller ikke ændres, og derfor er der ikke i dette tillæg til Miljøgodkendelsen vurderet på området.

6.2 Transport

6.2.1. *Miljøteknisk redegørelse*

Antallet af transporter med dyr, mælk, foder og husdyrgødning forbliver uændret, da husdyrproduktionen er uændret. Men der vil ske en mindre ændring i kørselsretning, idet et nyt aftaleareal er beliggende 3-4 km nord for ejendommen. Transport med husdyrgødning til dette areal vil foregå ad Birkildvej og Hedevej.

Det vurderes, at ændringen i transporter ikke giver anledning til væsentlige gener for omgivelserne.

6.2.2. *Vurdering*

Hovedparten af transporterne foregår indenfor normal arbejdstid. Dog er der spidsbelastningsperioder f.eks. i forbindelse med gyllekørsel og høst.

Det vurderes, at ændringen i transporter ikke giver anledning til væsentlige gener for omgivelserne.

Det skal endvidere bemærkes, at færdsel på offentlig vej reguleres af færdselsloven og håndhæves af politiet.

På baggrund af ovenstående er der ikke stillet vilkår i forhold til transport.

7. Påvirkning fra arealerne

7.1 Udbringningsarealerne

7.1.1. Miljøteknisk redegørelse

Til ejendommen hører 176,97 ha udbringningsareal, heraf er de 127,59 ha tilforpagtet.

Der udbringes 357,81 DE i kvæggylle og dybstrøelse med et indhold på i alt 35.087,82 kg N og 5.837,99 kg P på de 176,97 ha. Derudover afsættes kvæggylle svarende til 102 DE med et indhold på 9.996 kg N og 1.530 kg P, til aftalearealer på Skærbækvej 1 og Klosterhedevej 35, 7600 Struer.

Nedenstående tabel angiver de ejede og forpagtede arealer, som indgår i husdyrbrugets udbringningsareal. Placeringen af udbringningsarealerne fremgår af bilag 1.

Ejerforhold	Marknummer	Udbringningsareal (ha)
Ejet areal		
Birkildvej 13	1-0, 2-0, 2-2, 3-0, 4-0, 5-0, 6-0, 7-0, 7-2, 8-0, 8-1, 8-2, 8-3.	49,38
Forpagtet areal		
Birkildvej 12	21-0, 22-0, 23-0, 27-0, 28-0, 31-0.	27,12
Bækvej 16	31-1, 35-0, 36-0, 37-0.	25,75
Bækvej 29	41-0, 42-0, 43-0, 44-0, E. Søvnadal 2, E. Søvnadal 4, E. Søvnadal 6.	38,33
Langergårdvej 3	29-0.	3,35
Skærbækvej 1	50-1, 50-2, 51-0, 52-0, Kr-Bysk10	18,47
Rødebrovej 9	60-0	5,70
Aspvej 41	61-0	8,87
Ialt		176,97

Det samlede harmoniareal er på 176,97 ha og harmonikravet er jf. husdyrgødningsbekendtgørelsen på 155,57 ha med det ansøgte udbragte antal DE. Der er således tilstrækkeligt areal til at opfylde harmonikravet på 2,3 DE/ha.

Herunder er angivet samtlige ejede og forpagtede udbringningsarealer og de oplysninger, som ligger til grund for vurdering af påvirkning af arealerne. (skema 19.670)



Navn	ha	Drænet	Jb.Type	Vandet	Sæd-skifte	Ref. Sæd-skifte	N-kl. 0 (ha)	N-kl. 1 (ha)	N-kl. 2 (ha)	N-kl. 3(ha)	G.vand (ha)	P-kl. 0(ha)	P-kl. 1 (ha)	P-kl. 2 (ha)	P-kl. 3 (ha)
3-0	4,71	Nej	JB1	Ja	K12	K12	0,00	0,00	0,00	4,71	0,00	4,71	0,00	0,00	0,00
5-0	6,20	Nej	JB3	Ja	K12	K12	0,00	0,00	0,00	6,20	0,10	6,20	0,00	0,00	0,00
6-0	6,36	Nej	JB1	Ja	K12	K12	0,00	0,00	0,00	6,36	0,00	6,36	0,00	0,00	0,00
8-0	2,21	Ja	JB1	Ja	K12	K12	0,00	0,00	0,00	2,21	0,00	2,21	0,00	0,00	0,00
8-3	1,51	Nej	JB1	Ja	K12	K12	0,00	0,00	0,00	1,51	0,00	1,51	0,00	0,00	0,00
21-0	5,28	Nej	JB3	Ja	K12	K12	0,00	0,00	0,00	5,28	5,28	5,28	0,00	0,00	0,00
22-0	11,15	Nej	JB3	Ja	K12	K12	0,00	0,00	0,00	11,15	11,15	11,15	0,00	0,00	0,00
23-0	2,67	Nej	JB3	Ja	K12	K12	0,00	0,00	0,00	2,67	2,67	2,67	0,00	0,00	0,00
27-0	4,48	Nej	JB3	Ja	K12	K12	0,00	0,00	0,00	4,48	4,28	4,48	0,00	0,00	0,00
28-0	2,32	Nej	JB3	Ja	K12	K12	0,00	0,00	0,00	2,32	2,32	2,32	0,00	0,00	0,00
31-0	1,22	Nej	JB3	Ja	K12	K12	0,00	0,00	0,00	1,22	0,96	1,22	0,00	0,00	0,00
35-1	6,06	Nej	JB3	Ja	K12	K12	0,00	0,00	0,00	6,06	0,00	6,06	0,00	0,00	0,00
36-0	2,55	Nej	JB3	Ja	K12	K12	0,00	0,00	0,00	2,55	1,26	2,55	0,00	0,00	0,00
41-0	1,44	Nej	JB1	Ja	K12	K12	0,00	0,00	0,00	1,44	0,00	1,44	0,00	0,00	0,00
50-1	9,42	Ja	JB1	Ja	K12	K12	0,00	0,00	0,00	9,42	0,00	9,42	0,00	0,00	0,00
50-2	1,52	Ja	JB1	Ja	K12	K12	0,00	0,00	0,00	1,52	0,00	1,52	0,00	0,00	0,00
51-0	1,83	Nej	JB1	Ja	K12	K12	0,00	0,00	0,00	1,83	0,00	1,83	0,00	0,00	0,00
52-0	0,88	Nej	JB1	Ja	K12	K12	0,00	0,00	0,00	0,88	0,00	0,88	0,00	0,00	0,00
2-0 og 2-2	8,03	Nej	JB1	Ja	K12	K12	0,00	0,00	0,00	8,03	0,00	8,03	0,00	0,00	0,00
E-søvndal2	11,54	Nej	JB1	Nej	K12	K12	0,00	0,00	0,00	11,54	0,00	11,54	0,00	0,00	0,00
35-0	12,39	Nej	JB3	Ja	K12	K12	0,00	0,00	0,00	12,39	0,00	12,39	0,00	0,00	0,00
37-0	4,75	Nej	JB1	Ja	K12	K12	0,00	0,00	0,00	4,75	0,00	4,75	0,00	0,00	0,00
29-0	3,35	Nej	JB3	Ja	K12	K12	0,00	0,00	0,00	3,35	3,35	3,35	0,00	0,00	0,00
45-0	6,80	Nej	JB1	Ja	K12	K12	0,00	0,00	0,00	6,80	0,00	6,80	0,00	0,00	0,00
45-1	3,20	Nej	JB1	Ja	K12	K12	0,00	0,00	0,00	3,20	0,00	3,20	0,00	0,00	0,00
E-søvndal6	0,96	Nej	JB1	Nej	K12	K12	0,00	0,00	0,00	0,96	0,00	0,96	0,00	0,00	0,00
E-søvndal4	4,26	Nej	JB1	Nej	K12	K12	0,00	0,00	0,00	4,26	0,00	4,26	0,00	0,00	0,00
4-0	4,60	Nej	JB3	Ja	K12	K12	0,00	0,00	0,00	4,60	0,01	4,60	0,00	0,00	0,00
8-1	0,58	Nej	JB1	Ja	K12	K12	0,00	0,00	0,00	0,58	0,00	0,58	0,00	0,00	0,00
8-2	1,22	Ja	JB1	Ja	K12	K12	0,00	0,00	0,00	1,22	0,00	1,22	0,00	0,00	0,00
42-0	1,85	Nej	JB1	Ja	K12	K12	0,00	0,00	0,00	1,85	0,00	1,85	0,00	0,00	0,00
43-0	6,30	Nej	JB1	Ja	K12	K12	0,00	0,00	0,00	6,30	0,00	6,30	0,00	0,00	0,00
44-0	1,98	Nej	JB1	Ja	K12	K12	0,00	0,00	0,00	1,98	0,00	1,98	0,00	0,00	0,00
61-0 Karsten Elbrønd	8,87	Nej	JB1	Nej	K12	K12	0,00	0,00	0,00	8,87	8,87	8,87	0,00	0,00	0,00
60-0 Margit Hansen	5,70	Nej	JB3	Nej	K12	K12	0,00	0,00	0,00	5,70	0,00	5,70	0,00	0,00	0,00
Kr-Bysko10	2,57	Nej	JB1	Nej	K12	K12	0,00	0,00	0,00	2,57	0,00	2,57	0,00	0,00	0,00
Kr-Bysko10	2,25	Nej	JB1	Nej	K12	K12	0,00	0,00	0,00	2,25	0,00	2,25	0,00	0,00	0,00
1-0	5,27	Ja	JB1	Ja	K12	K12	0,00	0,00	0,00	5,27	0,00	5,26	0,00	0,01	0,00
7-0	5,66	Ja	JB1	Ja	K12	K12	0,00	0,00	0,00	5,66	0,00	4,68	0,00	0,98	0,00
7-2	3,02	Ja	JB1	Ja	K12	K12	0,00	0,00	0,00	3,02	0,00	1,10	0,00	1,92	0,00
Total	176,97						0,00	0,00	0,00	176,97	40,24	174,06	0,00	2,91	0,00

Jordbundtypen er JB1 (grovsandet jord) og JB3 (grov lerblandet sandjord).

Markerne 1-0, 7-0, 7-2, 8-0, 8-2, 50-1, og 50-2 er oplyst drænedede eller grøftede.

Alle marker på nær E-Søvndal2, E-Søvndal4, E-Søvndal6, 60-0, 61-0 og Kr-Byskov10 er oplyst vandede.



Det er i ansøgningen oplyst, at alle 176,97 ha ligger i nitratklasse 3. Ifølge beregninger i ansøgningssystemet overholdes krav til nitratudvaskningen til overfladevand.

Alle udbringningsarealer ligger i fosforklasse 0, på nær 2,91 ha der ligger i fosforklasse 2.

Alle udbringningsarealer afvander til Natura 2000 vandområder der er overbelastet med fosfor.

Ifølge beregninger i ansøgningssystemet er kravet om et maksimalt fosforoverskud overholdt.

40,24 ha er beliggende i nitratfølsomt indvindingsområde.

7.1.2. Vurdering

Hovedparten af udbringningsarealet (140,82 ha) blev vurderet i Miljøgodkendelsen af 2. september 2009. Og idet alle de parametre udbringningsarealerne vurderes på er ændret i gunstig retning (lavere harmonitryk, mindre nitrat-udvaskning og mindre fosforoverskud) i ansøgt drift end i Miljøgodkendelsen af 2. september 2009, vil der i tillægget til miljøgodkendelsen alene blive vurderet på de nye arealer (36,15 ha).

Det drejer sig om følgende arealer: E-Søvndal2, E-Søvndal4, E-Søvndal6, 60-0, 61-0 og Kr-Byskov10.

Jordbundstype og dræning

Struer Kommune vurderer, at de i ansøgningen oplyste jordbundstyper ligger indenfor de oplysninger, der er i den landsdækkende jordklassificering (bilag 5). De anvendte jordbundstyper har betydning i forhold til beregningen af fosforbalancen på udbringningsarealerne.

Husdyrtryk og sædskifte

Harmonikravet for ejendommen er 2,3 DE/ha, det reelle dyretryk i ansøgt drift er 2,02 DE/ha. Idet kvægbruget som følge af harmonikrav på 2,3 DE/ha er omfattet af husdyrbekendtgørelsens bilag 2 med specielle krav til sædskiftet og driftspraksis, bliver kvægbruget automatisk pålagt et K12 sædskifte. Beregningerne i ansøgningssystemet er foretaget på K12 sædskifte, som ikke kan fraviges, og der stilles derfor ikke vilkår om anvendelse af et specifikt sædskifte.

Som virkemiddel til at reducere udvaskningen af nitrat til overfladevand og grundvand anvendes 8,10 % -point efterafgrøder ud over Plantedirektoratets generelle krav.

Der skal således dyrkes roer, græs eller græsefterafgrøder på 78,10 % af arealet. (det normale krav til kvægbrug med harmonikrav på 2,3 DE er 70 % med roer, græs eller græsefterafgrøder).



Kvælstof og fosfor

Kvælstof

Der tilføres 35.087,82 kg kvælstof i husdyrgødning til udbringningsarealet. Hele udbringningsarealet på 176,97 ha ligger i et område, der af Miljøstyrelsen er udpeget som nitratklasse 3, se bilag 3.

Udpegningen er begrundet med, at arealerne er beliggende i oplandet til et kvælstof sårbart Natura 2000 vandområde, og at arealernes nitratreduktionspotentiale er $< 50\%$. Dette betyder, at der er krav om en harmonimæssig begrænsning til 50% for nitratklasse 3 arealerne af de generelle harmoniregler eller krav om kvælstofreducerende tiltag i markdriften.

Grundet den harmonimæssige begrænsning af de generelle harmoniregler reduceres det lovlige harmonitryk på udbringningsarealerne fra 2,3 til 1,15 DE/ha. Dette betyder, at der kun kan udbringes husdyrgødning svarende til 203,52 DE, på udbringningsarealet uden anvendelse af nitratudvaskningsreducerende virkemidler.

Ved anvendelse af N-udvaskningsreducerende virkemidler kan harmonitrykket på kvægbugetts udspretningsarealer øges, såfremt N-udvaskningen til rodzonen holdes på et niveau svarende til udbringning af husdyrgødningen ved reduceret harmonitryk (1,15 DE/ha).

Der er ansøgt om udspretning af husdyrgødning fra 357,81 DE, hvilket svarer til et harmonitryk på 2,02 DE/ha. Som nitratudvaskningsreducerende tiltag er anvendt etablering af 8,10 % -point ekstra efterafgrøder ud over plantedirektoratets generelle lovpligtige krav.

Beregningen af kvælstofudvaskningen med de valgte tiltag, om efterafgrøder, er via Farm-N i ansøgningssystemet beregnet til 56,7 kg N/ha (kg N/ha DE_{reel}). Den reelle kvælstofudvaskning er på niveau med den maksimalt tilladelige med 2,3 DE/ha, der i ansøgningssystemet ligeledes er beregnet til 56,7 kgN/ha (kg N/ha DE_{max}).

Fosfor

Det fremgår af ansøgningsskemaet, at der årligt udbringes husdyrgødning med et samlet fosforindhold på 5.837,99 kg. Der udbringes årligt 33,0 kg P/ha og afgrøderne fjerner 25,4 kg P/ha/år, og der er således et fosforoverskud på 7,6 kg P/ha/år.

Vurdering af udvaskning af kvælstof til overfladevand og grundvand, samt udvaskning af fosfor til overfladevand er uddybet i senere afsnit 7.2 og 7.3.

Ammoniakfordampning fra udbringningsarealer

Mark "Kr-Byskov10" er beliggende i bufferzone II af husdyrgodkendelseslovens § 7 arealer - dvs. under 1.000 m fra særlig kvælstoffølsomme naturområder.

Det er et lovkrav at flydende husdyrgødning skal nedfældes på sort jord og græsmarker, hvorfor ammoniakemissionen fra udbringningen vurderes at være begrænset.

Det skal bemærkes at der på græsmarker endvidere er mulighed for at anvende anden udbringningsteknologi med samme miljøeffekt som nedfældning. Teknologien skal dog være optaget på Miljøstyrelsens teknologiliste for at kunne anvendes som alternativ.

På baggrund af ovenstående stilles følgende vilkår:

2 På udbringningsarealet må der udbringes husdyrgødning svarende til 357,81 DE med et maksimalt indhold af 35.087,82 kg kvælstof og 5.837,99 kg fosfor.

3 Plantedirektoratets regler for udbringning af 2,3 DE/ha skal overholdes.

På bedriftens udspretningsarealer skal andelen af græs, roer og græsefterafgrøder udgøre mindst 78,10 %, d.v.s 8,10 % -point ekstra udover Plantedirektoratets krav.

Den øgede efterafgrødeandel skal beregnes på basis af bedriftens samlede udspretningsareal.

Ved tilsyn skal opfyldelsen af vilkåret kunne dokumenteres ved mark- og gødningsplaner, samt gødningsregnskaber 5 år tilbage.

Vilkår 2 og 3 erstatter vilkår 3, 4, 5, 6 og 7 i Miljøgodkendelse af 2. september 2009.

7.2 Påvirkning af natur og overfladevand fra marker

I det følgende vurderes der alene på markerne E-Søvndal2, E-Søvndal4, E-Søvndal6, 60-0, 61-0 og Kr-Byskov10. Det er de nye arealer i forhold til Miljøgodkendelsen af 2. september 2009, hvor alle øvrige arealer blev vurderet.

7.2.1. *Miljøteknisk redegørelse*

Der indgår ikke beskyttede naturområder i det nye udbringningsareal. Men umiddelbart grænsende op til mark "E. Søvndal 4" ligger en ammoniakfølsom hede "Birkild Hede".

Heders tålegrænse ligger på 10-25 kg N/ha/år. Baggrundsbelastningen i Struer Kommune er på mellem 13-15 kg N/ha/år.

Langs kanten af heden løber en markvej. Der er således en afstand på ca. 4-5 m mellem mark og hede (se luftfotoet nedenfor). Yderligere er heden på en delstækning "beskyttet" af en bevokset randzone på ca. 30 m. Bevoksningen øger området's ruhed og træerne forventes derfor at ville opfange en del af en potentiel ammoniakemission fra udbringningen af husdyrgødning.



Luftfoto der viser placeringen af mark "E. Søvnald 4" i forhold til heden

Da ansøgte produktion er en kvægbedrift udgør majs og græs en stor del af afgrødesammensætningen. I både majs og græs nedfældes gyllen, som vil reducere ammoniakemissionen fra udbringningen. Dyrtrykket på markene er lidt lavere i ansøgt drift (2,02 mod 2,05 DE/ha), men også på grund af de nye dyreenhedsberegninger, vil ansøgte projekt give anledning til en mindre ammoniakemission fra udbringningen af husdyrgødning.

På baggrund af ovenstående vurderer Struer Kommune at ammoniaktabet fra markene vil være meget begrænset. Endvidere vurderes det at udbringning af husdyrgødning ikke vil kunne påvirke den ammoniakfølsomme hedes tilstand eller øvrig beskyttet natur negativt.

Overfladevand

Hele udbringningsarealet afvander direkte til Nissum Fjord, der er Natura-2000 område.

Udbringningsarealerne afvander via Hestbæk-Riskærbæk, der via Damhus Å løber ud i Nissum Fjord, der er Natura 2000-område.

Udbringningsarealet består af udrænede højbundslande og primært grov sandjord. Udbringningsarealet kan således karakteriseres som relativt robuste jorde med en lille risiko for tab af fosfor til vandmiljøet.

7.2.2. Vurdering

På baggrund af afstanden mellem marker og naturområder, naturtypernes tålegrænse og at flydende husdyrgødning skal nedfældes på sort jord og græsmarker, vurderer Struer Kommune, at udbringning af husdyrgødning på ansøgte arealer ikke vil give anledning til en

væsentligt påvirkning af beskyttede terrestriske naturområder herunder internationale naturbeskyttelsesområder og deres udpegningsgrundlag.

Udbringningen vurderes heller ikke at kunne påvirke vandløb i området, da der i udbringningsarealet ikke indgår skrånende arealer, der ligger vandløbsnært.

7.3 Kvælstof og fosfor til Nissum Fjord

7.3.1. Miljøteknisk redegørelse og vurdering

Udbringningsarealet ligger i oplandet til Nissum Fjord, som er en lavvandet brakvandslagune, der dækker et areal på ca. 65 km² og består af 3 bassiner: Yder Fjord, Mellem Fjord og Felsted Kog. Damhus Å har sit udløb i Mellem Fjord.

Nissum Fjord er udpeget som internationalt naturbeskyttelsesområde, Natura 2000-område nr. 65, som udgøres af Habitatområde nr. H58 og Fuglebeskyttelsesområde nr. F38. Nissum Fjord er under international beskyttelse p.g.a. dens bevaringsværdige naturværdier i form af specielle plante- og dyrearter (området er f.eks. levested for flere kystfugle) og naturtypen kystlagune, der er vurderet som en særlig truet naturtype. Naturtypen har ugunstig bevaringsprognose grundet belastning med næringsstoffer og miljøfarlige stoffer. For at opfylde habitatdirektivets målsætning om gunstig bevaringsstatus skal tilførslen af næringssalte reduceres væsentligt. Arterne i udpegningsgrundlaget udgøres blandt andet af vandranke, odder og fuglene rørdrum, rørhøg, brushane og fjord-, hav- og dværgerterne (se bilag 11).

Det fremgår af Statens vandplaner, at Nissum Fjords nuværende økologiske tilstand ikke er god, og store dele af fjorden er næsten helt uden bundplanter. De store mængder af tilførte næringsstoffer medførte tidligere store opblomstringer af alger, som bortskyggede ålegræs og øvrige undervandsplanter. De manglende bundplanter har en negativ effekt på mange af de udpegede fuglearter som følge af påvirkningen af fuglenes fødegrundlag.

Fra midt i 80'erne begyndte der at ske forbedringer i tilstanden i Nissum Fjord, primært som effekt af en reduktion i udledningen af fosfor fra land. Sigtdyberne blev forbedret, og algeopblomstringerne blev væsentligt reduceret. I takt med, at også kvælstof blev reduceret i løbet af 1990'erne, fortsatte den gunstige udvikling med nedgang i klorofylkoncentrationerne og mere klart vand til følge. Trods ovennævnte forbedringer har miljøtilstanden i vandområderne generelt ikke ændret sig tilstrækkeligt i gunstig retning. I Nissum Fjord skyldes dette, at både kvælstof- og fosfortilførslerne er for store, og det er derfor nødvendigt at reducere påvirkningen med især kvælstof men også fosfor.

Nissum Fjords tre bassiner har en ret forskellig økologi som følge af forskelle i saltindhold. Det fremgår af Statens vandplaner, at bassinet Mellem Fjord er påvirket af næringssalttilførsel med deraf følgende sparsom undervandsvegetation, forekomst af epifytter, ringe artsdiversitet af bundfauna m.m., hvilket hindrer opfyldelse af miljømålet. Tilstanden for området vurderes til ikke at opfylde det økologiske miljømål.



Kvælstof

Af hensyn til Nissum Fjord stilles der krav om, at husdyrtrykket maksimalt må være 50 % af det generelle harmonikrav, svarende til 1,15 DE/ha. Kvælstofudvaskningen bliver derfor på 56,7 kg N/ha. Nitratklasse 3 jordens reduktionspotentiale er på 0 til 50 %, hvilket betyder, at op til halvdelen af kvælstoffet fra marken potentielt kan fjernes eller omdannes undervejs fra rodzonen, til det når frem til Nissum Fjord. Der udvaskes således mellem 28,35-56,7 kg kvælstof pr. ha til Nissum Fjord, fra de nye arealer (36,15 ha). I alt giver de nye arealer anledning til en årlig kvælstoftilførsel til Nissum Fjord på mellem 1.025 til 2.050 kg kvælstof.

Nedenfor vurderes om produktionens kvælstofudvaskning alene eller sammen med andre husdyrproduktioner kan påvirke Limfjorden. Miljøstyrelsen har fastlagt afskæringskriterier for skadesvirkning af nitratudvaskning til overfladevande. Et projekt for husdyrbrug vil ikke medføre en skadevirkning på overfladevande, herunder Natura 2000-områder samt yngle- eller rasteområder for beskyttede arter, som følge af N-udvaskning, når nedenstående punkter (jvf. pkt 1, 2A og 2B) alle er opfyldt:

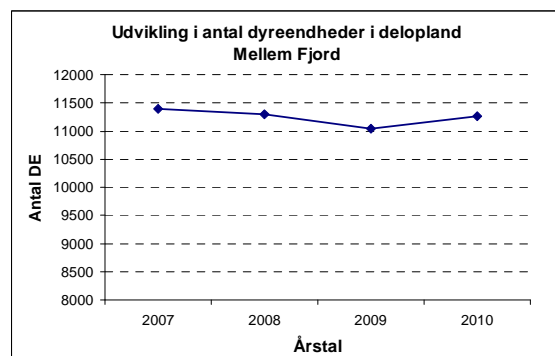
Afskæringskriteriet for så vidt angår påvirkning fra projektet i kumulation med andre planer og projekter

Pkt. 1: Antal dyreenheder (DE) i det aktuelle opland, hvor projektet agtes gennemført, har ikke været stigende siden 1. januar 2007. Hvis der er andre kilder til nitratudvaskning, f.eks. ny bebyggelse, end den samlede husdyrproduktion, der har givet anledning til en øget nitratudvaskning fra det aktuelle opland siden 1. januar 2007, skal dette inddrages i vurderingen således, at en eventuel øget nitratudvaskning fra andre kilder end den samlede husdyrproduktion kan medføre et skærpet krav i godkendelsen, der modsvarer miljøeffekten af den øgede nitratudvaskning i det aktuelle opland.

Miljøstyrelsen har udarbejdet kort, der angiver de forskellige fjordes deloplande og udviklingen i antal DE siden 2007 i disse deloplande. Kortene er tilgængelige på Statsforvaltningen Nordjyllands hjemmeside (www.jordbrugsanalyser.dk/webgis/kort.htm).

Det fremgår af kortene, at antallet af dyreenheder i Nissum Fjords delopland Mellem Fjord i 2007 var på 11.398 DE, mens det i 2010 var faldet til 11.267. Udviklingen i antal dyreenheder i perioden 2007-2010 fremgår af nedenstående grafiske afbildning.

Årstal	Delopland Mellem Fjord i Nissum Fjord
	Antal DE
2007	11.398
2008	11.291
2009	11.047
2010	11.267



Dyretrykket i oplandet til Mellem Fjord har således **ikke** været stigende siden 2007.

Det fremgår af Miljøstyrelsens vejledning, at det skal vurderes, om andre kilder til nitratudvaskning giver anledning til en øget nitratudvaskning til oplandet. Struer Kommune mener, at der siden 2007 ikke er sket væsentlige ændringer i akvakulturanlæg, renseanlæg eller udledninger fra virksomheder og nye byområder, som har medført en øget nitratudvaskning til det pågældende opland.

På baggrund af udviklingen i antal dyreenheder vurderes det, at det ansøgte ikke i kumulation med andre husdyrprojekter i oplandet til Mellem Fjord vil have en skadevirkning på de aktuelle Natura 2000-områder.

Afskæringskriteriet for så vidt angår påvirkning fra projektet i sig selv

Pkt. 2A: Nitratudvaskningen fra den eksisterende og den ansøgte husdyrproduktion er mindre end 5 pct. af den samlede nitratudvaskning fra alle kilder fra det aktuelle opland, hvor projektet agtes gennemført, dog således, at

Pkt. 2B: Nitratudvaskningen fra den eksisterende og den ansøgte husdyrproduktion er mindre end 1 pct. af den samlede nitratudvaskning fra alle kilder fra det aktuelle opland, hvor projektet agtes gennemført, hvis udvaskningen sker til et vandområde, der er karakteriseret som et lukket bassin og/eller er et meget lidt eutrofieret vandområde.

Nissum Fjords Mellem Fjord karakteriseres som et lukket bassin, hvilket betyder, at nitratudvaskningen fra husdyrbruget vil give anledning til en væsentlig (dvs. målbar) effekt på Mellem Fjord, hvis nitratudvaskningen er større end 1. pct.

Struer Kommune har lavet beregninger, der viser, hvor stor en andel husdyrbrugets nitratudvaskning udgør af den samlede nitratudvaskning til Mellem Fjord i Nissum Fjord (jvf. tabellen nedenfor). Beregningerne er udført i overensstemmelse med Miljøstyrelsens vejledning.

Tabel med beregning af nitratudvaskning til Nissum Fjords delopland Mellemfjord, hvor produktions nitratudvaskning er beregnet som kvælstofmerudledningen i forhold til en planteavl (i nudrift).

Natura 2000 område Nissum Fjord - nr. 65	
Opland til Habitatområde nr. 58 - Damhus Å, ha	10.939
Dyrket areal i oplandet, ha	7.589
Reduktionspotentiale (jvf. nitratklassekortlægning), pct.	25
Standardudvaskning fra rodzonen (jordtypeafhængig), kg N/ha/år	81
Udvaskning dyrket areal til Natura 2000-området, kg N/år	461.032
Udvaskning fra øvrige opland, kg N/år	25.125
Udvaskning i alt fra opland, kg N/år	486.157
Det ansøgte	
Reduktionspotentiale (jvf. nitratklassekortlægning), pct.	25
Udspretningsareal, ha	36,15
Udvaskning fra rodzonen, husdyrgødning, kg N/ha/år	56,7
Samlede påvirkning Natura2000 området, kg N/år	1537
Ansøgt kvælstofbidrag af samlede kvælstofbidrag til Natura 2000 området, pct.	0,3

Ansøgte projekts nitratudvaskning udgør således ca. 0,3 % af den samlede nitratudvaskning til Mellem Fjord. Kommunen skønner, at en mer-udvaskning i forhold til planteavl (i nudriften) vil være mindre end 0,3 % af den samlede nitratudvaskning til fjorden.

Nitratudvaskningsberegninger (jf. tabellen ovenfor) viser, at det ansøgte ikke vil kunne medføre en væsentlig negativ påvirkning af internationale beskyttede vandområder, da nitratudvaskningen udgør en mindre del af den samlede nitratudvaskning til Mellem Fjord. I henhold til Miljøstyrelsens opstillede afskæringskriterium vil det ansøgte således heller ikke i sig selv have en skadevirkning på det aktuelle Natura 2000-område.

Det ansøgte overholder Miljøstyrelsens afskæringskriterium for skadevirkning af nitratudvaskning til overfladevand. Kommunen vurderer derfor, at mer-belastningen af vandmiljøet i Nissum Fjord er begrænset, og at de stillede vilkår til driften er tilstrækkelige til at sikre, at udpegningsgrundlaget ikke påvirkes væsentligt.

Fosfor

Struer Kommune har foretaget en vurdering af om produktionens fosforoverskud alene eller i kumulation med andre projekter kan medføre en væsentlig påvirkning af Nissum Fjords miljøtilstand.

Fosforpåvirkning fra projektet alene

Produktionens årlige fosforoverskud fra de nye arealer er på 275 kg, med et gennemsnitlig arealspecifikt overskud på 7,6 kg P/ha/år. Det er forbundet med meget store usikkerheder at estimere en produktions fosfortab. For den pågældende produktion vil fosfortabet og fosfortilførelsen til Nissum Fjord udgøre en meget lille andel af fjordens samlede fosforbelastning. Det fremgår af Statens Vandplan for Nissum Fjord at fjorden årligt belastes af ca. 59 tons fosfor. Det er derfor Struer Kommunes vurdering, at produktionens fosforoverskud ikke i sig selv vil kunne give anledning til en tilstandsændring i Nissum Fjord eller vil kunne påvirke fjordens udpegningsgrundlag væsentligt.

Fosforpåvirkning fra projektet i kumulation med andre projekter

Hovedparten af fosfortabet fra landbrugsjord er knyttet til en mindre del af landbrugsarealet – **risikoarealer** – der er karakteriseret ved en høj risiko for fosforfrigivelse kombineret med en effektiv transportvej til vandmiljøet. Om ansøgte produktion i kumulation med andre projekter kan påvirke Nissum Fjord væsentligt, vil efter Struer Kommunes vurdering afhænge af, hvorvidt der indgår risikoarealer i projektet. Nedenfor (jf. Pkt. 1, 2 og 3) redegøres for Struer Kommunes analyse vedr. udpegningsgrundlag af risikoarealer.

Pkt. 1: Arealer med effektiv transportvej til Mellem Fjord

Udbringingsarealerne E-Søvndal2, E-Søvndal4, E-Søvndal6, 60-0, 61-0 og Kr-Byskov10 er hverken drænedede eller vandede.

Ingen af arealerne grænser direkte op til vandløb/grøfter.

Idet marker alle er **udrænedede højbundslande**, der ikke grænser op til vandløb/grøfter vurderer Struer Kommune, at der ikke er en effektiv transportvej for fosfor til Mellem Fjord.

Ydermere er det Struer Kommunes vurdering, at øvrige transportveje såsom vand-, vind- og brinkerrosion og overfladeafstrømning ikke er af væsentlig betydning for det konkrete projekt. Denne vurdering er bl.a. baseret på, at der er tale om arealer uden væsentlig hældning, og at udbringningsarealet ligger i en afstand af ca. 7 km fra Nissum Fjord.

Pkt. 2: Jorde med høj risiko for fosforfrigivelse

For dyrkede jorde, der modtager husdyrgødning, er risikoen for tab af fosfor i første omgang relateret til jordens bindingskapacitet. Jorde med meget lav bindingskapacitet har således en markant højere risiko for tab af fosfor. For jorde med betydelig bindingskapacitet har jordens fosformætningsgrad betydning for, om der fra sådanne arealer vil være et højt eller lavt tabspotentiale.

På lavbundslande kan $FE_{BD}:P_{BD}$ molforholdet bruges til differentiering af lavbundslande i forhold til risiko for fosfortab^{9, 10}. På højbundslande anvendes fosfortallet (Pt), der udtrykker plantetilgængeligt P, ofte som estimat for tabsrisikoen.

Pkt. 3: Risikoarealer

Struer Kommune vurderer at ingen af udbringningsarealerne kan betragtes som risikoarealer, med en effektiv transportvej til vandmiljøet, idet der ikke er tale om lavbundsarealer, arealerne er ikke beliggende vandløbsnært og de er ikke drænedede.

Fosforoverskuddet på arealerne er 7,6 kg P/ha/år. Set over en længere årrække vil en høj nettotilførsel af fosfor akkumuleres i overjorden og fosformætningsgraden vil stige. Ved øget fosfortilførsel vil der ske en forskydning af ligevægten mellem bundet og opløst fosfor hen mod større fosforkoncentrationer i jordvæsken. Herved øges potentialet for transport af opløst fosfor med overfladeafstrømning, for transport af fosfor i den umættede zone eller fosfordrivning fra overjorden.

Fosfordrivning fra rodzonen kan betragtes som tabt fra landbrugsjorden til de dybere jordlag, men ikke tabt til vandmiljøet. Afhængig af underjordens bindingskapacitet og afstand til grundvand kan der evt. ske et tab af fosfor til det øvre grundvand. Viden om fosfortab fra landbrugslande er endnu relativt begrænset, og Struer Kommune ved således ikke, hvad der på sigt vil ske med den fosfor, som er i overskud på de mere robuste udbringningsarealer. Struer Kommune forventer, at der vil være mere viden om fosfortab fra landbrugslande på tidspunktet for produktionens revurdering af miljøgodkendelsen.

På baggrund af ovenstående vurderes det, at det ansøgte heller ikke i kumulation med andre husdyrprojekter i oplandet vil have en skadevirkning på de aktuelle Natura 2000-områder.

⁹ Charlotte Kjærgaard, "Organogene lavbundslande – Fosforstatus, binding og tabsrisiko". Institut for Jordbrugsproduktion og Miljø, Det Jordbrugsvidenskabelige fakultet, Aarhus Universitet, 2007.

¹⁰ pers. com. Charlotte Kjærgaard, Seniorforsker, Institut for Jordbrugsproduktion og Miljø Forskningscenter Foulum

Samlet konklusion vedr. næringsstofpåvirkning af Nissum Fjord

Det vurderes, at den ansøgte drift hverken alene eller i kumulation med andre projekter vil påvirke udpegningsgrundlaget i Natura 2000-området Nissum Fjord væsentligt som følge af tilførslen af kvælstof og fosfor. Struer Kommune vurderer således, at hensynet til overfladevand er varetaget i overensstemmelse med Husdyrgodkendelseslovens § 23 og Habitatbekendtgørelsens § 7.

På baggrund af ovenstående er der ikke stillet skærpende vilkår:

7.4 Påvirkning af arter med særlige beskyttelseskrav (Bilag IV arter)

7.4.1. Miljøteknisk redegørelse og vurdering

Følgende bilag IV-arter kan tænkes at forekomme i Struer kommune:

- spidssnudet frø
- stor vandsalamander
- strandtudse
- odder
- birkemus
- småflagermus
- markfirben

Struer Kommune har ikke kendskab til, at der skulle leve bilag IV-arter i nærheden af udbringningsarealet. Det vurderes usandsynligt at (især) padderne, birkemus og markfirben skulle findes i tilknytning til udbringningsarealet, som følge af at intensivt dyrkede marker ikke er egnet som levested eller ynglelokalitet for de pågældende dyrearter.

Der inddrages ikke arealer, som i dag er udyrkede (f.eks. ligger i brak). Den eksisterende arealanvendelse er intensiv landbrugsdrift, og da der ikke sker nogen ændring i arealanvendelsen, er det vurderet, at der ikke forekommer bilag IV-arter i tilknytning til arealerne, dog med undtagelse af odder. Odder er følsom over for forstyrrelser, men det vurderes, at den ikke påvirkes af driften, da den er nataktiv.

Udbringningen af husdyrgødning vurderes ikke at give anledning til påvirkning af naturarealer i området, hvorfor potentielle leve- og ynglesteder for bilag IV-arter ikke vil kunne påvirkes.

7.4.2. Vurdering

Struer Kommune vurderer derfor at projektet ikke vil kunne skade Habitatdirektivets bilag IV-arter eller vil ødelægge disse arters leve-, yngle eller rastesteder.



7.5 Kvælstof til grundvand

7.5.1. Miljøteknisk redegørelse

En del af udbringingsarealerne, mark 4,0, 5-0, 21-0, 22-0, 23-0, 27-0, 28-0, 29-0, 31-0, 36-0 og 61-0 Karsten Elbrønd, ligger indenfor nitratfølsomt indvindingsområde.

Den beregnede nitratudvaskning fra disse arealer er uændret i forhold til nudriften.

7.5.2. Vurdering

I nitratfølsomt indvindingsoplande må nitratudvaskningen max være 50 mg/l eller ikke stige. Dette overholder ansøgningen, da nitratudvaskningen fra de nævnte arealer ligger på 48-49 mg/l, hvilket samtidig er uændret i forhold til nudrift.

Struer Kommune ingen bemærkninger til det ansøgte i forhold til grundvandet.

Se grundvandsnotat i bilag 6



8. Bedste tilgængelige teknik (BAT)

8.1 Ansøgers BAT redegørelse

Der henvises til Miljøgodkendelsen af 2. september 2009 idet der ikke sker ændringer i forhold til nudriften.

Bedste tilgængelige udbringningsteknik

BAT for udbringningsteknik er beskrevet i referencedokumentet for bedste tilgængelige teknikker der vedrører intensiv fjerkræ- og svineproduktion (BREF) som en række tiltag. En del af disse tiltag er dækket af husdyrgødningsbekendtgørelsen og bekendtgørelse om jordbrugets anvendelse af gødning og om plantedække, hvorfor det er et lovkrav at følge dem. Fx:

- regler for udbringningstidspunkter (forbud mod udbringning 200 m fra by-områder på weekend- og helligdage),
- udbringningsmetoder (fx ikke tilladt at bruge bredspreder til gylle),
- krav om nedfældning på sort jord og græs
- alternativt krav om at anvende anden udbringningsteknologi med samme miljøeffekt som nedfældning på græs. Teknologien skal dog være optaget på Miljøstyrelsens teknologiliste for at kunne anvendes som alternativ.
- krav til udbringningstidspunkter, der sikrer optagelse i planter,
- krav om nedbringning af husdyrgødning udlagt på ubevoksede arealer indenfor 6 timer,
- og krav om maksimale mængder husdyrgødning pr. ha,
- krav til efterafgrøder

Der udarbejdes hvert år en mark- og gødningsplan, hvorved det sikres at mængden af gødning tilpasses afgrødens forventede behov. I planen tages der bl.a. hensyn til jordbundstype, sædskifte, vanding, planternes udbytte og kvælstofudnyttelsen.

Gyllen nedfældes på sort jord og i græsmarker (eller alternativ teknologi jf. ovenstående) og ellers slangeudlægges i voksende afgrøderne. Der vil forekomme ammoniakfordampning og lugtgener fra marker, hvorpå der er udbragt gylle. Omfanget afhænger af vejrforhold (temperatur, vindforhold og evt. nedbør).

Der køres aldrig på vandmættet, oversvømmet, frossen eller snedækket areal, hvor der efterfølgende er fare for afstrømning til vandløb, søer eller lign.. Der er ingen stærkt hældende arealer og der holdes som minimum 2 m bræmmer til vandløbene.

Det vurderes, at de anvendte udbringningsteknikker lever op til BAT.

Når der udbringes husdyrgødning og suppleres op til Plantedirektoratets norm med handelsgødning, er der forbrugt 15-20 % mindre kvælstof end økonomisk optimal mængde. Dette medfører et kraftigt incitament til optimal håndtering af husdyrgødningen. Ansøger vil derfor søge den mest optimale form for udbringningsteknik, placering i sædskiftet og benytte de mest optimale vejrforhold, således fordampningen af ammoniak reduceres mest mulig og udnyttelsen af næringsstoffer er størst mulig. Ligeledes vil stigende afgrødepriser flytte afgrøderne økonomisk optimale kvælstofniveau højere op, og dermed kræve bedre udnyttelse af husdyrgødning på bedriftens arealer.

8.2 Kommunens vurdering af anvendelse af BAT

Struer Kommune vurderer på baggrund af det oplyste, at husdyrbruget samlet set ved overholdelse af de til enhver tid gældende generelle miljøregler for den pågældende type husdyrbrug og af de supplerende vilkår for miljøgodkendelsen vil anvende den bedste tilgængelige teknik, set i forhold til, hvad der er praktisk og økonomisk muligt i branchen og i forhold til den miljøgevinst, der kan dokumenteres opnået ved brug af den pågældende teknik.

9. Alternative løsninger og 0-alternativ

9.1.1. Miljøteknisk redegørelse

Et 0-alternativ til nærværende projekt er ikke relevant, idet de nye DE beregninger nødvendiggør at der kan godkendes ekstra udbringningsarealer for at kunne opretholde den nuværende husdyrproduktion.

9.1.2. Vurdering

Det er Struer Kommunes vurdering, at 0-alternativ ikke er relevant.

10. Husdyrbrugets ophør

10.1.1. Miljøteknisk redegørelse

Der henvises til Miljøgodkendelsen af 2. september 2009 idet der ikke er ændringer på området i forhold til nudriften.

10.1.2. Vurdering

Det er Struer Kommunes vurdering, at forholdet er behandlet fyldestgørende i Miljøgodkendelsen af 2. september 2009.

11. Egenkontrol og dokumentation

I dette kapitel beskrives og vurderes hvordan ansøger gennemfører egenkontrol. Desuden beskrives de dokumenter og registreringer, som ansøger skal præstere for at dokumentere at vilkår i miljøgodkendelsen er overholdt.

11.1.1. Miljøteknisk redegørelse

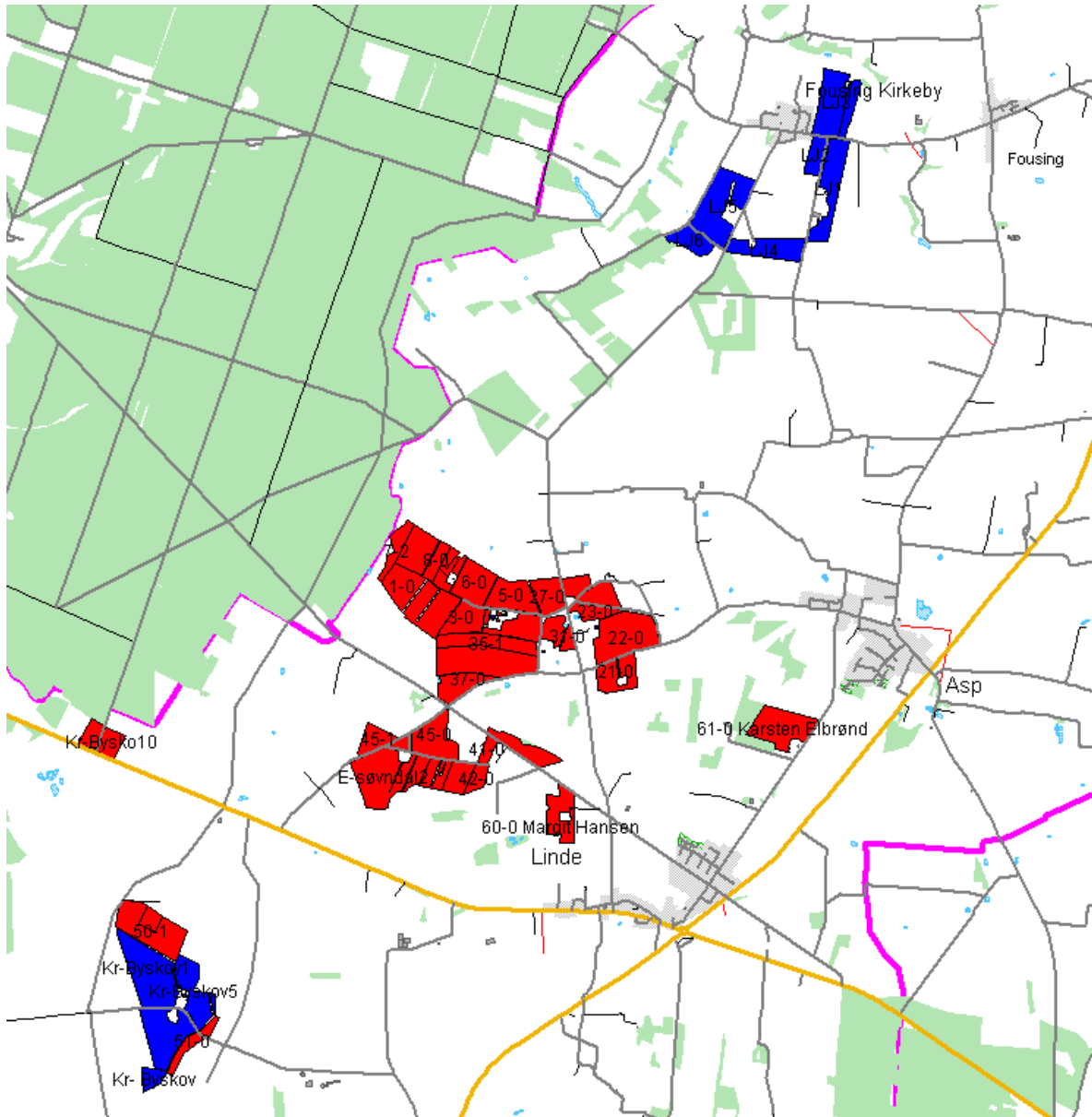
Der henvises til Miljøgodkendelsen af 2. september 2009 idet der ikke er ændringer på området i forhold til nudriften.

11.1.2. Vurdering

Det er Struer Kommunes vurdering at med overholdelse af de i Miljøgodkendelsen af 2. september 2009, samt i tillægget stillede vilkår er kravene til egenkontrol opfyldt.

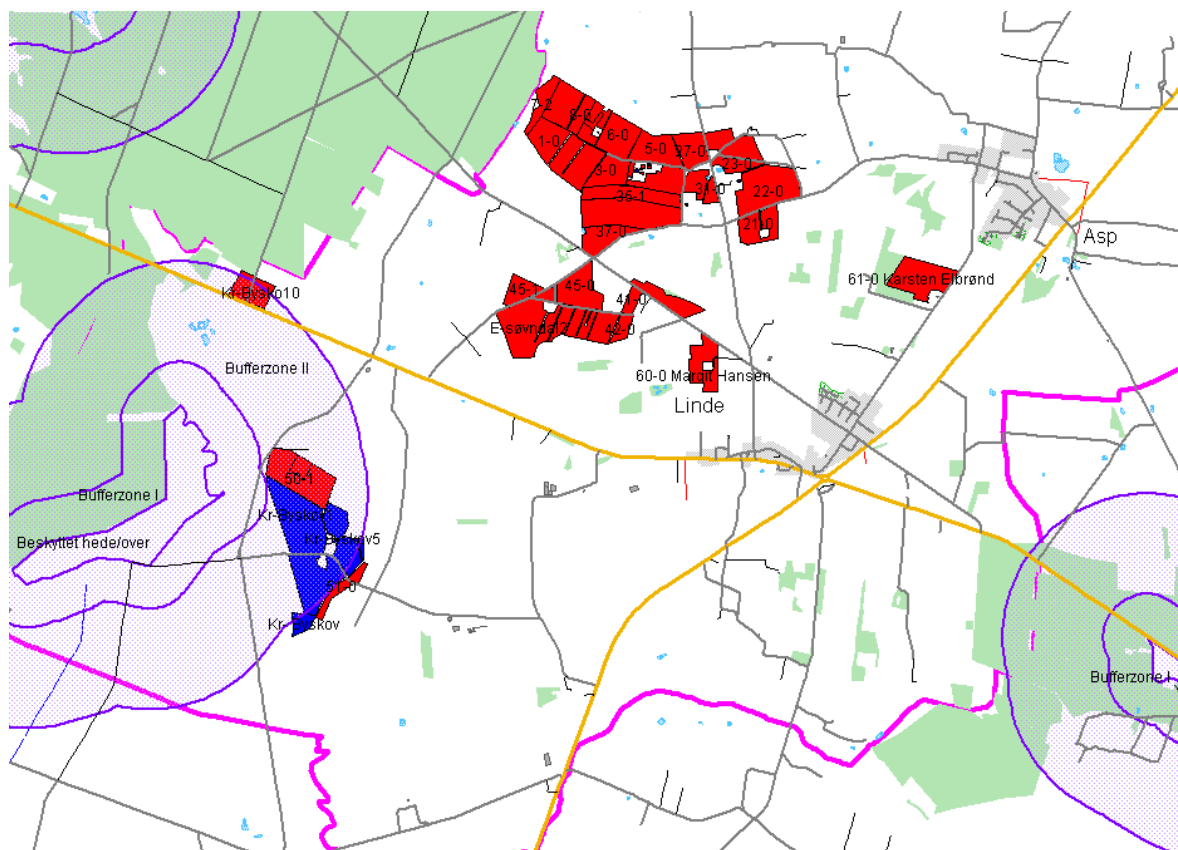


Bilag 1 – oversigt over ejede, forpagtede og aftale- arealer

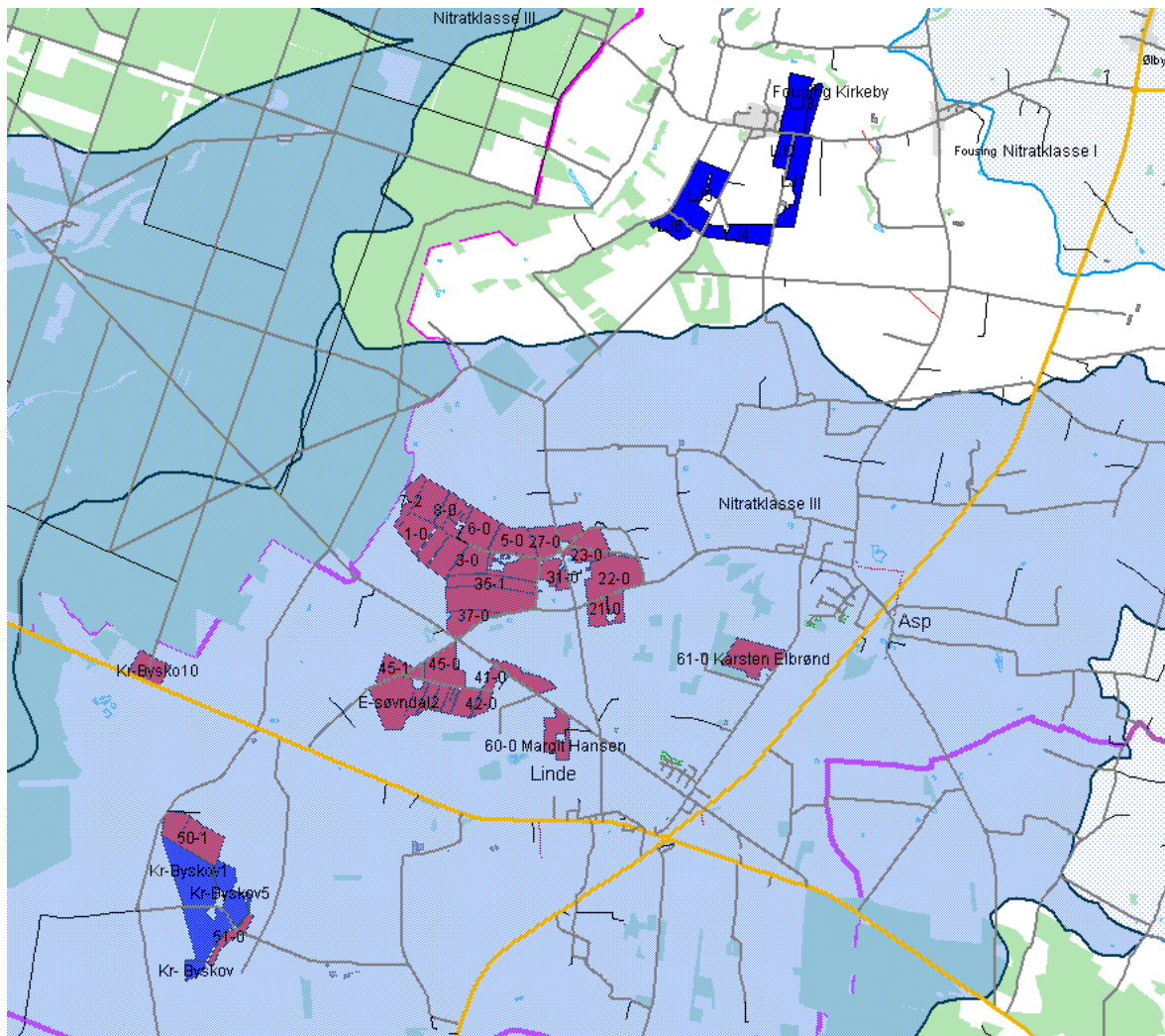


rød: ejede og forpagtede arealer
blå: aftalearealer

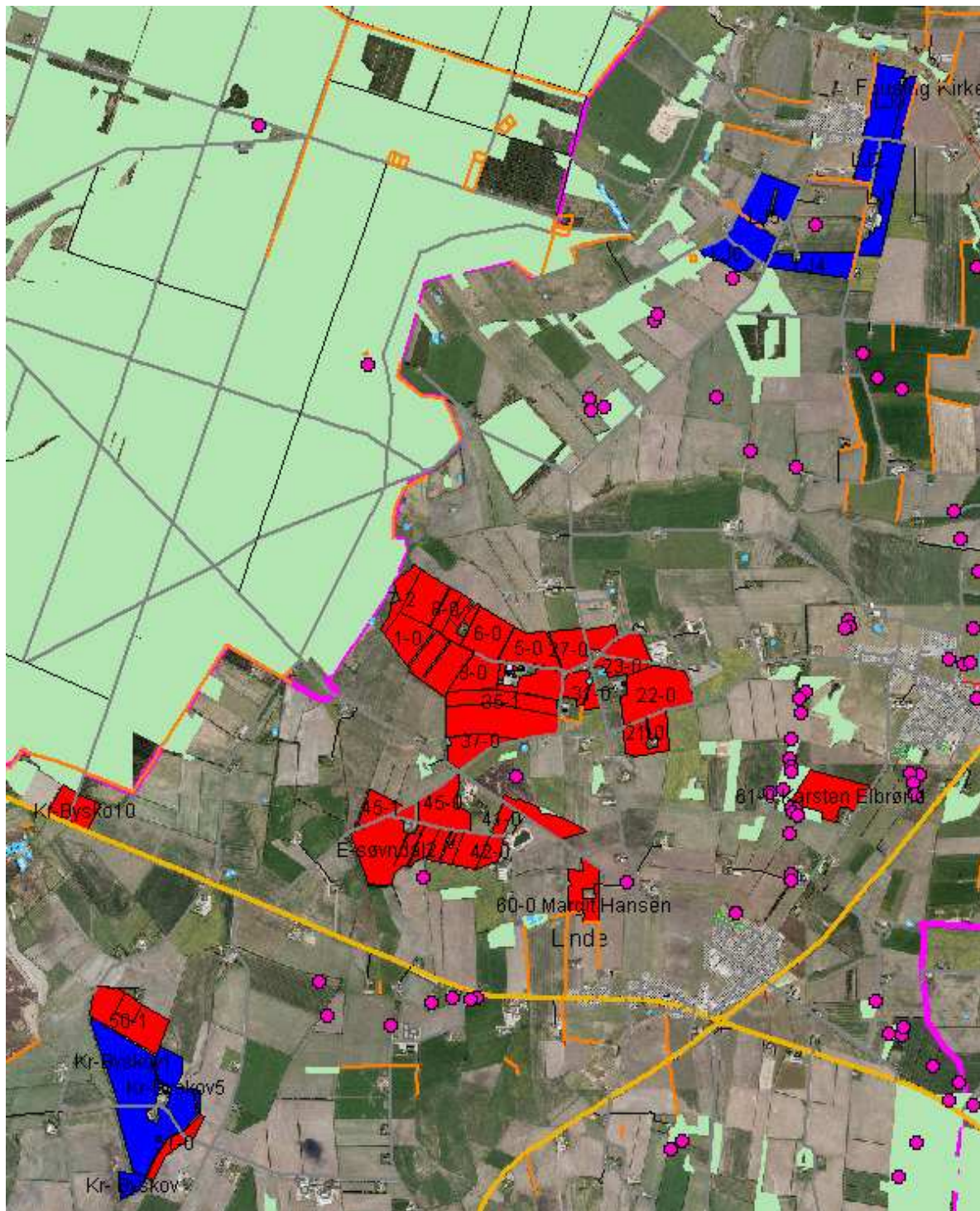
Bilag 2 – § 7 beskyttede naturområder




Bilag 3 – Udbringningsarealer og nitratklasser



Bilag 4 – fredninger og landskab

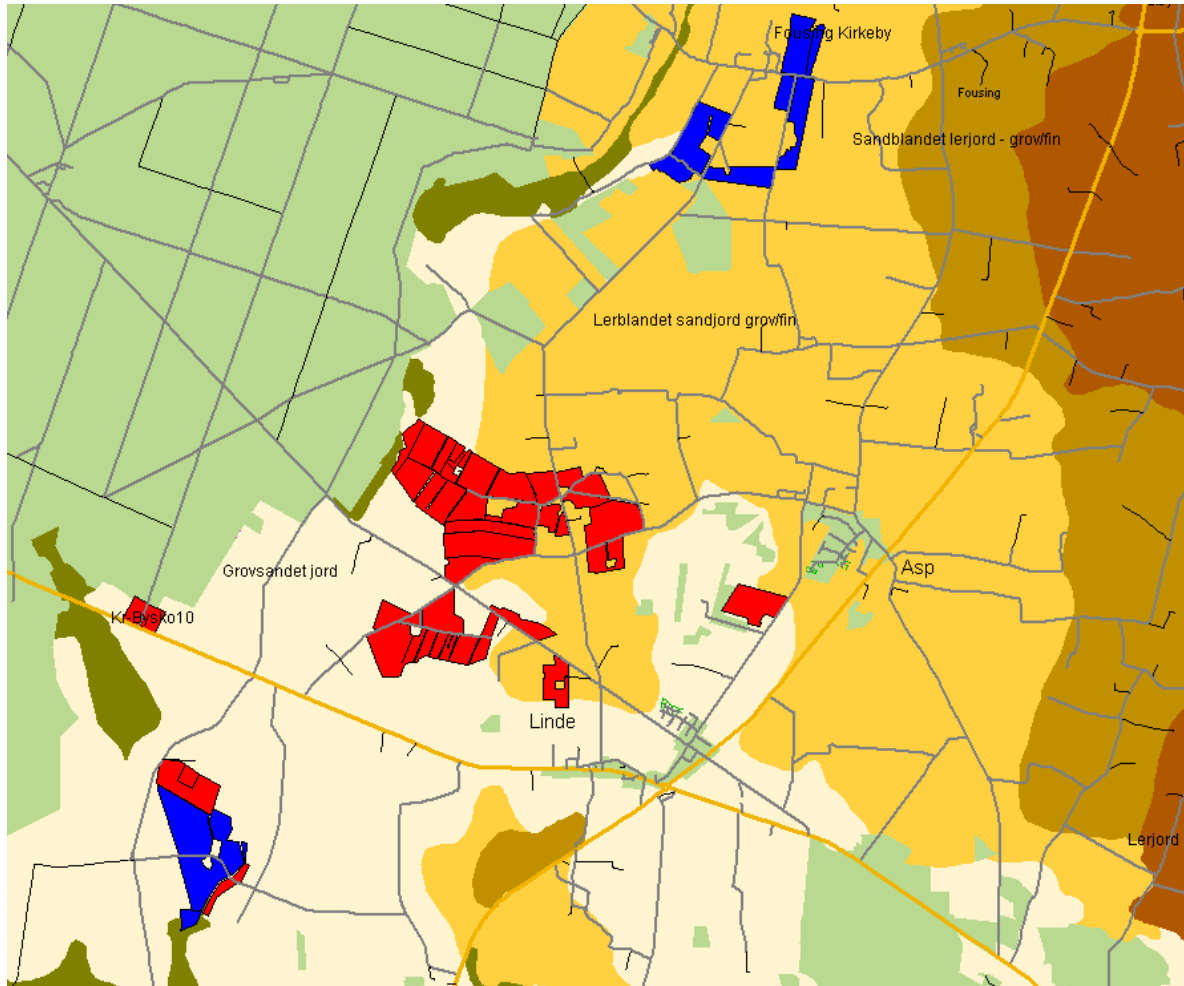


Beskyttede jord- og stendiger (orange)

 fortidsminde



Bilag 5 – Udbringningsarealer og jordbundstyper i pløjelaget



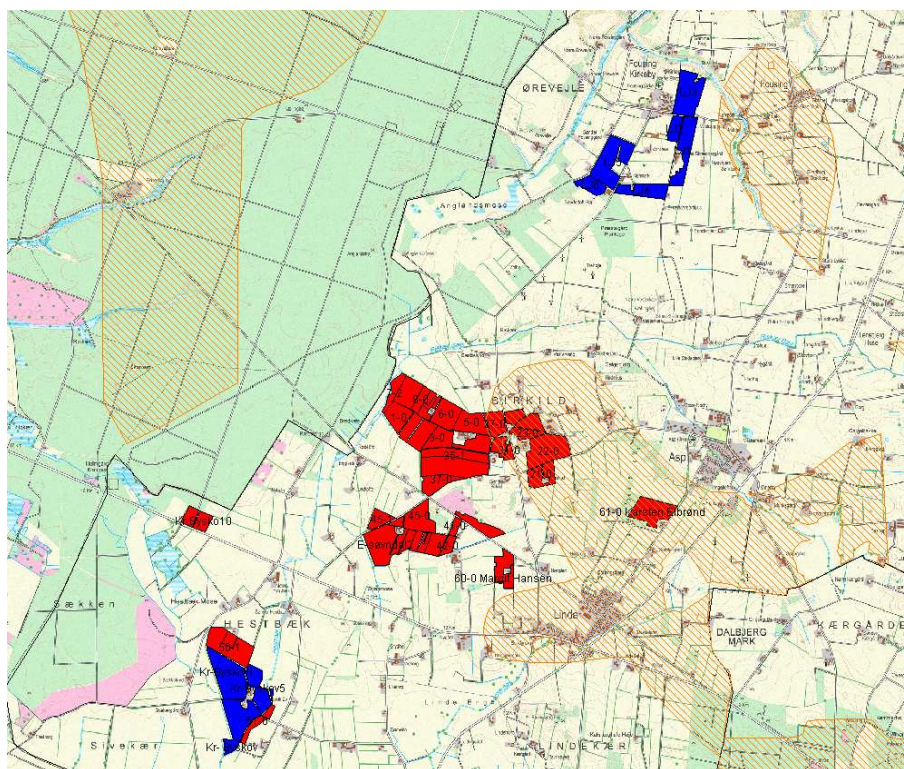
Bilag 6 – Grundvands-notat

Grundvandsnotat – Birkildvej 13

Konklusion:

Struer Kommune har ingen bemærkninger til det ansøgte i forhold til grundvandet.

I forbindelse med en § 12 stk. 3 afgørelse ønskes der en grundvandsudtalelse på arealerne i ansøgning. Arealerne er fordelt som vist på figuren neden for.



DATO
15-12-2011

JOURNALNUMMER
09.17.18-P19-13-10

RÅDHUSET, NATUR- OG
MILJØAFDELINGEN
ØSTERGADE 13, 1. SAL
7600 STRUER

E: TEKNISK@STRUER.DK
F: 96848409
T: 96848484

SAGSBEHANDLER:
ANNI LASSEN
T: 96848448

Skabelonnavn: Natur og Miljø notat, version 1

Arealerne LJ1, LJ2, LJ3, LJ4, LJ5 og LJ6 + arealerne Kr-Byskov, Kr-Byskov1, Kr-Byskov5, Kr-Byskov6 og Kr-Byskov7 er alle arealer hvor der er indgået aftaler på. Disse arealer indgår i andre sager og der skal derfor ikke laves udtalelser på dem.

Ud af de resterende arealer ligger følgende inden for nitratfølsomt indvindingsopland 4,0, 5-0, 21-0, 22-0, 23-0, 27-0, 28-0, 29-0, 31-0, 36-0 og 61-0 Karsten Elbrønd.

Ifølge ansøgningskemaet er udvaskningerne:

Ansøgt

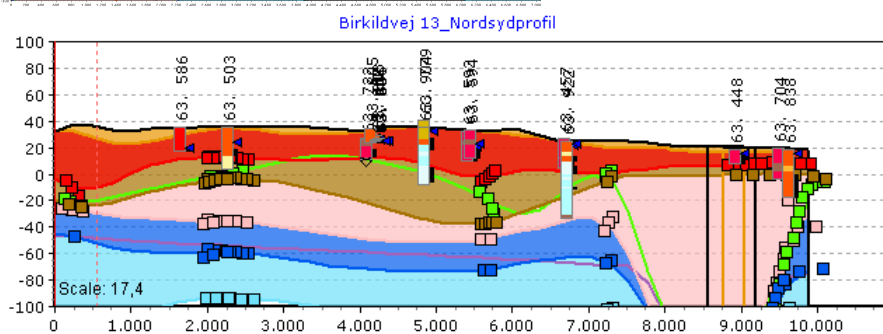
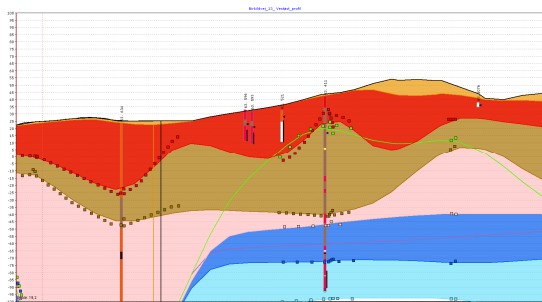
- > 5-0: 48 mg nitrat pr. liter.
- > 21-0: 48 mg nitrat pr. liter.
- > 22-0: 48 mg nitrat pr. liter.
- > 23-0: 48 mg nitrat pr. liter.
- > 27-0: 48 mg nitrat pr. liter.
- > 28-0: 48 mg nitrat pr. liter.

- > 31-0: 48 mg nitrat pr. liter.
- > 36-0: 48 mg nitrat pr. liter.
- > 29-0: 48 mg nitrat pr. liter.
- > 4-0: 48 mg nitrat pr. liter.
- > 61-0 Karsten Elbrønd: 49 mg nitrat pr. liter.

Merbelastning (Ansøgt - Nudrift)

- > 5-0: 0 mg nitrat pr. liter.
- > 21-0: 0 mg nitrat pr. liter.
- > 22-0: 0 mg nitrat pr. liter.
- > 23-0: 0 mg nitrat pr. liter.
- > 27-0: 0 mg nitrat pr. liter.
- > 28-0: 0 mg nitrat pr. liter.
- > 31-0: 0 mg nitrat pr. liter.
- > 36-0: 0 mg nitrat pr. liter.
- > 29-0: 0 mg nitrat pr. liter.
- > 4-0: 0 mg nitrat pr. liter.
- > 61-0 Karsten Elbrønd: 0 mg nitrat pr. liter.

Alle udvaskningerne ligger under 50 mg/l og der er ingen merbelastning i forhold til nudriften.



Geologien i området består øverst af et tyndt morænelerlag derunder findes et lag af smeltevandssand, der udgør det øverste grundvandsmagasin. Herunder kommer der et lag bestående af smeltevandssler, dette lag har varierende tykkelse. Under dette lag er det nedre grundvandsmagasin, dette er i et sandlag af primært smeltevandssand, der findes dog nogle steder glimmesand og kvartssand. Som det ses af overstående profiler findes der i området en begravet dal.

Samlet er der en ringe beskyttelse af det øvre grundvandsmagasin. Denne ringe beskyttelse betyder at der er en lav nitratreduktion. Dette ses også i mange private husholdningsboringer i området, hvor

der måles forhøjet nitratudvaskning. På grund af den før omtalte begravede dal er der risiko for at de forhøjede nitratniveauer trænger ned i det nedre grundvandsmagasin.

På nuværende tidspunkter er der ingen vandværker i umiddelbart nærheden af de ansøgte arealerne.

Da udvaskningen ikke er stigende og ligger under 50 mg/l på alle ansøgte arealer er det vurderet at en godkendelse af ansøgningen ikke udgør i trussel for den fremtidige vandforsyning i Struer Kommune.

Struer Kommune har ingen bemærkninger til det ansøgte i forhold til grundvandet.

Anni Lassen, geolog, den 16. december 2011



Bilag 7 – Udpegningsgrundlag for Natura 2000-området nr. 65 Nissum Fjord

EF-habitatområde nr. 58 og Fuglebeskyttelsesområde nr. 38

Udpegningsgrundlag for Habitatområde nr. 58

Naturtyper:	Lagune (1150) Strandvold med enårige planter (1210) Enårig strandengsvegetation (1310) Strandeng (1330) Grå/grøn klit (2130) Klithede (2140) Klitlavning (2190) Visse-indlandsklit (2310) Græs-indlandsklit (2330) Søbred med småurter (3130) Kransnålalge-sø (3140)	Næringsrig sø (3150) Vandløb (3260) Våd hede (4010) Tør hede (4030) Surt overdrev (6230) Enekrat (5130) Tidvis våd eng (6410) Rigkær (7230) Skovbevokset tørvemose (91D0) Elle- og askeskov (91E0)
--------------------	--	---

Arter:	Havlampret (1095) Bæklampret (1096) Flodlampret (1099) Stavsild (1103)	Laks (1106) Odder (1355) Vandranke (1831)
---------------	---	---

Udpegningsgrundlag for Fuglebeskyttelsesområde nr. 38

Fugle:	Rørdrum (A021) Knopsvane (A036) Pibesvane (A037) Sangsvane (A038) Kortnæbbet gås (A040) Bramgås (A045) Lysbuget knortegås (A047) Pibeand (A050) Krikand (A052) Spidsand (A054) Toppet skallesluger (A069) Stor skallesluger (A070)	Rørhøg (A080) Plettet rørvagtel (A119) Klyde (A132) Hvidbrystet præstekrave (A138) Almindelig ryle (A149) Brushane (A151) Lille kobbersneppe (A157) Splitterne (A191) Fjordterne (A193) Havterne (A194) Dværgterne (A195)
---------------	---	---