

Gerhard-Jan Aarnink  
Grindstedvej 40  
6670 Holsted

## Tillæg til miljøgodkendelse Kvægbrug



Miljøgodkendelsen er meddelt i henhold til § 12 i  
"Lov om miljøgodkendelse m.v. af husdyrbrug"



## Indholdsfortegnelse

Oplysninger om ejendom og husdyrbrug .....	3
<b>Resumé</b> .....	3
<b>Indledning</b> .....	3
Ansøgning .....	5
<b>1 Afgørelse</b> .....	<b>6</b>
Godkendelsens varighed, retsbeskyttelse og revurdering .....	6
<b>Vilkår for afgørelsen</b> .....	6
Offentliggørelse, høring, klageadgang og udnyttelse af godkendelsen .....	11
Høring af udkast til offentliggørelse .....	11
Indkomne høringsbidrag og kommunens vurdering .....	12
Offentliggørelse af afgørelse og underretning af modtagere af afgørelsen .....	12
Udnyttelse af godkendelsen .....	12
<b>2 Kort beskrivelse af husdyrbruget</b> .....	<b>13</b>
<b>Grundlag for sagsbehandling</b> .....	13
Dyrehold og driftsform .....	13
<b>Anlæg</b> .....	14
<b>3 Redegørelse og vurdering</b> .....	<b>16</b>
<b>Generelle forhold</b> .....	16
Udnyttelse af godkendelsen .....	16
<b>Anlæg og begrænsning af eventuelle gener for naboer</b> .....	16
Lokalisering og Planrammer .....	17
Husdyrgødning og opbevaringsanlæg .....	18
Ammoniakfordampning .....	19
Lugt .....	20
Spildevand .....	21
Til- og frakørselsforhold .....	21
Støj .....	22
Fluer og skadedyr .....	23
Støv .....	24
Lys .....	24
Oplag af olie og kemikalier .....	24
Affald .....	24
Vand og energiforbrug .....	25

Risici .....	26
<b>Anvendelse af bedste tilgængelige teknik - BAT .....</b>	<b>27</b>
<b>Ejendommens påvirkning af beskyttet natur – ammoniak .....</b>	<b>33</b>
Påvirkning af kategori 1 naturområder .....	33
Påvirkning af kategori 2 naturområder .....	34
Påvirkning af kategori 3 naturområder .....	35
Bilag IV-arter, artsfredninger og rødlistearter .....	37
<b>Hensynet til landskab, kulturhistorie og rekreativeområder .....</b>	<b>38</b>
Anlæggets udformning .....	38
Anlæggets placering i landskabet .....	38
Landskabelige værdier .....	38
<b>Husdyrbrugets ophør .....</b>	<b>41</b>
<b>Sammenfatning .....</b>	<b>41</b>
<b>4 Øvrige forhold .....</b>	<b>42</b>
Byggeri, vandindvinding og spildevandsafledning .....	42
<b>Høringsberettigede .....</b>	<b>42</b>
<b>Kopimodtagere af afgørelsen .....</b>	<b>42</b>
<b>Bilagsoversigt .....</b>	<b>42</b>

## Oplysninger om ejendom og husdyrbrug

Ejendomsnummer	5750093626
Matrikelnummer	5a
CVR	18721635
CHR	45190
Ejendommens ejer	Gerhard-Jan Aarnink
Husdyrbrugets ejer	Gerhard-Jan Aarnink
Husdyrbrugets kontaktperson	Gerhard-Jan Aarnink

## Resumé

Vejen Kommune har modtaget ansøgning om miljøgodkendelse af udvidelse af husdyrbruget på Grindstedvej 40. Projektets indhold og kommunens afgørelse er beskrevet i kort form i nedenstående resumé.

Projektet omfatter ændring af dyreholdet fra 483 DE til 418 DE.

I forbindelse med ændringen ønskes der opført en stald og en del af en eksisterende bygning ønskes udnyttet som dybstrøelsesstald.

Ændringen foretages i to etaper, således at der først etableres dybstrøelsesstald i den eksisterende bygning og dernæst bygges der en ny stald med fast drænet gulv og skrabere nord herfor.

Anlægget påvirker ikke Natura 2000-områder, § 7-arealer eller særlige følsomme § 3-naturtyper.

## Indledning

Denne miljøgodkendelse fastlægger de vilkår, der skal gælde for en udvidelse af husdyrbruget på Grindstedvej 40, Holsted, Vejen Kommune. Vilkårene sikrer, at udvidelse og drift kan ske uden at påvirke miljøet væsentligt.

Miljøet skal i denne sammenhæng forstås som omgivelserne i bred forstand, herunder befolkning, flora og fauna, vandmiljø, landskab og kulturhistorie samt ressourceforbrug.

I forbindelse med udarbejdelse af miljøgodkendelsen, har Vejen Kommune vurderet det ansøgte projekt. Vurderingen fremgår af afsnit 3 "Redegørelse og vurdering" og er sammen med ansøgningen baggrund for miljøgodkendelsens vilkår.

Udkastet har været sendt i høring hos ansøger i 3 uger, hvor der var mulighed for at komme med synspunkter, kommentarer eller indsigelser til projektet.

Orientering om høring af udkast til miljøgodkendelse har været sendt til naboer og parter i sagen.

Orientering af naboer er sket i en afstand fra ejendommen svarende til den beregnede konsekvenszone, dog minimum 300 meter, idet Vejen Kommune vurderer, at ejendomme indenfor denne grænse vil kunne forventes berørte af ændringer på ejendommen.

Høringsbidrag er uddybet i godkendelsens afsnit 1 (afsnittet om Offentliggørelse, høring, klageadgang og udnyttelse af godkendelsen).

Vejen Kommune den 3. april 2018

Helle Frank Jensen

Teknik og Miljø  
Rådhuspassagen 3  
6600 Vejen

**Copyright** alle kort og luftfoto: copyright DDO®, ©COWI

## Ansøgning

Vejen Kommune modtog den 24. juli 2017 ansøgning om tillæg til miljøgodkendelse af husdyrbruget Grindstedvej 40 omhandlende følgende:

- Etablering af dybstrøelsesstald i eksisterende bygning
- Etablering af ny kvægstald med fast drænet gulv.
- Ændring af dyreholdet fra 345 malkekøer, 95 kvier og 30 småkalve samt 2 heste til 327 malkekøer, 17 kvier, 70 småkalve og 2 heste.

## 1 Afgørelse

Vejen Kommune godkender det ansøgte efter § 12 i Husdyrgodkendelsesloven<sup>1</sup> på vilkår som angivet efterfølgende.

Kommunens godkendelse gælder for det konkrete projekt. Hvis der sker ændringer i grundlaget for kommunens vurdering, skal der indsendes en ny ansøgning til kommunen. Dette gælder for eksempel ændringer i forhold til det ansøgte dyrehold og staldanlæg.

Afgørelsen omfatter alene forholdet til Husdyrgodkendelsesloven. Øvrige relevante tilladelser, godkendelser og/eller dispensationer skal indhentes særskilt.

Etablering af nye anlæg må ikke igangsættes, før der er givet en byggetilladelse fra Vejen Kommune, ligesom der skal søges tilladelse til eventuel nedrivning af eksisterende anlæg.

Miljøgodkendelsen er et tillæg til eksisterende miljøgodkendelse meddelt af Vejen Kommune den 3.april 2013. Da ændringen sker i det eksisterende anlæg kan forurening og påvirkning på natur m.m. fra ændringen ikke adskilles fra den eksisterende, og der laves nye vurderinger for hele ejendommen. Denne miljøgodkendelse med tilhørende vilkår er gældende for hele bedriften og erstatter derfor Vejen Kommunes miljøgodkendelse meddelt den 3.april 2013.

## Godkendelsens varighed, retsbeskyttelse og revurdering

Jf. vilkår 1 i nærværende miljøgodkendelse gives der 6 års udnyttelsesfrist på miljøgodkendelsen.

Efter den fastsatte udnyttelsesfrist for miljøgodkendelsen gælder det, at hvis tillægget til miljøgodkendelsen ikke udnyttes (helt eller delvist) i 3 på hinanden følgende år, bortfalder den del af godkendelsen, som ikke har været udnyttet i de seneste 3 år (kontinuitetsprincippet).

Med denne miljøgodkendelse følger 8 års retsbeskyttelse. Dette betyder, at vilkårene inden for denne periode kun kan ændres, hvis der fremkommer nye oplysninger om forureningens skadelige virkning, hvis forureningen medfører skadevirkninger, der ikke kunne forudses ved godkendelsens meddelelse, eller hvis forureningen i øvrigt går ud over det, som blev lagt til grund ved godkendelsens meddelelse. Der henvises til reglerne i Husdyrgodkendelsesloven.

## Vilkår for afgørelsen

Vejen Kommune forudsætter, at projektet gennemføres og drives som det er beskrevet overfor kommunen i ansøgningen, ansøgning nr. 101985, version nr. 2, 10. januar 2018. På baggrund af ansøgning og kommunens vurdering meddeler Vejen Kommune godkendelse på følgende vilkår:

---

<sup>1</sup> "Lov om miljøgodkendelse mv. af husdyrbrug" - nr. 1572 af 20.12.2006.



## Generelle forhold

1. Godkendelsen bortfalder, hvis den ikke er udnyttet inden 6 år efter meddelt afgørelse.

## Information om ændringer på husdyrbruget

2. Drifts-, indretnings- eller bygningsmæssige ændringer, der er relevante i forhold til godkendelsen, skal anmeldes til kommunen inden gennemførelsen. Kommunen vurderer, om de aktuelle planer for ændring/udvidelse kan ske inden for rammerne af denne godkendelse.

## Husdyrproduktionen

3. Husdyrbrugets maksimalt tilladte produktionsomfang og sammensætning

Dyreart, type og alder	Enhed	Antal
Malkekøer, jersey	Årsdyr	327
Kvier, jersey 18-25 mdr.	Årsdyr	17
Småkalve, jersey 0-8 mdr.	Årsdyr	70
Heste 300-500 kg	Årsdyr	2

4. Det maksimale dyrehold beregnet over et år (kalender- eller planår) må ikke overstige det samlede godkendte antal dyr indenfor hver dyretype.

## Foranstaltninger for at undgå forurening

5. For det nye anlæg, skal der udarbejdes en afløbsplan for anlæggets rørledninger til afledning af flydende husdyrgødning, ensilagesaft, spildevand og regnvand - senest ved udnyttelsesfristens udløb. Afløbsplanen inkl. eventuelle bemærkninger hertil skal udarbejdes af autoriseret kloakmester eller andet uvildigt godkendt firma. Afløbsplanen skal være tilgængelig for myndigheden ved miljøtilsyn.
6. For det eksisterende anlæg skal der kunne fremlægges en afløbsplan for anlæggets rørledninger til afledning af flydende husdyrgødning, ensilagesaft, spildevand og regnvand - senest 3 måneder efter meddelt miljøgodkendelse.
7. Ved driftsuheld, hvor der opstår risiko for forurening af miljøet, er der pligt til øjeblikkeligt at anmelde dette til Alarmcentralen, tlf.: 112.
8. Der skal udarbejdes en beredskabsplan senest 1 måned efter, at anlægsændringerne i godkendelsen er sket. Beredskabsplanen skal holdes opdateret og ophænges synligt på ejendommen. Medarbejdere skal være informeret om beredskabsplanen.

Beredskabsplanen skal som minimum indeholde:

- Procedurer, som beskriver relevante tiltag med henblik på at "stoppe ulykken/uheldet" og begrænse udbredelsen.
- Oplysninger om, hvilke interne/eksterne personer og myndigheder, der skal alarmeres og hvordan.
- Kortbilag over bedriften med angivelse af miljøfarlige stoffer, afløbs- og drænsystemer og vandløb mm.

- En opgørelse over materiel, der er tilgængeligt på bedriften, eller som kan skaffes med kort varsel, der kan anvendes i forbindelse med afhjælpning, inddæmning og opsamling af spild/lækage, som kan medføre konsekvenser for det eksterne miljø.
- 9. Ejendommens beredskabsplan skal holdes opdateret og ophænges synligt på ejendommen. Medarbejdere skal være informeret om beredskabsplanen, og den skal findes på et sprog, som er forståeligt for de enkelte medarbejdere.
- 10. Situationer, hvor et uheld var lige ved at opstå skal noteres, og der skal udarbejdes procedurer med henblik på at forebygge situationen fremover. Driftspersonalet skal gøres bekendt med proceduren.
- 11. Ved ophør af driften skal produktionsanlæg, husdyrgødnings- og foderopbevaringsanlæg tømmes og rengøres grundigt. Al miljøaffald skal bortskaffes for egen regning efter den til hver tid gældende lovgivning.

### **Opbevaringsanlæg**

- 12. Der skal altid være en opbevaringskapacitet for flydende husdyrgødning på mindst 9 måneder på husdyrbruget.
- 13. Der skal altid være en opbevaringskapacitet for fast husdyrgødning på mindst 3 måneder på husdyrbruget.
- 14. Håndtering af gylle skal foregå under opsyn, således at spild undgås, og der tages størst muligt hensyn til omgivelserne.
- 15. Ved håndtering af gylle gennem ikke-faste installationer, skal dette foretages under konstant opsyn, således at evt. brud straks opdages, og pumpningen i så fald kan afbrydes.
- 16. Ensilagestakke, der ikke placeres på fast bund med afløb til opsamlingsbeholder, må højst være placeret på samme sted i 24 måneder. Der skal derefter gå 5 år, før ensilage igen må placeres på samme sted.

### **Støj**

- 17. Virksomhedens bidrag til det ækvivalente, korrigerede støjniveau målt i dB (A) må i ethvert punkt på opholdsarealer ved boliger i det åbne land ikke overstige følgende værdier.

I: i ethvert punkt på opholdsarealer ved boliger i det åbne land

	Tidsrum	Støjgrænse I
Mandag – fredag	kl. 07.00 – 18.00	55 dB(A)
	kl. 18.00 – 22.00	45 dB(A)
Lørdag	kl. 07.00 – 14.00	55 dB(A)
	kl. 14.00 – 22.00	45 dB(A)
Søn- og helligdage	kl. 07.00 – 22.00	45 dB(A)
Alle dage	kl. 22.00 – 07.00	40 dB(A)

Maksimalværdien af støjniveauet om natten (kl. 22.00 – 07.00) må ikke overstige 55 dB (A) i ethvert punkt på opholdsarealer ved boliger i det åbne.

18. Husdyrbruget skal på tilsynsmyndighedens forlangende dokumentere, at ovenstående vilkår om støj er overholdt. En sådan dokumentation kan højst kræves én gang årligt.

Dokumentation skal ske ved måling/beregning af den støj, aktiviteterne påfører omgivelserne. Målingerne/beregningerne skal udføres som beskrevet i Miljøstyrelsens vejledninger nr. 5/1984, nr. 6/1984 og nr. 5/1993.

Målingerne/beregningerne skal foretages af et målefirma/institut, som er uvildigt, og som af Miljøstyrelsen er godkendt til at udføre dette arbejde.

#### **Fluer og skadedyr**

19. Der skal på ejendommene foretages effektiv fluebekæmpelse som minimum i overensstemmelse med de nyeste retningslinjer fra Statens Skadedyrlaboratorium<sup>2</sup>.
20. Opbevaring af foder skal ske på sådan en måde, at der ikke opstår risiko for tilhold af skadedyr (rotter m.v.).

#### **Støv**

21. Driften må ikke medføre væsentlige støvgener uden for ejendommens eget areal.
22. Fodersiloer skal indrettes så støvgener i forbindelse med indblæsning af foder undgås. Der skal anvendes melcykloner eller anden tilsvarende støvbegrænsende foranstaltning.

#### **Lys**

23. Lys fra ejendommen må ikke være generende udenfor ejendommens skel.
24. Ved opsætning af udendørs belysning, skal det sikres, at lyskilden afskærmes, så der ikke sker lysspredning væk fra ejendommen.
25. Natbelysning i stalden må være maks. 10 lux. Alternativt skal lyset være slukket.

---

<sup>2</sup> "Retningslinier for fluebekæmpelse på gårde med husdyr", [www.dpil.dk](http://www.dpil.dk)

## **Spildevand**

26. Drikkevandssystemet skal drives og vedligeholdes, så unødigt spild undgås.
27. Al vask af dyretransport vogn samt af maskiner og redskaber, hvorfra der kan forekomme gødningsrester, skal foregå på støbt/tæt plads med bortledning af spildevandet til opsamlingsbeholder.

## **Oplag af olie, kemikalier etc.**

28. Tankning af diesel skal til enhver tid ske på en plads med fast og tæt bund, enten med afløb til olieudskiller eller således at spild kan opsamles, og at der ikke er mulighed for afløb til jord, kloak, overfladevand eller grundvand.
29. Ved håndtering af brændstof, smøremidler og kemikalier må der ikke opstå spild med deraf følgende risiko for forurening af jord og grundvand.
30. Olie- og kemikalieprodukter skal opbevares under tag på tæt bund uden afløb. Der skal være mulighed for at opsamle spild svarende til rumfanget af den største beholder. Dette gælder dog ikke olie, der opbevares i godkendte olietanke<sup>3</sup>.

## **Affald**

31. Opbevaring af olie- og kemikalieaffald skal ske på samme måde som angivet i vilkårene vedrørende håndtering og opbevaring af olie og kemikalier.

## **Bedste tilgængelige teknik (BAT)**

32. Mælkekøleanlæg skal kontrolleres og vedligeholdes i overensstemmelse med producentens procedure for vedligeholdelse, dog mindst 1 gang årligt.
33. Hvis husdyrbrugets årlige elforbrug overstiger 210.000 kWh, skal husdyrbrugets energiforbrug gennemgås af en energikonsulent eller anden fagperson med tilsvarende kompetencer med henblik på rådgivning om energibesparende tiltag.
34. Der skal være vandur til måling af forbruget af vand fra stalde med husdyr.
35. Hos kalve på dybstrøelse/anden strøelse skal der ske hyppig udmugning, og overfladen skal holdes ren og tør.
36. Hos større dyr på dybstrøelse skal der holdes en god hygiejne, så overfladen af dybstrøelsesmåtten holdes ren og tør.
37. Der skal laves endags foderkontroller (EFK) for malkekøerne – min. 4 pr. år, som sikrer løbende kontrol af sammenhængen mellem foderforbrug og ydelse.
38. Foderplaner skal udarbejdes på grundlag af grovfoderanalyser og endags foderkontrol (EFK).
39. Analyser af grovfoderet skal udføres af akkrediteret analysefirma.
40. Der må ikke anvendes mineralfoderblandinger med mineralsk fosfor i fodringen til lakterende køer, med mindre der foreligger en opdateret skriftlig begrundelse fra dyrlæge.

---

<sup>3</sup> "Bekendtgørelse om indretning, etablering og drift af olietanke mv." (Bek. nr. 1611 af 10. december 2015).

41. Udbringning af husdyrgødning skal ske i overensstemmelse med god landmandspraksis, således at lugtgener og ammoniakfordampning begrænses.

### **Egenkontrol**

42. Husdyrbruget skal føre registreringer over den til enhver tid eksisterende produktion på husdyrbruget. Registreringerne kan bestå af gødningsregnskaber, endagsfoderkontrol og lignende. Hvis gødningsregnskabet omfatter flere ejendomme, skal det suppleres med opgørelse over mælkeleverancer eller lignende, der kan dokumentere dyreholdet på Grindstedvej 40. Denne registrering skal ved miljøtilsyn kunne fremvises som dokumentation for godkendelsens bestemmelse om husdyrholdets størrelse (jævnfør vilkåret om husdyrholdets tilladte produktion).
43. Opgørelsen af husdyrholdet på ejendommen skal for malkekøer, kvier og småkalve opgives som et årgennemsnit af antal dyr for hver enkelt dyreart på grundlag af bilag 1 i Husdyrgødningsbekendtgørelsen. Opgørelsen foretages pr. planår.
44. Følgende skal føres i en driftsjournal, der skal opbevares mindst 5 år på bedriften, og data skal være tilgængelige ved miljøtilsyn på ejendommen:
  - Dato for aflæsning af el-forbrug og vandforbrug samt de aflæste værdier. Evt. gennemførte tiltag for at reducere forbruget.
  - Årsopgørelse over forbruget af dieselolie (år og mængder).
  - Dato for service og evt. brud på drikkevandsinstallationer eller øvrige vandinstallationer.
  - Dato for kontrol af mælkekøleanlægget og angivelse af hvad, der evt. er foretaget for at minimere anlæggets energiforbrug.
  - Dato for service og evt. nedbrud af mælkekøleanlæg, og hvad der var årsagen til nedbruddet.
  - Analyser af grovfoderet.
  - Kvittering for aflevering af farlig affald.

Offentliggørelse, høring, klageadgang og udnyttelse af godkendelsen

### **Høring af udkast til offentliggørelse**

Udkastet til miljøgodkendelse har været sendt i fornyet høring i 3 uger fra den 6 marts 2018 til den 27. marts 2018 hos ansøger.

Udkastet har været sendt i høring hos ansøger i 3 uger fra 5. februar til 26. februar 2018, hvor der blev sendt en orientering om høringen til alle borgere, der er part i sagen (herunder naboer). Udkastet ville blive eftersendt ved henvendelse herom.

Der blev ikke sendt orienteringsbrev ud igen i forbindelse med den fornyede høring, da høringen foretages, da skrabere på spalter blev taget af teknologilisten som virkemiddel til reduktion af ammoniakfordampning, mens udkastet var i høring.

Vejen Kommune vurderer, at bortfaldet af skrabere som virkemiddel ikke vil på nogen negativ påvirkning på naboerne.

### **Indkomne høringsbidrag og kommunens vurdering**

Udkast til godkendelsen har været sendt i høring hos ansøger, som har haft kommentarer.

Ansøgers konsulent har bemærket, at der ikke længere kan indregnes lavere ammoniakfordampning ved brug af spalteskrabere i kvægstalde med spaltegulv og bagskyl/ringkanal. Når ammoniakfordampningen alligevel falder fra nudrift til ansøgt drift, er det fordi antallet af årskøer og -kvier bliver mindre, og der ved bliver ammoniakfordampningen lavere. Det er rettet i afgørelsen (afsnittet om ammoniakfordampning).

Ansøgers konsulent har gjort opmærksom på, at der er givet en øget tilladelse til vandindvinding til husdyrene, således at dyrenes behov for drikkevand nu er dækket af vandindvindingstilladelsen. Det er rettet i afgørelsen (afsnittet om vand- og energiforbrug).

### **Offentliggørelse af afgørelse og underretning af modtagere af afgørelsen**

Kommunens godkendelse vil blive offentliggjort på kommunens hjemmeside i uge 14.

Kopi af godkendelsen er sendt til organisationer og myndigheder, der fremgår af afsnittet "Øvrige forhold".

Der kan klages over kommunens afgørelse til Miljø- og Fødevarerklagenævnet senest 3. maj 2018 jf. vedlagte klagevejledning (bilag 1). Modtagere af orienteringsbreve samt kopimodtagere af afgørelsen er angivet i afsnit 4 "Øvrige forhold".

### **Udnyttelse af godkendelsen**

Du kan udnytte godkendelsen uanset eventuelle klager, men du skal være opmærksom på, at dette ikke begrænser Miljø- og Fødevarerklagenævnets mulighed for at ændre eller opheve Vejen Kommunes afgørelse.

## 2 Kort beskrivelse af husdyrbruget

I denne del af godkendelsen angives de oplysninger, som ligger til grund for behandlingen af ansøgningen. Ud over selve ansøgningen indgår der bilag til ansøgningen, anden nødvendig korrespondance under sagsbehandlingen samt seneste kontrolrapport for miljøtilsyn på husdyrbruget, kommunens oplysninger om data på husdyrbruget samt eventuelle bidrag fra offentligheden.

Ansøgningens indhold er kort beskrevet under overskrifterne: Dyrehold og driftsform samt Anlæg.

### Grundlag for sagsbehandling

- Ansøgning om miljøgodkendelse 24. juli 2017.
- Løbende korrespondance mellem ansøger, dennes konsulent og kommunen
- Miljøtilsyn den 25. maj 2016 og Vejen Kommunes tilsynsrapport herfra.

Dyrehold og driftsform

#### Det nuværende husdyrhold

Dyretype	Enhed	Antal	DE
Malkekøer, jersey	årsdyr	345	423,8
Kvier, jersey 18-25 mdr.	årsdyr	95	42,0
Småkalve, jersey 0-8 mdr.	årsdyr	30	17,1
Heste 300-500 kg	årsdyr	2	0,7
<b>I alt</b>			<b>483,2</b>

Tabel 1a. Husdyrbrugets nuværende tilladte husdyrproduktion.

#### Det fremtidige husdyrhold

Dyretype	Enhed	Antal	DE
Malkekøer, jersey	årsdyr	327	341,3
Kvier, jersey 18-25 mdr.	årsdyr	17	7,4
Småkalve, jersey 0-8 mdr.	årsdyr	70	14,9
Heste 300-500 kg	årsdyr	2	0,7
<b>I alt</b>			<b>418,2</b>

Tabel 1b. Den ansøgte husdyrproduktion.

Dyreenhederne er udregnet på baggrund af bilag 1 i Husdyrgødningsbekendtgørelsen<sup>4</sup>.

---

<sup>4</sup> Bekendtgørelse nr. 1324 om erhvervsmæssigt dyrehold, husdyrgødning, ensilage m.v. af 15.11.2016.

## Anlæg

Husdyrbrugets eksisterende anlæg består af 3 kostalde, maskinhus, plansiloer og 2 gyllebeholdere til den husdyrproduktion, som er på Grindstedvej 40 i dag. I forbindelse med udvidelsen af bedriften, ønskes der opført en ny stald med fast drænet gulv, som placeres i forlængelse af maskinhuset. En del af maskinhuset ønskes ændret til dybstrøelsesstald.

Figuren herunder viser placeringen af eksisterende og ansøgte anlæg.



Figur 1. Husdyrbrugets driftsbygninger



Nedenstående tabel viser en oversigt over bygninger og opbevaringsanlæg på ejendommen samt fordelingen af dyr i de enkelte staldafsnit.

Nr.	Anlæg	Størrelse	Staldsystem
1	Kostald 1		Spalter m. ringkanal
2	Kostald 2		Spalter m. ringkanal
3	Kostald 3		Spalter m. ringkanal
4	NY Dybstrøelse i eksisterende bygning	300 m <sup>2</sup>	Dybstrøelse
5	NY stald – Etape 2	1.040 m <sup>2</sup>	Fast drænet gulv
6	UDVIDELSE Befæstet areal m. hytter	575 m <sup>2</sup>	
7	Møddingsplads i gyllebeholder 1	2.000 m <sup>3</sup>	
8	Gyllebeholder 2	2.500 m <sup>3</sup>	

Tabel 2. Ejendommens indretning samt fremtidig fordeling af dyr. Bygningsnumre jf. figuren ovenfor.

### 3 Redegørelse og vurdering

Vejen Kommune har i henhold § 19 - § 26 i Husdyrgodkendelsesloven vurderet projektets mulige påvirkning af miljøet og omgivelserne.

Kommunen har på grundlag af ansøgningen og miljøredøgørelsen foretaget en vurdering af de forskellige påvirkninger fra husdyrbrugets anlæg. Disse vurderinger ligger til grund for de vilkår, der er angivet i afsnit 1. Vurderingen er foretaget i det nedenstående afsnit.

#### Generelle forhold

##### Udnyttelse af godkendelsen

Godkendelsen bortfalder, såfremt den ikke er udnyttet inden 6 år fra denne afgørelse meddeles. Den del af godkendelsen, der ikke udnyttes indenfor de 6 år bortfalder.

#### Anlæg og begrænsning af eventuelle gener for naboer

Husdyrgodkendelseslovens §§ 6, 8 og 20 omhandler en række afstandskrav.

Afstande, samt lovpligtige afstandskrav, jf. §§ 6 og 8 i Husdyrgodkendelsesloven, fra den nye stald og det befæstede areal med kalvehytter og kalvestalden er vist i nedenstående tabel. Husdyrgodkendelseslovens § 20 vedrørende genegrænser vil blive behandlet efterfølgende.

§§	Nærmeste...	Afstand	Beskrivelse	Afstands-krav
8	Nabobebyggelse	Ca. 800 m	Fra ny stald til Grindstedvej 24	50 m
8	Naboskel	Ca. 200 m	Fra ny stald til skel mod øst	30 m
8	Beboelse på samme ejendom	Ca. 50 m	Fra ny stald til ældre stuehus	15 m
8	Levnedsvirksomhed	> 25 m	Ingen i nærheden	25 m
8	Fælles vandindvindingsanlæg	> 50 m	Ingen i nærheden	50 m
8	Enkelt vandindvindingsanlæg	Ca. 25 m	Fra ny stald til vandboring ved nyt stuehus	25 m
8	Vandløb	Ca. 80 m	Til vandløb nord for ejendommen	15 m
8	Dræn	> 15 m	Ingen dræn i nærheden	15 m
8	Sø	Ca. 380 m	Sø på mark nord for ejendommen	15 m
8	Privat vej	> 80 m	Fra ny stald	15 m
8	Offentlig vej	Ca. 600 m	Til Grindstedvej fra ny stald	15 m
8	Vandløb eller sø > 100 m <sup>2</sup>	Ca. 85 m	Fra gyllebeholder til vandløb	100 m
6	Byzone	Ca. 3.000 m	Hovborg	50 m
6	Samlede bebyggelse	Ca. 3.100 m	Boligområde i Hovborg	50 m
6	Sommerhusområde	Ca. 4.300 m	Hovborg Hytteby	50 m
6	Boligområde/Blandet bolig og erhverv	Ca. 3.000 m	Hovborg	50 m

Tabel 3. Oversigt over afstande fra anlæg til nærmeste punkt, hvor der er afstandskrav ifølge Husdyrgodkendelseslovens §§ 6 og 8.

Alle afstandskrav fra den nye stald er overholdt.

Wejen Kommune vurderer, at de generelle afstandskrav er nok til at sikre, at der ikke sker forurening eller gene af omgivelserne.

### Lokalisering og Planrammer

Ejendommen ligger mere end 2 km væk fra nærmeste lokalplanområde.

Nærmeste lokalplaner i området er lokalplan nr. 1 (ca. 3,0 km nord, målt fra ny stald – Lokalplan for "Hovborg By i Holsted kommune), lokalplan nr. 56 (ca. 4,4 km øst, målt fra ny stald) – Lokalplan for boligområde beliggende sydvest for Knudsmindevej i Lindknud" samt Byplanvedtægt for Debelområdet i Lindknud boligområde.

Husdyrgodkendelseslovens § 20 siger, at kommunen skal sikre sig, at risikoen for forurening eller væsentlige gener begrænses hvis ændring af anlægget på husdyrbruget foretages indenfor 300 m fra:

- En beboelsesbygning på en ejendom uden landbrugspligt, der ligger i en samlet bebyggelse i landzone, og som har en anden ejer end driftsherren.
- Eksisterende eller ifølge kommuneplanens rammedel i fremtidigt byzone- eller sommerhusområde.
- Område i landzone, der i lokalplan er udlagt til boligformål, blandet bolig og erhverv eller til offentlige formål med henblik på beboelse, institutioner, rekreative formål og lignende.



Figur 2. Husdyrbrugets placering.

Vejen Kommune vurderer, at risikoen for forurening og væsentlige gener for omgivelserne er begrænset, da anlæggets placering i forhold til husdyrgodkendelseslovens genegrænser i § 20 er overholdt.

Afstandsforholdene vurderes i afsnittene om lugt, til- og frakørsel samt støj.

### Husdyrgødning og opbevaringsanlæg

Gødningsproduktionen er:

Gødningstype	Mængder i m <sup>3</sup>
Flydende husdyrgødning	4.400 m <sup>3</sup>
Vandspild, overfladevand og rengøringsvand	1.600 m <sup>3</sup>
<b>I alt</b>	<b>6.000 m<sup>3</sup></b>

Tabel 3. Gødningsproduktion.

Husdyrbruget skal have den nødvendige opbevaringskapacitet til opbevaring af husdyrgødning, rengøringsvand, vandspild i forbindelse med husdyrproduktionen samt overfladevand. Der skelnes mellem følgende former for spildevand:

- Rengøringsvand og overfladevand, der kommer i forbindelse med husdyrgødning, som ledes til opbevaringsbeholder for flydende husdyrgødning.
- Sanitært spildevand, som ledes til septiktank eller offentlig kloakering.

- Overfladevand fra tage og udendørsarealer, som ikke kommer i forbindelse med husdyrgødning, og derfor må ledes til dræn for regnvand eller udsprinkles efter forudgående til-ladelse.

Der er følgende opbevaringsanlæg på ejendommen:

Opbevaringsanlæg	Opførelsesår	Kapacitet m <sup>3</sup>
Gyllebeholder	1993	2.000 m <sup>3</sup>
Gyllebeholder	2004	2.500 m <sup>3</sup>
Kanaler	2000	1.120 m <sup>3</sup>
<b>Samlet kapacitet gylle</b>		<b>5.620 m<sup>3</sup></b>

Tabel 4. Oversigt over opbevaringsanlæg.

Med en samlet gødningsproduktion på 6.000 m<sup>3</sup> flydende husdyrgødning og en opbevaringskapacitet på 5.620 m<sup>3</sup> er der en opbevaringskapacitet på  $(5.620/6.000 * 12)$  11,2 måneder. Opbevaringskapacitet er således opfyldt.

Gyllebeholderen fra 1993 på 2.000 m<sup>3</sup> ligger indenfor risikoområde og nærmere end 100 m fra vandløb<sup>5</sup>. Der er etableret alarmsystem på beholderne til sikring af uheld.

Dybstrøelse fra enkeltbokse og sygebokse anvendes til etablering af flydelag på gyllebeholderne. Den øvrige dybstrøelse fra fællesbokse opbevares i markstakke.

Dybstrøelse, som har kompostlignede karakter med et tørstofindhold på mindst 30 pct. kan oplagres i, når oplaget er overdækket med kompostdug eller lufttæt materiale. Opbevaringen må ikke medføre risiko for forurening af grund- eller overfladevand og oplaget skal opfylde husdyrgødningsbekendtgørelsens afstandskrav for placering af stalde, møddinger mv.

### Ammoniakfordampning

Ved udvidelser eller nyetableringer af husdyrbrug over 75 DE stilles generelle krav om reduktion af ammoniakfordampningen fra staldanlægget med en minimumsreduktion på 30 %. Kravet om reduceret ammoniakemission gælder for udvidelser samt stalde, der renoveres, men kan efterleves ved reduktion af ammoniaktabet for både de eksisterende og det nye anlæg.

Ifølge senarieberegning skemanr. 106020 for nudrift og ansøgt drift er den samlede beregnede ammoniakemission fra stalde og gødningslagre er 3.424,14 kg N/år, jf. [www.husdyrgodkendelse.dk](http://www.husdyrgodkendelse.dk) bliver ammoniakemissionen 12,56 kg N/år mindre end højst tilladte for-dampning med det valgte system, og det generelle ammoniakreduktionskrav er således opfyldt.

Ammoniakfordampningen stiger ikke for det samlede projekt, selv om spalteskraberne ikke kan bruges som virkemiddel til reduktion af ammoniak da besætningsstørrelse falder.

Foruden det generelle ammoniakreduktionskrav ligger der et krav til anvendelsen af Bedste Tilgængelige Teknik (BAT) – se særskilt afsnit herom.

<sup>5</sup> Bekendtgørelse nr. 764 af 28.06.2012 (husdyrgødningsbekendtgørelsen).

## Lugt

Lugt stammer fra opbevaring, transport og udbringning af husdyrgødning, fra håndteringen af ensilage, vask af malkeanlægget og fra selve staldene.

Lugtemission fra staldene og geneafstand fra beboelsesområder er beregnet ud fra følgende:

Afstand til nærmeste byzone (Lindknud) er ca. 3,2 km, afstand til nærmeste samlede bebyggelse (Holmeåvænget) er ca. 3,3 km og afstand til nærmeste nabo uden landbrugspligt er ca. 767 m. Der er ikke andre ejendomme med husdyrbrug over 75 DE indenfor 300 m til byzone, samlet bebyggelse og lignende samt indenfor 100 meter til enkeltbolig.

I Husdyrgodkendelsesbekendtgørelsens bilag 3 er fastsat det landsdækkende beskyttelsesniveau for lugt, der skal anvendes i kommunernes vurdering af, om der er væsentlige lugtgener i forbindelse med udvidelse af et husdyrbrug. Det fremgår af reglerne, at dette beskyttelsesniveau, som udgangspunkt, er tilstrækkeligt til at sikre omgivelserne imod væsentlige lugtgener.

Ifølge beskyttelsesniveauet skal projektet overholde bestemte lugtgeneafstande, hvis længde afhænger af forskellige områders lugtfølsomhed. Eksempelvis vil beboere i landområder med tilknytning til landbrugserhverv oftest skulle have en højere tolerancetærskel end beboere i byområder. Lugtgeneafstandene beregnes i ansøgningssystemet efter to forskellige metoder, hhv. den ny lugtvejledning, der er beskrevet i "Vejledning om tilladelse og godkendelse af husdyrbrug", og FMK-vejledningen ("Vejledende retningslinjer for vurdering af lugt og begrænsning af gener fra stalde" udgivet af FMK, 2. udgave). Det er de længste beregnede lugtgeneafstande, der skal overholdes.

Ifølge beregningerne udført i ansøgningsskemaet vil geneafstanden i forhold til byzone være 251 m, samlet bebyggelse 166 m og enkelt bolig 80 m (tabellen nedenfor). Ved lugtberegning regnes fra midten af den samlede bygningsmasse med dyr. Derfor er afstanden anderledes end den faktiske afstand. Kriterierne for maksimal lugt på  $5 \text{ OU}_e/\text{m}^3$  for byzone,  $7 \text{ OU}_e/\text{m}^3$  for samlet bebyggelse og  $15 \text{ OU}_e/\text{m}^3$  for enkeltbolig er dermed overholdt.

Husdyrgodkendelseslovens minimumskrav til afstande til nærmeste beboelser inden for de tre typer er overholdt, og Vejen Kommune vurderer derfor, at lugt fra staldene ikke vil give væsentlige gener for naboerne. Det forventes ligeledes ikke, at lugt fra ejendommens husdyrproduktion, opbevaring og udbringning af husdyrgødning, m.m. vil medføre lugtgener, der stiger til et niveau, som ikke bør accepteres for beboelser i det åbne land. Der henvises til reglerne i Husdyrgødningsbekendtgørelsen.

Lugt i forbindelse med transport behandles under afsnittet "udbringning af husdyrgødning". Der stilles generelle vilkår til forebyggelse af lugtgener.

Bebyggelse	Kumulation	Model	Ukorrigeret geneafstand, Ansøgt	Ukorrigeret geneafstand, Nudrift	Korrigeret geneafstand, Ansøgt	Korrigeret geneafstand, Nudrift	Vægtet gennemsnitsafstand	Genekriterie overholdt?
Enkelt bolig	0	FMK	79,90m	67,74 m	79,90m	67,74 m	767,78 m	JA
Samlet bebyggelse	0	Ny	165,98 m	126,86 m	165,98 m	126,86 m	3.285,27m	JA
Byzone	0	FMK	251,39 m	214,23 m	251,39 m	214,23 m	3.163,58 m	JA

Tabel 5. Lugtgeneafstande for husdyrbruget (www.husdyrgodkendelse.dk).

## Spildevand

Ansøger oplyser, at spildevand fra bedriften består af:

- Rengøringsvand fra malkeanlæg
- Overfladevand fra møddingsplads og kalveplads
- Rengøringsvand fra vask af maskiner
- Overfladevand fra ensilageanlæg

Der er intet sanitært spildevand fra driftsbygninger.

Der er ca. 1.080 m<sup>3</sup> rengøringsvand fra malkeanlæg og drikkevandsspild. Dette er indregnet i normproduktionen af gylle.

Der ud over er der medregnet 170 m<sup>3</sup> til ekstra rengøring af stalde, maskiner mv. Der er ensilagesiloer på ca. 1.850 m<sup>2</sup>, og i ansøgt drift vil der være ca. 300 m<sup>2</sup> støbt plads med fællesbokse. Overfladevandet fra disse to områder ledes til gyllebeholder.

Der stilles vilkår om, at vask af dyretransportvogn og maskiner, skal foregå på støbt/tæt plads med bortledning af spildevandet til opsamlingsbeholder.

Der er ikke tagreuder på driftsbygningerne.

Der gøres hermed opmærksom på, at i forbindelse med opførelse af den nye stald skal afløb udføres af autoriseret kloakmester jf. Husdyrgødningsbekendtgørelsen.

Vejen Kommune vurderer, at de forholdsvis store mængder spildevand fra kvægbrug ofte udgør en miljörisiko. Der stilles derfor vilkår om udarbejdelse af en spildevandsplan for hele ejendommen af en autoriseret kloakmester eller andet uvildigt, godkendt firma.

Det vurderes, at Husdyrgødningsbekendtgørelsens generelle krav til håndtering af spildevand i øvrigt er tilstrækkelige til at beskytte omgivelserne mod forurening fra spildevand.

## Til- og frakørselsforhold

Skemaet nedenfor angiver antal transporter. En transport vil omfatte både til- og frakørsel. Intern transport f. eks. i forbindelse med fodring er ikke inkl. i ovennævnte oversigt. Omfanget af antal til- og frakørsler pr. år er jf. ansøgningen:

Transporttype	Nudrift	Ansøgt
	Antal transporter pr. år	Antal transporter pr. år
Afhentning af mælk	183	183
Afhentning af levende dyr	52	52
Afhentning af døde dyr	150	150
Leverance af indkøbt foder	45	45
Grovfoder	410	410
Husdyrgødning, Fast	38	38
Gylle med vogn	365	365
Affald	26	26
Andet (fragtbil o.l.)	26	26
<b>Transporter I alt pr. år</b>	<b>1.295</b>	<b>1.295</b>

Tabel 6. Til- og frakørsel.

Antallet af til- og frakørsler stiger ikke, da der ikke sker en udvidelse af produktionen.

Intern transport og trafik på ejendommen i forbindelse med til- og frakørsel vurderes ikke at medføre væsentlige gener for omgivelserne. Vilkår relateret til støj i forbindelse med til- og frakørsel (trafik på egen grund) stilles i afsnittet vedrørende støj i godkendelsen.

Det er Vejen Kommunes vurdering, at der er gode adgangsforhold ved ejendommen i forbindelse med transport til og fra ejendommen.

Vejen Kommune vurderer på baggrund af det oplyste, at transporterne til og fra husdyrbrugs produktionsanlæg ikke vil være til væsentlig gene for nabobeboelser og omgivelserne i øvrigt, når de stillede vilkår overholdes.

Miljøgodkendelsen meddeles jf. Husdyrgodkendelsesloven, og der kan ikke stilles vilkår til trafik/kørsel på offentlig vej. Dette reguleres af færdselsloven.

### Støj

Ansøger oplyste i tidligere ansøgning at:

”Der forekommer støj i forbindelse med malkning som sker i tidsrummet mellem kl. 6.00-8.00 og 17.00-19.00.

Der blandes foder og fodres ca. 1,5 timer dagligt. Fodringen sker normalt om formiddagen, og der anvendes traktor og foderlæsser.

Kraftfoder blæses i de to lukkede udendørs siloer. Der vil i forbindelse dermed være kortvarig støj fra kompressor.

Der ud over er kørsel med traktorer i forbindelse med det daglige arbejde. Specielt i forbindelse med sæsonbetonet arbejde såsom høst af grovfoder og udbringning af husdyrgødning om foråret kan der forekomme kørsel med traktorer i weekender og udenfor normal arbejdstid.

Der vil også være lastbiltransporter i forbindelse med afhentning af mælk, dyr og øvrige hjælpestoffer.”



Støj fra interne transporter sker primært ved fodring af dyrene. Støj vil ske ved staldanlægget, ensilagepladsen og foderladen, hvor fodersiloerne er placeret. Grundet afstanden til nabo vil generne fra disse være yderst begrænset.

Der forventes støj fra malkeanlægget. Malkeanlægget benyttes 2 gange 2 timer dagligt. Mælketanken er placeret i malkerummet, der ligger i forbindelse med malkestalden. Der er naturlig ventilation i samtlige stalde.

Støj fra gyllehåndtering vil desuden forekomme kortvarigt i sæsonen for udbringning.

Endvidere forventes støj fra eksterne transporter.

Det vurderes, at der er foretaget tiltag på ejendommen for at reducere støjbelastningen for de omkringboende, og at støjniveauet på ejendommen sandsynligvis ikke vil blive til gene for nabolaget, da der er langt til nærmeste nabo.

I Støjvejledningen<sup>6</sup> anføres ingen grænseværdier for støjbelastningen fra virksomheder ved boliger i det åbne land. Man bør ved fastlæggelse af støjgrænser, ved de nærmeste boliger, anvende de grænseværdier der gælder for områder med blandet bolig- og erhvervsbebyggelse. Disse værdier er anvendt i godkendelsen.

Det vurderes, at støjgrænserne vil blive overholdt, da de fleste støjkloder primært er aktive i driftsperioden mellem kl. 6.00 og 19.00. Der stilles generelle vilkår til overholdelse af støjgrænser samt vilkår om, at en beregning/måling af støjniveauet i omgivelserne kan kræves, såfremt tilsynsmyndigheden Vejen Kommune finder, at eventuelle klager er velbegrundede.

### **Fluer og skadedyr**

Ansøger har i tidligere ansøgning oplyst:

"Fluer forebygges ved god staldhygiejne, og der foretages bekæmpelse efter behov.

Det tilstræbes, at ejendommen holdes ryddeligt og rent således det ikke er unødigt tilhold af skadedyr."

"Rottebekæmpelse foretages af privat firma, der har autorisation til skadedyrsbekæmpelse."

Rotter overfører sygdomme, æder mad og husdyrfoder og ødelægger bygninger og kloaksystemer. Enhver, der opdager rotter, har pligt til at anmelde det til kommunen. Det gælder for både private og virksomheder. Man kan forebygge rotter ved at rydde op udendørs, så de ikke har mulighed for at bygge rede og ved at sørge for, at de ikke har adgang til madrester, foderrester og korn.

Vejen Kommune vurderer på baggrund af det oplyste, at der efter projektets gennemførelse, med de stillede vilkår, ikke vil ske en væsentlig opformering af fluer og skadedyr på husdyrbruget, og at ejendommens skadedyrsbekæmpelse vil være tilfredsstillende. Vejen Kommune henstiller til, at de autoriserede kasser med rottegift placeres og tilses, så mennesker og husdyr ikke uforvarende kommer i kontakt med giften, og at der generelt holdes pænt og ryddeligt omkring ejendommen.

---

<sup>6</sup> Miljøstyrelsens vejledning nr. 5/1984 "Ekstern støj fra virksomheder".

## **Støv**

Ansøger har i tidligere ansøgning oplyst:

”Der kan opstå støv i forbindelse med strøning med halm i dybstrøelsesbokse. Til strøning i sengebåse anvendes savsmuld eller halm.

Hovedparten af kraftfoderet blæses ind i lukkede kraftfodersiloer, og en mindre del af kraftfoderet leveres tippet af i maskinhuset.

Ved kørsel på grusvejen tilstræbes hensynsfuld kørsel med hensyntagen til naboer.”

Der forventes ingen væsentlige problemer med støv fra husdyrbruget. Der henvises dog til god landmandspraksis, således at al transport til og fra bedriften og levering af foder foregår hensynsfuldt og effektiv kørsel mht. udnyttelse af kapacitet.

Vejen Kommune vurderer, at eventuel støvafgivelse fra produktionsanlægget ikke vil medføre væsentlige gener ved nabobeboelser og uden for bedriftens arealer i øvrigt.

Der fastsættes vilkår om, at driften ikke må medføre væsentlige støvgener.

## **Lys**

Ansøger har i tidligere ansøgning oplyst:

” Der er lys ved mælkerummet, som tænder ved afhentning af mælk.

I staldene er der natlyssænkning, og der er kun udendørs arbejdslys ved arbejde i forbindelse med f.eks. ensilering.

Mellem stuehus og stalde er der almindelig gadebelysning, således man kan orientere sig efter mørkets frembrud.”

Der stilles vilkår om natlyssænkning i kvægstaldene.

Det vurderes, at der ikke vil være væsentlige gener forbundet med ejendommens belysning. Dog fastsættes generelle vilkår om, at ejendommens drift ikke må medføre væsentlige lysgener.

## **Oplag af olie og kemikalier**

Af tilsynsrapporten fra seneste tilsyn fremgår det, at dieselolietank fra 2009 på 1.200 l er placeret overjordisk på fast gulv i maskinhus. Sprøjtning bliver udført af maskinstation, og der er ingen opbevaring af sprøjtemidler på husdyrbruget.

Ansøger har i tidligere ansøgning oplyst:

Der ”er 100-150 l motorolie og 0-50 l spildolie. Olien opbevares i olietønder på fast bund.”

Der stilles vilkår om, at håndtering af brændstof skal foregå sådan, at der ikke opstår risiko for forurening af jord og grundvand.

For at forebygge spild og forurening som følge af oplag af olie og kemikalier, stilles der vilkår til opbevaring og bortskaffelse.

## **Affald**

Ansøger har i tidligere ansøgning oplyst:

”Plastik fra overdækning af ensilagestakke opbevares i erhvervscontainer, som tømmes af vognmand efter behov.

Olieaffald opbevares i olietønde, som står på fast bund, i maskinhuset. Affaldet bortskaffes til enten godkendt firma (Gunnar Lund) eller der hvor olien købes. Der er ingen kemikalieaffald på ejendommen. Der lejes til sprøjtning af markerne.

Medicinrester og skarpe genstande opbevares i medicinskab i den sydlige ende af kostalden (bygning 1). Evt. affald bortskaffes til dyrlæge.

Selvdøde og aflivede dyr opbevares ved gylletanken jf. situationsoversigten.

Kadaverne afhentes af DAKA, og opbevaring sker i overensstemmelse med "Bekendtgørelsen om opbevaring af døde dyr."

Opbevaring og afhentning af selvdøde og aflivede dyr reguleres af "Bekendtgørelse om opbevaring af døde dyr"<sup>7</sup>.

Virksomheden modtager ikke affaldsprodukter f.eks. slam eller mucosa til jordbrugsformål.

Jf. ovenstående, vurderer Vejen Kommune, at håndtering af affald sker på forsvarlig vis, og der stilles ikke skærpede vilkår.

### Vand og energiforbrug

Energi	Efter udvidelse - mængde pr. år
Elforbrug	150.000 kWh
Dieselolie	7.000 L

Tabel 7A. Energiforbrug

Vand	Efter udvidelse - mængde pr. år
Drikkevand inkl. vaskevand	ca. 17.000 m <sup>3</sup>

Tabel 7B. Vandforbrug.

Beregninger af energiforbruget i forbindelse med den eksisterende miljøgodkendelse viser, at forbruget på ejendommen ligger ca. 37 % under det forventelige niveau (der er anvendt et regneark til beregning af energiforbrug). Der er sandsynligvis ikke de store besparelser at finde. Beregningerne er foretaget ud fra de oplysninger, som er angivet i tidligere ansøgningen af ansøger.

Der stilles vilkår om, at ejendommen skal have besøg af en energikonsulent, hvis det årlige energiforbrug overstiger 210.000kWh.

Vandforsyningen til husdyrene sker fra egen boring, hvor der er en indvindingstilladelse på 17.000 m<sup>3</sup> til drikkevand, som vurderes at dække vandbehovet til dyreholdet.

Drikkevandsforsyningen sker via egen boring, og der stilles vilkår om, at der skal være vandur på stalde med dyr, så det faktiske vandforbrug kan registreres.

---

<sup>7</sup> Fødevareministeriet, Bek. nr. 558 af 01.06.2011.

## **Risici**

Ansøgningens redegørelse for mulige uheld inklusiv begrænsning af risiko for og gene/forurening ved eventuelle uheld er behandlet i respektive afsnit ovenfor.

Ansøger oplyser:

“Ved håndtering og opbevaring af gylle, kemikalier og olie, vil der altid være risiko for at der kan ske uheld. Beholdere kan springe læk, vogne kan vælte, igangsatte pumper kan blive glemt, og der kan opstå brand.

For at minimere risikoen for nedsivning af stoffer til grundvandet samt beskyttelse af det omgivende miljø, har ansøger oplyst at følgende er proceduren for håndtering af gylle, kemikalier og olie, ved uheld på husdyrbruget:

### Gylle:

- Ansøger oplyser at terrænet omkring de to gyllebeholdere er skrånende og ved et evt. uheld med gylleudslip vil der blive benyttet halmballer til at skabe en dæmning, så gyllen ikke spreder sig over et større område. Der ringes 112
- Gyllebeholdere, som ligger tættere på vandløbet end 100 m, skal være forsynet med alarm
- Den nærliggende grøft, der ligger ca. 100 fra gylletanken, vil blive opdæmmet med jord eller halmballer, så eventuel forurening af vandmiljøer vil blive hindret.

### Olie/kemikalier:

- Ved spild af kemikalier eller olie vil materialet blive opsamlet med sand eller savsmuld.
- Ved brand på bedriften vil der blive ringet 112 og indsatslederen vil blive orienteret om lokaliteterne for opbevaring af kemikalier og olie samt andre miljøfarlige stoffer.”



Figur 3. Oversigt over husdyrbrugets installationer og indretning

For at imødegå uheld og begrænse eventuelle følger for omgivelserne, stilles der vilkår om udarbejdelse af beredskabsplan for husdyrbruget.

Vejen Kommune vurderer herefter, at risici er minimeret og med udarbejdelse af beredskabsplan sikres begrænsning af følgevirkninger af eventuelle uheld.

## Anvendelse af bedste tilgængelige teknik - BAT

Med begrebet "bedst tilgængelig teknologi" menes den teknik, som mest effektiv giver et højt beskyttelsesniveau for miljøet som helhed, og som samtidig er afvejet i forhold til fordele og økonomiske udgifter. Jævnfør Husdyrlovens § 19 skal kommunen sikre sig, at ansøger har truffet de nødvendige foranstaltninger til at forebygge og begrænse forurening ved anvendelse af den bedste tilgængelige teknik.

1. Management/Godt landmandskab
2. Fodringsstrategier
3. Staldsystemer
4. Forbrug af vand og energi
5. Opbevaring af husdyrgødning
6. Udbringning af husdyrgødning
7. Egenkontrol

I de følgende afsnit følger ansøgers oplysninger om anvendelse af BAT.

## **1. Management/ Godt landmandskab**

Ansøgers tiltag:

- "I bedriftens driftsregnskab registreres forbrug af vand, energi, indkøbt foder, pesticider og handelsgødning.
- Rengøring i og omkring siloer og bygninger foretages jævnligt med henblik på at minimere risikoen for lugt og for at der ikke skal opstå uhygiejniske forhold.
- I forbindelse med indretningen af produktionsanlægget er der fokus på, at indretningen tager hensyn til en rationel drift, af hensyn til ressource forbruget i driften og af hensyn til de daglige arbejdsgange.
- Sigtet med anlægget er, at der ud fra et proportionalitetssynspunkt er fokus på hvilke staldsystemer, der er bedst anvendelig i relation til miljø, arbejdsforbrug og dyrevelfærd for at fremtidssikre virksomheden.
- Driften af mælkeproduktionen efterlever Kvalitetsprogrammet Arlagården. Hovedpunkterne i Kvalitetsprogrammet er: Mælkens sammensætning, Fødevarersikkerhed, Dyrevelfærd og Miljøhensyn. Miljøhensyn indebærer bla. affaldshåndtering, opbevaring af døde dyr, opbevaring og anvendelse af kemikalier, samt den generelle orden på bedriften. Kvalitetsprogrammet kontrolleres hvert 3. år. Hele programmet kan ses på Arlafoods hjemmeside.
- Hjælpestoffer som gødning, plantebeskyttelsesmidler, medicin og energi bruges under hensyntagen til miljø og sundhed.
- Brugen af næringsstoffer optimeres på ejendomsniveau under hensyntagen til afgrødernes behov og det økonomiske afkast.
- Der sikres en høj udnyttelse af næringsstoffer ved udarbejdelse af mark- og gødningsplaner. Herved sikres, at tildeling af kunst- og husdyrgødning sker ud fra afgrødernes behov og næringsstofnorm på den enkelte mark, således der sker mindst muligt tab til det omgivende miljø. Endvidere laves der en årlig opgørelse i form af gødningsregnskaber over at forbruget gødning ikke er større end normerne foreskriver."

## **2. Fodringsstrategier**

Ansøgers tiltag:

- "Ensilage opbevares delvis i plansiloer med opsamling af vand, hvorved risikoen for forurening af det omkringliggende miljø mindskes. Endvidere reduceres foderspild og foderet holdes renere til fordel for dyrenes velfærd.
- Foderproduktion og indkøb af foder sker på grundlag af foderplanlægning.
- Der tages analyser af grovfoder, og foderplanen afpasses grovfoderets sammensætning og kvalitet.
- Der udarbejdes foderplaner i samarbejde med konsulent og med anvendelse af nyeste viden indenfor kvægfodring. Herved optimeres fodringen så unødigt forbrug af råvarer undgås."

## **3. Staldteknologier**

Det eksisterende staldanlæg består af sengestalde med spalter til malkekøer samt et kælvningsboks/sygeboks med dybstrøelse til malkekøer.

Nyeste viden har vist at skraber på spalterne ikke har en effekt på ammoniakemissionen, skraber er derfor taget af teknologilisten og skal derfor fjernes fra ansøgningen.

JF MST vejledning er der mulighed for at fravige de vejledende BAT emissionsgrænseværdier. Der er ikke etableret staldforsuring af gyllen på ejendommen. Jf. MST notat "Sådan håndteres godkendelse af kvægbrug i lyset af ny viden om emissioner fra de forskellige staldsystemer" vurderes det ikke at være proportionalt at etablere staldforsuring i de eksisterende stalde. Det konkrete BAT niveau på Grindstedvej 40 er derved beregnet i IT ansøgning 101.985 ud fra normen for ammoniakemission i spaltestalde.

Det konkrete BAT niveau for jerseykøer i stald 1 beregnes derfor til:  $10,74 \times 160 = 1718,4$  kg NH<sub>3</sub>-N.

Det konkrete BAT niveau for jerseykøer i stald 2 beregnes derfor til:  $10,74 \times 87 = 934,38$  kg NH<sub>3</sub>-N.

Det konkrete BAT niveau for jerseykøer i stald 3 beregnes derfor til:  $10,74 \times 10 = 107,4$  kg NH<sub>3</sub>-N.

Det konkrete BAT niveau for jerseykvier på spalter i stald 3 beregnes derfor til:  $4,8 \times 1,21 \times 7 = 40,66$  kg NH<sub>3</sub>-N.

Disse tal er indsat i IT ansøgningen som ansøgers forslag til BAT. Herefter viser beregninger i husdyrgodkendelse.dk at BAT niveauet på Grindstedvej 40 er overholdt.

Eksisterende stalde til kalve er med dybstrøelse samt kalvehytter på halmstrøelse.

Den nye stald etableres med sengebåse med fast drænet gulv med skraber til køer og kvier.

Der etableres en dybstrøelsesstald til kælvkøer og -kvier.

#### **4. Forbrug af vand og energi**

Ansøgers tiltag:

- "Elforbruget registreres kvartalsvis. Dette giver fokus på forbruget, og muligheder for at reducere dette.
- Med etablering af det ansøgte anlæg opnås en rationel drift, hvor flere dyr kan fodres og malkes ad gangen, hvilket medfører mindre energiforbrug pr. ko.
- Mælkekøleanlægget kontrolleres en gang om året af et autoriseret kølefirma, hvorved eventuelle finindstillinger foretages, dette kan give store energibesparelser.
- Logistikken i forbindelse med afhentning af foder til blandeanlæg, er indrettet så afstanden giver færrest muligt driftstimer, hvilket minimerer energiforbruget.
- Der anvendes dagslysstyret lys i stalden, hvilket betyder, at lysstyrken i stalden reguleres i forhold til dagslyset.
- Staldene er med naturlig ventilation og der er derfor ikke energiforbrug til dette.
- Der anvendes ikke energi til opvarmning i stalde.
- Der er installeret varmegenvinding i forbindelse med mælkenedkøling. Varmen anvendes til at opvarme brugsvand i driftsbygningen."

## 5. Opbevaring af husdyrgødning

Ansøgers tiltag:

- "Dybstrøelse uden daglig tilførsel overdækkes med kompostdug, presenning eller plastik, hvilket reducerer ammoniak emissionen.
- Dybstrøelse opbevares i markstak jf. regler for opbevaring (§ 8 i Husdyrgødningsbekendtgørelsen).
- Flydende husdyrgødning opbevares i tætte gylletanke og udbringes på markerne ud fra afgrødens behov på den enkelte mark. Herved optimeres optagelsen af næringsstoffer og udvaskningen af nitrat samt udledningen af fosfor minimeres.
- Der etableres flydelag på gylletankene for at minimere ammoniakemission, flydelaget kontrolleres månedligt og der føres logbog over kontrollen, så der er fokus på at flydelaget lever op til kravene.
- Årligt efterses tæthed af overjordisk del og kabler på gyllebeholdere for intakt beskyttelse og eventuelle brud. Ved skader kontaktes leverandøren.
- Gyllen omrøres kun forud for udkørsel af gylle.
- Der er konstant flydelag på gyllen, og efter omrøring/udkørsel kontrolleres det, at der er etableret flydelag senest efter 14 dage, forudsat der er gylle i tanken.
- Tanken er tilmeldt de lovpligtige eftersyn, hvilket betyder, at tanken hvert 10. år bliver kontrolleret af autoriseret kontrollant for, om tanken opfylder krav til holdbarhed, tæthed og styrke.
- Der er alarm på gyllebeholdere tættere på vandløb end 100 m."

## 6. Egenkontrol

"Forbruget af el registreres månedligt og der laves årlig opgørelse i driftsregnskabet. Der laves ligeledes årlig opgørelse af vand og dieselolie i driftsregnskabet. I driftsregnskabet vil forbruget af øvrige hjælpestoffer såsom f.eks. foder, pesticider mv. også fremgå."

### Vejen Kommunes vurdering

#### Ad 1 Management/Godt landmandskab

Vejen Kommune vurderer, at husdyrbruget lever op til BAT vedrørende management på følgende punkter: rengøring i og omkring siloer og bygninger, optimering ressourceforbruget i den daglige drift, affaldshåndtering, opbevaring og anvendelse af kemikalier, hygiejniske forhold på bedriften, gødning, plantebeskyttelsesmidler, medicin og energi bruges under hensyn til miljø og sundhed, udarbejdelse af mark- og gødningsplaner, tilmeldt Kvalitetsprogrammet Arla-gården.

Der stilles vilkår om, hyppige eftersyn af drikkevandsinstallationer og udbedring af eventuelle mangler.

Der stilles vilkår om, at markstakke med ensilage må ligge samme sted i højst 24 måneder.

#### Ad 2 Fodringsstrategi

Vejen Kommune vurderer, at husdyrbruget lever op til BAT vedrørende fodringsstrategi på følgende punkter: Ensilage opbevares delvist i plansiloer, afstemt fodring, foderplanlægning, foderplanen udarbejdes på baggrund af analyser af grovfoderet, der udarbejdes foderplaner ud fra nyeste viden. Den årlige ammoniakfordampning fra stald og anlæg på husdyrbruget



skal leve op til samme niveau, som der kan opnås ved anvendelse af de beskrevne tiltag i nedenstående tabel, for at leve op til Husdyrgodkendelseslovens krav om anvendelse af BAT.

### Ad 3 Staldteknologi

Det nedenfor beskrevne BAT-niveau medfører ifølge indsendte ansøgningskema 101985 en samlet ammoniakfordampning fra stalde og lagre på 3.436,70 kg N/år. Det fremgår af den endelige ansøgning om godkendelse, at den samlede ammoniakfordampning fra anlægget er 3.424,14 kg N/år.

Ammoniakfordampningen pr. år er således 12,56 kg mindre end det vejledende BAT-niveau, og BAT-niveauet er overholdt.

KVÆG	BAT-niveau
<b>Foder / Staldsystemer</b>	Køer og Kvier: Notat "Vejledende emissionsgrænseværdier opnåelige ved anvendelse af den bedste tilgængelige teknik (BAT)" fra Miljøstyrelsen, anvendes til fastlæggelse af niveau. Kalve (0-6 mdr.): Dybstrøelse Syge- og Kælvende dyr: Dybstrøelse
<b>Opbevaringsanlæg</b>	Vejen Kommune vurderer, at overdækning af ny og eksisterende gyllebeholder rækker ud over BAT. Reduktionen i ammoniakfordampning vurderes til ikke at være proportional med investeringen i en overdækning af opbevaringsanlægget. Herunder også med hensyn til besparelser i form af en større tilbageholdt kvælstofmængde i husdyrgødningen samt færre transporter med gylle, da der ikke tilføres regnvand til en overdækket gyllebeholder.

Ammoniakpåvirkningen af beskyttede naturområder omkring ejendommen vurderes i afsnit herom.

### Ad 4 Forbrug af vand og energi

Vejen Kommune vurderer, at husdyrbruget lever op til BAT på følgende punkter: Kvartalsvis registrering af elforbrug, rationalisering af malkning og fodring, årlig kontrol af mælkekøleanlægget, optimeret logistik ved interne flytninger af foderet, dagslysstyret lyskilde i stalene, naturlig ventilation i staldene, varmegenvinding fra mælkekøling til opvarmning af brugsvand i driftsbygningen.

### Ad 5 Opbevaring af husdyrgødning

For oplag af husdyrgødning vurderer Vejen Kommune, at gældende lovkrav på området er tilstrækkelig til at opfylde kravet til anvendelse af BAT.

Ejendommens ene gyllebeholder ligger nærmere end 100 m fra vandløb, der skal derfor foretages lovpligtig beholderkontrol af denne mindst hvert 5. år ifølge Bekendtgørelse om beholderkontrol<sup>8</sup>. Den anden gyllebeholder, skal have lovpligtig beholderkontrol hvert 10. år.

Der stilles vilkår om, at håndtering af gylle skal foregå under opsyn, således at spild undgås, og der tages størst muligt hensyn til omgivelserne.

<sup>8</sup> Miljøministeriet. Bek. Nr. 1322 af 14.02. 2012..

Der stilles vilkår om, at håndtering af gylle gennem ikke-faste installationer, der ikke lever op til § 18 i husdyrgødningsbekendtgørelsen, skal foregå under konstant opsyn, således at evt. brud straks opdages, og pumpningen i så fald kan afbrydes.

#### Ad 6. Egenkontrol

Vejen Kommune vurderer, at husdyrbrugets egenkontrol er tilstrækkelig til at dokumentere at BAT overholdes på følgende punkter:

Registrering og dokumentation forbruget af hjælpestoffer, plantenæringsstoffer, energi og vand.

Ud fra en vurdering af omkostninger og miljøgevinst vurderer Vejen Kommune, at der på nuværende tidspunkt er mindre områder for ejendommen, hvor der skal laves yderligere tiltag for at opfylde kravet til BAT.

Beredskabsplanen skal holdes opdateret.

Bedriftens medarbejdere efteruddannes og deltager i kursus samt er orienteret om, at ejendommen er miljøgodkendt, og hvilket ansvar der dermed følger.

Analyse af grovfoderet skal foretages af akkrediteret analysefirma, dette stilles som vilkår.

Der skal gennemføres éndagsfoderkontrol mindst 1 gang i kvartalet, og resultatet skal bruges ved foderplanlægningen. Dette stilles som vilkår.

Der skal installeres vandur til måling af husdyrbrugets forbrug af drikkevand.

Der stilles desuden vilkår til egenkontrol på ejendommen:

Opgørelse af produktionens størrelse, dokumentation for uheld og potentielle uheld med risiko for miljøet, dokumentation for skraberanlæggets funktion, eftersyn og vedligeholdelse, dokumentation for malkeanlæggets eftersyn og vedligeholdelse, dokumentation for ressourceforbrug, dokumentation for placering af markstakke.

Ved fremtidig renovering af eksisterende staldafsnit skal Vejen Kommune vurdere, om det valgte staldsystem lever op til BAT på renoveringstidspunktet. Fremtidige ændringer i dyrehold, staldanlæg, anlæg til opbevaring af husdyrgødning m.v. skal anmeldes til Vejen Kommune, jf. Husdyrgødningsbekendtgørelsens § 70.

I tilfælde af at dele af byggeriet ikke opføres, ændres forudsætningerne for godkendelsen. Dette bevirker at bl.a. BAT-niveauet for ejendommens ammoniaktab ændres. Der er stilles vilkår om, at der skal indsendes en ansøgning om tillæg til miljøgodkendelsen med beregning BAT-ammoniaktabet ved ændring af dyreholdets sammensætning i de enkelte stalde som følge af at den nye stald ikke bygges.

Det er Vejen Kommunes vurdering, at husdyrbruget lever op til BREF-dokumentets BAT-niveau på punkterne: staldsystemer og udbringning af husdyrgødning. Vejen Kommune vurderer yderligere, at de stillede vilkår til management, fodringsstrategi, vand- og energifor-

brug, opbevaring af husdyrgødning og egenkontrol vil være tilstrækkelige til at husdyrbruget også lever op til BREF-dokumentets<sup>9</sup> krav om anvendelse af Bedst Tilgængelig Teknologi.

## Ejendommens påvirkning af beskyttet natur – ammoniak

Før der meddeles tilladelse eller godkendelse af husdyrbrug efter § 10, § 11 eller § 12 i Husdyrgodkendelsesloven, skal der foretages en vurdering af, om projektet i sig selv, eller i forbindelse med andre planer og projekter, kan påvirke et Natura 2000-område og Bilag IV-arter væsentligt, jf. Habitatbekendtgørelsen<sup>10</sup>. I så fald skal der foretages en nærmere konsekvensvurdering af projektets virkninger under hensyntagen til bevaringsmålsætningen for de pågældende områder. Viser vurderingen, at projektet vil skade det internationale naturbeskyttelsesområde (dvs. de arter og naturtyper området er udpeget for at beskytte), kan der ikke meddeles tilladelse eller godkendelse til det ansøgte, jf. "Waddenzee-dommen"<sup>11</sup>.

Påvirkninger vurderes fra ejendommens anlæg op til Natura 2000-områder på såkaldte kategori 1, 2 og 3 naturområder.

Det er fastsat i Husdyrgodkendelseslovens § 7, at anlæg større end 15 DE ikke må etableres, udvides eller ændres, hvis det ligger mindre end 10 m fra kategori 1 og 2 naturområder. Derudover er der krav til maksimal tilladte ammoniakdeposition på naturområder i kategori 1, 2 og 3. Se nedenstående afsnit. Med anlæg menes stald eller gødningsopbevaringsanlæg.

### Påvirkning af kategori 1 naturområder

For naturområder i kategori 1 (ammoniakfølsomme naturtyper indenfor Natura 2000 områder) gælder, at totalbelastningen i naturområdet ikke må overskride fastlagte beskyttelsesniveauer, som afhænger af antallet af øvrige husdyrbrug på mellem 15 DE og 500 DE indenfor 1.000 m fra naturarealet, samt antallet af husdyrbrug på over 500 DE, som påvirker naturarealet med over 0,3 kg N/ha.

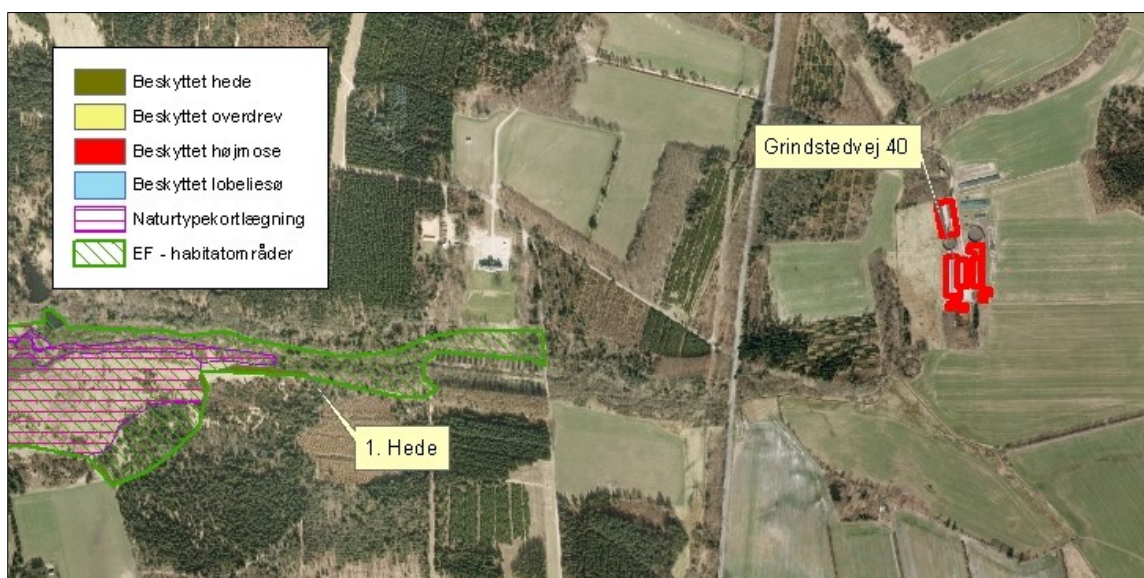
Nærmeste Natura 2000-område er nr. 87 (habitatområde nr. 76) – Nørrebæk ved Tvilho - ca. 730 m vest for anlægget.

---

<sup>9</sup> Referencedokument for bedste tilgængelige teknikker, [www.mst.dk](http://www.mst.dk)

<sup>10</sup> Habitatbekendtgørelsen, Bek. nr. 408 af 01.05.2007.

<sup>11</sup> Waddenzee-dommen fra EF-Domstolen, sag nr. C-127/02



Figur 5. Kategori 1 naturområder ved anlægget.

Nedenstående tabel viser det kategori 1 naturområde, der påvirkes med ammoniak fra husdyrbruget.

Nr.	Naturtype	Målsætning	Afstand fra anlæg	Belastning (kg N/ha/år)	
				Mer-	Total-
1	Hede		1.100 m vest for anlægget	0,0	0,1

Tabel 8. Beskyttede kategori 1 naturområder. \*ID er fra [www.miljoportalen.dk](http://www.miljoportalen.dk)

Nærmeste kategori 1 naturtype er en hede, der ligger mere end 1.100 m væk fra anlægget. Beregningen viser en merdeposition på 0,0 kg N/ha pr. år og en totaldeposition på 0,2 kg N/ha pr. år. Det fastsatte beskyttelsesniveau mht. ammoniak er dermed overholdt, uanset hvor mange andre husdyrbrug, der påvirker naturarealet.

Der er registeret én sø indenfor Natura 2000-området ca. 750 m fra anlægget. Vejen Kommune har ikke kendskab til, at den pågældende sø er karakteriseret som akvatisk naturtype, der indgår i udpegningsgrundlaget for habitatdirektivet. Det vurderes, at den primære risiko for næringsstofpåvirkning af søerne er tilførsel af fosfor via overfladeafstrømning fra de omkringliggende arealer.

### Påvirkning af kategori 2 naturområder

For naturområder i kategori 2 (§ 7 arealer udenfor Natura 2000-områder) gælder, at totalbelastningen i naturområderne ikke må overskride 1,0 kg N/ha/år. § 7 arealer er højmoser, lobeliesøer samt heder større end 10 ha og overdrev større end 2,5 ha.

Der er ingen kategori 2 natur i nærheden. Nærmeste kategori 2 natur er en hede, der ligger mere en 2,5 km vest for ejendommen.

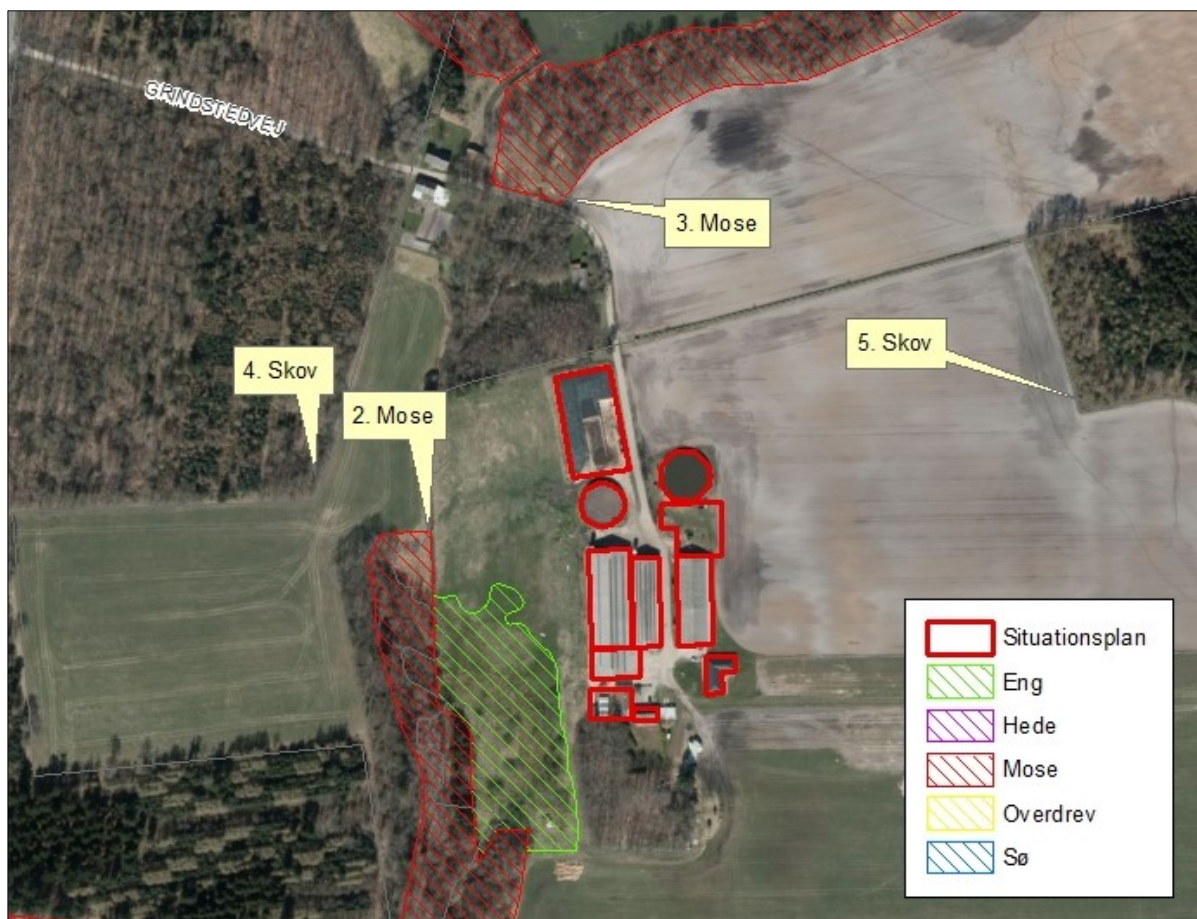
### Påvirkning af kategori 3 naturområder

Kommunen skal jf. Husdyrgodkendelseslovens § 23 foretage en konkret vurdering af, om der forekommer andre naturarealer end ovennævnte ammoniakfølsomme naturtyper i kategori 1 og 2, som kan blive påvirket af ammoniakfordampningen fra ejendommens anlæg. Disse benævnes kategori 3 naturområder.

For naturområder i kategori 3 gælder, at kommunen skal tillade merdepositioner på 1,0 kg N/ha/år i forhold til ammoniak på naturtyperne. Kommunen kan efter en konkret vurdering tillade merdepositioner på over 1,0 kg N/ha/år. Kategori 3 natur er § 3 beskyttede heder, moser og overdrev samt ammoniakfølsomme skove, som ikke er omfattet kategori 1 og 2 natur.

Derudover fremgår det af § 3 i Naturbeskyttelsesloven<sup>12</sup>, at der ikke må foretages en ændring i tilstanden af søer (>100 m<sup>2</sup>), vandløb, heder, ferske enge, strandenge, overdrev, moser og lignende.

Naturtyperne er vist i nedenstående figur og tabel.



Figur 6. kort over kategori 3 natur ved anlægget.

<sup>12</sup> Bekendtgørelse af lov om naturbeskyttelse, LBK nr. 933 af 24/09/2009.



Nr.	Naturtype	Målsætning	Afstand fra anlæg	Belastning (kg N/ha/år)	
				Mer-	Total-
2	Mose	IV	Ca. 85 m V for anlæg	1,7	10,0
3	Mose		Ca. 80 m N for anlæg	0,5	2,5
4	Skov		Ca. 145 m V for anlæg	0,9	5,0
5	Skov		Ca. 170 m NØ for anlæg	0,8	3,2

Tabel 9. Beskyttede naturområder i nærheden af anlægget omfattet af § 3 i Naturbeskyttelsesloven.

Naturkvalitetsplanlægning:	Faktaboks
<p>I Ribe Amts naturkvalitetsplan 2006 er der udarbejdet en mål- og værdisætning for naturtyper jf. Naturtyper i Ribe Amt 2006. Rammer og retningslinjer for naturkvalitetsplanlægningen er videreført i Vejen Kommuneplan 2009-2021.</p> <p><b>A-målsatte</b> områder er alle lokaliteter, der er A-værdisatte eller B-værdisatte lokaliteter, hvor der vurderes at være oplagte muligheder for naturforbedringer og/eller hvor der er landskabsbiologiske sammenhænge og/eller hvor særlige artsforekomster betinger, at der bør gøres en indsats. A-værdisatte lokaliteter har særlig høj naturværdi og B-værdisatte lokaliteter har middelhøj naturværdi. Inden for A-målsatte arealer gives normalt kun tilladelse til indgreb, som understøtter kvaliteten af den naturtype, der findes på arealet.</p> <p><b>B-målsatte</b> områder er øvrige B-værdisatte lokaliteter, samt typisk de C-værdisatte lokaliteter, der indgår i væsentlige landskabsbiologiske sammenhænge. Der vil kun i særlige tilfælde kunne gives tilladelse til mindre indgreb efter konkret vurdering af indgrebets betydning for naturen.</p> <p><b>C-målsatte</b> områder er typisk landskabeligt isolerede C-værdisatte lokaliteter (lokaliteter med begrænset naturværdi), hvor naturforbedring ikke vurderes at være realistisk. Der vil i særlige tilfælde kunne gives tilladelse til indgreb efter konkret vurdering.</p> <p><b>Målsætning:</b> målsætningen for området som der stræbes imod.</p> <p><b>Værdisætning:</b> den faktiske tilstand som området er vurderet til at have på nuværende tidspunkt.</p> <p>Fremadrettet vil Vejen Kommune arbejde for, at ABC-målsætningssystemet afløses af et nyt værdi- og målsætningssystem, hvor § 3-områderne værdi- og målsættes efter den femtrins skala, som staten anbefaler i Danmarks Naturdata. Herved bliver det muligt at sammenligne naturområder på tværs af kommune grænser.</p> <p>Systemet inddeler naturtyperne i 5 tilstandsklasser: I – Høj, II – God, III – Moderat, IV – Ringe og V – Dårlig. Arealerne administreres ud fra det pågældende naturareals konkrete naturværdi, der vurderes i den enkelte sag ud fra registreringer af flora og fauna.</p>	

#### Beskrivelse af naturarealerne:

Mose nr. 2 får en merbelastning på 1,7 kg N/ha/år, som er over beskyttelsesniveauet på 1,0 kg N/ha/år. Mosen er besigtiget af kommunen i 2012 og af Ribe Amt i 2000. Den er beskrevet som en mose, der kraftigt tilgroet med birk, pil og bævreasp. Der findes hist og her små lysåbne pletter med rester af fattigkærvegetation. Naturtilstanden blev i 2012 estimeret til en klasse IV, (skala I-V), dvs. en ringe naturtilstand. Fattigkær er en N-følsom naturtype og har en tålegrænse på 10-20 kg N/ha/år. Med den ringe naturtilstand, vurderes det at tålegrænsen ligger i den øvre ende af skalaen. Der er en baggrundsbelastning i området på ca. 18 kg N/ha/år. Med en merbelastning på 1,7 kg N/ha/år vil den samlede deposition ikke overstige tålegrænsen. Vejen Kommune kan dermed godt acceptere merdepositionen.

For de øvrige naturarealer, der er nævnt i ovenstående i tabel, gælder det, at den beregnede merbelastning af områderne fra anlægget ligger under beskyttelsesniveauet på 1,0 kg N/ha/år i merbelastning.

Vejen Kommune vurderer, at naturarealer, der ligger længere væk end de i tabellen nævnte naturarealer, ikke vil blive belastet med over 1,0 kg N/ha/år, da beregningen til de nærmeste naturarealer ligger under 1,0 kg N/ha/år.

For de nærtliggende enge gælder det, at der ikke er registreret ammoniakfølsomme naturtyper på arealerne, og Vejen kommune vurderer, at der heller ikke forekommer ammoniakfølsomme naturtyper på arealerne.

Der er registreret søer (vandhuller) inden for 1.000 m fra anlægget (se figur 6). Det vurderes, at den primære risiko for næringsstofpåvirkning af søerne er tilførsel af fosfor via overfladeafstrømning fra de omkringliggende arealer. Søernes største trussel er tilførsel af fosfor, mens påvirkningen fra luftbåret ammoniak ikke vil være af betydning. Vejen Kommune vurderer derfor, at der ikke er grund til at stille skærpede krav til ammoniakreduktion.

#### **Bilag IV-arter, artsfredninger og rødlistearter**

En række dyr og planter, der er omfattet af habitatdirektivets bilag IV, kan have levested, fødesøgningsområde eller sporadisk opholdssted på eller omkring landbrugsejendomme og deres tilhørende arealer. På baggrund af rapport fra DMU<sup>13</sup> samt Vejen Kommunes øvrige kendskab vurderes umiddelbart, at der kan være vandflagermus, sydflagermus, odder, markfirben, stor vandsalamander, løgfrø og spidssnudet frø. Heraf er løgfrø, odder og vandflagermus omfattet af den danske rødliste som sårbare.

Flagermus benytter ofte hulheder i træer eller huse som opholdssted om dagen og under vinterdvalen. Føden består af insekter, som fanges i luften nær vådområder, marker, skove og levende hegn. De enkelte arter af flagermus har forskellige præferencer mht. fødesøgningsområde. Der er ingen registreringer af flagermus nær ejendommens anlæg eller udbringningsarealer, men det kan ikke udelukkes, at én eller flere arter kan raste eller yngle i området.

Odderen lever i tilknytning til vådområder, og den findes i vandløb og især i moser og søer med store rørskovsområder. For at odderen kan trives i levedygtige bestande, skal der være vådområder med et højt naturindhold. Odderens yngle- og rasteområder knytter sig til moser, krat, skov eller andre uforstyrrede naturområder.

Markfirbenet findes spredt i landskabet på åbne, varme, solbeskinnede skrånninger med veldrænet jord og lav vegetation. Markfirbenet yngler på solvendte skrånninger, som er af altafgørende betydning for arten.

Stor vandsalamander foretrækker rene, dybe vandhuller i eller nær skov. Uden for yngletiden lever salamanderne på land og gemmer sig om dagen under sten og træstammer og i gamle musehuller. De vandrer sjældent særlig langt fra vandhullerne.

Løgfrøen yngler i lavvandede vandhuller, søer og vådområder og kan også yngle i midlertidige vandhuller. Ynglesucces kræver lysåbne vådområder eller vådområder med lysåbne og lavvandede partier. På land opholder løgfrøen sig oftest på arealer med løs sandet overjord og især på steder, hvor der er partier med lav vegetation, bare sandflader eller bar muldjord, hvor det er let for frøen at grave sig ned. Løgfrøen er nataktiv, og om dagen ligger løgfrøen nedgravet i jorden typisk 10 – 30 cm under overfladen. Med dens skjulte levevis er løgfrøen normalt umulig at finde på land uden for yngletiden.

Spidssnudet frø kan leve i mange typer af vandhuller og søer. Den er afhængig af, at vandhullet/søen er omgivet af fugtige udyrkede arealer som fødesøgnings- og rasteområde.

---

<sup>13</sup> Faglig rapport nr. 635 og nr. 322 fra Danmarks Miljøundersøgelser.

Andre paddearter som lille vandsalamander og skrubtudse er ikke opført på habitatdirektivets bilag IV, men de er fredede i Danmark. For disse arter gælder mange af de samme livsbetingelser, som nævnt for padderne ovenfor.

Bortset fra ovennævnte har Vejen Kommune ikke kendskab til andre registreringer af planter og dyr, som er omfattet af artsfredninger eller optaget på nationale eller regionale rødlistes i nærheden af husdyrbrugets anlæg. Vejen Kommune vurderer, at en række af arterne med stor sandsynlighed forekommer i området.

Under forudsætning af at eventuelle stillede vilkår i afsnittene "Ejendommens påvirkning af beskyttet natur – ammoniak" overholdes, vurderer Vejen Kommune, at driften af ejendommen ikke vil have negativ indflydelse på ovennævnte arter, da der ikke ændres på vandhuller, fortidsminder, sten- og jorddiger eller andre potentielle levesteder for padder eller krybdyr. Der fjernes ikke gamle bygninger eller fældes store træer, der kunne være levested for flagermus. Der sker med andre ord ikke fysiske ændringer i forbindelse med projektet, der kan være til skade for bilag IV-arter.

Med de i godkendelsen stillede vilkår og i henhold til Habitatbekendtgørelsens § 11<sup>14</sup> vurderer Vejen Kommune, at udvidelsen ikke vil medføre en forøget påvirkning af de nævnte bilag IV- og rødlistearter eller deres levesteder.

## Hensynet til landskab, kulturhistorie og rekreativeområder

Ejendommens nye anlæg skal vurderes i forhold til anlæggets udformning og placering i landskabet og de landskabelige værdier.

### Anlæggets udformning

Den nye stald (1.040 m<sup>2</sup>) bygges i forlængelse af det eksisterende maskinhus/dybstrøelsesstald. Ansøger oplyser, at stalden bygges med samme materiale- og farvevalg som de eksisterende bygninger. Det er hvide stålplader de nederste ca. 2 meter og derover er der grå stålplader. Taget er gråt eternittag med 20 graders hældning. Stalden bliver ca. 9 m høj.

### Anlæggets placering i landskabet

Ejendommen ligger et område med meget skovbevoksning og kan ikke ses fra offentlig vej. Anlægget ligger samlet, og de nye bygninger er samlet tæt ved eksisterende bygninger.

### Landskabelige værdier

Placeringen og udformningen af ejendommens nye anlæg skal vurderes i forhold til de landskabelige værdier jf. §§ 22 og 23 i Husdyrgodkendelsesloven – se tabel 11 og figur 10.

Udpegningerne er fra Kommuneplanen<sup>15</sup>. Landskabet og kulturhistoriske værdier bliver reguleret efter hhv. Naturbeskyttelsesloven og Museumsloven.

---

<sup>14</sup> Bek. nr. 408 af 01.05.2007, "Udpegning og administration af internationale beskyttelsesområder samt beskyttelse af visse arter".

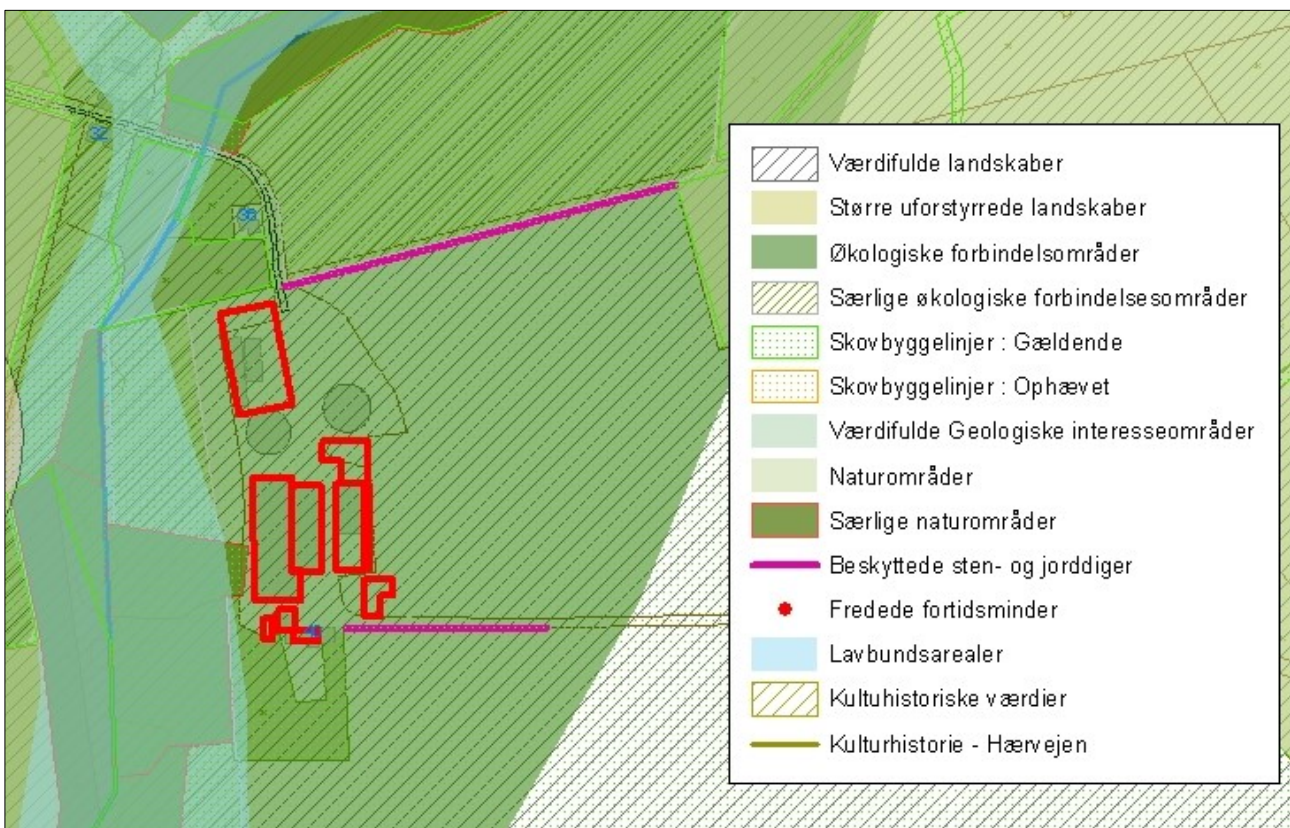
<sup>15</sup> Kommuneplanen 2009 – 2021 for Vejen Kommune, [www.vejenkom.dk](http://www.vejenkom.dk)



Kommuneplan	Udpegninger	Bemærkning	Nyt anlæg inden for udpegningen
3.5.1	Bevaringsværdige landskaber*	Skal som hovedregel friholdes for byggeri og anlæg. Udpegningsgrundlaget må ikke forringes.	Ja
3.5.2	Uforstyrrede landskaber*	Skal som hovedregel friholdes for byggeri og anlæg. Udpegningsgrundlaget må ikke forringes.	Nej
3.5.3	Værdifulde geologiske beskyttelsesområder	Skal som hovedregel friholdes for byggeri og anlæg. Udpegningsgrundlaget må ikke forringes.	Nej
3.4.3	Økologiske forbindelsesområder	Skal som hovedregel friholdes for byggeri og anlæg. Udpegningsgrundlaget må ikke forringes.	Ja Udenfor særlige økologiske forbindelsesområder
3.4.1	Naturområder	Skal som hovedregel friholdes for byggeri og anlæg. Udpegningsgrundlaget må ikke forringes. Sikre naturområder. Udpegningen i kommuneplanen indeholder også "særligt værdifulde naturområder"	Nej
3.3.1	Lavbundsarealer	Skal som hovedregel friholdes for byggeri og anlæg. Udpegningsgrundlaget må ikke forringes.	Nej
4.2.1	Kulturhistoriske værdiområder	Skal som hovedregel friholdes for byggeri og anlæg. Udpegningsgrundlaget må ikke forringes. Sikre kulturmiljøer, herunder Hærvejens kulturmiljø	Nej
4.2.1	Kirkeomgivelser	Skal som hovedregel friholdes for byggeri og anlæg. Udpegningsgrundlaget må ikke forringes.	Nej
4.4.2	Rekreativ interesse	Skal som hovedregel friholdes for byggeri og anlæg. Udpegningsgrundlaget må ikke forringes.	Nej
3.4.4	Natura 2000	Byggeri der ændrer udpegningen af Natura 2000 område ikke tilladt	Nej
<b>Råstofloven</b>	<b>Udpegninger</b>		<b>Nyt anlæg inden for udpegningen</b>
	Råstofgraveområder	Skal som hovedregel friholdes for byggeri og anlæg	Nej
<b>Naturbeskyttelsesloven</b>	<b>Udpegninger</b>		<b>Nyt anlæg inden for udpegningen</b>
§ 17	Skovbyggelinjen*	Regulerer kun byggeri indenfor 300 m. Nødvendigt driftsbyggeri må foretages inden for beskyttelseslinjen	Ja
§ 16	Sø- og åbeskyttelseslinje*	Regulerer enhver ændring i tilstand inden for 150 m (også terrænændringer og tilplantninger). Nødvendigt driftsbyggeri må foretages inden for beskyttelseslinjen.	Nej
§ 18	Fortidsmindebeskyttelseslinje	Regulerer enhver ændring i tilstand inden for 100 m (også terrænændringer og tilplantninger). Der må ikke bygges eller plantes inden for beskyttelseslinjen.	Nej

§ 19	Kirkebyggelinje	Regulerer byggeri over 8,5 meters højde inden for 300 m	Nej
	Fredede områder		Nej
<b>Museumsloven</b>	<b>Udpegninger</b>		<b>Nyt anlæg inden for udpegningen</b>
§ 29a	Sten- og jorddiger	Må ikke beskadiges eller sløjfes uden dispensation fra kommunen	Nej
§ 29e	Fortidsminder	Inden for en afstand af 2 meter fra fortidsmindet, må ikke foretages jordbehandling, gødes eller plantes	Nej

Tabel 11. Landskabelige udpegninger i forbindelse med nybyggeriet. På grund af Vejen Kommunes beliggenhed inde midt i landet, vurderes ikke på kystnærhedszoner, strandbeskyttelseslinjer eller klitfredninger. \*Værdifulde og uforstyrrede landskaber, skov-, sø- og åbeskyttelseslinjer har ofte ikke indflydelse på landbrugsbyggeri, men kan i særlige tilfælde have betydning for vurderingen.



Figur 10. Anlæggets placering i landskabet.

Anlæggene er placeret inden for "bevaringsværdige landskaber", "økologiske forbindelsesområder" og "skovbyggelinjen". Se figur 10.

Vejen Kommune vurderer, at opførelsen af stalden og udvidelsen af maskinhuset ikke vil forringe udpegningsgrundlaget for "værdifulde landskaber", "økologiske forbindelsesområder". Bygningerne er nødvendige for driften på ejendommen og må derfor foretages inden for skovbyggelinjen.

## Husdyrbrugets ophør

Følgende er angivet af ansøger:

”Ved ophør af produktionen fra ansøgers side vil produktionen formentlig blive fortsat af en ny ejer. Hvis produktionen ophører, vil gødnings- og ensilageanlæg blive tømt og rengjort”

Vejen Kommune stiller vilkår, ved ophør af driften. Herunder at der skal træffes de nødvendige foranstaltninger for at undgå forureningsfare, dvs. alle opbevaringsanlæg skal tømmes og rengøres, og ejendommen skal fremgå i miljømæssig god stand.

Ved eventuelt ophør af produktionen, vil der efter Vejen Kommunes opfattelse ikke ske en væsentlig indvirkning på miljøet fra produktionsanlægget hvis:

- Staldanlæg samt husdyrgødnings- og foderopbevaringsanlæg tømmes og rengøres grundigt.
- Beholdere til gylle m.m., der er omfattet af kravet om beholderkontrol, gøres uanvendelige til opbevaring af gylle m.m.
- Miljøfarligt affald bortskaffes efter de til enhver tid gældende regler.

## Sammenfatning

Vejen Kommune vurderer sammenfattende, at der kan meddeles godkendelse til projektet da:

- Husdyrbruget med de stillede vilkår kan drives på stedet uden at påvirke omgivelserne på en måde, som er uforenelig med hensynet til omgivelserne
- Husdyrbruget har truffet de nødvendige foranstaltninger til at forebygge og begrænse forureningen ved anvendelse af bedst tilgængelige teknik.
- Projektet med de stillede vilkår, ikke vil medføre en væsentlig påvirkning af miljøet.

## 4 Øvrige forhold

Byggeri, vandindvinding og spildevandsafledning

Da projektet indeholder byggeri eller bygningsændringer, skal der indsendes byggeansøgning til Vejen Kommune

Såfremt vandforbruget stiger, og der anvendes egen boring, skal der indsendes ansøgning om indvindingstilladelse til Vejen Kommune.

Der kan være andre forhold, der skal søges om ved Vejen Kommune.

## Høringsberettigede

Lugtkonsekvenszonen er 305 m.

Hans Jørgen Nielsen, Grindstedvej 32, 6670 Holsted.

Paul Carlsen, Grindstedvej 36, 6670 Holsted

## Kopimodtagere af afgørelsen

Embedslægerne i Region Syddanmark, sesyd@sst.dk

Danmarks Sportsfiskerforbund, Skyttevej 4, 7182 Bredsted post@sportsfiskerforbundet.dk

Danmarks Fiskeriforening, Nordensvej 3, Taulov, 7000 Fredericia mail@dkfisk.dk

Ferskvandsfiskeriforeningen for Danmark, Formand Niels Barslund, Vormstrupvej 2, 7540 Haderup nb@ferskvandsfiskeriforeningen.dk

Danmarks Naturfredningsforening, Masnedøgade 20, 2100 København Ø dnvejen-sager@dn.dk

Det Økologiske Råd, Blegdamsvej 4B, 2200 København N husdyr@ecocouncil.dk

Friluftsrådet, Scandiagade 13, DK-2450 København SV. Lokalafdeling: Friluftsrådet for Trekantområdet, att. Bent Holgersen, Hvedevænget 30, 6600 Vejen, holgersen@vejen-net.dk

Dansk Ornitologisk forening, Vesterbrogade 140, 1620 København V, lokalkontoret vejen@dof.dk

Museet på Sønderkov, post@sonderskov.dk

Region Syddanmark, Miljø og Råstoffer, Damhaven 12, 7100 Vejle miljoe-raastoffer@rsyd.dk

## Bilagsoversigt

1. Klagevejledning.
2. Udpegningsgrundlag for de berørte Natura 2000-områder.

Bilag 1.

## **Klagevejledning, jf. "Lov om miljøgodkendelse mv. af husdyrbrug" nr. 1572 af 20.12.2006.**

### **Hvilke afgørelser, tilladelser og miljøgodkendelser kan påklages**

Alle afgørelser, der er truffet af kommunen med hjemmel i "Lov om miljøgodkendelse mv. af husdyrbrug" eller regler, der er fastsat med hjemmel i loven, kan jf. § 76 påklages til Miljø- og Fødevarerklagenævnet.

### **Hvem kan klage**

Klageberettiget er enhver med væsentlig interesse i sagens udfald, miljøministeren samt visse landsdækkende organisationer, jf. §§ 84-87.

### **Til hvem skal der klages**

Der skal klages via klageportalen på [www.borger.dk](http://www.borger.dk) eller [www.virk.dk](http://www.virk.dk). Se vejledning på [www.nmkn.dk/klage](http://www.nmkn.dk/klage).

Miljø- og Fødevarerklagenævnet skal som udgangspunkt afvise en klage, der kommer uden om Klageportalen, hvis der ikke er særlige grunde til det. Hvis du ønsker at blive fritaget for at bruge Klageportalen, skal du sende en begrundet anmodning til den myndighed, der har truffet afgørelse i sagen. Myndigheden videresender herefter anmodningen til klagenævnet, som træffer afgørelse om, hvorvidt din anmodning kan imødekommes.

### **Klagefrist**

Klagen skal være indgivet senest 4 uger efter, at afgørelsen, tilladelsen eller miljøgodkendelsen er meddelt. Er afgørelsen offentligt bekendtgjort f.eks. ved annoncering, regnes klagefristen fra bekendtgørelsen, jf. § 79.

Det er en betingelse for klagenævnets behandling af en klage, at den, der klager, indbetaler et gebyr. Gebyret er på 900 kr. for private og 1.800 kr. for virksomheder og organisationer (2016 niveau, gebyret indeksreguleres hvert år). Gebyret betales enten direkte med betalingskort eller der sendes en opkrævning. Miljø- og Fødevarerklagenævnet vil ikke påbegynde behandlingen af klagen, før gebyret er modtaget. Vejledning om gebyrordningen kan findes på klagenævnets hjemmeside ([www.nmkn.dk](http://www.nmkn.dk)). Gebyret tilbagebetales, hvis den, der klager, får helt eller delvis medhold i klagen.

### **Domstolsprøvelse**

Hvis afgørelsen ønskes indbragt for domstolene, skal dette ske inden 6 måneder efter, at afgørelsen er offentliggjort, jf. § 90.

### **Opsættende virkning**

En klage over en afgørelse har ikke opsættende virkning på retten til at udnytte tilladelsen eller miljøgodkendelsen, medmindre Miljø- og Fødevarerklagenævnet bestemmer andet.

Godkendelsen må ikke udnyttes, hvis den indeholder placering af driftsbygninger væk fra de øvrige driftsbygninger, jf. § 81. Dette vil være angivet i afgørelsen.

Udnyttelse af en tilladelse eller miljøgodkendelse kan kun ske under opfyldelse af vilkårene, som er fastsat i tilladelsen eller miljøgodkendelse.

Bilag 2.

**Udpegningsgrundlag for de berørte Natura 2000-områder.**

**Natura 2000-området nr. 87: Nørrebæk ved Tvilho**

Området består af habitatområde nr. H76

Udpegningsgrundlag for Habitatområdet Nørrebæk ved Tvilho (H76)	
<b>Naturtyper:</b>	Næringsrig sø (3150) Vandløb (3260) Våd hede (4010) Tør hede (4030) *Kildevæld (7220) Rigkær (7230)
<b>Arter:</b>	Bæklampret ( <i>Lampetra planeri</i> ) (1096) Blank seglmos ( <i>Drepanocladus vernicosus</i> ) (1393)

\* Kildevæld er en prioriteret naturtype.