

§ 12 Miljøgodkendelse

maj 2017



§ 12 miljøgodkendelse af

Malkekvægsbesætning på
Gelstedvej 47, 5591 Gelsted
Dato for gyldighed: 4. maj 2017



Middelfart
KOMMUNE

Datablad

§ 12 miljøgodkendelse af malkekvægsbesætning på Gelstedvej 47, 5591 Gelsted

Dato for godkendelse: 4. maj 2017

CVR-nr.: 19093433

P-nr.: 1003678317

CHR-nr.: 112535

Ejendomsnr.: 4100002924

Matr.nr.: 3l m.fl. Gelsted By, Gelsted

Adresse: Gelstedvej 47, 5591 Gelsted

Ejer: Nils Bonne Eriksen

Adresse: Gelstedvej 47, 5591 Gelsted

Telefon: 21258806

E-mail: eriksen.gelstedgaard@gmail.com

Ansøger: Jakob Bonne Eriksen

Adresse: Billesbøllevvej 14, 5463 Harndrup

Telefon: 40319186

E-mail: eriksen.aalund@hotmail.com

Konsulent: Ejler Petersen

Adresse: Damsbovej 11, 5492 Vissenbjerg

Telefon: 23437126

E-mail: ejp@centrovice.dk

Tilsynsmyndighed: Middelfart Kommune

Adresse: Østergade 21, 5580 Nørre Aaby

Telefon: 88885500

E-mail: middelfart@middelfart.dk

Ansøgningen om miljøgodkendelse er indsendt til Middelfart Kommune gennem Miljøstyrelsens elektroniske ansøgningssystem, skema nr. 76.193, den 30. januar 2017. Beregningsgrundlag i husdyrgodkendelse.dk er Interface version 3.1.0, uploadet 7. februar 2017, FarmN version 4.0 og Beregningsmotor 2.3.

Indholdsfortegnelse

§ 12 MILJØGODKENDELSE AF MALKEKVÆGSBESÆTNING PÅ GELSTEDVEJ 47, 5591 GELSTED

GELSTED	5
LÆSEVEJLEDNING.....	5
IKKE-TEKNISK RESUMÉ	5
MIDDELFART KOMMUNES AFGØRELSE.....	5
KLAGEVEJLEDNING	6
REVURDERING	7
VILKÅR FOR MILJØGODKENDELSEN	7
<i>Indretning</i>	7
<i>Årsproduktion og antal dyr på stald</i>	7
<i>Stalldrif</i>	7
<i>Lugt</i>	8
<i>Støj</i>	8
<i>Energi</i>	9
<i>Skadedyr</i>	9
<i>Uheld og risici</i>	9
<i>Dokumentation og egenkontrol</i>	9
<i>Virksomhedens ophør</i>	10
ANDRE MILJØREGLER OG BESTEMMELSER.....	10
OFFENTLIGGØRELSE.....	10
KOPI TIL.....	10
MILJØVURDERING	11
INDLEDNING.....	11
<i>Ansøgning</i>	11
NABOHØRING	11
LANDSKABELIGE HENSYN OG ALTERNATIVE PLACERINGSMULIGHEDER	12
AFSTANDSKRAV	12
STALDANLÆG OG DRIFT.....	13
<i>Staldanlæggets indretning</i>	13
<i>BAT-emissionsgrænseværdier og det generelle ammoniakkrav</i>	13
<i>Opbevaring og håndtering af foder</i>	13
<i>Produktion og opbevaring af husdyrgødning</i>	13
<i>Lugt</i>	14
<i>Transport</i>	14
<i>Fast affald</i>	15
<i>Olie og kemikalier, opbevaring og affald</i>	15
<i>Energiforbrug og energibesparende foranstaltninger</i>	15
<i>Vandforbrug og vandbesparende foranstaltninger</i>	16
<i>Støv</i>	16
<i>Støj</i>	16
<i>Lys</i>	17
<i>Spildevand</i>	17
<i>Døde dyr</i>	18
<i>Skadedyr</i>	18
PRODUKTIONENS PÅVIRKNING AF NATUROMRÅDER OG ARTER MED AMMONIAK	18
SAMLET VURDERING AF BAT (BEDST TILGÆNGELIGE TEKNIK)	20
EGENKONTROL	20
UHELD OG RISICI	20
VIRKSOMHEDENS OPHØR	21
0-ALTERNATIVET.....	21
LITTERATUR	21
BILAG	21

<i>Kortbilag 1: Anlægsoversigt</i>	<i>22</i>
<i>Kortbilag 2: Til- og frakørsel.....</i>	<i>23</i>
<i>Kortbilag 3: Naturområder</i>	<i>24</i>

§ 12 miljøgodkendelse af malkekvægsbesætning på Gelstedvej 47, 5591 Gelsted

Læsevejledning

Miljøgodkendelsen omfatter *Vilkår for miljøgodkendelsen* og *Miljøvurdering*. Der indledes med et *Ikke-teknisk resumé*, der er en kortfattet beskrivelse af produktionen, og *Datablad* med grundlæggende oplysninger om produktionen. Herefter følger *Vilkår for miljøgodkendelsen*, hvoraf fremgår særlige vilkår vedrørende produktionens indretning og drift, der adskiller sig fra de generelle regler for husdyrbrug og drift af landbrugsejendomme. Endelig følger *Miljøvurdering*, der er en beskrivelse af produktionen, påvirkning af omgivelserne og baggrunden for de enkelte vilkår.

Ikke-teknisk resumé

Middelfart Kommune har fra Centrovic modtaget ansøgning om godkendelse af udvidelse af malkekvægsbesætning på Gelstedvej 47, 5591 Gelsted, matr.nr. 3I Gelsted By, Gelsted.

Ejeren af Gelstedvej 47, 5591 Gelsted ønsker at udvide malkekvægsbesætningen fra 249 jersey malkekøer, i alt 301 DE (dyreenheder) til 388 jersey malkekøer med 63 småkalve og 73 kvier, i alt 508 DE.

Produktionens anlæg omfatter kostald med plads til kalve og kvier samt gyllebeholder. Udvidelsen sker i forlængelse af eksisterende stald.

Det vurderes, at naboerne til malkekvægsbesætningen ikke vil opleve væsentlige lugtgener fra produktionen. Produktionen lever dermed op til husdyrgodkendelseslovens krav med hensyn til lugtgener ved nabobeboelser.

For at begrænse ammoniakfordampningen fra produktionen er der skrabeplanlægning på spaltegulve i gangareal i kostalden med automatisk skrabetid hver 4. time. Den ansøgte produktion lever op til husdyrgodkendelseslovens krav om begrænsning af ammoniakfordampningen og krav om anvendelse af bedst tilgængelige teknik (BAT).

Der er ved udformning af projektet redegjort for, at kemikalier og affald vil blive håndteret på en måde, der minimerer risikoen for spild eller anden miljøbelastning. Ansøger vil inden etablering af produktionen udarbejde en beredskabsplan, så de ansvarlige for produktionen er forberedt på at håndtere eventuelle uheld på en måde, der minimerer risikoen for miljøbelastning.

Samlet set vurderer Middelfart Kommune, at den ansøgte udvidelse af produktionen kan gennemføres uden væsentlig påvirkning af miljøet.

Middelfart Kommunes afgørelse

Med hjemmel i lov om miljøgodkendelse mv. af husdyrbrug¹ (husdyrgodkendelsesloven) meddeler Middelfart Kommune hermed miljøgodkendelse efter § 12 til udvidelse af

¹ Lov nr. 442 af 13. maj 2016 om miljøgodkendelse m.v. af husdyrbrug.

malkekvægsbesætning til 388 jersey malkekøer med 63 småkalve og 73 kvier, i alt 508 DE (dyreenheder) på Gelstedvej 47, 5591 Gelsted, matr.nr. 31 Gelsted By, Gelsted.

Godkendelsen omfatter eksisterende kostald og forlængelse af denne samt 1 gyllebeholder.

Godkendelsen må ikke udnyttes, før der foreligger byggetilladelse samt tilladelse til afledning af tagvand.

Godkendelsen meddeles under forudsætning af, at gældende regler på området samt nedenstående vilkår overholdes. Baggrunden for de enkelte vilkår fremgår af Miljøvurderingen. Forudsætningerne for miljøgodkendelsen er de oplysninger der er givet i ansøgningsmaterialet, jævnfør ansøgning fra Miljøstyrelsens IT-ansøgningssystem, www.husdyrgodkendelse.dk, skemanummer 76.193 med tilhørende bilag samt øvrigt materiale indsendt af ansøger eller ansøgers konsulent.

Godkendelsen bortfalder, hvis den ikke er udnyttet inden 2 år fra miljøgodkendelsens datering. Med udnyttelse menes, at byggeriet skal være iværksat. Den fulde produktion på 508 DE skal være etableret indenfor 5 år af miljøgodkendelsens datering. Hvis godkendelsen herefter ikke udnyttes helt eller delvist i 3 på hinanden følgende år, bortfalder den del af godkendelsen, der ikke har været udnyttet i de seneste 3 år jævnfør § 33 i Lov om miljøgodkendelse m.v. af husdyrbrug.

Klagevejledning

Enhver med en individuel, væsentlig interesse i sagens udfald samt en række foreninger og organisationer, der har beskyttelse af natur og miljø som hovedformål, kan inden 4 uger fra offentliggørelse klage til Miljø- og Fødevareklagenævnet over afgørelsen.

Klage over afgørelsen indgives på Klageportalen, der findes på www.borger.dk og www.virk.dk. Klagen sendes gennem Klageportalen til den myndighed, der har truffet afgørelsen. Det er en betingelse for Miljø- og Fødevareklagenævnets behandling af en klage, at der indbetales et gebyr til Miljø- og Fødevareklagenævnet. Når myndigheden videresender klagen til Miljø- og Fødevareklagenævnet, modtager klageren en opkrævning på gebyret fra Miljø- og Fødevareklagenævnet. Privatpersoner skal betale et gebyr på 900 kr. Virksomheder og organisationer skal betale et gebyr på 1.800 kr. Miljø- og Fødevareklagenævnet skal som udgangspunkt afvise en klage, der kommer uden om Klageportalen, hvis der ikke er særlige grunde til det. Hvis en klager ønsker at blive fritaget for at bruge Klageportalen, skal klager sende en begrundet anmodning til den myndighed, der har truffet afgørelse i sagen. Myndigheden videresender anmodningen til Miljø- og Fødevareklagenævnet, som træffer afgørelse om, hvorvidt anmodningen om fritagelse kan imødekommes.

Klagen skal være indgivet via Klageportalen senest ved klagefristens udløb den 1. juni 2017 kl. 23.59.

En klage over godkendelsen har ikke opsættende virkning, medmindre Miljø- og Fødevareklagenævnet bestemmer andet. Dette indebærer dog ingen begrænsninger i Miljø- og Fødevareklagenævnets adgang til at ændre eller ophæve godkendelsen.

Gebyret tilbagebetales, hvis

- 1) klagesagen fører til, at den påklagede afgørelse ændres eller ophæves,
- 2) klageren får helt eller delvis medhold i klagen, eller
- 3) klagen afvises som følge af overskredet klagefrist, manglende klageberettigelse eller fordi klagen ikke er omfattet af Miljø- og Fødevareklagenævnets kompetence.

Ønskes afgørelsen prøvet ved domstolene, skal søgsmålet være anlagt inden 6 måneder efter, at afgørelsen er meddelt, eller, hvis sagen påklages, inden 6 måneder efter afgørelse i Miljø- og Fødevarerklagenævnet (jævnfør § 90 i husdyrgodkendelsesloven).

Revurdering

Virksomhedens miljøgodkendelse skal jævnfør § 17 i husdyrgodkendelsesbekendtgørelsen² regelmæssigt og mindst hvert 10. år tages op til revurdering. Den første regelmæssige vurdering skal dog foretages senest, når der er forløbet 8 år. Det er planlagt, at foretage den første revurdering i 2025.

Vilkår for miljøgodkendelsen

Godkendelsen indeholder en række vilkår for virksomhedens drift, indretning og kontrol. Vilkårene er stillet på baggrund af en miljøvurdering af virksomhedens forureningsmæssige forhold. Vilkårene skal sikre, at belastningen af følsomme naturtyper begrænses, samt at der er taget hensyn til omkringboende og de landskabelige værdier.

Staldanlægget med tilhørende anlæg skal placeres, indrettes og drives i overensstemmelse med nedenstående vilkår og som beskrevet i miljøvurderingen.

Indretning

1. Tilbygning til staldanlæg skal placeres som angivet på kortbilag 1. Tilbygningen må maksimalt udgøre et areal på 2.350 m² (67 meter x 35 meter). Tilbygningen skal udføres i samme farver og materialer og med samme højde og taghældning som det eksisterende staldanlæg.
2. I hele staldanlægget (eksisterende og tilbygning) skal der være automatisk skrabe anlæg på spaltegulve i gangarealer med automatisk skrabning hver 4. time.

Årsproduktion og antal dyr på stald

3. Dyreholdet på ejendommene må maksimalt udgøre 388 jersey malkekøer med 63 småkalve og 73 kvier, i alt 508 DE. Der tillades en variation i besætningens sammensætning på op til 15 % indenfor hver dyregruppe, så længe det samlede dyrehold ikke overskrider 508 DE (eller hvis DE-begrebet afskaffes, tilsvarende omregning), og nedenstående vilkår 4 overholdes.

Stalldrif

4. Den samlede ammoniakfordampning fra stald og lager må ikke overstige 2.865 kg kvælstof/år. Dette sikres ved overholdelse af vilkår om, at der skal være skrabe anlæg på spaltegulve i gangarealer med automatisk skrabning hver 4. time (vilkår 2 og 5), og at al dybstrøelse og fast møg skal bringes direkte ud og nedpløjes på mark eller leveres direkte til biogasanlæg (vilkår 6).

² Bekendtgørelse nr. 44 af 11. januar 2016 om tilladelse og godkendelse mv. af husdyrbrug.

5. Automatisk skrabeanlæg på spaltegulve i gangareal i kostalden skal være sat til at skrabe mindst hver 4. time.
6. Al dybstrøelse og fast mæg fra produktionen skal bringes direkte ud og nedpløjes på mark eller leveres direkte til biogasanlæg.

Lugt

7. Følgende genekriterier for lugt skal overholdes:

Beboelsesområder	Genekriterier (odour units)
Eksisterende eller, ifølge kommuneplanens rammedel, fremtidigt byzone- eller sommerhusområde	5 OU _E /m ³
Samlet bebyggelse i landzone ifølge definitionen fastsat i bekendtgørelse om erhvervsmæssigt dyrehold, husdyrgødning og ensilage eller område i landzone, der i lokalplan er udlagt til boligformål, blandet bolig og erhverv eller til offentlige formål med henblik på beboelse, institutioner, rekreative formål og lignende	7 OU _E /m ³
Etablering, udvidelse eller ændring ved enkeltboliger	15 OU _E /m ³

8. Hvis tilsynsmyndigheden vurderer det nødvendigt, kan der maksimalt en gang årligt kræves, at virksomheden for egen regning dokumenterer, at genekriterierne i vilkår 7 overholdes. Metoden til dokumentation skal være autoriseret af Miljøstyrelsen.

Støj

9. Virksomhedens samlede bidrag til det ækvivalente, korrigerede støjniveau, målt i dB (A) og målt i ethvert punkt på opholdsarealer ved nabobeboelse, må ikke overstige følgende værdier:

Mandag-fredag kl. 7-18 (8 timer) Lørdag kl. 7-14 (7 timer)	Alle dage kl. 18-22 (1 time) Lørdag kl. 14-18 (4 timer) Søn- og helligdag kl. 7-18 (8 timer)	Alle dage kl. 22-7 (½ time)	Alle dage kl. 22-7 Maksimal værdi
55 dB(A)	45 dB(A)	40 dB(A)	55 dB(A)

Støjbidraget (bortset fra maksimalværdien) måles som det ækvivalente, konstante, korrigerede støjniveau i dB (A). Tallene i parenteserne angiver midlingstiden inden for den pågældende periode.

10. Hvis tilsynsmyndigheden vurderer det nødvendigt, kan der maksimalt en gang årligt kræves, at virksomheden for egen regning dokumenterer, at vilkår 9 er overholdt.

Energi

11. Bedriften skal før udvidelse "screenes" af energikonsulent. Hvis screeningen viser, at bedriften har et lavt energiforbrug, foretages ikke yderligere. Kopi af screening indsendes til kommunen.

Hvis screeningen viser, at der er basis for besparelser, skal bedriften gennemgås af energikonsulenten, for at afdække muligheder for at minimere bedriftens energiforbrug. Rapport fra gennemgang af bedriftens energimæssige forhold skal indsendes til Kommunen. Der skal vedlægges en handleplan for gennemførelse af energikonsulentens forslag til energibesparelse. Der skal redegøres for eventuelt fravalg af tiltag.

Skadedyr

12. Der skal på ejendommen foretages effektiv fluebekæmpelse som minimum i overensstemmelse med de nyeste retningslinjer fra Institut for Plantebeskyttelse og Skadedyr, Aarhus Universitet (Statens Skadedyrslaboratorium).

Uheld og risici

13. Der skal udarbejdes en beredskabsplan som fortæller hvornår og hvordan der skal reageres ved uheld, som kan medføre konsekvenser for miljøet/omgivelserne. Planen skal indsendes til tilsynsmyndigheden inden udvidelsen af produktionen. Beredskabsplanen skal som minimum indeholde:

- Procedurer der beskriver relevante tiltag med henblik på at stoppe uheld og begrænse udbredelsen.
- Oplysninger om hvilke interne/eksterne personer og myndigheder, der skal alarmeres, og hvordan.
- Kortbilag over bedriften med angivelse af opbevaring af miljøfarlige stoffer, afløbs- og drænsystemer, vandløb m.m.
- En opgørelse over materiel der er tilgængeligt på bedriften, eller som kan skaffes med kort varsel, der kan anvendes i forbindelse med afhjælpning, inddæmning og opsamling af spild/lækage, som kan medføre konsekvenser for miljøet/omgivelserne.

Dokumentation og egenkontrol

14. Der skal foreligge dokumentation for produktionens omfang i form af bilag fra den lovpligtige husdyrindberetning. Ejeren af bedriften skal kontrollere, at produktionen ikke overstiger den tilladte produktion jævnfør vilkår 3.
15. Bedriftens el- og vandforbrug skal registreres i en journal, der kan forevises tilsynsmyndigheden ved tilsyn.

Virksomhedens ophør

16. Ved virksomhedens ophør skal der i samarbejde med tilsynsmyndigheden udarbejdes en afviklingsplan.

Andre miljøregler og bestemmelser

Bedriften skal til enhver tid leve op til gældende regler i love og bekendtgørelser – også selvom disse regler eventuelt måtte være skærpede i forhold til denne godkendelse. Enhver ændring skal desuden anmeldes/ansøges om i kommunen.

I øvrigt henvises til, at virksomheden er omfattet af en række andre miljøregler, bl.a.:

Affaldsbekendtgørelsen.

Kommunens regulativ for farligt affald, herunder krav om, at farligt affald til enhver tid transporteres/bortskaffes og håndteres i overensstemmelse med retningslinjerne beskrevet i det gældende regulativ.

Kommunens regulativ for erhvervsaffald, herunder regler for håndtering og sortering samt pligten til at benytte en affaldstransportør, der er registreret ved kommunen.

Miljøbeskyttelseslovens bestemmelser, herunder f.eks. pligten til at afværge og forebygge følger af uheld eller driftsforstyrrelser, der medfører væsentlig forurening samt pligten til at informere kommunen herom.

Virksomheden er omfattet af § 39 i lov om miljøgodkendelse m.v. af husdyrbrug. Efter denne paragraf kan tilsynsmyndigheden påbyde, at forureningen skal nedbringes, herunder påbud om, at der skal gennemføres afhjælpende foranstaltninger, hvis virksomhedens drift medfører uhygiejniske forhold eller væsentlig forurening.

Offentliggørelse

Afgørelsen offentliggøres på kommunens hjemmeside den 4. maj 2017.

Kopi Til

Niels Bonne Eriksen (ansøger)
Centrovic (ansøgers konsulent)
Danmarks Naturfredningsforening
Dansk Ornitologisk Forening
Det Økologiske Råd
Danmarks Sportsfiskerforbund
Friluftsrådet

Miljøvurdering

Indledning

Etablering, udvidelse eller ændring af husdyrbrug større end 75 dyreenheder skal godkendes efter lov om miljøgodkendelse m.v. af husdyrbrug³ (husdyrgodkendelsesloven). Loven samler de tidligere (før 1. januar 2007) gældende regler om miljøgodkendelse efter miljøbeskyttelseslovens kapitel 5, lokaliseringsreglerne efter husdyrgødningsbekendtgørelsen og landzonereglerne og VVM-reglerne efter planloven.

I forbindelse med godkendelse af husdyrbrug større end 250 dyreenheder gælder en række særlige bestemmelser med hensyn til høring af offentligheden, vurdering af virkning på miljøet (VVM), beskrivelse af alternativer m.v..

I det følgende vurderes, om husdyrbruget på Gelstedvej 47 efter gennemførelse af den ansøgte ændring lever op til de i loven fastsatte niveauer vedrørende:

- Anvendelse af bedste tilgængelige teknik
- Beskyttelse af jord, grundvand, overfladevand, og natur med dens bestand af vilde planter og dyr og deres levesteder, herunder områder, der er beskyttet mod tilstandsændringer eller fredet, udpeget som international naturbeskyttelsesområde eller udpeget som særligt sårbart overfor næringsstoffer
- Begrænsning af mulige nabogener (lugt-, støj-, flue-, og lysgener, affaldsproduktion m.v.)
- Hensynet til de landskabelige værdier

Alle beregninger er foretaget i regneværktøjer tilgængelige på Miljøstyrelsens ansøgnings-system på www.husdyrgodkendelse.dk.

Ansøgning

Ejeren af Gelstedvej 47, 5591 Gelsted ønsker at udvide den eksisterende malkekvægsbesætning fra 249 jersey malkekøer, i alt 301 DE (dyreenheder) til 388 jersey malkekøer med 63 småkalve og 73 kvier, i alt 508 DE. Udvidelsen sker i forlængelse af eksisterende stald.

Miljøgodkendelsen omfatter stald samt gødningsopbevaringsanlæg.

Ejendommens anlæg til opbevaring af flydende husdyrgødning udgøres af staldens gyllekanaler (600 m³) samt gyllebeholder på 3.500 m³.

Foder opbevares i overdækkede plansiloer på Koldinghave 2 og er altså ikke omfattet af godkendelsen.

Nabohøring

Det ansøgte projekt har været i offentlig høring i to omgange. I perioden 2. til 23. februar 2017 har projektet været i for-offentlig høring, hvor naboer og andre med interesse for projektet har haft mulighed for at komme med idéer og forslag til udformning af projektet. Forslag til miljøgodkendelse har været i offentlig høring i perioden 16. marts til 27. april 2017.

³ Lov nr. 442 af 13. maj 2016 om miljøgodkendelse m.v. af husdyrbrug.

Der er ikke indkommet bemærkninger i forbindelse med for-offentlighedsfasen eller i forbindelse med høring af forslag til miljøgodkendelse.

Landskabelige hensyn og alternative placeringsmuligheder

Kommunen skal jf. § 24 stk. 1 i Lov om miljøgodkendelse mv. af husdyrbrug vurdere de væsentlige mulige alternative løsninger.

Da udvidelsen sker ved forlængelse af eksisterende stald og i samme materialer og farver som den eksisterende stald, vurderer Middelfart Kommune, at de landskabelige hensyn er tilgodeset, og at det ikke er relevant at foretage en vurdering af alternative placeringer.

Afstandskrav

Produktionen overholder afstandskravene i §§ 6, 7 og 8 i husdyrgodkendelsesloven og §§ 15-19 i Bekendtgørelse af lov om naturbeskyttelse⁴ (Naturbeskyttelsesloven). Det drejer sig om krav om mindste afstand til bl.a. nabobeboelse, beskyttede naturtyper, vandløb, søer, fortidsminder og vandforsyningsanlæg.

Ny stald	Krav	Projekt
Byzone (by)	50 m	300 m
Samlet bebyggelse	50 m	250 m
Nærmeste nabobeboelse uden landbrugspligt	50 m	150 m
Beskyttede naturtyper jf. § 7	300 m	2.800 m
Ikke almene vandforsyningsanlæg	25 m	mere end 1.000 m
Almene vandforsyningsanlæg	50 m	1.100 m
Vandløb og søer	15 m	400 m
Offentlig vej og privat fællesvej	15 m	180 m
Levnedsmiddelvirksomhed	25 m	mere end 1.000 m
Beboelse på samme ejendom	15 m	200 m
Naboskel	30 m	140 m
Kirkebyggelinje	300 m	600 m
Fortidsminder	100 m	mere end 1.000 m
Sø- og åbeskyttelseslinje	150 m	mere end 1.000 m
Skovbyggelinje	300 m	mere end 1.000 m
Strandbeskyttelseslinje	300 m	mere end 1.000 m

⁴ Lovbekendtgørelse nr. 121 af 26. januar 2017 af lov om naturbeskyttelse

Staldanlæg og drift

Staldanlæggets indretning

Staldanlæggets indretning fremgår af kortbilag 1. Udvidelsen sker i forlængelse af eksisterende kostald.

BAT-emissionsgrænseværdier og det generelle ammoniakkrav

Beregning af emissionsgrænseværdi til overholdelse af husdyrgodkendelseslovens krav om anvendelse af BAT mht. ammoniakfordampning er foretaget i husdyrgodkendelse.dk.

Ifølge beregning i husdyrgodkendelse.dk er BAT-emissionsgrænseværdien mht. ammoniakfordampning for den ansøgte produktionen 2.865 kg kvælstof/år.

For overholdelse af det generelle ammoniakkrav må ammoniakfordampningen ikke overstige 3.425 kg kvælstof/år.

Overholdelse af BAT-emissionsgrænseværdier og det generelle ammoniakkrav er i den ansøgte produktion opnået ved, at der er skrabeanlæg på spaltegulve i gangarealer med automatisk skrabning hver 4. time, og at al dybstrøelse og fast møg bringes direkte ud og nedpløjes på mark eller leveres direkte til biogasanlæg.

Opbevaring og håndtering af foder

Der opbevares ikke foder på ejendommen. Foder opbevares på den nærliggende ejendom Koldinghave 2.

Produktion og opbevaring af husdyrgødning

Jævnfør normtal for produktion af husdyrgødning kan følgende mængder af husdyrgødning beregnes for det ansøgte:

Staldsystem	Antal dyr Jersey	Mængde ton pr. dyr	I alt, ton	
			Gylle	Dybstrøelse
Eksisterende kostald	260 årskøer	25,29 t	6.575 t	-
Ny stald	128 årskøer	10,14 t	-	1.298 t
		11,16 t	1.428 t	-
	63 småkalve	1,48 t	-	93 t
	73 kvier	3,31 t	-	242 t
		2,1 t	153 t	-
I alt			8.156 t	1.633 t

Baseret på "leveret N = returneret N" fra biogasanlæg vil der ved levering af 1 m³ dybstrøelse til biogas returneres ca. 1,5 m³ afgasset gylle, hvorfor 1.633 m³ dybstrøelse returneres som ca. 2.450 m³ gylle. Herudover tilføres 1.150 m³ spildevand fra rengøring af malkerobotter, som afhentes sammen med gylle til biogasanlæg. Alt i alt forventes afhentet årligt ca. 11.800 m³ til biogasanlæg og ca. 10.600 m³ returneres baseret på at "N leveret = N returneret".

9 måneders opbevaringskapacitet svarer til ca. 8.000 m³.

Ejendommens anlæg til opbevaring af flydende husdyrgødning udgøres af staldens gyllekanaler (600 m³) samt gyllebeholder på 3.500 m³. Derudover råder bedriften over gyllebeholdere på Billesbøllevej 14 (1.475 m³), Hønnerupvej 105 (2.400 m³) og Nederballevej 29 (950 m³). Samlet råder bedriften således over en opbevaringskapacitet på 8.950 m³ svarende til, at der er opbevaringskapacitet til ca. 10 måneder.

Der er velfungerende flydelag på gyllebeholderen. Der føres lovpligtig logbog for beholdere med flydende husdyrgødning. Herved sikres en løbende kontrol af at flydelaget opfylder kravene.

Middelfart Kommune vurderer, at opbevaring og opbevaringskapacitet lever op til kravene i husdyrgødningsbekendtgørelsen⁵.

Lugt

Beregninger i Husdyrgodkendelse.dk viser, at naboerne til produktionen ikke vil opleve væsentlige lugtgener fra den ansøgte produktion. Den ansøgte produktion lever op til husdyrgodkendelseslovens krav med hensyn til lugtgener ved nabobeboelser.

Der er 1 andet husdyrbrug med over 75 DE (Koldinghave 2), som medfører lugtgener i det samme punkt i samlet bebyggelse og byzone som den ansøgte produktion. Afstanden er målt i en afstand af 300 meter fra samlet bebyggelse hhv. byzone.

I forbindelse med omrøring og udbringning af gylle vil der opstå lugtgener af kortere varighed. For at sikre de omkringboende mod væsentlige lugtgener er der stillet vilkår om, at såfremt tilsynsmyndigheden vurderer det nødvendigt, kan det kræves at virksomheden for egen regning dokumenterer, at genekriterierne for lugt er overholdt (vilkår 7 og 8).

Med de stillede vilkår vurderer Middelfart Kommune, at den ansøgte produktion ikke vil give anledning til væsentlige lugtgener for omkringboende.

Transport

Der sker transport i forbindelse med levering af foderstoffer, afhentning af mælk samt udbringning af husdyrgødning.

Når der udvises hensyn i forbindelse med transport til og fra ejendommen – særligt i forbindelse med høst af afgrøder og udbringning af husdyrgødning – vurderes produktionen ikke at give anledning til væsentlige gener. Middelfart Kommune vurderer, at det ikke er nødvendigt at stille vilkår til transport.

⁵ Bekendtgørelse nr. 1324 af 15. november 2016 om erhvervsmæssigt dyrehold, husdyrgødning, ensilage m.v.

I nedenstående tabel er angivet det omtrentlige antal transporter til og fra produktionen.

Transporttype	Antal læs pr. år, ca.		Periode, ca.	
	Nudrift	Ansøgt	Tidspunkt	Hypighed
Lastbil:				
Sækkevarer/løsvarer	24	24	06-19	Uændret 2 gang pr måned
Mælk	180	180	Døgnet rundt	Uændret hver 2. dag
Diverse	50	50	06-19	Efter behov
Gyllekørsel	200	270	06-19	Løbende
Dybstrøelse	-	10	06-19	1 dag hver 6. uge med 6 læs á 30 t
Traktor:				
Gyllekørsel	315	315	06-20	3-4 dage om foråret 1-2 dag om efteråret
I alt	770	850		

Fast affald

Der opbevares ikke fast affald på ejendommen. Det opbevares på Koldinghave 2.

Olie og kemikalier, opbevaring og affald

Der opbevares ikke olie- og kemikalieaffald på ejendommen. Det opbevares på Koldinghave 2.

Energiforbrug og energibesparende foranstaltninger

Elforbrug:

Nudrift: 193.000 kWh

Ansøgt: 301.000 kWh

De væsentligste strømforbrugende aktiviteter er malkning, mælkekøling, automatisk udfodring til kraftfoderautomater samt pumpning af gylle.

Det opvarmede kølevand fra nedkøling af mælk genanvendes til opvarmning af vaskevand via varmtvandsbeholder.

Der vil blive nedlagt varmeslanger i nyt dybstrøelsesafsnit, hvorfra opvarmet vand føres til varmtvandsbeholder.

Der er ingen mekanisk ventilation.

De elektriske installationer tilses at fungere optimalt gennem daglig brug og tilsyn.

Programmer til reparation og vedligeholdelse, der sikrer, at udstyr er i god teknisk stand, er defineret som BAT i EU referencedokumentet, pkt. 4.1.6.

Der er udarbejdet Klimatjek gennem ARLA.

I den daglige drift vil der være fokus på at lokalisere eventuelle opståede fejl samt vurdere på muligheden for at reducere forbruget. Der følges op på eventuelle afvigelser gennem aflæsning af separat måler. Dette er defineret som BAT i EU referencedokumentet, pkt. 4.1.4.

Der er fokus på energiforbrugende installationer i forbindelse med realiseringen af det ansøgte med henblik på energibesparelser.

Ved at inddrage en energikonsulent i vurderingen af ejendommens energiforbrug vurderes det, at der holdes fokus på eventuelle energibesparende teknikker, hvilket er at betragte som BAT (Vilkår 11).

Vandforbrug og vandbesparende foranstaltninger

Forventet vandforbrug i den ansøgte produktion:

Drikkevand: 11.585 m³

Vaskevand: 1.994 m³

I alt: 13.579 m³

De væsentligste vandforbrugende aktiviteter er drikkevand til dyrene og rengøring af malkefaciliteter.

Det opvarmede kølevand fra nedkøling af mælk genanvendes via opsamling i varmtvandsbeholder.

Ved dagligt tilsyn observeres eventuelle hændelser, der kan forårsage vandspild. Lækager identificeres og små reparationer udføres hurtigst mulig. Service tilkaldes, hvis der er behov for det. Dette er defineret som BAT i EU referencedokumentet, pkt. 5.2.3.

Gennem den daglige drift vil der være fokus på at lokalisere eventuelle opståede fejl samt vurdere på muligheden for at reducere forbruget. Der følges op på eventuelle afvigelser gennem aflæsning af separat måler. Dette er defineret som BAT i EU referencedokumentet, pkt. 5.2.3.

Støv

Middelfart Kommune vurderer, at den ansøgte produktion ikke vil give anledning til væsentlige støvgener for omkringboende og har derfor ikke stillet vilkår mht. begrænsning af støvgener.

Støj

De væsentligste støjkluder vurderes at være driftsstøj ved pumpning af gylle og aflæsning af foder, foderblanding og mælkekøling samt trafikstøj i forbindelse med udbringning af husdyrgødning, høst af grovfoder og majs- og græsensilering.

Ingen af støjkluderne - hverken enkeltvis eller samlet - vurderes at kunne overskride følgende ækvivalente konstante korrigerede grænseværdier for støj ved nabobeboelserne:

- Mandag-fredag: Kl. 00-07: 40 dB
Kl. 07-18: 55 dB
Kl. 18-22: 45 dB
Kl. 22-24: 40 dB

- Lørdag: Kl. 00-07: 40 dB
Kl. 07-14: 55 dB
Kl. 14-22: 45 dB
Kl. 22-24: 40 dB
- Søn- og helligdage: Kl. 00-07: 40 dB
Kl. 07-22: 45 dB
Kl. 22-24: 40 dB

Ved det ækvivalente støjniveau forstås støjens middelværdi over et længere tidsrum (om dagen 8 timer, om aftenen 1 time og om natten ½ time).

For boliger overholdes ydermere den vejledende grænseværdi på 55 dB for det højeste øjebliksniveau af støjen om natten - støjens maksimalværdi.

Det vurderes at det ansøgte efterlever de anbefalede grænser i Miljøstyrelsens vejledning nr. 5/1984 om "Ekstern støj fra virksomheder". Ud fra en samlet betragtning vil det ansøgte projekt derfor ikke påføre de omboende naboer væsentlige støjgener.

For at begrænse eventuelle gener for omboende fra trafik til og fra ejendommen anvendes specielt anlagt vej som det fremgår af kortbilag 2. Trafik i forbindelse med afhentning og returnering af husdyrgødning til/fra biogas foregår ad denne vej. Sammenholdt med, at stald og gyllebeholder ligger væk fra omboende, er der ikke foretaget yderligere tiltag til reduktion af støjgener fra driften.

Middelfart Kommune vurderer, at de generelle regler vedrørende støj er tilstrækkelige, og vilkåret om støj er derfor baseret på Miljøstyrelsens anbefalede niveau. Der er dog tillige stillet vilkår om, at såfremt tilsynsmyndigheden vurderer det nødvendigt, kan der maksimalt en gang årligt kræves, at virksomheden for egen regning dokumenterer, at støjbidraget ikke overskrider niveauet i de generelle regler (vilkår 9 og 10).

Lys

Der vil være dæmpet nat-belysning (vågelys) i stalden af hensyn til sikker kotrafik. Der vil være udendørs belysning i forbindelse med driftsbygningerne af hensyn til mandskabstrafik til og fra stald.

Middelfart Kommune vurderer, at der ikke vil være lysgener for omkringboende og har derfor ikke stillet vilkår til belysningen. Det anbefales dog, at udvendigt lys afskærmes.

Spildevand

Restvand i form af overfladevand fra befæstet areal øst for eksisterende stald opsamles og føres til separat opsamlingstank på Koldinghave 2.

Fra ca. 100 m² vaskeplads opsamles årligt ca. 70 m³ regnvand samt ca. 30 m² vaskevand og ledes til gyllebeholder. Fra rengøring af malkerobotter opsamles årligt ca. 1.150 m³, som ledes til gyllebeholder.

Udledning af spildevand i det åbne land reguleres i henhold til kapitel 4 og 5 i miljøbeskyttelsesloven⁶ samt spildevandsbekendtgørelsen⁷.

⁶ Lovbekendtgørelse nr. 1189 af 27. september 2016 af om lov om miljøbeskyttelse

⁷ Bekendtgørelse nr. 726 af 1. juni 2016 om spildevandstilladelser m.v. efter miljøbeskyttelseslovens kapitel 3 og 4

Døde dyr

Der opbevares ikke døde dyr på ejendommen. De opbevares på Koldinghave 2.

Skadedyr

Der vil blive lagt vægt på hurtig og effektiv bekæmpelse af skadedyr, hvis de observeres på ejendommen. Forekomst af skadedyr forebygges gennem daglig oprydning af foderrester m.m.

Staldfluer bekæmpes systematisk i kalvebokse efter vejledningen fra Institut for Plantebeskyttelse og Skadedyr (Skadedyrlaboratoriet).

Bekæmpelsen af eventuel forekomst af rotter følger vejledningen fra Institut for Plantebeskyttelse og Skadedyr (Skadedyrlaboratoriet).

Middelfart Kommune vurderer, at den ansøgte produktion ikke vil medføre væsentlige problemer med fluer eller andre skadedyr.

Bekæmpelse af skadedyr reguleres efter bekendtgørelse om forebyggelse og bekæmpelse af rotter⁸ samt af Fødevarerlovens regler om behandling og salg af fødevarer. Middelfart Kommune vurderer dog, at der skal stilles vilkår om fluebekæmpelse (vilkår 12).

Produktionens påvirkning af naturområder og arter med ammoniak

Ammoniakfordampningen fra den ansøgte produktion med miljøtiltag til opfyldelse af vilkår 2, 5 og 6 udgør 2.865 kg kvælstof/år. Der er tale om en forøgelse på 675 kg kvælstof/år. Den ansøgte produktion uden særlige miljøtiltag ville medføre en ammoniakfordampning på 3.645 kg kvælstof/år. De særlige miljøtiltag reducerer således ammoniakfordampningen fra produktionen med 780 kg kvælstof/år.

Der er stillet vilkår om, at ammoniakfordampningen ikke må overstige dette niveau, og at dokumentation skal ske via beregninger i IT-ansøgningssystemet (vilkår 4).

For at sikre, at der ikke udledes mere ammoniak fra produktionen end angivet, er der stillet vilkår om, at spaltegulv i hele staldanlægget (eksisterende og tilbygning) skal være med skrabe anlæg på spaltegulve i gangarealer med automatisk skrabning hver 4. time (vilkår 2 og 5), og at al dybstrøelse og fast møg fra produktionen skal bringes direkte ud og nedpløjes på mark eller leveres direkte til biogasanlæg (vilkår 6).

Fra staldanlægget kan der ske en betydelig fordampning af ammoniak. En stor del af denne ammoniak afsættes på vegetationen på nærliggende arealer. Hovedparten af de tørre naturtyper påvirkes negativt ved relativt lave kvælstofafsætninger. Naturtypernes følsomhed overfor tilførsel af luftbåret kvælstof kan beskrives ved hjælp af tålegrænser. Når tålegrænserne er overskredet må det forventes, at de påvirkede naturtyper/områder vil være truede.

Nærmeste § 3 naturområde omfattet af husdyrgodkendelseslovens § 7, stk. 1, nr. 1, nærmere bestemte ammoniakfølsomme naturtyper indenfor internationalt naturbeskyttelsesområde, såkaldt kategori 1 natur, er et moseområde 6.500 meter vest-sydvest for staldanlægget (naturområde 1, kortbilag 3). Moseområdet er målsat som naturområde af international/national betydning (A-målsat), med en tålegrænse på 15-20 kg kvælstof/ha/år. Ammoniak-

⁸ Bekendtgørelse nr. 913 af 27. juni 2016 om forebyggelse og bekæmpelse af rotter

fordampningen fra den ansøgte produktion belaster ingen naturområder omfattet af husdyrgodkendelseslovens § 7, stk. 1, nr. 1.

Ifølge husdyrgodkendelsesbekendtgørelsens bilag 3 A skal kommunen acceptere en merbelastning af naturområder omfattet af husdyrgodkendelseslovens § 7, stk. 1, nr. 1 på 0,2-0,7 kg kvælstof/ha/år afhængig af, om der ligger andre husdyrbrug i nærheden.

Nærmeste § 3 naturområde omfattet af husdyrgodkendelseslovens § 7, stk. 1, nr. 2, højmoser, lobeliesøer og heder større end 10 ha samt overdrev større end 2,5 ha udenfor internationalt naturbeskyttelsesområde, såkaldt kategori 2 natur, er et hedeområde 2.800 meter sydvest for staldanlægget (naturområde 2, kortbilag 3). Hedeområdet er målsat som naturområde af international/national betydning (A-målsat), med en tålegrænse på 20-25 kg kvælstof/ha/år. Ammoniakfordampningen fra den ansøgte produktion belaster ingen naturområder omfattet af husdyrgodkendelseslovens § 7, stk. 1, nr. 2.

Ifølge husdyrgodkendelsesbekendtgørelsens bilag 3 A skal kommunen acceptere en merbelastning af naturområder omfattet af husdyrgodkendelseslovens § 7, stk. 1, nr. 2 på 1,0 kg kvælstof/ha/år

Nærmeste ammoniakfølsomme naturområde, som ikke er omfattet af husdyrgodkendelseslovens § 7, stk. 1, nr. 1 og 2, er et moseområde 500 meter nord for staldanlægget (naturområde 3, kortbilag 3). Moseområdet er målsat som naturområde af regional/lokal betydning (D-målsat), med en tålegrænse på 20-25 kg kvælstof/ha/år. Ammoniakfordampningen fra den ansøgte produktion belaster naturområdet med 0,8 kg kvælstof/ha/år. Merbelastningen fra produktionen er på 0,2 kg kvælstof/ha/år.

Nærmeste ammoniakfølsomme skov (jævnfør husdyrgodkendelsesbekendtgørelsens definition) ligger 950 meter vest for staldanlægget (naturområde 4, kortbilag 3). Ammoniakfordampningen fra den ansøgte produktion belaster naturområdet med 0,2 kg kvælstof/ha/år. Der er ingen merbelastning fra produktionen af skoven.

Nærmeste højt målsatte § 3-naturområde, som ikke er omfattet af husdyrgodkendelseslovens § 7, stk. 1, nr. 1 og 2, ligger 1.200 meter øst-nordøst for staldanlægget (naturområde 5, kortbilag 3). Der er tale om et moseområdet, der er målsat som naturområde af international/national betydning (A-målsat), med en tålegrænse på 15-20 kg kvælstof/ha/år. Ammoniakfordampningen fra den ansøgte produktion belaster naturområdet med 0,2 kg kvælstof/ha/år. Merbelastningen fra produktionen er på 0,1 kg kvælstof/ha/år.

Ingen andre højt målsatte naturområder (A- eller B-målsat) belastes med ammoniak fra den ansøgte produktion.

Ifølge husdyrgodkendelsesbekendtgørelsens bilag 3 A skal kommunen acceptere en merbelastning af naturområder, som ikke er omfattet af husdyrgodkendelseslovens § 7, stk. 1, nr. 1 og 2, og ammoniakfølsom skov på mindst 1,0 kg kvælstof/ha/år.

Ingen af plantearterne på habitatdirektivets bilag 4 er registreret i Middelfart Kommune. Derimod er der registreret springfrø, stor vandsalamander, markfirben og en række flagermusarter. Det er Middelfart Kommunes vurdering at ingen af de nævnte arter er specielt sårbare overfor en begrænset forøgelse af næringsstofniveauet i omgivelserne. Det vurderes derfor, at ammoniakemissionen fra produktionen ikke vil påvirke yngle- og levestederne for de pågældende arter".

Samlet vurdering af BAT (Bedst tilgængelige teknik)

Der er i ansøgningen redegjort for BAT indenfor områderne management, staldindretning, forbrug af vand og energi, opbevaring/håndtering af foder og husdyrgødning. Med følgende tiltag på bedriften vurderer Middelfart Kommune, at bedriften lever op til krav om anvendelse af bedste tilgængelige teknik.

- Foderforbruget og foderets sammensætning registreres kontinuerligt. Dette er defineret som BAT i EU referencedokumentet, pkt. 4.1.4.
- Der er tæt og fuldt dækkende flydelag på gyllebeholder. Dette er defineret som BAT i EU-referencedokument, pkt. 4.8.2.4.
- Generelt søges forbrug af energi og vand optimeret.

Egenkontrol

Ejeren skal kontrollere, at produktionen ikke overstiger den godkendte produktion. Der er derfor stillet vilkår om, at ejere fører kontrol med og dokumenterer, at den godkendte produktion ikke overskrides (vilkår 14).

Der føres logbog over flydelag på gyllebeholder.

Forbrug af hjælpepestoffer, energi og råvarer registreres og kan findes i driftsregnskabet, som udarbejdes årligt.

Middelfart Kommune vurderer, at der for at sikre, at bedriften drives miljømæssigt forsvarligt, stilles vilkår om, at der skal foreligge dokumentation for produktionens omfang samt at der føres journal over el- og vandforbrug (vilkår 14 og 15).

Uheld og risici

Gylleudslip kan forekomme ved brud på eller overløb fra gyllebeholder. Der kan også forekomme uheld i forbindelse med foderhåndtering. Husdyrproduktionen medfører ikke større risiko for uheld i forbindelse med pesticider eller andre kemikalier.

Gyllebeholder er uden fastmonteret Pumpe. Gyllen pumpes fra gyllebeholder til gyllevogn med mobil sugepumpe.

Risikoen for, at gyllebeholderen springer læk vurderes at være minimal, da gyllebeholderen er tilmeldt 10 års beholderkontrol.

Middelfart Kommune vurderer, at der på bedriften skal forefindes retningslinjer for håndtering af uheld. Der er derfor stillet vilkår om, at virksomheden skal udarbejde en beredskabsplan som sendes i kopi til tilsynsmyndigheden. Beredskabsplanen skal indeholde oplysninger om procedurer, der beskriver relevante tiltag med henblik på at stoppe uheld og begrænse udbredelsen, oplysninger om hvilke personer og myndigheder, der skal alarmeres og hvordan, kortbilag over bedriften med angivelse af opbevaring af miljøfarlige stoffer, afløbs- og drænsystemer, vandløb m.m., en opgørelse over materiel, der kan anvendes i forbindelse med afhjælpning, inddæmning og opsamling af spild/lækage, der kan medføre konsekvenser for det eksterne miljø (vilkår 13).

Virksomhedens ophør

For at sikre, at der ved eventuelt ophør af produktionen sker en miljømæssig korrekt afvikling er der stillet vilkår om, såfremt virksomheden ophører, skal der i samarbejde med kommunen udarbejdes en afviklingsplan (vilkår 16).

0-alternativet

0-alternativet svarer til, at der gives afslag på den ansøgte udvidelse af produktionen. Den nuværende lovlige produktion på ejendommen kan fortsætte uændret.

0-alternativet betyder, at der ikke kan stilles krav om reduktion af ammoniakfordampningen fra stald og lager.

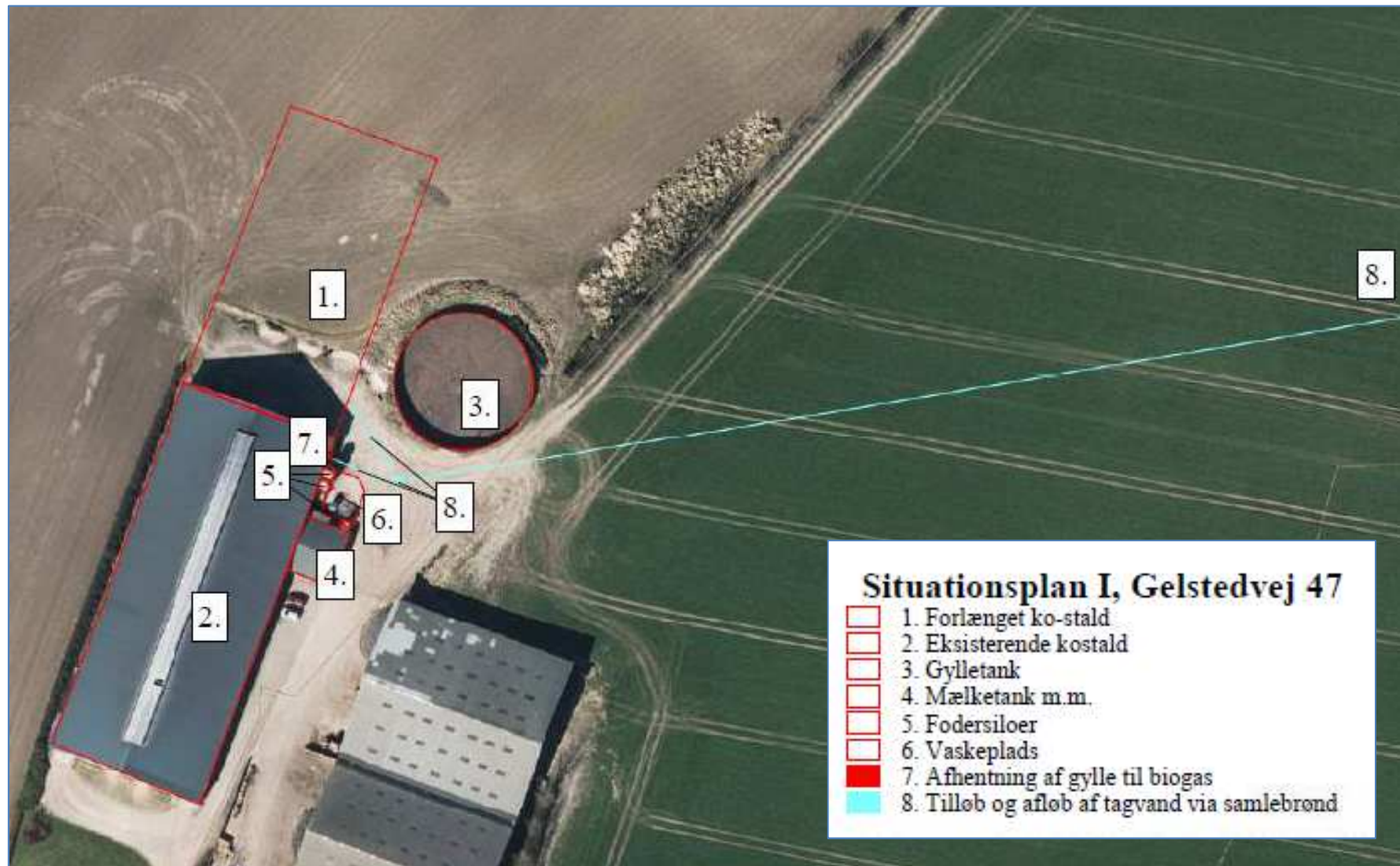
Litteratur

- Lov om miljøgodkendelse m.v. af husdyrbrug, LOV nr. 442 af 13. maj 2016.
- Bekendtgørelse om tilladelse og godkendelse m.v. af husdyrbrug, BEK nr. 44 af 11. januar 2016.
- Bekendtgørelse om erhvervsmæssigt dyrehold, husdyrgødning, ensilage m.v., BEK nr. 1324 af 15. november 2016.
- Habitatdirektivet. EF-direktiv nr. 92/43/EØF af 21. maj 1992 om bevaring af naturtyper samt vilde dyr og planter (EF-habitatdirektivet).
- Bekendtgørelse af lov om miljøbeskyttelse, LBK nr. 1189 af 27. september 2016.
- Bekendtgørelse af lov naturbeskyttelse (Naturbeskyttelsesloven), BEK nr. 121 af 26. januar 2017.
- Bekendtgørelse af lov om landbrugsejendomme, LBK nr. 27 af 4. januar 2017.
- Bekendtgørelse af lov om planlægning, LBK nr. 1529 af 23. november 2015.
- Bekendtgørelse om vurdering af visse offentlige og private anlægs virkning på miljøet (VVM) i medfør af lov om planlægning, BEK nr. 1440 af 23. november 2016.
- Bekendtgørelse om godkendelse af listevirksomhed, BEK nr. 1517 af 7. december 2016.
- Bekendtgørelse om etablering og drift af olietank, rørsystemer og pipelines, BEK nr. 1611 af 10. december 2015.
- Bekendtgørelse nr. 906 af 24. juni 2016 om påfyldning og vask m.v. af sprøjter til udbringning af plantebeskyttelsesmidler
- Vejledende retningslinjer for vurdering af lugt og begrænsning af gener fra stalde. Af K. B. Frandsen (1994) udgivet af MLK Fyn, revideret 2002.
- Vejledning om ekstern støj fra virksomheder. Miljøstyrelsens vejledning nr. 5 af november 1984.
- Husdyrgodkendelse.dk Interface version 3.1.0, uploadet 7. februar 2017, FarmN version 4.0 og Beregningsmotor 2.3.
- Bekendtgørelse om brugerbetaling for godkendelse m.v. og tilsyn efter lov om miljøbeskyttelse og lov om miljøgodkendelse m.v. af husdyrbrug, BEK nr. 1518 af 7. december 2016.

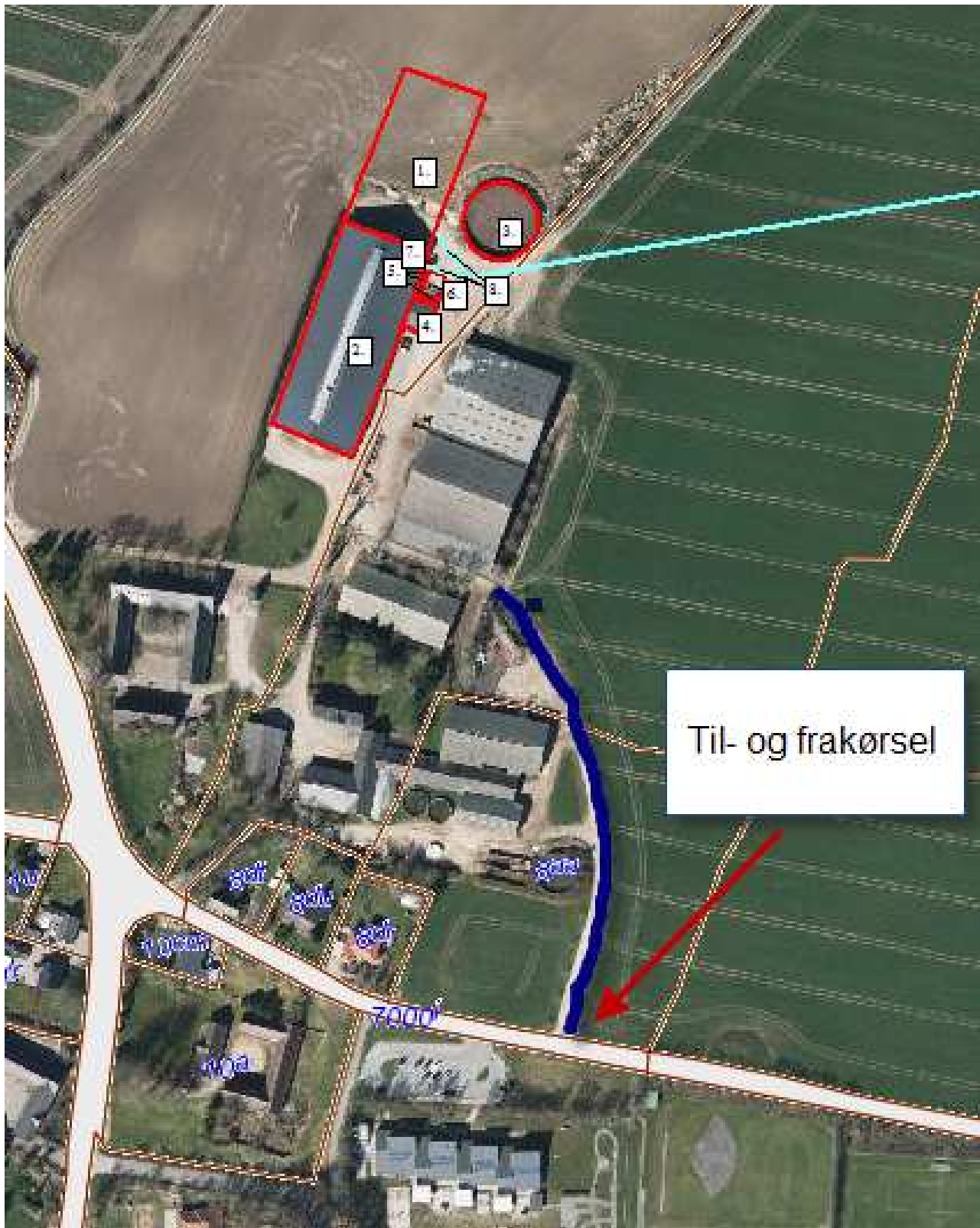
Bilag

Kortbilag 1 – Anlægsoversigt
Kortbilag 2 – Til- og frakørsel
Kortbilag 3 – Naturområder

Kortbilag 1: Anlægsoversigt



Kortbilag 2: Til- og frakørsel



Kortbilag 3: Naturområder

