



GULDBORGSUND

§ 12-MILJØGODKENDELSE

TIL HUSDYRBRUGET PÅ MARIEHOLM, STUBBEKØBINGVEJ 113, 4850 STUBBEKØBING

INDHOLDSFORTEGNELSE

1	Resume, vurdering og afgørelse	4
1.1	Baggrund	4
1.2	Datablad	5
1.3	Resume/konklusion	5
1.4	Afgørelse.....	6
2	VILKÅR FOR MILJØGODKENDELSE	8
2.1	Generelle forhold.....	8
2.2	Lokalisering og planmæssige forhold.....	8
2.3	Dyrehold, staldanlæg og drift.....	8
2.4	Forurening og gener fra husdyrbruget.....	10
2.5	Gødningsproduktion og -håndtering	12
2.6	Påvirkning fra arealer.....	12
2.7	Bedst tilgængelig teknik (BAT) og begrænsende foranstaltninger	12
2.8	Alternative løsninger og 0-alternativ	13
2.9	Egenkontrol og dokumentation.....	13
2.10	Husdyrbrugets ophør	14
2.11	Generelle bemærkninger	14
3	MILJØTEKNISK BESKRIVELSE, BEGRUNDELSE OG VURDERING	17
3.1	Generelle forhold.....	17
3.2	Lokalisering og planmæssige forhold.....	17
3.3	Dyrehold, staldanlæg og drift.....	22
3.4	Forurening og gener fra husdyrbruget.....	34
3.5	Gødningsproduktion og -håndtering	40
3.6	Påvirkning fra arealer.....	43
3.7	Bedst tilgængelig teknik (BAT) og begrænsende foranstaltninger	51
3.8	Alternative løsninger og 0-alternativ	71
3.9	Egenkontrol og dokumentation.....	72
3.10	Husdyrbrugets ophør	73
4	HØRINGER.....	74

5	SAMLET VURDERING OG KONKLUSION.....	75
6	BILAG	76

1 RESUME, VURDERING OG AFGØRELSE

1.1 BAGGRUND

Guldborgsund Kommune har d. 16. december 2008 modtaget ansøgning fra Marieholm Drift I/S v. Jørgen Kjørup og Jan R. Petersen om udvidelse af dyreholdet på Marieholm, Stubbekøbingvej 113, 4850 Stubbekøbing, som drives under CVR-nummer 31100038. Ansøgningen er indkommet via det elektroniske ansøgningsystem og har skema nr. 10037. Det er vers. 3 af ansøgningskemaet, der ligger til grund for miljøgodkendelsen.

Der er ansøgt om følgende (ændringer/udvidelser) på landbrugsbedriften:

- Udvidelse af svinebesætningen fra 896 årssøer med smågrise til 7,2 kg til 1.900 årssøer med smågrise til 7,2 kg og 22.800 smågrise (7,2-9 kg) årligt, svarende til en udvidelse fra ca. 208 dyreenheder (DE) til ca. 450 DE.
- Udvidelsen vil blive gennemført i to etaper. I 1. etape udvides dyreholdet til 1.300 årssøer, der bygges en ny løbedrægtighedsstald og en del af en ny farestald. I 2. etape udvides dyreholdet til 1.900 årssøer, den resterende del af den nye farestald bygges og de gamle farestalde renoveres. 1. etape forventes gennemført indenfor 2 år efter godkendelsen er givet og 2. etape efter ca. 5 år.
- Udover nye staldbygninger bliver det bygget en ny gyllebeholder syd for de to eksisterende gylleholdere. Beholderen får fast overdækning i form af teltdug.

Der er indgået aftale om afsætning af husdyrgødning til aftalearealer hørende til ejendommene

- Lyngbyvej 5, 4850 Stubbekøbing, cvr-nr.: 18588714,
- Torkilstrup Huse 11, 4863 Eskilstrup, cvr-nr.: 12322682,
- Stubbekøbingvej 99, 4850 Stubbekøbing, cvr-nr.: 32497942,
- Stubbekøbingvej 24, 4840 Nr. Alslev, cvr-nr.: 20884398,
- Nordfalster Agro I/S, cvr-nr.: 32018971, som skal modtage husdyrgødning svarende til 450 DE.

Da der ikke er tale om næringsstoffølsomme arealer vil ejendommene ikke få tildelt § 16-godkendelse til arealerne.

1.2 DATABLAD

Titel:	§12 miljøgodkendelse af svineproduktionen, Stubbekøbingvej 113, 4850 Stubbekøbing.
Godkendelsen omfatter:	Svineproduktion på 450 DE bestående af 1.900 årssøer og 22.800 smågrise (7,2-9 kg) årligt.
Dato ikrafttrædelse:	8. juli 2011
Bedriftens navn og adresse:	Marieholm, Stubbekøbingvej 113, 4850 Stubbekøbing.
CVR-nr. og P-nr.:	CVR-nr. 31100038, P-nr. 1014104107
CHR-nr.:	75607
Ejendomsnummer:	3760012992
Matr.nr. og ejerlav:	13 a Barup By, Lillebrænde m.fl.
Bedriftens ejer og ansøger:	Jørgen Kjørup, Nykøbingvej 58, 4850 Stubbekøbing og Jan R. Petersen, Stubbekøbingvej 113, 4850 Stubbekøbing
Konsulent:	LandboSyd, konsulent Ulla Pallesen, Peberlyk 2, 6200 Aabenraa, e-mail: upa@landbosyd.dk
Tilsynsmyndighed:	Guldborgsund Kommune, Natur, Miljø & Plan, Parkvej 37, 4800 Nykøbing F.

Udkast til afgørelse sendt i forhøring hos ansøger d. 12. maj 2011

Nabo/partshøring i perioden d. 19. maj 2011 til 4. juli 2011

Godkendelsesdato d. 8. juli 2011

Afgørelsesdato annonceret d. 19. juli 2011

Klagefrist udløber d. 17. august 2011

Søgsmålsfristen udløber d. 8. januar 2011

Retsbeskyttelse udløber d. 8. juli 2019

Revurdering påbegyndes i 2019

1.3 RESUME/KONKLUSION

Miljøgodkendelsen indeholder en miljøteknisk beskrivelse af produktionen samt kommunens vurderinger og bemærkninger til dens miljømæssige påvirkninger af naturen, miljøet, landskabet og naboer.

I henhold til de beregninger, der gennemføres i det elektroniske ansøgningssystem, kan produktionsudvidelsen gennemføres uden at

beskyttelsesniveauerne udstukket i lovgivningen overskrides. Efter Guldborgsund Kommunes vurdering vil den ansøgte udvidelse af dyreholdet og anlægget ikke give anledning til væsentligt ændrede forhold for naboerne. I denne vurdering indgår faktorer som lugt, transport, støj, fluer og det samlede visuelle indtryk af ejendommen.

Ved overholdelse af de vilkår miljøgodkendelsen er betinget af, er det endvidere Guldborgsund Kommunes vurdering, at de naturområder, med tilhørende plante- og dyrearter, der ligger indenfor en radius af 1000 m fra det pågældende staldanlæg, ikke vil blive væsentligt påvirket, som følge af udvidelsen af dyreholdet og anlægget.

Endelig er det Guldborgsund Kommunes vurdering, at der er indført BAT (Bedst tilgængelig teknologi) i relation til bedriftens indretning og drift i det omfang, BAT ikke strider mod proportionalitetsprincippet.

Vand- og Natura 2000-planer.

Vand- og Natura 2000-planer har været i offentlig høring, men er endnu ikke vedtaget.

Det fremgår, af forudsætningerne for planerne, at kommunerne ikke på nuværende tidspunkt skal skærpe kravene i husdyrgodkendelser udover de fastlagte beskyttelsesniveauer vedr. næringsstoffer for at opfylde kravene i de kommende Vand- og Natura 2000-planer.

Der skal som hidtil gennemføres en konkret vurdering af de enkelte ansøgninger i forhold til om de vil kunne påvirke et vandområde eller natura 2000-område væsentligt.

Samlet er det Guldborgsund Kommunes vurdering, at der kan meddeles miljøgodkendelse til den ansøgte udvidelse af husdyrbruget, uden at det medfører væsentlige virkninger på miljøet eller omkringboende. Dette er naturligvis vurderet på baggrund af, at de givne forudsætninger og vilkår i godkendelsen overholdes.

1.4 AFGØRELSE

Guldborgsund Kommune giver hermed godkendelse til en husdyrproduktion på 450 dyreenheder på landbrugsejendommen Stubbekøbingvej 113, 4850 Stubbekøbing med CVR-nummer 31100038.

Produktionen på 450 DE omfatter 1.900 årssøer og 22.800 smågrise (7,2-9 kg) årligt.

Dyreholdet på bedriften er allerede inden udvidelsen på over 75 DE og under IPPC-grænsen. Miljøgodkendelsen bliver derfor meddelt i henhold til § 12, stk. 2 i Lov om miljøgodkendelse m.v. af husdyrbrug, lov nr. 1572 af 20.12.2006 med senere ændringer (også kaldet husdyrloven).

Guldborgsund Kommune har vurderet, at der kan meddeles miljøgodkendelse til det ansøgte.

Miljøgodkendelsen er baseret på oplysninger i ansøgningen samt efterfølgende beregninger og supplerende oplysninger givet i sagsforløbet. På baggrund af dette er der givet en række vilkår i miljøgodkendelsen. Hvor intet andet er nævnt træder vilkårene i kraft ved godkendelsens ibrugtagning.

Foruden denne miljøgodkendelse skal der være søgt og meddelt byggetilladelse, hvis ændringer i eksisterende anlæg og nye kræver en sådan tilladelse. Det er således ansøgers ansvar at indhente relevante dispensationer og tilladelser efter anden lovgivning.

I forbindelse med denne miljøgodkendelse vil der ikke blive meddelt §16-godkendelse til aftalearealerne knyttet til Lyngbyvej 5, 4850 Stubbekøbing, Torkilstrup Huse 11, 4863 Eskilstrup, Stubbekøbingvej 99, 4850 Stubbekøbing, Stubbekøbingvej 24, 4840 Nr. Alslev og Nordfalster Agro I/S, CVR-nr. 32018971 til modtagelse af husdyrgødning fra dyreholdet på Stubbekøbingvej 113, 4850 Stubbekøbing.

2 VILKÅR FOR MILJØGODKENDELSE

2.1 GENERELLE FORHOLD

1. Bedriften skal placeres, indrettes og drives som oplyst i ansøgningsmaterialet og de stillede vilkår.
2. Alle, der arbejder på bedriften, skal være bekendt med vilkårene i miljøgodkendelsen.
3. Godkendelsen bortfalder, såfremt henholdsvis etape 1 ikke er påbegyndt senest 2 år efter og etape 2 ikke er påbegyndt 5 år efter, at denne afgørelse er meddelt. Ved delvist opnåelse af produktionsniveau, bortfalder den del, der ikke er udnyttet.
4. Guldborgsund Kommune skal orienteres, når de første søer indsættes i den nye stald, samt når staldene er fuld udnyttet, jf. det tilladte dyrehold. Orienteringen skal ske senest 14 dage efter at dyrene rent fysisk er indsat i staldene.
5. Guldborgsund Kommune skal orienteres, når den nye gyllebeholder er opført, samt når den tages i brug. Orienteringen skal ske senest 14 dage efter, at beholderen er opført/taget i brug.

2.2 LOKALISERING OG PLANMÆSSIGE FORHOLD

6. Materiale- og farvevalg til den nye stald skal sikre, at denne passer ind i den eksisterende bygningsmasse.
7. Der skal etableres slørende beplantning på øst- og nordsiden af de nye stalde og ved den nye gyllebeholder.
Forslag til beplantningsplan skal indsendes til og godkendes af Guldborgsund Kommune inden opførelsen af gyllebeholderen påbegyndes.
8. Beplantningen jf. den godkendte plan skal etableres snarest muligt efter opførelsen af staldbygninger i etape 2 og senest det først kommende efterår. Der skal fremsendes dokumentation herfor til kommunen.
Opføres etape 2 ikke, gælder vilkåret for etape 1.

2.3 DYREHOLD, STALDANLÆG OG DRIFT

Produktionens omfang

9. Med denne miljøgodkendelse gives der tilladelse til et dyrehold på i alt 450,25 DE, svarende til en årsproduktion på 1.900 årssøer og 22.800 smågrise (7,2-9 kg).
10. Ved evt. fremtidig ændring af omregningsfaktorerne fra dyr til DE er det antallet af producerede enheder i de enkelte dyregrupper, og indenfor de givne vægtintervaller, der er afgørende for den tilladte produktion.

Staldindretning og drift

11. Produktionen skal ske jævnt over året, med staldindretning, sammensætning og fordeling mellem de enkelte staldafsnit som angivet i nedenstående tabel.

Dyrehold og staldtype	Staldafsnit	Antal årsdyr	Sti-pladser	DE
Søer (Farestald - Kassesti - fuldspalte)	Stald 1 - farestald	388	112	27,2
Søer (Farestald - Kassesti - fuldspalte)	Stald 2 - farestald	117	34	8,2
Søer (Løbe-drægtighedsstald - individuel opstaldning - delvis spalte)	Stald 3 - gl. drægtighedsstald - > gyltetræning	384	273	62,38
Søer (Løbe-drægtighedsstald- løsgående - delvis spalte)	Stald 4 - Gl. løbedrægtighed -> løbe-/ gyltestald	161	114	26,15
Søer (Farestald - kassesti - delspalte)	Stald 5 - Ny farestald	1.394	402	97,73
Søer (Løbe-drægtighedsstald - løsgående, dybstrøelse + spaltegulv)	Stald 6 - Ny Løbedrægtighedsstald	77	55	12,51
Søer (Løbe-drægtighedsstald- løsgående - delvis spalte)	Stald 6 - Ny Løbedrægtighedsstald	1.279	910	207,77
Smågrise 7,2-9 kg (Fuldspalte)	Stald 7 - Flex fravænnings-stald	22.800	1.000	8,31
I alt				450,25

Beregningerne af DE er foretaget på baggrund af Bekendtgørelse nr. 1695 af 19.12.06 om husdyrbrug og dyrehold for mere end 3 dyreenheder, husdyrgødning, ensilage m.v., med senere ændringer.

Fodring

- Foderblandingen til begge dyretyper skal være tilsat fytase, og der skal gennemføres fasefodring hos søerne.
- Kg N ab dyr pr. årssø må maksimalt svare til: **23,39**, som er beregnet ud fra følgende ligning: $(FE \text{ pr. årssø} \times g \text{ råprotein pr. FE})/6250 - 1,98 - (\text{antal fravænnede grise pr. årssø} \times \text{fravænningsvægt} \times 0,0257 \text{ kg N pr. kg tilvækst})$
Forudsætningerne for niveauet fremgår af afsnit 3.3.3.

Samlet set må husdyrgødningen maksimalt indeholde **45.362 kg N ab dyr/år** jf. beregninger i afsnit 3.3.3

- Kg P ab dyr pr. årssø må maksimalt svare til: 4,95, som er beregnet ud fra følgende ligning: $(FE \text{ pr. årssø} \times g \text{ fosfor pr. FE})/1000 - 0,58 - (\text{antal fravænnede grise pr. årssø} \times \text{fravænningsvægt} \times 0,006 \text{ kg P pr. kg tilvækst})$.
Forudsætningerne for niveauet fremgår af afsnit 3.3.3.

Samlet set må husdyrgødningen maksimalt indeholde **10.072 kg P ab dyr/år** jf. beregninger i afsnit 3.3.3

- Dokumentation i forbindelse med overholdelse af ovenstående vilkår skal følge regler for type 2 korrektion i gødningsregnskabet. Denne dokumentation kan f.eks. være effektivitets-/produktionskontrol, foderkontrol, ajourførte foderplaner eller lign. Dokumentationen skal mindst dække en sammenhængende periode på 12 måneder i perioden 15. september til 15.

februar det næste efterfølgende år. Svarende til en periode på ca. 17 måneder.

Overbrugning og rengøring

16. Der skal til stadighed tilstræbes en god staldhygiejne, herunder sikres, at stier inkl. gulv holdes tørre og rene, samt at stalde, ventilations- og fodringsanlæg holdes rene.
17. Det skal til stadighed tilstræbes, at udendørsarealer samt opbevaringsanlæg til foder og husdyrgødning er ryddelige og renholdte. Eventuelle rester af gødning skal tilføres gyllebeholdere.

Energi- og vandforbrug

18. Staldventilatorer og andre mekaniske anlæg (mølleri, foderanlæg) skal drives, vedligeholdes og renholdes i henhold til producentens anvisninger, således at unødigt støj og el-forbrug undgås. Autoriseret service skal noteres i logbog.
19. Ved afvigelser i de årlige opgørelser for energi- og vandforbruget skal der gøres tiltag til at identificere årsagen dertil, og der skal gøres tiltag for at reducere forbruget. Afviger forbruget væsentligt fra forudsætningerne i godkendelsen skal det anmeldes til kommunen.
20. Drikkevandssystemerne skal drives og vedligeholdes således, at unødigt spild undgås.

Spildevand

21. Al vand fra vask af stalde, inventar samt foderrekvisitter og lign. skal føres til gyllebeholder.

Vask af maskiner

22. Al vask af traktorer, maskiner, redskaber og dyretransportvogne skal foregå på støbt, tæt plads med bortledning af spildevandet til gyllebeholder.

Affald (opbevaring og bortskaffelse)

23. Kasseret foder og oprensede foderrester skal opbevares på fast bund og overdækkes med plast, eller tilføres gyllebeholderen.
24. Dokumentation for korrekt bortskaffelse af farligt affald efter kommunens regulativer skal opbevares i 5 år og forevises eller fremsendes til Guldborgsund Kommune efter anmodning.

Råvarer og hjælpestoffer og kemikalier

25. Smøreolier og lignende olieprodukter skal opbevares på en sådan måde, at der ikke opstår risiko for forurening.

2.4 FORURENING OG GENER FRA HUSDYRBRUGET

Lugt

26. Efter endt omrøring og udbringning skal overdækningen på den nye gyllebeholder lukkes umiddelbart efter. Overdækningen skal vedligeholdes og skader herpå skal udbedres hurtigst muligt.
27. Flydelagene på beholdere uden fast overdækning reetableres umiddelbart efter omrøring og/eller pumpning af gylle fra gyllebeholderne. Ved pumpning af gylle fra en beholder i flere dage i træk, skal reetableringen først ske, når sidste pumpning er afsluttet.
28. Omrøring af gylle i gyllebeholderne i forbindelse med gødningsudbringning må tidligst påbegyndes umiddelbart før udkørsel.

29. Omrøring af gylle skal koncentreres over så kort tid som muligt, dvs. nogle få uger om året, således at lugtgenerne er så kortvarige som muligt.
30. Såfremt der opstår lugtgener i forbindelse med omrøringen og udbringningen af gyllen og tilsynsmyndigheden vurderer, at lugtgenerne er væsentlige for omkringboende, kan tilsynsmyndigheden stille skærpede krav til omrøring og udbringning.
31. Såfremt tilsynsmyndigheden ved tilsyn vurderer, at bedriften giver anledning til flere lugtgener for omkringboende end forventet, skal bedriften udarbejde en handlingsplan for nedbringelse af generne. Planen skal fremsendes til tilsynsmyndigheden til godkendelse og skal derefter gennemføres.

Fluer og skadedyr

32. Der skal på ejendommen foretages en effektiv fluebekæmpelse. Bekæmpelsen skal som minimum være i overensstemmelse med de nyeste retningslinjer fra Statens Skadedyrlaboratorium.
33. Der skal på ejendommen foretages en effektiv rottebekæmpelse, samt en effektiv ren- og vedligeholdelse, der sikre bedst muligt mod opformering af rotter. Bekæmpelsen skal ske i henhold til aftale med autoriseret rottebekæmper.

Transport

34. Transport af dyr, foder og gylle til og fra ejendommen skal som hovedregel ske på hverdage mellem 7.00 og 18.00.

Støj fra anlæg og maskiner

35. Husdyrbrugets bidrag til det ækvivalente, korrigerede støjniveau målt i dB(A) må i intet punkt i skel til nabobeboelser overstige nedenfor anførte værdier:

DAG		
Mandag - fredag	Kl. 07.00 - 18.00	55 dB(A) (8 timer)
Lørdag	Kl. 07.00 - 14.00	55 dB(A) (7 timer)
Lørdag	Kl. 14.00 - 18.00	45 dB(A) (4 timer)
Søn- og helligdage	Kl. 07.00 - 18.00	45 dB(A) (8 time)
AFTEN		
Alle dage	Kl. 18.00 - 22.00	45 dB(A) (1 time)
NAT		
Alle dage	Kl. 22.00 - 07.00	40 dB(A)* (½ time)

*Støjniveauets maksimalværdi - målt ved tidsvægtning Fast - må om natten ikke overstige 55 dB(A). Tallene i parentes angiver midlingstiden i den pågældende periode.

36. Såfremt tilsynsmyndigheden finder det nødvendigt, skal ejer for egen regning lade udføre støjmålinger og/eller -beregninger af støjen fra husdyrbruget for at dokumentere, at støjgrænserne i vilkår 35 er overholdt. Såfremt vilkår 35 konstateres overholdt, kan der højest pålægges ejer at få foretaget en støjmåling og eller støjberegning pr. år.
37. Støjmålinger og eller støjberegninger skal udføres af et DANAK akkrediteret firma eller et firma godkendt af Miljøstyrelsen til at udføre "Miljømålinger ekstern Støj". Driftsbetingelser og målepunkter skal aftales med tilsynsmyndigheden. Støjmålinger skal udføres i henhold til Miljøministeriets til enhver tid gældende vejledning om støj, pt. afsnit 7 og 9 i Miljøstyrelsens vejledning nr. 5/1984 om ekstern støj fra virksomheder. Målerapporten skal bl.a. udfærdiges ifølge vejledningens afsnit 9.10. Beregninger skal udføres i henhold til vejledningen nr. 5/1993 om beregning af ekstern støj fra virksomheder.

Støv

38. Driften må ikke medføre væsentlige støvgener uden for ejendommens matrikel.

Lys

39. Ved indretning og drift af husdyrbruget skal det sikres, at naboerne ikke bliver generet af lys fra vinduer, porte, køretøjer o.l.

2.5 GØDNINGSPRODUKTION OG -HÅNDTERING

Flydende husdyrgødning

40. Der skal benyttes gyllevogn med egen monteret pumpe med returløb eller alternativt skal der være etableret læsseplads med afløb til pumpeump. Før pumpning fra gyllebeholderne skal pumpeumpen tømmes for eventuelt regnvand. På dage med udpumpning fra gyllebeholder skal læssepladsen og pumpeump renses og tømmes for eventuelt spild ved arbejdsdagens ophør. Alt vaskevand eller spild skal pumpes op i gyllebeholder eller gyllevogn.
41. Ved en hver overpumpning mellem gyllebeholdere eller mellem gyllebeholder og -vogn skal der være opsyn med overpumpningen.

Gyllekøling

42. Staldanlæggets gyllekanaler i stald 5 og 6 skal forsynes med gyllekølingsanlæg, der i gennemsnit over året skal opnå en reduktion i ammoniakfordampningen på min. 15,6 %, ved en køling på 16,7 W/m². Køleanlæggets specifikke størrelse og driftstimer skal beregnes ved projekteringen af staldanlægget. Varmepumpen skal være forsynet med en timetæller. Den månedlige driftstid, hvor varmpumpen kører, skal indføres i en logbog.

Fast gødning

43. Andelen af dybstrøelse som udspredes på marken direkte fra stalden skal være på 100 %.

2.6 PÅVIRKNING FRA AREALER

Udbringningsarealer, harmoni og aftaler

44. Al husdyrgødningen skal afsættes til tredjemand.
45. Gyldig kontrakt om afsætning af husdyrgødningen inkl. kortbilag over udbringningsarealer skal til enhver tid kunne fremvises eller fremsendes til Guldborgsund Kommune. Dokumentation skal opbevares i 5 år.

2.7 BEDST TILGÆNGELIG TEKNIK (BAT) OG BEGRÆSENDE FORANSTALTNINGER

Mindst ressourceforbrugende og forurenende teknik

46. Ved indkøb af ny teknologi, maskiner, inventar m.m. eller ændringer i produktionen skal der lægges vægt på, hvad der er opnåeligt ved anvendelse af bedste tilgængelige teknik (BAT), herunder mindre forurenende råvarer, processer og anlæg, og de bedst mulige forureningsbegrænsende foranstaltninger. Ved denne vurdering skal der lægges vægt på en forebyggende indsats gennem anvendelse af velafprøvet og godkendt renere teknologi (RT).
47. Der skal årligt udarbejdes en opgørelse over det foregående års forbrug af elektricitet, vand og diesel. Evt. væsentlige udsving i forbruget i forhold til

det/de foregående år skal forklares i opgørelsen. Opgørelsen skal opbevares i minimum 5 år og forevises eller fremsendes til Guldborgsund Kommune på anmodning.

2.8 ALTERNATIVE LØSNINGER OG 0-ALTERNATIV

2.9 EGENKONTROL OG DOKUMENTATION

48. Nedenfor præciseres hvilken type af dokumentation, bedriften skal præstere. Denne dokumentation skal opbevares i mindst 5 år. Kommunen skal ved tilsyn og kontrol have adgang til al den nævnte dokumentation.

- Til dokumentation for, at vilkår vedr. besætningens produktionsniveauer er overholdt skal der opbevares: Effektivitetskontroller, slagterifregninger og/eller andre kvitteringer for indkøbte og afsatte dyr.
- Foder (dokumentation for vilkår om fodertilpasninger overholdes)
 - Der skal i forbindelse med indsendelse af gødningsregnskab for det enkelte planår beregnes produceret kg N og P ab dyr/år for søerne og den samlede årlige produktion ab dyr for anlægget. Beregningen skal gennemføres ud fra de nævnte vilkårligninger og opbevares i logbog.
 - Det faktiske foderforbrug og lign. skal registreres og anvendes i vilkårligningerne.
 - Der skal foreligge en logbog der dokumenterer vægtintervaller, foderforbrug, indhold af råprotein pr. FEsv og fosforindholdet i de enkelte foderblandinger samt en beregning af kg N og P ab dyr.
 - Kg N og P ab dyr kan beregnes enten ud fra den planlagte fordeling af foderblandingerne eller ud fra det faktiske, registrerede forbrug af de anvendte blandinger.
 - Logbogens oplysninger i form af blandeforskrifter, indlægssedler, beregnet gennemsnitlig indhold af g råprotein/FEsv og g P/FEsv etc. skal opbevares i min. 5 år og forevises på tilsynsmyndighedens forlangende.
- Til dokumentation for, at vilkår vedr. afsætning af husdyrgødning er overholdt, skal der opbevares gyldig kontrakt om afsætning af husdyrgødning og kortbilag over udbringningsarealer hos tredjemand.
- Til dokumentation for, at vilkår vedr. affaldshåndtering er overholdt, skal der opbevares dokumentation for korrekt opbevaring og bortskaffelse af farligt affald.
- Følgende skal registreres i driftsjournal, der skal opbevares på bedriften:
 - Der skal årligt udarbejdes en opgørelse over det foregående års forbrug af elektricitet, vand og diesel. Evt. væsentlige udsving i forbruget i forhold til det/de foregående år skal forklares i opgørelsen, og der skal redegøres for gennemførte tiltag til at reducere forbruget. Opgørelsen skal og forevises eller fremsendes til Guldborgsund Kommune på anmodning.
 - Der skal jævnligt gennemføres kontrol med teltoverdækningen på gyllebeholder, og det skal noteres i logbog til egenkontrol.
 - Autoriseret service af ventilatorer og andre mekaniske anlæg skal noteres i logbog.

49. Senest ved udnyttelsen af denne miljøgodkendelse skal der indsendes kopi af bedriftens beredskabsplan. Der skal forefindes en opdateret beredskabsplan på husdyrbruget, som fortæller, hvornår og hvordan der skal reageres ved uheld, der kan medføre konsekvenser for det eksterne miljø. Planen skal være tilgængelig og synlig for ejendommens ansatte og andre, der arbejder på bedriften. Planen, som skal godkendes af tilsynsmyndigheden, skal som minimum indeholde:
- Procedurer, som beskriver relevante tiltag med henblik på at stoppe forurening fra ulykker/uheld og begrænse forureningens udbredelse.
 - Oplysninger om hvilke interne/eksterne personer og myndigheder, der skal alarmeres, hvornår og hvordan.
 - Kortbilag over bedriften med angivelse af miljøfarlige stoffer, afløbs- og drænsystemer og vandløb m.m.
 - En opgørelse over materiel, der er tilgængeligt på bedriften, eller som kan skaffes med kort varsel, der kan anvendes i forbindelse med afhjælpning, inddæmning og opsamling af spild/lækage, som kan medføre konsekvenser for det eksterne miljø.
 - Planen skal opdateres jævnligt/årligt eller efter revidering af procedure i forbindelse med uheld.
50. Arbejder der personale på ejendommen, som ikke læser dansk, skal beredskabsplanen forefindes på det sprog, som de ansatte læser og forstår.
51. Forurening som følge af driftsuheld, hærværk eller lignende skal hurtigst muligt meddeles til Guldborgsund Kommune og noteres i logbog. Udenfor normal åbningstid kan miljøvagten og / eller beredskabet kontaktes på tlf. 114. Evt. kontakt til miljøvagt og / eller beredskab fritager ikke for pligten til at orientere Guldborgsund Kommune først kommende hverdag efter forureningen.
52. Driftsuheld skal noteres i logbog for egenkontrol.

2.10 HUSDYRBRUGETS OPHØR

53. Ejer skal senest en måned efter, at der er truffet beslutning om lukning af bedriften, indsende en plan til tilsynsmyndigheden, som beskriver de nødvendige foranstaltninger for at undgå fremtidig forureningsfare. Omfang og indhold af planen samt tidsplanen for, hvornår foranstaltningerne skal være udført, skal accepteres af Guldborgsund Kommune.

2.11 GENERELLE BEMÆRKNINGER

Bedriften skal til enhver tid leve op til gældende love og bekendtgørelser. Dette gælder også, selvom disse regler skulle være skærpede i forhold til denne miljøgodkendelse.

Udover ovenstående vilkår er der en række love, bekendtgørelser, samt kommunale regulativer, som driften og indretningen af husdyrbruget skal være i overensstemmelse med. Listen er ikke fuldstændig, men kun en opremsning af de regler, der erfaringsmæssigt hyppigst bliver overset. Opmærksomheden henledes specielt på:

- Lov om miljøgodkendelse m.m. af husdyrbrug, som fastlægger, at enhver ændring af drift og / eller indretning af husdyrbruget, der kan medføre forøget forurening, skal godkendes inden ændringen gennemføres. Det er Guldborgsund Kommune, der er godkendelsesmyndigheden og som afgør, om en ændring er godkendelsespligtig.

- Jf. Lov om miljøgodkendelse m.m. af husdyrbrug, § 33, stk. 3 vil en manglende udnyttelse af hele eller dele af godkendelsen i 3 på hinanden følgende år medføre et varigt bortfald af den ikke udnyttede del. Dvs. hvis dyreholdet ligger under det i denne godkendelse maksimalt tilladte i 3 år, er det ikke tilladt at hæve dyreholdet igen uden fornyet ansøgning og miljøgodkendelse. Det er ikke hensigten, at afvigelser, der skyldes naturlige produktionsudsving eller eksempelvis sygdomsudbrud, betragtes som kontinuitetsbrud.
- Jf. Lov om miljøgodkendelse m.m. af husdyrbrug, § 40 stk. 1 følger der med denne miljøgodkendelse 8 års retsbeskyttelse. Kommunen kan dog ved særlige tilfælde meddele forbud eller påbud før der er forløbet 8 år jf. § 40 stk. 2 i Lov om miljøgodkendelse m.v. af husdyrbrug.
- Jf. Lov om miljøgodkendelse m.m. af husdyrbrug, § 41 og Bekendtgørelse om tilladelse og godkendelse m.v. af husdyrbrug § 17 skal miljøgodkendelsen revurderes 8 år efter den er meddelt dvs. i 2019 og derefter mindst hvert 10. år.
- Jf. bekendtgørelse om tilladelse og godkendelse m.v. af husdyrbrug nr. 294 af 31.03.2009 § 15 og § 16 skal ændringer i udbringningsarealerne (såvel ejede, forpagtede og aftale arealer) anmeldes til og godkendes af Guldborgsund Kommune.
- Jf. Lov om miljøgodkendelse m.m. af husdyrbrug § 39, kan tilsynsmyndigheden påbyde afhjælpende foranstaltninger, hvis produktionen/driften medfører væsentlig mere forurening end forudsat ved meddelelse af denne godkendelse. Kan ulemperne ikke afhjælpes, kan tilsynsmyndigheden nedlægge forbud mod drift af virksomheden eller aktiviteten.
- Kravet om logbog over flydelaget på gyllebeholdere jf. bekendtgørelse nr. 1695 af 19.12.06 om husdyrbrug og dyrehold for mere end 3 dyreenheder, husdyrgødning, ensilage m.v., § 16, stk. 2.
- Bekendtgørelse nr. 1695 af 19.12.06 (med senere ændringer) om husdyrbrug og dyrehold for mere end 3 dyreenheder, husdyrgødning, ensilage m.v.'s krav omkring opbevaring og anvendelse af husdyrgødning.
- Kravet om kontrol af gyllebeholder hvert 10. år jf. bekendtgørelse nr. 723 af 12.09.97 med ændringer.
- Guldborgsund Kommunes affaldsregulativer, som bl.a. forbyder private at afbrænde affald, samt sætter en række krav til opbevaring og bortskaffelse af farligt affald og medicin affald. Farligt affald skal således opbevares under tag, på tæt bund og med mulighed for opsamling af spild. Opsamlingskapaciteten skal mindst svare til indholdet af den største benyttede beholder til farligt affald.
- Bekendtgørelse om opbevaring af døde dyr nr. 439 af 11. maj 2007.
- Bekendtgørelse nr. 259 af 23.03.2010 om indretning, etablering og drift af olietanke, rørsystemer og pipelines.

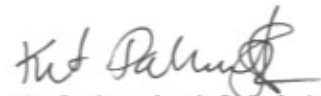
SIDE 16/76

- Bekendtgørelse nr. 268 af 31. marts 2009 om påfyldning og vask m.v. af sprøjter til udbringning af planteværnsmidler.
- Øvrige relevante godkendelser/dispensationer/tilladelser i forhold til anden lovgivning som eksempelvis byggeloven, planloven, slambekendtgørelsen og lign. skal søges separat.

Guldborgsund Kommune
Natur, Miljø & Plan
8. juli 2011



Frederik Cordes
Teamleder / landinspektør



Kit Stoltzenbach Palmkvist
Sagsbehandler / miljøbiolog

3 MILJØTEKNISK BESKRIVELSE, BEGRUNDELSE OG VURDERING

3.1 GENERELLE FORHOLD

3.1.1 Opnåelse af godkendt produktion, bortfald af resterende

Godkendelsen omfatter landbrugsmæssige aktiviteter på Stubbekøbingvej 113, 4850 Stubbekøbing. Til ejendommen er der tilknyttet en husdyrproduktion med CHR-nr. 75607, og ejendommen drives af Jørgen Kjørup og og Jan R. Petersen under CVR-nr. 31100038.

Under generelle forhold er der sat vilkår om, at bedriften skal indrettes og drives, som oplyst i ansøgningsmaterialet og at alle, der er ansatte på bedriften, skal være bekendt med vilkårene i godkendelsen. Yderligere er det præciseret, at godkendelsen bortfalder, hvis den ikke er påbegyndt inden henholdsvis 2 og 5 år fra meddelelsen. Der er søgt om trinvis godkendelse, hvor udvidelsen foregår i 2 etaper. Jf. husdyrlovens § 33, stk. 1, menes udnyttet ved iværksættelse af bygge- og anlægsarbejder. Derfor er vilkåret stillet som at godkendelsen skal være påbegyndt indenfor de nævnte frister.

1. etape forventes udført indenfor de første 2 år efter godkendelsesdatoen. 2. etape forventes udført indenfor de efterfølgende 3 år, dvs. 5 år efter godkendelsen er meddelt. Den fulde produktion skal således først opnås 5 år efter godkendelsen er meddelt.

For at lette tilsynet med, om godkendelsen udnyttes indenfor tidsfristen, er der yderligere indsat et vilkår om, at Guldborgsund Kommune skal underrettes, når de første dyr indsættes i den nye stald, samt når dyreholdet i staldene er oppe på det maksimalt tilladte niveau. Ligeledes er der sat krav om, at Guldborgsund Kommune skal underrettes, når den nye gyllebeholder er færdig og når den tages i brug. Dette skal sikre, at tidsfristerne overholdes, og at der ikke sker kontinuitetsovertrædelser i opstarten af produktionen.

Kommunens vurdering

Guldborgsund Kommune vurderer, at overholdelse af de givne vilkår danner basis for, at de forskellige forudsætninger for beregninger og vurderinger, står mål med det i praksis gennemførte på bedriften. Dette danner udgangspunkt for, at produktionen på ejendommen ikke vurderes at ville have en væsentlig virkning på det omkringliggende miljø og naboer.

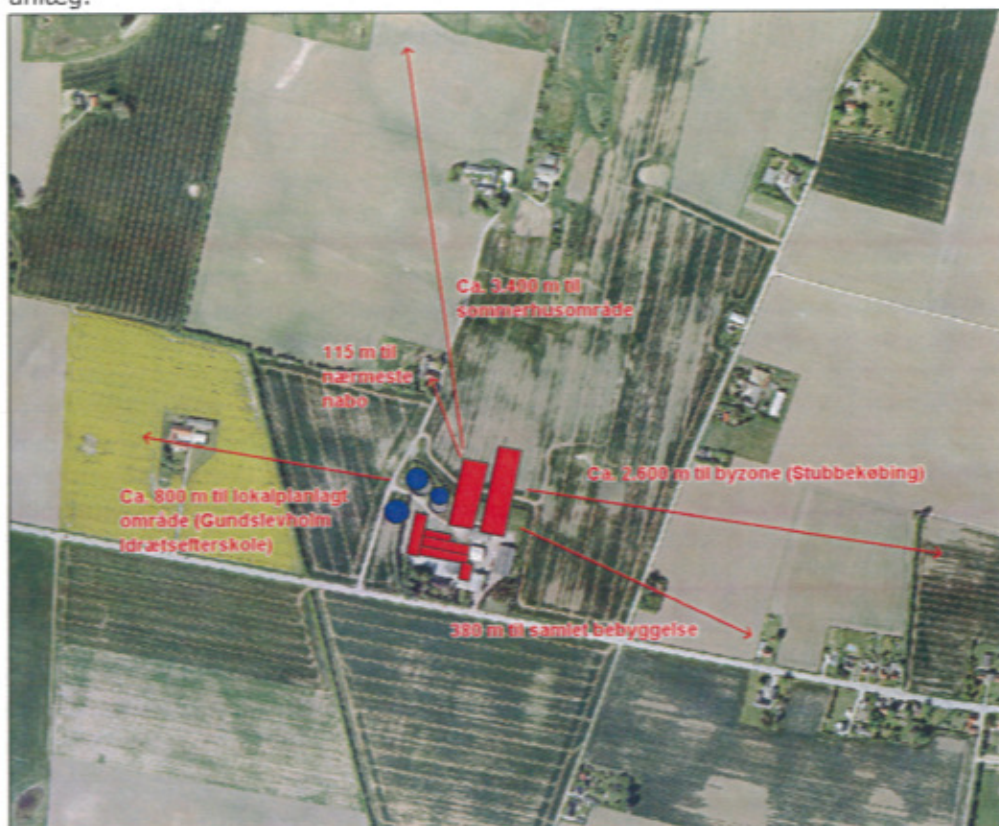
3.2 LOKALISERING OG PLANMÆSSIGE FORHOLD

3.2.1 Afstandskrav og lokalisering

Husdyrbrugets anlæg er placeret i landzone, med ca. 155 meter (fra ny stald) til nærmeste nabobeboelse uden landbrugspligt (Stubbekøbingvej 107), der ligger nordvest for de eksisterende og nye staldbygninger/gødningsanlæg. Nærmeste område, der er at betragte som samlet bebyggelse, ligger på Stubbekøbingvej, der er beliggende ca. 380 meter sydøst for ejendommens anlæg. Det er ejendommen Stubbekøbingvej 115, der er udgangspunkt for nærmeste samlede bebyggelse. Der er ca. 2.600 meter til nærmeste byzone, som er Stubbekøbing i østlig retning.

Alle gældende afstandskrav for naboer er således overholdt.

Nedenstående kort viser placering af omkringboende i forhold til husdyrbrugets anlæg.



Kort 1. Husdyrbrugets placering ift. afstandskrav i henhold til § 6 i husdyrloven.

Anlæggets placering i forhold til afstandskrav jf. Husdyrgodkendelseslovens kap. 2 (§ 6 og 8) er angivet i nedenstående tabel.

	Afstand fra anlægget	Afstandskrav jf. husdyrloven
Ikke almene vandforsyningsanlæg	> 25 meter	25 meter
Almene vandforsyningsanlæg	> 50 meter	50 meter
Vandløb (herunder dræn) og søer ¹	> 15 meter	15 meter
Offentlig vej og privat fællesvej ²	> 15 m meter	15 meter
Levnedsmiddelvirksomhed	> 25 meter	25 meter
Beboelse på samme ejendom ³	Ca. 26 meter	15 meter
Naboskel	Ca. 95 meter	30 meter
Nabobeboelse ⁴	Ca. 115 meter	50 meter
Byzone/område udlagt til boligformål	Ca. 2.600 meter	50 meter

Tabel 1. Afstandskrav i forhold § 6 og 8 i husdyrloven

Alle afstandskrav er således overholdt.

¹ Det er ejers ansvar, at nyanlæg placeres mere end 15 meter fra eksisterende og nye dræn.

² Vejen omkring den nye gyllebeholder er planlagt omlagt, se afsnit om høringer sidst i godkendelsen

³ Afstandskravet gælder kun ved etablering af anlæg, og ikke ved ændringer indenfor eksisterende.

⁴ Fra nærmeste hjørne af anlægget.

Kommunens vurdering

Guldborgsund Kommune vurderer at alle gældende afstandskrav jf. Kap. 2 i Husdyrloven er overholdt, under forudsætning af, at anlægget etableres og drives i overensstemmelse med de oplysninger, der ligger til grund for afgørelsen. Der er således ikke opstillet specifikke vilkår i forbindelse hermed. Kommunen vurderer, at der ikke vil forekomme væsentlige gener for omkringboende, med overholdelse af de meddelte vilkår for lugt, støv, lys og støj, som følge af anlæggets placering og lokalisering i forhold til de generelle afstandskrav.

3.2.2 Bygge- og beskyttelseslinjer, fredninger

Anlægget er placeret således at alle krav mht. bygge-, beskyttelseslinjer og fredninger overholdes. Anlægget ligger således indenfor kystnærhedszonen, men udenfor fortidsmindelinjer, kirkebyggelinjer, sø- og å-beskyttelseslinjer, strandbeskyttelseslinjer, skovbyggelinjer og fredede områder.



Kort 2. Ejendommens placering i forhold til kystnærhedszonen (Blåt-prikket).

Kystnærhedszone

I kommuneplanen er retningslinjerne for kystnærhedszonen bl.a., "at i kystnærhedszonen skal nye arealer til byzone og anlæg i landzone lokaliseres i størst mulig afstand fra kystlinjen og fortrinsvis bag eksisterende bebyggelse. Etablering af landbrugsbyggeri i tilknytning til eksisterende bebyggelse betragtes ikke som anlæg."

Det vurderes derfor, at byggeriet på Stubbekøbingvej 113, 4850 Stubbekøbing er af underordnet betydning i forhold til kystinteresser.

Kommunens vurdering

Guldborgsund Kommune vurderer, at alle bygge- og beskyttelseslinjer samt fredninger er overholdt.

3.2.3 Udformning af anlæg og placering i landskabet

Ejendommen er beliggende på det nordlige Falster mellem Stubbekøbing og Nørre Alslev. Området er præget af spredt bebyggelse, som primært er beliggende ud til Stubbekøbingvej. Ejendommen er placeret ca. 1 km sydvest for kysten ud til Grønsund. Barup Sø er beliggende ca. 700 syd for ejendommen, mens Sortsø Nor og Sortsø Hestehave er beliggende ca. 900 m nord for ejendommen.

Ud over det eksisterende anlæg skal der jf. ansøgningsmaterialet bygges to nye stalde og en ny gyllebeholder med fast overdækning. Begge stalde bygges i tilknytning til de eksisterende stalde og gyllebeholderen bygges syd for de eksisterende beholdere og ved siden af stald 1 (se bilag 2, bemærk at den ny gyllebeholder er flyttet, se bilag 9). Den nye løbe-drægtighedsstald bliver ca. 60 x 33 meter med en kiphøjde på ca. 7 meter, og den nye farestald bliver ca. 30 x 33 m med en kiphøjde på ca. 7 meter. Vægelementerne bliver enten malet i mørke jordfarver eller beklædt med søsten. Taget bliver beklædt med stålplader. Der er planlagt afskærmende beplantning omkring det nye byggeri, da der i forvejen er etableret beplantning omkring det eksisterende byggeri. Den eksisterende beplantning nord for bygningerne bliver fjernet, inden det nye byggeri går i gang. Når de nye stalde og gyllebeholder er bygget, bliver beplantningen genetableret og forlænget, så der igen vil være beplantning omkring hele ejendommen.

Der er derfor stillet vilkår om, at der skal etableres beplantning, at forslag til beplantningsplan skal indsendes til kommunen, og at beplantningen skal være etableret snarest muligt efter etape 2 af byggeriet er fuldført.

Der er lys ved lade 2, ved stald 3 og ved de 2 nye stalde (Se bilag 2). Alle udendørs lys er ikke synlige for omkringboende, da de fleste af lysene vender ind mod anden bygning, og da hele ejendommen er afskærmet af beplantning. Der er ikke projektører eller anden belysning, der vil give anledning til generende fjernvirkning.

Kommunens vurdering

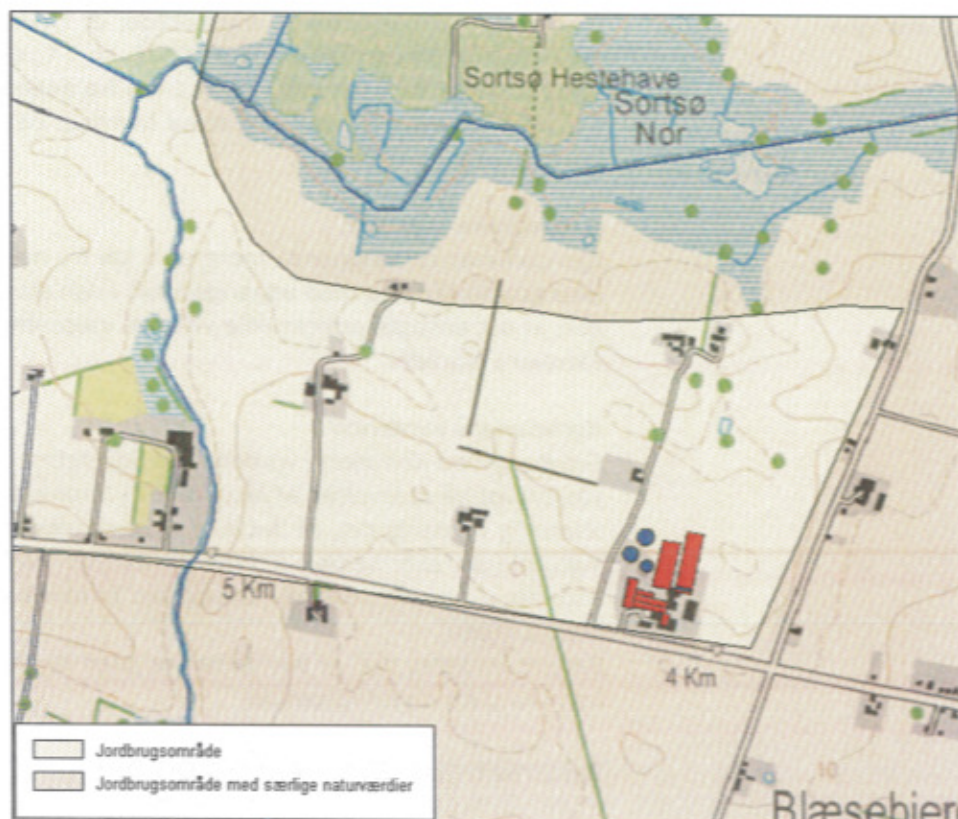
Det vurderes, at byggeriet er erhvervsmæssigt nødvendigt for landbrugsejendommen, og at det nye byggeri opføres i tilknytning til de eksisterende bygninger på ejendommen.

Det vurderes ligeledes, at det nye byggeri ikke vil ændre landskabsbilledet væsentligt, da der fortsat vil være samme type beplantning som det eksisterende. Da udendørslyset er skærmet af beplantning eller andre bygninger, vurderes det, at anvendelse af lyset ikke vil give anledning til gener for naboer, forbipasserende eller andre.

3.2.4 Landskabelige-, kulturhistoriske-, naturmæssige-, geologiske- og rekreative værdier

Landskabelige værdier

Ejendommen er placeret i landzonen i et område, som i Kommuneplan 2009-2021 er udpeget som jordbrugsområde. Disse områder er primært forbeholdt jordbrugserhvervene. Samtidig ligger det udenfor områder karakteriseret som større uforstyrrede landskaber.



Kort 3. Ejendommens placering i forhold til Jordbrugsområde, Jordbrugsområde med særlige naturværdier og Offentlige vandløb (blå strek). Bemærk at den nordligste gyllebeholder har flyttet placering.

Landskabet omkring ejendommen er karakteriseret ved, at det er relativt fladt med spredte læhegn og beplantninger.

Bygningsmassen vurderes også efter etablering af den nye stald at fremstå som en homogen bygningsmasse, idet alle bygninger ligger i tilknytning til hinanden. De nye stald bygges i forlængelse af eksisterende og ligger ikke udenfor det omgivende byggefelt. Således vurderes det, at ejendommens bebyggelses- og færdselsarealer udgør en hensigtsmæssig enhed.

Etablering af de nye stalde vil ikke kunne registreres visuelt af de omkringboende naboer, da de ligger bag de eksisterende bygninger og derudover er skærmet med beplantning.

For at sikre at landskabelige forhold tilgodeses er der sat vilkår om, at materiale- og farvevalg til den nye stald gennemføres som foreslået af ansøger i samme stil som for de eksisterende bygninger, via etablering i lignende materialer og farver. Ved vilkår om ovenstående sikres det, at nybyggeriet ikke adskiller sig fra væsentligt fra den eksisterende bygningsmasse, hvilket er afgørende for helhedsbetragtningen.

Kulturhistoriske værdier

Anlægget ligger udenfor områder registreret som kulturmiljø, og udenfor fortidsmindebeskyttelseslinjer.

Naturmæssige værdier

Ejendommen ligger udenfor områder med særlige naturværdier eller særlige lokale naturområder.

Der ligger flere § 3- beskyttede naturområder indenfor 1000 meter fra anlægget. Det drejer sig om vandhuller, søer (Barup sø og Sortsø Nor), eng og mose.

Nærmeste § 7-beskyttede naturområder er Ravnse Holme, som ligger ca. 4 km fra anlægget og Bredemage Hage på Bogø, som ligeledes er registreret som Natura 2000 område, og som ligger ca. 4,1 km fra anlægget.

For yderligere forhold omkring natur henvises der til senere afsnit i denne godkendelse og til bilag 3.

Geologiske værdier

Ejendommen er beliggende mere en 5 km fra nærmeste geologiske interesseområde og med udgangspunkt i den store afstand fra anlægget vurderes det, at det ansøgte projekt ikke vil have væsentlig indflydelse på de geologiske værdier i området.

Kommunens vurdering

Guldborgsund Kommune vurderer, at udvidelsen af produktionen ikke vil ændre væsentligt på oplevelsen af landskabet i forhold til de nuværende forhold.

Samtidig vurderes det, at det ikke vil have væsentlig indflydelse på udpegede kulturmiljøer eller hensyn til kulturhistoriske-, naturmæssige-, geologiske-, rekreative værdier herunder økologiske forbindelseslinjer og lignende regionale udpegninger.

Samlet vurderes det, at udvidelsen er uden landskabelig betydning, og uden visuel betydning for omkringboende.

3.3 DYREHOLD, STALDANLÆG OG DRIFT

3.3.1 Produktionsomfang, fleksibilitet og udnyttelse

Produktionsomfang

Der foreligger svar på anmeldelse om ændring af husdyrproduktionen på Stubbekøbingvej 113 sendt til Storstrøms Amt i februar 2005. Anmeldelsen lød på en produktion på 896 årssøer. Dette er udgangspunkt for den på nuværende tidspunkt lovlige husdyrproduktion på ejendommen.

Ansøger har beskrevet følgende ift. husdyrproduktionen i de 2 etaper:

Etape 1: Soholdet udvides til 1.300 årssøer med 30 grise pr. årssø, svarende til 39.000 pattegrise.

60 % af pattegrisene forlader ejendommen ved 7,2 kg, resten, svarende til 15.600 pattegrise, går til 9 kg i en flexstald, hvorefter de forlader ejendommen. Dyreholdet i etape 1 svarer til 308,0 DE.

Etape 2: Soholdet udvides til 1.900 årssøer med 30 grise pr. årssø, svarende til 57.000 pattegrise.

60 % af pattegrisene forlader ejendommen ved 7,2 kg, resten, svarende til 22.800 pattegrise, går til 9 kg i en flexstald, hvorefter de forlader ejendommen. Dyreholdet i etape 2 svarer til 450,4 DE.

Den ansøgte produktion (efter 2. etape) er skitseret i nedenstående tabel og på bilag 4. Det er denne opdeling, der er forudsætning for lugt- og ammoniakberegninger. Bilaget viser også gødningssystem og evt. valgte tilpasninger og teknologier samt staldtype i nudrift. Der henvises endvidere til oversigts-/anlægstegning på bilag 2.

Dyrehold og staldtype	Staldafsnit	Antal årsdyr	Sti-Pladser	DE
Søer (Farestald - Kassesti - fuldspalte)	Stald 1 - farestald	388	112	27,2
Søer (Farestald - Kassesti - fuldspalte)	Stald 2 - farestald	117	34	8,2
Søer (Løbe-drægtighedsstald - individuel opstaldning - delvis spalte)	Stald 3 - gl. drægtighedsstald -> gyltetræning	384	273	62,38
Søer (Løbe-drægtighedsstald-løsgående - delvis spalte)	Stald 4 - Gl. løbedrægtighed -> løbe-/gyltestald	161	114	26,15
Søer (Farestald - kassesti - delspalte)	Stald 5 - Ny farestald	1.394	402	97,73
Søer (Løbe-drægtighedsstald - løsgående, dybstrøelse + spaltegulv)	Stald 6 - Ny Løbedrægtighedsstald	77	55	12,51
Søer (Løbe-drægtighedsstald-løsgående - delvis spalte)	Stald 6 - Ny Løbedrægtighedsstald	1.279	910	207,77
Smågrise 7,2-9 kg (Fuldspalte)	Stald 7 - Flex-fravænningsstald	22.800	1.000	8,31
I alt				450,25

Tabel 2. Sammensætning og fordeling i de enkelte staldafsnit

Beregningerne af DE er foretaget på baggrund af Bekendtgørelse nr. 1695 af 19.12.06 om husdyrbrug og dyrehold for mere end 3 dyreenheder, husdyrgødning, ensilage m.v., (med senere ændringer).

Fastsatte vilkår i afsnittet om produktionens omfang fastlægger det maksimalt tilladte dyrehold på ejendommen. Enhver ændring udover det, der er fastsat i vilkårene, kræver fornyet godkendelse. Det er dog tilladt, at mindske dyreholdet i forhold til det i vilkårene beskrevne uden ansøgning og godkendelse. Ved en evt. mindskelse af dyreholdet skal opmærksomheden dog henledes på, at efter 3 år med et lavere dyrehold bortfalder retten til at hæve dyreholdet til det i miljøgodkendelsen fastlagte niveau jf. kontinuitetsprincippet.

Under afsnittet er der også sat vilkår om, at hvis omregningsfaktorerne fra dyr til dyreenheder ændres, er det den dyreenhedsdefinition, der var gældende på det tidspunkt, hvor godkendelsen/tilladelsen blev givet, der skal tages udgangspunkt i. Herved fastholdes den produktion målt i antal producerede dyr, der på tidspunktet for godkendelse kunne forventes.

Kommunens vurdering

Guldborgsund Kommune vurderer at der ved opfyldelse af de stillede vilkår ikke vil være væsentlige virkninger på omgivelserne i relation til produktionsomfanget.

3.3.2 Staldindretning og drift

Indretningen i de enkelte staldafsnit er skitseret i foregående afsnit, og i øvrigt kan der henvises til bilag 2.

I forbindelse med udvidelsen af produktionen skal der bygges to nye stalde, som skal bruges til henholdsvis farestald og løbe-drægtighedsstald. I de eksisterende farestalde, løbe-drægtighedsstalder og i smågrisestalden skal der ikke gennemføres ændringer eller renoveringer.

Ansøger her beskrevet følgende ift. staldindretning de enkelte etaper:

I etape 1 bygges en del af en ny løbe-/drægtighedsstald (Ca. 60 x 33 m) og en del af en ny farestald (ca. 30 x 33 m) og en ny gyllebeholder på 4.500 m³. Det medfører, at de drægtige søer vil kunne være løsgående som krævet pr. 01.01.2013. Etape 1 forventes gennemført inden for 2 år efter godkendelsen er givet.

I etape 2 bygges yderligere en del af den nye løbe-/drægtighedsstald (Ca. 60 x 33 m) og en del af den nye farestald (ca. 60 x 33 m). Etape 2 forventes gennemført inden for 5 år efter godkendelsen er givet.

Gødningen håndteres som gylle i alle staldafsnit, på nær en del af stald 6, hvor 77 årssøer går på gulv med en andel dybstrøelse.

Der er stillet vilkår om, at staldindretningen skal svare til det angivne. Søerne er i farestaldene opstaldet i kassestier på fuldspaltegulv i de eksisterende stalde og i kassestier på delspaltegulv i den nye stald. Søerne er i løbe/drægtighedsstaldene i løsdrift på delvist spaltegulv, på nær i stald 3, hvor de er opstaldet individuelt. Smågrise opstaldes på fuldspaltegulv.

Der er indsat vilkår om, at produktionen skal ske så jævnt over året som muligt. Med dette vilkår skal det sikres, at der ikke sker væsentlige udsving i lugtemissionen fra bedriften. Der vil naturligvis være små udsving i produktionen over året og sygdom o.l. kan nødvendiggøre større udsving i enkelte år, men vilkåret skal forhindre væsentlige tilbagevendende udsving, som kan føre til nabogener.

Der er ikke søgt om eller indbygget fleksibilitet i forhold til afvigelser/variationer i vægtintervaller.

3.3.3 Fodring

Foderet opbevares i 8 indendørs siloer i foderrummet. Samlet set er der opbevaring til 160 tons.

Ansøger har oplyst følgende:

Der gennemføres fasefodring af søerne, så søer i forskellige stadier (cyklus) kan tildeles forskellige foderblandinger. I denne produktion kan der udfodres 2 forskellige blandinger, en drægtighedsblanding og en diegivningsblanding. Dette sikrer, at søerne tildeles et foder, hvor næringsstofferne er tilpasset netop deres størrelse og behov. Herved er der mulighed for en optimal udnyttelse af foderets næringsstoffer, hvorved mængden af uudnyttede næringsstoffer mindskes. På baggrund af dette sikres det, at mængden af ammoniak og udskilt kvælstof og fosfor i gødning og urin holdes på så lavt niveau som muligt. Pattegrisene tildeles lidt smågrisefoder i den sidste periode hos soen. I henhold til BREF-dokumentet er det basis for BAT at fodre svin med successivt foder (fasefodring) med lavere samlet fosforindhold.

Som opfølgning på oplysninger i ansøgningen er der sat vilkår om fasefodring hos søerne og tilsætning af fytase i fodret til begge dyregrupper, da dette er at betragte som BAT. Dette gennemføres for at optimere optagelsen af fordøjelige næringsstoffer herunder fosfor fra foderet, og dermed reducere udskillelsen af næringsstoffer med gødningen. I normen i it-ansøgningssystemet er der som udgangspunkt indregnet normtilsætning af fytase til foderet.

Fodring i relation til kvælstof

Søer - råprotein

Der foreligger pt. udkast til teknologibladet "Råprotein i sofoder", hvor der beskrives to niveauer af råprotein på 133 g råprotein pr. FEso og 128 g råprotein pr. FEso.

Ansøger har indtastet en reduceret mængde protein i foderet i forhold til norm for at kunne leve op til BAT (se afsnit 3.7.1).

Der er indtastet et niveau på 134 g råprotein pr. FE til søer, og dette tiltag medvirker til at reducere ammoniakfordampningen fra staldene. Normtallet (2005/06) for råprotein til søerne er på 142,8 g pr. FE, og normtallet for foderforbrug er på 1442 FE pr. årssø.

Niveauet på 133 g råprotein pr. FEso kan jf. Miljøstyrelsens udkast til teknologiblad "Råprotein i sofoder", 30.06.2010 opnås ved *fasefodring med 60% af foderet som diegivningsfoder optimeret med krav om minimum 117 g ford. råprotein (max 143 g total råprotein) og ved et krav om minimum 90 g ford. råprotein i drægtighedsfoderet (max 117 g total råprotein), som udgør 40 % af totalfoderet.*

Smågrise - råprotein

Der er ikke indtastet fodertilpasninger for smågrise, og beregningerne er således gennemført med udgangspunkt i normtal (2005/06). Normtallene er for råprotein til smågrisene er på 164,8 g. pr. FE (foderenheder), og et foderforbrug på 2,03 FE pr. kg. Normtallene for smågrise er beregnet ud fra en indgangsvægt på 7,2 kg og en afgangsvægt på 30 kg.

I den konkrete ansøgning er indgangsvægten afgangsvægten for smågrisene på henholdsvis 7,2 og 9 kg.

Beregning af kg N ab dyr

Med baggrund i, at kommunen skal stille vilkår til maksimal kg N ab dyr for den samlede ansøgte produktion for at fastholde forudsætningerne for vurderingerne i godkendelsen, beregnes først de dyregruppespecifikke krav (jf. Wiki vejledningen):

N ab dyr beregnes som følger:

Antal årssøer * kg N ab dyr pr årssø (nedenstående ligning 1) +

Antal producerede smågrise * kg N ab dyr pr. smågris (nedenstående ligning 2)

Ligning 1, årssøer, kg N ab dyr pr. årssø:

$$(((FE \text{ pr årssø} \times g \text{ råprotein pr. FE})/6250 - 1,98 - (\text{antal fravænnede grise pr. årssø} \times \text{fravænningsvægt} \times 0,0257 \text{ kg N pr. kg tilvækst}))$$

Ligning 2, smågrise, kg N ab dyr pr. smågris:

$$(((\text{afgangsvægt} - \text{indgangsvægt}) * FEsv \text{ pr. kg tilvækst} * g \text{ råprotein pr. FEsv}/6250) - ((\text{afgangsvægt} - \text{indgangsvægt}) * 0,0304 \text{ kg N pr. kg tilvækst}))$$

Ligning 1 (søer) med konkrete tal:

$$(((1442 \text{ FE pr. årssø} * 134 \text{ g råprotein pr. FEso})/6250) - 1,98 - (30 \text{ fravænnede pr. årssø} * 7,2 \text{ kg} * 0,0257 \text{ kg N pr. kg. tilvækst})) = \mathbf{23,39 \text{ kg N ab dyr/ årssø.}}$$

Ovenstående ligning 1 er beregnet ud fra forudsætningerne i nedenstående tabel for søerne. Den enkelte forudsætninger er ikke bindende, men vilkårslikningen skal samlet set overholdes.

Faktor	Værdi	Normtal (05/06) ⁵
Antal fravænnede pr. årssø, stk.	30,0	24,6
Vægt ved fravæning, kg	7,2	7,2
FEso pr. årssø	1442,0	1442,0
Råprotein pr. FEso, g	134	142,8

Tabel 3. Forudsætninger for fodervilkårsberegning, søer.

Ligning 2 (smågris) med konkrete tal:

$$(((9-7,2 \text{ kg}) * 2,03 \text{ FEsv pr. kg tilvækst} * 164,8 \text{ g råprotein pr. FEsv}/6250) - ((9-7,2 \text{ kg}) * 0,0304 \text{ kg N pr. kg tilvækst}) = \mathbf{0,0404 \text{ kg N ab dyr/smågris.}}$$

Ovenstående ligning 2 er beregnet ud fra forudsætningerne i nedenstående tabel for smågrisene. Den enkelte forudsætninger er ikke bindende, men vilkårligningen skal samlet set overholdes.

Faktor	Værdi i ansøgning	Normtal (05/06)
Indgangsvægt, kg	7,2	7,2
Afgangsvægt, kg	9	30
FE pr. kg. Tilvækst	2,03	2,03
g råprotein pr. FE	164,8	164,8

Tabel 4. Forudsætninger for fodervilkårsberegning, smågrise.

Samlet krav til overholdelse af maksimalt kg N ab dyr:

N ab dyr (Årssøer): 1.900 stk. * 23,39 N ab dyr/år = 44.441 kg N ab dyr.

N ab dyr (smågrisene): 22.800 stk. * 0,0404 kg N ab dyr/år = 921 kg N ab dyr.

Maksimalt kg N ab dyr samlet: 44.441 kg + 921 kg = **45.362 kg N ab dyr**

På baggrund heraf er der stillet vilkår om, at der maksimalt må produceres kvælstof i gødningen svarende til 45.362kg N ab dyr samt niveauerne for de 2 dyregrupper. Dette er overholdt i ansøgningsmaterialet, hvor der er angivet en produktion svarende til cirka 42.815 kg N ab dyr.

Fosfor

Der foreligger ligeledes udkast til teknologibladet "Fosforindhold i sofoder", hvor der beskrives tre niveauer af fosforreduktion på 4,9, 4,7 og 4,4 g fosfor pr. FEso. Ansøger har indtastet en reduceret mængde fosfor i foderet i forhold til norm for at kunne leve op til BAT (se afsnit 3.7.2).

Der er indtastet et niveau på 4,73 g fosfor pr. FEso, som kræver, at følgende forudsætninger er opfyldt (jf. Teknologiniveau 2, 4,7 g fosfor pr. FEso i udkast til teknologiblad "Fosforindhold i sofoder", MST, 30.06.2010):

1. Brug af fytase i doseringen 150 % af standarddosis i færdigfoder og 100 % i hjemmeblandet foder. Denne dosering er 50 % højere end den oprindelige anbefaling fra enzymproducenterne.
2. Brug af fasefodring efter de gældende danske minimumsnormer, hvor søerne får 60 % af foderet i form af en diegivningsblanding med 2,7 g ford. fosfor/FEso og 40 % af foderet som en drægtighedsblanding med 2,0 g ford. fosfor/FEso.
3. Brug af normale danske fodermidler. Det vil sige hvede, byg, sojaskrå, solsikke-skrå, rapskage og hvedekliid i de mængder, som de typisk indgår med i danske sofoderblandinger. Brug af monocalciumfosfat som fosfor-kilde.

⁵ IT-ansøgningssystemet regner med norm 05/06 ift. N for både søer og smågrise.

Beregning af kg P ab dyr

Med baggrund i at kommunen skal stille vilkår til maksimal kg P ab dyr for den samlede ansøgte produktion, for at fastholde forudsætningerne for vurderingerne i godkendelsen, beregnes først de dyregruppespecifikke krav:

P ab dyr beregnes som følger:

Antal årssøer * kg P ab dyr pr. årssø (nedenstående ligning 3) + Antal producerede smågrise * kg P ab dyr pr. smågris (nedenstående ligning 4)

Ligning 3, årssøer, Kg P ab dyr pr. årssø:

$(FE \text{ pr. årssø} * g \text{ P pr. FE})/1000 - 0,58 - (\text{antal fravænnede grise pr. årssø} * \text{fravænningsvægt} * 0,006 \text{ kg P pr. kg tilvækst})$

Ligning 4, smågrise, kg P ab dyr pr. smågris:

$((\text{afgangsvægt} - \text{indgangsvægt}) * FEsv \text{ pr. kg tilvækst} * g \text{ fosfor pr. FEsv}/1000) - ((\text{afgangsvægt} - \text{indgangsvægt}) * 0,0049 \text{ kg P pr. kg tilvækst})$

Ligning 3 (årssøer) med konkrete tal:

$(1490 \text{ FE pr. årssø} * 4,73 \text{ g P pr. FE})/1000 - 0,58 - (30 \text{ fravænnede grise pr. årssø} * 7,2 \text{ kg} * 0,006 \text{ kg P pr. kg tilvækst}) = \mathbf{5,17 \text{ kg P ab dyr/årssø}}$

Ovenstående ligning 3 er beregnet ud fra forudsætningerne i nedenstående tabel for søerne. Den enkelte forudsætning er ikke bindende, men vilkårligningen skal samlet set overholdes.

Faktor	Værdi	Normtal (08/09) ⁶
Antal fravænnede pr. årssø, stk.	30,0	26,0
Vægt ved fravæning, kg	7,2	7,3
FEso pr. årssø	1442,0	1490
Fosfor pr. FEso, g	4,73	5,0

Tabel 5. Forudsætninger for fodervilkårsberegning, søer.

Ligning 4 (smågris) med konkrete tal:

$((\text{9-7,2 kg}) * 2,03 \text{ FEsv pr. kg tilvækst} * 5,4 \text{ g fosfor pr. FEsv}/1000) - ((\text{9-7,2 kg}) * 0,0049 \text{ kg P pr. kg tilvækst}) = \mathbf{0,0109 \text{ kg P ab dyr/smågris.}}$

Ovenstående ligning 4 er beregnet ud fra forudsætningerne i nedenstående tabel for smågrisene. Den enkelte forudsætning er ikke bindende, men vilkårligningen skal samlet set overholdes.

Faktor	Værdi i ansøgning	Normtal (07/08) ⁷
Indgangsvægt, kg	7,2	7,3
Afgangsvægt, kg	9	31
FE pr. kg. Tilvækst	2,03	2,03
Fosfor pr. FE, g	5,4	5,4

Tabel 4. Forudsætninger for fodervilkårsberegning, smågrise.

Samlet krav til overholdelse af maksimalt kg P ab dyr:

P ab dyr (søer): 1.900 stk. * 5,17 kg P ab dyr = 9.823 kg P ab dyr/pr. år +
P ab dyr (smågrisene): 22.800 stk. * 0,0109 kg P ab dyr = 249 kg P ab dyr.

Maksimalt kg P ab dyr samlet: 9.823 kg + 249 kg = **10.072 kg P ab dyr**

⁶ IT-ansøgningssystemet regner med norm 08/09 for søer, når det drejer sig om P.

⁷ IT-ansøgningssystemet regner med norm 07/08 for smågrise, når det drejer sig om P.

På baggrund heraf er der stillet vilkår om, at der maksimalt må produceres fosfor i gødningen svarende til 10.072 kg P ab dyr samt niveauet for søerne. I den indsendte ansøgning er der angivet en produktion svarende til cirka 10.298 kg P ab dyr. Ansøger har efterfølgende indsendt en fiktiv ansøgning, hvor foderforbrug hos søerne er norm 10/11. Derved opnås en produktion på 10.086,5 kg P. Der menes at være flere forklaringer på forskellen mellem kravet på 10.072 kg P og den fiktive ansøgnings 10.087 kg P.

Ligningerne tager ikke hensyn til P i halm, hvilket medfører en mindre uoverensstemmelse med gødningsregnskabet i husdyrgodkendelse.dk, hvor tallene kun er angivet som kg P ab lager. I ansøgningssystemet inkluderer tallene således også en mindre andel P i halm.

Derudover er der mindre afrundingsforskelle, når man sammenligner husdyrgodkendelse.dk med ovenstående ligninger. Det vurderes derfor, at den mindre forskel på 15 kg P i forhold til opgørelsen på cirka 10.087 kg P ab lager i den fiktive ansøgnings gødningsopgørelse er uden væsentlig betydning. Ansøger har oplyst, at han mener, at han vil kunne overholde kravet på 10.072 kg P ab dyr og har fremsendt dokumentation herfor.

De formulerede vilkår er således medvirkende til at sikre en reduktion i fosforudskillelse med gødningen.

Jf. Miljøstyrelsens Wiki-vejledning skal "Dokumentation for beregningen af N og P ab dyr pr dyr følger reglerne for type 2 korrektion i gødningsregnskabet. Dvs. dokumentationen skal mindst dække en sammenhængende periode på 350 dage (i perioden 15. september år 1 (fx 2009) til 15. februar år 3 (fx 2011)). Det skal som hovedregel være i form af effektivitetskontrol og logbog over de anvendte foderblandinger. Dokumentation uden effektivitetskontrol kan undtagelsesvis accepteres – i sådanne tilfælde skal N (eller P) ab dyr dokumenteres på anden vis, dvs. en beregning ud fra totalt foderforbrug, indhold af råprotein og/eller fosfor ud fra logbog og opgørelser over indkøbte grise og solgte grise, herunder slagterafregninger.

Fremgår foderets indhold af råprotein ikke, men er indholdet af kvælstof (N) angivet, så kan foderets indhold af råprotein udregnes ved at gange indholdet af N med 6,25. Ved blanding og udfodring af foder på basis af egen avl eller indkøbte foderstoffer, hvor indholdet af råprotein ikke fremgår af medfølgende deklaration, skal standardværdier for gram råprotein pr. foderenhed anvendes, jf. standardværdier for svin ifølge vejledning til gødningsregnskab. Standardværdier findes også på Videncenter for Svineproduktions hjemmeside. For byg og hvede anvendes analyser fra årets høst i det relevante år, som angivet i vejledningen til gødningsregnskabet".

Kommunen har valgt at følge denne vejledning, da det vurderes, at give et godt grundlag for dokumentation og kontrol af forhold vedrørende fodringen. Der er stillet vilkår i forhold til ovenstående.

Der er stillet vilkår (i relation til egenkontrol) om, at der skal foreligge en logbog eller tilsvarende opgørelse, der dokumenterer fodermængder, vægtintervaller, foderforbrug og en beregning af N og P ab dyr pr. so.

Der er ligeledes stilles vilkår om, at der skal føres logbog over indgangs- og afgangsvægt, blandeforskrifter og indlægssedler/foderoptimeringsudskrift. Disse skal opbevares i minimum 5 år og fremvises på tilsynsmyndighedens forlangende. Yderligere skal der minimum være blandeforskrift for hver 3. måned.

Se i øvrigt afsnit omhandlende BAT for yderligere forhold omkring fodring.

Kommunens vurdering

Guldborgsund Kommune vurderer, at der ved overholdelse af de stillede vilkår til opbevaring, håndtering og brug af foder, samt drift af ejendommen som beskrevet, ikke vil ske en væsentlig påvirkning af omgivelserne i relation til fodring af dyrene.

Specifikt for søerne vurderes det, at vilkår om reduktion i indholdet af råprotein og fosfor og dertilhørende egenkontrolvilkår, er medvirkende til at reducere ammoniakfordampningen og indholdet af kvælstof og fosfor i gødningen.

3.3.4 Ensilage

Der anvendes ikke ensilagefodermidler på ejendommen.

3.3.5 Overbrusning og rengøring

Ansøger har oplyst der i forbindelse med overbrusning vil blive *etableret overbrusning i stald 3 og 4, når de skal renoveres samt i den nye løbedrægtighedsstald. Overbrusningsanlægget benyttes til køling af dyrene.*

Overbrusning medvirker til at renholde stierne ved at styre grisenes gødeadfærd. Samtidig kan overbrusningsanlægget benyttes i forbindelse med iblødsætning af staldene forud for vask.

Ved vask af stalde anvendes der således iblødsætning, hvorefter staldene vaskes med højtryksrensere med koldt vand. Der bruges hydratkalk til desinfektion, og der vaskes i farestaldene efter hvert hold faringer. Løbe-drægtighedsstaldene vaskes ca. 1 gang årligt.

Både iblødsætning og vask med højtryksrensere er vandbesparende, og er at betegne som BAT. Se mere i afsnit omhandlende BAT.

Der er stillet vilkår om, at der til stadighed skal tilstræbes en god staldhygiejne, herunder sikres, at stier inkl. gulv holdes tørre og rene, samt at stalde, ventilations- og foderanlæg holdes rene. Dette begrundes i, at beskidte mekaniske anlæg kan medføre øget energiforbrug og evt. øgede lugtgener, hvilket ikke er hensigtsmæssigt. God staldhygiejne vil være med til at forebygge eventuelle lugtgener og unødigt høj ammoniakfordampning. Til god staldhygiejne hører blandt andet, at stierne holdes rene og tørre. Samtidig sikrer renholdelse af område med foder at skadedyr ikke opformerer og spreder sig.

Vilkår om, at rester af foder og/eller husdyrgødning skal tilføres gyllebeholderen skal medvirke til, at der ikke er øget risiko for tiltrækning af skadedyr, eller forurening af området omkring anlægget.

3.3.6 Ventilation

Ansøger har oplyst, at der er i stald 2 og 7 (gl. farestald og flex-fravænningsstald) er undertryksventilation, mens der i de resterende eksisterende stalde er ligetryksventilation. Der er temperaturstyring og alarmer på ventilationsanlæggene, som ligeledes jævnligt inspiceres og rengøres. Dette er med til at opretholde effektiv drift.

I de nye stalde forventes der at blive etableret undertryksventilation med automatisk justering.

Kommunens vurdering

Guldborgsund kommune vurderer, at staldindretningen og driften af staldene samt ventilationsanlægget, gennem overholdelse af de givne vilkår, ikke vil medføre en væsentlig påvirkning af omkringboende eller det omgivende miljø. Samtidig

vurderes det, at den anvendte praksis for overbrusning, vask og rengøring af stalde er medvirkende til at opretholde en god hygiejne i staldene.

3.3.7 Energi- og vandforbrug

Energi

Nedenstående tabel viser det nuværende og estimerede forbrug ved den ansøgte produktion.

Art	Forbrug før	Forbrug efter
Elforbrug	256.000 KWh	542.857 KWh
Fyringsolie stuehus	3.000 Liter	3.000 Liter
Fyringsolie stald	23.000 liter	0 liter

Ansøger har yderligere oplyst, at grunden til, at fyringsolie til staldene er sat til 0 l, skyldes, at det forventes at opvarmningen kan ske ved overskudsvarmen fra gyllekøling.

Der er ikke opgivet dieselforbrug, da markdriften ikke udføres fra ejendommen. Der forefindes ingen dieseltanke på ejendommen.

Der er stillet vilkår om, at ventilatorer renholdes, drives og vedligeholdes således at unødigt støj og energiforbrug undgås. De samme forhold gør sig gældende for foderanlæg og staldmekanik, som skal renholdes og serviceres, således at unødigt modstand og fejl udbedres.

For at holde øje med energiforbruget, er der stillet vilkår om, at der ved afvigelser i de årlige opgørelser skal foretages tiltag for at finde årsagen til et stigende forbrug, og eventuelt gennemføre tiltag for at reducere forbruget. Ved betydelige afvigelser skal det anmeldes til kommunen, da det kan have betydning for forudsætningerne for miljøgodkendelsen.

Med hensyn til hvilke energibesparende tiltag der gennemføres på ejendommen, og i relation til BAT henvises der til afsnit omhandlende BAT.

Kommunens vurdering

Kommunen vurderer, at energiforbruget er på et fornuftigt niveau i forhold til bedriftens produktion. Ved overholdelse af de givne vilkår og gennemførelse af energibesparende foranstaltninger på ejendommen vurderes det, at produktionen ikke vil medføre en væsentlig påvirkning på omgivelserne.

Vand

Det er oplyst, at der i øjeblikket bruges 4686 m³ vand i produktionen. Det anvendes næsten udelukkende til drikkevand til dyrene (4381 m³), mens der kun anvendes 305 m³ til vask i stalde og til overbrusning.

I den godkendte produktion forventes forbruget af vand at stige til 9937 m³, hvor 9291 m³ forventes at bruges til drikkevand og 646 m³ til vask af stalde og overbrusning. De angivne mængder er beregnet ud fra Håndbog for svinehold 2008.

Ejendommen forsynes med vand fra Torkilstrup-Lillebrænde Vandværk. Udvidelsen med ca. 5000 m³/år vurderes ikke at bidrage til at ressourcen bliver overudnyttet, og kommunen accepterer at der købes mere vand fra Torkilstrup-Lillebrænde Vandværk til den øgede svineproduktion. Der skal dog gøres

opmærksom på, at tilladelserne til indvinding af vand kan ændre sig som følge af vandplanerne (se i øvrigt bilag 5).

Det forventede forbrug af vand til husdyrproduktionen er angivet på baggrund af det forventede niveau, og der er stillet vilkår om, at hvis vandforbruget afviger væsentligt fra dette, skal det anmeldes til kommunen. Vilkåret er sat med baggrund i, at vurderingen af miljøgodkendelsen er baseret på et forbrug der ligger omkring det angivne forventede forbrug. Der skal holdes øje med vandforbruget via egenkontrol i form af journal, og drikkevandssystemet skal drives og vedligeholdes, således at unødigt spild undgås. Dette er begrundet i, at fornuftig drift og vedligeholdelse skal danne baggrund for, at der ikke opstår forholdsmæssigt øget vandforbrug i form af spild, som kan have negativ indflydelse på opbevaringskapacitet i gødningsanlæg og større vandforbrug en forudsat i godkendelsen.

Med hensyn til hvilke vandbesparende tiltag der gennemføres på ejendommen, og i relation til BAT henvises der til afsnit omhandlende BAT.

Kommunens vurdering

Kommunen vurderer, at vandforbruget er på et fornuftigt leje i forhold til bedriftens produktion. Ved overholdelse af de givne vilkår og gennemførelse af vandbesparende foranstaltninger på ejendomme vurderes det, at produktionen ikke vil medføre en væsentlig påvirkning på miljøet.

3.3.8 Spildevand, regnvand og vask af maskiner og sprøjteudstyr

Spildevand fra ejendommen omfatter vand fra vask af stalden, drikkevandsspild mv., sanitært spildevand fra stalde (mandskabsfaciliteter) og tagvand.

Jf. ansøger anvendes der til vask af stalde, drikkevandsspild mv. ca. 646 m³ årligt, som tilledes gyllebeholder.

Spildevand tilledt gyllebeholder udbringes sammen med gødningen på markerne.

Spildevandstyper	m ³ /år før udvidelse	m ³ /år efter udvidelse	Afledes til	Renseforanstaltning
Rengøringsvand, drikkevandsspild mv.	305 m ³	646 m ³	Gyllebeholder	Ingen
Sanitært spildevand fra stalde	100 m ³	100 m ³	Dræn	Septiktank
Tagvand	3.855 m ³	8.222 m ³	Dræn	Ingen

Vask af maskiner foregår ikke på ejendommen, men på maskinstation.

Rengøring af marksprøjte sker i marken, og rengøringsvandet udsprøjtes ligeledes i marken.

Der er stillet vilkår om, at vand fra vask af stalde, inventar samt foderrekvisitter og lign. skal føres til gyllebeholder eller anden godkendt opsamlingsbeholder. Dette er krævet for at undgå at vand fra vask af ovenstående kan flyde til kloaker eller strømme til andre uhensigtsmæssige steder, hvor det kan forårsage forurening eller uønskede påvirkninger af omgivelserne.

Sanitært spildevand fra eksisterende stalde udgør ca. 100 m³, som ledes til septiktank, hvorefter det bortledes via ejendommens drænsystem. Septiktanke skal være tilmeldt tømningsordning.

Der er stillet vilkår om, at vask af maskiner, redskaber og dyretransporter skal foregå på støbt tæt plads med bortledning af spildevandet til gyllebeholder. Overholdelse af dette vilkår skal være med til at sikre, at der ikke sker overfladeafstrømning af spildevand til kloak eller lignede, som kan forårsage forurening.

Der skal gøres opmærksom på, at der vil komme overdækning på den nye gyllebeholder, hvilket reducerer mængden af regnvand i beholderen. For den endelige kapacitetsberegning henvises der til afsnit omkring flydende husdyrgødning.

Derudover afledes der betydelige mængder uforurennet vand fra tagflader via samlebrønde og derfra videre til dræn.

Diverse afløbsforhold fremgår af bilag 6 (bemærk at den ny gyllebeholder er flyttet).

Kommunens vurdering

Guldborgsund Kommune vurderer, at kapaciteten i gyllebeholderen er tilstrækkelig til at rumme de givne mængder spildevand, herunder regnvand, i ansøgt drift, hvilket fremgår af afsnit om flydende husdyrgødning.

Det er vurderet, at spildevandsafledning til overfladevand (tagvand o.l.) kan ske i henhold til miljøbeskyttelseslovens bestemmelser, og spildevand, der er omfattet af husdyrgødningsbekendtgørelsen kan håndteres i overensstemmelse med denne bekendtgørelses regler.

Ligeledes vurderer kommunen, at den samlede håndtering af spildevand herunder regnvand sker på forsvarlig vis, således at der ikke sker væsentlig påvirkning af omgivelserne som følge heraf.

3.3.9 Affald (døde dyr, fast og olie/kemikalie)

Ansøger har fremsendt tabeloversigt over mængder, håndtering, opbevaring og afskaffelse af forskellige affaldstyper. Denne oversigt er vedlagt som bilag 7. Bedriften er omfattet af reglerne i affaldsbekendtgørelsen, og bortskaffelsen skal ske i overensstemmelse med kommunens affaldsregulativ.

Fast affald og olie- og kemikalieaffald

Som vist på skema i bilag 7, opbevares der fast affald på ejendommen. Det meste heraf transporteres af vognmand til modtageanlæg eller til genbrug, eller ansøger afleverer selv til genbrug.

Der forefindes ikke olieaffald på ejendommen, men der opbevares spraydåser og kanyler, som transporteres af vognmand til modtageanlæg.

Døde dyr

Ansøger har oplyst følgende:

Døde små- og pattedyr opbevares i kølecontainer ved staldanlægget, mens søer opbevares under kadaverkøb på opsamlingsplads. Placering af opsamlingsplads er angivet på bilag. De døde dyr opbevares på skyggefuld plads. Der er ingen naboer, som kan se pladsen fra deres ejendom.

DAKA afhenter efter aftale. Der går maks. 24 timer fra en sø er lagt på opsamlingspladsen til den afhentes. Dyr til afhentning tilmeldes pr. telefon. Der leveres på nuværende tidspunkt ca. 126 søer om året og 55 containere. Dette antal forventes at stige til 275 søer og 120 containere efter udvidelsen.

Da affald er et meget reguleret område, vurderer kommunen, at det ikke er nødvendigt at sætte særskilte vilkår om de mest almindeligt forekomne affaldstyper. I de generelle bemærkninger efter vilkårene er der således blandt

andet henvist til kommunens regulativer, som alle borgere og virksomheder er forpligtiget til at overholde.

Der henvises endvidere til bekendtgørelse om opbevaring af døde dyr, der overflødiggør vilkår om dette.

Den eneste affaldsfraktion, hvor kommunen har fundet det påkrævet at sætte vilkår til, er kasseret foder og oprensede foderrester. Årsagen til vilkåret om, at det skal opbevares på fast bund og under plast (eller i gyllebeholderen, hvor der er flydelag/overdækning) er, at der kan udvikles endog særdeles generende lugte fra foder under forrådnelse.

Endelig er der sat vilkår om, at korrekt bortskaffelse af bedriftens farlige affald skal kunne dokumenteres f.eks. ved kvitteringer fra godkendte transportører og / eller modtageanlæg.

Kommunens vurdering

Guldborgsund Kommune vurderer at der på basis af overholdelse af givne vilkår og generelle regulativer ikke vil være problemer med hensyn til håndtering og bortskaffelse af affald fra virksomheden. Alle kemikalier, olieprodukter, pesticider mv. opbevares forsvarligt på steder med fast bund uden afløb, og med mulighed for opsamling af spild. Affaldsopbevaring, håndtering og bortskaffelse vurderes ikke at have væsentlig virkning på omgivelserne.

3.3.10 Råvarer og hjælpestoffer (olie og kemikalier)

Olie og dieselolie

Der er fire fyringsolietanke (2.500, 1.800 og 2 på 1.200 l) på ejendommen. Alle tanke er overjordiske, har påfyldningsalarm og står indendørs på fast og tæt bund.

Der forefindes ikke andre olie- eller spildolieprodukter på ejendommen.

Der er ikke stillet særlige vilkår i forbindelse med opbevaring af diesel og fyringsolie, da dette er omfattet af olietankbekendtgørelsen (pt. bekendtgørelse 1689 af 22/12/2010).

Der er sat vilkår om, at øvrige olieprodukter og flydende handelsgødning skal opbevares forsvarligt, så der ikke er risiko for forurening af jord, grundvand eller overfladevand. Samtidig bør der være etableret mulighed for opsamling af eventuelle spild.

Pesticider/sprøjtemidler

Der opbevares ikke pesticider på ejendommen.

Kommunens vurdering

Guldborgsund Kommune vurderer, at forhold omkring olietanke og opbevaring af olieprodukter følger generelle regler, og der ikke vil være væsentlig risiko for forurening i forbindelse med disse ved overholdelse af de stillede vilkår.

3.3.11 Driftsforstyrrelser og uheld

Ansøger har oplyst følgende:

Der er som sådan ikke lavet særlige foranstaltninger til at imødegå driftsforstyrrelser og uheld, men anlægget er indrettet på en måde, der bevirker at risikoen for at driftsforstyrrelser og uheld minimeres.

Gyllen løber med træk og slipsystem fra stalden til fortankene, hvorfra gyllen pumpes til gyllebeholderne.

Gyllebeholderne er uden pumpe så udslip herfra vil kun finde sted, hvis de kollapser. I så fald vil gyllen løbe ud på de omkringliggende marker for til sidst at samles i den nærliggende lavning.

Det er planlagt at sætte en timer på pumpen, hvilket vil betyde, at den maksimalt vil kunne pumpe i 10 min. ad gangen.

Der anvendes gyllevogn med læssekran som sikrer at der ikke sker spild i forbindelse med fyldning af gyllevogn.

I forbindelse med fx sygdomsudbrud med efterfølgende restriktioner over for svineflytninger eller slagteristrejke kan der ske en midlertidig ophobning af dyr på ejendommen. Dette vil bevirke, at lugtemissionen fra stalden bliver større end normalt. Denne situation forventes at forekomme meget sjældent.

Sandsynligheden for driftsforstyrrelser og uheld i forbindelse med påfyldning og brug af fyringsolie forventes at være meget lille. Der forefindes dog altid sand eller andet materiale på ejendommen til opsamling/ opdæmning af evt. spild.

Med hensyn til krav til beredskabsplan henvises der til senere afsnit herom.

Kommunens vurdering

Guldborgsund Kommune vurderer, at de beskrevne forholdsregler og tiltag i forbindelse med driftsforstyrrelser og uheld sammen med brug af beredskabsplanen i tilstrækkeligt omfang forholder sig til kritiske situationer. Samtidig hermed er de beskrevne relevante forholdsregler med til at sikre, at der ikke vil være væsentlig påvirkning af omgivelserne som følge af uheld og driftsforstyrrelser.

3.3.12 Biaktiviteter

Der er ingen biaktiviteter på ejendommen.

3.4 FORURENING OG GENER FRA HUSDYRBRUGET

3.4.1 Ammoniak og natur

Beregningerne foretaget i ansøgningen viser, at husdyrbruget efter udvidelsen har et samlet ammoniaktab til omgivelserne på 5.553 kg N/år, beregnet som summen af emissionerne fra hhv. staldene og gødningslagre. Beregningerne er baseret på oplysninger omkring typen af husdyrholdet, indretning af staldanlæggene, fodersammensætningen og opbevaring af husdyrgødningen.

Ammoniakemissionen fra stald og lager er vist nedenfor:

Kilde til emission	Emission efter
Stalde	4.913 kg N/år
Opbevaringslagre	640 kg N/år
Samlet ammoniakemission	5.553 kg N/år
Meremission fra anlæg	1.961 kg N/år

Beregningerne der er foretaget i www.husdyrgodkendelse.dk viser, at den samlede emission fra anlægget øges i forhold til den nuværende produktion som følge af udvidelsen af husdyrproduktionen.

Alle staldafsnit og opbevaringslagre ligger længere væk end 1000 meter fra det nærmeste naturområde. Se i øvrigt forhold omkring natur og ammoniak i bilag 3.

I ansøgningsmaterialet er det oplyst, at det generelle krav opfyldes ved anvendelse af følgende tiltag:

- Foder med reduceret mængde råprotein hos søerne (se afsnit 3.3.3)
- Gyllekøling i nye stalde til søer (se afsnit 3.5.5)
- Fast overdækning af ny gyllebeholder (se afsnit 3.5.2)

Der skal henvises til de enkelte vilkår i relation til ovenstående, og vurderinger gennemført i bilag 3 til denne godkendelse. Yderligere forhold omkring Natura 2000-områder, § 7 lokaliteter, beskyttede naturområder efter naturbeskyttelseslovens § 3 og Habitatdirektivets Bilag IV arter fremgår af senere afsnit.

3.4.2 Lugt

Den primære kilde til lugt fra dyrehold er staldventilation, og vurderinger af lugt i forhold til omkringboende vurderes udelukkende ud fra staldanlæg til dyrehold. Lugtgener fra opbevaringsanlæg og ved udbringning indgår ikke i lugtberegningerne, og håndteres derfor primært ved hjælp af generelle regler i Husdyrgødningsbekendtgørelsen.

Lugtemissionen beregnes på forhold som: dyretype, kg dyr på stald (stipladser) og staldsystem. Derfor er der sat vilkår om, hvor mange dyr (stipladser), og ved hvilke vægtintervaller, der må være dyr i staldene samtidig, da det er en forudsætning for beregningerne og deraf følgende vurderinger. Det er meget væsentligt at være opmærksom på dette, da den nærmeste nabobeboelse ligger relativ tæt på staldanlægget.

Genekriterierne kan betragtes som et givet områdes tålegrænse, dvs. den maksimale miljømæssige acceptable belastning af et område.

De beregnede geneafstande, som angiver krævede minimumsafstande fra forskellige beboelsestyper til staldene, er angivet nedenfor i forhold til de aktuelle afstande.

	Beregnet geneafstand Lovens minimums krav	Aktuel afstand Den vægtede gennemsnitsafstand
Byzone/sommerhusområde	591,5 m	2.700 m
Samlet bebyggelse	422,5 m	448,2 m
Enkelt bolig	163,7 m	172,2 m

- Geneafstande for byzone og samlet bebyggelse er angivet ud fra den "Ny lugtvurderingsmodel" i ansøgningsystemet som først begrænsende model, mens geneafstanden for enkelt bolig er angivet ud fra FMK-modellen.
- Angivelse af den vægtede gennemsnitsafstand er angivet ud fra opgørelse i it-ansøgningens regneark.

Der gøres opmærksom på at geneafstanden er angivet i forhold til et vurderet lugtcentrum for en eller flere af staldene og til kanten af nærmeste bolig. Til denne beregning har systemet lavet et vægtet lugtbidrag fra de enkelte stalde.

I den samlede vurdering af lugtgener fra et husdyrbrug skal påvirkningen fra eventuelle andre husdyrbrug med mere end 75 DE inddrages. Der skal således tages højde for en kumulativ effekt, hvis staldanlægget som miljøgodkendes ligger tættere end 300 meter fra byzone/sommerhusområde, samlet bebyggelse/visse lokalplaner eller tættere end 100 meter fra en enkeltbolig.

Staldanlægget på Stubbekøbingvej 113 ligger udenfor alle de nævnte grænser på nær til enkeltbolig, og der er ikke medregnet en kumuleret effekt fra andre

husdyrbrug ved lugtberegninger/ vurderingerne, da der ikke er placeret andre husdyrbrug i nærheden.

Lugtemissionen fra husdyrbrug er meget afhængig af, hvordan landbruget drives. Der er derfor sat en række vilkår, der skal sikre mod lugtgener. Lugt fra gyllebeholdere og andre gødningslagre indgår ikke i lugtberegningerne, men disse kan bidrage med betydelige lugtgener ved uhensigtsmæssig drift. Det drejer sig om vilkår, om at teltoverdækningen på den nye gyllebeholder skal vedligeholdes, så den effektivt sikrer mod fordampning og mod opspædning med regnvand. Ligeledes er der sat vilkår om at teltoverdækningen skal lukkes/reetableres umiddelbart efter omrøring og udbringning af gylle.

Der er yderligere sat vilkår om, at omrøring af gyllen skal minimeres, og at flydelaget reetableres hurtigst muligt efter omrøring. Begrundelsen for dette vilkår er, at der hovedsageligt vil komme lugtemission fra en gyllebeholder, når der omrøres eller pumpes gylle derfra.

De stillede vilkår om renholdelse af ejendommen er ligeledes væsentlig for begrænsning af lugten fra ejendommen.

Der er endvidere indsat vilkår med mulighed for, at der ved væsentlige lugtgener skal udarbejdes en handleplan, således at lugtgenerne reduceres, og at tilsynsmyndigheden skal godkende denne. Det skal bemærkes, at eventuelle udgifter til handlingsplanen og udførelsen af den påhviler ejer af bedriften. Dette vilkår er stillet for at kunne undersøge forholdene konkret på ejendommen, hvis det viser sig, at naboer og omkringboende føler sig væsentligt påvirket af lugtgener.

Kommunens vurdering

Guldborgsund Kommune vurderer at lovens minimumskrav til afstande til nærmeste beboelse indenfor de tre typer er overholdt. For samlet bebyggelse og byzone sågar med relativ stor margin. Kommunen vurderer derfor, at lugt fra staldene ikke vil give væsentlige gener for naboerne.

Der er teltoverdækning på den ene af gyllebeholderne, hvilket betyder at der ikke vil være lugtafgivelse fra denne hen over året. Der kan naturligvis forekomme lugt i forbindelse med overpumpning, omrøring og udbringning af gyllen. Det er kommunens vurdering, at lugt fra gyllebeholderne ikke vil være til væsentlig gene for naboerne.

Når gyllen skal omrøres og bringes ud, vil der altid være lugtgener. Det er kommunens vurdering, at ansøger med hensynfuld håndtering og varsling af tidspunkter for udbringning tager udbredt og tilstrækkeligt hensyn til de naboer, der kunne blive mest generet af dette.

3.4.3 Fluer og skadedyr

Gener fra fluer og andre skadedyr håndteres hovedsageligt gennem forebyggelse. Ansøger har oplyst, at fluebekæmpelse sker efter Statens Skadedyrlaboratoriums retningslinjer, og at der indsættes rovfluelarver i gyllekanalerne ca. 4 gange om året.

Ejendommen er tilmeldt rottebekæmpelsesordning ved Mortalin, der tilser rottekasser 4 gange årligt. I øvrigt holdes ejendommen ryddelig, og evt. foderspild m.v. opsamles med det samme, så risikoen for tilhold af rotter minimeres.

Det fastsatte vilkår om effektiv fluebekæmpelse, som minimum i overensstemmelse Statens Skadedyrlaboratoriums retningslinjer må betragtes som minimumskrav. Retningslinjerne giver frit valg mellem biologisk bekæmpelse

med rovfluer og snyltehvepse eller kemiske bekæmpelsesmidler. Ud fra et renere teknologisynspunkt er biologiske bekæmpelse at foretrække, men effekten af den biologiske bekæmpelse er meget afhængig af staldtypen. P.t. er der ikke belæg for at sige at biologisk bekæmpelse er BAT, og der sættes derfor kravet til effekten, og det er op til den driftsansvarlige at vælge metoden. I ansøgningen er det oplyst, at der foretages forebyggende fluebekæmpelse i staldene. Det betyder, at der er en fast aftale om levering af rovfluer til bekæmpelse af fluelarver. Erfaringsmæssigt er dette jf. ansøger tilstrækkeligt til at regulere antallet af fluer, så der ikke opstår gener i omgivelserne.

Der er stillet vilkår om, at der skal gennemføres en effektiv rottebekæmpelse, for at undgå opformering af rotter på ejendommen. Rottbekæmpelsen består som tidligere nævnt i, at der generelt opretholdes en god orden og hygiejne, således at rotternes leveduligheder reduceres samt opsætte rottekasser med gift.

Kommunens vurdering

Guldborgsund Kommune vurderer, at der generelt i forbindelse med dyrehold kan forekomme gener fra skadedyr (mus og rotter m.v.), som skal afhjælpes, samt gener fra fluer, som skal bekæmpes effektivt. Det vurderes, at ejendommens skadedyrsbekæmpelse er tilfredsstillende til at imødekomme unødige gener. Generne i form af lugt og fluer vurderes, at være tilstrækkeligt reguleret med de opstillede vilkår, således at påvirkningerne af naboerne kan holdes på et ikke væsentligt niveau. Ved vurderingen af dette er der taget højde for husdyrbrugets placering i forhold omkringboende.

3.4.4 Transport

Størstedelen af transporter foregår mellem kl. 7 og 18, mens der i forbindelse med udbringning af gylle vil kunne foregå transporter i aftentimerne. Udbringning af gylle sker primært i perioden marts-april.

Ansøger har ligeledes oplyst følgende:

Transporter til markerne, der er indgået gylleaftaler på vil i nogle tilfælde ligge, så der bliver kørt igennem landsbyerne Gundslev og Skovby.

Hvorvidt f.eks fodertransport og dyretransporter passerer tæt bebyggede områder, afhænger af den rute som hhv. foderfirma / chauffør vælger. Dette ligger udenfor ansøgers indflydelse.

Omfanget af kørsel i forbindelse med transport af dyr og levering af diverse råvarer stiger samlet set i forbindelse med udvidelsen med omkring 37 %. Der vil i tilfælde, hvor det er muligt medtages større mængder pr. kørsel.

For det forventede antal af transporter, se nedenstående tabel.

Transporter	Før udvidelse antal/år	Efter udvidelse antal/år
Foder	42	89
Fyringsolie/brændstof	12	2
Afhentning af smågrise	52	52
Levering af slagtesøer	52	52
Indkøb af polte	52	52
Afhentning af døde dyr	52	52
Diverse sækkevarer mv.	52	52
Gyllekørsel	280	591
Maksimalt i alt	594	952

Transporter til og fra ejendommen kan være en væsentlig kilde til støj og mulige gener for omkringboende. for at mindske risikoen for gener i forbindelse med transport med tung trafik, er der sat vilkår om, at disse så vidt muligt skal planlægges til hverdage mellem 7.00 og 18.00.

Ansøgningens forhold omkring transport har været til udtalelse i kommunens vejafdeling, som udtaler følgende:

Som forholdene ser ud i dag, har ejendommen gode ind- og udkørselsforhold, dog vil Vejenheden eventuelt på et senere tidspunkt, forlange at ejer forstærker rabatarealerne omkring alle 3 indkørslerne, da der sker en væsentlig forøgelse af den tunge trafik til og fra ejendommen. Ligeledes vil en forstærkning af rabatarealerne ved sidevejen ned til Stubbekøbingvej nr. 107 - 111, kunne blive aktuel på grund af den øgede tunge trafik til og fra ejendommen, ejendommens andel til denne forstærkning/udbedring af rabatarealer aftales nærmere med Guldborgsund Kommune, vejenheden eller den til enhver tid værende vejmyndighed.

Kommunens vurdering

Guldborgsund Kommune vurderer, at omfanget af transport ikke antager et omfang, der vil være til væsentlig gene for beboerne i området. Dette er set ud fra, at de hovedsagligt vil foregå i dagtimerne og over en kortere periode på året. Støj og rystelser i forbindelse med transport vil dog altid være afhængig af, i hvilket omfang landmanden forstår at vise hensyn, dvs. måden der køres på og tidspunktet for kørsel.

3.4.5 Støj fra anlæg og maskiner

Støjende aktiviteter på ejendommen, udover transportstøj, foregår så vidt muligt indendørs i det omfang det er muligt. De væsentlige stationære støjkilder på ejendommen omfatter ventilationsanlægget, foderanlæg og kompressor. Der vil yderligere være støj fra transport, som nævnt under punkt 3.4.4.

Se nedenstående tabel for støjkilder, placering og driftsperiode.

Støjkilde	Placering	Driftstid
Ventilationsafkast	På stald tagene	Hele døgnet
Fodringsanlæg	I foderrummet	Ca. 10 timer/ dogn
Kompressor	I foderrummet	Ca. 3 timer/ dogn

Der er indsat vilkår om maksimalt tilladelig støj og vilkår om, at der kan kræves udført støjmåling og / eller -beregning. Kontrol af støjen vil kun komme på tale, hvis der opstår begrundet mistanke om, at de fastsatte maksimale støjgrænser er overtrådt.

Det skal særlig bemærkes, at støjvilkårene drejer sig om støj fra og i forbindelse med selve anlægget. Dvs. støj fra markdrift, der ikke er direkte knyttet til driften af besætningen ikke skal medtages ved evt. støjmåling og / eller -beregning. Undtaget er således støj fra mejetærsker, traktorkørsel i forbindelse med jordbehandling, såning, sprøjtning m.m. Omvendt skal transport og udbringning af gylle tages med ved evt. støjmåling og / eller -beregning. Ligeledes er transport og udbringning af gylle med i de transport, der skal planlægges til almindelig arbejdstid. Dette krav er dog ikke strengere end, at selve udbringningen af gylle naturligvis kan finde sted på andre tidspunkter, hvis vejrliget nødvendiggør det.

En væsentlig kilde til støj kan være transporter til og fra ejendommen. Udover vilkår om støjgrænser og evt. kontrol af disse, er der således indsat vilkår om, at transporter af dyr, gylle og foder, så vidt det er muligt, skal planlægges til dagtimerne i hverdagene mellem 07.00 og 18.00. Dette er indsat for at mindske risikoen for støjgener for naboerne.

Kommunens vurdering

Guldborgsund Kommune vurderer på baggrund af afstande til omkringboende og overholdelse af de stillede vilkår, at støjen fra anlægget vil overholde miljøstyrelsens retningslinjer. På baggrund heraf vurderer kommunen, at støj fra ejendommen ikke forventes at give anledning til væsentlige støjgener for de omkringboende.

Der er ikke foretaget støjberegninger, idet de nærmeste naboer ligger så langt fra bedriften, at det ikke vurderes, at der vil opstå væsentlige gener i relation til støj.

3.4.6 Støv fra anlæg og maskiner

Ansøger har beskrevet følgende:

I forbindelse med transporter til og fra ejendommen samt ved levering og håndtering af foder til svineproduktionen kan der opstå støvgener, hvilket dog vil være af yderst begrænset karakter, da der fodres med indkøbt færdigfoder på ejendommen. Antallet af transporter øges ikke proportionalt med besætningens størrelse, da der i mange tilfælde vil kunne medtages en større mængde pr. kørsel.

Der kan forekomme støvgener fra indkøring af halm. Der ændres dog ikke på procedurerne i forbindelse med udvidelsen. Da den største andel af transporterne vil ske inden for normal arbejdstid forventes det ikke, at de ekstra transporter vil give anledning til gener for de omkringboende.

Der er sat vilkår om, at driften i anlægget ikke må medføre støvgener udenfor ejendommens matrikel, da dette vil kunne opfattes som en væsentlig gene for omkringboende.

Kommunens vurdering

Guldborgsund Kommune vurderer, at der ikke vil være væsentlige støvproblemer eller støvgener for omkringboende. Ved denne vurdering er der taget hensyn til den relativt store afstand til omkringboende. Dog henvises der til god landmandspraksis, at al transport til og fra bedriften skal, for at begrænse støvgener, foregå ved hensynsfuld kørsel, samt at alle aktiviteter på bedriften planlægges, herunder også levering og udkørsel, således at omgivelserne påvirkes mindst muligt.

3.4.7 Lys

Forhold omkring lys på ejendommen og eventuel fjernvirkning heraf er omtalt i afsnit 3.2.3.

Der er indsat vilkår om, at indretning og drift af husdyrbruget skal sikres således, at naboer ikke generes af lys fra vinduer, porte, køretøjer og lign.

Kommunens vurdering

Guldborgsund Kommune vurderer at belysningen ikke vil give anledning til væsentlige problemer eller gener for omkringboende, trafikanter eller landskabelige hensyn. Der er ved denne vurdering taget hensyn til afstand til omkringboende og placering af lyskilder specielt udendørs.

3.5 GØDNINGSPRODUKTION OG -HÅNDBTERING

3.5.1 Gødningstyper og mængder

Gødningproduktionen på ejendommen er beregnet ud fra Landbrugets Byggeblad nr. 95.03-03, revideret d. 27.08.2009, og består af svinegylle.

Mængden af det producerede gødning er opsummeret i nedenstående tabel:

Tallene er beregnet af ansøgers konsulent, og der er gennemført korrektioner i forhold til de aktuelle vægtgrænser, og vægtgrænser for normtal⁸.

Dyretype	Antal	Gødningstype	Normtal (t/dyr)	Gylle/dybstrøelse
Søer	1.900	Gylle*	3,92+2,15+ 4,64+1,68	11.424 m ³
Smågrise	22.800	Gylle	0,139 **	172 m ³
Samlet (gylle)				11.093 m³

*Derudover indgår der ca. 52 t dybstrøelse.

**Normen for smågrise er ganget med faktor 0,0544 da afgangsvægten er 9 kg men normen er 33 kg.

Der er indgået aftale om afsætning af gylle til

- Lyngbyvej 4, 4850 Stubbekøbing, svarende til 62 DE.
- Torkilstrup Huse 11, 4863 Eskilstrup, svarende til 50 DE.
- Stubbekøbingvej 24, 4840 Nr. Alslev, svarende til 100 DE.
- Stubbekøbingvej 99, 4850 Stubbekøbing, svarende til 88 DE.
- Nordfalster Agro I/S, svarende til 150 DE.

Den årlige produktion, modtagelse og afsætning af kvælstof og fosfor i de forskellige gødningstyper på bedriften i den ansøgte drift fremgår af nedenstående tabel.

Gødningstype	Kg kvælstof	Kg fosfor	DE
Gylle og dybstrøelse	42.815 kg N	10.298 kg P	450 DE
Modtaget husdyrgødning (type)	-	-	-
Afsat husdyrgødning (til Lyngbyvej 4, Torkilstrup Huse, 11, 4863 Eskilstrup, Stubbekøbingvej 99, 4850 Stubbekøbing og Stubbekøbingvej 24, 4840 Nr. Alslev, Nordfalster Agro I/S)	Negativ -42.815 kg N	Negativ -10.298 kg P	Negativ -450 DE
I alt til rådighed, gylle	0 kg N	0 kg P	0 DE

Bemærk at produktionen er beregnet efter normerne for 2005/06, og kan afvige i forhold til de aktuelle normer.

Beregningerne i ansøgningen er udført under forudsætning af, at gødningen håndteres som gylle. For at sikre, at beregningsforudsætningerne for ammoniak

⁸ Der er i ansøgningen tilført 1,4 DE husdyrgødning og indtegnet et areal, som er fiktive. Dette skyldes at IT-systemet ikke kan lave beregninger, når der ikke er indtegnet et eget areal.

og næringsstoffer på arealerne fastholdes, er der sat vilkår om, at staldene indrettes som angivet. Ønskede fysiske ændringer i staldindretningen skal forelægges Guldborgsund Kommune til vurdering for eventuel godkendelsespligt inden ændringerne foretages.

Kommunens vurdering

Guldborgsund Kommune vurderer, at overholdelse af de givne vilkår medvirker til, at forudsætningerne for beregningerne, som ligger til grund for miljøgodkendelsen holder. Det vurderes derfor, at der ikke vil være væsentlig risiko for øget påvirkning af omgivelserne med næringsstoffer end antaget og vurderet i de enkelte afsnit af miljøgodkendelsen.

3.5.2 Flydende husdyrgødning, opbevaring

Ifølge den med ansøgningen fremsendte beregning af lagerkapacitet er den årlige produktion af flydende husdyrgødning på 12.756 m³. Denne mængde inkluderer rengøringsvand og drikkevandsspild fra staldene.

Nedenstående tabel viser en oversigt over beholdere til flydende gødning på ejendommen:

Opbevaringsanlæg	Beholder dimension	Overdækning	Kapacitet	Lagerandel %	Pumpesystem fra beholder til gyllevogn
Gyllebeholder 1	Diameter ca. 30 m, højde 4,5 m	Flydelag	3.200 m ³	33 %	Gyllevogn med læssekran
Gyllebeholder2	Diameter ca. 25 m og højde 4,5 m	Flydelag	2.130 m ³	22 %	Gyllevogn med læssekran
Ny gyllebeholder	Diameter ca. 36 m og højde 4 m	Ja, telt	4.500 m ³	45 %	Formodentlig gyllevogn med læssekran
I alt			9.830 m³	100 %	

Ifølge ansøgningsmaterialet er der en samlet opbevaringskapacitet for ejendommen opgjort til 9.830 m³, fordelt på tre gyllebeholdere. Dette svarer til 9,2 måneders opbevaring. Hertil er ikke inkluderet kapacitet i gyllekanaler eller forbeholdere. Husdyrgødningsbekendtgørelsens anbefaling om tilstrækkelig opbevaringskapacitet svarende til 9 måneders produktion, er således overholdet, og kommunen vurderer, at gødningen vil kunne opbevares forsvarligt og uden risiko for overløb.

Da denne kapacitet er vurderet tilstrækkelig til det ansøgte dyrehold, og ikke kan ændres uden ansøgning, er der ikke vurderet behov for at sætte vilkår til opbevaringskapaciteten på ejendommen.

Gyllebeholderne skal til enhver tid indrettes, drives og vedligeholdes i henhold til kravene i bekendtgørelsen om erhvervsmæssigt dyrehold.

Vilkårene til gyllebeholderne er udformet således, at hvis de nuværende krav til indretning, drift og vedligehold af gyllebeholdere skærpes, skal de nye regler følges. Dette er en skærpelse i forhold til ikke miljøgodkendte anlæg, idet nye lovkrav som hovedregel kun gælder for nyetableringer eller ved ansøgning om ændring af eksisterende anlæg.

Ved håndhævelse af disse vilkår, skal der dog tages hensyn til proportionalitetsprincippet. Dvs. inden der kræves væsentlige ændringer i de eksisterende anlæg pga. nye lovkrav, skal det vurderes om omkostningerne ved

ændringerne står mål med de miljømæssige gevinster. Ved omkostningstunge ændringer vil der således blive tale om en forhandling, hvor der kan blive tale om f.eks. en tidsplan for gennemførelse af ændringerne.

For at sikre at der kan ske en forsvarlig overpumpning af gylle til og fra gyllebeholder, samt til gyllevogne, er der sat vilkår om, at der enten skal benyttes gyllevogne med egen påmonteret pumpe med returløb eller, der skal være læsseplads ved gyllebeholderne. Pladsen skal mindst have tæthed og faldforhold svarende til kravene til møddingspladser i overensstemmelse med Landbrugets Byggeblad for møddingspladser, nr. 103.06-06. Afløbet/pumpebrønden skal være dimensioneret således at også et større spild kan opsamles. Pladsen skal etableres senest samtidig med nybyggeri af stalde og gyllebeholder.

For at sikre, at læssepladsernes opsamlingskapacitet ikke er opbrugt af regnvand, er der ligeledes vilkår om, at læssepladserne skal renses ved arbejdsdagens ophør de dage, der læsses gylle. Rensningen skal være så grundig, at regnvand, der flader på pladserne ikke forurenes med gylle, men frit kan løbe ud over kanten af pladserne og sive ned.

For at minimere risikoen for udslip af gylle i forbindelse med pumpning er der sat vilkår om, at der skal være overvågning ved overpumpning mellem gyllebeholdere og mellem gyllebeholder og -vogn, for at forhindre, at der sker forurening med gylle, ved at vognen overfyldes eller andre uheld.

Kommunens vurdering

Guldborgsund Kommune vurderer at der ved overholdelse af de stillede vilkår ikke vil være væsentlig risiko for påvirkning af omgivelserne i relation til flydende gødning.

3.5.3 Gylleforsuring

Ikke valgt for denne ejendom, og dermed ikke relevant under dette afsnit (se afsnit omkring BAT).

3.5.4 Gylleseparering

Ikke valgt for denne ejendom, og dermed ikke relevant under dette afsnit (se afsnit omkring BAT).

3.5.5 Gyllekøling

Ansøger har valgt at indføre gyllekøling i de to nye stalde til søer (stald 5 og 6) i forbindelse med krav om overholdelse af angivet maksimalt niveau for ammoniakfordampning fra anlægget som helhed.

Der er i bilag 8 vedlagt en beskrivelse og beregning for gyllekølingsanlægget samt tekniske data.

Gyllekølingsanlægget skal reducere ammoniakemissionen fra de pågældende stalde med 15,6 %. Gyllekummernes areal er oplyst til at være på ca. 2522 m².

For at fastholde den i bilaget beregnede ammoniakeffekt, som er en forudsætning for overholdelse af kravet til den samlede ammoniakemission fra anlægget, er der stillet vilkår i relation til indretning, drift og egenkontrol af gyllekølingsanlægget med udgangspunkt i udkast til teknologibladet - Køling af gylle i stalde til søer og smågrise.

Der er stillet vilkår om, at staldanlæggets gyllekanaler i stald 5 og 6 forsynes med gyllekølingsanlæg, der i gennemsnit over året, skal opnå en reduktion i ammoniakfordampningen på min. 15,6 % ved en gennemsnitlig køling på 16,7 W/m². Den faktiske driftstid kan aflæses på pumpens timetæller, og der er stillet vilkår om, at denne driftstid skal aflæses hver måned og noteres i logbog/journal.

Da der på ansøgningstidspunktet ikke er lavet en anlægsdimensionering, kan den specifikke køleeffekt ikke beregnes. Det er i vilkåret derfor udspecificeret, at der ved projekteringen af staldanlægget skal køleanlæggets specifikke størrelse og driftstimer beregnes.

Vilkåret er stillet for at sikre at den beskrevne miljøeffekt af gyllekølingssystemet kan opnås i praksis, hvilket er en forudsætning for overholdelse af de specifikke krav til maksimal ammoniakemission fra det samlede anlæg.

Kommunens vurdering

Guldborgsund Kommune vurderer, at overholdelse af de stillede vilkår til gyllekøling i de nye stalde til søer, i sammenhæng med andre tiltag for reduktion af ammoniakfordampning fra anlægget, vil kunne overholde den angivne maksimale ammoniakfordampning fra anlægget, som er vurderet nødvendig for overholdelse af ammoniakkrav og anvendelse af BAT i forbindelse af ammoniakfordampning fra det samlede anlæg.

Med udgangspunkt i disse beregninger vurderes det, at der ikke vil være en væsentlig påvirkning af omgivelserne med ammoniak (se i øvrigt afsnit om natur afsnit 3.6.6 – 3.6.9).

3.5.6 Fast gødning inkl. dybstrøelse, opbevaring

Der forekommer en mindre mængde dybstrøelse (52 t årligt) i forbindelse med svineproduktionen på ejendommen. Der er i ansøgningen særligt angivet, at andelen af dybstrøelse der køres direkte ud og pløjes ned, er 100 %. Dette er en større andel end ved standardbetragtningerne. Denne tilpasning er foretaget for at nedbringe ammoniakemissionen fra stald og lager.

Kommunens vurdering

Guldborgsund Kommune vurderer at den valgte løsning til håndtering af dybstrøelsen ikke vil have væsentlig påvirkning af omgivelserne.

3.5.7 Anden organisk gødning

Der modtages ikke anden organisk gødning på ejendommen.

3.6 PÅVIRKNING FRA AREALER

3.6.1 Udbringningsarealer, harmoni og aftaler

Harmoni- og arealkrav

Til besætningen på 450,25 DE er harmonikravet på:
 $450,25 \text{ DE} / 1,4 \text{ DE/ha} = 321,6 \text{ ha}$

Til opfyldelse af harmonikravet indgår der 384,11 ha gylleaftaler.

Kravet om harmoniareal er således overholdt.

Kommunens vurdering

Guldborgsund Kommune vurderer således, at harmonikravet til bedriften er overholdt.

3.6.2 Lokalisering og data for udbringningsarealer

Aftalearealer

Der er indgået aftale om afsætning af svinegylle til Lyngbyvej 4, Teglblænderivej 40A, Stubbekøbingvej 99, 4850 Stubbekøbing, Stubbekøbingvej 24, 4840 Nr. Alslev og Nordfalster Agro I/S (I alt 450 DE). Da ingen af disse bedrifters arealer ligger indenfor områder omfattet af restriktioner jf. Husdyrlovens beskyttelsesregler, bliver der ikke meddelt særskilte godkendelser efter denne lovs § 16 til disse bedrifter.

Der er derfor stillet vilkår om, at al husdyrgødning skal afsættes til tredjemand.

Ved godkendelsestidspunktet er der indgået aftale om afsætning af husdyrgødning til følgende ejendomme:

- Lyngbyvej 5, 4850 Stubbekøbing, svarende til ca. 5.896 kg N og 1.416 kg P og 62 DE.
- Torkilstrup Huse 11, 4863 Eskilstrup, svarende til ca. 4.755 kg N og 1.142 kg P og 50 DE.
- Stubbekøbingvej 99, 4850 Stubbekøbing, svarende til 8.368 kg N og 2.010 kg P og 88 DE.
- Stubbekøbingvej 24, 4840 Nr. Alslev, svarende til 10.413 kg N og 2.477 kg P og 100 DE.
- Nordfalster Agro I/S, svarende til ca. 13.895 kg N og 3.337 kg P og dybstrøelse svarende til 453 kg N og 110 kg P og 150,25 DE.

Arealerne tilhørende ovennævnte ejendomme fremgår af bilag 1A-1E.

Der er sat vilkår om, at der til enhver tid skal kunne fremvises gyldig kontrakt med kortbilag over de aftalearealer, der modtager husdyrgødning fra bedriften, samt dokumentation i form af gødningsregnskaber.

Disse vilkår er stillet for at sikre, at forudsætningerne for beregningerne og dermed vurdering og tildeling af miljøgodkendelse er overholdt og kan kontrolleres.

Jf. § 15 i bekendtgørelse om tilladelse og godkendelse mv. af husdyrbrug, skal udskiftning af markarealer hos tredjemand anmeldes til kommunen.

Kommunens vurdering

Guldborgsund Kommune vurderer, at overholdelse af de givne vilkår og dermed forudsætninger for næringsstofforskel på de givne arealer, vil medføre, at der jf. de gennemførte beregninger og vurderinger ikke vil ske en væsentlig påvirkning af omgivelserne.

3.6.3 Nitrat til overfladevand

Ejendommen Marieholm ligger i oplandet til den vestlige del af Grønsund, som ikke er Natura 2000-område. Udviklingen i antallet af dyreenheder i oplandet til Grønsund er ifølge Miljøstyrelsens opgørelse stigende fra 2007 til 2010. Stigningen er på 1,19 %. Da der ikke indgår arealer til husdyrproduktionens CVR-nr., er der ikke foretaget en vurdering vedr. dyrehold og nitratudvaskning. Der er foretaget en overordnet vurdering af aftalearealer, som alle ligger i oplandet til Grønsund, og det er vurderet, at der ikke skal stilles krav om miljøgodkendelse efter § 16 til disse arealer.

3.6.4 Nitrat til grundvand

Da der ikke indgår egne arealer i ansøgningen til Marieholm, vurderer kommunen, at der ikke vil være nogen påvirkning fra nitrat til grundvand og derved ingen påvirkning af nitratfølsomme indvindingsområder eller indstatsområder.

3.6.5 Fosfor

Da der ikke indgår egne arealer i ansøgningen til Marieholm, vurderer kommunen, at der ikke vil være nogen påvirkning fra fosfor.

3.6.6 Påvirkning af § 7-beskyttet natur

For nærmere forhold omkring vurderinger for eventuelle påvirkninger af naturområder med næringsstoffer fra anlægget henvises der til vedlagte bilag 3: "Vurdering af følsom natur i forhold til ændring af husdyrproduktion, Stubbekøbingvej 113, 4850 Stubbekøbing, jfr. § 12 i Husdyrgodkendelsesloven". Konklusionerne i notatet er som følger:

Vurdering af påvirkning af § 7-naturområder

Nærmeste § 7-lokaliteter er overdrev syd for Bogø By og ved Ravnse Holm nord for Nørre Alslev. Nævnte lokaliteter er beliggende ca. 4 km hhv. nordøst og nordvest for anlægget.

Merdepositionen fra anlægget er i en afstand af ca. 1 km beregnet til 0,2 kg N/ha/år. I en afstand af 4 km vurderes det, at der ikke vil være nogen merdeposition på § 7-lokaliteten.

Det konstateres, at belastningen af § 7-naturområderne ikke øges ved projektet, og at det ansøgte projekt derfor ikke påvirker § 7-naturområderne.

3.6.7 Påvirkning af § 3-beskyttet natur

For nærmere forhold omkring vurderinger for eventuelle påvirkninger af naturområder med næringsstoffer fra anlægget henvises der til vedlagte bilag 3: "Vurdering af følsom natur i forhold til ændring af husdyrproduktion, Stubbekøbingvej 113, 4850 Stubbekøbing, jfr. § 12 i Husdyrgodkendelsesloven". Konklusionerne i notatet er som følger:

Inden for 1000 m afstand fra stald og opbevaringslagre på Stubbekøbingvej er der knap 40 § 3-områder med et samlet areal på ca. 110 ha. De arealmæssigt største områder udgøres af tagrørsdominerede moser. Derudover findes strandenge, søer og vandhuller samt en del kulturenge, der som omtalt i ovenstående afsnit, er omfattet af § 3. Der findes ikke skovområder nær anlægget.

De biologisk mest værdifulde områder er omtalt i afsnittet om habitatnatur. Derudover skal fremhæves en værdifuld ellesump beliggende ca. 500 m sydøst for anlægget (og umiddelbart sydøst for lokalitet 2 på Kort 4). Ellesumpen, der ikke er habitatnatur, er værdifuld bl.a. i kraft af store mængder af dødt ved, som udgør potentielle levesteder for hulrugende fugle og flagermus.

Indenfor de 1000m, er det kun de naturområder, hvor merbelastning er højere end 0,1 kg N/ha/år, som fremgår af tabel 1.

Vandløb er vurderet i forhold til belastningen af overfladevand i afsnit 2.2, Ferske recipienter (i bilag 3).



Kort 4. Naturområder indenfor 1000 meter fra stald og lager på Stubbekøbingvej 113 § 3-beskyttede terrestrisk natur, søer og vandhuller er angivet med rød signatur. Der er foretaget målinger af mer-depositionen fra anlægget på naturområderne 1-11.

Lokalitet	Naturtype	Naturindhold/bemærkning	Merbelastning kg N/ha/år
1	Vandhul	Opfyldt med affald	< 0,6
2	Vandhul, 3150	Potentielt levested for Springfrø og Stor Vandsalamander	< 0,3
3	Vandhul, 3150	Potentielt levested for Springfrø, Spidssnudet Frø og Stor Vandsalamander	< 0,1
5	Strandeng, 1330	Bl.a. forekomst af Sort Rævehale og Skarntyde	< 0,2
6	Vandhul	Tørlagt, delvist opfyldt med affald	< 0,2
7	Vandhul	Skygget, eutrofieret sø	< 0,1
8	Mose, 7230, 10%	Værdifuld mose med kalkkær med bl.a. Top-Star, Næb-Star og Butblomstret Siv. Potentielt levested for Springfrø, Spidssnudet Frø og Stor Vandsalamander	< 0,1
9	Vandhul	Eutrofieret vandhul, dog potentielt levested for Springfrø, Spidssnudet Frø og Stor Vandsalamander	< 0,1
10	Mose	Delvist tilgroet, delvist eutrofieret. Dog potentielt levested for Springfrø, Spidssnudet Frø og Stor Vandsalamander.	< 0,1
11	Mose	Mod syd stedvist med engpræg; her en stor bestand af Maj-Gøgeurt. Potentielt levested for Springfrø, Spidssnudet Frø og Stor Vandsalamander	< 0,2

Tabel 1. Naturområder omkring anlægget, deres naturindhold samt depositions målinger af merbelastningerne.

Vurdering af påvirkning af ammoniakpåvirkning fra stald og lager på beskyttet natur og habitatnatur

Ændring af husdyrbruget på Stubbekøbingvej 113 må ikke medføre en større kvælstof-belastning på § 3-arealerne og dermed ikke bidrage til en overskridelse eller yderligere overskridelse af naturtypernes tålegrænser.

Tilstanden i § 3-arealerne må derfor ikke påvirkes negativt ved det ansøgte projekt. Der er foretaget beregninger af merbelastningen på naturområderne (Tabel 1) og disse ligger i størrelsesordenen 0,1- 0,3 kg N/ha/år.

For de nævnte naturområder er der fastsat følgende tålegrænser (Kilde 2 i bilag 3):

- vandhuller (ikke næringsbegrænsede): ingen tålegrænse
- moser og rigkær: 15-25 kg N/ha/år
- strandenge: 30-40 kg N/ha/år

Baggrundsbelastningen er ifølge DMU (kilde 26 i bilag 3) 12 kg N/ha/år for Guldborgssund kommune.

På baggrund af, at den beregnede merbelastning for alle naturområderne er mindre end 1 kg N/ha/år vurderes det, at udvidelsen ikke vil påvirke naturområderne væsentligt (kilde 21 i bilag 3).

3.6.8 Påvirkning af Natura 2000-områder

For nærmere forhold omkring vurderinger for eventuelle påvirkninger af naturområder med næringsstoffer fra udbringning af husdyrgødning henvises der til vedlagte bilag 3: "Vurdering af følsom natur i forhold til ændring af husdyrproduktion, Stubbekøbingvej 113, 4850 Stubbekøbing, jfr. § 12 i Husdyrgodkendelsesloven".

Konklusionerne i notatet er som følger:

Dette afsnit omhandler en eventuel påvirkning fra stald og lager på beskyttelsesområdet.

Den korteste afstand fra staldbygningerne på Stubbekøbingvej til området er ca. 3,7 km mod nordøst.

Natura 2000-område nr. 168 består overvejende af et marint areal. Udpegningsgrundlagene for det samlede Natura 2000-område er vist i bilag 3.

De nærmeste terrestriske habitatnaturtyper er strandengene (typekode 1330) ved Bredemade Hage syd for Bogø By. I Ammoniakmanualens bilag 3 (Kilde 2 i bilag 3) angives tålegrænser for kvælstof for netop strandenge angivet til 30-40 kg N/ha/år. Dvs. strandenge er relativt ammoniaktolerante habitatnaturtyper.

Bredemade Hage og noget af strandengene indenfor er angivet som kendte eller potentielt levested for følgende fuglearter på udpegningsgrundlaget: Sangsvane, Knopsvane, Fjordterne, Havterne, Stor Skallesluger, Toppet Skallesluger, Troidand og Blishøne.

Natura 2000-område	168 Havet og kysten mellem Præstø Fjord og Grønsund
• Habitatområde	147 Havet og kysten mellem Præstø Fjord og Grønsund
• Fuglebeskyttelsesområder	84, Ulvsund, Grønsund og Farø Fjord 89, Præstø Fjord, Ulvshale, Nyord og Jungshoved Nor

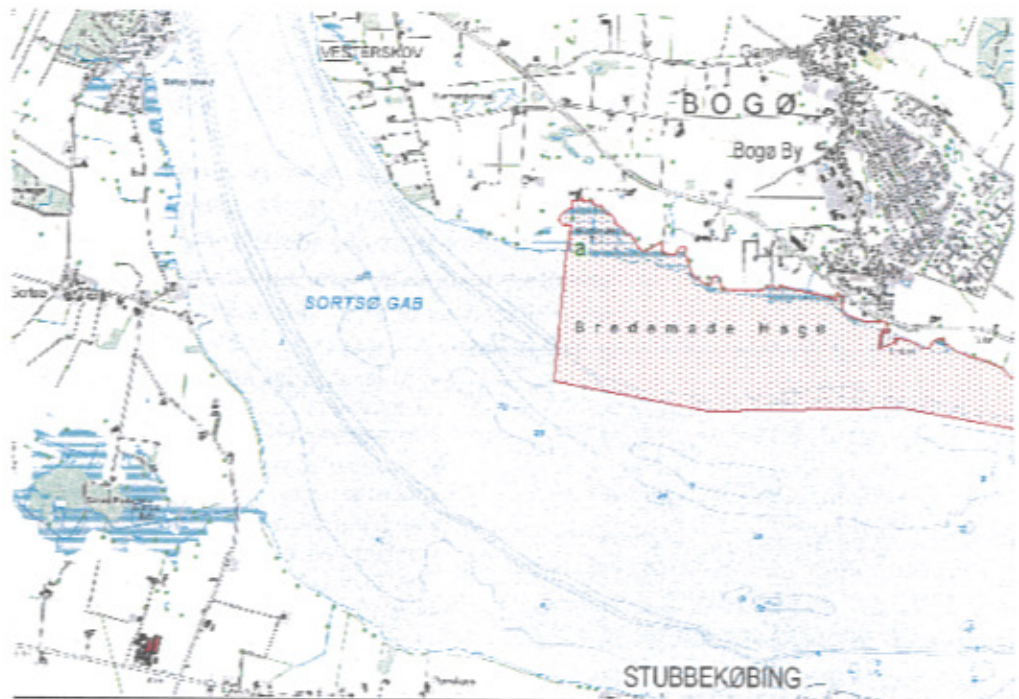
Tabel 3: Nærmeste internationale naturbeskyttelsesområder.

Vurdering af påvirkning af Natura 2000-område

Merbelastningen fra anlægget er 2 ton N/år, og den samlede belastning er 5,6 ton/år. Natura 2000-området og kortlagte terrestriske habitatnaturtyper er beliggende ca. 3,7 km fra anlægget i nordøstlig retning, dvs. i den fremherskende vindretning (kort 5).

De nærmest kortlagte terrestriske habitatnaturtyper er strandeng med høj tålegrænse (30-40 kg N/ha/år) (kort 5, punkt a). Målinger i en afstand af ca. 1 km fra anlægget på Stubbekøbingvej giver en merbelastning på 0,0 kg N/ha/år. Det vurderes derfor at der heller ikke i en afstand på 3,7 km fra anlægget vil være nogen målbar merbelastning. Den samlede totalbelastning på strandengene fra stald og lager er målt til 0,1 kg N/ha/år.

Strandenge er en forholdsvis robust naturtype set i forhold til belastning med kvælstof, idet tålegrænsen er 30-40 kg N/ha/år. Da der ikke er en merbelastning med kvælstof efter udvidelsen af dyreholdet på Stubbekøbingvej 113, og da totalbelastningen er minimal set i forhold til naturtypens tålegrænse, vurderes det, at udvidelsen af husdyrbruget ikke vil forringe bevaringsstatus for de nærmeste terrestriske habitatnaturtyper i forhold til stald og lager.



Kort 5. Placeringen af stald og lager i forhold til nærmeste Natura 2000-område (røde prikker). Nærmeste habitatnaturtype er markeret med et "grønt a".

For Natura 2000-område 168 vurderes det derfor, at afstanden af anlægget i forholdt til beskyttelsesområdet gør, at udvidelse af husdyrbruget ikke vil forringe bevaringsstatus for de nærmeste terrestriske habitatnaturtyper.

Endvidere vurderes det, at bevaringsstatus for arter på udpegningsgrundlaget for Habitatområde 147 og Fuglebeskyttelsesområde 84 og 89 ikke vil blive negativt påvirket.

Samtidigt vurderes det, at det udvidede dyrehold på Stubbekøbingvej 113 beliggende udenfor Natura 2000-områderne ikke kræver, at der udarbejdes en egentlig konsekvensvurdering jfr. § 7 i Habitatdirektivbekendtgørelsen. Begrundelsen for denne vurdering er, at hverken naturtyper eller arter vurderes at ville blive påvirket.

Det er en forudsætning for ovenstående vurderinger, at etableringen af husdyrbruget foregår som beskrevet i ansøgningen.

3.6.9 Påvirkning af arter med særlige beskyttelseskrav (Bilag IV arter)

For nærmere forhold omkring vurderinger for eventuelle påvirkninger af naturområder med næringsstoffer fra udbringning af husdyrgødning henvises der til vedlagte bilag 3: "Vurdering af følsom natur i forhold til ændring af husdyrproduktion, Stubbekøbingvej 113, 4850 Stubbekøbing, jfr. § 12 i Husdyrgodkendelsesloven". Konklusionerne i notatet er som følger:

I Danmark findes der 76 dyre- og plantearter, der er omfattet af EF-Habitatdirektivets bilag IV (kaldet bilag IV-arter) som særlig strengt beskyttede i deres naturlige udbredelsesområder ifølge direktivets artikel 12. I Guldborgsund Kommune findes sikkert, med stor sandsynlighed eller er tidligere fundet 25 dyre- og plantearter, som er omfattet af bilag IV (se Bilag 2 til bilag 3).

Ved godkendelse af projekter skal kommunen vurdere om projektet beskadiger eller ødelægger yngle- eller rasteområder i det naturlige udbredelsesområde for Bilag IV arterne. Projektet kan kun godkendes, hvis der ikke sker beskadigelse eller ødelæggelse herunder gradvis forringelse af yngle- eller rasteområder jf. Habitatbekendtgørelsens § 11 og Naturbeskyttelseslovens § 29a.

I dette afsnit vurderes bilag IV-arterne i forhold til stald og lager.

Padder (Kilde 7, 8, 11, 16, 13, 19 og 29 i bilag 3)

Potentiel forekomst af padder fremgår af tabel 1. I vurderingen af, hvorvidt et givent vandhul eller naturområde vurderes at være potentielt levested for en eller flere Bilag IV-padder er inddraget en række levestedsparametre. Det drejer sig primært om:

- er vandhullet helt eller delvist lysåbent, dvs. kan vandet blive opvarmet
- forekommer der lavvandede partier
- er det massivt eutrofieret
- forekommer der (tegn på) andefodring, -udsætning eller fisk
- er bilag IV-arten udbredt i området
- er der raste-/forurageringsområder i nærheden som fx hegn og naturarealer
- indgår vandhullet i et netværk af levesteder, og er der mulighed for vandring/spredning mellem disse

Naturområderne er vurderet til at være potentielt levested for en eller flere af arterne Spidssnudet Frø, Springfrø og Stor Vandsalamander.

Springfrø er udbredt på Lolland og Falster og specielt i områder nær løvskov. Arten forventes at yngle i hovedparten af vandhuller, der som minimum er delvist lysåbne

Spidssnudet Frø er ikke i samme grad som Springfrø er knyttet til egentlige vandhuller, men i højere grad til oversvømmede partier i moser og på enge.

Stor Vandsalamander er almindelig i det sydøstlige Danmark i vandhuller og formodes at findes i op mod halvdelen af vandhullerne. Især i vandhuller med bedst vandkvalitet og uden fisk vil sandsynligheden være størst. Arten opholder sig efter yngleperioden forsat lige omkring vandhullet eller 2-300 meter derfra.

Især Stor Vandsalamander og Spidssnudet Frø er afhængige af, at der findes naturarealer eller ekstensivt drevne arealer omkring ynglelokaliteterne.

Grønbroget Tudse er indtil slutningen af 1990-erne registreret ynglende nord for Sortesø Nor og Sortesø Hestehave. Nærmeste kendte ynglefund er fra 2004 ca. 4 km mod nordvest. Arten yngler i nygravede vandhuller eller lavninger uden eller med sparsom vegetation. Endvidere kan den yngle i vandhuller, hvor vegetationen holdes lav ved afgræsning, eller i gamle aile-beholdere og lignende kunstige anlæg. Der er ikke registreret vandhuller i en tilstand, der gør dem til egnede ynglelokaliteter.

Udover ovennævnte bilag IV-arter findes i området Skrubtudse, Lille Vandsalamander og Grøn Frø. Alle padder i Danmark er fredet og voksne dyr, æg eller yngel må ikke slås ihjel.

Flagermus (kilde 8,11 og 12 i bilag 3)

Der er ikke registreret arter af flagermus ved feltarbejdet. Arternes forekomst i kommunen fremgår af Bilag 2 til bilag 3.

Vurdering af påvirkning af ammoniakpåvirkning fra stald og lager på Bilag IV-arter

Padderne er sårbare overfor påvirkninger, der kan forringe deres yngle-, fouragerings- eller rasteområder.

I afsnit 3.6.7 blev det vurderet, at merbelastningen fra anlægget på Stubbekøbingvej ikke har nogen negativ effekt på naturområderne. Følgelig vurderes det, at merbelastningen fra anlægget ikke har nogen negativ effekt på Bilag IV-paddernes levesteder.

Endvidere sker der ikke bygningsmæssige ændringer, som vurderes at kunne påvirke mulige levesteder for arter af Flagermus.

Samlet vurderes det derfor, at projektet ikke har nogen negativ påvirkning af Bilag IV-arterne.

3.6.10 Sædskifte, efterafgrøder og projektilpasninger

Da der ikke indgår egne arealer i ansøgningen til Marieholm, vil der ikke blive stillet krav til sædskifte, efterafgrøder eller andre projektilpasninger.

3.6.11 Udskiftning af udbringningsarealer

Det skal præciseres, at der er anmeldeligt ved ønske om ændring eller udskiftning af arealer til udbringning af husdyrgødning, jf. §§ 15 og 16 i husdyrloven. Dette er væsentligt i relation til udvaskning af næringsstoffer og påvirkning af følsomme områder.

3.7 BEDST TILGÆNGELIG TEKNIK (BAT) OG BEGRÆSENDE FORANSTALTNINGER

Gennem Husdyrloven pålægges den enkelte landmand at redegøre for brugen af BAT-bedst tilgængelig teknologi. EU-kommissionens referencedokument om BAT for intensive svine- og fjerkræbedrifter 2003 (Benævnt BREF) suppleret med BAT- / og teknologiblade er benyttet som værktøj i kommunens vurdering af anvendelse af BAT i den konkrete godkendelse. Teknikker/teknologier beskrevet i BAT- / og teknologiblade er af Miljøstyrelsen vurderet som havende en tilstrækkelig dokumenteret miljøeffekt i forhold til referencesystemet, og kan betragtes som driftssikre under forudsætning af, at de foreslåede vilkår efterleves.

Niveauet for BAT supplerer det fastlagte beskyttelsesniveau, og opfyldelse af BAT-krav kan således indebære et krav om mindre forurening end det fastsatte beskyttelsesniveau. Beliggenhed af bedriften i et særligt følsomt område skærper ikke kravet om BAT.

Ansøger har udarbejdet en BAT-redegørelse, der omfatter en gennemgang af de enkelte teknikker/teknologier, jf. (BREF), som er valgt for staldindretning, foder, gødningsopbevaring og udbringning, støj, lugt, forbrug af vand og energi og management.

I ansøgningsmaterialet er der opremset en række tiltag indenfor renere teknologi og BAT, som ansøger oplyser foretages.

BAT-vurderingen tager udgangspunkt i en proportionalitetsvurdering, som først og fremmest skal være en vurdering af reduktionsomkostningerne og derefter en vurdering af belastningen af landmanden. Betragtningerne omkring proportionalitetsvurderingerne er lavet med udgangspunkt i den samlede omkostninger til anvendelse af BAT sammenholdt med de samlede produktionsomkostninger for husdyrproduktionen på bedriften.

Miljøstyrelsen har ved fastlæggelse af de vejledende emissionsgrænseværdier taget udgangspunkt i, at meromkostningerne for en landmand forbundet med at opfylde emissionsgrænseværdierne ikke bør overstige hhv. ca. 50 kr. pr. årssø, 1,3 kr. pr. produceret smågris og 8 kr. pr. produceret slagtesvin set i forhold til helt frit teknologivalg.

Miljøstyrelsen har samtidig lavet en opgørelse i forhold til forskellige kombinationer af teknologier. Det er dog væsentligt at være opmærksom på, at alle omkostninger er angivet med udgangspunkt i nyetableringer af anlæg. For eksisterende anlæg vil omkostningerne således kunne afvige betydeligt. Meromkostningerne skal vurderes i forhold til de omkostninger, der allerede pålægges ansøger til at opfylde det generelle ammoniakkrav i husdyrgodkendelsesloven samt de omkostninger, som allerede følger af kommunens vurdering af det opnåelige ved anvendelse af BAT.

Der er i denne godkendelse både tale om et eksisterende anlæg, hvor der ikke skal gennemføres gennemgribende reovering og om nyanlæg. Miljøstyrelsen har i den forbindelse med eksisterende anlæg fastlagt vejledende emissionsgrænseværdier, som kan efterleves uden væsentlige ændringer af staldanlægget. Ved fastlæggelse af disse niveauer har Miljøstyrelsen taget udgangspunkt i den metodiske tilgang, som er anvendt ved fastlæggelse af emissionsgrænseværdierne for nyanlæg, herunder vurdering af hvilket omkostningsniveau, der kan betragtes som proportionelt.

Med udgangspunkt i dette har kommunen beregnet, at det vil kunne vurderes proportionelt, at ansøger kan pålægges meromkostninger i relation til opfyldelse af BAT i eksisterende anlæg på op til følgende:

1,3 kr. pr. produceret smågris * 1.662 producerede smågrise⁹ = 2.107 kr.
50 kr. pr. produceret årssø * 533 årssøer = 26.650 kr.

Et proportionelt omkostningsniveau til opfyldelse af BAT i eksisterende anlæg er af kommunen vurderet til et samlet beløb til meromkostninger pr. år på op til **28.757 kr.**

Kommunen har søgt at sikre sig, at husdyrbruget har truffet de nødvendige foranstaltninger til at forebygge og begrænse forureningen fra anlægget ved anvendelse af BAT gennem opfyldelse af følgende punkter:

⁹ Da smågrisene kun er opstaldet i vægtintervallet 7,2-9 kg, er antallet af smågrise omregnet ud fra normen 200 smågrise/DE.

- Anvende de vejledende emissionsgrænseværdier for ammoniak og fosfor og i vurderingen i godkendelsen begrundes, hvorfor de af ansøger valgte teknikker og teknologier lever op til, hvad der er opnåeligt ved anvendelse af BAT.
- Fastsætter vilkår til de teknikker og teknologier, som ansøger har valgt.
- Har gennemført vurderinger og fastsat vilkår om vand, energi og management.

Følgende områder er vurderet i forhold til anvendelse af BAT:

- Ammoniak (Staldindretning + foder + opbevaring af husdyrgødning)
- Fosfor (foder)
- Forbrug af vand og energi
- Management
- Støj
- Lugt

Det gælder for nogle af de omtalte teknikker/teknologier, at der på godkendelsestidspunktet mangler gældende BAT-/teknologiblade samt vejledninger fra Miljøstyrelsen vedr. emissionsgrænseværdier. Der henvises derfor i nogle tilfælde til historiske blade, eller blade som foreligger i høringsudkast, da dette af kommunen er vurderet som bedste vurderingsværktøj sammen med BREF-dokumentet.

3.7.1 Ammoniak og anvendelse af BAT

Ammoniakemission fra anlægget kan mindskes ved at begrænse dyrenes udskillelse af kvælstof, begrænse tabet af ammoniak fra husdyrgødningen eller at opsamle ammoniak fra luften ved rensning. Dette kan gennemføres ved, at anvende forskellige teknikker/teknologier hver for sig, eller i kombination med hinanden.

Ved fastlæggelse af emissionsgrænseværdierne angiver Miljøstyrelsen, at der indledningsvist skal fastlægges hvilke teknikker, som har en "rimelig" reduktionsomkostning for ammoniak, og som derved er relevant ved fastlæggelse af BAT-emissionsgrænseværdien. Dernæst kan der sammenlignes forskellige kombinationer af relevante teknologier med hensyn til reduktion og omkostninger pr. produceret enhed.

Kommunens vurdering af anvendelse af BAT til opfyldelse af et fastlagt emissionsniveau indeholder således en samlet vurdering af det teknisk og økonomisk mulige for det konkrete anlæg som helhed. Heri indgår der således en proportionalitetsmæssig vurdering. Til denne vurdering har kommunen taget udgangspunkt i Miljøstyrelsens udmeldinger i forbindelse med Teknologiblade, som beskriver en række relevante teknikker og teknologier. Det fremgår ligeledes af teknologiblade, hvor meget hver teknik eller teknologi koster i etablering, drift og vedligeholdelse opgjort i forhold til miljøeffekten (kr. pr. kg reduceret N) samt i forhold til de samlede produktionsomkostninger (kr. pr. produceret gris) afhængig af brugsstørrelse. Miljøstyrelsen har samtidig angivet, at enkeltteknologier med reduktionsomkostninger, der overstiger ca. 100 kr. pr. kg. reduceret N ikke bør indgå i en vurdering, da det vurderes ikke at være proportionelt.

Fastlæggelse af emissionsgrænseværdien for ammoniak for anlægget er gennemført med udgangspunkt i følgende 3 trin:

1. Kommunen har med udgangspunkt i oplysninger og redegørelse omkring anvendelse af mulige BAT-teknologier fra ansøger, foretaget en konkret vurdering af det teknisk og økonomisk opnåelige i relation til anvendelse af BAT i det konkrete anlæg som helhed. Hvis de eksisterende dele af anlægget har en restlevetid, der rækker ud over revurderingstidspunktet har ansøger redegjort for hvilke teknikker og teknologier, som kan begrænse ammoniakemissionen i eksisterende dele af anlægget uden gennemgribende reovering. Ved eksisterende anlæg er alder, bygningsmæssig stand samt proportionalitet mellem miljøeffekt og omkostninger relevante parameter. Hvis der er økonomiske betragtninger som gør, at ansøger ikke vælger det teknisk opnåelige, er dette begrundet med udgangspunkt i dokumenterede økonomiske overvejelser.
2. Kommunen fastlægger en samlet emissionsgrænseværdi for ammoniak opnåelig ved anvendelse af BAT for anlægget som helhed. Denne grænseværdi fastlægges med udgangspunkt i vurderinger i forbindelse med punkt 1 som samtidig sammenholdes med en beregning af Miljøstyrelsens vejledende emissionsgrænseværdier^{10 11}. Denne samlede vurdering er lavet, da Miljøstyrelsens emissionsgrænseværdier kun er af vejledende karakter indtil videre.
3. Ansøger vælger frit, hvilke teknologier der ønskes anvendt for det konkrete anlæg til opfyldelse af den af kommunen fastlagte emissionsgrænseværdi. Ansøger har således selv valgt, hvorvidt denne ønsker at anvende teknologier indenfor fodring, staldindretning eller i forbindelse med opbevaring af husdyrgødningen, samt i hvilke dele af anlægget det ønskes gennemført. Det afgørende er således, at anlægget samlet set lever op til det emissionsniveau for ammoniak, som er vurderet opnåeligt ved anvendelse af BAT.

Ad 1. Redegørelse for anvendelige BAT-teknikker i relation til proportionalitet

Anvendelse af BAT-teknologier til begrænsning af ammoniakemission fra anlægget omfatter teknikker/teknologier i relation til staldindretning, fodring og opbevaring af husdyrgødning.

Staldindretning

Ansøger har anført følgende i relation til anvendelse af BAT i staldene:

Der findes p.t. 5 teknologiblade for staldteknologi for søer og smågrise:

- Køling af gyllen i svinestalde (1. udgave, oprettet 19.05.2009)
- Fast overdækning af gyllebeholder (1. udgave, oprettet 11.11.2010)
- Benzoesyre til smågrise (1. udgave, oprettet 24.11.2010)
- Svovlsyrebehandling af gyllen i slagtesvinestalde (1. udgave, oprettet 19.05.2009)
- Luftvasker med syre (2. udgave, revideret 19.05.2009)

Endvidere findes der følgende BAT-byggeblade/BAT-blade:

- Faresti med delvist spaltegulv (106.02-51, revideret 11.11.204)

¹⁰ Vejledende emissionsgrænseværdier opnåelige ved anvendelse af den bedste tilgængelige teknik (BAT). Husdyrbrug med konventionel produktion af smågrise (gyllebaserede staldsystemer) – omfattet af Husdyrgodkendelseslovens § 11 og § 12. Miljøministeriet, Miljøstyrelsen, redigeret 18. november 2010.

¹¹ Vejledende emissionsgrænseværdier opnåelige ved anvendelse af den bedste tilgængelige teknik (BAT). Husdyrbrug med konventionel produktion af slagtesvin (30-102 kg) (gyllebaserede staldsystemer) – omfattet af Husdyrgodkendelseslovens § 11 og § 12. Miljøministeriet, Miljøstyrelsen, redigeret 9. juli 2010

Det vurderes, at BAT-byggeblad "Luftvasker med syre, rensning af 60 % afgangsluft" (106.04-58) er uaktuelt efter udgivelsen af BAT-blad "Luftvasker med syre."

BREF-dokumentet konkluderer, at farestalde med bokse med et delvist spaltet gulv og en reduceret gødningskanal ikke er BAT – mens et fuldspaltet gulv er det, hvis det er på plast eller metalgulv. På dette punkt er der ikke harmoni mellem BREF-dokumentet, BAT-byggebladene og www.husdyrgodkendelse.dk.

Beregning af ammoniakemissionsniveauet jf. de nye "Vejledende emissionsgrænseværdier opnåelige ved anvendelse af den bedste tilgængelige teknik (BAT)" for søer og smågrise viser, at ammoniakemissionsniveauet maksimalt må være 4.208,84 kg i etape I og 5.556,25 i etape II.

Da emissionen ifølge www.husdyrgodkendelse.dk er 4.206 kg NH₃-N i etape I og 5.553 kg NH₃-N i etape II, lever ansøgningen op til Miljøstyrelsens udmeldte BAT-niveauer. Forskellen på BAT-emissionsniveauet for denne ansøgning og en tilsvarende ansøgning for et helt nyt staldanlæg med samme dyrehold er på 689 kg NH₃-N i etape I og 624 kg NH₃-N i etape I.

Fodring

Ansøger har anført følgende i relation til anvendelse af BAT og fodring:

Der anvendes foder indeholdende et fosfor- og råproteinindhold indenfor de vejledende niveauer i BAT-foder (jf. BREF). Foderet er tilsat fytase.

Der gennemføres fasefodring af søerne, så søer i forskellige stadier (cyklus) kan tildeles forskellige foderblandinger. I denne produktion kan der udfodres 2 forskellige blandinger, en drægtighedsblanding og en diegivningsblanding. Dette sikrer, at søerne tildeles et foder, hvor næringsstofferne er tilpasset netop deres størrelse og behov. Herved er der mulighed for en optimal udnyttelse af foderets næringsstoffer, hvorved mængden af uudnyttede næringsstoffer mindskes. På baggrund af dette sikres det, at mængden af ammoniak og udskilt kvælstof og fosfor i gødning og urin holdes på så lavt niveau som muligt. Pattegrisene tildeles lidt smågrisefoder i den sidste periode hos søen.

I henhold til BREF-dokumentet er det basis for BAT at fodre svin med successivt foder (fasefodring) med lavere samlet fosforindhold.

For at overholde BAT-niveauet for ammoniak foderkorrigeres til et råproteinniveau på 134 g/FE.

For at overholde BAT-niveauet for fosfor foderkorrigeres til et fosforniveau på 4,73 g P/FE.

Opbevaring og behandling af husdyrgødning

Jf. BREF er det BAT at opbevare gylle i en stabil beholder, der kan modstå mekaniske, termiske og kemiske påvirkninger. Beholderens bund og vægge skal være tætte og korrosionsbeskyttede. Beholderne skal tømmes jævnlige af hensyn til eftersyn og vedligeholdelse – normalt 1 gang årligt, og der bør kun omrøres i gyllen umiddelbart før tømning af beholderen.

Endvidere er det BAT at overdække beholderen med fast låg eller med et naturligt flydelag, der er etableret med snittet halm eller tilsvarende.

Jf. ansøger er alle de følgende punkter, på nær fast overdækning af den ene gyllebeholder, i relation til BREF at betragte som BAT mht. indarbejdelse i driften. Dette er set i forhold til udformning af lagerfaciliteter for gødning og opbevaring af samme.

Gyllebeholderne kontrolleres ved en 10-års beholderkontrol, der er ingen spjæld, og alt gylle overpumpes via neddykket rør. Det er kun den ene gyllebeholder, der er udstyret med fast overdækning.

Lagring af svinegylle i beton- eller stålbeholder omfatter følgende punkter:

- Stabile beholdere, der kan modstå mekaniske, termiske og kemiske påvirkninger
- Lagrene tømmes regelmæssigt og inspiceres visuelt af hensyn til eftersyn og vedligeholdelse, fortrinsvis hvert år.
- Beholdernes bunde og vægge er tætte og beskyttede mod tæring.
- Gyllen omrøres kun umiddelbart før tømning af beholderen ved tilførsel på marken.

Afdækning af gyllebeholdere ved brug af følgende:

- Fast overdækning i form af fast låg, tag eller teltstruktur, eller
- Et flydelag, såsom snittet halm, naturlig udtørringsskorpe, lærred, folie, tørv, ekspanderet ler (LECA) eller ekspanderet polystyren (EPS)

Med hensyn til gødningsopbevaring jf. BREF, vurderer ansøger, at der er BAT på ejendommen med hensyn til gødningsopbevaring.

Der er valgt overdækning af den nye gyllebeholder. Overdækningen reducerer mængden af regnvand i beholderen og ammoniakfordampningen fra 2 % med flydelag til 1 % med fast overdækning.

Kommunens vurdering af opbevaring og behandling af husdyrgødning:

Med ændringen af husdyrgødningsbekendtgørelsen i 2008 blev der fastsat en række generelle regler for tekniske installationer til forebyggelse af gylleuheld. Med udgangspunkt i dette samt efterlevelse af punkter nævnt i BREF-dokumentet vurderer kommunen, at der leves op til BAT for opbevaring og behandling af husdyrgødningen med hensyn til de praktiske forhold ved overholdelse af de generelle regler og anvendelse af beredskabsplan. Med hensyn til vurdering af BAT i relation til ammoniakfordampning indgår dette i beregning og vurdering af det specifikke emissionsgrænseniveau.

Kommunens vurdering teknologier i relation til proportionalitetsprincippet.

Der er i nedenstående tabel skitseret kommunens vurdering af anvendelse af mulige teknikker og teknologier til opfyldelse af BAT i forhold til meromkostninger pr. reduceret kg N og de samlede meromkostninger forbundet med anvendelse af teknikkerne i den aktuelle produktion i de **eksisterende** stalde.

Teknik/ Teknologi	Dyretype	Samlet meromkostning/ kg N reduceret	Samlet meromkost- ning/produ- ceret enhed	Samlet meromkost- ning/år
Staldindretning	Alle ^{12 13}	Vurderes ikke proportionelt da eksisterende anlæg.		
Råprotein	Smågrise ¹⁴ 22.800 stk. (7,2-9 kg)	Et niveau på 172 g råprotein/FE koster 76 kr./red. kg N. Det vurderes dog, at det vil være uproportionelt at indføre denne teknologi, da omkostningerne pr. red. kg N bliver høje pga. få dyreenheder smågrise og derved lav ammoniakreduktion.		
	Søer ¹⁵ 123,93 DE = 533 stk.	Reduktion til 133 g råprotein/FE vurderes at være omkostningsneutral. En yderligere reduktion til 128 g/FE vurderes ikke at være proportionelt at indføre, da der er større risiko for produktionstab jf. TB-blad.	0 kr.	0 kr.
Benzoesyre	Smågrise ¹⁶ 22.800 stk. (7,2-9 kg)	67-359 kr./red. kg N og vurderes derfor ikke at være proportionelt at indføre.		
Kemisk luftvasker	Smågrise ¹⁷ 22.800 stk. (7,2-9 kg, 8,31 DE)	184 kr./red. kg N v. 75 DE og nyanlæg. Det vurderes derfor ikke at være proportionelt at indføre denne teknologi.		
	Søer ¹⁸ 123,93 DE = 533 stk.	55-78 kr./red. kg N v. 150 DE i nyanlæg. Det vurderes at omkostningerne vil overstige 100 kr./red. kg N og derved vil det ikke være proportionelt at indføre denne teknologi.		
Biologisk luftvasker	Smågrise ¹⁹ 22.800 stk. (7,2-9 kg)	342 kr./red. kg N i nyanlæg. Der vurderes derfor ikke proportionelt at indføre denne teknologi		
	Søer ²⁰ 123,93 DE =	For nyanlæg er omkostningerne på 131		

¹² Faresti med delvist spaltegulv, BAT-blad (106.02-51), 11.11.2004

¹³ To-klimastald med delvist spaltegulv, BAT-blad (106.03-52), 11.11.2004

¹⁴ Råprotein i smågrisefoder, TB, udkast, 30.06.2010.

¹⁵ Råprotein i sofoder, TB, udkast, 30.06.2010

¹⁶ Benzoesyre til smågrise, TB, 24.11.2010.

¹⁷ Kemisk luftrensning med syre, TB, 29.04.2011.

¹⁸ Kemisk luftrensning med syre, TB, 29.04.2011.

¹⁹ Biologisk luftvasker, udkast, TB, 30.06.2010.

²⁰ Biologisk luftvasker, udkast, TB, 30.06.2010

	533 stk.	kr./red. kg N i farestalden og 92 kr./red. kg N og løbe-drægtighedsstalden. Der vurderes derfor ikke proportionelt at indføre denne teknologi.		
Køling af gylle	Smågrise ²¹ 22.800 stk. (7,2-9 kg)	Vurderes ikke proportionelt da eksisterende anlæg.		
	Søer ²² 123,93 DE = 533 stk.	Vurderes ikke proportionelt da eksisterende anlæg.		
Svovlsyrebehandling af gylle	Smågrise ²³ 22.800 stk. (7,2-9 kg)	169 kr./red. kg N v. 75 DE i nyanlæg. Det vurderes derfor ikke at være proportionelt at indføre denne teknologi.		
	Søer ²⁴ 123,93 DE = 533 stk.	78 kr./red. kg N v. 150 i nyanlæg. Det vurderes at omkostningerne vil overstige 100 kr./reduceret kg N og derved vil det ikke være proportionelt at indføre denne teknologi.		
Overdækning af gyllebeholder	Smågrise og søer ²⁵	<p>Beholder 1 - eksisterende: Lagerandel på 33 %, som svarer til 148 DE. Da smågrisene udgør så lille en del, af det samlede antal DE, aflæses der i TB-bladene for søer. Aflæst for 150 DE i TB-blad ligger omkostningen på 93 kr./red. kg N for nyanlæg. Det vurderes at omkostningerne vil overstige 100 kr./red. kg N og derved vil det ikke være proportionelt at indføre denne teknologi på denne beholder.</p> <p>Beholder 2 - eksisterende: Lagerandel på 22 %, som svarer til 99 DE. Aflæst for 75 DE i TB-blad ligger omkostningen på 161 kr./red. kg N for nyanlæg. Det vurderes derfor ikke at være proportionelt at indføre denne teknologi på denne beholder.</p>		

²¹ Køling af gylle i stalde til søer og smågrise, TB, 26.01.2011.

²² Køling af gylle i stalde til søer og smågrise, TB, 26.01.2011.

²³ Svovlsyrebehandling af gylle i smågrise-stalde, TB, 20.12.2010.

²⁴ Svovlsyrebehandling af gylle i sostalde, TB, 20.12.2010

²⁵ Fast overdækning af gyllebeholder, TB, 11.11.2010.

		Beholder 3 – ny: Denne beholder kan indeholde det antal dyreenheder, som indgår i de nye stalde. Det vurderes derfor, at kravet til emissionen fra denne beholder indgår i de vejledende emissionsgrænseværdier for nyanlæg og derfor ikke skal inddrages her.		
--	--	---	--	--

Markeringer angivet med fed viser teknologier, som kommunen var vurderet proportionelt af anvende.

Beskrivelse af fravalg og tilvalg af teknologier

Staldindretning

Ansøgers beskrivelse:

Drægtighedsstald:

I den nye drægtighedsstald går søerne løse i store grupper. Leje/hvilearealet indrettes med redekasser med fast strøet leje, og aktivitetsarealet med spaltegulv. Under spaltegulvet er der gyllekanaler med linespilsanlæg og gyllekøling. I relation til BREF, hvor referencesystemet er et fuldspaltegulv med betonspalter og kanaler under spalterne, er staldsystemet BAT. Staldsystemet er primært valgt af hensyn til funktionssikkerhed og dyrevelfærd.

Løbestald:

I den nye løbestald går søerne løse. Den væsentligste fordel ved staldsystemet er dyrevelfærd. Der er delvis spaltegulv i aktivitetsområdet og dybstrøelse i søernes hvileområde. Der er gyllekummer under spaltearealet. I relation til BREF, hvor referencesystemet er et fuldspaltegulv med betonspalter og kanaler under spalterne, er staldsystemet BAT. Der er på nuværende tidspunkt ikke udarbejdet BAT-blade for løbeafdelinger.

Farestald:

Der er i de aktuelle (de nye stalde) farestalde delvist spaltegulv (1/3 spalter) med vakuumudslusning. Smågrisene går sammen med søerne men med adgang til toklimasystem. De kommende staldbygninger opføres med samme gulvtyper. Den væsentligste fordel ved staldsystemet er dyrevelfærd. Det tilgodeser pattegrisene idet fast gulv er mere skånsomt end fuldspaltegulv. Delvis spaltegulv giver desuden mulighed for at anvende strøelse, hvilket ikke er muligt ved fuldspaltegulv. Farestien har herved et tørt miljø for pattegrisene, hvorved der kan opretholdes et lavt smittepres i farestalden.

Hermed opnås BAT på dette område.

Kommunens kommentarer og vurdering

Der er tale om eksisterende anlæg, hvor der ikke skal gennemføres gennemgribende renovering, og i den forbindelse vurderes det ikke proportionelt at ændre staldindretning, da det vil kræve forholdsmæssige store omkostninger.

Benzoesyre til smågrise

Ansøgers kommentar:

Da smågrisene afsættes ved 7,2-9 kg er effekten for de 5,68 DE / 8,31 DE så lille, at det er uden betydning, om der tilsættes benzoesyre.

Kommunens kommentarer og vurdering

Jf. teknologibladet for benzoesyre til smågrise kan tilsætning til foderet medvirke til at forbedrer tilvækst og foderudnyttelse hos smågrisene, hvilket indebærer, at anvendelsen af benzoesyre, af Miljøstyrelsen ofte vurderes som omkostningsneutral, når der tilsættes 0,5 % benzoesyre til foderet. Sammenfattende er det i teknologibladet angivet, at tilsætning af benzoesyre

giver en minimal effekt på ammoniakemissionen, og at omkostningerne pr. kg reduceret N er meget følsom overfor prisændringer på produktet. På baggrund af den relativt høje pris på meromkostninger pr. kg reduceret N, vurderer kommunen ikke at tilsætning af benzoesyre til smågrisefoderet er at betragte som BAT.

Råprotein i foder

Da der pt. ikke ligger endelige teknologiblade for råprotein i sofoder og smågrisefoder, og da tilpasning med råprotein i foderet ikke ligger på Miljøstyrelsens teknologiliste, har ansøger valgt ikke at beskrive proportionalitet i forhold hertil.

Ansøger har dog valgt at fodertilpasse med råprotein i sofoderet for at kunne leve op til kommunen BAT-emissionskrav til ammoniak.

Kommunens kommentarer og vurdering

Jf. udkastet til teknologibladet for søer vil det være omkostningsneutralt at reducere råproteinindholdet i foderet til 133 g/FE, og kommunen har vurderet, at dette niveau er BAT.

Der anvendes tørfoder og fasefodring til alle dyr, hvilket betyder, at der anvendes forskellige foderblandinger til grise med forskellig størrelse og behov, hvilket er BAT jf. BREF.

Med udgangspunkt i ovenstående vurderer kommunen, at bedriften lever op til BAT-niveauet indenfor fodring i relation til ammoniak.

Kemiske og biologiske luftvaskere

Ansøgers beskrivelse:

Syrerensning af afkastluften fra et staldanlæg på 318 DE (svarende til dyreholdet i de nye stalde) vil koste mellem ca. 1 millioner kr og ca. 5 millioner kr med årlige omkostninger på hhv. ca. 150.000 og ca. 700.000 kr ved 100 % luftrensning. Ved 20 % luftrensning bliver beløbene mellem ca. 370.000 kr og ca. 1,5 millioner kr med årlige omkostninger på hhv. ca. 50.000 kr og ca. 200.000 kr (jf. notat om forudsætninger for de økonomiske beregninger af BAT teknologier fra maj 2009). 20 % luftrensning vil svare til den ammoniakreduktion, der i forvejen opnås med gyllekøling, overdækning af gyllebeholder og foderkorrektion. Beregningerne er baseret på beregninger for slagtesvin og kan derfor ikke umiddelbart overføres på et soanlæg. Endvidere er der tale om to separate stalde. Med en udvidelse på netto ca. 318 DE søer vurderes investeringerne og meromkostninger ikke at være BAT. Dertil kommer, at der stadig er tekniske problemer med anlæggene, og at der skal påregnes et vist tidsforbrug til overvågning. Scanairclean og Turbovent, som beregningerne er fortaget for, er således heller ikke tilgængelige på det danske marked længere. Denne teknologi er derfor fravalgt, og der er ikke lavet nærmere beregninger for økonomi.

Kommunens kommentarer og vurdering

Ved vurdering af omkostninger og proportionalitet har kommunen valgt at lave vurderinger med udgangspunkt i 60 % luftrensning for samtlige anlæg, da dette giver et gennemsnit over teknologierne. Mht. begge typer luftvaskere ses det af tabellen ovenfor, at der for søer vil være en omkostning på over 100 kr./reduceret kg N. Sammenholdt med ansøgers beregninger vurderer af kommunen, at det ikke vil være proportionelt at inddrage disse teknikker ved beregning af emissionsgrænse for søer.

For smågrise ses det, at der er meromkostninger svarende til 181-342 kr./reduceret kg N, og med udgangspunkt i dette vurderer kommunen ikke, at det

er proportionelt at inddrage disse teknologier ved beregning af emissionsgrænseværdien.

Køling af gylle

Ansøgers beskrivelse:

De nye stalde etableres med gyllekøling. Beregninger fra KH-Nordtherm viser, at der kan ske en ammoniakreduktion på 15,6 %, når der køles i det omfang, som den genvundne varme kan anvendes. Det vurderes ikke at være BAT, at køle mere end varmen kan genanvendes, idet frikøling til afsætning af overskudsvarme vil forøge elforbruget unødvendigt – og der i øvrigt leves op til BAT jf. Miljøstyrelsens vejledninger.

Kommunens kommentarer og vurdering

Med udgangspunkt i, at der er tale om et eksisterende anlæg, vurderer kommunen, at omkostninger til etablering af gyllekølingsanlæg i forhold til en mulig effekt på reduktion af emission af N, vil være uforholdsmæssige store, og derfor at det ikke vil være proportionelt. På baggrund heraf indgår gyllekøling ikke i kommunens fastlæggelse af emissionsgrænseværdi.

Svovlsyrebehandling af gylle

Ansøgers beskrivelse:

Etablering af forsuring af gyllen i alle stalde for at reducere ammoniakfordampningen vil koste ca. 1,4 millioner kr i investering og årlige omkostninger på ca. 135.000 kr (jf. notat om forudsætninger for de økonomiske beregninger af BAT teknologier fra maj 2009). Dette er mere end de beregnede maksimale meromkostninger på 65.000/95.000 kr. Beregningerne er baseret på beregninger for slagtesvin og kan derfor ikke umiddelbart overføres på et soanlæg. Endvidere er det sandsynligt, at forsuringen i eksisterende stalde vil medføre yderligere omkostninger (fx ekstra omrøringsbrønd). Med 308 DE / 450 DE i et sohold vurderes investeringen ikke at være BAT.

Kommunens kommentarer og vurdering

Beregninger i tabellen er lavet med udgangspunkt i en standard serviceaftale med leverandøren. Jf. teknologibladet anbefales det dog, at der tegnes en udvidet serviceaftale, hvilket vil medføre højere priser end ovenfor angivet.

For søer vil der være en omkostning på 78 kr./reduceret kg N, men grundet relativt store meromkostninger pr. produceret so, vurderes det af kommunen værende ikke proportionelt at inddrage denne teknik ved beregning af emissionsgrænse for slagtesvin.

For smågrise ses det, at der er meromkostninger svarende til 169 kr./reduceret kg N, og med udgangspunkt i dette vurderer kommunen, at det ikke er proportionelt at inddrage disse teknologier ved beregning af emissionsgrænseværdien.

Fast overdækning på gyllebeholder

Ansøgers beskrivelse:

Den nye gyllebeholder overdækkes med teltduk eller tilsvarende. Overdækning af de resterende 250 DE vil koste ca. 23.500 kr i meromkostninger og en meromkostning på 101 kr pr. kg N reduceret jf. teknologibladet for fast overdækning af gyllebeholdere. Beregningerne bygger dog på nyetablerede gyllebeholdere. De eksisterende gyllebeholdere er fra 1991 (2.130 m³) og fra 2001 (3.200 m³), og dels må det forventes, at etableringsomkostningen kan blive en del dyrere, når der er tale om eksisterende gyllebeholdere, og endvidere kan man ikke forvente at afskrivningstiden i beregningerne holder, når der er tale om eksisterende beholdere, som er 10 og 20 år gamle.

Overdækning af de eksisterende gyllebeholdere fravælges, da den valgte foderkorrektion og gyllekøling langt overskrider effekten af en overdækning.

Kommunens kommentarer og vurdering

Krav om fast overdækning er vurderet i forhold til en produktion med udelukkende søer, da smågriseproduktionen udgør så lille en del af den samlede produktion. Omkostningerne ses at ligge på 93 kr./reduceret kg N for beholder 1, og det vurderes, at den reelle pris for en overdækning vil medføre betydelig større omkostninger end angivet i tabellen, da der er tale om en eksisterende beholder, hvor etableringsomkostningerne vil være større, end hvis det var tale om en ny beholder.

For beholder 2 er omkostningerne på 161 kr./reduceret kg N, og med udgangspunkt i dette vurderer kommunen, at det ikke er proportionelt at inddrage denne teknologi på denne beholder ved beregning af emissionsgrænseværdien. Dette gælder ligeledes for beholder 1.

Ad 2. Fastlæggelse og vurdering af emissionsgrænseværdi

Effekt og omkostninger ved de forskellige miljøtiltag er i Ad 1. beregnet og vurderet i forhold til tilgængelige BAT/teknologiblade.

For at vurdere den samlede effekt af kombinationer af teknologier er der benyttet it-ansøgningssystemet husdyrgodkendelse.dk til gennemførelse af beregninger.

Kommunens samlede vurdering af anvendelse af teknikker/teknologier i forhold til proportionalitet:

Samlet set vurderer kommunen, at der vil være proportionelt at gennemføre følgende tiltag i forbindelse med anvendelse af BAT i relation til ammoniakemission fra anlægget:

1. Søer: 133 g råprotein/FE

Det er udelukkende vurderet, at fodringsmæssige tiltag vil være at betragte som proportionelle, da der er tale om eksisterende og nyt anlæg.

Ovenstående tiltag medfører via beregning i det elektroniske ansøgningssystem **en emissionsgrænseværdi for ammoniak i eksisterende stalde svarende til ca. 2.026 kg N.**

Dette tiltag vil ud fra en teoretisk beregning koste: **0 kr.**

Dette beløb er således brugt til opfyldelse af BAT i relation til ammoniakemission.

Ovenstående sammenholdes med den beregnede teoretiske emissionsgrænseværdi jf. vejledning fra Miljøstyrelsen.

Beregning af emissionsgrænseværdi for ammoniak med udgangspunkt i Miljøstyrelsens vejledning (baseret på 05/06 normer):

Eksisterende stalde

Søer

Emissionsniveau²⁶ = antal DE * 4,3 årssøer/DE * emission kg N/årso

Eksisterende stalde med fuldspaltegulv i farestaldene og delvis spaltegulv med henholdsvis individuel opstaldning og løsgående dyr i løbe-drægtighedsstaldene

Samlet set i de eksisterende sostalde er der 123,93 DE.

For at kunne beregne en emissionsgrænse ud fra MST's vejledende emissionsgrænseværdier, hvor man skal lægge emissionsværdierne for farestalde og løbe-drægtighedsstalder sammen, skal man i dette tilfælde beregne, hvor stor en del af søerne der er opstaldet i henholdsvis LB-stald med individuel opstaldning og som løsgående.

I LB-stalden med individuel opstaldning er der 273 stipladser, som svarer til 70 % af det samlede antal stipladser i LB-staldene (387 stipl.), og stalden med løsgående søer svarer således til 30 % af det samlede antal stipladser i LB-staldene.

Emissionsværdien for farestald m. fuldspalte er 1,53 kg N/årso og for LB-stalden med individuel opstaldning og delvis spaltegulv er 1,87 kg N/årso.

Emissionen for denne del af den eksisterende soproduktion bliver:
 $(0,70 * 123,93 \text{ DE}) * 4,3 \text{ årssøer/DE} * (1,53 + 1,87) \text{ kg N/årso} = \underline{1.268 \text{ kg N}}$

Emissionen for LB-stalden med løsgående søer på delvis spaltegulv er 2,21 kg N/årso

For den resterende del af soproduktionen bliver:
 $(0,30 * 123,93 \text{ DE}) * 4,3 \text{ årssøer/DE} * (1,53 + 2,21) \text{ kg N/årso} = \underline{598 \text{ kg N}}$

Samlet emissionsgrænseniveau for eksisterende sostalde = 1.268 + 598 = 1.866 kg N

Smågrise

Emissionsniveau²⁷ = andel DE * antal smågrise/DE * korrektion * emission kg N/smågris

Eksisterende stald med fuldspaltegulv

Antal DE = 8,31, emission kg N/smågris = 0,0943, vægt: 7,2-9 kg,

Korrektion ved afvigende vægtgrænser = $((\text{afgangsvægt} - \text{indgangsvægt}) * (20,95 + 0,177 * (\text{afgangsvægt} + \text{indgangsvægt}))) / 628 = ((9 - 7,2) * (20,95 + 0,177 * (9 + 7,2))) / 628 = 0,068$

²⁶ Jf. "Vejledende emissionsgrænseværdier opnåelige ved anvendelse af den bedste tilgængelige teknik (BAT) - Husdyrbrug med konventionelt hold af søer med produktion af smågrise til 7 kg (gyllebaserede staldsystemer) - omfattet af husdyrgodkendelseslovens § 11 og 12", Miljøministeriet, Miljøstyrelsen, 2010

²⁷ Jf. "Vejledende emissionsgrænseværdier opnåelige ved anvendelse af den bedste tilgængelige teknik (BAT) - Husdyrbrug med konventionel produktion af smågrise 7-30 kg (gyllebaserede staldsystemer) - omfattet af husdyrgodkendelseslovens § 11 og 12", Miljøministeriet, Miljøstyrelsen, 2010.

Emissionsniveau = $8,31 \text{ DE} * 2744 \text{ smågris/DE} * 0,068 * 0,0943 \text{ kg N/smågris} = 146 \text{ kg N}$

Nye stalde

Søer

Antal DE = 318,15 DE,

Emission kg N/årssøer = $2,7 - (((2,7-2,3)/(750-250))*(\text{antal DE} - 250)) = 2,7 - (((2,7-2,3)/(750-250))*(329,84 - 250)) = 2,645$

Emissionsniveau = $318,15 \text{ DE} * 4,3 \text{ årssøer/DE} * 2,645 \text{ kg N/årssøer} = 3.619 \text{ kg N}$

Samlet emissionsgrænseniveau for både eksisterende anlæg og nyanlæg = $1.268 + 598 + 3619 + 146 = 5.631 \text{ kg NH}_3\text{-N}$

Kommunens vurdering

Kommunen har vurderet, at et emissionsgrænseniveau for ammoniak i de eksisterende stalde på 2.026 kg NH₃-N er BAT, da det er vurderet, at det kun vil være proportionelt at indføre fodertilpasning ift. råprotein hos søer, og ikke proportionelt at indføre fodertilpasning med råprotein hos smågrisene. Dette niveau ligger så tæt på niveauet beregnet ud fra de vejledende emissionsgrænseværdier, og da der er lavet en konkret vurdering på proportionalitet, vurderes det, at emissionsgrænsen for de eksisterende stalde er 2.026 kg NH₃-N.

For de nye stalde er det vurderet at den vejledende emissionsgrænseværdi på 3.619 kg NH₃-N er BAT.

Der er således stillet krav til ansøger om at overholde et niveau svarende til $2.026 + 3.619 = 5.645 \text{ Kg NH}_3\text{-N}$, da dette er vurderet som værende BAT for den pågældende bedrifts anlæg.

Ad 3. Ansøgers valgte teknikker/teknologier til overholdelse af BAT for ammoniak.

Ansøger har med udgangspunkt i de eksisterende staldindretninger valgt at anvende følgende teknologier til opfyldelse af emissionsgrænseværdien for ammoniak:

Søer: 134 g råprotein/FE.

Gyllekøling i ny farestald og ny løbe-drægtighedsstald med 15,6 % reduktion.

Fast overdækning af ny gyllebeholder

Dette giver en samlet emission fra anlægget på **5.553 kg N**.

Der er ikke lavet en proportionalitetsvurdering for trin 1, men det vurderes, at de teknikker, der er proportionelle i trin 2 ligeledes vil være proportionelle i trin 1. Derudover har ansøger beregnet emissionsgrænsen ud fra Miljøstyrelsens vejledende emissionsgrænseværdier, som viser, at trin 1 overholder denne emissionsgrænse.

For at sikre, at ansøger i praksis lever op til den fastlagte emissionsgrænseværdi for ammoniak, som er vurderet opnåelig ved BAT, er der fastlagt relevante og nødvendige indretnings-, drifts- og egenkontrolvilkår til disse teknikker og

teknologier i godkendelsen. Dette betyder konkret for denne godkendelse, at der er stillet vilkår om overholdelse af vilkårs ligning for kvælstof til søer, driftsvilkår til gyllekølingsanlægget og vilkår om drift og vedligehold af den faste overdækning på ny gyllebeholder.

Fastholdelse af disse vilkår og en forudsætning om overholdelse danner grundlag for, at der er fastsat vilkår om anvendelse af BAT i godkendelsen for så vidt angår ammoniakemission fra anlægget, og at forudsætningerne for vurderinger i godkendelsen kan efterleves.

Kommunens samlede BAT-vurdering for ammoniak.

Kommunens fastsatte emissionsgrænse for ammoniak, er vurderet at kunne medføre omkostninger svarende til 0 kr. Det er vurderet, at dette niveau ligger under 2 % af de samlede produktionsomkostninger for husdyrbruget.

Med udgangspunkt i det fastlagte emissionsniveau har ansøger valgt at tilpasse ansøgningen til under dette niveau på baggrund af frit valg af teknologier.

Kommunen vurderer, at ansøger har valgt teknikker og teknologier, der lever op til den fastlagte emissionsgrænseværdi for anlægget som helhed.

Det forventes ikke, at der skal gennemføres gennemgribende reovering af de eksisterende dele af anlægget, som vil kunne sidestilles med nyetablering, indenfor en tidsgrænse på 8 år, hvor den førstkomende revurdering af godkendelsen skal gennemføres. Der er søgt trinvis udvidelse af produktionen med en tidshorizont på 4-5 år, men dette vil ikke indebære en gennemgribende reovering af de eksisterende dele af anlægget. På baggrund heraf vurderer kommunen ikke, at der vil være meningsfyldt at fastsætte tidsfrister for, hvornår der for anlægget eventuelt skal leves op til en yderligere emissionsgrænseværdi svarende til gennemgribende reovering eller nyanlæg.

Samlet set vurderer kommunen, at ansøger har truffet de nødvendige foranstaltninger til at forebygge og begrænse ammoniakemissionen fra husdyrbrugets anlæg, og de har indført BAT i det omfang, at kommunen vurderer det proportionelt i det konkrete tilfælde, hvor der er taget hensyn til den pågældende husdyrproduktion og størrelse.

Det skal bemærkes, at BAT-vurderingen er foretaget som en selvstændig vurdering uden hensyntagen til, om beskyttelsesniveauer udstukket i Husdyrloven er overholdt.

3.7.2 Fosfor og anvendelse af BAT

Ved fastlæggelse af grænseværdier for fosfor, skal der som for ammoniak, findes et passende balancepunkt mellem de forskellige miljøpåvirkninger overfor dertil svarende omkostninger.

Miljøstyrelsen vurderer i den forbindelse, at yderligere generelle krav til begrænsning af fosfor begrundet i BAT skal baseres på omkostningsneutrale teknikker og teknologier.

Tilførslen af fosfor til udbringningsarealerne kan reduceres enten ved anvendelse af foderteknikker, der mindsker husdyrgødningens indhold af fosfor, eller ved separeringsteknikker, der medfører at den mest fosforholdige del af husdyrgødningen kan afsættes til anden side. Jf. udmeldinger fra Miljøstyrelsen er separeringsteknikker ikke relevante at inddrage ved fastlæggelse af grænseværdier for fosfor, da det ikke vil være til rådighed for alle indenfor branchen grundet problematikker omkring afsætning.

På baggrund af dette baseres fastlæggelse af grænseværdien for fosfor ud fra optimering af fosforudnyttelsen hos grisene, da denne teknik vurderes at være omkostningsneutral. Niveaue kan opnås med en kombination af høj dosis fytase, minimumsnormer for fordøjeligt fosfor, fasefodring og/eller fodermidler med en god fosforfordøjelighed.

I forbindelse med kommunens anvendelse af Miljøstyrelsens teknologiblade henvises der til afsnittet om opfyldelse af BAT for ammoniak vedrørende vurdering af det teknisk og økonomisk mulige for det konkrete anlæg som helhed. Heri indgår der således også en proportionalitetsmæssig vurdering.

Fastlæggelse af grænseværdien for fosfor er gennemført, som det fremgår af nedenstående, og der er fulgt tilnærmelsesvis samme fremgangsmetode som ved fastlæggelse af emissionsgrænseværdi for ammoniak:

Beregning af grænseværdi for fosfor med udgangspunkt i Miljøstyrelsens vejledning:

Jf. "Vejledende emissionsgrænseværdier opnåelige ved anvendelse af den bedste tilgængelige teknik (BAT)", for smågrise og søer, Miljøstyrelsen, vil følgende grænseværdier for fosfor i husdyrgødningen kunne anvendes ved vurdering af anvendelse af BAT.

De vejledende niveauer er som følger:

- Søer: 23 kg P/DE i husdyrgødning ab lager svare til 32 kg P/ha ved udbringning med 1,4 DE/ha på ansøgers samlede godkendte areal.
- Smågrise: 27,8 kg P/DE i husdyrgødning ab lager, som svarer til 39 kg P/ha ved udbringning med 1,4 DE/ha på ansøgers samlede godkendte areal.

Antallet af DE for søer udgør 98 % af det samlede antal DE, og antallet af DE for smågrise udgør 2 % af det samlede antal DE.

For at få et samlet kg P/DE beregnes følgende: $(0,98 * 23 \text{ kg P/DE}) + (0,02 * 27,8 \text{ kg P/DE}) = \mathbf{23,1 \text{ kg P/DE produceret}}$. Dette er således det maksimale indhold af fosfor, der må være i husdyrgødningen ab lager i forhold til den producerede mængde husdyrgødning i relation til overholdelse af BAT for fosfor. Grænseværdien for den maksimale mængde fosfor i husdyrgødningen bliver på: $23,1 \text{ kg P/DE} * 446,13 \text{ DE}^{28} = \mathbf{10.306 \text{ kg P produceret}}$

Denne grænseværdi ligger desuden under det niveau, der betragtes som opnåeligt ved anvendelse af BAT i henhold til BREF-dokumentet om intensiv fjerkræ- og svineproduktion for smågrise og slagtesvin omfattet af IPPC-direktivet.

Kg P/DE i relation til BAT

Ansøger har tilpasset med 4,73 g P/FE hos søerne.

I ansøgningens vers. 3 er det beregnet, at den samlede mængde fosfor produceret i svinegyllen er 10.188 kg P. Dette svarer til 10.188 kg P/446,13 DE = 22,8 kg P/DE

I den fremsendte ansøgning ligger **fosforniveauet 0,3 kg P/DE under** den af kommunen fastlagte grænseværdi i relation til de vejledende tal fra Miljøstyrelsen, og kravet til BAT for fosfor er derved overholdt.

²⁸ Dyreenheder med dybstrøelse er ikke medtaget, da de vejledende emissionsgrænseværdier kun gælder for gyllesystemer.

Kg P/ha i relation til BAT

Da al husdyrgødning afsættes til aftalearealer, kan der ikke laves en beregning på Kg P/ha ift. BAT.

Kg P/DE i relation til proportionalitet

I udkastet til teknologibladet for fosfor for søer²⁹ er der beskrevet 3 niveauer af fosfor i sofoder, nemlig 4,9, 4,7 og 4,4 g P/FE, som alle ligger under anbefalingen på 5,3 g P/FE jf. BREF-dokumentet.

Niveauet 4,9 g P/FE opnås med anvendelse af normalt fodermiddelvalg, fasefodring og fytase i standarddosis (100 %), og kan anvendes af stort set alle besætninger uden meromkostninger.

Niveauet 4,7 g P/FE opnås med samme forudsætninger, bortset fra, at fytase er hævet til 150 procent af standarddosis. Niveauet kan anvendes af stort set alle besætninger uden meromkostninger, selv om det kan begrænse det frie valg af fodermidler en smule. På baggrund heraf vurderes det, at krav om anvendelse af teknologiniveau 2 (4,7 g P/FE) kan medføre en meromkostning på 0 kr. pr. produceret so, dette vil svare til en **meromkostning på 0 kr.** ved den ansøgte produktion.

Niveauet 4,4 g P/FE kræver, at der er fasefodring og ekstra høj fytasedosering (200 % dosering), men giver begrænsninger i valg af fodermidler og moderate meromkostninger og bør derfor kun vælges ved fosforfølsomme jordtyper. Det er vurderet at dette niveau ikke vil være at betragte som proportionelt ved den konkrete besætning.

Fodertiltag i form af foderoptimering til opfyldelse af Miljøstyrelsens vejledende grænseværdier vil i de fleste tilfælde kunne gennemføres i alle besætninger uafhængigt af, om der er tale om nyetablering eller eksisterende husdyrbrug, men der kan være særlige forhold i forbindelse med det konkrete anlæg, som gør at det ikke vurderes proportionelt at skulle opfylde de angivne standardnormer. Da smågriseproduktionen på denne bedrift er lille og kun svarer til 2 % af den samlede produktion, vurderes det, at det ikke vil være proportionelt at indføre fodertiltag ift. fosfor hos smågrisene.

Ovenstående tiltag medfører via beregning i det elektroniske ansøgningssystem **et fosforniveau i svinegyllen svarende til ca. 10.104 kg P. Dette svarer til 22,7 kg/DE.**

Dette tiltag vil ud fra en teoretisk beregning koste: **0 kr.**

Dette beløb er således brugt til opfyldelse af BAT i relation til ammoniakemission.

Ovenstående sammenholdes med den beregnede teoretiske emissionsgrænseværdi jf. vejledning fra Miljøstyrelsen.

Kommunens samlede BAT-vurdering for fosfor.

Fosforniveauet beregnet ud fra proportionalitet ligger på 0,4 kg P/DE under det niveau, som er beregnet ud fra de vejledende emissionsgrænseværdier. Der er usikkerhed om, hvilket fosforniveau for søer, der ligger til grund for den vejledende emissionsgrænseværdi, og det er vurderet ikke at være proportionelt at stille krav til fosfor hos smågrise. Derudover afsætter ansøger al husdyrgødning

²⁹ Fosforindhold i sofoder, udkast, Teknologiblad, Miljøstyrelsen, 30.06.2010

til tredjemand, og disse arealer er ikke fosforfølsomme. Derfor vurderer kommunen, at ansøger lever op til BAT for fosfor.

Ansøger har valgt at anvende teknologier til efterlevelse af kommunens fastsatte grænseværdi for fosfor med hensyntagen til proportionalitetsprincippet.

Samlet set vurderes, at de anvendte teknikker vil kunne medføre omkostninger svarende til ca. 0 kr. Det er vurderet at dette niveau ligger under 2 % af de samlede produktionsomkostninger for husdyrbruget, også set i sammenhæng med krav til ammoniak.

Samlet set vurderer kommunen at ansøger har truffet de nødvendige foranstaltninger til at forebygge og begrænse fosforudledningen fra husdyrholdet, og der er indført BAT i det omfang at kommunen har vurderet det proportionelt i det konkrete tilfælde.

Det skal bemærkes, at BAT-vurderingen er foretaget som en selvstændig vurdering uden hensyn til om beskyttelsesniveauer udstukket i Husdyrloven er overholdt.

For at sikre, at ansøger i praksis lever op til den grænseværdi for fosfor, som er vurderet opnåelig ved anvendelse af BAT i denne konkrete ansøgning, er der fastlagt relevante og nødvendige indretnings-, drifts- og egenkontrolvilkår til disse teknikker og teknologier i godkendelsen. Dette betyder konkret for denne godkendelse, at der er stillet vilkår om maksimalt indhold af kg P ab dyr til søer og krav om overholdelse af vilkårsligning.

Der er således fastsat vilkår om anvendelse af BAT i godkendelsen for så vidt angår mængden af fosfor i husdyrgødningen ab lager. Herved kan forudsætningerne for vurderingerne i godkendelsen efterleves.

I kommunens vurdering er der som udgangspunkt forudsat, at der i de udmeldte niveauer for fosfor fra Miljøstyrelsen skulle være taget højde for proportionalitet ift. foderkorrektion, således at man for at kunne opfylde de udmeldte krav fra Miljøstyrelsen skal kunne anvende tilnærmelsesvist omkostningsneutrale teknologier. Dette er samtidig fastholdt og sammenlignet i forhold til konkret vurdering af proportionalitet og samlede produktionsomkostninger.

3.7.3 Nitrat og anvendelse af BAT

Da der ikke er tilknyttet arealer til bedriften, og al husdyrgødningen afsættes til aftalearealer, er der ikke foretaget en vurdering indenfor dette emne.

3.7.4 Forbrug af vand og energi

Anvendelse af ressourcerne vand og energi skal indgå som en integreret del af opfyldelse af princippet om BAT. Forbruget af vand og energi afhænger dog betydeligt af forholdene på den enkelte ejendom og driftsmæssige forhold på denne. Der er derfor ikke fastlagt egentlige grænseværdier for disse parametre fra Miljøstyrelsens side. Forbruget kan desuden afhænge betydeligt af, hvilke teknologiske løsninger der anvendes til begrænsning af andre forureningsparametre.

Jf. BREF-dokumentet er det BAT at anvende lavenergibelysning, optimere udformningen af ventilationssystemet, gennemføre eftersyn og rengøring af ventilatorer, temperaturstyring i stalde, der sikrer temperaturkontrol og minimumsventilation i perioder, hvor der ikke er behov for ret stor ventilation. I forhold til vandforbruget er det ifølge BREF-dokumentet BAT, at sætte staldene i blød inden rengøring, at rengøre stalde og inventar med højtryksrensning efter hver produktionscyklus, at foretage kalibrering af drikkevandsanlæg for at undgå

spild, at registrere vandforbrug samt at finde og reparere evt. lækager og benytte drikkenipler over trug.

Ansøger har beskrevet at der anvendes følgende foranstaltninger til begrænsning af vand- og energiforbruget:

Energibesparende foranstaltninger

I den gamle farestald (2) er der undertryksventilation, som automatisk op- eller nedjusteres efter behov. Der sørges for jævnlig inspektion og rengøring af ventilationskanaler og ventilatorer. Der er temperaturstyring, alarmer mv. på ventilationsanlæggene.

Lyset i stalderne slukkes om natten og der vil blive opsat lavenergilysstofrør i stalderne, når de gamle armaturer skal skiftes.

De nye stalde vil blive etableret med gyllekøling, hvorfra varmen vil blive genanvendt til gulvvarme i farestalden ved smågrisehulerne og i smågrise stalderne.

Det forventes, at der også vil blive etableret undertryksventilation i de nye stalde, som automatisk op- eller nedjusteres efter behov.

Ifølge referencedokument for bedste tilgængelige teknikker (BREF) der vedrører intensiv fjerkræ og svineproduktion, anvendes der således BAT (lavenergibelysning, eftersyn og rengøring af ventilatorer, temperaturstyring, der sikrer temperaturkontrol og minimumsventilation i perioder, hvor der ikke er behov for ret stor ventilation). Det vurderes derfor, at der anvendes BAT vedr. energi.

Vandbesparende foranstaltninger

Jf. ansøger anvendes der allerede i dag vandbesparende foranstaltninger i form af drikkekopper/trug i alle stalderne.

Følgende oplysninger er af ansøger angivet i forhold til gennemførelse af vandbesparende foranstaltninger i relation til BAT:

- Ved vask af stalde anvendes iblødsætning, hvorefter stalderne vaskes med højtryksrensere med koldt vand. Både iblødsætning og vask med højtryksrensere er vandbesparende.
- Ifølge referencedokument for bedste tilgængelige teknikker (BREF) der vedrører intensiv fjerkræ- og svineproduktion, anvendes der således jf. ansøger BAT (brug af højtryksrensere, drikkenipler over trug).
- Der er ikke udarbejdet egentlige planer for vedligehold og reparationer, men ved daglig inspektion vil eventuelle lækager blive opdaget og repareret med det samme.

Kommunens vurdering

Kommunen vurderer med udgangspunkt i det ovenfor beskrevne samt det tidligere omtalte BREF-dokument, at der anvendes BAT indenfor dette område. Anvendelse af BAT gennemføres via optimering af energieffektiviteten ved at installationer løbende kontrolleres og vedligeholdes og at spild mindskes mest muligt. Samtidig vurderes det som BAT, at der gennemføres registreringer af forbruget og, at defekter identificeres og udbedres. Yderligere er det BAT, at der ved udvælgelse af udstyr er fokus på besparende egenskaber.

3.7.5 Management

Management skal indgå som en integreret del af opfyldelse af princippet om BAT. Management handler i høj grad om de elementer, som er en naturlig del af driftslederens tilrettelæggelse af driften af husdyrbruget, og er derfor en meget vigtig del af BAT.

Jf. Miljøstyrelsens vejledning og BREF-dokumentet kan det betragtes som BAT, at registrere forbruget af energi og næringsstoffer i produktionen, herunder fastlægge mål for husdyrholdets næringsbehov i forhold til forventet tilvækst, udarbejde foderplaner, der sikrer en optimal udnyttelse af foderets næringsstoffer

og følge foderforbruget løbende. Disse elementer indgår i dansk husdyrproduktion gennem fastlæggelse af retningsgivende normer for husdyrholdets næringsbehov. Tilsvarende kan det betragtes som BAT, at søge at opnå størst mulig udnyttelse af næringsstofferne i både husdyrgødning og handelsgødning gennem gødningsplanlægning og gødningsregnskaber - elementer som allerede er implementeret i dansk lovgivning.

Endvidere betragtes det som BAT at sikre, at ansatte har den nødvendige uddannelse, samt at der forefindes beredskabsplaner på husdyrbruget, der sikrer hensigtsmæssig adfærd ved uforudsete hændelser.

Ansøger har beskrevet at der anvendes følgende foranstaltninger i relation til management:

- Der er ikke egentlige uddannelses- og træningsprogrammer, men de evt. ansatte sendes på relevante kurser i arbejdstiden, når der er behov, alt efter hvilke type arbejdsopgaver, de skal håndtere.
- Medarbejderne vil blive orienteret om ejendommens miljøgodkendelse og være bekendt med vilkårene i miljøgodkendelsen.
- Rengøring i og omkring ejendommen foretages jævnlig for at undgå uhygiejniske forhold og for at nedsætte risikoen for tilhold af eventuelle skadedyr, samt for at mindske risikoen for lugtgener for omkringboende.
- Der føres ikke løbende journal over vand- og energiforbrug samt spild, men vand- og energiforbrug opgøres årligt i forbindelse med regnskabet.

På baggrund af ovenstående er det af ansøger vurderet, at der anvendes BAT indenfor management.

Der er stillet vilkår om, at alle der arbejder på bedriften, skal være bekendt med vilkårene i miljøgodkendelsen, hvilket vil være med til at sikre, at godkendelsens vilkår bliver overholdt og fulgt.

Kommunens vurdering

Guldborgsund Kommune vurderer, at bedriften med de angivne forhold omkring staldindretning, foder, opbevaring og behandling af husdyrgødning, forbrug af vand og energi samt efterlevelse af stillede vilkår, lever op til BAT-niveauet indenfor området management.

3.7.6 Støj og lugt

Forhold omkring gener i relation til støj og lugt, og anvendelse af BAT skal vurderes med udgangspunkt i lokale forhold, og der er ikke fastsat branchespecifikke grænseværdier for denne parameter.

De lokale forhold er vurderet i tidligere afsnit af denne godkendelse, og det er af kommunen vurderet, at alle gældende krav jf. Husdyrloven og tilhørende bekendtgørelse af overholdt.

På baggrund heraf vurderes det, at der er anvendt BAT i relation til disse parametre på bedriften.

3.7.7 Udbringning af gødning

Da al husdyrgødningen fra bedriften overføres til aftalearealer, er der ikke lavet en vurdering ift. udbringning af husdyrgødning.

3.7.8 Samlet vurdering af anvendelse af BAT

Guldborgsund Kommune vurderer i forbindelse med en helhedsindsats for efterlevelse af princippet om BAT, med udgangspunkt i de gennemførte beregninger og vurderinger, at anvendelse af BAT med hensyntagen til tekniske

muligheder og med udgangspunkt i proportionalitetsprincippet er overholdt. Ved denne vurdering er der således taget hensyn til husdyrbrugets type og størrelse. Det fremgår af beregningerne i denne godkendelse, at kommunen har vurderet, at det vil være proportionelt at leve op til en maksimal ammoniakemission fra stald og lager svarende til 5.645 kg N. Proportionalitetsbetragtningerne er lavet med udgangspunkt i hvad meromkostningerne (kr. pr. reduceret kg N) vil være ved anvendelse af enkeltteknologier på staldafsnitsniveau.

For fosfor er der ligeledes vurderet på en grænseværdi for max. kg P/DE.

I sammenhæng med ovenstående er det vurderet, hvor meget omkostningerne til anvendelse af BAT vil være i forhold til de samlede meromkostninger for husdyrproduktionen på bedriften. Denne beregning fremgår af nedenstående:

Efterlevelse af krav til BAT i relation til ammoniak: 0 kr.

Efterlevelse af krav til BAT i relation til fosfor: 0 kr.

Der er således vurderet et niveau af samlede produktionsomkostninger relateret til opfyldelse af BAT svarende til 0 kr., hvilket vurderes værende proportionelt, da det er beregnet, at et proportionelt omkostningsniveau til opfyldelse af BAT for den pågældende produktion maksimalt vil svare til et samlet beløb til meromkostninger pr. år på op til 28.757 kr.

Det er vurderet, at ansøger har redegjort for tilvalg og fravalg af teknologier, og der er gennemført tiltag i form fodertilpasninger til søer, gyllekøling i de nye stalde og fast overdækning på den nye gyllebeholder.

Ved den samlede vurdering er der så vidt muligt vurderet på eventuelle vekselvirkninger mellem forureningsparametre.

3.8 ALTERNATIVE LØSNINGER OG 0-ALTERNATIV

3.8.1 Alternative løsninger

Ansøger har oplyst følgende:

Ansøger har valgt at søge til det angivne dyrehold, da en fordobling af soholdet passer optimalt bl.a. på grund af sektioneringen i de forskellige staldafsnit. I en svineproduktion er det meget vigtigt at dyr på forskellige alderstrin holdes adskilt, så sygdom ikke spredes mellem aldersgrupper. En god sektionering, hvor farestalde drives som en alt ind/alt ud produktion er med til at reducere medicin- og arbejdsforbrug til et minimum.

Ved at bygge de nye bygninger og placere anlægget som ansøgt, opnås en harmonisk tidssvarende bygningsmasse. Ligeledes opdateres ansøgers produktionsanlæg til de nyeste dyrevelfærdsregler, samtidig med at et godt og tiltrækkende arbejdsmiljø sikres fremadrettet.

Ansøger har ikke overvejet andre alternativer under processen, fx udvidelse med en slagtesvineproduktion på ejendommen da det bl.a. ville medføre et væsentligt øget smittepres på resten af dyreholdet og et heraf øget medicin- og arbejdsforbrug.

Kommunens vurdering

Kommunen vurderer, at der ikke vil være alternative placeringer af den nye stald, som vil være bedre end det ansøgte projekt.

3.8.2 0-alternativ

Ifølge ansøgningsmaterialet vil 0-alternativet for ejendommen være at fortsætte produktionen som hidtil. Ejendommen vil således ikke være optimal for ansøger,

både økonomisk og dyrevelfærdsmæssigt, men også med henblik på systematisering og optimering af arbejdsrutiner, som på sigt gør, at ansøger vil være mindre motiveret for at investere i anlægget. Ansøger ønsker med denne udvidelse at kunne leve op til lovkravet fra 2013 om at holde søer i løsdrift og at kunne udnytte de eksisterende bygninger optimalt.

Udvidelsen er ligeledes baseret på, at bedriften fortsat skal være konkurrencedygtig, tidssvarende og et attraktivt sted at arbejde.

Kommunens vurdering

Guldborgsund Kommune vurderer, at den øgede miljøpåvirkning, der kommer som følge af udvidelsen på ejendommen ikke påvirker lokalområdet væsentligt. Et 0-scenarie vil også betyde, at der ikke skal udarbejdes en miljøgodkendelse med de forbedringer i forhold til miljøet, der er forbundet hermed. Derudover vil en løbende tilpasning af anlægget med udnyttelse af bedste tilgængelige teknik ikke finde sted.

3.9 EGENKONTROL OG DOKUMENTATION

Ansøger gennemfører jf. ansøgning rutinemæssigt en del egenkontrol:

- Der føres logbog over flydelag på gyllebeholdere.
- Der registreres dyr i CHR.
- Der føres journal over antal af indsatte dyr, antal dyr bortskaffet til DAKA, antal og vægt af dyr sendt til slagting.
- Der føres E-kontrol.
- Før pumpning af gylle fra forbeholder tjekkes først om der er plads.
- Gyllepumpning overvåges.
- Der føres journal over medicinforbrug.
- Hvert 5. år gennemføres kontrol af el installationerne af autoriseret el installatør.
- Pulverslukkere kontrolleres årligt.
- I løbet af dagen holdes anlægget under opsyn.
- Opgørelse over ressourceforbruget (brændstof, el, vand og foder) findes i regnskabet

Foruden de her nævnte forhold til egenkontrol henvises der til tidligere afsnit samt gennemførelse af kontroller og dokumentation for overholdelse af vilkår i forbindelse med:

- Besætningens produktionsniveau.
- Afsætning af husdyrgødning.
- Foderkorrektionsfaktor for søer.
- Håndtering af farligt affald.

Ud over disse forhold er der stillet vilkår om, at der skal gennemføres jævnlig kontrol med teltoverdækning på gyllebeholder. Dette vilkår er stillet for at sikre, at overdækningen fungerer efter hensigten. Dette betyder, at den skal være tæt, hvilket er en forudsætning for reduktion i ammoniakfordampningen, lugtbidrag og reduceret tilførsel af regnvand.

Alle vilkår er stillet for at sikre, at forudsætningerne for miljøgodkendelsen og frivillige tiltag gennemføres og overholdes. Dette vurderes nødvendigt, da det danner grundlag for vurderingen af, at der kan meddeles miljøgodkendelse uden at den ansøgte produktion vil få væsentlig indflydelse på miljøet eller omkringboende.

Kommunens vurdering

Guldborgsund Kommune vurderer, at gennemførelse af den beskrevne egenkontrol og overholdelse af de stillede vilkår vil medføre, at der løbende holdes øje med, at

de givne forudsætninger for miljøgodkendelsen overholdes, og at det er dokumenteret, således at kommunen ved tilsyn eller på efterspørgsel kan kontrollere dette.

3.9.1 Beredskabsplan

Ansøger har ikke i forbindelse med indsendelse af ansøgning sendt udkast til beredskabsplan. Det begrundes med, at det på ansøgningstidspunktet er svært at oplyse om, hvor eks. pulverslukkere, sikringer mv. opbevares i det nye byggeri

Der er derfor indsat vilkår om, at når godkendelsen er udnyttet skal en beredskabsplan indsendes til kommunen. Derudover er der sat vilkår om, at planen jævnligt (min. 1 gang årligt) gennemgås og justeres, hvis der er sket ændringer.

Guldborgsund Kommune har vurderet, at det er hensigtsmæssigt at kræve udarbejdelse af en beredskabsplan i forbindelse med miljøgodkendelsen. I den forbindelse skal det pointeres, at der ikke forventes et stort værk, men blot en kort oversigt, som viser, at landmanden har gennemtænkt de mest sandsynlige former for uheld og hvordan der bør reageres i de forskellige scenarier. Udarbejdelsen af beredskabsplanen skal også være med til at gøre det helt klart, at tilsynsmyndigheden ALTID skal orienteres om forureninger og have mulighed for at vurdere, om der skal træffes forholdsregler for at sikre miljø mod yderligere skader som følge af forureningen.

Et væsentligt punkt i beredskabsplanen er således listen over hvem, der skal alarmes, hvornår og hvordan. Dette er yderligere uddybet i vilkår.

Der er stillet vilkår om, at hvis der forefindes ansatte på ejendommen, som ikke læser og forstår dansk, skal beredskabsplanen forefindes på et sprog de forstår og læser. Dette vilkår er stillet for at forhindre, at der ved pludselig opståede uheld, ikke er personale, som kan læse planen og agere i henhold til dens indhold.

Kommunens vurdering

Guldborgsund Kommune vurderer, at når beredskabsplanen er udarbejdet, indeholder de elementer, der er nævnt ovenfor, bruges korrekt og beredskabsplanen opdateres, vil der i tilfælde af uheld eller lign. på ejendommen være muligt at reducere eventuelle konsekvenser heraf.

3.10 HUSDYRBRUGETS OPHØR

Jf. ansøger er der ingen planer om ophør, men skulle det være tilfældet vil ejendommen enten blive overdraget med alt indhold til anden husdyrproducent eller anlægget vil blive tømt for dyr og husdyrgødning. Derudover vil rester af kemikalier og andet affald blive bortskaffet iht. kommunens affaldsregulativ, og en nødvendig olietanke vil blive sløjft.

Jf. Miljøstyrelsens Wiki-vejledning skal de store landbrug, der skal miljøgodkendes i henhold til husdyrlovens § 12, stk. 2 og som er omfattet af IPPC-reglerne, udfærdige en nedlukningsplan.

I forbindelse med nedlukning af produktionen er der stillet vilkår om, at der skal fremsendes en nedlukningsplan til kommunen, inden denne iværksættes. Som ved vilkåret om beredskabsplan er der ikke krav om en stor plan, men nærmere en kort orientering til tilsynsmyndigheden. Orienteringen skal indeholde oplysning om:

- hvornår dyreholdet ophører,

- hvad der skal ske med den sidste husdyrgødning,
- om gødningsopbevaringsanlæggene efterfølgende skal udlejes eller om brugen helt ophører – det sidste er specielt relevant for beholdere omfattet af 10 års beholderkontrol eller omfattet af krav om fjernelse ved endt brug,
- om staldene rengøres og tages ud af brug, eller om de udlejes osv.

Kommunens vurdering

Guldborgsund Kommune vurderer, at de nævnte tiltag i forbindelse med ophør af produktionen er tilstrækkelige til at undgå forureningsfare, og til at sikre at ejendommen ikke vil blive et attraktivt levested for eksempelvis rotter. Endvidere vurderes det, at disse tiltag vil sikre, at ejendommen ikke kommer til at fremstå som et øde og forladt element i landskabet.

4 HØRINGER

Høringer

Udkastet til miljøgodkendelse været i forhøring hos ansøger, samt ansøgers konsulent d. 12. maj til d. 16. maj 2011

Efterfølgende er der sendt høringsmateriale til ansøger, dennes konsulent og øvrige parter, dateret d. 19. maj 2011. Dvs. ejere af jord, der indgår i ansøgningerne og de nærmeste naboer, som evt. kan blive berørt af, at dyreholdet udvides. Omfanget af høringsparter i området omkring ejendommen er udvalgt på baggrund af en beregnet konsekvensafstand på 726 meter. Der var frist for afgivelse af bemærkninger på 6 uger frem til og med den 4. juli 2011.

Der indkom følgende bemærkninger til udkastet:

Ejeren af Stubbekøbingvej 107, 4850 Stubbekøbing er kommet med indsigelse mod placering af den nye gyllebeholder pga. begrænset udsyn og eventuelle lugtgener samt risiko for oversvømmelse af ejendommen ved et evt. udslip. Ejeren af Stubbekøbingvej 107 har efterfølgende taget kontakt til ansøger vedr. dette

Bemærkningerne gav anledning til følgende justeringer af projektet:

Ansøger har efter kontakt til ejeren af Stubbekøbingvej 107 foreslået, at gyllebeholderens placering ændres således, at denne flyttes længere mod syd og derved placeres vest for stald 1. For at overholde afstandskrav til offentlig og privat fællesvej, jf. husdyrlovens § 8, stk. 1, nr. 4 kræves det, at vejen (privat fællesvej) til ejendommene Stubbekøbingvej 107, 109 og 111 flyttes. Dette har ansøger accepteret.

Ansøger har via sin konsulent haft følgende bemærkninger til udkastet:

Ansøger har ikke haft nogen bemærkninger til udkastet.

Guldborgsund kommune har vurderet, at de fremkomne bemærkninger er relevante og har jf. nedenstående efterkommet en del af ønskerne:

Kommunen vurderer, at ændringen af gyllebeholderens placering til vest for stald 1 kan efterkommes (se bilag 9). Kommunen vurderer, at ændring af placering af gyllebeholder vil være positivt for naboen på Stubbekøbingvej 113, da denne får et bedre udsyn fra sin ejendom. Det vurderes, at denne placering ikke vil ændre

på forudsætningerne og beregninger for godkendelsen. Ligeledes vurderes det, at den ændrede placering af gyllebeholder ikke ændrer på de vurderinger, der er foretaget i denne godkendelse. Der vil således ikke ske væsentlig påvirkninger ift. lugt, ammoniakemission, landskabelige hensyn eller andre gener ved, at gyllebeholderen ændrer placering.

Ved meddelelsen af nærværende godkendelse forhandles der om forlæggelse af den private fællesvej. Forslag til ændringen af vej kan ses på bilag 9. Når vejen endelig forelægges, er det ansøgers ansvar, at afstandskravet på 15 m fra gyllebeholderen eller andre bygninger til vejen overholdes, jf. husdyrlovens § 8, stk. 1, nr. 4. I det tilfælde, at afstandskravet ikke kan overholdes, skal der ansøges om dispensation.

Grundet usikkerhed om beregningerne i husdyrgodkendelse.dk, er der ikke indsendt en ny version af ansøgningen, efter den ny gyllebeholder har ændret placering.

5 SAMLET VURDERING OG KONKLUSION

I henhold til de beregninger, der gennemføres i det elektroniske ansøgningsystem, kan produktionsudvidelsen gennemføres uden at overskride de beskyttelsesniveauer, der er udstukket i lovgivningen. Efter Guldborgsund Kommunes vurdering vil den ansøgte udvidelse af dyreholdet heller ikke give anledning til væsentligt ændrede forhold for naboerne, hverken hvad angår transport, støj, fluer eller det samlede visuelle indtryk af husdyrbruget.

Samlet er det Guldborgsund Kommunes vurdering, at der kan meddeles miljøgodkendelse til den ansøgte udvidelse af husdyrbruget, uden at det medfører væsentlige virkninger på miljøet. Ved overholdelse af vilkår i godkendelsen, har ansøger truffet de nødvendige foranstaltninger for at forebygge og begrænse forureningen ved anvendelse af den bedste tilgængelige teknik. Samtidig kan husdyrbruget drives på stedet uden at påvirke omgivelserne på en måde, der er uforenelig med hensynet til omgivelserne. Guldborgsund Kommune vurderer, at indretning og drift af husdyrbruget kan ske i overensstemmelse med gældende regler og uden væsentlig påvirkning af miljøet, som dette er defineret i husdyrloven, herunder at projektet ikke skader Natura 2000-områdets udpegningsgrundlag eller yngle- og levesteder for arter optaget på Habitatdirektivets bilag IV.

Endelig er det Guldborgsund Kommunes vurdering, at der jf. oplysningerne i ansøgningsmaterialet er tænkt BAT ind i bedriftens indretning og drift i det omfang, at BAT ikke strider mod proportionalitetsprincippet.

Der er gjort opmærksom på, at det er ansøgers eget ansvar at indhente relevante dispensationer og tilladelser efter anden lovgivning, hvis dette er påkrævet.

6 BILAG

Bilag 1A-1E: Kort over aftalearealer

Bilag 2: Situationsplan

Bilag 3: Vurdering af følsom natur i forhold til ændring af husdyrproduktion, Stubbekøbingvej 113, 4850 Stubbekøbing, jfr. § 12 i Husdyrgodkendelsesloven

Bilag 4: Sammensætning og fordeling i de forskellige staldafsnit

Bilag 5: Udtalelse fra Grundvand

Bilag 6: Afløbsplan

Bilag 7: Håndtering af affald

Bilag 8: Beregning af forhold omkring gyllekøling og effekt

Bilag 9: Ny placering af ny gyllebeholder med forslag til ændring af privat fællesvej