

**§ 12 godkendelse**  
til kvægproduktion beliggende



**Kibsgårdvej 9,  
9340 Aså**

## REGISTERINGSBLAD

Titel: § 12 godkendelse til kvægproduktion på Kibsgårdvej 9, 9340 Aså

Dato: D. 17. marts 2009

Virksomhedens navn: Kibsgård

CVR-nr: 29 37 26 67  
CHR-nr.: 34701

Ejerlav og matr. nr. Ørsø Fjerding, Aså-Melholt, 15d, 17g  
Gerå By, Aså-Melholt, 35 m  
Aså By, Aså-Melholt, 59a

Ejendomsnummer: 8100012161

Adresse: Kibsgårdvej 9, 9340 Aså

Virksomheds ejer: Henning Sørensen

Ansøger: LandboNord på vegne af Henning Sørensen

Konsulent: LandboNord, Erhvervsparken 1, 9700 Brønderslev, Karoline Holst –  
[kho@landbonord.dk](mailto:kho@landbonord.dk)

Tilsynsmyndighed: Brønderslev Kommune

## KOPI MED KORTBILAG SENDT TIL

### *Klageberettigede i henhold til Husdyrlovens § 84:*

- Ejer: Henning Sørensen, Kibsgårdvej 9, 9340 Aså
- Miljøministeren: Miljøcenter Aalborg, Niels Bohrs Vej 30, 9220 Aalborg Ø, e-mail: [post@aal.mim.dk](mailto:post@aal.mim.dk).
- Sundhedsstyrelsen: Embedslægeinstitutionen Nord, Vesterbro 81 B, Postboks 1826, 9100 Aalborg, e-mail: [nord@sst.dk](mailto:nord@sst.dk).
- Skelnabo: Morten Holst Christensen, Asåvej 32, 9340 Aså
- Skelnabo: Jens Erik Jacobsen, Geråvej 113, 9340 Aså
- Skelnabo: Erik Ø. Nielsen, Østkystvejen 356, 9300 Sæby
- Skelnabo: Charlotte Larsen, Langbaksmindevej 3, 9340 Aså
- Skelnabo: Niels Nielsen, Asåvej 51, 9340 Aså

### *Klageberettigede i henhold til Husdyrlovens § 85:*

- Danmarks Fiskeriforening, H.C. Andersens Boulevard 37, 1553 København V, e-mail: [mail@fiskeriforening.dk](mailto:mail@fiskeriforening.dk).
- Ferskvandsfiskeriforeningen for Danmark, Kirkedalsvej 4, Vedslet, 9732 Hovedgård, e-mail: [nb@ferskvandsfiskeriforeningen.dk](mailto:nb@ferskvandsfiskeriforeningen.dk).
- Arbejderbevægelsens Erhvervsråd, Reventlowsgade 14, 1, 1651 København V, e-mail: [ae@aeraadet.dk](mailto:ae@aeraadet.dk).
- Forbrugerrådet, Fiolstræde 17, postbox 2188, 1017 København K, e-mail: [fbr@fbr.dk](mailto:fbr@fbr.dk).

### *Klageberettigede i henhold til Husdyrlovens § 86 – lokale foreninger:*

- DN Brønderslev, Lars Schönberg-Hemme, e-mail: [dn@koushede.dk](mailto:dn@koushede.dk)
- DOF Nordjylland, Vagn Gjerløv, Limfjordsvej 26, 9700 Brønderslev, e-mail: [broenderslev@dof.dk](mailto:broenderslev@dof.dk).
- Danmarks Sportsfiskerforbund Miljøkoordinator: Per Michael Sonnesen, Asgård 48, 9700 Brønderslev – e-mail: [per.sonne@mail.tele.dk](mailto:per.sonne@mail.tele.dk).

### *Klageberettigede i henhold til Husdyrlovens § 87 – landsdækkende foreninger:*

- Det Økologiske Råd, Blegdamsvej 4B, 2200 København N, e-mail: [info@ecocouncil.dk](mailto:info@ecocouncil.dk).
- Danmarks Naturfredningsforening, Masnedøgade 20, 2100 København Ø, e-mail: [dn@dn.dk](mailto:dn@dn.dk).
- Danmarks Sportsfiskerforbund, e-mail: [jkt@sportsfiskerforbundet.dk](mailto:jkt@sportsfiskerforbundet.dk).

### *Andre:*

- LandboNord, Erhvervsparken 1, 9700 Brønderslev. Att.: Karoline Holst, [kho@landbonord.dk](mailto:kho@landbonord.dk).
- Ejer af aftalearealer: Palle Christensen, Dorfvej 42, 9330 Dronninglund
- Agersted By Vandværk, Gl. Kongevej 5, Agersted, 9330 Dronninglund, [info@agersted-vand.dk](mailto:info@agersted-vand.dk)
- Agersted Fælled Vandværk, Voersåvej 42, Agersted, 9330 Dronninglund

## INDHOLDSFORTEGNELSE

1.	GENERELT .....	5
1.2	Meddelelse om godkendelse.....	6
1.3	Offentliggørelse og klagevejledning .....	7
2.	BRØNDERSLEV KOMMUNES VILKÅR, BESKRIVELSE OG VURDERING .....	8
2.1	Vilkår – Generelle forhold.....	8
2.2	Vilkår - Husdyrbrugets anlæg, indretning og drift .....	10
2.3	Vilkår - Husdyrgødning, opbevaring og håndtering .....	18
2.4	Vilkår - Husdyrgødning, arealer.....	20
2.6	Vilkår - Bedst tilgængelig teknik, BAT.....	23
2.5	Vilkår – Egenkontrol .....	26
3.	BRØNDERSLEV KOMMUNES SAMLEDE VURDERING .....	26
4.	BAGGRUND FOR GODKENDELSEN .....	38
4.1	Projektbeskrivelse .....	38
4.2	Forhold til loven.....	39
4.3	Tidligere meddelte afgørelser .....	39
4.4	Udtalelser vedrørende godkendelsen .....	39
4.5	Aktindsigt.....	39
4.6	Tilsyn med husdyrbruget.....	39

## BILAG

- Bilag 1: Beliggenhed.
- Bilag 2: Kort over samtlige af husdyrbrugets arealer (ejede/forpagtede).
- Bilag 3: Situationsplan over husdyrbrugets indretning.
- Bilag 4: § 3 naturbeskyttede områder
- Bilag 5: Natura 2000 områder.
- Bilag 6: Drikkevandsinteresser.
- Bilag 7: Lavbundsarealer og fosfor.
- Bilag 8: Nitratfølsomme indvindingsområder.
- Bilag 9: Transportveje.
- Bilag 10: Beredskabsplan og bilag hertil.
- Bilag 11: Klage fra Det Økologiske Råd.

## 1. GENERELT

LandboNord har på vegne af Henning Sørensen søgt Brønderslev Kommune om tilladelse til at udvide kvægproduktionen beliggende på adressen Kibsgårdvej 9, 9340 Aså jf. § 12 i lov om miljøgodkendelse mv. af husdyrbrug. Udvidelsen af besætningen sker blandt andet i eksisterende bygninger. Derudover opføres en ny gyllebeholder på 4.000 m<sup>3</sup> og en halmlade ombygges til dybstrøelsesstald til kvier og goldkøer.

Den oprindelige ansøgning er modtaget via det digitale ansøgningssystem [www.husdyrgodkendelse.dk](http://www.husdyrgodkendelse.dk) den 8. oktober 2007 skema nr. 4194.

Ansøgningen bygger på oplysningskrav ved ansøgning om godkendelse af husdyrbrug:

- Lov. nr. 1572 af 20/12/2006 om miljøgodkendelse m.v. af husdyrbrug.
- Bekendtgørelse nr. 648 af 18.06.2007 om tilladelse og godkendelse m.v. af husdyrbrug (med senere ændringer).

Den ansøgte udvidelse er fra 341,14 til 499,58 DE (dyreenheder), idet eksisterende kvægproduktion ændres fra 280 malkekøer, 55 småkalve (0-6 mdr.) og 132 tyrekalve (0-6 mdr.) til 400 malkekøer, 40 kvie/stud (6 mdr. kælvning), 40 småkalve (0-6 mdr.) og 200 tyrekalve (0-6 mdr.).

Der er tale om en eksisterende kvægbedrift, som er beliggende i det åbne land i et område med spredt bebyggelse. Nærmeste by, Aså ligger ca. 2.140 meter øst for ejendommen, og nærmeste nabo er Helle Sørensens (gift med Henning Sørensen) ejendom, Kibsgårdvej 11. Nærmeste nabo – ikke ejet af Helle og/eller Henning Sørensen – er således Langbaksmindevej 2 (ejet af Erik Ø. Nielsen, Østkystvejen 356, 9300 Sæby) som ligger 310 meter nordøst for ejendommen.

Landbrugets mest betydende indvirkning på omgivelserne vedrører lugt og ammoniakfordampning fra stalde og i mindre grad fra opbevaringsanlæg og udbringning af næringsstofferne kvælstof og fosfor med gyllen, samt støj fra maskiner og køretøjer.

Projektet og dets indvirkning på miljø og omgivelserne er beskrevet i godkendelsesmateriale. Heraf fremgår bl.a., at

- ammoniakfordampningen fra stald og lager samt udbringning af gylle ikke antages at give anledning til uacceptabel påvirkning af beskyttet natur i gårdens omgivelser.
- lugt-, støj- og transportbelastningen ikke vurderes at give anledning til, at der bør gælde andre forudsætninger end det, der er en normal del af miljøgodkendelsen på dette område.

Sagen er blevet påklaget til Miljøklagenævnet af Det Økologiske Råd d. 1. december 2008 (se bilag 11). Efter aftale med Det Økologiske Råd er følgende blevet ændret i afgørelsen:

Antal skrabninger er blevet ændret fra 2 til 9 daglige skrabninger.

Den endelige version er ændret fra version 4 til version 5.

De<sub>max</sub> er blevet ændret til 2,0409 DE.

Ansøgers konsulent har anført at:

*Vedr. besætningen i nudriften anker Rådet over, at det ikke kan passe at der er udbragt 341,14 DE på de 172,67 ha, svarende til 1,976 DE/ha.*

*Gødningsregnskaberne for de 5 sidste år viser følgende tal:*

<b>År</b>	<b>Antal DE</b>	<b>Areal</b>	<b>Udbragt</b>
2002-2003	487,4	199,6	459,08
2003-2004	433,1	194,5	441,70
2004-2005	438,6	139,7	236,10

2005-2006	429,2	148,6	231,00
2006-2007	433,6	230,8	343,00
<b>Sum</b>	<b>2.221,9</b>	<b>913,2</b>	<b>1.710,88</b>
<b>Gennemsnit</b>			<b>1,873</b>

Med udgangspunkt i disse gødningsregnskaber er nudriften angivet til den besætning, ejendommen har godkendelse til.

Det er blevet påpeget over for Henning Sørensen, at der er modstrid med gældende lovgivning at have et større dyrehold, end han har godkendelse til, og der vil fremover blive ført et skærpet tilsyn med, at han overholder godkendelsen.

### **Ikke-teknisk resume**

Henning Sørensen ønsker at udvide sin mælkeproduktion på Kibsgårdvej 9, således at den efter udvidelse er oppe på 400 årskøer med kvier og kalve.

Dyreholdet ønskes udvidet fra 341,14 til 499,58 DE.

I forbindelse med udvidelsen sker der en ombygning af en eksisterende halmlade til dybstrøelsesstald, og der skal desuden etableres en ny gylletank på 4000 m<sup>3</sup>.

Ejendommen er screenet ved Nordjyllands Amt i 2004 angående en udvidelse fra 249 DE til 341 DE – en udvidelse som blev vurderet til at være VVM-pligtig.

### **Baggrund**

Ejendommen Kibsgård, som ejes af Henning Sørensen, Kibsgårdvej 9, 9340 Aså har ansøgt om udvidelse af ejendommens dyrehold i henhold til Lov om miljøgodkendelse m.v. af husdyrbrug. Ansøgningen er indtastet i [www.husdyrgodkendelse.dk](http://www.husdyrgodkendelse.dk).

## **1.2 Meddelelse om godkendelse**

### **Godkendelsespligt**

Nyetablering, udvidelser eller ændring af husdyrbrug på mere end IPPC grænsen – i dette tilfælde mere end 250 DE - er omfattet af § 12 i husdyrloven<sup>1</sup>.

Miljøgodkendelsen beskriver projektets fysiske udformning og rammer, reststoffer og emissioner, udbringningsarealernes indvirkning på natur, samt forholdet til de omgivelser, hvori anlægget placeres.

### **Meddelelse om godkendelse**

På grundlag af de i sagen foreliggende oplysninger meddeler Brønderslev Kommune hermed miljøgodkendelse til udvidelse og drift af ovennævnte husdyrbrug til 499,58 DE, på nedenstående vilkår. Godkendelsen er meddelt i medfør af § 12 i Lov om miljøgodkendelse af husdyrbrug. Det er endvidere Brønderslev Kommunes vurdering, at godkendelsen **ikke** vil medføre væsentlig virkning på miljøet.

Ansøgningsskema nr. 4194, version 1 er modtaget af kommunen d. 08. oktober 2007, mens den endelige version (version 5) er indkommet d. 2. december 2008. Godkendelsen er givet på baggrund af oplysningerne fra ansøgningsskemaet samt supplerende oplysninger fra konsulent.

<sup>1</sup> Lov nr. 1572 om miljøgodkendelse m.v. af husdyrbrug

Godkendelsen gælder kun for det ansøgte. Der må således **ikke** ske udvidelse eller ændring i dyreholdet, herunder stalde, gødningsopbevaringsanlæg, udspretningsareal og lignende, før ændringen er anmeldt og godkendt af tilsynsmyndigheden.

Bedriften skal til enhver tid leve op til gældende regler i love og bekendtgørelser – også selvom disse regler eventuelt måtte være skærpede i forhold til denne godkendelse.

**Brønderslev Kommune den 17. marts 2009.**



Lise Laursen  
Miljømedarbejder

### **1.3 Offentliggørelse og klagevejledning**

Der vil ske offentliggørelse af denne reviderede godkendelse i Østvendssyssel Avis og Oplandsavisen d. 17. marts 2009. Godkendelsen vil endvidere ligge på Brønderslev Kommunes hjemmeside [www.bronderslev.dk](http://www.bronderslev.dk). Pligtmæssige adressater, jf. listen på side 3 vil få kopi af godkendelsen inkl. bilag tilsendt. Herudover vil godkendelsen kunne rekvireres i fotokopi hos Brønderslev Kommune.

Afgørelsen, der alene vedrører forholdene i henhold til Lov om miljøgodkendelse m.v. af husdyrbrug, kan inden 4 uger efter afgørelsens annoncering, dvs. **inden tirsdag d. 14. april 2009**, påklages til Miljøklagenævnet, Frederiksborggade 15, 1360 København K.

Klageberettiget er ansøger, enhver med individuel, væsentlig interesse i sagens udfald samt visse nærmere angivne myndigheder og interesseorganisationer, jf. listen på side 3. Eventuel klage skal være skriftlig og indsendes til:

Brønderslev Kommune  
Teknik og Miljø  
Ny Rådhusplads 1  
9700 Brønderslev

eller sendes via e-mail: [raadhus@99454545.dk](mailto:raadhus@99454545.dk)

Såfremt afgørelsen påklages, vil dette blive meddelt ansøger, og evt. klage vil sammen med sagens akter blive videresendt til Miljøklagenævnet.

### **Opsættende virkning**

Godkendelsen har *ikke* opsættende virkning, hvorfor den *på eget ansvar* kan udnyttes før klagefristen er udløbet. Hvis afgørelsen påklages kan godkendelsen ligeledes udnyttes før end Miljøklagenævnet har truffet afgørelse – men på eget ansvar, hvilket er i henhold til Husdyrlovens § 81, stk. 1.

Det kan oplyses, at Miljøklagenævnet ved sin behandling kan stadfæste, ændre eller ophæve tilladelsen.



## Civil retssag

Denne afgørelse kan endvidere indbringes for domstolene, jf. Husdyrbruglovens § 90. En eventuel sag skal være anlagt inden 6 måneder efter annonceringen.

## Retsbeskyttelse

Med denne godkendelse følger der 8 års retsbeskyttelse. Brønderslev Kommune kan dog tage godkendelsen op til revurdering inden for de 8 år, og om nødvendigt meddele påbud eller forbud jf. Husdyrlovens § 40, stk. 2, bl.a. hvis forureningen i øvrigt går ud over det, som blev lagt til grund ved godkendelsens meddelelse. Det samme er tilfældet, hvis der sker væsentlige ændringer i den bedste tilgængelige teknik således, at der skabes mulighed for en betydelig nedbringelse af emissionerne, uden at det medfører uforholdsmæssigt store omkostninger, eller hvis der af hensyn til driftssikkerheden i forbindelse med processen eller aktiviteten er påkrævet, at der anvendes andre teknikker.

Godkendelsen skal, jf. § 17 i Bekendtgørelse om tilladelse og godkendelse mv. af husdyrbrug regelmæssigt og mindst hvert 10. år, tages op til revurdering. Den første regelmæssige vurdering skal dog foretages senest, når der er forløbet 8 år. Det er planlagt at foretage den første revurdering i 2017.

Det skal bemærkes, at tilsynsmyndigheden altid kan revidere vilkårene i en godkendelse for at forbedre husdyrbrugets kontrol med egen forurening (egenkontrol) eller opnå et mere hensigtsmæssigt tilsyn.

Hvis den meddelte miljøgodkendelse ikke har været udnyttet, helt eller delvist, i 3 på hinanden følgende år, så bortfalder den del af godkendelsen, der ikke har været udnyttet de seneste 3 år, med mindre andet fremgår af miljøgodkendelsen. Det er ikke hensigten, at fravigelser, der skyldes naturlige produktionsudsving, betragtes som kontinuitetsbrud.

## 2. BRØNDERSLEV KOMMUNES VILKÅR, BESKRIVELSE OG VURDERING

### 2.1 Vilkår – Generelle forhold

1. Godkendelsen omfatter samtlige landbrugsmæssige aktiviteter (anlæg og dyrehold CHR nr. 34701) på ejendommen Kibsgårdvej 9, 9340 Aså, og samtlige arealer under CVR. nr. 29 37 26 67, matr nr. 15d og 17g, Ørsø Fjording, Aså-Melholt, matr. nr. 35m, Gerå By, Aså-Melholt og matr. nr. 59a, Aså By, Aså-Melholt (Beliggenhed fremgår af bilag 1, areal oversigt fremgår af bilag 2).
2. Landbruget skal indrettes og drives i overensstemmelse med godkendelsens krav og det i sagen oplyste, herunder oplysninger fremlagt af ansøger (Situationsplan fremgår af bilag 3).
3. Husdyrbruget skal til enhver tid leve op til gældende regler i love og bekendtgørelser gældende for erhvervsmæssigt husdyrhold – også selvom disse regler eventuelt måtte være skærpede i forhold til denne godkendelse.
4. Godkendelsen gælder kun for det ansøgte. Der må ikke ske udvidelse eller ændring i dyreholdet, herunder stalde, gødningsopbevaringsanlæg, udspretningsarealer og lignende, før ændringen er godkendt af Brønderslev Kommune.



5. Godkendelsen er gældende fra den 17. marts 2009.
6. Såfremt miljøgodkendelsen ikke er udnyttet senest 2 år efter, den er meddelt, bortfalder den.
7. Den, der er ansvarlig for landbruget, skal underrette kommunen, før landbruget:
  - helt eller delvist skifter driftsherre, herunder når landbruget helt eller delvist overdrages, udlejes eller bortforpagtes,
  - indstiller driften i en længere periode eller permanent, eller
  - genoptager driften efter den har været indstillet en længere periode, men dog mindre end 3 år.

Godkendelsen bortfalder senest, når driften har været indstillet i 3 på hinanden følgende år. Dette kan både være gældende for hele godkendelsen, samt godkendelse af enkelte aktiviteter på landbruget.
8. Ved landbrugets ophør skal der udføres følgende forureningsbegrænsende foranstaltninger:
  - Gyllebeholder, fortank med rørsystemer, gyllekanaler/kummer m.v. skal tømmes og rengøres.
  - Alle staldafsnit skal tømmes for husdyrgødning, der bortskaffes efter regler om udbringning af husdyrgødning.
  - Alle olietanke skal tømmes.
  - Restkemikalier, olieaffald, medicinaffald m.v. skal bortskaffes i henhold til Brønderslev Kommunes affaldsregulativer.
9. Der skal til enhver tid forefindes et eksemplar af denne miljøgodkendelse på ejendommen. Den ansvarlige for driften og de øvrige ansatte skal være bekendt med godkendelsen og dens vilkår.
10. Der skal forefindes en beredskabsplan eller driftsforskrift på ejendommen.
  - Beredskabsplanen revideres/kontrolleres sammen med de ansatte mindst 1 gang om året og skal være let tilgængelig og synlig.
  - Beredskabsplanens indhold skal være kendt af gårdens ansatte mm. og udleveres til evt. indsatsleder / miljømyndighed i forbindelse med uheld, forureninger, brand, ol.
11. Ved driftsuheld, hvor der opstår risiko for forurening af miljøet, er der pligt til øjeblikkeligt at anmelde dette til:
  - Alarmcentralen, tlf.: 112.

og efterfølgende straks at underrette:

  - Tilsynsmyndigheden, Brønderslev Kommune, tlf.: 99 45 45 45.

En skriftlig redegørelse for hændelsen skal være kommunen i hænde senest en uge efter hæn-

delsens indtræden. Det skal af redegørelsen fremgå, hvilke tiltag der er, eller påregnes iværksat for at hindre tilsvarende fremtidige forureningshændelser. Til de unormale driftssituationer henregnes i denne forbindelse udslip, svigt og momentane standsninger.

### Beskrivelse og vurdering for vilkår - Generelle forhold

Vilkårene er generelle vilkår fra lov og bekendtgørelse om miljøgodkendelse m.v. af husdyrbrug samt krav om beredskabsplan. Der er i forbindelse med ansøgning om udvidelse af dyreholdet indsendt en beredskabsplan, som ses i bilag 11.

### 2.2 Vilkår - Husdyrbrugets anlæg, indretning og drift

#### Dyreholdet

12. Ejendommen tillades drevet med et dyrehold på maksimum 400 malkekøer, 40 kvie/stud (6 mdr. kælvning), 40 småkalve (0-6 mdr.) og 200 tyrekalve (0-6 mdr.). Inden for de enkelte husdyrgrupper tillades afvigelser i DE på + / - 5% DE på årsplan, så længe det maksimale antal DE ikke overstiges.
13. Bedriften skal underrette tilsynsmyndigheden:
  - om besætningens/produktionens størrelse senest 2 år efter denne godkendelses dato.
  - når besætningen er nået op på 499,58 DE.

### Beskrivelse og vurdering for vilkår - Dyrehold

Der er tidligere givet tilladelse til et dyrehold på 341,14 DE. I forbindelse med udvidelsen øges besætningens størrelse til 499,58 DE. Fordelingen i antal dyr for hver dyreart ses i nedenstående skema. Husdyrbrugets årlige dyrehold/produktion, er udregnet efter de gældende regler for beregning af dyreenheder iht. Bekendtgørelse om erhvervsmæssigt dyrehold, husdyrgødning, ensilage mv.<sup>2</sup>

Bygning	Dyreart	Nudrift		Ansøgt	
		Antal	DE	Antal	DE
Dybstrølesstald	1, 2, 3 og 4 Malkeko, tung race, sengestald med spalter (kanal, bagskyl eller ringkanal)	250	294,12	360	423,53
	Malkeko, tung race, dybstrøelse (hele arealet)	30	35,29	30	35,29
	Småkalv (0-6 mdr.), tung race, dybstrøelse (hele arealet)	55	11,22	40	8,16
	Tyrekalv, tung race (0-6 mdr.), dybstrøelse (hele arealet)	132	14,83	200	22,47
Ansøgt om- bygning til kostald	11 Malkeko, tung race, dybstrøelse (hele arealet)	0	0	10	11,76
	Kvier/stude (6 mdr.-kælvning), tung race, dybstrøelse (hele arealet)	0	0	40	8,16

Tabel over dyreholdets sammensætning og antal

<sup>2</sup> Bekendtgørelse nr. 1695 af 19. december 2006.

Husdyrholdet etableres foruden i eksisterende bygninger - i halmlade, der skal ombygges til kostald. Der skal desuden etableres yderligere opbevaringsanlæg (en gylletank på 4000 m<sup>2</sup>) i forbindelse med udvidelsen. Udvidelsen af dyreholdet vil ske umiddelbart ved godkendelsens ikrafttræden. Alle stalde er tilsluttet bedriftens gylletanke som med udvidelsen bliver til 2 stk. i alt.

Antallet af husdyr danner grundlag for alle øvrige beregninger til vurdering af husdyrbrugets påvirkninger af det omgivende miljø.

#### *Råvarer og hjælpestoffer*

14. Fodersiloer skal indrettes således, at støvgener i forbindelse med indblæsning af foder undgås f.eks. med melcykloner eller anden støvbegrænsende foranstaltning.
15. Udendørs håndtering af virksomhedens foder/råvarer, bygningers og siloers konstruktion samt virksomhedens drift i øvrigt må ikke give anledning til saftafgivelse på jorden eller støv- og lugtgener, der efter kommunens vurdering medfører gener for omgivelserne.
16. Ensilagestakke, der ikke placeres på fast bund med afløb til opsamlingsbeholder, må højst være placeret på samme sted i 24 måneder. Der skal derefter gå 5 år, før ensilage igen må placeres på samme sted. Placering skal indtegnes på kortbilag og indføres i driftsjournal, jf. vilkår 74.
17. Kasseret ensilage fra ensilagepladser eller siloer skal fjernes løbende og opbevares overdækket med plast eller lignende for at forhindre lugtgener.
18. Opbevaring af foder skal ske på en sådan måde, at der ikke opstår risiko for tilhold af skadedyr (rotter m.v.).
19. Kemikalier til rengøring af stalde og malkerum skal opbevares i et rum med afløb til gyllesystemet eller separat opsamlingsbeholder. Såfremt kemikalierne opbevares i et rum uden afløb, skal de placeres på en spildbakke.
20. Mærkater på rengøringsmidler og andre kemikaliedunke skal være synlige og læsbare.
21. Olietromler mv. skal placeres på en fast, tæt bund med en opkant eller i en spildbakke. Opsamlingskapaciteten skal svare til volumen på den største beholder. Oplagspladsen skal som minimum være overdækket med et halvtag.

#### *Olietanke*

22. Opbevaring af diesel- og fyringsolie skal ske i typegodkendte tanke og stå på fast og tæt bund, således at spild kan opsamles, og at der ikke er mulighed for afløb til jord, kloak, overfladevand eller grundvand. Alle installationer skal i øvrigt opfylde krav og gældende bestemmelser i bekendtgørelse om indretning, etablering og drift af olietanke, rørsystemer og pipeline.
23. Tankning af diesel skal til enhver tid ske på en plads med fast og tæt bund, enten med afløb til olieudskiller eller således at spild kan opsamles, og at der ikke er mulighed for afløb til jord, kloak, overfladevand eller grundvand.
24. Virksomheden skal straks kontakte Brønderslev Kommune, hvis det bliver konstateret, eller der opstår mistanke om, at en olietank er utæt.
25. Etablering og/eller sløjfning af olietanke på husdyrbruget skal til enhver tid opfylde gælden-

de bestemmelser i Bekendtgørelse om indretning, etablering og drift af olietanke, rørsystemer og pipeline.

### Beskrivelse og vurdering for vilkår – Råvarer og hjælpestoffer, olietanke

Udover staldanlæg er der en støbt ensilageplads, maskinhus, en halmlade og en blandeplads, og der er ansøgt om ny gylletank. Gylletanken bliver på 4.000 m<sup>2</sup>. Stuehuset er beliggende centralt på grunden.

Ensilage opbevares på ensilageplads/køresilo med afløb til opsamlingsbeholder i stalden. I ansøgt drift opbevares der 5.680 ton ensilage/grovfoder på ensilageplads samt 840 ton indkøbt foder. Derudover vil der ved behov blive opbevaring af ensilage i markstakke i henhold til gældende regler for bla. tørstofindhold ved placering af ensilage i markstakke.

Halm placeres i bygning 7, jf. bilag 3. Der anvendes omkring 390 tons om året i ansøgt drift. Halm kan forårsage støvgener. Der kan forekomme støvgener i forbindelse med driften af ejendommens landbrugsarealer f.eks. i forbindelse med høst.

Da der er god afstand til naboer, bortset fra Kibsgårdvej 11, som ejes af Helle Sørensen, vil der ikke være støvgener for omkringboende.

På husdyrbruget findes en 2.500 liters overjordisk dieseltank fra 1999. Derudover findes der en olietank på 1.800 liter fra 2002. Placering fremgår af bilag 3.

Ejendommen forsynes med vand fra privat alment vandværk.

	Før udvidelse	Efter udvidelse
Vandforbrug, drift	10.000 m <sup>3</sup>	12.800 m <sup>3</sup>
Vandforbrug, privat	170 m <sup>3</sup>	170 m <sup>3</sup>
Elforbrug, drift	100.000 kWh	156.000 kWh
Dieselforbrug	30.000 liter	30.000 liter
Fyringsolie	3.000 liter	3.000 liter
Benzin	100 liter	100 liter

### Spildevand

26. Drikkevands- og malkesystemet skal drives og vedligeholdes så unødvendigt spild undgås.
27. Afløb fra stalde, mælkerum, vaskepladser og plansiloer skal føres gennem tætte og lukkede ledninger til gyllebeholder eller anden opsamlingsbeholder.
28. Sanitært spildevand fra mandskabsrum skal ledes til særskilt spildevandsanlæg. Spildevandsanlægget skal være godkendt af Brønderslev Kommune.

### Beskrivelse og vurdering for vilkår – Spildevand

Produktionsspildevand:

Mængden af rengøringsvand, mælkerumsvand samt drikkevandsspild vil efter udvidelsen være på ca. 1.240 m<sup>3</sup>. Dette ledes til gyllebeholder, hvilket er i overensstemmelse med gældende regler.

Overfladevand:

Regnvand fra tag afledes til terræn.

**Affald**

29. Arealerne omkring bygninger og tilkørselsveje skal holdes ryddelige og fri for affald, foderrester, gødning mm. Eventuel spild på offentlige veje efter transporter i forbindelse med landbrugets drift skal fjernes snarest muligt.
30. Animalsk affald, herunder selvdøde dyr skal bortskaffes til autoriseret destruktionsanstalt og opbevares i lukket container eller lignende (større dyr under kadaverkappe), således at der i tidsrummet indtil afhentningen ikke opstår uhygiejniske forhold herunder adgang for omstrefjende dyr.
31. Affald, herunder farligt affald (olie- og kemikalieaffald) skal opbevares og bortskaffes i overensstemmelse med Brønderslev Kommunes affaldsregulativ.

**Beskrivelse og vurdering for vilkår – Affald**

Erhvervsaffald og farligt affald fra landbruget håndteres på følgende måde:

Affaldsfraktion	Opbevaring	Modtager
Dagrenovation	Container v. stuehus	Kommunal ordning
Døde dyr	På plads v. indkørsel. Afhentes inden for 48 timer / 1 gang om ugen	DAKA
Landbrugsplast	Ved maskinhus	Container afhentes af privat vognmand
Papir/nylonsække	Ved maskinhus	Container afhentes af privat vognmand
Klinisk risikoaffald	Det er der intet af	Afleveres til dyrlægen
Spildolie	Service foretages på værksted	Værksted
Oliefiltre		Værksted
Akkumulatorer		Værksted
Dæk		Værksted
Jern/metal		Ved maskinhus
Spraydåser	Depot i bygning 5	Kommunal genbrugsplads
Lysstofrør	- - -	Kommunal genbrugsplads
Elektronisk udstyr	- - -	-----
Sprøjtamidler	Sprøjtarbejde udføres af maskinstation, der derfor også bortskaffer emballage og overskydende sprøjtamidler	
Emballage fra sprøjtemidler		

Ejendommens affald håndteres og bortskaffes i henhold til kommunens affaldsregulativer.

Døde dyr bortskaffes til DAKA. Indtil afhentning sker opbevaring på asfalteret plads, jf. bilag 3. For at undgå, at der opstår uhygiejniske forhold, er der sat krav til at opbevaring af døde dyr skal foregå i lukket container eller lignende indtil bortskaffelse til autoriseret destruktionsanstalt.

For at undgå forurening af jord og grundvand skal rester af olie og kemikalier/sprøjtamidler samt tom emballage herfra opbevares på tæt emballage på befæstet areal med overdækning og uden mulighed for afløb.

*Støj, vibrationer, transport og lys*

32. Husdyrbrugets samlede bidrag til støjbelastningen i omgivelserne må ikke overstige følgende værdier, målt ved nabobeboelser eller deres opholdsarealer, angivet som det ækvivalente, konstante, korrigerede støjniveau målt i dB(A) (re. 20 µPa). Tallene i parentes angiver midlingstiden inden for den pågældende periode:

Områdetype	Mandag-fredag kl. 7-18 (8 timer)  Lørdag kl. 7-14 (7 timer)  gennemsnit værdi over referencetids- rummet	Mandag-fredag kl. 18-22 (1 time)  Lørdag kl. 14-22 (4 timer)  Søn- og helligdag kl. 7-22 (8 timer)  gennemsnit værdi over referencetids- rummet	Alle dage kl. 22-7 (½ time)  gennemsnit værdi over referencetids- rummet	Alle dage kl. 22-7  Maksimal værdi
Det åbne land (inkl. landsbyer og landbrugsarealer)	55 dB(A)	45 dB(A)	40 dB(A)	55 dB(A)

*Jf. vejledning om ekstern støj fra virksomheder. Miljøstyrelsens vejledning nr. 5 fra november 1984.*

Virksomhedens støjbidrag til et maksimalniveau i natperioden må ikke overskride 55 dB(A).

33. Landbruget skal, for egen regning, dokumentere, at støjvilkårene overholdes, hvis tilsynsmyndigheden finder generne væsentlige. Dokumentation for overholdelse af støjkravene kan være i form af målinger i ejendommens omgivelser (under fuld drift) eller kildestyrkemålinger ved de enkelte støjkloder kombineret med beregninger efter den fælles nordiske beregningsmodel for industristøj.
34. Kravet om dokumentation af støjforholdene kan højst fremsættes en gang årligt, med mindre den seneste kontrol viser, at vilkår 33 ikke kan overholdes.
35. Støjmålinger skal udføres som beskrevet i Miljøstyrelsens til enhver tid gældende støjberegningvejledning og foretages i punkter som forinden aftales med tilsynsmyndigheden.
36. Støjmåling skal udføres af et akkrediteret firma.
37. Markarbejde med traktorer og landbrugsmaskiner i dagtimerne er ikke omfattet af ovennævnte støjgrænser.
38. Transport af gylle må kun finde sted på hverdage og i tidsrummet kl. 07 til kl. 18 og skal i øvrigt gå uden om Dronninglund.
39. Mellem solnedgang og solopgang skal porte holdes lukkede og andre staldåbninger afskærmes for at reducere lysgenerne for omboende, såfremt lyset er tændt. Portene kan dog åbnes kortvarigt ved ind- og udkørsel.

### Beskrivelse og vurderinger for vilkår– Støj, vibrationer, transport og lys

De væsentligste stationære støjkloder fra husdyrbruget er malkeanlægget, som kører 3 gange dagligt, kompressor i forbindelse med mælkekøling og gyllepumper (2 gange i døgnet til rundskyl i kanaler samt udpumpning til tank 2-3 timer hver anden uge). I forbindelse med foderblandingen kører traktoren 2 timer dagligt, og fuldfoderblanderens kører ½ time dagligt. Hovedparten af de

stationære støjkilder er placeret inde i bygningerne. Den væsentligste periodiske støjgene vil være kørsel med lastbiler og traktorer til og fra ejendommen og støj fra landbrugsmaskiner i forbindelse med produktion og markarbejde.

Brugen af traktorer i det daglige vil normalt begrænse sig til dagtimerne, dog må der påregnes sæsonbestemt markarbejde udover dette. Der må påregnes støj, når dyrene flyttes mellem stald-afsnit samt når dyrene går på græs.

Nedenstående ses skema over landbrugets væsentligste støjkilder, deres driftsperiode og evt. tiltag for begrænsning af støj:

Type	Driftsperiode	Tiltag til begrænsning af støj	Placering
Malkeanlæg	3 gange dagligt		
Kompressor	I forbindelse med mælkekøling	Ny mælketank støjer væsentligt mindre end den forrige pga. køling vha. pladekøler	
Gyllepumper	2 gange i døgnet til rundskyl i kanaler  Udpumpning til tank 2-3 timer hver anden uge	Den ene gang foregår om natten	
Dgl. brug af traktor	2 timer dagligt til foderblanding		
Transport af levende dyr	I dagtimerne		
Fuldfoderblander (kvæg)	½ time dagligt		

På grund af forholdsvis stor afstand til naboer forventes driften af husdyrbruget ikke at give anledning til støjgener for naboer. Derfor er der ikke forlangt dokumentation for overholdelse af støjgrænserne ved måling eller beregning. Der stilles i godkendelsen krav om overholdelse af Miljøstyrelsens vejledende støjgrænseværdier og ligeledes krav om målinger, såfremt der skulle opstå begrundet tvivl om, hvorvidt ejendommens drift kan leve op til de fastsatte grænser. Der vurderes ikke problemer med at overholde disse.

Der forventes ingen væsentlige vibrationsgener, idet der ikke er mange vibrationskilder på husdyrbruget. Det væsentligste er transporter, men det er ikke mere, end der normalt kan forventes fra et landbrug.

I nedenstående tabel ses antal transporter før og efter udvidelse:

Art	Kapacitet pr. læs		Transporter før udvidelse	Transporter efter udvidelse
	nudrift	Ansøgt		
<u>Levende dyr</u>				
Dyr til kviehotel	140 stk.	200 stk.	12	12
Dyr fra kviehotel	140 stk.	200 stk.	12	12
Tyrekalve	140 stk.	200 stk.	18	24
Køer til slagtning	100 stk.	250 stk.	18	24
Døde dyr	30 stk.	45 stk.	-	-
Indkøbt foder	590 ton	840 ton	20	30
Eget grovfoder	4.100 ton	5.680 ton	245	340
Gylle	6.551 ton	9.415 ton	265	300
Dybstrøelse	875 ton	2.100 ton	73	175



Dieselolie	30.000 liter	30.000 liter	11	11
Tankbil, mælk	- - -	- - -	183	183
Halm fra mark	250 ton	390 ton	20	30

Den interne transport på ejendommen er indrettet, så den giver minimum af gene for naboer. Der er relativ stor afstand til naboer, så transporterne er umiddelbart ikke til gene for de omkringboende. Dog stilles der vilkår om, at transport af gylle kun skal finde sted på hverdage og i tidsrummet kl. 07 til kl. 18, hvilket vurderes at være i henhold til begrebet "godt landmandsskab".

Udendørs lyskilder er markeret på anlægstegningen, se bilag 3. Dette lys vurderes ikke at blive til gene for naboer pga. afstanden fra lyskilde til naboerne.

#### *Fluer og skadedyr*

40. Der skal på husdyrbruget foretages en effektiv fluebekæmpelse i overensstemmelse med retningslinierne fra Statens Skadedyrslaboratorium. Bekæmpelse skal desuden foretages på kommunens forlangende.
41. Opbevaring af foder skal ske på en måde, så der ikke opstår risiko for tilhold af skadedyr.

#### **Beskrivelse og vurdering for vilkår – fluer og skadedyr**

Skadedyr bekæmpes generelt i henhold til Statens Skadedyrsbekæmpelse samt kommunens anvisninger.

Der muges jævnlige hos småkalvene. Der anvendes et larvemiddel fra Stalosan til bekæmpelse af fluelarver ved kalvene, således at flueproblemer hindres.

Ved en evt. forekomst af rotter tilkaldes den kommunale rottebekæmper.

#### *Ammoniakfordampning fra stald og lager*

42. Skrabeanlægget, for fjernelse af husdyrgødning, skal skrabe staldgulvet mindst 9 gange i døgnet.
43. Gyllen i gyllekanalerne skal udpumpes mindst 2-4 gange om måneden.
44. Der skal i øvrigt foretages en god staldhygiejne, herunder sikres at båse holdes tørre, samt at staldene og fodringsanlæg holdes rene, for at mindske gener fra dyreholdet.
45. I dybstrøelsesstalde skal der strøes halm eller andet tørstof i mængder, der sikrer at dybstrøelsesmåtten altid er tør i overfladen.
46. Markstakke med dybstrøelse må ikke være placeret nærmere end 100 meter fra § 3 (naturbeskyttelsesloven), § 7 (husdyrgodkendelsesloven) og udpegede habitatområder (natura 2000).

#### **Beskrivelse og vurdering for vilkår – Ammoniakfordampning**

Det generelle krav om reduktion af ammoniakfordampning på 15 % af udvidelsen er overholdt. Der er ikke regnet på om, der skal foretages yderligere ammoniakbegrænsning, fordi anlægget ligger mere end 1.000 meter fra nærmeste § 7 område.

Med de ændringer denne miljøgodkendelse bestemmer, er kravet for den generelle ammoniakreduktion opfyldt, uden det har været nødvendigt med yderligere tiltag.

Den samlede emission fra anlægget er beregnet til 4719,25 kg N/år, og meremission fra anlæg er beregnet til 1021,39 kg N/år.

Husdyrproduktion omfattet af det generelle ammoniakkrav (dvs. etableringer, udvidelser og ændringer) er beregnet til 1174,47 kg N/år – dvs. emissionen fra de staldafsnit, der er nye/ændrede og som derfor er omfattet af reduktionskravet på 15 %.

Den eksisterende drift af husdyrbruget giver anledning til et ammoniaktab på 2465,85 kg N/år - dvs. eksisterende staldafsnit som ikke er omfattet af reduktionskravet på 15 %.

Der er sat krav til, at skrabe anlægget skal køre minimum 9 gange i døgnet med baggrund i ansøgningen.

Naturbeskyttelseslovens regler gør at en del naturområder er udpeget som beskyttede områder. Brønderslev Kommune har i den forbindelse et særligt fokus på højmoser, heder og overdrev i forhold til emission af luftbåren kvælstof.

Ammoniaktabet fra stalde og gylletanke bidrager til luftbåren N-belastning af området natur. Af ansøgningen fremgår det, at der inden for 1.000 meter fra bedriften ikke findes arealer omfattet af Husdyrlovens § 7. Nærmeste § 3 område, en eng, er beliggende 380 m SØ og eng 790 m N fra nærmeste staldhjørne.

Der er foretaget en vurdering af påvirkningen fra anlægget til de nærmeste § 3 arealer. Det er vurderet, at påvirkningen ikke er væsentlig.

Det vurderes, at projektet med de fastsatte vilkår ikke fører til ændringer i tilstanden af de beskyttede § 3 områder. Brønderslev Kommune vurderer således, at udvidelsen ikke vil medføre en væsentlig merbelastning af beskyttede naturtyper i nærområdet.

Nærmeste habitatområde, Ålborg Bugt, Randers Fjord og Mariager Fjord ligger ca. 2,9 km fra ejendommen. Iflg. ovenstående beregning vil ammoniakdepositionen være af størrelsesordenen 0,0 kg/N/ha/år og det vurderes således, at denne deposition ikke vil påvirke Natura 2000-området væsentligt.

#### *Lugt*

47. Såfremt der efter kommunens vurdering opstår væsentlige lugtgener, der vurderes at være væsentligt større end der kan forventes ifølge grundlaget for miljøvurderingen, kan kommunen meddele påbud om, at der skal indgives og gennemføres projekt for afhjælpende foranstaltninger.

#### **Beskrivelse og vurderinger for vilkår - Lugt**

Ejendommen er beliggende i det åbne land i et område med spredt bebyggelse. Nærmeste by, Aså ligger ca. 2.140 meter øst for ejendommen, og nærmeste nabo er Helle Sørensens (gift med Henning Sørensen) ejendom, Kibsgårdvej 11. Nærmeste nabo – ikke ejet af Helle og/eller Henning Sørensen – er således Langbaksmindvej 2 (ejet af Erik Ø. Nielsen, Østkystvejen 356, 9300 Sæby) som ligger 310 meter nordøst for ejendommen. Der fremkommer lugt fra staldanlæg samt ved håndtering / udbringning af husdyrgødning.

I forbindelse med dyrehold og håndteringen af gødning herfra vil der altid forekomme lugt i form af lugtstoffer, som afgives sammen med fordampningen af ammoniak.

Mange forhold kan influere på lugtemissionen fra stalde. Udover arten, antallet, størrelsen samt sammensætningen af dyreholdet er det f.eks. staldindretning, ventilationsanlæggets udformning, belægningsgrad, strøelse, gødningshåndtering, fodring, drikkevandssystem samt hygiejne i stalden.

For at begrænse ventilationsluftens lugtindhold er det vigtigt at sikre en god staldhygiejne, og at produktionsforhold og arbejdsgange tilrettelægges, så dannelse af lugtende stoffer begrænses mest muligt, således at mindst mulig lugt bortventileres til det fri.

Det samlede lugtindtryk fra staldventilationen skyldes en lang række lugtintensive stoffer, som optræder i forskellige blandinger og i ret små mængder.

På Kibsgårdvej 9 begrænses lugtgener ved rengøring af staldafsnittene og spalteskraber. Da gylleopbevaring primært foregår i ejendommens gylletanke, forventes kun lugtbidrag fra gylletankene ved udkørsel. Gylletankene er med naturligt flydelag. Dybstrøelse opbevares i overdækket kompoststak.

Ifølge Skov- og Naturstyrelsens lugtvejledning kan der beregnes en teoretisk geneafstand til nærmest nabo / beboelsesområde. Geneafstanden vil sige den afstand, der minimum bør være til nærmeste nabo / beboelsesområde, for at bedriftens produktion ikke vil give anledning til væsentlige lugtgener.

Der skal anvendes to metoder til beregning af nødvendig geneafstand, både den nye lugtvejledning fra Skov- og Naturstyrelsen og FMK-modellen. Ved modellerne får man beregnet geneafstanden for 3 kategorier.

Ved FMK-modellen beregnes endvidere konsekvensområdet for ejendommens lugtafgivelse. Konsekvensområdet vil sige det område, hvor lugten fra ejendommen kan konstateres – uden at den af den grund vurderes at være til gene for omkringboende.

I ansøgningssystemet [www.husdyrgodkendelse.dk](http://www.husdyrgodkendelse.dk) vælges den beregningsmodel, som giver den længste geneafstand – dvs. at hensynet til naboer derved vægtes højt. Lugtberegningen fremgår af nedenstående skema:

Område type	Ny lugtvejledning (meter)	Faktisk afstand (meter)
Enkeltbolig	104 m	161
Samlet bebyggelse	271 m	2118
Byzone	409 m	2144

Dvs. at geneafstanden efter udvidelse er kortere end den faktiske afstand. Udvidelsen overholder dermed de generelle afstandskrav.

Det er derfor kommunens opfattelse, at produktionen på ejendommen ikke vil være til væsentlig gene for omkringboende, og der er stillet vilkår om, at kommunen kan kræve afhjælpende foranstaltninger, hvis der mod forventning konstateres væsentlige lugtgener.

### 2.3 Vilkår - Husdyrgødning, opbevaring og håndtering

48. Der skal altid sikres, at der på bedriftsniveau er opbevaringskapacitet til husdyrgødning på minimum 9 måneder på ejendommen.

49. Omrøring af gyllebeholder må kun foretages kort tid før beholderen skal tømmes.
50. Det skal sikres, at der ved utilsigtet start af pumper ved gylletank ikke pumpes gylle uden for tanken.
51. Der skal anvendes gyllevogne med påmonteret pumpe og returløb således at spild af flydende husdyrgødning undgås. Alternativt skal påfyldning foregå på en plads med afløb til opsamlingsbeholder for flydende husdyrgødning.
52. Pumpning af gylle skal ske ved konstant overvågning.
53. Kompoststakke til dybstrøelse skal følge Skov- og Naturstyrelsens vejledning om "etablering og overdækning af kompost i markstakke, samt overdækning af fast gødning".
54. Placering af kompoststak for dybstrøelse skal indtegnes på kortbilag og indsendes til Brønderslev Kommune en gang årligt.
55. Markstakke med kompostlignende dybstrøelse må ikke være placeret nærmere end 100 meter fra nabobeboelse eller sårbar natur.
56. Ved transport af husdyrgødning på offentlige veje skal transportvognens åbninger være forsynet med låg eller lignende, således at spild ikke kan finde sted. Skulle der alligevel ske spild, skal gødningen straks opsamles.

### Beskrivelse og vurdering - Husdyrgødning

Husdyrgødning håndteres som dybstrøelse og som gylle. Ifølge ansøgningen vil der efter udvidelsen årligt produceres 977 tons (m<sup>3</sup>) dybstrøelse og 9.415 tons (m<sup>3</sup>) gylle.

Rengøringsvand fra stalde, mælkerum, drikkevandsspild, regnvand fra befæstede arealer og gylletanke indgår i beregningen af gyllemængden. Der opbevares ikke husdyrgødning fra andre ejendomme, og der modtages ikke slam.

Gyllelagerets opbevaringskapacitet er på i alt 7.300 m<sup>3</sup> (tons). Derudover afsættes der gylle til andre ejendomme svarende til 85 DE – ifølge konsulent Karoline Holst svarende til ca. 1.490 m<sup>3</sup> (se nedenstående skema), hvilket svarer til en opbevaringskapacitet for bedriften på ca. 9,3 måneder.

Med en tilstrækkelig opbevaringskapacitet på 9 måneder, vurderes det, at opbevaringskapaciteten er tilstrækkelig.

Opbevaringsanlæg:

	Byggeår/ beholderkon- trol	Kapacitet [tons]	Lageran- del i procent
Gyllebeholder 1, naturligt flydelag	Opført 1997	3.300 tons	45
Ny gyllebeholder, naturligt flydelag	Opføres 2008/09	4.000 tons	55
Dybstrøelse		977 tons	

<b>Samlet kapacitet</b>		<b>8277 tons</b>	
-------------------------	--	------------------	--

Ved påfyldning af gyllevogn anvendes fyldekræn med overløbsventil således, at der ikke forekommer spild. Læssekrænen ligger i en opsamlingsbakke under transport, så spild ledes ned i tanken.

Placeringen af gylletanke i forhold til vandløb, dræn, søer og vandindvinding vurderes at være hensigtsmæssig. Der er ikke dræn i nærheden af gyllebeholdere, og nærmeste vandløb er beliggende ca. 200 meter nord for nærmeste gyllebeholder. Nærmeste sø ligger over 200 m fra den eksisterende gyllebeholder, og ejendommen modtager vand fra vandværk. Der er således ikke risiko for forurening med næringsstoffer af vandløb, dræn, søer og vandindvinding.

## 2.4 Vilkår - Husdyrgødning, arealer

### Udbringning generelt

57. Der må kun udbringes husdyrgødning på de udbringningsarealer, der fremgår af bilag 2.
58. Ændringer i udbringningsarealet, som ikke er omfattet i denne miljøgodkendelse, skal forinden anmeldes kommunen.
59. Udbringning af husdyrgødning skal ske således, at lugtgener begrænses mest muligt.

### Udbringning på aftalearealer

60. Der skal foreligge dokumentation for, at husdyrgødning svarende til 85 DE fraføres og udspreddes på aftalearealer.
61. Der må kun ske udspreddning på de i ansøgningen angivne aftale arealer (jf. bilag 2) samt i henhold til gældende regler. På aftalearealer må der afsættes følgende til hver bedrift:

Bedriftsejer (CVR-nr.)	Mark nr. (antal ha)	Areal omfattet af N- eller P-klasse 1 - 3	Samlet mængde husdyrgødning der kan udbringes (max. 1,7 DE/Ha)
Palle Christensen, Dorfvej 42, 9330 Dronninglund.	130 (14,05 ha)	Nej	24 DE / ca.
	132-0 (3,87 ha)	Nej	7 DE / ca.
	134-0 (3,91 ha)	Nej	7DE / ca.
	143-0 (0,98 ha)	Nej	2 DE / ca.
	103-0 (5,91 ha)	Nej	10 DE / ca.
	103-1 (2,96 ha)	Nej	5 DE / ca.
	104 (16,72 ha)	Nej	28 DE / ca.
	106 (9,31 ha)	Nej	16 DE / ca.
	109-2 (0,30 ha)	Nej	1 DE / ca.
	142 (0,91 ha)	Nej	2 DE / ca.
	114 (7,57 ha)	Nej	13 DE / ca.
	135 (1,74 ha)	Nej	3 DE / ca.
	144 (2,82 ha)	Nej	5 DE / ca.
	136-2 (0,39 ha)	Nej	1 DE / ca.
	136-1 (0,86 ha)	Nej	1 DE / ca.
	136-0 (1,14 ha)	Nej	2 DE / ca.
	134-2 (0,48 ha)	Nej	1 DE / ca.
	73,92 ha		126 DE

Ovenstående skema viser, at ejeren af aftalearealerne kan udbringe op 126 DE på sine arealer, men modtager kun 85 DE fra Kibsgårdvej 9.

*Udbringning på ejede/lejede arealer*

62. Ved udbringning af fast husdyrgødning på ubevoksede arealer skal det nedbringes hurtigst muligt og inden 6 timer.
63. Udbringning af husdyrgødning må ikke ske nærmere end 200 meter fra byzone eller samlet bebyggelse på lør-, søn- og helligdage af hensyn til de omkringboende.

### **Beskrivelse og vurdering for vilkår - Udbringning**

Godkendelsen omfatter ikke udbringning af husdyrgødning på arealer, der er registreret som EF habitatområde eller EF fuglebeskyttelsesområde.

Brønderslev Kommune vurderer, at den øgede ammoniakfordampning fra udbringning af husdyrgødning ikke vil medføre en væsentlig merbelastning af naturtyper, der er udpegningsgrundlag for habitatområdet. Endvidere skal der jf. husdyrgødningsbekendtgørelsen ske nedfældning på marker inden for 1.000 meter fra et § 7 areal. Da der ikke er § 7 areal inden for 1.000 meter af udbringningsarealerne, kræves det ikke for arealer, der indgår i denne godkendelse. Udbringningen af gylle foregår dels ved slangeudlægning og dels ved nedfældning. Håndtering af gødning vil ikke ændres efter udvidelsen af dyreholdet. Hovedparten af husdyrgødningen udbringes fra først i marts til sidst i april, men der udbringes også i månederne februar, maj, juni og juli.

Ingen af arealerne er omfattet af kravet til fosforreduktion, fordi de alle ligger udenfor natura 2000 områder.

Ejendommens udspretningsareal er oplyst til 172,67 ha. Derudover udspreddes husdyrgødning på 73,92 ha aftalearealer svarende til 126 DE. I ansøgningen er antal DE angivet til 85 DE, hvilket betyder der reelt udspreddes mindre end 1,7 DE/ha. Der er stillet vilkår om, at der til stadighed skal foreligge dokumentation for denne fraførsel på 85 DE, da denne sikrer, at harmonikravet er overholdt. På den baggrund vurderes det, at harmonikravet er overholdt. På bedriftens egne arealer udspreddes reelt 2,3 DE/ha.

Kørselsafstand til/fra udbringningsarealerne er meget varieret. Nogle af arealerne ligger lige omkring ejendommen, mens udbringningsarealerne længst mod nord-vest er beliggende ca. 5,5 km derfra (regnet i luftlinje), og aftalearealerne er beliggende op til 8 km nord-vest for ejendommen (regnet i luftlinje). I den forbindelse skal opmærksomheden henledes på, at transporten til nogle af disse arealer skal ske i lastbil og desuden, at transporten skal gå uden om Dronninglund, jf. vilkår 38.

Det tilstræbes, at gylle ikke udbringes i weekender og helligdage. Det henstilles, at udbringningen i øvrigt foregår i henhold til godt landmandsskab, hvilket bl.a. vil sige, at det skal tilstræbes, at udbringning på bynære arealer sker inden kl. 18 for at mindske evt. gener.

Hvis udbringningen tilrettelægges, så det i bolignære områder sker under hensyntagen til naboer, vurderes udbringningen ikke at give problemer med lugtgener.

Udbringningen på aftalearealerne vurderes ikke at skulle omfattes af skærpede krav til udbringning end normkravene. Der kræves således ikke særskilt godkendelse til ejeren af disse arealer.

*Nitrat, nitratklasser og indvindingsopland.*

64. Der må maksimalt udbringes husdyrgødning på bedriftens arealer svarende til gennemsnitligt 2,3 DE/ha
65. Der skal anvendes sædskifte K12. Der skal ved tilsyn foreligge dokumentation herfor for de seneste 5 år f.eks. i form af kopier af de indsendte gødningsregnskaber eller ansøgninger vedr. enkeltbetalingsordningen.
66. For at begrænse udvaskninger af kvælstof til sårbare Natura 2000 områder skal der for bedriftens samlede arealer anvendes et sædskifte, hvor andelen af roer, græs og græseftergrøder udgør mindst 76,1 % af harmoniarealet. Det er således 6,1 % ekstra i forhold til de generelle regler for en ejendom med op til 2,3 DE kvæg/ha.
67. For alle 76,1 % gælder plantedirektoratets betingelser for anvendelse af 2,3 DE/ha, bl.a. at græs og græsefterafgrødearealer ikke må ompløjes før efter 1. marts samt at græsarealer, der skal ompløjes det følgende forår ikke må tilføres husdyrgødning i perioden 31. august til 1. marts.

Der må ikke tilføres bedriftens arealer anden organisk gødning som f.eks. affald.

### **Beskrivelse og vurdering for vilkår - Nitrat**

Beskyttelsen af vandområderne mod nitratudvaskning er rettet mod oplande, der afvander til de mest kvælstofsårbare Natura 2000-områder. Arealer, som hører under kategorierne "Nitratklasse 1, 2 eller 3", er omfattet af krav om lavere husdyrtryk pr. hektar end de generelle harmoniregler giver mulighed for (dog med visse modifikationer).

Beskyttelsesniveauet for nitrat er defineret som en skærpelse af det generelle harmonikrav i nitratklasse 1-3. Afhængig af udbringningsarealernes placering vil der på bedriftsniveau blive beregnet et samlet krav til hele bedriften. DE reduktionsprocenten kan variere mellem 50 % og 100 %, hvor 50 % vil være tilfældet når alle udbringningsarealer er placeret i nitratklasse 3, og 100 % vil være tilfældet, når alle udbringningsarealer er placeret uden for nitratklasse 1-3. DE reduktionsprocenten for Kibsgårdvej 9 er angivet til 88,74 %, grundet at flere arealer, mark 55-1, 55, 56, 53-1, 53-4, 53-2, 52, 51, 18-2, 4-0, 5-0, 5-1, 1-0, 1-1, 8, 9, 9-1, 9-2, 81-4, 81-1, 81-2 og 81-3, er beliggende i nitratklasse 1.

Beskyttelsesniveauet for nitrat er sammensat af 2 elementer:

- Beskyttelse i forhold til overfladevand
- Beskyttelse i forhold til grundvand.

Nogle af husdyrbrugets udspretningsarealer ligger i opland til det nordlige Kattegat, Skagerak som er et kvælstof-sårbart Natura 2000-område.

Beregningerne i ansøgningen er foretaget på grundlag af sædskiftet (K12). Der skal anvendes K12 sædskifte på alle arealerne, jf. vilkår 66-68.

#### *Overfladevand*

I ansøgningen viser beregning, at det maksimale dyretryk,  $DE_{max}$  er 2,0409 DE/ha, og det reelle dyretryk,  $DE_{reel}$  for ansøgt drift, er 2,3 DE/ha. Hvis Kg N/ha  $DE_{reel}$  er lig med eller mindre end kg N/ha  $DE_{max}$  er beskyttelsesniveauet for nitrat-overfladevand overholdt, selvom  $DE_{reel}$  er større end  $DE_{max}$ . Beregning af udvaskning af N via Farm-N viser, at  $DE_{max}$  er 48,80 kgN/ha og  $DE_{reel}$  er 47,30 kgN/ha, det vil sige, at beskyttelsesniveauet er overholdt.



Det er i vilkår fastsat, at der gennemsnitligt må udbringes 2,3 DE/ha.

#### *Grundvand*

I forhold til nitratberegning for grundvand vil der foreligge en beregning for nitratkoncentrationen i det vand, der forlader rodzonen for udbringningsarealer, hvor hele eller dele af arealet er udpeget som nitratfølsomme indvindingsområder. Mark 200, 201 og 202 er beliggende i nitratfølsomme indvindingsområder, hvorfor der er foretaget beregning på disse tre marker.

Hvis nitratkoncentrationen er over 50 mg N/l, må der ikke være nogen merbelastning i forhold til nudrift. I den konkrete sag er udvaskningen af nitrat 0 mg/l, hvorfor projektet således opfylder kravet til nitrat i forhold til grundvand.

For øvrige arealer, dvs. langt de fleste af udspretningsarealerne, der er beliggende i områder med almindelige eller begrænsede drikkevandsinteresser, vurderes de generelle landbrugsregler at være tilstrækkelige til at sikre grundvandet i disse områder.

#### *Areal- og harmonikrav*

Det nødvendige arealkrav er 62,5 ha for det ansøgte antal DE, og dette er opfyldt, idet Kibsgårdvej 9 ejer 172,67 ha. Det nødvendige harmoniareal er på 217,21 ha (499,58 DE/2,3 DE pr. ha) for det ansøgte antal DE. Ejendommens eget/lejet areal og aftaleareal svarer tilsammen til 246,56 ha til rådighed for udspretning af 499,58 DE husdyrgødning – dvs. bedriftens krav til harmoniareal er opfyldt. Plantedirektoratet er myndighed på området.

På ingen af udbringningsarealerne er der arealer som skrånere mere end 6° ned mod vandløb. Udbringningsarealerne ligger lidt spredt og flere af dem grænser op til vandløb, nemlig Ørsømlølle Bæk, Kousholt Bæk og Holtetgrøften. Der er dog krav om 2 meter dyrkningsfrie bræmmer, jf. vandløbsloven. Erosion af udbragt husdyrgødning til vandløbene under kraftige regnskyl anses på den baggrund ikke at udgøre en risiko.

#### **Beskrivelse og vurdering for vilkår - Fosfor**

Udbringningsarealerne er alle beliggende uden for Natura 2000 områder, og alle arealer er desuden beliggende uden for områder, der er udpeget som overbelastet med fosfor. Arealerne er drænede, men ikke lerjorder, hvorfor der ikke udregnes fosfortal. Nogle af arealerne blandt andet 53-2, 53, 53-1, 53-4 er beliggende i områder registreret som lavbundsareal ikke omfattet af okkerklasse 1, andre blandt andet mark 9, 9-1, 1-1, 1-0, 23-1 og 24-0 er beliggende i områder omfattet af okkerklasse 1. Dvs. de er omfattet af beskyttelsesniveauet for fosfor, såfremt de er drænet eller grøftet. I ansøgningen fremgår dog, at P-overskuddet er overholdt. Der stilles derfor ikke skærpede krav til fosfor.

#### **2.6 Vilkår - bedst tilgængelig teknik, BAT**

- |   |
|---|
| 68. Ved substitution af råvarer og hjælpestoffer skal husdyrbruget dokumentere, at substitutionen sker til mindre miljøbelastende råvarer og hjælpestoffer. |
| 69. Anlæg, der er særligt energiforbrugende, f.eks. mælkekøleanlæg, skal kontrolleres og vedligeholdes således, at de altid kører energimæssigt optimalt.   |
| 70. Ved udskiftning af anlæg og maskiner skal der vælges tidssvarende modeller, som lever op til forøgede krav vedrørende påvirkning af miljø og natur.     |
| 71. Landbruget skal under tilsynet redegøre for muligheden for at indføre renere teknologi.   |

Følgende områder skal indgå i redegørelsen:

- Metoder til at mindske fordampningen af kvælstof fra stalde og opbevaringsanlæg samt i forbindelse med udbringning.
- Reducering af kvælstofudledning og fosforoverskud.
- Nedsættelse/reduktion af lugtbidraget fra de aktiviteter, der stammer fra kvægproduktionen.

### **Beskrivelse og vurdering for vilkår – Bedst tilgængelig teknik Management**

Personale uddannes løbende gennem kurser og efteruddannelse. Der er tilknyttet en række fagkonsulenter, der med faste intervaller gennemgår bedriften med ejer og medarbejdere. Der udarbejdes EndagesFoderKontrol (EFK). Der udarbejdes mark- og gødningsplaner for bedriften. Kvælstoftilførslen korrigeres årligt i forbindelse med kvælstofprognosen, der offentliggøres omkring 1. april (N-prognosen afhænger af klimaet de enkelte år). Fodersammensætningen tilpasses løbende afhængig af bl.a. udbytte og kvalitet af grovfoder. Der føres sprøjtejournal, medicinjournal og logbog for gylletanke. Der er lavet beredskabsplan, således at evt. uheld kan stoppes og konsekvensen for det omgivende miljø begrænses mest muligt.

Der vil være skrabe anlæg, der kører 9 gange dagligt, i spaltestalden.

Udstyr vedligeholdes og kontrolleres jævnligt.

#### **Hensigtsmæssig drift:**

- Bedriftens medarbejdere uddannes løbende gennem kurser og efteruddannelse
- I bedriftens driftsregnskab registreres forbrug af vand, energi, indkøbt foder, pesticider og handelsgødning
- Bedriftens bortskaffelse af affald registreres
- Der udarbejdes gødningsplaner og gødningsregnskab på bedriften, hvor såvel forbrug af handelsgødning som husdyrgødning dokumenteres

#### **Vand til drift:**

- Bedriftens drikkevandsinstallationer rengøres og efterses jævnligt med henblik på at undgå spild
- Vandforbrug registreres
- Evt. lækager identificeres og repareres hurtigst muligt.

#### **Foder**

- Foderplanen udarbejdes i samarbejde med konsulent og med anvendelse af nyeste viden inden for kvægfodring.
- Der tages analyser af alt grovfoder, og foderplanen afpasses grovfoderets sammensætning og kvalitet.

#### **Energiforbrug:**

- Staldene er med naturlig ventilation, og der er derfor ikke energiforbrug til dette.
- Der er etableret dagslysstyring på belysning i staldene.
- Udendørs belysning er med bevægelsessensorer.

#### **Opbevaring af gødning:**

- Bedriftens gylletank er fremstillet, så den kan modstå mekaniske, termiske og kemiske påvirkninger
- Bunden og siden i tanken er tætte og korrosionsbeskyttede
- Tanken tømmes ca. 1 gang årligt for inspektion og vedligeholdelse
- Gyllen omrøres kun forud for udkørsel af gylle
- Senest 14 dage efter omrøring og udbringning af gylle genetableres flydelaget på gylletankene.
- Dybstrøelse opbevares i markstak jf. regler for opbevaring (§ 8 i Husdyrgødningsbekendtgørelsen)

### **Udbringning af husdyrgødning:**

- Udbringning af husdyrgødningen afpasses afgrødernes behov samt evt. tilførsel af handelsgødning.
- Der spredes ikke husdyrgødning på marken når denne:
  - Er mættet med vand
  - Er oversvømmet
  - Er dækket med sne
  - Er stærkt skrånende
- Der udbringes ikke husdyrgødning i nærheden af vandløb
- Husdyrgødningen udbringes umiddelbart før afgrødernes maksimale vækst og næringsstofoptagelse forekommer
- Ved udbringning af husdyrgødning tages der hensyn til vindretningen af hensyn til naboerne
- Gyllen nedfældes på sort jord og i græsmarker

### **Fodring**

- Foderplanen udarbejdes i samarbejde med konsulent og med anvendelse af nyeste viden inden for kvægfodring
- Der tages analyser af alt grovfoder, og foderplanen afpasses grovfoderets sammensætning og kvalitet.

### **Fravalg af BAT**

#### *Forsuring:*

Der installeres ikke forsurationsanlæg, idet der er tale om en eksisterende stald, hvor der ikke er sikkerhed for, at betonen i gyllekanalerne har en god holdbarhed over for syrepåvirkningen. Samtidig er energiforbruget ved drift af et forsurationsanlæg opgjort til min. 20.000 kwh, hvilket udgør en miljøbelastning i sig selv. Da, der ikke ligger sårbar natur i umiddelbar nærhed, og de 15% ammoniakreduktion kan opfyldes på anden vis, er forsurationsanlægget fravalgt.

#### *Gyllekøling*

I svinestalde er det muligt at opnå en ammoniakreducerende effekt ved installering af gyllekøling. Tilsvarende dokumentation findes ikke for kvægstalde, og der er på nuværende tidspunkt ikke udført forsøg i Danmark, der viser en effekt af gyllekøling i kvægstalde.

#### *Præfabrikeret drænet gulv*

Den eksisterende kostald er med spalter og gyllekanaler + dybstrøelse. Store dele af udvidelsen sker i de eksisterende stalde. Præfabrikerede drænet gulv er fravalgt i den nyindrettede goldko- og ungdyrstald, da kravet om ammoniakreduktion kan overholdes ved at etablere skraber i den

eksisterende kostald.

#### *Overdækning af gylletanke*

Der er ikke etableret fast overdækning på gylletank/tankene. Med kvæggylle er det almindeligvis ikke problematisk at etablere et godt flydelag, og der er derfor begrænset effekt ved etablering af fast overdækning.

Brønderslev Kommune vurderer på baggrund af ansøgers oplysninger samt de stillede vilkår, at husdyrbruget på nuværende tidspunkt opfylder kravet om anvendelse af bedst tilgængelig teknik.

Det er kommunens opfattelse, at man igennem godt landmandsskab og overholdelse af husdyrgødningsbekendtgørelsen m.m. overholder kravet om bedst tilgængelig teknik. I bekendtgørelsen er der fastsat en lang række krav til anlæg, indretning og drift af husdyrbrug, som gælder for alle husdyrbrug. En lang række af disse anlæg og indretninger bygger på anvendelse af renere teknologi eller den bedst tilgængelige teknologi.

### **2.5 Vilkår – Egenkontrol**

72. På tilsynsmyndighedens forlangende skal virksomheden dokumentere overholdelse af denne godkendelses vilkår.

73. I forbindelse med afholdelse af tilsyn skal opgørelser fra CHR, ydelseskontrollen (eller tilsvarende) for hele den animalske produktion på bedriften, dækkende de sidste 5 års produktion, ligge til rådighed for tilsynsmyndigheden.

74. Bedriften skal føre journal, der skal opbevares i mindst 5 år. Journalen skal forevises tilsynsmyndigheden på forlangende.

I journalen registreres følgende:

- Forpagtnings- og overførselsaftaler
- Kortbilag over placering af markstakke for dybstrøelse og ensilage
- Logbog for ejendommens gyllebeholdere.
- Bogføring og dokumentation for anvendt sædskifte.
- Dokumentation for antal DE
- Dokumentation for maksimalt udbragt mængde husdyrgødning f.eks. i form af kopier af de indsendte gødningsregnskaber.
- Affaldsstamkort for ejendommens affald, samt dokumentation for korrekt bortskaffelse

I følge konsulent udarbejdes der mark- og gødningsplan i henhold til lovkrav. Gennemgang af stalde sammen med fagkonsulenter 4 gange om året. Gennemgang af markbrug sammen med fagkonsulent efter behov. Hver måned føres logbog over gyllebeholderens flydelag. Der er vandforsyning fra lukket system. Gylletanke bliver kontrolleret hvert 10. år af autoriseret kontrollant. Køletanken tæthedsprøves hvert år af et autoriseret kølefirma. Ejendommens forbrug registreres løbende. Kan dokumenteres med udskrift af revisionsliste. Der leveres mælk til Arla, og produktionen er dermed omfattet af kvalitetsprogrammet Arlagården ([www.arlafoods.dk/arlagarden](http://www.arlafoods.dk/arlagarden)), der stiller en række krav til de daglige rutiner på ejendommen.

### **3. BRØNDERSLEV KOMMUNES SAMLEDE VURDERING**

På baggrund af ansøgningsmaterialet samt Brønderslev Kommunes registreringer af områdets grundvands-, vandløbs- og naturforhold har Brønderslev Kommune vurderet, at miljøgodkendelsen, med de pågældende vilkår for lokalisering, indretning og drift af husdyrbruget, **ikke** vil medføre en væsentlig virkning på miljøet.

Det er derfor Brønderslev Kommunes opfattelse at:

- Udvidelsen kan ske under hensyntagen til de landskabelige værdier.
- driften kan ske uden væsentlig gener for naboer (lugt-, støj-, støv-, flue- og lysgener, affaldsproduktion m.v.) ,
- bedriften drives under anvendelse af den bedste tilgængelige teknik (BAT),
- der er sikret en tilfredsstillende beskyttelse af jord, grundvand, overfladevand og natur med dens bestande af vilde planter og dyr og deres levesteder, herunder områder, der er beskyttet mod tilstandsændringer eller fredet, udpeget som internationalt naturbeskyttelsesområde eller udpeget som særlig sårbart over for næringsstofpåvirkning.

På grundlag af de i sagen foreliggende oplysninger overholder udvidelsen afskæringskriterierne i Husdyrloven, hvorfor Brønderslev Kommune meddeler miljøgodkendelse til bedriften på en række vilkår.

### ***Undersøgte alternativer***

I enhver landbrugsproduktion er der et løbende behov for tilpasning af produktionen i forhold til ydre forhold. Der er behov for rationaliseringer, specialiseringer og en øget produktion for at overleve økonomisk. Derfor vil det være uundgåeligt, at produktionen løbende skal udvides og specialiseres.

Hvis en udvidelse ikke finder sted, vil det økonomiske grundlag for produktionen forsvinde, hvilket betyder, at en afvikling af produktionen reelt er påbegyndt.

### ***Kommentarer til udvidelsen***

I for-offentlighedsfasen er der ikke kommet bemærkninger til udvidelsen.

Naboerne er blevet hørt i en 6 ugers periode om, de har bemærkninger til udvidelsen. Der er ikke kommet bemærkninger fra naboer.

### ***Påvirkning af omgivelserne***

I det følgende behandles det ansøgte i forhold til:

- Landskabet
- Naboer (lugt-, støj-, flue- og lysgener m.v.)
- Energi
- Uheld og driftsforstyrrelser
- Jord
- Grundvand
- Overfladevand
- Natur

### **Varetagelse af hensyn til landskab**

Den nye godkendelsesordning gennemfører VVM-direktivet og IPPC-direktivet for så vidt angår husdyrbrug og samler kravene til ansøgning og myndighedsbehandling med de relevante dele fra bekendtgørelse om godkendelse af listevirksomhed og planlovens bestemmelser om landzoneregulering.

Der er tale om en eksisterende kvægbedrift, som er beliggende i det åbne land i et område med spredt bebyggelse.

I forbindelse med udvidelsen skal der etableres en ny gylletank i tilknytning til eksisterende produktionsanlæg og en eksisterende halmlade indrettes som dybstrøelsesstald til kvier og goldkøer.

Brønderslev Kommune vurderer, at det samlede bygningsanlæg vil fremstå som en driftsmæssig enhed. Det vurderes endvidere, at de stillede vilkår ved bedriftens ophør, er tilstrækkelige i forhold til at undgå forureningsfare og for at bringe stedet tilbage i tilfredsstillende miljømæssig stand herunder hensyn til varetagelse af landskabelige hensyn.

### **Naboer – lugt-, støj-, flue- og lysgener m.v.**

#### *- Lugt*

Der er ansøgt om tilladelse til udvidelse af eksisterende dyrehold fra 341,14 til 499,58 DE i kvæg. De angivne DE er opgivet i henhold til den ved godkendelsestidspunktet gældende Husdyrgødningsbekendtgørelse.

Godkendelsen bortfalder, såfremt den ikke er udnyttet inden 2 år fra denne afgørelses meddelelse. Med "udnyttet" menes, at der er indsat et dyrehold svarende til den ansøgte produktion. Derfor er der indsat et vilkår om egenkontrol, der skal sikre, at husdyrholdet er indsat inden udløbet af den fastsatte periode. Det er således ikke tilstrækkeligt, at en opbygning er påbegyndt. Det er dog forudsat, at det samlede antal DE ikke overskrides.

Nærmeste nabo er Helle Sørensen (gift med Henning Sørensen) ejendom, Kibsgårdvej 11. Nærmeste nabo – ikke ejet af Helle og/eller Henning Sørensen – er således Langbaksmindvej 2 (ejet af Erik Ø. Nielsen, Østkystvejen 356, 9300 Sæby) som ligger 310 meter nordøst for ejendommen.

Geneafstanden er beregnet til 104 meter til "enkelt bolig", og den faktiske afstand er 310 meter. Dermed er de nærmeste naboer beliggende uden for geneafstanden.

Det vurderes således, at godkendelsen ikke vil medføre øgede lugtgener for naboejendomme, da nærmeste nabobeboelse ligger uden for den beregnede geneafstand. Det vurderes derfor, at ejendommens lokaliseringsforhold er tilfredsstillende for et landbrug af denne størrelse.

Dog fastsættes der vilkår om, at såfremt der skulle opstå gener for de omkringboende, og såfremt kommunen finder det nødvendigt, kan kommunen meddele påbud om, at der skal indgives og gennemføres projekt for afhjælpende foranstaltninger.

#### *- Støj*

På grund af afstanden til nærmeste nabo vurderes landbrugets faste anlæg m.v. ikke at give anledning til en støjpåvirkning af omgivelserne, som vil medføre gener for de omkringboende.

Derfor er det ikke fundet nødvendigt at kræve en støjmåling udført. Dog fastsættes der vilkår om, at såfremt der skulle opstå gener for de omkringboende, eller såfremt tilsynsmyndigheden finder det nødvendigt, kan der kræves udført støjmålinger efter nærmere definerede anvisninger.

I forhold til naboer stilles Miljøstyrelsens vejledende støjkrav.

I henhold til begrebet "godt landmandskab" vurderes, at det er støjmæssigt fordelagtigt, at få det støjende arbejde overstået hurtigst muligt.

#### - Fluer mm.

I forbindelse med dyreholdet kan der forekomme gener fra skadedyr (rotter m.v.), som straks skal afhjælpes, samt gener fra fluer, som skal bekæmpes effektivt, hvorfor der stilles vilkår herom.

Det vurderes, at ejendommens skadedyrsbekæmpelse er tilfredsstillende. Bemærk at retningslinjerne fra Statens Skadedyrslaboratorium opdateres jævnligt.

#### - Støv

Med hensyn til støvgener fra gården forventes det ikke at give væsentlige problemer. Dog henvises der til god landmands-praksis, at al transport til og fra bedriften skal, for at begrænse evt. støvgener, foregå ved hensynsfuld kørsel, samt at alle aktiviteter på bedriften planlægges, herunder også levering og udkørsel, således at omgivelserne påvirkes mindst muligt.

#### - Lys

Uden dørs lys på bedriften vurderes ikke at blive til gene for naboer.

Dog fastsættes der vilkår om, at såfremt der skulle opstå gener for de omkringboende, eller såfremt kommunen finder det nødvendigt, skal bedriften lade foretage undersøgelse af forskellige lyskilder, således at lyset uden for ejendommen formindskes.

#### - Affald

Ejendommens affald håndteres og bortskaffes i henhold til kommunens affaldsregulativer. Håndtering af døde dyr (kadavere) er i orden.

For at undgå, at der opstår uhygiejniske forhold, er der sat krav til at opbevaring af døde dyr skal foregå i lukket container eller lignende indtil bortskaffelse til autoriseret destruktionsanstalt.

For at undgå forurening af jord og grundvand skal rester af olie og kemikalier/sprøjtemidler samt tom emballage herfra opbevares på tæt emballage på befæstet areal med overdækning og uden mulighed for afløb.

#### - Transport

Bedriften ligger hensigtsmæssigt ift. til- og frakørselsforhold. Der er dog stillet vilkår om, at transport med gulle skal foregå i tidsrummet mellem kl. 07 og 18, og i øvrigt gå uden om Dronninglund by, jf. vilkår 38. Dette for at undgå gener for beboere i den nærmeste større by, og vurderes i øvrigt at være i henhold til begrebet "godt landmandsskab".



For at mindske gener fra transport henstilles det, at transport skal foregå inden for normal arbejdstid. Sæsonbetonet arbejde kan dog forekomme uden for disse tidspunkter, men skal søges begrænset.

I forhold til BAT skal alle aktiviteter på bedriften planlægges, herunder også levering og udkørsel, således at omgivelserne i øvrigt påvirkes mindst muligt.

Det ansøgte vil betyde en forøgelse af forbruget af foder m.v. og en øget transport til og fra ejendommen. Forøgelsen af antallet af transportere er efter kommunens opfattelse ikke af et omfang, som vil indebære væsentlige forøgede gener for omkringboende.

#### *- Kumulativ effekt*

Oplysningerne om kumulation skal bruges i lugtberegningen. Er der andre husdyrbrug, som medfører lugtgener i det samme punkt i byzone skærpes kravene til geneafstanden i forbindelse med ansøgningen. Det er blevet oplyst, at der ikke er andre ejendomme med over 75 DE inden for 300 meter til samlet bebyggelse og byzone eller inden for 100 meter til enkelt bebyggelse.

#### **Energi**

Det årlige energiforbrug er i dag på ca. 100.000 kWh. Det fremtidige energiforbrug forventes at ligge på 156.000 kWh. Ventilationen i staldene er naturlig ventilation, hvilket ikke levner plads til markante energibesparelser, men er i øvrigt et vigtigt indsatsområde for energibesparelser i husdyrproduktion.

Ved jævnlig aflæsning af energimålere kan man hurtigt danne sig et overblik over energiforbruget og samtidig sikre sig mod uforudsete udgifter. Derudover er det BAT at registrere el- og vandforbruget for på den måde at kunne gribe ind, hvis der pludseligt sker en drastisk stigning i forbruget. Det kan eksempelvis være opståede utætheder i vandrør. Alene ved at forholde sig kritisk til forbruget kan man erfaringsmæssigt opnå besparelser på op mod 5-10 % af årsforbruget.

Ud over ovennævnte anbefaler Brønderslev Kommune, at der arbejdes med at indføre miljø- og ressourcestyring på bedriften. Et tiltag i dette arbejde vil være, at der årligt udarbejdes et grønt regnskab for bedriften. Med de tiltag der i øvrigt udføres på bedriften, skal der ikke gøres meget, før man har et grønt regnskab. Landbrugets konsulenttjeneste vil i den forbindelse være behjælpelig med råd og vejledning.

Brønderslev Kommune fastlægger tilsynsindsatsen ud fra principperne for et differentieret tilsyn. Derfor vil alle virksomheder og landbrug blive delt op i 3 kategorier, og miljøtilsynet vil blive gennemført ud fra behovet på den enkelte bedrift. Et af kriterierne for at bedriften kan indplaceres med karakteren høj indenfor systematik og information er bl.a., at bedriften udfærdiger en miljøreddegørelse eller grønt regnskab. En bedrift placeret i niveau 1 vil modtage færre og mindre omfattende kontrollerende tilsynsbesøg end en tilsvarende bedrift placeret i niveau 2, som igen får mindre kontrollerende tilsyn end en tilsvarende bedrift i niveau 3.

For at forbedre den generelle miljømæssige drift er BAT følgende:

- At bedriften gennemgås med henblik på besparelse på el-forbrug og andre energikilder, evt. sammen med sit energiselskab

- At der føres regnskab over forbrug af vand, energi, foder mm.
- At vandingssystemet vedligeholdes således, at vandspild undgås
- At der anvendes energibesparende belysning
- At opdage og reparere evt. lækager hurtigst muligt.
- At anlæg og maskiner til stadighed renholdes og vedligeholdes således, at de altid fungerer optimalt.

Ejendommen er omfattet af kvalitetsprogrammet Arlagården.

Det er Brønderslev Kommunes opfattelse, at landmanden igennem godt landmandskab, samt via uddannelse og dygtiggørelse inden for landbrugsdriften mm. overholder kravet om BAT.

### **Uheld og driftsforstyrrelser**

En væsentlig risikofaktor er uheld i forbindelse med overpumpning af gylle. Det skal derfor sikres, at der ved utilsigtet start ikke pumpes gylle uden for tanken. Ligesom overpumpningen skal ske under opsyn.

Udover at være BAT, så er det Brønderslev Kommunes opfattelse, at en beredskabsplan vil være til stor hjælp for landmanden, såfremt der skulle ske et uheld, både med hensyn til små hændelser som f.eks. oliespild og store som f.eks. brand, hærværk o.l.

Det giver landmanden en mulighed for at gennemgå sin bedrift og foretage en risikovurdering af, hvorvidt der skal ændres på indretning og drift, således at risikoen for forurening i forbindelse med uheld minimeres.

Beredskabsplanen skal gennemgås med de ansatte mindst 1 gang årligt, ellers går den i glemmebogen. Endvidere skal beredskabsplanen gennemgås med nyansatte, når de tiltræder. Endvidere er planen kun anvendelig, hvis den er tilgængelig og synlig, hvorfor der stilles krav herom.

### **Jord**

For at forhindre spild og forurening af jord og grundvand stilles der krav om, at al gyllehåndtering foregår under opsyn samt at håndteringen foregår på en sådan måde, at evt. gener begrænses. F.eks. at der først sker omrøring af gyllebeholderen, kort tid før beholderen skal tømmes.

Det vurderes, at fyldekran med overløbsventil vil medføre tilstrækkelig sikkerhed for, at der ikke sker spild af husdyrgødning.

For at undgå forurening pga. spild eller uheld, skal overjordisk oplag af olie, opbevares på tæt bund og uden mulighed for afløb. Da der endvidere er stor risiko for spild på jorden, hvor traktorer og andre motoriserede landbrugsmaskiner påfyldes brændstof mm., er der stillet krav om, at stederne skal være udformet således, at der ikke kan ske afløb til og forurening af jord, kloak, overfladevand eller grundvand.

Der er udarbejdet et affaldsregulativ for erhvervsaffald gældende for virksomheder i Brønderslev Kommune. Dette regulativ er gældende for ejendommen.

Ønskes enkelte fraktioner afleveret til anden bortskaffelsesordning, skal der forinden gives dispensation fra Brønderslev Kommune. Derudover skal der på ejendommen føres registrering over affaldsproduktionen efter de gældende regler. Det er BAT at registrere affaldsproduktionen, og derved skaffe sig et overblik over evt. indsatsområder, hvor affaldsproduktionen kan minimeres. Det vurderes, at driften med de stillede vilkår lever op til BAT samt at de stillede vilkår vil være tilstrækkelige til at sikre jord imod spild mm.

### **Grundvand**

Håndtering af gødning foregår som gylle og dybstrøelse. For at sikre at gyllen udbringes så tæt på det tidspunkt, hvor afgrøden har maksimalt næringsstofoptag og størst vækst, er der stillet krav om tilstrækkelig opbevaringskapacitet.

Det er vurderet, at der er sikret tilstrækkelig opbevaringskapacitet for gylle, såfremt der på selve ejendommen er minimum 9 måneders opbevaringskapacitet. Opbevaringskapaciteten efter udvidelsen er 9,3 måneder, så husdyrgødningsbekendtgørelsens krav samt det stillede vilkår er derfor opfyldt på ejendommen.

Tre marker ligger i nitratfølsomme indvindingsområder – mark 200, 201 og 202. Der er lavet udvaskningsberegning for markerne. Beregningerne viser, at den gennemsnitlige udvaskning ligger på 65 mg nitrat/l ud af rodzonen.

Det vurderes ud fra de indsendte beregninger, at beskyttelsesniveauet for nitrat i forhold til grundvandet er overholdt, da der ikke er en merbelastning i forhold til nudrift. Således vil udvidelsen ikke medføre en øget miljøpåvirkning af det nitratfølsomme område. Kort over nitratfølsomme områder ses af bilag 8.

Alle øvrige arealer er beliggende i områder med almindelig eller begrænset drikkevandsinteresse, jf. bilag 6. Det vurderes, at de generelle landbrugsregler er tilstrækkelige til at sikre grundvandet i disse områder.

BAT og godt landmandskab i forhold til udbringning er bl.a. følgende tiltag:

- At den producerede husdyrgødning og afgrødens gødningsbehov afstemmes med udspredningsarealet i forhold til anvendt kunstgødning
- At udbringning af gødning mm. foretages så tæt på det tidspunkt, hvor afgrøden har maksimalt næringsstofoptag og størst vækst
- At ved afgrødehøjde under 10 cm tilstræbes at udbringe gødningen under ideelle vejrforhold dvs. i kølig, fugtigt og vindstille vejr, eller at nedbringningen sker ved direkte nedfældning.

Det vurderes, at driften med de stillede vilkår lever op til BAT.

### **Overfladevand**

Det er kommunens vurdering, at der er en miljømæssig risiko forbundet med vask af maskiner, hvorfor der er stillet vilkår om, at vask skal ske på en vaskeplads med afløb til en opsamlingsbeholder for flydende husdyrgødning. Dette er allerede praksis på gården, og det vurderes, at det miljømæssigt er en god løsning.

Der er ikke sat vilkår for håndtering af sprøjtemidler, idet sprøjtemidler håndteres af maskinstation. Maskinstationen bortskaffer emballage og overskydende sprøjtemidler. Derimod er der sat vilkår for håndtering af rengøringsmidler og andre kemikalier.

- *vandløb*

En del af ejendommens jorder ligger ved eller i nærheden af flere vandløb med 2m bræmmer:

- Mark 51 og 52: Donnerbæk.
- Mark 52, 51, 51-1, 53-2, 53: Privat vandløb.
- Mark 24-0, 23-0, 109-2, 202, 201: Privat vandløb som er tilløb til Østermøllebæk
- Mark 130-0: Privat vandløb med tilløb til Holtetgrøften
- Mark 9, 9-1, 1-1, 1-0: Kousholtbæk

Jf. miljøportalen er alle vandløbene målsat – bl.a. som B1, B2.

Jf. Regionplanen må vandløbene ikke anvendes til formål der hindrer fastholdelse eller opnåelse af de fastsatte målsætninger. For alle målsatte vandløb er der i regionplanen fastsat krav til vand- og vandløbskvaliteten.

Udbringningsarealerne er i nogle tilfælde vandløbsnære, men skråner på intet sted stærkt, hverken ned mod vandløbene eller i øvrigt (registreringen i miljøportalen er 0 - 6 grader). Erosion af udbragt husdyrgødning til vandløbene under kraftige regnskyl vurderes på den baggrund ikke at udgøre en risiko, såfremt der opretholdes en dyrkningsfri bræmme på 2 meter jf. Vandløbslovens § 69.

Det er Brønderslev Kommunes vurdering, at landbrugsdrift, herunder udspredning af husdyrgødning i det omfang, der ansøges om og efter gældende regler på de vandløbsnære arealer, ikke vil påvirke flora og fauna i de aktuelle vandløb. På det grundlag vurderes det, at ændringen ikke vil være i modstrid med vandløbsmålsætningerne.

- *Fjord opland*

Ejendommen og udspretningsarealerne ligger i oplandet til det Nordlige Kattegat, Skagerrak.

Kattegat er påvirket af tilledninger af næringsstoffer (kvælstof og fosfor) og miljøfremmede stoffer fra oplandet. Hovedparten af næringsstofferne fra oplandet kommer i dag fra diffuse kilder, herunder landbruget.

Beskyttelsesniveauet for nitrat er defineret som en skærpelse af det generelle harmonikrav i nitratklasse 1-3. Afhængig af udbringningsarealernes placering vil der på bedriftsniveau blive beregnet et samlet krav til hele bedriften. DE-reduktionsprocenten kan variere mellem 50 % og 100 %, hvor "50 %" vil være tilfældet, når alle udbringningsarealer er placeret i nitratklasse 3, og "100 %" vil være tilfældet, når alle udbringningsarealer er uden for nitratklasse 1-3. Da mange af arealerne ligger inden for nitratklasse 1, er DE-reduktionsprocenten sat til 88,74 %.

Ifølge den indsendte ansøgning viser beregning, at det maksimale dyretryk,  $DE_{max}$ , er 2,0409 og det reelle dyretryk,  $DE_{reel}$  for ansøgt drift, er 2,3 DE/ha. Beregning af udvaskning af N via Farm-N

viser, at kgN/ha  $DE_{max}$  er 48,80 kgN/ha, mens kgN/ha  $DE_{reel}$  er 47,30 kgN/ha. Hvis kgN/ha  $DE_{reel}$  er lig med eller mindre en kgN/ha  $DE_{max}$ , er beskyttelsesniveauet for nitrat-overfladevand overholdt, selvom  $DE_{reel}$  er større end  $DE_{max}$ .

Med hensyn til fosfor så ligger ingen af udbringningsarealerne i oplande til Natura 2000 områder, der er overbelastet med fosfor, og derved er der ikke noget krav til fosfor. Udspreddingen må dog ikke være større, end harmonireglerne giver mulighed for. Det vurderes således, at beskyttelsesniveauet for fosfor er overholdt.

#### *- Internationale naturbeskyttelsesområder*

Flere landområder er udpeget som Ramsarområde, EF-fuglebeskyttelsesområde og EF-habitatområde. Ingen af udspreddingsarealerne ligger indenfor disse områder, men ejendommens driftsbygninger ligger ca. 2,9 km vest for nærmeste internationale naturbeskyttelsesområde, Ålborg Bugt, Randers Fjord og Mariager Fjord. og nærmeste udspreddingsareal, mark 18-2 ligger ca. 1 km vest for EF-habitatområdet "Ålborg Bugt, Randers Fjord og Mariager Fjord" og EF fuglebeskyttelsesområde "Ålborg Bugt, Randers Fjord og Mariager Fjord".

Ramsarområder er vådområder med rigt fugleliv og så mange vandfugle, at de har international betydning. Områderne er indeholdt i EF-fuglebeskyttelsesområde.

EF- fuglebeskyttelsesområder er områder, der har til formål at beskytte og forbedre levevilkårene for de vilde fuglearter i EU.

EF-habitatområder er områder, der er udpeget på baggrund af naturtyper og arter, som er af betydning for EU.

Tilladelser til aktiviteter i eller udenfor internationale naturbeskyttelsesområder må ikke kunne forringe området naturtyper og levestederne for arterne eller medføre forstyrrelser, der har betydelige konsekvenser for de arter, området er udpeget for. I Ramsarområder skal beskyttelsen af områderne tillige fremmes.

Det er vurderet, at udvidelsen ikke vil forringe området naturtyper og levestederne for arterne eller medføre forstyrrelser, der har betydelige konsekvenser for de arter, som de internationale naturbeskyttelsesområder er udpeget på baggrund af.

#### *- Kumulativ effekt*

I forhold til den kumulative effekt vurderes det, at bedriften ikke i sig selv kan påvirke habitatområdet, men i kumulation med de øvrige landbrug i oplandet kan der være en påvirkning. Der ligger andre landbrug med mere end 75 DE i nærheden af ansøgte ejendom, så derfor må merbelastningen på § 7 områderne fra staldene ikke være mere end 0,3 Kg N/år. Ejendommen overholder denne merbelastning og det vil derfor ikke have en effekt på §7 områderne og habitatområderne. Det vurderes derfor, at udvidelsen er i overensstemmelse med regionplanens målsætninger og habitatdirektivet.

### **Natur**

#### *- Arealstatus*

Ejendommen og driftsbygningerne ligger i et område, der i regionplanen er udpeget som jordbrugsområde.

*- Økologiske forbindelser*

En del af udbringningsarealerne ligger i et område, der er udpeget som økologisk forbindelse. Det vurderes, at der ved almindelig landbrugsdrift af arealerne ikke vil påvirke disse økologiske forbindelser.

*- Beskyttede naturtyper*

På det vedlagte kort (bilag 4) er angivet, hvilke naturtyper der på ejendommens arealer er registreret efter § 3 i lov om naturbeskyttelse. I forbindelse med §7 områder, jf. bekendtgørelsen, har Brønderslev Kommune et særligt fokus på højmoser, heder og overdrev med hensyn til luftbåren kvælstof.

Nærmeste § 7 naturarealer:

- ca. 4 km fra staldanlægget ligger en hede > 10 ha.

De nærmeste § 3 naturarealer inden for 1000 m ift. Ejendommen er:

- 380 m SØ for ejendommen ligger en eng.
- 770 m N for ejendommen ligger en mose
- 790 m N for ejendommen ligger en eng

Naturområder (søer, vandløb, heder, moser og lignende, strandenge og strandsumpe, ferske enge og overdrev) der er beskyttede i henhold til § 3 i Lov om naturbeskyttelse må generelt ikke tilføres gødningsstoffer.

Ferske enge og overdrev må dog anvendes som før lovens ikrafttræden i 1992. Det vil sige at driften af arealerne ikke må intensiveres i forhold til årene før 1992. Dette indebærer bl.a. at de 2 naturtyper højst må tilføres samme mængde gødning som i perioden op til 1992. Hvis der ikke foreligger beviser for driften af ovennævnte arealer, skal vejledningen fra plantedirektoratet følges. Kulturenge med permanent græs, med normalt udbytte (afgrødekode 252), kan gødskes med op til 132 kg N/Ha. Hvis der ønskes en større udbringning af gødning på en kultur eng, skal der fremvises bevis for at det ikke er en intensivering i forhold til før juli 1992. Kulturenge skal henlægges som permanent græsareal og de må højst omlægges hvert 7-10 år. Kulturengene må bruges til afgræsning eller til at tage høslet på. Naturenge og overdrev vil normalt slet ikke eller kun i beskedent omfang blive tilført gødningsstoffer. Kontakt evt. kommunen for uddybende information vedr. drift af beskyttede naturområder.

Konklusionen af naturafdelingens vurdering er: At alle de ansøgte arealer kan anvendes.

På baggrund af ansøgningen vurderes udvidelsen ikke at indebære væsentlige ændringer i markdriften. Markdrift i form af omlægning, gødsning, behandling med plantebeskyttelsesmidler og andre jordbrugsaktiviteter antages derfor ikke at give anledning til øget påvirkning af områdets beskyttede naturtyper.

*- Beskyttede naturtyper og ammoniakvilkår*

Hovedreglen, med den nye miljøgodkendelsesordning er, at der i kraft af den generelle reduktion af ammoniaktabet og etablering af bufferzoner om udpegede naturområder (§ 7 arealer), er taget det nødvendige hensyn til naturområder efter § 3 i naturbeskyttelsesloven. Udbringning af flydende husdyrgødning på marker beliggende i en afstand på under 1000 meter fra et § 7 areal er omfattet af krav om nedfældning efter husdyrgødningsbekendtgørelsens<sup>3</sup> §§ 24 og 38. På det vedlagte kort (bilag 4) er angivet, hvilke naturtyper der er nær bedriften. Ingen udbringingsarealer omfattes af krav om nedfældning.

Udvidelsen medfører en meremission fra anlægget på ca. 1021,39 kg N/år således at den samlede emission bliver i alt på ca. 4719,25 kg N/år. Bedriften ligger udenfor bufferzone I og II i forhold til § 7 arealer, hvorfor der ikke er beregnet en meremission på § 7 arealerne, og der stilles derfor ikke yderligere reduktionskrav. Udvidelsen vil medføre en forøgelse i kvælstofemissionen, men det vurderes ikke vil have en væsentlig betydning fordi alle § 7 arealer er beliggende mere end 1.000 meter fra anlæggene.

Da der er tale om en udvidelse af et husdyrbrug over 75 DE stilles der et generelt krav om 15 % reduktion af ammoniakemissionen i forhold til det tidssvarende staldsystem. Jf. ansøgningen opfylder bedriften dette krav.

Baggrundsbelastningen for området er vurderet til ca. 15,4 kg N/ha/år. Ammoniaktabet fra stalde og gylletanke bidrager til luftbåren N-belastning af områdets natur.

§ 3 enge har en tålegrænse på 15-25 kg N/ha/år (ferske enge - her nok snarere kultureng).

Merbelastningen fra anlægget på de nævnte naturtyper er beregnet til (efter kommuneregnearket, version 2.2) :

Naturområder	Afstand fra kilde Ejendommens placering i forhold til areal	Tålegrænse (*)	Mer- deposition	Total deposition
Eng	380 m SØ	15-25 kg N/ha/år	0,2	0,67
Mose	770 m N	15-25 kg N/ha/år	0,1	0,33
Eng	790 m N	15-25 kg N/ha/år	0,1	0,35

Det vurderes, at udvidelsen ikke vil give anledning til væsentlig påvirkning, fordi merbelastningen sammenholdt med baggrundsbelastningen på engene ikke overskrider tålegrænsen, da det er lagt til grund, at engene er kulturenge, og derved må antages at have en tålegrænse i den øvre ende for enge. Moserne vurderes ikke at være højmoser, men moser med en tålegrænse på 15-25 kg N/ha/år. Ved dette projekt er der ikke nogen merbelastning til moserne, hvorfor det vurderes, at udvidelsen ikke vil give anledning til væsentlig påvirkning.

- *Kumulativ effekt*

<sup>3</sup> Bekendtgørelse om husdyrbrug og dyrehold for mere end 3 dyreenheder, husdyrgødning, ensilage m.v. nr. 1695 af 19/12/2006.



Da bedriften ligger mere end 1.000 meter væk fra nærmeste § 7 område og bidraget til ammoniakdeposition er på 0,04 kg N/Ha, er der derfor ikke undersøgt for ejendomme med mere end 75 DE i området.

#### *- Forhold Natura 2000-områder*

Ingen af bedriftens arealer ligger inden for områder, der er udpeget som internationale naturbeskyttelsesområder.

Bedriftens driftsbygninger ligger ca. 4 km vest for nærmeste internationale naturbeskyttelsesområde, "Ålborg Bugt, Randers Fjord og Mariager Fjord" og EF fuglebeskyttelsesområde "Ålborg Bugt, Randers Fjord og Mariager Fjord". Da bedriften ikke omfatter arealer indenfor internationale naturbeskyttelsesområder, vurderes ammoniakfordampning umiddelbart at være eneste potentielle påvirkning af de nævnte internationale naturbeskyttelsesområder. Merdepositionen fra punktkilden på alle disse arealer er vurderet til maksimalt 0,04 kg N/ha/år, da merdepositionen er beregnet til 0 i en afstand af ca. 4 km fra punktkilden.

Ammoniakfordampningen fra bedriftens stalde og gylletanke vil således ikke medføre nogen målbar stigning i deposition på naturtyper i de nævnte internationale naturbeskyttelsesområder. Ammoniakdeposition aftager eksponentielt med afstand fra punktkilden. Ammoniaktabet fra bedriften vil derfor ikke bidrage til målbar belastning af andre habitatområder eller internationale naturbeskyttelsesområder.

Ammoniakfordampning som følge af udvidelse af kvægbedriften vurderes derfor ikke at forringe tilstanden af naturtyper og arter, der er udpegningsgrundlag for internationale naturbeskyttelsesområder.

#### *- Bilag IV-arter*

En række dyr, som er omfattet af habitatdirektivets bilag IV, kan have levested, fødesøgningsområde eller sporadisk opholdssted på egnen omkring landbruget. På baggrund af "Faglig rapport nr. 322" fra DMU samt kommunens øvrige kendskab vurderes umiddelbart, at det kan være odder, markfirben, vandflagermus og langøret flagermus. Udvidelsen vurderes at have en neutral effekt for de nævnte arter. På baggrund af det nuværende vidensgrundlag vurderes det, at den planlagte udvidelse ikke vil påvirke bilag IV arter negativt.

#### *- Artsfredninger og rødlistearter*

På og umiddelbart op til husdyrbrugets arealer er kommunen ikke bekendt med forekomster af planter og dyr omfattet af artsfredning eller optaget på nationale eller regionale rødlistearter.

Brønderslev Kommune vurderer at udvidelsen af bedriften ikke giver anledning til fastsættelse af specielle retningslinjer for naturbeskyttelse. Udvidelsen vurderes samlet ikke at være i strid med regionplanens retningslinjer for naturbeskyttelse.

Brønderslev Kommune har derfor samlet vurderet,

- At udvidelsen ikke væsentligt vil forringe tilstanden af beskyttede naturtyper såvel i som udenfor NATURA 2000-områder, og

- At det på baggrund af den eksisterende viden om arternes udbredelse må antages, at udvidelsen ikke væsentligt vil forringe tilstand og levevilkår for truede plante- og dyrearter.<sup>4</sup>

### **Mangler i vurderingsgrundlaget**

Miljøgodkendelsen og vurderingerne bygger på oplysninger, der er modtaget fra ansøger. Brønderslev Kommunes egne oplysninger om områdets natur- og miljøforhold og områdets sårbarhed over for påvirkninger fra bedriften indgår – tillige med regionplanens målsætninger og retningslinier – i vurderingerne.

Kommunen noterer, at vurderingen af bedriftens kumulative effekt på natur og miljø bygger på et utilstrækkeligt grundlag, men som er det for tiden bedst mulige. F.eks. foreligger ikke ajourførte oplysninger om dyreholdet i det betragtede område, herunder specielt ikke om nyere ændringer heraf, udvidelser eller nedlæggelser. Der arbejdes på en forbedret udveksling af data på nationalt plan.

Kommunens egne mål og forudsætninger om sårbarhed, tålegrænser mv. er under løbende revision. Beregningsmetoder og modeller, der skal anvendes for at forudsige påvirkninger fra såvel denne bedrift som fra bedrifter i et givet område under ét, er tilsvarende under opbygning.

Den kumulative påvirkning af områdets natur og miljø er ikke beregnet specifikt for udvidelsen af produktionen på Kibsgårdvej 9 uden for bufferområderne. Dette skyldes primært – som anført foran – at det nødvendige beregningsværktøj endnu ikke er udviklet, samt at muligheden for at sammenkøre data vedrørende husdyrproduktion mv. fra andre ejendomme i et betragtet område ikke er til stede på en operationel måde.

Indtil disse ting er på plads, er det Brønderslev Kommunes opfattelse, at der overordnet set for et givet område formentlig kun i begrænset omfang vil være tale om nettoudvidelser af husdyrproduktionen. Dette betyder generelt, at en udvidelse på en betragtet lokalitet i væsentligt omfang "modregnes" ved en reduktion på andre ejendomme, hvor produktionen nedlægges. Lokalt bliver der naturligvis tale om en forøgelse, men denne vil være indregnet og vurderet specifikt for udvidelsen.

Sammenfattende gælder for udvidelsen, at Brønderslev Kommune vurderer, at der ikke er væsentlige mangler i de foreliggende oplysninger, og at alle afgørende miljø- og naturpåvirkninger indgår i vurderingen af dyreholdet.

## **4. BAGGRUND FOR GODKENDELSEN**

### **4.1 Projektbeskrivelse**

Ansøgning fra [www.husdyrgodkendelse.dk](http://www.husdyrgodkendelse.dk), skema nr. 4194, version 5 udtaget af systemet den 2. december 2008. Sagen er blevet genberegnet.

---

<sup>4</sup> Jf. Skov- og Naturstyrelsens rødliste og habitatdirektivets lister med sårbare og beskyttelseskrævende arter.

#### **4.2 Forhold til loven**

I henhold til Lov om miljøgodkendelse m.v. af husdyrbrug må husdyrbrug ikke udvides eller ændres eller påbegyndes, før der er meddelt godkendelse heraf. Den ansøgte ændring/udvidelse er behandlet i nærværende afgørelse under forudsætning af, at vilkårene i denne godkendelse overholdes.

Udover vilkårene i nærværende miljøgodkendelse er virksomheden underlagt bestemmelserne i gældende love og bekendtgørelser. Der kan i fremtiden vedtages nye bestemmelser, som vil kunne medføre andre regler for virksomhedens aktiviteter.

#### **4.3 Tidligere meddelte afgørelser**

Den tidligere Dronninglund Kommune og Nordjyllands Amt har d. 14. december 2004 meddelt miljøgodkendelse til husdyrbruget.

#### **4.4 Udtalelser vedrørende godkendelsen**

Brønderslev Kommune har modtaget ansøgningen og behandlet den efter reglerne i Lov om miljøgodkendelse m.v. af husdyrbrug og sendt udkast til afgørelse i høring ved:

- Skelnabo: Morten Holst Christensen, Asåvej 32, 9340 Aså
- Skelnabo: Jens Erik Jacobsen, Geråvej 113, 9340 Aså
- Skelnabo: Erik Ø. Nielsen, Østkystvejen 356, 9300 Sæby
- Skelnabo: Charlotte Larsen, Langbaksmindevej 3, 9340 Aså
- Skelnabo: Niels Nielsen, Asåvej 51, 9340 Aså

Da der ikke er kommet bemærkninger i høringsfasen, har dette ikke givet anledning til ændringer i afgørelsen.

Sagen er blevet påklaget af Det Økologiske Råd. Godkendelsen er blevet tilrettet i henhold til klagen (se bilag 11). Det Økologiske Råd har nikket ok til den reviderede miljøgodkendelse, og ifølge rådet *"Det Økologiske Råd trækker sin klage tilbage, når ændringerne er gældende. Hvis sagen kommer i en ny 4-ugers høring, er vores praksis, at vi først trække klagen tilbage, når høringen er overstået, og den ikke er påklaget"*.

#### **4.5 Aktindsigt**

Der er adgang til aktindsigt i godkendelsessagen. Hvis husdyrbruget er pålagt egenkontrol, er der også adgang til aktindsigt i de resultater af egenkontrollen, som kommunen er i besiddelse af. Adgangen til aktindsigt - og de begrænsninger der er i adgangen til aktindsigt - følger af reglerne i offentlighedsloven, forvaltningsloven og lov om aktindsigt i miljøoplysninger.

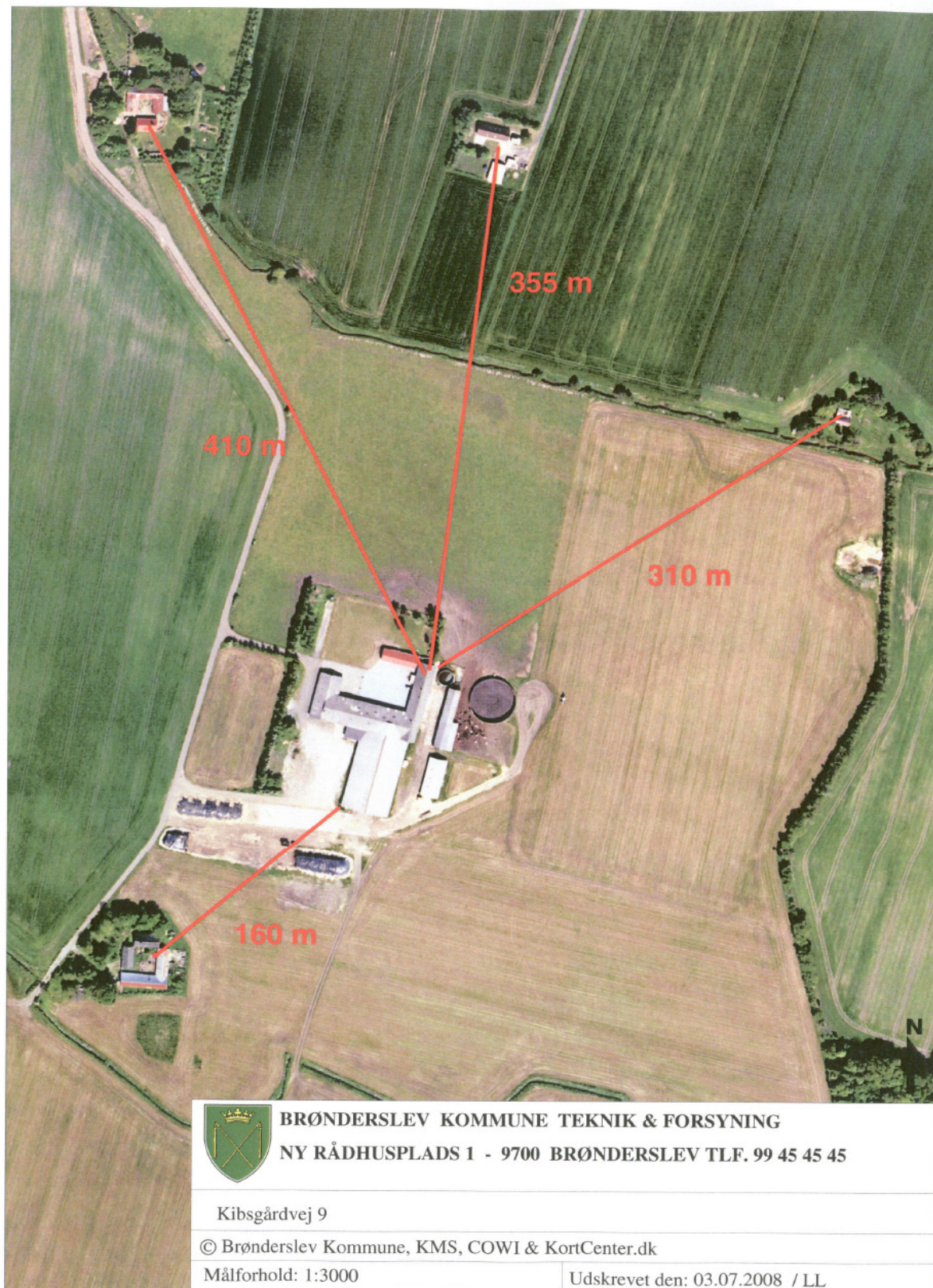
#### **4.6 Tilsyn med husdyrbruget**

Brønderslev Kommune fører i henhold til bestemmelserne i Lov om miljøgodkendelse m.v. af husdyrbrug tilsyn med, at godkendelsens vilkår overholdes.

I henhold til denne lovs § 71 har de af kommunen bemyndigede personer, hvis det skønnes nødvendigt, uden retskendelse adgang til offentlige og private ejendomme for at udføre tilsyns- eller andre opgaver efter denne. Legitimation skal på forlangende forevises.

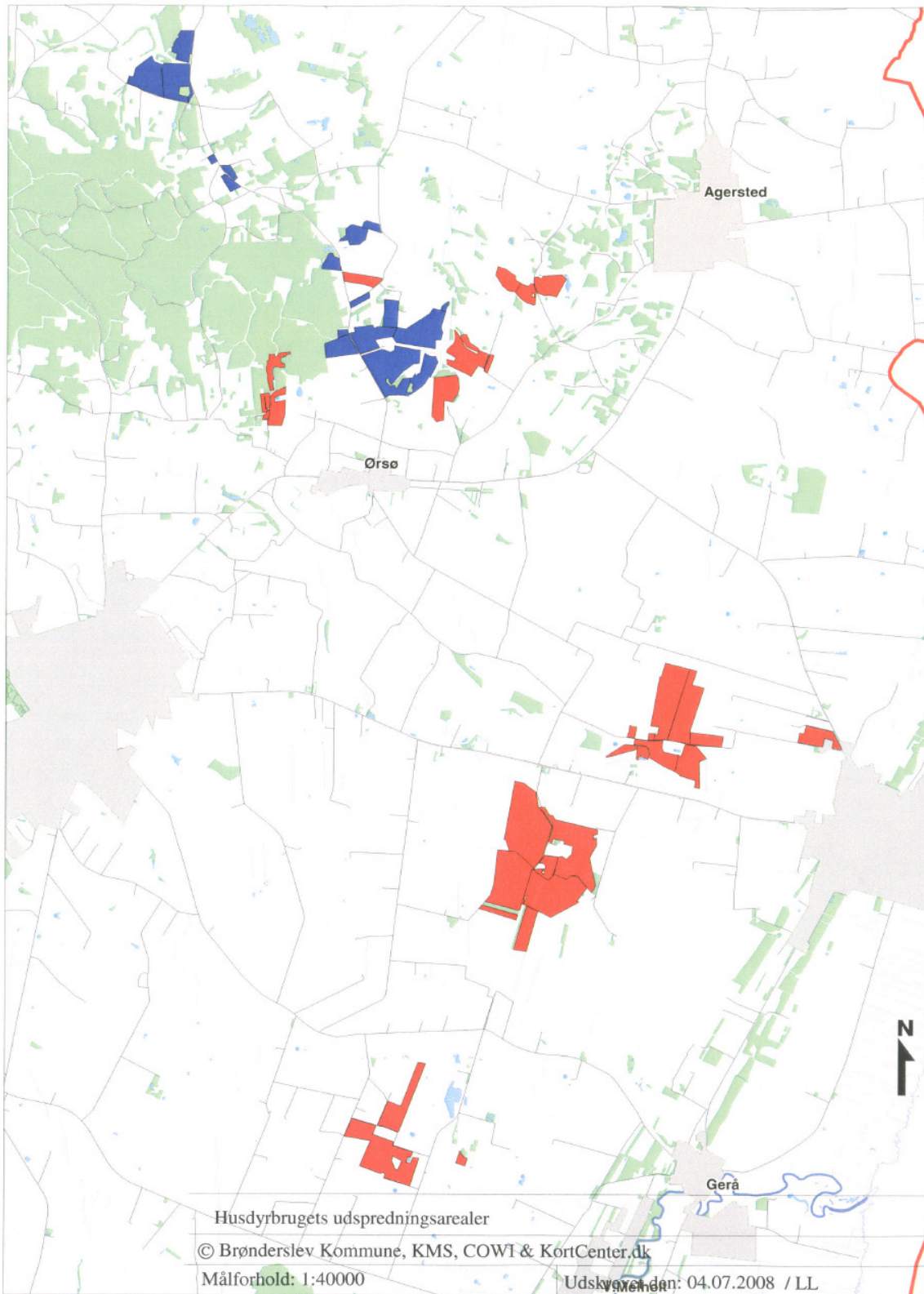
Tilsynets formål er at kontrollere om husdyrbruget overholder de fastsatte vilkår samt følge op på evt. naboklager over gener fra virksomhedens drift. Herudover skal tilsynet også have en forebyggende karakter, hvor der i tæt samarbejde med virksomheden tages stilling til løbende forbedringer af virksomhedens miljøforhold.

## Bilag 1: Beliggenhed





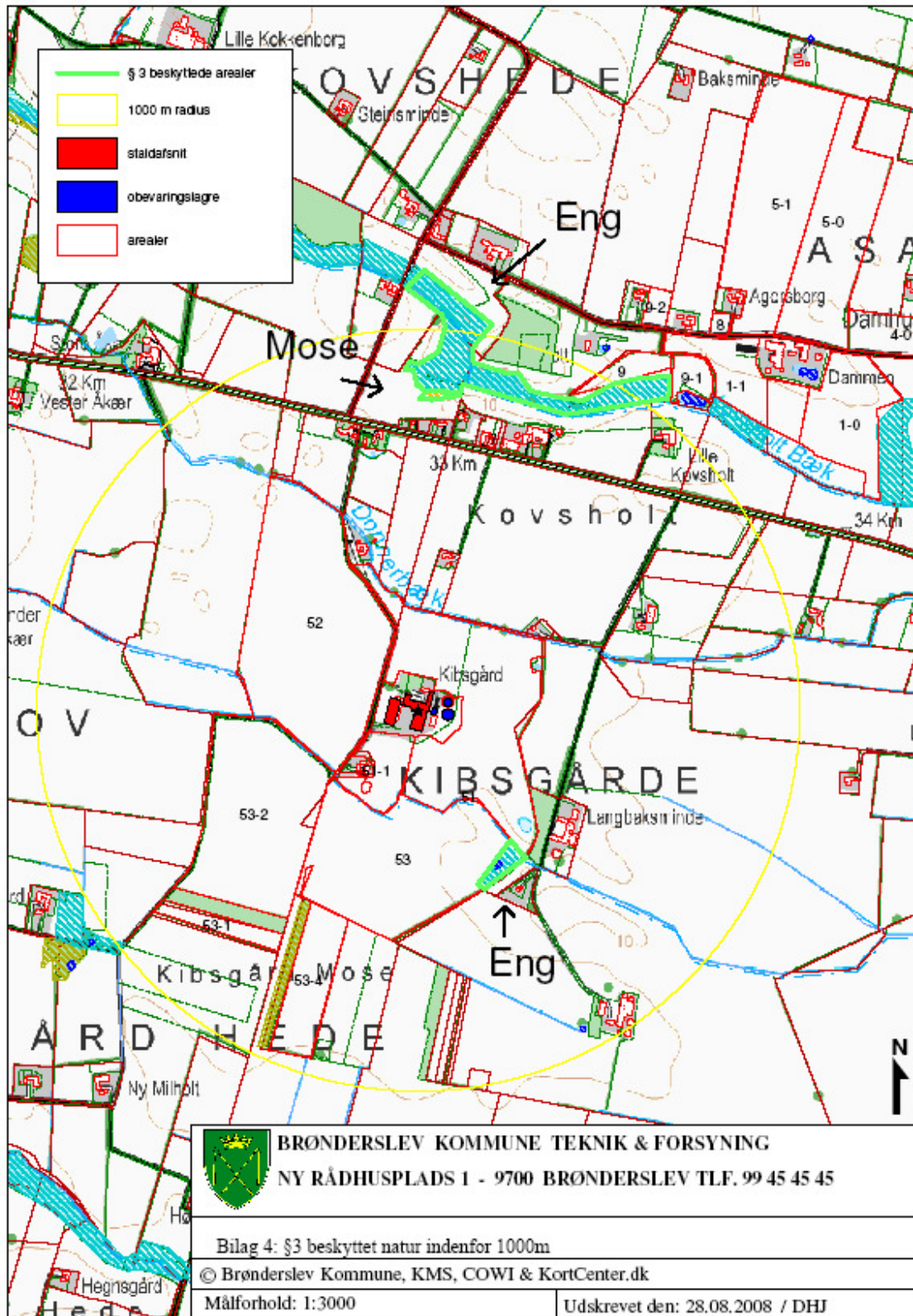
## Bilag 2: Husdyrbrugets udspretningsarealer



De røde arealer er udbringningsarealer, og de blå arealer er aftalearealer.

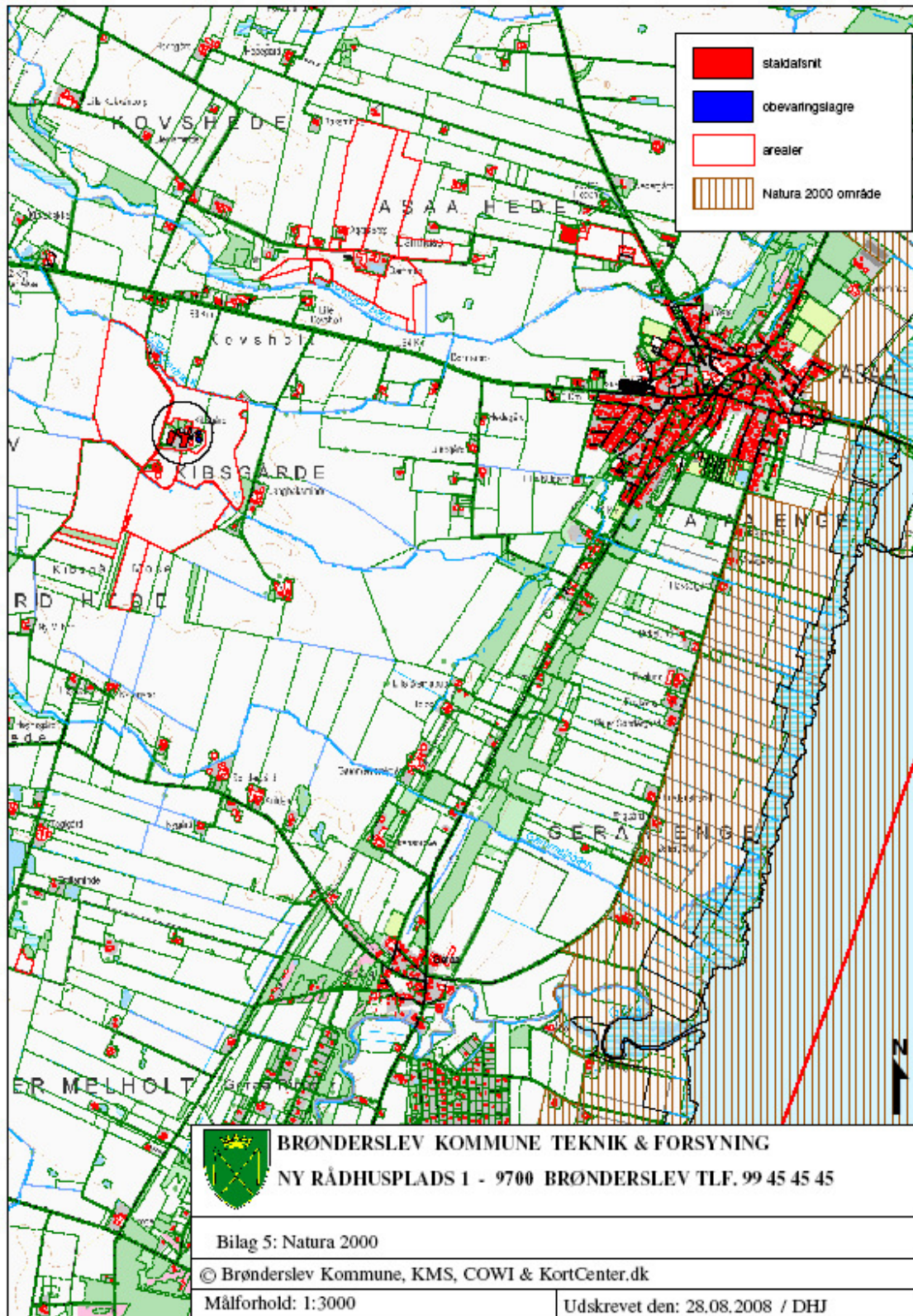


**Bilag 4:**



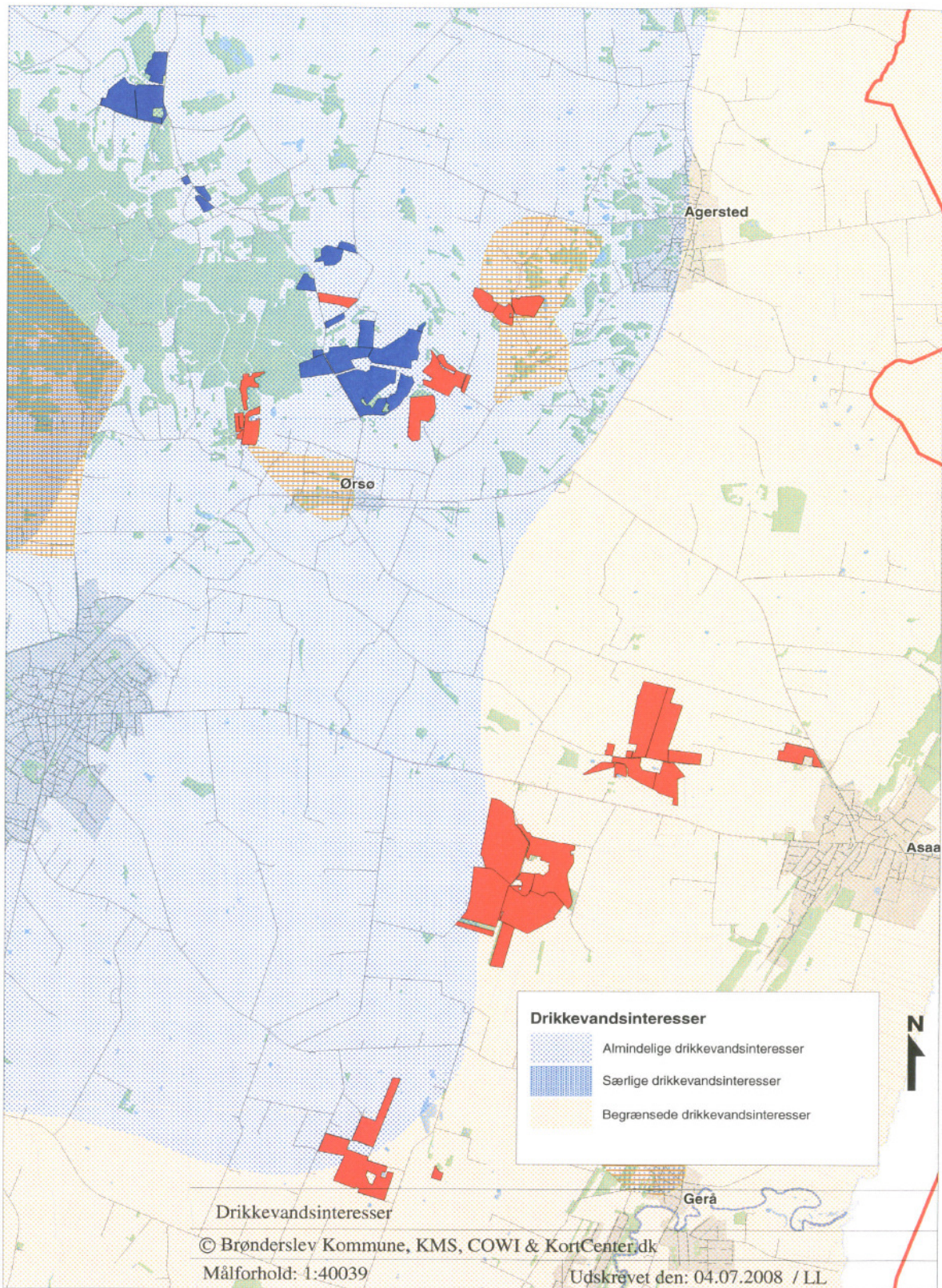


**Bilag 5:**



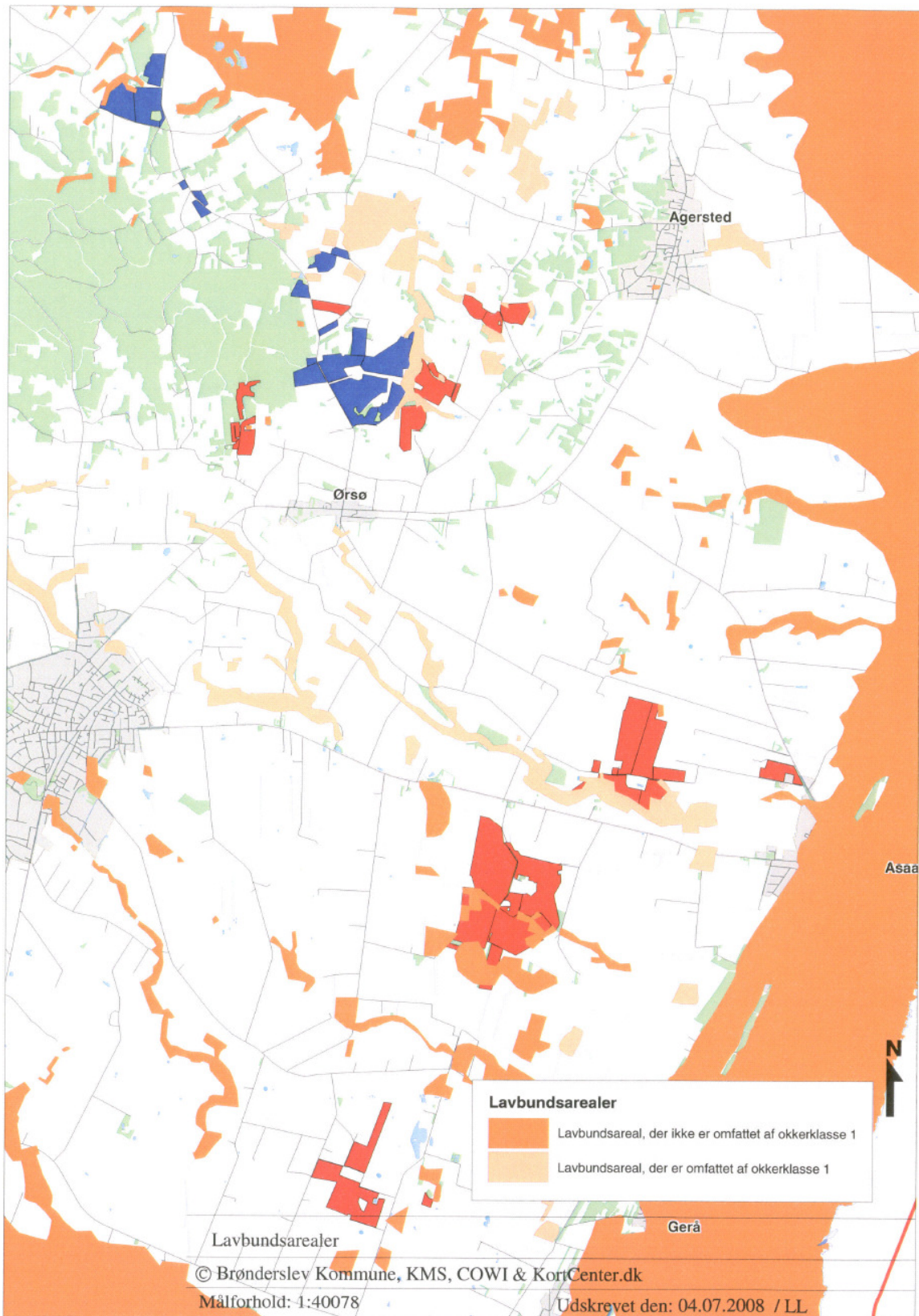


## Bilag 6: Drikkevandsinteresser

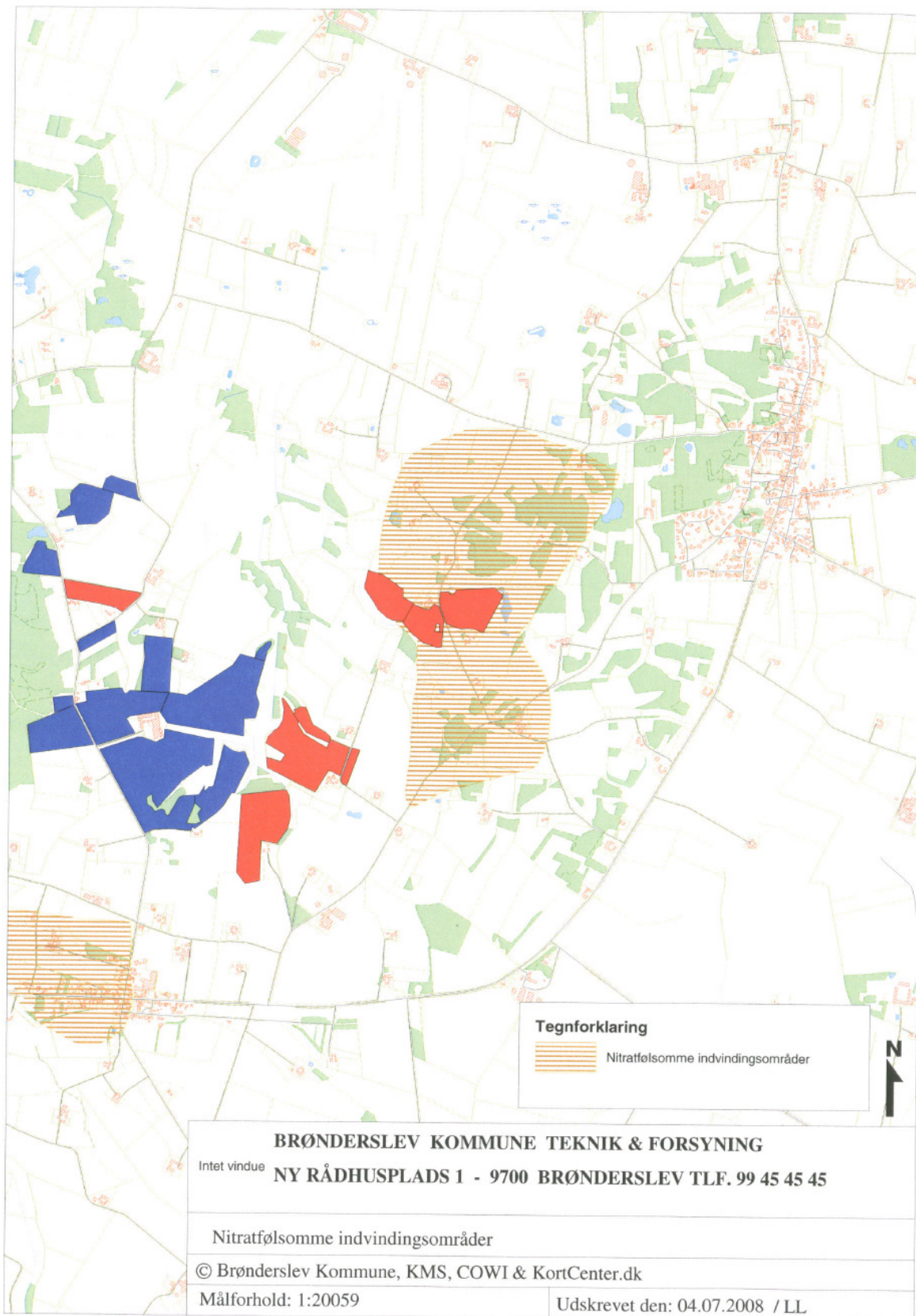




## Bilag 7: Lavbundsarealer

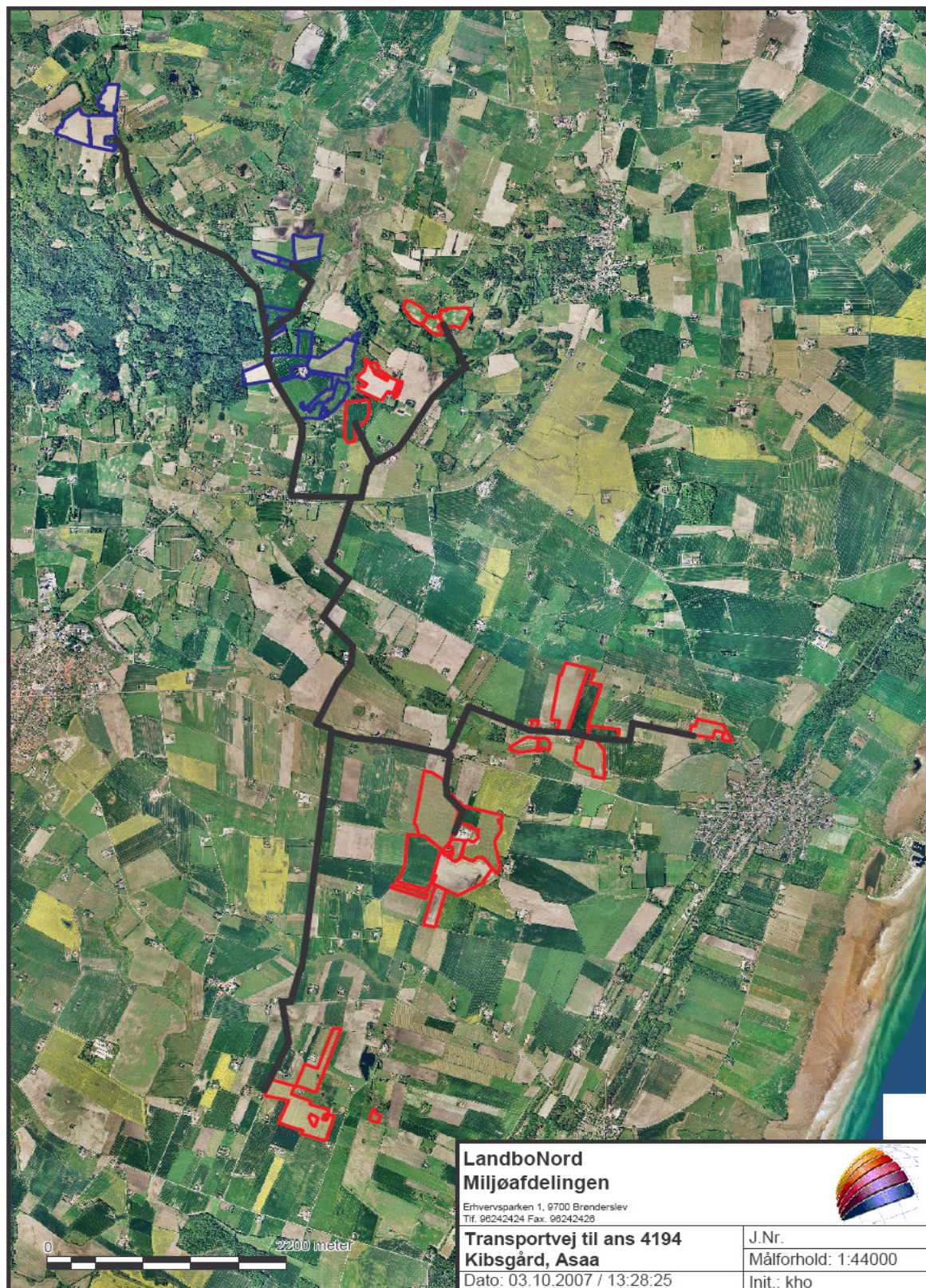


## Bilag 8: Nitratfølsomme indvindingsområder





## Bilag 9: Transportveje



**Bilag 10: Beredskabsplan**

# Beredskabsplan for Kibsgård

Indholdsfortegnelse:

<b>TELEFONNUMRE</b> .....	51
<b>BRAND- OG EVAKUERINGSINSTRUKS</b> .....	52
<b>OVERLØB AF GYLLE – INSTRUKS</b> .....	53
<b>KEMIKALIE- OG OLIESPILD – INSTRUKS</b> .....	54

Udarbejdet af .....LandboNord, Karoline Holst

Revideret:	Dato	Ansvarlig (underskrift)
2008		
2009		
2010		
2011		

Denne beredskabsplan er udarbejdet som en del af ejendommens miljøgodkendelse med det formål at stoppe og begrænse evt. uheld med konsekvenser for det omgivne miljø.

Planens indhold skal være kendt af gårdens ansatte mm. og udleveres til evt. indsatsleder/miljømyndighed i forbindelse med uheld, forureninger, brand, ol.

Beredskabsplanen revideres/kontrolleres mindst 1 gang om året og skal være let tilgængelig og synlig. Beredskabsplanen findes i mappe på kontoret ved malkestalden.

Kopi af beredskabsplanen findes i miljø mappe på kontoret i stuehuset.

Kort materiale:

Bagerst er der et oversigtskort over ejendommen mm. med angivelse af:

- Nærliggende grøfter
- Slukningsmateriel og halm

Husk:

Ved store uheld ring altid 112, ved mindre uheld ring altid til miljømyndighederne. Er man i tvivl, ring 112.

Efter brand mm. tag kontakt med miljømyndighederne med hensyn til genopbygning af stald mm.

## TELEFONNUMRE

Nærmeste telefon står i stuehuset og har nr. 9885 1177.

Miljømyndighed kontaktes på telefon 9945 4545 dag

Falck kontaktes på telefon 7010 2030 dag eller nat

Brandvæsen kontaktes på telefon 112 dag og nat

Lægevagt kontaktes på telefon 7015 0300 dag eller nat

Dyrlæge kontaktes på telefon 9828 1002 dag eller nat



# BRAND- OG EVAKUERINGSINSTRUKS

Ved brand der ikke kan slukkes ved egen hjælp.

Tilkald brandvæsenet - RING 112 - oplys:

Navn, adressen og telefonnummer der ringes fra  
Hvad er der sket og at det er en gårdbrand  
Er der tilskadekomne - hvor mange –  
Er dyrene kommet ud – art og antal der evt. er fanget

Kontakt ejeren, Henning Sørensen på tlf. nr. 5096 7921

Iværksæt rednings- og slukningsarbejde hvis det er muligt og forsvarligt, herunder fjernelse og evakuering af dyr, olie, trykflasker, gødning og kemikalier

Placering af slukningsmateriel er angivet på oversigtskortet.

Hvis det ikke er muligt at slukke branden - forsøg at begrænse den ved lukning af døre og vinduer.

Modtag brandvæsenet og udlever denne mappe sammen med kortmaterialet

Oplys endvidere:

Evt. tilskadekomne eller dyr der ikke er reddet i sikkerhed  
Hvor det brænder  
Brandens omfang  
Hvor der er adgangsveje

På ejendommen findes der følgende materiel, som evt. kan anvendes for at afhjælpe situationen:

Pulverslukkere i laden og maskinhus.



## OVERLØB AF GYLLE – INSTRUKS

Ved større overløb af gylle eller ved brud på gylletanken - RING 112

oplys:

Navn, adressen og telefonnummer der ringes fra  
Hvad der er sket og hvor meget der er løbet ud  
Om der er risiko for forurening af vandløb, eller drikkevandsboring

Ved mindre spild kontaktes kun miljømyndighederne

Kontakt ejeren, Henning Sørensen på tlf. nr. 5096 7921

Kontakt miljømyndighederne ved tlf. 9945 4545

Forsøg opdæmning for at undgå, at gylle løber til grøfter placeret nord og syd for ejendommen (se bilag 4a).  
Opdæmningen kan evt. foretages med jord, halmballer ol. afhængig af mængden af gylle.

Modtag brandvæsenet/miljømyndighederne og udlever denne mappe med sammen med kortmaterialet

På ejendommen findes der følgende materiel, som evt. kan anvendes for at afhjælpe situationen:

Halmballer i markstak på den anden side af vejen.

## KEMIKALIE- OG OLIESPILD – INSTRUKS

Ved større overløb af mælk, kemikalier og olie - RING 112 – oplys:

Navn, adressen og telefonnummer der ringes fra  
Hvad der er sket, hvad og hvor meget der er løbet ud  
Om der er risiko for forurening af vandløb ,drikkevand

Ved mindre spild kontaktes kun miljømyndighederne

Kontakt ejeren, Henning Sørensen på tlf. nr. 5096 7921

Kontakt miljømyndighederne ved tlf. 9945 4545

Forsøg opdæmning for at undgå, at kemikalier løber til grøfter placeret nord og syd for ejendommen (se bilag 4a).

Opdæmningen kan evt. foretages med jord, halmballer ol. afhængig af mængden af

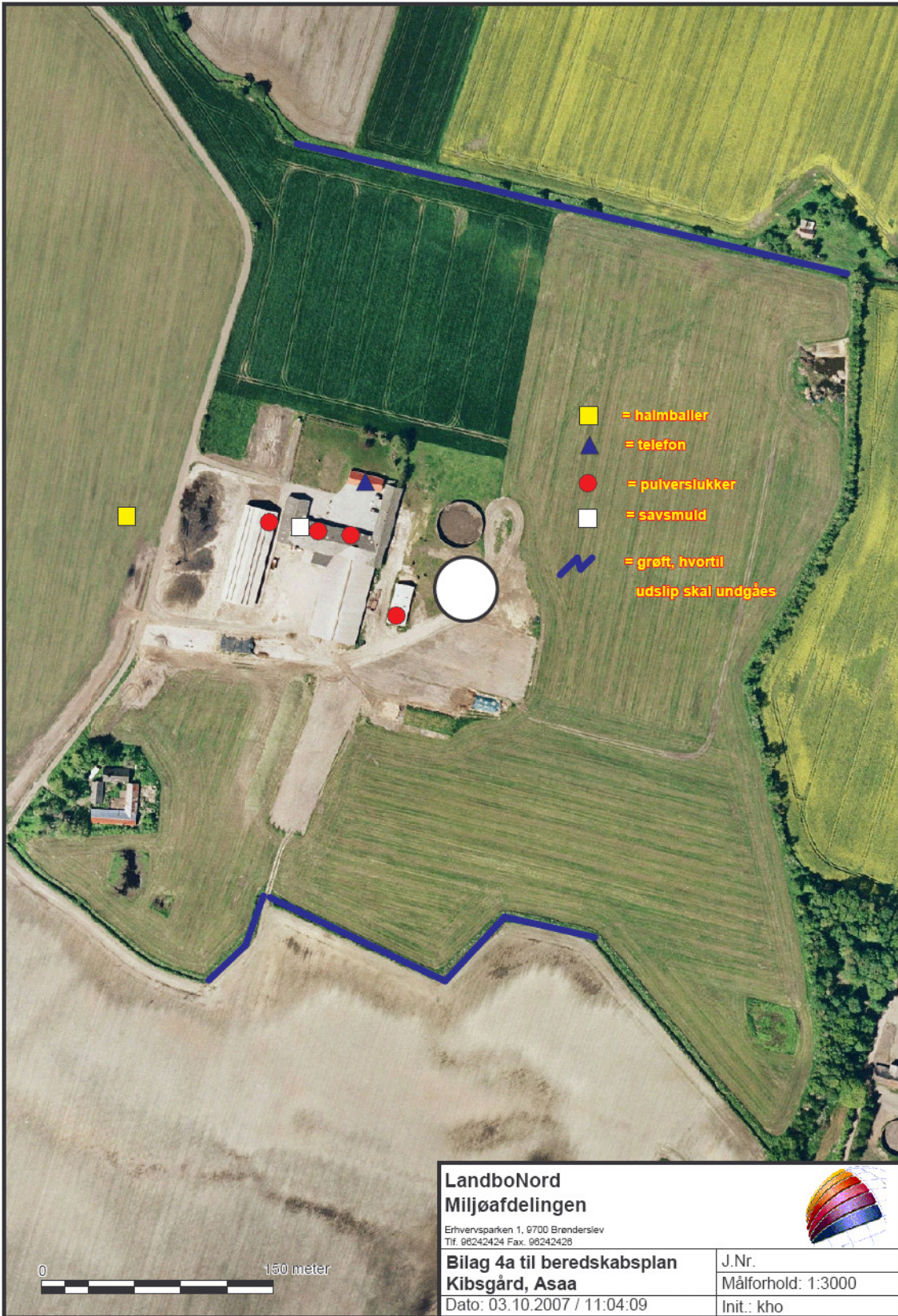
Modtag brandvæsenet/miljømyndighederne og udlever denne mappe med sammen med kortmaterialet

På ejendommen findes der følgende materiel, som evt. kan anvendes for at afhjælpe situationen:

Halmballer i markstak på den anden side af vejen.

I laden findes der savsmuldspakker der kan benyttes til at opsuge spildte væsker.

**Bilag til beredskabsplan:**



## **Bilag 11**

### **Klage over Brønderslev Kommunes miljøgodkendelse af kvægbrug på Kibsgårdvej 9, 9340 Aså i medfør af § 12 i Lov om miljøgodkendelse m.v. af husdyrbrug.**

Det Økologiske Råd påklagede den 1. december Brønderslev Kommunes miljøgodkendelse af kvægbrug på Kibsgårdvej 9, 9340 Aså og fremsender hermed en begrundelse for klagen.

Miljøgodkendelsen omfatter en udvidelse af husdyrbruget fra 280 malkekøer, 55 småkalve og 132 tyrekalve svarende til 341,14 dyreenheder (DE) i nudrift til 400 malkekøer, 40 kvier/stude, 40 småkalve og 200 tyrekalve svarende til 499,58 DE i ansøgt drift.

Det fremgår af husdyrregisteret, at der i 2008 er 391 malkekøer, 34 kvier og 13 handyr på bedriften, så udvidelsen er tilsyneladende allerede foretaget.

Det fremgår af miljøgodkendelsens vilkår 42, at skrabeanlægget for fjernelse af husdyrgødning fra spalterne skal skrabe staldgulvet mindst 2 gange i døgnet, og i ansøgningskemaet er der regnet med en ammoniakreduktion på 15% herved.

Det Økologiske Råd finder ikke, at 2 skrabninger i døgnet kan give en effekt på 15%, idet det kræver mindst 12 skrabninger i døgnet for at opnå en effekt på 20%.

Det Økologiske Råd finder, at der skal stilles vilkår om skrabning mindst hver 2. time for at opnå den maksimale reduktionseffekt, og fordi skrabning i eksisterende stalde med spaltegulv er en teknologi, der kan betegnes som BAT i eksisterende stalde.

Der bør derfor stilles krav om BAT i form af skraber uden hensyn til om der herved sker en større ammoniakreduktion end minimumskravet på 15%.

Det fremgår af miljøgodkendelsen side 6, at ansøgningskema nr. 4194 version 1 er modtaget af kommunen den 8. oktober 2007, mens den endelige version (version 4) er indkommet den 16. juni 2008. Det Økologiske Råd har modtaget version 5.

Det fremgår af miljøgodkendelsen side 33. "Ifølge den indsendte ansøgning viser beregning, at det maksimale dyretryk,  $DE_{max}$  er 2,1389 DE/ha, og det reelle dyretryk,  $DE_{reel}$  for ansøgt drift er 2,3 DE/ha. Beregning af udvaskning af N via Farm-N viser, at kg N/ha ved  $DE_{max}$  er 49,10 kg N/ha, mens kg N/ha ved  $DE_{reel}$  er 47,30 kg N/ha.

Det Økologiske Råd finder, at oplysningerne om udvaskningen ved  $DE_{max}$  er ukorrekte, da de er baseret på et dyretryk på 2,1389 DE/ha i stedet for det dyretryk på 2,0409 DE/ha, der skyldes, at 129,67 ha af udspretningsarealet på 172,67 ha ligger i nitratklasse 1.

Det Økologiske Råd anmoder Miljøklagenævnet om at rette fejlene, så der bliver overensstemmelse mellem miljøgodkendelsen og ansøgningskemaet.

7,89 ha af udbringningsarealerne er beliggende i nitratfølsomt grundvandsindvindingsområde, hvor der ikke må ske nogen forøgelse af nitratudvaskningen fra nudrift til ansøgt drift.

Det fremgår af gødningsregnskabet for bedriften for 2005/2006, at der er 429,23 DE kvæg på bedriften, at den har et harmoniareal på 148,59 ha, og at der er udbragt 230,96 DE husdyrgødning på bedriftens arealer. Det svarer til 1,6 DE/ha.

Det Økologiske Råd finder på den baggrund ikke, at det kan være korrekt, at nitratudvaskningen i det nitratfølsomme grundvandsindvindingsområde ikke stiger ved den ansøgte drift, idet udgangspunktet tilsyneladende har været, at der i de seneste 5 år har været udbragt 2,3 DE kvæggylle på bedriftens arealer.

Det Økologiske Råd anmoder på den baggrund Miljøklagenævnet om at skærpe kravene til udbringningsarealerne i det nitratfølsomme grundvandsindvindingsområde, så der ikke sker nogen øget nitratudvaskning i forhold til den reelle drift gennem de seneste 5 år.

Med venlig hilsen

Hans Nielsen