



TILLÆG TIL MILJØGODKENDELSE



Husdyrbruget Fjelleradgård
Fjellerad Bygade 75
9260 Gistrup



Dato for tillægget:	11. juli 2017
Husdyrbruget:	Fjelleradgård
CHR-nr.	30791
CVR-nr:	25915488
Matr. nr., ejerlav	18a m.fl. Fjellerad By, Gunderup
Husdyrbrugets adresse:	Fjellerad Bygade 75, 9260 Gistrup
Ejer af husdyrbruget:	Kristian Dahl
Ansøger:	Fjellerad Bygade 75, 9260 Gistrup
Tilsynsmyndighed:	Aalborg Kommune Miljø- og Energiforvaltningen LandMiljø Stigsborg Brygge 5 9400 Nørresundby
Sagsbehandler på tillægget	Hamid Manafi/Helle Paludan Pedersen Aalborg Kommune Miljø- og Energiforvaltningen LandMiljø Stigsborg Brygge 5 9400 Nørresundby
Sagsnummer:	2016-048352

Læsevejledning

Dette tillæg til miljøgodkendelse indeholder dels en beskrivelse af den ansøgte produktion, vurdering af det ansøgte, samt en række vilkår for tillægget. Indledningsvist meddeles Tillæg til miljøgodkendelsen med angivelse af klagevejledning. Herefter følger vilkår med beskrivelse og vurdering opdelt efter emne. Vilkår for egenkontrol er samlet i et afsnit sidst i tillægget. Tilslut følger en række bilag, jf. bilagslisten, herunder en samlet oversigt over vilkår.

Ved anvendelsen af begrebet husdyrbrug forstås en bedrift, hvorpå der er et dyrehold af mere end 3 dyreenheder, dyreholdet med tilhørende stalde og lignende, gødnings- og ensilageopbevaringsanlæg, øvrige faste konstruktioner samt tilhørende arealer. Ved arealer forstås ejede og forpagtede markarealer samt natur- og skovområder til bedriften.

INDHOLDSFORTEGNELSE

1	Meddelelse om tillæg til miljøgodkendelse.....	5
1.1	<i>Godkendelse</i>	<i>5</i>
1.2	<i>Offentlighed</i>	<i>6</i>
1.3	<i>Gyldighed og retsbeskyttelse</i>	<i>6</i>
1.4	<i>Offentliggørelse</i>	<i>7</i>
1.5	<i>Klagevejledning</i>	<i>7</i>
1.6	<i>Kopi af tillæg til miljøgodkendelsen er sendt til:.....</i>	<i>9</i>
2	Resumé og samlet vurdering	10
3	Generelle forhold	12
3.1	<i>Vilkår til generelle forhold.....</i>	<i>12</i>
3.2	<i>Beskrivelse af husdyrbruget.....</i>	<i>12</i>
3.3	<i>Meddelelsespligt – Anlæg og ejerforhold</i>	<i>13</i>
4	Husdyrbrugets beliggenhed og planmæssige forhold.....	14
4.1	<i>Vilkår til placering i landskabet mv.</i>	<i>14</i>
4.2	<i>Beskrivelse af placering i landskabet mv.</i>	<i>14</i>
4.3	<i>Fredninger, fortidsminder, bygge- og beskyttelseslinjer mm</i>	<i>16</i>
4.4	<i>Vurdering af husdyrbrugets beliggenhed og planmæssige forhold.....</i>	<i>16</i>
5	Husdyrhold, staldanlæg og drift	17
5.1	<i>Husdyrhold</i>	<i>17</i>
5.1.1	<i>Vilkår til produktionen.....</i>	<i>17</i>
5.1.2	<i>Beskrivelse af kvægproduktion.....</i>	<i>17</i>
5.1.3	<i>Vurdering af kvægproduktion</i>	<i>18</i>
5.1.4	<i>Beskrivelse af vandforbrug.....</i>	<i>18</i>
5.1.5	<i>Vurdering af rengøring af staldanlæg, herunder vandforbrug</i>	<i>18</i>
5.2	<i>Anlægget.....</i>	<i>18</i>
5.2.1	<i>Vilkår til staldinventar og drift</i>	<i>18</i>
5.2.2	<i>Beskrivelse af staldinventar og drift.....</i>	<i>18</i>
5.2.3	<i>Vurdering af staldinventar og drift.....</i>	<i>18</i>
5.3	<i>Energiforbrug.....</i>	<i>18</i>
5.3.1	<i>Vilkår til energi</i>	<i>18</i>
5.3.2	<i>Beskrivelse af energiforbrug.....</i>	<i>19</i>
5.3.3	<i>Energibesparende foranstaltninger</i>	<i>19</i>
5.3.4	<i>Vurdering af energiforbrug</i>	<i>19</i>
5.4	<i>Restvand, herunder regnvand.....</i>	<i>19</i>
5.4.1	<i>Beskrivelse af afløbsforhold for restvand, herunder regnvand</i>	<i>19</i>
5.4.2	<i>Vurdering af afløbsforhold for restvand, herunder regnvand.....</i>	<i>19</i>
5.5	<i>Uheld og risici</i>	<i>20</i>

5.5.1	Redegørelse for mulige uheld	20
5.5.2	Vurdering af uheld og risici	20
6	Gødningsproduktion og –håndtering	21
6.1	<i>Gødningstyper og mængde</i>	<i>21</i>
6.2	<i>Flydende husdyrgødning</i>	<i>22</i>
6.2.1	Beskrivelse af gyllebeholdere og håndtering af gylle	22
6.2.2	Vurdering af gyllebeholdere og håndtering af gylle	22
7	Forurening og andre gener fra husdyrbruget	23
7.1	<i>Ammoniakpåvirkning og gener fra husdyrbruget</i>	<i>23</i>
7.1.1	Ammoniak og natur	23
7.1.2	Beskrivelse af ammoniakfordampning fra anlægget	23
7.1.3	Habitatnatur indenfor Natura 2000-områder	23
7.1.4	Beskyttet natur omkring anlægget	24
7.1.5	Vurdering af påvirkningen fra anlægget	25
7.1.6	Beskrivelse af bilag IV arter og andre beskyttede arter i forhold til anlæg	25
7.2	<i>Teknik til reduktion af ammoniakfordampning</i>	<i>26</i>
7.2.1	Vilkår til spalteskrabere	26
7.2.2	Beskrivelse og vurdering af spalteskrabere	26
7.3	<i>Lugt</i>	<i>27</i>
7.3.1	Beskrivelse af lugt fra dyrehold	27
7.3.2	Vurdering af lugt fra dyrehold	28
7.4	<i>Transport</i>	<i>28</i>
7.4.1	Beskrivelse af transport	28
7.4.2	Vurdering af transport	29
8	Bedste tilgængelige teknik (BAT)	30
8.1	<i>Emissionsgrænseværdi for ammoniak og fosfor</i>	<i>30</i>
8.1.1	Beregning af emissionsgrænseværdi for ammoniak	30
8.1.2	Vurdering af BAT for ammoniak	31
8.1.3	Beskrivelse og vurdering af emissionsgrænseværdi for fosfor	31
8.2	<i>Bæredygtighed</i>	<i>32</i>
9	Kontrol, egenkontrol og dokumentation	33
9.1	<i>Vilkår for tilsyn, kontrol og egenkontrol</i>	<i>33</i>
10	Bilagsliste	34
11	Lovoversigt og kildehenvisninger	35

1 Meddelelse om tillæg til miljøgodkendelse

1.1 Godkendelse

Aalborg Kommune meddeler tillæg til miljøgodkendelse til udvidelse af kvægbruget på Fjelleradgård på adressen Fjellerad Bygade 75, 9260 Gistrup fra 418,56 dyreenheder (DE) til 578,96 DE.

Tillægget er meddelt efter § 12, stk. 3 i husdyrloven¹.

Tillæg til miljøgodkendelsen gælder kun for det ansøgte. Der må herefter ikke ske udvidelse eller ændring i husdyrbruget, før ændringen er anmeldt og godkendt af Aalborg Kommune.

Tillægget tager udgangspunkt i gældende love og vejledninger vedrørende husdyrbrug og indeholder vilkår for husdyrbrugets indretning, drift og kontrol. Tillægget med tilhørende vilkår er givet på baggrund af de oplysninger, der fremgår af ansøgningsmaterialet samt det supplerende materiale, der er fremkommet under sagsbehandlingen.

Tillægget indeholder beskrivelse og vurdering af miljøpåvirkningerne. I miljøvurderingen gøres der rede for konsekvenserne af det ansøgte projekt ved vurdering af påvirkningen for omkringboende og miljøet i bred forstand herunder bl.a. grundvand, overfladevand, natur og landskab.

Aalborg Kommune har udarbejdet tillæg til miljøgodkendelsen med hensyntagen til seneste kommuneplan.

Det er Aalborg Kommunes vurdering, at følges tillæggets vilkår for lokalisering, indretning og drift af husdyrbruget, vil udvidelsen ikke medføre en væsentlig virkning på miljøet.

Det er kommunens vurdering, at det ansøgte ikke vil påvirke Natura 2000 områder væsentligt, og ej heller vil have negativ indflydelse på planter eller dyr omfattet af bilag IV², artsfredning eller optaget på nationale eller regionale rødlistor på eller umiddelbart op til husdyrbrugets arealer.

Husdyrloven har bl.a. til formål at værne om natur og miljø, så samfundsudviklingen kan ske på et bæredygtigt grundlag i respekt for menneskers livsvilkår og for bevarelse af dyre- og plantelivet.

Husdyrbruget på Fjellerad Bygade 75 arbejder allerede med bæredygtighed. På sidste miljøtilsyn snakkede vi om, at der bl.a. er indført følgende tiltag:

- Afleverer allerede en del af gyllen til biogas
- Har fokus på energiforbrug.
- Bedriften ligger godt og der er sandsynligvis ikke de store besparelser at finde på bedriften.
- Der er egen boring på bedriften og der er fokus på forbruget i staldene, selv om der ingen måler er på vandforbruget.

Aalborg Kommune opfordrer generelt og i forbindelse med bygge- og anlægsarbejder dig og eventuelle andre bygherrer, entreprenører og leverandører til at bruge produkter og materialer,

¹ Lov om miljøgodkendelse mv. af husdyrbrug.

² Habitatdirektivet fra 1992 (Rådets direktiv 92/43/EØF om bevaring af naturtyper samt vilde dyr og planter med senere ændringer).

der er produceret på en bæredygtig måde, og bruge maskiner mv., som er energi- og miljørigtige. Du kan evt. få inspiration i Aalborg Kommunes Bæredygtighedsmanual, som du kan finde her <http://www.aalborg.dk/miljoe-energi-og-natur/baeredygtighedsmanual>.

Du opfordres ligeledes til at købe produkter, hvor miljøparametre vægtes på lige fod med kvalitet og pris.

Aalborg Kommune opfordrer dig til at bruge bæredygtige materialer og til at have fokus på en bæredygtig produktion. Udover at minimere vand, el og varmekonsumet er det en god ide også at have fokus på de råvarer, der indgår i produktionen eller i egne produkter. Der kan fx bruges genanvendelige materialer, være fokus på levetiden for produktet, eller på adskillelse af produktet, så de enkelte dele nemmere kan genbruges. Herudover opfordres du til at have fokus på at minimere emballagen, minimere forbruget af kemikalier og reducere transporten.

Vilkårene i dette tillæg skal, hvis ikke andet er anført, være opfyldt fra det tidspunkt, hvor tillægget udnyttes.

Det skal bemærkes, at Aalborg Kommune altid kan revidere vilkårene i en godkendelse for at forbedre husdyrbrugets kontrol med egen forurening (egenkontrol) eller opnå et mere hensigtsmæssigt tilsyn.

Husdyrbruget skal til enhver tid leve op til gældende regler i love og bekendtgørelser – også selvom disse regler eventuelt måtte være skærpede i forhold til dette tillæg.

1.2 Offentlighed

Udkastet til tillæg til miljøgodkendelsen har været i 3 ugers høring hos ansøger, konsulent, andre parter i sagen og naboer.

Der er ikke indkommet bemærkninger til det ansøgte.

1.3 Gyldighed og retsbeskyttelse

Den ansøgte udvidelse ønskes gennemført i 4 etaper, hvorfor der er søgt om en udnyttelsesfrist på 5 år. Kommunen har vurderet, at forudsætningerne for at meddele et tillæg til miljøgodkendelsen med en udnyttelsesfrist på 5 år er opfyldt, mere herom i kapitel 3.

Tillægget bortfalder, såfremt det ikke er udnyttet inden 2 år fra denne afgørelses meddelelse. Med udnyttet forstås, at bygge- og anlægsarbejder skal være iværksat.

Herefter gælder, at hvis tillægget ikke har været udnyttet, helt eller delvist i tre på hinanden følgende år, så bortfalder den del af tillægget, der ikke har været udnyttet de seneste 3 år. Dette betyder, at den maksimale produktion skal være opnået indenfor 5 år efter, at tillægget er meddelt, og hvis dette ikke er tilfældet, bortfalder den del af tillægget, som ikke er etableret endnu.

Igangsætning af bygge- og anlægsarbejde som er godkendt iht. tillæg til miljøgodkendelsen, betragtes som udnyttelse af dette tillæg til miljøgodkendelse, hvilket indebærer overholdelse af vilkårene i afgørelsen.

Tillæg til miljøgodkendelsen betragtes ligeledes som udnyttet ved opstart af udvidelse af dyreholdet, hvorfor vilkår i tillæg til miljøgodkendelsen skal overholdes allerede ved opstart af udvidelse af besætningen.

Dette tillæg omfatter kun forhold, der reguleres i henhold til miljøbeskyttelsesloven og husdyrloven med tilhørende bekendtgørelser. Øvrige tilladelser efter andre lovgivninger skal indhentes særskilt, fx byggeloven, naturbeskyttelsesloven, brandloven og arbejdsmiljøloven.

Husdyrbruget Fjellerad Bygade 75 er allerede omfattet af en miljøgodkendelse fra 24. september 2010. Vilkårene i dette tillæg supplerer de vilkår, som er nævnt i den tidligere meddelte godkendelse. Der er flere vilkår som er blevet annulleret som konsekvens af dette tillæg til miljøgodkendelse. Bagerst i afgørelsen er der en vilkårsliste, som omfatter samtlige gældende vilkår for driften af husdyrbruget.

1.4 Offentliggørelse

Tillæg til miljøgodkendelsen vil blive offentliggjort på <https://dma.mst.dk/> (DMA: Digital Miljøadministration) den 11. juli 2017.

1.5 Klagevejledning

Tillæg til miljøgodkendelsen kan påklages til Miljø- og Fødevareklagenævnet af ansøger og enhver, der har individuel væsentlig interesse i sagens udfald, en række foreninger samt organisationer jf. husdyrlovens §§ 84 - 87.

Klagefristen er 4 uger fra den dag afgørelsen er offentliggjort. Klagefristen udløber den **8. august 2017**.

Eventuel klage skal indgives via Klageportalen på www.nmkn.dk, som du finder et link til på forsiden af www.nmkn.dk. Klageportalen ligger på www.borger.dk og www.virk.dk. Du logger på www.borger.dk eller www.virk.dk ligesom du plejer, med Nem-ID eller NEMID medarbejder. Klagen sendes gennem klageportalen til den myndighed, der har truffet afgørelsen.

En klage er indgivet, når den er tilgængelig for myndigheden i klageportalen. Når du klager, skal du betale et gebyr. Du betaler gebyret med betalingskort i klageportalen. Gebyret er i 2016-niveau på 900 kr. for privatpersoner og 1.800 kr. for virksomheder og organisationer.

Miljø- og Fødevareklagenævnet skal som udgangspunkt afvise en klage, der kommer uden om Klageportalen, hvis der ikke er særlige grunde til det. Hvis du ønsker at blive fritaget for at bruge Klageportalen, skal du sende en begrundet anmodning til den myndighed, der har truffet afgørelse i sagen. Myndigheden videresender herefter anmodningen til Miljø- og Fødevareklagenævnet, som træffer afgørelse om, hvorvidt din anmodning kan imødekommes.

En eventuel klage har ikke opsættende virkning med mindre Miljø- og Fødevareklagenævnet bestemmer andet. Udnyttelsen af tillægget sker dog på ansøgerens eget ansvar (for egen regning og risiko) og indebærer ingen begrænsninger i klagemyndighedens ret til at ændre eller ophæve tillægget.

Ansøger vil efter klagefristens udløb blive underrettet om, hvorvidt der er modtaget klage over denne afgørelse.

Eventuelt søgsmål (domstolsprøvelse) skal være anlagt inden 6 måneder efter, at afgørelsen er offentliggjort, jf. husdyrlovens § 90.

Nørresundby den 10. juli 2017

Hamid Manafi
Miljø­sagsbehandler

1.6 Kopi af tillæg til miljøgodkendelsen er sendt til:

- AgriNord Landboforening, att. Carsten Aarup – via e-mail: caa@agrinord.dk
- Dansk Ornitologisk Forening, Vesterbrogade 140, 1620 København V – via e-mail: natur@dof.dk
- Dansk Ornitologisk Forening – Nordjyllands Amt, v/Kurt Rasmussen, Frismosevej 27, 9330 Dronninglund – via e-mail: aalborg@dof.dk
- Danmarks Naturfredningsforening, Masnedøgade 20, 2100 København Ø – via e-mail: dnaalborg-sager@dn.dk
- Danmarks Naturfredningsforening, DN Aalborg, via e-mail: aalborg@dn.dk
- Miljøministeriet, Børsgade 4, 1215 København K, via e-mail: mim@mim.dk
- Sundhedsstyrelsen, Embedslægeinstitutionen NORD, Langelandsvej 8, 8940 Randers, via e-mail: senord@sst.dk
- Danmarks Fiskeriforening, Nordensvej 3, Taulov, 7000 Fredericia, via e-mail: mail@dkfisk.dk
- Ferskvandsfiskeriforeningen v/Niels Barslund, Vormstrupvej 2, 7540 Haderup, via e-mail: nb@ferskvandsfiskeriforeningen.dk
- Danmarks Sportsfiskerforbund, Skyttevej 4, 7182 Bredsted, via e-mail: post@sportsfiskerforbundet.dk
- Danmarks Sportsfiskerforbund, Lars Brinch Thygesen, Worsaaesgade 1, 7100 Vejle, via e-mail: lbt@sportsfiskerforbundet.dk
- Danmarks Sportsfiskerforbund, Jakob Kjær Madsen, Åbrinken 7, 8800 Viborg, via e-mail: jkm@sportsfiskerforbundet.dk
- Det økologiske Råd, Blegdamsvej 4B, 2200 København N, via e-mail: husdyr@ecocouncil.dk
- Arbejderbevægelsens Erhvervsråd, Reventlowsgade 14, 1. sal, 1651 København V, via e-mail: ae@ae.dk
- Forbrugerrådet, Fiolstrædet 17, Postboks 2188, 1017 København K, via e-mail: fbr@fbr.dk
- NaturErhvervsstyrelsen, Center for Jordbrug, Miljø – via e-mail: miljo@naturerhverv.dk

Mailliste:

natur@dof.dk; aalborg@dof.dk; dnaalborg-sager@dn.dk; aalborg@dn.dk; mim@mim.dk; senord@sst.dk; mail@dkfisk.dk; nb@ferskvandsfiskeriforeningen.dk; post@sportsfiskerforbundet.dk; lbt@sportsfiskerforbundet.dk; jkm@sportsfiskerforbundet.dk; husdyr@ecocouncil.dk; ae@ae.dk; fbr@fbr.dk; miljo@naturerhverv.dk

2 Resumé og samlet vurdering

Ikke teknisk resumé

Kristian Dahl, Fjellerad Bygade 75, 9260 Gistrup har ansøgt Aalborg Kommune om et tillæg til miljøgodkendelse efter husdyrlovens § 12, stk. 3.

Sagen er indsendt i 2016 gennem det digitale ansøgningssystem www.husdyrgodkendelse.dk. Aalborg Kommune har foretaget vurderingen på baggrund af ansøgningsskema nr. 91664 version 11 af 4 juli 2017, samt yderligere supplerende materiale.

Produktionsudvidelse

Husdyrbruget er godkendt til en produktion på 215 malkekøer med opdræt svarende til 418,56 DE. Denne produktion er søgt ændret til 305 malkekøer med opdræt og en mælkeydelse på 12.000 kg EKM – i alt svarende til 578,96 DE inkl. et hestehold på 1,73 DE.

Anlægsændringer

I forbindelse med udvidelsen vil den nordlige ende af foderladen ændres til dybstrøelse til goldkøer og kælvningsbokse. Derudover vil der blive etableret en møddingsplads, en kombineret udvendig løbegård og foderbord, 2 rundbuehuse samt støbning af ekstra plads til kalvehytter mere herom i kapitel 4.

Husdyrbrugets eksisterende anlæg er placeret i landzone umiddelbart syd for landsbyen Fjellerad.

Den nærmeste nabobeboelse uden landbrugspligt er Hadsund Landevej 601 med en afstand på ca. 400 meter fra Fjellerad Bygade 75. Nærmeste samlet bebyggelse er landsbyen Fjellerad, som ligger i en afstand af ca. 370 meter ift. Fjellerad Bygade 75. Nærmeste byzone er Vårst by, som ligger ca. 1,8 km nordøst for husdyrbruget.

Tidligere meddelte afgørelser

Husdyrbruget er omfattet af en miljøgodkendelse fra 2005 meddelt efter miljøbeskyttelsesloven. Ifølge denne miljøgodkendelse blev husdyrbrugets oprindelige produktion tilladt udvidet fra 160 årskøer med opdræt og opfødning af tyrekalve til 215 årskøer med opdræt – svarende til en udvidelse fra 249 DE til 327 DE (regnet efter dagældende normtal for DE's beregninger).

Den 24. september 2010 gav Aalborg Kommune en miljøgodkendelse til udvidelse af husdyrproduktionen på Fjellerad Bygade 75 fra 365,24 DE til 535,65 DE (ligeledes regnet efter ansøgningstidspunktets normtal for DE's beregninger).

I forbindelse med tilsyn af husdyrbruget i 2012 konstaterede kommunen, at miljøgodkendelsen fra 2010 fsva udvidelse af dyreholdet ikke havde været taget i brug, hvorfor det tilladte dyrehold på bedriften blev fastlagt til 215 årstyr og opdræt fra 0-28 måneder. Efterfølgende konstaterede kommunen, at støbt plads til kalvehytter, som var en del af miljøgodkendelsen fra 2010 var gennemført, hvorfor miljøgodkendelsen fsva byggearbejde var blevet udført.

På husdyrbruget er der ligeledes 4 heste svarende til 1,3 DE, som ønskes udvidet til 5 heste på i alt 1,73 DE.

Kumulativ vurdering

Det har ikke været nødvendigt at foretage en kumulativ miljøvurdering af de ændringer/udvidelser, som er foretaget på husdyrbruget over en 8-årig periode, jf. husdyrlovens § 26, stk. 2.

Dette med baggrund i at den meddelte miljøgodkendelse fra 2010 ikke er taget i brug for så vidt angår udvidelse af dyreholdet.

Lugt

Lugtgenekriteriet er overholdt, og det er ikke nødvendigt at stille skærpede krav til lugt.

Udbringningsarealer

Dette tillæg til miljøgodkendelse omfatter udelukkende anlægget på Fjellered Bygade 75, jf. nye regler i husdyrloven, ifølge hvilken arealgodkendelse er ophørt pr. 1. marts 2017.

Ammoniak

Den indsendte ansøgning overholder de gældende regler for ammoniakfordampningen fra stald og lager, og det generelle krav om reduktion af ammoniakfordampningen fra udvidelsen er overholdt.

Udvidelsen medfører en forøgelse af ammoniakfordampningen på 96 kg N/år, så husdyrbrugets samlede emission bliver 3.922 kg N/år.

Management

Husdyrbruget bliver drevet efter de principper, der er opstillet i begrebet *godt landmandskab*. Begrebet *godt landmandskab* indeholder en målsætning om inddragelse af principperne for integreret produktion. Hensynet til de mere bløde værdier bliver derved en integreret del af planlægningsprocessen. De bløde værdier er i denne sammenhæng defineret som etisk betingede hensyn, herunder hensyn til medarbejdere, naboerne til husdyrbruget, forbrugerne samt til husdyrvelfærd, naturen, landskabet og miljøet. Ved anvendelse af denne helhedsorienterede managementform forventes kravene fra det omgivende samfund at blive efterlevet sideløbende med de økonomiske krav.

BAT

Ammoniakemissionen i den forelagte ansøgning er større end Miljøstyrelsens BAT-niveau for den maksimale fordampning af ammoniak til miljøet. Kommunen har vurderet overskridelsen til at være af underordnet betydning, mere herom i kapitel 7.

Der er redegjort for hvilke teknikker og metoder, der er taget i anvendelse for at overholde BAT-niveau, samt hvilke teknikker og arbejdsgange, der i øvrigt anvendes på husdyrbruget for at begrænse miljøpåvirkningen mest muligt.

Samlet vurdering

Det er vurderet, at der er truffet de nødvendige foranstaltninger til at forbygge og begrænse forureningen ved anvendelse af den bedste tilgængelige teknik, og at husdyrbruget i øvrigt kan drives på stedet uden at påvirke omgivelserne på en måde, som er uforenelig med hensynet til omgivelserne. Derfor er forudsætningerne til stede for at kunne meddele tillæg.

3 Generelle forhold

3.1 Vilkår til generelle forhold

1. Tillæg til miljøgodkendelsen omfatter samtlige landbrugsmæssige aktiviteter på husdyrbruget Fjellerad Bygade 75, 9260 Gistrup.
2. Husdyrbruget skal placeres, indrettes og drives i overensstemmelse med de oplysninger, der fremgår af ansøgningsmaterialet og med de ændringer, der fremgår af vilkårene i dette tillæg til miljøgodkendelse.
3. Der skal til enhver tid forefindes et eksemplar af dette tillæg til miljøgodkendelse på husdyrbruget. De vilkår, der vedrører driften, skal være kendt af de ansatte, der er beskæftiget med den pågældende del af driften.
4. Tillæg til miljøgodkendelsen bortfalder, såfremt det ikke er udnyttet inden 2 år fra denne afgørelses meddelelse. Den maksimale produktion skal være opnået indenfor 5 år efter, at tillægget er meddelt. Hvis det godkendte produktionsomfang ikke er opnået senest **den 11. juli 2022**, bortfalder den del, der ikke er udnyttet. Det vil sige, at tillæg til miljøgodkendelsen reduceres til det opnåede niveau.
5. Ændringer i ejerforhold (eller hvem der har ansvar for driften) skal meddeles til kommunen.
6. Tillægget bortfalder, hvis etape 1, 2 og 3 ikke er udnyttet senest 3 år efter tillæg til miljøgodkendelsen er meddelt.

3.2 Beskrivelse af husdyrbruget

Tillæg til miljøgodkendelsen omfatter de landbrugsmæssige aktiviteter på husdyrbruget Fjellerad Bygade 75, 9260 Gistrup. Til husdyrbruget er knyttet husdyrproduktionen med CHR nr. 30791, og husdyrbruget er registreret under CVR nr. 25915488 og CVRp nr. 1008301138.

Udvidelse af dyreholdet gennemføres i 4 etaper. På denne baggrund er der indsendt en redegørelse for etapeopdeling af projektet med anmodning om en udnyttelsesfrist på 5 år;

Etape 1: Etablering af dybstrøelse til goldkøerne og kælvningsfaciliteter og støbe plads til flere kalvehytter og 2 rundbuehuse.

Etape 2: Støbe plads ved siloerne og lave en møddingsplads.

Etape 3: Ændring i kostalden og etablere udvendig foderbord.

Etape 4: Udvidelse af besætningen igennem tilgang af eget opdræt.

Etape 1 og 2 forventes gennemført indenfor 2 år samtidig med at etape 3 igangsættes. Etape 3 forventes at være gennemført senest 3 år efter tillæg til miljøgodkendelsen er meddelt og den fulde udvidelse af dyreholdet inklusiv ydelsesstigningen forventes opnået inden 5 år efter tillæg til godkendelsen er meddelt.

Med baggrund i den forelagte redegørelse for etapeopdelingen og den omstændighed, at udvidelsen sker med afsæt i egen avl, har kommunen vurderet, at der er basis for at meddele en udnyttelsesfrist på 5 år, hvorfor der er stillet vilkår herom.

En oversigt over de enkelte bygningsafsnitte fremgår af kortbilag til afgørelsen.

3.3 Meddelelsespligt – Anlæg og ejerforhold

Det er Aalborg Kommune, der vurderer, om fremtidige ændringer på husdyrbruget skal udløse krav om tillæg til miljøgodkendelsen.

4 Husdyrbrugets beliggenhed og planmæssige forhold

4.1 Vilkår til placering i landskabet mv.

7. De ansøgte bygningsmæssige ændringer – såvel indvendig som udvendige – samt møddingspladsen og nye rundbuehuse skal udføres og placeres i overensstemmelse med de forelagte oplysninger og vedlagte kortbilag.
8. Ved eksisterende malkekostald kan der etableres en kombineret udvendigt foderbord og løbegård med et samlet areal på ca. 650 m².
9. Kalvehytterne skal placeres som angivet på situationsplanen, jf. kortbilag til tillæg til miljøgodkendelsen.
10. I forbindelse med udvidelsen må den nordlige ende af foderladen ændres til dybstrøelse til goldkøer og kælvningsbokse.

4.2 Beskrivelse af placering i landskabet mv.

En nærmere beskrivelse af landskabet omkring Fjellerad Bygade 75 fremgår af miljøgodkendelsen fra 2010.

Ifølge de forelagte oplysninger vil der blive støbt plads til nye kalvehytter samt yderligere 2 rundbuehuse, som vil blive placeret øst for og i tilknytning til de øvrige kalvehytter på ejendommen. Endvidere vil der blive etableret en møddingsplads syd for – i forlængelse af de eksisterende plansiloer.

Der er allerede etableret et foderbord langs den nordlige gavl af opdrætsstalden, som miljøgodkendelsen fra 2010 havde åbnet mulighed for. I forbindelse med tillæg til miljøgodkendelsen er der tilladt etableret endnu et udvendigt foderbord og løbegård langs den sydlige og nordlige facade samt veslige gavl af den eksisterende kostald. Foderbordet og løbegården har et samlet areal på ca. 650 m², jf. kortbilag til afgørelsen.

De afstandskrav, som husdyrbruget skal overholde i forbindelse med udvidelse af dyreholdet fremgår af tabel 4.1, og ifølge ansøgningen bliver samtlige afstandskrav overholdt.

Lovpligtig minimumsafstand ³ fra nyetablerede stalde og anlæg	Minimumsafstand	Aktuel afstand
Eksisterende/fremtidigt byzone- /sommerhusområde	50 m*	1,8 km
Område i lokalplan udlagt til boligformål, blandet bolig og erhvervsformål eller til offentlige formål med henblik på beboelse, institutioner, rekreative formål og lignende	50 m*	1,8 km
Beboelsesbygning på en ejendom uden landbrugspligt, der ligger i en samlet bebyggelse i landzone, og som har en anden ejer end driftsherren	50 m* (som nabobeboelse)	400 m
Ikke-almene vandforsyningsanlæg	25 m	>25 m
Almene vandforsyningsanlæg	50 m	>50m
Vandløb (herunder dræn) og søer	15 m	>15m
Offentlig vej og privat fællesvej	15 m	>15m
Levnedsmiddelvirksomhed	25 m	>25m
Beboelse på samme ejendom	15 m	>15m
Naboskel	30 m	>30m
Nabobeboelse	50 m	>50m

Tabel 4.1: Afstandskrav ift. nyt byggeri på Fjellerad Bygade 75.

Nedenstående tabel viser, hvorvidt afstandskravene iht. husdyrloven for det eksisterende byggeri bliver overholdt.

Lovpligtig min. afstand ⁴ fra husdyrbruget	Minimumsafstand	Aktuel afstand
Eksisterende/fremtidig byzone eller sommerhusområde	50 m*	2 km
Område i lokalplan udlagt til boligformål, blandet bolig og erhvervsformål eller til offentlige formål med henblik på beboelse, institutioner, rekreative formål og lignende	50 m*	2 km
Beboelsesbygning på en ejendom uden landbrugspligt, der ligger i en samlet bebyggelse i landzone, og som har en anden ejer end driftsherren	50 m* (som nabobeboelse)	1,5 km
Nabobeboelse	50 m	370

Tabel 4.2: Afstandskrav for det eksisterende anlæg på Fjellerad Bygade 75.

Den nærmeste nabobeboelse uden landbrugspligt er Hadsund Landevej 601 med en afstand på ca. 400 meter fra Fjellerad Bygade 75. Nærmeste samlet bebyggelse er landsbyen Fjellerad, som ligger i en afstand af ca. 400 meter ift. Fjellerad Bygade 75. Nærmeste byzone er Vårst by, som ligger ca. 1,8 km nordøst for husdyrbruget.

³ Jævnfør Husdyrlovens §§ 6 og 8.

⁴ Jævnfør Husdyrlovens § 6.

4.3 Fredninger, fortidsminder, bygge- og beskyttelseslinjer mm

Husdyrbrugets bebyggelsesarealer ligger udenfor bygge- og beskyttelseslinjer iht. naturbeskyttelsesloven.

4.4 Vurdering af husdyrbrugets beliggenhed og planmæssige forhold

Da der er tale om udvidelse af produktionen inden for husdyrbrugets eksisterende bygningsrammer, samt mindre byggeri i tilknytning til bebyggelsesarealerne, har kommunen vurderet, at det ansøgte projekt ikke vil have en væsentlig negativ påvirkning på det landskabelige indtryk af området.

5 Husdyrhold, staldanlæg og drift

5.1 Husdyrhold

Husdyrbrugets nuværende og ansøgte produktion fremgår af nedenstående tabel:

	Nudrift*		Ansøgt		Staldsystem
	Antal dyr	DE	Antal dyr	DE	
Malkekøer	150 EMK 11.500	224,15	200 EMK 12.000	306,99	Sengestald med spalter (kanal, bagskyl eller ringkanal), skrabning hver 4 time
Malkekøer	65 EMK 11.500	97,13	65 EMK 12.000	99,77	Sengestald med fast gulv, 2% hældning, skrabning 6 gange/dag
Malkekøer	0	0	40 EMK 12.000	61,4	Dybstrøelse
Kvier	140 10-28 mdr.	72,29	140	68,92 11-24 mdr.	Sengestald med fast gulv, 2% hældning, skrabning 1 gang/dag
Kvier	29 6-10 mdr.	9,86	30	10,92 8-11 mdr.	Dybstrøelse
Småkalve	46 0-6 mdr.	12,43	95 0-8 mdr.	27,23	Dybstrøelse
Tyrkalve	107 40-60 kg	1,4	152 40-60 kg	1,99	Dybstrøelse
Heste	2 <300 kg	0,43	2 <300 kg	0,43	Dybstrøelse
Heste	2 500-700 kg	0,87	3 500-700 kg	1,3	Dybstrøelse
I alt		418,56		578,96	

Tabel 5.1: Dyreholdets sammensætning og størrelse i både nudrift og ansøgt produktion.

*: Den tilladte produktion jf. kommunens afgørelse fra 2012 om husdyrbrugets lovlige dyrehold.

5.1.1 Vilkår til produktionen

11. Husdyrholdet skal være sammensat og staldindretningen udført, som angivet i tabel 5.1.

12. 140 opdræt i aldersgruppen 11 til 24 måneder skal være på græs i 4 måneder indenfor udbringningsarealerne, svarende til 22,9 DE.

5.1.2 Beskrivelse af kvægproduktion

Som tidligere nævnt er husdyrbrugets lovlige dyreholdt fastlagt til 215 årsdyr med opdræt fra 0-28 måneder svarende til 418,56 DE, jf. kommunens afgørelse i 2012.

Der er søgt om en udvidelse til 578,96 DE fordelt på 305 malkekøer med EMK på 12.000 kg med opdræt, 152 tyrekalve og 5 heste.

Ifølge miljøgodkendelsen fra 2005 blev husdyrbrugets oprindelige produktion tilladt udvidet fra 160 årskøer med opdræt og opfødning af tyrekalve til 215 årskøer med opdræt – svarende til en udvidelse fra 249 DE til 327 DE (regnet efter dagældende normtal for DE's beregninger).

5.1.3 Vurdering af kvægproduktion

Ifølge oplysningerne i IT-ansøgningen er 140 kvier i 11-24 måneder på græs i 4 måneder i ansøgt produktion svarende til 22,97 DE, hvorfor der er stillet vilkår herom.

Med baggrund i de stillede vilkår om sammensætning og størrelse af husdyrholdet, vurderer kommunen, at produktionen kan finde sted på den pågældende lokalitet uden væsentlig miljøpåvirkning.

5.1.4 Beskrivelse af vandforbrug

Stalden forsynes af vand fra egen boring og vandforbruget er opgjort efter normtal. Vandforbruget forventes at stige fra ca. 10.000 til ca. 14.000 m³ årligt.

5.1.5 Vurdering af rengøring af staldanlæg, herunder vandforbrug

Da der ikke foreligger en tilladelse til vanding af husdyr fra boringen med DGU nr. 034.1493, skal der ansøges om vandindvindingsstilladelse og samtidig sendes anmeldeskema.

5.2 Anlægget

5.2.1 Vilkår til staldinventar og drift

13. Kalvehytterne skal opstilles på et areal med støbt bund, som har fald mod afløb til opsamlingsbeholder/gyllekanal.
14. Foderbordet og løbegården skal indrettes og drives således, at de ikke giver anledning til nedsivning af næringsstoffer fra pladsen i form af overløb eller lignende.

5.2.2 Beskrivelse af staldinventar og drift

Staldsystemet i de enkelte produktioner og staldafsnitte fremgår af tabel 5.1.

For at reducere husdyrbrugets ammoniakemission er der valgt at foretage skrabning i malkekostalden svarende til 6 gange dagligt, mere herom i afsnit 6.2.1.

5.2.3 Vurdering af staldinventar og drift

Der er stillet vilkår om de valgte staldsystemer suppleret med vilkår om indretning af støbt plads til kalvehytterne samt foderbordene. Herefter er det kommunens vurdering, at kalvehytterne og foderbordene vil blive etableret og drevet miljømæssigt forsvarligt.

Opmærksomheden henledes på at foderbordet og løbegården skal følge reglerne i husdyrgødningsbekendtgørelsen omkring indretning m.m.

5.3 Energiforbrug

5.3.1 Vilkår til energi

15. I forbindelse med ibrugtagning af tillæg til miljøgodkendelsen, skal der udarbejdes en energirapport og forslag til energibesparende tiltag med en tilbagebetalingstid på 3 år skal gennemføres på husdyrbruget.

5.3.2 Beskrivelse af energiforbrug

Elektricitet anvendes til malkning, hegning, nedkøling af mælk, gyllepumpning samt belysning. Bedriftens årlige elforbrug til gårdens drift forventes at stige fra 120.000 kWh til 150.000 kWh efter gennemførelse af den ansøgte udvidelse.

I forhold til diesellole forventes forbruget ikke til at stige end det nuværende forbrug på 40.000 liter/år.

5.3.3 Energibesparende foranstaltninger

Ansøger genanvender varme fra mælkekølingen i kombination med et jordvarmeanlæg. Samtidig sker der jævnligt eftersyn af vandkopper.

Der er fokus på følgende tiltag med henblik på minimering af husdyrbrugets vandforbrug:

- Til aktiviteter, hvor der bruges vand, er det BAT at reducere vandforbruget ved at udføre alt det følgende:
 - udførelse af regelmæssig kalibrering af drikkevandsanlægget for at undgå spild
 - detektering og reparation af lækager
- Daglig eftersyn af vandkopper/ventiler samt kar.

5.3.4 Vurdering af energiforbrug

Da der endnu ikke er udarbejdet en energirapport på husdyrbruget, er der derfor stillet vilkår om udarbejdelse af en rapport og om gennemførelse af energibesparende tiltag med en tilbagebetalingstid på 3 år.

5.4 Restvand, herunder regnvand

5.4.1 Beskrivelse af afløbsforhold for restvand, herunder regnvand

Tagvandet fra produktionsanlæggene og vand fra faste køreflader nedsives diffust på ejendommen.

Sanitært spildevand fra produktionen føres til en septiktank.

Sprøjtning af marker foretages af maskinstation og al påfyldning og rengøring af sprøjter foretages udenfor ejendommen. Sprøjtning foretages af personer med sprøjtecertifikat. Midlerne håndteres efter forskrifterne og der bruges relevant beskyttelsesudstyr (f.eks. maske, handsker, dragt).

Vand fra plansiloanlæg ledes til en nyetableret fortank, som tømmes efter behov og køres ud på voksende afgrøder. I tilfælde af kraftige regnskyl, bliver der lavet en overløbsanordning så vandet kommer i gyllebeholderen.

Vand fra det planlagte foderbord ledes til denne beholder.

5.4.2 Vurdering af afløbsforhold for restvand, herunder regnvand

Det er kommunens vurdering, at den samlede håndtering af restvand herunder regnvand m.m. sker på forsvarlig vis.

5.5 Uheld og risici

5.5.1 Redegørelse for mulige uheld

Nedenstående tabel viser håndtering af evt. uheld eller driftsforstyrrelser på husdyrbruget.

Type	Forebyggende foranstaltninger
Gylleudslip	Gyllevognen har sugetårn og udbringningsudstyr efterses inden ibrugtagning. Gyllebeholdere tilses jævnligt og bliver kontrolleret hver 10. år.
Strømsvigt	Nødgenerator
Olieudslip	Alle tanke overjordiske på fast grund uden afløb.

Tabel 5.2: Håndtering af driftsforstyrrelser på Fjellerad Bygade 75.

Sker der uheld der kan medføre alvorlige påvirkninger af natur og miljø, vil alarmcentralen straks blive kontaktet. Ligeledes vil kommunens Miljøforvaltning efterfølgende blive underrettet. Der er udarbejdet en beredskabsplan for driftsuheld. Medarbejder, ejer og andre med fast adgang til bedriften bliver vejledt i beredskabsplanen, der er vedlagt som bilag til afgørelsen.

5.5.2 Vurdering af uheld og risici

Tapsteder, der benyttes til påfyldning og vask af sprøjter, skal jf. § 5 i *Bekendtgørelse om påfyldning og vask m.v. af sprøjter til udbringning af plantebeskyttelsesmidler* være forsynet med kontraventil og vandur eller lignende installation, der forhindrer overløb ved opfyldning af tanken. Der må ved påfyldning af sprøjter ikke være direkte kontakt mellem vandslange monteret på tapstedet og væsken i sprøjten. Der må ikke være risiko for afløb til dræn eller vandløb.

Aalborg Kommune vurderer, at husdyrbruget ved overholdelse af de allerede stillede vilkår i miljøgodkendelsen fra 2010 og de generelle regler, ikke vil påvirke miljøet væsentligt.

6 Gødningsproduktion og –håndtering

6.1 Gødningstyper og mængde

I nedenstående tabeller kan ses en oversigt over den producerede mængde kvælstof og fosfor i både nudrift og ansøgt produktion.

Der modtages ikke gylle hverken i nudrift eller ansøgt produktion.

Gødningstype (nudrift)	Kg kvælstof	Kg fosfor	Udnyttelse %	DE
Kvæggylle	36.379	5.465	70	393,57
Dybstrøelse	2.436	321,61	45	23,9
Afsat til biogas (kvæggylle)	15.461	2.324	70	166,2
I alt	23.354	3.462		251,27

Gødningstype (ansøgt drift)	Kg kvælstof	Kg fosfor	Udnyttelse %	DE
Kvæggylle	41.038	6.137	70	452,71
Dybstrøelse	10.139	1.452	45	101,82
Afsat ved afgræsning	2.218	316	-	22,97
Afsat til biogas (kvæggylle)	21.612	3.292	70	240
Afsat til biogas (dybstrøelse)	7.127	1.021	45	71,54
I alt	24.705	3.593		265,96

Tabel 6.1: Oversigt over den producerede mængde kvælstof og fosfor i både nudrift og ansøgt produktion.

Ved afsætning af 311,54 DE kvæggylle og dybstrøelse, vil husdyrbruget kunne overholde husdyrtrykket på 1,69 DE/ha, som er blandt de forudsætninger, der har ligget til grund for beregningerne i IT-ansøgningen.

6.2 Flydende husdyrgødning

6.2.1 Beskrivelse af gyllebeholdere og håndtering af gylle

Husdyrbruget omfatter 3 gyllebeholdere med et samlet kapacitet på 6.300 m³, jf. tabel 6.2.

Adresse	Kapacitet	Andel i %
Gunderupvej	2.700 m ³	(26 %)
Skomagerbakken	600 m ³	(5 %)
Fjellerad Bygade 75	3.000 m ³	(40 %)

Tabel 6.2: Husdyrbrugets opbevaringslager fordelt på de 3 eksisterende gyllebeholdere.

I tabel 6.3 er der redegjort for den producerede mængde husdyrgødning på husdyrbruget. Der er korrigeret for afvigende alder. Da der løbende bliver kørt husdyrgødning til biogasanlæg, er der tilstrækkelig med opbevaringskapacitet i bedriftens beholdere. I ansøgt produktion skal der køres mere end halvdelen til biogasanlæg, som ikke kommer retur.

Husdyrart/staldtype	Antal	Mængde gødning i ton						
		Gylle		Dybstrøelse				
		Ton pr. dyr	Ton pr. år		Tons/ dyr	Tons/år		
Malkekøer tung race uden opdræt								
Sengestald	265	29,24	7749					
Dybstrøelse, hele arealet	40					15,68	627	
Dybstrøelse, hele arealet	95			Korr.	1,0604219	1,89	190	
Sengestald	140	6,44	931	Korr.	1,0326037			
Dybstrøelse, hele arealet	30			Korr.	0,7638479	5,52	126	
Spaltegulvsboks	20	7,28	138	Korr.	0,9486175			
Dybstrøelse, hele arealet	152			Korr.	0,0812255	0,96	12	
Samlet mængde kvæggødning, ton pr. år		Gylle:	8818			Dybstrøelse	956	

Tabel 6.3: Redegørelse for opbevaringskapacitet på Fjellerad Bygade 75.

6.2.2 Vurdering af gyllebeholdere og håndtering af gylle

Aalborg Kommune vurderer, at den beregnede opbevaringskapacitet er tilstrækkelig til at opfylde husdyrgødningsbekendtgørelsens krav.

7 Forurening og andre gener fra husdyrbruget

7.1 Ammoniakpåvirkning og gener fra husdyrbruget

7.1.1 Ammoniak og natur

Kvælstof, der blandt andet deponeres via luften, er et begrænsende næringsstof for mange sårbare økosystemer. Ekstra tilførsel af kvælstof til sårbare økosystemer kan derfor resultere i væsentlige tilstandsændringer.

Udvidelse af husdyrproduktioner kan give anledning til udslip af kvælstof i form af ammoniak og påvirke naturtyper i det åbne land. Særligt næringsfattige naturområder er følsomme overfor forøget ammoniaknedfald. Ammoniakfordampningen pr. dyreenhed kan variere betydeligt fra den ene produktion til den anden afhængig af dyreart, fodring, staldindretning, udbringningsmetode, renholdelse m.v.

Kravet om reduceret ammoniaktilførsel til følsom natur sker i henhold til reglerne i bilag 3 i Bekendtgørelse nr. 291 af 6. april 2011 *Bekendtgørelse om ændring af bekendtgørelse om tilladelse og tillæg m.v. af husdyrbrug.*

RAMSAR-områder, fuglebeskyttelsesområder og habitatområder indgår i et sammenhængende europæisk, økologisk netværk, som betegnes Natura 2000. Bevaringsmålsætningen for Natura 2000-områder er at sikre eller genoprette gunstig bevaringsstatus for de arter og naturtyper, områderne er udpeget for.

Ifølge bekendtgørelse nr. 408 af 1. maj 2007 om udpegning og administration af internationale naturbeskyttelsesområder samt beskyttelse af visse arter skal kommunen, før der træffes afgørelse i medfør af bl.a. husdyrlovens §§ 10, 11 og 12, foretage en vurdering af, om projektet i sig selv, eller i forbindelse med andre planer og projekter, kan påvirke et Natura 2000-område væsentligt. Vurderingen tager udgangspunkt i et Natura 2000-områdes udpegningsgrundlag. Såfremt en konkret vurdering ikke med sikkerhed kan fastslå, at der ikke vil være væsentlige negative konsekvenser for naturtyper og/eller arter, kan projektet ikke gennemføres.

Udpegningsgrundlaget for habitatområderne findes på følgende link: <http://www.blst.dk/Natura2000/Habitat/Udpegningsgrundlag/>

7.1.2 Beskrivelse af ammoniakfordampning fra anlægget

Udvidelsen medfører en forøgelse af ammoniakfordampningen på 321 kg N/år, så husdyrbrugets samlede emission bliver 3.922 kg N/år.

	Den ansøgte udvidelse	Nudrift	Meremission
Ammoniakemission	3.922 Kg N/år	3.826 Kg N	96 Kg N

Tabel 7.1: Ammoniakemissionen fra anlægget på Fjellerad Bygade 75, 9260 Gistrup.

7.1.3 Habitatnatur indenfor Natura 2000-områder

Det nærmeste natura 2000-område, er Natura 2000-område nr. 20, Rold Skov, Lindenberg Ådal og Madum Sø, der ligger i en afstand af ca. 2600 m vest for anlægget. Et punkt er udregnet til det nærmeste naturareal i Natura2000-området og giver en totaldeposition på 0,0 kg N/ha/år og merdeposition på 0,0 kg N/ha/år (se beregningspunkt i tabel 7.2). Natura2000-området LI. Vildmose ligger 8450 m øst for anlægget (i den dominerende vindretning) og påvirkes med 0,0 kg N/ha/år i totaldeposition og 0,0 kg N/ha/år i merdeposition. Andre arealer med habitatnatur ligger længere væk end de udvalgte punkter, og bliver derved påvirket i mindre grad.

7.1.4 Beskyttet natur omkring anlægget

Omkring anlægget ligger der natur beskyttet efter naturbeskyttelseslovens § 3, der er udvalgt de fire nærmeste naturarealer, som vurderes at modtage den største påvirkning fra anlægget. Der er ingen Kat. 3 arealer tæt på ejendommen vest for anlægget, mens der ligger flere arealer umiddelbart øst for anlægget. Der er beregnet ammoniakdeposition til naturarealerne i punkt 1, 2, 3 og 4, jf. kortbilag til afgørelsen.

Punkt nr.	Naturtype	Afstand fra anlæg m	Merdeposition kg N/ha/år	Total deposition fra bedriften kg N/ha/år	Total deposition fra bedrift + baggrund kg N/ha/år
1	Kat 3 - Mose Ø	50	1,7	12,0	24,8
2	Kat 3 - Overdrev Ø	70	0,7	4,8	17,6
3	Kat 3 - Overdrev SØ	180	0,2	1,4	14,2
4	Kat 2 - Overdrev SV	1100	0,0	0,0	12,8
5	Natura2000	2600	0,0	0,0	12,8
6	Natura2000	8450	0,0	0,0	12,8

Tabel 7.2: Beregning af ammoniakdeposition på § 3 beskyttet natur omkring anlægget.

Beregningspunkt 1 ligger i et kategori 3 areal vejledende registreret som mose, som ligger i en afstand af 50 m øst for anlægget. Der er en merdeposition på 1,7 kg N/ha/år og en totaldeposition på 12,0 kg N/ha/år.

Beregningspunkterne 2 og 3 ligger på to kategori 3 overdrev, som ligger i en afstand af hhv. 70 og 180 m sydøst for anlægget. Merdepositionen ligger på hhv. 0,2 og 0,7 kg N/ha/år og totaldepositionen ligger på hhv. 1,4 og 4,8 kg N/ha/år.

Beregningspunkt 4 ligger på et kategori 2 overdrev, som ligger i en afstand af 1100 m sydvest for anlægget. Der er en merdeposition på 0,0 kg N/ha/år og en totaldeposition på 0,0 kg N/ha/år.

Beregningspunkterne 5 og 6 ligger på to N2000-områder i en afstand af hhv. 2600 og 8450 m fra anlægget. Merdepositionen er på 0,0 kg N/ha/år og totaldepositionen er på 0,0 kg N/ha/år.

Det vurderes, at tålegrænsen for de to kategori 3 overdrev ligger mellem 15-20 kg N/ha/år. Kategori 3-mosen som ligger tæt på ejendommen er en græsset vældeng med vældensarter som lodden dueurt, stor nælde, manna-sødgræs og engkarse, samt ellers græsdomineret vældeng. Tålegrænsen vurderes til at ligge mellem 20-25 kg N/ha/år da det er en næringsrig eng med højstaudearter på dyndbund uden indslag af bedre arter som små star-arter og urter. Baggrundsbelastningen i Aalborg kommune er 12,8 kg N/ha/år, jf. rapport nr. 73 fra DCE, atmosfærisk deposition 2012.

7.1.5 Vurdering af påvirkningen fra anlægget

Kommunen kan kun stille vilkår til emissionen fra anlægget i forhold til kategori 3 naturarealer, når der er en merdeposition over 1 kg N/ha/år og på kategori 2 naturarealer, når der er en totaldeposition på over 1 kg N/ha/år. Dette er opfyldt for de nærmeste naturarealer på nær mosearealet som får en merdeposition på 1,7 kg, og her vurderes udvidelsen at være acceptabel, da den samlede deposition ligger inden for tålegrænsen på 20-25 kg N/ha/år og da størstedelen af arealet samtidig afgræsses. Det vurderes derfor samlet, at der ikke skal stilles vilkår.

Aalborg Kommune kan konstatere, at det ansøgte projekt, når dette sammenholdes med antallet af andre husdyrbrug i nærheden, overholder ammoniakbeskyttelsesniveauet i bilag 3 i bekendtgørelsen til husdyrloven.

7.1.6 Beskrivelse af bilag IV arter og andre beskyttede arter i forhold til anlæg

Det fremgår af habitatbekendtgørelsens § 11, stk. 1, jf. § 8, at der ikke må gives tilladelse, dispensation, godkendelse mv., hvis det ansøgte kan beskadige eller ødelægge yngle- eller rasteområder i det naturlige udbredelsesområde for de dyrearter, der er optaget i habitatdirektivets bilag IV, litra a) eller kan ødelægge de plantearter, som er optaget i habitatdirektivets bilag IV, litra b) i alle livsstadier.

Der er ikke kendskab til forekomst af rødlistearter eller særlige ansvarsarter omkring anlægget. Enkelte arter omfattet af bilag IV kan have levested, fødesøgningsområde eller sporadisk opholdssted på arealerne i området omkring anlægget. Det vurderes, på baggrund af Faglig rapport nr. 635 fra DMU, samt kommunens kendskab til området, at gælde for arterne nævnt i skemaet.

<i>Navn</i>	<i>Registreret forekomst</i>	<i>Udbredelsesområde</i>
<i>Odder</i>		X
<i>Markfirben</i>		X
<i>Stor vandsalamander</i>		X
<i>Spidssnudet frø</i>		X
<i>Sydflagermus</i>		X
<i>Damflagermus</i>		X
<i>Vandflagermus</i>		X
<i>Brunflagermus</i>		X
<i>Dværgflagermus</i>		X

Tablet 7.3: Arter der kan have levested, fødesøgningsområde eller sporadisk opholdssted omkring anlægget.

De nærmeste vandhuller med kendskab til bilag IV-arter (spidssnudet frø) ligger i en afstand af ca. 1900 m sydøst for anlægget, samt 1.750 m nordvest for anlægget (stor vandsalamander). Der ligger ingen vandhuller i tilknytning til anlægget eller udbringningsarealerne.

Det vurderes, at godkendelsen af anlægget ikke vil beskadige eller ødelægge leve-, yngle- eller rasteområder for bilag IV-arter, rødlistearter eller ansvarsarter.

Vurderingen er foretaget på baggrund af tilgængelige data over fund af arter (Aalborg Kommunes egne registreringer og Naturdata i Danmarks Miljøportal).

7.2 Teknik til reduktion af ammoniakfordampning

7.2.1 Vilkår til spalteskrabere

16. Gulvet i de eksisterende malkekostalde (bygningsnumre 1 og 6) skal skrubes med en minilæsser, bobcat, traktor eller lignende 6 gange dagligt. I kviestalden skal gulvet skrubes én gang i døgnet.
17. På skrabermaskinen skal der påmonteres et GPS system (eller lignende), som skal kunne udskrive en logbog/fil og systemet skal gemme oplysninger om skrabninger (antal skrabninger og arealer der skrubes) i minimum 3 måneder.
18. Tværgange, som ikke maskinskrabes, skal hver dag rengøres manuelt mindst 2-3 gange dagligt.
19. Enhver type af driftsstop på skraberen skal noteres i drifts-logbogen.

7.2.2 Beskrivelse og vurdering af spalteskrabere

Ifølge de forelagte oplysninger foretages der allerede manuel skrabning af tværgange tre gange dagligt, hvor gødning og halm (der bruges halm i sengebåsene) skrubes ud på spaltearealet ved foderbordet, hvor det hurtigt bliver trådt ned af køerne. Manuel skrabning er ikke omfattet af Miljøstyrelsens liste over teknologier, der kan nedbringe ammoniakemissionen, og det er vanskeligt at vurdere effekt og stille kontrollerbare vilkår for dette.

Kviestalden er indrettet som sengestald med fast gulv, 2% hældning og skrabning én gang i døgnet. Denne stald har en ammoniakemission på 4%. I IT-ansøgningen findes et tilsvarende staldsystem men med en skrabningsinterval på hver 2. time og der er ikke mulighed for at nedjustere skrabningsintervallet i IT-ansøgningen. For at sikre at ammoniakberegningerne i IT-ansøgningen foretages så korrekt som muligt, er der i IT-ansøgningen valgt et andet staldsystem (sengestald med spalter og linespil) suppleret med en effekt fra skrabning, således at emissionen svarer til samme niveau, som sengestald med fast gulv, 2% hældning og med en skrabningsinterval på 1 gang/døgn.

Kostald nr. 6, hvori der går 65 køer er ligeledes indrettet som sengestald med fast gulv, 2% hældning og skrabning 6 gang/døgn. For denne stald er der foretaget justeringer i IT-ansøgningen i overensstemmelse med ovennævnte beskrivelse, således at ammoniakberegningerne svarer til de faktiske emissioner.

For at kompensere for den ekstra ammoniakemission for manglende skrabning i kviestalden (bygning nr. 2) er der i stedet valgt at foretage skrabning i de 2 malkekostalde (bygning nre. 1 og 6) svarende til 6 gange i døgnet.

For at forudsætningerne for ammoniakberegning i IT-skemaet bliver overholdt, er der derfor stillet vilkår om driften af skraberen i overensstemmelse med teknologibladet for skrabere i gangareal i stalde med malkekvæg.

7.3 Lugt

7.3.1 Beskrivelse af lugt fra dyrehold

Den primære kilde til lugt fra dyrehold er staldluftventilation. Der foreligger kun systematiske og anvendelige målinger/oplysninger om lugt fra staldanlæg. Vurderingen af lugt i forhold til omkringboende vurderes derfor udelukkende ud fra staldanlæg til dyrehold. Lugtgener fra opbevaringsanlæg samt ved udbringning indgår ikke i lugtberegningerne og håndteres derfor primært ved hjælp af generelle regler i Husdyrgødningsbekendtgørelsen.




Oversigtskort med angivelse af afstand til de nærmeste naboer findes som kortbilag til tillæg til miljøgodkendelsen.

Ejendommens eksisterende anlæg er placeret i landzone i en stor afstand med spredt bebyggelse og forholdsvis god afstand i forhold til nabobeboelser uden landbrugsnotering.

Den nærmeste nabobeboelse uden landbrugspligt er Hadsund Landevej 601 med en afstand på ca. 400 meter fra Fjellerad Bygade 75. Nærmeste samlet bebyggelse er landsbyen Fjellerad, som ligger i en afstand af ca. 370 meter ift. Fjellerad Bygade 75. Nærmeste byzone er Vårst by, som ligger ca. 1,8 km nordøst for husdyrbruget.

Tabel 7.4 viser de beregnede geneafstande og aktuelle afstande. Geneafstanden måles fra midt på staldanlægget til kant af nærmeste bolig. Beboelsesbygninger på ejendomme med landbrugspligt efter landbrugslovens regler samt beboelsesbygninger, der ejes af driftsherren, medregnes ikke.

Samlet resultat af lugtberegning

Bebyggelse	Kumulation	Model	Ukorrigeret geneafstand (ansøgt)	Ukorrigeret geneafstand (nudrift)	Korrigeret geneafstand (ansøgt)	Korrigeret geneafstand (nudrift)	Vægtet gennemsnits afstand	Bortscreenet	Genekriterie overholdt
+  Hadsund Landevej 601	0	FMK	100,19	88,07	100,19	88,07	464,94	Ja	Ja
+  Risdal 25	0	NY	248,30	194,95	248,30	194,95	421,50	Ja	Ja
+  Vaarst By, Gunderup	0	NY	375,49	287,26	375,49	287,26	1.896,57	Ja	Ja

Tabel 7.4: Resultat af lugtberegning i husdyrgodkendelse.dk

Lugtgeneafstandene er beregnet som for fuld besætning. Alle stalde indgår i beregningen.

For alle stalde gælder det, at der er mere end 1,2 gange geneafstand til naboer.

Lugtens udbredelse i nærområde, afhænger bl.a. af antal og typer af husdyr og geografisk placering. Disse faktorer indgår i lugtberegningen. I beregningen af geneafstanden indgår også øvrige husdyrbrug i området. I denne ansøgning er der ikke andre husdyrbrug nær nærmeste nabo, samlet bebyggelse eller byzone, der skal medtages i beregningerne af lugtgeneafstandene.

Dyreholdets lugtafgivelse er i husdyrgodkendelse.dk beregnet med både den nye beregningsmodel og efter FMK-modellen. I beregningerne indgår afstand til den pågældende lokalitet/område samt hvor meget det lugter fra de enkelte staldsystemer.

Beregningerne angiver den geneafstand, som er udtryk for den højeste beskyttelse af naboerne.

7.3.2 Vurdering af lugt fra dyrehold

Lugtberegninger viser, at husdyrbruget efter ændringen ikke vil være til gene for omkringboende. Beregningerne forudsætter, at der er god staldhygiejne samt at ventilationsanlægget svarer til hvad der normalt forekommer på husdyrbrug af denne type.

Det vurderes, at det stillede vilkår i miljøgodkendelsen fra 2010 sikrer, at staldhygiejne og staldventilation ikke giver anledning til at lugten fra husdyrbruget er anderledes/værre end hvad der normalt forekommer fra denne type husdyrbrug.

7.4 Transport

7.4.1 Beskrivelse af transport

Al transport til og fra ejendommen sker via indkørsel fra Fjellerad Bygade. Transport af foder til og fra ejendommen sker fortrinsvis på hverdage i tidsrummet 8-18. Transport af brændstof til ejendommen sker fortrinsvis på hverdage i tidsrummet 8-16. Transport af gylle/husdyrgødning fra ejendommen forekommer i udbringningsperioder. Derudover transporteres husdyrgødningen når gylle flyttes til beholder beliggende på Gunderupvej og Skomagerbakken. Der sker løbende afhentning af husdyrgødning til Vaarst-Fjellerad biogasanlæg. Når der høstes, bliver der kørt hele døgnet indtil der ikke er mere at høste.

Tabel 7.5 viser antal transporter til og fra husdyrbruget før og efter gennemførelse af den ansøgte udvidelse.

Art	Kapacitet		Antal transporter	
	Før	Efter	Før	Efter
Mælk			365	365
Levering af kraftfoder	30 t	35 t	26	26
Egen foderproduktion		72 m ³	115	150
Levering af brændstof	2.500 l	2.500 l	16	16
Dyr til slagteri			12	12
Udbringning af gylle*	20 ton (32 ton)	20 ton (32 ton)	123 (100)	123 (100)
Husdyrgødning til biogasanlæg			96 med gylle	140 med gylle - 20 med fast møg
Udbringning af dybstrøelse	15 ton	15 ton	22	26
Døde dyr			52	52
I alt			927	1030

Tabel 7.5: Antal transporter til og fra husdyrbruget både før og efter udvidelsen.

Hovedparten af transporterne sker indenfor normal arbejdstid. For udbringning af gylle til areaerne nord for Fjellerad by går ruten gennem tæt beboelse. For at minimere generne for beboerne i Fjellerad by transporteres gyllen i lastbil á 32 ton til gyllebeholderne på Gunderupvej og Skomagerbakken hvorfra den udbringes.

Transport til biogasanlæg sker løbende i lukkede lastvogne på hverdage inden for normal arbejdstid. Dette reducerer antal transporter på gyllevogne om foråret samt reducerer evt. lugtgener i forbindelse med udbringning af husdyrgødningen.

7.4.2 Vurdering af transport

Antal transporter stiger med 103 – svarende til ca. 2 flere transporter pr. uge ift. nudrift.

Aalborg Kommune vurderer, at transport til og fra husdyrbruget ikke giver væsentlige gener for naboer og øvrige boligområder ud over, hvad man kan forvente af denne type husdyrbrug.

8 Bedste tilgængelige teknik (BAT)

8.1 Emissionsgrænseværdi for ammoniak og fosfor

Aalborg Kommunes praksis for fastsættelse af BAT-niveau for ammoniak og fosforemission fra anlægget

Miljøklagenævnet har afgjort, at kommunerne i sager om tillæg af husdyrbrug efter husdyrlovens § 11 og § 12 skal anvende Miljøstyrelsens *Vejledende emissionsgrænseværdier for ammoniak (luftbåret kvælstof) og fosfor opnåelige ved anvendelse af den bedste tilgængelige teknik (BAT)*, ved vurderingen af om det ansøgte lever op til kravet om anvendelse af BAT.

Vejledningen til beregningerne hentes fra Miljøstyrelsens hjemmeside:

http://www.mst.dk/Virksomhed_og_myndighed/Landbrug/Husdyrgodkendelse/bat/BAT-standardvilkaar.htm

På baggrund af Miljøstyrelsens vejledning beregnes en samlet maksimal ammoniak emissionsgrænseværdi for hele anlægget efter udvidelsen, som det fastsatte BAT-niveau.

I tilfælde, hvor emissionen medfører for høje tilførsler af ammoniak til følsom natur, uanset at BAT-niveauet er opfyldt, vil Aalborg Kommune stille vilkår om yderligere reduktion af ammoniakfordampningen fra anlægget.

Ansøger har frit valg med hensyn til valg af godkendte teknikker for opnåelse af BAT-niveauet.

I tillægget stilles vilkår, som sikrer, at den forudsatte reduktion af ammoniakfordampningen opnås.

Når ansøger har redegjort for de teknikker, der indføres så BAT-niveauet overholdes, forlanges ikke redegørelse for fravalg af anden BAT-teknologi.

8.1.1 Beregning af emissionsgrænseværdi for ammoniak

Med udgangspunkt i Miljøministeriets vejledende emissionsgrænseværdier opnåelige ved anvendelse af den bedste tilgængelige teknik for husdyrbrug med konventionel produktion af malkekvæg i gyllebaserede staldsystemer⁵ har IT-ansøgningen beregnet husdyrbrugets samlede emissionsgrænseværdi til 3.537 kg N/år.

Den faktiske ammoniakemission fra husdyrbruget er i husdyrgodkendelse.dk beregnet til 3.922 kg N/år, hvilket overskrider niveauet for den vejledende emissionsgrænseværdi med 385 kg N/år.

Der er indsendt en redegørelse for husdyrbrugets manglende overholdelse af den vejledende emissionsgrænseværdi. Ifølge redegørelsen er de vejledende emissionsgrænseværdier fra 2011 og normerne ændret flere gange siden. Der skal således foretages en korrektion i den vejledende emissionsgrænseværdi ift. normerne.

Miljøstyrelsen har efterfølgende bekræftet overfor Aalborg kommune, at der er en beregningsfejl i ansøgningssystemet for beregning af ammoniakemission. Korrektionsstørrelsen er ikke oplyst.

⁵Vejledende emissionsgrænseværdier opnåelige ved anvendelse af den bedste tilgængelige teknik (BAT), Miljøministeriet, Miljøstyrelsen maj 2011.

Samtidig er der indsendt en proportionalitetsredegørelse, ifølge hvilken det ikke vil være proportionalt at indføre yderligere ammoniakreducerende tiltag.

8.1.2 Vurdering af BAT for ammoniak

Ved fastsættelse af en emissionsgrænseværdi for det samlede anlæg, skal der ifølge vejledningen, udregnes emissionsgrænser for de enkelte dele af staldanlægget. Summen af disse emissionsgrænser udgør emissionsgrænseværdien for det samlede anlæg, som skal overholdes af husdyrbruget.

Miljø- og Fødevareklagenævnet har i flere afgørelser accepteret overskridelse af den vejledende emissionsgrænseværdi, blandt andre med henvisning til de økonomiske beregninger, der har ligget til grund for fastlæggelse af de vejledende emissionsgrænseværdier, svarende til 100 kr. pr reduceret kg N, jf. NMKN 132-00583:

<http://www.nmknafoerelser.dk/afgoerelse/nmk20121221-0004?highlight=132-00583>

Det forelagte projekt har en samlet ammoniakemission på 3.922 kg N/år, mens den vejledende emissionsgrænseværdi er beregnet til 3.537 kg N/år. Ammoniakemissionen fra det ansøgte projekt overskrider dermed som udgangspunkt den vejledende emissionsgrænseværdi med 385 kg N/år.

I den forelagte ansøgning er ammoniakemissionen reduceret ved at skrabe gulvet i malkestalden 6 gange i døgnet med en samlet ammoniakreducerende effekt på 530 kg N/år. Dertil kommer, at den ansøgte udvidelse gennemføres i de eksisterende bygninger, hvilket begrænser mulighederne for at gennemføre ammoniakreducerende tiltag. Endelig er der ifølge den indsendte proportionalitetsredegørelse ikke mulighed for at indføre tiltag, med en omkostning svarende til 100 kr. pr reduceret kg N.

Med baggrund i ovenstående er det kommunens vurdering, at den vejledende emissionsgrænseværdi i den konkrete sag kan overskrides, og at der ikke er basis for at stille yderligere skærpede vilkår ift. ammoniakemissionen.

8.1.3 Beskrivelse og vurdering af emissionsgrænseværdi for fosfor

Det er forureningsforebyggende at gennemføre effektiv fodring til reduktion af udskillelsen af kvælstof og fosfor, ved at sikre, at foderets indhold af næringsstoffer modsvarer dyrenes behov, og at næringsstofferne er letoptagelige.

Med hensyn til fosfor har mange fodermidler et fosforindhold, som overstiger koens fysiologiske behov uden brug af mineralsk fosfor, hvilket begrænser muligheden for at sænke fosfortilførelsen i praksis, og der findes på nuværende tidspunkt ikke tilgængelige teknikker eller teknologier, der kan anvendes til at fastlægge emissionsgrænseværdier for fosforudledningen fra malkekvægsbesætninger.

Miljøstyrelsen bemærker, at fastlæggelsen af BAT indebærer, at der skal findes et passende balancepunkt mellem de forskellige miljøpåvirkninger overfor dertil svarende omkostninger. Miljøstyrelsen finder, at det hverken i miljøøkonomisk eller proportionalitetsmæssig henseende er hensigtsmæssigt at prioritere en yderligere begrænsning af fosfor på bekostning af begrænsningen af ammoniakemissionen.

Da ammoniakbegrænsende tiltag, som øger omkostningerne ved produktionen er indført, skal yderligere generelle krav til begrænsningen af fosfor begrundet i BAT baseres på omkostningsneutrale teknikker og teknologier. Aalborg Kommune har ikke kendskab til sådanne teknikker og vurderer derfor, at det ikke er proportionalt at stille yderligere vilkår om reduktion af fosforemissionen.

8.2 Bæredygtighed

Aalborg Kommune, Miljø opfordrer ansøger til at vælge bæredygtige løsninger.

Ved at reducere energiforbruget og brugen af fossile brændsler vil bidraget til klimaforandringerne fra CO₂-udledningen reduceres. Husdyrbruget kan vælge maskiner m.v. med et lavt energiforbrug, udskifte belysningen med LED-pærer, opsætte tænd-sluk-ure eller isolere bygningerne. Endvidere kan husdyrbruget vælge at anvende vedvarende energi såsom energi fra solen, vindmøller, jordvarme eller varmepumper.

Affald er en ressource, som skal udnyttes. I stedet for deponering eller forbrænding kan affald fx bruges til erstatning for en råvare. Derfor er det helt centralt, at husdyrbrugets affald sorteres, så det kan genanvendes. Pap/papir, metal og plast kan fx genanvendes direkte. Haveaffald kan omdannes til kompost, mens andre affaldstyper såsom spildolie skal gennemgå en rensning, før det kan genanvendes. Det kan også være, at der er en affaldsart på dit husdyrbrug, som anses for en ressource for en anden virksomhed.

Ved at kortlægge affaldsstrømme på husdyrbruget kan det vise sig, at råvareforbruget kan optimeres. Det kan også være, at emballagen giver så meget affald, at husdyrbruget med fordel kan tage kontakt til producenten for en anden emballering.

Ved at anvende bæredygtige materialer fx certificeret træ eller vælge det mindst miljøbelastende vaskemiddel eller anden råvare kan husdyrbruget hjælpe miljøet. Det kan også være, at regnvand kan anvendes i en del af produktionen, eller at vand og andre materialer kan recirkuleres i produktionen.

En af de store udfordringer i verden er tab af biologisk mangfoldighed. Husdyrbruget kan bidrage til en forøget biologisk mangfoldighed på stedet fx ved at anvende regnvandet til en sø eller ved at lave insektvolde eller naturstriber i marken.

9 Kontrol, egenkontrol og dokumentation

9.1 Vilkår for tilsyn, kontrol og egenkontrol

20. *For spalteskrabning:*

- Enhver form for driftsstop skal noteres i logbog med angivelse af årsag og varighed.
- Tilsynsmyndigheden skal underrettes ved driftsstop, der har en varighed af mere end 1 uge, og
- Logbog, registrering fra datalogger eller lignende, der dokumenterer, at skrabning i både malkekostaldene og kviestalden har været i drift, skal opbevares på husdyrbruget i mindst fem år og forevises på tilsynsmyndighedens forlangende. Endvidere skal der føres driftsjournal, der bl.a. viser produktionsstop, varighed af produktionsstop, serviceeftersyn, vedligeholdelsesplaner således, at driften af anlægget kan dokumenteres.

21. Der skal til enhver tid kunne fremvises dokumentation, der kan vise dyreholdets størrelse og sammensætning. Endvidere skal der kunne fremvises dokumentation for produktionens størrelse 3 år efter tillæg til miljøgodkendelsen er meddelt.

22. Der skal altid kunne fremvises dokumentation for omfanget af dyr på græs. Dokumentation kan være i form af en logbog, der viser tidspunkt for flytning af dyr fra stald til græs og fra græs til stald henholdsvis indenfor og udenfor udbringningsarealet. En sådan logbog skal opgøres årligt, og skal forevises Kommunen på forlangende

23. Dokumentation i form af logbøger, kvitteringer, grundbetalingsansøgninger, gødningsregnskaber, forpagtnings- og overførelsesaftaler (af mindst 1 års varighed) samt evt. grønt regnskab, aftaler om afsætning til biogasanlæg m.v. skal opbevares i mindst 5 år og forevises kommunen på forlangende.

24. Der skal føres register over husdyrbrugets affald, fx i form af kvitteringer for bortskaffelse af de enkelte affaldsfraktioner. Registeret eller kvitteringer for bortskaffelse af affald skal opbevares i 5 år og forevises ved tilsyn.

10 Bilagsliste

Oversigt over lovgrundlag og kildehenvisninger
Samlet vilkårliste
Kort over anlægget på Fjellerad Bygade 75
Kortbilag til naturvurdering af projektet
Beredskabsplan
Vejledning i sortering af affald

11 Lovoversigt og kildehenvisninger

- Lov om miljøgodkendelse m.v. af husdyrbrug. (Lovbekendtgørelse nr. 868 af 3. juni 2015) Populær titel: Husdyrloven
- Lov om miljøbeskyttelse (Lovbekendtgørelse nr. 879 af 26. juni 2010) Populærtitel: Miljøbeskyttelsesloven
- Bekendtgørelse om tilladelse og godkendelse m.v. af husdyrbrug. (Bekendtgørelse nr.1283 af 8. december 2014). Populær titel: Godkendelsesbekendtgørelsen
- Bekendtgørelse erhvervsmæssigt dyrehold, husdyrgødning, ensilage m.v. (Bekendtgørelse 594 af 4. maj 2015) Populær titel: Husdyrgødningsbekendtgørelsen
- Lov om landbrugsejendomme (lovbekendtgørelse nr. 26 af 14. januar 2015)
- Bekendtgørelse om brugerbetaling for godkendelse og tilsyn efter lov om Miljøbeskyttelse og lov om miljøgodkendelse mv. af husdyrbrug (Bekendtgørelse nr.463 21. maj 2007) Populærtitel: Bekendtgørelse om brugerbetaling
- Bekendtgørelse om indretning, etablering og drift af olietanke, rørsystemer og pipelines (Bekendtgørelse nr. 1321 af 21. december 2011) Populær titel: Olietankbekendtgørelsen
- Bekendtgørelse om affald (Bekendtgørelse nr. 1309 af 18. december 2012) Populærtitel: Affaldsbekendtgørelsen
- Vejledning om ekstern støj fra virksomheder. Miljøstyrelsens vejledning nr. 5 af november 1984
- Bekendtgørelse om påfyldning og vask mv. af sprøjter til udbringning af plantebeskyttelsesmidler (Bekendtgørelse nr. 1355 af 14. december 2012)

Samlet vilkårsliste

1. Tillæg til miljøgodkendelsen omfatter samtlige landbrugsmæssige aktiviteter på husdyrbruget Fjellerad Bygade 75, 9260 Gistrup.
2. Virksomheden skal placeres, indrettes og drives i overensstemmelse med de oplysninger, der fremgår af ansøgningsmaterialet med de ændringer, der fremgår af godkendelsens vilkår.
3. Der skal til enhver tid forefindes et eksemplar af dette tillæg til miljøgodkendelse på husdyrbruget. De vilkår, der vedrører driften, skal være kendt af de ansatte, der er beskæftiget med den pågældende del af driften
4. Tillæg til miljøgodkendelsen bortfalder, såfremt det ikke er udnyttet inden 2 år fra denne afgørelses meddelelse. Den maksimale produktion skal være opnået indenfor 5 år efter, at tillægget er meddelt. Hvis det godkendte produktionsomfang ikke er opnået senest den **11. juli 2022**, bortfalder den del, der ikke er udnyttet. Det vil sige, at tillæg til miljøgodkendelsen reduceres til det opnåede niveau.
5. Tillægget bortfalder, hvis etape 1, 2 og 3 ikke er udnyttet senest 3 år efter tillæg til miljøgodkendelsen er meddelt.
6. Med denne miljøgodkendelse følger 8 års retsbeskyttelse. Dato for retsbeskyttelsens udløb er 24. september 2018. Vilkårene kan dog til enhver tid ændres efter reglerne i Husdyrlovens § 40, stk. 2.
7. Ændringer i ejerforhold (eller hvem der har ansvar for driften) skal meddeles til kommunen.
8. Enhver ændring i driften, indretningen eller bygningsmassen samt udbringningsarealer skal anmeldes til og være godkendt af Aalborg Kommune inden gennemførelsen.
9. De ansøgte bygningsmæssige ændringer – såvel indvendig som udvendige – samt møddingspladsen og nye rundbuehuse skal udføres og placeres i overensstemmelse med de forelagte oplysninger og vedlagte kortbilag.
10. Ved eksisterende malkekostald kan der etableres en kombineret udvendigt foderbord og løbegård med et samlet areal på ca. 650 m².
11. Kalvehytterne skal placeres som angivet på situationsplanen, jf. kortbilag til tillæg til miljøgodkendelsen.

12. I forbindelse med udvidelsen må den nordlige ende af foderladen ændres til dybstrøelse til goldkøer og kælvningsbokse.
13. Der må ikke etableres gardiner i syd facaden.
14. Husdyrholdet skal være sammensat og staldindretningen udført, som angivet i tabel 5.1.

	Nudrift*		Ansøgt		Staldsystem
	Antal dyr	DE	Antal dyr	DE	
Malkekøer	150 MEK 11.500	224,15	200 MEK 12.000	306,99	Sengestald med spalter (kanal, bagskyl eller ringkanal), skrabning hver 4 time
Malkekøer	65 MEK 11.500	97,13	65 MEK 12.000	99,77	Sengestald med fast gulv, 2% hældning, skrabning 6 gange/dag
Malkekøer	0	0	40 MEK 12.000	61,4	Dybstrøelse
Kvier	140 10-28 mdr.	72,29	140	68,92 11-24 mdr.	Sengestald med fast gulv, 2% hældning, skrabning 1 gang/dag
Kvier	29 6-10 mdr.	9,86	30	10,92 8-11 mdr.	Dybstrøelse
Småkalve	46 0-6 mdr.	12,43	95 0-8 mdr.	27,23	Dybstrøelse
Tyrkalve	107 40-60 kg	1,4	152 40-60 kg	1,99	Dybstrøelse
Heste	2 <300 kg	0,43	2 <300 kg	0,43	Dybstrøelse
Heste	2 500-700 kg	0,87	3 500-700 kg	1,3	Dybstrøelse
I alt		418,56		578,96	

Tabel 5.1: Dyreholdets sammensætning og størrelse i både nudrift og ansøgt produktion.

*: Den tilladte produktion jf. kommunens afgørelse fra 2012 om husdyrbrugets lovlige dyrehold.

15. 140 opdræt i aldersgruppen 11 til 24 måneder skal være på græs i 4 måneder indenfor udbringningsarealerne, svarende til 22,9 DE.
16. Alle hestene skal være udegående uden for udbringningsarealet i min. 10 mdr. om året.

17. Kalvehytterne skal opstilles på et areal med støbt bund, som har fald mod afløb til opsamlingsbeholder/gyllekanal.
18. Foderbordet og løbegården skal indrettes og drives således, at de ikke giver anledning til nedsivning af næringsstoffer fra pladsen i form af overløb eller lignende.
19. For dyrehold der går i strøelse, skal der være fast bund med afløb til gyllesystemet.
20. I dybstrøelsesstalde skal der strøs halm eller andet tørstof i mængder, der sikrer at dybstrøelsesmåtten altid er tør i overfladen.
21. Gulvet i den eksisterende malkekostalde (bygningsnumre 1 og 6) skal skrubes med en minilæsser, bobcat, traktor eller lignende 6 gange dagligt. I kviestalden skal gulvet skrubes én gang i døgnet.
22. På skrabermaskinen skal der påmonteres et GPS system (eller lignende), som skal kunne udskrive en logbog/fil og systemet skal gemme oplysninger om skrabninger (antal skrabninger og arealer der skrubes) i minimum 3 måneder.
23. Tværgange, som ikke maskinskrabes, skal hver dag rengøres manuelt mindst 2-3 gange.
24. Enhver type af driftsstop på skraberen skal noteres i drifts-logbogen.
25. Drikkevandssystemet skal drives og vedligeholdes således at spild undgås.
26. Der skal til stadighed tilstræbes en god staldhygiejne, herunder sikres at gødearealer og båse holdes tørre, samt at staldene og fodringsanlæg holdes rene.
27. I forbindelse med ibrugtagning af tillæg til miljøgodkendelsen, skal der udarbejdes en energirapport og forslag til energibesparende tiltag med en tilbagebetalingstid på 3 år skal gennemføres på husdyrbruget.
28. Afløb fra stalde, ensilageanlæg og befæstede køreveje, hvor der transporteres foder og husdyrgødning, skal føres gennem tætte og lukkede ledninger til beholdere for flydende husdyrgødning.
29. Der skal ansøges om tilladelse til nedsivning af rent tag- og overfladevand fra nybyggeriet. Ansøgningen skal sendes til Aalborg Kommune sammen med ansøgning om byggetilladelsen.
30. Spildevand fra rengøring af stalde og lignende skal ledes til opsamlingsbeholder eller gyllesystem og må herefter anvendes i overensstemmelse med bestemmelserne for spildevand i husdyrgødningsbekendtgørelsen. Opsamlingsbeholderen skal have en kapacitet svarende til mindst en afvaskning af staldene.
31. Al vask af maskiner, redskaber og traktor skal foregå på en godkendt vaskeplads.

32. Brugte kanyler og skalpeller skal opbevares i kanylebokse og bortskaffes til godkendt modtageordning.
33. Bedriften skal føre register over affaldsproduktionen (stamkort). Registeret skal føres efter forskrifterne i Affaldsbekendtgørelsen og indeholde oplysninger om fraktion, art, mængde og sammensætning af det producerede affald.
34. Lægemiddelrester, emballage herfra skal bortskaffes som farligt affald. Ved særlige forholdsregler for bortskaffelse af lægemidler, vil det fremgå af indlægssedlen i pakningen.
35. Rester af sprøjtemidler samt emballage skal bortskaffes efter de til enhver tid gældende regler om bortskaffelse af affald, herunder reglerne om farligt affald.
36. Spildolie og farligt affald skal opbevares i egnede beholdere med tætsluttende låg. Beholderne skal placeres på en fast, tæt bund med opkant eller i en spildbakke. Opsamlingskapaciteten skal svare til volumen på den største beholder. Oplagspladsen skal som minimum være overdækket med et halvtag.
37. Animalsk affald, herunder selvdøde dyr, skal opbevares i lukket container (større dyr under kadaverkappe) eller lignende og placeres på et egnet sted efter aftale med tilsynsmyndigheden, således at der i tidsrummet indtil afhentningen ikke opstår uhygiejniske forhold herunder adgang for omstrejfende dyr.
38. Olietromler mv. skal placeres på en fast, tæt bund med en opkant eller i en spildbakke. Opsamlingskapaciteten skal svare til volumen på den største beholder. Oplagspladsen skal som minimum være overdækket med et halvtag.
39. Lagre af kemikalier til rengøring af stalde og malkerum skal opbevares i et rum uden afløb.
40. Sprøjtemidler skal opbevares utilgængeligt for børn og i et rum uden afløb. Giftige midler skal opbevares aflåst.
41. Mærkater på kemikaliedunke skal være synlige og læsbare.
42. Opbevaring af diesel / fyringsolie i overjordiske tanke skal til enhver tid ske i en typegodkendt beholder, som er opstillet i henhold til typegodkendelsen, og der må ikke være mulighed for afløb til jord, kloak, overfladevand eller grundvand.
43. Tankning af diesel skal til enhver tid ske på en plads med fast og tæt bund, således at spild kan opsamles, og at der ikke er mulighed for afløb til jord, kloak, overfladevand eller grundvand.

44. Handelsgødning skal opbevares på fast bund.
45. Ved driftsuheld, hvor der opstår risiko for forurening af miljøet, er der pligt til øjeblikkeligt at anmelde dette til: **Alarmcentralen, tlf.: 112** og efterfølgende straks at underrette: **Aalborg Kommune, Teknik og Miljøforvaltningen på tlf.: 99 31 20 00.**
46. Der skal forefindes en opdateret beredskabsplan på husdyrbruget, som angiver hvornår og hvordan, der skal reageres ved uheld, som kan medføre konsekvenser for det eksterne miljø. Planen skal være tilgængelig og synlig for ejendommens ansatte og øvrige, der færdes på bedriften. (Vedlagt som bilag 5).
47. Ændringer i opbevaringskapaciteten, både i opadgående og nedadgående retning, skal godkendes af tilsynsmyndigheden, før ændringen foretages.
48. Håndtering af gylle skal foregå under opsyn, således at spild undgås.
49. Ved håndtering af gylle gennem ikke-faste installationer, der ikke lever op til § 18 i husdyrgødningsbekendtgørelsen¹, skal dette foretages under konstant opsyn, således at evt. brud straks opdages, og pumpningen i så fald kan afbrydes.
50. Efter endt omrøring og udkørsel fra overdækket gyllebeholder skal telt lukkes igen umiddelbart efter. Skader på den faste overdækning skal repareres, således at overdækningen altid er helt tæt.
51. Der må ikke foretages håndtering, herunder omrøring og udkørsel af husdyrgødning fra anlæggene lørdage eller søn- og helligdage.
52. Tømning af gyllebeholder skal ske med gyllevogn påmonteret suge/pumpetårn.
53. Kompost eller kompostlignede dybstrøelse må højst ligge samme sted i 12 måneder og må ikke placeres samme sted indenfor de følgende 5 år.
54. Kasseret ensilage fra ensilagepladser eller siloer skal fjernes løbende og opbevares overdækket med plast eller lignende for at forhindre lugtgener.
55. Bedriften og dens omgivelser skal drives og renholdes således, at lugtgener begrænses mest muligt.
56. Der skal til stadighed være en høj staldhygiejne for at begrænse lugtgener.

¹ Nr. 1695 af 19/12 2006

57. Såfremt tilsynsmyndigheden vurderer, at driften af ejendommen giver anledning til væsentligt flere lugtgener for de omkringboende end forventet, skal bedriften lade udarbejde en handlingsplan for at nedbringe lugtgenerne, herunder evt. at foretage lugtmålinger. Inden dokumentationsprogrammet iværksættes, skal det godkendes af tilsynsmyndigheden, og undersøgelsens omfang vil efter konkret vurdering blive fastsat af tilsynsmyndigheden. Alle udgifter i forbindelse med ovennævnte afholdes af husdyrbruget.
58. Viser ovennævnte dokumentation, at der er væsentlige lugtgener, skal de afhjælpende foranstaltninger udføres efter nærmere aftale med tilsynsmyndigheden.
59. Kravet om dokumentation af lugtforholdene kan højst fremsættes en gang årligt, med mindre den seneste kontrol viste, at lugtemissionen ikke kan overholdes.
60. Der skal på ejendommene foretages effektiv fluebekæmpelse som minimum i overensstemmelse med de nyeste retningslinier fra Statens Skadedyrlaboratorium.
61. Opbevaring af foder skal ske på sådan en måde, så der ikke opstår risiko for ophold af skadedyr (rotter m.v.).
62. Ved transport af gylle på offentlige veje skal gyllevognens åbninger være forsynet med låg eller lignende, således at spild ikke kan finde sted. Skulle der alligevel ske spild, skal dette straks opsamles.
63. Transport af flydende husdyrgødning til gyllebeholdere beliggende Skomagerbakken og Gunderupvej skal ske med lastbil eller vogn der ikke anvendes til udsprengning.
64. Der må ikke transporteres gylle gennem Fjellerad på lør-, søn- og helligdage. Transporterne af gylle gennem Fjellerad må kun ske på hverdage og i tidsrummet kl. 8 – 18.
65. Transport af gylle med lastbil til biogasanlæg må ikke foregå gennem Fjellerad.
66. Virksomheden skal, for egen regning, dokumentere, at støjvilkår overholdes, hvis tilsynsmyndigheden finder generne væsentlige.
67. Støjmålinger skal udføres som beskrevet i Miljøstyrelsens til enhver tid gældende støjberegningsvejledning og foretages i punkter, som forinden aftales med tilsynsmyndigheden.
68. Virksomhedens bidrag til støjbelastningen må ikke overstige følgende værdier målt ved nabobeboelsen eller dennes opholdsarealer.

Områdetype	Man-fre kl. 7-18 Lørdag kl. 7-14	Man-fre kl. 18-22 Lør kl. 14-22 Søn- og helligdag kl. 7-22	Alle dage kl. 22-7	Alle dage kl. 22-7
	Gns. værdi over referencetidsrum met	Gns. værdi over referencetidsrumm et	Gns. værdi over referencetidsrumm et	Maksimal Værdi
Boligområde for åbne og lav boligbebyggelse	45 dB(A)	40 dB(A)	35 dB(A)	50 dB(A)
Sommerhusområ- de, rekreative områder, særlige naturområder	40 dB(A)	35 dB(A)	35 dB(A)	50 dB(A)
Kolonihaveområder	55 dB(A)	45 dB(A)	40 dB(A)	55 dB(A)
Det åbne land (inkl. landsbyer og landbrugsarealer)	55 dB(A)	45 dB(A)	40 dB(A)	55 dB(A)

Tabel: Vejledning om ekstern støj fra virksomheder. Miljøstyrelsens vejledning nr. 5 af november 1984.

69. Driften må ikke medføre støvgener udenfor husdyrbrugets arealer.
70. Fodersiloer skal indrettes således, at støvgener i forbindelse med indblæsning af foder undgås, f.eks. med melcykloner eller anden støvbegrænsende foranstaltning.
71. Udendørs pladsbelysning ved malkerum skal forsynes med bevægelsessensorer, der sikrer, at lyset kun er tændt i op til en halv time ad gangen.
72. For at beskytte det nævnte overdrev, der grænser op til udbringningsarealerne 7-1 mod tilstandsændringer, skal der etableres en 10 meter husdyrgødskningsfri bræmme. Den præcise placering af bræmmen fremgår af vedlagte kortbilag.
73. Markerne 19-0, 41, 43, 39, 39-1 og 36 er alle helt eller delvist tilmeldt "Anmeldelse af 15 års genopdyrkningsret." Tages de ind i omdrift, skal Rebild Kommune underrettes herom.
74. Der skal forefindes en nedlukningsplan for hele husdyrbruget.

75. Ved virksomhedens ophør skal der udføres følgende forureningsbegrænsende foranstaltninger.

- Gyllebeholder, fortank med rørsystemer, gyllekanaler mv. skal tømmes og rengøres.
- Alle staldafsnit skal tømmes for husdyrgødning og rengøres.
- Olietanke skal tømmes.

76. Oplagring af husdyrgødning skal bortskaffes og stalde, lader og pladser m.v. skal rengøres.

77. Opbevaring af foder herunder ensilagestakke skal bortskaffes.

78. Farligt affald, restkemikalier, olieaffald, medicinaffald mv. skal bortskaffes i henhold til Aalborg Kommunes affaldsregulativer. (se afsnittet om affald).

79. Der skal foreligge dokumentation, der viser dyreholdets størrelse og sammensætning, f.eks. gødningsregnskab, besætningsliste fra CHR-registeret eller evt. dokumentation af En-dagsfoderkontrol.

80. Der skal ved tilsyn foreligge dokumentation for anvendelsen af gødning i form af kopi af indsendte gødningsregnskaber. Ved afsætning/modtagelse af husdyrgødning skal mængden af kg N dokumenteres via underskrevet Skema B1 og indsendt gødningsregnskab. Mængden af afsat kg P skal dokumenteres via overførelsesaftaler hvoraf det skal fremgå, hvor meget fosfor der samlet er i den afsatte husdyrgødning.

81. Dokumentation i form af logbøger, kvitteringer, sædskifte- og gødningsplaner, gødningsregnskaber, forpagtnings- og overførelsesaftaler (af mindst 1 års varighed) samt evt. grønt regnskab m.v. skal opbevares i mindst 5 år og forevises kommunen på forlangende.

82. Der skal føres stamkort for bedriftens affald. Stamkortene samt kvitteringer for bortskaffelse af affald skal opbevares i 5 år og forevises ved tilsyn (vedlæg stamkort).

For spalteskraber:

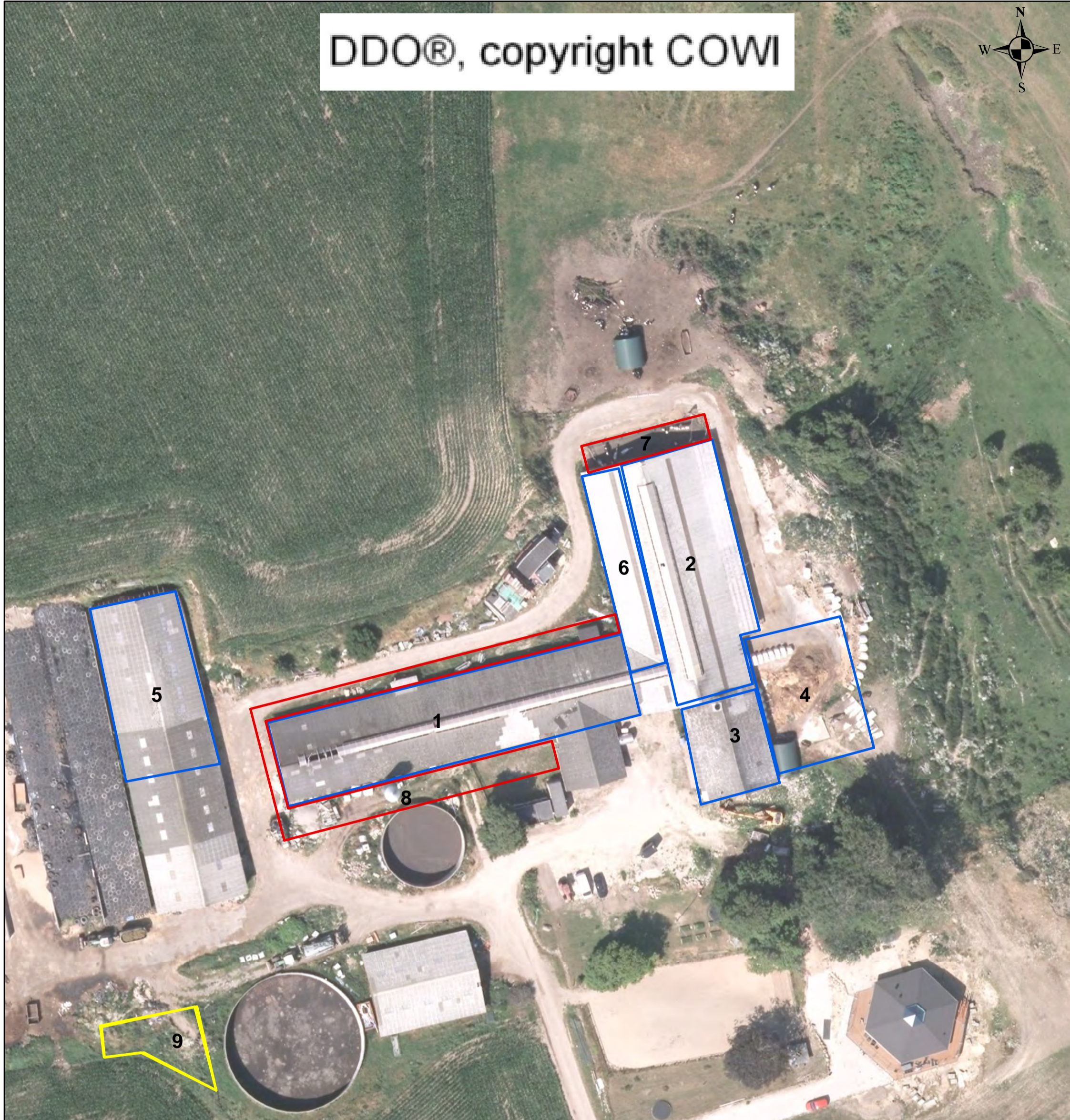
83. Enhver form for driftsstop skal noteres i logbog med angivelse af årsag og varighed.

84. Tilsynsmyndigheden skal underrettes ved driftsstop, der har en varighed af mere end 1 uge, og

85. Logbog, registrering fra datalogger eller lignende, der dokumenterer, at skrabning har været i drift, skal opbevares på husdyrbruget i mindst fem år og forevises på tilsynsmyndighedens forlangende. Endvidere skal der føres driftsjournal, der bl.a.

viser produktionsstop, varighed af produktionsstop, serviceeftersyn, vedligeholdelsesplaner således, at driften af anlægget kan dokumenteres.

86. Der skal til enhver tid kunne fremvises dokumentation, der kan vise dyreholdets størrelse og sammensætning. Endvidere skal der kunne fremvises dokumentation for produktionens størrelse 3 år efter tillæg til miljøgodkendelsen er meddelt.
87. Der skal altid kunne fremvises dokumentation for omfanget af dyr på græs. Dokumentation kan være i form af en logbog, der viser tidspunkt for flytning af dyr fra stald til græs og fra græs til stald henholdsvis indenfor og udenfor udbringningsarealet. En sådan logbog skal opgøres årligt, og skal forevises Kommunen på forlangende.
88. Dokumentation i form af logbøger, kvitteringer, grundbetalingsansøgninger, gødningsregnskaber, forpagtnings- og overførelsesaftaler (af mindst 1 års varighed) samt evt. grønt regnskab, aftaler om afsætning til biogasanlæg m.v. skal opbevares i mindst 5 år og forevises kommunen på forlangende.
89. Der skal føres register over husdyrbrugets affald, fx i form af kvitteringer for bortskaffelse af de enkelte affaldsfraktioner. Registeret eller kvitteringer for bortskaffelse af affald skal opbevares i 5 år og forevises ved tilsyn.



Signaturforklaring

- 1 Eksisterende kostald, 200 stk.
Sengestald med spalter, skrabning 6 gange/dag
- 2 Opdræt, 140 kvier 11-24 måneder
Sengestald med fast gulv, 2% hældning, skrabning 1 gang/dag
- 3 Kalve og heste
Dybstrøelse
- 4 Kalvehytter
- 5 Goldkøer 40 stk
Dybstrøelse
- 6 Malkeko, 65 stk.
Sengestald med fast gulv, 2% hældning, skrabning 6 gange/dag
- 7 Foderbord, eksisterende
- 8 Foderbord, ny
- 9 Møddingsplads

Kort over placering af staldanlæg

Fjellerad Bygade 75, 9260 Gistrup

MÅL 1:750 DATO 27-04-2017

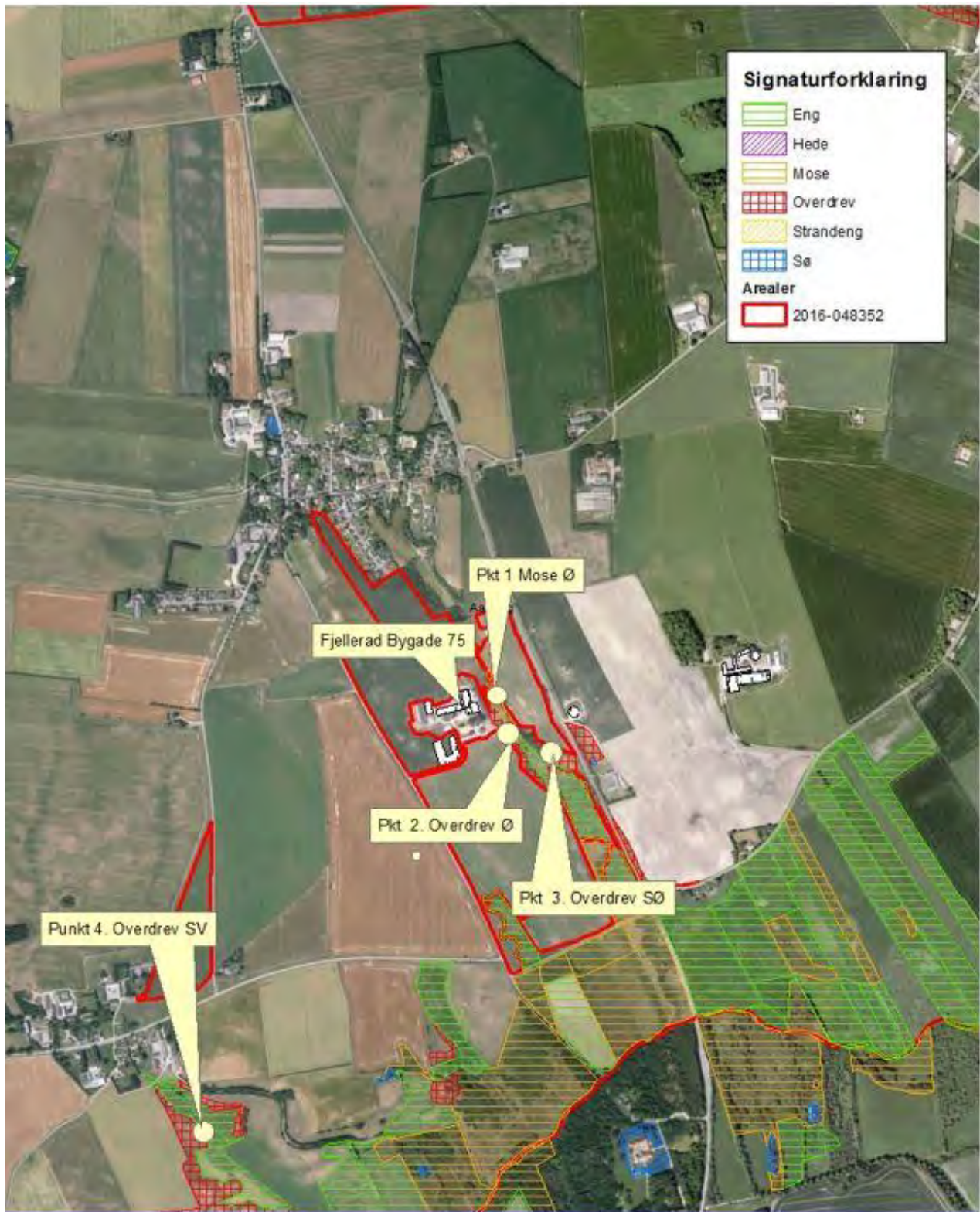
Miljø- og Energiforvaltningen

MILJØ

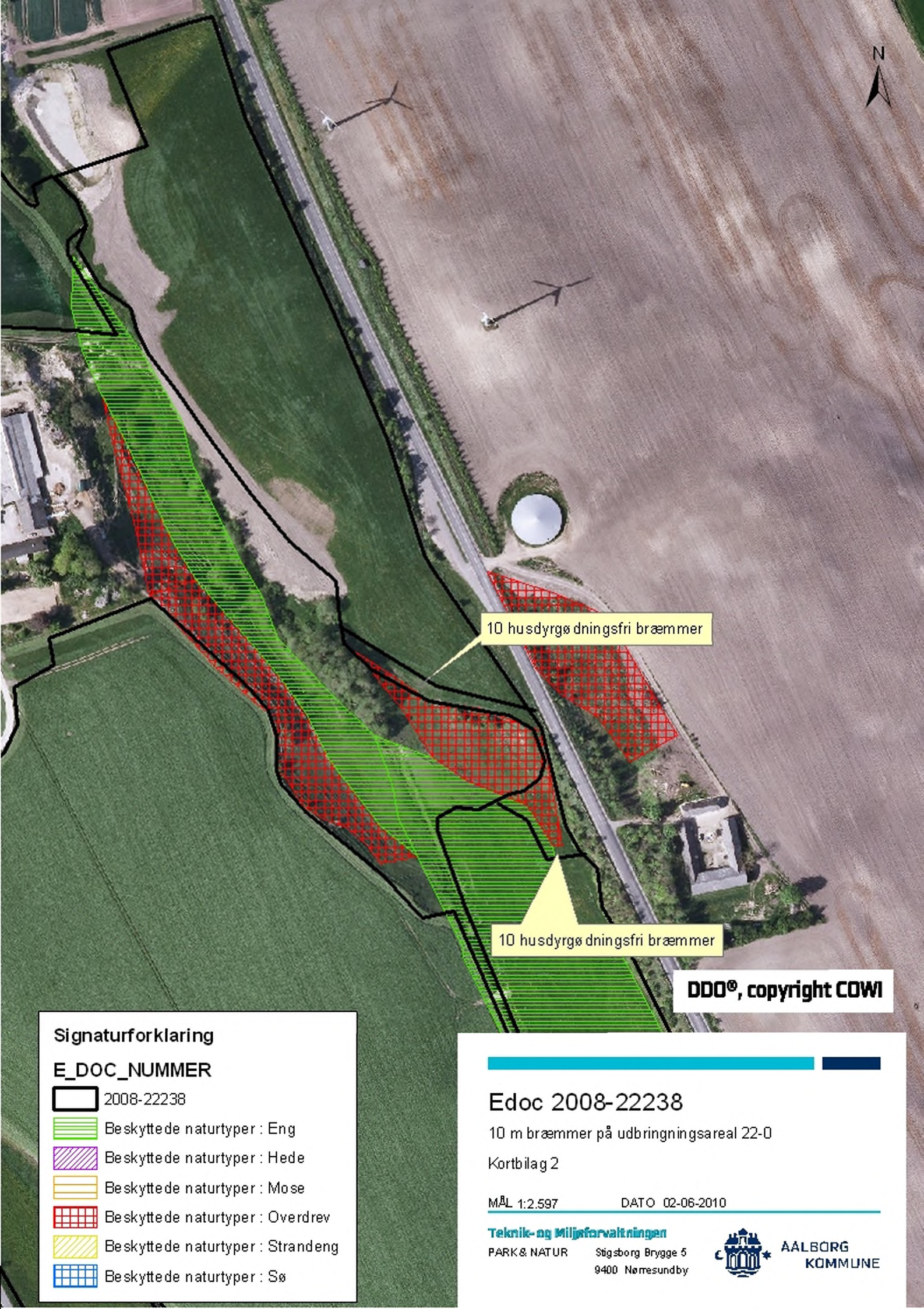
Stigsborg Brygge 5
9400 Nørresundby



**Aalborg
Kommune**



Kortbilag – Depositionspunkterne 1-4 til beskyttet kategori 2 og 3 natur.



10 husdyrgødningsfri bræmmer

10 husdyrgødningsfri bræmmer

DDO[®], copyright COWI

Signaturforklaring

E_DOC_NUMMER

-  2008-22238
-  Beskyttede naturtyper : Eng
-  Beskyttede naturtyper : Hede
-  Beskyttede naturtyper : Mose
-  Beskyttede naturtyper : Overdrev
-  Beskyttede naturtyper : Strandeng
-  Beskyttede naturtyper : Sø

Edoc 2008-22238

10 m bræmmer på udbringningsareal 22-0

Kortbilag 2

MÅL 1:2.597

DATO 02-06-2010

Teknik- og Miljøforvaltningen

PARK & NATUR

Stigsborg Brygge 5
9400 Nærsundby



**AALBØRG
KOMMUNE**

Beredskabsplan

For

Kristian Dahl

Fjellerad Bygade75

Indholdsfortegnelse:

TELEFONNUMRE	3
BRAND- OG EVAKUERING	4
OVERLØB AF GYLLE	5
KEMIKALIE- OG OLIESPILD.....	6
STOPHANER / HOVEDAFBRYDERE	7
STRØMSVIGT	8
TRANSPORT AF BEKÆMPELSESMIDLER.....	9
Bilag A Kort over ejendommen	10
Bilag B Kort over udløbspunkter fra dræn til vandløb	Fejl! Bogmærke er ikke defineret

Denne beredskabsplan er udarbejdet som en del af ejendommens miljøgodkendelse med det formål at stoppe og begrænse evt. uheld med konsekvenser for det omgivne miljø.

Planens indhold skal være kendt af gårdens ansatte mm. og udleveres til indsatsleder/miljømyndighed i forbindelse med uheld, forureninger, brand, ol.

Beredskabsplanen revideres/kontrolleres mindst 1 gang om året og skal være let tilgængelig og synlig. Beredskabsplanen findes i APV mappe på kontoret i stuehuset.

Kopi af beredskabsplanen findes i mappe på kontoret ved Ams.

Kort materiale.

Bagerst er der et oversigtskort over ejendommen mm. med angivelse af:

- Mark- og drikkevandsboringer/brønde
- Kemikalielager (f.eks. bekæmpelsesmidler, handelsgødning, svovlsyre til forsuring)
- Dieseltanke og olietanke (overjordiske og nedgravede)
- Drænbrønde / regnvandsbrønd / afløb
- Udløbspunkter til vandløb / jord fra dræn
- Slukningsmateriel og åndedrætsværn
- Afbrydere til diverse pumper, anlæg, strømafbryder m.v.
- Evt. fald/kvote mod vandløb/dræn/brønde og boringer
- Trykflasker/oplag af f.eks. F-gas, stationære F-gasbeholdere, svejseanlæg m.v. -
- Flugtveje for dyr/ frigørelse mm.
- Medicinopbevaring
- Lys udenfor på bygninger
- Støjkluder (f.eks. gyllepumper, blæsere v. silo)
- Døde dyr
- Affaldscontainer

Husk

Ved store uheld ring altid 1-1-2, ved mindre uheld ring altid til miljømyndighederne. Er man i tvivl ring 1-1-2.

Efter brand mm. tag kontakt med miljømyndighederne med hensyn til genopbygning af stald mm.

TELEFONNUMRE

Nærmeste telefon er i lommen og har nr. 21 61 34 14.

Miljømyndighed	kontaktes på telefon	99312000	dag eller nat	99312000
Falck	kontaktes på telefon	70 10 20 30	dag eller nat	70 10 20 30
Brandvæsen	kontaktes på telefon	112	dag og nat	112
Lægevagt	kontaktes på telefon		dag eller nat	70 15 03 00
Tandlægevagt	kontaktes på telefon		dag eller nat	40 51 51 62
Landbocenteret	kontaktes på telefon	96 34 51 00	dag eller nat	
Dyrlæge	kontaktes på telefon		dag eller nat	96982851
Foderstofforretning	kontaktes på telefon		dag eller nat	
Elektriker	kontaktes på telefon		dag eller nat	98333051
Smeden	kontaktes på telefon		dag eller nat	30984702
VVS	kontaktes på telefon		dag eller nat	30984702
Gitte	kontaktes på telefon	20 85 04 40		

BRAND- OG EVAKUERINGSINSTRUKS

Ved brand der ikke kan slukkes ved egen hjælp.

1. Tilkald brandvæsenet - RING 112 - oplys:
 - Navn, adressen og telefonnummer der ringes fra
 - Hvad er der sket og at det er en gårdbrand
 - Er der tilskadekomne - hvor mange
 - Er dyrene kommet ud – art og antal der evt. er fanget
2. Kontakt ejeren, Kristian Dahl på tlf. 21613414
3. Iværksæt rednings- og slukningsarbejde hvis det er muligt og forsvarligt, herunder fjernelse og evakuering af dyr, olie, trykflasker, gødning og kemikalier

Placering af slukningsmateriel er angivet på oversigtskortet.

Hvis det ikke er muligt at slukke branden - forsøg at begrænse den ved lukning af døre og vinduer

4. Modtag brandvæsenet og udlever denne mappe sammen med kortmaterialet

oplys endvidere:

- Evt. tilskadekomne eller dyr der ikke er reddet i sikkerhed
- Hvor det brænder
- Brandens omfang
- Hvor der er adgangsveje

På ejendommen findes der følgende materiel, som evt. kan anvendes for at afhjælpe situationen:

Teleskoplæsser og minilæsser i foderladen.

OVERLØB AF GYLLE INSTRUKS

1. Ved større overløb af gylle eller ved brud på gylletanken - RING 112
oplys:
 - Navn, adressen og telefonnummer der ringes fra
 - Hvad der er sket og hvor meget der er løbet ud
 - Om der er risiko for forurening af vandløb, eller drikkevandsboring
2. Ved mindre spild kontaktes kun miljømyndighederne
3. Kontakt ejeren, Kristian Dahl på tlf. 21613414
4. Kontakt miljømyndighederne ved tlf. 99312000
5. Ved lækage af gylle fra gylletanken vil dette løbe ned og blive stoppet af den nye stald, inden det kan fortsætte videre ned til grøft og senere Lindborg Å.
6. Modtag brandvæsenet/miljømyndighederne og udlever denne mappe med sammen med kortmaterialet

KEMIKALIE- OG OLIESPILD INSTRUKS

1. Ved større overløb af kemikalier og olie - RING 112 – oplys:
 - Navn, adressen og telefonnummer der ringes fra
 - Hvad der er sket, hvad og hvor meget der er løbet ud
 - Om der er risiko for forurening af vandløb, drikkevand
2. Ved mindre spild kontaktes kun miljømyndighederne
3. Kontakt ejeren, Kristian Dahl på tlf. 21613414
4. Kontakt miljømyndighederne ved tlf. 99312000
5. Forsøg opdæmning for at undgå, at det løber til vandboringen jf. kortbilaget senere. Opdæmningen kan evt. foretages med jord, halmballer ol. afhængig af mængden og art. Er f.eks. olie løbet til dræn kan man lave en opdæmning af vandløbet med en bigballe (se vedlagte kort)
6. Modtag brandvæsenet/miljømyndighederne og udlever denne mappe med sammen med kortmaterialet

På ejendommen findes der følgende materiel, som evt. kan anvendes for at afhjælpe situationen:

Teleskoplæsser og minilæsser i foderladen.

STOPHANER / HOVEDAFBRYDERE

Afbrydere til diverse pumper, anlæg, strømafbryder m.v. skal ligeledes noteres på kortet over ejendommen.

Vand

Hovedhane sidder ved vandværket (egen boring)

Elektricitet

Hovedafbryder sidder ved: teknikrum/kontor.

El-tavle sidder ved: teknikrum/kontor.

Der bruges automatsikringer teknikrum.

STRØMSVIGT INSTRUKS

1. Vurder om dyr vil lide under træk fra nødopluk eller varme.
2. Tjek alle stalde og se, om nødoplukket er åben.
3. Begræns trækgener og varmeudvikling (overbrusning).
4. Kontroller at der ikke sker forurening som følge af manglende strøm til pumper ol.
5. Opstart af nødstrømsgenerator omgående. Den findes i maskinhuset og tilkobles ved teknikrum/kontor jf.

TRANSPORT AF BEKÆMPELSESMIDLER

Sørg for sikker transport af kemikalier til ejendommen og mellem ejendom og marker.

1. Bekæmpelsesmidler skal under transport være sikret mod stød og uheld. En lukket tæt plastkasse (eks. en køleboks) er velegnet.
2. Medbring en spand/sæk med fint savsmuld til opsugning af spildt middel samt en skovl og f.eks. plasticposer/plastspand til en hurtig indsats. Uanset koncentrationen kan et spild på mindre end ca. 2 liter med en hurtigt indsats fjernes fra jorden.
3. Medbring altid en mobiltelefon så der hurtigt kan tilkaldes hjælp ved uheld.
4. Hvor der arbejdes med bekæmpelsesmidler, skal der være førstehjælpeudstyr og øjenskyllmiddel til rådighed

Meget giftige og giftige bekæmpelsesmidler skal overalt opbevares forsvarligt under lås. Øvrige bekæmpelsesmidler skal opbevares forsvarligt. For alle midler gælder, at de opbevares utilgængeligt for børn og ikke sammen med eller i nærheden af levnedsmidler, foderstoffer m.v.

Derudover gælder følgende:

- Kemikalierummet skal være godt ventileret, tørt og frostfrit med god belysning.
- Der skal findes et sugende materiale f.eks. savsmuld til opsamling af spild.
- Døre skal være forsynet med en støbt kant, der kan tilbageholde eventuelt spild.
- Gulve skal være tætte og uden afløb.

Bilag A Kort over ejendommen





Vejledning i sortering af affald - landbrug

Affaldssortering med omtanke

Affaldshåndtering med omtanke medvirker til et rent miljø og en sund økonomi for landbruget, kommunen og samfundet som helhed.

Som andre virksomheder skal landbrug sortere deres affald. Det er desuden virksomhedens ansvar, at affaldet opbevares og bortskaffes efter gældende regler. Denne vejledning kan være en hjælp til dig og dit landbrug i at sortere og bortskaffe affald på den bedste måde.

Skemaet på bagsiden viser, hvordan affaldet skal håndteres. Vil du vide mere, kan du herunder læse mere om, hvordan affaldstyperne skal sorteres.

Har du spørgsmål til sorteringen, kan du kontakte **Aalborg Renovation, Over Bækken 2, 9000 Aalborg**, www.skidt.dk/erhverv, renovation@aalborg.dk eller tlf. 9931 4955.

Hvem må køre med affaldet?

De transportører og indsamlingsvirksomheder, du indgår aftale med, skal være registreret i det nationale affaldsregister på www.ens.dk/undergrund-forsyning/affaldsforsyning/affaldsregisteret.

Du må køre med dit eget affald.

Genanvendelse (G)

Meget affald i landbruget kan genanvendes - og nogle gange er der endda "penge i skidtet". Har du større mængder genanvendelige materialer, skal de frasorteres og afleveres til genanvendelse.

Genanvendelse af bygge- og anlægsaffald

Skal du udvide, renovere eller rive din ejendom ned, gælder der særlige bestemmelser for håndtering, sortering og bortskaffelse af bygge- og anlægsaffald, herunder tagplader med og uden asbest.



Knuste tagplader: sørg for dokumentation/analyse af, at tagpladerne ikke indeholder asbest!
Foto: Aalborg Kommune

Nedrivning af bygninger skal anmeldes til kommunen senest 14 dage før nedrivningen påbegyndes via www.bygogmiljoe.dk, og i anmeldelsen skal redegøres for bortskaffelsen af bygge- og anlægsaffaldet.

Affald til genanvendelse skal afleveres til indsamlingsvirksomheder eller modtageanlæg, som er registreret i det nationale affaldsregister på www.ens.dk/undergrund-forsyning/affaldsforsyning/affaldsregisteret.

Alternativt kan du mod betaling aflevere affald til genanvendelse på kommunens genbrugspladser. Se www.skidt.dk/erhverv.

Hvis man vil genanvende bygge- eller anlægsaffald, skal man sikre sig, at materialet er egnet til genanvendelse, dvs. ikke indeholder miljøskadelige stoffer. Hvis materialet stammer fra en anden ejendom, end hvor det skal anvendes, **skal** det anskaffes via et godkendt modtage- eller knuseanlæg, og så er det som udgangspunkt fri for miljøskadelige stoffer.

Kommunen kan godkende materialer fra nedrivning/renovering på egen ejendom, som ikke har været via godkendt modtage-/ knuseanlæg – hvis materialet skal anvendes på egen ejendom.

For eksempel **kan** natursten, uglaseret tegl, eternit/fibercement (**uden** asbest) og beton (ikke kakler/fliser) godkendes til genanvendelse som vejmateriale.

Eternit/fibercement (**med** asbest) **må ikke** genanvendes, og skal **altid** deponeres (se afsnittet Affald til deponi). Tagplader kan man f.eks. få analyseret for asbest (analysepris ca. 400 kr.), og således kan man sikre sig mod at anvende et miljøskadeligt produkt.

Har du spørgsmål vedr. genanvendelse af bygge- og anlægsaffald, kan du henvende dig til Miljø- og Energiforvaltningen via mail miljoe-front@aalborg.dk eller på tlf. 99312050.

Affald til forbrænding (F)

Forbrændingseget affald er affald, der ikke er egnet til genanvendelse. Affaldet skal deles op i dagrenovationslignende affald og øvrigt forbrændingseget affald. Affaldet **må ikke** brændes i træ-/halmfyr, brændeovn eller i det fri.

Dagrenovationslignende affald

Dette affald er f.eks. madrester og uhygiejniske emballager fra fødevarer (f.eks. juicekartoner, madpakkepapir). Dagrenovationslignende affald skal indsamles ved Aalborg Kommunes kommunale dagrenovationsindsamling.

Øvrigt forbrændingseget erhvervsaffald

Dette affald er f.eks. beskidt pap, papir eller plast.

Affaldet skal afleveres til **Reno-Nord Energianlæg Aalborg, Troensevej 2, 9220 Aalborg Øst**: renonord@renonord.dk, tlf. 9815 6566.

Affald til deponi (D)

Affald, der hverken kan genbruges eller forbrændes skal deponeres.

Deponeringseget affald skal afleveres til **Reno-Nord Deponi, Halsvej 70, Rærup, 9310 Vodskov**: rerup@renonord.dk, tlf. 2923 2330

Bemærk, at inden affaldet kan afleveres til deponi, skal der ske en grundlæggende karakterisering.

Affald til specialbehandling (S)

Farligt affald, der udgør en miljømæssig eller sundhedsmæssig risiko. Dette affald er f.eks. olie-/kemikalieaffald, spraydåser, elektronik og medicinaffald.

De forskellige typer af farligt affald må ikke blandes sammen og det er vigtigt, at du afleverer det i den originale emballage. Ellers skal du notere indholdet på emballagen.

Det er ikke tilladt at anvende spildolie eller fuelolie til skumdæmpning i gyllebeholderen.

Farligt affald skal bortskaffes til **Reno-Nord Farligt affald, Langerak 21, 9220 Aalborg Øst**: farligtaffald@renonord.dk, tlf. 9815 4530, eller til anden godkendt modtager.

Klinisk risikoaffald

Virksomheder, der frembringer klinisk risikoaffald har pligt til at være tilsluttet den kommunale indsamlingsordning, som varetages af Renovation. Klinisk risikoaffald omfatter nåle, kanyler, knive, skalpeller og lignende skarpe genstande, der har været brugt til pleje eller behandling af patienter og dyr. Se mere og tilmeld virksomhed via www.skidt.dk/erhverv. Én tilmelding pr. landmand er tilstrækkelig.

Aalborg Kommune, Miljø kan efter ansøgning meddele fritagelse for tilslutningspligten og benyttelsespligten, hvis det dokumenteres, at det kliniske risikoaffald kan håndteres miljømæssigt forsvarligt ved en anden ordning. Ansøgning herom fremsendes til Aalborg Kommune, Miljø, Stigsborg Brygge 5, 9400 Nørresundby eller via mail miljoe@aalborg.dk.

Genbrugspladser (GP)

Du kan fra dit landbrug aflevere mindre mængder affald på Aalborg Kommunes 6 genbrugspladser. Din virksomhed skal være tilmeldt ordningen, og betaler pr. besøg på pladserne. Farligt affald afregnes pr. kg. Køretøjer (med en totalvægt på maksimalt 3.500 kg) med tilhørende trailer har adgang til genbrugspladserne. Dit landbrug må aflevere op til 200 kg farligt affald pr. år.

På genbrugsstationerne kan afleveres **sorteret** affald, men ikke dagrenovationslignende affald samt andet uhygiejnisk affald.

Emballeret affald skal afleveres i klare plastsække, så indholdet tydeligt kan ses af personalet.

Se mere på www.skidt.dk/erhverv, hvor kan tilmelde dine biler til ordningen og kan se gebyrerne for aflevering på genbrugspladserne.

Afbrænding af affald

Afbrænding af affald er som udgangspunkt **ikke tilladt** i Aalborg Kommune. Affaldet skal afleveres til **Reno-Nord Energianlæg Aalborg, Troensevej 2, 9220 Aalborg Øst**

Træ – eller halmfyr

Kun tørt halm og rent, ubehandlet træ må afbrændes i træ/halmfyr eller brændeovn. Asken herfra må udbringes på jordbrugsarealer i henhold til reglerne i bioaskebekendtgørelsen.

Træpaller **må ikke** anvendes som brændsel.

Afbrænding af haveaffald

Afbrænding af haveaffald er som udgangspunkt ikke tilladt i Aalborg Kommune.

Læhegn langs med marker/skel må **ikke afbrændes**. Står du selv for rydning af læhegn kan træaffaldet skæres op og anvendes i brændeovn, flises eller bortskaffes til godkendt modtageanlæg, som genanvender affaldet.

Afbrænding af træstød og hugstaffald

Afbrænding af dette affald er kun tilladt i sammenhængende bevoksninger af skovtræarter på mindst 0,5 ha og mindst 20 meters bredde (altså i skovbrug).

Afbrænding af halm

Halm og andre dele af landbrugsafgrøder **må ikke** afbrændes på marker eller uopdyrkede arealer. Udspredding og nedmuldning af overskudshalm bør være den foretrukne løsning.

I særlige tilfælde er afbrænding af halm tilladt, som f.eks.:

- Afbrænding af halm fra frøgræsser fra arealer, hvor afgrøden dyrkes det følgende år.
- Våde halmballer: Afbrænding må først foretages, når der er sket orientering til Nordjyllands Beredskab.

Generelle foranstaltninger ved afbrænding i det fri

Ved afbrænding skal gældende regler om brandværnsforanstaltninger altid følges. Du kan finde reglerne her:

<http://www.aalborg.dk/media/735384/afbraending.pdf>

Yderligere vejledning

Hvis du bliver i tvivl om, hvordan affaldet skal sorteres, er det en god idé at kontakte Aalborg Renovation for mere information. På den måde kan du undgå fejlsortering og derved ekstraregninger.

Du kan læse mere om affald på Aalborg Renovations hjemmeside, www.skidt.dk/erhverv.

Juni 2016

3/4

Sorteringsguide

G = Genanvendelse, **F** = Forbrænding, **D**= Deponi, **S**= Specialbehandling, **GP**= Genbrugsplads

Affaldsfraktion	G	F	D	S	GP
Akkumulatorer				X	X
Batterier				X	X
Big bags	X				
Byggeaffald, (natursten, uglaseret tegl, beton (ikke kakler/fliser)	X				X
Eternit (med og uden asbest)			X		X
Dagrenovationslignende affald		X			
Dyr til destruktion				X	
Dæk fra bil og traktor, brugte dæk uden alger	X				X
Dæk, nedbrudte, "grønne dæk", fx anvendt til ensilagestakke		X			
Elektronik skrot					X
Forbrændingseget affald		X			X
Glas emballage, ikke medicinbeholdere	X				X
Glas fra vinduer f.eks. drivhuse, staldvinduer mv.	X				X
Haveaffald, uden jord, sten og rødder	X				X
Imprægneret træ			X		X
Jern / metal skrot	X				X
Jord, rent	X				X
Jord, forurennet			X		
Kanyler/skalpeller				X	
Kemikalier, maling mv.				X	X
Lysstofrør, elsparepærer				X	X
Maling, hærdet		X			X
Maling, uhærdet				X	X
Medicinbeholdere, af plast/glas; med/uden indhold				X	X
Metalemballage, uden indhold, rengjort	X				X
Metalemballage med farligt affald				X	X
Motordrevne køretøjer og dele derfra	X				
Nylonsnore, halmsnore, halmballenet		X			
Olierester / Spildolie / Oliefiltre				X	X
Papir, rent – også fra kontoret, fortroligt papir	X				X
Papir, snavset		X			X
Pap, rent	X				X
Pap, snavset		X			X
Plastemballage, faremærket med indhold				X	X
Plastemballage, faremærket uden indhold	X				X
Plastemballage, ikke faremærket, uden indhold, rengjort	X				X
Plastfolie, rent, kraftig kvalitet (transportplast, ensilageplast, wrapballeplast)	(X)	X			
Plastfolie, beskidt, nedbrudt eller tynd kvalitet		X			
Presenning, ensilage-net (ikke PVC)		X			
Presenning, PVC			X		
PVC – blød, fx regntøj, gummistøvler			X		X
PVC – hård, fx staldinventar, tagrender, trapezplade mv.	X				X
Rottgift/sprøjtgift/pesticider				X	X
Spraydåser				X	X
Staldinventar (metal, træ mv)	X				X
Sække/poser, rent (plast, papir) sorteret					X
Sække/poser, beskidt (plast, papir)		X			X
Træ, rent – herunder paller	X				X
Træ – MDF-plader	X				X
Træstød	X				X