

Husdyrgodkendelse.dk

Ansøgningskema (234296)

Dette er en ansøgning om godkendelse af et husdyrbrug efter husdyrbruglovens § 16 a.

Versionsnummer:
1

Indsendelsesdato:
22-12-2022

Genereringsdato:
03-01-2023

Husdyrbruget

Husdyrbrugets CVR-nummer	41460393
Husdyrbrugets navn	Hendrik Evers (Henk)
Beliggenhedsadresse	Birkehøjvej 1
Postnummer	7200
By	Grindsted

Ansøger

Ansøger navn	Hendrik Evers (Henk)
Ansøger adresse	Birkehøjvej 1
Ansøger postnummer	7200
Ansøger by	Grindsted
Ansøger telefon	51155774
Ansøger email	

Konsulent

Konsulent Cvr	21111511
Konsulent virksomhedsnavn	Kolding Herreds Landbrugsforening
Konsulent navn	Lene Egtved Andersen
Konsulent adresse	Niels Bohrs Vej 2
Konsulent postnummer	6000
Konsulent by	Kolding
Konsulent telefon	76341788
Konsulent email	lea@khl.dk

Ejendom

Ejendomsnummer	5730114708
CHR numre	46582

Kort beskrivelse:

Ansøgning (234296) | Gennemse & indsend

Her er alle indtastninger og beregningsresultater samlet på en side, der kan udskrives som en samlet PDF.

Dette er en ansøgning om godkendelse af et husdyrbrug efter husdyrbruglovens § 16 a.

Typen af IE - brug:

Ikke IE-brug

Kort beskrivelse:

Versionsnummer:

1

1. Basisoplysninger

Husdyrbruget

Bedrift Cvr	41460393
Husdyrbrugets navn	Hendrik Evers (Henk)
Beliggenhedsadresse	Birkehøjvej 1
Postnummer	7200
By	Grindsted

Ansøger

Ansøgnavn	Hendrik Evers (Henk)
Ansøgeradresse	Birkehøjvej 1
Ansøgerpostnummer	7200
Ansøgerby	Grindsted
Ansørgertelefon	51155774
Ansøger-email	

Konsulent

Konsulent Cvr	21111511
Konsulent virksomhedsnavn	Kolding Herreds Landbrugsforening
Konsulentnavn	Lene Egtved Andersen
Konsulentadresse	Niels Bohrs Vej 2
Konsulentpostnummer	6000
Konsulentby	Kolding
Konsulenttelefon	76341788
Konsulent-email	lea@khl.dk

Ejendom

Ejendomsnummer	5730114708
CHR numre	46582

Matrikler på ejendomsnummer

Matrikel: 1ak - Sdr. Starup By, V. Starup

Matrikel: 2a1 - Sdr. Starup By, V. Starup

Matrikel: 2an - Sdr. Starup By, V. Starup

Matrikel: 2ap - Sdr. Starup By, V. Starup

Matrikel: 2at - Sdr. Starup By, V. Starup

Matrikel: 3b - Sdr. Starup By, V. Starup

Matrikel: 3r - Sdr. Starup By, V. Starup

Matrikel: 4n - Sdr. Starup By, V. Starup

2. Overblik over stalde og produktioner

Stalde og produktioner						
Staldnavn	Staldstørrelse (m ²)	Ventilation	Kildehøjde	Produktion	Antal måneder udegående	Produktionsareal (m ²)
Ansøgt drift						
9 Kostald	2153	Naturlig ventilation	3 m	(#518550) Malkekøer, kvier og stude. Sengestald med fast gulv	0	1500
10 Malkestald+velfærd	851	Naturlig ventilation	3 m	(#518553) Malkekøer, kvier og stude. Sengestald med spalter (kanal, bagskyl eller ringkanal)	0	70
				(#518551) Malkekøer, kvier og stude. Dybstrøelse	0	40
6 Ungdyrstald	1272	Naturlig ventilation	3 m	(#518556) Malkekøer, kvier og stude. Sengestald med spalter (kanal, bagskyl eller ringkanal)	0	715
5 Goldkostald	341	Naturlig ventilation	3 m	(#518557) Malkekøer, kvier og stude. Dybstrøelse	0	290
7 Kalvehytter flytbare	268	Naturlig ventilation	3 m	(#518558) Kalve, (under 6 mdr.). Dybstrøelse	0	71
3 Kalve under halvtag	104	Naturlig ventilation	3 m	(#518559) Kalve, (under 6 mdr.). Dybstrøelse	0	75
11 Ny velfærdstald	362	Naturlig ventilation	3 m	(#534473) Malkekøer, kvier og stude. Dybstrøelse	0	300
Sum						3061
Nudrift						
9 Kostald	2153	Naturlig ventilation	3 m	(#518560) Malkekøer, kvier og stude. Sengestald med fast gulv	0	1500
10 Malkestald+velfærd	851	Naturlig ventilation	3 m	(#518564) Malkekøer, kvier og stude. Dybstrøelse	0	40
				(#518562) Malkekøer, kvier og stude. Sengestald med spalter (kanal, bagskyl eller ringkanal)	0	70
6 Ungdyrstald	1272	Naturlig ventilation	3 m	(#518566) Malkekøer, kvier og stude. Sengestald med spalter (kanal, bagskyl eller ringkanal)	0	715
5 Goldkostald	341	Naturlig ventilation	3 m	(#518568) Malkekøer, kvier og stude. Dybstrøelse	0	290
7 Kalvehytter flytbare	268	Naturlig ventilation	3 m	(#518570) Kalve, (under 6 mdr.). Dybstrøelse	0	71
3 Kalve under halvtag	104	Naturlig ventilation	3 m	(#562280) Kalve, (under 6 mdr.). Dybstrøelse	0	75
Sum						2761
8 års drift						
9 Kostald	2153	Naturlig ventilation	3 m	(#518561) Malkekøer, kvier og stude. Sengestald med fast gulv	0	1500

Staldnavn	Staldstørrelse (m ²)	Ventilation	Kildehøjde	Produktion	Antal måneder udegående	Produktionsareal (m ²)
10 Malkestald+velfærd	851	Naturlig ventilation	3 m	(#518565) Malkekøer, kvier og stude. Dybstrøelse	0	40
				(#518563) Malkekøer, kvier og stude. Sengestald med spalter (kanal, bagskyl eller ringkanal)	0	70
6 Ungdyrstald	1272	Naturlig ventilation	3 m	(#518567) Malkekøer, kvier og stude. Sengestald med spalter (kanal, bagskyl eller ringkanal)	0	715
5 Goldkostald	341	Naturlig ventilation	3 m	(#518569) Malkekøer, kvier og stude. Dybstrøelse	0	290
7 Kalvehytter flytbare	268	Naturlig ventilation	3 m	(#518571) Kalve, (under 6 mdr.). Dybstrøelse	0	71
3 Kalve under halvtag	104	Naturlig ventilation	3 m	(#562281) Kalve, (under 6 mdr.). Dybstrøelse	0	75
Sum						2761

3. Overblik over husdyrgødning

Opbevaringslagre					
Navn	Lagertype	Yderligere oplysninger	Bedste tilgængelige opbevaringsteknik	Dimension	Areal (m ²)
Ansøgt drift					
1. Gylletank 2.015 kbm	Flydende				479
Ny gylletank 5.000 kbm	Flydende				1037
2. Gylletank ved Starupvej 21	Flydende				256
Nudrift					
1. Gylletank 2.015 kbm	Flydende				479
8 års drift					
1. Gylletank 2.015 kbm	Flydende				479

Opbevaringslagre med miljøteknologi		
Lagernavn	Beskrivelse af miljøteknologi	NH ₃ -N effekt (%)
Ansøgt drift		
1. Gylletank 2.015 kbm	telt	50,0
Ny gylletank 5.000 kbm	telt	50,0
Nudrift - Ingen data		
8 års drift - Ingen data		

4. Ammoniakemission

4.1 Samlet ammoniakemission fra husdyrbruget (stald og lager)

Drifttype:	Ammoniakemission fra staldafsnit (kg NH ₃ -N/år)	Ammoniakemission fra lagre (kg NH ₃ -N/år)	Ammoniakemission fra husdyrbruget (kg NH ₃ -N/år)
Ansøgt drift	4082,4	405,5	4488,0
Nudrift	3830,4	191,5	4021,9
8 års-drift	3830,4	191,5	4021,9

4.2 Resultater fra staldafsnit

4.2.1 Ammoniakemission og reducerende tiltag på staldafsnit og produktioner

Navn på staldafsnit: <i>9 Kostald</i>					
Produktion	Produktionsareal (m ²)	Ammoniakemission (kg NH ₃ -N/år)	Reduktion, udegående dyr (kg NH ₃ -N/år)	Effekt, miljøteknologi (kg NH ₃ -N/år)	Faktisk ammoniakemission (kg NH ₃ -N/år)
Ansøgt drift					
(#518550) Malkekøer, kvier og stude. Sengestald med fast gulv	1500	2520,0	0,0	0,0	2520,0
Nudrift					
(#518560) Malkekøer, kvier og stude. Sengestald med fast gulv	1500	2520,0	0,0	0,0	2520,0
8 års-drift					
(#518561) Malkekøer, kvier og stude. Sengestald med fast gulv	1500	2520,0	0,0	0,0	2520,0

Navn på staldafsnit: 10 Malkestald+velfærd					
Produktion	Produktionsareal (m ²)	Ammoniakemission (kg NH ₃ -N/år)	Reduktion, udegående dyr (kg NH ₃ -N/år)	Effekt, miljøteknologi (kg NH ₃ -N/år)	Faktisk ammoniakemission (kg NH ₃ -N/år)
Ansøgt drift					
(#518553) Malkekøer, kvier og stude. Sengestald med spalter (kanal, bagskyl eller ringkanal)	70	81,2	0,0	0,0	81,2
(#518551) Malkekøer, kvier og stude. Dybstrøelse	40	33,6	0,0	0,0	33,6
Sum	110	114,8	0,0	0,0	114,8
Nudrift					
(#518562) Malkekøer, kvier og stude. Sengestald med spalter (kanal, bagskyl eller ringkanal)	70	81,2	0,0	0,0	81,2
(#518564) Malkekøer, kvier og stude. Dybstrøelse	40	33,6	0,0	0,0	33,6
Sum	110	114,8	0,0	0,0	114,8
8 års-drift					
(#518563) Malkekøer, kvier og stude. Sengestald med spalter (kanal, bagskyl eller ringkanal)	70	81,2	0,0	0,0	81,2
(#518565) Malkekøer, kvier og stude. Dybstrøelse	40	33,6	0,0	0,0	33,6
Sum	110	114,8	0,0	0,0	114,8

Navn på staldafsnit: 6 Ungdyrstald					
Produktion	Produktionsareal (m ²)	Ammoniakemission (kg NH ₃ -N/år)	Reduktion, udegående dyr (kg NH ₃ -N/år)	Effekt, miljøteknologi (kg NH ₃ -N/år)	Faktisk ammoniakemission (kg NH ₃ -N/år)
Ansøgt drift					
(#518556) Malkekøer, kvier og stude. Sengestald med spalter (kanal, bagskyl eller ringkanal)	715	829,4	0,0	0,0	829,4
Nudrift					
(#518566) Malkekøer, kvier og stude. Sengestald med spalter (kanal, bagskyl eller ringkanal)	715	829,4	0,0	0,0	829,4
8 års-drift					
(#518567) Malkekøer, kvier og stude. Sengestald med spalter (kanal, bagskyl eller ringkanal)	715	829,4	0,0	0,0	829,4

Navn på staldafsnit: <i>5 Goldkostald</i>					
Produktion	Produktionsareal (m ²)	Ammoniakemission (kg NH ₃ -N/år)	Reduktion, udegående dyr (kg NH ₃ -N/år)	Effekt, miljøteknologi (kg NH ₃ -N/år)	Faktisk ammoniakemission (kg NH ₃ -N/år)
Ansøgt drift					
(#518557) Malkekøer, kvier og stude. Dybstrøelse	290	243,6	0,0	0,0	243,6
Nudrift					
(#518568) Malkekøer, kvier og stude. Dybstrøelse	290	243,6	0,0	0,0	243,6
8 års-drift					
(#518569) Malkekøer, kvier og stude. Dybstrøelse	290	243,6	0,0	0,0	243,6

Navn på staldafsnit: <i>7 Kalvehytter flytbare</i>					
Produktion	Produktionsareal (m ²)	Ammoniakemission (kg NH ₃ -N/år)	Reduktion, udegående dyr (kg NH ₃ -N/år)	Effekt, miljøteknologi (kg NH ₃ -N/år)	Faktisk ammoniakemission (kg NH ₃ -N/år)
Ansøgt drift					
(#518558) Kalve, (under 6 mdr.). Dybstrøelse	71	59,6	0,0	0,0	59,6
Nudrift					
(#518570) Kalve, (under 6 mdr.). Dybstrøelse	71	59,6	0,0	0,0	59,6
8 års-drift					
(#518571) Kalve, (under 6 mdr.). Dybstrøelse	71	59,6	0,0	0,0	59,6

Navn på staldafsnit: <i>3 Kalve under halvtag</i>					
Produktion	Produktionsareal (m ²)	Ammoniakemission (kg NH ₃ -N/år)	Reduktion, udegående dyr (kg NH ₃ -N/år)	Effekt, miljøteknologi (kg NH ₃ -N/år)	Faktisk ammoniakemission (kg NH ₃ -N/år)
Ansøgt drift					
(#518559) Kalve, (under 6 mdr.). Dybstrøelse	75	63,0	0,0	0,0	63,0
Nudrift					
(#562280) Kalve, (under 6 mdr.). Dybstrøelse	75	63,0	0,0	0,0	63,0
8 års-drift					
(#562281) Kalve, (under 6 mdr.). Dybstrøelse	75	63,0	0,0	0,0	63,0

Navn på staldafsnit:
11 Ny velfærdstald

Produktion	Produktionsareal (m ²)	Ammoniakemission (kg NH ₃ -N/år)	Reduktion, udegående dyr (kg NH ₃ -N/år)	Effekt, miljøteknologi (kg NH ₃ -N/år)	Faktisk ammoniakemission (kg NH ₃ -N/år)
Ansøgt drift					
(#534473) Malkekøer, kvier og stude. Dybstrøelse	300	252,0	0,0	0,0	252,0
Nudrift - Ingen data					
8 års-drift - Ingen data					

4.3 Resultater for lagre

4.3.1 Ammoniakemission og effekt af miljøteknologi på lagre med flydende husdyrgødning

Lagre med flydende husdyrgødning

Lagernavn	Overfladeareal (m ²)	Ammoniakemission (kg NH ₃ -N/år)	Effekt, miljøteknologi (kg NH ₃ -N/år)	Ammoniakemission for lager (kg NH ₃ -N/år)
Ansøgt drift				
1. Gylletank 2.015 kbm	479	191,5	95,7	95,7
Ny gylletank 5.000 kbm	1037	414,9	207,5	207,5
2. Gylletank ved Starupvej 21	256	102,3	0,0	102,3
Nudrift				
1. Gylletank 2.015 kbm	479	191,5	0,0	191,5
8 års-drift				
1. Gylletank 2.015 kbm	479	191,5	0,0	191,5

4.3.2 Oversigt over husdyrgødningstyper produceret i ansøgt drift

Gødningstyper produceret fra de valgte dyretype og staldsystemer

Gødningstype fra produktion: Kvæg, heste, får og geder
 Gødningstype fra produktion: Ingen fast gødning

Angivne gødningstyper i indregnede lagre

Gødningstype fra lager: Flydende gødning

5. BAT

Samlet BAT beregning			
	Stalde	Lagre	Total
Samlet BAT krav (kg NH ₃ -N /år)	4082	613	4695
Faktisk emission (kg NH ₃ -N /år)	4082	406	4488
Forskel (kg NH ₃ -N /år)	-	-	207
Vejledende BAT Overholdt?	-	-	Ja

Samlet ammoniaktab for hele anlægget (alle produktioner) opnåelig ved anvendelse af BAT				
Vejl. sum (kg NH ₃ -N /år)	Ansøgers forslag (kg NH ₃ -N /år)	Ansøgers Begrundelse	Kommunens krav (kg NH ₃ -N /år)	Kommunens Begrundelse
4082				

Beregninger af progressive BAT krav opnåelig ved anvendelse af BAT for produktioner i nye stalde

Ansøgningen indeholder ikke produktioner med dyretype og staldsystemer hvor BAT kravet bestemmes progressivt ud fra arealet.

BAT krav opnåelig ved anvendelse af BAT for nye og eksisterende stalde				
Staldnavn	Navn på dyretype og staldsystem eller flexgruppe	Forudsætning for BAT-beregning	BAT krav ved ny stald (kg NH ₃ -N / (m ² · år))	BAT krav ved eksisterende stald (kg NH ₃ -N / (m ² · år)) ^C
9 Kostald	Malkekøer, kvier og stude. Sengestald med fast gulv	Eksisterende staldafsnit, BAT-krav fastsat i tidligere afgørelse	0,89	1,68
10 Malkestald+vevfærd	Malkekøer, kvier og stude. Dybstrøelse	Eksisterende staldafsnit, BAT-krav fastsat i tidligere afgørelse	0,84	0,84
10 Malkestald+vevfærd	Malkekøer, kvier og stude. Sengestald med spalter (kanal, bagskyl eller ringkanal)	Eksisterende staldafsnit, BAT-krav fastsat i tidligere afgørelse	0,89	1,16
6 Ungdyrstald	Malkekøer, kvier og stude. Sengestald med spalter (kanal, bagskyl eller ringkanal)	Eksisterende staldafsnit, BAT-krav fastsat i tidligere afgørelse	0,89	1,16
5 Goldkostald	Malkekøer, kvier og stude. Dybstrøelse	Eksisterende staldafsnit, BAT-krav fastsat i tidligere afgørelse	0,84	0,84
7 Kalvehytter flytbare	Kalve, (under 6 mdr.). Dybstrøelse	Eksisterende staldafsnit, BAT-krav fastsat i tidligere afgørelse	0,84	0,84
3 Kalve under halvtag	Kalve, (under 6 mdr.). Dybstrøelse	Eksisterende staldafsnit, BAT-krav fastsat i tidligere afgørelse	0,84	0,84
11 Ny velfærdstald	Malkekøer, kvier og stude. Dybstrøelse	Nyt (inkl. renoveret) staldafsnit	0,84	0,84





^C BAT krav ved eksisterende stald er tabelværdien for staldtypen. BAT kravet kan være lavere i den aktuelle situation, hvis der fastsat vilkår til eksisterende stald i en tidligere godkendelse.

Ammoniaktab pr. produktion opnåelig ved anvendelse af BAT

Produktion	BAT krav		Korrektionsfaktor for udegående	Vejl. sum (kg NH ₃ -N / år)	Ansøgers forslag (kg NH ₃ -N / år)	Kommunens krav (kg NH ₃ -N /år)
	Areal (m ²)	(kg NH ₃ -N / (m ² · år))				
(#518550) Malkekøer, kvier og stude. Sengestald med fast gulv	1500	1,68	1	2520		
(#518551) Malkekøer, kvier og stude. Dybstrøelse	40	0,84	1	34		
(#518553) Malkekøer, kvier og stude. Sengestald med spalter (kanal, bagskyl eller ringkanal)	70	1,16	1	81		
(#518556) Malkekøer, kvier og stude. Sengestald med spalter (kanal, bagskyl eller ringkanal)	715	1,16	1	829		
(#518557) Malkekøer, kvier og stude. Dybstrøelse	290	0,84	1	244		
(#518558) Kalve, (under 6 mdr.). Dybstrøelse	71	0,84	1	60		
(#518559) Kalve, (under 6 mdr.). Dybstrøelse	75	0,84	1	63		
(#534473) Malkekøer, kvier og stude. Dybstrøelse	300	0,84	1	252		

6. Nabopåvirkning

6.1 Samlet resultat af lugtberegning

Bebyggelse	Kumulation	Model	Ukorrigeret geneafstand	Korrigeret geneafstand	Vægtet gennemsnits- afstand	Genekriterie overholdt
Galsthovej 16 	0	FMK	97,4	97,4	322,9	Ja
Puglundvej 1 	0	NY	231,7	231,7	461,9	Ja
Pot. fremtidig sommerhusområde 	1	NY	349,5	384,4	670,9	Ja
Sdr. Starup By, V. Starup 	0	NY	349,5	349,5	685,6	Ja

Konsekvenszone: 389 m

6.3 Lugtgeneberegninger - detaljer om staldafsnit

Bebyggelse: Galsthovej 16 Opretter: Ansøger

#	Staldafsnit	Afstand(m)	Placering 300-60 grader
1	7 Kalvehytter flytbare	284,5	Nej
2	5 Goldkostald	290,6	Nej
3	3 Kalve under halvtag	292,3	Nej
4	6 Ungdyrstald	311,4	Nej
5	9 Kostald	322,9	Nej
6	10 Malkestald+velfærd	362,8	Nej
7	11 Ny velfærdstald	384,1	Nej

Bebyggelse: Puglundvej 1 Opretter: Ansøger

#	Staldafsnit	Afstand(m)	Placering 300-60 grader
1	5 Goldkostald	373,0	Nej
2	7 Kalvehytter flytbare	402,4	Nej
3	6 Ungdyrstald	402,8	Nej
4	3 Kalve under halvtag	413,8	Nej
5	9 Kostald	495,3	Nej
6	10 Malkestald+velfærd	501,7	Nej
7	11 Ny velfærdstald	533,0	Nej

Bebyggelse: Pot. fremtidig sommerhusområde Opretter: Ansøger

#	Staldafsnit	Afstand(m)	Placering 300-60 grader
1	7 Kalvehytter flytbare	649,5	Nej
2	3 Kalve under halvtag	654,7	Nej
3	9 Kostald	661,0	Nej
4	5 Goldkostald	661,1	Nej
5	6 Ungdyrstald	676,3	Nej
6	10 Malkestald+velfærd	702,4	Nej
7	11 Ny velfærdstald	714,5	Nej

Bebyggelse: Sdr. Starup By, V. Starup Opretter: Ansøger

#	Staldafsnit	Afstand(m)	Placering 300-60 grader
1	5 Goldkostald	607,5	Nej
2	7 Kalvehytter flytbare	624,3	Nej
3	3 Kalve under halvtag	637,3	Nej
4	6 Ungdyrstald	642,3	Nej
5	9 Kostald	707,0	Nej
6	10 Malkestald+velfærd	735,5	Nej
7	11 Ny velfærdstald	765,8	Nej

6.4 Lugtemission fra produktioner

Ansøgt drift								
Staldafsnit								
9 Kostald	Produktionsld	Antal måneder udegående	Lugt (LE/s)	Lugt (OU/s)	Effekt af teknologi (%)	Faktisk lugt (LE/s)	Faktisk lugt (OU/s)	Produktionsareal (m ²)
	518550	0	4650,0	19500,0	0	4650,0	19500,0	1500
10 Malkestald+velfærd	Produktionsld	Antal måneder udegående	Lugt (LE/s)	Lugt (OU/s)	Effekt af teknologi (%)	Faktisk lugt (LE/s)	Faktisk lugt (OU/s)	Produktionsareal (m ²)
	518553	0	217,0	910,0	0	217,0	910,0	70
	518551	0	124,0	520,0	0	124,0	520,0	40
6 Ungdyrstald	Produktionsld	Antal måneder udegående	Lugt (LE/s)	Lugt (OU/s)	Effekt af teknologi (%)	Faktisk lugt (LE/s)	Faktisk lugt (OU/s)	Produktionsareal (m ²)
	518556	0	2216,5	9295,0	0	2216,5	9295,0	715
5 Goldkostald	Produktionsld	Antal måneder udegående	Lugt (LE/s)	Lugt (OU/s)	Effekt af teknologi (%)	Faktisk lugt (LE/s)	Faktisk lugt (OU/s)	Produktionsareal (m ²)
	518557	0	899,0	3770,0	0	899,0	3770,0	290
7 Kalvehytter flytbare	Produktionsld	Antal måneder udegående	Lugt (LE/s)	Lugt (OU/s)	Effekt af teknologi (%)	Faktisk lugt (LE/s)	Faktisk lugt (OU/s)	Produktionsareal (m ²)
	518558	0	220,1	923,0	0	220,1	923,0	71
3 Kalve under halvtæg	Produktionsld	Antal måneder udegående	Lugt (LE/s)	Lugt (OU/s)	Effekt af teknologi (%)	Faktisk lugt (LE/s)	Faktisk lugt (OU/s)	Produktionsareal (m ²)
	518559	0	232,5	975,0	0	232,5	975,0	75
11 Ny velfærdstald	Produktionsld	Antal måneder udegående	Lugt (LE/s)	Lugt (OU/s)	Effekt af teknologi (%)	Faktisk lugt (LE/s)	Faktisk lugt (OU/s)	Produktionsareal (m ²)
	534473	0	930,0	3900,0	0	930,0	3900,0	300
Sum			9489,1	39793		9489,1	39793	

Nudrift								
Staldafsnit								
	Produktionsld	Antal måneder udegående	Lugt (LE/s)	Lugt (OU/s)	Effekt af teknologi (%)	Faktisk lugt (LE/s)	Faktisk lugt (OU/s)	Produktionsareal (m ²)
9 Kostald								
	518560	0	4650,0	19500,0	0	4650,0	19500,0	1500
10 Malkestald+velfærd								
	518564	0	124,0	520,0	0	124,0	520,0	40
	518562	0	217,0	910,0	0	217,0	910,0	70
6 Ungdyrstald								
	518566	0	2216,5	9295,0	0	2216,5	9295,0	715
5 Goldkostald								
	518568	0	899,0	3770,0	0	899,0	3770,0	290
7 Kalvehytter flytbare								
	518570	0	220,1	923,0	0	220,1	923,0	71
3 Kalve under halvtæg								
	562280	0	232,5	975,0	0	232,5	975,0	75
Sum			8559,1	35893		8559,1	35893	

7. Naturområder

7.1 Samlet resultat af ammoniakberegninger

Samlet emission: 4488,0 (kg NH₃-N/år)

Meremission (8 års-drift) 466,1 (kg NH₃-N/år)

Meremission (nudrift) 466,1 (kg NH₃-N/år)

7.2 Overblik over naturpunkter

Naturpunkt: Kat 2 vest	
Kategori	Kategori 2
Opretter	Ansøger
Ruhed	Blandet natur med lav bevoksning
Beskrivelse	
Kumulation	Nul ejendomme (0)
Merdeposition (8 års-drift)	0,0 kg N/ha/år
Merdeposition (nudrift)	0,0 kg N/ha/år
Total deposition	0,0 kg N/ha/år

Naturlinjer til punkt: Kat 2 vest				
Naturlinje fra	Ruhed opland	Merdeposition (nudrift) (kg N/ha/år)	Merdeposition (8 års-drift) (kg N/ha/år)	Totaldeposition (kg N/ha/år)
G: 1. Gylletank 2.015 kbm	Ringe vegetation	0,0	0,0	0,0
G: 2. Gylletank ved St arupvej 21	Ringe vegetation	0,0	0,0	0,0
G: Ny gylletank 5.000 kbm	Ringe vegetation	0,0	0,0	0,0
S: 5 Goldkostald	Ringe vegetation	0,0	0,0	0,0
S: 7 Kalvehytter flytbare	Ringe vegetation	0,0	0,0	0,0
S: 6 Ungdyrstald	Ringe vegetation	0,0	0,0	0,0
S: 3 Kalve under halvt ag	Ringe vegetation	0,0	0,0	0,0
S: 9 Kostald	Ringe vegetation	0,0	0,0	0,0
S: 10 Malkestald+velfærd	Ringe vegetation	0,0	0,0	0,0
S: 11 Ny velfærdstald	Ringe vegetation	0,0	0,0	0,0

Naturpunkt: Kat 1	
Kategori	Kategori 1
Opretter	Ansøger
Ruhed	Blandet natur med lav bevoksning
Beskrivelse	
Kumulation	Nul ejendomme (0)
Merdeposition (8 års-drift)	0,0 kg N/ha/år
Merdeposition (nudrift)	0,0 kg N/ha/år
Total deposition	0,0 kg N/ha/år

Naturlinjer til punkt: Kat 1				
Naturlinje fra	Ruhed opland	Merdeposition (nudrift) (kg N/ha/år)	Merdeposition (8 års-drift) (kg N/ha/år)	Totaldeposition (kg N/ha/år)
G: 1. Gylletank 2.015 kbm	Ringe vegetation	0,0	0,0	0,0
G: 2. Gylletank ved St arupvej 21	Ringe vegetation	0,0	0,0	0,0
G: Ny gylletank 5.000 kbm	Ringe vegetation	0,0	0,0	0,0
S: 5 Goldkostald	Ringe vegetation	0,0	0,0	0,0
S: 7 Kalvehytter flytbare	Ringe vegetation	0,0	0,0	0,0
S: 6 Ungdyrstald	Ringe vegetation	0,0	0,0	0,0
S: 3 Kalve under halvt ag	Ringe vegetation	0,0	0,0	0,0
S: 9 Kostald	Ringe vegetation	0,0	0,0	0,0
S: 10 Malkestald+velfærd	Ringe vegetation	0,0	0,0	0,0
S: 11 Ny velfærdstald	Ringe vegetation	0,0	0,0	0,0

Naturpunkt: 5 b mose	
Kategori	Kategori 3
Opretter	Ansøger
Ruhed	Blandet natur med lav bevoksning
Beskrivelse	
Kumulation	Nul ejendomme (0)
Merdeposition (8 års-drift)	0,8 kg N/ha/år
Merdeposition (nudrift)	0,8 kg N/ha/år
Total deposition	7,1 kg N/ha/år

Naturlinjer til punkt: 5 b mose				
Naturlinje fra	Ruhed opland	Merdeposition (nudrift) (kg N/ha/år)	Merdeposition (8 års-drift) (kg N/ha/år)	Totaldeposition (kg N/ha/år)
G: 1. Gylletank 2.015 kbm	Ringe vegetation	0,0	0,0	0,0
G: 2. Gylletank ved St arupvej 21	Ringe vegetation	0,0	0,0	0,0
G: Ny gylletank 5.000 kbm	Ringe vegetation	0,1	0,1	0,1
S: 5 Goldkostald	Ringe vegetation	0,0	0,0	0,1
S: 7 Kalvehytter flytbare	Ringe vegetation	0,0	0,0	0,0
S: 6 Ungdyrstald	Ringe vegetation	0,0	0,0	0,6
S: 3 Kalve under halvt ag	Ringe vegetation	0,0	0,0	0,1
S: 9 Kostald	Ringe vegetation	0,0	0,0	5,0
S: 10 Malkestald+velfærd	Ringe vegetation	0,0	0,0	0,3
S: 11 Ny velfærdstald	Ringe vegetation	0,8	0,8	0,8

Naturpunkt: 7 Overdrev	
Kategori	Kategori 3
Opretter	Ansøger
Ruhed	Blandet natur med lav bevoksning
Beskrivelse	
Kumulation	Nul ejendomme (0)
Merdeposition (8 års-drift)	0,2 kg N/ha/år
Merdeposition (nudrift)	0,2 kg N/ha/år
Total deposition	10,0 kg N/ha/år

Naturlinjer til punkt: 7 Overdrev				
Naturlinje fra	Ruhed opland	Merdeposition (nudrift) (kg N/ha/år)	Merdeposition (8 års-drift) (kg N/ha/år)	Totaldeposition (kg N/ha/år)
G: 1. Gylletank 2.015 kbm	Ringe vegetation	-0,3	-0,3	0,3
G: 2. Gylletank ved St arupvej 21	Ringe vegetation	0,0	0,0	0,0
G: Ny gylletank 5.000 kbm	Ringe vegetation	0,1	0,1	0,1
S: 5 Goldkostald	Ringe vegetation	0,0	0,0	0,4
S: 7 Kalvehytter flytbare	Ringe vegetation	0,0	0,0	0,1
S: 6 Ungdyrstald	Ringe vegetation	0,0	0,0	1,3
S: 3 Kalve under halvt ag	Ringe vegetation	0,0	0,0	0,1
S: 9 Kostald	Ringe vegetation	0,0	0,0	7,0
S: 10 Malkestald+velfærd	Ringe vegetation	0,0	0,0	0,2
S: 11 Ny velfærdstald	Ringe vegetation	0,4	0,4	0,4

Naturpunkt: 6 Overdrev	
Kategori	Kategori 3
Opretter	Ansøger
Ruhed	Blandet natur med lav bevoksning
Beskrivelse	
Kumulation	Nul ejendomme (0)
Merdeposition (8 års-drift)	0,4 kg N/ha/år
Merdeposition (nudrift)	0,4 kg N/ha/år
Total deposition	3,9 kg N/ha/år

Naturlinjer til punkt: 6 Overdrev				
Naturlinje fra	Ruhed opland	Merdeposition (nudrift) (kg N/ha/år)	Merdeposition (8 års-drift) (kg N/ha/år)	Totaldeposition (kg N/ha/år)
G: 1. Gylletank 2.015 kbm	Ringe vegetation	0,0	0,0	0,0
G: 2. Gylletank ved St arupvej 21	Ringe vegetation	0,0	0,0	0,0
G: Ny gylletank 5.000 kbm	Ringe vegetation	0,0	0,0	0,0
S: 5 Goldkostald	Ringe vegetation	0,0	0,0	0,0
S: 7 Kalvehytter flytbare	Ringe vegetation	0,0	0,0	0,0
S: 6 Ungdyrstald	Ringe vegetation	0,0	0,0	0,4
S: 3 Kalve under halvt ag	Ringe vegetation	0,0	0,0	0,0
S: 9 Kostald	Ringe vegetation	0,0	0,0	2,8
S: 10 Malkestald+velfærd	Ringe vegetation	0,0	0,0	0,1
S: 11 Ny velfærdstald	Ringe vegetation	0,4	0,4	0,4

Naturpunkt: 5 Mose	
Kategori	Kategori 3
Opretter	Ansøger
Ruhed	Blandet natur med lav bevoksning
Beskrivelse	
Kumulation	Nul ejendomme (0)
Merdeposition (8 års-drift)	1,0 kg N/ha/år
Merdeposition (nudrift)	1,0 kg N/ha/år
Total deposition	25,3 kg N/ha/år

Naturlinjer til punkt: 5 Mose				
Naturlinje fra	Ruhed opland	Merdeposition (nudrift) (kg N/ha/år)	Merdeposition (8 års-drift) (kg N/ha/år)	Totaldeposition (kg N/ha/år)
G: 1. Gylletank 2.015 kbm	Ringe vegetation	-0,1	-0,1	0,1
G: 2. Gylletank ved St arupvej 21	Ringe vegetation	0,0	0,0	0,0
G: Ny gylletank 5.000 kbm	Ringe vegetation	0,1	0,1	0,1
S: 5 Goldkostald	Ringe vegetation	0,0	0,0	0,2
S: 7 Kalvehytter flytbare	Ringe vegetation	0,0	0,0	0,1
S: 6 Ungdyrstald	Ringe vegetation	0,0	0,0	1,0
S: 3 Kalve under halvt ag	Ringe vegetation	0,0	0,0	0,1
S: 9 Kostald	Ringe vegetation	0,0	0,0	22,2
S: 10 Malkestald+velfærd	Ringe vegetation	0,0	0,0	0,5
S: 11 Ny velfærdstald	Ringe vegetation	1,0	1,0	1,0

Naturpunkt: 4 Mose	
Kategori	Kategori 3
Opretter	Ansøger
Ruhed	Blandet natur med lav bevoksning
Beskrivelse	
Kumulation	Nul ejendomme (0)
Merdeposition (8 års-drift)	0,3 kg N/ha/år
Merdeposition (nudrift)	0,3 kg N/ha/år
Total deposition	25,2 kg N/ha/år

Naturlinjer til punkt: 4 Mose				
Naturlinje fra	Ruhed opland	Merdeposition (nudrift) (kg N/ha/år)	Merdeposition (8 års-drift) (kg N/ha/år)	Totaldeposition (kg N/ha/år)
G: 1. Gylletank 2.015 kbm	Ringe vegetation	-0,5	-0,5	0,5
G: 2. Gylletank ved St arupvej 21	Ringe vegetation	0,0	0,0	0,0
G: Ny gylletank 5.000 kbm	Ringe vegetation	0,2	0,2	0,2
S: 5 Goldkostald	Ringe vegetation	0,0	0,0	0,5
S: 7 Kalvehytter flytbare	Ringe vegetation	0,0	0,0	0,3
S: 6 Ungdyrstald	Ringe vegetation	0,0	0,0	3,1
S: 3 Kalve under halvt ag	Ringe vegetation	0,0	0,0	0,3
S: 9 Kostald	Ringe vegetation	0,0	0,0	19,3
S: 10 Malkestald+velfærd	Ringe vegetation	0,0	0,0	0,4
S: 11 Ny velfærdstald	Ringe vegetation	0,6	0,6	0,6

Naturpunkt: 3 Mose	
Kategori	Kategori 3
Opretter	Ansøger
Ruhed	Blandet natur med lav bevoksning
Beskrivelse	
Kumulation	Nul ejendomme (0)
Merdeposition (8 års-drift)	-0,9 kg N/ha/år
Merdeposition (nudrift)	-0,9 kg N/ha/år
Total deposition	12,2 kg N/ha/år

Naturlinjer til punkt: 3 Mose				
Naturlinje fra	Ruhed opland	Merdeposition (nudrift) (kg N/ha/år)	Merdeposition (8 års-drift) (kg N/ha/år)	Totaldeposition (kg N/ha/år)
G: 1. Gylletank 2.015 kbm	Ringe vegetation	-1,4	-1,4	1,4
G: 2. Gylletank ved St arupvej 21	Ringe vegetation	0,0	0,0	0,0
G: Ny gylletank 5.000 kbm	Ringe vegetation	0,2	0,2	0,2
S: 5 Goldkostald	Ringe vegetation	0,0	0,0	1,0
S: 7 Kalvehytter flytbare	Ringe vegetation	0,0	0,0	0,3
S: 6 Ungdyrstald	Ringe vegetation	0,0	0,0	3,0
S: 3 Kalve under halvt ag	Ringe vegetation	0,0	0,0	0,3
S: 9 Kostald	Ringe vegetation	0,0	0,0	5,5
S: 10 Malkestald+velfærd	Ringe vegetation	0,0	0,0	0,2
S: 11 Ny velfærdstald	Ringe vegetation	0,3	0,3	0,3

Naturpunkt: 2 Mose	
Kategori	Kategori 3
Opretter	Ansøger
Ruhed	Blandet natur med lav bevoksning
Beskrivelse	
Kumulation	Nul ejendomme (0)
Merdeposition (8 års-drift)	0,1 kg N/ha/år
Merdeposition (nudrift)	0,1 kg N/ha/år
Total deposition	6,9 kg N/ha/år

Naturlinjer til punkt: 2 Mose				
Naturlinje fra	Ruhed opland	Merdeposition (nudrift) (kg N/ha/år)	Merdeposition (8 års-drift) (kg N/ha/år)	Totaldeposition (kg N/ha/år)
G: 1. Gylletank 2.015 kbm	Ringe vegetation	-0,3	-0,3	0,3
G: 2. Gylletank ved St arupvej 21	Ringe vegetation	0,0	0,0	0,0
G: Ny gylletank 5.000 kbm	Ringe vegetation	0,3	0,3	0,3
S: 5 Goldkostald	Ringe vegetation	0,0	0,0	1,0
S: 7 Kalvehytter flytbare	Ringe vegetation	0,0	0,0	0,2
S: 6 Ungdyrstald	Ringe vegetation	0,0	0,0	2,1
S: 3 Kalve under halvt ag	Ringe vegetation	0,0	0,0	0,1
S: 9 Kostald	Ringe vegetation	0,0	0,0	2,6
S: 10 Malkestald+velfærd	Ringe vegetation	0,0	0,0	0,1
S: 11 Ny velfærdstald	Ringe vegetation	0,2	0,2	0,2

Naturpunkt: 1 mose	
Kategori	Kategori 3
Opretter	Ansøger
Ruhed	Blandet natur med lav bevoksning
Beskrivelse	
Kumulation	Nul ejendomme (0)
Merdeposition (8 års-drift)	0,5 kg N/ha/år
Merdeposition (nudrift)	0,5 kg N/ha/år
Total deposition	3,1 kg N/ha/år

Naturlinjer til punkt: 1 mose				
Naturlinje fra	Ruhed opland	Merdeposition (nudrift) (kg N/ha/år)	Merdeposition (8 års-drift) (kg N/ha/år)	Totaldeposition (kg N/ha/år)
G: 1. Gylletank 2.015 kbm	Ringe vegetation	-0,1	-0,1	0,1
G: 2. Gylletank ved St arupvej 21	Ringe vegetation	0,0	0,0	0,0
G: Ny gylletank 5.000 kbm	Ringe vegetation	0,6	0,6	0,6
S: 5 Goldkostald	Ringe vegetation	0,0	0,0	0,3
S: 7 Kalvehytter flytbare	Ringe vegetation	0,0	0,0	0,1
S: 6 Ungdyrstald	Ringe vegetation	0,0	0,0	0,8
S: 3 Kalve under halvt ag	Ringe vegetation	0,0	0,0	0,1
S: 9 Kostald	Ringe vegetation	0,0	0,0	1,1
S: 10 Malkestald+velfærd	Ringe vegetation	0,0	0,0	0,0
S: 11 Ny velfærdstald	Ringe vegetation	0,1	0,1	0,1

8. Afstande

8.1 Afstande angivet

Vandløb - Vandløb og søer over 100 kvm			
Type	Navn	Afstand [m]	Minimumsafstand [m]
Driftsbygning	Hal	70	-
Staldbygning	7 Kalvehytter flytbare	87	-
Gødningslager	1. Gylletank 2.015 kbm	56	-

Ikke almen vandforsyning - Vandforsyningsanlæg (ikke almen)			
Type	Navn	Afstand [m]	Minimumsafstand [m]
Driftsbygning	Udvidelse af plansilo	111	-
Staldbygning	6 Ungdyrstald	71	-
Gødningslager	Ny gylletank 5.000 kbm	89	-

Almen vandforsyning - Vandforsyningsanlæg (almen)			
Type	Navn	Afstand [m]	Minimumsafstand [m]
Driftsbygning	Hal	1116	-
Staldbygning	9 Kostald	1141	-
Gødningslager	1. Gylletank 2.015 kbm	1113	-

vej - Offentlig vej og privat fællesvej			
Type	Navn	Afstand [m]	Minimumsafstand [m]
Driftsbygning	Hal	164	-
Staldbygning	10 Malkestald+velfærd	14	-
Gødningslager	1. Gylletank 2.015 kbm	139	-

Levnedsmiddel - Levnedsmiddelvirksomhed			
Type	Navn	Afstand [m]	Minimumsafstand [m]
Driftsbygning	Udvidelse af plansilo	261	-
Staldbygning	6 Ungdyrstald	242	-
Gødningslager	Ny gylletank 5.000 kbm	196	-

vej 1 - Offentlig vej og privat fællesvej			
Type	Navn	Afstand [m]	Minimumsafstand [m]
Driftsbygning	Udvidelse af plansilo	7	-
Staldbygning	5 Goldkostald	63	-
Gødningslager	Ny gylletank 5.000 kbm	43	-

Naboskel - Naboskel			
Type	Navn	Afstand [m]	Minimumsafstand [m]

Driftsbygning	Udvidelse af plansilo	68	-
Staldbygning	5 Goldkostald	143	-
Gødningslager	Ny gylletank 5.000 kbm	14	-

Sø - Vandløb og søer over 100 kvm

Type	Navn	Afstand [m]	Minimumsafstand [m]
Driftsbygning	Hal	160	-
Staldbygning	9 Kostald	15	-
Gødningslager	1. Gylletank 2.015 kbm	125	-

Stuehus - Beboelse på samme ejendom

Type	Navn	Afstand [m]	Minimumsafstand [m]
Driftsbygning	Hal	60	-
Staldbygning	6 Ungdyrstald		-
Gødningslager	1. Gylletank 2.015 kbm	43	-

8.1.1 Yderligere informationer og specielle forhold

Kommentar til afstandsangivelser

Ingen kommentar

8.2 Afstande til naturområder og nabobebyggelser

1 mose - Naturområde (kategori 3)

Type	Navn	Afstand [m]
Driftsbygning	Udvidelse af plansilo	22
Staldbygning	5 Goldkostald	108
Gødningslager	Ny gylletank 5.000 kbm	103

2 Mose - Naturområde (kategori 3)

Type	Navn	Afstand [m]
Driftsbygning	Hal	42
Staldbygning	5 Goldkostald	83
Gødningslager	1. Gylletank 2.015 kbm	74

3 Mose - Naturområde (kategori 3)

Type	Navn	Afstand [m]
Driftsbygning	Hal	48
Staldbygning	7 Kalvehytter flytbare	64
Gødningslager	1. Gylletank 2.015 kbm	33

4 Mose - Naturområde (kategori 3)

Type	Navn	Afstand [m]
------	------	-------------

Driftsbygning	Hal	81
Staldbygning	9 Kostald	34
Gødningslager	1. Gylletank 2.015 kbm	48

5 Mose - Naturområde (kategori 3)

Type	Navn	Afstand [m]
Driftsbygning	Hal	147
Staldbygning	9 Kostald	35
Gødningslager	1. Gylletank 2.015 kbm	112

6 Overdrev - Naturområde (kategori 3)

Type	Navn	Afstand [m]
Driftsbygning	Hal	259
Staldbygning	11 Ny velfærdstald	114
Gødningslager	1. Gylletank 2.015 kbm	223

7 Overdrev - Naturområde (kategori 3)

Type	Navn	Afstand [m]
Driftsbygning	Hal	131
Staldbygning	9 Kostald	100
Gødningslager	1. Gylletank 2.015 kbm	106

5 b mose - Naturområde (kategori 3)

Type	Navn	Afstand [m]
Driftsbygning	Hal	204
Staldbygning	9 Kostald	69
Gødningslager	1. Gylletank 2.015 kbm	169

Kat 1 - Naturområde (kategori 1)

Type	Navn	Afstand [m]
Driftsbygning	Udvidelse af plansilo	7220
Staldbygning	11 Ny velfærdstald	7074
Gødningslager	2. Gylletank ved Starupvej 21	6188

Kat 2 vest - Naturområde (kategori 2)

Type	Navn	Afstand [m]
Driftsbygning	Udvidelse af plansilo	2519
Staldbygning	5 Goldkostald	2610
Gødningslager	Ny gylletank 5.000 kbm	2484

Sdr. Starup By, V. Starup - Nabo (Byzone)

Type	Navn	Afstand [m]
Driftsbygning	Udvidelse af plansilo	514
Staldbygning	5 Goldkostald	597
Gødningslager	Ny gylletank 5.000 kbm	590

Puglundvej 1 - Nabo (Samlet bebyggelse)

Type	Navn	Afstand [m]
Driftsbygning	Udvidelse af plansilo	270
Staldbygning	5 Goldkostald	360
Gødningslager	Ny gylletank 5.000 kbm	270

Galsthovej 16 - Nabo (Enkelt bolig)

Type	Navn	Afstand [m]
Driftsbygning	Hal	240
Staldbygning	7 Kalvehytter flytbare	274
Gødningslager	1. Gylletank 2.015 kbm	245

Pot. fremtidig sommerhusområde - Nabo (Byzone)

Type	Navn	Afstand [m]
Driftsbygning	Hal	613
Staldbygning	9 Kostald	636
Gødningslager	1. Gylletank 2.015 kbm	608

9. Supplerende oplysninger

Typen af IE-brug:

Ikke IE-brug

Oplysninger om IE-bruget:

ikke angivet

Generelle oplysningskrav:

ikke angivet

Oplysninger om ventilationsforhold:

ikke angivet

Samlet opbevaringskapacitet:

9.1 Miljøkonsekvensrapport

Beskrivelse af det ansøgte:

ikke angivet

Ansøgtes forventede virkning på miljøet:

ikke angivet

Foranstaltninger for at begrænse det ansøgtes virkning på miljøet:

ikke angivet

Alternative løsninger:

ikke angivet

Ikke teknisk resume:

ikke angivet

Ansvarlig:

Ikke angivet (angives ved indsendelse)

9.2 Bilag

Bilag		
Filnavn	Fil størrelse (KB)	Beskrivelse
2022-04-10 Bilag 3 Staldopmåling produktionsarealer Birkehøjvej 1.docx	1059,149	Bilag 3 Staldopmåling
2022-12-12 Bilag 2 Beregning af BAT Skema_234296.pdf	1342,882	Bilag 2 BAT beregning
2022-11-03 Bilag 1 Gødningsproduktion.docx	117,799	Bilag 1 Gødningsproduktion
2022-09-22 Miljøkonsekvensrapport Birkehøjvej 1.docx	8180,873	Miljøkonsekvensrapport

Miljøkonsekvensrapport til § 16a stk 1

Birkehøjvej 1, 7200 Grindsted

v. Hendrik Evers

Der ansøges om etablering af en velfærdsstald som tilbygning til malkestalden, en hal til foder mv., en gylletank samt udvidelse af det eksisterende plansiloanlæg.

Skema 234296 i Husdyrgodkendelse.dk

Indsendt den 22. december 2022



Datablad

Ansøger og ejer	Hendrik Evers Birkehøjvej 1 7200 Grindsted
	Kontaktperson på miljø sagen: Hendrik Evers Mobil: 51155774 Mail: birkehojevers@gmail.com
Husdyrbrugets adresse	Birkehøjvej 1, 7200 Grindsted
CVR-nummer	41460393
CHR-nummer	46582
Kommune	Varde Kommune
Ejendomsnummer	5730114708
Matrikel-nr.	3b, Sdr. Starup By, V. Starup m.fl.
Andre husdyrbrug drevet af ansøger	Ansøger lejer ejendommen Tingvejen 278, hvor der opstaldes kvier.
Biaktiviteter	Ingen
Ansøgningskema	234296
Konsulent	KHL CVR-nr.: 21111511 Lars Schmidt, las@khl.dk , 20133325 Lene Egtved Andersen, lea@khl.dk , 7634 1788

Forord

Miljøkonsekvensrapport

Denne rapport beskriver de miljømæssige konsekvenser ved det ansøgte projekt på Birkehøjvej 1. Det ansøgte omfatter etablering af en tilbygning til malkestalden, som indrettes til velfærdstald og etablering af en gylletank på den modsatte side af Birkehøjvej. Desuden ansøges om udvidelse af plansiloanlægget og om godkendelse af opstaldning af kalve under halvtag.

Produktionen er ikke et IE-brug, da det er en malkekvægsproduktion.

Rapporten er en miljøkonsekvensrapport. Rapporten behandler de potentielle væsentlige miljøpåvirkninger ved en udvidelse og ændring af produktionsarealet.

Til rapporten er vedlagt følgende bilag: 1. Gødningsproduktion, 2. BAT-beregning, 3. Staldopmåling, 4. Naboerklæring. (naboerklæring eftersendes snarest)

Rapporten indeholder en beskrivelse og vurdering af den sandsynlige væsentlige indvirkning på miljøet, som det ansøgte vurderes at medføre. Rapporten danner grundlaget for kommunens afgørelse om miljøgodkendelse for ejendommen.

Datablad	2
Forord	3
1. Indledning	5
2. Ikke-teknisk resume	6
3. Miljøtekniske redegørelse	8
3.1 <i>Indretning og drift af anlægget</i>	8
3.2 <i>Bygningsmæssige ændringer og anlægsarbejde</i>	12
3.3 <i>Produktionsmæssig sammenhæng med andre husdyrbrug</i>	12
3.4 <i>Husdyrbruget og det ansøgtes beliggenhed</i>	13
3.4.1 <i>Generelle afstandskrav</i>	16
3.4.2 <i>Bilag IV arter</i>	16
3.5 <i>Ammoniakemission og -deposition</i>	17
3.5.1 <i>Naturpunkter</i>	17
3.6 <i>Lugtmission</i>	17
3.7 <i>Øvrige emissioner og gener</i>	18
3.7.1 <i>Støj</i>	19
3.7.2 <i>Støv</i>	20
3.7.3 <i>Lys</i>	20
3.7.4 <i>Skadedyr</i>	22
3.7.5 <i>Transporter</i>	22
3.8 <i>Reststoffer, affald og naturressourcer</i>	23
3.8.1 <i>Spildevand</i>	23
3.8.2 <i>Olie- og kemikalier</i>	25
3.8.3 <i>Vand- og energiforbrug</i>	25
3.8.4 <i>Foder</i>	26
3.9 <i>BAT-Ammoniakemission</i>	26
3.10 <i>Grænseoverskridende virkninger</i>	27
3.11 <i>Påvirkning af jordarealer og jordbund</i>	28
3.12 <i>Andet om befolkningen og menneskers sundhed</i>	28
3.13 <i>Alternative løsninger</i>	28
3.14 <i>Samspelet mellem faktorer jf. § 4 stk. 6 nr. 5</i>	29
3.15 <i>Sårbarhed i forhold til risici for større ulykker mv. jf. § 4 stk. 6 nr. 6</i>	30
3.16 <i>Oplysninger om konsulenten</i>	30
4. Konklusion	30

1. Indledning

Denne miljøkonsekvensrapport beskriver og vurderer konsekvenserne ved en udvidelse af produktionsarealet fra 2.761 kvm til 3.061 kvm, en udvidelse på i alt 300 kvm.

Der er afsøgt alternative placeringer af den ansøgte gylletank, mens udvidelse af produktionsarealet sker i tilbygning til eksisterende stald, hvor der ikke er afsøgt alternative placeringer. Den ansøgte hal placeres også i tilknytning til eksisterende bygninger, så her er heller ikke afsøgt alternative placeringer.

Produktionsarealer er opgjort ud fra fysisk opmåling foretaget af KHL i samarbejde med ansøger.

2. Ikke-teknisk resume

Husdyrbruget og produktionsomfang

Ansøgningen omhandler husdyrbruget på Birkehøjvej 1. Husdyrbruget er på nuværende tidspunkt en malkekvægsbesætning med en miljøgodkendelse fra 2006, der senest er revurderet i 2015.

Ejendommen er i dag godkendt til en maksimal produktion på 300 årskøer, 41 kviekalve (0-6 mdr.), 22 kvier (6-9+23-24 mdr.) og 145 tyrekalve (40-55 kg), alle stor race.

Efter udvidelsen forventes det, at antallet af køer udvides til 345 årskøer.

Ansøgningen er indsendt for at få godkendelse til at etablere en velfærdsstald til opfyldelse af kommende velfærdskrav, en ekstra hal til råvarer, en ny gylletank samt udvidelse af plansiloen.

Kvægbrug er ikke IE-brug, og er dermed ikke omfattet af EU's direktiv om industrielle emissioner.

Landskabelige forhold

Ejendommen ligger inden for værdifuldt landbrugsområde, værdifuldt landskab, kirkeomgivelse og delvist inden for større sammenhængende landskab.

Velfærdstalden og plansiloen etableres som tilbygning/udvidelse af eksisterende anlæg og vil falde naturligt ind i den eksisterende bygningsmasse. Ligeledes vil den nye hal også placeres i tilknytning til eksisterende anlæg og falde naturligt ind i bygningsmassen.

Gylletanken ønskes placeret på marken på den modsatte side af Birkehøjvej, tæt på læhegnet mod nord, så tanken ikke kommer til at ligge midt på marken, hvor den vil være mere dominerende i landskabet. På grund af afstandskrav til åbne vandløb og søer og på grund af terrænet er det ikke muligt at placere gylletanken i tilknytning til de eksisterende bygninger.

Potentielle gener

Da der er tale om en mindre udvidelse af ejendommens produktion, vurderes der kun at være tale om mindre ændringer i lugt, transport, støj mv. fra ejendommen som ikke vil være til væsentlige gene for de omkringboende.

Beregningerne i det elektroniske ansøgningssystem Husdyrgodkendelse.dk viser, at krav til lugtgeneafstandene overholdes med en god margin.

Der forventes ikke at ske mærkbare ændringer i støjniveauet fra ejendommen efter udvidelsen og der vil ikke ske ændringer i adgangsveje til ejendommen. Hovedparten af aktiviteterne på ejendommen vil forsat foregå i dagtimerne inden for almindelig arbejdstid.

Fluer og skadedyr vil forsat blive bekæmpet.

Døde dyr opbevares ca. 40 m fra Birkehøjvej. Døde dyr opbevares overdækket og vil ikke være synlig for forbipasserende.

Husdyrgødning

Der produceres gylle og dybstrøelse på ejendommen. Gylle udbringes med gyllevogn med læssekran og slæbeslanger, mens dybstrøelse spredes ud.

Ammoniakdeposition til natur

Der er i Husdyrloven og tilhørende bekendtgørelse om godkendelse og tilladelse m.v. af husdyrbrug fastsat krav til den maksimale mængde ammoniak som forskellige naturtyper må belastes med. Ammoniaknedfald kaldes deposition. Beregningerne i Husdyrgodkendelse.dk viser, at

beskyttelsesniveauerne for ammoniak til alle naturtyper overholdes, både totaldepositionskravene til de mest sårbare naturtyper samt mer-depositionskravet til mindre sårbare naturtyper.

Anvendelse af BAT

BAT er en forkortelse for "bedste tilgængelige teknik" (på engelsk: "best available techniques"). Der er et fast krav til maksimal ammoniakemission i forhold til BAT i Husdyrloven og tilhørende bekendtgørelse om godkendelse og tilladelse m.v. af husdyrbrug.

Beregningerne i Husdyrgodkendelse.dk viser, at husdyrbruget overholder BAT.

BAT i forhold til ammoniak er overholdt ved overdækning af to gylletanke.

Alternative løsninger og 0-alternativ

Der er afsøgt alternativ placering af gylletanken idet det ikke er muligt at placere den i tilknytning til eksisterende bygninger.

Det er et ønske at placere gylletanken så tæt på ejendommen som muligt og marken på den anden side af Birkehøjvej er derfor valgt. Hvis gylletanken placeres længere nede på marken, vil den komme til at være mere dominerende i landskabet. Den ansøgte placering, hvor gylletanken placeres tæt på læhegnet, er valgt som den mest diskrete placering.

0-alternativet er at ejendommen drives videre efter vilkårene fastsat i den eksisterende miljøgodkendelse.

3. Miljøtekniske redegørelse

I dette afsnit beskrives husdyrbruget og det ansøgte samt projektets direkte og indirekte virkninger for miljø, natur og mennesker og hvad der er gjort for at mindske virkningerne.

3.1 Indretning og drift af anlægget

Bygningssettet på Birkehøjvej 1 er placeret samlet, med de eksisterende stalde, foderlagre og gødningsopbevaringsanlæg på nær gylletanken, der er beliggende nær Starupvej 21, ca. 1 km sydvest for ejendommen.

Der er begrænsede udvidelsesmuligheder for ejendommen idet terrænet på den nord- og østlige side falder en del ned mod vandløbet øst for ejendommen og mod vest ligger Birkehøjvej. Der ansøges derfor om at placere en ny gylletank på den modsatte side af Birkehøjvej, så den kommer til at ligge uden tilknytning til de eksisterende bygninger.

Alle bygninger vil således også fremadrettet ligge i tilknytning til hinanden på nær de to gylletanke i marken. Oversigt over anlægget ses på Figur 1.

Det ansøgte indeholder ændringer i produktionsarealet i forhold til nudriften og i forhold til hvordan driften så ud i 2014 (8 års drift). I det ansøgte udvides produktionsarealet fra de nuværende 2.761 kvm til 3.061 kvm, dvs. en samlet udvidelse på 300 kvm.

Oplysningerne fremgår af husdyrgodkendelse.dk og navngivningen i Tabel 1 referer til oversigtskortet.



Figur 1. Oversigtskort



Figur 2. Produktionsarealer

Stald	8-års drift + nudrift	Ansøgt drift
3. Kalve i Råvarehal	Kalve <6 mdr. Dybstrøelse 75 kvm	Uændret
5. Goldkostald	Malkekøer, kvier og stude Dybstrøelse 290 kvm	Uændret
6. Ungdyrstald	Malkekøer, kvier og stude Sengestald m. spalter (kanal, bagskyl el. ringkanal) 715 kvm	Uændret
7. Kalvehytter flytbare	Kalve <6 mdr. Dybstrøelse 71 kvm	Uændret
9. Kostald	Malkekøer, kvier og stude Sengestald m. fast gulv 1.500 kvm	Uændret
10. Malkestald + velfærd	Malkekøer, kvier og stude Sengestald m. spalter (kanal, bagskyl el. ringkanal) 70 kvm Malkekøer, kvier og stude Dybstrøelse 40 kvm	Uændret
11. Ny velfærdstald	-	Malkekøer, kvier og stude Dybstrøelse 300 kvm

Tabel 1. Dyretype, staldsystem og produktionsareal.

Ejendommen har en miljøgodkendelse fra 2006 som er revurderet i 2015. Nudriften og 8 års driften er dermed identisk og fastsat ud fra driften fastsat i revurderingen.

På ejendommen findes en gylletank på 2.015 kbm og en gylletank beliggende nær Starupvej 21 som hører under ejendommen, på 1.140 kbm. Der produceres også fast gødning på ejendommen. De eksisterende gødningsopbevaringslagre ses på figur 1.

Herudover ejes en tredje gylletank, som ligger på en anden ejendom, som har en kapacitet på 1.943 kbm. Se tabel 2.

Gyllebeholder	Opførelses år	Kapacitet (m³)	Overfladeareal (m²)	NH₃-effekt
1. Gylletank	1995	2.015	479	50 %
Gylletank v. Starupvej 21	1995	1.140	256	
Ansøgt gylletank	Ny	5.000	1.037	50 %
Anden ejendom: Gylletank Hovborgvej 113 B	1995	1.943	-	-
I alt		10.098 m³	1.772 m²	

Tabel 2 Opbevaringslagre til husdyrgødning.

I det ansøgte vil produktionen af husdyrgødning stige, da det er planen at forøge antallet af køer fra 300 til ca. 345. Ifølge normtal vil der i ansøgt drift blive produceret ca. 8.917 tons gylle og 1.432 tons dybstrøelse.

Der er ingen møddingsplads på ejendommen. Kalvemøg og foderrester kommer i gylletanken og dybstrøelse opbevares i markstak.

Med den ansøgte gylletank vil der være en samlet opbevaringskapacitet på 13,5 måneder. Heri er ikke indregnet tilførslen af kalvemøg og foderrester, men kapaciteten vil være tilstrækkelig til at sikre min. 9 mdr. opbevaringskapacitet, jf. Husdyrgødningsbekendtgørelsen.

3.2 Bygningsmæssige ændringer og anlægsarbejde

Malkestalden vil blive udvidet mod syd med en velfærdstilbygning. Målene på tilbygningen vil være ca. 22 x 16,5 m. Velfærdsstalden vil blive knap så høj som malkestalden, men vil blive opført i samme materialer og farver som den eksisterende bygning, med lys grå eternittag, lys grå stålplader og røde mursten, alternativt røde stålplader i gavenden og gardiner i siderne. Tilbygningen vil blive indrettet med dybstrøelsesbokse og produktionsarealet vil være på 300 kvm.

Det eksisterende plansiloanlæg vil blive udvidet i nordlig retning. Plansiloen udvides med 40 x 60 m.

Der opføres en ekstra råvarehal på 15 x 30 m. Råvarehallen vil være et halvtag, som er åben på den ene side. Hallen opføres i mørkegrå stålplader og mørkegrå ståltag.

Gylletanken vil være en standard elementtank på 5.000 kbm og den vil blive etableret med teltoverdækning. Tanken vil få en højde på ca. 2,5 m over terræn. Med overdækning vil den samlede højde vil være ca. 9 – 9,5 m.

I de øvrige stalde sker der ingen bygningsmæssige ændringer.

Det vurderes, at udvidelserne er erhvervmæssig nødvendige.

3.3 Produktionsmæssig sammenhæng med andre husdyrbrug

Ansøger lejer stalden på ejendommen Tingvej 278, til opstaldning af kvier. Ejendommene er ikke teknisk, forurenings- og driftsmæssigt forbundet med hinanden.

3.4 Husdyrbruget og det ansøgtes beliggenhed

Ejendommen ligger på grænsen ml. Holme Ådal og Esbjerg Bakkeø. Ejendommen ligger på den ene side i et udpræget landbrugslandskab med spredte bebyggelser, åbne marker og øvrige landbrugsejendomme, mens der på den nordlige og østlige side er et dallandskab med Sdr. Starup Bæk, som er et tilløb til Holme Å, og sammenhængende naturområder, der ligger i tilknytning hertil.

Ejendommen ligger inden for værdifuldt landbrugsområde, hvor arealanvendelsen til landbrugsformål vægtes højt.

Ejendommen ligger desuden inden for værdifuldt landskab, større sammenhængende landskab og inden for kirkeomgivelser, men ligger uden for div. beskyttelseslinjer, fredet områder mv. se tabel 3.

Velfærdstalden og plansiloen etableres som tilbygning/udvidelse af eksisterende anlæg og vil falde naturligt ind i den eksisterende bygningsmasse. Gylletanken ønskes placeret på marken på den modsatte side af Birkehøjvej, tæt på læhegnet mod nord, så tanken ikke kommer til at ligge midt på marken, hvor den vil være mere dominerende i landskabet.

Ejendommen ligger inden for kirkeomgivelse til Vester Starup Kirke, men uden for kirkebyggelinje. Ejendommen ligger mere end 400 m fra kirkegården og der er eksisterende beplantning ml. kirken og ejendommen, som vil sløre udsigten til den ansøgte gylletank. De øvrige nye anlæg vil ikke være synlige fra kirken.

Placeringen inden for bevaringsværdigt landskab og delvist inden for større sammenhængende landskab, hvor etableringer og tilpasninger af byggeri og anlæg samt ændringer i arealanvendelsen så vidt muligt skal ske under hensyntagen til landskabets karakteristika. De nye bygninger placeres så vidt muligt i tilknytning til eksisterende bygninger og opføres i samme materialer og farver som de eksisterende bygninger, så de vil falde naturligt ind i bygningsmassen. På grund af afstandskrav til vandløb og terrænet er det ikke muligt at placere den ansøgte gylletank i tilknytning til de eksisterende bygninger. Ved en placering af gylletanken i kanten af marken, tæt op ad læhegnet, vil gylletanken være mindre iøjnefaldende end hvis den placeres længere inde på marken.

Ud fra ovenstående beskrivelser vurderes det, at det ansøgte projekt vil kunne gennemføres uden at påvirke landskabet negativt.

Kommuneplantaer	
Naturområder med særlig naturbeskyttelsesværdi	-
Værdifuldt landbrugsområde	Ejendommen er beliggende i Værdifuldt landbrugsområde
Områder med landskabelig værdi	Ejendommen ligger inden for Værdifuldt landskab
Uforstyrrede landskaber	Ejendommen ligger delvist inden for Større sammenhængende landskaber. Den ansøgte gylletank og velfærdstald ligger udenfor udpegningen, mens råvarehallen og udvidelse af plansiloen ligger henholdsvis inden for og delvist inden for udpegningen.
Økologisk forbindelse	Umiddelbart nord og øst for ejendommen.
Områder med særlig geologisk værdi	-
Rekreative interesseområder	-
Værdifulde kulturmiljøer og bevaringsværdige landsbyer	Ca. 185 m nordvest for ejendommen (vester Starup Kirke)
Kirkeomgivelser	Ejendommen ligger inden for kirkeomgivelse (vester Starup Kirke)
Kystnærhedszonen	-
P-lavbundsarealer inkl. evt. okkerklassificering	-
Skovrejsningsområder	Ejendommen ligger i et område med uønsket skovrejsning.
Fredede områder	-
Beskyttede naturarealer (§3)	Se figur 3
Strandbeskyttelseslinje	-
Klitfredningslinje	-
Skovbyggelinje	-
Sø- og å-beskyttelseslinje	-
Kirkebyggelinje	Ca. 145 m nordvest
Fortidsmindelinje	-
Beskyttede sten- og jorddiger	-

Tabel 3 Temaer i Kommuneplanen (kilde Plandata.dk)



Figur 3 Beskyttet natur inden for 1.000 m fra ejendommen. Brun skravering: mose, gul: overdrev, blå: eng, grøn: eng og blå streg: vandløb.

3.4.1 Generelle afstandskrav

Afstand til (afstandskrav)	Meter	Afstandskrav overholdt
Ikke almene vandforsyningsanlæg (25 m)	Ca. 70 m	Ja
Almene vandforsyningsanlæg (50 m)	> 200 m	Ja
Vandløb (herunder dræn) og søer (15 m)	Ca. 32 m	Ja
Offentlig vej og privat fællesvej (15 m)	Ca. 7 meter (plansilo) Ca. 13 m (velfærdsstald)	Nej
Levnedsmiddelvirksomhed (25 m)	> 200 m	Ja
Beboelse på samme ejendom (15 m)	Ca. 15,5 m (målt fra 3. kalve under halvtag)	Ja
Naboskel (30 m)	Ca. 13 m (gylletank) Ca. 18 m (plansilo)	Nej
Nabobeboelse (50 m)	Ca. 190 m (Galsthovej 18 - landbrug) Ca. 245 m (Galsthovej 16- uden landbrugspligt)	Ja
Eksisterende og fremtidigt byzone/sommerhusområde (50 m)	Ca. 520 m	Ja
Områder, der i lokalplan er udlagt til boligformål, blandet bolig og erhverv eller samlet bebyggelse (50 m)	Ca. 265 m (Puglundvej 1)	Ja

Tabel 4 Afstandskrav jf. Husdyrbruglovens §§ 6 og 8

Afstandskrav i husdyrbruglovens §§ 6 og 8 er overholdt på nær afstandskrav til vej og naboskel. Både den ansøgte velfærdsstald og udvidelse af plansiloen ligger henholdsvis 13 og 7 meter fra Birkehøjvej, hvor afstandskravet er 15 m. De eksisterende anlæg som udvides, ligger begge med samme afstand til vejen og udvidelserne vurderes ikke at forringe oversigtsforholdene på vejen. Der søges hermed om dispensation til at placere anlæggende tættere end 15 m fra vejen.

Gylletanken ønskes placeret ca. 13 m fra naboskel, tæt på læhegnet fremfor midt på marken, så tanken mest naturligt vil falde ind i landskabet. Der søges derfor om dispensation til at placere gylletanken inden for 30 m fra naboskel.

Beskrivelse af alternativ placering af gylletanken ses under afsnit 3.13 Alternative løsninger.

Den udvidede del af plansiloen vil ligge ca. 18 m fra naboskel og der søges også her om dispensation. Der er tale om et eksisterende anlæg som pga. terrænet udvides i den eneste mulige retning.

Det vurderes, at placeringerne i tilknytning til de eksisterende anlæg samt i marken vil bevirke mindst mulige gener i forhold til landskabet, natur og naboer.

3.4.2 Bilag IV arter

Bilag IV arter er arter, der fremgår af bilag IV i EU's habitatdirektiv. De beskrives som strengt beskyttede arter. Det betyder, at arternes yngle- og rasteområder ikke må beskadiges eller ødelægges.

Der er ikke registreret bilag IV arter inden for 1.000 m fra ejendommen. Den nærmeste registrering af Bilag IV art er ca. 1,9 km NV for ejendommen, ved Holme Å og Puglundvej, hvor der er registreret odder.

Det kan ikke udelukkes, at der lever andre bilag IV arter i området, eks. arter af flagermus og stor vandsalamander, der er udbredte i Jylland.

I forbindelse med projektet vil der ikke ske ændringer i markdriften og der tages hensyn til beskyttede naturarealer, der grænser op til dyrkningsarealer. Der vil ikke blive fjernet gamle træer el. bygninger ifm. projektet, der kan være levested for flagermus.

På grund af den store afstand vurderes det, at det ansøgte projekt ikke vil forringe eller beskadige yngle- og rasteområder for arter opført på habitatdirektivets bilag IV eller andre beskyttede arter.

3.5 Ammoniakemission og -deposition

Ud fra oplysningerne om størrelsen af produktionsarealerne, dyre- og gulvtype i ansøgt drift, nudrift og inden for de sidste 8 år samt oplysninger om miljøteknologier beregnes husdyrbrugets ammoniakemission i de tre drifter.

3.5.1 Naturpunkter

Kategori 1-natur

Nærmeste kat 1. natur er beliggende i Sneum Å og Holsted Ådal, som ligger ca. 7 km syd for ejendommen. der er kumulation med mere end to andre ejendomme, så kravet til totaldeposition er på 0,2 kg N/ha.

På grund af den store afstand er der ingen risiko for at den planlagte udvidelse vil have en negativ effekt på naturområdet. Afstanden betyder, at der ikke afsættes ikke ammoniak på overdrevet.

Kategori 2-natur

Nærmeste kat. 2-natur er en hede, der ligger ca. 2,5 km nordvest for anlægget. Krav til kat. 2-natur er maks. 1 kg N/ha i totaldeposition.

Totaldepositionen til naturområdet ligger på 0 kg N/ha.

Kategori 3-natur

I tilknytning til tilløb til Holme Å, der ligger øst for ejendommen ligger et større sammenhængende naturareal, der består af forskellige naturtyper som mose, overdrev, eng og sø.

Nærmeste kat. 3-natur er et moseareal, der ligger ca. 32 m øst for ejendommen samt overdrev ca. 95 m fra ejendommen.

Afskæringskriteriet til kategori 3-natur er således, at kommunen kan tillade en merdeposition, der er større end 1,0 kg N/ha, men ikke stille krav om mindre merdeposition end 1,0 kg N/ha.

Merdepositionen til nærmeste kat. 3-natur ligger på maks. 1 kg N/ha og overstiger dermed ikke minimumskravet.

Da ammoniakdepositionen overholder afskæringskriterierne for kategori 1 og 2 natur og da merdepositionen til kategori 3 natur ikke overstiger 1 kg N/ha i merdeposition, så vurderes det, at det ansøgte projekt ikke vil få en negativ effekt på naturarealerne i området.

3.6 Lugtemission

Lugtemission forekommer fra produktionen i staldanlæggene og ved håndtering samt udbringning af husdyrgødning. Selve staldanlægget forventes ikke at give anledning til væsentlige lugtgener ud over, hvad der er normalt for denne type af animalsk produktion.

I Husdyrgodkendelse.dk er der beregnet hvilke afstande, der som minimum skal være fra staldene til forskellige beboelsestyper. Af figur 4 fremgår den aktuelle afstand (ukorrigerede geneafstand) fra ejendommens lugtcentrum til nærmeste nabo uden landbrugspligt, samlet bebyggelse og byzone samt geneafstanden til samme områder. Den ukorrigerede geneafstand er geneafstanden, hvor alle





staldanlæg er medtaget ved beregningerne, uanset om de senere bliver screenet bort som følge af afstand eller korrigeret for vindretning.

Lugtens udbredelse i nærområdet afhænger bl.a. af størrelsen af produktionsarealet, typer af husdyr og geografisk placering. Disse faktorer indgår i lugtberegningen. Lugtgeneafstandene er beregnet ved fuld besætning i staldene.

Som det fremgår af figur 4, er lugtgenekriteriet overholdt til nærmeste nabo, samlet bebyggelse og byzone. Nærmeste nabo er Galsthovej 16, samlet bebyggelse er Puglundvej 1 og nærmeste byzone er Tofferup.

Der er regnet med kumulation fra Galsthovej 9 ift. byzone.

Samlet resultat af lugtberegning

Bebyggelse	Kumulation	Model	Ukorrigeret geneafstand (m)	Korrigeret geneafstand (m)	Vægtet gennemsnitsafstand (m)	Genekriterie overholdt
 Galsthovej 16	0	FMK	97,4	97,4	323,3	Ja
 Puglundvej 1	0	NY	231,7	231,7	462,6	Ja
 Pot. fremtidig sommerhusområde	1	NY	349,5	384,4	671	Ja
 Sdr. Starup By, V. Starup	0	NY	349,5	349,5	686,2	Ja

Figur 4. Samlet resultat af lugtberegningen.

Vurdering

Lovens minimumskrav til afstande til nærmeste beboelser inden for samlet bebyggelse, byzone samt enkelt bolig er overholdt, idet den korrigerede geneafstand er kortere end afstanden mellem staldanlæg og til områdetyperne byzone, samlet bebyggelse og enkelt bolig jf. figur 4.

Lugtberegningerne viser, at geneafstandene overholdes, og det vurderes, at der ikke vil forekomme væsentlige lugtgener fra ejendommen.

Det vurderes derfor, at lugt fra staldene ikke vil give væsentlige gener for naboerne og at det er sikret, at risikoen for væsentlige lugtgener er begrænset og ikke ud over, hvad der kan forventes af en husdyrproduktion af den i projektet angivne størrelse.

3.7 Øvrige emissioner og gener

Ud over lugt og ammoniakemission kan der fra et husdyrbrug være gener fra støj, støv, fluer/skadedyr, lys, transporter. Desuden kan energiforbruget til produktionen påvirke klimaet.

3.7.1 Støj

Husdyrbrugets støjkilder er malkeanlæg, foderanlæg, gyllepumpe, kompressor samt den daglige brug af traktor og transporter til/fra ejendommen samt kørsel med markmaskiner.

De væsentligste støjkilder er blanding af foder og ensilering.

Brugen af traktor vil normalt foregå i dagtimerne. Dog påregnes der sæsonbestemt arbejde (eks. ensilering og efterårsarbejde i marken), der går udover dagtimerne.

Ejendommens støjkilder og driftstiden herfor fremgår af tabel 5 og placering af væsentlige støjkilder fremgår af figur 5.

Støjkilder	Før udvidelse	Efter udvidelse
Malkning og vask af anlæg	To gange dagligt. Kl. 4.30-8.15 Kl. 16.00-19.15	To gange dagligt. Kl. 4.30-8.45 Kl. 16.00-19.45
Afhentning af mælk	Hver anden dag. Kan forekomme hele døgnet	Uændret
Høst og ensilering	Græs 4-5 dage Majs ca. 3-4 dage	Uændret
Levering af råvarer	Hver 10. dag. ca. 15 min	Uændret
Udfodring/foderblanding	To gange dagligt. Kl. 5 – 7 Kl. 15.30-16.30	To gange dagligt. Kl. 5 – 7.15 Kl. 15.30-16.45
Gyllepumpning	Hver 2. dag. i dagtimerne	Uændret
Gylleudbringning	6-7 dage i sæsonen	Uændret
Modtage og afhente dyr	Hver 2. uge. I dagtimerne	Hver 3. uge (fordi der kommer mere plads hjemme)

Tabel 5 Støjkilder samt driftstid for støjkilder.

Der foretages følgende tiltag mod støjkilder:

Arbejde som ikke omfatter daglige rutiner udføres så vidt muligt på hverdage og i dagtimerne. Malkeanlægget er placeret indendørs, så der forekommer ikke nævneværdigt støj udenfor bygningen.

Kraftfoder og råvarer leveres primært i løs tilstand aftippet – dvs. kun mindre mængder blæses ind. Indblæsning af foder sker ca. hver 2. måned og tager ca. 10 min. pr. gang.

Ventilationen er udelukkende naturlig ventilation, hvilket reducerer ejendommens samlede støjniveau.

Der vil kun ske en mindre ændring i støjniveauet fra ejendommen efter udvidelsen, idet der vil skulle bruges lidt mere tid på foderblanding og malkning.

Det vil ikke ske ændringer i tilkørselsforhold og hovedparten af aktiviteterne på ejendommen vil forsat foregå i dagtimerne inden for almindelig arbejdstid.

Det vurderes, at støjbilledet fra ejendommen ikke vil ændres væsentligt og forventes ikke at blive et problem for de omkringboende som følge af den relative store afstand til naboer. Støj, vibrationer og lavfrekvent støj vurderes at være af et omfang, der ikke vil kunne genere de omkringboende.

3.7.2 Støv

Der kan forekomme kortvarige støvgener i og ved råvarehal i forbindelse med håndtering af tilskudsfodermidler.

Med hensyn til støvgener forventes der ikke væsentlige problemer efter udvidelsen. Ansøger henviser til god landmandspraksis, og til at al transport til og fra bedriften foregår ved hensynsfuld kørsel, samt at alle aktiviteter på bedriften planlægges, således at omgivelserne påvirkes mindst muligt.

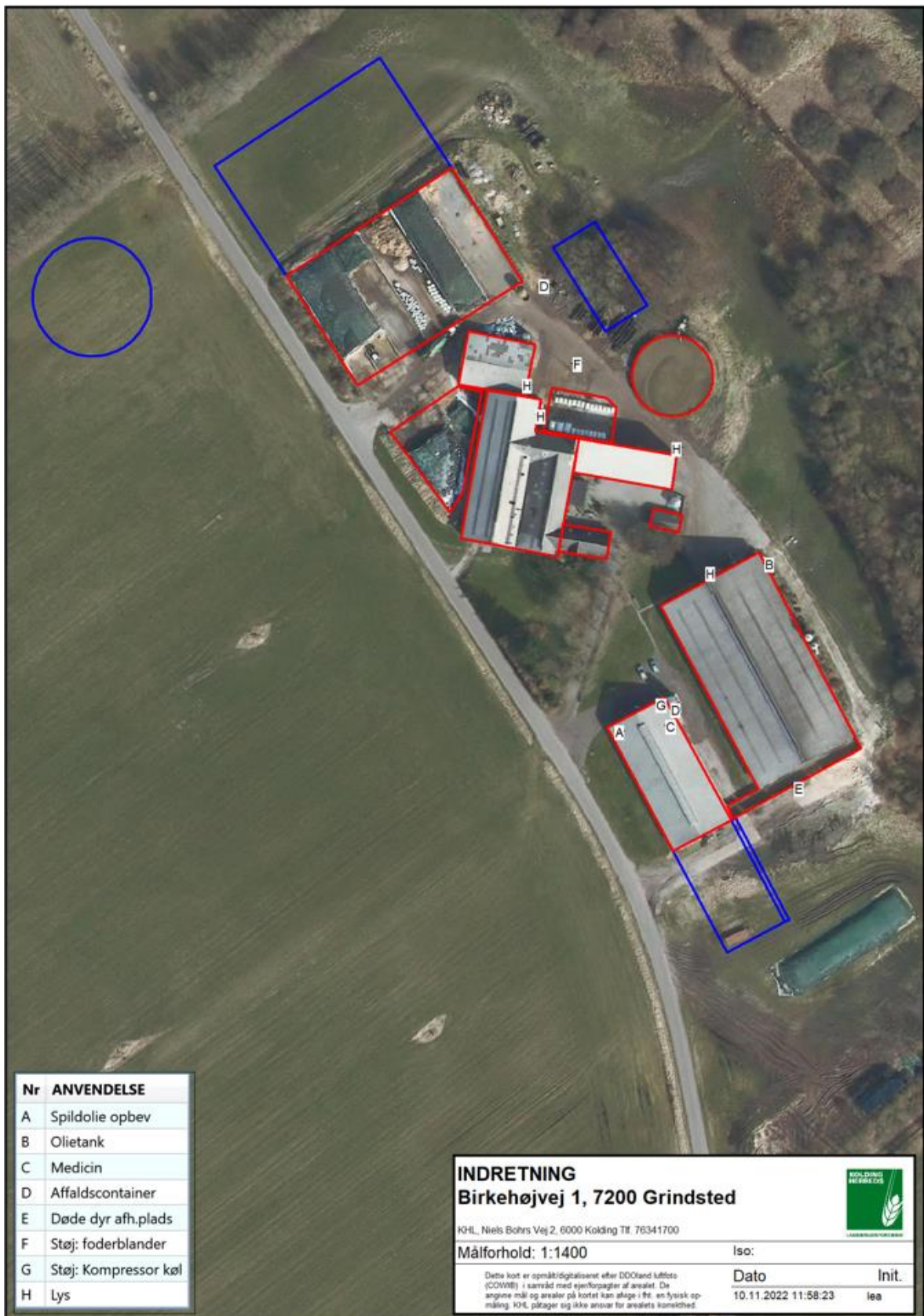
Ud fra ovenstående beskrivelse vurderes det, at produktionen forsat ikke vil give anledning til væsentlige støvgener for omgivelserne.

3.7.3 Lys

Udvidelsen giver ikke anledning til ændringer i lyspåvirkning af omgivelserne.

Der er sænket natbelysning i kostalden og opdrætsstalden. Udendørsbelysning betjenes manuelt og er kun tændt ved behov. Ejendommens udvendige belysning fremgår af figur 5.

Det vurderes at ejendommens belysning forsat ikke vil være til gene for omkringboende og for trafikken.



Figur 5 Indretning

3.7.4 Skadedyr

Skadedyr og fluer bekæmpes efter gældende regler. Der er serviceaftale med Rentokil omk. bekæmpelse af rotter og desuden er der katte på ejendommen. Hvis der opstår problemer med fluer anvendes gift (Neporex).

Der tilstræbes god renholdelse i og omkring stalde og spild af foder undgås så vidt muligt og affald fjernes løbende.

Det vurderes ud fra ovenstående tiltag, at bedriften ikke vil give anledning til væsentlige fluegener eller problemer med skadedyr.

3.7.5 Transporter

Der er driftsmæssig til- og frakørsel fra Birkehøjvej og der er i alt 5 indkørsler. Tunge transporter sker typisk i tidsrummet 07.00-18.00 på hverdage. Kørsel med gulle og markafgrøder (majs og græs) kan forekomme på øvrige tidspunkter, men fortages i sæsonen. Afhentning af mælk kan forekomme i nattetimerne. Det er mejeriet der fastsætter afhentningstidspunktet.

I forbindelse med udvidelse af besætningen vil der været et mindre øget transportbehov til og fra husdyrbruget. Antallet af transporter før og efter udvidelse fremgår af tabel 6 nedenfor.

Transport af	Nudrift/år	Ansøgt drift/år
Indkøbt foder	Ca. 30 transporter årligt	Ca. 35 transporter årligt
Grovfoder	Ca. 200 læs årligt	Ca. 250 læs årligt
Foder til Tingvej 278	Dagligt	Uændret
Mælk	Hver anden dag	Uændret
Fyringsolie/brændstof	Ca. 10 gange årligt	Uændret
Ind- og udlevering af dyr	Ca. 35 /år	Uændret
Afhentning af døde dyr	Ca. 25 årligt	Uændret
Husdyrgødning, fast	Ca. 67 læs/år	Ca. 72 læs/år
Husdyrgødning, flydende (traktor)	Ca. 104 læs/år	Ca. 120 læs/år
Husdyrgødning, flydende (lastbil)	Ca. 156 læs/år	Ca. 180 læs/år
I alt	Ca. 1.175 transporter/år	Ca. 1.275 transporter/år

Tabel 6: Det skønnede antal transporter

Selv om husdyrbruget udvides/ændres, forventes antallet af transporter til og fra ejendommen ikke at stige mærkbart, da der i de fleste tilfælde vil medbringes større mængder pr. transport. Der er kun antallet af transporter med husdyrgødning og foder der forventes at stige. Samlet forventes antallet af transporter at stige med knap 9 % ift. det niveau der er i dag.

Det øgede antal transporter vurderes ikke at være til væsentlig gene for naboerne. Transporterne vil ikke adskille sig fra øvrige tunge transporter på landevejene. Som udgangspunkt sker der udelukkende de nødvendige transporter.

3.8 Reststoffer, affald og naturressourcer

Olie- og kemikalieaffald

Der opbevarer ikke kemi på ejendommen, da maskinstationen står for sprøjtning.

Der opbevares kun en mindre mængde spildolie, som opbevares i 25 l beholder. Spildolie opbevares i malkestalden, hvor der ved evt. spild vil være afløb til gyllesystemet. Spildolie bortskaffes til godkendt modtager.

Medicinrester opbevares i aflåst køleskab i malkestalden og bortskaffes til dyrlæge.

Fast affald

Affaldet opbevares i container. Der er opstillet to container en til plastic til genbrug og en til brandbart affald. Jern afleveres til skrothandler. Kanyler opbevares i kanylebokse og afhændes til apoteket.

Affald afhentes af Marius Pedersen

Døde dyr

Døde dyr afhentes af DAKA. Afhentning af døde dyr sker efter behov og med dags varsel.

Døde dyr placeres på areal hævet lidt over terræn og overdækkes med kadaverkappe. Placeringen er ca. 45 meter fra offentlig vej. Placering fremgår af figur 5.

Husdyrgødning

Opbevaring af gylle sker i godkendte gylletanke. Gylletankene inspiceres løbende for tæt flydelag og ved tømning for utætheder mv. Gylletanken ved ejendommen er beliggende i risikoområde og der udføres løbende 5 års beholderkontrol og der er monteret gyllealarm. Terrænet falder ned mod Sdr. Starup Bæk og der er etableret en jordvold for at sikre bækken mod evt. overløb af gylle.

Gylletanken ved Starupvej 21 og den ansøgte gylletank ligger uden for risikoområde og her vil der blive udført 10 års beholderkontrol. Alle gylletanke tømmes med selvsugende gyllevogn og risikoen for spild er derved minimal.

Dybstrøelse opbevares i markstakke og foderrester og kalvemøg opbevares i gyllebeholder.

Der sker ikke ændringer med hensyn til opbevaring, håndtering eller bortskaffelse af affald. Samlet vurderes det, at affald håndteres og opbevares, så der ikke opstår uhygiejniske forhold eller sker forurening af luft, vand eller jord.

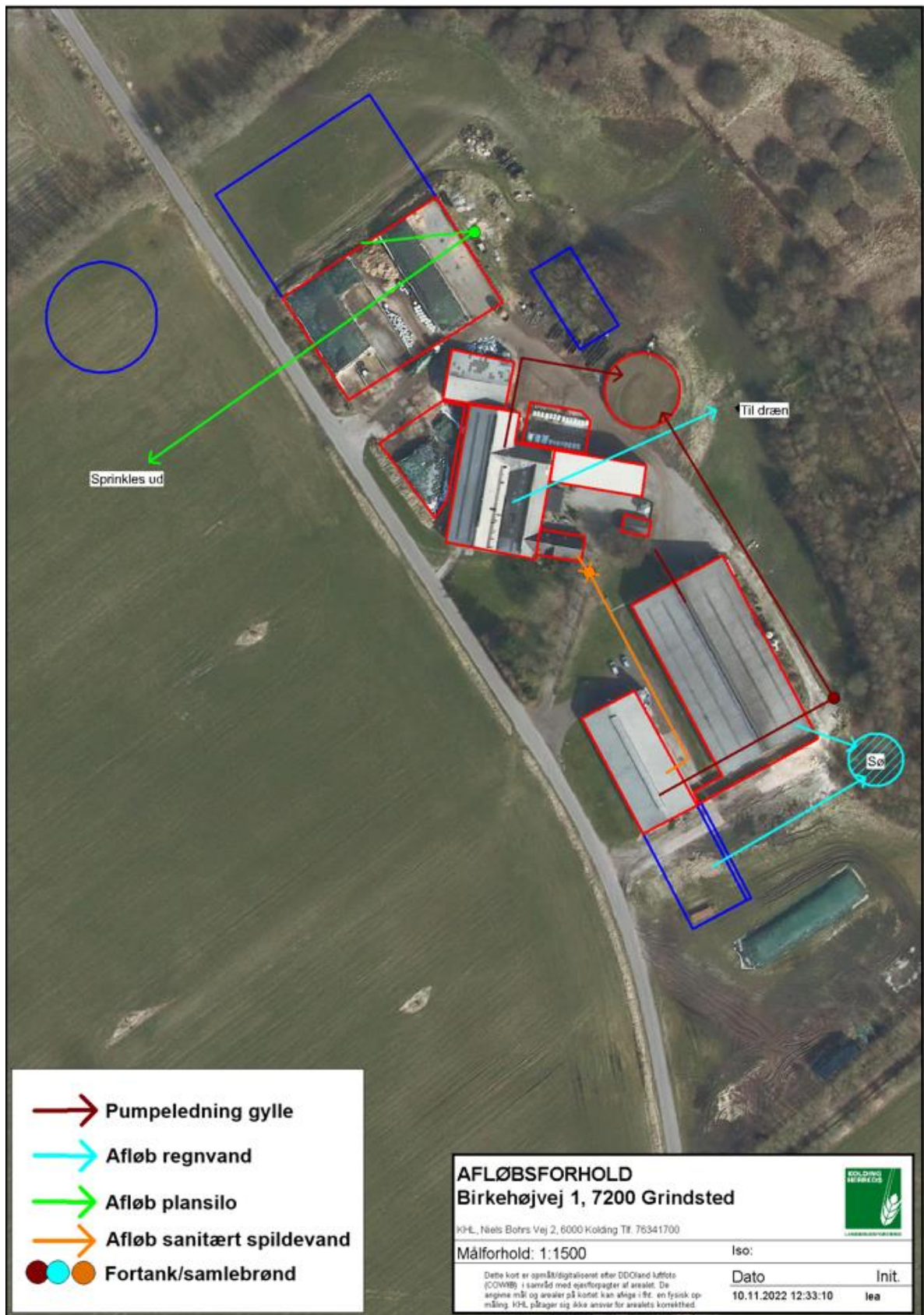
3.8.1 Spildevand

Sanitært spildevand fra staldanlægget og stuehuset ledes til septiktank.

Tagvand fra eksisterende bygninger ledes dels til dræn og tagvandet fra kostalden og malkestalden ledes til søen sydøst for kostalden. Tagvand fra ny tilbygning vil ligeledes blive ledt til søen ved kostalden. Tagvand fra den ansøgte råvarehal vil ikke blive opsamlet, men nedsive direkte.

Overfladevand fra plansiloen ledes til opsamlingstank og sprinkles ud på marken vest for plansiloen. Se figur 6.

Samlet vurderes det, at håndteringen af spildevand herunder regnvand sker på forsvarlig vis.



Figur 6 Oversigt over afløbsforhold på Birkelundvej 1

3.8.2 Olie- og kemikalier

Det er en dieseltank på ejendommen på 2.500 l. Olietanken er overjordiske og placeret udendørs på betonunderlag. Der er ingen afløb i nærheden.

Olie og smøremidler opbevares i mindre omfang i malkestalden.

Der opbevares ikke kemi på ejendommen.

Handelsgødning afhentes normalt direkte fra grovvareforretning og køres herfra direkte til udspreddning. I kortere perioder, 1-2 uger, om foråret bliver der opbevaret handelsgødning i tætte plast-storsække på plansiloen.

Rengøringsmidler opbevares i tætsluttende emballager i servicerum ved malkestald.

Opbevaring af kemikalier, handelsgødning, såsæd, medicin og rengøringsmidler ændres ikke ved det ansøgte projekt. Varde Kommune har i forbindelse med tilsyn vurderet at olie mv. opbevares på forsvarlig vis, så der ikke opstår risiko for forurening af jord, vand og luft.

3.8.3 Vand- og energiforbrug

Ejendommen forsynes med vand fra vandværk.

Hovedparten af vandforbruget går til drikkevand til dyrene. Herudover er der et forbrug af vand til vask af malkestald og maskiner. Der er markvandsboringer tilknyttet husdyrbruget.

Som følge af, at der kommer et lidt større produktionsareal og flere dyr i ansøgt drift vil vandforbruget, hovedsageligt drikkevandsforbruget, stige forholdsmæssigt.

Vandbesparende foranstaltninger

Der genbruges vand fra mælkekøling til vask af malkestald og opsamlingsplads. Vandet bruges også når gyllen skal pumpes rundt i stalden.

Der føres ikke løbende journal over vandforbruget, men forbruget opgøres årligt i forbindelse med regnskabet.

Det er ikke udarbejdet planer for vedligehold og reparationer, men ved daglig inspektion vil der blive undersøgt for eventuelle lækager i forbindelse med drikkevandssystemet med efterfølgende igangsætning af reparation.

Type	Nudrift	Ansøgt drift
El	234.500 kWh	Anslået 269.500 kWh
Dieselolie	3.600 l	Anslået 4.000 l
Vandforbrug	Ca. 15.000 kbm	Anslået 17.250 kbm

Tabel 7 Skønnet vand- og energiforbrug

Der anvendes el til belysning, malkemaskiner, køletank, vanding og gyllepumpe mv. og der anvendes diesel til maskiner.

Som følge af, at der kommer et lidt større produktionsareal i ansøgt drift, vil energiforbruget ligeledes stige forholdsmæssigt.

Energibesparende foranstaltninger

Der sker varmegenindvinding fra stalde og malkeanlæg. Varmen bruges til opvarmning af stuehus. Der er LED lys i staldene.

Det vurderes, at der i fornødent omfang er anvendt vand- og energibesparende teknikker. Det vurderes også at flere af disse teknikker er at betragte som BAT.

3.8.4 Foder

Foderet består som i nudrift primært af græs og majsensilage, samt indkøbt kraftfoder. Der fodres efter foderplan som udarbejdes af kvægbrugskonsulent. Derved sikres det, at det altid er den nyeste viden, som ligger til grund for foderplanen.



Foderplanen afstemmes løbende således, at fodermængden tilpasses køernes aktuelle ydelse. Ligeledes foretages der løbende kvalitetsmålinger fra mejeriet, herunder af mælkenes ureaindhold. Derved sikres det, at kørerne ikke er overforsynet med protein. Der tages foderanalyser af grovfoderet med henblik på konstatering af fosfor- og proteinindhold i foderet. Foranstaltningerne sikrer, at der ikke udskilles unødige næringsstoffer i gyllen.

Grovfoder (ensilage) opbevares i udendørs plansiloanlæg på støbt areal. Indkøbt foder opbevares under halvtag i sydenden af plansiloen.

Det vurderes, at de tiltag, der praktiseres mht. opbevaring og håndtering af foder og ensilage er med til at sikre, at der ikke sker en væsentlig påvirkning af miljøet og omgivelserne, samt at BAT bliver opfyldt i forhold til fodring.

3.9 BAT-Ammoniakemission

Det samlede BAT-krav er beregnet til 4.695 kg NH₃ og den faktiske emission vil ligge på 4.488 kg NH₃ og ammoniakemissionen ligger dermed 207 kg NH₃ under BAT-niveauet og BAT kravet er dermed overholdt. Se tabel 8.

Samlet BAT beregning  			
	Stalde	Lagre	Total
Samlet BAT krav (kg NH ₃ -N /år)	4082	613	4695
Faktisk emission (kg NH ₃ -N /år)	4082	406	4488
Forskel (kg NH ₃ -N /år)	-	-	207
Vejledende BAT Overholdt?	-	-	Ja

Tabel 8 BAT-beregning

BAT-beregningen er baseret på følgende forudsætning om eksisterende og reoverede staldafsnit.

Staldnavn	Navn på dyretype og staldsystem eller flexgruppe	Forudsætning for BAT-beregning
9 Kostald	Malkekøer, kvier og stude. Sengestald med fast gulv	Eksisterende staldafsnit, BAT-krav fastsat i tidligere afgørelse
10 Malkestald+velfærd	Malkekøer, kvier og stude. Dybstrøelse	Eksisterende staldafsnit, BAT-krav fastsat i tidligere afgørelse
10 Malkestald+velfærd	Malkekøer, kvier og stude. Sengestald med spalter (kanal, bagskyl eller ringkanal)	Eksisterende staldafsnit, BAT-krav fastsat i tidligere afgørelse
6 Ungdyrstald	Malkekøer, kvier og stude. Sengestald med spalter (kanal, bagskyl eller ringkanal)	Eksisterende staldafsnit, BAT-krav fastsat i tidligere afgørelse
5 Goldkostald	Malkekøer, kvier og stude. Dybstrøelse	Eksisterende staldafsnit, BAT-krav fastsat i tidligere afgørelse
7 Kalvehytter flytbare	Kalve, (under 6 mdr.). Dybstrøelse	Eksisterende staldafsnit, BAT-krav fastsat i tidligere afgørelse
3 Kalve under halvtag	Kalve, (under 6 mdr.). Dybstrøelse	Eksisterende staldafsnit, BAT-krav fastsat i tidligere afgørelse
11 Ny velfærdstald	Malkekøer, kvier og stude. Dybstrøelse	Nyt (inkl. renoveret) staldafsnit

Tabel 9 Forudsætning for BAT-beregning.

BAT-niveauet er lovbestemt og sikrer at ammoniakemissionen fra husdyrbruget er på et niveau, der svarer til at der er valgt staldsystemer og/eller teknologi er blandt de bedste tilgængelige til at begrænse ammoniakudledningen fra husdyrbruget.

For kvægstalde er den eneste godkendte teknologi til reduktion af ammoniak fra stalden, gylleforsuring, som kan anvendes i stalde med ringkanal el. bagskylskanal. Gylleforsuring er fravalgt, da BAT-kravet er overholdt og desuden er hovedparten af produktionsarealet fast gulv og dybstrøelse hvor forsuring ikke kan anvendes.

Herudover vil fast overdækning af gyllebeholdere reducere ammoniakemissionen med 50 %. Der etableres teltoverdækning på to gylletanke. Tiltaget reducerer ammoniakfordampningen med ca. 303 kg.

Da BAT-niveauet overholdes, vurderes det at der sker tilstrækkelig begrænsning af ammoniakemissionen.

De BAT-krav, der stilles til husdyrbrug, bidrager til, at målet for fald i ammoniakemissionen i Danmark nås, og at den sundhedspåvirkning ammoniak afstedkommer dermed imødegås. Når ammoniakudledningen begrænses, bidrager det også til en generel bedre beskyttelse af ammoniakfølsom natur, da baggrundsbelastninger hertil begrænses.

3.10 Grænseoverskridende virkninger

Husdyrbruget ligger langt fra den danske grænse og en vurdering af indvirkning på miljøet i en anden stat finder ansøger ikke relevant.

3.11 Påvirkning af jordarealer og jordbund

Da stalde, gyllerør, forbeholder og gyllebeholdere er udført i tætte og stabile materialer, vurderes det, at der fra selve husdyrbruget ikke ved normal drift kan ske væsentlige direkte eller indirekte påvirkninger af jordarealer, jordbund eller vandforekomster.

Terrænet hvor den ansøgte velfærdsstald og gylletank placeres er plant, så her vil der ikke blive terrænreguleret, mens terrænet hvor plansiloen udvides og hvor hallen placeres, skrånede noget, så det her vil det være nødvendigt at regulere terrænet. Ved plansiloens nordlige hjørne vil terrænet skulle hæves med 2-3 m.

Dyrkning af arealer herunder jordbehandling mm. varetages igennem de generelle regler. Der henvises til beskrivelsen af vandbesparende tiltag under afsnit 3.8.3 om bedste tilgængelige teknik.

Affald og reststoffer opbevares, så der ikke er risiko for forurening af jord og grundvand.

Tømning af gyllebeholdere foregår med sugekran. Opbevaring og håndtering af olieprodukter og kemikalier sker på forsvarlig vis. Håndtering af olieprodukter sker på fast bund med mulighed for opsamling af spild.

Samlet vurderes det, at produktionen sker på forsvarlig vis, hvor risikoen for forurening af jord og grundvand er minimal.

3.12 Andet om befolkningen og menneskers sundhed

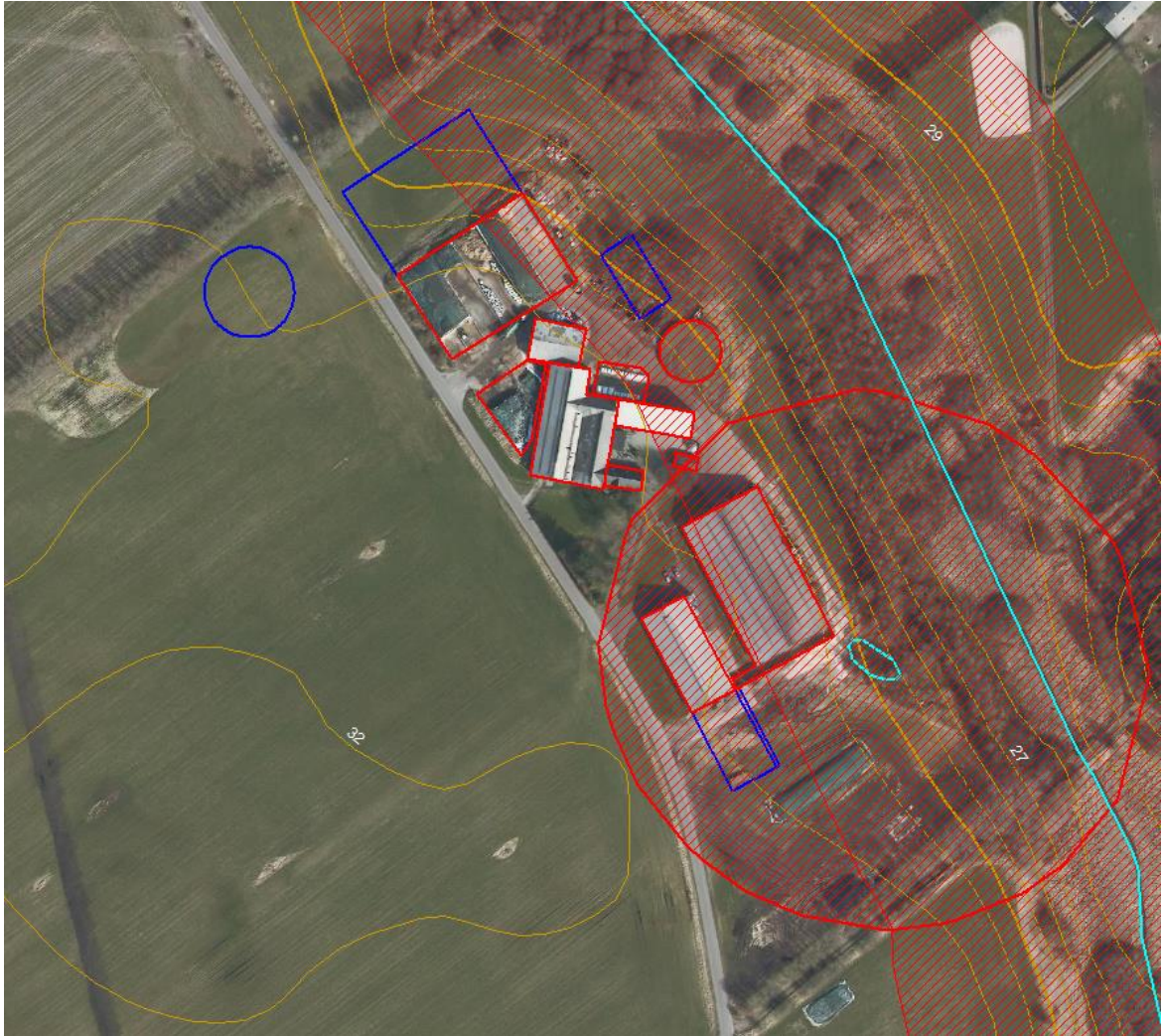
Risikoen ved antibiotikaresistens og mulig smitte fra husdyrsygdomme håndteres af generelle veterinærregler i fødevarerstyrelsens regi. Det vurderes, at der ikke er nogen særlige forhold på husdyrbruget på Birkehøjvej 1 eller beliggenheden i forhold til naboer der gør, at der i forbindelse med miljøgodkendelsen skal stilles særlige vilkår i forhold til menneskers sundhed.

3.13 Alternative løsninger

Der er afsøgt alternativ placering af gylletanken idet det ikke er muligt at placere den i tilknytning til eksisterende bygninger som de øvrige ansøgte anlæg.

Som det fremgår af figur 5, falder terrænet brat på den nordlige og østlige side af ejendommen, ned mod Sdr. Starup Bæk. Herudover er der, jf. Husdyrgødningsbekendtgørelsen §5 stk. 2, forbud mod at etablere gylletanke inden for 100 meter fra åbne vandløb og søer større end 100 kvm. Disse forhold betyder at det ikke er muligt at placere tanken i tilknytning af de eksisterende bygninger, men det er nødvendigt at placere gylletanken på den modsatte side af Birkehøjvej.

For at få gylletanken til at falde mere naturligt ind i landskabet er der ønske om at etablere gylletanken tæt på læhegnet, så den ikke kommer til at ligge midt på marken.



Figur 5. Mulig placering af den ansøgte gylletank. Gul streg: terrænkoter og rød skravering er forbudszone ift. åbne vandløb og søer over 100 kvm.

3.14 Samspillet mellem faktorer jf. § 4 stk. 6 nr. 5

Ifølge bekendtgørelse om godkendelse og tilladelse m.v. af husdyrbrug skal der oplyses om væsentlige direkte eller indirekte virkninger som følge af et samspil mellem to, flere eller alle faktorerne:

- 1) befolkningen og menneskers sundhed,
- 2) biologisk mangfoldighed med særlig vægt på kategori 1- og 2-natur samt bilag IV-arter,
- 3) jordarealer, jordbund, vand, luft og klima,
- 4) materielle goder, kulturarv og landskabet

De enkelte faktorer er beskrevet i de foregående afsnit.

Det vurderes, at der ved samspil mellem de oplyste faktorer ikke kan opstå væsentlige direkte eller indirekte virkninger som er større end de virkninger, som er beskrevet under de enkelte punkter 1-4.

3.15 Sårbarhed i forhold til risici for større ulykker mv. jf. § 4 stk. 6 nr. 6

Ifølge bekendtgørelse om godkendelse og tilladelse m.v. af husdyrbrug skal der oplyses om væsentlige direkte eller indirekte virkninger som følge af sårbarhed i forhold til risici for større ulykker eller katastrofer som følge af faktorerne efter nr. 1-5:

- 1) befolkningen og menneskers sundhed,
- 2) biologisk mangfoldighed med særlig vægt på kategori 1- og 2-natur samt bilag IV-arter,
- 3) jordarealer, jordbund, vand, luft og klima,
- 4) materielle goder, kulturarv og landskabet,
- 5) samspillet mellem to, flere eller alle faktorer efter nr. 1-4

Det vurderes at risici for større ulykker eller katastrofer på et husdyrbrug med den nuværende og ansøgte placering vil være udslip af gylle fra gyllebeholdere, fx i forbindelse med overpumpning, brud på gyllebeholder eller lignende. Gyllebeholderen ved ejendommen er beliggende i risikoområde og er forsynet med gyllealarm og der er etableret en vold omkring gylletanken, som sikrer at der ikke kan løbe gylle ned i bækken.

3.16 Oplysninger om konsulenten

Lene Egtved Andersen, Miljøkonsulent, KHL, Niels Bohrs Vej 2, 6000 Kolding.

4. Konklusion

Ud fra de forhold der ligger til grund for beregningerne samt indretning og drift af ejendommen, vurderes det, at projektet kan gennemføres uden væsentlige virkninger på miljøer, herunder påvirkning af naboer og de landskabelige, naturmæssige og kulturhistoriske værdier i området.

Gødningsproduktion – Henk Evers, Birkehøjvej 1, 7200 Grindsted

Besætning og gødningsproduktion			
Husdyrart / staldsystem	Antal	% græs	Tons
CHR-nr./Besæt.nr: /			
St.r. årskøer, Sengestald m. bagsk./ringkanal	100,0 Årsdyr		3.231
St.r. årskøer, Dybstrøelse (hele arealet)	76,0 Årsdyr		1.236
St.r. årskøer, Sengestald m. fast gulv	169,0 Årsdyr		5.460
St.r. årsopdr. 0-6mdr., Dybstrøelse (hele arealet)	75,0 Årsdyr		142
St.r. årsopdr. 6-27mdr., Dybstrøelse (hele arealet)	12,0 Årsdyr		54
St.r. årsopdr. 6-27mdr., Sengestald m. bagsk./ringkanal	16,0 Årsdyr		84
St.r. årsopdr. 6-27mdr., Sengestald m. fast gulv	27,0 Årsdyr		142
			10.349
I alt			10.349

Husdyrgodkendelse.dk

Ansøgningskema (234296)

Dette er en ansøgning om godkendelse af et husdyrbrug efter husdyrbruglovens § 16 a.

Versionsnummer:
0

Indsendelsesdato:
Dette skema er endnu ikke indsendt

Genereringsdato:
12-12-2022

Husdyrbruget

Husdyrbrugets CVR-nummer	41460393
Husdyrbrugets navn	Hendrik Evers (Henk)
Beliggenhedsadresse	Birkehøjvej 1
Postnummer	7200
By	Grindsted

Ansøger

Ansøger navn	Hendrik Evers (Henk)
Ansøger adresse	Birkehøjvej 1
Ansøger postnummer	7200
Ansøger by	Grindsted
Ansøger telefon	51155774
Ansøger email	

Konsulent

Konsulent Cvr	21111511
Konsulent virksomhedsnavn	Kolding Herreds Landbrugsforening
Konsulent navn	Lars Schmidt
Konsulent adresse	Niels Bohrs Vej 2
Konsulent postnummer	6000
Konsulent by	Kolding
Konsulent telefon	20133325
Konsulent email	las@khl.dk

Ejendom

Ejendomsnummer	5730114708
CHR numre	46582

Kort beskrivelse:

Ansøgning (234296) | Gennemse & indsend

Her er alle indtastninger og beregningsresultater samlet på en side, der kan udskrives som en samlet PDF.

Dette er en ansøgning om godkendelse af et husdyrbrug efter husdyrbruglovens § 16 a.

Typen af IE - brug:
Ikke IE-brug

Kort beskrivelse:

Versionsnummer:
0

1. Basisoplysninger

Husdyrbruget

Bedrift Cvr	41460393
Husdyrbrugets navn	Hendrik Evers (Henk)
Beliggenhedsadresse	Birkehøjvej 1
Postnummer	7200
By	Grindsted

Ansøger

Ansøgnavn	Hendrik Evers (Henk)
Ansøgeradresse	Birkehøjvej 1
Ansøgerpostnummer	7200
Ansøgerby	Grindsted
Ansørgertelefon	51155774
Ansøger-email	

Konsulent

Konsulent Cvr	21111511
Konsulent virksomhedsnavn	Kolding Herreds Landbrugsforening
Konsulentnavn	Lars Schmidt
Konsulentadresse	Niels Bohrs Vej 2
Konsulentpostnummer	6000
Konsulentby	Kolding
Konsulenttelefon	20133325
Konsulent-email	las@khl.dk

Ejendom

Ejendomsnummer	5730114708
CHR numre	46582

Matrikler på ejendomsnummer

Matrikel: 1ak - Sdr. Starup By, V. Starup

Matrikel: 2a1 - Sdr. Starup By, V. Starup

Matrikel: 2an - Sdr. Starup By, V. Starup

Matrikel: 2ap - Sdr. Starup By, V. Starup

Matrikel: 2at - Sdr. Starup By, V. Starup

Matrikel: 3b - Sdr. Starup By, V. Starup

Matrikel: 3r - Sdr. Starup By, V. Starup

Matrikel: 4n - Sdr. Starup By, V. Starup

2. Overblik over stalde og produktioner

Stalde og produktioner						
Staldnavn	Staldstørrelse (m ²)	Ventilation	Kildehøjde	Produktion	Antal måneder udegående	Produktionsareal (m ²)
Ansøgt drift						
9 Kostald	2153	Naturlig ventilation	3 m	(#518550) Malkekøer, kvier og stude. Sengestald med fast gulv	0	1500
10 Malkestald+velfærd	851	Naturlig ventilation	3 m	(#518553) Malkekøer, kvier og stude. Sengestald med spalter (kanal, bagskyl eller ringkanal)	0	70
				(#518551) Malkekøer, kvier og stude. Dybstrøelse	0	40
6 Ungdyrstald	1272	Naturlig ventilation	3 m	(#518556) Malkekøer, kvier og stude. Sengestald med spalter (kanal, bagskyl eller ringkanal)	0	715
5 Goldkostald	341	Naturlig ventilation	3 m	(#518557) Malkekøer, kvier og stude. Dybstrøelse	0	290
7 Kalvehytter flytbare	268	Naturlig ventilation	3 m	(#518558) Kalve, (under 6 mdr.). Dybstrøelse	0	71
3 Kalve under halvtag	104	Naturlig ventilation	3 m	(#518559) Kalve, (under 6 mdr.). Dybstrøelse	0	75
11 Ny velfærdstald	737	Naturlig ventilation	3 m	(#534473) Malkekøer, kvier og stude. Dybstrøelse	0	300
Sum						3061
Nudrift						
9 Kostald	2153	Naturlig ventilation	3 m	(#518560) Malkekøer, kvier og stude. Sengestald med fast gulv	0	1500
10 Malkestald+velfærd	851	Naturlig ventilation	3 m	(#518564) Malkekøer, kvier og stude. Dybstrøelse	0	40
				(#518562) Malkekøer, kvier og stude. Sengestald med spalter (kanal, bagskyl eller ringkanal)	0	70
6 Ungdyrstald	1272	Naturlig ventilation	3 m	(#518566) Malkekøer, kvier og stude. Sengestald med spalter (kanal, bagskyl eller ringkanal)	0	715
5 Goldkostald	341	Naturlig ventilation	3 m	(#518568) Malkekøer, kvier og stude. Dybstrøelse	0	290
7 Kalvehytter flytbare	268	Naturlig ventilation	3 m	(#518570) Kalve, (under 6 mdr.). Dybstrøelse	0	71
3 Kalve under halvtag	104	Naturlig ventilation	3 m	(#562280) Kalve, (under 6 mdr.). Dybstrøelse	0	75
Sum						2761
8 års drift						
9 Kostald	2153	Naturlig ventilation	3 m	(#518561) Malkekøer, kvier og stude. Sengestald med fast gulv	0	1500

Staldnavn	Staldstørrelse (m ²)	Ventilation	Kildehøjde	Produktion	Antal måneder udegående	Produktionsareal (m ²)
10 Malkestald+velfærd	851	Naturlig ventilation	3 m	(#518565) Malkekøer, kvier og stude. Dybstrøelse	0	40
				(#518563) Malkekøer, kvier og stude. Sengestald med spalter (kanal, bagskyl eller ringkanal)	0	70
6 Ungdyrstald	1272	Naturlig ventilation	3 m	(#518567) Malkekøer, kvier og stude. Sengestald med spalter (kanal, bagskyl eller ringkanal)	0	715
5 Goldkostald	341	Naturlig ventilation	3 m	(#518569) Malkekøer, kvier og stude. Dybstrøelse	0	290
7 Kalvehytter flytbare	268	Naturlig ventilation	3 m	(#518571) Kalve, (under 6 mdr.). Dybstrøelse	0	71
3 Kalve under halvtag	104	Naturlig ventilation	3 m	(#562281) Kalve, (under 6 mdr.). Dybstrøelse	0	75
Sum						2761

3. Overblik over husdyrgødning

Opbevaringslagre					
Navn	Lagertype	Yderligere oplysninger	Bedste tilgængelige opbevaringsteknik	Dimension	Areal (m ²)
Ansøgt drift					
1. Gylletank 2.015 kbm	Flydende				479
Ny gylletank 5.000 kbm	Flydende				1037
2. Gylletank ved Starupvej 21	Flydende				256
Nudrift					
1. Gylletank 2.015 kbm	Flydende				479
8 års drift					
1. Gylletank 2.015 kbm	Flydende				479

Opbevaringslagre med miljøteknologi		
Lagernavn	Beskrivelse af miljøteknologi	NH ₃ -N effekt (%)
Ansøgt drift		
1. Gylletank 2.015 kbm	telt	0,0
Ny gylletank 5.000 kbm	telt	0,0
Nudrift - Ingen data		
8 års drift - Ingen data		

4. Ammoniakemission

4.1 Samlet ammoniakemission fra husdyrbruget (stald og lager)

Driftstype:	Ammoniakemission fra staldafsnit (kg NH ₃ -N/år)	Ammoniakemission fra lagre (kg NH ₃ -N/år)	Ammoniakemission fra husdyrbruget (kg NH ₃ -N/år)
Ansøgt drift	4082,4	708,7	4791,2
Nudrift	3830,4	191,5	4021,9
8 års-drift	3830,4	191,5	4021,9

4.2 Resultater fra staldafsnit

4.2.1 Ammoniakemission og reducerende tiltag på staldafsnit og produktioner

Navn på staldafsnit: <i>9 Kostald</i>					
Produktion	Produktionsareal (m ²)	Ammoniakemission (kg NH ₃ -N/år)	Reduktion, udegående dyr (kg NH ₃ -N/år)	Effekt, miljøteknologi (kg NH ₃ -N/år)	Faktisk ammoniakemission (kg NH ₃ -N/år)
Ansøgt drift					
(#518550) Malkekøer, kvier og stude. Sengestald med fast gulv	1500	2520,0	0,0	0,0	2520,0
Nudrift					
(#518560) Malkekøer, kvier og stude. Sengestald med fast gulv	1500	2520,0	0,0	0,0	2520,0
8 års-drift					
(#518561) Malkekøer, kvier og stude. Sengestald med fast gulv	1500	2520,0	0,0	0,0	2520,0

Navn på staldafsnit: 10 Malkestald+velfærd					
Produktion	Produktionsareal (m ²)	Ammoniakemission (kg NH ₃ -N/år)	Reduktion, udegående dyr (kg NH ₃ -N/år)	Effekt, miljøteknologi (kg NH ₃ -N/år)	Faktisk ammoniakemission (kg NH ₃ -N/år)
Ansøgt drift					
(#518553) Malkekøer, kvier og stude. Sengestald med spalter (kanal, bagskyl eller ringkanal)	70	81,2	0,0	0,0	81,2
(#518551) Malkekøer, kvier og stude. Dybstrøelse	40	33,6	0,0	0,0	33,6
Sum	110	114,8	0,0	0,0	114,8
Nudrift					
(#518562) Malkekøer, kvier og stude. Sengestald med spalter (kanal, bagskyl eller ringkanal)	70	81,2	0,0	0,0	81,2
(#518564) Malkekøer, kvier og stude. Dybstrøelse	40	33,6	0,0	0,0	33,6
Sum	110	114,8	0,0	0,0	114,8
8 års-drift					
(#518563) Malkekøer, kvier og stude. Sengestald med spalter (kanal, bagskyl eller ringkanal)	70	81,2	0,0	0,0	81,2
(#518565) Malkekøer, kvier og stude. Dybstrøelse	40	33,6	0,0	0,0	33,6
Sum	110	114,8	0,0	0,0	114,8

Navn på staldafsnit: 6 Ungdyrstald					
Produktion	Produktionsareal (m ²)	Ammoniakemission (kg NH ₃ -N/år)	Reduktion, udegående dyr (kg NH ₃ -N/år)	Effekt, miljøteknologi (kg NH ₃ -N/år)	Faktisk ammoniakemission (kg NH ₃ -N/år)
Ansøgt drift					
(#518556) Malkekøer, kvier og stude. Sengestald med spalter (kanal, bagskyl eller ringkanal)	715	829,4	0,0	0,0	829,4
Nudrift					
(#518566) Malkekøer, kvier og stude. Sengestald med spalter (kanal, bagskyl eller ringkanal)	715	829,4	0,0	0,0	829,4
8 års-drift					
(#518567) Malkekøer, kvier og stude. Sengestald med spalter (kanal, bagskyl eller ringkanal)	715	829,4	0,0	0,0	829,4

Navn på staldafsnit: <i>5 Goldkostald</i>					
Produktion	Produktionsareal (m ²)	Ammoniakemission (kg NH ₃ -N/år)	Reduktion, udegående dyr (kg NH ₃ -N/år)	Effekt, miljøteknologi (kg NH ₃ -N/år)	Faktisk ammoniakemission (kg NH ₃ -N/år)
Ansøgt drift					
(#518557) Malkekøer, kvier og stude. Dybstrøelse	290	243,6	0,0	0,0	243,6
Nudrift					
(#518568) Malkekøer, kvier og stude. Dybstrøelse	290	243,6	0,0	0,0	243,6
8 års-drift					
(#518569) Malkekøer, kvier og stude. Dybstrøelse	290	243,6	0,0	0,0	243,6

Navn på staldafsnit: <i>7 Kalvehytter flytbare</i>					
Produktion	Produktionsareal (m ²)	Ammoniakemission (kg NH ₃ -N/år)	Reduktion, udegående dyr (kg NH ₃ -N/år)	Effekt, miljøteknologi (kg NH ₃ -N/år)	Faktisk ammoniakemission (kg NH ₃ -N/år)
Ansøgt drift					
(#518558) Kalve, (under 6 mdr.). Dybstrøelse	71	59,6	0,0	0,0	59,6
Nudrift					
(#518570) Kalve, (under 6 mdr.). Dybstrøelse	71	59,6	0,0	0,0	59,6
8 års-drift					
(#518571) Kalve, (under 6 mdr.). Dybstrøelse	71	59,6	0,0	0,0	59,6

Navn på staldafsnit: <i>3 Kalve under halvtag</i>					
Produktion	Produktionsareal (m ²)	Ammoniakemission (kg NH ₃ -N/år)	Reduktion, udegående dyr (kg NH ₃ -N/år)	Effekt, miljøteknologi (kg NH ₃ -N/år)	Faktisk ammoniakemission (kg NH ₃ -N/år)
Ansøgt drift					
(#518559) Kalve, (under 6 mdr.). Dybstrøelse	75	63,0	0,0	0,0	63,0
Nudrift					
(#562280) Kalve, (under 6 mdr.). Dybstrøelse	75	63,0	0,0	0,0	63,0
8 års-drift					
(#562281) Kalve, (under 6 mdr.). Dybstrøelse	75	63,0	0,0	0,0	63,0

Navn på staldafsnit:
11 Ny velfærdstald

Produktion	Produktionsareal (m ²)	Ammoniakemission (kg NH ₃ -N/år)	Reduktion, udegående dyr (kg NH ₃ -N/år)	Effekt, miljøteknologi (kg NH ₃ -N/år)	Faktisk ammoniakemission (kg NH ₃ -N/år)
Ansøgt drift					
(#534473) Malkekøer, kvier og stude. Dybstrøelse	300	252,0	0,0	0,0	252,0
Nudrift - Ingen data					
8 års-drift - Ingen data					

4.3 Resultater for lagre

4.3.1 Ammoniakemission og effekt af miljøteknologi på lagre med flydende husdyrgødning

Lagre med flydende husdyrgødning

Lagernavn	Overfladeareal (m ²)	Ammoniakemission (kg NH ₃ -N/år)	Effekt, miljøteknologi (kg NH ₃ -N/år)	Ammoniakemission for lager (kg NH ₃ -N/år)
Ansøgt drift				
1. Gylletank 2.015 kbm	479	191,5	0,0	191,5
Ny gylletank 5.000 kbm	1037	414,9	0,0	414,9
2. Gylletank ved Starupvej 21	256	102,3	0,0	102,3
Nudrift				
1. Gylletank 2.015 kbm	479	191,5	0,0	191,5
8 års-drift				
1. Gylletank 2.015 kbm	479	191,5	0,0	191,5

4.3.2 Oversigt over husdyrgødningstyper produceret i ansøgt drift

Gødningstyper produceret fra de valgte dyretype og staldsystemer

Gødningstype fra produktion: Kvæg, heste, får og geder
 Gødningstype fra produktion: Ingen fast gødning

Angivne gødningstyper i indregnede lagre

Gødningstype fra lager: Flydende gødning

5. BAT

Samlet BAT beregning			
	Stalde	Lagre	Total
Samlet BAT krav (kg NH ₃ -N /år)	4082	709	4791
Faktisk emission (kg NH ₃ -N /år)	4082	709	4791
Forskel (kg NH ₃ -N /år)	-	-	0
Vejledende BAT Overholdt?	-	-	Ja

Samlet ammoniaktab for hele anlægget (alle produktioner) opnåelig ved anvendelse af BAT				
Vejl. sum (kg NH ₃ -N /år)	Ansøgers forslag (kg NH ₃ -N /år)	Ansøgers Begrundelse	Kommunens krav (kg NH ₃ -N /år)	Kommunens Begrundelse
4082				

Beregninger af progressive BAT krav opnåelig ved anvendelse af BAT for produktioner i nye stalde

Ansøgningen indeholder ikke produktioner med dyretype og staldsystemer hvor BAT kravet bestemmes progressivt ud fra arealet.

BAT krav opnåelig ved anvendelse af BAT for nye og eksisterende stalde				
Staldnavn	Navn på dyretype og staldsystem eller flexgruppe	Forudsætning for BAT-beregning	BAT krav ved ny stald (kg NH ₃ -N / (m ² · år))	BAT krav ved eksisterende stald (kg NH ₃ -N / (m ² · år)) ^C
9 Kostald	Malkekøer, kvier og stude. Sengestald med fast gulv	Eksisterende staldafsnit, BAT-krav fastsat i tidligere afgørelse	0,89	1,68
10 Malkestald+vevfærd	Malkekøer, kvier og stude. Dybstrøelse	Eksisterende staldafsnit, BAT-krav fastsat i tidligere afgørelse	0,84	0,84
10 Malkestald+vevfærd	Malkekøer, kvier og stude. Sengestald med spalter (kanal, bagskyl eller ringkanal)	Eksisterende staldafsnit, BAT-krav fastsat i tidligere afgørelse	0,89	1,16
6 Ungdyrstald	Malkekøer, kvier og stude. Sengestald med spalter (kanal, bagskyl eller ringkanal)	Eksisterende staldafsnit, BAT-krav fastsat i tidligere afgørelse	0,89	1,16
5 Goldkostald	Malkekøer, kvier og stude. Dybstrøelse	Eksisterende staldafsnit, BAT-krav fastsat i tidligere afgørelse	0,84	0,84
7 Kalvehytter flytbare	Kalve, (under 6 mdr.). Dybstrøelse	Eksisterende staldafsnit, BAT-krav fastsat i tidligere afgørelse	0,84	0,84
3 Kalve under halvtag	Kalve, (under 6 mdr.). Dybstrøelse	Eksisterende staldafsnit, BAT-krav fastsat i tidligere afgørelse	0,84	0,84
11 Ny velfærdstald	Malkekøer, kvier og stude. Dybstrøelse	Nyt (inkl. renoveret) staldafsnit	0,84	0,84





^C BAT krav ved eksisterende stald er tabelværdien for staldtypen. BAT kravet kan være lavere i den aktuelle situation, hvis der fastsat vilkår til eksisterende stald i en tidligere godkendelse.

Ammoniaktab pr. produktion opnåelig ved anvendelse af BAT

Produktion	BAT krav		Korrektionsfaktor for udegående	Vejl. sum (kg NH ₃ -N / år)	Ansøgers forslag (kg NH ₃ -N / år)	Kommunens krav (kg NH ₃ -N /år)
	Areal (m ²)	(kg NH ₃ -N / (m ² · år))				
(#518550) Malkekøer, kvier og stude. Sengestald med fast gulv	1500	1,68	1	2520		
(#518551) Malkekøer, kvier og stude. Dybstrøelse	40	0,84	1	34		
(#518553) Malkekøer, kvier og stude. Sengestald med spalter (kanal, bagskyl eller ringkanal)	70	1,16	1	81		
(#518556) Malkekøer, kvier og stude. Sengestald med spalter (kanal, bagskyl eller ringkanal)	715	1,16	1	829		
(#518557) Malkekøer, kvier og stude. Dybstrøelse	290	0,84	1	244		
(#518558) Kalve, (under 6 mdr.). Dybstrøelse	71	0,84	1	60		
(#518559) Kalve, (under 6 mdr.). Dybstrøelse	75	0,84	1	63		
(#534473) Malkekøer, kvier og stude. Dybstrøelse	300	0,84	1	252		

6. Nabopåvirkning

6.1 Samlet resultat af lugtberegning

Bebyggelse	Kumulation	Model	Ukorrigeret geneafstand	Korrigeret geneafstand	Vægtet gennemsnits- afstand	Genekriterie overholdt
Galsthovej 16 	0	FMK	97,4	97,4	323,3	Ja
Puglundvej 1 	0	NY	231,7	231,7	462,6	Ja
Pot. fremtidig sommerhusområde 	1	NY	349,5	384,4	671	Ja
Sdr. Starup By, V. Starup 	0	NY	349,5	349,5	686,2	Ja

Konsekvenszone: 389 m

6.3 Lugtgeneberegninger - detaljer om staldafsnit

Bebyggelse: Galsthovej 16 Opretter: Ansøger

#	Staldafsnit	Afstand(m)	Placering 300-60 grader
1	7 Kalvehytter flytbare	284,5	Nej
2	5 Goldkostald	290,6	Nej
3	3 Kalve under halvtag	292,3	Nej
4	6 Ungdyrstald	311,4	Nej
5	9 Kostald	322,9	Nej
6	10 Malkestald+velfærd	362,8	Nej
7	11 Ny velfærdstald	387,6	Nej

Bebyggelse: Puglundvej 1 Opretter: Ansøger

#	Staldafsnit	Afstand(m)	Placering 300-60 grader
1	5 Goldkostald	373,0	Nej
2	7 Kalvehytter flytbare	402,4	Nej
3	6 Ungdyrstald	402,8	Nej
4	3 Kalve under halvtag	413,8	Nej
5	9 Kostald	495,3	Nej
6	10 Malkestald+velfærd	501,7	Nej
7	11 Ny velfærdstald	540,3	Nej

Bebyggelse: Pot. fremtidig sommerhusområde Opretter: Ansøger

#	Staldafsnit	Afstand(m)	Placering 300-60 grader
1	7 Kalvehytter flytbare	649,5	Nej
2	3 Kalve under halvtag	654,7	Nej
3	9 Kostald	661,0	Nej
4	5 Goldkostald	661,1	Nej
5	6 Ungdyrstald	676,3	Nej
6	10 Malkestald+velfærd	702,4	Nej
7	11 Ny velfærdstald	715,5	Nej

Bebyggelse: Sdr. Starup By, V. Starup Opretter: Ansøger

#	Staldafsnit	Afstand(m)	Placering 300-60 grader
1	5 Goldkostald	607,5	Nej
2	7 Kalvehytter flytbare	624,3	Nej
3	3 Kalve under halvtag	637,3	Nej
4	6 Ungdyrstald	642,3	Nej
5	9 Kostald	707,0	Nej
6	10 Malkestald+velfærd	735,5	Nej
7	11 Ny velfærdstald	771,9	Nej

6.4 Lugtemission fra produktioner

Ansøgt drift								
Staldafsnit								
9 Kostald	Produktionsld	Antal måneder udegående	Lugt (LE/s)	Lugt (OU/s)	Effekt af teknologi (%)	Faktisk lugt (LE/s)	Faktisk lugt (OU/s)	Produktionsareal (m ²)
	518550	0	4650,0	19500,0	0	4650,0	19500,0	1500
10 Malkestald+velfærd	Produktionsld	Antal måneder udegående	Lugt (LE/s)	Lugt (OU/s)	Effekt af teknologi (%)	Faktisk lugt (LE/s)	Faktisk lugt (OU/s)	Produktionsareal (m ²)
	518553	0	217,0	910,0	0	217,0	910,0	70
	518551	0	124,0	520,0	0	124,0	520,0	40
6 Ungdyrstald	Produktionsld	Antal måneder udegående	Lugt (LE/s)	Lugt (OU/s)	Effekt af teknologi (%)	Faktisk lugt (LE/s)	Faktisk lugt (OU/s)	Produktionsareal (m ²)
	518556	0	2216,5	9295,0	0	2216,5	9295,0	715
5 Goldkostald	Produktionsld	Antal måneder udegående	Lugt (LE/s)	Lugt (OU/s)	Effekt af teknologi (%)	Faktisk lugt (LE/s)	Faktisk lugt (OU/s)	Produktionsareal (m ²)
	518557	0	899,0	3770,0	0	899,0	3770,0	290
7 Kalvehytter flytbare	Produktionsld	Antal måneder udegående	Lugt (LE/s)	Lugt (OU/s)	Effekt af teknologi (%)	Faktisk lugt (LE/s)	Faktisk lugt (OU/s)	Produktionsareal (m ²)
	518558	0	220,1	923,0	0	220,1	923,0	71
3 Kalve under halvtæg	Produktionsld	Antal måneder udegående	Lugt (LE/s)	Lugt (OU/s)	Effekt af teknologi (%)	Faktisk lugt (LE/s)	Faktisk lugt (OU/s)	Produktionsareal (m ²)
	518559	0	232,5	975,0	0	232,5	975,0	75
11 Ny velfærdstald	Produktionsld	Antal måneder udegående	Lugt (LE/s)	Lugt (OU/s)	Effekt af teknologi (%)	Faktisk lugt (LE/s)	Faktisk lugt (OU/s)	Produktionsareal (m ²)
	534473	0	930,0	3900,0	0	930,0	3900,0	300
Sum			9489,1	39793		9489,1	39793	

Nudrift								
Staldafsnit								
	Produktionsld	Antal måneder udegående	Lugt (LE/s)	Lugt (OU/s)	Effekt af teknologi (%)	Faktisk lugt (LE/s)	Faktisk lugt (OU/s)	Produktionsareal (m ²)
9 Kostald								
	518560	0	4650,0	19500,0	0	4650,0	19500,0	1500
10 Malkestald+velfærd								
	518564	0	124,0	520,0	0	124,0	520,0	40
	518562	0	217,0	910,0	0	217,0	910,0	70
6 Ungdyrstald								
	518566	0	2216,5	9295,0	0	2216,5	9295,0	715
5 Goldkostald								
	518568	0	899,0	3770,0	0	899,0	3770,0	290
7 Kalvehytter flytbare								
	518570	0	220,1	923,0	0	220,1	923,0	71
3 Kalve under halvtæg								
	562280	0	232,5	975,0	0	232,5	975,0	75
Sum			8559,1	35893		8559,1	35893	

7. Naturområder

7.1 Samlet resultat af ammoniakberegninger

Samlet emission: 4791,2 (kg NH₃-N/år)

Meremission (8 års-drift) 769,3 (kg NH₃-N/år)

Meremission (nudrift) 769,3 (kg NH₃-N/år)

7.2 Overblik over naturpunkter

Naturpunkt: Kat 2 vest	
Kategori	Kategori 2
Opretter	Ansøger
Ruhed	Blandet natur med lav bevoksning
Beskrivelse	
Kumulation	Nul ejendomme (0)
Merdeposition (8 års-drift)	0,0 kg N/ha/år
Merdeposition (nudrift)	0,0 kg N/ha/år
Total deposition	0,0 kg N/ha/år

Naturlinjer til punkt: Kat 2 vest				
Naturlinje fra	Ruhed opland	Merdeposition (nudrift) (kg N/ha/år)	Merdeposition (8 års-drift) (kg N/ha/år)	Totaldeposition (kg N/ha/år)
G: 1. Gylletank 2.015 kbm	Ringe vegetation	0,0	0,0	0,0
G: 2. Gylletank ved St arupvej 21	Ringe vegetation	0,0	0,0	0,0
G: Ny gylletank 5.000 kbm	Ringe vegetation	0,0	0,0	0,0
S: 5 Goldkostald	Ringe vegetation	0,0	0,0	0,0
S: 7 Kalvehytter flytbare	Ringe vegetation	0,0	0,0	0,0
S: 6 Ungdyrstald	Ringe vegetation	0,0	0,0	0,0
S: 3 Kalve under halvt ag	Ringe vegetation	0,0	0,0	0,0
S: 9 Kostald	Ringe vegetation	0,0	0,0	0,0
S: 10 Malkestald+velfærd	Ringe vegetation	0,0	0,0	0,0
S: 11 Ny velfærdstald	Ringe vegetation	0,0	0,0	0,0

Naturpunkt: Kat 1	
Kategori	Kategori 1
Opretter	Ansøger
Ruhed	Blandet natur med lav bevoksning
Beskrivelse	
Kumulation	Nul ejendomme (0)
Merdeposition (8 års-drift)	0,0 kg N/ha/år
Merdeposition (nudrift)	0,0 kg N/ha/år
Total deposition	0,0 kg N/ha/år

Naturlinjer til punkt: Kat 1				
Naturlinje fra	Ruhed opland	Merdeposition (nudrift) (kg N/ha/år)	Merdeposition (8 års-drift) (kg N/ha/år)	Totaldeposition (kg N/ha/år)
G: 1. Gylletank 2.015 kbm	Ringe vegetation	0,0	0,0	0,0
G: 2. Gylletank ved St arupvej 21	Ringe vegetation	0,0	0,0	0,0
G: Ny gylletank 5.000 kbm	Ringe vegetation	0,0	0,0	0,0
S: 5 Goldkostald	Ringe vegetation	0,0	0,0	0,0
S: 7 Kalvehytter flytbare	Ringe vegetation	0,0	0,0	0,0
S: 6 Ungdyrstald	Ringe vegetation	0,0	0,0	0,0
S: 3 Kalve under halvt ag	Ringe vegetation	0,0	0,0	0,0
S: 9 Kostald	Ringe vegetation	0,0	0,0	0,0
S: 10 Malkestald+velfærd	Ringe vegetation	0,0	0,0	0,0
S: 11 Ny velfærdstald	Ringe vegetation	0,0	0,0	0,0

Naturpunkt: 5 b mose	
Kategori	Kategori 3
Opretter	Ansøger
Ruhed	Blandet natur med lav bevoksning
Beskrivelse	
Kumulation	Nul ejendomme (0)
Merdeposition (8 års-drift)	1,0 kg N/ha/år
Merdeposition (nudrift)	1,0 kg N/ha/år
Total deposition	7,2 kg N/ha/år

Naturlinjer til punkt: 5 b mose				
Naturlinje fra	Ruhed opland	Merdeposition (nudrift) (kg N/ha/år)	Merdeposition (8 års-drift) (kg N/ha/år)	Totaldeposition (kg N/ha/år)
G: 1. Gylletank 2.015 kbm	Ringe vegetation	0,0	0,0	0,1
G: 2. Gylletank ved St arupvej 21	Ringe vegetation	0,0	0,0	0,0
G: Ny gylletank 5.000 kbm	Ringe vegetation	0,1	0,1	0,1
S: 5 Goldkostald	Ringe vegetation	0,0	0,0	0,1
S: 7 Kalvehytter flytbare	Ringe vegetation	0,0	0,0	0,0
S: 6 Ungdyrstald	Ringe vegetation	0,0	0,0	0,6
S: 3 Kalve under halvt ag	Ringe vegetation	0,0	0,0	0,1
S: 9 Kostald	Ringe vegetation	0,0	0,0	5,0
S: 10 Malkestald+velfærd	Ringe vegetation	0,0	0,0	0,3
S: 11 Ny velfærdstald	Ringe vegetation	0,9	0,9	0,9

Naturpunkt: 7 Overdrev	
Kategori	Kategori 3
Opretter	Ansøger
Ruhed	Blandet natur med lav bevoksning
Beskrivelse	
Kumulation	Nul ejendomme (0)
Merdeposition (8 års-drift)	0,6 kg N/ha/år
Merdeposition (nudrift)	0,6 kg N/ha/år
Total deposition	10,3 kg N/ha/år

Naturlinjer til punkt: 7 Overdrev				
Naturlinje fra	Ruhed opland	Merdeposition (nudrift) (kg N/ha/år)	Merdeposition (8 års-drift) (kg N/ha/år)	Totaldeposition (kg N/ha/år)
G: 1. Gylletank 2.015 kbm	Ringe vegetation	0,0	0,0	0,5
G: 2. Gylletank ved St arupvej 21	Ringe vegetation	0,0	0,0	0,0
G: Ny gylletank 5.000 kbm	Ringe vegetation	0,2	0,2	0,2
S: 5 Goldkostald	Ringe vegetation	0,0	0,0	0,4
S: 7 Kalvehytter flytbare	Ringe vegetation	0,0	0,0	0,1
S: 6 Ungdyrstald	Ringe vegetation	0,0	0,0	1,3
S: 3 Kalve under halvt ag	Ringe vegetation	0,0	0,0	0,1
S: 9 Kostald	Ringe vegetation	0,0	0,0	7,0
S: 10 Malkestald+velfærd	Ringe vegetation	0,0	0,0	0,2
S: 11 Ny velfærdstald	Ringe vegetation	0,4	0,4	0,4

Naturpunkt: 6 Overdrev	
Kategori	Kategori 3
Opretter	Ansøger
Ruhed	Blandet natur med lav bevoksning
Beskrivelse	
Kumulation	Nul ejendomme (0)
Merdeposition (8 års-drift)	0,5 kg N/ha/år
Merdeposition (nudrift)	0,5 kg N/ha/år
Total deposition	4,0 kg N/ha/år

Naturlinjer til punkt: 6 Overdrev				
Naturlinje fra	Ruhed opland	Merdeposition (nudrift) (kg N/ha/år)	Merdeposition (8 års-drift) (kg N/ha/år)	Totaldeposition (kg N/ha/år)
G: 1. Gylletank 2.015 kbm	Ringe vegetation	0,0	0,0	0,0
G: 2. Gylletank ved St arupvej 21	Ringe vegetation	0,0	0,0	0,0
G: Ny gylletank 5.000 kbm	Ringe vegetation	0,1	0,1	0,1
S: 5 Goldkostald	Ringe vegetation	0,0	0,0	0,0
S: 7 Kalvehytter flytbare	Ringe vegetation	0,0	0,0	0,0
S: 6 Ungdyrstald	Ringe vegetation	0,0	0,0	0,4
S: 3 Kalve under halvt ag	Ringe vegetation	0,0	0,0	0,0
S: 9 Kostald	Ringe vegetation	0,0	0,0	2,8
S: 10 Malkestald+velfærd	Ringe vegetation	0,0	0,0	0,1
S: 11 Ny velfærdstald	Ringe vegetation	0,4	0,4	0,4

Naturpunkt: 5 Mose	
Kategori	Kategori 3
Opretter	Ansøger
Ruhed	Blandet natur med lav bevoksning
Beskrivelse	
Kumulation	Nul ejendomme (0)
Merdeposition (8 års-drift)	1,2 kg N/ha/år
Merdeposition (nudrift)	1,2 kg N/ha/år
Total deposition	25,4 kg N/ha/år

Naturlinjer til punkt: 5 Mose				
Naturlinje fra	Ruhed opland	Merdeposition (nudrift) (kg N/ha/år)	Merdeposition (8 års-drift) (kg N/ha/år)	Totaldeposition (kg N/ha/år)
G: 1. Gylletank 2.015 kbm	Ringe vegetation	0,0	0,0	0,1
G: 2. Gylletank ved St arupvej 21	Ringe vegetation	0,0	0,0	0,0
G: Ny gylletank 5.000 kbm	Ringe vegetation	0,1	0,1	0,1
S: 5 Goldkostald	Ringe vegetation	0,0	0,0	0,2
S: 7 Kalvehytter flytbare	Ringe vegetation	0,0	0,0	0,1
S: 6 Ungdyrstald	Ringe vegetation	0,0	0,0	1,0
S: 3 Kalve under halvt ag	Ringe vegetation	0,0	0,0	0,1
S: 9 Kostald	Ringe vegetation	0,0	0,0	22,2
S: 10 Malkestald+velfærd	Ringe vegetation	0,0	0,0	0,5
S: 11 Ny velfærdstald	Ringe vegetation	1,0	1,0	1,0

Naturpunkt: 4 Mose	
Kategori	Kategori 3
Opretter	Ansøger
Ruhed	Blandet natur med lav bevoksning
Beskrivelse	
Kumulation	Nul ejendomme (0)
Merdeposition (8 års-drift)	1,0 kg N/ha/år
Merdeposition (nudrift)	1,0 kg N/ha/år
Total deposition	25,8 kg N/ha/år

Naturlinjer til punkt: 4 Mose				
Naturlinje fra	Ruhed opland	Merdeposition (nudrift) (kg N/ha/år)	Merdeposition (8 års-drift) (kg N/ha/år)	Totaldeposition (kg N/ha/år)
G: 1. Gylletank 2.015 kbm	Ringe vegetation	0,0	0,0	1,0
G: 2. Gylletank ved St arupvej 21	Ringe vegetation	0,0	0,0	0,0
G: Ny gylletank 5.000 kbm	Ringe vegetation	0,3	0,3	0,3
S: 5 Goldkostald	Ringe vegetation	0,0	0,0	0,5
S: 7 Kalvehytter flytbare	Ringe vegetation	0,0	0,0	0,3
S: 6 Ungdyrstald	Ringe vegetation	0,0	0,0	3,1
S: 3 Kalve under halvt ag	Ringe vegetation	0,0	0,0	0,3
S: 9 Kostald	Ringe vegetation	0,0	0,0	19,3
S: 10 Malkestald+velfærd	Ringe vegetation	0,0	0,0	0,4
S: 11 Ny velfærdstald	Ringe vegetation	0,6	0,6	0,6

Naturpunkt: 3 Mose	
Kategori	Kategori 3
Opretter	Ansøger
Ruhed	Blandet natur med lav bevoksning
Beskrivelse	
Kumulation	Nul ejendomme (0)
Merdeposition (8 års-drift)	0,7 kg N/ha/år
Merdeposition (nudrift)	0,7 kg N/ha/år
Total deposition	13,8 kg N/ha/år

Naturlinjer til punkt: 3 Mose				
Naturlinje fra	Ruhed opland	Merdeposition (nudrift) (kg N/ha/år)	Merdeposition (8 års-drift) (kg N/ha/år)	Totaldeposition (kg N/ha/år)
G: 1. Gylletank 2.015 kbm	Ringe vegetation	0,0	0,0	2,8
G: 2. Gylletank ved St arupvej 21	Ringe vegetation	0,0	0,0	0,0
G: Ny gylletank 5.000 kbm	Ringe vegetation	0,4	0,4	0,4
S: 5 Goldkostald	Ringe vegetation	0,0	0,0	1,0
S: 7 Kalvehytter flytbare	Ringe vegetation	0,0	0,0	0,3
S: 6 Ungdyrstald	Ringe vegetation	0,0	0,0	3,0
S: 3 Kalve under halvt ag	Ringe vegetation	0,0	0,0	0,3
S: 9 Kostald	Ringe vegetation	0,0	0,0	5,5
S: 10 Malkestald+velfærd	Ringe vegetation	0,0	0,0	0,2
S: 11 Ny velfærdstald	Ringe vegetation	0,3	0,3	0,3

Naturpunkt: 2 Mose	
Kategori	Kategori 3
Opretter	Ansøger
Ruhed	Blandet natur med lav bevoksning
Beskrivelse	
Kumulation	Nul ejendomme (0)
Merdeposition (8 års-drift)	0,7 kg N/ha/år
Merdeposition (nudrift)	0,7 kg N/ha/år
Total deposition	7,4 kg N/ha/år

Naturlinjer til punkt: 2 Mose				
Naturlinje fra	Ruhed opland	Merdeposition (nudrift) (kg N/ha/år)	Merdeposition (8 års-drift) (kg N/ha/år)	Totaldeposition (kg N/ha/år)
G: 1. Gylletank 2.015 kbm	Ringe vegetation	0,0	0,0	0,7
G: 2. Gylletank ved St arupvej 21	Ringe vegetation	0,0	0,0	0,0
G: Ny gylletank 5.000 kbm	Ringe vegetation	0,5	0,5	0,5
S: 5 Goldkostald	Ringe vegetation	0,0	0,0	1,0
S: 7 Kalvehytter flytbare	Ringe vegetation	0,0	0,0	0,2
S: 6 Ungdyrstald	Ringe vegetation	0,0	0,0	2,1
S: 3 Kalve under halvt ag	Ringe vegetation	0,0	0,0	0,1
S: 9 Kostald	Ringe vegetation	0,0	0,0	2,6
S: 10 Malkestald+velfærd	Ringe vegetation	0,0	0,0	0,1
S: 11 Ny velfærdstald	Ringe vegetation	0,2	0,2	0,2

Naturpunkt: 1 mose	
Kategori	Kategori 3
Opretter	Ansøger
Ruhed	Blandet natur med lav bevoksning
Beskrivelse	
Kumulation	Nul ejendomme (0)
Merdeposition (8 års-drift)	1,2 kg N/ha/år
Merdeposition (nudrift)	1,2 kg N/ha/år
Total deposition	3,8 kg N/ha/år

Naturlinjer til punkt: 1 mose				
Naturlinje fra	Ruhed opland	Merdeposition (nudrift) (kg N/ha/år)	Merdeposition (8 års-drift) (kg N/ha/år)	Totaldeposition (kg N/ha/år)
G: 1. Gylletank 2.015 kbm	Ringe vegetation	0,0	0,0	0,2
G: 2. Gylletank ved St arupvej 21	Ringe vegetation	0,0	0,0	0,0
G: Ny gylletank 5.000 kbm	Ringe vegetation	1,1	1,1	1,1
S: 5 Goldkostald	Ringe vegetation	0,0	0,0	0,3
S: 7 Kalvehytter flytbare	Ringe vegetation	0,0	0,0	0,1
S: 6 Ungdyrstald	Ringe vegetation	0,0	0,0	0,8
S: 3 Kalve under halvt ag	Ringe vegetation	0,0	0,0	0,1
S: 9 Kostald	Ringe vegetation	0,0	0,0	1,1
S: 10 Malkestald+velfærd	Ringe vegetation	0,0	0,0	0,0
S: 11 Ny velfærdstald	Ringe vegetation	0,1	0,1	0,1

8. Afstande

8.1 Afstande angivet

Vandløb - Vandløb og søer over 100 kvm			
Type	Navn	Afstand [m]	Minimumsafstand [m]
Driftsbygning	Hal	70	-
Staldbygning	7 Kalvehytter flytbare	87	-
Gødningslager	1. Gylletank 2.015 kbm	56	-

Ikke almen vandforsyning - Vandforsyningsanlæg (ikke almen)			
Type	Navn	Afstand [m]	Minimumsafstand [m]
Driftsbygning	Udvidelse af plansilo	111	-
Staldbygning	6 Ungdyrstald	71	-
Gødningslager	Ny gylletank 5.000 kbm	89	-

Almen vandforsyning - Vandforsyningsanlæg (almen)			
Type	Navn	Afstand [m]	Minimumsafstand [m]
Driftsbygning	Hal	1116	-
Staldbygning	9 Kostald	1141	-
Gødningslager	1. Gylletank 2.015 kbm	1113	-

vej - Offentlig vej og privat fællesvej			
Type	Navn	Afstand [m]	Minimumsafstand [m]
Driftsbygning	Hal	164	-
Staldbygning	10 Malkestald+velfærd	14	-
Gødningslager	1. Gylletank 2.015 kbm	139	-

Levnedsmiddel - Levnedsmiddelvirksomhed			
Type	Navn	Afstand [m]	Minimumsafstand [m]
Driftsbygning	Udvidelse af plansilo	261	-
Staldbygning	6 Ungdyrstald	242	-
Gødningslager	Ny gylletank 5.000 kbm	196	-

vej 1 - Offentlig vej og privat fællesvej			
Type	Navn	Afstand [m]	Minimumsafstand [m]
Driftsbygning	Udvidelse af plansilo	7	-
Staldbygning	5 Goldkostald	63	-
Gødningslager	Ny gylletank 5.000 kbm	43	-

Naboskel - Naboskel			
Type	Navn	Afstand [m]	Minimumsafstand [m]

Driftsbygning	Udvidelse af plansilo	68	-
Staldbygning	5 Goldkostald	143	-
Gødningslager	Ny gylletank 5.000 kbm	14	-

Sø - Vandløb og søer over 100 kvm

Type	Navn	Afstand [m]	Minimumsafstand [m]
Driftsbygning	Hal	160	-
Staldbygning	9 Kostald	15	-
Gødningslager	1. Gylletank 2.015 kbm	125	-

Stuehus - Beboelse på samme ejendom

Type	Navn	Afstand [m]	Minimumsafstand [m]
Driftsbygning	Hal	60	-
Staldbygning	6 Ungdyrstald		-
Gødningslager	1. Gylletank 2.015 kbm	43	-

8.1.1 Yderligere informationer og specielle forhold

Kommentar til afstandsangivelser

Ingen kommentar

8.2 Afstande til naturområder og nabobebyggelser

1 mose - Naturområde (kategori 3)

Type	Navn	Afstand [m]
Driftsbygning	Udvidelse af plansilo	22
Staldbygning	5 Goldkostald	108
Gødningslager	Ny gylletank 5.000 kbm	103

2 Mose - Naturområde (kategori 3)

Type	Navn	Afstand [m]
Driftsbygning	Hal	42
Staldbygning	5 Goldkostald	83
Gødningslager	1. Gylletank 2.015 kbm	74

3 Mose - Naturområde (kategori 3)

Type	Navn	Afstand [m]
Driftsbygning	Hal	48
Staldbygning	7 Kalvehytter flytbare	64
Gødningslager	1. Gylletank 2.015 kbm	33

4 Mose - Naturområde (kategori 3)

Type	Navn	Afstand [m]
------	------	-------------

Driftsbygning	Hal	81
Staldbygning	9 Kostald	34
Gødningslager	1. Gylletank 2.015 kbm	48

5 Mose - Naturområde (kategori 3)

Type	Navn	Afstand [m]
Driftsbygning	Hal	147
Staldbygning	9 Kostald	35
Gødningslager	1. Gylletank 2.015 kbm	112

6 Overdrev - Naturområde (kategori 3)

Type	Navn	Afstand [m]
Driftsbygning	Hal	259
Staldbygning	11 Ny velfærdstald	101
Gødningslager	1. Gylletank 2.015 kbm	223

7 Overdrev - Naturområde (kategori 3)

Type	Navn	Afstand [m]
Driftsbygning	Hal	131
Staldbygning	9 Kostald	100
Gødningslager	1. Gylletank 2.015 kbm	106

5 b mose - Naturområde (kategori 3)

Type	Navn	Afstand [m]
Driftsbygning	Hal	204
Staldbygning	9 Kostald	69
Gødningslager	1. Gylletank 2.015 kbm	169

Kat 1 - Naturområde (kategori 1)

Type	Navn	Afstand [m]
Driftsbygning	Udvidelse af plansilo	7220
Staldbygning	11 Ny velfærdstald	7064
Gødningslager	2. Gylletank ved Starupvej 21	6188

Kat 2 vest - Naturområde (kategori 2)

Type	Navn	Afstand [m]
Driftsbygning	Udvidelse af plansilo	2519
Staldbygning	5 Goldkostald	2610
Gødningslager	Ny gylletank 5.000 kbm	2484

Sdr. Starup By, V. Starup - Nabo (Byzone)

Type	Navn	Afstand [m]
Driftsbygning	Udvidelse af plansilo	514
Staldbygning	5 Goldkostald	597
Gødningslager	Ny gylletank 5.000 kbm	590

Puglundvej 1 - Nabo (Samlet bebyggelse)

Type	Navn	Afstand [m]
Driftsbygning	Udvidelse af plansilo	270
Staldbygning	5 Goldkostald	360
Gødningslager	Ny gylletank 5.000 kbm	270

Galsthovej 16 - Nabo (Enkelt bolig)

Type	Navn	Afstand [m]
Driftsbygning	Hal	240
Staldbygning	7 Kalvehytter flytbare	274
Gødningslager	1. Gylletank 2.015 kbm	245

Pot. fremtidig sommerhusområde - Nabo (Byzone)

Type	Navn	Afstand [m]
Driftsbygning	Hal	613
Staldbygning	9 Kostald	636
Gødningslager	1. Gylletank 2.015 kbm	608

9. Supplerende oplysninger

Typen af IE-brug:

Ikke IE-brug

Oplysninger om IE-bruget:

ikke angivet

Generelle oplysningskrav:

ikke angivet

Oplysninger om ventilationsforhold:

ikke angivet

Samlet opbevaringskapacitet:

9.1 Miljøkonsekvensrapport

Beskrivelse af det ansøgte:

ikke angivet

Ansøgtes forventede virkning på miljøet:

ikke angivet

Foranstaltninger for at begrænse det ansøgtes virkning på miljøet:

ikke angivet

Alternative løsninger:

ikke angivet

Ikke teknisk resume:

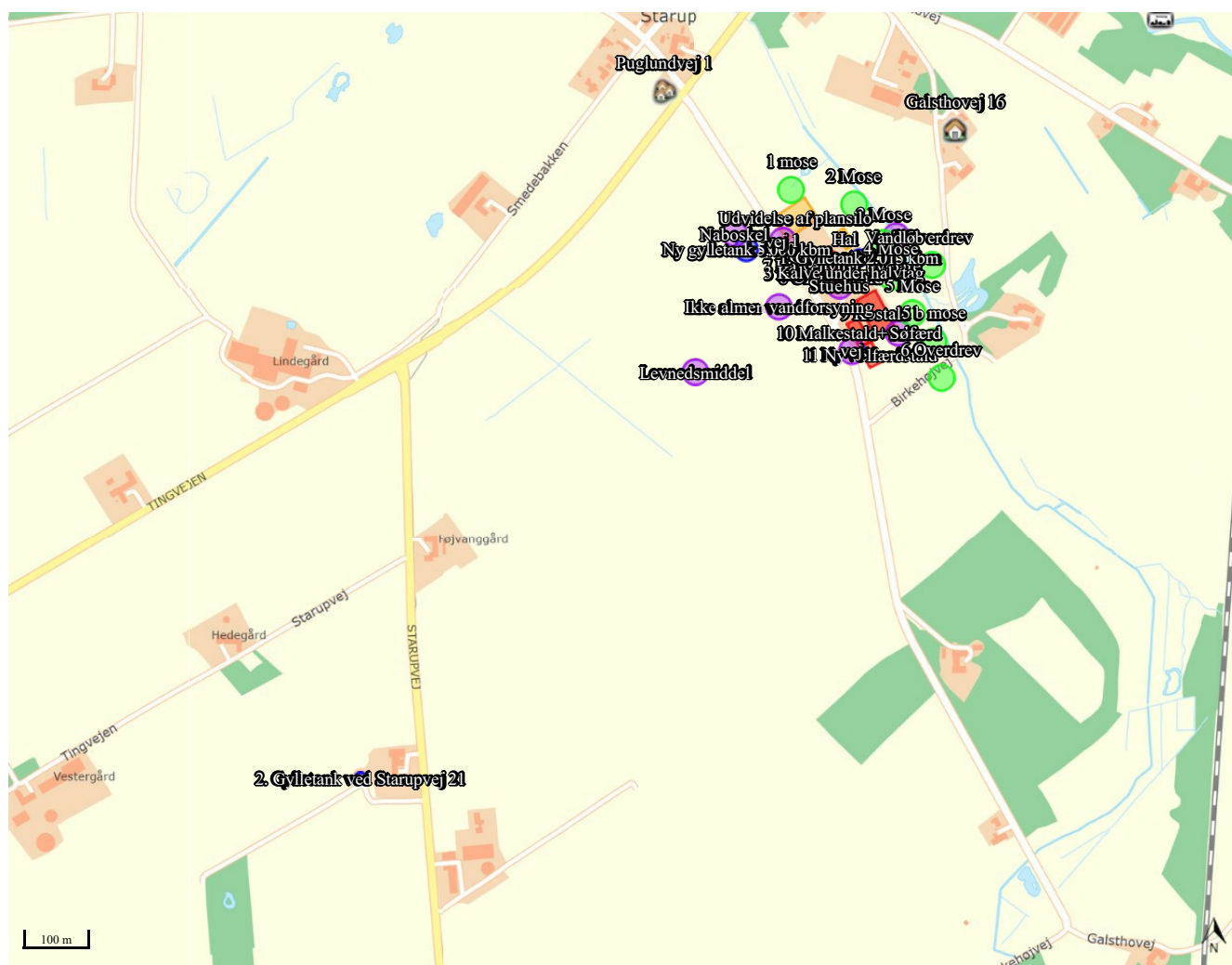
ikke angivet

Ansvarlig:

Ikke angivet (angives ved indsendelse)

10. Kortudrag

Staldafsnit og opbevaringslagre (automatisk)





3 Råvarehal og kalve fællesboks

kalve <6 mdr bokse 12,4 x 6,0

= 74 kvm ny

4 Opdrætsstald

kvier > 6 mdr sengestald med spalter

v side: 39,6 x 10,3 + 3,0x5,0 + 5,2x5,8

= 453 kvm

ø side: 27,6 x 12,2 - 3,8 x 1,8 + 2,6 x 6,0

= 345 kvm

Fradrag nakkebomme:

v side 44,8x0,75 + ø side: 26,4 x1,0 + 23 x 1,0

=- 83 kvm

= 715 kvm

5 Goldkostald

Dybstr. kvier+køer 16,5 x 11,9 + 6,6 x 7,9 + 5,2 x 7,9

= 290 kvm

7 Kalvehytter udendørs flytbare

2 rk a 15 x 1,5 + 2 stk a 2,9 x 4,4

= 71 kvm

9 Kostald sengestald fast gulv (ikke drænet)

ø side: 61,0 x 13,6 + v. side 62,0 x 13,9

= 1691 kvm

Fradrag nakkebomme:

ø side: væg 61,0 x 0,95 + midtrk 40 senge x1,15*0,8 = - 95 kvm

v side: væg 62,0 x 0,95 + midtrk 42 senge x 1,15 x 0,8 = -98 kvm

= 1498 kvm

10 Malkestald med behandlerafdeling- sygeboks

Sygeboks dybstrøelse 7,1 x 5,6

= 40 kvm

Behandlerafsnit sengebåse og spalter 12,5 x 5,6

= 70 kvm