



Miljøgodkendelse § 12,2

10. oktober 2012

Mosemarksvej 5, 5631 Ebberup



ASSENS
KOMMUNE

Ejendommen Mosemarksvej 5, 5631 Ebberup


Emne	Data
Ansøger	I/S Lundegaard, Mosemarksvej 5, 5631 Ebberup
Ejer	Christian Lundegaard, Mosemarksvej 5, 5631 Ebberup
Bedriftens navn og adresse	Lundegaard, Mosemarksvej 5, 5631 Ebberup
Matrikelnummer og ejerlav	26a m.fl. Sønderby By, Sønderby
Virksomhedens art	Landbrugsbedrift med søer og smågrise
Godkendelsesbetegnelse	§ 12, stk. 2 i Lov om miljøgodkendelse m.v. af husdyrbrug
CHR-nummer	20432
CVR/P	34025002/1017355763
Kontaktperson	Christian Lundegaard, tlf. 64741366, mob. 40741366
Rådgiver/konsulent	Lykke Pilegaard, Centrovic, Damsbovej 11, 5492 Vissenbjerg, tlf. 6340 7154/24796864
Godkendelsesmyndighed	Assens Kommune, (By, Land & Kultur), Miljø & Natur, Rådhus Allé 5, 5610 Assens, assens@assens.dk
Sags ID	Acadre sagsnr. 12/15623
Beregningsværkstøj	Interface version: 1.7 Uploadet: 04-07-2012 FarmN version: 3.1 - Beregningsmotor: 1.6
Miljømedarbejder	Dorthe Toft, dorthe@assens.dk, tlf. 64746877

1. Indledning	4
1.1 Ansøgning om miljøgodkendelse	4
2. Afgørelse: § 12-miljøgodkendelse	5
3. Vilkår for godkendelse	6
3.1 Indretning og drift	6
3.2 Årsproduktion	6
3.3 Energi- og vandforbrug	7
3.4 Gødningshåndtering og -opbevaring	7
3.5 Bedste tilgængelige teknik	7
3.6 Lugt	7
3.7 Spildevand og overfladevand	8
3.8 Uheld og risici	8
3.9 Støj	9
3.10 Skadedyr	9
3.11 Støv	9
3.12 Markdrift generelt	10
3.13 Egenkontrol	10
3.14 Ophør af drift	10
4. Retsbeskyttelse	11
5. Offentliggørelse	11
6. Klagevejledning	11
7. Bilag	12
8. Meddelelse om afgørelse sendes til	12
9. Miljøvurdering af ansøgning om miljøgodkendelse	14
9.1 Formål	14
9.2 Grundforhold	15
9.3 Ansøger og ejerforhold	15
9.4 Lokalisering	15
9.4.1 Faste afstandskrav	15
9.4.2 Landskab og planforhold	17
9.5 Produktionsanlæg	18
9.6 Drift	18
9.7 Foder	19
9.8 Gødningsproduktion og -håndtering	19
9.9 Forurening og gener fra husdyrbrugets anlæg	19
9.9.1 Ammoniaktab fra stald og lager	19
9.9.2 Naturområder	19
9.9.3 Staldlugt	20
9.9.4 Transport	21
9.9.5 Lys	21
9.9.6 Støj	22
9.9.7 Støv	22
9.9.8 Fluer	22
9.9.9 Skadedyr	23
9.10 Døde dyr	23
9.11 Udspretningsarealer	23
9.11.1 Nitrat til overfladevand	24

9.11.2 Nitrat til grundvand	27
9.11.3 Fosfor	27
9.12 Bilag IV-arter	28
9.13 Bedste tilgængelige teknik	29
9.13.1 Management	29
9.13.2 Foder	30
9.13.3 Bedste tilgængelige staldteknologi	30
9.13.4 Forbrug af vand og energi	33
9.13.5 Opbevaring/behandling af husdyrgødning	35
9.13.6 Udbringningsteknik	35
9.14 Affald og kemikalier	35
9.14.1 Fast affald	35
9.14.2 Olie- og kemikalieaffald	35
9.15 Ophør	36
9.16 Alternative muligheder	36
9.17 Sammenfatning	36
9.18 Offentlighed/naboorientering	37

1. Indledning

1.1 *Ansøgning om miljøgodkendelse*

I/S Lundegaard v/Christian Lundegaard har d. 7. juni 2012 søgt om miljøgodkendelse efter § 12 i Husdyrbrugloven til udvidelse og renovering af so- og smågriseproduktionen på Lundegaard, Mosemarksvej 5, 5631 Ebberup, cvr.nr. 34025002. Dyreholdet ønskes ændret **fra** nudrift på 138,96 DE: 400 søer og 10.000 smågrise (7,2-30 kg) **til** ansøgt dyrehold på 341,26 DE: 860 søer, 26.000 smågrise (7,5-32 kg) og 500 polte (50-107 kg).

I forbindelse med udvidelsen ændres eksisterende drægtighedspladser til farestier, og der bygges en ny drægtighedsstald i forlængelse af eksisterende sostald. Derudover opføres en ny smågrisestald i forlængelse af eksisterende smågrisestald. Eksisterende bygninger er uændrede udvendigt. Der opføres ny gyllebeholder med fast teltoverdækning.

Ansøgningen er indsendt til Assens Kommune via det elektroniske ansøgningssystem, husdyrgodkendelse.dk.

Udvidelsen af dyreholdet er omfattet af § 12, stk. 2 i lov om miljøgodkendelse m.v. af husdyrbrug¹ (husdyrgodkendelsesloven).

¹ Lov nr. 1572 af 20. december 2006 om miljøgodkendelse mv. af husdyrbrug med senere ændringer.

Ved opførelse af den ny drægtighedsstald og ny gyllebeholder søges om dispensation til 15 m til skel (nedlagt jernbane). Afstandskravet er 30 meter. Dispensation meddeles i nærværende miljøgodkendelse.

Der søges desuden dispensation fra afstandskravet på 100 meter til vandløb for den nye gyllebeholder. Beholderen ønskes af driftsmæssige hensyn placeret tættere på den eksisterende beholder. Yderligere giver dispensationen mulighed for at placere den nye gyllebeholder i tilknytning til det eksisterende byggeri.

Det er oplysningerne og beskrivelsen i ansøgningen, besigtigelse på stedet samt vurderingen, der er beskrevet i den efterfølgende redegørelse, som danner grundlaget for meddelelse af miljøgodkendelsen.

Assens Kommune vurderer, at der kan meddeles godkendelse til den ansøgte udvidelse af dyreholdet i henhold til de gældende regler i husdyrgodkendelsesloven med tilhørende bekendtgørelser og vejledninger fra Miljøstyrelsen.

Godkendelsen indeholder en række konkrete individuelle vilkår for virksomhedens indretning og drift. Vilkårene skal medvirke til at sikre:

- at husdyrbruget drives og indrettes i overensstemmelse med ansøgningsmaterialet og miljøredegørelsen
- at kravet om reduktion af ammoniaktab fra stald og lager overholdes
- at yderligere miljøkrav fastsat på grundlag af kommunens vurdering af ansøgningsmaterialet overholdes
- at nedsætte risikoen for, at der forekommer forurening eller gener ud over de forventede ifølge miljøvurderingen.

2. Afgørelse: § 12-miljøgodkendelse

Assens Kommune godkender hermed en årlig produktion, bestående af 860 søer, 26.000 smågrise (7,5-32 kg) og 500 polte (50-107 kg), i alt svarende til 341,26 dyreenheder (DE) og tilhørende arealer på landbrugsejendommen, Lundegaard, Mosemarksvej 5, 5631 Ebberup.

Miljøgodkendelsen meddeles under forudsætning af, at gældende regler på området og nedenstående vilkår overholdes. Godkendelsen omfatter hele virksomheden med de aktiviteter der hører ind under CVR. nr. 34025002. Ansøger ejer og driver også landbrugsejendommen, Kirkevej 16, 5683 Haarby med en slagtesvineproduktion. Denne ejendom er ikke omfattet af godkendelsen. Kirkevej 16 har fået en revideret produktionstilladelse d. 19. juli 2011 til udvidelse af dyrehold i eksisterende stalde efter § 19f i husdyrgodkendelsesbekendtgørelsen. Begge ejendomme drives under samme I/S. Husdyrgødningen fra begge ejendomme udbringes på egne arealer omfattet af nærværende § 12 godkendelse og aftalearealer, som skal vurderes og evt. godkendes efter § 16 i husdyrbrugloven. Assens Kommune meddeler hermed dispensation jf. §9 fra afstandskravet på 30 meter til naboskel jf. § 8 i Husdyrbrugloven.

Assens Kommune meddeler hermed dispensation fra afstandskravet jf. § 6 stk. 2 på 100 meter til vandløb jf. § 6 stk. 4 i husdyrgødningsbekendtgørelsen. Den kortere

afstand til vandløbet end 100 meter betyder, at beholderen skal forsynes med en såkaldt gyllealarm, jf. generel lovgivning.

Godkendelsen skal påbegyndes udnyttet inden, der er gået 2 år fra meddelelsen. Godkendelsen skal være fuldt udnyttet, inden der er gået 5 år fra meddelelsen.

Miljøgodkendelsen meddeles i henhold til bestemmelserne i § 12, stk. 2 i lov nr. 1572 af 20. december 2006 om miljøgodkendelse m.v. af husdyrbrug og lovbekendtgørelse nr. 879 af 26. juni 2010 om miljøbeskyttelse med senere ændringer.

Miljøgodkendelsen skal, jf. § 17 i bekendtgørelse nr. 294 af 31. marts 2009 om tilladelse og godkendelse mv. af husdyrbrug, regelmæssigt og mindst hvert 10. år tages op til revurdering. Den første revurdering skal dog foretages, når der er forløbet 8 år fra tidspunktet for meddelelse af godkendelsen. Proceduren for revurdering igangsættes af Assens Kommune.

Der gøres opmærksom på, at opførelse af byggeri ikke må igangsættes, før der er givet en byggetilladelse.

Forudsætningerne for godkendelsen findes i den fremsendte ansøgning. Det er ansøgningsskema med skemanummer 37471 i husdyrgodkendelse.dk og tilhørende bilag. Godkendelsen meddeles med følgende vilkår:

3. Vilkår for godkendelse

3.1 Indretning og drift

- 3.1.1 Virksomheden skal placeres, indrettes og drives i overensstemmelse med de oplysninger, der fremgår af ansøgningsmaterialet og den miljøtekniske beskrivelse med de ændringer, der fremgår af godkendelsens vilkår.
- 3.1.2 Den nye drægtighedsstald og den nye gyllebeholder må ikke placeres nærmere skel til matr.nr. 84 Sønderby By, Sønderby end 15 meter.
- 3.1.3 Bedriften skal til enhver tid leve op til gældende regler i love og bekendtgørelser – også selvom disse regler eventuelt måtte være skærpede i forhold til denne godkendelse.
- 3.1.4 Der skal til stadighed tilstræbes en god staldhygiejne, herunder sikres, at lejer holdes tørre og at staldene holdes rene.
- 3.1.5 Drikkevandssystemet skal vedligeholdes således, at unødigt vandspild undgås.

3.2 Årsproduktion

- 3.2.1 Svineproduktionen tillades med et dyrehold på maksimalt 860 søer, 26.000 smågrise (7,5-32 kg) og 500 polte (50-107 kg), i alt svarende til 341,26 dyreenheder (DE)

- 3.2.2 Den godkendte husdyrproduktion skal fordeles jævnt over hele året, dog med mulighed for variation inden for de enkelte dyregrupper på højst 15 %, så længe det maksimale antal DE ikke overstiger 341,26 DE.

3.3 Energi- og vandforbrug

- 3.3.1 Dokumentation for elforbrug skal kunne fremvises ved miljøtilsyn på bedriften.
3.3.2 Der skal føres logbog over vandforbrug, og den skal kunne fremvises ved miljøtilsyn på bedriften.

3.4 Gødningshåndtering og -opbevaring

- 3.4.1 Håndtering af gylle skal foregå under opsyn, således at spild undgås, og der tages størst muligt hensyn til omgivelserne.
3.4.2 Der skal være opbevaringskapacitet til minimum 9 måneders gylleproduktion.

3.5 Bedste tilgængelige teknik

- 3.5.1 Ved substitution (erstatning med noget andet) af råvarer og hjælpestoffer skal virksomheden dokumentere, at substitutionen sker til mindre miljøbelastende råvarer og hjælpestoffer.
3.5.2 Anlæg, der er særligt energiforbrugende, f.eks. foderanlæg, kompressorer, ventilation m.m. skal kontrolleres og vedligeholdes således, at de altid kører energimæssigt optimalt.
3.5.3 Gyllekanalerne i de nye staldafsnit til smågrise og søer – i alt 900 m² skal forsynes med køleslanger, der forbindes med en varmepumpe.
3.5.4 Varmepumpen skal levere en årlig køleydelse på 181.233 kWh ved køling med 23W/m².
3.5.5 Der skal monteres en typegodkendt energimåler på varmepumpen.
3.5.6 Energimåleren skal være forsynet med automatisk datalogger, der registrerer den månedlige og årlige køleydelse målt i kWh.
3.5.7 Gyllekølingsanlægget skal være forsynet med et trykovervågningssystem, en alarm samt en sikkerhedsanordning, der i tilfælde af lækage stopper gyllekølingsanlægget. Gyllekølingsanlægget må ikke kunne genstarte automatisk.
3.5.8 Vedligeholdelse af gyllekølingsanlægget skal ske i overensstemmelse med producentens vejledning.
3.5.9 Den nye gyllebeholder skal være forsynet med fast overdækning.

3.6 Lugt

- 3.6.1 Husdyrproduktionen må ikke give anledning til væsentlige lugtgener uden for ejendommens areal.

- 3.6.2 Såfremt der efter kommunens vurdering opstår lugtgener, der vurderes at være større, end det der kan forventes ifølge grundlaget for miljøvurderingen, kan kommunen meddele påbud om, at der skal gennemføres tiltag til afhjælpende foranstaltninger. Dette kan for eksempel bestå i en reduktion af antal dyr på stald eller forbedret renseteknik.
- 3.6.3 Der må maksimalt være 86,85 tons smågrise og slagtesvin samt 860 søer på stald ad gangen.

3.7 Spildevand og overfladevand

- 3.7.1 Tagvand fra eksisterende stalde kan ledes direkte til dræn og vandløb. Ikke forurenede overfladevand fra øvrige befæstede arealer skal passere et veldimensioneret sandfang inden udledning til dræn, vandløb eller sø.
- 3.7.2 Tagvand fra nye stalde skal gennem forsinkelsesbassin og derefter til dræn. Alternativt skal der etableres en forsinkelse, der sikrer, at der ikke udledes mere end 9,5 l vand/sekund. Løsningen skal drøftes med Team Jord og Vand, Assens Kommune (jordvand@assens.dk eller 64747511) inden etablering.
- 3.7.3 Spildevand fra rengøring af stalde og lignende skal ledes til samletank eller gyllesystem og anvendes i henhold til reglerne for husdyrgødning.
- 3.7.4 Vask af maskiner og redskaber uden gødningsrester skal ske på fast vaskeplads. Vaskevandet kan, mod særskilt tilladelse, udledes til dræn jf. pkt. 3.8.1. Dog skal vandet forinden udløbet gennemgå rensning i et veldimensioneret sandfang og en godkendt olie-/benzinudskiller.
- 3.7.5 Al vask af maskiner, redskaber, hvorfra der kan forekomme gødningsrester og pesticidrester skal foregå på støbt, tæt plads med bortledning af spildevandet til opsamlingsbeholder. Udbringning skal ske jf. husdyrgødningsbekendtgørelsens regler for udbringning af husdyrgødning.

3.8 Uheld og risici

- 3.8.1 Ved driftsuheld, hvor der kan opstå risiko for forurening af miljøet, er der pligt til øjeblikkeligt at anmelde dette til Alarmcentralen, tlf. 112 og efterfølgende straks at underrette tilsynsmyndigheden: Assens Kommune, Miljø og Natur tlf. 6474 7511 (i dagtimerne).
- 3.8.2 Der skal forefindes en opdateret beredskabsplan, som oplyser, hvornår og hvordan der skal reageres ved uheld, som kan medføre konsekvenser for det eksterne miljø.

Beredskabsplanen skal som minimum indeholde:

- Procedurer, som beskriver relevante tiltag med henblik på at "stoppe ulykken/uheldet" og begrænse udbredelsen.
- Oplysninger om hvilke interne/eksterne personer og myndigheder, der skal alarmeres og hvordan.
- Kortbilag over bedriften med angivelse af miljøfarlige stoffer, afløbs- og drænsystemer og vandløb mm.
- En opgørelse over materiel, der er tilgængeligt på bedriften, eller som kan skaffes med kort varsel, der kan anvendes i forbindelse med afhjælpning, inddæmning og opsamling af spild/lækage, som kan medføre konsekvenser for det eksterne miljø.

Planen skal indsendes til tilsynsmyndigheden senest 3. mdr. efter denne godkendelse er taget i brug.

3.9 Støj

- 3.9.1 Virksomhedens samlede bidrag til det ækvivalente, korrigerede støjniveau mål i dB(A) og målt i ethvert punkt på opholdsarealer ved nabobeboelse må ikke overstige følgende værdier:

Mandag-fredag kl. 7-18 (8 timer) Lørdag kl. 7-14 (7 timer)	Alle dage kl. 18-22 (1 time) Lørdag kl. 14-18 (4 timer) Søn- og helligdag kl. 7-18 (8 timer)	Alle dage kl. 22-7 (1/2 time)	Alle dage kl. 22-7 Maksimal værdi
55 dB(A)	45 dB(A)	40 dB(A)	55 dB(A)

Støjbidraget (bortset fra maksimalværdien) måles som det ækvivalente, konstante, korrigerede støjniveau i dB(A) (re. 20 µPa). Tallene i parenteserne angiver midlingstiden inden for den pågældende periode.

- 3.9.2 Virksomheden skal for egen regning dokumentere, at støjvilkåret overholdes, hvis tilsynsmyndigheden finder det påkrævet, dog højst en gang årligt. Målingen eller beregningen skal udføres efter de gældende vejledninger fra Miljøstyrelsen og af et akkrediteret laboratorium.
- 3.9.3 Ventilationsanlægget skal vedligeholdes og renholdes, så unødige støjgener undgås.

3.10 Skadedyr

- 3.10.1 Der skal foretages effektiv fluebekæmpelse på ejendommen. Som minimum skal det være i overensstemmelse med de nyeste retningslinjer fra Statens Skadedyrlaboratorium.
- 3.10.2 Effektiv rottebekæmpelse skal foretages af autoriseret skadedyrsbekæmper.
- 3.10.3 Opbevaring af foder skal ske på sådan en måde, så der ikke opstår risiko for tilhold af skadedyr (rotter m.v.).

3.11 Støv

- 3.11.1 Driften må ikke medføre væsentlige støvgener uden for ejendommens eget areal.
- 3.11.2 Fodersiloer skal indrettes således, at støvgener i forbindelse med indblæsning/aflæsning af foder undgås.

3.12 Markdrift generelt

- 3.12.1 Der skal til enhver tid overfor Assens Kommune kunne fremlægges sædskifte- og gødningsplaner, som kan dokumentere, at gødningen udbringes i henhold til reglerne i husdyrgødningsbekendtgørelsen.
- 3.12.2 Gødningsmængden, der skal udbringes på egne og forpagtede arealer er på 369,37 DE.
- 3.12.3 Den samlede gødningsmængde, der skal afsættes uden for bedriften er på 218,88 DE. Denne del af husdyrgødningen skal spredes ud på aftalearealer. Disse skal vurderes af Assens Kommune og evt. have en særskilt § 16 godkendelse.
- 3.12.4 Udspredning af husdyrgødning på egne arealer skal følge anvisningerne i de obligatoriske mark- og gødningsplaner, som skal være tilpasset vilkårene i denne godkendelse.
- 3.12.5 Der må maksimalt udbringes husdyrgødning, svarende til 1,4 DE/ha på egne og forpagtede arealer. Der må derudover ikke tilføres ejendommens arealer kvælstof fra anden organisk gødning som f.eks. spildevandsslam, affald m.m.
- 3.12.6 Der skal ved tilsyn foreligge dokumentation herfor for de seneste 5 år f.eks. i form af kopier af de indsendte gødningsregnskaber eller ansøgninger vedrørende enkeltbetalingsordningen.

3.13 Egenkontrol

- 3.13.1 Dokumentation i form af kvitteringer, mark-, sædskifte- og gødningsplaner, forpagtnings- og overførelsesaftaler (af mindst 1 års varighed) m.v. skal opbevares i mindst 5 år og forevises kommunen på forlangende. Disse oplysninger fremgår af gødningsregnskab og ansøgning om enkeltbetalingsordning.
- 3.13.2 Der skal foreligge dokumentation for overholdelse af vilkår 3.2.1 og 3.2.2 i form af E-kontrolrapporter.
- 3.13.3 Der skal indgås en skriftlig aftale med en godkendt montør med VPO-certifikat eller tilsvarende certificering om kontrol og service af gyllekølingsanlægget mindst én gang årligt.
Den årlige kontrol skal som minimum bestå af følgende:
- afprøvning og funktionssikring af trykovervågningssystemet, alarmerne samt sikkerhedsanordningen
 - kontrol af kølekredsens ydelse.
- 3.13.5 Registreringen fra datalogger, den skriftlige kontrolaftale, de årlige kontrolrapporter samt øvrige servicereporter skal opbevares på husdyrbruget i mindst fem år og forevises på tilsynsmyndighedens forlangende.

3.14 Ophør af drift

Ved ophør af driften, skal virksomheden foretage oprydning i et sådan omfang, at forureningsfare undgås, blandt andet skal virksomheden tømme gyllebeholdere, fortanke og gyllekanaler og udbringe tilbageværende husdyrgødning som gødning.

4. Retsbeskyttelse

Ifølge § 40 i lov om miljøgodkendelse m.v. af husdyrbrug må tilsynsmyndigheden ikke meddele påbud eller forbud efter § 39, før der er forløbet 8 år efter meddelelsen af en godkendelse, medmindre der er begået grundlæggende sagsbehandlingsfejl eller givet grundlæggende fejlagtige oplysninger, som nødvendiggør, at afgørelsen skal ændres.

5. Offentliggørelse

Miljøgodkendelsen annonceres i Lokalavisen i Assens Kommune og offentliggøres samtidigt på www.assens.dk under Miljø & Natur, Landbrug tirsdag den 16. oktober 2012.

6. Klagevejledning

Afgørelsen kan påklages til Natur- og Miljøklagenævnet efter bestemmelserne i § 84 i husdyrloven. En klage skal være skriftlig. Klagen skal sendes til Assens Kommune, der videresender den til Natur- og Miljøklagenævnet, ledsaget af det materiale, der er indgået i behandling af godkendelsen. Klagen skal være kommunen i hænde senest 4 uger fra afgørelsens offentliggørelse. Hvis afgørelsen påklages, får ansøger besked. Klagen kan have opsættende virkning, da godkendelsen indeholder forhold reguleret efter § 22, stk. 2. Natur- og Miljøklagenævnet afgør om en klage har opsættende virkning.


Det er en betingelse for Natur- og Miljøklagenævnets behandling af en klage, at der indbetales et gebyr til Natur- og Miljøklagenævnet. Klagegebyret er fastsat til 500 kr. Natur- og Miljøklagenævnet sender en opkrævning på gebyret, når nævnet har modtaget klagen fra Assens Kommune.

Gebyret tilbagebetales, hvis klagesagen fører til, at den påklagede afgørelse ændres eller ophæves, klageren får helt eller delvis medhold i klagen, eller klagen afvises som følge af overskredet klagefrist, manglende klageberettigelse, eller fordi klagen ikke er omfattet af Natur- og Miljøklagenævnets kompetence.

For yderligere information om gebyrordningen henvises til Natur- og Miljøklagenævnets hjemmeside, hvor der kan findes en vejledning om ordningen.

Klagefristen udløber tirsdag den 13. november 2012 ved kontortids ophør.

Afgørelsen kan indbringes for domstolene indtil 6 måneder efter den dato, hvor afgørelsen bliver offentliggjort, jf. lovens § 90.



Dorthe Toft
Miljømedarbejder, Agronom
Miljø og Natur, Team Landbrug
By, Land & Kultur

7. Bilag

- Bilag 1: Ansøgning
 Bilag 2: Anlægsoversigt
 Bilag 3: Arealoversigt
 Bilag 4: Transportveje

8. Meddelelse om afgørelse sendes til

Navn	Adresse	Postnr By	
Dorrit Wagner	Katrinehøj 21	6100 Haderslev	
Arne Holm Petersen	Mosemarksvej 1	5631 Ebberup	
Margrethe Madsen	Mosemarksvej 6	5631 Ebberup	
Rasmus Klelund Højsgaard	Mosemarksvej 10	5631 Ebberup	
Per Lilja	Mosemarksvej 12	5631 Ebberup	
Johannes Lysdahl Christoffersen	Mosemarksvej 13	5631 Ebberup	
Jørgen Peder Pedersen	Mosemarksvej 14	5631 Ebberup	
Torben Peder Kærvang Jørgensen	Vintergårdsvej 2	5631 Ebberup	
Susanne Marie Larsen John James Strobel	Ruerne 2	5620 Glamsbjerg	
Lars Bonde Berg	Trollesøvej 24	5620 Glamsbjerg	
Alma Andreea Resmerita George Ilie Oleg Kordivanov	Ruerne 4	5620 Glamsbjerg	
Maibritt og Niels Lundegaard Helleskov	Ruerne 11	5620 Glamsbjerg	
Henriette Stage Jacobsen Claus Hansen	Stationsvej 31	4261 Dalsmose	
Jesper Rom Jensen	Ruerne 15	5620 Glamsbjerg	
Vibeke Britt og Bjarne Per Olsen	Ruerne 19	5620 Glamsbjerg	
Jørgen Kent Iversen	Tørvegyden 16	5672 Broby	
Ejvind Martedal	Gelsted Mose	5591	

Hansen	46	Gelsted	
Harry Hauritz	Ruerne 21	5620 Glamsbjerg	
Steen Nygaard Larsen	Trollesøvej 35	5620 Glamsbjerg	
John Birch Jensen	Ruerne 25	5620 Glamsbjerg	
Christine Engelbrecht Sørensen	Høedvej 52	5620 Glamsbjerg	
Anna Tove Rasmussen	Høedvej 29	5620 Glamsbjerg	
Jørgen Øbro	Høedvej 23	5620 Glamsbjerg	
Karl Gert Madsen	Lange Gyde 4	5683 Haarby	
Dreslette Kirkekasse	Nørrelundsvej 4	5683 Haarby	
Henrik og Marianne Hickmann Sørensen	Søren Nordbys Vej 23	5631 Ebberup	
Karl Egon Andersen	Ruegyden 5	5620 Glamsbjerg	
Ellen Egede Andersen	Ebberupvej 41	5620 Glamsbjerg	
Trine Maria Jensen	Ruegyden 11	5620 Glamsbjerg	
Christina Pedersen	Høedvej 44	5620 Glamsbjerg	
Embedslægen Region Syddanmark	Sorsigvej 35	6760 Ribe	syd@sst.dk
Danmarks Naturfredningsforening	Masnedøgade 20	2100 Kbh. Ø	dn@dn.dk, aa@dn.dk (hele afgørelsen)
Danmarks Naturfredningsforenings Lokalkomité	Mølevænget 2	5492 Vissenbjerg	johannesjacobsen@webspeed.dk, toni.reese.naesborg-@gmail.com (hele afgørelsen)
Friluftsrådet v. kredsformand Christian Jensen	Fuglebakken 43	5610 Assens	sydfyn@friluftstraadet.dk
Det økologiske Råd	Blegdamsvej 4B	2200 Kbh. N	husdyr@ecocouncil.dk
Naturstyrelsen			nst@nst.dk (hele afgørelsen)
Danmarks Fiskeriforening	Nordensvej 3	7000 Fredericia	mail@dkfisk.dk
Danmarks Sportsfiskerforbund			post@sportsfiskerforbundet.dk, f.thorhauge@stofanet.dk
Odense Bys Museer	Overgade 48	5000 Odense C	museum@odense.dk
Dansk Ornitologisk Forening			assens@dof.dk, natur@dof.dk
Lykke Pilegaard, Centrovce (konsulent)	Damsbovej 11	5492 Vissenbjerg	lyp@centrovce.dk

9. Miljøvurdering af ansøgning om miljøgodkendelse

9.1 *Formål*

I det følgende skal det vurderes, om de virkemidler til forebyggelse og begrænsning af forurening, som fremgår af ansøgning om udvidelse af husdyrbruget på landbrugsejendommen, I/S Lundegaard, som ligger Mosemarksvej 5, 5631 Ebberup, opfylder kravene gældende for følgende forhold angivet i nedenstående liste jf. godkendelsesloven og vejledning fra Miljøstyrelsen om miljøgodkendelse af husdyrbrug:

- Anvendelse af bedste tilgængelige teknik
- Beskyttelse af jord, grundvand, overfladevand og natur med dens bestand af vilde planter og dyr og deres levesteder, herunder områder, der er beskyttet mod tilstandsændringer eller fredet, udpeget som international naturbeskyttelsesområde eller udpeget som særligt sårbart overfor næringsstoffer
- Begrænsning af eventuelle gener for naboer (lugt-, støj-, flue-, og lysgener, affaldsproduktion m.v.)
- Hensynet til de landskabelige værdier

Det skal vurderes om husdyrbruget, efter gennemførelse af den ansøgte udvidelse, lever op til de i loven fastsatte beskyttelsesniveauer for blandt andet ammoniak, lugt, fosfor og nitrat.

Vurderingsgrundlaget er oplysningerne afgivet ved indsendelse af det elektroniske ansøgningsskema nr. 37471 via husdyrgodkendelse.dk, som kommunen modtog den 7. juni 2012.

Bestemmelserne til vurdering af ansøgningen er fastsat i lov nr. 1572 af 20. december 2006 om miljøgodkendelse m.v. af husdyrbrug med tilhørende bekendtgørelser og vejledninger, herunder regler fastsat i habitatdirektivet. Husdyrbruget er omfattet af bestemmelserne i lovens § 12, stk. 2, idet der er søgt om godkendelse for mere end 250 DE.

I forbindelse med miljøvurderingen skal det ligeledes afgøres, hvorvidt det er nødvendigt at fastsætte konkrete individuelle vilkår, dels til sikring af, at oplysningerne i ansøgningen fastholdes og dels til sikring af, at virksomheden kan drives uden at medføre større forurening og gener end forventeligt, og som kan accepteres inden for rammerne af den gældende lovgivning.

9.2 Grundforhold

Der er søgt om ændring af dyreholdet **fra** nudrift på 138,96 DE: 400 søer og 10.000 smågrise (7,2-30 kg) **til** ansøgt dyrehold på 341,26 DE: 860 søer, 26.000 smågrise (7,5-32 kg) og 500 polte (50-107 kg).

I forbindelse med udvidelsen ændres eksisterende drægtighedspladser til farestier og der bygges en ny drægtighedsstald i forlængelse af eksisterende sostald. Derudover opføres en ny smågrisestald i forlængelse af eksisterende smågrisestald. Eksisterende bygninger er uændrede udvendigt. Der opføres ny gyllebeholder med fast teltoverdækning.

Ansøger ejer og driver også ejendommen, Kirkevej 16, 5683 Haarby, som er en slagtesvineproduktion. Husdyrgødningen fra begge ejendomme skal udbringes på egne og forpagtede arealer, som godkendes i nærværende godkendelse samt på aftalearealer, som skal vurderes og evt. godkendes efter § 16 i Husdyrbrugloven.

9.3 Ansøger og ejerforhold

Lundegaard, Mosemarksvej 5 ejes af Christian Lundegaard og drives af I/S Lundegaard.

Ifølge oplysninger fra CVR (Centrale virksomheds Register) drives ejendommen som et I/S med cvr.nr. 34025002.

Bedriftens chr.nr. er 20432. Ifølge CHR (Centrale husdyr Register) er der en "leveringserklæring" sammen med chr.nr. 19308, som er Kirkevej 16, 5683 Haarby, som er ansøgers anden ejendom. På denne ejendom er der en slagtesvineproduktion.

9.4 Lokalisering

9.4.1 Faste afstandskrav

Husdyrbruget ligger i landzone. Dette gælder både for staldanlæg og udspretningsarealer. Staldanlægget ligger 1,2 km øst for nærmeste byzoneområde i Ebberup.

Nærmeste samlede bebyggelse, omkring Høedvej 42, ligger ca. 1 km øst for anlægget og nærmeste enkeltbolig, Mosemarksvej 12, ligger ca. 300 meter syd for ejendommen.

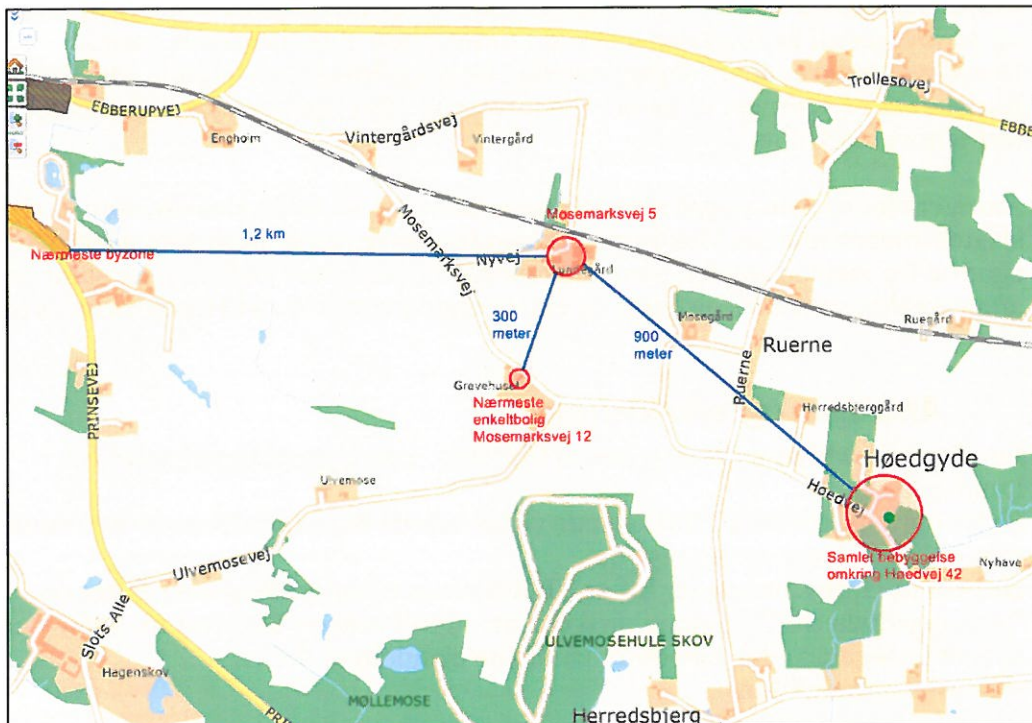


Fig. 1: Mosemarksvej 5 og markering af nærmeste byzone, samlet bebyggelse og enkelt bolig.

Afstandskravet på 50 meter jf. § 6, stk. 3 til byzone, sommerhusområder er overholdt, da der er mere end 1 km til nærmeste byzone.

Nærmeste nabobeboelse, Mosemarksvej 13, ligger mere end 200 meter fra, hvor den nye stald skal ligge. Afstandskravet på 50 meter, § 6, stk. 4 er dermed overholdt. Mosemarksvej 13 har landbrugspligt.

Derudover kan der ikke konstateres samlet bebyggelse indenfor 300 meter af anlægget. Nærmeste samlet bebyggelse er omkring Høedvej 42. Der er ca. 900 meter hertil.

Nærmeste nabobeboelse uden landbrugspligt er Mosemarksvej 12, som ligger mere end 300 meter fra staldanlægget.

Naboejendomme, der enten ejes af ansøger, eller er registreret med landbrugspligt, medtages ikke, når der skal foretages lugtvurdering jf. reglerne om det generelle beskyttelsesniveau.

Afstandskrav på 30 meter til skel jf. § 8, stk. 1, nr. 7, kan ikke overholdes med det ansøgte. Skel er til gammelt banelegeme mellem Assens og Tommerup.

Banelegemet ejes af Banedanmark. Assens Kommune kan meddele dispensation fra afstandskravet efter forudgående høring af ejeren. Sagen har været i høring hos Banedanmark, som ikke vil gøre indsigelse mod en dispensation til det ansøgte. Assens Kommune meddeler dispensation fra afstandskravet integreret i denne godkendelse.

9.4.2 Landskab og planforhold

Den nye drægtighedsstald bliver på ca. 90 m x 34 m, 3.060 m². For at der er plads til bygningen i forhold til skel vinkles den lidt i forhold til eksisterende sostald. Der opføres en mellemgang mellem de to bygninger. Hvor vidt den sidste del af bygningen anvendes til stald eller halm til rodemateriale er endnu usikkert på ansøgningstidspunktet, derfor er hele stalden tegnet ind.

Antallet af ventilationsafkast på den nye drægtighedsstald er ikke kendt på ansøgningstidspunktet.

Den nye smågrisestald opføres i forlængelse af eksisterende smågrisestald, som en kopi af eksisterende smågrisestald med dimensionerne ca. 38 m x 28 m, 1.065 m². Højde til kip og taghældning er uændret i forhold til det eksisterende. Bygningen forskydes i forhold til eksisterende, for der er plads til drægtighedsstalden.

Ligesom den eksisterende smågrisestald vil der sandsynligvis blive 8 ventilationsafkast på den nye smågrisestald.

Bygningshøjde og farve

Alle de eksisterende og nye stalde har 6,5 m til kip og 15 graders taghældning. De eksisterende stalde er opført i røde sten med lyse plader i gavlen. De nye bygninger opføres sandsynligvis i lyse, røde eller mørke elementer der vil harmonere med de røde sten. Samt gråt eternit på taget som de eksisterende bygninger.

Ny gyllebeholder

Til den øgede mængde gylle opføres en ny gyllebeholder på 5.800 m³, med en diameter på ca. 19 m. For at reducere ammoniakemissionen overdækkes beholderen med telt. Gyllebeholderen opføres mindre end 20 meter fra eksisterende stalde og eksisterende gyllebeholder. Assens Kommune vurderer, at beholderen er nødvendig for driften af svineproduktionen.

Assens Kommune vurderer, at ejendommen med de nye staldbygninger og med den nye gyllebeholder visuelt opfattes som en helhed og således ikke får karakter af spredt bebyggelse. På den baggrund kan den ansøgte placering af gyllebeholderen godkendes jf. § 22, stk. 2. Placeringen af gyllebeholderen nærmere end 30 meter fra eksisterende banelegeme, nødvendiggør en dispensation fra afstandskravet. Dispensationen meddeles, efter høring af ejeren af tilstødende matrikel, integreret i nærværende godkendelse

Gyllebeholderen placeres mindre end 100 meter fra et vandløb. Assens Kommune dispenserer fra afstandskravet i § 6, stk. 2 i bekendtgørelse om erhvervsmæssigt dyrehold, jf. § 6, stk. 4 i samme bekendtgørelse. Afstand på mindre end 100 meter til vandløb udløser krav om såkaldt gyllealarm på beholderen.

Afskærmende beplantning

Nord for den nye gyllebeholder etableres afskærmende beplantning ud mod landevejen. Mod syd er den nye gyllebeholder afskærmet af eksisterende stalde og mod vest af eksisterende gyllebeholder og beplantning.

9.5 Produktionsanlæg

Produktionsanlægget til dyreholdet omfatter eksisterende sostald på ca. 58 m x 34 m, 1.970 m². Bygningen er fra 1992 og eksisterende smågrisestald på ca. 38 m x 28 m, 1.065 m². Bygningen er fra 2007.

Den nye drægtighedsstald bliver på ca. 90 m x 34 m, 3.060 m². Den nye smågrisestald opføres med dimensionerne ca. 38 m x 28 m, 1.065 m².

Stipladsfordelingen og gulvtyper i gamle og nye stalde fremgår af nedenstående tabel:

Stald	Dyrehold og stitype	NUDRIFT		ANSØGT	
		Årssøer/ produceret (vægt)	Stipladser	Årssøer/ produceret (vægt)	Stipladser
1. Eksisterende sostald	Drægtighedsstald, Individuel opstaldning, delvis spaltegulv	400	276	0	0
	Farestald, kassesti, fuldspaltegulv	400	124	468	124
	Farestald, kassesti, fuldspaltegulv	0	0	37	10
	Farestald, kassesti, delvis spaltegulv	0	0	355	94
	Polte Slagtesvin, delvis spaltegulv, 25-49 % fast gulv	0	0	500 (50-107 kg)	100
2. Eksisterende smågrisestald	Smågrise, toklimastald, delvis spaltegulv	10.000 (7,2-30 kg)	1.700	13.000 (7,5-32 kg)	2.000
3. Ny sostald	Drægtighedsstald, løsgående, delvis spaltegulv	-	-	860	632
4. Ny smågrisestald	Smågrise, toklimastald, delvis spaltegulv	-	-	13.000 (7,5-32 kg)	2.000

9.6 Drift

Staldanlægget vil være i drift hele døgnet 365 dage om året. Produktionen vil foregå kontinuert med jævn staldbelægning hele året. Vaskevand fra staldanlæg ledes til opbevaring i gyllebeholder. Det daglige arbejde vil foregå mellem kl. 6.00 og kl. 18.00.

9.7 **Foder**

Fodring af svinene optimeres løbende sammen med konsulent, så mest mulig af de tilførte næringsstoffer omsættes til produktion og mindst muligt tabes og går ud af stalden som husdyrgødning.

9.8 **Gødningsproduktion og –håndtering**

Der er i ansøgningen oplyst en årlig produktion af gylle på 8763 m³ pr. år. Beregningen er foretaget efter Landbrugets Byggeblad 95.03-03. Der er beregnet tilstrækkelig kapacitet, da der rådes over den eksisterende beholder på 3000 m³ og den nye beholder, som opføres på 5.800 m³. Samlet giver det rådighed over 8.800 m³, som svarer til 12 mdr. produktion. Overfladevand fra nyt befæstet areal på 5 m x 12 m er indregnet i kapacitetsberegningerne i ansøgt. Ved overdækning af den nye gyllebeholder med en radius på ca. 19 m kan 453 m³ sparet regnvand trækkes fra kapacitetsberegningerne.

9.9 **Forurening og gener fra husdyrbrugets anlæg**

Stald- og gødningsanlæg med husdyrbrug kan give anledning til forurening og gener inden for følgende områder:

- ammoniaktab fra stald og lager
- lugt
- transport
- lys
- støj
- støv
- fluer og skadedyr

9.9.1 **Ammoniaktab fra stald og lager**

Der er i dag et generelt krav om reduktion af ammoniakfordampningen på 30% for søer og 20% for smågrise fra stald og lager, målt i forhold til referencesystemet (bedste stald- og lagersystem) med normtal fra 2005/2006. Kravet gælder ved udvidelser, nyetableringer og ændringer af husdyrbrug over 75 DE.

I ansøgningen er der redegjort for, at det generelle krav er overholdt. efter reduktion vil den samlede ammoniakemission fra stald og lager være på 3.562 kg N/år. Reduktionskravet er jf. beregningerne i husdyrgodkendelse.dk overopfyldt med 11 kg N/år.

9.9.2 **Naturområder**

Nærmeste kategori 1-natur ligger 6.400 m mod syd og er et Natura 2000 - område. Totaldeposition hertil er ikke beregnet, da området ligger langt væk. Området ligger så langt væk, at der ikke kan påvises en deposition fra det konkrete anlæg

Nærmeste kategori 2-natur ligger 1.040 m mod nordøst og er et A-målsat §3-overdrev på 8,1 ha. Afskæringskriteriet på maks. totaldeposition på 1,0 kg N/ha er overholdt idet totaldepositionen er 0,3 kg N/ha. Ruhed opland er angivet til "L" og ruhed natur er "mk".

Nærmeste kategori 3-natur er D-målsat §3-mose 500 m mod nordøst (der er ikke taget stilling til hvor ammoniakfølsom mosen er). Merdepositionen til mosen er 0,9 kg N/ha og afskæringskriteriet er 1,0 kg N/ha. Se ansøgningen.

Assens Kommune har i april 2012 vurderet at skoven 130 m sydøst for ejendommen ikke er kategori 3 ammoniakfølsom skov. Der er derfor ikke beregnet ammoniakdeposition på denne.

Det generelle reduktionskrav for ammoniakbelastningen fra produktionsudvidelser og ændringer i landbrugets husdyrproduktion vil betyde, at baggrundsbelastningen vil falde yderligere. Baggrundsbelastningen, som et gennemsnit over de seneste 3 år (2007 – 2009) for hele Assens Kommune, er ca. 16 kg N/ha/år.

Assens Kommune vurderer, at der på den baggrund ikke er grundlag for at stille yderligere vilkår til reduktion af ammoniak, end det, der i ansøgningen er redegjort for, og det som det generelle reduktionskrav medfører.

9.9.3 Staldlugt

Staldanlæg og husdyrproduktion giver anledning til udsendelse af lugt. Emissionens størrelse er afhængig af, hvor mange og hvilke dyr der er på stald. Der er fastsat en tålegrænse for lugt afhængig af, om der er tale om byzone, samlet bebyggelse eller enkelt bolig i det åbne land. I denne sag ses jf. lugtgeneberegningen i ansøgningen, at alle genekriterier er overholdt. Nærmeste enkeltbolig uden landbrugspligt ligger mere end 300 meter fra staldanlægget. Lugtgeneafstanden er beregnet til 170 meter i forhold til enkeltbolig. Nærmeste samlede bebyggelse ligger mere end 900 meter væk. Lugtgeneafstanden er beregnet til 388 meter i forhold til samlet bebyggelse. Nærmeste byzone ligger mere end én kilometer væk. Lugtgeneafstanden er beregnet til 548 meter i forhold til byzone. Der er et andet husdyrbrug med mere end 75 DE indenfor 300 meter af byzonen. Dette har betydet at geneafstanden er blevet ganget med 1,1. Alligevel er afstandskravet for lugt til byzone overholdt med det ansøgte.

Det er derfor Assens Kommunes vurdering, at dyreholdet ikke vil give anledning til generende staldlugt hos omboende. En af forudsætningerne er dog, at der til stadighed holdes en høj staldhygiejne.

Af hensyn til en fastholdelse af forudsætningerne for lugtberegningen skal der blandt andet stilles vilkår om maksimal staldbelægning med angivelse af hvor mange søer og slagtesvin, der tillades at holde på stald ad gangen.

9.9.4 Transport

Der er såvel intern transport som transport til og fra ejendommen. Da transport, støj og til dels lugt i forbindelse med håndtering af husdyrgødning i en vis udstrækning hænger sammen, vurderes det, at det kan reguleres med vilkår, som fastholder de afgivne oplysninger om tidspunkter for udførelse af det daglige arbejde.

Samlet set vil der blive ca. 376 transporter flere pr. år svarende til ca. 96 % flere i forhold til antal transporter ved nuværende produktion. Dette kan sammenholdes med, at udvidelsen målt i dyreenheder er ca. 146 %.

I nudrift udgør husdyrgødningstransporter 4 % af det samlede antal transporter og i ansøgt udgør det 28 %. Det skyldes at al gylle fra udvidelsen skal køres væk til aftalearealer.

Oversigt over kørsler til og fra ejendommen:

Transporttype	Antal læs pr. år		Periode	Hyppighed:
	Før	Efter		
Lastbil:				
Sækkevarer/løsvarer	12	18	Dagtimer	Hver måned
Valle	104	156	Dagtimer	Hver uge
Brændstof	14	11	Dagtimer	Hele året
Smågrise solgt	6	26	Morgentimer	Hele året
Slagtesøer ud	26	26	Morgentimer	Hele året
Døde dyr	82	104	Dagtimer	Hele året
Traktor:				
Korn	53	136		Primært i høst
Smågrise til Kirkevej	78	78	Morgentimer	Hele året
Gylle	15	211		Forår og efterår
I alt	390	756		

Antallet af husdyrgødningstransporter stiger procentvis meget, idet, der i nudrift er udbringning af gylle via slanger og bemandet gylleudlægger til en stor del af ejendommens udbringningsarealer. I ansøgt drift skal der bringes gylle ud til andre arealer, som ikke kan forsynes på den måde. De ekstra transporter er normalt i antal i forhold til produktionsudvidelsen. Transportvejene fremgår af vedlagte oversigtkort, bilag 4. Der vil ikke blive kørt gennem byområder og samlede bebyggelser. Assens Kommune vurderer på den baggrund, at der ikke skal stilles vilkår til disse transporter udover, hvad den generelle lovgivning på området sikrer.

9.9.5 Lys

Der vil være udendørs belysning i forbindelse med driftsbygningerne af hensyn til mandskabstrafik til stald. Der er ingen lys i staldene om natten.

Belysningen er kun tændt ved behov i gavlen af bygningen til læsning af grise og har ingen fjernvirkning for naboerne.
Assens Kommune vurderer, at der ikke er lyskilder, der kan give anledning til gener for omboende.

9.9.6 Støj

De væsentligste støjkloder vurderes at være driftsstøj ved korntørring og ventilation, samt trafikstøj i forbindelse med husdyrgødning og udlevering af grise.

Kornblæseren kører ca. to uger i høst og kan være tændt døgnet rundt. Se anlægstegning. Det vurderes at kornblæseren ikke er til gene for naboer pga afskærmende beplantning og bygninger.

Alle svinestalde har mekanisk frekvensstyret ventilation med et moderat støjniveau - især ved nattetid, hvor ventilationsbehovet er lille. Afkastenes placering fremgår af anlægstegning.

Der kan lejlighedsvis forekomme støj fra pålæsning af grise mellem kl. 7 og 12.

Korn læses af i korngrav, derfor ingen støj fra aflæsning af foder.

Der forventes ingen driftsstøj i øvrigt, og alt i alt vurderes det ansøgte ikke at give støjgener for omgivelserne grundet ejendommens placering.
Det vurderes, at ingen af støjkloderne vil overskride de vejledende støjgrænser, som fastholdes med et støjvilkår.

9.9.7 Støv

Der stilles nogle generelle vilkår til begrænsning af støvgener. Ejendommens beliggenhed i forhold til naboer gør dog, at der meget sjældent vil være anledning til støvgener for omboende.

9.9.8 Fluer

Det er oplyst i ansøgningen, at der foretages fluebekæmpelse med rovfluer. Vi vurderer, at der skal stilles vilkår om fluebekæmpelse, der som minimum lever op til de nye retningslinjer fra Statens Skadedyrlaboratorium.

9.9.9 Skadedyr

Det er oplyst i ansøgningen at forebyggelse af rotter foregår gennem daglig oprydning af foderrester m.m. Rundt om anlægget er der opstillet rottekasser med gift. Ansøger har aftale med privat firma om gennemgang af ejendommen fire gange årligt. Desuden bekæmpes rotter når der derudover er behov. Skadedyr bekæmpes efter anvisningerne fra Statens Skadedyrslaboratorium, kommunens rottefænger eller privat firma. Der stilles vilkår om foderopbevaring og bekæmpelse via autoriseret skadedyrbekæmper.

9.10 Døde dyr

Døde dyr (EAK-kode 02 01 02) opbevares hygiejnisk på betonspalter overdækket af kadaverkappe. Se oversigtskort for placering af døde dyr. Døde søer tilmeldes afhentning af DAKA indenfor 1 døgn. Smågrise opbevares på køl indtil ugentlig afhentning.

Mængde døde dyr i nudrift: 30 søer pr. år og 1 container pr. uge med smågrise.

Mængde døde dyr i ansøgt: 60 søer pr. år og 1-2 containere pr. uge med smågrise.

9.11 Udspretningsarealer

Samtlige arealer, som drives under samme CVR-nummer skal medtages ved vurdering af ansøgning om miljøgodkendelse efter § 12 i husdyrloven. Vurdering af arealerne forholder sig til den påvirkning af omgivelserne, som udbringningsarealerne giver anledning til, og om denne er uforenelig med hensynet til omgivelserne. På ejendommene Mosemarksvej 5 og Kirkevej 16 produceres sammenlagt husdyrgødning fra 588,25 DE.

Til udspretning af en del af den producerede husdyrgødning, gødning fra 369,37 DE, er således opgivet et samlet areal på 263,83 ha, som er ejede og forpagtede arealer. Det er opgivet, at gødningen fra de resterende 218,88 DE afsættes til andre arealer. Disse arealer skal vurderes og evt. godkendes særskilt efter § 16 i husdyrbrugloven.

Egne og forpagtede arealer samt en del af aftalearealerne kan ses på bilag 3. Udover de viste arealer er der opgivet aftalearealer til afsætning af 177,78 DE. Der er indsendt en ansøgning om § 16-miljøgodkendelse til de arealer, der ligger indenfor følsomme områder.

Vurderingen af arealernes sårbarhed over for tilførsel af næringsstoffer, skal foretages på grundlag af oplysningerne om beskyttelsesniveau jf. bilag 3 til bekendtgørelse om tilladelse og godkendelse m.v. af husdyrbrug. Til formålet skal anvendes Skov- og Naturstyrelsens kortværk over følgende sårbarhedsklasser:

- Nitratklasser (kystvand)
- Nitratfølsomme indvindingsområder (grundvand)
- Fosforoplade til Natura 2000 områder og lavbundsarealer.

og Statsforvaltningen Nordjyllands kort og jordbrugsanalyse for, at se om dyretrykket har været stigende i de aktuelle vandoplande.

Alle arealer, inkl. de med blå markerede aftalearealer, undtagen en lille del af mark 20.0, opgivet i denne ansøgning ligger udenfor ovennævnte sårbarhedsklasser. Det betyder, at arealerne kan tåle maksimal tilførsel af husdyrgødning jf. de generelle bestemmelser (1,4 DE/ha).

Langt den største del af arealerne afvander til det sydlige Lillebælt. Oplandet til det sydlige Lillebælt har ifølge Statsforvaltningen Nordjyllands jordbrugsanalyser et faldende husdyrtryk.

Vandområdet er ikke en del af habitatområder eller fuglebeskyttelsesområder.

En lille del af mark 20-0 afvander til Helnæs Bugt, som også har faldende dyretryk. Kortet viser, at arealerne ligger udenfor oplande til Natura 2000 områder, undtaget en lille del af mark 20.0. Mark 20.0 har et fosfortal mindre end 4 og er derfor alligevel i fosforklasse 0.

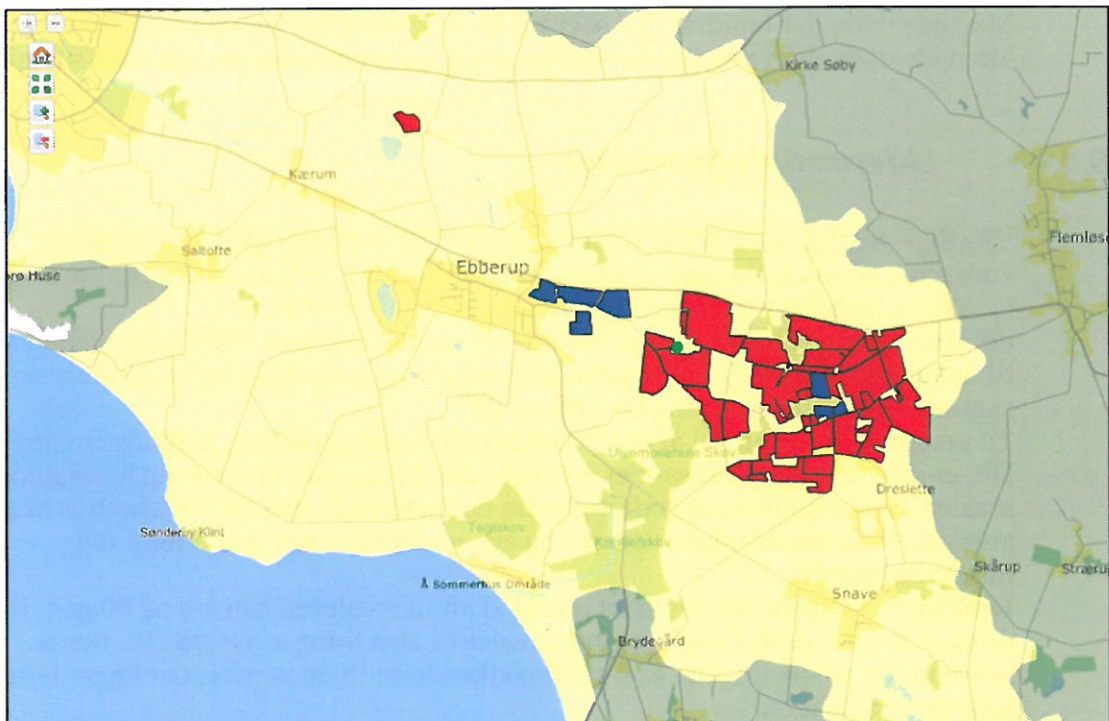


Fig. 2: Oplande til områder udenfor Natura 2000 områder er lysegule. Røde arealer er egne og forpagtede arealer. Blå er aftalearealer.

9.11.1 Nitrat til overfladevand

Ejendommens udspretningsarealer kan som udgangspunkt tåle maksimal tilførsel af husdyrgødning jf. de generelle regler.

Et svinebrug må efter de generelle regler på egne og forpagtede arealer (arealer uden for nitratklasse) afsætte husdyrgødning fra 1,4 DE/ha.

I husdyrgodkendelse.dk er det beregnet, at der med et dyretryk på 1,4 DE/ha sker en nitratudvaskning på 38,8 kg N/ha, hvilket også er det, der maksimalt kan tillades fra arealerne.

Ud fra arealernes placering udenfor oplande til Natura 2000 områder og i områder, hvor reduktionspotentiallet er højt i forhold til at begrænse udvaskning til overfladevand, skal der ikke på den baggrund stilles skærpede vilkår til begrænsning af nitratudvaskning.

Assens Kommune tager i det følgende udgangspunkt i Miljøstyrelsens ”Vejledende notat om afskæringskriterier for udvaskning af nitrat til overfladevande ved vurdering af ansøgning efter husdyrgodkendelsesloven” indarbejdet i Miljøstyrelsens elektroniske ”Webvejledning til husdyrgodkendelse” (4. november 2011) på Miljøstyrelsens hjemmeside.

Første del af Miljøstyrelsens vejledende notat om afskæringskriterier for udvaskning af nitrat til overfladevande omhandler hvorvidt dyretrykket i det aktuelle opland har været stigende siden 2007. Heri skal andre kilder til nitratudvaskning også indregnes.

Ifølge Statsforvaltningen Nordjyllands kortværk over udviklingen af dyretrykket i kystoplande, ligger Lundegaard, Mosemarksvej 5, incl. udspretningsarealer i et oplande med faldende dyretryk siden 2007. Se nedenstående skærmprints med udviklingen i dyretryk indsat for hhv. Helnæs Bugt (som Åkrog bugt er en del af) og Lillebælt sydlige del.

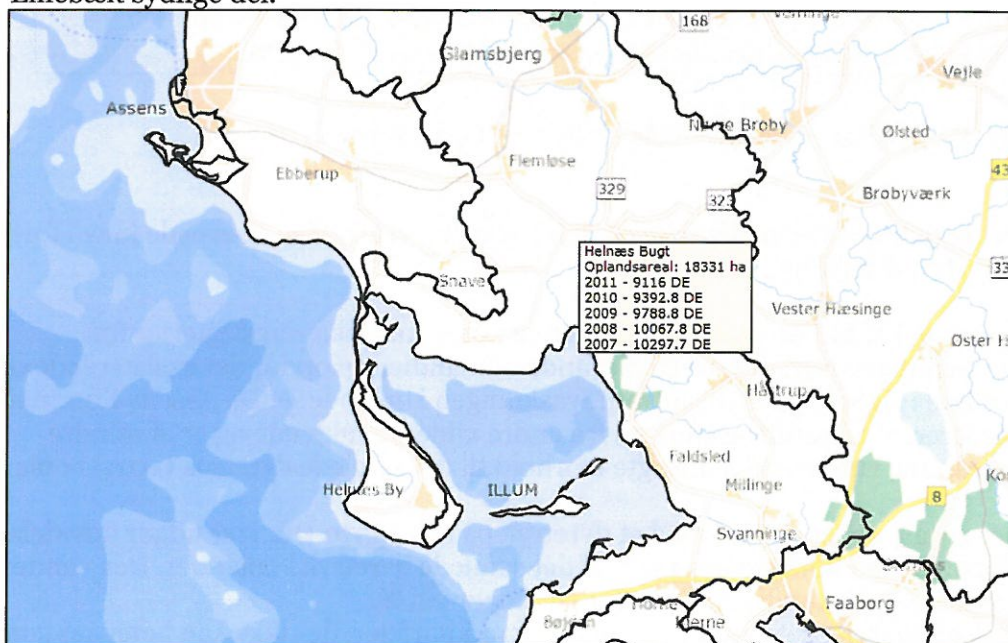


Fig 3: Udvikling i dyretryk – opland til Helnæs Bugt

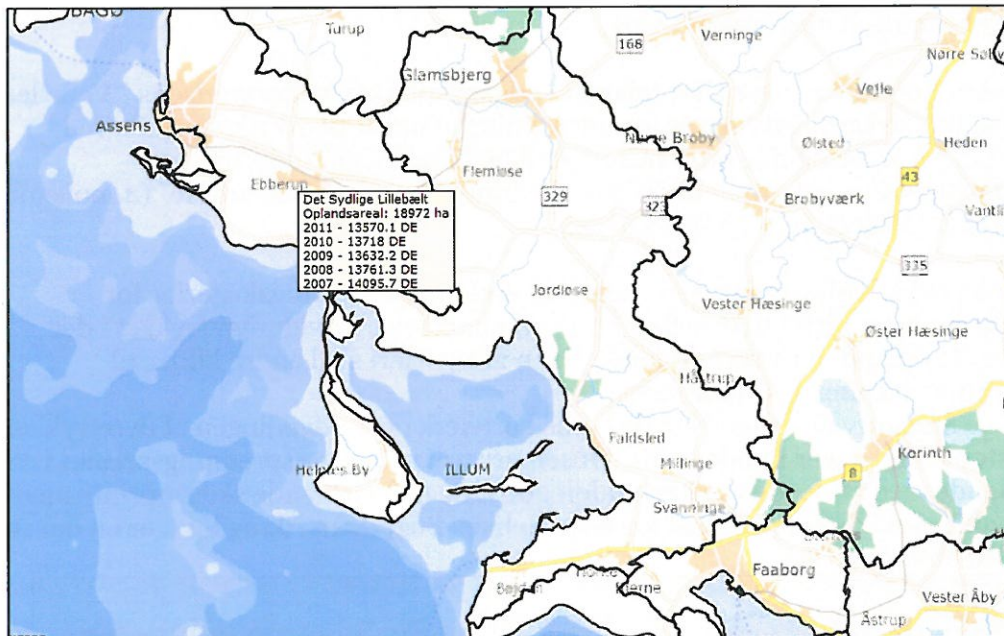


Fig. 4: Udvikling i dyretryk – opland til det sydlige Lillebælt

Det betyder, at der heller ikke på den baggrund skal stilles skærpede krav i forhold til nitratudvaskning.

Anden del af Miljøstyrelsens vejledende notat om afskæringskriterier for udvaskning af nitrat til overfladevande omhandler, hvorvidt det eksisterende og det ansøgte i sig selv påvirker nitratudvaskningen i oplandene. Da Assens Kommune vurderer, at nitratudvaskningen fra andre kilder er faldende og er af mindre betydning, vurderes det ansøgte i forhold til det samlede dyretryk (2011) i oplandet.

Der er tale om et opland med et dyretryk på i alt 13570 DE. Her udgør udvidelsen på 202 DE på Lundegaard 1,5 % af det samlede dyretryk i oplandet. Den samlede produktion på Lundegaard på 341 DE udgør 2,5 %.

Afskæringskriteriet er 5% i oplande til vandområder, der ikke kan betegnes som et lukket bassin og/eller et meget lidt eutrofieret område.

På den baggrund vurderer Assens Kommune, at der ikke skal stilles skærpede vilkår til begrænsning af nitratudvaskning.

9.11.2 Nitrat til grundvand

Inden kommunen kan meddele godkendelse til det ansøgte husdyrbrug, skal der foretages en klarlægning af om gødningsanvendelsen medfører en påvirkning af drikkevandsressourcen, som vurderes at udgøre en trussel mod vandkvaliteten. Til brug herfor er der udarbejdet et kortværk over nitratfølsomme indvindingsoplande. Disse områder er udpeget i områder med særlige drikkevandsinteresser (OSD) og i indvindingsoplande til almene vandforsyningsanlæg uden for disse. Kortværket danner blandt andet grundlag for vurderingen i denne sag. Kortværket vil løbende blive opdateret efterhånden som Naturstyrelsen får udført en detailkortlægning (zonering) af områder med særlige drikkevandsinteresser og indvindingsoplande uden for disse, herunder de nitratfølsomme indvindingsområder. På baggrund heraf sammen med en vurdering af forureningskilder vil der fra Naturstyrelsen blive udpeget indsatsområder med hensyn til nitrat. Dette vil sluttelig blive iværksat gennem de kommunale indsatsplaner.

I denne sag ligger en stor del af udspretningsarealet inden for OSD område. Resten ligger inden for områder med drikkevandsinteresser (OD). Ingen af arealerne ligger inden for nitratfølsomt indvindingsområde. De fleste arealer ligger inden for området for indsatsplanen for drikkevand i Assens, men ingen ligger indenfor de i planen udpegede indsatsområder for nitrat.

Der er ikke registreret vandværksboringer og oplande til disse inden for udspretningsarealerne.

Assens Kommune vurderer, at der ikke skal stilles vilkår til reduktion af nitratudvaskning til grundvand, udover det generelle beskyttelsesniveau.

9.11.3 Fosfor

Fosfor kan være en kilde til forurening af vandmiljøet. Der skal derfor foretages en generel vurdering af, hvor meget fosfor der henholdsvis tilføres og fjernes fra udspretningsarealerne, og hvorledes dette eventuelt påvirker omgivelserne. Der skal foretages en risikoanalyse i forhold til arealernes hældninger mod vandløb og søer, og der skal foretages en vurdering af fosforbalancen ud fra et i loven fastlagt beskyttelsesniveau.

Ved terrænhældninger over 6 grader, kan der være risiko for overfladeafstrømning af nyudbragt husdyrgødning, hvis der i perioder kort tid efter forekommer megen nedbør. Denne risiko kan reduceres væsentligt, hvis gyllen udbringes ved nedfældning.

Der er ingen marker med terrænhældning over 6 grader mod vandløb og søer i denne sag.

Det generelle beskyttelsesniveau er fastlagt således, at afhængig af fosfortal stilles der krav til fosforoverskud på drænede lerjorder og lavbundsarealer, herunder drænede og grøftede sandjorder, der afvander til Natura 2000 vandområder, som

er overbelastede med fosfor. Hvis der efter gennemførelsen af den ansøgte etablering, udvidelse eller ændring kan dokumenteres fosforbalance for husdyrbruget, stilles der ikke krav med hensyn til fosfor uanset bedriftens fosfortal.

Ud fra oplysningerne om den anvendte mængde husdyrgødning ved nudrift og ansøgt drift samt oplysninger om P-klasser for det ansøgte udbringningsareal kan det beregnes, om beskyttelsesniveauet for fosfor er overholdt. Det er i ansøgningssystemet husdyrgodkendelse.dk angivet, hvor meget fosforoverskuddet eventuelt skal reduceres yderligere. For nærmere baggrundsforklaring henvises til bilag 5 i vejledningen vedrørende beregningsmetoden.

I ansøgt produktion ligger ingen udspretningsarealer, undtagen en lille del af mark 20.0 i oplande, der afvander til Natura 2000 områder, som er overbelastet med fosfor.

Definition af fosforklasser		Areal i ha	Maks. fosforoverskud
Udrænet eller afvander ikke til Natura 2000 overbelastet med fosfor eller fosfortal mindre end 4	Fosforklasse 0	263,82	10,1 kg/ha/år
Drænede lerjorder med fosfortal på 4-6	Fosforklasse I	0,00	4,6 kg/ha/år
Lavbundsarealer med okkerklasse II eller derover	Fosforklasse II	0,00	2,0 kg/ha/år
Drænede lerjorder med fosfortal over 6	Fosforklasse III	0,00	0,0 kg/ha/år

Fosforberegningen viser, at det fastlagte beskyttelsesniveau er opfyldt, og der er ikke behov for yderligere reduktion. Faktisk kunne der være tilført yderligere 536 kg fosfor ifølge beregningen i husdyrgodkendelse.dk.

Kravet om fosforoverskud er dermed overholdt ifølge beregningerne i husdyrgodkendelse.dk og må maksimalt være på 10,1 kg P/ha/år. Assens Kommune vurderer, at der ikke er grundlag for at skærpe fosforkravet i denne sag.

9.12 **Bilag IV-arter**

På habitatdirektivets bilag IV er opført et antal dyre- og plantearter, der er beskrevet som værende af betydning for EU-fællesskabet. I Danmark er der ca. 40 bilag IV-arter, blandt andet er der flagermus, markfirben og stor vandsalamander. Arterne kræver streng beskyttelse, hvorfor deres naturlige udbredelsesområder skal sikres mod forringelser. Dyrene må for eksempel ikke fanges ind, deres æg ikke indsamles, og deres yngle- og rasteområde må ikke ødelægges.

Denne beskyttelsespligt gælder også i forbindelse med kommunens meddelelse af tilladelse og/eller godkendelse jf. reglerne i husdyrloven. Kommunen skal vurdere og sikre, at en gennemførelse af det ansøgte ikke medfører ødelæggelse eller beskadigelse af arternes yngle- eller rasteområder.

Assens Kommune har ikke kendskab til konkrete tilholdssteder/lokaliteter, der i denne sag kan være omfattet af bilag IV-arters yngle- eller rasteområder. Dette er

ikke ensbetydende med, at disse lokaliteter ikke findes i området – bilag IV-arter kan vandre ind og ud af lokale områder.

På baggrund af de afgivne oplysninger i ansøgningen er det Assens Kommunes vurdering, at en gennemførelse heraf ikke vil medføre ødelæggelse eller beskadigelse af eventuelle yngle- eller rasteområder for bilag IV-arter. Der skal derfor ikke meddeles særlige vilkår i denne forbindelse.

9.13 Bedste tilgængelige teknik

Jf. lovens formålsbestemmelse er et af kravene for at opnå godkendelse, at der er gjort overvejelser om anvendelse af den bedste tilgængelige teknik. Forud for en § 12 godkendelse skal ansøger undersøge og vurdere mulighederne for at anvende BAT. I ansøgningen skal der redegøres for følgende forhold:

1. Beskrivelse af hvilke ledelses- og kontrolrutiner der anvendes for at styre husdyrbrugets miljøforhold herunder de anvendte teknologier.
2. Foder
3. Staldindretning
4. Forbrug af vand og energi
5. Opbevaring/behandling af husdyrgødning
6. Udbringning af husdyrgødning.

9.13.1 Management

Fra ansøgning:

”Fodring af svinene optimeres løbende sammen med konsulent, så mest mulig af de tilførte næringsstoffer omsættes til produktion og mindst muligt tabes og går ud af stalden som husdyrgødning.

Fordampning af ammoniak fra gyllebeholder forhindres ved heri at etablere et tykt flydelag af halm på eksisterende gyllebeholder og fast overdækning på den ny gyllebeholder.

Der udarbejdes mark- og gødningsplaner med følgende gødningsregnskab i samråd med planteavlskonsulent med henblik på optimal udnyttelse af næringsstofferne og det mindst mulige tab af næringsstoffer til miljøet.

Udbringning af husdyrgødning på optimale tidspunkter i forhold til både næringsstofudnyttelse og hensynet til naboer.

Efter opførelse af de nye stalde udarbejdes en beredskabsplan.”

Assens Kommune stiller vilkår om indsendelse af beredskabsplan senest tre måneder efter godkendelsen er taget i brug.

9.13.2 Foder

Fra ansøgning:

"Der blandes vådfoder, som tilgodeser såvel miljøbelastningen som hensynet til dyrenes fysiologiske behov. Fodret tilpasses til dyrenes behov i de forskellige produktionsfaser og dermed reduceres indholdet af ufordøjet kvælstof i urinen og fosforudskillelsen. Fasefodring med blandinger, hvis protein- og fosforindhold successivt justeres i forhold til grisenes alder og proteinbehov er defineret som BAT.

Fosfor

Søer: 23,0 kg P ab lager/DE x 200,95 DE =	4.622 kg P ab lager
Smågrise: 27,8 kg P ab lager/DE x 128,95 DE =	3.585 kg P ab lager
Slagtesvin: 20,5 kg P ab lager/DE x 11,36 DE =	233 kg P ab lager
Samlede fosfor BAT-niveau	8.440 kg P ab lager

I ansøgt er der er der 8.439,85 kg P ab lager, dermed er BAT på fosfor ab lager overholdt."

Assens Kommune vurderer, at beregningen viser, at det vejledende BAT-niveau for fosfor er overholdt med det ansøgte. Der stilles derfor ikke skærpede vilkår til reduktion af fosfortab.

9.13.3 Bedste tilgængelige staldteknologi

Fra ansøgning:

"BAT-niveauet for stald og lager er beregnet jf. Vejledende emissionsgrænseværdier opnåelige ved anvendelse af den bedste tilgængelige teknik (BAT), Miljøstyrelsen, maj 2011.

Ved afvigende fravænningsvægt fra 7,3 kg skal emissionsgrænseværdien hos søerne korrigeres:

$$\begin{aligned} & \text{Emissionsgrænseværdi} + \text{fravænnede pr. årssø} \times (\text{fravænningsvægt} - 7,3) \times 0,00148 \\ & = \text{Emissionsgrænseværdi} + 30,2 \times (7,5 - 7,3) \times 0,00148 \\ & = \text{Emissionsgrænseværdi} + 0,0089 \end{aligned}$$

På baggrund af Helpdesk svaret den 02.11.2011 Beregning af BAT-niveauet for søer med pattegrise til fravæning, så skal korrektionen opfattes som emissionsgrænseværdi for søer med grise til 7,3 kg + korrektion for den emissionsgrænseværdi det planlagte antal grise ville have haft i smågrisestalden ved fravæning ved 7,3 kg. Derfor er der regnet med 26.000 smågrise/860 søer = 30,2 fravænnede pr. årssø.

I vejledningen står der ikke noget om, hvor vidt søer i eksisterende stalde skal korrigeres for ændret fravænningsvægt. Men i nedenstående er der korrigeret i forhold til fordelingen 0,7 og 0,3 i hhv drægtighedsstald og farestald ligesom for nye stalde.

Emissionsgrænseværdien hos smågrisene er for vægtintervallet 7,4-32. Derfor korrigeres for det afvigende vægtinterval i ansøgningen på 7,5-32 kg:
(referenceligning med aktuelt vægtinterval i år 2011/12) / (referenceværdi beregnet for vægtintervallet 7,4-32 kg i år 2011/12)
= $((32-7,5) \times (12,77 + 0,1789 \times (32+7,5))) / ((32-7,4) \times (12,77 + 0,1789 \times (32+7,4)))$
= 0,997

Emissionsgrænseværdien hos slagtesvin/polte er for vægtintervallet 32-107. Derfor korrigeres for det afvigende vægtinterval hos poltene i ansøgningen på 50-107 kg:
(referenceligning med aktuelt vægtinterval i år 2011/12) / (referenceværdi beregnet for vægtintervallet 32-107 kg i år 2011/12)
= $((107-50) \times (12,77 + 0,1789 \times (107+50))) / ((107-32) \times (12,77 + 0,1789 \times (107+32)))$
= 0,825

Eksisterende stalde

Farestald, kassesti, fuldspaltegulv: 468 årssøer $\times (1,43 + (0,0089 \times 0,3)) =$
670,49 kg N/år

Smågrise (7,5-32 kg), delvis spaltegulv: 13.000 smågrise $\times 0,043 \times 0,997 =$
557,32 kg N/år

Nye og renoverede stalde

Drægtig, løsgående, delvis spaltegulv: 860 årssøer $\times (2,53 + 0,0089) \times 0,7 =$
1.528,42 kg N/år

Farestald, kassesti, fuldspaltegulv: 147 årssøer $\times (2,53 + 0,0089) \times 0,3 =$
111,59 kg N/år

Farestald, kassesti, delvis spaltegulv: 245 årssøer $\times (2,53 + 0,0089) \times 0,3 =$
186,61 kg N/år

Smågrise (7,5-32 kg), delvis spaltegulv: 13.000 smågrise $\times 0,0366 \times 0,997 =$
474,37 kg N/år

Slagtesvin (50-107 kg): 500 polte $\times 0,30 \times 0,825 =$ 123,75
kg N/år

Samlede BAT-niveau
kg N/år

3.652,93

Assens Kommune vurderer, at det beregnede BAT-niveau er i overensstemmelse med det vejledende BAT-niveau meldt ud fra Miljøstyrelsen. Assens Kommune finder ikke grundlag for at stille krav udover det vejledende niveau.

Fra Ansøgning:

"BAT-tiltag

Til opfyldelse af BAT-niveauet etableres gyllekøling i den ny sostald og ny smågrisestald med en køleeffekt på 23 W/m² som uden linespil giver en ammoniak effekt på 21 %. Samt den nye gyllebeholder overdækkes med telt.

Ammoniakemissionen er herefter 3.562,20 kg N/år og BAT-niveauet er opfyldt med 89,29 kg N/år.

Ammoniakreduktionskravet er overopfyldt med 11,13 kg N/år.

Gyllekøling

Varmeforbruget i eksisterende og nye stalde:

<i>860 drægtige årssøer x 24 kWh/årso =</i>	<i>20.640 kWh</i>
<i>615 diegivende på fuldspaltegulv x 161 kWh/årso =</i>	<i>99.015 kWh</i>
<i>245 diegivende på delvis fast gulv x 135 kWh/årso =</i>	<i>33.075 kWh</i>
<i>26.000 smågrise x 2,9 kWh/smågris =</i>	<i>75.400 kWh</i>
<i>500 polte x 0,45 kWh/polt =</i>	<i>225 kWh</i>
<i>Samlede teoretiske varmeforbrug</i>	<i>228.355 kWh</i>

Herudover kommer et varmeforbrug til det nye forrum og kontor, samt opvarmning af vand til højtryksrensning af staldene.

Ved køling med 23 W/m² på 900 m² spaltegulv i de to nye stalde produceres 270.000 kWh varme, dermed er det ikke realistisk at øge køleeffekten til over 23 W/m², eftersom varmen ikke kan bruges. Derfor etableres heller ikke gyllekøling i de nye farestier i den eksisterende drægtighedsstald.

Gyllekølingsanlægget er ikke endeligt dimensioneret endnu, men forudsat 900 m² spaltegulv og en køleeffekt på 23 W/m² skal der en varmpumpe op på 27,6 kW, som skal køre i 9 måneder om året.

Gyllekølingen reducerer ammoniakemissionen med 456 kg N/år."

Assens Kommune vurderer, at etablering af gyllekøling med den beregnede effekt på ammoniakemissionen er medvirkende til, at det beregnede BAT-niveau kan opnås. Der stilles vilkår om drift og effekt af gyllekølingsanlægget. Assens Kommune finder også, at det anførte hensyn til at kunne udnytte overskudsvarmen er en vigtig parameter, såvel miljømæssigt som økonomisk. Assens Kommune er derfor enig i, at der ikke skal stilles krav om gyllekøling i større del af anlægget end det ansøgte.

9.13.4 Forbrug af vand og energi

Fra ansøgning:

"Energiforbrug	Før	Efter
• El	217.260 kWh	683.000 kWh
• Fyringsolie	14.963 liter	3.800 liter
• Brændstof	59.300 liter	59.300 liter

Privat forbrug indgår ikke i ovenstående forbrug.

Normalt - nudrift

400 søer x 380 kWh/årsso =	152.000 kWh
10.000 smågrise x 10 kWh/smågris =	100.000 kWh
Elforbrug i nudrift	252.000 kWh

Kilde: Håndbog for Svinehold, 2007 (side 117).

Normalt - ansøgt

860 søer x 380 kWh/årsso =	326.800 kWh
26.000 smågrise x 10 kWh/smågris =	260.000 kWh
500 slagtesvin x 11 kWh/slagtesvin =	5.500 kWh

Gyllekøling 90.700 kWh

Elforbrug i ansøgt 683.000 kWh

Energibesparende foranstaltninger

I nudrift er de væsentligste strømforbrugende aktiviteter i forbindelse med ventilation og belysning. I ansøgt vil gyllekøling også udgøre en stor del af energiforbruget.

VENTILATION

Al ventilation er styret af et temperaturreguleret styringssystem, som sikrer, at ventilationen kører optimalt, både med hensyn til temperatur i staldene og elforbruget. Ifølge referencedokumentet for bedste tilgængelige teknikker (BREF) der vedrører intensiv fjerkræ- og svineproduktion, anvendes der således BAT, når der er temperaturstyring der sikre temperaturkontrol og minimumsventilation i perioder, hvor der ikke er behov for ret stor ventilation.

LYS

Lyset i staldene er udstyret med timer, så det tænder og slukker automatisk.

ØVRIGE

Montør efterser og justerer oliefyret årligt med henblik på at få den mest effektive og mindst forurenende forbrænding af olien. Ved dagligt tilsyn sikres der, at de elektriske installationer fungerer optimalt. Energiforbruget registreres elektronisk af elselskabet."

Der stilles vilkår om overvågning af elforbrug.

Fra ansøgning:
"Vandforbrug

	Før	Efter
Vandforbrug:	6.789 m ³	16.568 m ³

Privatforbrug indgår ikke i ovenstående vandforbrug.
Vand kommer fra Søbyvandværk.

Normtal for vandforbrug

Nudrift	Drikkevand [m ³ /år]	Vandspild [m ³ /år]	Rengøringsvand [m ³ /år]
Årssøer	3.468	0	136
Smågrise	2.800	200	200
I alt	6.268	200	336

Normtal for vandforbrug i nudrift er i alt 6.804 m³.

Ansøgt	Drikkevand [m ³ /år]	Vandspild [m ³ /år]	Rengøringsvand [m ³ /år]
Årssøer	7.456	0	292
Smågrise	7.280	520	520
Slagtesvin	455	35	10
I alt	15.191	555	822

Normtal for forventet vandforbrug i ansøgt er i alt 16.568 m³.

Kilde: Håndbog for Svinehold, 2007 (side 88 og 89)."

Vandbesparende foranstaltninger

Fra ansøgning:
"Det primære vandforbrug går til drikkevand og i forbindelse med vådfoder.

DRIKKEVAND

Dyrene har adgang til drikkevand over krybber for at minimere vandspildet.

VASK

Ved vask af stalde anvendes iblødsætningsanlæg, hvorefter staldene vaskes med højtryksrensere. Både iblødsætning og vask med højtryksrensere er vandbesparende.

ØVRIGE

Derudover vil der gennem dagligt tilsyn blive observeret eventuelle hændelser der forårsager vandspild. Eventuelle lækager identificeres og små reparationer udføres hurtigst mulig. Service tilkaldes, hvis der er behov for det.

Vand forbruget opgøres og registreres årligt, og der vil blive fulgt op på eventuelle afvigelser.

Det synes ikke muligt at foretage yderligere vandbesparende foranstaltninger, da det ikke vurderes at der forbruges mere end nødvendigt.”

Der stilles vilkår om logbog over vandforbrug

9.13.5 Opbevaring/behandling af husdyrgødning

Den eksisterende gyllebeholder drives med naturligt flydelag og den lovpligtige logbog føres.

Den nye gyllebeholder forsynes med fast overdækning i form af telt.

Effekt af overdækning af den ny gyllebeholder er 173 kg N/år mindre i ammoniakemission, svarende til en halvering i forhold til naturligt flydelag.

9.13.6 Udbringningsteknik

Gyllen udbringes som reglerne foreskriver med slæbeslanger og på bar jord og vedvarende græs ved nedfældning. der stilles ikke vilkår om dette, da det er generel lovgivning.

På en del af egne arealer udbringes gyllen med slanger og gylleudlægger. Herved spares en del transport og deraf følgende miljømæssige ulemper som støj og CO₂-udslip.

9.14 Affald og kemikalier

9.14.1 Fast affald

Brændbart affald (plastic, sække o. lign.) opsamles i container og bortskaffes via en affaldsordning med Ebberup Vognmandsforretning. Container på ca. 8m³ tømmes 2-3 gange om året.

Andet landbrugsaffald afleveres til kommunal modtagestation/genbrugsplads eller jernhandler.

9.14.2 Olie- og kemikalieaffald

Spildolie (EAK-Kode 02 01 08) håndteres efter kommunens anvisninger og opbevares på opsamlingsbakker, så der ikke kan ske spild. Står i maskinhuset, se

anlægstegning. Spildolie afleveres til oliefirma, som afhenter efter behov ved levering af ny olie.

Kemikalieaffald (EAK-Kode 02 01 09) opbevares i tætte beholdere placeret i aflåst rum med fast bund uden afløb, se anlægstegning. Tom emballage fra pesticider (EAK-Kode 02 01 09) håndteres efter anvisningerne på etiket. Kan typisk afleveres på kommunal genbrugsplads, hvis de er skyllet.

Der håndteres begrænset mængde veterinære lægemidler (EAK-Kode 18 02 00) efter aftale med dyrlæge. De opbevares forsvarligt i stald, og eventuelle rester returneres til dyrlægen. Medicin opbevares i forbindelse med forrum og kontor i stalden. Veterinærmedicinsk affald (EAK-Kode 18 02 00) opbevares i køleskab og lukkede affaldsbeholdere. Afleveres herfra til kommunal modtagestation.

9.15 Ophør

Ved ophør af produktionen vil stalde blive tømt og rengjort. Der stilles vilkår om tømning af stalde og udbringning af gødningsrester.

9.16 Alternative muligheder

Den nærværende ansøgte udvidelse af staldene mod øst bygger videre på den eksisterende bygningsmasse. Det er ikke muligt at bygge mod nord pga. nedlagt jernbane, der løber gennem ejendommen. Mod vest ligger eksisterende bygninger og mod syd falder terrænet meget. Ansøger ser derfor ikke alternativer til at bygge mod øst.

Ansøger er også nødt til at forholde sig til reglerne om fritgående søer, så hvis ikke der ønskes en produktionsnedgang, er det nødvendigt med en udvidelse af bygningsmassen.

9.17 Sammenfatning

I/S Lundegaard, Mosemarksvej 5, 5631 Ebberup, ønsker at udvide soholdet på Mosemarksvej 5, 5631 Ebberup. Ejendommen er ejet af Christian Lundegaard, Mosemarksvej 5, 5631 Ebberup.

Udover svineproduktionen på Mosemarksvej 5 driver I/S Lundegaard også svineproduktionen på Kirkevej 16, 5683 Haarby, hvor der er tilladelse til 8.892 slagtesvin (32-107 kg), 247 DE.

Eksisterende drægtighedspladser ændres til farestier og der bygges en ny drægtighedsstald i forlængelse af eksisterende sostald. Derudover opføres en ny smågrisestald i forlængelse af eksisterende smågrisestald. Eksisterende bygninger er uændrede udvendigt.

Ved opførelse af den ny drægtighedsstald og ny gyllebeholder søges om dispensation til 15 m til skel (nedlagt jernbane).
Der søges dispensation til at placere den nye gyllebeholder nærmere end 100 meter fra vandløb.

Der stilles vilkår til ammoniakreducerende tiltag, så produktionen vil leve op til det vejledende BAT-niveau fra Miljøstyrelsen.

Udbringingsarealerne, såvel egne og forpagtede som aftalearealer vist i fig. 2 i nærværende godkendelse, ligger alle, på nær en lille del af mark 20.0, udenfor sårbarhedsklasser mht. fosfor og nitrat. Desuden ligger de i oplande, hvor dyretrykket har været faldende siden 2007. Samlet betyder det, at der ikke stilles vilkår til begrænsning af næringsstofudvaskning.

9.18 Offentlighed/naboorientering

Sagsbehandlingen har fulgt offentlighedsprocedurerne for godkendelser efter § 12 stk. 2 i husdyrbrugloven. En foroffentlighedsfase på 14 dage og orientering af omboende indenfor lugtkonsekvensområde samt forpagtere. Udkast til godkendelse i 6 ugers offentlig høring og samtidig orientering af omboende og klageberettigede interesseorganisationer. Den endelige godkendelse offentliggøres med en klagefrist på fire uger. Øvrige myndigheder og interesseorganisationer orienteres via mails.



Dorthe Toft
Miljømedarbejder, Agronom
Miljø og Natur, Team Landbrug

