



**Herning**  
Kommune



Miljø og Klima • Rådhuset • Torvet • 7400 Herning • Tlf. 96 28 28 28 • [landbrug@herning.dk](mailto:landbrug@herning.dk) • [www.herning.dk](http://www.herning.dk)

## **§16a miljøgodkendelse**

Bjerrevej 69  
7400 Herning

Afgørelsesdato: 24-02-2023  
Sagsnummer: 09.17.00-P19-26-22

**HERNING KOMMUNE**





## Registreringsblad

Dato for afgørelse:	24-02-2023
Skema-id, version	233834
Ansøgningsdato	24-03-2022
8-års drift:	1. tillæg til § 12 - 13. august 2014/ § 12 - 20 august 2012
Nudrift	§ 16b tilladelse – 10. september 2020
CVR-firmanavn	GÅRDEJER NIELS ERIK NILSSON
CVR-nr.	68075653
P-nr.	1002264843
CHR nr.	57625
Kategori husdyrbrug	Kategori 1b Ikke IE-brug
Ejendomsnummer	6570010235
Matr.nr. (ejerlav)	1a - Bjerregård, Studsgård
Miljøkonsulent	Gråkjær Landbrug A/S Miljøkonsulent Nina Gamby
Tilsynsmyndighed	Herning Kommune
Miljøsagsbehandler	Alice Nielsen
Kvalitetssikring	Pernille Kjeldsen

### Copyright

Indeholder GeoDanmark-data fra Styrelsen for Dataforsyning og Effektivisering og Danske kommuner.

DDOland (ortofoto), er gengivet af Herning Kommune med tilladelse fra Cowi. DDO ©, Copyright COWI.



# Indholdsfortegnelse

<b>REGISTRERINGSBLAD .....</b>	<b>2</b>
<b>INDLEDNING .....</b>	<b>4</b>
<b>MEDDELELSE OM MILJØGODKENDELSE .....</b>	<b>4</b>
<b>VILKÅR FOR HUSDYRBRUGET .....</b>	<b>6</b>
<b>DRIFT OG INDRETNING .....</b>	<b>6</b>
<b>NYT UDEAREAL .....</b>	<b>6</b>
<b>DYREGRUPPER, STALDSYSTEMER OG PRODUKTIONSAREALER.....</b>	<b>7</b>
<b>STALDINDRETNING / GULVTYPER .....</b>	<b>9</b>
<b>GØDNING SOPBEVARING OG GØDNINGSHÅNDTERING .....</b>	<b>9</b>
<b>ENSILAGEPLANSILOANLÆG, ENSILAGEOPBEVARING .....</b>	<b>10</b>
<b>AFLEDNING AF VASKEVAND, PÅFYLDNING AF BRÆNDSTOF .....</b>	<b>10</b>
<b>RENHOLDELSE .....</b>	<b>10</b>
<b>FLUEBEKÆMPELSE .....</b>	<b>10</b>
<b>LUGT, STØV, RYSTELESER ELLER LYS .....</b>	<b>11</b>
<b>STØJ .....</b>	<b>11</b>
<b>HERNING KOMMUNES VURDERING .....</b>	<b>12</b>
<b>LOVGRUNDLAG.....</b>	<b>14</b>
<b>KLAGEVEJLEDNING OG OFFENTLIGGØRELSE .....</b>	<b>14</b>
<b>SØGSMÅL.....</b>	<b>15</b>
<b>INTERESSENTLISTE FOR HØRINGSPERIODE OG OFFENTLIGGØRELSE.....</b>	<b>16</b>
<b>OVERSIGT OVER BILAG.....</b>	<b>17</b>



## Indledning

Husdyrbruget på Bjerrevej 69, 7400 Herning har søgt Herning Kommune om en § 16a miljøgodkendelse, jævnfør lov om husdyrbrug og anvendelse af gødning m.v.<sup>1</sup>(husdyrbrugloven).

Der ansøges om etablering af et udeareal på 290 m<sup>2</sup>, så der er mulighed for at køerne kan komme ud. Der sker ingen udvidelse af staldene eller af dyreholdet. Der etableres et udeareal til køerne i forlængelse af stalden, som er angivet på luftfoto. To staldafsnit til kalve tages ud af brug.

Der søges om i alt 3.312 m<sup>2</sup> produktionsareal, hvoraf de ca. 290 m<sup>2</sup> er udeareal.

Der ansøges om en miljøtilladelse efter husdyrbrugslovens §16 a, da den samlede ammoniakemission er over 3.500 kg årligt.

### Husdyrbrugets historik

- 2005: VVM-screening 150 malkekøer, 140 opdræt (0-25 mdr.) og 75 tyrekalve (25-35 kg).
- 20. august 2012: § 12 miljøgodkendelse til en udvidelse fra 217,14 DE i kvæg til 264,79 DE i kvæg. Økologisk malkekvægsbesætning med 210 jerseykøer med opdræt. (**8 års drift**)
- 13. august 2014: 1. tillæg til § 12 miljøgodkendelsen. I dette tillæg blev der søgt om ændringer i de ejede/forpagtede arealer samt om en større mælkeydelse. Der var ingen yderligere ændringer i dyreholdet eller i driften på anlægget.
- 4. maj 2015: § 28 afgørelse om ikke-godkendelsespligtig etablering af ensilageplads.
- 24. januar 2017: tilladelse til udsprinkling af overfladevand.
- 10. september 2020: § 16b tilladelse – ny kælvningsafdeling og halmhus (Nudrift)

Miljøgodkendelsen er udarbejdet af Herning Kommune og ophæver den gældende produktionstilladelse.

## Meddelelse om miljøgodkendelse

På grundlag af de i sagen foreliggende oplysninger, meddeler Herning Kommune miljøgodkendelse til husdyrbruget på Bjerrevej 69, 7400 Herning med de stillede vilkår. Det ansøgte er behandlet efter § 16a i husdyrbrugloven.

Det er Herning Kommunes vurdering, at miljøgodkendelsen, med de stillede vilkår for lokalisering, indretning og drift af husdyrbruget, ikke vil medføre en væsentlig påvirkning af miljøet.

Miljøgodkendelsen gælder kun for det ansøgte. Der må ikke ske udvidelse eller ændring i produktionsarealet, herunder staldafsnit og gødningsopbevaringsanlæg samt ændres på dyreholdets sammensætning, før ændringen er anmeldt og godkendt af Herning Kommune. Det gælder også for plansiloanlæg, faste pladser med afløb (eks. Kalvehytter, udearealer svinebrug), fortanke og opsamlingsbeholdere m.v.

Husdyrbruget skal til enhver tid leve op til gældende regler i love og bekendtgørelser, også selvom disse regler måtte være skærpede i forhold til denne miljøgodkendelse.

Der gøres opmærksom på, at en afgørelse, efter §16a i husdyrbrugloven, ikke fritager fra krav om tilladelse, godkendelse, dispensation m.v. efter anden lovgivning. Herunder kan det nævnes, at en eventuel byggetilladelse, ændring af bygningsanvendelse, nedrivningstilladelse, afledning af tagvand m.v. skal søges separat hos Herning Kommune.

<sup>1</sup> Lovbekendtgørelse om husdyrbrug og anvendelse af gødning m.v., 2019-05-01, nr. 520, med efterfølgende ændringer.



Reglerne om udnyttelse indebærer, at miljøgodkendelse, tillæg til godkendelse m.v., bortfalder, helt eller delvist, hvis de ikke er udnyttet indenfor 6 år, fra de er meddelt. Det betyder, at der skal opføres eller gennemføres det, godkendelsen giver mulighed for, inden for 6 år.

Reglerne om kontinuitetsbrud indebærer overordnet, at godkendelser og tilladelser, efter husdyrbruglovens §§ 16 a eller 16 b bortfalder, hvis mindre end 25 % af de godkendte produktionsarealer er udnyttet driftsmæssigt i 3 på hinanden følgende år. Ved driftsmæssig udnyttelse forstås, at der mindst produceres 50% af det mulige, inden for rammerne af dyrevelfærdskravene.

Med miljøgodkendelsen følger en række vilkår, som skal overholdes. Det er ejeren af husdyrbruget, som har ansvaret for, at det sker.



## Vilkår for husdyrbruget

Nedenfor fremgår de betingelser, som husdyrbruget skal drives under.

Husk at der kan være lovkrav fra andre love, som også skal overholdes, selvom disse ikke er beskrevet her.

Drift og indretning
1) Husdyrproduktionen skal drives i overensstemmelse med de oplysninger, der ligger til grund for ansøgningen samt med de ændringer, der eventuelt måtte fremgå af godkendelsens vilkår.
2) Husdyrbruget skal drives økologisk, herunder leve op til økologireglerne, samt være optaget på Fødevarestyrelsens liste over økologikontrollerede virksomheder i Danmark.
3) Alle vilkår for det eksisterende anlæg skal være overholdt, når godkendelsen meddeles.
4) Ved ophør med husdyrproduktion skal der udføres begrænsende foranstaltninger mod forurening: a) Alle anlæg skal tømmes og rengøres for husdyrgødning, der bortskaffes efter gældende regler. b) Restkemikalier, olieaffald, medicinaffald m.v. skal bortskaffes i henhold til affaldsregulativerne

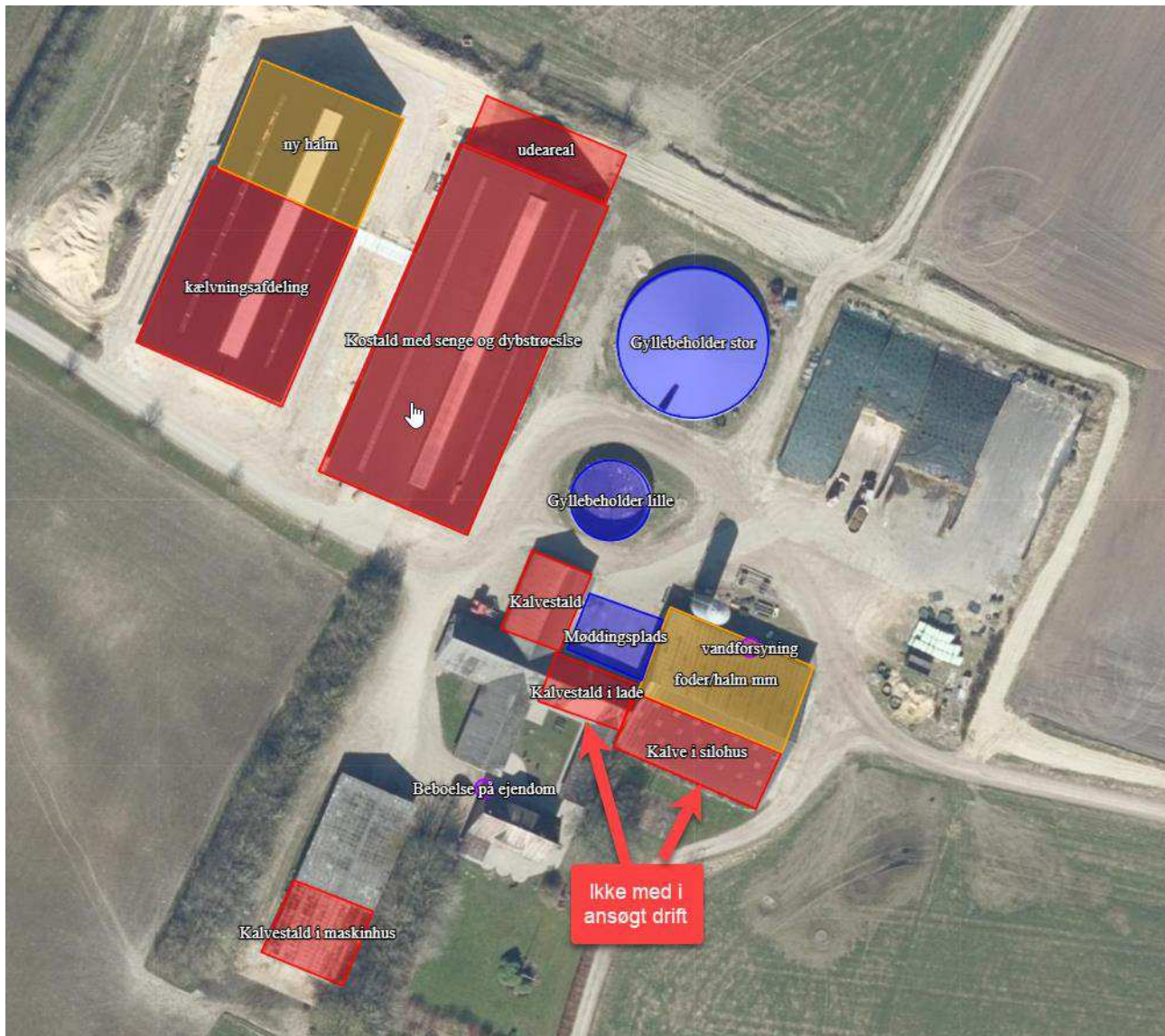
Vær opmærksom på, at der vil ske bortfald for den del af miljøgodkendelsen, der ikke er udnyttet inden 6 år fra afgørelsen, er meddelt. Med "udnyttet" menes, at det ansøgte bygge- og anlægsarbejde er etableret og taget i brug eller dyreholdet er ændret i forhold til tidligere tilladt produktion.

Nyt udeareal
5) Placering af udearealet skal være som angivet i ansøgningen og som angivet på kortbilaget. Udearealet må maksimalt udgøre 290 m <sup>2</sup> produktionsareal.

**Vær opmærksom på, at der muligvis skal søges byggetilladelse til udearealet inden etableringen påbegyndes. For mere information, kontakt Herning Kommunes byggesagsafdeling.**

## Dyregrupper, staldsystemer og produktionsarealer

- 6) Husdyrbrugets stalde og produktioner skal være i overensstemmelse med oversigten og tabellen nedenfor:

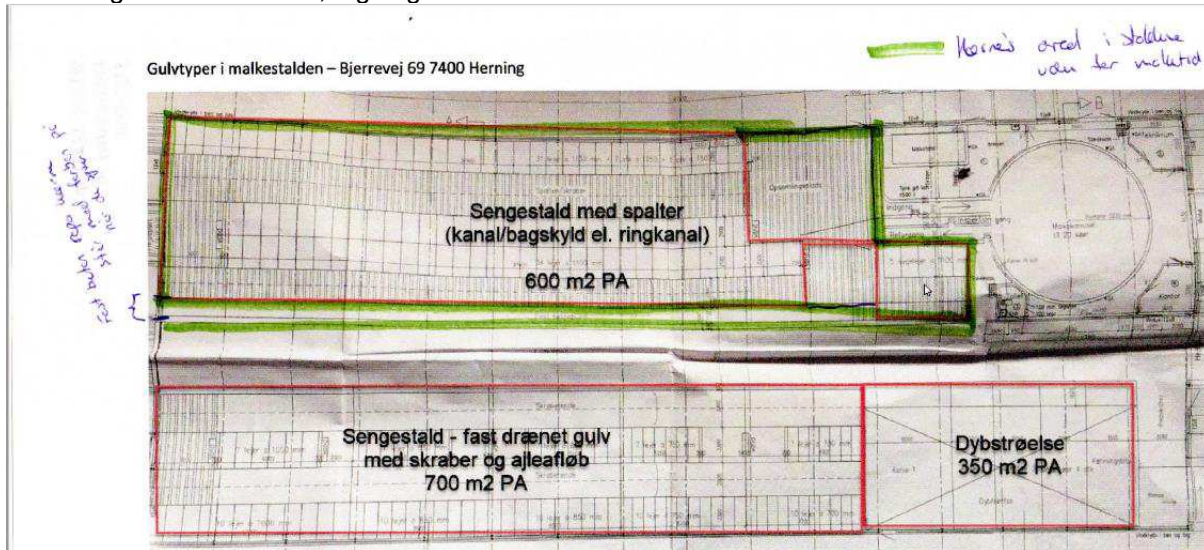




Staldnavn	Staldstørrelse (m <sup>2</sup> )	Produktion	Produktionsareal (m <sup>2</sup> )	%
Kælvningsafdeling	1111	Flexgruppe: Alle kvæg; Dybstrøelse	1022	92,0
Kostald med senge og dybstrøelse	2102	Malkekøer, kvier og stude. Fast drænet gulv med skraber og ajlefløb	700	78,5
		Malkekøer, kvier og stude. Sengestald med spalter (kanal, bagskyl eller ringkanal)	600	
		Malkekøer, kvier og stude. Dybstrøelse	350	
Kalvestald	194	Kalve, (under 6 mdr.). Dybstrøelse	150	77,3
Kalvestald i maskinhus	253	Kalve, (under 6 mdr.). Dybstrøelse	200	79,1
Udeareal	290	Malkekøer, kvier og stude. Sengestald med fast gulv	290	100
		I alt	3312	

Kildehøjde: 3 meter, ingen udegående dyr som virkemiddel

Indretning af malkestalden, tegningen er ikke målfast:



De øvrige staldafsnit har kun en gulvtype.





## Staldindretning / gulvtyper

### 7) Staldafsnit med dybstrøelse

- a) I dybstrøelsesafsnit og kalvebokse med dybstrøelse skal der strøs halm eller andet tørstof, i mængder, der sikrer, at dybstrøelsesmatten altid er tør i overfladen.
- b) Der skal etableres afløb / pumpeump i staldafsnit med dybstrøelse, jævnfør krav i husdyrgødningsbekendtgørelsen.

### 8) Staldafsnit med fast drænet gulv

I staldafsnit med fast drænedede gulve med skraber og ajlefløb (jf. ovenstående tabel) gælder følgende:

- a) Gulve, støbt på stedet, være dimensioneret med et fald på minimum 1,5 % mod gulvmidte.
- b) Præfabrikerede gulve skal have et fald på minimum 1,0 % mod gulvmidte.
- c) Gulvet skal være udført med ajlefløb.
- d) Lysningsarealet til ajlefløb / gylleopsamling må maksimalt udgøre 5 % af det samlede gangareal i staldafsnittet.

### 9) Krav til skrabning af fast drænet gulv

- a) I staldafsnit fast drænedede gulve med skraber og ajlefløb (jf. ovenstående tabel) skal der, i gangarealet, etableres stationært skrabe anlæg.
- b) Der skal foretages skrabninger af gangarealet hver 2.time, døgnet rundt.
- c) I de perioder, hvor dyretype er på græs, skal der ikke foretages skrabninger.
- d) Skraberer skal være forsynet med timer.
- e) Enhver type af driftstop af skrabe anlægget over 24 timer, skal noteres i driftsjournalen, sammen med årsagen hertil.
- f) Skraberer skal vedligeholdes i overensstemmelse med producentens vejledning. Vejledningen skal opbevares på husdyrbruget.

## Gødningsopbevaring og gødningshåndtering

### 10) Eksisterende møddingsplads:

Der må maksimalt benyttes 150 m<sup>2</sup> af møddingspladsens overfladeareal (83,8 %) til opbevaring af kompost/gødning/dybstrøelse.

### 11) Gyllebeholder

Gyllebeholder 1: 2500 m<sup>3</sup> må maksimalt have en overflade på 652 m<sup>2</sup> (diameter 29 meter)  
Gyllebeholder 2: 790 m<sup>3</sup> må maksimalt have en overflade på 193 m<sup>2</sup> (diameter 15 meter)

### 12) Håndtering af gylle (pumpning fra stald til fortank og lager, fra lager til gyllevogn) skal altid foregå under opsyn.

### 13) Påfyldning og tømning gyllebeholder skal enten:

- Ske på en fast plads med afløb til opsamlingsbeholder for flydende husdyrgødning, eller
- Med gyllevogne, som har påmonteret pumpe og returløb, så spild af husdyrgødning undgås

### 14) Markstakke med komposteret husdyrgødning må ikke placeres inden for 100 meter fra beboelse.



### Ensilageplansiloanlæg, ensilageopbevaring

- 15)** Ensilageopbevaringsanlægget må maksimalt udgøre 2200 m<sup>2</sup>
- 16)** Ensilageopbevaringsanlægget skal være placeret som angivet på oversigtskort
- 17)** Udsprinklingsarealet skal som minimum være dobbelt så stort som opsamlingsarealet (arealet på det samlede plansiloanlæg, inklusive køreareal) – dvs. ca. 4400 m<sup>2</sup>
- 18)** Oversigtskort over udsprinklingsarealet skal kunne fremvises på tilsynsmyndighedens forlangende (Bilag 3).
- 19)** Al produktion og opbevaring af saftgivende foder, eksempelvis roer, ikke tørret græs-slet, skal ske på en støbt plads med fast bund, hvor bortledning af spildevandet sker til en opsamlings- eller gyllebeholder (Bilag 4).
- 20)** Ensilagesaft (fra eksempelvis majs, græs mm) skal ledes til gyllesystem, og må ikke udsprinkles
- 21)** Herning Kommune skal informeres, hvis der opstår uheld med overløb fra opsamlingsbrønden til udsprinklingsanlægget, sprængning af fødeledning til vandingskanonerne m.v.

Krav til etablering, afløb, hældning, højde mur, randbelægning / zone fremgår af husdyrgødningsbekendtgørelsen.

### Afledning af vaskevand, påfyldning af brændstof

- 22)** Vask af maskiner og redskaber skal ske på en støbt plads med fast bund (vaskeplads), hvor bortledning af spildevandet sker til en opsamlings- eller gyllebeholder.
- 23)** Påfyldning af brændstof skal til enhver tid ske på en plads med fast og tæt bund. Tankningen skal ske under opsyn.

### Renholdelse

- 24)** Det skal sikres:
- At stalde, udenomsarealer og fodringsanlæg holdes rene
  - At stier og foderarealer holdes tørre
  - At dyrene holdes rene
  - At støv- og smudsbelægning i staldene fjernes, og
  - At fodringssystemer holdes rene

### Fluebekæmpelse

- 25)** På husdyrbruget skal der foretages effektiv fluebekæmpelse, jævnfør 'Retningslinjer for fluebekæmpelse på og omkring gårde med husdyr', Aarhus Universitet, Institut for Agroøkologi.

[Retningslinjer for fluebekæmpelse på og omkring gårde med husdyrbrug](#)

Herning Kommune gør opmærksom på, at opbevaring af foder skal ske på en sådan måde, at det sikrer mod skadedyr (rotter mv.).



## Lugt, støv, rystelser eller lys

- 26)** Husdyrbruget må ikke give anledning til gener fra rystelser, lugt-, støv- eller lysgener, der efter tilsynsmyndighedens vurdering er væsentlige.
- 27)** Hvis der efter tilsynsmyndighedens vurdering opstår væsentlige gener fra rystelser, lugt-, støv- eller lysgener, der skønnes at være større, end der kan forventes, skal der, for ejers regning, indgives og gennemføres projekt for afhjælpende foranstaltninger.

## Støj

- 28)** Husdyrbrugets samlede støjbidrag, angivet som det ækvivalente, korrigerede støjniveau i dB(A), i punkter 1,5 meter over terræn, målt eller beregnet ved nærmeste beboelsesopholdsareal, må ikke overskride følgende værdier:

	Tidsinterval	Grænseværdi	Referencetidsrum
Hverdage	Kl. 07-18	55 dB(A)	(8 timer)
Lørdag	Kl. 07-14	55 dB(A)	7 timer
Lørdag	Kl. 14-18	45 dB(A)	4 timer
Søn- og helligdag	Kl. 07-18	45 dB(A)	8 timer
Aften	Kl. 18-22	45 dB(A)	1 time
Nat	Kl. 22-07	40 dB(A)	1/2 time

Referencetiden er det mest støjbelastede tidsrum i perioden.

Støjens maksimalværdi må om natten ikke overstige 55 dB(A) ved boliger.

Støjvilkårene for landbrugsdrift omfatter al støj fra virksomheden, dvs. også støj fra andet end faste, tekniske installationer. Vilkår om støj gælder derfor al støj fra landbrugsdrift, men kun støjen fra landbrugsdriften på husdyrbrugets bygningsparcel, dvs. ikke støj fra f.eks. markdriften.

- 29)** Målinger eller beregninger til kontrol af, at vilkår om støj er overholdt, skal udføres, når tilsynsmyndigheden finder det påkrævet.

Dog kan målinger/beregninger kun forlanges en gang årligt, hvis målingerne viser, at støjgrænserne er overholdt.

- 30)** Målinger/beregninger skal foretages af et firma eller laboratorium, der er akkrediteret af DANAK eller er godkendt af Miljøstyrelsen til at udføre "Miljømåling - ekstern støj".

Udgiften til støjmålingerne afholdes af ansøger.



## Herning Kommunes vurdering

Ansøgningsmaterialet og den medfølgende projektbeskrivelse med konsekvensvurdering er gennemgået. Se miljøkonsekvensrapport i bilag 1. Herning Kommune har tilføjet supplerende oplysninger efter korrespondance med ansøger.

### Ammoniak, lugt og BAT

Husdyrgodkendelsesbekendtgørelsens beskyttelsesniveauer og krav er dokumenteret overholdt, herunder ammoniak, lugt og BAT (Bedst Anvendelige Teknologi). Herning Kommune har stillet vilkår for at fastholde de ansøgte produktionsarealer, dyretyper og staldsystemer og BAT i de enkelte stalde/staldafsnit.

### Gener fra husdyrbruget

Ansøger har beskrevet de potentielle gener fra husdyrbruget. Der er i den indsendte projektbeskrivelse redegjort for tiltag, der sikrer de omboende mod væsentlige gener, i form af lugt, støv, støj, lys, rystelser, fluer og uhygiejniske forhold.

Ansøger har oplyst, at der blandes foder ved foderladen to gange om dagen ca. kl. 7 -8 og 12 -13. Der er til dato ikke indkommet klager eller bemærkninger fra naboer i den forbindelse. Herning Kommune vurderer, at den nuværende praksis kan fortsætte.

Herning Kommune henviser til de støjgrænser som angivet i vilkår 29.

Ansøger har ligeledes beskrevet den potentielle forurening fra husdyrbruget. Der er redegjort for tiltag, der forebygger og begrænser forureningen af luft, vand, jord og undergrund. Herunder er der redegjort for følgende forureningskilder: ammoniakemission fra stalde, opbevaring, håndtering og udbringning/bortskaffelse af husdyrgødning, spildevand, affald, råvarer, olie og andre hjælpepestoffer, samt ved driftsforstyrrelser og uheld.

### Udearealet og brandredegørelse

I forbindelse med ansøgningen har ansøger redegjort for, at der ikke blokeres for eller ændres på brandudgange i forbindelse med etablering af udearealet. Herning Kommune vurderer at redegørelsen er tilfredsstillende.

Herning Kommune gør opmærksom på, at der muligvis skal søges byggetilladelse til udearealet inden etableringen påbegyndes. For mere information, kontakt Herning Kommunes byggesagsafdeling

### Udsprinklingsanlæg

Husdyrbruget udsprinkler restvand fra ensilageopbevaringsanlægget som har et areal på 2200 m<sup>2</sup>. Ejer oplyser, at der udsprinkles med 4 stationære sprinklere på et areal nord for ejendommen. Ansøger har indsendt kort over placering af sprinklere og udsprinklingsarealet (Bilag 3). Pumpebrønden er 30 m<sup>3</sup>, der anvendes en pumpe med en kapacitet på 16 m<sup>3</sup>/t. Udsprinklingsarealet skal som minimum være dobbelt så stort som det areal, der udsprinkles fra. Ved udsprinkling skal der desuden tages hensyn til jordtype, drænforhold, lavbund, afstand til vandløb og grøfte mv.

Herning Kommune vurderer, at afledning af vaskevand og spildevand fra staldanlægget med kørearealer og plansiloanlæg med udsprinkling, samt afledning af sanitært spildevand sker efter gældende regler.

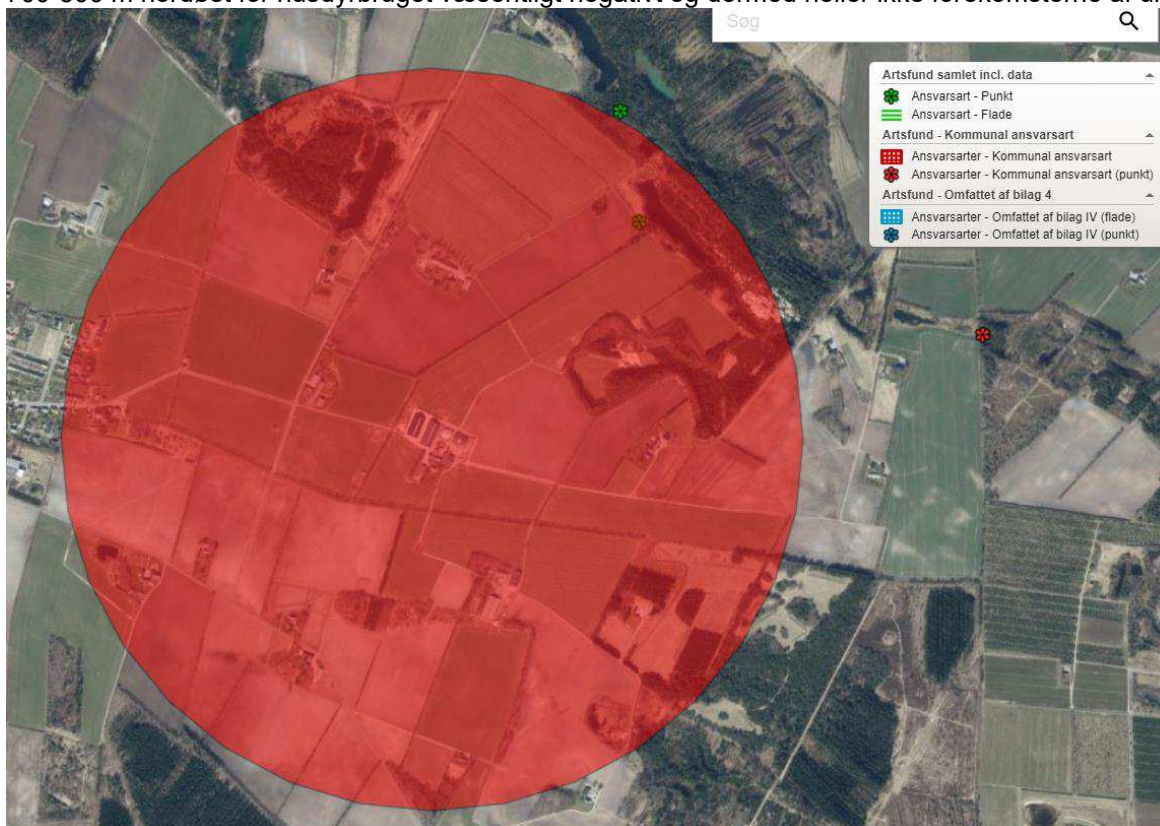
## Natur og ansvarsarter

I ansøgningskemaet 233 834 er der indsat naturpunkter til ammoniakdepositionsberegninger. Ruheder i opland og naturpunkter er gennemgået.

Herring Kommune vurderer, at husdyrgodkendelsesbekendtgørelsens beskyttelsesniveauer mht. ammoniakdeposition til kategori 1, 2 og 3 natur er overholdt samt til beskyttet natur og potentiel ammoniakfølsom skov.

Indenfor en radius af 1.000 meter fra husdyrbruget, er der registreret den kommunal ansvarsart Ulvefod. Almindelig ulvefod og femradet ulvefod er knyttet til næringsfattige og lysåbne biotoper, såsom heder, klit- og hede-plantager samt opgivne råstofgrave. De registrerede forekomster er i et tidligere brunkulsleje. Totaldepositionen efter udvidelsen vil blive 0,4 kg N/ha/år hvoraf merbelastningen er på 0,2 kg N/ha/år.

Herring Kommunen vurderer, at N-depositionen ikke vil påvirke de registrerede levesteder for ulvefødderne 700-800 m nordøst for husdyrbruget væsentligt negativt og dermed heller ikke forekomsterne af ulvefødder.



Herring Kommune har stillet vilkår om, at tankningsområdet for brændstof skal være udformet sådan, at der ikke kan ske afløb til og forurening af jord, kloak, overfladevand eller grundvand. Vilkåret er stillet, da der er stor risiko for spild på jorden, der hvor traktorer og andre motoriserede landbrugsmaskiner påfyldes med brændstof.

Møddingspladsen anvendes også som vaskeplads. Ved vask af maskiner kan der være olie og andre forurenende stoffer, som vaskes af maskinen. Derfor skal vask af maskiner og redskaber ske på befæstet areal med afløb til fortank eller lignende, hvilket der er stillet vilkår til. Alternativ kan vask af maskiner og redskaber ske i marken.

På ovenstående baggrund vurderer Herring Kommune, at de ansøgte ændringer af husdyrbruget ikke vil medføre væsentlige miljømæssige påvirkninger, når de anførte vilkår overholdes.



## Lovgrundlag

Ansøgningen er behandlet i henhold til kravene i lov om husdyrbrug og anvendelse af gødning m.v. (husdyrbrugloven)<sup>2</sup> med tilhørende bekendtgørelser: bekendtgørelse om godkendelse og tilladelse m.v. af husdyrbrug (husdyrgodkendelsesbekendtgørelsen)<sup>3</sup> og bekendtgørelse om miljøregulering af dyrehold og om opbevaring og anvendelse af gødning (husdyrgødningsbekendtgørelsen)<sup>4</sup> samt Miljøstyrelsens vejledning om miljøgodkendelse af husdyrbrug.

Herning Kommune har informeret offentligheden og berørte myndigheder tidligt i beslutningsprocessen ved offentlig annoncering på Herning Kommunes hjemmeside, i perioden 2. – 16. maj 2022. Ingen har ønsket udkastet til afgørelsen tilsendt.

Herning Kommune har fremsendt udkast til afgørelse til naboer og andre berørte samt til dem, som har anmodet herom, med mulighed for at kommentere udkastet i perioden 25. januar 2023 til den 3. februar 2023. Herning Kommune har ikke modtaget kommentarer til udkastet til afgørelsen.

## Klagevejledning og offentliggørelse

Herning Kommune har givet miljøgodkendelse til husdyrbruget på Bjerrevej 69, 7400 Herning. Miljøgodkendelsen er givet i medfør af § 16a i husdyrbrugloven.

Det er muligt at klage over afgørelsen til Miljø- og Fødevareklagenævnet. Miljøgodkendelsen bliver offentliggjort på Herning Kommunes hjemmeside [www.herning.dk](http://www.herning.dk) under "Offentliggørelser og høringer" og "Landbrug" fra den 28-02-2023. Der kan klages i 4 uger. Klageberettigede er ansøger og enhver, der har en individuel, væsentlig interesse i sagen samt visse organisationer, alle som er angivet i husdyrbruglovens §84-87.

Hvis du ønsker at klage over denne afgørelse, kan du klage til Miljø- og Fødevareklagenævnet. Du klager via Klageportalen, som du finder et link til på forsiden af [www.nmkn.dk](http://www.nmkn.dk). Klageportalen ligger på [www.borger.dk](http://www.borger.dk) og [www.virk.dk](http://www.virk.dk). Du logger på [www.borger.dk](http://www.borger.dk) eller [www.virk.dk](http://www.virk.dk), ligesom du plejer, typisk med NEM-ID. Klagen sendes gennem Klageportalen til den myndighed, der har truffet afgørelsen. En klage er indgivet, når den er tilgængelig for Herning Kommune i Klageportalen.

Klagen skal være tilgængelig for Herning Kommune i Klageportalen. For at klagen er tilgængelig skal klager har godkendt og betalt gebyr/bestilt en faktura i Klageportalen. **Det skal senest ske den 28-03-2023.**

Miljø- og Fødevareklagenævnet skal som udgangspunkt afvise en klage, der kommer uden om Klageportalen, hvis der ikke er særlige grunde til det. Hvis du ønsker at blive fritaget for at bruge Klageportalen, skal du sende en begrundet anmodning til Herning Kommune, der har truffet afgørelse i sagen. Herning Kommune videresender herefter anmodningen til Miljø- og Fødevareklagenævnet, som træffer afgørelse om, hvorvidt din anmodning kan imødekommes.

Hvis afgørelsen påklages, bliver det meddelt ansøger.

En eventuel klage har ikke opsættende virkning, medmindre Miljø- og Fødevareklagenævnet bestemmer andet, hvorfor miljøgodkendelsen på eget ansvar kan udnyttes før klagefristen, er udløbet i henhold til husdyrbrugslovens § 81, stk. 1.

---

<sup>2</sup> Lovbekendtgørelse om husdyrbrug og anvendelse af gødning m.v., nr. 520, 2019-05-01, med efterfølgende ændringer.

<sup>3</sup> Bekendtgørelse om godkendelse og tilladelse m.v. af husdyrbrug, nr. 2225, 27-11-2021, med efterfølgende ændringer.

<sup>4</sup> Bekendtgørelse om miljøregulering af dyrehold og om opbevaring af gødning, nr. 2243, 2021-11-29, med senere ændringer.





## Søgsmål

Denne afgørelse om miljøgodkendelse kan også indbringes for domstolene, jævnfør husdyrbruglovens § 90. Det skal ske indenfor seks måneder efter offentliggørelsen.

Med venlig hilsen

Alice Nielsen  
Miljøsagsbehandler  
Herning Kommune,  
Teknik og Miljø, Landbrugsteam



## Interessentliste for høringsperiode og offentliggørelse

### Nedenstående er orienteret om udkast til miljøgodkendelsen:

#### Ansøger

- Bjerrevej 69, 7400 Herning

#### Rådgiver firmanavn

- Miljøkonsulent Nina Gamby, Gråkjær Landbrug A/S

#### Omboende og andre, som får udkastet til miljøgodkendelsen i høring

- Bjerrevej 69                    7400 Herning
- Bjerrevej 59                    7400 Herning
- Bjerrevej 64                    7400 Herning
- Bjerrevej 65                    7400 Herning
- Bjerrevej 67                    7400 Herning
- Vroldvej 168                    8660 Skanderborg

### Nedenstående er orienteret om miljøgodkendelsen:

#### Klageberettigede, jævnfør husdyrbruglovens §84

##### Ansøger

- Bjerrevej 69, 7400 Herning

##### Rådgiver firmanavn

- Miljøkonsulent Nina Gamby, Gråkjær Landbrug A/S

Enhver, der har en individuel, væsentlig interesse i sagens udfald er i høringsperioden blevet gjort opmærksom på at meddelelse af afgørelsen sker ved offentlig annoncering på Herning Kommunes hjemmeside.

#### Klageberettigede, jævnfør husdyrbruglovens §85

- Danmarks Fiskeriforening
- Ferskvandsfiskeriforeningen
- Forbrugerrådet
- Arbejderbevægelsens Erhvervsråd

#### Klageberettigede, jævnfør husdyrbruglovens §86

- Danmarks Naturfredningsforening, lokalafdeling Herning
- Dansk Ornitologisk Forening, lokalafdeling Herning
- Foreningen af bredejere ved Gødstrup Sø

#### Klageberettigede, jævnfør husdyrbruglovens § 87

- Dansk Ornitologisk Forening
- Friluftsrådet
- Danmarks Naturfredningsforening
- Det Økologiske Råd
- Danmarks Sportsfiskerforbund
- Aktive Fritidsfiskere i Danmark

#### Andre:

- Herning Museum
- Styrelsen for Patientsikkerhed



## Oversigt over bilag

- Bilag 1: Miljøkonsekvensrapport**
- Bilag 2: Oversigt over produktionsarealet**
- Bilag 3: Udsprinklingsareal mv.**
- Bilag 4: Afløbsplan**

# Miljøgodkendelse efter § 16 a

Ansøgningskema: 233.834

Niels Erik Nilsson

Bjerrevej 69, 7400 Herning



Marts2022

## **Udarbejdet af:**

Miljøfaglig Chef Nina Gamby

Gråkjær A/S, Fabersvej 15, 7500 Holstebro. Tlf:96 13 55 55

Mail: [ng@graakjaer.dk](mailto:ng@graakjaer.dk) Mobil: 24 85 73 56



# INDHOLD

---

1.1	Beskrivelse af ansøgningen .....	4
1.2	Oplysninger om ansøger og ejerforhold .....	8
1.2.1	Andre husdyrbrug.....	9
1.3	Oplysninger om husdyrbruget og det ansøgte.....	10
1.3.1	Indretning og drift .....	10
1.3.2	Produktionsarealet .....	11
1.3.3	Situationsplan .....	13
1.3.4	Afløbsplan - skitse.....	14
1.4	Lokalisering og beliggenhed .....	16
1.4.1	Afskærmning af ejendommen og indpasning i landskabet.....	16
1.4.2	Faste afstandskrav .....	16
1.5	Ammoniak- og lugtemission .....	19
1.5.1	Ammoniakemission .....	19
1.5.2	Ammoniakdeposition til naturområder .....	19
1.5.3	Lugtemission og lugtgeneafstande .....	25
1.6	Daglig drift.....	28
1.6.1	Støj .....	28
1.6.2	Lys i staldene og udendørslys .....	29
1.6.3	Fluer og skadedyr .....	29
1.6.4	Støv fra stalde og foder .....	30
1.6.5	Rengøring .....	31
1.6.6	Transporter til og fra ejendommen.....	31
1.6.7	Antal årlige transportere .....	32
1.6.8	Spildevand og vandforbrug .....	33
1.6.9	Opbevaring og håndtering af husdyrgødning.....	34
1.6.10	Affald og kemikalier.....	34
1.7	Egenkontrol og dokumentation.....	35
1.7.1	Dokumentation: .....	35
1.8	BAT.....	36
1.8.1	BAT for daglig drift .....	36
1.8.2	Teknologier og til- og fravalg af teknologi .....	36
1.8.3	Vejledende BAT-emissionsniveau for ammoniak.....	36
1.8.4	BAT Fodring.....	37
1.9	Forebyggelse af uheld.....	38
1.9.1	Management.....	38
1.9.2	Beredskabsplan .....	38

1.9.3	Redegørelse for uheld.....	38
1.9.4	Uheld med gylle .....	38
1.9.5	Døde dyr .....	38
1.9.6	Strømsvigt.....	38
1.9.7	Brand .....	39
1.10	Generelle virkninger.....	40
1.10.1	Grænseoverskridende virkninger på Miljøet .....	40
1.10.2	Befolkningen og menneskers sundhed.....	40
1.10.3	Biologisk mangfoldighed i forhold til kategori 1– og 2-natur samt bilag IV-arter 40	
1.10.4	Jordarealer, jordbund, vand, luft og klima.....	42
1.10.5	Materielle goder, kulturarv og landskabet .....	42
1.11	Husdyrbrugets ophør .....	43



## 1.1 OPLYSNINGER M.V. TIL MILJØKONSEKVENSRAPPORT

Nedenstående er uddrag fra Bekendtgørelse om godkendelse og tilladelse m.v. af husdyrbrug, bilag 1 pkt E:

*Miljøkonsekvensrapporten skal udover eller med udgangspunkt i oplysningerne i pkt. B mindst omfatte følgende oplysninger:*

- 1) *En beskrivelse af det ansøgte med oplysninger om*
  - a) *det ansøgtes placering, udformning, dimensioner og andre relevante særkender,*
  - b) *det ansøgtes forventede væsentlige og eventuelle kumulative indvirkninger på miljøet,*
  - c) *det ansøgtes særkender eller de foranstaltninger, der påtænkes truffet for at undgå, forebygge eller begrænse og om muligt neutralisere forventede væsentlige skadelige indvirkninger på miljøet, og*
  - d) *den eller de rimelige alternative løsninger, som ansøger har undersøgt, og som relevante for det ansøgte og dets særlige karakteristika, og hovedårsagerne til den eller de valgte løsninger under hensyn til det ansøgtes indvirkninger på miljøet.*
  - e) *alle yderligere oplysninger omhandlet i bilagets pkt. F nedenfor, som er relevante for de særlige karakteristika, der gør sig gældende for det ansøgte og for det miljø, der kan forventes at blive berørt.*
- 2) *Et samlet, ikke-teknisk resumé af oplysningerne, hvis det ansøgte vedrører et IE-husdyrbrug.*
- 3) *Oplysning om den kompetente ekspert, der har udarbejdet miljøkonsekvensrapporten.*

Ud over ovenstående oplysninger i miljøkonsekvensrapporten er medtaget relevante oplysninger i henhold til bekendtgørelsens bilag 1 punkt F.

Det er ansøgers vurdering, at denne rapport indeholder alle oplysninger, som bør indeholdes i en miljøkonsekvensrapport.

For yderligere oplysninger henvises desuden til nuværende § 16b miljøgodkendelse.

## 1.2 IKKE TEKNISK RESUME

### Kort beskrivelse af tidligere godkendelser og nuværende ansøgning

I 2020 er der meddelt miljøgodkendelse på ejendommen.

Ansøger ønsker en 16a miljøgodkendelse. Begrundelsen for ansøgning om dette tillæg er at der skal etableres et udeareal til køerne eftersom det er en økologisk produktion. Der etableres et udeareal på 290 m<sup>2</sup>. Arealet vil blive skrabet ca. tre gange om ugen. Der vil blive etableret en rist, hvor man kan skrabe evt. gødning i.

### Kort om projektet

Der ansøges om etablering af et udeareal på 290 m<sup>2</sup>, så der er mulighed for at køerne kan komme ud. Der sker ingen udvidelse af staldene eller af dyreholdet. Der etableres et udeareal til køerne i forlængelse af stalden, som er angivet på luftfoto.

Der søges om i alt 3.312 m<sup>2</sup> produktionsareal, hvoraf de ca. 290 m<sup>2</sup> er udeareal.

Der ansøges om en miljøtilladelse efter husdyrbrugslovens §16 a, da den samlede ammoniakemission er over 3.500 kg årligt.

### Beliggenhed

Ejendommen er placeret, så lugtgenerne fra det samlede anlæg ikke overstiger grænseværdierne for hhv. nabobeboelse, samlet bebyggelse og byzone. Afstanden fra lugtcentrum af anlægget til nærmeste nabo uden landbrugspligt er ca. 328 meter, nærmeste samlet bebyggelse ca. 691 meter og til byzone ca. 909 m.

Ejendommen er beliggende udenfor beskyttelseslinjer og fredninger, men indenfor skovbyg-gelinje.

### Transporter

Der sker ingen ændringer i antal af transportere, da der ikke sker nogen udvidelse af dyreholdet i forhold til den sidste, meddelte godkendelse.

### Produktionens påvirkning af omgivelserne

#### Lugtemission

Lugtgenerne fra husdyrbruget forventes ikke at genere omkringboende, eftersom lugtgenestandarderne til hhv. nabo uden landbrugspligt, samlet bebyggelse og byzone er overholdt.

#### Husdyrgødning

På ejendommen sammen med lejede beholdere er der tilstrækkelig opbevaringskapacitet. Der opbevares gylle i gyllebeholder på ejendommen.

### Støv, støj og flue

Det vurderes ikke, at der vil opstå øgede gener mht. støv, støj og fluer.

### Andre miljøpåvirkninger

Produktionen overholder alle gældende normer for opbevaring og udbringning af gylle, håndtering af spildevand og affald, støjbelastning af omgivelser m.v. som beskrevet senere i dette bilag.

### Samlet ammoniakemission, BAT emissionsniveau og ammoniakdeposition på naturområder

Den samlede ammoniakemission fra husdyrbrugets er på i alt 3.641 kg N. BAT emissionsniveauet er 3.641 kg N, hvilket betyder, at BAT kravet er overholdt.

Alle afskæringskriterier til kategori 1, 2 og 3 natur er overholdt.

Øst for anlægget er nærmeste KAT 2 natur beliggende. Der er ca. 1,2 km til beregningspunktet. Der er en totalbelastning på 0,1 kg N pr. ha.

Det nærmeste Natura2000-område er ca. 10 km fra anlægget. Totalbelastningen er 0,0 kg N pr. ha pr. år.

Ca. 700 m nordøst for staldene ligger en hede registreret som § 3 Natur. Der er 0,2 kg N pr. ha i merbelastning til naturområdet.

### **Anvendelse af Bedst Anvendelig Teknik**

Der er anvendt BAT indenfor følgende områder: Energi, vand, management, foder, staldindretning, miljøteknologi og opbevaring af husdyrgødning.

### **Alternative løsninger og 0-alternativ**

Alternative løsninger har været diskuteret, men det vurderes, at det ansøgte projekt tager hensyn til naboer og omgivende natur og miljø og opfylder kravene til en effektiv husdyrproduktion.

0-alternativet beskriver forholdene, hvis godkendelsen ikke finder sted. 0-alternativet vil betyde en fastholdelse af den nuværende godkendelse, indtil produktionsapparatet er slidt ned. Ud fra et økonomisk og dyrevelfærdsmæssigt synspunkt vil dette være u hensigtsmæssigt, eftersom køerne ikke kan komme ud.

### **Husdyrbrugets ophør**

Ved husdyrbrugets ophør, rengøres stalde- og gødningsopbevaringsanlæg. Evt. nedbrydning af stalde og fortank/gyllebeholder vil ske i henhold til gældende regler.

Der er ikke truffet foranstaltninger for forebyggelse af forurening ved virksomhedens ophør, da virksomheden ikke forventes lukket ned. Desuden vil en evt. forurening sandsynligvis kun kunne stamme fra håndtering af gylle. Eftersom dette er lagt i faste rammer, anses det ikke for hensigtsmæssigt at foretage yderligere.



## 1.3 OPLYSNINGER OM ANSØGER OG EJERFORHOLD

### 1. Husdyrbruget

CVR-nummer for husdyrbruget

68075653 

Husdyrbrugets ejendomsnummer \* 

6570010235

Navn på husdyrbruget \*

Niels Erik Nilsson

Kommunenavn: Herning

Matrikel: 1a - Bjerregård, Studsgård

Beliggenhedsadresse \*

Bjerrevej 69

CHR-numre

Postnummer \*

7400

By \*

Herning

### 2. Ansøger

Ansøgers navn \*

Niels Erik Nilsson

Ansøgeradresse \*

Bjerrevej 69

Postnummer \*

7400

By \*

Herning

Telefonnummer \*

22823506

E-mailadresse (En valid email er påkrævet for ansøger og/eller repræsentant) 

nenilsson@email.dk

Ovenstående e-mailadresse skal modtage meddelelser om statusændringer vedrørende dette skema.

### 4. Repræsentant (konsulent)

CVR-nummer for repræsentant (konsulent)

39601966 

Virksomhedsnavn

Gråkjær Landbrug A/S

Virksomhedsadresse

Fabersvej 15

Postnummer

7500

By

Holstebro

Navn på repræsentant (konsulent)

Nina Gamby

Telefonnummer

24857356

E-mailadresse (En valid email er påkrævet)

ng@graakjaer.dk

### 1.3.1 ANDRE HUSDYRBRUG

---

Husdyrbruget er ikke teknisk, forurenings- eller driftsmæssigt forbundet med andre husdyrbrug, men ansøger driver også husdyrproduktion på Rolighedsstræde 12. Der vil blive flyttet dyr mellem de to ejendomme.

De to ejendomme er ikke teknisk, forurenings- eller driftsmæssigt forbundne, da ejendommene er juridisk adskilt, da de har egen matrikel, adresse og ejendoms nr og er fysisk adskilt, da de har egen indkørsel samt interne transportveje, har eget foderopbevaringsanlæg, eget gylleopbevaringsanlæg m.v.

Det er vurderet, at det er erhvervmæssigt nødvendigt at ansøge om at få tilladelse til etablering af udeareal, eftersom der er foretaget en samlet vurdering af de landskabelige og driftsmæssige årsager. Det vurderes, at produktionen og staldanlægget er foreneligt med områdets sårbarhed og kvalitet i forhold til de landskabelige værdier.



## 1.4 OPLYSNINGER OM HUSDYRBRUGET OG DET ANSØGTE

### 1.4.1 INDRETNING OG DRIFT

---

Produktionsarealet er uændret i nudrift og 8-års driften. I ansøgt drift er angivet det produktionsareal, som der etableres i forbindelse med et udeareal. Der foretages ingen ændringer i det eksisterende staldanlæg. Derudover har kommunen forlangt at kalve i lade og kalve i silohus ikke medregnes.

I forbindelse med etableringen af husdyrbruget inddrages følgende bygning:

- *Der ansøges om et udeareal i tilknytning til kostalden*

## 1.4.2 PRODUKTIONSAREALET

Fordelingen af produktionsarealer, staldsystemer og dyretype i ansøgt drift, nudrift og 8-års driften er som følger:

### 2. Overblik over stalde og produktioner

Stalde og produktioner						
Staldnavn	Staldstørrelse (m <sup>2</sup> )	Ventilation	Kildehøjde	Produktion	Antal måneder udegående	Produktionsareal (m <sup>2</sup> )
<b>Ansøgt drift</b>						
kælvningsafdeling	1111	Naturlig ventilation	3 m	(#509020) Flexgruppe: Alle kvæg; Dybstrøelse	0	1022
Kostald med senge og dybstrøelse	2102	Naturlig ventilation	3 m	(#509023) Malkekøer, kvier og stude. Fast drænet gulv med skraber og ajleafløb	0	700
				(#509022) Malkekøer, kvier og stude. Sengestald med spalter (kanal, bagskyl eller ringkanal)	0	600
				(#509021) Malkekøer, kvier og stude. Dybstrøelse	0	350
Kalvestald	194	Blandet ventilation	3 m	(#509030) Kalve, (under 6 mdr.). Dybstrøelse	0	150
Kalvestald i maskinhus	253	Blandet ventilation	3 m	(#509034) Kalve, (under 6 mdr.). Dybstrøelse	0	200
udeareal	290	Blandet ventilation	3 m	(#509039) Malkekøer, kvier og stude. Sengestald med fast gulv	0	290
<b>Sum</b>						<b>3312</b>
<b>Nudrift</b>						
kælvningsafdeling	1111	Naturlig ventilation	3 m	(#509038) Flexgruppe: Alle kvæg; Dybstrøelse	0	1022
Kostald med senge og dybstrøelse	2102	Naturlig ventilation	3 m	(#509028) Malkekøer, kvier og stude. Dybstrøelse	0	350
				(#509026) Malkekøer, kvier og stude. Sengestald med spalter (kanal, bagskyl eller ringkanal)	0	600
				(#509024) Malkekøer, kvier og stude. Fast drænet gulv med skraber og ajleafløb	0	700
Kalvestald	194	Blandet ventilation	3 m	(#509031) Kalve, (under 6 mdr.). Dybstrøelse	0	150
Kalvestald i lade	159	Blandet ventilation	3 m	(#511362) Kalve, (under 6 mdr.). Dybstrøelse	0	100
Kalvestald i maskinhus	253	Blandet ventilation	3 m	(#509035) Kalve, (under 6 mdr.). Dybstrøelse	0	200
Kalve i silohus	342	Naturlig ventilation	3 m	(#511363) Flexgruppe: Alle kvæg; Dybstrøelse	0	300
<b>Sum</b>						<b>3422</b>
<b>8 års drift</b>						
Kostald med senge og dybstrøelse	2102	Naturlig ventilation	3 m	(#509029) Malkekøer, kvier og stude. Dybstrøelse	0	350
				(#509027) Malkekøer, kvier og stude. Sengestald med spalter (kanal, bagskyl eller ringkanal)	0	600
				(#509025) Malkekøer, kvier og stude. Fast drænet gulv med skraber og ajleafløb	0	700
Kalvestald	194	Blandet ventilation	3 m	(#509032) Kalve, (under 6 mdr.). Dybstrøelse	0	150
Kalvestald i maskinhus	253	Blandet ventilation	3 m	(#509036) Kalve, (under 6 mdr.). Dybstrøelse	0	200
<b>Sum</b>						<b>2000</b>

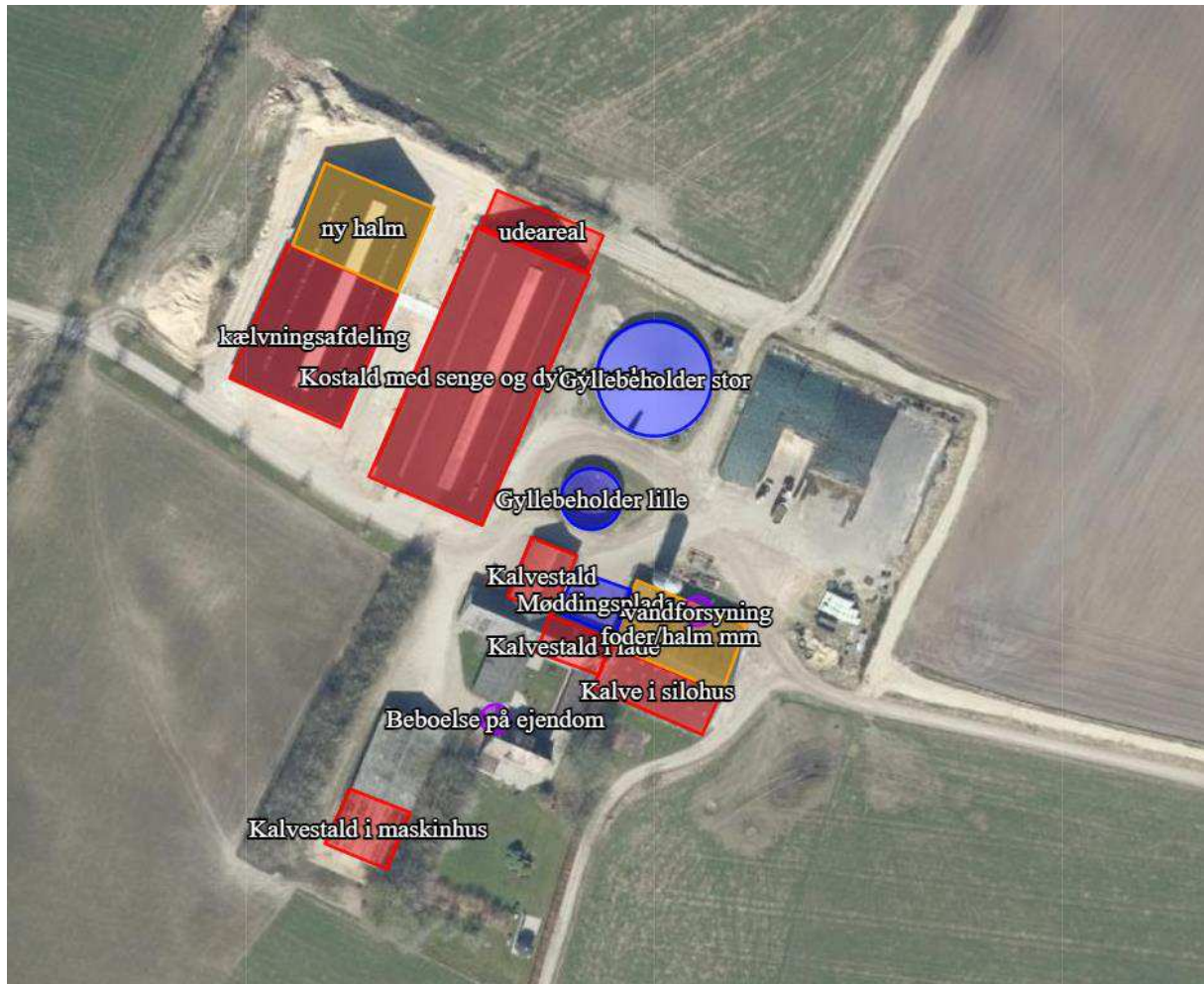
Fordelingen af husdyrgødningslagre i ansøgt drift, nudrift og 8-års driften er som følger:

Opbevaringslagre					
Navn	Lagertype	Yderligere oplysninger	Bedste tilgængelige opbevaringsteknik	Dimension	Areal (m <sup>2</sup> )
<b>Ansøgt drift</b>					
Møddingsplads	Fast				179
Gyllebeholder stor	Flydende				652
Gyllebeholder lille	Flydende				183
<b>Nudrift</b>					
Møddingsplads	Fast				179
Gyllebeholder stor	Flydende				652
Gyllebeholder lille	Flydende				183
<b>8 års drift</b>					
Møddingsplads	Fast				179
Gyllebeholder stor	Flydende				652
Gyllebeholder lille	Flydende				183

Gødningsandele			
Lagernavn	Gødningstype	Øvrige oplysninger	Areal (m <sup>2</sup> )
<b>Ansøgt drift</b>			
Møddingsplads	Kvæg, heste, får og geder		150
<b>Nudrift</b>			
Møddingsplads	Kvæg, heste, får og geder		150
<b>8 års drift</b>			
Møddingsplads	Kvæg, heste, får og geder		150

### 1.4.3 SITUATIONSPLAN

Herunder er indsat en situationsplan for hele ejendommen. Situationsplanen er ikke målfast.



#### 1.4.4 AFLØBSPLAN - SKITSE

---

Afløbsplan med afløb af gylle, tagvand og restvand. Afløbsplanen er ikke målfast.







## 1.5 LOKALISERING OG BELIGGENHED

Ejendommen er placeret i landzone og området omkring ejendommen er domineret af landbrugsdrift, spredt bebyggelse og spredt beplantning.

Ejendommen er ikke berørt af gældende lokalplaner eller forslag til planer og er beliggende udenfor beskyttelseslinjer og fredninger,

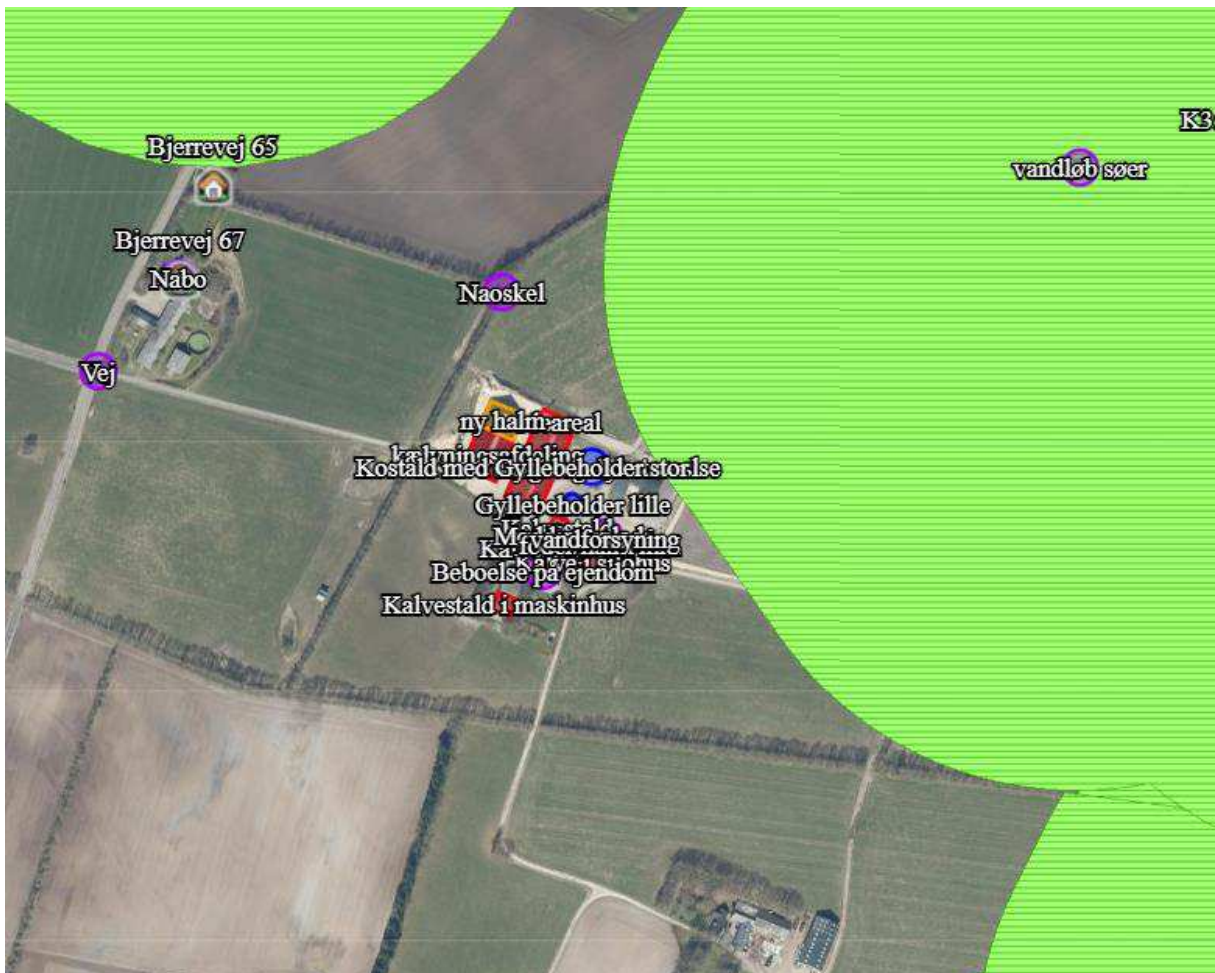
Fra lugtcentrum er der ca. 330 m til nærmeste nabobeboelse ude landbrugspligt, Bjerrevej 67. Nærmeste byzone er Kibæk ca. 3,7 km sydøst for ejendommen.

### 1.5.1 AFSKÆRMNING AF EJENDOMMEN OG INDPASNING I LANDSKABET

Den nye stald placeres vest for eksisterende kostald. Der er ikke planlagt yderlige beplantning i forbindelse med etablering af den nye stald.

Det vurderes generelt at staldanlægget er placeret mest hensigtsmæssigt i landskabet og i forhold til eksisterende bygninger, og at det vil fremstå pænt for omgivelserne.

*Kort over fredninger og beskyttelseslinjer:*



### 1.5.2 FASTE AFSTANDSKRAV

Herunder tabel med de fastsatte afstandskrav.

	<b>Afstand fra anlægget</b>	<b>Lovkrav (minimum)</b>
Ikke-almene vandforsyningsanlæg	>25 m	25 m
Vandforsyningsanlæg beliggende i foderhal	-	50 m
Vandløb/dræn/søer	>15 m	15 m
Offentlig vej og privat fællesvej	>15 m	15 m
Levnedsvirksomhed	>25 m	25 m
Beboelse på samme ejendom	>15 m	15 m
Skel	>30 m	30 m
Nabobeboelse	>50 m	50 m



## 1.6 AMMONIAK- OG LUGTEMISSION

### 1.6.1 AMMONIAKEMISSION

Den samlede ammoniakemission fra ejendommen er 3.641 kg N pr år. Dette er en forøgelse i forhold til nudrift og 8 års drift.

#### 4.1 Samlet ammoniakemission fra husdyrbruget (stald og lager)

Driftstype:	Ammoniakemission fra staldafsnit (kg NH <sub>3</sub> -N/år)	Ammoniakemission fra lagre (kg NH <sub>3</sub> -N/år)	Ammoniakemission fra husdyrbruget (kg NH <sub>3</sub> -N/år)
Ansøgt drift	3252,7	388,3	3641,0
Nudrift	3101,5	388,3	3489,8
8 års-drift	1907,0	388,3	2295,3

### 1.6.2 AMMONIAKDEPOSITION TIL NATUROMRÅDER

#### Kategori 1 naturområde:

Habitatnatur, ammoniakfølsomme naturtyper samt heder og overdrev i Natura2000 områder.

Denne kategori omfatter de ammoniakfølsomme Natura 2000-naturtyper, som indgår i udpegningsgrundlaget for området og er kortlagte af Naturstyrelsen i forbindelse med Natura 2000-planlægningen.

Det skal bemærkes, at ikke alle naturområder, særligt søer, kan findes i ansøgningssystemet eller kan findes i et offentligt tilgængeligt lag på Danmarks Miljøportal ([www.arealinformation.dk](http://www.arealinformation.dk)), idet det først kræver en konkret besigtigelse for at bestemme søernes naturtype.

For de Natura 2000-naturtyper, som ikke er kortlagt (primært søer), skal kommunen vurdere den eventuelle påvirkning. Ud over søer drejer det sig om Klinte eller klipper ved kysten (1230), Forstrand og begyndende klitdannelser (2110), Hvide klitter og vandremiler (2120), Kystklitter med havtorn (2160), Kystklitter med gråris (2170), Indlandsklipper af kalkfattige bjergarter (8220) og Indlandsklipper af kalkfattige bjergarter med pionerplantesamfund (8230).

Kategori 1-natur omfatter ligeledes § 3-heder og -overdrev inden for Natura 2000-områder, som ikke er nævnt ovenfor.

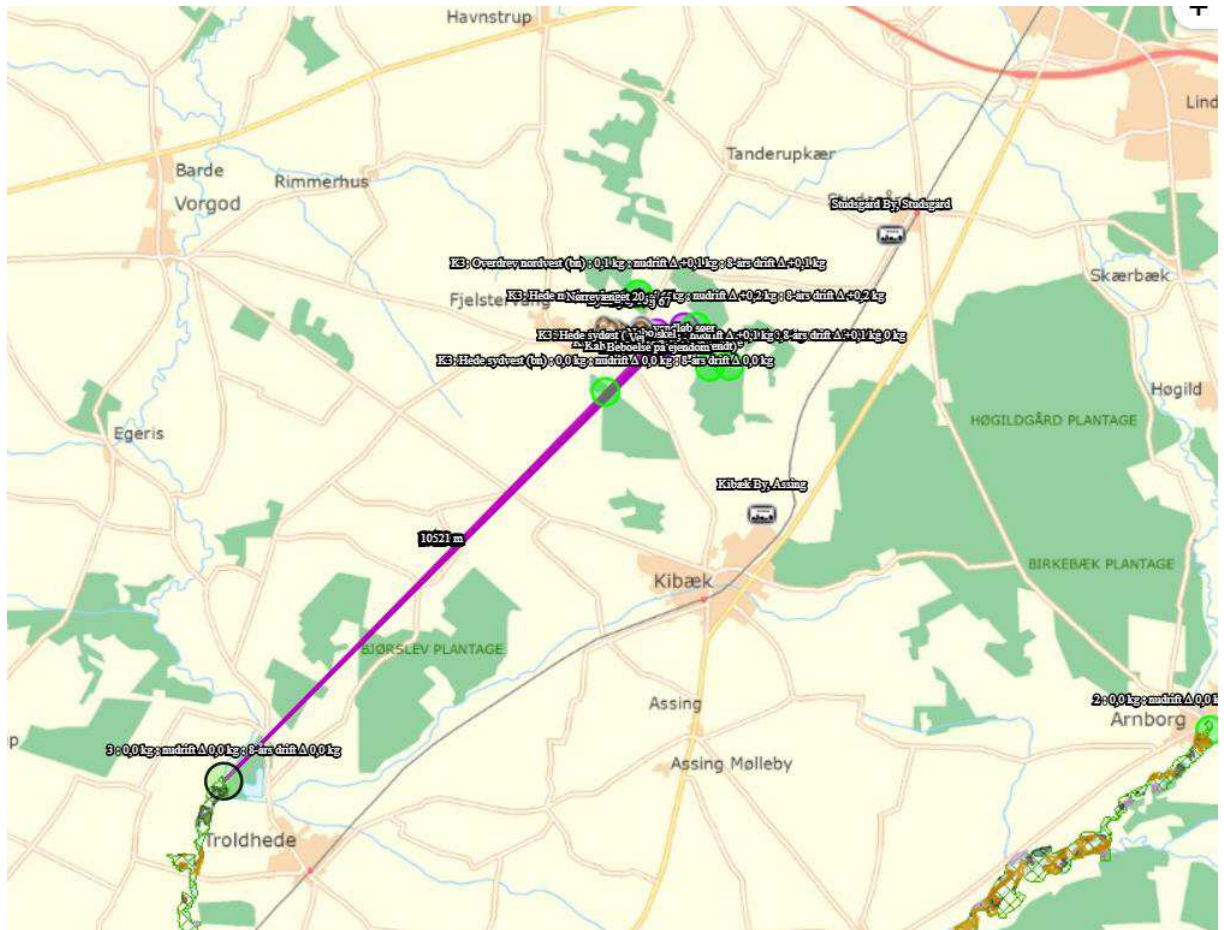
For kategori 1-natur gælder, at den totale ammoniaktilførsel på naturområdet ikke må overskride følgende beskyttelsesniveau:

- 0,2 kg N/ha ved mere end 2 husdyrbrug (mere end 1 ejendom ud over ansøger)
- 0,4 kg N/ha ved 2 husdyrbrug (ansøger samt 1 ejendom)
- 0,7 kg N/ha ved 1 husdyrbrug (ansøger)

Habitatnatur, ammoniakfølsomme naturtyper, heder og overdrev i N2000 områder:

- ❖ Nærmeste kategori 1 naturområde er mere end 10 km sydvest for ejendommen. Beregninger viser at den totale ammoniakdeposition til området er 0,0 kg N pr ha pr år.

Kort over kategori 1 naturområdet:



Det vurderes grundet den store afstand, at naturområdet ikke bliver påvirket af etablering af udearealet.





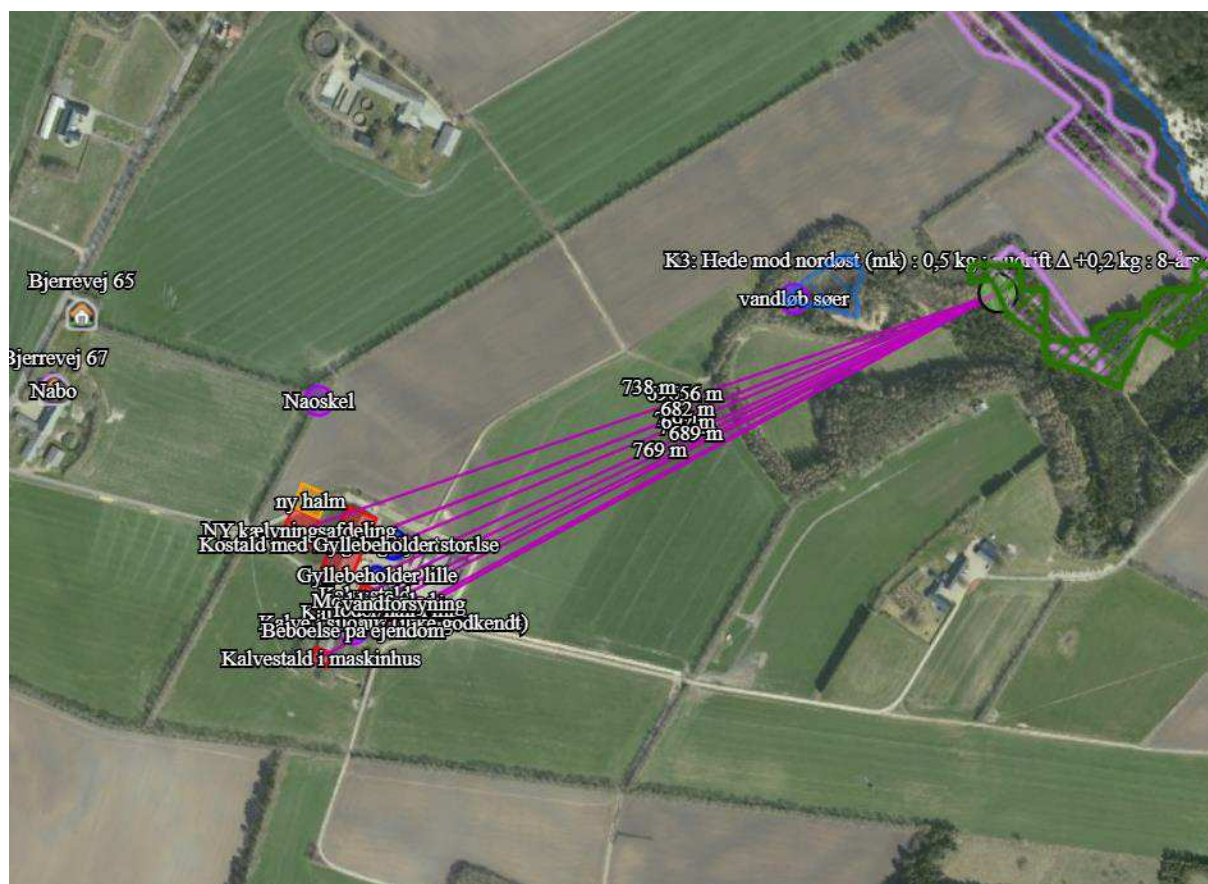
Skov defineres som arealer, der er større end ½ ha og mere end 20 meter brede, og som er bevokset med træer, der danner eller inden for et rimeligt tidsrum vil danne en sluttet skov af højstammede træer, jf. skovlovens definition af skov.

En skov betegnes som ammoniakfølsom, når:

- 1) der har været skov på arealet i lang tid (i størrelsesorden mere end ca. 200 år), så der er tale om gammel »skovjordbund«,
- 2) skoven er groet frem af sig selv på et naturareal, fx tidligere hede, mose eller overdrev, så jordbunden ikke har været dyrket mark inden for en periode svarende til perioden for gammel »skovjordbund« (dvs. i størrelsesorden mere end ca. 200 år), eller
- 3) der i skoven er forekomst af naturskovindikerende eller gammelskovsarter, som er medtaget på listen over arter, der er brugt ved prioritering af naturmæssigt særligt værdifulde skove omfattet af § 25 i lov om skove, og arterne har væsentlig, definerende betydning for skovens naturværdi.

- ❖ Ca. 730 m nordøst for ejendommen er der en kategori 3 hede. Merdepositionen hertil er 0,2 kg N pr ha pr år.

*Kort over kategori 3 naturområderne:*





*Tabel med ammoniakdeposition til naturområderne:*

K3: Hede sydvest (bn)	Kategori 3	Ansøger	0	Bn	0,0	0,0	0,0
K3: Hede mod nordøst (mk)	Kategori 3	Ansøger	0	Mk	0,2	0,0	0,5
K2: hede mod sydøst (bn)	Kategori 2	Ansøger	0	Bn	0,0	0,0	0,1

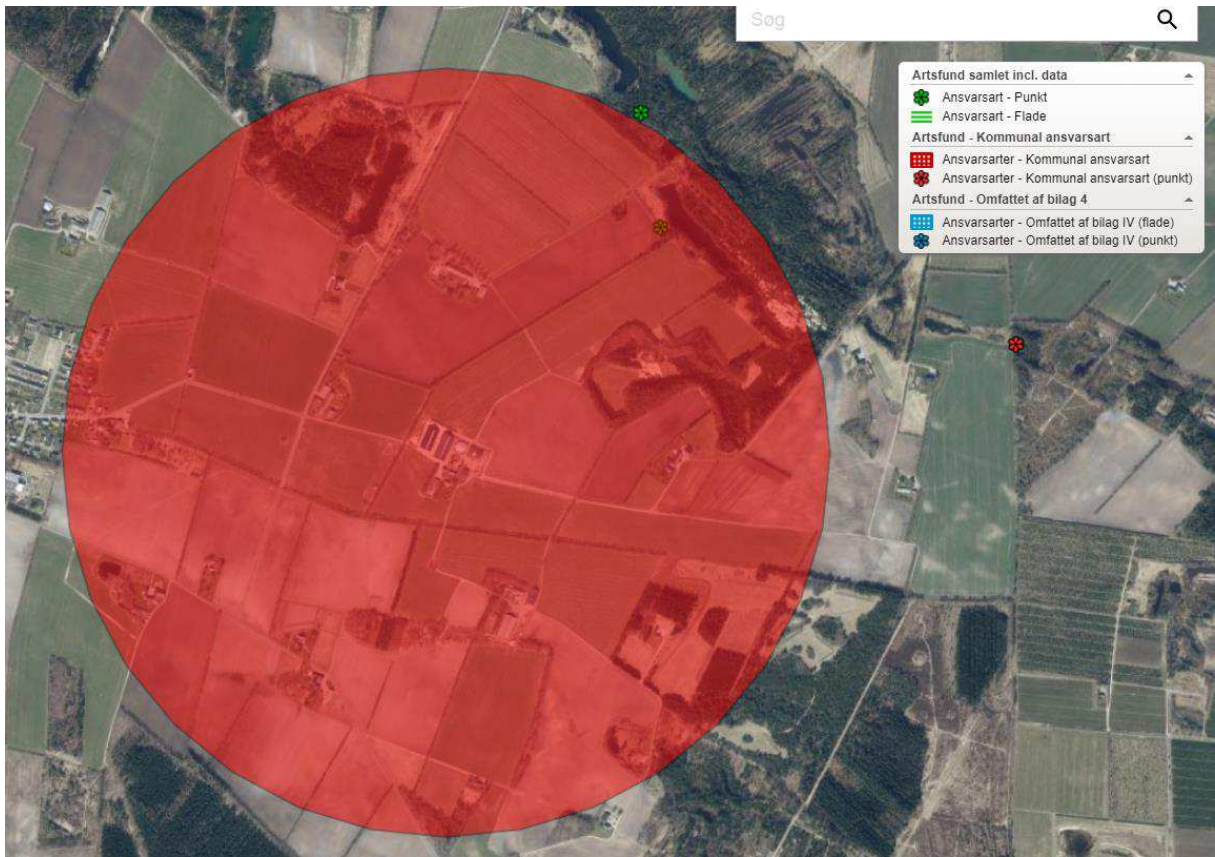
### **Bilag IV-arter, artsfredninger og rødlistearter**

I forbindelse med miljøvurderingen af et husdyrbrug skal der ske en særlig vurdering mht. forekomst af Bilag IV arter. Vurderingen skal, jf. gældende klagenævnsspraksis tage udgangspunkt i anlæggets påvirkning af omgivelserne.

En række dyr og planter, der er omfattet af habitatdirektivets bilag IV, kan have levested, fødesøgningsområde eller sporadisk opholdssted på arealer på eller omkring husdyrbrugets anlæg.

Almindelig ulvefod og femradet ulvefod er knyttet til næringsfattige og lysåbne biotoper, såsom heder, klit- og hede-plantager samt opgivne råstofgrave. De registrerede forekomster er i et tidligere brunkulsleje. Totaldepositionen efter udvidelsen vil blive 0,4 kg N/ha/år hvoraf merbelastningen er på 0,2 kg N/ha/år. Kommunen vurderer, at N-depositionen ikke vil påvirke de registrerede levesteder for ulvefødderne 700-800 m nordøst for husdyrbruget væsentligt negativt og dermed heller ikke forekomsterne af ulvefødder.

Det vurderes, at udearealet ikke har nogen indflydelse på bilag IV arter.



### 1.6.3 LUGTEMISSION OG LUGTGENEAFSTANDE

Ventilationsluften fra staldene medbringer en given mængde lugt. Da der i staldene er naturlig ventilation, bliver luften opblandet og fortyndet inden den falder ned omkring stalden, hvorved lugten formindskes.

Herudover vil stalde og foderopbevaring blive rengjort hyppigt, så der ikke opstår uhygiejniske forhold, og så lugtgenerne mindskes.

Da husdyrbruget er beliggende frit og overholder de fastsatte lugtgenæafstandene, er der som udgangspunkt ikke grundlag for at antage, at der er behov for særlige tiltag til begrænsning af lugt fra ejendomme.

I lugtberegningerne er der ikke indregnet en kumulation med andre husdyrbrug indenfor 100 m af nabobeboelse og 300 m indenfor samlet bebyggelse og byzone.

*Tabel med lugtgenæafstandene:*

**Samlet resultat af lugtberegning** ? i

Bebyggelse	Kumulation	Model	Ukorrigeret geneafstand (m)	Korrigeret geneafstand (m)	Vægtet gennemsnitsafstand (m)	Genekriterie overholdt
 Bjerrevej 65	0	FMK	101,3	101,3	346	Ja
 Bjerrevej 67	0	FMK	101,3	101,3	323,4	Ja
 Bjerrevej 57	0	NY	250,6	250,6	800,3	Ja
 Bjerrevej 66	0	NY	250,6	250,6	687,2	Ja
 Nørrevænget 20	1	NY	250,6	275,7	911,2	Ja
 Kibæk By, Assing	0	NY	379	360,1	3453,2	Ja
 Ll. Fjølstervang By, Vorgod	0	NY	379	379	912,6	Ja
 St. Fjølstervangs nordlige Del, Vorgod	0	NY	379	379	904,6	Ja
 Studsgård By, Studsgård	0	NY	379	379	4374,6	Ja

**Forklaring til samlet resultat af lugtberegning**

\* Geneafstanden fra NY modellen er 0, selvom der er en faktisk lugt fra staldgruppen. Dette skyldes at lugten er for lav til at lugtspredningen kan beregnes.

**Konsekvenszone: 408 m**

*Kort over nabobeboelser og byzone:*





### **Lugtkilder - husdyrgødning**

Der vil være lugtgener i forbindelse med omrøring af gyllen umiddelbart før udbringning, samt ved udbringning af gylle. Generne vil være begrænset til en forholdsvis kort periode.

Udbringningen vil være begrænset til få dage om året og arbejdet foretages så vidt det er muligt indenfor normal arbejdstid.

Ved udbringning af gylle tages der hensyn til naboer.

Udbringning af gyllen foretages primært med slangeudlægger i veletableret afgrøde, men en del af gyllen nedfældes eller nedpløjes/nedharves forud for etablering af vinterraps og vårsæd for at minimere lugtgener og mindske ammoniakfordampningen.

Pumpning og håndtering af gylle i øvrigt foregår altid indenfor normal arbejdstid.

## 1.7 DAGLIG DRIFT

### 1.7.1 STØJ

I det omfang det er muligt, vil alle støjende aktiviteter blive lagt indenfor normal arbejdstid. Dog kan der forekomme afvigelser i forbindelse med markarbejde og afhentning af dyr og mælk.

Alle generelle krav vedr. støj vil blive overholdt. Sammenholdt med ejendommens placering vurderes det ikke at være nødvendig med specielle tiltag for at sikre omkringboende mod støjgener.

#### Støj fra transport

Støj fra transport vil primært komme fra lastbiler og traktor med levering af foder og afhentning af mælk og husdyrgødning.

Transporterne vil primært foregå inden for normal arbejdstid 06-18, men der kan være afvigelser ved afhentning af f.eks. mælk.

Alle grænser for tilladelig støj vil blive overholdt, og der vil kun i meget få tilfælde opstå støjgene fra transporterne.

#### Vibrationer

Det vurderes, at der ikke ville forekomme vibrationer, der vil kunne genere naboer, eftersom der er relativt langt til nærmeste nabo. Der vil kun være almindelig kørsel med maskiner på ejendommen.

#### Rystelser

Husdyrbruget drives med almindelige godkendte landbrugsmaskiner. Ingen af disse Virksomhedens bidrag til niveauet for vibrationsniveauet (dB re 10<sup>-6</sup> m/s<sup>2</sup>) målt som det maksimale KB-vægtede accelerationsniveau med tidsvægtning S må ikke overstige værdierne i Lavfrekvent støj, infralyd og vibrationer i eksternt miljø Orientering fra Miljøstyrelsen, nr. 9 1997

Anvendelse	Tidspunkt	Vægtet accelerationsniveau L <sub>aw</sub> i dB
Boliger i boligområder (hele døgnet)	Hele døgnet	75
Boliger i blandet bolig/erhvervsområde	18-7	75
Børneinstitutioner og lignende	I åbningstiden	75
Boliger i blandet bolig/erhvervsområde	7-18	80
Kontorer, undervisningslokaler og lignende	Hele døgnet	80
Erhvervsbebyggelse	Hele døgnet	85
Kontorer og tilsvarende lokaler i erhvervsbebyggelse,	Hele døgnet	80

hvor der foregår følsomme aktiviteter		
---------------------------------------	--	--

Anvendelse	Tidspunkt	A-vægtet lydtryksniveau (10-160 Hz), dB	G-vægtet lydtryksniveau dB
Beboelsesrum, herunder børneinstitutioner og lignende	18-7	20	85
	7-18	25	85
Kontorer, undervisningslokaler, og lignende støjfølsomme rum	Hele døgnet	30	85
Erhvervsbebyggelse	Hele døgnet	35	90

Brug af maskiner i landbruget kan i nogle tilfælde give anledning til vibrationsgener. Dette vil typisk være rystelser maskinføreren udsættes for, fremfor rystelser der giver gener for det omgivende miljø. Denne type rystelser er en arbejdsmiljøfaktor og vurderingen af dette forhold indgår i arbejdspladsvurderingen (APV) og behandles ikke nærmere her.

I forbindelse med transport kan der muligvis være vibrationer fra køretøjerne. Dette vil dog ikke være i et omfang, der overstiger, hvad der almindeligvis må forventes fra kørsler på landets veje. Der er ikke nabobeboelser beliggende umiddelbart op til veje eller indkørsler. Rystelser fra ejendommen eller transport i forbindelse med driften af denne, forventes derfor ikke at give gener for omgivelserne, og det vurderes at grænseværdierne overholdes til alle områder nævnt i ovenstående tabeller.

Det vurderes derfor at omkringboende ikke vil blive generet af rystelser fra driften af husdyrbruget.

## 1.7.2 LYS I STALDENE OG UDENDØRSLYS

### Lys i staldene

Lyset i staldene vil være tændt efter behov. Der vil være lys i staldene ca. 12 timer i døgnet i vinterhalvåret og ca. 8 timer i døgnet i sommerhalvåret. Herudover er der vågelys i staldene, så dyrene kan orientere sig.

### Udendørslys

Udendørslampen ved indgangen til stalden er styret af sensor og dermed tændt efter behov. Som udgangspunkt vil der ikke være belysning udenfor bygningerne om natten.

## 1.7.3 FLUER OG SKADEDYR

### Tiltag for minimering af fluer og skadedyr



Der holdes generelt en god hygiejne i staldene og ved foderopbevaringen, så tiltrækningen af rotter og mus samt mulighederne for udklækning af fluelarver minimeres.

#### **Fluebekæmpelse**

Fluebekæmpelse i stalden sker i overensstemmelse med gældende retningslinjerne.

#### **Skadedyrsbekæmpelse**

Rottebekæmpelse sker i overensstemmelse med gældende retningslinjerne.

### **1.7.4 STØV FRA STALDE OG FODER**

---

#### **Støv fra foderhåndtering**

Der er mindre støvgener ved daglig håndtering af foder og halm, men det vurderes ikke at have en negativ indvirkning på naboerne pga. den lave støvmængde og afstanden til naboer.

### **Støvgener ved høst**

Der vil være mindre støvgener ved høst og ilægning af foder i lager, men det vurderes ikke at have en negativ indvirkning på naboerne pga. afstanden til naboerne, og den forholdsvist korte periode som arbejdet foregår i.

### **Støv fra husdyr**

Der vil være støv fra dyrene, dog ikke i et omfang der opleves udenfor staldene. Støvet minimeres som følge af omhyggeligt management.

## **1.7.5 RENGØRING**

---

Efter hver malkning afvaskes malkesystemet automatisk. Arealerne omkring malkestalden vaskes dagligt.

Der er daglig oprydning i stalde og foderopbevaring. Foderbordene fejes hver dag, og gangene fejes efter behov et par gange pr uge.

## **1.7.6 TRANSPORTER TIL OG FRA EJENDOMMEN**

---

Der kommer transportere til og fra ejendommen med dyr, mælk, foder, husdyrgødning m.v. Transporterne med mælk sker dagligt og transportere med husdyrgødning sker forventeligt på hverdage.

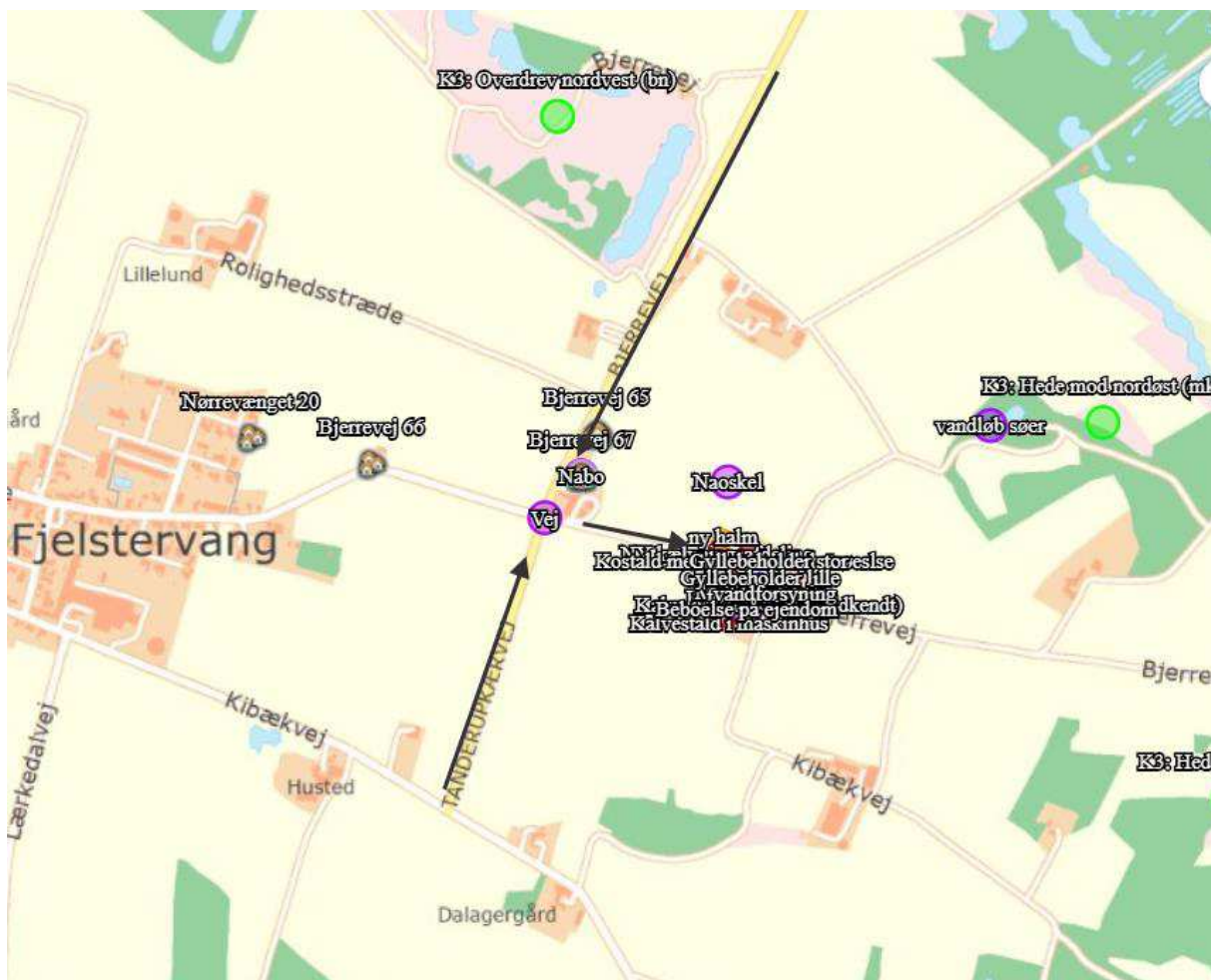
Transporterne foregår primært med traktor eller lastbil og herudover vil der være kørsel med personbiler/varevogne af f.eks. dyrlæge, elektriker, serviceaftaler m.v.

På dage med f.eks. ensilering er der en større trafik omkring ejendommen, med deraf følgende støvgener, som dog er afsluttet i løbet af ca. 15 dage pr år.

Da en del af trafikken er begrænset til hverdage og da transporterne sker ved hensynsfuld kørsel, vurderes det at transporterne ikke vil give anledning til væsentlige gener for omkringboende.

Skema med anslåede årlige transportere ses på næste side.

*Transportveje til ejendommen:*



### 1.7.7 ANTAL ÅRLIGE TRANSPORTER

Hovedparten af transporterne udgøres af transporter foder og husdyrgødning. Transporterne med husdyrgødning og korn er sæsonbetinget

På dage med gyllekørsel og ensilagekørsel er der en rimelig stor trafik med deraf følgende støjgener. Det tilstræbes, at kørslen bliver holdt på hverdage i normal arbejdstid, men i højsæsonen vil der være øget trafik på - og omkring ejendommen udenfor de anførte tidspunkter.

Gyllen transporteres med traktor og gyllevogn ud til udbringningsarealerne.

Transporterne vil primært foregå indenfor normal arbejdstid 06-18. Alle grænser for tilladelig støj vil blive overholdt.

Eftersom dyreholdet ikke udvides og derved stiger antal transporter ikke, vil der ikke ske en merpåvirkning af omgivelserne, og det vurderes derfor, at miljøgodkendelsen ikke påvirker trafikken i negativ retning.

*Tabel over anslået årlige transporter når projektet er tilendebragt:*

<b>Transporter med:</b>	<b>Ansøgt drift Anslået</b>
-------------------------	---------------------------------

Afhentning og levering af dyr	24
Afhentning af mælk	365
Ilægning af grovfoder i plansiloer og transport af halm, ca 15 dage årligt	350-400
Levering af kraftfoder og mineraler	24
Afhentning af døde dyr	5-10
Husdyrgødning	350-400
Brændstof	5-10
Affald fra husdyrproduktionen	24
Andet/diverse	10-20
<b>I alt, anslået</b>	<b>1.157-1.277</b>

### 1.7.8 SPILDEVAND OG VANDFORBRUG

Spildevand fra husdyrproduktionen udgøres primært af vand fra rengøring af stalde og malkeanlæg samt fra drikkevandsspild. Spildevandet ledes til gyllebeholder.

Vand anvendes primært til drikkevand til dyrene samt rengøring af stalde og malkeanlæg. Ved løbende renovering og reparation vil der være fokus på at vælge løsninger der minimerer vandforbruget og vandspild.

Der er opsat flydere i vandkarrene, der sikrer, at vandkarrerne ikke flyder over.

Vandet fra mælkekølingen genbruges til drikkevand til køerne, hvorved vandforbruget minimeres.

Vandforbruget registreres, så der kan reageres på unormalt vandforbrug.

Det anslås, at det årlige vandforbrug er ca. 8.000-10.000 m<sup>3</sup>.

Vandet leveres fra Felstrang Vandværk.

#### Energiforbrug

Der anvendes primært til lys, malkeanlæg og skraberanlæg. Ved etablering og derefter løbende renovering og reparation vil der være fokus på at vælge løsninger der minimerer energiforbruget f.eks. energibesparende lyskilder m.v.

Staldene er med naturlig ventilation, og der er derfor ikke energiforbrug til dette.

Varmegenindvinding fra mælkekølingen benyttes forventeligt til opvarmning af medarbejderfaciliteter og varmtvand i staldanlægget, såfremt denne løsning er den mest energieffektive ved etablering af staldanlægget.

Logistikken i forbindelse med afhentning af foder er indrettet, så afstanden giver færrest mulige driftstimer, hvilket minimerer energiforbruget.

Det anslås at det årlige energiforbrug er 200.000 kWh.

### 1.7.9 OPBEVARING OG HÅNDTERING AF HUSDYRGØDNING

---

På ejendommen produceres der kvæggylle og dybstrøelse.

Omrøring, pumpning og generel håndtering af husdyrgødning vil normalt foregå indenfor normal arbejdstid.

Dybstrøelse muges ud fra stalden til møddingsplads.

### 1.7.10 AFFALD OG KEMIKALIER

---

Evt. døde dyr fjernes fra staldene og placeres i container eller under kadaverkapsel/presentation, udviklet til formålet.

Brændbart affald i form af plastik, papirsække, aftøringspapir og tom rengjort emballage bliver opsamlet i container og bortskaffes via en indsamlingsordning for erhvervsvirksomheder eller til kommunalgenbrugsplads.

Jern og metal afhændes til produkthandler og glas m.m. bortskaffes via en indsamlingsordning for erhvervsvirksomheder eller til kommunalgenbrugsplads.

Klinisk risikoaffald i form af medicinglas og -rester samt kanyler bortskaffes via indsamlingsordning for erhvervsvirksomheder eller indleveres på genbrugsplads.

Motorolie bortskaffes til mekaniker, der tager spildolie med retur ved olieskift, eller det bortskaffes til kommunal genbrugsplads.

Kemikalier til rengøring af malkeanlægget opbevares efter gældende regler i tankrummet på betongulv uden afløb.

## 1.8 EGENKONTROL OG DOKUMENTATION

På ejendommen påtænker ansøger følgende egenkontrol af produktionen:

- ❖ Alle dyr tilses minimum en gang dagligt og alle regler vedr. dyrevelfærd opfyldes.
- ❖ Staldene kontrolleres dagligt og der udføres små reparationer med det samme eller tilkaldes service.
- ❖ Den daglige drift af ejendommen drives efter principperne ”Godt Landmandskab”, således anlægget giver mindst mulig miljøbelastning og færrest mulige gener for omgivelserne.
- ❖ Der er en sundhedsaftale med dyrlæge, hvor besætningens generelle sundhed vurderes og hvor det enkelte dyr behandles efter behov. Medicinforbruget søges minimeret ved systematisk sundhedsrådgivning.
- ❖ Der tages i videst mulig omfang hensyn til naboer i forbindelse med udbringning af husdyrgødning.
- ❖ Personalet på ejendommen bliver løbende efteruddannet, og der er fagkonsulenter tilknyttet ejendommen, som med faste intervaller gennemgår bedriften, herunder bl.a. optimering af fodersammensætningen.
- ❖ Foder tilpasses dyrenes behov og sundhed.
- ❖ Alle medarbejdere er instrueret i forsvarlig håndtering af forurenende stoffer herunder gylle, kemikalier og brændstof.
- ❖ Al produktion tilrettelægges således at belastning af den enkelte medarbejder mindskes.
- ❖ Rengøring i og omkring staldanlægget og foderopbevaring, foretages jævnligt, med henblik på at minimere risikoen for lugt og for at der ikke skal opstå uhygiejniske forhold. Den jævnlige rengøring og visuelle kontrol sikrer bl.a. at der ikke opstår uhygiejniske forhold, ressourcespild eller punktforurening.

### 1.8.1 DOKUMENTATION:

---

For at kunne dokumentere at miljøgodkendelsen og lovgivningen overholdes er/bliver følgende til rådighed på kommunens forlangende:

- Foderplaner
- Markplaner, gødningsplaner og sprøjteplaner
- Slakteri- og mælkeafregninger
- CHR-registreringer
- Registrering af årligt forbrug af el og vand

## 1.9 BAT

### 1.9.1 BAT FOR DAGLIG DRIFT

---

Bedriftens ansvarlige har fokus på, hvilke staldsystemer der er bedst anvendelige i relation til miljø, og dermed tab af ammoniak til omgivelserne, samt til dyrenes velfærd.

Bedriften og det tilhørende produktionsanlæg bygger på principper der tilgodeser miljøet i det omfang loven tilsigter.

Den daglige drift er tilrettelagt ud fra principperne om godt landmandskab og ansvarlig driftsledelse, således anlægget giver anledning til mindst mulig miljøbelastning og færrest mulige gener for omgivelserne. Dette søges opnået ved bl.a. at reduceret vand- og energiforbrug og ved reduktion af ammoniakfordampning fra staldene og lager.

Med naturlig ventilation er der sikret et stort luftskifte, hvilket medfører en lavere koncentration af ammoniak og lugt fra husdyrproduktionen.

Staldene er indrettet således, at der ikke forekommer luftbevægelser på gylleoverfladen.

Pumpning og håndtering af gylle foregår i lukket system. Pumpning og håndtering af gylle i øvrigt vil normalt foregå indenfor normal arbejdstid.

Ansøger vurderer, at det er BAT at monitere følgende procesparametre mindst en gang om året:

- ❖ Vandforbrug
- ❖ Energiforbrug
- ❖ Brændstofforbrug
- ❖ Antallet af indgående og udgående dyr
- ❖ Foderforbrug
- ❖ Gødningsproduktion

### 1.9.2 TEKNOLOGIER OG TIL- OG FRAVALG AF TEKNOLOGI

---

På MST teknologiliste findes følgende ammoniakreducerende teknologier til brug på husdyrproduktioner med kvæg:

- ❖ Svovlsyrebehandling af kvæggylle
- ❖ Faste drænedede gulve

På ejendommen benyttes miljøteknologien "fast drænedede gulve med skraber og ajlefløb". Herudover er der dybstrøelsesareal til kælvnings- og aflastningsafdelingen, hvilket betragtes som BAT.

Svovlsyrebehandling (forsuringsanlæg) af kvæggylle i den nye stald er fravalgt, da den etableres med dybstrøelse, og dermed ikke muligt. Desuden er det ikke muligt at benytte forsuringsanlæg på økologiske bedrifter.

### 1.9.3 VEJLEDENDE BAT-EMISSIONSNIVEAU FOR AMMONIAK

---

Det vejledende BAT-emissionsniveau for ammoniak fra husdyrbruget er overholdt med baggrund i det dyrehold og de staldsystemer samt husdyrgødningsopbevaring der er valgt på ejendommen.



#### Samlet BAT beregning

	Stalde	Lagre	Total
Samlet BAT krav (kg NH <sub>3</sub> -N /år)	3253	388	3641
Faktisk emission (kg NH <sub>3</sub> -N /år)	3253	388	3641
Forskel (kg NH <sub>3</sub> -N /år)	-	-	0
Vejledende BAT Overholdt?	-	-	Ja

### 1.9.4 BAT FODRING

Foderplanen udarbejdes i samarbejde med fodringsrådgiver og med anvendelse af nyeste viden indenfor kvægfodring. Foderet er, ved hjælp af foderplanerne, tilpasset de enkelte dyregrupperes aktuelle behov. Derved undgås overforsyning med næringsstoffer, der vil ende som uudnyttet næringsstoffer i gyllen.

Proteinindholdet i foderet optimeres løbende med henblik på reduktion af indholdet. Dette medfører at mængden af overskudsprotein i urinen reduceres og der vil dermed være en lavere ammoniakemission fra staldanlægget og mindre kvælstof i den samlede mængde af husdyrgødning.

Fosforindholdet i foderet optimeres løbende med henblik på reduktion af indholdet. Dette medfører at mængden af fosfor i husdyrgødningen reduceres og der vil dermed være et lavere fosforindhold i den samlede mængde af husdyrgødning.

## 1.10 FOREBYGGELSE AF UHELD

### 1.10.1 MANAGEMENT

---

Anlæg og tekniske foranstaltninger renses, vedligeholdes og udskiftes i en sådan grad at det sikrer en korrekt brug og effekt. Medarbejderne er grundigt introducerede til opgaverne, hvilket er med til at sikre at disse bliver udført korrekt, og med minimal risiko for uheld som følge af forkert håndtering af kemikalier, gylle, olie mv.

### 1.10.2 BEREDSKABSPLAN

---

Inden staldanlægget tages i brug kan der efter kommunens vurdering udarbejdes en beredskabsplan, der beskriver hvilke forholdsregler medarbejder og ejer skal tage ved brand, udslip af gylle eller ved andre uheld og kritiske situationer.

Ved at følge de retningslinjer der er anført i beredskabsplanen forventes skadevirkninger ved evt. uheld minimeret, da der vil ske forureningsbegrænsende foranstaltninger i form af inddæmning, oppumpning m.v.

Ejer og andre med fast adgang til bedriften er/bliver vejledt i beredskabsplanen, hvilken får en fast plads på staldkontoret.

### 1.10.3 REDEGØRELSE FOR UHELD

---

Driftsforstyrrelser eller uheld, der kan medføre væsentlig forøget forurening i forhold til normal drift, kan ske i forbindelse med håndtering og opbevaring af husdyrgødning og kemikalier, ved strømsvigt samt udslip af dieselolie.

### 1.10.4 UHELD MED GYLLE

---

I tilfælde af mindre gylleudslip vil gyllen samle sig om lækagestedet og løbe mod det laveste områder omkring gyllebeholderen/omrørerkanalerne. Herfra kan det suges op og fjernes. Maskinstation vil blive kontaktet og der kan dæmmes op med jord eller lignende.

Al omlastning af gylle sker med gyllevogn med fastmonteret kran, hvor pumpen sidder på gyllevognen, og der sker en automatisk tømning af pumperøret. Omlastning sker altid under opsyn, derfor vurderes det, at der ikke er større risiko for uheld i forbindelse med utilsigtet igangsætning af pumper, spild m.m.

### 1.10.5 DØDE DYR

---

Evt. døde dyr fjernes fra staldene og placeres i container eller under kadaverkapsel/presenning, udviklet til formålet. DAKA (el. lign) tilkaldes efter behov. Derved undgås uhygiejniske forhold og at der kan observeres døde dyr af forbipasserende. Desuden kan ræve, hunde og vilde katte ikke komme til de døde dyr.

### 1.10.6 STRØMSVIGT

---

Ved længerevarende strømsvigt vil energiforsyningselskabet blive kontaktet.

## 1.10.7 BRAND

---

Ved brand tilkaldes brandvæsnet. Der er opsat pulverslukkere strategiske steder på ejendommen. Der iværksættes slukningsarbejde i det omfang det er forsvarligt. Dyr forsøges reddet ud.

## 1.11 GENERELLE VIRKNINGER

### 1.11.1 GRÆNSEOVERSKRIDENDE VIRKNINGER PÅ MILJØET

---

Det vurderes, at der ingen grænseoverskridende virkninger er fra husdyrbruget. Det vurderes, at der ikke vil være luftbåren forurening eller gener, der vil kunne påvirke nabolande.

### 1.11.2 BEFOLKNINGEN OG MENNESKERS SUNDHED

---

Husdyrproduktionen på ejendommen overholder alle lovens fastsatte krav i forhold afstands-krav og lugtgener til naboer, hvorfor det ikke forventes, at omkringboende bliver væsentligt generet af lugt fra husdyrproduktionen.

Støvgener minimeres ved at foderet håndteres i lukkede systemer og ved fornuftig håndtering af halm ved strøning, hvorfor det ikke forventes at omkringboende bliver væsentligt generet af støv fra husdyrproduktionen.

De fastsatte grænser for støjgener overholdes dag og nat, ved hensynsfuld kørsel med transporter og ved kørsel med hovedparten af transporterne indenfor almindelig arbejdstid minimeres støjgenerne, hvorfor det ikke forventes at omkringboende bliver væsentligt generet af støj fra husdyrproduktionen.

Der holdes generelt en god hygiejne og ved foderopbevaringen, så tiltrækningen af rotter og mus samt mulighederne for udklækning af fluelarver minimeres, hvorfor det ikke forventes at omkringboende er væsentligt generet af skadedyr fra husdyrbruget.

#### **Smittebeskyttelse**

Smittebeskyttelse er både beskyttelse af besætningens egne dyr mod indførsel af smittsomme sygdomme, beskyttelse mod spredning af sygdomme mellem forskellige besætninger og beskyttelse mod spredning af zoonotiske smitstoffer fra besætninger til det omgivende samfund (zoonoser er sygdomme, der kan smitte mellem dyr og mennesker).

Der er regler om smittebeskyttelse for svinebesætninger med sundhedsrådgivningsaftale. For svinebesætninger med sundhedsrådgivningsaftale gælder desuden særlige regler om zoonotisk smittebeskyttelse, hvor den besætningsansvarlige i samarbejde med besætningsdyrlægen skal udarbejde en zoonotisk smittebeskyttelsesplan, som har til formål at modvirke smittespredning fra besætningen.

### 1.11.3 BIOLOGISK MANGFOLDIGHED I FORHOLD TIL KATEGORI 1- OG 2-NATUR SAMT BILAG IV-ARTER

---

Ammoniakfordampningen fra husdyrbruget overholder alle lovens afskæringskriterier for ammoniakdeposition til kategori 1, 2- og 3 natur. Tilstanden af nærmeste kategori 1 naturområder forventes derfor ikke ændret af ammoniakfordampningen fra husdyrproduktionen på ejendommen.

#### **Biologisk mangfoldighed**

Nedenstående kortudsnit viser en illustration af husdyrtrykket i området omkring produktionsanlægget. Bilaget er udarbejdet på basis af de tilgængelige oplysninger om husdyrgodkendte ejendomme der findes via husdyrgodkendelse.dk. Det skal i den forbindelse bemærkes, at der er visse usikkerheder vedrørende disse data idet det ikke med sikkerhed er så stort et dyrehold som forventet (hvis godkendelserne ikke er udnyttet). Således kan den løbende strukturtilpasning i landbruget (afvikling/udvikling i husdyrholdet) være usikkert oplyst. Med baggrund i bl.a. oplysninger fra husdyrgodkendelse.dk vurderes det, at udearealet ikke alene



#### 1.11.4 JORDAREALER, JORDBUND, VAND, LUFT OG KLIMA

---

Udbringning af husdyrgødning fra gården reguleres af generel lovgivning for udbringning af husdyrgødning.

Generelt er markdriften omfattet af regulering mht. næringsstofførsel og sædskifte, hvilket har positiv betydning for jordens frugtbarhed og udvaskning af næringsstoffer til vandmiljøet.

Det forventes ikke, at projektet har negativ indvirkning på luft eller klima.

#### 1.11.5 MATERIELLE GODER, KULTURARV OG LANDSKABET

---

Der er taget højde for påvirkningen af materielle goder, kulturarv og landskabet. Der er ingen fredninger, der bliver påvirket af produktionen. Det vurderes, at ingen af disse tre parametre vil blive påvirket væsentligt i forbindelse med opførslen af byggeriet.

## **1.12 HUSDYRBRUGETS OPHØR**

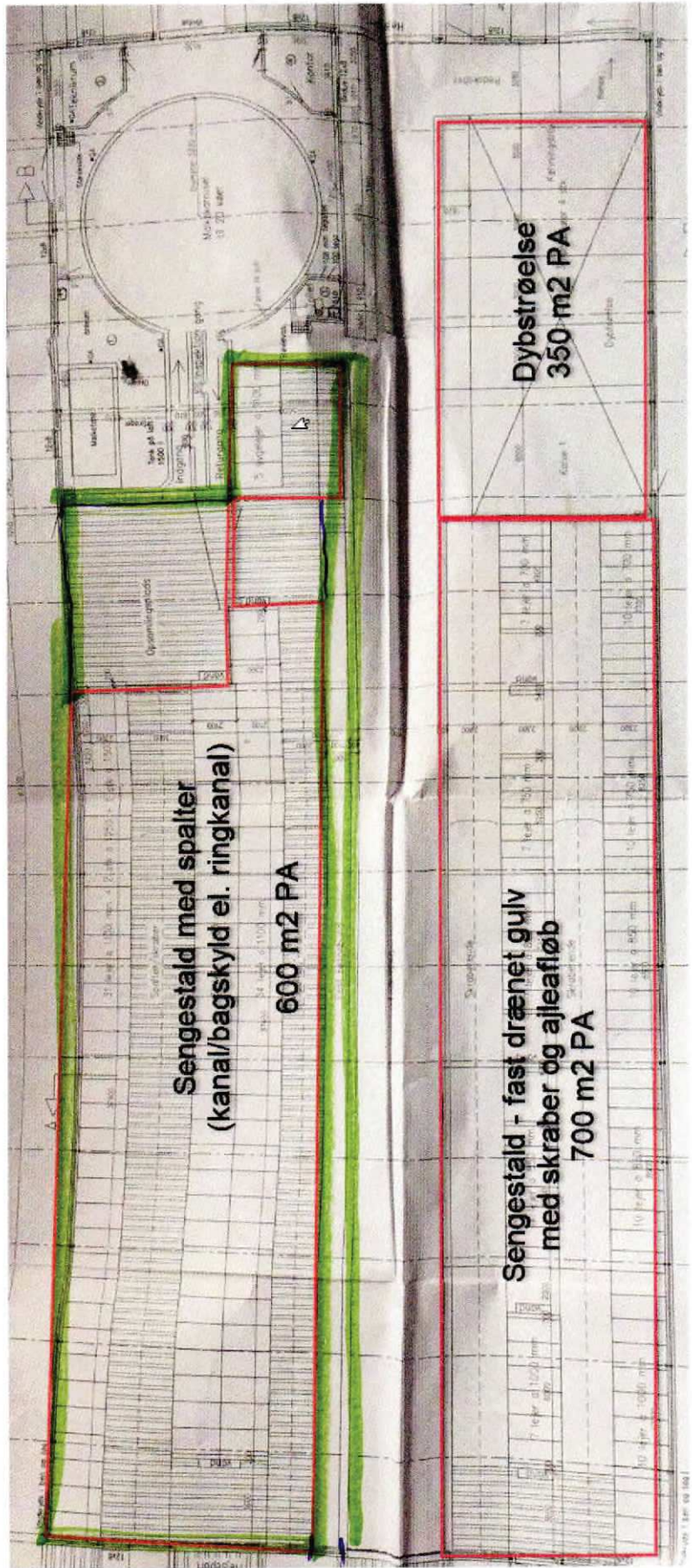
Ved husdyrbrugets ophør, rengøres stalde- og gødningsopbevaringsanlæg. Evt. nedbrydning af stalde og fortank/gyllebeholder vil ske i henhold til gældende regler.

Der er ikke truffet foranstaltninger for forebyggelse af forurening ved virksomhedens ophør, da virksomheden ikke forventes lukket. Desuden vil en evt. forurening kun kunne stamme fra håndtering af gylle. Eftersom dette er lagt i faste rammer, anses det ikke for hensigtsmæssigt at foretage yderlige.

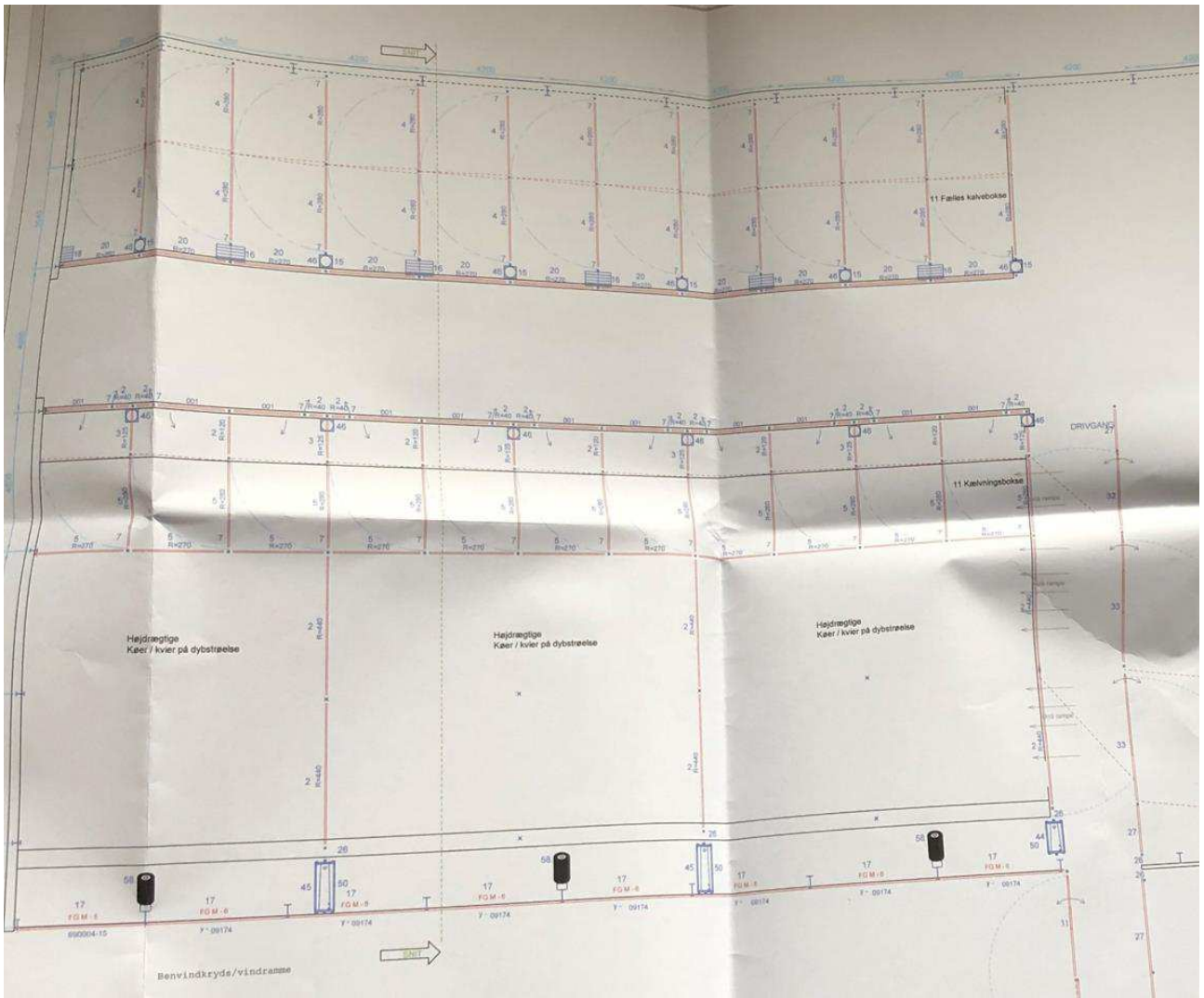


Gulvtyper i malkestalden – Bjerrevej 69 7400 Herning

Korsens areal i staldene uden der vedligger.



Rest beten ego uarm  
stier med foden på  
med da guler









Afløb – gyllesystemer og dybstrøelse – Bjerrevvej 69 7400 Herning





