



MILJØGODKENDELSE

af

Povl Møllers Maskinfabrik A/S

i henhold til kap. 5 i lov nr. 590 af
27. juni 1994 om miljøbeskyttelse

FEBRUAR 1996

Vedr.: Godkendelse af særligt forurenende virksomhed i.h.t. kap. 5 i lovbekendtgørelse nr. 590 af 27. juni 1994 om miljøbeskyttelse

Povl Møllers Maskinfabrik A/S har med skrivelse af 5. maj 1995 ansøgt om godkendelse af virksomheden i henhold til kap. 5 i lovbekendtgørelse nr. 590 af 27. juni 1994.

Virksomheden er en maskinfabrik med et nettoproduktionsareal på over 100 m² og er optaget på listen over godkendelsespligtige virksomheder under punkt A.6.

A. Virksomhedens beliggenhed

Povl Møllers Maskinfabrik er beliggende i udkanten af Borup. Området udgør matr. nr. 1-dm Borup. Området er efter kommuneplanen 1989-2001 plantillæg nr. 6 et blandet bolig- og erhvervsområde (1.E.1) udlagt til erhvervsformål (1.E.1.e).

Virksomhedens placering i forhold til omgivelserne fremgår af kortbilag 1

- mod nord grænser virksomheden op til et offentligt grønt område
- mod syd findes et blandet bolig- og erhvervsområde udlagt til boligformål (1.E.1.b) med tilladelse til at etablere småerhverv
- mod øst på den anden side af vejen fortsætter erhvervsområdet (1.E.1.e)
- mod nordøst ligger et boligområde
- mod vest ligger der er boligområde.

Største tilladelige bygningshøjde inden for 200 m er 8,5 m.

Virksomhedens bygningshøjde er 7,5 m.

B. Virksomhedens planlagte ændringer

Virksomheden planlægger at etablere et fælles punktudsugningsanlæg og erstatningsluftanlæg i 1996. Endvidere overvejes udskiftning af de 4 oliefyre, som erstattes med ét nyt, hvorefter de eksisterende kaliofer erstattes med 2-3 vandkaliofer.

Udsugning af slibestøv fra grovslibningen i skære/reenserummet er planlagt ændret, således at udsugningspanelerne erstattes med udsugning via støvsuger.

Afkasthøjden fra malerpanelerne er i dag ca. 9,5 m over terræn, hvilket skal ændres til 10,4 m i henhold til en OML-beregning.

C. Indretning og drift

Virksomheden fremstiller primært excenterpresser i forskellige størrelser. Derudover foretages reparationer og sprøjtemaling af dele af excenterpresserne.

Virksomheden er indrettet i en bygning på i alt 2.600 m². Det totale produktionsareal er på 50 m x 44 m = 2.200 m² med en lofthøjde på ca. 7 m. Kontor og kantine udgør ca. 400 m².

Det største produktionslokale er maskinværkstedet med montageafdeling og udgør ca. 1500 m². Langs med hallen mod vest er skære-/renserum, lagerlokale, svejserum værksted og malerværksted beliggende.

Der er ca. 40 personer ansat, heraf er de ca. 12 personer beskæftiget direkte i produktionen. Drifttiden er fra kl. 6.45 til kl. 15.15 mandag til fredag og flextiden er fra kl. 6.00 til kl. 17.00.

Produktionsarealet i kantine og kontor opvarmes med 4 oliefyr og kalioferer. Pavillionen opvarmes med elvarme.

C 1. Produktionsflowet igennem virksomheden

Råvarerne modtages og forbehandles i skære/renserummet:

- opskæres med båndsav eller på rundsav
- renses for slagge m.v. med håndbåret slibeværktøj, grovslibning med kopsten og vinkelslibning.

Videre bearbejdning i maskinværksted:

- drejning, fræsning, planslibning og rundslibning .

Maling i malerværksted:

- Emner, som skal males, forbehandles ved spartling og slibning med rondelsliber tilsluttet støvsuger. Herefter affedtes emnerne ved, at affedningsvæsken sprøjtes på. Emnerne sprøjtemales herefter. Nogle af emnerne males sorte med håndpensel.

Montageafdelingen:

- Når alle emnerne til excenterpressen er færdige, bliver de monteret og afprøvet i montageafdelingen.

På indretningsplanen bilag 2 er indtegnet placering af de forskellige maskiner og aktiviteter.

D. Renere teknologi

Virksomheden har flere tiltag undervejs. I forbindelse med begrænsning af støjen i skære/reenserummet etableres en anden udsugning på slibemaskinerne. I forbindelse med begrænsning af vand og varmekonsum etableres et genindvindingsanlæg for kompressor, således at varmen fra kompressoren vil blive brugt til opvarmning af brugsvand. En vandbeholder på 4000 liters brugsvand er nedlagt. Et udsugningsanlæg med genindvinding i værksted/montagehal vil blive etableret i løbet af 1996 og afsluttet i 1997. Døre og vinduer vil blive isoleret. Til begrænsning af skæreolieforbrug er virksomheden allerede gået over til anvendelse af et produkt, som kun skal skiftes 1 gang årligt.

E. Forurening

E 1. Luftforurening

Der er i alt 12 afkast på værkstedsbygningens tag. Afkastene stammer fra udsugning fra 4 fyr, sliberum, svejserum, malerpanel, malerkabine, rundsliber, mazardrejebænk, rumudsugning. Se kort over afkastenes placering på virksomhedens tag, bilag 3.

- a. Slibestøv fra forbehandling af emner i skære/reenserum, afkast nr. 1.

Grovslibningen af de store støbte emner foregår med kopsten og vinkelsliver. Slibestøvet udsuges via 2 udsugningspaneler med faststoffilter, der skiftes/vaskes hver måned. Panelerne er hver på ca. 1,9 m x 0,9 m. Der udsuges i alt ca. 13.500 m³/t. Afkastet (Ø = 600) er ført 2 m over tag og forsynet med jethætte. Ventilatoren er placeret indendørs. Der indblæses ca. 13.000 m³/time i den anden ende af reenserummet via vægventilator. Luften tages fra maskinhallen.

- b. Svejserøg fra det lille værksted/svejselokale, afkast nr. 2.

Der udsuges svejserøg via en sugetragt med Ø = 15. Afkastet er ført 2 m over tag og forsynet med jethætte (Ø = 320). Ventilatoren er placeret indendørs. Udsugningskapaciteten er ca. 1000m³/time.

- c. Opløsningsmidler fra malerværksted, afkast nr. 3, 4 og 5.

I rummet foregår først en affedning af emnerne med en affedningsvæske, som bl.a. består af toluen og ekstraktionsbenzin. Affedningsvæsken sprøjtes på. Emnerne sprøjtemales herefter med grønmaling og håndmales med sort maling.

Opløsningsmidler udsuges via malerpanel på 1,7 m x 3,4 m med faststoffilter (Andreafilter), som skiftes hvert ½ år. Afkastluften føres ud via 2 afkast (nr. 3 og 4) på hver Ø = 500.

Begge afkast er ført 2 m over tag og forsynet med jethætte, hvilket betyder, at afkastet i alt over terræn er på ca. 9,5 m. Der udsuges ca. 13.525 m³/time ialt. Ventilatorerne er placeret i malerværkstedet.

Blanding af maling foregår i malerkabine. Opløsningsmidler udsuges via malerkabinen. Åbningen er på 0,9 m² og luften udsuges via sugepanel med fast stoffilter (Andreafilter), som skiftes hvert ½ år. Afkastluften føres ud via afkast nr. 5. Afkastet er ført 2 m over tag og forsynet med jethætte Ø = 400. Der udsuges ca. 1.600 m³/time. Ventilatoren er placeret på taget.

Malerkabinen anvendes ikke samtidig med malerpanelet. Den anvendes kun til blanding af maling.

Der indblæses frisk luft til malerværkstedet via kalorifere, som tager luften fra maskinhallen. Der indblæses kun luft, når kaloriferen er i drift.

BST har ved beregning af afksthøjden for malerværkstedet set bort fra bidraget fra malerkabinen.

Emissionen er beregnet ud fra oplysninger om malingens sammensætning, data om malerpanelet, virksomhedens oplysninger om forbruget af maling. Det maksimale forbrug af maling pr. time er 4 liter. Indholdet af opløsningsmiddel i brugsklar maling er ca. 50%. Der emitteres maksimalt 2 kg blandingsfortynder pr. time. Oplysningerne er indsat i en OML-model til beregning af punktkildeafkast. Ved beregningen er de to afkast beregnet som ét med en Ø = 700.

Beregningerne viser, at den nuværende afksthøjde på 9,0 m over terræn er for lav, idet B-værdien for blandingsfortynder er på 0,3 mg/m³ og beregningen viser, at det maksimale immissionskoncentrationsbidrag bliver > 0,3 mg/m³. En efterfølgende skorstensberegning viser, at skorstenen bør være 10,4 m over terræn for at overholde B-værdien. Beregningen af max. immissionskoncentrationsbidraget ved en skorstenshøjde på 10,4 m bliver 0,28 mg/m³ < 0,3 mg/m³.

d. Punktudsugning fra lille Mazardrejebænk (afkast nr. 7) og fra en lille rundsliber (afkast nr. 6).

Begge udsug anvendes til udsugning af vand og oliedampe, og de er forsynet med olieseparator lokalt. Olieseparatorerne vaskes hvert ½ år. Afkast nr. 7 fra Mazardrejebænken er forsynet med lyddæmper ført 3 m over tag. Ventilatoren er placeret på taget. Der udsuges ca. 425 m³/time.

Afkast nr. 6 fra den lille rundsliber er ført 2 m over tag og forsynet med jethætte. Ventilatoren er placeret i maskinværkstedet. Der udsuges ca. 700 m³/time.

e. Rumudsugning fra selve hallen via tagventilator (afkast nr. 8).

Denne udsugning anvendes til alm. rumventilation. Afkastet er ført 2 m over tag og forsynet med jethætte. Den er ifølge virksomheden ikke så tit i drift.

f. Udsugning fra de 4 fyr, afgang nr. 9, 10, 11 og 12.

Fyret på lager har et afgang (nr. 9), som er ført 1,1 m over tag. Fyret i hallen ved malerkabinen har et afgang nr. 10, som er ført 1,7 m over tag. Fyret i hallen ved skære- og renserummet har et afgang (nr. 11), som er ført 2,7 m over tag. Fyret i hallen ved kantine og kontor har et afgang (nr. 12), som er ført 2,2 m over tag.

g. Nyt punktudsugningsanlæg.

Der er planer om etablering af et stort fælles punktudsugningsanlæg med erstatningsluft, som skal tilsluttes de fleste af maskinerne i maskinværkstedet. Anlægget vil få en udsugningskapacitet på ca. 10.000 m³/time og blive ført 2 m over tag.

Afgastet vil blive placeret i den nordlige ende af bygningen.

E 2. Vandforurening

Der forekommer kun almindeligt sanitetsspildevand.

E 3. Støj

Støj fra virksomheden vil stamme fra de 12 faste afgang på taget. 3 af afgangene har ventilatorerne placeret på taget (udsugning fra malerkabine (afkast nr. 5), udsugning fra Mazardrejebænkene (afkast nr. 6), og afgang fra rumudsugningen (afkast nr. 8).

Det skønnes, at de mest dominerende støjkilder vil være fra afgang fra skære- og renserum (afkast nr. 1) og fra malerpanelet (afkast nr. 3 og 4).

Transportstøj forekommer, når virksomheden får leveret varer. Der forekommer ingen intern transport på udendørsarealet.

Støj fra selve produktionen er ikke hørbar i virksomhedens skel.

BST har den 2.5.1995 foretaget en orienterende støjmåling i skel mod beboelsesområdet vest for virksomheden. Målingen er foretaget en dag med svag øst/sydøstlig vind (3-4 m/s). Temp. 17°C. Målingen er foretaget i 4 målepunkter langs det vestlige skel. Målepkt. 1 ligger ud for skære/renserum. Målepkt. 2 ligger ud for malerværkstedet. Målepkt. 3, hvor bygningen ender og målepkt. 4 i grundens nordvestlige hjørne. Alle ventilatorer var i drift under målingen, dog ikke ventilatoren fra svejselokalet. Resultatet viser, at støjbelastningen i alle målepunkter er under 50 dB(A), men at støjbelastningen i målepkt. 1 og 2 med både slibeventilatoren og alle ventilatorerne i malerværkstedet i drift er over 45 dB(A), nemlig 48 dB(A).

Virksomheden undersøger muligheden for at udskifte sugepanelet i skære- og renserummet med et mindre højtrykanlæg, som kan kobles direkte til slibeværktøjet.

F. Affald

Affaldstyper:

1. Kemikalieaffald type 3.2.1, herunder brugte Andreafiltre fra malerværkstedet, opbevares i 200 liters tromle, som står på containerplads i skellet mod nord. Afhentes af Mokra. Der afleveres ca. 400 liter om året.
Tomme malerbøtter m.v. type 3.2.2 samles i tomme sække fra Mokra. Der afleveres ca. 10 sække om året.
2. Spildolie og skæreolieaffald, olieholdigt vand fra vask af filtre affaldstype 6.7.1 opsamles i en 1000 liters tank, som står ud for skære/renserummet. Affaldet afhentes af N.J. Separation. Der opsamles og afleveres ca. 1000 liter om året.
3. Metalaffald (spåner) - aluminium og bronze og metalstøv fra støvsuger i skære/renserum opbevares i container på containerpladsen og afhentes af vognmand Kold I/S, Stærkindevej 37, Vindinge, 4000 Roskilde.
4. Almindeligt affald, papir, pap m.v. opbevares i container på containerpladsen og afhentes af vognmand Kold.

G. Oplysninger om forureningsbegrænsende foranstaltninger

Oplaget af olie- og kemikalier til maskinerne er placeret nærmest skære- renserummet. Oplaget er placeret på bænke over opsamlingsbakke til evt. spild. Langs aftapningshanerne er anbragt en rende til opsamling af dryp.

Spild- og skæreolieaffald opsamles i beholderen til olieaffald, som er placeret ved oplaget af olie- og kemikalier til maskinerne. I beholderen opsamles olie- og metalholdigt vand fra rensning af filtre.

Faststoffiltreret til udsugning af slibestøv i skære- renserummet støvsuges og vaskes i vand en gang om måneden. Vandet opsamles i olieaffaldsbeholderen og støvet opbevares sammen med metalspånene. Faststoffiltre (Andreafilter) i malerpanelet og malerkabinen skiftes hvert ½ år. Affaldet opbevares i 200 liters tromle fra Mokra, placeret uden for ved nordskellet.

Olieseparatoren ved punktudsugningen fra den lille Mazardrejebænk og den lille rundsliber renses hvert ½ år, ved at metalfiltret tages ud og vaskes i vaskemaskine placeret i montageafdelingen. Det olieholdige vand fra vasken opsamles i olieaffaldsbeholderen. Olien, som separeres under brug af punktudsugningen, opsamles via slange i spand, som tømmes over i olieaffaldsbeholderen.

Alle metalspåner og metalstøv fra slibning og udsugning opsamles og opbevares i metalcontainer, placeret uden for ved nordskellet.

Til begrænsning af støjen har virksomheden flyttet kompressor (Atlas Copco) fra maskinhal til kælderen.

Støjen fra udsugningspanelet i skære/reenserummet nedbringes, udsugningspanelet erstattes med støvsuger koblet til skæreværktøj.

Til overholdelse af emissionskravet for blandingsfortynder på $0,3 \text{ mg/m}^3$ forhøjes afkastene fra malerpanelet til 10,4 m.

H. Egenkontrol

Virksomheden fører kontrol med følgende:

Udskiftning af Andreadfiltre	-	dato, initialer
Vask af olieseparatorer	-	dato, initialer
Vask og støvsugning af støvpanel	-	dato, initialer
Indkøb af råvarer føres på PC.		

Det er drøftet med virksomheden, at kontrol med dagligt malerforbrug samt angivelse af tidspunkt og tidsrum for brug af malerpanel/kabine, noteres i en miljøjournal.

Vurdering af ansøgningen

I Luftforurening

BST har beregnet skorstenshøjden på afkastene fra malerpanelerne. Den nødvendige skorstenshøjde er beregnet under anvendelse af Miljøstyrelsens OML-program.

I beregningen indgår det maximale forbrug af maling, som kan anvendes pr. time. Indholdet af fortynder i brugsklar maling udgør 50%, hvoraf indholdet af xylen udgør op til 20%. Der er regnet med, at der ikke tilbageholdes fortynder i filtrene.

Skorstenshøjden er beregnet til 10,4 m ved en emission på $0,55 \text{ g/s}$.

B-værdierne for blandingsfortynder på $0,3 \text{ mg/m}^3$ er valgt som max. emission, idet indholdet af xylen i den brugsklare opløsning er forholdsvis lavt.

Det maximale beregnede immissionskoncentrationsbidrag er $0,289 \text{ mg/m}^3$ og ligger tæt på B-værdien $0,3 \text{ mg/m}^3$.

Det vurderes, at immissionskoncentrationen af blandingsfortynder i omgivelserne ikke vil overstige 0,3 mg/m³ med en skorstenshøjde på 10,4 m.

II Støj

De væsentligste støjkloder fra virksomheden vil være udsugningen fra malerpanelet og støvudsugningen fra skære- og renserummet.

Virksomheden er i gang med at undersøge muligheden for en ændring af udsugningen fra skære- og renserummet, idet udsugningspanelet erstattes med udsugning via støvsuger sat direkte på skæreværktøjet.

Det vurderes, at da mulighederne for støjdæmpende foranstaltninger er til stede, vil det være muligt at overholde Miljøstyrelsens vejledende grænser for støj.

III Renere teknologi

Virksomheden er i gang med at implementere renere teknologi. Der er taget tiltag til begrænsning af støjen, og begrænsning i anvendelse af skæreolie. Herudover er der gjort tiltag til en generel begrænsning af virksomhedens brug af vand og olie.

Det vurderes, at der vil være mulighed for flere tiltag specielt omkring anvendelse af renere teknologi i malerværkstedet.

Godkendelsesvilkår

På grundlag af de i sagen foreliggende oplysninger meddeler teknisk udvalg i medfør af § 33 i lov nr. 590 af 27. juni 1994 om miljøbeskyttelse Povl Møllers Maskinfabrik, matr. nr. 1-dm Borup, en miljøgodkendelse. Miljøgodkendelsen har i henhold til § 12 i bekendtgørelse nr. 794 af 9. december 1991 om godkendelse af listevirksomheder en retsbeskyttelse gældende i 8 år fra godkendelsesdatoen. Godkendelsen omfatter kun de miljømæssige forhold, som er defineret i kap. 5 i lov om miljøbeskyttelse.

Ansøger er selv ansvarlig for at indhente øvrige fornødne godkendelser; f.eks. i henhold til brandloven og lov om arbejdsmiljø.

Godkendelsen bortfalder, såfremt den ikke udnyttes inden 2 år fra godkendelsesdatoen.

Godkendelsen meddeles på følgende vilkår:

1. Immissionskoncentrationen af blandingsfortynder i omgivelserne må ikke overstige 0,3 mg/m³, B-værdi, som forudsættes at være middelværdi over en time, der ikke må overskrides mere end 1% af tiden, d.v.s. højst 7 timer pr. mdr.

2. Afkastene fra malerpanel skal føres 10,4 m over terræn. De nuværende aftræk forhøjes senest 2 måneder fra godkendelsesdatoen.
3. Forbruget af brugsklar maling må ikke overstige 4 liter i timen.
4. Malerblandekabine må kun anvendes til blanding af maling.
5. I forbindelse med ethvert uheld, der medfører emissioner til omgivelserne, skal der straks gives meddelelse til Skovbo kommune.
6. Virksomhedens bidrag til støjbelastningen må i intet punkt i nedenstående områder uden for virksomhedens egen grund overstige de anførte værdier. Støjbelastningen er angivet som det ækvivalente korrigerede støjniveau i dB(A) beregnet i 1,5 m's højde over det omgivende terræn.

- a. Ved ejendommens vestlige skel.
Boligområde:

Kl.:	07-14	14-18	18-22	22-07
Mandag-fredag:	45	45	40	35
Lørdag:	45	40	40	35
Søn- og helligdag:	40	40	40	35

- b. Ved ejendommens nordlige og sydlige skel.
Blandet bolig og erhverv:

Kl.:	07-14	14-18	18-22	22-07
Mandag-fredag:	55	55	45	40
Lørdag:	55	45	45	40
Søn- og helligdag:	45	45	45	40

For samtlige dagperioder må de anførte grænseværdier ikke overskrides inden for det mest støjbelastede tidsrum på 8 timer.

For aftenperioder må grænseværdierne ikke overskrides inden for den mest støjbelastede time.

For natperioder må grænseværdierne ikke overskrides inden for den mest støjbelastede time.

7. Virksomheden skal senest 2 måneder fra godkendelsesdato etablere støjdæmpende foranstaltninger, der sikre, at vilkår 6 kan overholdes. Det skal efterfølgende dokumenteres, at vilkår 6 er overholdt i ejendommens vestlige skel, som angivet i vilkår 8.

8. Måling af støj til dokumentation af, at vilkår 6 er overholdt, skal foretages på tilsynsmyndighedernes forlangende, dog højst én gang årligt.

Dokumentationen kan forelægges som resultater af støjmålinger i omgivelserne eller nærfeltmålinger ved de enkelte støjkloder med beregning af støjniveauet i omgivelserne efter den fælles nordiske beregningsmodel for industristøj.

Støjmålinger i omgivelserne skal udføres i overensstemmelse med retningslinierne i Miljøstyrelsen vejledninger nr. 5/1984 og 6/1984. Kildestøjmålinger med beregninger af støjniveauet i omgivelserne skal udføres i overensstemmelse med retningslinierne i Miljøstyrelsens vejledning nr. 5/1993.

Rapportering skal foretages efter retningslinier, der er opstillet for "miljømålinger ekstern støj" publikation RL 37/87 fra Miljøstyrelsens Referencelaboratorium for støjmålinger.

Beregninger og målinger skal gennemføres af et laboratorium/firma, der er akkrediteret hertil af DANAK eller godkendt af Miljøstyrelsen til at udføre "miljømålinger ekstern støj".

Tilsynsmyndighederne skal på forhånd underrettes om tidspunktet for målingen.

9. Virksomheden skal som minimum føre miljøjournal over følgende:

- skift af filtre i malerpanel og malerkabine
- vask af olieseparator ved punktudsugning
- vask og støvsugning af støvpanel ved renses/skærerummet *Findes ikke mere*
- indkøb af råvarer
- opgørelse over daglig forbrug af maling og andre midler i malerværksted
- opgørelse over tidspunkt og tidsrum for brug af malerpanel- og kabine
- opgørelse over afleveret affald.

Miljøjournalen forevises på forlangende til miljømyndighederne.

10. Rapporter, måleresultater m.v. tillige med oplysninger om de driftsomstændigheder, hvorunder de er fremkommet, opbevares i mindst 5 år og forevises på forlangende til tilsynsmyndighederne.
11. Olie- og kemikalieaffald skal opbevares og bortskaffes efter bestemmelserne i Miljøministeriets bekendtgørelse nr. 804 af 15.12.1989 samt efter det af Skovbo kommune udfærdigede regulativ om olie- og kemikalieaffald. Mængden af affald rapporteres årligt til tilsynsmyndigheden.
12. Virksomhedens oplag af olie- og kemikalier samt olie- og kemikalieaffald skal opbevares på fast og tæt bund uden afløb. Bunden skal være forsynet med kanter eller noget tilsvarende, der sikrer, at evt. spild ikke siver ud, men i stedet opsamles.

13. Der må kun udledes sanitetsspildevand fra virksomheden.
14. Virksomheden må ikke give anledning til væsentlige støv- eller lugtgener for omgivelserne.
15. Der må på udendørs arealer ikke forekomme oplag, som kan foranledige forurening af jordbund, overfladeafløb eller terræn, eller som kan virke skæmmende.
16. Virksomheden skal løbende søge oplysninger og vurderinger omkring renere teknologi i branchen, og om muligt implementere disse i produktionen.

Klagevejledning

I medfør af miljøbeskyttelseslovens kap. 11 kan Skovbo kommunes afgørelse i denne sag påklages til Miljøstyrelsen.

Afgørelsen vil blive offentligt bekendtgjort ved annoncering.

Afgørelsen kan inden 4 uger fra datoen for afgørelsens annoncering påklages skriftligt til Miljøstyrelsen. Klagen skal indgives til Skovbo kommune, der videresender klagen til Miljøstyrelsen.

Eventuelt sagsanlæg skal i henhold til miljøbeskyttelseslovens § 101 stk. 1 være anlagt senest 6 måneder efter, at afgørelsen er annonceret eller - hvis sagen påklages - inden 6 måneder efter endelig afgørelse foreligger.

Følgende er samtidigt underrettet om afgørelsen:

Miljøstyrelsen
Roskilde amt
Embedslægeinstitutionen for Roskilde amt
Arbejdstilsynet, kreds Roskilde amt
BST-Køge v/Søren Jacobsen.

Der har til grund for behandlingen af godkendelsen været forelagt følgende materiale:

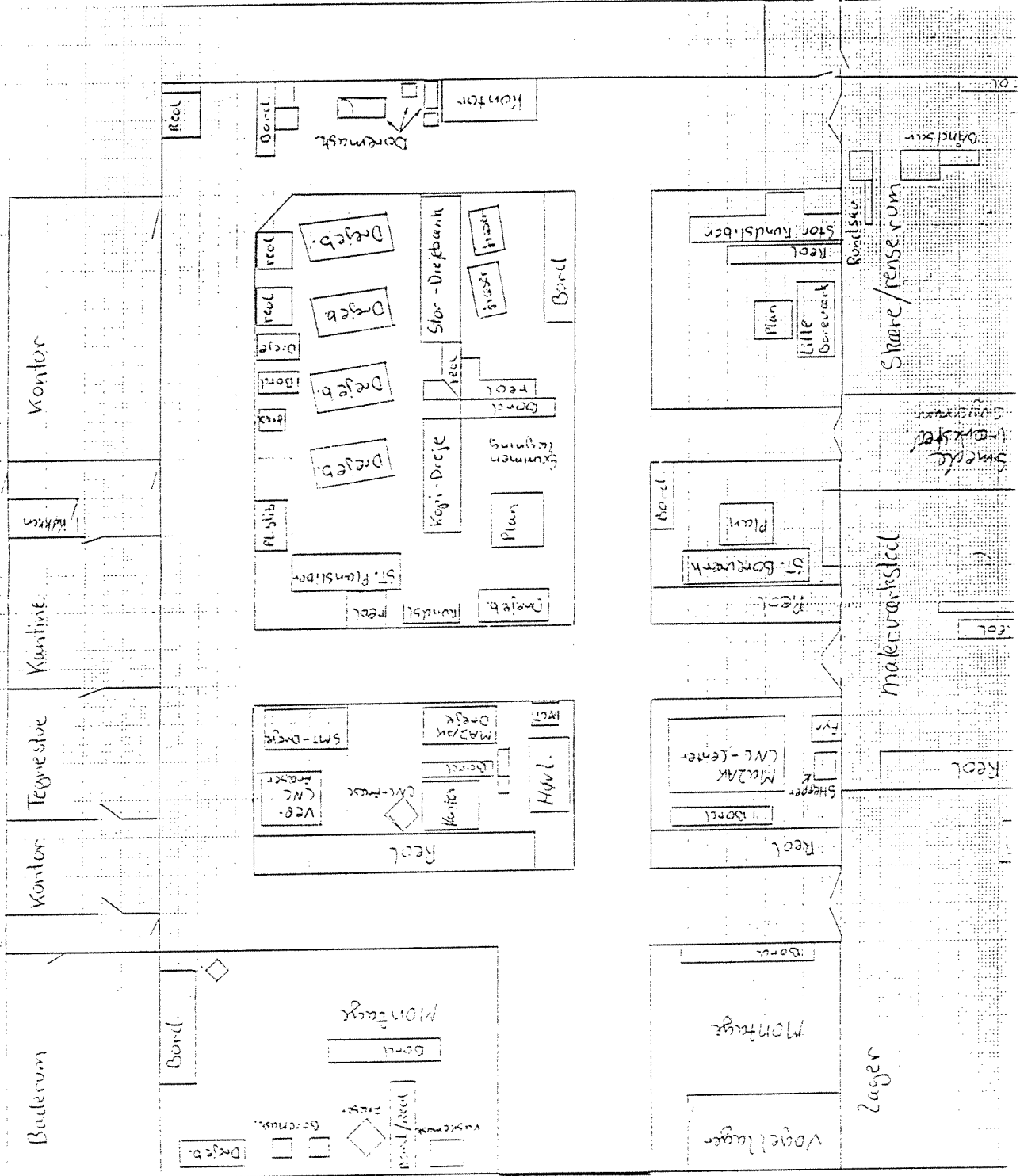
- Skovbo kommunes kommuneplantegning 1989-2001
- Skovbo kommunes kommuneplantillæg nr. 6
- Povl Møller Maskinfabrik's ansøgning af 5. maj 1995
- BST-Køge v/Søren Jacobsen, brev af 19. oktober 1995 med supplerende materiale
- Tilsynsnotat af 15.06.1995 v/Skovbo kommune
- Tilsyn- og tilsynsnotat af 12.10.1995 v/MLC.
- Anmeldelse af olie- og kemikalieskema af 7/11-95.
- Povl Møller Maskinfabriks brev af 9/11 95 om renere teknologi.

Blatt 1



1:100





- ⊗₁ : Sliberum
- ⊗₂ : Svejserag
- ⊗₃ : Malepanel
- ⊗₄ : Malepanel
- ⊗₅ : Malekabine
- ⊗₆ : Rundsliber
- ⊗₇ : Mazak drejebank
- ⊗₈ : Rumdsugring
- ₉ : Fyr på lager, 1,1 m over tag
- ₁₀ : Fyr i hallen, 1,7 m over tag
- ₁₁ : Fyr i hallen, 2,7 m over tag
- ₁₂ : Fyr ved maler, 2,2 m over tag

