

I/S Damgård  
v/ Henning Magnussen m. fl.  
Ulvehøjvej 7  
6650 Brørup

Dato: 11.05.2016

Sagsnr.: 16/4056

E-mail: Teknik@vejen.dk

Web: www.vejen.dk

Tlf: 7996 5000

# Tillæg til miljøgodkendelse

## Kvægbrug



Vejen  
KOMMUNE

Miljøgodkendelsen er meddelt i henhold til § 12 i "Lov om miljøgodkendelse m.v. af husdyrbrug".



## Indholdsfortegnelse

Oplysninger om ejendom og husdyrbrug .....	3
Resumé.....	3
Indledning .....	3
Ansøgning .....	5
<b>1 Afgørelse.....</b>	<b>6</b>
Godkendelsens varighed, retsbeskyttelse og revurdering .....	6
Vilkår for afgørelsen.....	8
Offentliggørelse/høring, klageadgang og udnyttelse af godkendelsen .....	14
Høring af udkast til offentliggørelse .....	14
Indkomne høringsbidrag og kommunens vurdering .....	14
Offentliggørelse af afgørelse og underretning af modtagere af afgørelsen .....	14
Udnyttelse af godkendelsen.....	14
<b>2 Kort beskrivelse af husdyrbruget .....</b>	<b>15</b>
Grundlag for sagsbehandling.....	15
Dyrehold og driftsform .....	15
Anlæg .....	16
Arealer .....	18
<b>3 Redegørelse og vurdering .....</b>	<b>19</b>
Generelle forhold .....	19
Husdyrproduktionen .....	19
Udnyttelse af godkendelsen.....	19
Anlæg og begrænsning af eventuelle gener for naboer .....	19
Lokalisering og Planrammer.....	20
Husdyrgødning og opbevaringsanlæg.....	21
Ammoniakfordampning .....	23
Lugt .....	23
Spildevand .....	24
Til- og frakørselsforhold .....	26
Støj.....	27
Fluer og skadedyr .....	28
Støv .....	28
Lys.....	28
Oplag af olie og kemikalier .....	29

Affald .....	29
Vand og energiforbrug .....	30
Risici .....	30
Anvendelse af bedste tilgængelige teknik - BAT.....	30
Ejendommens påvirkning af beskyttet natur – ammoniak.....	36
Påvirkning af kategori 1 naturområder .....	36
Påvirkning af kategori 2 naturområder .....	36
Påvirkning af kategori 3 naturområder .....	37
Bilag IV-arter, artsfredninger og rødlistearter .....	38
Hensynet til landskab, kulturhistorie og rekreative områder .....	40
Anlæggets udformning .....	40
Anlæggets placering i landskabet .....	40
Landskabelige værdier .....	40
Husdyrbrugets ophør .....	42
Sammenfatning.....	43
<b>4 Øvrige forhold .....</b>	<b>44</b>
Byggeri, vandindvinding og spildevandsafledning .....	44
Høringsberettigede .....	44
Kopimodtagere af afgørelsen .....	45
Bilagsoversigt .....	45

## Oplysninger om ejendom og husdyrbrug

Ejendomsnummer	5750091077 og 5750094103
Matrikelnummer	6a og 1c Okslund By, Lindknud
CVR	21622338
CHR	4523
Ejendommens ejer	Henning Falk Magnussen
Husdyrbrugets ejer	I/S Damgård v/ Henning Magnussen m fl
Husdyrbrugets kontaktperson	Henning Falk Magnussen

## Resumé

Vejen Kommune har modtaget ansøgning om miljøgodkendelse af udvidelse af husdyrbruget på Ulvehøjvej 7. Projektets indhold og kommunens afgørelse er beskrevet i kort form i nedenstående resumé.

Projektet omfatter udvidelse af produktionen og ændring af sammensætningen af husdyrholdet. Samlet svarer udvidelsen af husdyrproduktionen til en forøgelse på 200 DE fra 1257 DE til 1457 DE.

I forbindelse med udvidelsen ønskes der opført tilbygning til kostald, en malkestald og etableret et befæstet areal til kalvehytter.

Lugtgenekriterierne fra husdyrbrugets anlæg til nærmeste byzone, samlet bebyggelse og nærmeste nabo er alle overholdt.

Der er ingen Natura 2000-områder, § 7-arealer eller særlige følsomme § 3-naturtyper i nærheden af ejendommen.

Der indgår ikke arealer i godkendelsen, da al husdyrgødning afsættes til afgangning.

## Indledning

Denne miljøgodkendelse fastlægger de vilkår, der skal gælde for en udvidelse af husdyrbruget på Ulvehøjvej 7, 6650 Brørup i Vejen Kommune. Vilkårene sikrer, at udvidelse og drift kan ske uden at påvirke miljøet væsentligt.

Miljøet skal i denne sammenhæng forstås som omgivelserne i bred forstand, herunder befolkning, flora og fauna, vandmiljø, landskab og kulturhistorie samt ressourceforbrug.

I forbindelse med udarbejdelse af miljøgodkendelsen, har Vejen Kommune vurderet det ansøgte projekt. Vurderingen fremgår af afsnit 3 "Redegørelse og vurdering" og er sammen med ansøgningen baggrund for miljøgodkendelsens vilkår.

Udkastet har været sendt i høring hos ansøger i 3 uger, hvor der var mulighed for at komme med synspunkter, kommentarer eller indsigelser til projektet.

Orientering om høring af udkast til miljøgodkendelse har været sendt til naboer og parter i sagen.

Orientering af naboer er sket i en afstand fra ejendommen svarende til den beregnede konsekvenszone, dog minimum 300 meter, idet Vejen Kommune vurderer, at ejendomme indenfor denne grænse vil kunne forventes berørte af ændringer på ejendommen.

Der er ikke indkommet bidrag i forbindelse med høringen.

Vejen Kommune den 11.maj 2016

Gitte Elgaard  
Teknik og Miljø  
Rådhuspassagen 3  
6600 Vejen

**Copyright** alle kort og luftfoto: copyright DDO®, ©COWI

## Ansøgning

Vejen Kommune har den 1. marts 2016 modtaget ansøgning om miljøgodkendelse af husdyrbruget Ulvehøjvej 7 og Brunbjergvej 10 omhandlende følgende:

- Udvidelse af kostald med 1.200 m<sup>2</sup>.
- Etablering af malkestald på 444 m<sup>2</sup>.
- Etablering af plads til kalvehytter 400 m<sup>2</sup>.
- Ændring af dyreholdet fra 1.257 DE til 1.457 DE.

Vejen Kommune har kontrolleret, at der er overensstemmelse mellem ansøgningen og kommunens registreringer.

## 1 Afgørelse

Vejen Kommune godkender det ansøgte efter § 12 i Husdyrgodkendelsesloven<sup>1</sup> på vilkår som angivet efterfølgende.

Kommunens godkendelse gælder for det konkrete projekt. Hvis der sker ændringer i grundlaget for kommunens vurdering, skal der indsendes en ny ansøgning til kommunen. Dette gælder for eksempel ændringer i forhold til det ansøgte dyrehold, staldanlæg og udbringningsarealer.

Afgørelsen omfatter alene forholdet til Husdyrgodkendelsesloven. Øvrige relevante tilladelser, godkendelser og/eller dispensationer skal indhentes særskilt.

Etablering af nye anlæg må ikke igangsættes, før der er givet en byggetilladelse fra Vejen Kommune, ligesom der skal søges tilladelse til eventuel nedrivning af eksisterende anlæg.

Miljøgodkendelsen er et tillæg til eksisterende miljøgodkendelse meddelt af Vejen Kommune den 30. september 2011. Da en del af udvidelsen sker i det eksisterende anlæg kan forurening og påvirkning på natur m.m. fra udvidelsen ikke adskilles fra den eksisterende. Denne miljøgodkendelse med tilhørende vilkår er derfor gældende for hele bedriften.

Ved udnyttelsen af denne miljøgodkendelse erstattes Vejen Kommunes miljøgodkendelse af 30. august 2011

## Godkendelsens varighed, retsbeskyttelse og revurdering

Bemærkningerne til Husdyrbrugslovens § 33 angiver, at der indenfor udnyttelsesfristen skal være iværksat bygge- og anlægsarbejder med henblik på at opføre anlæg inden den frist, som er fastsat i afgørelsen. I den forbindelse vil det normalt være tilstrækkeligt, at der inden fristens udløb er indgået en retlig bindende aftale med relevante håndværkere eller entreprenører om udførelse af bygge- og anlægsarbejdet, herunder et tidspunkt for udførelsen. Det er tillige en forudsætning for overholdelse af fristen, at den udnyttelse, der er påbegyndt inden fristens udløb, fortsættes og færdiggøres i et rimeligt tempo og normalt skal være afsluttet indenfor et år efter fristens udløb. Et påbegyndt byggeri kan således ikke afbrydes i en længere periode og derefter genoptages. I så fald vil godkendelsen blive anset for bortfaldet.

Efter den fastsatte udnyttelsesfrist for miljøgodkendelsen gælder det, at hvis tillægget til miljøgodkendelsen ikke udnyttes (helt eller delvist) i 3 på hinanden følgende år, bortfalder den del af godkendelsen, som ikke har været udnyttet i de seneste 3 år (kontinuitetsprincippet).

Med denne miljøgodkendelse følger 8 års retsbeskyttelse. Dette betyder, at vilkårene inden for denne periode kun kan ændres, hvis der fremkommer nye oplysninger om forureningens skadelige virkning, hvis forureningen medfører skadevirkninger, der ikke kunne forudses ved godkendelsens meddelelse, eller hvis forureningen i øvrigt går ud over det, som blev

---

<sup>1</sup> "Lov om miljøgodkendelse mv. af husdyrbrug" - nr. 1572 af 20.12.2006



lagt til grund ved godkendelsens meddelelse. Der henvises til reglerne i Husdyrgodkendelseslovens § 40, stk. 2.

Husdyrbrugets miljøgodkendelse skal jf. § 40 i "Bekendtgørelse om tilladelse og godkendelse mv. af husdyrbrug" - Bek. nr. 44 af 11/01/2016 regelmæssigt og mindst hvert 10. år tages op til revurdering. Den første regelmæssige vurdering skal dog foretages, når der er forløbet 8 år, dvs. i 2023.

Ændringer af udbringningsarealet for den kommende planperiode skal jf. §§ 25 og 26 i "Bekendtgørelse om tilladelse og godkendelse mv. af husdyrbrug" anmeldes til kommunen senest 1. august. Kommunen vurderer, hvorvidt de nye arealer er mere sårbare. Kommunens tilkendegivelse gives inden 1. oktober. Hvis arealerne bedømmes mere sårbare, kan anmeldelsen enten trækkes tilbage, eller der kan fremsendes en ny. En ny anmeldelse skal i givet fald være kommunen i hænde senest 15. oktober. Hvis kommunen har indsigelser imod de nye arealer meddeles det inden 31. december.

Ansøger ønsker at have 5 år til udvidelsen. Begrundelsen for dette er, at der bygges, samt at ansøger ønsker at basere produktionsudvidelsen på eget opdræt.

## Vilkår for afgørelsen

Vejen Kommune forudsætter, at projektet gennemføres og drives som det er beskrevet overfor kommunen i ansøgningen, ansøgning nr. 86012, version nr. 4, den 11. april 2016. På baggrund af ansøgning og kommunens vurdering meddeler Vejen Kommune godkendelse på følgende vilkår:

### Generelle forhold

1. Godkendelsen bortfalder, hvis den ikke er påbegyndt udnyttet inden 2 år efter meddelt afgørelse. Ved påbegyndt udnyttet menes, at eventuelt byggeri er startet, eller udvidelse af dyrehold er indledt.
2. Senest 5 år efter meddelt afgørelse skal udnyttelsen af godkendelsen for hele projektet være afsluttet. Den resterende del af godkendelsen bortfalder.
3. Hvis staldanlæg ikke etableres i det godkendte omfang, udløser det krav om genberegning af BAT-niveau og evt. ansøgning om tillæg til eksisterende miljøgodkendelse.
4. Miljøgodkendelsen må ikke udnyttes fuldt ud, før der foreligger skriftlig aftale med Biogasselskab om modtagelse af i alt 1.457 DE kvæg- og svinegylle og dybstrøelse. Alternativ afsættelse af husdyrgødning skal anmeldes til Vejen Kommune og kan udløse krav om godkendelse.

### Information om ændringer på husdyrbruget

5. Ændringer i ejerforhold (eller hvem der har ansvar for driften) skal meddeles til kommunen.
6. Drifts-, indretnings- eller bygningsmæssige ændringer, der er relevante i forhold til godkendelsen, skal anmeldes til kommunen inden gennemførelsen. Kommunen vurderer, om de aktuelle planer for ændringer kan ske inden for rammerne af denne godkendelse.

### Landskabet

7. Forlængelsen af kostalden og den nye malkestald skal bygges i materialer og farve som eksisterende kostald. De nye bygninger må ikke være højere end eksisterende staldbygning.

### Husdyrproduktionen

8. Husdyrbrugets maksimalt tilladte produktionsomfang og sammensætning

Dyretype	Enhed	Antal
Malkekøer, tung race	Årsko	954
Kviekalve, tung race 0-6 mdr.	Årsdyr	159
Tyrekalve, tung race 40-60 kg	Producerede	476
Kvier, tung race, 6-27 mdr. (matr. Brunbjergvej 10)	Årsdyr	10
Slagtesvin 32-107 kg	Producerede	3.403
I alt		

Fremtidige antal stipladser, tyrekalve	52
Fremtidige antal stipladser, slagtesvin	830

9. Når den ansøgte ydelse overskrides skal:
- antallet af malkekøer løbende tilpasses, således at antallet af malkekøer, med en given ydelse, ikke overskrider det godkendte antal dyreenheder i malkekøer, beregnet over et år (kalender- eller planår)
- eller
- nye arealer anskaffes og anmeldes til kommunen, der vil undersøge, om arealerne er robuste. Hvis ikke kræves tillæg til godkendelsen
- eller
- overskydende gødning afleveres til biogasanlæg eller 3. mand. I sidstnævnte tilfælde skal kommunen vurdere, om der kræves § 16 godkendelse

### Foranstaltninger for at undgå forurening

10. For det nye anlæg, skal der udarbejdes en afløbsplan for anlæggets rørledninger til afledning af flydende husdyrgødning, ensilagesaft, spildevand og regnvand - senest ved udnyttelsesfristens udløb. Afløbsplanen inkl. eventuelle bemærkninger hertil skal udarbejdes af autoriseret kloakmester eller andet uvildigt godkendt firma. Afløbsplanen skal være tilgængelig for myndigheden ved miljøtilsyn.
11. Ved driftsuheld, hvor der opstår risiko for forurening af miljøet, er der pligt til øjeblikkeligt at anmelde dette til Alarmcentralen, tlf.: 112.
12. Der skal udarbejdes en opdateret beredskabsplan senest 1 måned efter, at anlægsændringerne i godkendelsen er sket. Beredskabsplanen skal holdes opdateret og op hænges synligt på ejendommen. Medarbejdere skal være informeret om og have udleveret kopi af beredskabsplanen.

Beredskabsplanen skal som minimum indeholde:

- Procedurer, som beskriver relevante tiltag med henblik på at "stoppe ulykken/uheldet" og begrænse udbredelsen.
- Oplysninger om, hvilke interne/eksterne personer og myndigheder, der skal alarmeres og hvordan.
- Kortbilag over bedriften med angivelse af miljøfarlige stoffer, afløbs- og drænsystemer og vandløb mm.
- En opgørelse over materiel, der er tilgængeligt på bedriften, eller som kan skaffes med kort varsel, der kan anvendes i forbindelse med afhjælpning, inddæmning og opsamling af spild/lækage, som kan medføre konsekvenser for det eksterne miljø.

13. Situationer, hvor et uheld var lige ved at opstå skal noteres, og der skal udarbejdes procedurer med henblik på at forebygge situationen fremover. Driftspersonalet skal gøres bekendt med proceduren.
14. Ved ophør af driften skal produktionsanlæg, husdyrgødnings- og foderopbevaringsanlæg tømmes og rengøres grundigt. Al miljøaffald skal bortskaffes for egen regning efter den til hver tid gældende lovgivning.

### **Opbevaringsanlæg**

15. Der skal altid være en opbevaringskapacitet for flydende husdyrgødning på mindst 9 måneder på husdyrbruget. Alternativt skal der foreligge en skriftlig aftale med et biogasselskab om, at selskabet afhenter mindst 471 ton flydende husdyrgødning pr. uge.
16. Der skal altid være en opbevaringskapacitet for fast husdyrgødning på mindst 4 måneder på husdyrbruget. Alternativt skal der foreligge en skriftlig aftale med et biogasselskab om, at selskabet afhenter mindst 72 ton hver 3. uge.
17. Håndtering af gylle skal foregå under opsyn, således at spild undgås, og der tages størst muligt hensyn til omgivelserne.
18. Ved håndtering af gylle gennem ikke-faste installationer, skal dette foretages under konstant opsyn, således at evt. brud straks opdages, og pumpningen i så fald kan afbrydes.
19. Ensilagestakke, der ikke placeres på fast bund med afløb til opsamlingsbeholder, må højst være placeret på samme sted i 24 måneder. Der skal derefter gå 5 år, før ensilage igen må placeres på samme sted.

### **Ammoniakfordampning**

20. Spalter rengøres med spalteskrabere mindst 6 gange dagligt hver 4. time, så det sikres, at gødning og urin hurtigt fjernes fra spaltegulvet og ledes til gødningskanalerne.
21. Faste gulve i sengebåsestaldskal skrubes mindst 12 gange dagligt hver 2. time.
22. Tværgange i kostaldene, som ikke skrubes maskinelt, skal rengøres manuelt – mindst 3 gange dagligt.

### **Lugt**

23. Kasseret ensilage fra ensilagepladser eller –siloe skal fjernes løbende og opbevares overdækket med plast eller lignende for at forhindre lugtgener.

### **Støjgrænser**

24. Virksomhedens bidrag til det ækvivalente, korrigerede støjniveau målt i dB (A) må i ethvert punkt på opholdsarealer ved boliger i det åbne land ikke overstige følgende værdier.

I: i ethvert punkt på opholdsarealer ved boliger i det åbne land

	Tidsrum	Støjgrænser I
Mandag – fredag	kl. 07.00 – 18.00	55 dB(A)
	kl. 18.00 – 22.00	45 dB(A)
Lørdag	kl. 07.00 – 14.00	55 dB(A)
	kl. 14.00 – 22.00	45 dB(A)
Søn- og helligdage	kl. 07.00 – 22.00	45 dB(A)
Alle dage	kl. 22.00 – 07.00	40 dB(A)

25. Maksimalværdien af støjniveauet om natten (kl. 22.00 – 07.00) må ikke overstige 55 dB (A) i ethvert punkt på opholdsarealer ved boliger i det åbne land. Husdyrbruget skal på tilsynsmyndighedens forlangende dokumentere, at ovenstående vilkår om støj er overholdt. En sådan dokumentation kan højst kræves én gang årligt.

Dokumentation skal ske ved måling/beregning af den støj, aktiviteterne påfører omgivelserne. Målingerne/beregningerne skal udføres som beskrevet i Miljøstyrelsens vejledninger nr. 5/1984, nr. 6/1984 og nr. 5/1993.

Målingerne/beregningerne skal foretages af et målefirma/institut, som er uvildigt, og som af Miljøstyrelsen er godkendt til at udføre dette arbejde.

### Fluer og skadedyr

26. Der skal på ejendommen foretages effektiv fluebekæmpelse som minimum i overensstemmelse med de af Aarhus Universitets, Institut for Agroøkologi, fastsatte retningslinjer herom<sup>2</sup>.
27. Opbevaring af foder skal ske på sådan en måde, at der ikke opstår risiko for tilhold af skadedyr (rotter m.v.).

### Støv

28. Driften må ikke medføre væsentlige støvgener uden for ejendommens eget areal.
29. Fodersiloer skal indrettes så støvgener i forbindelse med indblæsning af foder undgås. Der skal anvendes melcykloner eller anden tilsvarende støvbegrænsende foranstaltning.

### Lys

30. Lys fra ejendommen må ikke være generende udenfor ejendommens skel.
31. Ved opsætning af udendørs belysning, skal det sikres, at lyskilden afskærmes, så der ikke sker lysspredning væk fra ejendommen.
32. Natbelysning i stalden må være maks. 10 lux. Alternativt skal lyset være slukket.
33. Udendørs pladsbelysning skal forsynes med bevægelsessensorer, der sikrer, at lyset kun er tændt i op til en halv time ad gangen efter endt arbejde.

---

<sup>2</sup> "Retningslinier for fluebekæmpelse på gårde med husdyr", [www.dpil.dk](http://www.dpil.dk)  
Vejen Kommune – Miljøgodkendelse, Ulvehøjvej 7

## **Spildevand**

34. Drikkevandssystemet skal drives og vedligeholdes, så unødigt spild undgås.
35. Vaskevand fra rengøring af staldene skal opsamles i beholder og opbevares og behandles som spildevand i overensstemmelse med reglerne i Husdyrgødningsbekendtgørelsen.
36. Al vask af dyretransport vogn samt af maskiner og redskaber, hvorfra der kan forekomme gødningsrester, skal foregå på støbt/tæt plads med bortledning af spildevandet til opsamlingsbeholder.

## **Oplag af olie, kemikalier etc.**

37. Tankning af diesel skal til enhver tid ske på en plads med fast og tæt bund, enten med afløb til olieudskiller eller således at spild kan opsamles, og at der ikke er mulighed for afløb til jord, kloak, overfladevand eller grundvand.
38. Ved håndtering af brændstof, smøremidler og kemikalier må der ikke opstå spild med deraf følgende risiko for forurening af jord og grundvand.
39. Olie- og kemikalieprodukter skal opbevares under tag på tæt bund uden afløb. Der skal være mulighed for at opsamle spild svarende til rumfanget af den største beholder. Dette gælder dog ikke olie, der opbevares i godkendte olietanke jf. Olietankbekendtgørelsen<sup>3</sup>.

## **Affald**

40. Opbevaring af olie- og kemikalieaffald skal ske på samme måde som angivet i vilkårene vedrørende håndtering og opbevaring af olie og kemikalier.

## **Bedste tilgængelige teknik (BAT)**

41. Spalteskraberanlæg, Ventilations- og mælkekøleanlæg skal kontrolleres og vedligeholdes i overensstemmelse med producentens procedure for vedligeholdelse, dog mindst minimum én gang om året.
42. Der må ikke anvendes mineralfoderblandinger med ekstra mineralsk fosfor end indholdet i standardblandinger i fodringen til lakterende køer, med mindre der foreligger en opdateret skriftlig begrundelse fra dyrlæge eller fodringskonsulent.
43. Malkeanlæggets vaccumpumpe skal være frekvensstyret.
44. Der skal være vandur i stalde med husdyr til måling af det reelle forbrug af vand fra drikkevandsboringen.
45. Hos kalve på dybstrøelse/anden strøelse skal der ske hyppig udmugning, og overfladen skal holdes ren og tør.
46. Hos større dyr på dybstrøelse skal der holdes en god hygiejne, så overfladen af dybstrøelsesmåtten holdes ren og tør.

---

<sup>3</sup> Bekendtgørelse. nr. 1611 af 10. december 2015 om indretning, etablering og drift af olietanke mv.

47. Endagsfoderkontrol (EFK) for malkekøer skal foretages – min. 6 pr. år (ca. hver 2. måned), som sikrer løbende kontrol af sammenhængen mellem foderforbrug og ydelse.
48. I forbindelse med endags foderkontrollen skal indholdet af råprotein, AAT og PBV beregnes for alle fodermidler.
49. Analyser af grovfoderet skal udføres af akkrediteret analysefirma.
50. Foderplaner skal udarbejdes på grundlag af grovfoderanalyser.
51. Den samlede foderration til malkekøer må i gennemsnit indeholde 157 gram total råprotein pr. kg tørstof på årsbasis, der beregnes som et rullende gennemsnit.
52. Hver slæt af grovfodermidler, der udgør mere end 10 % af FE/ko/dag, skal analyseres for indhold af råprotein, AAT og PBV.
53. Der må højst tildeles 2,73 FE/kg tilvækst svarende til 204,75 FE<sub>sv</sub> pr. slagtesvin.

### **Egenkontrol**

54. Husdyrbruget skal registrere den til enhver tid opnåede produktion på husdyrbruget. Registreringerne skal bestå af seneste mælkeproduktionsopgørelse og slagteriafregninger for slagtesvin og afregning for kvier. Hvis mælkeproduktionsopgørelsen eller slagteriafregningerne omfatter flere ejendomme, skal det suppleres med besætningslister, der dokumenterer overførsler af dyr mellem ejendommene, eller lignende, der kan dokumentere dyreholdet til enhver tid på Ulvehøjvej 7 og Brunbjergvej 10.
55. Der skal føres en logbog eller produktionskontrol for slagtesvinene, hvoraf følgende skal fremgå:
  - antal producerede dyr
  - gennemsnitlige vægtintervaller (indgangs-, og afgangsvægt/slagtevægt)
  - foderforbrug pr. kg tilvækst
56. Følgende skal føres i en driftsjournal, der skal opbevares mindst 5 år på bedriften, og data skal være tilgængelige ved miljøtilsyn på ejendommen:
  - Dokumentation over dyreholdets størrelse.
  - Dato for aflæsning af el-forbrug og vandforbrug samt de aflæste værdier. Evt. gennemførte tiltag for at reducere forbruget.
  - Registreringer af vandforbrug – aflæsning hver 6. måned.
  - Årsopgørelse over forbruget af dieselolie og/eller fyringsolie (år og mængder).
  - Dato for service og evt. brud på drikkevandsinstallationer eller øvrige vandinstallationer.
  - Logbog, servicefaktura eller lignende, der dokumenterer, at skraberen er i drift og vedligeholdes.
  - Dato for service og evt. nedbrud af spalteskraberanlæg.
  - Dato for kontrol af mælkekøleanlægget og angivelse af hvad, der evt. er foretaget for at minimere anlæggets energiforbrug.
  - Dato for service og evt. nedbrud af mælkekøleanlæg, og hvad der var årsagen til nedbruddet.

- Indholdet af fosfor i svinefoderet skal dokumenteres ved indlægssedler og foderopgørelser ved produktionskontrol eller tilsvarende opgørelser.
- Endagsfoderkontroller.
- Indlægs- og følgesedler fra indkøbt kraftfoder og råvarer
- Analyser af grovfoderet.
- Dato for uheld eller situationer, der kunne lede til uheld. Angivelse af typen af uheld eller situationer, indsats samt forebyggende tiltag.
- Kvittering for aflevering af farlig affald.

## Offentliggørelse/høring, klageadgang og udnyttelse af godkendelsen

### Høring af udkast til offentliggørelse

Udkastet til miljøgodkendelse har været i høring i 3 uger fra den 18. april til den 9. maj 2016 hos ansøger samt andre, der har anmodet om at få udkastet tilsendt.

Orientering om udkast til miljøgodkendelse blev sendt til alle borgere, der er part i sagen (herunder naboer, bortforpagtere af udbringningsarealer og produktionsanlæg samt gyllemodtagere). Udkastet blev eftersendt ved henvendelse herom.

### Indkomne høringsbidrag og kommunens vurdering

Udkast til godkendelsen har været sendt i høring hos ansøger og parter i sagen, som ikke har haft kommentarer.

### Offentliggørelse af afgørelse og underretning af modtagere af afgørelsen

Kommunens godkendelse vil blive offentliggjort i Ugeavisen Vejen-Brørup-Holsted i uge 21 samt på kommunens hjemmeside.

Kopi af godkendelsen er sendt til parter og interessenter, der har anmodet om høringsudkast og haft kommentarer hertil samt organisationer og myndigheder, der fremgår af afsnittet "Øvrige forhold".

Der kan klages over kommunens afgørelse til Natur- og Miljøklagenævnet senest den 21. juni 2016 jf. vedlagte klagevejledning (bilag 1). Modtagere af orienteringsbreve samt kopi-modtagere af afgørelsen er angivet i afsnit 4 "Øvrige forhold".

### Udnyttelse af godkendelsen

Du kan udnytte godkendelsen uanset eventuelle klager, men du skal være opmærksom på, at dette ikke begrænser Natur- og Miljøklagenævnets mulighed for at ændre eller ophæve Vejen Kommunes afgørelse.

Vejen Kommune gør opmærksom på, at miljøgodkendelsen ikke må udnyttes fuldt ud, før der foreligger skriftlig aftale med Biogasselskab om bortskaffelse af 1.457 DE gylle/dybstrøelse. Alternativ afsættelse af husdyrgødning kan udløse krav om godkendelse ved Vejen Kommune.



## 2 Kort beskrivelse af husdyrbruget

I denne del af godkendelsen angives de oplysninger, som ligger til grund for behandlingen af ansøgningen. Ud over selve ansøgningen indgår der bilag til ansøgningen, anden nødvendig korrespondance under sagsbehandlingen samt seneste kontrolrapport for miljøtilsyn på husdyrbruget, kommunens oplysninger om data på husdyrbruget samt eventuelle bidrag fra offentligheden.

Ansøgningens indhold er kort beskrevet under overskrifterne: Dyrehold og driftsform, samt Anlæg.

### Grundlag for sagsbehandling

- Ansøgning om miljøgodkendelse den 1. marts 2016
- Løbende korrespondance mellem ansøger, dennes konsulent og kommunen
- Miljøtilsyn på Ulvehøjvej 7, samt Vejen Kommunes tilsynsrapport fra den 26. februar 2014
- Ansøgning med beregninger i forhold til dyreholdet i 2007, skema nr. 86012, version nr. 4
- Fiktiv ansøgning med beregninger i forhold til beregning af det generelle ammoniakreduktionsniveau, skema nr. 86911, version nr. 2

### Dyrehold og driftsform

Dyreholdet står i det samlede staldanlæg på Ulvehøjvej 7/Brunbjergvej 10, bort set fra de 10 kvier, som står i den gl. kviestald på Brunbjergvej 10, som ligger nordvest for staldanlægget på Ulvehøjvej 7. Dyreholdet for matriklerne på Brunbjergvej 10 og Ulvehøjvej 7 vurderes samlet, da de ligger som en samlet enhed og drives sådan.

#### Det nuværende husdyrhold

Dyretype	Enhed	Antal	DE
Malkekøer, tung race	Årsko	750	933,1
Kvier, tung race 6-27 mdr.	årsdyr	174	169,1
Kviekalve, tung race 0-6 mdr.	årsdyr	172	40,5
Tyrekalve, tung race 40-60 kg	producerede	344	3,9
Kvier, tung race, 6-27 mdr. (matr. Brunbjergvej 10)	producerede	125	59,5
Slagtesvin, 47-107 kg	producerede	3.600	87,3
<b>I alt</b>			<b>1.257,0</b>

Tabel 1. Husdyrbrugets nuværende tilladte husdyrproduktion.

## Det fremtidige husdyrhold

Dyretype	Enhed	Antal	DE
Malkekøer, tung race		954	1.318,7
Kviekalve, tung race 0-6 mdr.		159	48,3
Tyrekalve, tung race 40-60 kg		476	6,2
Kvier, tung race, 6-27 mdr. (matr. Brunbjergvej 10)		10	4,8
Slagtesvin 32-107 kg		3.403	87,3
<b>I alt</b>			<b>1.457,2</b>

Tabel 2. Den ansøgte husdyrproduktion.

Dyreenhederne er udregnet på baggrund af bilag 1 i Husdyrgødningsbekendtgørelsen<sup>4</sup>.

## Anlæg

Husdyrbruget ligger nord for Lindknud i et åbent landskab med spredte landbrugsejendomme. Anlæggets udseende og beliggenhed i landskabet er beskrevet og vurderet i afsnittet "Anlæggets placering i landskabet".

Husdyrbrugets eksisterende anlæg består af Gl. kviestald på ejendommen ud til Brunbjergvej (Brunbjergvej 10), kostald ved ejendommen Ulvehøjvej 7 (Brunbjergvej 10), anlægget på Ulvehøjvej 7: kostald, malkestald, slagtesvinestald, befæstet areal med kalvehytter, foderlade, maskinhus, slagtesvinestald, plansiloanlæg og 2 gyllebeholdere. I forbindelse med udvidelsen af bedriften ønskes der opført en forlængelse af kostalden på Brunbjergvej 10, ny malkestald, som placeres i forlængelse af kostalden på matriklen under Brunbjergvej 10, befæstet areal til kalvehytter ved siden af den nye malkestald samt et befæstet areal til kalvehytter på Ulvehøjvej 7 lige øst for eksisterende malkestald.

Figuren her under viser placeringen af eksisterende og ansøgte anlæg.

---

<sup>4</sup> Bekendtgørelse nr. 1318 om erhvervsmæssigt dyrehold, husdyrgødning, ensilage m.v. af 26.11.2015.



Figur 1. Husdyrbrugets driftsbygninger.

Nedenstående tabel viser en oversigt over bygninger og opbevaringsanlæg på ejendommen samt fordelingen af dyr i de enkelte staldafsnit.

Nr.	Anvendelse	Størrelse	Staldsystem	Dyr	Antal
1	Ko- og kviestald, nudrift		Sengestald med spalter	Malkekøer	360
2	NY anvendelse Kalve 1-4 mdr.		Dybstrøelse	Kviekalve	119
3	Kalvehytter		UDGÅR		
4	Slagtesvinestald		Fuldspaltegulv Delvis spal- tegulv, 25-49 % fast	Slagtesvin	2.378 1.025
5	Ko- og kviestald, Spalter og fast gulv		Sengestald med spalter Sengestald med fast gulv Dybstrøelse	Malkekøer	271 165 52
6	NY forlængelse af kostald		Fast drænet gulv Dybstrøelse	Malkekøer	54 50
7	NY Malkestald				
8	NYT Befæstet areal til kalvehytter	400 m <sup>2</sup>	Dybstrøelse	Tyrekalve Kviekalve	476 40
9	Ensilageplansilo				
10	Foderlade				
11	Kornlade				
12	Malkestald og administration				
13	Møddingsplads??	212 m <sup>2</sup>			
14	Gyllebeholder				
15	Gyllebeholder				
16	Beboelse				
17	Gl. kviestald		Sengestald med spalter	Kvier	10

Tabel 3. Ejendommens indretning samt fremtidig fordeling af dyr. Bygningsnumre jf. figur 1 ovenfor.

## Arealer

Der indgår ikke arealer i denne godkendelse, da al husdyrgødningen afsættes til afgangning.

### 3 Redegørelse og vurdering

Vejen Kommune har i henhold § 19 - § 26 i Husdyrgodkendelsesloven vurderet projektets mulige påvirkning af miljøet og omgivelserne.

Kommunen har på grundlag af ansøgningen og miljøredegørelsen foretaget en vurdering af de forskellige påvirkninger fra husdyrbrugets anlæg. Disse vurderinger ligger til grund for de vilkår, der er angivet i afsnit 1. Vurderingen er foretaget i det nedenstående afsnit.

#### Generelle forhold

##### Husdyrproduktionen

Sidste registrering af dyreholdets omfang er sket i forbindelse med miljøtilsyn den 26. februar 2014.

Registreringen er i overensstemmelse med husdyrbrugets nuværende produktion.

##### Udnyttelse af godkendelsen

Godkendelsen bortfalder, såfremt den ikke er påbegyndt udnyttet inden 2 år fra denne afgørelse. Ved påbegyndt udnyttet menes, at evt. byggeri er startet, eller ændring/udvidelse af dyrehold er indledt.

Ansøger ønsker at have 5 år til udvidelsen af dyreholdet. Dette er begrundet i, at der skal laves byggeri, samt at ansøger ønsker at basere produktionsændringen på eget opdræt i stedet for køb af nye dyr, der kan være eventuelle smittebærere.

På baggrund af ovennævnte begrundelse giver Vejen Kommune en tidsfrist på 5 år for udvidelse af dyreholdet på Ulvehøjvej 7.

#### Anlæg og begrænsning af eventuelle gener for naboer

Husdyrgodkendelseslovens §§ 6, 8 og 20 omhandler en række afstandskrav.

Afstande, samt lovpligtige afstandskrav, jf. §§ 6 og 8 i Husdyrgodkendelsesloven, fra den nye forlængelse af stalden, den nye malkestald og den nye plads til kalvehytter er vist i nedenstående tabel. For § 6 gælder, at der ikke må ske etablering af anlæg eller udvidelser, der medfører forøget forurening inden for afstandskravet. For § 8 gælder, at der ikke må ske nyetablering indenfor afstandskravet.

Husdyrgodkendelseslovens § 20 vedrørende genegrænser vil blive behandlet efterfølgende.

§§	Nærmeste...	Afstand	Beskrivelse	Afstandskrav
8	Nabobebyggelse	> 100 m	Fra ny stald	50 m
8	Naboskel	> 100 m	Fra ny stald	30 m
8	Beboelse på samme ejendom	> 100 m	Fra kalvehytteplads stuehus	15 m
8	Levnedsvirksomhed	> 25 m	Ingen i nærheden	25 m
8	Fælles vandindvindingsanlæg	> 100 m	Ingen i nærheden	50 m
8	Enkelt vandindvindingsanlæg	Ca. 195 m	Fra ny kalvehytteplads til markboring NØ for ejendommen	25 m
8	Vandløb	> 100 m	Til vandløb syd for ejendommen	15 m
8	Dræn	> 15 m	Ingen dræn i nærheden	15 m
8	Sø	> 100 m	Til sø N for ejendommen	15 m
8	Offentlig- og privat fællesvej	> 15 m	Ingen privat vej i nærheden	15 m
8	Vandløb eller sø > 100 m <sup>2</sup>	> 100 m	Fra gylleholder til sø N for ejendommen.	100 m
6	Byzone	> 100 m	Ingen byzone i nærheden	50 m
6	Samlet bebyggelse	> 100 m	Ingen samlet bebyggelse i nærheden	50 m
6	Sommerhusområde	> 100 m	Ingen sommerhusområde i nærheden	50 m
6	Boligområde/Blandet bolig og erhverv	> 100 m	Ingen boligområde i nærheden	50 m

Tabel 4. Oversigt over afstande fra anlæg til nærmeste punkt, hvor der er afstandskrav ifølge Husdyrgodkendelseslovens §§ 6 og 8.

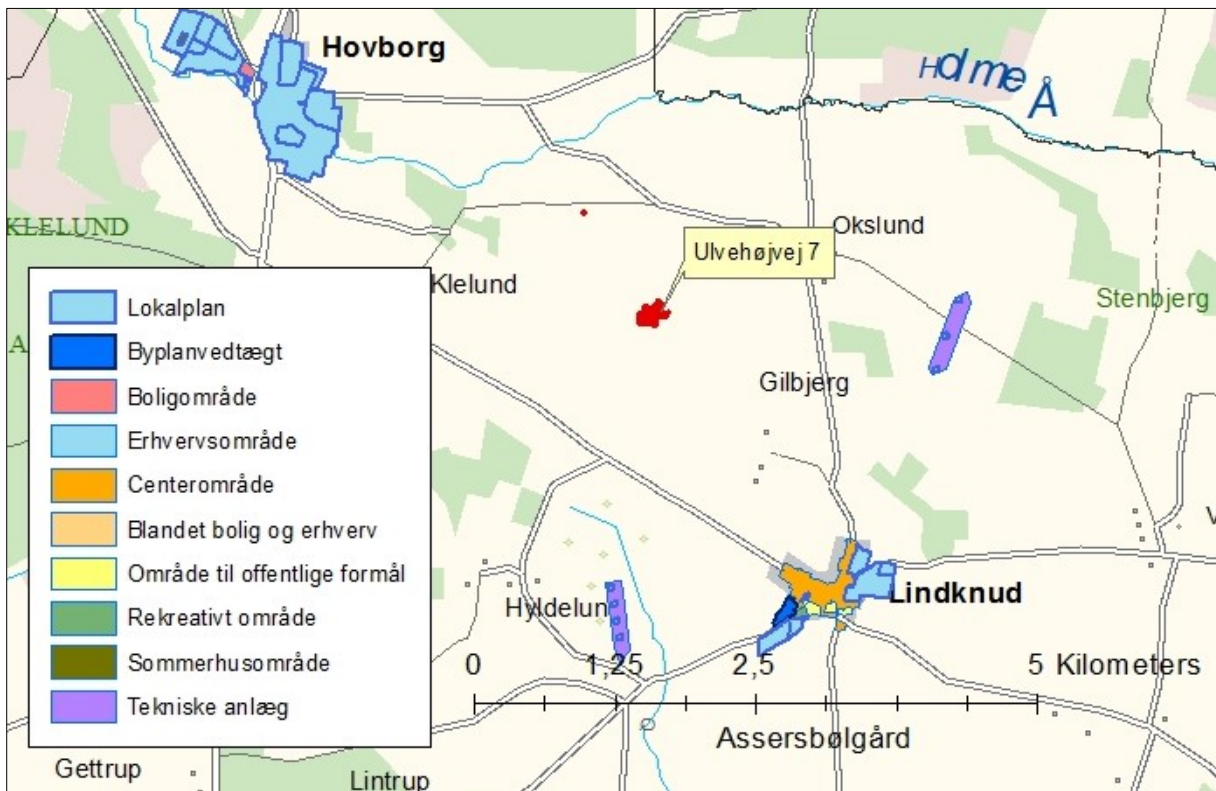
Alle de generelle afstandskrav er overholdt. Vejen Kommune vurderer, at de generelle afstandskrav er nok til at sikre, at der ikke sker forurening eller gene af omgivelserne.

### Lokalisering og Planrammer

Indenfor en afstand på 2,7 km ligger lokalplaner på vindmøller (Lokalplan 66, opstilling af 4 vindmøller ved Lindknud og Lokalplan 64, opstilling af 3 vindmøller ved Debelvej og Vittrup Baunevej) samt Lindknud og Hovborg byer (hhv. Lokalplan nr. 5, Erhvervsareal i Lindknud by og Lokalplan nr. 1, Hovborg by).

Der er ingen lokalplaner under tilblivelse eller i forslag i området omkring ejendommen.





Figur 2. Husdyrbrugsts placering.

Husdyrgodkendelseslovens § 20 siger, at kommunen skal sikre sig, at risikoen for forurening eller væsentlige gener begrænses, hvis ændring af anlægget på husdyrbruget foretages indenfor 300 m fra:

- En beboelsesbygning på en ejendom uden landbrugspligt, der ligger i en samlet bebyggelse i landzone, og som har en anden ejer end driftsherren.
- Eksisterende eller ifølge kommuneplanens rammedel i fremtidigt byzone- eller sommerhusområde.
- Område i landzone, der i lokalplan er udlagt til boligformål, blandet bolig og erhverv eller til offentlige formål med henblik på beboelse, institutioner, rekreative formål og lignende.

Vejle Kommune vurderer, at risikoen for forurening og væsentlige gener for omgivelserne er begrænset, da anlæggets placering i forhold til husdyrgodkendelseslovens genegrænser i § 20 er overholdt.

Afstandsforholdene vurderes i afsnittene om lugt, til- og frakørsel samt støj.

### Husdyrgødning og opbevaringsanlæg

Gødningsproduktionen er ifølge ansøgning angivet til:

Gødningstype	Mængder i m <sup>3</sup>
Flydende husdyrgødning	27.706 m <sup>3</sup>
Overfladevand nyt befæstet areal	360 m <sup>3</sup>
<b>I alt</b>	<b>28.066 m<sup>3</sup></b>

Tabel 5. Gødningsproduktion.

Husdyrbruget skal have den nødvendige opbevaringskapacitet til opbevaring af husdyrgødning, rengøringsvand, vandspild i forbindelse med husdyrproduktionen samt overfladevand. Der skelnes mellem følgende former for spildevand:

- Rengøringsvand og overfladevand, der kommer i forbindelse med husdyrgødning, som ledes til opbevaringsbeholder for flydende husdyrgødning.
- Sanitært spildevand, som ledes til septiktank eller offentlig kloakering.
- Overfladevand fra tage og udendørsarealer, som ikke kommer i forbindelse med husdyrgødning, og derfor må ledes til dræn for regnvand eller udsprinkles efter forudgående tilladelse.

Der er indgået aftale om, at biogasselskab aftager husdyrgødning svarende til 2.000 DE. Der er opbevaringskapacitet i staldene til 2.900 ton husdyrgødning, hvilket svarer til en opbevaringskapacitet på 1,3 måneder (14 % af den årlige produktion).

Vejen Kommune stiller vilkår om mindst 9 måneders opbevaringskapacitet, hvilket bliver 21.049 ton med den ansøgte husdyrproduktion. Biogasselskabet skal derfor afhente mindst 471 ton flydende husdyrgødning pr. uge  $((21.049 \text{ ton} - 2.900 \text{ ton})/9 \text{ måneder}/30 \text{ dage pr. måned} * 7 \text{ dage pr. uge})$ . Vejen Kommune stiller derfor vilkår om, at der i kontrakten med biogasselskab skal stå, at der skal hentes mindst 471 ton flydende husdyrgødning ugentligt.

Da den flydende husdyrgødning leveres til biogasselskab, og der modtages afgasset biomasse retur til I/S Damgårds beholdere, og da der ikke indgår arealer i miljøgodkendelsen, stilles der ikke yderligere vilkår til opbevaringskapaciteten for afgasset biomasse.

Der er en samlet gødningsproduktion på 1.888 m<sup>3</sup> fast møg/dybstrøelse og lagerkapacitet på 212 m<sup>3</sup>. Der skal være opbevaringskapacitet til mindst 4 måneder, hvilket svarer til 629 m<sup>3</sup>. Biogasselskabet skal derfor aftage 417 m<sup>3</sup> på 4 måneder. Der stilles vilkår til dette.

Såfremt husdyrbruget ophører med at levere 2.000 DE husdyrgødning til biogasselskabet, skal der være mindst 9 måneders opbevaringskapacitet for den flydende husdyrgødning og 4 måneders opbevaringskapacitet for den faste husdyrgødning. Dette stilles som vilkår.

Der er følgende opbevaringsanlæg på ejendommen:

Opbevaringsanlæg	Opførelsesår	Kapacitet m <sup>3</sup>
Gyllebeholder, Ulvehøjvej 7	1987	1.500 m <sup>3</sup>
Gyllebeholder	1995	3.500 m <sup>3</sup>
Kanaler	2002	2.500 m <sup>3</sup>
<b>Samlet kapacitet gylle</b>		<b>7.500 m<sup>3</sup></b>

Tabel 6. Oversigt over opbevaringsanlæg.

Gyllebeholderne på Ulvehøjvej 7 og Brunbjergvej 10 ligger udenfor risikoområde og længere væk end 100 m fra vandløb og søer<sup>5</sup>.

Foruden de tre gyllebeholdere på Ulvehøjvej og Brunbjergvej 10, råder I/S Damgård også over gyllebeholdere på andre ejendomme.

Opbevaring af fast gødning skal ske på møddingsplads med afløb til opsamlingsbeholder. Møddingen skal til enhver tid være overdækket for at begrænse lugt og ammoniakfordampning.

<sup>5</sup> Bekendtgørelse nr. 1318 af 26.11.2015 (husdyrgødningsbekendtgørelsen)



Fra møddingspladsen kan den komposterede husdyrgødning lægges i overdækket markstak, som angivet nedenfor. Ved udlægning af markstakke skal der føres årlige optegnelser over oplagingsperiode og placering, f.eks. angivelser på kort.

Kompost med et tørstofindhold på mindst 30 pct. kan oplagres i marken, når oplaget er overdækket med kompostdug eller lufttæt materiale. Opbevaringen må ikke medføre risiko for forurening af grund- eller overfladevand og oplaget skal opfylde husdyrgødningsbekendtgørelsens afstandskrav for placering af stalde, møddinger mv.

### **Ammoniakfordampning**

Ved udvidelser eller nyetableringer af husdyrbrug over 75 DE stilles generelle krav om reduktion af ammoniakfordampningen fra staldanlægget med en minimumsreduktion på 30 %. Kravet om reduceret ammoniakemission gælder for udvidelser samt stalde, der renoveres, men kan efterleves ved reduktion af ammoniaktabet for både de eksisterende og det nye anlæg.

Landbruget på Ulvehøjvej 7 og Brunbjergvej 10, Brørup skal leve op til et generelt ammoniakreduktionskrav på 30 %.

Den samlede beregnede ammoniakemission fra stalde og gødningslagre er 10.611 kg N/år, hvilket er en forøgelse på 50 kg N/år. Jf. [www.husdyrgodkendelse.dk](http://www.husdyrgodkendelse.dk) bliver ammoniakemissionen 1.680 kg N/år mindre end krævet med det valgte system, og det generelle ammoniakreduktionskrav er således opfyldt.

Foruden det generelle ammoniakreduktionskrav ligger der et krav til anvendelsen af Bedste Tilgængelige Teknik (BAT) – se særskilt afsnit herom.

### **Lugt**

Lugt stammer fra opbevaring, transport og udbringning af husdyrgødning, fra håndteringen af ensilage, vask af malkeanlægget og fra selve staldene.

Lugtemission fra staldene og geneafstand fra beboelsesområder er beregnet ud fra følgende:

Afstand til nærmeste byzone (Lindknud) er ca. 2,6 km, afstand til nærmeste samlede bebyggelse (Debel By, Lindknud) er ca. 1.700 m og afstand til nærmeste nabo uden landbrugspligt er ca. 550 m. Der er ikke andre ejendomme med husdyrbrug over 75 DE indenfor 300 m.

I Husdyrgodkendelsesbekendtgørelsens bilag 3 er fastsat det landsdækkende beskyttelsesniveau for lugt, der skal anvendes i kommunernes vurdering af, om der er væsentlige lugtgener i forbindelse med udvidelse af et husdyrbrug. Det fremgår af reglerne, at dette beskyttelsesniveau, som udgangspunkt, er tilstrækkeligt til at sikre omgivelserne imod væsentlige lugtgener.

Ifølge beskyttelsesniveauet skal projektet overholde bestemte lugtgeneafstande, hvis længde afhænger af forskellige områders lugtfølsomhed. Eksempelvis vil beboere i landområder med tilknytning til landbrugserhverv oftest skulle have en højere tolerancetærskel end beboere i byområder. Lugtgeneafstandene beregnes i ansøgningssystemet efter to forskellige metoder, hhv. den ny lugtvejledning, der er beskrevet i "Vejledning om tilladelse og godkendelse af husdyrbrug", og FMK-vejledningen ("Vejledende retningslinjer for vurdering af

lugt og begrænsning af gener fra stalde" udgivet af FMK, 2. udgave). Det er de længste beregnede lugtgeneafstande, der skal overholdes.

Ifølge beregningerne udført i ansøgningseskemaet vil geneafstanden i forhold til byzone være 1.014 m, samlet bebyggelse 766 m og enkelt bolig 323 m (tabellen nedenfor). Ved lugtberegning regnes fra midten af den samlede bygningsmasse med dyr. Derfor er afstanden anderledes end den faktiske afstand. Kriterierne for maksimal lugt på 5 OU<sub>e</sub>/m<sup>3</sup> for byzone, 7 OU<sub>e</sub>/m<sup>3</sup> for samlet bebyggelse og 15 OU<sub>e</sub>/m<sup>3</sup> for enkeltbolig er dermed overholdt.

Husdyrgodkendelseslovens minimumskrav til afstande til nærmeste beboelser inden for de tre typer er overholdt, og Vejen Kommune vurderer derfor, at lugt fra staldene ikke vil give væsentlige gener for naboerne. Det forventes ligeledes ikke, at lugt fra ejendommens husdyrproduktion, opbevaring og udbringning af husdyrgødning, m.m. vil medføre lugtgener, der stiger til et niveau, som ikke bør accepteres for beboelser i det åbne land. Der henvises til reglerne i Husdyrgødningsbekendtgørelsen.

Lugt i forbindelse med transport behandles under afsnittet "udbringning af husdyrgødning".

Der stilles generelle vilkår til forebyggelse af lugtgener.

Bebyggelse	Model	Ukorrigeret geneafstand, Ansøgt	Ukorrigeret geneafstand, Nudrift	Korrigeret geneafstand, Ansøgt	Korrigeret geneafstand, Nudrift	Vægtet gennemsnitsafstand	Genekriterie overholdt?
<b>Enkelt bolig</b>	Ny	322,94 m	242,42 m	322,9 m	242,42 m	664,2 m	JA
<b>Samlet bebyggelse</b>	Ny	765,82 m	643,64 m	689,24 m	579,28 m	2.451,52m	JA
<b>Byzone</b>	Ny	1.014,17 m	861,40 m	9663,46 m	818,33 m	2.532,87 m	JA

Tabel 7. Lugtgeneafstande for husdyrbruget ([www.husdyrgodkendelse.dk](http://www.husdyrgodkendelse.dk)).

## Spildevand

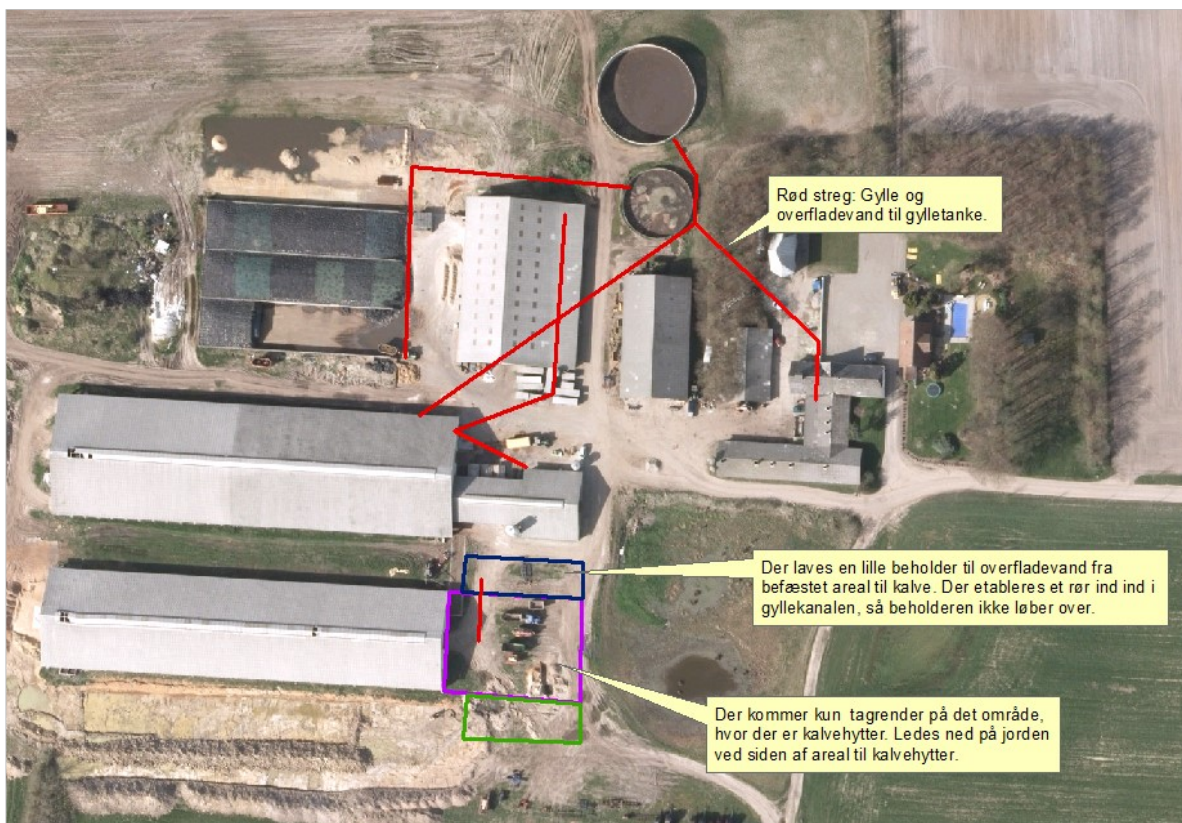
Ansøger oplyser, at spildevand fra bedriften består af:

- Rengøringsvand fra malkeanlæg
- Overfladevand fra møddingsplads og kalveplads
- Rengøringsvand fra vask af maskiner
- Overfladevand fra ensilageanlæg
- Tagvand

Der er intet sanitært spildevand fra driftsbygninger.

Vaskevandet fra malkeanlæg og mælketank ledes til opsamlingsbeholder, hvor fra vandet enten udbringes eller ledes til gyllebeholder.

Herunder er vist ledningssystem for ejendommens gylle over fra arealer med næringsrigt overfladevand.



Figur 3. Ejendommens ledning af gylle og overfladevand til gylletanke.

Der forventes en stigning i spildevandsmængden som følge af udvidelsen. Den forventede mængde spildevand er 3.150 m<sup>3</sup>.

Overfladevand fra møddingsplads ledes til gyllebeholder.

Overfladevand fra befæstet areal til kalvehytter opsamles i særskilt beholder, som enten skal have flydelag eller være helt lukket (som en ajlebeholder). Væsken her fra må udbringes som gødningsholdigt vand.

Tagvand fra taget ved kalvepladsen samles i tagrende og ledes ud på jorden øst for kalvepladsen. Tagvand fra øvrige tagflader ledes ned på jorden.

I forbindelse med opførelse af den nye stald gøres der hermed opmærksom på, at afløb skal udføres af aut. kloakmester jf. Husdyrgødningsbekendtgørelsen.

Der stilles vilkår om udarbejdelse af en spildevandsplan for de nye dele af ejendommen af en aut. kloakmester eller andet uvildigt, godkendt firma.

Det vurderes at Husdyrgødningsbekendtgørelsens generelle krav til håndtering af spildevand, samt de stillede vilkår, er tilstrækkelige til at beskytte omgivelserne mod forurening fra spildevand.

Tilladelserne til afledning af spildevand skal gives særskilt fra miljøgodkendelsen, da de ikke er omfattet Husdyrgodkendelsesloven.

## Til- og frakørselsforhold

Skemaet nedenfor angiver antal transporter. En transport vil omfatte både til- og frakørsel. Intern transport f. eks. i forbindelse med fodring er ikke inkl. i ovennævnte oversigt. Omfanget af antal til- og frakørsler pr. år er jf. ansøgningen:

Transporttype	Antal transporter pr. år	
	Nudrift	Ansøgt
Afhentning af fast husdyrgødning til afgang		60
Afhentning af flydende husdyrgødning til afgang		681
Afhentning af afgasset biomasse til udbringning		250
Udbringning af flydende husdyrgødning	825	
Udbringning af fast husdyrgødning	100	
Afhentning af restvand		104
Grovfoder (ensilage)	925	1.092
Halm	125	148
Brændstof	120	142
Mælk	183	365
Foder	85	85
Levende dyr til og fra ejendommen	125	150
Afhentning af affald	30	30
Døde dyr	75	89
Diverse (rengøringsmidler m.m.)	20	52
<b>I alt pr. år</b>	<b>2.613</b>	<b>3.248</b>

Tabel 8. Til- og frakørsel.

Samlet stiger antallet af til- og frakørsler fra ca. 2.600 til ca. 3.250 dvs. en stigning på ca. 635 transporter (24 %). 3.248 transporter svarer til ca. 9 transporter/dag.

Stigningen skyldes primært flere kørsler med husdyrgødning og grovfoder samt flere afhentninger af mælk.

Der er en driftsmæssig indkørsel til ejendommen fra Ulvehøjvej, hvor al til- og frakørsel sker.

Mælketransporter sker hver dag året rundt. Tidspunkt afhænger af mejeriets opsamlingsrute, ansøger har ingen indflydelse på dette. Andre transporter foregår normalt på hverdage i dagtimerne. I højsæson kan det blive nødvendigt med transporter i weekenden og udenfor normal arbejdstid.

Intern transport og trafik på ejendommen i forbindelse med til- og frakørsel vurderes ikke at medføre væsentlige gener for omgivelserne. Vilkår relateret til støj i forbindelse med til- og frakørsel (trafik på egen grund) stilles i afsnittet vedrørende støj i godkendelsen.

Det er Vejen Kommunes vurdering, at der er gode adgangsforhold ved ejendommen i forbindelse med transport til og fra ejendommen.

Den øgede mængde transporter til og fra husdyrbrugets produktionsanlæg vil give øgede gener for de omboende naboer og omgivelserne i øvrigt. Vejen Kommune vurderer, at de forøgede gener ikke er af en størrelsesorden, der bør forhindre udvidelsen.

Miljøgodkendelsen meddeles jf. Husdyrgodkendelsesloven, og der kan ikke stilles vilkår til trafik på offentlig vej. Dette reguleres af færdselsloven.

## **Støj**

Støjbelastning af naboer kan forekomme i forbindelse med intern transport, pumper, kompressorer, staldventilation mv.

Støj fra interne transport sker primært ved blanding af foder til køerne og udfodring. Blanding af foder til køer sker på pladsen foran kostald og malkestald, blanding og udfodring sker normalt mellem kl. 07 – 10. Grundet afstanden til nabo, vil generne fra disse interne transport være yderst begrænset.

Der indkøbes færdige foderblandinger til slagtesvinene, så er der forekommer ikke støj fra valsning og blanding af foder til slagtesvinene.

Ved malkning forekommer støj fra kompressor og vacuumpumpe. Støjkilden er dog reduceret væsentligt, da både kompressor og vacuumpumpe er placeret indendørs i staldbygningen i et aflukket rum. Malkning foregår i fra kl. 04 - 09 og kl. 15 – 19.

Eksisterende kompressor og vacuumpumpe forventes også at skulle bruges i den nye malkestald.

Der er naturlig ventilation i kvægstaldene og mekanisk ventilation i slagtesvinestalden. Den mekaniske ventilation er i drift det meste af døgnet året rundt, men støjbelastningen derfra er begrænset.

Derudover kan der forekomme støj ved overpumpning af gylle til gyllebeholder, levering af foder, vask af maskiner og staldanlæg og transport.

Gyllepumpning vil fortrinsvis ske på hverdage indenfor normal arbejdstid.

Transporter vil fortrinsvis ske indenfor normal arbejdstid, dog kan der i forbindelse med høst og ensilering forekomme transport i aften- og nattetimerne.

Afhentning af mælk sker hver dag, tidspunkt for afhentning afhænger af mejeriets opsamlingsrute.

Endvidere forventes støj fra eksterne transport. Afhentning og levering af dyr sker oftest i dagtimerne og er af kortere varighed.

Det er Vejen Kommunes vurdering, at der ikke vil være uacceptable støjgener for omgivelserne, da hovedparten af støjgenerne vil ligge indenfor normal arbejdstid, og der er langt til nærmeste nabo.

I Støjvejledningen<sup>6</sup> anføres ingen grænseværdier for støjbelastningen fra virksomheder ved boliger i det åbne land. Man bør ved fastlæggelse af støjgrænser, ved de nærmeste boliger, anvende de grænseværdier, der gælder for områder med blandet bolig- og erhvervsbebyggelse. Disse værdier er anvendt i godkendelsen.

Det vurderes, at støjgrænserne vil blive overholdt, da de fleste støjkilder primært er aktive i dagtimerne.

---

<sup>6</sup> Miljøstyrelsens vejledning nr. 5/1984 "Ekstern støj fra virksomheder"  
Vejen Kommune – Miljøgodkendelse, Ulvehøjvej 7

Der stilles generelle vilkår til overholdelse af støjgrænser samt vilkår om, at en beregning/måling af støjniveauet i omgivelserne kan kræves, såfremt tilsynsmyndigheden Vejen Kommune finder, at eventuelle klager er velbegrundede. Støjbelastning af naboer kan forekomme i forbindelse med intern transport, pumper, kompressorer, staldventilation mv.

### **Fluer og skadedyr**

Ansøger oplyser, at der vandes et fluebekæmpelsesmiddel ud i dybstrøelse og i kalvebokse. Rottebekæmpelse varetages af Vejen Kommune.

Rotter overfører sygdomme, æder mad og husdyrfoder og ødelægger bygninger og kloaksystemer. Enhver, der opdager rotter, har pligt til at anmelde det til kommunen. Det gælder for både private og virksomheder. Man kan forebygge rotter ved at rydde op udendørs, så de ikke har mulighed for at bygge rede og ved at sørge for, at de ikke har adgang til madrester, foderrester og korn.

Vejen Kommune henstiller, at de autoriserede kasser med rottegift placeres og tilses, så mennesker og husdyr ikke uforvarende kommer i kontakt med giften, og at der generelt holdes rent og ryddeligt på og omkring ejendommen, så risikoen for tilhold af rotter begrænses mest muligt.

Der stilles vilkår om, at fluer bekæmpes i overensstemmelse med retningslinjer fra Aarhus Universitet, Institut for Agroøkologi.

Vejen Kommune vurderer på baggrund af det oplyste, at der efter projektets gennemførelse, med de stillede vilkår, ikke vil ske en væsentlig opformering af fluer og skadedyr på husdyrbruget, og at ejendommens skadedyrsbekæmpelse vil være tilfredsstillende.

### **Støv**

Støvgener kan forekomme i forbindelse med transporter på grusvejen ind til ejendommen og i forbindelse med levering af foder.

Der forventes ingen væsentlige problemer med støv fra husdyrbruget. Der henvises dog til god landmandspraksis, således at al transport til og fra bedriften og levering af foder foregår ved hensynsfuld og effektiv kørsel mht. udnyttelse af kapacitet.

Vejen Kommune vurderer, at eventuel støvafgivelse fra produktionsanlægget ikke vil medføre væsentlige gener ved nabobeboelser og uden for bedriftens arealer i øvrigt.

Der fastsættes vilkår om, at driften ikke må medføre væsentlige støvgener.

### **Lys**

Ansøger angiver at der kommer lys i den nye stald, og der kommer også lys ved den nye plads til kalvehytter.

I stalde med malkekøer er der belysning hele døgnet. Mellem kl. 23 og kl. 4 køres med natbelysning. Max 10 lux. I andre stalde og ved kalvehytter er der lys, når der arbejdes der. Ved kalvehytter kommer der bevægelsessensor, så der kun er lys når der arbejdes der.

Det vurderes, at der ikke vil være væsentlige gener forbundet med ejendommens belysning. Dog fastsættes generelle vilkår om, at ejendommens drift ikke må medføre væsentlige lysgener.

## **Oplag af olie og kemikalier**

Ansøger oplyser, at pesticider opbevares i et aflåst rum.

Påfyldning og udvendig rengøring af marksprøjte (pesticider og vand) sker på befæstet areal foran foderladen, vandet ledes til gyllebeholder. Marksprøjten rengøres i marken.

Der er to dieselolietanke og en fyringsolietank på husdyrbruget. Alle tre tanke står indendørs på befæstet areal uden afløb.

Der stilles vilkår om, at håndtering af brændstof skal foregå sådan, at der ikke opstår risiko for forurening af jord og grundvand.

For at forebygge spild og forurening som følge af oplag af olie og kemikalier, stilles der vilkår til opbevaring og bortskaffelse.

## **Affald**

Ansøger oplyser, at spildolie opbevares i tromler og leveres tilbage til leverandøren af smøreløser.

Plast opbevares i ensilageplansiloer og i industricontainer, der tømmes efter behov.

Tomme dunke fra rengøringsmidler afleveres til leverandøren.

Ikke forbrændingseget affald opbevares i container (600 l), som tømmes ca. 1 gang årligt af privat entreprenør.

Andet brændbart affald opbevares i container (6 m<sup>3</sup>), der tømmes efter behov af privat entreprenør.

Farligt affald, lysstofrør, spraydåser osv. Opbevares særskilt og leveres til kommunal genbrugsplads.

Døde dyr opbevares på spalter vest for slagtesvinestald, til de afhentes af DAKA.

Opbevaring og afhentning af selvdøde og aflivede dyr reguleres af "Bekendtgørelse om opbevaring af døde dyr"<sup>7</sup>.

Der opbevares Mucosa i gyllebeholder på Brunbjergvej 10.

Vejen Kommune gør opmærksom på, at plastemballage ikke længere må afleveres som brandbart affald, men skal rengøres og leveres til genbrug.

Vejen Kommune gør opmærksom på, at bortskaffelse af affald fra ejendommen skal ske i overensstemmelse med regulativet for Erhvervsaffald og affaldsbekendtgørelsen.

Jf. ovenstående, vurderer Vejen Kommune, at håndtering af affald sker på forsvarlig vis, og der stilles ikke skærpede vilkår.

---

<sup>7</sup> Fødevareministeriet, Bek. nr. 558 af 01.06.2011

## Vand og energiforbrug

Energi	Efter udvidelse - mængde pr. år
Elforbrug	472.000 kWh
Fyringsolie, korntørring	50.000 L

Tabel 4. Energiforbrug.

Vand	Efter udvidelse - mængde pr. år
Drikkevand	ca. 38.115 m <sup>3</sup>
Vaskevand	ca. 4.085 m <sup>3</sup>

Tabel 5. Vandforbrug.

Beregninger af energiforbruget viser, at forbruget på ejendommen ligger ca. 28 % under det forventelige niveau. Der er sandsynligvis ikke de store besparelser at finde, og der stilles derfor ikke krav til, at ejendommen skal have besøg af en energikonsulent. Beregningerne er foretaget ud fra de oplysninger, som er angivet i ansøgningen.

Vandforsyningen til husdyrene sker fra egen boring, hvor der er en indvindingstilladelse på 29.000 m<sup>3</sup>. Det fremtidige behov er vurderet til 42.200 m<sup>3</sup>. Indvindingstilladelsen til drikkevand til dyrene på ejendommen vurderes ikke at dække vandbehovet. Der er derfor behov for at søge yderligere tilladelse ved Vejen Kommune.

Drikkevandsforsyningen sker via egen boring, og der stilles vilkår til etablering af vandur på stalde med dyr, så det faktiske vandforbrug fremover kan registreres.

### Risici

Ansøgningens redegørelse for mulige uheld inklusiv begrænsning af risiko for og gene/forurening ved eventuelle uheld er behandlet i respektive afsnit ovenfor.

For at imødegå uheld og begrænse eventuelle følger for omgivelserne, stilles der vilkår om at beredskabsplanen opdateres med de nye forhold op ejendommen.

Vejen Kommune vurderer herefter, at risici er minimeret og med opdateringen af beredskabsplan sikres begrænsning af følger af eventuelle uheld.

## Anvendelse af bedste tilgængelige teknik - BAT

Den årlige ammoniakfordampning fra stald og anlæg på husdyrbruget skal leve op til samme niveau, som der kan opnås ved anvendelse af de beskrevne tiltag i nedenstående tabel, for at leve op til Husdyrgodkendelseslovens krav om anvendelse af BAT.

Det nedenfor beskrevne BAT-niveau medfører en samlet ammoniakfordampning fra stalde og lagre på 10.626 kg N/år. Det fremgår af den endelige ansøgning om godkendelse, at den samlede ammoniakfordampning fra anlægget er 10.611 kg N/år.

Slagtesvin BAT-niveauet for denne ejendom vedrørende fosforemission fra slagtesvinene er 22,2 kg P/DE ab lager, hvilket giver et samlet niveau for slagtesvinene på 1.940 kg P ab lager. Den beregnede fosformængde ab lager i husdyrgodkendelse.dk er 1.942 kg P, en foderkorrektur på de sidste 2 kg P vil ikke kunne dokumenteres ud fra indlægssedler og opgørelser over foderforbrug. Vejen Kommune betragter derfor BAT-niveauet for fosforemission fra slagtesvin for overholdt.

Det samlede anlæg lever derved op til BAT-niveauet for denne ejendom.



KVÆG	BAT-niveau
<b>Foder / Staldsystemer</b>	Køer og Kvier: Notat "Vejledende emissionsgrænseværdier opnåelige ved anvendelse af den bedste tilgængelige teknik (BAT)" fra Miljøstyrelsen, anvendes til fastlæggelse af niveau. Kalve (0-6 mdr.): Dybstrøelse Syge- og Kælvende dyr: Dybstrøelse
<b>Opbevaringsanlæg</b>	Vejen Kommune vurderer, at overdækning af ny og eksisterende gyllebeholder rækker ud over BAT. Reduktionen i ammoniakfordampning vurderes til ikke at være proportional med investeringen i en overdækning af opbevaringsanlægget. Herunder også med hensyn til besparelser i form af en større tilbageholdt kvælstofmængde i husdyrgødningen samt færre transporter med gylle, da der ikke tilføres regnvand til en overdækket gyllebeholder.
SVIN	BAT-niveau
<b>Foder / Staldsystemer</b>	Slagtesvin: Notat "Vejledende emissionsgrænseværdier opnåelige ved anvendelse af den bedste tilgængelige teknik (BAT)" fra Miljøstyrelsen, anvendes til fastlæggelse af niveau. Ligeledes anvendes "Referencer, BAT og fodervilkår ved miljøgodkendelser af svinebrug" fra Videnscenter for svineproduktion i arbejdet med BAT ved Vejen Kommune. Teknologiblade vedrørende fosfortildeling.
<b>Opbevaringsanlæg</b>	Vejen Kommune vurderer, at overdækning af ny og eksisterende gyllebeholder rækker ud over BAT. Reduktionen i ammoniakfordampning vurderes til ikke at være proportional med investeringen i en overdækning af opbevaringsanlægget. Herunder også med hensyn til besparelser i form af en større tilbageholdt kvælstofmængde i husdyrgødningen samt færre transporter med gylle, da der ikke tilføres regnvand til en overdækket gyllebeholder.

Ammoniakpåvirkningen af beskyttede naturområder omkring ejendommen vurderes i afsnit herom.

Med begrebet "Bedst Tilgængelig Teknologi" menes den teknik, som mest effektivt giver et høj beskyttelsesniveau for miljøet som helhed. De miljømæssige fordele er afvejet i forhold til de økonomiske udgifter. Vurderingerne i relation til BAT skal som minimum følge kravene i EU-kommissionens referencedokument om BAT for intensivt hold af svin og fjerkræ (det såkaldte BREF-dokument). Vurderingerne for anvendelse af BAT skal ske i forhold til følgende aspekter:

1. Management/Godt landmandskab
2. Fodringsstrategier
3. Staldsystemer
4. Forbrug af vand og energi
5. Opbevaring af husdyrgødning
6. Egenkontrol

Følgende er angivet i ansøgningen (markeret med *kursiv*):

#### **Ad 1. Management/Godt landmandskab**

- *Medarbejdere er orienteret om, at ejendommen er miljøgodkendt, og hvilket ansvar der dermed følger.*
- *I bedriftens driftsregnskab registreres forbrug af vand, energi, indkøbt foder, pesticider og handelsgødning.*
- *Indholdet af kvælstof og fosfor i gyllen analyseres.*
- *Rengøring i og omkring siloer og bygninger foretages jævnligt med henblik på at minimere risikoen for lugt og for at der ikke skal opstå uhygiejniske forhold.*

- Opbevaring i plansiloer minimerer forbruget af plast i forhold til opbevaring i markstakke, derved mindskes affaldsproduktionen.
- I forbindelse med indretningen af produktionsanlægget er der fokus på, at indretningen tager hensyn til en rationel drift, af hensyn til ressourceforbruget i driften og af hensyn til de daglige arbejds gange.
- Sigtet med anlægget er, at der ud fra et proportionalitetssynspunkt er fokus på hvilke staldsystemer, der er bedst anvendelig i relation til miljø, arbejdsforbrug og dyrevelfærd for at fremtidssikre virksomheden.
- På bedriften udarbejdes beredskabsplan, således at skade ved uheld kan minimeres.
- Kvalitetsprogrammet Arlagårdens Miljøhensyn indebærer bl.a. affaldshåndtering, opbevaring af døde dyr, opbevaring og anvendelse af kemikalier, samt den generelle orden på bedriften. Kvalitetsprogrammet kontrolleres hvert 3. år.
- Der stræbes efter at leve op til målene for godt landmandskab. Dette betyder bl.a.:
- At hjælpestoffer som gødning, plantebeskyttelsesmidler, medicin og energi bruges under hensyntagen til miljø og sundhed.
- At brugen af næringsstoffer optimeres på ejendomsniveau under hensyntagen til afgrødernes behov og det økonomiske afkast.
- At der sikres en høj udnyttelse af næringsstoffer ved udarbejdelse af mark- og gødningsplaner. Herved sikres, at tildeling af kunst- og husdyrgødning sker ud fra afgrødernes behov og næringsstofnorm på den enkelte mark, således at der sker mindst muligt tab til det omgivende miljø. Endvidere laves der en årlig opgørelse i form af gødningsregnskaber over at forbruget af gødning ikke er større end normerne foreskriver.
- At der er fokus på at nye stalde og produktionssystemer indrettes så lugt og fordampning af ammoniak begrænses ud fra de tekniske og økonomiske muligheder og under hensyntagen til dyrenes fysiologiske og adfærdsmæssige behov.

## **Ad 2. Fodringsstrategi**

- Foderproduktion og indkøb af foder sker på grundlag af foderplanlægning.
- Den aktuelle mælkeydelse anvendes til foderoptimering.
- Der tages analyser af grovfoder og foderplanen afpasses grovfoderets sammensætning og kvalitet.
- Der udarbejdes foderplaner i samarbejde med konsulent og med anvendelse af nyeste viden indenfor kvægfodring. Herved optimeres fodringen så unødigt forbrug af råvarer undgås
- Til malkekøerne er der individuel kraftfodertildeling, hvilket forbedrer næringsstofudnyttelsen.
- Der foretages jævnligt éndagsfoderkontrol for køerne, som opfølgning på om fodertildelingen følger planen.

### **Ad 3. Staldsystemer**

Kostalden på Ulvehøjvej 7 har flere staldsystemer. Dels sengestald med spaltegulv og skraber, dels sengestald med fast gulv og skraber. Desuden er der 2 dybstrøelsesafsnit, ét med dybstrøelse og spalter i 1/3 af arealet, og ét med dybstrøelse og fast gulv i 1/3 af arealet.

Kostalden på Brunbjergvej 10 er indrettet som sengestald med spalter og skraber, tilbygningen til denne stald bliver dels sengestald med fast drænet gulv (54 pladser) dels dybstrøelsesafsnit (50 pladser).

I kviestalden (10 pladser) er der sengestald med spaltegulv.

Kviekalvene (2-6 mdr.) går i dybstrøelsesbokse i nyindrettet kalvestald i en del af foderlalden.

Kviekalve (0-2 mdr. og tyrekalve (40-60 kg) står i kalvehytter på befæstet areal.

### **Ad 4. Forbrug af vand og energi**

- *Bedriftens drikkevandsinstallationer rengøres og efterses jævnligt med henblik på at undgå spild.*
- *Til kvæg anvendes drikkekar, som er udformet og placeret, så unødigt vandspild undgås.*
- *Vaskeautomat til malkeanlæg er forsynet med vandsparer (CIP-anlæg).*
- *Vaskevandet fra rengøring af mælketank og malkeanlæg genanvendes til vask af malkestalden.*
- *Til rengøringen af staldene anvendes højtryksrensere.*
- *Elforbruget registreres månedligt. Dette giver fokus på forbruget, og muligheder for at reducere dette.*
- *Med etablering af det ansøgte anlæg opnås en rationel drift, hvor flere køer kan fodres og malkes ad gangen, hvilket medfører mindre energiforbrug pr. ko. Rationaliseringen består i, at der sættes flere malkekøer ind i stalden på bekostning af kvier.*
- *Systemet til opvarmning af vand til vask af køletank og malkeanlæg justeres, dels så vandet ikke opvarmes mere end nødvendigt, dels så den opvarmede vandmængde passer til forbruget.*
- *Mælkekøleanlægget kontrolleres en gang om året af et autoriseret kølefirma, hvorved eventuelle finindstillinger foretages, dette kan give store energibesparelser.*
- *Der er installeret et CIP-anlæg til vask af malkeanlæg og køletank. Dette anlæg reducerer forbruget af rengøringsmidler og el.*
- *Der anvendes dagslysstyret lys i stalden, hvilket betyder, at lysstyrken i stalden reguleres i forhold til dagslyset.*
- *Udendørs belysning er dagslysstyret eller har bevægelsessensor, hvorved unødvendigt energiforbrug undgås.*
- *Kvægstaldene har naturlig ventilation, og der er derfor ikke energiforbrug til dette.*
- *Der anvendes ikke energi til opvarmning i stalde.*
- *Der er installeret varmegenindvinding i forbindelse med mælkenedkøling. Varmen anvendes til at opvarme brugsvand i driftsbygning og til opvarmning af driftsbygning.*

## **Ad 5. Opbevaring af husdyrgødning/afgasset biomasse**

- *Flydende husdyrgødning opbevares i gyllekanalerne.*
- *Gylle og fast husdyrgødning afleveres til biogasselskab.*
- *Gyllebeholdere tømmes ca. en gang årligt for indvendig inspektion. Inspektionen foretages stående uden for gylletanken.*
- *Årligt efterses tæthed af overjordisk del og kabler på gyllebeholdere for intakt beskyttelse og eventuelle brud. Ved skader kontaktes leverandøren.*
- *Der etableres flydelag på gylletankene for at minimere ammoniakemission. Flydelaget kontrolleres månedligt, og der føres logbog over kontrollen, så der er fokus på, at flydelaget lever op til kravene.*
- *Der er konstant flydelag på gyllen, og efter omrøring/udkørsel kontrolleres det, at der er etableret flydelag senest efter 14 dage, forudsat at, der er gylle/afgasset biomasse i tanken.*
- *Gyllen/biomasse omrøres kun forud for udkørsel af gylle.*
- *Tanken er tilmeldt de lovpligtige regelmæssige eftersyn, hvilket betyder at tanken hvert 10 år bliver kontrolleret af autoriseret kontrollant for, om tanken opfylder krav til holdbarhed, tæthed og styrke.*
- *Fast møg opbevares på møddingsplads med opsamling af vend til gylletanken. Dette minimerer udvaskningen af nitrat.*

## **Ad 6. Egenkontrol**

- *Hver måned laves kontrol af flydelag og tæthed af overjordiske del af gyllebeholdere.*
- *Hvert år efterses kabler på gyllebeholdere for intakt beskyttelse og eventuelle brud. Ved skader kontaktes leverandøren.*
- *Dato for omrøring og udbringning fra gylletankene registreres.*
- *Der laves en månedlig registrering af elforbrug.*
- *Foderproduktion, indkøb af foder og fodertildeling sker på grundlag af foderplanlægning. Tildeling af kunst- og husdyrgødning til markerne sker på baggrund af mark- og gødnings-planer samt ud fra afgrødens behov på den enkelte mark.*
- *Der laves en årlig opgørelse over, at forbruget af kunst- og husdyrgødning ikke er større end normerne foreskriver.*
- *Der føres journal over forbruget af sprøjtemidler.*
- *I bedriftens driftsregnskab registreres forbrug af vand, energi, indkøbt foder, pesticider og handelsgødning.*

## **Vejen Kommunes vurdering**

Vejen Kommune vurderer, at husdyrbruget lever op til BAT for management på følgende punkter: medarbejderne er indformet om miljøgodkendelsens betydning for driften, der er en beredskabsplan, forbruget af ressourcer registreres og bruges i planlægningen af driften for at optimere effektiviteten og ressourceforbruget. Der holdes et højt hygiejneniveau, affaldshåndtering sker efter "Arlagårdens" retningslinjer og vejledning.

Ansøger har brugt foderstyrken til slagtesvinene som virkemiddel, den er sat til 2,73 FEsv pr. kg tilvækst. Vejen Kommune stiller derfor vilkår herom.

Vejen Kommune vurderer, at husdyrbruget lever op til BAT for fodringsstrategi på følgende punkter: Der foretages foderplanlægning og fodres efter foderplaner, grovfoderets indhold

af næringsstoffer analyseres, der laves éndagsfoderkontrol, foderplanerne udarbejdes på grundlag af disse resultater. Malkekøerne tildes kraftfoder individuelt på baggrund af foderkontrol og mælkeydelse.

Desuden er malkekøernes råprotein tildeling anvendt som virkemiddel til begrænsning af ammoniakfordampningen. I ansøgningen er indholdet af råprotein pr. kg tørstof i malkekøernes foderration sat til 157,5 g totalprotein.

Indholdet af fosfor i foderemnerne til malkekøer er sædvanligvis tilstrækkeligt til at dække køernes behov. Yderligere tilsætning af fosfor, vil give øget indhold af fosfor i husdyrgødningen, som på lang sigt kan blive en miljømæssig belastning på grund af udvaskning, når jordens bufferkapacitet for fosfor overskrides. Vejen Kommune stiller derfor vilkår om, at der ikke må bruges mineralsk fosfor i foderblandingerne til køerne.

Vejen Kommune vurderer, at husdyrbruget lever op til BAT for staldteknologi på følgende punkter: spalteskrabere på spaltegulve og tværgange i kostaldene. Fast drænet gulv, som skrubes 12 gange i døgnet (hver 2. time). Dybstrøelsesarealer til kælvkøer/-kvier og syge dyr. "dyb"strøelse i kalveboksene. Fast gulv med skrabere er ikke BAT, men husdyrbruget kompenserer for det øgede ammoniaktab fra denne staldtype ved at reducere indholdet af råprotein i malkekøernes foderration.

Skraber på spalter i eksisterende stalde anses for at være BAT i Vejen.

For kalve samt syge og kælvende dyr anses dybstrøelse som værende BAT, og der stilles ikke yderligere krav udover generel god hygiejne og hyppig udmugning, der sikrer en reduktion af kvælstoffordampning samt begrænsning af lugt og fluegener.

Det vurderes, at gylleforsuring ikke er BAT i svinestalde, da gyllen i svinestalde ikke kan omrøres, så der kommer en jævn fordeling af den forsurede gylle, og dermed forsvinder miljøgevinsten. Total og miljø-økonomisk vurderes det, at gylleforsuring ikke anses som BAT på denne ejendom.

En del af slagtesvinene går på delvist fast gulv med spalter. Dette staldsystem anses for BAT.

For oplag af husdyrgødning vurderer Vejen Kommune, at gældende lovkrav på området vil være tilstrækkelig til at opfylde kravet til anvendelse af BAT.

For udbringning af husdyrgødning vurderer Vejen Kommune, at gældende lovkrav er BAT, da yderligere krav vil være uforholdsmæssigt dyre i forhold til den opnåelige miljøeffekt.

Ved fremtidig reovering af eksisterende staldafsnit skal Vejen Kommune vurdere, om det valgte staldsystem lever op til BAT på reoveringstidspunktet. Fremtidige ændringer i dyrehold, staldanlæg, anlæg til opbevaring af husdyrgødning m.v. skal anmeldes til Vejen Kommune, jf. Husdyrgødningsbekendtgørelsens § 35 og § 36.

I tilfælde af at dele af byggeriet ikke opføres, ændres forudsætningerne for godkendelsen. Dette bevirker at bl.a. BAT-niveauet for ejendommen ændres. Der er stillet vilkår om fornyet BAT-beregning, hvis teknologier ikke indføres i samme omfang, som angivet i ansøgningen.

Det er Vejen Kommunes vurdering, at husdyrbruget med de beskrevne tiltag og stillede vilkår vil leve op til BREF-dokumentets BREF-dokumentets<sup>8</sup> krav om anvendelse af Bedst Tilgængelig Teknologi.

## Ejendommens påvirkning af beskyttet natur – ammoniak

Før der meddeles tilladelse eller godkendelse af husdyrbrug efter § 10, § 11, § 12 eller godkendelse af arealer til afsætning af husdyrgødning fra husdyrbrug efter § 16 i Husdyrgodkendelsesloven, skal der foretages en vurdering af, om projektet i sig selv, eller i forbindelse med andre planer og projekter, kan påvirke et Natura 2000-område og Bilag IV-arter væsentligt, jf. Habitatbekendtgørelsen<sup>9</sup>. I så fald skal der foretages en nærmere konsekvensvurdering af projektets virkninger under hensynstagen til bevaringsmålsætningen for de pågældende områder. Viser vurderingen, at projektet vil skade det internationale naturbeskyttelsesområde (dvs. de arter og naturtyper området er udpeget for at beskytte), kan der ikke meddeles tilladelse eller godkendelse til det ansøgte, jf. "Waddenzee-dommen"<sup>10</sup>.

Påvirkninger vurderes fra ejendommens anlæg og arealer i eller op til Natura 2000-områder på såkaldte kategori 1, 2 og 3 naturområder.

Det er fastsat i Husdyrgodkendelseslovens § 7, at anlæg større end 15 DE ikke må etableres, udvides eller ændres, hvis det ligger mindre end 10 m fra kategori 1 og 2 naturområder. Derudover er der krav til maksimal tilladte ammoniakdeposition på naturområder i kategori 1, 2 og 3. Se nedenstående afsnit. Med anlæg menes stald eller gødningsopbevaringsanlæg.

### Påvirkning af kategori 1 naturområder

For naturområder i kategori 1 (ammoniakfølsomme naturtyper indenfor Natura 2000 områder) gælder, at totalbelastningen i naturområdet ikke må overskride fastlagte beskyttelsesniveauer, som afhænger af antallet af øvrige husdyrbrug på mellem 15 DE og 500 DE indenfor 1.000 m fra naturarealet, samt antallet af husdyrbrug på over 500 DE, som påvirker naturarealet med over 0,3 kg N/ha.

Der er ingen kategori 1 natur i nærheden af ejendommen. Nærmeste Natura 2000 område er nr. 87 (habitatområde nr. 76) – Nørrebæk ved Tvilho - mere end 4 km sydvest for anlægget.

### Påvirkning af kategori 2 naturområder

For naturområder i kategori 2 (§ 7 arealer udenfor Natura 2000 områder) gælder, at totalbelastningen i naturområderne ikke må overskride 1,0 kg N/ha/år. § 7 arealer er højmoser, lobeliesøer samt heder større end 10 ha og overdrev større end 2,5 ha.

Der er ingen kategori 2 natur i nærheden. Nærmeste kategori 2 natur er et hedeareal der ligger mere end 2,5 km nordøst for ejendommen.

---

<sup>8</sup> Referencedokument for bedste tilgængelige teknikker, [www.mst.dk](http://www.mst.dk)

<sup>9</sup> Habitatbekendtgørelsen, Bek. nr. 408 af 01.05.2007

<sup>10</sup> Waddenzee-dommen fra EF-Domstolen, sag nr. C-127/02

### Påvirkning af kategori 3 naturområder

Kommunen skal jf. Husdyrgodkendelseslovens § 23 foretage en konkret vurdering af, om der forekommer andre naturarealer end ovennævnte ammoniakfølsomme naturtyper i kategori 1 og 2, som kan blive påvirket af ammoniakfordampningen fra ejendommens anlæg. Disse benævnes kategori 3 naturområder.

For naturområder i kategori 3 gælder, at kommunen skal tillade merdepositioner på 1,0 kg N/ha/år i forhold til ammoniak på naturtyperne. Kommunen kan efter en konkret vurdering tillade merdepositioner på over 1,0 kg N/ha/år. Kategori 3 natur er § 3 beskyttede heder, moser og overdrev samt ammoniakfølsomme skove, som ikke er omfattet kategori 1 og 2 natur.

Derudover fremgår det af § 3 i Naturbeskyttelsesloven<sup>11</sup>, at der ikke må foretages en ændring i tilstanden af søer (>100 m<sup>2</sup>), vandløb, heder, ferske enge, strandenge, overdrev, moser og lignende.

Naturtyperne er vist i nedenstående figur og tabel.



Figur 6. Kort over kategori 3 natur ved anlægget.

<sup>11</sup> Bekendtgørelse af lov om naturbeskyttelse, LBK nr. 933 af 24/09/2009  
Vejen Kommune – Miljøgodkendelse, Ulvehøjvej 7



Nr.	Naturtype	Målsætning	Afstand fra anlæg	Belastning (kg N/ha/år)	
				Mer-	Total-
1	Mose	A	450 m syd for anlægget	0,1	0,5
2	Mose	A	340 m syd for anlægget	0,1	1,7

Tabel 9. Beskyttede kategori 3 naturområder.

Naturkvalitetsplanlægning:	Faktaboks
<p>I Ribe Amts naturkvalitetsplan 2006 er der udarbejdet en mål- og værdisætning for naturtyper jf. Naturtyper i Ribe Amt 2006. Rammer og retningslinjer for naturkvalitetsplanlægningen er videreført i Vejen Kommuneplan 2009-2021.</p> <p><b>A-målsatte</b> områder er alle lokaliteter, der er A-værdisatte eller B-værdisatte lokaliteter, hvor der vurderes at være oplagte muligheder for naturforbedringer og/eller hvor der er landskabsbiologiske sammenhænge og/eller hvor særlige artsforekomster betinger, at der bør gøres en indsats. A-værdisatte lokaliteter har særlig høj naturværdi og B-værdisatte lokaliteter har middelhøj naturværdi. Inden for A-målsatte arealer gives normalt kun tilladelse til indgreb, som understøtter kvaliteten af den naturtype, der findes på arealet.</p> <p><b>B-målsatte</b> områder er øvrige B-værdisatte lokaliteter, samt typisk de C-værdisatte lokaliteter, der indgår i væsentlige landskabsbiologiske sammenhænge. Der vil kun i særlige tilfælde kunne gives tilladelse til mindre indgreb efter konkret vurdering af indgrebets betydning for naturen.</p> <p><b>C-målsatte</b> områder er typisk landskabeligt isolerede C-værdisatte lokaliteter (lokaliteter med begrænset naturværdi), hvor naturforbedring ikke vurderes at være realistisk. Der vil i særlige tilfælde kunne gives tilladelse til indgreb efter konkret vurdering.</p> <p><b>Målsætning:</b> målsætningen for området som der stræbes imod.</p> <p><b>Værdisætning:</b> den faktiske tilstand som området er vurderet til at have på nuværende tidspunkt.</p> <p>Fremadrettet vil Vejen Kommune arbejde for, at ABC-målsætningssystemet afløses af et nyt værdi- og målsætningssystem, hvor § 3-områderne værdi- og målsættes efter den femtrins skala, som staten anbefaler i Danmarks Naturdata. Herved bliver det muligt at sammenligne naturområder på tværs af kommune grænser. Systemet inddeler naturtyperne i 5 tilstandsklasser: I – Høj, II – God, III – Moderat, IV – Ringe og V – Dårlig. Arealerne administreres ud fra det pågældende naturareals konkrete naturværdi, der vurderes i den enkelte sag ud fra registreringer af flora og fauna.</p>	

Merbelastningen til de to mose-områderne er 0,1 kg N ha/år og ligger under beskyttelsesniveauet på max. 1,0 kg N/ha/år i merbelastning. Vejen Kommune vurderer, at naturarealer, der ligger længere væk end de i tabellen nævnte naturarealer, ikke vil blive belastet med over 1,0 kg N/ha/år, da beregningen til de nærmeste naturarealer ligger under 1,0 kg N/ha/år.

For de nært liggende enge gælder det, at der ikke er registreret ammoniakfølsomme naturtyper på arealerne, og Vejen Kommune vurderer, at der heller ikke forekommer ammoniakfølsomme naturtyper på arealerne.

Der er registreret søer indenfor 1.000 m fra anlægget (se ovenstående figur). Det vurderes, at den primære risiko for næringsstofpåvirkning af søerne er tilførsel af fosfor via overfladeafstrømning fra de omkringliggende arealer. Søernes største trussel er tilførsel af fosfor, mens påvirkningen fra luftbåret ammoniak ikke vil være af betydning. Vejen Kommune vurderer derfor, at der ikke er grund til at stille skærpede vilkår til ammoniakreduktionen i forbindelse med påvirkning af søerne.

#### Bilag IV-arter, artsfredninger og rødlistearter

En række dyr og planter, der er omfattet af habitatdirektivets Bilag IV, kan have levested, fødesøgningsområde eller sporadisk opholdssted på eller omkring landbrugsejendomme og



deres tilhørende arealer. På baggrund af rapport fra DMU<sup>12</sup> samt Vejen Kommunes øvrige kendskab vurderes umiddelbart, at der kan være vandflagermus, sydflagermus, odder, markfirben, stor vandsalamander, løgfrø og spidssnudet frø. Heraf er løgfrø, odder og vandflagermus omfattet af den danske rødliste som sårbare.

Flagermus benytter ofte hulheder i træer eller huse som opholdssted om dagen og under vinterdvalen. Føden består af insekter, som fanges i luften nær vådområder, marker, skove og levende hegn. De enkelte arter af flagermus har forskellige præferencer mht. fødesøgningssområde. Der er ingen registreringer af flagermus nær ejendommens anlæg eller udbringningsarealer, men det kan ikke udelukkes, at én eller flere arter kan raste eller yngle i området.

Odderen lever i tilknytning til vådområder, og den findes i vandløb og især i moser og søer med store rørskovsområder. For at odderen kan trives i levedygtige bestande, skal der være vådområder med et højt naturindhold. Odderens yngle- og rasteområder knytter sig til moser, krat, skov eller andre uforstyrrede naturområder.

Markfirbenet findes spredt i landskabet på åbne, varme, solbeskinnede skrånninger med veldrænet jord og lav vegetation. Markfirbenet yngler på solvendte skrånninger, som er af altafgørende betydning for arten.

Stor vandsalamander foretrækker rene, dybe vandhuller i eller nær skov. Uden for yngletiden lever salamanderne på land og gemmer sig om dagen under sten og træstammer og i gamle musehuller. De vandrer sjældent særlig langt fra vandhullerne.

Løgfrøen yngler i lavvandede vandhuller, søer og vådområder og kan også yngle i midlertidige vandhuller. Ynglesucces kræver lysåbne vådområder eller vådområder med lysåbne og lavvandede partier. På land opholder løgfrøen sig oftest på arealer med løs sandet overjord og især på steder, hvor der er partier med lav vegetation, bare sandflader eller bar muldjord, hvor det er let for frøen at grave sig ned. Løgfrøen er nataktiv, og om dagen ligger løgfrøen nedgravet i jorden typisk 10 – 30 cm under overfladen. Med dens skjulte levevis er løgfrøen normalt umulig at finde på land uden for yngletiden.

Andre paddearter som lille vandsalamander og skrubbtudse er ikke opført på habitatdirektivets bilag IV, men de er fredede i Danmark. For disse arter gælder mange af de samme livsbetingelser, som nævnt for padderne ovenfor.

Bortset fra ovennævnte har Vejen Kommune ikke kendskab til andre registreringer af planter og dyr, som er omfattet af artsfredninger eller optaget på nationale eller regionale rødlistes på eller i nærheden af husdyrbrugets anlæg og udbringningsarealer. Vejen Kommune vurderer, at en række af arterne med stor sandsynlighed forekommer i området.

Under forudsætning af at eventuelle stillede vilkår i afsnittene "Ejendommens påvirkning af beskyttet natur", vurderer Vejen Kommune, at driften ikke vil have negativ indflydelse på ovennævnte arter, da der ikke ændres på vandhuller, fortidsminder, sten- og jorddiger eller andre potentielle leversteder for padder eller krybdyr. Der fjernes ikke gamle bygninger eller fældes store træer, der kunne være levested for flagermus. Der sker med andre ord ikke fysiske ændringer i forbindelse med projektet, der kan være til skade for bilag IV-arter.

---

<sup>12</sup> Faglig rapport nr. 635 og nr. 322 fra Danmarks Miljøundersøgelser  
Vejen Kommune – Miljøgodkendelse, Ulvehøjvej 7

Med de i godkendelsen stillede vilkår og i henhold til Habitatbekendtgørelsens § 11<sup>13</sup> vurderer Vejen Kommune, at udvidelsen ikke vil medføre en forøget påvirkning af de nævnte bilag IV- og rødlistearter eller deres levesteder.

## Hensynet til landskab, kulturhistorie og rekreative områder

Ejendommens nye anlæg skal vurderes i forhold til anlæggets udformning og placering i landskabet og de landskabelige værdier.

### Anlæggets udformning

Der ønskes opført en forlængelse af kostald på 1.200 m<sup>2</sup>, en ny malkestald på 444 m<sup>2</sup> og et nyt befæstet areal til kalvehytter på 400 m<sup>2</sup>. De nye anlæg ligger samlet for enden af eksisterende stald. Bygningerne vil blive opført i samme materialer, farve og højde som eksisterende stald. Der stilles vilkår til dette.

### Anlæggets placering i landskabet

Den nye bygningsmasse ligger i nær tilknytning til eksisterende bygninger. Området er forholdsvis lukket, og det vurderes, at ændringerne ikke vil give ændret påvirkning af det omkringliggende landskab.

### Landskabelige værdier

Placeringen og udformningen af ejendommens nye anlæg skal vurderes i forhold til de landskabelige værdier jf. §§ 22 og 23 i Husdyrgodkendelsesloven – se nedenstående tabel og figur.

Udpegningerne er fra Kommuneplanen<sup>14</sup>. Landskabet og kulturhistoriske værdier bliver reguleret efter hhv. Naturbeskyttelsesloven og Museumsloven.

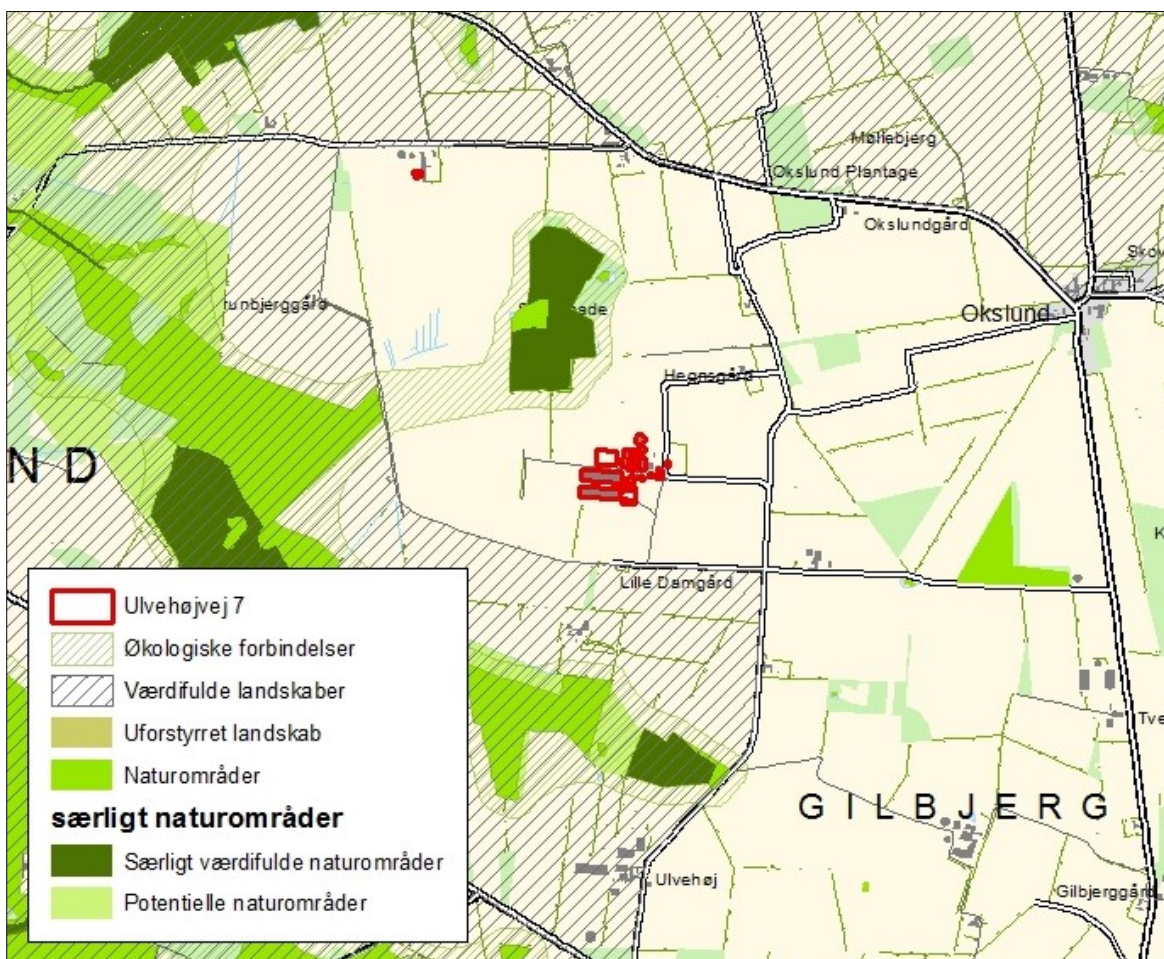
Kommuneplan	Udpegninger	Bemærkning	Nyt anlæg inden for udpegningen
3.5.1	Værdifulde landskaber*	Skal som hovedregel friholdes for byggeri og anlæg. Udpegningsgrundlaget må ikke forringes.	Nej
3.5.2	Uforstyrrede landskaber*	Skal som hovedregel friholdes for byggeri og anlæg. Udpegningsgrundlaget må ikke forringes.	Nej
3.5.3	Værdifulde geologiske beskyttelsesområder	Skal som hovedregel friholdes for byggeri og anlæg. Udpegningsgrundlaget må ikke forringes.	Nej
3.4.3	Økologiske forbindelsesområder	Skal som hovedregel friholdes for byggeri og anlæg. Udpegningsgrundlaget må ikke forringes.	Nej
3.4.1	Naturområder	Skal som hovedregel friholdes for byggeri og anlæg. Udpegningsgrundlaget må ikke forringes. Sikre naturområder. Udpegningen i kommuneplanen indeholder også "særligt værdifulde naturområder".	Nej
3.3.1	Lavbundsarealer	Skal som hovedregel friholdes for byggeri og anlæg. Udpegningsgrundlaget må ikke forringes.	Nej

<sup>13</sup> Bek. nr. 408 af 01.05.2007, "Udpegning og administration af internationale beskyttelsesområder samt beskyttelse af visse arter".

<sup>14</sup> Kommuneplanen 2009 – 2021 for Vejen Kommune, [www.vejenkom.dk](http://www.vejenkom.dk)

4.2.1	Kulturhistoriske værdi-områder	Skal som hovedregel friholdes for byggeri og anlæg. Udpegningsgrundlaget må ikke forringes. Sikre kulturmiljøer, herunder Hærvejens kulturmiljø.	Nej
4.2.1	Kirkeomgivelser	Skal som hovedregel friholdes for byggeri og anlæg. Udpegningsgrundlaget må ikke forringes.	Nej
4.4.2	Rekreativ interesse	Skal som hovedregel friholdes for byggeri og anlæg. Udpegningsgrundlaget må ikke forringes.	Nej
3.4.4	Natura 2000	Byggeri der ændrer udpegningsområdet af Natura 2000 område ikke tilladt.	Nej
<b>Råstofloven</b>	<b>Udpegninger</b>		<b>Nyt anlæg inden for udpegningsområdet</b>
	Råstofgraveområder	Skal som hovedregel friholdes for byggeri og anlæg.	Nej
<b>Naturbeskyttelsesloven</b>	<b>Udpegninger</b>		<b>Nyt anlæg inden for udpegningsområdet</b>
§ 17	Skovbyggelinjen*	Regulerer kun byggeri indenfor 300 m. Nødvendigt driftsbyggeri må foretages inden for beskyttelseslinjen.	Nej
§ 16	Sø- og åbeskyttelseslinje*	Regulerer enhver ændring i tilstand inden for 150 m (også terrænændringer og tilplantninger). Nødvendigt driftsbyggeri må foretages inden for beskyttelseslinjen.	Nej
§ 18	Fortidsmindebeskyttelseslinje	Regulerer enhver ændring i tilstand inden for 100 m (også terrænændringer og tilplantninger). Der må ikke bygges eller plantes inden for beskyttelseslinjen.	Nej
§ 19	Kirkebyggelinje	Regulerer byggeri over 8,5 meters højde inden for 300 m.	Nej
	Fredede områder		Nej
<b>Museumsloven</b>	<b>Udpegninger</b>		<b>Nyt anlæg inden for udpegningsområdet</b>
§ 29a	Sten- og jorddiger	Må ikke beskadiges eller sløjfes uden dispensation fra kommunen.	Nej
§ 29e	Fortidsminder	Inden for en afstand af 2 meter fra fortidsminder, må ikke foretages jordbehandling, gødes eller plantes.	Nej

Tabel 10. Landskabelige udpegninger i forbindelse med nybyggeriet. \*Værdifulde og uforstyrrede landskaber, skov-, sø- og åbeskyttelseslinjer har ofte ikke indflydelse på landbrugsbyggeri, men kan i særlige tilfælde have betydning for vurderingen. På grund af Vejen Kommunes beliggenhed inde midt i landet, vurderes ikke på kystnærhedszoner, strandbeskyttelseslinjer eller klitfredninger.



Figur 7. Anlæggets placering i landskabet.

Både de nye og de eksisterende anlæg ligger uden for landskabelige udpegninger, og Vejen Kommune vurderer, at bygningerne ikke har indvirkning ind i det omkringliggende landskab.

## Husdyrbrugets ophør

Vejen Kommune stiller vilkår om, oprydning og bortskaffelse af affald ved ophør af bedriften. Herunder at der skal træffes de nødvendige foranstaltninger for at undgå forureningsfare, dvs. alle opbevaringsanlæg skal tømmes og rengøres, og ejendommen skal fremgå i miljømæssig god stand.

Ved eventuelt ophør af produktionen, vil der efter Vejen Kommunes opfattelse ikke ske en væsentlig indvirkning på miljøet fra produktionsanlægget hvis:

- Staldanlæg samt husdyrgødnings- og foderopbevaringsanlæg tømmes og rengøres grundigt.
- Miljøfarligt affald bortskaffes efter de til enhver tid gældende regler.

## Sammenfatning

Vejen Kommune vurderer sammenfattende, at der kan meddeles godkendelse til projektet da:

- Husdyrbruget med de stillede vilkår kan drives på stedet uden at påvirke omgivelserne på en måde, som er uforenelig med hensynet til omgivelserne
- Husdyrbruget har truffet de nødvendige foranstaltninger til at forebygge og begrænse forureningen ved anvendelse af bedst tilgængelige teknik.
- Projektet med de stillede vilkår, ikke vil medføre en væsentlig påvirkning af miljøet.

## 4 Øvrige forhold

### Byggeri, vandindvinding og spildevandsafledning

Da projektet indeholder byggeri, skal der indsendes byggeansøgning til Vejen Kommune.

Da vandforbruget stiger, og der anvendes egen boring, skal der indsendes ansøgning om indvindingstilladelse til Vejen Kommune.

Særskilt tilladelse til udledning/nedsivning af spildevand/overfladevand/tagvand skal indhentes hos Vejen Kommune inden der gives byggetilladelse.

Der kan være andre forhold, der skal søges om ved Vejen Kommune.

### Høringsberettigede

**Konsulent:** mail: landbrug2014@gmail.com

**Naboer:**

Orientering af naboer er sket indenfor konsekvenszonen på 811 m.

Maksims Sapego	Brunbjergvej 10	6682 Hovborg
Nataliia Remez	Brunbjergvej 10	6682 Hovborg
Olga Elisabeth Jepsen	Brunbjergvej 12	6682 Hovborg
Skjold Bøg Jepsen	Brunbjergvej 12	6682 Hovborg
Peter Nissen	Hovborgvej 76	6650 Brørup
Ann Rolighed Thygesen	Hovborgvej 76	6650 Brørup
Sonja Povlsen	Møllebjergvej 5	6650 Brørup
Ejer af Ulvehøjvej 11: Daniel Lybkær Pedersen	Nordvejen 3	7755 Thy
Yvonne Hansine Dall Koch	Ulvehøjvej 3	6650 Brørup
Carsten Koch	Ulvehøjvej 3	6650 Brørup
Dagmar Hansgaard Godtfredsen	Ulvehøjvej 4	6650 Brørup
Anatolii Podeiko	Ulvehøjvej 7	6650 Brørup
Husak Yaroslav	Ulvehøjvej 7	6650 Brørup
Ihor Mishchanchuk	Ulvehøjvej 7	6650 Brørup
Mykhailo Shakhno	Ulvehøjvej 7	6650 Brørup
Denys Andronchuk	Ulvehøjvej 7	6650 Brørup
Roman Gudyk	Ulvehøjvej 7	6650 Brørup
Oleksandr Papusha	Ulvehøjvej 7	6650 Brørup
Ihor Stupak	Ulvehøjvej 7	6650 Brørup
Olena Solovey	Ulvehøjvej 9	6650 Brørup
Pavlo Babyuk	Ulvehøjvej 9	6650 Brørup

Ejer af Brunbjergvej 3: Vagn Jensen	Ørvigvej 27	6040 Egtved
Ole Jensen	Østerbygårdvej 1	6682 Hovborg
Susanne Brandstrup Romme	Østerbygårdvej 3	6682 Hovborg
Ejvind Romme	Østerbygårdvej 3	6682 Hovborg
Pia Johanne Laugesen Hansen	Østerbygårdvej 4	6682 Hovborg
Ulla Johanne Laugesen Jensen	Østerbygårdvej 4	6682 Hovborg
Roar Kortegaard Madsen	Østerbygårdvej 4	6682 Hovborg
Viggo Pedersen Vase	Østerbygårdvej 5	6682 Hovborg
Jørn Brandstrup Sundorf Romme	Østerbygårdvej 6	6682 Hovborg
Sabine Bonde Sundorf Romme	Østerbygårdvej 6	6682 Hovborg
Søren Pedersen Vase	Østerbygårdvej 8	6682 Hovborg

## Kopimodtagere af afgørelsen

Peter Nissen, Hovborgvej 76, 6650 Brørup

Embedslægerne i Region Syddanmark, [sesyd@sst.dk](mailto:sesyd@sst.dk)

Danmarks Sportsfiskerforbund, Skyttevej 4, 7182 Bredsted [post@sportsfiskerforbundet.dk](mailto:post@sportsfiskerforbundet.dk)

Danmarks Fiskeriforening, Nordensvej 3, Taulov, 7000 Fredericia [mail@dkfisk.dk](mailto:mail@dkfisk.dk)

Ferskvandsfiskeriforeningen for Danmark, Formand Niels Barslund, Vormstrupvej 2, 7540 Haderup [nb@ferskvandsfiskeriforeningen.dk](mailto:nb@ferskvandsfiskeriforeningen.dk)

Danmarks Naturfredningsforening, Masnedøgade 20, 2100 København Ø [dnvejen-sager@dn.dk](mailto:dnvejen-sager@dn.dk)

Det Økologiske Råd, Blegdamsvej 4B, 2200 København N [husdyr@ecocouncil.dk](mailto:husdyr@ecocouncil.dk)

Friluftsrådet, Scandiagade 13, DK-2450 København SV. Lokalfdeling: Friluftsrådet for Trekantområdet, att. Bent Holgersen, Hvedevænget 30, 6600 Vejen, [holgersen@vejen-net.dk](mailto:holgersen@vejen-net.dk)

Dansk Ornitologisk forening, Vesterbrogade 140, 1620 København V, lokalkontoret [vejen@dof.dk](mailto:vejen@dof.dk)

Museet på Sønderkov, [post@sonderskov.dk](mailto:post@sonderskov.dk)

## Bilagsoversigt

1. Klagevejledning.



Bilag 1.

## **Klagevejledning, jf. "Lov om miljøgodkendelse mv. af husdyrbrug" nr. 1572 af 20.12.2006.**

### **Hvilke afgørelser, tilladelser og miljøgodkendelser kan påklages**

Alle afgørelser, der er truffet af kommunen med hjemmel i "Lov om miljøgodkendelse mv. af husdyrbrug" eller regler, der er fastsat med hjemmel i loven, kan jf. § 76 påklages til Natur- og Miljøklagenævnet.

### **Hvem kan klage**

Klageberettiget er enhver med væsentlig interesse i sagens udfald, miljøministeren samt visse landsdækkende organisationer, jf. §§ 84-87.

### **Til hvem skal der klages**

Der skal klages direkte til Natur- og Miljøklagenævnet. Se vejledning på [www.nmkn.dk/klage](http://www.nmkn.dk/klage).

Natur- og Miljøklagenævnet skal som udgangspunkt afvise en klage, der kommer uden om Klageportalen, hvis der ikke er særlige grunde til det. Hvis du ønsker at blive fritaget for at bruge Klageportalen, skal du sende en begrundet anmodning til den myndighed, der har truffet afgørelse i sagen. Myndigheden videresender herefter anmodningen til Natur- og Miljøklagenævnet, som træffer afgørelse om, hvorvidt din anmodning kan imødekommes.

### **Klagefrist**

Klagen skal være modtaget af Natur- og Miljøklagenævnet senest 4 uger efter, at afgørelsen, tilladelsen eller miljøgodkendelsen er meddelt. Er afgørelsen offentligt bekendtgjort f.eks. ved annoncering, regnes klagefristen fra bekendtgørelsen, jf. § 79.

### **Gebyr**

Det er en betingelse for Natur- og Miljøklagenævnets behandling af en klage, at den, der klager, indbetaler et gebyr på 500 kr. Gebyret betales enten direkte med betalingskort eller der sendes en opkrævning. Natur- og Miljøklagenævnet vil ikke påbegynde behandlingen af klagen, før gebyret er modtaget. Vejledning om gebyrordningen kan findes på Natur- og Miljøklagenævnets hjemmeside ([www.nmkn.dk](http://www.nmkn.dk)). Gebyret tilbagebetales, hvis den, der klager, får helt eller delvis medhold i klagen.

### **Domstolsprøvelse**

Hvis afgørelsen ønskes indbragt for domstolene, skal dette ske inden 6 måneder efter, at afgørelsen er offentliggjort, jf. § 90.

### **Opsættende virkning**

En klage over en afgørelse har ikke opsættende virkning på retten til at udnytte tilladelsen eller miljøgodkendelsen, medmindre Natur- og Miljøklagenævnet bestemmer andet.

Tilladelsen/godkendelsen må ikke udnyttes, hvis den indeholder placering af driftsbygninger væk fra de øvrige driftsbygninger, jf. § 81. Dette vil være angivet i afgørelsen.

Udnyttelse af en tilladelse eller miljøgodkendelse kan kun ske under opfyldelse af vilkårene, som er fastsat i tilladelsen eller miljøgodkendelse.



