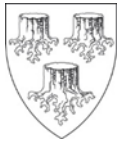




Miljøgodkendelse af Pankas A/S, Bøgeholm Alle 7, 3450 Allerød





Indhold

1	Stamdata	3
2	Indledning	4
	Historik.....	4
3	Plangrundlag	5
4	Vilkår.....	5
	4.1 Generelt.....	5
	4.2 Indretning og drift	5
	4.3 Støj	6
	4.4 Luftforurening	7
	4.5 Lugt	8
	4.6 Affald	9
	4.7 Beskyttelse af jord, grundvand og overfladevand	9
	4.8 Egenkontrol	10
	4.9 Driftsjournal	11
	4.10 Bortfald af godkendelsen	12
5	Hjemmel	12
6	Partshøring	17
7	Klagevejledning, søgsmål og aktindsigt	19
8	Andre oplysninger.....	19

Bilag 1: Miljøteknisk vurdering

Bilag 2: Situationsplan

Bilag 3: Støjberegninger

Bilag 4: Beregninger af luftmissioner (OML-beregninger)

Bilag 5: Luftrensning – flowdiagram

Bilag 6: Lugtmålinger og lugtspredningsberegninger fra 2021 og 2023



1 Stamdata

Virksomhedens navn	Pankas A/S
Virksomhedens adresse	Bøgeholm Alle 7, 3450 Allerød
Matrikelnummer	11t, Vassingerød By, Uggeløse
CVR-nr.	20732318
P-nr.	1025228622
Virksomheds ejer	Pankas A/S, Rundforbivej 34, 2950 Vedbæk
Virksomhedstype og listebetegnelse	Asfaltfabrikker og anlæg til fremstilling af vejmaterialer med en produktionskapacitet på 10 tons pr. time eller derover, bortset fra kold forarbejdning af rene stenmaterialer, listebetegnelse C 202
Hovedaktivitet	Selskabet driver fabrikation af materialer til vejbelægning og byggematerialer samt udfører entreprenørarbejder
Tilsynsmyndighed	Allerød Kommune
Kontaktperson	Teknisk chef David Bredahl. Tlf.: 29379596 E-mail: db@pankas.dk
Sagsnummer	23/10709
Sagsbehandler	Lasse Tellerup Møller
Godkendelsesdato	12.09.2024



2 Indledning

Allerød Kommune meddelte den 4. marts 2019 miljøgodkendelse til nyetablering af en asfaltfabrik tilhørende Pankas A/S. Afgørelsen om miljøgodkendelse blev påklaget d. 31. marts 2019, og Miljø- og Fødevareklagenævnet har ved afgørelse den 22. september 2023 ophævet miljøgodkendelsen og hjemvist sagen til fornyet behandling. Nævnets begrundelse for afgørelsen var, at Allerød Kommune ikke havde sikret sig, at lugtbidraget til omgivelserne ville være under de fastsatte grænseværdier. Nævnet påpegede også, at vilkår for infralyd, vibrationer og lavfrekvent støj var fastsat uden grund. Nærværende godkendelse er den fornyede behandling af ansøgningen.

Dansk Miljørådgivning (DMR) ansøgte på vegne af Pankas A/S Allerød Kommune om miljøgodkendelse af en asfaltfabrik i et nyudlagt erhvervsområde: Erhvervsområde ved Farremosen på adressen Bøgeholm Alle 7, 3450 Allerød, matr.nr. 11t, Vassingerød By, Uggeløse. Ansøgning af 18. januar 2018 er indsendt elektronisk via den digitale selvbetjeningsløsning Byg og Miljø (BOM) på www.virk.dk.

Aktiviteten er omfattet af godkendelsesbekendtgørelsen¹, pkt. C 202:

Asfaltfabrikker og anlæg til fremstilling af vejmaterialer med en produktionskapacitet på 10 tons pr. time eller derover, bortset fra kold forarbejdning af rene stenmaterialer.

Virksomheden er desuden omfattet af afsnit 4 i bilaget til standardvilkårsbekendtgørelsen². Standardvilkårene er i hovedsagen, jf. § 36 i godkendelsesbekendtgørelsen, indsat i godkendelsen, men er også i visse tilfælde ændret eller suppleret med andre vilkår i overensstemmelse med virksomhedens ansøgte indretning og drift og under hensyn til, at Allerød Kommune er beliggende i OSD (Område med Særlige Drikkevandsinteresser). Ændringerne i forhold til standardvilkårsbekendtgørelsen er anført i afsnit 5.

Projektet er omfattet af miljøvurderingslovens³ bilag 2. Allerød Kommune foretog i 2019 en screening af projektet og vurderede, at anlægget ikke vil påvirke miljøet væsentligt. Projektet som det forelå blev dermed ikke omfattet af krav om miljøkonsekvensvurdering⁴.

Virksomheden har søgt om tilladelse til tilslutning af sanitært spildevand og overfladevand fra befæstede arealer til forsyningsselskabets kloaknet samt tilladelse til nedsivning af tagvand. Tilladelser hertil blev meddelt den 4. marts 2019.

Historik

Allerød Kommune meddelte som nævnt den 4. marts 2019 miljøgodkendelse til nyetablering af en asfaltfabrik tilhørende Pankas A/S. Afgørelsen om miljøgodkendelse blev påklaget d. 31. marts 2019 af en gruppe omboende naboer samt en grundejerforening. Miljø- og Fødevareklagenævnet har ved afgørelse den 22. september 2023 ophævet miljøgodkendelsen og hjemvist sagen til fornyet behandling. Nævnets begrundelse for afgørelsen var, at Allerød Kommune ikke havde sikret sig, at lugtbidraget til omgivelserne ville være under de fastsatte grænseværdier. Nævnet påpegede også, at vilkår for infralyd, vibrationer og lavfrekvent støj var fastsat uden grund.

Virksomheden er opført og sat i drift i 2020. Virksomheden har efter idriftsættelsen gennemført lugtmålinger på anlægget og konstateret, at lugtgrænseværdierne i vilkår 29 i miljøgodkendelsen fra 2019 ikke var overholdt. Virksomheden har efterfølgende på baggrund af indskærpelser fra 12. oktober 2020 og 3. december 2020 samt påbud udstedt af Allerød Kommune den 30. december 2020 etableret foranstaltninger, der skulle mindske lugtgener. Anlægget blev således indkapslet for at mindske lugt fra diffuse kilder, og der blev etableret lugtrensaneanlæg med kulfilter. Fortrængningsluften fra bitumentankene blev også ændret og ledes nu gennem partikelfilter og kulfilter. Foranstaltningerne var færdigetableret den 29. juni 2021⁵.

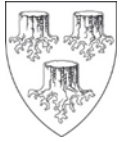
¹ Bekendtgørelse nr. 1083 af 9. august 2023 om godkendelse af listevirksomhed.

² Bekendtgørelse nr. 2079 af 15. november 2021 om standardvilkår i godkendelse af listevirksomhed.

³ Miljøministeriets lovbekendtgørelse nr. 4 af 3. januar 2023 af lov om miljøvurdering af planer og programmer og af konkrete projekter (VVM)

⁴ Jf. screeningsafgørelse af 4. marts 2019.

⁵ Jf. mail fra Pankas d. 29. juni 2021.



Nye lugtmålinger og lugtspredningsberegninger har vist, at vilkår om lugtgrænseværdier overholdes efter indkapsling af anlægget og etablering af lugtrensaneanlæg.

3 Plangrundlag

Virksomheden er beliggende i byzone. Området er omfattet af Lokalplan 3-392, som udlægger området til erhvervsformål til virksomheder med særlige beliggenhedskrav samt transport- og distributionsvirksomheder. Planen indeholder en miljøzonerings med anbefalede afstande til boliger og anden miljøfølsom anvendelse. Efter Håndbog om Miljø og Planlægning⁶ tilhører asfaltværker miljøklasse 6.

Med undtagelse af relativt få kvadratmeter i grundens nordvestlige del er afstanden mellem selve produktionsanlægget og nærmeste sammenhængende boligområde for åben/lav bebyggelse, omfattet af kommuneplanramme RA.B.07, ca. 300 meter. Projektet overholder dermed den anbefalede geneafstand fra aktiviteter i miljøklasse 6 til boligområder for åben/lav bebyggelse på 300 meter.

Virksomheden er placeret lovligt på nævnte lokalitet ved Lokalplan 3-392, som afsagt ved dom af 15. januar 2020 af Retten i Hillerød.

4 Vilkår

Allerød Kommune meddeler hermed miljøgodkendelse efter miljøbeskyttelseslovens § 33, stk. 1, af asfaltfabrik på Bøgeholm Alle 7, 3450 Allerød til Pankas A/S. Miljøgodkendelsens vilkår meddeles på baggrund af ansøgningsmaterialet og Miljøteknisk vurdering vedlagt i bilag 1. Godkendelsen meddeles på følgende vilkår:

4.1 Generelt

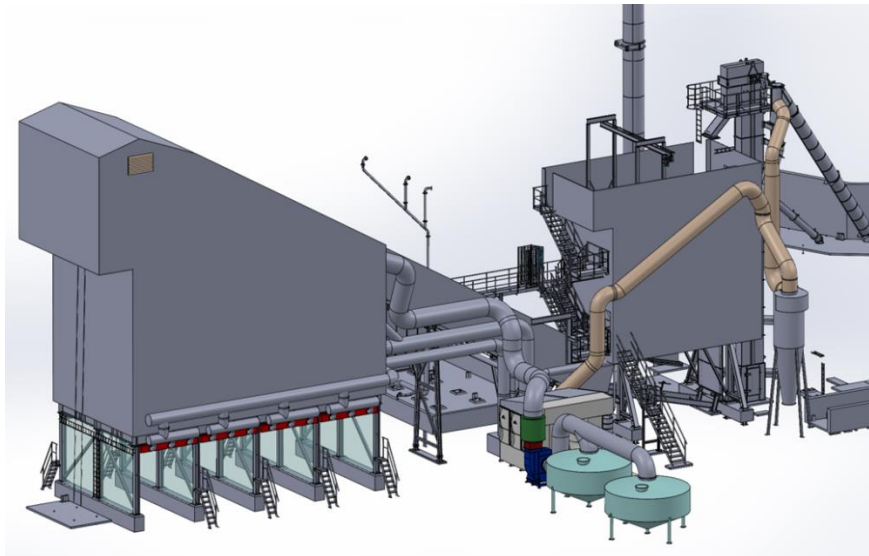
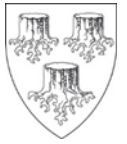
1. Ved driftsophør skal virksomheden forinden orientere tilsynsmyndigheden herom og træffe de nødvendige foranstaltninger for at undgå forureningsfare og for at efterlade stedet i tilfredsstillende tilstand.
2. Hvor der i vilkårene anvendes betegnelsen "befæstet areal" menes en fast belægning, der giver mulighed for opsamling af spild og kontrolleret afledning af nedbør. Hvor der i vilkårene anvendes betegnelsen "tæt belægning" menes en fast belægning, der i løbet af påvirkningstiden er uigennemtrængelig for de forurenende stoffer, der håndteres på arealet.

4.2 Indretning og drift

3. Virksomheden må være i drift:
 - a. Hverdage (undtagen lørdage) i tidsrummet kl. 04.00 til 16.00.
 - b. 20 dage om året uden for driftstiden beskrevet i pkt. a

Drift uden for driftstiden beskrevet i pkt. a skal annonceres på virksomhedens hjemmeside senest 3 hverdage inden, driften sker, og skal desuden noteres i virksomhedens driftsjournal.
4. Der skal til enhver tid forefindes et eksemplar af godkendelsen på virksomheden. Den ansvarlige for driften og driftspersonalet skal være bekendt med godkendelsens vilkår. I det omfang der for anlægget er udarbejdet en beredskabsplan, skal en opdateret udgave af denne være tilgængelig for tilsynsmyndigheden.
5. Rengøring og service af materiel og køretøjer samt påsprøjtning af slipmiddel på lad af lastbiler, trailere og ophalervogne skal ske på en belægning, der er tæt over for olieprodukter, og som har afskærmning, således at vaskevand, aerosoler, olie mv. ikke spredes uden for området.
6. Blandetårnet, mixeren, ophalerbanen og færdigvareanlægget skal være indkapslet som vist i Figur 4-1.

⁶ Miljøministeriets Håndbog om Miljø og Planlægning - boliger og erhverv i byerne, november 2004

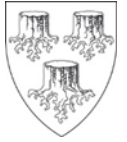


Figur 4-1 Snittegning af anlægget efter indkapsling.

7. Virksomheden må ikke give anledning til lugt- og støvgener udenfor virksomhedens område, der efter tilsynsmyndighedens vurdering er væsentlige for omgivelserne.
8. Såfremt der som støvbegrænsende foranstaltning foretages sprinkling af råvarer anbragt på ubefæstet areal, skal dette ske med enten rent, opsamlet regnvand eller med ledningsvand.
9. Røggas fra tørretromler og tromleblandere, afsug fra varmeelevator og blandetårn skal renses i filtre.
10. Egenfiller, cement og kalk skal opbevares i lukkede siloer. Siloerne skal tilsluttes filter til rensning af fortrængningsluft ved påfyldning. Siloerne skal være forsynet med en sikkerhedsventil samt en akustisk og visuel alarm, der aktiveres ved overfyldning.
11. Påfyldning af siloer skal standses øjeblikkeligt ved brud på filter, påfyldningsslanger, koblinger, rør eller silo. Påfyldningsslanger og -rør skal tømmes op i siloen med luft, når påfyldningen er afsluttet. Når påfyldningen af siloen er afsluttet, må overtryk i tankbilerne ikke søges udlignet ved hurtig udledning af overskudsluften gennem siloen.
12. Fortrængningsluft fra påfyldning af bitumentanke skal renses i filter eller andet udstyr inden udledning.
13. Luftstrømme fra blandetårn, mixer og ophalingsbane skal opsamles og renses i lugtfilter inden udledning.
14. Henstilling af køretøjer skal ske på befæstet areal.
15. Der må maksimalt tilsættes genbrugsasfalt svarende til et indhold på 15 % kold genbrugsasfalt i det færdige produkt.

4.3 Støj

16. Støj fra virksomhedens aktiviteter, herunder fra virksomhedens egne læsse- og gravemaskiner, brovægt, produktion samt til- og frakørende biler og lastvogne m.v. skal begrænses mest muligt.
17. Virksomhedens bidrag til det ækvivalente, korrigerede støjniveau i dB(A) må ikke overstige grænserne i Tabel 4-1.



Tabel 4-1. Oversigt over støjgrænser fordelt på forskellige typer af områder.

Område	Mandag - fredag kl. 07 – 18. Lørdag kl. 07 – 14.	Mandag - fredag kl. 18 – 22. Søn- og helligdage kl. 07 – 22.	Alle dage kl. 22 – 07.
I skel til nabovirksomhed	70	70	70
I ethvert punkt i boligområdet nord for Erhvervsområdet ved Farremosen.	45	40	35
Ved boliger i det åbne land	55	45	40
I ethvert punkt i Natur- og golfområde på Olden.	40	40	40

Maksimalværdien for støjbidraget i ethvert punkt i boligområdet nord for Erhvervsområdet ved Farremosen og i ethvert punkt i skel til omkringliggende enkeltboliger, må om natten ikke overstige værdierne i tabellen med mere end 15 dB. For boliger i det åbne land gælder støjgrænserne på opholdsarealer og ikke mere end 15 m fra beboelsen. Til virksomhedens samlede bidrag hører både stationære og mobile støjkilder.

Referencetidsrum: For dagperioden mandag - fredag kl. 07.00-18.00 skal grænseværdien overholdes indenfor det mest støjbelastede tidsrum på 8 timer, for dagperioden lørdag kl. 07.00-14.00 indenfor det mest støjbelastede tidsrum på 7 timer og lørdag kl. 14.00-18.00 indenfor det mest støjbelastede tidsrum på 4 timer. For aftenperioden kl. 18.00-22.00 skal grænseværdierne overholdes indenfor den mest støjbelastede time. For natperioden kl. 22.00-07.00 skal grænseværdierne overholdes indenfor den mest støjbelastede halve time.

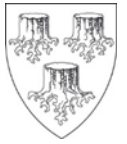
18. Pankas A/S skal, indenfor 6 måneder efter, at miljøgodkendelsen er meddelt, gennem målinger og beregninger dokumentere overfor Allerød Kommune, at støjgrænserne i vilkår 17 er overholdt. Støjmålinger og beregninger skal udføres, når arbejdsprocesserne er i fuld drift, og skal foretages efter de retningslinjer, der er angivet i Miljøstyrelsens vejledning nr. 5/1984 om ekstern støj fra virksomheder, afsnit 7 og 9 samt Miljøstyrelsens vejledning nr. 6/1984 om måling af ekstern støj fra virksomheder eller efter de retningslinjer, der er angivet i de til enhver tid gældende vejledninger for måling og beregning af ekstern støj fra virksomheder.

De pågældende støjmålinger/- beregninger skal endvidere udføres, så de efterligner den natdrift, der kan forekomme i forbindelse med særlige anlægsopgaver.

19. Et eksemplar af målerapporten skal senest 14 dage efter modtagelsen indsendes til Allerød Kommune.
20. Virksomheden skal, på tilsynsmyndighedens forlangende, dog højst 1 gang om året dokumentere, at grænserne i vilkår 17 er overholdt. Udgifterne hertil afholdes af virksomheden.
21. Målinger/beregninger skal foretages af et firma eller laboratorium, der er akkrediteret af DANAK eller er godkendt af Miljøstyrelsen til at udføre "Miljømåling – ekstern støj".
22. Viser støjmålinger/-beregninger, at vilkår 17 ikke er overholdt, skal virksomheden efter nærmere aftale med Allerød Kommune foretage afhjælpende foranstaltninger.

4.4 Luftforurening

23. Filtre til rensning af fortrængningsluft fra siloer skal sikre overholdelse af en emissionsgrænse for støv på 10 mg/m³.



24. Emissionen fra tørretromler og tromleblendere samt afsug fra varmeelevator og blandetårn skal overholde emissionsgrænseværdierne anført i Tabel 4-2.

Tabel 4-2. Emissionsgrænseværdier.

Emissionsgrænseværdi mg/Nm ³ * ved 17 % O ₂		
Inert støv < 10 µm	CO	NO _x **
10	350	400

* Normal m³ = referencetilstanden (0°C, 101,3 kPa, tør røggas).

** NO_x regnet som NO₂.

25. Højden på afkast for tørretromler, tromleblender samt afsug fra varmeelevator og blandetårn skal være 20 meter over omgivende terræn⁷. Øvrige afkast, herunder afkast fra filtre for fillersiloer, skal være min. 1 meter over tag- eller tankoverflader.
26. I afkast, hvor der er fastsat en emissionsgrænse, skal der være etableret et målested med indretning og placering som anført i MEL-22 Kvalitet i Emissionsmålinger (Miljøstyrelsens anbefalede metoder, der findes på hjemmesiden for Miljøstyrelsens Referencelaboratorium for måling af emissioner til luften: www.ref-lab.dk). Målestederne skal være placeret, sådan at det sikres, at de fastsatte emissionsgrænseværdier kan dokumenteres overholdt.
27. Virksomhedens samlede bidrag til luftforurening i omgivelserne må ikke overskride de B-værdier, der fremgår af Tabel 4-3.

Tabel 4-3. B-værdier.

Parameter	B-værdi
NO ₂	0,125 mg/m ³
CO	1 mg/m ³
Støv < 10 µm, inert	0,08 mg/m ³

Beregning af virksomhedens samlede bidrag til luftforurening i omgivelserne skal ske ved OML-metoden. B-værdien anses for overholdt, når den højeste 99 %-fraktile er mindre end eller lig med B-værdien. B-værdierne gælder i et hvert punkt uden for virksomhedens skel.

4.5 Lugt

28. Filtre til lugtrensning skal sikre, at lugtkoncentration i afkastet fra lugtfilteret ikke overstiger 800 LE/m³.
29. Virksomhedens samlede lugtbidrag fra punktkilder (faste afkast) til omgivelserne må ikke overstige de grænseværdier, som fremgår af Tabel 4-4.

⁷ Opmærksomheden henledes på, at intet punkt på virksomhedens grund må have en højde på mere end 20 meter målt fra niveauplan, ref. Lokalplan 3-392. Allerød Kommune har dog dispenseret for, at den eftermonterede indkapsling overskrider denne højde.



Tabel 4-4. Lugtgrænseværdier for forskellige områdetyper.

Anvendelse	Lugtgrænseværdi (immission)
Industriområder og enkeltliggende ejendomme	10 LE/m ³
Boligområder	5 LE/m ³

Beregning af virksomhedens samlede lugtbidrag i omgivelserne skal ske ved OML-metoden. Lugtgrænseværdien anses for overholdt, når den højeste 99 %-fraktil er mindre end eller lig med lugtgrænseværdien.

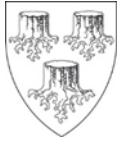
30. Efter tilsynsmyndighedens anmodning (dog maksimalt en gang årligt, hvis lugtgrænseværdier er overholdt) skal virksomheden på baggrund af myndighedens vurdering lade foretage måling af lugt i faste afkast fra virksomheden samt foretage en spredningsberegning af lugtgener i virksomhedens omgivelser.
31. Lugtmåling foretages efter retningslinjerne fra Miljøstyrelsens Referencelaboratorium for måling af emissioner til luften: www.ref-lab.dk om bestemmelse af koncentrationen af lugt i strømmende gas (se vilkår 52). Udgifterne hertil påhviler virksomheden.
32. Såfremt det viser sig, at virksomheden overskrider de i vilkår 29 anførte immissionsgrænser, skal der udføres afhjælpende foranstaltninger efter nærmere aftale med Allerød Kommune.

4.6 Affald

33. Spildolie, forurenede absorptionsmateriale og andet farligt affald skal opbevares i egnede beholdere, der er markeret, så det tydeligt fremgår, hvad de indeholder.

4.7 Beskyttelse af jord, grundvand og overfladevand

34. Oplag, som kan forurene grundvandet, må ikke være anbragt på ubefæstet areal.
35. Oplag af olieprodukter skal placeres under tag og være beskyttet mod vejrlig på en oplagsplads med tæt belægning uden afløb. Oplagspladsen skal være indrettet således, at spild kan holdes inden for et afgrænset område og uden mulighed for afløb til jord og grundvand, overfladevand eller kloak. Området skal kunne rumme indholdet af den største opbevaringsenhed. Ovenstående gælder dog ikke for:
 - A. Bitumen.
 - B. Oplag i tanke omfattet af bekendtgørelse om indretning, etablering og drift af olietanke, rørsystemer og pipelines.
36. Påfyldningsstudse og aftapningshaner (aftapningsanordninger) på tanke med olieprodukter, skal placeres inden for konturen af en tæt belægning med kontrolleret afledning af afløbsvandet. Alternativt skal eventuelt spild opsamles i en tæt spildbakke eller grube. Udendørs spildbakker eller gruber skal tømmes, således at regnvand i bunden maksimalt udgør 10 % af spildbakkens eller grubens volumen.
37. Tappsteder for olieprodukter, herunder også vegetabiliske slipmidler, skal være indrettet med fast installeret spildbakke eller tilsvarende mulighed for opsamling af spild.
38. Spild af olieprodukter skal opsamles straks. På virksomheden skal der forefindes absorptionsmateriale til opsamling af sådant spild.
39. Udendørs tanke og oplag af bitumen og andre olieprodukter skal sikres mod påkørsel.
40. Råvarer i form af flydende kemikalier samt farligt affald skal opbevares i tætte, lukkede beholdere, der er placeret under tag og beskyttet mod vejrlig. Oplagspladsen skal have en tæt belægning og være indrettet således, at spild kan holdes inden for et afgrænset område og uden mulighed for afløb til jord og grundvand, overfladevand eller kloak. Området skal kunne rumme indholdet af den største beholder, der opbevares.



41. Spild af flydende kemikalier samt spild af farligt affald skal opsamles straks. Der skal forefindes absorptionsmateriale til opsamling af sådant spild.
42. Oplag af genbrugsasfalt skal placeres under tag på befæstet areal.
43. Der må ikke ske transport af genbrugsasfalt på ubefæstet areal.

4.8 Egenkontrol

4.8.1 Generelt

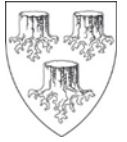
44. Der skal mindst hver 3. måned og efter leverandørens anvisninger foretages eftersyn og funktionsafprøvning samt nødvendig vedligeholdelse af kontrolforanstaltningerne til sikring mod overfyldning af siloer og af sikkerhedsventilen, herunder af ventilens åbningstryk. Sikkerhedsventiler bestående af en klokke på en rørstuds skal dog ikke kontrolleres for åbningstryk.
45. Silofiltre skal hver 3. måned kontrolleres for utætheder. Hvis kontrollen viser utætheder, eller i tilfælde af synlig støvemission i perioden mellem kontrollerne, skal disse udbedres inden næste silopåfyldning. Øvrige filteranlæg skal efterses efter leverandørens anvisninger, dog mindst 1 gang årligt, og renluftsiden af posefiltre og lignende skal efterses visuelt mindst 1 gang pr. måned for kontrol af utætheder. Renluftsiden skal efterfølgende rengøres for støvaflejringer af hensyn til kommende inspektioner.
46. Virksomheden skal løbende og mindst en gang ugentligt foretage visuel kontrol for utætheder, revnedannelser og vedligeholdelsesstand af befæstede arealer og tætte belægninger herunder opsamlingskar, gruber, tankgrave og bassiner. Utætheder skal udbedres, så hurtigt som muligt, efter at de er konstateret.

4.8.2 Støvmålere

47. I afkast fra tørretromler og tromleblandere, varmeelevator og blandetårn skal der være installeret en støvmåler med kontinuert måling og registrering af støvkonzentrationen i mg/m^3 ved driftstilstanden. Måleresultaterne skal kunne følges fra kontrolrummet, og der skal kunne sættes en alarmgrænse. Da der ved opstart af produktionen kan forekomme kondensvand, som måles med som støv, skal der være mulighed for, at alarmer først udløses efter overskridelse af alarmgrænsen i en periode, der er længere end den periode, hvor der kan forekomme kondensering af vand. Forsinkelsesperioden for udløsning af alarmer skal indstilles, så falske alarmer på grund af kondensvand undgås, men sådan at alarmer stadig kan nå at blive udløst ved normale batchproduktioner. Måleren skal installeres, kalibreres, serviceres og vedligeholdes i overensstemmelse med fabrikantens anvisninger.
48. Støvmåleren skal umiddelbart efter installering gennemgå en grundlæggende kalibrering med parallelmålinger til fastlæggelse af kalibreringskurven efter principperne i EN13284-2 med mindst 5 målinger. Støvmåleren skal herefter kontrolleres ved en parallelmåling hvert tredje år.
49. Støvmåleren skal ved målte støvkonzentrationer på $10 \text{ mg}/\text{m}^3$ og derover målt ved den aktuelle driftstilstand give alarm til driftspersonalet. Produktionen af asfalt skal herefter standses senest ved afslutningen af den igangværende batch eller produktion. Inden genoptagelsen af produktionen skal støvfiltret kontrolleres for utætheder, og fejl skal udbedres.

4.8.3 Præstationskontrol

50. På tilsynsmyndighedens forlangende, dog højest 1 gang årligt, skal der ved præstationskontrol foretages 3 enkeltmålinger, hver af en varighed på 1 time med henblik på at dokumentere, at emissionsgrænseværdierne i vilkår 24 og vilkår 28 er overholdt. Målingerne for støv kan kombineres med kalibreringsmålinger af støvmåleren. Målingerne skal foretages under repræsentative driftsforhold (maksimal normaldrift med maksimalt indhold af genbrugsasfalt). Alle målinger skal udføres af et firma/laboratorium, der er akkrediteret hertil af DANAK (Den Danske Akkrediteringsfond) eller af et tilsvarende akkrediteringsorgan, som er medunderskriver af EA's multilaterale aftale om gensidig anerkendelse. Rapport over målingerne skal indsendes til tilsynsmyndigheden senest 2 måneder efter, at disse er foretaget. Hvis resultatet af en præstationskontrol (det aritmetiske gennemsnit af samtlige enkelte målinger) er under 60 % af emissionsgrænseværdien, kan der dog kun kræves kontrol hvert andet år.



51. Emissionsgrænseværdierne i vilkår 24 og vilkår 28 anses for overholdt, når gennemsnittet af alle enkeltmålinger udført ved præstationskontrollen er mindre end eller lig med emissionsgrænseværdierne.
52. Prøvetagning og analyse skal ske efter de i Tabel 4-5 nævnte metoder eller efter internationale standarder med mindst samme analysepræcision og usikkerhedsniveau.

Tabel 4-5. Oversigt over metodevalg til forskellige parametre.

Navn	Parameter	Metodeblad nr.*
Bestemmelse af koncentrationen af totalt partikulært materiale i strømmende gas	Støv	MEL-02
Bestemmelse af koncentrationer af kvælstofoxider (NO _x) i strømmende gas	NO _x	MEL-03
Bestemmelse af carbonmonooxid (CO) i strømmende gas	CO	MEL-06
Bestemmelse af koncentrationen af lugt i strømmende gas.	Lugt	MEL-13

* Se hjemmesiden for Miljøstyrelsens Referencelaboratorium for måling af emissioner til luften: www.ref-lab.dk

53. I forlængelse af de udførte målinger i vilkår 50 udføres en OML-beregning ved anvendelse af de i vilkår 50 målte værdier. OML-beregning skal indsendes til tilsynsmyndigheden senest 2 måneder efter målingernes udførelse.

4.8.4 Kontrol af kulfiltre

54. Virksomheden skal udarbejde en procedure for egenkontrol af kulfilter og udskiftning af kul, som sikrer, at kullene udskiftes, inden lugtemissionen medfører en overskridelse af grænseværdien for lugtkoncentration i vilkår 28. Proceduren skal være udarbejdet senest 3 måneder efter miljøgodkendelsen er meddelt.

4.9 Driftsjournal

55. Der skal føres driftsjournal med angivelse af:
- Registrering af støvmålerens signal som 5 minutters middelværdier samt dato og tidspunkt for udløste alarmer. Tid fra alarmer til produktionsstopet angives tillige. Der skal gøres rede for årsagen til alarmer, og hvad der gøres for at undgå alarmer fremover. Eventuelt konstaterede utætheder eller andre fejl på støvfiltre noteres, herunder foretagne foranstaltninger til udbedring heraf.
 - Dato for eftersyn af filtre til rensning af røggas fra tørretromler og tromleblendere, afsug fra varmelevator og blandetårn, herunder oplysninger om filterbrud og udskiftning af filtermateriale.
 - Dato for eftersyn af støvfiltre på filter/filtre til rensning af fortrængningsluft fra siloer, herunder oplysninger om fejl eller om udskiftning af filtre og dato for eftersyn og funktionsafprøvning af kontrolforanstaltninger til sikring mod overfyldning og overtryk under fyldning af siloer, herunder oplysninger om udført vedligeholdelse på disse kontrolforanstaltninger.
 - Dato for og resultat af kontrol af kulfiltre samt dato for udskiftning af kul, jf. vilkår 54.
 - Dato for kalibrering af støvmåler, service og vedligeholdelse (inkl. rengøring), herunder oplysninger om eventuelt observerede korrektioner og fejl.
 - Dato for serviceeftersyn og eventuel indregulering af brændere på tørretromler og tromleblendere. Service- og indreguleringsrapporter på brændere på tørretromler og tromleblendere skal opbevares sammen med driftsjournalen.
 - Dato for visuel kontrol for utætheder, revnedannelser og vedligeholdelsesstand af befæstede arealer og tætte belægninger, hvor der opbevares flydende kemikalier, farligt affald samt øvrige olieprodukter, bortset fra bitumen samt dato for eventuelle udbedringer af revner eller andre skader.
 - Dato for og resultatet af det ugentlige eftersyn af gruber, opsamlingskar, tankgrave og bassiner, jf. vilkår 46.



- i. Registrering af alle væsentlige spild af kemikalier, olieprodukter og farligt affald samt anslået mængde og oprydningstype.
- j. Der indsættes en opgørelse for årets bortskaffelse af affald med angivelse af affaldstype, mængde, transportør og modtager.
- k. Registrering af dato og tidsrum for produktion uden for hverdage (undtagen lørdage) i tidsrummet kl. 04 til 16.

Driftsjournalen skal opbevares på virksomheden i mindst 5 år og være tilgængelig for tilsynsmyndigheden.

56. Driftsjournalen skal hvert kvartal, startende fra 3 måneder efter ikrafttrædelse af denne godkendelse, fremsendes til Allerød Kommune. Driftsjournalen skal dække det foregående kvartal.

4.10 Bortfald af godkendelsen

57. Godkendelsen bortfalder, hvis den ikke er udnyttet senest et år, fra endelig godkendelse foreligger.

5 Hjemmel

Denne miljøgodkendelse meddeles i henhold til miljøbeskyttelsesloven⁸, godkendelsesbekendtgørelsen⁹ og standardvilkårsbekendtgørelsen¹⁰. Vilkår i denne godkendelse er i hovedsagen indsat fra standardvilkårsbekendtgørelsen. Godkendelsesbekendtgørelsen tillader, at der undtagelsesvist kan fastsættes ændrede eller yderligere vilkår end standardvilkårene¹¹. Standardvilkårene er rettet til, tilføjet og udeladt i det omfang, det er relevant.

Tabel 5-1 angiver ændringer til standardvilkår fra afsnit 4 i standardvilkårsbekendtgørelsen i denne godkendelse samt begrundelse for ændring.

Tabel 5-1. Standardvilkår og ændringer hertil samt begrundelse.

Standardvilkårsnr.	Vilkårsnr. i denne godkendelse	Ændring	Begrundelse
1	1	-	-
2	2	-	-
3	5	-	-
4	7	-	-
5	9	-	-
6	Udeladt	Vilkår om recirkulering af røggas fra genbrugstromle til jomfrutromles brænder er udeladt.	Der anvendes "kold genbrug" dvs., at anlægget etableres uden genbrugstromle. Vilkåret er derfor ikke relevant.
7	10	Krav til opbevaring af flyveaske, filler fra støberisand, stålsand og blæsemiddel er udeladt.	Kravene er ikke relevante ift. det ansøgte.

⁸ Jf. § 33 stk. 1 og 3 i lovbekendtgørelse nr. 48 af 12. januar 2024 af lov om miljøbeskyttelse.

⁹ Jf. bilag 4, pkt. 1 – 6, pkt. 8 - 14, pkt. 17 - 18, pkt. 20 og pkt. 23 – pkt. 28 i bekendtgørelse nr. 1083 af 9. august 2023 om godkendelse af listevirksomhed.

¹⁰ Jf. bilag 1, afsnit 4 i bekendtgørelse nr. 2079 af 15. november 2021 om standardvilkår i godkendelse af listevirksomhed.

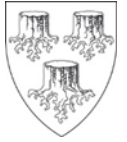
¹¹ Jf. § 36 stk. 1 i bekendtgørelse nr. 1083 af 9. august 2023 om godkendelse af listevirksomhed.



Standardvil-kårsnr.	Vilkårsnr. i denne godkendelse	Ændring	Begrundelse
8	11	-	-
9	12	-	Der er ikke grundlag for at tillade, at fortrængningsluft fra påfyldning af bitumentanke udledes på anden vis.
10	23	-	-
11	24	Uvedkommende parametre (metaller og PAH) er udeladt.	Anlægget er opvarmet med naturgas, og der anvendes ikke varm genbrugsasfalt. Parametrene er derfor ikke relevante.
12	25	-	Krav til afkasthøjder for tørretromler, tromleblander samt afsug fra varme-elevator og blandetårn er fastsat på baggrund af virksomhedens OML-beregninger.
13	26	-	-
14	33	Krav om opbevaring af kemikalierester fra laboratorier er udeladt.	Virksomheden har ikke et laboratorium, hvorfor krav til opbevaring af kemikalierester fra laboratorier ikke er relevant.
15 – 17	Udeladt	Vilkår om inspektion af tanke for bitumenemulsion og opbevaring af bitumenemulsion i tromler eller andre beholdere er udeladt.	Virksomheden har oplyst, at oplag af bitumenemulsion under alle former ikke vil forekomme på virksomheden. Vilkårene vurderes derfor ikke at være relevante.
18	35	Krav om oplag af bitumenopløsninger samt undtagelse for oplag af bitumenemulsion og oplag i entreprenørtanke er udeladt.	Virksomheden har oplyst, at oplag af bitumenemulsion samt dieselolie under alle former ikke vil forekomme på virksomheden. Kravene og undtagelserne vurderes derfor ikke at være relevante.
19 – 22	36 - 39	Krav om bitumenemulsion og opløsning er udeladt.	Virksomheden har oplyst, at oplag af bitumenemulsion under alle former ikke vil forekomme på virksomheden. Kravene vurderes derfor ikke at være relevante.
23 – 24	40 - 41	Krav om fedtaminer er udeladt.	Virksomheden har oplyst, at oplag af fedtaminer ikke vil forekomme på virksomheden. Krav vedrørende fedtaminer vurderes derfor ikke at være relevante.
25	42	Vilkåret er ændret fra at omfatte ikke-overdækkede oplag af genbrugsasfalt til at omfatte overdækket oplag. Vilkår vedr. afledning af afløbsvand er derfor udeladt.	Virksomheden opbevarer genbrugsasfalt på befæstet areal under tag. Ændringen af vilkåret sker således i overensstemmelse med virksomhe-



Standardvil-kårsnr.	Vilkårsnr. i denne godkendelse	Ændring	Begrundelse
			dens ansøgning og i overensstemmelse med tilslutningstilladelse med henblik på afledning af overfladevand fra virksomhedens areal.
26	Udeladt	Vilkår om oplag af ståslagge (elektroovnsslagge) og ballastskærver er udeladt.	Virksomheden har oplyst, at anlægget etableres uden de nævnte oplag. Vilkåret vurderes derfor ikke at være relevante.
27	44	-	-
28	45	-	-
29	46	Vilkåret er ændret fra en årlig kontrol af utætheder af befæstede arealer og tætte belægning til en ugentlig kontrol.	Virksomheden er beliggende i et Område med Særlige Drikkevandsinteresser (OSD) og arealet er præget af hyppig, tung trafik. Da virksomheden er beliggende i OSD vurderer Allerød Kommune, at der er behov for særlig fokus på tætheden af befæstede arealer og tætte belægninger og stiller derfor vilkår om, at befæstede arealer og tætte belægninger på virksomheden 1 gang ugentligt skal inspiceres visuelt for utætheder for at sikre mod forurening af grundvandet.
30	47	-	--
31	48	-	-
32	49	-	-
33	50	Vilkåret er ændret, da virksomheden har gennemført præstationskontrol i 2020.	Anlægget er etableret og i drift. Præstationskontrol gennemført i 2020 viser, at emissionsgrænseværdier for NO _x , CO og støv er overholdt med stor margin.
34	51	-	-
35	52	Standarder for måling af PAH og metaller er udeladt.	Virksomheden har oplyst, at anlægget er opvarmet med naturgas, og at der ikke anvendes varm genbrugsasfalt. Metaller forekommer i røggas fra anlæg fyret med fuelolie, mens PAH frigives ved direkte opvarmning af genbrugsasfalt. Da virksomheden ikke fyrer med fuelolie eller har direkte opvarmning af genbrugsasfalt skal der ikke gennemføres emissionsmålinger for metaller eller PAH.
36	55 a, b, c, e, f, g, h, i	Vilkåret er ændret, så der ikke føres kontrol med befæstede arealer og tætte belægninger, hvor der	Virksomheden har oplyst, at virksomheden ikke anvender ikke kemiske



Standardvil-kårsnr.	Vilkårsnr. i denne godkendelse	Ændring	Begrundelse
		opbevares fedtaminer (klæbeforbedrer) og bitumenemulsion.	klæbestoffer og ikke oplagrer bitumenemulsion. Kravene vurderes derfor ikke at være relevante.

Supplerende vilkår fremgår af Tabel 5-2. Begrundelsen for det supplerende vilkår fremgår af samme tabel.

Tabel 5-2. Supplerende vilkår med tilhørende begrundelser.

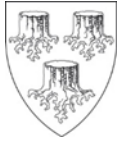
Nyt vilkårsnr.	Indhold	Begrundelse
3	Der er indsat vilkår om driftstider for virksomheden.	Da omgivelserne, på trods af lugtreducerende tiltag, i høj grad oplever lugtgener fra produktionen af asfalt, reduceres denne gene ved at begrænse virksomhedens driftstider. Herved bliver det forudsigteligt, hvornår lugtgenerne kan forekomme.
4	Vilkår om tilgængeligheden af godkendelsen internt på virksomheden og tilgængeligheden af beredskabsplan for tilsynsmyndigheden er indsat.	Det vurderes, at det er vigtigt, at vilkår og begrundelser herfor hele tiden er tilgængelige for driftspersonalet på anlægget. Det vurderes, at den udarbejdede beredskabsplan kan være en støtte i Allerød Kommunes tilsyn med anlægget, da virksomheden har oplyst, at der i beredskabsplanen er fastsat procedurer til forebyggelse af uheld, procedurer ved miljøuheld og jævnlig efterprøvelse ved beredskabsøvelser.
5	Der er indsat vilkår om inddækning af dele af anlægget.	Inddækningen har til formål at nedbringe diffuse lugtemissioner fra anlægget. For at sikre, at diffuse lugtemissioner nedbringes som forudsat, stilles vilkår om inddækningen.
8	Såfremt der som støvbegrænsende foranstaltning foretages sprinkling af råvarer anbragt på ubefæstet areal, skal dette ske med enten rent, opsamlet regnvand eller med ledningsvand.	Med henblik på at undgå forurening af jord og grundvand under og omkring oplagene, som er anbragt på ubefæstet areal, skal der til sprinkling af oplag anvendes ubelastet opsamlet regnvand (tagvand) eller ledningsvand.
6	Vilkår om rensning af luftstrømme i lugtfilter.	For at overholde grænseværdier er det nødvendigt at rense procesluft i lugtfilter. For at sikre, at luftstrømme renses i lugtfilter, som forudsat i virksomhedens lugtkortlægning, stilles vilkår herom.
14	Der er indsat vilkår om, at henstilling af køretøjer skal ske på befæstet areal.	Virksomheden er beliggende i et Område med Særlige Drikkevandsinteresser (OSD). Vilkåret tager sigte på at beskytte jord og grundvand mod spild af mineralolieprodukter fra diverse køretøjer.
15	Vilkår om maksimalt indhold af genbrugsasfalt.	I standardvilkårene for asfaltfabrikker er der i forhold til lugt anført vilkår om, at virksomheden ikke må give anledning til lugtgener udenfor virksomhedens område, der efter tilsynsmyndighedens vurdering er væsentlige for omgivelserne. Dette standardvilkår er fastsat i vilkår 7.



		<p>Standardvilkår kan suppleres med individuelt fastsatte vilkår, bl.a. hvis der er behov for dette af hensyn til områdets særlige sårbarhed eller vigtighed i forhold til miljøinteresser.</p> <p>I omgivelserne til virksomheden er der mange boliger, hvorfor Allerød Kommune vurderer, at det er vigtigt, at lugtgrænseværdier til enhver tid er overholdt og Allerød Kommune vurderer derfor, at der konkret er behov for at supplere standardvilkårene med supplerende vilkår, for at sikre omgivelserne mod dokumenteret risiko for lugtgener.</p> <p>Større indhold af genbrugsasfalt medfører erfaringsmæssigt en større lugtemission.¹²</p> <p>For at sikre mod uacceptable lugtgener stiller Allerød Kommune vilkår om et maksimalt indhold af genbrugsasfalt svarende 15 % kold genbrugsasfalt i det færdige produkt, da der ikke er gennemført lugtmålinger med større indhold af genbrugsasfalt. Allerød Kommune finder det derfor ikke sandsynliggjort, at lugtgrænseværdierne kan overholdes ved et større indhold af genbrugsasfalt.</p>
16 – 22	Afsnit 4.3, vilkår 16–22 omhandler krav til støj.	Standardvilkår indeholder ikke vilkår om grænser for støj eller egenkontrol knyttet hertil. Støjgrænserne er fastsat i overensstemmelse med retningslinjerne i Miljøstyrelsens støjvejledning.
27	Vilkår om B-værdier.	Vilkåret fastsættes for at sikre mod uacceptabel luftforurening i omgivelserne.
28-29	Vilkår om lugtgrænser. Grænserne er fastsat efter lugtvejledningen. ¹³	Force Technology har, som rådgiver for virksomheden, beregnet, at der ved en lugtkoncentration på 800 LE/m ³ efter kulfiltrene vil ske en overskridelse af grænseværdien for lugt på 10 LE/m ³ i industriområdet, men lugtbidraget i boligområdet mod nord er omkring 80 % af grænseværdien på 5 LE/m ³ . Force Technology anbefaler, at kul i virksomhedens kulfiler skiftes senest, når lugtkoncentrationen er oppe på 5 - 600 LE/m ³ . For at sikre omgivelserne mod væsentlige lugtgener, stiller Allerød Kommune vilkår om, at lugtkoncentrationen i afkast fra lugtfilter ikke må overstige 800 LE/m ³ .
30	Egenkontrolvilkår om måling og beregning af lugtimmissionen i virksomhedens omgivelser i tilfælde af klager, der må betragtes som væsentlige.	Såfremt Allerød Kommune vurderer eventuelle lugtklager som væsentlige, gennemfører virksomheden en lugtkortlægning for at vurdere, om det stillede lugtvilkår er overholdt.
31	Vilkåret henviser til retningslinjerne fra Miljøstyrelsens Referencelaboratorium om udførelse af lugtmålinger.	Vilkåret fastlægger, hvorledes de fastsatte lugtgrænser skal kontrolleres.

¹² ¹² Se f.eks. tillæg til miljøgodkendelse, revurderet miljøgodkendelse til Colas Danmark, Møgelvangvej 7, 7830 Vinderup af 5. september 2016 s. 21.

¹³ Miljøstyrelsen. Vejledning nr. 4/1985: Lugtvejledningen



32	Vilkår om udførelse af afhjælpende foranstaltninger overfor lugtgener. Foranstaltningerne aftales med Allerød Kommune.	Vilkår om Allerød Kommunes adgang til at påbyde afhjælpende foranstaltninger ved væsentlig overskridelse af immissionsgrænserne i vilkår 28.
34	Vilkår med generelt forbud mod at anbringe oplag, som kan forurene grundvandet, på ubefæstet areal.	Virksomheden er beliggende i et Område med Særlige Drikkevandsinteresser (OSD). Hensynet til beskyttelsen af jord og grundvand anses for væsentligt.
43	Vilkår om at transport af genbrugsasfalt kun må ske på befæstet areal.	Virksomheden er beliggende i et Område med Særlige Drikkevandsinteresser (OSD). Hensynet til beskyttelsen af jord og grundvand anses for væsentligt. Vilkåret svarer til lokalplanens § 6.5.
53	Der udføres en OML-beregning med de målte værdier jf. vilkår 50.	Oplysningen om den ekstra OML-beregning fremgår af virksomhedens ansøgning om miljøgodkendelse ¹⁴ .
54	Vilkår om kontrol af kulfiltre.	Vilkåret sikrer, at kul udskiftes, inden det når en sådan stand, at grænseværdier for luft og lugt bliver overskredet.
55d	Kontrol af kulfiltre og dato for udskiftning af kul er tilføjet.	Vilkåret er tilføjet for at sikre rettidig udskiftning af kul med henblik på at sikre mod uacceptable lugtpåvirkninger i omgivelserne.
55j	I henhold til "Forslag til vilkår om egenkontrol" ¹⁵ .	Giver virksomheden fokus på egen affaldsproduktion.
55k	Registrering af produktion uden for normale driftstider.	Der stilles vilkår om registrering af produktion uden for normale driftstider, så tilsynsmyndigheden kan kontrollere, at vilkår 3 om driftstider overholdes.
56	Driftsjournalen skal fremsendes til Allerød Kommune i februar og føres for det foregående år.	Erfaringsmæssigt betyder en årlig status over miljøforholdene som indsendes en bedre egenkontrol og skaber et bedre udgangspunkt for en dialog med virksomheden herom.
57	Der er indsat dato for, hvornår godkendelsen skal være udnyttet.	Vilkåret er fastsat iht. § 37 i godkendelsesbekendtgørelsen.

Godkendelsens vilkår vedrørende støj er ikke en del af vilkår, fastlagt i bekendtgørelsen om standardvilkår, da støjvilkår knytter sig til virksomhedens lokalisering¹⁶.

6 Partshøring

Der er efter godkendelsesbekendtgørelsens § 59 og efter forvaltningslovens § 19¹⁷ og inden meddelelse af nærværende afgørelse foretaget høring af ansøger, afgørelsens adressat og følgende parter i sagen:

- Ansøger: DMR
- Afgørelsens adressat: Pankas A/S
- Bjergvej 6, 3450 Allerød
- Bjergvej 8, 3450 Allerød

¹⁴ Dansk Miljørådgivning (DMR). Ansøgning om miljøgodkendelse af Pankas A/S' anlæg i Farremosen, Allerød. 24. april 2018. S. 9.

¹⁵ Dansk Miljørådgivning (DMR). Ansøgning om miljøgodkendelse af Pankas A/S' anlæg i Farremosen, Allerød. 18. januar 2018. Pkt. I. S. 16.

¹⁶ Jf. § 36 stk. 1 i bekendtgørelse nr. 1083 af 9. august 2023 om godkendelse af listevirksomhed.

¹⁷ Justitsministeriet lovbekendtgørelse nr. 433 af 22. april 2014 med senere ændring af forvaltningsloven

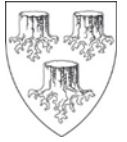


- Bjergvej 10, 3450 Allerød
- Bjergvej 13, 3450 Allerød
- Bjergvej 17, 3450 Allerød
- Bøgeholm Alle 3, 3450 Allerød: DHL Supply Chain (Denmark) A/S
- Bøgeholm Alle 4, 3450 Allerød: SCT Ejendomme A/S
- Bøgeholm Alle 5, 3450 Allerød: DHL Supply Chain Denmark A/S
- Bøgeholm Alle 6, 3450 Allerød: Nordsjællands Diesel A/S
- Damgårdshave 9, 3450 Allerød
- Damgårdshave 11, 3450 Allerød
- Farremosen 3, 3450 Allerød
- Farremosen 4, 3450 Allerød: Birkholm Planteskole A/S
- Farremosen 5, 3450 Allerød
- Farremosen 7, 3450 Allerød
- Farremosen 11, 3450 Allerød
- Farremosen 13, 3450 Allerød
- Farremosen 15, 3450 Allerød
- Farremosen 16, 3450 Allerød
- Farremosen 17, 3450 Allerød
- Farremosen 19, 3450 Allerød
- Farremosen 25, 3450 Allerød
- Farremosen 29, 3450 Allerød
- Farremosen 31, 3450 Allerød: Vestforbrænding (tidl. Farum Fjernvarme)
- Gl Vassingerødvej 2, 3540 Lyngø
- Gl Vassingerødvej 3, 3540 Lyngø
- Gl Vassingerødvej 5, 3540 Lyngø
- Gl Vassingerødvej 6, 3540 Lyngø
- Gl Vassingerødvej 11, 3540 Lyngø
- Gl Vassingerødvej 14, 3540 Lyngø
- Lyngøvej 214, 3450 Allerød
- Lyngøvej 216, 3450 Allerød
- Lyngøvej 218, 3450 Allerød
- Nymøllevvej 2, 3450 Allerød
- Nymøllevvej 2 A, 3450 Allerød
- Nymøllevvej 6, 3450 Allerød: WS Audiology A/S
- Skovmosen 8, 3450 Allerød
- Thorsvej 1, 3450 Allerød

Allerød Kommune har efter udløb af høringsperioden modtaget 7 særskilte partshørings svar fra:

- Pankas A/S som ansøger om miljøgodkendelse og dennes juridiske rådgiver Lundgrens Advokatpartnerselskab.
- Birkholm Planteskole v. Morten Schjellerup, Farremosen 4, 3450 Allerød
- Farremosen Ejendomme A/S v. Ole Schjellerup
- Ole Schjellerup, Gl. Vassingerødvej 11, 3540 Lyngø
- Hanne Schjellerup, Farremosen 16, 3450 Allerød
- Majbrit & Kenneth Weltz, Farremosen 25, 3450 Allerød
- René Kiel & Michaela Søe, Farremosen 5, 3450 Allerød

Partshørings svarene har givet anledning til mindre rettelser af nærværende miljøgodkendelses vilkår 16 om begrænsning af støj og vilkår 30 om lugtmålinger.



Herudover er der sket en række mindre rettelser og præciseringer i miljøgodkendelsens beskrivelser og den miljøtekniske vurdering i godkendelsens bilag 1.

7 Klagevejledning, søgsmål og aktindsigt

Nærværende godkendelse kan i henhold til miljøbeskyttelseslovens § 91 stk. 1, påklages til Miljø- og Fødevareklagenævnet af adressaten for afgørelsen og enhver, som har en individuel, væsentlig interesse i sagen. Samtidig kan de institutioner og interesseorganisationer, der er klageberettigede efter miljøbeskyttelseslovens §§ 99 – 100 også klage.

En eventuel klage skal være indsendt til Miljø- og Fødevareklagenævnet senest 4 uger efter nærværende afgørelse om miljøgodkendelse er meddelt og indsendes via Klageportalen, som findes via www.naevneneshus.dk, www.borger.dk eller www.virk.dk. Klagen bliver videresendt til Allerød Kommune af Klageportalen og klagen er formelt indgivet, når den er tilgængelig for kommunen i Klageportalen. Hvis Allerød Kommune fastholder afgørelsen, sender Allerød Kommune klagen videre til behandling i Miljø- og Fødevareklagenævnet via Klageportalen. Klagerne får besked om videresendelsen.

Miljø- og Fødevareklagenævnet afviser klager, som er sendt uden om Klageportalen, medmindre der forinden er meddelt fritagelse for brug af Klageportalen. Anmodning om fritagelse sker ved at sende en begrundet anmodning til Allerød Kommune, som videresender din anmodning til nævnet, som træffer afgørelse om, hvorvidt du kan fritages. Se betingelserne for at blive fritaget på www.naevneneshus.dk. Miljø- og Fødevareklagenævnet har tlf.nr. 7240 5600.

Pankas A/S vil få besked, hvis andre klager over afgørelsen.

Opsættende virkning

Tilladelsen kan fortsat udnyttes, indtil en eventuel klagesag er afgjort, medmindre klagemyndigheden bestemmer andet. Men udnyttelse af tilladelsen vil i så fald ske for egen regning og risiko. Klagemyndigheden kan til enhver tid ændre eller ophæve en påklaget tilladelse.

Søgsmålsvejledning

Eventuelt sagsanlæg skal i henhold til miljøbeskyttelseslovens § 101 stk. 1 være anlagt inden 6 måneder efter, at afgørelsen er meddelt. Er afgørelsen påklaget til Miljø- og Fødevareklagenævnet inden for klagefristen, er fristen for at anlægge et civilt søgsmål 6 måneder efter, at Miljø- og Fødevareklagenævnets afgørelse foreligger.

Aktindsigt

Allerød Kommune gør opmærksom på, at der til enhver tid er mulighed for aktindsigt i sagen.

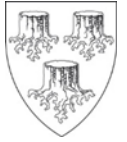
8 Andre oplysninger

Allerød Kommune kan under visse betingelser ændre vilkårene i godkendelsen, jf. § 41 i miljøbeskyttelsesloven.

Ved eventuelle uheld, hvor der er fare for udledning af stoffer / kemikalier ud over det tilladte, skal Pankas A/S straks kontakte kommunen på telefonnummer 48 100 100. Ved akut forurening kontaktes Alarmcentralen på telefonnummer 112. Man bedes huske, at det bør være Alarmcentralen, der afslutter opkaldet.

Virksomheden er forpligtet til at anvende den kommunale ordning for Ikke-genanvendeligt farligt affald (herunder kemikalieaffald samt affald fra olie- og benzinudskillere).¹⁸

¹⁸ Allerød Kommunes Regulativ for erhvervsaffald §§ 12,3 og 17.3, gældende fra 1. november 2023.



Hvis virksomheden ønsker at benytte Allerød Kommunes indsamlingsordning for farligt affald, kan tilmelding ske til Alfa Specialaffald, tlf. 54 88 11 00 eller via <https://alfa.dk/>. Hvis virksomheden ønsker at benytte en anden ordning, skal der søges om fritagelse fra den kommunale ordning. Dette sker via den [elektroniske selvbetjeningsløsning](#).

Såfremt de beskrevne forhold ændres væsentligt, bortfalder godkendelsen. Der skal i så fald indsendes en ny ansøgning.

Michala Tarbo Andersson
Miljøchef

Lasse Tellerup Møller
Miljømedarbejder

Følgende er blevet underrettet om tilladelsen:

- Forsyningsselskabet Novafos: novafos@novafos.dk
- Partshørte ejendomme.
- Danmarks Naturfredningsforening: dnalleroed-sager@dn.dk
- Friluftsrådet: nordsjaelland@friluftsradet.dk
- Styrelsen for Patientsikkerhed: stps@stps.dk

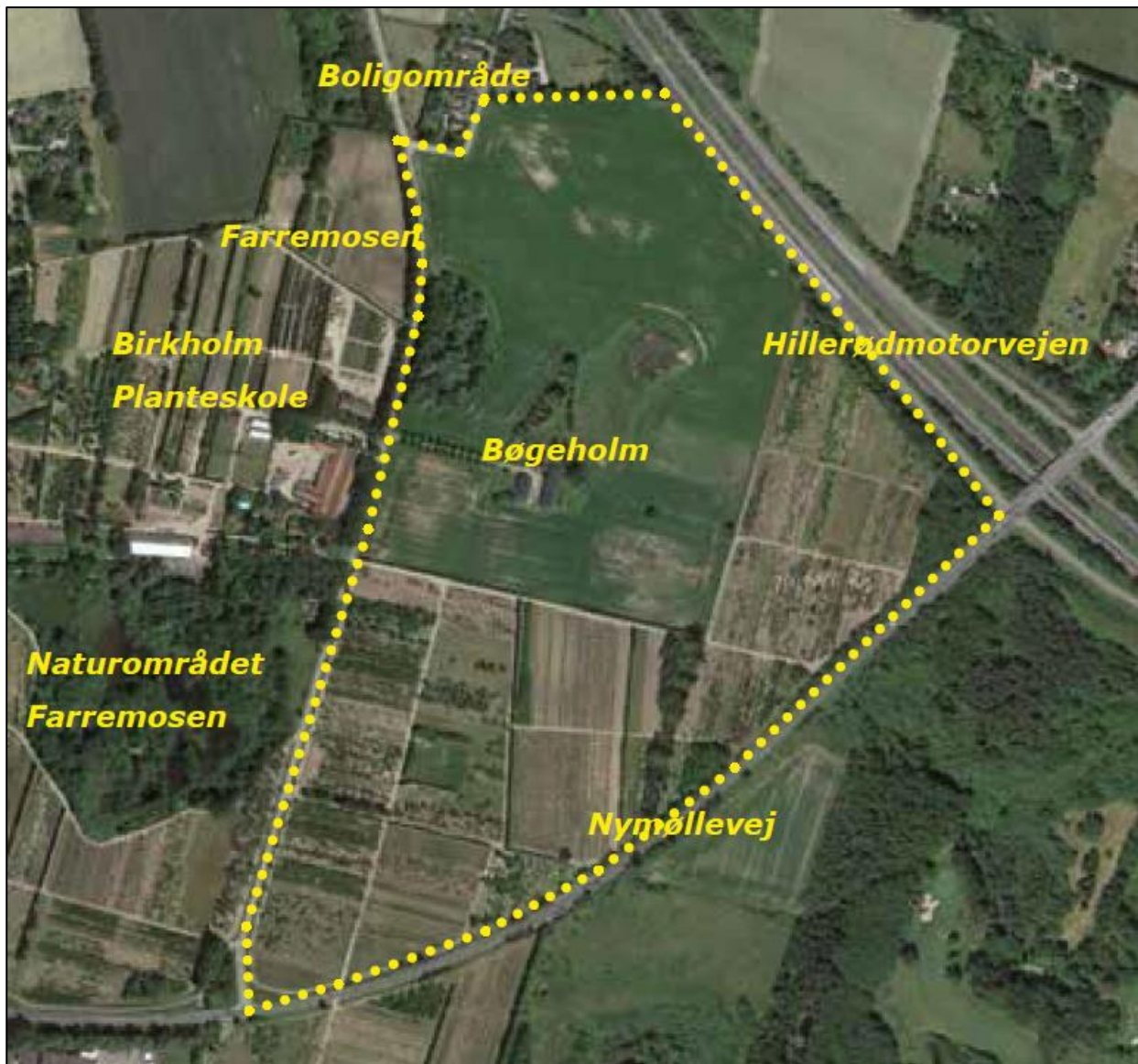
Bilag 1. Miljøteknisk vurdering

Indhold

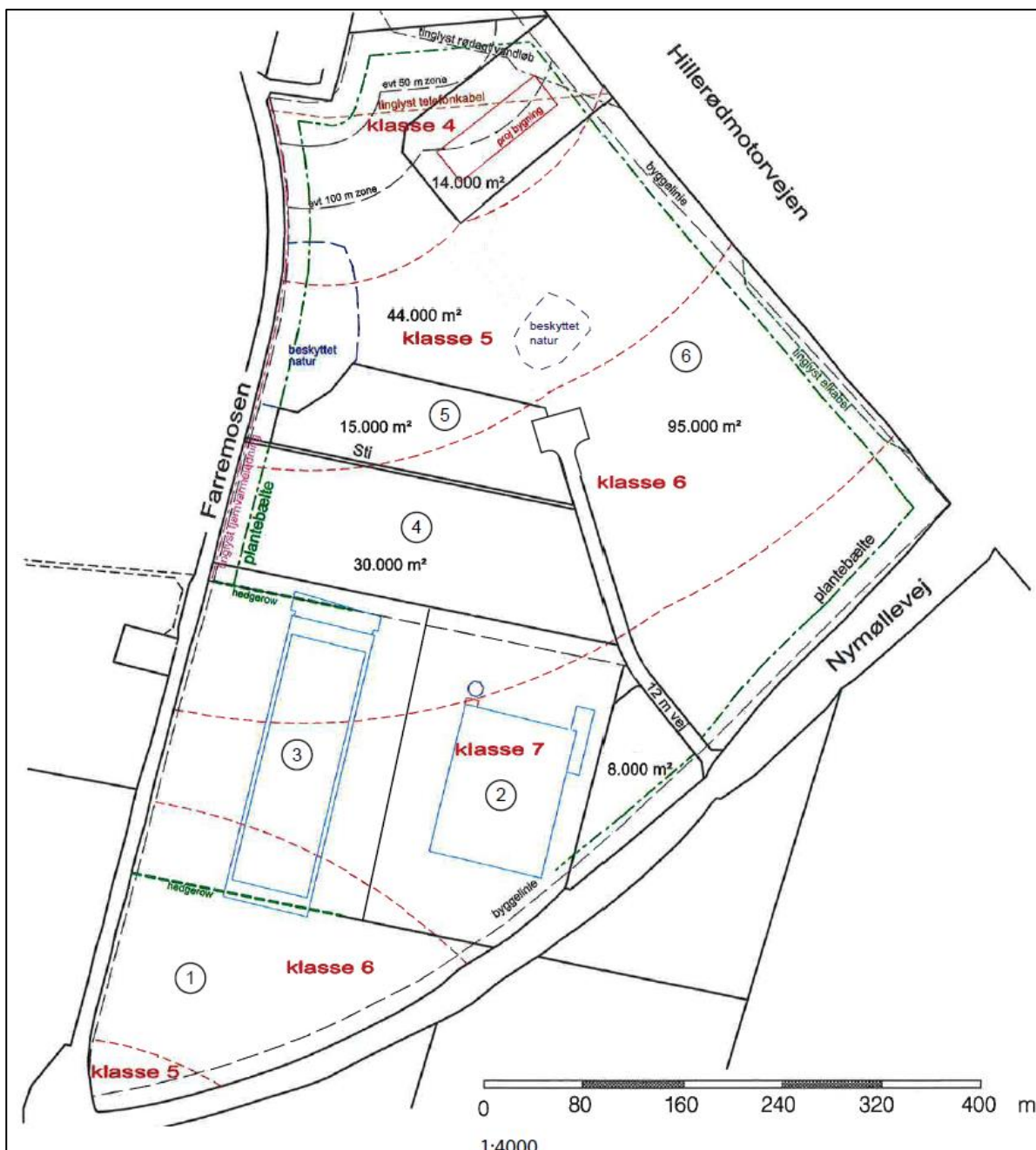
1	Beliggenhed og planforhold.....	2
2	Indretning og drift.....	4
	2.1 Produktion og driftstid	5
3	Støj	6
	3.1 Støj fra kørsel til og fra området.....	12
4	Luftforurening	12
5	Lugt.....	13
6	Spildevand.....	15
7	Beskyttelse af jord og grundvand	15
8	Affald	17
9	Driftsforstyrrelser og uheld	17
10	Bedst tilgængelige teknologi (BAT)	17
11	Konsekvensvurdering af det ansøgte i forhold til recipienter, vandområdeplan, Natura 2000-områder og bilag IV-arter	17
	11.1 Lovgrundlag.....	17
	11.2 Nærmeste Natura 2000-område	17
	11.3 Farremosen	18
	11.4 Beskyttede arter i Farremosen.....	19
	11.5 Konklusion.....	19
12	Egenkontrol	19
	12.1 Kontrol af lugtrensaneanlæg	19
13	Ophør	21
14	Samlet vurdering	21

1 Beliggenhed og planforhold

Asfalanlægget Pankas A/S er beliggende indenfor Erhvervsområdet Farremosen. Området er afgrænset af et beboelsesområde mod nord, af Hillerødmotorvejen mod øst, den overordnede trafikvej Nymøllevej mod syd og lokalvejen Farremose vejen mod vest og nord. Vest for Farremose vejen ligger Birkholm Planteskole og naturområdet Farremosen. Sydøst for området, på den anden side af Nymøllevej nord for Oldvej, ligger Natur- og golfområde på Olden (omfattet af lokalplan 355). Erhvervsområdet ved Farremosen er omfattet af Lokalplan 3-392.



Figur 8-1. Luftfoto over lokalplanområdet Farremosens afgrænsning og nærmeste omgivelser.



Figur 8-2. Områdets inddeling og miljøzoner. Pankas A/S er placeret i område 4.

Pankas A/S' har søgt om godkendelse på areal markeret som ④ på Figur 8-2. Lokalplanområdet er inddelt i zoner efter afstanden til boligområdet umiddelbart nord for lokalplanområdet. I Håndbog om Miljø og Planlægning er asfaltfabrikker klassificeret som klasse 6-virksomheder med en anbefalet afstand til boligområder for lav/tæt bebyggelse på 300 m.¹ Som det ses af Figur 8-2 er langt hovedparten af Pankas A/S' virksomhedsgrund placeret indenfor zonen for klasse 6-virksomheder og dermed længere væk fra boligområdet mod nord end 300 meter.

Som Figur 8-2 også viser, ligger en lille del af grundens nordvestlige hjørne uden for zonen for klasse 6-virksomheder og dermed mindre end 300 meter fra boligområdet. Aktiviteterne på denne del af grunden vil efter det ansøgte ikke kunne give anledning til gener udenfor grunden. Selve produktionsanlægget vil således ligge længere end 300 meter fra boligområdet mod nord. På baggrund af ansøgningen lægges det derfor til grund, at projektet vil overholde den anbefalede geneafstand på 300 meter for miljøklasse 6-virksomheder.

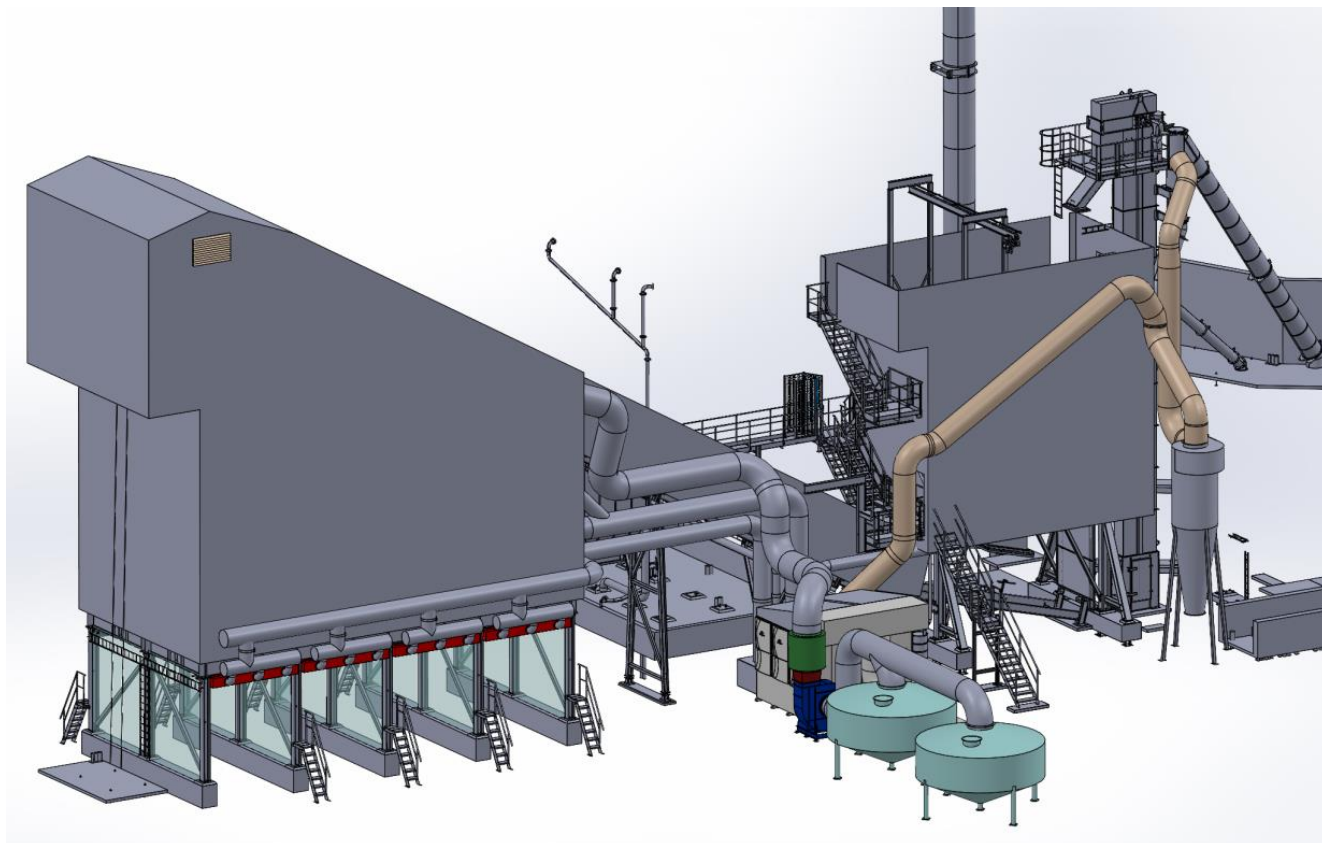
¹ Miljøstyrelsen og Skov- og Naturstyrelsen. Håndbog om Miljø og Planlægning – boliger og erhverv i byerne. S. 51 og 158.

2 Indretning og drift

Situationsplan er vedlagt i bilag 2.

For at nedbringe lugtemissioner fra anlægget har virksomheden inddækket optræksbanen, færdigvareanlægget og dele af blandetårnet. Luften over anlægget opsamles og renses i lugtreanseanlæg. For at sikre, at diffuse lugtemissioner nedbringes som forudsat, stiller Allerød Kommune vilkår 5 om, at anlægget skal inddækkes, som oplyst af virksomheden.

Figur 3 viser tegning af anlægget efter indkapsling.



Figur 8-3. Snittegning af anlægget efter indkapsling.

Pankas A/S har oplyst at det forventes årligt at producere op til 100.000 tons asfalt på anlægget. I forbindelse med fornyet behandling af ansøgning om miljøgodkendelse har Pankas A/S oplyst at der fremover forventes at blive produceret op til 150.000 tons asfalt om året på anlægget. Til denne produktion anvendes de råvarer, som er angivet i Tabel 8-1:

Tabel 8-1. Råvarer og forventet maksimalt oplag på virksomhedens areal.

Råvare	Maksimalt oplag i tons	Oplagsmetode
Sten- og grusmaterialer	30.000	Råvareplads
Knust genbrugsasfalt	5.000	Hal m. fast belægning og faste sider
Bitumen	200	Lukket tanksystem placeret i støbt tankgård
Filler	100	Lukket tank
Cellulosefibre	25	Bigbags
Elastomerer	25	Bigbags

Der vil endvidere være oplagret følgende hjælpestoffer i mindre mængder: Exo tar remover, asfaltsæbe, mærkingspray og smørelie. Disse vil sammen med bitumen være anbragt i tankgård. Tankgården er en firkantet, tæt betonkasse 7,4 m x 13,5 m x 0,7 m $\approx 70 \text{ m}^3$. Tankgården er i siden forsynet med afspærringsventil til udlæning af opsamlet regnvand. Afspærringsventilen er lukket under normale forhold, dvs. når tankgården ikke tømmes for regnvand.²

Det er ved meddelelsen af nærværende godkendelse forudsat, at følgende aktiviteter ikke vil forekomme i forbindelse med driften af asfaltværket³:

- Anvendelse og oplagring af stålslagge og/eller ballastskærver fra jernbaner.
- Anvendelse og oplagring af filler af støberisand, stålsand og blæsemiddel.
- Påsprøjtning af slipmiddel på pladsen.
- Laboratorieaktiviteter.
- Tankning af kørende materiel.
- Nedknusning af stenmaterialer og genbrugsasfalt.
- Anvendelse af varm genbrugsasfalt.
- Oplagring af bitumenemulsion, bitumenopløsninger, kemisk klæbeforbedrer (fedtaminer).
- Vask af andet materiel, f.eks. materiel til udlægning af asfalt end vask af gummiged uden brug af sæbe og/eller rensmidler.

2.1 Produktion og driftstid

Pankas A/S har i ansøgning om miljøgodkendelse oplyst, at det forventes, at der årligt produceres op til 100.000 tons asfalt på anlægget. I forbindelse med fornyet behandling af ansøgning om miljøgodkendelse har Pankas A/S oplyst, at der fremover forventes at blive produceret ca. 135.000 ton og max. 150.000 tons. Virksomheden vil være i drift i "asfaltsæsonen", som typisk går fra marts/april til midt december afhængigt af, om vejret tillader udlægning af asfalt, i alt ca. 220 produktionsdage pr. år. Den daglige drift oplyses til hovedsageligt at foregå i tidsintervallet kl. 04.00-16.00 mandag til fredag. Med en produktionskapacitet på ca. 160 ton/h bliver det gennemsnitlige antal produktionstimer således ca. 3-4 timer pr. dag.

I perioden januar 2022 til medio 2023 viser driftsdata at ca. 90% af produktioner foregik i tidsrummet 04-16 på hverdage.

I forbindelse med fornyet behandling af miljøgodkendelse oplyser Pankas A/S, at afhængigt af kundernes behov for f.eks. udlægning af asfalt om natten, kan der anslået være behov for 50 hverdage om året, hvor produktion sker uden for morgen- og dagtimerne. Produktion vil også kunne forekomme på søndage i tidsrummet kl. 17-23 anslået til at være 20 søndage om året. Natarbejde efter kl. 23 vil forekomme meget sjældent. Virksomheden har oplyst, at trafik på pladsen samt ud/ind af området vil være stærkt reduceret ved produktion om natten og i weekenden⁴.

På trods af tiltag, som inddækning af optræksbanen, færdigvareanlægget og dele af blandetårnet og lugtrensseanlæg, modtages der fortsat et betydeligt antal klager over lugtgener fra Pankas A/S. Siden de lugtreducerende tiltag blev implementeret, og det ved målinger og beregninger blev påvist at de gældende lugtgrænseværdier blev overholdt, er der modtaget over 350 klager over lugtgener fra Pankas A/S over en periode på 21 måneder.

Efter det oplyste, vil anlægget typisk være i drift i asfaltsæsonen, som går fra marts/april til midt december. Anlægget vil dermed være i drift hen over forårs- og sommerperioden, hvor beboerne i de omkringliggende boligområder opholder sig udendørs og må formodes at være generet af lugt fra virksomheden. Generne for beboerne må antages at være størst i weekendene og i aftentimerne. Hvis virksomheden øger sin driftstid i disse perioder, må generne for beboerne derfor også forøges.

For at sikre mod forøgede lugtgener og skabe forudsigelighed vedrørende generne, fastsættes der vilkår om, at driften skal ske i hverdage (undtagen lørdage) i tidsrummet kl. 04 til 16 (vilkår 3, pkt. a). For at imødekomme virksomhedens behov for produktion uden for hverdage i morgen- og dagtimerne, tillades drift op til 20 dage om året uden for driftstiden beskrevet i vilkår 3, pkt. a (vilkår 3, pkt. b).

² Dansk Miljørådgivning. "Ansøgning om miljøgodkendelse af Pankas A/S' anlæg i Farremosen, Allerød" 24. april 2018. Side 15.

³ Dansk Miljørådgivning. "Ansøgning om miljøgodkendelse af Pankas A/S' anlæg i Farremosen, Allerød" 24. april 2018. Bilag 7.

⁴ Mail fra 9. januar 2024

For at øge forudsigeligheden for de omkringliggende private boligområder, stilles desuden vilkår om, at drift uden for hverdage i tidsrummet kl. 04.00 til 16.00 skal annonceres på virksomhedens hjemmeside senest 3 hverdage inden, driften sker.

Hvis virksomheden benytter sig af adgangen til drift uden for hverdage i tidsrummet kl. 04.00 til 16.00, skal driften således annonceres senest 3 hverdage i forvejen. Dermed kan beboerne i de omkringliggende private boligområder gøre sig bekendt med, hvornår der vil ske produktion på andre tidspunkter end hverdage (undtagen lørdage) fra kl. 04.00-16.00, fx om aftenen, på helligdage eller i weekenden (lørdag og søndag).

Selvom de fastsatte driftstider i vilkår 3 tager højde for behovet for produktion uden for hverdage i morgen og dagtimerne, begrænses driftstiderne i forhold til virksomhedens oplysninger om forventede driftstider.

Historisk data for asfalteringsværkets produktionstider viser imidlertid, at omkring 90% af produktionen har ligget i tidsintervallet kl. 04.00-16.00 mandag til fredag. Vilkåret vurderes derfor ikke uproportionelt set i forhold til antallet af klager og de oplevede lugtgener fra virksomheden.

Produktion uden for hverdage i tidsrummet kl. 04 til 16 skal noteres i virksomhedens driftsjournal med henblik på kontrol med overholdelse af vilkår 3.

3 Støj

Støjende aktiviteter fra virksomheden udgøres hovedsageligt af: Støj fra tørretromler og tromleblandere, varme-elevator og blandetårn, doseringskasser, transportbånd og ventilationsanlæg, afkast og filteranlæg samt fra kørselsaktiviteter (læssemaskiner, lastbiler mv.).

De nærmeste støjfølsomme områder er beboelsesområdet nord for lokalplanområdet med adresserne Farremosen 3 – 25 og boligerne ud til Farremose-vejen mod vest. Disse områder er beliggende i en afstand af henholdsvis ca. 320 m og ca. 100 m. fra asfalteringsværket. Anvendelserne af naboerområderne vest, syd og øst for lokalplanområdet er overvejende åbent land og landbrugsformål med enkeltboliger.

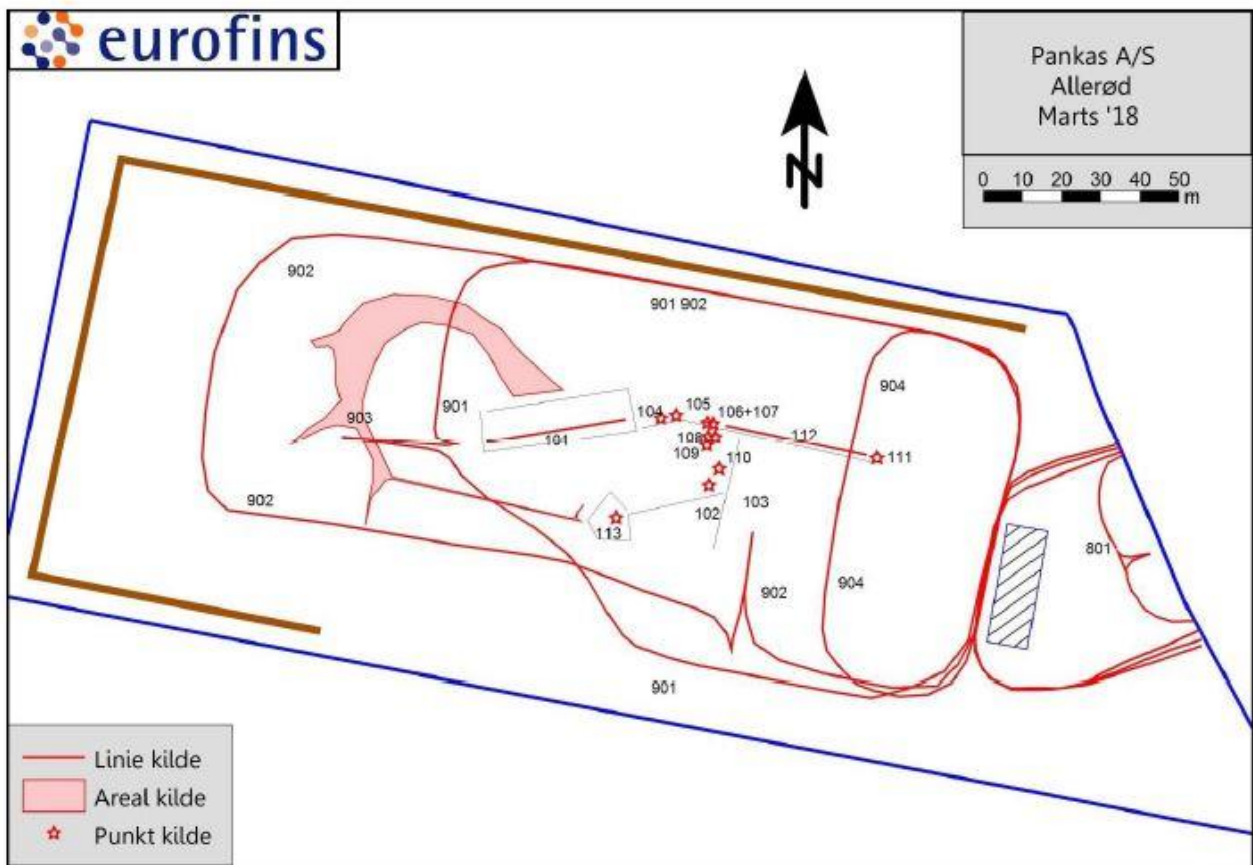
Der er i forbindelse med Pankas A/S' ansøgning om miljøgodkendelse, i overensstemmelse med kravene i godkendelsesbekendtgørelsen⁵ og i overensstemmelse med Miljøstyrelsens retningslinjer for "Miljømåling – ekstern støj"⁶, udført en beregning af støjbelastningen i Pankas A/S' omgivelser. Rapporten er vedlagt som bilag 3. Beregningerne inddrager både bevægelige og stationære kilder på det planlagte asfalteringsværk.

Den forventede placering af stationære/punkt støjkluder på anlægget og primære køreveje for bevægelige/linje støjkluder er angivet på Figur 8-47:

⁵ Bekendtgørelse nr. 1083 af 9. august 2023 om godkendelse af listevirksomhed. Bilag 4. Pkt. 26

⁶ Se evt. bilag 4 i Bekendtgørelse nr. 529 af 14. maj 2023 om kvalitetskrav til miljømålinger (analysekvalitetsbekendtgørelsen) og Orientering fra Miljøstyrelsens referencelaboratorium for støjmålinger. Orientering nr. 18, 35 og 36.

⁷ Kort gengivet med tilladelse af 13. april 2018 fra Eurofins. Kortene findes i Rapport Pankas Allerød. Støjkortlægning. Miljømåling – ekstern støj. 28. juni 2018.



Figur 8-4. Placering af støjkilder og bevægelige støjkilder.

Beregningerne tager udgangspunkt i 6 referencepunkter placeret i omgivelserne rundt om virksomheden og i 2 scenarier:

- med en støjskærm i skel i højden 3 meter til virksomhedsgrunden mod syd, vest og nord og
- uden støjskærm, men med en støjvold langs østsiden af Farremose-vejen og en støjvold mod bebyggelsen mod nord. I beregningerne er den del af volden, der forløber vest-øst 8 meter høj, mens den del der ligger langs Farremosen er 3 meter høj.

Resultaterne af støjberegningerne vurderes i forhold til vejledende støjgrænser fastsat i Miljøstyrelsens støjvejledning⁸

I forhold til de vejledende grænser kan resultaterne af beregningerne opgøres som vist i Tabel 8-2:

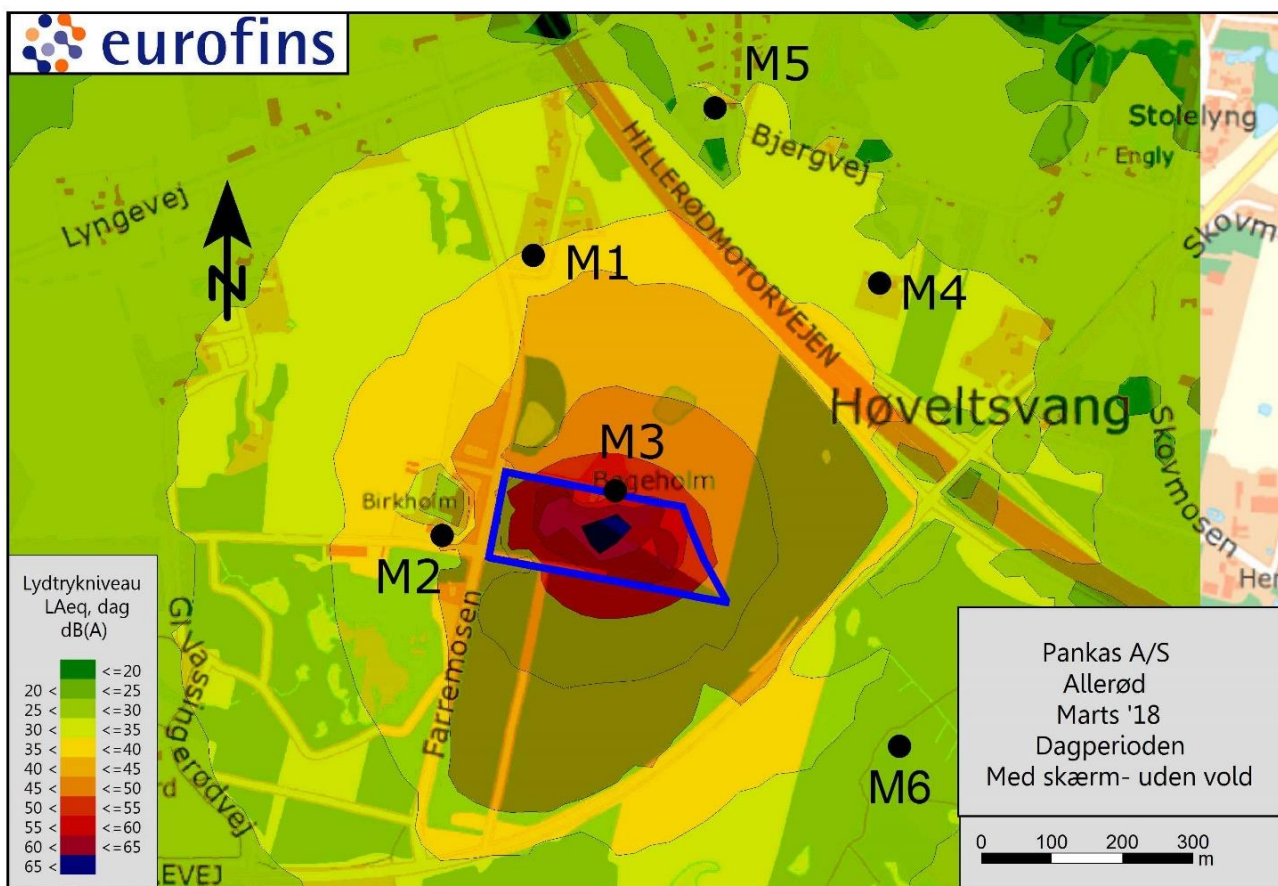
Tabel 8-2. Oversigt over støjberegning i udvalgte punkter med støjskærm (uden støjvold).

Støjbelastning m. støjskærm uden støjvold	Mandag - fredag kl. 07 - 18, Lørdag kl. 07 - 14		Mandag - fredag kl. 18 - 22 Lørdag kl. 14 - 22 Søn- og helligdag kl. 07 - 22		Alle dage kl. 22 - 07	
	Beregning	Vejl. Grænse	Beregning	Vejl. grænse	Beregning	Vejl. grænse
Referencepunkter						
M1. Farremosen 3	35	45	35	40	35	35
M2. Farremosen 4	40	55	40	45	39	40
M3. Nabovirksomhed	55	70	55	70	55	70
M4. Bjergvej 6	33	55	33	45	32	40

⁸ Miljøstyrelsen. Vejledning nr. 5 af november 1984 om ekstern støj fra virksomheder. "Støjvejledningen". Tabel I.

Støjbelastning m. støjskærm uden støjvold	Mandag - fredag kl. 07 - 18, Lørdag kl. 07 - 14		Mandag - fredag kl. 18 - 22 Lørdag kl. 14 - 22 Søn- og helligdag kl. 07 - 22		Alle dage kl. 22 - 07	
	Beregning	Vejl. Grænse	Beregning	Vejl. grænse	Beregning	Vejl. grænse
M5. Damgårdshave 11	30	45	30	40	29	35
M6. Golfbane. Ved hul 14 på "Nye bane"	32	40	32	35	31	35

Indtegnet på et kort som ISO-kurver ser resultaterne af beregningerne for en situation med støjskærm og i dagperioden ud som vist i Figur 8-5⁹.



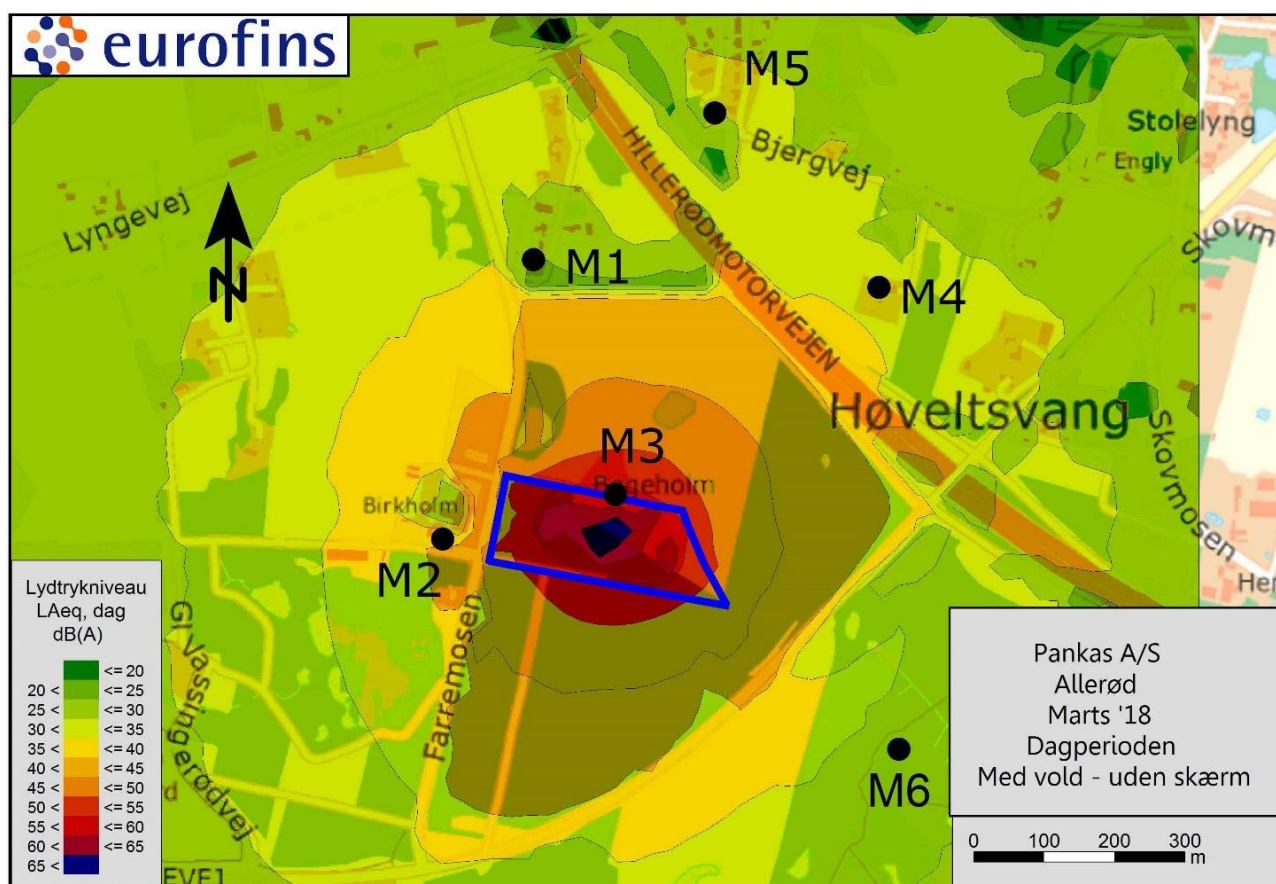
Figur 8-5. Støj kort for området med støjskærm (uden støjvold).

⁹ Kort gengivet med tilladelse af 13. april 2018 fra Eurofins. Kortene findes i Rapport Pankas Allerød. Støj kortlægning. Miljømåling – ekstern støj. Juni 2018

Tabel 8-3. Oversigt over støjberegning for udvalgte punkter med støjvold (uden støjskærm).

Støjbelastning m. støjvold uden støjskærm	Mandag - fredag kl. 07 - 18, Lørdag kl. 07 - 14		Mandag - fredag kl. 18 - 22 Lørdag kl. 14 - 22 Søn- og helligdag kl. 07 - 22		Alle dage kl. 22 - 07	
	Beregning	Vejl. grænse	Beregning	Vejl. grænse	Beregning	Vejl. grænse
M1. Farremosen 3	26	45	26	40	25	35
M2. Farremosen 4	41	55	41	45	40	40
M3. Nabovirksomhed	57	70	57	70	57	70
M4. Bjergvej 6	34	45	34	40	33	35
M5. Damgårdshave 11	30	45	30	40	30	35
M6. Golfbane. Ved hul 14 på "Nye bane"	33	40	33	35	32	35

Indtegnet på et kort som ISO-kurver ser resultaterne af beregningerne for en situation med støjvold og i dagperioden ud som vist i Figur 8-6.



Figur 8-6. Støj kort for området med støjvold (uden støjskærm).

Grænseværdierne er angivet som det A-vægtede, ækvivalente, korrigerede støjniveau: Støjbelastningen. Det ækvivalente støjniveau er støjens middelværdi over et længere tidsrum (referencetidsrummet). Længden af disse tidsrum varierer efter ugedag og klokkeslæt.

Referencetidsrummene er anført i Tabel 8-4:

Tabel 8-4. Referencetidsrum for periode.

Periode	Referencetidsrum
Mandag - fredag, kl. 07 - 18	De sammenhængende 8 timer med mest støj
Lørdag, kl. 07 - 14	Alle 7 timer
Mandag - fredag, kl. 18 - 22	Alle 4 timer
Lørdag, kl. 14 - 18	Alle 4 timer
Søn- og helligdag, kl. 07 - 18	De sammenhængende 8 timer med mest støj
Alle dage, kl. 18 - 22	Den time med mest støj
Alle dage, kl. 22 - 07	Den halve time med mest støj

I visse af de entrepriser som Pankas A/S indgår i, kan arbejdet f.eks. af hensyn til trafikale forhold mest hensigtsmæssigt udføres om natten. Dette betyder, at der i visse nætter vil være almindelig drift af anlægget i natte-timerne og til- og frakørsel med lastbiler. Alle leverancer af råvarer vil være placeret i dagperioden på hverdage.

Pankas A/S har mulighed for drift i natteperioden 20 dage om året. Der er gennemført supplerende beregninger af støjbelastningen i omgivelserne ved dette¹⁰. Beregningerne er udført med fuld drift af anlægget inkl. til- og frakørsel af 4 lastbiler pr. time og uden transport til anlægget af råvarer.

Resultatet af de supplerende beregninger er angivet i Tabel 8-5:

Tabel 8-5. Resultat af supplerende beregninger.

Beregningspunkter	Støjgrænser dB(A) Efter vilkår 17 [dag/aften/nat]	Med skærm	Med vold
		Nat dB(A)	Nat dB(A)
M1. Farremosen 3	[45/40/35]	35	26
M2. Farremosen 4	[55/45/40]	39	40
M3. Nabovirksomhed	[70/70/70]	56	57
M4. Bjergvej 6	[55/45/40]	33	33
M5. Damgårdshave 11	[45/40/35]	30	30
M6. Golfbane	[40/40/40]	32	32

Beliggenheden af beregningspunkterne M1-M6 er som anvendt i de øvrige beregninger og som angivet i Bilag 3.

Det ses af Tabel 8-5, at for beregningspunktet anbragt på adressen Farremosen 4 tangeres grænsen på 40 dB(A) for natperioden med støjvold, mens støjgrænsen på 35 dB (A) tangeres for beregningspunktet på adressen Farremosen 3 med støjskærm. Af hensyn hertil er der i vilkåret om støjmåling indsat krav om, at den påbudte måling skal kunne dokumentere, at den pågældende grænse ikke overtrædes i natscenariet.

Der stilles krav om, at virksomheden skal overholde fastsatte grænser for støj (vilkår 17). Støjgrænserne er fastsat i overensstemmelse med retningslinjerne i Miljøstyrelsens støjvejledning¹¹.

¹⁰ Niras. Støjbelastningen i omgivelserne for ekstraordinær drift om natten. 11. januar 2019.

¹¹ Miljøstyrelsen. Vejledning nr. 5 af november 1984 om ekstern støj fra virksomheder. "Støjvejledningen". Tabel I.

For de nærmeste boliger nord for erhvervsområdet stilles støjkrav svarende til områdetype 5 i Støjvejledningen: *"Boligområder for åben og lav boligbebyggelse"*. Støjgrænserne er her 45 dB(A) i dagtimerne, 40 dB(A) i aftentimerne og 35 dB(A) om natten. I støjberegningerne svarer denne beliggenhed til referencepunkt M1.

Støjvejledningen indeholder ikke generelle vejledende grænseværdier for områdetype 8, *"Det åbne land"*. Efter vejledningen fastsættes grænseværdierne på baggrund af en konkret vurdering. Idet områderne vest, syd og øst for anlægget er præget af spredt bebyggelse og ikke har karakter af boligområder, vurderer Allerød Kommune, at støjgrænserne for boliger i det åbne land skal fastsættes i overensstemmelse med grænseværdierne for støjvejledningens områdetype 3, *"Områder for blandet bolig- og erhvervsbebyggelse, center områder"*. Støjgrænserne fastsættes derfor til 55 dB(A) i dagtimerne, 45 dB(A) i aftentimerne og 40 dB(A) om natten. For boliger i det åbne land gælder støjgrænserne på opholdsarealer og ikke mere end 15 meter fra beboelsen. I støjberegningerne svarer denne beliggenhed til referencepunkt M2.

For Natur- og golfområde på Olden nord for Oldvej (omfattet af lokalplan 355) stilles støjkrav for dagtimerne svarende til områdetype 6, *"Sommerhusområder og offentligt tilgængelige rekreative områder. Særlige naturområder"*. Støjgrænsen fastsættes således til 40 dB(A). Denne grænse fastsættes også for aften- og nattetimerne, idet det vurderes, at aktiviteterne på golfbanen og i området ikke er mere støjfølsomme i aften- og nattetimer end i dagtimerne. Det vurderes samtidig at være usandsynligt, at mennesker vil opholde sig i området om natten. Af samme grund stilles der ikke vilkår om maksimalværdi efter støjvejledningens tabel II, afsnit 2.2.2 for støjniveauet i nattetimerne i dette område. I støjberegningerne svarer denne beliggenhed til referencepunkt M6.

For erhvervsområdet generelt stilles støjkrav svarende til områdetype 1 i støjvejledningen, *"Erhvervs- og industriområder"*. Støjgrænserne for områdetype 1 er 70 dB(A) for hele døgnet internt i erhvervsområdet f.eks. i skel til nabovirksomheden. I støjberegningerne svarer denne beliggenhed til referencepunkt M3.

Beregningsresultaterne viser, at overholdelsen af støjgrænserne forudsætter etableringen af enten en støjskærm i skel til virksomheden eller en jordvold i kanten af erhvervsområdet mod vest og nord. Lokalplanen for området forudsætter anlæggelsen af en støjvold nord for virksomheden op mod boligområdet på Farremosen 3-7, 11-21 og 25.

Til de udførte beregninger knytter der sig naturligt en række ubestemtheder i form af måleusikkerheder, da man aldrig kan måle helt akkurat. Ved eftervisning af om støjvilkår overholdes fratrækkes ubestemtheden. Det betyder, at så længe måleresultatet minus måleusikkerheden er under grænseværdien, anses støjgrænsen for værende overholdt jf. Miljøstyrelsens vejledning om ekstern støj fra virksomheder. Måleusikkerheden på udregninger ligger omkring 3,0 dB. Ubestemthederne inddrages ikke ved fastsættelse af støjvilkår, dvs. at støjberegninger skal vise, at støjgrænseværdier er overholdt uden fratækning af måleusikkerhed.

Allerød Kommune vurderer, at de fremsendte støjberegninger viser, at støjgrænserne i vilkår 17, som fastsættes i overensstemmelse med Miljøstyrelsens vejledende støjgrænser, ikke vil blive overskredet for dag-, aften- og natperioder. Allerød Kommune har herved lagt afgørende vægt på, at Pankas A/S etablerer og opretholder enten støjskærm eller jordvold.

Der stilles vilkår om, at overholdelse af støjkravene skal eftervises ved en støjmåling/-beregning senest 6 måneder efter meddelelse af miljøgodkendelse (vilkår 18). Samtidig stilles vilkår om, at disse målinger/beregninger skal udføres, så de efterligner den natdrift, der kan forekomme i forbindelse med særlige anlægsopgaver, herunder til- og frakørsel af 4 lastbiler pr. time. Dette krav skal ses i lyset af, at de gennemførte støjberegninger viser, at støjgrænsen på 40 dB(A) for natperioden tangeres på adressen Farremosen 4.

Såfremt målinger og beregninger viser, at støjgrænserne overskrides, skal støjen reduceres efter aftale med Kommunen (vilkår 22).

Pankas har den 7. november 2023 indsendt redegørelse af potentielle kilder til vibrationer og lavfrekvent støj fra asfaltværket. Heraf fremgår det, at der normalt ikke forekommer vibrationer eller lavfrekvent støj til omgivelserne i forbindelse med asfaltfabrikken i Allerød. Dette er på baggrund af flere foranstaltninger, der har til formål at reducere vibrationer og lavfrekvent støj:

- Alle bevægelige maskindele er i balance, således der ikke opstår vibrationer.
- Sigten, som er placeret på fjedre, har anordning til at aflæse og sikre, at den kører symmetrisk.
- Tørretromlen, som kører på afdrejede ruller, kontrolleres for stabil og vibrationsfri drift ved årlige eftersyn.
- Skovlindbygningen i tørretromlen er udført i et spiralformet design der gør, at der ikke opstår vibrationer, og det samme gælder udformningen blanderarmene.

- Asfaltvognen kører på kunststofruller, som afdæmper vibrationer mellem vogn og bane.
- Samtlige maskindele er solidt forankret på meget tunge betonfundamenter således, at de forekommende mindre vibrationer ikke mærkes omkring maskinerne.

Det er også konklusionen i rapporten "Støjkortlægning, Miljømåling 11. januar 2021 under punkt 9 "Resultater samt vurdering af støjmission", at der normalt ikke forekommer vibrationer eller lavfrekvent støj til omgivelserne. I rapporten er toner, impulser, maksimalværdier, lavfrekvent lyd samt infralyd dokumenteret, og det er på den baggrund vurderet, at der ikke er kilder, der kan give anledning til hverken vibrationer, lavfrekvent lyd eller infralyd i alle retninger. Der findes ikke anlæg på fabrikken, der kan frembringe infralyd.

Allerød Kommune stiller derfor ikke særskilte vilkår til lavfrekvent støj, infralyd samt vibrationer.

3.1 Støj fra kørsel til og fra området

Hele erhvervsområdet har én samlet udkørsel mod syd til Nymøllevej væk fra de eksisterende boliger. Mest hensigtsmæssige vej væk fra området vil være østpå af Nymøllevej og enten sydpå eller nordpå ad Hillerød motorvejen. Virksomheden har oplyst, at transporten til og fra virksomheden overvejende vil ske ad Hillerød motorvejen. Det vurderes, at kørsel med råvarer og asfalt til og fra Pankas A/S ikke vil udgøre en væsentlig gene for boligerne langs Farremosen eller for boligområdet nord for erhvervsområdet.

4 Luftforurening

Kilder til luftforurening er:

- Støv, CO og NO_x fra tørretromler og tromleblendere.
- Støv fra varmeelevator og blandetårn, påfyldning af fillersiloer, oplag og håndtering af sten- og grusmaterialer og kørearealer.

Der er samlet afkast fra blandetårn og fyr med højden 20 meter over det omgivende terræn. Afkasthøjden på 20 meter overholder bestemmelserne i lokalplan 3-392¹², som fastsætter en maksimal bygningshøjde på 20 m, som også gælder for skorstene mv. Afkast fra fillersiloer sker gennem et partikelfilter og fortrængningsluft fra bitumentanke sker gennem kulfilter. Bitumentanken er lukket og rørført til blandetromlen. Blandetårnet arbejder med undertryk. Luften herfra ledes gennem filter til skorstenen¹³.

Der er i forbindelse med virksomhedens ansøgning om godkendelse gennemført en OML-beregning for de stoffer, der efter standardvilkårsbekendtgørelsen er emissionsgrænser for¹⁴. Beregningen er vedlagt som bilag 4 til denne godkendelse. Som emissionsværdier er anvendt dels empiriske værdier fra andre anlæg, dels værdier fra bekendtgørelse om standardvilkår og dels leverandøroplysninger. Afkastdiameteren er opgivet til 1.100 mm og luftflowet til 57.000 Nm³/h.

For Pankas A/S' anlæg i Farremosen gælder det, at der ikke vil foregå varm anvendelse af genbrugsasfalt. Der stilles derfor ikke krav om måling af emission af PAH. Det gælder også, at anlægget vil være opvarmet med naturgas. Der stilles derfor heller ikke krav om måling af metaller i røggassen.

Der er i OML-beregningerne regnet med emissionsværdier angivet i Tabel 8-6.

Tabel 8-6. Emissionsværdier anvendt i OML-beregning og emissionsgrænseværdier jf. standardvilkår.

Stof	Anvendte emissionsværdier mg/Nm ³	Emissionsgrænseværdi mg/Nm ³
NO _x	100*	400
CO	350**	350
Støv < 10 µm, inert	21***	10
Støv generelt	13,8	-

¹² Jf. § 7.3 i Lokalplan 3-392. Erhvervsområde ved Farremosen.

¹³ Ref. mail fra DMR til Allerød Kommune af 2. marts 2018.

¹⁴ Dansk Miljørådgivning (DMR). OML-Beregninger. Sagsnr. 2017-0064. 16. januar 2018.

- * Værdi fra leverandør af brænder
- ** Værdi svarende til emissionsgrænseværdien og maksimalværdi oplyst af brændeleverandør
- *** Værdi fra måling på Pankas A/S, Sorø.

De beregnede immissionskoncentrationsbidrag er anført i Tabel 8-7 sammen med de gældende B-værdier (immissionsgrænseværdier) fra B-værdi listen¹⁵.

Tabel 8-7. Beregnede immissionskoncentrationsbidrag og B-værdier.

Parameter	OML-beregning µg/Nm ³ (99 % fraktil)	Immissionsgrænseværdi (B-værdi) mg/Nm ³
NO _x	0,049	0,125
CO	0,2	1
Støv < 10 µm, inert	0,01	0,08
Støv generelt	0,01	-*

* Der findes ikke en B-værdi for støv generelt

Det ses af beregningerne, at immissionsgrænseværdierne vil være overholdt med god margin med den givne afkasthøjde. Ved beregningerne er der imidlertid anvendt empiriske værdier, bl.a. en værdi for NO_x, der er oplyst af anlægsleverandøren. Den oplyste emissionskoncentration er 4 gange lavere end emissionsgrænseværdien. Virksomheden har i 2020 gennemført en præstationskontrol, som viser, at de anvendte emissionsværdier overholdes med god margin. Der i vilkår 53 fastsat krav om OML-beregning ved anvendelse af de målte værdier for det aktuelle anlæg i drift ved evt. efterfølgende målinger. Beregningen skal foretages senest 2 måneder efter målingernes gennemførelse. De beregnede værdier vil blive holdt op imod gældende B-værdier for NO_x, CO og støv ("støv i øvrigt" < 10 µm¹⁶) jf. vilkår 27.

Pankas A/S' anlæg vil være forsynet med et CTS-anlæg (anlæg med Central Tilstandskontrol og Styring) for bl.a. overvågning af filtre. Støvmåleren i skorstenen vil give akustik alarm ved støvkoncentrationer højere end 10 mg/m³, så der gives alarm ved filtersvigt¹⁷ (vilkår 49). Medarbejdere på anlægget vil reagere på alarmer og stoppe produktionen. Det tidsrum, hvor omgivelserne vil være udsat for støvpåvirkning, vurderes derfor at være begrænset.

Støvflugt fra oplag og køreveje/-arealer vil blive bekæmpet med spuling/sprinkling med vand. På ubefæstet areal anvendes ubelastet tagvand eller ledningsvand, mens der på befæstet areal er mulighed for at anvende opsamlet regnvand. Oplag af genbrugsasfalt vil blive placeret under tag med fuldt tildækkede sider¹⁸. Støvflugt herfra vil derfor være stærkt begrænset. Behovet for at foretage sprinkling af råvareoplag vil bl.a. afhænge af vejret og vil være reguleret af det generelle vilkår om støvgener (vilkår 7).

5 Lugt

Kilder til lugtende stoffer er:

- Lugt fra tanke med bitumen, herunder fra fortrængningsluft ved påfyldning, lugt fra tørretromle og fra ufuldstændig forbrænding, lugt fra blandetårn, diffus lugt fra læsning og transport af asfalt på ophalervogn, fra færdigvaresiloer samt fra udlæsning på lastbiler og trailere.

Der sker ikke opvarmning af genbrugsasfalt inden blanding med øvrige materialer.

For at nedbringe emissionen af lugt har virksomheden gennemført en række lugtreducerende tiltag på virksomheden, herunder:

- Gennemført inddækning af færdigvaresiloerne på fabrikken samt skillevægge imellem banerne.
- Etableret overdækning/indkapsling af optræksbanen til færdigvaresiloerne.

¹⁵ Miljøstyrelsen. Vejledning om B-værdier. Vejledning nr. 20. August 2016.

¹⁶ Jf. Miljøstyrelsen. Luftvejledningen. Begrænsning af luftforurening fra virksomheder. Vej. 2/2001. Tabel 9.

¹⁷ Ref. mail fra DMR til Allerød Kommune af 2. marts 2018.

¹⁸ Ref. mail fra DMR til Allerød Kommune af 2. marts 2018.

- Etableret inddækning af nedre del af blandetårnet.
- Installeret et nyt sug- og filteranlæg til lugtrensning bestående af cyklonfilter, røggasfilter, aktivt kulfilter, ozonfilter og luftgardiner.

Lugtrensaneanlægget på asfaltenlægget består af et partikelfilter og et kulfilter, fordelt på to beholdere med aktivt kul, til at fjerne lugt. Anlægget blev taget i drift i juli måned 2021. Oversigt over luftstrømme og rensninger fremgår af bilag 5.

Herudover er etableret vejeceller på alle færdigvaresiloer, hvilket sikrer et korrekt læs første gang, der læses, hvilket er med til at minimere transporten mellem vejebro og siloer og monteret plastlameller på færdigvaresiloer.

Det var oprindeligt forudsat, at fortrængningsluft fra bitumentanke skulle føres tilbage til tankbiler ved påfyldning af bitumentanke, men det er ikke alle tankvogne, der har den mulighed. Fortrængningsluften bliver i stedet rensset i virksomhedens lugtrensaneanlæg. Fortrængningsluften ledes via partikelfilter og aktivt kulfilter og afledes via afkast fra lugtrensaneanlæg. Allerød Kommune ændrer derfor vilkår 10 i miljøgodkendelsen fra 2019 om afledning af fortrængningsluft, så der fremadrettet er krav om opsamling og rensning af fortrængningsluft i virksomhedens lugtrensaneanlæg. Vilkåret svarer dermed til standardvilkår 9 for listepunkt C 202 i standardvilkårsbekendtgørelsen.

Force Technology har i juli 2021 og igen i juni 2023 gennemført lugtmålinger på virksomheden og udført lugtspredningsberegninger. Kopi af rapporter er vedlagt som bilag 6. Ved målinger i juli 2021 er lugtkoncentrationen målt til 1.400 LE/m³ i skorsten og 19 LE/m³ i afkast fra lugtrensingsanlæg. Lugtspredningsberegningerne viser et maksimalt lugtbidrag (99 %-fraktil) på 4 LE/m³. Ved nærmeste bolig mod vest er lugtbidrag 4 LE/m³, mens lugtbidraget er 3 LE/m³ ved nærmeste boligområde. Det fremgår af rapporten fra Force Technology, at de højeste beregnede værdier i omgivelserne svarer til reduktion i forhold til den tidligere OML-beregning udført af Eurofins i november 2020 på 55 % for den maksimale værdi og 50 % for den højeste værdi i boligområde. Ved målinger i juni 2023 er lugtkoncentrationen målt til 1.200 LE/m³ i skorsten og 110 LE/m³ i afkast fra lugtrensingsanlæg. Lugtspredningsberegningerne viser et maksimalt lugtbidrag (99 %-fraktil) på 3 LE/m³. Ved nærmeste bolig mod vest er lugtbidrag 3 LE/m³, mens lugtbidraget er 2-3 LE/m³ ved nærmeste boligområde. Det fremgår af målerapporter, at der ved målinger i 2021 var et indhold af genbrugsasfalt svarende til ca. 15 % kold genbrugsasfalt i det færdige produkt, mens der ved målinger i 2023 var et indhold på 10 %. De gennemførte målinger og lugtspredningsberegninger viser således, at en lugtgrænseværdi på 5 LE/m³ for bidrag fra faste afkast er overholdt ved nærmeste boligområde og i øvrige områder, hvor lugtgrænseværdien er 10 LE/m³. Force Technology har ved lugtspredningsberegningerne fra juli 2021 og juni 2023 anvendt 10 års vejrdata fra Aalborg 1974-83. Rambøll har på vegne af Allerød Kommune gennemført supplerende lugtspredningsberegninger med 1 års vejrdata fra Kastrup 1976, da det er de vejrdata, som anvendes efter lugtvejledningen fra 1985. Ændrede vejrdata har ingen betydning for konklusionen. Det maksimale lugtbidrag (99 %-fraktil) bliver lidt lavere med 1 års vejrdata.

På baggrund af dokumentationen fra Force Technology vurderer Allerød Kommune, at virksomheden kan overholde vilkår 28 om lugtgrænseværdier på 5 LE/m³ for boligområder og 10 LE/m³ i industriområder og ved enkeltliggende boliger. Grænseværdierne i vilkår 28 er fastsat i overensstemmelse med grænserne i Miljøstyrelsens Lugtvejledning¹⁹ og svarer til de grænseværdier, der almindeligvis fastsættes for asfaltfabrikker.

Virksomheden har gennemført lugtobservationer 14. juli 2021, 22. juli 2021 og 13. august 2021 efter påbud fra Allerød Kommune. Allerød Kommune har i påbud af 30. december 2020 fastlagt, at antallet af positive lugtobservationer ikke må overstige 10 %. Lugtobservationerne er gennemført af Force Technology, som konkluderer, at kravet om < 10 % positive lugtobservationer i afstanden 380 m til 450 m er overholdt.

Der er i vilkår 7 fastsat krav om, at virksomheden ikke må give anledning til lugtgener udenfor virksomhedens område, der efter Allerød Kommune vurdering er væsentlige for omgivelserne. Da virksomheden gennem de gennemførte målinger har sandsynliggjort, at lugtgrænseværdier for faste afkast i vilkår 29 kan overholdes, og da Force Technology har gennemført lugtobservationer, der viser, at andelen af positive lugtobservationer ikke overstiger 10 % ved boligområder, vurderer Allerød Kommune, at virksomheden kan etableres på lokaliteten uden at påføre omgivelserne væsentlige lugtgener.

Allerød Kommune har modtaget en række klager over lugt fra virksomheden efter etablering af de lugtreducerende tiltag. Allerød Kommune anerkender, at der kan forekomme lugtpåvirkning udenfor virksomhedens areal, og at borgere kan føle sig generet af disse lugtpåvirkninger. På baggrund af de gennemførte lugtmålinger og

¹⁹ Miljøstyrelsen. Lugtvejledningen. Begrænsning af lugtgener fra virksomheder. Vejrl. nr. 4/1985.

OML-spredningsberegning kan Allerød Kommune konstatere, at lugtgrænseværdierne er overholdt. Ved lugtobservationer i felten gennemført af Force Technology er der ikke registreret uacceptable lugtpåvirkninger. Allerød Kommune henleder i den forbindelse opmærksomheden på, at en virksomhed ikke er lugtfri, selvom lugtgrænseværdier er overholdt, og generne derfor, i teknisk forstand, ikke kan betragtes som væsentlige.

Der er alene indsendt data for gennemførte lugtmålinger med et maksimalt indhold af genbrugsasfalt svarende til ca. 15 % kold genbrugsasfalt i det færdige produkt. Allerød Kommune finder det derfor ikke sandsynliggjort, at lugtgrænseværdierne i vilkår 29 kan overholdes ved et større indhold af genbrugsasfalt. Allerød Kommune har i den forbindelse lagt vægt på at der erfaringsmæssigt kan forventes større lugtemissioner ved øget indhold af genbrugsasfalt²⁰ og at der ikke er forelagt data eller målinger for, at højere andel af genbrugsasfalt ikke vil give væsentlig forøget lugt.

For at sikre mod uacceptable lugtgener stiller Allerød Kommune derfor vilkår om et maksimalt indhold af genbrugsasfalt svarende 15 % kold genbrugsasfalt i det færdige produkt (vilkår 15).

Idet Allerød Kommune også har modtaget klager over lugtpåvirkningen efter etablering af de lugtreducerende foranstaltninger, fastsættes vilkår 30 om udførelse af lugtmålinger og spredningsberegninger. I tilfælde af nye klager over lugtgener fra virksomheden, skal virksomheden udføre sådanne målinger og beregninger efter anmodning fra Allerød Kommune. Under hensyntagen til omkostningerne forbundet ved gennemførelse af sådanne målinger og beregninger, og at virksomheden har indleveret ovennævnte målinger og beregninger til Allerød Kommune fastsættes det, at Allerød Kommune maksimalt kan anmode virksomheden om at foretage målinger og beregninger af lugt, dog maksimalt én gang årligt hvis lugtgrænseværdier er overholdt. Hvis det viser sig, at virksomheden overskrider grænseværdierne i vilkår 29, skal der i overensstemmelse med miljøbeskyttelsesloven udføres afhjælpende foranstaltninger efter nærmere aftale med Allerød Kommune (vilkår 32).

6 Spildevand

Etableringen af asfaltenlægget i erhvervsområdet ved Farremosen forudsætter afledning af sanitært spildevand, overfladevand fra befæstede arealer og nedsivning af tagvand. Tilslutning af sanitært spildevand og overfladevand til kloak blev meddelt i særlig tilslutningstilladelse d. 4. marts 2019. Tilladelse til nedsivning af tag- og overfladevand fra ubefæstede arealer blev ligeledes meddelt i særlig nedsivningstilladelse af 4. marts 2019.

7 Beskyttelse af jord og grundvand

Hele Allerød Kommune er udpeget som OSD, og der må ikke inden for lokalplanområdet etableres virksomheder eller anlæg, som vil udgøre en trussel mod grundvandet.

Beskyttelsen af jord og grundvand tilsigtes ved opstilling af vilkår til sikring af, at alle flydende rå- og hjælpepestoffer opbevares og håndteres uden mulighed for nedsivning til jord og grundvand. Hele den del af grunden, hvor der håndteres flydende stoffer, vil være befæstet med asfalt.

Oplagspladsen for flydende rå- og hjælpepestoffer skal være indrettet således, at spild kan holdes inden for et afgrænset område og uden mulighed for afløb til jord og grundvand, overfladevand eller kloak. Området skal kunne rumme indholdet af den største beholder, der opbevares. Med "tæt belægning" menes der iht. vilkår 2 en fast belægning, der i løbet af påvirkningstiden er uigennemtrængelig for de forurenende stoffer, der håndteres på arealet.

Bitumentanke på Pankas A/S vil blive opstillet i en lukket tankgård. Tankgården er en firkantet, tæt betonkasse med et rumfang på 70 m³ med fast bund, der kan rumme tankindholdet af en bitumentank, hvis den skulle springe læk. Der er afløb fra kassen, så regnvand ved åbning af en afspærringsventil kan ledes bort. Vandet ledes via det normale system for afvanding af befæstede arealer. Flydende bitumen vil størkne, når det afkøles og er tilnærmelsesvist uopløseligt i vand. I tankgården opbevares også alle de hjælpekemikalier, der indgår i asfaltarbejdet udenfor virksomheden²¹.

²⁰ Se f.eks. tillæg til miljøgodkendelse, revurderet miljøgodkendelse til Colas Danmark, Møgelvangvej 7, 7830 Vinderup af 5. september 2016 s. 21.

²¹ Ref. Dansk Miljørådgivning. "Ansøgning om miljøgodkendelse af Pankas A/S' anlæg i Farremosen, Allerød" 24. april 2018. S. 15.

Det er oplyst, at der vil ikke blive oplagret bitumenemulsion på virksomheden, idet bitumenemulsionen afhentes på Pankas A/S' emulsionsfabrik i Roskilde. Det er også oplyst, at Pankas A/S ikke ønsker at anvende bitumenopløsninger eller fedtaminer på anlægget i Farremosen²². Standardvilkår er ændret i overensstemmelse hermed.

Håndteringen af farligt affald og råvarer i form af kemikalier er efter standardvilkårene reguleret i vilkår 33, 40, og 41, hvorefter farligt affald skal opbevares på en tæt belægning i tætte, lukkede beholdere placeret under tag beskyttet mod vejrlig, mens spild skal opsamles straks. Spild af farligt affald skal registreres i driftsjournalen (vilkår 55i).

Oplag af genbrugsasfalt placeres under tag med fuldt tildækkede sider og på befæstet areal²³.

Efter virksomhedens tilslutningstilladelse dimensioneres regnvandssystemet, så regnhændelser op til 10 års hændelser opstaves på virksomhedens egen grund og tilbageholdes på befæstet areal bag en 50 cm. høj vold, som afgrænser det befæstede areal.

Pankas A/S har om asfaltbelægningen på den østlige del af grunden oplyst følgende:

Belægningsopbygningen i Farremosen bliver opbygget af 3 lag asfalt. Først et lag GAB II. Der klæbes med bitumenemulsion og dernæst et lag GAB 0. Der klæbes igen med bitumenemulsion, hvorefter der udlægges slidlag med Skærvemastiks (SMA).

De valgte bærelag har hver især egenskaber som laver optimal trykfordeling fra lastbilerne, så der ikke opstår skader som følge af manglende stabilitet. Slidlagets formål er at skærme bærelagene og selvfølgelig at sikre holdbarheden og modstå lastbilernes vrid. SMA er et produkt, som indeholder meget bitumen, er åben i overfladestrukturen (2-4 mm) og stort set det eneste produkt som kan holde til tung vridende trafik i længden. SMA benyttes i lufthavne, på motorvejene og i rundkørsler og i øvrigt alle andre steder hvor man ønsker et stabilt og holdbart slidlag. En af udfordringerne ved udlægning af SMA er at undgå dampbuler fra fugten i de underliggende lag. Det skyldes netop at SMA er så tæt at ikke engang damp kan slippe igennem.

Alle "standardvarer", som produceres på asfaltværker i Danmark, skal være CE godkendte. Der er derfor udført ydeevnedeklarationer og kvalitetssikringen verificeres årligt af eksternt firma – for Pankas A/S' vedkommende er det Bureau Veritas.

Med den 3-lags opbygning (SMA + GAB 0 + GAB II) som bliver udført ved fabrikken – med 2 gange klæbning mellem lagene, som reelt fungerer som tynde membraner – er der 5 lag, som væske ikke vil kunne gennemtrænge. Eneste mulighed for at væske kan trænge igennem er, hvis belægningen er skadet og derved revnet.

Eventuelle skader vil kunne ses på overfladen og straks blive udbedret²⁴.

Virksomheden er beliggende i OSD, hvorfor Allerød Kommune vurderer, at der er behov for særlig fokus på tætheden af befæstede arealer og tætte belægninger og stiller derfor vilkår 46 om, at befæstede arealer og tætte belægninger på virksomheden 1 gang ugentligt skal inspiceres visuelt for utætheder for at sikre mod forurening af grundvandet. Det stillede krav udgør en skærpelse i forhold til bekendtgørelsens standardvilkår, som fastsætter frekvensen for den tilsvarende inspektion til 12 måneder. Efter vilkår 55g noteres datoen for inspektioner i virksomhedens driftsjournal.

Allerød Kommune vurderer, at en belægning af asfalt på køreveje og under produktionsanlægget og en betonbelægning i tankgården i kombination med kravet om ugentlig besigtigelse af belægningen i tilstrækkelig grad vil sikre jordbunden og grundvandet mod forurening fra virksomheden.

²² Ref. mail fra Pankas A/S til Allerød Kommune af 4. maj 2018.

²³ Ref. Miljøtilsynsrapport fra 2023 udført d. 29. august 2023.

²⁴ Ref. mail fra Pankas A/S til Allerød Kommune af 4. maj 2018.

8 Affald

Opbevaringen og spild af farligt affald på virksomheden er efter standardvilkårene reguleret i denne godkendelses vilkår 33, 40 og 41. Sorteringen af affald vil være reguleret af affaldshierarkiet som angivet i miljøbeskyttelsesloven og affaldsbekendtgørelsen²⁵. Anvisningen af ikke-genanvendeligt affald vil være reguleret af kommunens Regulativ for Erhvervsaffald.

9 Driftsforstyrrelser og uheld

Pankas A/S henviser i sin ansøgning til den udarbejdede beredskabsplan. Der er i denne fastsat procedurer til forebyggelse af uheld, procedurer ved miljøuheld og jævnlig efterprøvelse ved beredskabsøvelser. Allerød Kommune, Natur og Miljø's telefonnummer fremgår af planens telefonliste.

Standardvilkårsbekendtgørelsen fastlægger ikke vilkår vedr. driftsforstyrrelser og uheld.

10 Bedst tilgængelige teknologi (BAT)

Hvis godkendelsen vedrører en virksomhed, der er omfattet af et eller flere afsnit i bilaget til bekendtgørelse om standardvilkår i godkendelse af listevirksomhed, som det er tilfældet med godkendelsen af Pankas A/S, erstatter standardvilkårene de krav, der er en følge af BAT. Det er således standardvilkårene i godkendelsen, der udtrykker BAT-standarden på godkendelsestidspunktet.

Pankas A/S i Allerød er certificeret efter ISO 14.001.

11 Konsekvensvurdering af det ansøgte i forhold til recipienter, vandområdeplan, Natura 2000-områder og bilag IV-arter

11.1 Lovgrundlag

Ifølge habitatbekendtgørelsen²⁶, skal der, før der meddeles miljøgodkendelse af virksomheder, foretages en vurdering af om projektet i sig selv, eller i forbindelse med andre planer og projekter, kan påvirke et Natura 2000-område væsentligt. Der skal endvidere administreres, så beskyttelsen i Ramsarområder fremmes.²⁷

I forbindelse med meddelelse af nærværende godkendelse er der gennemført beregninger af virksomhedens kommende emissioner af støj og luftforurening. Disse beregninger viser at både Natura 2000-område 139 og Farremosen ikke vil være væsentligt påvirket af Pankas A/S' produktion. Nedenstående afsnit er derfor fokuserede på udledningen af spildevand fra virksomheden.

11.2 Nærmeste Natura 2000-område

Nærmeste Natura 2000-område er nr. 137 Kattehale Mose beliggende ca. 800 m øst for Pankas. Området består af habitatområde nr. 121 Kattehale Mose. Kommunen vurderer, at udpegningsgrundlaget for Natura 2000-området ikke vil blive væsentligt påvirket af driften fra virksomheden på grund af afstanden og at dette Natura 2000-område ikke ligger nedstrøms Pankas.

Pankas er beliggende i vandoplandet til Natura 2000-område "139 - Øvre Mølleådal, Furesø og Frederiksdal Skov" der er beliggende i en afstand af ca. 1,7 km syd for Pankas. Område 139 omfatter den øvre del af Mølleådalen, Hestetangs Å, Vassingerødløbet, Furesø, Farum Sø, Bastrup Sø, Buresø, flere moser og løvskovene Ganløse Eged, Terkelskov og Frederiksdal Skov. Området består af habitatområde 123 og fuglebeskyttelsesområde 109. Udpegningsgrundlaget for området er våde og tørre naturtyper, hvirvelløse dyr, padder og fugle, jf. Figur 8-7.

²⁵ Bekendtgørelse om affald nr. 2079 af 15. november 2021

²⁶ Miljøministeriets bekendtgørelse nr. 1098 af 21. august 2023 om udpegning og administration af internationale naturbeskyttelsesområder samt beskyttelse af visse arter

²⁷ Jf. § 6 stk. 1 og § 7 stk. 6 nr. 6 i bekendtgørelse nr. 1098 af 21. august 2023 om udpegning og administration af internationale naturbeskyttelsesområder samt beskyttelse af visse arter (habitatbekendtgørelsen).

Udpegningsgrundlag for Habitatområde nr. 123		
Naturtyper:	Kransnålage-sø (3140)	Næringsrig sø (3150)
	Brunvandet sø (3160)	Vandløb (3260)
	Kalkoverdrev* (6210)	Surt overdrev* (6230)
	Tidvis våd eng (6410)	Urtebræmme (6430)
	Hængesæk (7140)	Kildevæld* (7220)
	Rigkær (7230)	Bøg på mor (9110)
	Bøg på muld (9130)	Ege-blandskov (9160)
	Skovbevokset tørvemose* (91D0)	Elle- og askeskov* (91E0)
Arter:	Skæv vindelsnegl (1014)	Sumpvindelsnegl (1016)
	Stor kærguldsmed (1042)	Lys skivevandkalv (1082)
	Stor vandsalamander (1166)	

Udpegningsgrundlag for Fuglebeskyttelsesområde nr. 109		
Fugle:	rørhøg (Y)	pletlet rørvagtel (Y)
	isfugl (Y)	sortspætte (Y)

Naturtyper, fugle og andre arter, der udgør det gældende udpegningsgrundlag for Natura 2000-området. Tal i parentes henviser til de talkoder, som benyttes for naturtyper og arter fra habitatdirektivets bilag 1 og 2. * angiver at der er tale om en prioriteret naturtype. Ved fuglearter: "T" = trækfugl, "Y" = ynglefugl. Udpegningsgrundlag for habitatområder og fuglebeskyttelsesområder er blevet revideret som beskrevet i basisanalysen.

Figur 8-7. Udpegningsgrundlag for Habitatområde nr. 123 og Fuglebeskyttelsesområde nr. 109.

Farremosen afleder vand til Natura 2000-område 139. Af udpegningsgrundlaget for området vurderes hvirvelløsedyr, padder og fugle at være særlig sårbare overfor miljøfarlige stoffer, tungmetaller og salte. Der stilles imidlertid skærpede krav til virksomhedens vedrørende rensning af overfladevand for miljøfremmede stoffer og tungmetaller. Kommunen overvåger endvidere i en årrække recipienten, Farremosen, vedrørende miljøfremmede stoffer, tungmetaller og salt. På denne baggrund vurderes Natura 2000-området og udpegningsgrundlaget for området ikke at blive påvirket ved godkendelse af virksomhedens placering og drift, herunder udledning af overfladevand til recipienten, der er beliggende i oplandet til Natura 2000-området. Det bemærkes, at oplandet i udledningspunktet i Natura 2000-området udgør knap 8,5 km², hvilket indikerer en relativ stor fortynding af det rensede og forsinkede overfladevand inden opblanding og fortynding i Mølleå-systemet.

Kommunen vurderer, at Natura 2000-området "139 - Øvre Mølleådal, Furesø og Frederiksdal Skov" således ikke vil blive påvirket af placering og drift af virksomheden.

11.3 Farremosen

Farremosen vil være recipient for overfladevandet fra Pankas A/S. Det er oplyst, at der i produktionen af færdig asfalt på virksomheden vil indgå knust genbrugsasfalt. Oplaget af knust genbrugsasfalt vil være overdækket således, at udvaskning herfra vil være forhindret. Genbrugsasfalt vil imidlertid blive håndteret med gummiged udenfor overdækningen. Efterfølgende udvaskning med regnvand af muligt spild herfra vil udgøre en potentiel belastning ift. udledning af miljøfremmede stoffer.

Overfladevandet (dvs. regnvandet) vil blive rensede og forsinket inden udledning til Farremosen. Der stilles skærpede krav til virksomheden vedrørende rensning af overfladevandet, inden det udledes til recipienten, Farremosen. Desuden stilles vilkår om egenkontrol af det rensede overfladevand, der udledes i Farremosen. Kommunen vurderer derfor, at udvaskning af miljøfremmede stoffer og tungmetaller ved overholdelse af vilkår vil have et omfang, der er så lille, at driften af asfalanlægget ikke vil påvirke Farremosen væsentligt²⁸.

Egenkontrollen skal sikre, at koncentrationen af miljøfremmede stoffer og tungmetaller ikke overskrider nationale og internationale krav iht. bekendtgørelse om krav til udledning af visse forurenende stoffer til vandløb, søer, overgangsvande, kystvande og havområder.

Der er i tilladelsen stillet vilkår om, at afledningen til forsyningsselskabets regnvandskloak og dermed udledningen til Farremosen (mose og sø) og Vassingerødløbet, nedrosles til 0,40 l/s/ha, svarende til den naturlige afstrømning fra oplandet til Farremosen²⁹. Det er kommunens vurdering, at disse vilkår sikrer, at den hydrauliske belastning af Farremosen (mose og sø) og Vassingerødløbet ikke øges.

²⁸ Se evt. anlæggets tilslutningstilladelse.

²⁹ Jf. Atkins. Notat af 9. oktober 2017. Vurdering af median maksimum vandføring i Vassingerødløbet med henblik på fastsættelse af udledningskrav for regnbetingede udledninger

På baggrund af ovenstående, vurderes virksomhedens aktiviteter ikke at påvirke recipienten.

Vandløbet Vassingerødløbet er recipient nedstrøms Farremosen. I st. 2647 går vandløbet fra rørlagt til åbent vandløb og indgår herfra i målsætningsopfyldelse i Vandområdeplan 2021-2027 med målsætning god økologisk tilstand Jf. Bekendtgørelse nr 819 af 15/06/2023 om miljømål for overfladevandområder og grundvandsforekomster.

Vassingerødløbet opfylder delvist god økologisk tilstand, men har også en strækning med moderat økologisk tilstand. Grundet disse målsætninger må vandløbet ikke påvirkes negativt. Dette er jf. ovenstående således opfyldt.

11.4 Beskyttede arter i Farremosen

Farremosen er levested for padder og potentielt levested for arter af flagermus og er sandsynligvis raste- og levested for følgende arter på habitatdirektivets bilag IV³⁰: Stor vandsalamander og spidssnudet frø. Stor vandsalamander er fundet i 2018 ca. 250 meter nord for Farremosen³¹ og spidssnudet frø er ligeledes i 2018 fundet i Farremosen.

Farremosen har hidtil modtaget vand fra konventionelt dyrkede marker og planteskolearealer, hvor der forventeligt har været anvendt gødning og pesticider. Da der ikke anvendes Urea til glatførebekæmpelse og da overfladevand fra virksomheden renses inden udledning til mosen, forventes det ikke, at vandkvaliteten i Farremosen ændres væsentligt, og dermed forventes udledningen ikke at ødelægge levesteder for bilag IV arter.

Allerød Kommune finder, at projektet er i overensstemmelse med Vandområdehandleplanen, og at der ved gennemførelse af projektet og dets krav til vandrensning ikke sker en væsentlig påvirkning af de nærmeste Natura 2000-områders udpegningsgrundlag. Det vurderes desuden, at den økologiske funktionalitet for arter på habitatdirektivets bilag IV ikke påvirkes, da der ikke fældes træer (flagermus) og da raste- og levesteder for arter på habitatdirektivets bilag IV (stor vandsalamander og spidssnudet frø) ikke påvirkes. Projektet vurderes således ikke at være til hinder for opfyldelse af vandhandleplanens målsætning for Vassingerødløbet og Hestetangs Å og beskyttelsen af arter på habitatdirektivets bilag IV og Natura 2000-områdernes udpegningsgrundlag.

11.5 Konklusion

Det er Allerød Kommunes vurdering at Pankas A/S, ved overholdelse af godkendelsens vilkår, ikke vil medføre væsentlig påvirkning af udpegningsgrundlaget for Farremosen.

12 Egenkontrol

Bekendtgørelsens standardvilkår fastsætter vilkår om virksomhedens egenkontrol. Hele Allerød Kommune er karakteriseret som et Område med Særlige Drikkevandsinteresser (OSD). Af hensyn til grundvandsbeskyttelsen har Allerød Kommune fundet anledning til at skærpe af kravet om inspektion af belægningerne på virksomhedens areal fra en årlig kontrol til en ugentlig kontrol (vilkår 46).

12.1 Kontrol af lugtrensaneanlæg

Virksomheden renser luften fra færdigvareanlægget, blandetårnet og optræksbanen samt fortrængningsluft fra bitumentank i filter med aktivt kul.

Aktivt kul har en vis kapacitet til at tilbageholde (adsorbere) organiske stoffer (lugt), og når den kapacitet næsten er nået, kommer der gennembrud, dvs. at koncentrationen af de organiske stoffer (lugt) der skal tilbageholdes bryder igennem. Det sker først med en lav koncentration, som stiger jævnt og/eller trinvist indtil det svarer til samme niveau som i tilgangen til kulfilteret. Det er derfor vigtigt, at det opdages, når der er gennembrud, og at stigningen i lugt-emissionen følges, så kullene kan udskiftes inden niveauet bliver for højt i forhold til at overholde grænseværdierne for lugt i omgivelserne.

Force Technology har på vegne af virksomheden udarbejdet et forslag til egenkontrol af kulfilter med henblik på at sikre udskiftning af det aktive kul, når de er ved at være opbrugt og inden lugtemissionen er steget så meget, at lugtgrænseværdier i omgivelserne overskrides.

³⁰ Håndbog om dyrearter på habitatdirektivets bilag IV. Faglig rapport fra DMU nr. 635, 2007,

³¹ Fugleognatur.dk. Licensnr. E03/2014.

Force Technology har beregnet, at der ved en lugtkoncentration på 800 LE/m³ efter kulfiltrene vil ske en overskridelse af grænseværdien for lugt på 10 LE/m³ i industriområdet, mens lugtbidraget i boligområdet mod nord er omkring 80 % af grænseværdien på 5 LE/m³.

Kullene er ikke blevet udskiftet endnu, hvorfor Force Technology har udarbejdet to forslag til egenkontrol jf. Tabel 8-8. Den første egenkontrol omfatter egenkontrol frem til udskiftning af kullene. Når kullene er udskiftet første gang udarbejdes et nyt program for egenkontrol med udgangspunkt i den forventede levetid på baggrund af produceret mængde samt forbrug af genbrugsasfalt og bitumen.

Tabel 8-8. Kontrol af kulfiltre foreslået af Force Technology.

<p>Foreslået egenkontrol frem til udskiftning af kullene:</p> <ul style="list-style-type: none">- Der udtages snarest en prøve af luften efter kulfiltrene, som sendes til lugtbestemmelse på akkrediteret lugtlaboratorium.- Der påbegyndes nedenstående egenkontrol med et interval på en måned: <i>Egenkontrol udføres ved, at en person (snuseren), som ikke normalt færdes i områder med asfaltlugt, lugter til luften fra de prøvehaner, der sidder i afgangsrøret fra hvert kulfilter, mens der køres produktion med genbrugsasfalt.</i> <i>Der snuses til luften flere gange over nogle minutter, så der med sikkerhed er snuset, når mixeren har kørt.</i> <i>Dato, tidspunkt, producerede type asfalt noteres, sammen med en beskrivelse af lugten i forhold til tidligere lugtkontrol. Vurderes lugten at være den samme som sidste gang, eller vurderes den at have skiftet lugtkarakter, og/eller vurderes lugten at være blevet kraftigere.</i> <i>Registres en stor stigning i lugtens intensitet, sendes en prøve snarest muligt til lugtbestemmelse.</i>- Afhængigt af den målte lugtkoncentration og karakteriseringen af lugten, samt egenkontrollens vurdering af om der er en stigende lugt efter kulfilteret, vurderes om frekvensen for at sende en prøve til lugtbestemmelse, skal udføres med en eller to måneders mellemrum.- Når der måles en lugtkoncentration op mod 5-600 LE/m³, så sendes der dels en prøver til akkrediteret lugtbestemmelse med kortere interval (1-2 uger), og udskiftning af kullene forberedes, så det kan udføres med kort varsel. <p>Der udtages en prøve som sendes til akkrediteret lugtbestemmelse så kort før kullene skiftes, som praktisk muligt, for at kunne dokumentere den maksimale lugtkoncentration der har været efter kulfilteret</p>
<p>Når kullene er udskiftet anbefaler Force Technology følgende kontrol:</p> <ul style="list-style-type: none">- Der laves en beregning af den forventede levetid for kulfilteret, som den mængde asfalt der er produceret i hele perioden, og den mængde genbrugsasfalt og bitumen der er anvendt til produktionen, fra opstart af lugtrens anlægget og frem til skift af kullene. Hvis den sidste akkrediterede lugtbestemmelse lige før kulsiftet er højere end 5-600 LE/m³, beregnes levetiden frem til tidspunktet for den forrige lugtbestemmelse.- Den forventede levetid siden kulsift angives derefter i enhederne:<ul style="list-style-type: none">• <i>Asfalt produktion (evt. antal mixer-batch)</i>• <i>Genbrugsasfalt forbrug</i>• <i>Bitumen forbrug</i>- Der laves en løbende registrering af de tre mængder siden kulsift, og når en af dem når en af de nedenfor angivne grænser, iværksættes den angivne kontrol, og levetiden beregnet for denne parameter anvendes efterfølgende:<ul style="list-style-type: none">• <i>Når 75 % af den beregnede levetid er nået, startes egenkontrol med en hyppighed på en gang hver 3. måned.</i>• <i>Når 90 % af den beregnede levetid er nået, øges kontrolhyppigheden til en gang månedligt, og der sendes en prøve til akkrediteret lugtbestemmelse. Afhængigt af den målte lugtkoncentration og karakteriseringen af lugten, samt egenkontrollens vurdering af om der er en stigende lugt efter kulfilteret, vurderes om frekvensen for at sende en prøve til akkrediteret lugtbestemmelse, skal være hver måned eller hver 2. måned.</i>• <i>Når 95 % af den beregnede levetid er nået, udføres egenkontrollen ugentligt, og der sendes en prøve til lugtbestemmelse med en måneds mellemrum.</i>

Allerød Kommune har gennemgået forslaget fra Force Technology og vurderer, at den foreslåede egenkontrol kan sikre at udskiftning af kul sker rettidigt, så effekten af kulfiltre opretholdes.

Allerød Kommune stiller vilkår 54 om at virksomheden skal udarbejde en procedure for egenkontrol af kulfilter og udskiftning af kul, som sikrer, at kullene udskiftes, inden lugtemissionen medfører en overskridelse af lugtgrænseværdier i vilkår 28, for at sikre mod uacceptabel lugtpåvirkning i omgivelserne.

13 Ophør

Bekendtgørelsens standardvilkår fastsætter vilkår om, at virksomheden ved driftsophør skal træffe de nødvendige foranstaltninger for at undgå forureningsfare og for at efterlade stedet i tilfredsstillende tilstand. Redegørelsen skal fremsendes til tilsynsmyndigheden senest 3 måneder, før driften ophører (vilkår 1).

14 Samlet vurdering

Allerød Kommunes vurderer, at virksomheden har forebygget og begrænset forureningen ved anvendelse af BAT. Det vurderes også, at virksomheden efter ansøgningen kan drives på stedet uden at påføre omgivelserne væsentlig forurening.

Det vurderes, at Pankas A/S ved overholdelse af de opstillede vilkår, herunder de benyttede standardvilkår, vil være miljømæssigt på niveau med eller bedre andre tilsvarende virksomheder inden for asfaltbranchen. Det vurderes også, at virksomheden har tilstrækkelig fokus på substituering af skadelige stoffer, tilrettelæggelse af processer i overensstemmelse med virksomhedens produktion og drifts- og energioptimering samt reduktion af virksomhedens støj, støv og lugt påvirkning og virksomhedens øvrige påvirkninger af det eksterne miljø.