



Tillæg til § 16 a Miljøgodkendelse  
"Bonnesig"  
Bonnesigvej 21  
7600 Struer  
Meddelt 17. april 2023

TÆT PÅ MENNESKER TEKNOLOGI OG NATUR



## Indhold

Ikke teknisk resumé .....	4
1. Miljøgodkendelsen med vilkår .....	6
1.1 Ansøgning om miljøgodkendelse .....	6
1.2 Miljøgodkendelse efter § 16 a .....	6
1.3 Oversigt over vilkår .....	7
1.4 Offentlighed .....	12
1.5 Klage- og søgsmålsvejledning .....	13
2. Baggrund for miljøgodkendelsen .....	14
2.1 Tidligere afgørelser .....	14
2.2 Meddelelsespligt for ændringer .....	14
2.3 Udnyttelse af godkendelsen og bortfald .....	14
2.4 Retsbeskyttelse .....	15
3. Beliggenhed og planmæssige forhold .....	16
3.1 Afstandskrav, bygge- og beskyttelseslinjer, fredninger m.v. ....	16
3.2 Landskabsforhold, bygninger og beplantning .....	17
3.3 Erhvervsmæssigt nødvendigt byggeri .....	20
4. Husdyrhold, staldanlæg og driftsforhold .....	21
4.1 Husdyrhold og stalde .....	21
4.2 Affaldsproduktion/-reduktion, opbevaring og bortskaffelse .....	24
4.3 Driftsforstyrrelser og uheld .....	25
5. Husdyrgødning – håndtering og opbevaring .....	27
6. Gener fra husdyrbruget .....	28
6.1 Lugt .....	28
6.2 Støj .....	29
6.3 Støv og transport .....	31
6.4 Fluer og skadedyr .....	31
6.5 Til- og frakørselsforhold .....	32
7. Ammoniak, natur og bilag IV arter .....	34
7.1 Ammoniak og natur .....	34
7.2 Påvirkning af arter med særlige beskyttelseskrav (Bilag IV arter) .....	36
8. Bedste tilgængelige teknik (BAT) og renere teknologi .....	38
8.1 Reduktion af ammoniakemission med BAT (HGB § 25) .....	38
8.2 Brugen af renere teknologi (HGB § 36 pkt. 1,2,3,4 og 6) .....	41
9. Husdyrbrugets ophør .....	44
10. Egenkontrol og dokumentation .....	45
11. Befolkningen og menneskers sundhed .....	47
12. Grænseoverskridende virkninger .....	48
Bilagsoversigt .....	49



## Datablad

Afgørelsesdato	17. april 2023
Afgørelsestype	§ 16 a stk. 4, tillæg til miljøgodkendelse
IE-brug type	Flere end 750 stipladser til søer
Husdyrbrugets navn	"Bonnesig"
Husdyrbrugets adresse	Bonnesigvej 21, Resen 7600 Struer
Husdyrbrugets ejer	Bonnesig v/Robert Lyng Andersen
Husdyrbrugets kontaktperson (ansvarlig for dyreholdet)	Robert Lyng Andersen Bonnesigvej 21 7600 Struer
Brugstype	Søer og smågrise
CVR nr. / P nr./CHR nr.	27301665/1010532597/56871
Kontaktoplysninger for husdyrbruget	Telefon: 2046 7929 E-mail: <a href="mailto:robertlyng@hotmail.com">robertlyng@hotmail.com</a>
Ejendomsnr.	6710006356
Matrikel nr.	Matrikel: 1dh - Den vestlige Del, Resen Matrikel: 1dv - Den vestlige Del, Resen Matrikel: 3i - Den vestlige Del, Resen Matrikel: 1ae - Tangsgård, Gudum Matrikel: 1af - Tangsgård, Gudum Matrikel: 3e - Mattrup, Resen
Husdyrbrugets miljøkonsulent	Helle Borum, Vestjysk Landboforening <a href="mailto:hbo@vestjysk.dk">hbo@vestjysk.dk</a>
Ansøgningskema nr.	237355, version 1
Godkendelses- og tilsynsmyndighed	Struer Kommune
Sagsbehandler	Kristian Iversen

## Ikke teknisk resumé

---

Bonnesig v/Robert Lyngge Andersen har søgt om en § 16 a miljøgodkendelse til ændring og udvidelse af griseproduktionen på "Bonnesig", Bonnesigvej 21, Resen, 7600 Struer.

Husdyrbruget er ikke driftsmæssigt, teknisk eller forureningsmæssigt forbundet med et andet husdyrbrug. Ansøgningen omfatter derfor alene adressen Bonnesigvej 21.

Det er oplyst, at husdyrbruget ikke har biaktiviteter, som er omfattet af godkendelsespligt efter miljøbeskyttelsesloven.

### **IE-brug**

Da husdyrbruget har mere end 750 stipladser til søer, er det omfattet af IE-reglerne i EU's direktiv om industrielle emissioner. Det betyder blandt andet at husdyrbruget skal have et miljøledelsessystem og er omfattet af en række særregler, der fremgår af husdyrgodkendelsesbekendtgørelsen.

### **Produktionsareal**

Der søges om udvidelse af produktionsarealet med 2.177 m<sup>2</sup>. Det eksisterende samlede produktionsareal er på 3.438 m<sup>2</sup>. Der er søgt om nedrivning af stalde med tilsammen 1.384 m<sup>2</sup> produktionsareal, samt opførelse af nye stalde indenfor det samme område og byggefelt med et produktionsareal på i alt 3.561 m<sup>2</sup>. Husdyrbrugets samlede produktionsareal vil herafter være 5.625 m<sup>2</sup>.

Godkendelsen giver lov til at fylde staldene indenfor rammerne i blandt andet dyreværnsloven.

### **Beregningerne**

Alle beregningerne, der ligger til grund for dette tillæg til miljøgodkendelse, er foretaget efter princippet "worst case". Det betyder, at det dyrehold, der på en given parameter (f.eks. lugt, ammoniak m.v.) udgør den største belastning af omgivelserne, er den parameter, der stilles krav efter. Det sikrer at den omgivende natur og naboerne er beskyttet bedst muligt i forhold til lovgivningens krav. Samtidigt sikre det en stor fleksibilitet i produktionen på husdyrbruget.

### **Konsekvenser for natur, miljø og landskab – herunder omboende**

#### *Landskab*

Det vurderes at de nye stalde ikke vil påvirke de landskabelige, kulturhistoriske, naturmæssige, geologiske eller rekreative værdier i området.

#### *Lugt*

Beregningerne for lugt viser, at husdyrbruglovens lugtgenekriterier er overholdt for naboer, samlet bebyggelse og byzone.

#### *Fluer*

Der er stillet vilkår om, at den ansvarlige for husdyrbruget skal sørge for effektiv fluebekæmpelse i overensstemmelse med de nyeste retningslinjer fra Aarhus Universitet, Institut for Agro økologi.

#### *Støj*

Der er fastlagt støjgrænser for støjen fra de aktiviteter, der foregår på husdyrbruget. Støjgrænserne gælder dog ikke for transporter.



### *Natur*

Husdyrbrugets ammoniakudledning overholder de fastlagte grænser for kvælstofdeposition på beskyttet natur. Struer Kommune har derfor vurderet, at det ansøgte, ikke medfører væsentlige forringelser af beskyttet natur eller levesteder for internationalt beskyttede bilag IV-arter.

### **BAT - Bedste anvendelige teknologi**

Husdyrbruget overholder BAT. Der etableres gyllekøling i 750 m<sup>2</sup> gyllekummer i den nye løbe-/drægtighedsstalden og luftrensning i den nye farestald.

### **Særlige tiltag for at imødegå forurening og gener**

Husdyrbruget har en beredskabsplan, der blandt andet indeholder handlingsplaner for håndtering af brande, utætte eller kollapsede gyllebeholdere, olieudslip m.m.

### **Miljøkonsekvensrapport**

Ansøgers rådgiver har udarbejdet en miljøkonsekvensrapport. Af rapporten fremgår ansøgers beskrivelse og vurdering af det ansøgte væsentlige direkte og indirekte virkninger i forhold til befolkningen og menneskers sundhed, biologisk mangfoldighed, jordarealer, jordbund, vand, luft og klima, materielle goder, kulturarv og landskabet. Desuden er eventuelle samspil mellem to eller flere af ovennævnte faktorer beskrevet og vurderet.

Rapporten indeholder også en beskrivelse og vurdering af sårbarheden i forhold til risici for ulykker eller katastrofer som følge af de ovennævnte faktorer.

### **Miljøledelse**

Husdyrbruget har indført et miljøledelsessystem, og foretager årlig indberetning efter reglerne for IE-brug.

### **Vilkår**

Der er i godkendelsen stillet en række vilkår som sikrer, at husdyrbruget kan drives uden at påvirke miljøet væsentligt.

Miljøet skal i denne sammenhæng forstås som omgivelserne i bred forstand, herunder befolkning, flora, fauna, vandmiljø, landskab og kulturmiljø.

Ved vurderingerne er der inddraget alle etableringer, udvidelser og ændringer af husdyrbruget, der er godkendt, tilladt eller afgjort efter anmeldelse inden for de seneste 8 år før afgørelsen er truffet.

### **Tidligere afgørelser**

Husdyrbruget er den 12. marts 2020 godkendt efter husdyrbruglovens § 16 a, stk. 1. I forbindelse med ibrugtagning af denne miljøgodkendelse bortfaldt alle tidligere afgørelser efter husdyrbrugloven.

### **Oplysninger til grund for godkendelsen**

Tillægget til miljøgodkendelsen er meddelt på baggrund af de oplysninger, der fremgår af det digitale ansøgningsskema nr. 237355, miljøkonsekvensrapporten og supplerende oplysninger.

## 1. Miljøgodkendelsen med vilkår

---

### 1.1 Ansøgning om tillæg til miljøgodkendelse

Struer Kommune har den 17. januar 2023 modtaget en ansøgning om tillæg til § 16 a miljøgodkendelse efter husdyrbrugloven til ændring og udvidelse af produktionen af søer og smågrise.

Ansøgningen om tillæg til miljøgodkendelse er baseret på de oplysninger, der er indsendt igennem husdyrgodkendelse.dk i det digitale ansøgningskema med nr. 237355 version 1.

Struer Kommune har senest været på basis tilsyn på husdyrbruget den 23. november 2020.

### 1.2 Miljøgodkendelse efter § 16 a

Husdyrbruget er tidligere godkendt efter husdyrbruglovens § 16 a, stk. 1. Den ansøgte udvidelse af husdyrbruget skal derfor godkendes efter husdyrbruglovens § 16 a, stk. 4.

Godkendelsen omfatter husdyrbrugets produktionsareal med tilhørende anlæg til opbevaring af husdyrgødning og foder.

Der er i tillægget til godkendelsen stillet vilkår, der sikrer, at husdyrbruget efter meddelelse af tillægget til miljøgodkendelsen ikke vil have en væsentlig indvirkning på miljøet.

Desuden er der stillet forskellige vilkår for at fastholde forudsætningerne for de vurderinger, der danner grundlag for tillægget.

Det er Struer Kommunes samlede vurdering, at det ansøgte, ikke vil medføre en væsentlig virkning på miljøet (nabobeboelser, Natura 2000-områder, øvrig natur og landskabelige værdier).

Eventuelle godkendelser i forhold til anden lovgivning (f.eks. efter byggeloven, planloven, m.v. samt ændringer i afledning af spildevand og overfladevand efter miljøloven) skal husdyrbruget selv sørge for at søge om separat.

Husdyrbruget skal til enhver tid leve op til gældende regler i love og bekendtgørelser. Også selvom disse regler eventuelt måtte være skærpede i forhold til denne godkendelse.

Medmindre andet er anført, gælder vilkårene fra det tidspunkt, hvor tillægget til godkendelsen er taget i brug.

#### Lovgrundlag

Ansøgningen er behandlet efter reglerne i Husdyrbrugloven<sup>1</sup> med tilhørende bekendtgørelse<sup>2</sup> og vejledning.

Derudover er der foretaget en vurdering af ansøgningen efter reglerne i habitatbekendtgørelsen<sup>3</sup>. Ifølge denne skal kommunen, før der bliver meddelt en godkendelse eller tilladelse til et husdyrbrug, vurdere, om projektet i sig selv, eller i forbindelse med andre planer og projekter, kan påvirke et Natura 2000-område væsentligt.

---

<sup>1</sup> Lovbekendtgørelse om husdyrbrug og anvendelse af gødning m.v. nr. 520 af 1. maj 2019

<sup>2</sup> Bekendtgørelse nr. 2225 af 27. november 2021 om godkendelse og tilladelse m.v. af husdyrbrug

<sup>3</sup> Bekendtgørelse nr. 2091 af 12. november 2021 om udpegnings- og administration af internationale naturbeskyttelsesområder samt beskyttelse af visse arter.

### 1.3 Oversigt over vilkår

Herunder er en oversigt over de vilkår, der er meddelt i miljøgodkendelsen efter § 16 a. De vilkår der er markeret med \* er vilkår fra Miljøgodkendelsen af 12. marts 2020, som er videreført og fortsat er gældende. Vilkår uden \* markering er nye vilkår stillet i dette tillæg til miljøgodkendelse

#### Generelle vilkår

1. Vilkår stillet i dette tillæg til miljøgodkendelse gælder fra det tidspunkt hvor tillægget tages i brug.

#### Beliggenhed og planmæssige forhold

2. Dimensionerne på byggeriet skal svare overens med det i ansøgningen oplyste.
3. Den nye staldbygning skal opføres i samme materialer og farvevalg, som de eksisterende stalde på Bonnesigvej 21.
4. Den nye staldbygning skal opføres med samme orientering og arkitektur som de eksisterende stalde på Bonnesigvej 21.
5. Beplantningen syd for ejendommen skal opretholdes, så den slørende effekt heraf bevares.

#### Dyretyper og produktionsareal

6. Fordelingen af dyretyper, staldsystemer og størrelsen af produktionsarealet i det enkelte staldafsnit, skal svare til nedenstående og må ikke ændres uden en forudgående godkendelse/tilladelse fra tilsynsmyndigheden.

Stald	Dyretype og staldsystem	Produktionsareal (m <sup>2</sup> )	Miljøteknologi
2. Drægtighedsstald	Søer – golve/drægtige - Løsgående, delvis spaltegulv	1.893	-
5. Poltestald	Søer – golve/drægtige - Løsgående, delvis spaltegulv	171	-
15. Ny Farestald	Smågrise - Toklimastald, delvis spaltegulv	101	-
	Søer – diegivende – Kassestier, fuldspaltegulv med linespil	2.434	Biologisk luftrensning
14. Ny løbe-/drægtighedsstald	Søer – golve/drægtige - Løsgående, delvis spaltegulv	1.026	Gyllekøling
Samlet produktionsareal		5.625	

## Affaldsproduktion/-reduktion, opbevaring og bortskaffelse

- 7.\* Husdyrbruget skal overfor tilsynsmyndigheden redegøre for de tiltag, husdyrbruget har iværksat for at forebygge, genbruge, genanvende, nyttiggøre og bortskaffe det affald, der produceres på husdyrbruget

## Gener fra husdyrbruget

### Lugt

- 8.\* Ventilationsforholdene på husdyrbruget må ikke ændres uden en forudgående tilkendegivelse fra tilsynsmyndigheden

### Støj

- 9.\* Den eksterne støjbelastning fra landbrugsdriften på ejendommens bygningsparcel, herunder fra stalden og gyllebeholderen, må i intet punkt - målt ved nærmeste nabo-beboelse med tilhørende arealer i tilknytning til boligen - overstige nedenstående værdier. De angivne værdier for støjbelastningen er de ækvivalente, korrigerede lyd niveauer i dB(A) målt eller beregnet i punkter 1,5 meter over terræn:

Tidsrum	Grænseværdi dB(A)	Referencetidsrummet*
Mandag-Fredag kl. 07.00-18.00 Lørdag kl. 07.00-14.00	55	8 timer 7 timer
Lørdag kl. 14.00-18.00 Søn- og helligdage kl. 07.00-18.00	45	4 timer 8 timer
Mandag-Fredag kl. 18.00-22.00 Lørdag kl. 18.00-22.00 Søn- og helligdage kl. 18.00-22.00	45	1 time
Alle dage kl. 22.00-07.00**	40	½ time

\* Referencetidsrummet er tidsrummet med størst støjbelastning inden for den angivne periode. Grænseværdien skal være overholdt inden for dette tidsrum

\*\* Om natten (kl. 22.00-7.00) må maksimalværdier af støjniveauet ikke overstige 55 dB(A).

- 10.\* Tilsynsmyndigheden kan bestemme, at husdyrbruget skal dokumentere, at grænseværdierne for støj er overholdt - dog højst 1 gang årligt. Dokumentationen skal sendes til tilsynsmyndigheden sammen med oplysninger om driftsforholdene under målingen/beregningen.

Målingerne/beregningerne skal udføres og rapporteres som "Miljømåling – ekstern støj" af en enhed, som er optaget på Miljøstyrelsens liste over godkendte laboratorier. Husdyrbrugets støj skal dokumenteres ved måling eller efter gældende vejledninger fra Miljøstyrelsen, pt. Nr. 6/1984 om Måling af ekstern støj og nr. 5/1993 om beregning af ekstern støj fra virksomheder.

Målingerne/beregningerne skal foretages på/for de mest støjbelastede områder udenfor husdyrbrugets grund og under de mest støjbelastede driftsforhold – eller efter anden aftale med tilsynsmyndigheden.





Viser kontrolmålingen en overskridelse af de fastsatte støjgrænser, kan tilsynsmyndigheden kræve, at der iværksættes støjreducerende tiltag

#### *Fluer*

11.\* Den ansvarlige for husdyrbruget skal sørge for effektiv fluebekæmpelse i overensstemmelse med de nyeste retningslinjer fra Aarhus Universitet, Institut for Agro økologi.

Se afsnit 10 om egenkontrol vilkår.

12.\* Hvis tilsynsmyndigheden vurderer, at husdyrbruget giver anledning til væsentlige fluegener ved naboerne, kan tilsynsmyndigheden stille krav om at der skal udarbejdes en handlingsplan for bekæmpelse af fluer.

#### *Lys*

13. Hvis Struer Kommune vurderer, at husdyrbruget giver anledning til væsentlige lysgener, skal den ansvarlige for husdyrbruget lade udarbejde en redegørelse for de forskellige lyskilder og en handleplan for, hvordan væsentlige lysgener kan afhjælpes.

### **Bedste tilgængelige teknik (BAT) og renere teknologi**

#### *Gyllekøling*

14. Før ibrugtagning af staldanlægget skal bygherren indsende teknisk dokumentation til kommunen for at den installerede teknik kan realisere det i ansøgningen anførte reduktionskrav.

15. Mindst 750 m<sup>2</sup> kummeareal med linespil i løbe-/drægtighedsstalden skal være forsynet med køleslanger, der er forbundet med en varmepumpe.

16. Varmepumpen skal levere en køleydelse på mindst 36,8 W/m<sup>2</sup> og være i drift i 8.760 timer årligt.

17. Varmepumpen (en eller flere) skal levere en samlet årlig køleydelse på mindst 241.776 kWh

18. Alle varmepumper skal være forsynet med en timetæller til dokumentation af den årlige driftstid.

19. Gyllekølingsanlægget skal være forsynet med et trykovervågningssystem, en alarm samt en sikkerhedsanordning, der i tilfælde af lækage stopper gyllekølingsanlægget. Anlægget må ikke kunne genstarte automatisk.

20. Vedligeholdelse af gyllekølingsanlægget skal ske i overensstemmelse med producentens vejledning. Vejledningen skal opbevares på husdyrbruget.

21. Ved udskiftning af en varmepumpe, skal dokumentation for køleeffekten på gyllekøleanlægget indsendes til tilsynsmyndigheden, før anlægget tages i drift.

Egenkontrolvilkår fremgår af afsnit 10.



### *Luftrensning*

22. Afkast fra staldafsnit "15. farestald" skal tilsluttes et biologisk luftrensningsanlæg.
23. Luftrensningsanlægget skal forsynes med differenstrykmåler, vandmåler samt ledningsevne sensor. Ledningsevne sensoren skal være placeret i bundkar til filter 2.
24. Ventilationssystemet skal være dimensioneret til at luftrensningsanlægget behandler 25.920 m<sup>3</sup> luft pr. time, hvor 25.920 m<sup>3</sup> luft pr. time svarer til 18 % af den maksimale dimensionerede ventilationskapacitet fra staldafsnit "15. ny farestald". De første 0 – 25.920 m<sup>3</sup> luft pr. time udsugningsluft skal altid ledes gennem luftrensningsanlægget.
25. Luftrensningsanlægget skal være i drift året rundt (8.760 timer) med forbehold for mindre driftstop i forbindelse med rengøring, vedligehold og serviceeftersyn.
26. Luftrensningsanlæggets ledningsevne skal være indstillet i henhold til SKOVs anbefalinger og ikke overstige 6 mS/cm i bundkar ved filter 2.
27. Tryktabet over luftrensningsanlægget bør ikke overstige 75 pascal (Pa).
28. Luftrensningsanlægget skal vedligeholdes i overensstemmelse med producentens vejledning. Producentens vejledning skal opbevares på husdyrbruget.

### **Egenkontrol og dokumentation**

#### *Farligt affald*

- 29.\* Kvitteringer for aflevering af farligt affald skal opbevares på husdyrbruget i minimum 3 år og kunne fremvises for tilsynsmyndigheden.

#### *Væsentlige fluegener*

- 30.\* Hvis tilsynsmyndigheden konstaterer, at der er så væsentlige gener i form af fluer, at det er nødvendigt med særlige tiltag, kan kommunen stille krav om, at der skal føres en journal over fluebekæmpelsen. Indholdet af journalen skal aftales med tilsynsmyndigheden.

#### *Gyllekøling*

31. Der skal være indgået en skriftlig aftale med en godkendt montør med VPO-certifikat eller tilsvarende certificering om kontrol og service af gyllekølingsanlægget mindst én gang årlig. Den årlige kontrol skal som minimum bestå af følgende:
  - Afprøvning og funktionssikring af trykovervågningssystemet, alarmer og sikkerhedsanordningen
  - Kontrol af kølekredsens ydelse
  - Aflæsning og registrering af driftstimer



32. Enhver form for driftsstop skal noteres i en logbog for anlægget med angivelse af årsag og varighed. Tilsynsmyndigheden skal underrettes ved driftsstop, der har en varighed på mere end 1 uge.

33. Registreringen fra datalogger, logbogen, den skriftlige kontrolaftale, de årlige kontrolrapporter samt øvrige servicereporter, skal opbevares på husdyrbruget i mindst fem år og forevises på tilsynsmyndighedens forlangende.

#### *Luftrensning*

34. Der skal føres en logbog for luftrensningsanlægget, hvori følgende registreres:

- Ledningsevnen (som minimum på timebasis). Registreres løbende i Bioflex styring DOL356
- Luftrensningsanlæggets driftstid. Registreres løbende i Bioflex styring DOL356
- Månedlige målinger af vandforbruget og tryktabet. Registreres løbende i Bioflex styring DOL356
- Tidspunkter for rengøring/skiftning af filtre. Manuel Logbog
- Enhver form for driftsstop med angivelse af årsag og varighed. Manuel Logbog

35. Der skal indgås en skriftlig aftale med producenten/leverandøren om serviceeftersyn af luftrensningsanlægget. Luftrensningsanlægget skal kontrolleres af producenten/leverandøren mindst en gang årligt. Kalibrering af ledningsevne sensoren skal foretages mindst én gang årligt. Serviceaftalen med producenten skal opbevares på husdyrbruget.

36. Tilsynsmyndigheden skal underrettes, hvis luftrensningsanlægget er ude af drift i en periode på mere end 1 uge.

37. Logbogen/den elektroniske registrering af data, kontrolrapporter samt dokumentation for kalibrering af ledningsevne sensoren skal opbevares på husdyrbruget i mindst fem år og forevises på tilsynsmyndighedens forlangende.

## 1.4 Offentlighed

### Foroffentlighedsfase

Ansøgningen har været offentliggjort på Struer Kommunes hjemmeside i perioden den 18. januar til den 1. februar 2023.

Der er ikke indkommet bemærkninger.

### Partshøring og nabohøring

Udkastet til tillæg til miljøgodkendelse har været i høring hos ansøger og dennes konsulent.

Ifølge Husdyrgodkendelsesbekendtgørelsen<sup>4</sup> § 61 skal udkastet til afgørelse i høring hos naboer og andre berørte (indenfor lugt konsekvenszonen på 717 meter) i en periode på min. 30 dage, hvor man har mulighed for at komme med kommentarer til udkastet. Ejere af matrikler uden beboelse er ikke hørt, da det er skønnet irrelevant i denne sag.

#### *Definition på lugtkonsekvensområdet*

Konsekvensområdet vil sige det område, hvor lugten fra husdyrbruget kan konstateres, uden at lugten af den grund vurderes at være til væsentlig gene for omkringboende.

Lugtkonsekvensområdet er beregnet til 717 meter.

På baggrund af ovenstående er ejere af og beboere i beboelser indenfor en radius af 717 meter blevet hørt. Det drejer sig om følgende:

Bonnesigvej 14, 19, 23, 25, 27, 29, 31 og 33.  
Dalgårdsvej 57, 59, 84, 86 og 88  
Muldtoftvej 10, 15 og 16  
Kokholmvej 1, 2 og 3.

Der er ikke indkommet bemærkninger i høringsperioden

### Offentliggørelse

Tillægget til miljøgodkendelsen er offentliggjort den **17. april 2023** på Struer Kommunes hjemmeside på [www.struer.dk](http://www.struer.dk) og på miljøstyrelsens digitale miljøportal <https://dma.mst.dk>.

### **Følgende parter har modtaget den endelige afgørelse til orientering:**

#### *Ansøger/ejer*

Robert Lynge Andersen, Bonnesigvej 21  
Helle Borum, Vestjysk Landboforening

Evt. Høringsparter, der har indsendt bemærkninger i høringsperioden: Ingen

#### *Øvrige parter*

Sundhedsstyrelsen, Embedslægeinstitutionen Midtjylland, [senord@sst.dk](mailto:senord@sst.dk)  
Danmarks Fiskeriforening, [mail@dkfisk.dk](mailto:mail@dkfisk.dk)  
Danmarks Sportsfiskerforbund, [post@sportsfiskerforbundet.dk](mailto:post@sportsfiskerforbundet.dk)  
Ferskvandsfiskeriforeningen for Danmark, [nb@ferskvandsfiskeriforeningen.dk](mailto:nb@ferskvandsfiskeriforeningen.dk)  
Danmarks Naturfredningsforening, [dnstruer-sager@dn.dk](mailto:dnstruer-sager@dn.dk)

---

<sup>4</sup> Bekendtgørelse nr. 2225 af 27. november 2021 om godkendelse og tilladelse m.v. af husdyrbrug



Danmarks Naturfredningsforening, Struer, [struer@dn.dk](mailto:struer@dn.dk)  
Det Økologiske Råd, [husdyr@ecocouncil.dk](mailto:husdyr@ecocouncil.dk)  
Dansk Ornitologisk Forening, [natur@dof.dk](mailto:natur@dof.dk)  
Dansk Ornitologisk Forening, [struer@dof.dk](mailto:struer@dof.dk)  
Holstebro Museum, [Mette.klingenberg@holstebro-museum.dk](mailto:Mette.klingenberg@holstebro-museum.dk)  
Arbejderbevægelsens Erhvervsråd, [ae@ae.dk](mailto:ae@ae.dk)  
Forbrugerrådet, [fbr@fbr.dk](mailto:fbr@fbr.dk)  
Styrelsen for Patientsikkerhed, [stps@stps.dk](mailto:stps@stps.dk)  
Klosterhedens Venner, [GoldenGirl@mail.dk](mailto:GoldenGirl@mail.dk)

## 1.5 Klage- og søgsmålsvejledning

Du kan klage over afgørelsen til Miljø- og Fødevarerklagenævnet. Klageberettiget er ansøger, klageberettigede myndigheder og organisationer og enhver, der har en individuel, væsentlig interesse i sagen.

En eventuel klage skal stiles til Miljø- og Fødevarerklagenævnet og indsendes gennem klageportalen via [www.borger.dk](http://www.borger.dk) eller [www.virk.dk](http://www.virk.dk). Klagen skal indsendes **senest den 15. maj 2023**.

Er klagen ikke modtaget senest kl. 23.59 på datoen for klagefristens udløb, kan klagenævnet beslutte, at klagen ikke er indsendt rettidigt.

En klage er indgivet, når den er tilgængelig for Struer Kommune på klageportalen.

En eventuel klage har ikke opsættende virkning, medmindre klagenævnet bestemmer andet, hvorfor afgørelsen på eget ansvar kan udnyttes, før klagefristen er udløbet.

Det er en betingelse for klagenævnets behandling af klagen, at klager indbetaler et gebyr til Miljø- og Fødevarerklagenævnet.

Vejledning om gebyrordningen og gebyrets størrelse kan findes på Miljø- og Fødevarerklagenævnets hjemmeside – <https://naevneneshus.dk/>.

Hvis nogen klager over afgørelsen, vil dette blive meddelt ansøger.

Ønsker du afgørelsen prøvet ved domstolene, skal sagen være anlagt inden 6 måneder efter annonceringen.

På vegne af Struer Kommune

Kristian Iversen  
Agronom  
Center for Plan og Miljø

## 2. Baggrund for tillæg til miljøgodkendelsen

I det følgende beskrives en række juridiske forhold ved godkendelsen. Herunder faktuelle oplysninger vedrørende husdyrbruget - meddelelsespligt, gyldighed, retsbeskyttelse og hvad der skal til for at godkendelsen er udnyttet.

### 2.1 Tidligere afgørelser

Husdyrbruget er 12. marts 2020 godkendt efter husdyrbruglovens § 16 a, stk. 1. Den ansøgte udvidelse af husdyrbruget skal derfor godkendes efter husdyrbruglovens § 16 a, stk. 4.

I forbindelse med ibrugtagning af § 16 a Miljøgodkendelsen af 12. marts 2020 bortfaldt alle tidligere afgørelser efter husdyrbrugloven.

### 2.2 Meddelelsespligt for ændringer

Tillægget til miljøgodkendelsen gælder for det ansøgte. Der må ikke ske ændringer i forudsætningerne for beregningerne i ansøgningen, før ændringerne er anmeldt til og godkendt af Struer Kommune.

Den ansvarlige for husdyrbruget har pligt til at underrette kommunen (tilsynsmyndigheden) ved ændringer i ejerforhold eller ændringer af, hvem der er ansvarlig for den daglige drift af husdyrbruget.

Der er også pligt til at meddele kommunen, hvis driften indstilles for en længere periode.

### 2.3 Udnyttelse af godkendelsen og bortfald

Vilkår stillet i dette tillæg til miljøgodkendelse gælder fra det tidspunkt hvor tillægget tages i brug. Tillægget til miljøgodkendelsen bortfalder, hvis det ikke er udnyttet inden 6 år fra datoen for meddelelsen. Hvis en del af godkendelsen ikke er udnyttet, bortfalder godkendelsen for denne del.

En miljøgodkendelse, der omfatter byggeri, anses for at være udnyttet, når byggeriet er afsluttet. Hvis der ikke skal bygges nyt, vil godkendelsen blive anset for udnyttet, når det bliver konstateret at det, der er givet godkendelse til, faktisk er gennemført (§ 54 husdyrgodkendelsesbekendtgørelsen).

Hvis en del af godkendelsen, efter den har været fuldt udnyttet, ikke har været helt eller delvist udnyttet i 3 på hinanden følgende år, bortfalder den del af godkendelsen, der ikke har været udnyttet i de 3 år.

Med udnyttet menes, at mindst 25 % af det tilladte produktionsareal udnyttes driftsmæssigt.

Med driftsmæssig udnyttelse forstås, at der på det pågældende produktionsareal mindst produceres 50 % af det mulige indenfor rammerne af dyrevelfærdskrav eller andre relevante krav. (§ 55 husdyrgodkendelsesbekendtgørelsen).

#### På baggrund af ovenstående stilles følgende vilkår:

- 1) Vilkår stillet i dette tillæg til miljøgodkendelse gælder fra det tidspunkt hvor tillægget tages i brug.

## **2.4 Retsbeskyttelse**

Med dette tillæg til miljøgodkendelsen følger 8 års retsbeskyttelse på de vilkår, der fremgår af tillægget, fra den dato tillægget til miljøgodkendelsen er meddelt (HBL § 40 stk.1).

### 3. Beliggenhed og planmæssige forhold

I det følgende er der en beskrivelse/vurdering af husdyrbrugets placering i forhold til de fastlagte afstandskrav i husdyrbrugloven. Det er også vurderet, om eventuelt nyt byggeri er erhvervsmæssigt nødvendigt for ejendommens drift som landbrugsejendom og der er foretaget en vurdering i forhold til de landskabelige værdier.

#### 3.1 Afstandskrav, bygge- og beskyttelseslinjer, fredninger m.v.

##### **Beskrivelse og vurdering**

*En detaljeret beskrivelse og ansøgers vurderinger fremgår af miljøkonsekvensrapporten, der ligger som bilag til dette tillæg til miljøgodkendelse.*

Ejendommen er beliggende i landzone. Der er søgt om godkendelse til etablering af ny stald i tilknytning til eksisterende bebyggelse.

Kommunen skal sikre, at husdyrbruget kan drives på stedet uden at påvirke omgivelserne på en måde, som er uforenelig med hensynet til omgivelserne. Det skal også sikres at de afstandskrav, der fremgår af lovgivningen, bliver overholdt.

Nedenstående er en oversigt over de afstandskrav, der skal være opfyldt for de nye stalde.

**Tabel 1 – Afstandskrav og faktiske afstande**

	Afstand fra nye stalde (m)	Lovkrav jf. husdyrbrugloven (minimum) (m)
Ikke almene vandforsyningsanlæg	> 25	25
Almene vandforsyningsanlæg	> 500	50
Vandløb/dræn/søer	> 15	15
Offentlig og privat fælles vej	47	15
Levnedsmiddelvirksomhed	> 25	25
Beboelse på samme ejendom	17	15
Naboskel	92	30
Nærmere bestemte ammoniakfølsomme naturtyper beliggende indenfor eller udenfor internationale naturbeskyttelsesområder	> 1.100	10

##### **Afstandskrav efter husdyrbruglovens § 6**

Der er forbud mod at etablere eller udvide husdyranlæg samt gødnings- og ensilageopbevaringsanlæg indenfor følgende områder eller afstande, hvis det medfører forøget forurening:

- Indenfor eksisterende eller ifølge kommuneplanens rammedel fremtidigt byzone- eller sommerhusområde
- Område i landzone, der i lokalplan er udlagt til boligformål, blandet bolig og erhvervsformål eller i offentlige formål med henblik på beboelse, institutioner, rekreative formål og lignende
- I en afstand af mindre end 50 meter fra ovennævnte områder
- I en afstand af mindre end 50 meter fra nabobeboelse.

De nye stalde bliver opført i en afstand af mere end 50 meter til nærmeste nabobeboelse.

Der er mere end 1 kilometer til nærmeste byzone.



#### *Afstandskrav efter husdyrbruglovens § 7*

Der må ikke ske etablering, udvidelse eller ændring af husdyranlæg eller gødningsopbevaringsanlæg på et husdyrbrug, hvis anlægget ligger i en afstand af mindre end 10 m til eller helt eller delvist indenfor

- 1) nærmere bestemte ammoniakfølsomme naturtyper beliggende indenfor internationale naturbeskyttelsesområder eller
- 2) nærmere bestemte ammoniakfølsomme naturtyper beliggende udenfor internationale naturbeskyttelsesområder.

Der er mere end 10 meter til nærmeste ammoniakfølsomme naturtype (defineret i ovenstående).

### **3.2 Landskabsforhold, bygninger og beplantning**

#### ***Beskrivelse og vurdering***

*For en detaljeret beskrivelse, henvises til miljøkonsekvensrapporten, der er vedlagt som bilag.*

I bekendtgørelse om tilladelse og godkendelse, mv. af husdyrbrug fremgår det, at det påhviler kommunen at varetage hensynet til de landskabelige værdier.

Kommunen skal i den forbindelse foretage en afvejning af på den ene side placeringen af det ønskede byggeri og nødvendigheden for det pågældende husdyrbrug overfor på den anden side de landskabelige hensyn i området.

Der er søgt om opførelse af en ny løbe-/drægtighedsstald, babystald samt en ny farestald til løsgående søer.

De gamle farestalde, som er ved at være udtjente, nedrives og de nye opføres indenfor samme område og byggefelt. Der skal derudover opføres 2 udendørs fodersiloer på nordsiden af den nye farestald.

De nye stalde, der bygges i forlængelse af hinanden, bliver ca. 134 meter lang og ca. 36 meter bred hvor byggeriet er bredest. Byggeriet ligger delvist skjult bag ved eksisterende drægtighedsstald, og er ca. 50 meter længere i østlig retning end eksisterende stald.

#### *Kommuneplanen - bindinger*

Landskabskarakteren bør vedligeholdes. Karakterområdet har fået det strategiske mål "vedligeholde". Det betyder, at der kan ske ændringer, når de tilpasses landskabets karakter og eksisterende strukturer

#### *Landskabskarakter*

Landskabet har en stærkt transparent til åben karakter med ofte vide udsigtsmuligheder over landskabet, kun brudt af spredt bevoksning og bebyggelse.

Området er generelt karakteriseret af bebyggelse, med en åben afgrænsning til det omgivende landskab. Da området desuden er præget af vide udsigter, er det vigtigt, at ny bebyggelse eller nyt landbrugsbyggeri sikres et harmonisk udtryk, der underordner sig det omkringliggende landskab. Bebyggelse bør som udgangspunkt placeres lavt i terræn.

Landskabet omkring ejendommen fremstår forholdsvis kuperet og med flere spredte bebyggelser, herunder også større gårdanlæg samt læbælter i både nord-syd og øst-vest gå-

ende retning samt klynger af beplantning, hvilket begrænser mulighed for længere kik igennem landskabsrummet.

### Vurdering

Det vurderes, at der alene er tale om en mindre udvidelse af eksisterende landbrugsbygninger, der ikke vil ændre væsentligt på områdets landskabskarakter. I forhold til påvirkning af landskabet er ejendommen placeret lavt i terrænet – set i forhold til områderne mod nord og vest. Bebyggelsen vil ikke påvirke særlige udsigter i området.

Ny bebyggelse placeres med samme placering som eksisterende og i direkte tilknytning til øvrige bebyggelser på ejendommen.

Ny bebyggelse opføres med samme taghældning som eksisterende bebyggelse. På den baggrund vurderes, at ny og eksisterende bebyggelse vil fremstå som en samlet helhed med et harmonisk udtryk.

Nedenstående kort viser omtrentlig placering af ny bebyggelse, samt de 5 besigtigelsespunkter, som vurderes relevant ift. at vurdere byggeriets landskabspåvirkning.



Set fra Bonnesigvej nord for ejendommens bebyggelser – og i sydlig retning, fremstår ejendommens landbrugsbygninger synlige i landskabet, da de ikke er afskærmet af beplantning. Dog vil bebyggelserne kun opleves set fra kort afstand pga. terrænforhold og fra højderyggen, inden terrænet falder i nordlig retning. Øst-vest gående beplantningsbælter og gravhøje muliggør kun et begrænset indsyn til ejendommens bebyggelser.

Bebyggelsen forlænges i østlig retning og den samlede bygningsmasse vil da fremstå mere synlig og med større bygningsvolumenen. Terrænet falder i østlige retning, hvilket vil understrege bygningernes synlighed set fra nord.

Fra Bonnesigvej, sydvest for ejendommen, er der begrænset indsigts til ejendommens bebyggelser, da de mod syd er afgrænset af højere beplantning. Dette beplantningsbælte bør opretholdes for at dæmpe synligheden af den nye stald.

Fra Bonnesigvej, øst for ejendommen, vil den nye bebyggelse også kunne ses og det vurderes, at bebyggelsen vil fremstå en smule mere synlig i landskabet, da den rykkes en smule længere mod øst. Dog vil bebyggelsen alene kunne ses i kort afstand, da beplantning længere mod øst forhindre lange kik.

Det fremgår at ejendommen ligger lavt set i forhold til det bagvedliggende landskab, og ikke bryder horisonten dannet af den bagvedliggende beplantning.

Ny bebyggelse i op til 10 meters højde og med en placering længere mod øst vil medføre at bebyggelsen er mere synlig set fra dette punkt. Landskabspåvirkningen vurderes dog ikke at være væsentlig.

#### *Konklusion*

Det vurderes, at etablering af de nye stalde på Bonnesigvej 21 og de to fodersiloer mod nord, kun vil medføre en mindre væsentlig påvirkning af landskabet i området.

Det nye byggeri opføres samme sted som de stalde, der nedrives, og i nær tilknytning til den eksisterende bygningsmasse, med samme orientering, arkitektur samt farve- og materialevalg. Højden på det nye byggeri vil for de ca. 50 meter det er længere i østlig retning vil være den samme som på den eksisterende stald. Med samme taghældning som på eksisterende stald vil højden på den bredeste del af nybyggeriet mod vest blive 1,5 – 2 meter højere.

De nye stalde opføres i elementer eller lignende og i ikke-reflekterende farver, der passer til det eksisterende byggeri, så det syner som en helhed.

Samme taghældning og samme farvevalg vil sikre en samlet og harmonisk bygningsmasse.

Derfor er det vurderet, at byggeriet er indpasset bedst muligt i landskabet.

Struer Kommune vurderer samlet set, at de nye stalde ikke vil påvirke de landskabelige, kulturhistoriske, naturmæssige, geologiske eller rekreative værdier i området.

Det vurderes på den baggrund, at det ansøgte byggeri kan etableres uden at tilsidesætte hensynet til de landskabelige værdier.

Forudsætningerne for vurderingen fastholdes med vilkår.

#### **På baggrund af ovenstående stilles følgende vilkår:**

2. Dimensionerne på byggeriet skal svare overens med det i ansøgningen oplyste.
3. Den nye staldbygning skal opføres i samme materialer og farvevalg, som de eksisterende stalde på Bonnesigvej 21.
4. Den nye staldbygning skal opføres med samme orientering og arkitektur som de eksisterende stalde på Bonnesigvej 21.
5. Beplantningen syd for ejendommen skal opretholdes, så den slørende effekt heraf bevares.

### 3.3 Erhvervsmæssigt nødvendigt byggeri

#### **Beskrivelse og vurdering**

*For en detaljeret beskrivelse, henvises til miljøkonsekvensrapporten, der er vedlagt som bilag.*

Ved ansøgninger, der indebærer opførelse af ny bebyggelse, skal det indgå i kommunalbestyrelsens vurdering, om byggeriet er erhvervsmæssigt nødvendigt for ejendommens drift som landbrugsejendom, jf. husdyr-godkendelsesbekendtgørelsens § 34, stk. 3.

Idet de nuværende staldbygninger, der her ansøges om udskiftning af, er nedslidte, er det Struer Kommunes vurdering, at det ansøgte er erhvervsmæssigt nødvendigt for at husdyrbruget kan opretholde produktionen på en tidssvarende måde.

På baggrund af ovenstående stilles ingen vilkår.



## 4. Husdyrhold, staldanlæg og driftsforhold

I det følgende beskrives og vurderes husdyrholdets sammensætning, staldindretning, fodring, vand- og energiforbrug samt håndtering af spildevand, regnvand, affald, kemikalier, driftsforstyrrelser og uheld.

### 4.1 Husdyrhold og stalde

#### Beskrivelse og vurdering

For en detaljeret beskrivelse, henvises til miljøkonsekvensrapporten, der er vedlagt som bilag.

Der sker en ændring i produktionsarealernes størrelse, som hænger sammen med nedrivning af ældre stalde og opførsel af 2 nye staldede.

Stalde og produktioner						
Staldnavn	Staldstørrelse (m <sup>2</sup> )	Ventilation	Kildehøjde	Produktion	Antal måneder udegående	Produktionsareal (m <sup>2</sup> )
Ansøgt drift						
2. Drægtighedsstald (eksisterende)	2766	Mekanisk ventilation	6 m	(#563910) Søer, golde og drægtige. Løsgående, delvis spaltegulv	0	1893
5. Poltestald	221	Mekanisk ventilation	6 m	(#563919) Søer, golde og drægtige. Løsgående, delvis spaltegulv	0	171
15. Ny farestald	3256	Mekanisk ventilation	6 m	(#564017) Smågrise. Toklimastald, delvis spaltegulv	0	101
				(#563923) Søer, diegivende. Kassestier, fuldspaltegulv	0	2434
14. Ny løbe-/drægtighedsstald	1372	Mekanisk ventilation	6 m	(#564016) Søer, golde og drægtige. Løsgående, delvis spaltegulv	0	1026
Sum						5625
Nudrift						
1. Drægtighedsstald	412	Mekanisk ventilation	6 m	(#563908) Søer, golde og drægtige. Løsgående, delvis spaltegulv	0	316
2. Drægtighedsstald (eksisterende)	2766	Mekanisk ventilation	6 m	(#563911) Søer, golde og drægtige. Løsgående, delvis spaltegulv	0	1893
3. Farestald	1201	Mekanisk ventilation	6 m	(#563913) Søer, diegivende. Kassestier, fuldspaltegulv	0	699
4. Farestald	366	Mekanisk ventilation	6 m	(#563915) Søer, diegivende. Kassestier, fuldspaltegulv	0	255
5. Poltestald	221	Mekanisk ventilation	6 m	(#563917) Søer, golde og drægtige. Løsgående, delvis spaltegulv	0	171
6. Aflastningsstald	83	Mekanisk ventilation	6 m	(#563921) Flexgruppe: Alle svin; Fulddrænet gulv (kummer under hele arealet)	0	60
9. Klimacontainer	77	Mekanisk ventilation	6 m	(#563922) Smågrise. Drænet gulv + spalter (50 %/ 50%)	0	54
Sum						3448



8 års drift						
1. Drægtighedsstald	412	Mekanisk ventilation	6 m	(#563909) Søer, golde og drægtige. Løsgående, delvis spaltegulv	0	316
2. Drægtighedsstald (eksisterende)	2766	Mekanisk ventilation	6 m	(#563912) Søer, golde og drægtige. Løsgående, delvis spaltegulv	0	1893
3. Farestald	1201	Mekanisk ventilation	6 m	(#563914) Søer, diegivende. Kassestier, fuldspaltegulv	0	699
4. Farestald	366	Mekanisk ventilation	6 m	(#563916) Søer, diegivende. Kassestier, fuldspaltegulv	0	255
5. Poltestald	221	Mekanisk ventilation	6 m	(#563918) Slagtesvin. Delvis spaltegulv, 25 - 49 % fast gulv	0	171
6. Aflastningsstald	83	Mekanisk ventilation	6 m	(#563920) Slagtesvin. Drænet gulv + spalter (33 %/ 67%)	0	60
<b>Sum</b>						<b>3394</b>

Produktionsarealet i ansøgt drift er placeret i 4 forskellige stalde. Se oversigten i nedenstående tabel 2.

**Tabel 2 – Produktionsareal**

Stald	Dyretype og staldsystem	Produktionsareal (m <sup>2</sup> )	Miljøteknologi
2. Drægtighedsstald	Søer – golde/drægtige - Løsgående, delvis spaltegulv	1.893	-
5. Poltestald	Søer – golde/drægtige - Løsgående, delvis spaltegulv	171	-
15. Ny Farestald	Smågrise - Toklimastald, delvis spaltegulv	101	-
	Søer – diegivende – Kassestier, fuldspaltegulv med linespil	2.434	Biologisk luftrensning
14. Ny løbe-/drægtighedsstald	Søer – golde/drægtige - Løsgående, delvis spaltegulv	1.026	Gyllekøling
Samlet produktionsareal		5.625	

Produktionsarealet er angivet til at være 3.448 m<sup>2</sup> i nudrift og 3.394 m<sup>2</sup> i 8 års drift. 8 års drift svarer til det produktionsareal, der var på husdyrbruget før miljøgodkendelsen af 12. marts 2020.

Der ansøges om en udvidelse af produktionsarealet der muliggør en udvidelse fra de nuværende 900 årssøer til ca. 1.300 årssøer med omkring 40 smågrise/årssø.

Forudsætningerne for dyretyper, staldsystemer og produktionsareal i de enkelte staldafsnit er forudsætninger for beregningerne i ansøgningen og fastholdes derfor ved nedenstående vilkår:

### På baggrund af ovenstående stilles følgende vilkår:

6. Fordelingen af dyretyper, staldsystemer og størrelsen af produktionsarealet i det enkelte staldafsnit, skal svare til nedenstående og må ikke ændres uden en forudgående godkendelse/tilladelse fra tilsynsmyndigheden.

Stald	Dyretype og staldsystem	Produktionsareal (m <sup>2</sup> )	Miljøteknologi
2. Drægtighedsstald	Søer – golde/drægtige - Løsgående, delvis spaltegulv	1.893	-
5. Poltestald	Søer – golde/drægtige - Løsgående, delvis spaltegulv	171	-
15. Ny Farestald	Smågrise - Toklimastald, delvis spaltegulv	101	-
	Søer – diegivende – Kassestier, fuldspaltegulv med linespil	2.434	Biologisk luftrensning
14.Ny løbe-/drægtighedsstald	Søer – golde/drægtige - Løsgående, delvis spaltegulv	1.026	Gyllekøling
Samlet produktionsareal		5.625	

## 4.2 Typen og mængden af anvendte materialer

I dette afsnit er det vurderet, om der skal stilles krav til husdyrbrugets håndtering og opbevaring af materialer.

### **Beskrivelse**

Oplysningerne i dette afsnit stammer dels fra den vedlagte miljøkonsekvensrapport, der er medsendt ansøgningen, dels fra de kommunale tilsyn på husdyrbruget.

### *Dieselolie og fyringsolie*

Der opbevares dieselolie, smøreolie og fyringsolie i olietanke på ejendommen.

### *Kemikalier*

Der bliver anvendt desinfektionsmidler og rengøringsmidler på ejendommen.

Kemikalier, der er klassificerede som giftige eller meget giftige, bliver opbevaret i aflåst lokale.

### **Vurdering**

Struer Kommune har udarbejdet en forskrift for opbevaring og håndtering af olier og kemikalier gældende pr. 7. februar 2019. Forskriften kan downloades fra kommunens hjemmeside [www.struer.dk/borger/natur-og-miljo/forskrifter-og-regulativer](http://www.struer.dk/borger/natur-og-miljo/forskrifter-og-regulativer).

Forskriften er udarbejdet for at forebygge u hensigtsmæssig håndtering, som kan udgøre en risiko for forurening af luft, jord, grundvand, overfladevand (vandløb, søer og havet) eller kloak.

Opbevaringen skal ske i egnede beholdere med tætsluttende låg og på et tæt underlag med mulighed for tilbageholdelse og opsamling af indholdet af den største beholder, der er oplagret på området – for eksempel en spildbakke.

Ved indendørs placerede tanke, hvor der sker påfyldning og udlevering af motorbrændstof, skal pladsen være indrettet, så der ikke kan ske afledning af spild til omgivelserne (jord, grundvand, overfladevand eller kloak). Der skal være en afstand af mindst 1 meter fra udleveringsstanderen og det punkt, hvor tankningen foregår, til yderkanten af den tætte belægning. Det skal sikres, at eventuelt spild ikke kan løbe ud ved åbninger som porte og andre udgange med adgang til ubefæstede eller ikke tætte arealer.

Der er andre regler for udendørs placerede udleveringspladser, som igen er opdelt efter om pladsen er beliggende i områder udenfor ”områder med særlige drikkevandsinteresser” (OSD) og indvindingsoplande til almene vandværker eller beliggende indenfor OSD og/eller indvindingsoplande til almene vandværker.

Bonnesigvej 21 ligger udenfor OSD område.

Der skal altid være adgang til opsamlingsmaterialer (kattegrus, savsmuld, sand eller lignende) til opsamling af spild.

Struer Kommune kontrollerer ved tilsyn med husdyrbruget om ovenstående forhold er i orden.

### **4.3 Affaldsproduktion/-reduktion, opbevaring og bortskaffelse**

I dette afsnit er det vurderet, om husdyrbruget sikrer, at der i indretningen og driften er taget mest muligt hensyn til det affaldshierarki, der fremgår af miljøbeskyttelsesloven (§ 6 b).

#### **Beskrivelse og vurdering**

*For en detaljeret beskrivelse af affaldstyper, opbevaring og genbrug på husdyrbruget, henvises til miljøkonsekvensrapporten, der er vedlagt som bilag til dette tillæg til miljøgodkendelse. Ansøgers vurderinger fremgår ligeledes af rapporten.*

Struer Kommune skal ved vurderingen af ansøgningen sikre at husdyrbruget indrettes og drives så affaldshierarkiet i miljøbeskyttelsesloven efterleves (HGB § 35 pkt. 5). Det betyder blandt andet, at husdyrbruget i sin affaldsproduktion skal forsøge at efterleve nedenstående opstillet i prioriteret rækkefølge med den øverste faktor som den vigtigste:

1. Affaldsforebyggelse
2. Forberedelse med henblik på genbrug
3. Genanvendelse
4. Anden nyttiggørelse
5. Bortskaffelse

Det er beskrevet, at husdyrbruget sorterer og bortskaffer affaldet efter forskrifterne i Struer Kommunes gældende affaldsregulativer.



Særligt det farlige affald, der bliver produceret og opbevaret på husdyrbruget, kan udgøre en risiko for jord, grundvand og overfladevand, hvis det ikke bliver opbevaret og håndteret korrekt.

Af Struer Kommunes regulativ for erhvervsaffald fremgår en række retningslinjer for opbevaringen og håndtering af farligt affald. Det farlige affald skal sorteres i henholdsvis ikke-genanvendeligt og genanvendeligt farligt affald.

Der er ingen kommunale indsamlingsordninger for erhvervsaffald – kun anvisningsordninger. Det betyder at affaldet skal bortskaffes til Nomi4s eller til et miljøgodkendt modtageanlæg jf. Nomi4s hjemmeside. Alternativt kan det sorterede affald afleveres til genbrugspladserne.

Med disse tiltag øger husdyrbruget både de miljømæssige og driftsøkonomiske fordele ved et mindre forbrug og medvirker til en større genanvendelse af affald.

Med den eksisterende opbevaring og sortering af det affald, der fremkommer på husdyrbruget, er det Struer Kommunes vurdering, at husdyrbruget på godkendelsestidspunktet har gjort tilstrækkeligt i forhold til de ovenfor nævnte faktorer i affaldshierarkiet.

Struer Kommune vurderer, at der til stadighed bør være fokus på disse faktorer. Derfor er der stillet vilkår om, at husdyrbruget ved de jævnlige tilsyn, skal redegøre overfor tilsynsmyndigheden, hvilke tiltag husdyrbruget har iværksat for at efterleve affaldshierarkiet.

#### **På baggrund af ovenstående stilles følgende vilkår:**

7. Husdyrbruget skal overfor tilsynsmyndigheden redegøre for de tiltag, husdyrbruget har iværksat for at forebygge, genbruge, genanvende, nyttiggøre og bortskaffe det affald, der produceres på husdyrbruget.

## **4.4 Driftsforstyrrelser og uheld**

### **Beskrivelse og vurdering**

*I miljøkonsekvensrapporten er der redegjort for mulige uheld på husdyrbruget og hvilke foranstaltninger der er foretaget, dels for at undgå disse uheld, dels for at minimere risikoen for nedsivning af stoffer til grundvandet og beskytte det omgivende miljø.*

Det er ifølge husdyrbrugloven et krav, at husdyrbruget skal træffe de nødvendige foranstaltninger med henblik på at forebygge uheld og begrænse konsekvenserne heraf.

Af miljøkonsekvensrapporten fremgår det, at mulige uheld kan være brand, uheld med eler ved gyllebeholderne og spild af kemi eller olie.

Husdyrbruget har udarbejdet en beredskabsplan. Af denne fremgår det hvilke procedurer, der skal følges, afhængigt af typen af uheld for at minimere følgerne af et eventuelt uheld.

Da husdyrbruget er et IE-husdyrbrug, er der krav om at husdyrbruget skal have et miljøledelsessystem, der opfylder en række nærmere betingelser (beskrevet i HGB §§ 42, 43, 44, 45 og 46). Betingelserne omfatter blandt andet kravene til indholdet i beredskabsplanen.

Med beredskabsplanen har husdyrbruget fokus på at mindske risikoen for, at mennesker og dyr lider overlast eller at der sker forurening af omgivelserne i tilfælde af driftsforstyrrelser eller uheld.

Struer Kommune vurderer, at der med kravene til miljøledelsessystemet, og herunder indholdet af en beredskabsplan, ikke er grundlag for at stille skærpende vilkår til husdyrbruget.

På baggrund af ovenstående stilles ingen vilkår.

## 5. Husdyrgødning – håndtering og opbevaring

### **Beskrivelse og vurdering**

*I miljøkonsekvensrapporten er der en beskrivelse af, hvordan håndtering og opbevaring af husdyrgødning foregår på husdyrbruget.*

Struer Kommune vurderer, at husdyrbrugets håndtering og opbevaring af flydende husdyrgødning ikke giver anledning til at stille skærpede vilkår til husdyrbrugets gødningshåndtering og opbevaring.

Det fremgår af husdyrgødningsbekendtgørelsen, at et husdyrbrug skal have en opbevaringskapacitet svarende til at udbringningen af husdyrgødningen kan ske efter reglerne i bekendtgørelsens §§ 10 og 11. Samtidigt skal udnyttelsen af næringsstofferne i gødningen opfylde kravene i den til enhver tid gældende bekendtgørelse om jordbrugets anvendelse af gødning. Den tilstrækkelige opbevaringskapacitet vil ud fra dette normalt svare til minimum 9 måneder.

Husdyrbruget har oplyst, at der er minimum 9 måneders opbevaringskapacitet på ejendommen.

Struer Kommune følger op på opbevaringskapaciteten, når der føres tilsyn med husdyrbruget.

Regler for udbringningsmetoder og tidspunkter er fastlagt i husdyrgødningsbekendtgørelsen.

Det er vurderet, at der ikke er grundlag for at stille skærpede vilkår.

På baggrund af ovenstående er der ikke stillet vilkår.



## 6. Gener fra husdyrbruget

---

I nedenstående er det vurderet, om husdyrbruget vil give anledning til væsentlige gener i form af blandt andet lugt, støj, støv, transporter og fluer.

### 6.4 Lugt

#### **Beskrivelse og vurdering**

*Ansøgers beskrivelse og vurdering af lugtkilder fremgår af den vedlagte miljøkonsekvensrapport.*

Ejendommen er forholdsvis frit beliggende. Nærmeste bolig uden landbrugspligt er Bonnesigvej 25, som er ejet af ansøger og vil blive sammatrikuleret med Bonnesigvej 21. Denne bolig skal derfor ikke indgå i kravet om lugtgeneafstand til nabobeboelse.

De genekriterier for lugt, der er fastlagt i husdyrbrugloven, er et udtryk for, hvor meget lugt de boliger, der er beliggende i forskellige typer beboelsesområder, må udsættes for, før det kan betegnes som værende "væsentlige lugtgener".

Ansøgningskemaet viser at lugtgeneafstandene er overholdt. For at kunne overholde geneafstanden er der indsat teknologi til luftrensning. Der er i beregningerne indsat en lugtreducerende effekt på 4% af lugten fra farestalden. Hvilket fastholdes med vilkår.

Struer Kommune har kontrolleret, at de forudsætninger, der er anvendt for beregningerne af lugtgener fra husdyrbruget, er korrekte.

Der kan være kumulation, hvis der indenfor en afstand af 300 meter til byzone eller samlet bebyggelse samt indenfor 100 meter til en beboelse uden landbrugspligt findes andre staldanlæg på andre ejendomme, hvorfra der er en ammoniakemission på mere end 750 kg NH<sub>3</sub>-N pr år.

Der er ingen husdyrbrug, der udløser kumulation i beregninger af lugtgener fra Bonnesigvej 21.

Lugtgener fra opbevaringsanlæg og lugtgener ved udbringning af husdyrgødning indgår ikke i beregningerne og skal søges begrænset ved at følge de generelle regler, der for eksempel gælder for flydelag på gyllen i gyllebeholderne og regler omkring udbringningstidspunkter i forhold til byzone.

Ud fra lugtberegningerne har Struer Kommune vurderet, at der ikke vil være væsentlige lugtmæssige gener fra husdyrbruget.

Der etableres linespil i de nye stalde, hvilket bevirker at gyllen ikke står i gyllekanalerne særlig længe. Det minimerer både lugt- og ammoniakemissionen fra staldene.

Der indsættes biologisk luftrensning på den nye farestald som reducerer lugten fra farestalden med 4%.

Vilkår til luftrensning findes i afsnit 8.4 *Reduktion af ammoniakemission med BAT*, suppleret med egenkontrolvilkår i afsnit 10.

Ventilationsafkast udformning og placering har betydning for lugt fra staldene og er en forudsætning for lugtberegningerne hvorfor der stilles vilkår til fastholdelse af ventilationsforholdene.

Produktionsarealet er fastholdt ved vilkår i afsnit 4.1.

**På baggrund af ovenstående er der stillet følgende vilkår:**

8. Ventilationsforholdene på husdyrbruget må ikke ændres uden en forudgående tilladelse fra tilsynsmyndigheden.

## 6.5 Støj

Der er foretaget en vurdering af den støj, der kan forventes fra de anlæg og maskiner, der ligger på ejendommens bygningsparcel. Eventuel støj, der kan knyttes til markdrift eller anden transport udenfor bygningsparcellen, er ikke omfattet.

### **Beskrivelse og vurdering**

*De væsentligste støjkloder er beskrevet i miljøkonsekvensrapporten.*



For at beskytte naboer mod støj, er der stillet vilkår om hvilke støjgrænser, husdyrbruget skal overholde. Der er taget udgangspunkt i Miljøstyrelsens vejledninger om støj. Ved regulering af husdyrbrug er det praksis at betragte landzonen som landbrugets erhvervsområde. Beboere af boliger i landzonen må derfor acceptere visse ulemper, som kan være forbundet med at være nabo til et landbrug.

De vejledende støjgrænser, der er taget udgangspunkt i, er derfor for områdetypen "Områder for blandet bolig- og erhvervsbebyggelse, centerområder (bykerne)".

Der er ikke foretaget støjberegninger, og det faktiske støjniveau er derfor ikke kendt.

Struer Kommune vurderer, at det ved vilkår skal sikres, at det kan kræves af husdyrbruget, at der bliver foretaget støjmålinger og/eller beregninger, som dokumentation for at støjgrænserne er overholdt. Det kan for eksempel blive aktuelt, hvis der indkommer klager over støj, og tilsynsmyndigheden efterfølgende vurderer, at støjgenerne er så væsentlige, at der skal foretages en støjmåling. Praxis er, at sådanne målinger kun kan forlanges foretaget én gang årligt, medmindre der er særlige forhold, der kan retfærdiggøre det.

#### På baggrund af ovenstående er der følgende vilkår:

9. Den eksterne støjbelastning fra landbrugsdriften på ejendommens bygningsparcel, herunder fra stalden og gyllebeholderen, må i intet punkt - målt ved nærmeste nabo-beboelse med tilhørende arealer i tilknytning til boligen - overstige nedenstående værdier. De angivne værdier for støjbelastningen er de ækvivalente, korrigerede lydniveauer i dB(A) målt eller beregnet i punkter 1,5 meter over terræn:

Tidsrum	Grænseværdi dB(A)	Referencetidsrummet*
Mandag-Fredag kl. 07.00-18.00 Lørdag kl. 07.00-14.00	55	8 timer 7 timer
Lørdag kl. 14.00-18.00 Søn- og helligdage kl. 07.00-18.00	45	4 timer 8 timer
Mandag-Fredag kl. 18.00-22.00 Lørdag kl. 18.00-22.00 Søn- og helligdage kl. 18.00-22.00	45	1 time
Alle dage kl. 22.00-07.00**	40	½ time

\* Referencetidsrummet er tidsrummet med størst støjbelastning inden for den angivne periode. Grænseværdien skal være overholdt inden for dette tidsrum

\*\* Om natten (kl. 22.00-7.00) må maksimalværdier af støjniveauet ikke overstige 55 dB(A).

10. Tilsynsmyndigheden kan bestemme, at husdyrbruget skal dokumentere, at grænseværdierne for støj er overholdt - dog højst én gang årligt. Dokumentationen skal sendes til tilsynsmyndigheden sammen med oplysninger om driftsforholdene under målingen/beregningen.

Målingerne/beregningerne skal udføres og rapporteres som "Miljømåling – ekstern støj" af en enhed, som er optaget på Miljøstyrelsens liste over godkendte laboratorier. Husdyrbrugets støj skal dokumenteres ved måling eller efter gældende vejledninger fra Miljøstyrelsen, pt. Nr. 6/1984 om Måling af ekstern støj og nr. 5/1993 om beregning af ekstern støj fra virksomheder.

Målingerne/beregningerne skal foretages på/for de mest støjbelastede områder udenfor husdyrbrugets grund og under de mest støjbelastede driftsforhold – eller efter anden aftale med tilsynsmyndigheden.

Viser kontrolmålingen en overskridelse af de fastsatte støjgrænser, kan tilsynsmyndigheden kræve, at der iværksættes støjreducerende tiltag.

## 6.6 Støv og transport

Der foretages en vurdering af de eventuelle støvgener, rystelser og transporter der måtte forekomme på husdyrbruget.

### **Beskrivelse og vurdering**

*De mulige støvkilder er beskrevet og vurderet i ansøgers miljøkonsekvensrapport.*

Struer Kommune vurderer, at der ikke er større støvgener end normalt for et husdyrbrug af tilsvarende størrelse, og at der ikke er behov for at stille vilkår til støv og transport. Det er kutyme, at nabobeboelser beliggende i landzonen må tåle normalt forekommende gener i form af støv og transport i forbindelse med landbrugsdrift.

Nærmeste nabobeboelse er Bonnesigvej 23, der beliggende over 100 meter fra nærmeste stald på Bonnesigvej 21, og over 200 m fra indkørslen til Bonnesigvej 21, hvorfor det er usandsynligt at naboer vil opleve væsentlige støvgener eller rystelser.

Transport ad offentlig vej reguleres af færdselslovens bestemmelser. Struer Kommune opfordrer til hensynsfuld kørsel for at forhindre støv- og støjgener hos beboelser langs de offentlige veje, som egne transporter vil foregå ad.

Struer Kommune vurderer på lige fod med ansøger, at rystelser i forbindelse med transporter ikke kan give problemer på grund af den forholdsvis store afstand til de nærmeste nabobeboelser, som ikke er ejet af ansøger.

På baggrund af ovenstående er der ikke stillet vilkår.

## 6.7 Fluor og skadedyr

I nedenstående er det vurderet, om der er truffet tilstrækkelige foranstaltninger til at forebygge og bekæmpe gener for de omkringboende fra fluor, rotter og andre skadedyr.

### **Beskrivelse og vurdering**

*Husdyrbrugets bekæmpelse af skadedyr og fluor er beskrevet i den vedlagte miljøkonsekvensrapport.*

Ved at sørge for at der opretholdes en god hygiejne i staldene og ved foderopbevaringen, vil eventuelle fluegener minimeres. Det samme gælder for tiltrækningen af skadedyr. Der vil altid være en potentiel risiko for, at der lejlighedsvis kan opstå fluegener fra staldanlæggene.

Ved de regelmæssige tilsyn bliver der blandt andet foretaget en vurdering af forekomsten af fluor og om det er nødvendigt med ekstra tiltag af hensyn til naboer. Struer Kommune er ikke bekendt med problemer med fluor på husdyrbruget.

Aarhus Universitet, Institut for Agroøkologi udarbejder vejledninger om bekæmpelse af blandt andet fluor.

Struer Kommune vurderer, at der skal stilles vilkår om at følge disse vejledninger i bekæmpelsen af fluer og at der, hvis det vurderes at være nødvendigt, kan stilles krav om udarbejdelse af en handlingsplan for bekæmpelse af fluer på husdyrbruget.

**På baggrund af ovenstående er der stillet følgende vilkår:**

11. Den ansvarlige for husdyrbruget skal sørge for effektiv fluebekæmpelse i overensstemmelse med de nyeste retningslinjer fra Aarhus Universitet, Institut for Agro økologi.

Se også afsnit 10 om egenkontrol vilkår.

12. Hvis tilsynsmyndigheden vurderer, at husdyrbruget giver anledning til væsentlige fluegener ved naboerne, kan tilsynsmyndigheden stille krav om at der skal udarbejdes en handlingsplan for bekæmpelse af fluer.

## 6.8 Til- og frakørselsforhold

I dette afsnit er der til- og frakørselsforholdene vurderet i forbindelse med de nødvendige transporter, der er forbundet med driften af husdyrbruget.

### **Beskrivelse og vurdering**

*En beskrivelse og vurdering af til- og frakørselsforholdene til husdyrbruget fremgår af den vedlagte miljøkonsekvensrapport*





Der er tre indkørsler til ejendommen. Den nordligste (blå pil) indkørsel benyttes af den tunge trafik (lastbiler) i forbindelse med driften (DAKA, grise ind og ud, gylle mv). Den midterste anvendes ved levering af foder. Den sydligste (rød pil) er indkørslen til gårdspladsen, hvor bl.a. de ansatte parkerer.

Struer Kommune har vurderet til- og frakørselsforholdene og er enig med ansøger i at forholdene ikke vil medføre væsentlige gener for nærmeste naboer.

På baggrund af ovenstående er der ikke stillet vilkår.

## 6.9 Lysforhold

I dette afsnit er det vurderet om lys fra udendørs og indendørs belysning kan give gener i omgivelserne.

### **Beskrivelse og vurdering**

*En beskrivelse og vurdering af lysforholdene på husdyrbruget fremgår af den vedlagte miljøkonsekvensrapport*

Der er kun lys i driftsbygningerne når der arbejdes og når det i øvrigt er nødvendigt af produktionsmæssige årsager.

Al udendørsbelysning er udelukkende orienteringslys og tændes efter behov. Der er udendørsbelysning ved udleveringsrampen.

Der sker ikke ændringer af udendørsbelysningen som følge af udvidelsen. Ejendommen er afskærmet af beplantning mod syd og vest. Det skærmer i forhold til nærmeste nabo.

Struer Kommune vurderer, at der ikke er lys på ejendommen, der kan være til væsentlig gene for omkringboende eller trafikanter.

Struer Kommune stiller vilkår, der gør det muligt, at stille krav om en undersøgelse af de forskellige lyskilder på husdyrbruget, hvis der opstår væsentlige lysgener.

### **På baggrund af ovenstående er der stillet følgende vilkår:**

13. Hvis Struer Kommune vurderer, at husdyrbruget giver anledning til væsentlige lysgener, skal den ansvarlige for husdyrbruget lade udarbejde en redegørelse for de forskellige lyskilder og en handleplan for, hvordan væsentlige lysgener kan afhjælpes.

Husdyrbruget er ansvarligt for at gennemføre de foranstaltninger, der skal til for at afhjælpe lysgenerne.

Det er også husdyrbruget, der skal afholde de udgifter, der er forbundet med foranstaltningerne.



## 7. Ammoniak, natur og bilag IV arter

Nedenstående afsnit indeholder vurderinger af husdyrbrugets påvirkning af beskyttet natur som følge af den ammoniakemission, der sker fra husdyrbrugets stalde og gødningsopbevaringsanlæg.

### 7.1 Ammoniak og natur

Husdyrbrugets ammoniakemission må ikke give anledning til væsentlige virkninger på beskyttet natur og må derfor heller ikke skade bevaringsmålsætningen for internationale naturbeskyttelsesområder.

#### **Beskrivelse og vurdering**

*I den vedlagte miljøkonsekvensrapport har ansøger redegjort for hvilken ammoniakbelastning husdyrbrugets produktion medfører på den beskyttede natur og vurderet denne i forhold til beskyttelsesniveauerne, der er fastlagt i husdyrbrugloven.*

Husdyrbrugloven indeholder krav om maksimal totaldeposition af ammoniak til kategori 1-, 2- og 3-natur. Kravene fremgår af nedenstående.

Struer Kommune har kontrolleret, at forudsætningerne for beregningerne i ansøgningskemaet er korrekte.

#### *Ændringer i ammoniakemissionen*

Ansøgningen viser, at ammoniakemissionen fra det ansøgte i forhold til 8 års drift (driften for 8 år siden) er steget med 359,0 kg NH<sub>3</sub>-N/år, og i forhold til nudriften er ammoniakemissionen steget med 413,9 kg NH<sub>3</sub>-N/år til fremover at være 5.024,5 kg NH<sub>3</sub>-N/år.

#### *Ammoniakfølsomme naturtyper indenfor Natura 2000 områder (kategori 1 natur)*

Kategori 1-natur er ammoniakfølsomme naturtyper, beliggende inden for internationale naturbeskyttelsesområder (de såkaldte Natura 2000-områder). Det er de ammoniakfølsomme Natura 2000-naturtyper, som indgår i udpegningsgrundlaget for Natura 2000-området og som Naturstyrelsen har kortlagt i forbindelse med Natura 2000-planlægningen. Derudover er det heder og overdrev, der er § 3 beskyttede efter naturbeskyttelsesloven og som er beliggende indenfor et Natura 2000-område.

Depositionen af ammoniak fra husdyrbruget (stald og lager) inklusiv det ansøgte (**totaldeposition**) til kategori 1-natur må maksimalt være:

1. 0,2 kg N pr. ha pr. år, hvis der er flere end 1 andet husdyrbrug i nærheden
2. 0,4 kg N pr. ha pr. år, hvis der er 1 andet husdyrbrug i nærheden
3. 0,7 kg N pr. ha pr. år hvis der ikke er andre husdyrbrug i nærheden

Antallet af husdyrbrug i nærheden jf. ovenstående punkter, skal opgøres som følgende:

1. antallet af husdyrbrug med en emission på mere end 150 kg NH<sub>3</sub>-N pr. år inden for 200 m,
2. antallet af husdyrbrug med en emission på mere end 450 kg NH<sub>3</sub>-N pr. år inden for 200-300 m,
3. antallet af husdyrbrug med en emission på mere end 750 kg NH<sub>3</sub>-N pr. år inden for 300-500 m,
4. antallet af husdyrbrug med en emission på mere end 1.500 kg NH<sub>3</sub>-N pr. år inden for 500-1.000 m, og

5. antallet af husdyrbrug med en emission på mere end 5.000 kg NH<sub>3</sub>-N pr. år inden for 1.000-2.500 m.

Der er ca. 1,9 km til nærmeste kortlagte kategori 1-natur. Det er et overdrev (6210/6230) beliggende i Natura 2000 område nr. 28 "Agger Tange, Nissum Bredning, Skibsted Fjord og Agerø".

Det fremgår af ansøgningen, at staldanlæggets **totale ammoniakdeposition** på overdrevet er beregnet til 0,1 kg N/ha/år, hvorfor beskyttelsesniveauet for kategori 1-natur er overholdt.

#### *Større ammoniakfølsomme naturtyper udenfor Natura 2000-områder (kategori 2-natur)*

Kategori 2-natur er nærmere bestemte ammoniakfølsomme naturtyper, der ligger uden for internationale naturbeskyttelsesområder. Det drejer sig om:

- højmoser,
- lobeliesøer,
- heder, der er større end 10 ha, og som er omfattet af naturbeskyttelseslovens § 3, og
- overdrev der er større end 2,5 ha og som er omfattet af naturbeskyttelseslovens § 3.

Det er dog kun heder og overdrev, der i sig selv er større end de nævnte størrelser, der er kategori 2-natur.

Kravet til **totaldepositionen** af ammoniak fra det ansøgte må på kategori 2-natur maksimalt være på 1 kg N pr. ha pr. år.

De nærmeste kategori 2-naturområder er beliggende cirka 1,2 til 1,3 km i vestlig retning fra husdyrbruget.

Der er beregnet en **totaldeposition** på overdrevene på 0,1 kg NH<sub>3</sub>-N pr. år. Derfor er kravet til ammoniakdeposition på kategori 2-natur opfyldt.

#### *Ammoniakfølsomme naturområder i øvrigt (kategori 3-natur)*

Kategori 3-natur er ammoniakfølsomme naturområder, som ikke er kategori 1-natur eller kategori 2-natur, og som er:

- hede omfattet af naturbeskyttelseslovens § 3
- mose omfattet af naturbeskyttelseslovens § 3
- overdrev omfattet af naturbeskyttelseslovens § 3
- ammoniakfølsom skov

Kommunen vurderer konkret, om der skal fastsættes vilkår om en maksimal **merdeposition**, og hvad det nødvendige krav til max. merdeposition skal være. Kravet må dog ikke være lavere end en max. merdeposition på 1,0 kg N/ha pr. år.

Beregningerne i ansøgningen viser, at der ikke sker en merdeposition større end 1 kg N/ha pr. år. Derfor er beskyttelsesniveauet i husdyrbrugloven for kategori 3-natur overholdt og det vurderes, at der ingen risiko er for tilstandsændringer af § 3 natur, som følge af det ansøgte.

#### *Ammoniakfølsom skov*

Ved en ammoniakfølsom skov forstås arealer, der er større end 0,5 ha og mere end 20 meter brede og som er bevokset med træer, der danner eller inden for et rimeligt tidsrum vil danne en sluttet skov af højstammede træer og

- a. hvor der har været skov på arealet i lang tid (i størrelsesorden mere end ca. 200 år), så der er tale om gammel "skovjordbund",
- b. hvor skoven er groet frem af sig selv på et naturareal, f.eks. tidligere hede, mose eller overdrev, så jordbunden ikke har været dyrket indenfor en periode svarende til perioden for gammel "skovjordbund" (dvs. i størrelsesorden mere end ca. 200 år), eller
- c. hvor der i skoven er en forekomst af naturindikerende eller gammelskovsarter, som er medtaget på listen "Arter, der er brugt ved prioritering af naturmæssigt særligt værdifulde skove omfattet af § 25 i lov om skove", og hvor arterne har væsentlig, definerende betydning for skovens naturværdi. Listen er tilgængelig på Miljøstyrelsens hjemmeside [www.mst.dk](http://www.mst.dk).

Der ligger en potentielt ammoniakfølsom skov ca. 1,2 km sydvest for husdyrbruget i Lemvig Kommune.

Merbelastningen er beregnet til 0,0 kg N/ha/år og derfor er beskyttelsesniveauet overholdt.

#### *Samlet vurdering*

Struer Kommunes samlede vurdering i forhold til beskyttet natur er, at de vilkår, der er stillet til produktionsarealet, gyllekøling og luftrensning er tilstrækkelige til at fastholde de forudsætninger, der ligger til grund for beregningerne af belastningen af ammoniakfølsom natur.

På baggrund af ovenstående er der ikke stillet vilkår i forhold til ammoniak og natur.

## **7.2 Påvirkning af arter med særlige beskyttelseskrav (Bilag IV arter)**

### ***Beskrivelse og vurdering***

Habitatdirektivet forpligtiger medlemslandene til en streng beskyttelse af en række dyre- og plantearter listet på direktivets bilag IV jf. habitatbekendtgørelsens § 11, stk. 1, nr. 1 og nr. 2. Denne beskyttelse skal sikre, at arterne bl.a. ikke jages og indsamles samt, at arternes raste- og ynglesteder ikke beskadiges eller ødelægges.

Vurderingen af om arternes yngle- og leveområde ødelægges, skal ses ud fra en bredere økologisk forståelse (vedvarende økologisk funktionalitet), således kan der for et lokalområde være flere yngle- og rasteområder, og et projekt kan derfor gennemføres så længe den økologiske funktionalitet af yngle- og rasteområdet opretholdes på mindst samme niveau.

Følgende arter kan tænkes at forekomme i Struer kommune:

- spidssnudet frø
- stor vandsalamander
- strandtudse
- odder
- birkemus
- markfirben
- ulv
- flagermus (vand-, dam-, syd-, brandts-, dværg-, troid-, skimmel-, langøret- og brunflagermus)

*I den vedlagte miljøkonsekvensrapport har ansøger redegjort for hvilke mulige forekomster af bilag IV-arter der findes i nærheden af husdyrbruget.*

Indenfor en radius af 1000 meter fra husdyrbruget er der ikke registreret bilag IV-arter.

Det nye byggeri opføres i samme byggefelt som de stalde, der ønskes nedrevet, ligger i, og i nær tilknytning til de blivende stalde. Husdyrbruget er udelukkende omgivet af opdyrkede marker.

Og da der ikke sker en ammoniakbelastning over beskyttelsesniveauerne i husdyrbruget, vurderer Struer Kommune at projektet vil have en neutral effekt på alle ovenstående arter.

#### *Samlet vurdering*

Struer Kommunes samlede vurdering er derfor, at projektet ikke vil kunne skade Habitatdirektivets bilag IV-arter og heller ikke vil ødelægge disse arters leve-, yngle- eller rastesteder.

## 8. Bedste tilgængelige teknik (BAT) og renere teknologi

Med husdyrbrugloven er det blandt andet et mål at fremme anvendelsen af den bedste tilgængelige teknik – BAT og herunder renere teknologi.

### **Krav til anvendelse af bedste tilgængelige teknik**

Det er en af de grundlæggende betingelser i husdyrgodkendelsesbekendtgørelsen, at ansøgere om miljøgodkendelser af husdyrbrug med en ammoniakemission højere end 750 kg NH<sub>3</sub>-N pr. år, har truffet de nødvendige foranstaltninger til at forebygge og begrænse ammoniakforureningen ved anvendelse af den bedste tilgængelige teknik (BAT).

### **BAT er en standard, der udvikler sig i takt med teknologien**

BAT er ikke en statisk størrelse, men derimod en retlig standard, der ændrer sig som følge af den teknologiske udvikling. Ved stillingtagen til BAT skal ansøger og kommune således altid inddrage de muligheder, som udviklingen inden for miljøteknologi medfører i forhold til begrænsning af forurening fra husdyrbrug. Kravet om begrænsning af forurening ved anvendelse af BAT bidrager således til at sikre et højt beskyttelsesniveau for miljøet som helhed.

### **Principper for anvendelse af BAT**

Selvom BAT er et dynamisk begreb, gælder der en række principper, som kommunen skal tage hensyn til i forbindelse med anvendelse af BAT:

### **Vurdering af hvad der er økonomisk og teknisk muligt**

Det er en integreret del af BAT, at der i forbindelse med fastlæggelsen heraf skal foretages en vurdering af, hvad der i almindelighed er økonomisk og teknisk muligt for den enkelte branche som sådan. Dermed er det branchens generelle økonomiske formåen - og ikke den enkelte landmands egen økonomi - som er afgørende for kommunens vurdering. Hertil kommer, at de økonomiske omkostninger skal stå i et rimeligt forhold til miljøeffekten – der er med andre ord krav om proportionalitet. Der skal i den forbindelse også tages hensyn til størrelsesøkonomiske forhold – nogle teknikker og teknologier er billigere at etablere og drifte i forbindelse med større udvidelser end for små udvidelser.

### **BAT-krav gælder for alle ansøgere inden for branchen**

De krav, som kommunen stiller på baggrund af BAT, gælder alle ansøgere inden for den pågældende branche uanset lokalitet. Det har derfor ikke betydning for fastlæggelsen af BAT, om det enkelte husdyrbrug ligger i nærheden af sårbare naturområder.

## 8.1 Reduktion af ammoniakemission med BAT (HGB § 25)

*Ansøgers redegørelse for valg og fravalg af BAT fremgår af miljøkonsekvensrapporten, der er vedlagt som bilag til dette tillæg til miljøgodkendelse.*

### **Beskrivelse og vurdering**

Den maksimale ammoniakemission fremgår af ansøgningskemaet og er beregnet ud fra den maksimale ammoniakemission pr. m<sup>2</sup> produktionsareal. Den maksimale emission er fastlagt samlet for alle staldafsnit og gødningsopbevaringsanlæg på husdyrbruget. Det er muligt i særlige tilfælde at fravige kravet, hvis ansøger har godtgjort, at kravet konkret ikke vil være proportionalt som følge af den eksisterende indretning og drift (HGB § 25 stk. 5).

Det vejledende BAT-krav for hele anlægget er beregnet til 4.714 kg NH<sub>3</sub>-N/år (uden ammoniak fra lagre). Ammoniakkkravet for lagre er beregnet til 312 kg NH<sub>3</sub>-N/år.

Det samlede BAT-krav (for anlæg og lagre) er derfor på 5.026 kg NH<sub>3</sub>-N/år.

Da den faktiske emission er beregnet til 5.025 kg NH<sub>3</sub>-N/år, er BAT-kravet overholdt.

BAT-niveauet er fastsat som eksisterende og ny stalds niveau. Der er ikke anvendt miljøteknologier i tidligere miljøgodkendelse fra 2007 og 2020, men det bliver der fremadrettet.

BAT-niveauet er opnået ved at, der er anvendt Biologisk luftrensning i den nye farestald og gyllekøling i den nye løbe-/drægtighedsstald

Produktion	Beskrivelse af miljøteknologi					NH <sub>3</sub> -N Driftstimer pr. år	effekt (%)	Lugeteffekt (%)
Ansøgt drift								
(#563923) Søer, diegivende. Kassestier, fuldspaltegulv	Skov A/S Farm AirClean BIO Flex 2-stage Biologisk luftrensning Svinestalde	Vilkårsforslag for Farm AirClean BIO Flex 2-stage	88% ammoniakreduktion* 74% lugtreduktion* *ved fuld eller delvis luftrensning af almindelig staldluft	<a href="#">MELT indstilling om optagelse på Teknologilisten for Skov A/S Farm AirClean BIO Flex 2-stage</a> <a href="#">VERA Erklæring for Skov A/S Farm AirClean BIO Flex 2-stage</a>	Optaget i 2015	8760	56,8	4
(#564016) Søer, golde og drægtige. Løsgående, delvis spaltegulv	Gyllekøling i stald med linespil					8760	34	

### Gyllekøling

Der etableres gyllekøling i den nye løbe-/drægtighedsstald (750 m<sup>2</sup> kummeareal), hvor overskudsvarmen anvendes som fremtidig varmekilde på ejendommen

Varmepumpen skal levere en køleydelse på mindst 36,8 W/m<sup>2</sup> og være i drift i 8.760 timer årligt.

Varmen fra anlægget genbruges i de staldafsnit, hvor der er et varmebehov, og i stuehuset.

Der er indsendt beregninger der viser, at gyllekølingsanlægget skal levere en køleydelse på mindst 241.776 kWh/år for at opnå en ammoniakreducerende effekt på 34 %.

### Data fra virksomheden

Før ibrugtagning af staldanlægget skal bygherren indsende teknisk dokumentation til kommunen for at den installerede teknik kan realisere det ovenfor anførte reduktionskrav.

Forudsætningerne for gyllekølingsanlægget er fastholdt i nedenstående vilkår.

### På baggrund af ovenstående stilles følgende vilkår:

14. Før ibrugtagning af staldanlægget skal bygherren indsende teknisk dokumentation til kommunen for at den installerede teknik kan realisere det i ansøgningen anførte reduktionskrav.

15. Mindst 750 m<sup>2</sup> kummeareal med linespil i løbe-/drægtighedsstalden skal være forsynet med køleslanger, der er forbundet med en varmepumpe.
16. Varmepumpen skal levere en køleydelse på mindst 36,8 W/m<sup>2</sup> og være i drift i 8.760 timer årligt.
17. Varmepumpen (en eller flere) skal levere en samlet årlig køleydelse på mindst 241.776 kWh.
18. Alle varmepumper skal være forsynet med en timetæller til dokumentation af den årlige driftstid.
19. Gyllekølingsanlægget skal være forsynet med et trykovervågningssystem, en alarm samt en sikkerhedsanordning, der i tilfælde af lækage stopper gyllekølingsanlægget. Anlægget må ikke kunne genstarte automatisk.
20. Vedligeholdelse af gyllekølingsanlægget skal ske i overensstemmelse med producentens vejledning. Vejledningen skal opbevares på husdyrbruget.
21. Ved udskiftning af en varmepumpe, skal dokumentation for køleeffekten på gyllekøleanlægget indsendes til tilsynsmyndigheden, før anlægget tages i drift.

Egenkontrolvilkår fremgår af afsnit 10.

### *Luftrensning*

Der etableres biologisk luftrenser i den nye farestald. Luftrenseren placeres udenfor stalden op ad husmuren.

Der etableres et Farm AirClean BIO Flex-2 step luftrensningsanlæg.

Farm AirClean BIO Flex-2 step er en biologisk renser som både reducerer lugt og ammoniak, samt støv.

Farm AirClean BIO Flex-2 step luftrenseren er godkendt med en ammoniakreducerende effekt på 88 %, når al luften renses, men det er der ikke behov for her.

18% af den samlede luftmængde skal renses, for at kunne reducere ammoniakemissionen med 56,8%.

Når der renses på knap 20% af samlet luftmængde, reduceres lugtemissionen med ca. 14%. I ansøgningen er der regnet med 4% lugtreduktion.

Herunder en nærmere dimensionering jf. leverandøren af Farm AirClean BIO Flex-2 step luftrenseren, SKOV:

SKOV dimensionerer med 400 m<sup>3</sup>/t pr. faresti.

Det er 36 x 400 = 14.400 m<sup>3</sup>/t pr. sektion.

Der skal renses på 18 % hvilket er 2.592 m<sup>3</sup>/t pr. sektion.

Det giver 25.920 m<sup>3</sup>/t for alle 10 sektioner.

**På baggrund af ovenstående er der stillet følgende vilkår:  
Indretning og drift af luftrenser**



22. Afkast fra staldafsnit "15. ny farestald" skal tilsluttes et biologisk luftrensingsanlæg.
23. Luftrensingsanlægget skal forsynes med differenstrykmåler, vandmåler samt ledningsevne sensor. Ledningsevne sensoren skal være placeret i bundkar til filter 2.
24. Ventilationssystemet skal være dimensioneret til at luftrensingsanlægget behandler 25.920 m<sup>3</sup> luft pr. time, hvor 25.920 m<sup>3</sup> luft pr. time svarer til 18 % af den maksimale dimensionerede ventilationskapacitet fra staldafsnit "15. ny farestald". De første 0 – 25.920 m<sup>3</sup> luft pr. time udsugningsluft skal altid ledes gennem luftrensingsanlægget.
25. Luftrensingsanlægget skal være i drift året rundt (8.760 timer) med forbehold for mindre driftstop i forbindelse med rengøring, vedligehold og serviceeftersyn.
26. Luftrensingsanlæggets ledningsevne skal være indstillet i henhold til SKOVs anbefalinger og ikke overstige 6 mS/cm i bundkar ved filter 2.
27. Tryktabet over luftrensingsanlægget bør ikke overstige 75 pascal (Pa).
28. Luftrensingsanlægget skal vedligeholdes i overensstemmelse med producentens vejledning. Producentens vejledning skal opbevares på husdyrbruget.

Se også afsnit 10 om egenkontrol vilkår.

## 8.2 Brugen af renere teknologi (HGB § 35 pkt. 1,2,3,4 og 6)

*Ansøgers redegørelse for brugen af renere teknologi fremgår af miljøkonsekvensrapporten, der er vedlagt som bilag til dette tillæg til miljøgodkendelse.*

Af nedenstående afsnit fremgår det, hvorvidt Struer Kommune vurderer, om husdyrbruget opfylder husdyrbruglovens særlige krav til IE-husdyrbrugs indretning og drift (HGB § 35 pkt. 1, 2, 3, 4 og 6):

### *Anvendelse af BAT (og renere teknologi)*

Struer Kommune skal ved vurderingen af ansøgningen sikre, at der er truffet de nødvendige foranstaltninger for at forebygge og begrænse forurening ved anvendelse af den bedste tilgængelige teknik.

Af ansøgers miljøkonsekvensrapport fremgår det, at BAT for udledning af ammoniak fra staldanlæg og gødningsopbevaring er overholdt.

Der er redegjort for fravalg af forskellige teknologier. Fravalg skyldes enten at teknologien ikke kan anvendes i den pågældende staldtype eller at man ved en konkret beregning af omkostningerne pr. reduceret kg N, kan vise, at der ikke er proportionalitet i at reducere udledningen af kg N yderligere.

Struer Kommune har kontrolleret, at forudsætningerne for beregningerne er korrekte.

Praksis er, at det er proportionalt at bruge op til 100 kr. pr. kg ammoniak, som tiltag til reduktion af ammoniakfordampningen pr. enkeltteknologi.

Eventuel etablering af **fast overdækning** på gyllebeholderen vil medføre en udgift på mere end 100 kr. pr. kg sparet N.

Struer Kommune vurderer, at der er foretaget en tilstrækkelig individuel konkret vurdering af, hvad der er teknologisk og økonomisk muligt på husdyrbruget. Da vurderingen viser, at der ikke er proportionalitet i at reducere ammoniakudledningen fra husdyrbruget yderligere, er BAT-niveauet overholdt.

#### *Spildevand*

Det er tilstrækkeligt beskrevet, hvordan husdyrbruget forsøger at reducere spildevandsmængder og undgå forurening af overfladevand og grundvand.

### **8.3 Energi- og råvareforbrug (HGB § 35 pkt. 2, 3, 4 og 6)**

*Ansøgers redegørelse for energi- og råvareforbrug fremgår af miljøkonsekvensrapporten, der er vedlagt som bilag til dette tillæg til miljøgodkendelse.*

Struer Kommune skal ved vurderingen af ansøgningen sikre at husdyrbrugets energi- og råvareforbrug udnyttes mest effektivt (HGB § 35 pkt. 2).

Det skal også sikres, at mulighederne for at substituere særligt skadelige eller betænkelige stoffer med mindre skadelige eller betænkelige stoffer er udnyttet (HGB § 35 pkt. 3).

I miljøkonsekvensrapporten er der en beskrivelse af management, fodringsstrategi, efterlevelse af godt landmandskab, vandforbrug og energiforbrug.

I husdyrgodkendelsesbekendtgørelsen er der særlige krav til IE-brug omkring (§§ 42-48):

- miljøledelse,
- fasefodring m.m.,
- energieffektiv belysning,
- støvemissioner fra staldanlæg,
- hændelser og uheld,
- plan for regelmæssig kontrol, reparation og vedligeholdelse samt beredskab.

Der er krav til dokumentation, som skal opbevares i 5 år på husdyrbruget og kunne forevises på forlangende i forbindelse med tilsyn.

Den ansvarlige for husdyrbruget skal straks informere kommunalbestyrelsen, hvis et godkendelsesvilkår ikke er overholdt og skal straks iværksætte de nødvendige foranstaltninger for at sikre, at vilkårene og kravene igen overholdes.

#### *Energiforbrug*

Det er BAT at registre og minimere energiforbrug. Energiforbruget kan minimeres gennem løbende energitjek, installation af energibesparende belysning og justering og vedligeholdelse af ventilationsanlæg.

Husdyrbruget registrerer elforbruget månedligt. En energikonsulent fra "Energi Midt" har tidligere gennemgået gården for evt. energibesparelser.

Idet de fleste af de ældre stalde nu nedrives og erstattes med nye, må det forventes, at det vil være nyeste lavenergi teknologi der anvendes.

I forbindelse med husdyrbrugets fokus på brugen af renere teknologi anbefales det at få en energikonsulent til på ny at gennemgå de dele af ejendommen, der ikke udskiftes.

### *Vandforbrug*

Det er BAT at registre og minimere vandforbrug.

Der er opsat drikkekopper eller drikkenipler, der er med til at minimere vandspild.

Drikkevandsystemet vedligeholdes, så vandspild undgås. Derfor vil problemer med vandforsyningen blive opdaget hurtigt og kunne repareres løbende.

Struer Kommune vurderer at husdyrbruget har stort fokus på tiltag til at reducere på vandforbruget, og der er derfor ikke stillet vilkår.

### *Muligheder for substitution af særligt skadelige/betænkelige stoffer (HGB § 35 pkt. 3)*

Der anvendes ikke sundhedsskadelige stoffer som f.eks. tungmetaller eller lignende i produktionen, hvorfor der p.t. ikke kan anvises mulig substitution af særligt skadelige/betænkelige stoffer

### *Optimerede produktionsprocesser (HGB § 35 pkt. 4)*

Der er redegjort for fasefodring og andre optimeringer i driften i miljøkonsekvensrapporten.

Struer Kommune vurderer, at dette er tilstrækkeligt.

## **8.4 Årlig indberetning til kommunalbestyrelsen (HGB § 50)**

IE-brug skal én gang årligt senest den 31. december indsende følgende informationer til kommunalbestyrelsen (medmindre der indenfor det seneste kalenderår har været gennemført et tilsyn):

- Logbøger for eventuel miljøteknologi
- Dokumentation for miljøledelsessystem
- Logbog over gennemførte kontroller efter planen for regelmæssig kontrol, reparation og vedligeholdelse samt beredskab.
- Dokumentation for overholdelse af fodringskrav

### ***Kommunens samlede vurdering af BAT og renere teknologi***

Struer Kommune vurderer på baggrund af ovenstående redegørelser og vurderinger, at husdyrbruget anvender den bedste tilgængelige teknik set i forhold til, hvad der er praktisk og økonomisk muligt i branchen og i forhold til den miljøgevinst, der kan dokumenteres opnået ved brug af den pågældende teknik.

Struer Kommune vurderer også, at husdyrbruget har fokus på anvendelsen af renere teknologi og har indført forskellige tiltag, der understøtter det løbende arbejde med indførelsen af renere teknologi.

Samlet vurderes det at projektet lever op til BAT indenfor punkterne, ammoniak, miljøledelse, management, fodringsstrategi, vand, energi, spildevand, støj, støv, lugt, opbevaring af husdyrgødning og udbring af husdyrgødning, blandt andet baseret på punkterne i BREF-dokumentet og lovgivningskravene

**På baggrund af ovenstående stilles ingen vilkår:**

## 9. Husdyrbrugets ophør

---

Det fremgår af husdyrgodkendelsesbekendtgørelsens § 51 at et IE-husdyrbrug skal overholde kravene om afhjælpning af jord- og grundvandsforurening ved ophør af driften.

Ved ophør skal forstås

- ophør af alle aktiviteter på IE-husdyrbruget,
- når et IE-husdyrbrug har meddelt at kapaciteten/udnyttelsen af kapaciteten permanent nedsættes til under stipladsgrænserne samt
- ved kontinuitetsbrud eller manglende/delvis udnyttelse.

IE-bruget skal senest 4 uger efter driftsophør anmelde dette til kommunalbestyrelsen og samtidigt indsende et oplæg til en vurdering af jordens og grundvandets forureningstilstand som følge af aktiviteterne, der er foregået på husdyrbruget.

Struer Kommune vurderer, at der ikke er behov for at stille skærpede vilkår.

## 10. Egenkontrol og dokumentation

Af dette afsnit fremgår det, hvilke dokumenter og registreringer, som husdyrbruget fremover skal opbevare og eventuelt fremvise for tilsynsmyndigheden for at dokumentere at vilkårene i godkendelsen er overholdt.

### **Beskrivelse og vurdering**

#### *Farligt affald*

For at sikre at farligt affald bliver afleveret de rigtige steder, er der stillet vilkår om fremvisning af kvitteringer for afleveringen.

#### *Fluegener*

For at sikre naboer, er der stillet vilkår om, at der ved væsentlige fluegener, som følge af husdyrbruget, kan stilles krav om, at der skal føres en journal for, hvordan og hvornår fluebekæmpelse bliver foretaget.

#### *Gyllekøling*

For at sikre at anlægget vedligeholdes, serviceres og yder den ammoniakreducerende effekt, der er forudsat i vurderingerne, er der stillet vilkår til dette.

#### *Luftrensning*

For at sikre at anlægget vedligeholdes, serviceres og yder den ammoniakreducerende effekt, der er forudsat i vurderingerne, er der stillet vilkår til dette.

### **På baggrund af ovenstående stilles følgende vilkår:**

#### *Farligt affald*

29. Kvitteringer for aflevering af farligt affald skal opbevares på husdyrbruget i minimum 3 år og kunne fremvises for tilsynsmyndigheden.

#### *Væsentlige fluegener*

30. Hvis tilsynsmyndigheden konstaterer, at der er så væsentlige gener i form af fluer, at det er nødvendigt med særlige tiltag, kan der blive stillet krav om, at der skal føres en journal over fluebekæmpelsen. Indholdet af journalen skal aftales med tilsynsmyndigheden.

#### *Gyllekøling*

31. Der skal være indgået en skriftlig aftale med en godkendt montør med VPO-certifikat eller tilsvarende certificering om kontrol og service af gyllekølingsanlægget mindst én gang årlig. Den årlige kontrol skal som minimum bestå af følgende:
- Afprøvning og funktionssikring af trykovervågningssystemet, alarmer og sikkerhedsanordningen
  - Kontrol af kølekredsens ydelse
  - Aflæsning og registrering af driftstimer



32. Enhver form for driftsstop skal noteres i en logbog for anlægget med angivelse af årsag og varighed. Tilsynsmyndigheden skal underrettes ved driftsstop, der har en varighed på mere end 1 uge.

33. Registreringen fra datalogger, logbogen, den skriftlige kontrolaftale, de årlige kontrolrapporter samt øvrige servicereporter, skal opbevares på husdyrbruget i mindst fem år og forevises på tilsynsmyndighedens forlangende.

#### *Luftrensning*

34. Der skal føres en logbog for luftrensningsanlægget, hvori følgende registreres:

- Ledningsevnen (som minimum på timebasis). Registreres løbende i Bioflex styring DOL356
- Luftrensningsanlæggets driftstid. Registreres løbende i Bioflex styring DOL356
- Månedlige målinger af vandforbruget og tryktabet. Registreres løbende i Bioflex styring DOL356
- Tidspunkter for rengøring/skiftning af filtre. Manuel Logbog
- Enhver form for driftsstop med angivelse af årsag og varighed. Manuel Logbog

35. Der skal indgås en skriftlig aftale med producenten/leverandøren om serviceeftersyn af luftrensningsanlægget. Luftrensningsanlægget skal kontrolleres af producenten/leverandøren mindst en gang årligt. Kalibrering af ledningsevne sensoren skal foretages mindst én gang årligt. Serviceaftalen med producenten skal opbevares på husdyrbruget.

36. Tilsynsmyndigheden skal underrettes, hvis luftrensningsanlægget er ude af drift i en periode på mere end 1 uge.

37. Logbogen/den elektroniske registrering af data, kontrolrapporter samt dokumentation for kalibrering af ledningsevne sensoren skal opbevares på husdyrbruget i mindst fem år og forevises på tilsynsmyndighedens forlangende.

## **11. Befolkningen og menneskers sundhed**

---

Miljøkonsekvensrapporten skal påvise, beskrive og vurdere det ansøgtes væsentlige direkte og indirekte virkninger i forhold til befolkningen og menneskers sundhed.

Struer Kommune har konstateret at dette krav er overholdt og henviser til den vedlagte miljøkonsekvensrapport.



## **12. Grænseoverskridende virkninger**

---

Godkendelses- og tilladelsesmyndigheden skal foretage en vurdering af, om det ansøgte indebærer en risiko for grænseoverskridende virkninger. Ifølge IE-direktivet har et anlæg grænseoverskridende virkninger, hvis anlægget kan få en betydelig negativ indvirkning på miljøet i en anden EU-medlemsstat.

Struer Kommune vurderer, at det ansøgte, på grund af afstanden og projektets størrelse, ikke vil give anledning til væsentlige virkninger eller grænseoverskridende virkninger på miljøet i en anden EU-medlemsstat.





## **Bilagsoversigt**

---

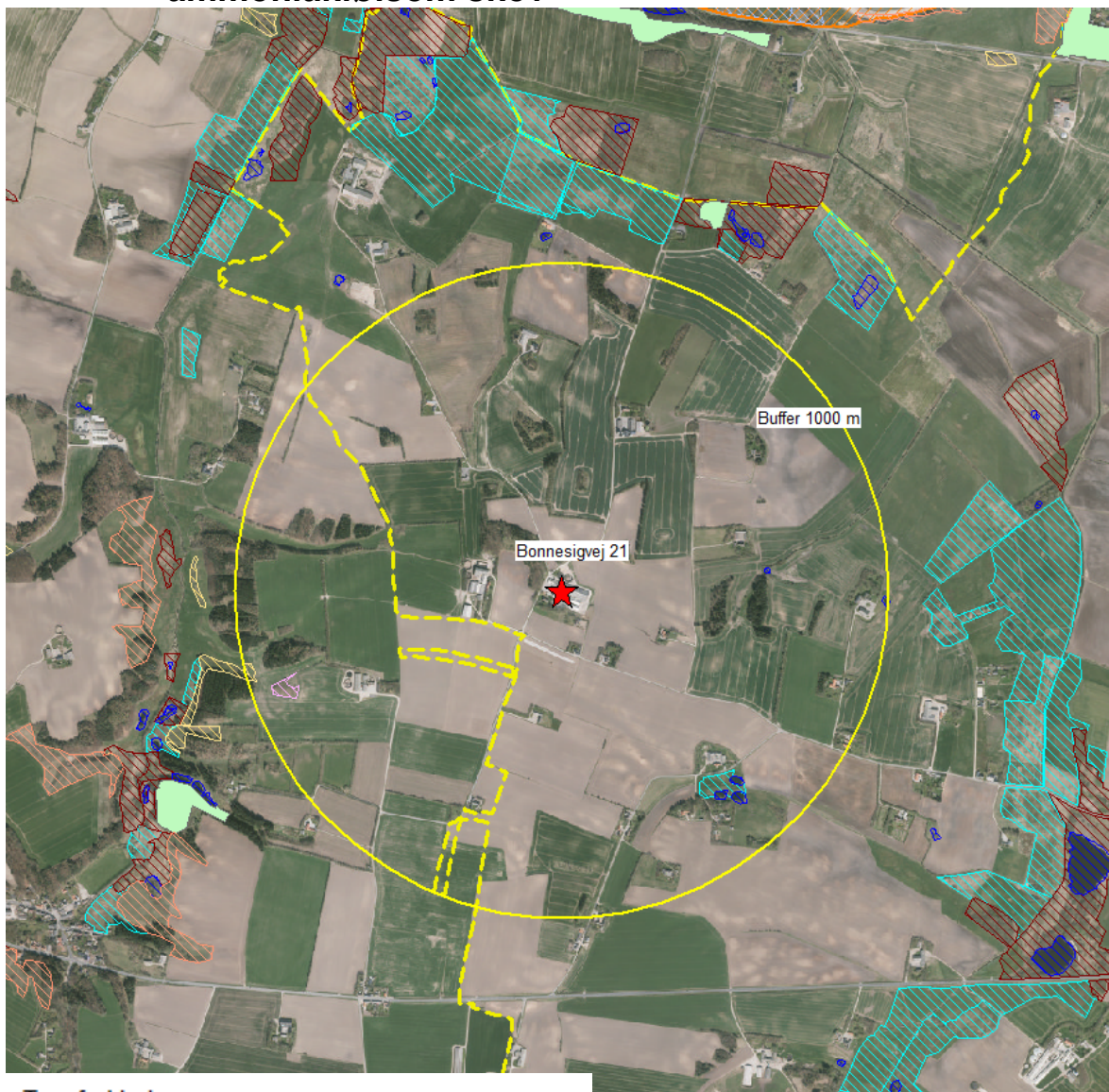
- Bilag 1 Plan over ejendommen og produktionsarealet
- Bilag 2 § 3 natur, Natura 2000, kategori 1- og 2-natur, potentielt ammoniakfølsom skov
- Bilag 3 Miljøkonsekvensrapport fra ansøger

## Bilag 1 Plan over ejendommen og produktionsarealet

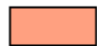
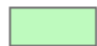





- |            |   |
|------------|---|
| Bygning 1  | Drægtighedsstald (udgår til anden anvendelse)                   |
| Bygning 2  | Drægtighedsstald (eksisterende – uændret), 1.893 m <sup>2</sup> |
| Bygning 3  | Farestald (nedrives)  |
| Bygning 4  | Farestald (nedrives)  |
| Bygning 5  | Poltestald (eksisterende – uændret), 171 m <sup>2</sup>         |
| Bygning 6  | Aflastningsstald (udgår til anden anvendelse)                   |
| Bygning 7  | Eksisterende gyllebeholder på 1.800 m <sup>3</sup> fra 1995     |
| Bygning 8  | Eksisterende gyllebeholder på 1.400 m <sup>3</sup> fra 1987     |
| Bygning 9  | 2 klimacontainere (fjernes)                                     |
| Bygning 11 | Staldkontor. Vådfodertank (uændret)                             |
| Bygning 12 | Kontor, omklædning og kantine                                   |
| Bygning 13 | Stuehus   |
| Bygning 14 | Ny løbe-/drægtighedsstald, 1.026 m <sup>2</sup>                 |
| Bygning 15 | Ny Farestald, 2.434 m <sup>2</sup>                              |

## Bilag 2 § 3 natur, Natura 2000, Kategori 1- og 2- natur, potentielt ammoniakfølsom skov



### Tegnforklaring

-  Kategori 2 heder og overdrev
-  Kategori 1 heder og overdrev
-  Natura2000-områder
-  Kategori 3-natur potentiel ammoniakfølsom skov
-  Eng
-  Mose
-  Overdrev
-  Sø
-  Strandeng
-  Hede
-  Kommunegrænse

## Bilag 3. Miljøkonsekvensrapport fra ansøger

# Miljøkonsekvensrapport for Bonnesig



Robert Lynge Andersen,  
Bonnesigvej 21,  
Resen,  
7600 Struer.

Udarbejdet den 17-1- 2023  
Af miljørådgiver Helle Borum

