



VESTHIMMERLANDS
KOMMUNE
- lyst til at gøre en forskel

Miljøgodkendelse af husdyrbrug

Holkasminde
Holkasmindevej 35
9670 Løgstør

Godkendelsesdato:
18. 08. 2010

Miljøgodkendelse for Holkasminde

Registreringsblad

Titel:	Miljøgodkendelse	
Godkendelsesdato:	18. 08. 2010	Sag: 08/ 4500
Virksomhedens navn:	Holkasminde	
Adresse:	Holkasmindevej 35, 9670 Løgstør	
Virksomhedens ejer:	Claus Drejer	
CVR-nr.	26 53 94 39	
CHR-nr.	97 887	
Matr. Nr.	1 ^a Strett Gde. Vilsted	
Telefon	98 66 22 14 – 40 58 22 33	
Ansøger:	Claus Drejer og konsulent og Tina Madsen AgriNord	
Tilsynsmyndighed:	Vesthimmerlands Kommune	
Udarbejdet af:	Flemming Andersen	

Ikke teknisk resumé

Claus Drejer driver og ejer slagtesvineproduktionen på ”Holkasminde”, Holkasmindevej 35, 9670 Løgstør, i Vesthimmerlands Kommune. Den nuværende produktion er i 2007 blevet miljøgodkendt til 249,8 DE¹ slagtesvin. Han ønsker nu at udvide produktionen til 415,3 DE². Udvidelsesplanerne indebærer bygning af en ny slagtesvinestald på ca. 1700 m².

Der er søgt om ammoniakreduktion ved gyllekøling og reduceret mængde råprotein.

¹ Bekendtgørelse 1695 af 19. 12. 2006

² Bekendtgørelse nr. 294 af 31. marts 2009

Indholdsfortegnelse

Forord	4
Afgørelse med lovgrundlag	5
Vilkår	7
Kommunalbestyrelsens miljøvurdering	13
Klagevejledning og offentliggørelse	21
Liste med de underrettede	21
Bilag 1	Projektbeskrivelse
Bilag 2	Beliggenhedsplan
Bilag 3	Oversigtskort: Udbringningsarealer med transportveje
Bilag 4	Udbringningsarealer 1: Nord
Bilag 5	Udbringningsarealer 2: Vest
Bilag 6	Udbringningsarealer 3: Midt
Bilag 7	Udbringningsarealer 4: Øst
Bilag 8	Natura 2000 og naturarealer
Bilag 9	Indkomne bemærkninger
Bilag	IT ansøgningen nr. 4402 (kan rekvireres)

Forord

Den tidligere Løgstør kommune har d. 22. december 2006 truffet afgørelse om, at Claus Dreyer gennem miljøgodkendelse kunne foretage en udvidelse af slagtesvineproduktionen på ejendommen, Holkasmindevej 35, 9670 Løgstør. Husdyrbruget kunne hermed drives med en årlig produktion på 9.490 slagtesvin svarende til 249,8 DE. Der er tidligere i 2003 bygget en stald.

Vesthimmerlands Landboforening (AgriNord) har med ansøgning af 29. 12. 2007 indsendt fornyet ansøgning til udvidelse af besætningen. Vesthimmerlands Kommune har først modtaget materialet d. 18. februar 2008, idet det ikke tidligere var nået frem til Kommunen via IT-systemet.

Ansøgningsmaterialet har været fremlagt offentligt i perioden 27. februar til 19. marts 2008. Der indkom ingen bemærkninger.

Udkastet til godkendelsen har været i høring i perioden 12. juni til 24. juli 2010. Der er indkommet bemærkninger fra Det Økologiske Råd og ansøger, som fremgår af bilag 5.

Denne miljøgodkendelse omhandler kun godkendelse efter miljølovgivningen. Ansøgning og godkendelse efter f. eks byggerlovgivningen er ikke omfattet heraf. Evt. byggeri og ændringer af bygninger skal derfor ansøges særskilt med tilhørende nødvendige beskrivelser og tegningsmaterialer.

Er der tidligere i forbindelse med miljøsagsbehandlingen fremsendt materiale, der ønskes tilknyttet byggeansøgningen, bedes dette anført.

Det skal bemærkes, at byggeansøgningen ikke må være i strid med miljøgodkendelsen.

Afgørelse med lovgrundlag

Vesthimmerlands Kommune meddeler hermed miljøgodkendelse til husdyrbruget efter § 12 stk. 2 i husdyrbrugloven³ til at udvide besætningen på matr. Nr. 1^a Strett Gde. Vilsted på Holkasmindevej 35, 9670 Løgstør.

Godkendelsen omfatter samtlige landbrugsmæssige aktiviteter på ejendommen Holkasmindevej 35 samt al afsætning af husdyrgødning til tredjemand.

Til ejendommen er tilknyttet husdyrproduktion vedrørende CHR. Nr. 97 887 og ejendommen er desuden knyttet til CVR nr. 26 53 94 39.

Miljøgodkendelsen er udløst i udvidelsen af dyreholdet fra 224,6⁴ til 415,3⁴ DE i slagtesvin og bygning af ny stald på ca. 1700 m² samt ny silo.

Ansøgningsmaterialet er gennemgået og vurderet og fundet tilfredsstillende i forhold til godkendelsesbekendtgørelsens bilag 2.

De indkomne bemærkninger ved udkastets fremlæggelse er vurderet og er indarbejdet i godkendelsen i det omfang, der er fundet grundlag for det.

Det er første gang, at Holkasminde skal godkendes efter husdyrbrugloven og Vesthimmerlands Kommune skal således foretage en samlet vurdering af hele bedriften. Kommunen skal endvidere vurdere, om den ansøgte udvidelse kan ske gennem et tillæg til miljøgodkendelse meddelt efter miljøbeskyttelsesloven eller om det skal ske gennem en ny samlet miljøgodkendelse efter husdyrbrugloven.

Det er kommunens vurdering, at ansøgningen om ændring og udvidelse er af et omfang, som ikke kan adskilles fra den eksisterende produktion, hvorfor godkendelsen sker gennem en samlet ny miljøgodkendelse.

Det er kommunens vurdering, at udvidelsen ikke vil medføre væsentlige virkninger på miljøet herunder, at de landskabelige værdier tilsidesættes, når anførte vilkår overholdes. Det er endvidere vurderet, at driften af såvel anlæg som udspretningsarealer ikke vil medføre en væsentlig påvirkning af Natura 2000 områder og levestederne for bilag IV arterne.

Hvis forudsætningerne for afgørelsen ændres, skal vi behandle sagen igen. De væsentligste forudsætninger er beskrevet nedenfor i afsnittet, Projektbeskrivelse

Bedriften skal til enhver tid leve op til gældende regler i love og bekendtgørelser – også selv om disse regler måtte være skærpende i forhold til denne godkendelse.

Godkendelsen bortfalder, såfremt udvidelsesplanerne ikke er påbegyndt inden 2 år fra denne afgørelses meddelelse. Væsentlige afvigelser fra den skitserede udvidelsesplan forelægges tilsynsmyndigheden med henblik på en vurdering om dette er godkendelsespligtigt.

Med denne miljøgodkendelse følger 8 års retsbeskyttelse. Vilkårene kan dog i særlige tilfælde ændres efter reglerne i Lov om miljøgodkendelse m.v. af husdyrbrug § 40, stk. 2.

³ Lov om miljøgodkendelse mv. af husdyrbrug - Lov nr. 1572 af 20. december 2006

⁴ Bekendtgørelse 1695 af 19/12 2006

Miljøgodkendelse for Holkasminde

Virksomhedens miljøgodkendelse skal, jf. § 17 i Bekendtgørelse om tilladelse og godkendelse mv.⁵ af husdyrbrug regelmæssigt og mindst hvert 10. år, tages op til revurdering. Den første regelmæssige vurdering skal dog foretages senest, når der er forløbet 8 år.

⁵ Bekendtgørelse nr. 294 af 31. marts 2009

Vilkår

1. Generelle forhold

1.1. Drift og indretning

- 1.1.1. Virksomheden skal placeres, indrettes og drives i overensstemmelse med de oplysninger, der fremgår af den vedlagte miljøtekniske beskrivelse, og med de ændringer, der fremgår af godkendelsens vilkår.
- 1.1.2. Der skal til stadighed tilstræbes en god staldhygiejne, herunder sikre at stier og båse holdes tørre, samt at staldene i almindelighed og fodringsanlæg holdes rene.
- 1.1.3. Drikkevandssystemet skal drives og vedligeholdes, således at spild undgås i videst muligt omfang.
- 1.1.4. Håndtering af gylle og anden husdyrgødning skal foregå under opsyn, således at spild undgås, og der tages størst muligt hensyn til omgivelserne.
- 1.1.5. Arealerne omkring bygningerne skal holdes ryddelige fri for affald.

1.2. Årsproduktion – staldbelægning

- 1.2.1. Ejendommen har tilladelse til et dyrehold på 415,3 DE svarende til en produktion på 15.285 slagtesvin i vægklassen 35 til 107 kg.
- 1.2.2. Der må maksimalt være 3.545 grise på stald af gangen.
- 1.2.3. Indgangsvægt og afgangsvægt må variere under forudsætning af, at det maksimale antal DE ikke overskrides.
- 1.2.4. Indgangsvægten må variere inden for intervallet 32 til 37 kg.
- 1.2.5. Afgangsvægten må variere fra 103 til 107 kg.

1.3. Information og ændringer på virksomheden

- 1.3.1. Ændringer i ejerforhold og den ansvarlige for driften skal meddeles til kommunen.
- 1.3.2. Den driftsansvarlige skal underrette tilsynsmyndigheden, når besætningen er nået op på 415,3 DE.
- 1.3.3. Den driftsansvarlige skal endvidere underrette tilsynsmyndigheden om besætningens størrelse pr. 1. august 2012.
- 1.3.4. Ved ophør af virksomheden skal stalde og opbevaringsanlæg tømmes for husdyrgødning, som anvendes i overensstemmelse med husdyrbekendtgørelsen.

2. Anlæg

2.1. Staldinventar- og drift

Miljøgodkendelse for Holkasminde

- 2.1.1. Foderet skal tilsættes fytase i en mængde, der gør, at det tilgængelige fosfor er minimum 50 %.
- 2.1.2. Til slagtesvinene må der maksimalt tildeles 147 g råprotein pr. FE.
- 2.1.3. Korrektionsfaktoren må maksimalt være 0,8757.
- 2.1.4. Følgende formel skal benyttes til beregning af korrektionsfaktor:
$$\left(\frac{\text{FEsv pr. produceret svin} \times \text{g råprotein pr. FEsv}}{6250} \right) - \left(\frac{\text{slagtevægt} \times (1,31 - \text{indgangsvægt}) \times 0,028 \text{ kg N pr. kg tilvækst}}{3,19} \right)$$

2.2. Opbevaring af husdyrgødning

- 2.2.1. Der skal altid være en opbevaringskapacitet for flydende husdyrgødning på mindst 9 måneder til rådighed for husdyrbruget.

2.3. Gyllehåndtering

- 2.3.1. Udkørsel af gylle skal ske med gyllevogn med monteret pumpe med tilbagemløb. Alternativt skal der i forbindelse med gyllebeholderne etableres fast, støbt plads med afløb til opsamlingsbeholder. Pladsen skal rengøres dagligt for evt. spild af flydende husdyrgødning.
- 2.3.2. Ved håndtering af gylle gennem ikke faste installationer, der ikke lever op til § 18 i husdyrbekendtgørelsen, skal dette foretages under konstant opsyn, således at brud straks opdages, og pumpningen i så fald kan afbrydes.
- 2.3.3. Såfremt der ved en eller flere af gyllebeholderne er fast pumpeudstyr, skal el-installationen indrettes, så pumpen ikke kan startes utilsigtet.

2.4. Transport af husdyrgødning, foder mv.

- 2.4.1. Ved transport af gylle på offentlige og private fælles veje skal gyllevognens åbninger være forsynet med låg eller lignende, således at spild ikke kan finde sted. Skulle der alligevel ske spild, skal dette straks opsamles.
- 2.4.2. Flytning af gylle til den lejede gyllebeholder på Engelstrupvej 14 må kun ske på hverdage i tidsrummet 8.00 – 17.00 mandag til fredag.
- 2.4.3. Transport af gylle skal ske ad rute, som fremgår af bilag 3.
- 2.4.4. Transport af gylle til bedriftens marker nr. 11, 12-0, 13-0, 14-0, 14.1, 15-0 og 17-0 skal ske med lastbil.

2.5. Spildevand og overfladevand

- 2.5.1. Spildevand fra rengøring af stalde og lignende skal ledes til samletank eller gyllesystem.
- 2.5.2. Overfladevand fra befæstede arealer, hvor der kan ske en forurening af vandet, skal ledes til gyllebeholder. Anden form for bortledning kræver særskilt tilladelse.


2.6. Uheld eller risici

Miljøgodkendelse for Holkasminde

- 2.6.1. Ved driftsuheld, hvor der opstår risiko for forurening af miljøet, er der pligt til øjeblikkelig at anmelde dette til Alarmcentralen på 112 og følgende straks at underrette Tilsynsmyndigheden, Vesthimmerlands Kommune Miljøafdeling 99 66 70 00.
- 2.6.2. Beredskabsplanen skal til enhver tid som minimum indeholde:
- Procedurer, som beskriver relevante tiltag med henblik på at stoppe ulykken/uheldet og begrænse udbredelsen.
 - Oplysninger om hvilke interne/eksterne personer og myndigheder, der skal alarmes og hvordan.
 - Kortbilag over bedriften med angivelse af miljøfarlige stoffer, afløbs- og drænsystemer og vandløb mm.
 - En opgørelse over materiel der er tilgængeligt på bedriften, eller som kan skaffes med kort varsel, der kan anvendes i forbindelse med afhjælpning, inddæmning og opsamling af spild/lækage, som kan medføre konsekvenser på det eksterne miljø.
- 2.6.3. Planen skal foreligge senest d. 1. juli 2010.
- 2.6.4. Planen skal løbende revideres og gennemgås sammen med tilsynsmyndigheden ved det ordinære tilsyn.

2.7. Støj

- 2.7.1. Virksomhedens bidrag til støjbelastningen i omgivelserne må ikke overstige følgende værdier:

	Mandag – fredag Kl. 7 – 18 Lørdag 7 - 14	Mandag – fredag 18 – 22 Lørdag 14 – 22 Søn- og helligdage 7 – 22	Alle dage 22 - 7
Støjgrænse	55	45	40
Referencetidsrum	8 timer	1 time	½ time
<i>Maksimal værdien af støjniveaulet må om natten ikke overstige 55 dB(A).</i>			

- 2.7.2. Virksomheden skal for egen regning dokumentere, at støjvilkår overholdes, hvis tilsynsmyndigheden finder det påkrævet. Dokumentation for overholdelse af støjkravene kan være i form af målinger i ejendommens omgivelser (under fuld drift) eller kildestyrkemålinger ved de enkelte støjkilder kombineret med beregninger efter den fælles nordiske beregningsmodel for industristøj.

2.8. Skadedyr

- 2.8.1. Der skal på ejendommen foretages effektiv fluebekæmpelse som minimum i overensstemmelse med de nyeste retningslinjer fra Statens Skadedyrslaboratorium.

Miljøgodkendelse for Holkasminde

2.8.2. Opbevaring af foder skal ske på en måde, så der ikke opstår risiko for tilhold af skadedyr (rotter mv.).

2.8.3. Der skal på ejendommen opsættes bekæmpelsesstationer for rotter eller lignende efter aftale med autoriseret bekæmpelsesfirma.

2.9. Lugt

2.9.1. Såfremt der efter kommunens vurdering opstår væsentlige lugtgener, der vurderes til at være væsentligt større end der kan forventes ifølge grundlaget for miljøvurderingen kan kommunen meddele påbud om, at der skal indgives og gennemføres projekt for afhjælpende foranstaltninger.

2.9.2. Udbringning af husdyrgødning skal ske i overensstemmelse med god landmandspraksis, således at lugtgener begrænses mest muligt.

2.10. Støv

2.10.1. Driften må ikke medføre væsentlige støvgener uden for ejendommens egne arealer.

2.10.2. Fodersiloer skal indrettes således, at støvgener i forbindelse med indblæsning af foder undgås, f.eks. med melcycloner eller anden støvbegrænsende foranstaltning.

2.11. Olie

2.11.1. Opbevaring af diesel/fyringsolie i overjordiske tanke skal til enhver tid ske i typegodkendte beholdere, som står overdækket på fast, tæt bund, således at spild kan opsamles. Spild må ikke kunne løbe til kloak, jord, overfladevand eller grundvand.

2.11.2. Tankning af diesel skal til enhver tid ske på en plads med fast, tæt bund enten med afløb til olieudskiller eller således, at spild kan opsamles, og at der ikke er mulighed for afløb til kloak, jord, overfladevand eller grundvand.

2.12. Affald

2.12.1. Affald skal opbevares på en måde, så det ikke er til gene for miljø og omgivelser i almindelighed.

2.12.2. Der må ikke foretages afbrænding af affald på ejendommen. Det gælder dog ikke afbrænding af affald, der er tilladt i medfør af kommunens affaldsregulativ.

2.12.3. Virksomhedens medicinaffald, veterinært affald m.v. skal opbevares utilgængeligt for uvedkommende.

3. Udbringningsarealer

3.1.1. Der skal på bedriftens udbringningsarealer være mindst 4,15 % efterafgrøder ud over de til en hver tid gældende krav om efterafgrøder. Disse efterafgrøder

Miljøgodkendelse for Holkasminde

skal følge de samme regler, som gælder for de lovpligtige efterafgrøder hvad angår artsvalg, dyrkningsperiode og kvælstofgødning. Hverken de ekstra efterafgrøder eller efterafgrøder som følge af generelle krav må erstattes af grønne marker ifølge reglerne om nedsættelse af kravet til efterafgrøder som følge af grønne marker.

4. **Bedst tilgængelige teknik/rekere teknologi**

- 4.1.1. Bedriften skal gennemgås af energikonsulent for at vurdere, hvilke energisparende tiltag der kan iværksættes.
- 4.1.2. Der skal til enhver tid anvendes fasefodring bestående af foderblandinger i overensstemmelse med normer og referencedokument for bedste tilgængelige teknikker.⁶
- 4.1.3. Den ny stald skal indrettes med gyllekøling i overensstemmelse med Miljøstyrelsens BAT Byggeblad: Gyllekøling i svinestalde⁷.
- 4.1.4. Gyllekølingen skal medføre en reduktion af ammoniak på minimum 13,7 % af det samlede bidrag efter fodertiltag svarende til en køleeffekt på 14,5 W/m².
- 4.1.5. Varmepumpen skal kunne levere en køleeffekt på mindst 25 kW.

5. **Ophør**

- 5.1.1. Ved ophør skal gyllekanaler og gyllebeholdere tømmes og gyllen skal udsprede på marker med gødningsformål.
- 5.1.2. Udtjente maskiner og andet materiel skal bortskaffes efter gældende regulativer.

6. **Tilsyn, kontrol og egenkontrol**

- 6.1.1. Dokumentation i form af kvitteringer på indkøbt foder og grise, slagterifregninger, sædskifte- og gødningsplaner, forpagtnings- og gødningsaftaler opbevares i mindst 5 år og forevises kommunen på forlangende.
- 6.1.2. Der skal foreligge logbog, der dokumenterer vægtintervaller, foderforbrug og indhold af råprotein pr. FEsv i de enkelte foderblandinger.
- 6.1.3. En gang årligt, i forbindelse med indsendelse af gødningsregnskab, skal der af ansøger laves en beregning over det gennemsnitlige indhold af råprotein pr FEsv på årsbasis. Beregninger skal opbevares i logbog.
- 6.1.4. Køleanlægget skal være forsynet med et trykovervågningssystem samt en alarm og en sikkerhedsanordning, der i tilfælde af lækage stopper køleanlægget. Anlægget må ikke kunne genstarte automatisk efter driftsstop.
- 6.1.5. Enhver type af driftsstop noteres i driftsjournalen med angivelse af årsag og varighed.

⁶ Rådets direktiv 96/61/EF artikel 16 stk. 2

⁷ Teknologiblad for køling af gyllen i svinestalde

Miljøgodkendelse for Holkasminde

Kommunalbestyrelsens miljøvurdering

Generelle forhold

Holkasminde ligger nord for Vilsted By, sydøst for Løgstør By og vest for Vindblæs i afstande på ca. 2,5 km.

Nærmeste nabobeboelse ligger mod nordøst i en afstand på 420 meter fra eksisterende stalde. Beboelsen er tilknyttet en landbrugsejendom. Nærmeste beboelse uden tilknyttet landbrug ligger 540 meter syd for den planlagte stald.

Anlægget ligger i jordbrugsområde udpeget gennem regionplanen med afstande på mere end 1 km. til udpegede naturområder mod nord og syd.

Nærmeste følsomme natur i form af et mindre overdrev ligger 1100 meter mod nordøst. To tidligere registrerede mindre overdrevsarealer, beliggende omkring ejendommen, er ved en gennemgang omregistreret til kulturreng.

I afstande på godt 4 km ligger 2 habitatområder henholdsvis Løgstør Bredning mod vest og Oudrup Hede mod øst.

Der tillades en form for fleksibilitet i dyreholdets ind- og udsætningsvægt, så længe det ikke overskrider de tilladte 415,3 DE. Variation af slagtevægten kan være nødvendig af hensyn til efterspørgslen fra slagteriet og er vurderet uden risiko for omgivelserne.

Det er vigtigt, at den ansvarlige for driften til enhver tid har en god kontakt med kommunen som tilsynsmyndighed. Drifts-, indretnings- eller bygningsmæssige ændringer, der er relevante i forhold til godkendelsen, skal anmeldes til kommunen inden gennemførelsen. Kommunen vurderer så, om det kan ske inden for godkendelsens rammer. Medarbejderne skal være bekendt med indholdet i nærværende godkendelse og løbende underrettes om og medvirke til miljømæssige forbedringer af bedriften.

Anlæg

Staldindretning og drift

Den ny slagtesvinestald på 1700 m² opføres vest for slagtesvinestalde fra 2003, hvor gulvsystemet er af typen drænet gulv med spalter (33/67).

Den nye stald er ansøgt udført med samme gulvtype, hvilket vil forventes at reducere ammoniakfordampningen med mindre end 15 % i forhold til referencesystem, som er drænet gulv med gyllekumme under hele gulvfladen.

Der er ansøgt om en udvidelse fra de miljøgodkendte 249,8 til 415,3 DE. Da ansøgningen er visiteret og vurderet som fuldstændig inden d. 1. august 2009 og afgørelsen først er truffet i 2010 er de nye dyreenhedsberegninger gældende, hvor der går 36 slagtesvin (32-107 kg) til en dyreenhed.

Miljøgodkendelse for Holkasminde

I den oprindelige miljøgodkendelse fra december 2006 er der stillet vilkår om, at fordampningen fra stalde og lager ikke må overstige 4349 kg N/år. Dette har dannet udgangspunkt for fordampningen i nudriften, mens udvidelsen medfører en forøgelse af fordampningen på 1977 kg N/år.

Anlægget ligger omtrent midt imellem to Natura 2000 områder i afstande på 4 km. og det kan udelukkes, at anlægget vil kunne påvirke disse områder i et omfang, der vil kunne registreres. Der er intet kendskab til beskyttede naturtyper og arter i forbindelse med anlægget.

Nærmeste udpegede sårbare natur, som udløser bufferzoner og er omfattet af lovens § 7, er et overdrev på godt 2,5 ha og ligger 2,8 km. nord for anlægget. Beregninger viser, at der afsættes yderligere 0,06 kg N/ha/år, som en konsekvens af projektet ud over baggrundsbelastningen på 15,5 kg N/ha/år. Vurderingen er, at udvidelsen ikke vil være årsag til en registrerbar forringelse af området ligesom tilstanden af de to habitatområder ikke vil kunne forringes som en konsekvens af projektet.

Et registreret overdrevsareal på 0,6 ha. 300 meter øst for anlægget er i forbindelse med en vurdering af forskellige naturarealer omregistreret til kulturreng efter naturbeskyttelsesloven.

Nærmeste følsomme natur i form af et overdrev ligger mod nordøst i en afstand på 1100 meter og vil modtage en merdeposition på 0.13 kg N/ha.

Nærmeste andet større husdyrbrug ligger syd for anlægget i en afstand på 1050 meter.

Alle dyr har adgang til overbrusningsanlæg eller en tilsvarende anordning, der skal bruges til at regulere dyrenes kropstemperatur. Dette bør medvirkende til at opretholde en god staldhygiejne også i varme perioder.

Opbevaring af husdyrgødning

Ansøgningen oplyser, at der indgået aftale om opbevaring af 1700 m³ gylle årligt på Engelstrupvej 14, 9670 Løgstør. Afstanden hertil er 2,1 km. Aftalen skal være skriftlig og skal have en varighed af mindst 5 år, jfr. husdyrbekendtgørelsen⁸. Kopi af aftalen skal sendes til kommunen.

Håndtering af gødning foregår udelukkende i form af gylle. Det er vurderet, at der vil være sikret tilstrækkelig opbevaringskapacitet med de 8.000 m³, hvor opbevaringsaftalen er medregnet. Opbevaringskapaciteten er på ca. 12 måneder.

Gyllehåndtering

Transporten til den lejede gyllebeholder på Engelstrupvej 14 må kun ske i dagtimerne og på hverdage. Det vurderes, at dette kan lade sig gøre ved almindelig tilrettelægning og dermed yde et hensyn til beboelserne, der ligger op til transportvejen.

Transporten til de godt 21 ha ved Kjelddal og de 28 ha i Nørrekær er på henholdsvis 21,5 og 13,5 km. og skal ske med lastbil. Det er store transportafstande og Vesthimmerlands Kommune er af den opfattelse, at der må arbejdes på alternativer.

Uheld eller risici

Der er stillet vilkår om der skal foreligge en beredskabsplan, som skal beskrive og synliggøre procedurer med henblik på at forhindre uheld og begrænse skaderne, hvis uheldet alligevel er ude. Planen vil løbende blive gennemgået ved tilsyn og skal indgå i den daglige drift. Et lignende vilkår blev stillet

⁸ Bekendtgørelse nr. 1695 af 19. 12. 2006

Miljøgodkendelse for Holkasminde

gennem miljøgodkendelsen af 22. december 2006, men Vesthimmerlands Kommune har ikke modtaget kopi af planen.

Lugt

Det er kommunens vurdering, at driften af anlægget kan ske med skyldigt hensyn til omgivelserne. Afstanden fra nærmeste lugtafgivende staldanlæg til bolig beliggende mod syd er 500 meter, hvor den ukorrigerede geneafstand er beregnet til 432 meter. Den vægtede gennemsnitsafstand er på 462 meter. Med en korrigeret geneafstand på 432 meter er genekriteriet således overholdt. Ansøgningen havde oprindeligt anført nærmeste bolig beliggende mod nordøst. Pågældende bolig er dog tilhørende en landbrugsejendom, hvorfor den ikke skal indgå i vurderingen i forhold til lugt. Afstandene til samlet bebyggelse og byzone er længere end 2 kilometer og geneafstandene er her 812 og 1047 meter.

Øvrige forhold

Det er vurderet, at der ikke er behov for at fastsætte vilkår om at reducere gener fra lys, idet der ikke er opsat lamper, der kan genere naboerne.

Ved at følge affaldsregulativ for erhvervsaffald vurderes det, at der gode muligheder for bortskaffelse af alt affald og dermed det bedste grundlag for opretholdelse af en ryddelig virksomhed.

For at undgå uhygiejniske forhold opbevares døde dyr på fast gulv eller underlag og overdækket, indtil en snarlig afhentning sker. Opbevaring og afhændelse følger reglerne i bekendtgørelse nr. 439 om opbevaring af døde dyr⁹.

Der er pligt til at anmelde tilsynekomsten af rotter til kommunen, men for at forebygge tilstedeværelsen af rotter er det vigtigt, at der er en effektiv rottebekæmpelse. Der er opsat rottekasser langs alle staldmure udendørs og der er ingen meldinger om observation af rotter.

Det er kommunens vurdering, at driften af anlægget kan ske med skyldigt hensyn til omgivelserne.

Udbringningsarealer

Til bedriften hører et eget og forpagtet udbringningsareal på i alt 196,4 ha. Hovedparten af arealerne ligger i jordbrugsområde, mens ca. 20 ha ligger i særlige naturområder, jfr. kommuneplanen. I den nordligste del af mark 48-4 har der været et registreret overdrev på 0,25 ha. Området er besigtiget og vurderet efter naturbeskyttelsesloven til ikke at have karakter af overdrev og er afregistreret. I midten af mark 16 ligger et overdrevsareal på 0,3 ha. Arealet er kuperet og skal beskyttes som sårbar natur.

På den sydligste del (0,9 ha) af mark 55-4 skal arealet henligge og drives evt. med omlægning hvert 7-10 år, idet det er registreret som beskyttet eng og således ikke kan indgå som harmoniareal.

På østsiden af markerne 7-1, 8-0 og 9-0 løber vandløbet, Tilløb til Engelstrup Bæk. Dette vandløb er pålagt bræmmebestemmelse på 2 meter. Det er kommunens opfattelse, at bræmmebestemmelserne på de godt 500 meter er overholdt, hvorved bræmmerne er med til at beskytte slutrecipienten, Bjørns-holm Bugt.

⁹ Bekendtgørelse af 11. maj 2007

Miljøgodkendelse for Holkasminde

Mere end $\frac{3}{4}$ af bedriftens arealer ligger i meget kvælstofsårbar områder, hvor der er krav til skærpelse af de generelle regler vedrørende den maksimale mængde husdyrgødning, der må udbringes.

Udspretningsarealerne fordeler sig på kategorierne N 0 – N III med henholdsvis 31,5, 29,5, 84,1 og 51,3 ha. Det medfører en samlet reduktionsprocent på 69,7 for bedriften i forhold til de generelle gældende regler.

Afstrømning fra markarealer udgør en mulig trussel for næringsstoffølsomme naturtyper og –arter, idet der kan ske udvaskning af kvælstof og fosfor fra markerne til områderne.

Knapt halvdelen af arealerne ligger i opland til Bjørnsholm Bugt, mens ca. 30 % afvander via Brøndums Kanal til Bejstrup Løb. Ca. 24 ha afvander til Natura 2000 områderne Halkær Bredning, og ca. 28 ha. til Løgstør Bredning. Udvasningen i nudrift er angivet til 75,8 kg/ha og i ansøgt drift på 68,7. Det indebærer, at der er en samlet mindre udvaskning til Limfjorden på 1512 kg/år, som fordeler sig med reduktioner på henholdsvis 638, 473, 215 og 186 kg/år til de 4 ovennævnte områder.

Bejstrup Løb betragtes som mindre kvælstofsårbart område i Limfjorden. Den kvælstofreduktion, der sker fra rodzonen til recipienten, er lav, og udbringningsarealerne er derfor kategoriseret som nitratklasse 1.

Bjørnsholm Bugt, Løgstør og Halkær Bredning betragtes som meget kvælstofsårbare områder. Den kvælstofreduktion, der sker fra rodzonen til recipienten er lav, og udbringningsarealerne er derfor kategoriseret som nitratklasse 3. Mens Løgstør Bredning er en del af EU habitatområde nr. 16 er Halkær Bredning beliggende i habitatområde nr. 15. Udpegningsgrundlaget fremgår af bilag 5.

I forbindelse med habitatområderne er der tilknyttet forskellige naturtyper og arter af planter og dyr. Disse udgør udpegningsgrundlaget for områderne. De forskellige planter og dyr er strengt beskyttet i områderne, men også, hvis de forekommer uden for områderne. Konkret er Vesthimmerlands Kommune ikke bekendt med, at der ved anlægget eller på bedriftens arealer findes disse strengt beskyttede plante- og dyrearter.

Samtlige udspretningsarealer er angivet til at ligge i område P klasse 0. Enkelte arealer ligger i lavbundsarealer, der ikke er omfattet af okkerklasse. Arealerne er ikke drænede og risikoen for øget udledning af fosfor til sårbare vandområder er således vurderet til at være ubetydelig. Der er derfor ikke fastsat restriktioner for fosfor, idet de generelle regler vurderes til at være tilstrækkelige.

Et enkelt udspretningsareal (mark 32-1) grænser op til habitatområdet Lundby Hede, Oudrup Østerhede og Vindblæs Hede og ligger dermed i bufferzone 1 (0 -300 meter). Mark 15-0 og mark 17-0 ligger desuden helt eller delvis i bufferzone 1.

Hertil kommer er del arealer, der ligger i bufferzone 2 (300 – 1000 meter). Det drejer sig om mark nr. 32-0, 33-0a og b, 26-0, 27-0. Jfr. husdyrgødningsbekendtgørelsen § 38 stk. 5 og 24 stk. 3 skal husdyrgødning i disse zoner nedfældes på sort jord og på græsmarker. Reglen bliver fra 2011 også gældende for arealerne uden for bufferzonerne.

Vesthimmerlands Kommune har undladt at stille krav om, at gyllen til enhver tid skal nedfældes på arealerne i bufferzone 1 og 2. Dette er begrundet i manglende teknikker til nedfældning i vinterafgrøder. Det er kommunens vurdering, at skaderne på afgrøderne med nuværende teknik vil blive for omfattende.

Udover bedriftens ejede og forpagtede arealer er der indgået aftale om afsætning af husdyrgødning fra 140,35 DE til biogasanlæg.

Bedst tilgængelige teknologi - BAT

Anvendelse af den bedst tilgængelige teknik (BAT) er i henhold til IPPC-direktivets¹⁰ BAT-begreb nærmere fastlagt i kommissionens BREF-dokumenter¹¹. Direktivets artikel 2 nr. 11 definerer BAT som:

Det mest effektive og avancerede trin i udviklingen af aktiviteter og driftsmetoder, som er udtryk for en given tekniks principielle praktiske egnethed som grundlag for emissionsgrænseværdierne med henblik for at forhindre eller, hvor dette ikke er muligt, generelt begrænse emissionerne og indvirkningen på miljøet som helhed.

Kravet om BAT gælder for både eksisterende og nyetablerede dele af anlægget, når der søges om godkendelse af en ændring eller udvidelse. For krav til eksisterende dele af anlægget skal der fastsættes en rimelig frist til at imødekomme BAT-krav.

BAT skal i alle tilfælde anvende med henblik på at nedbringe den samlede miljømæssige belastning af omgivelserne. Kravet om BAT kan således betyde, at næringsstofftab eller anden forurening bringes ned under beskyttelsesniveauet fastlagt i husdyrbrugbekendtgørelsen. Kravet om BAT er også uafhængigt af, om produktionen vil påvirke sårbar naturområder væsentligt eller ej.

Vesthimmerlands Kommune skal således vurdere, om det ansøgte lever op til kravet om anvendelse af bedst tilgængelige teknik og her tage udgangspunkt i Miljøstyrelsens BAT-blade og Landscentrets BAT-byggeblade.

Det ansøgte skal indeholde en redegørelse for management, foder, staldindretning, forbrug af vand og energi, behandling og opbevaring samt udbringning af gødningen.

BAT niveauet for ejendommen er beregnet til 5.557 kg N. Niveauet er baseret på BAT standard vilkår for slagtesvin. Dette tal afviger en smule fra det (5.325 kg N), som Det økologiske Råd er kommet frem til, hvilket må skyldes, at der i sidstnævnte tilfælde er foretaget en beregning med grise i vægtklassen fra 30 til 102 kg.

Management

Godt landmandskab er en vigtig del af BAT. Selv om det kan være svært at kvantificere miljøfordele med hensyn til reduktioner af emissioner eller forbrug af energi og vand, vil det være tydeligt, at en ansvarsbevidst drifledelse.

Daglige rutiner kan gennem planlægning tilrettelægges, så arbejdet kan gennemføres uden de store gener for omgivelserne. Arealerne omkring bygningerne holdes ryddelige og fri for affald. Begrænsninger i perioden, hvor bortkørsel af gylle skal kunne tilrettelægges, så husdyrbruget ikke generer om natten og i weekenderne. Det er ejeren, der er ansvarlig for, at driftsperioderne overholdes, også når det er maskinstationen, der udfører arbejdet.

Ejer og ansatte gennemgår løbende efteruddannelse, hvorved nyeste tiltag kan forbedre driften. Uregelmæssigheder i driften noteres ned med angivelse af årsag, tidspunkt og forbedrende reaktioner. Ansøger har som mål, at foretage systematiske registreringer af de daglige rutiner for dermed at kunne finde forbedringer såvel teknisk, økonomisk og miljømæssigt.

Foder

¹⁰ Rådets direktiv 96/61/EC af 24. september 1996 om integreret forebyggelse og bekæmpelse af forurening

¹¹ Integrated Pollution Prevention and Control (IPPC). Intensive Rearing of Poultry and Pigs, July 2003

Miljøgodkendelse for Holkasminde

Med henblik på at reducere dyrenes udskillelse af næringsstoffer (N og P) i gødningen kan der med fordel anvendes fasefodring, hvorved foderet indeholder forskellige mængder af næringsstoffer afhængigt af dyrenes behov.

Tilsætning af fytase øger det tilgængelige fosfor i foderet, som derved kan indeholde mindre af stoffet for at grisene kan få dækket deres behov uden ulemper på vækst og knogler. Mængden af råprotein er reduceret til 147 g pr. FE.

Staldindretning

Ansøger har i den nye stald valgt at søge om gulvtypen som de eksisterende med drænet gulv med spalter i 2/3 dele af arealet. Fravalget af fast gulv er begrundet med ansøgers erfaringer med søle ved vådfodring og øget sygdom og dermed større forbrug af medicin.

Den nye stald forsynes med gyllekøling på trods af, at varmen ikke i første omgang kan udnyttes. På sigt vil der dog være mulighed for at bruge varmen, hvis en eller flere af staldafsnittene benyttes til smågrise. Etablering af gyllekøling i eksisterende stalde vurderes ikke for at være realistisk ud fra en økonomisk betragtning. Samme forhold gør sig gældende for fravalget af forsuring og luftrensning. Forsuring vurderes ikke at kunne ske ved et samlet anlæg, mens prisniveauet for luftvasker for tiden er meget usikkert.

Samlet set opnås BAT niveauet således ved reduceret råprotein og gyllekøling i den nye stald.

Forbrug af vand og energi

Hyppig renholdelse af ventilationssystemet er medvirkende til at udskiftningen af luften sker på en optimal måde.

Der føres regnskab over forbrug af vand, energi og foder, hvorved evt. tab kan lokaliseres og dermed minimeres efterfølgende.

Alle drikkeventiler er placeret, så evt. spild opsamles. Rengøring sker med højtryksspuler med lavt vandforbrug.

Elforbruget søges holdt ned ved brug af elbesparende anlæg og for yderligere at reducere forbruget vil en energikonsulent gennemgå hele bedriften inden udgangen af 2010. Vesthimmerlands Kommune er interesseret i at følge udviklingen og ønsker derfor at modtage kopi af rapporten.

Opbevaring og behandling af husdyrgødning m.v.

Opbevaring af husdyrgødning sker udelukkende i form af gylle, og der skal være stor opmærksomhed på, at der til enhver tid er solide flydelag på begge beholdere.

Hvis der ikke dannes naturligt flydelag af sig selv tilføres snittet halm eller andet materiale indtil, der er dannet et tæt lag.

Den mindste beholder er etableret i 1989 og kontrolleret i 1999, mens beholderen på 3.000 m³ er opført i 2002. Førstnævnte beholder burde være kontrolleret sidste år.

Ifølge udkast til BAT for fast overdækning af gyllebeholder koster det 86 kr. pr kilo N reduceret ved overdækning af gylletank til 500 DE under forudsætning at lageret er optimalt opbygget og ikke fordelt på flere små tanke, hvilket er tilfældet på denne ejendom. Dertil kommer en udgift på 15.000 kr. til tømning af gylletanken. Pris pr kilo N reduceret stiger dermed. Den tank der kan være i spil (3000 m³ tank) indeholder 52 % af lageret og et telt vil således kunne reducere 163 kg N. Grundet prisen for overdækning langt overskrider 50 kr. og den ikke kan påregnes at falde, da det er investeringen i "teknologien", der koster, fravælges teltoverdækning som BAT.

Miljøgodkendelse for Holkasminde

Med leje af gyllebeholder med opbevaring af 1700 m³ vil bedriftens opbevaringskapacitet være i nærheden af 12 måneder, hvilket anses for at være tilstrækkeligt.

Transportvejene er valgt ud fra en betragtning om at spare mest muligt på energien samtidig med at så få beboere bliver generet heraf. Lange transporter skal ske med lastbil. Hvor det kan lade sig gøre nedfældes gyllen og ellers udlægges gyllen med slæbeslanger, når de metrologiske forhold er ideelle.

Flydende husdyrgødning må ikke udbringes på stejle skrånninger med en hældning på mere end 6^o ned mod vandløb, søer og fjorde inden for en afstand på 20 meter¹². Vesthimmerlands Kommune har ikke noteret sig, at bedriften har sådanne arealer

Endelig er godt landmandskab i forhold til udbringning er, bl.a. at man afstemmer den producerede husdyrgødning med udspretningsarealet og afgrødens behov for gødning, at udbringning foretages så tæt på det tidspunkt, hvor afgrøden har maksimalt næringsstofoptag og størst vækst, og at man tilstræber at udbringe gødning under ideelle vejrforhold dvs. køligt, fugtigt og vindstille.

Vesthimmerlands Kommune vurderer, at driften med de stillede vilkår lever op til BAT.

Alternativer

Kommunen vurderer, at ansøger har vurderet såvel nul-alternativet som andre muligheder for udvidelse af besætningen. Den økonomiske og udviklingsmæssige fremgang skaber mulighed for mere rationel drift og dermed rum for at udvide et potentiale. Ansøger er interesseret i at opbygge en rationel drift, der åbner mulighed for yderligere arbejdspladser og dermed og så større fleksibilitet og mulighed for frihed.

Tilsyn, kontrol og egenkontrol

Bedriften og vilkårene i denne miljøgodkendelse vil løbende, og mindst hvert 3. år ved tilsyn, blive gennemgået af tilsynsmyndigheden sammen med ejeren. Sker der uregelmæssigheder, der har en betydende indvirkning på omgivelserne, kontaktes tilsynsmyndigheden.

Logbogen skal sikre, at der hele tiden holdes øje med, at der er tæt overdækning på beholderne. Formålet med overdækningen er at reducere ammoniakfordampningen. Der kan være behov for tilførsel af snittet halm i perioder eller anden hjælp til opbygning af effektivt flydelag.

Samlet vurdering

Vesthimmerlands Kommune vurderer samlet set, at bedriften, Holkasminde kan udvides til det ansøgte under hensyntagen til, at det kan ske på et bæredygtigt grundlag og med størst muligt respekt for natur, miljø og landskab.

Det er vurderet, at ansøger har truffet de nødvendige foranstaltninger til at forebygge og begrænse forureningen med anvendelsen af den bedst tilgængelige teknik.

Det er i øvrigt vurderet, at husdyrbruget kan drives på stedet uden at påvirke omgivelserne på en måde, som er uforenelig med hensynet til omgivelserne.

¹² Bekendtgørelse om ændring af bekendtgørelse om husdyrbrug og dyrehold for mere end 3 dyreenheder, husdyrgødning, ensilage mv.

Miljøgodkendelse for Holkasminde

Med hensyn til de internationale beskyttelsesområder vurderer Vesthimmerlands Kommune, at projektet i sig selv, eller i forbindelse med andre planer og projekter, ikke kan påvirke Natura 2000 områder væsentligt.

Det vurderes samtidig, at projektet ikke vil kunne beskadige eller ødelægge yngle- eller rasteområder i det naturlige udbredelsesområde for de dyrearter, der er optaget i habitatdirektivets bilag IV eller ødelægge i alle livsstadier de plantearter, som er optaget i bilag IV.

PROJEKTBEKRIVELSE

”Holkasminde”, Holkasmindevej 35, 9670 Løgstør

Version 6

1 Resumé

Claus Drejer driver og ejer slagtesvineproduktionen på ”Holkasminde”, Holkasmindevej 35, 9670 Løgstør, i Vesthimmerlands Kommune. Den nuværende produktion er 2007 blevet miljøgodkendt til 9.490 stk. slagtesvin. Han ønsker nu at udvide produktionen til 15.285 stk. Udvidelsesplanerne indebærer bygning af en ny slagtesvinestald.

Der er tilpasset på ammoniakreduktionen ved gyllekøling og reduceret mængde råprotein.

2 Beskrivelse af produktionen

2.1 Besætning

Svineproduktionen på ”Holkasminde”, er sammensat som vist herunder i tabel 1. Produktionen er i 2006 screenet, og produktionen er miljøgodkendt i 2007 til 249,8 DE slagtesvin til 100 kg og mere end 2.000 stipladser. Nu ønsker Claus Drejer imidlertid at udvide produktionen til 415,3 DE, hvorved den samlede udvidelse bliver på i alt 190,67 DE. Afgangsvægten er 35 - 107 kg, men der ønskes fleksibilitet så både indgangs- og afgangsvægt kan justeres efter markedet.

”Holkasminde” Holkasmindevej 35	Før udvidelsen		Efter udvidelsen		Ændring i DE
	Antal	Antal DE	Antal	Antal DE	
Slagtesvin (35-107 kg)	9490	224,63	6500	176,61	- 48,02
Slagtesvin (35-107 kg)	0	0	8785	238,69	+ 238,69
Total		224,63	15.285	415,3	+ 190,67

Tabel 1. Fordelingen af dyr på type og dyreenheder (DE) før og efter udvidelsen.

2.2 Stalde

Claus Drejer har i år 2007 udnyttet produktionstilladelsen og er på nuværende tidspunkt oppe på den tilladte husdyrproduktion. Han ønsker nu at udvide produktionen, og der vil i denne forbindelse blive bygget en ny slagtesvinestald på ejendommen. Der er vedlagt bygningstegninger til denne ansøgning.

Bedriftens stalde er beskrevet i tabel 2.

"Holkasminde" Holkasmindevej 35	Før udvidelsen		Efter udvidelsen	
	Antal årsdyr	Staldtype	Antal årsdyr	Staldtype
Slagtesvin	9490	Drænet gulv + spalter 33/67	6500	Drænet gulv + spalter 33/67
Slagtesvin	0	-	8785	Drænet gulv + spalter 33/67

Tabel 2. Fordelingen af dyr på staldtype før og efter udvidelsen.

Tegningsmaterialet til den nye stald er vedlagt denne ansøgning.

Der er på ejendommen to gylletank a´ hhv. 3.000 m³ og 1.800 m³. For at sikre at, der er tilstrækkeligt opbevaringskapacitet af gylle, er der indgået aftale med Engelstrupvej 14 om opbevaring af 1.700 m³ gylle. Produktionen producerer 7.706 m³ husdyrgødning pr år. 9 mdr. lagerkapacitet svarer derfor til 5.800 m³.

2.3 Arealer

Til slagtesvineproduktionen på "Holkasminde" er der tilknyttet et udspretningsareal af eget og forpagtet arealer. Der er ingen gylleaftalearealer. Den overskydende mængde husdyrgødning afsættes til biogasanlæg.

"Holkasminde" egne og forpagtede udspretningsarealer er opgjort til 196,4 ha, hvilket giver plads til 274,96 DE. Derved er Claus Drejer afhængig af at afsætte 140,34 DE til biogasanlæg. Ansøger er indforstået med at eventuelle nye arealer skal godkendes af kommunen inden de gødes med husdyrgødning.

3 Miljøteknisk redegørelse

3.1 Ammoniak

Det generelle ammoniakkrav på minus 15 % i forhold til referencestaldsystemet er opfyldt på ejendommen. Claus Drejer har valgt drænet gulv som staldsystem, derudover er der valgt at optimere fodringen af besætningen.

Omtrent 4.000 m vest for Holkasminde ligger der et område, som ifølge § 7 i lov om miljøgodkendelse mv. af husdyrbrug skal særligt beskyttes. Med sin placering mere end 1.000 m væk ligger Holkasminde uden for bufferzone 1 og 2, hvorved der ikke stilles krav til det maksimale, ekstra nedfald af ammoniak på overdrevet.

114 meter nord og øst for ejendommen ligger der § 3 beskyttet natur af sø, fersk eng og overdrev. 520 meter syd for ejendommen ligger overdrev og fersk eng. Derudover er der ingen beskyttet natur indenfor 1.000 meter.

3.2 Fosfor til overfladevand

Bedriftens ejede og forpagtede udspretningsarealer ligger alle inden for fosforoverbelastede oplande til marine Natura 2000-områder. Her kan der stilles specielle krav til fosforoverskuddet, hvis arealerne desuden ligger i et udpeget lavbundsområde. Der er ingen af Claus Drejers arealer der ligger i udpeget lavbundsområde.

3.3 Kvælstof til overfladevand

Bedriftens arealer er beliggende både indenfor områder der er udpegede som nitratklasse 1, 2, 3 og udenfor nitratklasser. I nitratklasse 1, 2 og 3 må den maksimale udvaskning svare til den udvaskning, som tilførsel af henholdsvis 85, 65 eller 50 % af harmonitrykket vil give anledning til. På bedriften må udbringes husdyrgødning svarende til 0,95 DE/ha

Ønsker Claus Drejer at øge husdyrtrykket fra 0,9757 DE/ha, skal han enten øge andelen af efterafgrøder eller reducere i N-kvoten. Ved at forpligte sig til ekstra 5,05 % efterafgrøder opfylder Claus Drejer kravene til kvælstofudvaskning til Limfjorden.

3.4 Nitratfølsomme indvindingsområder

Der er ingen af de ejede og forpagtede arealer, der ligger indenfor nitratfølsomme indvindingsområder.

3.5 Lugt og naboafstande

Beregningerne viser, at der for det ansøgte husdyrhold mindst skal være 406 m fra det vægtede midtpunkt af staldkomplekset til nabobeboelse. Dette er overholdt, da afstanden er omtrent 540 m til den nærmeste nabo, der ligger syd for "Holkasminde". Heller ikke samlet bebyggelse eller byzone kan blive generet af det udvidede husdyrhold, da de beregnede genegrænser lyder på hhv. 771 og 993 m. Engelstrup i sydøstlig retning er nærmeste samlede bebyggelse, der ligger ca. 1.400 m væk. Vilsted i sydlig retning er nærmeste byzone, der er ligger knapt 2.500 m væk.

På baggrund af beregningerne og disse afstande kan det konkluderes, at udvidelsen ikke vil medføre en væsentlig ændring af støj, lugt og fluegener i forhold til den nuværende produktion på ejendommen.

3.6 Alternativer

Claus Drejer ser en udvidelse af produktionen på "Holkasminde" som det vigtigste element i at udleve visionen for sin og bedriftens fremtid; "Holkasminde skal være blandt de få svinebedrifter, der er tilbage om ti år. Landbruget skal være rationelt og bæredygtigt økonomisk og skal give ejeren og ansatte en spændende hverdag." Dette kræver en fortsat udvikling af produktionen. Den fortsatte økonomiske og udviklingsmæssige fremgang skaber også en mere rationel bedrift, som har behov for og kan bære ekstra mandskab. Derved får Claus Drejer større frihed til sin familie og fritidsaktiviteter. Derved vurderer Claus Drejer, at nul-alternativet ikke er relevant for ham.

Et alternativ til udvidelse på "Holkasminde" kunne være at opkøbe en anden produktionsejendom for at drive og eventuelt udvide denne. Der er dog klare fordele i at have besætningen samlet på samme sted frem for at skulle passe dyr flere steder.

Dertil kommer, at "Holkasminde" beliggenhed er god i forhold til naboer, de fleste udspretningsarealer og ammoniakfølsom § 7-natur¹. Dertil kommer, at Claus Drejer i flere år har gjort sig strategiske overvejelser mht. fremtidig udvikling og udvidelse. Han har således gennem tiden tænkt udvikling ind i byggeri, drift osv., så mulighederne for udvidelse står åbne. Mulighederne for produktionsudvidelse på "Holkasminde" vurderes derfor ikke at være udtømte med en størrelse på 456 DE, som er udgangspunktet for dette projekt.

3.7 BAT

BAT-niveauet for ejendommen er **5.557** kg N. Niveauet er baseret på BAT-standardvilkår for slagtesvin. Slagtesvin er korrigeret efter afvigende vægt, hvilket er årsagen til afvigelsen i forhold til DØR's bemærkning. I deres beregning er værdier for 30 til 102 kg slagtesvin brugt.

Beregning af BAT niveau:

Der er 9.490 stk. slagtesvin i nudriften og 15.285 i ansøgt produktion. Udvidelsen er på 190,67 DE i slagtesvin fra 35 til 107 kg. Der går 36,8 grise på en DE.

Udvidelsen: Slagtesvin har en maksimal emission i ammoniak på 0,29 kg N pr dyr.

Korr. for afvigende vægt er $(3318,048/3190) \times 0,29 = 0,3016$ kg N.

Antal grise: 7.017 stk. grise = 2.116,33 kg N

Nudrift: Slagtesvin på drænet gulv har en maksimal emission i ammoniak på 0,4 kg N pr dyr.

Korr. for vægt er $(3318,048/3190) \times 0,4 = 0,4161$ kg N.

Antal grise: 8.268 stk. = 3.440,31 kg N

BAT niveauet er nået ved gyllekøling med 13,7 % reduktionseffekt på ammoniak (dvs. 5 % yderligere i forhold til den oprindelige ansøgning) og en yderligere reduktion i indhold af råprotein i foderet. Indholdet er sænket fra 153 til 147 gram råprotein pr. FE.

Claus Drejer mener, at hans drift af "Holkasminde" lever op til BAT (Best Available Techniques) på bl.a. flg. punkter:

3.7.1 Management

- Der laves opgørelser over antal af husdyr samt tilførsel af kunstgødning og husdyrgødning.
- Der udarbejdes en beredskabsplan for ejendommen i forbindelse med denne miljøgodkendelse.
- Ejendommens bygninger, inventar, maskiner og tekniske installationer efterses jævnlig og nødvendige reparationer udføres.
- Transport til og fra ejendommen foregår stille og roligt, for at begrænse støj og støvgener for omboende.
- Arbejdet på bedriften tilrettelægges således, at omgivelserne påvirkes mindst muligt.

¹ Lov nr. 1572 af 20/12-06, miljøgodkendelse mv. af husdyrbrug

- Af vandbesparende foranstaltninger kan nævnes, at drikkevandingssystemet vedligeholdes og rengøres således, at vandspild undgås.
- Vandrør ses efter med jævne mellemrum, og lækager repareres.

3.7.2 Gødningsopbevaring og - udbringning

- At udbringning ikke giver anledning til unødige gener.
- At beholderne mindst en gang om året tømmes for inspektion og vedligeholdelse.
- At man afstemmer den producerede husdyrgødning med udspretningsarealet og afgrødens gødningsbehov og i forhold til anvendt kunstgødning
- At udbringning af gødning mm. skal foretages så tæt på det tidspunkt, hvor afgrøden har maksimalt næringsstofoptag og størst vækst
- At man ved afgrødehøjde under 10 cm bør det tilstræbes at udbringe gødningen under ideelle vejrforhold dvs. kølig, fugtigt og vindstille eller ved direkte nedfældning.
- At der først sker omrøring af gyllebeholderen kort tid før beholderen skal tømmes f.eks. ved udspretning.
- Al transport til og fra bedriften skal, for at begrænse støvgener, foregå ved hensynsfuld kørsel.
- At være opmærksom på vindretningen ved udspretning i forhold til nabobeboelse.
- At alle aktiviteter på bedriften planlægges, herunder også levering og udkørsel, således at omgivelserne påvirkes mindst muligt.
- Husdyrgødning nedfældes i sort jord og græs.

Den generelle lovgivning for udbringning af husdyrgødning anses for BAT.

3.7.3 Fodring

- Foderplanen udarbejdes i samarbejde med konsulent og med anvendelse af nyeste viden indenfor svinefodring
- Der anvendes fasefodring på bedriften.
- Mængden af råprotein er reduceret til 147 g pr FE
- Antal FE er sat til 2,84 FE pr. kg tilvækst

Fravalg

Der tilsættes ikke benzosyre til foderet. Denne løsning er i samråd med svinekonsulent fravalgt af flere grunde. Dels er der en mer-udgift på ca. 10 kr. pr 100 kg foder ved en tilsætning af benzosyre, men hvad værre er, er syren dels meget hård ved inventaret i stalden, og dels har den en negativ effekt på foderoptagelsen.

3.7.4 Staldanlæg

Der er valgt drænet gulv, da det reducerer bakterietrykket i stien og dermed risikoen for smitte mellem grisene. Gulvvalget reducerer derfor behovet for medicinsk behandling af grisene. Derudover er der ingen søle i stierne.

Der er valgt at lægge gyllekøling i den nye stald. Der er ingen udnyttelse af varmen. Der er valgt at køle med 13,7 W/m².

Fravalg

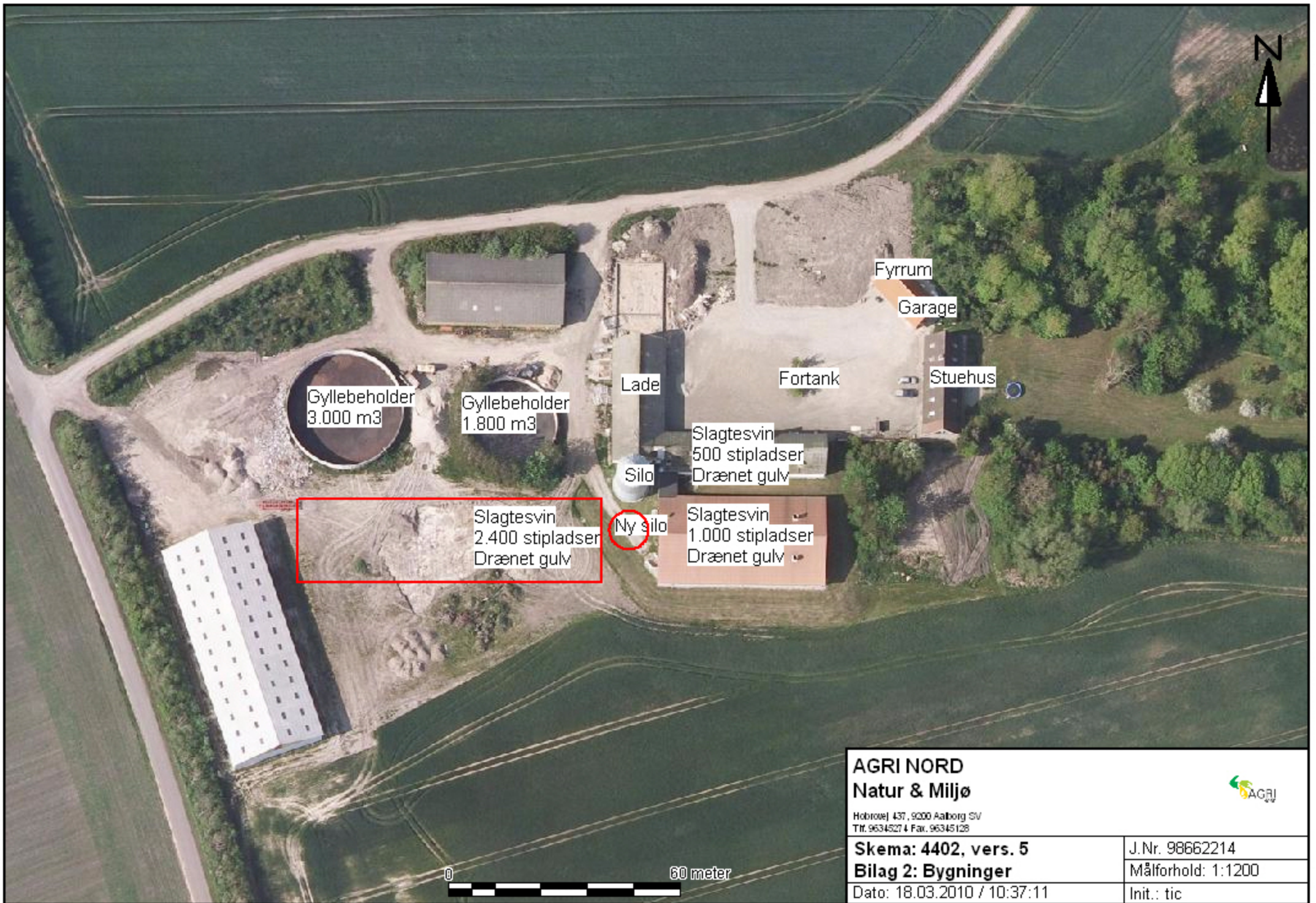
Valget af delvis spaltegulv (25 -49 %) koster 40 kr. pr kg N eller 3,5 kr. pr gris i stier med delvis spaltegulv. Gulvet er dog fravalgt, da der er vådfodring, hvilket giver søle i stierne

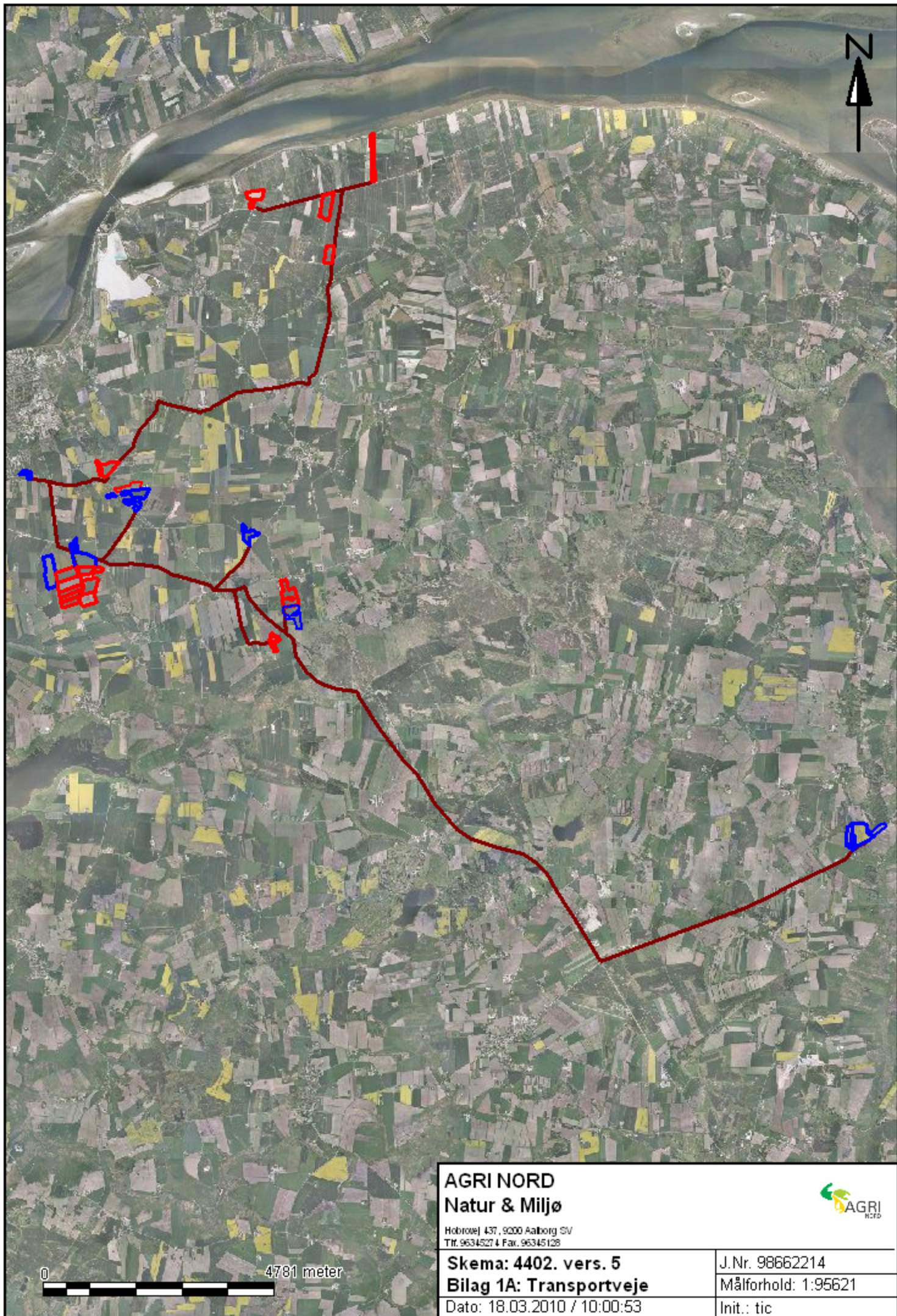
Der er i det eksisterende staldanlæg drænet gulv. Det vil ikke blive ændret ved udvidelsen, da det vil koste over 1.000 kr. pr stiplads at tilpasse. En ændring vil betyde en reduktion fra 0,522 kg N/dyr til 0,4576 kg N/dyr inkl. lagertab for 6.500 stk. slagtesvin svarende til 412 kg N. Prisen er således over 3.600 kr. pr kg N.

Det nye staldanlæg ligger ikke i forbindelse med de resterende bygninger. Tiltag som forsuring og luftrensning vil derfor ikke med samme anlæg kunne installeres i både eksisterende og ny stald.

Forsuring af gyllen vil således koste under 50 kr. pr kg N, men omkring 15 kr. pr slagtesvin vil etablering i udvidelsen med drænet gulv. I denne pris er ikke indregnet en pris på svovlsyre på 2,7 kr. men på 1 kr. (som er en antagelse at den engang bliver), derudover er der ikke indregnet pris på serviceaftale, som er et krav. Pris for syren skal derfor tillægges 1,7 kr. x 5 l syre/m³ gylle x 4.492 m³ gylle fra 8.785 stk. grise = 38.200 kr. i årlig udgift. Pris for forsuring i forhold til den samlede produktion er dermed 8,6 kr. + 2,5 kr. for syre = 11,1 kr. pr gris i produktionen uden pris for serviceaftale. Ved delvis spaltegulv er prisen 0,8 kr. lavere pr gris. Forsuring er derfor ikke BAT.

Luftvasker med syre kan gøres med forskellig intensitet. Ifølge BAT-bladet koster det ikke mere end 50 kr. pr kg N. Prisen pr. gris er 15 kr. ved 100 % luftrensning og 5 kr. pr gris ved 20 % rensning. Priserne er dog fra Scanair-clean og ikke MHJ agroteknik, som er forhandlere i dag. Der er ikke andre luftrensere med syre på markedet. Det er svært pt. at give en pris på rensning, da der ikke bygges staldbyggeri med luftvaskere pt. og MHJ agroteknik først købte Scanair-clean, da markedet gik i stå.





0 4781 meter

AGRI NORD
Natur & Miljø

Hobrovej 437, 9200 Aalborg SV
Tlf. 96345274 Fax. 96345128



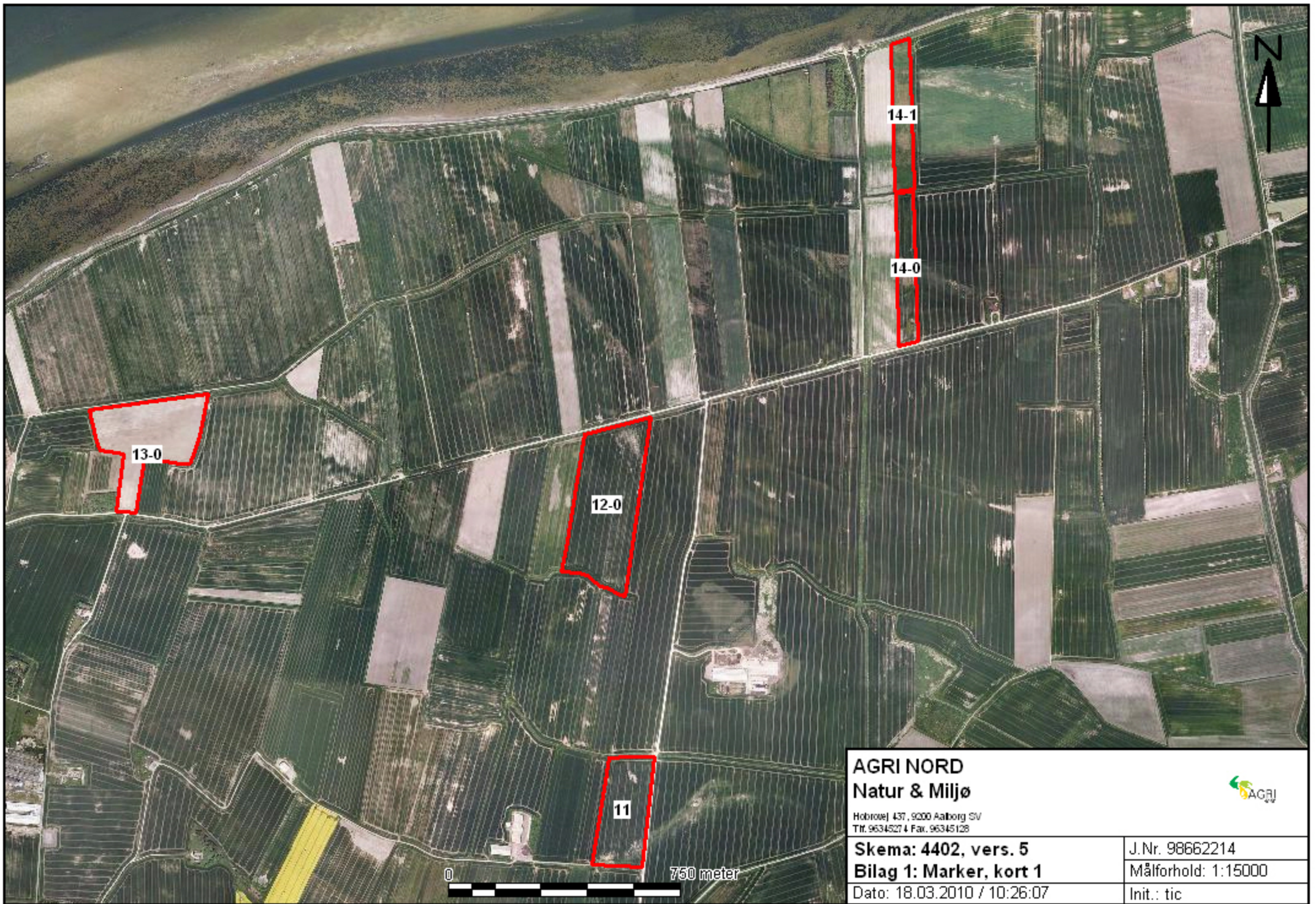
Skema: 4402. vers. 5
Bilag 1A: Transportveje

Dato: 18.03.2010 / 10:00:53

J.Nr. 98662214

Målforshold: 1:95621

Init.: tic



AGRI NORD
Natur & Miljø

Hobrovej 437, 9200 Aalborg SV
Tlf. 96345274 Fax. 96345128



Skema: 4402, vers. 5

Bilag 1: Marker, kort 1

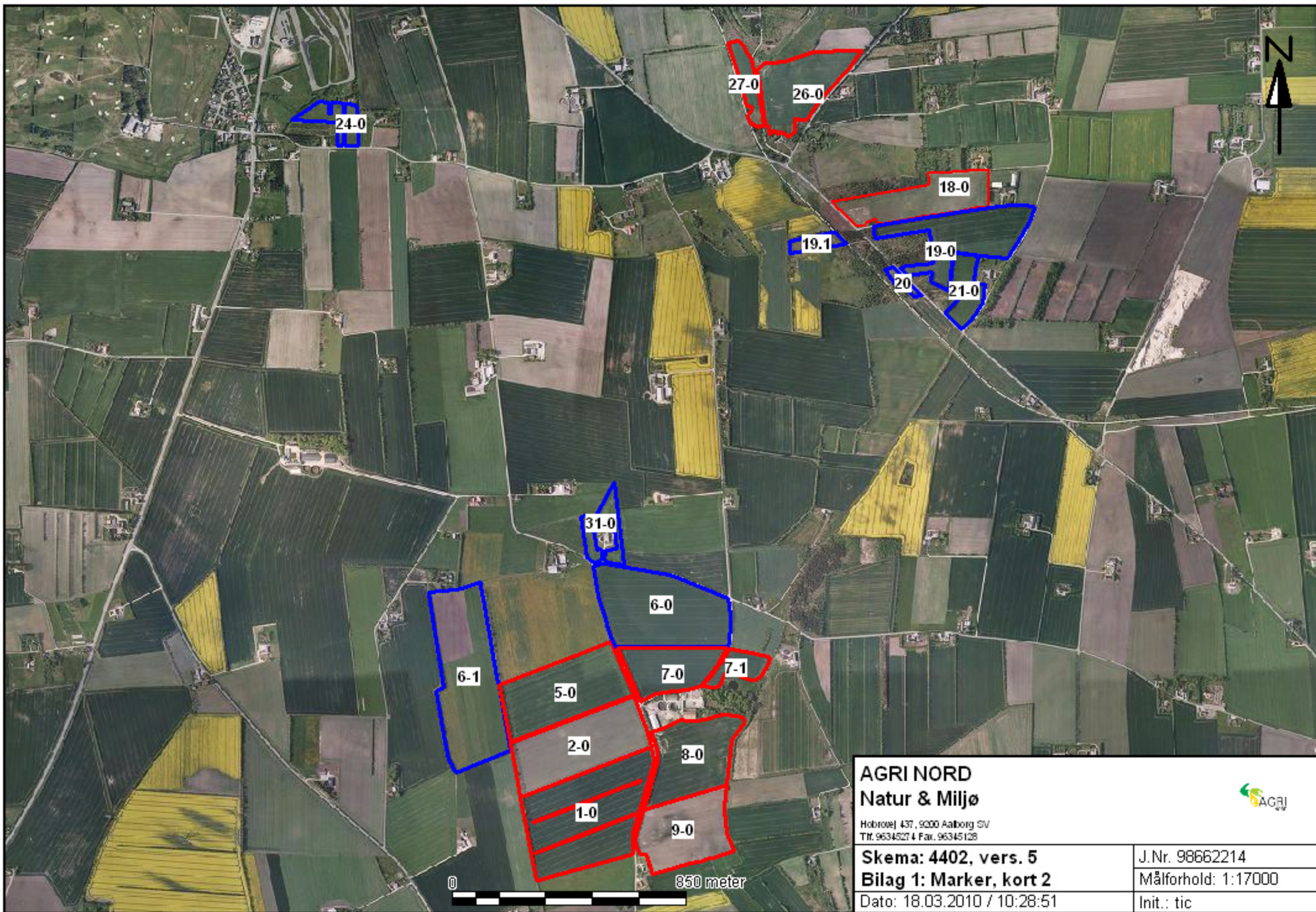
Dato: 18.03.2010 / 10:26:07

J.Nr. 98662214

Målforhold: 1:15000

Init.: tic

0 750 meter



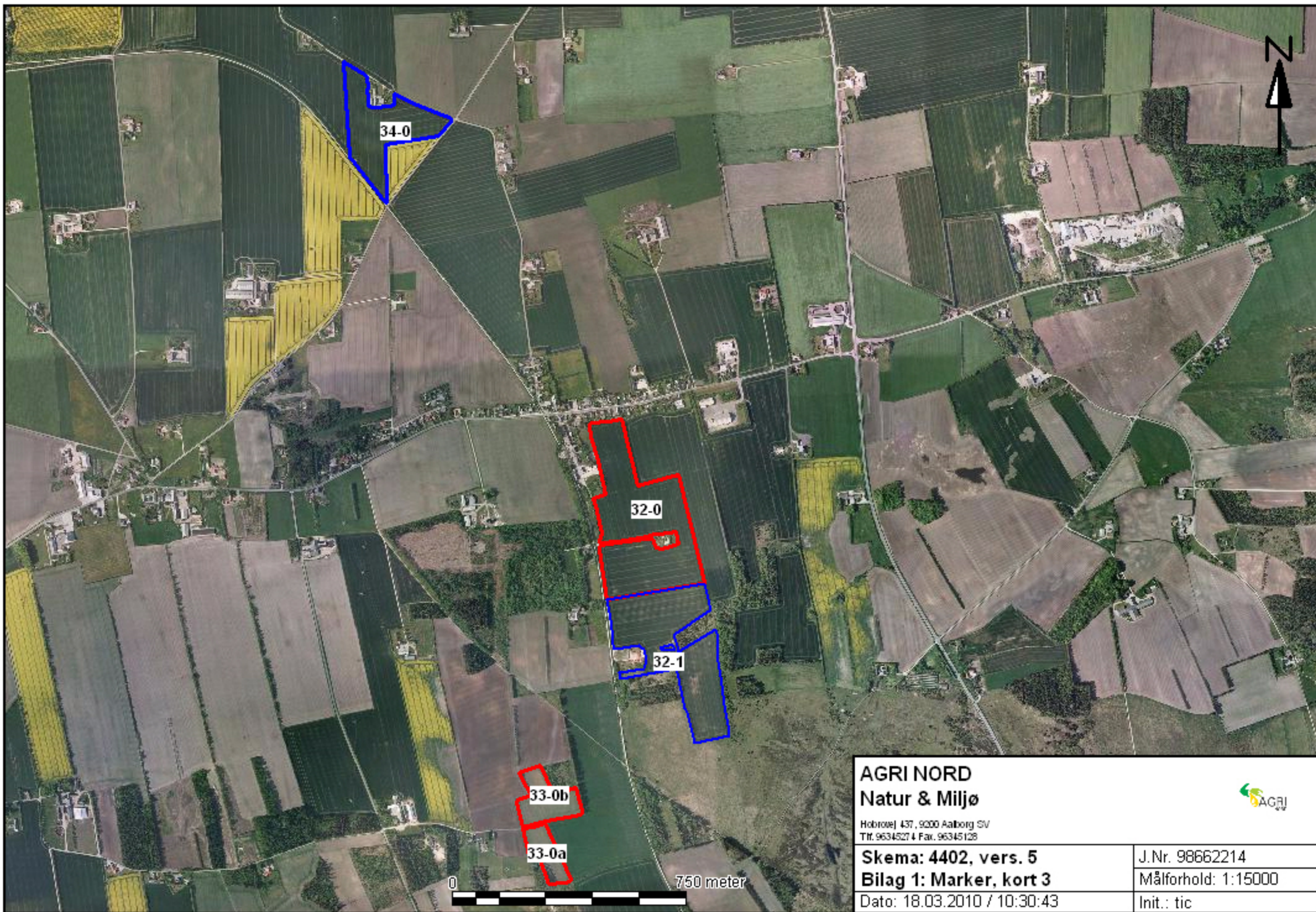
AGRI NORD
Natur & Miljø

Hobrovej 437, 9200 Aalborg SV
 Tlf. 96345274 Fax. 96345128



Skema: 4402, vers. 5
Bilag 1: Marker, kort 2
 Dato: 18.03.2010 / 10:28:51

J.Nr. 98662214
 Målförhold: 1:17000
 Init.: tic



AGRI NORD
Natur & Miljø

Hobrovej 437, 9200 Aalborg SV
Tlf. 96345274 Fax. 96345128



Skema: 4402, vers. 5

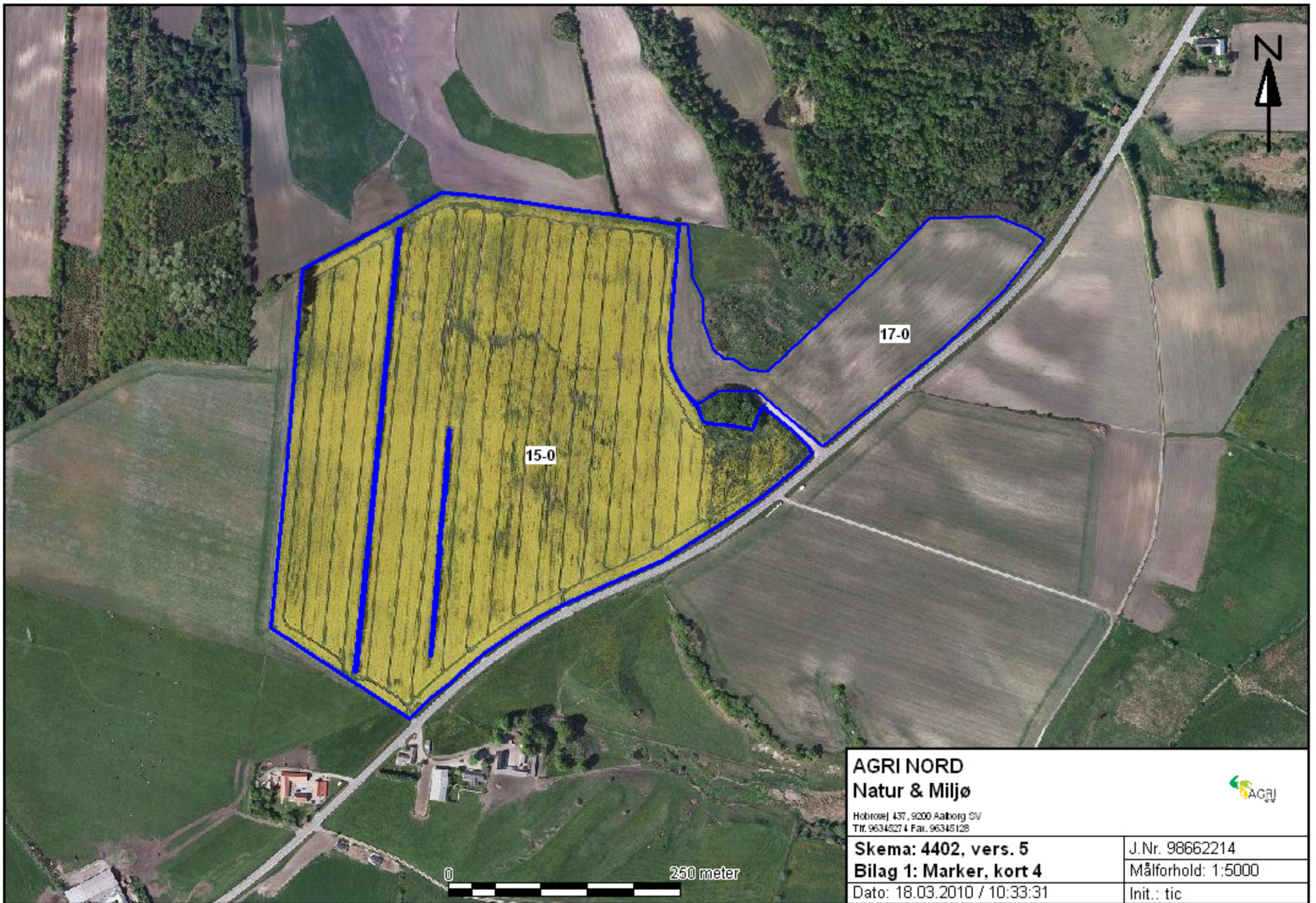
Bilag 1: Marker, kort 3

Dato: 18.03.2010 / 10:30:43

J.Nr. 98662214

Målforhold: 1:15000

Init.: tic



AGRI NORD
Natur & Miljø

Hobrovej 437, 9200 Aalborg SV
Tlf. 96345274 Fax. 96345128



Skema: 4402, vers. 5

Bilag 1: Marker, kort 4

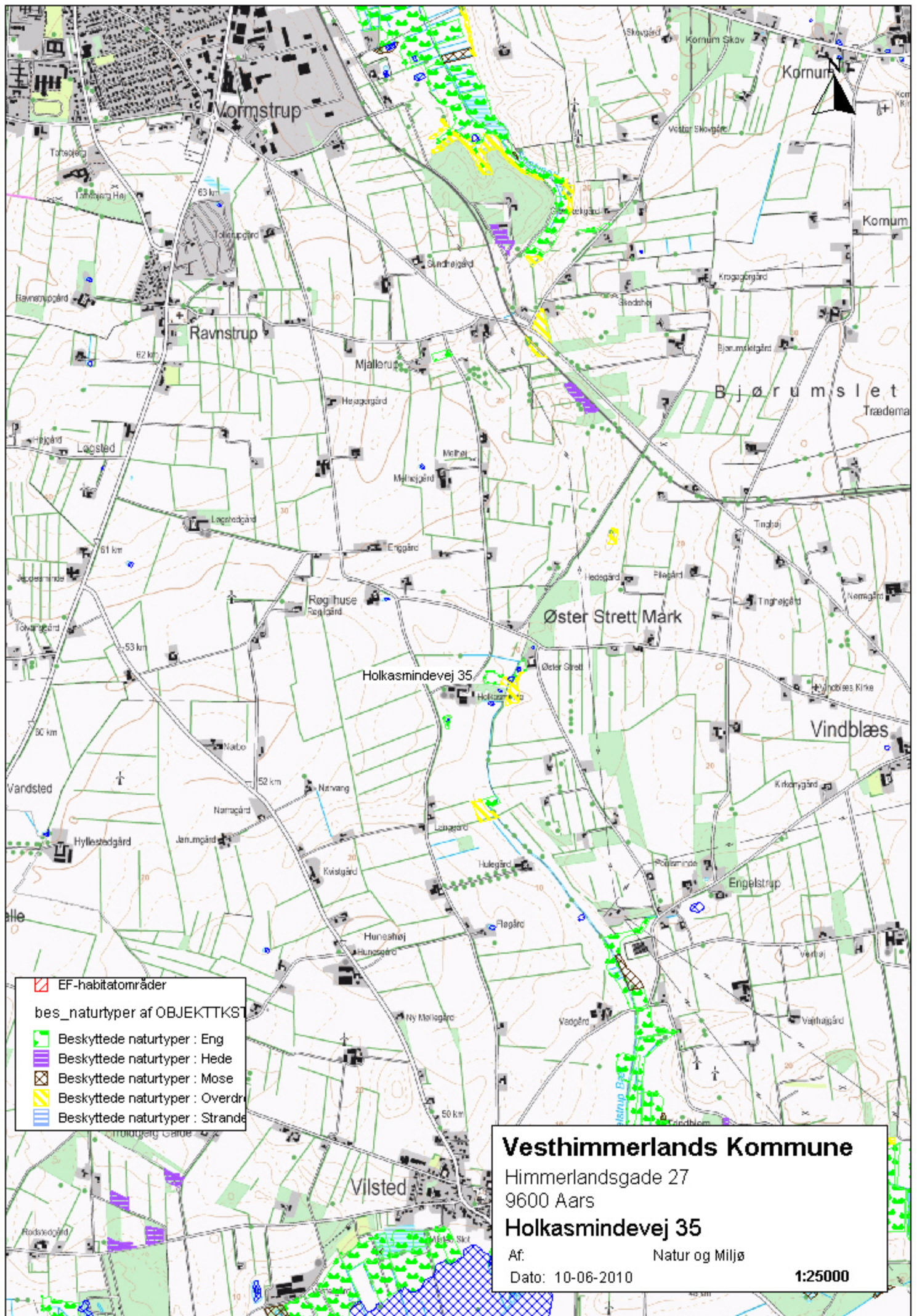
Dato: 18.03.2010 / 10:33:31







J.Nr. 98662214

Målførhold: 1:5000

Init.: tic

0 250 meter



-  EF-habitatområder
 bes_naturtyper af OBJEKTTKST
-  Beskyttede naturtyper : Eng
 -  Beskyttede naturtyper : Hede
 -  Beskyttede naturtyper : Mose
 -  Beskyttede naturtyper : Overdr
 -  Beskyttede naturtyper : Strande

Vesthimmerlands Kommune
 Himmerlandsgade 27
 9600 Aars
Holkasmindevej 35
 Af: Natur og Miljø
 Dato: 10-06-2010 **1:25000**

Vesthimmerlands Kommune
Natur- og Miljøafdelingen
Frederik d. IX's Plads 1
9640 Farsø

23. juli 2010.

Bemærkninger til forslag til miljøgodkendelse af svinebrug på "Holkasminde" Holkasmindevej 35, 9670 Løgstør.

Det Økologiske Råd har modtaget et forslag til miljøgodkendelse af svinebrug på Holkasmindevej 35, 9670 Løgstør og har følgende bemærkninger hertil.

Det fremgår af udkastet, at produktionen udvides fra 249,8 DE til 415,3 DE, og at ammoniaktabet i ansøgt drift er på 6.326 kg N. Det svarer til et ammoniaktab på 15,2 kg N/DE i ansøgt drift. Omregnet til slagtesvin 32-107 kg giver det et ammoniaktab på 0,42 kg N/slagtesvin.

Det Økologiske Råd finder, at beskrivelsen side 13 er misvisende, idet det oplyses, at ammoniaktabet i den nye stald reduceres med mindre end 15% i forhold til referencesystem, som er drænet gulv med gyllekumme under hele gulvfladen.

Det ansøgte staldsystem er ikke som oplyst på side 13 fast gulv med spalter (33/67), men drænet gulv + spalter (33/67) ifølge projektbeskrivelsen side 2 og BAT-redegørelsen side 5.

Ammoniaktabet reduceres med mindre end 15% i forhold til fuldspaltegulv med gyllekumme under hele gulvfladen. Fuldspaltegulv har været forbudt siden 2000, så referencesystemet er delvist spaltegulv. Der burde derfor i stedet have stået, at ammoniaktabet i den nye stald er ca. 15% større end i referencestald, som er stald med delvist fast gulv.

På side 4 står, at Vesthimmerlands Kommune har beskrevet BAT som en reduktion på 35,385% i den nye stald, men der står ikke noget i forhold til hvad. Hvis det er i forhold til referencestald med delvist fast gulv svarer det til 0,26 kg N7slagtesvin (32-107 kg).

Det Økologiske Råd finder, at BAT i den eksisterende produktion er et ammoniaktab på 0,41 kg N/slagtesvin (32-107kg), mens det i den ansøgte produktion er 0,29 kg N/slagtesvin (32-107 kg).

Det Økologiske Råd har således beregnet BAT-kravet til ammoniaktabet til følgende jfr. Miljøstyrelsens netop udsendte "Vejledende emissionsgrænseværdier opnåelige ved anvendelse af den bedste tilgængelige teknik (BAT) for husdyrbrug med konventionel produktion af slagtesvin 30-102 kg (gyllebaserede staldsystemer) omfattet af husdyrgodkendelseslovens § 11 og § 12."

249,8 DE (8.993 slagtesvin (32-107 kg)) á 0,40 kg N	= 3.597 kg N
<u>165,5 DE (5.958 slagtesvin (32-107 kg)) á 0,29 kg N</u>	<u>= 1.728 kg N</u>
I alt	= 5.325 kg N

Det Økologiske Råd anmoder på den baggrund Vesthimmerlands Kommune om at stille et BAT-krav om, at ammoniaktabet ikke må overstige 5.325 kg N/år.

Med venlig hilsen

Hans Nielsen

Fra Agri Nord

6. 8. 2010

Ændringer af ansøgning til Holkasmindevej 35 i forbindelse med høring af udkast til miljøgodkendelse.

Bemærkning fra DØR imødekommes ved at følge vejledende emissionsgrænseværdier for slagtesvin.

1).

Det er korrekt bemærket af DØR at det er drænet gulv og ikke delvis fast gulv i stalden. Alle beregninger er foretaget med drænet gulv som udgangspunkt. Det skal således rettes på side 13.

2).

BAT-niveauet for ejendommen er **5.557 kg N**. Niveauet er baseret på BAT-standardvilkår for slagtesvin. Slagtesvin er korrigeret efter afvigende vægt, hvilket er årsagen til afvigelsen i forhold til DØR's bemærkning. I deres beregning er værdier for 30 til 102 kg slagtesvin brugt.

Beregning af BAT niveau:

Der er 9.490 stk. slagtesvin i nudriften og 15.285 i ansøgt produktion. Udvidelsen er på 190,67 DE i slagtesvin fra 35 til 107 kg. Der går 36,8 grise på en DE.

Udvidelsen: Slagtesvin har en maksimal emission i ammoniak på 0,29 kg N pr dyr.

Korr. for afvigende vægt er $(3318,048/3190) \times 0,29 = 0,3016$ kg N.

Antal grise: 7.017 stk. grise = 2.116,33 kg N

Nudrift: Slagtesvin på drænet gulv har en maksimal emission i ammoniak på 0,4 kg N pr dyr.

Korr. for vægt er $(3318,048/3190) \times 0,4 = 0,4161$ kg N.

Antal grise: 8.268 stk. = 3.440,31 kg N

BAT niveauet er nået ved gyllekøling med 13,7 % reduktionseffekt på ammoniak (dvs. 5 % yderligere i forhold til den oprindelige ansøgning) og en yderligere

reduktion i indhold af råprotein i foderet. Indholdet er sænket fra 153 til 147 gram råprotein pr. FE.

Ændring af projektet i forhold til råprotein vil påvirke vilkår 2.1.2 og 2.1.3 samt side 18

Ændring af projektet i forhold til gyllekøling vil påvirke vilkår 4.1.4 samt side 18

3).

Ændring i forhold BAT ændrer på kvælstofindholdet i husdyrgødningen, da mindre råprotein giver mindre kvælstof ab dyr. Der er derfor afsat mindre kvælstof men de samme antal DE.

Det betyder også at antal efterafgrøder er blevet reduceret, da mindre kvælstof i gødningen giver en mindre kvælstofudvaskning generelt. Vilkår 3.1.1 skal derfor rettes (jf. dog også nedenstående kommentar). Antal ekstra efterafgrøder er rettet til 4,15 %.

4).

Ansøger har to bemærkninger til udkastet.

I vilkår 3.1.1 er der vilkår om ekstra % efterafgrøder, hvilket er ok, men det skal ikke noteres som antal hektar også, da det kan variere alt efter sædskiftet.

Vilkår 6.1.1 skal udspecificeres i forhold til hvad kvitteringer dækker over, da det ellers blive et gæt fra ansøger hvad kommunen mener.

Med venlig hilsen

Tina Madsen
Natur- & miljøkonsulent



Hobrovej 437, DK- 9200 Aalborg SV
Telefon 96345120
Direkte 9634 5275
Mobil 4061 5275
E-mail tim@agrinord.dk
Web www.agrinord.dk