



Carl Bruun
Frederiksværksvej 11c
Esbønderup
CVR nr. 16499277
P-nummer: 1001109392

Sag: 09.02.16-P19-2-21

14. juni 2023

Miljøgodkendelse til terrænregulering på Esromgaard, Frederiksværkvej 11c, 3230 Græsted, matr. nr. 1i Esrumkloster, Esbønderup

Frederiksværksvej 11C 1I Esrumkloster, Esbønderup

1 Indledning

Geo har på vegne af Carl Bruun fra Esromgaard den 23.04.2021 ansøgt Gribskov Kommune om miljøgodkendelse til terrænregulering på ejendommen Frederiksværkvej 11c, 3230 Græsted, matr. nr. 1i Esrumkloster, Esbønderup. Ansøger har CVR nr.: 16499277 P-nummer: 1001109392.

Ansøger ønsker tilladelse til et jordprojekt med tilkørsel af ren jord, nedlæggelse af en beskyttet sø samt udlæg af et større areal til ny sø og vådområde.

Opfyld af et søareal til senere landbrugsmæssig dyrkning kræver landzonetilladelse, og nedlæggelse af en beskyttet sø kræver dispensation fra naturbeskyttelseslovens § 3.

Gribskov Kommune har truffet afgørelse om, at det ansøgte jordprojekt kræver en godkendelse efter miljøbeskyttelseslovens kapitel 5 /1/. Endvidere er der krav om reguleringstilladelse efter vandløbsloven.

Ansøgningen er fremsendt i henhold til bekendtgørelse om godkendelse af listevirksomhed (Godkendelsesbekendtgørelsen) /2/.

Terrænreguleringen er omfattet af listepunkt K 206 i Godkendelsesbekendtgørelsen /2/. Listepunktet omfatter "Anlæg, der nyttiggør ikke-farligt affald, bortset fra anlæg under listepunkt 5.3 i bilag 1, autoophugning, skibsofhugning, biogasfremstilling, kompostering og forbrænding". Der er ikke standardvilkår for terrænregulering.

2 Grundlag for afgørelsen



Grundlaget for denne afgørelse er ansøgning af 23.04.2021 samt supplerende oplysninger af 22. november 2022.

Der er truffet afgørelse om, at terrænreguleringen kræver landzonetilladelse.

Gribskov Kommune har truffet afgørelse om, at der er krav om VVM-screening af projektet, da det vedrører inddragelse af uopdyrket land og naturområder til intensiv landbrugsvirksomhed. Administrationen har foretaget en VVM-screening, som viser, at der ikke skal udarbejdes en VVM-redegørelse.

Virksomheden er selv ansvarlig for at indhente de øvrige fornødne godkendelser og tilladelser, f.eks. i henhold til planloven, vejloven, vandløbsloven, naturbeskyttelsesloven mv.

1 Afgørelse

På ejendommen Frederiksværkvej 11c skal der foretages en terrænregulering af et område på ca. 80.000 m². Der terrænreguleres med maksimalt 280.000 m³ uforurenet jord (klasse 0), hvor arealet hæves med maksimalt 10 meter over eksisterende terræn.

Gribskov Kommune meddeler hermed Esromgaard, ved Carl Bruun miljøgodkendelse til terrænregulering i henhold til § 33, stk. 1 i Miljøbeskyttelsesloven og Bekendtgørelse om godkendelse af listevirksomhed.

Miljøgodkendelsen gives på baggrund af virksomhedens ansøgningsmateriale, og vilkårene for godkendelsen stilles på baggrund af det ansøgte samt kommunens vurderinger, der fremgår af afsnittet Miljøteknisk vurdering.

Medmindre andet fremgår af vilkår i denne miljøgodkendelse, skal afgørelse om landzonetilladelse af 14. juni 2023 ligeledes overholdes.

Vilkårene for godkendelsen er angivet i det følgende.

2 Vilkår for godkendelsen

Generelt

1. Godkendelsen bortfalder, hvis den ikke udnyttes senest 3 år efter datoen for endelig meddelelse af godkendelsen.
2. Et eksemplar af miljøgodkendelsen skal til enhver tid være tilgængelig for det personale, der arbejder med anlægget, herunder skal personalet have adgang (fra opstart til nedlukning) til en driftsinstruks, der beskriver hvordan personalet skal sikre, at der er foretaget den fornødne forhåndsgodkendelse, registrering mv. jf. vilkår 23 og 24.

Miljøgodkendelsen og driftsinstruksen skal kunne fremvises af personalet på anlægget til tilsynsmyndigheden ved forespørgsel.

3. De personer, der arbejder med drift af anlægget, skal være bekendte med miljøgodkendelsen og driftsinstruksens indhold.
4. Miljøgodkendelsen udløber, når terrænreguleringen er afsluttet, dog senest 10 år efter opstart af terrænreguleringen.

Indretning og drift

5. Der må maksimalt tilføres 280.000 m³ jord til arealet som forudsat i landzoneafgørelse af 14. juni 2023.
6. I anlægsperioden må der udelukkende være aktiviteter på anlægget mandag – fredag i tidsrummet kl. 7.00-17.00.
7. Anlægget skal altid være bemanded af personale, når der er åbent for tilkørsel af jord.
8. Personalet skal som en del af modtagekontrollen sikre, at vilkår 19 og 20 er overholdt.
9. Anlægsområdets tilkørselsveje skal uden for anlæggets åbningstid afskæres/lukkes, således at der ikke er mulighed for at tilkøre/aflæsse jord eller andet til anlægsområdet.
10. Virksomheden skal udarbejde en driftsinstruks, der beskriver af hvem og hvordan forhåndsgodkendelsen af tilkørt jord jf. vilkår 21-29 gennemføres og formidles til driftspersonalet på pladsen samt, hvordan driftspersonalet skal foretage fornøden modtagekontrol, og hvordan de skal forholde sig i tilfælde af driftsforstyrrelser og uheld. Driftsinstruksen skal altid være tilgængelig for og kendt af personalet. Driftsinstruksen skal godkendes skriftligt af Gribskov Kommune, inden etablering af anlægget påbegyndes.
11. Hvis anlægsarbejdet ændres, skal virksomheden fremsende en ny plan med markering af arbejdsområdet/anlægsområdet samt beskrivelse af modtageområde og adgangsveje for jordtilkørsel til kommunen.

Støv

12. Terrænreguleringen og arbejder i forbindelse hermed må ikke give anledning til væsentlige støvgener uden for arbejdsområdet. Hvis der konstateres væsentlige støvgener, kan tilsynsmyndigheden kræve, at støvende oplag overdækkes eller befugtes, og at der etableres afskærmning eller befugtning af aktiviteterne på området, herunder interne kørselsveje mv.

Støj

13. Virksomhedens bidrag til støjbelastningen angivet som det ækvivalente, korrigerede støjniveau i dB(A) må uden for virksomhedens skel i intet punkt overstige grænseværdierne i nedenstående tabel. For boliger i det

åbne land gælder støjgrænserne på opholdsarealer og ikke mere end 15 m fra beboelsen.

Områdetype	Mandag-fredag kl. 07-18 Lørdag kl. 7-14	Mandag-fredag kl. 18-22 Lørdage kl. 14-22 Søn- og helligdage kl. 07-22	Alle dage kl. 22-07
Beboelse i det åbne land	55	45	40

14. Gribskov Kommune kan højst én gang om året kræve dokumenteret, at de i vilkår 14 angivne støjgrænser er overholdt. Såfremt tilsynsmyndigheden vurderer, at der er risiko for, at vilkårene ikke kan overholdes, kan denne dokumentation kræves før anlægsarbejdet påbegyndes. Dokumentation kan tillige kræves, såfremt vilkår 14 er overskredet.

Denne dokumentation skal ske i form af resultater af målinger og/eller beregninger, der udføres som "Miljømåling – ekstern støj" og i overensstemmelse med Miljøstyrelsens retningslinjer for måling og beregning af ekstern støj fra virksomheder.

Målingerne/beregningerne skal udføres af et laboratorium, som er godkendt af Miljøstyrelsen til "Miljømålinger - ekstern støj".

Måling skal foretages, når virksomheden er i fuld drift eller efter anden aftale med kommunen.

Målerapporten skal indsendes til Gribskov Kommune senest 6 uger efter udførelsen og skal være ledsaget af oplysninger om de driftsomstændigheder/forudsætninger, hvorunder de er fremkommet.

Sammen med dokumentationen skal der, i tilfælde af, at støjgrænserne er overskredet, fremsendes en redegørelse for, hvilke tiltag virksomheden vil gennemføre for at overholde støjgrænserne.

Jord og grundvand

15. Entreprenørtanke med motorbrændstof skal sikres mod påkørsel. Påfyldningsstudse og tæppesteder skal være indrettet med fast installeret tæt spildbakke eller tilsvarende mulighed for opsamling af spild (fx grube). Udendørs spildbakker, gruber eller lignende skal løbende tømmes, således at regnvand i bunden maksimalt udgør 10 % af spildbakkens eller grubens volumen. Regnvand, der fjernes fra spildbakker og/eller gruber, skal afleveres til godkendt modtagested eller afledes til kloak efter kommunens godkendelse.
16. Spild af olie og kemikalier skal opsamles straks, anmeldes til kommunens miljøafdeling og bortskaffes som farligt affald. Der skal til enhver tid forefindes opsugningsmateriale på anlægget.
17. Ved et jordparti forstås en mængde jord af samme jordtype (fyld/overjord og intakt jord) stammende fra samme ejendom (matrikel),

hvor forureningsrisikoen vurderes at være ens.

Alle jordpartier skal ved ankomst:

- a) Være forhåndsgodkendt af ansøger, jf. vilkår 20-29 og være ledsaget af en følge-/køreseddel, hvoraf det fremgår, at partiet er forhåndsgodkendt samt jordmængde og jordpartiets oprindelse.
- b) Vurderes ved syn og lugt.
- c) Registreres således, at jordpartiets placering kan spores mindst en uge efter modtagelsen.

18. Jord **må ikke** modtages og skal afvises straks og så vidt muligt inden aflæsning:

- Hvis jorden lugter eller syner forurennet.
- Hvis jorden ikke er forhåndsgodkendt, jf. vilkår 20-28.
- Hvis jorden indeholder nogen form for affald eller ikke naturligt forekommende stoffer eller materialer i jord (fx murbrokker, plastik, træ, beton mv.).

Forhåndsgodkendelse, dokumentationsanalyser og registrering af jorden

19. Inden tilkørsel af et jordparti, skal ansøger undersøge og registrere jordens oprindelseslokalitet (matrikel og adresse). Der skal udarbejdes en historik for oprindelsesejendommen ved gennemgang af luftfotos, samt en vurdering af om der tidligere har været potentielt forurenende aktiviteter (fx vaskeplads, oplag), eller tegn på erhvervsaktiviteter.

Ved mistanke om forurening fra naboejendomme i jorden eller i det terrænnære grundvand på oprindelseslokaliteten, fra fx kortlagte naboejendomme, skal forureningsrisikoen vurderes særskilt, fx ved sammenstilling af jordprøver, boreprofiler og aktuelle gravedybder, samt resultater af poreluftmålinger og/eller grundvandsprøver.

20. Jord fra følgende typer af ejendomme/anlæg **må ikke** forhåndsgodkendes:

- Ejendomme, der er kortlagt efter Jordforureningsloven (V1 og V2).
- Godkendte modtageanlæg for forurennet jord
- Jernbanearealer
- Veje/rabatter

Modtagekriterier

21. Der må kun modtages forhåndsgodkendt og/eller dokumenteret uforurennet jord, klasse 0 jf. nedenstående tabel. Jorden, som modtages, må således udelukkende indeholde arsen, cadmium, chrom total, kobber, kviksølv, nikkel, bly, zink, PAH'er og/eller tung olie, der overholder kravene i tabellen.

Parameter	Krav i mg/kg tørstof
-----------	----------------------

Arsen	10
cadmium	0,5
chrom total	50
kobber	30
kviksølv	0,1
Nikkel	15
Bly	40
Zink	100
PAH'er total	1 (reflab 4 metoden)
Benz(a)pyren	0,1 (reflab 4 metoden)
Dibenz(a,h)antracen	0,1 (reflab 4 metoden)
Flygtig olie (C ₆ -C ₁₀)	25 (reflab 1 metoden)
Let olie (C ₁₀ -C ₂₀)	55 (reflab 1 metoden)
Let olie (C ₁₀ -C ₁₅)	40 (reflab 1 metoden)
Let olie (C ₁₅ -C ₂₀)	55 (reflab 1 metoden)
Tung olie (C ₂₀ -C ₃₅)	100 (reflab 1 metoden)

22. Jord, der er omfattet af jordflytningsbekendtgørelsen /3/, skal anvises af oprindelseskommunen. Der må ikke foretages straksflytninger til anlægget.

Analyseparametre

23. Jorden skal inden forhåndsgodkendelse, som minimum være analyseret for 6 tungmetaller (Pb, Cd, Cr, Cu, Ni og Zn), Total kulbrinter fordelt på fraktioner (Benzen – C₁₀, >C₁₀ – C₁₅, >C₁₅ – C₂₀ og >C₂₀ – C₄₀) og 7 PAH'er (fluoranthen, benz(b+j+k)fluoranthen, benz(a)pyren, dibenz(a,h)anthracen og indeno(1,2,3-cd)pyren samt sum af de førnævnte PAH'er).
24. Hvis tidligere aktiviteter på jordens oprindelsessted indikerer, at jorden kan være påvirket af andre miljøfremmede stoffer end de nævnte i vilkår 24, skal jorden analyseres for supplerende parametre, jf. Bilag B i "Vejledning i håndtering af forurenede jord på Sjælland" af juli 2001 (se bilag 3).

Analysefrekvens

25. Jord, omfattet af jordflytningsbekendtgørelsen, skal inden forhåndsgodkendelse som minimum være dokumenteret som beskrevet i bekendtgørelsen. Det betyder, at der i de fleste tilfælde skal være

analyseresultater fra minimum 1 repræsentativ jordprøve for hver 30 ton jord.

26. Jord, der ikke er omfattet jordflytningsbekendtgørelsen, skal som minimum opdeles i fyld-/overjord og intaktjord og analyseres som følger:
- Fyldjord dokumenteres med min. en prøve pr. 120 ton.
 - Intaktjord med min. en prøve pr. 500 tons.

Generelt dog mindst en prøve pr. jordparti.

Forudgående prøvetagning kan evt. udelades, hvis der fremsendes en konkret ansøgning om godkendelse heraf til Gribskov Kommune.

Ansøgningen skal med stor sikkerhed godtgøre, jf. vilkår 20, at opgravningslokaliteten er uforurennet intaktjord fra naturarealer eller uforurennet jord fra landbrugs-/dyrkningsarealer.

27. Ved jordmængder større end 2.000 - 5.000 tons fra samme lokalitet, kan Gribskov Kommune ved konkret ansøgning, tage stilling til om nedsat prøvetagningsfrekvens ift. vilkår 26 og 27 kan accepteres. Ansøgningen skal bestå af historisk materiale samt et begrundet forslag til analyseparametre og -frekvens.

Til- og frakørsel

28. Til- og frakørsel skal ske via den sydlige del af Klostermarksvej.

Egenkontrol

29. Der skal løbende føres driftsjournal over hvert enkelt tilkøbt jordparti. Journalen skal indeholde oplysninger om jordpartiets størrelse i ton eller m³, oprindelseslokalitet (adresse, matrikelnummer og historik), partiets dokumentationsanalyser (parametre og koncentration) og følge-/køreseddel. Driftsjournalen skal være tilgængelig for tilsynsmyndigheden. Den skal opbevares på virksomheden i driftsperioden, og herefter hos den driftsansvarlige i mindst 5 år.

30. Opmåling

Mængden af tilført jord samt højden af udlagt jord skal dokumenteres ved opmåling af terrænkoten henholdsvis før terrænreguleringen foretages og efter denne er afsluttet.

Opmålingen kan foretages ved drone, landmålerudstyr eller tilsvarende. En opmåling skal foretages med sammenlignelige højdekurver i f.t. den nivellementsplan, som danner grundlag for tilladelsen.

31. Indberetning

Virksomhedens indberetning til tilsynsmyndigheden skal ske som beskrevet i det følgende.

Virksomheden skal hvert år føre journal over følgende

- Driftsjournal med kopi af Carl Bruuns forhåndsgodkendelser med registrering af matrikel, adresse, historik, jordmængde, dokumentationsanalyser (fx i form af udskrift fra jordanmeldelser).
- En samlet opgørelse over mængden af jord, som er modtaget i perioden.

- Opgørelse over udnyttet og evt. tilbageværende anlægsvolumen.
- Kort eller luftfoto med angivelse af areal(er), hvor der er sket opfyldning.
- Eventuelle opmålingsresultater med angivelse af terrænkoter før og efter terrænreguleringen.
- Indberetning af evt. jordpartier, som er afvist/fjernet (med begrundelse), samt evt. driftsforstyrrelser eller uheld.
- Oplysninger om, hvorvidt der har været problemer med håndtering af overfladevand, samt hvilke forebyggende tiltag virksomheden har iværksat i den forbindelse.

På kommunens forlangende skal virksomheden indsende driftsjournalen til kommunen.

Nedlukning

32. Når den samlede terrænopbygning er færdigetableret skal entreprenørtanke, kørselsveje, skurvogne mv. fjernes. Hvis der er tegn på jordforurening fra entreprenørtanke eller kørende materiel, skal jordforureningen fjernes og området reetableres.
33. Senest to uger før ophør af virksomhedens aktiviteter skal dette skriftligt meddeles Gribskov Kommune, miljø.

3 Miljøteknisk beskrivelse

Det ansøgte projekt omhandler udførelse af en terrænregulering, der hæver terrænet og "flytter" den eksisterende topografi mod øst. Hele projektområdet omfatter et areal på ca. 80.000 m² (~8 hektar). Ansøger ønsker at sløjfe en eksisterende naturbeskyttet sø med et registreret areal på 4.647 m², så området kan inddrages til landbrugsdrift. Samtidigt vil et lavbundsareal på ca. 20.000 m², hvor der i dag er landbrugsdrift, blive inddraget til et nyt naturareal. Der etableres en ny sø på ca. 10.000 m² og rundt om søen anlægges et dyrkningsfrit område.



Figur 1 Oversigt over projektarealer med ny og eksisterende sø, dræn, dyrkningsfri zone samt vendeplads og adgangsvej.

I dag er der terrænforskelle på op til ca. 10 m i den centrale del af projektområdet til de højest beliggende bakketoppe nord for projektområdet. Med projektet vil denne terrænforskel flyttes til den østlige del af projektområdet, hvilket vil betyde, at en større del af marken vil blive dyrkbar til trods for, at der tages et større areal ud til natur, end der er i dag. For at sikre områdets "dødis-præg" indbygges jorden i terrænreguleringen med et kurveforløb, der hænger sammen med den eksisterende topografi, og således bevares områdets værdifulde landskabsudtryk.

vurderer at ved at flytte den eksisterende sø til den østlige del af projektområdet, hvor grundvandet i forvejen står højt, kan arealet landbrugsmæssigt udnyttes mere optimalt. Ansøger har estimeret, at der vil være behov for at tilføre ca. 260.000-280.000 m³ jord for at kunne opnå de projekterede fremtidige terrænkoter. Dette tal tager højde for at jorden vil komprimere med ca. 10-20% ved udlægning og kørsel med en dozer. Før sløjfningen af den eksisterende sø etableres erstatningsnatur med et areal som er minimum dobbelt så stort som det eksisterende. Erstatningsnaturen vil omfatte en lavvandet sø med to dybere områder til ca. 1,5 m u.t., så det sikres, at søen aldrig tørrer helt ud. De mere lavvandede områder omkring søen kan over året tørre mere eller mindre ud til fordel for bl.a. padders levevilkår. Søen projekteres udført, så den følger det naturlige forløb af den eksisterende topografi i området. De mest udbredte bilag IV-arter i tilknytning til søer/vandhuller, som er registreret i kommunen, er spidssnudet frø og stor vandsalamander. Ansøger vurderer at den nye sø med det omkringliggende dyrkningsfrie areal tilgodeser disse arter. Søen etableres med en maksimal dybde på 1,5 m med et vandspejl omkring kote +11 m DVR90 baseret på en pejling af vandspejlet i området for den nye sø udført i november 2020. Brinkerne etableres med jævnt fald samt afrømmes for næringsrig muld.

De eksisterende dræn inden for projektområdet vil overvejende blive sløjfet ifm. projektet på nær de sidste ca. 30-40 m af de eksisterende to hoveddræn, der løber til afvandringsgrøften i skellet i øst mellem de to nabomatrikler. De sidste ca. 30-40 m af drænet vil blive bibeholdt og vil sammen med den nye sø sikre, at de ikke afledes vand direkte til nabomatriklen i særligt nedbørsrige perioder. Eksisterende dræn samt fremtidigt forløb af dræn fremgår af oversigtskortet i figur 1. Ved at udgrave søen og herved fjerne den tidligere dyrkede, næringsrige topjord, skabes der rammer for, at den nye sø modtager færre næringsstoffer end vandet i den eksisterende sø. Herudover etableres en dyrkningsfri zone på 10-15 m omkring den nye sø, hvor der sås vegetation til optag af næringsstoffer fra de omkringliggende dyrkede arealer. Ansøger vurderer at tiltagene hindrer en direkte tilførsel af næringsstoffer fra de dyrkede arealer til søen. Ved at mindske tilstrømningen af næringsstoffer fra de omkringliggende arealer til søen, optimeres vandkvaliteten, og det forhold i tillæg til en varierende vanddybde og bugtet udformning skaber mulighed for en højere biodiversitet i tilknytning til den nye sø. Ansøger har oplyst at vegetationen i den dyrkningsfri zone omkring søen slås en gang om året for at fjerne den optagede næringspulje. Studier viser, at randzoner på 10 m eller derover optager minimum 60% af total fosfor. På figur 1 ses et omrids af den eksisterende sø på ca. 4000 m² og den planlagte placering af erstatningssøen på ca. 10.000 m². Det samlede areal for den nye sø og den dyrkningsfrie zone omfatter ca. 20.000 m².

Når projektet påbegyndes, afrømmes mulden fra projektområdet som det første. Planen er at mulden genudlægges på den del af projektområdet, der skal indgå i landbrugsdriften efter området er blevet terrænreguleret. Den afrømmede muld lægges i midlertidige volde omkring projektarealet. Når

mulden er blevet afrømmet, skal der graves ud til den nye sø. Overskudsjorden herfra indbygges i området, hvor der skal terrænreguleres. Når der er gravet ud til søen, drænes vandet ud af den eksisterende sø, og herefter påbegyndes arbejdet med terrænreguleringen. Dræningen af den eksisterende sø foretages ved gravning af midlertidige render ud fra søen med retning væk fra alle kendte dræn. Herved tømmes søen og vandet nedsives nær ved den eksisterende sø. Vandet fra søen håndteres dermed internt på matriklen.

Det samlede projektområde afvandes i dag med to dræn til en nord-/sydgående drængrøft/vandløb i det østlige skel til nabomatriklen 6a Plejelt By, Tikøb. Drængrøften/vandløbet kan have hydraulisk kontakt til mosen mod øst, som fører videre ud i Hetlands Å. Da der ikke ændres på nedbørsforholdene i området, og der ikke tilføres vand til området i forbindelse med projektet, vil afledningsforholdene til mosen være de samme som i dag, når projektet er etableret. Der ændres ikke på afvandingsforholdene fra ejendommen i forbindelse med projektet. Regnvand nedsiver naturligt på arealet i dag. Regnvand håndteres tilsvarende ved nedsivning under anlægsfasen.

Når muldlaget er afrømmet, vil den underliggende jord kunne optage mindre regnvand, hvilket kan resultere i, at der dannes lokale raviner i projektområdet. For at undgå utilsigtet afstrømning af overfladevand fra projektarealet under anlægsfasen, etableres der mindre, midlertidige drængrøfter, som vil lede større nedbørsmængder ud på de arealer, hvor der ikke er afrømmet muld sydøst for projektarealet inden for ejendommens matrikelgrænse. Den nøjagtige placering af midlertidige drængrøfter kendes ikke på nuværende tidspunkt, men disse vil blive placeret på en sådan måde, at de ikke er i hydraulisk kontakt med de kendte markdræn på projektområdet. Herved undgås ligeledes, at mudret overfladevand ledes til den nyetablerede sø. Alt sø- og drænvand, som fremkommer i forbindelse med anlægsfasen, vil således blive nedsivet lokalt på matriklen. Den tilførte jord dozes ud på projektarealet iht. den vedlagt koteplan. Der er i forbindelse med det tidligere jordprojekt umiddelbart vest for det ansøgte projekt etableret en vendeplads til lastbilerne, der kommer med jorden til projektet. Den anlagte vendeplads genanvendes i forbindelse med tilkørslen af jorden til det nye projekt. Vendepladsen afhjælper trafikken med jordtransport, så den kan afvikles smidigt. Der foretages ingen bygningsmæssige ændringer i forbindelse med projektet.

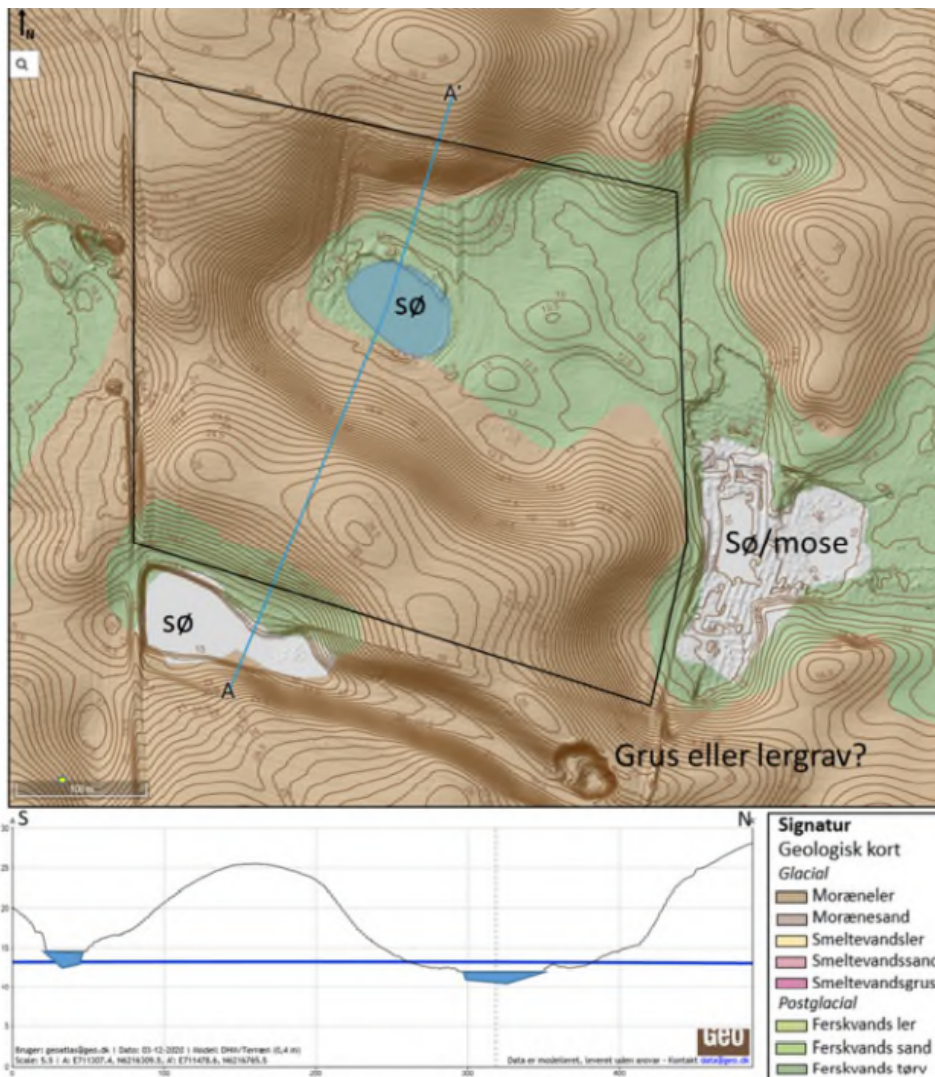
Mandskabsfaciliteter og plads til tankning af køretøjer er indrettet på Esromgaard.

4 Miljøteknisk vurdering

Dette afsnit indeholder kommunens vurdering af oplysningerne i virksomhedens ansøgningsmateriale samt begrundelser for de fastsatte vilkår.

4.1 Placering

Området, hvor der skal foretages terrænregulering, er udpeget som bevaringsværdigt landskab, værdifuldt kulturmiljø og værdifuldt landbrugsområde. Endvidere er der langs kommunegrænsen et beskyttet stendige. Området er beliggende i landzone. Projektområdet er mod nord, vest og syd afgrænset af en markant terrænstigning, mens det mod øst hænger sammen med det lave moseområde beliggende i Helsingør Kommune.



Figur 3: Topografi og geologi samt vandspejlets trykniveau for det dybereliggende primære grundvandsmagasin

De overordnede landskabelige træk bevares i stor skala ved at lade jordudlægget følge den naturlige omkringliggende bakkeskråning ned mod et fladt vådområde. Gribskov Kommune vurderer, at ejendommen med det ansøgte i al væsentlighed vil bevare sin karakter af kuperet landbrugsområde efter projektets afslutning.

Terrænreguleringen er vurderet af Gribskov Kommunes landzonemyndighed jf. Landzonetilladelse af 14. juni 2023, og der vurderes ikke at være planmæssige hindringer for det ansøgte.

4.2 Habitat

Ifølge habitatbekendtgørelsen /4/ skal kommunen, før den meddeler en tilladelse efter § 33 i miljøbeskyttelsesloven foretage en vurdering af, om det ansøgte kan påvirke Natura 2000-områder eller bilag IV arter væsentligt.

Nedlæggelse af et §3-område kræver dispensation, og der kræves udlægning af erstatningsnatur inden nedlæggelse af § 3 areal. Der er på dette område en meget restriktiv praksis i forhold til nedlæggelse af natur omfattet af naturbeskyttelseslovens § 3. Et af kravene for at få dispensation vil være at erstatningsnaturen etableres minimum et år inden, at søen må opfyldes.

Ændring af afvandingsforholdene, herunder dræn, åbne grøfter og søer, kræver en reguleringstilladelse efter vandløbsloven.

En lavning, som ønskes opfyldt, indeholder en beskyttet sø efter naturbeskyttelseslovens § 3. Eksisterende mosearealer øst for projektområdet, hvor der er konstateret høj naturværdi, er ligeledes beskyttet efter naturbeskyttelseslovens § 3. Det er ved besigtigelser i 2020 konstateret, at søen, der ønskes nedlagt, ikke indeholder høj naturværdi, ligesom søen blev vurderet uegnet som levested for beskyttede padder. Projektområdet er mod nord, vest og syd afgrænset af en markant terrænstigning, mens det mod øst hænger sammen med det lave moseområde beliggende i Helsingør Kommune. Området afvandes i dag via 2 dræn, som har udløb til den østlige skelgrøft, der løber videre til mosen, som herefter afvander til Hetlands Å. Det gælder både det areal, hvor jorden placeres, og det areal hvor der skabes nyt vådområde. Ifølge projektforslaget vil de 2 eksisterende dræn bevares, dog i et kortere forløb. Der skal foretages en vurdering af sjældne arter på arealet eller i nærområdet, herunder arter som er optaget på naturbeskyttelseslovens bilag 3, såkaldte bilag IV-arter.

Afstanden til nærmeste Natura 2000-område, 133, Gribskov, er 770 m mod vest-sydvest, se bilag 1. På grund af indgrebets karakter og afstanden til Natura 2000-området vil der ikke ske en væsentlig påvirkning af Natura 2000-området.

4.3 Generelt

For at skabe klare rammer for omboende, har Gribskov Kommune vurderet, at der er behov for at stille vilkår om bortfald af godkendelsen ved manglende udnyttelse senest 2 år efter meddelelse. Endvidere stilles vilkår om, at de personer, som arbejder med drift af anlægget er bekendt med miljøgodkendelsen og driftsinstruksens indhold for at sikre

vilkårsoverholdelse bedst muligt. Eftersom der er søgt om en terrænregulering og dermed en midlertidig aktivitet, meddeles miljøgodkendelsen som midlertidig med udløbsdato om 10 år.

4.4 Indretning og drift

Gribskov Kommune har vurderet, at der af hensyn til naboer sættes begrænsning for aktiviteterne på anlægget så der ikke støjes ud over perioden fra hverdage kl. 7-17. Tidsrummet for dagperioden med dertil hørende støjgrænser følger Miljøstyrelsens vejledende støjgrænser, se i øvrigt afsnit om støj.

Anlægget skal være bemandedet for at sikre, at der ikke tilføres jord, som ikke er forhåndsgodkendt. Der stilles endvidere vilkår om afspærring af anlægsområdets tilkørselsveje uden for anlæggets åbningstid, så der ikke er mulighed for at tilkøre/aflæsse jord eller andet til anlægsområdet.

Der skal udarbejdes en driftsinstruks, som skal sikre modtagekontrollen, herunder at der ikke modtages jord uden forhåndsgodkendelse på anlægget. Endvidere skal driftsinstruksen sikre, at personale afviser evt. jord der er forhåndsgodkendt men på trods heraf viser sig at lugte/syne forurenede eller indeholder affald. Endelig skal driftsinstruksen sikre, at personalet ved hvordan de forholder sig i tilfælde af driftsforstyrrelser og uheld.

Jord, som ikke er omfattet af godkendelsen, herunder ikke er forhåndsgodkendt, skal afvises. Vilkåret er stillet for at sikre, at der ikke tilføres forurenede jord til området, herunder at der ikke er risiko for forurening af jord, overfladevand og grundvand.

Endelig stilles vilkår om, at eventuelle ændringer i arbejdsområdet inkl. modtageområde med køreveje indtegnes på kort, og at dette fremsendes til tilsynsmyndigheden forud for igangsættelse af ændringerne. Dette for sikring af at arbejderne foretages i overensstemmelse med vilkårene.

4.5 Støv

Ansøger har på baggrund af projektets placering og erfaringer fra det tidligere jordprojekt, vurderet at der ikke vil forekomme støvgener ved nærmeste nabo. Det kan ikke udelukkes, at der under tørre og blæsende forhold vil kunne ske begrænset støvspredning til naboarealer. Der er stillet vilkår om, at der ikke må være væsentlige støvgener fra anlægget uden for virksomhedens område, og der er stillet krav til minimering af eventuelle støvgener.

4.6 Dræn- og overfladevand

Projektet omhandler etablering af en erstatnings-sø, hvorfor de eksisterende dræn i projektområdet ønskes fjernet eller afproppet. Dog ønskes den sidste del af drænen som løber i en skelgrøft bevaret og anvendt som overløb fra det nye sø og vådområde.

Afvandingsforholdene ved den eksisterende sø, som ønskes opfyldt og ved drænene i samme område og som løber igennem det nye ønskede sø og vådområde og derfor skal fjernes eller afproppes, ændre ikke væsentligt den hydrauliske afvanding i området.

Og ved at bevare det eksisterende overløb(dræn) til skelgrøft, sikres at den hydrauliske max belastning til skelgrøft ikke forøges.

Det er vandløbsmyndighedens vurdering, at projektet samlet set ikke vil ændre den hydrauliske afvanding væsentligt, hverken i området eller ved udløbet i skelgrøft. Der er udarbejdet en separat afgørelse om tilladelse til reguleringsprojekt, dateret 14. juni 2023. Vilkår i denne afgørelse skal også overholdes.

4.7 Beskyttet natur

Som erstatning for den sø, som nedlægges, tages et tilstødende areal ud af driften og konverteres til sø- og vådområde ved afgravning af våde lavninger. Her vil dannes rørskov, der kan opsuge eventuelt overskudskvælstof, i stedet for at næringsfyldt drænvand fortsat ledes direkte til beskyttede mosearealer og åløb.



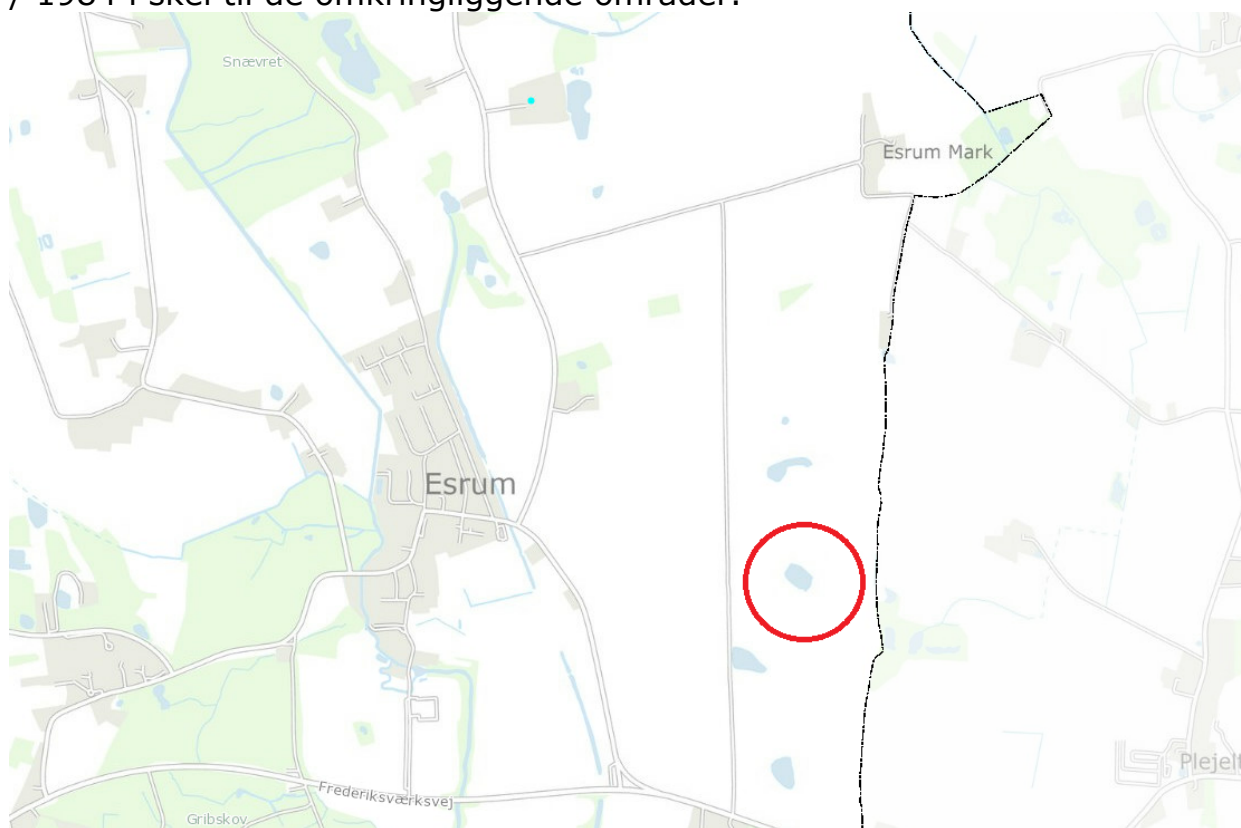
Figur 4 Placering af sø, som opfyldes (lilla), ny sø (blå) og dyrkningsfrit område (grønt), se også bilag 1.

Der er en meget restriktiv praksis i Natur- og Miljøklagenævnet, hvad angår mulighed for nedlæggelse af beskyttet natur, herunder vandhuller. Etablering af erstatningsbiotoper er ikke i sig selv begrundelse nok for dispensation til at nedlægge et vandhul. Denne praksis kan forventes at være udslagsgivende i en eventuel klagesag om §3-afgørelsen. Dog er der i denne sag tale om en biotop, hvor der ikke er konstateret stor naturværdi. Biotopen erstattes med et større sammenhængende udyrket areal, der vil tilbageholde en større del af næringsbelastningen fra de omgivende marker, end det lille vandhul gør i dag. Derved vurderes det, at den samlede naturværdi i området højnes. Dette tillægger administrationen vægt i den samlede vurdering.

4.8 Støj

Ansøger anslår, at der med den estimerede jordmængde i gennemsnit vil køre ca. 6-7 lastbiler med 18-21 m³ lasteevne til og fra projektområdet pr. dag ved 220 arbejdsdage årligt, hen over de angivne 10 år. Der kan forekomme spidsbelastningsperioder med større anvisninger og behov for flere daglige transporter. Der kan periodevis forekomme støjgener i dagtimerne (kl. 7-18) fra mandag til fredag fra kørsel med dumper, lastbiler, dozer og gravemaskiner.

Gribskov Kommune har vurderet, at der er behov for at fastsætte støjgrænser for aktiviteten. Støjgrænserne er fastsat i forhold til boliger i det åbne land - den nærmeste bolig ligger ca. 400 meter øst/nordøst for anlægget i landzone, se figur 3. Støjgrænserne følger de vejledende støjgrænser for støj fra virksomheder m.v. i Miljøstyrelsens vejledning nr. 5 / 1984 i skel til de omkringliggende områder.



Figur 5 Omtrentlig placering af anlægget er markeret med rød cirkel.

Gribskov Kommune vurderer, at der er behov for vilkår om, at miljømyndigheden *kan* kræve en støjberegning eller måling i forbindelse med anlægsarbejderne. Oplysningerne vil kunne danne grundlag for evt. håndhævelse i forbindelse med den fastsatte støjgrænse.

Gribskov Kommune forventer ikke at aktiviteterne vil give anledning til væsentlige støjgener for omgivelserne.

4.9 Affald

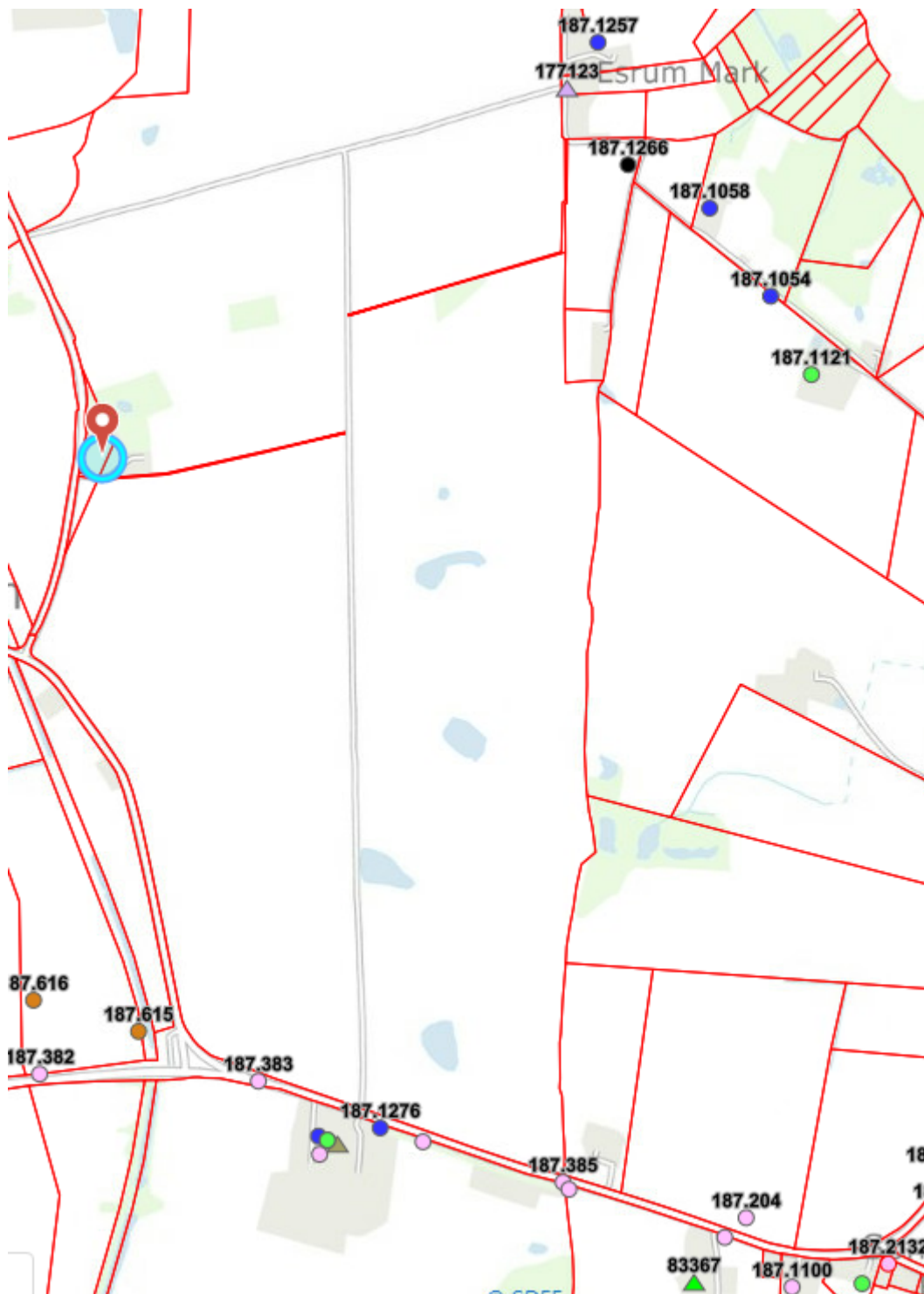
Der forventes ikke at findes affald på anlægget, men hvis der skulle opstå affald, skal det håndteres efter reglerne i kommunens erhvervsaffaldsregulativ.

Der stilles vilkår om, at der ikke må modtages jord indeholdende brokker, metal, plast, træ eller andet affald, da disse materialer skal nyttiggøres på anden vis eller bortskaffes.

Vilkårene stilles endvidere for at beskytte mod jord- og grundvandsforurening samt for at følge reglerne i Gribskov Kommunes erhvervsaffaldsregulativ.

4.10 Jord, grundvand og overfladevand

Arealet ligger i et område med særlige drikkevandsinteresser. Arealet ligger udenfor indvindingsopland, og afstanden til nærmeste indvindingsboring (187.1276) er ca. 800 m. Boringen bruges til markvanding. Arealet ligger udenfor beskyttelseszonen omkring indvindingsboringen. Der er ingen kortlægning på matriklen, og den er ikke omfattet af områdeklassificering.



Figur 6. Nærmeste GEUS boringer, lyserøde boringer er sløjfede, blå boringer er vandindvinding, brune er geotekniske, sorte boringer har ukendt formål og grønne boringer er "andet".

Der er stillet vilkår om håndtering af motorbrændstof for at sikre, at et eventuelt spild i forbindelse med håndtering af motorbrændstof ikke giver anledning til forurening af jord, grundvand og overfladevand.

Det er præciseret, at et "jordparti" er defineret som jord af samme jordtype (fyld/overjord eller intakt jord), der stammer fra samme ejendom (matrikel)

og inden for et givent område med samme forureningsrisiko. Herved sikres bedst mulig vurdering af forureningsrisiko.

Intaktjord er aflejret af naturen uden menneskelig påvirkning og ligger fortsat i sit naturlige leje. Den er således ikke genplaceret eller omgravet i forbindelse med menneskelige aktiviteter.

For at sikre, at der ikke tilkøres forurenede jord eller jord med andet affald, stilles krav om, at alle jordpartier skal være forhåndsgodkendt af virksomheden inden tilkørsel og ved ankomst skal vurderes ved syn og lugt inden aflæsning. I tilfælde af, at man efter aflæsning får mistanke om forurening fx ved fejlanvisning, stilles der vilkår om, at hvert jordpartis placering registreres så man inden for en uge kan genfinde eventuelt fejlmodtaget jord og fjerne det.

Der er tale om et landbrugsareal, og terrænreguleringen udføres for at forbedre den landbrugsmæssige drift. Der skal forventeligt dyrkes fødevarer eller foder på arealerne, når terrænreguleringen er færdig. Derfor stiller kommunen vilkår om, at der ikke må modtages jord fra ejendomme med øget forureningsrisiko.

Vilkår om udarbejdelse af historik i forbindelse med forhåndsgodkendelsen vurderes at være særlig vigtig for at udpege relevante analyseparametre for den jord, der skal tilkøres.

For at sikre jord, overfladevand og grundvand mod risikoen for, at der tilføres forurenende stoffer, må der ikke modtages jord, der syner eller lugter forurenede eller som indeholder affald. Da analyseresultater og prøvetagning af jordprøver er forbundet med en del usikkerhed, må jorden endvidere ikke stamme fra kortlagte ejendomme, andre godkendte modtageanlæg for forurenede jord, jernbanearealer eller veje/rabatter. Som udgangspunkt vil intaktjord under veje og rabatter kunne modtages, hvis det er dokumenteret uforurenede.

Vejkassers tykkelse kan variere og kan typisk være omkring ca. 90 cm i områder med mulighed for vandtilførsel (almindelige kommuneveje) dog dybere jo større/mere belastet vej. Kommunen vurderer, at intaktjord i en dybde af 150 cm under terræn, som udgangspunkt vil kunne tillades i projektet, hvis det dokumenteres, at jorden er uforurenede. Ved forhåndsgodkendelsen skal der desuden tages højde for, om der er tale om fyldjord eller geologisk intakt jord. Særligt for intaktjord er det relevant at vurdere, om forurenede terrænnære grundvand kan have påvirket jordmatricen med mobile miljøfremmede stoffer. I de tilfælde skal forhåndsgodkendelsen have særligt fokus på krav til dokumentationsprøver fra andre medier (fx vand og poreluft) end jordprøver.

Ved mistanke om forurening i det terrænnære grundvand nær opgravningslokaliteten, fx fra kortlagte naboejendomme, skal forureningsrisikoen vurderes særskilt ved sammenstilling af boreprofiler,

aktuelle gravedybder samt resultater af poreluftmålinger og/eller grundvandsprøver. Vilkåret skal sikre, at der ikke tilføres fx poreluftforurenede jord til landbrugsområdet.

4.11 Parametre/modtagelser, Analyser og Analysefrekvens

Der er ansøgt om at udlægge jord, der overholder Miljøstyrelsens jordkvalitetskriterier, svarende til Sjællandsvejledningens klasse 0. Kommunen vurderer, at terrænreguleringen med Sjællandsvejledningens klasse 0 jord ikke udgør en risiko for jord, grundvand og overfladevand samt den landbrugsmæssige drift. På denne baggrund fastsættes vilkår om, at der kun må modtages jord, overholdende grænseværdier svarende til Sjællandsvejledningens klasse 0 som ansøgt. Kriterier for jord, der må modtages, sikrer entydige modtagevilkår, se tabel i vilkår 22.

Ved fastlæggelsen af de tilladte kriterier henviser Kommunen bl.a. til jordflytningsbekendtgørelsens tabel 3, note 2, hvor der står "ved placering af jord i naturområder og på landbrugsjord kan der være skærpede krav". Der tilføjes vilkår om, at der alene må modtages jord indeholdende forureningskomponenter, som er nævnt i bekendtgørelse om lettere forurenede jord /5/ (bly, cadmium, chrom total, kobber, kviksølv, zink, PAH'er og/eller tung olie) samt arsen og nikkel, der kan være naturligt forekommende. Det er Gribskov Kommunes vurdering, at jord, der kun indeholder stoffer nævnt i bekendtgørelse om lettere forurenede jord, og som også overholder Sjællandsvejledningens klasse 0, generelt ikke vil give anledning til øget miljørisiko i det aktuelle landbrugs-/naturområde. Derved sikres jord, grundvand og overfladevand i området.

Den vurderede lave miljørisiko er begrundet med, at bekendtgørelse om lettere forurenede jord indeholder kriterier for forureningskomponenter, der generelt har tendens til lav mobilitet og Sjællandsvejledningens kl. 0 er kriterier, der tager udgangspunkt i økotoksikologiske jordkvalitetskriterier. For at sikre jord, grundvand og overfladevand stilles endvidere vilkår om, at jorden skal analyseres for supplerende parametre, hvis der er/har været forurenende aktiviteter, der kan give anledning til jordforurening med andre forureningskomponenter end de, der indgår i jordpakken. Gribskov Kommune vurderer, at der vil være behov for dokumentation af hvert jordparti til sikring af, at der alene tilkøres uforurenede jord på landbrugsarealet. Da formålet med terrænreguleringen er, at forbedre landbrugsdriften, er fokus rettet mod at sikre dette.

Af hensyn til beskyttelse af jord, grundvand og overfladevand må der kun modtages jord, som er forhåndsgodkendt. Det betyder, at nærværende anlæg ikke må modtage jord, som normalt kan "straks-flyttes", jf. jordflytningsbekendtgørelsen regler herom til godkendte anlæg. Denne skærpelse ift. andre typiske miljøgodkendte anlæg som fx karteringsanlæg og nogle støjvolde mv., er primært begrundet ved, at lokaliteten er særlig følsom og formålet som nævnt er, at forbedre af landbrugsdriften i området.

Derudover er anlægget ikke indrettet til fx oplag af "svigt-læs" (fx befæstede modtageområder for jord, der kan udgøre en potentiel forureningsrisiko). Sandsynligheden for at modtage "svigt-læs" vurderes større, hvis straks-flytninger var tilladt.

Det er Gribskov Kommunes vurdering, at der ved terrænregulering på landbrugsjord, er tale om jord, som typisk udlægges på vandlidende arealer, hvor der ofte er behov for at udføre dræning, og drænvandet ledes direkte til vandmiljøet i den kommende sø. Samtidig er der konkret tale om et særligt drikkevandsområde (OSD). På baggrund af denne særligt sårbare lokalitet stilles krav om, at alt tilført jord skal være forhåndsgodkendt dvs. *dokumenteret uforuren* eller konkret være vurderet uforuren på baggrund af historik, der viser, at jorden stammer fra naturområde eller dyrkningsareal uden påvirkning fra fx bebyggelser eller industri. Kommunen vurderer, at det på de konkrete landbrugsarealer skal sikres at kontrollen af tilkørt jord ikke alene beror på en forhåndsvurdering uden analyser, idet dette vurderes at være for sårbart. Særligt når der er tale om store mængder jord fra mange forskellige lokaliteter. Det er kommunens erfaring, at der relativt nemt kan ske fejlvurderinger og/eller fejlansvisninger fx hvis oplysninger omkring tidligere aktiviteter er mangelfulde. Denne usikkerhed imødekommes ved kravet om dokumentation af alt jord. Kommunen vurderer, at dokumentationen som udgangspunkt og som minimum skal have en analysefrekvens jf. jordflytningsbekendtgørelsen. Dog suppleres med at jord, der ikke er omfattet af jordflytningsbekendtgørelsen, skal dokumenteres og som minimum analyseres med en prøve pr. 120 ton (af fyld/overjord) samt en prøve pr. 500 ton af intaktjord, dog mindst én prøve pr. jordparti. Herved øges sikkerheden for, at der alene tilkøres dokumenteret uforuren jord til landbrugsarealet. Dokumentationskrav er skærpet i forhold til jordflytningsbekendtgørelsen, hvor der ikke er krav om prøvetagning, det skyldes at jorden udlægges i et sårbart område, som skal bruges til dyrkning af fødevarer. Kravet for prøvetagning af intaktjord uden for områdeklassificerede arealer er baseret på, at den overliggende jord ikke er dokumenteret ren med samme prøvetagningsfrekvens som på områdeklassificerede arealer.

Dog er der mulighed for, at der kan tillades tilkørsel af uforuren jord fra landbrugsarealer eller uforuren intaktjord fra naturarealer uden analyser, under forudsætning af at jorden forhåndsgodkendes *herunder at der udarbejdes en historik inden jorden flyttes*.

I tilfælde hvor der er tale om store jordpartier fx fra større byggeprojekter, vurderer kommunen, at der konkret kan tages stilling til nedsat prøvefrekvens, og der er indføjet et vilkår herom. Nedsat prøvefrekvens vil dog kræve, at der fremsendes et begrundet oplæg med det historiske materiale og oplæg til analyseparametre og frekvens til Gribskov kommunes godkendelse.

4.12 Til- og frakørsel

I ansøgningen er beskrevet, at til- og frakørsel sker via Klostermarksvej. Ansøger har vurderet, at eventuel støj fra anlægsprojektet vil overholde Miljøstyrelsens støjkrav til ekstern støj fra virksomheder i det åbne land grundet afstanden til nærmeste beboelse samt terrænforholdene i området. På ejendommen er der i en længere årrække blevet tilkørt jord til et markareal vest for projektområdet. Dette område er ved at blive afrundet med de sidste mængder muld, men det nye område umiddelbart øst for vil skulle tilgås ad samme markvej som hidtil, ligesom den eksisterende vendeplads vil blive fastholdt til at betjene det nye projekt. Det forventede antal af transporter vurderes ikke at udgøre en væsentlig gene, da der i gennem længere tid har været projekter med jordmodtagelse i området. Kommunen har ikke modtaget klager eller oplevet væsentlige problemer med kørsel. Ansøger har oplyst at der vil blive fejlet på strækningen af Frederiksværksvej ud for opkørslen til projektet efter behov. Der skal søges en tilladelse hos vejmyndigheden inden opstart.

4.13 Egenkontrol

Terrænreguleringen foretages med henblik på landbrugsmæssig gavn og udføres ved tilførsel af jord, som er affald. Af hensyn til sikring af terræn, dræning, overfladevand mv. er der stillet vilkår om opmåling af terrænkoter henholdsvis før og efter terrænreguleringen. Dette vil ligeledes sikre, at der ikke tilføres mere jord end omfattet af denne godkendelse.

4.14 Indberetning

For at sikre, at vilkårene i nærværende miljøgodkendelse er overholdt i forbindelse med anlægsprojektet vurderer Gribskov Kommune, at der er behov for en samlet afrapportering, når anlægsarbejderne er afsluttet. Særligt for at sikre, at anlægget ikke får karakter af et deponeringsanlæg, stilles vilkår om indberetning af jordmængder og anlægsvolumener.

5 Offentliggørelse

Afgørelsen om, at der er meddelt miljøgodkendelse til terrænregulering annonceres på Gribskov Kommunes hjemmeside og på Danmarks MiljøAdministrations hjemmeside dma.mst.dk.

6 Klagevejledning mv.

Denne afgørelse kan påklages til Miljø- og Fødevareklagenævnet af afgørelsens adressat, enhver, der har en individuel, væsentlig interesse i sagens udfald, samt klageberettigede myndigheder, foreninger og organisationer, jævnfør miljøbeskyttelseslovens § 98, § 99 og § 100 /1/. Ønsker du at klage over afgørelsen, skal det ske til Miljø- og Fødevareklagenævnet via Klageportalen som du finder via <https://naevneneshus.dk/>. Her kan du også finde vejledning til, hvordan du klager.

Klagefristen er fire uger fra det tidspunkt, hvor afgørelsen er meddelt. Klagen skal være modtaget hos Miljø- og Fødevareklagenævnet senest ved klagefristens udløb, dvs. senest den 12. juli 2023.

Du vil blive underrettet af kommunen, hvis vi modtager klage fra anden side. En eventuel klage vil som udgangspunkt ikke have opsættende virkning med mindre klagenævnet bestemmer andet, jævnfør miljøbeskyttelseslovens § 96 stk.1.

Søgsmål og aktindsigt

Gribskov Kommunes afgørelse om godkendelse kan indbringes for domstolene indtil seks måneder efter den offentlige bekendtgørelse, jævnfør miljøbeskyttelseslovens § 101, stk. 1. Hvis der bliver klaget over afgørelsen, er fristen seks måneder fra endelig afgørelse. Reglerne om klage og søgsmål fremgår af miljøbeskyttelseslovens kapitel 11.

Gribskov Kommune gør opmærksom på, at alle har mulighed for at få aktindsigt i sagen /6//7//8/.

Øvrige forhold

Gribskov Kommune gør opmærksom på, at virksomheden i henhold til lov om erstatning for miljøskader /9/ har objektivet ansvar for eventuelle opståede skader på miljøet.

Med venlig hilsen

Jonna Højer Jensen

Akademiingeniør
Center for Teknik og
Borgerservice
Miljø

Gribskov Kommune

Rådhusvej 3, 3200 Helsinge
Telefon: 72 49 60 00

Referencer

- /1/ Lovbekendtgørelse nr. 100 af 19. januar 2022 om miljøbeskyttelse (Miljøbeskyttelsesloven)
- /2/ Bekendtgørelse nr. 2080 af 15. november 2021 om godkendelse af listevirksomhed (Godkendelsesbekendtgørelsen)
- /3/ Bekendtgørelse nr. 1452 af 7. december 2015 om anmeldelse og dokumentation i forbindelse med flytning af jord (Jordflytningsbekendtgørelsen)

- /4/ Bekendtgørelse nr. 2091 af 12. november 2021 om udpegning og administration af internationale naturbeskyttelsesområder samt beskyttelse af visse arter (Habitatbekendtgørelsen)
- /5/ Bekendtgørelse nr. 554 af 19. maj 2010 om definition af lettere forurenede jord
- /6/ Lovbekendtgørelse nr. 145 af 24. februar 2020 om offentlighed i forvaltningen (Offentlighedsloven)
- /7/ Lovbekendtgørelse nr. 433 af 22. april 2014 om forvaltningsloven (Forvaltningsloven)
- /8/ Lovbekendtgørelse nr. 980 af 16. august 2017 om aktindsigt i miljøoplysninger (Miljøoplysningsloven)
- /9/ Lovbekendtgørelse nr. 994 af 9. september 2014 om erstatning for miljøskader (Miljøskadeerstatningsloven)

Bilag

Bilag 1: Oversigtskort over området, der skal terrænreguleres, samt beskyttet natur og boliger

Bilag 2: Oversigt over nye og gamle arealer til terrænregulering

Bilag 3: uddrag af Sjællandsvejledningen

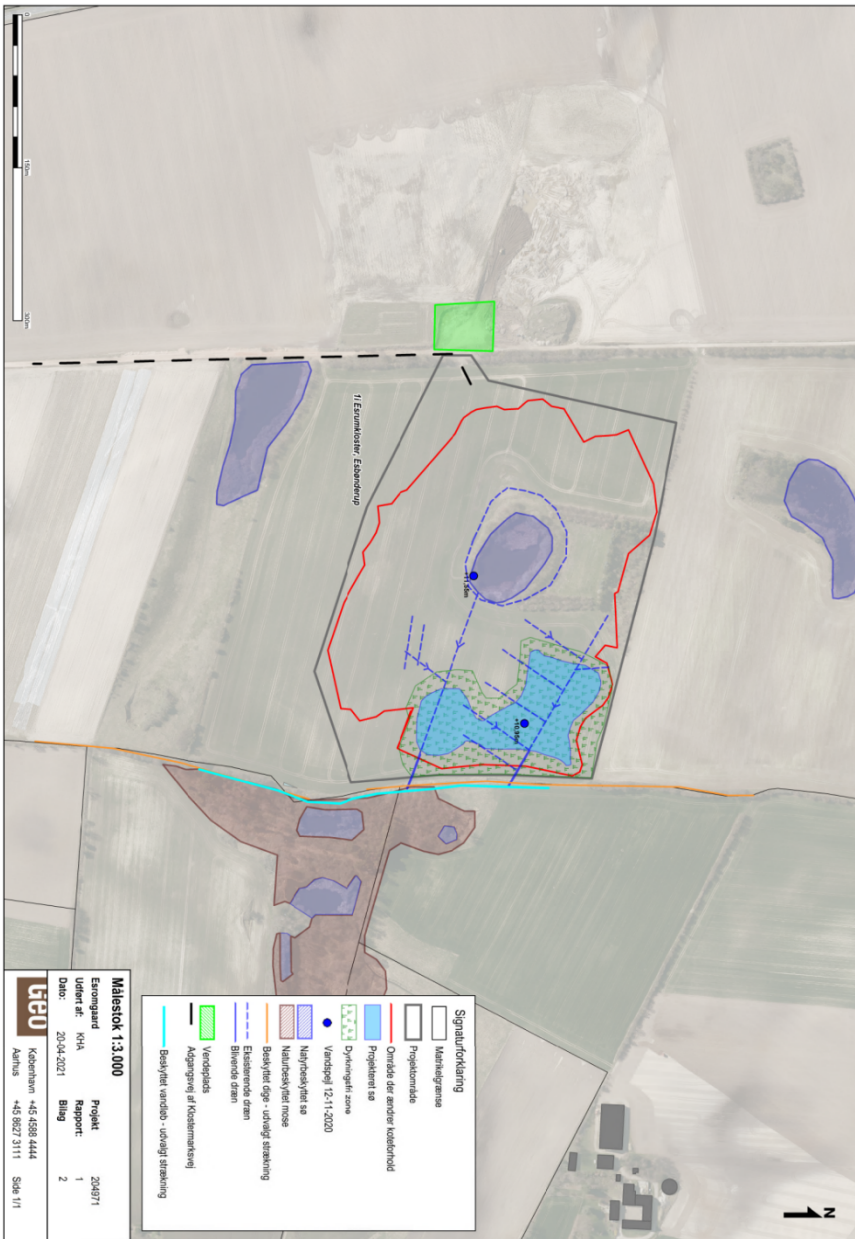
Bilag 4: Kommunens vurdering af høringsbemærkninger.

Kopi af udkast til miljøgodkendelsen er sendt i partshøring til følgende:

- Esrum Borgerforening – formand@esrumborger.dk
- Helsingør Kommune – blv@helsingor.dk
- Ejere af naboejendommene Esrumvej 480, Plejeltvej 3, Plejeltvej 14 A-G samt Sønderrisvej 4

Miljøgodkendelsen sendes tillige til orientering af følgende:

- Danmarks Naturfredningsforening – dn@dn.dk og gribskov@dn.dk og dngribskov-sager@dn.dk
- Styrelsen for Patientsikkerhed, stps@stps.dk
- Friluftsrådet – fr@friluftstraadet.dk og nordsjaelland@friluftstraadet.dk
- Museum Nordsjælland – lsj@museumns.dk og post@museumns.dk
- Dansk Ornitologisk Forening – gribskov@dof.dk og natur@dof.dk



Bilag 3: uddrag af Sjællandsvejledningen

Bilag A3

Klasseinddeling ved angivelse af højeste gennemsnitskoncentration

Stof	Klasse 0	Klasse 1	Klasse 2	Klasse 3	Klasse 4
Arsen (As)	10	20	20	50	>50
Cadmium (Cd)	0,5	0,5	1	5	>5
Chrom VI (Cr VI)	2	20	35	50	>50
Chrom total (Cr total)	50	500	500	750	>750
Kobber (Cu)	30	500	500	750	>750
Kviksølv (Hg)	0,1	1	1	5 *	>5 *
Nikkel (Ni)	15	30	40	100	>100
Bly (Pb)	40	40	120	400	>400
Tin (Sn)	20	20	50	200	>200
Zink (Zn)	100	500	500	1.500	>1.500
Gammel VKI metode:					
Olie total (C ₆ – C ₃₅), heraf: ^G	100	100	200	300	>300
Flygtige (Benzin) (C ₆ – C ₁₀) ^G	25	25	35	50	>50
Let olie (C ₁₀ – C ₂₅) ^G	50	50	75	100	>100
Tung olie (C ₂₅ – C ₃₅) ^G	100	100	200	300	>300
Reflab 4:					
Olie total (C ₆ – C ₄₀), heraf: ^{R,O}	150	150	300	450	>450
Flygtige (Benzin) (C ₆ – C ₁₀) ^{R,O}	25	25	35	50	>50
Let olie total (C ₁₀ – C ₂₀) ^{R,O} , heraf:	47	47	71	95	>95
Let olie (C ₁₀ – C ₁₅) ^{R,O}	20	20	30	40	>40
Let olie (C ₁₅ – C ₂₀) ^{R,O}	47	47	71	95	>95
Tung olie (C ₂₀ – C ₄₀) ^{R,O}	150	150	300	450	>450
Reflab 1:					
Olie total (C ₆ – C ₃₅), heraf: ^N	100	100	200	300	>300
Flygtige (Benzin) (C ₆ – C ₁₀) ^N	25	25	35	50	>50
Let olie total (C ₁₀ – C ₂₀) ^N , heraf:	55	55	83	110	>110
Let olie (C ₁₀ – C ₁₅) ^N	40	40	60	80	>80
Let olie (C ₁₅ – C ₂₀) ^N	55	55	83	110	>110
Tung olie (C ₂₀ – C ₃₅) ^N	100	100	200	300	>300
BTEX total, heraf:					
BTEX total, heraf:	0,6	0,6	10	15	>15
Benzen	0,1	0,1	1,5	2,5	>2,5
PAH total ¹⁾ , heraf:					
PAH total ¹⁾ , heraf:	1,0	4,0¹	15	75	>75
Benz(a)pyren	0,1	0,3 ¹	1	5	>5
Dibenz(a,h)antracen	0,1	0,3 ¹	1	5	>5
Naphtalen					
Naphtalen	0,5	0,5	1	10	>10
Phenoler					
Phenoler	0,1	0,1	5	70	>70
Cyanid total, heraf:					
Cyanid total, heraf:	5	5	500	1.000	>1.000
Cyanid, syreflygtig	5	5	10	100	>100

Alle værdier er i mg/kg tørstof.

* Skal vurderes afhængigt af kviksølvs tilstandsform.

¹ Teknisk tilpasning som følge af udmelding fra miljøstyrelsen den 22. december 2005

- a) 7 enkeltstoffer, i henhold til miljøstyrelsens vejledning nr. 6/1998. Floutanthen, benz(b)flouranthen, benz(j)flouranthen, benz(a)pyren, dibenz(a,h)sntracen og indeno(1,2,3-cd)pyren
- G Analyseret ved tidligere anvendt målemetode GC/FID-pentan
- R Analyseret ved Reflab 4 – metoden, beskrevet i Miljøstyrelsens orienteringsbrev af 7. januar 2008 ” Revideret bekendtgørelse om jordflytning og kriterier for olie i jord”
- O Værdierne er beregnet efter retningslinier i Miljøstyrelsens brev af 4. marts 2008 ”Konvertering af analyseresultater mellem ny og gammel metode for analyse af olie/benzin i jord”.
- N Værdierne er beregnet efter retningslinier i Miljøstyrelsens brev af 9. juli 2010 ”Rettelse af listen over kvalitetskriterier på Miljøstyrelsens hjemmeside”

Alle øvrige stoffer vurderes særskilt

