

Returadresse:

Land By og Kultur, Byg og Miljø  
Smed Sørensens Vej 1, 6950 Ringkøbing

Hvide Sande Havn  
Fossanæsvej 22  
6960 Hvide Sande

**NATURENS  
RIGE**

Sagsbehandler  
Yvonne Grandahl  
Direkte telefon  
99 74 15 13  
E-post  
yvonne.grandahl@rksk.dk  
Dato  
9. april 2024  
Sagsnummer  
24-004065

## VVM-afgørelse og miljøgodkendelse til et midlertidigt jordhotel, Fabriksvej, 6960 Hvide Sande

Hvide Sande Havn's jordhotel,  
Fabriksvej 38B, 6960 Hvide Sande



Ringkøbing-Skjern Kommune – KMS © COWI – DDO



Ringkøbing-Skjern  
Kommune

Åbnings- og telefontider  
Mandag 10.00-17.00  
Tirsdag-fredag 10.00-13.30

**Indholdsfortegnelse**

	<b>Emne:</b>	<b>Side:</b>
<b>1</b>	<b>Ansøgning</b>	<b>5</b>
<b>2</b>	<b>Afgørelse</b>	<b>5</b>
<b>3</b>	<b>Vilkår</b>	<b>5</b>
<b>4</b>	<b>Ikke Teknisk resumé</b>	<b>12</b>
<b>5</b>	<b>Miljøteknisk vurdering</b>	<b>12</b>
<b>6</b>	<b>Gyldighed og retsbeskyttelse</b>	<b>16</b>
<b>7</b>	<b>Offentliggørelse og Klagevejledning</b>	<b>17</b>
<b>8</b>	<b>Liste over modtagere af kopi af godkendelse</b>	<b>19</b>
<b>9</b>	<b>Oversigtsplan - Bilag 1</b>	<b>20</b>
<b>10</b>	<b>Situationsplan - Bilag 2</b>	<b>21</b>
<b>11</b>	<b>Miljøteknisk beskrivelse - Bilag 3</b>	<b>22</b>
<b>12</b>	<b>Lovgrundlag - Bilag 4</b>	<b>25</b>
<b>13</b>	<b>Dokumentation af vilkår til støj - Bilag 5</b>	<b>26</b>

**Stamdata for virksomheden**

Virksomhedens navn	Jordhotel tilhørende Hvide Sande Havn
Virksomhedens adresse	Fabriksvej 38B, 6960 Hvide Sande
Virksomhedens kontaktperson	Havneservicechef Claus Pedersen
Virksomhedens matrikelnummer	11g Søgård Hgd., Holmsland Klit
CVR-nr./P-nr.	25852532 / 1003416543
Listebetegnelse, godk.bek. 1083 / 09-08-2023 med eventuelle senere ændringer	K212 - Anlæg for midlertidig oplagring af ikke-farligt affald eller affald af elektrisk og elektronisk udstyr forud for nyttiggørelse eller bortskaffelse med en kapacitet for tilførsel af affald på 30 tons om dagen eller med mere end 4 containere med et samlet volumen på mindst 30 m <sup>3</sup> , bortset fra anlæg omfattet af listepunkt 5.5 på bilag 1 eller listepunkt K 211. Rekonditionering, herunder omlastning, omemballering eller sortering af ikke-farligt affald eller affald af elektrisk og elektronisk udstyr forud for nyttiggørelse eller bortskaffelse med en kapacitet for tilførsel af affald på 30 tons om dagen eller med mere end 4 containere med et samlet volumen på mindst 30 m <sup>3</sup> , bortset fra anlæg omfattet af listepunkt 5.1 d i bilag 1 eller listepunkt K 211.
Omfattet af standardvilkår, godk.bek. 2079 / 15-11-2021 med eventuelle senere ændringer	Nej
Omfattet af bilag 1, godk. bek. 1083 / 09-08-2023 med senere ændringer	Nej
Omfattet af VVM, lovbek. 4 / 03-01-2023	Ja, Bilag 2 pkt. 11 b) Anlæg til bortskaffelse af affald
Omfattet af risikobek. bek. 372 / 25-04-2016	Nej
Pligt til afgivelse af miljøoplysninger (PRTR-bek.), bek. 1941 / 04-10-2021	Nej
Dato for øvrige miljøgodkendelser	-
Dato for andre tilladelser	-

**Aktiviteter**

Hovedaktivitet: Midlertidigt jordhotel for modtagelse af uforurenet og lettere forurenet jord (Kategori 1 og Kategori 2, jf. Jordflytningsbekendtgørelsen)
Væsentlige biaktiviteter: -
Væsentligste miljøforhold:  Støj: - Transport til og fra jordhotellet. - Intern transport på jordhotellet.  Luft: - Støvflugt.  Jordforurening: - Udsivning fra jordoplag.

<b>Sagsbehandler</b> Yvonne Grandahl, Byg og Miljø	<b>Telefon</b> 99741513	<b>Mail</b> yvonne.grandahl@rksk.dk
<b>Kvalitetssikret af:</b> Pernille Nielsen, Byg og Miljø		

# 1 Ansøgning

DGE har for Hvide Sande Havn indsendt ansøgning om miljøgodkendelse til indretning af et midlertidigt jordhotel, Fabriksvej, Hvide Sande. Ansøgningen er indsendt den 15. februar 2024.

## 2 Afgørelse

### 2.1 VVM

Der er foretaget en screening af projektet i henhold til VVM-bekendtgørelsen. Det er vurderet, at der ingen væsentlig indvirkning er på miljøet og det er derfor afgjort, at jordhotellet, Fabriksvej, ikke er af et sådant omfang, at projektet er omfattet af VVM-pligten (Vurdering af Virkning på Miljøet).

Afgørelsen er begrundet i, at miljøpåvirkningens omfang ikke er af en sådan karakter og/eller grad, at aktiviteterne må antages at kunne få væsentlig indvirkning på miljøet.

Afgørelsen er meddelt i henhold til "Lov om miljøvurdering af planer og programmer og af konkrete projekter (VVM), lovbekendtgørelse nr. 4 af 3. januar 2023".

### 2.2 Miljøgodkendelse

Ringkøbing-Skjern Kommune godkender hermed det ansøgte på de i afsnit 3 nævnte vilkår. Godkendelsen er givet på grundlag af ansøgningen og oplysningerne i sagen i øvrigt, jævnfør beskrivelserne og bilagene til denne godkendelse.

- Miljøgodkendelse efter miljøbeskyttelsesloven § 33 og godkendelsesbekendtgørelsen.

Fremtidige nye aktiviteter, ændringer eller udvidelser såvel bygningsmæssigt som driftsmæssigt, som kan indebære forøget forurening, eller flytning af forureningsniveau til andre områder eller øget affaldsfrembringelse, må ikke påbegyndes, før der foreligger en afgørelse fra kommunen. Det er kommunen, der afgør om godkendelse er nødvendig (miljøbeskyttelsesloven § 33 og 37).

Der gøres opmærksom på, at miljøgodkendelsen ikke fritager fra krav om tilladelse, godkendelse eller dispensation efter anden lovgivning. Eventuelt byggeri må først påbegyndes, når der ligger en særskilt tilladelse til igangsættelse af byggeriet.

Der gøres endvidere opmærksom på at indretning og drift skal overholde gældende lovgivning på miljøområdet.

Retsbeskyttelsen er nærmere beskrevet i afsnit 6. Det anvendte lovgrundlag er nærmere beskrevet på bilag 4.

## 3 Vilkår

### 3.1 Generelt

- 3.1.1 Jordhotellet skal etableres og drives som beskrevet i ansøgningen med supplerende oplysninger, dog med de ændringer og tilføjelser, der fremgår af vilkårene nedenfor.

- 3.1.2 Virksomheden skal holde Ringkøbing-Skjern Kommune orienteret om, hvem der er miljømæssigt driftsansvarlig for jordhotellet.
- 3.1.3 De af godkendelsens vilkår, der angår driften, skal være kendt af de personer, der er ansvarlige for og udfører den pågældende del af driften.  
Et eksemplar af miljøgodkendelsen skal til enhver tid være tilgængelig på virksomheden.
- 3.1.4 Virksomhedens journaler, procedurer og øvrige registreringer med miljømæssig relevans skal være tilgængelig for tilsynsmyndigheden.
- 3.1.5 Hvis godkendelsen ikke er udnyttet inden 2 år fra godkendelsesdatoen, bortfalder den.

## 3.2 Beredskab

- 3.2.1 Virksomheden skal udarbejde og løbende ajourføre beredskabsplan for uheld og utilsigtet udslip, inkl. korrekt telefonnr. til Ringkøbing-Skjern Forsyning.
- 3.2.2 Ved driftsuheld, der kan medføre forurening af kloaksystem, jord og grundvand eller luft, skal virksomheden straks:
- forsøge at afværge situationen
  - forsøge at standse forureningen og/eller dens spredning
  - kontakte alarmcentralen på telefon 112 ved større eller ikke kontrollerbare uheld
  - kontakte Ringkøbing-Skjern Forsyning pr. telefon.

Ringkøbing-Skjern Kommune skal orienteres hurtigst muligt og senest førstkommande hverdagsmorgen.

Senest 7 dage efter uheld skal virksomheden have indsendt rapport til kommunen, der beskriver uheldets omfang og indsatsen mod miljømæssige skader samt beskriver forebyggende foranstaltninger, der begrænser risiko for nye uheld.

## 3.3 Indretning og drift

### Indretning

- 3.3.1 Området for jordhotellet's aktivitet skal være belagt med minimum 25 cm uforurenet og planeret stabilgrus eller tilsvarende belægning. Hvis belægningen udlægges i etaper, så skal det sikres med tydelig markering (eks. byggepladshegn, markeringspæle eller lignende), at der ikke håndteres jord udenfor belægningen.  
Området med stabilgrus skal have en overvidde så det sikres, at der ikke ske spredning af jord til omgivelserne.  
Området med stabilgrus skal holdes i en tilstrækkelig afstand til §3-natur-udpegningen.  
Dokumentation for stabilgrusets oprindelsessted, samt billeder af den færdigt indrettede plads for jordhotellet skal indsendes til kommunen.  
Jordhotellet må først ibrugtages når kommunen har godkendt dokumentationen.
- 3.3.2 Det skal sikres med indhegning (eks. byggepladshegn eller lignende), at der ikke kan ske aflæsning på jordhotellet udenfor åbningstiden og at der ikke kan ske uvedkommende færdsel

på jordhotellets område.  
Når jordhotellet er ubemandet, skal pladsen være aflåst.

## Drift

### 3.3.3 Jordhotellet kan modtage jord i tidsrummet:

Mandag til fredag kl. 06-18.

Lørdag kl. 08-16.

Søn- og helligdage kl. 08-16.

### 3.3.4 Jordhotellet må kun modtage og opbevare jordpartier, der er anmeldt og anvist af Ringkøbing-Skjern Kommune gennem JordWeb.dk, som er kommunens anmeldesystem.

### 3.3.5 Jordpartier, der modtages på jordhotellet, skal være analyseret i henhold til retningslinjerne i Jordflytningsbekendtgørelsen.

### 3.3.6 Virksomheden skal føre visuelt tilsyn med hvert enkelt læs overskudsjord, der modtages for at sikre, at det tilkørte jord ikke indeholder affald, eks. brokker, plastik, asfalt eller lignende.

### 3.3.7 Jord, der modtages til jordhotellet, skal overholde kravværdierne for Kategori 1- og Kategori 2-jord, jf. Jordflytningsbekendtgørelsen:

Parameter (mg/kg tørstof)	Kategori 1	Kategori 2
Arsen (As)	≤ 20	≤ 20
Cadmium (Cd)	≤ 0,5	≤ 5
Chrom total (Cr total)	≤ 500	≤ 1.000
Kobber (Cu)	≤ 500	≤ 1.000
Kviksølv (Hg) (uorganisk)	≤ 1	≤ 3
Bly (Pb)	≤ 40	≤ 400
Zink (Zn)	≤ 500	≤ 1.000
PAH total *	≤ 4	≤ 40
Benz(a)pyren	≤ 0,3	≤ 3
Dibenz(a,h)antracen	≤ 0,3	≤ 3

\*PAH-analyser (analyser for PolyAromatiske Hydrocarboner) skal omfatte en kvantificering af indholdet af enkeltkomponenterne fluoranthen, benz(b+j+k)fluoranthen, benz(a)pyren,

di-benz(a,h)anthracen og indeno(1,2,3-cd)pyren samt sum-PAH'er bestemt som summen af koncentrationerne af hver af de nævnte enkeltkomponenter.		
Kulbrinter mg/kg tørstof)		
C5-C10 kulbrinter	< 25	
C10-C15	< 40	
C15-C20	< 55	
C20-C40	< 100	< 300
Totalkulbrinter, C5-C40	< 100	< 300

- 3.3.8 Jord, der overskrider grænserne for Kategori 1 og Kategori 2- jord, jf. ovenstående tabel, eller som er forurenede med andre forureningskomponenter, må ikke opbevares på jordhotellet, men skal straks bortskaffes til et godkendt deponerings- eller jordreanseanlæg.
- 3.3.9 Der må maksimalt oplagres 18.000 m<sup>3</sup> (svarende til ca. 32.000 tons) Kategori 1- eller Kategori 2-jord, jf. Jordflytningsbekendtgørelsen, på jordhotellet.
- 3.3.10 Jorden skal oplagres i de dertil indrettede områder, jf. Bilag 2.
- 3.3.11 Jorden skal oplagres i miler. Højden af milerne må ikke overstige 2,5 meter og 5 meter i bredden.
- 3.3.12 Jord der fraføres jordhotellet skal være anmeldt og anvist af Ringkøbing-Skjern Kommune gennem JordWeb.dk, som er kommunens anmeldesystem.

### Egenkontrol

- 3.3.13 Det udlagte stabilgrus-lag skal løbende vedligeholdes og udbedres, såfremt der sker skader på det, eks. utilsigtet afgravning, regnvandsrender eller lignende.

## 3.4 Forureningsbegrænsning

### Støj

- 3.4.1 Jordhotellets samlede støjbidrag – målt eller beregnet som det ækvivalente, korrigerede støjniveau i dB(A) – må uden for jordhotellets eget areal ikke overstige følgende grænseværdier:

		Område I	Midlingstid
--	--	----------	-------------



Mandag - fredag	07.00 – 18.00	60 dB(A)	Grænseværdien skal overholdes indenfor det mest støjbelastende tidsrum på 8 timer. For lørdag er midlingstiden 7 timer.
Lørdag	07.00 – 14.00		
Mandag - fredag	18.00 – 22.00	60 dB(A)	Grænseværdien skal overholdes indenfor den mest støjbelastede time. For lørdage eftermiddage (kl. 14.00 – 18.00) er midlingstiden 4 timer.
Lørdag	14.00 – 22.00		
Søn- og helligdag	07.00 – 22.00		
Alle dage	22.00 – 07.00	60 dB(A)	Grænseværdien skal overholdes indenfor den mest støjbelastede halve time.

Område I: Havneerhvervsområderne, bl.a. 23er074, 23er037 og 23er038

- 3.4.2 Efter anmodning fra tilsynsmyndigheden, skal virksomheden lade foretage støjmålinger og -beregninger til dokumentation for, at støjgrænserne i vilkår 3.4.1 er overholdt. Måle- og beregningspunkter fastsættes efter nærmere aftale med tilsynsmyndigheden. Kontrolmålinger og -beregninger for støj skal foretages og afrapporteres efter retningslinier i bilag 5.
- 3.4.3 Hvis de fastsatte støjgrænser overskrides, skal der sammen med rapport om målinger/ beregninger fremsendes forslag til støjreduktion ned til de i vilkår 3.4.1 fastsatte grænseværdier og med tidsplan for gennemførelse.
- 3.4.4 Tilsynsmyndigheden kan forlange støjmålinger og -beregninger gentaget, dog højst én gang årligt, medmindre den seneste kontrol viser, at vilkårene ikke er overholdte.
- 3.4.5 Ved målinger/beregninger for støj, udarbejdelse af afrapportering og gennemførelse af eventuelle tiltag for støjreduktion, skal udgifterne hertil alene afholdes af virksomheden.

Lavfrekvent støj, infralyd og vibrationer:

- 3.4.6 Nedenstående grænser er for lavfrekvent støj og infralyd [dB re 20 µPa], målt indendørs. Støjgrænserne gælder for ækvivalentniveauet over et tidsrum på 10 minutter, hvor støjen er kraftigst. Grænserne nedenfor er gældende for impulsagtig lavfrekvent støj og infralyd. For støj/lydgrænser hvor der ingen impulser forekommer, skal der lægges 5 dB til nedenstående skema.

	<b>Lavfrekvent støj</b>	<b>Infralyd</b>
--	-------------------------	-----------------

Anvendelse		A-vægtet lydtryksniveau (10-160 Hz), dB	G-vægtet Infralydniveau, dB (< 20 Hz)
Beboelsesrum	Aften/nat kl. 18.00 – 07.00	15	80
	Dag kl. 07.00 – 18.00	20	80
Kontorer, undervisningslokaler og andre støjfølsomme rum		25	80
Øvrige rum		30	85

3.4.7 Måling for lavfrekvent støj og infralyd skal følge anvisningerne i afsnit 3.4 i Miljøstyrelsens Orientering nr. 9 af 1997 "Lavfrekvent støj, infralyd og vibrationer i eksternt miljø".

3.4.8 Nedenstående grænser er for vibrationer, dB re  $10^{-6}$  m/s. Vibrationsgrænserne gælder for det maksimale KB-vægtede accelerationsniveau med tidsvægtning Slow.

Anvendelse	Vægtet accelerationsniveau, $L_{aw}$ i dB
Boliger i boligområder, (hele døgnet) Boliger i blandet bolig/erhvervsområde (Center-områder) kl. 18-7 Institutioner	75
Boliger i blandet bolig/erhvervsområde kl. 7-18. Kontorer, undervisningslokaler o.l.	80
Erhvervsbebyggelse	85

3.4.9 Ved måling til dokumentation for overholdelse af vibrationsgrænserne, skal anvisningerne i afsnit 4.3 i Miljøstyrelsens Orientering nr. 9 af 1997 "Lavfrekvent støj, infralyd og vibrationer i eksternt miljø" anvendes.

3.4.10 Efter anmodning fra tilsynsmyndigheden, skal virksomheden lade foretage målinger og – beregninger til dokumentation for, at de fastsatte grænser for lavfrekvent støj, infralyd og vibrationer i vilkår 3.4.6 og 3.4.8 er overholdt. Måle- og beregningspunkter fastsættes efter nærmere aftale med tilsynsmyndigheden.

3.4.11 Hvis de fastsatte støjgrænser overskrides, skal der sammen med rapport om målinger/ beregninger fremsendes forslag til støj- og/eller vibrationsreduktion ned til de i vilkår 3.4.6 og 3.4.8 fastsatte grænseværdier og med tidsplan for gennemførelse.

- 3.4.12 Tilsynsmyndigheden kan forlange målinger og beregninger af støj og/eller vibrationer gentaget, dog højst én gang årligt, medmindre den seneste kontrol viser, at vilkårene ikke er overholdte.
- 3.4.13 Ved målinger/beregninger for støj og/eller vibrationer, udarbejdelse af afrapportering og gennemførelse af eventuelle tiltag for støj- og/eller vibrationsreduktion, skal udgifterne hertil alene afholdes af virksomheden.

#### Luft / Støv

- 3.4.14 Drift af jordhotellet må ikke give anledning til støvgener uden for projektområdet, som efter tilsynsmyndighedens vurdering er væsentlige for omgivelserne.  
Adgangsveje og jordlæs skal vandes/befugtes efter behov for at undgå støvgener i at opstå.  
Hvis der er perioder med behov for ekstra ordinær støvbekæmpelse, skal det noteres i driftsjournalen.

#### Beskyttelse af jord og grundvand

- 3.4.15 Hvis der sker spild af brændstof, olier eller kemikalier inden for jordhotellets område skal det straks opsamles med absorptionsmateriale eller opgraves og placeres i tætte beholdere, containere eller lignende.  
Der skal til enhver tid forefindes opsugningsmateriale på jordhotellet, Fabriksvej 38B, 6960 Hvide Sande.  
Tilsynsmyndigheden, Ringkøbing-Skjern Kommune, skal seneste 2 arbejdsdage efter hændelsen orienteres om spildet og hvordan spildet er håndteret.  
Spild skal noteres i driftsjournalen med dato for spild og hvordan det er håndteret.

#### Affald

- 3.4.16 Hvis der i forbindelse med håndtering af jordpartierne konstateres affald, så skal affaldet frasorteres og placeres på et særskilt oplagsområde og hurtigst muligt bortskaffes til en godkendt affaldsmodtager.  
Kvittering for aflevering til godkendt affaldsmodtager skal vedlægges driftsjournalen.

### **3.5 Egenkontrol**

#### Driftsjournal

- 3.5.1 Der skal føres driftsjournal

- Oplysninger om hvert jordparti, som minimum de oplysninger der er nødvendige for at anmelde jord i JordWeb.dk
- Løbende opgørelse over oplagret jordmængde på jordhotellets område
- Aktuel opbevaringsplads for jordpartierne på jordhotellets areal
- Situationsplan, der holdes vedlige med angivelse af placering af jordpartier der er under prøvetagning
- Dato for eventuelle uheld eller driftsforstyrrelse samt oplysning om hvad der er sket og hvilke tiltag der er gennemført, jf. vilkår 3.4.15

- Dato for afvisning, navn på transportør og anmelder, hvor jorden stammer fra, begrundelse for afvisningen, hvis der afvises et læs med indhold af affald mv., jf. vilkår 3.3.7
- Dato for afvisning, navn på transportør og anmelder, hvor jorden stammer fra, begrundelse for afvisning, hvis et jordparti afvises på grund af mistanke om forurening, jf. vilkår 3.3.7
- Periode (dato fra og dato til) med behov for ekstra ordinær støvbekæmpelse, jf. vilkår 3.4.14
- Dato for udbedring af skader på stabilgrus-laget, med oplysning om årsag til skaden, jf. vilkår 3.3.13
- Dato for bortskaffelse af frasorteret affald, samt kvittering, jf. vilkår 3.3.5

Driftsjournalen skal opbevares på virksomheden i mindst 5 år og skal fremvises på tilsynsmyndighedens ønske.

Ved ophør af jordhotellet skal driftsjournalen indsendes til tilsynsmyndigheden.

### 3.6 Ophør

- 3.6.1 Jordhotellet er midlertidigt og skal lukkes for modtagelse af jord senest den 31. december 2027.  
Jordhotellet skal være fuldt afviklet, herunder også fjernelse af stabilgruslaget, senest den 1. juli 2028.
- 3.6.2 Ved endelig ophør af driften, skal virksomheden meddele det til tilsynsmyndigheden.
- 3.6.3 Det udlagte stabilgrus-lag skal bortskaffes i henhold til jordflytningsreglerne ved anmeldelse i JordWeb.
- 3.6.4 Ved endeligt ophør af virksomhedens drift skal den ansvarlige for virksomheden træffe de nødvendige foranstaltninger for at undgå forureningsfare og for at bringe stedet til en miljømæssig tilfredsstillende stand.  
Forslag til foranstaltninger skal tilsendes og godkendes af tilsynsmyndigheden, før driften indstilles.  
Tilsynsmyndigheden afgør hvornår ejendommen er i en miljømæssigt tilfredsstillende stand.

## 4 Ikke teknisk resumé

I forbindelse med en kommende udvidelse af havneområdet, ønsker Hvide Sande Havn at etablere et midlertidigt jordhotel for mellemdeponering af ren og lettere forurenet jord. Den mellemdeponerede jord skal senere anvendes i forbindelse med opbygning af nye kajarealer og evt. andre anlægsprojekter i forbindelse med Hvide Sande Havns generelle drift og udvikling.

## 5 Miljøteknisk vurdering

Der er ikke standardvilkår for virksomhedstypen K212, jordhotel, jf. godkendelsesbekendtgørelsen.

I det følgende beskrives bemærkninger og begrundelser for hvilke vilkår der opstilles.

## 5.1 Lokalisering

Jordhotellet etableres på Hvide Sande Havn på matr.nr. 11g Søgård Hgd., Holmsland Klit. Jordhotellet bliver beliggende indenfor Lokalplan nr. 302 *for et område til erhvervsformål vest for Fabriksvej, Hvide Sande Havn, Nord*, Delområde Ib. Delområdet er byzone.

Lokalplanen giver mulighed for etablering af en oplagsplads med havnerelaterede formål. Det vurderes, at jordhotellet er i overensstemmelse med lokalplanens formål og principper, da jordoplaget skal benyttes til udvidelse af havnens aktiviteter, såsom kaj anlæg mm.

Der er ca. 600 meter til nærmeste bolig.

Nærmeste §3-naturområde er hede og er beliggende i omkredsen af jordhotellets område mod nord og vest. Der er fastsat vilkår om overholdelse af tilstrækkelig afstand til §3-natur-udpegningen, så denne ikke berøres ved aktiviteten.

Der er ca. 760 meter til natur- og vildt-reservatet for Ringkøbing Fjord og ca. 1,8 km til Ramsar-området og Natura2000 Ringkøbing Fjord og Nymindestrømmen.

Jordhotellet er ikke beliggende indenfor indvindingsopland til almen vandforsyning og er ikke beliggende indenfor drikkevandsinteresser.

## 5.2 Indretning og drift

Jordhotellet vil kunne rumme op til 18.000 m<sup>3</sup> (ca. 32.000 tons) jord af Kategori 1 eller Kategori 2 iht. Jordflytningsbekendtgørelsen.

Jorden vil blive oplagt i miler med en højde på 2,5 meter og en fodbredde på 5 meter. Placeringen af milerne fremgår af Situationsplanen i Bilag 2.

Hovedparten af jorden vil blive brugt til en kommende udvidelse og opbygning af nye kajarealer, samt eventuelle andre anlægsprojekter i forbindelse med Hvide Sande Havns generelle drift og udvikling.

Driften af det midlertidige jordhotel vil blive varetaget af Hvide Sande Havn. Driftstiderne vil hovedsageligt være hverdage kl. 06-18, men der kan lejlighedsvist være drift lørdag og søndag i dagtimerne.

Der stilles vilkår for at sikre, at der kun modtages uforurenet jord (Kategori 1) eller lettere forurenet jord (Kategori 2) jf. Jordflytningsbekendtgørelsens regler. Jordpartierne kan derfor indeholde tungmetaller, olieprodukter og PAH'er i koncentrationer op til Miljøstyrelses fastsatte afskæringskriterier. Det betyder, at alt tilført jord til jordhotellet skal overholde de fastsatte koncentrationer i vilkår 3.3.6. Jord, der indeholder højere koncentrationer af de udvalgte parametre eller andre forureningskomponenter, må ikke tilføres jordhotellet, jf. vilkår 3.3.7.

Ligeledes stilles der vilkår for at sikre, at alle anvisninger af jord til jordhotellet sker via det internetbaserede system JordWeb.dk.

Der er fastsat vilkår for at sikre, at virksomheden fører en visuel kontrol med alle jordlæs og at jordlæs afvises, hvis det indeholder byggeaffald eller der er mistanke om forurening (f.eks. misfarvning og lugt). Virksomheden skal føre driftsjournal over det afviste jordlæs.

### 5.3 Forureningsbegrænsning

#### Støj

Støjklender er lastbil-transporter til og fra området, samt arbejde med dozer:

- Til- og fra-kørsel til virksomheden
- Intern kørsel på virksomheden
- Aflæsning af jord
- Håndtering af jord på virksomheden

Jordhotellet er placeret i et lokalplanlagt erhvervsområde og samtidig beliggende i byzone.

Der er fastsat støjgrænser for de omkringliggende erhvervsområder på havnen.

#### Luft / Støv

Der kan være støv fra adgangsveje og håndtering af jordlæs på jordhotellets område i tørre perioder.

Der stilles vilkår om befugtning/vanding, hvis der opstår støvgener.

#### Beskyttelse af jord og grundvand

Der er stillet vilkår om etablering af et stabilgrus-lag på ca. 25 cm, med overvidde i forhold til jordhotellets aktiviteter. Herved sikres eventuel forureningsafsmiltning fra de oplagrede jordmiler til underliggende terræn. Stabilgrus-laget skal bortskaffes iht. jordflytningsreglerne, når jordhotellets aktivitet ophører.

Der er stillet vilkår til sikring af, at eventuelt spild af brændstof, olie eller kemikalier fjernes og ikke efterlader en jordforurening. Større spild skal håndteres efter Jordforureningsloven og forureningen skal anmeldes til kommunen.

#### Spildevand og overfladevand

Der vil ikke blive indrettet personale-plads på jordhotellet, hvorfor der ikke opstår sanitært spildevand.

Overfladevand vil løbe af eller igennem milerne og blive nedsivet på jordhotellets plads. Nedsivning vil ske igennem stabilgrus-laget på ca. 25 cm. Det forventes på den baggrund, at der ikke vil ske utilsigtet udvaskning af forurenende stoffer til oprindeligt terræn eller omkringliggende recipienter.

#### Affald

Virksomheden skal årligt indberette data for affaldsproduktionen til det centrale Affaldsdatasystem, samt opbevare kvitteringer for afleveret affald jf. Affaldsbekendtgørelsen. Kvitteringer for affaldsbortskaffelse skal opbevares i mindst 3 år.

I øvrigt skal affald, herunder olie- og kemikalieaffald og andet farligt affald, bortskaffes efter kommunens regulativer og anvisninger.

## Olietanke

Olietanke skal til enhver tid etableres og drives i henhold til olietankbekendtgørelsen.

## **5.4 Natura 2000 områder og bilag IV-arter**

### Natura 2000

Nærmeste Natura 2000 område ligger ca. 1,8 km fra det ansøgte projekt (jordhotel). Der er tale om

- Ringkøbing Fjord og Nymindestrømmen, som er udpeget som EF-habitatområde (H62), EF-fuglebeskyttelsesområde (F43) og Ramsarområde (R2).

Det er Kommunens vurdering på baggrund af afstanden, at projektet vil være uden væsentlig betydning for udpegningsgrundlaget, og for opnåelse af gunstig bevaringsstatus/bevaringsprognose for udpegningsgrundlaget.

Kommunen vurderer, at det ansøgte projekt hverken i sig selv, eller i forbindelse med andre planer og projekter, vil medføre en væsentlig påvirkning af Natura 2000-området eller de arter og naturtyper området er udpeget på baggrund af.

### Bilag IV

En række dyr og planter, der er omfattet af habitatdirektivets bilag IV, kan have levested, fødesøgningsområde eller sporadisk opholdssted i området. Det er kommunens vurdering, at plantearterne næppe findes på ansøgte sted, da området for jordhotellet er indbefattet af en lokalplan. Det ansøgte projekt vurderes derfor ikke at ville påvirke eventuelle forekomster af plantearterne i området.

På baggrund af Faglig rapport nr. 635 fra Danmarks Miljøundersøgelser samt Ringkøbing-Skjern Kommunens øvrige kendskab vurderes det umiddelbart, at der kan være småflagermus, odder, markfirben, visse vandtilknyttede insekter, spidssnudet frø og strandtudse i området.

- Småflagermus: Ud fra småflagermus' levevis vurderes det, at de ikke påvirkes negativt af ansøgte projekt.
- Odder: kan forekomme i nærområdet i tilknytning til vandløb, sø eller fjord, men er med sin levevis næppe truet af ansøgte projekt.
- Markfirben: er udbredt i store dele af landet, men trues næppe af ansøgte projekt.
- Visse vandtilknyttede insekter: kan være tilknyttet nærområdets vandhuller og fugtige arealer. Disse påvirkes negativt, når vandmiljøerne næringsstofberiges eller gror til.
- Spidssnudet frø og strandtudse: kan forekomme i nærområdets vandhuller og fugtige arealer, men er med deres levevis næppe truet af ansøgte projekt. Padder påvirkes negativt, når vandmiljøerne næringsstofberiges eller ændrer karakter.

På grundlag af nuværende viden vurderes det, at det ansøgte projekt ikke vil medføre negativ påvirkning af bilag IV-arter. Det er endvidere kommunens vurdering, at projektet ikke vil skade yngle- eller rasteområder for arter, der er beskyttet af Habitatdirektivets bilag IV.

Vurderingen er gennemført i henhold til "Bekendtgørelse om udpegning og administration af internationale naturbeskyttelsesområder samt beskyttelse af visse arter, nr. 1098 af 21. august 2023" (Habitatbekendtgørelsen).

## 5.5 Egenkontrol

Der er fastsat vilkår om, at der skal føres driftsjournal i forbindelse med etablering og drift af jordhotellet.

Efter endt brug af jordhotellet skal det udlagte stabilgrus-lag bortskaffes iht. jordflytningsreglerne.

## 5.6 Vurdering af renere teknologi

Etablering af et midlertidigt jordhotel til brug for jord-oplag til havnens udvidelsesprojekter er ikke omfattet af BAT-konklusioner, BAT-referencedokumenter eller standardvilkår.

Generelt er det bedst tilgængelige teknik (BAT) at mindske forbruget af råstoffer og anvende teknikker, der minimere affaldsmængden. Brugen af uforurennet og lettere forurennet jord i havnens anlægsprojekter vil erstatte brugen af ikke-fornybare råstoffer fra f.eks. en grusgrav.

Miljøgodkendelsens vilkår om bedst tilgængelige teknik er fastsat under hensyntagen til bilag 6 i godkendelsesbekendtgørelsen.

# 6 Gyldighed og retsbeskyttelse

## 6.1 Gyldighed

Miljøgodkendelsen er gyldig straks efter modtagelsen.

Ved klage kan Miljø- og Fødevareklagenævnet dog bestemme, at klagen har opsættende virkning. Udnyttelse i klageperioden og mens eventuel klage behandles sker på eget ansvar.

## 6.2 Retsbeskyttelse

For nye aktiviteter godkendt efter miljøbeskyttelsesloven § 33 er der 8 års retsbeskyttelse fra godkendelsesdatoen, men i henhold til § 41a kan der gives påbud om yderligere tiltag, hvis

- der er fremkommet nye oplysninger om forureningens skadelige virkninger.
- forureningen medfører miljømæssige skadevirkninger, der ikke kunne forudses ved godkendelsens meddelelse,
- forureningen i øvrigt går ud over det, som blev lagt til grund ved godkendelsens meddelelse,
- væsentlige ændringer i den bedste tilgængelige teknik skaber mulighed for en betydelig nedbringelse af emissionerne, uden at det medfører uforholdsmæssigt store omkostninger,



- det af hensyn til driftssikkerheden i forbindelse med processen eller aktiviteten er påkrævet, at der anvendes andre teknikker, eller
- der er fremkommet nye oplysninger om sikkerhedsmæssige forhold på virksomheder, der er omfattet af regler fastsat i medfør af § 7 om risikobetonede processer m.v.

Tilladelser efter andre dele af miljøbeskyttelsesloven, givet som del af § 33 miljøgodkendelsen, har også 8 års retsbeskyttelse. Jf. afsnit 2 "Afgørelse".

Påbud, forbud og ændringer i henhold til miljøbeskyttelseslovens § 41, 41a og 41b kan påklages.

## 7 Offentliggørelse og klagevejledning

### 7.1 Offentliggørelse

Afgørelsen bekendtgøres ved annoncering på kommunens hjemmeside [www.rksk.dk](http://www.rksk.dk) under informationer mandag den 15. april 2024. Derudover orienteres en række interessenter direkte, jf. liste over modtagere af kopi af godkendelse.

Afgørelsen offentliggøres ligeledes på Miljøstyrelsens portal Digital MiljøAdministration (DMA).

### 7.2 Klagevejledning

#### Miljøgodkendelse

Der kan efter miljøbeskyttelseslovens kapitel 11 klages over Kommunalbestyrelsens afgørelse. Klageperioden er 4 uger. Eventuel klage over afgørelsen skal være indgivet **senest mandag den 13. maj 2024**.

Følgende kan klage: Ansøgeren, Sundhedsstyrelsen - Embedslægeinstitutionen Midtjylland samt enhver, der må antages at have en individuel, væsentlig interesse i sagens udfald. Der kan desuden klages af visse organisationer, som angivet i lovens §§ 99-100.

Ansøgeren vil få besked, hvis andre klager over afgørelsen.

Der gøres opmærksom på, at der til enhver tid er adgang til aktindsigt i de resultater af virksomhedens egenkontrol, som tilsynsmyndigheden har, samt i sagen i øvrigt.

Hvis du ønsker at klage over denne afgørelse, kan du klage til Miljø- og Fødevareklagenævnet. Du klager via Klageportalen, som du finder på <https://kpo.naevneneshus.dk/Public/Home/ChooseLoginProvider?returnUrl=https://kpo.naevneneshus.dk/External> Du logger på med Mit-ID. Klagen sendes gennem Klageportalen til den myndighed, der har truffet afgørelsen. En klage er indgivet, når den er tilgængelig for myndigheden i Klageportalen. Når du klager, skal du betale et gebyr. Gebyret er **900 kr.** for privatpersoner og **1.800 kr.** for virksomheder og organisationer. Du betaler gebyret med betalingskort i Klageportalen.

Miljø- og Fødevareklagenævnet skal som udgangspunkt afvise en klage, der kommer uden om Klageportalen, hvis der ikke er særlige grunde til det. Hvis du ønsker at blive fritaget for at bruge Klageportalen, skal du sende en begrundet anmodning til den myndighed, der har truffet afgørelse i sagen. Myndigheden videresender herefter anmodningen til Miljø- og Fødevareklagenævnet, som træffer afgørelse om, hvorvidt din anmodning kan imødekommes.

### VVM-afgørelse

I henhold til planlovens § 58c, stk. 1 nr. 2 kan kommunens VVM-afgørelse alene påklages til Miljø- og Fødevarerklagenævnet for så vidt angår retlige spørgsmål. Klageperioden er 4 uger. Eventuel klage over afgørelsen skal være indgivet **senest mandag den 13. maj 2024**.

Afgørelsen kan påklages af enhver med retlige interesse i sagens udfald. Det vil sige at du f.eks. kan klage, hvis du ikke mener, at kommunalbestyrelsen har haft hjemmel til at træffe afgørelsen. Du kan derimod ikke klage over, at kommunalbestyrelsen efter din opfattelse burde have truffet en anden afgørelse.

Ansøgeren vil få besked, hvis andre klager over afgørelsen.

Hvis du ønsker at klage over denne afgørelse, kan du klage til Miljø- og Fødevarerklagenævnet. Du klager via Klageportalen. Klageportalen ligger på <https://kpo.naevneneshus.dk/Public/Home/ChooseLoginProvider?returnUrl=https://kpo.naevneneshus.dk/External> Du logger på med Mit-ID. Klagen sendes gennem Klageportalen til den myndighed, der har truffet afgørelsen. En klage er indgivet, når den er tilgængelig for myndigheden i Klageportalen. Når du klager, skal du betale et gebyr. Gebyret er **900 kr.** for privatpersoner og **1.800 kr.** for virksomheder og organisationer. Du betaler gebyret med betalingskort i Klageportalen.

Miljø- og Fødevarerklagenævnet skal som udgangspunkt afvise en klage, der kommer uden om Klageportalen, hvis der ikke er særlige grunde til det. Hvis du ønsker at blive fritaget for at bruge Klageportalen, skal du sende en begrundet anmodning til den myndighed, der har truffet afgørelse i sagen. Myndigheden videresender herefter anmodningen til Miljø- og Fødevarerklagenævnet, som træffer afgørelse om, hvorvidt din anmodning kan imødekommes.

### Prøvning ved domstolene

Ifølge miljøbeskyttelseslovens §101 og planlovens § 62 kan afgørelsen prøves ved domstolene. Sag skal anlægges inden 6 måneder efter, at afgørelsen er offentliggjort.

Venlig hilsen

Yvonne Grandahl  
Miljøtekniker

Og

Pernille Nielsen  
Civilingeniør

## 8 Liste over modtagere af kopi af godkendelsen

Kopi er sendt til:

DGE, Att: Claus Thornemann Hansen, [cth@dge.dk](mailto:cth@dge.dk)

Hvide Sande Havn, Att: Havneservicechef Claus Pedersen, [cp@hvshavn.dk](mailto:cp@hvshavn.dk)

Sundhedsstyrelsen – Embedslægeinstitutionen Midtjylland [trvest@stps.dk](mailto:trvest@stps.dk)

Danmarks Naturfredningsforenings Lokalforening for Ringkøbing-Skjern Kommune, [dnringskjern-sager@dn.dk](mailto:dnringskjern-sager@dn.dk)

Danmarks Sportsfiskerforbund, [post@sportsfiskerforbundet.dk](mailto:post@sportsfiskerforbundet.dk)

Danmarks Sportsfiskerforbund, [lbt@sportsfiskerforbundet.dk](mailto:lbt@sportsfiskerforbundet.dk)

Friluftsrådet Midt-Vest, [fr@friluftstraader.dk](mailto:fr@friluftstraader.dk)

Dansk Ornitologisk Forening, [DOFvestjylland@DOF.dk](mailto:DOFvestjylland@DOF.dk)

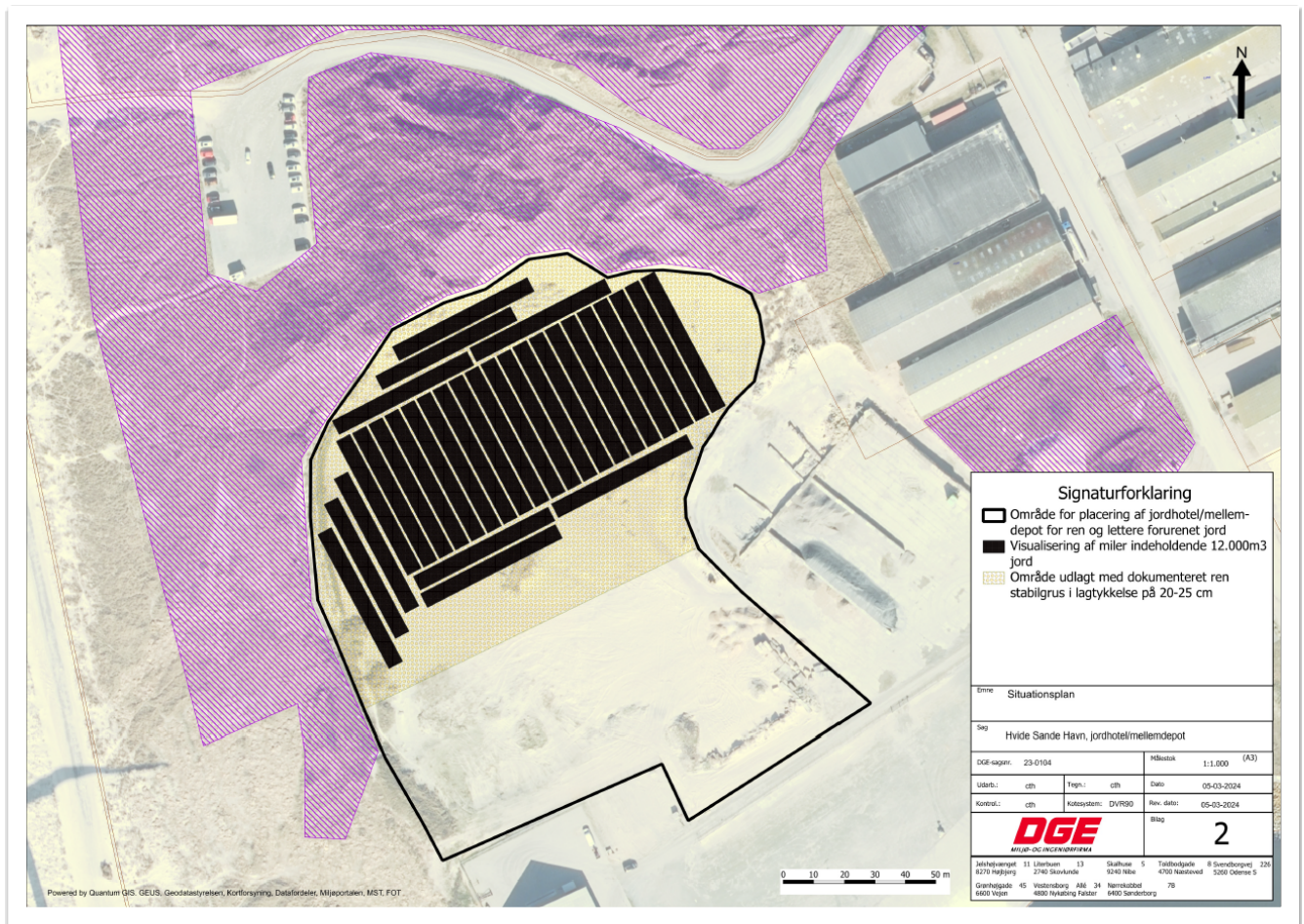
Arbejdsbevægelsens Erhvervsråd, [ae@ae.dk](mailto:ae@ae.dk)

## 9 Oversigtsplan - Bilag 1



OBS Indsat billede.

## 10 Situationsplan og indretning - Bilag 2



OBS Indsat billede fra ansøgningsmaterialet.

## 11 Miljøteknisk beskrivelse - Bilag 3

Den følgende beskrivelse af projektet bygger på virksomhedens oplysninger jævnfør ansøgningsmaterialet mm., med særlig vægt på de miljømæssige og de planlægningsmæssige forhold.

Uddrag fra ansøgningsmaterialet:

### Oplysninger om ansøger og ejerforhold

Anlæggets navn og adresse: Jordhotel/mellemdepot – Fabriksvej, 6960 Hvide Sande

Matrikel nr.: 11g Holmsland Klit, Sågård Hgd.

Anlæggets kontaktperson: Havneservicechef Claus Pedersen

Telefonnr.: 27271714

CVR nr.: 25852532

P-nummer: 1003416543

Anlægget ejes af: Hvide Sande Havn

Anlægget drives af: Hvide Sande Havn

### Oplysninger virksomhedens art

Listebetegnelse:

K212. Anlæg for midlertidig oplagring af ikke-farligt affald eller affald af elektrisk og elektronisk udstyr forud for nyttiggørelse eller bortskaffelse med en kapacitet for tilførsel af affald på 30 tons om dagen eller med mere end 4 containere med et samlet volumen på mindst 30 m<sup>3</sup>, bortset fra anlæg omfattet af listepunkt 5.5 på bilag 1 eller listepunkt K 211.

Rekonditionering, herunder omlastning, omemballering eller sortering af ikke-farligt affald eller affald af elektrisk og elektronisk udstyr forud for nyttiggørelse eller bortskaffelse med en kapacitet for tilførsel af affald på 30 tons om dagen eller med mere end 4 containere med et samlet volumen på mindst 30 m<sup>3</sup>, bortset fra anlæg omfattet af listepunkt 5.1 d i bilag 1 eller listepunkt K 211.

I forbindelse med kommende udvidelse af havneområdet, ønsker Hvide Sande Havn at etablere et midlertidigt jordhotel for mellemdeponering af ren og lettere forurenede jord. Den mellemdeponerede jord skal senere anvendes ifm. opbygning af nye kajarealer og evt. andre anlægsprojekter ifm. Hvide Sande Havns generelle drift og udvikling.

### Oplysninger om etablering

Forventede opstartsdate: 01.03 2024

Forventede slutdato: 31.12 2027

### Oplysninger om virksomhedsplacering og driftstider

Virksomheden er placeret i byzonen indenfor "Lokalplan 302" delområde Ib. *Erhvervsområder med havnerelaterede formål og funktioner – herunder oplag og såvel egentlige havneerhverv som erhverv, der er afhængig af eller har behov for havnenær beliggenhed.*

Driftstider\*: Hverdage fra kl. 07.00-18.00.

Lørdag fra kl. 08.00-16.00

Søndag/helligdag fra kl. 08.00-16.00

\* Der vil ikke være aktiviteter hver dag, men kun i de perioder hvor der sker jord til/frakørsel, prøvetagning eller om flytning.

Transporten til og fra virksomheden kommer til at foregå fra fabriksvej.

### Beskrivelse af virksomhedens produktion

Til opbygning af den nye kaj, er det oplyst af SWECO som er bygherrerådgiver for Hvide Sande Havn A/s ifm. projektering af den nye kaj, at der skal anvendes op til 12.000 m<sup>3</sup> jord + 6.000 m<sup>3</sup> i bufferkapacitet til andre formål.

Der ønskes kun anvendt jord svarende til Kategori 1 (uforurenet) og Kategori 2 (lettere forurenet), jf. "Jordflytningsbekendtgørelsen".

Jorden der skal anvendes, må ikke indeholde stor mængde af organisk materiale såsom muld, tørv, gytje mv. men skal være "rene" fraktioner af sand og grus.

Jorden forventes hovedsageligt at komme fra egne projekter og div. anlægsprojekter i området så som veje, vand, kloak, fjernvarme mm.

Al jorden der tilkøres til virksomheden vejes ved ankomst og mellemdeponeres i miler jf.

"Bekendtgørelse om anmeldelse og dokumentation i forbindelse med flytning af jord" altså højst 5 meter bred og 2,5 meter høj. Her bliver jorden kontrolleret for indhold af organiske materialer samt at den ikke indeholder affald så som brokker, tegl mm. Hvis jorden kan godkendes til senere brug i kajprojektet, prøvetages den efterfølgende med 1 prøve pr. 30 tons jord. Jorden sendes til analyse ved akkrediteret laboratorie for indhold af tungmetaller, olie- og tjærestoffer (jordpakke). Er der overskridelser af grænseværdierne for kategori 1/lettere forurenet jord, udtages pågældende parti jord og køres til anden godkendt jordmodtager. Herefter kan det resterende jord hvis ønskes sammenlægges i større stakke/miler.

Tilkøres der jord til virksomheden hvor forureningsstatus er kendt på forhånd, lægges den jord i separate miler for godkendelse af indhold af organiske materiale samt, at den ikke indeholder affald så som brokker, tegl mm.

Inden tilkørsel af første læs jord, udlægges der et 20-25 cm tykt lag dokumenteret rent stabilgrus i området hvor jorden skal mellemdeponeres. Stabilgruset udlægges som sikring af at der ved virksomhedens ophør kan dokumenteres at der ikke er sket forurening af den "intakte" overflade. Der opnås således en klar skillelinje mellem intakte overflader og den mellemdeponerede jord.

Se bilag 2 Situationsplan, for angivelse af hvor jorden ønskes mellemdeponeret samt hvilket områder hvor der udlægges et 20-25 cm tykt lag dokumenteret rent stabilgrus.

Der vil blive benyttet følgende maskiner/anlæg på virksomheden:

- Dozer
- Lastbil – transport til og fra virksomheden
- Allerede eksisterende brovægt

Der vil være et meget begrænset forbrug af råvarer, hjælpestoffer, energi og vand.

## **Oplysninger om forurening og forureningsbegrænsende foranstaltninger**

### **Luftforurening**

Med de forventede aktiviteter og med de gældende naboforhold vil der ikke være risiko for, at jordhotellet er årsag til uacceptable gener for omgivelserne i form af luftforurening.

I tørre periode kan der forekomme støv fra transport til og fra virksomheden, på- og aflæsning, men grundet naboforholdene vil det kun i helt specielle tilfælde kunne udgøre en gene for naboer. Det kan være en mulighed at etablerer mulighed for vanding af jordmiler og kørearealer, hvis dette er nødvendigt for at hindre uacceptabel støvdannelse.

Der er ingen risiko for afdampning af forurenende stoffer fra den mellemdeponerede jord, da der er tale om ren og lettere forurenet jord – herunder tunge og immobile stoffer.

### **Spildevand**

Der vil ikke blive etableret et system til opsamling af den nedbør, som falder på jordmilerne og jordhotellet. Nedbøren vil løbe af milerne, evt. gennem dem, og nedsive til grundvandet eller løbe til de recipienterne i området, som tilfældet er i dag inden jordhotellet etableres.

Der vil ikke være sanitært spildevand fra jordhotellet.

### **Støj**

Der vil forekomme støj i forbindelse:

- Til- og frakørsel til virksomheden
- Intern kørsel på virksomheden
- Aflæsning af jord
- Håndtering af jord på virksomheden

Virksomheden er placeret i byzonen i område udlagt til erhverv og det vurderes ikke at virksomhedens aktiviteter giver anledning til overskridelser af de vejledende støjvilkår eller generelle støjgener i området.

**Affald**

Virksomheden kommer ikke til at producere affald.

**Jord og grundvand**

Virksomheden er ikke placeret i eller tæt på et område med drikkevandsinteresser, indvindingsopland eller andet følsomt område. Nærmeste indvindingsopland (Søndervig Vandværk) er placeret 12,5 km nordøst for virksomheden.

Jorden der mellemdponeres er enten ren eller lettere forurenset. Evt. miljøfarlige stoffer vurderes at være immobile og derfor vurderes det ikke at give udgøre en trussel mod grundvand eller recipienter. Til sikring af jorden samt at der ikke efterlades jordforurening ved virksomhedens ophøre etableres et 20-25 cm tykt lag dokumenteret rent stabilgrus i området hvor jorden skal mellemdponeres. Ved virksomhedens ophøre prøvetages jorden med 1 prøve pr. 30 tons jord.

Der forefindes ikke over- eller underjordiske tanke på virksomheden.

### **Forslag til vilkår om egenkontrol**

Udover gældende krav for K212-virksomheder foreslås følgende egenkontrol for virksomhedens drift:

- Driftsjournal/logbog indeholdende oversigt af tilkøbt jord, mængder og oprindelse mv.
  - Leverandør.
  - Opgravningslokalitet, og type.
  - Mængden af jord i tons/m<sup>3</sup>
  - Dato for modtagelse
  - Dato for udtagelse af prøver til analyse\* \*Jordanalyser for "Jordpakken" svarende til 1 prøve pr. 30 tons jord.
  - Vejenummer og JordWeb løbenummer (hvis det findes)
  - Aktuel opbevaringsplads på virksomheden.
  - Situationsplan der holdes vedlige med angivelse af placering af jordpartier der er under prøvetagning.
  - Dokumentation for korrekt bortskaffelse af evt. jord der viser overskridelser fastsat i miljøgodkendelsen.
- Årsrapport, der indsendes til kommunen 1 gang årligt i december måned.
- Slutdokumentation for at der ikke efterlades forurening ved virksomhedens ophør.



## 12 Lovgrundlag - Bilag 4

Godkendelsen er primært givet på følgende lovgrundlag fra Miljøministeriet (inklusive eventuelle ændringer til den anførte lovgivning, der er gældende på godkendelsestidspunktet):

Lov om miljøbeskyttelse, lovbekendtgørelse nr. 48 af 12. januar 2024 (miljøbeskyttelsesloven).

Bekendtgørelse om godkendelse af listevirksomhed, nr. 1083 af 9. august 2023 (godkendelsesbekendtgørelsen).

Bekendtgørelse om anvendelse af restprodukter, jord og sorteret bygge- og anlægsaffald, nr. 1672 af 15. december 2016 (restproduktbekendtgørelsen).

Lov om planlægning, lovbekendtgørelse nr. 1157 af 1. juli 2020 (planloven).

Bekendtgørelse af lov om miljøvurdering af planer og programmer og af konkrete projekter (VVM), lovbekendtgørelse nr. 4 af 3. januar 2023.

Bekendtgørelse om miljøvurdering af planer og programmer og af konkrete projekter, nr. 806 af 14. juni 2023.

Lov om naturbeskyttelse, lovbekendtgørelse nr. 1392 af 4. oktober 2022 (naturbeskyttelsesloven).

Bekendtgørelse om udpegning og administration af internationale naturbeskyttelsesområder samt beskyttelse af visse arter, nr. 1098 af 21. august 2023 (Habitatbekendtgørelsen).

Bekendtgørelse om anmeldelse og dokumentation i forbindelse med flytning af jord, nr. 1452 af 7. december 2015 (Jordflytningsbekendtgørelsen).

Der er endvidere benyttet følgende vejledninger:

Miljøstyrelsens vejledning om miljøgodkendelse af virksomheder på mst.dk

Miljøstyrelsens vejledning nr. 5/ 1984, ekstern støj fra virksomheder

Miljøstyrelsens orientering om lavfrekvent støj, infralyd og vibrationer i eksternt miljø nr. 9/ 1997

By- og Landskabsstyrelsens vejledning om VVM i planloven nr. 9339 af 12. marts 2009

## 13 Dokumentation af vilkår til støj - Bilag 5

Dokumentation for overholdelse af støjvilkår skal ske ved støjmålinger i omgivelserne, udført efter Miljøstyrelsens vejledning nr. 5/1984 og 6/1984, kildestøjsmålinger, eller alternativt anvendes kildestyrke data fra vejledning nr. 2/2005, bilag 1, når de er beskrivende for støjen, kombineret med beregning udført efter den nordiske beregningsmodel for ekstern industristøj som beskrevet i Miljøstyrelsens vejledning nr. 5/1993, med senere ændringer.

Samt at der skal anvendes de krav som er beskrevet i vejledning nr. 2/2005 Støj fra motorbaner.

### Kvalitetskrav til målinger og afrapportering

Målinger og beregninger skal udføres af et firma/ laboratorium, der er akkrediteret til støjmålinger eller af en person, som er certificeret til at udføre sådanne målinger, jf. "*Bekendtgørelse om kvalitetskrav til miljømålinger nr. 529 af 14. maj 2023*".

Målinger og afrapportering skal udføres som angivet i bekendtgørelsens bilag 4.

Kontrolmålinger skal udføres, når virksomheden er i drift ved maksimal belastning, og driftsforholdene skal beskrives i målerapporten.

Ved beregninger skal rapporten indeholde de nødvendige oplysninger om beregningernes forudsætninger. Støjkilderne skal beskrives, og deres kildestyrke angives.

For hver enkelt støjkilde, hvor der foretages målinger, skal desuden angives lydtrykniveauet i dB(A), målt i et geometriske veldefineret og - så vidt muligt - let tilgængeligt kontrolpunkt tæt på kilden. Jvf. Miljøstyrelsens vejledning 5/1993 pkt. 3.1.

Rapporten sendes til tilsynsmyndigheden senest 2 måneder efter, at målingen er gennemført.

### Vurdering af resultater

Støjgrænsen anses for overholdt, hvis de målte eller beregnede værdier ligger under vilkårets grænseværdi med tillæg af måleubestemthed.

Rapporten sendes til tilsynsmyndigheden senest 2 måneder efter målingen er gennemført.