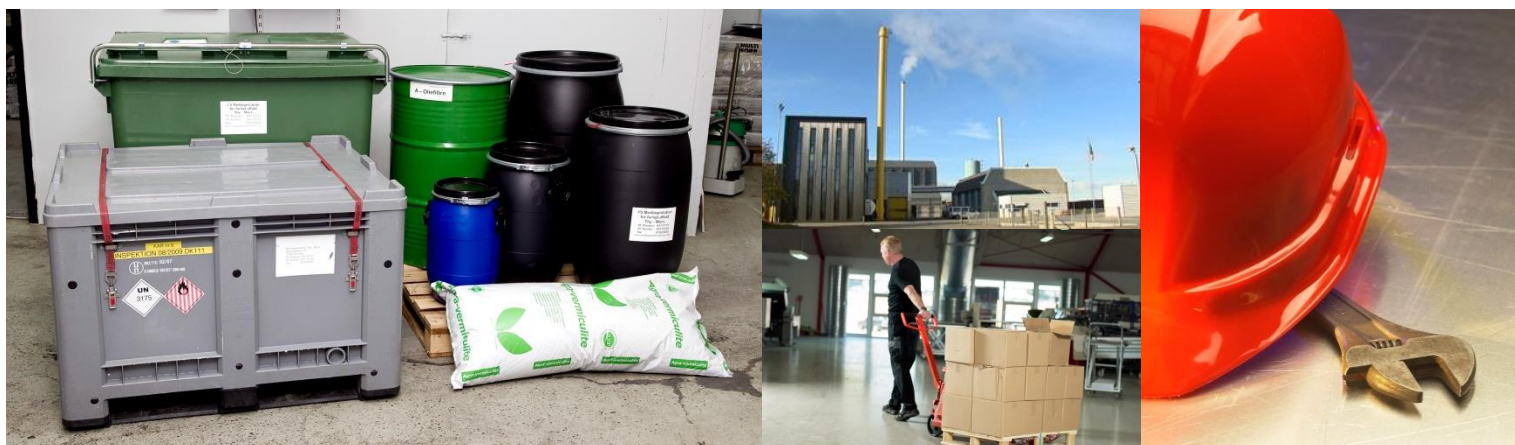




THISTED KOMMUNE

# MILJØGODKENDELSE

Hanstholm Genbrugsstation  
Industrivangen 20, 7730 Hanstholm  
22. august 2018



## Stamblad for virksomheden

Virksomhedens navn	Hanstholm Genbrugsstation
Thisted Kommunes sags nr.:	09.02.16-P19-2-18
Listebetegnelse:	K 211: Genbrugspladser, der modtager affald fra private og lignende affald fra erhvervsvirksomheder med en kapacitet for tilførsel af 30 tons affald om dagen eller med mere end 4 containere med et samlet volumen på mindst 30 m <sup>3</sup> .
CVR-nr.:	29189560
Adresse og telefonnummer:	Industrivangen 20, 7730 Hanstholm, 99172157
Matr. nr. og Ejerlav:	Matr. nr. 7ce og 21aa Nørtorp, Ræhr
Virksomhedens ejer:	Thisted Kommune
Kontaktperson	Søren Funder Larsen, <a href="mailto:sfl@thisted.dk">sfl@thisted.dk</a> , 99172157
Ansøger:	Ane Grethe Stadel, Rambøll Danmark A/S, <a href="mailto:agst@ramboll.dk">agst@ramboll.dk</a> , 51614551
Annonceres på <a href="http://www.thisted.dk/hoering">www.thisted.dk/hoering</a> den	22. august 2018
Klagefristen udløber den	19. september 2018
Søgsmålsfristen udløber den	22. februar 2019
Udarbejdet af:	Maya Zepeda-Riis
Kvalitetssikret af:	Susanne Dithmer Gam
Andre miljøgodkendelser eller -tilladelser:	VVM-screening Tilslutningstilladelse Tilladelse til regnvandsbassin til overfladevand Dispensation fra lokalplan til regnvandsbassin

## Indholdsfortegnelse

1. Miljøgodkendelse .....	4
2. Vilkår .....	4
3. Miljøgodkendelsens gyldighed og retsvirkning .....	10
4. Klagevejledning.....	10
5. Baggrund for godkendelsen .....	11
6. Udtalelser i sagen .....	11
7. Miljøteknisk vurdering .....	11
8. Konklusion .....	15
9. Bilagsliste .....	16
10. Bilag A Oversigtskort og indretningsplan for virksomheden.....	17
11. Bilag B Indretning af jordvold .....	19
12. Bilag C Afløbsplan .....	20
13. Bilag D Affaldsfraktioner.....	21

## 1. Miljøgodkendelse

Thisted Kommune giver hermed miljøgodkendelse til Hanstholm Genbrugsstation, Industrivangen 20, 7730 Hanstholm.

Thisted Kommune påtænker at etablere en ny genbrugsplads på et 16.000 m<sup>2</sup> stort areal på Industrivangen 20 i den østlige del af Hanstholm by. Den nye genbrugsplads vil erstatte den eksisterende genbrugsplads på Hamborgvej 5, 7730 Hanstholm, som er beliggende ca. 800 m fra den nye. Genbrugspladsen vil kunne betjene borgere i hele Thisted Kommune, dog primært borgere i Hanstholm og omegn, og vil kunne modtage alle affaldsfraktioner fra borgerne. Der er ikke planer om en væsentlig udvidelse af genbrugspladsens størrelse inden for de nærmeste år.

Miljøgodkendelsen gives efter kapitel 5 i lovbekendtgørelse om miljøbeskyttelse (herefter kaldet Miljøbeskyttelsesloven<sup>1</sup>) og efter bekendtgørelse om godkendelse af listevirksomheder (herefter kaldet Godkendelsesbekendtgørelsen<sup>2</sup>) med senere ændringer.

Virksomheden godkendes under listepunktet i Godkendelsesbekendtgørelsens bilag 2 punkt K 211:

*Genbrugspladser, der modtager affald fra private og lignende affald fra erhvervsvirksomheder med en kapacitet for tilførsel af 30 tons affald om dagen eller med mere end 4 containere med et samlet volumen på mindst 30 m<sup>3</sup>.*

Virksomheden er omfattet af Bekendtgørelse om standardvilkår i godkendelse af listevirksomhed (herefter kaldet Standardvilkårsbekendtgørelsen) om standardvilkår for K 211 listevirksomheder.

Der kan klages over Thisted Kommunes afgørelse om miljøgodkendelse, se Klagevejledning i afsnit 4.

Virksomheden er desuden omfattet af listepunkt 11b) på bilag 2 i Miljøvurderingsloven<sup>3</sup>. Listepunktet 11b) omfatter *Anlæg til bortskaffelse af affald*. Dette medfører, at der er foretaget en VVM-screening.

Thisted Kommunes har efter Miljøvurderingsloven afgjort, at projektet ikke er VVM-pligtigt. Afgørelsen er givet i et selvstændigt dokument.

De oplysninger, der danner grundlag for miljøgodkendelsen og VVM-screeningen er gengivet i Kapitel 0, Hvis du ønsker at klage over afgørelsen, skal du klage til Miljø- og Fødevarerklagenævnet. Du skal klage via Klageportalen, som du finder et link til på forsiden af [www.nmkn.dk](http://www.nmkn.dk). Klageportalen ligger på [www.borger.dk](http://www.borger.dk) og [www.virk.dk](http://www.virk.dk). Du logger på [www.borger.dk](http://www.borger.dk) eller [www.virk.dk](http://www.virk.dk), ligesom du plejer, typisk med NEM-ID. Klagen sendes gennem Klageportalen til den myndighed, der har truffet afgørelsen.

Miljø- og Fødevarerklagenævnet skal som udgangspunkt afvise en klage, der kommer uden om Klageportalen, hvis der ikke er særlige grunde til det. Hvis du ønsker at blive fritaget for at bruge Klageportalen, skal du sende en begrundet anmodning til Thisted Kommune. Kommunen videresender herefter anmodningen til Miljø- og Fødevarerklagenævnet, som træffer afgørelse om, hvorvidt din anmodning kan imødekommes.

En klage er indgivet, når den er tilgængelig for Thisted Kommune i Klageportalen. Der er et gebyr for at indgive en klage på 900 kr. for private og 1800 kr. for virksomheder og organisationer. Du kan betale ved indgivelsen af klagen i Klageportalen eller via girokort med betalingsfrist. Gebyret tilbagebetales, hvis du får helt eller delvist medhold i klagen.

---

<sup>1</sup> Lov om miljøbeskyttelse (miljøbeskyttelsesloven), jf. LBK nr. 966 af 23. juni 2017

<sup>2</sup> Bekendtgørelse om godkendelse af listevirksomhed, jf. BEK Nr. 1458 af 12. december 2017

<sup>3</sup> Lov om miljøvurdering af planer og programmer og af konkrete projekter (VVM), jf. LBK nr. 448 af 10. maj 2017

Klagefristen udløber 4 uger efter, at afgørelsen er meddelt. Hvis afgørelsen er offentligt annonceret, regnes klagefristen dog altid fra dette tidspunkt. Offentliggørelsen kan ske udelukkende på [www.thi-sted.dk](http://www.thi-sted.dk).

Miljøgodkendelsen kan indbringes for domstolene inden 6 måneder efter, at tilladelsen er givet (Miljøbeskyttelseslovens § 101, stk. 1).

Baggrund for godkendelsen, og i ansøgningen modtaget den 3. april 2018.

## 2. Vilkår

Miljøgodkendelsen er betinget af følgende vilkår:

### *Generelt*

1. Miljøgodkendelsen bortfalder, hvis den ikke er taget i brug inden 2 år fra offentliggørelsen.
2. Et eksemplar af miljøgodkendelsen skal til enhver tid være tilgængeligt på virksomheden. Driftspersonalet skal være orienteret om miljøgodkendelsens indhold.
3. Virksomheden skal indrettes og drives som skrevet i denne miljøgodkendelse og ansøgningen af den 3. april 2018, bortset fra de ændringer der fremgår af nedenstående vilkår.
4. Tilsynsmyndigheden skal straks orienteres om følgende:
  - a. Ejerskifte af virksomheden og/eller ejendom
  - b. Hel eller delvis udskiftning af driftsherre
  - c. Indstilling af driften for en længere periode
  - d. Driftsforstyrrelser eller ændringer i driften, som kan påvirke virksomhedens forurening af omgivelserne.
5. Tilsynsmyndigheden skal altid kunne få oplyst, hvem der er miljømæssigt driftsansvarlig på virksomheden.
6. Miljøgodkendelsen bortfalder, hvis virksomhedens drift permanent indstilles.
7. Ved driftsophør skal virksomheden forinden orientere tilsynsmyndigheden herom og træffe de nødvendige foranstaltninger for at undgå forureningsfare og for at efterlade stedet i tilfredsstillende tilstand. En redegørelse for disse foranstaltninger skal sendes til tilsynsmyndigheden senest 3 måneder, før driften ophører, og foranstaltningerne skal forud godkendes af tilsynsmyndigheden.
8. Hvor der i vilkårene anvendes betegnelsen »befæstet areal« menes en fast belægning, der giver mulighed for opsamling af spild og kontrolleret afledning af nedbør. Hvor der i vilkårene anvendes betegnelsen »tæt belægning« menes en fast belægning, der i løbet af påvirkningstiden er uigennemtrængelig for de forurenende stoffer, der håndteres på arealet.

### *Krav til indretning og drift*

9. Virksomheden må kun være i drift i tidsrummet:

hverdage	kl. 7:00 – 18:00
lørdage	kl. 9:00 – 17:00
søn- og helligdage	kl. 9.00 – 15.00

10. Der skal på virksomheden foreligge en driftsinstruktion, der beskriver, hvordan personalet skal forholde sig i forbindelse med modtagelse og sortering af affaldet og i tilfælde af uheld.
11. Der skal i pladsens åbningstid altid være mindst en person til stede til at foretage modtagekontrol og vejlede borgerne til korrekt aflevering.
12. Alle affaldsområder, containere, båse og opsamlingsbeholdere, der er i brug, skal være tydeligt mærkede, således at det klart fremgår, hvor de forskellige affaldsfraktioner opbevares.
13. Virksomheden må kun modtage og opbevare de nævnte affaldsfraktioner, som vist i Bilag D – Affaldsfraktioner.
14. Affaldet skal sorteres så hurtigt som muligt, dog senest inden ophør af næstfølgende arbejdsdag, og må kun opbevares i de dertil beregnede affaldsområder, containere, båse eller beholdere samt for farligt affald i de dertil indrettede faciliteter.
15. Hvis virksomheden modtager affald, der ikke er omfattet af virksomhedens miljøgodkendelse, og som det ikke umiddelbart er muligt at henvise til en anden affaldsmottager, skal affaldet placeres i et særskilt oplagsområde. Virksomheden skal herefter hurtigst muligt kontakte tilsynsmyndigheden og orientere om affaldet.
16. Jordvolden der etableres omkring pladsen, skal etableres som beskrevet i ansøgningen fra den 3. april 2018 og supplerende oplysninger fra den 25. juni 2018, se Bilag B – Indretning af jordvold. Hvis der ikke er tilstrækkeligt med overskudsjord, kan der tilkøbes ren jord til etableringen. Hvis det bliver relevant, skal Thisted Kommune kontaktes først.
17. Der skal etableres et minimum 6 m bredt beplantningsbælte langs lokalplanens ydre afgrænsning mod "det åbne land" (Lokalplan nr. 3-004 "Erhvervsområde ved Industrivangen og Thistedvej, Hanstholm By"), se Bilag B – Indretning af jordvold.

#### *Farligt affald*

Ved farligt affald i vilkår 18, 19, 25 og 27 medregnes ikke akkumulatorer, imprægneret træ, batterier, lysstofrør og sparepærer, elektronikaffald, kølemøbler og asbestholdige materialer.

18. Virksomheden må højst modtage 300 t farligt affald/år.
19. Det farlige affald skal opbevares uden for publikums direkte adgangsmulighed.
20. Virksomheden må ikke sammenblande farligt affald, jf. bekendtgørelse om affald. Olieaffald, der ikke indeholder PCB, må dog sammenblandes.
21. Hvis der konstateres eller er mistanke om risiko for lækager fra emballager, skal emballagen eller emballagens indhold straks fyldes over i en ny emballage, der er egnet til den pågældende affaldsfraktion.
22. Olieaffald skal opbevares i tætte, lukkede beholdere, der er placeret under tag og beskyttet mod vejrlig, eller i en specialcontainer. Oplagspladsen skal have en tæt belægning og være indrettet således, at spild kan holdes inden for et afgrænset område og uden mulighed for afløb til jord, grundvand, overfladevand eller kloak. Området skal kunne rumme indholdet af den største beholder i området. Omhældning af olieaffaldet må kun finde sted på denne oplagsplads eller i specialcontaineren.
23. Kviksløvholdige lyskilder skal håndteres forsigtigt og opbevares i materiel, der beskytter mod beskadigelse. Andet kviksløvholdigt affald skal opbevares i lukkede emballager.

24. Akkumulatorer og batterier skal opbevares i tætte syrefaste beholdere med overdækning eller under tag. Alternativt kan akkumulatorer og batterier opbevares i specialcontainere til farligt affald.
25. Farligt affald skal opbevares i en bygning eller en specialcontainer uden afløb til kloak, jf. dog vilkår 22 for så vidt angår olieaffald. I bygningen skal gulvet afgrænses med opkanter, være med tæt belægning og udføres med et fald på mindst 2 %, så eventuelt spild ledes til en tæt opsamlingsgrube eller -tank. Specialcontaineren skal være forsynet med tæt bund, som er bestandig for de affaldsfraktioner, der opbevares i den. Containeren skal stå på et befæstet areal, hvor overfladevand ledes til afløb med spærringsventil. Containeren skal forsynes med render og en grube eller tank til opsamling af eventuelt spild. Såfremt specialcontaineren ikke er forsynet med en tæt bund, skal den placeres på en tæt belægning og forsynes med opkant og hældning mod opsamlingsgrube. Opsamlingsgrube eller -tank skal som minimum kunne rumme indholdet af den største beholder af flydende affald, der opbevares i bygningen/specialcontaineren.

#### Andet affald

26. Haveaffald og kompost skal opbevares på befæstet areal med fald mod afløb eller sump.
27. I de faciliteter, hvor der placeres effekter til direkte genbrug, må der ikke stilles eller byttes farligt affald, herunder maling.
28. Såfremt der i særlige tilfælde er behov for modtagelse af letfordærligt affald, må dette højst opbevares 1 uge i lukket container eller 1 døgn i sække. Hvis det er særligt lugtende affald, skal det snarest muligt videretransporteres.
29. Containere med lette materialer så som papir, plast og lignende skal være lukkede eller overdækkede for at hindre, at materialer giver anledning til flugt.

#### Støj og vibrationer

30. Virksomhedens samlede bidrag til det ækvivalente korrigerede støjniveau angivet i dB (A) må ikke overstige følgende grænseværdier ved omliggende beboersers opholdsarealer:

Dag	Periode	Reference-tidsrum	1 Grænseværdier dB(A)	2 Grænseværdier dB(A)	3 Grænseværdier dB(A)	4 Grænseværdier dB(A)	5 Grænseværdier dB(A)	6 Grænseværdier dB(A)
Mandag – fredag	07.00 – 18.00	8 timer	70	60	55	50	45	40
Mandag – fredag	18.00 – 22.00	1 time	70	60	45	45	40	35
Lørdag	07.00 – 14.00	7 timer	70	60	55	50	45	40
Lørdag	14.00 – 22.00	4 timer	70	60	45	45	40	35
Søn- og helligdage	07.00 – 22.00	8 timer	70	60	45	45	40	35
Alle dage	22.00 – 07.00	½ time	70	60	40	40	35	35
Herudover gælder, at den maksimale øjebliksværdi af støjbidraget om natten (kl. 22:00 – 07:00 alle dage) ikke må overskride de nævnte grænseværdier med mere end 15 dB(A).								
De angivne støjgrænser er de energiækvivalente, korrigerede A-vægtede lydtrykniveauer i dB(A) re 20 µPa.								
1	Erhvervs- og industriområder							

- |   |   |
|---|---|
| 2 | Erhvervs- og industriområder med forbud mod generende virksomheder  |
| 3 | Område for blandet bolig- og erhvervsbebyggelse, centerområder (bykerne), opholdsarealer i det åbne land. |
| 4 | Etageboligområde  |
| 5 | Boligområde for åben og lav boligbebyggelse   |
| 6 | Sommerhusområder og offentlig tilgængelige rekreative områder   |

31. For virksomhedens emission af vibrationer gælder, at driften af virksomheden ikke må medføre, at det maksimale KB-vægtede accelerationsniveau,  $L_{wv}$ , overstiger følgende grænseværdier.

Anvendelse	Tidsrum	Vægtet accelerationsniveau ( $L_{wv}$ ) i dB
Boliger i boligområder	Hele døgnet	75
Boliger i det åbne land	Kl. 18 - 07	75
Boliger i det åbne land	Kl. 07 - 18	80
Erhvervsbebyggelse	Hele døgnet	85
Vibrationsgrænserne gælder for det maksimale KB-vægtede accelerationsniveau med tidsvægtning $s$ i dB re 10 <sup>-6</sup> m/s <sup>2</sup> . Accelerationsniveauet beregnes som energimiddelværdien af måleresultatet fra to eller flere målepunkter for hvert rum.		

32. Virksomheden skal, hvis tilsynsmyndigheden forlanger det, lade foretage støj/lydmålinger, -beregninger eller vibrationsmålinger til dokumentation for, at vilkår 30 og/eller 31 er overholdt.

Tilsynsmyndigheden kan højst forlange målinger eller beregninger 1 gang årligt, hvis den undersøgte grænseværdi er overholdt.

Dokumentation for at grænseværdien er overholdt skal udføres, når virksomhedens emission af støj, lyd eller vibration er maksimal under normale driftsforhold.

Dokumentationen kan være beregninger udført efter den nordiske beregningsmetode for ekstern støj fra virksomheder, som er beskrevet i Miljøstyrelsens vejledning nr. 5/1993.

Dokumentationen kan være ved måling. Målingerne skal udføres som beskrevet i Miljøstyrelsens vejledning nr. 5/1984 og nr. 6/1984, og usikkerheden må ikke overstige 3 dB(A). For lavfrekvent støj, infralyd og vibrationer skal målingerne udføres i overensstemmelse med anvisningerne i "Orientering fra Miljøstyrelsen: Lavfrekvent støj, infralyd og vibrationer i det eksterne miljø" nr. 9 fra 1997.

Beregningerne eller målingerne skal udføres af et laboratorium, der er akkrediteret af DANAK eller godkendt af Miljøstyrelsen til "Miljømålinger - ekstern støj".

De akkrediterede beregninger eller målinger kan efter forudgående aftale med kommunen udføres som orienterende beregninger eller målinger.

Omkostninger af målingerne eller -beregningerne betales af virksomheden.



Et eksemplar af rapporten med dokumentationen for måle- eller beregningsresultaterne skal sendes til tilsynsmyndigheden ligeså snart rapporten foreligger eller senest 2 uger efter virksomheden har modtaget rapporten.

### *Luftforurening*

33. Driften af pladsen må ikke give anledning til lugt- eller støvgener i omgivelserne, der er væsentlige efter tilsynsmyndighedens vurdering.
34. Asbestholdigt affald, der kan støve, skal befugtes og opbevares i lukket eller overdækket container, så afgivelse af støv til omgivelserne hindres. Byggematerialer med cementbundne asbestfibre skal håndteres, så de ikke beskadiges. Såfremt der alligevel under håndteringen sker beskadigelse, skal de straks placeres i en lukket eller overdækket container og befugtes.
35. Eventuelt afkast fra mekanisk ventilation fra bygning eller specialcontainer, hvor der opbevares farligt affald, skal være opadrettet og føres mindst 1 meter over tagryg på det tag, hvor afkastet er placeret.

### *Spildevand*

36. Der skal være fald på belægningen, således at tag- og overfladevand fra arealet til containere med jern og metal samt vaskepladsen ledes til spildevandsledningen.
37. Der skal være fald på belægningen, således at tag- og overfladevand fra øvrige arealer ledes til regnvandsbassinerne.
38. Afledning af overfladevand reguleres i en særskilt tilslutningstilladelse og i en tilladelse til et regnvandsbassin.
39. Hvis der sker udslip af processpildevand til omgivelserne, skal tilsynsmyndigheden kontaktes.

### *Beskyttelse af jord, grundvand og overfladevand*

40. Genbrugspladsens kørearealer skal være befæstede med fald mod afløb.
41. Båse med jern- og metalaffald og åbne containere uden sump til jern- og metalaffald skal placeres på et område med tæt belægning med fald mod grube eller afløb. Der stilles ikke krav til områder, hvor der placeres lukkede/overdækkede containere til jern- og metalaffald med en sump inden i.
42. Øvrige arealer for opstilling af containere og opbevaring af ikke-farligt affald skal befæstes med fald mod afløb.
43. Tætte belægninger og befæstede arealer skal være i god vedligeholdelsesstand. Utætheder skal udbedres så hurtigt som muligt, efter at de er konstateret.
44. Grube, tank eller render til opsamling af spild af farligt affald i bygningen eller specialcontaineren til farligt affald skal tømmes straks efter uheld og i øvrigt holdes tom. Indholdet skal håndteres og bortskaffes som farligt affald.
45. Læsning af farligt affald til borttransport skal ske på et areal med tæt belægning og fald mod grube eller afløb. På afløbsrøret skal der etableres en ventil, som holdes lukket, medens læsning foregår.
46. Overjordiske tanke til fyringsolie og motorbrændstof skal sikres mod påkørsel. Påfyldningsstudse og aftapningshaner (aftapningsanordninger) for olieprodukter, herunder motorbrænd-

stof, skal placeres inden for konturen af en tæt belægning med kontrolleret afledning af afløbsvandet. Alternativt skal eventuelt spild opsamles i en tæt spildbakke eller grube. Udendørs spildbakker eller gruber skal tømmes, således at regnvand i bunden maksimalt udgør 10 % af spildbakkens eller grubens volumen.

### *Affald*

47. Affald der spildes, skal opsamles og anbringes i de dertil indrettede containere og affaldsområder.
48. Spild af olie og kemikalier (herunder grus, savsmuld eller lignende anvendt til opsugning) skal opsamles straks og opbevares og bortskaffes som farligt affald. Der skal til enhver tid forefindes opsugningsmateriale på virksomheden.
49. Haveaffald skal bortskaffes og arealet ryddes for haveaffald og saft fra haveaffald mindst 1 gang pr. uge i sommerhalvåret.

### *Egenkontrol*

50. Virksomheden skal mindst 1 gang i kvartalet foretage en visuel kontrol af befæstede arealer, tæt belægning samt gulvet i bygningen/specialcontaineren og udbedre eventuelle skader. Der skal mindst 1 gang årligt foretages visuel kontrol af de øvrige befæstede arealer. Resultatet af besigtigelse og udbedringer skal noteres i driftsjournalen.
51. Tilsynsmyndigheden kan kræve, at virksomheden lader en uvildig sagkyndig foretage kontrollen, dog højst 1 gang hvert tredje år.

### *Driftsjournal*

52. Virksomheden skal føre en driftsjournal med angivelse af:
  - Løbende registrering af mængden af bortkørt farligt affald.
  - Dato og resultat for inspektioner samt eventuelle foretagne udbedringer af befæstede arealer, tætte belægninger og gulve i bygning/specialcontainer til farligt affald m.m.

Driftsjournalen skal opbevares på virksomheden mindst 5 år og skal være tilgængelig for tilsynsmyndigheden.

## **3. Miljøgodkendelsens gyldighed og retsvirkning**

Miljøgodkendelsen vedrører alene virksomhedens forhold til Miljøbeskyttelseslovens bestemmelser og fritager derfor ikke virksomheden for at indhente eventuelle nødvendige tilladelser efter anden lovgivning.

### **3.1. Gyldighed**

Virksomheden kan udnytte miljøgodkendelsen straks efter, at virksomheden har modtaget den. Hvis der kommer en klage, kan Miljø- og Fødevarerklagenævnet dog bestemme, at miljøgodkendelsen ikke må udnyttes, før klagen er behandlet. Bliver miljøgodkendelsen udnyttet i klageperioden, og mens en eventuel klage bliver behandlet, sker det på virksomhedens eget ansvar.

## 3.2. Retsbeskyttelse

For nye anlæg/aktiviteter godkendt efter miljøbeskyttelsesloven § 33 er der 8 års retsbeskyttelse fra godkendelsesdatoen. Under visse omstændigheder (blandt andet ved uforudset forurening og uforudsete skadevirkninger) kan tilsynsmyndigheden dog ændre godkendelsen ved påbud eller forbud inden udløbet af 8-års perioden (§ 41 og 41a i miljøbeskyttelsesloven).

Tilsynsmyndigheden kan tage godkendelsen op til revurdering og om nødvendigt meddele forbud eller påbud, hvis der fremkommer nye oplysninger om skadevirkninger ved forurening og dette ikke kunne forudses ved godkendelsens meddelelse, eller hvis forureningen er væsentligt større, end det er forudsat i godkendelsen jævnfør lovens § 41.

## 4. Klagevejledning

Denne afgørelse er truffet efter Miljøbeskyttelseslovens § 33 og kan ifølge lovens § 91 påklages til Miljø- og Fødevareklagenævnet. Klageberettigede er: Virksomheden, Styrelsen for Patientsikkerhed, enhver, der har individuel eller væsentlig interesse i sagens udfald samt visse landsdækkende og lokale organisationer (Miljøbeskyttelseslovens kapitel 11).

Hvis du ønsker at klage over afgørelsen, skal du klage til Miljø- og Fødevareklagenævnet. Du skal klage via Klageportalen, som du finder et link til på forsiden af [www.nmkn.dk](http://www.nmkn.dk). Klageportalen ligger på [www.borger.dk](http://www.borger.dk) og [www.virk.dk](http://www.virk.dk). Du logger på [www.borger.dk](http://www.borger.dk) eller [www.virk.dk](http://www.virk.dk), ligesom du plejer, typisk med NEM-ID. Klagen sendes gennem Klageportalen til den myndighed, der har truffet afgørelsen.

Miljø- og Fødevareklagenævnet skal som udgangspunkt afvise en klage, der kommer uden om Klageportalen, hvis der ikke er særlige grunde til det. Hvis du ønsker at blive fritaget for at bruge Klageportalen, skal du sende en begrundet anmodning til Thisted Kommune. Kommunen videresender herefter anmodningen til Miljø- og Fødevareklagenævnet, som træffer afgørelse om, hvorvidt din anmodning kan imødekommes.

En klage er indgivet, når den er tilgængelig for Thisted Kommune i Klageportalen. Der er et gebyr for at indgive en klage på 900 kr. for private og 1800 kr. for virksomheder og organisationer. Du kan betale ved indgivelsen af klagen i Klageportalen eller via girokort med betalingsfrist. Gebyret tilbagebetales, hvis du får helt eller delvist medhold i klagen.

Klagefristen udløber 4 uger efter, at afgørelsen er meddelt. Hvis afgørelsen er offentligt annonceret, regnes klagefristen dog altid fra dette tidspunkt. Offentliggørelsen kan ske udelukkende på [www.thisted.dk](http://www.thisted.dk).

Miljøgodkendelsen kan indbringes for domstolene inden 6 måneder efter, at tilladelsen er givet (Miljøbeskyttelseslovens § 101, stk. 1).

## 5. Baggrund for godkendelsen

Ved ansøgning af den 3. april 2018 har Ane Grethe Stadel, Rambøll Danmark A/S, på vegne af Hanstholm Genbrugsstation ansøgt om miljøgodkendelse til etablering af en ny genbrugsplads på Industrivangen 20, 7730 Hanstholm. Ansøgningen om miljøgodkendelse omfatter også materiale til VVM-screeningen.

Den nye genbrugsplads er beliggende ca. 800 m sydøst for den eksisterende genbrugsplads på Hamborgvej 5, 7730 Hanstholm.

Der ansøges om miljøgodkendelse af en ny genbrugsplads på et 16.000 m<sup>2</sup> stort areal, som ville kunne betjene borgere i hele Thisted Kommune, dog primært borgere i Hanstholm og omegn. Genbrugspladsen vil kunne modtage alle affaldsfraktioner fra borgerne.

## 6. Udtalelser i sagen

### 6.1. Partshøring

Miljøgodkendelsen er gennemgået med virksomheden den 24. januar 2018 og udkast er sendt til virksomheden den 12. juni 2018. Virksomhedens kommentarer og rettelser er i det omfang, det har været muligt, indarbejdet i miljøgodkendelsen.

### 6.2. Nabohøring

Der er ikke foretaget nabohøring i forbindelse med denne miljøgodkendelse, da afgørelsen vil berøre en videre, ubestemt kreds af personer m.v.

## 7. Miljøteknisk vurdering

### 7.1. Baggrunden for vurderingen

På godkendelsestidspunktet findes der standardvilkår for K 211 (Godkendelsesbekendtgørelsens bilag 5, afsnit 4). I denne afgørelse er standardvilkårene anvendt og herudover er stillet generelle vilkår og vilkår om driftstider, indretning af jordvolden, støj og vibrationer, og spildevand. Bortset fra disse områder er det vurderet, at standardvilkårene er dækkende for virksomhedens aktiviteter.

Miljøgodkendelsen er ikke tidsbegrænset.

### 7.2. Listepunkt

Hanstholm Genbrugsstation godkendes under listepunktet K 211:

*Genbrugspladser, der modtager affald fra private og lignende affald fra erhvervsvirksomheder med en kapacitet for tilførsel af 30 tons affald om dagen eller med mere end 4 containere med et samlet volumen på mindst 30 m<sup>3</sup>.*

### 7.3. Lokalisering

Genbrugspladsen etableres i et erhvervsområde i byzonen. Virksomhedens aktivitet er inden for bestemmelserne i lokalplanen for området (Lokalplan nr. 3-004).

Nærmeste bolig er i en afstand af ca. 180 m nordvest for genbrugspladsen.

Nærmeste beskyttede natur er et overdrev i en afstand af ca. 750 m syd for genbrugspladsens centrum. Nærmeste beskyttede vandløb er i en afstand af ca. 1,3 km syd for genbrugspladsens centrum. Nærmeste Natura 2000 Habitatområde, Hanstholm Reservatet, Nors Sø og Vandet Sø, er i en afstand af ca. 750 m syd for virksomhedens centrum. Der er lavet en foreløbig vurdering af naturen, og det konkluderes, at projektet ikke kræver en nærmere konsekvensvurdering.

Lokaliseringen vurderes at være velegnet.

## 7.4. Driftsforstyrrelser og uheld

Der stilles et generelt vilkår om orientering af myndigheder.

## 7.5. Ophør af virksomheden

Virksomheden er ikke omfattet af krav om sikkerhedsstillelse. Der stilles et generelt vilkår om orientering af myndigheder og om oprydning.

## 7.6. Indretning og drift

Der er stillet vilkår om driftstider og vilkår for jordvolden. Standardvilkårene for indretning og drift tager højde for vejledning af både personalet og borgerne vedrørende opbevaring og håndtering af både tilladte og ikke tilladte affaldsfraktioner. Der er stillet vilkår specifikt til håndtering af farligt affald og andet affald.

Virksomheden oplyser i ansøgningen fra den 3. april 2018, at der vil blive opsat skilte med de enkelte fraktioner, og der vil blive optegnet kørepile på betonbelægningen, hvorved brugeren bliver ledt rundt til de enkelte fraktioner.

Omkring genbrugspladsen etableres en jordvold, og der etableres aflåselige porte ved adgangsvejen, således at uvedkommende ikke har adgang til genbrugspladsen udenfor åbningstiden.

Pladsen indrettes således, at vilkårene vil være overholdt. Der etableres 12 nedsænkede containere og opstilles 10 containere i terræn til genanvendelige fraktioner, deponiaffald, asbest, og plast og metal mv. Desuden indrettes kummer til modtagelse af have-grenaffald og betonbrokker mv. På den østlige del af pladsen, vil der være mulighed for at aflevere farligt affald og elektrisk og elektronisk affald.

Der opstilles en specialbygget container til farligt affald på ca. 20 m<sup>2</sup>. Containeren er indrettet med dobbelt bund og opsamlingskapacitet svarende til indholdet af den største beholder til opsamling af farligt affald.

Belægningen vil være asfalt på alle kørearealer. Containerne opstilles på belægningssten med undtagelse af container til jern og metal, som opstilles på beton. Bygningen skal anvendes til opbevaring af elektronik, WEE, kabler, akkumulatorer og tekstil. Elektronikaffald vil i åbningstiden skulle afleveres under halvtag, men området aflåses dagligt, når genbrugspladsen lukker.

Affaldsfraktionerne vil blive sorteret og bortskaffet i overensstemmelse med den til enhver tid gældende affaldsbekendtgørelse<sup>4</sup> og i henhold til de indgåede afsætningsaftaler mellem Thisted Kommune og affaldsbehandlere.

## 7.7. Støj

Virksomheden etableres i erhvervsområde. Der gælder de vejledende støjgrænser for erhvervs- og industriområder med forbud mod generende virksomheder: 60 dB(A) døgnet rundt.

Der er ca. 180 meter til nærmeste bolig, også beliggende i et erhvervsområde.

Virksomheden oplyser i ansøgningen fra den 3. april 2018, at der vil forekomme støj fra trafik til og fra genbrugspladsen samt til- og frakørsel af tomme og fulde containere. Derudover vil både borgernes og pladsmandens håndtering af affald kunne medføre en vis støjemission. Thisted Kommune forventer, at virksomheden vil overholde støjgrænserne.

---

<sup>4</sup>Bekendtgørelse om affald, jf. BEK Nr. 1309 af 18. december 2012

Til kontrol af støjbelastning stilles vilkåret: Thisted Kommune kan kræve en støjmåling på virksomhedens regning.

## 7.8. Luftforurening

Der er stillet vilkår om, at virksomheden ikke må give lugt- eller støvgener til omgivelserne, som efter tilsynsmyndighedens vurdering er væsentlige. Desuden er der stillet vilkår om håndtering af asbestholdige affald samt vilkår om luftafkastshøjder.

Der forventes ikke væsentlige gener fra virksomheden.

Virksomheden oplyser i ansøgningen fra den 3. april 2018, at der indrettes et område til modtagelse af asbest. Der modtages asbestholdige tagplader både i hele plader og i plader, der er gået i stykker. Hele plader sættes på en palle, og når pallen er fyldt indpakkes det i plast for senere afhentning. Asbestholdige stykker afleveres i et særligt posesystem (big bags).

Medfører eventuelle støvemissioner gene for omgivelserne, vil pladsen blive vandet eller aktiviteten blive indstillet.

Støvpåvirkningen vil løbende søges reduceret ved effektiv renholdelse af kørselsarealer og aflæsningsområder, ved håndfejnning og maskinfejnning samt løbende fjernelse og oprydning af affald på pladserne.

## 7.9. Spildevand

Virksomheden oplyser, at de har været i dialog med Thisted Vand om en løsning til håndtering af tag- og overfladevand. Løsningen de kom frem til er:

Overfladevand fra arealet til containere med jern og metal vil blive ledt via sandfang og olieudskiller til spildevandsselskabets spildevandsledning. Overfladevand fra vaskepladsen vil blive ledt via sandfang og olieudskiller til spildevandsselskabets spildevandsledning. Sanitært spildevand svarende til 2 PE fra toilet- og velfærdsfaciliteter fra lagerbygningen/mandskabsrum vil blive ledt til spildevandsforsynings-selskabets spildevandsanlæg.

Overfladevand fra de øvrige arealer vil blive ledt til regnvandsbassiner uden for genbrugspladsen.

Det forventes, at mængden af overfladevand fra de to pladser vil udgøre 8.500 m<sup>3</sup> pr. år. I tilfælde af ekstrem regn maksimalt 210 l/s.

Der stilles vilkår til udledningen af spildevand i tilslutningstilladelse, som er under udarbejdelse. Anvendelsen af regnvandsbassinerne kræver en dispensation fra Lokalplan nr. 3-004. Tilladelse til anvendelsen af regnvandsbassinerne er under udarbejdelse.

## 7.10. Beskyttelse af jord og grundvand

Der er stillet vilkår om indretning af kørearealerne, belægning samt afløbsforhold på pladsen.

Der opsættes ikke olietanke i forbindelse med ansøgning om miljøgodkendelse. Olietanke er reguleret af olietanksbekendtgørelsen<sup>5</sup>. Nye tanke skal anmeldes til Thisted Kommune.

Virksomheden oplyser i ansøgningen fra den 3. april 2018, at pladsen vil indrettes således, at vilkårene vil være overholdt.

---

<sup>5</sup> Bekendtgørelse om indretning, etablering og drift af olietanke, rørsystemer og pipelines, jf. BEK Nr. 1611 af 10. december 2015

Arealet befæstes med asfaltbelægning på køreveje og belægningssten ved containere. Overfladevand fra arealet til containere til jern og metal samt vaskepladsen vil blive ledt til spildevandsledningen. Overfladevand fra de øvrige arealer vil blive ledt til regnvandsbassiner uden for genbrugspladsen.

Containere til jern- og metalaffald opstilles på en betonplads med kuvertfald. Overfladevandet fra betonpladsen ledes via olieudskillere. Have- og grenaffald (vådt og tørt) opbevares på befæstet areal (belægningssten).

Farligt affald skal afleveres i en specialbygget container, hvori affaldet sorteres ud i mindre beholdere. I gulvet er der opsamlingsmulighed for spild i form af et opsamlingskar, der mindst kan rumme volumen af den største beholder, der opbevares i containeren. Der etableres ikke afløb til spildevand fra containeren. Ved afhentning af farligt affald vil en lastbil bakke helt hen til containeren, hvorefter fulde tønder vil kunne ruller ind på ladet. Overfladevand fra dette område ledes til en brønd med en ventil, der vil kunne sikre, at en eventuel lækage fra en beholder med farligt affald vil kunne tilbageholdes.

Alt affald, udover farligt affald, elektronikaffald og støvende eller problematisk affald, håndteres i det fri ved de opstillede containere eller på pladsen for haveaffald. Elektronikaffald håndteres dels under halvtag og i bygningen. Farligt affald håndteres i en specialcontainer.

Der vil ikke blive vasket affaldsspande, containere og/eller beholdere på pladsen. På den sydøstlige del af genbrugspladsen etableres en mindre vaskeplads til afvaskning af egne maskiner. Vaskepladsen vil have afløb via olieudskillere.

Genbrugspladsen er indrettet således, at evt. lækage fra farligt affald ikke kan give anledning til udslip til omgivelserne eller kloak.

### 7.11. Affald

Der er stillet vilkår for håndtering af spild af affald, olie og kemikalier.

Virksomheden oplyser i ansøgningen fra den 3. april 2018, at skulle der ske spild i forbindelse med aflevering af farligt affald inden det placeres i specialcontainer og -beholdere, vil det straks blive opsamlet fra det befæstede areal. Opsamlet spild vil blive håndteret som farligt affald.

### 7.12. VVM screening

Der er foretaget en VVM-screening. Thisted Kommunes afgørelse om VVM – pligt efter Miljøvurderingsloven er, at projektet ikke er VVM-pligtig. Afgørelsen om ikke-VVM pligt findes i selvstændigt dokument.

## 8. Konklusion

Thisted Kommune finder, at virksomheden har truffet de nødvendige foranstaltninger til at forebygge og begrænse eventuel forurening. Det vurderes, at virksomheden med den beskrevne placering, indretning og drift og med de stillede vilkår kan fungere uden væsentlige gener for omgivelserne.

*Kopi af miljøgodkendelsen er sendt pr. mail til:*

Styrelsen for Patientsikkerhed, Tilsyn og Rådgivning Nord, [senord@sst.dk](mailto:senord@sst.dk)

Friluftsrådet, [nordvest@friluftsradet.dk](mailto:nordvest@friluftsradet.dk)

Danmarks Naturfredningsforening i Thy, [dnthy-sager@dn.dk](mailto:dnthy-sager@dn.dk)

Miljøcenter Århus, [aar@nst.dk](mailto:aar@nst.dk)

## **9. Bilagsliste**

Indeholder:

Bilag A Oversigtskort og indretningsplan over virksomheden

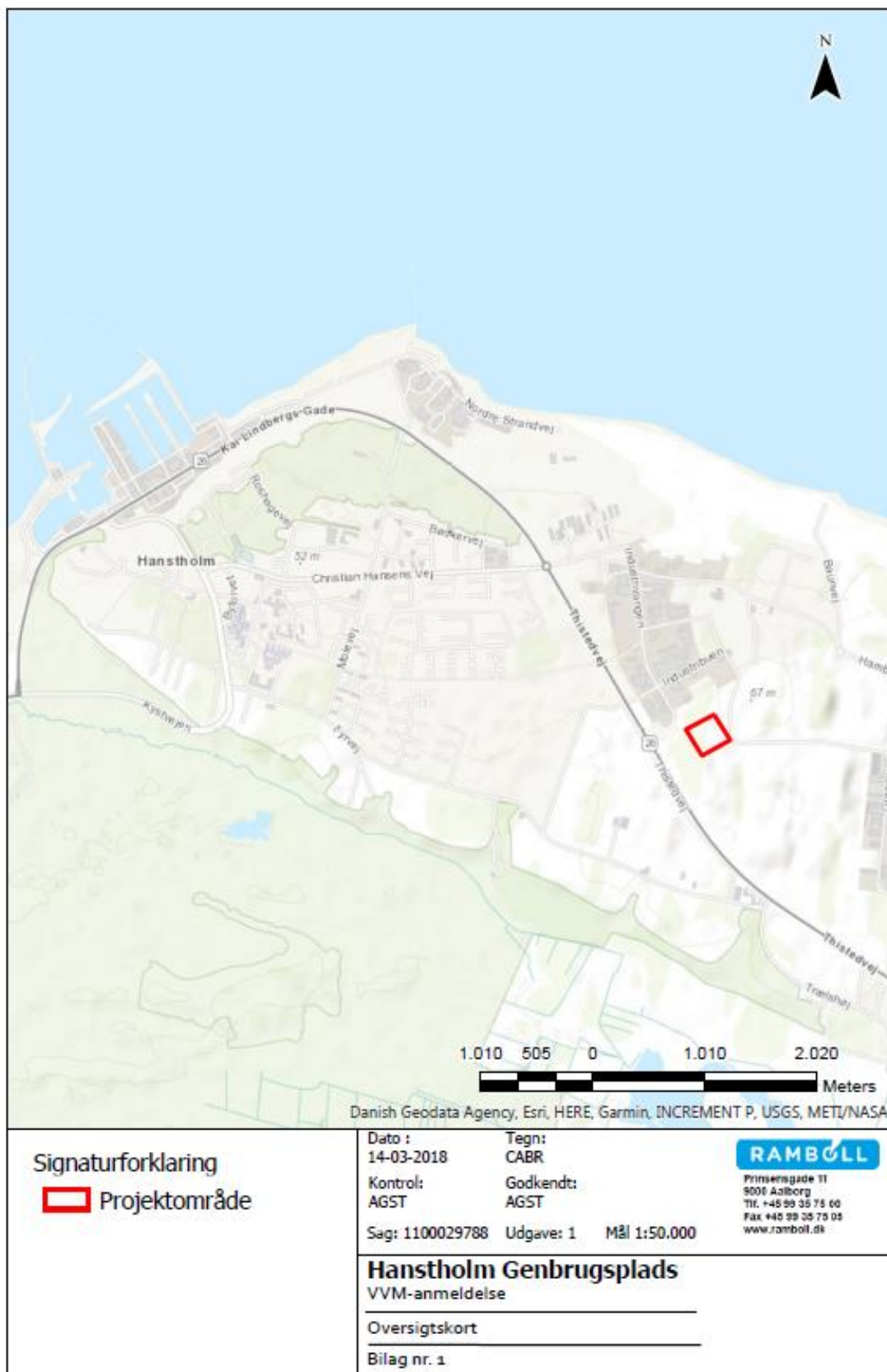
Bilag B Indretning af jordvold

Bilag C Afløbsplan

Bilag D Affaldsfraktioner



## 10. Bilag A Oversigtskort og indretningsplan for virksomheden





2018-03-13 10:04:02 C:\pawork\rande\tr\AG012023\T-H-404.dwg

**NOTE:**  
 Koter er i meter i h.t. DVR 90  
 Ubenævnte mål er i meter

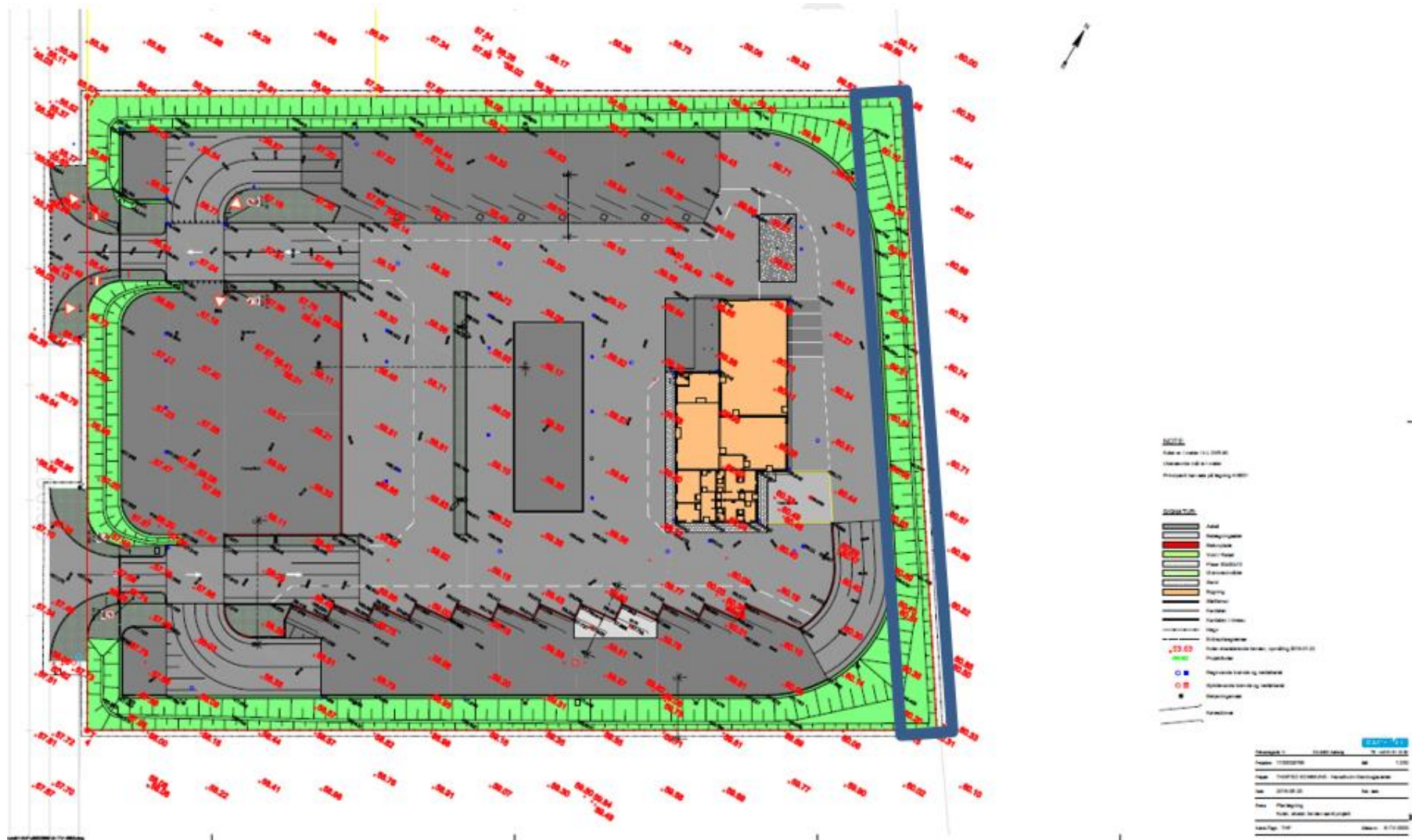
S-4004 F

**SIGNATUR:**

-  Container i niveau, 2,5 x 6,0 meter
-  Nedsækket container, 2,5 x 6,0 meter
-  Kompressor i niveau, 2,5 x 6,0 meter
-  Jordvold
-  Eksist. el hjælpending
-  Eksist. TDC

<b>UDKAST</b>	
<b>FORELØBIG</b>	<b>2018-03-05</b>
Rev.    Dato    Navn    Tegnr.    Kontext.    Godk. 1100029788    MM    1:500	 Pilestræde 11 DK-4000 Aalborg Tel: +45 91 61 10 00 Fax: +45 91 61 10 01 www.graphisit.dk
Thisted Kommune Hanstholm Genbrugscenter	
Plan - UDKAST 4	Tegning nr.    Rev. S-4004 F

### 11. Bilag B Indretning af jordvold



Den blå rektangel er hvor der skal være minimum 6 m beplantning.



## 13. Bilag D Affaldsfraktioner

Affaldsart (er) eller - fraktion(er)	Betegnelse	EAK-kode(r)/anden identifikation	Forventet årlig mængde (ton)	Forventet maksimalt oplag (ton)	Oplagringsområde, jf. pkt. 14
<b>Glas</b>	Glas	17 02 02			
<b>Beton</b>	Beton og	17.01.01			Kumme
<b>Hele mursten</b>	tegl	17 01 01			kumme
<b>Teglmateriale uden glasur</b>		17 01 02			Kumme
		17 01 03			
		17 01 07			
<b>Småt brændbart</b>	Småt brændbart	20 03 07			Åben container
<b>Stort brændbart</b>	Stort brændbart	20 03 07 03 01 05			Åben container
<b>Asbest - hele plader</b>	Asbest - hele plader	17 06 01			
		17 06 05			
<b>Asbest - småstykker</b>	Asbest - småstykker	17 06 06			
<b>Rent træ</b>	Træ til genbrug (Rent træ)	20 01 38			Container
		15 01 03			
		17 02 01			
<b>Jern og metal</b>	Jern og metal	02 01 10			Container
		16 01 17			
		17 04 05			
		20 01 40			
<b>Deponi</b>	Deponiaffald	20 03 07			Åben container
		17 09 04			
<b>Trykimprægneret træ</b>	Imprægneret træ Trykimprægneret træ	17 02 04			Container
		20 01 37			
<b>Jord og sten</b>	Ren jord	20 02 02			Kumme
<b>Pap</b>	Pap	15 01 01			Container
		20 01 01			
<b>Gips</b>	Gips	17 08 01			Container
		17 08 02			
<b>Glas og flasker</b>	Glas og flasker	15 01 07			Special Container
		20 01 02			
<b>Isomix</b>					Åben container
<b>Dæk med fælge</b>	Dæk med fælge	20 01 99			Åben container
		16 01 03			

Affaldsart (er) eller – fraktion(er)	Betegnelse	EAK-kode(r)/anden identifikation	Forventet årlig mængde (ton)	Forventet maksimalt oplag (ton)	Oplagringsområde, jf. pkt. 14
<b>Dæk uden fælge</b>	Dæk uden fælge				Åben container
<b>PVC</b>	PVC	20 01 39 17 09 04			Åben container
<b>Papir og karton</b>	Papir	15 01 01 20 01 01			Container
<b>Metaldåser</b>	Metaldåser	15 01 04			Special container
<b>Ledninger</b>	Ledninger	20 01 40 17 04 11			Spec. Container i bygning
<b>Batterier og akkumulatorer</b>	Akkumulatorer	16 06 01 16 02 02 16 02 03 16 06 05 20 01 33			Spec. container i bygning
<b>Plastmøbler</b>	Plastmøbler	15 01 02			Åben container
<b>Plastfolie</b>	Plastfolie	16 01 19			Container på plads
	Plastdunke	17 02 03			Container på plads
<b>Plastflasker og plastdunke</b>		20 01 39			Container på plads
<b>Vinduesglas (planglas/autoruder)</b>	Vinduesglas Renglas	20 01 02 17 02 02 16 01 20			Åben container
<b>Køle og frysemøbler, vaskemaskiner</b>	Hvidevarer	20 01 23			Åben container
<b>Ting til genbrug</b>	Byttecontainere	20 03 07			Container i lagerbygning
<b>Farligt affald</b>	Farligt affald				Fade i bygning
<b>WEEE med skærme</b>	Elektronikaffald	16 02 13 20 01 35			Trådbure i lagerbygning
<b>WEEE uden skærme</b>		20 01 36			Trådbure i lagerbygning
<b>Lyskilder</b>	Lyskilder	20 01 21			Spec. Container i lagerbygning
<b>Tøj og sko</b>	Tøj	20 01 10			Container m toplåge
<b>Sanitet, porcelæn, klinker og glaseret tegl</b>	Sanitet	17 01 03			Container
<b>Madrasser</b>	Madrasser	20 03 07			Åben container
<b>Have og grenaffald</b>		20 02 01			Pladsen til haveaffald
<b>Træstød og rødder</b>		20 02 01			På befæstet areal ved haveaffald