

Knud-Kristian Rostgaard Knudsen  
Nielsbygårdvej 7  
6683 Føvling

# Miljøgodkendelse

## Svinebrug – Sorrildvej 2



Miljøgodkendelsen er meddelt i henhold til § 16b  
i "Lov om miljøgodkendelse m.v. af husdyrbrug".





## Indholdsfortegnelse

Oplysninger om ejendom og husdyrbrug .....	3
Resumé.....	3
Indledning .....	3
Ansøgning .....	5
<b>1 Afgørelse.....</b>	<b>6</b>
Godkendelsens varighed og retsbeskyttelse .....	6
Vilkår for afgørelsen.....	7
Offentliggørelse/høring, klageadgang og udnyttelse af godkendelsen .....	9
Høring af udkast til offentliggørelse .....	9
Indkomne høringsbidrag og kommunens vurdering .....	10
Offentliggørelse af afgørelse og underretning af modtagere af afgørelsen .....	10
Udnyttelse af godkendelsen.....	10
<b>2 Kort beskrivelse af husdyrbruget .....</b>	<b>11</b>
Grundlag for sagsbehandling.....	11
Dyrehold og staldanlæg.....	11
<b>3 Redegørelse og vurdering .....</b>	<b>14</b>
Generelle forhold.....	14
Husdyrproduktionen .....	14
Anlæg og begrænsning af eventuelle gener for naboer .....	14
Lokalisering og Planrammer.....	15
Anvendelse af bedste tilgængelige teknik - BAT .....	16
Lugt .....	17
Husdyrgødning og opbevaringsanlæg.....	18
Spildevand .....	19
Til- og frakørselsforhold .....	19
Støj.....	21
Fluer og skadedyr .....	21
Støv .....	22
Lys.....	22
Oplag af olie og kemikalier .....	22
Affald .....	22
Ejendommens påvirkning af beskyttet natur – ammoniak.....	24
Hensynet til landskab, kulturhistorie og rekreative områder .....	27

Anlæggets udformning .....	27
Anlæggets placering i landskabet .....	27
Landskabelige værdier .....	28
Husdyrbrugets ophør .....	30
Alternative muligheder .....	31
Sammenfatning.....	31
<b>4 Øvrige forhold .....</b>	<b>32</b>
Høringsberettigede .....	32
Kopimodtagere af afgørelsen .....	32
Bilagsoversigt .....	32

## Oplysninger om ejendom og husdyrbrug

Ejendomsnummer	5750093078
Matrikelnummer	13a, 13s Bobøl By, Føvling. 21 a Lervad, Føvling
CVR	15240784
CHR	95332
Ejendommens ejer	Knud-Kristian Knudsen
Husdyrbrugets ejer	Brøderne Riis I/S
Husdyrbrugets kontaktperson	Elvin Riis

## Resumé

Vejen Kommune har modtaget ansøgning om miljøgodkendelse af husdyrbruget på Sorrildvej 2, 6683 Føvling. Projektets indhold og kommunens afgørelse er beskrevet i kort form i nedenstående resumé.

Projektet omfatter at få ejendommen godkendt efter den nye Husdyrgodkendelseslov, hvor det er produktionsanlægget der godkendes. Der sker umiddelbart ingen ændring i produktionen.

Lugtgenekriterierne fra husdyrbrugets anlæg til nærmeste byzone, samlet bebyggelse og nærmeste nabo er alle overholdt.

## Indledning

Denne miljøgodkendelse fastlægger de vilkår, der skal gælde for husdyrbruget på Sorrildvej 2, 6683 Føvling i Vejen Kommune. Vilkårene sikrer, at driften kan ske uden at påvirke miljøet væsentligt.

Miljøet skal i denne sammenhæng forstås som omgivelserne i bred forstand, herunder befolkning, flora og fauna, vandmiljø, landskab og kulturhistorie samt ressourceforbrug.

I forbindelse med udarbejdelse af miljøgodkendelsen, har Vejen Kommune vurderet det ansøgte projekt. Vurderingen fremgår af afsnit 3 "Redegørelse og vurdering" og er sammen med ansøgningen baggrund for miljøgodkendelsens vilkår.

Udkastet har været fremlagt i høring hos ansøger i 2 uger, hvor der var mulighed for at komme med synspunkter, kommentarer eller indsigelser til projektet.

Orientering om høring af udkast til miljøgodkendelse har været sendt til naboer og parter i sagen.

Orientering af naboer er sket i en afstand fra ejendommen svarende til den beregnede konsekvenszone, dog minimum 300 meter, idet Vejen Kommune vurderer, at ejendomme indenfor denne grænse vil kunne forventes berørte af ændringer på ejendommen.

Der er ikke indkommet bidrag i forbindelse med høringen.

Vejen Kommune den 30. april 2018

Gitte Elgaard  
Teknik og Miljø  
Rådhuspassagen 3  
6600 Vejen

**Copyright** alle kort og luftfoto: copyright DDO®, ©COWI

## Ansøgning

Vejen Kommune har den 5. marts 2018 modtaget ansøgning om miljøgodkendelse af husdyrbruget på Sorrildvej 2, 6683 Føvling omhandlende følgende:

- Godkendelse af eksisterende produktionsareal på 1.025 m<sup>2</sup>.
- Godkendelse af eksisterende gyllebeholdere med overfladeareal på hhv. 629 m<sup>2</sup> og 117 m<sup>2</sup>.

Vejen Kommune har kontrolleret, at der er overensstemmelse mellem ansøgningen og kommunens registreringer.

## 1 Afgørelse

Vejen Kommune godkender det ansøgte efter § 16 b i Husdyrgodkendelsesloven<sup>1</sup> på vilkår som angivet efterfølgende.

Kommunens godkendelse gælder for det konkrete projekt. Hvis der sker ændringer i grundlaget for kommunens vurdering, skal der indsendes en ny ansøgning til kommunen. Dette gælder for eksempel ændringer i forhold til det ansøgte dyrehold og staldanlæg.

Afgørelsen omfatter alene forholdet til Husdyrgodkendelsesloven. Øvrige relevante tilladelser, godkendelser og/eller dispensationer skal indhentes særskilt.

## Godkendelsens varighed og retsbeskyttelse

Tilladelsen bortfalder, hvis den ikke er udnyttet, inden 6 år efter at den er meddelt. Hvis en del af tilladelsen ikke er udnyttet, bortfalder tilladelsen for denne del.

Efter den fastsatte udnyttelsesfrist for tilladelsen gælder det, at hvis tilladelsen ikke har været helt eller delvist udnyttet i 3 på hinanden følgende år, bortfalder den del af godkendelsen, som ikke har været udnyttet i de seneste 3 år.

Produktionsarealet er udnyttet, når 25 % af arealet er driftsmæssigt udnyttet, dvs. at der går mindst 50 % af det mulige antal dyr inden for rammerne af dyrevelfærdskravene.

---

<sup>1</sup> "Lov om miljøgodkendelse mv. af husdyrbrug" - nr. 1572 af 20.12.2006.



## Vilkår for afgørelsen

Vejen Kommune forudsætter, at projektet gennemføres og drives som det er beskrevet overfor kommunen i ansøgningen, ansøgning nr. 203519, version nr. 2, 27. marts 2018. På baggrund af ansøgning og kommunens vurdering meddeler Vejen Kommune godkendelse på følgende vilkår:

### Generelle forhold

1. Senest 6 år efter meddelt afgørelse skal udnyttelsen af godkendelsen for hele projektet være afsluttet. Den resterende del af godkendelsen bortfalder.

### Information om ændringer på husdyrbruget

2. Ændringer i ejerforhold (eller hvem der har ansvar for driften) skal meddeles til kommunen.
3. Drifts-, indretnings- eller bygningsmæssige ændringer, der er relevante i forhold til godkendelsen, skal anmeldes til kommunen inden gennemførelsen. Kommunen vurderer, om de aktuelle planer for ændring/udvidelse kan ske inden for rammerne af denne godkendelse.

### Husdyrproduktionen

4. Husdyrbrugets maksimalt tilladte produktionsareal

Staldanlæg	Produktions-/overfladeareal, m <sup>2</sup>	Staldsystem
Stald 1	1.032	Fulddrænet gulv (kummer under hele arealet)
Gyllebeholder 2	117	Naturligt flydelag
Gyllebeholder 3	629	Naturligt flydelag

### Foranstaltninger for at undgå forurening

5. Ved driftsuheld, hvor der opstår risiko for forurening af miljøet, er der pligt til øjeblikkeligt at anmelde dette til Alarmcentralen, tlf.: 112.
6. Ved ophør af driften skal produktionsanlæg, husdyrgødnings- og foderopbevaringsanlæg tømmes og rengøres grundigt. Al miljøaffald skal bortskaffes for egen regning efter den til hver tid gældende lovgivning.

### Opbevaringsanlæg

7. Der skal altid være en opbevaringskapacitet for flydende husdyrgødning på mindst 9 måneder på husdyrbruget.
8. Der skal altid være en opbevaringskapacitet for fast husdyrgødning på mindst 3 måneder på husdyrbruget.
9. Håndtering af gylle skal foregå under opsyn, således at spild undgås, og der tages størst muligt hensyn til omgivelserne.

10. Ved håndtering af gylle gennem ikke-faste installationer, skal dette foretages under konstant opsyn, således at evt. brud straks opdages, og pumpningen i så fald kan afbrydes.

## Lugt

11. Udbringning af husdyrgødning skal ske i overensstemmelse med god landmandspraksis, således at lugtgener og ammoniakfordampning begrænses.

## Støjgrænser

1. Virksomhedens bidrag til det ækvivalente, korrigerede støjniveau målt i dB (A) må i ethvert punkt på opholdsarealer ved boliger i det åbne land ikke overstige følgende værdier.

I: i ethvert punkt på opholdsarealer ved boliger i det åbne land

	Tidsrum	Støjgrænser I
Mandag – fredag	kl. 07.00 – 18.00	55 dB(A)
	kl. 18.00 – 22.00	45 dB(A)
Lørdag	kl. 07.00 – 14.00	55 dB(A)
	kl. 14.00 – 22.00	45 dB(A)
Søn- og helligdage	kl. 07.00 – 22.00	45 dB(A)
Alle dage	kl. 22.00 – 07.00	40 dB(A)

Maksimalværdien af støjniveauet om natten (kl. 22.00 – 07.00) må ikke overstige 55 dB (A) i ethvert punkt på opholdsarealer ved boliger i det åbne land.

2. Husdyrbruget skal på tilsynsmyndighedens forlangende dokumentere, at ovenstående vilkår om støj er overholdt. En sådan dokumentation kan højst kræves én gang årligt.

Dokumentation skal ske ved måling/beregning af den støj, aktiviteterne påfører omgivelserne. Målingerne/beregningerne skal udføres som beskrevet i Miljøstyrelsens vejledninger nr. 5/1984, nr. 6/1984 og nr. 5/1993.

Målingerne/beregningerne skal foretages af et målefirma/institut, som er uvildigt, og som af Miljøstyrelsen er godkendt til at udføre dette arbejde.

## Fluer og skadedyr

3. Der skal på ejendommen foretages effektiv fluebekæmpelse som minimum i overensstemmelse med de af Aarhus Universitet, Institut for Agroøkologi, fastsatte retningslinjer herom<sup>2</sup>.
4. Opbevaring af foder skal ske på sådan en måde, at der ikke opstår risiko for tilhold af skadedyr (rotter m.v.).

---

<sup>2</sup> "Retningslinier for fluebekæmpelse på gårde med husdyr", [www.dpil.dk](http://www.dpil.dk)

## **Støv**

5. Driften må ikke medføre væsentlige støvgener uden for ejendommens eget areal.
6. Fodersiloer skal indrettes så støvgener i forbindelse med indblæsning af foder undgås. Der skal anvendes melcykloner eller anden tilsvarende støvbegrænsende foranstaltning.

## **Lys**

7. Lys fra ejendommen må ikke være generende udenfor ejendommens skel.
8. Ved opsætning af udendørs belysning, skal det sikres, at lyskilden afskærmes, så der ikke sker lysspredning væk fra ejendommen.
9. Udendørs pladsbelysning skal forsynes med bevægelsessensorer eller slukkes manuelt efter endt arbejde.

## **Spildevand**

10. Drikkevandssystemet skal drives og vedligeholdes, så unødigt spild undgås.
11. Al vask af dyretransport vogn samt af maskiner og redskaber, hvorfra der kan forekomme gødningsrester, skal foregå på støbt/tæt plads med bortledning af spildevandet til opsamlingsbeholder.

## **Oplag af olie, kemikalier etc.**

12. Tankning af diesel skal til enhver tid ske på en plads med fast og tæt bund, enten med afløb til olieudskiller eller således at spild kan opsamles, og at der ikke er mulighed for afløb til jord, kloak, overfladevand eller grundvand.
13. Ved håndtering af brændstof, smøremidler og kemikalier må der ikke opstå spild med deraf følgende risiko for forurening af jord og grundvand.
14. Olie- og kemikalieprodukter skal opbevares under tag på tæt bund uden afløb. Der skal være mulighed for at opsamle spild svarende til rumfanget af den største beholder. Dette gælder dog ikke olie, der opbevares i godkendte olietanke<sup>3</sup>.

## **Affald**

15. Opbevaring af olie- og kemikalieaffald skal ske på samme måde som angivet i vilkårene vedrørende håndtering og opbevaring af olie og kemikalier.

## **Offentliggørelse/høring, klageadgang og udnyttelse af godkendelsen**

### **Høring af udkast til offentliggørelse**

Udkastet til miljøgodkendelse sendes i høring i 2 uger fra den 11. april til 25. april 2018 hos ansøger.

---

<sup>3</sup> "Bekendtgørelse om indretning, etablering og drift af olietanke mv." (Bek. nr. 1611 af 10. december 2015).

Orientering om udkast til miljøgodkendelse sendes til alle borgere, der er part i sagen (herunder naboer og bortforpagtere af produktionsanlæg). Udkastet eftersendes ved henvendelse herom.

### **Indkomne høringsbidrag og kommunens vurdering**

Udkast til godkendelsen har været sendt i høring hos ansøger og parter i sagen, som ikke har haft kommentarer.

### **Offentliggørelse af afgørelse og underretning af modtagere af afgørelsen**

Kommunens godkendelse vil blive offentliggjort på kommunens hjemmeside i uge 18.

Kopi af godkendelsen er sendt til parter og interessenter, der har anmodet om høringsudkast og haft kommentarer hertil samt organisationer og myndigheder, der fremgår af afsnittet "Øvrige forhold".

Der kan klages over kommunens afgørelse til Miljø- og Fødevareklagenævnet senest 29. maj 2018 jf. vedlagte klagevejledning (bilag 1). Modtagere af orienteringsbreve samt kopi-modtagere af afgørelsen er angivet i afsnit 4 "Øvrige forhold".

### **Udnyttelse af godkendelsen**

Du kan udnytte godkendelsen uanset eventuelle klager, men du skal være opmærksom på, at dette ikke begrænser Miljø- og Fødevareklagenævnets mulighed for at ændre eller ophæve Vejen Kommunes afgørelse.

## 2 Kort beskrivelse af husdyrbruget

I denne del af godkendelsen angives de oplysninger, som ligger til grund for behandlingen af ansøgningen. Ud over selve ansøgningen indgår der bilag til ansøgningen, anden nødvendig korrespondance under sagsbehandlingen samt seneste kontrolrapport for miljøtilsyn på husdyrbruget, kommunens oplysninger om data på husdyrbruget samt eventuelle bidrag fra offentligheden.

Ansøgningens indhold er kort beskrevet under overskrifterne: Dyrehold og driftsform samt Anlæg.

### Grundlag for sagsbehandling

- Ansøgning om miljøgodkendelse 5. marts 2018
- Løbende korrespondance mellem ansøger, dennes konsulent og kommunen
- Miljøtilsyn på Sorrildvej 2 den 8. december 2014 og Vejen Kommunes tilsynsrapport 9. december 2014

### Dyrehold og staldanlæg

Husdyrbrugets eksisterende anlæg består af slagtesvinestalde og gyllebeholdere til den husdyrproduktion, som er på ejendommen i dag. I forbindelse med ejendommens overgang fra DE-baseret produktionstilladelse til stilpladsmodellen sker der ingen ændringer, hverken i gulvtype eller produktionsareal.

Figuren her under viser placeringen af eksisterende og ansøgte anlæg.



Figur 1. Husdyrbrugets driftsbygninger.

Nedenstående tabel viser en oversigt over bygninger og opbevaringsanlæg på ejendommen samt fordelingen af dyr i de enkelte staldafsnit.

Nr.	Anvendelse	Areal/Rumfang	Staldsystem	Dyr
1	Svinestald	1.032 m <sup>2</sup>	Fulldrænet gulv (kummer under hele arealet).	Flexgruppe 1*
2	Gyllebeholder	117 m <sup>2</sup> / 318 m <sup>3</sup>	Naturligt flydelag	
3	Gyllebeholder	629 m <sup>2</sup> / 2.490 m <sup>3</sup>	Naturligt flydelag	

Tabel 1. Ejendommens indretning samt fremtidig fordeling af dyr. Bygningsnumre jf. figur 1 ovenfor.

\* Flexgruppe 1: Søer, diegivende. Kassestier, fuldspaltegulv, Søer, golde og drægtige. Individuel opstaldning, fuldspaltegulv, Smågrise. Drænet gulv + spalter (50% / 50%) eller Slagtesvin. Drænet gulv + spalter (33% / 67%).

### 3 Redegørelse og vurdering

Vejen Kommune har i henhold § 4 i Husdyrgodkendelsesloven vurderet projektets mulige påvirkning af miljøet og omgivelserne.

Kommunen har på grundlag af ansøgningen og miljøredegørelsen foretaget en vurdering af de forskellige påvirkninger fra husdyrbrugets anlæg. Disse vurderinger ligger til grund for de vilkår, der er angivet i afsnit 1. Vurderingen er foretaget i det nedenstående afsnit.

#### Generelle forhold

##### Husdyrproduktionen

Sidste registrering af dyreholdets omfang er sket i forbindelse med miljøtilsyn den 14. december 2014.

Registreringen er i overensstemmelse med husdyrbrugets nuværende produktion

#### Anlæg og begrænsning af eventuelle gener for naboer

Husdyrgodkendelseslovens §§ 6, 8 og 20 omhandler en række afstandskrav.

Afstande, samt lovpligtige afstandskrav, jf. §§ 6, 7 og 8 i Husdyrbrugloven, fra anlægget er vist i nedenstående tabel. For § 6 og 7 gælder, at der ikke må ske etablering af anlæg eller udvidelser, der medfører forøget forurening inden for afstandskravet. For § 8 gælder, at der ikke må ske nyetablering indenfor afstandskravet.

§§	Nærmeste...	Afstand	Beskrivelse	Afstandskrav
8	Nabobebyggelse	> 50 m	Fra stald til nabobebyggelse	50 m
8	Naboskel	> 30 m	Fra stald til naboskel	30 m
8	Beboelse på samme ejendom	0 m	Fra stald til stuehus	15 m
8	Levnedsvirksomhed	> 25 m	Ingen i nærheden	25 m
8	Fælles vandindvindingsanlæg	> 50 m	Ingen i nærheden	50 m
8	Enkelt vandindvindingsanlæg	25 m	Fra stald til markboring SV for ejendom	25 m
8	Vandløb	> 15 m	Til vandløb øst for ejendommen	15 m
8	Dræn	> 15 m	Ingen dræn i nærheden	15 m
8	Sø	> 15 m	Ingen i nærheden	15 m
8	Offentlig- og privat fællesvej	15 m	Fra stald til Sorrildvej	15 m



8	Vandløb eller sø > 100 m <sup>2</sup>	> 100m	Ingen i nærheden	100 m
6	Byzone	> 50 m	Ingen i nærheden	50 m
6	Samlet bebyggelse	> 50 m	Ingen i nærheden	50 m
6	Sommerhusområde	> 50 m	Ingen i nærheden	50 m
6	Boligområde/Blandet bolig og erhverv	> 50 m	Ingen i nærheden	50 m

Tabel 2. Oversigt over afstande fra anlæg til nærmeste punkt, hvor der er afstandskrav ifølge Husdyrgodkendelseslovens §§ 6 og 8.

Der opføres ikke nye bygninger, der skal overhold ovenstående afstandskrav. Afstandskravet fra stald til beboelse på ejendommen er ikke overholdt, man da det drejer som om eksisterende stald, er der tidligere givet tilladelse efter daværende regler.

Vejen Kommune vurderer, at de generelle afstandskrav er nok til at sikre, at der ikke sker forurening eller gene af omgivelserne.

### **Lokalisering og Planrammer**

Ejendommen ligger mere end 1 km væk fra nærmeste lokalplanområde.

Nærmeste lokalplaner i området er lokalplan nr. 2, Lokalplan for Føvling by.

Der er ingen lokalplaner under tilblivelse eller i forslag i området omkring ejendommen.



Figur 2. Husdyrbrugets placering.

Vejen Kommune vurderer, at risikoen for forurening og væsentlige gener for omgivelserne er begrænset, da anlæggets placering i forhold til husdyrgodkendelseslovens genegrænser er overholdt.

### Anvendelse af bedste tilgængelige teknik - BAT

Den årlige ammoniakfordampning fra stald og anlæg på husdyrbruget skal leve op til samme niveau, som det vejledende niveau angivet af Miljøstyrelsen, for at leve op til Husdyrgodkendelseslovens krav om anvendelse af BAT.

Miljøstyrelsens vejledende BAT-niveau medfører en samlet ammoniakfordampning fra stalde og lagre på ca. 2.672 kg N/år. Det fremgår af den endelige ansøgning om godkendelse, at den samlede ammoniakfordampning fra anlægget er ca. 2.672 kg N/år.

Det samlede anlæg lever derved op til BAT-niveauet for denne ejendom.

Det eksisterende staldanlæg består af Slagtesvinestalde med Drænet gulv + spalter (33% / 67%).

Gyllekøling er BAT i svinestalde. Vejen Kommune anvender ikke gyllekøling som reference, da det ikke altid kan anses som værende en miljømæssigt gevinst – f.eks. i stalde, hvor overskuddet af varme ikke kan genanvendes. Total- og miljøøkonomisk vurderes det, at gyllekøling derfor ikke anses som BAT på denne ejendom.

Det vurderes, at gylleforsuring ikke er BAT i svinestalde, da gyllen i svinestalde ikke kan omrøres, så der kommer en jævn fordeling af den forsurede gylle, og dermed forsvinder

miljøgevinsten. Total- og miljøøkonomisk vurderes det, at gylleforsuring ikke anses som BAT på denne ejendom.

For oplag af husdyrgødning vurderer Vejen Kommune, at gældende lovkrav på området vil være tilstrækkelig til at opfylde kravet til anvendelse af BAT.

For udbringning af husdyrgødning vurderer Vejen Kommune, at gældende lovkrav er BAT, da yderligere krav vil være uforholdsmæssigt dyre i forhold til den opnåelige miljøeffekt.

Vejen Kommune vurderer, at overdækning af eksisterende gyllebeholdere rækker ud over BAT.

Reduktionen i ammoniakfordampning vurderes til ikke at være proportional med investeringen i en overdækning af opbevaringsanlæggene. Herunder også med hensyn til besparelser i form af en større tilbageholdt kvælstofmængde i husdyrgødningen samt færre transporter med gylle, da der ikke tilføres regnvand til en overdækket gyllebeholder.

Vandforsyningen til husdyrene sker fra egen boring, hvor der er en indvindingstilladelse til markvanding, som suppleres med en tilladelse til indvinding af drikkevand til dyrene.

## Lugt

Lugt fra husdyrbrug stammer primært fra husdyrgødningen og i mindre omfang fra dyrene.

Beskyttelsen af naboerne i forhold til lugt fra husdyrbrug er fastsat i Husdyrgodkendelsesbekendtgørelsens bilag 3. Husdyrbruget skal overholde bestemte lugtgenæfstande, hvis længde afhænger af forskellige områders lugtfølsomhed. Eksempelvis vil beboere i landområder med tilknytning til landbrugserhverv oftest skulle have en højere tolerancetærskel end beboere i byområder. Det fremgår af reglerne, at dette beskyttelsesniveau, som udgangspunkt, er tilstrækkeligt til at sikre omgivelserne imod væsentlige lugtgener.

Lugtgenæfstandene beregnes i ansøgningssystemet efter to forskellige metoder, hhv. den ny lugtvejledning, der er beskrevet i "Vejledning om tilladelse og godkendelse af husdyrbrug", og FMK-vejledningen ("Vejledende retningslinjer for vurdering af lugt og begrænsning af gener fra stalde" udgivet af FMK, 2. udgave). Det er de længste beregnede lugtgenæfstande, der skal overholdes.

Beregningerne, som er udført i ansøgningskemaet er vist i nedenstående tabel. I yderste højre kolonne står om genekriteriet er overholdt. Kolonnen vægtet gennemsnitsafstand viser, hvor langt der er fra husdyrbrugets anlæg til boliger og byzone. Kolonnen korrigeret genæfstand i ansøgt drift viser, hvor langt ud grænsen for lugtfølsomheden går.

Bebyggelse	Kumulation	Model	Ukorrigeret genæfstand	Korrigeret genæfstand	Vægtet gennemsnitsafstand	Genekriterie overholdt?
Enkelt bolig	0	Ny	153,4 m	153,4 m	372,6 m	Ja
Samlet bebyggelse	0	Ny	342,3 m	342,3 m	1.697,7 m	Ja
Byzone	0	Ny	466,7 m	466,7 m	1.095,2 m	Ja

Tabel 3. Lugtgeneafstande for husdyrbruget ([www.husdyrgodkendelse.dk](http://www.husdyrgodkendelse.dk)).

Der stilles generelle vilkår til forebyggelse af lugtgener.

Husdyrgodkendelseslovens minimumskrav til afstande til nærmeste beboelser inden for de tre typer er overholdt, og Vejen Kommune vurderer derfor, at lugt fra staldene ikke vil give væsentlige gener for naboerne. Det forventes ligeledes ikke, at lugt fra ejendommens husdyrproduktion, opbevaring og udbringning af husdyrgødning, m.m. vil medføre lugtgener, der stiger til et niveau, som ikke bør accepteres for beboelser i det åbne land. Der henvises til reglerne i Husdyrgødningsbekendtgørelsen.

### Husdyrgødning og opbevaringsanlæg

Husdyrbruget skal have den nødvendige opbevaringskapacitet til opbevaring af husdyrgødning, rengøringsvand, vandspild i forbindelse med husdyrproduktionen samt overfladevand. Der skelnes mellem følgende former for spildevand:

- Rengøringsvand og overfladevand, der kommer i forbindelse med husdyrgødning, som ledes til opbevaringsbeholder for flydende husdyrgødning.
- Sanitært spildevand, som ledes til septiktank eller offentlig kloakering.
- Overfladevand fra tage og udendørsarealer, som ikke kommer i forbindelse med husdyrgødning, og derfor må ledes til dræn for regnvand eller udsprinkles<sup>4</sup> efter forudgående tilladelse.

Der er følgende opbevaringsanlæg på ejendommen:

Opbevaringsanlæg	Opførelsesår	Kapacitet m <sup>3</sup>
Gyllebeholder	1998	2.490 m <sup>3</sup>
Gyllebeholder	1980	318 m <sup>3</sup>
Kanaler		? m <sup>3</sup>
<b>Samlet kapacitet gylle</b>		<b>2.808 m<sup>3</sup></b>

Tabel 4. Oversigt over opbevaringsanlæg.

Antallet af dyr på stald kan variere, og derfor har Vejen Kommune lavet en beregning for hvor mange dyr, der maksimalt kan være i stalden og dermed hvor meget husdyrgødning, der maksimalt kan produceres i bygningerne indenfor dyrevelfærdsreglerne:

En stiplads til et slagtesvin er 0,65 m<sup>2</sup>. Hvis det forudsættes, at staldene udnyttes maksimalt og der køres 3,7 hold slagtesvin igennem pr. stiplads vil der på et år blive produceret  $(1.032/0,65) \times 3,7 = 5.874$  slagtesvin på produktionsarealet. Fra de 5.874 slagtesvin vil der blive produceret ca. 2.862 tons gylle, svarende til ca. 2.862 m<sup>3</sup> flydende husdyrgødning inklusiv vand til vask af stald og drikkevandsspild. Ansøger oplyser i forbindelse med udarbejdelse af miljøtilladelsen, at der formentlig ikke vil blive produceret mere end 4.000 slagtesvin på ejendommen, så der er formentlig mere opbevaringskapacitet på ejendommen end beregnet.

<sup>4</sup> Landbrugets byggeblad nr. 103.09-05 om Udenomsfaciliteter – udsprinkling af ensilagesaft og restvand.

Med en samlet, maksimal gødningsproduktion på ca. 2.862 m<sup>3</sup> gylle og en opbevaringskapacitet på 2.808 m<sup>3</sup> er der en opbevaringskapacitet på (2.808/2.862\*12 mdr.) ca. 11 måneder.

Husdyrgødningsbekendtgørelsens anbefaling om minimum 9 måneders opbevaringskapacitet er således opfyldt.

Der produceres ikke fast møg på ejendommen.

Ejendommens gyllebeholdere ligger udenfor risikoområde og længere væk end 100 m fra vandløb og søer<sup>5</sup>.

### Spildevand

Ansøger oplyser, at spildevand fra bedriften består af:

- Rengøringsvand fra vask af staldanlæg, som ledes til gyllebeholder
- Drikkevandsspild, som ledes til gyllebeholderen
- Tagvand

Der er intet sanitært spildevand fra driftsbygninger.

Der forventes ingen stigning i spildevandsmængden som følge af at ejendommens produktionsareal godkendes.

Der er tagrender på staldbygningerne, og vandet ledes til Lervad-Sorrild Bæk. I forbindelse med sagsbehandlingen har Team Vandmiljø oplyst, at afledningen af tagvand til bækken p.t. er uproblematisk og derfor kan fortsætte i uændret omfang.

Det vurderes at Husdyrgødningsbekendtgørelsens generelle krav til håndtering af spildevand, er tilstrækkelige til at beskytte omgivelserne mod forurening fra spildevand.

### Til- og frakørselsforhold

Skemaet nedenfor angiver antal transporter. En transport vil omfatte både til- og frakørsel. Intern transport f. eks. i forbindelse med fodring er ikke inkl. i ovennævnte oversigt.

Omfanget af antal til- og frakørsler pr. år er jf. ansøgningen:

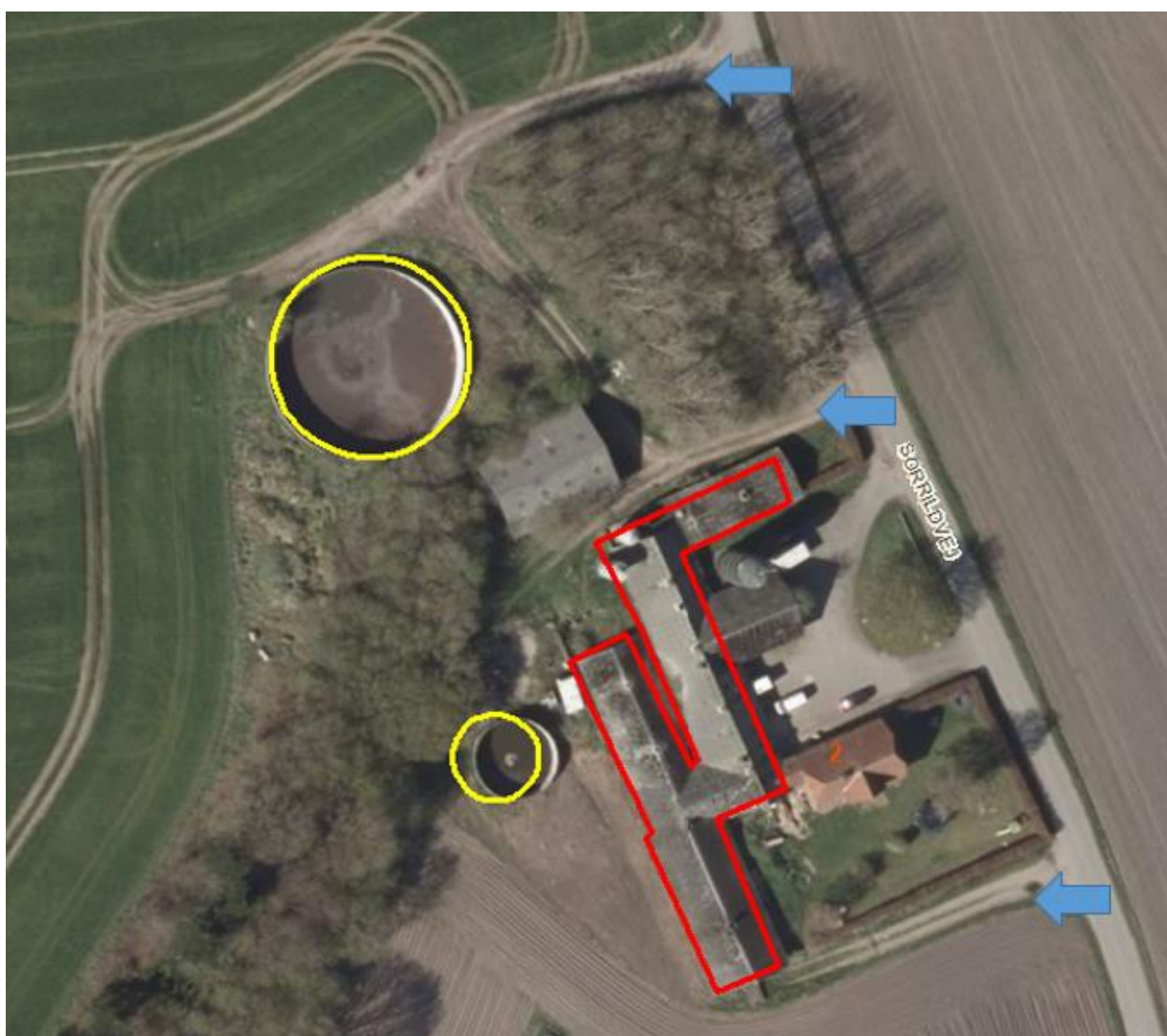
Transporttype	Antal transporter pr. år	
	Nudrift	Ansøgt
Udbringning af husdyrgødning, fast	-	-
Udbringning af husdyrgødning, flydende	100	100
Strøelse /halm	-	-
Foder	52	52

<sup>5</sup> Bekendtgørelse nr. 1318 af 26.11.2015 (husdyrgødningsbekendtgørelsen).

Handelsgødning	-	-
Brændstof	-	-
Levende dyr fra ejendommen	25	25
Levende dyr til ejendommen	25	25
Døde dyr	75	75
Diverse (rengøringsmidler m.m.)	-	-
I alt pr. år	<b>277</b>	<b>277</b>

Tabel 5. Til- og frakørsel.

Da der ikke sker nogen umiddelbare driftsmæssige ændringer, vil det samlede antal af til- og frakørsler ikke ændre sig i dette projekt. Der er tre driftsmæssige ind- og ud kørsler til ejendommen. Den nordligste indkørsel er primært til gyllebeholder, den midterste er til foder og den sydligste er til grise ind- og udlevering. (Se nedenstående figur)



Figur 3. Indkørsler til ejendommen.



Transporterne vil normalt foregå i dagtimerne og på hverdage. I højsæsonen kan det blive nødvendigt med gylletransporter i weekenden og uden for normal arbejdstid.

Intern transport og trafik på ejendommen i forbindelse med til- og frakørsel vurderes ikke at medføre væsentlige gener for omgivelserne. Vilkår relateret til støj i forbindelse med til- og frakørsel (trafik på egen grund) stilles i afsnittet vedrørende støj i godkendelsen.

Det er Vejen Kommunes vurdering, at der er gode adgangsforhold ved ejendommen i forbindelse med transport til og fra ejendommen.

Vejen Kommune vurderer på baggrund af det oplyste, at transporterne til og fra husdyrbrugets produktionsanlæg ikke vil være til væsentlig gene for nabobeboelser og omgivelserne i øvrigt, når de stillede vilkår overholdes.

Miljøgodkendelsen meddeles jf. Husdyrbrugsloven, og der kan ikke stilles vilkår til trafik/kørsel på offentlig vej. Dette reguleres af færdselsloven.

### **Støj**

Ansøger oplyser, at støj kan komme fra indblæsning af foder, som varer ca. ½ time en gang om ugen. Derudover kan der være støj fra indlevering/afhentning af grise og evt. fra lastbil med sugekran der tømmer gyllebeholderen.

Indlevering af grise foregår ofte fra kl. 4 om morgenen og varer ca. 2 timer.

Det vurderes, at støjniveauet på ejendommen sandsynligvis ikke vil blive til gene for nabolaget.

I Støjvejledningen<sup>6</sup> anføres ingen grænseværdier for støjbelastningen fra virksomheder ved boliger i det åbne land. Man bør ved fastlæggelse af støjgrænser, ved de nærmeste boliger, anvende de grænseværdier der gælder for områder med blandet bolig- og erhvervsbebyggelse. Disse værdier er anvendt i godkendelsen.

Det vurderes, at støjgrænserne vil blive overholdt, da de primære støjklender ikke er i drift dagligt og ikke varer mere end ½ time ad gangen.

Der stilles generelle vilkår til overholdelse af støjgrænser samt vilkår om, at en beregning/måling af støjniveauet i omgivelserne kan kræves, såfremt tilsynsmyndigheden Vejen Kommune finder, at eventuelle klager er velbegrundede.

### **Fluer og skadedyr**

Ansøger oplyser, at der i staldene udsættes rovfluer i gyllekanalerne.

Ejendommen har en sikringsordning ved et rottebekæmpelsesfirma.

Hvis der opstår problemer med fluer, vil de blive bekæmpet efter de nyeste retningslinjer fra Aarhus Universitet, Institut for Agroøkologi.

Rotter overfører sygdomme, æder mad og husdyrfoder og ødelægger bygninger og kloaksystemer. Enhver, der opdager rotter, har pligt til at anmelde det til kommunen. Det gælder for både private og virksomheder. Man kan forebygge rotter ved at rydde op udendørs, så

---

<sup>6</sup> Miljøstyrelsens vejledning nr. 5/1984 "Ekstern støj fra virksomheder".

de ikke har mulighed for at bygge rede og ved at sørge for, at de ikke har adgang til madrester, foderrester og korn.

Vejen Kommune henstiller til, at de autoriserede kasser med rottegift placeres og tilses, så mennesker og husdyr ikke uforvarende kommer i kontakt med giften, og at der generelt holdes pænt og ryddeligt omkring ejendommen.

Der stilles vilkår om, at fluer bekæmpes i overensstemmelse med retningslinjer fra Aarhus Universitet, Institut for Agroøkologi.

Vejen Kommune vurderer på baggrund af det oplyste, at der efter projektets gennemførelse, med de stillede vilkår, ikke vil ske en væsentlig opformering af fluer og skadedyr på husdyrbruget, og at ejendommens skadedyrsbekæmpelse vil være tilfredsstillende.

### **Støv**

Ansøger oplyser, at der i forbindelse med levering af færdigfoder kan opstå støvgener, hvilket dog oftest er af begrænset karakter

Der forventes ingen væsentlige problemer med støv fra husdyrbruget. Der henvises dog til god landmandspraksis, således at al transport til og fra bedriften og levering af foder foregår ved brug af hensynsfuld og effektiv kørsel mht. udnyttelse af kapacitet.

Vejen Kommune vurderer, at eventuel støvafgivelse fra produktionsanlægget ikke vil medføre væsentlige gener ved nabobeboelser og uden for bedriftens arealer i øvrigt.

Der fastsættes vilkår om, at driften ikke må medføre væsentlige støvgener

### **Lys**

Ansøger oplyser, at der er opsat udendørs lys ved ind- og udleveringsrampen. Lyset er tændt i ca. 1 time ved ind- og udlevering af grise og slukkes efter brug. Der er lys i stalden ca. 2 timer daglig i forbindelse med fodring af grisene.

Det vurderes, at der ikke vil være væsentlige gener forbundet med ejendommens belysning. Dog fastsættes generelle vilkår om, at ejendommens drift ikke må medføre væsentlige lysgener.

### **Oplag af olie og kemikalier**

Ansøger oplyser, at der ikke opbevares pesticider eller olie på ejendommen.

For at forebygge spild og forurening som følge af eventuel fremtidig oplag af olie og kemikalier, stilles der vilkår til opbevaring og bortskaffelse.

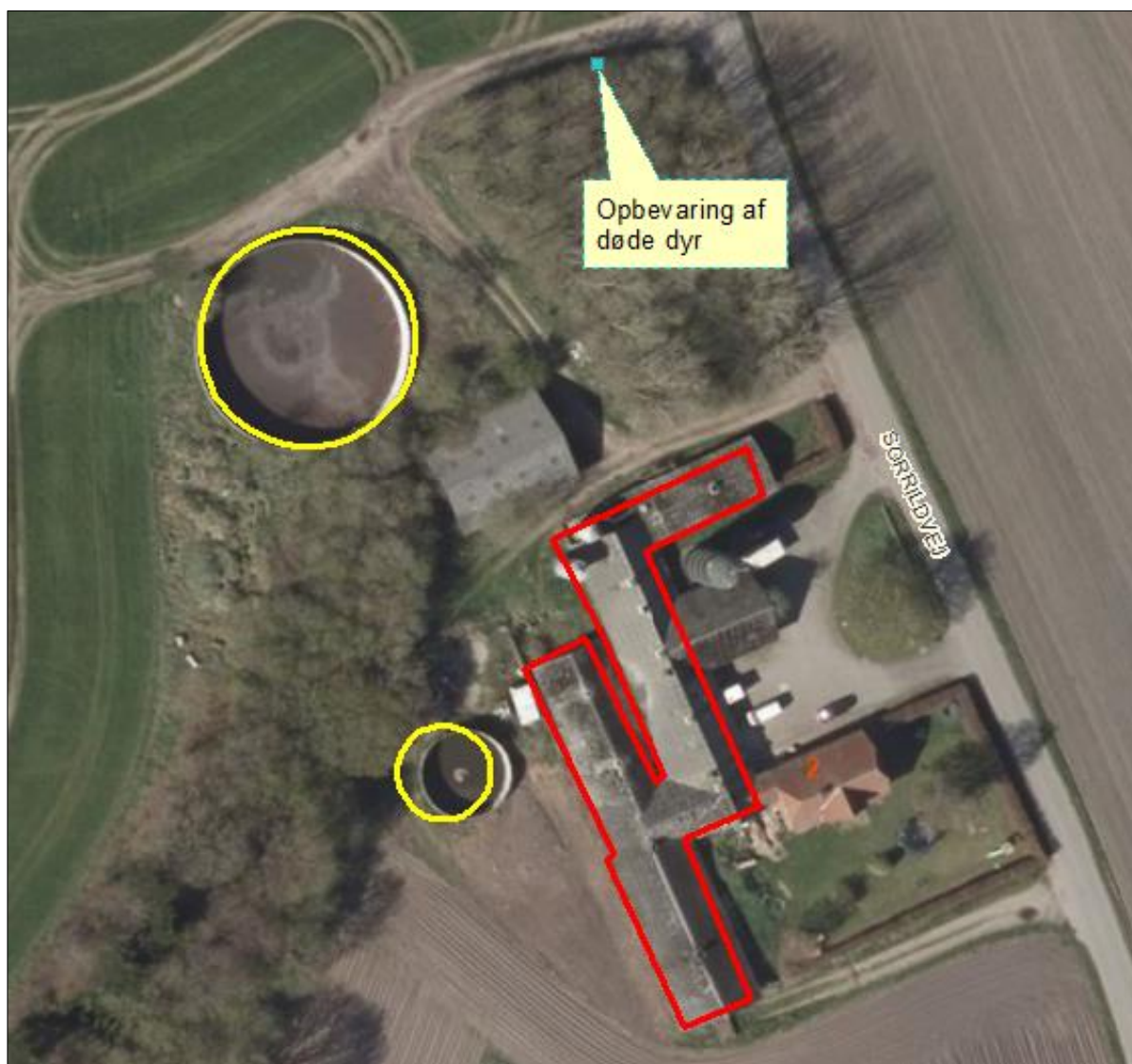
### **Affald**

Ansøger oplyser, at eventuel erhvervsaffald samles på lejers ejendom, Kongeåvej 95, som er tilmeldt Vejen Kommunes erhvervsaffaldsordning.

Døde dyr opbevares bag ejendommen og væk fra offentlig vej. Se placering på nedenstående figur.



Opbevaring og afhentning af selvdøde og aflivede dyr reguleres af "Bekendtgørelse om opbevaring af døde dyr"<sup>7</sup>.



Figur 4. Placering af døde dyr.

Virksomheden modtager ikke affaldsprodukter f.eks. slam eller mucosa til jordbrugsformål.

Vejen Kommune gør opmærksom på, at bortskaffelse af affald fra ejendommen skal ske i overensstemmelse med regulativet for Erhvervsaffald og affaldsbekendtgørelsen.

Jf. ovenstående, vurderer Vejen Kommune, at håndtering af affald sker på forsvarlig vis, og der stilles ikke skærpede vilkår.

---

<sup>7</sup> Fødevareministeriet, Bek. nr. 558 af 01.06.2011.

## Ejendommens påvirkning af beskyttet natur – ammoniak

Før der meddeles tilladelse eller godkendelse af husdyrbrug efter § 16 i Husdyrgodkendelsesloven, skal der foretages en vurdering af, om projektet i sig selv, eller i forbindelse med andre planer og projekter, kan påvirke et Natura 2000-område og Bilag IV-arter væsentligt, jf. Habitatbekendtgørelsen<sup>8</sup>. I så fald skal der foretages en nærmere konsekvensvurdering af projektets virkninger under hensyntagen til bevaringsmålsætningen for de pågældende områder. Viser vurderingen, at projektet vil skade det internationale naturbeskyttelsesområde (dvs. de arter og naturtyper området er udpeget for at beskytte), kan der ikke meddeles tilladelse eller godkendelse til det ansøgte, jf. "Waddenzee-dommen"<sup>9</sup>.

Påvirkninger vurderes fra ejendommens anlæg op til Natura 2000-områder og på såkaldte kategori 1, 2 og 3 naturområder.

Det er fastsat i Husdyrgodkendelseslovens § 7, at husdyranlæg ikke må etableres, udvides eller ændres, hvis det ligger mindre end 10 m fra kategori 1 og 2 naturområder. Derudover er der krav til maksimal tilladt ammoniakdeposition på naturområder i kategori 1, 2 og 3. Se nedenstående afsnit.

Med anlæg menes stald eller gødningsopbevaringsanlæg.

### Påvirkning af kategori 1 naturområder

For naturområder i kategori 1 (ammoniakfølsomme naturtyper indenfor Natura 2000-områder) gælder, at totalbelastningen i naturområdet ikke må overskride fastlagte beskyttelsesniveauer, som afhænger af antallet af øvrige husdyrbrug som har en ammoniakemission mellem 150 kg N og 5.000 kg N indenfor 2.500 m fra naturarealet.

Der er ingen kategori 1 natur i nærheden af ejendommen. Nærmeste Natura 2000-område nr. 91 (habitatområde nr. 80) – Kongeåen - ca. 1 km sydøst for anlægget. På grund af afstanden sker der ikke nogen væsentlig påvirkning af naturtyperne, og der er ikke behov for at stille skærpede vilkår for at begrænse ammoniakdepositionen på naturtyperne.

### Påvirkning af kategori 2 naturområder

For naturområder i kategori 2 (§ 7 arealer udenfor Natura 2000-områder) gælder, at totalbelastningen i naturområderne ikke må overskride 1,0 kg N/ha/år. § 7 arealer er højmoser, lobeliesøer samt heder større end 10 ha og overdrev større end 2,5 ha. Der er ingen kategori 2 natur i nærheden. Nærmeste kategori 2 natur er et overdrev, der ligger mere end 1,6 km nordøst for ejendommen. På grund af afstanden vurderer Vejen Kommune at der ikke sker nogen væsentlig påvirkning af naturtyperne, og der er ikke behov for at stille skærpede vilkår for at begrænse ammoniakdepositionen på naturtyperne.

### Påvirkning af kategori 3 naturområder

Kommunen skal jf. Husdyrgodkendelsesbekendtgørelsens § 28 foretage en konkret vurdering af, om der forekommer andre naturarealer end ovennævnte ammoniakfølsomme naturtyper i kategori 1 og 2, som kan blive påvirket af ammoniakfordampningen fra ejendommens anlæg. Disse benævnes kategori 3 naturområder.

---

<sup>8</sup> Habitatbekendtgørelsen, Bek. nr. 408 af 01.05.2007.

<sup>9</sup> Waddenzee-dommen fra EF-Domstolen, sag nr. C-127/02

For naturområder i kategori 3 gælder, at kommunen skal tillade merdepositioner på 1,0 kg N/ha/år i forhold til ammoniak på naturtyperne. Kommunen kan efter en konkret vurdering tillade merdepositioner på over 1,0 kg N/ha/år. Kategori 3 natur er ammoniakfølsomme skove samt § 3 beskyttede heder, moser og overdrev, som ikke er omfattet af kategori 1 og 2 natur.

Derudover fremgår det af § 3 i Naturbeskyttelsesloven<sup>10</sup>, at der ikke må foretages en ændring i tilstanden af søer (>100 m<sup>2</sup>), vandløb, heder, ferske enge, strandenge, overdrev, moser og lignende.

Naturtyperne er vist i nedenstående figur og tabel.

Nr.	Naturtype	Afstand fra anlæg	Belastning (kg N/ha/år)	
			Mer-	Total-
1	Skov	Ca. 20 m vest for anlægget	-	-
2	Mose	Ca. 240 m nord for anlægget	-	-

Tabel 6. Beskyttede kategori 3 naturområder.

---

<sup>10</sup> Bekendtgørelse af lov om naturbeskyttelse, LBK nr. 933 af 24/09/2009.



Figur 5. Kort over kategori 3 natur ved anlægget.

Der sker ingen ændringer fra nudrift til ansøgte drift, så der bør ikke være nogen merbelastning. Ansøgningen i Husdyrgodkendelse.dk viser dog en beregnet merbelastning. Vejen Kommune har lavet en scenarieberegning (skema nr. 204227) hvor nudrift og ansøgte drift er nøjagtig det samme, og her beregner systemet samme merbelastning som ved ansøgningen med flexgruppe. Vejen Kommune vurderer, at dette projekt ikke giver nogen merbelastning

Der sker således ikke nogen væsentlig påvirkning af naturtyperne, og Vejen Kommune vurderer, at der ikke er behov for at stille skærpede vilkår for at begrænse ammoniakdepositionen på naturtyperne.

For de nært liggende enge gælder det, at der ikke er registreret ammoniakfølsomme naturtyper på arealerne og Vejen Kommune vurderer, at der heller ikke forekommer ammoniakfølsomme naturtyper på arealerne.

## **Bilag IV-arter, artsfredninger og rødlistearter**

En række dyr og planter, der er omfattet af habitatdirektivets bilag IV, kan have levested, fødesøgningsområde eller sporadisk opholdssted omkring landbrugsejendomme. På baggrund af rapport fra DMU<sup>11</sup> samt Vejen Kommunes øvrige kendskab vurderes umiddelbart, at der kan være vandflagermus, sydflagermus, odder, markfirben, stor vandsalamander, løgfrø og spidssnudet frø. Heraf er vandflagermus, odder og løgfrø omfattet af den danske rødliste som sårbare.

Flagermus benytter ofte hulheder i træer eller huse som opholdssted om dagen og under vinterdvalen. Føden består af insekter, som fanges i luften nær vådområder, marker, skove og levende hegn. De enkelte arter af flagermus har forskellige præferencer mht. fødesøgningsområde. Der er ingen registreringer af flagermus nær ejendommens anlæg, men det kan ikke udelukkes, at én eller flere arter kan raste eller yngle i området.

De resterende bilag IV-arter opholder sig ikke på ejendommen, men i det åbne land, derfor er de ikke beskrevet yderligere.

Vejen Kommune ikke kendskab til andre registreringer af planter og dyr, som er omfattet af artsfredninger eller optaget på nationale eller regionale rødlistes i nærheden af husdyrbrugens anlæg, men en række af arterne vil med stor sandsynlighed forekomme i området.

Under forudsætning af at eventuelle stillede vilkår i afsnittene "Ejendommens påvirkning af beskyttet natur – ammoniak" overholdes, vurderer Vejen Kommune, at driften af ejendommen ikke vil have negativ indflydelse på ovennævnte arter, da der ikke ændres på vandhuller, fortidsminder, sten- og jorddiger eller andre potentielle levesteder for padder eller krybdyr. Der fjernes ikke gamle bygninger eller fældes store træer, der kunne være levested for flagermus. Der sker med andre ord ikke fysiske ændringer i forbindelse med projektet, der kan være til skade for bilag IV-arter.

I henhold til Habitatbekendtgørelsens § 11<sup>12</sup> og de stillede vilkår, vurderer Vejen Kommune, at udvidelsen ikke vil medføre en forøget påvirkning af de nævnte bilag IV- og rødlistearter eller deres levesteder.

## **Hensynet til landskab, kulturhistorie og rekreative områder**

Ejendommens nye anlæg skal vurderes i forhold til anlæggets udformning og placering i landskabet og de landskabelige værdier.

### **Anlæggets udformning**

Der sker ingen bygningsmæssige ændringer i forbindelse med dette projekt.

### **Anlæggets placering i landskabet**

Anlægget ligger i Kongeådalens på den flade smeltevandsslette nord for Kongeåen. 20 m fra staldanlægget starter en markant skovbevoksede bakkeøskrænt til Holsted Bakkeø.

---

<sup>11</sup> Faglig rapport nr. 635 og nr. 322 fra Danmarks Miljøundersøgelser.

<sup>12</sup> Bek. nr. 408 af 01.05.2007, "Udpegning og administration af internationale beskyttelsesområder samt beskyttelse af visse arter".

Det er den flade og brede ådal med de tydelige bakkeøkanter og Kongeåen, der er karaktergivende for området. Karakterområdet afgrænses tydeligt mod nord af den skovbevoksede bakkeøkant og lidt mindre tydeligt af de lave naturarealer arealer omkring selv Kongeåen. Fra Bobøl Foldingbrovej, Sorrildvej og Nielsbygårdvej fornemmes hele den brede ådal tydeligt fra bakkeøkant til bakkeøkant på begge sider af Kongeåen. Gårdene er små til mellemstore og ligger spredt i området. Der er ingen dominerede tekniske anlæg.

### Landskabelige værdier

Placeringen og udformningen af ejendommens anlæg skal vurderes i forhold til de landskabelige værdier jf. §§ 22 og 23 i Husdyrgodkendelsesbekendtgørelsen – se nedenstående tabel og figur.

Udpegningerne er fra Kommuneplanen<sup>13</sup>. Landskabet og kulturhistoriske værdier bliver reguleret efter hhv. Naturbeskyttelsesloven og Museumsloven.

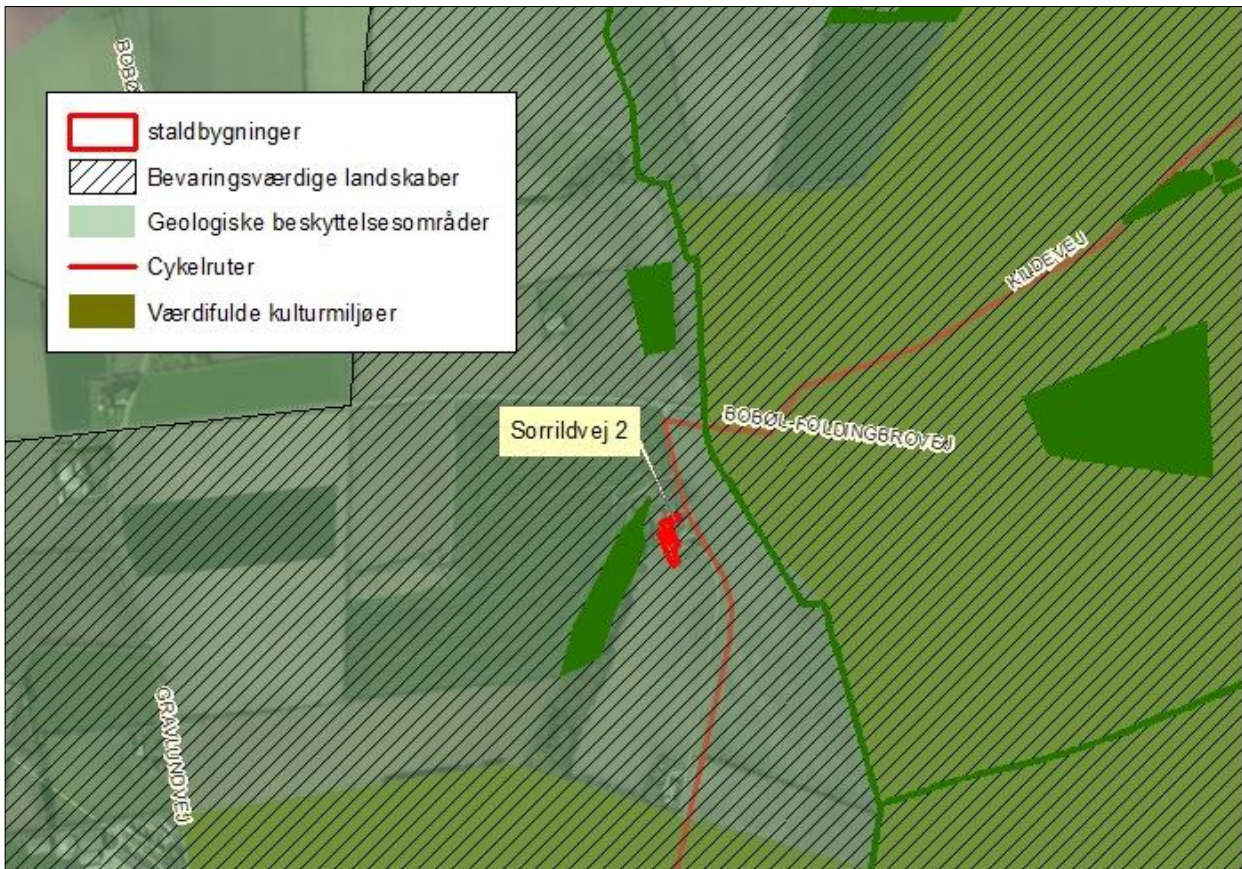
Kommuneplan	Udpegninger	Bemærkning	Anlæg inden for udpegningen
3.5.1	Bevaringsværdige landskaber*	Skal som hovedregel friholdes for byggeri og anlæg. Udpegningsgrundlaget må ikke forringes.	Ja
3.5.2	Uforstyrrede landskaber*	Skal som hovedregel friholdes for byggeri og anlæg. Udpegningsgrundlaget må ikke forringes.	Ja
3.5.3	Værdifulde geologiske beskyttelsesområder	Skal som hovedregel friholdes for byggeri og anlæg. Udpegningsgrundlaget må ikke forringes.	Ja
3.4.3	Økologiske forbindelsesområder	Skal som hovedregel friholdes for byggeri og anlæg. Udpegningsgrundlaget må ikke forringes.	Ja Skoven på skrænten er særlige økologiske forbindelsesområder
3.4.1	Naturområder	Skal som hovedregel friholdes for byggeri og anlæg. Udpegningsgrundlaget må ikke forringes. Sikre naturområder. Udpegningen i kommuneplanen indeholder også "særligt værdifulde naturområder".	Nej Skoven på skrænten er naturområde.
3.3.1	Lavbundsarealer	Skal som hovedregel friholdes for byggeri og anlæg. Udpegningsgrundlaget må ikke forringes.	Nej
4.2.1	Kulturhistoriske værdiområder	Skal som hovedregel friholdes for byggeri og anlæg. Udpegningsgrundlaget må ikke forringes. Sikre kulturmiljøer, herunder Hærvejens kulturmiljø.	Nej

<sup>13</sup> Kommuneplanen 2009 – 2021 for Vejen Kommune, [www.vejenkom.dk](http://www.vejenkom.dk).



4.2.1	Kirkeomgivelser	Skal som hovedregel friholdes for byggeri og anlæg. Udpegningsgrundlaget må ikke forringes.	Nej
4.4.2	Rekreativ interesse	Skal som hovedregel friholdes for byggeri og anlæg. Udpegningsgrundlaget må ikke forringes.	Nej Cykelrute langs Sorrildvej
3.4.4	Natura 2000	Byggeri der ændrer udpegningen af Natura 2000 område ikke tilladt.	Nej
<b>Råstofloven</b>	<b>Udpegninger</b>		<b>Nyt anlæg inden for udpegningen</b>
	Råstofgraveområder	Skal som hovedregel friholdes for byggeri og anlæg.	Nej
<b>Natur-beskyttelsesloven</b>	<b>Udpegninger</b>		<b>Nyt anlæg inden for udpegningen</b>
§ 17	Skovbyggelinjen*	Regulerer kun byggeri indenfor 300 m. Nødvendigt driftsbyggeri må foretages inden for beskyttelseslinjen.	Nej
§ 16	Sø- og åbeskyttelseslinje*	Regulerer enhver ændring i tilstand inden for 150 m (også terrænændringer og tilplantninger). Nødvendigt driftsbyggeri må foretages inden for beskyttelseslinjen.	Nej
§ 18	Fortidsmindebeskyttelseslinje	Regulerer enhver ændring i tilstand inden for 100 m (også terrænændringer og tilplantninger). Der må ikke bygges eller plantes inden for beskyttelseslinjen.	Nej
§ 19	Kirkebyggelinje	Regulerer byggeri over 8,5 meters højde inden for 300 m.	Nej
	Fredede områder		Nej
<b>Museumsloven</b>	<b>Udpegninger</b>		<b>Nyt anlæg inden for udpegningen</b>
§ 29a	Sten- og jorddiger	Må ikke beskadiges eller sløjfes uden dispensation fra kommunen.	Nej
§ 29e	Fortidsminder	Inden for en afstand af 2 meter fra fortidsmindet, må ikke foretages jordbehandling, gødes eller plantes.	Nej

Table 7. Landscape designations in connection with new construction. \*Valuable and undisturbed landscapes, forest, sea- and river protection lines often do not have an impact on agricultural construction, but can in special cases have significance for the assessment. Due to the location of Vejle Municipality in the middle of the country, it is not assessed in coastal protection zones, beach protection lines or cliff protection.



Figur 6. Anlæggets placering i landskabet.

Anlæggene er placeret inden for bevaringsværdige landskaber, uforstyrrede landskaber, værdifulde geologiske beskyttelsesområder og økologiske forbindelsesområder. Se ovenstående figur.

Der sker ingen bygningsmæssige ændringer og ejendommen fremstår som en mindre ejendom der ligger karakteristisk i ådalen langs Sorrildvej. Vejen Kommune vurderer, at projektet ikke vil forringe de forskellige udpegningsgrundlag.

## Husdyrbrugets ophør

Ansøger vil sikre fleksibilitet i produktionsanlægget.

Ved ophør af produktionen vil gødningsanlæg blive tømt og rengjort, så der ikke er fare for forurening.

Vejen Kommune stiller vilkår om oprydning og bortskaffelse af affald ved ophør af bedriften. Herunder at der skal træffes de nødvendige foranstaltninger for at undgå forureningsfare, dvs. alle opbevaringsanlæg skal tømmes og rengøres, og ejendommen skal fremgå i miljø-mæssig god stand.

Ved eventuelt ophør af produktionen, vil der efter Vejen Kommunes opfattelse ikke ske en væsentlig indvirkning på miljøet fra produktionsanlægget hvis:



- Staldanlæg samt husdyrgødnings- og foderopbevaringsanlæg tømmes og rengøres grundigt.
- Miljøfarligt affald bortskaffes efter de til enhver tid gældende regler.

## Alternative muligheder

Hvis overgangen fra DE-styret produktionstilladelse til tilladelse efter stipladsmodellen ikke foretages (0-alternativet), vil produktionen på det nuværende niveau kunne fortsætte uden yderligere miljøgodkendelse. En fortsat drift vil ikke nødvendigvis i sig selv medføre mindsket forurening fra husdyrbruget end i det ansøgte scenarie.

## Sammenfatning

Vejen Kommune vurderer sammenfattende, at der kan meddeles godkendelse til projektet da:

- Husdyrbruget med de stillede vilkår kan drives på stedet uden at påvirke omgivelserne på en måde, som er uforenelig med hensynet til omgivelserne
- Husdyrbruget har truffet de nødvendige foranstaltninger til at forebygge og begrænse forureningen ved anvendelse af bedst tilgængelige teknik.
- Projektet med de stillede vilkår, ikke vil medføre en væsentlig påvirkning af miljøet.

## 4 Øvrige forhold

### Høringsberettigede

#### Naboer:

Orientering af naboer er sket indenfor konsekvenszonen på 499 m.

Rasmus Ahrent Petersen	Bobøl-Foldingbrovej 23	6683	Føvling
Ruth Fogt	Bobøl-Foldingbrovej 8	6683	Føvling
Bent Fogt	Bobøl-Foldingbrovej 8	6683	Føvling
	Kildevej 4	6683	Føvling
Gitte Pedersen	Kildevej 5	6683	Føvling
Sigrid Pedersen	Kildevej 6	6683	Føvling
Kk Invest 2010 Aps	Toftevænget 9	6000	Kolding
Kurt Pedersen	Åttevej 25	6683	Føvling
Aksel Fredslund Nielsen	Sorrildvej 4	6683	Føvling
Aase Nielsen	Sorrildvej 4	6683	Føvling

#### Forpagter:

Brøderne Riis A/S, Kongeåvej 95, 6650 Brørup

### Kopimodtagere af afgørelsen

Embedslægerne i Region Syddanmark, [sesyd@sst.dk](mailto:sesyd@sst.dk)

Danmarks Sportsfiskerforbund, Skyttevej 4, 7182 Bredsted [post@sportsfiskerforbundet.dk](mailto:post@sportsfiskerforbundet.dk)

Danmarks Fiskeriforening, Nordensvej 3, Taulov, 7000 Fredericia [mail@dkfisk.dk](mailto:mail@dkfisk.dk)

Ferskvandsfiskeriforeningen for Danmark, Formand Niels Barslund, Vormstrupvej 2, 7540 Haderup [nb@ferskvandsfiskeriforeningen.dk](mailto:nb@ferskvandsfiskeriforeningen.dk)

Danmarks Naturfredningsforening, Masnedøgade 20, 2100 København Ø [dnvejen-sager@dn.dk](mailto:dnvejen-sager@dn.dk)

Det Økologiske Råd, Blegdamsvej 4B, 2200 København N [husdyr@ecocouncil.dk](mailto:husdyr@ecocouncil.dk)

Friluftsrådet, Scandiagade 13, DK-2450 København SV. Lokalafdeling: Friluftsrådet for Trekantområdet, att. Bent Holgersen, Hvedevænget 30, 6600 Vejen, [holgersen@vejen-net.dk](mailto:holgersen@vejen-net.dk)

Dansk Ornitologisk forening, Vesterbrogade 140, 1620 København V, lokalkontoret [vejen@dof.dk](mailto:vejen@dof.dk)

Museet på Sønderkov, [post@sonderskov.dk](mailto:post@sonderskov.dk)

### Bilagsoversigt

1. Klagevejledning.

Bilag 1.

**Klagevejledning, jf. "Lov om miljøgodkendelse mv. af husdyrbrug" nr. 1572 af 20.12.2006.**

### **Hvilke afgørelser, tilladelser og miljøgodkendelser kan påklages**

Alle afgørelser, der er truffet af kommunen med hjemmel i "Lov om miljøgodkendelse mv. af husdyrbrug" eller regler, der er fastsat med hjemmel i loven, kan jf. § 76 påklages til Miljø- og Fødevareklagenævnet.

### **Hvem kan klage**

Klageberettiget er enhver med væsentlig interesse i sagens udfald, miljøministeren samt visse landsdækkende organisationer, jf. §§ 84-87.

### **Til hvem skal der klages**

Der skal klages via klageportalen på [www.borger.dk](http://www.borger.dk) eller [www.virk.dk](http://www.virk.dk). Se vejledning på [www.nmkn.dk/klage](http://www.nmkn.dk/klage).

Miljø- og Fødevareklagenævnet skal som udgangspunkt afvise en klage, der kommer uden om Klageportalen, hvis der ikke er særlige grunde til det. Hvis du ønsker at blive fritaget for at bruge Klageportalen, skal du sende en begrundet anmodning til den myndighed, der har truffet afgørelse i sagen. Myndigheden videresender herefter anmodningen til Miljø- og Fødevareklagenævnet, som træffer afgørelse om, hvorvidt din anmodning kan imødekommes.

### **Klagefrist**

Klagen skal være indgivet senest 4 uger efter, at afgørelsen, tilladelsen eller miljøgodkendelsen er meddelt. Er afgørelsen offentligt bekendtgjort f.eks. ved annoncering, regnes klagefristen fra bekendtgørelsen, jf. § 79. En klage anses for at være indgivet, når den er tilgængelig for Vejen Kommune i Klageportalen.

### **Gebyr**

Det er en betingelse for Miljø- og Fødevareklagenævnets behandling af en klage, at den, der klager, indbetaler et gebyr. Gebyret er på 900 kr. for private og 1.800 kr. for virksomheder og organisationer (2016 niveau, gebyret indeksreguleres hvert år). Gebyret betales enten direkte med betalingskort eller der sendes en opkrævning. Miljø- og Fødevareklagenævnet vil ikke påbegynde behandlingen af klagen, før gebyret er modtaget. Vejledning om gebyrordningen kan findes på Miljø- og Fødevareklagenævnets hjemmeside ([www.nmkn.dk](http://www.nmkn.dk)). Gebyret tilbagebetales, hvis den, der klager, får helt eller delvis medhold i klagen.

### **Domstolsprøvelse**

Hvis afgørelsen ønskes indbragt for domstolene, skal dette ske inden 6 måneder efter, at afgørelsen er offentliggjort, jf. § 90.

### **Opsættende virkning**

En klage over en afgørelse har ikke opsættende virkning på retten til at udnytte tilladelsen eller miljøgodkendelsen, medmindre Miljø- og Fødevareklagenævnet bestemmer andet.

Tilladelsen/godkendelsen må ikke udnyttes, hvis den indeholder placering af driftsbygninger væk fra de øvrige driftsbygninger, jf. § 81. Dette vil være angivet i afgørelsen.

Udnyttelse af en tilladelse eller miljøgodkendelse kan kun ske under opfyldelse af vilkårene, som er fastsat i tilladelsen eller miljøgodkendelse.