

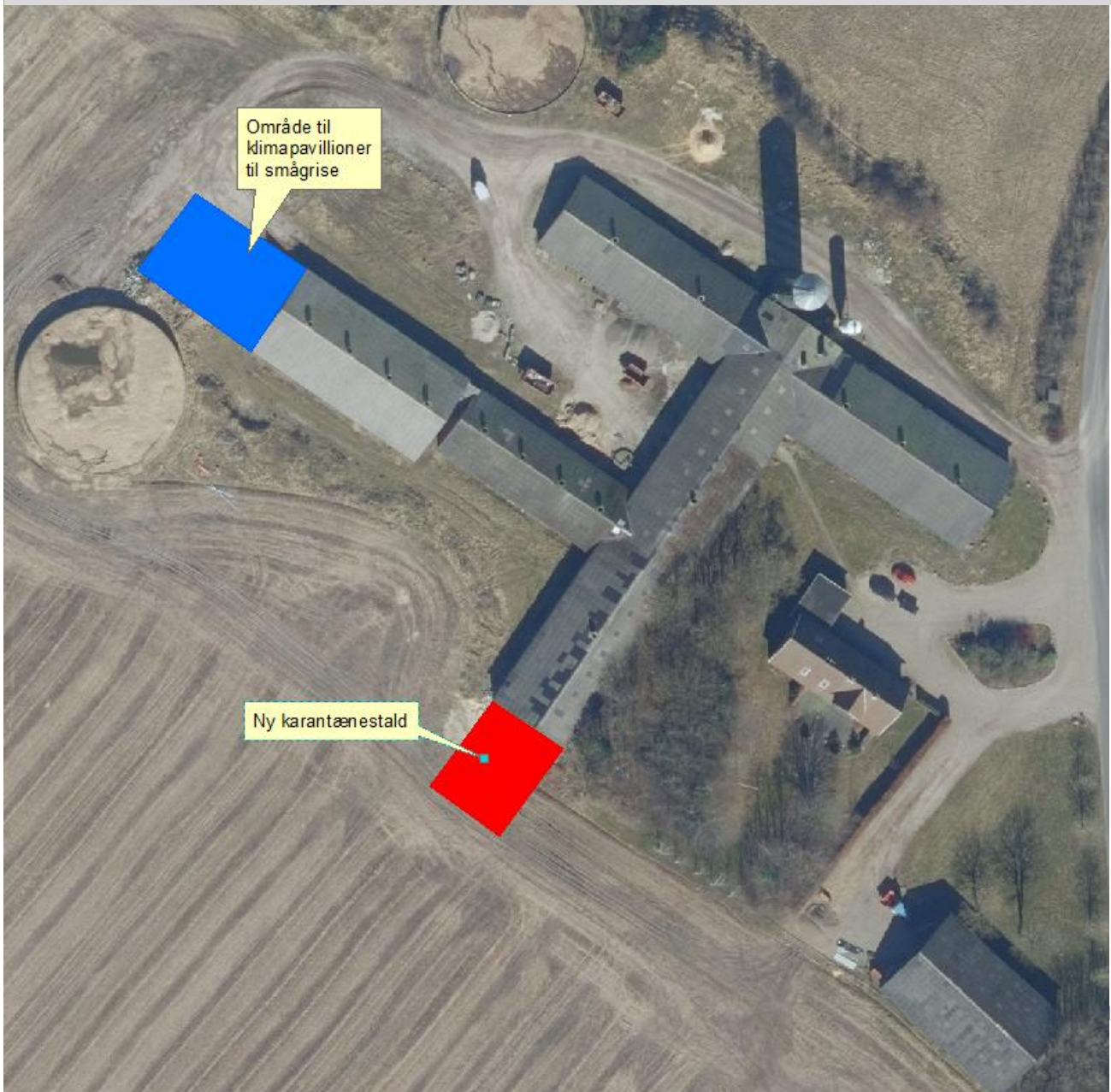
MILJØTILLADELSE  
til  
landbruget beliggende  
Armvangvej 71  
6800 Varde

I henhold til § 16b i Lovbekendtgørelse nr. 256 af  
21. marts 2017  
om miljøgodkendelse m.v. af husdyrbrug

Varde  
Kommune



**Godkendt den 31. august 2018**



**Udarbejdet af: Klaudi Andresen**

Sagsbehandler: Klaudi Andresen  
Direkte tlf. 7994 7413  
E-mail: [klan@varde.dk](mailto:klan@varde.dk)

**VARDE KOMMUNE**

Erhvervscenteret - Landbrug  
Teknik og Miljø  
Bytoften 2  
6800 Varde

[www.vardekommune.dk](http://www.vardekommune.dk)  
[vardekommune@varde.dk](mailto:vardekommune@varde.dk)

**Doknr. 131931-18**

**Sagsnr. 18-7098**

# Indholdsfortegnelse:

<b>1</b>	<b>INDLEDNING</b> .....	<b>5</b>
<b>2</b>	<b>BAGGRUND FOR MILJØTILLADELSE</b> .....	<b>6</b>
2.1	DATABLAD.....	6
2.2	BAGGRUND OG HISTORIK.....	6
<b>3</b>	<b>TILLADELSE</b> .....	<b>7</b>
3.1	BESKRIVELSE AF PROJEKTET.....	7
3.2	SUPPLERENDE OPLYSNINGER.....	7
3.3	FORUDSÆTNINGER.....	7
<b>4</b>	<b>VILKÅR FOR MILJØTILLADELSEN</b> .....	<b>8</b>
4.1	PRODUKTIONSAREALER.....	8
4.2	DRIFT OG INDRETNING.....	8
4.3	LANDSKABSINTERESSER.....	8
4.4	AMMONIAKREDUCERENDE TILTAG.....	8
4.5	HÅNDTERING AF HUSDYRGØDNING.....	8
4.6	LUGT.....	8
4.7	STØJ OG VIBRATIONER.....	8
4.8	STØV.....	9
4.9	SKADEDYR.....	9
4.10	OPLAG AF OLIE, PESTICIDER OG ØVRIGE KEMIKALIER.....	10
4.11	LYS.....	10
4.12	EGENKONTROL.....	10
4.13	BEDSTE TILGÆNGELIGE TEKNIK.....	10
4.14	UHELD OG RISICI.....	10
4.15	OPHØR.....	10
<b>5</b>	<b>KLAGEVEJLEDNING</b> .....	<b>11</b>
<b>6</b>	<b>OFFENTLIGGØRELSE</b> .....	<b>12</b>
<b>7</b>	<b>MILJØTEKNISK BESKRIVELSE OG VURDERING</b> .....	<b>13</b>
7.1	BELIGGENHED.....	13
7.2	AFSTANDSKRAV.....	14
7.3	LANDSKAB OG KULTURMILJØ.....	15
7.4	SAMDRIFT.....	16
7.5	INDRETNING.....	16
7.6	PRODUKTIONSAREALET'S STØRRELSE.....	18
7.7	ENERGI.....	18
7.8	AFFALD.....	19
7.9	HUSDYRGØDNING – PRODUKTION OG OPBEVARING.....	19
7.10	LUGT.....	19
7.11	STØJ OG RYSTELSER.....	20
7.12	STØV.....	21
7.13	SKADEDYR.....	21
7.14	DØDE DYR.....	22
7.15	LYS.....	22
7.16	TRANSPORT.....	23
7.17	SPILDEVAND.....	23
7.18	DRIFTSFORSTYRELSE ER UHELD.....	23
7.19	BESKYTTEDE NATUROMRÅDER OMKRING HUSDYRBRUGET - AMMONIAK.....	24
7.20	PÅVIRKNING AF "BILAG IV ARTER".....	30
7.21	BAT - AMMONIAK.....	31
7.22	BAT – FODRINGSSTRATEGI.....	32

7.23	BAT – MANAGEMENT.....	32
7.24	SAMLET BAT-VURDERING .....	33
<b>8</b>	<b>EGENKONTROL.....</b>	<b>33</b>
<b>9</b>	<b>FORANSTALTNINGER VED OPHØR AF PRODUKTION .....</b>	<b>34</b>
<b>10</b>	<b>NABO- / PARTSHØRING.....</b>	<b>34</b>
<b>11</b>	<b>SAMLET VURDERING .....</b>	<b>34</b>

# 1 Indledning

Denne miljøtilladelse fastlægger de vilkår, der skal gælde for en udvidelse af svineholdet på Armvangvej 71, 6800 Varde i Varde Kommune. Vilkårene sikrer, at udvidelse og drift af husdyrbruget kan ske uden at påvirke miljøet væsentligt.

Miljøet skal i denne sammenhæng forstås som omgivelserne i bred forstand, herunder befolkning, flora og fauna, vandmiljø, landskab og kulturhistorie samt ressourceforbrug.

I forbindelse med udarbejdelse af udkast til miljøtilladelse, har Varde Kommune udarbejdet en miljøteknisk beskrivelse og vurdering af det ansøgte projekt. Denne danner baggrund for afgørelsen, herunder de stillede vilkår, som fremgår af afsnit 4.

Copyright på kort: Grundkort – Varde kommune, Matrikelkort – GST, Luftfoto – Cowi.

## 2 Baggrund for miljøtilladelse

### 2.1 Datablad

Ejer / Ansøger:	Dennis Lauridsen, Frøstrupvej 351, 6800 Varde
Kontaktperson:	Dennis Lauridsen, Frøstrupvej 351, 6800 Varde. Tlf. 40452394. E-mail: <a href="mailto:trehøjegaard@gmail.com">trehøjegaard@gmail.com</a>
Husdyrbrugets navn og adresse:	Trehøjegaard v/Dennis Lauridsen, Armvangvej 71, 6800 Varde
Virksomhedens art:	Svineproduktion
Ejendomsnummer:	5730010590
CHR-nummer:	95241
CVR-nummer:	35581324
Konsulent:	Hanne Bang, Gråkjær A/S, Fabervej 15, 7500 Holstebro. Tlf. 51182855. E-mail: <a href="mailto:hab@graakjaer.dk">hab@graakjaer.dk</a>
Tilsynsmyndighed:	Varde Kommune
Ansøgning:	Skema nr. 205.310, version 1, indsendt den 20. juni 2018
Udkast i nabohearing:	13. august 2018
Godkendelsesdato:	31. august 2018

### 2.2 Baggrund og historik

I 2013 anmeldte Armvangvej 71 et dyrehold på 450 søer og 12.938 smågrise (7,3-32 kg). Armvangvej 71 har nu søgt om miljøtilladelse på baggrund af et ønske om at udvide svineproduktionen på denne ejendom.

Ansøgningen er modtaget af Varde Kommune den 20. juni 2018.

## 3 Tilladelse

Varde Kommune har afgjort, at husdyrbruget på Armvangvej 71, 6800 Varde kan udvides som ansøgt. Der er nærmere redegjort for de vurderinger der ligger til grund for afgørelsen i den miljøtekniske beskrivelse og vurdering.

Miljøtilladelsen meddeles efter § 16b i "Lovbekendtgørelse nr. 256 af 21. marts 2017 om miljøgodkendelse m.v. af husdyrbrug" herefter benævnt husdyrbrugloven, på en række nærmere angivne vilkår i afsnit 4.

Husdyrbruget skal til enhver tid leve op til gældende regler i love og bekendtgørelser – også selvom disse regler eventuelt måtte være skærpede i forhold til denne afgørelse.

Det skal i øvrigt bemærkes, at tilladelser og godkendelser der vedrører anden lovgivning, for eksempel byggetilladelse, skal indhentes særskilt.

Henvendelse om afgørelsen kan ske til Varde Kommune, Erhvervscenteret - Landbrug.

Eventuelle udvidelser og ændringer af husdyrbrugets anlæg, som ikke fremgår af denne afgørelse, skal meddeles til – og godkendes af Varde Kommune inden disse gennemføres.

Miljøtilladelsen bortfalder, såfremt den ikke er udnyttet inden 6 år fra godkendelsesdatoen. Ophører udnyttelse af miljøtilladelsen helt eller delvist i tre på hinanden følgende år bortfalder den del der ikke har været udnyttet de seneste tre år.

### 3.1 Beskrivelse af projektet

Udvidelse af produktionsareal til svin og areal til gylle fra 2.851 m<sup>2</sup> til 3.227 m<sup>2</sup>. I den forbindelse etableres et område til klimapavillioner til smågrise på 352 m<sup>2</sup> og en ny karantænestald på 255 m<sup>2</sup>.

### 3.2 Supplerende oplysninger

I forbindelse med sagsbehandlingen har Varde Kommune orienteret og indhentet oplysninger fra følgende:

- Høring vedrørende gasledninger
- Interne høringer i Varde Kommune
- Nabohøring ved berørte naboer

### 3.3 Forudsætninger

Varde Kommune forudsætter, at projektet gennemføres og drives som beskrevet i ansøgningen, og at den generelt gældende lovgivning overholdes.

Miljøtilladelsen meddeles på vilkår, der sikrer at kravene i § 27 i husdyrbrugloven opfyldes. Der stilles derfor følgende vilkår til husdyrbrugets anlæg:

## 4 Vilkår for miljøtilladelsen

### 4.1 Produktionsarealer

- a. Husdyrbruget må maksimalt have produktionsarealer og arealer til opbevaring af flydende husdyrgødning, som det fremgår af tabel 1, og beliggende som det fremgår af figur 3.

### 4.2 Drift og indretning

- a. Husdyrbrugets drift og indretning skal være i overensstemmelse med de oplysninger der fremgår af den miljøtekniske beskrivelse, med mindre andet fremgår af afgørelsens vilkår.
- b. De vilkår der vedrører driften, skal være kendt af de ansatte/andre der er beskæftiget med den pågældende del af driften. Et eksemplar af miljøtilladelsen skal til enhver tid være tilgængeligt for de personer, der har ansvaret for husdyrbrugets daglige drift.

### 4.3 Landskabsinteresser

- a. Placering, udformning, arkitektur og materialevalg af nybyggeri skal følge beskrivelsen i den miljøtekniske redegørelse.
- b. De ønskede ståltrapezplader på siderne af klima-pavillonerne må ikke være højglans så de giver genskin/reflekterer solskin i landskabet omkring.

### 4.4 Ammoniakreducerende tiltag

- a. Gylletank, der er benævnt "Eks gyllebeholder – overdækkes" på figur 3 skal være overdækket med fast overdækning i form af telt med indvendigt skørt.
- b. Åbningen i teltdugen må kun ske i forbindelse med omrøring, tømning og udbringning af gylle.
- c. Såfremt en skade på den faste overdækning, der ikke kan repareres inden for en uge, skal der indgås aftale om reparation inden to hverdage efter skadens opståen. Tilsynsmyndigheden underrettes straks herom.
- d. Med undtagelse af 24 m<sup>2</sup> produktionsareal i løbeafdelingen, skal alle stald være indrettet med delvis spaltegulv.
- e. Ny karantænestald på figur 3 skal være indrettet med 25-49 % fast gulv.

### 4.5 Håndtering af husdyrgødning

- a. Påfyldning af gylle til gyllevogn og lignende skal altid ske under opsyn.

### 4.6 Lugt

- a. Hele husdyrbruget og dets omgivelser skal renholdes således, at lugtgener begrænses mest muligt.
- b. Såfremt tilsynsmyndigheden skønner, at lugtgener i omgivelserne vurderes at være væsentligt større end der kan forventes ifølge grundlaget for miljøvurderingen, skal husdyrbruget lade foretage undersøgelse af muligheder for begrænsning af lugtkilder og/eller behandling af afkastluften. Undersøgelsens omfang vil blive fastsat af tilsynsmyndigheden på baggrund af en konkret vurdering af sagen. Lugtundersøgelser kan maksimalt kræves én gang pr. år. Virksomheden afholder selv omkostningerne til dokumentation, undersøgelser og målinger.

### 4.7 Støj og vibrationer



- a. Husdyrbrugets bidrag til støjbelastningen må, ved udendørs opholdsarealer ved boliger beliggende i landzone uden for eget skel, ikke overskride de anførte værdier 1,5 meter over terræn i frit felt:

Tidspunkt	Støjgrænser	Reference tidsrum
<b>Dag</b>		
Mandag - fredag kl. 07 - 18	55 dB(A)	8 timer
Lørdag kl. 07 - 14	55 dB(A)	7 timer
Lørdag kl. 14 - 18	45 dB(A)	4 timer
Søn- og helligdag kl. 07 - 18	45 dB(A)	8 timer
<b>Aften</b>		
Alle dage kl. 18 - 22	45 dB(A)	1 time
<b>Nat</b>		
Alle dage kl. 22 - 07	40 dB(A)	½ time

#### Støjgrænser

- b. Støjens maksimalværdi må om natten ikke overstige ovenstående grænseværdier med mere end 15 dB(A) ved alle beboelser.
- c. Ved dokumentation for overholdelse af støjvilkår skal der ses bort fra kortvarig sæsonafhængig kørsel udenfor husdyranlægget f.eks. pløjning og høst.
- d. Hvis tilsynsmyndigheden vurderer det nødvendigt, skal husdyrbruget dokumentere, at støjvilkåret er overholdt. Dokumentationen skal belyse støjbelastningen med husdyrbruget i fuld repræsentativ drift. Dette kan dog højst kræves en gang årligt, såfremt ovennævnte støjgrænser overholdes.

Dokumentationen skal ske i form af resultat af en støjmåling udført efter retningslinjerne i Miljøstyrelsens vejledning nr. 5 og 6/1984, eller efter en beregning udført efter den nordiske beregningsmetode for ekstern støj fra virksomheder jf. Miljøstyrelsens vejledning nr. 5/1993. Ved ændringer skal den nyeste vejledning anvendes.

Er dokumentationen udført som beregning, skal den indeholde de oplysninger om beregningsforudsætningerne, som er nødvendige for vurdering af rigtigheden af beregningsresultaterne. Er dokumentationen udført som måling, skal driftsforholdene under målingen beskrives. Som udgangspunkt accepteres en ubestemthed på de målte eller beregnede støjbelastninger på max. +/- 3 dB(A).

- e. Målingerne eller beregningerne skal udføres af en person eller et laboratorium, som er akkrediteret af DANAK eller godkendt af Miljøstyrelsen til "Måling - ekstern støj".
- f. Resultaterne skal sendes til tilsynsmyndigheden senest 1 måned efter målingernes gennemførelse.

## 4.8 Støv

- a. Drift af anlægget må ikke medføre væsentlige støvgener uden for husdyranlægget.

## 4.9 Skadedyr

- a. Gylletank, der er benævnt "Eks gyllebeholder" på figur 3 skal være overdækket med fast overdækning i form af telt med indvendigt skørt.
- b. Åbningen i teltdugen må kun ske i forbindelse med omrøring, tømning og udbringning af gylle.
- c. Såfremt en skade på den faste overdækning, der ikke kan repareres inden for en uge, skal der indgås aftale om reparation inden to hverdage efter skadens opståen. Tilsynsmyndigheden underrettes straks herom.

- d. Der skal på husdyrbruget foretages effektiv fluebekæmpelse i overensstemmelse med de til enhver tid nyeste retningslinjer fra Aarhus Universitet, Institut for Agroøkologi.
- e. Opbevaring af foder skal ske på en sådan måde, at der ikke opstår risiko for tilhold af skadedyr.

#### **4.10 Oplag af olie, pesticider og øvrige kemikalier**

- a. Opbevaring af kemikalier, samt spildolie og kemikalieaffald, skal foregå i rum med fast bund og uden mulighed for forurening af jord, afløbssystem, grundvand og vandløb.

#### **4.11 Lys**

- a. Driften må ikke medføre væsentlige lysgener uden for husdyrbruget.

#### **4.12 Egenkontrol**

- a. Dokumentation skal opbevares samlet, i papirform eller elektronisk, og være lettilgængelige for tilsynsmyndigheden. Dokumentationen skal fremvises til tilsynsmyndigheden på forlangende og skal gemmes minimum 5 år.

#### **4.13 Bedste tilgængelige teknik**

- a. Anlæg der er særligt energiforbrugende, skal kontrolleres og vedligeholdes således, at de altid kører energimæssigt optimalt.

#### **4.14 Uheld og risici**

- a. Alle uheld og driftsforstyrrelser, herunder evt. spild på udendørs arealer, der kan medføre forurening, skal straks meddeles alarmcentralen (tlf.: 112) og efterfølgende Erhvervscenteret, Varde Kommune (tlf.: 7994 6800).

#### **4.15 Ophør**

- a. Ved ophør af driften, skal der træffes de nødvendige foranstaltninger for at undgå forureningsfare. Alle opbevaringsanlæg skal tømmes og rengøres, og husdyranlægget skal fremstå i miljømæssig god stand.

## 5 Klagevejledning

Afgørelsen kan påklages til Miljø- og Fødevareklagenævnet i henhold til § 76 i Husdyrbrugloven af de klageberettigede, der fremgår af lovens §§ 84-87.

Hvis du ønsker at klage over afgørelsen skal du gøre det elektronisk og direkte til Miljø og Fødevareklagenævnet via Klageportalen. Du kan få adgang til Klageportalen via Miljø- og Fødevareklagenævnets hjemmeside: [www.nmkn.dk](http://www.nmkn.dk).

Din klage skal være modtaget senest den 2. oktober 2018 (4 uger efter offentliggørelsen).

Det er en betingelse for behandling af din klage, at du indbetaler et gebyr.

Vejledning om hvordan du klager og om gebyrordningen kan du finde på Miljø- og Fødevareklagenævnets hjemmeside, [www.nmkn.dk](http://www.nmkn.dk).

Samme sted fremgår det også, at der er visse særlige forhold, som kan begrunde en undtagelse fra kravet om at klage via Klageportalen.

Har du brug for yderligere oplysninger eller hjælp til Klageportalen, kan du kontakte [nh@naevneneshus.dk](mailto:nh@naevneneshus.dk) eller tlf. 7240 5600.

Såfremt afgørelsen ønskes indbragt for domstolene, skal søgsmål være anlagt inden 6 måneder fra afgørelsens offentliggørelse samt være i overensstemmelse med § 26 i forvaltningsloven.

## 6 Offentliggørelse

Offentliggørelse af afgørelsen sker på Digital MiljøAdministration <https://dma.mst.dk/> under "Offentliggørelser", den 4. september 2018.

På Varde Kommunes vegne den 31. august 2018

Klaudi Andresen

Miljømedarbejder

### Kopi sendt til:

- Konsulent Hanne Bang, Gråkjær A/S, Fabersvej 15, 7500 Holstebro. E-mail: [hab@graakjaer.dk](mailto:hab@graakjaer.dk)
- Sundhedsstyrelsen, Embedslægeinstitutionen Syddanmark, Sorsigvej 35, 6760 Ribe, e-mail: [sesyd@sst.dk](mailto:sesyd@sst.dk)
- Danmarks Fiskeriforening, Nordensvej 3, Taulov, 7000 Fredericia, e-mail: [mail@dkfisk.dk](mailto:mail@dkfisk.dk)
- Ferskvandsfiskeriforeningen for Danmark, v. Niels Barslund, Vormstrupvej 2, 7540 Haderup, e-mail: [nb@ferskvandsfiskeriforeningen.dk](mailto:nb@ferskvandsfiskeriforeningen.dk)
- Arbejderbevægelsens Erhvervsråd, Reventlowsgade 14,1, 1651 Kbh.V, e-mail: [ae@ae.dk](mailto:ae@ae.dk)
- Forbrugerrådet, Fiolstræde 17, 1017 Kbh.K, e-mail: [fbr@fbr.dk](mailto:fbr@fbr.dk)
- Det Økologiske Råd, Blegdamsvej 4B, 2200 Kbh.N, e-mail: [husdyr@ecocouncil.dk](mailto:husdyr@ecocouncil.dk)
- Danmarks Sportsfiskerforbund, Skyttevej 4, 7182 Bredsten, e-mail: [post@sportsfiskeren.dk](mailto:post@sportsfiskeren.dk)
- Danmarks Naturfredningsforening, Masnedøgade 20, 2100 København Ø, e-mail: [dнварde-sager@dn.dk](mailto:dнварde-sager@dn.dk)
- Dansk Ornitologisk Forening, Vesterbrogade 140, 1620 Kbh.V, e-mail: [natur@dof.dk](mailto:natur@dof.dk) samt lokalforeningen for sydvestjylland e-mail: [varde@dof.dk](mailto:varde@dof.dk)
- Arkvest, [post@arkvest.dk](mailto:post@arkvest.dk)

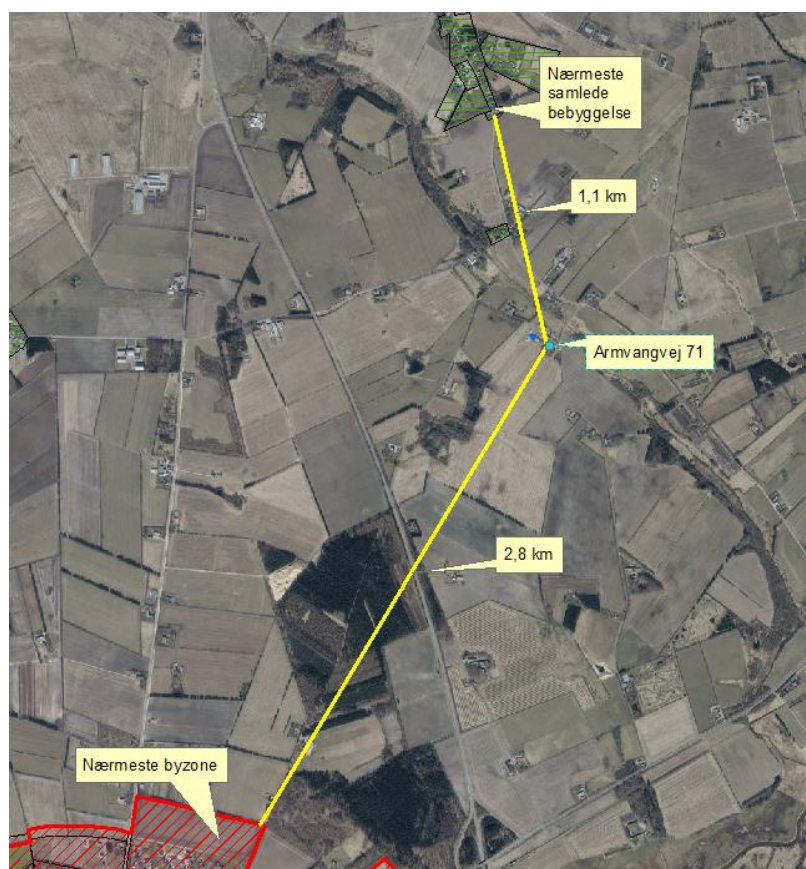
## 7 Miljøteknisk beskrivelse og vurdering

### Beliggenhed, landskab og kulturmiljø

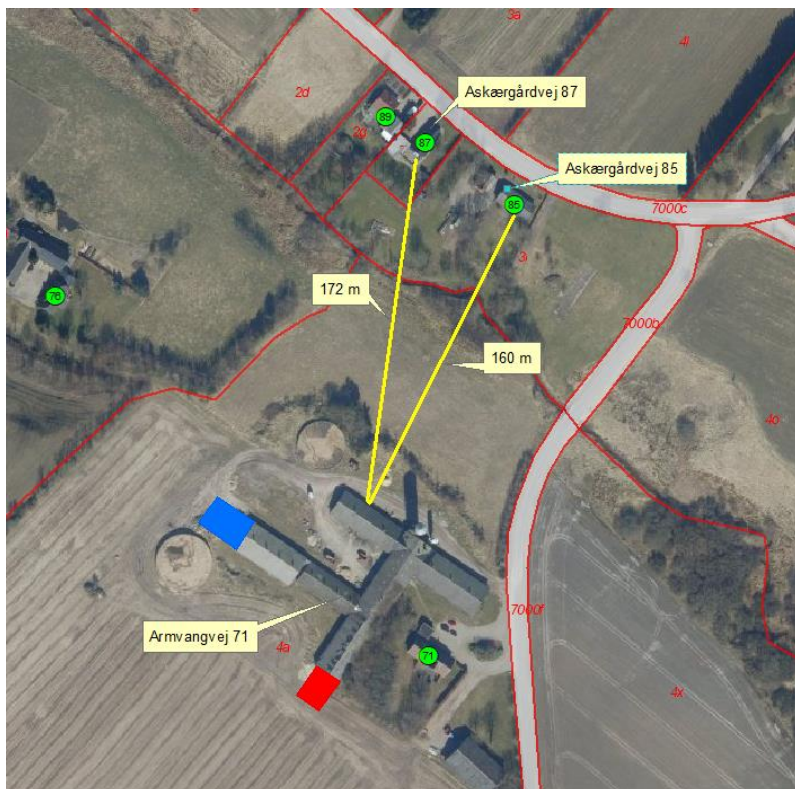
#### 7.1 Beliggenhed

Husdyrbruget ligger på Armvangvej 71, 6800 Varde, 1,1 km syd for Mejls. Nærmeste byzone er Varde, der ligger 2,8 km syd for husdyrbruget. Nærmeste samlede bebyggelse er Mejs, der ligger 1,1 km nord for husdyrbruget. Se figur 1

Nærmeste nabo uden landbrugspligt, Askærgårdvej 85 og 87, er beliggende 160 og 172 m fra husdyrbruget. Se figur 2.



Figur 1. Husdyrbruget i forhold til byzone og samlet bebyggelse.



**Figur 2. Husdyrbruget i forhold til nærmeste naboer.**

Varde Kommune vurderer at beliggenheden er tilstrækkeligt beskrevet.

## 7.2 Afstandskrav

Afstandskravene i henhold til § 6 i Husdyrbrugloven er overholdt, da husdyrbrugets anlæg ikke er beliggende:

- i et eksisterende eller ifølge kommuneplanens rammedel fremtidigt byzone- eller sommerhusområde
- i et område i landzone, der i lokalplan er udlagt til boligformål, blandet bolig og erhvervsformål eller til offentlige formål med henblik på beboelse, institutioner, rekreative formål og lign.,
- i en afstand mindre end 50 m fra ovennævnte områder eller
- i en afstand mindre end 50 m fra en nabobeboelse.

Følgende afstandskrav i henhold til § 8 i husdyrbrugloven er overholdt:

- ikke almene vandforsyningsanlæg (25 m)
- almene vandforsyningsanlæg (50 m)
- vandløb, dræn og søer (15 m)
- offentlig vej og privat fællesvej (15 m)
- levnedsmiddelvirksomhed (25 m)
- beboelse på samme ejendom (15 m)
- naboskel (30 m)

Følgende afstandskrav i henhold til § 8 i husdyrbrugloven er ikke overholdt:

- offentlig vej og privat fællesvej (15 m)

Farestald og maskinhus på figur 3, som er eksisterende bygninger, overholder ikke afstandskravet til vej, da bygningerne er beliggende i en afstand af 11 og 10 m fra vej. Da der er tale om eksisterende lovligt opførte bygninger, vurderer Varde Kommune at det ikke er nødvendigt at dispensere fra afstandskravet i denne miljøtilladelse.

## 7.3 Landskab og kulturmiljø

I forbindelse med sagsbehandlingen er husdyrbrugets beliggenhed i forhold til udpegningerne i Varde Kommunes Kommuneplan 2017 samt andre udpegninger blevet gennemgået. Husdyrbrugets anlæg ligger **indenfor**

- Landzone
- El-, gas- og olieledninger
- Uforstyrret landskab (Dallandskab)
- Dallandskab
- Særligt værdifuldt landbrugsområde
- Åbeskyttelseslinjer

Af Kommuneplan 2017 for Varde Kommune fremgår det blandt andet, at

Anvendelse af reflekterende materialer i **det åbne land** (Landzone) skal søges begrænset og om nødvendigt afskærmes.

Der skal reserveres 200 meter brede arealer til fremføring af **planlagte transmissionsledninger for naturgas** og 100 m brede arealer til fremføring af **planlagte fordelingsledninger for naturgas**. De ny stalde kommer til at ligge 52 m fra en eksisterende transmissionsledning til naturgas.

Projektet har været sendt i høring hos [ledningsinfo@energinet.dk](mailto:ledningsinfo@energinet.dk), der ikke har bemærkninger til udvidelsen.

De **uforstyrrede landskaber** skal søges friholdt for større tekniske anlæg og jordløse brug.

Større sammenhængende **dallandskaber** skal beskyttes, bevares og styrkes som sammenhængende halvkulturlandskaber, og friholdes for ny bebyggelse og anlæg. Der kan dog tillades mindre anlæg med rekreative formål. Til- og ombygninger ved eksisterende ejendomme skal tilpasses landskabets karakter, særligt med hensyn til beplantning, placering, udformning og materialevalg.

I **særligt værdifulde landbrugsområder** skal det sikres, at arealerne kan anvendes længst muligt til landbrugsmæssige formål før overgangen til anden anvendelse.

Det nærmeste beskyttede sten- eller jorddige ligger i et markskel ca. 422 m meter syd for ejendommen, og berøres ikke af udvidelsen.

Nybyggeriet sker udenfor beskyttelseslinje for fredede fortidsminder, sø-beskyttelseslinje, strand-beskyttelseslinje, skov-byggelinje men indenfor å-beskyttelseslinje. Byggeri der er nødvendig for landbrugsdriften må opføres indenfor å-beskyttelseslinjen. Varde Kommune vurderer at de nye byggerier er nødvendig for landbrugsbedriften.

Ejendommen er beliggende landskabskarakterområde Varde Ådal Øst. Området består af mange større og mindre jordstykker med levende hegn mellem sig Disse bryder landskaber og giver det et mosaikagtigt udtryk. Der forefindes flere mindre husmandssteder i ådalen.

Den pågældende ejendom er beliggende i et område der i Varde Kommuneplan 2017 er udpeget som dallandskab. Det er byrådets mål at især dal- og kystlandskaber skal beskyttes, bevares og styrkes i samspil med de uforstyrrede landskaber.

Jf. retningslinjerne for den fysiske planlægning i kommuneplan 2017 fremgår det af pkt. 19.5:

*” Til- og ombygninger ved eksisterende ejendomme skal tilpasses landskabets karakter, særligt med hensyn til beplantning, placering, udformning og materialevalg. ”*

Desuden er ejendommen beliggende i uforstyrret landskab, hvilket betyder jf. pkt 19.11, at de skal søges friholdes for større tekniske anlæg og jordløse brug.

I sådanne landskabstyper bør erhvervsmæssige bygninger som tilbygninger til eksisterende landbrug indpasses i landskabet under hensyntagen til terræn- og beplantningsforhold. En tilladelse til byggeri kan derfor ledsages af vilkår med henblik på at sikre, at byggeriet tilpasses landskabet bedst muligt.

#### **Vurdering:**

Det ansøgte ønskes opført i forlængelse/tilknytning af eksisterende byggeri og må komme derfor til at fremstå som en del af den samlede bygningsmasse. Det vurderes, at både placering og materiale valg er i overensstemmelse med en forsat positiv oplevelse af landskabets karakter i ådal-landskabet.

Der stilles følgende vilkår for det ansøgte.

De ønskede ståltrapezplader på siderne af klima-pavillonerne må ikke være højglans så de giver genskin/reflekterer solskin i landskabet omkring.

Varde Kommune vurderer at

- alle nybyggerierne er erhvervsmæssigt nødvendige for landbrugsdriften
- udvidelsen ikke er i strid med Kommuneplan 2017 for Varde Kommune
- det samlede bygningsanlæg vil fremstå som en driftsmæssig enhed
- de nye driftsbygninger, ved overholdelse af de stillede vilkår, ikke ændrer væsentligt på oplevelsen af landskabet, samt at det ikke vil få indflydelse på det udpegede kulturmiljø
- at udvidelsen, og de deraf følgende ændringer i området, ikke vil være i strid med hensynet til kulturhistoriske interesser.

Varde Kommune stiller af hensyn til landskabsinteresser vilkår om at bygningerne skal opføres i afdæmpede farver og i ikke-reflekterende materialer.

## **Husdyrhold og drift**

### **7.4 Samdrift**

Husdyrbruget drives sammen med Frøstrupvej 351, 6800 Varde

### **7.5 Indretning**

Oversigt over husdyrbrugets bygninger fremgår af figur 3. Udvidelsen af husdyrbruget foregår ved at bygge ny karantænestald (6) og etablere et område til klimapavillioner (7).





**Figur 3. Oversigt over husdyrbrugets bygninger.**

#### **1 - Farestald**

Eksisterende. Delvis spaltegulv.

#### **2 - Løbeafdeling**

Eksisterende. Drænet gulv og delvis spaltegulv.

#### **3 - Drægtighedsstald**

Eksisterende. Delvis spaltegulv.

#### **4 - Klimastald**

Eksisterende. Delvis spaltegulv.

#### **5 - Klimastald**

Eksisterende. Delvis spaltegulv.

#### **6 - Ny karantænestald til svin**

25-49 % fast gulv. 15 x 17 m. I alt 255 m<sup>2</sup>.

#### **7 - Ny område til klimapavillioner til smågrise**

Delvis spaltegulv. 16 x 22 m. I alt 352 m<sup>2</sup>. Opføres med ståltrapezplader på siderne.

#### **Eksisterende gyllebeholder.**

1700 m<sup>3</sup>. Bliver overdækket.

#### **Eksisterende gyllebeholder overdækkes**

2500 m<sup>3</sup>. Bliver overdækket.

På begge gylletanke på Armvangvej 71 kommer der en teltoverdækning.

#### **Stuehus**

## Maskinhus

Varde Kommune vurderer at indretningen er tilstrækkelig beskrevet.

Der stilles vilkår om, at husdyrbrugets indretning og drift skal være i overensstemmelse med de oplysninger der fremgår af denne miljøtekniske beskrivelse.

## 7.6 Produktionsarealets størrelse

I tabel 1 ses produktionsarealets størrelse for 8 år siden, som nuværende drift og som ansøgt drift.

Bygning	Staldsystem / type af opbevaringsanlæg	Dyretype / gødningstype	8 årsdrift, m <sup>2</sup>	Nudrift, m <sup>2</sup>	Ansøgt, m <sup>2</sup>
1-Farestald	Delvis spaltegulv	Søer, diegivende. Kassestier	378	378	378
2-Løbeafdeling	Individuel opstaldning, drænet gulv	Søer, golde og drægtige	24	24	24
2-Løbeafdeling	Individuel opstaldning, drænet gulv	Søer, golde og drægtige	163	163	163
2-Løbeafdeling	Løsgående, delvis spaltegulv	Søer, golde og drægtige	45	45	45
2-Løbeafdeling	Løsgående, delvis spaltegulv	Søer, golde og drægtige	20	20	20
3-Drægtighedsstald	Løsgående, delvis spaltegulv	Søer, golde og drægtige	567	567	567
4 - Klimastald	Toklimastald, delvis spaltegulv	Smågrise	252	252	252
5 - Klimastald	Toklimastald, delvis spaltegulv	Smågrise	341	341	341
Ny karantæne-Stald	25-49 % fast gulv	Flexgruppe, Alle svin	0	0	200
Område til klima-Pavillioner	Toklimastald, delvis spaltegulv	Smågrise	0	0	176
Eks gyllebeholder	Gylletank	Flydende	439	439	439
Eks gyllebeholder overdækkes	Gylletank	Flydende	622	622	622
I alt			2.851	2.851	3.227

**Tabel 1. Produktionsarealets størrelse.**

Varde Kommune vurderer at produktionsarealet er tilstrækkeligt beskrevet.

## 7.7 Energi

Ansøger har oplyst følgende:

*Der anvendes energi til ventilation, fodring, lys mv. Ved løbende renovering og reparation vil der være fokus på at vælge løsninger der minimerer energiforbruget f.eks. energibesparende lyskilder mv. Lyset i staldene styres efter timer og lyser kun 15-16 timer i døgnet.*

*Der er temperaturstyret ventilation i staldene. Hyppig rengøring af ventilationsafkastene, nedsætter energiforbruget betragteligt.*

Varde Kommune vurderer, at energi- og vandforbruget er tilstrækkeligt beskrevet.

## 7.8 Affald

Ansøger oplyser følgende:

*Døde dyr fjernes dagligt fra staldene og placeres i container eller under kadaverkapsel, udviklet til formålet.*

*Brændbart affald i form af plastik, papirsække, aftørringspapir og tom rengjort emballage bliver opsamlet i container og bortskaffes via en indsamlingsordning for erhvervsvirksomheder eller til kommunalgenbrugsplads.*

*Jern og metal afhændes til produkthandler og glas m.m. bortskaffes via en indsamlingsordning for erhvervsvirksomheder eller til kommunalgenbrugsplads.*

*Klinisk risikoaffald i form af medicinglas og -rester samt kanyler bortskaffes via indsamlingsordning for erhvervsvirksomheder, indleveres på genbrugsplads eller sendes med dyrlægen retur.*

Husdyrbruget er omfattet af Varde Kommunes til enhver tid gældende Regulativ for Erhvervsaffald, og er dermed forpligtet til at kildesortere og bortskaffe alt erhvervsaffald i henhold til denne og den til enhver tid gældende Affaldsbekendtgørelse.

Varde Kommune gør opmærksom på at afbrænding af affald er ikke tilladt. Jævnfør § 1, stk. 2 i Miljøministeriets bekendtgørelse nr. 1459 af 7. december 2015 om "Forbud mod markafbrænding af halm mv." er det dog tilladt at foretage afbrænding af våde halmballer og halm, der har været anvendt til overdækning og lignende. Brandmyndigheden skal orienteres inden afbrændingen iværksættes.

Ønskes der afleveret affald på kommunal genbrugsplads, skal husdyrbruget være tilmeldt genbrugsordning for erhverv.

Varde Kommune vurderer ud fra ansøgers redegørelse at fast affald, olie og kemikalier opbevares, håndteres og bortskaffes miljømæssigt forsvarligt på husdyrbruget.

## 7.9 Husdyrgødning – produktion og opbevaring

Ansøger oplyser følgende:

*På ejendommen produceres der svinegylle. Gyllen opbevares i to gyllebeholdere på 1.700 m<sup>3</sup> (1987) og 2.500 m<sup>3</sup> (1999). Da beholderen på 2.500 m<sup>3</sup> overdækkes bliver der ca 275 m<sup>3</sup> yderligere opbevaringskapacitet af gylle, da regnvand ikke løber i gyllebeholderen.*

*Gylle håndteres i lukkede gyllerør og der udsluses gylle efter behov, ca. hver 7. – 14. dag. Gyllen ledes til fortank, hvorfra det ledes til gyllebeholder. Pumpning vil normalt foregå indenfor normal arbejdstid.*

*Den nordlige gyllebeholder er placeret mindre end 100 m fra beskyttet vandløb og der er derfor krav om gyllealarm og beholderkontrol hvert 5. år.*

Varde Kommune vurderer, at produktion og opbevaring af husdyrgødning er tilstrækkeligt beskrevet.

## Forurening og gener fra husdyrbrugets anlæg

### 7.10 Lugt

Lugt stammer fra staldene, samt fra opbevaring, transport og udbringning af husdyrgødning.

I Husdyrgodkendelsesbekendtgørelsens bilag 3 er fastsat det landsdækkende beskyttelsesniveau for lugt, der skal anvendes i kommunernes vurdering af, om der er væsentlige lugtgener i forbindelse med udvidelse af et husdyrbrug. Det fremgår af reglerne, at dette beskyttelsesniveau som udgangspunkt er tilstrækkeligt til at sikre omgivelserne imod væsentlige lugtgener.

Ifølge beskyttelsesniveauet skal projektet overholde bestemte lugtgeneafstande, hvis længde afhænger af forskellige områders lugtfølsomhed. Lugtgeneafstandene beregnes i *husdyrgodkendelse.dk* efter to forskellige metoder, henholdsvis den Ny Lugtvejledning og FMK-vejledningen. Det er de længste beregnede lugtgeneafstande, der skal overholdes.







Ved beregning af geneafstanden for lugt indregnes kumulation fra andre husdyrproducenter såfremt der er husdyrproducenter med en ammoniakemission på mere end 750 kg NH<sub>3</sub>-N pr år indenfor en radius af 100 meter fra enkeltbeboelsen og såfremt der er husdyrproducenter med en ammoniakemission på mere end 750 kg NH<sub>3</sub>-N pr år indenfor en radius af 300 meter fra samlet bebyggelse og byzone.

Ved én anden ejendom med en ammoniakemission på mere end 750 kg NH<sub>3</sub>-N pr år forøges geneafstanden med 10 %.

Ved to eller flere andre ejendomme med en ammoniakemission på mere end 750 kg NH<sub>3</sub>-N pr år forøges geneafstanden med 20 %.

Ifølge beregningerne udført i *husdyrgodkendelse.dk* vil geneafstanden i forhold til byzone være 444,2 meter, samlet bebyggelse 249,7 meter og enkeltbolig 140,5 meter. Genekriterierne er overholdt, se tabel 2.

Ved lugtberegning regnes fra midten af de enkelte stalde. Derfor er afstanden i tabel 2 anderledes end i figur 1 og 2.

6.1 Samlet resultat af lugtberegning							
Bebyggelse	Kumulation	Model	Ukorrigeret geneafstand	Korrigeret geneafstand	Vægtet gennemsnits-afstand	Bortscreenet	Genekriterie overholdt
Askærgårdvej 80 	0	FMK	140,5	140,5	332,7	Ja	Ja
Askærgårdvej 85 	0	FMK	140,5	140,5	213,6	Ja	Ja
Askærgårdvej 87 	0	FMK	140,5	140,5	224,5	Ja	Ja
Askærgårdvej 89 	0	FMK	140,5	140,5	232,2	Ja	Ja
Mejlsvej 24 	0	FMK	249,7	249,7	1145,3	Ja	Ja
Sig By, Thorstrup 	0	FMK	444,2	444,2	3027,3	Ja	Ja

**Tabel 2. Beregnet geneafstand fra husdyrbruget efter planlagt udvidelse**

Lovens minimumskrav til afstande til nærmeste beboelser indenfor de tre typer er overholdt. Varde Kommune vurderer derfor, at lugt fra staldene ikke vil give væsentlige gener for omgivelserne.

Varde Kommune vurderer samlet, at lugt fra husdyrbrugets produktion, opbevaring og udbringning af husdyrgødning, ikke vil medføre lugtgener, der stiger til et niveau, som ikke bør accepteres af omgivelserne.

Der stilles generelle vilkår til forebyggelse af lugtgener, samt at der kan kræves undersøgelse, hvis det skønnes, at lugtgener i omgivelserne er større end det kunne forventes ud fra grundlaget for miljøvurderingen.

## 7.11 Støj og rystelser

Ansøger oplyser følgende:

*På ejendommen kommer der bl.a. støj fra staldventilation, indblæsning af foder i silo, brug af kompressor og traktor-/lastbiltransport.*

*Eftersom der er ventilatorer i ventilationsafkast, kan der observeres støj fra disse i nærheden af staldene. Da naboer er placeret mere end 100 m fra staldene vurderes det at disse ikke vil blive generet af støj fra ejendommen.*

*Støj fra transport vil primært komme fra lastbiler med levering af foder, gylletransport, levering og afhentning af svin samt afhentning af døde dyr. Herudover vil der være transportere med traktor ved udbringning af gylle og andet markarbejde.*

*Alle grænser for tilladelig støj vil blive overholdt og der vil kun i meget få tilfælde opstå støjgene fra transporterne.*

*I det omfang det er muligt, vil alle støjende aktiviteter blive lagt indenfor normal arbejdstid. Dog kan der forekomme afvigelser i forbindelse med levering og afhentning af dyr, foder og husdyrgødning.*

*Alle generelle krav vedr. støj vil blive overholdt. Sammenholdt med ejendommens placering vurderes det ikke at være nødvendig med specielle tiltag for at sikre omkringboende mod støjgener.*

I Miljøstyrelsens vejledning nr. 5/1984 om "ekstern støj fra virksomheder" anføres ingen grænseværdier for støjbelastningen fra virksomheder ved boliger i det åbne land. Dog anføres, at man som udgangspunkt ved fastsættelse af støjgrænser ved nærmest liggende enkeltbolig bør anvende de grænseværdier, som er gældende for områder med blandet bolig- og erhvervsbebyggelse. Disse værdier er anvendt i denne afgørelse.

I orientering fra Miljøstyrelsen nr. 9 1997 fremgår foreslåede grænser for vibrationer i det eksterne miljø.

Varde Kommune vurderer, at udvidelsen ikke vil medføre væsentlige støj- og rystelsesgener for omgivelserne.

Varde Kommune stiller dog generelle vilkår til overholdelse af støjgrænser, og at der om nødvendigt kan kræves dokumentation for at støjgrænserne er overholdt.

## **7.12 Støv**

Ansøger oplyser følgende:

*Der vil være støv fra dyrene, dog ikke i et omfang, så det opleves udenfor staldene. Støvet minimeres som følge af omhyggeligt management.*

*Der vil ikke være støvgener i forbindelse med daglig håndtering af foder, da det foregår i et lukket system.*

For at begrænse støvgener henviser Varde Kommune til god landmandspraksis. Blandt andet at al transport til og fra husdyrbruget bør forgå ved hensynsfuld kørsel, samt at alle aktiviteter på husdyrbruget planlægges, således at omgivelserne påvirkes mindst muligt.

Varde Kommune vurderer, at der som følge af udvidelsen ikke vil være aktiviteter, som vil medføre væsentlige støvgener. Der fastsættes vilkår om, at drift af anlægget ikke må medføre væsentlige støvgener udenfor husdyrbruget.

## **7.13 Skadedyr**

Ansøger oplyser følgende:

*Ansøger vil sørge for at der opretholdes en god hygiejne i staldene og ved foderopbevaringen, så fluegener minimeres og så tiltrækningen af skadedyr minimeres.*

*Hvis der opstår problemer med fluegener kan dette minimeres ved at der bruges rovfluer i staldene.*

*Bekæmpelse af rotter og andre skadedyr foregår efter retningslinjerne fra Statens Skadedyrslaboratorium.*

Varde Kommune vurderer, at der udføres tilstrækkelig forebyggende bekæmpelse. Dog fastsættes vilkår til opbevaring af foder og om at foretage fluebekæmpelse efter retningslinjer fra Aarhus Universitet, Institut for Agroøkologi. Retningslinjer angiver en række afprøvede metoder og opdateres løbende.

## 7.14 Døde dyr

Ansøger oplyser følgende:

*Døde dyr fjernes dagligt fra staldene og placeres i container eller under kadaverkapsel, udviklet til formålet. DAKA (el. lign) tilkaldes efter behov. Derved undgås uhygiejniske forhold og at der kan observeres døde dyr af forbipasserende. Desuden kan ræve, hunde og vilde katte ikke komme til de døde dyr.*

Figur 4 viser hvor døde dyr placeres før de afhentes af DAKA.



**Figur 4. Placering af døde dyr.**

Opbevaring af døde dyr er reguleret af Fødevarestyrelsens "Bekendtgørelse om opbevaring m.m. af døde produktionsdyr". Der er dog, i forbindelse med opbevaring af affald, stillet et generelt vilkår til forebyggelse af uhygiejniske forhold.

Varde Kommune vurderer ud fra ansøgers redegørelse, at døde dyr opbevares og bortskaffes miljømæssigt forsvarligt på husdyrbruget.

## 7.15 Lys

Ansøger oplyser følgende:

*Der vil ikke være gener fra staldenes indendørs belysning, da det vil være slukket om natten.*

*Der er udendørsbelysning ved stalden. Som udgangspunkt vil der ikke være belysning udenfor bygningerne om natten.*

Varde Kommune vurderer, at der ikke vil være væsentlige gener forbundet med husdyrbrugets belysning. Dog stilles et generelt vilkår om, at husdyrbrugets drift ikke må medføre væsentlige lysgener udenfor husdyrbruget.

## 7.16 Transport

Ansøger oplyser følgende:

*Der kommer transporter til og fra ejendommen med; dyr, foder, gylle, affald, døde dyr mv. Transport forgår med traktor eller lastbil. Derudover vil der være kørsel med personbiler/varevogne f.eks. dyrlæge, elektriker, serviceaftaler mv.*

*Da transporterne sker ved hensynsfuld kørsel og da der hovedsageligt er spredt beboelse nær ejendommen vurderes det, at transporter ikke vil give anledning til væsentlige gener for omkringboende. Dog vil naboer i området kunne registrere kørsel på offentlig vej.*

*Der er egen ind- og udkørsel til ejendommen. Antallet af transporter forventes ikke at stige væsentligt i forbindelse med miljøtilladelsen.*

*Der er egen ind- og udkørsel fra ejendommen til Armvangvej via Askærgårdvej*

Pile på figur 3 viser hvilke transportveje, der bruges til Armvangvej 71.

Varde Kommune vurderer transporter til og fra husdyrbruget ikke vil medføre væsentlige miljømæssige gener for de omboende.

## 7.17 Spildevand

Ansøger oplyser følgende:

*Spildevand fra ansøgt produktionen udgøres primært af vand fra rengøring af stalde og fra drikkevandsspild. Spildevandet ledes til gyllebeholder.*

*Der udledes ikke spildevand, der kræver myndighedernes tilladelse.*

*Vand anvendes primært til drikkevand til dyrene og vask af stalde. Ved løbende reovering og reparation vil der være fokus på at vælge løsninger der minimerer vandforbruget og vandspild f.eks. drikkesystemer.*

### Sanitært spildevand

Der er toilet i stalden. Ansøger oplyser at afløb fra toilet ledes til septiktank.

### Tagvand

Den 31-8-18 er der givet en udledningstilladelse til tagvand fra eksisterende og nye bygninger.

Varde Kommune vurderer ud fra ansøgers redegørelse at afledning af spildevand er tilstrækkeligt beskrevet, og at spildevandet fra husdyrbruget bortledes miljømæssigt forsvarligt.

## 7.18 Driftsforstyrrelser eller uheld

Ansøger oplyser følgende:

*Driftsforstyrrelser eller uheld, der kan medføre væsentlig forøget forurening i forhold til normal drift, kan ske i forbindelse med håndtering og opbevaring af husdyrgødning og kemikalier, ved strømsvigt samt udslip af dieselolie.*

### Management

*Anlæg og tekniske foranstaltninger renses, vedligeholdes og udskiftes i en sådan grad at det sikrer en korrekt brug og effekt. Medarbejderne er grundigt introducerede til opgaverne, hvilket er med til at sikre at disse bliver udført korrekt, og med minimal risiko for uheld som følge af forkert håndtering af kemikalier, gylle, olie mv.*

### Beredskabsplan

*I forbindelse med miljøgodkendelsen udarbejdes en beredskabsplan der beskriver hvilke forholdsregler medarbejder og ejer skal tage ved brand, udslip af gylle eller ved andre uheld og kritiske situationer.*

Ved at følge de retningslinjer der er anført i beredskabsplanen forventes skadevirkninger ved evt. uheld minimeret, da der vil ske forureningsbegrænsende foranstaltninger i form af inddæmning, oppumpning m.v.

Ejer og andre med fast adgang til bedriften er/bliver vejledt i beredskabsplanen, hvilken får en fast plads på staldkontoret. Beredskabsplan der beskriver hvilke forholdsregler medarbejder og ejer skal tage ved brand, udslip af gylle eller ved andre uheld og kritiske situationer.

### **Redegørelse for uheld**

Driftsforstyrrelser eller uheld, der kan medføre væsentlig forøget forurening i forhold til normal drift, kan ske i forbindelse med håndtering og opbevaring af husdyrgødning og kemikalier, ved strømsvigt samt udslip af diesellole.

### **Uheld med gylle**

I tilfælde af mindre gylleudslip vil gyllen samle sig om lækagestedet, i dette tilfælde vil gylle løbe mod det laveste områder omkring tankene. Herfra kan det suges op og fjernes. Maskinstation vil blive kontaktet og der kan dæmmes op med jord eller lignende.

Al omlastning af gylle sker med gyllevogn med fastmonteret kran, hvor pumpen sidder på gyllevognen, og der sker en automatisk tømning af pumperøret. Omlastning sker altid under opsyn, derfor vurderes det, at der ikke er større risiko for uheld i forbindelse med utilsigtet igangsætning af pumper, spild m.m.

En gang årligt tømmes gyllebeholderen, i forbindelse med den normale udbringning af gylle, hvorved gyllebeholderen visuelt kan kontrolleres for evt. skader. Der foretages desuden lovpligtigt eftersyn og vedligeholdelse, hvilket betyder, at beholderne hvert 5/10 år bliver kontrolleret for om der skulle være tegn på begyndende utætheder.

### **Strømsvigt**

Ved længerevarende strømsvigt vil energiforsyningselskabet blive kontaktet. Der er nødopluk i staldene og alarmer der straks påkalder en medarbejder.

### **Brand**

Ved brand tilkaldes brandvæsenet. Der er opsat pulverslukkere strategiske steder på ejendommen. Der iværksættes slukningsarbejde i det omfang det er forsvarligt. Dyr forsøges reddet ud.

Varde Kommune vurderer at ansøger har redegjort tilstrækkeligt for mulige uheld, samt for forholdsregler i tilfælde af uheld.

## **7.19 Beskyttede naturområder omkring husdyrbruget - ammoniak**

På et husdyrbrug er det stalde og husdyrgødningslagre, der er hovedkilden til udledning af luftbåret kvælstof (ammoniakfordampning). Beregninger, der er foretaget i *husdyrgodkendelse.dk*, viser at ammoniakfordampningen fra 8-årsdriften er 2.024,3 kg kvælstof pr. år, fra nudriften 2.024,3 kg kvælstof pr. år og i ansøgt drift 2.378,4 kg kvælstof pr. år.

<b>4.1 Samlet ammoniakemission fra husdyrbruget (stald og lager)</b>			
Driftstype:	Ammoniakemission fra staldafsnit (kg NH <sub>3</sub> -N/år)	Ammoniakemission fra lagre (kg NH <sub>3</sub> -N/år)	Ammoniakemission fra husdyrbruget (kg NH <sub>3</sub> -N/år)
Ansøgt drift	2078,4	300,0	2378,4
Nudrift	1599,9	424,4	2024,3
8 års-drift	1599,9	424,4	2024,3

**Figur 5. Beregninger af ammoniakfordampningen i *husdyrgodkendelse.dk***

Det ansøgte projekt medfører således en stigning i ammoniakfordampningen på 354,1 kg kvælstof pr. år i forhold til 8 års driften og nudriften.



Forudsætningerne for ammoniakemissionen i ansøgt drift er følgende:

- Delvis spaltegulv
- Overdækning af gylletank på 2.500 m<sup>3</sup>.

Tiltagene stilles som vilkår i afsnit 4.

## Internationale naturbeskyttelsesområder (Natura 2000)

I henhold til "Bekendtgørelse om udpegning og administration af internationale naturbeskyttelsesområder samt beskyttelse af visse arter" (Bek. nr. 926 af 27. juni 2016) skal Varde Kommune foretage en konkret vurdering af påvirkningen af udpegede områder og arter.

Der er ca. 2,2 km fra husdyrbrugets bygninger til nærmeste internationale naturbeskyttelsesområde, som er Habitatområde nr. 77, Nørholm Hede, Nørholm Skov og Varde Å øst for Varde, se figur 6.



**Figur 6. Nærmeste Internationale naturbeskyttelsesområde.**

Varde Kommune vurderer, at på grund af afstanden, vil merfordampningen fra stalde og lagre ikke kunne give anledning til en målbar merbelastning af dette område, og der er således ikke grund til at foretage konsekvensvurdering efter § 7 i bekendtgørelsen.

## § 7 områder

I henhold til § 7 i Husdyrbrugloven, er etablering, udvidelse og ændring af anlæg på husdyrbrug ikke tilladt, hvis de ligger tættere end 10 m fra – eller helt eller delvist indenfor nærmere bestemte ammoniakfølsomme naturtyper.

**Kategori 1-natur** (nærmere bestemte ammoniakfølsomme naturtyper beliggende inden for internationale naturbeskyttelsesområder).

Anlægget er beliggende ca. 2.200 m fra det nærmeste naturområde, der er omfattet af § 7 stk. 1 nr. 1 i husdyrbrugloven, og beliggende indenfor internationale naturbeskyttelsesområder, se figur 7.

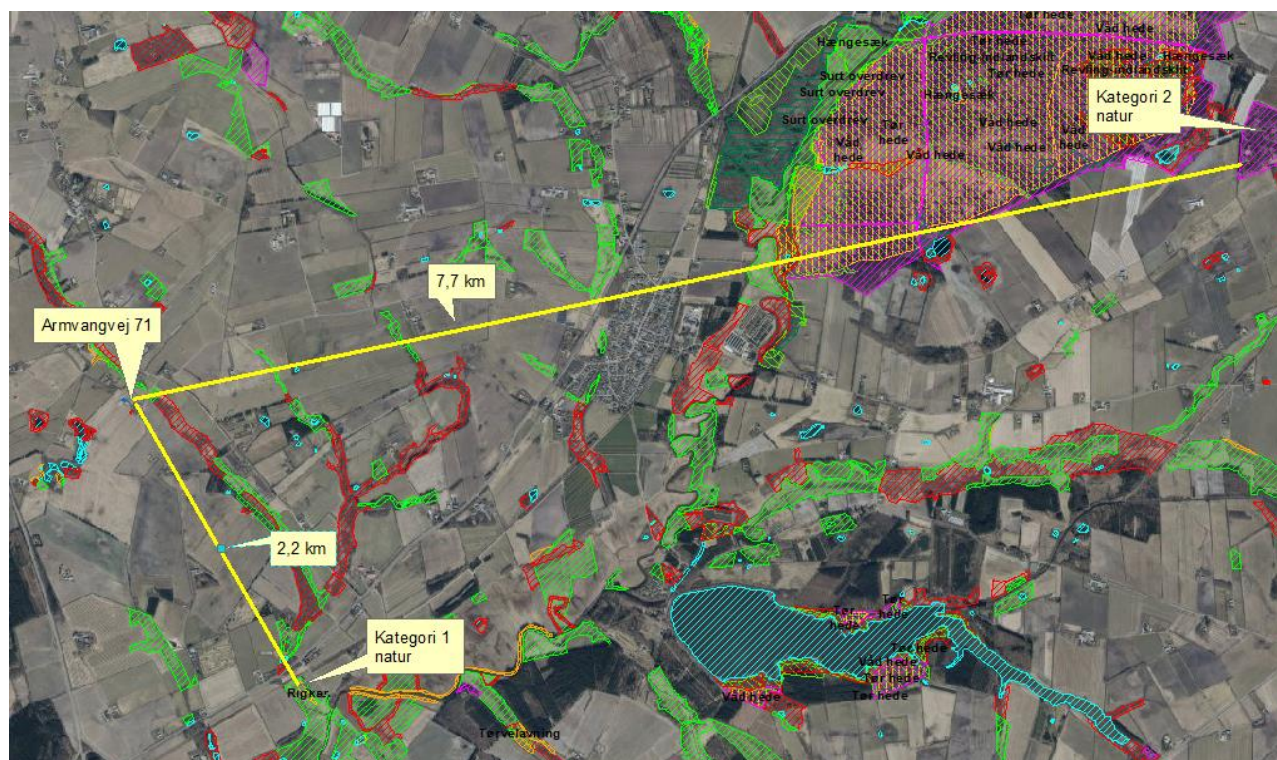
Det drejer sig om en ammoniakfølsom Natura2000-naturtype (7330 Riggær), der indgår i udpegningsgrundlaget for området. Området er kortlagt af Naturstyrelsen i forbindelse med Natura 2000-planlægningen.

Ansøger har i *husdyrgodkendelse.dk* foretaget beregninger, som viser, at ammoniakdepositionen i ansøgt drift til nærmeste kategori 1-naturområde bliver 0,0 kg N/ha/år.

**Kategori 2-natur** (nærmere bestemte ammoniakfølsomme naturtyper, der er beliggende uden for internationale naturbeskyttelsesområder).

Anlægget er beliggende ca. 7,7 km fra det nærmeste naturområde, der er omfattet af § 7 stk. 1 nr. 2 i husdyrbrugloven, som omfatter nærmere bestemte ammoniakfølsomme naturtyper, der er beliggende udenfor internationale naturbeskyttelsesområder, se figur 7.

Varde Kommune har i *husdyrgodkendelse.dk* foretaget beregninger, som viser, at ammoniakdepositionen i ansøgt drift til nærmeste kategori 2-natur bliver 0,0 kg N/ha/år.

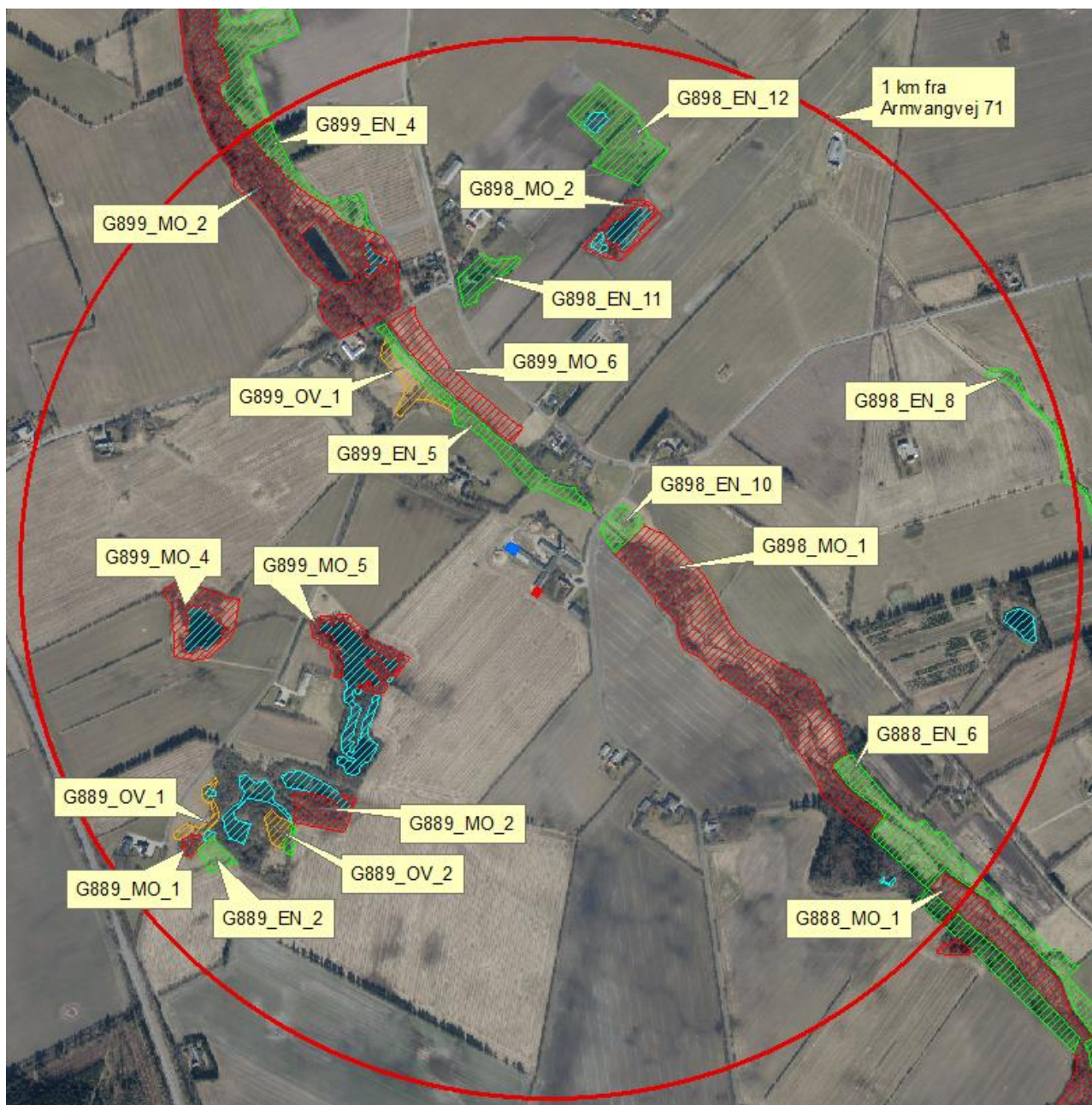


Figur 7. Husdyrbruget i forhold til nærmeste kategori 1 og 2 natur.

Varde Kommune vurderer på den baggrund, at udvidelsen ikke vil medføre nogen væsentlig påvirkning af § 7-områder og derfor ikke vil påvirke § 7 områderne negativt.

### § 3 områder

Af figur 8 og tabel 3 fremgår de områder, som indenfor en afstand af 1.000 m fra anlægget er omfattet af naturbeskyttelseslovens § 3.



Figur 8. § 3 arealer indenfor 1.000 m fra husdyrbruget.

§ 3 lokalitet	Type	Grønt Danmarkskort i kommuneplanen	Naturkvalitetsplan		Nyeste naturtilstand	Afstand (m)
			Værdisætning	Målsætning		
G899_MO_2	Mose	Ja	B	A	Ingen	564
G899_EN_4	Eng	Ja	B	A	0,78	712
G898_MO_2	Mose	Nej	C	C	0,4	606
G898_EN_12	Eng	Nej	C	C	0,24	763
G898_EN_11	Eng	Nej	B	C	0,36	517
G899_OV_1	Overdrev	Ja	B	A	Ingen	362
G899_MO_6	Mose	Ja	B	A	Ingen	263
G899_EN_5	Eng	Ja	C	B	Ingen	136
G899_MO_4	Mose	Nej	C	C	Ingen	587
G899_MO_5	Mose	Nej	C	C	Ingen	335

G898_EN_10	Eng	Ja	C	B	Ingen	110
G898_EN_8	Eng	Nej	C	C	Ingen	894
G898_MO_1	Mose	Ja	B	A	Ingen	120
G888_EN_6	Eng	Ja	B	A	0,73	660
G888_MO_1	Mose	Ja	B	B	0,68	934
G889_MO_2	Mose	Nej	C	C	Ingen	569
G889_OV_2	Overdrev	Nej	C	C	0,67	694
G889_EN_2	Eng	Nej	C	C	Ingen	806
G889_MO_1	Mose	Nej	C	C	Ingen	837
G889_OV_1	Overdrev	Nej	C	C	Ingen	764

**Tabel 3. § 3 områder (minus søer) indenfor 1000 m fra husdyrbruget**

Naturtyper har forskellige tålegrænser for hvor meget ammoniakdeposition de kan tåle før der sker ændringer på den enkelte naturtype. Naturtyperne inddeles i 5 kategorier, se tabel 4.

N-følsomhed	Tålegrænse
Uoplyst	Uoplyst
Ikke N-følsom	>30 kg N/ha/år
Mindre N-følsom	20-30 kg N/ha/år
Moderat N-følsom	10-20 kg N/ha/år
Særlig N-følsom	5-10 kg N/ha/år

**Tabel 4. Oversigt over de 5 kategorier for N-følsomhed og deres tålegrænser**

Århus Universitet har oplyst følgende baggrundsbelastning for Varde Kommune:

År	2006	2007	2008	2009	2012	2013	2014	2015
Kg N/ha	17,0	15,0	16,0	16,4	15,2	13,8	15,6	15,3

**Tabel 5. Udvikling i baggrundsbelastningen for Varde Kommune**

**Kategori 3-natur** (ammoniakfølsomme naturtyper, som ikke er omfattet af ovenstående kategori 1 og 2)

Indenfor 1.000 m fra anlægget er der 9 moser og 3 overdrev, se figur 8 og tabel 3.

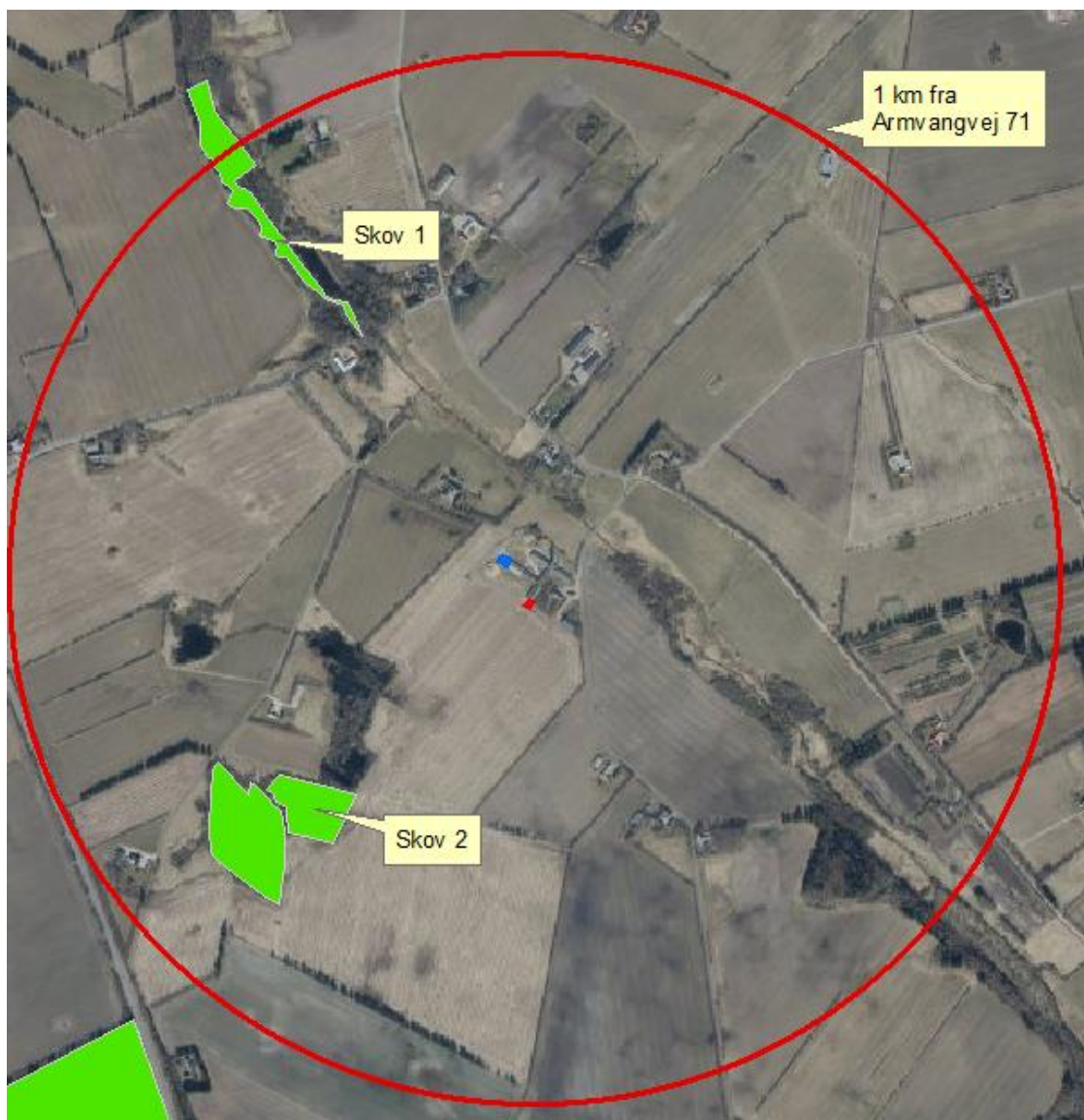
G899\_EN\_4, G899\_MO\_2, G899\_OV\_1, G899\_MO-6 og G899\_EN\_5 er indgår i kommuneplanens udpegning af værdifulde kulturmiljøer. Ingen af områderne er udpeget som rekreative områder

De områder, som er udpeget som Grønt Danmarkskort i Varde Kommunes kommuneplan, se tabel 3, er dermed også omfattet af kommuneplanens handleplan for naturpleje. Der er dog ingen konkrete planlagte naturindsatser for områderne.

Områdernes naturkvalitet fremgår af tabel 3.

Varde Kommune har ikke kendskab til kvælstofbidrag til områderne fra andre kilder.

Indenfor 1.000 m fra anlægget er der 3 potentiel ammoniakfølsomme skove. Se figur 9.



**Figur 9. Potentiel ammoniakfølsomme skove 1 km fra husdyrbruget**

Varde Kommune har i *husdyrgodkendelse.dk* foretaget beregninger over ammoniakdepositionen på de nærmest liggende Natura 2000, Kat. 1- og Kat. 2-naturområder samt de øvrige nærmest liggende naturområder.

Beregningerne fremgår af tabel 6, og er foretaget ud fra 8-årsdriften, nudriften og den ansøgte drift.

§ 3 lokalitet	N-følsom	Afstand (m)	Tålegrænse, kgN/ha	Ruhed opland	Ruhed område	Merbelastning i forhold til 8 års drift, kgN/ha	Merbelastning i forhold til nudrift, kgN/ha	Totalbelastning i ansøgt drift kgN/ha
Natura 2000	-	2.200	-	-	-	0,0	0,0	0,0
Kategori 1	-	2.200	-	-	-	0,0	0,0	0,0
Kategori 2	-	7.700	-	-	-	0,0	0,0	0,0
G898_MO_1	Moderat	240	10-20	Landbr.	Bn	0,7	0,7	6,7
G898_EN_10	Uoplyst	485	?	Landbr.	Bn	0,5	0,5	5,8
G899_EN_5	Ikke	600	> 30	Landbr.	Bn	0,5	0,5	5,2
G899_MO_6	Særlig	590	5-10	Landbr.	Bn	0,2	0,2	1,1

Skov 1	Ikke	589	> 30	-	-	0,0	0,0	0,3
Skov 2	Ikke	541	> 30	-	-	0,0	0,0	0,5

**Tabel 6. Beregning af ammoniakdeposition på vigtige naturområder**

### Øvrig § 3-natur

Indenfor 1.000 m fra anlægget er der registreret 12 søer. Varde Kommune vurderer, at den luftbårne ammoniakdeposition fra anlægget har en meget begrænset effekt. Hovedkilden til næringsberigelse af søerne vurderes at være overfladevand fra dyrkede arealer, dels som vand, der løber på jordoverfladen til søerne, samt næringsberiget overfladevand der løber til søerne via rodzonen på dyrkede arealer. Ammoniak fra anlægget vurderes ikke at forringe naturtilstanden i § 3 søerne.

Indenfor 1.000 m fra anlægget er der 8 enge, se figur 8 og tabel 3. Ammoniak fra anlægget vurderes ikke at forringe naturtilstanden på § 3 engene.

På baggrund af ovenstående vurderer Varde Kommune, at udvidelsen af dyreholdet ikke vil påvirke kategori-3 naturområderne / § 3-områder væsentligt som følge af ammoniakdeposition, og at udvidelsen ikke vil medføre tilstandsændringer på disse områder.

## 7.20 Påvirkning af "Bilag IV arter"

I henhold til § 11 i "Bekendtgørelse om udpegning og administration af internationale naturbeskyttelsesområder samt beskyttelse af visse arter" er der indført en streng beskyttelse af en række dyre- og plantearter, uanset om de forekommer inden for et beskyttelsesområde eller udenfor. Disse arter fremgår af direktivets bilag IV og kaldes derfor bilag IV-arter. For en række arters vedkommende har Varde Kommune intet kendskab til arternes udbredelse i området, det gælder f.eks. løgfrø, markfirben og alle arter af småflagermus.

Spidssnudet frø og birkemus er begge arter der er listet på bilag IV. Spidssnudet frø er almindelig udbredt i Varde Kommune, og forventes at forekomme i forbindelse med naturområder, hvor der er egnede leveforhold for spidssnudede frøer. Det er Varde Kommunes vurdering at udvidelsen ikke vil medføre nogen væsentlig påvirkning af spidssnudet frø på grund af den store forekomst af arten i Varde Kommune.

Birkemus er registreret få steder i Varde Kommune. Nærmeste lokalitet, hvor der er registreret birkemus, er ca. 650 m øst for husdyrbruget. Det er Varde Kommunes vurdering, at udvidelsen af dyreholdet ikke vil medføre nogen væsentlig påvirkning af birkemusen på grund af den store afstand til den nærmeste lokalitet hvor birkemusen er registreret.

Varde Kommune vurderer i øvrigt, at udvidelsen kan gennemføres uden at påvirke nogen af de listede arter på bilag IV i direktivet væsentligt.

## Bedste tilgængelige teknik (BAT)

Med begrebet "bedst tilgængelig teknologi" menes den teknik, som mest effektivt giver et højt beskyttelsesniveau for miljøet som helhed, og som samtidig er afvejet i forhold til fordele og økonomiske udgifter. Jævnfør Husdyrbruglovens § 19 skal kommunen sikre sig, at ansøger har truffet de nødvendige foranstaltninger til at forebygge og begrænse forurening ved anvendelse af den bedste tilgængelige teknik.

I Varde Kommunes vurdering af BAT indgår bl.a.

- BREF-dokumentet (EU-kommissionens referencedokument for BAT vedrørende intensiv hold af svin og fjerkræ)
- Miljøstyrelsens Teknologiliste
- Miljøstyrelsens Teknologiblade
- Bilag 3 i husdyrgodkendelsesbekendtgørelsen

I Varde Kommunes BAT-vurdering indgår disse hovedpunkter:

- Ammoniak
- Management
- Fodringsstrategi

I de følgende afsnit følger ansøgers oplysninger om anvendelse af BAT, samt Varde Kommunes vurdering af om ansøger lever op til det niveau, som Varde Kommune fastlægger som BAT-niveauet for projektet.

### 7.21 BAT - Ammoniak

Samlet BAT beregning			
	Stalde	Lagre	Total
Samlet BAT krav (kg NH <sub>3</sub> -N /år)	1956	424	2381
Faktisk emission (kg NH <sub>3</sub> -N /år)	2078	300	2378
Forskel (kg NH <sub>3</sub> -N /år)	-	-	2
Vejledende BAT Overholdt?	-	-	Ja

**Tabel 7. Beregning af projektets BAT-emissionsniveau**

BAT-emissionsniveauet for projektet er beregnet til 2.381 kg NH<sub>3</sub>-N og projektets reelle ammoniakemission er på 2.378 kg NH<sub>3</sub>-N. Projektet har således en total ammoniakemission, der er 2 kg NH<sub>3</sub>-N mindre end det beregnede BAT-emissionsniveau. Se tabel 7.

BAT-niveauet er opnået ved at overdække en gylletank og etablere delvis spaltegulv.

Angående fravalg af BAT oplyser ansøger følgende:

*På MST teknologiliste<sup>1</sup> findes følgende ammoniakreducerende teknologier til brug på soanlæg og til slagtesvin*

- ❖ *Luftrensningsanlæg*

<sup>1</sup> <http://mst.dk/erhverv/landbrug/miljoeteknologi-og-bat/teknologilisten/gaa-til-teknologilisten/>

- ❖ Gyllekølingsablæg
- ❖ Forsuringsanlæg
- ❖ Delvist fast gulv
- ❖ Overdækning af gyllebeholder

Ansøger har valgt at etablere overdækning på den største af gyllebeholderne samt delvist fast gulv i karantænestalden samt i klimapavilloner, hvilket er BAT.

Fravalg af teknologi:

- ❖ Luftrensning er fravalgt, da etableringsomkostningerne er meget høje, da der er tale om en mindre tilbygning, og da det ikke umiddelbart vil være muligt at etablere luftrensning i eksisterende anlæg. Teknologien vurderes derfor økonomisk uproportional.
- ❖ Gylleforsuring er fravalgt, da etableringsomkostningerne er høje, og da det ikke umiddelbart vil være muligt at etablere i eksisterende anlæg og da tilbygningen og klimapavilloner er mindre udvidelser der ikke i sig selv kan bære investeringen. Teknologien vurderes derfor at være uproportional.
- ❖ Køling af gylle er fravalgt da det ikke er muligt at støbe slangerne ned i eksisterende kanaler. Pga. af størrelsen på tilbygningen er det også her fravalgt da det anses som økonomisk uproportional.

Varde Kommune vurderer på baggrund af ovenstående, at ansøger lever op til lovgivningens krav om BAT på punktet ammoniak.

## 7.22 BAT – Fodringsstrategi

Ansøgers redegørelse:

*Foderplaner laves i samarbejde med en produktionsrådgiver med henblik på at opnå den mest optimale fodring af svinene og undgå overforsyning med næringsstoffer, der vil ende som uudnyttede næringsstoffer i gyllen.*

*På ejendommen anvendes foder inddelt i faser, alt efter dyrenes behov og cyklus. Fytase tilsættes foderet i de tilfælde hvor det anses for at være rentabelt. Fodret ankommer med lastbiler og blæses direkte ind i fodersiloen.*

*Ovenfor beskrevne principper for valg af fodermidler må betegnes som de bedst tilgængelige for den aktuelle bedrift.*

Beregninger har vist, at det ansøgte projekt lever op til Miljøstyrelsens vejledende BAT-emissionsniveau for ammoniak.

Varde Kommunen vurderer på den baggrund, og ud fra ansøgers tiltag på punktet fodringsstrategi, at det ansøgte projekt lever op til det niveau, som Varde Kommune fastsætter som BAT-niveauet for projektet. Ansøger lever dermed op til lovgivningens krav om BAT på punktet fodringsstrategi.

## 7.23 BAT – Management

Ansøgers redegørelse:

*Bedriftens ansvarlige har fokus på, hvilke staldsystemer der er bedst anvendelige i relation til miljø, og dermed tab af ammoniak til omgivelserne, samt til dyrenes velfærd.*

*Bedriften og det tilhørende produktionsanlæg bygger på principper der tilgodeser miljøet i det omfang loven tilsigter.*

*Den daglige drift er tilrettelagt ud fra principperne om godt landmandskab og ansvarlig driftsledelse, således anlægget giver anledning til mindst mulig miljøbelastning og færrest mulige gener for*



omgivelserne. Dette søges opnået ved bl.a. at reduceret vand- og energiforbrug og ved reduktion af ammoniakfordampning fra staldene og lager.

Ansøger vurderer, at det er BAT at monitorere følgende procesparametre mindst en gang om året:

- ❖ Vandforbrug
- ❖ Energiforbrug
- ❖ Brændstofforbrug
- ❖ Antallet af indgående og udgående dyr, herunder fødsler og dødsfald, hvor dette er relevant
- ❖ Foderforbrug
- ❖ Gødningsproduktion

Varde Kommune vurderer, at ansøgers tiltag på punktet management lever op til det niveau, som Varde Kommune fastsætter som BAT-niveauet for projektet, blandt andet baseret på punkterne i BREF-dokumentet. Ansøger lever dermed op til lovgivningens krav om BAT på punktet management.

## 7.24 Samlet BAT-vurdering

Som der er redegjort for i de foregående punkter, lever ansøger op til Varde Kommunes fastsatte BAT-niveau for projektet. Varde Kommune vurderer på den baggrund, at ansøger har truffet de nødvendige foranstaltninger til at forebygge og begrænse forurening ved anvendelse af den bedste tilgængelige teknik i henhold til § 19 i Husdyrbrugloven.

## 8 Egenkontrol

Ansøgers redegørelse:

På ejendommen påtænker ansøger følgende egenkontrol af produktionen:

- ❖ Alle dyr tilses minimum en gang dagligt og alle regler vedr. dyrevelfærd opfyldes.
- ❖ Staldene kontrolleres dagligt og der udføres små reparationer med det samme eller tilkaldes service.
- ❖ Den daglige drift af ejendommen drives efter principperne "Godt Landmandskab", således anlægget giver mindst mulig miljøbelastning og færrest mulige gener for omgivelserne.
- ❖ Der er en sundhedsaftale med dyrlæge, hvor besætningens generelle sundhed vurderes og hvor det enkelte dyr behandles efter behov. Medicinforbruget søges minimeret ved systematisk sundhedsrådgivning.
- ❖ Der tages i videst mulig omfang hensyn til naboer i forbindelse med udspreddning af gylle.
- ❖ Personalet på ejendommen bliver løbende efteruddannet
- ❖ Foder tilpasses dyrenes behov og sundhed
- ❖ Alle medarbejdere er instrueret i forsvarlig håndtering af forurenende stoffer herunder gylle, kemikalier og brændstof.
- ❖ Al produktion tilrettelægges således at belastning af den enkelte medarbejder mindskes.
- ❖ Rengøring i og omkring bygningerne og silo, foretages jævnligt, med henblik på at minimere risikoen for lugt og for at der ikke skal opstå uhygiejniske forhold. Den jævnlige rengøring og visuelle kontrol sikrer bl.a. at der ikke opstår uhygiejniske forhold, ressourcepild eller punktforurening.

For at kunne dokumentere at miljøgodkendelsen og lovgivningen overholdes er/bliver følgende til rådighed på kommunens forlangende:

- Foderplaner
- Markplaner, gødningsplaner og sprøjteplaner
- Slagteriafregninger
- CHR-registreringer
- Registrering af årligt forbrug af el og vand
- Beredskabsplan
- 5/10 års beholderkontrol og logbøger over flydelag

Varde Kommune vurderer at egenkontrollen er dækkende.

## 9 Foranstaltninger ved ophør af produktion

Ansøgers redegørelse:

*Ved husdyrbrugets ophør, rengøres stalde- og gødningsopbevaringsanlæg. Evt. nedbrydning af stalde og fortank/gyllebeholder vil ske i henhold til gældende regler.*

*Der er ikke truffet foranstaltninger for forebyggelse af forurening ved virksomhedens ophør, da virksomheden ikke forventes lukket. Desuden vil en evt. forurening kun kunne stamme fra håndtering af gylle. Eftersom dette er lagt i faste rammer, anses det ikke for hensigtsmæssigt at foretage yderlige.*

Varde Kommune vurderer, at tiltagene er tilstrækkelige til at undgå forureningsfare.

## 10 Nabo- / partshøring

Projektet er udover ansøger og dennes konsulent sendt til høring hos naboer/parter, som ejer en matrikel indenfor lugtkonsekvenszonen, som er 604 m fra husdyrbruget, i perioden fra den 13. august til den 29. august 2018.

I forbindelse med nabohøringen er der kommet bemærkninger vedrørende fluer fra Armvangvej 71. Ansøger har derfor holdt møde med naboerne og blevet enige om at overdække begge gylletanke, så der ikke kommer så mange fluer fra Armvangvej 71. Der stilles vilkår om dette.

## 11 Samlet vurdering

På baggrund af ovenstående vurderer Varde Kommune, at det ansøgte projekt ikke vil medføre en væsentlig påvirkning af miljøet, naturen og naboerne sammenholdt med den nuværende produktion, hvis de i miljøtilladelsen opstillede vilkår overholdes.

Varde Kommune vurderer, at der kan meddeles tilladelse til det ansøgte da:

Der er truffet de nødvendige foranstaltninger til, at forebygge og begrænse forurening ved anvendelse af den bedste tilgængelige teknik.

Husdyrbruget i øvrigt kan drives på stedet uden at påvirke omgivelserne på en måde, som er uforenelig med hensynet til omgivelserne.

Udvidelse og drift af husdyrbruget ikke medfører væsentlige virkninger på miljøet.