

VVM-afgørelse og miljøgodkendelse

JN Entreprise ApS

Laust Rasmussens Vej 8 – 14, 7200 Grindsted

Teknik & Miljø
Natur og Miljø
Jorden Rundt 1
7200 Grindsted

23. marts
Sagsnr. 16/15514

Indholdsfortegnelse

1	Ansøgning	5
2	Afgørelse	5
3	Vilkår	6
4	VVM-Screening (Afgørelse om ikke VVM-pligt)	17
5	Ikke teknisk resumé	22
6	Miljøteknisk vurdering	22
7	Gyldighed og retsbeskyttelse	26
8	Offentliggørelse og klagevejledning	27
9	Liste over modtagere af kopi af godkendelsen	30
10	Oversigtsplan – Bilag 1	31
11	Situationsplan – Bilag 2	32
12	Miljøteknisk beskrivelse - Bilag 3	33
13	Lovgrundlag - Bilag 4	34
14	Dokumentation af vilkår til støj - Bilag 5	36
15	Dokumentation af vilkår til luft - Bilag 6	38

Stamdata for virksomheden

Virksomhedens navn	JN Entreprise ApS
Virksomhedens adresse	Laust Rasmussens Vej 8-14, 7200 Grindsted
Virksomhedens kontaktperson	Jes Nikolajsen – tlf. 40 51 29 95 info@jnentreprise.com
Virksomhedens matrikelnummer	1lo, 1lp og 1lr 7200 Grindsted By, Grindsted
CVR-nr./P-nr.	27160530/1009873771
Listebetegnelse, godk.bek. 669 /18-06-2014 med senere ændringer	K212: Anlæg for midlertidig oplagring af ikke-farlig affald K206: Anlæg der nyttiggør ikke farligt affald, bortset fra anlæg under listepunkt 5.3 bilag 1 autoophugning, skibsoophugning, biogasfremstilling, kompostering og forbrænding.
Omfattet af standardvilkår, godk.bek. 682/18-06-2014 med senere ændringer	Ja for begge punkter.
Omfattet af bilag 1, godk. bek. 669/18-06-2014 med senere ændringer	Nej
Omfattet af VVM, bek. 957 af 27. juni 2016	Ja
Omfattet af risikobek., bek. 372 af 25. april 2016	Nej
Pligt til afgivelse af miljøoplysninger (PRTR), bek. 1172, 13. oktober 2015	Ja (max. 10000 m ² X 2 = 20000 t / 365 = 54 t / dg. Over tærskelværdi i bilag I EF 166/2006
Dato for øvrige miljøgodkendelser	-
Dato for andre (miljø)tilladelser	-

Aktiviteter

<p>Hovedaktivitet:</p> <p>K206: Anlæg der nyttiggør ikke farligt affald, bortset fra anlæg under listepunkt 5.3 bilag 1 autoophugning, skibsophugning, biogasfremstilling, kompostering og forbrænding.</p>
<p>Væsentlige biaktiviteter:</p> <p>K212: Anlæg for midlertidig oplagring af ikke-farlig affald</p>
<p>Væsentligste miljøforhold:</p> <p>Støj:</p> <ul style="list-style-type: none">– Kørsel til og fra virksomheden.– Intern transport.– Aflæsning og håndtering af især murbrokker, beton, sten, opbrudt asfalt eller slagge.– Aflæsning og håndtering af containere.– Brug af gaffeltrucks og entreprenørmateriel.– Knusning. <p>Luftforurening:</p> <p>– Støv fra modtagelse, håndtering, sortering, neddeling, knusning, oplag og afhentning af bygnings- og nedrivningsaffald og andet støvende affald.</p> <p>Risiko for forurening af jord, grundvand eller overfladevand:</p> <ul style="list-style-type: none">– Utætte belægninger og membraner.– Uheld med udslip samt spild af olie fra transport- materiel og maskiner, herunder ved påfyldning.– Udsivning af forurenende stoffer eller spild fra op- lag.– Overfladevand fra befæstede arealer.– Spildevand fra rengøring af lastbiler, containere, trucks, mobilkraner og andet materiel <p>Affald:</p> <p>– Affald, der tømmes eller sorteres ud af affaldet.</p>

Sagsbehandler Nils Nordholm	Telefon 79727095	Mail nno@billund.dk
Kvalitetssikret af: Gitte Skovlund, Virksomhed og Affald		

1 Ansøgning

JN Entreprise har via Byg og Miljø søgt om miljøgodkendelse af Knuse- og oplagsplads d. 7. juli 2016 med supplerende materiale d. 12. august 2016.

2 Afgørelse

2.1 VVM

Der er foretaget en screening af projektet i henhold til VVM-bekendtgørelsen. Det er vurderet, at der ingen væsentlig indvirkning er på miljøet og det er derfor afgjort, at JN Entreprise ApS, Laust Rasmussens Vej 8-14, 7200 Grindsted ikke er af et sådant omfang, at projektet er omfattet af VVM-pligten (Vurdering af Virkning på Miljøet).

Afgørelsen er begrundet i, at miljøpåvirkningens omfang ikke er af en sådan karakter og/ eller grad, at aktiviteterne må antages at kunne få væsentlig indvirkning på miljøet.

Afgørelsen er meddelt i henhold til "Bekendtgørelse om vurdering af visse offentlige og private anlægs virkning på miljøet (VVM) i medfør af lov om planlægning nr. 1440 af 23. november 2016".

2.2 Miljøgodkendelse

Billund Kommune godkender hermed det ansøgte på de i afsnit 3 nævnte vilkår. Godkendelsen er givet på grundlag af ansøgningen og oplysningerne i sagen i øvrigt, jævnfør beskrivelserne og bilagene til denne godkendelse.

- Miljøgodkendelse efter miljøbeskyttelsesloven § 33 og godkendelsesbekendtgørelsen.

Fremtidige nye aktiviteter, ændringer eller udvidelser såvel bygningsmæssigt som driftsmæssigt, som kan indebære forøget forurening, eller flytning af forureningsniveau til andre områder eller øget affaldsfrembringelse, må ikke påbegyndes, før der foreligger en afgørelse fra kommunen. Det er kommunen, der afgør om godkendelse er nødvendig (miljøbeskyttelsesloven § 33 og 37).

Der gøres opmærksom på, at miljøgodkendelsen ikke fritager fra krav om tilladelse, godkendelse eller dispensation efter anden lovgivning. Eventuelt byggeri må først påbegyndes, når der ligger en særskilt tilladelse til igangsættelse af byggeriet.

Der gøres endvidere opmærksom på at indretning og drift skal overholde gældende lovgivning på miljøområdet.

Retsbeskyttelsen er nærmere beskrevet i afsnit 7. Det anvendte lovgrundlag er nærmere beskrevet på bilag 4.

2.3 Hovedhensyn ved meddelelse af miljøgodkendelse

Ved meddelelsen af denne afgørelse/godkendelse har myndigheden forholdt sig til godkendelsesbekendtgørelsen § 18, stk. 1 og 2 samt de nedenstående forhold:

- Det vurderes at ved meddelelse af denne miljøgodkendelse vil driften som anført i ansøgning/godkendelse samt efterlevelse af vilkår ikke være uforenelig med hensynet til omgivelserne.
- At virksomheden har truffet de fornødne foranstaltninger til at forebygge og begrænse forureningen ved anvendelse af BAT
- At til- og frakørselsforholdene ikke vil give væsentlige gener i omgivelserne

3 Vilkår

3.1 Generelt

- 3.1.1 Virksomheden skal etableres og drives som beskrevet i ansøgningen med supplerende oplysninger, dog med de ændringer og tilføjelser, der fremgår af vilkårene nedenfor.
- 3.1.2 Virksomheden skal holde Billund Kommune orienteret om, hvem der er miljømæssigt driftsansvarlig for virksomheden / aktiviteten.
- 3.1.3 De af godkendelsens vilkår, der angår driften, skal være kendt af de personer, der er ansvarlige for og udfører den pågældende del af driften. Et eksemplar af godkendelsen skal til enhver tid være tilgængeligt på virksomheden.
- 3.1.4 Hvis godkendelsen ikke er udnyttet inden 2 år fra godkendelsesdatoen, bortfalder den.
- 3.1.5 Ved driftsophør skal virksomheden træffe de nødvendige foranstaltninger for at undgå forureningsfare og for at efterlade stedet i tilfredsstillende tilstand. En redegørelse for disse foranstaltninger skal fremsendes til tilsynsmyndigheden senest 3 måneder, før driften ophører.
- 3.1.6 Hvor der i vilkårene anvendes betegnelsen »befæstet areal« menes en fast belægning, der giver mulighed for opsamling af spild og kontrolleret afledning

af nedbør. Hvor der i vilkårene anvendes betegnelsen »tæt belægning« menes en fast belægning, der i løbet af påvirkningstiden er uigennemtrængelig for de forurenende stoffer, der håndteres på arealet.

3.2 Beredskab

- 3.2.1 Virksomheden skal udarbejde og løbende ajourføre beredskabsplan for uheld og utilsigtet udslip, inkl. korrekt telefonnr. til Billund Vand.
- 3.2.2 Ved driftsuheld, der kan medføre forurening af kloaksystem, jord og grundvand eller luft, skal virksomheden straks:
- forsøge at afværge situationen
 - forsøge at standse forureningen og/ eller dens spredning
 - kontakte alarmcentralen på telefon 112 ved større eller ikke kontrollerbare uheld
 - kontakte Billund Vand pr. telefon.

Billund Kommune skal orienteres hurtigst muligt og senest førstkommande hverdagsmorgen.

Senest 7 dage efter uheld skal virksomheden have indsendt rapport til kommunen, der beskriver uheldets omfang og indsatsen mod miljømæssige skader samt beskriver forebyggende foranstaltninger, der begrænser risiko for nye uheld.

3.3 Indretning af drift

Overskrift

- 3.3.1 Virksomheden skal udarbejde en driftsinstruks, der beskriver, hvordan personalet skal foretage fornøden modtagekontrol, og hvordan de skal forholde

sig i tilfælde af driftsforstyrrelser og uheld. Driftsinstruksen skal altid være tilgængelig for og kendt af personalet.

3.3.2 Virksomheden må kun modtage og opbevare de i tabel 1 nævnte affaldsfraktioner i de angivne mængder.

Tabel 1

Affaldsfraktion	Maksimalt årligt oplag og maks. oplag
Brokker af beton	5000 m ³ årligt (max oplag: 3000 m ³)
Knust beton	5000 m ³ årligt (max oplag: 3000 m ³)
Brokker af tegl	1000 m ³ årligt (max oplag 1000 m ³)
Knust tegl	1000 m ³ årligt (max oplag 1000 m ³)

3.3.3 Affaldet skal kontrolleres ved modtagelsen og hurtigst muligt, dog senest inden ophør af næstfølgende arbejdsdag, og placeres i de dertil beregnede affaldsområder, containere, båse eller beholdere.

3.3.4 Bygge- og anlægsaffald, der indeholder farligt affald eller asbest, skal afvises, og dette affald må ikke behandles på området.

3.3.5 Hvis virksomheden modtager affald, der ikke er omfattet af virksomhedens miljøgodkendelse, og som det ikke umiddelbart er muligt at afvise eller henvise til en anden affaldsmottager, skal affaldet placeres i et særskilt oplagsområde. Virksomheden skal herefter hurtigst muligt kontakte tilsynsmyndigheden og orientere om affaldet.

3.3.6 Der må kun neddeles rene, sorterede materialer. Blandinger må dog neddeles såfremt det neddelte skal nyttiggøres i denne blandede form.

3.3.7 Neddelingsanlægget skal være forsynet med støvforebyggende foranstaltninger som f.eks. et vandings- eller sprinklersystem.

3.3.8 Der må maksimalt ske nedknusning på området i 3 dage årligt. Nedknusningen må kun foregå på hverdage mellem kl. 07.00 – 18.00.

3.3.9 På virksomhedens hjemmeside, skal der mindst 14 dage før nedknusningen finder sted være annonceret. Ligeledes skal de 2 nærmeste naboer adviseres

herom senest 14 dage før aktiviteten foregår. Naboerne er: Laust Rasmussens Vej 7 og 16.

3.4 Forureningsbegrænsning

Støj

3.4.1 Virksomhedens samlede støjbidrag – målt eller beregnet som det ækvivalente, korrigerede støjniveau i dB(A) – må uden for virksomhedens eget areal ikke overstige følgende grænseværdier:

		Område I	Område II	Midlingstid
Mandag - fredag	07.00 – 18.00	55	60	*
Lørdag	07.00 – 14.00			
Mandag - fredag	18.00 – 22.00	45	60	**
Lørdag	14.00 – 22.00			
Søn- og helligdag	07.00 – 22.00			
Alle dage	22.00 – 07.00	40	60	***

* Grænseværdien skal overholdes indenfor det mest støjbelastende tidsrum på 8 timer. For lørdag er midlingstiden 7 timer.

** Grænseværdien skal overholdes indenfor den mest støjbelastede time. For lørdage eftermiddage (kl. 14.00 – 18.00) er midlingstiden 4 timer.

***Grænseværdien skal overholdes indenfor den mest støjbelastede halve time.

Støjens maksimalværdier i natperioden kl. 22.00 – 07.00 i område 1 må ikke overstige de angivne værdier med mere end 15 dB(A).

Område I: Beboelser

Område II: Virksomheder

Ved nedknusningen er grænseværdierne sat ud af drift (det tilkendegives hermed at aktiviteten vil støje mere end hvad kan honoreres i

grænseværdierne vilkår nr. 3.4.1), dog skal JN Entreprise søges at støj mindst muligt i forbindelse med aktiviteten. Dette kan betyde, at der skal gøres ekstra tiltag for at nedbringe støjen til omgivelserne. Tiltag der økonomisk afholdes af virksomheden. Støj må således ikke være unødvendig høj fra aktiviteten.

I konkrete klagesager vil Billund Kommune, vurdere og træffe afgørelse om støjen er unødigt høj.

- 3.4.2 Efter anmodning fra tilsynsmyndigheden, skal virksomheden lade foretage støjmålinger og –beregninger til dokumentation for, at støjgrænserne i vilkår 3.4.1 er overholdt. Måle- og beregningspunkter fastsættes efter nærmere aftale med tilsynsmyndigheden.

Kontrolmålinger og –beregninger for støj skal foretages og afrapporteres efter retningslinier i bilag 5.

- 3.4.3 Hvis de fastsatte støjgrænser overskrides, skal der sammen med rapport om målinger/ beregninger fremsendes forslag til støjreduktion ned til de i vilkår 3.4.1 fastsatte grænseværdier og med tidsplan for gennemførelse.
- 3.4.4 Tilsynsmyndigheden kan forlange støjmålinger og -beregninger gentaget, dog højst én gang årligt, medmindre den seneste kontrol viser, at vilkårene ikke er overholdte.
- 3.4.5 Ved målinger/beregninger for støj, udarbejdelse af afrapportering og gennemførelse af eventuelle tiltag for støjreduktion, skal udgifterne hertil alene afholdes af virksomheden.

Lavfrekvent støj, infralyd og vibrationer (garderingsvilkår):

- 3.4.6 Nedenstående grænser er for lavfrekvent støj og infralyd [dB re 20 µPa], målt indendørs. Støjgrænserne gælder for ækvivalentniveauet over et tidsrum på 10 minutter, hvor støjen er kraftigst. Grænserne nedenfor er gældende for impulsagtig lavfrekvent støj og infralyd. For støj/lydgrænser hvor der ingen impulser forekommer, skal der lægges 5 dB til nedenstående skema.

		Lavfrekvent støj	Infralyd
Anvendelse		A-vægtet lydtryksniveau (10-160 Hz), dB	G-vægtet Infralydniveau, dB (< 20 Hz)
Beboelsesrum	Aften/nat kl. 18.00 – 07.00	15	80

	Dag kl. 07.00 – 18.00	20	80
Kontorer, undervisningslokaler og andre støjfølsomme rum		25	80
Øvrige rum		30	85

3.4.7 Måling for lavfrekvent støj og infralyd skal følge anvisningerne i afsnit 3.4 i Miljøstyrelsens Orientering nr. 9 af 1997 "Lavfrekvent støj, infralyd og vibrationer i eksternt miljø".

3.4.8 Nedenstående grænser er for vibrationer, dB re 10^{-6} m/s. Vibrationsgrænserne gælder for det maksimale KB-vægtede accelerationsniveau med tidsvægtning Slow.

Anvendelse	Vægtet accelerationsniveau, L_{aw} i dB
Boliger i boligområder, (hele døgnet) Boliger i blandet bolig/erhvervsområde (Center-områder) kl. 18-7 Institutioner	75
Boliger i blandet bolig/erhvervsområde kl. 7-18. Kontorer, undervisningslokaler o.l.	80
Erhvervsbebyggelse	85

3.4.9 Ved måling til dokumentation for overholdelse af vibrationsgrænserne, skal anvisningerne i afsnit 4.3 i Miljøstyrelsens Orientering nr. 9 af 1997 "Lavfrekvent støj, infralyd og vibrationer i eksternt miljø" anvendes.

3.4.10 Efter anmodning fra tilsynsmyndigheden, skal virksomheden lade foretage målinger og -beregninger til dokumentation for, at de fastsatte grænser for lavfrekvent støj, infralyd og vibrationer i vilkår 3.4.6 og 3.4.8 er overholdt. Måle- og beregningspunkter fastsættes efter nærmere aftale med tilsynsmyndigheden.

3.4.11 Hvis de fastsatte støjgrænser overskrides, skal der sammen med rapport om målinger/ beregninger fremsendes forslag til støj- og/eller vibrationsreduktion

ned til de i vilkår 3.4.6 og 3.4.8 fastsatte grænseværdier og med tidsplan for gennemførelse.

3.4.12 Tilsynsmyndigheden kan forlange målinger og beregninger af støj og/eller vibrationer gentaget, dog højst én gang årligt, medmindre den seneste kontrol viser, at vilkårene ikke er overholdte.

3.4.13 Ved målinger/beregninger for støj og/eller vibrationer, udarbejdelse af afrapportering og gennemførelse af eventuelle tiltag for støj- og/eller vibrationsreduktion, skal udgifterne hertil alene afholdes af virksomheden.

Luft / Støv / Lugt

3.4.14 Virksomheden må ikke give anledning til lugt- eller støvgener uden for virksomhedens område, som efter tilsynsmyndighedens vurdering er væsentlige for omgivelserne. Tilsynsmyndigheden kan, såfremt der konstateres væsentlige støvgener, kræve, at støvende oplag overdækkes eller befugtes, eller at der etableres afskærmning eller befugtning af knusnings-, presnings- eller neddelingsaktiviteter.

3.4.15 Virksomheden skal ved tilrettelæggelse af driften, herunder ved vanding eller befugtning, sikre, at der ikke opstår støvgener uden for virksomhedens område.

3.4.16

3.4.17 Virksomhedens samlede bidrag (B-værdier) må være:

Parameter	B-værdier mg/ normal m³
Støv, tørt	0,08

B-værdien skal være overholdt af den maksimale 99% fraktilværdi for immissionskoncentrationen, beregnet på månedsbasis af alle årets 12 måneder. Maksimumkoncentrationen skal beregnes ved hjælp af Miljøministeriets OML-model, jf. Miljøministeriets vejledning nr. 2/2001. Beregningerne skal korrigeres til 1 minuts midlingstid og til 1,5 meter over terræn

3.4.18 Bygningsaffald med cementbundne asbestfibre skal håndteres forsigtigt, så det ikke beskadiges og kan afgive asbeststøv. Såfremt der alligevel under håndteringen sker beskadigelser, skal det i befugtet tilstand opbevares i egnet

lukket, tæt emballage, der er mærket med oplysning om, at den indeholder asbest. Det må ikke omlastes før borttransport.

- 3.4.19 Immissionskoncentrationsbidraget for lugtstoffer fra virksomhedens samlede anlæg, må ved beboelse ikke overskride 5 LE/m³. Idet det vurderes at være væsentlig lugtbidrag.

Grænseværdien skal være overholdt af den maksimale 99% fraktilværdi for immissionskoncentrationen, beregnet på månedsbasis af alle årets 12 måneder. Maksimumkoncentrationen skal beregnes ved hjælp af Miljøministeriets OML-model, jf. Miljøministeriets vejledning nr. 2/2001. Beregningerne skal korrigeres til 1 minuts midlingstid og til 1,5 meter over terræn.

- 3.4.20 Efter anmodning fra tilsynsmyndigheden, skal virksomheden lade foretage målinger og beregninger til dokumentation for, at de fastsatte grænser for luft, støv og lugt i vilkår 3.4.17 og 3.4.19 er overholdt. Måle- og beregningsskemaer fastsættes efter nærmere aftale med tilsynsmyndigheden.

Kontrolmålinger for luft og støv skal foretages og afrapporteres efter retningslinierne i bilag 6.

- 3.4.21 Hvis de fastsatte grænser for luft, støv eller lugt overskrides, skal der sammen med rapport om målinger/ beregninger fremsendes forslag til reduktion ned til de i vilkår 3.4.17 fastsatte grænseværdier og med tidsplan for gennemførelse.

- 3.4.22 Tilsynsmyndigheden kan forlange luft-, støv- og lugtmålinger gentaget, dog højst én gang årligt, medmindre den seneste kontrol viser, at vilkårene ikke er overholdte.

- 3.4.23 Ved målinger/beregninger for luft, støv og lugt, udarbejdelse af afrapportering og gennemførelse af eventuelle tiltag for reduktion, skal udgifterne hertil alene afholdes af virksomheden.

Beskyttelse af jord og grundvand

- 3.4.24 Overjordiske tanke til fyringsolie og motorbrændstof skal sikres mod påkørsel. Påfyldningsstudse og aftapningshaner (aftapningsanordninger) for olieprodukter, herunder motorbrændstof, skal placeres inden for konturen af en tæt belægning med kontrolleret afledning af afløbsvandet. Alternativt skal eventuelt spild opsamles i en tæt spildbakke eller grube. Udendørs spildbakker eller gruber skal tømmes, således at regnvand i bunden maksimalt udgør 10 % af spildbakkens eller grubens volumen.

- 3.4.25 Blandet bygge- og anlægsaffald, kildesorteret bygge- og anlægsaffald samt frasorterede materialer som f.eks. jern, isoleringsmaterialer, ledninger, træ, glaserede tegl, farvede sanitetsgenstande og diverse kunststoffer og plast, må kun opbevares og håndteres på befæstet areal med fald mod afløb eller sump,

hvorfra der sker kontrolleret afledning. Dette krav gælder ikke for uforurenet inert affald som f.eks. glas, beton og tegl.

- 3.4.26 Farligt affald som f.eks. spildolie skal opbevares under overdækning i form af tag, presenning eller lignende og beskyttet mod vejrlig på en tæt belægning. Oplagspladsen skal være indrettet således, at spild kan holdes inden for et afgrænset område og uden mulighed for afløb til jord, grundvand, overfladevand eller kloak. Området skal kunne rumme indholdet af den største beholder, der opbevares.
- 3.4.27 Tætte belægninger skal være i god vedligeholdelsesstand. Utætheder skal udbedres så hurtigt som muligt, efter at de er konstateret.
- 3.4.28 Befæstede arealer skal være i god vedligeholdelsesstand. Utætheder skal udbedres så hurtigt som muligt, efter at de er konstateret.
- 3.4.29 Vaskeplads skal være befæstet med fald mod afløb, hvorfra der sker kontrolleret afledning af afløbsvandet.
- 3.4.30 Blandet bygnings- og nedrivningsaffald, bortset fra inert affald, må kun opbevares og håndteres på befæstet areal med kontrolleret afledning af nedbør.
- 3.4.31 Befæstede arealer skal være i god vedligeholdelsesstand. Utætheder skal udbedres så hurtigt som muligt, efter at de er konstateret.
- 3.4.32 Vaskepladsen skal være befæstet med fald mod afløb, hvorfra der sker kontrolleret afledning af afløbsvandet.

Spildevand og overfladevand

- 3.4.33 Processpildevand og overfladevand skal til enhver tid tilledes det kommunale spildevandsanlæg i henhold til gældende tilslutningstilladelse eller kan nedsives hvis der foreligger tilladelse herfor.
- 3.4.34 Foreligger der ingen tilslutningstilladelse for processpildevand og overfladevand for virksomheden må overfladevand og spildevand ikke udledes fra virksomheden ellers skal virksomheden indsende ansøgning om tilslutningstilladelse. Samme gør sig gældende mht. nedsivning.
- 3.4.35 Vaskepladsen skal være befæstet med fald mod afløb, hvorfra der sker kontrolleret afledning af afløbsvandet.

Affald

- 3.4.36 Affald, der spildes, skal opsamles samme dag og anbringes i de dertil indrettede containere eller affaldsområder. Filterstøv skal opsamles straks og opbevares i en tæt lukket beholder, der er mærket med indhold.
- 3.4.37 Spild af olie og kemikalier (herunder grus, savsmuld eller lignende anvendt til opsugning) skal opsamles straks og opbevares og bortskaffes som farligt affald. Der skal til enhver tid forefindes opsugningsmateriale på virksomheden.

3.5 Egenkontrol

- 3.5.1 Virksomheden skal løbende og mindst 1 gang årligt gennemføre en kontrol for revner, lunger og andre skader af befæstede arealer og tætte belægninger, kar, gruber og sumpe. Utætheder skal udbedres, så hurtigt som muligt efter at de er konstateret.
- 3.5.2 Tilsynsmyndigheden kan kræve, at virksomheden lader en uvildig sagkyndig foretage kontrollen af førnævnte tætte belægning, dog højst en gang hvert tredje år.

Årsrapportering

- 3.5.3 Virksomheden skal føre en driftsjournal med angivelse af:
- Dato for og resultat af inspektioner samt eventuelt foretagne udbedringer af befæstede arealer og tætte belægninger, gulve, gruber, brønde mv.
 - Dato for hvornår der er modtaget affald, der ikke er omfattet af virksomhedens miljøgodkendelse, og hvordan det blev håndteret og bortskaffet.
 - Registrering i journal der viser hvornår der er foregået nedknusning anført med klokkeslæt.
- 3.5.4 Ved udgangen af hvert kvartal registreres mængden af hver af de oplagrede affaldsfraktioner jf. vilkår 4. Oplysningerne indføres i journalen. Driftsjournalen skal opbevares på virksomheden i mindst 5 år og skal være tilgængelig for tilsynsmyndigheden.

3.6 Ophør

- 3.6.1 Ved endelig ophør af driften, skal virksomheden meddele det til tilsynsmyndigheden.
- 3.6.2 Ved endeligt ophør af virksomhedens drift skal den ansvarlige for virksomheden træffe de nødvendige foranstaltninger for at undgå forureningsfare og for at bringe stedet til en miljømæssig tilfredsstillende stand.

Forslag til foranstaltninger skal tilsendes og godkendes af tilsynsmyndigheden, før driften indstilles.

Tilsynsmyndigheden afgør hvornår ejendommen er i en miljømæssigt tilfredsstillende stand.

3.6.3 Miljøgodkendelsen bortfalder senest, når driften har været indstillet i 3 år.

4 VVM-Screening (Afgørelse om ikke VVM-pligt)

Nedenfor undersøges det om det aktuelle projekt, har væsentlige virkning på miljøet så der kræves VVM-pligt.

De vurderinger, som ligger til grund for kommunens afgørelse, er foretaget på baggrund af dels det anmeldte projekt, dels de miljømæssige forudsætninger, som var gældende på screeningtidspunktet. Kommunen har ved anvendelse af de kriterier, der fremgår af VVM-bekendtgørelsens bilag 3, særligt lagt nedenstående forhold til grund for afgørelsen.

Virksomheden reguleres via nærværende miljøgodkendelse, og det vurderes at ved meddelelse af denne miljøgodkendelse vil driften som anført i ansøgning/godkendelse samt efterlevelse af vilkår ikke være uforenelig med hensynet til omgivelserne.

4.1.1 Anlæggets karakteristika

Der er tale om et eksisterende anlæg, en lovliggørelse.

Anlægget er en plads på ca. 5400 m².

Der kan forekomme lettere akkumulation, da der i området er andre affaldsaktører. Det vurderes dog ikke at være så meget, at det har en væsentlig indvirkning på miljøet, da aktiviteten er meget lille.

Aktiviteten er med til at mindske ressoursetrækket på naturressurser.

Affaldsproduktionen vil være minimal.

Der vurderes kun at være let støj udvikling fra anlægget, og støv/luftforurening håndteres så den vil være uvæsentlig.

Støjen skal være under støjgrænserne jf. miljøvilkår herfor.

Der vurderes ikke at være nogen stor risiko for en forurening og en evt. forurening vil ikke have en stor effekt på omgivelse da den vil være af begrænset karakter.

4.1.2 Anlæggets placering

Anlægget er allerede placeret i område for erhverv. Affaldsbehandlingsanlægget vil være op til klasse 4 (da nedknusningsaktiviteten vurderes være så minimal, at det ikke rykker ved den definition).

Anlægget ligger således det vurderes ikke at påvirke områder med særligt fokus som vådområder, kystområder, bjerg- og skovområder, reservater og naturparker samt

Vadehavet, Natura 2000 områder, tætbefolkede områder og kultur historisk vigtigt landskab m.m.

4.1.3 Kendetegn ved den potentielle miljøpåvirkning

Det vurderes, at driften kan foregå uden væsentlige gener for omboende, det understøttes også af meddelelsen af nærværende miljøgodkendelse.

I Miljøgodkendelse opstilles ydermere krav der gør at gener imødegås, så der ikke opstår væsentlige gener eller risikoer for forurening.

4.1.4 Skemaet

Skemaet er fra bekendtgørelsens bilag 5 – oplysningerne er overført fra ansøgningen der er sendt via Byg og Miljø's ansøgningskema.

Bilag 5

Anmeldelse i henhold til VVM-bekendtgørelsens kapitel 2, §2: Anmeldepligt og krav til anlæggets påbegyndelse

VVM-Bekendtgørelsens Bilag 5, - Jf. bek 1832 af 16. december 2015 (med senere ændringer), Bekendtgørelse om vurdering af visse offentlige og private anlægs virkning på miljøet (VVM) i medfør af lov om planlægning

Anmeldeskema

Basisoplysninger	Tekst
Projektbeskrivelse (kan vedlægges)	Oplag og nedknusning
Navn, adresse, telefonnr. og e-mail på bygherre	JN Entreprise ApS
Navn, adresse, telefonnr. og e-mail på kontaktperson	JN Entreprise ApS Sjællandsgade 13, 7200 Grindsted Tlf.nr. 40 51 29 95
Projektets adresse, matr. nr. og ejerlav	Laust Rasmussens Vej 8-14, 7200 Grindsted

Projektet berører følgende kommune eller kommuner (omfatter såvel den eller de kommuner, som projektet er placeret i, som den eller de kommuner, hvis miljø kan tænkes påvirket af projektet)	-
Oversigtskort i målestok eks. 1:50.000 – Målestok angives	Se tegninger
Kortbilag i målestok 1:10.000 eller 1:5.000 med indtegnning af anlægget og projektet (vedlægges dog ikke for strækingsanlæg)	Målestok angives:-
Forholdet til VVM reglerne	Ja Nej
Er projektet opført på bilag 1 til denne bekendtgørelse	X Hvis ja, er der obligatorisk VVM-pligtigt. Angiv punktet på bilag 1:
Er projektet opført på bilag 2 til denne bekendtgørelse	X Hvis ja, angiv punktet på bilag 2: 12 b

Projektets karakteristika	Tekst
1. Hvis bygherren ikke er ejer af de arealer, som projektet omfatter angives navn og adresse på de eller den pågældende ejer, matr. nr og ejerlav	-
2. Arealanvendelse efter projektets realisering <ul style="list-style-type: none"> • Det fremtidige samlede bebyggede areal i m² • Det fremtidige samlede befæstede areal i m² 	Ca. 5400 m ²
3. Projektets areal og volumenmæssige udformning <ul style="list-style-type: none"> • Er der behov for grundvandssænkning i forbindelse med projektet og i givet fald hvor meget i m • Projektets samlede grundareal angivet i ha eller m² • Projektets bebyggede areal i m² • Projektets nye befæstede areal i m² • Projektets samlede bygningsmasse i m³ • Projektets maksimale bygningshøjde i m 	Nej Befæstet areal? Bygningsmasse?
4. Projektets behov for råstoffer i anlægsperioden Råstofforbrug i anlægsperioden på type og mængde: <ul style="list-style-type: none"> • Vand- mængde i anlægsperioden • Affaldstype og mængder i anlægsperioden • Spildevand – mængde og type i anlægsperioden • Håndtering af regnvand i anlægsperioden • Anlægsperioden angivet som mm/å – mm/å 	Ingen anlægsperiode
Projektets karakteristika	Tekst
5. Projektets kapacitet for så vidt angår flow ind og ud samt angivelse af placering og opbevaring på kortbilag af råstoffet/produktet i driftsfasen: <ul style="list-style-type: none"> • Råstoffer – type og mængde i driftsfasen • Mellemprodukter – type og mængde i driftsfasen • Færdigvarer – type og mængde i driftsfasen • Vand – mængde i driftsfasen 	Brokker af beton 5000 m ³ årligt max. Knust beton 3000 m ³ årligt max. Brokker af tegl 1000 m ³ årligt max. Knust tegl 1000 m ³ årligt max Samt Muldjord 1000 m ³ årligt max Sand 500 m ³ årligt max Stabil grus 25 m ³ årligt max Stenmel 10 m ³ årligt max Der findes tegning der anviser placering.

6. Affaldstype og årlige mængder, som følge af projektet i driftsfasen: <ul style="list-style-type: none"> • Farligt affald: • Andet affald: • Spildevand til renselanlæg: • Spildevand med direkte udledning til vandløb, sø, hav: • Håndtering af regnvand: 			Jern og plast i containere.
Projektets karakteristika	Ja	Nej	Tekst
7. Forudsætter projektet etablering af selvstændig vandforsyning?		X	
8. Er anlægget eller dele af anlægget omfattet af standardvilkår?	X		Hvis »ja« angiv hvilke. Hvis »nej« gå til punkt 10 K206 og K212 bi aktivitet
9. Vil anlægget kunne overholde alle de angivne standardvilkår?	X		Hvis »nej« angives og begrundes hvilke vilkår, der ikke vil kunne overholdes.
10. Er anlægget eller dele af anlægget omfattet af BREF-dokumenter?		X	Hvis »ja« angiv hvilke. Hvis »nej« gå til pkt. 12.
11. Vil anlægget kunne overholde de angivne BREF-dokumenter?		X	Hvis »nej« angives og begrundes hvilke BREF-dokumenter, der ikke vil kunne overholdes. (svaret ja af ansøger selv om det ikke er relevant grundet svar 10)
12. Er anlægget eller dele af anlægget omfattet af BAT-konklusioner?		X	Hvis »ja« angiv hvilke. Hvis »nej« gå til punkt 14.
Projektets karakteristika	Ja	Nej	Tekst
13. Vil anlægget kunne overholde de angivne BAT-konklusioner?		X	Hvis »nej« angives og begrundes hvilke BAT-konklusioner, der ikke vil kunne overholdes. (Svaret ja af ansøger selv om det ikke er relevant grundet tidligere svar).
14. Er projektet omfattet af en eller flere af Miljøstyrelsens vejledninger eller bekendtgørelser om støj?			Hvis »ja« angives navn og nr. på den eller de pågældende vejledninger eller bekendtgørelser. . Hvis »nej« gå til pkt. 17.
15. Vil anlægsarbejdet kunne overholde de vejledende grænseværdier for støj og vibrationer?	X		Hvis »nej« angives overskridelsens omfang og begrundelse for overskridelsen
16. Vil det samlede anlæg, når projektet er udført, kunne overholde de vejledende grænseværdier for støj og vibrationer?	X		Hvis »nej« angives overskridelsens omfang og begrundelse for overskridelsen
17. Er projektet omfattet Miljøstyrelsens vejledninger, regler og bekendtgørelser om luftforurening?		X	Hvis »ja« angives navn og nr. på den eller de pågældende vejledninger, regler eller bekendtgørelser. Hvis »nej« gå til pkt. 20.
18. Vil anlægsarbejdet kunne overholde de vejledende grænseværdier for luftforurening?		X	Hvis »Nej« angives overskridelsens omfang og begrundelse for overskridelsen.
19. Vil det samlede anlæg kunne overholde de vejledende grænseværdier for luftforurening?		X	Hvis »Nej« angives overskridelsens omfang og begrundelse for overskridelsen.
20. Vil projektet give anledning til støvgener eller øgede støvgener I anlægsperioden? I driftsfasen?		X	Hvis »ja« angives omfang og forventet udbredelse.

Projektets karakteristika	Ja	Nej	Tekst
21. Vil projektet give anledning til lugtgener eller øgede lugtgener I anlægsperioden? I driftsfasen?		X	Hvis »ja« angives omfang og forventet udbredelse.
22. Vil anlægget som følge af projektet have behov for belysning som i aften og nattetimer vil kunne oplyse naboarealer og omgivelserne I anlægsperioden? I driftsfasen?		X	Hvis »ja« angives og begrundes omfanget.
23. Er anlægget omfattet af risikobekendtgørelsen, jf. bekendtgørelse om kontrol med risikoen for større uheld med farlige stoffer nr. 1666 af 14. december 2006?			
Projektets placering	Ja	Nej	Tekst
24. Kan projektet rummes inden for lokalplanens generelle formål?		X	Hvis »nej«, angiv hvorfor: (angivet ja af ansøger men der er ingen lokalplan for området)
25. Forudsætter projektet dispensation fra gældende bygge- og beskyttelseslinjer?		X	Hvis »ja« angiv hvilke:
26. Indebærer projektet behov for at begrænse anvendelsen af naboarealer?		X	
27. Vil projektet kunne udgøre en hindring for anvendelsen af udlagte råstofområder?		X	
28. Er projektet tænkt placeret indenfor kystnærhedszonen?		X	
Projektets placering	Ja	Nej	Tekst
29. Forudsætter projektet rydning af skov? (skov er et bevokset areal med træer, som danner eller indenfor et rimeligt tidsrum ville danne sluttet skov af højstammede træer, og arealet er større end ½ ha og mere end 20 m bredt.)		X	
30. Vil projektet være i strid med eller til hinder for realiseringen af en rejst frednings sag?		X	
31. Afstanden fra projektet i luftlinje til nærmeste beskyttede naturtype i henhold til naturbeskyttelseslovens § 3.			560 m til mose
32. Rummer § 3 området beskyttede arter og i givet fald hvilke?			Vides ikke?
33. Afstanden fra projektet i luftlinje til nærmeste fredede område.			Ca. 650 m til Grindsted Kirke
34. Afstanden fra projektet i luftlinje til nærmeste Habitatområde (Natura 2000 områder, fuglebeskyttelsesområder og Ramsarområder).			Ca. 4,4 km (NNO: Hedeområder ved Store Råbjerg)
35. Vil det samlede anlæg som følge af projektet kunne overholde kvalitetskravene for vandområder og krav til udledning af forurenende stoffer til vandløb, søer eller havet, jf. bekendtgørelse nr. 1022 af 25. august 2010 og bekendtgørelse nr. 1339 af 21. december 2011 samt kvalitetsmålsætningen i vandplanen?	X		Ikke svaret på!?
36. Er projektet placeret i et område med særlige drikkevandinteresser?		X	Ikke svaret på!?
37. Er projektet placeret i et område med registreret jordforurening?	X		Ikke svaret på!?. Der skal ikke foretages anlægsaktivitet, derfor ingen betydning.
Projektets placering	Ja	Nej	Tekst
38. Er der andre lignende anlæg eller aktiviteter i området, der sammen med det ansøgte må forventes at kunne medføre en øget samlet påvirkning af miljøet (Kumulative forhold)?	X		Der findes 2 andre affaldsbehandlingsanlæg i området. Begge er reguleret ved miljøgodkendelse ligesom nærværende virksomhed /nedknusningsanlæg vil. Herved vil forholdene ikke blive væsentlige.

39. Vil den forventede miljøpåvirkning kunne berøre nabolande?			Nej
40. En beskrivelse af de påtænkte foranstaltninger med henblik på at undgå, forebygge eller begrænse væsentlige skadelige virkninger for miljøet?			-

41. Undertegnede erklærer herved på tro og love rigtigheden af ovenstående oplysninger.

Dato: _____ 15/11 2016 _____ Bygherre/anmelder: _____ Overført og udfyldt af BK med evt. bemærkninger _____ NNO _____

Vejledning

Skemaet udfyldes af bygherren eller dennes rådgiver baseret på bygherrens viden om eget projekt sammenholdt med de oplysninger og vejledninger, der henvises til i skemaet. Det forudsættes således, at bygherren eller dennes rådgiver er fortrolig med den miljølovgivning, som projektet omfattes af. Bygherren skal ikke gennem præcise beregninger angive projektets forventede påvirkninger men alene tage stilling til overholdelsen af vejledende grænseværdier og angivne miljøforhold baseret på de oplysninger, der kan hentes på offentlige hjemmesider.

Farverne »rød/gul/grøn« angiver, hvorvidt det pågældende tema kan antages at kunne medføre, at projektet vurderes at kunne påvirke miljøet væsentligt og dermed være VVM-pligtigt. »Rød« angiver en stor sandsynlighed for VVM-pligt og »grøn« en minimal sandsynlighed for VVM-pligt. Hvis feltet er sort, kan spørgsmålet ikke besvares med ja eller nej. VVM-pligten afgøres dog af VVM-myndigheden. I de fleste tilfælde vil kommunen være VVM-myndighed.

4.1.5 Konklusion/afgørelsen

Der er tale om en eksisterende aktivitet, som Billund Kommune ikke har fået klager over i den senest tid.

Med afsæt i anmeldelsen, ovenstående vurdering og det at der meddeles miljøgodkendelse vurderes det at der ikke sker en væsentlig påvirkning af det omgivende miljø. Derfor er der ikke krav om VVM-pligt for projektet.

5 Ikke teknisk resumé

Der er tale om et eksisterende anlæg der søges lovliggjort. Anlægget skal opbevare og nedknuse bygge/anlægsaffald samt sand og grus.

Oplagene vil være placeret udenfor.

Der skal nedknuses 2-3 dage pr. år.

6 Miljøteknisk vurdering

Der er standardvilkår for virksomhedstyperne K206 og K212 jf. godkendelsesbekendtgørelsen. Generelt gælder, at standardvilkårene er vurderet i relation til virksomhedens aktuelle ansøgte drift, indretning og forureningspotentialer.

6.1 Lokalisering

Aktiviteten er placeret på en plads ejet af JN Entreprise APS. Der er erhverv og boliger i området.

Der er ingen lokalplan for området. I kommuneplanen har området nr. 1. E.7. I kommuneplansrammerne er det defineret som et erhvervsområde, der kan anvendes til industri, håndværks- og servicevirksomheder indenfor virksomhedsklasse 2-4. Virksomheder med særlige beliggenhedens krav må ikke placeres i området. Der kan ikke etableres boliger i området.

I Håndbog om Miljø og Planlægning fra Miljøstyrelsen m.fl. er affaldsbehandlingsanlæg beskrevet på side 150.

Under lokaliserings faktorer er følgende anført:

Afhængigt af affaldstype, men generelt grundvandsforurening samt støv og støj. Nedknusningsanlæg for byggeaffald, shredderanlæg o.l. Klasse 7, ellers klasse 4.

Der nedknyttes på området, men i og med at der er tale om en meget begrænset aktivitet nemlig op til 3 dage årligt, vurderes det at aktiviteten kan rummes i klasse 4, herved kan aktiviteten være placeret i området.

Dog vil der stille krav om antal dage der må nedknyttes pr. år på arealet.

Arealet er beliggende udenfor område med særlige drikkevands interesser.

Ejendommen er udenfor indvindingsopland for vandværk samt hygiejnezone.

Der findes nabobeboelse umiddelbart syd for pladsen kun med en lille vej i mellem og vest for.

6.2 Indretning og drift

Arealet er indrettet således at oplagene af materialerne oplagres på befæstet areal ved knust beton og stabilgrus.

Der oplagres:

Brokker af Beton max. 3000 m³

Knust beton max. 3000 m³

Brokker af tegl max. 1000 m³

Knust tegl max. 1000 m³

Sortering/soldning sker på nedrivningsstedet og ikke på pladsen.

Der vil foregå knusning af beton og tegl 1 gang årligt med en varighed op til 3 dage.

Der anvendes et mobilt nedknusningsanlæg til lejligheden.

Desuden oplagres:

Uforurennet harpet muldjord max 500 m³

Sand max 125 m³

Stabilgrus max 125 m³

Stenmel max 10 m³

Sand, stabilgrus og stenmel opbevares oven på betonbelægning, muld opbevares op stabilgrus.

Der harpes ifm. nedknusning.

Ejendommen har egen boring til vask af maskiner. Boringen er ikke registreret i DGU.

6.3 Forureningsbegrænsning

Støj

Der kan være lidt støj forbundet med trafik og losning og lastning af materialerne. Ydermere ventes det at nedknusningen giver et øget bidrag i forhold til normal drift. Derfor er der stillet vilkår til støjpåvirkningen ved naboer. Grænserne tager udgangspunkt i støjvejledningens områdetyper.

Det betyder at maksimale støj der må generes på pladsen er fra kl. 07.00, hvorfor aktiviteterne ikke kan begynde før dette tidspunkt.

Luft / Støv / Lugt

Der ventes ikke andet luftforureningspotentiale end risiko for støv, derfor er der stillet vilkår til at imødegå og fjerne den risiko.

Der ventes ikke væsentlige lugtgener, dog er der for en god ordens skyld opstillet et garderingsvilkår, såfremt oplaget kunne lugte.

Beskyttelse af jord og grundvand

Der ventes ikke at være det store forureningspotentiale. Ydermere er der stillet vilkår om sikring af jord og grundvand via de standardvilkår der findes for aktiviteterne.

Spildevand og overfladevand

Spildevand håndteres via særskilt spildevandstilladelse, dog er det anført at der ikke afledes spildevand, men vask af køretøjer er spildevand der afledes til kloaknettet.

Overfladevand nedsives på stedet.

Affald

Virksomheden skal årligt indberette data for affaldsproduktionen til det centrale Affaldsdatasystem, samt opbevare kvitteringer for afleveret affald jf. Affaldsbekendtgørelsen. Kvitteringer for affaldsbortskaffelse skal opbevares i mindst 3 år.

Affaldet skal håndteres efter Billund Kommunes regler.

6.4 Natura 2000 områder og bilag IV-arter

Det nærmeste Natura 2000 område er nr. 85 Hedeområder ved Store Råbjerg.

Natura 2000 området er i fugleflugt beliggende ca. 4,4 km fra det ansøgte projektområde.

Billund Kommune har vurderet, at det ikke er sandsynligt, at projektet kan påvirke overstående Natura 2000 område væsentligt, og det er derfor besluttet ikke at foretage en konsekvensvurdering.

Endvidere vurderer Billund Kommune, at projektet ikke forringer levevilkårene for dyre- og plantearter omfattet af Habitatsdirektivets bilag IV. Billund Kommune har ikke kendskab til den eksakte udbredelse af de enkelte arter, men vurderer at projektet ikke vil have en negativ påvirkning af Bilag IV arter.

Vurderingerne er gennemført i henhold til habitatbekendtgørelsen (bek. nr. 188 af 26.02.2016) § 6, § 7 og § 10.

6.5 Egenkontrol

Der er stillet standardvilkår, der honorerer aktiviteterne således virksomheden selv og tilsynsmyndigheden har et miljømæssigt overblik.

6.6 Sikkerhedsstillelse

Ingen krav jf. lovgivningen om sikkerhedsstillelse.

6.7 Vurdering af renere teknologi

Der er stillet vilkår jf. standardvilkårene, herved er renere teknologi indtænkt i tilladelsen.

7 Gyldighed og retsbeskyttelse

7.1 Gyldighed

Miljøgodkendelsen er gyldig straks efter modtagelsen.

Ved klage kan Natur- og Miljøklagenævnet dog bestemme, at klagen har opsættende virkning. Udnyttelse i klageperioden og mens eventuel klage behandles sker på eget ansvar.

7.2 Retsbeskyttelse

For nye anlæg/ aktiviteter godkendt efter miljøbeskyttelsesloven § 33 er der 8 års retsbeskyttelse fra godkendelsesdatoen, men i henhold til § 41a kan der gives påbud om yderligere tiltag, hvis

- der er fremkommet nye oplysninger om forureningens skadelige virkninger.
- forureningen medfører miljømæssige skadevirkninger, der ikke kunne forudses ved godkendelsens meddelelse,
- forureningen i øvrigt går ud over det, som blev lagt til grund ved godkendelsens meddelelse,
- væsentlige ændringer i den bedste tilgængelige teknik skaber mulighed for en betydelig nedbringelse af emissionerne, uden at det medfører uforholdsmæssigt store omkostninger,
- det af hensyn til driftssikkerheden i forbindelse med processen eller aktiviteten er påkrævet, at der anvendes andre teknikker, eller
- der er fremkommet nye oplysninger om sikkerhedsmæssige forhold på virksomheder, der er omfattet af regler fastsat i medfør af § 7 om risikobetonede processer m.v.

Tilladelser efter andre dele af miljøbeskyttelsesloven, givet som del af § 33 miljøgodkendelsen, har også 8 års retsbeskyttelse. Jf. afsnit 2 "Afgørelse".

Retsbeskyttelsen for ældre anlæg/ aktiviteter udløber 8 år efter at disse blev godkendt første gang. Godkendelser, der er givet for mere end 8 år siden, kan altid revideres ved påbud fra kommunen efter miljøbeskyttelseslovens § 41 b.

Påbud, forbud og ændringer i henhold til miljøbeskyttelseslovens § 41, 41a og 41b kan påklages.

8 Offentliggørelse og klagevejledning

8.1 Offentliggørelse

Afgørelsen bekendtgøres ved annoncering på kommunens www.billund.dk samt i ugeavisen.

Tilladelsen er offentliggjort på vores hjemmeside d. 23. marts 2017 samt efterfølgende i vores ugeaviser.

Derudover orienteres en række interessenter direkte, jf. liste over modtagere af kopi af godkendelse.

8.2 Klagevejledning

Miljøgodkendelse

Afgørelsen kan påklages til Natur- og Miljøklagenævnet af de klageberettigede, der fremgår af miljøbeskyttelseslovens kap. 11, jfr. §§ 98, 99 og 100.

Hvis du ønsker at klage over afgørelsen, kan du klage til Natur- og Miljøklagenævnet. Klagen skal være indgivet senest den 20. april 2017.

Du klager via Klageportalen, der ligger på www.borger.dk og www.virk.dk. Vejledning om, hvordan man skal logge på og anvende Klageportalen, kan findes på Miljø- og Fødevareklagenævnet hjemmeside, samt på www.borger.dk og www.virk.dk. Klagen sendes gennem Klageportalen til kommunen. Når du klager som privatperson, skal du betale et gebyr på kr. 900, mens gebyret er 1.800 kr. for virksomheders og organisationers vedkommende. Du betaler gebyret med betalingskort i Klageportalen. En klage er indgivet, når den er tilgængelig for kommunen i Klageportalen (det vil sige, at du har godkendt og betalt gebyr/bestilt en faktura i Klageportalen).

Miljø- og Fødevareklagenævnet skal som udgangspunkt afvise en klage, der kommer uden om Klageportalen. Hvis du ønsker at blive fritaget for at bruge Klageportalen, skal du sende en begrundet anmodning til kommunen. Kommunen videresender herefter anmodningen til Miljø- og Fødevareklagenævnet, som træffer afgørelse om, hvorvidt din anmodning kan imødekommes.

En eventuel klage har som udgangspunkt ikke opsættende virkning, medmindre Miljø- og Fødevareklagenævnet bestemmer andet. Udnyttelse af afgørelsen inden klagefristens udløb sker på egen risiko.

VVM-afgørelse

Afgørelsen kan påklages af erhvervs- og vækstministeren og i øvrigt enhver med retlig interesse i sagens udfald samt af landsdækkende foreninger og organisationer, der opfylder betingelserne i § 59 stk. 2 i Planloven (Lbk. Nr. 1529 af 23. november 2015).

Hvis du ønsker at klage over afgørelsen, kan du klage til Natur- og Miljøklagenævnet.

Klagen skal være indgivet senest d. 20. april 2017.

Du klager via Klageportalen (se mere ovenfor mht. reglerne og gebyr) til den myndighed, der har truffet afgørelsen. En klage er indgivet, når den er tilgængelig for myndigheden i Klageportalen.

Miljø- og Fødevareklagenævnet skal som udgangspunkt afvise en klage, der kommer uden om Klageportalen. Hvis du ønsker at blive fritaget for at bruge Klageportalen, skal du sende en begrundet anmodning til kommunen. Kommunen videresender herefter anmodningen til Miljø- og Fødevareklagenævnet, som træffer afgørelse om, hvorvidt din anmodning kan imødekommes.

En eventuel klage har som udgangspunkt ikke opsættende virkning, medmindre Miljø- og Fødevareklagenævnet bestemmer andet. Udnyttelse af afgørelsen inden klagefristens udløb sker på egen risiko.

Prøvning ved domstolene

Ifølge miljøbeskyttelseslovens §101, planovens § 62 kan afgørelserne prøves ved domstolene. Sag skal anlægges inden 6 måneder efter, at afgørelsen er offentliggjort.

d. 23. marts 2017.

Venlig hilsen

A handwritten signature in blue ink, appearing to read 'Nils Nordholm', written over a thin horizontal line.

Nils Nordholm

Specialkonsulent

9 Liste over modtagere af kopi af godkendelsen

Sendt på mail:

Sundhedsstyrelsen – Embedslægeinstitutionen Syddanmark syd@sst.dk

Danmarks Naturfredningsforenings Lokalforening for Billund Kommune, billund@dn.dk

Danmarks Idræts Forbund, Konsulentafdelingen, Idrættens Hus, Brøndby Stadion 20,
2605 Brøndby, dif@dif.dk

Greenpeace Norden København, Baghaven 4, Bredgade 20 4,
1260 København K, hoering@nordic.greenpeace.org

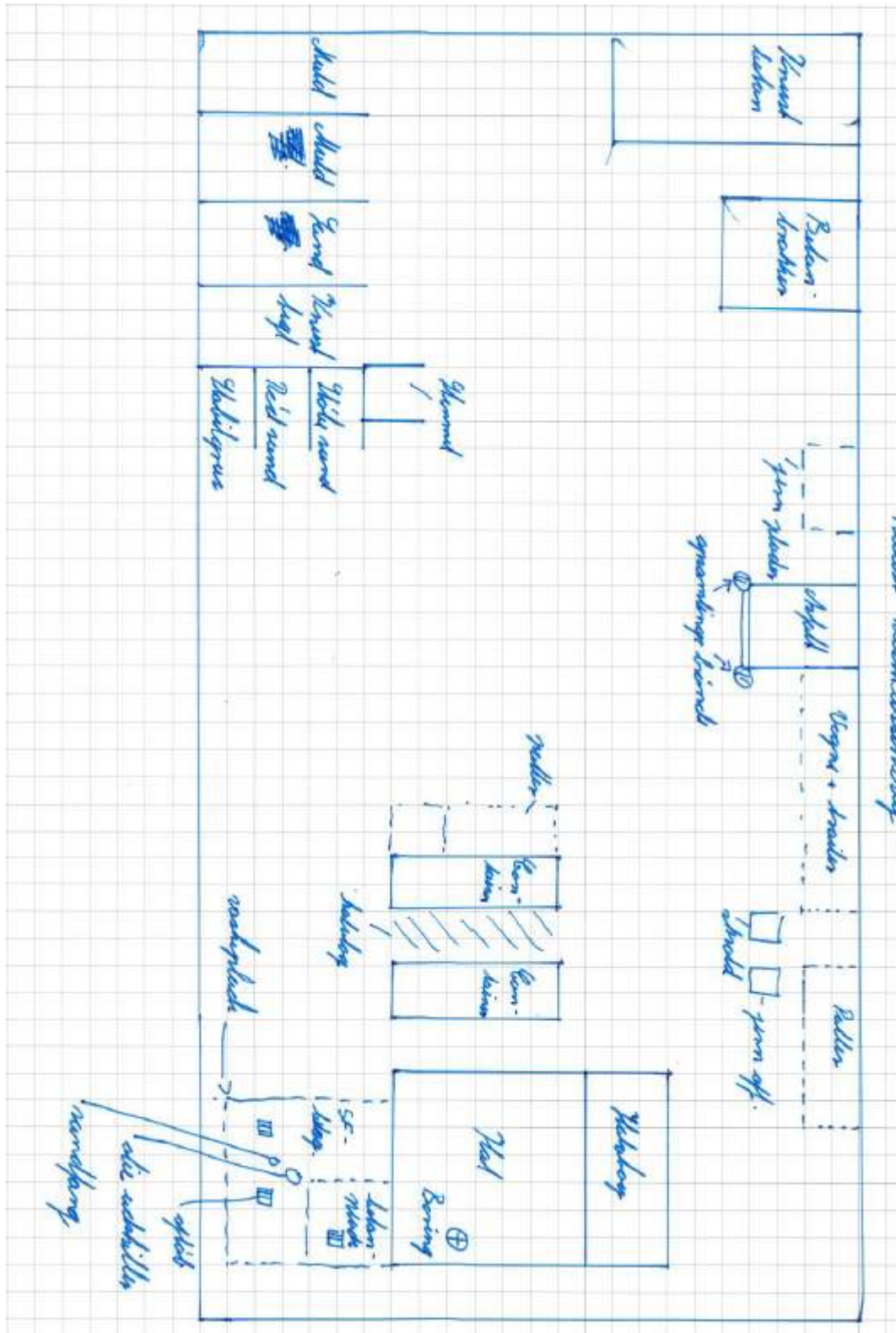
Friluftsrådet, trekantomraadet@friluftsradet.dk

10 Oversigtsplan – Bilag 1



Med rødt er markeret placeringen af oplags- og knuseplads på adressen Laust Rasmussens Vej 8-14.

11 Situationsplan – Bilag 2



12 Miljøteknisk beskrivelse - Bilag 3

Den følgende beskrivelse af projektet bygger på virksomhedens oplysninger jævnfør ansøgningsmaterialet og på oplysningerne fra tidligere godkendelser mv., med særlig vægt på de miljømæssige og de planlægningsmæssige forhold.

Virksomhedens driftstid

Redegørelse:

Til- og frakørsel af materialer samt håndtering af materialer forventes at foregå i tidsrummet hverdage 6.00 -18.00.

Trafikken i forbindelse med tilkørsel og frakørsel vurderes i snit at være max. til- og frakørsel af 5 lastvognstræk om ugen, hvilket ikke vurderes at påvirke området væsentligt. Idet der i forvejen foregår en del tung trafik i forbindelse med den daglige drift af omkringliggende industri. Der er til- og udkørsel fra pladsen via Laust Rasmussens Vej.

Til- og frakørselsforhold

Redegørelse:

Der er til- og udkørsel fra pladsen via Laust Rasmussens Vej. Trafikken i forbindelse med tilkørsel og frakørsel vurderes i snit at være max. til- og frakørsel af 5 lastvognstræk om ugen, hvilket ikke vurderes at påvirke området væsentligt, idet der i forvejen foregår en del tung trafik i forbindelse med den daglige drift af omkringliggende industri.

Driftsforstyrrelser og uheld

Redegørelse:

Driften af virksomheden forventes at ske på en måde, der udelukker væsentlige forstyrrelser eller uheld, som vil kunne medføre væsentlig forurening. Hvis der sker spild af diesel- eller hydraulikolie fra maskiner, vil dette straks blive opsamlet med absorberende materiale (fx kattegrus), som bortskaffes efter Billund Kommunes anvisninger.

Affaldsanlæggets produktion

Formularfelt	Udfyldt værdi
Angiv hvilke maskiner og redskaber, der benyttes på virksomheden.	-p>Til håndtering af materialerne forventes periodevis kørsel med gummiged og gravemaskine, og dette vil foregå i dagtimerne indenfor åbningstiden. </p><p>Aktiviteterne på ejendommen består i: - omlastning og midlertidigt oplag af nedbrudte byggematerialer i form af beton og tegl (op til 1 år). - omlastning og midlertidigt oplag af forurenede muld, sand og grus. - midlertidigt oplag af containere med jern fra knusning af beton og tegl. - nedknusning af beton og tegl </p><p>Der håndteres ikke farligt affald, asbest- eller pcb-holdige materialer. </p><p>Ved evt. uheld med oliespild vil opsamlingsmaterialet blive afleveret i overensstemmelse med Billund Kommunes anvisninger.</br></p></td></tr><tr><td>Oplys om, hvad der neddeles og sorteres</td><td>beton og tegl</td></tr><tr><td>Oplys om, hvordan der neddeles og sorteres</td><td>knuser</td></tr></tbody></table>

Angiv hvor neddeling og sortering vil finde sted. på pladsen

Angiv på hvilke tidspunkter neddeling og sortering vil finde sted. 7-18 på hverdage

13 Lovgrundlag - Bilag 4

Godkendelsen er primært givet på følgende lovgrundlag fra Miljøministeriet (inklusive eventuelle ændringer til den anførte lovgivning, der er gældende på godkendelsestidspunktet):

Lov om miljøbeskyttelse, lovbekendtgørelse nr. 1317 af 19. november 2015 (miljøbeskyttelsesloven).

Bekendtgørelse om godkendelse af listevirksomhed, nr. 669 af 18. juni 2014 (godkendelsesbekendtgørelsen).

Bekendtgørelse om standardvilkår i godkendelse af listevirksomhed, nr. 682 af 18. juni 2014

Bekendtgørelse om kontrol med risikoen for større uheld med farlige stoffer, nr. 1666 af 14. december 2006 (risikobekendtgørelsen).

Bekendtgørelse om affald, nr. 1309 af 18. december 2012 (affaldsbekendtgørelsen).

Lov om planlægning, lovbekendtgørelse nr. 1529 af 23. november 2015 (planloven).

Bekendtgørelse om vurdering af visse offentlige og private anlægs virkning på miljøet (VVM) i medfør af lov om planlægning nr. 1832 af 16. december 2015 (VVM-bekendtgørelsen).

Bekendtgørelse om udpegning administration af internationale naturbeskyttelsesområder samt beskyttelse af visse arter, nr. 188 af 26. februar 2016 (Habitatbekendtgørelsen).

Der er endvidere benyttet følgende vejledninger:

Miljøstyrelsen luftvejledning nr. 2/ 2001

Miljøstyrelsen B-værdivejledning nr. 2/ 2002

Miljøstyrelsens vejledning om begrænsning af lugtgener fra virksomheder nr. 4/ 1985

Miljøstyrelsens vejledning nr. 5/ 1984, ekstern støj fra virksomheder

Miljøstyrelsens orientering om lavfrekvent støj, infralyd og vibrationer i eksternt miljø
nr. 9/ 1997

By- og Landskabsstyrelsens vejledning om VVM i planloven nr. 9339 af 12. marts
2009

14 Dokumentation af vilkår til støj - Bilag 5

Dokumentation for overholdelse af støjvilkår skal ske ved støjmålinger i omgivelserne, udført efter Miljøstyrelsens vejledning nr. 5/1984 og 6/1984, kildestøjsmålinger, eller alternativt anvendes kildestyrke data fra vejledning nr. 2/2005, bilag 1, når de er beskrivende for støjen, kombineret med beregning udført efter den nordiske beregningsmodel for ekstern industristøj som beskrevet i Miljøstyrelsens vejledning nr. 5/1993, med senere ændringer.

Samt at der skal anvendes de krav som er beskrevet i vejledning nr. 2/2005 Støj fra motorbaner.

Kvalitetskrav til målinger og afrapportering

Målinger og beregninger skal udføres af et firma/ laboratorium, der er akkrediteret til støjmålinger eller af en person, som er certificeret til at udføre sådanne målinger, jf. *"Bekendtgørelse om kvalitetskrav til miljømålinger nr. 1903 af 29. marts 2015"*.

Målinger og afrapportering skal udføres som angivet i bekendtgørelsens bilag 4.

Kontrolmålinger skal udføres, når virksomheden er i drift ved maksimal belastning, og driftsforholdene skal beskrives i målerapporten.

Ved beregninger skal rapporten indeholde de nødvendige oplysninger om beregningernes forudsætninger. Støjkilderne skal beskrives, og deres kildestyrke angives.

For hver enkelt støjkilde, hvor der foretages målinger, skal desuden angives lydtrykkniveauet i dB(A), målt i et geometriske veldefineret og - så vidt muligt - let tilgængeligt kontrolpunkt tæt på kilden. Jvf. Miljøstyrelsens vejledning 5/1993 pkt.3.1.

Rapporten sendes til tilsynsmyndigheden senest 2 måneder efter, at målingen er gennemført.

Vurdering af resultater

Støjgrænsen anses for overholdt, hvis de målte eller beregnede værdier ligger under vilkårets grænseværdi med tillæg af måleubestemthed.

Rapporten sendes til tilsynsmyndigheden senest 2 måneder efter målingen er gennemført.

15 Dokumentation af vilkår til luft - Bilag 6

Prøvetagning og analyse skal udføres i overensstemmelse med anbefalinger fra Miljøstyrelsens referencelaboratorium for måling af emissioner til luften.

Referencelaboratoriet udgav i 2000 en metodehåndbog med anbefalede metoder til blandt andet præstationsmålinger. Metodehåndbogen findes i Miljøstyrelsen Luftvejledning og på Reference-laboratoriets hjemmeside.

Kvalitetskrav til målinger og afrapportering

Prøvetagning og analyse skal udføres af et laboratorium, akkrediteret af DANAK til opgaven.

Målestedet skal være etableret i overensstemmelse med kapitel 8 i Miljøstyrelsens Luft-vejledning 2/2001.

Målingen skal tilrettelægges således, at produktionen og produktionsomfanget under målingen er veldefineret. Når emissionen varierer under drift, bør det sikres, at der måles, når emissionen er maksimal. Emissionsvilkår omfatter de perioder, hvor virksomheden er i drift - dvs. hvor der forekommer emission - perioder med stilstand medregnes altså ikke.

Kontroltype	Kontrolperiode	Måletid	Antal enkeltmålinger
Præstationskontrol	3 timer	1 time	3 stk. pr. kontrolmåling

Måleresultaterne skal ledsages af oplysninger, der er nødvendige til vurdering af resultatet. Det skal i videst muligt omfang sandsynliggøres/ dokumenteres, at krav til drifts-forhold under målingerne er opfyldte. Der henvises i øvrigt til Luftvejledningens kapitel 8 afsnit 8.2.4.1 Målerapport.

Rapporten sendes til tilsynsmyndigheden senest 2 måneder efter, at målingen er gennemført.

Vurdering af resultater

Grænseværdien anses for overholdt, når det aritmetiske gennemsnit af de tre enkeltmålinger udført ved præstationskontrol er mindre end eller lig med emissionsgrænseværdien.