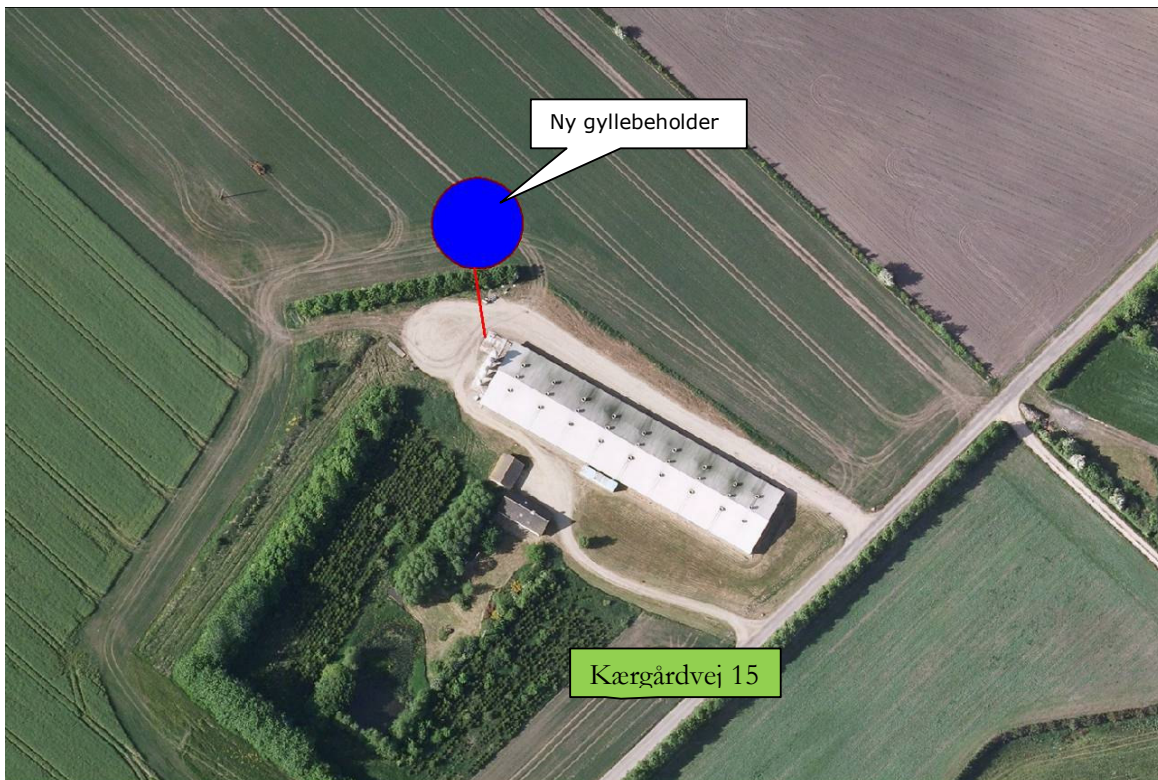


MILJØGODKENDELSE  
af  
svinebrug på  
Kærgårdvej 15  
6870 Ølgod

I henhold til § 11 i Lov nr. 1572 af 20. december 2006  
om miljøgodkendelse af husdyrbrug

**Godkendt den 20. september 2010**



**Udarbejdet af:**

**Miljø**  
Toften 2  
6818 Årre

Sagsbehandler: Stine Larsen  
Direkte tlf. 7994 7115  
E-mail: [stla@varde.dk](mailto:stla@varde.dk)

**VARDE KOMMUNE**  
**Teknik og Miljø**  
**Bytoften 2**  
**6800 Varde**

[www.vardekommune.dk](http://www.vardekommune.dk)  
[vardekommune@varde.dk](mailto:vardekommune@varde.dk)

**Doknr. 798350**  
**Sagsnr. 754010**

## Indholdsfortegnelse:

<b>1</b>	<b>INDLEDNING</b>	<b>5</b>
<b>2</b>	<b>BAGGRUND FOR MILJØGODKENDELSE</b>	<b>6</b>
2.1	DATABLAD	6
2.2	BAGGRUND	6
<b>3</b>	<b>GODKENDELSE</b>	<b>7</b>
3.1	BESKRIVELSE AF PROJEKTET	7
3.2	DISPENSATION	7
3.3	RETSBESKYTTELSE OG REVURDERING	7
3.4	SUPPLERENDE OPLYSNINGER	8
3.5	FORUDSÆTNINGER	8
<b>4</b>	<b>VILKÅR FOR GODKENDELSEN</b>	<b>9</b>
4.1	ÅRSPRODUKTION	9
4.2	DRIFT OG INDRETNING	9
4.3	LANDSKABSINTERESSER	9
4.4	INFORMATION OG ÆNDRINGER PÅ HUSDYRBRUGET	9
4.5	AMMONIAKREDUCERENDE TILTAG	10
4.6	OPBEVARING OG HÅNDTERING AF HUSDYRGØDNING	10
4.7	LUGT	10
4.8	STØJ	11
4.9	STØV	12
4.10	TRANSPORT	12
4.11	SKADEDYR	12
4.12	SPILDEVAND OG OVERFLADEVAND	12
4.13	OPLAG AF OLIE, PESTICIDER OG ØVRIGE KEMIKALIER	12
4.14	AFFALD	12
4.15	LYS	13
4.16	UDBRINGNINGSAREALER	13
4.17	EGENKONTROL	13
4.18	BEDSTE TILGÆNGELIGE TEKNIK	13
4.19	UHELD OG RISICI	14
4.20	OPHØR	14
<b>5</b>	<b>KLAGEVEJLEDNING</b>	<b>14</b>
<b>6</b>	<b>OFFENTLIGGØRELSE</b>	<b>15</b>
<b>7</b>	<b>MILJØTEKNISK BESKRIVELSE OG VURDERING</b>	<b>16</b>
7.1	BELIGGENHED	16
7.2	AFSTANDSKRAV	16
7.3	LANDSKAB OG KULTURMILJØ	18
7.4	DYREHOLDETS STØRRELSE FØR OG EFTER UDVIDELSEN	19
7.5	INDRETNING	19
7.6	FORBRUG AF VAND OG ENERGI	21
7.7	FAST AFFALD OG KEMIKALIER	22
7.8	OPLAG AF OLIE	23
7.9	HUSDYRGØDNING - PRODUKTION, OPBEVARING OG UDBRINGNING	23
7.10	FODEROPBEVARING	24
7.11	LUGT	24
7.12	STØJ	25
7.13	STØV	25
7.14	SKADEDYR	26

7.15	DØDE DYR .....	26
7.16	LYS .....	26
7.17	TRANSPORT .....	27
7.18	SPILDEVAND .....	29
7.19	DRIFTSFORSTYRRELSER ELLER UHELD .....	29
7.20	BESKYTTEDE NATUROMRÅDER OMKRING EJENDOMMEN - AMMONIAK .....	31
7.21	HARMONI OG AREALKRAV .....	36
7.22	KG N OG P TILFØRT UDSPREDNINGSAREALET .....	37
7.23	NITRAT TIL OVERFLADEVAND - VANDLØB, SØER OG KYSTVANDE .....	37
7.24	NITRAT TIL GRUNDEVAND .....	40
7.25	FOSFOR .....	40
7.26	PÅVIRKNING AF ARTER MED SÆRLIGT STRENGE BESKYTTELSESKRAV (BILAG IV ARTER) .....	41
7.27	UDBRINGNINGSAREALER – ØVRIGE FORHOLD .....	42
7.28	VURDERING AF 3. MANDSAREALER .....	45
7.29	BAT - MANAGEMENT .....	46
7.30	BAT – FODER .....	47
7.31	BAT - STALDINDRETNING .....	48
7.32	BAT - FORBRUG AF VAND OG ENERGI .....	50
7.33	BAT – OPBEVARING .....	52
7.34	BAT – UDBRINGNING .....	53
7.35	SAMLET BAT-VURDERING .....	54
<b>8</b>	<b>EGENKONTROL .....</b>	<b>55</b>
<b>9</b>	<b>FORANSTALTNINGER VED OPHØR AF PRODUKTION .....</b>	<b>55</b>
<b>10</b>	<b>ALTERNATIVE MULIGHEDER .....</b>	<b>55</b>
<b>11</b>	<b>NABOHØRING .....</b>	<b>56</b>
<b>12</b>	<b>SAMLET VURDERING .....</b>	<b>56</b>
	<b>BILAG 1 – FRAVALG AF BAT MED BEGRUNDELSE I RESULTAT FRA DEN RULLENDE AFPRØVNING .....</b>	<b>57</b>

# 1 Indledning

Denne miljøgodkendelse fastlægger de vilkår, der skal gælde for en udvidelse af svineholdet på Kærgårdvej 15, 6870 Ølgod i Varde Kommune. Vilkårene sikrer, at udvidelse og drift af husdyrbruget kan ske uden at påvirke miljøet væsentligt.

Miljøet skal i denne sammenhæng forstås som omgivelserne i bred forstand, herunder befolkning, flora og fauna, vandmiljø, landskab og kulturhistorie samt ressourceforbrug.

I forbindelse med udarbejdelsen af denne miljøgodkendelse, har Varde Kommune udarbejdet en miljøteknisk beskrivelse og vurdering af det ansøgte projekt. Denne danner baggrund for afgørelsen om miljøgodkendelse, herunder de stillede vilkår, se afsnit 4.

Udkast til miljøgodkendelse skal give offentligheden og beslutningstagerne et fælles grundlag for at debattere projektet, inden der tages endelig stilling til om det skal kunne realiseres.

Udkast til miljøgodkendelsen er fremlagt i høring i 3 uger (§ 11), hvor der er mulighed for at komme med synspunkter, kommentarer eller indsigelser til projektet.

## 2 Baggrund for miljøgodkendelse

### 2.1 Datablad

Husdyrbrugets ejer/ Ansøger:	Bo Stensgård, Gammelgårdvej 6, 6870 Ølgod
Kontaktperson:	Bo Stensgård, mobil: 2323 3160, tlf.: 7525 0106
Husdyrbrugets navn og adresse:	Kærgårdvej 15, 6870 Ølgod
Matrikel nr. og ejerlav:	Knude Hede, Lyne 4t Lyne By, Lyne 1t og 2i Kærgård, Strellev 2c
Virksomhedens art:	Svinebrug
Ejendomsnummer:	5730110170
CHR-nummer:	99037
CVR-Nummer:	29329990
Konsulent:	Hans Jørn Andresen, Jysk Landbrugsrådgivning, haa@jlbr.dk
Tilsynsmyndighed:	Varde Kommune
Ekstern Rådgiver:	Jysk Landbrugsrådgivning
Udkast i nabohøring:	27. august til den 17. september 2010
Godkendelsesdato:	20. september 2010

### 2.2 Baggrund

Bo Stensgård har søgt om miljøgodkendelse til udvidelse af svineproduktionen på Kærgårdvej 15, 6870 Ølgod.

Ansøgningen er modtaget af Varde Kommune den 20. maj 2010. I forbindelse med sagsbehandlingen er der indhentet supplerende oplysninger. Miljøgodkendelsen er lavet ud fra ansøgning nr. 16998, version 3 som er indsendt den 10. juni 2010.

### **3 Godkendelse**

Varde Kommune har afgjort, at husdyrbruget på Kærgårdvej 15, 6870 Ølgod kan udvides som ansøgt. Der er nærmere redegjort for de vurderinger, der ligger til grund for afgørelsen i den efterfølgende miljøtekniske beskrivelse og vurdering.

Miljøgodkendelsen meddeles efter § 11 i Lov nr. 1572 af 20. december 2006 om miljøgodkendelse m.v. af husdyrbrug på en række nærmere angivne vilkår i afsnit 4.

Et udkast til afgørelse om miljøgodkendelse af husdyrbruget var sendt til ansøgeren og berørte naboer til udtalelse fra den 27. august til den 17. september 2010.

Husdyrbruget skal til enhver tid leve op til gældende regler i love og bekendtgørelser – også selvom disse regler eventuelt måtte være skærpede i forhold til denne godkendelse.

Det skal i øvrigt bemærkes, at tilladelse og godkendelser der vedrører anden lovgivning skal indhentes særskilt.

Henvendelse om godkendelsen kan ske til Varde Kommune, Miljø.

Opmærksomheden henledes på, at eventuelle udvidelser og ændringer af husdyrbrugets anlæg og arealer skal meddeles Varde Kommune, hvis disse afviger fra de oplysninger, der fremgår af miljøgodkendelsen. Udvidelse og ændringer skal forinden godkendes af Varde Kommune.

#### **3.1 Beskrivelse af projektet**

Bo Stensgård har søgt Varde Kommune om tilladelse til udvidelse af den eksisterende produktion på bedriften, Kærgårdvej 15, 6870 Ølgod.

Ansøgningen vedrører udvidelse af produktionen **fra** 5.200 producerede slagtesvin (30-95 kg) og 5.200 producerede smågrise (7-30 kg), svarende til 139,56 DE **til** 9.000 producerede slagtesvin (30-105 kg) svarende til 244,64 DE.

Udvidelsen af dyreholdet foregår i den bestående stald uden ændring af stalden. I forbindelse med ansøgningen ansøges der om byggeri af ny gylletank. Den ny gylletank opføres i tilknytning til den eksisterende stald og overdækkes.

#### **3.2 Dispensation**

Der gives iht. § 9 stk. 3 i lov nr. 1572 af 20. december 2006 om miljøgodkendelse m.v. af husdyrbrug dispensation til udvidelse af dyreholdet i eksisterende stald i en afstand på 28 m fra naboskel. Afstandskravet er 30 m. Ejer af naboskellet med matrikelnummer 2g Kærgård, Strellev er Henrica Gararda P. M. Hagenaars, Kærgårdvej 16, 6870 Ølgod. Ejeren er blevet hørt i 3 uger fra den 27. august 2010 til den 17. september 2010. Varde Kommune har ikke modtaget nogen bemærkninger i forbindelse med høringen. Varde Kommune vurderer derfor, at der kan gives dispensation til udvidelse af dyreholdet i den eksisterende stald.

#### **3.3 Retsbeskyttelse og revurdering**

Godkendelsen er jf. § 40 i Lov om miljøgodkendelse af husdyrbrug retsbeskyttet i 8 år efter godkendelsens dato. Dato for retsbeskyttelsens udløb er den 20. september 2018.

Vilkårene kan dog til enhver tid ændres efter reglerne i Lov om miljøgodkendelse af husdyrbrug § 40 stk. 2.

Husdyrbrugets miljøgodkendelse skal, j.f. § 17 i Bekendtgørelse om tilladelse og godkendelse mv. af husdyrbrug regelmæssigt og mindst hvert 10. år tages op til revurdering. Den første regelmæssige vurdering skal dog foretages senest, når der er forløbet 8 år. Det er planlagt, at foretage den første revurdering i 2018.

### **3.4 Supplerende oplysninger**

I forbindelse med godkendelsesarbejdet af Kærgårdvej 15, 6870 Ølgod har Varde Kommune orienteret og indhentet oplysninger fra følgende:

- Høring i Team Natur og Park i Varde Kommune angående arealer, samt anlæg i nærheden af § 3 natur
- Høring i Ringkøbing-Skjern Kommune angående arealer, samt anvendelse af decentral gyllebeholder beliggende i Ringkøbing-Skjern Kommune
- Løbende kontakt til ansøgers konsulent
- Nabohøring ved berørte parter

### **3.5 Forudsætninger**

Varde Kommune forudsætter, at projektet gennemføres og drives som beskrevet i ansøgningen nr. 16998 version 3. Godkendelsen meddeles på vilkår, der sikrer at kravene i § 27 og § 29 i lov nr. 1572 af 20. december 2006 om miljøgodkendelse, mv. af husdyrbrug opfyldes.



## 4 Vilkår for Godkendelsen

### 4.1 Årsproduktion

- a. Husdyrbruget har tilladelse til et dyrehold på maksimalt 244,64 dyreenheder (DE) der fordeler sig normalt med 9.000 producerede slagtesvin (30-105 kg) på ejendommen Kærgårdvej 15. Årsproduktion opgøres på basis af planåret (1.august til 31.juli)
- b. Almindelige sæsonudsving samt tilpasninger på grund af sanering og lignende accepteres, det samme gør dyreholdets størrelse som følge af tilpasninger på grund af ændrede vægtintervaller så længe både det maksimale antal DE og geneafstanden for lugt ikke forøges.

### 4.2 Drift og Indretning

- a. Husdyrbrugets drift og indretning skal være i overensstemmelse med de oplysninger der fremgår af den vedlagte miljøtekniske beskrivelse, med mindre andet fremgår af godkendelsens vilkår.
- b. Godkendelsen omfatter samtlige landbrugsmæssige aktiviteter på ejendommen Kærgårdvej 15. Til ejendommen er tilknyttet husdyrproduktionen vedrørende CHR nr. 99037.
- c. Tilsynsmyndigheden skal underrettes når besætningen er nået op på 244,64 DE og besætningens størrelse 5 år efter godkendelsens dato, såfremt virksomheden ikke har nået op på 244,64 DE.
- d. Der skal til enhver tid forefindes et eksemplar af miljøgodkendelsen på ejendommen. Den ansvarlige for driften og de øvrige ansatte skal være bekendt med relevante vilkår.
- e. Den ny gylletank på 2.500 m<sup>3</sup> skal opføres med teltoverdækning og i henhold til gældende byggetekniske krav.
- f. Påbegyndelse af bygning af gylletank skal ske indenfor 2 år fra denne miljøgodkendelse er meddelt.

### 4.3 Landskabsinteresser

- a. Udformning, arkitektur og materialevalg af nybyggeri skal følge beskrivelse i ansøgningsmaterialet.
- b. Ny gylletank og teltoverdækning skal opføres i afdæmpede farver og i ikke reflekterende materiale.
- c. Der skal etableres afskærmende beplantning, bestående af mindst 3 rækker egskaraktéristiske og hjemmehørende træer og buske omkring den nye gylletank, således tanken ikke kan ses fra Kærgårdvej. Beplantningen skal være etableret senest 1 år efter opførelsen af gylletanken.

### 4.4 Information og ændringer på husdyrbruget

- a. Ændringer i ejerforhold (eller hvem der har ansvar for driften) skal meddeles til Varde Kommune senest 1. måned efter, det har fundet sted.

- b. Drifts-, indretnings- eller bygningsmæssige ændringer, der er relevante i forhold til godkendelsen, skal anmeldes til Varde Kommune inden gennemførelsen. Varde Kommune vurderer om de aktuelle planer for ændring/udvidelse kan ske indenfor rammerne af denne godkendelse.

#### **4.5 Ammoniakreducerende tiltag**

- a. Den eksisterende stald skal være med mere end minimum 50 % fast gulv i henhold til byggeblad 106.04-52
- b. Grisene skal fasefodres med udgangspunkt i deres vækstniveau.
- c. Ny gylletank skal etableres med fast overdækning.

#### **4.6 Opbevaring og håndtering af husdyrgødning**

- a. Gyllebeholdere skal jævnlige, og mindst én gang årligt, visuelt kontrolleres for skader og brud, herunder kabelbrud. Evt. brud eller skader skal straks udbedres.
- b. Udbringning af gylle skal ske i overensstemmelse med god landmandspraksis, således at lugtgener søges begrænset mest muligt.
- c. Påfyldning af gylle til gyllevogn o.l. skal altid ske under opsyn.
- d. I forbindelse med påfyldning af gylle fra gyllebeholdere må der ikke spildes gylle således, at der er fare for forurening af grund- eller overfladevand - herunder vandløb eller søer.
- e. Leverandør af den nye gyllebeholder skal være tilsluttet den frivillige kontrolordning Gødningsbeholderkontrollen, GBK.
- f. Eksisterende gyllebeholder skal have tæt overdækning i form af naturligt flydelag eller lignende, som skal kontrolleres og opretholdes efter de til enhver tid gældende regler herom.
- g. Skader på flydelag på eksisterende gylletank skal repareres, så overdækning er helt tæt.

#### **4.7 Lugt**

- a. Husdyrbrugets drift må ikke medføre lugtgener, der af tilsynsmyndigheden vurderes at være væsentlige uden for virksomhedens skel.
- b. Hele ejendommen og dens omgivelser skal renholdes således, at lugtgener begrænses mest muligt.
- c. Såfremt tilsynsmyndigheden skønner, at lugtgener i omgivelserne vurderes at være væsentligt større end der kan forventes ifølge grundlaget for miljøvurderingen, skal husdyrbruget lade foretage undersøgelse af muligheder for begrænsning af lugtkilder og/eller behandling af afkastluften. Undersøgelsens omfang vil blive fastsat af tilsynsmyndigheden på baggrund af en konkret vurdering af sagen. Lugtundersøgelser kan maksimalt kræves én gang pr. år. Virksomheden afholder selv omkostningerne til dokumentation, undersøgelser og målinger.

## 4.8 Støj

- a. Husdyrbruget bidrag til støjbelastningen må, ved udendørs opholdsarealer ved boliger beliggende i landzone uden for eget skel, ikke overskride de anførte værdier i tabel 1, 1,5 meter over terræn i frit felt:

Tidspunkt	Støjgrænser	Reference tidsrum
<b>Dag</b>		
Mandag - fredag kl. 07 - 18	55 dB(A)	8 timer
Lørdag kl. 07 - 14	55 dB(A)	7 timer
Lørdag kl. 14 - 18	45 dB(A)	4 timer
Søn- og helligdag kl. 07 - 18	45 dB(A)	8 timer
<b>Aften</b>		
Alle dage kl. 18 - 22	45 dB(A)	1 time
<b>Nat</b>		
Alle dage kl. 22 - 07	40 dB(A)	½ time

**Tabel 1. Støjgrænser**

- b. Støjens maksimalværdi må om natten ikke overstige ovenstående grænseværdier med mere end 15 dB(A) ved alle beboelser.
- c. Ved dokumentation for overholdelse af støjvilkår skal der ses bort fra kortvarig sæsonafhængig kørsel udenfor ejendommen f.eks. pløjning og høst.
- d. Hvis tilsynsmyndigheden vurderer det nødvendigt, skal husdyrbruget dokumentere, at støjvilkåret er overholdt. Dokumentationen skal belyse støjbelastningen med husdyrbruget i fuld repræsentativ drift. Dette kan dog højst kræves en gang årligt, såfremt støjgrænserne i tabel 1 overholdes.

Dokumentationen skal ske i form af resultat af en støjmåling udført efter retningslinierne i Miljøstyrelsens vejledning nr. 5 og 6/1984, eller efter en beregning udført efter den nordiske beregningsmetode for ekstern støj fra virksomheder jf. Miljøstyrelsens vejledning nr. 5/1993. Ved ændringer skal den nyeste vejledning anvendes.

Er dokumentationen udført som beregning, skal den indeholde de oplysninger om beregningsforudsætningerne, som er nødvendige for vurdering af rigtigheden af beregningsresultaterne. Er dokumentationen udført som måling, skal driftsforholdene under målingen beskrives. Som udgangspunkt accepteres en ubestemthed på de målte eller beregnede støjbelastninger på max. +/- 3 dB(A).

- e. Målingerne eller beregningerne skal udføres af en person eller et laboratorium, som er akkrediteret af DANAK eller godkendt af Miljøstyrelsen til "Måling - ekstern støj".
- f. Resultaterne skal sendes til tilsynsmyndigheden senest 1 måned efter målingernes gennemførelse.

## **4.9 Støv**

- a. Driften må ikke medføre væsentlige støvgener uden for ejendommens eget areal.
- b. Fodersiloer skal indrettes således, at støvgener i forbindelse med indblæsning af foder undgås, f.eks. med cykloner eller anden støvbegrænsende foranstaltning.

## **4.10 Transport**

- a. Transport til- og fra husdyrbruget skal fortrinsvis foregå i dagtimerne. I forbindelse med kortvarige sæsonbetonede arbejder som f.eks. høst og gødningsudkørsel tillades kørsel udenfor dagtimerne.
- b. Ved transport af gylle på offentlige veje skal gyllevognens åbninger være forsynet med låg eller lignende, således at spild ikke kan finde sted. Skulle der alligevel ske spild af gylle, skal dette straks opsamles.
- c. Transporter igennem Strellev by med traktor trukken gyllevogn må ikke foretages i tidsrummet fra kl. 22.00 til 6.00 samt på søn- og helligdage.

## **4.11 Skadedyr**

- a. Der skal på ejendommen foretages effektiv fluebekæmpelse i overensstemmelse med de til enhver tid nyeste retningslinier fra Statens Skadedyrlaboratorium.
- b. Opbevaring af foder skal ske på sådan en måde, så der ikke opstår risiko for tilhold af skadedyr.
- c. Arealer omkring bygninger og tilkørselsveje skal holdes fri for affald, gødning og foderrester m.v.
- d. Stalde, lagre og andre anlæg skal holdes i forsvarlig rottesikret stand m.v. med henblik på at forhindre gode levemuligheder for rotter.

## **4.12 Spildevand og overfladevand**

- a. Spildevand fra rengøring af stalde og drikkevandsspild skal ledes til gyllesystemet og anvendes efter gældende regler.

## **4.13 Oplag af olie, pesticider og øvrige kemikalier**

- a. Opbevaring af kemikalier, samt spildolie og kemikalieaffald, skal foregå i rum med fast bund og uden mulighed for forurening af jord, afløbssystem, grundvand og vandløb.
- b. Opbevaring af diesel /fyringsolie i overjordiske tanke skal til enhver tid ske i en typegodkendt beholder og på varig og stabil bund. Spild skal kunne opsamles, og der må ikke være mulighed for afløb til jord, kloak, overfladevand eller grundvand.
- c. Olie- og kemikalieaffald samt andet farligt affald skal afleveres til godkendt modtager, jf. Varde Kommunes regulativ for farligt affald.

## **4.14 Affald**

- a. Animalsk affald og døde dyr skal fjernes fra ejendommen inden der opstår kadaverøse forandringer, der kan give anledning til lugtgener eller andre uhygiejniske forhold. Affaldet skal bortskaffes til autoriseret destruktionsanstalt.

- b. Medicinrester og tom medicinemballage leveres retur til dyrlæge, apotek eller anden godkendt modtager. Klinisk affald (sprøjte og kanyler og andre skarpe genstande) skal afhentes/ afleveres efter behov, dog mindst 1 gang årligt.
- c. Erhvervsaffald skal håndteres i overensstemmelse med Varde Kommunes til enhver tid gældende regulativ for erhvervsaffald.
- d. Dagrenovation skal håndteres i overensstemmelse med Varde Kommunes til enhver tid gældende regulativ for dagrenovation.

#### **4.15 Lys**

- a. Driften må ikke medføre væsentlige lysgener uden for ejendommens eget areal.
- b. Såfremt tilsynsmyndigheden vurderer, at bedriften giver anledning til lysgener, skal bedriften lade udarbejde en handlingsplan og derefter gennemføre denne. Handlingsplanen skal godkendes af tilsynsmyndigheden.

#### **4.16 Udbringningsarealer**

- a. Der må kun udbringes husdyrgødning på de arealer der fremgår af miljøgodkendelsen. Ændringer af udbringningsarealet skal anmeldes til Varde Kommune.
- b. Der må maksimalt udbringes husdyrgødning på bedriftens udbringningsarealer med gylle med maksimalt 4.742 kg P/år og 27.404 kg N/år i alt svarende til 1,39 DE/ha. Det tillades at mængden af N og P ændrer sig, som følge af at normtallene ændrer sig hvert år. Der skal ved tilsyn foreligge dokumentation herfor for de seneste 5 år f.eks. i form af kopier af de indsendte gødningsregnskaber.
- c. Der skal altid være mindst 3,0 % ekstra med efterafgrøder udover Plantedirektoratets krav med hensyn til pligtige efterafgrøder på udspretningsarealer.
- d. Ønskes udbringningsarealet ændret, skal det anmeldes til kommunen jf. kapitel 5 i Bekendtgørelse om tilladelse og godkendelse m.v. af husdyrbrug (BEK nr. 294 af 31/03/2009). Kommune vurderer herefter, hvorvidt de nye arealer er mere sårbare.
- e. Der stilles krav om nedfældning af gylle på mark 30-0 i en 30 m bredt bræmme hvor marken ligger op af hedeareal, se figur 16. Ved brug af kunstgødning skal dette placeres – eller der skal holdes en ugødsket bræmme til heden på 10 meter. Ved brug af fast husdyrgødning skal der ligeledes holdes en afstand til heden, der sikrer mod randpåvirkning.

#### **4.17 Egenkontrol**

- a. Dokumentation skal opbevares samlet, i papirform eller elektronisk, og være lettilgængelige for tilsynsmyndigheden.
- b. Dokumentation skal fremvises til tilsynsmyndigheden på forlangende og skal gemmes minimum 5 år.

#### **4.18 Bedste tilgængelige teknik**

- a. Anlæg der er særligt energiforbrugende, f.eks. ventilationsanlæg skal kontrolleres og vedligeholdes således, at de altid kører energimæssigt optimalt.
- b. Anvendelse af BAT skal følge den miljøtekniske beskrivelse i denne godkendelse.

#### **4.19 Uheld og Risici**

- a. Alle uheld og driftsforstyrrelser, herunder evt. spild på udendørs arealer, der kan medføre forøget forurening eller indebære fare herfor, skal straks meddeles alarmcentralen (tlf.: 112) og efterfølgende Varde Kommune, Miljø 7994 6800.
- b. Der er stillet vilkår om, at beredskabsplan skal være udarbejdet inden 2 mdr. efter meddelelse af denne godkendelse
- c. Der skal i forbindelse med etablering af den nye gylletank laves jordvold på vestsiden af tanken, som sikre at gylle ikke løber mod vest i tilfælde af læk af beholder.
- d. For at sikre at der ikke løber gylle til markvandsboring nord for gyllebeholderen, se figur 9, stilles der vilkår til at der omkring boringen skal være en tæt brønd, som skal være ført min. 30 cm over terræn.

#### **4.20 Ophør**

- a. Ophører udnyttelse af godkendelsen helt eller delvist i tre på hinanden følgende år bortfalder den del der ikke har været udnyttet de seneste tre år.
- b. Ved ophør af driften, skal tilsynsmyndigheden orienteres.
- c. Ved ophør af driften, skal der træffes de nødvendige foranstaltninger for at undgå forureningsfare, alle opbevaringsanlæg tømmes og rengøres og ejendommen skal fremstå i miljømæssig god stand.

### **5 Klagevejledning**

Godkendelsen kan påklages til Miljøklagenævnet i henhold til § 76 i loven om miljøgodkendelse m.v. af husdyrbrug af de klageberettigede, der fremgår af lovens §§ 84 -87.

Eventuel klage stiles skriftlig til Miljøklagenævnet, men sendes til Varde Kommune, Bytoften 2, 6800 Varde. Klagen skal være Varde Kommune i hænde senest den 27. oktober 2010, kl. 15:30 (4 uger efter offentliggørelsen). Varde Kommune sender klagen til Miljøklagenævnet umiddelbart efter klagefristens udløb.

Der gøres opmærksom på, at klage over godkendelsen ikke har opsættende virkning på muligheden for at anvende godkendelsen, med mindre Miljøklagenævnet bestemmer andet.

Såfremt afgørelsen ønskes indbragt for domstolene, skal søgsmål være anlagt inden 6 måneder fra afgørelsens offentliggørelse samt være i overensstemmelse med § 26 i Forvaltningsloven.

## 6 Offentliggørelse

Godkendelsen vil blive annonceret i ugeaviserne i Varde Kommune den 28. og 29. september 2010.

På Varde Kommunes vegne den 20. september 2010

Stine Larsen

Jordbrugsteknolog

### Kopi sendt til:

- Hans Jørn Andresen, Jysk Landbrugsrådgivning, e-mail: haa@jlbr.dk
- Miljøcenter Ribe, Sorsigvej 35, 6760 Ribe, e-mail: post@rib.mim.dk
- Sundhedsstyrelsen, Embedslægeinstitutionen Syddanmark, Sorsigvej 35, 6760 Ribe, e-mail: syd@sst.dk
- Danmarks Fiskeriforening, Nordensvej 3, Taulov, 7000 Fredericia, e-mail: mail@dkfisk.dk
- Ferskvandsfiskeriforeningen for Danmark, v. Niels Barslund, Vormstrupvej 2, 7540 Haderup, nb@ferskvandsfiskeriforeningen.dk
- Arbejderbevægelsens Erhvervsråd, Reventlowsgade 14,1, 1651 Kbh.V., e-mail: ae@aeraadet.dk
- Forbrugerrådet, Fiolstræde 17, 1017 Kbh.K, e-mail: fbr@fbr.dk
- Det Økologiske Råd, Blegdamsvej 4B, 2200 Kbh.N, e-mail: husdyr@ecocouncil.dk
- Danmarks Sportsfiskerforbund, Worsaaesgade 1, 7100 Vejle, e-mail: jkt@sportsfiskerforbundet.dk
- Danmarks Naturfredningsforening, Masnedøgade 20, 2100 København Ø, e-mail: dn@dn.dk
- Friluftsrådet, v/Hanne Kristensen, H. Drachmanns Allé 15, 6700 Esbjerg, fam.voetmann@mail.dk
- Dansk Ornitologisk Forening, Vesterbrogade 140, 1620 Kbh.V., e-mail: natur@dof.dk samt lokalforeningen for sydvestjylland e-mail: varde@dof.dk

## 7 Miljøteknisk beskrivelse og vurdering

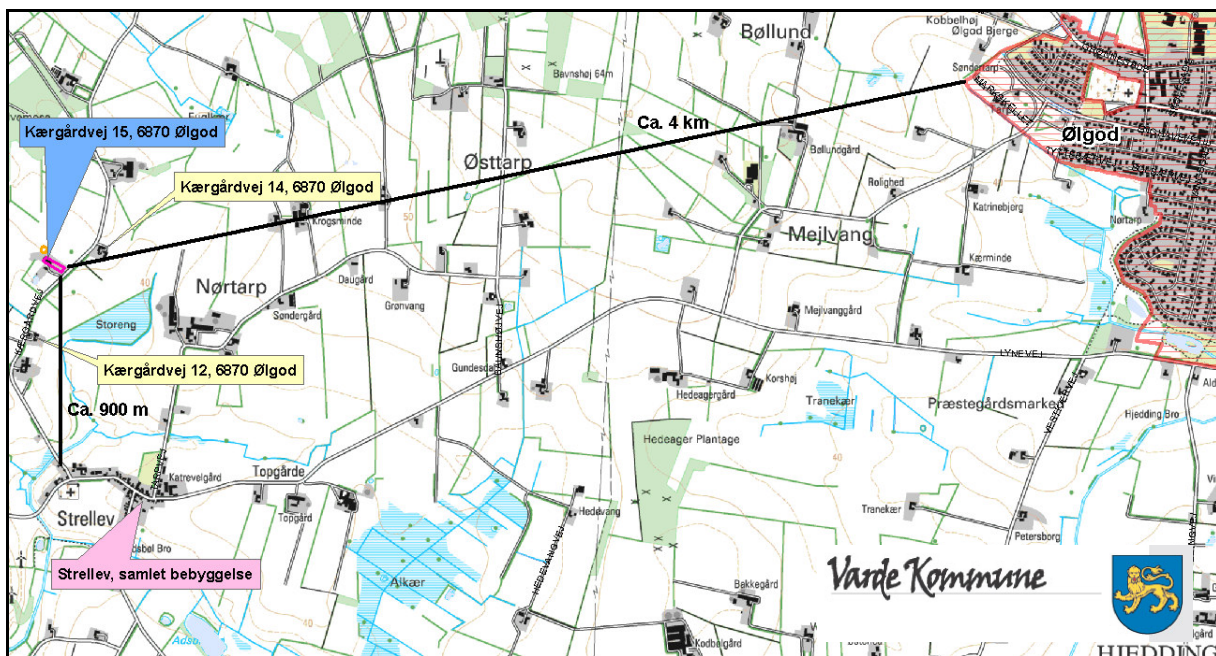
### Beliggenhed, Landskab og Kulturmiljø

#### 7.1 Beliggenhed

Husdyrbrugets anlæg ligger ifølge Kommuneplan 2010-2022 for Varde Kommune i det åbne land (landzone), som er udlagt til jordbrugsformål. Der er ingen lokalplaner gældende for området.

Anlægget er beliggende indenfor værdifuldt landbrugs- og landskabsområde og indenfor et område med almindelige drikkevandsinteresser.

Husdyrbruget ligger på adressen Kærgårdvej 15, 6870 Ølgod, der ligger ca. 4 km vest for Ølgod, der er nærmeste byzone. Husdyrbruget ligger ca. 900 m nord for Strellev, der er nærmest samlede bebyggelse. De nærmeste nabobeboelser uden landbrugspligt er Kærgårdvej 12 og 14, der ligger henholdsvis 295 og 160 m fra nærmeste hjørne af stald, se figur 1 herunder.



Figur 1. Afstand fra husdyrbrugets stald til nærmeste nabobeboelser, samlet bebyggelse og byzone

#### 7.2 Afstandskrav

Afstandskrav iht. Lov nr. 1572 af 20. december 2006 om miljøgodkendelse m.v. af husdyrbrug:

Lovens § 6, der omhandler afstand til nabobeboelse, byzone- eller sommerhusområde, blandet bolig og erhverv mv., er overholdt.

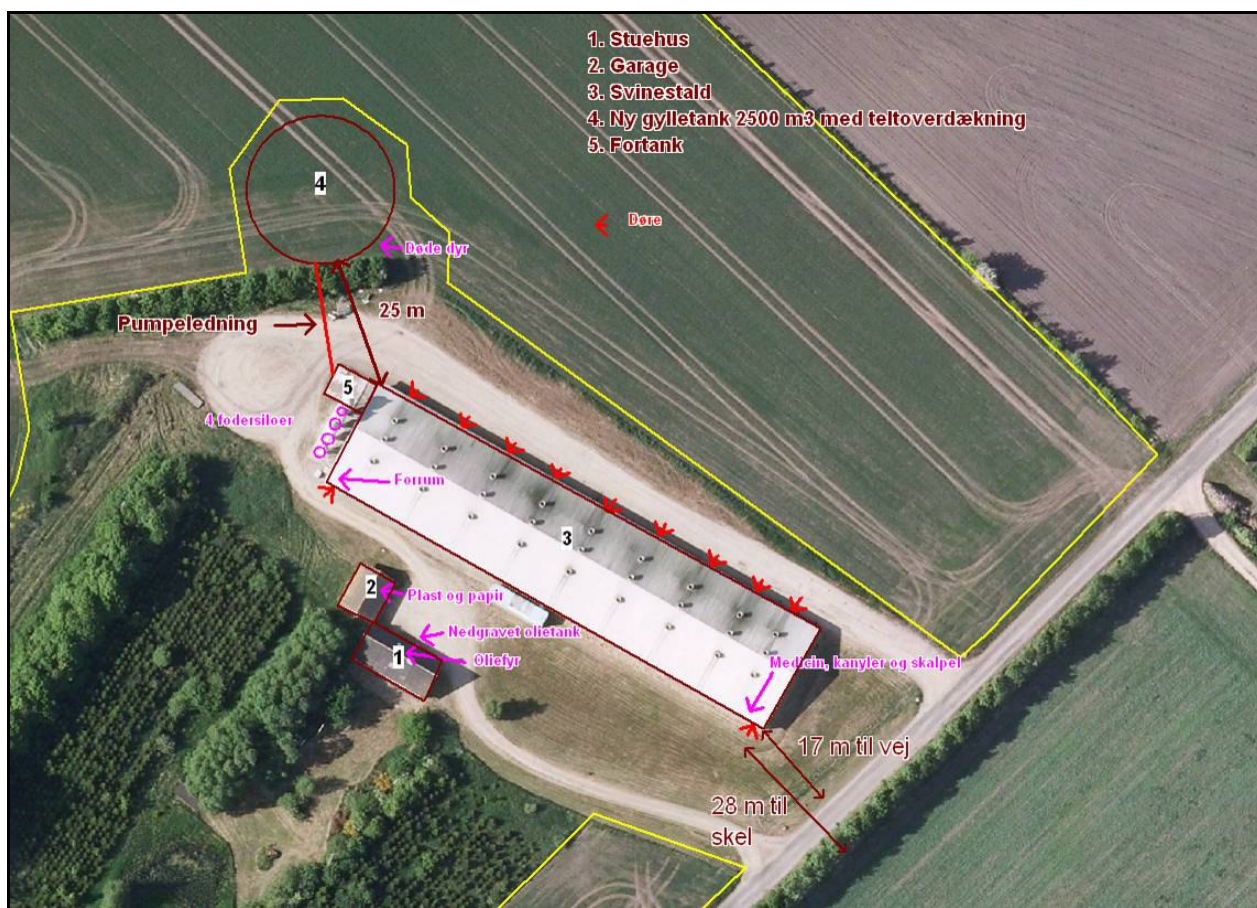
Lovens § 8, der omhandler placering af stalde og opbevaringsanlæg i forhold til vandforsyningsanlæg, vandløb, dræn, søer, offentlig vej, privat fællesvej, levnedsmiddelvirksomhed og beboelse på samme ejendom, er overholdt, se tabel 2. Afstandskravet fra den eksisterende stald, hvor der foretages udvidelse af dyreholdet, til



naboskel, er ikke overholdt. Stalden er placeret ca. 28 m fra naboskellet og afstandskravet er 30 m, se figur 2. Skellet er et markskel til matr. nr. 2g Kærgård, Strellev. Der er søgt om dispensation for afstandskravet. Varde Kommune har i den forbindelse foretaget nabohøring, hvor ejeren af nabomatriklen er blevet hørt. Varde Kommune har ikke modtaget bemærkninger fra ejeren af nabomatriklen.

Punkt	Afstand	Afstandskrav
Enkelt vandindvinding	127 m	25 m
Fælles vandindvinding	>200 m	50 m
Vandløb (herunder dræn) og søer	70 m	15 m
Offentlig vej og privat fællesvej	17 m	15 m
Beboelse på samme ejendom	18 m	15 m
Naboskel	28 m fra eksisterende stald og 58 m fra ny gylletank	30 m

**Tabel 2. Afstande og afstandskrav fra staldbygning og ny gylletank**



**Figur 2. Staldens placering i forhold til naboskel**

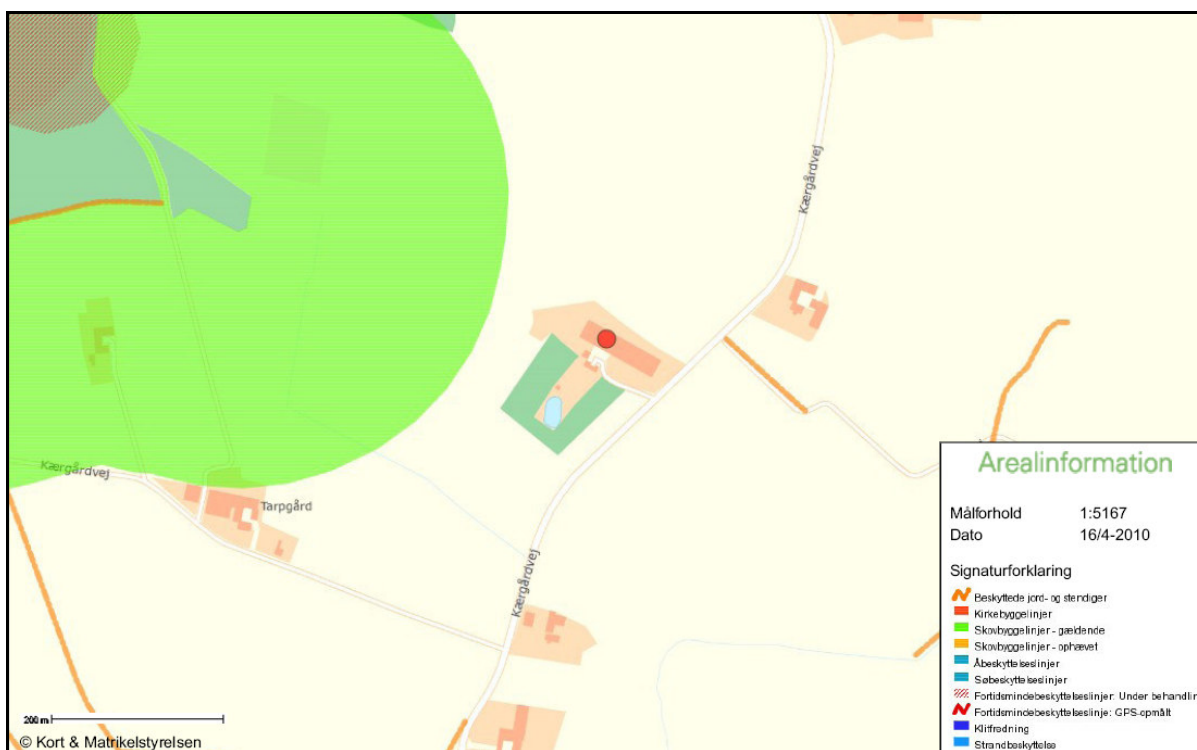
Varde Kommune vurderer, at udvidelsen af dyreholdet i eksisterende stald kan foretages som ansøgt uden at påvirke miljøet væsentligt. Der meddeles dispensation fra afstandskravet til naboskel til udvidelse af dyreholdet indenfor eksisterende stald.

### 7.3 Landskab og kulturmiljø

Husdyrbrugets bygninger ligger i et område, der er vurderet som værdifuldt landbrugs- og landskabsområde. Den nye gylletank etableres i sammenhæng med det eksisterende byggeri max. 25 m fra eksisterende stald og 20 m fra eksisterende fortank. Langs Kærgårdvej er der afskærmende beplantning fra Kærgårdvej 12 til Kærgårdvej 14. Vest for ejendommen er der høj beplantning. Imellem staldanlæg og gylletank er der læhegn. I skel ca. 60 m øst for ny gylletank er der afskærmende læbeplantning. Mod nord er der højt læhegn og mindre skovtilplantning, som afskærmer ejendommen i forhold til naboer.

Den ny gylletank placeres i værdifuldt landskabsområde, og der stilles derfor krav om at afskærme tanken med beplantning, således at tanken bliver mindre synlig af Kærgårdvej. Den afskærmende beplantning skal bestå af mindst 3 rækker egnskarakteristiske og hjemmehørende træer og buske. Der stilles desuden krav om, at ny teltoverdækning på gylletank udføres i ikke reflekterende og afdæmpet farve.

Der er sten- og jorddiger i området, se figur 3. Disse er hovedsageligt placeret i markskel og langs kanten af skove og lysåbne naturområder. Der er ingen diger i umiddelbar nærhed af bedriftens bygninger – det nærmeste dige ligger i et markskel ca. 79 m meter øst for staldbygningen, og berøres ikke af udvidelsen.



Figur 3. Anlæggets placering i forhold til skovbyggelinier og jord- og stendiger

Ny gylletank bygges udenfor beskyttelseslinjerne såsom skovbyggelinie, åbeskyttelseslinie, fredede fortidsminder, sten- og jorddiger samt øvrige fredede områder. Nærmeste fredede område findes ca. 2,3 km vest for ejendommen. Nærmeste skovbyggelinie er 75 m vest for ny gylletank.

Varde Kommune vurderer, at oplevelsen i landskabet ved udvidelsen ikke er i strid med Kommuneplan 2010-2022 for Varde Kommune. Det vurderes, at det samlede bygningsanlæg vil fremstå som en driftsmæssig enhed og den nye gyllebeholder, ikke vil ændre væsentligt

på oplevelsen af landskabet. Varde Kommune vurderer samlet, at opførelsen af gyllebeholderen ikke vil være i strid med hensynet til landskabelige interesser.

Der stilles vilkår til materialevalg og beplantning omkring gyllebeholderen.

## Husdyrhold og drift

### 7.4 Dyreholdets størrelse før og efter udvidelsen

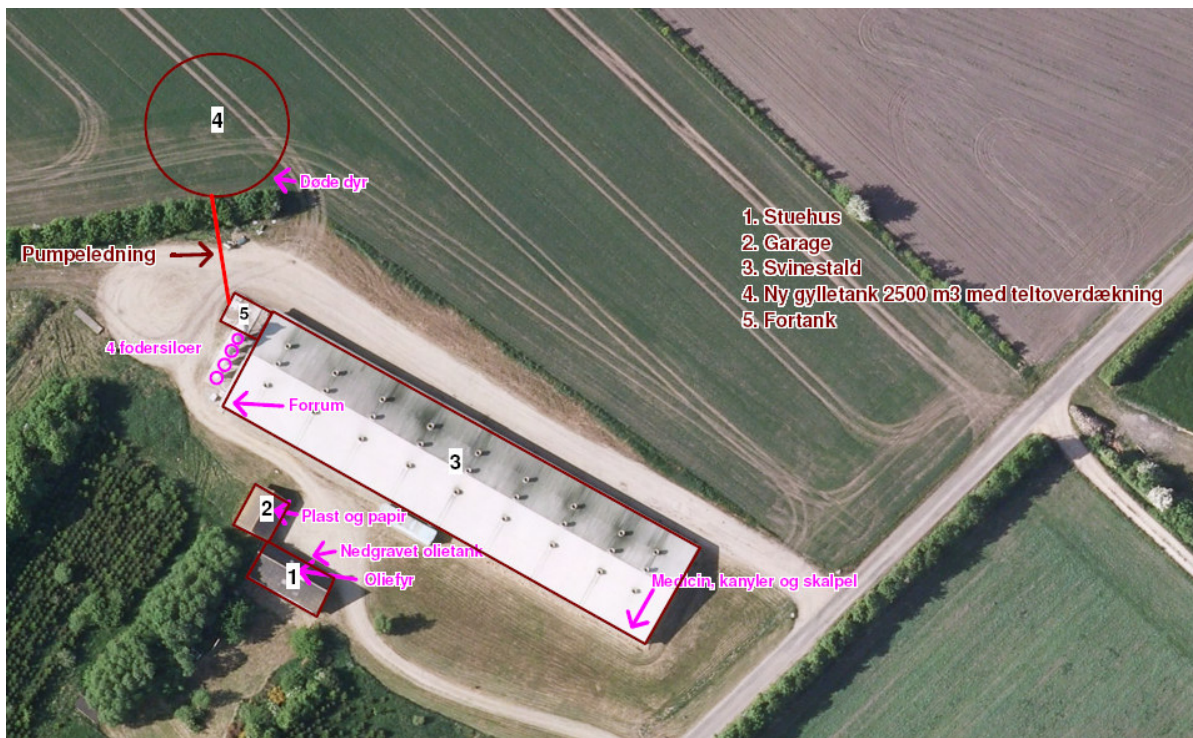
I tabel 3 ses antal dyr før og efter udvidelsen. Besætningen består efter udvidelsen af 9.000 producerede slagtesvin 30-105 kg.

Dyreart	Før udvidelsen			Efter udvidelsen		
	Antal stipladser	Prod. dyr	DE	Antal stipladser	Prod. dyr	DE
Slagtesvin (30-95 kg)	1.271	5.200	115,35	-	-	-
Slagtesvin (30-105 kg)				2.200	9.000	244,64
Smågrise (7-30 kg)	800	5.200	24,21	-	-	-
<b>I alt</b>			<b>139,56</b>			<b>244,64</b>

Tabel 3. Antal stipladser, producerede dyr og DE før og efter udvidelsen

### 7.5 Indretning

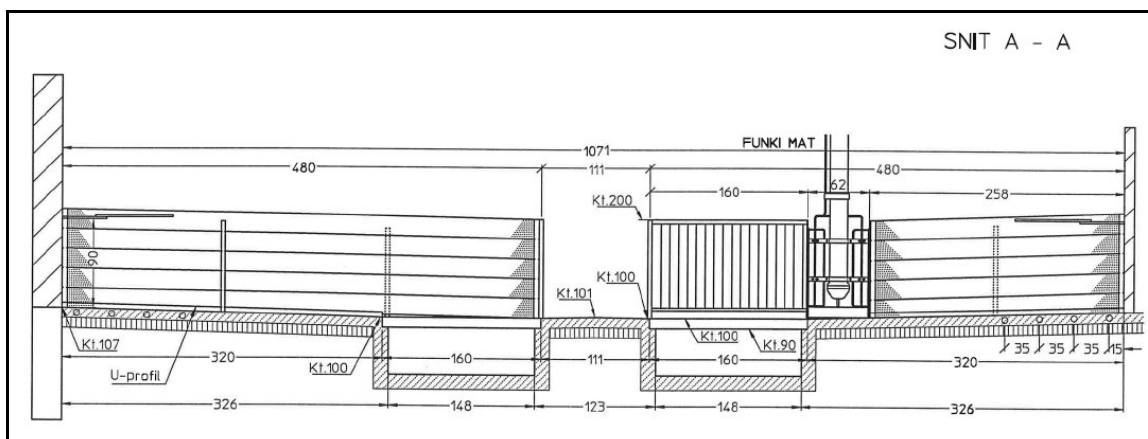
Der sker ingen ændringer af staldindretningen i bygning 3, se figur 4. Stalden er bygget med henblik på at smågrise indsættes ved ca. 7 kg og går i samme stald ind til slagtning. For en mere rationel produktion vil stalden fremover alene blive anvendt til slagtesvin. Hele stalden er med delvis spaltegulv, 50-75 % fast gulv.



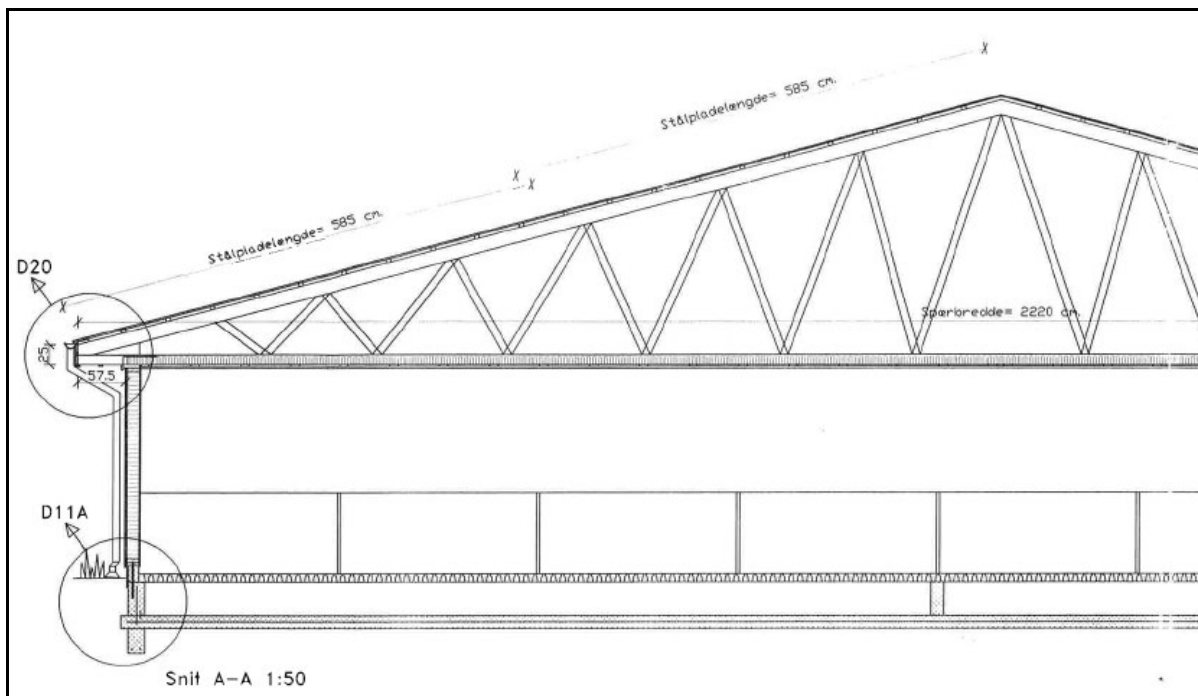
**Figur 4. Oversigt over anlæggets bygninger**

Svinestalden er med undertryksventilation med multistep, og stalden er udført med vakuum gylle udslusning.

Stalden er opdelt i 9 sektioner. Snittegning igennem en enkelt staldsektion er vist i figur 5 og tværsnittegnig igennem stalden er vist i figur 6.



**Figur 5. Snittegning igennem en enkelt staldsektion**



Figur 6. Tvær snittegning igennem stalden

Anlægget har decentral gyllebeholder på 2.200 m<sup>3</sup> placeret ved udspretningsarealerne ca. 1,8 km nordvest for ejendommen, se figur 14.

Den ansøgte gylletank på 2.500 m<sup>3</sup> med teltoverdækning forventes bygget i forår 2012, idet gylleproduktionen først her forventes at være steget til et niveau, så der er behov for den øgede opbevaringskapacitet.

Varde Kommune vurderer at indretningen er tilstrækkelig beskrevet. Der stilles generelle vilkår til, at husdyrbrugets indretning og drift skal være i overensstemmelse med de oplysninger, der fremgår af den vedlagte miljøtekniske beskrivelse. Den del af miljøgodkendelsen, der ikke er udnyttet 5 år efter afgørelsens meddelelse, bortfalder.

## 7.6 Forbrug af vand og energi

Ansøgers anslåede årlige forbrug af vand og energi fremgår af tabel 4.

	Før udvidelsen (mængde/år)	Efter udvidelsen (mængde/år)	Ændring (mængde/år)	Ændring %
Elforbrug produktionsbygninger (kWh)	132.000	150.000	18.000	+14
Vandforbrug (m <sup>3</sup> )	4.316	6.030	1.714	+40
Markvanding (ha)	100	100	0	0
Brændstof til maskiner (l)	0	0	0	0
Olie (l)	10.000	1.000	-9.000	-9000

Tabel 4. Forbrug af el, vand og brændstof

Brændstof til markbruget, kommer fra anden ejet ejendom og der er derfor ikke dieselolie på denne ejendom. Markarbejde udføres endvidere primært af maskinstation.

Der anvendes multistep ventilation i stalden. For at mindske forbruget af el vil der ved udskiftning af ventilatorer blive anvendt lavenergiventilatorer, i det omfang, at ventilationsforholdene ikke forringes.

Der er i staldene drikkenipler over krybber i alle stierne, hvilket reducerer spild af drikkevand. Ud over drikkenippel over krybbe er der i ca. 60 % af stierne drikkenippel placeret over spaltegulv, som sikre ekstra vandforsyning til dyrene.

Varde kommune vurderer, at energi- og vandforbruget er på et fornuftigt niveau i forhold til bedriftens produktion.

Vand- og energibesparende teknikker er beskrevet i afsnittet om bedst tilgængelig teknik.

## 7.7 Fast affald og kemikalier

Der er udarbejdet et affaldsregulativ for erhvervsaffald gældende for virksomheder i Varde Kommune. Dette regulativ er gældende for ejendommen, hvilket betyder, at der skal anvendes en godkendt (eller- den kommunale) modtageplads eller anvende godkendte transportører.

Ansøgers anslåede mængder af affald fremgår af tabel 5. Opbevaringen af affaldsprodukter på anlægget fremgår af figur 4.

Affaldsart	Mængde (kg/år)	Opbevaring	Bortskaffes til
Døde dyr	Ca. 20.000 kg	Opbevares overdækket på plads ved gylletank på fast bund uden afløb.	DAKA
Dagrenovation		Container ved stuehus	Kommunal renovation
Olie- og kemikalieaffald	0	Maskinstation foretager sprøjtning. Olieaffald opbevares på anden ejendom.	
Pesticidrester	0	Ingen sprøjtmidler på ejendommen	
Medicinrester	0-2 kg årligt	Køleskab i stald	Marius Pedersen Risiko affald
Spidse og skarpe genstande	0-5 kg/år	Beholder i stald	Marius Pedersen Risiko affald
Plastaffald, pap og papir	Ca. 6 m <sup>3</sup> /år	Container i garage	Industri renovation eller kommunal modtagerstation

**Tabel 5. Skønnede affaldsmængder for Kærgårdvej 15**

Ikke forbrændingsegnet affald udgør 0-5.000 kg/år afhængig af om der er nedbrydningsarbejde det pågældende år. Affaldet køres til kommunal modtagerstation (ESØ).

Afbrænding af affald er ikke tilladt. Jævnfør § 1, stk. 2 i Miljøministeriets bekendtgørelse nr. 1317 af 20. november 2006 (med senere ændringer) om "Forbud mod markafbrænding af halm mv." er det dog tilladt at foretage afbrænding af våde halmballer og halm, der har været anvendt til overdækning og lignende. Brandmyndigheden skal orienteres inden afbrændingen iværksættes.

Der stilles vilkår om, at affald skal håndteres i overensstemmelse med Varde Kommunes affaldsregulativ. Varde Kommune vurderer, med de stillede vilkår, at bedriften opbevarer og håndterer affaldet på miljømæssigt forsvarligt.

## 7.8 Oplag af olie

Der er en 1.500 l fyringsolietank nedgravet i gårdsplads ud for stuehus, se figur 4. Olietanken er fra Herning Beholderfabrik Nr. 303817 årgang 1983.

Der opbevares ikke dieselolie, spildolie eller andre typer olier på ejendommen.

Varde Kommune vurderer, at opbevaring af fyringsolie sker på miljømæssig forsvarlig måde.

## 7.9 Husdyrgødning - produktion, opbevaring og udbringning

Den årlige produktion af flydende husdyrgødning på Kærgårdvej 15 forventes at stige fra 2.817 m<sup>3</sup> til 4.037 m<sup>3</sup>.

Flydende husdyrgødning omfatter gylle og hvad, der i øvrigt ledes til gylleanlægget i form af drikkevandsspild, vaskevand samt vand fra befæstede arealer. Produktionen af husdyrgødning før og efter udvidelsen fremgår af tabel 6.

Husdyrgødning	Før udvidelsen (m <sup>3</sup> )	Efter udvidelsen (m <sup>3</sup> )	Ændring (m <sup>3</sup> )
Gylle, inkl. drikkevandsspild og vaskevand	2.817	4.037	+ 1.220
Tilløb fra befæstede arealer	0	0	
<b>Flydende husdyrgødning i alt</b>	<b>2.817</b>	<b>4.037</b>	<b>+ 1.220</b>

Tabel 6. Årlig produktion af husdyrgødning før og efter udvidelsen

Opbevaringsanlæg for husdyrgødning skal have en kapacitet, der er tilstrækkelig til, at udbringningen kan ske i overensstemmelse med reglerne i husdyrgødningsbekendtgørelsen. Efter de gældende regler vil dette normalt svare til 9 måneders husdyrgødningsproduktion.

Ejendommens opbevaringskapacitet fremgår af tabel 7.

Opbevaringsanlæg	Før udvidelsen (m <sup>3</sup> )	Efter udvidelsen (m <sup>3</sup> )	Opførselsår/10 års beholderkontrol
Eksisterende gylletank	2.200	2.200	1998/2008
Ny gylletank		2.500	
Gyllekanaler og fortank	200	200	
<b>I alt</b>	<b>2.400</b>	<b>4.900</b>	

Tabel 7. Ejendommens opbevaringskapacitet før og efter udvidelsen

På husdyrbruget vil der efter udvidelsen være en samlet opbevaringskapacitet til flydende husdyrgødning på 4.900 m<sup>3</sup> jf. tabel 7 svarende til 14,5 måneder. På baggrund heraf vurderer Varde Kommune, at kravet til opbevaringskapaciteten for flydende husdyrgødningen er opfyldt.

## 7.10 Foderopbevaring

Der fodres med færdigblandet foder, der leveres fra foderstoffirmaet. Foderet indblæses i udendørs siloer placeret ved gavl af stald mod nord, se figur 4 for placering.

Foderforbruget af slagtesvinefoder vil stige i ansøgt, som følge af den øgede produktion.

Varde Kommune vurderer, at foderet opbevares på miljømæssig forsvarlig måde.

## Forurening og gener fra husdyrbrugets anlæg

### 7.11 Lugt

Lugt stammer fra opbevaring, transport, stalde og udspredning af husdyrgødning.

I bekendtgørelsens bilag 3 er fastsat det landsdækkende beskyttelsesniveau for lugt, der skal anvendes i kommunernes vurdering af, om der er væsentlige lugtgener i forbindelse med udvidelse af et husdyrbrug. Det fremgår af reglerne, at dette beskyttelsesniveau som udgangspunkt er tilstrækkeligt til at sikre omgivelserne imod væsentlige lugtgener.

Ifølge beskyttelsesniveauet skal projektet overholde bestemte lugtgenæafstande, hvis længde afhænger af forskellige områders lugtfølsomhed. Lugtgenæafstandene beregnes i ansøgningssystemet efter to forskellige metoder, hhv. den ny lugtvejledning, der er beskrevet i "Vejledning om tilladelse og godkendelse af husdyrbrug, og FMK-vejledningen (Vejledende retningslinier for vurdering af lugt og begrænsning af gener fra stalde" udgivet af FMK, 2. udgave). Det er de længste beregnede lugtgenæafstande, der skal overholdes.

Ifølge beregningerne udført i ansøgningsskemaet vil genæafstandene i forhold til byzone være 472 m, samlet bebyggelse 343 m og enkelt bolig 154 m. Genekriterierne er overholdt, da der ikke er en nabobeboelse, samlet bebyggelse og byzone indenfor 1,2 gange genæafstanden, se tabel 8. Ved lugtberegning regnes fra midten af den samlede bygningsmasse med dyr. Derfor er afstanden anderledes end vist på figur 1.

Områdetype	Genæafstand, ansøgt drift, meter	Ejendommens afstand til områdetype, meter	Genekriterie overholdt?
Byzone (Ølgod)	472	4094	Ja
Samlet bebyggelse (Strellev)	343	891	Ja
Enkelt bolig (Kærgårdvej 14)	154	202	Ja

Tabel 8. Beregnet genæafstand fra ejendommen efter planlagt udvidelse

Lovens minimumskrav til afstande til nærmeste beboelser indenfor de tre typer er overholdt. Varde Kommune vurderer derfor, at lugt fra staldene ikke vil give væsentlige gener for naboerne.

På grund af teltoverdækningen af den nye gylletank er det Varde Kommunes vurdering, at lugt fra gyllebeholderne ikke vil være til gene for naboerne.

Når gyllen skal omrøres og bringes ud, eller transporteres til ekstern gylletank kan der være lugtgener.



Transport til decentral gylletank vil for ansøgt drift foregå fra den ny gylletank med lastbil én gang om året. Indtil den ny gylletank er opført transporteres gylle til decentral tank ca. 2 gange pr. uge.

Det forventes ikke, at lugt fra ejendommens husdyrproduktion, opbevaring og udbringning af husdyrgødning, m.m. vil medføre lugtgener, der stiger til et niveau, som ikke bør accepteres for beboelser i det åbne land.

Der stilles generelle vilkår til forebyggelse af lugtgener, samt at der kan kræves undersøgelse, hvis det skønnes, at lugtgener i omgivelserne er større end end det kunne forventes ud fra grundlaget for miljøvurderingen.

## **7.12 Støj**

Støjkilder på bedriften forekommer primært fra indblæsning af foder, afhentning af gylle samt fra ventilationen. Ventilationen er i drift 24 timer i døgnet.

I forbindelse med udbringning af husdyrgødning, der primært foregår i forår og sommer, vil der i dagtimerne være støj fra maskiner og gyllepumpe. Støj fra markarbejde og høst m.v. er primært forår, sommer og efterår. Når ny gylletank er etableret vil transport af gylle til opbevaring i ekstern tank foregå én gang om året med lastbil, og ikke som i nudriften forekomme hele året.

Der ændres ikke væsentlig på placering af støjkilder i forhold til nudriften, ligesom driftsperioden heller ikke ændres væsentligt. Der laves derfor ikke yderligere tiltag til begrænsning af støj.

I Miljøstyrelsens vejledning nr. 5/1984 om "ekstern støj fra virksomheder" anføres ingen grænseværdier for støjbelastningen fra virksomheder ved boliger i det åbne land. Dog anføres, at man som udgangspunkt ved fastsættelse af støjgrænser ved nærmest liggende enkeltbolig bør anvende de grænseværdier, som er gældende for områder med blandet bolig- og erhvervsbebyggelse. Disse værdier er anvendt i denne godkendelse.

På grund af afstand til nærmeste nabo vurderes ejendommens faste anlæg m. v. ikke at give anledning til en støjpåvirkning af omgivelserne, som vil medføre gener for de omkringboende. Det er derfor ikke fundet nødvendigt at kræve en støjmåling udført. Dog fastsættes der vilkår om, at anlægget skal overholde de vejledende støjgrænser for det åbne land (område type 3 jf. Miljøstyrelsens vejledning om ekstern støj fra Virksomheder), og såfremt der skulle opstå gener for de omkringboende, eller tilsynsmyndigheden finder det nødvendigt, kan der kræves udført støjmålinger efter nærmere definerede anvisninger.

## **7.13 Støv**

I forbindelse med levering af foder m.m. kan der opstå støvgener, hvilket dog oftest er af begrænset karakter. Foderet leveres færdigblandet og vil blive opbevaret i udendørs siloer. Levering af foder vil ikke forårsage væsentlige støvgener.

Den primære støvkilde er støv fra ventilationsanlæg. Da der ikke er nybyggeri og eksisterende ventilationsanlæg ikke ændres, samt afstanden til nabobeboelse er stor, vil der ikke ske en markant stigning i mængden af støv.

Der sker en stigning i antallet af transporter og derfor kan det ikke udelukkes, at der kan forekomme flere støvgener ved ejendommen. Ingen af naboerne er beliggende tæt ved

ejendommens interne transportveje, og derfor vurderes støvgener ved interne transporter ikke at være væsentlig for omkringboende.

Varde Kommune vurderer, at der ikke vil være aktiviteter, som vil medføre væsentlige støvgener, da der er forholdsvis stor afstand til naboboelser, og da der er tale om en mindre udvidelse. Der fastsættes vilkår om, at driften ikke må medføre væsentlige støvgener.

### **7.14 Skadedyr**

Der holdes generelt øje med om der skulle opstå problemer med skadedyr på ejendommen, for at kunne tage et eventuelt problem i opstarten.

Fluer er ikke et problem på ejendommen, og forebygges ved at smøre med bekæmpelsesmiddel i staldene.

Rottebekæmpelse udføres efter aftale med firmaet Mortalin, og der er opstillet rottekasser rundt om ejendommen. Hvis landmanden konstaterer problemer udover den rutinemæssige bekæmpelse tager landmanden kontakt til autoriseret firma Mortalin for at få en intensiv rottebekæmpelse sat i gang.

Varde Kommune vurderer, at der udføres tilstrækkelig forebyggende bekæmpelse. Dog fastsættes vilkår til opbevaring af foder og om at foretage fluebekæmpelse efter retningslinjer fra Statens Skadedyrslaboratorium. Retningslinjer angiver en række afprøvede metoder og opdateres løbende.

### **7.15 Døde dyr**

Døde dyr opbevares overdækket på plads ved ny gylletank, se figur 4 for placering, på fast bund uden afløb. DAKA kontaktes for afhentning, når dødsfald er konstateret. Pladsen til opbevaring af døde dyr er afskærmet og placeret i god afstand fra naboer.

Opbevaring af døde dyr er reguleret efter Fødevarestyrelsens Bekendtgørelse om opbevaring af døde dyr. Der er dog, i forbindelse med opbevaring af affald, stillet et generelt vilkår til forebyggelse af uhygiejniske forhold.

### **7.16 Lys**

Der er lys i stalden indenfor normal arbejdstid og kortvarig i forbindelse med fodring om natten. Der er få vinduer i stalden. I mellem stald og naboer er der træer og læbeplantning, hvorfor det vurderes, at der ikke vil være lysgener ved naboer. Stalden er placeret vinkelret på vej, hvorfor lys i forhold til vej er minimal.

Varde Kommune vurderer, at der ikke vil være væsentlige gener forbundet med ejendommens belysning. Dog stilles et generelt vilkår om, at ejendommens drift ikke må medføre væsentlige lysgener.

## 7.17 Transport

Transporter forekommer i forbindelse med transport af foder, gødning, affald, fyringsolie, andre forbrugsstoffer og udkørsel af husdyrgødning. Der sker desuden transporter i forbindelse med afhentning af levende og døde dyr samt intern kørsel på bedriften. Transporterne fordeler sig som vist i tabel 9. Én transport til og fra ejendommen svarer til én transport.

Transporttype	Antal transporter/år, nudrift	Antal transporter/år, ansøgt drift	Ændring +/-
Afhentning af levende dyr	208	208	0
Afhentning af døde dyr	95	104	+9
Leverance af indkøbt foder	52	61	+9
Eget foder/strøelse	4	4	0
Husdyrgødning, udkørsel med gyllevogn	113	162	+49
Husdyrgødning transport til ekstern tank med gyllevogn	88	0	-88
Husdyrgødning transport til ekstern tank med lastbil	0	54	+54
Affald	56	56	0
Andet (fragtbil o.l)	20	20	0
<b>Transporter i alt</b>	<b>636</b>	<b>669</b>	<b>+33</b>

**Tabel 9. Oversigt over det årlige antal transporter til og fra Kærgårdvej 15**

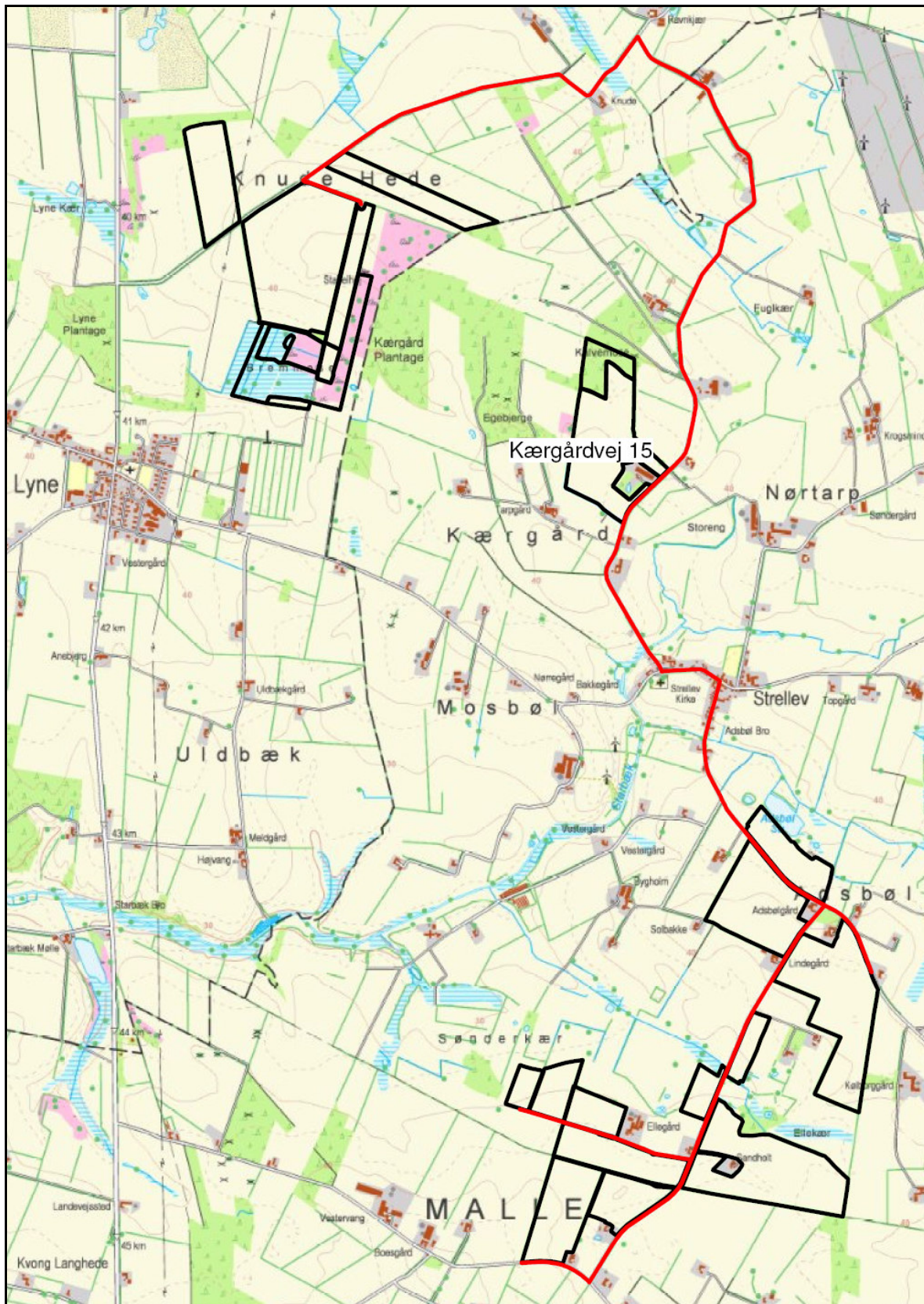
Antallet af transporter, som følge af udvidelsen, forventes at stige med 33 kørsler årligt - svarende til en stigning på 5,2 %. Transporterne foregår primært i dagtimerne og på hverdage. I højsæsonen vil det være nødvendig med transporter i weekenden og uden for normal arbejdstid. Transport til ekstern gylletank foregår fra ny gylletank med lastbil en gang om året. Indtil den ny gylletank er opført transporteres gylle til decentral tank ca. 2 gange pr. uge.

Figur 7 viser en oversigt over de transportveje, der bruges i forbindelse med udbringning af husdyrgødning med traktor og gyllevogn. Lugt i forbindelse med drift og udbringning af husdyrgødning forventes ikke at medføre lugtgener, der stiger til et niveau, som ikke bør accepteres ved bopæl på landet.

Antal transporter igennem Strellev by med gyllevogn øges fra 51 til 100 transporter pr. år.

Der stilles til vilkår til at transporter igennem Strellev by med traktor dreven gyllevogn ikke må foretages i tidsrummet fra kl. 22.00 til 6.00, samt på søn- og helligedage.

Varde kommune vurderer, at stigningen i antallet af transporter på 5,2 % er meget begrænset i forhold til, at dyreholdet øges med 75 % beregnet ud fra antallet af DE. Endvidere er til- og frakørselsforholdene til ejendommen placeret, således at det ikke forekommer gener for naboerne i forbindelse med ind- og frakørsel til ejendommen. Med de stillede vilkår vurderes det, at det øgede antal transporter ikke vil give anledning til væsentlig gener for lokalbefolkningen.



Figur 7: Transportveje (rød streg) i forbindelse med udbringning af husdyrgødning

## 7.18 Spildevand

### Sanitært spildevand

Der er ingen sanitært spildevand fra produktionsbygningen.

### Processpildevand

Vaskevand fra staldene udgør i den fremtidige produktion 225 m<sup>3</sup>/år og drikkevandsspild udgør 675 m<sup>3</sup>/år. Vaskevand og drikkevandsspild ledes til gyllen, og er medtaget i beregning af den fremtidige gyllemængde på 4.037 m<sup>3</sup>/år.

### Tagvand

Der sker ingen etablering af nye bygninger, hvorfra der opsamles regnvand. Tagvandet fra eksisterende stald opsamles i tagrender, som løber til rensebrønd og videre via tagvandsledninger til bæk med forbindelse til Starbæk, se figur 8.



Figur 8. Afledning af tagvand til Starbæk

Varde Kommune vurderer, at alt husdyrbrugets spildevand håndteres og afledes miljømæssigt forsvarligt.

## 7.19 Driftsforstyrrelser eller Uheld

Ved håndtering og opbevaring af gylle, kemikalier og olie, vil der altid være risiko for at der sker uheld. Beholdere kan springe læk, vogne kan vælte, igangsatte pumper kan blive glemt og der kan opstå brand.

For at minimere risikoen for nedsivning af stoffer til grundvandet samt beskyttelse af det omgivende miljø, har ansøger oplyst at følgende er proceduren for håndtering af gylle, kemikalier og olie, ved uheld på ejendommen på Kærgårdvej 15, 6870 Ølgod.

### Gylle ved uheld:

Hvis der sker brud på gylletank, vil gyllen samles på marken, med mulighed for opsamling uden det løber til vandløb. I forbindelse med etablering af gylletank laves jordvold på vestsiden af gylletanken, som sikrer at gylle ikke løber mod vest i tilfælde af læk af beholder. For at sikre at der ikke løber gylle til markvandsboring nord for beholderen, se figur 9, stilles der vilkår til at der omkring boringen skal være en tæt brønd, som skal være ført min. 30 cm over terræn.

Ansøger oplyser, at sker der brud på gyllebeholder med efterfølgende udløb af gylle, vil der straks blive ringet efter hjælp på tlf.:112.



Figur 9. Område hvor gylle vil løbe hen ved eventuel læk af gyllebeholder

### Olie/kemikalier ved uheld:

- Ved spild af kemikalier eller olie vil materialet blive forsøgt opsamlet og der ringes 112.

### Brand:

- Flugtveje er angivet på situationsplan, se figur 2.
- Ved brand på bedriften vil der blive ringet 112 og indsatslederen vil blive orienteret om lokaliteterne for opbevaring af kemikalier og olie samt andre miljøfarlige stoffer.

Varde Kommune vurderer på baggrund af de stillede vilkår til etablering af jordvold vest for gyllebeholder og brøndring om markvandsboring, at der er truffet de nødvendige foranstaltninger for at hindre forurening af det omgivende miljø med miljøfarligestoffer. Der stilles vilkår til at uheld og driftsforstyrrelser straks meddeles alarmcentralen og efterfølgende Varde Kommune.

## **7.20 Beskyttede naturområder omkring ejendommen - Ammoniak**

På et husdyrbrug er det stalde og husdyrgødningslagre, der er hovedkilden til udslip af luftbårent kvælstof (ammoniakfordampning). Beregninger, der er foretaget ud fra beregningsmetoderne i hht. godkendelsesbekendtgørelsen, viser at fordampningen af ammoniak fra nudriften er 1.824 kg kvælstof (N) pr. år og i ansøgt produktion 2.833 kg N pr. år. Projektet medfører således en stigning i ammoniakfordampningen på 1.009 kg kvælstof pr. år.

Kravet er, at der skal ske en reduktion på 25 % for de stalde, hvor indretningen ændres og for nye stalde – i forhold til et fastlagt reference-staldsystem. Beregninger i ansøgningsmaterialet viser, at det generelle beskyttelsesniveau er overholdt.

Ovenstående tiltag overholdes ved, at grisene fortsat opstaldes med delvis spaltegulv, 50-75 % fast gulv og der monteres teltoverdækning på den ny gyllebeholder.

### **§ 7 områder**

I henhold til §§ 7 og 21 i lov om miljøgodkendelse m.v. må ammoniakfordampningen fra det samlede anlæg ikke øges som følge af den ansøgte etablering, ændring eller udvidelse af husdyrbruget, hvis anlægget ligger helt eller delvist indenfor 300 meter fra de i § 7 nævnte naturtyper.

Stalden og ny gylletank er placeret ca. 1,8 km sydvest fra det nærmeste naturområde der i "Lov om miljøgodkendelse m.v. af husdyrbrug" er omfattet af § 7. Eksisterende gylletank i mark er placeret ca. 2,1 km sydøst fra det nærmeste naturområde der i "Lov om miljøgodkendelse m.v. af husdyrbrug" er omfattet af § 7, se figur 10.

Beregning viser, at der til nærmeste § 7 område, som er heden ca. 1,8 km fra anlægget, kun sker en minimal stigning i depositionen af N fra 0,04 kg N/ha i nudrift til 0,06 kg N/ha i fremtidig drift.

Da staldanlægget ikke er omfattet af bufferzonekravene, og på baggrund af ovenstående beregning vurderer Varde Kommune, at udvidelsen af dyreholdet ikke vil påvirke § 7 området negativt.

Den eksterne gyllebeholder er beliggende i Ringkøbing-Skjern Kommune, som har haft sagen i høring. Kommunen har vurderet at den eksterne gyllebeholder ligger udenfor bufferzone I og II og ca. 2,1 km sydøst for nærmeste § 7 naturområde. På baggrund heraf har Ringkøbing-Skjern Kommune vurderet at den eksterne gyllebeholder ikke vil medføre væsentlige virkninger på naturområder omfattet af lovens § 7.



Figur 10. Afstand til § 7 område

### § 3 områder

Naturtyper af forskellige arter har alle en tålegrænse for hvor meget ammoniakdeposition de kan tåle før der sker ændringer på den enkelte naturtype. Naturtyperne inddeles i 5 kategorier, hvor hver kategori har en bestemt tålegrænse, se tabel 10 herunder.

N-følsomhed	Tålegrænse
Uoplyst	Uoplyst
Ikke N-følsom	>30 kg N/ha/år
Mindre N-følsom	20-30 kg N/ha/år
Moderat N-følsom	10-20 kg N/ha/år
Særlig N-følsom	5-10 kg N/ha/år

Tabel 10. Oversigt over de 5 kategorier for N-følsomhed og deres tålegrænser

Baggrundsbelastningen er i henhold til tal fra SNS fra årene 2000, 2003 og 2004 for det gamle Ølgod Kommune på 17,6 kg N/ha.

Nyeste tal fra DMU fra 2007 angiver en baggrundsbelastning for ny Varde Kommune på 15,0 kg N/ha.

Områder omfattet af naturbeskyttelseslovens § 3 (minus søer), beliggende indenfor en afstand af 1.000 m fra anlægget på Kærgårdvej 15 fremgår af figur 11 og tabel 11 herunder.

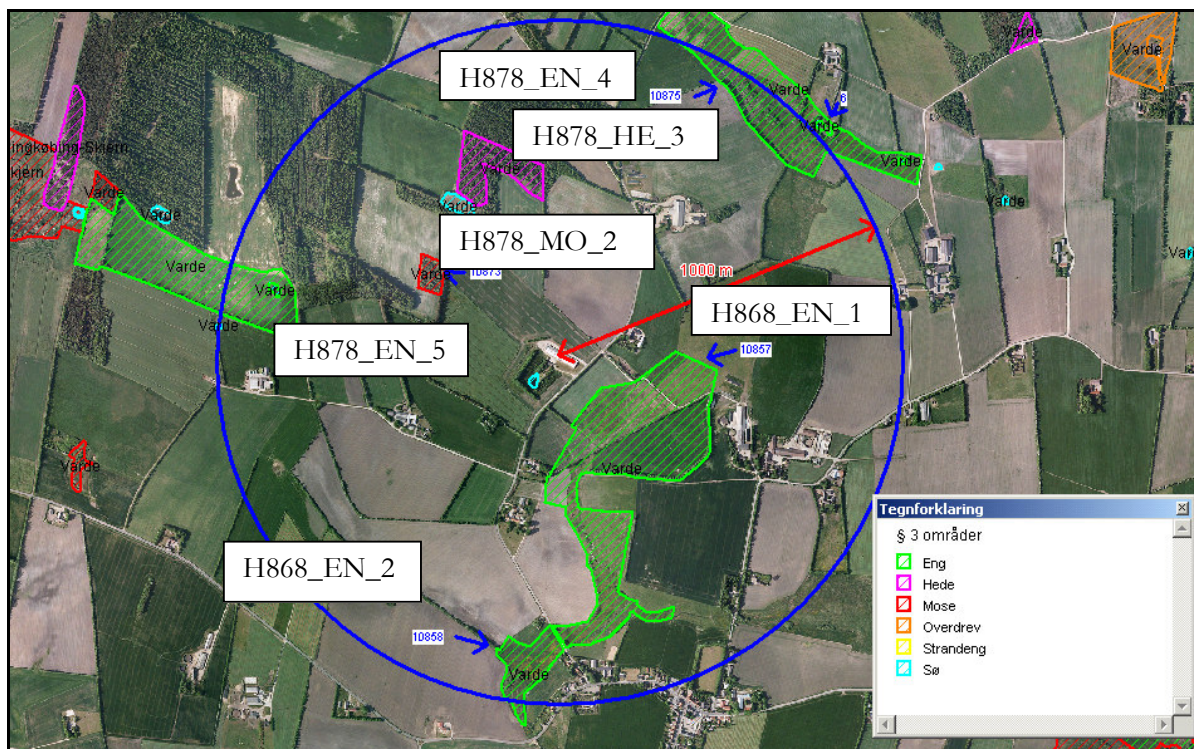
§ 3 områder indenfor 1.000 m af ekstern gyllebeholder fremgår af figur 12.



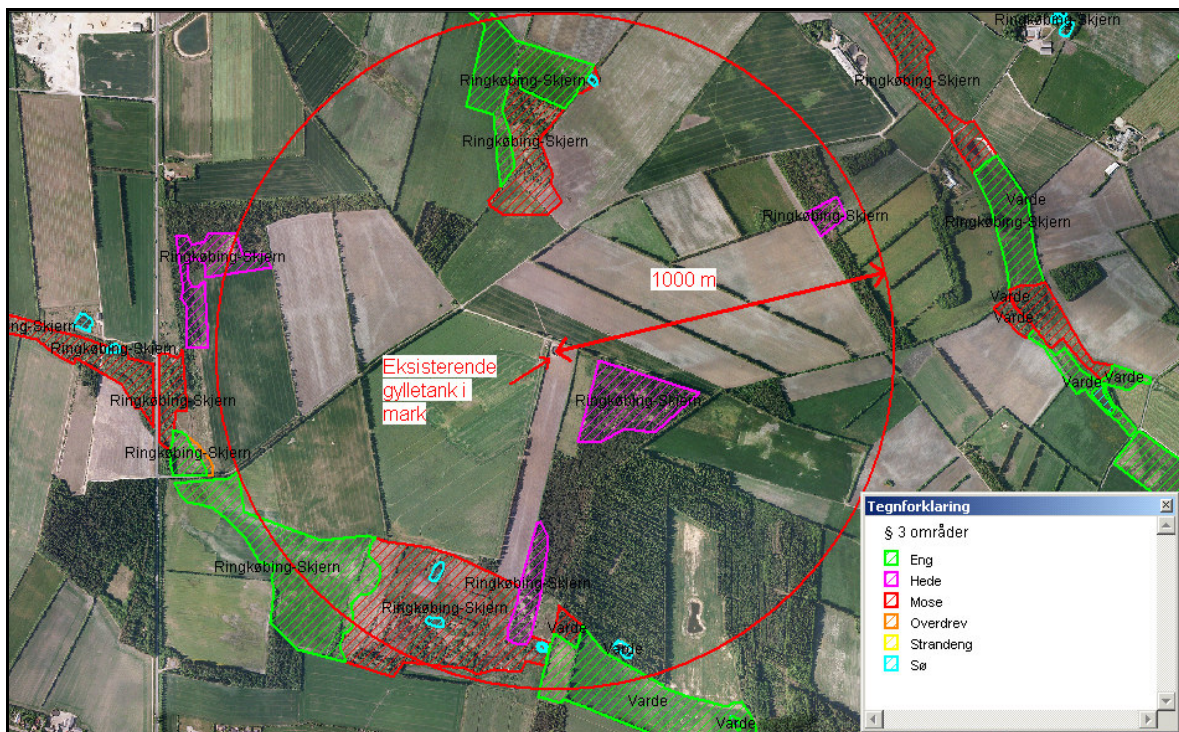
§ 3 lokalitet	Type	Værdi-sætning	Mål-sætning	N-følsom	Afstand <sup>1</sup> (m)	Registrering/bemærkninger i naturregistrering
H868_EN_1	Fersk-eng	Lille C	C	Ikke N-følsom	158	HovedNaturtype: Ren kultureng. Mosaiknaturtyper: Tilgroningskultureng: 10 – 25 %. Høslæt, Kvægafgræsses (2001)
H868_EN_2	Fersk-eng	Lille C	C	Uoplyst	780	HovedNaturtype: Ren kultureng. Mosaiknaturtyper: Tilgroningskultureng: 10 – 25 %. Høslæt, Kvægafgræsses (2001)
H878_EN_5	Fersk-eng	Lille C	C	Ikke N-følsom	740	HovedNaturtype: Ren kultureng. Mosaiknaturtyper: Mose (og kær): 5 – 10 %. Påvirkning: Gødsket. Høslæt, Kvægafgræsses, Nyomlagt græs (2001)
H878_HE_3	Hede	Mellem B	B	Moderat N-følsom	450	HovedNaturtype: Lynghede. Mosaiknaturtyper: Græsagtig hede: 5 – 10 %. Skiftevis våd og tør hede der ligger isoleret (2001)
H878_EN_4	Fersk-eng	Lille C	C	Ikke N-følsom	860	HovedNaturtype: kultureng Mosaiknaturtyper: Kultureng: 25 – 50 % Ren kultureng: 25 – 50 %. Afgræsses (2001)
H878_MO_2	Mose og Kær	Lille C	C	Uoplyst	390	Lille hedemose, isoleret i agerlandet. Opvækst af bjergfyr og andre træer.

**Tabel 11. § 3 områder indenfor 1.000 m fra Kærgårdvej 15**

<sup>1</sup> Afstand målt fra centrum af staldanlæg



**Figur 11. § 3 arealer indenfor 1.000 m fra fra husdyrbrugets staldanlæg**

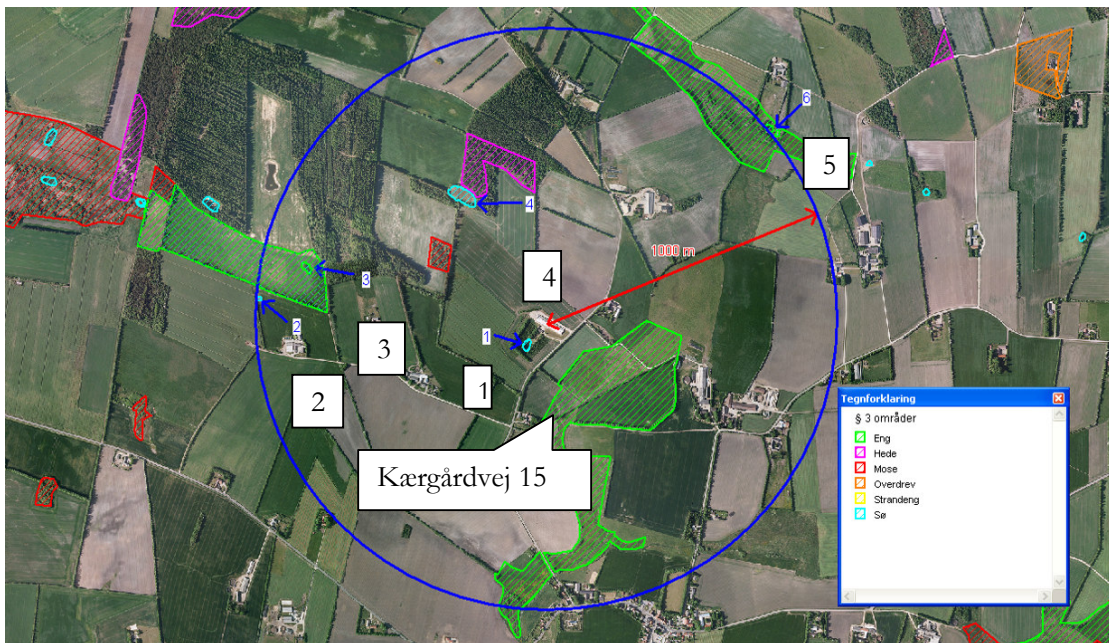


**Figur 12. § 3 arealer indenfor 1.000 m fra ekstern gylletank i Ringkøbing-Skjern kommune**

Der bygges ny gylletank ved svineproduktion på Kærgårdvej 15, hvorfor der ifølge beregning i husdyrgodkendelse.dk, sker et fald i ammoniakfordampningen fra ekstern gylletank, fordi der fremadrettet vil blive opbevaret mindre gylle fra produktionen på Kærgårdvej 15 i den eksterne gylletank.

Der er foretaget en vurdering af belastningen af heden beliggende 110 m øst for ekstern gylletank, se figur12. Beregning viser, at der sker et fald i ammoniakdeposition fra nudrift på 0,86 kg N/ha til ansøgt drift på 0,71 kg N/ha. Dette giver et fald på 0,15 kg N/ha. Der er ikke foretaget beregninger til andre naturområder omkring ekstern gylletank, idet der sker et fald i ammoniakfordampningen fra tanken. Ringkøbing-Skjern Kommune har haft sagen i høring og vurderet, at den eksterne gyllebeholders ammoniakfordampning ikke vil medføre væsentlige virkninger på naturområder omfattet af Naturbeskyttelseslovens § 3.

Der er 5 søer 1, 2, 3, 4 og 5, se figur 13. Søerne er beliggende i en afstand af op til 1.000 m fra Kærgårdvej 15. Søerne er næringsberigede. Det vurderes, at ammoniakdepositionen fra anlægget på Kærgårdvej 15 har en meget begrænset effekt. Hovedkilden til næringsberigelse af søerne vurderes at være overfladevand fra dyrkede arealer, dels som vand, der løber på jordoverfladen til søerne, dels næringsberiget overfladevand, der løber til søerne via rodzonen fra de dyrkede arealer. Ammoniakdeposition fra anlægget vurderes derfor ikke at forringe naturtilstanden i § 3 søerne.



Figur 13. § 3 søer indenfor 1.000 m fra Kærgårdvej 15

Der er foretaget beregninger af ammoniakdepositionen på en nærliggende hede (H878\_HE\_3) og eng (H868\_EN\_1) med baggrund i ammoniakemissionen fra staldanlægget. Beregningerne, der er foretaget er udregnet i SNS-regnearket, der ligger bag Husdyrgodkendelse.dk og er med en vis usikkerhed. Beregningerne som ses i tabel 12, viser at der vil komme en merbelastning på naturområderne.

§ 3 lokalitet	N-følsom	Afstand (m)	Tålegrænse, kgN/ha	Dep. før, kgN/ha	Dep. efter kgN/ha	Ændring, kgN/ha
H878_HE_3 Hede	Moderat N-følsomt	450	10-20	0,40	0,69	+ 0,29

Tabel 12. Beregning af ammoniakdeposition på et nærliggende naturområde

Heden (H878\_HE\_3) er registreret som moderat kvælstoffølsom og B-værdisat, men er beliggende i en afstand af ca. 450 m fra staldanlægget. Varde Kommune har lavet beregninger, se tabel 12, som viser, at ammoniakdepositionen stiger med 0,29 kg N/ha. Varde kommune vurderer, at en stigning på 0,29 kg N/ha ikke vil medføre ændringer af hedens tilstand.

De sidste 4 enge og 1 mose/kær beliggende indenfor 1.000 m fra staldanlægget er C-værdisatte og C-målsatte. Ingen af dem er registreret som kvælstoffølsomme, hvorfor der ikke er foretaget nærmere beregninger og vurderinger af belastningen af naturområderne.

På baggrund af, at udvidelsen kun medfører en ubetydelig merbelastning af hedeområdet, de lave kvælstoffølsomheder og den nævnte baggrundsbelastning for Varde Kommune, vurderes det at udvidelsen ikke vil påvirke nogle af de omkringliggende § 3 områder negativt.

### Internationale naturbeskyttelsesområder (Natura 2000)

I henhold til § 8 og § 11 i "Bekendtgørelse om udpegning og administration af internationale naturbeskyttelsesområde samt beskyttelse af visse arter" (Bek nr. 408 af 1. maj 2007) skal Varde Kommunes vurdering omfatte en konkret vurdering af påvirkningen af udpegede områder og arter, jf. bekendtgørelsens § 7 og § 11.

Der er ca. 7,3 km fra husdyrbrugets staldanlæg og 5,5 km fra eksisterende gylletank i mark til nærmeste internationale naturbeskyttelsesområde (EF-habitatområde nr. 196 Lønborg Hede).

På grund af afstanden vil merfordampningen fra stalde og lager ikke kunne give anledning til en målbar merbelastning af dette område, og der er således ikke grund til at foretage konsekvensvurdering efter § 7 i bekendtgørelsen. Varde kommune vurderer at områder og arter, jf. bekendtgørelsens § 7 og § 11 ikke påvirkes.

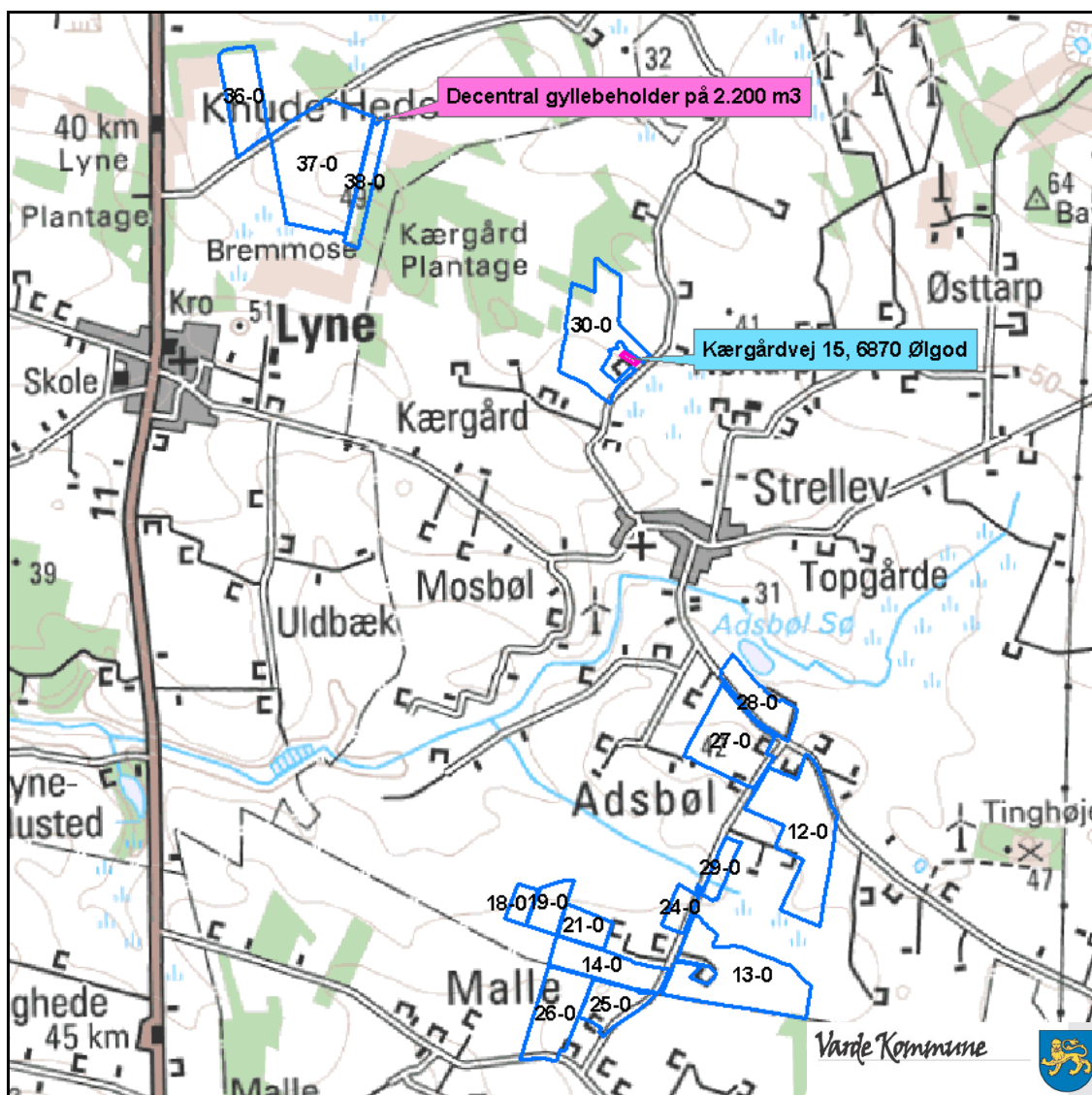
## Husdyrbrugets udbringningsarealer

### 7.21 Harmoni og arealkrav

I henhold til husdyrgødningsbekendtgørelsen (Bekendtgørelse nr. 1695 af 19. december 2006 om husdyrbrug og dyrehold for mere end 3 dyreenheder, husdyrgødning, ensilage, mv.) skal ovenstående bedrift råde over 174,74 ha udbringningsareal, på den betingelse at disse arealer opfylder kravet om, at der kan udbringes husdyrgødning svarende til 1,4 DE/ha. Ejendommen råder over 176,15 ha ejet udbringningsareal. Harmonikravet er dermed overholdt.

Udspretningsarealet på 176,15 ha fremgår af figur 14 og tabel 13.

Plantedirektoratet er tilsynsmyndighed på harmoniforhold.



Figur 14: Oversigt over husdyrbrugets udspretningsareal

Ejerforhold	Ha	Afsat gødningsmængde DE
Bedriften ejede arealer	176,15	244,64
Gylleaftale og lejet areal	0	0
<b>I alt</b>	<b>176,15</b>	<b>244,64</b>

Tabel 13: Oversigt over afsætningen af husdyrgødning

## 7.22 Kg N og P tilført udspretningsarealet

I tabel 14 er vist den producerede mængde N og P i nudrift og i ansøgt drift.

Husdyrgødning	Kg N		Kg P		DE	
	Nudrift	Planlagt	Nudrift	Planlagt	Nudrift	Planlagt
Tilført svinegylle fra anden ejet produktion	10.739	-	1.999	-	92,9	-
Svinegylle	16.123	27.404	3.002	4.742	139,56	244,64
<b>I alt</b>	<b>26.862</b>	<b>27.404</b>	<b>5.001</b>	<b>4.742</b>	<b>232,46</b>	<b>244,64</b>

Tabel 14. Produceret mængde N og P i nudrift og i planlagt drift

I tabel 15 ses husdyrgødning der er tilført udbringningsarealet.

Husdyrgødning	Kg N	Kg P	DE
I alt produceret gødning	27.404	4.742	244,64
Afsat gødning	0	0	0
Tilført gødning	0	0	0
<b>Husdyrgødning tilført ejede arealer</b>	<b>27.404</b>	<b>4.742</b>	<b>244,64</b>

Tabel 15. Husdyrgødning tilført ejede udspretningsarealer i planlagt drift

## 7.23 Nitrat til overfladevand - vandløb, søer og kystvande

### Afvandingsoplande

En mindre del af udspretningsarealet er opland til Varde Å – Vadehavet.

16,3 ha af husdyrbrugets udbringningsarealer afvander via mindre vandløb til Varde Å og Vadehavet, der er udpeget som internationalt naturbeskyttelsesområde (EF-habitatområde nr. 77: Nørholm Hede, Nørholm Skov og Varde Å øst for Varde, EF-habitatområde nr. 78: Vadehavet med Ribe Å, Tved Å og Varde Å vest for Varde, EF-fuglebeskyttelsesområde nr. 49: Engarealer ved Ho Bugt, EF-fuglebeskyttelsesområde nr. 57: Vadehavet, samt Ramsarområde nr. 27: Vadehavet).

En række af de naturtyper, der udgør udpegningsgrundlaget for habitatområderne, er i større eller mindre grad følsomme over for en øget næringsstofbelastning af vandmiljøet. Det gælder sandbanker med lavvandet vedvarende dække af havvand, flodmundinger, mudder- og sandflader blottet ved ebbe, samt vegetation af kveller eller andre enårige strandplanter, der koloniserer mudder og sand. Også en række fiskearter kan blive påvirket negativt, hvis levestederne forringes på grund af øget næringsstofbelastning, f.eks. Havlampret, Stavsild og Snæbel. Desuden kan en række fuglearter, der udgør udpegningsgrundlaget for EF-fuglebeskyttelsesområderne, blive påvirket negativt. Det gælder blandt andet ynglefuglene Klyde, Splitterne, Havterne og Fjordterne, samt trækfuglene Knopsvane, Knortegås, Gravand, Pibeand, Krikand, Spidsand, Hvinand, Stor skallesluger, Edderfugl, Blishøne, Strandskade, Lille kobbersneppe, Islandsk ryle og Almindelig ryle, der alle er afhængige af fødesøgning på søterritoriet. Ramsarområder er vådområder med så mange vandfugle, at de har international betydning og skal beskyttes. Alle danske Ramsarområder indgår som dele af EF-fuglebeskyttelsesområder, således også Vadehavet.

Største delen af udspretningsareal er beliggende i opland til Ringkøbing Fjord.

159,85 ha af husdyrbrugets udbringningsarealer afvander via mindre vandløb til Ringkøbing Fjord, der er udpeget som internationalt naturbeskyttelsesområde (EF-fuglebeskyttelsesområde nr. 43: Ringkøbing Fjord, EF-habitatområde nr. 62: Ringkøbing Fjord og Nymindestrømmen og Ramsarområde 2: Ringkøbing Fjord).

Ringkøbing Fjord er udpeget som EF-habitatområde på grundlag af arterne flodlampret, havlampret, majsild, stavsild, odder og vandplanten vandranke. Ringkøbing Fjord er også udpeget som kystlagune, der er en prioriteret naturtype, og på baggrund af en række ikke-prioriterede naturtyper såsom kystklitter og flodmundinger. Udpegningen af Ringkøbing Fjord som EF-fuglebeskyttelsesområde er sket på grundlag af dels de ynglende arter klyde, rørhøg, mosehornugle og splitterne, og dels de store forekomster af trækfuglene knopsvane, pibesvane, sangsvane, kortnæbbet gås, knortegås, gravand, pibeand, krikand, spidsand, skeand, hvinand, stor skallesluger og blichøne. Ramsarområder er vådområder med så mange vandfugle, at de har international betydning og skal beskyttes. Alle danske Ramsarområder indgår som dele af EF-fuglebeskyttelsesområder, således også Ringkøbing Fjord. Dele af Ringkøbing Fjord er endvidere fredet som naturreservat.

### **Udvaskning**

60,11 ha af bedriftens ejede udbringningsarealer ligger i område kategoriseret som nitratklasse 2, for hvilke der er krav om en skærpelse af de generelle regler vedrørende den maksimale mængde husdyrgødning, der må udbringes pr. ha. De resterende 116,04 ha ligger uden for områder der er klassificeret som nitratklasser. På disse arealer er der ingen krav til reduktion af harmonitryk i forhold til det maksimalt tilladte.

De 60,11 ha er klassificeret som nitratklasse 2 fordi de ligger i opland til sårbart Natura 2000 område.

For arealer der er beliggende i nitratklasse 2 gælder, at de som udgangspunkt kun må tilføres husdyrgødning svarende til 65 % af det generelle harmonitryk. Derfor angiver ansøgningen en samlet reduktionsprocent på 88,06 % for alle bedriftens udbringningsarealer. Det betyder, at der uden virkemidler maksimalt må tilføres husdyrgødning svarende til 1,23 DE/ha. Beregninger i Farm-N i ansøgningsystemet viser at det svarer til en maksimal udvaskning på 87,0 kg N/ha/år.

Den samlede mængde kvælstof indeholdt i den udbragte husdyrgødning på husdyrbrugets udbringningsarealer vil ifølge ansøgningen stige fra 26.862 kg N/år før ændringen til 27.404 kg N/år efter ændringen. Det svarer til en samlet stigning på 542 kg N.

Det angivne sædskifte er S2 og S4, hvilket også er identisk med referencesædskiftet. Der stilles derfor ingen krav til sædskifte.

Ansøger ønsker at udbringe husdyrgødning svarende til 1,39 DE/ha. For at kunne dette, uden at overskride den maksimale udvaskning, ønsker ansøger at benytte sig af virkemidlet med at etablere flere efterafgrøder. Ved at etablere 3,0 % efterafgrøder udover det lovpligtige krav, viser udregninger i Farm-N at udvaskningen ved udbringning af 1,39 DE/ha bliver på 87,0 kg N/ha/år, hvilket er det samme som den beregnede maksimale tilladte udvaskning.

Lovgivningens generelle beskyttelsesniveau er derfor opfyldt.

Der er stillet vilkår om 3,0 % ekstra efterafgrøder i denne godkendelse.

Der er stillet vilkår om udbringning af husdyrgødning på bedriftens udbringningsarealer med gylle med maksimalt 27.404 kg N/år.

Den samlede udvaskning fra ejendommens ejede udbringningsarealer (176,15 ha) bliver 15.325 kg N.

Den samlede udvaskning fra ejendommens ejede udbringningsarealer til Ringkøbing Fjord (159,85 ha) bliver 13.907 kg N. Under forudsætning af at jordens reduktionspotentiale for 101,84 ha er 76-100 % og for 58,01 ha er 51-75 %, vil denne mængde på vejen mod Natura-2000 området blive reduceret til mellem 1.262kg N og 4.599 kg N.

Den samlede udvaskning fra ejendommens ejede udbringningsarealer til Vadehavet (16,3 ha) bliver 1.418 kg N til Vadehavet. Under forudsætning af at jordens reduktionspotentiale er 51-75 %, vil denne mængde på vejen mod Natura-2000 området blive reduceret til mellem 355 kg N og 695 kg N.

I henhold til oplysninger fra Miljøcenter Ribe er den samlede årlige kvælstoftilførsel til Vadehavet fra kilder i det tidligere Ribe Amt og fra landområder i det tidligere Vejle og Sønderjyllands amter på 9.100 tons kvælstof. Tallet er et gennemsnit over tilførsel for årene 2001 til 2005.

Udvidelsen af husdyrholdet på bedriften medfører uændret kvælstoftilførsel til Vadehavet. På den baggrund forventes nitratudvaskningen fra udbringningsarealerne ikke at resultere i målbare ændringer af næringsstofkoncentrationen i Vadehavet.

Den danske del af oplandet til Vadehavet er ca. 5.187 km<sup>2</sup>, svarende til 518.700 ha. Ansøgers udspretningsareal udgør således ca. 0,03 promille af oplandet.

Af basisanalyserne for Vand- og Naturplanerne for Vadehavet fremgår det at kvælstoftilførslen til Vadehavet siden 1980-erne er faldet, og at det forventes at den vil fortsætte med at falde frem mod 2015.

I henhold til oplysninger fra Miljøcenter Ringkøbing er den gennemsnitlige tilførsel af kvælstof til Ringkøbing Fjord på 5.319 tons. Tallene er et gennemsnit over tilførslen fra år 2000 til og med år 2004.

Udvidelsen af husdyrholdet på bedriften medfører uændret kvælstoftilførsel til Ringkøbing Fjord. På den baggrund forventes nitratudvaskningen fra udbringningsarealerne ikke at resultere i målbare ændringer af næringsstofkoncentrationen i Ringkøbing Fjord.

Oplandet til Ringkøbing Fjord er ca. 347.700 ha. Ansøgers udspretningsareal udgør ca. 0,5 promille af dette opland. Husdyrbestanden og dyretrykket i oplandet til Ringkøbing Fjord forventes på grund af reglerne om at der skal anvendes et givet udbringningsareal til en given husdyrproduktion ikke at stige væsentlig.

I perioden frem til 2015 forventes indsatsen i landbruget at bidrage til en reduktion i kvælstofudledningen. Den samlede kvælstofbelastning til Ringkøbing Fjord vurderes ved udgangen af 2015 at være 4.409 ton N, hvilket ca. svarer til en 24 % reduktion i forhold til 2001 niveau. Reduktionen i kvælstofbelastningen vil primært ske på baggrund af tiltag i det åbne land.

Ringkøbing-Skjern Kommune har haft sagen i høring. Kommunen har vurderet at der ikke er særlig forhold, der kan begrunde en fravigelse af det generelle beskyttelses niveau i forhold til nitrat med de stillede vilkår.

Flere og flere landbrug, der ligger i oplandet til Vadehavet og Ringkøbing Fjord, får udarbejdet en miljøgodkendelse. En del af disse bedrifter har udspretningsarealer beliggende i nitratklasse 1, 2 og 3, som medfører at der skal ske en reduktion i dyretrykket i forhold til de generelle harmonikrav. Hvis dyretrykket ikke ønskes reduceret skal der i stedet laves projektilpasninger, så udvaskningen nedbringes til det, som svarer til det reducerede dyretryk. Det medfører at udvaskningen til Vadehavet reduceres.

### **Samlet vurdering for udvaskning til Vadehavet og Ringkøbing Fjord:**

Varde Kommune vurderer på baggrund af ovenstående, at udvidelsen af husdyrholdet hverken isoleret set – eller i komulation med andre projekter – vil påvirke de internationale naturbeskyttelsesområder væsentligt for så vidt angår udvaskning af nitrat fra bedriftens udbringningsarealer.

## **7.24 Nitrat til grundvand**

Ingen af ejendommens udbringningsarealer er placeret inden for områder, der i de af miljøministeren vedtagne retningslinier i Regionplan 2016 er udpeget som nitratfølsomt indvindingsområde. Derfor er der ingen krav til udvaskning af nitrat til grundvandet fra udbringningsarealet.

## **7.25 Fosfor**

Alle husdyrbrugets udbringningsarealer er beliggende i oplande til Natura2000 vandområder der er overbelastet med fosfor.

Alle arealer er i ansøgningen angivet som JB1 og JB3, på nær 3,06 ha, der er angivet som JB11. JB 1 og 3 er sandet jorde og JB 11 er humus.

Af ejendommens udbringningsarealer er 7,32 ha beliggende i lavbundsområde, heraf 6,78 ha i okkerklasse 1. Lavbundsarealer klassificeret som okkerklasse 1 har et højt jernindhold, hvilket medfører at fosfor bindes hårdere i jorden, og dermed ikke så let udvaskes. Disse arealer kategoriseres derfor som fosforklasse 0.

De resterende 0,54 ha lavbundsarealer beliggende udenfor okkerklasse 1 og klassificeres som fosforklasse 2.

Dermed bliver 0,54 ha klassificeret som fosforklasse 2, hvor fosforoverskuddet ikke må øges i ansøgt drift.

De resterende 175,61 ha klassificeres som fosforklasse 0, hvor der ikke skal stilles krav til fosfortildelingen ud over de generelle harmoniregler.

Fosfortildelingen til arealerne falder som følge af denne miljøgodkendelse fra i alt 5.001 kg P svarende til 28,4 kg P/ha til i alt 4.742 kg P, svarende til 26,9 kg P/ha. Det svarer til et fald på i alt 259 kg P, svarende til 1,47 kg P/ha.

Sædskiftet er angivet som S2 og S4, hvilket er identisk med referencesædskiftet. En kombination af S2 og S4 bortfører 21,2 kg P/ha. Der bliver således i ansøgt drift tale om et P-overskud på 5,7 kg P/ha.

Udvidelsen af bedriften medfører at fosforoverskuddet på bedriften falder fra 7,2 kg P/ha til 5,7 kg P/ha. Det vil sige at det totale fosforoverskud på bedriften falder fra 1.268 kg til 1.004 kg. Et fald 264 kg P.

Arealerne må i følge beregninger i ansøgningsprogrammet maksimalt tildeles 4.780,3 kg P. Der tilføres 4.742 kg P. Dette er 38,3 kg P mindre end tilladt. Det generelle beskyttelsesniveau for fosfor er derfor overholdt.



Ingen af bedriftens udbringningsarealer har en hældning på mere end 6 grader i henhold til kort fra Danmarks Miljøportal. Varde Kommune vurderer at der ved overholdelse af de generelle bræmmekrav ikke er fare for overfladeafstrømning til vandløb.

I henhold til oplysninger fra Miljøcenter Ribe er den samlede årlige fosfortilførsel til Vadehavet fra kilder i det tidligere Ribe Amt og fra landområder i det tidligere Vejle og Sønderjyllands amter på 250 tons. Tallene er et gennemsnit over tilførslen fra år 2001 til og med år 2005.

I henhold til oplysninger fra Miljøcenter Ringkøbing er den gennemsnitlige tilførsel af fosfor fra land til Ringkøbing Fjord 139 tons. Tallene er et gennemsnit over tilførslen fra år 2000 til og med år 2004.

Der er stillet vilkår om, at der maksimalt må udbringes husdyrgødning på bedriftens udbringningsarealer med maksimalt 4.742 kg P/år.

Ringkøbing-Skjern Kommune har haft sagen i høring. Kommunen har vurderet at der ikke er særlig forhold, der kan begrunde en fravigelse af det generelle beskyttelses niveau i forhold til fosfor.

Varde Kommune vurderer at udvidelsen af husdyrholdet ikke vil påvirke de internationale naturbeskyttelsesområder væsentligt, og at der ikke er grundlag for at stille yderligere skærpede krav vedr. tilførsel af fosfor til udspretningsarealer.

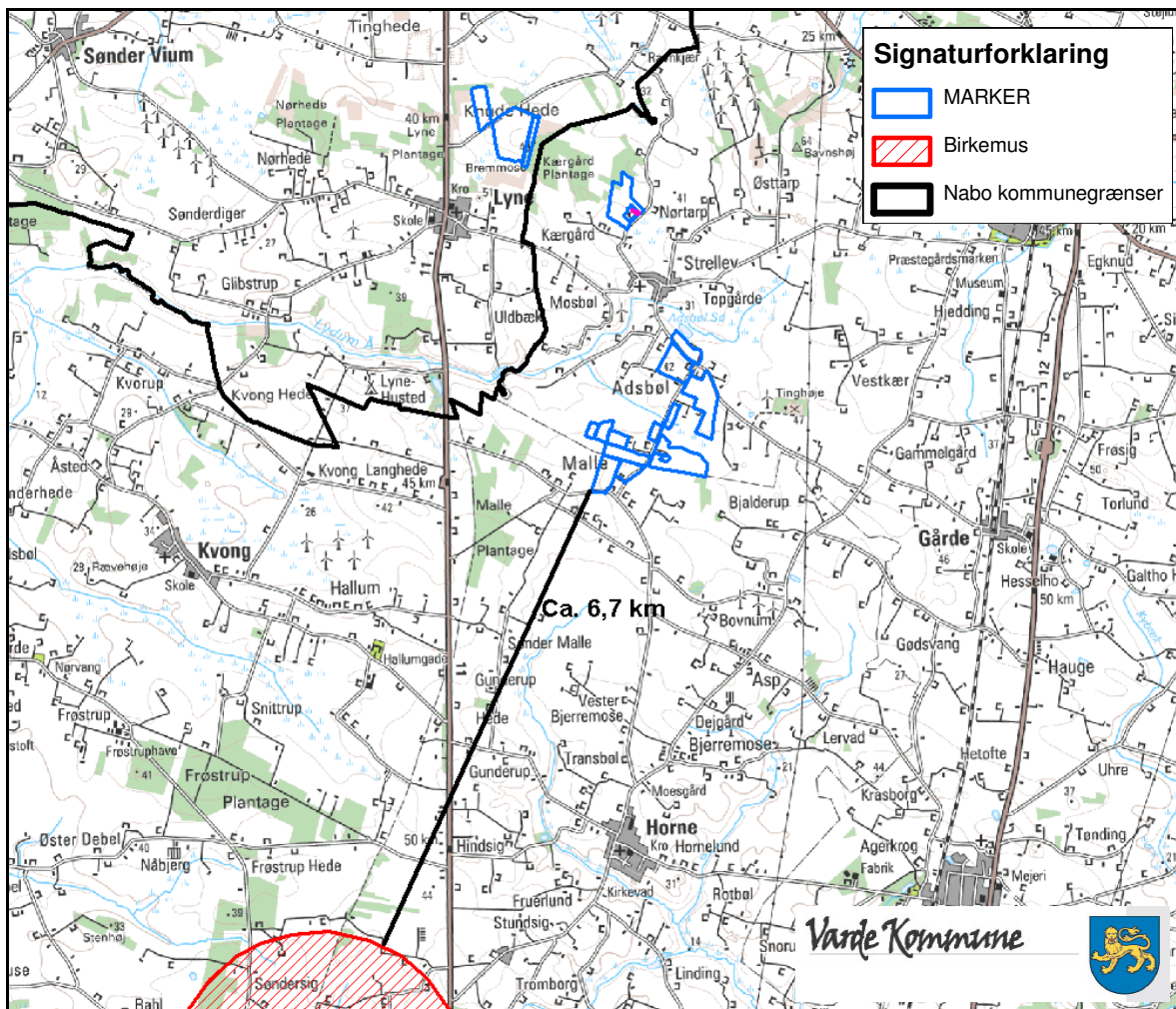
## **7.26 Påvirkning af arter med særligt strenge beskyttelseskrav (Bilag IV arter)**

I henhold til § 11 i "Bekendtgørelse om udpegning og administration af internationale naturbeskyttelsesområde samt beskyttelse af visse arter" er der indført en streng beskyttelse af en række dyre- og plantearter, uanset om de forekommer inden for et beskyttelsesområde eller udenfor. Disse arter fremgår af direktivets bilag IV og kaldes derfor bilag IV-arter. For en række arters vedkommende har Varde Kommune intet kendskab til arternes udbredelse i området, det gælder f.eks. løgfrø, markfirben og alle arter af småflagermus.

Spidssnudet frø og birkemus er begge arter der er listet på bilag IV. Spidssnudet frø er almindelige udbredt i Varde Kommune. Spidssnudet frø forventes at forekomme i forbindelse med naturområder i Varde Kommune, hvor der er egnede leveforhold for spidssnudet frøer. Det er Varde Kommunes vurdering at udvidelsen ikke vil medføre nogen væsentlig påvirkning af spidssnudet frø på grund af den store forekomst af arten i Varde Kommune.

Birkemus er registreret få steder i Varde Kommune. Nærmeste lokalitet, hvor der er registreret birkemus, er ca. 6,7 km sydvest fra nærmeste udspretningsareal, se figur 15. Det er Varde Kommunes vurdering at udvidelsen ikke vil medføre nogen væsentlig påvirkning af birkemusen på grund af den store afstand til den nærmeste lokalitet hvor birkemusen er registreret.

Varde Kommune vurderer i øvrigt at udvidelsen kan gennemføres uden at påvirke nogen af de listede arter på bilag IV i direktivet væsentligt.



Figur 15: Registrering af birkemus i forhold til udbringingsarealerne

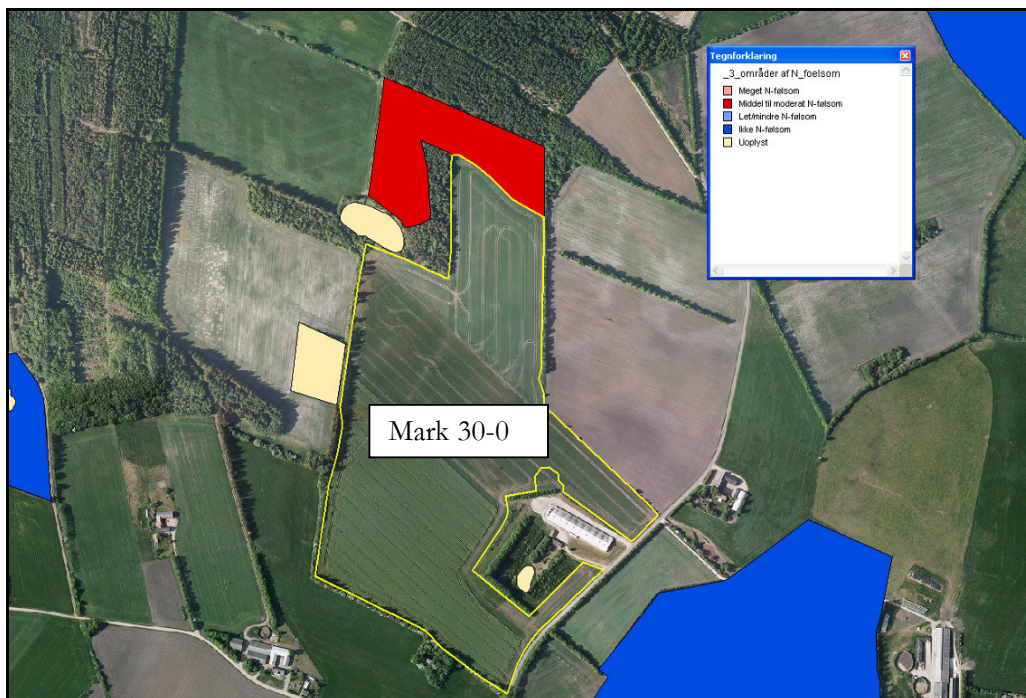
## 7.27 Udbringingsarealer – Øvrige forhold

### § 3 områder

Der er ikke registreret § 3 naturområder inden for udspretningsarealerne. Nogle af arealerne grænser op til § 3 beskyttet natur. Det drejer sig om mark nr. 30-0, 29-0, 24-0 og 13-0.

§ 3 områderne der grænser op til mark nr. 29-0, 24-0 og 13-0 er alle områder der ikke er følsomme overfor næringsstofpåvirkning. Varde Kommune har gennemgået luftfotos og vurderer på den baggrund, at det ikke er nødvendigt at stille vilkår om bræmmer i forhold til disse § 3 områder.

Derudover grænser mark nr. 30-0 op til en § 3 hede (H878\_HE\_3), se figur 16. Heden er efter Varde Kommunes vurdering, påvirkelig med kvælstof. Varde Kommune stiller derfor vilkår til at nedfældning langs hedearealet ved mark 30-0, skal ske i en 30 meter bredt bræmme. Ved brug af kunstgødning skal dette placeres - eller der skal holdes en ugødsket bræmme til heden på 10 meter. Ved brug af fast husdyrgødning skal der ligeledes holdes en afstand til heden, der sikrer mod randpåvirkning. Se afsnit 4 med vilkår.



Figur 16: Mark 30-0 ligger op til at N-følsomt § 3 hedeområde

Ansøgningen omfatter udbringingsarealer beliggende i Ringkøbing-Skjern kommune. Ansøger har i alt ca. 176,15 ha udspretningsareal tilrådighed, heraf 44,6 ha beliggende i Ringkøbing-Skjern kommune. Varde kommune har i den forbindelse bedt Ringkøbing-Skjern kommune om en arealudtalelse for den del der er beliggende i Ringkøbing-Skjern kommune.

Ringkøbing-Skjern kommune har den 28. juni 2010 fremsendt en arealudtalelse, som indeholder forslag til vilkår samt miljøvurdering om nitrat, fosfor, natur, transport og kulturmiljø.

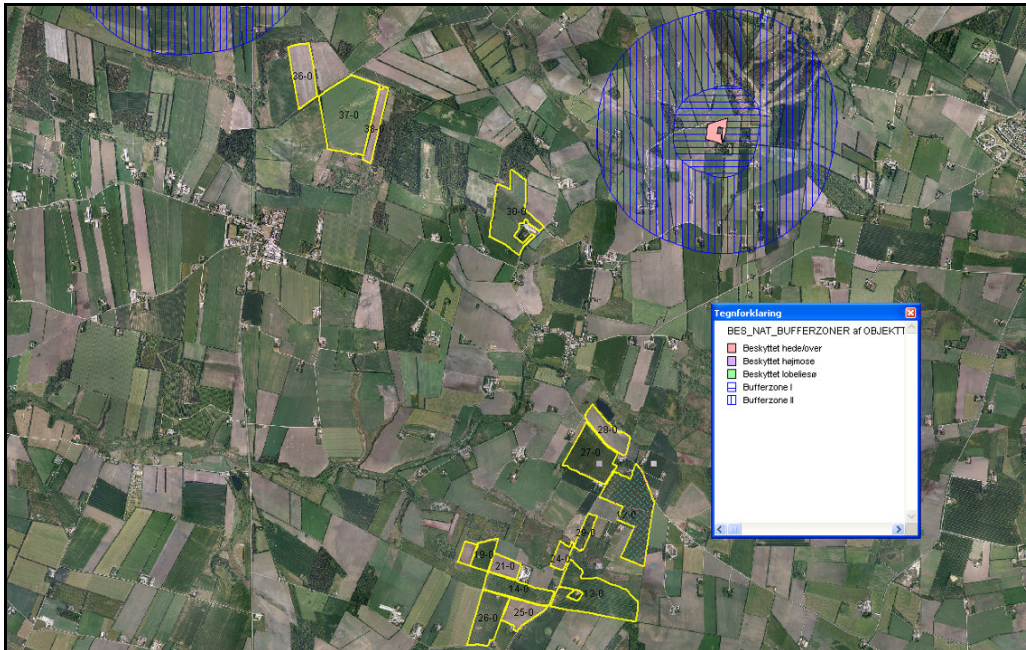
Varde kommune har i godkendelsen ved vilkårsfastlæggelse inddraget Ringkøbing-Skjern kommunes vilkår.

### § 7 områder

Ingen af ejendommens udspretningsarealer ligger i eller indenfor 1000 m fra naturområde, der er registreret som § 7 (særlig beskyttet naturområde).

Der er krav om nedfældning af flydende husdyrgødning på de arealer, som ligger indenfor 1000 m fra et § 7 område, såfremt udbringningen sker på sort jord eller græsmarker.

På figur 17 ses, at ingen af udspretningsarealer er placeret indenfor 1000 m fra § 7 områder på hvilke af ejendommens marker, der er krav om nedfældning. Fra 1. januar 2011 gælder kravet om nedfældning på alle arealer med sort jord eller græsmarker uanset beliggenhed.



**Figur 17: Udbringningsarealer i forhold til § 7 områder**

### Natura 2000 områder

Ingen af ejendommens udbringningsarealer er beliggende i Natura 2000 områder. Da svinebedriften ikke omfatter arealer indenfor internationale naturbeskyttelsesområder, vurderes ammoniakfordampning umiddelbart at være den eneste potentielle påvirkning af nævnte internationale naturbeskyttelsesområde. Nærmeste EF-habitatområde i forhold til udbringningsarealer er EF-habitatområde Lønborg Hede, ca. 4,8 km nordvest for nærmeste udbringningsareal. På grund af afstanden vurderes ammoniakfordampningen fra udbringning af husdyrgødning ikke at kunne påvirke området negativt.

### Fredede områder

Ingen udbringningsarealer er beliggende i eller op til et fredet område.

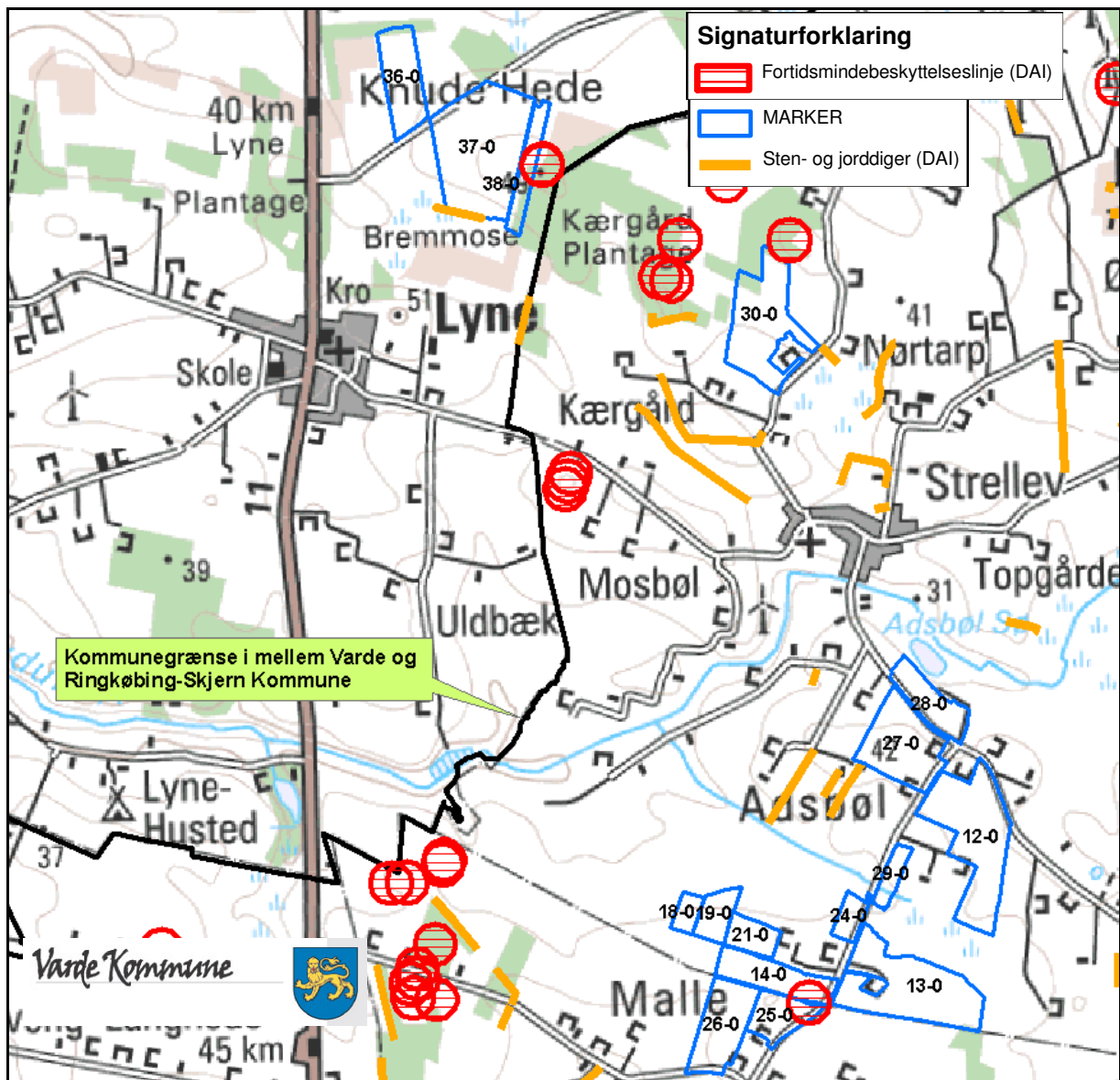
### Fortidsminder og diger

Ved sten- og jorddiger og ligende forstås menneskeskabte, linjeformede forhøjninger af sten, jord, græstørv, tank eller ligende materialer. Digerne fungerer eller har fungeret som hegn og har haft til formål at markere administrative, ejendoms- eller anvendelsesmæssige skel i landskabet. Digerne er vigtige elementer i kulturlandskabet, som både viser tidligere tiders arealudnyttelse og ejendoms- og administrationsforhold. Digerne fungerer også som levesteder og spredningskorridorer for dyr og planter og bidrager til afvekslende landskab, ofte med egnstypiske digestruktur.

Generelt gælder det, at i en bræmme på 2 meter omkring fortidsminder er der forbud mod jordbehandling.

I forbindelse med udbringningsarealerne beliggende i Varde Kommune, er der ikke registreret beskyttede diger. I afgrænsningen i mellem markerne 14-0 og 25-0 er der registreret et beskyttet fortidsminde i form af gravhøjen. Graven skal beskyttes jf. Museumsloven. Se figur 18.

I forbindelse med udbringningsarealerne i Ringkøbing-Skjern Kommune, er der registreret et beskyttet fortidsminde i forbindelse med mark nr. 38-0 og et beskyttet dige langs med mark nr. 37-0, se figur 18. Disse skal beskyttes jf. Museumsloven.



Figur 18: Gravhøj med 100 m beskyttelseslinje i forbindelse med udbringingsarealer

## 7.28 Vurdering af 3. mandsarealer

Der er ikke indgået gylleaftaler i forbindelse med afsætning af husdyrgødningen fra husdyrbruget på ærgårdvej 15, 6870 Ølgod.

## Bedste tilgængelige teknik (BAT)

Med begrebet "bedst tilgængelig teknologi" menes den teknik, som mest effektiv giver et højt beskyttelsesniveau for miljøet som helhed, og som samtidig er afvejet i forhold til fordele og økonomiske udgifter. Ved Varde Kommunes vurdering i relation til BAT indgår Miljøstyrelsens "BAT-blade oversigt"<sup>1</sup>, vejledningen fra Skov- og Naturstyrelsen "Tilladelse og miljøgodkendelse m.v. af husdyrbrug", bilag 3 (teknologilisten)<sup>2</sup> samt kravene i EU-kommissionens referencedokument om BAT for intensiv hold af svin og fjerkræ (BREF-dokument)<sup>3</sup>. Vurderingerne for anvendelse af BAT i forhold til §§ 11 og 12 miljøgodkendelser, skal ske i forhold til følgende:

- Management
- Fodringsstrategier
- Staldsystemer
- Forbrug af vand og energi
- Opbevaring af husdyrgødning
- Udbringning af husdyrgødning

I de følgende afsnit følger ansøgers oplysninger om anvendelse af BAT, samt Varde Kommunes vurdering af om ansøger lever op til det niveau, som Varde Kommune fastlægger som BAT-standard for projektet.

### 7.29 BAT - Management

Ansøgers tiltag:

- Bedriftens medarbejdere uddannes løbende gennem kurser og efteruddannelse.
- Medarbejdere er orienteret om, at ejendommen er miljøgodkendt, og hvilket ansvar der dermed følger.
- I bedriftens driftsregnskab registreres forbrug af vand, energi, indkøbt foder, pesticider og handelsgødning.
- Gyllen analyseres for indhold af kvælstof og fosfor.
- Rengøring i og omkring siloer og bygninger foretages jævnligt med henblik på, at minimere risikoen for lugt og for at der ikke skal opstå uhygiejniske forhold.
- I forbindelse med indretningen af produktionsanlægget er der fokus på, at indretningen tager hensyn til en rationel drift, af hensyn til ressource forbruget i driften og af hensyn til de daglige arbejdsgange.
- Sigtet med anlægget er, at der ud fra et proportionalitetssynspunkt er fokus på hvilke staldsystemer, der er bedst anvendelig i relation til miljø, arbejdsforbrug og dyrevelfærd for at fremtidssikre virksomheden.
- Bedriften er leverandør til Danish Crown og efterlever kravene med tilhørende egenkontrolprogram i "Danish" – produktstandard. Den omhandler primært forhold vedrørende dyrevelfærd, fødevarer sikkerhed og sporbarhed i primærproduktionen. Endvidere stilles der krav om renholdelse, skadedyr, foderopbevaring og generelt management.
- Der iværksættes et reparations- og vedligeholdelsesprogram for at sikre, at bygninger og udstyr er i driftsklar stand.

---

<sup>1</sup> Miljøstyrelsens "BAT-blade oversigt" kan ses på [http://www.mst.dk/Landbrug/BAT-blade\\_oversigt.htm](http://www.mst.dk/Landbrug/BAT-blade_oversigt.htm)

<sup>2</sup> Vejledning fra Skov- og Naturstyrelsen kan ses på <http://www.mst.dk/NR/rdonlyres/DE149C78-68E4-4319-BA62-849C62D14774/32976/Vejledningomtilladelseogmilj%C3%B8godkendelsemvafhusdyr.pdf>

<sup>3</sup> BREF-dokumentet kan ses på <http://www.mst.dk/NR/rdonlyres/26ACA4B3-026B-4761-95D7-963A23BF54BD/0/Intensivfjerkrægogsvineproduktionresume.pdf>

- Der er faste procedurer/rutiner i forhold til bortskaffelse af bedriftens spild- og affaldsstoffer, levering af foder, transporter mm.
- Der stræbes efter at leve op til målene for godt landmandskab. Dette betyder blandt andet:
  - At hjælpestoffer som gødning, plantebeskyttelsesmidler, medicin og energi bruges under hensyntagen til miljø og sundhed.
  - At brugen af næringsstoffer optimeres på ejendomsniveau under hensyntagen til afgrødernes behov og det økonomiske afkast.
  - At tildeling af gødning til arealerne sker ud fra planlægning af tildeling af kunst- og husdyrgødning på markniveau ud fra afgrødens behov på den enkelte mark.
  - At der udarbejdes en årlig opgørelse over, at forbruget af kunst- og husdyrgødning ikke er større end normerne foreskriver.
  - At der arbejdes på at sikre en høj udnyttelse af næringsstoffer i husdyrproduktionen bl.a. ved at udarbejde gødningsplaner og sikre, at næringsstoffer tilføres, så der sker mindst muligt tab til det omgivende miljø.
  - At der er fokus på at nye stalde og produktionssystemer indrettes så lugt og fordampning af ammoniak begrænses ud fra de tekniske og økonomiske muligheder og under hensyntagen til dyrenes fysiologiske og adfærdsmæssige behov.
  - Naboer tilbydes information om, hvornår der kan forekomme gener fra udspredding af husdyrgødning via SMS eller via bedriftens hjemmeside.

#### **Forslag til BAT for svin og fjerkræ ifølge BREF-dokumentet er:**

- Uddannelse af medarbejdere
- Journal over forbruget af vand, energi, foder, spild samt spredning af gødning på markerne
- Nødfremgangsmåde til at håndtere uheld
- Reparations- og vedligeholdelsesprogram for at sikrer driften og renholdelse af bygninger og udstyr
- Planlægning af logistik såsom levering af materiale og fjernelse af produkter og spild
- Planlægge korrekt gødskning af markerne

I projektet lægges hovedvægten på uddannelse af medarbejdere, der føres journal over forbrug af vand, energi, foder, pesticider og handelsgødning, indretning af ejendommen for at minimere unødigt energiforbrug samt planlægning af korrekt gødskning af arealerne.

Varde Kommune vurderer, at ansøgers tiltag på punktet management lever op til det niveau, som Varde Kommune fastsætter som BAT-standard for projektet blandt andet baseret på punkterne i BREF-dokumentet. Ansøger lever dermed op til lovgivningens krav om BAT på punktet management.

### **7.30 BAT – Foder**

Ansøgers tiltag:

- Foderproduktion og indkøb af foder sker på grundlag af foderplanlægning.
- Der udarbejdes foderplaner i samarbejde med konsulent og med anvendelse af nyeste viden indenfor svinefodring. Herved optimeres fodringen så unødigt forbrug af råvarer undgås.
- Der er faste aftaler til levering af foder.
- Foderanlæg justeres jævnlige, således at udfodret mængde svarer til dyregruppen og unødigt foderspild minimeres.
- Grisene fasefodres, det vil sige at der fodres med forskellige foderblandinger afhængig

af dyrenes alder/levende vægt. Kravet til næringsstoffer er forskelligt, og ved at fasefodre indenfor normerne undgås en generel overforsyning med råprotein og fosfor, som ellers vil udskilles via husdyrgødningen og belaste miljøet.

- Råprotein- og fosforindholdet i de anvendte foderblandinger ligger indenfor de normer som er beskrevet i BREF- dokumentets tabel 1 vedr. Vejledende niveauer for råprotein og fosfor i BAT- foder til fjerkræ og svin. (De konkrete normer vil afhænge af energiindholdet i foderet)

### **Råprotein**

Der anvendes foder der indeholder 15-17 % total råprotein pr. kg for slagtesvin 25-50 kg

Der anvendes foder der indeholder 14-15 % råprotein for slagtesvin 50-110 kg

### **Fosfor**

Der anvendes foder der indeholder 0,45-0,55 % fosfor for slagtesvin 25-50 kg

Der anvendes foder der indeholder 0,38-0,49 % fosfor for slagtesvin 50-110 kg

### **Fravalg af foderteknologi – under hensyn til proportionalitetsprincippet**

#### **Benzoesyre**

Ansøger oplyser følgende om fravalg af fodringstiltag:

- Benzoesyre er fravalgt i slagtesvinefoder, idet omkostninger pr. kg. reduceret N ligger på 205 – 265 kr. ifølge redegørelse fra videncenter for svineproduktion og den rullende afprøvning 22. februar 2010, se bilag 1.

### **Forslag til BAT ifølge Skov- og Naturstyrelsens teknologiliste:**

- Mere effektiv fodring er et virkemiddel til reduktion af ammoniak

I projektet lægges hovedvægten på at der fasefodres, foderanlæg justeres jævntligt, der udarbejdes foderplaner, og der holdes en god hygiejne i forbindelse med opbevaring af foderet.

Varde Kommunen vurderer, at ansøgers tiltag på punktet foder lever op til det niveau, som Varde Kommune fastsætter som BAT-standard for projektet blandt andet baseret på BREF-dokumentet og teknologilisten fra Skov- og Naturstyrelsen og ansøger lever dermed op til lovgivningens krav til BAT på punktet foder.

## **7.31 BAT - Staldindretning**

Ansøgers tiltag:

- Slagtesvinestalden er BAT, idet den er etableret med delvist spaltegulv i flg. BAT-byggeblad 106.04-52, hvilket reducerer ammoniakfordampningen.
- Det er BAT at gulve skal være skridsikre, stier skal indrettes, så hverken dyr eller mennesker risikerer at blive skadet af inventar eller beslag, der stikker ud. Låger skal let kunne håndteres med en hånd, foderautomater og foderkasser skal kunne betjenes risikofrit.
- Gyllen fjernes med svingende intervaller. Kunstig ventilation fjerner gasformige komponenter, der emitteres af den oplagrede gylle. Med hensyn til staldsystemer til er det BAT at have:
- Delvis spaltegulv med vakuumsystem nedenunder til hyppig fjernelse af gylle- delvis spaltegulv og en reduceret gødningskanal.
- Dette staldsystem er BAT, idet Staldsystemet er delvis spaltegulv i nye stalde med vakuumsystem nedenunder.
- Gyllen bliver fjernet hyppig.



### **Forslag til BAT for svin og fjerkræ ifølge BREF-dokumentet er:**

- Fjernelse af gødningen (gylle) til en ekstern gyllebeholder
- Afkøling af gødningsoverflade
- Brug af overflader (for eksempel spalter eller gødningskanaler) som er glatte og nemme at rengøre
- Fuld- eller delspaltegulv med et vakuumsystem nedenunder til hyppig fjernelse af gylle
- Fuld- eller delspaltegulv med udskylningskanaler nedenunder, og hvor udskylning gennemføres med frisk gylle eller med gylle, der er beluftet
- Fuld- eller delspaltegulv med udskylningsrender/-rør nedenunder, og hvor udskylning gennemføres med frisk gylle eller med gylle, der er beluftet
- Delspaltegulv med reducerede gødningskanaler nedenunder
- Delspaltegulv med køleribber til gødningsoverfladen
- Delspaltegulv med en gødningsskraber
- Delspaltegulv med et centralkonvekst fast gulv eller et hældende fast gulv foran stien, en gødningskanal med hældende sidevægge og en hældende gødningsbeholder
- Delspaltegulv med en reduceret gødningskanaler, med hældende vægge og et vakuumsystem
- Delvist spaltet gulv med hurtig fjernelse af gylle og ekstern passage med strøelse
- Delvist spaltet gulv med overdækket kasse
- Massivt betongulv med fuld strøelse og udendørs klima
- Massivt betongulv med ekstern passage og system med strøm af halm.

### **Forslag til BAT ifølge Miljøstyrelsens nuværende og planlagte "BAT-blade oversigt" er:**

- Kølling af gylle
- Forsuring
- Luftrensning med syre
- Delvist spaltegulv
- Biologisk luftrensning

### **Fravalg af staldteknologi – under hensyn til proportionalitetsprincippet**

#### **Gyllekanal med linespil**

- Der er ikke etableret kanaler med linespil i slagtesvinestalden på grund af der er tale om en eksisterende stald, som ikke er beregnet til linespil.
- Der etableres ikke kanaler med linespil, pga træk, fordi skrabekanaler ikke kan lukkes tæt mellem staldafsnittene.

#### **Forsuring**

- Der installeres ikke forsurationsanlæg i slagtesvinestalden, idet der er tale om en eksisterende stald, hvor der er tvivl om betonen i gyllekanalerne har en god holdbarhed overfor syrepåvirkningen. Samtidig er energiforbruget ved drift af et forsurationsanlæg stort, hvilket vurderes ikke at være proportionalt i forhold til miljøgevinsten.
- Med det aktuelle produktionsanlæg er det ikke muligt, at installere forsuring, idet den eksisterende stald ikke er forberedt til installation af forsurationsanlæg.
- Erfaringer med forsurationsanlæg fra andre ejendomme har vist, at der er en risiko for forværring af lugtgener på ejendomme, hvor der sker en opblanding af forsuret gylle med ikke-forsuret gylle. Forsurationsanlægget fravælges som følge af risikoen for øgede lugtgener i forhold til nærliggende naboer, samlet bebyggelse og byzone.

- Der etableres ikke gylleforsuring, idet etableringsomkostningerne i forhold til den samlede produktion på ejendommen vurderes ikke at være proportionale med miljøeffekten.

### **Gyllekøling**

- Der etableres ikke gyllekøling, idet varmen fra kølesystemet på den pågældende bedrift ikke kan genanvendes.
- Der etableres ikke gyllekøling, idet der er tale om en eksisterende stald, som ikke er forberedt til gyllekøling.
- Der etableres ikke gyllekøling, idet etableringsomkostningerne i forhold til den samlede produktion på ejendommen vurderes ikke at være proportionale med miljøeffekten.

### **Luftrensning**

- Der etableres ikke luftrensning, idet det vil være meget omkostningskrævende at koble på en eksisterende stald som ikke er bygget til luftrensning.
- Der etableres ikke luftrensning, idet etableringsomkostningerne i forhold til den samlede produktion på ejendommen vurderes ikke at være proportionale med miljøeffekten.

### **Væsentlige alternativer til BAT**

Der er fast gulv og delvis spalter i stalden for at opfylde kravet om BAT. Ansøger oplyser, at der ikke findes væsentlige alternativer til BAT som er økonomisk og giver en mindre fordampning, uden at påføre ejendommen urimelige omkostninger. Der er tale om en udvidelse i bestående bedriftsanlæggets produktionsapparat.

### **BAT-standard på punktet staldindretning**

Ansøger lever op til Miljøstyrelsens liste over BAT i form af etablering af delvist spaltegulv (50-75 % fast gulv). Ansøger lever ligeledes op til mange punkter listet i BREF-dokumentet. Ansøger har derudover redegjort for fravalg af andre miljøforbedrende teknologier. Staldsystemet, delvist spaltegulv, er blandt de mest effektive til at reducere ammoniakfordampningen fra svinestalde. Varde Kommune vurderer, at etablering af delvist spaltegulv (50-75 %) med maksimalt 50 % af stiernes gulvareal som spaltegulv, er BAT-standard for projektet blandt andet baseret på Miljøstyrelsens BAT-blade og BREF-dokumentet. Ansøger lever op til BAT i form af der er etableret delvis spalter med over 50 % fast areal i stier i henhold til BAT blad 106.04-52

Varde Kommune vurderer at projektet og ansøger lever op til lovgivningens krav om BAT på punktet staldindretning.

## **7.32 BAT - Forbrug af vand og energi**

Ansøgers tiltag:

- Vandforbruget registreres hvert kvartal.
- Evt. lækager identificeres og repareres hurtigst muligt. Defekte drikkekopper udskiftes.
- Bedriftens drikkevandsinstallationer rengøres og efterses jævnlige med henblik på at undgå spild.
- I forbindelse med rengøring iblødsættes staldene, for at minimere forbrug af vaskevand.
- Udførelse af regelmæssig kalibrering af drikkevandsanlægget for at undgå spild
- Der er drikkekopper eller drikkenipler over krybber i alle staldafsnit. Herved undgås drikkevandsspild.

#### Belysning:

- Der er kun lys i driftsbygningerne når der arbejdes og dette i øvrigt er nødvendigt af produktionsmæssige årsager.
- Der anvendes lavenergi-belysning i bedriften

#### Varme:

Der er fast gulv i størstedelen af stier, hvorved der ikke er stort behov for tilførsel af kunstigt varme i stalde, i forhold til, hvis stald var bygget med fuldspalte. Der tilføres fremover normal kun varme til udtørring af stier efter vask.

#### Ventilation:

- Der er installeret trinløs styring af ventilatorer i staldene, hvilket regulerer ventilation i forhold til staldtemperatur (og fugtighed), og giver dermed lavest mulig forbrug af energi.
- Der etableres undertryksventilation i de nye staldanlæg, hvilket reducerer energiforbruget i forhold til et ligetryksventilationsanlæg.
- Ventilationsanlægget til ses dagligt for driftsforstyrrelser.
- I de mekanisk ventilerede stalde gennemføres hyppige eftersyn, justeringer og rengøring af ventilationssystemet. Hvorved unødigt energiforbrug til ventilation undgås.
- Der anvendes multistep ventilation.

#### Øvrige:

- Elforbruget registreres månedligt. Dette giver fokus på forbruget, og muligheder for at reducere dette.
- Tørfodringanlægget er udstyret med føler, der sikrer at fodringsanlægget ikke kører i tomdrift, når foderautomaterne er fyldt op.

### **Forslag til BAT til svin og fjerkræ ifølge BREF-dokumentet er:**

- Reduktion af vandforbruget ved at anvende højtryksrensere til rengøring af staldene
- Registrering af vandforbrug
- Regelmæssig kalibrering af drikkevandsanlægget
- Detektion og reparation af lækager
- Naturlig ventilation
- Optimering af ventilationssystemet
- Hyppige eftersyn og rengøring af luftkanaler
- Anvendelse af lav-energibelysning

I projektet lægges hovedvægten på at vandforbruget registreres, vandinstallationer rengøres og efterses jævnligt. Drikkevandsanlægget kalibreres for at undgå drikkevandsspild mm. Elforbruget registreres månedligt og fodringsanlægget er udstyret med føler.

Varde Kommunen vurderer, at ansøgers tiltag på punktet forbrug af vand og energi lever op til det niveau, som Varde Kommune fastsætter som BAT-standard for projektet blandt andet baseret på punkterne i BREF-dokumentet og ansøger lever dermed op til lovgivningens krav om BAT på punktet forbrug af vand og energi.

### 7.33 BAT – Opbevaring

Ansøgers tiltag:

- Flydende husdyrgødning opbevares i tætte gylletanke og udbringes på markerne ud fra afgrødens behov på den enkelte mark. Herved optimeres optagelsen af næringsstoffer og udvaskningen af nitrat samt udledningen af fosfor minimeres.
- Ny gylletank etableres med teltoverdækning, hvorved fordampning fra gylletank reduceres med 50 %.
- Der etableres fortsat flydelag på eksisterende gylletank for at minimere ammoniak emission, flydelaget kontrolleres månedligt og der føres logbog over kontrollen, så der er fokus på at flydelaget lever op til kravene.
- Årligt efterses tæthed af overjordisk del og kabler på gyllebeholdere for intakt beskyttelse og eventuelle brud. Ved skader kontaktes leverandøren.
- Tanke tømmes ca. en gang årligt for indvendig inspektion. Inspektionen foretages stående uden for tanken.
- Årligt efterses inspektionsbrønd ved gylletank, for om der er vand der lugter eller som ser ud til at være med gyllerester. Ved tegn på utætheder kontaktes leverandøren.
- Gyllen omrøres kun forud for udkørsel af gylle.
- Der er konstant flydelag på gyllen i eksisterende gylletank, og efter omrøring/udkørsel kontrolleres det, at der er etableret flydelag senest efter 14 dage, forudsat der er gylle i tanken.
- Tanke er tilmeldt de lovpligtige eftersyn, hvilket betyder, at tanken hvert 10. år bliver kontrolleret af autoriseret kontrollant for, om tanken opfylder krav til holdbarhed, tæthed og styrke.

**Forslag til BAT til svin og fjerkræ ifølge BREF-dokumentet er:**

- Stabil og tæt gyllebeholder, der efterses hvert år
- Omrøring kun lige før tømning
- Fast låg
- Flydelag
- Mekanisk adskillelse af gyllen
- Anaerob behandling i et biogasanlæg
- Aerob behandling af den flydende del

**Forslag til BAT ifølge Miljøstyrelsens nuværende og planlagte "BAT-blade oversigt" er:**

- Forsuring af kvæggylle og svinegylle
- Flydebarrierer
- Overdækning af separationsprodukter
- Overdækning
- Gylleseparation

**Fravalg af opbevaringsteknologi – under hensyn til proportionalitetsprincippet**

**Overdækning af gylletanke**

- Der er ikke etableret fast overdækning på eksisterende gylletank i mark. Ny gylletank ved ejendommen etableres med fast overdækning. Med svinegylle er det almindeligvis ikke problematisk at etablere et godt flydelag med snittet halm eller leca-nødder, og der er derfor begrænset gevinst ved etablering af fast overdækning. Derfor vurderes investeringen ikke at være proportional med miljøeffekten.

I projektet lægges der vægt på, at ansøger lever op til punkterne stabil og tæt gyllebeholder der efterses hvert år, omrøring kun lige før tømning, flydelag på eksisterende gylletank og fast overdækning på ny gyllebeholder.

Varde Kommune vurderer at ansøger lever op til BAT-standard for projektet og ansøger lever dermed op til lovgivnings krav om BAT på punktet opbevaring.

### **7.34 BAT – udbringning**

Ansøger oplyser følgende:

- Flydende husdyrgødning udbringes ved slangeudlægning eller nedfældning. Som hovedregel nedfældes gylle på sortjord og slangeudlægges i afgrøder. Disse udbringningsmetoder er blandt de bedste mht. at reducerer ammoniak emissionen fra det udbragte husdyrgødning.
- Fra 1. Januar 2011 nedfældes gyllen på sort jord og i græsmarker.
- Husdyrgødningen udbringes under hensyn til afgrødernes vækstperiode og behov, hvilket medfører maksimal udnyttelse af næringsstoffer.
- Husdyrgødning udbringes under hensyn til de generelle regler, og foregår i videst mulig omfang efter godt landmandskab, hvilket vil sige, at der tages hensyn til naboer, byområder osv.
- I forbindelse med udbringning af husdyrgødning er der fokus på at overholde randzoner til grøfter og vandløb, hvorved risikoen for tab af fosfor og nitrat mindskes.

#### **Forslag til BAT til svin og fjerkræ ifølge BREF-dokumentet er:**

- Nedfældning og slangeudlægning med hurtig indarbejdelse i jorden
- Ikke at tilføre gødning til marker, der er vandmættede, frosne, snedækkede, stejlt hældende eller støder lige op til vandløb
- Gødning spredes på et tidspunkt tæt på maksimal afgrødevækst.
- Gødning spredes på hverdage
- Gødning spredes under hensyntagen til vindretning i forhold til nabobeboelser

#### **Forslag til BAT ifølge Miljøstyrelsens nuværende og planlagte "BAT-blade oversigt" er:**

- Nedfældning i afgrøder
- Forsuring af kvæggylle og svinegylle

I projektet lægges hovedvægten på, at gylle nedfældes, husdyrgødning udbringes under hensyntagen til afgrøderne og deres vækst. Udbringning af husdyrgødning foregår efter principperne om godt landmandskab.

Varde Kommunen vurderer, at ansøgers tiltag på punktet udbringning lever op til det niveau, som Varde Kommune fastsætter som BAT-standard for projektet blandt andet baseret på BREF-dokumentet samt Miljøstyrelsens "BAT-blade oversigt" og ansøger lever dermed op til lovgivningens krav til BAT på punktet udbringning.

### **7.35 Samlet BAT-vurdering**

Varde Kommune vurderer, at der løbende kan være gode muligheder for at optimere forureningsbegrænsende foranstaltninger så som at minimere forbruget af energi, vand og andre råvarer samt muligheder for at udskifte miljøfarlige stoffer med mere miljøvenlige, ligesom det vurderes, at der kan være gode muligheder for, at arbejdsgange og processer kan blive mindre belastende for miljøet.

Ansøger lever op til Varde Kommunes fastsatte niveau for BAT-standard for projektet på alle 6 punkter. Varde Kommune vurderer derfor at ansøger lever op til lovgivningens krav om BAT.

## 8 Egenkontrol

Hver måned udføres der kontrol af flydelag på gyllebeholder uden telt overdækning. Hvert år efterses kabler på gyllebeholdere for intakt beskyttelse og eventuelle brud, og ved skader kontaktes leverandøren. Dato for omrøring og udbringning fra gylletankene registreres i logbog.

Forbrug af el og vand registreres kvartalsvis.

Foderproduktion, indkøb og fodertildeling sker på grundlag af foderplanlægning.

Driften af ventilationsanlæg tjekkes med 3 måneders mellemrum.

Tildeling af kunst- og husdyrgødning til markerne sker på baggrund af mark- og gødningsplaner samt ud fra afgrødernes behov på den enkelte mark.

Der laves en årlig opgørelse over, at forbruget af kunst- og husdyrgødning ikke er større end normerne foreskriver.

Der føres journal over forbruget af sprøjtemidler.

Varde Kommune vurderer om dokumentationen er dækkende på baggrund af omfanget og niveauet af egenkontrollens relevans.

## 9 Foranstaltninger ved ophør af produktion

Ansøger har ingen planer om ophør af husdyrbruget. Ved ophør af produktionen fra ansøgers side vil produktionen formentlig blive fortsat af en ny ejer.

Ved evt. ophør af driften af husdyrbruget, vil der blive sikret, at de nødvendige foranstaltninger for at undgå forureningsfare foretages, og at stedet bringes tilbage i tilfredsstillende tilstand. Her tænkes der på bortskaffelse af oplagret husdyrgødning, affald, maskiner og andet materiel.

Varde Kommune vurderer, at tiltagene er tilstrækkelige til at undgå forureningsfare.

## 10 Alternative muligheder

Der er ikke set på alternative muligheder vedrørende staldanlæg, idet den ansøgte produktion kan foregå i eksisterende bygninger.

En alternativ placering af ny gylletank længere mod sydøst er fravalgt på grund af beliggenhed tættere på nabo og evt. vil placering lukke af for fremtidig byggefelt.

Ny gylletank er placeret væk fra offentlig vej og naboer med teltoverdækning for at genere mindst muligt.

Bo Stensgård oplyser at der kan opnås en mere rationel produktion, ved fremover alene at opstalde slagtesvin på ejendommen. Bo Stensgård ønsker at udvide dyreholdet i eksisterende stald, og dermed fremtidssikre bedriften, således at bedriften i fremtiden kan bestå. Hvis den ønskede udvidelse ikke kan gennemføres, vurderer ansøger, at ejendommen på længere sigt vanskeligt kan drives som et moderne produktionslandbrug.

## 11 Nabohøring

Projektet er sendt til høring ved parter der har boliger beliggende inden for eller omkring 472 m fra staldanlægget på Kærgårdvej 15, 6870 Ølgod. 472 m er lugtgeneafstanden til byzone for projektet. Et udkast til miljøgodkendelse er sendt i 3 ugers høring ved følgende parter i perioden fra den 27. august til den 17. september 2010:

### Ansøger

- Bo Stensgård, Gammelgårdvej 6, 6870 Ølgod

### Naboer:

- Betina Hansen, Kærgårdvej 11, 6870 Ølgod
- Henrica Gararda P. M. Hagenaars, Kærgårdvej 16, 6870 Ølgod
- Villy Kristian Tonnesen, Kærgårdvej 14, 6870 Ølgod
- Poul Anders B. Hvergel, Tarpvej 9, 6870 Ølgod
- Jørgen Villadsen, Søndervænget 55, 6870 Ølgod (Ejer af Kærgårdvej 12, 6870 Ølgod)
- Rikke G. og Tom Legarth, Kærgårdvej 8, 6870 Ølgod
- Eva Sylvia Olesen, Søndergade 40Y, 6862 Tistrup (Ejer af Kærgårdvej 7, 6870 Ølgod)
- Børge Pedersen, Kærgårdvej 9, 6870 Ølgod

### Nabokommune:

- Ringkøbing-Skjern Kommune, [hanne.skovgaard@rksk.dk](mailto:hanne.skovgaard@rksk.dk) og [miljo.natur@rksk.dk](mailto:miljo.natur@rksk.dk)

I forbindelse med nabohøringen har Varde Kommune ikke modtaget nogen bemærkninger.

## 12 Samlet vurdering

På baggrund af ovenstående vurderer Varde Kommune, at det ansøgte projekt ikke vil medføre en væsentlig påvirkning af miljøet, naturen og naboerne sammenholdt med den nuværende produktion, hvis de i miljøgodkendelsen opstillede vilkår overholdes.

Varde Kommune vurderer, at der kan meddeles tilladelse til det ansøgte da:

- Der er truffet de nødvendige foranstaltninger til, at forebygge og begrænse forurening ved anvendelse af den bedste tilgængelige teknik.
- Husdyrbruget i øvrigt kan drives på stedet uden at påvirke omgivelserne på en måde, som er uforenelig med hensynet til omgivelserne.
- Udvidelse og drift af husdyrbruget ikke medfører væsentlige virkninger på miljøet.



# Bilag 1 – Fravalg af BAT med begrundelse i resultat fra den rullende afprøvning

## BENZOESYRE TIL SLAGTESVIN

MEDDELELSE NR. 858

Tilsætning af 0,9 pct. benzoesyre til hjemmeblandet tørfoder til slagtesvin gav 8 pct. forbedring af produktionsværdien i forhold til kontrolgruppen. Med den nuværende pris på benzoesyre var det ikke økonomisk rentabelt at tilsætte benzoesyre.

---

INSTITUTION: VIDENCENTER FOR SVINEPRODUKTION OG DEN RULLENDE AFPRØVNING  
FORFATTER: MICHAEL HOLM  
UDGIVET: 22. FEBRUAR 2010

Dyregruppe: Slagtesvin  
Fagområde: Ernæring

### Sammendrag

Effekten af tilsætning af 1 pct. benzoesyre i hjemmeblandet tørfoder til slagtesvin blev afprøvet i én besætning.

Benzoesyren blev tilsat foderet til forsøgsgruppen via mineralblandingen. Forsøgsgruppen blev sammenlignet med en kontrolgruppe, hvor foderet ikke var tilsat benzoesyre. Der indgik i alt ca. 70 gentagelser i afprøvningen og afprøvningen forløb over 15 måneder.

Foderanalyserne viste, at forsøgsfoderet i gennemsnit indeholdt 0,89 pct. benzoesyre, mens der blev fundet et gennemsnitligt indhold på 0,06 pct. benzoesyre i kontrolfoderet.

Samlet viste afprøvningen, at forsøgsgruppen med benzoesyre tilsat foderet havde en statistisk sikker bedre produktionsværdi på 8 pct. i forhold til kontrolgruppen. I denne beregning er foderprisen sat til det samme i forsøgsgruppen og kontrolgruppen. Forskellen i produktionsværdien skyldtes hovedsagelig en forbedret foderudnyttelse på 0,07 FEsv pr. kg tilvækst og højere daglig tilvækst på 22 g.

Den forbedrede produktivitet kunne dog ikke betale prisen på benzoesyre, når produktionsværdien blev korrigeret for benzoesyrens aktuelle pris på 12 kr. pr. kg. De forbedrede produktionsresultater i forsøgsgruppen kunne således kun betale 7,5 kr. pr. kg benzoesyre i denne afprøvning. Hvis den yderligere pris på 4,5 kr. pr. kg benzoesyre skal betale den miljøforbedrende effekt på ammoniakemissionen vil det svare til, at det vil koste mellem 205 kr. og 265 kr., afhængig af staldsystemet, at reducere ammoniakfordampning med 1 kg via tilsætning af 0,9 pct. benzoesyre. Tilsætning af benzoesyre med denne iblandingsprocent er således en dyr metode at reducere ammoniakemissionen.

Dødeligheden i gruppen fodret med foder uden benzoesyre var 2,6 pct., mens den var 3,5 pct. i gruppen med foder indeholdende benzoesyre. Forskellen var ikke statistisk sikker og den forøgede dødelighed blev derfor ikke indregnet i ovennævnte produktionsværdi og heller ikke i beregningen af benzoesyrens nul-punktspris.

INDHOLD

- Sammendrag
- Baggrund
- Materiale og metode
- Resultater og diskussion
- Konklusion
- Referencer
- Appendiks 1
- Appendiks 2
- Appendiks 3
- Appendiks 4
- Appendiks 5

 [Hent som PDF](#)

 [Vis som én side](#)

**Kilde:** [http://vsp.lf.dk/Publikationer/Kilder/lu\\_medd/2010/858.aspx?full=1](http://vsp.lf.dk/Publikationer/Kilder/lu_medd/2010/858.aspx?full=1)