

Miljøgodkendelse

Nørre Farup Vej 11, 6760 Ribe

10. december 2021



Teknik & Miljø
Esbjerg Kommune

Oplysninger om husdyrbruget og ansøgningen

Husdyrbruget		Konsulent	
Husdyrbrugets CVR-nummer	12364547	Konsulent Cvr	21111511
Husdyrbrugets navn	Jan Mortensen (Indsendt)	Konsulent virksomhedsnavn	Kolding Herreds Landbrugsforening
Beliggenhedsadresse	Nr. Farupvej 11	Konsulent navn	Lars Schmidt
Postnummer	6760	Konsulent adresse	Niels Bohrs Vej 2
By	Ribe	Konsulent postnummer	6000
Ansøger		Konsulent by	Kolding
Ansøger navn	Jan Mortensen	Konsulent telefon	20133325
Ansøger adresse	Nr. Farupvej 11	Konsulent email	las@khl.dk
Ansøger postnummer	6760	Ejendom	
Ansøger by	Ribe	Ejendomsnummer	5610315003
		CHR numre	43301

Sag nr.: 21/18831

Sagsansvarlig: Thomas Løkkebø

Skema nr.: 228.006, version 2

Indsendt dato: 14.6.2021

ESBJERG KOMMUNE

Natur & Vandmiljø

Torvegade 74

6700 Esbjerg

Telefon: 7616 1616

E-mail: miljo@esbjergkommune.dk

Web: www.esbjergkommune.dk

Copyright: Alle kort og luftfoto: copyright DDO ®, ©COWI

Indholdsfortegnelse

INDLEDNING	4
KOMMUNENS AFGØRELSE	4
FORUDSÆTNINGER OG VILKÅR.....	5
UDNYTTELSE OG BORTFALD	9
MEDDELELSESPLIGT.....	9
ØVRIGE FORHOLD	9
OFFENTLIGGØRELSE.....	10
KLAGEVEJLEDNING	10
KOMMUNENS VURDERING OG BEGRUNDELSE FOR VILKÅR	11
INDLEDNING	11
GENERELLE FORHOLD.....	11
Godkendelsens omfang.....	11
Tidligere godkendelser.....	11
Samdrift med andre husdyrbrug	12
HUSDYRBRUGETS INDRETNING OG DRIFT	12
Dyrehold, staldsystem og produktionsareal	12
Foder	12
Husdyrgødning	13
Spildevand/restvand	13
HUSDYRBRUGETS BELIGGENHED	13
Faste afstandskrav og planmæssige forhold	13
Landskab og kulturmiljø.....	14
HUSDYRBRUGETS PÅVIRKNING AF OMGIVELSERNE	15
Ammoniakupåvirkning af naturområder og beskyttede arter	15
Lugt	17
Transporter.....	19
Støj.....	19
Støv, fluer og skadedyr	19
Lys.....	20
Driftsforstyrrelser og uheld	20
RESSOURCER, AFFALD OG DØDE DYR	21
Ressourcer.....	21
Affald	21
BEDST TILGÆNGELIGE TEKNIK (BAT).....	22
ALTERNATIVE MULIGHEDER	22
SAMLET VURDERING	23
OFFENTLIGGØRELSE OG HØRING.....	24
BILAG 1: LANDSKABSANALYSE	25
BILAG 2: MILJØKONSEKVENSRAPPORT	29

Indledning

Hvad drejer sagen sig om?

Esbjerg Kommune har modtaget en ansøgning om en §16a miljøgodkendelse. Husdyrbruget på Nørre Farup Vej 11, 6760 Ribe søger om at etablere en tilbygning til eksisterende stald, en gyllebeholder og ensilagesilo.

Offentliggørelse

Forslaget til miljøgodkendelse har været i offentlig høring i 30 dage. Kommunen har i forbindelse med høringen ikke modtaget bemærkninger til projektet.

Læsevejledning

Miljø skal i denne sammenhæng forstås som påvirkning af omboende og miljøet i bred forstand herunder landskab og natur med dens bestande af vilde planter og dyr.

Miljøgodkendelsen er opdelt i 3 dele:

- Del 1: Kommunens afgørelse
Fastlægger de vilkår, der skal gælde for husdyrbruget. Vilkårene sikrer, at driften af husdyrbruget kan ske uden at påvirke miljøet væsentligt.
- Del 2: Kommunens vurdering og begrundelse for vilkår
Indeholder kommunens vurdering af ansøgningen og en begrundelse for de stillede vilkår.
- Del 3: Miljøkonsekvensrapport
Indeholder en miljøkonsekvensrapport, som er udarbejdet af ansøgers rådgiver. Rapporten beskriver mere detaljeret driften af husdyrbruget. Rapporten indeholder også en beskrivelse og en vurdering af de miljøpåvirkninger, som driften af husdyrbruget giver anledning til.

Miljøkonsekvensrapporten er vedlagt som bilag 1.

Kommunens afgørelse

Esbjerg Kommune meddeler miljøgodkendelse til kvægbruget på Nørre Farup Vej 11, 6760 Ribe.

Godkendelsen omfatter:

- En udvidelse af produktionsarealet fra 3.048 m² til 4.248 m².
- Etablering af tilbygning til eksisterende stald.
- Godkendelse af gyllebeholder på 774 m² (overfladeareal).
- Etablering af ensilagesilo på 600 m².

Godkendelsen meddeles efter § 16a, stk. 1 i husdyrbrugloven¹.

¹ Lovbekendtgørelse nr. 520 af 1. maj 2019 om husdyrbrug og anvendelse af gødning m.v. med senere ændringer.

Der er nærmere redegjort for de vurderinger der ligger til grund for afgørelsen i afsnittet "Kommunens vurdering og begrundelse for vilkår".

Forudsætninger og vilkår

Esbjerg Kommune forudsætter, at husdyrbruget indrettes og drives som beskrevet i ansøgningen og den medsendte miljøkonsekvensrapport. Godkendelsen meddeles på vilkår, der sikrer at husdyrbruget med det ansøgte ikke medfører væsentlig virkning på miljøet.

Godkendelsen meddeles på følgende vilkår:

Husdyrproduktion

1. Husdyrholdet skal være sammensat og staldindretningen udført som beskrevet nedenfor:

Staldnavn	Dyregruppe samt staldsystem	Produktionsareal m ²	Antal måneder på græs årligt
Stald 1	Kalve, (under 6 mdr.). Dybstrøelse	180	0
	Malkekøer, kvier og stude. Dybstrøelse	150	
	Malkekøer, kvier og stude. Sengestald med spalter (kanal, bagskyl eller ringkanal)	980	
Stald 2	Malkekøer, kvier og stude. Sengestald med spalter (kanal, bagskyl eller ringkanal)	973	0
	Malkekøer, kvier og stude. Dybstrøelse	636	
Stald 3	Malkekøer, kvier og stude. Sengestald med fast gulv	129	0
Ny tilbygning m. dybstr.bokse	Malkekøer, kvier og stude. Dybstrøelse	1.200	5

2. Dyrene i den ny tilbygning skal være udegående i det antal måneder, som fremgår af ovenstående tabel. Dyrene skal være udegående i juni, juli, august og september måned.
3. Husdyrbruget skal på tilsynsmyndighedens forlangende kunne fremvise dokumentation for produktionsarealet størrelse. Denne dokumentation kan bestå af tegninger over staldenes indretning med angivelse af mål for de enkelte områder med dyr.
4. Dokumentation for afgræsning skal ske ved logbog over hvornår dyrene flyttes ud og ind. Logbogen skal opbevares på husdyrbruget i minimum 5 år og vises tilsynsmyndighedens på forlangende.
5. Dybstrøelsesafsnittet den nye tilbygning, skal tømmes for dybstrøelse i den periode hvor dyrene er udegående.

Indretning og drift

6. Ændringer i ejerforhold, eller hvem der er ansvarlig for husdyrbruget, skal meddeles Esbjerg Kommune.

7. Husdyrbruget og dens omgivelser skal renholdes så det ikke giver anledning til gener for omgivelserne.

Husdyrgødning og ensilage

8. Arealet af gødningslagre og typen af husdyrgødning skal være som beskrevet nedenfor.

Gødningslager	Gødningstype	Tilladt areal
1. Gyllebeholder, 1.980 m ³ (eksisterende)	Ingen krav	465 m ²
2. Gyllebeholder 2.000 m ³ (eksisterende)	Ingen krav	512 m ²
3. Gyllebeholder 3.000 m ³ (ny)	Ingen krav	774 m ²

9. Overpumpning af gylle fra gyllebeholder til gyllevogn og lign skal foregå under opsyn, så spild undgås, og der tages størst muligt hensyn til omgivelserne.
10. Påfyldning af gyllevogne og lignende skal ske enten med gyllevogne som har påmonteret pumpe og returløb eller foregå på en plads med afløb til opsamlingsbeholder for flydende husdyrgødning. Pladsen skal rengøres for spild af flydende husdyrgødning umiddelbart efter, at perioden med daglig påfyldning af gylle er afsluttet. Pladsen skal mindst have tæthed og faldforhold svarende til kravene i Landbrugets Byggeblad nr. 103.11-2.

Spildevand

11. Afløbsplan, der beskriver afløbsforhold fra den nye tilbygning og ensilagesiloen, skal indsendes til Esbjerg Kommune. Med afløb menes både afløb for flydende husdyrgødning og vand. Afløbsplanen skal være udført af autoriseret kloakmester og indsendes til Esbjerg Kommune senest 1 måned efter byggeriet af afsluttet.

Ammoniakfordampning

12. 3. Gyllebeholder (gul markering på kortet i bilag 1) skal forsynes med fast overdækning i form af teltoverdækning med indvendigt skørt. Åbning af teltdugen må kun ske i forbindelse med omrøring, tømning og udbringning af gylle.
13. Skader på teltoverdækningen skal repareres inden for en uge efter skadens opståen. Hvis en skade ikke kan repareres inden for en uge, skal der indgås aftale om reparation inden to hverdage efter skadens opståen.

Lugt

14. Husdyrbrugets drift må ikke give anledning til lugtgener som af tilsynsmyndigheden vurderes at være væsentlige for området.
15. Der må ikke foretages håndtering, herunder omrøring og udkørsel af husdyrgødning fra anlæggene lørdag eller søn- og helligdage.

16. Pumpning af gylle fra kanaler / fortank til gyllebeholder skal ske på hverdage indenfor tidsrummet fra kl. 7.00 – kl. 18.00
17. Udrensning og transport af husdyrgødning fra staldanlægget skal ske på hverdage indenfor tidsrummet fra kl. 7.00 – kl. 18.00.

Transport

18. Til- og frakørsel skal ske via indkørslen mod nord og syd.
19. Udmugning og transport af dybstrøelsesmåtter m.v. må ikke foretages på lørdage samt søn- og helligdage.
20. Transport af dyr og foder til og fra ejendommen skal ske via indkørsel fra Nørre Farup Vej.

Støj

21. Den eksterne støjbelastning fra husdyrbruget må i intet punkt – målt eller beregnet ved nærmeste nabobeboelse med tilhørende arealer i tilknytning til boligen - overstige nedenstående værdier.

	Tidsinterval	Grænseværdi	Midlingstid
Hverdage	Kl. 07.00-18.00	55 dB(A)	8 timer
Lørdage	Kl. 07.00-14.00	55 dB(A)	7 timer
Lørdage	Kl. 14.00-18.00	45 dB(A)	4 timer
Søn- og helligdage	Kl. 07.00-18.00	45 dB(A)	8 timer
Aften	Kl. 18.00-22.00	45 dB(A)	1 time
Nat	Kl. 22.00-07.00	40 dB(A)	½ time

De angivne værdier for støjbelastningen er de ækvivalente, korrigerede lyd-niveauer i dB(A) målt eller beregnet i punkter 1,5 m over terræn. Reference-tiden er det mest støjbelastede tidsrum i perioden.

22. Støjvilkårene omfatter al støj fra husdyrbruget på ejendommens bygnings-parcel, det vil sige også støj fra andet en faste tekniske installationer.
23. Maksimalværdien af støjniveauet om natten (kl. 22.00 - 07.00) må ikke overstige 55 dB (A) i ethvert punkt på opholdsarealer ved boliger i det åbne land.
24. Hvis kommunen finder det nødvendigt, skal ejer for egen regning lade udføre støjmålinger og/eller -beregninger af støjen fra husdyrbruget for at dokumentere, at støjgrænserne i ovennævnte vilkår er overholdt. Hvis grænserne konstateres overholdt, kan der højst pålægges ejer at få foretaget én støj-måling og eller -beregning om året. Målingerne/beregningerne skal foretages på/for de mest støjbelastede områder udenfor husdyrbrugets grund og under

de mest støjbelastede driftsforhold - eller efter anden aftale med kommunen." Målinger/beregninger skal foretages af et firma eller laboratorium, der er godkendt af Miljøstyrelsen til at udføre "Miljømåling - ekstern støj".

Støv

25. Driften af husdyrbrugets anlæg må ikke medføre væsentlige støvgener udenfor ejendommens eget areal.

Skadedyr

26. Opbevaring af foder skal ske på sådan en måde, at der ikke opstår risiko for tilhold af skadedyr (rotter mv.).
27. Der skal overalt på ejendommen udføres effektiv flue- og skadedyrsbekæmpelse i overensstemmelse med de nyeste retningslinjer fra Aarhus Universitet, Institut for Agroøkologi.

Lys

28. For at undgå lysgener skal lyset slukkes når det ikke er påkrævet for produktionen eller af dyrevelfærdsmæssige årsager.

Uheld

29. Beredskabsplanen, der fastlægger hvornår og hvordan der skal reageres ved uheld, skal revideres årligt og skal kunne forevises ved miljøtilsyn på ejendommen. Planen skal være tilgængelig og synlig for ejendommens ansatte og andre, der arbejder på bedriften.

Råvarer og hjælpestoffer

30. Ved håndtering af brændstof, smøremidler og kemikalier må der ikke opstå spild med deraf følgende risiko for forurening af jord og grundvand.
31. Tankning af diesel skal til enhver tid ske på en plads med fast og tæt bund således at spild kan opsamles, og der ikke er mulighed for afløb til jord, kloak, overfladevand eller grundvand.
32. Opbevaring af olier og kemikalier skal ske i overensstemmelse med Esbjerg Kommunes forskrift for opbevaring af olie- og kemikalier.

Affald

33. Opbevaring af erhvervsaffald, herunder olie- og kemikalieaffald skal ske i overensstemmelse med Esbjerg Kommunes Regulativ for erhvervsaffald.
34. Bortskaffelse af olie- og kemikalieaffald og øvrigt affald skal ske i overensstemmelse med Esbjerg Kommunes til enhver tid gældende regulativer.

Ophør

35. Ved ophør af bedriften skal produktionsanlæg, husdyrgødnings- og foderopbevaringsanlæg tømmes og rengøres grundigt. Al miljøfarligt affald skal bortskaffes for egen regning efter den til enhver tid gældende lovgivning.

Udnyttelse og bortfald

En godkendelse efter §16a bortfalder, hvis den ikke er udnyttet inden 6 år efter, at godkendelsen er meddelt. Hvis en del af godkendelsen ikke er udnyttet, bortfalder godkendelsen for denne del.

Med udnyttet menes her, at byggeriet faktisk er afsluttet.

Hvis en godkendelse efterfølgende ikke har været helt eller delvist udnyttet i 3 på hinanden følgende år, bortfalder den del af godkendelsen, der ikke har været udnyttet i de seneste 3 år. Udnyttelse anses her for at foreligge, når mindst 25 % af det tilladte eller godkendte produktionsareal udnyttes driftsmæssigt. Med driftsmæssig udnyttelse forstås, at der på det pågældende produktionsareal mindst produceres 50 % af det mulige indenfor rammerne af dyrevelfærdskrav eller andre relevante krav.

Meddelelesespligt

Kommunens godkendelse gælder for det konkrete projekt. Husdyrbruget må ikke udvides eller ændres bygnings- eller driftsmæssigt på en måde der indebærer forøget forurening før udvidelsen eller ændringen er godkendt. Hvis der sker ændringer i grundlaget for kommunens vurdering, skal der indsendes en ny ansøgning til kommunen. Dette gælder for eksempel ændringer i forhold til størrelsen af produktionsarealet, ændringer i dyretypen eller ændringer af staldsystem. Esbjerg Kommune skal have lejlighed til at vurdere, hvorvidt udvidelsen/ændringen kræver en ny godkendelse eller om udvidelsen/ændringen kan ske indenfor rammerne af denne godkendelse.

Øvrige forhold

Afgørelsen omfatter alene forholdet til husdyrbrugloven. Øvrige relevante godkendelser og tilladelser skal indhentes særskilt.

Etablering af nye anlæg må ikke igangsættes, før der er givet en byggetilladelse fra Esbjerg Kommune. Visse anlæg kræver dog ikke byggetilladelse. Det anbefales at kontakte Byggeri, Esbjerg Kommune for afklaring heraf.

Terrænregulering kan kræve landzonetilladelse og i nogle tilfælde også tilladelse efter anden lovgivning. For eksempel fastsætter vandløbsloven, at der ikke uden tilladelse må ændres på vandets naturlige afløb til anden ejendom eller hindre det naturlige afløb af vand fra højere liggende ejendomme. Kontakt Byggeri, Esbjerg Kommune inden du terrænregulerer, for at få en vurdering af hvilke tilladelser der evt. kræves.

Husdyrbruget skal til enhver tid leve op til de gældende regler i love og bekendtgørelser, uanset at de nævnte krav og regler kan være en skærpelse af denne godkendelses vilkår.

Offentliggørelse

Afgørelsen annonceres den 10. december 2021 på Miljø- og Fødevareministeriets Digital MiljøAdministration (<https://dma.mst.dk>) og Esbjerg Kommunes hjemmeside (Esbjerg Kommunes hjemmeside <https://www.esbjerg.dk/politik-og-demokrati/hoeringsportal>).

Klagevejledning

Afgørelsen kan påklages til Miljø- og Fødevareklagenævnet. Klagefristen udløber den 7. januar 2022.

Klageberettigede er ansøger, Miljøministeren, Styrelsen for Patientsikkerhed, enhver der har en individuel, væsentlig interesse i sagens udfald, samt foreninger og organisationer i det omfang de har klageret.

En klage skal indsendes via Klageportalen. Klageportalen kan findes via forsiden på www.naevneneshus.dk. Klageportalen ligger også på www.borger.dk og www.virk.dk. Man logger sig på med NEM-ID.

Klagen sendes automatisk via Klageportalen til Esbjerg Kommune. En klage er indgivet, når den er tilgængelig for Esbjerg Kommune i Klageportalen.

Miljø- og Fødevareklagenævnet afviser din klage, hvis du sender den uden om klageportalen, medmindre du er blevet fritaget for brug af klageportalen. Hvis du ønsker at blive fritaget for at bruge klageportalen, skal du sende en begrundet ansøgning via mail til Miljø- og Fødevareklagenævnet. Nævnet afgør herefter, om du kan fritages for at bruge klageportalen.

Når man klager opkræves der et gebyr. Gebyret er 900 kr. for borgere og 1.800 kr. for virksomheder og organisationer. Gebyret betales med betalingskort i Klageportalen og tilbagebetales hvis:

- Klagesagen fører til, at den påklagede afgørelse ændres eller ophæves,
- Klageren får helt eller delvis medhold i klagen, eller
- Klagen afvises som følge af overskredet klagefrist, manglende klageberettigelse eller fordi klagen ikke er omfattet af Miljø- og Fødevareklagenævnets kompetence.

Afgørelsen kan desuden indbringes til prøvelse hos domstolene inden 6 måneder efter, at afgørelsen er meddelt.

Udnyttelse af godkendelsen

Ifølge husdyrbrugloven har en klage over miljøgodkendelsen som udgangspunkt ikke opsættende virkning. Det betyder, at miljøgodkendelsen kan udnyttes uanset eventuelle klager, men dette begrænser dog ikke Miljø- og Fødevareklagenævnets mulighed for at ændre eller ophæve Esbjerg Kommunes afgørelse. Det vil være Miljø- og Fødevareklagenævnet, som kan oplyse om hvorvidt en klage har opsættende virkning.

Kommunens vurdering og begrundelse for vilkår

Indledning

Husdyrbruget på Nørre Farup Vej 11 har søgt en miljøgodkendelse efter husdyrlovens §16a.

Ansøgningen er indsendt via det it-baserede ansøgningssystem på husdyrgodkendelse.dk. Som en del af ansøgningen har ansøger udarbejdet en miljøkonsekvensrapport, der beskriver og vurderer husdyrbrugets påvirkninger af miljøet. Miljøet skal i denne sammenhæng forstås som påvirkning af omboende og miljøet i bred forstand herunder natur og landskab

Miljøkonsekvensrapporter er vedlagt som bilag 2.

Denne del af godkendelsen indeholder kommunens vurdering af ansøgningen og miljøkonsekvensrapporten og en begrundelse for de stillede vilkår.

Vurderingerne er foretaget med udgangspunkt i de beskyttelsesniveauer og retningslinjer, der er i husdyrbrugloven og tilhørende bekendtgørelser og vejledning².

I forbindelse med behandlingen af ansøgningen har der været dialog med ansøger. I de tilfælde hvor Esbjerg Kommune supplerer ansøgeres miljøvurdering eller hvor kommunens miljøvurdering er en anden en ansøgers vurdering, vil dette fremgå af nedenstående afsnit.

Generelle forhold

Godkendelsens omfang

Husdyrbruget søger om at etablere en tilbygning eksisterende ungdyrstald. Tilbygningen udføres som forlængelse mod nord og vil blive indrettet med dybstrøelsesboks til kvier og køer.

I ansøgningen indgår desuden godkendelse af 3 eksisterende gylletanke, hvoraf den seneste opførte tank godkendes som ny tank, samt en udvidelse af plansiloen, som allerede er etableret.

For at Esbjerg Kommune til enhver tid kan kontakte den ansvarlige for husdyrbruget, er der stillet vilkår om, at ændringer i ejerforhold skal meddeles til Esbjerg Kommune.

Tidligere godkendelser

Husdyrbruget er ikke omfattet af en godkendelse efter husdyrloven.

Der har tidligere (2011 og 2015) været meddelt godkendelser efter husdyrloven. Disse er dog i mellemtiden bortfaldet og husdyrbrugets produktionsret beror sig derfor på Ribe Amts afgørelse om ikke VVM-pligt meddelt den 14.11.2005 og Ribe Kommunes lokaliseringsgodkendelse dateret den 23.11.2005.

² Husdyrbrugloven (LBK nr. 520 af 1. maj 2019 om husdyrbrug og anvendelse af gødning m.v. med senere ændringer); Husdyrgodkendelsesbekendtgørelsen (BEK nr 2225 af 27/11/2021 om godkendelse og tilladelse m.v. af husdyrbrug); Husdyrgødningsbekendtgørelsen (BEK nr. 1176 af 23. juli 2020 om miljøregulering af dyrehold og om opbevaring og anvendelse af gødning) samt Miljøstyrelsens digitale husdyrvejledning.

Samdrift med andre husdyrbrug

Af husdyrbrugloven fremgår det, at hvis et husdyrbrug er teknisk, forurenings- og driftsmæssigt forbundet med et andet husdyrbrug, så skal husdyrbrugenes godkendes samlet.

I miljøkonsekvensrapporten er det beskrevet, at husdyrbruget på Nørre Farup Vej 11 ikke driver andre ejendomme.

Husdyrbrugets indretning og drift

Dyrehold, staldsystem og produktionsareal

I ansøgningen og miljøkonsekvensrapporten har ansøger redegjort for indretning og drift af de enkelte stalde. Der er angivet oplysninger om dyretype, staldsystem og produktionsareal.

Produktionsarealet defineres som det areal i stalden, hvor dyrene kan opholde sig og har mulighed for at afsætte gødning (dvs. arealer hvor dyrene kan stå, gå og ligge).

Af husdyrgodkendelsesbekendtgørelsen fremgår det, at kommunen skal foretage en samlet vurdering af alle udvidelser foretaget indenfor de seneste 8 år.

Nudrift og 8 års drift:

I ansøgningen er nudrift og 8 års drift opgjort på baggrund af den hidtidige lovlige produktion på ejendommen på baggrund af følgende:

- Accept af forhåndsanmeldelse/vvm-screening 2005 Ribe Amt og Ribe Kommune.

Esbjerg Kommune har gennemgået oplysningerne i ansøgningen og vurderer, at det angivne produktionsareal i nudrift og 8 års drift er korrekt. Produktionsarealet i nudrift og 8-års drift er angivet som nettoareal, dvs. at nakkebomsarealer og drikkekar er fraregnet.

Ansøgt drift:

Produktionsarealet i ansøgt drift er angivet som nettoareal.

Størrelsen af produktionsarealet, dyretyper og staldsystem danner grundlag for de beregninger, der foretages i ansøgningskemaet. Der stilles derfor vilkår, der fastholder disse forudsætninger så det sikres, at miljøpåvirkningen fra ejendommen fastholdes på det niveau, der fremgår af ansøgningen.

I alle staldene er der – med undtagelse af småkalve - valgt fleksgrupper under dyretype. Det betyder, at der på produktionsarealerne frit kan skiftes mellem malkekøer, kvier og stude. Staldsystemet må dog ikke ændres uden fornyet vurdering.

I den nye tilbygning er der valgt staldsystemet dybstrøelse og dyretypen malkekøer, kvier og stude. Endvidere er der valgt at dyrene skal være udegående 5 mdr. om året. Stalden vil derfor ikke indeholde dyr om sommeren og i øvrigt blive tømt for gødning. Der stilles vilkår herom.

Foder

Opbevaring af foder er beskrevet i miljøkonsekvensrapporten.

Der stilles vilkår om, at foderopbevaringen skal ske på sådan en måde, at der ikke opstår risiko for tilhold af skadedyr.

Husdyrgødning

I ansøgningen og miljøkonsekvensrapporten er der angivet oplysninger om gødningslagre og gødningstyper.

Typen af husdyrgødning og arealet af opbevaringslageret er væsentlige forudsætninger for beregninger i it-ansøgningen. I miljøgodkendelsen stilles der derfor vilkår, der fastholder forudsætningerne.

Overdækning af gyllebeholdere medvirker til en lavere ammoniakfordampning, og der stilles derfor vilkår om, at gyllebeholderen (3) længst mod øst skal forsynes med fast overdækning i form af teltoverdækning med indvendigt skørt. Åbning af teltdugen må kun ske i forbindelse med omrøring, tømning og udbringning af gylle, og skader skal repareres.

Husdyrgødningsbekendtgørelsen fastsætter krav til husdyrbrugets opbevaringskapacitet så det sikres, at udbringning af gødning kan ske i overensstemmelse med udbringningsreglerne. Der fastsættes ikke yderligere vilkår hertil.

Husdyrbruget har pligt til at udarbejde en opdateret opgørelse over kapaciteten, når der foretages ændringer på husdyrbruget. Esbjerg Kommune har derfor i forbindelse med miljøtilsyn mulighed for at følge op på, at opbevaringskapaciteten er tilstrækkelig og at der foreligger en opdateret kapacitetsopgørelse baseret på det aktuelle dyrehold.

Oplag af kompost i marken skal ske i overensstemmelse med reglerne i husdyrgødningsbekendtgørelsen, der bl.a. fastsætter krav til placering og overdækning af markstakke samt førelse af logbog. Oplag af kompost i marken vurderes at være tilstrækkelig reguleret ved reglerne i husdyrgødningsbekendtgørelsen og der fastsættes ikke yderligere vilkår hertil.

Spildevand/restvand

Ansøger har redegjort for afløbsforhold i miljøkonsekvensrapporten.

Det vurderes, at den samlede håndtering af spildevand sker på forsvarlig vis og at husdyrgødningsbekendtgørelsens generelle krav til håndtering af spildevand/restvand er tilstrækkelige til at beskytte omgivelserne mod forurening fra spildevand.

Da der sker nybyggeri, stilles der vilkår om, at der skal indsendes en afløbsplan, der beskriver afløbsforholdene fra dette, når byggeriet er etableret.

Husdyrbrugets beliggenhed

Faste afstandskrav og planmæssige forhold

Ansøger har i miljøkonsekvensrapporten beskrevet husdyrbrugets beliggenhed og planmæssige forhold.

Placeringen af husdyrbruget fremgår af kort 1.

Husdyrbrugloven fastsætter en række afstandskrav til husdyrbrugets beliggenhed.

Esbjerg Kommune har gennemgået ansøgers oplysninger og er enig med ansøger i, at de gældende afstandskrav er overholdt.



Kort 1. Husdyrbrugets beliggenhed

Landskab og kulturmiljø

Bygningsmæssige ændringer på et husdyrbrug kan indvirke på den landskabelige oplevelse, såvel som på kulturmiljøet.

Ansøger har i miljøkonsekvensrapporten beskrevet og vurderet påvirkningen af landskabet.

Esbjerg Kommune har valgt at uddybe ansøgers vurdering. I forbindelse med vurderingen skal der foretages en afvejning af på den ene side placeringen af det ønskede byggeri og nødvendigheden for det pågældende husdyrbrug overfor på den anden side de landskabelige hensyn i området.

Placering og erhvervmæssig nødvendighed:

De nye driftsbygninger opføres i tilknytning til eksisterende bygningsmasse på Nørre Farup Vej 11, så ejendommens bebyggelses- og færdselsarealer udgør én helhed.

Det ansøgte omfatter almindeligt landbrugsbyggeri af en størrelse, der må betragtes som normalt og repræsentativt for moderne dansk landbrugsbyggeri. På den baggrund vurderes det, at det ansøgte er erhvervmæssigt nødvendigt for den pågældende ejendoms drift som landbrugsejendom.

Der er ved det ansøgte heller ikke tale om fællesanlæg. Byggeriet er endvidere ikke industrilignende og det opføres i øvrigt som andre traditionelle stalde og anlæg til landbrugserhvervet.

Landskabelige hensyn og vurdering:

I forbindelse med byggeriet af nye anlæg er der foretaget en landskabsanalyse. Denne er vedlagt i sin helhed i bilag 1. De vigtigste uddrag af landskabsanalysen er gengivet herunder.

Det ansøgte vurderes at have en vis påvirkning af det stedlige landskab, idet anlæggene opføres i nærheden af det bevoksningsløse og meget uforstyrrede marsklandskab syd for ejendommen.

Da den nye bygning opføres i tilknytning til eksisterende bygningsmasse og orienteret væk fra marsken og de øvrige elementer sløres af bevoksning, vurderes det, at det ansøgte projekt er foreneligt med de landskabelige hensyn på stedet.

Husdyrbrugets påvirkning af omgivelserne

Ammoniakpåvirkning af naturområder og beskyttede arter

Der sker en ammoniakemission fra husdyrbrugets stalde og lagre af husdyrgødning, som kan påvirke den omkringliggende natur med dens bestande af vilde planter og dyr samt deres levesteder.

I husdyrgodkendelsesbekendtgørelsen er der fastlagt et beskyttelsesniveau for hvor meget ammoniak der må udledes til naturområder (kategori 1-3 natur). Ifølge klagenævnets praksis er dette beskyttelsesniveau tilstrækkeligt til, at sikre beskyttelsen af omkringliggende naturområder³.

Der skal også foretages en vurdering af, om det ansøgte i sig selv eller i forbindelse med andre planer og projekter kan påvirke internationale naturområder eller yngle og rasteområder for bilag IV-arter⁴.

Ansøger har i miljøkonsekvensrapporten beskrevet og vurderet påvirkningen af naturområder. Esbjerg Kommune har valgt at uddybe ansøgers vurdering.

Ammoniakemission

I ansøgningen beregnes ammoniakemissionen fra husdyrbruget. Beregningerne viser, at ammoniakemissionen øges fra 3.684,4 kg NH₃/år til 4.427,2 kg NH₃/år.

Naturområder omkring husdyrbruget

Der ligger flere beskyttede naturområder omkring ejendommens anlæg. Ud fra den beregnede deposition på arealer op til 1.000 m væk er det vurderet, at depositionen på naturområder længere væk vil være meget lille, og derfor som hovedregel ikke vil kunne medføre væsentlig påvirkning af naturområderne.

I den konkrete sag er der ingen naturlokaliteter omkring anlægget der belastes med målbar ammoniak.

I tabel 1 ses en oversigt over natur.

Kategori natur

³ For eksempel MNK-132-00091 og MKN-132-00109

⁴ Bekendtgørelse nr. 1595 af 6. december 2018 om udpegning og administration af internationale naturbeskyttelsesområder samt beskyttelse af visse arter.

Naturpunkt	Merbelastning (kg N/ha/år)	Totalbelastning (kg N/ha/år)	Natur-kategori	Kumulation (Antal andre husdyrbrug der bidrager)	Beskyttelsesniveau
Ingen omkring anlægget	-	-	-	-	-
Bilag IV arter					
Naturpunkt / art	Merbelastning (kg N/ha/år)	Totalbelastning (kg N/ha/år)	Note		
Ingen omkring anlægget	-	-	-		
Internationale naturbeskyttelsesområder					
Navn/nr på int. naturområde	Merbelastning (kg N/ha/år)	Totalbelastning (kg N/ha/år)	Note		
EF fuglebeskyttelsesområde nr 51 – Ribe Holme og enge med Kongeåens udløb	0,1	0,6	Ligger ca. 375 m syd for anlægget		

Tabel 1. Naturpunkter med beregnet ammoniakbelastning.

Beskyttelsesniveau for kategori 1-3 natur

Som det fremgår af tabellen herover, er beskyttelsesniveauet for kategori 1-3 natur overholdt.

Naturområder der ikke er omfattet af husdyrbruglovens kategori 1-3

Husdyrbruglovens kategori 1-3 omfatter langt de fleste beskyttede naturområder. Dog er moser, som ligger i Natura 2000, samt enge, søer og strandenge ikke omfattet. Esbjerg Kommune vurderer, at der i den konkrete sag ikke er nogen af de nævnte lokaliteter, der modtager belastninger i en størrelsesorden, der vil føre til tilstandsændring.

Bilag IV-arter

Af habitatdirektivets bilag IV fremgår en række særlige dyre- og plantearter, der kræver streng beskyttelse. Ifølge klagenævnspraksis skal påvirkningen af bilag IV-arter vurderes ud fra anlæggets påvirkning af omgivelserne.

Ud fra det konkrete og generelle kendskab til bilag IV arternes forekomst i Esbjerg Kommune vurderes det, at der i lokalområdet kan forekomme følgende bilag IV-arter

ter: grøn mosaikguldsmed, grøn kølleguldsmed, birkemus, markfirben, stor vandsalamander, løgfrø, strandtudse, spidssnudet frø, odder, snæbel og af flagermus følgende arter vand-, frynse-, trolde-, dværg-, pipistrel-, brun-, syd-, skimmel- og langøret flagermus.

På baggrund af kommunens konkrete viden om de enkelte arters yngle- og rasteområder samt den generelle viden om, hvor arterne findes og hvilke aktiviteter, der kan komme i konflikt med hensynet til deres beskyttelse jf. DMUs Håndbog om dyrearter på habitatdirektivets bilag IV⁵, vurderes det, at yngle- eller rastesteder for bilag IV arterne omkring anlægget ikke påvirkes i en grad, der kan forventes at tilsidesætte beskyttelsen af disse, da anlægget ikke direkte eller indirekte via kvælstofdepositionen fra anlægget vil kunne påvirke yngle- og rasteområder væsentligt.

Internationale naturbeskyttelsesområder

Jævnfør habitatdirektivet er der pligt til at vurdere påvirkningen af internationale naturbeskyttelsesområder. Afgørelsen gives med afsæt i det beskyttelsesniveau, der er fastlagt i husdyrgodkendelsesbekendtgørelsen. Overholder husdyrbruget beskyttelsesniveauet, vil det jf. principiel klagenævnsafgørelse (NMK-132-00109) som altovervejende hovedregel medføre, at husdyrbrugets ammoniakpåvirkning af omgivende Natura 2000-områder er uvæsentlig.

I den konkrete sag er beskyttelsesniveauet overholdt og der er ikke særlige forhold, som skulle betinge en afvigelse herfra.

Samlet vurdering

Samlet set vurderer Esbjerg Kommune, at afgørelsen ikke vil tilsidesætte beskyttelsen af omgivende lokale, regionale eller internationale naturområder eller beskyttede arter og at der derfor ikke er behov for at stille skærpede vilkår for at begrænse kvælstofemissionen fra anlægget.

Lugt

Enhver husdyrproduktion giver anledning til lugt inden for de nærmeste omgivelser. Hvor stort et område der påvirkes af lugt, afhænger af hvor stort et produktionsareal der er på ejendommen og hvilken dyreart der er tale om.

Lugt stammer primært fra staldene. Desuden kan lugt forekomme i forbindelse med pumpning, omrøring og udbringning af husdyrgødning.

For at sikre mod gener fra gødningshåndtering stilles der vilkår om tidspunkt for udkørsel og håndtering af husdyrgødning.

Beskyttelsesniveau for lugt

Lugtgener fra stalden vurderes på grundlag af det beskyttelsesniveau for lugt, som er fastlagt i husdyrlovgivningen. Hvis beskyttelsesniveauet for lugt er overholdt, vurderes husdyrbruget som udgangspunkt ikke at give anledning til væsentlige lugtgener.

Husdyrbruget skal overholde bestemte lugtgenæafstande. Genæafstanden er fastsat under hensyntagen til forskellige områders følsomhed overfor lugt. For eksempel vil beboere i landområder med tilknytning til landbrugserhverv oftest have en højere tolerancetærskel overfor lugt end beboere i byområder.

⁵ Faglig rapport fra DMU nr. 635, 2007. Håndbog om dyrearter på habitatdirektivets bilag IV⁵ – til brug i administration og planlægning

Geneafstanden beskriver den afstand, som der minimum skal være fra husdyrbruget til nabobeboelse, samlet bebyggelse og til byzone. Beboelsesejendomme med landbrugspligt er ikke omfattet af beskyttelsesniveauet for lugt.

Geneafstanden afsættes normalt i centrum af stalden. Hvis der i ansøgningen er flere staldafsnit, der hver bidrager med lugt, beregner ansøgningssystemet en vægtes gennemsnitsafstand, som tager hensyn til lugten fra de enkelte stalde og staldenes indbyrdes placering. For at beskyttelsesniveauet er overholdt, skal den vægtede gennemsnitsafstand være større end den korrigerede geneafstand.

Geneafstanden beregnes i ansøgningssystemet. I beregningerne korrigeres der for vindretning og påvirkning fra andre husdyrbrug i det omfang det er relevant.

Af miljøkonsekvensrapporten fremgår lugtberegningerne og det er vurderet, at beskyttelsesniveauet for lugt er overholdt.

Esbjerg Kommune har gennemgået lugtberegningerne.

Nærmeste nabobeboelse uden landbrugspligt er udpeget som Farup Sønderby 4, 6760 Ribe. Nærmeste samlede bebyggelse er Farup Sønderby 4, 6760 Ribe, mens nærmeste byzone er Kærbøl By, Farup.

Esbjerg Kommuner vurderer, at udpegningerne er korrekte. Der vurderes også at være angivet korrekte oplysninger om andre husdyrbrug (kumulation).

Ansøger oplyser yderligere, at der for at sikre overholdelse af lugtgenekriteriet for samlet bebyggelse, skal meddeles dispensation jf. § 33 (50 % reglen).

Esbjerg Kommune meddeler dispensation jf. § 33.

Dispensationsbestemmelsen i § 33 bygger på, at det almindelige lugtgenekriterie kan fraviges, hvis den vægtede gennemsnitsafstand fra staldafsnittene - til i dette tilfælde kategorien samlet bebyggelse - er mindst 50 % af geneafstanden og der ikke er forøgelse af lugtemissionen fra de enkelte staldafsnit.

Esbjerg Kommune er enig med ansøger i, at beskyttelsesniveauet for lugt, i lyset af dispensationen, er overholdt.

Lugt vil kunne registreres udenfor geneafstanden, men i en grad, så man ikke vil karakterisere det som væsentlig generende.

Der stilles vilkår om, at husdyrbruget ikke må give anledning til væsentlige lugtgener. Desuden stilles der vilkår til andelen af udegående dyr, da dette er en forudsætning for lugtberegningerne.

Lugt fra gyllebeholdere og håndtering af gødning

Der kan opstå lugtgener i forbindelse med omrøring og pumpning af gylle og når der håndteres fast husdyrgødning.

I miljøkonsekvensrapporten er gødningshåndteringen beskrevet.

Der stilles grundet nærheden til omboende vilkår om tidspunkt for håndtering af husdyrgødning.

Transporter

Udgangspunktet er, at færdsel på offentlig vej alene reguleres af politiet efter færdselslovens regler. I en godkendelse kan der derfor primært stilles vilkår om anvendelse af bestemte adgangsveje til bedriften. For husdyrbrugets egne køretøjer kan der herudover stilles vilkår om, hvilke veje der skal benyttes ved til- og frakørsel. Endelig kan der stilles vilkår om, at til- og frakørsel kun må ske på bestemte tidspunkter.

Spørgsmål om f.eks. belastning af det lokale vejnet reguleres ikke af husdyrgodkendelsesloven, men af den relevante vejlovgivning og afgøres af de relevante vejmyndigheder.

I miljøkonsekvensrapporten har ansøger beskrevet antal transporter i nudrift og anset drift. Der er også en beskrivelse af til- og frakørselsforhold.

Esbjerg Kommune tilslutter sig ansøgers vurdering af transporter. Der stilles supplerende vilkår om valg af transportveje, grundet omboendes nærhed.

Rystelser

På et husdyrbrug er det primært transporter der kan give anledning til rystelser. I miljøkonsekvensrapporten har ansøger beskrevet rystelser.

Esbjerg Kommune er enig med ansøger i, at rystelser i forbindelse med driften af husdyrbruget ikke giver anledning til gener for omgivelserne.

Støj

De væsentligste støjkloder på et husdyrbrug er malke- og køleanlæg, pumper, ventilation, intern transporter, korntørring og lignende.

I miljøkonsekvensrapporten har ansøger beskrevet de forskellige støjkloder på husdyrbruget, med angivelse af hvornår og hvor længe støjkloderne er i drift.

Esbjerg Kommune supplerer ansøgers vurdering med følgende:

I Miljøstyrelsens vejledning nr. 5/1984 om "ekstern støj fra virksomheder" anføres ingen grænseværdier for støjbelastningen fra virksomheder ved boliger i det åbne land. Dog anføres, at man som udgangspunkt ved fastsættelse af støjgrænser ved nærmest liggende boliger bør anvende de grænseværdier, der gælder for områder med blandet bolig- og erhvervsbebyggelse. Disse værdier fastsættes som vilkår i miljøgodkendelsen.

Esbjerg Kommune har vurderet, om det er sandsynligt at støjvilkårene vil kunne overholdes med den planlagte drift. I vurderingen lægges der vægt på, at væsentlige dele af ejendommens støjende aktiviteter, foregår i den fjerneste del af anlægget ift. de umiddelbart omkringboende. Der er således forholdsvis stor afstand, og anlæggets bygninger vil give skærmvirkning.

For at sikre mulighed for indgreb stilles vilkår om, at Esbjerg Kommune kan stille krav om, at beregning / måling af husdyrbrugets støjbelastning i omgivelserne udføres på husdyrbrugets bekostning.

Støv, fluer og skadedyr

Støv

I miljøkonsekvensrapporten har ansøger redegjort for støvgener.

Esbjerg Kommune er enig i ansøgers vurdering af, at husdyrbruget kan drives uden at medføre væsentlige støvgener. I vurderingen er der lagt vægt på afstanden til naboer og transportvejenes placering.

For at sikre, at tilsynsmyndigheden kan håndhæve støvgener, stilles dog vilkår om, at husdyrbruget ikke må give anledning til støvgener, som tilsynsmyndigheden finder væsentlige.

Fluer og skadedyr

I miljøkonsekvensrapporten har ansøger redegjort for bekæmpelsen af fluer og skadedyr.

Esbjerg Kommuner vurderer, at ejendommens skadedyrsbekæmpelse er tilfredsstillende. Der stilles vilkår om, at fluer og skadedyr skal bekæmpes i overensstemmelse med retningslinjer fra Aarhus Universitet, Institut for Agroøkologi.

Lys

I miljøkonsekvensrapporten har ansøger redegjort for belysning.

Det vurderes, at husdyrbruget kan drives, uden at det medfører væsentlig lyspåvirkning af omgivelserne. Der stilles vilkår om, at lys skal være slukket, når det ikke er påkrævet af produktionsmæssige eller dyrevelfærdsmæssige årsager.

Driftsforstyrrelser og uheld

Mulige uheld kan være udslip af gylle fra gylletanken, spild af olie- og kemikalier, brand på ejendommen og utilsigtet pumpning af gylle.

Ansøger har redegjort for forurenings- og genebegrænsende foranstaltninger i miljøkonsekvensrapporten.

Esbjerg Kommune har valgt at supplere ansøgers vurdering med følgende: Ifølge gældende regler skal gyllebeholdere hvert 10. år kontrolleres af en autoriseret kontrollant. Reglerne om beholderkontrol er med til at sikre, at der med faste intervaller foretages en vurdering af gyllebeholderens styrke og tæthed, for at minimere risikoen for uheld.

Gyllebeholderne på Nørre Farup Vej 11 er beliggende i en afstand af ca. 300 m fra vandløb (Mejlbygrøft).

I husdyrgødningsbekendtgørelsen er der fastsat en række krav til sikring af gyllebeholdere. Beholdere beliggende nærmere end 100 meter fra et vandløb eller en sø (>100 m²) skal jf. husdyrgødningsbekendtgørelsen have etableret et alarmsystem, som kan registrere pludselige fald af overfladen i beholderen og meddele dette elektronisk til driftsherren.

Beholdere der samtidig er beliggende i et risikoområde, skal desuden have etableret en beholderbarriere, evt. i form af jordvold, der mindst kan tilbageholde den del af beholderens indhold, der er beliggende over terræn. Jf. husdyrgødningsbekendtgørelsen defineres et risikoområde som et område, hvor terrænet skrånede med en gennemsnitlig hældning på mere end 6 grader fra beholderen mod vandløbet.

Da gyllebeholderne er beliggende mere end 100 m fra Mejlbygrøft og da terrænet ikke hælder mere end 6 grader er der i husdyrgødningsbekendtgørelsen ikke fastsat særlige krav til sikring af gyllebeholdere.

Ansøger har oplyst, at ved et eventuelt gylleudslip vil gyllen samles i lavninger syd for anlægget. Gyllen vil herefter kunne opsamles med slamsuger eller lignende og vil således ikke løbe til Mejlbygrøft. Der er udarbejdet indsatsplan ved gylle udslip.

På baggrund af beholdernes beliggenhed og terrænforhold vurderer Esbjerg Kommune, at husdyrgødningsbekendtgørelsens generelle krav til håndtering af husdyrgødning er tilstrækkelige til at imødegå forurening i forbindelse med et eventuelt gylleudslip og at der i det konkrete tilfælde ikke er behov for at skærpe husdyrbekendtgørelsens regler for sikring af gyllebeholdere. Dog stilles der i miljøgodkendelsen vilkår om, at pumpning af gylle skal foregå under opsyn.

For at imødegå uheld, stilles der vilkår til håndtering og opbevaring af olier og kemikalier og affald herfra, samt til tankning på tæt bund.

Esbjerg Kommune mener også, at der på et husdyrbrug af denne størrelse, bør forefindes en beredskabsplan, som sikrer, at der i forbindelse med uheld kan ske hurtig og målrettet indsats til begrænsning af forurening af det eksterne miljø. Der stilles derfor vilkår om, at virksomheden skal have en beredskabsplan, samt at der til enhver tid skal forefindes en opdateret beredskabsplan på ejendommene, som skal forevises tilsynsmyndigheden på forlangende.

For at minimere uheld ved ophør af driften af husdyrproduktionen, stilles der vilkår om tømning og rengøring af produktionsanlæg, gødningsopbevaringsanlæg m.m. samt bortskaffelse af affald.

På baggrund af ovennævnte beskrivelse og de stillede vilkår vurderes det, at husdyrbruget har taget de nødvendige foranstaltninger til at imødekomme uheld og unormale driftsforstyrrelser.

Ressourcer, affald og døde dyr

Ressourcer

Husdyrbrugets brug af ressourcer er beskrevet i miljøkonsekvensrapporten.

Det er Esbjerg Kommunes vurdering, at husdyrbrugets drift ikke adskiller sig væsentlig fra lignende bedrifter, og at der ikke forekommer særligt ressourceforbrugende aktiviteter på ejendommen. Ressourceforbruget forventes ikke at have en væsentlig indvirkning på miljøet.

Olietanke er omfattet i olietankbekendtgørelsen⁶ og der stilles ikke særskilte vilkår hertil.

Affald

Opbevaring og bortskaffelse af de forskellige affaldsfraktioner er beskrevet i miljøkonsekvensrapporten.

Affaldet skal kildesorteres, og genbrugeligt affald må således ikke bortskaffes sammen med f.eks. forbrændingseget affald.

⁶ Bekendtgørelse nr. 1257 af 27. november 2019 om indretning, etablering og drift af olietanke, rørsystemer og pipelines.

På baggrund af beskrivelsen i miljøkonsekvensrapporten vurderer Esbjerg Kommune, at affald ikke vil have en væsentlig betydning for omgivelserne og miljøet hvis affald opbevares og bortskaffes i overensstemmelse med Esbjerg Kommunes affaldsregulativer (husholdningsaffald/erhvervsaffald).

Der stilles i miljøgodkendelsen vilkår om, at husdyrbrugets affald skal bortskaffes i henhold til Esbjerg Kommunes gældende regulativer, ligesom der stilles vilkår til opbevaring og håndtering af olie- og kemikalieaffald.

Opbevaring af døde dyr er reguleret efter reglerne i bekendtgørelse om opbevaring af døde produktionsdyr⁷.

Bedst tilgængelige teknik (BAT)

Hvis ammoniakemissionen fra husdyrbruget er på mere end 750 kg NH₃-N/år, skal kommunen i forbindelse med miljøgodkendelsen sikre sig, at ammoniakemissionen fra husdyrbruget (stald og lager) er reduceret til et niveau, der svarer til det niveau for emission, der kan nås ved at anvende "bedst tilgængelig teknik (BAT)".

Den maksimale emissionen fastlægges på baggrund af reglerne i husdyrgodkendelsesbekendtgørelsen og beregningerne sker via ansøgningssystemet. Det er op til det enkelte husdyrbrug at beslutte, hvilke virkemidler der tages i brug for at opfylde kravet til maksimal emission. Det er dog et krav, at de anvendte virkemidler er anført på Miljøstyrelsens teknologiliste.

I miljøkonsekvensrapporten er der redegjort for, at BAT emissionsniveauet er overholdt.

Esbjerg Kommune har gennemgået beregningerne og vurderer, at det er de korrekte forudsætninger der ligger til grund for beregningerne. Esbjerg Kommune er således enig med ansøger i, at ammoniakemissionen fra husdyrbruget er reduceret til et niveau svarende til emissionen ved anvendelse af den bedste tilgængelige teknik (BAT).

De virkemidler der kan anvendes til at reducere ammoniakemissionen er knyttet til valg af staldsystem/-teknologi og opbevaring af husdyrgødning. I den konkrete ansøgning anvendes følgende virkemidler:

- Fast overdækning på den ansøgte gylletank.

Der stilles vilkår om fast overdækning af gyllebeholder.

Samlet vurdering af anvendelse af "bedst tilgængelige teknologi"

Samlet set vurderer Esbjerg Kommune, at husdyrbruget har truffet de nødvendige foranstaltninger til at forebygge og begrænse forureningen ved anvendelse af den bedste tilgængelige teknologi for alle de ovennævnte punkter.

Alternative muligheder

Af miljøkonsekvensrapporten fremgår ansøgers redegørelse for alternative løsninger.

⁷ Bekendtgørelse nr. 558 af 01.06.2011 om opbevaring af døde produktionsdyr

Samlet vurdering

Husdyrbrugets væsentlige direkte og indirekte påvirkning af miljøet er beskrevet i miljøkonsekvensrapporten.

Det er Esbjerg Kommunes vurdering, at det ansøgte, ikke vil medføre en væsentlig virkning på miljøet herunder navnlig i forhold til:

- landskabelige værdier
- natur med dens bestande af vilde planter og dyr og deres levesteder, herunder områder, der er beskyttet mod tilstandsændringer eller fredet, udpeget som internationalt naturbeskyttelsesområde eller udpeget som særlig sårbart over for næringsstofpåvirkning
- jord, grundvand og overfladevand
- lugt-, støj-, rystelses-, støv-, flue-, transport- og lysgener, uhygiejniske forhold, affaldsproduktion m.v.

Offentliggørelse og høring

Forudgående inddragelse af offentligheden

Ansøgningen om miljøgodkendelse har været offentliggjort på Miljø- og Fødevareministeriets Digital MiljøAdministration (www.dma.mst.dk) og Esbjerg Kommunes hjemmeside www.esbjergkommune.dk/om-kommunen/annoncer/landbrug.aspx den 16. september 2021.

Offentligheden har hermed haft mulighed for at komme med forslag og bemærkninger til ansøgningen, samt anmode om at få tilsendt udkast til afgørelse når denne foreligger. Kommunen har i forbindelse med annonceringen ikke modtaget bemærkninger til ansøgningen.

Høring af udkast til afgørelse

I forbindelse med den offentlige høring i minimum 30 dage er der ikke kommet bemærkninger.

Bilag 1: Landskabsanalyse

Landskab og erhvervsmæssig nødvendighed

I bekendtgørelse om tilladelse og godkendelse, mv. af husdyrbrug fremgår det, at det påhviler kommunen at varetage hensynet til de landskabelige værdier.

Kommunen skal i den forbindelse foretage en afvejning af på den ene side placeringen af det ønskede byggeri og nødvendigheden for det pågældende husdyrbrug overfor på den anden side de landskabelige hensyn i området.

Projektbeskrivelse

Projektet omfatter etablering af:

En tilbygning til eksisterende stald (grøn markering på kortet herunder) på 1.270 m² (ca. 43*29,5 m).

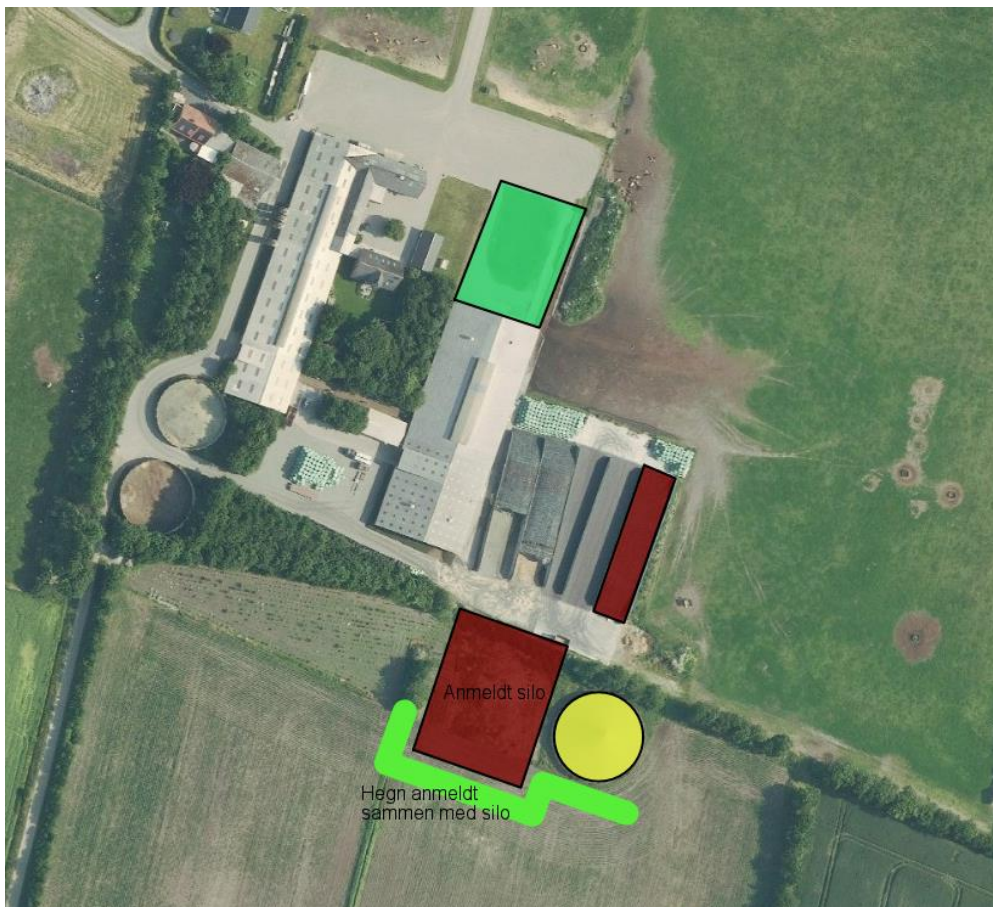
Tilbygningen vil få samme højde, bredde og taghældning og udføres i samme materialer som den eksisterende stald, med sorte plader i gavltrekant, røde sten på facade og med en port i gavlenden.

Gyllebeholder (gul markering på kortet herunder). Diameter ca. 31 meter og elementhøjde ca. 3 meter. Gyllebeholderen forsynes med overdækning.

Ensilagesilo (rød markering på kortet herunder) opføres som traditionel element-silo. Dimensionerne bliver ca. 12*79 m inkl. randbelægning.

Syd for de eksisterende ensilagesiloer er der i efteråret 2021 anmeldt siloer (markeret med rød og teksten Anmeldt Silo). Disse siloer skal mod syd afgrænses af et 5-rækkers levende hegn.

Kortet herunder viser placering af det ansøgte og de øvrige bygninger.



Placering og erhvervmæssig nødvendighed:

De nye driftsbygninger opføres i tilknytning til eksisterende bygningsmasse på Nørre Farup Vej 11, så ejendommens bebyggelses- og færdselsarealer udgør én helhed.

Det ansøgte omfatter almindeligt landbrugsbyggeri af en størrelse, der må betragtes som normalt og repræsentativt for moderne dansk landbrugsbyggeri. På den baggrund vurderes det, at det ansøgte er erhvervmæssigt nødvendigt for den pågældende ejendoms drift som landbrugsejendom.

Landskabsvurdering

Husdyrbruget er beliggende i landzone i to områder:

Gyllebeholderen ligger i "39-040-010 - Natur langs Katastrofevej" og det øvrige anlæg i "39-020-010 - Nørre Farup".

For området "39-040-010 - Natur langs Katastrofevej" fastlægges anvendelsen til grønt danmarkskort med det sigte at beskytte og udvikle levesteder og spredningskorridorer for vilde dyr og planter samt beskytte landskabelige og kulturhistoriske værdier. Eksisterende landbrug kan fortsætte i området.

For området "39-020-010 - Nørre Farup" fastlægges anvendelsen til landsby, det vil sige, landsbybebyggelse, landbrugsbebyggelse og lav boligbebyggelse.

Bindinger

- KP 18-30 Landskabskarakterområder (561.11 – Kongeå sletten)
- KP 18-30 Værdifuldt Landskab
- KP 18-30 Kulturmiljø

Landskabskarakterområde

Husdyrbruget er beliggende inden for landskabskarakterområde nr. 561.11 Kongeå sletten. Indenfor landskabskarakterområderne skal landskabets karakter understøttes og udvikles.

Værdifulde landskaber

Værdifulde landskaber er i særlig grad landskaber, der skal beskyttes og bevares.

Større byggerier og tekniske anlæg skal begrænses mest mulig inden for de værdifulde landskaber. Nødvendigt byggeri og anlæg skal tilpasses landskabet ved placering, arkitektur, materiale- og farvevalg, beplantning samt belysning. Tekniske anlæg skal indpasses bedst muligt i terrænet og vigtige udsigtskiler skal friholdes.

Kulturmiljø

Et kulturmiljø er et geografisk afgrænset område, der ved sin fremtræden afspejler væsentlige træk af den samfundsmæssige udvikling. Husdyrbruget på Nørre Farup Vej 11 er beliggende indenfor kulturmiljøområde nr. 561.11 KONGEÅSLETTEN. Heraf fremgår det, at karakterområdet er robust pga. dets dominerende og gennemgående karakter bestående af åbne, intensivt dyrkede marker. Større tekniske anlæg vil derfor kunne indpasses i området, uden at karakteren ændrer sig såfremt sigtelinjerne til Ribe Domkirke bevares.

Topografi

Landskabet er meget ensartet og typisk marskland. Geestfladerne er dyrkede marker adskilt af læhegn af både nåletræer og efterhånden mest løvtræer. Størsteparten af den brede marskzone er ligeledes dyrkede marker.

Anlægget befinder sig på randen af geesten i kote ca. 3 m, tæt på, hvor den overlejres af den geologisk set langt yngre marsk.

Bevoksning

Mod vest og øst er anlægget godt skærmet af eksisterende læhegn/småplantninger.

Mod nord findes ejendommens bygningsmasse og andre bygninger.

Mod syd, fra marsken er der indsiget til anlægget. Grundet områdets karakter, som er marsk, er der indsiget til anlægget fra stor afstand. Der er dog i tidligere meddelt afgørelse stillet vilkår om slørende beplantning, der vil begrænse indsigten til det ansøgte.

Bebyggelse

Bebyggelsen i området består af mellemstore gårdanlæg i forbindelse med marsklandsbyen Nørre Farup. Ved det ansøgt ændres denne bebyggelsesstruktur ikke.

Infrastruktur/tekniske anlæg

Der er ikke væsentlige tekniske anlæg omkring anlægget.

Omkring anlægget findes flere mindre veje, herunder diverse markveje der forbin-
der markparceller i marsken med gårdene i eksempelvis Nørre Farup.

Kulturforhold

Der er ingen beskyttede sten- og jorddige omkring anlægget.

Ca. 1.000 m nord for anlægget ligger Farup kirke. Mellem anlægget og kirken fin-
des en del bebyggelse, og der er således ikke direkte indkig til ejendommen fra kir-
ken.

Der er ingen øvrige væsentlige kulturforhold i området udover nogle beskyttede
jord- og stendiger fra ca. 800 m øst for husdyrbruget.

Sårbarhed

Landskabskarakterområdet kan betegnes som robust, da de intensivt dyrkede mar-
ker og den store skala er et gennemgående karaktertræk, hvilket gør, at tekniske
anlæg kan indpasses i landskabet.

I den sydlige del ud mod marsken er karakterområdet mere sårbart overfor tekni-
ske anlæg, bebyggelse og beplantning pga. den bevarede landskabelige sammen-
hæng mellem marsken og hedesletten.

I området er landskabet således sårbart overfor tekniske anlæg og større land-
brugsbyggeri, der i kraft af dets placering er blottet ud mod det åbne land og der-
med forringer oplevelsen af det bevoksningsløse og meget uforstyrrede marskland-
skab mod syd.

Ved det ansøgte orienteres staldbyggeriet således netop væk fra det åbne landskab
mod syd og det vurderes derfor at være indplaceret godt. Gyllebeholderen mod syd
sløres af bevoksning der allerede er vilkårsfastsat i anden afgørelse.

Konklusion

Det ansøgte vurderes at have en vis påvirkning af det stedlige landskab, idet an-
læggene opføres i nærheden af det bevoksningsløse og meget uforstyrrede
marsklandskab syd for ejendommen.

Da den nye bygning opføres i tilknytning til eksisterende bygningsmasse og oriente-
ret væk fra marsken og de øvrige elementer sløres af bevoksning, vurderes det, at
det ansøgte projekt er foreneligt med de landskabelige hensyn på stedet.

Bilag 2: Miljøkonsekvensrapport



Produktion: Esbjerg Kommune
Foto: Torben Meyer



Esbjerg
Kommune

Torvegade 74, 6700 Esbjerg
Tlf: 7616 1616 - Fax: 7616 0969
miljo@esbjergkommune.dk
www.esbjergkommune.dk

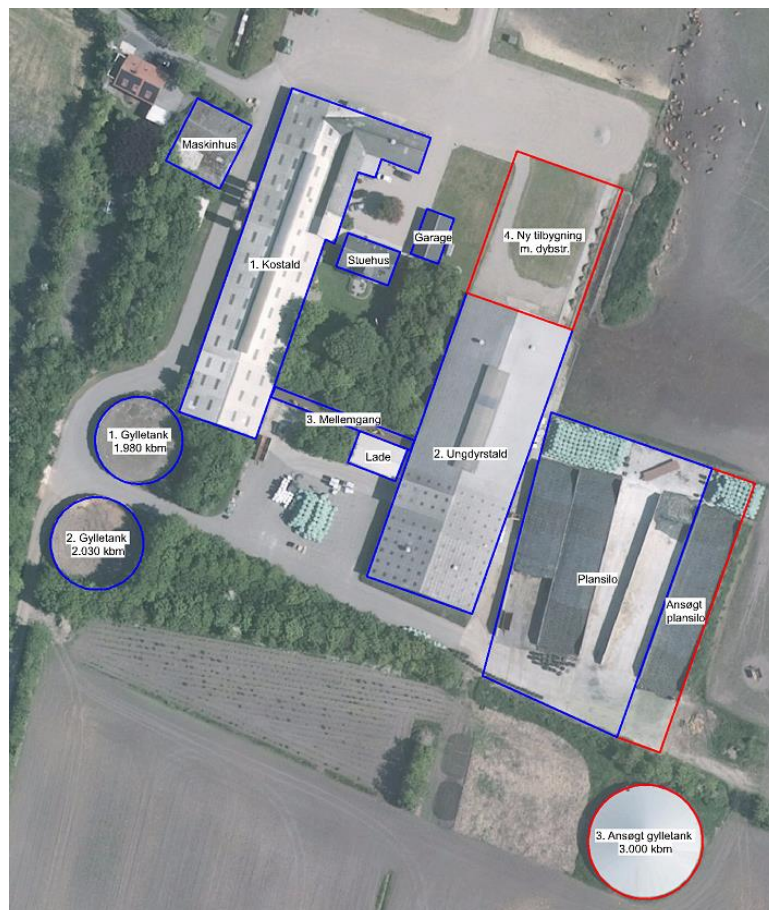
Miljøkonsekvensrapport til § 16a

**Nr. Farupvej 11, 6760 Ribe
v. Jan Mortensen**

Udvidelse af produktionsareal i ny tilbygning samt godkendelse af gylletank og plansilo.

Skema 228006 i Husdyrgodkendelse.dk

Indsendt 14. Juni 2021



Datablad

Ansøger og ejer	Jan Mortensen Nr. Farupvej 11 6760 Ribe
	Kontaktperson på miljø sagen: Jan Mortensen Mobil: 23431645 Mail: jkm@nypost.dk
Husdyrbrugets adresse	Nr. Farupvej 11, 6760 Ribe
CVR-nummer	12364547
CHR-nummer	43301
Kommune	Esbjerg Kommune
Ejendomsnummer	5610315003
Matrikel-nr.	4a, Nr. Farup By, Farup m.fl.
Andre husdyrbrug drevet af ansøger	Ansøger driver ikke andre husdyrbrug
Biaktiviteter	Ingen
Ansøgningskema	228006
Konsulent	KHL CVR-nr.: 21111511 Lars Schmidt, las@khl.dk , 2013 3325 Lene Egtved Andersen, lea@khl.dk , 7634 1788

Forord

Miljøkonsekvensrapport

Denne rapport beskriver de miljømæssige konsekvenser ved det ansøgte projekt på Nr. Farupvej 11. Det ansøgte omfatter en udvidelse produktionsarealet i en ny tilbygning til stald 2 Ungdyrstald, hvor der etableres dybstrøelsesbokse. Desuden ansøges om godkendelse til gylletanken, der er placeret syd for plansiloanlægget samt en udvidelse af plansiloen.

Produktionen er ikke et IE-brug, da det er en malkekvægsproduktion.

Rapporten er en miljøkonsekvensrapport. Rapporten behandler de potentielle væsentlige miljøpåvirkninger ved det ansøgte projekt.

Til rapporten er vedlagt følgende bilag: 1. Produktionsarealer, 2. Gødningsproduktion

Rapporten indeholder en beskrivelse og vurdering af den sandsynlige væsentlige indvirkning på miljøet, som det ansøgte vurderes at medføre. Rapporten danner grundlaget for kommunens afgørelse om miljøgodkendelse for ejendommen.

Datablad	2
Forord	3
1. Indledning	5
2. Ikke-teknisk resume	6
3. Miljøtekniske redegørelse	8
3.1 <i>Indretning og drift af anlægget</i>	8
3.2 <i>Bygningsmæssige ændringer og anlægsarbejde</i>	11
3.3 <i>Produktionsmæssig sammenhæng med andre husdyrbrug</i>	11
3.4 <i>Husdyrbruget og det ansøgtes beliggenhed</i>	11
3.4.1 <i>Generelle afstandskrav</i>	13
3.4.2 <i>Bilag IV arter</i>	13
3.5 <i>Ammoniakemission og -deposition</i>	14
3.5.1 <i>Naturpunkter</i>	14
3.6 <i>Lugtmission</i>	14
3.7 <i>Øvrige emissioner og gener</i>	16
3.7.1 <i>Støj</i>	16
3.7.2 <i>Støv</i>	19
3.7.3 <i>Lys</i>	19
3.7.4 <i>Skadedyr</i>	19
3.7.5 <i>Transporter</i>	19
3.8 <i>Reststoffer, affald og naturressourcer</i>	20
3.8.1 <i>Spildevand</i>	21
3.8.2 <i>Olie- og kemikalier</i>	21
3.8.3 <i>Vand- og energiforbrug</i>	21
3.8.4 <i>Foder</i>	22
3.9 <i>BAT-Ammoniakemission</i>	22
3.10 <i>Grænseoverskridende virkninger</i>	23
3.11 <i>Påvirkning af jordarealer og jordbund</i>	23
3.12 <i>Andet om befolkningen og menneskers sundhed</i>	24
3.13 <i>Alternative løsninger</i>	24
3.14 <i>Samspelet mellem faktorer jf. § 4 stk. 6 nr. 5</i>	24
3.15 <i>Sårbarhed i forhold til risici for større ulykker mv. jf. § 4 stk. 6 nr. 6</i>	25
3.16 <i>Oplysninger om konsulenten</i>	25
4. Konklusion	25

1. Indledning

Denne miljøkonsekvensrapport beskriver og vurderer konsekvenserne ved en udvidelse af produktionsarealet til malkekøer og opdræt fra 3.048 kvm til 4.238 kvm, en udvidelse på i alt 1.200 kvm, en udvidelse af overfladearealet på opbevaringslagre til husdyrgødning fra 977 kvm til 1.751 kvm, en udvidelse på 774 kvm samt en udvidelse af plansiloanlægget med ca. 600 kvm (50,5 x 12 m).

Der er ikke afsøgt alternative placeringer, idet udvidelsen sker i tilknytning til eksisterende bygninger og udvidelse af staldarealet sker som en tilbygning til en eksisterende bygning.

Produktionsarealer er opgjort ud fra fysisk opmåling i samarbejde med ansøger.

2. Ikke-teknisk resume

Husdyrbruget og produktionsomfang

Ansøgningen omhandler husdyrbruget på Nr. Farupvej 11. Husdyrbruget er på nuværende tidspunkt en malkekvægsbesætning med nuværende produktionstilladelse efter en afgørelse om ikke VVM-pligt fra nov. 2005. Ejendommen har efterfølgende søgt om miljøgodkendelse i 2011 og 2015. Da ansøger ikke vil kunne realisere det i 2015 ansøgte større staldbyggeri inden for udnyttelsesfristen træder denne ansøgning om miljøgodkendelse i stedet som godkendelse af den aktuelle drift suppleret med ansøgning om mindre anlægsmæssige udvidelser.

Ejendommen er dermed i dag godkendt til en maksimal produktion på 199 årskøer med opdræt, af racen jersey.

Ansøgningen er indsendt for at få godkendelse til at kunne udvide den eksisterende ungdyrstald, som indrettes med dybstrøelsesbokse samt godkendelse af en gylletank samt en del af plansiloanlægget som begge er opført. En ny miljøgodkendelse vil desuden betyde at der fremadrettet kan produceres mere fleksibelt efter kvm produktionsareal i staldene fremfor antal dyr. Pladskrav mv ift. maksimalt antal dyr vil også fremadrettet være reguleret efter dyrevelfærdsloven.

Kvægbrug er ikke IE-brug, og er dermed ikke omfattet af EU's direktiv om industrielle emissioner.

Landskabelige forhold

Tilbygning til ungdyrstalden sker i tilknytning til de eksisterende driftsbygninger og tilbygningen vil falde naturligt ind i det eksisterende bygnings sæt. Der vil blive etableret beplantning ved den sydøstlige gylletank, så ejendommen visuelt vil fremstå samlet.

Potentielle gener

Dyreholdet som opstaldes i den ansøgte tilbygning, vil være udegående i min. 5 mdr i sommerhalvåret. Det vurderes derfor at der kun vil være tale om mindre ændringer i transport, støj mv. fra ejendommen som ikke vil være til væsentlige gene for de omkringboende.

Beregningerne i det elektroniske ansøgningssystem Husdyrgodkendelse.dk viser, at krav til lugtgeneafstandene til nærmeste naboer og byzone overholdes med en god margin, mens geneafstanden til samlet bebyggelse ikke er overholdt i forhold til nyanlæg, men da lugtemissionen vil ikke øges forhold til nuværende drift, søges der om dispensation.

Der forventes ikke at ske mærkbare ændringer i støjniveauet fra ejendommen efter udvidelsen og det vil forsat hovedsageligt være den nordlige samt den sydlige indkørsel, der vil blive brugt til produktionen.

Fluer og skadedyr vil forsat blive bekæmpet.

Døde dyr opbevares på ejendommen og vil ikke være synlig for forbipasserende.

Husdyrgødning

Der produceres gylle og dybstrøelse på ejendommen. Gylle udbringes med gyllevogn med læssekran og slæbeslanger. En del af husdyrgødningen leveres til biogas.

Ammoniakdeposition til natur

Der er i Husdyrloven og tilhørende bekendtgørelse om godkendelse og tilladelse m.v. af husdyrbrug fastsat krav til den maksimale mængde ammoniak som forskellige naturtyper må belastes med. Ammoniaknedfald kaldes deposition. Beregningerne i Husdyrgodkendelse.dk viser, at

beskyttelsesniveauerne for ammoniak til alle naturtyper overholdes, både totaldepositionskravene til de mest sårbare naturtyper samt mer-depositionskravet til mindre sårbare naturtyper.

Anvendelse af BAT

BAT er en forkortelse for "bedste tilgængelige teknik" (på engelsk: "best available techniques"). Der er et fast krav til maksimal ammoniakemission i forhold til BAT i Husdyrloven og tilhørende bekendtgørelse om godkendelse og tilladelse m.v. af husdyrbrug.

Beregningerne i Husdyrgodkendelse.dk viser, at husdyrbruget overholder BAT.

BAT i forhold til ammoniak er overholdt ved at etablere fast overdækning på den ansøgte gylletank.

Alternative løsninger og 0-alternativ

Der er ikke afsøgt alternative placeringer, da tilbygningen sker som en forlængelse af en eksisterende stald.

0-alternativet er at ejendommen drives videre efter vilkårene fastsat i den eksisterende miljøgodkendelse.

3. Miljøtekniske redegørelse

I dette afsnit beskrives husdyrbruget og det ansøgte samt projektets direkte og indirekte virkninger for miljø, natur og mennesker og hvad der er gjort for at mindske virkningerne.

3.1 Indretning og drift af anlægget

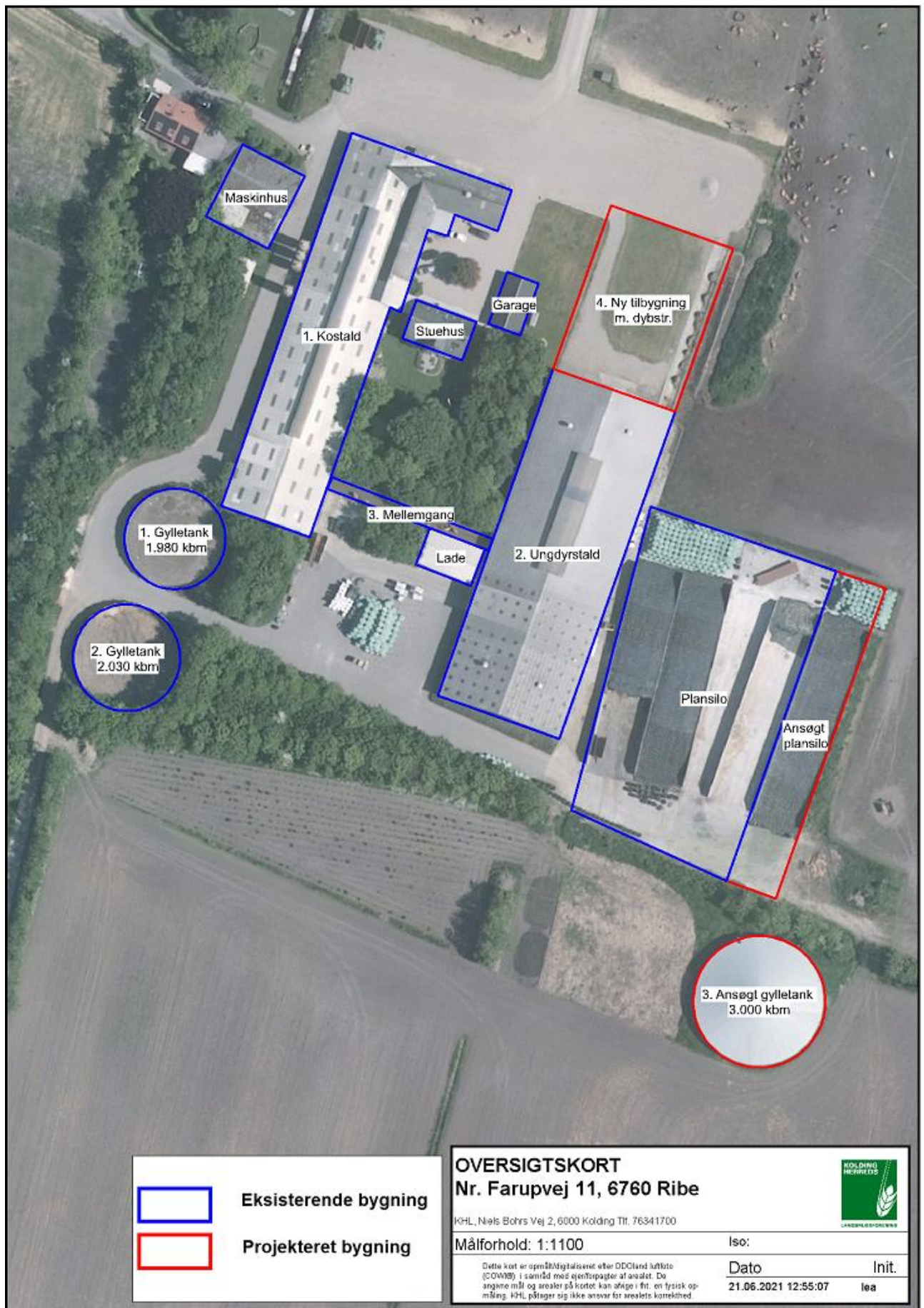
Bygningssettet på Nr. Farupvej 11 er placeret samlet, med de eksisterende stalde, foderlagre og gødningsopbevaringsanlæg.

Der ansøges om at etablere en tilbygning i forlængelse til Stald 2 ungdyrstalden, som vil blive indrettet med dybstrøelsesbokse til kvier og køer. I ansøgningen indgår desuden godkendelse af 3 eksisterende gylletanke, hvoraf den seneste opførte tank godkendes som ny tank, samt en udvidelse af plansiloen, som allerede er etableret.

Alle bygninger vil således også fremadrettet ligge i tilknytning til hinanden. Oversigt over anlægget ses på Figur 1.

Det ansøgte indeholder ændringer i produktionsarealet i forhold til nudriften og i forhold til hvordan driften så ud i 2013 (8 års drift). Nudriften og 8 års driften er identiske. I det ansøgte udvides produktionsarealet fra de nuværende 3.048 kvm til 4.248 kvm, dvs. en samlet udvidelse på 1.200 kvm. Placering af produktionsarealer fremgår af Bilag 1.

Oplysningerne fremgår af husdyrgodkendelse.dk og navngivningen i Tabel 1 referer til oversigtskortet.



Figur 1 Oversigt over Nr. Farupvej 11

Stald	8-års drift + nudrift	Ansøgt drift
Stald 1 Nuv. kostald	Malkekøer, kvier og stude Sengestald m. spalter (kanal, bagskyl el. ringkanal) 980 kvm Malkekøer, kvier og stude Dybstrøelse 150 kvm Kalve <6 mdr. Dybstrøelse 180 kvm	Malkekøer, kvier og stude Sengestald m. spalter (kanal, bagskyl el. ringkanal) 980 kvm Malkekøer, kvier og stude Dybstrøelse 150 kvm Kalve <6 mdr. Dybstrøelse 180 kvm
Stald 2 Nuv. Ungdyrstald	Malkekøer, kvier og stude Sengestald m. spalter (kanal, bagskyl el. ringkanal) 973 kvm Malkekøer, kvier og stude Dybstrøelse 636 kvm	Malkekøer, kvier og stude Sengestald m. spalter (kanal, bagskyl el. ringkanal) 973 kvm Malkekøer, kvier og stude Dybstrøelse 636 kvm
Stald 3 Mellemgang	Malkekøer, kvier og stude Sengestald m. fast gulv 129 kvm	Malkekøer, kvier og stude Sengestald m. fast gulv 129 kvm
Ny tilbygning m. dybstr.bokse	-	Malkekøer, kvier og stude Dybstrøelse 1.200 kvm Alle dyr på græs i min. 5 mdr.

Tabel 1. Dyretype, staldsystem og produktionsareal.

Den oprindeligt tilladte produktion på ejendommen er 199 jerseykøer og 199 opdræt, jf. Ribe Amts afgørelse om ikke VVM-pligt fra nov. 2005. Ejendommen er efterfølgende blevet miljøgodkendt i 2011 og i 2015 omhandlende et større udvidelse af kvægstaldene, men begge miljøgodkendelser er ikke blevet udnyttet og er dermed bortfaldet.

Nudriften og 8 års driften er derfor identisk og produktionsarealet er opgjort ud fra en fysisk opmåling af staldene foretaget af ansøger og KHL.

Malkestald og opsamlingsplads rengøres efter hver malkning og indgår derfor ikke som produktionsareal.

På ejendommen findes tre gyllebeholdere inkl. den ansøgte gyllebeholder. Der produceres også fast gødning på ejendommen, som køres direkte fra staldene i marken til udspreddning. Foderrester og mindre mængder af dybstrøelse fra småkalve mv. opbevares i gylletanken, så der er ingen oplag af dybstrøelse på ejendommen. Gødningsopbevaringslagrene ses på figur 1.

Gyllebeholder	Opførelses år	Kapacitet (m ³)	Overfladeareal (m ²)	NH ₃ -effekt
1. Gyllebeholder	1994	1.980	465	-
2. Gyllebeholder	2000	2.030	512	-
3. Gyllebeholder (ny)	2012	3.000	774	50 %
I alt		7.010 m³	1.751 m²	

Tabel 2 Opbevaringslagre til husdyrgødning.

Der ansøges om godkendelse af den eksisterende gyllebeholder på 3.000 kbm.

Ifølge normtal vil der i ansøgt drift blive produceret omk. 5.150 tons gylle og omk. 1.775 tons dybstrøelse. Der leveres ca. 2.000 kbm gylle til biogas. Den afgassede gylle kommer retur, men opbevares på en anden ejendom.

På plansiloanlægget vil der ved en årlig nedbørsmængde på 800 mm blive opsamlet ca. 3.800 kbm.

Opbevaringskapacitet vil være tilstrækkelig til at sikre 9 mdr. opbevaringskapacitet, jf. Husdyrgødningsbekendtgørelsen samt bilag 2.

3.2 Bygningsmæssige ændringer og anlægsarbejde

Der ansøges om at etablere en tilbygning i forlængelse til den eksisterende ungdyrstald, som indrettes med dybstrøelsesbokse, så bl.a. fremtidig krav til dyrevelfærd kan overholdes. Tilbygningen vil få samme højde, bredde og taghældning og udføres i samme materialer som den eksisterende stald, med sorte plader i gavltrekant, røde sten på facade og med en port i gavlenden. Bredden bliver dermed ca. 29,5 m længden vil være ca. 43 m. Tilbygningen indrettes med dybstrøelsesbokse i hver side og midtergangen i Stald 2 ungdyrstalden vil blive ført videre ind igennem tilbygningen. Produktionsarealet udvides med ca. 1.200 kvm.

I de øvrige stalde sker der ingen bygningsmæssige ændringer.

Der ansøges desuden om ny godkendelse af gylletanken på 3.000 kbm og af den østligste plansilo der har et mål på 12 x 79 m inkl. randbelægning.

Det vurderes, at udvidelsen er erhvervsmæssig nødvendig og udvidelserne foretages i tilknytning til eksisterende bebyggelse.

3.3 Produktionsmæssig sammenhæng med andre husdyrbrug

Ansøges driver ikke andre husdyrbrug, så der er ikke produktionsmæssig sammenhæng med andre ejendomme.

3.4 Husdyrbruget og det ansøgtes beliggenhed

Ejendommen er beliggende i udkanten af Nørre Farup, som er en klassisk marsklandsby med landbrugsejendomme og boliger, der er beliggende i et åbent marsklandskab. Området er i kommuneplanen udpeget som særligt værdifuldt landbrugsområde og der er flere større landbrug i nærheden. I følge kommuneplanen ligger ejendommen desuden i et område med bevaringsværdigt landskab, værdifuldt kulturmiljø og område med kulturhistoriske bevaringsværdier samt ved økologisk forbindelseslinje.

Ejendommen ligger udenfor div. beskyttelseslinjer og fredet område mv. og der er lang afstand til nærmeste beskyttede dige.

Tilbygningen vil være synlig fra nord og øst, mens plansiloen og gylletanken er synlig fra nord, øst og syd og gylletanken er delvis synlig fra vest. Anlæggene er placeret i tilknytning til eksisterende anlæg og vil falde naturligt ind i bygningsområdet. Der vil blive etableret afskærmende beplantning ved gylletanken, som visuelt vil samle ejendommens anlæg.

Kommuneplans temaer	
Naturområder med særlig naturbeskyttelsesværdi	-
Områder med landskabelig værdi	Ejendommen ligger i område med bevaringsværdigt landskab
Uforstyrrede landskaber	Umiddelbart vest og syd for ejendommen
Områder med særlig geologisk værdi	-
Rekreative interesseområder	Nr. Farupvej er en del af cykelruten Vikinger og Vadehavet
Værdifulde kulturmiljøer og bevaringsværdige landsbyer	Ejendommen ligger i område med værdifuldt kulturmiljø og delvist i område med kulturhistoriske bevaringsværdier
Kirkeomgivelser	Ejendommen ligger delvist inden for kirkeomgivelse
Kystnærhedszonen	Ligger ca. 280 m fra kystnærhedszone
P-lavbundsarealer inkl. evt. okkerklassificering	-
Økologiske forbindelseslinjer	Umiddelbart syd for ejendommen.
Skovrejsningsområder	Ejendommen ligger delvist i område med uønsket skovrejsning
Fredede områder	-
Beskyttede naturarealer (§3)	Det eneste beskyttede natur inden for 1.000 m fra ejendommen er et vandløb der ligger ca. 400 m NV for ejendommen.
Strandbeskyttelseslinje	-
Klitfredningslinje	-
Skovbyggelinje	-
Sø- og å-beskyttelseslinje	-
Kirkebyggelinje	-
Fortidsmindelinje	
Beskyttede sten- og jorddiger	-

Tabel 3 Kommuneplanstemaer (kilde: Plandata.dk + Esbjerg.dk)

3.4.1 Generelle afstandskrav

Afstand til (afstandskrav)	Meter	Afstandskrav overholdt
Ikke almene vandforsyningsanlæg (25 m)	Min. 25 m (markvandsboring)	Ja
Almene vandforsyningsanlæg (50 m)	> 200 m	Ja
Vandløb (herunder dræn) og søer (15 m)	Ca. 55 m	Ja
Offentlig vej og privat fællesvej (15 m)	Ca. 78 m	Ja
Levnedsmiddelvirksomhed (25 m)	> 200 m	Ja
Beboelse på samme ejendom (15 m)	Ca. 21 m	Ja
Naboskel (30 m)	Ca. 38 m	Ja
Nabobeboelse (50 m)	Ca. 95 m (fra ny stald) Farup Sønderby 5 (ansøger er medejer *) Ca. 93 m Farup Sønderby 4	Ja
Eksisterende og fremtidig byzone/sommerhusområde (50 m)	Ca. 440 m Kærbøl	Ja
Områder, der i lokalplan er udlagt til boligformål, blandet bolig og erhverv eller samlet bebyggelse (50 m)	Ca. 93 m Farup Sønderby 4	Ja

Tabel 4 Afstandskrav jf. Husdyrbruglovens §§ 6 og 8 (afstande vedr. §8 er målt fra nærmeste husdyranlæg hvor der sker en udvidelse. Afstande vedr. §6 er målt fra nærmeste husdyranlæg)

I fht afstandskrav til nabobeboelse oplyses at ansøger er i forhandling om overtagelse helt eller delvist af ejerskab af naboejendommen Farup Sønderby 5.

Afstandskrav i husdyrbruglovens §§ 6 og 8 er alle overholdt.

Placeringen af tilbygningen samt silo og gylletank vurderes som hensigtsmæssig i forhold til både eksisterende bygninger og i forhold til landskabet og visuelt vil det falde naturligt ind i bygningsmassen.

Alternative placeringer er fravalgt af hensyn til driftsbygningernes interne placering.

Det vurderes, at placeringen i tilknytning til de eksisterende anlæg vil bevirke mindst mulige gener i forhold til landskabet og naboer.

3.4.2 Bilag IV arter

Bilag IV arter er arter, der fremgår af bilag IV i EU's habitatdirektiv. De beskrives som strengt beskyttede arter. Det betyder, at arternes yngle- og rasteområder ikke må beskadiges eller ødelægges.

Der er ikke registreret bilag IV arter inden for 1.000 m fra ejendommen. Den nærmeste registrering af Bilag IV arter er 2,3 km SØ for ejendommen, ved Ribe Å, hvor der er registreret odder.

Det kan ikke udelukkes, at der lever andre bilag IV arter i området, eks. arter af flagermus og markfirben, der er udbredte i Jylland.

I forbindelse med projektet vil der ikke ske ændringer i markdriften og der tages hensyn til beskyttede naturarealer, der grænser op til dyrkningsarealer. Der vil ikke blive fjernet gamle træer el. bygninger ifm. projektet, der kan være levested for flagermus.

På grund af den store afstand vurderes det, at det ansøgte projekt ikke vil forringe eller beskadige yngle- og rasteområder for arter opført på habitatdirektivets bilag IV eller andre beskyttede arter.

3.5 Ammoniakemission og -deposition

Ud fra oplysningerne om størrelsen af produktionsarealerne, dyre- og gulvtype i ansøgt drift, nudrift og inden for de sidste 8 år samt oplysninger om miljøteknologier beregnes husdyrbrugets ammoniakemission i de tre drifter.

3.5.1 Naturpunkter

Kategori 1-natur

Nærmeste kat 1. natur er beliggende i Natura 2000 området Vadehavet med Ribe Å, Tved Å og Varde Å vest for Varde, som ligger 4,5 km sydøst for ejendommen. Naturområdet er et rigkær af naturtypen 7230.

Der ligger ikke andre landbrugsejendomme med husdyrproduktion inden for den kritiske afstand til kategori 1-natur. Det betyder, at kravet til totaldeposition er på 0,7 kg N/ha.

På grund af den store afstand er der ingen risiko for at den planlagte udvidelse vil have en negativ effekt på naturområdet. Afstanden betyder, at der ikke afsættes ikke ammoniak på overdrevet.

Kategori 2-natur

Nærmeste kat. 2-natur er et overdrev, der ligger ca. 7 km sydøst for anlægget. Krav til kat. 2-natur er maks. 1 kg N/ha i totaldeposition. På grund af den store afstand er totaldepositionen til naturområdet på 0 kg N/ha.

Kategori 3-natur

Nærmeste kat. 3-natur er mose ca. 2,7 km sydøst for ejendommen.

Afskæringskriteriet til kategori 3-natur er således, at kommunen kan tillade en merdeposition, der er større end 1,0 kg N/ha, men ikke stille krav om mindre merdeposition end 1,0 kg N/ha. På grund af den store afstand er der heller ikke her nogen merdeposition til nærmeste kat. 3-natur.

Da ammoniakdepositionen overholder afskæringskriterierne for kategori 1 og 2 natur, og da merdepositionen til kategori 3 natur ligger under 1 kg N/ha i merdeposition, så vurderes det, at det ansøgte projekt ikke vil få en negativ effekt på naturarealerne i området.

Det vurderes, at projektet hverken i sig selv eller i kumulation med andre påvirkninger og bidrag fra andre projekter har skadevirkning på Natura 2000-områderne eller de naturtyper og arter, der forekommer i de internationale naturbeskyttelsesområde, herunder udpegningsgrundlaget for Natura 2000-områderne.

3.6 Lugtemission

Lugtemission forekommer fra produktionen i staldanlæggene og ved håndtering samt udbringning af husdyrgødning. Selve staldanlægget forventes ikke at give anledning til væsentlige lugtgener ud over, hvad der er normalt for denne type af animalsk produktion.

Dybstrøelse køres direkte fra stalden i marken hvor det nedpløjes og gylletanke omrøres kun ifm. udbringning, så lugt ifm. gødningshåndtering begrænses.

I Husdyrgodkendelse.dk er der beregnet hvilke afstande, der som minimum skal være fra staldene til forskellige beboelsestyper. Af figur 3 fremgår den aktuelle afstand (ukorrigerede geneafstand) fra ejendommens lugtcentrum til nærmeste nabo uden landbrugspligt, samlet bebyggelse og byzone samt geneafstanden til samme områder. Den ukorrigerede geneafstand er geneafstanden, hvor alle staldanlæg er medtaget ved beregningerne, uanset om de senere bliver screenet bort som følge af afstand eller korrigeret for vindretning.

Lugtens udbredelse i nærområdet afhænger bl.a. af størrelsen af produktionsarealet, typer af husdyr og geografisk placering. Disse faktorer indgår i lugtberegningen. Lugtgenæafstandene er beregnet ved fuld besætning i staldene.







Ift. afstandskrav til nabobeboelse oplyses at ansøger er i forhandling om, og forventer overtagelse helt eller delvist af naboejendommen Farup Sønderby 5. Denne ejendom indgår derfor ikke i beregningerne ift. afstandskrav for lugt, idet der ikke skal beregnes afstandskrav til ejendomme som ejes eller medejes af ansøger eller ejendomme med landbrugspligt.

Som det fremgår af figur 2 er lugtgenekriteriet overholdt til nærmeste nabo og byzone. Nærmeste nabo, som ikke ejes af ansøger er Farup Sønderby 4 som også er beliggende i samlet bebyggelse og nærmeste byzone er Kærbøl.

Hvis der er andre husdyrbrug nærmere end 300 m fra samme punkt i byzone, sommerhusområde, lokalplanlagt boligområde i landzone eller samlet bebyggelse eller nærmere end 100 m fra samme punkt på en enkeltbolig, vil lugtgenekravet blive forøget, da der i så fald vil være kumulation. Der ligger to andre husdyrbrug inden for 100/300 m til Farup Sønderby 4 inden for 300 m til Farup Sønderby 2.

Lugtgenekravet til samlet bebyggelse, Farup Sønderby 2 og 4, er ikke overholdt. Da lugtemissionen ikke stiger i ansøgt drift, kan kommunen dispensere fra afstandskravet, såfremt afstandskravet er overholdt med mere end 50 pct., hvilket er tilfældet. Der ansøges derfor om dispensation efter 50 % reglen.

Samlet resultat af lugtberegning ? i

Bebyggelse	Kumulation	Model	Ukorrigeret geneafstand (m)	Korrigeret geneafstand (m)	Vægtet gennemsnitsafstand (m)	Genekriterie overholdt
 Farup Sønderby 2	0	FMK	97,2	97,2	205,6	Ja
 Farup Sønderby 4	2	FMK	97,2	97,2	165,8	Ja
 Nørre Farup Vej 9	0	FMK	97,2	97,2	331,1	Ja
 Farup Sønderby 2	2	NY	230,8	276,9	206,5	Nej
 Farup Sønderby 4	2	NY	230,8	276,9	164,8	Nej
 Kærbøl By, Farup	1	NY	348	382,8	516,7	Ja

Figur 2. Samlet resultat af lugtberegningen.

Vurdering

Lovens minimumskrav til afstande til nærmeste beboelser inden for enkelt bolig og byzone er overholdt, idet den korrigerede geneafstand er kortere end afstanden mellem staldanlæg og til områdetyperne byzone og enkelt bolig. Afstandskravet ift. samlet bebyggelse er ikke overholdt, men der søges om dispensation, da lugtemissionen ikke vil stige ifm. det ansøgte. jf. figur 2.

Da lugtemissionen ikke stiger vurderes det, at der ikke vil forekomme væsentlige lugtgener fra ejendommen.

Det vurderes derfor, at lugt fra staldene ikke vil give væsentlige gener for naboerne og at det er sikret, at risikoen for væsentlige lugtgener er begrænset og ikke ud over, hvad der kan forventes af en husdyrproduktion af den i projektet angivne størrelse.

3.7 Øvrige emissioner og gener

Ud over lugt og ammoniakemission kan der fra et husdyrbrug være gener fra støj, støv, fluer/skadedyr, lys, transporter. Desuden kan energiforbruget til produktionen påvirke klimaet.

3.7.1 Støj

Husdyrbrugets støjkloder er malke-/køleanlæg, foderanlæg, gyllepumpe, kompressor samt den daglige brug af traktor og transporter til/fra ejendommen samt kørsel med markmaskiner. De væsentligste støjkloder er levering af foder og ensilering. Se figur 5.

Brugen af traktor vil normalt foregå i dagtimerne. Dog påregnes der sæsonbestemt arbejde (eks. ensilering og efterårsarbejde i marken), der går ud over dagtimerne.

Blanding af foder sker med en stationær foderblander som blander foder to gang i døgnet, kl. 05 og 16. Foderblanding med en stationær foderblander støjer mindre end ved traktordrevet foderblanding.

Malkeanlægget vil afgive nogen støj. Der malkes tre gange i døgnet. Kompressor til nedkøling af mælk er placeret indendørs.

Pumpning af gylle internt på ejendommen sker med el-pumpe, som er meget støjsvag.

Støjkloder	Før udvidelse	Efter udvidelse
Malkning og vask af anlæg	3 gange/dag. 2,5 timer/gang Kl. 05.00-07.30, 11.00-13,30 og 19.00-21.30	3 gange/dag. 4 timer/gang Kl. 04.00-08, 12.00-16 og 20.00-24
Afhentning af mælk	15 min hver anden dag	20 min hver anden dag Tidspunktet varierer. Kan forekomme hele døgnet.
Køling af mælk	Støjsvagt. Kompressor er indendørs	Uændret
Høst og ensilering	Grovfoder ca. 5 dage/år.	Uændret
Levering af råvarer	Hver 3. uge Ca. 1 time/gang	Hver 14. dag Ca. 1 time/gang.
Gyllepumpning	2 gange/uge- 45 min./gang	2 gang/uge/ 1 time /gang
Gylleudbringning	Ca. 7 dage	Ca. 10 dage I sæsonen
Modtage og afhente dyr	Ca. hver 14. dag. 0,5 time/gang	Uændret Kl. 05.00-12.00

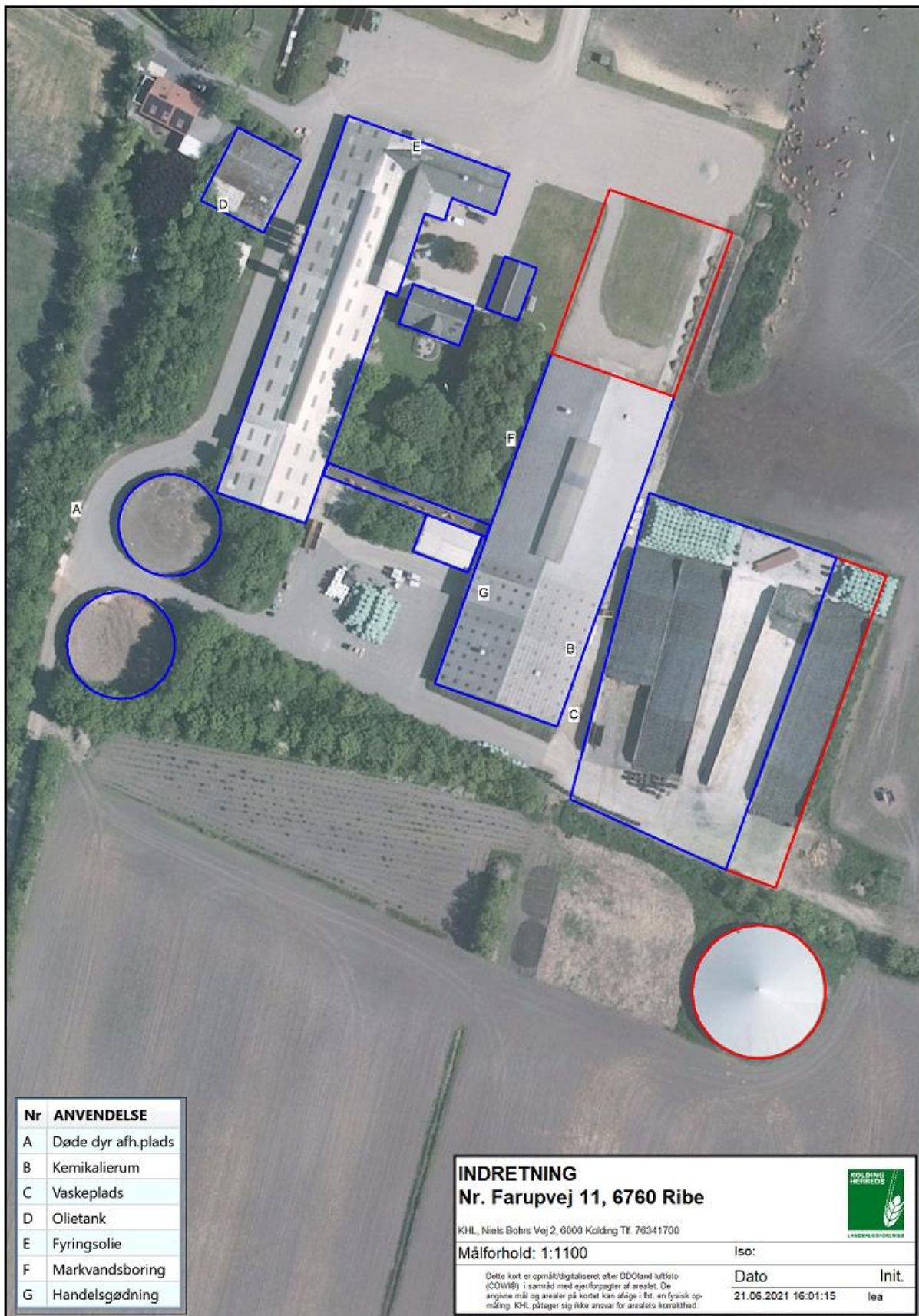
Tabel 5 Støjkloder samt driftstid for støjkloder.

Arbejdet planlægges, så der så vidt muligt tages hensyn til de omkringboende.

Det vil forsat hovedsageligt være den sydlige og den nordlige indkørsel, der vil blive brugt ifm. produktionen og hovedparten af aktiviteterne på ejendommen vil forsat foregå i dagtimerne inden for almindelig arbejdstid, dog vil der være aktiviteter som foregår sidst på natten/i de tidlige morgentimer, så som malkning og foderblanding.

Det vurderes, at støjbilledet fra ejendommen ikke vil ændres væsentligt ift. den produktion der er på ejendommen i dag og det forventes forsat ikke at være et problem for de omkringboende.

Støj, vibrationer og lavfrekvent støj vurderes at være af et omfang, der ikke vil kunne genere de omkringboende.



Figur 3 Indretning

3.7.2 Støv

Støvgener kan opstå ved håndtering af halm i forbindelse med strøning med strømaskine samt ved aflæsning af råvarer i foderlade. Støvgenerne er hovedsageligt inde i staldene og i foderladen, men der vil også være lidt støvbevægelse ud af staldens sider. Der vil ikke være støvpåvirkning udenfor ejendommens matrikel.

Ved snitning af halm, tages der hensyn til vindretning ift. naboer

Ud fra ovenstående beskrivelse vurderes det, at produktionen forsat ikke vil give anledning til væsentlige støvgener for omgivelserne.

3.7.3 Lys

I alle driftsbygninger er der installeret LED belysning. Kun i kostalden er der lys om natten, så dyrene kan orientere sig og der er lys i malkestalden i de tidlige morgentimer.

Lyset i staldene styres af en dagslyssensor, og der er natsænkning på lyset i kostalden. Udenfor er der på driftsbygningerne almindelig orienteringsbelysning, som styres af bevægelsessensorer.

Natsænkning af lyset i kostalden og bevægelsessensorer uden for bygninger vil begrænse gener for de omkringliggende beboelser. Det vurderes, at husdyrbruget kan drives uden at det medfører væsentlige lyspåvirkninger af omgivelserne.

Udvidelsen giver ikke anledning til ændringer i lyspåvirkning af omgivelserne. Se figur 3.

3.7.4 Skadedyr

Skadedyr og fluer bekæmpes efter gældende regler. Der er serviceaftale med et rottebekæmpelsesfirma omk. bekæmpelse af rotter og mus.

Der muges ugentlig ud hos kalvene, hvorved udvikling af fluelarver forhindres. Fluebekæmpelsen sker ved at udvande niporex i alle hjørner og kanter af dybstrøelsesafdelinger ved hver udmugning. Der anvendes også rovfluer. Et højt hygiejne niveau, herunder at holde antallet af fluer på et lavt niveau er en del af konceptet "Arlagården", som ejendommen er tilsluttet. Forholdene kontrolleres jævnligt af Arla.

Der tilstræbes god renholdelse i og omkring stalde og spild af foder undgås så vidt muligt og affald fjernes løbende.

Det vurderes ud fra ovenstående tiltag, at bedriften ikke vil give anledning til væsentlige fluegener eller problemer med skadedyr.

3.7.5 Transporter

Der er driftsmæssig til- og frakørsel fra Nørre Farupvej og via markvejen syd for ejendomme, der har indkørsel ved Mejlby Engevej. Herudover er der indkørsel fra Farup Sønderby.

Transport ifm. markarbejdet, herunder ved ensilering, og kørsel med gylle foregår via den sydlige indkørsel, så naboer ikke generes.

Tunge transporter sker typisk i dagtimerne og på hverdage, men der er også transporter herudover ifm. afhentning af mælk og dyr. Desuden er der kørsel med gylle, ensilering mv. i dyrkningssæsonen, som kan forekomme på øvrige tidspunkter

I forbindelse med udvidelse af besætningen vil der være et øget transportbehov til og fra husdyrbruget. Antallet af transporter før og efter udvidelse fremgår af Tabel 6 nedenfor.

Transport af	Nudrift/år	Ansøgt drift/år
Afhentning af mælk	183	Uændret
Afhentning af dyr	24	Uændret
Indlevering af foder /korn	45	26 (større læs)
Ensilering/eget foder	267	500
Halmkørsel	13	30
Dieselolie	8	Uændret
Udbringning af husdyrgødning	258	500
Handelsgødning	5	Uændret
Døde dyr	104	26 (tyrekalve aflives ikke længere)
Renovation	26	Uændret
I alt	Ca. 959 transporter	Ca. 1.328 transporter

Tabel 6: Det skønnede antal transporter

Selv om husdyrbruget udvides, forventes antallet af transporter til og fra ejendommen ikke at stige mærkbart, da der i de fleste tilfælde vil medbringes større mængder pr. transport. Der er hovedsageligt antallet af transporter med husdyrgødning og ensilering der forventes at stige.

Afgassede biomasse kommer ikke retur til ejendommen, men opbevares på anden ejendom.

Samlet forventes antallet af transporter at stige fra ca. 959 til 1.328 transporter, dvs. en stigning på ca. 38 % ift. den produktion der bliver godkendt i 2005.

Det øgede antal transporter vurderes ikke at være til væsentligt gene for naboerne. Transporterne vil ikke adskille sig fra øvrige tunge transporter på landevejene. Som udgangspunkt sker der udelukkende de nødvendige transporter.

3.8 Reststoffer, affald og naturressourcer

Olie- og kemikalieaffald

Spildolie opsamles i 200 l tromle og afleveres til Marius Pedersen.

Emballage fra pesticider rengøres og opbevares i storsække. Emballagen bortskaffes til renovation, medmindre andet er angivet på etiketten. Evt. kemikalieaffald opbevares i kemikalierrum og bortskaffes til kommunal modtagestation.

Kanyler og medicinrester opbevares i skab i servicenum, og afleveres til dyrlæge.

Fast affald

Dagrenovationen opbevares i container ved stuehuset og afhentes af den kommunale renovationsordning.

Genbrugeligt affald/forbrændingseget affald forefindes i form af pap, papir, plastic og gammelt jern. Dette affald opbevares i i container og afleveres på Ribe genbrugsplads.

Lysstofrør, batterier m.v. afleveres ligeledes til Ribe genbrugsplads.

Døde dyr

Afhentning af døde dyr sker efter behov og med dags varsel. Døde dyr placeres på spalter og overdækkes med kadaverkappe, placeret vest for de 2 eksisterende gyllebeholdere og afhentes af DAKA. DAKA bruger markvejen mod syd, så der ikke køres forbi naboer.

Husdyrgødning

Opbevaring af gylle sker i godkendte gylletanke. Gylletankene inspiceres løbende for tæt flydelag og ved tømning for utætheder mv. Gylletankene er beliggende i risikoområde og der udføres løbende 5 års beholderkontrol. Beholderne tømmes med sugekran og risikoen for spild er derved minimal.

Hovedparten af dybstrøelsen køres direkte i marken til udspreddning. Foderrester og mindre mængder af dybstrøelse opbevares i gylletanken.

Samlet vurderes det, at affald håndteres og opbevares, så der ikke opstår uhygiejniske forhold eller sker forurening af luft, vand eller jord.

3.8.1 Spildevand

Der er ingen sanitært spildevand fra driftsbygninger. Vaskevand fra staldene ledes til gylletank og vaskevand fra malkeanlægget ledes til off. kloak.

Overfladevand fra plansiloanlæg ledes til gylletanke.

Tagvand ledes til faskiner i læhegn og beplantning syd for ejendommen. Tagvand fra den nye tilbygning vil blive koblet på det eksisterende system.

Maskiner vaskes på befæstet areal (vaskeplads) mellem plansiloanlægget og ungdyrstalden. Der er afløb fra vaskepladsen til gyllebeholder.

Det vurderes, at den samlede håndtering af spildevand sker på forsvarlig vis.

3.8.2 Olie- og kemikalier

Alle olietanke på Nr. Farupvej 11 er overjordiske og placeret på betongulv uden afløb. Dieselolien opbevares i to tanke, en tank på 2.500 l fra 2018 og en tank på 1.800 l fra 2002. Dieseltankene er placeret i maskinhuset vest for kostalden. Fyringsolietanken er på 1.200 l og er fra 2002. Den er placeret i foderladen.

Kemikalier opbevares i aflåst rum med fast gulv uden afløb. Påfyldning af sprøjte foregår på vaskepladsen. På sprøjten er der monteret en rentvandstank og spuledyse. Fortynding af den sidste rest af sprøjtevæske foregår på skiftende steder i marken. Rengøring foregår i marken på skiftende steder.

Handelsgødning opbevares i maskinhuset indtil udspreddning. Afløb i maskinhuset ledes til gyllekanaler.

Rengøringsmidler opbevares i tætsluttende emballager i maskinhuset samt i servicenum ved malkestalden.

Opbevaring af olie, kemikalier mv. ændres ikke ved det ansøgte projekt. Det vurderes at olie og kemikalier opbevares på forsvarlig vis, så der ikke opstår risiko for forurening af jord, vand og luft.

3.8.3 Vand- og energiforbrug

Ejendommen forsynes med vand fra vandværk.

Hovedparten af vandforbruget går til drikkevand til dyrene. Herudover er der et forbrug af vand til vask af malkestald og maskiner. Der er markvandsboring.

Som følge af, at der kommer et lidt større produktionsareal og flere dyr i ansøgt drift vil vandforbruget, hovedsageligt drikkevandsforbruget, stige forholdsmæssigt.

Vandbesparende foranstaltninger

Der genbruges vand fra mælkekøling til vask af malkestald.

Der føres ikke løbende journal over vandforbruget, men forbruget opgøres årligt i forbindelse med regnskabet. Vandmåleren tjekkes årligt.

Det er ikke udarbejdet planer for vedligehold og reparationer, men ved daglig inspektion vil der blive undersøgt for eventuelle lækager i forbindelse med drikkevandssystemet med efterfølgende igangsætning af reparation.

Type	Nudrift	Ansøgt drift
El	144.000 kWh	200.000 kWh
Dieselolie	15.000 l	20.000 l
Fyringsolie	3.000 l	1.500 l
Vandforbrug	6.500 kbm	15.000 kbm

Tabel 7 Skønnet vand- og energiforbrug

Der anvendes el til belysning, malkeanlæg, køletank og der anvendes diesel til maskiner.

Som følge af, at der kommer et lidt større produktionsareal i ansøgt drift vil energiforbruget ligeledes stige forholdsmæssigt.

Energibesparende foranstaltninger

Frekvensstyret vakuumpumpe til malkeanlæg.

Der sker varmegenindvinding fra stalde og malkeanlæg.

Der anvendes LED belysning i driftsbygninger.

Det vurderes, at der i fornødent omfang er anvendt vand- og energibesparende teknikker. Det vurderes også at flere af disse teknikker er at betragte som BAT.

3.8.4 Foder

Foderet består som primært af græs og majsensilage, samt indkøbt kraftfoder. Der fodres efter foderplan som udarbejdes af kvægbrugskonsulent. Derved sikres det, at det altid er den nyeste viden, som ligger til grund for foderplanen.

Foderplanen afstemmes løbende således, at fodermængden tilpasses køernes aktuelle ydelse. Ligeledes foretages der løbende kvalitetsmålinger fra mejeriet, herunder af mælkenes ureaindhold. Derved sikres det, at kørerne ikke er overforsynet med protein. Der tages foderanalyser af grovfoderet med henblik på konstatering af fosfor- og proteinindhold i foderet. Foranstaltningerne sikrer, at der ikke udskilles unødige næringsstoffer i gyllen. Grovfoder (ensilage) opbevares i udendørs plansiloanlæg på støbt areal. Indkøbt foder opbevares i siloer.

Det vurderes, at de tiltag, der praktiseres mht. opbevaring og håndtering af foder og ensilage er med til at sikre, at der ikke sker en væsentlig påvirkning af miljøet og omgivelserne, samt at BAT bliver opfyldt i forhold til fodring.

3.9 BAT-Ammoniakemission



Det samlede BAT-krav er beregnet til 4.582 kg NH₃.

For kvægstalde er den eneste godkendte teknologi til reduktion af ammoniak fra stalden, gylleforsuring, som kan anvendes i stalde med ringkanal el. bagskylskanal.

Herudover er der mulighed for at etablere fast overdækning på gylletanke.

På ejendommen er der etableret fast overdækning på den ansøgte gylletank. Tiltaget reducerer ammoniakemissionen med ca. 154 kg/år.

Ved overdækning af gylletanken vil den faktiske emission fra produktionen være på 4.427 kg NH₃ og BAT-niveauet er dermed overholdt og reduceret med yderligere 155 kg NH₃/år. Gylleforsuring er fravalgt, da BAT kravet overholdes på anden vis. Se tabel 8.

Samlet BAT beregning  			
	Stalde	Lagre	Total
Samlet BAT krav (kg NH ₃ -N /år)	3882	700	4582
Faktisk emission (kg NH ₃ -N /år)	3882	546	4427
Forskel (kg NH ₃ -N /år)	-	-	155
Vejledende BAT Overholdt?	-	-	Ja

Tabel 8 BAT-beregning

BAT-beregningen er baseret på følgende forudsætning om eksisterende og renoverede staldafsnit.

Staldnavn	Navn på dyretype og staldsystem eller flexgruppe	Forudsætning for BAT-beregning
Stald 1- Kostald	Malkekøer, kvier og stude. Sengestald med spalter (kanal, bagskyl eller ringkanal)	Eksisterende staldafsnit
Stald 1- Kostald	Malkekøer, kvier og stude. Dybstrøelse	Eksisterende staldafsnit
Stald 1- Kostald	Kalve, (under 6 mdr.). Dybstrøelse	Eksisterende staldafsnit
Stald 2. Ungdyrstald med køer	Malkekøer, kvier og stude. Dybstrøelse	Eksisterende staldafsnit
Stald 2. Ungdyrstald med køer	Malkekøer, kvier og stude. Sengestald med spalter (kanal, bagskyl eller ringkanal)	Eksisterende staldafsnit
Stald 3 Mellemgang	Malkekøer, kvier og stude. Sengestald med fast gulv	Eksisterende staldafsnit
Ny tilbygning m. dybstr.bokse	Malkekøer, kvier og stude. Dybstrøelse	Nyt (inkl. renoveret) staldafsnit

Tabel 9 Forudsætning for BAT-beregning.

BAT-niveauet er lovbestemt og sikrer at ammoniakemissionen fra husdyrbruget er på et niveau, der svarer til at der er valgt staldsystemer og/eller teknologi er blandt de bedste tilgængelige til at begrænse ammoniakudledningen fra husdyrbruget.

Da BAT-niveauet overholdes, vurderes det at der sker tilstrækkelig begrænsning af ammoniakemissionen.

De BAT-krav, der stilles til husdyrbrug, bidrager til, at målet for fald i ammoniakemissionen i Danmark nås, og at den sundhedspåvirkning ammoniak afstedkommer dermed imødegås. Når ammoniakudledningen begrænses, bidrager det også til en generel bedre beskyttelse af ammoniakfølsom natur, da baggrundsbelastninger hertil begrænses.

3.10 Grænseoverskridende virkninger

Husdyrbruget ligger langt fra den danske grænse og en vurdering af indvirkning på miljøet i en anden stat finder ansøger ikke relevant.

3.11 Påvirkning af jordarealer og jordbund

Ejendommen ligger udenfor område med særlige drikkevandsinteresser og nitratfølsomt indvindingsområde.

Da stalde, gyllerør, forbeholder og gyllebeholdere er udført i tætte og stabile materialer, vurderes det, at der fra selve husdyrbruget ikke ved normal drift kan ske væsentlige direkte eller indirekte påvirkninger af jordarealer, jordbund eller vandforekomster.

Der opføres en tilbygning i forbindelse med en anden stald. Da der er tale om en mindre tilbygning til en eksisterende bygning vil der ikke forekomme større terrænændringer og flytning af større mængder jord.

Dyrkning af arealer herunder jordbehandling mm. varetages igennem de generelle regler. Der henvises til beskrivelsen af vandbesparende tiltag under afsnit 3.8.3 om bedste tilgængelige teknik.

Affald og reststoffer opbevares, så der ikke er risiko for forurening af jord og grundvand.

Tømning af gyllebeholdere foregår med sugekran. Opbevaring og håndtering af olieprodukter og kemikalier sker på forsvarlig vis. Håndtering af olieprodukter sker på fast bund med mulighed for opsamling af spild.

Samlet vurderes det, at produktionen sker på forsvarlig vis, hvor risikoen for forurening af jord og grundvand er minimal.

3.12 Andet om befolkningen og menneskers sundhed

Risikoen ved antibiotikaresistens og mulig smitte fra husdyrsygdomme håndteres af generelle veterinærregler i fødevarestyrelsens regi. Det vurderes, at der ikke er nogen særlige forhold på husdyrbruget på Nr. Farupvej 11 eller beliggenheden i forhold til naboer der gør, at der i forbindelse med miljøgodkendelsen skal stilles særlige vilkår i forhold til menneskers sundhed.

3.13 Alternative løsninger

Der er ikke afsøgt alternative placeringer, da udvidelse af velfærdsstalden sker i tilknytning til eksisterende stald og øvrige udvidelser sker i eksisterende bygninger. Ejendommens placering i marskområde betyder endvidere at evt placering af nyt staldanlæg udenfor Nr. Farup ikke er mulig idet arealerne er beliggende tæt ved kote 0.

3.14 Samspillet mellem faktorer jf. § 4 stk. 6 nr. 5

Ifølge bekendtgørelse om godkendelse og tilladelse m.v. af husdyrbrug skal der oplyses om væsentlige direkte eller indirekte virkninger som følge af et samspil mellem to, flere eller alle faktorerne:

- 1) befolkningen og menneskers sundhed,
- 2) biologisk mangfoldighed med særlig vægt på kategori 1- og 2-natur samt bilag IV-arter,
- 3) jordarealer, jordbund, vand, luft og klima,
- 4) materielle goder, kulturarv og landskabet

De enkelte faktorer er beskrevet i de foregående afsnit.

Det vurderes, at der ved samspil mellem de oplyste faktorer ikke kan opstå væsentlige direkte eller indirekte virkninger som er større end de virkninger, som er beskrevet under de enkelte punkter 1-4.

3.15 Sårbarhed i forhold til risici for større ulykker mv. jf. § 4 stk. 6 nr. 6

Ifølge bekendtgørelse om godkendelse og tilladelse m.v. af husdyrbrug skal der oplyses om væsentlige direkte eller indirekte virkninger som følge af sårbarhed i forhold til risici for større ulykker eller katastrofer som følge af faktorerne efter nr. 1-5:

- 1) befolkningen og menneskers sundhed,
- 2) biologisk mangfoldighed med særlig vægt på kategori 1- og 2-natur samt bilag IV-arter,
- 3) jordarealer, jordbund, vand, luft og klima,
- 4) materielle goder, kulturarv og landskabet,
- 5) samspillet mellem to, flere eller alle faktorer efter nr. 1-4

Det vurderes at risici for større ulykker eller katastrofer på et husdyrbrug med den nuværende og ansøgte placering vil være udslip af gylle fra gyllebeholdere, fx i forbindelse med overpumpning, brud på gyllebeholder eller lignende. I husdyrbrugets beredskabsplan er der en instruks for, hvordan en sådanne situationer skal håndteres. Beredskabsplanen vil blive opdateret løbende ifm. med ændringer på ejendommen.

I beredskabsplanen er også instrukser i forbindelse med brand samt udslip af olie, kemikalier eller lignende.

3.16 Oplysninger om konsulenten

Lene Egtved Andersen, Miljøkonsulent, KHL, Niels Bohrs Vej 2, 6000 Kolding.

4. Konklusion

Ud fra de forhold der ligger til grund for beregningerne samt indretning og drift af ejendommen, vurderes det, at projektet kan gennemføres uden væsentlige virkninger på miljøet, herunder påvirkning af naboer og de landskabelige, naturmæssige og kulturhistoriske værdier i området.