



Rebild
KOMMUNE

§ 16 a, stk. 2

Lov om husdyrbrug og anvendelse af
gødning m.v.

Nr. 1572 af 20. december 2006

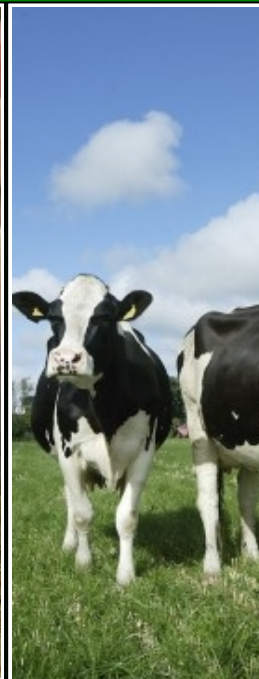
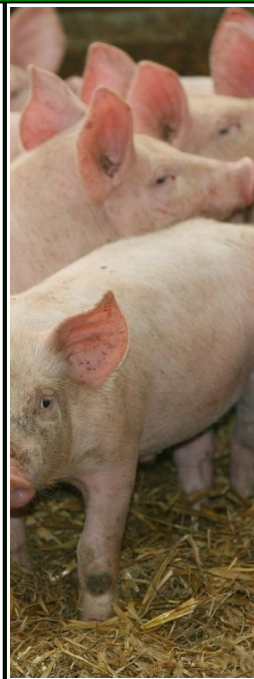
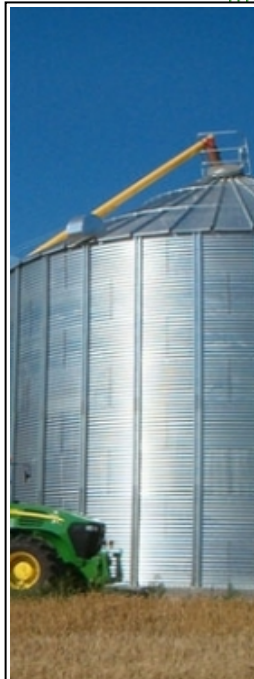
Jf. lovbek. nr. 520 af 1. maj 2019

16. april 2020

Miljøgodkendelse af husdyrbruget, Abildgaard I/S

Viborgvej 59, St. Binderup, 9600 Aars

- udvidelse af dyrehold samt bygningsmæssige udvidelser



Sagsnummer: 09.17.19-P19-8-19

Rebild Kommune

Center Natur og Miljø

Hobrovej 110

9530 Støvring

Telefon 99 88 99 88

raadhus@rebild.dk | www.rebild.dk

Indhold

1	DATABLAD	3
2	INDLEDNING	4
2.1	ANSØGNING OM MILJØGODKENDELSE.....	4
2.2	TIDLIGERE GODKENDELSER, TILLADELSER, ANMELDELSER ETC.	4
3	AFGØRELSE OM MILJØGODKENDELSE, HERUNDER VILKÅR	8
3.1	AFGØRELSE	8
3.2	VILKÅR FOR HUSDYRBRUGET	9
4	GENERELLE FORHOLD	16
4.1	LOVGRUNDLAG	16
4.2	SAGENS BAGGRUNDSMATERIALE.....	16
4.3	OFFENTLIGHED.....	16
4.4	GYLDIGHED OG UDNYTTELSE	17
4.5	REVURDERING ETC.	18
4.6	MEDDELELSESPLIGT – ANLÆG, EJERFORHOLD	18
4.7	OPHØR.....	18
4.8	KLAGEVEJLEDNING	19
5	BEGRUNDELSE FOR DE STILLEDE VILKÅR	20
6	BILAG	23
6.1	BILAG 1. MILJØKONSEKVENSRAPPORT (INKL. ANSØGNINGSSKEMA)	23
6.2	BILAG 2. SITUATIONSPLAN, TAGNEDLØB OG BEPLANTNINGSPLAN	71
6.3	BILAG 3. PLANTEGNING AF STALD	75

1 DATABLAD

Dato for afgørelse	16.04.2020
CVR nr.	39140942
Husdyrbrugets navn	Abildgaard I/S
Beliggenhedsadresse	Viborgvej 59, St. Binderup
Ejendomsnavn	-
Ejendomsnummer	8400012432
Matrikler på ejendomsnummer	9a, St. Binderup By, St. Binderup mv.
CHR nr.	31225
Ejers og ansøgers navn	Martin Graversen
Ejers og ansøgers adresse	Hejringvej 9, 9500 Hobro
Ansøgers navn (hvis forskellig fra ejer)	-
Ansøgers adresse (hvis forskellig fra ejers)	-
Ejers / ansøgers telefonnr.	29275852
Ejers / ansøgers e-mailadresse	mail@m-abildgaard.dk
Konsulent	Anne Kirkegaard, velas
Ansøgningsskema nr.	214932, version 4
Oplysninger om andre husdyrbrug (driftsmæssig sammenhæng, teknisk forbundet, forureningsmæssigt forbundet)	Abildgaard I/S driver dyrehold på Hejringvej 9, men er ikke teknisk eller forureningsmæssigt forbundet.
Tilsynsmyndighed	Rebild Kommune

2 INDLEDNING

2.1 ANSØGNING OM MILJØGODKENDELSE

Rebild Kommune har den 7. november 2019 modtaget ansøgning om miljøgodkendelse til husdyrbruget på Viborgvej 59, St. Binderup, 9600 Aars, matrikel nr. 9a m.fl. St. Binderup By, St. Binderup, CVR-nummer: 39140942.

Abildgaard I/S har i henhold til husdyrbruglovens¹ § 16a, stk. 2 ansøgt om følgende:

Den anlægsmæssige ændring i forbindelse med denne miljøgodkendelse består af en tilbygning til smågrise i forlængelse af den eksisterende drægtighedsstald.

Dyreholdet opstaldes med følgende produktioner i følgende staldeanlæg:

Karantænestald – 337 m²

- Flexgruppe: Søer og slagtesvin; 50-75 % fast gulv produktionsareal 193 m²

Drægtighedsstald 1 – 1.055 m²

- Søer, golde og drægtige. Løsgående, delvis spaltegulv produktionsareal 764 m²

Farestald - 1.105 m²

- Søer, diegivende, kassestier, delvis spaltegulv produktionsareal 812 m²

Løbestald - 771 m²

- Søer, golde og drægtige. Individuel opstaldning, fuldspaltegulv produktionsareal 145 m²
- Søer, golde og drægtige. Individuel opstaldning, delvis spaltegulv produktionsareal 398 m²

Klimastald – 584 m²

- Smågrise. Toklimastald, delvis spaltegulv produktionsareal 264 m²

Drægtighedsstald 2 – 1.026 m²

- Smågrise. Toklimastald, delvis spaltegulv produktionsareal 816 m²

Ny klimastald – 1.669 m²

- Flexgruppe: Slagtesvin og Smågrise; 25-49 % fast gulv produktionsareal 350 m²
- Smågrise. Toklimastald, delvis spaltegulv produktionsareal 1.100 m²

Drægtighedsstald nudrift – 285 m²

- Søer, golde og drægtige. Løsgående, delvis spaltegulv produktionsareal 207 m²

Det samlede produktionsareal udgør således i alt 5.049 m².

Flydende husdyrgødning opbevares i ejendommens gyllebeholdere med arealer på henholdsvis 408 m², 872 m² og 360 m².

2.2 TIDLIGERE GODKENDELSER, TILLADELSER, ANMELDELSER ETC.

Ejendommen er omfattet af afgørelse om ikke-godkendelsespligt af 5. november 2015 om skift i dyretype i eksisterende staldanlæg med er tilladt dyrehold på:

¹ Lov om husdyrbrug og anvendelse af gødning m.v. nr. 1572 af 20. december 2006, jf. lovbek. nr. 520 af 1. maj 2019.

- 377 årssøer, 281 stipladser, løbe- og drægtighedsstald, Individuel opstaldning, delvis spaltegulv
- 520 årssøer, 290 stipladser, løbe- og drægtighedsstald, løsgående, delvis spaltegulv
- 897 årssøer, 225 stipladser, farestald, Kassestier, delvis spaltegulv
- 700 Slagtesvin, 175 stipladser, Delvis spaltegulv, 25-49 % fast gulv
- 800 smågrise (7,10 - 31 kg), 110 stipladser, Toklimastald, delvis spaltegulv

Ejendommens tidligere godkendelser etc.:

- 5. november 2015 - Afgørelse om ikke godkendelsespligt til skift i dyretype i eksisterende staldanlæg
- 10. januar 2014 – Tillæg til miljøgodkendelse, fristforlængelse til udnyttelse af miljøgodkendelse af 2. november 2012
- 2. november 2012 - § 12 miljøgodkendelse til udvidelse af dyreholdet samt bygningsmæssige ændringer
- 20. juli 2012 – Afgørelse om ikke-godkendelsespligt til ændring af staldanlæg til opfyldelse af dyrevelfærdsmæssige krav
- 10. august 2007 – Afgørelse om ikke-godkendelsespligt til etablering af to siloer, korngrav og brovægt.

Afgørelse af 20. juli 2012 om ikke-godkendelsespligt jf. § 19 c om ændring af staldanlæg til opfyldelse af dyrevelfærdsmæssige krav.

Der godkendes etablering af ny stald på grund af dyrevelfærdsmæssige krav til søer.

Ny stald bliver ikke bygget og er dermed bortfaldet

§ 12 MGK 2. november 2012

Rebild Kommune godkender en årlig produktion på 1.440 stk. søer (335,65 DE), 37.440 stk. smågrise (162,15 DE), 14.824 stk. slagtesvin (298,74 DE) svarende til i alt 796,53 DE på husdyrbruget beliggende Viborgvej 59, 9600 Aars.

Kommunen godkender samtidig opførelse af 2 nye staldanlæg øst for den eksisterende bygningsmasse og 2 gyllebeholdere, en mellem de 2 eksisterende beholdere på ejendommen og en øst for eksisterende sydligste gyllebeholder.

De to nye tanke overdækkes med telt, for at reducere ammoniakemissionen. Den nordligste gyllebeholder skal rives ned. Der er foretaget projektilpasninger indenfor fodring, telt på gyllebeholdere og gyllekøling i de to nye stalde for at opfylde krav om reduceret ammoniakfordampning fra anlægget.

Godkendelsen er ikke udnyttet og er dermed **bortfaldet**.

Tillæg til miljøgodkendelse af 10. januar 2014 fristforlængelse til igangsætning af byggeri

Rebild Kommune meddeler et års fristforlængelse til igangsætning af byggeriet i henhold til miljøgodkendelse af 2. november 2012. Byggeriet foretages ikke og tillægget er dermed **bortfaldet**.

Afgørelse om ikke-godkendelsespligt af 5. november 2015 om skift i dyretype i eksisterende staldanlæg

Der godkendes en stigning i antallet af søer og en reduktion i antallet af slagtesvin og smågrise, som medfører en reduktion af lugt og ammoniak fra ejendommen. Det tilladte dyrehold er:

- 377 årssøer, 281 stipladser, løbe- og drægtighedsstald, Individuel opstaldning, delvis spaltegulv (**Løbe dr. Stald**)
- 520 årssøer, 290 stipladser, løbe- og drægtighedsstald, løsgående, delvis spaltegulv (50 stipladser i **Slagtesvinestald samt drægtighedsstald** og 240 stipladser i **Drægtighedsstald**)
- 897 årssøer, 225 stipladser, farestald, Kassestier, delvis spaltegulv (**Farestald**)
- 700 Slagtesvin, 175 stipladser, Delvis spaltegulv, 25-49 % fast gulv (**Slagtesvinestald samt drægtighedsstald**)
- 800 smågrise (7,10 - 31 kg), 110 stipladser, Toklimastald, delvis spaltegulv (**Smågrisestald**)



Oversigtskort over staldanlæg

§ 31 afgørelsen om ikke-godkendelsespligt vedrørende skift i dyretype af 5. november 2015 (skema 80362) er ikke bortfaldet den 1. august 2017 og omfattes derfor af de nye regler om 6 års udnyttelse (§ 49 i husdyrgodkendelsesbekendtgørelsen).

3 AFGØRELSE OM MILJØGODKENDELSE, HERUNDER VILKÅR

3.1 AFGØRELSE

Rebild Kommune meddeler godkendelse af den ansøgte ændring og udvidelse i henhold til de gældende regler. Miljøgodkendelsen er baseret på oplysningerne i ansøgningen og den indsendte miljøkonsekvensrapport og betinget af godkendelsens vilkår. Godkendelsen omfatter hele ejendommen, Viborgvej 59, St. Binderup, 9600 Aars, der drives under CVR-nummer 39140942.

I forbindelse med ansøgningen er der indsendt oplysninger om husdyrbruget og det ansøgte via www.husdyrgodkendelse.dk med skemanummer 214932. Ansøgningen omfatter desuden en miljøkonsekvensrapport med de oplysninger, der følger af bilag 1, pkt. D i husdyrgodkendelsesbekendtgørelsen², idet det ansøgte er omfattet af § 16 a, stk. 2³ i husdyrbrugloven.

Rebild Kommune vurderer, at såfremt miljøgodkendelsens vilkår for lokalisering, indretning og drift af husdyrbruget, overholdes, vil det ansøgte ikke medføre væsentlige direkte eller indirekte virkninger på miljøet, herunder i forhold til omgivelsernes sårbarhed og kvalitet i forhold til navnlig:

- landskabelige værdier,
- natur med dens bestande af vilde planter og dyr og deres levesteder, herunder områder, der er beskyttet mod tilstandsændringer eller fredet, udpeget som internationalt naturbeskyttelsesområde eller udpeget som særlig sårbart over for næringsstofpåvirkning,
- jord, grundvand og overfladevand, og
- lugt-, støj-, rystelses-, støv-, flue-, transport- og lysgener, uhygiejniske forhold, affaldsproduktion m.v.

Det er kommunens vurdering, at husdyrbruget anvender den bedste tilgængelige teknik (BAT) med henblik på reduktion af ammoniakemission. Herunder er det kommunens vurdering, at projektet ikke skader bevaringsstatus for Natura 2000-områder eller levesteder for planter og dyr omfattet af bilag IV⁴, andre arter omfattet af artsfredning eller arter optaget på nationale eller regionale rødlistor.

Da der ansøges om flere end 750 stipladser til søer er husdyrbruget et IE-husdyrbrug, og der er derfor også oplyst og redegjort jf. bilag 1, pkt. C i husdyrgodkendelsesbekendtgørelsen.

Rebild Kommune vurderer, at husdyrbruget kan indrettes og drives på en måde, således at:

² Bekendtgørelse om godkendelse og tilladelse m.v. af husdyrbrug nr. 1261 af 29. november 2019.

³ Lov om husdyrbrug og anvendelse af gødning m.v. nr. 1572 af 20. december 2006, jf. lovbek. nr. 520 af 6. juli 2019.

⁴ Rådets direktiv 92/43/EØF af 21. maj 1992 om bevaring af naturtyper samt vilde dyr og planter (habitatdirektivet)

- kravet om anvendelse af bedste tilgængelige teknik (BAT) til reduktion af ammoniakemission er opfyldt
- der i øvrigt er truffet de nødvendige foranstaltninger for at forebygge og begrænse forurening ved anvendelse af BAT.
- energi- og råvareforbruget udnyttes mest effektivt,
- Mulighederne for at substituere særligt skadelige eller betænkelige stoffer med mindre skadelige eller betænkelige stoffer er udnyttet
- produktionsprocesserne er optimeret, i det omfang det er muligt
- affaldshierarkiet, jf. § 6 b i lov om miljøbeskyttelse, iagttages,
- der, i det omfang forureninger ikke kan undgås, er anvendt bedste tilgængelige rensningsteknik, og
- der er truffet de nødvendige foranstaltninger med henblik på at forebygge uheld og begrænse konsekvenserne heraf.

Miljøgodkendelsen er udarbejdet under hensyntagen til Rebild Kommuneplan 2017-2029.

Kommunen vurderer, ud fra ansøgers redegørelse, at byggeriet er erhvervsmæssigt nødvendigt for ejendommens drift som landbrugsejendom.

Det er et krav, at de stillede vilkår bliver overholdt. De stillede vilkår vurderes at begrænse risikoen for forurening og ikke-uvæsentlige gener.

Der er med denne miljøgodkendelse ikke taget stilling til eventuelle tilladelser og godkendelser efter anden lovgivning som f.eks. byggeloven eller arbejdsmiljøloven.

3.2 VILKÅR FOR HUSDYRBRUGET

I vilkårsdelen fremgår de betingelser, hvorunder husdyrbruget skal drives. Grundlaget for miljøgodkendelsen fremgår af ansøgningen, og husdyrbruget skal drives i overensstemmelse hermed. Der gøres opmærksom på, at eventuelle lovkrav fra andre love skal overholdes, selvom disse ikke er medtaget her.

Generelle forhold mv.

1. Vilkårene i denne miljøtilladelse skal, hvis ikke andet er anført, være opfyldt, når husdyranlægget og gødningsanlægget er taget i brug.
2. Inden eventuelt ophør af husdyrbruget skal kommunen kontaktes med et skriftligt forslag til en ophørsplan.

Placering i landskabet

3. Stalde og anlæg skal være placeret som angivet på bilag 2.
4. "Ny klimastald" skal opføres som beskrevet jf. ansøgers oplysninger, med hensyn til materialer, udformning og farvevalg.
5. Eksisterende læhegn vest for ejendommen skal forlænges og bestå af en tilsvarende beplantning som eksisterende og skal placeres som angivet på bilag 2.
6. Ny læhegn og eksisterende læhegn skal løbende plejes og vedligeholdes.

Staldanlæg og produktioner

7. Produktionsarealet i "Karantænestald" må maksimalt være på 193 m² til Flexgruppe: Søer og Slagtesvin; 50-75 % fast gulv.
8. Produktionsarealet i "Drægtighedsstald 1" må maksimalt være på 764 m² til Søer, golde og drægtige. Løsgående, delvis spaltegulv.
9. Produktionsarealet i "Farestald" må maksimalt være på 812 m² til Søer, diegivende. Kasestier, delvis spaltegulv.
10. Produktionsarealet i "Løbestald" må maksimalt være på 145 m² til Søer, golde og drægtige. Individuel opstaldning, fuldspaltegulv og på 398 m² til Søer, golde og drægtige. Individuel opstaldning.
11. Produktionsarealet i "Klimastald" må maksimalt være på 264 m² til Smågrise. Toklimastald, delvis spaltegulv.
12. Produktionsarealet i "Drægtighedsstald 2" må maksimalt være på 816 m² til Smågrise. Toklimastald, delvis spaltegulv.
13. Produktionsarealet i "Ny klimastald" må maksimalt være på 350 m² til Flexgruppe: Slagtesvin og smågrise; 25-49 % fast gulv og på 1.100 m² til Smågrise. Toklimastald, delvis spaltegulv.
14. Produktionsarealet i "Drægtighedsstald nudrift" må maksimalt være på 207 m² til Søer, golde og drægtige. Løsgående, delvis spaltegulv.
15. Husdyrbrugets stalde og produktioner skal være i overensstemmelsen med de angivne i tabel 1 herunder.
16. Husdyrbrugets opbevaringslager skal være i overensstemmelse med det angivne i tabel 2 herunder.

Table 1: Stalde og produktioner, ansøgt drift

Stalde og produktioner						
Staldnavn	Staldstørrelse (m ²)	Ventilation	Kildehøjde	Produktion	Antal måneder udegående	Produktionsareal (m ²)
Ansøgt drift						
Karantænestald	337	Mekanisk ventilation	6 m	(#227763) Flexgruppe: Søer og Slagtesvin; 50-75 % fast gulv	0	193
Drægtighedsstald 1	1055	Mekanisk ventilation	6 m	(#227766) Søer, golde og drægtige. Løsgående, delvis spaltegulv	0	764
Farestald	1105	Mekanisk ventilation	6 m	(#227769) Søer, diegivende. Kassestier, delvis spaltegulv	0	812
Løbestald	771	Mekanisk ventilation	6 m	(#227773) Søer, golde og drægtige. Individuel opstaldning, fuldspaltegulv	0	145
				(#227772) Søer, golde og drægtige. Individuel opstaldning, delvis spaltegulv	0	398
Klimastald	584	Mekanisk ventilation	6 m	(#227778) Smågrise. Toklimastald, delvis spaltegulv	0	264
Drægtighedsstald 2	1026	Mekanisk ventilation	6 m	(#227781) Smågrise. Toklimastald, delvis spaltegulv	0	816
Ny klimastald	1669	Mekanisk ventilation	6 m	(#227785) Flexgruppe: Slagtesvin og Smågrise; 25-49 % fast gulv	0	350
				(#227784) Smågrise. Toklimastald, delvis spaltegulv	0	1100
Drægtighedsstald nudrift	285	Mekanisk ventilation	6 m	(#227787) Søer, golde og drægtige. Løsgående, delvis spaltegulv	0	207
Sum						5049

Dyretype og staldsystemer som indgår i flexgruppen	
Søer og Slagtesvin; 50-75 % fast gulv	Slagtesvin og Smågrise; 25-49 % fast gulv
Søer, diegivende. Kassestier, delvis spaltegulv	Smågrise. Toklimastald, delvis spaltegulv
Søer, golde og drægtige. Individuel opstaldning, delvis spaltegulv	Slagtesvin. Delvis spaltegulv, 25 - 49 % fast gulv
Søer, golde og drægtige. Løsgående, dybstrøelse + spaltegulv	
Søer, golde og drægtige. Løsgående, delvis spaltegulv	
Slagtesvin. Delvist spaltegulv, 50 - 75 % fast gulv	
Slagtesvin. Dybstrøelse, opdelt leje	

Bilag 2 viser oversigt over ejendommen, og bilag 3 viser hvilke produktionsarealer.

Tabel 2: Areal af opbevaringslager

Opbevaringslagre					
Navn	Lagertype	Yderligere oplysninger	Bedste tilgængelige opbevaringsteknik	Dimension	Areal (m ²)
Ansøgt drift					
Gyllebeholder 1	Flydende				408
Gyllebeholder 2	Flydende				872
Gyllebeholder 3	Flydende				360
Opbevaringslagre med miljøteknologi					
Lagernavn	Beskrivelse af miljøteknologi			NH ₃ -N effekt (%)	
Ansøgt drift					
Gyllebeholder 2	Telt			50,0	

Gyllehåndtering

17. Håndtering af gylle skal foregå under opsyn.
18. Der skal anvendes gyllevogne med påmonteret pumpe og returløb, således at spild af flydende husdyrgødning undgås. Alternativt kan der ved hver gyllebeholder, hvor der sker påfyldning af gyllevogn, være en læsseplads således, at spild kan opsamles. Pladsen skal etableres med afløb til gyllebeholder og således, at der ikke kan ske spild til de omkringliggende arealer. Afløb /pumpebrønd skal dimensioneres således, at også et større spild kan opsamles. Hvis denne løsning vælges, skal pladsen være etableret inden første udbringning.

Håndtering af fast gødning

19. Ved opbevaring af fast gødning skal reglerne i gældende husdyrgødningsbekendtgørelse til enhver tid følges.

Ventilation

20. Ventilationer i stalde med slagtesvin og smågrise skal vaskes efter hvert hold.
21. Ventilationen i stald med søer skal renholdes/vaskes efter producentens anvisninger eller minimum en gang om året.
22. I "Ny klimastald" skal der etableres et tilsvarende eller bedre ventilationssystem, end det der er i eksisterende stalde.
23. I eksisterende stalde skal være med undertryksventilation, der styres efter multisteps princippet, således at der i hver sektion er en ventilator der er frekvensstyret, reguleret af klimacomputer, eller med et system med mindst tilsvarende energieffektivitet.

Renholdelse

24. Det skal til enhver tid tilstræbes, at virksomhedens anlæg samt indendørs og udendørs arealer renholdes og ryddes således, at lugtgener begrænses mest muligt og således, at der ikke opstår risiko for uhygiejniske forhold.

Spildevand – herunder regnvand

25. Al vask af traktorer, maskiner, redskaber og dyretransportvogne skal foregå på en støbt, tæt plads med bortledning af spildevand til gyllesystemet eller opsamlingsbeholder.
26. Tag- og overfladevand må ikke indeholde andre stoffer, end hvad der sædvanligt forekommer i regnvand.
27. Ved afledning fra befæstede arealer skal disse altid holdes rene. Spild af stoffer, der kan forurene, herunder olie, ensilage, foder mm., skal straks fjernes, således at der ikke er mulighed for afløb til regnvandssystemet.
28. Ændringen af det samlede areal på tag eller befæstning, der kan have indvirkning på udledningen, må ikke foretages uden forudgående tilladelse.

Affald

29. Olie- og kemikalieaffald skal til enhver tid opbevares i tæt emballage. Oplagspladsen skal være afskærmet mod nedbør og indrettes med tæt bund og opkant/drypbakke, således at en mængde, mindst svarende til indholdet af den største beholder tilbageholdes ved spild eller lækage.
30. Opbevaring og håndtering af affald må ikke medføre forurening eller risiko for forurening af omgivelserne, herunder af jord, overfladevand, grundvand, luft eller kloak.
31. Der skal til enhver tid foreligge dokumentation for, at affald er bortskaffet miljømæssigt forsvarligt. Dokumentationen skal gemmes i 5 år og kunne fremvises til tilsynsmyndigheden på forlangende.

Energi- og vandforbrug

32. Ved nyanskaffelser af driftsanlæg og –maskiner skal der, i det omfang det ligger inden for en proportional økonomisk ramme, anvendes den bedst tilgængelige teknologi.
33. Der skal føres driftsjournal over forbrug af el og vand, eller der skal foreligge dokumentation, eksempelvis opgørelse fra forsyningen, der skal kunne fremvises tilsynsmyndigheden på forlangende. Dokumentation skal opbevares i 5 år.

Råvarer og hjælpestoffer

34. Opbevaring og håndtering af råvarer og hjælpestoffer må ikke medføre forurening eller risiko for forurening af omgivelserne, herunder jord, overfladevand, grundvand, luft eller kloak.
35. Tankning af brændstof skal til enhver tid ske på en plads med fast og tæt bund uden afløb. Udleveringspistol(er) skal have antidrypventil og automatisk lukning, der lukker, når den tank, beholder mv., der udleveres brændstof til, er fyldt. Tankningen skal ske under opsyn.

Uheld og driftsforstyrrelser

36. Der skal forefindes en opdateret beredskabsplan på husdyrbruget, der opfylder kravene jf. gældende husdyrgodkendelsesbekendtgørelse. Beredskabsplanen skal være tilgængelig for – og kendt af – alle der arbejder på ejendommen.
37. Spild af miljøfarlige stoffer (olie, kemikalier etc.) skal straks opsamles.

Ammoniakreducerende miljøteknologi

38. "Gyllebeholder 2" skal være med fast overdækning i form af teltoverdækning med indvendigt skørt.
39. Åbning af teltdugen må kun ske i forbindelse med omrøring, tømning og udbringning af gylle.
40. Skader på teltoverdækningen skal repareres inden for en uge efter skadens opståen
41. Såfremt en skade ikke kan repareres inden for en uge, skal der indgås aftale om reparation inden to hverdage efter skadens opståen. Tilsynsmyndigheden skal straks underrettes herom.
42. Der skal føres logbog for gyllebeholderen, hvori eventuelle skader på teltoverdækningen noteres med angivelse af dato for skaden samt dato for reparation. Logbogen skal opbevares på husdyrbruget i mindst fem år og forevises på tilsynsmyndighedens forlangende.
43. Anvendes muligheden for dybstrøelse, opdelt leje til slagtesvin i "Karantænestald" skal der strøs halm eller andet tørstof, i mængder, der sikrer, at dybstrøelsesmåtten altid er tør i overfladen.

Lugt

44. Ejendommens anlæg og driften heraf må ikke give anledning til lugtgener uden for eget område, der efter tilsynsmyndighedens vurdering er væsentlige.

Fluer og skadedyr

45. Skadedyr skal bekæmpes i nødvendigt omfang i henhold til retningslinjer fra Aarhus Universitet, Institut for Agroøkologi.

Støj

46. Husdyrbrugets samlede støjbidrag, angivet som det ækvivalente, korrigerede støjniveau i dB(A) i punkter 1,5 m over terræn, målt eller beregnet ved nærmeste opholdsareal, må ikke overskride følgende værdier:

	Tidsinterval	Grænseværdi	Midlingstid
Hverdage	Kl. 07-18	55 dB(A)	8 timer
Lørdage	Kl. 07-14	55 dB(A)	7 timer
Lørdage	Kl. 14-18	45 dB(A)	4 timer
Søn- og helligdage	Kl. 07-18	45 dB(A)	8 timer
Aften	Kl. 18-22	45 dB(A)	1 time
Nat	Kl. 22-07	40 dB(A)	1/2 time

Støjbelastningen er det ækvivalente, korrigerede støjniveau i dB(A) målt eller beregnet i punkter 1,5 m over terræn. Referencetiden er det mest støjbelastede tidsrum i perioden. Støjens maksimalværdi må om natten ikke overstige 55 dB(A) ved boliger.

47. Husdyrbruget skal, for egen regning, dokumentere, at støjvilkår overholdes, hvis tilsynsmyndigheden finder det påkrævet. Dokumentation for overholdelse af støjkravene kan være i form af målinger i ejendommens omgivelser (under fuld drift) eller kildestyrke

Rystelser

48. Uden for eget område må driften af husdyrbruget ikke give anledning til rystelser, der efter tilsynsmyndighedens vurdering er væsentlige.

Støv

49. Uden for eget område må driften af husdyrbruget ikke give anledning til støvgener, der efter tilsynsmyndighedens vurdering er væsentlige.

Lys

50. Uden for eget område må driften af husdyrbruget ikke give anledning til lysgener, der efter tilsynsmyndighedens vurdering er væsentlige.

Udarbejdelse af handleplaner ved uforudsete gener

51. Hvis tilsynsmyndigheden vurderer, at eventuelle klager over støj, rystelser, støv, lugt, og/eller lysgener medfører væsentlige gener, skal husdyrbruget udarbejde en handlingsplan og eftervise, at de stillede krav er overholdt. Handlingsplanen skal godkendes af tilsynsmyndigheden.

Reparation og vedligehold

52. Det skal ved tilsyn dokumenteres, at der føres kontrol, udføres reparationer og vedligehold af gyllepumper, forsyningsystemer til vand og foder, ventilationssystem og temperaturfølere, siloer og transportudstyr.

4 GENERELLE FORHOLD

4.1 LOVGRUNDLAG

Ansøgningen er behandlet i henhold til lov om husdyrbrug og anvendelse af gødning m.v., nr. 1572 af 20. december 2006, jf. lovbek. nr. 520 af 1. maj 2019 (husdyrbrugloven) med senere ændringer samt kapitel 3 og 4 i bekendtgørelse af lov om miljøbeskyttelse (miljøbeskyttelsesloven), nr. 358 af 6. juni 1991, jf. lovbek. nr. 1218 af 25. november 2019.

Miljøgodkendelsen meddeles under forudsætning af, at gældende regler på området samt godkendelsens vilkår til hver tid overholdes. Husdyrbruget skal placeres, indrettes og drives i overensstemmelse med de oplysninger, der fremgår af ansøgningen, og med de ændringer, der fremgår af godkendelsens vilkår.

Ejendommens afgørelse om ikke-godkendelsespligt af 5. november 2015 bortfalder ved udnyttelse af denne miljøgodkendelse. Såfremt miljøgodkendelsen bliver påklaget, bortfalder den tidligere afgørelse om ikke-godkendelsespligt af 5. november 2015 først, når afgørelsen er endelig og er udnyttet, medmindre klagenævnet beslutter andet.

4.2 SAGENS BAGGRUNDSMATERIALE

Følgende oplysninger er indgået i behandling af sagen:

- Ansøgningsskema 214932, indsendt den 4. november 2019, version 4 gennem www.husdyrgodkendelse.dk
- Supplerende oplysninger om husdyrbrugets beliggenhed og påvirkning af omgivelserne, herunder miljøkonsekvensrapport.
- Situationsplan og plantegning over indretning af staldanlægget.

4.3 OFFENTLIGHED

Miljøgodkendelsen, der udarbejdes jf. § 16 a, stk. 2 i husdyrbrugloven er omfattet af den udvidede offentlighedsprocedure (§ 55 i husdyrbrugloven).

Ansøgningen blev offentliggjort den 28. januar 2020 med en frist på 2 uger til at indsende bemærkninger.

Der indkom ingen bemærkninger til ansøgningen.

Ansøger og skønnet/skønnede part/parter, har den 16.03.2020 fået fremsendt kopi af ansøgningen og udkast til miljøgodkendelse, via digital post, med en frist på 30 dage til at komme med bemærkninger. Parterne har fået informationer om ret til aktindsigt og udtalelse i henhold til forvaltningslovens § 52, stk. 2.

Øvrige høringsberettigede har via digital post modtaget informationer om, at der er ansøgt om ændringer på husdyrbruget, og om at de har ret til at komme med bemærkninger inden afgørelsen meddeles. Der er endvidere oplyst om, at ansøgningsmateriale og Rebild Kommunes udkast til afgørelse kan læses på Rebild Kommunes hjemmeside www.rebild.dk

Der indkom bemærkninger fra Viborgvej 58, 9600 Aars vedrørende opbevaring af døde dyr og lugt herfra.

Ansøger og ejer af Viborgvej 59, 9600 Aars kontaktede høringsberettigede og har selv fundet en løsning angående bemærkningerne til udkast af miljøgodkendelse. Desuden er der indsat et ekstra oversigtskort med markering af opbevaring af døde grise.

Derudover gav bemærkningerne ikke anledning til yderligere ændringer af udkast til miljøgodkendelse.

4.4 GYLDIGHED OG UDNYTTELSE

Miljøgodkendelsen er truffet i medfør af husdyrgodkendelsesbekendtgørelse nr. 1261 af 29. november 2019 og er omfattet af udnyttelseskravene i § 59 a i husdyrbrugloven⁵, med 6 år til at udnytte miljøgodkendelsen.

Miljøgodkendelsen anses for udnyttet, når byggeriet er afsluttet. Byggeriet skal være afsluttet, herunder skal der være sket en afslutning i henhold til byggelovens bestemmelser og byggeriet skal kunne tages i brug, senest 6 år efter afgørelsesdatoen. Eventuelle vilkår i forbindelse med det aktuelle byggeri, træder i kraft, når byggeriet er afsluttet. Dette betyder også, at hvis byggeriet afsluttes, før der er gået 6 år, så træder eventuelle vilkår i kraft på afslutningstidspunktet.

En miljøgodkendelse efter § 16 a bortfalder, hvis den ikke er udnyttet inden 6 år, efter at godkendelsen er meddelt. Hvis godkendelsen kun er udnyttet delvist, bortfalder den del, der ikke er udnyttet.

Fra det tidspunkt, hvor godkendelsen er udnyttet gælder, at hvis godkendelsen ikke har været helt eller delvist udnyttet i 3 på hinanden følgende år, bortfalder den del af godkendelsen, der ikke har været udnyttet i de seneste 3 år. Udnyttelse forudsætter, at mindst 25 % af det godkendte produktionsareal udnyttes driftsmæssigt, og at der er dyr på produktionsarealet, svarende til mindst 50 % af det mulige ifølge dyrevelfærdskravene eller andre krav (eks. økologiregler) som husdyrbruget er underlagt.

⁵ Lov om husdyrbrug og anvendelse af gødning m.v. nr. 1572 af 20. december 2006, jf. lovbek. nr. 520 af 1. maj 2019.

4.5 REVURDERING ETC.

Da husdyrbruget er et IE-husdyrbrug, skal miljøgodkendelsen, jf. § 40 i husdyrgodkendelsesbekendtgørelsen⁶, regelmæssigt og mindst hvert 10. år tages op til revurdering. Den første revurdering skal dog foretages, når der er forløbet 8 år.

Første revurdering er planlagt påbegyndt i 2028.

Rebild Kommune skal dog tage godkendelsen op til revurdering, når der er offentliggjort en BAT-konklusion, der vedrører den væsentligste del af husdyrbrugets aktiviteter. Der kan således komme krav om revurdering før der er gået 8 år.

Ifølge § 40 i husdyrbrugloven skal kommunen dog, uanset om der er forløbet 8 år, tage godkendelsen op til revurdering og om nødvendigt meddele påbud eller forbud efter § 39, såfremt:

- der er fremkommet nye oplysninger om forureningens skadelige virkning,
- forureningen medfører miljømæssige skadevirkninger, der ikke kunne forudses ved godkendelsens meddelelse,
- forureningen i øvrigt går ud over det, som blev lagt til grund ved godkendelsens meddelelse,
- væsentlige ændringer i den bedste tilgængelige teknik skaber mulighed for en betydelig nedbringelse af emissionerne, eller
- det af hensyn til driftssikkerheden i forbindelse med processen eller aktiviteten er påkrævet, at der anvendes andre teknikker.

4.6 MEDDELELSESPLIGT – ANLÆG, EJERFORHOLD

Eventuelle ændringer i de forudsætninger, der har ligget til grund for husdyrbrugets miljøgodkendelse, skal altid forud anmeldes til kommunen. Herefter vil kommunen foretage en vurdering af, hvorvidt de påtænkte ændringer udløser krav om en ny miljøgodkendelse.

4.7 OPHØR

Ansøgers oplysninger:

Den generelle praksis ved produktionsophør på et husdyrbrug er, at stalde, anlæg for opbevaring af foder, husdyrgødning, kemikalier og lignende vil blive tømt og rengjort.

Viborgvej 59 er et IE-husdyrbrug og derfor omfattet af bestemmelserne i jordforureningsloven (LBK nr. 282 af 27/03/2017) om afhjælpning af jord- og grundvandsforurening ved ophør af driften af bestemte aktiviteter på listevirksomheder og husdyrbrug. Bestemmelserne fremgår af lovens kapitel 4b og indebærer bl.a., at driftsherren ved driftsophør skal vurdere jordens og grundvandets forureningstilstand som følge af aktiviteterne på husdyrbruget. Driftsherren skal i første omgang indsende et oplæg til miljømyndigheden (kommunen) om, hvordan den forestående vurdering kan foretages. På baggrund af driftsherrens oplæg vil miljømyndigheden give driftsherren påbud om, hvordan vurderingen skal foretages og en frist herfor.

Vurdering:

De til enhver tid gældende regler i bl.a. jordforureningsloven vil sikre, at der træffes de nødvendige foranstaltninger ved produktionsophør på husdyrbruget Viborgvej 59, 9600 Års

Kommunens kommentarer og vurdering:

⁶ Bekendtgørelse om godkendelse og tilladelse m.v. af husdyrbrug nr. 1261 af 29. november 2019.

Der er stillet vilkår om, at ejer ved ophør af produktionen skal kontakte kommunen med et skriftligt forslag til en ophørsplan. Ophørsplanen kan indeholde beskrivelse af mængden af eksempelvis kemikalier, affaldsprodukter, gødning og andre miljøskadelige stoffer, og beskrivelse af hvordan de bortskaffes samt beskrivelse af eventuel nedrivning af anlæg mv.

Der gøres opmærksom på, at da husdyrbruget er et IE-husdyrbrug skal der senest 4 uger efter driftsophør indsendes en anmeldelse til kommunen med et oplæg til vurdering efter § 38 k, stk. 1, i lov om forurenede jord. Vurderingen skal indeholde en risikovurdering med hensyn til menneskers sundhed og miljøet. Viser risikovurderingen, at det ikke kan afvises, at forureningen udgør en væsentlig risiko for menneskers sundhed eller miljøet, skal vurderingen tillige indeholde et oplæg til foranstaltninger, der sikrer, at forureningen ikke udgør en sådan risiko.

4.8 KLAGEVEJLEDNING

Hvis du ønsker at klage over denne afgørelse, kan du klage til Miljø- og Fødevareklagenævnet.

Klagen skal indgives inden 4 uger fra at afgørelsen er offentligt bekendtgjort.

Du klager via Klageportalen, som du finder via www.naevneneshus.dk, www.borger.dk eller www.virk.dk. Du logger på Klageportalen med NEM-ID. En klage er indgivet, når den er tilgængelig for Rebild Kommune via Klageportalen. Når du klager, skal du betale et gebyr på 900,-kr. for borgere og 1.800,- kr. for virksomheder, organisationer og offentlige myndigheder.

I Klageportalen sendes din klage automatisk først til Rebild Kommune. Hvis Rebild Kommune fastholder afgørelsen, sender Rebild Kommune klagen videre til behandling i nævnet via Klageportalen. Du får besked om videresendelsen.

Miljø- og Fødevareklagenævnet afviser din klage, hvis du sender den uden om Klageportalen, medmindre du forinden er blevet fritaget for brug af Klageportalen. Hvis du ønsker at blive fritaget for at bruge Klageportalen, skal du sende en begrundet anmodning til Rebild Kommune. Rebild Kommune videresender herefter din anmodning til nævnet, som træffer afgørelse om, hvorvidt du kan fritages. Se betingelserne for at blive fritaget på www.naevneneshus.dk.

Tilladelsen kan godt udnyttes, selvom der klages over den, medmindre Miljø- og Fødevareklagenævnet bestemmer andet, og under forudsætning af, at andre nødvendige tilladelser er indhentet. Det skal bemærkes, at Miljø- og Fødevareklagenævnet ved sin behandling kan ændre eller ophæve en godkendelse. Udnyttes en godkendelse, der er klaget over, sker det derfor for egen regning og risiko.

Afgørelsen kan endvidere indbringes for domstolene, jf. husdyrbruglovens § 90. En eventuel sag skal være anlagt inden 6 måneder efter annonceringen.

5 BEGRUNDELSE FOR DE STILLEDE VILKÅR

GENERELLE FORHOLD

Der er stillet vilkår til at miljøgodkendelsens vilkår gælder, når gødningsanlæg og stalde tages i brug. For eksisterende gødningsanlæg og stalde betyder det når godkendelsen meddeles og for "Ny Klimastald" gælder det, når den er bygget og taget i brug.

PLACERING I LANDSKABET

Der er stillet vilkår til placering og udformning af "Ny klimastald" samtidig er der stillet vilkår til etablering af slørende beplantning i forlængelse af eksisterende beplantning se bilag 2. Vilkårene er stillet for at indpasse den nye bygning bedst muligt i landskabet.

STALDANLÆG OG PRODUKTIONER

Da produktionsarealernes og opbevaringsarealernes placering og størrelse har betydning for de miljømæssige påvirkninger i forhold til omgivelserne, er der stillet vilkår herom.

GYLLEHÅNTERING

Der er stillet vilkår til sikring mod spild af gylle i forbindelse med fyldning af gyllevogne og pumpning af gylle, for at sikre det omgivende miljø mod ukontrollabelt spild.

HÅNTERING AF FAST GØDNING INKL. DYBSTRØELSE

I "Karantænestald" er der valgt muligheden for flexgruppe: Søer og slagtesvin; 50-75 % fast gulv. Flexgruppen giver mulighed for at vælge slagtesvin: Dybstrøelse, opdelt leje. For at præcisere, at husdyrgødningsbekendtgørelsens regler for opbevaring af dybstrøelse skal følges, er der stillet vilkår herom.

VENTILATION

For at sikre, at ventilationen kører optimalt og mest energieffektiv er der stillet vilkår til vask af ventilationerne og at de skal være med undertryksventilation, der styres efter multistep princippet, således at der i hver sektion er en ventilation der er frekvensstyret, reguleret af klimacomputer, eller med et system med mindst tilsvarende energieffektivitet.

Rebild Kommune vurderer det som værende BAT at eksisterende stalde

Ansøger har oplyst, at i smågrisestalde er det ca. hver 8. uge ventilationerne vaskes og for søerne ca. 1 gang om året.

RENHOLDELSE

Evt. vilkår for at sikre omgivelserne mest muligt mod lugtgener og eventuelle uhygiejniske forhold.

SPILEDEVAND – HERUNDER REGNVAND

Der er ikke oplyst, at der skal vaskes på ejendommen og der er ikke etableret en vaskeplads. Alligevel har kommunen valgt at stille vilkår til, at med henblik på at forebygge forurening med eksempelvis olieprodukter, at vask af traktorer mv. skal ske på vaskeplads med afløb til separat opsamlingsbeholder.

Der er desuden stillet vilkår til nedsivning af regnvand/tagvand. Vilkårene er stillet i henhold til § 38 i spildevandsbekendtgørelsen⁷. Selv om der er tale om gældende lovgivning, har kommunen valgt at stille vilkårene for at gøre ansøger ekstra opmærksom herpå.

⁷ Bekendtgørelse om spildevandstilladelser m.v. efter miljøbeskyttelseslovens kapitel 3 og 4, nr. 1317 af 4. december 2019.

For at sikre omgivelserne mod forurening er der også stillet vilkår til, at tag og overfladevand ikke må indeholde andre stoffer end hvad der sædvanligt forekommer i regnvand.

AFFALD

Der er stillet vilkår til opbevaring og bortskaffelse af affald, samt sikring af, at forurenende stoffer fra affald ikke kan tilføres jord eller grundvand.

ENERGI OG VANDFORBRUG

Der er stillet vilkår vedrørende registrering af energi- og vandforbrug og de er stillet med det formål, at ansøger bliver opmærksom på energi- og vandbesparende tiltag.

Der er stillet vilkår vedrørende BAT-anvendelse ved nyanskaffelse af driftsanlæg og –maskiner og de er stillet for at sikre at BAT indføres, hvor det er proportionalt.

RÅVARER OG HJÆLPESTOFFER

Der er stillet vilkår til opbevaring af råvarer og hjælpeoffer samt til tankning af diesel. Begge vilkår er stillet med henblik på at sikre omgivelserne bedst muligt mod forurening.

UHELD OG DRIFTSFORSTYRRELSER

Der er stillet vilkår om, at en opdateret beredskabsplan altid skal forefindes på ejendommen. I beredskabsplanen skal indgå oplysninger jf. § 44 i husdyrgodkendelsesbekendtgørelsen. Der er desuden, for at sikre det omgivende miljø, stillet vilkår om, at spild af miljøfarlige stoffer straks skal opsamles.

AMMONIAKREDUCERENDE MILJØTEKNOLOGI

For at mindske ammoniakemissionen mest muligt er der stillet vilkår om, at der i staldafsnit med dybstrøelse skal strøs halm eller andet tørstof, i mængder, der sikrer, at dybstrøelsesmåtten altid er tør i overfladen.

Ansøger har valgt at anvende overdækning af "Gyllebeholder 2" som virkemiddel, for at opfylde BAT-niveauet og fastholdes derfor på det i de stillede vilkår.

De to andre gyllebeholdere "Gyllebeholder 1" og "Gyllebeholder 3" på ejendommen er også overdækket, men da det er et frivilligt tiltag, stilles der ikke vilkår til det.

LUGT

Der stillet vilkår om, at det til enhver tid skal tilstræbes, at virksomhedens indendørs og udendørs arealer renholdes og ryddes således, at lugtgener begrænses mest muligt, og således at der ikke opstår risiko for uhygiejniske forhold.

ANDRE GENER

For at sikre at skadedyrsbekæmpelse sker i nødvendigt omfang er der stillet vilkår om, at bekæmpelsen skal ske i henhold til retningslinjer fra Aarhus Universitet, Institut for Agroøkologi.

Vilkår om overholdelse af støjgrænser på ejendommen er stillet, med henblik på at kunne sikre naboer bedst muligt mod støj fra den daglige drift. Vilkåret gælder kun for aktiviteter i forbindelse med ejendommens anlæg. Markaktiviteter er ikke omfattet af vilkårene.

For at sikre omgivelserne mest muligt mod gener fra driften af virksomheden er der stillet vilkår om, at driften ikke må give anledning til støj, rystelser, støv og lys, der efter tilsynsmyndighedens vurdering er væsentlige.

Skulle der mod forventning alligevel opstå gener, der efter tilsynsmyndighedens vurdering er væsentlige, er der stillet vilkår om, at husdyrbruget skal udarbejde en handlingsplan og eftervise, at de stillede krav kan overholdes. Handlingsplanen skal godkendes af tilsynsmyndigheden.

REPARATIONER OG VEDLIGEHOLD

For at sikre at der udføres reparationer og vedligehold af anlæg og systemer er der stillet vilkår om at det ved tilsyn skal kunne dokumenteres, at der føres kontrol.

6 BILAG

6.1 BILAG 1. MILJØKONSEKVENSRAPPORT (INKL. ANSØGNINGSSKEMA)

Miljøkonsekvensrapport

Viborgvej 59, 9600 Års



Datablad

Landbrugets navn og beliggenhed	Abildgaard I/S Viborgvej 59 9600 Års
Matrikel nr. Ejerlav	9a St. Binderup By, St. Binderup
Cvr. nummer P-nummer CHR-nummer Ejendomsnummer	39140942 1023097660 31225 8400012432
Ejer af ejendommen/ansøger Adresse Tlf. Mobil E-mail	MARTIN GRAVESEN HEJRINGSVEJ 9 9500 HOBRO 98548152 29275852 mail@m-abildgaard.dk
Driftsansvarlig	Martin Gravesen
Brugstype	Svinebrug
Godkendelsesbetegnelse	§ 16a
<u>Sags nr.</u>	
Dato for godkendelse	
Tilsynsmyndighed	Rebild Kommune
Kvalitetssikret af	
Næste revurdering af godkendelsen	

Ansøgers Konsulent:

Navn: Anne Kirkegaard, velas
 Adresse: Asmildklostervej 11, 8800 Viborg
 Tlf.nr. 29634004
 E-mail: aki@velas.dk

Ikke- teknisk resumé

Beskrivelse af det ansøgte:

Martin Gravesen ønsker at få godkendt eksisterende produktionsarealer samt en tilbygning til smågrise og polte, efter gældende lovgivning, hvor der ikke længere godkendes et bestemt antal dyr men derimod antal m² i staldene.

Der opføres en tilbygning til eksisterende stalde mod øst, tilbygning skal bruges til produktion af smågrise og til de polte der skal bruges i produktionen.

Ejendommen drives med svineproduktion.

Ansøgtes forventede virkning på miljøet:

Eksisterende og nye bygninger med besætning, anlæg til opbevaring af foder og husdyrgødning er vurderet i forhold til bl.a.:

- Ammoniakfordampning, lugt, lys, støj og støv fra stalde og opbevaringsanlæg.
- Forbrug af vand, energi og handelsgødning.
- Anvendelse af bedste tilgængelige teknik.
- Opbevaring og bortskaffelse af bl.a. affald og kemikalier.
- Landskabelige og kulturhistoriske forhold.

Ejendommen er placeret syd for Store Binderup, hvor nærmeste samlede bebyggelse findes. Nærmeste nabo er beliggende nord for ejendommen.

Anlægget overholder kravet til BAT som er et krav på 5.435 kg N/år, der er beregnet en årlig fordampning på 5.320 kg N/ha.

Der findes ingen næringsfattige og kvælstoffølsomme terrestriske naturtyper såsom højmoser og større overdrev, indenfor 500 m afstand fra anlægget. De § 3-beskyttede naturområder der findes indenfor 1 km. fra anlægget, er enge og næringsrige vandhuller, som ikke vurderes at blive påvirket væsentlig af godkendelsen. Udenfor 1000 m fra anlægget vurderes merbelastningen med kvælstof at være af en størrelsesorden, hvor den hverken i sig selv eller i kumulation med andre påvirkninger kan medføre en væsentlig påvirkning af kvælstoffølsomme naturtyper.

Foranstaltninger for at begrænse det ansøgtes virkning på miljøet:

Produktionen overholder alle gældende normer for:

- opbevaring og udbringning af gylle
- håndtering af spildevand og affald
- Støj-, og støvbelastning af omgivelser m.v.

Det betyder, at projektets virkninger på miljøet, hvad angår disse faktorer, må betragtes som tilfredsstillende.

Det vurderes, at husdyrbruget har truffet de nødvendige foranstaltninger til at forebygge og begrænse forureningen fra husdyrbrugets anlæg. Endvidere vurderes det, at husdyrbruget kan drives uden væsentlige indvirkninger på miljøet, såfremt vilkårene i denne godkendelse overholdes.

Beskrivelse af det ansøgte

Projektbeskrivelse

Der søges en godkendelse efter §16 a i LBK 520 af 01/05/2019 om godkendelse af eksisterende bygninger samt opførelse af tilbygning på ejendommen Viborgvej 59, 9600 Års.

Der vil samlet på ejendommen være et produktionsareal på 5.049 m² inkl. Den nye tilbygning der skal anvendes til polte og smågrise.

Med denne godkendelse efter lovens §16a godkendes hele ejendommens produktionsareal til produktion af svin. Godkendelsen er udarbejdet med flexgruppe for to af staldene, hvilket betyder at der kan sættes de grise ind i staldene som ansøger ønsker. Ved beregning af emissioner fra anlægget er der regnet på den gruppe svin der har den højeste emission.

Produktionsarealerne fremgår af bilag hvor staldafsnittene er indtegnet.

På ejendommen er der 3 gyllebeholdere der anvendes til opbevaring af gylle fra produktionen i staldene.

Martin Gravesen ejer en del af Abildgaard I/S, denne ejendom har Martin Gravesen lejet til Abildgaard I/S.

Abildgaard I/S driver følgende andre ejendomme med dyrehold:

Hejringvej 9

Husdyrbrugets beliggenhed

Husdyrbruget er placeret i landzone. Nærmeste enkeltbolig der ikke er noteret som landbrug er Viborgvej 53, der ligger ca. 260 m nord for anlægget. Nærmeste beboelse der udløser samlet bebyggelse, er Gammel Viborgvej 15 som er beliggende ca. 1510 meter nord for ejendommens anlæg. Der er ca. 4500 meter til nærmeste byzone, 'Østrup By'.

Område	Afstandskrav	Afstand målt fra nærmeste bygning
Eksisterende eller kommuneplanlagt byzone eller sommerhusområde	50 meter	> 50 m > 4 km til Østrup by fra ejendommens bygninger
Område i landzone der i lokalplan er udlagt til boligformål, blandet bolig- og erhvervsformål eller offentlige formål med henblik på beboelse, institutioner, rekreative formål og lignende.	50 meter	> 50 m > 4 km til lokalplan nr. A.5 for et område til boligformål i Års by fra ejendommens bygninger
Nabobeboelse	50 meter	ca. 266 m til Viborgvej 53 fra "Drægtighedsstald 1"
Kategori 1 og 2 natur	10 meter	hhv. > 6 og 1,8 km til Kat. 1 overdrev og kat 2 overdrev fra ejendommen

Anlægstype	Afstandskrav	Afstand målt fra eksisterende bygning
1) Enkelt vandindvindingsanlæg	25 meter	ca. 250 m til boring med DGU.nr. 48.1587 fra "Drægtighedsstald 1"
2) Fælles vandindvindingsanlæg	50 meter	> 50 m
3) Vandløb (herunder dræn) og søer	15 meter	Ca. 340 m
4) Offentlig vej, privat fællesvej	15 meter	Ca. 485 m
5) Levnedsmiddelvirksomhed	25 meter	> 100 m
6) Beboelse samme ejendom	15 meter	Ca. 16 m (eksisterende bygning)
7) Naboskel	30 meter	Ca. 110 m (eksisterende bygning)
8) Nærmeste nabo	50 meter	Ca. 260 m

Område	Er anlægget placeret ind for
Værdifuldt landbrugsområde	Ja
Store husdyrbrug	Ja
Større sammenhængende landskaber	Ja
Skovrejsningsområde	Nej
Økologiske forbindelser	Nej
Naturbeskyttelsesområde	Nej
Lavbundsarealer	Nej
Bevaringsværdige landskaber	Nej
Kystnærhedszonen	Nej
Fredede områder	Nej
Strandbeskyttelseslinje	Nej
Klitfredningslinje	Nej
Skovbyggelinje	Nej
Sø- og åbeskyttelseslinje	Nej
Kirkebyggelinje	Nej
Fortidsmindelinje	Nej
Beskyttede sten- og jorddiger	Nej

Landskabelig vurdering

Ovenstående oversigt over anlæggets placering i forhold til forskellige udpegninger i Kommuneplanen. Da ejendommen ikke er placeret indenfor ovenstående udpegninger, vurderes det ikke at have betydning for det ansøgte.

Beplantning:

I samarbejde med Rebild kommune er det besluttet at udvide eksisterende beplantning øst for anlægget.

Rebild kommunes besigtigelse på Viborgvej 59:



Besigtigelsen blev foretaget tirsdag d. 11. februar. Rød linje på ovenstående kort viser hvorfra vurderingen er foretaget.

Ejendommen og tilbygningen er beliggende i et dallandskab (Lerkenfeld Lavbundsflade).

En generel beskrivelse af det landskab, som ejendommen ligger i (fra www.landskab.rebild.dk):

Landskabet er især karakteriseret ved et fladt, stedvist bølget terræn, der i høj grad er præget af store, forgrenede åløb omgivet af lavbundsområder. Landskabet fremstår opdyrket, men mange steder fremstår lavbunds karakteren tydeligt i kraft af afgræssede enge og pilekrat. Spredt bevoksning i form af 1-rækkede hegn, bevoksede diger og krat bryder den store flade. Bebyggelsen ligger i det hævede terræn omkring lavbundsområderne, husmandsstederne langs vejen og gårdene trukket tilbage på markerne. I den vestlige del af området ligger små vejlandsbyer ved hovedvej 13. Landskabet har en let sammensat og stærkt transparent karakter. Karakteristisk for landskabet er derfor ofte lange kig over landskabet. Området rummer mange tekniske anlæg, der i høj grad præger oplevelsen af landskabet.

Vurdering:

På baggrund af besigtigelsen vurderes det, at tilbygningen vil være synlig i landskabet – især fra Lerkendfeld Å og fra dele af Løgstørvej. Ejendommen ligger indenfor større sammenhængende landskab. Dermed skal byggeriet udformes på en måde, således det præger det omgivende landskab mindst muligt. Byggeriet skal placeres modsat af de eksisterende bygninger på ejendommen (pga. fremtidige udvidelsesmuligheder mm.), og er ud fra et fremtidsperspektiv ikke oplagt at orientere anderledes. Byggeriet skal etableres i samme materialer som det eksisterende byggeri (røde mursten samt mørkt tag). Den røde farve vil være forholdsvis markant i landskabet. For at få byggeriet til at passe ind i landskabet, anbefales det, at det læhegn, som er øst for ejendommen, forlænges mod nord. Længst mod nord kan et område friholdes fra hegn (ca. 30 m), således maskiner kan komme på tværs af markerne (se nedenstående kort). Hegnet bør etableres, så det er i samme bredde og træarter som den eksisterende del af hegnet. Såfremt denne forlængelse af læhegnet etableres, vurderes det, at tilbygningen ikke vil være problematisk i forhold til de landskabelige hensyn i området.



Samlet set vurderes det, at godkendelsen ikke vil forringe de landskabelige værdier i området, når det eksisterende læhegn øst for ejendommen forlænges som vist på ovenstående kort. Det vurderes, at anlægget er afskærmet og tilpasset godt i landskabet.

Energi- og vandforbrug

Nudrift	
Årligt elforbrug	264.000 KWH
Årligt forbrug af vand	9.500 M3
Årligt forbrug af dieselolie til traktor	5.000

Ansøgt	
Årligt elforbrug	300.000Kwh
Årligt forbrug af vand	11.500 M3
Årligt forbrug af dieselolie til traktor	5.000

Det vurderes at el og vandforbrug er på et fornuftigt niveau.

Reststoffer, affald og kemikalier

Fast affald

Generelt bemærkes, at al affald vil blive bortskaffet i henhold til kommunens affaldsregulativ.

Beskrivelse af opbevaringsforhold og anslåede affaldsmængder i nudrift og ansøgt produktion er vist herunder.

	Mængde nudrift (kg el. tons)	Mængde Ansøgt (kg el. tons)	Opbevaring	Bortskaffelse
Forbrændingseget affald. ISAG kode: 19.00*	Ca. 1 tons	Ca. 1 tons	• Storsække på ejendommen.	Affald bortskaffes i henhold til kommunens affaldsregulativ.
Jern ISAG kode: 23.00	minimalt	minimalt	• Opbevares i maskinhus	Afhændes til skrothandler
Plastik	0 t	0 t		Afleveres pt. sammen med forbrændingseget affald.
Andet	0 t	0 t		

Overfladevand:

Tagvand fra eksisterende bygninger afledes via diffus nedsivning. Tagnedløb er vist på vedhæftede afløbsplan.

Det forventes at der fra den nye bygning også etableres diffus nedsivning.

Døde dyr

Døde dyr afhentes efter behov. Døde dyr opbevares ved træbevoksning i god afstand fra omkringboende. Døde dyr kan ikke ses fra offentlig vej, da de er placeret bag træbevoksning og grundet terrænet omkring.

Vurdering:

Det vurderes at håndtering af affald sker på forsvarlig vis og ikke skaber risiko for forurening af de omkringliggende omgivelser. Døde dyr opbevares i god afstand fra omkringboende og det vurderes at opbevaringen frem til afhentning sker på en sådan måde, at der ikke vil opstå uhygiejniske forhold.

Husdyrbrugets nabopåvirkninger og tiltag der begrænser gener











Lugt

Nærmeste enkeltbolig der ikke er noteret som landbrug er Viborgvej 53, der ligger ca. 260 m nord for anlægget. Nærmeste beboelse der udløser samlet bebyggelse, er Gammel Viborgvej 15 som er beliggende ca. 1510 meter nord for ejendommens anlæg. Der er ca. 4500 meter til nærmeste byzone, 'Østrup By'.

Geneafstanden er beregnet til 257,1 m for nabo, 591,5 m for samlet bebyggelse og 789,1 m for byzone. Den vægtede gennemsnitsafstand er til nabo 333,9 m, samlet bebyggelse 1551,1 m og byzone 4637,1 m.

Der er ikke andre husdyrbrug der bidrager til lugt og der skal derfor ikke regnes med kumulation.

Samlet resultat af lugtberegning

Bebyggelse	Kumulation	Model	Ukorrigeret geneafstand (m)	Korrigeret geneafstand (m)	Vægtet gennemsnitsafstand (m)	Genekriterie overholdt
 Viborgvej 53	0	NY	257,1	257,1	333,9	Ja 
 Viborgvej 58	0	NY	257,1	257,1	601,7	Ja 
 Gammel Viborgvej 15	0	NY	591,5	591,5	1551,1	Ja 
 Sjøstrup By, Aars	0	NY	789,1	789,1	4884,9	Ja 
 Østrup By, Vognsild	0	NY	789,1	789,1	4637,1	Ja 

Generel bekæmpelse af skadedyr

Bekæmpelse af skadedyr foretages efter anvisninger fra Aarhus Universitet, Institut for Agro økologi I forbindelse med dyreholdet kan der forekomme gener fra skadedyr (rotter, mosegrise m.v.), som skal afhjælpes, samt gener fra fluer, som skal bekæmpes effektivt.

Det vurderes, at der kan være en risiko for opformering af fluer og andre skadedyr. Det er derfor vigtigt at der opretholdes en god hygiejne, og daglig rengøring er en væsentlig parameter til bekæmpelse af fluer.

Fluegener

Biologisk og kemisk fluebekæmpelse foretages efter anvisninger fra Aarhus Universitet, Institut for Agroøkologi. Hver 8. uge året rundt, modtages nye depoter af "gyllefluer" til biologisk fluebekæmpelse.

Rottebekæmpelse

Bekæmpelse af rotter foretages efter anvisninger fra Aarhus Universitet, Institut for Agroøkologi.

Desuden følges de forbyggende foranstaltninger, som er fastlagt i Bekendtgørelse om forebyggelse og bekæmpelse af rotter (BEK nr. 1723 af 17/12/2017)

Der er kontakt med Scan kill om fire årlige besøg vedrørende rottebekæmpelse. Gødningssystemet hos svine er desuden gyllebaseret, hvilket ikke skaber levested for rotter.

Vurdering

Det vurderes at der er taget de nødvendige forholdsregler for rotte og skadedyrs bekæmpelse. Dette gøres ved at der generelt holdes rent og ryddeligt på og omkring ejendommen. Ved foderspild opsamles dette således der ikke opstår uhygiejniske forhold der kan medføre rotter.

Beskrivelse af transport

Der er etableret en tilkørselsvej til gårdanlægget.

Der køres med husdyrgødning i vækstsæsonen. Transporter til og fra ejendommen foregår via Viborgvej.

Det årlige antal transporter med gylle vil ikke blive øget væsentlig. Der vil være ca. 285 transporter med husdyrgødning om året.

Antallet af årlige transporter med foder til ejendommen vil forblive uændret.

Transporterne af korn vil primært foregå i høst, mens øvrige fodertransporter vil være jævnt fordelt hen over året og typisk foregå inden for alm. arbejdstid.

Kørsel i forbindelse med afhentning af dyr vil forblive uændret.

Kørsel i forbindelse med levering af brændstof og andre varer vil være på uændret.

Det tilstræbes at holde kørslen i spidsbelastningsperioderne inden for normal arbejdstid.

Transporttype	Antal transporter pr. år i nudrift	Antal transporter pr. år i ansøgt drift	Tidsinterval	Hypighed	Forskel i antallet af transporter
Lastbiltransporter					
Foder, Soya	10	13	Indenfor normal arbejdstid	Hver 5. uge	3
Valle	85	85			0
Fedt	6	8			2
Sækkevarer/løsvarer	12	12	Indenfor normal arbejdstid	1 gange/måned	0
Døde dyr	104	104	Indenfor normal arbejdstid	2 gange/uge	0
Brændstof	4	4	Indenfor normal arbejdstid	En i kvartalet	0
Søer/polte ind	4	4	Indenfor normal arbejdstid	En i kvartalet	0
Søer ud	26	26		Hver anden uge	
Smågrise ud	36,5	52	Indenfor normal arbejdstid	1 gang/uge	16
Traktortransporter					
Gyllekørsler	235	285	Indenfor normal arbejdstid	I sæson	50
Korn	60	80	Indenfor normal arbejdstid	Primært i høst	20

Vurdering:

Det vurderes at trafik på til- og frakørselsvejen til anlægget ikke giver gener for omkringboende. Trafikmængden øges ikke som følge af denne godkendelse, da størrelsen af læs på de enkelte transportere tilpasses besætningens størrelse. Det vurderes at der ikke forholdsmæssigt til ejendommens størrelse, er flere transportere end nødvendigt.

Beskrivelse af støjkloder

Der kan forekomme støj fra:

- Ventilationsanlægget, luftafkast er placeret på tagflade.
- Højtryksrensere, som primært anvendes indendørs
- Kornmølle i foderlade
- Foderanlæg i foderlade

De fleste støjkloder er placeret i lukkede bygninger.

Herudover vil der forekomme støj ved transport til og fra ejendommen.

Driftsperiode for støjkloder

Ventilationsanlæg: Kører efter behov hele døgnet

Højtryksrensere: en dag om ugen.

Kornmølle: Dagligt

Foderanlæg: Dagligt

Tiltag mod støjkloder

Flere af støjkloderne er placeret i lukkede bygninger, fx højtryksrensere og foderanlæg. Højtryksrensere bruges inde i staldene i forbindelse med rengøring. Foderanlægget er placeret i foderladen. Det forsøges så vidt muligt at holde støjperioden inden for normal arbejdstid.

Vurdering

Arbejdsgange, der kan give anledning til støj, ændres ikke i forbindelse med det ansøgte, og det vurderes derfor, at gener i forbindelse med støjende aktiviteter er af meget begrænset karakter. Størstedelen af støjkloderne er placeret i lukkede bygninger og vil ikke kunne påvirke nabobeboelse grundet afstanden.

Alt i alt vurderes det, at støjbidraget fra anlægget ikke ændres nævneværdigt som følge af det ansøgte.

Støvgener

Det vurderes, at håndtering af foder ikke vil medføre nævneværdige støvgener for omgivelserne, da foderet opbevares i siloer placeret udendørs eller i foderladen, og da foderet så vidt muligt håndteres i lukkede systemer. Halm opbevares indendørs i lade.

Støv fra bedriftens interne transportere samt støv fra de forskellige transportere til og fra husdyrbruget, forventes ikke at blive mere hyppigt forekommende, end de er i den nuværende drift. Det skyldes primært, at antallet af transportere ikke øges.

Vurdering:

Samlet set vurderes det, at produktionsanlægget med tilknyttede aktiviteter generelt ikke vil give anledning til væsentlige støvgener ved de omkringliggende nabobeboelser. Arbejdsgange, der kan give anledning til støv, ændres ikke i forbindelse med godkendelsen, og ovennævnte tiltag til begrænsning af støvgener er effektive.

Håndtering og opbevaring af husdyrgødning

Opbevaringskapaciteten på ejendommen er 7.101 m³ i gyllebeholder og ca. 1400 m³ i gyllekanalerne. I alt 8.501 m³.

Der produceres årligt ca.:

897 søer x 6,35 t/dyr = 5.695 m³ gylle

35.880 smågrise x 0,134 t/dyr = 4808 m³ gylle

1200 slagtesvin (polte) x 0,56 t/dyr = 672 m³ gylle

I alt: 11.175 m³ gylle

11.175 m³ gylle / 12 mdr. x 9 mdr. = 8.381m³, kravet om 9 måneders opbevaringskapacitet er dermed overholdt.

Vurdering:

Det vurderes at opbevaring af husdyrgødning sker på forsvarlig vis uden risiko for forurening af det omkringliggende miljø.

Ansøgt forventede virkning på miljøet (de væsentligste og kumulative påvirkninger)

Begrebet BAT

BAT betyder Best Available Techniques (Bedst Tilgængelige Teknik) og er en fællesbetegnelse for teknikker og teknologier, som kan begrænse forurening fra stalde eller lager. BAT- begrebet dækker endvidere over teknikker og teknologier til begrænsning af vand- og energiforbruget.

På et husdyrbrug er kvælstof, fosfor og ammoniak de væsentligste næringsstoffer, som kan give anledning til påvirkning af det omgivende miljø.

De mest betydende faktorer for omfanget af påvirkningen med næringsstoffer er valget af:

Foderteknologi
Staldindretning
Opbevaring af husdyrgødning
Management
Udbringningsteknologi

BAT-standardvilkår

For anlægget (husdyrhold, stald og lager) defineres kravet om BAT som en maksimal emissionsgrænse afhængig af udvidelses størrelse og afhængig af, om udvidelsen sker i nyt eller eksisterende byggeri. Emissionsgrænserne er fastlagt i BAT- standardvilkår udarbejdet af miljøstyrelsen.

Miljøstyrelsen har udarbejdet vejledende BAT-standardvilkår for de enkelte produktionsgrene.

Slagtesvin (gyllebaserede staldsystemer)	-	endeligt godkendt
Smågrise (gyllebaserede staldsystemer)	-	endeligt godkendt
Søer (gyllebaserede staldsystemer)	-	endeligt godkendt
Svin (uden for gyllebaseret system)	-	endeligt godkendt

I de følgende afsnit beskrives det, hvordan den ansøgte produktion indrettes med henblik på at leve op til kravet om BAT.

Vejledende BAT- standardkrav (ammoniak)

BAT kravet for anlægget i forhold til ammoniaktabet er opfyldt.

Desuden er der mulighed for køling af gyllen under staldene, hvilket vil mindske ammoniakfordampning yderligere og bidrage til opvarmning af staldene, denne teknologi er dog ikke indtastet som virkemiddel i ansøgningen, da ammoniaktabet ikke overstiger det tilladte.

Det samlede BAT krav er beregnet via husdyrgodkendelse.dk og beregnet til 5.435 kg N, BAT krav til stalderne er 4.779 kg N og BAT kravet til lagrene er beregnet til 656 kg N

Den samlede ammoniakemission fra anlægget er beregnet til 5.320 kg N.

Der er ved beregning af BAT krav, beregnet ud fra at det er eksisterende stalde samt ny toklimastald på ejendommen.

Teknologivalg til opfyldelse af krav om BAT (ammoniak)

Reduktionskravet vedr. ammoniak kan opnås ved en kombination af teknikker/ teknologier indenfor staldindretning og opbevaring af husdyrgødning.

Der er søgt til flexgruppen "Alle svin" for nogle staldafsnit, hvilket betyder at der er valgfrihed hvilken dyretype indenfor svin, der indsættes i staldene. Ved denne type ansøgning, beregner ansøgningssystemet selv den højeste emission for både ammoniak og lugt.

Der er udarbejdet teknologiblade for følgende ammoniakreducerende teknikker/teknologier:

Smågrise

Køling af gylle i svinestalde (< 30 % ammoniakreduktion)

Svovlsyrebehandling af smågrisehylle (ca. 70%)

Luftrensning (70-90 %)

Fodring: benzoesyre (1 % pr. g/FE)

Slagtesvin

Svovlsyrebehandling af gylle (ca. 70 % ammoniakreduktion)

Luftrensning – (70-90% luftrensning afhængig af hvor meget luft der renses)

Køling af gylle i svinestalde (< 30 % ammoniakreduktion)

Delvist fast gulv

Søer

Køling af gylle i svinestalde (< 30 % ammoniakreduktion)

Svovlsyrebehandling af søgylle (ca. 70% ammoniakreduktion)

Luftrensning (70-90 % ammoniakreduktion)

Nedenfor beskrives valget af staldsystemer, miljøteknologier og fodringstiltag til opfyldelse af Miljøstyrelsens vejledende krav om BAT- standard vilkår.

Valg af staldsystemer

De eksisterende stalde er indrettet med delvis spaltegulv og sygestier er søgt med dybstrøelse.

Valg af miljøteknologi

Der er på anlægget ikke installeret teknologi til reduktion af ammoniak eller lugt. Anlægget overholder gældende krav til begge dele uden teknologi men ved etablerede staldsystemer.

Valg af teknologi til opbevaring af husdyrgødning

I henhold til husdyrgødningsbekendtgørelsen skal der etableres fast overdækning på nye gyllebeholdere, med mindre, der kan opretholdes et naturligt tæt flydelag. Der skal altid etableres fast overdækning hvis en ny beholder placeres inden for en radius af 300 meter fra nærmeste nabo.

Der er teltoverdækning på de eksisterende gyllebeholdere på ejendommen.

Renovering af eksisterende stalde

Der er ingen planer om renovering af eksisterende staldanlæg inden for den 8-årige periode, hvorefter kommunalbestyrelsen skal foretage den første regelmæssige revurdering af det miljøgodkendte. Årsagen hertil er, at staldene er velfungerende.

Bedste tilgængelige opbevaringsteknik

Husdyrgødning opbevares på følgende vis:

Gylle:

Beholderen er opført af bestandige og for fugtighed vanskeligt gennemtrængelige materialer. Beholderen er dimensioneret i forhold til kapaciteten, således at den kan modstå påvirkninger i forbindelse med omring, overdækning og tømning.

Gyllen omrøres kun forud for udkørsel af gylle. Ved pålæsning af gyllevogn anvendes læssekran påmonteret gyllevognen, denne anordning suger gyllen fra tanken over i gyllevognen hvilket bevirker at spild undgås.

BAT- krav vedr. udbringning af husdyrgødning og udnyttelse af næringsstoffer i marken

De teknikker, der i marken kan reducere ammoniakfordampningen ved udbringning, er rettet mod at begrænse det tidsrum, i hvilket den mineralske del af kvælstofindholdet i gyllen er i kontakt med luften, eller sikrer, at den mineralske del forbliver på opløst form. Konkret omfatter de teknikker, der sørger for, at gyllen hurtigt kommer ned på eller i jorden, eller som giver gyllen en lavere PH- værdi (svovlsyrebehandling).

En stor del af de virkemidler, der kan reducere ammoniaktabet i forbindelse med udbringning af husdyrgødning er allerede implementeret via husdyrgødningsbekendtgørelsen, der fastsætter generelle regler for, hvornår og hvordan husdyrgødning må udbringes. For udbringning af husdyrgødning gælder således følgende:

- Regler for udbringningstidspunkter (forbud mod udbringning 200 m fra byområder på weekend- og helligdage)
- Gylle skal som minimum udbringes med slæbeslanger (bredspreddning forbudt)
- Gylle der udbringes på arealer uden etablerede afgrøder til høst skal være nedbragt senest 4 timer efter udbringning.
- Al udbringning af husdyrgødning på sort jord og græsmarker skal ske ved nedfældning eller en tilsvarende teknologi med samme ammoniakreduktionsprocent.

En yderligere reduktion af ammoniakfordampningen ved udbringning af husdyrgødning vil kunne nås ved krav om nedfældning af al husdyrgødning eller ved tilsætning af svovlsyre til husdyrgødningen.

Miljøstyrelsen har imidlertid vurderet, at de samfundsøkonomiske omkostninger ved nedfældning af husdyrgødning er uforholdsmæssigt høje, da nedfældning af husdyrgødning kan give skader på afgrøderne og dermed udbyttetab. Desuden vil nedfældning føre til øget udledning af drivhusgasser, da nedfældning af husdyrgødning er en mere krævende proces end alm. slangeudlægning, hvilket betyder et højere dieselforbrug. Tilsvarende vurderer Miljøstyrelsen, at svovlsyrebehandling af gylle er en uforholdsmæssig dyr teknologi at indføre alene af hensyn til miljøeffekten i marken.

På denne baggrund vurderer Miljøstyrelsen at gældende lovgivning vedr. udbringning er BAT.

Kvælstof er et vigtigt plantenæringsstof. Optimal udnyttelse af de tilførte næringsstoffer med husdyrgødningen medfører mindre udvaskning af kvælstof til grundvand og overfladevand. Teknikker til reduktion af kvælstof er derfor rettet mod at øge afgrødernes optagelse af kvælstof. Der er følgende teknikker:

- Teknikker til optimal fordeling af husdyrgødningen i marken
- Teknikker, som er målrettet mod at tilbageholde mineraliseret kvælstof i jorden udenfor afgrødernes vækstsæson
- Teknikker, som øger husdyrgødningens andel af mineralsk kvælstof i forhold til organisk kvælstof.

BAT- krav Energibesparende foranstaltninger

Energiforbruget afhænger af de driftsmæssige forhold på den enkelte ejendom, herunder hvilke teknologiske løsninger, der anvendes til begrænsning af forurening.

Miljøstyrelsen har ikke fastsat vejledende BAT- standardkrav vedr. energiforbrug.

Ifølge EU's referencedokument for bedste tilgængelige teknikker (BREF) der vedrører intensiv fjerkræ- og svineproduktion er det BAT at anvende følgende:

- Optimering af udformningen af ventilationssystemet i mekanisk ventilerede stalde for at tilvejebringe god temperaturkontrol samt opnå minimumsventilation om vinteren. Undgåelse af modstand i ventilationssystemer gennem hyppigt eftersyn og rengøring af luftkanaler og fans.
- Anvende lavenergi-belysning.

Alle eksisterende stalde vedligeholdes løbende med henblik på mest energibesparende løsninger.

Lys:

Der vil kun være lys i staldene når der er personale til stede samt behov for det. Lyset styres af tænd/sluk ur og er tændt 14 timer/døgn. Lyset er LED-lys.

Det vurderes derfor at der ikke vil være nogen fjernpåvirkninger i forbindelse med lys, da der normalt ikke vil være lys i staldene i aftentimerne.

Ventilation:

Ventilationsanlægget i eksisterende stalde har trinløs regulering af luftmængden via frekvensregulering af ventilationsanlæggets elmotorer.

Som minimum vil der være en frekvensreguleret (trinløs) motor pr. staldafsnit, der kan ventilere efter behov. Frekvensregulering af ventilatoren giver den mest energieffektive drift.

Ventilationsanlægget vil blive rengjort jævnligt ved vask af staldene. Ved rengøring fjernes snavs mv. der kan yde modstand og forøge strømforbruget.

Ventilationen vil blive styret af et temperaturreguleret styringssystem, som sikrer, at ventilationen kører optimalt, både med hensyn til temperaturen i staldene og el-forbruget.

Der gennemføres eftersyn af ventilationsanlægget, som sikrer at det kører optimalt.

Der er p.t. ikke planer om at udskifte ventilationsanlægget i de eksisterende stalde. Vil der blive behov for det, vil der blive valgt et strømbesparende system, såfremt det er foreneligt med ventilationsbehovet i staldene.

Foderfremstilling:

Der anvendes skivemøller, (skivemøllens valser samt kornriver bruger mindre energi end en hammermølle)

Foderblanding:

Der er ur-styring på blande-anlægget. Det sikrer, at anlægget kører præcist som det skal og der undgås unødigt opstart af anlægget.

Blandeanlægget vedligeholdes løbende.

Udfodring:

Dimensioneringen af ejendommens udfodringssystem er energioptimeret, hvilket betyder at der ikke bruges for meget energi på at pumpe foder rundt i rør med for stor eller for lille diameter.

Der anvendes centrifugalpumper i stedet for snækkepumper. Centrifugalpumper er mindre ressourcekrævende end snækkepumper og er derfor med til at sænke energiforbruget.

Anlægget efterses og vedligeholdes jævnligt.

Samlet vurdering vedr. energibesparende foranstaltninger: Ud fra ovenstående beskrivelse vurderes det, at det udvidede anlæg lever op til BAT vedrørende energibesparende foranstaltninger. Særligt kan fremhæves, at ventilationsanlægget har trinløs regulering af luftmængden via frekvensregulering af ventilationsanlægget i alle stalde.

BAT-krav vandbesparende foranstaltninger

Vandforbruget afhænger af de driftsmæssige forhold på den enkelte ejendom.

Miljøstyrelsen har ikke fastsat vejledende BAT-standardkrav vedr. vandforbrug.

Ifølge referencedokument for bedste tilgængelige teknikker (BREF) der vedrører intensiv fjerkræ- og svineproduktion, er det BAT at reducere vandforbruget ved at udføre følgende:

- rengøring af dyrestald og udstyr med højtryksrensere efter hver produktionscyklus eller hver batch. Til svineopstaldning løber spulevand typisk ned i gyllesystemet, og det er derfor vigtigt at finde en balance mellem rengøring og brug af så lidt vand som muligt. I fjerkræstalder er det også vigtigt at finde balancen mellem rengøring og brug af så lidt vand som muligt.
- udførelse af regelmæssig kalibrering af drikkevandsanlægget for at undgå spild.
- registrering af vandbrug gennem måling af forbrug, og
- detektering og reparation af lækager.

Der anvendes følgende tiltag på ejendommen med henblik på vandbesparelse:

Vask af stalde

Ved vask af stalde anvendes iblødsætning, hvorefter staldene vaskes med højtryksrenser med koldt eller varmt vand.

Der anvendes endvidere vandbesparende dysser.

Både iblødsætning og vask med højtryksrenser samt vandbesparende dysser reducerer vandforbruget ved vask.

Vanding af dyr

Der anvendes vandkopper i staldene, som ikke medfører spild af vand i samme omfang som drikkeventiler.

Overbrusningsanlæg

Der er etableret optimeret styring af overbrusningsanlæg. Det er BAT ikke at anvende mere vand end hvad der er nødvendigt. Ved optimering af anlægget kører anlægget ikke unødigt og forbruger derved ikke mere vand end hvad der er nødvendigt. Også på overbrusningsanlægget anvendes vandbesparende dysser.

Vandrør og slanger i stalde

Der er etableret stophaner på alle vandslanger.

Staldene kontrolleres dagligt for utætheder på vandrør og små reparationer udføres med det samme.

Samlet vurdering vedr. vandbesparende foranstaltninger:

Ud fra ovenstående beskrivelse vurderes det, at den ansøgte husdyrproduktion med de ovenfor beskrevne tiltag lever op til kravene vedr. BAT i BREF-dokumentet. Der er valgt teknologier der er med til at reducere vandforbruget mest muligt. Bl.a. er der valgt vandbesparende dysser ved vask og overbrusning, og der er valgt drikkekopper i stedet for drikkeventiler.

Management på husdyrbruget

Management på ejendommen handler om at tilrettelægge arbejdet, så produktionen kører optimalt, samtidig med at forurening begrænses og anvendelsen af hjælpestoffer minimeres.

Miljøstyrelsen har ikke fastsat vejledende BAT-standardkrav vedr. management.

I henhold til EU's BREF notat af juli 2003 er godt landmandskab en vigtig del af BAT. I henhold til dokumentet er det BAT at:

- Identificere og implementere uddannelses- og træningsprogrammer for bedriftspersonale.

- Føre journal over vand- og energiforbrug, mængde af husdyrfoder, opstået spild og spredning af uorganisk gødning og husdyrgødning på markerne.
- Have en nødfremgangsmåde til at håndtere ikke planlagte emissioner og hændelser.
- Iværksætte et reparations- og vedligeholdelsesprogram for at sikre, at bygninger og udstyr er i driftsklar stand, samt at faciliteterne holdes rene.
- Planlægge aktiviteter på anlægget korrekt, såsom levering af materialer og fjernelse af produkter og spild.
- Planlægge gødsning af markerne korrekt.

På ejendommen anvendes følgende ledelses- og kontrolrutiner med henblik på styring af husdyrbrugets miljøforhold:

Alle ansatte introduceres grundigt til nye arbejdsopgaver.
De ansatte deltager i lovpligtige efteruddannelseskurser.
Vand- og energiforbrug opgøres årligt i forbindelse med regnskabet.
Der er opsat vandur.
Der tilsendes månedligt opgørelse af elforbrug fra energiselskabet.
Der udarbejdes effektivitetsrapporter over forbruget af foder
Foderplaner revideres 1-2 gange om året med foderkonsulent for at sikre optimal foderudnyttelse.

Der vil blive ophængt beredskabsplan, der beskriver forholdsregler i forbindelse med uheld med kemikalier, udslip af gylle eller brand.

Staldene gennemgås dagligt med henblik på at opdage lækager.
Der foretages løbende service på ventilationsanlæg/foderanlæg, elkabler og pumper af autoriseret installatør.
Alle elinstallationer efterses hvert 5. år.
Der foretages rengøring af stalde og ventilationsanlæg efter fastlagt plan.
Anlæg og tekniske installationer renses, vedligeholdes og udskiftes i en sådan grad, at det sikrer korrekt brug og effekt.
Gyllebeholderne følger reglerne for kontrol minimum hvert 10. år.
Alle aktiviteter planlægges grundigt. Anlægget er indrettet på en logistisk optimal måde for transporter til og fra ejendommen såvel som den interne fordeling.
Affald fjernes løbende fra ejendommen.
Aftale med firma om rottebekæmpelse på ejendommen.

Der føres journal over spredning af uorganisk gødning og husdyrgødning i form af det årlige gødningsregnskab. Regnskabet anvendes til at dokumentere husdyrbrugets størrelse og forbrug af gødning. Dette er lovkrav i Danmark.

Der udtages jordprøver ca. hver 5. år som analyseres for bl.a. fosfor- og kalkindhold for at følge jordens fosforindhold og reaktionstal (pH).

Samlet vurdering vedr. management:

Ud fra ovenstående beskrivelse vurderes det at husdyrbruget har fokus på management.

Det vurderes, at ejendommen med ovenstående driftsrutiner lever op til kravet om BAT vedr. management/godt landmandskab i henhold til BREF (referencedokument for bedste tilgængelige teknikker, der vedrører intensiv fjerkræ- og svineproduktion).

Egenkontrol

Husdyrbruget varetager selv en del af kontrollen med den daglige drift som er følgende:

Der udarbejdes obligatorisk gødningsplan med efterfølgende gødningsregnskab

Der er produktionsopgørelser i markbrug og dyrehold, driftsregnskab samt egne løbende registreringer.

Gennemsyn af alle elinstallationer hvert 5. år.

Vand- og elforbruget vil blive fulgt løbende med henblik på at lokalisere eventuelle opståede fejl samt vurdere på muligheden for at reducere forbruget.

De tekniske installationer og hjælpemidler kontrolleres løbende for at imødegå driftsforstyrrelser og uheld.

Der føres logbog over flydelag i gyllebeholder

10 års kontrol af gyllebeholdere

Udarbejdelse af mark- og gødningsregnskab

Fra tank pumpes til gyllevogn med traktordreven læssekran (sugepumpe). Al læsning overvåges.

Det vurderes at risikoen for gylleulykker er minimal.

Natur

Der er følgende afstande til nærmeste områder med registreret natur:

- Kategori 1 natur: Nærmeste kategori 1 natur er et overdrev, Nibe Bredning, Halkær Ådal og Sønderup Ådal ca. 6,3 km NV for anlægget.
- Kategori 2 natur: Nærmeste område er et overdrev større end 2,5 ha, beliggende ca. 1850 meter sydvest for anlægget
- Kategori 3 natur: Overdrev ca. 1100 m vest for, Overdrev ca. 1500 m øst for, Mose ca. 1200 m sydøst for, mose ca. 1050 syd for og Mose ca. 1050 m Nordøst for anlægget.

Nærmeste kategori 1 naturområde: her er afstanden til naturområdet så stor, at det er tvivlsomt, at den luftbårne ammoniakemission fra anlægget hverken i sig selv eller i kumulation med andre planer og projekter ville medføre ændringer i naturtilstanden i habitatområderne.

Kravet til denne kategori er maksimalt 0,7 kg N/ha i totalbelastning hvis der ikke ligger andre husdyrbrug i nærheden. Totalbelastningen er via husdyrgodkendelse.dk beregnet til 0,0 kg N/ha.

Nærmeste kategori 2 natur er et overdrev, der er beskyttet af naturbeskyttelseslovens §3 og som er større end 2,5 ha. Kravet til denne kategori er maksimalt 1,0 kg N/ha i totalbelastning. Der er i husdyrgodkendelse beregnet en totaldeposition på 0,0 kg N/ha.

Nærmeste kategori 3 natur er mose mod nord. Totalbelastningen af dette område er beregnet til 0,3 kg N/ha og en merbelastning på 0,1 kg N/ha. Derudover er der 2 moser mod syd og sydøst. Totalbelastningen af disse områder er beregnet til 0,1 kg N/ha og en merbelastning på 0,0 kg N/ha. Derudover er der 2 Overdrev øst og vest for. Totalbelastningen af disse områder er beregnet til 0,2 kg N/ha og en merbelastning på 0,0 kg N/ha. Kravet til denne kategori er maksimalt 1,0 kg N/ha i merbelastning. Øvrige naturområder nær anlægget vurderes ikke at blive påvirket af nærværende godkendelse.

Alt i alt vurderes det, at natur ikke vil påvirkes negativt som følge af den ansøgte udvidelse – jf. beskrivelsen ovenfor. Afstanden er stor til kvælstoffølsom natur, og konkrete depositionsregninger i IT-ansøgningen viser, at gældende kriterier for maksimal kvælstofbelastning er overholdt.

Alternative løsninger der er undersøgt

Der er ikke overvejet alternativer da der er tale om en godkendelse af en eksisterende ejendom. Placeringen af den nye toklimastald er valgt ud fra logistiske forhold samt at muligheden for at udbygge sostaldene lige nord for den nye toklimastald på et senere tidspunkt ikke hindres.

Foranstaltninger for at begrænse det ansøgte virkning på miljøet

Befolkningen og menneskers sundhed

I forbindelse med det ansøgte udledes der ikke sundhedsskadelige stoffer som f.eks. tungmetaller eller dioxin. Det vurderes derfor at projektet ikke vil medføre nogen påvirkning af menneskers sundhed.

Der vil ikke forekomme luftforurening eller forurening af vand der kan påvirke befolkningen og menneskers sundhed. Dette begrundes med at ejendommen drives i overensstemmelse med gældende lovgivning og retningslinjer.

I forbindelse med befolkning og menneskers sundhed påvirker anlægget mest med støv, støj, lugt og ammoniakemissionerne.

Reglerne for ammoniak er overholdt. Ved management og foranstaltninger, forventes det at støj og støv ikke vil give anledning til nabogener. Der er i lovgivningen for husdyrbrug fastsat rammer i forhold til påvirkning af omkringliggende natur i forhold til påvirkning med ammoniak. Beregningerne af ammoniakdeposition til natur er foretaget i husdyrgodkendelse.dk og viser at kravene er overholdt. Lugtberegninger til nærmeste omkringboende er ligeledes foretaget i husdyrgodkendelse.dk, lugtberegningerne viser at afskæringskriterierne for lugt ved godkendelse af husdyrbrug er overholdt.

Smittebeskyttelse

Smittebeskyttelse er både beskyttelse af besætningens egne dyr mod indførsel af smitsomme sygdomme, beskyttelse mod spredning af sygdomme mellem forskellige besætninger og beskyttelse mod spredning af zoonotiske smitstoffer fra besætninger til det omgivende samfund (zoonoser er sygdomme, der kan smitte mellem dyr og mennesker).

Der er regler om smittebeskyttelse for svinebesætninger med sundhedsrådgivningsaftale.

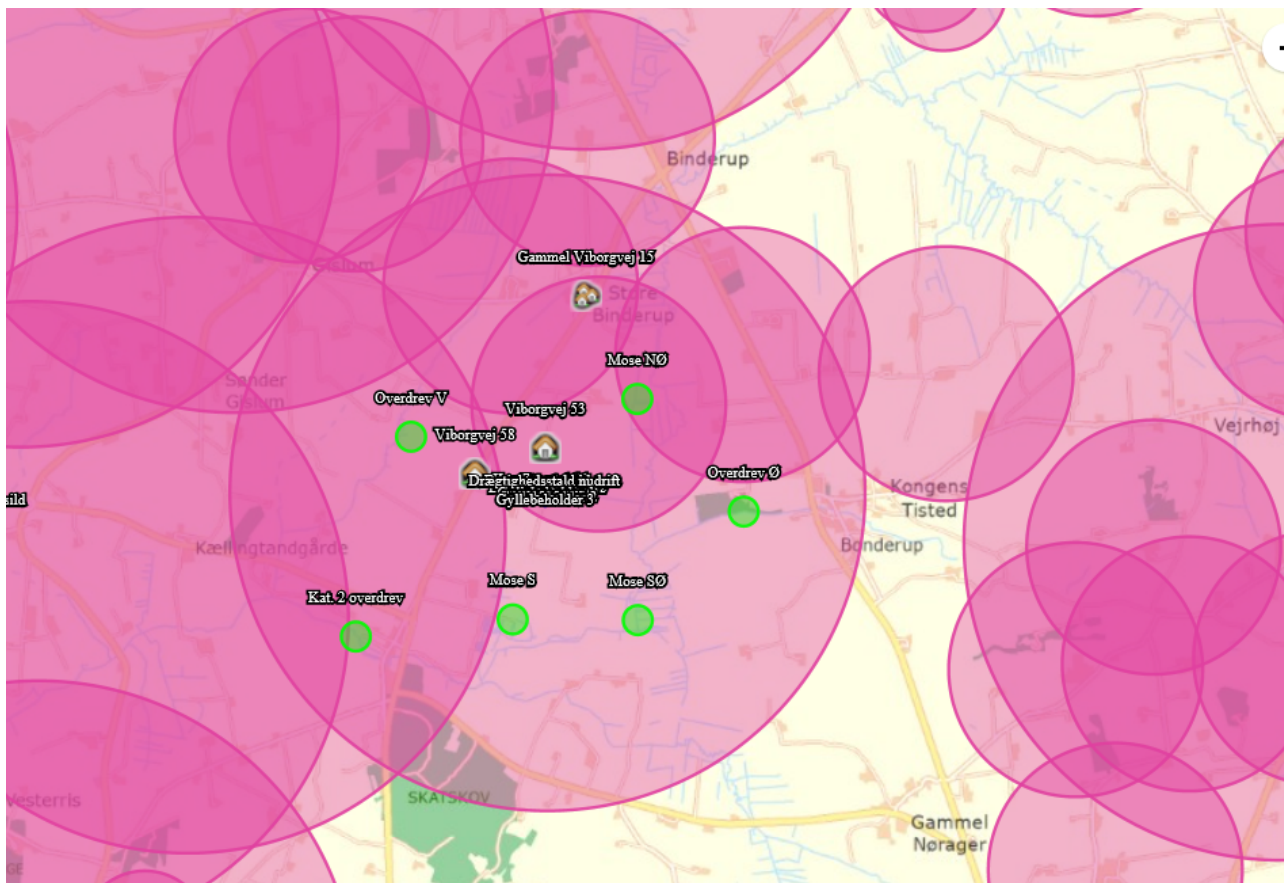
For svinebesætninger med sundhedsrådgivningsaftale gælder desuden særlige regler om zoonotisk smittebeskyttelse, hvor den besætningsansvarlige i samarbejde med besætningsdyrlægen skal udarbejde en zoonotisk smittebeskyttelsesplan, som har til formål at modvirke smittespredning fra besætningen.

Biologisk mangfoldighed

Nedenstående kortudsnit viser en illustration af husdyrtrykket i området omkring Viborgvej 59 9600 Års. Bilaget er udarbejdet på basis af de tilgængelige oplysninger om husdyrgodkendte ejendomme der findes via husdyrgodkendelse.dk.

Det skal i den forbindelse bemærkes, at der er visse usikkerheder vedrørende disse data, idet det ikke med sikkerhed er så stort et dyrehold som forventet (hvis godkendelserne ikke er udnyttet). Således kan den løbende strukturtilpasning i landbruget (afvikling/udvikling i husdyrholdet) være usikkert oplyst. Med baggrund i bl.a. oplysninger fra husdyrgodkendelse.dk vurderes det, at udvidelsen ikke – alene eller sammen med bidrag fra andre kendte ammoniakudviklinger – vil øge den samlede luftbårne kvælstofbelastning i området i uacceptabelt omfang.

Anlægget er beliggende i det åbne land med spredte landbrugsbedrifter. Det vurderes at godkendelsen af denne landbrugsbedrift ikke vil medføre væsentlige ændringer i tilstanden af natur i umiddelbart nærhed.



Beskyttelsen af natur omfatter natur af kategori 1, 2 og 3, disse tre kategorier af natur beskyttes mod ammoniak. Disse krav til totaldeposition og merdeposition fremgår af husdyrgodkendelse.dk, beregningerne er overholdt.

Ingen natur, omfattet af disse kategorier, vurderes derfor at blive påvirket af nærværende godkendelse.

Bilag IV arter

Ud fra kortmateriale på naturdata.dk fremgår det at der ikke er registreret nogen bilag IV arter indenfor 1 km fra anlægget.

En række dyr og planter, der er omfattet af habitatdirektivets bilag IV, kan have yngle eller rasteområder på eller omkring ejendommen og dens udspretningsarealer. Det vurderes umiddelbart, at der kan være damflagermus, vandflagermus, brunflagermus, langøret flagermus, sydflagermus, trolldflagermus, dværgflagermus, odder, stor vandsalamander og markfirben i området

Vurdering:

Da der ikke er konstateret bilag IV arter indenfor 1 km fra anlægget vurderes det at godkendelsen ikke vil have negativ indflydelse på disse i en afstand over 1 km.

En række af flagermusarterne er optaget på rødlisten 1997 som sårbare. Der er ikke kendskab til at der er forekomster af planter og dyr omfattet af artsfredning eller optaget på nationale eller regionale rødlistor på eller umiddelbart op til husdyrbrugets anlæg og udbringningsarealer. Derfor vurderes det at godkendelsen ikke vil have negativ indflydelse.

Jordarealer, jordbund, vand, luft og klima

Arealer

Bedriftens dyrkede arealer er ikke omfattet af nogen § 3 beskyttelse. Der findes ingen større beskyttede naturtyper i området i umiddelbart i nærheden af bedriften.

Bedriften er beliggende i et meget fladt terræn der medfører at der ikke vil kunne ske overfladeafstrømning på samme måde som ved meget skrånende arealer.

Jordklassificeringskortet viser at bedriften er beliggende i et område med overvejende sandjord.

Materielle goder kulturarv og landskabet

Der findes et enkelt beskyttet dige i nærheden af ejendommen mod vest i nord/syd gående retning. Det vurderes at diget ikke vil påvirkes negativt af ansøgte godkendelse. Den nye toklimastald etableres på modsatte side af anlægget.

Der er ingen gravhøje i umiddelbar nærhed.

Godkendelsen vurderes derfor ikke at kunne påvirke diger eller gravhøje i lokalområdet.

Ved vurdering af samspillet mellem en eller flere af disse faktorer vurderes det ikke at give nogen øget risiko for påvirkninger.

Ophør

Den generelle praksis ved produktionsophør på et husdyrbrug er, at stalde, anlæg for opbevaring af foder, husdyrgødning, kemikalier og lignende vil blive tømt og rengjort.

Viborgvej 59 er et IE-husdyrbrug og derfor omfattet af bestemmelserne i jordforureningsloven (LBK nr. 282 af 27/03/2017) om afhjælpning af jord- og grundvandsforurening ved ophør af driften af bestemte aktiviteter på listevirksomheder og husdyrbrug. Bestemmelserne fremgår af lovens kapitel 4b og indebærer bl.a., at driftsherren ved driftsophør skal vurdere jordens og grundvands forureningstilstand som følge af aktiviteterne på husdyrbruget. Driftsherren skal i første omgang indsende et oplæg til miljømyndigheden (kommunen) om, hvordan den forestående vurdering kan foretages. På baggrund af driftsherrens oplæg vil miljømyndigheden give driftsherren påbud om, hvordan vurderingen skal foretages og en frist herfor.

Vurdering:

De til enhver tid gældende regler i bl.a. jordforureningsloven vil sikre, at der træffes de nødvendige foranstaltninger ved produktionsophør på husdyrbruget Viborgvej 59, 9600 Års

Husdyrgodkendelse.dk
Ansøgningskema (214932)

Dette er en ansøgning om godkendelse af et husdyrbrug efter husdyrbruglovens § 16 a.

Versionsnummer:

4

Indsendelsesdato:

04-11-2019

Genereringsdato:

20-02-2020

Husdyrbruget

Husdyrbrugets CVR-nummer	39140942
Husdyrbrugets navn	Abildgaard I/S
Beliggenhedsadresse	Viborgvej 59
Postnummer	9600
By	Års

Ansøger

Ansøger navn	Martin Gravesen
Ansøger adresse	Hejringvej 9
Ansøger postnummer	9500
Ansøger by	Hobro
Ansøger telefon	29275852
Ansøger email	mail@m-abildgaard.dk

Konsulent

Konsulent Cvr	30869052
Konsulent virksomhedsnavn	LMO I/S
Konsulent navn	Anne Kirkegaard, LMO
Konsulent adresse	Asmildklostervej 11
Konsulent postnummer	8800
Konsulent by	Viborg
Konsulent telefon	29634004
Konsulent email	aki@lmo.dk

Ejendom

Ejendomsnummer	8400012432
CHR numre	

Kort beskrivelse:

—

Skemanummer: 214932

Versionsnummer: 4

Ansøgning (214932) | Gennemse & indsend

Her er alle indtastninger og beregningsresultater samlet på en side, der kan udskrives som en samlet PDF.

Dette er en ansøgning om godkendelse af et husdyrbrug efter husdyrbruglovens § 16 a.

Typen af IE - brug:
IE-søer

Kort beskrivelse:

Versionsnummer:
4

1. Basisoplysninger

Husdyrbruget

Bedrift Cvr	39140942
Husdyrbrugets navn	Abildgaard I/S
Beliggenhedsadresse	Viborgvej 59
Postnummer	9600
By	Års

Ansøger

Ansøgers navn	Martin Gravesen
Ansøgers adresse	Hejringvej 9
Ansøgers postnummer	9500
Ansøgers by	Hobro
Ansøgers telefon	29275852
Ansøgers email	mail@m-abildgaard.dk

Konsulent

Konsulent Cvr	30869052
Konsulent virksomhedsnavn	LMO I/S
Konsulentnavn	Anne Kirkegaard, LMO
Konsulentadresse	Asmildklostervej 11
Konsulentpostnummer	8800
Konsulentby	Viborg
Konsulenttelefon	29634004
Konsulent-email	aki@lmo.dk

Ejendom

Ejendomsnummer	8400012432
CHR numre	

Matrikler på ejendomsnummer

Matrikel: 1d - St. Binderup By, St. Binderup

Matrikel: 9a - St. Binderup By, St. Binderup

Skemanummer: 214932

Versionsnummer: 4

2. Overblik over stalde og produktioner

Stalde og produktioner						
Staldnavn	Staldstørrelse (m ²)	Ventilation	Kildehøjde	Produktion	Antal måneder udegående	Produktionsareal (m ²)
Ansøgt drift						
Karantænestald	337	Mekanisk ventilation	6 m	(#227763) Flexgruppe: Søer og Slagtesvin; 50-75 % fast gulv	0	193
Drægtighedsstald 1	1055	Mekanisk ventilation	6 m	(#227766) Søer, golde og drægtige. Løsgående, delvis spaltegulv	0	764
Farestald	1105	Mekanisk ventilation	6 m	(#227769) Søer, diegivende. Kassestier, delvis spaltegulv	0	812
Løbestald	771	Mekanisk ventilation	6 m	(#227773) Søer, golde og drægtige. Individuel opstaldning, fuldspaltegulv	0	145
				(#227772) Søer, golde og drægtige. Individuel opstaldning, delvis spaltegulv	0	398
Klimastald	584	Mekanisk ventilation	6 m	(#227778) Smågrise. Toklimastald, delvis spaltegulv	0	264
Drægtighedsstald 2	1026	Mekanisk ventilation	6 m	(#227781) Smågrise. Toklimastald, delvis spaltegulv	0	816
Ny klimastald	1669	Mekanisk ventilation	6 m	(#227785) Flexgruppe: Slagtesvin og Smågrise; 25-49 % fast gulv	0	350
				(#227784) Smågrise. Toklimastald, delvis spaltegulv	0	1100
Drægtighedsstald nudrift	285	Mekanisk ventilation	6 m	(#227787) Søer, golde og drægtige. Løsgående, delvis spaltegulv	0	207
Sum						5049
Nudrift						
Farestald	1105	Mekanisk ventilation	6 m	(#227770) Søer, diegivende. Kassestier, delvis spaltegulv	0	812
Løbestald	771	Mekanisk ventilation	6 m	(#227776) Søer, golde og drægtige. Løsgående, delvis spaltegulv	0	543
Klimastald	584	Mekanisk ventilation	6 m	(#227779) Smågrise. Toklimastald, delvis spaltegulv	0	264
Drægtighedsstald 2	1026	Mekanisk ventilation	6 m	(#256270) Slagtesvin. Delvis spaltegulv, 25 - 49 % fast gulv	0	125
				(#227782) Søer, golde og drægtige. Løsgående, delvis spaltegulv	0	691
Drægtighedsstald nudrift	285	Mekanisk ventilation	6 m	(#227786) Søer, golde og drægtige. Individuel opstaldning, delvis spaltegulv	0	207
Sum						2642
8 års drift						
Farestald	1105	Mekanisk ventilation	6 m	(#227771) Søer, diegivende. Kassestier, delvis spaltegulv	0	812

Side 3 af 24

Skemanummer: 214932

Versionsnummer: 4

Staldnavn	Staldstørrelse (m ²)	Ventilation	Kildehøjde	Produktion	Antal måneder udegående	Produktionsareal (m ²)
Løbestald	771	Mekanisk ventilation	6 m	(#227777) Søer, golde og drægtige. Løsgående, delvis spaltegulv	0	543
Klimastald	584	Mekanisk ventilation	6 m	(#227780) Smågrise. Toklimastald, delvis spaltegulv	0	264
Drægtighedsstald 2	1026	Mekanisk ventilation	6 m	(#256271) Slagtesvin. Delvis spaltegulv, 25 - 49 % fast gulv (#227783) Søer, golde og drægtige. Løsgående, delvis spaltegulv	0 0	425 391
Drægtighedsstald nudrift	285	Mekanisk ventilation	6 m	(#256268) Søer, golde og drægtige. Individuel opstaldning, delvis spaltegulv	0	207
Sum						2642

2.1 Overblik over flexgrupper

Dyretype og staldsystemer som indgår i flexgruppen	
Søer og Slagtesvin; 50-75 % fast gulv	Slagtesvin og Smågrise; 25-49 % fast gulv
Søer, diegivende. Kassestier, delvis spaltegulv	Smågrise. Toklimastald, delvis spaltegulv
Søer, golde og drægtige. Individuel opstaldning, delvis spaltegulv	Slagtesvin. Delvis spaltegulv, 25 - 49 % fast gulv
Søer, golde og drægtige. Løsgående, dybstrøelse + spaltegulv	
Søer, golde og drægtige. Løsgående, delvis spaltegulv	
Slagtesvin. Delvist spaltegulv, 50 - 75 % fast gulv	
Slagtesvin. Dybstrøelse, opdelt leje	

Skemanummer: 214932

Versionsnummer: 4

3. Overblik over husdyrgødning

Opbevaringslagre					
Navn	Lagertype	Yderligere oplysninger	Bedste tilgængelige opbevaringsteknik	Dimension	Areal (m ²)
Ansøgt drift					
Gyllebeholder 1	Flydende				408
Gyllebeholder 2	Flydende				872
Gyllebeholder 3	Flydende				360
Nudrift					
Gyllebeholder 1	Flydende				408
Gyllebeholder 2	Flydende				872
Gyllebeholder 3	Flydende				360
8 års drift					
Gyllebeholder 1	Flydende				408
Gyllebeholder 3	Flydende				360

Opbevaringslagre med miljøteknologi		
Lagernavn	Beskrivelse af miljøteknologi	NH ₃ -N effekt (%)
Ansøgt drift		
Gyllebeholder 2	Telt	50,0
Nudrift		
Gyllebeholder 2	Telt	50,0
8 års drift - Ingen data		

Skemanummer: 214932

Versionsnummer: 4

4. Ammoniakemission

4.1 Samlet ammoniakemission fra husdyrbruget (stald og lager)

Driftstype:	Ammoniakemission fra staldafsnit (kg NH ₃ -N/år)	Ammoniakemission fra lagre (kg NH ₃ -N/år)	Ammoniakemission fra husdyrbruget (kg NH ₃ -N/år)
Ansøgt drift	4838,2	481,5	5319,7
Nudrift	2671,2	481,5	3152,6
8 års-drift	2881,2	307,1	3188,2

4.2 Resultater fra staldafsnit

4.2.1 Ammoniakemission og reducerende tiltag på staldafsnit og produktioner

Navn på staldafsnit: <i>Karantænestald</i>					
Produktion	Produktionsareal (m ²)	Ammoniakemission (kg NH ₃ -N/år)	Reduktion, udegående dyr (kg NH ₃ -N/år)	Effekt, miljøteknologi (kg NH ₃ -N/år)	Faktisk ammoniakemission (kg NH ₃ -N/år)
Ansøgt drift					
(#227763) Flexgruppe: Søer og Slagtesvin; 50-75 % fast gulv	193	443,9	0,0	0,0	443,9
Nudrift - Ingen data					
8 års-drift - Ingen data					

Navn på staldafsnit: <i>Drægtighedsstald 1</i>					
Produktion	Produktionsareal (m ²)	Ammoniakemission (kg NH ₃ -N/år)	Reduktion, udegående dyr (kg NH ₃ -N/år)	Effekt, miljøteknologi (kg NH ₃ -N/år)	Faktisk ammoniakemission (kg NH ₃ -N/år)
Ansøgt drift					
(#227766) Søer, golde og drægtige. Løsgående, delvis spaltegulv	764	916,8	0,0	0,0	916,8
Nudrift - Ingen data					
8 års-drift - Ingen data					

Navn på staldafsnit: <i>Farestald</i>					
Produktion	Produktionsareal (m ²)	Ammoniakemission (kg NH ₃ -N/år)	Reduktion, udegående dyr (kg NH ₃ -N/år)	Effekt, miljøteknologi (kg NH ₃ -N/år)	Faktisk ammoniakemission (kg NH ₃ -N/år)
Ansøgt drift					
(#227769) Søer, diegivende. Kassestier, delvis spaltegulv	812	535,9	0,0	0,0	535,9
Nudrift					
(#227770) Søer, diegivende. Kassestier, delvis spaltegulv	812	535,9	0,0	0,0	535,9
8 års-drift					
(#227771) Søer, diegivende. Kassestier, delvis spaltegulv	812	535,9	0,0	0,0	535,9

Skemanummer: 214932

Versionsnummer: 4

Navn på staldafsnit: <i>Løbestald</i>					
Produktion	Produktionsareal (m ²)	Ammoniakemission (kg NH ₃ -N/år)	Reduktion, udegående dyr (kg NH ₃ -N/år)	Effekt, miljøteknologi (kg NH ₃ -N/år)	Faktisk ammoniakemission (kg NH ₃ -N/år)
Ansøgt drift					
(#227773) Søer, golde og drægtige. Individuel opstaldning, fuldspaltegulv	145	290,0	0,0	0,0	290,0
(#227772) Søer, golde og drægtige. Individuel opstaldning, delvis spaltegulv	398	517,4	0,0	0,0	517,4
Sum	543	807,4	0,0	0,0	807,4
Nudrift					
(#227776) Søer, golde og drægtige. Løsgående, delvis spaltegulv	543	651,6	0,0	0,0	651,6
8 års-drift					
(#227777) Søer, golde og drægtige. Løsgående, delvis spaltegulv	543	651,6	0,0	0,0	651,6

Navn på staldafsnit: <i>Klimastald</i>					
Produktion	Produktionsareal (m ²)	Ammoniakemission (kg NH ₃ -N/år)	Reduktion, udegående dyr (kg NH ₃ -N/år)	Effekt, miljøteknologi (kg NH ₃ -N/år)	Faktisk ammoniakemission (kg NH ₃ -N/år)
Ansøgt drift					
(#227778) Smågrise. Toklimastald, delvis spaltegulv	264	147,8	0,0	0,0	147,8
Nudrift					
(#227779) Smågrise. Toklimastald, delvis spaltegulv	264	147,8	0,0	0,0	147,8
8 års-drift					
(#227780) Smågrise. Toklimastald, delvis spaltegulv	264	147,8	0,0	0,0	147,8

Skemanummer: 214932

Versionsnummer: 4

Navn på staldafsnit: <i>Drægtighedsstald 2</i>					
Produktion	Produktionsareal (m ²)	Ammoniakemission (kg NH ₃ -N/år)	Reduktion, udegående dyr (kg NH ₃ -N/år)	Effekt, miljøteknologi (kg NH ₃ -N/år)	Faktisk ammoniakemission (kg NH ₃ -N/år)
Ansøgt drift					
(#227781) Smågrise. Toklimastald, delvis spaltegulv	816	457,0	0,0	0,0	457,0
Nudrift					
(#227782) Søer, golde og drægtige. Løsgående, delvis spaltegulv	691	829,2	0,0	0,0	829,2
(#256270) Slagtesvin. Delvis spaltegulv, 25 - 49 % fast gulv	125	237,5	0,0	0,0	237,5
Sum	816	1066,7	0,0	0,0	1066,7
8 års-drift					
(#227783) Søer, golde og drægtige. Løsgående, delvis spaltegulv	391	469,2	0,0	0,0	469,2
(#256271) Slagtesvin. Delvis spaltegulv, 25 - 49 % fast gulv	425	807,5	0,0	0,0	807,5
Sum	816	1276,7	0,0	0,0	1276,7

Navn på staldafsnit: <i>Ny klimastald</i>					
Produktion	Produktionsareal (m ²)	Ammoniakemission (kg NH ₃ -N/år)	Reduktion, udegående dyr (kg NH ₃ -N/år)	Effekt, miljøteknologi (kg NH ₃ -N/år)	Faktisk ammoniakemission (kg NH ₃ -N/år)
Ansøgt drift					
(#227785) Flexgruppe: Slagtesvin og Smågrise; 25-49 % fast gulv	350	665,0	0,0	0,0	665,0
(#227784) Smågrise. Toklimastald, delvis spaltegulv	1100	616,0	0,0	0,0	616,0
Sum	1450	1281,0	0,0	0,0	1281,0
Nudrift - Ingen data					
8 års-drift - Ingen data					

Skemanummer: 214932

Versionsnummer: 4

Navn på staldafsnit: <i>Drægtighedsstald nudrift</i>					
Produktion	Produktionsareal (m ²)	Ammoniakemission (kg NH ₃ -N/år)	Reduktion, udegående dyr (kg NH ₃ -N/år)	Effekt, miljøteknologi (kg NH ₃ -N/år)	Faktisk ammoniakemission (kg NH ₃ -N/år)
Ansøgt drift					
(#227787) Søer, golde og drægtige. Løsgående, delvis spaltegulv	207	248,4	0,0	0,0	248,4
Nudrift					
(#227786) Søer, golde og drægtige. Individuel opstaldning, delvis spaltegulv	207	269,1	0,0	0,0	269,1
8 års-drift					
(#256268) Søer, golde og drægtige. Individuel opstaldning, delvis spaltegulv	207	269,1	0,0	0,0	269,1

4.3 Resultater for lagre

4.3.1 Ammoniakemission og effekt af miljøteknologi på lagre med flydende husdyrgødning

Lagre med flydende husdyrgødning				
Lagernavn	Overfladeareal (m ²)	Ammoniakemission (kg NH ₃ -N/år)	Effekt, miljøteknologi (kg NH ₃ -N/år)	Ammoniakemission for lager (kg NH ₃ -N/år)
Ansøgt drift				
Gyllebeholder 1	408	163,1	0,0	163,1
Gyllebeholder 2	872	348,9	174,4	174,4
Gyllebeholder 3	360	143,9	0,0	143,9
Nudrift				
Gyllebeholder 1	408	163,1	0,0	163,1
Gyllebeholder 2	872	348,9	174,4	174,4
Gyllebeholder 3	360	143,9	0,0	143,9
8 års-drift				
Gyllebeholder 1	408	163,1	0,0	163,1
Gyllebeholder 3	360	143,9	0,0	143,9

4.3.2 Oversigt over husdyrgødningstyper produceret i ansøgt drift

Gødningstyper produceret fra de valgte dyretype og staldsystemer

Gødningstype fra produktion: Svin, dybstrøelse

Gødningstype fra produktion: Ingen fast gødning

Angivne gødningstyper i indtegnede lagre

Gødningstype fra lager: Flydende gødning

Skemanummer: 214932

Versionsnummer: 4

5. BAT

Samlet BAT beregning			
	Stalde	Lagre	Total
Samlet BAT krav (kg NH ₃ -N /år)	4779	656	5434
Faktisk emission (kg NH ₃ -N /år)	4838	481	5320
Forskel (kg NH ₃ -N /år)	-	-	115
Vejledende BAT Overholdt?	-	-	Ja

Samlet ammoniaktab for hele anlægget (alle produktioner) opnåelig ved anvendelse af BAT				
Vejl. sum (kg NH ₃ -N /år)	Ansøgers forslag (kg NH ₃ -N /år)	Ansøgers Begrundelse	Kommunens krav (kg NH ₃ -N /år)	Kommunens Begrundelse
4779				

Beregninger af progressive BAT krav opnåelig ved anvendelse af BAT for produktioner i nye stalde		
BAT-husdyrtype	Areal (m ²)	Beregnet BAT krav (kg NH ₃ -N / (m ² · år))
Slagtesvin	350	Arealet er lig med eller under 1300 m ² . BAT kravet er fastlagt til 1,62 kg NH ₃ -N / (m ² · år)
Smågrise	2266	Arealet er lig med eller under 2600 m ² . BAT kravet er fastlagt til 0,58 kg NH ₃ -N / (m ² · år)

Skemanummer: 214932

Versionsnummer: 4

BAT krav opnåelig ved anvendelse af BAT for nye og eksisterende stalde				
Staldnavn	Navn på dyretype og staldsystem eller flexgruppe	Forudsætning for BAT-beregning	BAT krav ved ny stald (kg NH ₃ -N / (m ² · år))	BAT krav ved eksisterende stald (kg NH ₃ -N / (m ² · år)) ^c
Karantænestald	Søer og Slagtesvin; 50-75 % fast gulv ^a	Eksisterende staldafsnit	1,06 - 1,43 ^b	2,30
Drægtighedsstald 1	Søer, gølle og drægtige. Løsgående, delvis spaltegulv	Eksisterende staldafsnit	0,70 - 0,87 ^b	1,20
Farestald	Søer, diegivende. Kassestier, delvis spaltegulv	Eksisterende staldafsnit	0,47 - 0,59 ^b	0,66
Løbestald	Søer, gølle og drægtige. Individuel opstaldning, delvis spaltegulv	Eksisterende staldafsnit	0,70 - 0,87 ^b	1,30
Løbestald	Søer, gølle og drægtige. Individuel opstaldning, fuldspaltegulv	Eksisterende staldafsnit	0,70 - 0,87 ^b	2,00
Klimastald	Smågrise. Toklimastald, delvis spaltegulv	Eksisterende staldafsnit	0,50 - 0,58 ^b	0,56
Drægtighedsstald 2	Smågrise. Toklimastald, delvis spaltegulv	Nyt (inkl. renoveret) staldafsnit	0,58	0,56
Ny klimastald	Smågrise. Toklimastald, delvis spaltegulv	Nyt (inkl. renoveret) staldafsnit	0,58	0,56
Ny klimastald	Slagtesvin og Smågrise; 25-49 % fast gulv ^a	Nyt (inkl. renoveret) staldafsnit	1,62	1,90
Drægtighedsstald nudrift	Søer, gølle og drægtige. Løsgående, delvis spaltegulv	Eksisterende staldafsnit	0,70 - 0,87 ^b	1,20

^a BAT-kravet for flexgruppen fastsættes ud fra det dyretype og staldsystem med det højeste relative reduktionskrav og det dyretype og staldsystem med den højeste ammoniakemissionsfaktor.

^b BAT-kravet ved ny stald er progressivt og afhænger af det samlede areal for husdyrtypen i nye staldafsnit

^c BAT krav ved eksisterende stald er tabelværdien for staldtypen. BAT kravet kan være lavere i den aktuelle situation, hvis der fastsæt vilkår til eksisterende stald i en tidligere godkendelse.

Skemanummer: 214932

Versionsnummer: 4






Ammoniaktab pr. produktion opnåelig ved anvendelse af BAT						
Produktion	BAT krav Areal (kg NH ₃ -N / (m ² · år))		Korrektionsfaktor for udegående	Vejl. sum (kg NH ₃ -N / år)	Ansøgers forslag (kg NH ₃ -N / år)	Kommunens krav (kg NH ₃ -N / år)
(#227763) Flexgruppe: Søer og Slagtesvin; 50-75 % fast gulv	193	2,30	1	444		
(#227766) Søer, golde og drægtige. Løsgående, delvis spaltegulv	764	1,20	1	917		
(#227769) Søer, diegivende. Kassestier, delvis spaltegulv	812	0,66	1	536		
(#227772) Søer, golde og drægtige. Individuel opstaldning, delvis spaltegulv	398	1,30	1	517		
(#227773) Søer, golde og drægtige. Individuel opstaldning, fuldspaltegulv	145	2,00	1	290		
(#227778) Smågrise. Toklimastald, delvis spaltegulv	264	0,56	1	148		
(#227781) Smågrise. Toklimastald, delvis spaltegulv	816	0,58	1	473		
(#227784) Smågrise. Toklimastald, delvis spaltegulv	1100	0,58	1	638		
(#227785) Flexgruppe: Slagtesvin og Smågrise; 25-49 % fast gulv	350	1,62	1	567		
(#227787) Søer, golde og drægtige. Løsgående, delvis spaltegulv	207	1,20	1	248		

Skemanummer: 214932

Versionsnummer: 4

6. Nabopåvirkning

6.1 Samlet resultat af lugtberegning

Bebyggelse	Kumulation	Model	Ukorrigeret geneafstand	Korrigeret geneafstand	Vægtet gennemsnits- afstand	Genekriterie overholdt
Viborgvej 53 	0	NY	257,1	257,1	334,1	Ja
Viborgvej 58 	0	NY	257,1	257,1	601,7	Ja
Gammel Viborgvej 15 	0	NY	591,5	591,5	1551,3	Ja
Sjølstrup By, Aars 	0	NY	789,1	789,1	4885,1	Ja
Østrup By, Vognsild 	0	NY	789,1	789,1	4637	Ja

Konsekvenszone: 1020 m

6.3 Lugtgeneberegninger - detaljer om staldafsnit

Bebyggelse: Viborgvej 53 Opretter: Ansøger				Bebyggelse: Viborgvej 58 Opretter: Ansøger			
#	Staldafsnit	Afstand(m)	Placering 300-60 grader	#	Staldafsnit	Afstand(m)	Placering 300-60 grader
1	Karantænestald	286,4	Nej	1	Karantænestald	520,2	Nej
2	Farestald	288,0	Nej	2	Drægtighedsstald 1	546,4	Nej
3	Drægtighedsstald nudrift	297,7	Nej	3	Drægtighedsstald nudrift	555,7	Nej
4	Drægtighedsstald 1	298,1	Nej	4	Klimastald	558,3	Nej
5	Løbestald	315,9	Nej	5	Løbestald	584,5	Nej
6	Klimastald	339,6	Nej	6	Farestald	590,1	Nej
7	Drægtighedsstald 2	350,5	Nej	7	Drægtighedsstald 2	591,6	Nej
8	Ny klimastald	365,7	Nej	8	Ny klimastald	653,3	Nej

Bebyggelse: Gammel Viborgvej 15 Opretter: Ansøger				Bebyggelse: Sjølstrup By, Aars Opretter: Ansøger			
#	Staldafsnit	Afstand(m)	Placering 300-60 grader	#	Staldafsnit	Afstand(m)	Placering 300-60 grader
1	Farestald	1508,3	Nej	1	Karantænestald	4824,9	Nej
2	Karantænestald	1520,3	Nej	2	Farestald	4841,5	Nej
3	Drægtighedsstald nudrift	1526,5	Nej	3	Drægtighedsstald 1	4843,4	Nej
4	Drægtighedsstald 1	1528,7	Nej	4	Drægtighedsstald nudrift	4845,1	Nej
5	Løbestald	1538,7	Nej	5	Løbestald	4867,6	Nej
6	Klimastald	1568,7	Nej	6	Klimastald	4884,9	Nej
7	Ny klimastald	1569,0	Nej	7	Drægtighedsstald 2	4901,5	Nej
8	Drægtighedsstald 2	1572,9	Nej	8	Ny klimastald	4920,8	Nej

Skemanummer: 214932

Versionsnummer: 4

Bebyggelse: Østrup By, Vognsild			
Opretter: Ansøger			
#	Staldafsnit	Afstand(m)	Placering 300-60 grader
1	Karantænestald	4568,1	Nej
2	Klimastald	4590,0	Nej
3	Drægtighedsstald 1	4590,7	Nej
4	Drægtighedsstald nudrift	4600,2	Nej
5	Drægtighedsstald 2	4620,7	Nej
6	Løbestald	4624,3	Nej
7	Farestald	4637,7	Nej
8	Ny klimastald	4681,8	Nej

Skemanummer: 214932

Versionsnummer: 4

6.4 Lugtemission fra produktioner

Ansøgt drift								
Staldafsnit								
	Produktionsid	Antal måneder udegående	Lugt (LE/s)	Lugt (OU/s)	Effekt af teknologi (%)	Faktisk lugt (LE/s)	Faktisk lugt (OU/s)	Produktionsareal (m ²)
Karantænestald	227763	0	2702,0	8299,0*	0	2702,0	8299,0*	193
Drægtighedsstald 1	227766	0	4507,6	5424,4	0	4507,6	5424,4	764
Farestald	227769	0	2354,8	12992,0	0	2354,8	12992,0	812
Løbestald	227773	0	1435,5	1740,0	0	1435,5	1740,0	145
	227772	0	3940,2	4776,0	0	3940,2	4776,0	398
Klimastald	227778	0	3168,0	5544,0	0	3168,0	5544,0	264
Drægtighedsstald 2	227781	0	9792,0	17136,0	0	9792,0	17136,0	816
Ny klimastald	227785	0	4900,0	10150,0*	0	4900,0	10150,0*	350
	227784	0	13200,0	23100,0	0	13200,0	23100,0	1100
Drægtighedsstald nudrift	227787	0	1221,3	1469,7	0	1221,3	1469,7	207
Sum			47221,4	90631,1*		47221,4	90631,1*	

*Lugten kommer fra flexgrupper, hvor den højeste lugt fra hver flexgruppe er valgt.

Skemanummer: 214932
 Versionsnummer: 4

Nudrift								
Staldafsnit								
Farestald	Produktionsld	Antal måneder udegående	Lugt (LE/s)	Lugt (OU/s)	Effekt af teknologi (%)	Faktisk lugt (LE/s)	Faktisk lugt (OU/s)	Produktionsareal (m ²)
227770		0	2354,8	12992,0	0	2354,8	12992,0	812
Løbestald	Produktionsld	Antal måneder udegående	Lugt (LE/s)	Lugt (OU/s)	Effekt af teknologi (%)	Faktisk lugt (LE/s)	Faktisk lugt (OU/s)	Produktionsareal (m ²)
227776		0	3203,7	3855,3	0	3203,7	3855,3	543
Klimastald	Produktionsld	Antal måneder udegående	Lugt (LE/s)	Lugt (OU/s)	Effekt af teknologi (%)	Faktisk lugt (LE/s)	Faktisk lugt (OU/s)	Produktionsareal (m ²)
227779		0	3168,0	5544,0	0	3168,0	5544,0	264
Drægtighedsstald 2	Produktionsld	Antal måneder udegående	Lugt (LE/s)	Lugt (OU/s)	Effekt af teknologi (%)	Faktisk lugt (LE/s)	Faktisk lugt (OU/s)	Produktionsareal (m ²)
256270		0	1750,0	3625,0	0	1750,0	3625,0	125
227782		0	4076,9	4906,1	0	4076,9	4906,1	691
Drægtighedsstald nudrift	Produktionsld	Antal måneder udegående	Lugt (LE/s)	Lugt (OU/s)	Effekt af teknologi (%)	Faktisk lugt (LE/s)	Faktisk lugt (OU/s)	Produktionsareal (m ²)
227786		0	2049,3	2484,0	0	2049,3	2484,0	207
Sum			16602,7	33406,4		16602,7	33406,4	

Skemanummer: 214932

Versionsnummer: 4

7. Naturområder

7.1 Samlet resultat af ammoniakberegninger

Samlet emission: 5319,7 (kg NH₃-N/år)Meremission (8 års-drift) 2131,5 (kg NH₃-N/år)Meremission (nudrift) 2167,1 (kg NH₃-N/år)

7.2 Overblik over naturpunkter

Naturpunkt: Mose NØ	
Kategori	Kategori 3
Opretter	Ansøger
Ruhed	Blandet natur med middel bevoksning
Beskrivelse	
Kumulation	Nul ejendomme (0)
Merdeposition (8 års-drift)	0,1 kg N/ha/år
Merdeposition (nudrift)	0,1 kg N/ha/år
Total deposition	0,3 kg N/ha/år

Naturlinjer til punkt: Mose NØ				
Naturlinje fra	Ruhed opland	Merdeposition (nudrift) (kg N/ha/år)	Merdeposition (8 års-drift) (kg N/ha/år)	Totaldeposition (kg N/ha/år)
S: Karantænestald	Landbrug0,0	0,0	0,0	0,0
S: Farestald	Landbrug0,0	0,0	0,0	0,0
S: Løbestald	Landbrug0,0	0,0	0,0	0,1
S: Drægtighedsstald 2	Landbrug0,0	0,0	0,0	0,0
S: Ny klimastald	Landbrug0,1	0,1	0,1	0,1
G: Gyllebeholder 1	Landbrug0,0	0,0	0,0	0,0
G: Gyllebeholder 2	Landbrug0,0	0,0	0,0	0,0
G: Gyllebeholder 3	Landbrug0,0	0,0	0,0	0,0
S: Drægtighedsstald nu drift	Landbrug0,0	0,0	0,0	0,0
S: Drægtighedsstald 1	Landbrug0,1	0,1	0,1	0,1
S: Klimastald	Landbrug0,0	0,0	0,0	0,0

Naturpunkt: Mose S	
Kategori	Kategori 3
Opretter	Ansøger
Ruhed	Blandet natur med middel bevoksning
Beskrivelse	
Kumulation	Nul ejendomme (0)
Merdeposition (8 års-drift)	0,0 kg N/ha/år
Merdeposition (nudrift)	0,0 kg N/ha/år
Total deposition	0,1 kg N/ha/år

Naturlinjer til punkt: Mose S				
Naturlinje fra	Ruhed opland	Merdeposition (nudrift) (kg N/ha/år)	Merdeposition (8 års-drift) (kg N/ha/år)	Totaldeposition (kg N/ha/år)
S: Karantænestald	Landbrug0,0	0,0	0,0	0,0
S: Farestald	Landbrug0,0	0,0	0,0	0,0
S: Løbestald	Landbrug0,0	0,0	0,0	0,0
S: Drægtighedsstald 2	Landbrug0,0	0,0	0,0	0,0
S: Ny klimastald	Landbrug0,0	0,0	0,0	0,0
G: Gyllebeholder 1	Landbrug0,0	0,0	0,0	0,0
G: Gyllebeholder 2	Landbrug0,0	0,0	0,0	0,0
G: Gyllebeholder 3	Landbrug0,0	0,0	0,0	0,0
S: Drægtighedsstald nu drift	Landbrug0,0	0,0	0,0	0,0
S: Drægtighedsstald 1	Landbrug0,0	0,0	0,0	0,0
S: Klimastald	Landbrug0,0	0,0	0,0	0,0

Skemanummer: 214932

Versionsnummer: 4

Naturpunkt: Mose SØ	
Kategori	Kategori 3
Opretter	Ansøger
Ruhed	Blandet natur med middel bevoksning
Beskrivelse	
Kumulation	Nul ejendomme (0)
Merdeposition (8 års-drift)	0,0 kg N/ha/år
Merdeposition (nudrift)	0,0 kg N/ha/år
Total deposition	0,1 kg N/ha/år

Naturlinjer til punkt: Mose SØ				
Naturlinje fra	Ruhed opland	Merdeposition (nudrift) (kg N/ha/år)	Merdeposition (8 års-drift) (kg N/ha/år)	Totaldeposition (kg N/ha/år)
S: Karantænestald	Landbrug0,0	0,0	0,0	0,0
S: Farestald	Landbrug0,0	0,0	0,0	0,0
S: Løbestald	Landbrug0,0	0,0	0,0	0,0
S: Drægtighedsstald 2	Landbrug0,0	0,0	0,0	0,0
S: Ny klimastald	Landbrug0,0	0,0	0,0	0,0
G: Gyllebeholder 1	Landbrug0,0	0,0	0,0	0,0
G: Gyllebeholder 2	Landbrug0,0	0,0	0,0	0,0
G: Gyllebeholder 3	Landbrug0,0	0,0	0,0	0,0
S: Drægtighedsstald nu drift	Landbrug0,0	0,0	0,0	0,0
S: Drægtighedsstald 1	Landbrug0,0	0,0	0,0	0,0
S: Klimastald	Landbrug0,0	0,0	0,0	0,0

Naturpunkt: Overdrev Ø	
Kategori	Kategori 3
Opretter	Ansøger
Ruhed	Blandet natur med lav bevoksning
Beskrivelse	
Kumulation	Nul ejendomme (0)
Merdeposition (8 års-drift)	0,1 kg N/ha/år
Merdeposition (nudrift)	0,1 kg N/ha/år
Total deposition	0,2 kg N/ha/år

Naturlinjer til punkt: Overdrev Ø				
Naturlinje fra	Ruhed opland	Merdeposition (nudrift) (kg N/ha/år)	Merdeposition (8 års-drift) (kg N/ha/år)	Totaldeposition (kg N/ha/år)
S: Karantænestald	Landbrug0,0	0,0	0,0	0,0
S: Farestald	Landbrug0,0	0,0	0,0	0,0
S: Løbestald	Landbrug0,0	0,0	0,0	0,0
S: Drægtighedsstald 2	Landbrug0,0	0,0	0,0	0,0
S: Ny klimastald	Landbrug0,0	0,0	0,0	0,0
G: Gyllebeholder 1	Landbrug0,0	0,0	0,0	0,0
G: Gyllebeholder 2	Landbrug0,0	0,0	0,0	0,0
G: Gyllebeholder 3	Landbrug0,0	0,0	0,0	0,0
S: Drægtighedsstald nu drift	Landbrug0,0	0,0	0,0	0,0
S: Drægtighedsstald 1	Landbrug0,0	0,0	0,0	0,0
S: Klimastald	Landbrug0,0	0,0	0,0	0,0

Skemanummer: 214932

Versionsnummer: 4

Naturpunkt: Overdrev V	
Kategori	Kategori 3
Opretter	Ansøger
Ruhed	Blandet natur med lav bevoksning
Beskrivelse	
Kumulation	Nul ejendomme (0)
Merdeposition (8 års-drift)	0,1 kg N/ha/år
Merdeposition (nudrift)	0,1 kg N/ha/år
Total deposition	0,2 kg N/ha/år

Naturlinjer til punkt: Overdrev V				
Naturlinje fra	Ruhed opland	Merdeposition (nudrift) (kg N/ha/år)	Merdeposition (8 års-drift) (kg N/ha/år)	Totaldeposition (kg N/ha/år)
S: Karantænestald	Landbrug0,0	0,0	0,0	0,0
S: Farestald	Landbrug0,0	0,0	0,0	0,0
S: Løbestald	Landbrug0,0	0,0	0,0	0,0
S: Drægtighedsstald 2	Landbrug0,0	0,0	0,0	0,0
S: Ny klimastald	Landbrug0,0	0,0	0,0	0,0
G: Gyllebeholder 1	Landbrug0,0	0,0	0,0	0,0
G: Gyllebeholder 2	Landbrug0,0	0,0	0,0	0,0
G: Gyllebeholder 3	Landbrug0,0	0,0	0,0	0,0
S: Drægtighedsstald nu drift	Landbrug0,0	0,0	0,0	0,0
S: Drægtighedsstald 1	Landbrug0,0	0,0	0,0	0,0
S: Klimastald	Landbrug0,0	0,0	0,0	0,0

Naturpunkt: Kat. 2 overdrev	
Kategori	Kategori 2
Opretter	Ansøger
Ruhed	Blandet natur med lav bevoksning
Beskrivelse	
Kumulation	Nul ejendomme (0)
Merdeposition (8 års-drift)	0,0 kg N/ha/år
Merdeposition (nudrift)	0,0 kg N/ha/år
Total deposition	0,0 kg N/ha/år

Naturlinjer til punkt: Kat. 2 overdrev				
Naturlinje fra	Ruhed opland	Merdeposition (nudrift) (kg N/ha/år)	Merdeposition (8 års-drift) (kg N/ha/år)	Totaldeposition (kg N/ha/år)
S: Karantænestald	Landbrug0,0	0,0	0,0	0,0
S: Farestald	Landbrug0,0	0,0	0,0	0,0
S: Løbestald	Landbrug0,0	0,0	0,0	0,0
S: Drægtighedsstald 2	Landbrug0,0	0,0	0,0	0,0
S: Ny klimastald	Landbrug0,0	0,0	0,0	0,0
G: Gyllebeholder 1	Landbrug0,0	0,0	0,0	0,0
G: Gyllebeholder 2	Landbrug0,0	0,0	0,0	0,0
G: Gyllebeholder 3	Landbrug0,0	0,0	0,0	0,0
S: Drægtighedsstald nu drift	Landbrug0,0	0,0	0,0	0,0
S: Drægtighedsstald 1	Landbrug0,0	0,0	0,0	0,0
S: Klimastald	Landbrug0,0	0,0	0,0	0,0

Skemanummer: 214932

Versionsnummer: 4

Naturpunkt: Kat. 1 overdrev		Naturlinjer til punkt: Kat. 1 overdrev				
Kategori	Kategori 1	Naturlinje fra	Ruhed opland	Merdeposition (nudrift) (kg N/ha/år)	Merdeposition (8 års-drift) (kg N/ha/år)	Totaldeposition (kg N/ha/år)
Oprettet	Ansøger	S: Karantænestald	Landbrug	0,0	0,0	0,0
Ruhed	Blandet natur med lav bevoksning	S: Farestald	Landbrug	0,0	0,0	0,0
Beskrivelse		S: Løbestald	Landbrug	0,0	0,0	0,0
Kumulation	Nul ejendomme (0)	S: Drægtighedsstald 2	Landbrug	0,0	0,0	0,0
Merdeposition (8 års-drift)	0,0 kg N/ha/år	S: Ny klimastald	Landbrug	0,0	0,0	0,0
Merdeposition (nudrift)	0,0 kg N/ha/år	G: Gyllebeholder 1	Landbrug	0,0	0,0	0,0
Total deposition	0,0 kg N/ha/år	G: Gyllebeholder 2	Landbrug	0,0	0,0	0,0
		G: Gyllebeholder 3	Landbrug	0,0	0,0	0,0
		S: Drægtighedsstald nu drift	Landbrug	0,0	0,0	0,0
		S: Drægtighedsstald 1	Landbrug	0,0	0,0	0,0
		S: Klimastald	Landbrug	0,0	0,0	0,0

Skemanummer: 214932

Versionsnummer: 4

8. Afstande

8.1 Afstande angivet

Der er ikke angivet nogen afstande.

8.1.1 Yderligere informationer og specielle forhold

Kommentar til afstandsangivelser Ingen kommentar

8.2 Afstande til naturområder og nabobebyggelser

Kat. 1 overdrev - Naturområde (kategori 1)		
Type	Navn	Afstand [m]
Staldbygning	Karantænestald	6246
Gødningslager	Gyllebeholder 1	6363

Kat. 2 overdrev - Naturområde (kategori 2)		
Type	Navn	Afstand [m]
Staldbygning	Klimastald	1849
Gødningslager	Gyllebeholder 3	1804

Overdrev V - Naturområde (kategori 3)		
Type	Navn	Afstand [m]
Staldbygning	Karantænestald	1073
Gødningslager	Gyllebeholder 1	1158

Overdrev Ø - Naturområde (kategori 3)		
Type	Navn	Afstand [m]
Staldbygning	Ny klimastald	1451
Gødningslager	Gyllebeholder 2	1525

Mose SØ - Naturområde (kategori 3)		
Type	Navn	Afstand [m]
Staldbygning	Ny klimastald	1155
Gødningslager	Gyllebeholder 3	1153

Mose S - Naturområde (kategori 3)		
Type	Navn	Afstand [m]
Staldbygning	Klimastald	1017
Gødningslager	Gyllebeholder 3	926

Mose NØ - Naturområde (kategori 3)		
Type	Navn	Afstand [m]
Staldbygning	Farestald	943
Gødningslager	Gyllebeholder 1	1043

Skemanummer: 214932

Versionsnummer: 4

Type	Navn	Afstand [m]
Viborgvej 53 - Nabo (Enkelt bolig)		
Type	Navn	Afstand [m]
Staldbygning	Drægtighedsstald 1	264
Gødningslager	Gyllebeholder 1	377
Viborgvej 58 - Nabo (Enkelt bolig)		
Type	Navn	Afstand [m]
Staldbygning	Karantænestald	514
Gødningslager	Gyllebeholder 1	584
Gammel Viborgvej 15 - Nabo (Samlet bebyggelse)		
Type	Navn	Afstand [m]
Staldbygning	Farestald	1487
Gødningslager	Gyllebeholder 1	1601
Østrup By, Vognsild - Nabo (Byzone)		
Type	Navn	Afstand [m]
Staldbygning	Drægtighedsstald 1	4557
Gødningslager	Gyllebeholder 3	4585
Sjøstrup By, Aars - Nabo (Byzone)		
Type	Navn	Afstand [m]
Staldbygning	Karantænestald	4806
Gødningslager	Gyllebeholder 1	4926

Skemanummer: 214932

Versionsnummer: 4

9. Supplerende oplysninger

Typen af IE-brug:

IE-søer

Oplysninger om IE-bruget:

ikke angivet

Generelle oplysningskrav:

ikke angivet

Oplysninger om ventilationsforhold:

ikke angivet

Samlet opbevaringskapacitet:

9.1 Miljøkonsekvensrapport

Beskrivelse af det ansøgte:

ikke angivet

Ansøgtes forventede virkning på miljøet:

ikke angivet

Foranstaltninger for at begrænse det ansøgtes virkning på miljøet:

ikke angivet

Alternative løsninger:

ikke angivet

Ikke teknisk resume:

ikke angivet

Ansvarlig:

Ikke angivet (angives ved indsendelse)

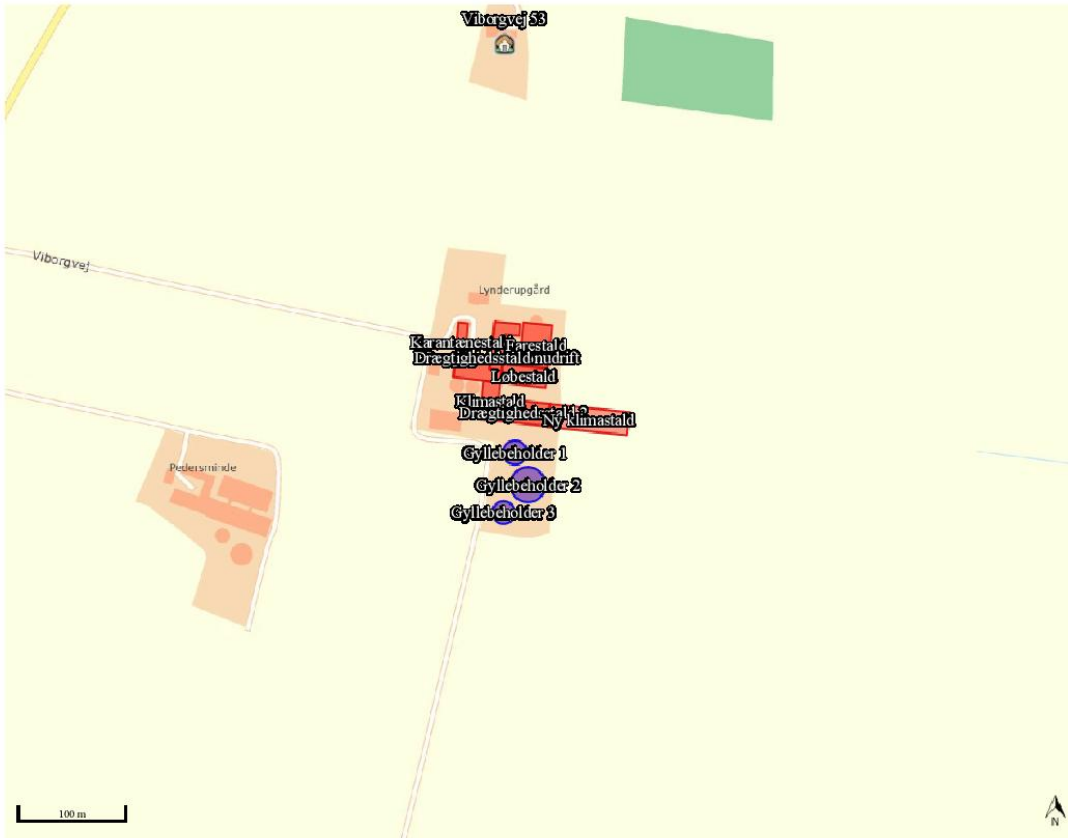
9.2 Bilag

Bilag		
Filnavn	Fil størrelse (KB)	Beskrivelse
Miljøkonsekvensrapport 16a.docx	975,987	Miljøkonsekvensrapport
B19-168_Produktionsarealer_ansøgt.pdf	7645,983	Tegning, produktionsareal

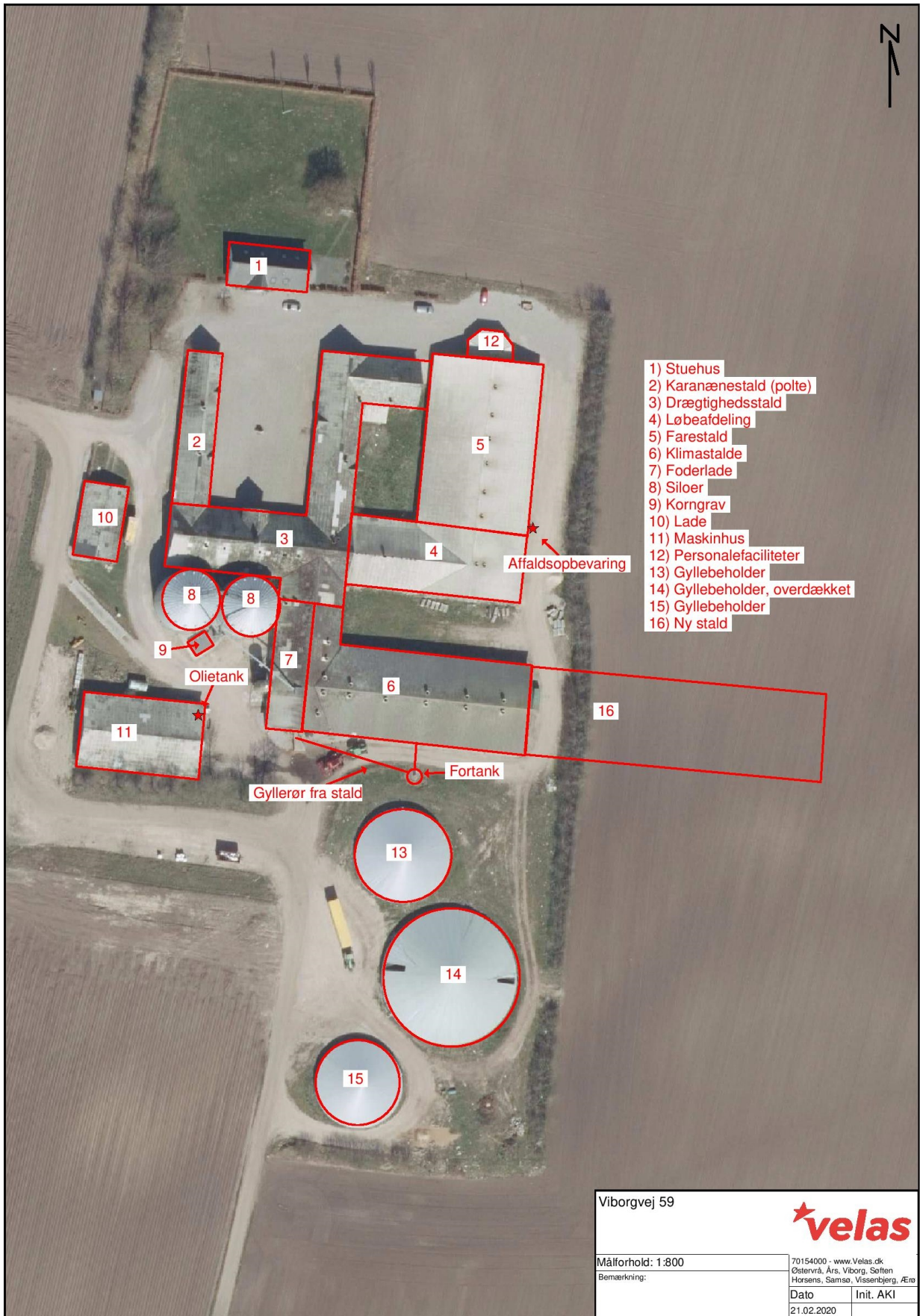
Skemanummer: 214932
Versionsnummer: 4

10. Kortuddrag

Staldafsnit og opbevaringslagre (automatisk)



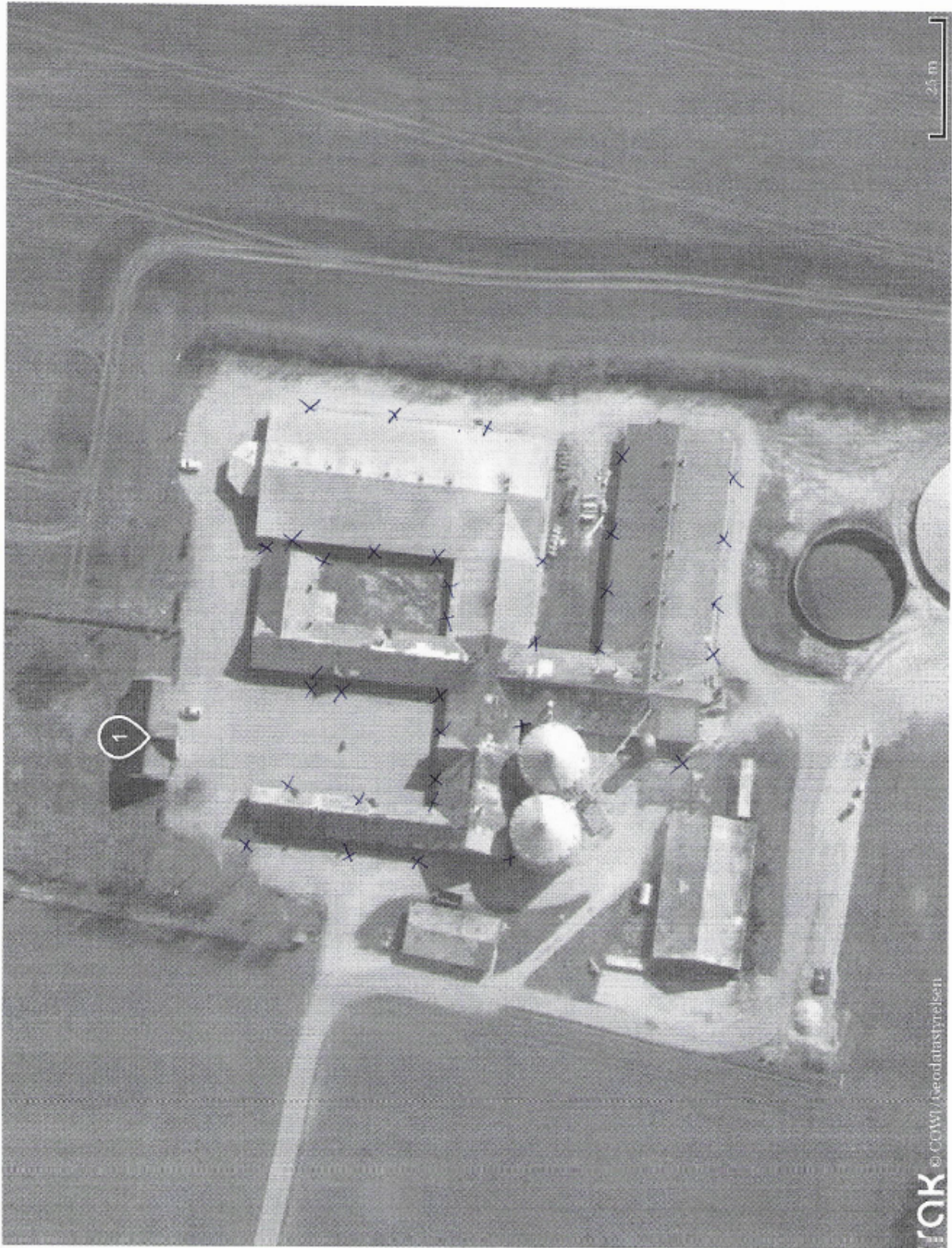
6.2 BILAG 2. SITUATIONSPLAN, TAGNEDLØB OG BEPLANTNINGSPLAN



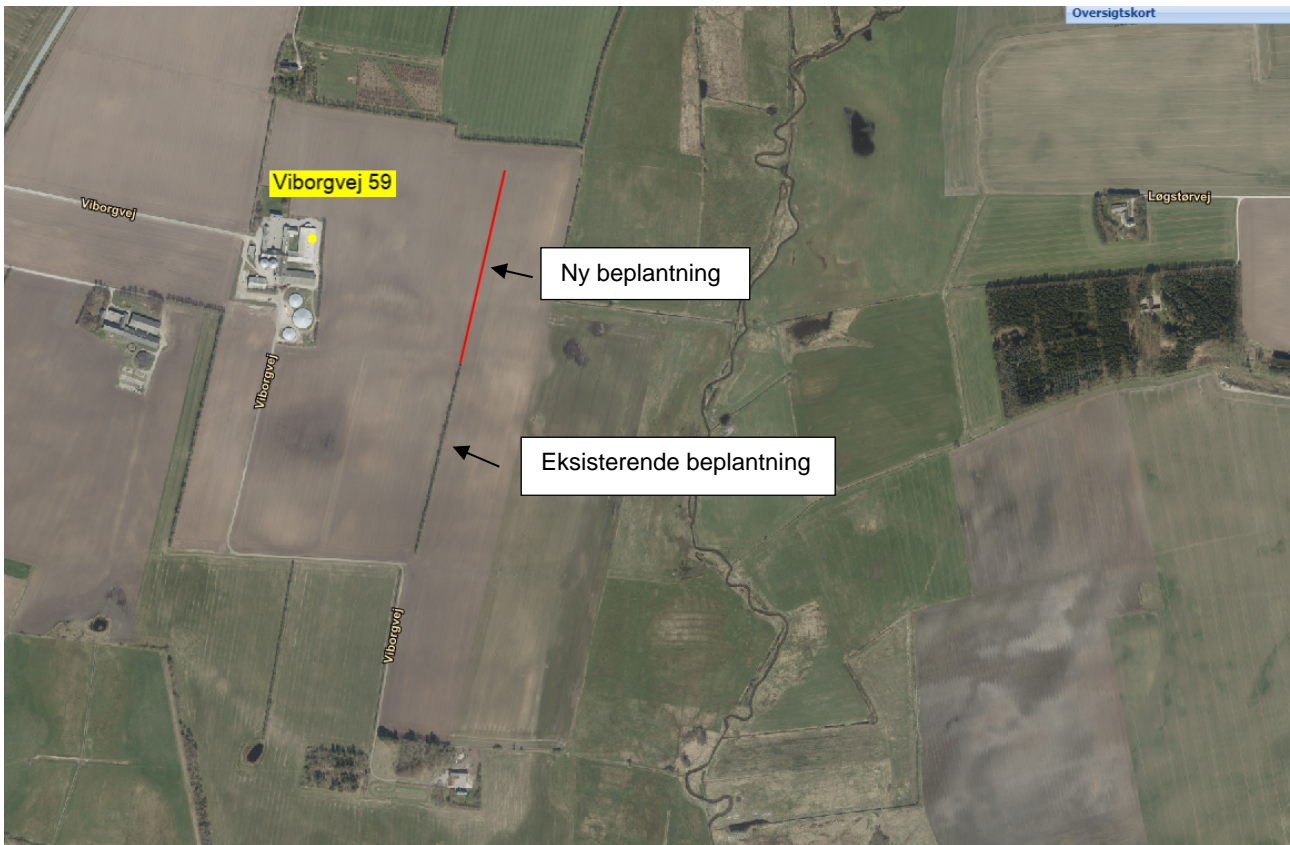
Oversigtskort bygninger



Oversigt med markering af døde grise

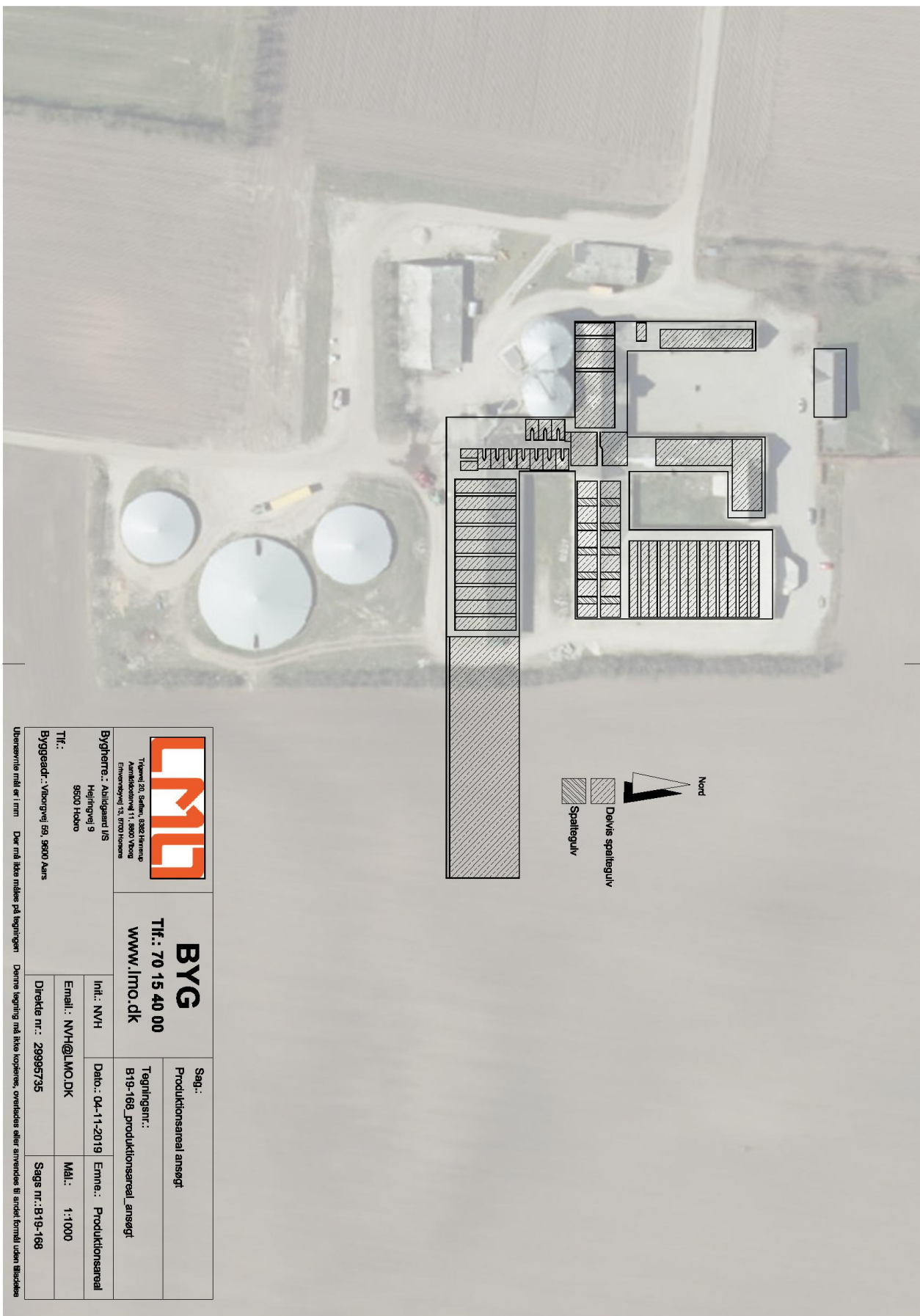



Oversigt tagnedløb eksisterende stalde.



Forslag til beplantning.

6.3 BILAG 3. PLANTEGNING AF STALD



 <p>Trovej 20, Sælv, 8282 Havnus Aarskolevej 1, 8800 Viborg Erhvervsvej 13, 8700 Hovsø</p>	<p>BYG</p> <p>Tlf.: 70 15 40 00</p> <p>www.lmo.dk</p>		<p>Sag: Produktionsareal ansøgt</p>
	<p>Bygherre: Afdelingsl. IS Højbjergvej 9 9600 Hobro</p>	<p>Intil: NVH</p> <p>Email: NVH@LMO.DK</p> <p>Direkte nr.: 29995735</p>	<p>Dato: 04-11-2019</p> <p>Emne: Produktionsareal</p>
<p>Tlf.: Byggeaet.: Viborgvej 59, 9600 Aars</p>	<p>Uoverensværligt mål er i mm. Der må ikke måles på tegningen. Denne tegning må ikke kopieres, overføres eller anvendes til andet formål uden Blandes</p>		