

**Godkendelse efter §16a
af husdyrbruget Tranemosegård**

**Rougsøvej 149
8950 Ørsted**

Godkendelse af husdyrbrug i henhold til Bekendtgørelse af lov om husdyrbrug og anvendelse af gødning m.v. nr 256 af 21/03/2017

Ejer- og driftsforhold:

Husdyrbrugets navn:	Tranemosegård, Rougsøvej 149, 8950 Ørsted
Art:	IE slagtesvinebrug
CVR nr.:	78952458
Matr. nr.:	7a Ll. Sjørup By, Ørsted
Ejer af husdyrbruget:	Michael Frandsen, Fjordvej 3, 8950 Ørsted
E-mail:	MCF@topdanmark.dk
Driftsansvarlig:	Birthe og Michael Frandsen
Godkendelsesparagraf:	16a stk. 2
Tilsynsmyndighed:	Norrdjurs Kommune

Tidsfrister og perioder:

Miljøgodkendelsen offentliggøres uge 33, 2018.

Klagefristen udløber den 10.09.2018.

Søgsmålsfristen udløber den 13.02.2019.

Godkendelsen skal revurderes mindst hvert 10. år og første gang efter 8 års forløb.

Godkendelsen skal revurderes første gang i 2026.

Ansøgningen er modtaget den 22.02.2018.

Foroffentlighedsfase fra den 17.05.2018 til den 07.06.2018.

Høring fra den 11.06.2018 til den 11.07.2018.

Dato: 13.08.2018

J.nr.: 18/4176

Skema nr.: 201264

Reference: Annette Jessen

Telefon: 89 59 40 01

E-mail: anje@norrdjurs.dk

Kvalitetssikring: SKK

INDHOLDSFORTEGNELSE

Læsevejledning

1. Resume	6
2. Godkendelse	7
2.1. Godkendelsespligt	7
Tidligere godkendelser	8
2.2. Ansøgning, tilsyn og revurdering	8
3. Vilkår	9
3.1. Vilkår til ibrugtagelse af godkendelsen	9
3.2. Vilkår til stalde og produktioner	9
3.2.1. Stalde.....	9
3.2.2. Produktioner	9
3.2.3. Miljøteknologi.....	10
3.3. Husdyrgødning	11
3.4. BAT	12
3.4.1. Management.....	12
3.4.2. Energi- og vandforbrug	12
3.5. Forurening	12
3.5.1. Restvand.....	12
3.5.2. Affald	12
3.5.3. Kemikalier.....	13
3.6. Nabopåvirkning	13
3.6.1. Lugt	13
3.6.2. Støj	13
3.6.3. Lys.....	14
3.6.4. Fluer og skadedyr	14
3.6.5. Støv	14
3.6.6. Transport	14
3.7. Ophør	15
3.8. Øvrige	15
4. Miljøkonsekvensrapport	16
5. Miljøvurdering	31
5.1. Ibrugtagelse af godkendelsen	31
5.2. Stalde og produktioner	31
5.2.1. Lokalisering	31
5.2.2. Produktioner	31
5.2.3. Afstande	32
5.3. Husdyrgødning	32
5.4. Bedste tilgængelige teknik/rekere teknologi/optimering	32
5.4.1. BAT ammoniak.....	32
5.4.2. Anden BAT	33
5.5. Forurening	34

5.6. Nabopåvirkning.....	34
5.6.1. Lugt.....	34
5.6.2. Øvrige nabogener.....	34
5.7. Naturområder	34
5.8. Bilag IV-arter	35
5.9. Ophør	35
6. Offentlighed, høring og klage.....	37
6.1.1. Offentlighed og høringer.....	37
7. Liste over sagens bilag	38

LÆSEVEJLEDNING

I miljøgodkendelsen er rammerne for den godkendte produktion beskrevet.

Første kapitel er et resumé, som beskriver det ansøgte projekt.

Andet kapitel indeholder selve godkendelsen og beskriver de generelle forhold omkring den.

I tredje kapitel er der stillet vilkår for at sikre, at udvidelsen og produktionen kan foregå uden at miljøet og omgivelserne påvirkes væsentligt.

Fjerde kapitel er en miljøkonsekvensrapport, som er indsendt af ansøgers konsulent. Rapporten indeholder de oplysninger og vurderinger, som ansøger og dennes konsulent har afgivet i forbindelse med ansøgningen.

I femte kapitel findes Norddjurs Kommunes sammenfattende miljøvurdering af det ansøgte projekt, herunder hvordan krav til anvendelse af bedst tilgængelig teknologi (BAT) er opfyldt. Kapitlet indeholder også en vurdering af den indsendte miljøkonsekvensrapport i forhold til miljøpåvirkning og en vurdering af, hvordan de stillede vilkår sikrer, at produktionen kan foregå uden væsentlig påvirkning af miljøet og omgivelserne.

Sjette kapitel indeholder oplysninger om offentlighed, høringer og klagemulighed. Klagevejledning findes på bilag 6.

Liste over bilag findes i kapitel 7.

1. RESUME

Denne miljøgodkendelse gælder for husdyrbruget Tranemosegård, beliggende Rougsøvej 149, 8950 Ørsted.

Husdyrbruget ligger i et område præget af landbrugsdrift.

Ved miljøgodkendelsen er der givet godkendelse til en udvidelse af husdyrproduktionen fra de nuværende 769 m² produktionsareal til slagtesvin. Der godkendes et produktionsareal på 2.366 m² produktionsareal til slagtesvin. Denne udvidelse medfører ændringer i lugtgener og naturpåvirkning, disse ændringer ligger inden for det som tillades i henhold til Husdyrbrugsloven.

I forbindelse med udvidelsen opføres der en ny 2.438 m² stor stald med tilhørende faciliteter (foderopbevaring, fortank og udleveringsrum) samt en ny 4.500 m³ stor gyllebeholder. I forbindelse med projektet opføres desuden en allerede anmeldt tilbygning til maskinhuset. Et eksisterende staldafsnit tages ud af drift.

For at opnå miljøgodkendelse har Norddjurs kommune stillet en række vilkår til anlægget og driften, herunder vilkår om gyllekøling i den nye stald og overdækning af den nye gyllebeholder.

For at kommunen har kunnet vurdere, hvilke vilkår der har været nødvendige, har ansøgers konsulent udarbejdet en miljøkonsekvensrapport. Sammen med det elektroniske ansøgnings-skema på husdyrgodkendelse.dk er miljøkonsekvensrapporten brugt af kommunen som grundlag for fastsættelse af vilkårene.

2. GODKENDELSE

Norrdjurs Kommune godkender hermed husdyrbruget Tranemosegård på Rougsøvej 149, 8950 Ørsted.

Godkendelsen omfatter husdyrbruget med tilknyttede aktiviteter på ejendommen Rougsøvej 149, 8950 Ørsted. Til ejendommen er tilknyttet husdyrproduktion vedrørende CHR nr. 60785.

Godkendelsen omfatter de miljømæssige forhold, der er beskrevet i:

- Bekendtgørelse af lov om husdyrbrug og anvendelse af gødning m.v. nr. 256 af 21. marts 2017
- Bekendtgørelse om godkendelse og tilladelse m.v. af husdyrbrug nr. 1380 af 30. november 2017
- Bekendtgørelse om erhvervsmæssigt dyrehold, husdyrgødning, ensilage m.v. nr. 865 af 23. juni 2017.

Ejeren er selv ansvarlig for at indhente øvrige fornødne godkendelser eller tilladelser, herunder byggetilladelse og afledningstilladelse til regnvand og sanitært spildevand.

Der gøres opmærksom på, at husdyrbruget til enhver tid skal overholde gældende regler i love og bekendtgørelser - også selvom disse regler eventuelt måtte være skærpede i forhold til denne godkendelse. F.eks. skal den til enhver tid gældende husdyrgødningsbekendtgørelse overholdes.

Godkendelsen bortfalder, såfremt den ikke er udnyttet inden 6 år fra godkendelsens dato, det vil sige, at hele projektet skal være færdigt denne dato. Hvis en del af afgørelsen ikke er udnyttet, bortfalder afgørelsen for denne del.

Hvis udnyttelsen af miljøgodkendelsen ophører helt eller delvis i 3 på hinanden følgende år, bortfalder den del, der ikke har været udnyttet de seneste 3 år. Et produktionsanlæg anses som værende udnyttet, når mindst 25 pct. af produktionsarealet har været driftsmæssigt udnyttet. Ved driftsmæssig udnyttelse forstås, at der på det pågældende areal produceres mindst 50 pct. af det mulige inden for rammerne af dyrevelfærdskrav eller andre relevante krav.

Med denne miljøgodkendelse følger 8 års retsbeskyttelse. Vilkårene kan dog til enhver tid ændres efter reglerne i lov om miljøgodkendelse m.v. af husdyrbrug § 39 og 40.

2.1. GODKENDELSESPLIGT

I det konkrete projekt er der ansøgt om en udvidelse af dyreholdet. Udvidelsen skal ske i en ny stald. Samtidig tages et eksisterende staldafsnit ud af drift. Udvidelsen af dyreholdet er godkendelsespligtigt. Projektet skal godkendes efter § 16a i husdyrbrugsloven.

Husdyrbrug må ikke etableres, udvides eller ændres, før kommunen har haft lejlighed til at vurdere om ændringen kræver en tilladelse eller godkendelse.

Efterfølgende ændringer i produktionen, som er mere omfattende end det der tillades i godkendelsen, skal ligeledes godkendes, før de gennemføres. Sådanne ændringer må derfor først gennemføres, når kommunen har godkendt ændringen på baggrund af en anmeldelse eller i en ny miljøgodkendelse.

Eventuelt ejerskifte skal meddeles tilsynsmyndigheden senest 1 måned efter, at det har fundet sted.

TIDLIGERE GODKENDELSER

Det tilladte dyrehold er fastsat i en afgørelse af 1. juli 2002 i forbindelse med VVM-screening af udvidelse af slagtesvineproduktionen. Denne afgørelse ophæves, når den nye miljøgodkendelse tages i brug.

2.2. ANSØGNING, TILSYN OG REVURDERING

Ansøgningen er indkommet til Norddjurs Kommune den 22. februar 2018. Ansøgningen er indsendt via www.husdyrgodkendelse.dk, der er et elektronisk ansøgningsystem, som beregner en lang række miljøpåvirkninger ud fra det produktionsanlæg og de mulige dyretyper der indtastes. Beregningerne ligger sammen med ansøgers kompetente rådgivers miljøkonsekvensrapport til grund for miljøgodkendelsen. Disse beregninger og vurderinger er herefter blevet behandlet af Norddjurs Kommune således, at hvis det ansøgte projekt ville medføre uacceptable påvirkninger, så er der stillet vilkår, så miljøet og omgivelserne tilgodeses.

Efterfølgende vil kommunen løbende føre tilsyn med, at produktionen følger de vilkår, som fremgår af godkendelsen. Derudover skal en godkendelse revurderes regelmæssigt, så ny og bedre teknik tages i anvendelse. Første revurdering er efter 8 år.

3. VILKÅR

I det følgende anføres hvilke vilkår der er gældende for godkendelsen.

Alle vilkårene oplyses uden beskrivelse. Begrundelse og beskrivelse findes i miljøkonsekvensrapporten og i afsnittet om miljøvurdering.

3.1. VILKÅR TIL IBRUGTAGELSE AF GODKENDELSEN

Godkendelsen må udnyttes, når den er offentliggjort.

Alle vilkår til godkendelsen skal efterleves, så snart udnyttelse af godkendelsen påbegyndes.

1. Der skal etableres gyllekøling i stald 2 inden godkendelsen tages i brug.
2. Der skal opføres en ny, overdækket gyllebeholder inden godkendelsen tages i brug.

3.2. VILKÅR TIL STALDE OG PRODUKTIONER

3.2.1. STALDE

Produktionen foregår i en nyopført slagtesvinestald med et produktionsareal på 1.699 m² samt i to ældre staldafsnit med henholdsvis 382 og 285 m² produktionsareal.

3. Ny stald og gyllebeholder skal placeres som anført på situationsplanen, bilag 2. Stalden skal placeres parallelt med de eksisterende bygninger og så de vestlige gavle flugter.
4. Mål på byggeri og indretning skal svare til indretningstegningen, bilag 3.
5. Staldens højde må maksimalt være 6,2 meter (dertil kommer ventilationsafkast).
6. Stalden skal opføres i grå elementer med røde trekanten i gavlenderne.
7. Staldene skal være indrettet med de staldsystemer, der er anført under produktioner, pkt. 3.2.2.
8. Der skal etableres skærmende beplantning sydøst for den nye stald ud mod Rougsøvej som anført på situationsplanen.
9. Når godkendelsen tages i brug, må der ikke længere være dyr i staldafsnit 1c.

3.2.2. PRODUKTIONER

Nuværende og godkendte produktionsarealer er anført i tabellerne herunder.

Nuværende produktion

Dyretype og staldsystem for nuværende drift	Staldafsnit nr. jf. ansøgning	Størrelse, total	Produktionsareal	Evt miljøteknologi	Effekt miljøteknologi	Ammoniakemission
Slagtesvin - Delvis fast gulv, 25-49 %	1a	449 m ³	382 m ³			725,8 Kg
Slagtesvin - Delvis fast gulv, 50-75 %	1b	382 m ³	285 m ³			399,0 Kg
Slagtesvin - Delvis fast gulv, 25-49 %	1c	164 m ³	102 m ³			193,8 Kg

Godkendt produktion

Dyretype og staldsystem for nuværende drift	Staldafsnit nr. jf. ansøgning	Størrelse, total	Produktionsareal	Evt miljøteknologi	Effekt miljøteknologi	Ammoniakemission
Slagtesvin - Delvis fast gulv, 25-49 %	1a	449 m ³	382 m ³			725,8 Kg
Slagtesvin - Delvis fast gulv, 50-75 %	1b	382 m ³	285 m ³			399,0 Kg
Slagtesvin - Delvis fast gulv, 25-49 %	2	2.438 m ³	1.699 m ³	Gyllekøling	NH ₃ : 12 %	2.840,8 Kg

10. Der må på intet tidspunkt opholde sig flere dyr i anlægget end der er tilladt i henhold til dyreværnsloven.
11. Der må kun opstaldes dyr på de godkendte produktionsarealer.
12. Den til staldafsnit 2 anførte miljøteknologi skal til en hver tid være fungerende.

3.2.3. MILJØTEKNOLOGI

Indretning og drift

13. Gyllekanalerne i stald 2 - i alt 1.275 m² - skal forsynes med køleslanger, der forbindes med en varmepumpe.
14. Varmepumpen skal levere en køleeffekt på mindst 25,0 W/m².
15. Varmepumpen skal være forsynet med en timetæller til dokumentation af årlig driftstid.
16. Den årlige driftstid skal være mindst 5.605 timer.
17. Ved opførelse af anlægget skal det dimensioneres således, at der opnås en årlig ammoniakreduktion på mindst 12 %. Hvis den faktiske driftstid er lavere end anført i vilkår 16, forudsættes en tilsvarende højere køleeffekt. I alt skal varmepumpen levere en årlig køleledning på mindst 178.660 kWh/år.

18. Gyllekølingsanlægget skal være forsynet med et trykovervågningsystem, en alarm samt en sikkerhedsanordning, der i tilfælde af lækage stopper gyllekølingsanlægget. Gyllekølingsanlægget må ikke kunne genstarte automatisk.
19. Vedligeholdelse af gyllekølingsanlægget skal ske i overensstemmelse med producentens vejledning. Vejledningen skal opbevares på husdyrbruget.
20. Ved etablering og udskiftning af varmepumpen skal dokumentation for køleeffekt på gyllekølingsanlægget indsendes til tilsynsmyndigheden før anlægget tages i drift.
21. Der må ikke nedgraves varmeslanger, som indeholder frostsikringsmiddel, uden for staldbygningen.

Egenkontrol

22. Der skal indgås en skriftlig aftale med en godkendt montør med VPO certifikat eller tilsvarende certificering om kontrol og service af gyllekølingsanlægget mindst én gang årligt. Den årlige kontrol skal som minimum bestå af følgende: - afprøvning og funktions sikring af trykovervågningsystemet, alarmen samt sikkerhedsanordningen, kontrol af kølekredsens ydelse, aflæsning og registrering af driftstimer.
23. Enhver form for driftsstop skal noteres i logbog med angivelse af årsag og varighed. Tilsynsmyndigheden skal underrettes ved driftsstop, der har en varighed på mere end en uge.
24. Registreringen fra logbogen, den skriftlige kontrolaftale, de årlige kontrolrapporter samt øvrige servicereporter, skal opbevares på husdyrbruget i mindst fem år og forevises på tilsynsmyndighedens forlangende.

3.3. HUSDYRGØDNING

Husdyrgødningen fra produktionen består udelukkende af gylle. Gyllen opbevares i følgende anlæg på husdyrbruget:

Ansøgt Drift

Anlæg	Gødnings-type	Overflade-areal	Evt miljøteknologi	Effekt miljøteknologi	Ammoniak-emmission
Gyllebeholder 1	Flydende	291 m ²	-	-	116,5 Kg
Gyllebeholder 2	Flydende	1.127 m ²	Fast overdækning	NH ₃ : 50 %	225,5 Kg

25. Gyllebeholder 2 skal opføres i en afstand på mindst 100 meter fra søen nord for beholderen.
26. Gyllebeholder 2 må maksimalt have et overfladeareal på 1.127 m².
27. Gyllebeholder 2 skal forsynes med fast overdækning i form af teltoverdækning med indvendigt skørt.
28. Åbning af teltdugen må kun ske i forbindelse med omrøring, tømning og udbringning af gylle.
29. Skader på teltoverdækningen skal repareres inden for en uge efter skadens opståen.

30. Såfremt en skade ikke kan repareret inden for en uge, skal der indgås aftale om reparation inden to hverdage efter skadens opståen. Tilsynsmyndigheden underrettes straks herom.
31. Der skal føres en logbog for gyllebeholderen, hvori eventuelle skader på teltoverdækningen noteres med angivelse af dato for skaden samt dato for reparation. Logbogen skal opbevares på husdyrbruget i mindst fem år og forevises på tilsynsmyndighedens forlangende.
32. Håndtering af gylle skal foregå under opsyn, således at spild undgås, og der tages størst muligt hensyn til omgivelserne.
33. Gyllen må ikke læsses med fastmonteret pumpe på beholderen eller med traktorpumpe.

3.4. BAT

3.4.1. MANAGEMENT

Den daglige drift har stor betydning for at reducere eventuelle gener fra et husdyrbrug. Godt landmandskab er derfor afgørende for, at husdyrbruget kan drives uden unødige gener for omgivelserne.

34. Et eksemplar af nærværende godkendelse samt beredskabsplanen skal til enhver tid være tilgængeligt for de personer, der har ansvaret for virksomhedens indretning og drift.
35. Der skal til stadighed tilstræbes en god staldhygiejne, herunder at stier og båse holdes tørre, samt at stalde, ventilations- og fodringsanlæg holdes rene.
36. Beredskabsplanen skal altid være opdateret med beskrivelse af procedure i forbindelse med uheld.

3.4.2. ENERGI- OG VANDFORBRUG

37. Inden opførelse af ny stald og senest 6 måneder efter at denne godkendelse er taget i brug, skal der foretages et energitjek på ejendommen af en professionel energikonsulent. Der skal udarbejdes en rapport med energisparetiltag og forventet tilbagebetalingstid.
38. Der skal være monteret målere, som registrerer el- og vandforbruget.

3.5. FORURENING

3.5.1. RESTVAND

39. Vand fra vask af maskiner og redskaber, hvorfra der kan forekomme gødningsrester eller rester af bekæmpelsesmidler, skal foregå på tæt betonplads med afløb til opsamlingsbeholder.
40. Der skal indhentes særskilt tilladelse, hvis tagvand ønskes afledt til dræn og vandløb.

3.5.2. AFFALD

For at minimere risiko for forurening fra affald og sikre bedst mulig genanvendelse skal affald håndteres efter de gældende retningslinier fra Reno Djurs.

41. Affald skal opbevares på en måde, som ikke medfører forurening af omgivelserne, herunder jord, grundvand, vandløb eller luft.
42. Eventuelt farligt affald (f.eks. spildolie og kemikalieaffald) skal opbevares under tag, på tæt gulv og uden mulighed for afledning til kloak eller dræn. Der skal være en opkant omkring opbevaringspladsen, så spild fra den største beholder, der anvendes, kan tilbageholdes af opkanten.
43. Eventuelt farligt affald skal bortskaffes og anmeldes i henhold til det til enhver tid gældende regulativ for Norddjurs Kommune.
44. Affald skal sorteres efter type, opbevares, transporteres og bortskaffes i henhold til det til enhver tid gældende regulativ for Norddjurs Kommune.

3.5.3. KEMIKALIER

45. Opbevaring af diesel i overjordiske tanke skal til enhver tid ske i typegodkendt tank, som står overdækket på fast og tør bund, således at spild kan opsamles, og at der ikke er mulighed for afløb til jord, kloak, overfladevand eller grundvand.
46. Medicin og bekæmpelsesmidler på ejendommen skal opbevares uden mulighed for afledning af spild til kloak, dræn eller jord.

3.6. NABOPÅVIRKNING

I det følgende stilles vilkår, der sikrer at naboer ikke påvirkes udover det som tillades i loven.

3.6.1. LUGT

47. Husdyrholdet skal til enhver tid overholde det fastsatte produktionsareal, staldsystemer og tilladte dyretype.

3.6.2. STØJ

Husdyrbrugets bidrag til det ækvivalente, korrigerede støjniveau målt i skel til nabobeboelse udenfor ejendommens område i det åbne land må i intet punkt overstige:

Dag			
Mandag - fredag	Kl. 07.00 - 18.00	55 dB(A)	Referencetid 8 timer
Lørdag	Kl. 07.00 - 14.00	55 dB(A)	Referencetid 7 timer
Lørdag	Kl. 14.00 - 18.00	45 dB(A)	Referencetid 4 timer
Søn- og helligdage	Kl. 07.00 - 18.00	45 dB(A)	Referencetid 8 timer
Aften			
Alle dage	Kl. 18.00 - 22.00	45 dB(A)	Referencetid 1 time

Nat			
Alle dage	Kl. 22.00 - 07.00	40 dB(A)	Referencetid ½ time

Støjens maksimalværdi må om natten ikke overstige 55 dB(A) ved boliger. Støjbelastningen er det ækvivalente, korrigerede støjniveau i dB(A) målt eller beregnet i punkter i 1,5 meters højde over terræn. Referencetiden er det mest støjbelastede tidsrum i perioden.

Brugen af landbrugsredskaber i marken er undtaget fra støjgrænserne.

48. Driften skal overholde de støjgrænser, der er beskrevet i tabellen ovenfor.

49. Husdyrbruget skal på tilsynsmyndighedens forlangende dokumentere, at vilkårene om støjgrænser i punkt 2.4.2 ikke overskrides, når virksomheden er i fuld, normal drift. Dokumentation skal kun omfatte de støjgrænser, der er relevante ifølge tilsynsmyndighedens vurdering af den konkrete sag. Husdyrbruget afholder selv omkostningerne til målingerne.

50. Dokumentationen for måling af støjniveau skal udføres efter en af nedenstående metoder:

- a. - beregninger af støjniveauet efter den nordiske beregningsmetode for ekstern støj fra virksomheder, der er beskrevet i Miljøstyrelsens vejledning nr. 5/1993, eller
- b. - måling af støjniveauet, som angivet i Miljøstyrelsens vejledning nr. 6/1984 eller beskrevet i Miljøstyrelsens orientering nr. 9/1997.

51. Beregning eller måling skal foretages af et laboratorium, der er akkrediteret eller certificeret til "Miljømålinger - ekstern støj".

52. Vurdering af støjgrænsens eventuelle overskridelse foretages ud fra støjvejledningen nr. 5/1984 eller orientering nr. 9/1997.

3.6.3. LYS

53. Udendørs lyskilder ved anlæggene skal påmonteres bevægelsescensor eller automatisk sluk-teknik. Udendørs lyskilder skal endvidere være afskærmet mod opadgående lysstråler.

3.6.4. FLUER OG SKADEDYR

54. Der skal til enhver tid foretages effektiv rottebekæmpelse.

55. Der skal foretages fluebekæmpelse i overensstemmelse med de af Århus universitet, institut for Agroøkologi, fastsatte retningslinier.

3.6.5. STØV

Der er ikke stillet vilkår i forhold til støv.

3.6.6. TRANSPORT

56. Transport af gylle på offentlig vej og privat fællesvej må ikke give anledning til spild. Skulle der alligevel ske spild, skal dette straks opsamles.

57. Transporter af foder skal så vidt muligt ske i tidsrummet 07:00 til 18:00 på hverdage.

3.7. OPHØR

Hvis produktionen ophører, skal det sikres, at der ikke sker en efterfølgende forurening af jord og omgivelser.

58. Da husdyrbruget er et IED-husdyrbrug, skal kommunen orienteres inden for 4 uger, efter produktionen ophører eller reduceres til under 2.000 stipladser. Sammen med orienteringen indsendes en risikovurdering.
59. Alle staldanlæg og anlæg til opbevaring af husdyrgødning skal tømmes og rengøres straks efter husdyrbrugets ophør.

3.8. ØVRIGE

60. Alle tiltag beskrevet i miljøkonsekvensrapporten skal overholdes.

4. MILJØKONSEKVENSRAPPORT

Denne del er skrevet af ansøgers konsulent. Afsnittet indeholder de oplysninger og vurderinger om det ansøgte miljøpåvirkning, som ansøger og dennes konsulent har afgivet i forbindelse med ansøgningen.

I parenteser efter hver overskrift eller underoverskrift er angivet, hvilket punkt i husdyrgodkendelsesbekendtgørelsens bilag oplysningerne er afgivet efter.

Ikke-teknisk resumé (C3, D1, E2 og D3)

Birthe og Michael Frandsen ansøger Norddjurs kommune om en udvidelse af svineproduktionen på ejendommen Rougsøvej 149, 8950 Ørsted.

Da der er mere end 2.100 stipladser til slagtesvin, er der tale om et IE-brug, hvorfor der søges efter §16a.

Ejendommens nuværende godkendelse er en produktion af 4.300 slagtesvin (30-100 kg).

I forbindelse med udvidelsen opføres en ny stalde med tilhørende faciliteter (foderopbevaring, fortank, udleveringsrum), en tilbygning til eksisterende maskinhus samt en ny gyllebeholder på 4.500 m³.

Efter udvidelsen tages staldafsnit 1c ud af drift. Der vil blive plantet skærmende beplantning sydøst for den nye stalde ud mod Rougsøvej.

Lugt:

Den ansøgte ændring overholder kravene til lugt. Hverken enkeltboliger, samlet bebyggelse og byzone ligger ikke inden for de beregnede lugtgeneafstande. Det betyder at der ikke vil opstå lugt ud over de i loven tilladte niveauer.

Ammoniak:

Det ansøgte projekt opfylder både BAT-kravene til ammoniakemission og kravene til maksimal deposition af ammoniak på ammoniakfølsomme naturområder.

For at overholde det vejledende BAT-krav må den samlede årlige ammoniakfordampning fra stalde og lager højst være 4.326 kg NH₃-N. Den ansøgte produktion har en emission på 4.308 kg NH₃-N, hvormed BAT er overholdt for den ansøgte produktion.

Nærmeste kategori 1-naturområde (hede ved Hevring) har en totalbelastning på 0,0 kg N.

Nærmeste kategori 2-naturområde (hede ved Store Sjørup) har en totalbelastning på 0,0 kg N.

Nærmeste kategori 3-naturområder (moser) har merbelastninger på 0,3-1,0 kg N i forhold til nudrift samt 8-års drift.

Produktionen overholder således samtlige afskæringskriterier i forhold til ammoniak.

Husdyrgødning:

Husdyrgødningen som ikke kan bruges på egne marker afsættes til tredjemand.

Transport:

Slagtesvin afhentes ofte om natten. Den resterende kørsel med foder og husdyrgødning foregår primært i dagtimerne

BAT:

Produktionen lever op til kravene og vurderes at leve op til Bedste Anvendelig Teknologi.

Beskrivelse af teknologier til begrænsning af ammoniakfordampning:

For at overholde BAT-krav for de nye stalde installeres gyllekøling med en ammoniakreducerende effekt på 12 %. Varmen anvendes til opvarmning af stuehus, mandskabsfaciliteter og udtørring af staldafsnit efter vask. Endvidere opføres den nye gyllebeholder med teltoverdækning.

Alternative teknologier:

Da der er valgt gyllekøling samt delvist spaltegulv er øvrige teknologier fravalgt. Det er vurderet, at driften af henholdsvis luftrensningsanlæg og forsuring vil pålægge bedriften unødige omkostninger.

Alternative løsninger:

Det er overvejet hvorvidt staldene skulle opføres som en bygning eller to parallelle bygninger, samt hvorvidt staldene skulle opføres med traditionelle spær eller som rundbuestalde.

0-alternativ:

Nul-alternativet for det planlagte projekt er at fortsætte den nuværende produktion på ejendommen. Dette vil på sigt betyde økonomisk stagnation, da effektivitetsforbedringer i svineproduktionen derved ikke udnyttes.

Den ansøgte løsning er begrundet i økonomiske samt driftsmæssige hensyn.

Samlet set vil projektet ikke i sig selv eller i kumulation med andre projekter, medføre en væsentlig belastning på miljøet.

Miljøkonsekvensrapporten er lavet af Rikke Skyum, Djursland Landboforening.

Oplysninger om husdyrbruget og det ansøgte

Indretning og drift af anlæg m.m. (B1)

Anlæggets produktionsareal, staldsystem og dyretype fremgår af husdyregodkendelse.dk.

Plantegninger er vedlagt ansøgningen.

Produktionsarealet består af følgende indrettet til slagtesvin:

Produktionsareal										
Nr	Antal stier	Længde	bredde	areal	stald- og dyretype					Bemærkning
1a	1	36	10,6	382	Slagtesvin, delvist spaltegulv, min 25 % fast gulv					
1b	1	37,5	7,6	285	Slagtesvin, delvist spaltegulv, min 50 % fast gulv					
1c	1	18,6	5,5	102	Slagtesvin, delvist spaltegulv, min 25 % fast gulv					udgår i ansøgt
sum				769						
2	144	6,05	1,95*	1699	Slagtesvin, delvist spaltegulv, min 25 % fast gulv					gyllekøling
sum				1699						

*Bredden af stierne udgøres af brutto-stibredde på 2,30, hvorfra der fragår et krybbeareal på min. 35 cm

Der er krav til gyllekøling i stald 2.

Der er ingen biaktiviteter på ejendommen.

Anlægsarbejder, bygningsændringer m.m. (B2)

Der søges om udvidelse af eksisterende slagtesvineproduktion.

I forbindelse med udvidelsen vil der blive opført en ny stald med teknikrum, udleveringsrum og udleveringsrampe.

Stalden opføres som traditionel dannebrogstald og måler 90,9*26,8 m samt 6,2 m i højden (dertil kommer ventilationsafkast). Stalden opføres i grå elementer med røde trekanten i gavlerne. Se vedlagte facadetegninger. Taghældningen er 15 grader.

Stalden placeres parallelt med de eksisterende bygninger og så de vestlige gavle flugter.

Der opføres desuden en tilbygning til det eksisterende maskinhus. Tilbygningen er godkendt gennem anmeldeordning. Dertil kommer en ny gyllebeholder på 4.500 m³. Gyllebeholderen placeres så den overholder afstandskrav på 100 m til vandhullet nord for ejendommen.

Forhold til andre husdyrbrug (B3)

Anlægget er hverken teknisk, forureningsmæssigt eller driftsmæssigt forbundet med andre husdyrbrug.

Beliggenhed og omgivelser (B4)

I husdyrgodkendelse.dk er angivet afstande til naboer, skel, vej mm. jf. husdyrlovens § 6 og § 8.

Afstande § 6:

Område	Vægtet gns.afstand, (m)	Beskrivelse	Afstands - krav (m)
Eksisterende eller ifølge kommuneplanens fremtidige byzone eller sommerhusområde	3.364	Ørsted	50
Område i landzone, der i lokalplan er udlagt til boligformål, blandet bolig og erhvervsformål eller med henblik på beboelse, institutioner, rekreative formål og lign.	1.569	Holbæk	50
Nabobeboelse uden landbrugspligt	612	Voer Færgevej 76	50

Afstande § 8:

Nærmeste...	Afstand meter	Beskrivelse	Afstandskrav, meter
Enkelt vandindvindingsanlæg	>25	Ingen enkeltindvinding i nærheden	25
Fælles vandindvindingsanlæg	1.900	Voer Vandværk	50
Vandløb	390	Kare Bæk	15
Dræn	Over 15	Ingen kendte dræn	15
Sø	155	Fra ny stald til ille sø mod nord	15
Privat fælles vej/ offentlig vej	265	Fra ny stald til Rougsøvej	15
Levnedsmiddelvirksomhed	-	Ingen kendte virksomheder i området	25
Beboelse på samme ejendom	69	Fra ny stald til stuehus	125
Naboskel	162	Fra ny stald til naboskel	30

Det gælder dog for afstandene jf. § 8 at de kun skal overholdes i forhold til nyt byggeri, hvorfor afstanden ovenfor er angivet fra den nye stald.

Landskabs- og planmæssige forhold

Anlægget ligger i det åbne land mellem Ørsted og Holbæk. Området er en del af landskabskarakterområdet Voer og Hollandsbjerg fjordlandskab, Særligt værdifuldt landbrugsområde og skovrejsningsområde som er en del af Kommuneplan 2017. Anlægget ligger ca. 100 m øst for et område, som er udpeget som et værdifuldt kulturmiljø.

Tilbygningen til laden vil blive opført i samme bredde, højde, taghældning, materialer og farver som den eksisterende lade, hvorfor tilbygningen vil fremstå som en naturlig forlængelse heraf.

Stalden placeres parallelt med de eksisterende bygninger og så de vestlige gavle flugter med de eksisterende bygninger.

Der vil blive plantet et levende hegn øst for gavlene, således at indsynet fra Lille Sjørup skærmes.

Projektet vurderes ikke at medføre væsentlige ændringer i oplevelsen af anlægget i landskabet, og vil ikke stride mod de planmæssige hensyn, der er opregnet nedenfor.

Der er søgt og opnået dispensation til lovliggørende digegennembrud samt udlægning af erstatningsdige.

Anlægget er placeret inden for øvrige områder og zoner:

	Ja	Nej
Naturområder med særlige beskyttelsesinteresser mv.:		X
Bevaringsværdige landskaber		X
Landskabskarakterområder	X	
Værdifulde kulturmiljøer		X
Kirkeindsigtsområder:		X
Kystnærhedszonen:		X
Lavbundsarealer		X
Skovrejsningsområder:	X	
Sø- og å-beskyttelseslinje:		X
Kirkebyggelinje:		X
Fortidsmindebeskyttelseslinje:		X
Fredede områder:		X
Beskyttede sten- og jorddiger:	X	

Ammoniakemission (B5)

Den samlede ammoniakemission fra stalde og gødningslagre er beregnet til 4.308 kg NH₃-N pr. år.

Afstande til nærmeste naturområder er følgende:

Naturkategori	Afstand meter	Beskrivelse	Totaldep. (kg NH ₃ -N/år)	Merdepos. 8-års drift (kg NH ₃ -N/år)	Merdepos. nudrift (kg NH ₃ -N/år)
Kategori 1-natur	6.400	Hede ved Hevring	0,0	0,0	0,0
Kategori 2-natur	4.500	Hede ved St. Sjørup	0,0	0,0	0,0
Kategori 3-natur	350	Mose vest for anlægget	1,2	1,0	1,0

Den omkringliggende beskyttede natur vurderes ikke at blive påvirket som følge af det ansøgte projekt.

Lugtemission (B6)

Lugtemission og geneafstande fremgår af husdyrgodkendelse.dk

Geneafstanden til byzone, nærmeste samlede bebyggelse og nærmeste nabo er overholdt, hvilket er dokumenteret i ansøgningssystemet på husdyrgodkendelse.dk. De beregnede afstande ses også i nedenstående tabel.

Bebyggelse	Kumulation	Ukorrigeret geneafstand (m)	Korrigeret geneafstand (m)	Vægtet gennemsnitsafstand (m)
Enkelt bolig Voer Færgevej 76	0	238,6	190,9	611,7
Samlet bebyggelse Holbæk	0	504,2	504,2	1.568,8
Byzone Ørsted	0	665,3	632,1	3.364,5

Boligerne på ejendomme med landbrugspligt er ikke omfattet af det generelle beskyttelsesniveau. Det vil sige, at de ikke indgår i vurdering af, om der ligger enkeltboliger eller samlet bebyggelse inden for de beregnede geneafstande.

Lugten vurderes ikke at ville give anledning til væsentlige gener hos naboerne.

Emissioner og genepåvirkninger (B7)

Støj Støjkilder:

Støj kan forekomme fra ventilationsanlæg, af- og pålæsning af grise, forarbejdning og transport af foder, kørsel med landbrugsmaskiner og øvrig transport til og fra ejendommen.

Til daglig vil der være begrænset støj fra, foderanlæg, motoriserede køretøjer og transportere. Transporter til og fra ejendommen vil primært foregå i dagtimer, mens ventilationsstøj må forventes hele døgnet. Da vinduer og døre normalt vis er lukkede i svinebesætninger, vil støjniveauet fra dyrene i stalden være meget lavt.

Tiltag mod støjkilder:

Stationære støjafgivende maskiner som foderblandingsanlægget er placeret indendørs.

Lys

Der er lys i staldene efter behov. Der er udendørs lys ved døre og porte med tænd/sluk styring.

Der er ikke belysning, skygger eller reflekser der generer naboer.

Fluer og skadedyr

Der bruges generelt følgende virkemidler mod fluer, rotter og mus:

Der holdes orden og ryddeligt.

Gulve er fejtet.

Vegetation langs bygninger fjernes. Huller/rørgennemføringer reparerer. Døre/Porte holdes så vidt muligt lukkede. Oplag af "diverse" sættes på paller, strøer.

Der er abonnementsaftale vedrørende rottebekæmpelse.

Fluegener:

Husdyrgødningen på anlægget er gylle, der opbevares i gyllebeholdere.

Bekæmpelse af fluer foregår med rovfluer (biologisk bekæmpelse) og/eller kemi. Der laves grundig rengøring af stalde.

Foderopbevaring

Foder opbevares i fodersiloer og lade.

Støv

Der kan forekomme støv i forbindelse med:

Transport på grusvej og pladser

Fyldning af siloer

Ventilationsluft

Foderfremstilling

Genebegrænsende foranstaltninger:

Foder opbevares i tætte siloanlæg.

Siloer, rør og slanger tjekkes jævnlig for utætheder.

Langsom kørsel når det støver.

Der forventes ikke væsentlig grad af støvafvigelse til omgivelserne under normal drift.

Transport

Transport sker via adgang til den offentlige vej Rougsøvej. Herunder ses det forventede antal transporter.

	Antal/år	Kapacitet pr. transport	Transportmiddel
Korn	100	10 t	Traktor
Tilskudsfoder	85	30 t	Lastbil
Dieselolie	5	2500 l	Lastbil
Smågrise, ind	24	500 stk.	Lastbil
Slagtesvin, ud	60	180 stk.	Lastbil
DAKA	52	-	Lastbil
Husdyrgødning	200	20/30 t	Traktor/lastbil
Affald	26	-	Lastbil
I alt	552		

Egenkontrol

Den eksisterende gyllebeholder følger reglerne for kontrol min. hvert 5. år, pga. afstandskrav til sø.

Den nye gyllebeholder følger reglerne for kontrol min. hvert 10. år.
En gang årligt udarbejdes "Gødnings- og husdyrindberetning",
Overvågning af vand og strømforbrug
Logbog over flydelag på ikke-overdækket beholder

Projektet vurderes ikke ville give anledning til væsentlige gener for de omkringboende.

Risikoelementer vedrørende miljøforhold (B7)

Risici og håndtering:

Brand

Kan opstå som følge af fejl i elinstallationer og medføre risiko for udslip af giftige stoffer. Dette søges undgået ved at vedligeholde el-udstyr og undgå adfærd, der kan beskadige ledninger og elektriske hjælpemidler.

Gylleudslip

Kan forekomme ved påkørsel af gyllebeholder, ved at en gyllebeholder, gyllekanaler eller pumpeledninger er utætte, eller ved at en gylletank kan sprænge.

Kan medføre nedsivning af gylle til grundvand, eller afstrømning af gylle til vandløb fra frosne marker eller efter ekstrem nedbør. Kan desuden give spild i forbindelse med læsning af gyllevogne.

Risiko for gylleudslip forsøges minimeret ved at:

Gyllen udkøres af maskinstation, som bruger læssekran med tilbageløb. Derved er der kun ringe risiko for spild.

Der er ryddet op, hvor der arbejdes.

Medarbejdere får god instruktion.

Bygninger og maskiner vedligeholdes.

Der er gode adgangs- og transportveje.

Gylleanlæg holdes i orden, og pumpning af gylle overvåges

Børn og fremmede har ikke adgang til betjening af gyllepumper mm.

Der gennemføres de lovpligtige kontroller, hvor gylletankene kontrolleres af særligt uddannet personale

Udslip af miljøskadelige stoffer

Hvor der opstår uheld med risiko for udslip af skadelige stoffer, kontaktes kommunens miljøberedskab. Hvor der er overhængende fare alarmeres alarmcentralen på telefon 112.

Kemikalier

Forskellige hjælpemidler som rengørings- og desinfektionsmidler til staldrengøring, konserveringsmidler til foderbrug, medicin og andre hjælpestoffer, der kan udgøre en miljørisiko. Disse håndteres og opbevares, så der ikke kan ske en utilsigtet udledning til miljøet.

Pesticider og sprøjteudstyr

Pesticider opbevares i skibscontainer som er aflåst rum. Påfyldning og rengøring af sprøjteudstyr vil

fremover ske på vaskeplads med afløb til gyllebeholder.

Oplag af olie og andre kemikalier

Diesel opbevares i godkendt tank. Tanken efterses periodevis.

Beskrivelse af gener i forbindelse med uheld

Øget lugt fra anlæg.

Forurening af vandmiljø.

Affaldsproduktion og ressourceforbrug (B8)

Energiforbrug

Herunder redegøres for det forventede energiforbrug på ejendommen.

(Faktisk/beregnet)	Nudrift	Efter udvidelse	Opbevaring
Diesellole til traktorer mv.	8-9.000 l	15.000 l	Olietank (1.600 l)
Fyringsolie	1.600 l	600 l	
Halm – til halmfyr	-	-	
Biobrændsel	8-9 tons	< 8 tons*	Stokerfyr stuehus
Elforbrug til lys / opvarmning / maskiner	51.000 kWh	144.000 kWh	

*Gyllekøling forventes at levere energiforbrug til opvarmning.

Opvarmningen sker ved hjælp af overskudsvarme fra gyllekøling.

Elforbruget i svinestalde går primært til ventilation, belysning og drift af teknisk udstyr.

Der anvendes undertryksventilation, der regnes som mest energieffektiv. Ventilationen er computerstyret afhængig af temperatur mv.

Der er overbrusning i hele staldanlægget. Herved sænkes temperaturen og ventilationsbehovet reduceres.

Vandforbrug

Der anvendes drikkekar i stedet for ventiler. Derved reduceres vandforbruget.

Bedriftens drikkevandsinstallationer rengøres og efterses jævnligt med henblik på at undgå spild.

Vandforbruget registreres.

Evt. lækager identificeres og repareres hurtigst muligt.

Der forventes et årligt vandforbrug på 6.700 m³.

Den væsentligste andel af vandforbruget er drikkevand til dyrene, som der ikke spares på, da dyrenes vandbehov skal dækkes. Det tilstræbes at minimere spild ved anvendelse af drikkekar i stedet for ventiler.

Spildevand

Beskrivelse af spildevandsafledning:

Vaskevand fra stalde indgår i gyllemængden, og ledes til gyllebeholder. Sanitært spildevand ledes til septiktank.

Tagvand ledes til faskine og derefter til markdræn.

Affald

Animalsk affald:

Bortskaffelse: Der er ugentlig afhentning eller efter behov, afhængig af dyretype og udetemperatur. Leveres til autoriseret destruktionsanstalt (DAKA).

Udlevering: Døde dyr opbevares under beskyttelseskappe.

Veterinært affald:

Omfatter medicinrester og medicinsk udstyr i form af brugte sprøjter og kanyler.

Medicinrester, kanyler og tomme medicinflasker afleveres til Marius Pedersen / kommunal modtagestation.

Fast, ufarligt affald:

Husholdningsaffald afhentes af dagrenovation. Glas, herunder tomme medicinflasker, opbevares i garage og afleveres på kommunal genbrugsplads. Pap, papir og erhvervsmæssigt småt brændbart affald, fx plastik, træaffald og skyllede pesticiddunke opbevares i containere, som tømmes af renovationsfirma.

Kemisk emballageaffald:

Stammer hovedsageligt fra sprøjtemidler til markbruget, rengørings- og desinfektionsmidler samt i mindre mængder eventuelt fra olieholdige specialprodukter, maling m.m.

Bortskaffelse sker dette gennem kommunalt godkendte/anviste ordninger.

Olie- og kemikalieaffald:

Serviceeftersyn og olieskift på traktorer og andre selvkørende maskiner sker normalt af faguddannet personale på landbrugsmaskinværksteder, som bortskaffer spildolie og andet i forbindelse med eftersynene. Den årlige mængde af spildolie på ejendommen er derfor begrænset. Opsamles og bortskaffes gennem olieleverandøren eller gennem kommunalt godkendte/anviste ordninger.

Andet kemikalieaffald i form af malingsrester og andre olieholdige produkter samt specialrengøringsmidler til rensning af maskiner vil normalt kun forekomme i begrænsede mængder. Bortskaffes gennem kommunalt godkendte/anviste ordninger.

Rengørings- og desinfektionsmidler anvendt til staldrengøringsarbejder er generelt hurtigt nedbrudte. Alle indkøbte mængder forventes anvendt, hvorved restmængder normalt ikke vil forekomme.

Sprøjtemiddelrester markbrug:

Mængden af kemikalieaffald fra markbrugets sprøjtemidler søges begrænset ved at begrænse indkøb af sprøjtemidler til, hvad der forventes at blive brugt. Egentlige rester af sprøjtemidler bruges som regel året efter og opbevares i det aflåste pesticidrum.

Restmængder bortskaffes via kommunal godkendte/anviste ordninger.

Andet farligt affald:

Lysstofrør, lavenergipærer, batterier afleveres på kommunal modtagestation.

Valg af BAT til ammoniakreduktion (B9)

Ammoniakfordampningen fra anlægget i forbindelse med udvidelsen er på 4.308 kg i ansøgt drift, og det samlede vejledende ammoniaktab ved anvendelse af BAT er 4.326 kg/N.

Den vejledende emissionsgrænseværdi vurderes derfor overholdt.

For at overholde BAT-kravet etableres der gyllekøling i den nye stald samt overdækning af ny gyllebeholder.

Stiarealet i den nye stald udgør 1699 m². Deraf er der 75 % spaltegulv og dermed 75 % gyllekummer. Ammoniakreduktionen er sat til 12 %. Der forventes en køleeffekt på 25,0 W/m², hvilket giver en driftstid på 5.605 timer jf. nedenstående beregning. Ved den i husdyrgodkendelse.dk fastlagte ammoniakreduktion på 12 % forudsættes en kontinuerlig driftstid hele året med en køleydelse på 15,3 W/m². Ved endelig opførelse af anlægget dimensioneres anlægget således at denne reduktion overholdes. Den faktiske driftstid kan være lavere, hvilket så forudsætter en højere køleydelse.

Gyllekummer, m ²	Køleeffekt, W / m ²	Køleeffekt, sum	Reduktions % i driftstiden	Antal driftstimer / år	Års reduktions %
1.275,0	25,0 W	31,9 kW	18,8	5.605 timer	12,00

Anlæggets driftstid registreres via timetæller

Det samlede BAT-niveau for anlægget er beregnet ud fra følgende forudsætninger:

Stald	Nyt (inkl.renoveret) staldafsnit	Eksisterende staldafsnit	Eksisterende staldafsnit, BAT-krav fastsat i tidligere afgørelse	Ikke realiseret staldafsnit, BAT-krav fastsat i tidligere afgørelse
1a		x		
1b		x		
1c		udgår		
2	x			

Forslag til egenkontrol af gyllekølingsanlæg:

Der indgås aftale med godkendt montør om kontrol og service af gyllekølingsanlægget mindst en gang årligt. Kontrollen omfatter afprøvning af trykovervågningssystemet, alarm samt kølekredsens ydelse, aflæsning og registrering af driftstimer.

Eventuelle driftsstop noteres i en logbog med angivelse af årsag og varighed.

Registrering fra logbog, kontrolaftale samt de årlige kontrolrapporter opbevares i minimum 5 år.

Grænseoverskridende virkninger (B10)

Det er vurderet at det udelukkende er produktionens emission af ammoniak der potentielt kan have en grænseoverskridende virkning. Det er dog vurderet at ammoniakemissionen har et niveau og en karakter, hvor hovedparten af emissionen vil påvirke lokalområdet mest og kun mindre del af emissionen vil bidrage til baggrundsbelastningen i omkringliggende lande.

Husdyrbrugets ophør (C1)

Ved husdyrholdets ophør foretages følgende:

Gyllebeholdere, fortank og gyllekanaler tømmes og rengøres
Fodersiloer/foderrum tømmes og rengøres
Staldafsnit tømmes og rengøres
Halmstakke fjernes
Olietanke tømmes
Døde dyr fjernes
Kemikalier/medicin bortskaffes efter Kommunens affaldsregulativ
Omkringliggende arealer vedligeholdes
Rotter, mus og fluer bekæmpes

Endeligt indsendes indenfor 4 uger efter ophør en risikovurdering med hensyn til menneskers sundhed og miljøet.

BAT - Bedste tilgængelige teknik (C2)

Management

BAT inden for management/godt landmandskab er i BREF (referencedokument for bedste tilgængelige teknikker, der vedrører intensiv fjerkræ- og svineproduktion) defineret på en række områder. Det drejer sig bl.a. om områder som træning og uddannelse af medarbejdere, registrering af vand- og energiforbrug, foderforbrug, affaldsproduktion, samt anvendelse af husdyrgødning og handels- gødning. Det er BAT at udarbejde gødningsplaner, have en beredskabsplan samt et miljøledelsessystem, der opfylder betingelser i husdyrgødningsbekendtgørelsens § 42, stk. 2.

Medarbejderne instrueres omkring:

Dyrenes sundhed og velfærd. Der er sundhedsaftale med en dyrlæge.
Foder og hygiejne
Medicinanvendelse

Affaldshåndtering

Anvendelse af rengøringsmidler
Betjening, vedligehold og kontrol af udstyr: drikkevand, foder, ventilation, gylleanlæg.
Eksempler: Daglig kontrol af ventilation. Drikkevandsanlæg kontrolleres daglig og evt. utætheder repareres hurtigt.

Øvrig management:

Driftsansvarlige og ansatte deltager løbende i ERFA og /eller udviklingsmøder.

Der føres regnskab med vand- og energiforbrug via årlige opgørelser fra leverandører.
Der udarbejdes gødningsregnskab og redegøres for udbringning af handels- og husdyrgødning.

Planer for håndtering af uheld og ulykker er beskrevet i husdyrbrugets beredskabsplan.
Udstyr der anvendes på ejendommen i produktionen repareres og vedligeholdes efter behov.
Området omkring ejendommen holdes ryddeligt og rent.
Området omkring siloer og foderanlæg rengøres jævnlige, for at undgå uhygiejniske forhold.

Udbringning af gylle foregår primært i dagtimerne og ikke på søn- og helligdage

Arbejdsplanlægning:

De faste opgaver er inddelt i daglige-ugentlige-månedlige-årlige opgaver.

Udenomsarealer:

Der holdes ryddeligt på pladser og veje.

Staldhygiejne:

Sundhed og trivsel er vigtigt for en god økonomi og lav emission af lugt, NH₃, fosfor og kvælstof. Derfor er der fokus på rengøring og desinficering i staldafsnittene, rengøring, antal grise i stierne, god ventilation m.v.

Foder og fodring

Det er BAT, at sikre effektiv fodring gennem foderets sammensætning og løbende foderkontroller, således at fodringen stemmer overens med dyrenes behov. Derudover er sundhedsstyring vigtig for en effektiv produktion med lavest muligt forbrug af foder- og hjælpestoffer. Det er blandt andet BAT at reducere indhold af protein (N) og fosfor i foderet.

Fosforindholdet i foderet reduceres ved brug af fytase

Foder optimeres i overensstemmelse med nyeste viden om optimeret næringsstofindhold

Anerkendte regler for smittebeskyttelse og sundhedsstyring følges

Vand- og energiforbrug

Det er BAT at registre og minimere vandforbrug. Vandforbruget kan f.eks. minimeres ved opsporing og reparation af lækager, ved rengøring med højtryksrensere og ved vedligeholdelse af installationer.

Følgende forholdsregler er taget for vandforbruget på husdyrbruget:

Dyrene drikker af drikkekopper eller ventiler placeret i krybben. Dette reducerer vandspild. Staldene sættes i blød inden vask.

Vandinstallationerne kontrolleres dagligt.

Småreparationer udføres med det samme eller der tilkaldes service.

Drikkenipler er monteret over fodertrug eller der anvendes drikkekopper.

Drikkeventiler er af vandbesparende type.

Drikkeventiler kontrolleres jævnligt og udskiftet, hvis de er defekte

Vandsystemet er et lukket system, der gør det muligt konstant at holde et lavt vandtryk

Det er ligeledes BAT at registre og minimere energiforbrug. Energiforbruget kan minimeres gennem løbende energitjek, installation af energibesparende belysning og justering og vedligeholdelse af ventilationsanlæg.

Følgende forholdsregler er taget for energiforbruget på husdyrbruget:

Når der i anlægget udskiftes lysarmaturer sikres det, at der i det omfang det er foreneligt med biologiske forhold, at der vælges mellem de mest energibesparende systemer - Eksempelvis LED-belysning

Ved renovering af ventilationsanlæg, når det bliver påkrævet, vælges anlæg med det mest energiøkonomiske udstyr

Besparende teknologier indføres ved renovering og reparation af anlægget

Kornblæser (el) og fyringsolie til nedtørring anvendes kun i nødvendigt omfang
Ventilationsanlæg i svinestaldene er frekvensstyrede efter lufttemperatur og -fugtighed

Ventilationsanlæg er tilkoblet alarmanlæg, der viderestiller til driftsansvarlige
Uhensigtsmæssig drift korrigeres umiddelbart

Opbevaring og udbringning af husdyrgødning

Det er BAT at sikre tilstrækkelig opbevaringskapacitet og udbringning af gødning i henhold til Husdyrgødningsbekendtgørelsen. Opbevaringen af gylle skal ske i en stabil og tæt beholder, som jævnligt kontrolleres og sikres mod uheld. Flydelag eller teltoverdækning samt omrøring umiddelbart inden udbringning sikrer, at ammoniakemissionen fra opbevaringslagre minimeres.

Følgende forholdsregler er taget for gylleopbevaring og -udbringning på husdyrbruget:

Husdyrgødning opbevares i gyllebeholder med flydelag samt en ny tank med teltoverdækning.

Tankene er tilmeldt de lovpligtige regelmæssige eftersyn

Gyllesystemets pumpeanlæg og gyllebeholdernes tilstand kontrolleres jævnligt

Lovpligtig henholdsvis 5- og 10-års beholderkontrol overholdes

Udbringning af gylle foregår i overensstemmelse med Husdyrgødningsbekendtgørelsen

Udbringning afpasses afgrødernes behov

Udbringning undgås på vandmættede marker og skrånende marker med hældning mod vandløb

Staldsystemer

BAT er defineret i referencedokumentet for bedste tilgængelige teknikker der vedrører intensiv fjerkræ- og svineproduktion (BREF), i BAT- byggeblade/teknologiblade og via beregninger i ansøgningssystemet på www.husdyrgodkendelse.dk.

Der skal ikke foretages ombygninger i det eksisterende anlæg, der umiddelbart muliggør installation af ammoniakreducerende teknologi på økonomisk acceptable vilkår, der er proportionale i forhold til den opnåelige reduktion af ammoniakudledningen. Med baggrund heri fravælges BAT som beskrevet:

Gylleforsuring er fravalgt af flere årsager. Forsuring i gyllekanaler er ikke økonomisk eller teknisk muligt, uden en markant ombygning af de eksisterende anlæg. Stalde og gødningsanlægs alder og udformning medfører derudover, at der ikke kan stilles garanti mod korrosions- og syreskader.

Luftrensning er fravalgt, da det vil være uforholdsmæssigt dyrt at installere.

I den nye stald installeres gyllekøling til nedbringning af ammoniakemissionen. Samlet set vurderes det, at der anvendes BAT i det omfang, det er påkrævet.

5. MILJØVURDERING

Dette afsnit indeholder Norddjurs Kommunes sammenfattende miljøvurdering af det ansøgte projekt, herunder hvordan krav til anvendelse af bedst tilgængelig teknologi (BAT) er opfyldt, samt en vurdering af hvordan vilkårene sikrer, at produktionen kan foregå uden at miljøet og omgivelserne påvirkes væsentligt.

Formålet med den sammenfattende miljøvurdering er at sikre, at alle relevante miljøforhold er beskrevet fyldestgørende i miljøkonsekvensrapporten og at de stillede vilkår sikrer, at den ansøgte produktion kan ske uden væsentlige virkninger på miljøet.

5.1. IBRUGTAGELSE AF GODKENDELSEN

Vilkårene til ibrugtagning sikrer, at det beregnede BAT-krav til emission også overholdes, hvis godkendelsen kun udnyttes delvist.

5.2. STALDE OG PRODUKTIONER

5.2.1. LOKALISERING

I forbindelse med udvidelsen opføres en ny stald med tilhørende faciliteter (foderopbevaring, fortank og udleveringsrum), en tilbygning til eksisterende maskinhus samt en ny gyllebeholder på 4.500 m³. Stalden placeres parallelt med de eksisterende bygninger og så de vestlige gavle flugter. Tilbygningen til maskinhuset er allerede godkendt gennem en anmeldteordning. Der vil blive plantet skærmende beplantning sydøst for den nye stald ud mod Rougsøvej.

Stalden opføres som traditionel dannebrogstald og måler 90,9 x 26,8 meter samt 6,2 meter i højden (dertil kommer ventilationsafkast). Stalden opføres i grå elementer med røde trekanter i gavlenderne. Taghældningen bliver 15 grader.

Norddjurs Kommune vurderer, at de stillede vilkår sikrer, at de nye anlægs dimensioner og udseende svarer til det godkendte.

De nye anlæg opføres i tilknytning til eksisterende bebyggelse. Der stilles vilkår om slørende beplantning mod Rougsøvej.

Anlægget ligger i landzonen. Området er udpeget som særligt værdifuldt landbrugsområde, hvor landbrugsinteresser skal vægtes højt i planlægningen.

Staldanlægget ligger godt 100 meter øst for det værdifulde kulturmiljø "Kare", som er sårbart over for uhensigtsmæssigt nybyggeri, om- og tilbygning, nedrivning, overflødiggørelse af landbrugsbygninger og ophør af landbrugsdrift. De nye anlæg placeres i tilknytning til de eksisterende bygninger, og Norddjurs Kommune vurderer, at projektet ikke vil påvirke det værdifulde kulturmiljø væsentligt.

Den nye stald placeres på et areal, hvor der er registreret et beskyttet dige. Der er søgt og opnået dispensation til lovliggørende digegennembrud mod etablering af et længere erstatningsdige. Erstatningsdiget er en genetablering af en digestrækning, som blev fjernet før beskyttelsen af diger i 1992.

5.2.2. PRODUKTIONER

Miljøkonsekvensrapporten giver en klar beskrivelse af slagtesvineproduktionen, som sker i en nyopført stald samt i to ældre staldafsnit. Alle stalde er indrettet med delvis spaltegulv. I

den nye stald samt staldafsnit 1a er der minimum 25 % fast gulv og i staldafsnit 1b er der minimum 50 % fast gulv.

Ansøger har valgt at anvende gyllekøling i den nye slagtesvinestald. Gyllekølingsanlægget reducerer ammoniakfordampningen fra stalden. Der er stillet vilkår til etablering og drift af gyllekølingsanlægget som sikrer, at der opnås en årlig ammoniakreduktion fra stalden på mindst 12 %.

Der opføres en ny gyllebeholder med fast teltoverdækning. Ifølge Miljøstyrelsens teknologiliste reducerer fast overdækning af beholderen ammoniakfordampningen med 50 %.

De stillede vilkår sikrer, at produktionsarealer, staldtype, dyretype og opbevaringsanlæg er entydigt fastlagt. Der er også stillet vilkår som sikrer, at de miljøteknologier som indgår i beregningerne, anvendes med den beregnede effekt, og at dette kan kontrolleres. Norddjurs Kommune vurderer derfor, at vilkårene sikrer, at beregningerne af lugt og ammoniakfordampning fra anlægget er retvisende.

5.2.3. AFSTANDE

Der er stillet vilkår om, at den nye gyllebeholder skal overholde afstandskravet på 100 meter til en sø nord for beholderen. Den eksisterende beholder er placeret mindre end 100 meter fra søen. Derfor er der krav om, at beholderen skal være forsynet med gyllealarm og følge reglerne om 5-årig beholderkontrol.

De nye anlæg overholder gældende afstandskrav til skel, vandløb m.v.

5.3. HUSDYRGØDNING

Der skal altid være en opbevaringskapacitet for husdyrgødning svarende til mindst 9 måneders tilførsel. Da produktionens omfang ikke kendes, er der ikke stillet vilkår om en opbevaringskapacitet. Overholdelse af kravet er ansøgers ansvar og kontrolleres ved miljøtilsyn.

Hvis gyllen skal læsses med fast pumpe eller traktorpumpe, skal der forinden etableres en betonplads med opsamling. Inden etablering af pladsen skal den anmeldes til Norddjurs Kommune.

Opbevaringsanlæggene skal leve op til BAT-standard. Det vil sige, at der skal etableres fast overdækning/flydelag og at beholderne skal følge den lovpligtige beholderkontrol.

Der er stillet vilkår om at den nye beholder skal forsynes med fast overdækning i form af teltdug med indvendigt skørt for at reducere ammoniakfordampningen. Det indvendige skørt sikrer mod indvendig korrosion af beholderen. Beholderne skal desuden tømmes og efterses for utætheder en gang pr. år.

Norddjurs Kommune vurderer at de stillede vilkår samt generelle regler for opbevaring og udbringning af husdyrgødning sikrer, at gyllen opbevares og udbringes på en miljømæssig forsvarlig måde.

5.4. BEDSTE TILGÆNGELIGE TEKNIK/RENERE TEKNOLOGI/OPTIMERING

5.4.1. BAT AMMONIAK

BAT-kravet til de enkelte staldanlæg ses herunder:

STALDNAVN	NAVN PÅ DYRETYPE OG STALDSYSTEM	FORUDSÆTNING FOR BAT-BE-REGNING	MAKS. EMISSION/ KG NH ₃ -N /ÅR
Stald 1a	Slagtesvin. Delvist spaltegulv, 25 - 49 % fast gulv	Eksisterende staldafsnit	726
Stald 1b	Slagtesvin. Delvist spaltegulv, 50 – 75 % fast gulv	Eksisterende staldafsnit	399
Stald 2	Slagtesvin. Delvist spaltegulv, 25 - 49 % fast gulv	Nyt staldafsnit	2.634

Samlet BAT-krav

BAT-krav for henholdsvis produktioner og lagre. Dette skal så sammenholdes med den faktiske emission.

	STALDE	LAGRE	TOTAL
Samlet BAT krav (kg NH ₃ -N /år)	3.759	568	4.326

Ammoniakfordampningen ligger 18 kg N pr. år under det beregnede BAT niveau.

Ammoniakemissionen er nedbragt ved at staldene med delvis spaltegulv har en lav fordampning, ved etablering af gyllekøling i den nye stald og ved fast overdækning på den nye gyllebeholder.

Norrdjurs Kommune vurderer, med henvisning til proportionalitetsprincippet, at husdyrbruget har truffet de nødvendige foranstaltninger til at forebygge og begrænse forureningen ved anvendelse af BAT.

Vilkår for at overholde BAT-kravene er stillet under afsnit 3.2 "Vilkår til stalde og produktioner" og afsnit 3.3. "Husdyrgødning". Der er ikke stillet yderligere vilkår til ammoniaktab.

5.4.2. ANDEN BAT

I miljøkonsekvensrapporten er der (jf. EU-kommissionens referencedokument (BREF)) redegjort for husdyrbrugets anvendelse af bedst tilgængelige teknik (BAT) i forhold til godt landmandskab, foder, staldindretning, forbrug af vand og energi, opbevaring og udbringning af husdyrgødning.

Der er stillet vilkår som fastholder, at landbruget drives efter retningslinjerne for godt landmandskab for at sikre godt management. Vilkårene sikrer samtidig, at driften lever op til forudsætningerne for beregning af lugt m.v. Renholdelse sikrer, at lugt- og støvgener minimeres samt at ventilationsanlæg fungerer optimalt.

Vilkår om foderplaner og effektivitetskontrol sikrer fokus på optimal udnyttelse af foder.

Der er udarbejdet en beredskabsplan for husdyrbruget. Formålet med beredskabsplanen er, at der kan gribes hurtigt ind ved uheld, så forurening af miljøet kan undgås eller minimeres. Det er derfor afgørende, at den er opdateret med korrekte telefonnumre m.v.

Vilkår om energitjek giver landmanden overblik over mulige energibesparelser og deres tilbagebetalingstid. Vilkår om registrering af el- og vandforbrug er en forudsætning for at kunne

optimere forbruget. Energi- og vandforbrug varierer betydeligt afhængig af staldsystem m.v. Det er derfor ikke muligt at fastsætte realistiske vilkår til forbrug.

For IE-husdyrbrug er det lovpligtigt at anvende miljøledelse. Kravet om et miljøledelsessystem skal opfyldes fra det tidspunkt, hvor IE-husdyrbruget får en godkendelse efter husdyrbrugslovens § 16 a, stk. 2.

5.5. FORURENING

Ledes vand fra vask af maskiner og redskaber direkte i vandløb eller lignende, medfører det et stort iltforbrug og forringelse af vandløbskvaliteten. Derfor stilles vilkår om at vask skal foregå på tæt betonplads med opsamling.

Vandløb kan også blive påvirket negativt ved store mængder vand fra tage og befæstede arealer. Vilkår om at der skal indhentes særskilt udledningstilladelse sikrer, at udledningen vurderes og godkendes på forhånd, så negative effekter kan undgås.

Vilkår om opbevaring, sortering og bortskaffelse af affald sikrer, at der ikke sker en forurening før affaldet bortskaffes, og at affaldet bortskaffes forsvarligt og på en måde, som sikrer bedst mulig genanvendelse.

Vilkår til opbevaring af kemikalier sikrer, at der ikke sker spild, som medfører en forurening af omgivelserne.

5.6. NABOPÅVIRKNING

5.6.1. LUGT

For at sikre at naboer ikke bliver påvirket væsentligt af lugtgener, beregnes geneafstande, der skal overholdes. Geneafstanden til byzone og sommerhusområder er længere end til samlet bebyggelse, og enkeltboliger har den korteste geneafstand. Det betyder, at naboer i enkeltbeboelser må tåle en større lugtpåvirkning end naboer, der bor i byzone. Lugtgeneafstandene er beregnet ud fra lugtemissionen en sommerdag med maksimal ventilation.

Geneafstandene er beregnet i det elektroniske ansøgningssystem og fremgår af miljøkonsekvensrapporten. Geneafstanden kan blive korrigeret afhængig af andre husdyrbrug, vindretning m.v. Alle krav til lugt er overholdt.

For at sikre at lugtberegningerne er retvisende er der stillet vilkår om størrelse og placering af produktionsarealer.

Alle krav til lugt er overholdt.

5.6.2. ØVRIGE NABOGENER

Ud fra oplysningerne i miljøkonsekvensrapporten er der stillet forskellige vilkår for at begrænse generne fra husdyrbruget for de omkringboende. Norddjurs Kommune vurderer at vilkårene sikrer, at husdyrbruget kan drives uden væsentlige nabogener i form af lugt, lys, støv, støj, rystelser, fluer, transport og uhygiejniske forhold som følge af husdyrproduktionen samt opbevaring og anvendelse af husdyrgødning m.v.

5.7. NATUROMRÅDER

Når påvirkningen af de omkringliggende naturområder vurderes, ses der på den del af ammoniakemissionen, som deponeres på det pågældende naturområde. Depositionen beregnes for

det enkelte område. Den vigtigste faktor for depositionens størrelse er afstanden fra natur til anlæg, men retning og ruhed af opland og naturområde m.v. medtages i beregningen. For kategori 1- og 2-natur ses på den totale deposition fra anlægget, mens der kun ses på merdeposition, når påvirkningen af kategori 3-natur vurderes. For at reglerne om merbelastning ikke kan omgås ved at gennemføre flere små udvidelser vurderes merbelastningen ud fra både nudrift og den drift, der var gældende 8 år før godkendelsen. I den aktuelle sag er der ikke sket ændringer inden for de seneste 8 år.

For at vurdere om ammoniakdepositionen vil påvirke de omkringliggende naturområder er emissionen beregnet til de nærmeste naturområder i forskellige retninger. Hvis der er andre anlæg, som ligger tæt på arealer i naturkategori 1, så reduceres den maksimale belastning, der kan accepteres (kumulation). Det er ikke tilfældet for denne ansøgning.

Den maksimale totaldeposition til kategori 1 naturområder er 0,2 - 0,7 kg N/ha afhængig af hvor mange andre husdyrbrug, der påvirker området.

Den maksimale totaldeposition til kategori 2 naturområder er 1,0 kg N/ha.

Merdeposition til kategori 3 naturområder må højst være 1,0 kg N/ha.

Beregninger af ammoniakdeposition til nærmeste naturområde i hver kategori fremgår af miljøkonsekvensrapporten. Placering af de nærmeste naturområder fremgår af bilag 5.

For kategori 1- og 2-natur ligger den beregnede deposition væsentligt under kravet til deposition, idet der er beregnet en totaldeposition på 0,0 kg til både kategori 1 og kategori 2 natur.

Nærmeste kategori 3-natur er en mose ca. 330 meter vest for staldanlægget. Merdepositionen til mosen er beregnet til 1,0 kg i forhold til nudriften og driften for 8 år siden.

Der er ikke stillet vilkår til ammoniakdeposition.

5.8. BILAG IV-ARTER

I EU's Habitatdirektiv er der anført en række dyre- og plantearter, som har krav på ekstra beskyttelse. Det er de såkaldte bilag IV-arter. Beskyttelsen betyder, at arterne og deres levesteder skal beskyttes, og at tiltag ikke må forringe artens levevilkår.

Bilag IV-arterne løgfrø og spidssnudet frø er tidligere registreret i vandhuller i naturområderne ved Kare Bæk vest for staldanlægget. Det vides ikke, om de stadig er i disse vandhuller, men de er formentlig stadig i området.

De nye anlæg bygges på en mark i omdrift og ca. 330 meter fra nærmeste naturområde. Det vurderes derfor, at det ansøgte projekt ikke har negative konsekvenser for bilag IV-arterne.

Hvis der findes andre bilag IV-arter i området, ændrer det ikke ved arternes beskyttelse, at de ikke er anført i denne godkendelse.

5.9. OPHØR

IED-husdyrbrug skal senest 4 uger efter driftsophør anmelde dette til kommunalbestyrelsen med et oplæg til vurdering efter § 38 k, stk. 1, i lov om forurenede jord. Vurderingen skal indeholde en risikovurdering med hensyn til menneskers sundhed og miljøet. Viser risikovurderingen, at det ikke kan afvises, at forureningen udgør en væsentlig risiko for menneskers sundhed eller miljøet, skal vurderingen tillige indeholde et oplæg til foranstaltninger, der sikrer, at forureningen ikke udgør en sådan risiko.

Tømning og rengøring af anlæg sikrer, at der ikke opstår lugtgener, og risikoen for forurening minimeres.

Såfremt gyllebeholderen ikke længere skal anvendes eller den lovpligtige beholderkontrol-ordning ikke er gennemført, skal gyllebeholderen tages ud af drift. Beholderen anses for at være taget ud af drift, når den er tømt og rengjort, og brugeren skriftligt har givet kommunen meddelelse om, at beholderen er taget ud af drift.

Norrdjurs Kommune vurderer, at de stillede vilkår sikrer, at ophør af produktionen sker på en miljømæssig forsvarlig måde og at der ikke opstår gener for de omkringboende efter ophøret.

6. OFFENTLIGHED, HØRING OG KLAGE

Godkendelsen bekendtgøres ved offentliggørelse på Norddjurs Kommunes hjemmeside. Herefter er der en klagefrist på fire uger, hvor miljøgodkendelsen kan påklages til Miljø- og Fødevareklagenævnet. Klagevejledning findes på bilag 6. Søgsmål til prøvelse af afgørelsen ved en domstol efter loven eller de regler, der fastsættes i medfør af loven, skal være anlagt inden 6 måneder efter, at afgørelsen er meddelt.

Dato for offentliggørelse findes på omslaget (side 2). Frister for at påklage afgørelsen til Miljø- og Fødevareklagenævnet og for at prøve afgørelsen ved domstolen står ligeledes på indersiden af omslaget.

Kopi af afgørelsen er fremsendt til følgende:

- Naboer og berørte parter
- Danmarks Naturfredningsforening: dnnorrdjurs-sager@dn.dk
- Danmarks Sportsfiskerforbunds teamleder for Natur- og Miljøteam Aarhus og Djursland Arne Bager, Hougårdsvej 23, 8220 Brabrand: kabager@mail.dk
- Danmarks Sportsfiskerforbunds hovedkontor: post@sportsfiskerforbundet.dk
- Det Økologiske Råd: info@ecocouncil.dk
- Dansk Ornitologisk Forening: natur@dof.dk
- Dansk Ornitologisk Forening, Norddjurs: norrdjurs@dof.dk
- Embedslægeinstitutionen Nord: senord@sst.dk

6.1.1. OFFENTLIGHED OG HØRINGER

Før offentliggørelse har der været gennemført forskellige høringer, for at naboer og andre interessenter har haft mulighed for at kommentere og bidrage til de vurderinger, der ligger til grund for afgørelsen.

Foroffentlighed: Det har været offentliggjort, at Norddjurs Kommune har modtaget en ansøgning og at interesserede kunne få udkast til afgørelse tilsendt, når det foreligger. Der har ikke været henvendelser i forbindelse med annonceringen.

Naboer beliggende inden for konsekvensradiussen har haft et udkast til afgørelsen i høring i 30 dage.

Der er ikke indkommet nogen bemærkninger i høringsperioden.

7. LISTE OVER SAGENS BILAG

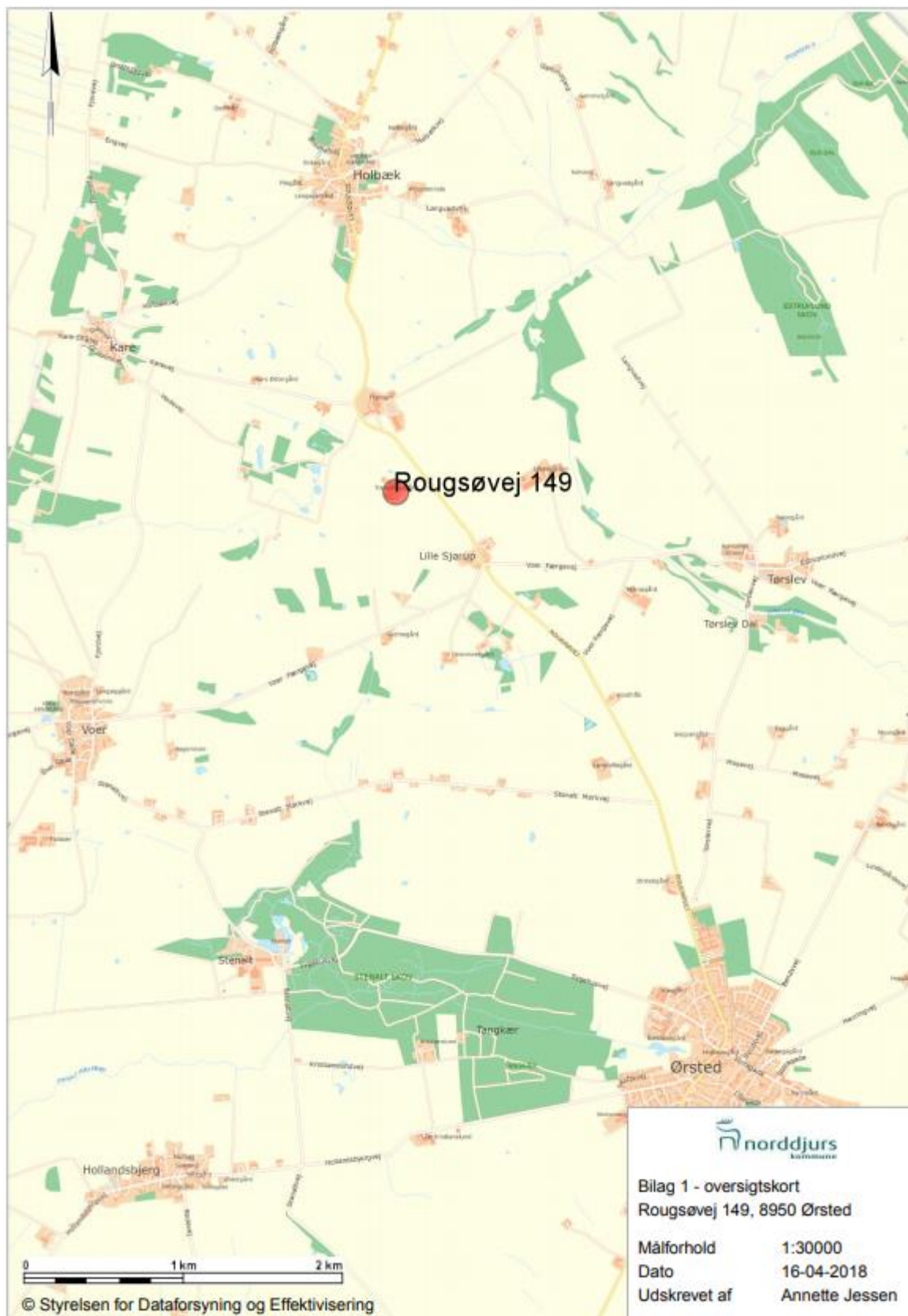
- bilag 1. Oversigtskort
- bilag 2. Situationsplan
- bilag 3. Indretningstegning, stald 2
- bilag 4. Facadeplan, stald 2
- bilag 5. Kort med beregning af ammoniakdeposition til naturområder
- bilag 6. Klagevejledning

Øvrige sagsakter:

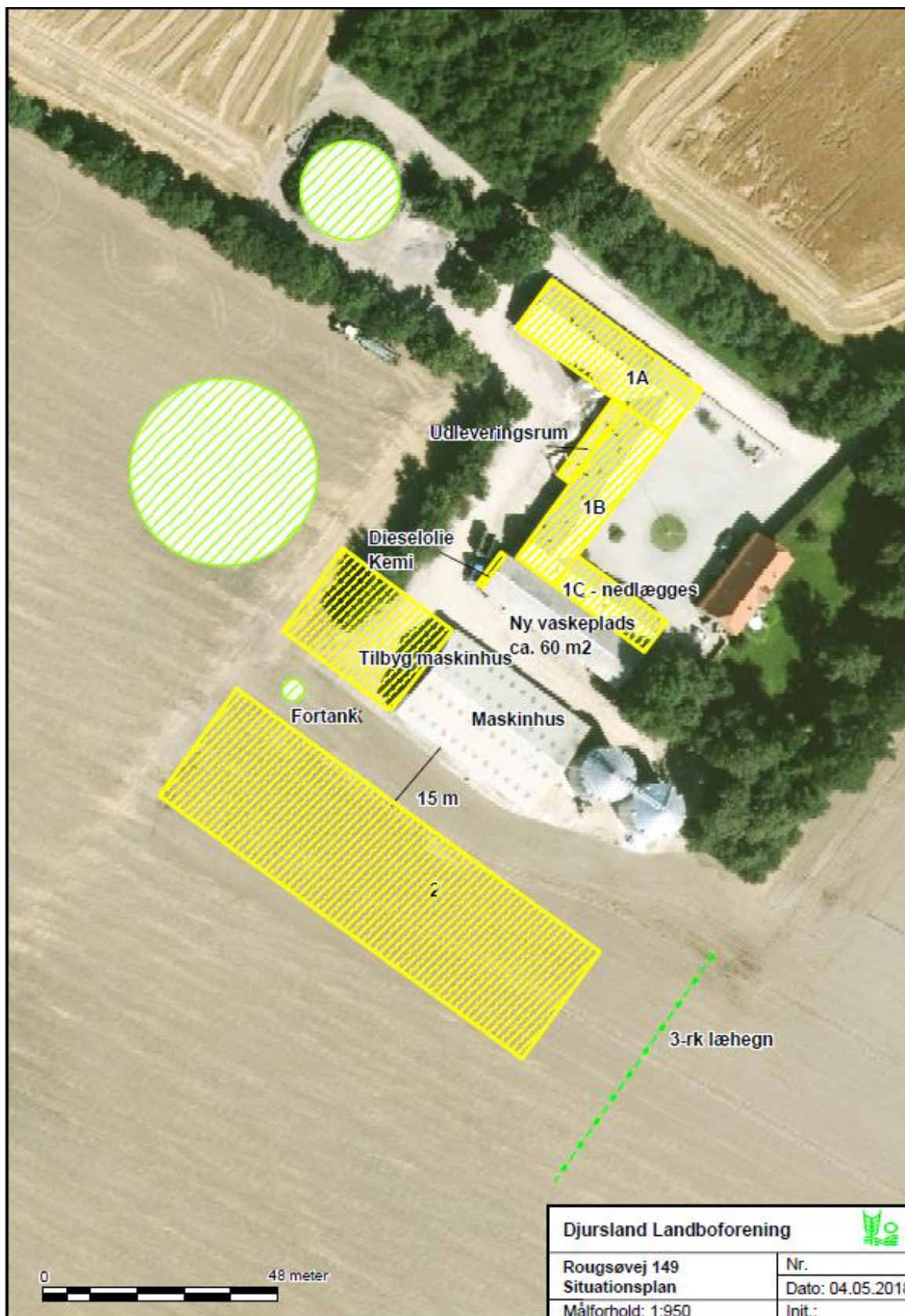
Elektronisk ansøgningskema, skema nr. 201264, version 3

Beredskabsplan

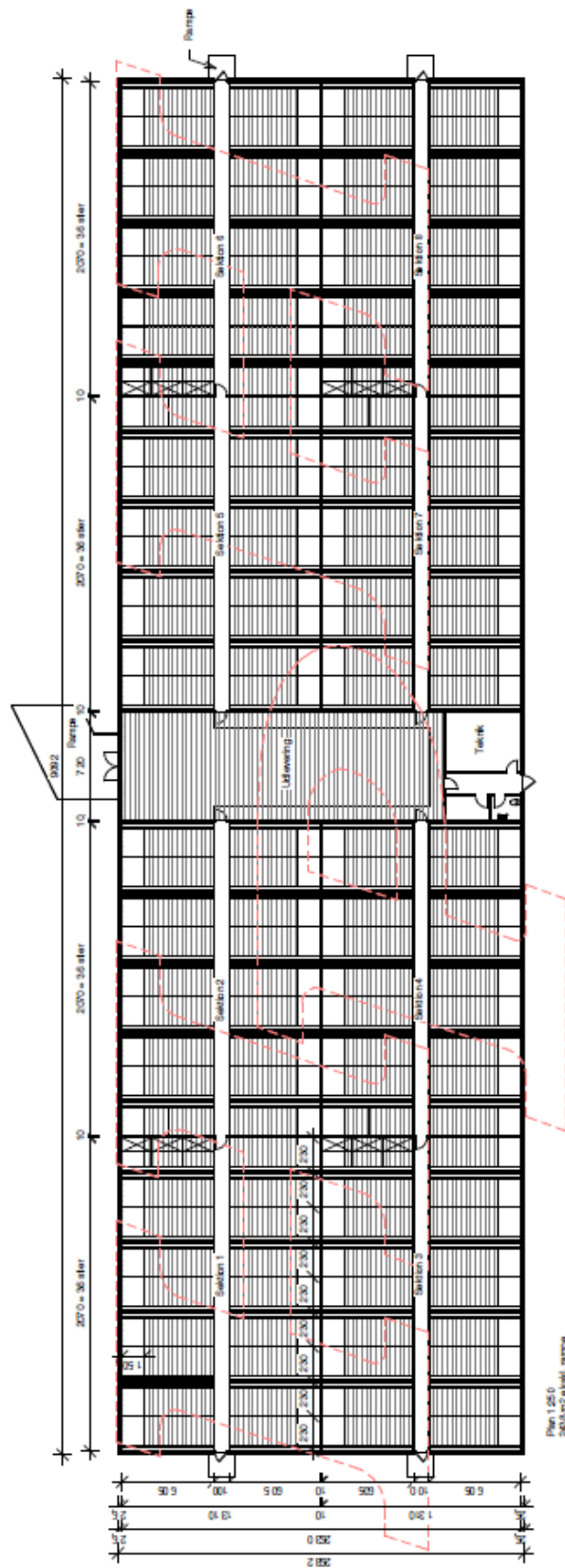
Bilag 1: Oversigtskort



Bilag 2: Situationsplan



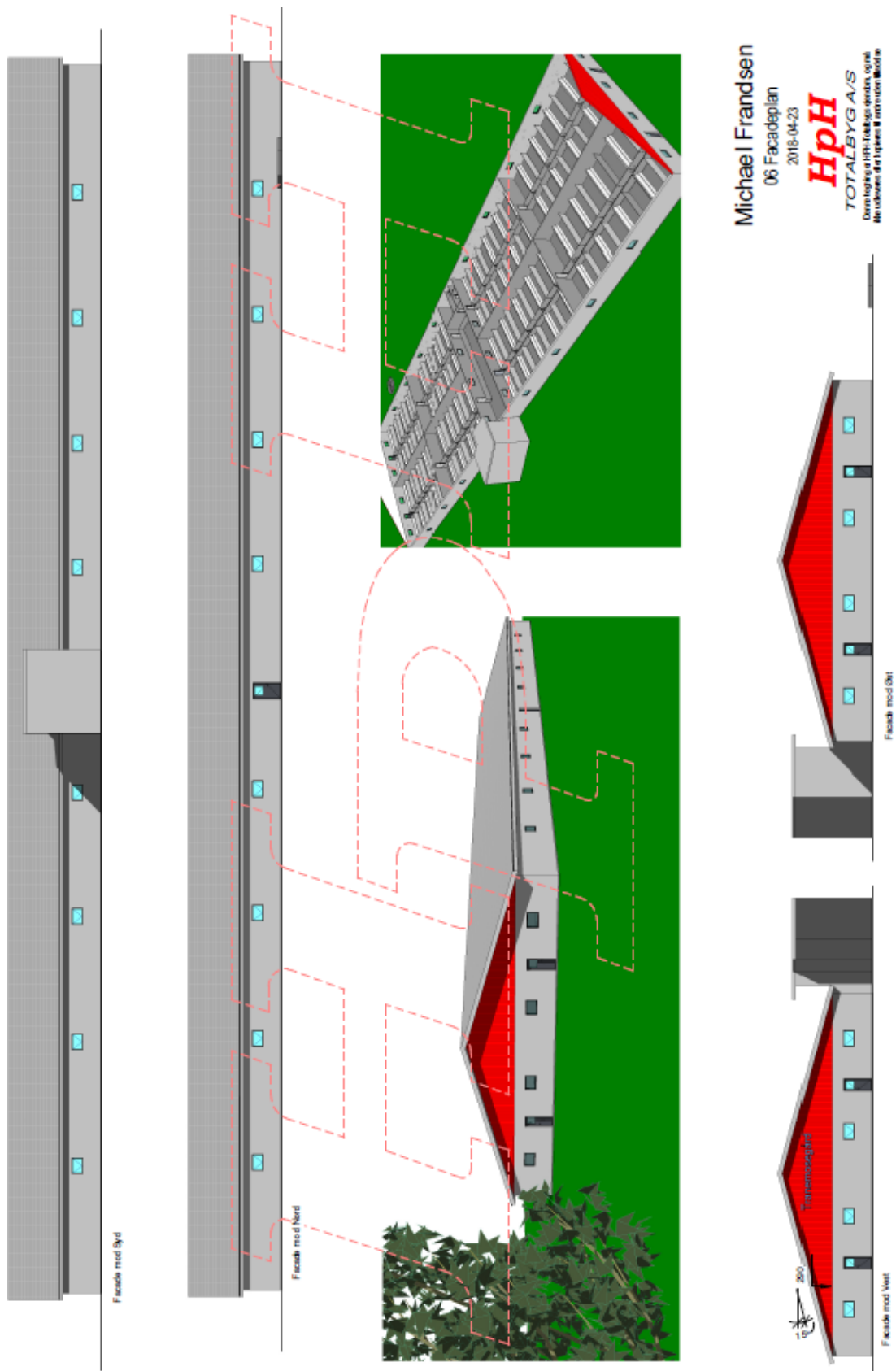
Bilag 3. Indretningstegning, stald 2



Michael Frandsen
 02 stueplan
 2018-04-23
HpH
 TOTALBYG A/S
 Danmarks HPH Totalbyg A/S
 Møllevej 81, 2600 Lyngby

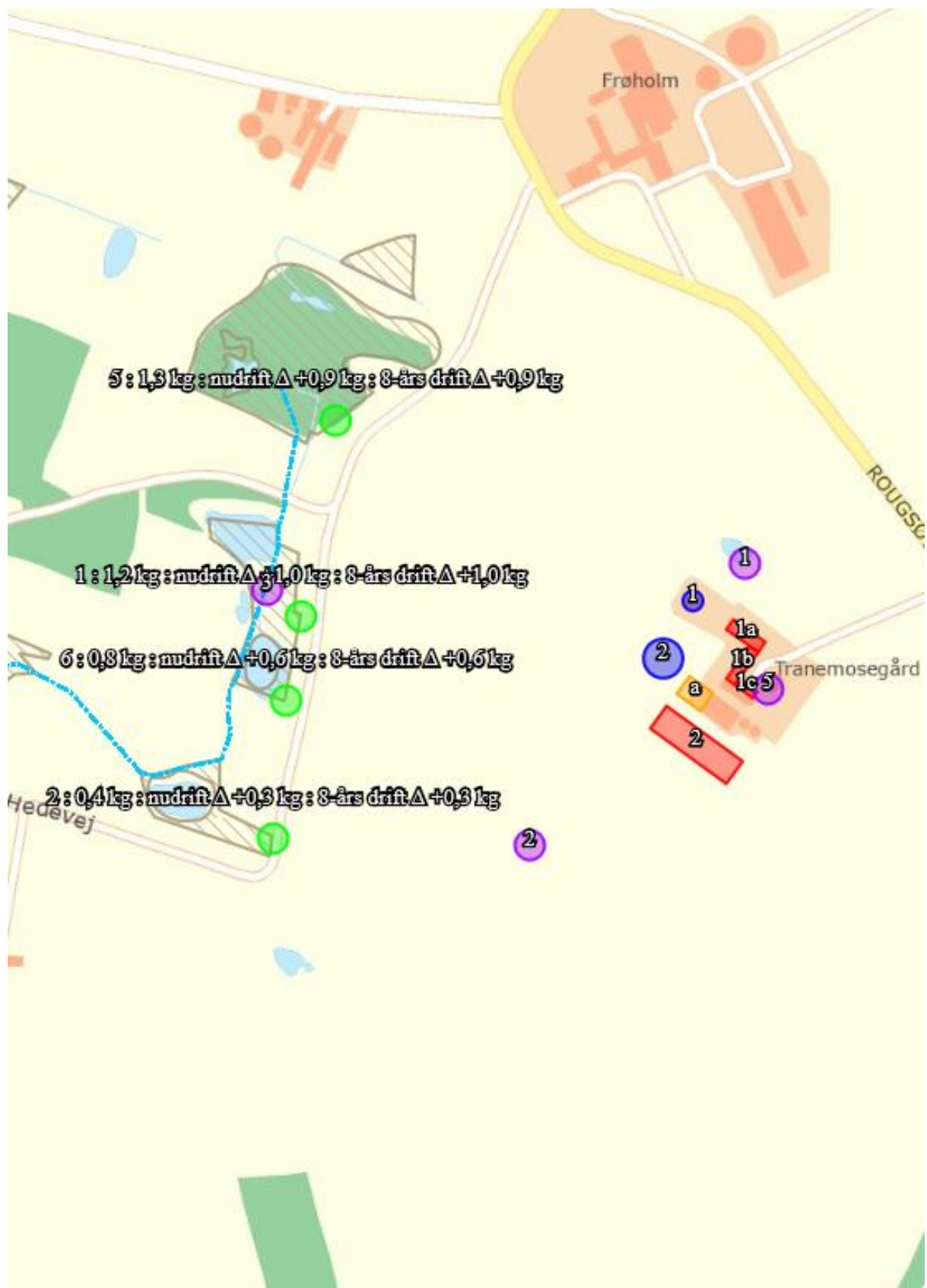
Plan 1.25.0
2018 stald, rampe

Bilag 4: Facadeplan, stald 2



Michael Frandsen
 06 Facadeplan
 2018-04-23
HpH
 TOTALBYG A/S
 Dervedtagning af bygningens facade og indretning af indretning og indretning

Bilag 5: Kort med beregning af ammoniakdeposition til natur



Bilag 6: Klagevejledning

Afgørelsen kan i henhold til lov om miljøgodkendelse af husdyrbrug påklages skriftligt til Miljø- og Fødevareklagenævnet af adressaten, Miljøministeren og enhver, der har en individuel, væsentlig interesse i sagens udfald.

Hvis du ønsker at klage over denne afgørelse, skal du klage til Miljø- og Fødevareklagenævnet. Klageportalen ligger på www.borger.dk og www.virk.dk. Du logger på www.borger.dk eller www.virk.dk, ligesom du plejer, typisk med NEM-ID. Klagen sendes gennem Klageportalen til den myndighed, der har truffet afgørelsen. En klage er indgivet, når den er tilgængelig for myndigheden i Klageportalen. Miljø- og Fødevareklagenævnet skal som udgangspunkt afvise en klage, der kommer uden om Klageportalen, hvis der ikke er særlige grunde til det. Hvis du ønsker at blive fritaget for at bruge Klageportalen, skal du sende en begrundet anmodning til den myndighed, der har truffet afgørelse i sagen. Myndigheden videresender herefter anmodningen til Miljø- og Fødevareklagenævnet, som træffer afgørelse om, hvorvidt din anmodning kan imødekommes.

Når du klager, skal du betale et gebyr. Privatpersoner skal betale et gebyr på 900 kr. Virksomheder og organisationer skal betale et gebyr på 1.800 kr. (2016-niveau).

Klagefristen udløber 4 uger efter, at afgørelsen er meddelt, det vil sige at klagen skal være registreret og gebyret skal være betalt senest den dato, der er anført i afgørelsen som sidste dag.

Klagegebyr opkræves af Nævnenes Hus. Betaling af klagegebyr sker ved elektronisk overførsel eller ved giroindbetaling. Gebyr skal indbetales inden for en fastsat frist. Hvis gebyret ikke indbetales inden udløbet af fristen, afvises klagen.

Gebyret tilbagebetales, hvis

- klagesagen fører til, at den påklagede afgørelse ændres eller ophæves,
- klageren får helt eller delvis medhold i klagen, eller
- klagen afvises som følge af overskredet klagefrist, manglende klageberettigelse eller fordi klagen ikke er omfattet af Miljø- og Fødevareklagenævnets kompetence.

Det bemærkes, at hvis den eneste ændring af den påklagede afgørelse er forlængelse af frist for efterkommelse af afgørelse som følge af den tid, der er medgået til at behandle sagen i klagenævnet, tilbagebetales gebyret dog ikke.

Miljø- og Fødevareklagenævnet kan også beslutte at tilbagebetale klagegebyret, hvis

- 1) der er indledt forhandlinger med afgørelsens adressat og/eller førsteinstansen om projektilpasninger, og disse forhandlinger fører til, at klager trækker sin klage tilbage, eller
- 2) klager i øvrigt trækker sin klage tilbage, før Miljø- og Fødevareklagenævnet har truffet afgørelse i sagen.

Gebyret tilbagebetales dog ikke, hvis nævnet vurderer, at der er forhold, der taler imod at tilbagebetale gebyret, f.eks. hvis klagen trækkes tilbage meget sent, herunder efter at klager har haft et afgørelsesudkast i partshøring.

Søgsmål

Søgsmål til prøvelse af afgørelsen efter loven eller de regler, der fastsættes i medfør af loven, skal være anlagt inden 6 måneder efter, at er meddelt. Er afgørelsen offentlig bekendtgjort, regnes søgsmålsfristen fra bekendtgørelsen.