

Godkendelse

Miljøgodkendelse af Shipping.dk Køge A/S, Havnen 12, 4600 Køge



KØGE KOMMUNE

Natur og Miljø

26. juni 2015

Returadresse:
Natur og Miljø
Torvet 1, 4600 Køge

Shipping.dk Køge A/S
Att.: Lars Christiansen
Havnen 12
4600 Køge

Dato	Sagsnummer	Dokumentnummer	Teknisk Forvaltning Natur og Miljø
------	------------	----------------	---------------------------------------

26. juni 2015

2010-24674

2010-24674-235

Miljøgodkendelse af Shipping.dk Køge A/S, Havnen 12, 4600 Køge

Godkendelsen gives efter § 33, stk. 1 og vilkår om spildevand gives efter § 30 i lov om miljøbeskyttelse jf. lovbekendtgørelse nr. 879 af 26/06 2010.

Køge Rådhus
Torvet 1
4600 Køge

www.koege.dk

Tlf. 56 67 67 67
Fax 56 65 54 46

Listebetegnelse hovedaktivitet:

D201 (Virksomheder, der ved andre processer end kemiske eller biologiske fremstiller organiske eller uorganiske kemiske stoffer, produkter eller mellemprodukter, herunder enzymer. Oplag af organiske eller uorganiske kemiske stoffer, produkter eller mellemprodukter, herunder enzymer)

Kontakt:
Jurjen de Boer
Direkte tlf. 56 67 24 89
Mail: jurjen.boer@koege.dk
KS: MGB

Virksomhedens beliggenhed:

Havnen 12, 4600 Køge

Matr.nr.:

Matr. nr. 305, 299a, 277, 300b, 313q, 313d, 279i, 279s og 313k Køge Bygrunde og 20at Køge Markjorder

CVR-nr./ P-nr.:

66067718 / 1003161438

Virksomhedens ejerforhold:

Se bilag 4

Grundejer:

Se bilag 4

Venlig hilsen



Bjarne Bringedal Svendsen
Natur- og Miljøchef



Jurjen de Boer
Miljøsagsbehandler

INDHOLDSFORTEGNELSE

1	INDLEDNING	3
2	VILKÅR FOR GODKENDELSEN	4
2.1	Vilkår om indretning og drift.....	4
2.2	Værksted til motorkøretøjer	5
2.3	Vilkår om håndtering og opbevaring af råvarer.....	5
2.4	Vilkår om påfyldning af råvarer.....	7
2.5	Vilkår om jord og grundvand	8
2.6	Vilkår om luftforurening.....	8
2.7	Vilkår om støj	10
2.8	Vilkår om spildevand	11
2.9	Vilkår om affald.....	11
2.10	Vilkår om uheld og unormal drift.....	11
2.11	Vilkår om foranstaltninger ved ophør af driften	12
2.12	Øvrige oplysninger.....	12
3	UDTALELSER.....	13
3.1	Virksomhedens bemærkninger	13
3.2	VVM	14
4	MILJØTEKNISK BESKRIVELSE	15
4.1	Placering	15
4.2	Indretning og drift	15
4.3	Luftforurening	15
4.4	Spildevand	16
4.5	Støj	16
4.6	Affald.....	16
4.7	Tanke, jord og grundvand.....	17
4.8	Til- og frakørsel.....	18
4.9	Uheld og unormal drift	18
5	MILJØTEKNISK VURDERING	20
5.1	Placering	20
5.2	Indretning og drift	20
5.3	Håndtering og opbevaring af råvarer	20
5.4	Påfyldning af råvarer.....	21
5.5	Tanke, jord og grundvand.....	22
5.6	Luftforurening, støv og lugt.....	22
5.7	Støj	23
5.8	Spildevand	24
5.9	Affald.....	24
5.10	Til- og frakørsel.....	24
5.11	Uheld og unormal drift	24
5.12	Bedste tilgængelige teknik	24
5.13	Foranstaltninger i forbindelse med virksomhedens ophør	25
5.14	Konklusion.....	25
Bilag 1.	Klagevejledning mv.	26
Bilag 2.	Underretning om afgørelsen	27
Bilag 3.	Kommuneplanområder omkring virksomheden	28
Bilag 4.	Tegning af områder hvor Shipping.dk har sine aktiviteter	29
Bilag 5.	Oplag af kemikalier.....	31
Bilag 6.	Kloaktegning matr.nr. 279i og 279s Køge Bygrunde	33
Bilag 7.	Kloaktegninger hele området.....	34
Bilag 8.	Kaj-områder	36
Bilag 9.	Kemikalier som påfyldes fra tankbil til palletanke	37
Bilag 10.	Opgørelse af motorkøretøjer/maskinpark	38
Bilag 11.	Placering flishugger	39

1 INDLEDNING

Shipping.dk Køge A/S har den 1. februar 2012 ansøgt om miljøgodkendelse af virksomheden Shipping.dk Køge A/S på Havnen 12, 4600 Køge.

Køge Kommune er både godkendelses- og tilsynsmyndighed for virksomheden.

Denne miljøgodkendelse er en samlet miljøgodkendelse for virksomheden. Virksomheden er optaget på bilag 2 til godkendelsesbekendtgørelsen¹ under listepunkt:

- D201 (Virksomheder, der ved andre processer end kemiske eller biologiske fremstiller organiske eller uorganiske kemiske stoffer, produkter eller mellemprodukter, herunder enzymer. Oplag af organiske eller uorganiske kemiske stoffer, produkter eller mellemprodukter, herunder enzymer).

Den 20. oktober 2014 har virksomheden ansøgt drift af en flishuger (se bilag 11).

Virksomheden har følgende aktiviteter:

- oplag af diverse ikke brændbare kemikalier i bygning S8, hal 6,
- påfyldningsplads til ikke brændbare kemikalier i bygning S8, hal 7,
- oplag af salt (NaCl), træpiller, briketter, Urea ($\text{CO}(\text{H}_2\text{N})_2$), kridt (CaCO_3), sand, kul og rockwool,
- værksted til motorkøretøjer, hvor der skiftes motorolie og hydraulikolie på motorkøretøjer (bygning S8, hal 1),
- påfyldningsplads til diesel (bygning S8, hal 1),
- drift af en flishuger.

Bilag 4, 6, 8 og 11 viser hvor de forskellige aktiviteter foregår.

Virksomheden er aktiv på følgende matrikler i Køge: 305, 299a, 277, 300b, 313q, 313d, 279i, 279s og 313k Køge Bygrunde og 20at Køge Markjorder (se bilag 4).

Arbejdstider er mandag - torsdag fra 7:00 til 15:30 og fredag fra 7:00 til 15:00. Der arbejdes normalt ikke i weekenderne, men det kan forekomme.

¹ Bekendtgørelse nr. 486 af 25/05/2012 om godkendelse af listevirksomhed

2 VILKÅR FOR GODKENDELSEN

Køge Kommune godkender hermed de ansøgte aktiviteter i henhold til § 33, stk. 1 i Miljøbeskyttelsesloven. Påbud og vilkår om afledning af spildevand til den kommunale kloak gives i henhold til § 30 i Miljøbeskyttelsesloven.

Miljøgodkendelsen gives på baggrund af virksomhedens ansøgningsmateriale, og vilkårene for godkendelsen stilles på baggrund af kommunens vurdering. Vilkårene kan påklages til Miljøklagenævnet, jf. klagevejledning i følgebrevet. Vilkårene for godkendelsen er angivet i det følgende. Kommunen vurderer, at virksomhedens påvirkning og risiko for påvirkning af miljøet er acceptabel, hvis vilkårene i miljøgodkendelsen overholdes.

Vilkårene skal overholdes senest en måned efter datoen af denne afgørelse.

Vilkårene i godkendelsen kan ændres af Køge Kommune efter 8 års retsbeskyttelse.

Køge Kommune kan dog revidere vilkårene inden den 8-årige retsbeskyttelsesperiode udløber, hvis det sker for at forbedre virksomhedens kontrol med egen forurening, for at opnå et mere hensigtsmæssigt tilsyn, jf. miljøbeskyttelseslovens § 72, eller hvis forudsætningerne for godkendelsen ændres væsentligt, jf. miljøbeskyttelseslovens § 41 a.

8 års retsbeskyttelsen gælder ikke for vilkår om afledning af spildevand til den kommunale kloak.

Virksomheden må ikke udvides eller ændres bygningsmæssigt eller driftsmæssigt, herunder med hensyn til affaldsfrembringelse på en måde, som indebærer forøget forurening, før udvidelsen eller ændringen er godkendt af godkendelsesmyndigheden.

Virksomheden er selv ansvarlig for at indhente de øvrige fornødne godkendelser og tilladelser, fx i henhold til beredskabsloven og lov om arbejdsmiljø.

Godkendelsesmyndigheden afgør på baggrund af virksomhedens oplysninger, om ændringen giver øget forurening ud over det godkendte, og derfor kræver ny godkendelse.

2.1 *Vilkår om indretning og drift*

1. Godkendelsen til nye aktiviteter bortfalder, hvis den ikke udnyttes senest 2 år efter datoen for endelig meddelelse af godkendelsen.
2. Virksomhedens indretning, drift og produktion skal ske som beskrevet i vedlagte miljøtekniske beskrivelse medmindre vilkårene stiller andre krav.
3. Virksomheden skal anmelde alle planlagte ændringer i virksomhedens indretning og drift med indflydelse på virksomhedens miljømæssige forhold, inden ændringen foretages, til tilsynsmyndigheden. Ved eventuelt ejerskifte eller ophør af produktionen skal Køge Kommune underrettes, så snart dette forhold er kendt.
4. Et eksemplar af denne miljøgodkendelse og Køge Kommunes "Forskrift om håndtering og opbevaring af olie og kemikalier" fra 2011 skal til enhver tid være tilgængeligt for de personer, der har ansvaret for virksomhedens indretning og drift. Personerne skal have fuldt kendskab til indholdet af miljøgodkendelsen. Virksomheden skal meddele miljøkontaktpersonen til Køge Kommune.

5. Virksomheden skal have nedskrevne driftsinstrukser og -procedurer vedrørende:
- Modtagelse, oplagring, omlastning, omemballering og/eller sortering af farlige stoffer og blandinger, herunder sikkerhedsforanstaltninger i forbindelse hermed.
 - Håndtering, transport og oplagring af støvende gods.
 - Betjening af de enkelte anlæg, pumper mv.
 - Procedurer for rengøring af befæstede arealer og evt. andre opsamlingssteder.
 - Virksomhedens egenkontrol.
 - Procedurer for at undgå og håndtere driftsforstyrrelser og uheld.
- Instrukser og procedurer skal fremsendes til tilsynsmyndighedens orientering senest 1 måned efter modtagelsen af godkendelsen.
Instrukser og procedurer skal være tilgængelige for personalet.

2.2 Værksted til motorkøretøjer

6. Maskinel slibning og andre støvfrembringende aktiviteter skal foregå indendørs og med etableret udsugning. Udsugningsanlægget må ikke anvendes til udsugning af organiske opløsnings- eller fortyndingsmidler.

Koncentrationen af støv i den afkastede luft (emissionskoncentrationen) må ikke overstige 20 mg/m³ (0°C, 1013 hPa, tør gas) målt som 1 times middelværdi. Afkast skal føres mindst to meter over tagryg og være opadrettet. Lufthastigheden i afkastet må ikke være mindre end 8 m/sek. ved mindste praktiske belastning af udsugningsanlægget.

Udstødningsgas, resemiddeldampe og svejserøg skal udsuges fra indendørs lokaliteter. Afkast fra udstødningsgas, resemiddeldampe og svejserøg skal føres mindst en meter over det sted på tagfladen, hvor afkastet er placeret.

Virksomheden skal på forlangende forevise dokumentation for tilsynsmyndigheden om tidspunktet for kontrol og vedligeholdelse af rensaanordninger på luftafkast. Dokumentationen skal opbevares i 5 år, regnet fra udløbet af det kalenderår, hvor den pågældende handling er udført.

7. Arealer, hvor der forekommer spild af benzin, andre olieprodukter eller stoffer eller blandinger, der er klassificerede som miljøfarlige, samt arealer, hvor der er risiko for et ikke uvæsentligt spild af sådanne stoffer eller blandinger, skal udformes således at spild kan holdes inden for et afgrænset område og uden mulighed for afløb til jord, grundvand, overfladevand. Spild fra disse arealer må ikke afledes til kloak.
8. Overjordiske tanke med motorbrændstof skal sikres mod påkørsel. Påfyldningsstudse og aftapningsanordninger for olieprodukter, herunder motorbrændstof, skal være placeret inden for konturen af en tæt belægning indrettet med kontrolleret afledning af afløbsvandet.

2.3 Vilkår om håndtering og opbevaring af råvarer

9. Stoffer, som er omfattet af ADR-klasser ifølge den til enhver tid gældende Bekendtgørelse om vejtransport af farligt gods², må kun opbevares i hal 6 på matrikel 279s (se bilag 6). Undtaget er stoffer som forbruges på virksomheden. Stofferne skal opbevares aflåst, når der ikke er personale til stede.
10. Stoffer i ADR-klasse 1, 2, 3, 4.1, 4.2, 4.3, 5.2, 6.1, 6.2 og 7 må ikke opbevares på virksomheden. Undtaget er stoffer som forbruges på virksomheden.

² p.t. BEK nr. 818 af 2011

11. Håndtering og opbevaring af farlige stoffer og blandinger (inklusive påfyldning af emballage) skal overholde Køge Kommunes "Forskrift om håndtering og opbevaring af olie og kemikalier" fra 2011. Senest en måned efter datoen af denne afgørelse skal virksomheden sende et forslag til godkendelse til kommunen, hvordan virksomheden vil overholde følgende krav i forskriften:

- at, spildebakker og belægninger skal være tætte og skal kunne modstå de pågældende stoffer eller hvordan kravene i Orientering fra Miljøstyrelsen nr. 6 fra 2008 "Forebyggelse af jord og grundvandsforurening på industrivirksomheder ved udvalgte aktiviteter" overholdes,
- at arealer, hvor der forekommer spild af olie og kemikalier, samt arealer, hvor der er risiko for et ikke uvæsentligt spild af sådanne stoffer eller blandinger, skal udformes således at spild kan holdes inden for et afgrænset område og uden mulighed for afløb til jord, grundvand, overfladevand og kloak.

12. Uden for arbejdstid skal alle oplag af farlige stoffer og blandinger være utilgængelige for uvedkommende ved indhegning af aktiviteterne med et minimum 1,8 meter højt hegn med aflåste porte eller ved aflåsning af relevante bygninger og containere.

13. Afstanden mellem oplag af farlige stoffer og blandinger, der ved sammenblanding kan medføre en fysisk/kemisk reaktion, som kan udgøre en miljø- eller sundhedsmæssig risiko, skal være mindst 10 meter. Som alternativ kan farlige stoffer og blandinger, der ved sammenblanding kan medføre en fysisk/kemisk reaktion, som kan udgøre en miljø- eller sundhedsmæssig risiko, adskilles ved at opbevare dem i rum, som brandmæssigt er adskilt fra hinanden.

Tilsvarende må der ikke kunne ske blanding af spild fra disse farlige stoffer og blandinger. Hvis spild fra forskellige farlige stoffer og blandinger ledes til den samme sump eller lignende opsamlingsområde, skal spildet opsamles hurtigst muligt.

Nedenstående tabel viser hvilke grupper af stoffer (ADR-klasser) der som minimum skal opbevares adskilt:

	Klasse 5.1 (Oxiderende stoffer)	Klasse 8 (Ætsende stoffer), kun syrer	Klasse 8 (Ætsende stoffer), kun baser	Klasse 9, kun miljøfarlige stoffer
Klasse 5.1 (Oxiderende stoffer)		X	X	X
Klasse 8 (Ætsende stoffer), kun syrer	X		X	X
Klasse 8 (Ætsende stoffer), kun baser	X	X		X
Klasse 9, kun miljøfarlige stoffer	X	X	X	

Emballage skal placeres, således at den enkelte emballage kan inspiceres, og således at der ikke er risiko for, at emballagerne vælter. Ved stabling af emballager må der ikke være risiko for, at de nederste emballager lider overlast.

Der skal på pladsen foreligge en driftsinstruktion, der beskriver, hvordan personalet skal sikre adskillelse af farlige stoffer og blandinger, og hvordan de skal forholde sig i tilfælde af driftsforstyrrelser og uheld. Driftsinstruksen skal som minimum indeholde følgende:

1. hvilke stoffer skal opbevares adskilt, og en tegning som viser, hvor disse stoffer ønskes oplagret.
2. hvordan det undgås, at der opstår en fysisk/kemisk reaktion, som kan udgøre en miljø- eller sundhedsmæssig risiko ved påfyldning af kemikalier.

Driftsinstruksen skal senest en måned fra modtagelse af denne afgørelse sendes til skriftlig accept hos tilsynsmyndigheden. Eventuelle senere ændringer skal straks sendes til skriftlig accept hos tilsynsmyndigheden.

14. For at registrere om virksomheden er omfattet af Risikobekendtgørelsen skal virksomheden hvert år registrere følgende oplysninger i en driftsjournal angående virksomhedens oplag af stoffer:

- opdaterede datablade på produkter, hvis indholdsstoffer kan være omfattet af Risikobekendtgørelsen,
- oplysninger om stoffer der kan forekomme (bl.a. stoffer der kunne dannes ved uheld) på virksomheden, som er omfattet af Risikobekendtgørelsen,
- en tabel med nedenstående oplysninger om disse produkter (eller som i bilag 5),
- en vurdering af om de tilstedeværende mængder af kategorier af farlige stoffer (ifølge punkt 4 under noterne i bilag 1 i bekendtgørelsen) er omfattet af Risikobekendtgørelsen,
- en vurdering af om virksomheden er omfattet af Risikobekendtgørelsen.

Oplysningerne skal opbevares i mindst 3 år og forevises på Køge Kommunes forlangende.

Køge Kommune skal informeres straks, hvis virksomheden er eller har været omfattet eller forventes at være omfattet af Risikobekendtgørelsen.

Produkt	Indholdsstoffer	Stoffer der kan forekomme (bl.a. stoffer der kunne dannes ved uheld)	Mængder af indholdsstofferne	R- eller H-sætninger på indholdsstofferne	Om indholdsstofferne er omfattet af bilag 1 del 1 eller del 2	Om tærskelmængderne er overskredet	Om de tilstedeværende mængder af kategorier af farlige stoffer er omfattet af Risikobekendtgørelsen

2.4 Vilkår om påfyldning af råvarer

15. Omlastning, omemballering og sortering af farlige stoffer og blandinger må kun foregå på påfyldningspladsen til kemi (se bilag 4).

16. Påfyldning af og aftapning af farlige stoffer og blandinger skal foregå under overvågning.

17. Umiddelbart under påfyldningsstudsens, skal der etableres en spildbakke som er tæt og som skal kunne modstå de pågældende stoffer. Spildbakken skal tømmes for regnvand inden påfyldning finder sted.

2.5 **Vilkår om jord og grundvand**

18. Befæstede arealer skal være i god vedligeholdelsesstand. Utætheder skal udbedres så hurtigt som muligt, efter at de er konstateret.
19. Virksomheden skal mindst 1 gang årligt foretage en visuel kontrol af alle befæstede arealer samt gulve og sumpe. Resultatet af besigtigelse og udbedringer skal noteres i journal. Tilsynsmyndigheden kan kræve, at virksomheden lader en uvildig sagkyndig foretage dette eftersyn, dog højst 1 gang hvert 3. år.
20. Virksomheden skal føre en driftsjournal med angivelse af dato for og resultat af inspektioner samt eventuelt foretagne udbedringer af befæstede arealer, gulve eller gruber. Driftsjournalen skal opbevares på virksomheden i mindst 5 år og skal være tilgængelig for tilsynsmyndigheden.

2.6 **Vilkår om luftforurening**

21. Virksomheden må ikke give anledning til lugtgener der efter tilsynsmyndighedens vurdering er væsentlige for omgivelserne.
22. Virksomheden skal have mulighed for at måle vindhastighed på Køge Havn. Vindhastigheden skal registreres inden støvende gods transporteres eller håndteres. Data opbevares på virksomheden i mindst 5 år og skal kunne gøres tilgængelige for tilsynsmyndigheden. Udendørs transport og håndtering af støvende gods i bulk må ikke foregå, hvis vindhastighed er mere end nedenstående værdier med hensyn til nedenstående støvende gods:

Støvende gods	Vindhastighed	Støvklasse
Træpiller og træstøv	14 m/s	S3 (Moderate tilbøjelighed til støvflugt, ikke muligt at befugte)
Kul	20 m/s	S4 (Moderate tilbøjelighed til støvflugt, kan befugtes)
Salt	20 m/s	S5 (Ingen eller kun ringe tilbøjelighed til støvflugt)

23. Støvende gods i bulk i støvklasse S3 må kun oplagres i lukkede områder (silo, lagerhal, eller lignende). Ved indendørs styrtning af støvende gods i bulk i støvklasse S3 fra transportbånd eller transportsnegl, skal styrtning foregå gennem en tragt eller lignende for at undgå støvspredning i omgivelserne, eller skal der implementeres tiltag som er lige så effektiv.
24. Støvende gods i bulk i støvklasse S3 må ikke lægges på udendørs arealer. Ved spild skal støvende gods opsamles og fjernes straks.
25. Støvende gods i bulk i støvklasse S4 skal gennemfugtes inden det håndteres (lastning og losning) eller transporteres. Oplag af støvende gods i bulk i støvklasse S4 skal befugtes, hvis der konstateres synligt støv i luften.
26. Ved udendørs håndtering af støvende gods i bulk i støvklasse S3, S4 og S5 og ved drift af en flishugger må der ikke kunne ses støv med det blotte øje 2 meter fra kilden. Hvis synligt støv 2 meter fra kilden ikke kan undgås ved:
- at befugte det støvende gods,
 - at håndtere det støvende gods i lukkede systemer,
 - at indskrænke styrtehøjden til mindre end én meter,
 - at anvende vindskærm/læforanstaltning
- skal håndteringen standses.

Filteranlæg

27. Støv fra træpiller, som afsuges, skal ledes gennem et filteranlæg og derfra til et afkast. Koncentrationen af støv i den afkastede luft (emissionskoncentrationen) må ikke overstige 10 mg/normal m³. Afkast skal føres mindst en meter over det sted på tagfladen, hvor afkastet er placeret. Kravene i dette vilkår skal overholdes senest 6 måneder efter datoen af miljøgodkendelsen.
28. Luftfiltrenes renluftside skal inspiceres hver 3. måned og konstaterede utætheder i form af støvaflejringer skal hurtigst muligt udbedres, evt. ved skiftning af filtrene. Renluftside skal efterfølgende rengøres for støvaflejringer af hensyn til kommende inspektioner.
29. Tilsynsmyndigheden kan højst 1 gang årligt kræve, at der foretages præstationskontrol af afkast til træstøv. Ved en præstationskontrol skal der foretages 3 enkeltmålinger, hver af en varighed på en time, med henblik på at dokumentere, at emissionsgrænseværdierne i vilkår 27 er overholdt. Hvis resultatet af en præstationskontrol (det aritmetiske gennemsnit af samtlige enkeltmålinger) er under 60 % af emissionsgrænseværdien, kræves dog kun kontrol hvert andet år. Målingerne skal foretages under repræsentative driftsforhold (maksimal normaldrift). Alle målinger skal udføres af et firma eller et laboratorium, der er akkrediteret hertil af Den Danske Akkrediterings- og Metrologifond eller af et tilsvarende akkrediteringsorgan, som er medunderskriver af EA's multilaterale aftale om gensidig anerkendelse. Rapport over målingerne skal indsendes til tilsynsmyndigheden senest 2 måneder efter, at disse er foretaget.
30. Emissionsgrænseværdierne i vilkår 27 anses for overholdt, når gennemsnittet af de tre enkeltmålinger udført ved præstationskontrollen er mindre end eller lig med emissionsgrænseværdierne.
31. Prøvetagning og analyse af træstøv skal ske efter metodeblad MEL-02 (Bestemmelse af koncentrationen af totalt partikulært materiale i strømmende gas, se hjemmesiden for Miljøstyrelsens Referencelaboratorium for måling af emissioner til luften: www.ref-lab.dk) eller efter internationale standarder af mindst samme analysepræcision og usikkerhedsniveau.
32. Virksomheden skal registrere dato for eftersyn af alle filtre, herunder oplysninger om filterbrud og udskiftning af filtermateriale. Data opbevares på virksomheden i mindst 5 år og skal kunne gøres tilgængelige for tilsynsmyndigheden.

2.7 Vilkår om støj

33. Virksomhedens samlede bidrag, dog eksklusiv støj fra skibe, til det ækvivalente, korrigerede støjniveau i dB(A) må ikke overstige de nedenfor anførte værdier:

Område / immissionspunkt	Mandag-fredag kl. 07.00 – 18.00 lørdag kl. 07.00 – 14.00	Mandag-fredag kl. 18.00 – 22.00 lørdag kl. 14.00 – 22.00 søn- og helligdage kl. 07.00 – 22.00	Alle dage kl. 22.00 – 07.00	Maksimalværdien af støjniveauet må om natten (fra kl. 22.00 til 07.00) ikke overstige
Målt i erhvervsområderne rundt omkring virksomheden (område 3E03 ¹ og 3E01 ¹)	70 dB(A)	70 dB(A)	70 dB(A)	-
Målt i centerområderne syd og vest for virksomheden (område 3C13 ¹ og 3C16 ¹)	55 dB(A)	45 dB(A)	40 dB(A)	55 dB(A)
Målt i centerområdet syd for virksomheden (område 3C15 ³) og erhvervsområde sydvest for virksomheden 3E04 ¹	60 dB(A)	60 dB(A)	60 dB(A)	75 dB(A)
Målt i etageboligområderne syd for virksomheden (3B22 ¹ , 3B23 ¹)	50 dB(A)	45 dB(A)	40 dB(A)	55 dB(A)
Målt i boligområdet syd for virksomheden (3B26 ¹)	45 dB(A)	40 dB(A)	35 dB(A)	50 dB(A)

34. Virksomheden skal efterstræbe, at skibe med hjælpemaskiner, som anvendes om natten, med en kildestyrke større end 103 dB(A):

- anvises liggeplads i størst mulig afstand fra boliger og andre støjfølsomme områder eller
- at skibet forsynes med strøm fra land, så maskineriet kan slukkes.

35. Køge Kommune kan, dog højst en gang årligt, kræve dokumenteret, at de i vilkår 33 angivne støjgrænser er overholdt, når virksomheden er i fuld, normal drift. Dokumentationen kan tillige kræves såfremt en støjundersøgelse viser, at vilkår 33 er overskredet.

Denne dokumentation skal ske i form af resultater af beregninger udført efter den nordiske beregningsmodel for ekstern støj fra virksomheder, jf. Miljøstyrelsens vejledning nr. 5/93. Andre beregningsmodeller kan eventuelt anvendes efter nærmere aftale med tilsynsmyndigheden.

Dokumentationen skal indeholde de oplysninger om forudsætningerne for beregningerne, som er nødvendige for vurdering af rigtigheden af beregningsresultaterne. Specielt skal støjklenderne beskrives og deres kildestyrke angives.

³ Angivelser i parentes refererer til kommuneplanrammen, jf. Køge Kommuneplan 2013, se bilag 3.

Som alternativ til de nævnte beregninger kan dokumentationen ske ved måling af den støj, virksomheden påfører omgivelserne. Målingerne skal i så fald udføres som beskrevet i Miljøstyrelsens vejledninger nr. 5/1984 og nr. 6/1984.

Beregningerne/målingerne skal udføres af et laboratorium, som er akkrediteret af DANAK (eller et af de tilsvarende akkrediteringsorganer) eller godkendt af Miljøstyrelsen til "Miljømålinger - ekstern støj", eller på anden måde på forhånd godkendt af Køge Kommune.

Et eksemplar af rapporten med dokumentation af beregnings- /måleresultaterne, samt oplysninger om virksomhedens aktuelle driftsforhold under måleperioden, indsendes til Køge Kommune senest 2 måneder efter udførelsen.

Der henvises desuden til forpligtelserne i den til enhver tid gældende akkrediteringsbekendtgørelse (Bekendtgørelse om kvalitetskrav til miljømålinger udført af akkrediterede laboratorier, certificerede personer m.v.).

2.8 Vilkår om spildevand

36. Gods skal håndteres og oplagres således, at det ikke kan afledes til kloak. Spild af gods på udendørs arealer skal opsamles og fjernes straks.
37. Påfyldning af emballage med kemikalier skal foregå på mindst 9 m fra afløb.
38. Virksomheden må kun aflede sanitært spildevand til den kommunale spildevandskloak og tag- og overfladevand til den kommunale regnvandskloak. Ved tag- og overfladevand forstås regnvand fra tagarealer og andre helt eller delvist befæstede arealer, herunder jernbaner. Tag- og overfladevandet må ikke indeholde andre stoffer, end hvad der sædvanligt tilføres regnvand i forbindelse med afstrømning fra tagarealer og andre helt eller delvist befæstede arealer, eller have en væsentlig anden sammensætning. Vandet fra kuloplaget må derfor ikke tilføres den kommunale kloak.
39. Vand fra kuloplag skal holdes/håndteres på egen matrikel.

2.9 Vilkår om affald

40. Affald skal placeres i egnede beholdere og være beskyttet mod vejrlig. Træstøvsaffald skal opbevares i egnede lukkede beholdere.
41. Håndtering og opbevaring af farligt affald skal overholde Køge Kommunes "Forskrift om håndtering og opbevaring af olie og kemikalier" fra 2011.
42. Affald skal kildesorteres, opbevares, transporteres og bortskaffes efter det til enhver tid gældende Regulativ for erhvervsaffald i Køge Kommune og den til enhver tid gældende Affaldsbekendtgørelse.
43. Farligt affald skal bortskaffes mindst én gang om året. Ikke farligt affald fra produktion skal bortskaffes hver 2. måned.

2.10 Vilkår om uheld og unormal drift

44. I tilfælde af uheld eller unormal drift, der kan medføre forurening af kloaksystemet, jord og grundvand eller luften, eller ved overskridelser af vilkår skal virksomheden straks forsøge at afværge situationen:
 - Forsøg at standse forureningen og/eller dens spredning.

- Ved større eller ikke kontrollerbare uheld, skal virksomheden straks kontakte alarmcentralen på telefon 112.
- Ved spild til kloak skal virksomheden straks kontakte Køge Egnens Renseanlægs vagt på telefon 56 67 60 40.
- Efterfølgende orienteres Køge havn og tilsynsmyndigheden på telefon 56 67 67 67. Senest 2 måneder efter, hændelsen er konstateret, skal virksomheden på Køge Kommunes forlangende fremsende en redegørelse til Køge Kommune. Redegørelsen skal indeholde en beskrivelse af, hvad der er sket, forureningens omfang samt tid og sted for hændelsen. Redegørelsen skal derudover indeholde en handlingsplan og tidsplan for hvordan en lignende situation kan undgås i fremtiden.

45. Ved risiko for afledning af kemikalier fra oplag til kloak, skal afløb til kloak straks blokeres med mindre Brand og Redning Køge ikke tillader dette. Virksomheden skal derfor have redskaber (f.eks. "måtter", "fødde" eller "slanger") til rådighed i umiddelbar nærhed af afløb til kloak, som kan afblænde kloakken.

2.11 Vilkår om foranstaltninger ved ophør af driften

46. Ved ophør af drift skal virksomheden træffe de nødvendige foranstaltninger for at undgå fremtidig forureningsfare.

Senest 3 måneder før driften ophører, skal virksomheden derfor indsende en plan for nedlukning til Køge Kommune. Planen skal beskrive tømning og rensning af tanke, bortskaffelse af råvarer, affald og kemikalier, tømning af olieudskillere samt evt. andre nødvendige foranstaltninger der skal sikre mod fremtidig forurening. Planen skal godkendes af kommunen.

2.12 Øvrige oplysninger

Køge Kommune henleder opmærksomheden på, at virksomheden i henhold til lov om erstatning for miljøskader⁴ har objektivt ansvar for eventuelle opståede skader på miljøet.

Egenkontrol skal bekostes af virksomheden.

⁴ Lov nr. 225 af 6. april 1994 om erstatning for miljøskader.

3 UDTALELSER

3.1 Virksomhedens bemærkninger

Shipping.dk har haft flere møder med kommunen, og på baggrund af virksomhedens kommentar har kommunen tilpasset miljøgodkendelsen. Den 12. juni 2015 sendte Shipping.dk de sidste kommentarer.

1. Først og fremmest, så mener jeg ikke at vi er en virksomhed der ved andre processer end kemisk eller biologisk fremstiller organisk eller uorganiske kemiske stoffer...
Vi er en logistik virksomhed, der lossere, laster og håndterer diverse laster fra/til skibe/lastbiler/lagerhuse
2. Side 3. (arbejdstider)
Vi arbejder normalt ikke i weekenderne, men det kan forekomme.
3. Side 32:
S2 er ændret siden – der er salt i hele denne hal i dag, intet er længere lejet til
S6 ikke shipping.dk hal længere – ejes i dag af Holship
S7 ikke længere Shipping.dk – er i dag Køge havns
4. Ellers er det for så vidt ok – på trods af at jeg stadig syntes det er en storm i et glas vand at vi skal til at dataføre vind- og vejrforhold og
5. jeg finder det konkurrenceforvridende at vi skal støbe under tanke o.l. samtidig med at vores kollegaer på havnen ikke skal.

Kommunen har følgende bemærkninger til ovenstående.

Ad. 1.

Afhængig af mængderne af kemikalier, som virksomheder har i oplag, kan virksomheder være omfattet af miljøgodkendelsespligt (omfattet af bestemte "listepunkter"). Hvis en virksomhed har mange bestemte farlige stoffer i en bestemt omfang, kan virksomheden være omfattet af Risikobekendtgørelsen, og være omfattet af listepunkterne:

- C 201. Oplag af mineralolieprodukter på mere end 2.500 tons.
- C 204. Lagre af flydende gas (carbonhydrider) på mere end 50 tons.
- D 212. Fyrværkerivirksomheder, hvis de er omfattet af § 5 (kolonne 3-virksomheder) i bekendtgørelse om kontrol med risikoen for større uheld med farlige stoffer.
- J 201. Virksomheder, der er omfattet af § 4 (kolonne 2-virksomheder) i bekendtgørelse om kontrol med risikoen for større uheld med farlige stoffer, og som ikke i forvejen er omfattet af et andet listepunkt i bilag 1 eller bilag 2.
- J 209. Virksomheder omfattet af § 5 (kolonne 3-virksomheder) i bekendtgørelse om kontrol med risikoen for større uheld med farlige stoffer, bortset fra virksomheder omfattet af listepunkt C 201, C 204 og D 212. (s)

Listepunkt D 201 er relevant, når en virksomhed har en miljømæssigt relevant mængde farlige stoffer, som ikke er omfattet af Risikobekendtgørelsen. Listepunkt D 201 omfatter:

- Virksomheder, der ved fysiske processer fremstiller organiske eller uorganiske kemiske stoffer, produkter eller mellemprodukter, herunder enzymer, hvor fremstillingen kan give anledning til væsentlig forurening.
Oplag af organiske eller uorganiske kemiske stoffer, produkter eller mellemprodukter, herunder enzymer, hvor oplaget kan give anledning til væsentlig forurening.

Det drejer sig om to forskellige aktiviteter én hvor det drejer sig om fremstilling af kemikalier og én hvor det drejer sig om oplag.

Bilag 5 i denne miljøgodkendelse viser, at virksomheden den 31. januar 2012 havde et oplag på omkring 80 % af mængden for at kunne være omfattet af Risikobekendtgørelsen (kolonne 2).

Kommunen vurderer derfor, at virksomheden er omfattet af listepunkt D 201 "Oplag af organiske eller uorganiske kemiske stoffer, produkter eller mellemprodukter, herunder enzymer, hvor oplaget kan give anledning til væsentlig forurening". Kommunen ændrer derfor ikke afgørelsen.

Ad. 2. og 3.

Kommunen har gennemført ændringerne, som virksomheden har bedt om.

Ad. 4.

Virksomheden ønsker at håndtere træpiller, træstøv, kul og salt udendørs. Kommunen er derfor nødt at stille vilkår som sikrer, at udendørs håndtering af træpiller, træstøv, kul og salt ikke forårsager støvgener, og dette kan vi kun gøre ved at forbyde håndtering, når det blæser for meget. Derfor kræver kommunen, at virksomheden skal have mulighed for at måle vindhastighed på Køge Havn. Disse krav er desuden i overensstemmelse med Miljøstyrelsens Referencelaboratoriets "Idékatalog til brug ved regulering og kontrol af diffuse emissioner af støv". Kommunen ændrer derfor ikke afgørelsen på dette punkt.

Ad. 5.

Vi antager, at der henvises til kommunens krav til et støbt gulv til en påfyldningsplads (fordi virksomheden forbruger mere end 25.000 liter diesel per år) og et sted, hvor der kan laves service på maskinerne. Disse krav stammer fra Autoværkstedsbekendtgørelsen og Køge Kommunes "Forskrift om håndtering og opbevaring af olie og kemikalier" fra 2011. Disse krav er de samme for alle virksomheder i Køge Kommune. Kommunen ændrer derfor ikke afgørelsen på dette punkt.

3.2 VVM

Ansøgningen er vurderet i forhold til VVM-reglerne i bekendtgørelse nr. 1335 om vurdering af visse offentlige og private anlægs virkning på miljøet (VVM) i medfør af lov om planlægning.

De ansøgte aktiviteter er ikke omfattet af VVM-reglerne, da virksomheden har oplyst, at aktiviteterne ikke er omfattet af Risikobekendtgørelsen.

4 MILJØTEKNISK BESKRIVELSE

Følgende dokumenter er en del af den miljøtekniske beskrivelse:

- Løsningsforslag dateret den 5. januar 2012.
- Ansøgning om drift af shipping firma der laster og lossere skibe og lager hotel dateret den 1. februar 2012.
- Ekstra oplysninger fra virksomheden dateret den 27. februar 2012.
- Vurdering angående Risikobekendtgørelsen dateret den 13. april 2012.
- E-mails, som findes i kommunens sag, modtaget den 25. oktober 2012 og den 19. november 2012.

4.1 Placering

Virksomheden er etableret på matrikel nr. 305, 299a, 277, 300b, 313q, 313d, 279i, 279s og 313k Køge Bygrunde og 20at Køge Markjorder (se Bilag 4: Tegning af områder hvor Shipping.dk har sine aktiviteter).

4.2 Indretning og drift

Virksomheden har følgende aktiviteter:

- oplag af diverse ikke brændbare kemikalier i bygning S8, hal 6,
- påfyldningsplads til ikke brændbare kemikalier i bygning S8, hal 7,
- oplag af salt (NaCl), træpiller, briketter, Urea ($\text{CO}(\text{H}_2\text{N})_2$), kridt (CaCO_3), sand, kul og rockwool,
- værksted til motorkøretøjer, hvor der skiftes motorolie og hydraulikolie på motorkøretøjer (bygning S8, hal 1),
- påfyldningsplads til diesel (bygning S8, hal 1).

Bilag 4, 6 og 8 viser hvor de forskellige aktiviteter foregår.

Virksomheden har oplyst, at der oplagres maksimal følgende mængder, og at der omsættes per år følgende mængder. Tallene er cirka tal, da de svinger fra år til år.

Gods	Maksimal mængde oplag tons	Omsætning per år tons
Kemikalier	500	3.300
Salt (NaCl)	60.000	110.000
Træpiller	15.000	27.000
Smuld	200	500
Briketter	600	1.000
Urea	200	240
Kridt	12.000	18.000

Virksomheden har 22 ansatte. Arbejdstider er mandag - torsdag fra 7:00 til 15:30 og fredag fra 7:00 til 15:00. Der arbejdes normalt ikke i weekenderne, men det kan forekomme.

4.3 Luftforurening

Virksomheden transporterer, oplagrer og pakker kul, salt (hav- og stensalt) og træpiller og smuld i bulk. Øst ved bygning S10 afsuges støv/smuld fra træpiller ved pakkerianlægget Støvet renses p.t. ikke i posefiltre. Træpiller i bulk lastes desuden fra skib på lastbiler og køres ind og tømmes i østvendt lager og sydvendt lager i hal S10. I det østvendte lager opbevares også

afsuget støv/smuld. Havsalt losses fra skib på kajen og køres til hal S10 med gummiged. Stensalt og træpiller transporteres ind på bånd.

4.4 Spildevand

Virksomheden afleder sanitært spildevand til den kommunale spildevandskloak og tag- og overfladevand til den kommunale regnvandskloak.

Den kommunale regnvandskloak afleder regnvand til havnen via olieudskiller med undtagelse af kajområderne 23 til 27 (se bilag 8).

Bilag 6 og 7 viser relevante kloaktegninger. På virksomheden foregår der hverken vask af køretøjer (foregår på havnens miljøplads) eller palletanke (foregår ude i byen).

4.5 Støj

Ifølge BBR-registeret er den forureningsfølsomme ejendom, som ligger tættest på virksomhedens arealer, Havnen 37. Havnen 37 benyttes som beboelses- og forretningsejendom og er lokaliseret på mindst 133 meter afstand fra virksomhedens arealer.

Miljøgodkendelsen inkluderer losning og lastning fra skibe og støj fra skibe. Shipping.dks skibe kan ligge ved kaj 23 – 28 (se bilag 8).

Rambøll har for nylig lavet kildestyrkemålinger og målt en total lydeffekt, LWA = 106 dB fordelt på 103 dB tilknyttet skibets maskineri og 103 dB tilknyttet losning/lastning. Dette niveau anvendes i Køge Havns dynamiske støjmodel for at sikre, at lokalplanområdet udvikles således, at beboerne af Søndre Havn ikke udsættes for højere støjniveauer indendørs og på udendørs arealer end Tillæg til vejledning nr. 5/1984 tillader.

Den totale lydeffekt stemmer overens med:

- en anden støjrapport (Byomdannelse Søndre Havn, Støj, Maj 2006) fra Rambøll angående Søndre Havn, som taler om niveauer mellem 104 og 108 dB(A),
- Grontmij's rapport "Køge Kyst - Byudvikling og støj fra havneaktiviteter i Køge Havn og trafikstøj 25. januar 2011", som taler om 108 dB(A).

Den 20. oktober 2014 har virksomheden ansøgt drift af en flishugger (se bilag 11) og sendt dokumentation for, at flishuggeren har en kildestyrke på 123 dB(A). Det er en aktivitet som forventes til at foregå 1-3 dage hver anden måned.

4.6 Affald

Virksomheden producerer omkring 20 tons affald om året og blandt andet plast, pap, træ og gulvopfej. Spild fra påfyldningspladsen til kemikalier opsamles i en spildbakke og bortskaffes til Kommune Kemi.

Træet bliver samlet og kørt til genbrug. Virksomheden har købt en ballepresser for at presse plast og pap.

Kondensvandet fra kompressor bliver samlet i en dunk og kørt til genbrugsstation.

Shipping.dk fejer selv kajområder efter anvendelse og bortskaffer indendørs og udendørs gulvopfej sammen med restaffald. Virksomheden har ikke udendørs gulvopfej, da det bliver fejlet sammen og kørt væk med det sidste læs fra den losning virksomheden har haft. Containeren til gulvopfej er lukket og derfor beskyttet mod regn.

Køge Havn stiller følgende krav til bl.a. Shipping.dk i forbindelse med rengøring af kajarealer og tragt (se Køge havnens hjemmeside):

”Spild af det håndterede gods i forbindelse med losning og lastning må ikke spredes uden for skibets arbejdsområde på kajen.

Havnebassinet og nedløbsbrønde må ikke forurenes under arbejdet og under rengøringen af kajarealer, tragte og andet håndteringsudstyr.

Under losning og lastning skal der foretages oprensning af spild på kajen i et sådant omfang, at gældende miljøkrav overholdes.

Med mindre andet er aftalt med Køge Havn, skal alle berørte arealer og tragt rengøres umiddelbart efter, at skibsoperationen er afsluttet af hensyn til andre lejere/brugere, der skal anvende arbejdsområdet eller tragten.

Alt spild skal opsamles og fjernes fra kajarealet.

Under forhold, hvor arbejdet er til gene for omgivelserne, skal arbejdet stoppes.”

Før en skibsoperation påbegyndes, skal ordregiveren meddele Køge Havn, hvem der er rengøringsansvarlig. Hvis Køge Havn skal udføre rengøringen for den rengøringsansvarliges regning, skal dette meddeles samtidig. Såfremt den rengøringsansvarlige virksomhed ikke har gjort rent på andendagen efter lasthåndtering, vil Køge Havn uden forudgående varsel rengøre området eller materiellet efter gældende takst.

4.7 Tanke, jord og grundvand

Virksomheden har sat spildbakker under de produkter der kan forurene jord og grundvand, og har en overjordisk tank (4000 l) til påfyldning af diesel i bygningen (bygning S8, hal 1, se bilag 4) på matrikel nr. 299a Køge Bygrunde. Der forbruges mere end 25.000 liter diesel per år. I bygningen (bygning S8, hal 1, se bilag 4) støbes noget af gulvet, så virksomheden kan tanke og få lavet service på maskinerne (af en ekstern virksomhed).

I hal 6 oplagres omkring 200 pallettanke med kemikalier på hver 1000 l (placering, se bilag 4 og 6). Spild fra oplaget absorberes med ”oliesug” og savsmuld, som bortskaffes til Kommune Kemi.

Nedenstående fotos viser anlægget til påfyldning af kemikalier i hal 7 (placering i hal 7, se bilag 4 og 6). IBC pallettanke (1000 liter) og tromler påfyldes på påfyldningspladsen til kemikalier fra tankbiler ved at anvende tankbilens pump. Påfyldning foregår under overvågning. Påfyldningen af pallettanke og tromler kan stoppes ved at anvende stophanerne, som vises på nedenstående fotos. Spild opsamles i en spildbakke og hældes over i en IBC container, som bortskaffes til Kommune Kemi. Tankbilen tilsluttes påfyldningsstudsens, som vises på nederste foto. Påfyldningsstudsens spildbakke har afløb til påfyldningspladsens spildbakke. Anlægget har ikke et udsugningsanlæg, men påfyldningen foregår mens porten er åben. Bilag 9 oplister kemikalierne som påfyldes fra tankbil til pallettanke.





4.8 Til- og frakørsel

Virksomheden har følgende til- og frakørsel:

- Om dagen fra kl. 07.00 – 18.00: 4 – 600 biler
- Om aftenen fra kl. 18.00 – 22.00: 0
- Om natten fra kl. 22.00 - 07.00: 0

4.9 Uheld og unormal drift

Virksomheden har oplyst følgende mulige driftsforstyrrelser og deres afhjælpende foranstaltninger:

”Driftsforstyrrelser:

- Hul i en IBS container
- Hul i Losseslange
- Vælde/tæbe med en IBC container

Går der hul på en IBC container kører vi den hen over spildbakken og hælder den over i en ny IBC container.

Går der hul på en losseslange fra en lastbil lukker chaufføren for tanken på lastbilen og vi ligger slanger ud så det ikke løber i klokken.

Der bliver ikke kørt med to IBC containere oven på hinanden.

Der er brand alarm i hallen.

Vi har ikke fysisk/kemiske reaktion, da vi ikke blander stofferne sammen.

Oxiderende stoffer står for sig selv efter aftale med Brand og Redning.

Vi har slanger til at ligge ud, så det ikke løber ned i kloakken samtidig med at de suger.”

Ifølge virksomhedens oplysninger, som kommunen modtog den 13. april 2012, er virksomheden ikke omfattet af Risikobekendtgørelsen (BEK nr. 1666 af 14-12-2006). Bilag 5 viser vurderingen med hensyn til Risikobekendtgørelsen, som Cantell har udarbejdet.

Cantell har siden 2004 været tilknyttet Shipping.dk som ekstern sikkerhedsrådgiver i forbindelse med transport af farligt gods, jf. bekendtgørelse 665 af 18. august 1999. Cantell fører som sikkerhedsrådgiver tilsyn med virksomhedens aktiviteter i forbindelse med transport af farligt gods. Cantell har ved tilsyn i virksomheden ikke tidligere foretaget en konkret vurdering af virksomhedens oplag i relation til risikobekendtgørelsen, idet det normalvis ligger uden for en sikkerhedsrådgivers aktiviteter.

På baggrund af kommunens henvendelse er de oplagrede stoffer imidlertid blevet gennemgået, og Cantell har på den baggrund konkluderet at virksomheden IKKE er omfattet af risikobekendtgørelsen, idet der ikke oplagres stoffer omfattet af risikobekendtgørelsen i mængder der overstiger tærskelmængderne i kolonne 2 eller kolonne 3.

Cantell har taget udgangspunkt i den konkrete mængde af stoffer der var oplagret i virksomheden per 31.01.2012. Ifølge virksomhedens oplysninger er der sæsonudsving i oplagringsmængderne, med en overvejende vægt af oplagrede mængder i vinter/forårsmånederne, hvorfor opgørelsen fra 31.01.2012 kan karakteriseres som repræsentative for de maksimale mængder der på et givent tidspunkt findes i virksomhedens lagerfaciliteter.

Den udarbejdede liste er tillige fremsendt til Shipping.dk Køge A/S i excel format, og virksomheden er instrueret i fremover at benytte listen ved ændringer i oplagsmængder, således at der til enhver tid kan afgøres om en ændring i de oplagrede mængder vil få indflydelse på virksomhedens status i forhold til risikobekendtgørelsen.

Virksomhedens personale og ledelse er ligeledes instrueret i oplagsbestemmelserne i forhold til såvel Beredskabslovgivningen samt i forhold til Risikobekendtgørelse.

5 MILJØTEKNISK VURDERING

Dette afsnit indeholder en miljøteknisk beskrivelse og Køge Kommunes vurdering af oplysningerne i virksomhedens ansøgningsmateriale samt begrundelser for de fastsatte vilkår.

5.1 Placering

Miljøpladsen er etableret på matrikel nr. 305, 299a, 277, 300b, 313q, 313d, 279i, 279s og 313k Køge Bygrunde og 20at Køge Markjorder (se Bilag 4: Tegning af områder hvor Shipping.dk har sine aktiviteter). Matriklen er omfattet af Lokalplan 3-44 Køge Havn, delområde II.

Ifølge BBR-registret er den forureningsfølsomme ejendom, som ligger tættest på virksomhedens arealer, Havnen 37. Havnen 37 benyttes som beboelses- og forretningsejendom og er lokaliseret på mindst 133 meters afstand fra virksomhedens arealer.

5.2 Indretning og drift

Det er vigtigt, at personalet har tilstrækkelig kendskab til miljørisikoerne involveret med oplagring og håndtering af kemikalier. Kommunen stiller derfor vilkår om driftsinstrukser og procedurer vedrørende:

- Modtagelse, oplagring, omlastning, omemballering og/eller sortering af farlige stoffer og blandinger, herunder sikkerhedsforanstaltninger i forbindelse hermed.
- Håndtering, transport og oplagring af støvende gods.
- Betjening af de enkelte anlæg, pumper mv.
- Procedurer for rengøring af emballage, køretøjer, andet udstyr, befæstede arealer, sumpe, brønde og evt. andre opsamlingssteder.
- Virksomhedens egenkontrol.
- Procedurer for at undgå og håndtere driftsforstyrrelser og uheld.

Desuden kræves kendskab til miljøgodkendelsen og Køge Kommunes "Forskrift om håndtering og opbevaring af olie og kemikalier" fra 2011.

Der stilles endvidere vilkår for at sikre, at farlige stoffer og blandinger er utilgængelige for uvedkommende.

Værksted til motorkøretøjer

Virksomheden har et værksted, hvor der skiftes motorolie og hydraulikolie på motorkøretøjer af en ekstern servicevirksomhed. En opgørelse af motorkøretøjer/maskinpark vises i bilag 10. Det er en biaktivitet. Ifølge § 4 stk. 1 i Autoværkstedsbekendtgørelsen (BEK nr 699 af 24/06/2011) skal bestemmelserne i §§ 6-14 i bekendtgørelsen anses som mindstekrav for etablering og drift af autoværkstedsaktiviteterne. Der henvises til vilkårsafsnit "Værksted til motorkøretøjer".

5.3 Håndtering og opbevaring af råvarer

Olie og kemikalier skal opbevares og håndteres forsvarligt for at undgå forurening af jord, grundvand og vandområder og for at eventuelt spild ikke ender i kloakken.

Oprydning efter en jord- og vandforurening eller rensning af forurenede søer eller vandløb er nemlig både dyr og tidskrævende.

Typisk sker forurening af jord, grundvand og kloaksystem i følgende situationer:

- Omhældning af olie og kemikalier
- Omhældning af farligt affald
- Tæring af beholdere under opbevaring

- Påkørsel og stød så emballage beskadiges
- Tankning af diesel

Kommunen kræver derfor, at vilkårene i Køge Kommunes "Forskrift om håndtering og opbevaring af olie og kemikalier" fra 2011 overholdes.

Der stilles desuden vilkår om:

- at oplag af farlige stoffer og blandinger, der ved sammenblanding kan medføre en fysisk/kemisk reaktion, som kan udgøre en miljø- eller sundhedsmæssig risiko opbevares adskilt,
- at virksomheden regelmæssigt undersøger om oplaget er omfattet af Risikobekendtgørelsen,
- at stoffer i ADR-klasse:
 - 1 (Eksplosive stoffer og genstande),
 - 2 (Gasser),
 - 3 (Brandfarlige væsker),
 - 4.1 (Brandfarlige faste stoffer, selvnedbrydende stoffer og faste desensibiliserende eksplosivstoffer),
 - 4.2 (Selvantændelige stoffer),
 - 4.3 (Stoffer som udvikler brandfarlige gasser ved kontakt med vand),
 - 5.2 (Organiske peroxider),
 - 6.1 (Giftige stoffer),
 - 6.2 (Smittefarlige stoffer) og
 - 7 (Radioaktive stoffer)ikke må opbevares på virksomheden, med mindre de forbruges på virksomheden.

De øvrige stoffer i ADR-klasser, som er omfattet af miljøgodkendelsen er:

- 5.1 (Oxiderende stoffer)
- 8 (Ætsende stoffer)
- 9 (Forskellige farlige stoffer og genstande)

5.4 Påfyldning af råvarer

Kommunen stiller vilkår om påfyldningspladsen til kemikalier for at undgå forurening af jord, grundvand og vandområder og for at eventuelt spild ikke ender i kloakken.

Virksomheden oplyste, at den første mængde af kemikalier (ca. 10 l) sendes igennem rørsystemet og opsamles i spand som tømmes over i IBC-spildevandstanken. Dette gøres hver gang ved skift til en anden type kemikalie, for at sikre, at produkterne i palletankene og tromlerne ikke er forurenede med andre stoffer. IBC-spildevandstanken tilføres derfor ca. 10 l kemikalier pr skift uagtet om kemikaliet er oxiderende, basisk, surt eller miljøfarligt, idet der kun benyttes én IBC-tank ad gangen som opsamlingstank.

Kommunen vurderer, at der ved sammenblanding af f.eks. Aluminiumchlorid opløsning (pH < 1,0) til Monoethanolamin 99 % (MEA 99 %) (pH 11,8) kan opstå en uønsket fysisk/kemisk reaktion. Virksomheden har en slange til Aluminiumchlorid opløsning så det ikke kommer i kontakt med Monoethanolamin 99 %. Den slange bliver ikke skyllet, da det er det samme den bliver brugt til. For at sikre, at der ellers ikke opstår fysisk/kemisk reaktion, som kan udgøre en miljø- eller sundhedsmæssig risiko ved påfyldning af kemikalier, kræves i vilkår 13, at virksomheden skal sende en driftsinstruks og ændringer af driftsinstruksen til godkendelse til kommunen, som oplyser, hvordan disse reaktioner undgås ved påfyldning af kemikalier. Forslaget hvordan virksomheden holder kemikalier adskilt fra hinanden i slup tankene of forslaget til skiltning, som kommunen modtog den 19. november 2012 godkendes og anses at være en del ansøgningen.

5.5 Tanke, jord og grundvand

Virksomheden har en overjordisk tank (3800 l) til påfyldning af diesel i bygningen på matrikel nr. 299a Køge Bygrunde. Ifølge § 3-5 i Olietankbekendtgørelsen (BEK nr. 1321 af 21/12/2011) skal den overjordiske olietank til påfyldning af diesel overholde kravene i denne bekendtgørelse.

5.6 Luftforurening, støv og lugt

Håndtering af træpiller og træstøv ved det udendørs anlæg til fjernelse af træstøv overholder ikke kravene i Referencelaboratoriets "Idékatalog til brug ved regulering og kontrol af diffuse emissioner af støv". Træpiller og træstøv håndteres udendørs i skovle, som ikke er lukkede og fjernes og deponeres med skovle uden at der er tilstrækkelig vindskærm/læforanstaltning. Det udendørs anlæg til fjernelse af træstøv har desuden et transportbånd, som ikke er lukket.

Vilkårene kræver derfor:

- at træpiller og træstøv transporteres udendørs i lukkede systemer (lukkede lastbiler, lukkede transportbånd, lukkede transportsnegle, lukkede grabber/skovle eller lignende),
- og at træpiller og træstøv kun må håndteres med lukkede grabber/skovle og at grabben/skovlen først må åbnes eller lukkes i lad eller beholdere efter den er sænket under vindskærm/læforanstaltning.

Nedenstående tabel viser begrundelsen for inddelingen af støvende gods.

Støvende gods	Støvklasse	Begrundelse
Træpiller og træstøv/smuld	S3 (Moderate tilbøjelighed til støvflugt, ikke muligt at befugte)	Se side 5 i Miljøstyrelsens Referencelaboratoriets "Idékatalog til brug ved regulering og kontrol af diffuse emissioner af støv".
Kul	S4 (Moderate tilbøjelighed til støvflugt, kan befugtes)	Se side 6 i Miljøstyrelsens Referencelaboratoriets "Idékatalog til brug ved regulering og kontrol af diffuse emissioner af støv". Idékatalogen er baseret på "NeR; Netherlands Emission Regulations". Shipping.dk oplagrer to typer kul, som begge to har et fugtindhold på mindre end 8 %. Ifølge NeR skal kul med et fugtindhold mindre end 8 % inddeles som klasse S2. Da kommunen ikke har konstateret synligt støv rund omkring oplaget inddeles kulet som S4. I vilkårene kræves dog, at kul befugtes, hvis der konstateres synligt støv i luften.
Salt	S5 (Ingen eller kun ringe tilbøjelighed til støvflugt)	Vej salt inddeles som S5 ifølge "NeR; Netherlands Emission Regulations".

Oplag og håndtering af stoffer som har støvklasse 1 eller 2 er ikke omfattet af denne miljøgodkendelse.

Ved bygning S10 afsuges støv fra træpiller ved pakkerianlægget. Kommunen stiller krav om etablering af filteranlæg og afkast, da de ikke anvendes p.t.

I den sydvendt del af hal S10 er der et anlæg, hvor støv adskilles fra træpiller fra oplag i bulk. For at undgå støvspredning i omgivelse kræves, at dørene holdes lukket så meget som muligt. Ifølge virksomhedens oplysninger ved brandsyn er deres udstyr atex-klassificeret til støvmiljø, og Brand og Redning Køge stiller derfor ikke krav om åbentstående port.

Træstøv klassificeres som hovedgruppe 2, Stofgruppe 5 - Organiske stoffer, klasse I, B-værdi 0,025 mg/m³, emissionsgrænseværdi 5 mg/normal m³ ifølge Luftvejledningen fra 2001 og derfor stilles der krav om filtrering af afsug.

Kommunen vurderer, at det ikke er nødvendigt at stille krav til emissioner af saltstøv fra afkast, bl.a. da der i forvejen findes saltstøv fra havet i området.

På værkstedet til køretøjer foregår der ingen slibning og er der ikke et svejsested. Der svejses udendørs og ad hoc forskellige steder indendørs.

Ifølge kommunens oplysninger har virksomheden været i drift siden 1988. Siden 1988 har der været klager over lugt i forbindelse med modtagelse af husholdningsaffald. Aktiviteten foregår ikke længere p.t. Kommunen vurderer, at virksomheden ikke forårsager uacceptable lugtgener i området ved den nuværende drift.

5.7 Støj

Ifølge Køge Kommuneplan 2013 er område 3C15 (Søndre Havn) udpeget som centerområde. Kommunens lokalplan 1040, Nyt byområde på Søndre Havn SH1 og SH2 giver mulighed for en bebyggelse til bolig- og erhvervsformål i kommuneplanområde 3C15 (se bilag 3). Lokalplan 1040 tager afsæt i Miljøstyrelsens vejledende grænseværdier for indendørs støjniveauer, jf. Tillæg til vejledning nr. 5/1984: Ekstern støj fra virksomheder (Juli 2007).

Køge Kommune modtager ikke i den nuværende situation klager over virksomhedsstøj fra beboere i området. I 2004 er der ved Åhavnen, som er beliggende nærmere erhvervshavnen end det aktuelle lokalplanområde, opført 54 boliger, hvorfra kommunen ikke modtager klager over støj fra havneaktiviteterne.

For at sikre, at de nuværende havneaktiviteter (bl.a. Shipping.dks aktiviteter) ikke begrænses, godkender kommunen det nuværende aktivitetsniveau, som foregår i havnen, hvilket indebærer, at der tillades højere støjniveauer end normalt i centerområder. Ved implementering af kravene i Tillæg til vejledning nr. 5/1984 i lokalplanen sikres, at beboerne af Søndre Havn ikke udsættes for højere støjniveauer indendørs og på udendørs arealer end tillægget tillader.

Kommunen følger anbefalingen i Miljøstyrelsens skrivelse "Regulering af støj fra skibe i havn" af den 31. maj 2010, i hvilken man ved havnevirksomheder inkluderer aktiviteter på skibe i miljøgodkendelser. Ifølge Miljøstyrelsens skrivelse kan kildestyrken af hjælpemaskiner på fragtskibe være i området 100 - 115 dB(A), og skrivelsen anbefaler, at man lemper de almindelige støjkrav for skibe for at undgå, at international skibstransport forhindres.

Kommunen vurderer at det ikke er sandsynligt, at hjælpemaskiner på fragtskibe vil producere 115 dB(A) i havnen, da kommunen aldrig har modtaget støjklager på grund af skibsstøj. For at sikre international skibstransport, stiller kommunen ingen krav til støj fra skibe, men kun krav om at virksomheden efterstræber, at skibe, som producerer mere end 103 dB(A):

- anvises liggeplads i størst mulig afstand fra boliger og andre støjfølsomme arealer eller
- at skibet forsynes med strøm fra land, så maskineriet kan slukkes.

Den 20. oktober 2014 har virksomheden ansøgt drift af en flishugger (se bilag 11) og sendt dokumentation for, at flishuggeren har en kildestyrke på 123 dB(A). Det er en aktivitet som forventes til at foregå 1-3 dage hver anden måned. Kommunen har lavet en orienterende støjberedning, som viser at støjkravene kan overholdes ved sydkajen (se bilag 11). Ved Havnen 37 er der beregnet en overskridelse på 2,4 dB. Kommunen vurderer dog, at skærmvirkningen fra bygninger mellem kilde og beregningspunkt sikrer, at støjkravene overholdes.

Hvis det viser sig ved klager, at støjkravene ikke overholdes, kræver vilkårene, at virksomheden skal implementere en løsning, som sikrer, at støjkravene overholdes.

5.8 Spildevand

Kommunen kræver i vilkårene, at virksomheden kun må aflede sanitært spildevand til den kommunale spildevandskloak og tag- og overfladevand til den kommunale regnvandskloak. Bilag 6 og 7 viser relevante kloaktegninger. Tag- og overfladevandet er defineret, som regnvand, som ikke må indeholde andre stoffer, end hvad der sædvanligt tilføres regnvand i forbindelse med afstrømning fra tagarealer og andre helt eller delvist befæstede arealer, eller have en væsentlig anden sammensætning.

Perkolat fra kuloplag kan have høje koncentrationer af metaller, især bly, chrom, kobber, nikkel og zink. Koncentrationerne af disse metaller ligger en faktor 16-196 gange over kvalitetskravene for havvandet. Vandet fra kuloplaget er derfor ikke omfattet af begrebet tag- og overfladevand. Vilårene indebærer, at vand fra kuloplaget ikke må afledes til den kommunale regnvandskloak.

Ved tilsyn har kommunen konstateret, at perkolat fra kuloplag afledes til Køge Jorddepotets bassin. Kommunen kræver derfor i vilkårene, at vand fra kuloplag skal holdes/håndteres på egen matrikel.

5.9 Affald

Virksomheden producerer omkring 20 tons affald om året, blandt andet plast, pap, træ og gulvopfej. Træet bliver samlet og kørt til genbrug. Virksomheden har købt en ballepresser for at presse plast og pap. Udendørs gulvopfej bortskaffes p.t. sammen med brændbart affald. Udendørs gulvopfej skal dog bortskaffes til deponi. Ifølge § 77 stk. 1 i Affaldsbekendtgørelsen (BEK nr. 1415 af 12/12 2011) skal plast og pap bortskaffes som separate fraktioner. Vilår 42 henviser til disse krav.

Kommunen kræver i vilårene, blandt andet at virksomheden regelmæssigt bortskaffer affaldet.

5.10 Til- og frakørsel

Kommunen har ikke modtaget klager på grund af til- og frakørsel. Kommunen vurderer, at der fortsat ikke vil opstå støjgener på grund af til- og frakørsel.

5.11 Uheld og unormal drift

Der stilles vilår i miljøgodkendelsen om, at stoffer, der ved sammenblanding kan medføre en fysisk/kemisk reaktion, som kan udgøre en miljø- eller sundhedsmæssig risiko, skal opbevares adskilt.

Ifølge oplysninger fra virksomheden, som kommunen modtog den 13. april 2012 er virksomheden ikke omfattet af Risikobekendtgørelsen (BEK nr. 1666 af 14-12-2006). Bilag 5 viser vurderingen med hensyn til Risikobekendtgørelsen.

Der stilles desuden vilår om, at virksomheden regelmæssigt undersøger om oplaget er omfattet af Risikobekendtgørelsen og at virksomheden har instrukser for at undgå og håndtere uheld.

5.12 Bedste tilgængelige teknik

Kommunen vurderer, at virksomhedens miljøtiltag og kravene i denne miljøgodkendelse er i overensstemmelse med bedste, tilgængelige teknik.

5.13 Foranstaltninger i forbindelse med virksomhedens ophør

Kommunen kræver i vilkårene, at virksomheden skal sikre ved ophør af driften, at alle materialer, herunder råvarer og affald, der kan give anledning til forurening af jord, luft eller grundvand, afhændes eller bortskaffes miljømæssigt forsvarligt.

5.14 Konklusion

Kommunen vurderer, at virksomhedens påvirkning og risiko for påvirkning af miljøet er acceptabel, hvis vilkårene i miljøgodkendelsen overholdes.

Bilag 1. Klagevejledning mv.

Hvis du ønsker at klage over denne afgørelse, kan du klage til Natur- og Miljøklagenævnet inden 4 uger fra dateringen af den sidste annonceringsdato, dvs. senest den 3. august 2015.

Du klager digitalt via Klageportalen, som du finder et link til på forsiden af www.nmkn.dk. Linket giver mulighed for at klage gennem www.borger.dk eller gennem virk.dk. Du logger på ligesom du plejer, typisk med nem-ID. Klagen sendes gennem Klageportalen til den myndighed, der har truffet afgørelsen. En klage er indgivet, når den er tilgængelig for myndigheden i Klageportalen. Når du klager, skal du betale et gebyr på kr. 500. Du betaler gebyret med betalingskort i Klageportalen. Klagen skal være indsendt og betalt i Klageportalen senest kl.23.59 den dag klagefristen udløber.

Yderligere oplysninger om klagevejledning, klagegebyr, klagefrister og evt. fritagelse for at klage digitalt på klageportalen kan læses på Natur- og Miljøklagenævnets hjemmeside: www.nmkn.dk

En klage har ikke opsættende virkning for afgørelsen ifølge § 33 i miljøbeskyttelsesloven (miljøgodkendelsen) medmindre Natur- og Miljøklagenævnet bestemmer andet. Det betyder, at afgørelsen med de fastsatte vilkår er gældende indtil klagemyndigheden eventuelt fastsætter andet.

Virksomheden får besked, hvis der indgives klage fra anden side.

En klage har opsættende virkning for påbuddet ifølge § 30 i miljøbeskyttelsesloven (vilkår om spildevand) medmindre Natur- og Miljøklagenævnet bestemmer andet. Det betyder, at hvis denne afgørelse påklages, er afgørelsen ikke gældende før klagemyndigheden eventuelt fastsætter andet.

Søgsmål

Kommunens afgørelse kan indbringes for domstolene indtil seks måneder efter den offentlige bekendtgørelse, jævnfør miljøbeskyttelseslovens § 101, stk. 1. Hvis der klages over afgørelsen til domstolene, er fristen seks måneder fra endelig afgørelse.

Reglerne om klage og søgsmål fremgår af miljøbeskyttelseslovens kapitel 11.

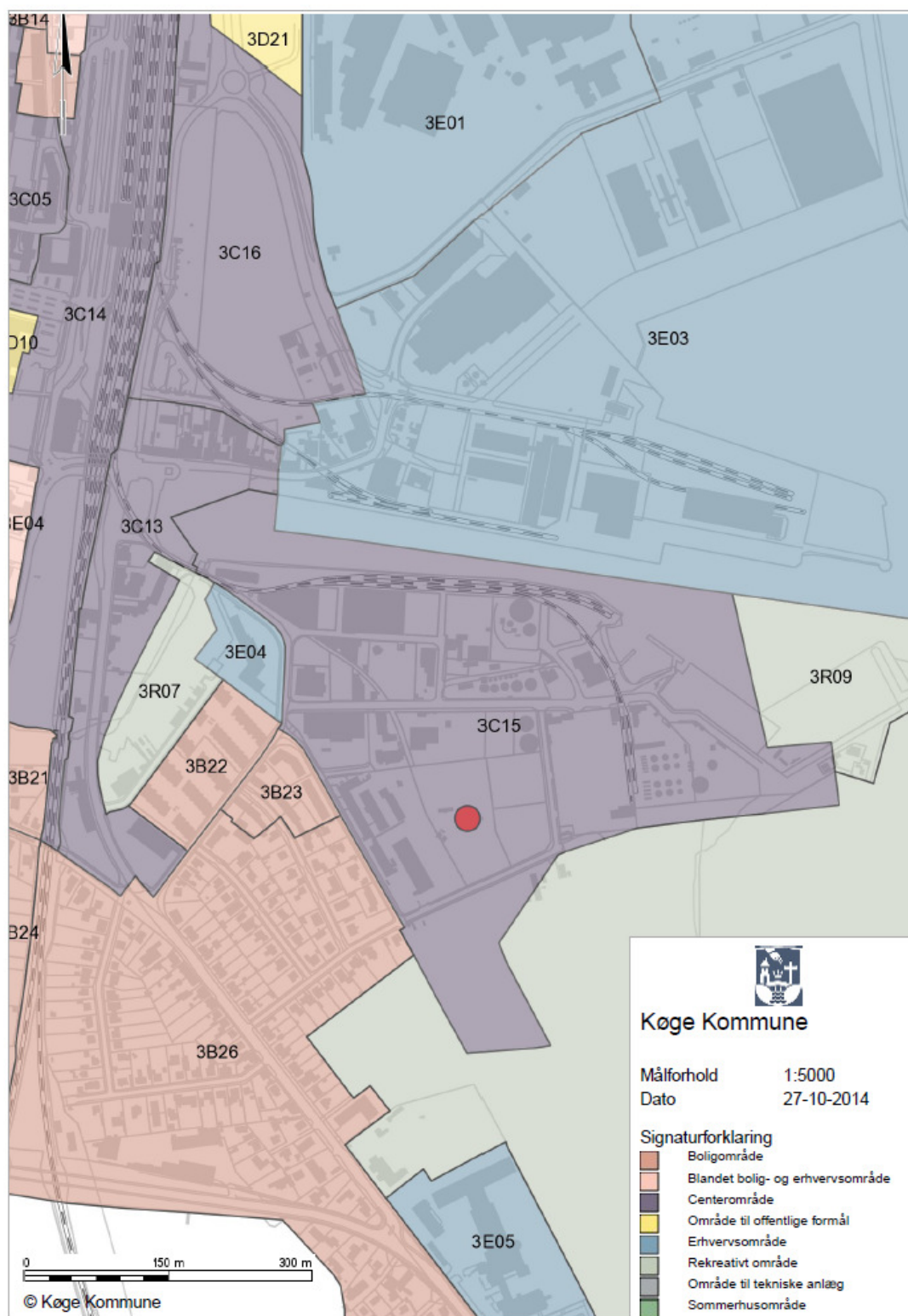
Bilag 2. Underretning om afgørelsen

Køge Kommune har, ud over virksomheden selv, underrettet følgende organisationer og myndigheder om afgørelsen:

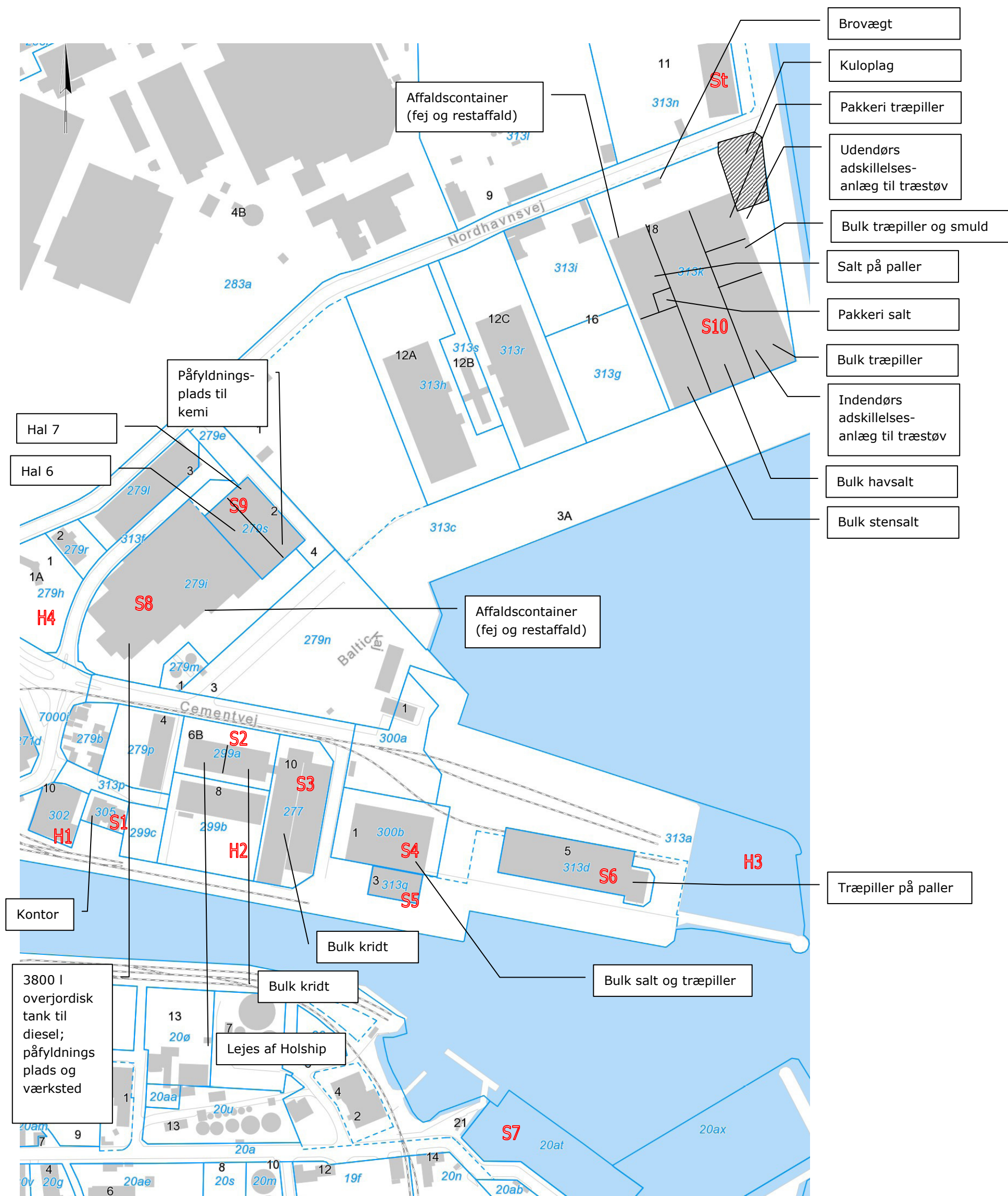
- **Køge Havn, Susanne Thilqvist**, sth@koegehavn.dk
- **Embedslægeinstitutionen Sjælland** (sundhedsstyrelsen), sjl@sst.dk
- **Danmarks Naturfredningsforening**, dnkoege-sager@dn.dk
- **KER - Køge egnens renseanlæg samt øvrige renseanlæg**, torben.p@energiforsyningen.dk og frands@energiforsyningen.dk
- **Køge Kyst, Lisbet Østrup**, lo@koegekyst.dk
- **Danmarks Sportsfiskerforbund**, lbt@sportsfiskerforbundet.dk, post@sportsfiskeren.dk
- **Danmarks Fiskeriforening**, mail@dkfisk.dk
- **Dansk Sejlunion**, ds@sejlsport.dk
- **Brand og Redning Køge**, Klaus.hansen@koege.dk

Natur- og Miljøklagenævnets post skal fremsendes **pr. e-mail**. I de tilfælde, hvor Natur-og Miljøklagenævnets journalnummer er kendt, bedes dette påført (gerne i emnefeltet). **Officiel post sendes til nmkn@nmkn.dk**.

Bilag 3. Kommuneplanområder omkring virksomheden



Bilag 4. Tegning af områder hvor Shipping.dk har sine aktiviteter



Kode	Matrikel	Virksomhedsejer	Grundejer (ifølge BBR)	Lejer af virksomheden	Produkter	Bemærkninger
St	313n	Stena	Hd Ejendomme, Kolding A/S og Køge Havn			Teltet er købt tilbage af Stena siden et par måneder; tidligere lejet af Shipping.dk
H1	302	C.R. Holship A/S	C.R. Holship A/S og Køge Havn			
H2	299b	C.R. Holship A/S	Køge Havn			
H3	313a	C.R. Holship A/S	Hd Ejendomme, Kolding A/S og Køge Havn			
H4	279h	C.R. Holship A/S	C.R. Holship A/S og Køge Havn			
S1	305	Shipping.dk	Shipping.dk Køge A/S og Køge Havn			kontor
S2	299a	Shipping.dk	Shipping.dk Køge A/S og Køge Havn		Salt (NaCl)	
S3	277	Omya A/S	Omya A/S og Køge Havn		Kridt (CaCO₃)	Shipping.dk driver det.
S4	300b	Shipping.dk	Shipping.dk Køge A/S og Køge Havn		Salt (NaCl) og træpiller	
S5	313q	Køge Havn	Køge Havn	Shipping.dk	Træpiller og salt (NaCl)	
S6	313d	C.R. Holship A/S	Køge Havn			
S7	20at	Køge Havn	Shipping.dk Køge A/S og Køge Havn			
S8	279i	DLH Kolding Terminalen	Køge Havn	Shipping.dk	Træpiller, salt (NaCl), briketter, rockwool, Urea (CO(H₂N)₂)	Hal 1, 2, 3, 4 og 5 (se bilag 6) Hal 1: 3800 l overjordisk tank til diesel; påfyldningsplads og værksted
S9	279s	DLH Kolding Terminalen	Kolding Terminaler I/S	Shipping.dk	Kemi, ikke brændbart	Hal 6 og 7; Hal 6: 200 palletanke på hver 1000 l.
S10	313k	Shipping.dk	Shipping.dk Køge A/S		Salt (NaCl) og træpiller (løst)	Der er tre haller, 2 til salt og 1 til træpiller (løst).

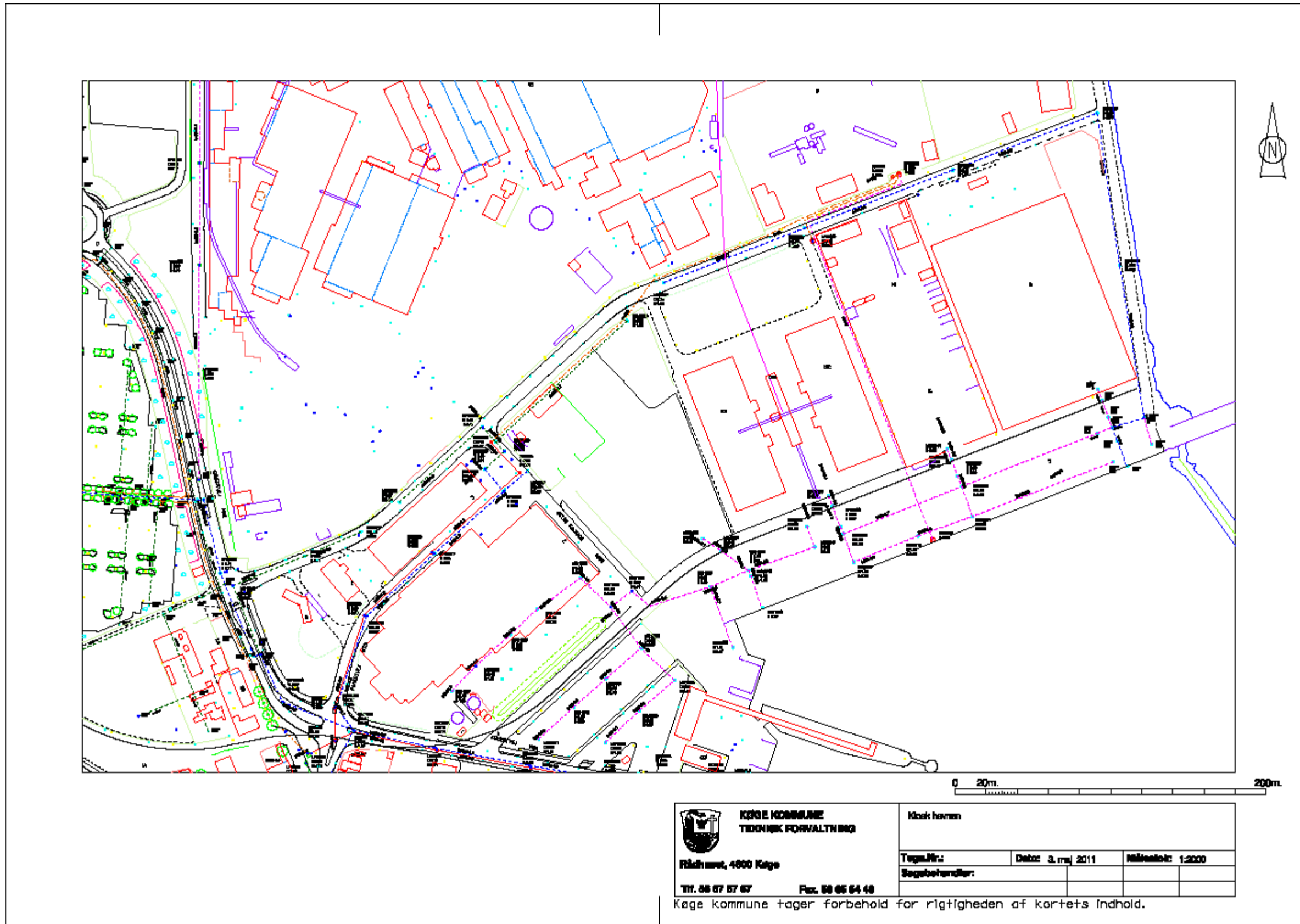
Bilag 5. Oplag af kemikalier

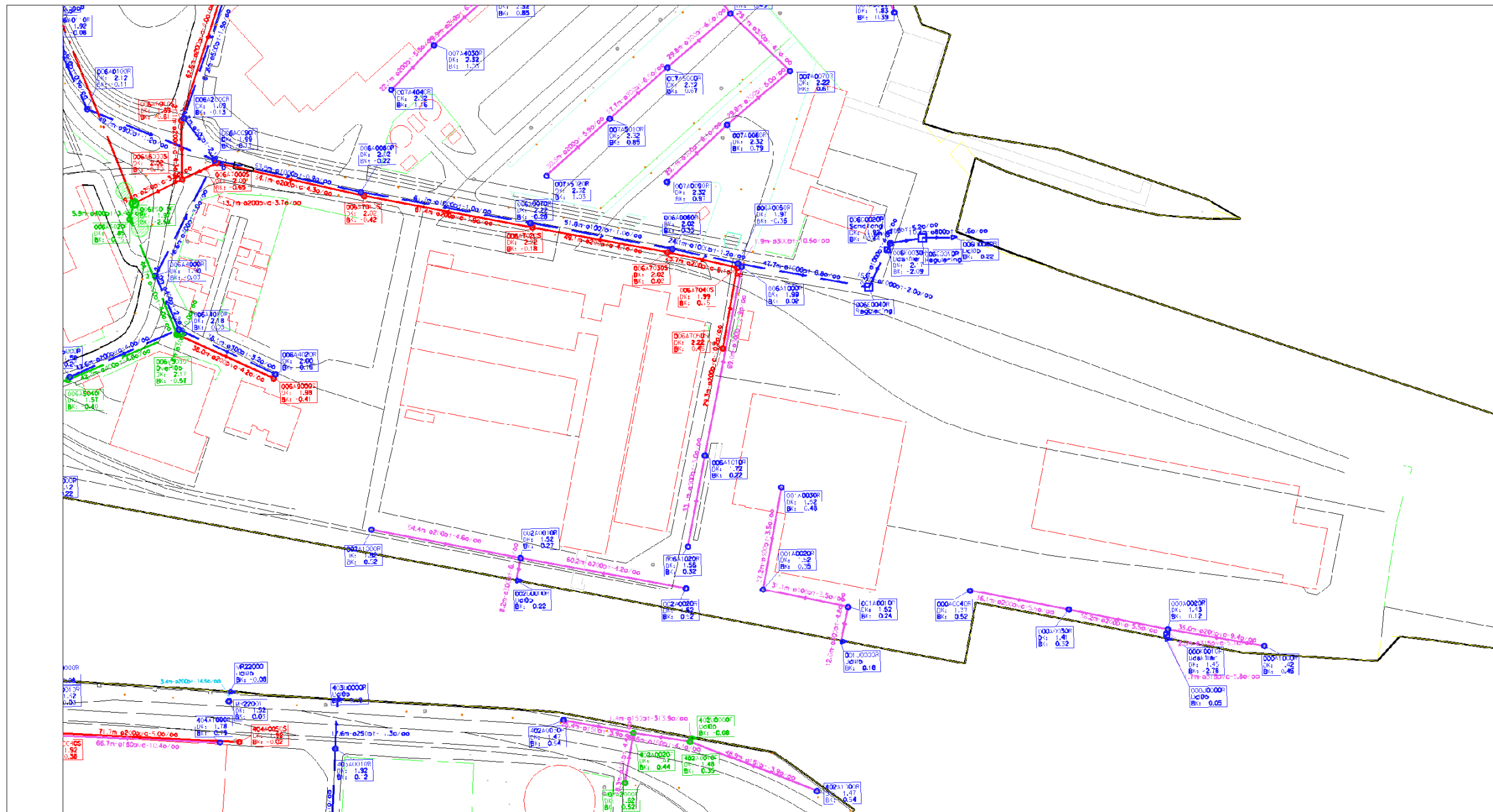
Shipping.dk Køge A/S - Oplag af kemiske stoffer - opgørelse per 31. januar 2012										ADR +/-	ADR hvorfor +/-	pH
Vare	Varenavn	Mængde kg	Mængde ton	Tærskelmængde		Q-værdi kol 2	Q værdi kol 3	R-sætninger	Note			
				Kolonne 2	Kolonne 3							
20	2-ethylhexylacetat (2-EHA)	1.800	1,800						Ej farligt			
100	Acetyltributylcitrat (ATBC)	2.860	2,860						Ej farligt			
304	Alkali Raffineret Linolie	6.840	6,840						Ej farligt			
160	Aluminiumchlorid Hexahydrat	5.525	5,525					R36/38	Ej omfattet af 1666	-	-	
159	Aluminiumchlorid opløsning	33.178	33,178					R36/38 R34	Ej omfattet af 1666	8	R34	<1,0
166	Aluminiumnitrat 9-hydrat	38.290	38,290	50	200	0,7658	0,19145	R41 R8	bkg. 1666 del 2, kat 3.	5.1	R8	Fast stof
165	Aluminiumnitrat opløsning 60%	595	0,595					R41	Ej omfattet af 1666	5.1(8)	R41	2,6 - 3,2
164	Ammonium Sulfid Monohydrat	20.000	20,000						Ej farligt			
156	Arpadex 1- (PBTC)	21.250	21,250					R36/38	Ej omfattet af 1666	8	R36/38?	2-phosphonobutan-1,2,4-tricarboxylsyre
161	Arpadex 58-62 (HEDP)	1.350	1,350					R36/38	Ej omfattet af 1666	8	R36/38?	10g/L: <=2
267	Basic Green 1 Crystals	700	0,700						Ej farligt			
184	Basic Violet 3 - Powder	1.700	1,700	100	200	0,017	0,0085	R50/53	bkg. 1666 del 2, kat 9.	9	R50/53	
185	Basic Violet 10 - powder	1.300	1,300						Ej farligt			
144	Benzalkoniumchlorid 50%	0	0,000	100	200	0	0	R50 R34	bkg. 1666 del 2, kat 9.	8	R34	7,2
10	Benzylalkohol	8.168	8,168					R20/22	Ej omfattet af 1666	-		
87	Butyldiglycol (BDG)	6.364	6,364					R36	Ej omfattet af 1666	-		
16	Butyldiglycolacetat (BDGA)	3.800	3,800						Ej farligt			
86	Butylglycol (BG)	10.283	10,283					R36/38 R20/21/22	Ej omfattet af 1666	-		
17	Butylglycolacetat (BGA)	6.358	6,358					R20/21	Ej omfattet af 1666	-		
213	Caradol ED 260-02	410	0,410						Ej farligt			
85	Castor Oil no. 1	6.125	6,125						Ej farligt			
68	Chemsol DiB	1.200	1,200						Ej farligt			
93	Chemsol DPnB	10.318	10,318						Ej farligt			
92	Chemsol TPnB	0	0,000						Ej farligt			
133	Citronsyre monohydrat	11.200	11,200					R36	Ej omfattet af 1666	-		
195	Corasol Violet 2B	200	0,200						Ej farligt			
196	Corasol Yellow 2G	475	0,475						Ej farligt			
	D-100/D-120 Mix	9.000	9,000						Ej farligt			
69	Dibasisk ester (DBE)	26.445	26,445						Ej farligt			
71	Diethylenglycol (DEG)	7.571	7,571					R22	Ej omfattet af 1666	-		
95	Diisononylphthalat (DiNP)	13.046	13,046						Ej farligt			
345	Dimethylacetamid	1.000	1,000					R20/21 R61	Ej omfattet af 1666	-		
407	Diocetyl terephthalate (DOTP)	0	0,000						Ej farligt			
99	Diocetyl adipat (DOA)	2.378	2,378						Ej farligt			
76	Dipropylenglycol (DPG)	5.704	5,704						Ej farligt			
90	Dipropylenglycoldimethylether	3.582	3,582						Ej farligt			
89	Dipropylenglycolmonomethylether	12.938	12,938						Ej farligt			
171	Dodecylbenzen	8.650	8,650						Ej farligt			
367	EDTA pulver	1.750	1,750					R20/22 R41	Ej omfattet af 1666	-		
88	Ethylidiglycol (EDG)	12.206	12,206						Ej farligt			
61	Gammabutyrolacton (GBL)	7.480	7,480						Ej farligt			
	Glycerin 86.5% (VEG)	8.000	8,000						Ej farligt			
101	Glycerin 99.5% (VEG)	1.250	1,250						Ej farligt			
281	Glycolsyre 70%	5.250	5,250					R34 R22	Ej omfattet af 1666	8	R34	0,1
110	Heloxyl ADAX	2.000	2,000	100	500	0,02	0,004	R50 R41 R38	bkg. 1666 del 2, kat 9.	9	R50	
368	Hydroseal G340H	3.420	3,420						Ej farligt			
329	Hydroseal G400 H	2.367	2,367						Ej farligt			
50	Isochem 210-240	5.014	5,014					R65 R66	Ej omfattet af 1666	-		
236	Isononansyre	1.080	1,080						Ej farligt			
143P T	Kalilud 46% i palletank	0	0,000					R35 R22	Ej omfattet af 1666	8	R35	13,5
372	Kogt Linolie	19.939	19,939						Ej farligt			
	LES 28 %	8.000	8,000					R36/R38	Ej omfattet af 1666			
206	Methoxy Butanol	3.103	3,103						Ej farligt			
155	Methyldiethanolamin (MDEA)	9.969	9,969					R36	Ej omfattet af 1666	-		

269	Monoethanolamin 85% (MEA 85%)	10.000	10,000				R20/21/22 R34	Ej omfattet af 1666	8	R34	11,8
151	Monoethanolamin 99% (MEA 99%)	4.387	4,387				R20/21/22 R34	Ej omfattet af 1666	8	R34	11,8
70	Monoethylenglycol (MEG)	13.132	13,132				R22	Ej omfattet af 1666	-		
349	Monoethylenglycol (MEG) - blå	0	0,000				R22	Ej omfattet af 1666	-		
74	Monopropylenglycol (MPG)	50.394	50,394					Ej farligt			
399	Monopropylenglycol (MPG) - Teknisk	45.993	45,993					Ej farligt			
75	Monopropylenglycol USP	2.590	2,590					Ej farligt			
127	Moslub MOP	18.700	18,700					Ej farligt			
46	Mosspar 1925	684	0,684				R65 R66	Ej omfattet af 1666	-		
	Mosspar H	12.000	12,000				R65 R66	Ej omfattet af 1666			
44	Mosspar M	4.955	4,955				R65 R66	Ej omfattet af 1666	-		
60	N-ethyl-2-pyrrolidon (NEP)	600	0,600				R41 R22	Ej omfattet af 1666	-		
59	N-methyl-2-pyrrolidon (NMP)	2.557	2,557				R36/37/38 R61	Ej omfattet af 1666	-		
145	Oxalsyre	0	0,000				R21/22 R41	Ej omfattet af 1666	-		
315	Pionier 1618	3.999	3,999					Ej farligt			
56	Pionier 2071 P	1.487	1,487					Ej			
	Pionier 2076 P	4.000	4,000				R65	Ej omfattet af 1666			
305	Pionier 7916	4.250	4,250					Ej farligt			
77	Polyethylenglycol 200 (PEG 200)	25.238	25,238					Ej farligt			
78	Polyethylenglycol 400 (PEG 400)	339	0,339					Ej farligt			
135	Polymaleinsyre	16.800	16,800				R36/37/38 R22 R43	Ej omfattet af 1666	8	R43	<7
64	Propylencarbonat (PC)	21.570	21,570				R36	Ej omfattet af 1666	-		
103	Raffineret Rapsolie	3.162	3,162					Ej farligt			
175	Rå Linolie	4.002	4,002					Ej farligt			
149	Sulfaminsyre	2.100	2,100				R52/53 R36/38	Ej omfattet af 1666	8	R36/38?	1,2
198	Tensopol USP 94	200	0,200					Ej farligt			
152	Triethanolamin 99/90 LFG	9.725	9,725					Ej farligt			
405	Trioctyl Trimellitate (TOTM)	4.573	4,573					Ej farligt			
379	Tripropylenglycolmethylether (TPM)	9.062	9,062					Ej farligt			
		616.930	617								
Samlet mængde af farlige stoffer beregnet efter Q _v og Q _L metoden							0,8028	0,20395			
							Kolonne 2	Kolonne 3			

Farlige kemikalier som påfyldes fra tankbil til palletanke eller tromle vises med blå.

Bilag 7. Kloaktegninger hele området





**KØGE KOMMUNE
TEKNISK FORVALTNING**

Rådhuset, 4600 Køge

Tlf. 56 67 67 67

Fax. 56 65 54 46

Køge kommune tager forbehold for rigtigheden af kortets indhold.

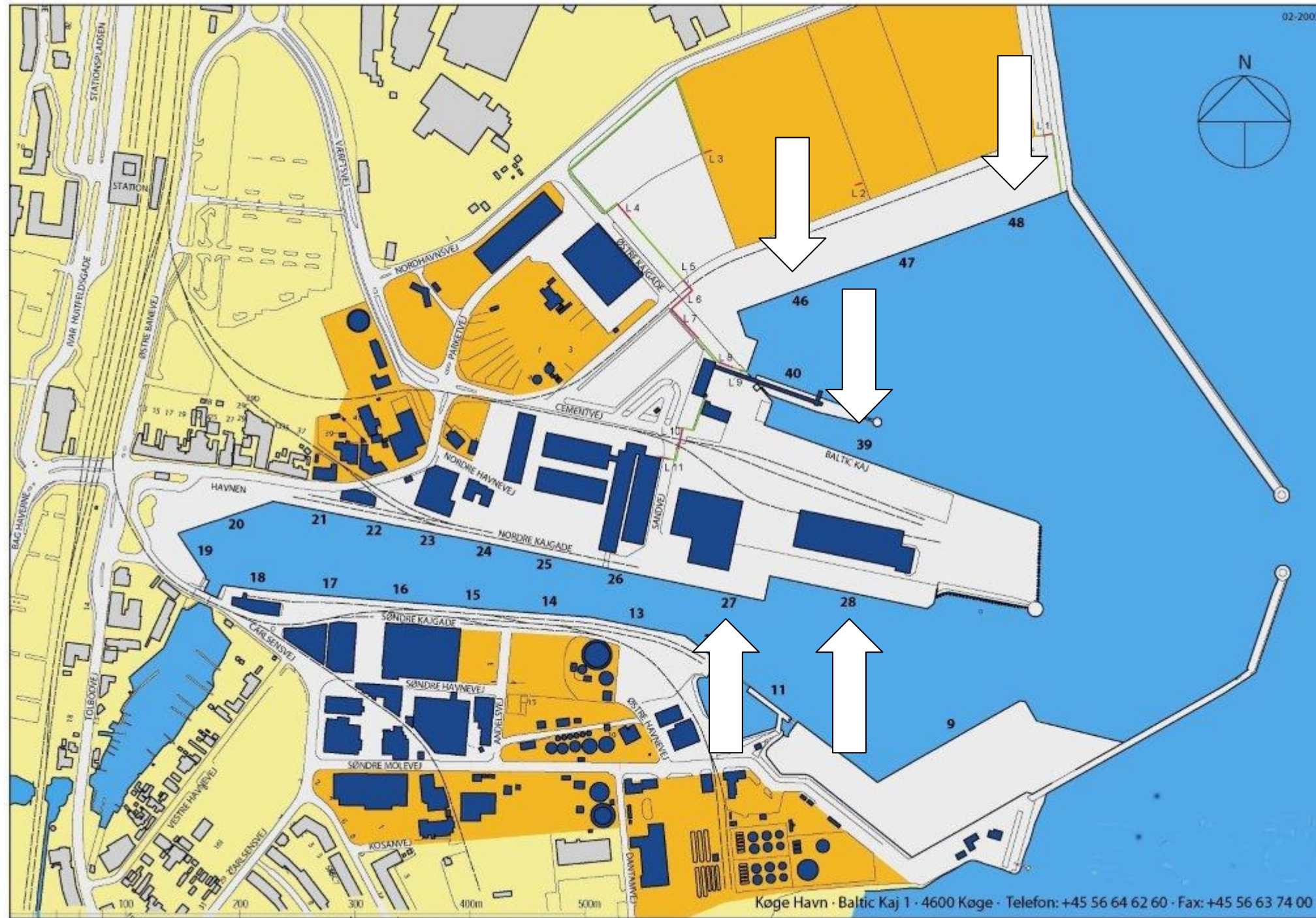
Tegn.Nr.:

Dato: 1. august 20

Målestok: 2000

Sagsbehandler:

Bilag 8. Kaj-områder



Bilag 9. Kemikalier som påfyldes fra tankbil til palletanke

Påfyldning af kemikalier til palletanke.

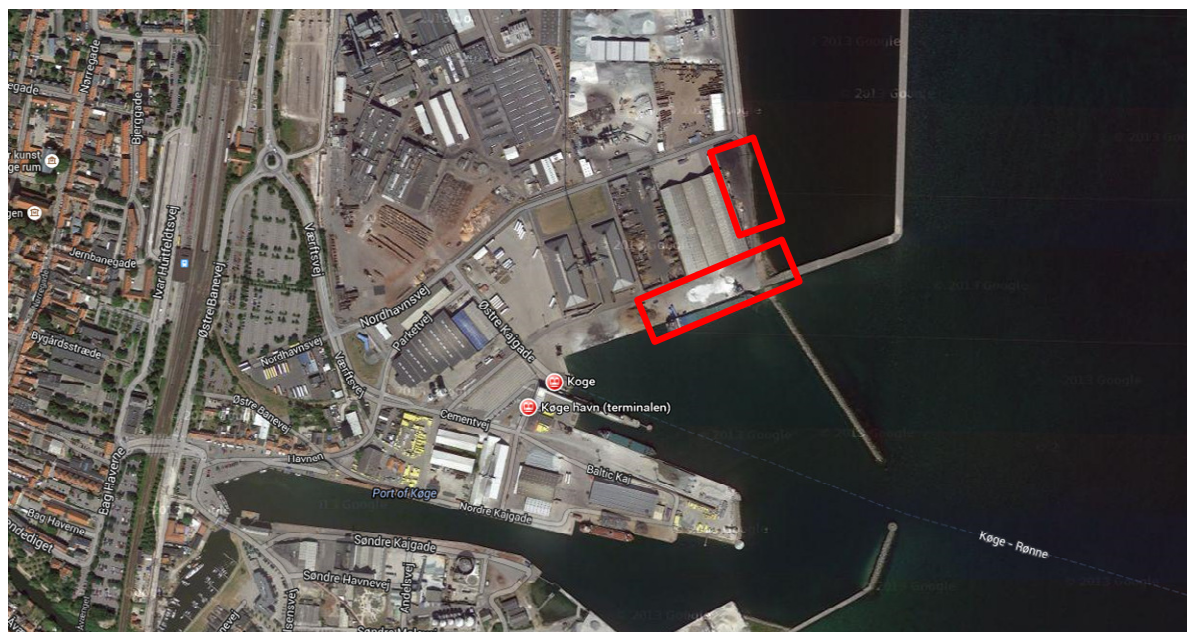
Aluminiumchlorid opløsning
Aluminiumnitrat opløsning 60%
Benzylalkohol
Butyldiglycol
Butyldiglycolacetat
Butylglycol
Caradol ED 260-02
Castor Olie no 1
Chemsol DPnB
Chemsol TPnB
D-100/D-120 Mix
Dibasisk ester (DBE)
Diethylenglycol (DEG)
Diisononylphthalat (DiNP)
Dioctyladipat (DOA)
Dipropylenglycol (DPG)
Dipropylenglycolmonomethylether (DPM)
Ethylidiglycol (EDG)
Glycerin 86.5% (VEG)
Glycerin 99.5% (VEG)
Isochem 210-240
LES 28%
Methoxy Butanol
Methyldiethanolamin (MDEA)
Monoethanolamin 85% (MEA 85%)
Monoethanolamin 99% (MEA 99%)
Monoethylenglycol (MEG)
Monopropylenglycol (MPG)
Mosspar 1925
Mosspar H
Mosspar M
N-methyl_2_pyrrolidon (NMP)
Pionier 1618
Pionier 2071 P
Pionier 2076 P
Pionier 7916
Polyethylenglycol 200 (PEG 200)
Polyethylenglycol 400 (PEG 400)
Raffineret Rapsolie
Rå Linolie
Triethanolamin 99/90 LFG
Tripropylenglycolmethylether (TPM)

Bilag 10. Opgørelse af motorkøretøjer/maskinpark

Maskinoversigte Køge

Int. Nr.	Type.	Fabrikat.	Stelnumm	Model.	Årgang.	Anskaffet.
538	Truck	Toyota 2.5	13001	02-FDF 25	2003	2005
544	Truck	Toyota	10752 A	FBMF 16	1998	2007
550	Truck	Toyota 3.5	10689	52-8FDJF35	2008	2008
562	Truck	Toyota 3.5	11924	52-8FDJF35	2011	2011
539	Truck	Kalmer	T3210	DCE 70-6 HN	2005	2006
542	Truck	Kalmer	T3210	DCE 50-6HN	2006	2006
548	Truck	Kalmer	T32105-031	DCE 50-6HN	2008	2008
549	Truck	Kalmer	T32105-031	DCE 50-6HN	2008	2008
563	Truck	Kalmer	A50200051	DCE 50-6HN	2011	2011
520	Frontlæsse	Volvo	7072	L150E	1996	2002
540	Frontlæsse	Volvo	8130	L180E	2006	2006
546	Frontlæsse	Volvo	13557	L150F	2008	2008
572	Frontlæsse	Volvo	19454	L180G	2011	2011
537	Bobcat	Mustang	NCC2044J-	2044	2005	2005
555	Bobcat	Cat	PAT 02604	246 B	2007	2010
557	Bobcat	Cat	MWD0072	226B3	2010	2010
556	Minigraver	Cat	JSB03624	301,8C	2008	2010
547	Fejemaskin	Fiat	1010432	F100	1993	2008
570	Fejemaskin	Hako Jonas	6430 1 022	1500D	2011	2011
564	Terminaltr	Terberg	T2233B17	RT 223	2011	2011
565	Terminaltr	Terberg	T2237B17	RT 223	2011	2011
566	Terminaltr	Terberg	T2236B17	RT 223	2011	2011
567	Terminaltr	Terberg	T2236B18	RT 223	2011	2011
558	Terminaltr	Kalmer	48321	TRL 182	2005	2011
537	Bobcat	Mustang	NCC2044J-	2044	2005	2005

Bilag 11. Placering flishugger



Støjberregning flishugger

123 dB(A) Kildestyrke flishuger
380 m korteste afstand mellem sydkajen og flishugger
60,4 dB(A) støj-immision

123 dB(A) Kildestyrke flishuger
535 m korteste afstand mellem sydkajen og Havnen 37
57,4 dB(A) støj-immision

Ifølge Vejledning om beregning af ekstern støj fra virksomheder beregnes korrektion for afstand på følgende måde:

$$C_w = 10 \times \log(4 \pi R^2)$$